



EVROPSKÁ UNIE  
Evropské strukturální a investiční fondy  
Operační program Výzkum, vývoj a vzdělávání



## Strategický rámec MAP do roku 2025

Verze k 22.6.2023

### REG. Č. PROJEKTU

CZ.02.3.68/0.0/0.0/20\_082/0019957

**byl spolufinancován Evropskou unií**

*MAP se soustředí na pomoc ve zkvalitňování vzdělávání a inkluzivní vzdělávání v ORP Lysá nad Labem (Zahrnuje Lysou nad Labem, Milovice, Benátky nad Jizerou a přilehlé obce) a v rámci projektů EU a MŠMT. Připravuje společné aktivity škol, zřizovatelů, pedagogických pracovníků, organizací pracujících s dětmi, mládeží a veřejností.*



**MAP V ORP LYSÁ**

Československé armády 29, 288 22 Lysá nad Labem  
Registrační číslo projektu CZ.02.3.68/0.0/0.0/20\_082/0019957

## Obsah

1. Úvod .....	1
2. Informování zapojených škol, členů ŘV a veřejnosti .....	2
2.1 Způsoby informování škol a veřejnosti o aktivitách MAP .....	2
Osobní setkání .....	2
Internet .....	2
Místní tisk .....	3
Semináře a veřejná projednání .....	3
3. Organizační struktura .....	3
Realizační tým .....	3
Organizační struktura realizačního týmu .....	3
4. Analytická část .....	5
4.1 Charakteristika území .....	5
4.2 Charakteristika vzdělávací soustavy .....	10
Sít' mateřských škol .....	11
Sít' základních a uměleckých škol .....	13
4.3 Analýza strategických dokumentů ve vztahu k MAP .....	14
Strategický rámec Česka republika 2030 .....	14
Dlouhodobý záměr vzdělávání a rozvoje vzdělávací soustavy České republiky na období 2019 – 2023 .....	15
Strategie vzdělávací politiky ČR do roku 2030+ .....	16
Rámcový vzdělávací program pro předškolní vzdělávání (RVP PV) .....	17
Rámcový vzdělávací program pro základní vzdělávání (RVP ZV) .....	18
Rámcový vzdělávací program pro základní umělecké vzdělávání .....	18
Dlouhodobý záměr vzdělávání a rozvoje vzdělávací soustavy ve Středočeském kraji 2020-2024 .....	19



Krajský akční plán vzdělávání Středočeského kraje (KAP).....	19
CLLD pro území Dolní Pojizeří na období 2014-2020 (aktualizace 2021) .....	20
4.4 Vyhodnocení dotazníkového šetření.....	21
4.5 SWOT analýzy .....	23
SWOT analýza – Inkluze.....	23
SWOT analýza Čtenářská a matematická gramotnost .....	24
SWOT analýza Předškolní vzdělávání .....	26
5. Strategický rámec MAP ORP Lysá nad Labem.....	28
5.1 Úvod .....	28
5.2 Vize .....	28
5.3 Popis zapojení aktérů.....	29
5.4 Priority a cíle .....	29
6. Implementace.....	38
6.1 Řízení a organizační zajištění MAP vzdělávání .....	38
Organizační struktura .....	38
Řídící výbor MAP.....	39
Manažer projektu.....	41
Realizační tým .....	41
6.2 Partnerství MAP .....	42
6.3 Aktualizace MAP.....	43
6.4 Monitoring a vyhodnocení realizace MAP .....	43
6.5 Komunikační strategie MAP .....	43
7. Místní akční plán.....	46
8. Seznam zkratk .....	51

## 1. Úvod

Místní akční plán (MAP) rozvoje vzdělávání ve správním obvodu obce s rozšířenou působností (ORP) Lysá nad Labem zahrnuje I mesto Benátky nad Jizerou (ORP Mladá Boleslav). Projekt shrnuje a charakterizuje stav předškolního, základního a inkluzivního vzdělávání, jeho potřeby a trendy vývoje tak, jak vyplynulo z činnosti pracovních skupin zapojených v projektu. Pracovní skupiny (dale PS) jsou: PS pro matematickou gramotnost, PS pro čtenářskou gramotnost, PS pro rovné příležitosti, PS finanční.

### Vymezení území a kontext vzniku

Název strategie	Místní akční plán MAP v ORP Lysá nad Labem
Kategorie strategie	Místní strategie (strategie správního obvodu ORP) pro oblast předškolní výchovy, základního a inkluzivního vzdělávání
Řešené území	Lysá nad Labem, Benátky nad Jizerou (ORP Mladá Boleslav), Milovice a přilehlé obce
Počet obyvatel správního obvodu	<b>36 935</b>
Názvy obcí správního obvodu Lysá nad Labem	Lysá nad Labem, Milovice, Jiřice, Stará Lysá, Stratov, Ostrá, Semice, Přerov nad Labem, Starý Vestec, Kounice
Zpracovatel	Dolní Pojizeří z.ú.
Rok zpracování	<b>2023</b>
Schvalovatel strategie	Řídící výbor MAP v ORP Lysá
Forma a datum projednání/schválení	



EVROPSKÁ UNIE  
Evropské strukturální a investiční fondy  
Operační program Výzkum, vývoj a vzdělávání



## 2. Informování zapojených škol, členů ŘV a veřejnosti

Nastavili jsme systém komunikace s veřejností i systém interní komunikace. V rámci projektu vznikl Komunikační plán, který byl schválen řídicím výborem. Máme samostatné webové stránky projektu <http://vzdelavani.polabi.eu/>, kam umísťujeme všechny důležité a relevantní informace. K šíření informací dále využíváme Sociální síť Facebook: <https://www.facebook.com/map.orp.lysa>

Interní komunikace je založena primárně na osobních setkáních, pracovních schůzkách, schůzkách realizačního týmu atd. Ze schůzek realizačního týmu pořizujeme zápisy, ty dále zasíláme elektronickou poštou všem členům realizačního týmu i v případě neúčasti na samotné schůzce. Dále tyto zápisy uveřejňujeme na našem webu. Dokumenty sdílíme také na společném úložišti s omezeným přístupem. Důležité informace vychází také v místních periodikách – Listy Lysá nad Labem, Echo Milovice, Zpravodaj Benátecka.

### 2.1 Způsoby informování škol a veřejnosti o aktivitách MAP

#### Osobní setkání

Ředitelé a zástupci MŠ, ZŠ, speciálních škol, Domova Lipník a Domova Mladá byli oslovení převážně v rámci osobních schůzek. Na těchto schůzkách jsme je informovali o existenci a cílech MAP, o možnosti jejich zapojení do samotné realizace, nebo o dosavadních krocích. Důležitou součástí těchto setkání bylo navázání osobního vztahu a zjišťování potřeb institucí zapojených v projektu. Na základě těchto rozhovorů byly nakonec vytvořeny SWOT analýzy k povinným klíčovým *aktivitám (čtenářská gramotnost, matematická gramotnost, rovné příležitosti, podpora pedagogických, didaktických a manažerských kompetencí)*. Tuto metodu jsme vyhodnotili jako klíčovou pro získávání dat, protože on-line ani tištěné dotazníky se neseťkaly s kladnou odezvou.

#### Internet



EVROPSKÁ UNIE  
Evropské strukturální a investiční fondy  
Operační program Výzkum, vývoj a vzdělávání



V rámci projektu byly vytvořeny samostatné webové stránky MAP. Ty je možné nalézt na adrese <http://vzdelavani.polabi.eu/>.

Zde jsou průběžně zveřejňovány veškeré informace týkající se MAP. Např. pozvánky na jednotlivé akce a fotografie z nich, podpora pro školy, kterou jim dáváme prostřednictvím publicity – tj reportáže z různých akcí nebo o úspěšných projektech škol.

### **Místní tisk**

O realizaci MAP byla široká veřejnost informována také prostřednictvím místního tisku Listy (Lysá), Echo (Milovice), Zpravodaj (Benátky), celostátním Deníku a na webu Středočeský magazín. Máme zde domluveno průběžné publikování a také uveřejňování pozvánek na akce pro veřejnost.

### **Veřejná projednání a konzultační proces**

Informace o realizaci MAP byly také předány školám, řídicímu výboru a jednotlivým pracovním skupinám.

### **Organizační struktura**

Organizační struktura odráží platné Postupy MAP. Již před realizací projektu byl sestaven Řídicí výbor MAP.

Složení ŘV garantuje účast na realizaci MAP všem povinným subjektům, tyto byly osloveny a do ŘV vyslaly své zástupce.

Řídicí výbor schválil Statut a Jednací řád MAP.

### **Realizační tým**

Za účelem realizace projektu jsme vytvořili realizační tým, který má odpovědnost za realizaci projektu v souladu s žádostí o podporu. Realizační tým koordinuje činnost řídicího výboru a dalších členů týmu.

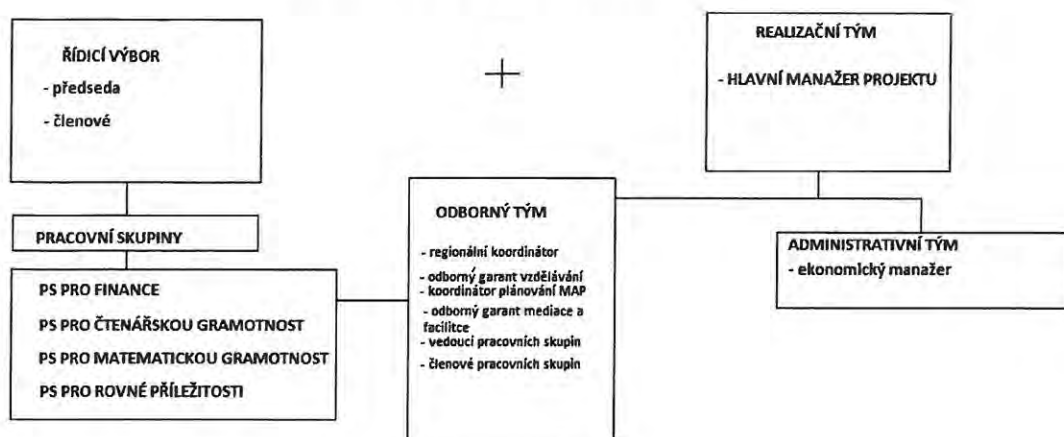
### **Organizační struktura realizačního týmu**



EVROPSKÁ UNIE  
Evropské strukturální a investiční fondy  
Operační program Výzkum, vývoj a vzdělávání



## ORGANIZAČNÍ STRUKTURA MAP



Realizační tým bude průběžně doplňován o další členy podle aktuálních potřeb a fází projektu. Jedná se hlavně o odborníky na různá témata, pro přednáškovou nebo konzultační činnost.

### Mezi hlavní úkoly realizačního týmu patří:

- zajišťovat potřebné podkladové materiály a ty pak předkládat řídicímu výboru MAP
- komunikovat s jednotlivými partnery MAP,
- provádět analýzu území za účelem stanovení strategie MAP,
- monitorovat průběh realizace MAP,
- spolupracovat při relevantních aktivitách procesu MAP s odborným garantem MAP,
- zajišťovat organizaci společných vzdělávacích a informačních aktivit v rámci MAP,
- ve spolupráci s odborným garantem rozvíjet u zástupců zřizovatelů a v zapojených školách odbornou znalost k odborným tématům MAP,
- pravidelně vyhodnocovat realizované aktivity a dosahování cílů MAP.

Realizační tým provází celý proces zpracování MAP, je hlavním zpracovatelem MAP a organizátorem jednotlivých aktivit.



EVROPSKÁ UNIE  
Evropské strukturální a investiční fondy  
Operační program Výzkum, vývoj a vzdělávání



### 3. Analytická část

V rámci analýzy území jsme provedli tyto kroky:

- Analýzu prostředí, charakteristika území
- Vyhodnocení dotazníkového šetření pro školy
- Vyhodnocení vlastního šetření mezi řediteli MŠ a ZŠ (strukturovaný rozhovor)
- Metaanalýza existujících strategických záměrů a dokumentů v území pro oblast vzdělávání
- Vymezení problémových oblastí a klíčových problémů
- Zjištění potřeb investic ve školách a stupně připravenosti
- Projednání analytické části MAP

#### 4.1 Charakteristika území

Území MAP v ORP Lysá se rozkládá na území měst Lysá nad Labem, Milovice a Benátky nad Jizerou, k nimž patří také přilehlé obce. Území se nachází v severní a východní části Středočeského kraje. Najdeme jej v západní části okresu Nymburk a město Benátky nad Jizerou pak leží už v okrese Mladá Boleslav. Sousedními správními obvody jsou ORP: Mladá Boleslav, Brandýs nad Labem - Stará Boleslav, Český Brod a Nymburk.

Správní obvod obce s rozšířenou působností Lysá nad Labem je vymezen územím obcí: Jiřice, Lysá nad Labem, Milovice, Ostrá, Přerov nad Labem, Semice, Stará Lysá, Starý Vestec, Stratov. Nově k němu patří také Kounice, kde se nachází mateřská i základní škola. K projektu patří také město Benátky nad Jizerou, které leží v ORP Mladá Boleslav.

Vývoj počtu obyvatel je v posledních letech příznivý a to i ve srovnání s průměrnými hodnotami ČR a kraje.

Další vývoj nárůstu počtu obyvatel bude i nadále souviset s rozvojem bytové výstavby a s ní související občanské infrastruktury. Největší potenciál má stále město Milovice, především v možnosti obnovy domů po sovětské armádě. Vzniká zde ale také velké množství úplně nových developerských projektů. Mnoho nových projektů je i v Benátkách nad Jizerou.



EVROPSKÁ UNIE  
Evropské strukturální a investiční fondy  
Operační program Výzkum, vývoj a vzdělávání





Z hlediska věkové struktury jsou v obcích realizace MAP ORP Lysá odlišnosti ve srovnání s průměrem ČR. Město Milovice jsou „nejmladším“ městem v ČR, co do průměrného věku obyvatel. Relativně vysoké jsou však podíly mladších věkových kategorií a osob v produktivním věku, jejichž kvalifikace i kvalifikační předpoklady jsou podle výstupů z komunitních projednávání a na základě jednání s Úřadem práce v Nymburce nízké.

### Správní obvod ORP Lysá nad Labem + Benátky nad Jizerou

Počet obyvatel správního obvodu k 1.1.2022	29 538 (ORP Lysá) + 7397 (Benátky) – 36 935
Počet obcí ve správním obvodu k 1.1.2022	12 + 1
Rozloha správního obvodu k 1.1.2021	14217 ha
Města správního obvodu	Lysá nad Labem, Milovice, Benátky nad Jizerou (z ORP Mladá Boleslav)
Městyse správního obvodu	Kounice
Obce správního obvodu	Bříství, Jiřice, Ostrá, Přerov nad Labem, Semice, Stará Lysá, Starý Vestec, Stratov, Vykáň



EVROPSKÁ UNIE  
Evropské strukturální a investiční fondy  
Operační program Výzkum, vývoj a vzdělávání



## SO ORP LYSÁ NAD LABEM

k 1. 1. 2021

Správní obvod obce  
s pověřeným obecním úřadem

Lysá nad Labem

obec

katastrální území



## Identifikace správního obvodu

Správní obvod ORP Lysá nad Labem:

- je správním obvodem ve Středočeském kraji,
- k 1. 1. 2021 zahrnuje 12 obcí,
- rozloha k 1. 1. 2021 je 14 217 ha (cca 142 km<sup>2</sup>),
- počet obyvatel k 1. 1. 2021 byl 26 962 obyvatel dle statistik MVČR, 29 170 obyvatel dle ČSÚ (dále se v tomto dokumentu bude pracovat s údaji dle ČSÚ)
- je osmým nejméně lidnatým správním obvodem obce s rozšířenou působností ve Středočeském kraji,
- hustota osídlení je 207 obyvatel na km<sup>2</sup>.

Charakteristika území ORP Lysá nad Labem k 31. 12.2021

OBCE	2012	2013	2014	2015	2016	2017	2018	2019	2020	2021
Počet obcí	9	9	9	9	9	9	9	9	9	12
Počet částí obcí	17	17	17	17	17	17	17	17	17	20
Počet katastrálních území	11	11	11	11	11	11	11	11	11	14



EVROPSKÁ UNIE  
Evropské strukturální a investiční fondy  
Operační program Výzkum, vývoj a vzdělávání



MINISTERSTVO ŠKOLSTVÍ  
MLÁDEŽI A TĚLOVÝCHOVY

Počet obcí se statutem města	2	2	2	2	2	2	2	2	2	2
Počet obcí se statutem městyse	0	0	0	0	0	0	0	0	0	1

## Demografický vývoj obyvatel v území ORP Lysá nad Labem k 31.12. 2021

Vývoj počtu obyvatel		2016	2017	2018	2019	2020	2021
Počet obyvatel celkem		25 320	25 870	26 461	26 907	27 145	29 469
v tom:	muži	12 451	12 704	13 025	13 247	13 340	14 496
	ženy	12 869	13 166	13 436	13 660	13 805	14 976
v tom ve věku:	0–14	5 361	5 443	5 531	5 573	5 516	5 973
	15–64	16 872	17 221	17 626	17 886	18 065	19 540
	65 +	3 087	3 206	3 304	3 448	3 564	3 956
Průměrný věk (celkem)		37,1	37,3	37,4	37,7	38	38,1
Index stáří (65+/0-14 v %)		57,6	58,9	59,7	61,9	64,6	66,2
<b>Muži</b>							
v tom ve věku:	0–14	2 954	3 001	3 056	3 056	3 016	3017
	15–64	9 094	9 280	9 516	9 692	9 799	9821
	65 +	1 458	1 507	1 550	1 624	1 678	1685
Průměrný věk		36,4	36,5	36,6	36,9	37,0	39,58
Index stáří (65+/0-14 v %)		49,4	50,2	50,7	53,1	55,6	55,8
<b>Ženy</b>							
v tom ve věku:	0–14	2 827	2 872	2 918	2 966	2 957	2955
	15–64	9 165	9 356	9 533	9 632	9 741	9745
	65 +	1 968	2 048	2 117	2 200	2 278	2316
Průměrný věk		38,2	38,4	38,5	38,8	38,9	40,9
Index stáří (65+/0-14 v %)		69,6	71,3	72,5	74,2	77,0	78,3
<b>Migrace</b>							
celková		553	550	591	446	238	574
přirozená		130	116	96	163	44	97
stěhováním (mechanická)		423	434	495	283	194	477

## Stručná charakteristika školství v území ORP Lysá nad Labem k 31.12.2021

Typ zařízení	Hodnota	% z celkového počtu obcí má uvedené zařízení
Počet obcí s MŠ	8	66,7
Počet obcí se ZŠ jen 1 stupeň	1	0
Počet obcí se ZŠ 1 i 2 stupeň	5	41,7



EVROPSKÁ UNIE  
Evropské strukturální a investiční fondy  
Operační program Výzkum, vývoj a vzdělávání



Typ zařízení	Hodnota	% z celkového počtu obcí má uvedené zařízení
Počet středních škol:		0
-obory gymnázií		0
-obory středních odborných škol a praktických škol	3	0
-obory středních odborných učilišť a odborných učilišť		0
Počet základních uměleckých škol	2	16,7
Počet konzervatoří		0
Počet jazykových škol		0
Počet vyšších odborných škol		0
Počet vysokých škol		0

Stručná charakteristika oblasti "kultura a sport" v území ORP Lysá nad Labem k 1.1.2021

Typ zařízení	Hodnota	% z celkového počtu obcí má uvedené zařízení
Veřejná knihovna vč. poboček	11	91,7
Stálá kina	1	8,3
Divadlo	1	8,3
Muzeum (včetně poboček a samostatných památníků)	4	33,3
Galerie (vč. poboček a výstavních sál)		0
Kulturní zařízení ostatní	7	58,3
Středisko pro volný čas dětí a mládeže		0

Ekonomická aktivita obyvatel území ORP Lysá nad Labem 31.12.2021

Ekonomická aktivita		Celkem	muži	ženy	
Ekonomicky aktivní celkem		14 601	7 721	6 880	
v tom:	zaměstnaní	13 632	7 053	6 579	
	z toho podle postavení v zaměstnání	zaměstnanci	10 794	5 921	4 873
		zaměstnavatelé	631	408	223
		pracující na vlastní účet	2 207	1 482	725
	ze zaměstnaných	pracující důchodci	473	265	208
		ženy na mateřské dovolené	415	---	415
nezaměstnaní		1 290	611	679	



EVROPSKÁ UNIE  
Evropské strukturální a investiční fondy  
Operační program Výzkum, vývoj a vzdělávání



Ekonomická aktivita		Celkem	muži	ženy
Ekonomicky neaktivní celkem		13 319	6 361	6 958
z toho	nepracující důchodci	4 618	3 114	1 504
	žáci, studenti, učni	3 992	1 951	2 041
Osoby s nezjištěnou ekonomickou aktivitou		1 549	1 042	507

Charakteristika nezaměstnanosti v území ORP Lysá nad Labem k 31.12. 2021

Nezaměstnanost		2014	2015	2016	2017	2018	2019	2020	2021
Evidovaní uchazeči o zaměstnání		1 227	977	771	593	553	502	707	694
Z toho:	občané se zdrav. postižením	208	166	130	100	87	68	121	118
	muži	510	449	358	264	247	228	336	322
	ženy	717	528	413	329	306	274	371	372
Pracovní místa v evidenci úřadu práce celkem		1 045	905	1 080	846	1 783	1 901	2 050	1 438
Počet uchazečů na 1 volné pracovní místo		1,2	1,1	0,7	0,7	0,3	0,3	0,3	0,5
<b>Míra nezaměstnanosti (%) za ORP</b>		<b>7,6</b>	<b>5,9</b>	<b>4,6</b>	<b>3,5</b>	<b>3,1</b>	<b>2,6</b>	<b>3,7</b>	<b>3,3</b>

## 4.2 Charakteristika vzdělávací soustavy

Pokrytí území MAP základními školami (ZŠ) a mateřskými školami (MŠ) je na dobré úrovni. Ve většině obcí je mateřská škola. Základní školy jsou pouze v některých obcích, kapacita a rozmístění středních škol (SŠ) je v území špatná. Reálně existují jen dvě střední školy v Lysé nad Labem. Největším problémem školní infrastruktury v řešeném území je malá kapacita v oblasti předškolního vzdělávání a, jak jsme se dozvěděli od ředitelů škol, tak je jedním z obrovských problémů také vysoký průměrný věk pedagogů, které často trápí určité vyhoření.



EVROPSKÁ UNIE  
Evropské strukturální a investiční fondy  
Operační program Výzkum, vývoj a vzdělávání



## Sít' mateřských škol

Mateřské školy (příspěvkové) jsou v 7 obcích (nemají Jiřice a Starý Vestec). Existují zde také soukromé školky, např. Milischool Milovice, Amina nebo dětská skupina při MC Parníček.

### Mateřské školy

Název MŠ	Město/Obec	Zřizovatel	RED_IZO	V projektu ANO/NE
MŠ Čtyřlístek	Lysá nad Labem	město Lysá nad Labem	600050297	ANO
MŠ Mašinka	Lysá nad Labem	město Lysá nad Labem	600050301	ANO
MŠ Pampeliška	Lysá nad Labem	město Lysá nad Labem	600050521	ANO
MŠ Dráček	Lysá nad Labem	město Lysá nad Labem	600050475	ANO
Dětská skupina při MC Parníček	Lysá nad Labem	soukromník		NE
MŠ U Broučků	Milovice	město Milovice		NE
MŠ Sluníčko	Milovice - Mladá	město Milovice	662103351	ANO
MŠ Kostička	Milovice - Mladá	město Milovice	691003246	ANO
MŠ Zitinka	Stará Lysá	Obec Stará Lysá	691013471	ANO
Mateřská škola města Benátky nad Jizerou	Benátky nad Jizerou	město Benátkynad Jizerou		ANO
ZŠ a MŠ Přerov nad Labem	Přerov nad Labem	obec Přerov nadLabem	6910001511	ANO
MŠ Semice	Semice	obec Semice	600050432	ANO
MŠ Ostrá	Ostrá	obec Ostrá	662000471	ANO
MŠ Stratov	Stratov	obec Stratov	60050483	ANO
MŠ Kounice	Kounice	Městys Kounice	600050271	ANO

tab. 2: Mateřské školy v dotčeném regionu



EVROPSKÁ UNIE  
Evropské strukturální a investiční fondy  
Operační program Výzkum, vývoj a vzdělávání



**Soukromé dětské skupiny**

Název MŠ	Město/Obec	Zřizovatel	IČO	V projektu ANO/NE
Skřítek	Milovice	Nezisková organizace	09232516	NE
Pidi Lidi	Milovice	Nezisková organizace	88139557	NE
Jiříčka – dětská skupina	Jiřice	Nezisková organizace	05561795	NE
Dětská skupina Amina Litole	Lysá nad Labem	Nezisková organizace	70731624	NE

V rámci ORP Lysá nad Labem v roce 2021 začala rekonstrukce staré vily v městské části Litol, která nyní již slouží jak dětem z Litole, tak z Lysé nad Labem. V nové budově je místo pro 50 dětí a otevřela se v září 2022. Rozšiřovat se chce také Zitinka ve Staré Lysé. Kvůli udržitelnosti projektu to ale zřejmě ještě pár let nepůjde. Soukromé dětské skupiny nemáme zapojené v projektu, ale víme o sobě a spolupracujeme an různých zajímavých seminářích apod....



EVROPSKÁ UNIE  
Evropské strukturální a investiční fondy  
Operační program Výzkum, vývoj a vzdělávání



## Sít' základních a uměleckých škol

Základních škol je na území MAP v ORP Lysá celkem 14 a jsou umístěny v 5 obcích (Benátky nad Jizerou, Lysá nad Labem, Milovice, Přerov nad Labem, Semice, Kounice). Z toho jsou dvě školy s RVP Speciální, jedna v Lysé nad Labem, jedna v Benátkách nad Jizerou.

V Lysé nad Labem existuje přípravná třída, která pomáhá dětem s aklimatizací na školní prostředí v předškolním věku, a uvolňuje tak kapacitu mateřským školám. V Lysé nad Labem je v přípravě detašované pracoviště PPP Nymburk. V Lysé nad Labem jsou 2 střední školy a Domov mládeže. V obci Jiřice v rámci věznice. V Milovicích ani v Benátkách nad Jizerou neexistuje střední škola.

tab. 5: Seznam základních a uměleckých škol

ZŠ	Město	zřizovatel	RED_IZO	V projektu ANO/NE
ZŠ J.A. Komenského	Lysá nad Labem	Mesto Lysá nad Labem	600051005	ANO
ZŠ B. Hrozného	Lysá nad Labem	Mesto Lysá nad Labem	600050831	ANO
ZŠ T.G.Masaryka	Lysá nad Labem - Litol	Mesto Lysá nad Labem	600050718	ANO
Praktická a Základní škola, Lysá nad Labem	Lysá nad Labem	Středočeský kraj	600021947	ANO
ZŠ Juventa	Milovice - Mladá	Mesto Milovice	691005389	ANO
ZŠ T.G.Masaryka	Milovice	Mesto Milovice	600050696	ANO
I.ZŠ -Husovo nám.	Benátky nad Jizerou	Mesto Benátky nad Jizerou	600049078	ANO
II.ZŠ - Pražská	Benátky nad Jizerou	Mesto Benátky nad Jizerou	102326673	NE
Základní škola, Benátky n.J.	Benátky nad Jizerou	Středočeský kraj	600021858	ANO
ZŠ Otevřeno Benátky n.J.	Benátky nad Jizerou	Soukromá	691009724	ANO
ZŠ a MŠ Přerov nad Labem	Přerov nad Labem	Obec Přerov n.L.	691001511	ANO
ZŠ Do života	Milovice - Mladá	Soukromá	69101710	NE
ZŠ Semice	Semice	Obec Semice	600050947	ANO
ZŠ Kounice	Kounice	Městys Kounice	600050921	NE
ZUŠ F.A. Šporka	Lysá nad Labem	Město Lysá nad Labem	691013519	ANO



EVROPSKÁ UNIE  
Evropské strukturální a investiční fondy  
Operační program Výzkum, vývoj a vzdělávání





ZUŠ Milovice	Milovice	Město Milovice	600051013	ANO
--------------	----------	----------------	-----------	-----

Stravování je zajišťováno většinou dovozem ze společné vývařovny Scolarest. Vlastní kuchyni má Základní škola v Benátkách nad Jizerou a dvě mateřské školy – Dráček a Broučci. V území MAP je problematické stravování firmou Scolarest, na jejichž jídla je poměrně hodně stížností, situací se zabývají ředitelé škol a školek, ale k ničemu to nevede. Zlepšení nastalo, když Scolarest najal nového kuchaře, ten však výrazně překračoval rozpočet a po pár týdnech se situace vrátila do starých kolejí. Pozitivní je, že se většina škol zapojila do čerpání dotací z projektů zjednodušeného vykazování tzv. Šablon.

### 4.3 Analýza strategických dokumentů ve vztahu k MAP

Zpracovávání dílčích dokumentů v rámci projektu MAP ORP Lysá je vázáno na klíčové strategické dokumenty, národní, krajské i místní. V následující části jsou naznačeny dílčí vazby těchto dokumentů MAP.

#### Strategický rámec Česká republika 2030

Strategický rámec Česká republika 2030 je strategickým rámcem, který udává směr, jímž by se rozvoj naší země a společnosti měl vydat v příštích desetiletích. Jeho naplnění by mělo zvýšit kvalitu života v České republice a nasměrovat naši zemi k rozvoji, který bude udržitelný po sociální, ekonomické i environmentální stránce.

Pro potřeby MAP II je důležitý čtvrtý cíl a jeho jednotlivá specifika: Vzdělávání rozvíjí individuální

potenciál jedinců a jejich schopnost zvládat i ovlivňovat změny a podporuje soudržnou společnost orientovanou na udržitelný rozvoj.

- Vzdělávací systém je inkluzivní a vzájemně prostupný, neselektuje žáky a žákyně v útlém věku na talentované a netalentované a omezuje závislost vzdělávacích drah a výsledků na jejich socioekonomickém zázemí.

- Systém vzdělávání podporuje učitele, učitelky a další vzdělavatele, aby ve vzdělávání dokázali přinášet potřebné změny a převzít roli průvodců účastníků vzdělávání v měnícím



EVROPSKÁ UNIE  
Evropské strukturální a investiční fondy  
Operační program Výzkum, vývoj a vzdělávání



se světě. Je otevřený intenzivnímu kontaktu s reálným světem a zapojuje všechny aktéry ve vzdělávání.

- Vzdělávání zajišťuje každému přístup k rozvoji přenositelných kompetencí, potřebných pro aktivní občanský, profesní i osobní život. Systém zahrnuje přiměřený všeobecný základ nezbytný pro další vzdělávání, zapojení do společnosti i pro porozumění vzájemné provázanosti současného světa.

Systém celoživotního vzdělávání je veřejně garantovaný a široce dostupný: zaměřuje se jak na profesní vzdělávání, tak i na vzdělávání v oblasti přenositelných dovedností. Neméně důležitý je pak cíl v kapitole 6: Systém vzdělávání poskytovaný veřejnými vzdělávacími institucemi zajistí rozvoj participativních a deliberativních dovedností občanů a občanek.

### **Dlouhodobý záměr vzdělávání a rozvoje vzdělávací soustavy České republiky na období 2019 - 2023**

Dlouhodobý záměr vzdělávání a rozvoje vzdělávací soustavy České republiky na období 2019-2023 navazuje na předchozí Dlouhodobý záměr. Zastřešujícím dokumentem je Strategie vzdělávací politiky České republiky do roku 2020, která obsahuje základní rámec vzdělávací politiky ČR. Vzhledem k přípravě nového klíčového strategického dokumentu Strategie vzdělávací politiky ČR do roku 2030+ usilovali autoři o zajištění synergie obou dokumentů a jednotlivých intervencí. Dokument dále respektuje Programové prohlášení vlády z června 2018, Strategický rámec Česká republika 2030 a současně věcně navazuje na celou řadu koncepčních a strategických dokumentů vydávaných na národní i nadnárodní úrovni.

Pro období 2019 – 2023 stanovilo MŠMT v oblasti regionálního školství 3 následující klíčové

strategické cíle: více peněz za kvalitní práci pedagogů, provést revizi kurikula a podpořit implementaci inovovaných RVP do škol a zlepšení řízení škol a školských zařízení zefektivněním spolupráce centra a středního článku řízení (krajské úřady). Další dílčí cíle vztahující se k MAP nalezneme v oblasti předškolního, základního vzdělávání, v oblasti rovných příležitostí ve vzdělávání, zlepšení podmínek pracovníků v regionálním školství i



EVROPSKÁ UNIE  
Evropské strukturální a investiční fondy  
Operační program Výzkum, vývoj a vzdělávání



v oblasti základního uměleckého, jazykového a zájmového vzdělávání. Z uvedených oblastí čerpáme také informace do analytické části MAP.

### **Dlouhodobý záměr 2023 – 2027 <https://www.msmt.cz/dlouhodoby-zamer-ceske-republiky-2023-2027>**

Ministerstvo školství, mládeže a tělovýchovy pracuje na tvorbě Dlouhodobého záměru vzdělávání a rozvoje vzdělávací soustavy České republiky. Tento implementační dokument Strategie 2030+ stanoví úkoly a cíle, kam se české školství vydá v letech 2023 až 2027. Materiál bude předložen Vládě ČR ke schválení na podzim příštího roku a ovlivní tvorbu dlouhodobých koncepcí napříč kraji.

### **Strategie vzdělávací politiky ČR do roku 2030+**

Strategie vzdělávací politiky ČR do roku 2030+ byla Vládou ČR schválena dne 19. 10. 2020. Úkolem Strategie 2030+ je jasně stanovit směr rozvoje školství a priority investic na dalších deset let. Cílem je modernizovat vzdělávací systém Česka v oblasti regionálního školství, zájmového a neformálního vzdělávání a celoživotního učení, připravit ho na nové výzvy a zároveň řešit problémy, které v českém školství přetrvávají.

Strategie 2030+ má dva hlavní strategické cíle.

- Strategický cíl 1:

Zaměřit vzdělávání více na získávání kompetencí potřebných pro aktivní občanský, profesní i osobní život: Je zcela nezbytné reagovat na bezprecedentní změny, způsobené tryskovým vývojem na poli technologií, hospodářství, socio-kulturního prostředí i environmentu.

Význam formálního vzdělávání se proto zásadně proměňuje. Digitalizace a neomezený přístup

k informacím jsou pro lidstvo zásadní výzvou.

- Strategický cíl 2:

Snížit nerovnosti v přístupu ke kvalitnímu vzdělávání a umožnit maximální rozvoj potenciálu dětí, žáků a studentů: I přes významný posun spočívající v odstranění řady bariér jsou

nerovnosti ve vzdělání přetrvávajícím rysem vzdělávací soustavy a současně jedním z jejích



EVROPSKÁ UNIE  
Evropské strukturální a investiční fondy  
Operační program Výzkum, vývoj a vzdělávání



dlouhodobých problémů. ČR patří mezi státy s největšími vzdělávacími nerovnostmi. MAP II je

v této rovině plně v souladu se Strategii 2030+.

Cesty k realizaci těchto cílů představuje pět strategických linií: proměna samotného vzdělávání,

problematika nerovností, podpora pedagogů, zvýšení odborných kapacit, důvěry a vzájemné

spolupráce a zajištění stabilního financování. Nově je součástí také kapitola Digitální vzdělávání.

V rámci MAP II jsou digitální technologie průřezovým tématem napříč jednotlivými tematickými

oblastmi, které zohledňujeme po celou dobu realizace projektu a jednotlivá námi přijatá opatření jsou se Strategií 2030+ v souladu.

### **Rámcový vzdělávací program pro předškolní vzdělávání (RVP PV)**

RVP PV vymezuje hlavní požadavky, podmínky a pravidla pro institucionální vzdělávání dětí

předškolního věku. Tato pravidla se vztahují na pedagogické činnosti probíhající ve vzdělávacích institucích zařazených do sítě škol a školských zařízení. Jsou závazná pro předškolní vzdělávání v mateřských školách, v mateřských školách zřízených podle § 16 odst. 9 školského zákona, v lesních mateřských školách a v přípravných třídách základních škol.

RVP PV stanovuje elementární vzdělanostní základ, na který navazuje základní vzdělávání

a jako takový představuje zásadní východisko pro tvorbu školních vzdělávacích programů i jejich uskutečňování.

RVP PV určuje společný rámec, který je otevřený pro školu, učitele i pro děti. Umožňuje, aby každá škola, resp. pedagogický sbor či každý jednotlivý učitel mohli, při zachování společných pravidel, vytvářet a realizovat svůj vlastní školní vzdělávací program.

V rámci MAP II z RVP PV vycházíme zejména v analytické části v kapitole o předškolním vzdělávání.



EVROPSKÁ UNIE  
Evropské strukturální a investiční fondy  
Operační program Výzkum, vývoj a vzdělávání



MINISTERSTVO ŠKOLSTVÍ,  
MLÁDEŽE A TĚLOVÝCHOVY

## Rámcový vzdělávací program pro základní vzdělávání (RVP ZV)

RVP ZV navazuje logicky pojetím i obsahem na RVP PV a je východiskem pro koncepci rámcových vzdělávacích programů pro střední vzdělávání. Vymezuje vše společné a nezbytné v povinném vzdělávání žáků a zahrnuje i žáky nižších ročníků víceletých gymnázií. Specifikuje úroveň klíčových kompetencí, jichž by měli žáci na konci základního vzdělávání dosáhnout, vymezuje vzdělávací obsah. Jeho závaznou součástí jsou průřezová témata, stanovuje standardy pro základní vzdělávání, podporuje komplexní přístup k realizaci vzdělávacího obsahu a umožňuje jeho vhodné propojování, využívání různých postupů, metod, forem výuky a využití všech podpůrných opatření v souladu s individuálními potřebami žáků.

Jedná se o otevřený dokument, který je možné inovovat dle měnících se potřeb ve společnosti. Taková situace nastala v nedávné době, v roce 2021 Ministerstvo školství, mládeže a tělovýchovy revidovaný Rámcový vzdělávací program pro základní vzdělávání. Cílem revize bylo modernizovat obsah vzdělávání tak, aby odpovídalo dynamice a potřebám 21. století. Nový RVP ZV zavádí vzdělávací oblast Informatika a rozvoj digitální gramotnosti žáků zařazuje na úroveň klíčové kompetence. Školy mohly začít vyučovat podle ŠVP upraveného v souladu s revidovaným RVP ZV od 1. Zář 2021. Nejpozději musí zahájit tuto výuku 1. září 2023 ve všech ročnících prvního stupně a 1. Zář 2024 ve všech ročnících druhého stupně.

## Rámcový vzdělávací program pro základní umělecké vzdělávání (RVP ZUV)

RVP ZUV je součástí systému uměleckého vzdělávání v ČR a řeší výuku v základním uměleckém vzdělávání, tj, v hudebním, tanečním, výtvarném a literárně-dramatickém oboru. Neposkytuje stupeň vzdělání, ale jeho základy v uměleckých oborech.

V systému navazujícího uměleckého vzdělávání představují důležité východisko pro vzdělávání ve středních, vyšších odborných školách uměleckého nebo pedagogického zaměření a na konzervatořích, popřípadě pro studium na vysokých školách s uměleckým nebo pedagogickým zaměřením.

Je založený na následujících principech:

- Liberalizace vzdělávacího procesu



EVROPSKÁ UNIE  
Evropské strukturální a investiční fondy  
Operační program Výzkum, vývoj a vzdělávání



MINISTERSTVO ŠKOLSTVÍ,  
MLÁDEŽE A TĚLOVÝCHOVY

- Profesní odpovědnost učitelů a zavádění nových metod do výuky
- Směrování žáka k osvojování si klíčovými kompetencemi
- Rovný přístup k uměleckému vzdělávání v ZUŠ
- Udržení a rozvíjení kulturních tradic

Vzhledem k tomu, že MAP II zahrnuje rovněž systém uměleckého vzdělávání, jedná se o dokument, s nímž bylo potřeba rovněž pracovat.

### **Dlouhodobý záměr vzdělávání a rozvoje vzdělávací soustavy ve Středočeském kraji 2020-2024**

Dlouhodobý záměr vzdělávání a rozvoje vzdělávací soustavy Středočeského kraje 2020-2024 vychází z Dlouhodobého záměru vzdělávání a rozvoje vzdělávací soustavy České republiky na období 2019-2023 a navazuje na dlouhodobý záměr vzdělávání a rozvoje vzdělávací soustavy Středočeského kraje 2016-2020. Je v pořadí již šestým koncepčním a zároveň strategickým dokumentem, který definuje potřeby, záměry a cíle vzdělávací politiky Středočeského kraje.

### **Krajský akční plán vzdělávání Středočeského kraje (KAP)**

Hlavním cílem Krajského akčního plánu (KAP) vzdělávání je vytvořit plán aktivit škol na jehož základě bude možné vyhlášovat výzvy k podávání žádostí k naplnění cílů vzdělávání. Mezi jasné priority patří podpora zvyšování kapacit mateřských a základních škol, podpora vybavení škol především v oblasti polytechnického vzdělávání a podpora inkluzivního vzdělávání. KAP počítá též s profesním rozvojem pedagogů a se zvyšujícím se procentem škol, které systematicky spolupracuje se zaměstnavateli. Plán by měl být tvořen širokou spoluprací mezi školami, zaměstnavateli, žáky, rodiči i další širokou veřejností.

Místní akční plány (MAP) vzdělávání korespondují krajskými akčními plány (KAP) vzdělávání v prioritních opatřeních týkajících se jak podpory škol, tak profesního rozvoje pedagogů i spolupráce s rodiči a dalšími hráči na poli vzdělávání.



EVROPSKÁ UNIE  
Evropské strukturální a investiční fondy  
Operační program Výzkum, vývoj a vzdělávání



## CLLD pro území Dolní Pojizeří na období 2014-2020 (aktualizace 2021)

Oblast předškolního (včetně dětských skupin), základního a středního vzdělávání je jednou z prioritních oblastí, kterou se MAS rozhodla podporovat. V mateřských a základních školách je nedostatek kapacit, na prvním stupni základních škol a tento stav se bude v příštích letech podle demografického vývoje ještě dále prohlubovat. Budovy mateřských, základních i středních škol jsou ve špatném stavu a zaostává vybavení v klíčových kompetencích (komunikace v cizích jazycích, technické a řemeslné obory a přírodní vědy, schopnost práce s digitálními technologiemi).

Podporovanou oblastí je rovněž zařízení pro zájmové a neformální vzdělávání mládeže.

### Typy projektů:

Podpora infrastruktury pro předškolní vzdělávání – dětských skupin a mateřských škol.

Podpora infrastruktury a vybavení pro vzdělávání v základních školách, včetně „zajištění vnitřní konektivity škol a připojení k internetu“.

Podpora infrastruktury a vybavení škol vzdělávání na středních školách, včetně „zajištění vnitřní konektivity škol a připojení k internetu“.

Podpora infrastruktury pro celoživotní vzdělávání v oblastech komunikace v cizích jazycích, v oblasti technických a řemeslných oborů, přírodních věd, ve schopnosti práce s digitálními technologiemi.

Podpora infrastruktury pro zájmové a neformální vzdělávání mládeže v oblastech komunikace v cizích jazycích, v oblasti technických a řemeslných oborů, přírodních věd, ve schopnosti práce s digitálními technologiemi.

Infrastruktura na podporu inkluzivního vzdělávání pro zařízení předškolního vzdělávání, základního vzdělávání a středního odborného vzdělávání.

Jako doplňková aktivita bude podporováno zahrnutí zeleně v okolí budov a na budovách např. zelené zdi a střechy“. V případě předškolního vzdělávání se může jednat o úpravy venkovního prostranství (zeleň, herní prvky).

Výstavba nových vzdělávacích zařízení nebude podporována, vyjma předškolních



EVROPSKÁ UNIE  
Evropské strukturální a investiční fondy  
Operační program Výzkum, vývoj a vzdělávání



MINISTERSTVO ŠKOLSTVÍ,  
VÝCHOVY A TĚLAVÝCHOVY

vzdělávacích zařízení, u kterých musí vždy dojít k navýšení stávajících kapacit.

#### 4.4 Vyhodnocení dotazníkového šetření

Sběr dat týkající se Potřeb škol proběhl v období srpen 2021 až červen 2022. Šetření nejprve probíhalo v rámci osobních návštěv ve školách, poté byl všem zaslán strukturovaný dotazník, který byl zaměřen zejména na oblast čtenářské a matematické gramotnosti, rovných příležitostí, digitálních kompetencí pedagogů a další specifické potřeby škol.

#### Potřeby MŠ:

- MŠ bojují s množstvím administrativy, vyvstala zde potřeba podpory této oblasti
- MŠ dále mají problem s archivací důležitých dokumentů – potřebují s tím pomoci
- MŠ a ZŠ potřebují dotační poradenství, včetně pomoci se zpracováním projektů
- Ředitelé MŠ – potřeba pravidelného inspirativního setkávání
- Nedostatek logopedů, dlouhé objednávací termíny, dále potřeba speciálního pedagoga, dětského psychologa, mediátora
- Vzájemné sdílení zkušeností (pedagogové, AP, vychovatelé apod...)
- Supervizor pro pedagogy
- Přednášky odborníků pro odbornou i laickou veřejnost (hlavně psychologové, ale i další profese)
- Pokusy pro děti a polytechnika
- Školení – Povinná spisová služba
- Setkávání asistentů pedagoga
- Tvořivá dílna – dvoudenní výjezd



EVROPSKÁ UNIE  
Evropské strukturální a investiční fondy  
Operační program Výzkum, vývoj a vzdělávání



MINISTERSTVO ŠKOLSTVÍ,  
MLÁDEŽI A TĚLOVÝCHOVY



## Potřeby ZŠ:

- Snížení administrativní zátěže ředitelů, konzultace vyhlášek a zákonů, rychlá právní pomoc
- Vyhoření učitelů
- Semináře - sebepoznání, psychohygienu
- Zajištění supervise do škol
- Komunikace učitel – rodič, mediátoři pro schůzky s rodiči
- Různá úroveň robotiky na školách, potřeba sdílení v této oblasti se školami, které jsou pokročilejší, i se školami mimo ORP Lysá nad Labem
- Spolupráce asistentů s pedagogem je často problematická
- Poptávka po příměstském táboře pro děti (především hudební tabor, podnět od ZUŠ Milovice)
- Další vzdělávání asistentů, rozvoj kompetencí
- Větší počet přípravných tříd
- Inspirační výjezdy mimo ORP Lysá nad Labem
- Další vzdělávací techniky pro pedagogy, prevence syndromu vyhoření apod.
- Zapůjčení robotických pomůcek, 3D tiskárny, BeeBot, BlueBot apod.
- Besedy se spisovateli, v knihovnách, čtenářské dílny
- Osvěta na téma návykové látky
- Poptávka po právníkovi na školské právo, logopedovi, speciálním pedagogovi, školním psychologovi – hodil by se i třeba jen seznam takových odborníků



- Sdílený psychology
- Setkávání asistentů pedagoga

## 4.5 SWOT analýzy

### SWOT analýza – Inkluze

Zcela zásadní pro zpracování této kapitoly byla spolupráce a osobní zapojení pedagogických pracovníků a ředitelů škol v regionu. Ti poskytovali v rámci šetření za pomoci strukturovaných rozhovorů důležitá data a přicházely s vlastními praktickými podněty. Důležité podněty pak vzešly také od rodičů.

Následující kapitola přináší přehled SWOT analýzy a hlavních závěry pro klíčovou oblast Inkluze. Ty byly v rámci jednání a dalších aktivit realizačního týmu byly dále rozpracovány do jednotlivých problémových okruhů a tematických celků, diskutovány a prioritizovány.

Silné stránky	Slabé stránky
Zkušenosti s inkluzí Dobrá spolupráce s PPP	Nedostatek psychologů Nedostatek logopedů Kordinátor pro nadané děti – na většině škol chybí, mají pouze v Milovicích (často to řeší asistent) Alternativní metody Chybí druhostupňový asistenti Vysoké počty dětí ve třídách. Což se zhorší s ukrajinskými dětmi Malá kapacita školek Nesnášenlivost vůči Ukrajincům – Ukrajinci ubytování v soc. bytech – od té doby se zdesetinásobily žádosti o soc. bydlení. Většina rodičů slabých dětí nemá zájem, aby chodili do školy. Na rodičák se dostaví spíše rodiče dětí, které nemají problémy Vyhoření, nedostatek supervize, přemíra papírování
Příležitosti	Ohrožení
Termíny poradny – relativně krátké – v Lysé bude pedagogicko-psychologická poradna Široký rozsah nabídky dalšího vzdělávání Motivování a zkušeni pedagogové Zkušenosti s využitím potenciálu žáka	Přílišná administrativa Chybí bezbariérovost Malá investiční podpora ze strany MŠMT/zřizovatele (jak kde) Integrovaní za každou cenu Neadekvátní očekávání společností na funkci školy (škola všechno spasí)

Inkluze na školách probíhá přirozeně již několik let. Současné problémy s novou



EVROPSKÁ UNIE  
Evropské strukturální a investiční fondy  
Operační program Výzkum, vývoj a vzdělávání



MINISTERSTVO ŠKOLSTVÍ,  
MLÁDEŽE A TĚLOVÝCHOVY

právní úpravou se týkají hlavně kapacit kmenových tříd a počtu pedagogického personálu. Pro kvalitní práci a dodržení všech stanovených limitů dětí na třídu a pedagoga by bylo nutné navýšit kapacity ve všech školách a doplnit pedagogický sbor o další specialisty a asistenty v řádech desítek osob v rámci řešeného území.

Vybavenost škol pomůckami pro inkluzivní vzdělávání je obecně na poměrně dobré úrovni, ale počítá se s jejich navyšováním a zkvalitňováním. Nyní většina škol využívá např. dotace z projektů zjednodušeného financování MŠMT, tzv. Šablon. Jednou

z největších investic do pomůcek pro inkluzivní vzdělávání je požadavek na vybavení místnosti Snoezelen při ZŠ 17. listopadu v Benátkách nad Jizerou (místnost určená k prenatálnímu prožitku a relaxaci dětí s autismem a jinými specifickými potřebami). Právě takovou místnost má Domov pod Lipou v Lipníku.

Metody usnadňující vzdělávání všem dětem, včetně dětí s potřebou podpůrných opatření jsou také využívány již několik let, jedná se např. o Feursteinovu metodu, Hejného metodu, metody splývavého čtení, využití Komenia skriptu, nabízí se programy pro přípravu předškoláků Maxík, využití Montessori pomůcek nebo strukturované učení.

Hrozby, které ředitelé aktuálně řeší a na které nejsou dostatečně připraveni, jsou děti a žáci cizinci s jiným mateřským jazykem, než je český jazyk. Dále jsou to patologické jevy, sociálně slabé rodiny a péče o nadané děti.

Nejpalčivějším problémem většiny škol v řešeném území je bezbariérovost, která nebyla historicky řešena. V současné době se většina investičních záměrů týká právě zbudování bezbariérovosti škol a jednotlivých učeben.

Rodiče vidí jako největší problém špatnou dostupnost návazných služeb, specializovaných pracovišť a tříd. Dlouhé čekací lhůty na vyšetření i další návštěvy spec. pracovišť.

### **SWOT analýza Čtenářská a matematická gramotnost**

SWOT analýza klíčové aktivity Čtenářská a matematická gramotnost probíhala na základě analýzy dotazníkového šetření a osobních rozhovorů s řediteli škol a školek. Většina z problémů týkajících se této aktivity se může podpořit aktivitami MAP. V návazném



EVROPSKÁ UNIE  
Evropské strukturální a investiční fondy  
Operační program Výzkum, vývoj a vzdělávání



MINISTERSTVO ŠKOLSTVÍ,  
VÝCHOVY A TĚLOVÝCHOVY

období již plánujeme vzdělávací i motivační aktivity pro pedagogy.



EVROPSKÁ UNIE  
Evropské strukturální a investiční fondy  
Operační program Výzkum, vývoj a vzdělávání



MINISTERSTVO ŠKOLSTVÍ,  
MLÁDEŽE A TĚLOVÝCHOVY

<b>Silné stránky - vnitřní</b>	<b>Slabé stránky - vnitřní</b>
<ul style="list-style-type: none"> <li>• Snaha a zájem o lepší organizaci, vč. Zvyšování kompetencí</li> <li>• Snaha a zájem o lepší komunikaci, v rámci školy i navenek</li> <li>• Hledání cest – motivace žáků</li> <li>• Zájem o podporu rozvoje gramotností</li> </ul>	<ul style="list-style-type: none"> <li>• Vytíženost – profesní - přetíženost – učitelé – nedostatečný prostor pro individuální péči a rozvoj jednotlivých dětí – osobnostně</li> <li>• Neznalost náplně profese „chůva“ a její využití v rámci pregramotností</li> <li>• Minimální využití prvků alternativních metod – např. Montessori usnadňujících rozvoj čtenářské negramotnosti v MŠ</li> <li>• Nepropojenost škol v rámci ŠVP a propojení se ZŠ</li> </ul>
<b>Příležitosti - vnější</b>	<b>Hrozby - vnější</b>
<ul style="list-style-type: none"> <li>• Využívání místních příležitostí – zájem</li> <li>• Využití tzv. Šablon</li> <li>• Zapojení rodičů v rámci možností</li> <li>• Vstřícné nastavení pro změny</li> <li>• Zájem o možnosti poskytování IVT</li> <li>• Spolupráce s knihovnou, zapojení do aktivit typu Celé Česko čte dětem</li> <li>• Spolupráce vysokými školami v rámci rozvoje matematické gramotnosti</li> </ul>	<ul style="list-style-type: none"> <li>• Komunikace s rodiči – nezájem ze strany rodičů</li> <li>• Inkluze – nedomyšlené téma s možností ohrožení všech dotčených stran</li> <li>• Nedostupnost určitých projektových možností</li> <li>• Nejasnost úvazků – chůva/asistent</li> </ul>

### SWOT analýza Předškolní vzdělávání

Analýza stavu předškolního vzdělávání byla provedena na základě dotazníkového šetření pomocí strukturovaných dotazníků.

Obecně se dá konstatovat, že předškolní vzdělávání v území je na dobré úrovni. Zaostává převážně v „nadstavbových“ oblastech, jako je například polytechnické vzdělávání. Ale i zde se potýkáme s problematikou bariérovosti, nedostatečného personálního obsazení, převážně „pomocných pedagogických“ pozic. V souvislosti s legislativními změnami bude potřeba většího zapojení sociálně znevýhodněných rodin.

Stále zůstává problematická otázka práce s nadanými dětmi nebo se zvyšujícím se počtem dětí s poruchami chování. I na tyto aktivity myslí projekt MAP, který bude v rámci plánovaných činností vždy rezervovat některé aktivity přímo problematice předškolního vzdělávání.



EVROPSKÁ UNIE  
Evropské strukturální a investiční fondy  
Operační program Výzkum, vývoj a vzdělávání



MINISTERSTVO ŠKOLSTVÍ  
MLÁDEŽE A TĚLOVÝCHOVY

<b>Silné stránky - vnitřní</b>	<b>Slabé stránky - vnitřní</b>
<ul style="list-style-type: none"> <li>• Kvalitní personál</li> <li>• Dobrá materiální vybavenost</li> <li>• Snaha a zájem o nové trendy ve vzdělávání</li> <li>• Spolupráce s dalšími subjekty a ZŠ</li> <li>• Zájem o podporu rozvoje gramotností</li> </ul>	<ul style="list-style-type: none"> <li>• Vytíženost – profesní - přetíženost – učitelé – nedostatečný prostor pro individuální péči a rozvoj jednotlivých dětí – osobnostně</li> <li>• Velký počet dětí ve třídách</li> <li>• Neznalost náplně profese „chůva“ a její využití</li> <li>• Minimální využití prvků alternativních metod – např. Montessori</li> <li>• Nedostačující kapacita</li> </ul>
<b>Příležitosti - vnější</b>	<b>Hrozby - vnější</b>
<ul style="list-style-type: none"> <li>• Využití tzv. Šablon</li> <li>• Zapojení rodičů v rámci možností</li> <li>• Využití prostor pro jiné subjekty – navýšení rozpočtu</li> <li>• Spolupráce s MC na vyzvedávání dětí</li> <li>• Spolupráce se zájmovými kluby apod.</li> </ul>	<ul style="list-style-type: none"> <li>• Neexistující systém přijímání dětí v průběhu celého roku</li> <li>• Povinná školní docházka</li> <li>• Inkluze – hlavně soc. vyloučené lokality</li> <li>• Zvyšující se počet dětí cizinců</li> <li>• Nejasnost úvazků – chůva/asistent</li> </ul>



EVROPSKÁ UNIE  
Evropské strukturální a investiční fondy  
Operační program Výzkum, vývoj a vzdělávání



## 4. Strategický rámec MAP ORP Lysá nad Labem

### 5.1 Úvod

Strategický rámec MAP je základním dokumentem, který na základě analýzy stavu potřeb území stanovuje vizi rozvoje vzdělávání do roku 2025 a na základě participace všech partnerů a cílových skupin stanovuje priority a cíle, kterých chceme v rozvoji vzdělávání v našem území dosáhnout. Cíle pro jednotlivé prioritní problémové oblasti vznikly na základě SWOT – 3 analýz vytvořených na jednání pracovních skupin projektu. Strategický rámec slouží jako referenční podklad k akčním plánům a aktivitám. Jeho úkolem je zajistit koncentraci a cílení aktivit na prioritní problémové oblasti vzdělávání v ORP Lysá nad Labem.

### 5.2 Vize

Vzdělávání v MŠ a ZŠ závisí na dostatečném množství vzdělaných, motivovaných a dobře ohodnocených pedagogických pracovníků a na jejich kvalitních manažerech. Zástupci vzdělávacího procesu by měli mít dostatečnou odbornou přípravu, ale také společenské uznání a podporu veřejnosti i dostatečné finanční ohodnocení.

Podstatnou stránkou kvality ve vzdělání je vhodné technické vybavení a inovativní metody výuky, které umožní volbu metod výuky a vzdělávacího přístupu tak, aby bylo možné respektovat individuální potřeby žáka.

MAP může být jeden z nástrojů, který vytváří prostor pro společné sdílení problémů a navázání spolupráce mezi školami a školkami, jejich zřizovateli a dalšími organizacemi pracujícími s dětmi a mládeží a tím posílení společenské hodnoty pedagogických pracovníků.

Vizí MAP je vytvořit pevnou a širokou síť školských i neškolských zařízení, která podporuje rozvoj každého jednotlivého žáka na cestě ke kvalitnímu vzdělávání na formální i neformální úrovni, podporovanou aktivní spoluúčástí motivovaných rodičů i zřizovatelů, tak aby byly vytvořeny ideální podmínky pro úspěšný rozvoj osobnosti všech dětí a žáků, včetně dětí a žáků se speciálními vzdělávacími potřebami.



EVROPSKÁ UNIE  
Evropské strukturální a investiční fondy  
Operační program Výzkum, vývoj a vzdělávání



MINISTERSTVO ŠKOLSTVÍ,  
MLÁDEŽE A TĚLOVÝCHOVY

### 5.3 Popis zapojení aktérů

Do projektu Místní akční plán vzdělávání v ORP Lysá nad Labem jsou zapojeny následující skupiny aktérů: vedení a pedagogové mateřských a základních škol, zřizovatelé, zástupci neformálního a volnočasového vzdělávání, rodiče, laická i odborná veřejnost.

Na území projektu MAP v ORP Lysá se nachází 14 mateřských škol zapsaných v rejstříku škol a školských zařízení MŠMT. Pod jedním RED IZO se základní školou funguje i 1 mateřská škola. Do projektu MAP v ORP Lysá se zapojilo 12 mateřských škol.

V území dopadu projektu MAP v ORP Lysá je zapsáno v rejstříku MŠMT 13 základních škol. Soukromých škol 1, krajských 1 a státních 11. Podle §16 školského zákona odst. 9 jsou zřízena 1 základní škola. Pod jedním RED IZO funguje 1 základní škola dohromady s mateřskou školou. Souhlas se zapojením do projektu vyjádřilo 12 škol.

### 5.4 Priority a cíle

#### Priorita 1 – Podpora škol a zajištění kvalitního vzdělávání pro všechny

- ✓ Pokračování spolupráce (a její prohlubování) platformy pro podpůrné skupiny ředitelů, pedagogů, rodičů a odborníků a jejich vzájemnou spolupráci, výměnu zkušeností, společné projekty.
- ✓ Vzájemné exkurze do škol v regionu či mimo region a na další inspirativní místa
- ✓ Spolupráce při zajištění odborných workshop a jejich pořádání (příklady dobré praxe)
- ✓ Podpora žáků

#### Problémové oblasti:

- Nedostatek kvalifikovaných pedagogických pracovníků
- Nedostatek dalších profesí pracujících v MŠ a ZŠ (speciální pedagog, psycholog, logoped...)
- Chybějící supervise ze strany vedení škol
- Obtížné podmínky pro individualizaci...
- Absence dalšího rozvoje asistentů pedagoga
- Chybějící další rozvoj odborné i laické veřejnosti
- Chybí sdílení mezi školami v ORP i mimo něj – na všech úrovních (ředitel, pedagog, AP apod...)
- Větší potřeba inkluze, malá propojenost mezi školami, speciálními školami a domovy pro handicapované
- Potřeba větší podpory spolupráce mezi školami a domovy pro handicapované



EVROPSKÁ UNIE  
Evropské strukturální a investiční fondy  
Operační program Výzkum, vývoj a vzdělávání





## Priorita 2 – Podpora dalších aktérů v oblasti vzdělávání

- ✓ Podpora spolupráce se zřizovateli
- ✓ Podpora zájmového a neformálního vzdělávání
- ✓ Propagace škol a dalších institucí

### Problémové oblasti:

- potřeba větší propagace škol a dalších institucí v oblasti vzdělávání v ORP Lysá nad Labem, to úplně chybí – max je možnost propagace v příslušných městských listech, to je málo
- Úplně chybí jakákoli možnost supervise pro pedagogy a další pedagogické profese
- Malá informovanost o environmentální výchově, neexistuje žádná praktická zkušenost s environmentální výchovou (ideálním příkladem je Čistá řeka Jizera)
- Chybí setkávání a další rozvoj ředitelů ZUŠ
- Chybí podpora neformálních vzdělavatelů a jejich vzájemné sdílení

## Priorita 3 – Administrativní technická podpora škol

- ✓ Podpora v oblasti dotačního managementu
- ✓ Archivář

### Problémové oblasti

- Chybí podpora v oblasti dotačního management
- Chybí možnost zpracování výzev apod...
- MŠ bez možnosti podpory v oblasti archivace

Priorita 1	Podpora škol a zajištění kvalitního vzdělávání pro všechny
Cíl 1.1 a popis cíle	<p><i>Podpora pedagogických a dalších pracovníků škol</i></p> <p>Cíl vychází z analýzy území ORP Lysá nad Labem, která potvrdila, že předpokladem kvalitního vzdělávacího procesu je efektivní a kvalitní podpora pedagogických pracovníků, kteří garantují kvalitu tohoto procesu pro děti a žáky. Pedagogové jsou nadměrně zatíženi administrativou, nedostatkem odborných a dalších pozic ve vzdělávání (supervisor, psycholog, speciální pedagog, mentor aj.) a nedostatečnou podporou v předcházení syndromem vyhoření. S rostoucí mírou</p>



EVROPSKÁ UNIE  
Evropské strukturální a investiční fondy  
Operační program Výzkum, vývoj a vzdělávání



	<p>začleňování žáků se speciálními vzdělávacími potřebami a důrazem na individualizaci a rozvoji potenciálu každého žáka se zvyšuje náročnost práce s ohledem na velmi rozdílné potřeby dětí/žáků. V rámci následujících let bude pokračovat spolupráce (a jejich prohlubování) pro podpůrné setkávání pracovníků škol a školských zařízení s cílem podpořit vzájemnou spolupráci, výměnu a zkušeností, inspirativní exkurze a návštěvy...</p> <p><i>Podpora pedagogických a dalších pracovníků škol a příklad aktivit:</i></p> <p><i>Aktivita v akčním plánu:</i></p> <ul style="list-style-type: none"> <li>- Setkávání pro asistenty pedagoga</li> <li>- Vzdělávání pro učitele a veřejnost</li> <li>- Inspirativní výjezdy se zástupci škol</li> <li>- Inspirativní setkávání ředitelů</li> <li>- Netradiční metody ve vzdělávání</li> <li>- Podpora nových moderních didaktických forem</li> <li>- Knižní novinky</li> <li>- Videá o knihách pro učitele</li> <li>- Pracovník pro wellbeing pro pedagogy</li> <li>- Mediace pro školy</li> <li>- Úniková hra</li> <li>- Inspiromat pro školy</li> <li>- Podpora matematické gramotnosti</li> </ul> <ul style="list-style-type: none"> <li>• Pokračování spolupráce (a její prohlubování) platformy pro podpůrné skupiny ředitelů, pedagogů, rodičů a odborníků a jejich vzájemnou spolupráci, výměnu zkušeností, společné projekty.</li> <li>• Vzájemné exkurze do škol v regionu či mimo region a na další inspirativní místa</li> </ul>
Vazba na povinná témata:	<p><b>Klíčová témata MAP III:</b> Podpora pedagogických, didaktických a manažerských</p>



EVROPSKÁ UNIE  
Evropské strukturální a investiční fondy  
Operační program Výzkum, vývoj a vzdělávání



	<p>kompetencí pracovníků ve vzdělávání          Podpora učitelů, ředitelů a dalších pracovníků ve vzdělávání          Proměna obsahu a způsobu ve vzdělávání          Digitální kompetence k celoživotnímu učení  <b>Povinně volitelná témata MAP IV:</b>          Podpora moderních didaktických forem vedoucích k rozvoji klíčových kompetencí          Rozvoj potenciálu každého každého žáka, zejména žáků se sociálním a jiným znevýhodněním          Podpora pedagogických a didaktických kompetencí pracovníků ve vzdělávání a podpora management třídních kolektivů  <b>Volitelná Témata MAP IV:</b>          Mediální gramotnost          Wellbeing</p>
Indikátory	

<b>Priorita 1</b>	<b>Podpora škol a zajištění kvalitního vzdělávání pro všechny</b>
Cíl 1.2 a popis cíle	<p><i>Podpora žáků</i>          Z analýzy území vyplynulo několik důležitých poznatků o výuce, přístupu k žákovi a podpoře dítěte/žáka. Chyběla například podpora v oblasti čtenářské gramotnosti. V ORP je problematická spolupráce mezi knihovnami a druhými stupni základních škol. Je zapotřebí žáky více přitáhnout ke knihám. Zároveň je zde zapotřebí velká podpora aktivit sdílení tak, aby se žáci z jednotlivých škol měli možnost potkat při různých aktivitách (sport, vědomostní soutěže apod...). Další co si určitě zaslouží potřebu je digitální vzdělávání, kdy na některých školách není dostatek potřebných pomůcek.</p> <p><i>Podpora žáků:</i></p> <p><i>Aktivita v akčním plánu:</i></p> <ul style="list-style-type: none"> <li>- Pracovník pro děti a žáky s vadou řeči</li> <li>- Vzdělávání pro děti a žáky</li> <li>- Knižní novinky</li> <li>- Sdílení edukačních pomůcek</li> <li>- EDU BUS</li> <li>- Pracovník pro wellbeing pro pedagogy</li> <li>- Úniková hra</li> <li>- Mediace pro školy</li> <li>- Podpora matematické gramotnosti</li> <li>- Příměstský tabor</li> </ul>
Vazba na povinná témata:	<p><b>Klíčová témata MAP III:</b>          Podpora čtenářské a matematické gramotnosti          Rozvoj potenciálu každého žáka  <b>Povinně volitelná témata MAP IV:</b></p>



EVROPSKÁ UNIE  
 Evropské strukturální a investiční fondy  
 Operační program Výzkum, vývoj a vzdělávání



MINISTERSTVO ŠKOLSTVÍ  
 MLÁDEŽE A TĚLOVÝCHOVY

	<p>Podpora moderních didaktických forem vedoucích k rozvoji klíčových kompetencí  Rozvoj potenciálu každého každého žáka, zejména žáků se sociálním a jiným znevýhodněním  Podpora pedagogických a didaktických kompetencí pracovníků ve vzdělávání a podpora management třídních kolektivů  <b>Volitelná témata MAP IV:</b>  Mediální gramotnost  Wellbeing</p>
Indikátory	
<b>Priorita 1</b>	<b>Podpora škol a zajištění kvalitního vzdělávání pro všechny</b>
Cíl 1.3 a popis cíle	<p>Podpora inkluze  Z analýzy území a také z pracovních skupin, především z pracovní skupiny pro rovné příležitosti vyplynulo, že je v ORP Lysá nad Labem malá podpora inkluze. Částečně ji přerušil také covid. Ukázalo se, že by byl velký zájem o provázanost mezi žáky z běžných a speciálních škol, ale také mezi školami a domovy pro handicapované, což by mělo zásadní vliv na inkluzi v území. Zároveň je zde velký zájem o zřízení kavárny s obsluhou z řad lidí s postižením (mentálním i fyzickým). Ideální by bylo najít místo v některé ze škol a tam zřídit takovou kavárnu, v níž by se potkávali handicapované děti a dospělí společně s žáky základních škol. Speciální školy i domovy dle potřebují materiální podporu v podobě různých sbírek – př. oblečení, školní pomůcky, výtvarné potřeby apod...</p> <p><i>Podpora inkluze:</i></p> <p><i>Aktivita v akčním plánu:</i></p> <ul style="list-style-type: none"> <li>- Rozvoj škol a domovů pro handicapované</li> <li>- Setkávání pro asistenty pedagoga</li> <li>-</li> </ul>
Vazba na povinná témata:	<p><b>Klíčová témata MAP III:</b>  Podpora čtenářské a matematické gramotnosti  Podpora pedagogických, didaktických a manažerských kompetencí pracovníků ve vzdělávání  Rozvoj potenciálu každého žáka  Podpora učitelů, ředitelů a dalších pracovníků ve vzdělávání  Proměna obsahu a způsobu ve vzdělávání  Digitální kompetence k celoživotnímu učení  <b>Povinně volitelná témata MAP IV:</b>  Podpora moderních didaktických forem vedoucích k rozvoji klíčových kompetencí  Rozvoj potenciálu každého každého žáka, zejména žáků se sociálním a jiným znevýhodněním  Podpora pedagogických a didaktických kompetencí pracovníků ve vzdělávání a podpora management třídních kolektivů  <b>Volitelná témata MAP IV:</b>  Mediální gramotnost  Wellbeing</p>



Infikátory	

<b>Priorita 2</b>	<b>Podpora dalších aktérů v oblasti vzdělávání</b>
Cíl 2.1 a popis cíle	<p>Podpora spolupráce se zřizovateli</p> <p>Z analýzy území vyplynulo, že je zapotřebí proloubit spolupráci se zřizovateli tak, abychom vzájemně věděli o celé své činnosti. Je zapotřebí zůstat v kontaktu. Tato spolupráce bude vycházet především z pravidelných setkávání přímo se zřizovateli. To znamená, že budeme chodit přímo za nimi a bavit se o tom, co je zapotřebí z naší strany a co z jejich. V některých prac. skupinách máme také zapojeny zástupce zřizovateli, I to nám vzájemně může usnadnit práci.</p> <p><i>Podpora spolupráce se zřizovateli:</i></p> <p><i>Aktivita v akčním plánu:</i></p> <ul style="list-style-type: none"> <li>- Platforma pro zřizovatele</li> <li>- Čistá řeka Jizera</li> <li>- Spolupráce a podpora neformálních vzdělavatelů</li> <li>- Platforma pro ZUŠ</li> </ul>
Vazba na povinná témata:	<p><b>Klíčová témata MAP III:</b></p> <p>Podpora pedagogických, didaktických a manažerských kompetencí pracovníků ve vzdělávání</p> <p>Podpora učitelů, ředitelů a dalších pracovníků ve vzdělávání</p> <p>Proměna obsahu a způsobu ve vzdělávání</p> <p><b>Povinně volitelná témata MAP IV:</b></p> <p>Podpora moderních didaktických forem vedoucích k rozvoji klíčových kompetencí</p> <p>Rozvoj potenciálu každého každého žáka, zejména žáků se sociálním a jiným znevýhodněním</p> <p>Podpora pedagogických a didaktických kompetencí pracovníků ve vzdělávání a podpora management třídních kolektivů</p> <p><b>Volitelná témata MAP IV:</b></p> <p>Mediální gramotnost</p> <p>Wellbeing</p>
Indikátory	

<b>Priorita 2</b>	<b>Podpora dalších aktérů v oblasti vzdělávání</b>
Cíl 2.2 a popis cíle	<p><i>Podpora zájmového a neformálního vzdělávání</i></p> <p><i>Z analýzy území vyplynulo, že v něm je velké množství neziskových a dalších organizací pracujících s dětmi a mládeží. Tito neformální vzdělavatelé nás také dokáží velmi obohatit o své poznatky a naopak my je. Je důležité tedy spolupracovat</i></p>



EVROPSKÁ UNIE  
Evropské strukturální a investiční fondy  
Operační program Výzkum, vývoj a vzdělávání



	<p><i>take s nimi, což nám všem rozšíří obzory. Patří mezi to take nedosatek příměstských táborů, které obvykle nejsou orientované směrem k dalšímu vzdělávání dětí.</i></p> <p><i>Podpora zájmového a neformálního vzdělávání:</i></p> <p><i>Aktivita v akčním plánu:</i></p> <ul style="list-style-type: none"> <li>- <i>Platforma pro ZUŠ</i></li> <li>- <i>Příměstský tabor</i></li> <li>- <i>Spolupráce a podpora neformálních vzdělavatelů</i></li> <li>- <i>Inspiromat pro školy</i></li> <li>- <i>Vzdělávání pro učitele a veřejnost</i></li> <li>- <i>Čistá řeka Jizera</i></li> <li>-</li> </ul>
Vazba na povinná témata:	<p><b><i>Klíčová témata MAP III:</i></b>  Podpora čtenářské a matematické gramotnosti  Podpora pedagogických, didaktických a manažerských kompetencí pracovníků ve vzdělávání  Rozvoj potenciálu každého žáka  Podpora učitelů, ředitelů a dalších pracovníků ve vzdělávání  Proměna obsahu a způsobu ve vzdělávání  Digitální kompetence k celoživotnímu učení</p> <p><b><i>Povinně volitelná témata MAP IV:</i></b>  Podpora moderních didaktických forem vedoucích k rozvoji klíčových kompetencí  Rozvoj potenciálu každého každého žáka, zejména žáků se sociálním a jiným znevýhodněním  Podpora pedagogických a didaktických kompetencí pracovníků ve vzdělávání a podpora management třídních kolektivů</p> <p><b><i>Volitelná Témata MAP IV:</i></b>  Mediální gramotnost  Wellbeing  :</p>

<b>Priorita 2</b>	<b>Podpora dalších aktérů v oblasti vzdělávání</b>
Cíl 2.3 a popis cíle	<p><i>Propagace škol a dalších institucí</i>  Z analýzy území ORP Lysá nad Labem vyplynulo, že by bylo dobré, aby byly školy více mediálně podporovány. Propagace ovšem chybí. Dosponujeme čkolevěkem, který s tímto dokáže pomoci. Můžeme fotit, past medailonky / reportáže ze škol a dalších institucí / od neformálních vzdělavatelů.</p> <p><i>Podpora Propagace škol a dalších instiucí:</i></p> <p><i>Aktivita v akčním plánu:</i></p> <ul style="list-style-type: none"> <li>- <i>Propagace škol a dalších v projektu zapojených institucí / subjektů</i></li> </ul>
Vazba na povinná	<b><i>Klíčová témata MAP III:</i></b>



EVROPSKÁ UNIE  
Evropské strukturální a investiční fondy  
Operační program Výzkum, vývoj a vzdělávání



témata:	<p>Podpora čtenářské a matematické gramotnosti          Podpora pedagogických, didaktických a manažerských kompetencí pracovníků ve vzdělávání          Rozvoj potenciálu každého žáka          Podpora učitelů, ředitelů a dalších pracovníků ve vzdělávání          Proměna obsahu a způsobu ve vzdělávání  <b>Povinně volitelná témata MAP IV:</b>          Podpora moderních didaktických forem vedoucích k rozvoji klíčových kompetencí          Rozvoj potenciálu každého každého žáka, zejména žáků se sociálním a jiným znevýhodněním          Podpora pedagogických a didaktických kompetencí pracovníků ve vzdělávání a podpora management třídních kolektivů  <b>Volitelná Témata MAP IV:</b>          Mediální gramotnost          Wellbeing</p>
---------	--

<b>Priorita 3</b>	<b>Administrativně technická podpora škol</b>
Cíl 3.1 a popis cíle	<p><i>Podpora v oblasti dotačního managementu</i>          Z analýzy ORP Lysá nad Labem vyplynulo, že si školy (MŠ i ZŠ) často neví rady s dotačním managementem a to již od samotného vyhledávání výzev, přes tvorbu projektu, až po jeho podávání. Potřebovaly by poradit, pomoci, podpořit v této oblasti. Bylo by dobré dávat jim průběžně echo ve chvíli, kdy budou výzvy vycházet.</p> <p><i>Podpora v oblasti dotačního managementu:</i></p> <p><i>Aktivita v akčním plánu:</i></p> <ul style="list-style-type: none"> <li>- Podpora v oblasti dotačního managementu</li> </ul>
Vazba na povinná témata:	<p><b>Klíčová témata MAP III:</b>          Podpora pedagogických, didaktických a manažerských kompetencí pracovníků ve vzdělávání          Rozvoj potenciálu každého žáka          Podpora učitelů, ředitelů a dalších pracovníků ve vzdělávání          Proměna obsahu a způsobu ve vzdělávání  <b>Povinně volitelná témata MAP IV:</b>          Podpora moderních didaktických forem vedoucích k rozvoji klíčových kompetencí          Rozvoj potenciálu každého každého žáka, zejména žáků se sociálním a jiným znevýhodněním          Podpora pedagogických a didaktických kompetencí pracovníků ve vzdělávání a podpora management třídních kolektivů  <b>Volitelná Témata MAP IV:</b>          Mediální gramotnost          Wellbeing</p>



Indikátory	
<p><b>Priorita 3</b></p> <p>Cíl 3.2 a popis cíle</p>	<p><b>Administrativně technická podpora škol</b></p> <p><i>Archivář</i>  <i>Z analýzy v ORP Lysá nad Labem vyplynulo, že mateřské školy mají obrovský problém s archivací dokumentů. Často netuší co a na jak dlouho archivovat, případně jak archivovat. Velmi by jim pomohl člověk, který by jim s tím dokázal pomoci, poradit, podpořil je a nastavil by jim všechny procesy tak, aby s tímto dále dokázaly poradit samy.</i></p> <p><i>Archivář:</i></p> <p><i>Aktivita v akčním plánu:</i>  - <i>Sdílený archivář</i></p>
<p>Vazba na povinná témata:</p>	<p><b>Klíčová témata MAP III:</b>  Podpora pedagogických, didaktických a manažerských kompetencí pracovníků ve vzdělávání  Podpora učitelů, ředitelů a dalších pracovníků ve vzdělávání  Proměna obsahu a způsobu ve vzdělávání</p> <p><b>Povinně volitelná témata MAP IV:</b>  Podpora moderních didaktických forem vedoucích k rozvoji klíčových kompetencí  Rozvoj potenciálu každého každého žáka, zejména žáků se sociálním a jiným znevýhodněním  Podpora pedagogických a didaktických kompetencí pracovníků ve vzdělávání a podpora management třídních kolektivů</p> <p><b>Volitelná Témata MAP IV:</b>  Mediální gramotnost  Wellbeing</p>
Indikátory	



EVROPSKÁ UNIE  
Evropské strukturální a investiční fondy  
Operační program Výzkum, vývoj a vzdělávání



MINISTERSTVO ŠKOLSTVÍ,  
VÝCHOVY A TĚLOVÝCHOVY



## 5. Implementace

### 6.1 Řízení a organizační zajištění MAP vzdělávání

#### Aktivity a činnost realizačního týmu

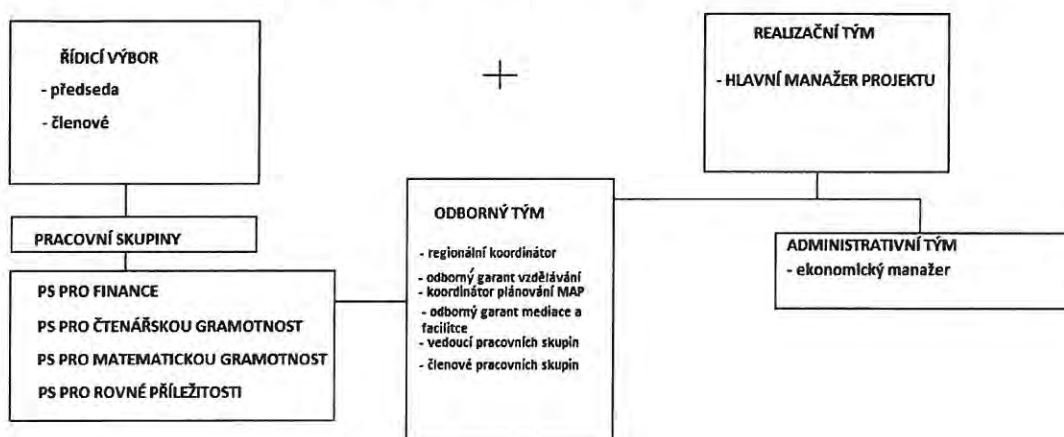
Jednotlivé aktivity a činnosti realizačního týmu jsou uvedeny v organizační struktuře.

#### Organizační struktura

Na vzniku MAP se podíleli členové Realizačního týmu. V jednotlivých fázích projektu se k MAPu měla možnost vyjadřovat také širší veřejnost a partneři v území.

Struktura MAP vzdělávání je následující:

#### ORGANIZAČNÍ STRUKTURA MAP



EVROPSKÁ UNIE  
Evropské strukturální a investiční fondy  
Operační program Výzkum, vývoj a vzdělávání



## Řídící výbor MAP

V samotném začátku projektu jsme identifikovali a oslovili základní členy řídicího výboru MAP. Ne všechny potencionální aktéry se nám podařilo zapojit ihned a tak, jak si plánovali, šlo především o lidi z ITI nebo KAP. Pozitivní však je, že většina z již zapojených partnerů, se aktivně podílí na tvorbě MAP.

tab. 1: Řídící výbor a partnerství

Členové Partnerství	Forma zapojení
Zástupce realizátora projektu	Aktivní zapojení na zpracování a realizaci MAP
Zástupci zřizovatelů škol	Kontrolní a schvalovací činnost
Zástupce vedení škol, výborní učitelé, zástupci ze školních družin	Kontrolní a schvalovací činnost, aktivní zapojení na zpracování
Zástupci organizací neformálního a zájmového vzdělávání	Kontrolní a schvalovací činnost
Zástupci základních uměleckých škol	Kontrolní a schvalovací činnost
Zástupce KAP	Kontrolní a schvalovací činnost
Zástupce rodičů	Kontrolní a schvalovací činnost
Zástupce ITI nebo IPRU	Kontrolní a schvalovací činnost
Zástupce Mikroregionu	Aktivní zapojení do zpracování a realizace MAP
Zástupce veřejnosti	Kontrolní a schvalovací činnost

**Ředitelé a zástupci MŠ a ZŠ**, většina z nich se aktivně zapojuje do zpracování MAP svými návrhy, připomínkami a podněty.

**Zástupci veřejnosti z řad rodičů** se kterými konzultujeme problematická témata, jak mateřského, tak základního vzdělávání.

Efektivně se nám podařilo zapojit a komunikovat s **pedagogickými pracovníky a žáky/studenty**. Limity zatím zůstávají ve spolupráci s aktéry **neformálního vzdělávání**. Tato skutečnost je dána hlavně faktem, že realizace projektu je datována do druhé poloviny školního roku a letních prázdnin. Předpokládáme, že v další fázi realizace projektu budou tyto skupiny aktivně zapojeny. Kontakty jsem si již vytvořili a vše je na dobré cestě.

Zapojení obou Základních uměleckých škol je hodnoceno kladně, zatím jsme však neměli možnost nabídnout jim taková školení, která by pro ně byla přínosná. Poptávka ze strany milovické ZUŠ je po školení ve speciálních hudebních programech. Také by měli zájem o přípravu příměstského letního tábora, který jsme začali plánovat na příští školní



EVROPSKÁ UNIE  
Evropské strukturální a investiční fondy  
Operační program Výzkum, vývoj a vzdělávání



MINISTERSTVO ĚROU  
MLÁDEŽI A TĚLOVÝCHOVY

rok 2023/2024, 2025/2026.

Složení a struktura ŘV byla projednána a odsouhlasena na ustavující schůzi Řídicího výboru.

Řídicí výbor (ŘV) je hlavním orgánem MAP. ŘV má na starosti ve spolupráci s realizačním týmem plánování, tvorbu a schvalování MAP.

V ŘV jsou zastoupeni reprezentanti všech složek vztahujících se ke vzdělávání od zřizovatelů škol, po žáky a zájmové organizace, či rodiče.



EVROPSKÁ UNIE  
Evropské strukturální a investiční fondy  
Operační program Výzkum, vývoj a vzdělávání



MINISTERSTVO ŠKOLSTVÍ  
MLÁDEŽE A TĚLOVÝCHOVY

Tab 13: Řídící výbor MAP v ORP Lysá

Zástupce realizátora projektu / zástupce MAS
Zástupce zřizovatelů škol
Zástupce ORP
Zástupce vedení škol, výborní učitelé, zástupci ze školních družin a klubů
Zástupci organizací neformálního a zájmového vzdělávání
Zástupci základních uměleckých škol
Zástupce KAP
Zástupce rodičů
Zástupce ITI
Zástupce veřejnosti
Zástupci obcí, které nezřizují školu

### Manažer projektu

Manažer projektu řídí projekt dle schváleného harmonogramu. Zodpovídá za plánování a realizaci jednotlivých aktivit a výstupů projektu, za hodnotící zprávy, aktualizaci projektu a je hlavním komunikačním kanálem mezi realizačním týmem a řídicím výborem a dalšími partnery projektu. Sjednává schůzky s ŘV.

### Realizační tým

Realizační tým má odpovědnost za realizaci projektu v souladu s žádostí o podporu. Realizační tým koordinuje činnost pracovních skupin a dalších členů týmu. Je složen z jednotlivých manažerů pro klíčové oblasti. Jejich náplní práce je zpracovat povinná opatření a komunikovat s veřejností a s dalšími partnery. Podílí se na přípravě Akčního plánu,



EVROPSKÁ UNIE  
Evropské strukturální a investiční fondy  
Operační program Výzkum, vývoj a vzdělávání



MINISTERSTVO ŠKOLSTVÍ,  
MLÁDEŽI A TĚLOVÝCHOVY

zajišťují zpětnou vazbu od veřejnosti, podílí se na přípravě a realizaci jednotlivých aktivit, komunikují vně i uvnitř realizačního týmu.

Hlavní úkoly realizačního týmu patří:

- zajišťovat potřebné podkladové materiály a ty pak předkládat řídicímu výboru MAP
- komunikovat s jednotlivými partnery MAP
- provádět analýzu území za účelem stanovení strategie MAP
- monitoring průběhu realizace MAP
- spolupráce při relevantních aktivitách procesu MAP s odborným garantem MAP
- zajišťování organizaci společných vzdělávacích a informačních aktivit v rámci MAP
- ve spolupráci s odborným garantem rozvíjí znalosti k odborným tématům MAPu jednotlivých zástupců zřizovatelů a zapojených škol
- pravidelně hodnotí realizované aktivity a efektivitu dosažení cílů MAP

Realizační tým může průběžně doplňovat další členy podle aktuálních potřeb a fází projektu. Jedná se hlavně o odborníky na různá témata. Činnost realizačního týmu, výstupy a realizace jednotlivých aktivit jsou kontrolovány a zaštiťovány Odborným garantem.

### Setkávání realizačního týmu

Setkání realizačního týmu se uskutečňuje zpravidla dvakrát měsíčně, případně dle potřeby i častěji, výstupem setkání je zápis ze schůze. Zápisy a prezenční listiny jsou archivovány v kanceláři MAP v Lysá nad Labem, ČAS 29, Lysá 28922.

### 6.2 Partnerství MAP

Partnerství je společenství všech relevantních aktérů formálního i neformálního vzdělávání. Toto společenství budujeme a udržujeme v rámci projektu MAP. Partnerství je rozšiřováno o odborníky ve vzdělávání, neziskový a sociální sektor, realizátory neformálního vzdělávání a zástupce rodičů a širší veřejnosti, kteří o partnerství projeví zájem. Zástupci zmíněných organizací jsou aktivně vyhledáváni a oslovováni s nabídkou účasti na přípravě a realizaci MAP.



EVROPSKÁ UNIE  
Evropské strukturální a investiční fondy  
Operační program Výzkum, vývoj a vzdělávání



MINISTERSTVO ŠKOLSTVÍ  
VÝCHOVY A TĚLAVÝCHOVY

### 6.3 Aktualizace MAP

Aktualizace MAP a Zásobníku projektu je stanovena dle pravidel projektu 2x ročně a je projednávána realizačním týmem a schvalována ŘV. Aktualizace probíhá na základě změn potřeb v území. Průběžně dochází k aktualizaci seznamu zapojených škol a aktualizaci personálního složení zapojených aktérů. Průběžně také dochází k aktualizaci měkkých a investičních aktivit v akčním plánu, na základě změn požadavků od školských institucí. Tato jednání probíhají na základě individuálních schůzek nebo na základě požadavků emailové korespondence s některým z členů realizačního týmu nebo od škol a školek.

### 6.4 Monitoring a vyhodnocení realizace MAP

Monitorování a následné vyhodnocení realizace MAP je důležitou zpětnou vazbou vyhodnocení MAP. Za vyhodnocování realizace MAP je odpovědný realizační tým. Dalšími subjekty, které MAP vyhodnocují, jsou ŘV a odborní garanti. Hodnotící zprávy odborných garantů jsou součástí systému ISKP.

Jednotlivé hodnotící subjekty díky zpětné vazbě zajišťují, že se s MAP bude pracovat, a budou realizovány jeho cíle. Jednotlivé stanovené cíle se vyhodnocují pomocí příslušných indikátorů, které realizační tým průběžně monitoruje dle metodického pokynu určeného k hodnocení projektu MAP.

### 6.5 Komunikační strategie MAP

Komunikační strategie MAP byla vytvořena za účelem dosažení efektivní a kvalitní spolupráce v území a zapojení veřejnosti do tvorby MAP. Popisuje způsoby zapojení široké veřejnosti do projektu a stanovuje pravidla pro různé formy komunikace. Byly vytvořeny dva základní principy komunikace: systém komunikace směrem ven - s veřejností a systém komunikace uvnitř realizačního týmu - interní komunikace. Byly identifikovány cílové skupiny a formy komunikace.



EVROPSKÁ UNIE  
Evropské strukturální a investiční fondy  
Operační program Výzkum, vývoj a vzdělávání



MINISTERSTVO ŠKOLSTVÍ,  
MLÁDEŽE A TĚLOVÝCHOVY

### Systém komunikace s veřejností

- pravidelné informování - zapojených zástupců škol, rodičů a partnerů prostřednictvím emailové komunikace, společných a individuálních setkání, seminářích, workshopech a prostřednictvím facebooku.
- přijímání připomínek a podnětů - prostřednictvím formuláře zveřejněném na webových stránkách <http://vzdelavani.polabi.eu/contact-us/>
- oznámení v tisku a médiích - o akcích pořádaných v rámci MAP nebo ve spolupráci s MAP a zapojenými subjekty
- zveřejnění na stránkách měst dotčeného území
- vytvoření propagačních materiálů na jednotlivé akce

### Systém interní komunikace

- interní komunikace byla založena primárně na osobních setkáních, pracovních schůzkách, schůzkách realizačního týmu atd., v době covidu I online
- ze schůzek realizačního týmu jsou pořizovány zápisy, ty jsou zasílány elektronickou poštou všem členům realizačního týmu i v případě neúčasti na samotné schůzce.
- pro členy realizačního týmu byl zřízen sdílený prostor
- členům ŘV jsou materiály průběžně zasílány elektronickou poštou, nebo minimalně týden před termínem schůze ŘV

### Cílové skupiny komunikační strategie

- děti MŠ
- děti ZŠ
- pedagogové MŠ
- pedagogové ZŠ
- ředitelé MŠ
- ředitelé ZŠ
- rodiče
- veřejnost
- zástupci z řad veřejné správy



EVROPSKÁ UNIE  
Evropské strukturální a investiční fondy  
Operační program Výzkum, vývoj a vzdělávání



### Nástroje komunikační strategie:

1. osobní setkání
2. internet – webové stránky, facebook
3. místní tisk
4. semináře a veřejná projednání
5. dotazníkové šetření

### Formy komunikační strategie:

- účast na setkání realizačního týmu, ŘV, pracovních skupinách, síťování
- dotazníkové šetření, online dotazníky
- emailová komunikace, web Facebook
- tištěná forma - místní tisk


### Způsoby a termíny přijímání podnětů a připomínek

Podněty a připomínky přijímá MAP prostřednictvím kontaktního formuláře na: <http://vzdelavani.polabi.eu/contact-us/>

### Způsoby a termíny pro vypořádání připomínek

Způsob vypořádání připomínek písemný, telefonický nebo osobní, odvíjí se od způsobu podané připomínky. Termín pro vypořádání připomínek je stanoven na 30 kalendářních dní ode dne doručení připomínky.

22.6.2023  
 Předsedkyně ŘV  
 Mgr. Ludmila Jiránková  
 v zastoupení LEJTYNA HLAVATÁ




EVROPSKÁ UNIE  
 Evropské strukturální a investiční fondy  
 Operační program Výzkum, vývoj a vzdělávání

