



HSOÚ  
-  
SO ORP ČESKÝ TĚŠÍN

## Obsah

Úvod.....	1
1. Analytická část .....	2
1.1. Základní charakteristika území SO ORP Český Těšín .....	2
1.1.1. Vymezení území SO ORP Český Těšín .....	2
1.2. Vývoj indikátorů stanovených pro HSOÚ v SRR 21+ .....	3
1.2.1. Index stáří .....	3
1.2.2. Míra nezaměstnanosti .....	5
1.2.3. Intenzita podnikatelské aktivity .....	7
1.2.4. Intenzita bytové výstavby .....	9
1.2.5. Přírůstek obyvatelstva.....	10
1.2.6. SWOT Analýza.....	13
2. Návrhová část.....	14
2.1. Metodika zpracování.....	14
2.2. Tematické oblasti s popisem problémů a návrhů opatření .....	15
2.2.1. Podnikání a zaměstnanost.....	15
2.2.2. Dopravní dostupnost.....	17
2.2.3. Komunitní život.....	19
2.2.4. Občanská vybavenost .....	21
2.2.5. Vzdělávání .....	22
2.2.6. Cestovní ruch.....	24
2.2.7. Životní prostředí .....	25
2.3. Seznam projektových záměrů SO ORP Český Těšín .....	28
2.3.1. Seznam projektových záměrů (detail) .....	28
Závěr.....	30
3. Seznam použitých zdrojů .....	32
4. Seznam tabulek.....	32
5. Seznam grafů.....	33
6. Seznam map .....	33
7. Seznam zkratk.....	33

# Úvod

Předmětem této případové studie je hospodářsky a sociálně vyloučené území (dále jen „HSOÚ“) správního obvodu obce s rozšířenou působností Český Těšín (dále jen „SO ORP Český Těšín“). Tato studie vychází z potřeb Moravskoslezského kraje (dále jen „MSK“) v návaznosti na vládou schválenou Strategii regionálního rozvoje ČR 2021+ (dále jen „SRR 21+“), která definuje HSOÚ jako SO ORP, které dosahují nejhorsích výsledků v intenzitě bytové výstavby, hrubé míry celkového přírůstku, indexu stáří, podílu nezaměstnaných osob, intenzity podnikatelské aktivity (indikátory). V daných ohrožených oblastech žije více jak 25 % obyvatel České republiky (dále jen „ČR“). Touto oblastí je i SO ORP Český Těšín a jako takové figuruje v přehledu státem podporovaných regionů<sup>1</sup>.

Případová studie je strategicky rozdělena do několika hlavních částí, kapitol. Analytická část se věnuje popisu a vymezení zkoumaného území s grafickou identifikací a vývoji indikátorů s tabulkovými přehledy. Návrhová část pak předkládá data o jednání v území a popisem současné situace s návrhem budoucích opatření pro změnu a/nebo rozvoj. Třetí část je určena projektovým záměrům.

Cílem případové studie je tak identifikovat hlavní problémy v území HSOÚ SO ORP Český Těšín, doporučit vhodné směry pro jejich rozvoj a napomoci intenzivnějšímu zacílení a využití nástrojů, jak na regionální, tak národní a evropské úrovni.

Dokument se opírá o kombinaci analytických podkladů a participativních procesů. Jeho ambicí není pouze popsat současný stav, ale také formulovat doporučení a návrhy opatření, které mohou přispět k dlouhodobě udržitelnému rozvoji území. Zvláštní důraz je kladen na soulad s národními a regionálními strategiemi, zejména se Strategií regionálního rozvoje ČR 2021+, a na to, aby výstupy studie byly využitelné i v širším kontextu Moravskoslezského kraje.

Případová studie není izolovaným dokumentem, ale součástí kontinuálního procesu, který zahrnuje jak odborné analýzy, tak i otevřený dialog s aktéry v území. Právě spojení obou přístupů - analytického a participativního - umožňuje vytvářet takové výstupy, které jsou nejen věcně podložené, ale také reflektují reálné potřeby a očekávání místních komunit.

---

<sup>1</sup> Usnesení vlády č. 932 z 11.12.2024, s.1, [online] [Státem podporované regiony](#)

# 1. Analytická část

První kapitola se věnuje analytické části HSOÚ SO ORP Český Těšín, předkládá stručnou charakteristiku zkoumaného území se zaměřením na přírodní poměry a historický vývoj v první části a vymezení území z pohledu správních celků s tabulkovým zpracováním obcí a počtu obyvatel v části druhé.

## 1.1. Základní charakteristika území SO ORP Český Těšín

### 1.1.1. Vymezení území SO ORP Český Těšín

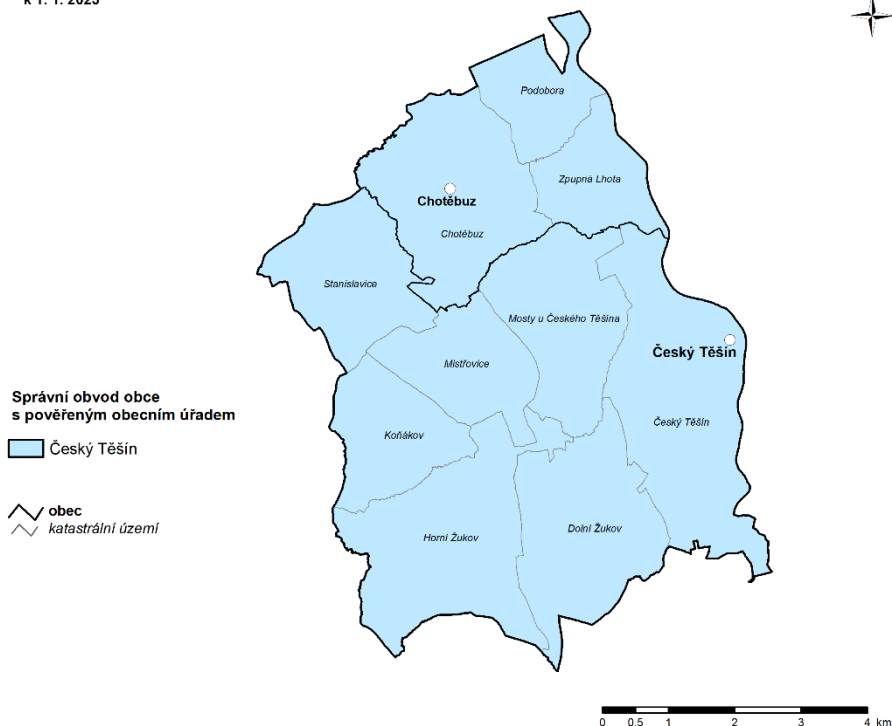
Území správního obvodu ORP Český Těšín je tvořeno katastrálním územím obcí Český Těšín a Chotěbuz. SO ORP Český Těšín leží na východě České republiky v Moravskoslezském kraji, sousedí s SO ORP Frýdek-Místek, SO ORP Třinec, SO ORP Havířov, SO ORP Karviná a Polskou republikou. Rozloha SO ORP Český Těšín činí 44,42 km<sup>2</sup>. Na území SO ORP Český Těšín žilo k 31. 12. 2024 celkem 24 486 obyvatel. Většina obyvatel žije v samotném městě Český Těšín (23 073 obyvatel).

*Tabulka 1 Počet obcí a obyvatel SO ORP Český Těšín k 31. 12. 2024*

Počet a název obcí SO ORP Český Těšín	Počet obyvatelstva dané obce
1. Český Těšín	23 073
2. Chotěbuz	1 411

## SO ORP Č E S K Ý T Ě Š Í N

k 1. 1. 2023



Zdroj: ČSÚ.

## 1.2. Vývoj indikátorů stanovených pro HSOÚ v SRR 21+

### 1.2.1. Index stáří

Index stáří vyjadřuje poměr mezi počtem osob ve věku 65 a více let a počtem dětí ve věku 0–14 let. Hodnota nad 100 znamená, že seniorů je více než dětí, což je případ celého sledovaného období.

Index stáří v SO ORP Český Těšín vykazuje v období 2014–2024 setrvale vysoké hodnoty, které odrážejí postupné stárnutí populace. Po celou dobu dochází k postupnému nárůstu hodnoty, zatímco v roce 2014 činil index stáří 102,1 v roce 2024 dosahuje hodnoty 156,8 (nejvyšší hodnota v posledních deseti letech). Index stáří v SO ORP Český Těšín převyšuje průměrnou hodnotu pro Moravskoslezský kraj i Českou republiku. Lze konstatovat, že v ORP Český Těšín je věkově starší populace zastoupena silněji než v jiných regionech.

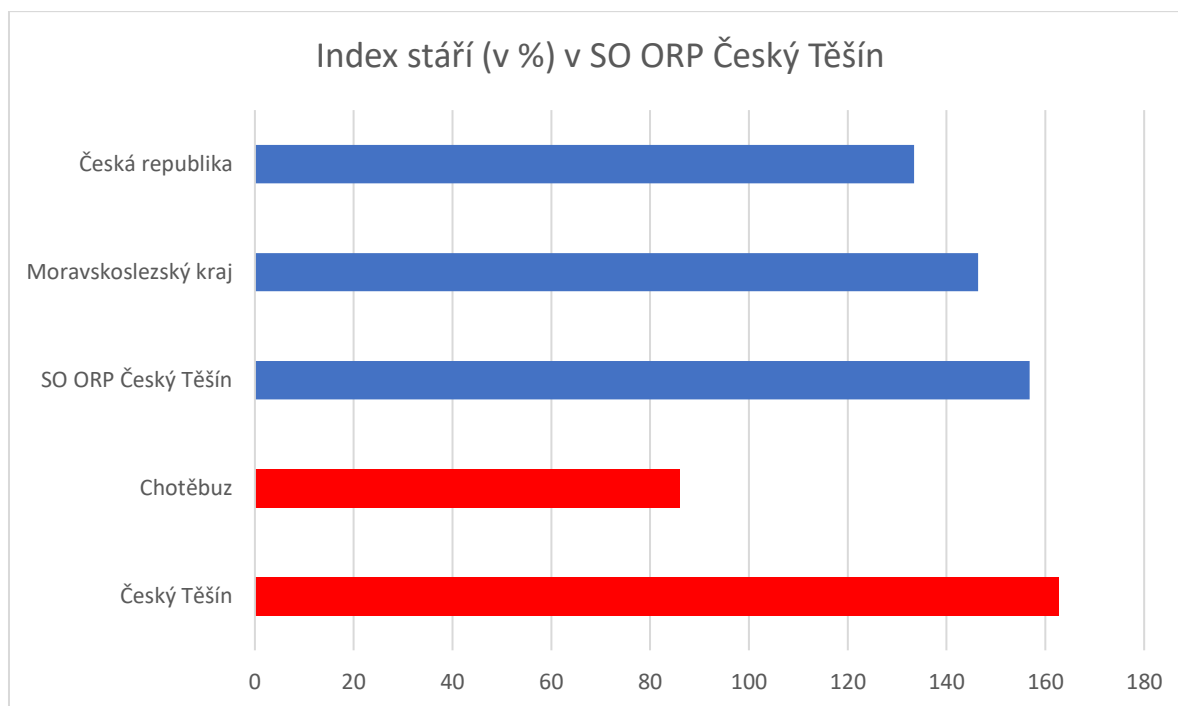
Výrazné jsou rozdíly mezi městem Český Těšín a obcí Chotěbuz. Chotěbuz disponuje výrazně mladší populací, index stáří je zde pouze 86,02 %.

Vývoj indexu stáří v ORP Český Těšín podtrhuje nutnost systematické podpory péče o seniory, mezigenerační spolupráce a opatření zaměřených na udržení mladších věkových skupin v regionu.

Tabulka 2 Index stáří (%) v obcích SO ORP Český Těšín k 31. prosinci 2024

Obec	Index stáří (%) 2024
Český Těšín	162,76
Chotěbuz	86,02
SO ORP Český Těšín	156,80
Moravskoslezský kraj	146,36
Česká republika	133,42

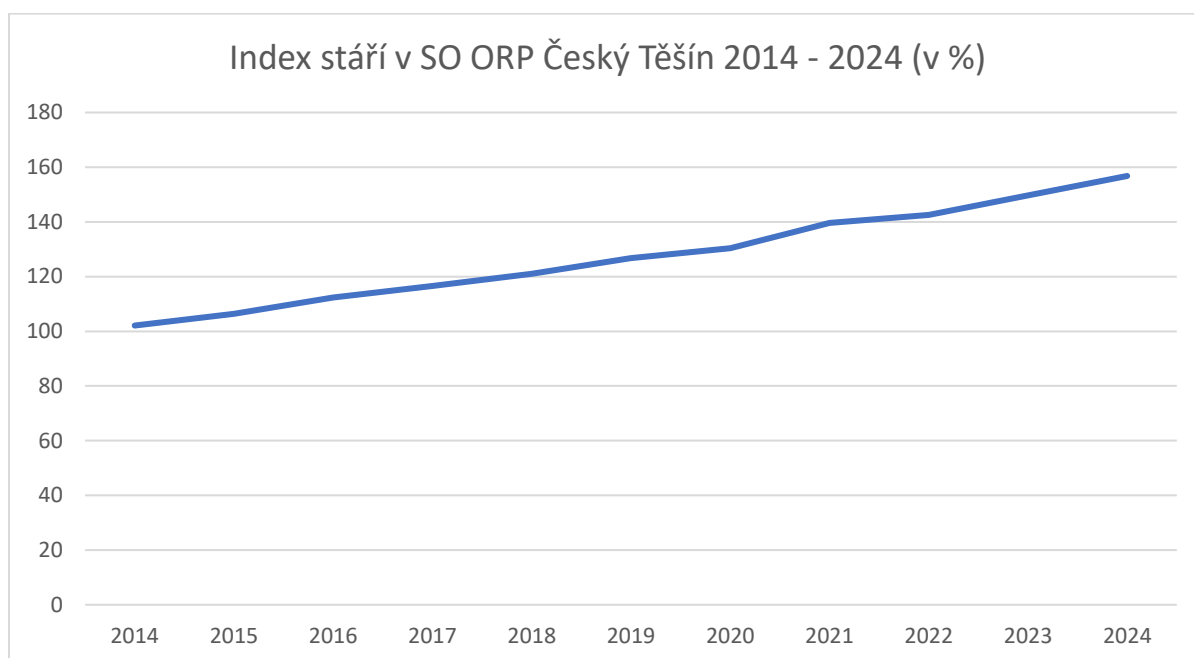
Graf 1 Index stáří (%) v obcích SO ORP Český Těšín 2024



Tabulka 3 Index stáří (%) v SO ORP Český Těšín 2014–2024

Index stáří (%) v SO ORP Český Těšín										
2014	2015	2016	2017	2018	2019	2020	2021	2022	2023	2024
102,1	106,4	112,4	116,6	121,0	126,8	130,4	139,6	142,5	149,7	156,8

Graf 2 Index stáří (%) v SO ORP Český Těšín 2014–2024



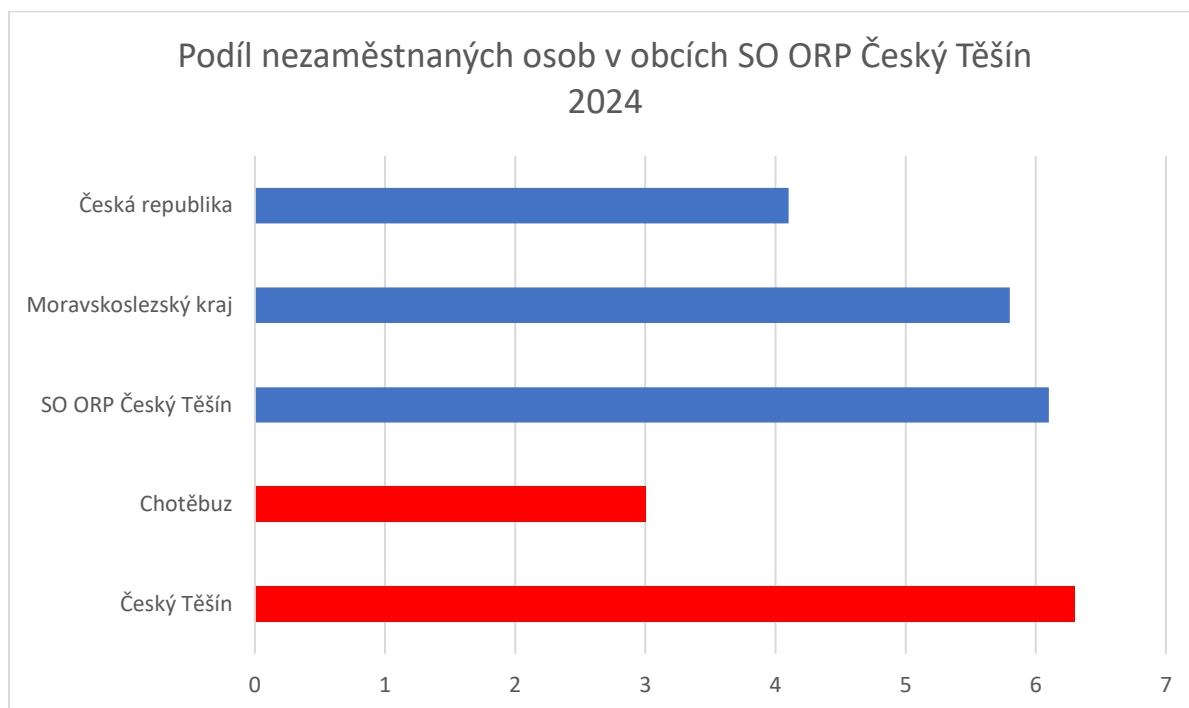
### 1.2.2. Míra nezaměstnanosti

V období 2014 až 2018 došlo v SO ORP Český Těšín k výraznému poklesu nezaměstnanosti. Podíl nezaměstnaných poklesl z 9,1 % na 4,4 % v roce 2018. Tento pokles odráží celkový ekonomický růst a příznivý vývoj na trhu práce. Od roku 2020 lze sledovat opětovný nárůst nezaměstnanosti, podíl nezaměstnaných osob v ORP Český Těšín se v posledních letech pohybuje okolo 6 %. Podíl nezaměstnaných osob byl v prosinci 2024 v SO ORP Český Těšín mírně nad průměrnou hodnotou pro Moravskoslezský kraj.

Tabulka 4 Míra nezaměstnanosti (%) v obcích SO ORP Český Těšín 2024

Obec	Míra nezaměstnanosti (%) 2024
Český Těšín	6,3
Chotěbuz	3,0
SO ORP Český Těšín	6,1
Moravskoslezský kraj	5,8
Česká republika	4,1

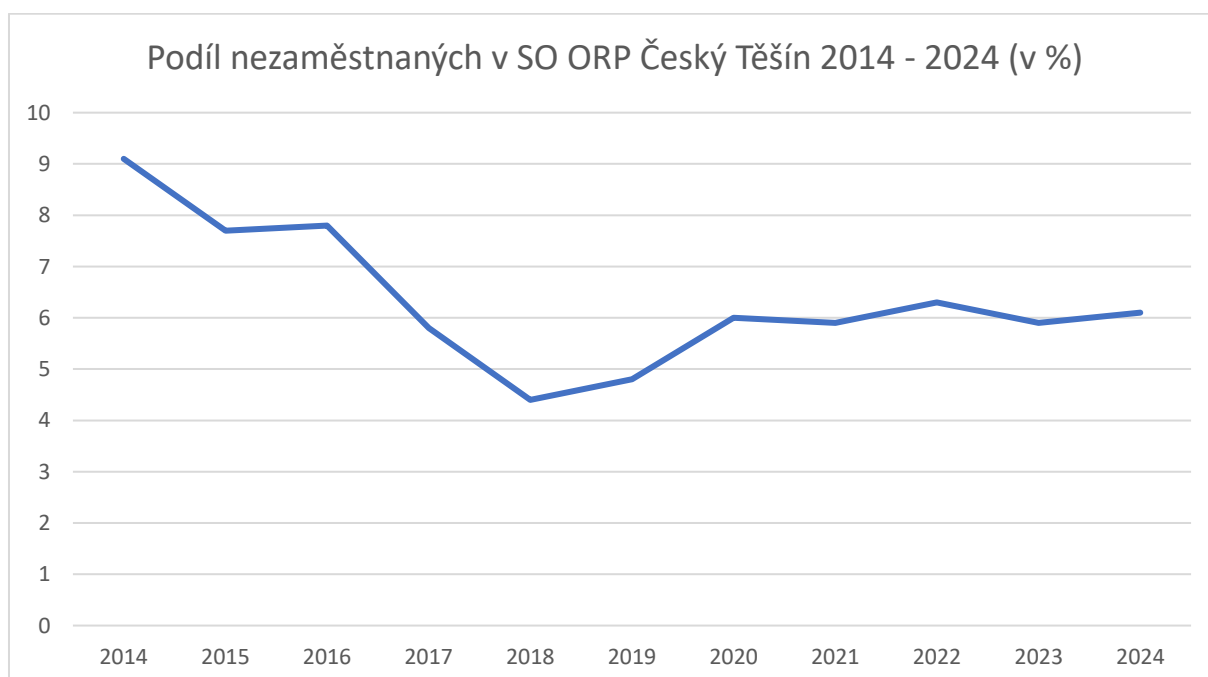
Graf 3 Míra nezaměstnanosti (%) v obcích SO ORP Český Těšín 2024



Tabulka 5 Podíl nezaměstnaných (%) v SO ORP Český Těšín 2014–2024

Podíl nezaměstnaných (%) ve SO ORP Český Těšín										
2014	2015	2016	2017	2018	2019	2020	2021	2022	2023	2024
9,1	7,7	7,8	5,8	4,4	4,8	6,0	5,9	6,3	5,9	6,1

Graf 4 Podíl nezaměstnaných (%) v SO ORP Český Těšín 2014–2024



### 1.2.3. Intenzita podnikatelské aktivity

Intenzita podnikatelské aktivity je indexem vyjadřujícím vztah mezi počtem aktivních ekonomických subjektů a počtem obyvatel (počet subjektů na 1000 obyvatel). V letech 2014–2021 si území SO ORP Český Těšín byl patrný trend postupného nárůstu intenzity podnikatelské aktivity s vrcholem v roce 2021 (233). Přesto hodnota intenzity podnikatelské aktivity byla i v tomto roce pod dlouhodobým průměrem v České republice (ale mírně nad průměrem Moravskoslezského kraje). V letech 2022 a 2023 došlo k opětovnému mírnému poklesu hodnoty.

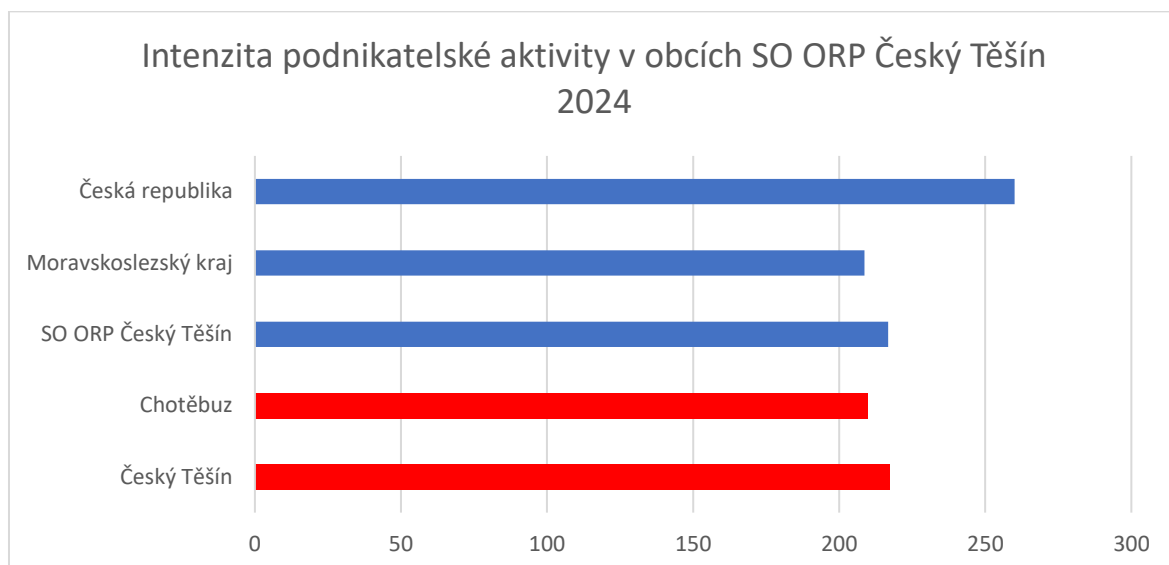
Jedním z důvodů nižší intenzity podnikatelské aktivity v ORP Český Těšín může být vyšší celková zaměstnanost ve větších průmyslových podnicích, a naopak nižší podíl osob samostatně výdělečně činných.

Mezi jednotlivými obcemi v roce 2024 existují rozdíly – v samotném Českém Těšíně je intenzita podnikatelské aktivity 217,3, v Chotěbuzi intenzita podnikatelské aktivity je nižší a dosahuje 209,8. Rozdíl je dán především skutečností, že v Českém Těšíně je několik středně velkých zaměstnavatelů, jsou zde lepší podmínky pro rozvoj podnikatelských aktivit. Chotěbuz je typickým venkovským sídlem s horší dostupností i podmínkami pro rozvoj podnikání.

Tabulka 6 Intenzita podnikatelské aktivity v obcích SO ORP Český Těšín 2024

Obec	Intenzita podnikatelské aktivity 2024
Český Těšín	217,3
Chotěbuz	209,8
SO ORP Český Těšín	216,8
Moravskoslezský kraj	208,6
Česká republika	260,0

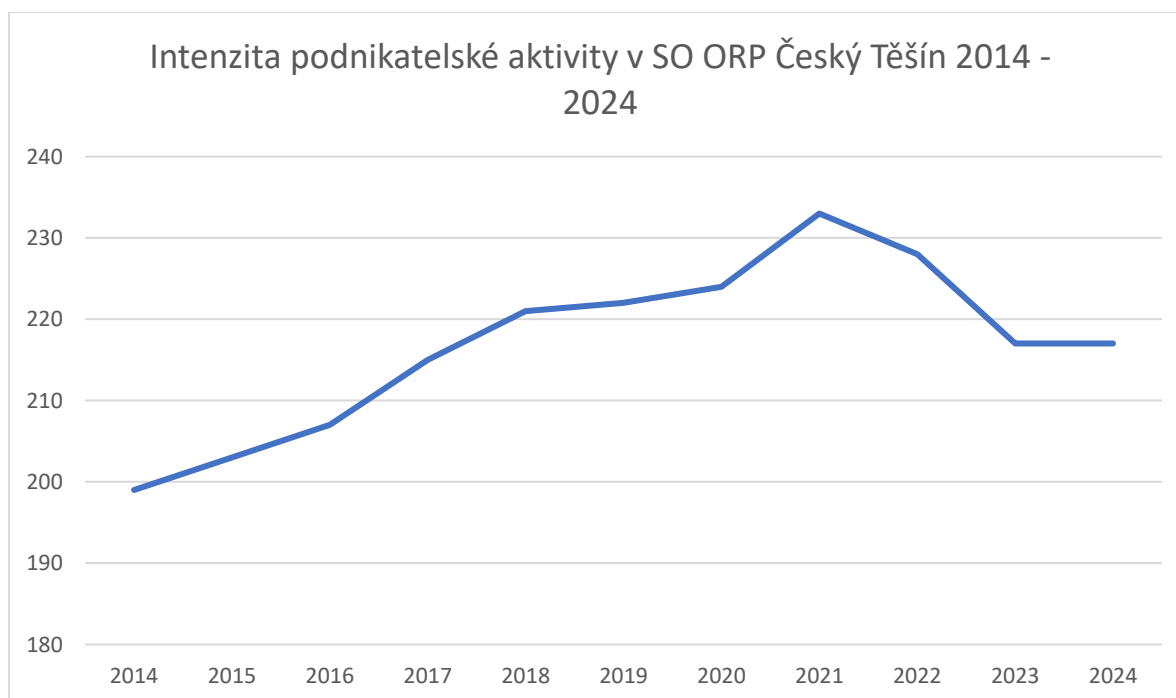
Graf 5 Intenzita podnikatelské aktivity v obcích SO ORP Český Těšín 2024



Tabulka 7 Intenzita podnikatelské aktivity v SO ORP Český Těšín 2014–2024

Intenzita podnikatelské aktivity ve SO ORP Český Těšín										
2014	2015	2016	2017	2018	2019	2020	2021	2022	2023	2024
199	203	207	215	221	222	224	233	228	217	217

Graf 6 Intenzita podnikatelské aktivity v SO ORP Český Těšín



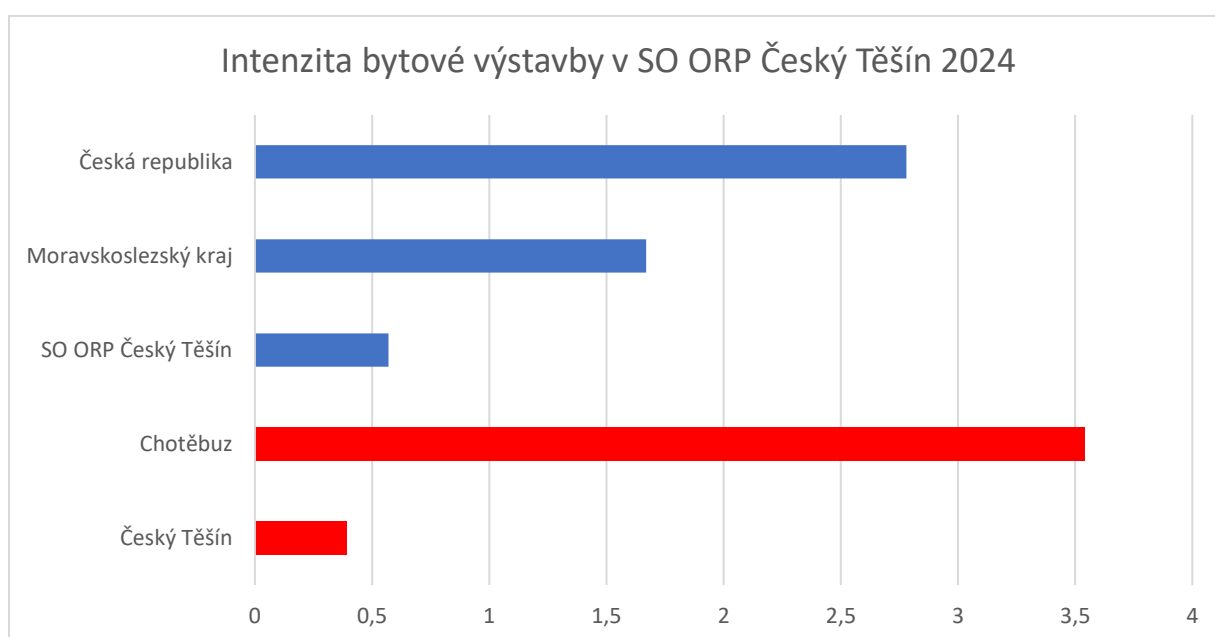
### 1.2.4. Intenzita bytové výstavby

Intenzita bytové výstavby v SO ORP Český Těšín měla v letech 2014 – 2024 klesající trend. V roce 2024 pak dosáhla velmi nízké hodnoty 0,57 bytů na 1000 obyvatel (hodnota za celou Českou republiku přitom v tomto roce činila 2,78 bytů na 1 000 obyvatel). Nejvyšší hodnota intenzity bytové výstavby byla zaznamenána hned v prvním posuzovaném roce 2014 (3,36), nejnižší počet bytů se dostavěl v posledním roce 2024. Zatímco v obci Chotěbuz je vysoký zájem o výstavbu (intenzita bytové výstavby v roce 2024 – 3,54), v samotném městě Český Těšín byl počet dokončených bytů v roce 2024 minimální. Nízká intenzita výstavby má výrazný dopad na lokální trh bydlení. Omezená nabídka volných bytů v Českém Těšíně znesnadňuje mimo jiné stěhování mladých rodin do města, ovlivňuje i dostupnost nájemního bydlení.

Tabulka 8 Intenzita bytové výstavby v obcích SO ORP Český Těšín 2024

Obec	Intenzita bytové výstavby v SO ORP Český Těšín
Český Těšín	0,39
Chotěbuz	3,54
SO ORP Český Těšín	0,57
Moravskoslezský kraj	1,67
Česká republika	2,78

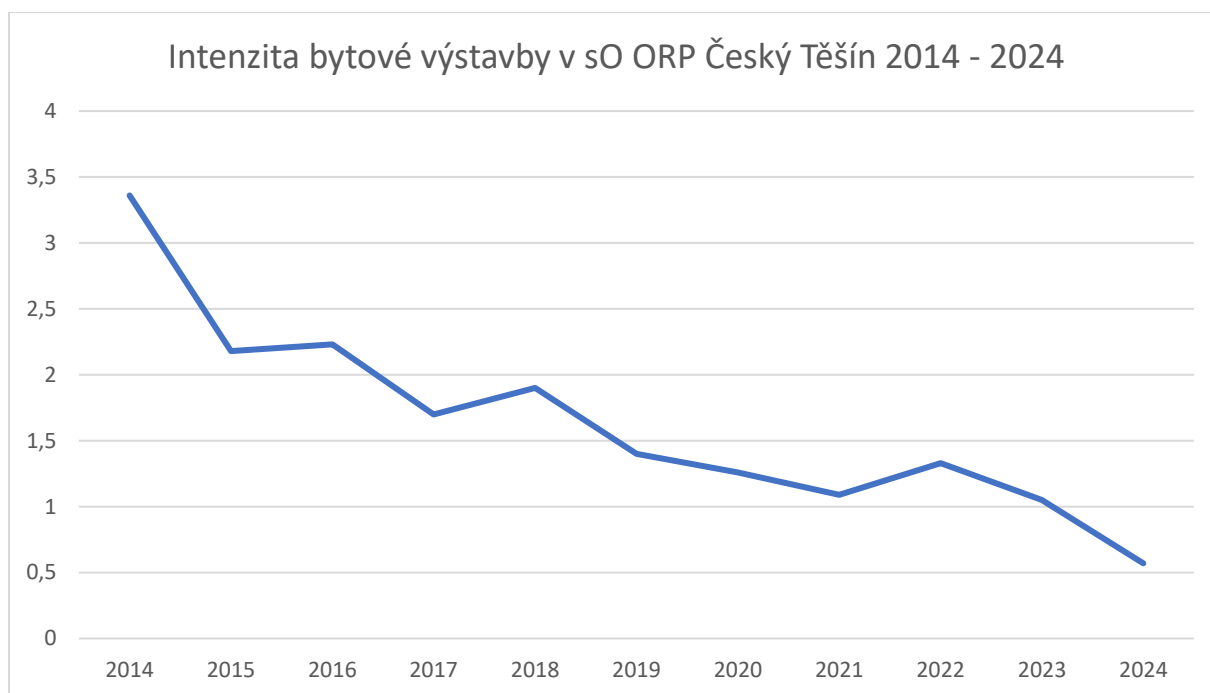
Graf 7 Intenzita bytové výstavby v obcích SO ORP Český Těšín 2024



Tabulka 9 Intenzita bytové výstavby v SO ORP Český Těšín 2014 - 2024

Intenzita bytové výstavby ve SO ORP Český Těšín										
2014	2015	2016	2017	2018	2019	2020	2021	2022	2023	2024
3,36	2,18	2,23	1,70	1,90	1,40	1,26	1,09	1,33	1,05	0,57

Graf 8 Intenzita bytové výstavby v SO ORP Český Těšín 2014–2024



### 1.2.5. Přírůstek obyvatelstva

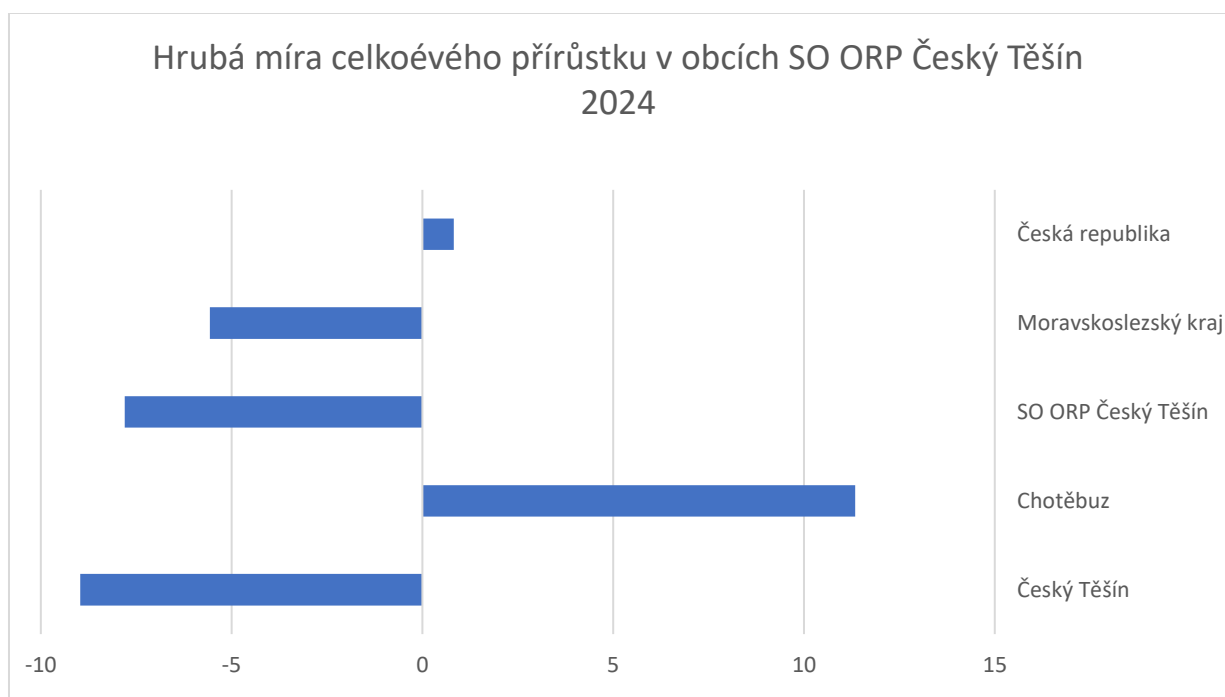
Ve sledovaném období 2014 až 2024 dochází v SO ORP Český Těšín k poklesu počtu obyvatel. Výjimku představuje rok 2022, ve kterém byla hrubá míra celkového přírůstku kladná (1,53). Důvodem bylo především kladné migrační saldo, kdy se do ORP přistěhovalo 116 obyvatel (z podstatné části se jednalo o uprchlé osoby z Ukrajiny). Ve všech ostatních sledovaných letech desetiletí došlo k poklesu obyvatelstva jak z důvodu negativního přirozeného přírůstku, tak díky zápornému migračnímu saldu. Nejvýraznější úbytek obyvatel nastal v roce 2020 (hrubá míra celkového přírůstku - 8,20), kdy kromě záporného migračního salda měla na pokles obyvatel vliv i zvýšená úmrtnost v důsledku pandemie COVID-19.

Zatímco obec Chotěbuz je především díky výstavbě nových domů a kladnému migračnímu saldu populačně rostoucí (hrubá míra celkového přírůstku v roce 2024: 11,34), město Český Těšín dlouhodobě ztrácí své obyvatele.

Tabulka 10 Hrubá míra celkového přírůstku obyvatelstva v obcích SO ORP Český Těšín 2024

Obec	Přírůstek obyvatelstva 2024
Český Těšín	-8,97
Chotěbuz	11,34
SO ORP Český Těšín	-7,80
Moravskoslezský kraj	-5,57
Česká republika	0,82

Graf 9 Přírůstek obyvatelstva v obcích SO ORP český Těšín 2024



Tabulka 11 Přírůstek obyvatelstva v SO ORP Český Těšín 2014–2024

Přírůstek obyvatelstva ve SO ORP Český Těšín										
2014	2015	2016	2017	2018	2019	2020	2021	2022	2023	2024
-1,18	-3,45	-5,24	-0,54	-5,35	-4,44	-8,20	-6,73	1,53	-7,58	-7,80

Graf 10 Přírůstek obyvatelstva v SO ORP Český Těšín 2014-2024



## 1.2.6. SWOT Analýza

Tabulka 12 SWOT analýza SO ORP Český Těšín

Silné stránky	Slabé stránky
<ul style="list-style-type: none"> <li>• Aktivní spolupráce s polským Cieszynem</li> <li>• Geografická poloha s kvalitním dopravním napojením</li> <li>• Široká nabídka středních škol v Českém Těšíně</li> <li>• Existence ploch pro bytovou a průmyslovou investiční výstavbu</li> <li>• Existence rozvinuté sítě sociálních služeb v Českém Těšíně</li> <li>• Síť cyklostezek a cyklotras v regionu</li> </ul>	<ul style="list-style-type: none"> <li>• Nízká intenzita výstavby nových bytů</li> <li>• Zhoršená kvalita ovzduší především v zimních měsících</li> <li>• Vyšší podíl nezaměstnaných osob a omezená nabídka pracovních příležitostí</li> <li>• Snižování počtu obyvatel ORP, záporné migrační saldo</li> <li>• Celkově nižší kupní síla obyvatel</li> </ul>
Příležitosti	Hrozby
<ul style="list-style-type: none"> <li>• Rozvoj přeshraniční spolupráce</li> <li>• Využití dotačních prostředků EU a národních programů pro regiony s vyšší mírou socioekonomického znevýhodnění</li> <li>• Potenciál kulturně kreativních odvětví</li> <li>• Energetický management veřejných budov, sdílení energií</li> <li>• Využití potenciálu spolků jako hybatelů komunitního života</li> <li>• Zkvalitňování občanské vybavenosti (modernizace škol, volnočasových center, komunitních zařízení)</li> </ul>	<ul style="list-style-type: none"> <li>• Odchod mladých lidí mimo region</li> <li>• Rozdílná česká a polská legislativa znesnadňující spolupráci</li> <li>• Riziko nárůstů sociopatogenních jevů</li> <li>• Individualizace a uzavřenost společnosti, snižování schopnosti rodin řešit sociální problémy vlastními silami – tlak na sociální služby</li> <li>• Prohlubování procesu demografického stárnutí obyvatel</li> </ul>

## 2. Návrhová část

Strategický rozvoj Správního obvodu obce s rozšířenou působností (SO ORP) Český Těšín je definován unikátní duální identitou: silné městské centrum s přeshraničním charakterem (Český Těšín) a venkovské zázemí s výrazným zemědělským potenciálem (Chotěbuz). Návrhová část propojuje rozvojové priority stanovené ve strategických plánech obcí a reflektuje regionální cíle v souladu s nadřazenými strategiemi Moravskoslezského kraje a ČR.

Cílem návrhové části je určení konkrétních problematických okruhů a návrh prioritních směrů rozvoje území ORP Český Těšín i z hlediska smysluplného využití nástrojů na regionální, národní i evropské úrovni pro znevýhodněné oblasti.

### 2.1. Metodika zpracování

Zpracování případové studie koordinovalo MAS Pobeskydí, z.s. Zpracování proběhlo v několika etapách. V první etapě byla zpracovaná analytická data jakožto výchozí podklad pro přípravu návrhové části. Následným krokem bylo projednávání se zástupci jednotlivých obcí v ORP. Byly identifikovány klíčové oblasti pro jednotlivé obce na základě dostupných strategických dokumentů. Následně proběhla jednání se zástupci obcí v ORP Český Těšín. Na jednáních byly definovány aktuální problémy a prioritní oblasti v území jednotlivých obcí. Diskuze vycházela z předem připravených tematických oblastí, vytvořených na základě výsledků analytické části a analýz strategických dokumentů jednotlivých obcí v území. Byly vyspecifikovány prioritní oblasti pro řešení. V následném kroku proběhla příprava návrhů opatření v jednotlivých tematických oblastech na základě zjištěných problémů, které zároveň stanoví příležitost k rozvoji ORP Český Těšín. Zástupci obcí ve spolupráci s MAS Pobeskydí připravili seznamy investičních záměrů, které jsou přílohou návrhové části.

## 2.2. Tematické oblasti s popisem problémů a návrhů opatření

### 2.2.1. Podnikání a zaměstnanost

*Odpovídá Specifickému cíli 5.1 (SRR 21+): Zvýšení diverzifikace ekonomických činností a podpora tvorby lokálních pracovních míst*

- *Typové opatření 40: Rozvíjet drobné podnikání a malé a střední podniky*
- *Typové opatření 41: Posilovat lokální zaměstnání v rámci veřejných investic*
- *Typové opatření 42: Usilovat o příchod vnějších investic*

Ekonomika ORP je vázána na regionální průmysl a přeshraniční spolupráci. Pro udržení a přilákání mladých a vzdělaných obyvatel je klíčová diverzifikace směrem k inovacím a kreativní ekonomice. Český Těšín zvažuje zvýšení komunikace s podnikatelským sektorem, orientaci na rozvoj přeshraničního podnikání, zatímco venkovská obec, Chotěbuz, se orientuje na lokální služby, řemesla a udržení zemědělského charakteru.

Klíčovou hrozbou, kterou region sdílí s hospodářsky ohroženými územími, je riziko odlivu ekonomicky aktivního obyvatelstva a závislost na velkých zaměstnavatelích. Více než 30 % ekonomicky aktivních obyvatel dojíždí za prací do okolních regionů (Třinecké železárny, Hyundai Nošovice). V ORP Český Těšín není žádný významný zaměstnavatel v kategorii velkého podniku. Podnikání je orientováno do strojírenství, polygrafie a automotive. Podnikatelská aktivita se postupně zvyšuje, ale její intenzita je nízká. V posledních letech dochází ke změně struktury podnikatelů dle CZ NACE. Snižuje se procentuální zastoupení subjektů v oblastech obchodu, ubytování, stravování a pohostinství, naopak roste podíl podniků v odvětví zemědělství.

Základem pro ekonomický rozvoj centra ORP je podpora podnikatelského prostředí s inovačním potenciálem, směřování ke kreativním odvětvím podnikání, podpora začínajících podnikatelů, ale také využití potenciálu přeshraničního podnikání vzhledem k situování v příhraničním regionu ČR.

Navržená opatření spojují všechna tři typová opatření SRR21+ uvedená v úvodu kapitoly. Níže jsou navržena prioritní opatření pro ORP Český Těšín, která pomůžou zlepšit zásadní problémy v tematické oblasti podnikání.

Tabulka 13 Prioritní opatření pro tematickou oblast Podnikání a zaměstnanost

Prioritní Opatření	Popis opatření
<b>P1. Podpora inovačního ekosystému a partnerství</b>	<p>Zřízení Podnikatelské Platformy a Klastru: Vytvoření neformální platformy pro pravidelné setkávání (min. 2x ročně) podnikatelů a zástupců města s cílem založení místního podnikatelského klastru/seskupení.</p> <p>Koncepce Podpory Podnikání: Vytvořit Koncepci podpory podnikání a podnikavosti, která definuje nástroje a časový plán, a zahrnuje i oblast vzdělávání.</p> <p>Jednotné kontaktní místo (one-stop-shop) pro poradenství začínajícím podnikatelům (účetnictví, digitalizace).</p>
<b>P2. Cílená podpora kreativních a inovačních odvětví</b>	<p>Marketingová podpora dotačních programů: Cíleně propagovat regionální a krajské dotační programy pro malé a střední podnikatele a start-upy (např. Vouchery pro začínající firmy, TechArt Voucher, InnoBooster Voucher, apod.) pro start-upy a malé firmy.</p> <p>Přeshraniční obchod: Vytvoření společné webové platformy CZ/PL vysvětlující specifika a možnosti podnikání v obou zemích.</p>
<b>P3. Rozvoj lokální ekonomiky a zaměstnanosti</b>	<p>Podpora lokálních řemesel a agropodnikání: Podpora vzniku lokálních pracovních příležitostí, zaměřených na řemesla, výrobu místních produktů (Chotěbuz).</p> <p>Informační platforma: Vytvořit webovou platformu pro podnikatele v obcích nabízející informace o plochách k podnikání, dotační podpoře a žadatelích o zaměstnání.</p>
<b>P4. Podpora zaměstnanosti znevýhodněných skupin</b>	<p>Sociální podnikání: Rozvoj sociálního podnikání (např. v oblasti údržby veřejné zeleně), aktivní spolupráce s Úřadem práce a neziskovým sektorem při tvorbě rekvalifikačních programů a vytváření pracovních příležitostí pro hůře uplatnitelné skupiny.</p>
<b>P5. Rozvoj přeshraniční spolupráce pro rozvoj ekonomiky a zaměstnanosti (ORP)</b>	<p>Tvorba společné webové platformy CZ/PL vysvětlující specifika, legislativu a možnosti přeshraničního podnikání.</p> <p>Aktivity na podporu sociálního podnikání a aktivní spolupráce s Úřadem práce při tvorbě rekvalifikačních programů pro zaměstnanost znevýhodněných skupin.</p>

### 2.2.2. Dopravní dostupnost

*Odpovídá Specifickému cíli 5.2 (SRR 21+): Zajistit dobrou dopravní obslužnost v rámci regionu a ve vazbě na aglomerace a metropole*

- *Typové opatření 43: Zajistit dobrou dopravní obslužnost*

Dopravní dostupnost ORP Český Těšín je na dobré úrovni. Regionem je propojen páteřními trasami jak automobilové, tak vlakové dopravy. S tím se však pojí určitá rizika a slabé stránky. ORP Český Těšín je zatížen tranzitní dopravou (silnice I/11, I/68). Strategické cíle se zaměřují na snížení zátěže, zvýšení bezpečnosti provozu (pěší, cyklisté) a zavedení prvků Smart Mobility v centru. Dlouhodobou potřebou je propojení venkovského zázemí s centrem a řešení bezpečnosti na frekventovaných silnicích.

Regionální a dálková dostupnost: Český Těšín je vzhledem ke své poloze v příhraniční oblasti významnou tranzitní křižovatkou dopravních tras. Nádraží v Českém Těšíně je železničním uzlem (železniční trať č. 320 Žilina – Bohumín), což představuje pro město výhodu. Existuje dobré silniční napojení na Karvinou i Třinec, město je umístěno na křížení silnic I. třídy č. 11 a 48 a silnice I/67 (dříve II. třídy č. 468), po silnici I/48 je veden evropský tah E 462, po silnici I/11 evropský tah E 75. Dobře dosažitelná je i letecká doprava jak v Mošnově, tak v Katowicích.

Veřejná hromadná doprava: Obce ORP Český Těšín jsou zapojeny do Integrovaného dopravního systému Moravskoslezského kraje ODIS. MHD v České Těšíně zajišťuje Arriva Moravia a.s. na 5 linkách. V posledních 10 letech město pořídilo nové autobusy zkvalitňující přepravu osob. Bylo revitalizováno autobusové nádraží v centru města. Postupně dochází k propojování okrajových lokalit města. Nedostatky jsou spatřovány především v opravách komunikací, mostů na trasách MHD. Příležitostí pro zvyšování komfortu cestujících bude i rozvoj digitálních označků na autobusových zastávkách.

Dostupnost centra z okrajových venkovských lokalit: Dostupnost města, jakožto centra ORP je zajišťována celodenní příměstskou autobusovou i železniční dopravou. 5 autobusových linek spojuje okolní obce s českým Těšínem a lze ji hodnotit jako dobrou.

Železniční doprava: Územím prochází železniční trať č. 320 Žilina - Bohumín. Jedná se o významný železniční uzel propojující trasy na Slovensko a do Polska. Z regionu se lze snadno dostat do ostatních metropolitních oblastí jako je Ostrava, Praha díky mnoha dálkovým spojům. Regionální osobní dopravu zajišťují České dráhy. V obci Chotěbuz je vlaková zastávka a region je tak dobře propojen. Vlakové nádraží v Českém Těšíně bylo v posledních letech modernizováno, postupně dochází k modernizaci železniční infrastruktury včetně bezbariérových přístupů. Byla zavedena mezinárodní regionální doprava do polského Cieszyna.

Vzhledem k vysoké intenzitě spojů vzniká problém s hlukem, byť postupně jsou budovány protihlukové bariéry. Jako nedostačující je i provázanost autobusových a vlakových spojů.

Dopravní infrastruktura, kvalita komunikací a parkování: Město Český Těšín se potýká s vícero problémy. Kromě již zmíněného hluku z páteřních dopravních i železničních koridorů je to i zhoršená kvalita ovzduší z dopravy, kvalita místních komunikací, bezpečnost na komunikacích i nedostatek parkovacích míst v centru města. Město má zpracovanou koncepci parkování a zavedlo systém parkování, postupně instaluje bezpečnostní prvky na komunikacích. V okolních obcích významným problémem je bezpečnost dopravy, instalace měřičů rychlosti, kamerového dohledu. Vzhledem ke skutečnosti, že významnou roli v dostupnosti sehrává individuální, automobilová doprava, je kvalita komunikací i rozvoj parkovacích míst jednou z prioritních oblastí ORP Český Těšín.

Chodníky a pěší doprava: Infrastruktura pro chodce je v ORP Český Těšín nedostatečná. Přímo v Českém Těšíně na mnoha místech chybí chodníky nebo chybí bezpečnostní prvky na komunikacích pro pěší. Je potřeba optimalizovat trasy chodců na celém území města v návaznosti na nový autobusový terminál, vlakové nádraží, a dobudovat chybějící úseky především ve vysoce frekventovaných lokalitách, ale také v okrajových částech města, kde probíhá intenzivní výstavba rodinných domů. Významnou roli zde sehrává i instalace bezpečnostních prvků, nasvětlování nepřehledných míst, rekonstrukce stávajících přechodů pro chodce. Problémem jsou i chybějící úseky chodníků podél páteřních komunikací v okolních obcích. Obec Chotěbuz plánuje dokončení chodníků podél ul. Chotěbuzská, ale i postupnou instalaci bezpečnostních prvků zklidňujících dopravu.

Cyklodoprava: V ORP Český Těšín je hustá síť cyklostezek a cyklotras ať už lokálního, regionálního i nadregionálního významu. Českým Těšínem prochází několik cyklostezek nadregionálního významu. Především se jedná o mezinárodní trasu Greenway – Kraków-Morava-Vídeň. Územím vede cyklotrasa č.10 Olše/Olza směrem na Karvinou. Je zde vícero lokálních cyklotras a cyklostezek. Cyklodopravu je potřeba chápat jako alternativní dopravní infrastrukturu nabízející občanům možnost bezpečné dopravy do zaměstnání, ale také jako prvek cestovního ruchu. Město plánuje vybudování cyklostezky směrem na Chotěbuz. Pro okolní obce je klíčové propojení cyklotras s regionální sítí Karvinska a Těšínska.

Zajištění dobré dopravní dostupnosti je klíčovým rozvojovým cílem, který se zaměřuje na zvyšování komfortu a bezpečnosti všech modů dopravy v ORP Český Těšín. Níže uvedená opatření se týkají pouze klíčových oblastí, které je potřeba v ORP Český Těšín posílit.

Tabulka 14 Prioritní opatření pro tematickou oblast Dopravní dostupnost

Prioritní Opatření	Popis opatření
<b>D1. Zlepšení podmínek pro individuální automobilovou dopravu</b>	Místní komunikace: celková rekonstrukce místních komunikací v prioritních lokalitách zvyšující bezpečnost dopravy(ČT)  Zvyšování počtu parkovacích míst (ČT, Chotěbuz)
<b>D2. Zlepšení bezpečnosti a pěší infrastruktury</b>	Chodníky a přechody: Vybudování chodníku podél ul. Chotěbuzské.  Pokračovat ve výstavbě 2 úseků chodníku (Zpupná Lhota a Podobora) v Chotěbuzi.  Bezpečnost v ČT: Výstavba nových přechodů pro chodce (např. u Brandýse). Výstavba a rekonstrukce místních komunikací včetně mostů a mostků. Výstavba a rekonstrukce chodníků
<b>D3. Rozvoj cyklistické dopravy a propojení</b>	Cyklistická síť: Dokončení cyklostezek a cyklotras s dopravním i rekreačním charakterem, zejména v návaznosti na Cieszyn a regionální síť Karvinska.
<b>D4. Smart řízení dopravy a optimalizace veřejné hromadné dopravy</b>	Smart Řešení: Realizace Koncepce parkování a doplnění Smart řešení (např. detekce rychlosti, kamerový dohled v ČT).  Veřejná doprava: Instalace Elektronických informačních panelů na klíčových uzlech ve spolupráci s KODIS. Optimalizace jízdních řádů.

### 2.2.3. Komunitní život

*Odpovídá Specifickému cíli 5.3 (SRR 21+): Zajistit efektivní prevenci sociálního vyloučení a energetické chudoby a podporovat komunitní život v obcích*

- *Typové opatření 44: Řešit problémy spojené se sociálně vyloučenými lokalitami a předcházet jejich vzniku*
- *Typové opatření 45: Rozvíjet komunitní život v obcích*

Komunitní život zahrnující i sociální oblast je pro SO ORP Český Těšín klíčové téma pro řešení demografického stárnutí (Index stáří 156,80 %) a udržení mladých lidí v regionu.

V Českém Těšíně se zaměřují na moderní nástroje, jako je zavedení Participativního rozpočtu a rozvoj identity města „Měníme Těšín“. V SO ORP Český Těšín je spolková činnost na dobré úrovni (PZKO, SDH, TJ Sokol). Na území obce Chotěbuz k rozvoji komunitního života, ale i podpoře sociální práce, podpoře rodin a mezigeneračních aktivit významnou měrou

přispívá svými aktivitami MAS Pobeskydí v rámci dlouhodobě realizovaných projektů a aktivit.

Klíčové problémy území vyplývají především z demografického vývoje posledních let. Vysoký index stárí predikuje zvyšující se nároky na sociální služby a rostoucí poptávku terénních i stacionárních služeb. Město Český Těšín i obec Chotěbuz se potýkají také s problémem odlivu ekonomicky aktivních obyvatel do jiných regionu. Je proto důležité vytvářet vhodné podmínky pro bydlení včetně potřebné infrastruktury, zázemí pro spolkovou činnost a trávení volného času. Tematická oblast komunitního života je přímo propojena s dalšími oblastmi jako je občanská vybavenost, vzdělávání, ale i dopravní dostupnost.

Důležitou součástí je i zapojování občanů nejen do spolkového života, ale i zapojování občanů do dění v regionu. Např. Český Těšín plánuje zavedení participativního rozpočtu. Chotěbuz podporuje spolkovou činnost.

Problémy jsou ve městě odlišné než na venkově. Zatímco Chotěbuz se potýká s nevyhovujícím zázemím pro spolkovou činnost a komunitní aktivity, Český Těšín v posledních letech řeší nárůst sociopatogenních jevů a řeší prevenci kriminality.

Níže je vyspecifikováno 5 prioritních opatření, ale potřeb je v oblasti komunitního života v SO ORP mnohem více.

Tabulka 15 Prioritní opatření pro tematickou oblast Komunitní život

Prioritní Opatření	Popis opatření
<b>K1. Zavedení a rozvoj participativního rozpočtu</b>	Urychlit implementaci Participativního rozpočtu, aby se občané aktivně zapojili do rozhodování o menších projektech v rozpočtu (plánováno 1 mil. Kč/rok). Tato aktivita je klíčová pro posilování vztahu žáků a studentů k městu a veřejnému prostoru.
<b>K2. Budování značky a posílení komunikace</b>	Budovat komunikační značky <i>Měníme Těšín</i> jako zastřešujícího brandu pro otevřenou komunikaci a participaci. Pravidelně informovat občany o připravovaných projektech prostřednictvím komunikačních kanálů města (sociální sítě, Těšínské listy).
<b>K3. Systematická podpora spolkové scény</b>	Udržení a rozvoj dotačních programů pro podporu sportovních, kulturních a zájmových organizací (TJ Sokol, SDH, PZKO). Poskytovat kultivační a poradenské služby (např. účetnictví) pro menší spolky.

Prioritní Opatření	Popis opatření
<b>K4. Rozvoj infrastruktury pro volný čas</b>	Zajištění a zlepšení podmínek pro využití volného času dětí a mládeže a sportovní činnosti prostřednictvím výstavby multifunkčního hřiště u kulturního domu a zřízení herních a workoutových prvků včetně prvků pro seniory.
<b>K5. Prevence sociálních problémů a podpora rodiny</b>	Vytvořit pracovní skupinu pro oblast sociální prevence (zástupci soc. odboru, MP, soc. služeb) pro řešení problémů bezpřístřešnosti a prevence sociálně-patologických jevů. Realizovat sociální programy pro rodiče s dětmi s cílem posilování mezilidských vztahů v rodině a snížení kriminality.

#### 2.2.4. Občanská vybavenost

*Odpovídá Specifickému cíli 5.4 (SRR 21+): Zajištění dostatečné občanské vybavenosti*

- *Typové opatření 46: Zajistit občanskou vybavenost*

Kvalita občanské vybavenosti je pro ORP Český Těšín klíčová pro stabilizaci klesající populace a zvýšení atraktivity pro kvalitní bydlení. Český Těšín se ve své strategii zaměřuje na komplexní modernizaci školské, sportovní a sociální infrastruktury a modernizaci budov. S vysokým indexem stáří v Českém Těšíně (162,76 %) se pojí potřeba posilovat sociální služby i zdravotní péči. Český Těšín se soustředí také na revitalizaci stávajícího bytového fondu (sídliště) a přípravu pozemků pro individuální výstavbu. Chotěbuz se zaměřuje na navýšení kapacit ve školství, podporu výstavby Domu pro seniory a rozvoj sociálních služeb pro seniory.

Intenzita bytové výstavby v Českém Těšíně dosáhla v roce 2024 velmi nízké hodnoty 0,39 bytu na 1 000 obyvatel, což je kritická úroveň a omezuje nabídku bydlení a příliv nových obyvatel do města. Naopak Chotěbuz vykazuje vysokou intenzitu výstavby (3,54) a řeší rozvoj infrastruktury pro nové plochy pro bydlení.

Město sice má připravenou Územní studii Mezi Lány (80–90 parcel pro RD), ale příprava infrastruktury vážne. Současně je problémem i úroveň bydlení na některých sídlištích (např. Mojská).

Index stáří v Českém Těšíně (162,76 %) podtrhuje nutnost systematické podpory péče o seniory a mezigenerační spolupráce. Je nutná modernizace Centra sociálních služeb a řešení bezbariérovosti.

Tabulka 16 Prioritní opatření pro tematickou oblast Občanská vybavenost

Prioritní Opatření	Popis opatření
<b>O1. Příprava území pro bydlení a realizace bytové koncepce</b>	Příprava technické a dopravní infrastruktury pro novou zástavbu v lokalitě Mezi Lány (80–90 parcel pro RD). Zpracování koncepce rozvoje bytového fondu ve vlastnictví a správě města.
<b>O2. Komplexní revitalizace sídlišť a kvalita životního prostředí</b>	Revitalizace sídliště Mojská spočívající v úpravě a doplnění stávajících chodníků, zeleně, parkovacích míst a dětských hřišť. Revitalizace vnitrobloků a vybraných ulic s prvky participativního přístupu.
<b>O3. Modernizace sociální péče a modernizace CSS</b>	Řešení bezbariérovosti v Centru sociálních služeb bezbariérovosti (výtahy) a modernizace materiálně technické zázemí.  Výstavba Domu pro seniory v Chotěbuzi Monitorování dostupnosti zdravotní péče v celém ORP.
<b>O4. Modernizace obecního majetku a infrastruktury</b>	Rekonstrukce Kulturního domu (výměna podlah, WC, zateplení) a Požární zbrojnice (rekonstrukce a udržovací práce) pro zvýšení profesionalizace JSDH. Rekonstrukce a opravy obecního bytového fondu včetně zateplování budov.
<b>O5. Zajištění dostupného nájemního bydlení</b>	Aktivně usilovat o pořízení dostupných nájemních bytů nebo bytových domů (záměr do roku 2028). Prioritně realizovat rekonstrukci stávající budovy na ul. Tovární na nájemní/sociální bydlení (záměr do roku 2027).

### 2.2.5. Vzdělávání

Navazuje na specifický cíl SRR 21+

- *Typové opatření 47: Omezit předčasné odchody ze vzdělávání na základním a středním stupni vzdělávání a podporovat žáky, kteří ze vzdělávání předčasně odešli*

SO ORP Český Těšín je považováno za regionální centrum vzdělávání. Nabídka středních škol v Českém Těšíně je pestrá a láká studenty i z okolních regionů. Prioritou města Český Těšín je modernizace infrastruktury, rozvoj polytechnického a jazykového vzdělávání. Důraz je kladen na sladění výukových programů s potřebami trhu práce. Prioritou obce Chotěbuz je navýšení kapacity MŠ a ZŠ a zlepšení vybavení učeben.

Český Těšín je zřizovatelem několika základních a mateřských škol (např. ZŠ Hrabina, ZŠ Ostravská, ZŠ Kontešinec, MŠ Dolní Žukov, MŠ Masarykova). Kapacita mateřských a základních škol na území města je momentálně považována za dostatečnou. Obec Chotěbuz je zřizovatelem Základní a Mateřské školy. Město se řídí Strategickým plánem rozvoje města Český Těšín 2022+. Území SO ORP dlouhodobě realizuje Místní akční plánem rozvoje vzdělávání, který se zaměřuje na společné vzdělávání, kompetence pro trh práce, vzdělávání pedagogů a rozvoj kompetencí žáků.

Problémem, který je nutno řešit jsou investice do modernizace vybavení a rekonstrukce budov. V Českém Těšíně je vícero objektů zastaralých a nevyhovujících dnešním standardům. Prioritou je odstranění havarijního stavu a sanace škod po nedávném požáru na ZŠ Kontešinec, rekonstrukce rozvodů vody a elektřiny (ZŠ Hrabina, ZŠ Ostravská). V MŠ Dolní Žukov je plánována výstavba nové školky v pasivním standardu. V Chotěbuzi je nutno řešit kapacitu MŠ a ZŠ (přístavba).

Školy čelí problému nedostatku mladých, kvalifikovaných učitelů, především pro výuku cizích jazyků. Školám chybí asistenti pedagogů, psychologové. Další oblastí je příprava žáků v souladu s potřebami trhu práce. Je nutno pružně reagovat na měnící se potřeby trhu práce, např. formou koordinace výukových plánů, kariérním poradenstvím, apod.

Velkou příležitostí je skutečnost, že Český Těšín je hraničním městem a lze realizovat aktivity spolupráce mezi školami na obou stranách hranice pro výměnu zkušeností, podporu jazykových dovedností.

Tabulka 17 Prioritní opatření pro tematickou oblast Vzdělávání

Prioritní Opatření	Popis opatření
<b>V1. Modernizace a zkapacitnění ZŠ a MŠ</b>	ČT - realizovat plánované rekonstrukce a výstavby MŠ a ZŠ (např. výstavba MŠ Dolní Žukov, sanace ZŠ Kontešinec, rekonstrukce rozvodů na ZŠ Hrabina.  Chotěbuz - navýšit kapacitu MŠ a ZŠ formou přístaveb a přestaveb.
<b>V2. Zvýšení kompetencí pro trh práce a podnikání</b>	Rozvoj polytechnického vzdělávání (vybudování odborných učeben polytechniky) a zabezpečení moderního ICT vybavení (např. modernizace učeben). Záměr zahrnuje i podporu kreativního učení a rozvoj celoživotního vzdělávání.

Prioritní Opatření	Popis opatření
<b>V3. Personální stabilizace a posílení podpůrných služeb</b>	Zajištění dostatečných kapacit pro odborné pozice na školách (školní psychologové, speciální pedagogové, asistenti pedagoga) v úzké spolupráci s řediteli. Podporovat kariéerní a osobnostní rozvoj pedagogů.
<b>V4. Propojení vzdělávání s podnikatelskou praxí</b>	Posílení propojení základních a středních škol s podnikateli (setkávání žáků s podnikateli a odborníky z praxe) pro podporu talentu, managementu a kariérového poradenství. Analýza potřeby nových středoškolských oborů v návaznosti na trh práce.
<b>V5. Rozvoj jazykové a přeshraniční spolupráce škol</b>	Podpora kvalitního jazykového vzdělávání s využitím potenciálu dvojměstí (rodilí mluvčí, CLIL, eTwinning). Zintenzivnění spolupráce a výměny informací mezi školami v Českém Těšíně a Cieszynie.

### 2.2.6. Cestovní ruch

Cestovní ruch v ORP Český Těšín je definován unikátní přeshraniční identitou (Dvojměstí, Euroměsto Český Těšín). Cílem je zvýšit ekonomickou návratnost, navázat na přeshraniční strategii a rozvíjet aktivní, klidovou rekreaci v okolních obcích (cykloturistika, agroturistika).

Centrem cestovního ruchu je bezesporu město Český Těšín, které patří mezi nejvýznamnější historická a kulturní centra Slezska. Vzhledem ke své poloze však slouží hlavně k tranzitním účelům, z hlediska cestovního ruchu hraje klíčovou roli přeshraniční (příměstská), většinou peší turistika a krátkodobými pobyty. Město Český Těšín i okolní obce se aktivně zapojují do regionálních struktur jako je Regionální sdružení Těšínského Slezska. V území působí Rada cestovního ruchu turistické oblasti Těšínské Slezsko. Dominantní charakteristikou území a potenciální konkurenční výhodou oproti jiným turistickým regionům je „česko-polská značka“. Symbolem překračování hranice jsou společné aktivity realizované Euroregionem Śląsk Cieszyński a městy Český Těšín a Cieszyn, např. Filmová přehlídka Kino na hranici. Klíčovým atributem značky Těšínské Slezsko | Śląsk Cieszyński je multikulturnost (styk kultur, etnická a náboženská různorodost, blízký vztah k tradicím, stále živý horský folklor, lidová a městská kultura).

SO ORP Český Těšín se potýká s několika problémy. V první řadě je to nedostatečná ubytovací kapacita, která omezuje možnosti pro dlouhodobé pobyty, konferenční turistiku. Dále

je omezena nabídka aktivní, lázeňské a wellness, poznávací a vodácké turistiky. V okolních obcích SO ORP Český Těšín je situace obdobná a najdeme zde pouze několik atrakcí jako je Archeopark Podobora v Chotěbuzi.

Strategickými cíli pro příští roky je proto především rozvoj partnerství subjektů z odvětví cestovního ruchu, tvorba společných česko-polských nabídek, společná propagace produktů na obou stranách hranice a realizace drobných doprovodných investic pro rozšíření nabídky cestovního ruchu především pro rodinnou turistiku.

Tabulka 18 Prioritní opatření pro tematickou oblast Cestovní ruch

Prioritní Opatření	Popis opatření
<b>CR1. Realizace vize Euroměsta pro turismus</b>	Přeshraniční TIC: Podpora provozu Přeshraničního turistického informačního centra.  Klíčové produkty: Realizace společné pěší trasy „Dotkni se Těšina“ a dokončení realizace projektu TESSIN GO pro lepší orientaci turistů v Českém Těšíně i Cieszynie
<b>CR2. Rozvoj volnočasové infrastruktury</b>	Revitalizace přehrady: Celková revitalizace Těšínské přehrady (mobiliář, infrastruktura pro volný čas, sociální zázemí).  Kulturní dědictví: Oprava a údržba památek v obcích (např. Hláska/Brána v Chotěbuzi)
<b>CR3. Podpora cyklistiky a agroturistiky</b>	Cyklistická síť: Oprava a udržování stávajících cyklostezek a výstavba dálkových tras (Chotěbuz).  Služby: Podpora ubytovacích a stravovacích zařízení.
<b>CR4. Digitalizace a propagace služeb</b>	Moderní nástroje: Zavádění chytrých technologií pro potřeby cestovního ruchu (např. audioprůvodci, rozšířená realita).  Informační tabule: Zřízení a údržba informačních tabulí (statických nebo digitálních).

### 2.2.7. Životní prostředí

Stav životního prostředí v ORP Český Těšín je jednou z klíčových priorit. Životní prostředí je ovlivňováno mnoha faktory jako je intenzita dopravy, emise znečišťujících látek do ovzduší, chybějící technická infrastruktura ve venkovských oblastech.

Jednou z nejvíce problémových oblastí je kvalita ovzduší. V ORP Český Těšín jsou dlouhodobě překračovány hodnoty suspendovaných částic PM<sub>10</sub> a benzo(a)pyrenu. Nejvíce se zhoršená kvalita ovzduší projevuje v České Těšíně. Znečištění zde ovlivňuje jak geomorfologie terénu (předpoklady pro vznik inverzí se slabým prouděním vzduchu), tak průmysl, doprava a lokální vytápění (rozptýlená zástavba bez centrálního vytápění). Největší příspěvek k průměrné roční koncentraci emisí PM<sub>10</sub>, PM<sub>2,5</sub> a benzo(a)pyrenu má podle stanice ČHMÚ v Českém Těšíně přenos ze zahraničí (zhruba 40 % PM, 70 % B[a]P), sekundární emise, silniční doprava a lokální vytápění.

Další negativem je hluk a světelný smog. Hlavním zdrojem hluku je automobilová doprava napříč celým městem, nejvyšší intenzitu hluku lze pozorovat v blízkosti obchvatu (silnice R48 a E75), ulice Karvinské a ulice Jablunkovské. Druhým významným zdrojem je železnice. Jako opatření proti nadměrnému hluku jsou budovány protihlukové stěny. Pro snížení světelného znečištění realizovalo město projekt obnovy pouličního osvětlení.

Město Český Těšín v posledních letech prioritizuje řešení veřejné zeleně, která zabírá necelých 550 tis. m<sup>2</sup>, tedy 1,7 % rozlohy města. Velký důraz je kladen na odborné ošetřování stromů. Práce na zlepšení mikroklimatu a zvýšení biodiverzity je průběžná, město v posledních letech uskutečnilo revitalizaci velkých parků nebo ozelenění Jablunkovské ulice. V této oblasti město Český Těšín připravuje komplexní revitalizaci veřejných prostranství zajišťující komplexní ekosystém města. Lesy tvoří 12 % území katastru města (700 ha), naprostá většina z nich je hospodářská, vlastněná státem nebo drobnými vlastníky, městu patří jen 5,5 ha. Zbytek lesů ve vlastnictví města se nachází mimo jeho území v CHKO Beskydy v oblasti Tyry. V posledních letech čelí tyto lesy problémům spojeným jak s kůrovcovou kalamitou, tak s narůstajícími stavy spárkaté zvěře.

Další oblasti, kterou je potřeba řešit je vodní hospodářství a kvalita vod. Stále větší vliv na podzemní vody má nárůst domovních čistíren odpadních vod, které přečištěné odpadní vody zasakují do vod podzemních přes půdní vrstvy. U vod povrchových je prováděn soustavný monitoring řeky Olše a vodního toku Ropičanka. Řeka Olše dosahuje každoročně třetího stupně znečištění z pětistupňové škály. Na znečištění Olše se podílí zejména nedostatečné čištění vod z individuální zástavby a také přítomnost průmyslu v Trinci.

V oblasti odpadového hospodářství je situace stabilní. Je zaveden systém třídění odpadů, zpětného odběru elektrozařízení, oblečení. Celkově dochází k postupnému snižování množství směsného komunálního odpadu. V oblasti odpadového hospodářství město Český Těšín připravuje výstavbu nového sběrného dvora, který by zvýšil podíl vytríděného odpadu a

také podpořil cirkulární ekonomiku. Okolní obce se potýkají s černými skládkami a může také docházet ke kontaminaci vod.

Energetické úspory – město Český Těšín má zavedený energetický management, je realizován projekt optimalizace využití energií EPC se zabývá snižováním energetické náročnosti budov dle zákona č.406/2000 Sb., o hospodaření energií. Postupně jsou realizována opatření na veřejných budovách. Je připraven projekt zateplení ZŠ Hrabina, kde kromě zateplení bude instalována FVE.

Adaptace na změnu klimatu – v rámci jednotlivých oblastí jsou realizované aktivity, které přispívají k adaptaci na změnu klimatu jako je sídelní zeleň, systém včasného varování proti povodním. V území není zpracovaná komplexní klimatická koncepce ani adaptační strategie.

Prioritou v oblasti ochrany životního prostředí je snižování energetické náročnosti, adaptace na změnu klimatu a přechod k oběhovému hospodářství. Venkovské obce se potýkají s nedostatky v technické infrastruktuře (odkanalizování) a potřebou chránit zemědělskou krajinu. Důraz je potřeba klást na obnovitelné zdroje a energetické úspory. Opatření snižování energetické náročnosti budov společně s opatřeními v dopravě mohou významnou měrou přispět také ke zlepšování kvality ovzduší.

Tabulka 19 Prioritní opatření pro tematickou oblast Životní prostředí

Prioritní Opatření	Popis opatření
<b>Z1. Snižování energetické náročnosti a FVE</b>	<p>FVE na obecní budovy: Instalace Fotovoltaických elektráren (FVE) na vybraných objektech města (např. Teplo Těšín a.s., ZŠ a MŠ Hrabina).</p> <p>Energetický management: Pokračování v programu energetických služeb se zárukou úspor (EPC).</p> <p>Úspory budov: Realizovat úsporná opatření v obecních budovách (např. zateplení bytového domu v Chotěbuzi, ZŠ Hrabina, MŠ Masarykova).</p>
<b>Z2. Podpora OZE a komunitní energetiky</b>	<p>Komunitní energetika: Analýza potenciálu komunitní energetiky a lokálních distribučních soustav (priorita MAS Pobeskydí).</p> <p>NZÚ: Propagace a poradenství pro občany v programech Nová zelená úsporám pro zateplení a snížení emisí z lokálních topenišť.</p>

Prioritní Opatření	Popis opatření
<b>Z3. Rozvoj cirkulární ekonomiky a odpadové hospodářství</b>	RE-USE a Sběrný dvůr: Výstavba nového sběrného dvoru a zřízení Re-Use centra v Českém Těšíně  Třídění odpadu v Chotěbuzi: Podpora domácího kompostování (pořízení kompostérů, štěpkovače), podpora třídění odpadů včetně biosložek, odbourání jednorázového nádobí na obecních akcích.
<b>Z4. Adaptace na změnu klimatu a voda</b>	Koncepční přístup: Zpracování Adaptační strategie Vodní hospodářství: pokračování v podpoře budování domovních ČOV v Chotěbuzi
<b>Z5. Péče o krajinu</b>	Ochrana krajiny: Obnova a údržba toků a vodních zdrojů, likvidace černých skládek. Podpora obnovy původních ochranných krajinných prvků a ochrana půdy před nadměrnou chemizací.

## 2.3. Seznam projektových záměrů SO ORP Český Těšín

### 2.3.1. Seznam projektových záměrů (detail)

Níže jsou uvedeny seznamy projektů dle tematických oblastí. Podrobnosti o jednotlivých projektech jsou uvedeny v samostatné tabulce, která je přílohou případové studie. Jedná se o investiční projektové záměry reagující na potřeby území SO ORP Český Těšín.

Tabulka 20 Seznam projektových záměrů dle prioritních oblastí

Tematická oblast	Nositel projektu	Název projektu
Dopravní dostupnost	Město Český Těšín	Rekonstrukce komunikací
	Město Český Těšín	Výstavba mostu na ul. Lipová
	Město Český Těšín	Revitalizace ulic Hlavní a Odboje
	Město Český Těšín	Most ul. Pod zvonek, ev.č.9b-M4
	Město Český Těšín	MK ul. Božkova
	Město Český Těšín	MK ul. Štefanikova - Pražská,Božkova
	Město Český Těšín	Propustek Šadový203u-P6 v Dolním Žukově
	Město Český Těšín	Parkování BUS Pod Zvonek
	Město Český Těšín	Parkoviště na ul. Hraniční a Tovární
Komunitní život	Město Český Těšín	Knihovna jako místo pro setkávání
	Město Český Těšín	Modernizace kina Central

	Obec Chotěbuz	Oprava stodoly v areálu zámku
Občanská vybavenost	Město Český Těšín	vodovod v Mistřovicích, ul. Slepá
	Město Český Těšín	Podpora dostupného bydlení na ul. Tovární č. 314/27
	Město Český Těšín	Modernizace domova pro seniory
	Město Český Těšín	Příprava území Mezi Lány
	Město Český Těšín	Odvodnění MK Nová cesta
	Město Český Těšín	Výstava a rekonstrukce bytových domů
	Město Český Těšín	Podpora výstavby bytů pro seniory
	Obec Chotěbuz	Výstavba hasičské zbrojnice
	Obec Chotěbuz	Rekonstrukce budovy č.p. 90
	Obec Chotěbuz	Hygienické zázemí pro sportoviště
Vzdělávání	Město Český Těšín	Snížení energetické náročnosti - Masarykova ZŠ
	Město Český Těšín	ZŠ Kontešinec - tělocvična
	Město Český Těšín	Výstavba MŠ Dolní Žukov
	Obec Chotěbuz	Venkovní učebna
Cestovní ruch	Město Český Těšín	Odpočinková zóna v okolí vodní nádrže Hrabina a lesoparku
	Obec Chotěbuz	Oprava hospodářské budovy v areálu zámku
	Obec Chotěbuz	Zámek Chotěbuz - postupná úprava na řízenou ruinu
Životní prostředí	Město Český Těšín	Sběrný dvůr
	Město Český Těšín	Zlatý trojúhelník
	Město Český Těšín	ZŠ Hrabina - Snížení energetické náročnosti - MŠ Ostravská

## Závěr

Předložená případová studie hospodářsky a sociálně ohroženého území SO ORP Český Těšín přináší pohled na aktuální socioekonomickou situaci regionu, který se v souladu se Strategií regionálního rozvoje ČR 2021+ řadí mezi nejvíce znevýhodněná území. Analytická část potvrdila, že území se dlouhodobě potýká s kumulací negativních jevů, jež významně ovlivňují jeho rozvojový potenciál. Klíčovým problémem je především vysoký index stárnutí (156,80 %), který ve sledovaném období setrvale roste a výrazně převyšuje krajský i celostátní průměr. Demografické stárnutí se pojí s negativním trendem celkového úbytku obyvatelstva, přičemž migrační saldo je dlouhodobě záporné, a to zejména ve městě Český Těšín. Tento stav je dále umocňován velmi nízkou intenzitou bytové výstavby ve městě (0,39 bytu na 1 000 obyvatel), která zásadně omezuje příliv nových obyvatel a komplikuje stabilizaci mladých rodin.

V oblasti ekonomiky byl identifikován nerovnoměrný vývoj. Přestože míra nezaměstnanosti v posledních letech stagnuje kolem 6 %, její hodnota mírně převyšuje krajský průměr a naznačuje přetrvávající problémy s uplatněním některých skupin obyvatel. Intenzita podnikatelské aktivity vykazuje dlouhodobě nižší hodnoty než je celostátní průměr, a to zejména v souvislosti s orientací regionu na průmyslové podniky mimo území ORP a nižším podílem osob samostatně výdělečně činných. Závislost ekonomicky aktivního obyvatelstva na dojížděci za prací tak představuje významnou strukturální slabinu, která zvyšuje riziko odlivu kvalifikované pracovní síly a ekonomické stagnace.

Na druhé straně studie poukázala na řadu významných rozvojových příležitostí. Silným faktorem je strategická poloha v příhraničním prostoru a možnost intenzivního využití přeshraniční spolupráce, ať už v oblasti podnikání, služeb, vzdělávání či cestovního ruchu. Český Těšín jako městské centrum disponuje kvalitní dopravní dostupností, dobrou sítí středních škol a rozvinutou nabídkou sociálních služeb. Region také nabízí volné plochy vhodné pro bytovou i podnikatelskou výstavbu, jejichž aktivace by mohla zásadně přispět k populační stabilizaci i ekonomickému oživení.

Návrhová část studie proto formuluje komplexní soubor opatření, která reagují na identifikované problémy a jsou v souladu s nadřazenými strategickými dokumenty. V oblasti podnikání a zaměstnanosti je kladen důraz na podporu inovačního ekosystému, zapojení místních podnikatelů prostřednictvím platformy spolupráce, posílení kreativních odvětví a vytvoření lepších podmínek pro vznik lokálních pracovních míst. Specifickým cílem je

motivovat mladé a kvalifikované obyvatele k setrvání v regionu prostřednictvím rozvoje moderních, konkurenceschopných oborů a zkvalitnění podnikatelského prostředí.

V oblasti dopravy byla vymezena opatření směřující ke zvýšení bezpečnosti provozu, modernizaci místních komunikací, rozvoji pěší a cyklistické infrastruktury a využití smart řešení ke zlepšení dopravní obslužnosti. Klíčovou potřebou je také posílení propojení mezi centrem a venkovskými částmi a zvýšení komfortu veřejné dopravy.

Komunitní život a sociální oblast představují zásadní téma pro budoucnost regionu. Studie zdůrazňuje rostoucí tlak na sociální služby v souvislosti se stárnoucí populací, potřebu prevence sociálně patologických jevů i podporu participace občanů na veřejném dění. Rozvoj komunitní infrastruktury, spolkové činnosti a rodinné politiky je vnímán jako klíčový předpoklad pro soudržnost místní společnosti.

V oblasti občanské vybavenosti byla akcentována naléhavost posílení bytové politiky, modernizace školských, kulturních a sociálních objektů a zajištění dostupného bydlení zejména pro mladé rodiny a seniory. Studie zároveň podtrhuje nutnost komplexní revitalizace vybraných sídlišť a modernizace obecního majetku.

Ve vzdělávání je nezbytné pokračovat v modernizaci škol, investovat do odborných učeben, ICT technologií a posilovat systém odborné a jazykové přípravy žáků v návaznosti na trh práce. Potřeba stabilizace pedagogického sboru a rozšíření podpůrných profesí patří k prioritám celého ORP.

Studie rovněž identifikovala potenciál v oblasti cestovního ruchu, který může být posílen především využitím přeshraniční identity města, rozvojem cykloturistiky, agroturistiky a kulturních aktivit.

Souhrmně lze konstatovat, že ORP Český Těšín stojí před zásadními demografickými, ekonomickými i sociálními výzvami. Současně však disponuje výraznými rozvojovými příležitostmi, které je možné systematickým, koordinovaným a mezioborovým přístupem efektivně využít. Navržená opatření poskytují realistický rámec pro dlouhodobé posílení konkurenceschopnosti, zvýšení kvality života obyvatel a zmírnění socioekonomických nerovností v území. Klíčovým předpokladem úspěchu bude aktivní spolupráce všech aktérů – obcí, institucí, podnikatelského sektoru, neziskových organizací i samotných obyvatel. Region tak získává příležitost transformovat své slabé stránky v nové impulzy pro rozvoj, stabilizaci a budoucí prosperitu.

### 3. Seznam použitých zdrojů

#### Internetové zdroje

<https://www.kodis.cz/> - KODIS, 2025. *Regionální autobusová doprava ODIS*. Online. 19. září 2025.

<https://www.tesin.cz/strategicky-plan-rozvoje-mesta/ds-1187> - strategický plán města Český Těšín

<https://www.chotebuz.cz/file.php?nid=19451&oid=12188592> – strategický plán rozvoje obce Chotěbuz

<https://www.pobeskydi.cz/o-nas/strategie-pobeskydi/> - Strategie MAS Pobeskydí 2021-2027

[https://www.tesin.cz/vismo/dokumenty2.asp?id\\_org=2316&id=9673&n=mistni%2Dakcni%2Dplan%2Drozvoje%2Dvzdelavani%2Dcesky%2Dtesin%2Diid%2Dmap%2Diid](https://www.tesin.cz/vismo/dokumenty2.asp?id_org=2316&id=9673&n=mistni%2Dakcni%2Dplan%2Drozvoje%2Dvzdelavani%2Dcesky%2Dtesin%2Diid%2Dmap%2Diid) – Místní akční plán rozvoje vzdělávání Český Těšín III

[https://www.msk.cz/cs/temata/cestovni\\_ruch/strategie-rozvoje-moravskoslezskeho-kraje-2019\\_2027-1291/](https://www.msk.cz/cs/temata/cestovni_ruch/strategie-rozvoje-moravskoslezskeho-kraje-2019_2027-1291/) Strategie rozvoje Moravskoslezského kraje 2019 - 2027

Usnesení vlády č. 932 z 11.12.2024, s.1, [online] [Státem podporované regiony](#)

### 4. Seznam tabulek

Tabulka 1 Počet obcí a obyvatel SO ORP Český Těšín k 31. 12. 2024.....	2
Tabulka 2 Index stáří (%) v obcích SO ORP Český Těšín k 31. prosinci 2024 .....	4
Tabulka 3 Index stáří (%) v SO ORP Český Těšín 2014–2024.....	4
Tabulka 4 Míra nezaměstnanosti (%) v obcích SO ORP Český Těšín 2024 .....	5
Tabulka 5 Podíl nezaměstnaných (%) v SO ORP Český Těšín 2014–2024 .....	6
Tabulka 6 Intenzita podnikatelské aktivity v obcích SO ORP Český Těšín 2024.....	7
Tabulka 7 Intenzita podnikatelské aktivity v SO ORP Český Těšín 2014–2024 .....	8
Tabulka 8 Intenzita bytové výstavby v obcích SO ORP Český Těšín 2024.....	9
Tabulka 9 Intenzita bytové výstavby v SO ORP Český Těšín 2014 - 2024 .....	10
Tabulka 10 Hrubá míra celkového přírůstku obyvatelstva v obcích SO ORP Český Těšín 2024.....	11
Tabulka 11 Přírůstek obyvatelstva v SO ORP Český Těšín 2014–2024 .....	11
Tabulka 12 SWOT analýza SO ORP Český Těšín .....	13
Tabulka 13 Prioritní opatření pro tematickou oblast Podnikání a zaměstnanost.....	16
Tabulka 14 Prioritní opatření pro tematickou oblast Dopravní dostupnost .....	19
Tabulka 15 Prioritní opatření pro tematickou oblast Komunitní život .....	20
Tabulka 16 Prioritní opatření pro tematickou oblast Občanská vybavenost .....	22
Tabulka 17 Prioritní opatření pro tematickou oblast Vzdělávání .....	23
Tabulka 18 Prioritní opatření pro tematickou oblast Cestovní ruch .....	25
Tabulka 19 Prioritní opatření pro tematickou oblast Životní prostředí .....	27
Tabulka 20 Seznam projektových záměrů dle prioritních oblastí .....	28

## 5. Seznam grafů

Graf 1 Index stáří (%) v obcích SO ORP Český Těšín 2024.....	4
Graf 2 Index stáří (%) v SO ORP Český Těšín 2014–2024 .....	5
Graf 3 Míra nezaměstnanosti (%) v obcích SO ORP Český Těšín 2024 .....	6
Graf 4 Podíl nezaměstnaných (%) v SO ORP Český Těšín 2014–2024.....	6
Graf 5 Intenzita podnikatelské aktivity v obcích SO ORP Český Těšín 2024 .....	8
Graf 6 Intenzita podnikatelské aktivity v SO ORP Český Těšín .....	8
Graf 7 Intenzita bytové výstavby v obcích SO ORP Český Těšín 2024 .....	9
Graf 8 Intenzita bytové výstavby v SO ORP Český Těšín 2014–2024 .....	10
Graf 9 Přírůstek obyvatelstva v obcích SO ORP český Těšín 2024 .....	11
Graf 10 Přírůstek obyvatelstva v SO ORP Český Těšín 2014-2024 .....	12

## 6. Seznam map

Mapa 1 Území SO ORP Český Těšín.....	3
--------------------------------------	---

## 7. Seznam zkratek

HSOÚ – Hospodářsky a sociálně ohrožené území

SO ORP – Správní obvod obce s rozšířenou působností

ČR – Česká republika

MSK – Moravskoslezský kraj

ČSÚ – Český statistický úřad

MAS – Místní akční skupina

ZUŠ – Základní umělecká škola

MŠ – Materská škola

ZŠ – Základní škola

CHKO – Chráněná krajinná oblast

ČOV – Čistírna odpadních vod

FVE – fotovoltaická elektrárna

NZÚ – Nová zelená úsporám

IZS – Integrovaný záchranný systém

JPO – Jednotky požární ochrany

SDH – Sbor dobrovolných hasičů

ODIS / KODIS – ODIS: Ostravský dopravní integrovaný systém; KODIS: Koordinátor ODIS

CZ-NACE – Klasifikace ekonomických činností