

PODŘIPSKO

MÍSTNÍ AKČNÍ SKUPINA

STRATEGIE KOMUNITNĚ VEDENÉHO MÍSTNÍHO ROZVOJE
MAS PODŘIPSKO 2014-2020



Obsah

Obsah	2
1 Úvod	5
1.1 Informace o MAS	6
1.1.1 Základní údaje	6
1.1.2 Historie MAS	6
1.1.3 Odpovědné osoby	6
1.2 Zapojení veřejnosti a členů MAS	8
1.2.1 Expertní část	8
1.2.2 Participativní část	8
1.3 Způsob vyhodnocování ISÚ	10
2 Analytická část	11
2.1 Základní údaje o území MAS	11
2.2 Obyvatelstvo a osídlení	12
2.2.1 Věková struktura obyvatel	13
2.2.2 Vzdělanostní struktura obyvatel	14
2.2.3 Souhrnné zhodnocení obyvatelstva, osídlení a bydlení	16
2.3 Technická infrastruktura	16
2.3.1 Zásobování vodou a kanalizace	16
2.3.2 Zásobování zemním plynem	17
2.3.3 Obnovitelné zdroje energie	17
2.3.4 Zásobování teplem	17
2.3.5 Souhrnné zhodnocení technické infrastruktury	17
2.4 Doprava	17
2.4.1 Silniční doprava	17
2.4.2 Železniční doprava	18
2.4.3 Vodní doprava	19
2.4.4 Letecká doprava	19
2.4.5 Autobusová doprava	19
2.4.6 Cyklistická doprava	19
2.4.7 Souhrnné zhodnocení dopravy	20
2.5 Životní prostředí	21
2.5.1 Kvalita ovzduší	21
2.5.2 Kvalita povrchových a podzemních vod	21
2.5.3 Ochrana před povodněmi	22
2.5.4 Ochrana přírody a péče o krajinu	23
2.5.5 Odpadové hospodářství	24
2.5.6 Staré ekologické zátěže	25
2.5.7 Souhrnné zhodnocení životního prostředí	26
2.6 Vzdělávání	26



2.6.1	Předškolní vzdělávání	26
2.6.2	Základní školy	27
2.6.3	Střední a vyšší odborné školy	28
2.6.4	Další vzdělávání	28
2.6.5	Souhrnné zhodnocení vzdělávání	28
2.7	Sociální služby a zdravotnictví	29
2.7.1	Služby pro děti a mládež	29
2.7.2	Služby pro osoby v nepříznivé sociální situaci	29
2.7.3	Služby pro seniory a osoby se zdravotním postižením	30
2.7.4	Bezpečnost	31
2.7.5	Hasiči	32
2.7.6	Zdravotnictví	32
2.7.7	Souhrnné zhodnocení sociální oblasti, zdravotnictví a bezpečnosti	32
2.8	Spolkový život a kulturní a sportovní zařízení	33
2.8.1	Souhrnné zhodnocení spolkového života a kulturních a sportovních zařízení	34
2.9	Místní ekonomika a cestovní ruch	34
2.9.1	Ekonomika	34
2.9.2	Cestovní ruch	37
2.9.3	Souhrnné zhodnocení oblasti ekonomiky a cestovního ruchu	38
2.10	Souhrnná SWOT analýza	39
2.11	Seznam strategií, jejichž realizace se odehrává na území MAS	40
2.11.1	Obecní strategie	40
2.11.2	Mikroregionální strategie	40
2.11.3	Krajské strategie	40
2.11.4	Národní strategie	40
3	Strategická část	41
3.1	Vize	41
3.2	Mise neboli základní principy uplatňované při realizaci strategie	43
3.2.1	Environmentální pilíř	43
3.2.2	Sociální pilíř	43
3.2.3	Ekonomický pilíř	43
3.3	Integrační prvky	44
3.4	Inovační prvky	45
3.5	Prioritní osa: Životní prostředí	47
3.6	Prioritní osa: Vzdělávání	50
3.7	Prioritní osa: Sociální věci a zdravotnictví	53
3.8	Prioritní osa: Rozvoj území	56
3.9	Prioritní osa: Podnikání a cestovní ruch	59
3.10	Prioritní osa: Kvalita činnosti MAS	62
4	Seznamy	63



4.1	Seznam obrázků	63
4.2	Seznam tabulek.....	63



1 Úvod

Strategie komunitně vedeného místního rozvoje MAS Podřipsko je střednědobým koncepčním dokumentem, který definuje priority regionu Podřipska na období 2014 – 2020. Strategie byla vytvořena v roce 2014 s důrazem na využití participativních metod a zapojení co nejširšího spektra aktérů. Tato strategie je zpracována především z důvodu potřeby koordinace rozvoje území MAS Podřipsko. Tento dokument je tvořen tak, že neobsahuje pouze oblasti rozvoje regionu, které bude možné řešit prostřednictvím výzev vyhlášených místní akční skupinou, ale počítá i dalšími potřebami a plánovanými aktivitami měst, obcí, neziskových organizací a podnikatelských subjektů, které budou financovány z jejich vlastních zdrojů nebo v rámci samostatných projektů z národních nebo evropských programů. Strategie tak reflektuje aktuální rozvojové potřeby regionu jako objektivní stav a bude sloužit také jako podklad pro snadnější prosazování cílů rozvoje Podřipska na krajské a národní úrovni.

Tato strategie dále slouží jako východisko pro tzv. Integrovaný akční plán rozvoje území MAS Podřipsko, který obsahuje programové rámce, což jsou dokumenty, na základě kterých bude realizována část strategie komunitně vedeného místního rozvoje MAS Podřipsko prostřednictvím konkrétních výzev místní akční skupiny pro předkládání žádosti o dotace v rámci dotačních programů podporovaných z fondů EU.

Strategie komunitně vedeného místního rozvoje (SCLLD) MAS Podřipsko vychází především z vlastních zjišťovacích šetření, dotazníkových průzkumů, veřejných projednání, interview s experty různých oborů, jednání pracovních skupin, dále z územně plánovacích dokumentací a strategických plánů obcí v územní působnosti MAS, statistických dat, strategií vyšších územních celků (kraj, ČR) a dalších národních či krajských sektorových strategií.

Příprava a realizace Strategie komunitně vedeného místního rozvoje Místní akční skupiny Podřipsko směřuje k naplnění vize Podřipska v roce 2020.

Podřipsko chceme jako:

- Region s kvalitním životním prostředím, moderní a bezpečnou infrastrukturou umožňující způsoby dopravy šetrné k přírodě.
- Region aktivních a vzdělaných obyvatel, kteří mají k dispozici široké spektrum sportovních a volnočasových zařízení, sociálních služeb a kvalitní a dostupné školství orientované na trh práce.
- Turisticky atraktivní region s funkční ekonomikou zaměřenou na využívání místních zdrojů, přírodního a kulturního dědictví.



1.1 Informace o MAS

1.1.1 Základní údaje

Celý název:	Místní akční skupina Podřipsko
Sídlo:	Roudnice nad Labem
Adresa:	Očkova 2, 413 01 Roudnice nad Labem
Právní forma:	Spolek
IČ:	22880674
Statutární zástupce:	Ing. Jan Broft
Kraje:	Ústecký, Středočeský
Okresy:	Litoměřice, Mělník
Regiony NUTS II:	Severozápad (CZ04), Střední Čechy (CZ02)
Web:	www.maspodripsko.cz

1.1.2 Historie MAS

Místní akční skupina Podřipsko byla založena v roce 2011. Od počátku byla veškerá činnost směřována ke zlepšení koordinace rozvoje celého území MAS Podřipsko a k přípravě na programovací období 2014 – 2020. MAS úspěšně zrealizovala projekt Místní partnerství na Podřipsku v rámci Programu rozvoje venkova III.4.1. Získávání dovedností, animace a provádění. Během tohoto projektu MAS vyhlásila první výzvu pro předkládání žádostí o dotace a podpořila šest úspěšných projektů. Dalším úkolem MAS v rámci uvedeného projektu byl sběr kontaktů na neziskové organizace a podnikatelské subjekty z území MAS, dotazníkové šetření názorů občanů Podřipska a příprava MAS na certifikaci místních akčních skupin.

Na tuto činnost plynule navázal projekt Podpora vzniku strategie komunitně vedeného místního rozvoje pro území Místní akční skupiny Podřipsko realizovaný v rámci Operačního programu Technická pomoc, jehož cílem je vytvořit integrovanou strategii rozvoje MAS dle Manuálu tvorby Strategie komunitně vedeného místního rozvoje pro programové období 2014-2020 zpracovaného Ministerstvem pro místní rozvoj ČR.

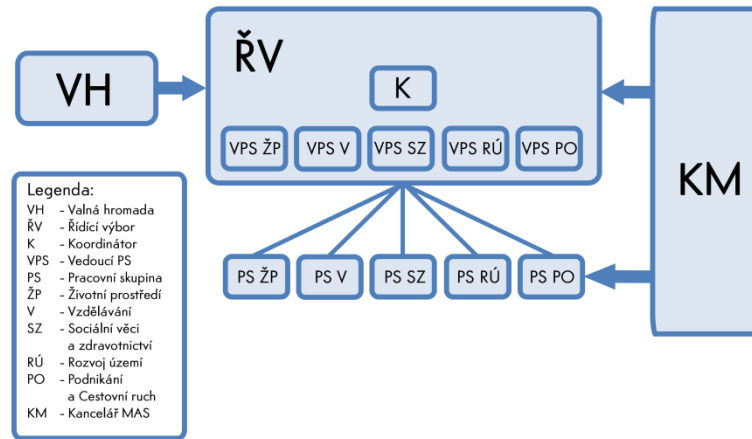
Od roku 2012 také probíhá realizace projektu Polabskými stezkami za vínem a poznáním, což je projekt spolupráce s Místní akční skupinou Vyhličky. Cílem projektu je obnovení provázanosti území obou MAS, zmapování zdejších zajímavostí a provázání oblastí turistickými stezkami s důrazem na místní vinařskou tradici.

1.1.3 Odpovědné osoby

Potřeba lepší koordinace aktivit jednotlivých aktérů na území MAS Podřipsko byla identifikována již v roce 2011. Za tímto účelem bylo občanské sdružení Místní akční skupina Podřipsko tehdy založeno. Z výše uvedeného důvodu pověřila dne 24. 3. 2014 valná hromada Místní akční skupiny Podřipsko výkonnou radu ke zpracování Strategie komunitně vedeného místního rozvoje MAS Podřipsko na období let 2014 – 2020. Níže je znázorněna struktura tvorby a realizace strategie.



Obr. č. 1 - Odpovědné osoby



Zdroj: Archiv MAS

Nositelem výše uvedené strategie je Místní akční skupina Podřipsko. Zadavatelem zpracování strategie a schvalovatelem strategie je její nejvyšší orgán, tedy valná hromada. Výkonná rada jako řídicí výbor pro přípravu a realizaci strategie je složen z koordinátora a vedoucích jednotlivých pracovních skupin a zodpovídá se valné hromadě za přípravu a realizaci strategie. Popis činností a odpovědností nutných k přípravě strategie je znázorněn následující tabulkou.

Tab. č. 1 – Odpovědné osoby

Název role	Popis činností	Jméno
Zadavatel	Zadává zpracování strategie řídicímu výboru Jmenuje členy řídicího výboru Schvaluje vypracovanou strategii	Valná hromada MAS Podřipsko
Řídící výbor	Schvaluje dílčí výstupy tvorby strategie Je pravidelně informován o průběhu tvorby strategie Na základě analytických podkladů stanovuje pracovní skupiny a jejich vedoucí Jmenuje ze svých řad koordinátora tvorby strategie Odpovídá za schválení strategie	Výkonná rada MAS Ing. Jan Broft Mgr. Ing. Miroslav Andrt Ing. Richard Červený Stanislav Hodík Luděk Jirman Ing. Milan Krejný Jaroslava Smetanová
Koordinátor tvorby strategie	Odpovídá za obsazení organizační struktury strategie Odpovídá za řízení projektu tvorby strategie Odpovídá za tvorbu jednotlivých částí strategie Dohlíží na efektivní řízení zdrojů Vede tým pro tvorbu strategie, deleguje práci a podporuje členy týmu Koordinuje a řídí činnost pracovních skupin Průběžně informuje Řídící výbor o stavu zpracování strategie	Ing. Jan Broft
Tým pro tvorbu strategie	Pracuje na tvorbě strategie Organizuje a účastní se komunitních projednávání Provádí analýzu území Připravuje podklady pro jednání pracovních skupin a komunitní projednávání Plní úkoly stanovené koordinátorem tvorby strategie	Klára Kolorosová Lukáš Rott
Pracovní skupiny	Přináší odborný pohled do procesu tvorby strategie Plní úkoly stanovené koordinátorem tvorby strategie	

Zdroj: Archiv MAS



1.2 Zapojení veřejnosti a členů MAS

1.2.1 Expertní část

Expertní část zpracovávali:

- Ing. Jan Broft, předseda MAS Podřipsko, koordinátor řídicího výboru
- Ing. Zdeněk Pařízek, poradce se znalostí metody strategického plánování a místních podmínek (OSVČ)

Experty přizvanými ke spolupráci byli:

- Ing. Veronika Šturalová, poradce (projektová manažerka MěÚ Litoměřice, členka týmu zpracovávajícího strategii MAS České středohoří)
- Ing. Roman Haken, poradce (ředitel Centra pro komunitní práci střední Morava)
- Ing. Miroslav Andrt, člen řídicího výboru a vedoucí pracovní skupiny Sociální oblast (místostarosta města Štětí – politik Zdravého města Štětí a místní Agendy 21)
- Stanislav Hodík, člen řídicího výboru a vedoucí pracovní skupiny Podnikání a zemědělství (starosta obce Dušníky a místní podnikatel)
- Ing. Richard Červený, člen řídicího výboru a vedoucí pracovní skupiny Vzdělávání (zástupce ředitele Soukromé podřipské střední odborné školy a středního odborného učiliště o. p. s.)
- Luděk Jirman, člen řídicího výboru a vedoucí pracovní skupiny Cestovní ruch (ředitel Destinační agentury České středohoří o. p. s.)
- Ing. Milan Krejný, člen řídicího výboru a vedoucí pracovní skupiny Životní prostředí (místní podnikatel se zkušenostmi s realizací řady projektů na ochranu životního prostředí)
- Jaroslava Smetanová, členka řídicího výboru a vedoucí pracovní skupiny Život v obcích (starostka obce Vražkov, vedoucí oddílu Asociace turistických oddílů mládeže ČR ve Vražkově)

Podklady

V expertní části byla zpracovávána data získaná od ČSÚ, společnosti Ekotoxa a data získaná vlastním šetřením (formou dotazníků a rozhovorů se starosty obcí – viz participativní část). Podklady zajišťovali pracovníci kanceláře MAS Lukáš Rott a Klára Kolorosová.

1.2.2 Participativní část

Přípravou pro zapojení široké veřejnosti byl sběr kontaktů na jednotlivé aktéry v regionu – instituce zřizované krajem, státem či obcemi, spolky, asociace, podnikatele, firmy i běžné občany. Výstupem této aktivity bylo přibližně 800 sesbíraných kontaktů. V první fázi proběhlo dotazníkové šetření, druhou fází tvořila setkání tematicky zaměřených pracovních skupin, ve třetí fázi pak výstupy získaných dat prodiskutovali občané na otevřených diskusích.

Obr. č. 2 – Schéma zapojení veřejnosti

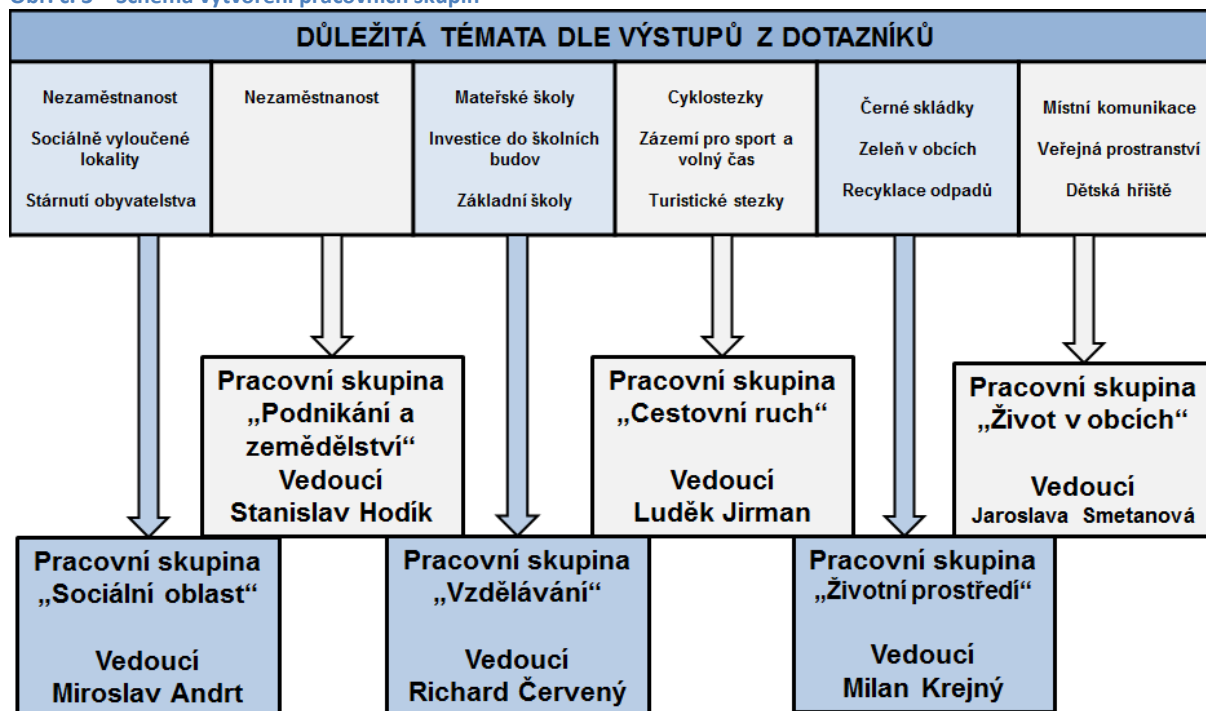


Zdroj: Archiv MAS



Dotazník byl distribuován v papírové podobě jakou součást prvního vydání Zpravodaje MAS a dostal se tak do každé domácnosti. Dále byl distribuován v elektronické podobě formou e-mailu zasílaného na sesbírané kontakty a k dispozici byl také na webových stránkách a facebookové stránce MAS Podřipsko. Dotazník obsahoval ve čtyřech tematických kategoriích výčet přibližně 60 různých oblastí, k nimž respondenti vybírali hodnocení na stupnici od 1 do 5 podle důležitosti, jakou jednotlivým oblastem přiřkládají. Respondenti měli také možnost vyplněním e-mailového kontaktu vyslovit zájem o zapojení do dalších fází přípravy strategie.

Obr. č. 3 – Schéma vytvoření pracovních skupin



Zdroj: Archiv MAS

Na základě potřeb zjištěných z dotazníkového šetření a statistických dat bylo stanoveno šest tematicky zaměřených pracovních skupin (sociální oblast, vzdělávání, podnikání a zemědělství, cestovní ruch, život v obcích a životní prostředí), na jejichž jednání byli přizváni zástupci subjektů v dané oblasti působících. Na jednáních pracovních skupin byly představeny nedostatky zjištěné z dotazníků a ze statistických dat, ty pak byly doplněny o postřehy přítomných odborníků současně s návrhy možných řešení definovaných problémů.

Data byla dále sbírána v rámci strukturovaných rozhovorů se starosty obcí a ostatními místními aktéry působícími na území MAS. Cílem bylo zjistit problémy, které jednotlivé obce, neziskové organizace a podnikatele trápí. Po prvním setkání pracovních skupin proběhlo pět otevřených diskusí s občany Podřipska. Součástí bylo představení MAS a prezentace strategických cílů, které byly definovány na základě výstupů analytické části a dotazníkového šetření. Občané, kteří se zúčastnili, pak měli možnost se k jednotlivým cílům vyjádřit a pomoci doplnit výstupy analýzy svými připomínkami.

Další práce členů pracovních skupin spočívala v prioritizaci jednotlivých bodů SWOT analýz a v připomínkování nebo navrhování struktury strategických a specifických cílů strategie.



Obr. č. 4 – Otevřená diskuse s občany v Ledčicích



Zdroj: Archiv MAS

1.3 Způsob vyhodnocování ISÚ

Pravidelné vyhodnocení postupu realizace strategie bude provádět monitorovací komise, která bude podávat písemnou zprávu o stavu realizace SCLLD valné hromadě. Vyhodnocení bude prováděno srovnáváním výchozích hodnot indikátorů definovaných u jednotlivých strategických a specifických cílů s hodnotami aktuálními. Toto srovnávání bude realizováno jednou ročně a jeho výstupem bude zpráva o postupu realizace strategie, která bude předána ke schválení zadavateli.



2 Analytická část

2.1 Základní údaje o území MAS

Působnost Místní akční skupiny Podřipsko (dále jen „MAS“) zahrnuje katastry obcí na území dvou krajů. Převážná část MAS leží v jihovýchodní části Ústeckého kraje, dvě obce se nachází v kraji Středočeském. Tento přesah hranic krajů je z pohledu historického vývoje zcela logický. V oblasti s přirozeným centrem v Roudnici nad Labem i u obcí v okolí města Štětí se projevují silné vazby na Prahu, resp. Mělník. Tyto vztahy navazují na historický vývoj celé oblasti. Hranici mezi kraji, která zájmovým územím prochází, je třeba vnímat pouze jako hranici administrativně správních.

Území MAS je tvořeno 26 obcemi a 3 městy a jeho celková výměra čítá 24 911 ha. Hlavním centrem Podřipska je obec s rozšířenou působností Roudnice nad Labem. Druhým největším městem je obec druhého stupně přenesené působnosti Štětí, v jejímž správním obvodu se nachází také třetí město na Podřipsku - Hořtka.

Obr. č. 5 – MAS Podřipsko v rámci ČR



Zdroj: Archiv MAS

Řešené území se rozkládá v Polabské nížině, která je tradičně spojována s výskytem kvalitní úrodné půdy, a to především černozemě a hnědozemě. Podřipsko díky tomu patří mezi neúrodnější oblasti celé ČR a ne nadarmo je oblast, jejíž součástí je i Podřipsko, nazývána „Zahradou Čech“. Významnou přírodní dominantou je hora Říp, která se tyčí do výše 456 metrů nad mořem.

Na rozdíl od ostatních obcí s převahou zemědělství, jsou města Roudnice nad Labem a Štětí centry průmyslu. V Roudnici nad Labem převládá průmysl strojírenský, chemický a potravinářský, k městu Štětí se přimyká rozsáhlý papírenský průmyslový areál.

Důležitým rozvojovým faktorem území MAS je jeho geografická poloha a přítomnost významných dopravních cest. Na atraktivitě regionu má velký podíl relativní blízkost hlavního města Prahy, které je dobře dostupné po dálnici D8, což mimo jiné přináší i pozitivum blízkosti mezinárodního letiště v Ruzyni. Velice příznivá je poloha Podřipska i z pohledu železniční dopravy. Obě centra regionu leží na dvou ze čtyř hlavních železničních koridorů



ČR. Další velice silnou stránkou oblasti je její poloha z pohledu vodní dopravy, leží totiž na trase vodní cesty mezinárodního významu, rozkládá se jak na levém, tak i na pravém břehu řeky Labe.

Obr. č. 6 – Mapa MAS Podřipsko



Zdroj: Archiv MAS

Jako méně výhodná se jeví poloha některých obcí z pohledu dostupnosti bývalého okresního města Litoměřice. Podřipsko, zejména pak Štětsko, tak trpí svou periferní polohou z pohledu administrativně-správního členění. V důsledku přítomnosti hranice krajů klesá dopravní dostupnost města Mělník, ke kterému pojí město Štětí již zmíněný historický vývoj.

Na území MAS se dle Agentury pro sociální začleňování nachází sociálně vyloučené a sociálním vyloučením ohrožené lokality především ve Štětí, Roudnici nad Labem a v obci Straškov-Vodochody.

2.2 Obyvatelstvo a osídlení

Celkový počet obyvatel území Místní akční skupiny Podřipsko činil k 31. 12. 2012 dle ČSÚ 35 633 obyvatel. Oblast je tvořena převážně malými obcemi do 500 obyvatel. Největším sídlem je Roudnice nad Labem s více než 13 tisíci obyvateli (k 31. 12. 2012). Druhým centrem regionu je město Štětí s téměř 9 tisíci obyvateli. Na území MAS se nachází ještě dvě obce s počtem obyvatel přesahujícím 1000, a to město Hoštka a obec Straškov-Vodochody. Hustota osídlení činí 143 obyvatel na 1 km². Podíl národnostních menšin ve srovnání



s republikovým a krajským průměrem je zanedbatelný, nejpočetnější menšinu tvoří osoby se slovenskou národností. Religiozita obyvatelstva je na Podřipsku stejně jako v celém Ústeckém kraji velmi nízká.

Z hlediska dlouhodobého vývoje počtu obyvatel je situace na území MAS dobrá. K 31. 12. 1992 činil počet obyvatel 33 704. Přirozený přírůstek v regionu v posledních letech víceméně stagnoval, hrubá míra přirozeného přírůstu¹ je ve srovnání s celorepublikovým průměrem či ve srovnání se sousedící MAS Vyhličky nepříznivá.

Tab. č. 2 – Hrubá míra přirozeného přírůstu 2008 - 2012

Hrubá míra přirozeného přírůstu v období 2008 - 2012 (‰)	
MAS Podřipsko	0,46
MAS Přemyslovské střední Čechy	3,49
MAS Vyhličky	1,10
Ústecký kraj	0,33
ČR	0,72

Zdroj: EKOTOXA

K nárůstu počtu obyvatel došlo vlivem migrace. Pouze ve Štětí, Roudnici nad Labem a v obci Černěves bylo zaznamenáno záporné migrační saldo. U přistěhovalých se tak projevuje preference malých venkovských sídel. V souvislosti s tímto jevem však dochází ke změně životního stylu vesnic a mizí jejich tradiční venkovská podoba. V malých obcích se tak prosazuje městský způsob života a původní zemědělské funkce těchto sídel se postupně vytrácejí nebo přímo zanikají.

Přestože území MAS Podřipsko má dostatek ploch pro výstavbu nových bytových a rodinných domů v malých sídlech (Račice, Vědomice, Libotenice, Dobříň, Mnetěš a Račiněves plánují zasítování nových pozemků pro výstavbu rodinných domů), trend stěhování do malých obcí v posledních letech pomalu ustává. Na území MAS je evidováno 8 417 domů (z toho 15,3 % neobydlených) a téměř 16 tis. bytů (z toho 13,4 % neobydlených). Problémem začíná být finanční dostupnost bydlení pro mladé rodiny s dětmi. (zdroj: EKOTOXA, vlastní šetření)

2.2.1 Věková struktura obyvatel

Na území MAS byl stejně jako v jiných regionech ČR zaznamenán trend úbytku obyvatel v předproduktivním věku (0-14) a v produktivním věku (15-64) na úkor rostoucího podílu osob v postproduktivním věku (65+).

V regionu došlo ve sledovaném období (2008 – 2012) k převážení absolutního počtu osob v postproduktivním věku na úkor osob v předproduktivním věku, tzn. index stárí převyšil hodnotu 100. Oproti Ústeckému kraji i celorepublikovému průměru má přesto MAS vyšší podíl mladých osob do 14 let, což se však v kombinaci početnou skupinou osob nad 65 let negativně projevuje v indexu ekonomického zatížení, který má náš region vyšší než je celorepublikový i krajský průměr.

Tab. č. 3 – Věková struktura obyvatel 2008 - 2012

Věková struktura obyvatel	2008			2012		
	0-14	15-64	65+	0-14	15-64	65+
MAS Podřipsko	14,79%	70,98%	14,22%	15,61%	67,86%	16,53%
Ústecký kraj	15,17%	71,54%	13,29%	15,55%	68,78%	15,68%
ČR	14,14%	70,99%	14,87%	14,84%	68,35%	16,81%

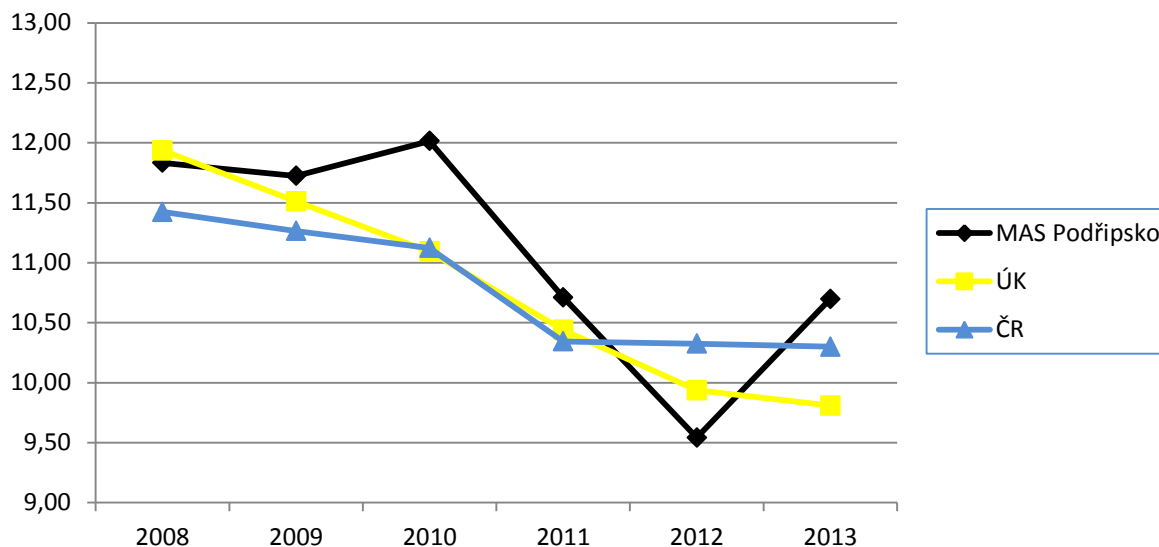
Zdroj: ČSÚ

Hrubá míra porodnosti převyšovala ve sledovaném období (2008 – 2013) s výjimkou roku 2012 republikový i krajský průměr. Tato skutečnost má za následek, že se obce v regionu MAS Podřipsko často potýkají s nedostatečnou kapacitou mateřských škol. To potvrzují i výsledky strukturovaných rozhovorů se starosty prováděné v květnu 2014.

¹ Hrubá míra přirozeného přírůstu udává rozdíl mezi narozenými a zemřelými vůči pětiletému průměru počtu obyvatel



Obr. č. 7 – Graf hrubé míry porodnosti



Zdroj: ČSÚ

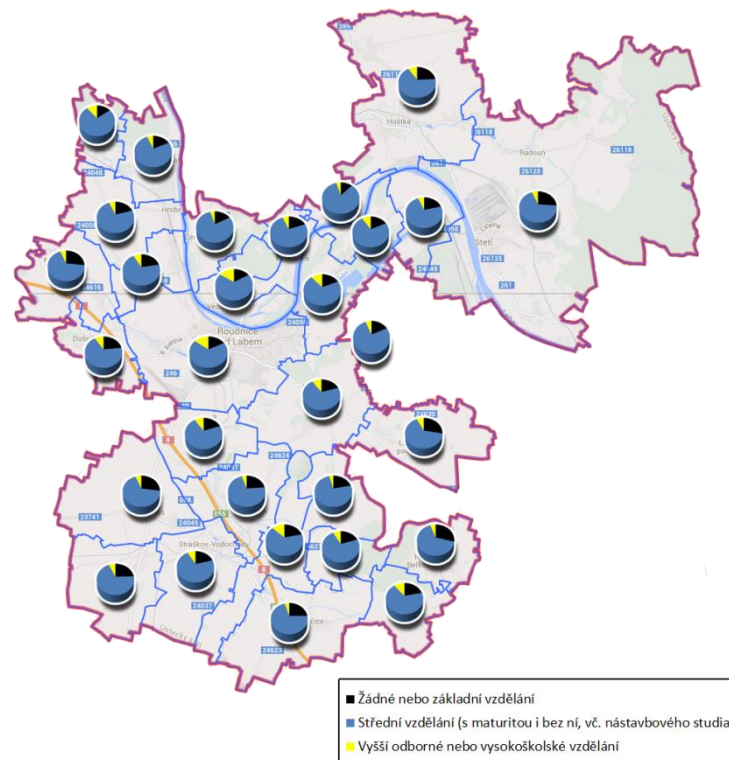
Přírůstek obyvatel ve věku nad 65 let je signálem k rozšíření služeb pro seniory. Hrozbou pro region MAS Podřipsko může být především snížení dosavadní úrovně porodnosti, což by mělo za následek ještě rychlejší celkové stárnutí populace. (zdroj: EKOTOXA, vlastní šetření)

2.2.2 Vzdělanostní struktura obyvatel

Vzdělanostní struktura obyvatel Podřipska není ve srovnání se sousedními MAS a republikovým průměrem příznivá. V regionu je vysoký podíl osob s neukončeným či pouze základním vzděláním a osob bez vzdělání, naopak jeden z nejnižších podílů osob s vysokoškolským vzděláním. Nepříznivá vzdělanostní struktura obyvatelstva je důsledkem zemědělského charakteru regionu, ze kterého vychází struktura pracovních příležitostí. Negativní vliv na podíl osob s vysokoškolským diplomem má i tzv. odliv mozků. Naopak poměrně příznivý je vyšší podíl středoškolsky vzdělaných osob, který překračuje republikový průměr.



Obr. č. 8 – Vzdělanostní struktura obyvatelstva



Zdroj: Archiv MAS

Tab. č. 4 – Vzdělanostní struktura obyvatelstva

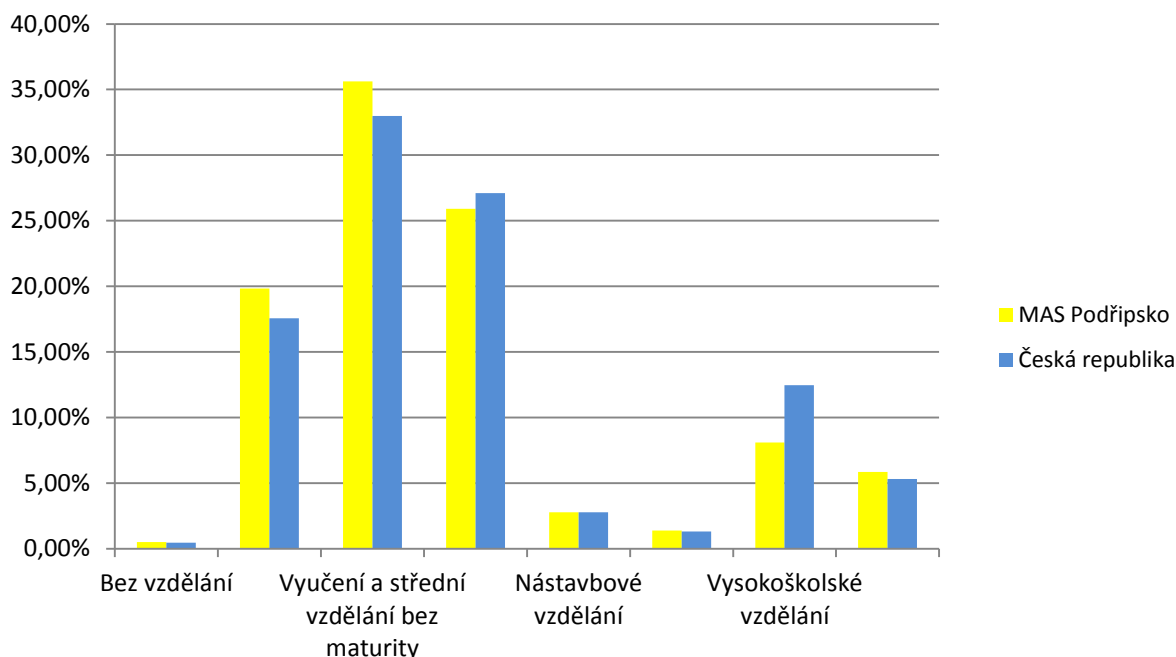
Vzdělanostní struktura	Podíl osob s VŠ vzděláním (%)	Podíl osob se SŠ vzděláním (%)	Podíl osob se základním vzděláním (%)	Podíl osob bez vzdělání (%)
MAS Podřipsko	8,11	65,69	25,69	0,51
MAS Přemyslovské střední Čechy	13,44	63,23	22,71	0,61
MAS Vyhličky	8,74	66,31	24,46	0,49
Ústecký kraj	7,57	63,08	28,51	0,84
ČR	12,46	64,18	22,89	0,47

Zdroj: ČSÚ, EKOTOXA

Vzdělávání v současnosti hraje klíčovou roli při formování ekonomického růstu, neboť příjmy obyvatel regionu významně rostou s vyšší úrovní vzdělání. Vzdělání nicméně ovlivňuje život lidí nejen podle ekonomických hledisek, ale také působí na jejich pozitivní sebehodnocení v oblastech zdraví, zájem o politiku a mezilidskou solidaritu. (zdroj: EKOTOXA, vlastní šetření)



Obr. č. 9 – Graf vzdělanostní struktury obyvatelstva



Zdroj: ČSÚ, EKOTOXA

2.2.3 Souhrnné zhodnocení obyvatelstva, osídlení a bydlení

Tab. č. 5 – Souhrnné zhodnocení obyvatelstva, osídlení a bydlení

Silné stránky	b.	Slabé stránky	b.
Výhodná geografická poloha regionu	34	Nízká úroveň vzdělání obyvatel	22
Dostatek ploch pro výstavbu rodinných domů	25	Nepříznivá věková struktura obyvatel	17
Nízký podíl národnostních menšin	5	V části obcí vysoký podíl dosídleného obyvatelstva	13
Příznivý dlouhodobý vývoj migračního salda	4	Okrajová poloha Podřipska v rámci Ústeckého kraje	10
Vyšší míra porodnosti	2	Nepříznivý vývoj migračního salda v období 2008 – 2012	4
Příležitosti	b.	Hrozby	b.
Zvýšení atraktivity území vytvořením pracovních příležitostí pro kvalifikovanou pracovní sílu	28	Pokračující trend stárnutí obyvatel	21
Zvýšení atraktivity území rozvojem občanské vybavenosti obcí	19	Snížení atraktivity území poklesem počtu škol a snížením občanské vybavenosti vesnic	20
Zvýšení atraktivity území vytvořením podmínek pro bydlení nově příchozích obyvatel	11	Pokračování trendu změny životního stylu vesnic	13
Zvýšení atraktivity území nabídkou kvalitního základního a středního školství	9	Pokles počtu obyvatel	7
Rozšíření služeb seniorům	5	Pokles porodnosti	6

Zdroj: Vlastní šetření

2.3 Technická infrastruktura

2.3.1 Zásobování vodou a kanalizace

Vybavenost obcí vodohospodářskou infrastrukturou je na poměrně vysoké úrovni. Ve srovnání se sousedními MAS (Vyhlídky a Přemyslovské střední Čechy) je podíl obyvatel připojených na vodovod v obydlených oblastech nadprůměrný. Ve srovnání s republikovým a krajským průměrem je podíl připojených osob nižší, nikoli však výrazně.

Podíl obyvatel připojených na kanalizaci je oproti sousedním MAS i oproti krajskému a republikovému průměru výrazně vyšší. Stejně nadprůměrných hodnot dosahuje region i v napojení kanalizace na ČOV. Připojením obyvatel na kanalizaci chybí především v nejmenších obcích a v odlehlých místních částech některých obcí, kde je vybudování vodohospodářské infrastruktury neefektivní. Kanalizace chybí v místních částech měst Hoštka



(Velešice a Malešov) a Štětí (Brocno, Chcebuz, Radouň, Počeplice, Stračí, Čakovice, Veselí a Újezd), Kozlovicích (místní část obce Záluží), části obce Židovice, Chvalín (část obce Nové Dvory), obci Oleško, obci Brzánky a části obce Jeviněves. Horní Beřkovice plánují rekonstrukci kanalizace, Hoštka dále potřebuje odkanalizování sportovního areálu a v Dobříni chybí napojení na ČOV.

Hlavním provozovatelem vodovodů a kanalizací v oblasti je společnost Severočeské vodovody a kanalizace a. s. se sídlem v Teplicích. (zdroj: EKOTOXA, vlastní šetření)

2.3.2 Zásobování zemním plynem

Přestože převážná většina obcí je plynofikována, území našeho regionu dosahuje výrazně podprůměrných hodnot v podílu osob napojených na plynovod. Podíl obyvatel v obydlených bytech napojených na plynovod k počtu obyvatel v obydlených bytech sotva přesahuje 50%. Ve srovnání se sousedními MAS, krajským i republikovým průměrem dosahuje tento podíl velmi nízké hodnoty. Tato skutečnost se negativně projevuje především v kvalitě ovzduší. (zdroj: EKOTOXA)

2.3.3 Obnovitelné zdroje energie

Využití obnovitelných zdrojů energie formou větrných a solárních elektráren je značně limitováno zemědělským charakterem regionu (nížina) a negativním vlivem na krajinný ráz území. Solární elektrárny jsou ve Štětí a v katastru obce Černěves. Určitý potenciál má také větší využití výkonově stálé vodní energie zejména na jezích a vodních stupních na Labi. V Roudnici nad Labem a ve Štětí jsou v současné době budovány malé vodní elektrárny. Výjimkou ve využití obnovitelných zdrojů energie je obec Račice, která buduje centrální vytápění na biomasu. (zdroj: vlastní šetření)

2.3.4 Zásobování teplem

V současné době jsou centrální zdroje tepla, které poskytují oproti lokálním zdrojům relativně čistou energii, využívány pouze v Roudnici nad Labem a ve Štětí. V Roudnici nad Labem fungují dva nezávislé systémy centrálního zásobování teplem, jeden v sídlišti Hracholusky, druhý v sídlišti Na Urbance (MEVA). Zdrojem tepla pro území města Štětí je teplárna společnosti Mondy, a. s. (zdroj: vlastní šetření)

2.3.5 Souhrnné zhodnocení technické infrastruktury

Tab. č. 6 – Souhrnné zhodnocení technické infrastruktury

Silné stránky	b.	Slabé stránky	b.
Vysoký podíl osob připojených na vodovod	16	Vysoký podíl osob využívajících tuhá paliva (i přes možnost napojení na plynovod)	31
Vysoký podíl kanalizací napojených na čistírny odpadních vod	14	Absence kanalizace u části obcí a místních částí	21
Vysoký podíl osob připojených na kanalizaci	13	Špatný stav veřejného osvětlení	15
Využívání potenciálu řeky Labe jako zdroje obnovitelné energie	13	Špatný stav veřejného rozhlasu	2
Vysoký podíl plynofikovaných obcí	9		
Příležitosti	b.	Hrozby	b.
Snaha o energetickou samostatnost a využívání obnovitelných zdrojů energie	22	Zvyšování ceny zemního plynu a další návrat k vytápění tuhými palivy	30
Vybudování kanalizací a ČOV ve zbývajících částech území MAS	12	Možná kontaminace místních zdrojů pitné vody díky existenci septiků	4
Modernizace veřejných osvětlení a obecních rozhlasů	2	Možná kontaminace místních zdrojů pitné vody ze stávajících zařízení živočišné výroby	2

Zdroj: Vlastní šetření

2.4 Doprava

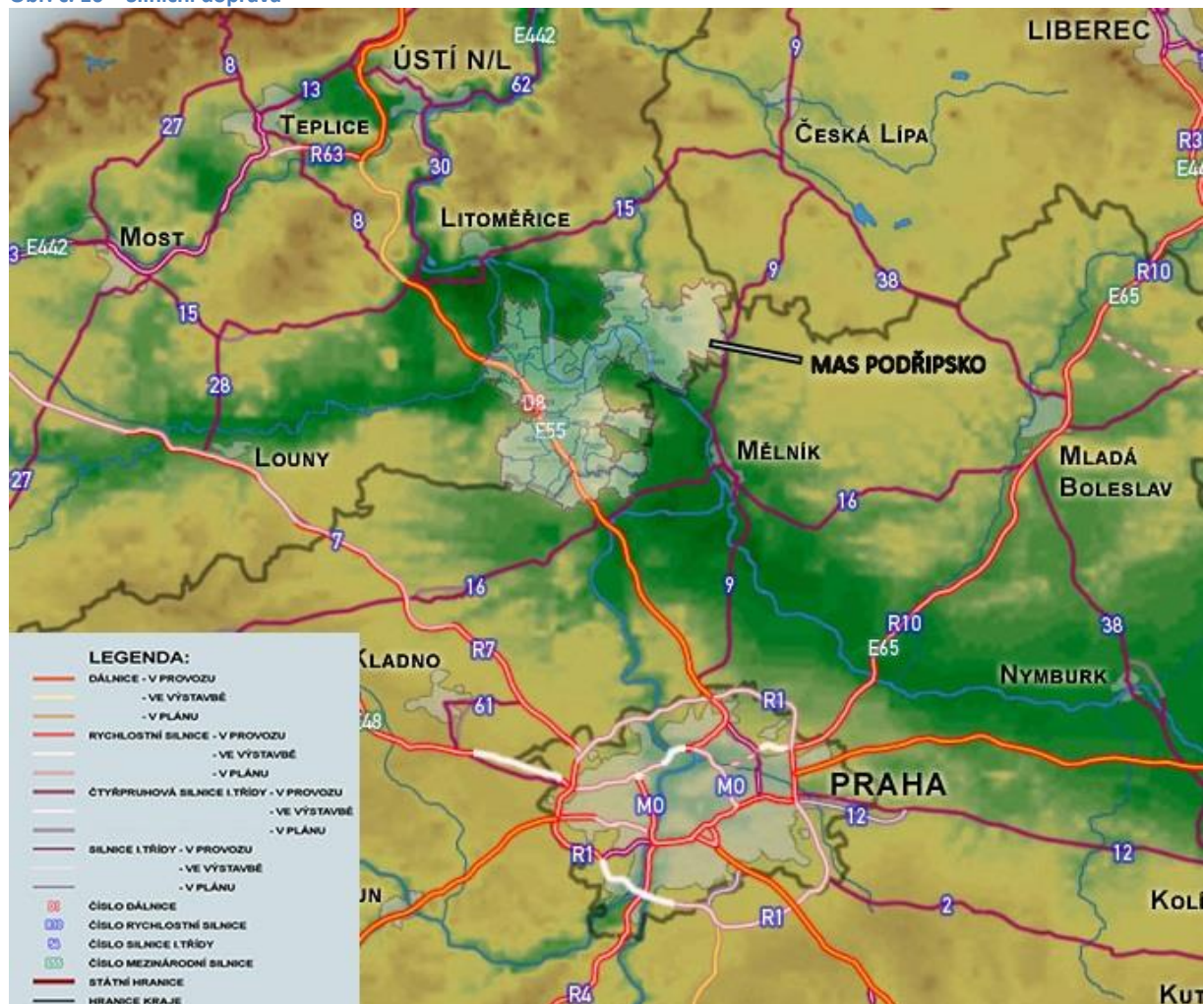
2.4.1 Silniční doprava

Hlavní dopravní tepnou regionu je dálnice D8, která propojuje hlavní město se severozápadem republiky a dále pokračuje k německým hranicím směrem na Drážďany. Současně regionem prochází i mezinárodní silnice E55 spojující sever Evropského kontinentu s jihem. Obyvatelé měst Roudnice nad Labem a Štětí se potýkají se



zhoršenou kvalitou ovzduší způsobenou intenzitou automobilové dopravy. V Roudnici nad Labem by byl problém převážně vyřešen výstavbou obchvatu kolem města.

Obr. č. 10 – Silniční doprava



Zdroj: Archiv MAS

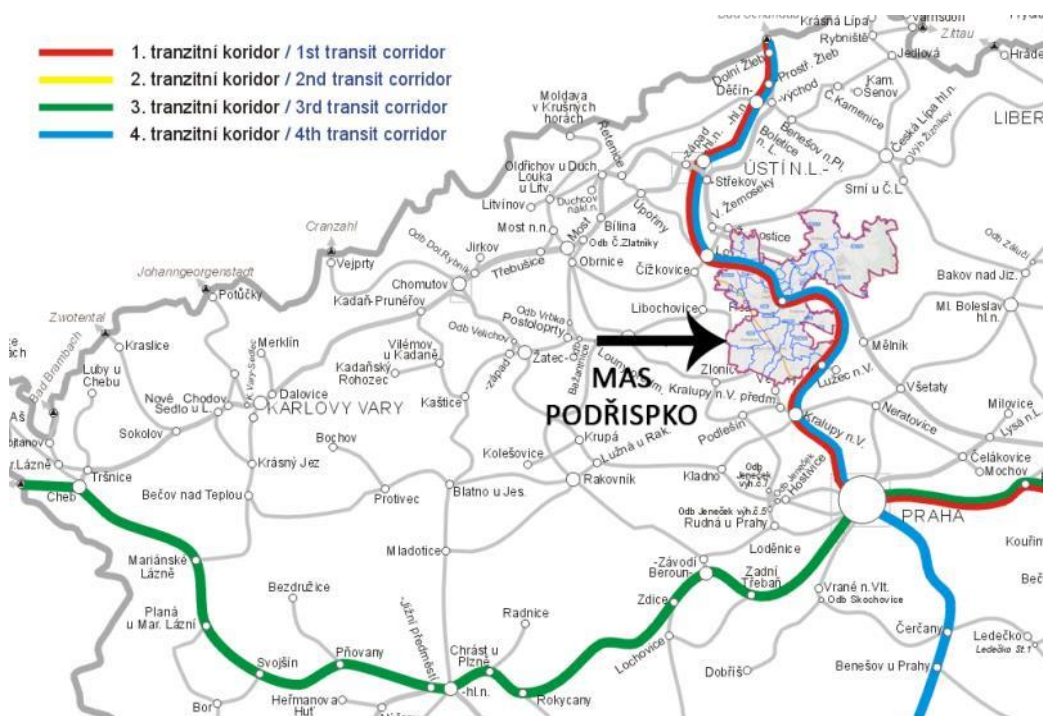
Dle dotazníkového šetření i strukturovaných rozhovorů se starosty se místní komunikace ve většině obcí nachází ve velmi špatném stavu, v některých obcích je třeba vybudovat nové. V obcích často chybí podél komunikací chodníky, případně jsou ve špatném stavu, což ohrožuje bezpečnost chodců a neumožňuje bezbariérový pohyb.

2.4.2 Železniční doprava

Železniční doprava je zde významně zastoupena tratěmi č. 090 a 091 na trase Praha – Kralupy nad Vltavou – Děčín. Dvoukolejná elektrizovaná celostátní trať je součástí 1. a 4. koridoru. Z Děčína pokračuje trať za německé hranice, i proto zde každou hodinu jezdí mezinárodní spoj Praha – Ústí nad Labem – Děčín – Dražďany. V územních plánech obcí (Ledčice, Mnetěš, Vražkov, Kleneč, Roudnice nad Labem, Nové Dvory, Židovice, Hrobce a Oleško) je plánována vysokorychlostní trať.



Obr. č. 11 – Železniční doprava



Zdroj: Archiv MAS

2.4.3 Vodní doprava

Vodní doprava na Labi má dlouhou tradici, zejména doprava nákladní, v některých úsecích a letním období byla provozována i příležitostná a linková osobní doprava, převážně s turistickým a rekreačním účelem, která však v české části Labe neměla tak dobré podmínky jako osobní vodní doprava na Vltavě. Na území MAS Podřipsko jsou přístaviště turistických lodí v Roudnici nad Labem a ve Vědomicích. V Libotenicích byla vybudována samostatná plovoucí mola pro osobní lodě a pro malá plavidla, ve Štětí a v Hrobčích je malé přístaviště plánováno.

2.4.4 Letecká doprava

Na území MAS Podřipsko se nachází veřejné vnitrostátní letiště (zároveň neveřejné mezinárodní) v Roudnici nad Labem. Dalšímu rozvoji letiště, např. vybudováním pevné přistávací dráhy tak, aby se zvýšilo využití letiště, brání kolonie sysla obecného, který je zvláště chráněným živočichem.

2.4.5 Autobusová doprava

Autobusové spojení je dle rozhovorů se starosty ve většině obcí vyhovující. Nespokojenost s autobusovými spoji je zejména v Hrobčích, Vražkově, Račiněvsi a malých obcích Olešku (spojení na ORP Litoměřice), Záluží a Jeviněvsi.

2.4.6 Cyklistická doprava

Regionem prochází Labská cyklotrasa č. 2, která vstupuje na území MAS v Hněvicích (součást Štětí), odkud je vedena po levém břehu Labe po místních komunikacích přes Račice a Dobříň do Roudnice nad Labem, kde přechází na pravý břeh a vede přes Vědomice a Černěves, dále pak pokračuje směrem na Lounky a Chodouny, kde opouští území MAS. Cyklotrasa je na mnoha úsecích ve špatném stavu, který znemožňuje bezbariérový pohyb osob. Proto je v řadě obcí plánováno vybudování cyklostezky (Štětí, Račice, Záluží - Dobříň).

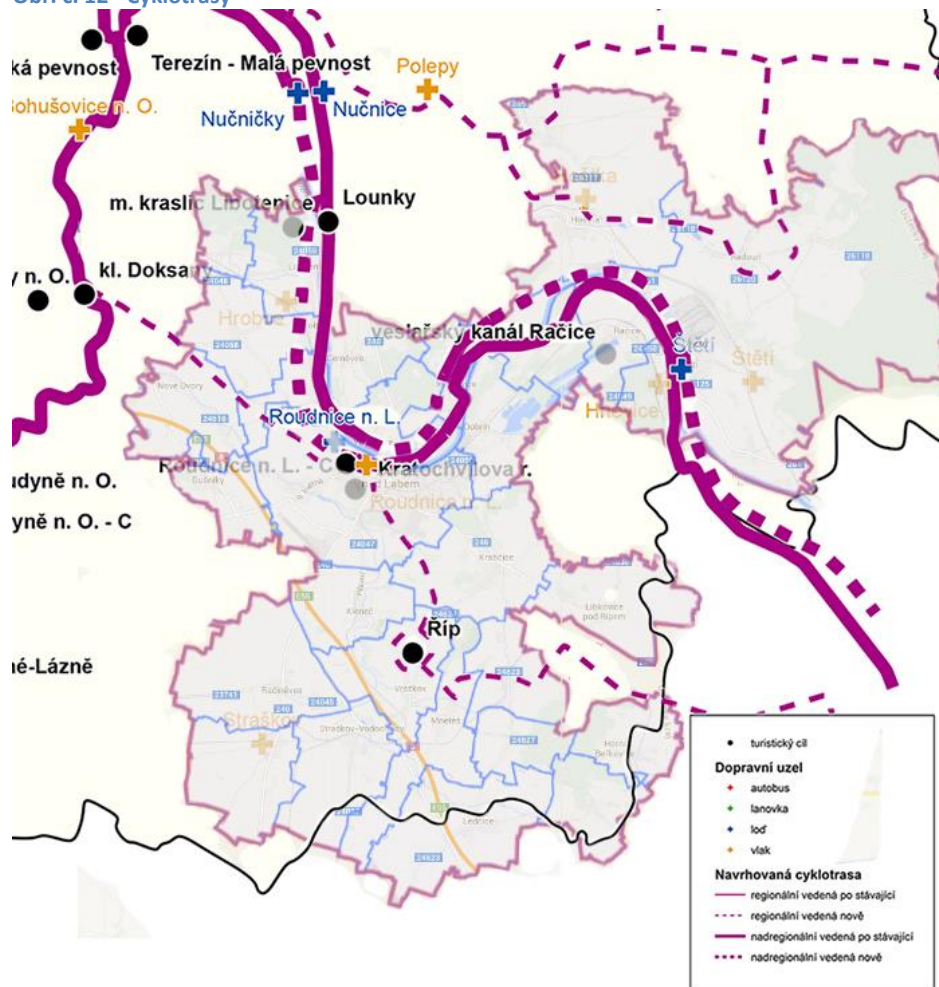
V následujících letech se uvažuje o vybudování Labské stezky č. 2A (v současnosti cyklotrasa č. 3102) Roudnice n. L. – Hrobce – Libotenice – Terezín po levém břehu Labe (potřeba dobudovat cyklostezku na katastrech obcí Židovice a Libotenice).



MAS v současné době realizuje projekt Polabskými stezkami za vínem a poznáním, v rámci kterého bude vyznačena cyklotrasa v úseku Štětí – Hoštka – Brzánky – Kyškovice – Vědomice – Roudnice nad Labem po pravém břehu Labe, který je pro cyklisty atraktivnější a cyklisté tak zhlédnou zámecký areál v Liběchově, nábřeží ve Štětí a viniční horu Sovici.

Dalším problémem v území je skutečnost, že na Labskou cyklotrasu nenavazuje síť místních cyklotras, které by mohli využívat jak místní obyvatelé při cestách za prací či za úřady, tak turisté. V území je plánováno propojit Labskou cyklotrasu s atraktivitami v území jako je hora Říp, památková zóna Roudnice nad Labem, klášter v Doksaněch a město Ústěk. Všechny tyto záměry jsou v souladu s Konceptí rozvoje cykloturistiky v Ústeckém kraji.

Obr. č. 12 - Cyklotrasy



Zdroj: Archiv MAS

2.4.7 Souhrnné zhodnocení dopravy

Tab. č. 7 – Souhrnné zhodnocení dopravy

Silné stránky	b.	Slabé stránky	b.
Dobré silniční napojení na Prahu (D8)	34	Špatný stav místních komunikací	26
Dobré železniční napojení na Prahu a Ústí nad Labem	27	Absence chodníků podél frekventovaných komunikací	14
Existence Labské cyklotrasy č. 2	5	Absence obchvat v Roudnici nad Labem	13
Existence Labské vodní cesty	3	Malý počet přemostění řeky Labe	6
Dobrá dostupnost ORP Roudnice nad Labem	3	Špatný stav cyklotras	6
Existence letiště v Roudnici nad Labem	0	Stav chodníků neumožňující bezbariérový pohyb obyvatel	5
Příležitosti	b.	Hrozby	b.
Rozvoj cyklodopravy a dalších forem alternativních druhů dopravy	22	Zhoršování stavu místních komunikací	32



Dálniční přivaděč na Štětí (vybudování obchvatů okolo Roudnice nad Labem a Předonína a rekonstrukce mostu ve Štětí)	20	Zvýšení intenzity dopravy	21
Využití potenciálu řeky Labe pro dopravu	15	Rušení spojů	12
Rozšíření sítě hromadné dopravy	9	Zhoršující se stav chodníků	3

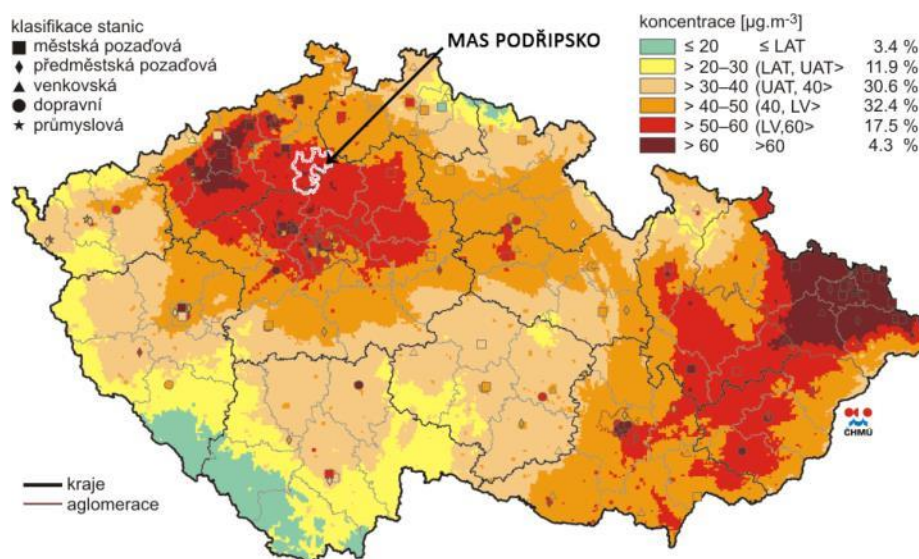
Zdroj: Vlastní šetření

2.5 Životní prostředí

2.5.1 Kvalita ovzduší

Kvalita ovzduší byla posuzována na základě koncentrace PM_{10} , $PM_{2,5}$ a NO_2 v ovzduší. Nevyhovující kvalita ovzduší představuje plošný problém regionu MAS Podřipsko. Ve srovnání s republikovým a krajským průměrem je koncentrace prachových částic a oxidu dusíku vysoce nadprůměrná. Příčinami vysoké koncentrace těchto látek v ovzduší je především lokální vytápění, doprava a těžba písků a štěrkopísků. Mezi nejvýznamnější liniové zdroje znečištění patří dálnice D8 a značně zatížené komunikace ve Štětí a v Roudnici nad Labem. Současný stav ovzduší přináší značná zdravotní rizika pro obyvatele regionu MAS Podřipsko. (Zdroj: EKOTOXA, vlastní šetření)

Obr. č. 13 – Kvalita ovzduší



Obr. II.4.2.7 Pole 36. nejvyšší 24hod. koncentrace PM_{10} v roce 2011

Zdroj: Archiv MAS

2.5.2 Kvalita povrchových a podzemních vod

Kvalita podzemních a povrchových vod byla posuzována na základě jejich chemického stavu². Opět lze konstatovat, že nízká kvalita vod je plošným problémem celého území Podřipska. Příčinou nízké kvality vod je jak znečištění z bodových zdrojů (jednotlivé čistírny odpadních vod a průmyslové zdroje), tak především znečištění z plošných (difuzních) zdrojů, které se do povrchových vod dostávají především splachem z okolní zemědělsky obdělávané půdy, případně aplikací rozstřikem. Podřipskem protéká největší česká řeka Labe, která je součástí IV. transevropského multimodálního koridoru sítě TEN. Kvalitou se labská voda nehodí pro odběry pro pitné účely, ani k rekreačnímu využívání. Podmíněně lze vodu využít pro technologické účely v průmyslu a jako zdroj energie. Na území MAS Podřipsko je významným znečišťovatelem Labe výrobce papírenského materiálu Mondi Štětí a. s.

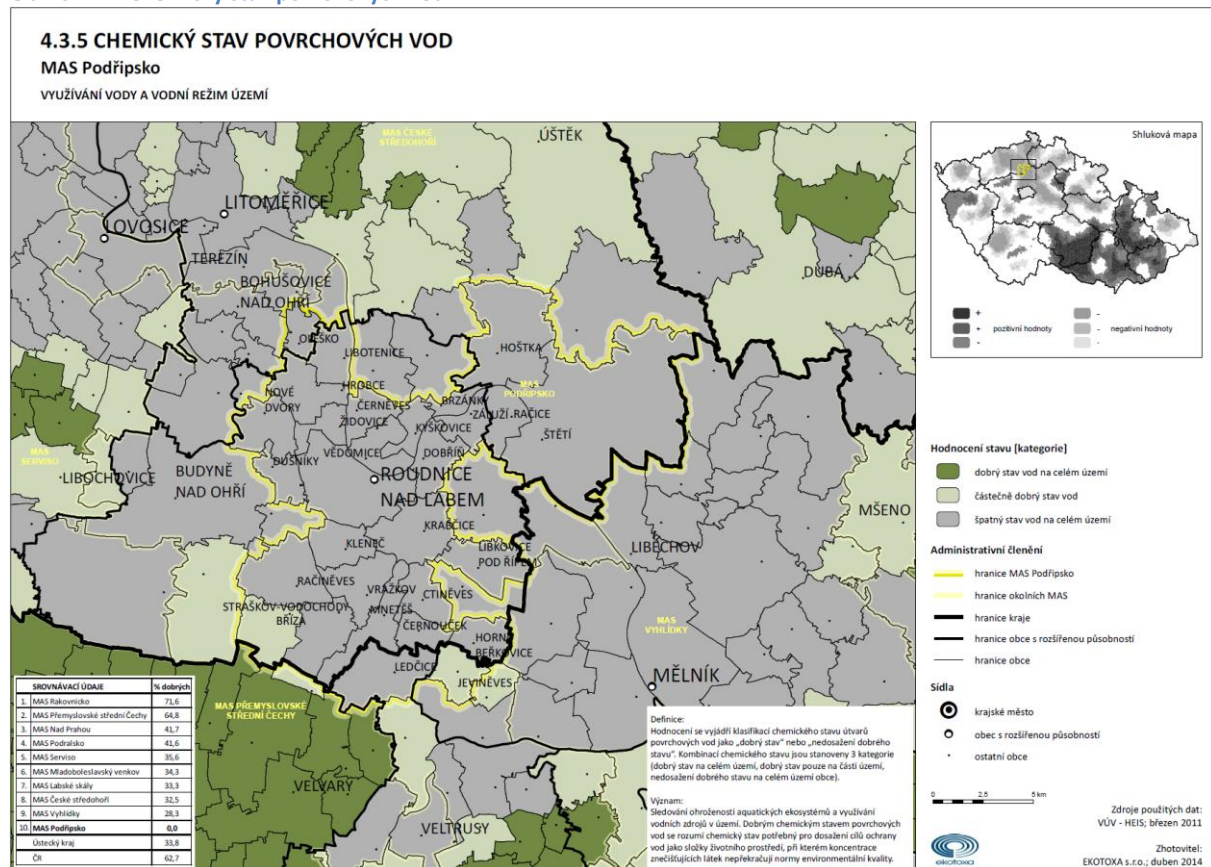
Oblast Podřipska spadá do povodí Labe a Ohře. Přítoky Labe jsou Libotenická a Dobříňská strouha a Liběchovka, přítokem Ohře je potok Čepel, do kterého se vlévají Vražkovský potok, Věšinská a Račiněveská strouha. Regionem dále protéká řeka Obrtka. Území MAS Podřipsko spadá do Chráněné oblasti přirozené akumulace

² Každá obec byla dle kvality podzemních a povrchových vod zařazena do jedné ze tří kategorií „dobrý stav na celém území obce“, „dobrý stav na části území obce“ a „nedosažení dobrého stavu na celém území obce“.



vod (CHOPAV) Severočeská křída. Zmíněná oblast tvoří významnou přirozenou akumulaci povrchových a podzemních vod. (Zdroj: ÚAP obcí, EKOTOXA)

Obr. č. 14 – Chemický stav povrchových vod



Zdroj: EKOTOXA

2.5.3 Ochrana před povodněmi

Velký problém v rámci území MAS Podřipsko představuje urbanizace území podél vodního toku Labe, která s sebou přináší riziko ohrožení obyvatel povodněmi³. Na území MAS Podřipsko žijí v záplavovém území obyvatelé Štětí vč. místních částí Počeplice a Hněvice, Račic, Záluží, Brzánek, Dobříně, Vědomic, Roudnice nad Labem, Kyškovic, Černěvsí, Židovic, Hrobců a Libotenic. Kromě záplav z velkých toků je část území ohrožena lokálními záplavami z přívalových dešťů. Jedná se zejména o oblasti v povodí potoka Čepel, Vražkovského potoka, Obrtky (Radouň) a oblastech kolem Libkovic pod Řípem a Račiněvsí. Příčinou snížené retenční schopnosti krajiny je nevhodné obhospodařování zemědělské půdy a nárůst zastavěných ploch. Vliv na výskyt povodní mají také nešetrné zásahy do přirozeného režimu krajiny, ke kterým v minulosti došlo zánikem přirozených nivních luk podél Labe a zavezením jeho slepých ramen.

Ze strukturovaných rozhovorů se starosty vyplývá, že velmi častými problémy obcí jsou ztráta a oslabování přirozených funkcí krajiny, zejména v souvislosti s narušením přirozeného vodního režimu. V územních plánech jednotlivých obcí jsou zanesena různá opatření (např. obnova mezí, zasakovacích pásů, průlehub, retenčních hrází, rybníků atd.), která by měla erozi půdy zabránit. (Zdroj: vlastní šetření, EKOTOXA)

³ O vysokém riziku povodní vypovídá ukazatel „Podíl obyvatel bydlících v záplavovém území Q100“, který vyznačuje riziko ohrožení osob a majetku kulminačním průtokem na úrovni stoleté vody.



Obr. č. 15 – Záplavové oblasti



Zdroj: Archiv MAS

2.5.4 Ochrana přírody a péče o krajinu

Dle dotazníkového šetření trápí občany na Podřipsku nedostatečná kvalita životního prostředí v sídlech. Obyvatelé proto požadují více finančních prostředků investovaných do rozšíření a údržby obecní zeleně. Ze strukturovaných rozhovorů se starosty dále vyplývá, že častým problémem týkajícím se půdy je neprostupnost krajiny vlivem intenzivní zemědělské činnosti. Řada obcí proto potřebuje zlepšit prostupnost krajiny obnovou cest, které buď již neexistují, nebo nejsou udržovány. Vzhledem k charakteru regionu je v souvislosti s obnovou cest potřeba utvářet ráz zemědělské krajiny tvorbou různých krajinných prvků (např. remízů, alejí, mezí, stromořadí). (Zdroj: vlastní šetření)

Na území MAS Podřipsko se nacházejí významná ložiska šterkopísků. Právě těžba šterkopísků přispívá k vyšší úrovni prašnosti v regionu, přináší však s sebou i pozitiva, mezi něž můžeme zařadit vytvoření podmínek pro přežití kriticky ohrožené ropuchy krátkonohé a ohrožené břehule říční. Následné problémy přináší nevhodný způsob rekultivace vytěžené lokality, kdy dochází k výsadbě dřevin, které jsou nepříznivé pro živočichy a rostliny v místě přirozeně žijící. (Zdroj: ÚAP obcí)

Významný vliv na krajinu má zemědělství. Podíl zemědělské půdy v regionu, jejíž významnou část (90%) tvoří půda orná, výrazně převyšuje podíl zemědělské půdy na krajské či celorepublikové úrovni. Významnější jsou také plochy chmelnic. Oblast je typická svými úrodnými poli, ovocnými sady a velmi kvalitním vínem. Podél toku Labe se nachází několik desítek hektarů vinic, a to v několika obcích - Brzánky, Hoštka, Kochovice, Kyškovice, Židovice, Počeplice u Štětí a Jeviněves. Zdejší oblast je kromě jižní Moravy nejdůležitější vinařskou oblastí v České republice. Lesní půdy jsou na Podřipsku daleko za republikovým průměrem. Nezanedbatelný podíl lesní půdy je především v obcích Vědomice, Libotenice, Černouček, Jeviněves, Štětí, Oleško a Černěves. Výrazným problémem Podřipska je šíření invazivních a nepůvodních rostlin a dřevin, mezi které patří zejména trnovník akát, pajasan žláznatý, křídlatka sachalinská a netýkavka žláznatá. Tento problém je patrný v oblasti podél vodních toků a na hoře Říp, kde je v současné době zcela nevhodná skladba lesního porostu.



Na území Podřipska se okrajově nachází velkoplošné ZCHÚ - CHKO Kokořínsko (Štětí)⁴. Lokalita je rovněž součástí soustavy botanicky významných území (IPA) a Evropsky významné lokality (EVL) v rámci soustavy Natura 2000. Národní přírodní památka Kleneč je jedinou dochovanou původní lokalitou hvozdíku písečného českého. Za negativní jev lze považovat výskyt lesního porostu tvořeného invazivními dřevinami v této oblasti. Mezi přírodní památky patří Dobříňský háj, hora Říp, Radouň a Sovice u Brzánek. (Zdroj: AOPK)

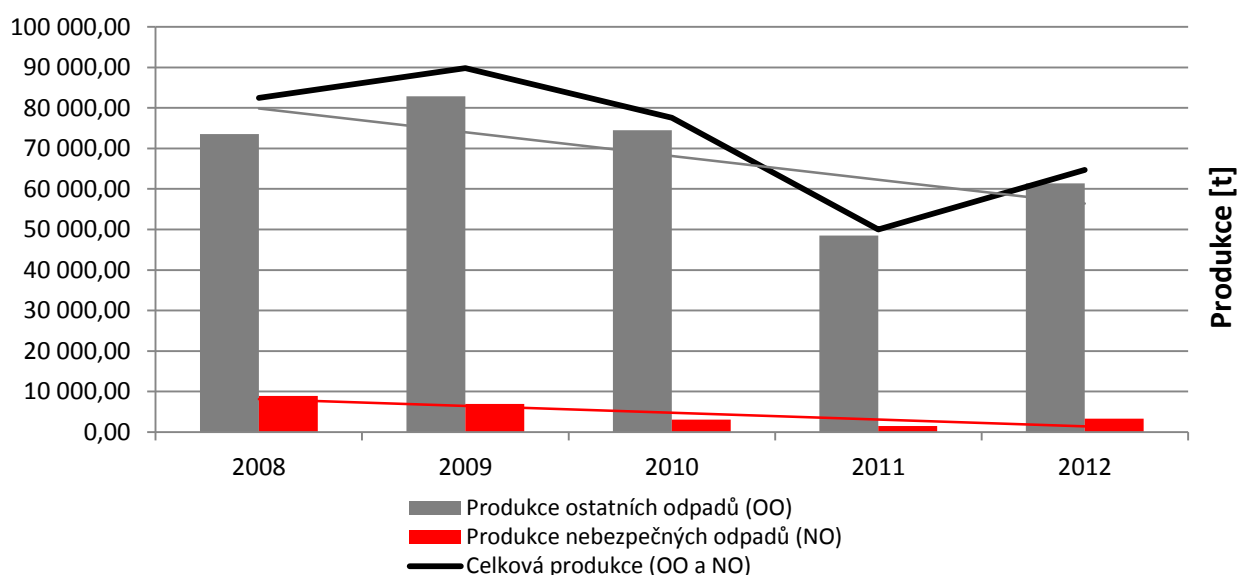
Soustava Natura 2000 obsahuje dva základní typy lokalit – Evropsky významné lokality a Ptačí oblasti. Ptačí oblasti se na území MAS Podřipsko nenacházejí. Mezi Evropsky významné lokality patří hora Říp, Kleneč, Libotenice (Oleško u Rohatců), Sovice u Brzánek, Bílé stráně u Štětí, Nebeský rybníček ve Veselí, Ohře v Nových Dvorech a Pahorek u Ledčic (suché trávníky). (Zdroj: AOPK)

Mezi lokality výskytu zvláště chráněných druhů rostlin a živočichů s národním významem patří Roudnice nad Labem (sysel obecný), Na Kamenici, k. ú. Kyškovice (hvozdík písečný český) a již zmiňované lokality Kleneč, k. ú. Kleneč (hvozdík písečný český) a Písčiny u Oleška, k. ú. Libotenice (sinokvět chrpovitý).

2.5.5 Odpadové hospodářství

Plošným problémem území MAS je existence černých skládek. Tuto skutečnost potvrdily strukturované rozhovory se starosty jednotlivých obcí i výsledky vlastního dotazníkového šetření mezi obyvateli Podřipska. Problém by mohly vyřešit sběrné dvory, které mají na území MAS Podřipsko pouze města Roudnice nad Labem, Štětí a Hoštka (v současné době rozšiřuje kapacitu) a několik větších obcí (Horní Beřkovice, Krabčice, Vědomice a Hrobce). Další obce se potýkají s problémy spojenými s neexistencí sběrného dvora (existence černých skládek) a uvažují o jeho výstavbě (Libotenice, Mnetěš, Kyškovice, Břiza, Černouček a Libkovice pod Řípem). Plnění cílů Plánu odpadového hospodářství ČR nelze za MAS Podřipsko posoudit. Pro nastínění situace hospodaření s odpady na území MAS byla využita data za ORP Roudnice nad Labem, kam většina obcí MAS spadá. Cílem Plánu odpadového hospodářství (POH) ČR je snižování měrné produkce odpadů nezávisle na úrovni ekonomického růstu. V sledovaném období (2008 – 2012) produkce odpadů (ostatní odpady i nebezpečné odpady) v ORP Roudnice nad Labem klesala.

Obr. č. 16 – Graf produkce ostatních odpadů a nebezpečných odpadů



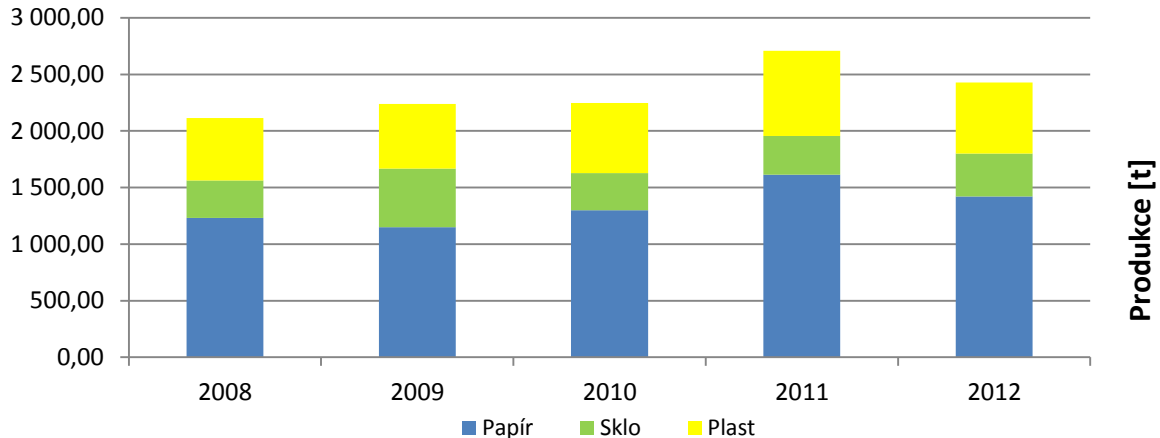
Zdroj: Svazek obcí Podřipsko

⁴ Zvláště chráněná území (ZCHÚ) jsou institutem územní ochrany přírody a krajiny, jsou určena pro ochranu přírodovědecky nebo esteticky velmi významných nebo jedinečných lokalit.



Dalším z cílů POH ČR je zvýšit využívání odpadů s upřednostněním recyklace na 55 % všech vznikajících odpadů do roku 2012 a zvýšit materiálové využití komunálních odpadů na 50 % do roku 2010 ve srovnání s rokem 2000. Následující graf znázorňuje postupné navyšování produkce separovaného odpadu v rámci ORP Roudnice nad Labem v letech 2008 – 2012.

Obr. č. 17 – Graf produkce separovaných odpadů



Zdroj: Svazek obcí Podřipsko

Přestože se produkce odpadů snižuje a podíl separovaného odpadu zvyšuje je potřeba i nadále předcházet vzniku odpadů a důsledně jej třídit, aby byl maximalizován podíl odpadů, které budou materiálově využity. Další potřebou MAS Podřipsko je snížení podílu skládkovaného komunálního odpadu. (Zdroj: vlastní šetření)

Na většině území MAS Podřipsko působí Sdružení obcí pro nakládání s odpady (SONO). Skládka, kterou Sdružení provozuje, se nachází mimo území MAS poblíž Sirejovic. SONO dále provozuje kompostárnu, do které je svážen bioodpad z členských obcí, což není z ekonomického hlediska efektivní. Další činností SONO je recyklace stavebního materiálu od stavebních firem. SONO také vyvíjí aktivity v oblasti osvěty veřejnosti, zejména žáků škol. Mezi obce, které nespolupracují na odpadovém hospodářství v rámci SONO, se řadí město Štětí, které využívá skládku Mondi Štětí a. s. a několik dalších obcí (Jeviněves, Ledčice, Libkovice pod Řípem, Mnetěš a Oleško). (Zdroj: SONO)

2.5.6 Staré ekologické zátěže

Na území MAS Podřipsko se nacházejí staré ekologické zátěže v obcích Bříza, Ctiněves, Černouček, Horní Beřkovice, Hrobce, Krabčice, Libotenice, Mnetěš, Račiněves, Roudnice nad Labem, Štětí, Vražkov a Židovice. Pouze část starých ekologických zátěží je evidována v Systému evidence kontaminovaných míst, proto by byla vhodná jejich plošná inventarizace. Nezbytným navazujícím krokem je provedení průzkumu rozsahu a závažnosti těchto míst a sestavení analýzy rizik, na základě kterých bude rozhodnuto o případné nezbytnosti sanačního zásahu a jeho postupu, aby vlastní sanace ekologických zátěží byla dostatečně efektivní. (Zdroj: ÚAP obcí, Systém evidence kontaminovaných míst)



2.5.7 Souhrnné zhodnocení životního prostředí

Tab. č. 8 – Souhrnné zhodnocení životního prostředí

Silné stránky	b.	Slabé stránky	b.
Zvyšování podílu separovaného odpadu	24	Nízká kvalita ovzduší (doprava, průmysl, topení tuhými palivy)	20
Snížení produkce odpadů	16	Existence černých skládek a nedostatek sběrných dvorů	18
Existence ZCHÚ CHKO Kokořínsko	14	Častý výskyt povodní a snížená retenční schopnost krajiny	14
Existence maloplošných zvláště chráněných území a evropsky významných lokalit	12	Nedostatečné materiálové využití odpadů a vysoký podíl skládkování komunálních odpadů	10
Existence botanicky významných lokalit a lokalit s výskytem zvláště chráněných druhů rostlin a živočichů národního významu	7	Nedostatečná prevence vzniku odpadů	10
Existence CHOPAV Severočeská křída	6	Špatná prostupnost krajiny, malá členitost půdy a vysoký podíl orné půdy	7
Existence památných stromů	5	Existence starých ekologických zátěží	4
Existence registrovaných VKP	1	Nízká kvalita povrchových a podzemních vod	4
		Častý výskyt invazivních rostlin	2
Příležitosti	b.	Hrozby	b.
Zmapování a likvidace starých ekologických zátěží	17	Zvyšování intenzity dopravy	18
Systematická výstavba sběrných dvorů	16	Riziko povodní a záplav	14
Vybudování obchvatu Roudnice nad Labem	15	Rozšiřování těžby štěrkopísků na úkor kvalitních zemědělských půd	13
Realizace protipovodňových opatření	14	Snížení se rentabilita tradiční zemědělské výroby v regionu	11
Podpora retence vody v krajině vhodnými opatřeními	12	Zvyšování ceny plynu	11
Obnova historických cest v krajině dle původního katastru a podpora tvorby krajinných prvků	12	Pokles podílu hromadné dopravy vůči dopravě automobilové	9
Výstavba ČOV	9	Rozšíření invazivních druhů rostlin – pokles biodiverzity	8
Snížení energetické náročnosti budov	9	Výstavba vysokorychlostní tratě (VRT)	7
Pozemkové úpravy	7		
Zvýšení ekologické stability podporou funkčnosti územního systému ekologické stability (ÚSES)	3		

Zdroj: Vlastní šetření

2.6 Vzdělávání

2.6.1 Předškolní vzdělávání

Vzhledem k rostoucímu počtu dětí v předškolních letech jsou kapacity mateřských škol v regionu naplněny. Problémy s umístěním dětí zmínili starostové v Černoučce, Černěvsí, Brzánkách, Kyškovicích, Klenci a Záluží, tedy především v obcích, které nemají vlastní budovu MŠ. V obcích, kde se MŠ nachází, se z důvodu nedostatečné kapacity plánuje jejich rozšíření nebo zřízení dětské skupiny (Vražkov, Libotenice, Krabčice, Račiněves, Kleneč a Vědomice). Stav některých mateřských škol je nevyhovující (potřeba rekonstrukce, zateplení nebo rozšíření zázemí - Hrobce, Libkovice, Horní Beřkovice, Ledčice). Dostatečná kapacita zařízení péče o děti (mateřské školy, dětské skupiny) má bezprostřední vazbu na trh práce. V případě, že nebude těchto zařízení dostatek, jsou ženy nuceny zůstat déle na rodičovské dovolené a ztrácejí tak konkurenceschopnost na trhu práce.

Vzhledem k předpokladu možnosti poklesu porodnosti je však potřeba pro případně nově vybudované kapacity najít jejich další využití. Nejlépe tak, aby tyto prostory plnily funkce center komunity v dané obci. Dalším problémem v regionu je nízká účast dětí z rodin ohrožených sociálním vyloučením na předškolním vzdělávání. Tato skutečnost úzce souvisí s nízkým zájmem rodičů o vzdělání svých dětí. Předškolní vzdělávání je především v případě dětí ze sociálně znevýhodněných rodin jedním ze způsobů, jak zajistit jejich úspěšné vzdělávání a zařazení na trh práce. Z tohoto důvodu byla identifikována potřeba zlepšení vztahu učitel – rodič – žák (nejlépe již v mateřských školách jako centrech komunity dané obce).

V regionu dále neexistuje mateřská škola, která by byla uzpůsobena pro výuku žáků se zdravotním postižením (bezbariérovost, odborný personál atd.). V rámci pracovní skupiny byla identifikována potřeba zajištění bezbariérovosti jedné až dvou mateřských škol v hlavních centrech MAS.



2.6.2 Základní školy

Vlastní základní školy mají Roudnice nad Labem (4), Štětí (3), Horní Beřkovice, Hoštka, Straškov-Vodochody. V Mnetěši, Libotenicích, Krabčicích a Ledčicích je pouze 1. stupeň. V Roudnici nad Labem a Štětí jsou k dispozici praktické základní školy a základní umělecké školy, ve Straškově-Vodochodech při ZŠ jednu speciální třídu. Zásadním problémem je nedostatek finančních prostředků na rekonstrukce, modernizace a provoz škol, což pocítují všichni dotázaní starostové obcí a ředitelé škol. Rekonstrukci nebo modernizaci vybavení školy plánují kromě Hoštky ve všech obcích. (Zdroj: vlastní šetření)

Ze závěrů jednání pracovní skupiny vyplývá, že problémem značně limitujícím snahy pedagogů je nízký zájem rodičů o vzdělání svých dětí, který má za důsledek nedostatečnou motivaci dětí ke vzdělání. Žákům tak poměrně rychle klesá úroveň matematické, čtenářské a přírodovědné gramotnosti. Zároveň lze konstatovat, že učitelé nejsou dostatečně proškoleni, aby dokázali u žáků tyto klíčové znalosti a dovednosti zvyšovat. Školy dále trápí skutečnost, že nejsou dostatečně vybaveny, aby vytvářely podmínky zvyšující zájem žáků o technické a přírodovědné obory.

Ve venkovských školách na Podřipsku dále chybí vybavení digitálními technologiemi. Vzhledem k malým personálním kapacitám jsou možnosti venkovských škol na získání dotací značně omezené. Při dovybavení škol novým ICT vybavením je zásadní jejich využití ve výuce, proto je nezbytné pedagogy v této oblasti neustále vzdělávat.

Nedostatečné jsou také jazykové kompetence studentů. Podřipsko, které má relativně dobrou dostupnost zahraničního trhu práce v Sasku, se potýká s nedostatkem uchazečů o práci s požadovanou úrovní němčiny. Lepší, avšak stále nedostatečná, je úroveň angličtiny.

Obr. č. 18 – Setkání pracovní skupiny „Vzdělávání“



Zdroj: Archiv MAS

Žáci nejeví zájem o sport, což se odráží v jejich motorických schopnostech. Materiální zázemí základních škol není adekvátní potřebám individuální integrace dětí se speciálními vzdělávacími potřebami a neumožňuje realizovat dostatečně nejen jejich výuku, ale i prostou docházku do školy. Je tak potenciálním rizikem z pohledu sociální exkluze těchto dětí.

Na Podřipsku nejsou školy schopny dostatečně vyrovnávat handicap znevýhodněných dětí ze sociálně slabých rodin, z romské komunity či dětí zdravotně handicapovaných a rozvíjet individuální potenciál každého žáka. Nedostačující je rovněž dostupnost, kvalita a kapacita systému pedagogicko-psychologického poradenství pro tyto žáky.



2.6.3 Střední a vyšší odborné školy

Střední a vyšší odborné školy nalezneme pouze na území Štětí a Roudnice nad Labem. Ve Štětí je to Vyšší odborná škola obalové techniky a Střední škola Štětí. Větší výběr je pak v Roudnici nad Labem. Nalezneme zde Gymnázium Roudnice nad Labem, které je fakultní školou Přírodovědecké fakulty Univerzity Karlovy v Praze, VOŠ a SOŠ Roudnice nad Labem, SOŠ a SOU Roudnice nad Labem a soukromou Podřipskou školu. (Zdroj: vlastní šetření)

Zásadní problém v oblasti středních škol představuje nesoulad vzdělávacích oborů s požadavky trhu práce. Studenti nemají zájem o technické, přírodovědné obory a školy limitované absencí moderních výukových pomůcek s vazbou na získávání vědomostí a dovedností využitelných v praxi neumí studenty k těmto oborům přilákat. Dalším problémem území MAS Podřipsko jsou klesající počty žáků s výučním listem.

Příčinami nesouladu vzdělávacích programů s požadavky trhu práce je malá spolupráce škol se zaměstnavateli, ať už při tvorbě vzdělávacích programů, v oblasti stáží a praxí či v praktickém vyučování.

2.6.4 Další vzdělávání

Standardní struktura nabídky dalšího vzdělávání není pro venkovské obyvatelstvo dostatečná, běžně dostupné vzdělávací moduly se zaměřují na spíše „městské“ aktivity – chybí nabídka lokálně pořádaného vzdělávání v řemeslných dovednostech a činnostech typických pro venkovský prostor.

Důraz na poskytování dalšího vzdělávání zaměstnanců je patrný spíše v kategorii velkých a středních podniků, zatímco u malých podniků je vzdělávání zaměstnanců poskytováno spíše zřídka. K hlavním bariérám rozvoje vzdělávání zejména u malých, ale i středních podniků patří hlavně nedůvěra k potřebnosti vzdělávání, finanční náročnost a nutnost uvolnit zaměstnance pro účast na školení.

2.6.5 Souhrnné zhodnocení vzdělávání

Tab. č. 9 – Souhrnné zhodnocení vzdělávání

Silné stránky	b.	Slabé stránky	b.
Dobrá dostupnost základních škol	27	Nedostatečná spolupráce středních škol s firmami	21
Dobrá úroveň spolupráce MŠ a ZŠ	15	Nedostatečná kapacita mateřských škol	18
Dobrá dostupnost středních škol	14	Špatné jazykové schopnosti	15
Dostatečná kapacita základních škol	13	Nezájem studentů o obory požadované trhem práce (učňovské obory, technické a přírodovědné obory)	12
Spolupráce Gymnázia Roudnice nad Labem s Přírodovědeckou fakultou Univerzity Karlovy	11	Téměř žádná účast dětí se sociálně vyloučených lokalit na předškolním vzdělání	11
Dostatečná kapacita středních škol	6	Nevyhovující zázemí venkovských základních škol (nedostatečná vybavenost škol)	9
Uspokojivé výsledky studentů gymnázia v krajských a republikových soutěžích	5	Není zajištěna bezbariérovost škol	5
		Špatné motorické schopnosti dětí	5
Příležitosti	b.	Hrozby	b.
Podpora výuky jazyků a dalších klíčových oborů	21	Nezájem o obory požadované trhem práce	24
Spolupráce škol a podnikatelů	15	Odliv kvalitních pracovních kapacit (absolventi obvykle zůstávají v místě posledního studia)	20
Zvyšování kvalifikace učitelů	11	Zhoršení uplatnitelnosti žen na trhu práce z důvodu dlouhé doby na mateřské dovolené	10
Spolupráce škol a rodičů (školy jako centra společenského života)	11	Rušení nebo slučování venkovských škol	10
Vytvoření sportovních družin (spolupráce škol a spolků)	11	Problémy s umístěním žáků na základní školy v důsledku přechodu silných ročníků z MŠ na ZŠ	3
Spolupráce se zahraničními školami	11	Ukončení činnosti SŠ z důvodu demografického vývoje počtu studentů	2
Podpora využívání nových informačních technologií	10		
Orientace škol i na oblast dalšího vzdělávání	7		

Zdroj: Vlastní šetření



2.7 Sociální služby a zdravotnictví

2.7.1 Služby pro děti a mládež

Ve Štětí a Roudnici nad Labem se často potýkají se sociopatologickými jevy mládeže (užívání drog a alkoholu, kriminalita). Tyto jevy se poměrně rychle šíří i do ostatních obcí regionu. Služby pro děti a mládež jsou soustředěny do dvou hlavních center Roudnice nad Labem a Štětí, přesto i zde nejsou zcela vyhovující. V Roudnici nad Labem jsou nedostatečné služby pro cílovou skupinu mládeže ve věku 15 – 26 let a ve Štětí se naopak potýkají s absencí podpory dětí ze sociálně vyloučených lokalit mezi 4 a 10 rokem. Plošně se Podřipsko potýká s nedostatkem i špatným stavem venkovních ploch pro trávení volného času dětí a mládeže (např. víceúčelových hřišť).

V oblasti chybí další služby a zařízení zaměřené na děti, mládež a rodinu (např. stacionář pro rodiče s dětmi s postižením, služby pro děti odcházející z dětských domovů, poradny pro oběti domácího násilí, školní psychologové, mediátoři a další).

2.7.2 Služby pro osoby v nepříznivé sociální situaci

Město Štětí identifikuje celkem šest sociálně vyloučených lokalit, z toho čtyři v samotném Štětí, jednu v místní části Počeplice a jednu v místní části Radouň. Již při pohledu na mapu je zřejmé, že tři identifikované lokality (Ubytovna pro potřeby města, Palackého 599, objekty 1. máje 597 a 1. máje 598 a ubytovna Cihelná 289) jsou koncentrovány v severním cípu obytné části města a navazuje na ně areál papírenského závodu. V těsném sousedství se navíc nacházejí další dvě ubytovny (1. máje 671 a 672) a dům 1. máje 596, který je také částečně užíván k bydlení. Tyto domy nejsou hodnoceny jako „vyloučené“, ale také zde bydlí v menším počtu jednotlivci, kteří nedosáhnou na jinou formu bydlení (Zdroj: M'am'aloca, o. s.)

Obr. č. 19 – Sociálně vyloučené lokality ve Štětí



Zdroj: M'am'aloca 2013



Sociálně vyloučená lokalita v obci Straškov-Vodochody se nachází v budově bývalého vepřína, která byla přestavěna na dům s bytovými jednotkami. Lokalitu obývá romská komunita čítající asi 40 osob. Romové dříve bydleli v budově bývalé ZŠ, která byla v 90. letech určena k demolici. Budova se nachází mimo obec, vede k ní pouze polní cesta. Většina obyvatel nemá trvalé zaměstnání, děti pravidelně dochází do základní školy, o předškolní vzdělání nejeví zájem, ale jiné problémy s komunitou nebyly zaznamenány. (Zdroj: Naděje o. s.)

V Roudnici nad Labem je v současné době několik menších sociálně vyloučených lokalit (lokalita v Palackého ulici 328, Barákova 830), jedna větší lokalita se nachází na Sladkovského 1365 v budově azylového domu Naděje o. s., část problémů se přesunula do sídliště Hracholusky. Tyto lokality jsou převážně obývané osobami romského původu. Odhadovaný počet Romů v Roudnici nad Labem je 450 – 500 osob, z toho 232 dospělých. Zatímco Situační analýza romské populace v Roudnici nad Labem v roce 2008 identifikovala 3 sociálně vyloučené lokality, současná rozptýlenost lokalit klade náročné požadavky na vykonávání terénní práce. Ke vzniku těchto menších lokalit došlo v roce 2009 prodejem 3 domů na třídě T. G. Masaryka, které dříve tvořily největší sociálně vyloučenou lokalitu v Roudnici nad Labem identifikovanou v Gabalově zprávě o stavu českých ghett. V současné největší vyloučené lokalitě Sladkovského č.p. 1365 žije 46 osob a ze všech lokalit je nejvíce prostorově vyloučena. Občanské sdružení Naděje zde provozuje azylový dům pro muže a rodiny s dětmi. (Zdroj: Komunitní plán sociálních služeb v regionu Roudnice nad Labem a její spádové oblasti 2013 – 2016)

Ačkoliv je soužití s obyvateli vyloučených lokalit označováno jako významný problém obou hlavních měst Podřipska, k otevřeným, rasově motivovaným útokům v regionu nedochází. Problémy zůstávají v rovině občanského soužití majority s minoritou, přestupků a drobné kriminality, které jsou doprovázeny užíváním drog a alkoholu. Služby pro uživatele drog jsou poskytovány terénně. Vzhledem ke skutečnosti, že do regionu pracovníci K-Centra pouze dojíždějí, je dostupnost služeb pro drogově závislé nízká. Dalším problémem je absence zařízení typu protialkoholní záchytné stanice.

Nejzávažnějším problémem je stále vysoká dlouhodobá nezaměstnanost Romů, doprovázená nízkou kvalitací a vzděláním. Předškolní příprava romských dětí je nedostatečná (téměř žádné z nich nenavštěvuje mateřskou školu), kariérové poradenství pro mladistvé chybí. U většiny osob v sociálně vyloučených lokalitách dochází k trvalému zadlužení, neorientují se na finančním trhu, neznají dluhové pasti, neumí hospodařit s měsíčními příjmy, proto je v regionu potřeba zavést systém dluhového poradenství a občanských poraden.

V lokalitách panují špatné podmínky pro bydlení, hrozí vysoké komerční pronájmy s neodpovídajícím standardem bydlení a nefunguje prostupnost jednotlivých úrovní sociálního bydlení. V Roudnici nad Labem chybí noclehárna pro bezdomovce a v regionu zcela chybí nízkoprahové denní centrum pro lidi bez domova.

2.7.3 Služby pro seniory a osoby se zdravotním postižením

Území MAS Podřipsko se stejně jako ostatní regiony České republiky potýká s přírůstkem obyvatel ve věkové kategorii nad 65 let. Nárůst počtu seniorů s sebou přináší nutnost rozšíření služeb péče o tuto skupinu obyvatel. Ubytovací kapacity pro seniory a osoby se zdravotním postižením jsou nedostatečné. Umístění seniorů bývá problémem, ať už kvůli nedostatečné kapacitě nebo finančním požadavkům některých zařízení. Problém je s umístěním seniorů s nízkými příjmy. Stejně jako u osob sociálně vyloučených ani u osob se zdravotním postižením nefunguje v regionu systém prostupného bydlení a lidé se často vrací zpátky do původních podmínek. Další potřebou zdravotně postižených a seniorů je zajištění bezbariérovosti veřejných budov (např. úřadů, nemocnic, bank a škol).

Terénní služby pro seniory a zdravotně postižené (pečovatelská služba, terénní odlehčovací služba) obstarává v regionu několik organizací, mezi něž patří občanské sdružení Opora, Naděje, Farní charita Roudnice nad Labem, město Štětí, Svaz tělesně postižených Štětí a Podřipská nemocnice s poliklinikou s.r.o. Hlavním doporučením analýzy komunitního plánu sociálních služeb v regionu Roudnice nad Labem 2013 – 2016 je prioritní podpora terénních sociálních služeb pro seniory a zdravotně postižené občany. Přestože kapacita



těchto služeb byla navýšena a rozšířila se také územní a časová dostupnost služeb, situace stále nedosahuje průměru České republiky. (zdroj: Komunitní plán sociálních služeb Roudnice nad Labem 2013 -2016)

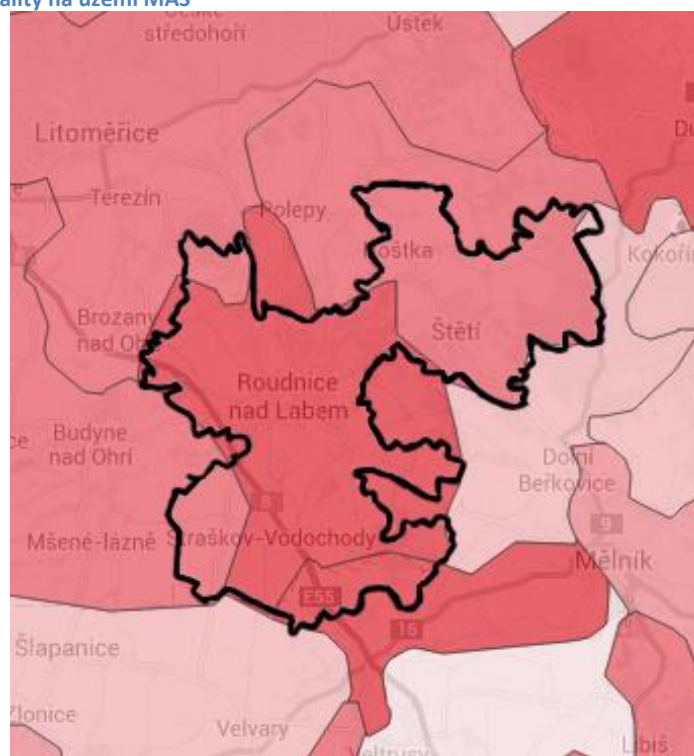
Na školách naprosto chybí asistenti pro zdravotně postižené, chybí také poradenské služby pro osoby s postižením. Průzkum poskytovaných sociálních služeb dále ukázal, že na území MAS Podřipsko je nedostatek služeb pro osoby s psychiatrickou diagnózou (nepřiměřená čekací doba) a zcela chybí služby pro děti s mentálním postižením. Obecným problémem je poskytování služeb seniorům a zdravotně postiženým i informovanost cílových skupin o službách, které jsou k dispozici.

Osoby se zdravotním postižením, ale i další znevýhodněné osoby, mají také často problém s hledáním zaměstnání. Tento problém by částečně mohl řešit institut sociálních podniků.

2.7.4 Bezpečnost

Bezpečnost občanů většiny území MAS Podřipsko je zajišťována prostřednictvím obvodního oddělení Policie ČR v Roudnici nad Labem a dále obvodního oddělení ve Štětí (Štětí, Hoštka, Račice) a Lužec nad Vltavou (Ledčice a Jevíněves). V součinnosti s Policií ČR řeší veřejný pořádek v některých městech a obcích regionu Městská policie Štětí a Městská policie Roudnice nad Labem (Vědomice, Kleneč, Záluží, Krabčice, Straškov-Vodochody, Libotenice a Hrobce).

Obr. č. 20 – Mapa kriminality na území MAS



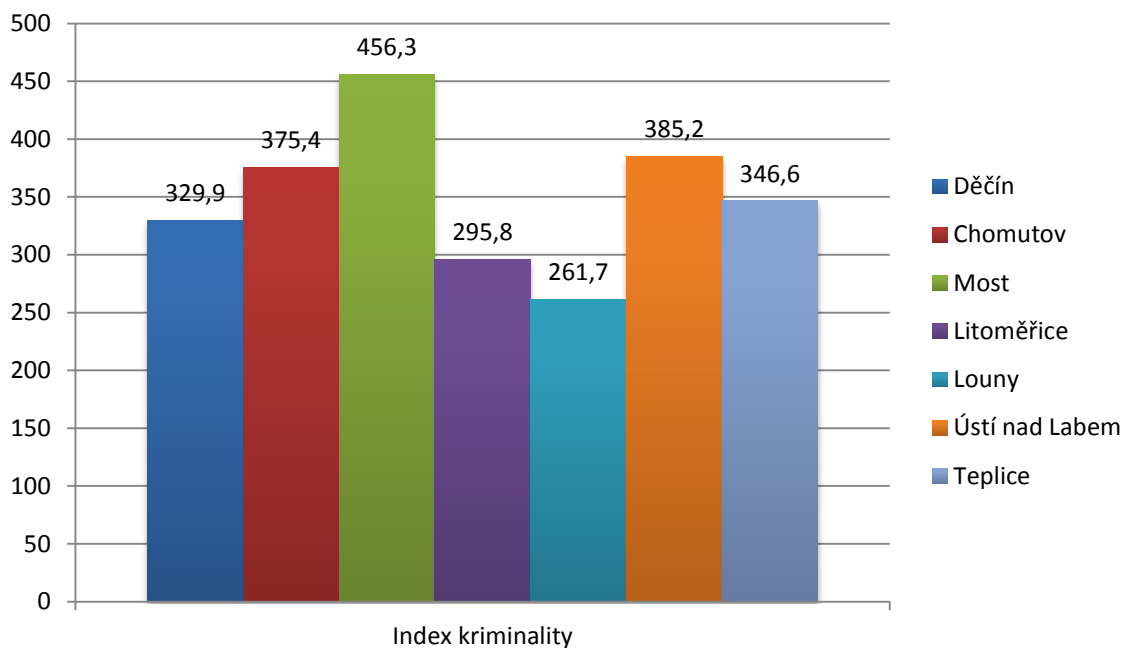
Zdroj: Archiv MAS, mapakriminality.cz

Jak ukazuje výše uvedená mapa, kde tmavě červené pole značí nejvyšší index kriminality, na území MAS Podřipsko tento index dosahuje výrazně vyšších hodnot, než je tomu v okolních oblastech. Dle údajů z mapy kriminality České republiky, na území Ústeckého kraje je s hodnotou indexu 353 vysoce nad republikovým průměrem, který činí 299,9. Tento průměr však výrazně zvyšuje Hlavní město Praha, na jehož území dosahuje index kriminality hodnoty 635,6. Průměrná hodnota indexu v krajích mimo Prahu je zhruba 250. Situace v Územním odboru Litoměřice, do kterého spadá většina území MAS, sice patří v rámci Ústeckého kraje k nejlepšímu, index kriminality (jak ukazuje následující graf) zde dosahuje druhé nejnižší hodnoty v kraji, a to 295,8. V rámci České republiky je však tato hodnota v oblasti průměru. V rámci všech krajů kromě Prahy je



dokonce nadprůměrná. Pozitivním jevem je pouze minimální meziroční nárůst kriminality ve srovnání s okolními ÚO.

Obr. č. 21 – Graf indexu kriminality



Zdroj: Zpráva o bezpečnostní situaci v oblasti veřejného pořádku a vnitřní bezpečnosti na území Ústeckého kraje za rok 2013 ve srovnání s rokem 2012

2.7.5 Hasiči

Požární ochranu obcí na území MAS Podřipsko zajišťují zpravidla Sbory dobrovolných hasičů daných obcí. Dobrovolné hasiče nalezneme v Roudnici nad Labem, Štětí, Nových Dvorech, Černoučku, Hrobčích, Libkovicích, Bříze, Dušníkách, Straškově-Vodochodech Horních Beřkovicích, Černěvsi, Klenči, Olešku, Hoštce (SDH Malešov), Ledčicích, Vražkově (včetně mládeže) a Vědomicích (byla zajištěna rekonstrukce zbrojnice pro činnost mládeže). Budovy hasičských zbrojnic a jejich vybavení jsou ve většině případů ve velmi špatném stavu, který omezuje akceschopnost těchto složek Integrovaného záchranného systému.

2.7.6 Zdravotnictví

Největším zdravotnickým střediskem v regionu je Podřipská nemocnice s poliklinikou v Roudnici nad Labem, jejíž služby využívají obyvatelé z celé oblasti. V Horních Beřkovicích se nachází psychiatrická léčebna. Další zdravotnické služby jsou poskytovány v každém městě a větší obci v regionu (Štětí, Hoštka, Horní Beřkovice, Straškov-Vodochody, Vědomice, Krabčice). Obecně se dá říci, že dostupnost zdravotní péče v regionu je na dobré úrovni, v některých obcích se však znevýhodněné skupiny obyvatel (především senioři) potýkají se špatným autobusovým spojením. (Zdroj: vlastní šetření, Ekotoxa)

2.7.7 Souhrnné zhodnocení sociální oblasti, zdravotnictví a bezpečnosti

Tab. č. 10 – Souhrnné zhodnocení sociální oblasti, zdravotnictví a bezpečnosti

Silné stránky	b.	Slabé stránky	b.
Fungující síť poskytovatelů sociálních služeb	22	Existence sociálně vyloučených lokalit	24
Komunitní plánování pro území ORP Roudnice nad Labem	13	Nedostatek ploch pro aktivní trávení volného času	16
Ochota samospráv řešit problém sociálně vyloučených	9	Nedostatečná spolupráce obcí s poskytovateli sociálních služeb – nízká míra propagace sociálních služeb	12
Dobrá dostupnost zdravotnických zařízení	7	Absence některých sociálních služeb	7
Nízký meziroční nárůst kriminality	5	Absence bezbariérových vstupů do veřejných budov	6
Ochota spolupráce mezi provozovateli sociálních služeb	5	Špatná vybavenost jednotek požární ochrany	2
Příležitosti	b.	Hrozby	b.
Rozšíření ploch pro trávení volného času	19	Nárůst napětí mezi většinovou společností a sociálně vyloučenými	24



Vytvoření sociálních podniků	14	Nárůst kriminality v důsledku ukončení práce se soc. vyloučenými	16
Zvýšení publicity dostupných sociálních služeb	10	Časté změny či složitost legislativy	10
Rozšíření spektra sociálních služeb	7	Nízká podpora poskytovatelů soc. služeb ze strany obcí	7
Zvýšení bezbariérovosti	7	Zrušení nemocnice v Roudnici nad Labem	5
Působnost Agentury pro sociální začleňování (ASZ) ve Štětí	5	Snížení akceschopnosti jednotek požární ochrany	3

Zdroj: Vlastní šetření

2.8 Spolkový život a kulturní a sportovní zařízení

Spolkový život obyvatel Podřipska je poměrně bohatý, i když v posledních letech dochází v některých obcích k jeho úpadku. O spolkový život se stejně jako v ostatních částech republiky stará většinou místní tělovýchovná jednota Sokol (zaměřená zejména na fotbal), dále sdružení dobrovolných hasičů nebo myslivecká sdružení. V posledních letech klesl počet registrovaných mládežnických sportovních družstev. Mládežnické oddíly jsou soustředěny pouze do měst a větších obcí (Straškov-Vodochody, Horní Beřkovice, Dobříň a Krabčice). Tento problém souvisí s nedostatkem aktivních lidí ochotných vést místní spolky a rozvíjet tak spolkový život na Podřipsku. Děti nemají ve svých rodičích vzory, které by je ke sportu vedly. Dalším zásadním problémem je nedostatečná podpora spolkové činnosti, zejména sportu, ze strany státu. Spolky nemají dostatek financí na údržbu, rozvoj a provoz sportovišť. Níže je uveden přehled místních spolků a sportovních klubů na území MAS Podřipsko.

Tab. č. 11 – Seznam spolků a sportovních oddílů v jednotlivých obcích MAS

Obec	Sport	Spolky
Brzánky		
Bříza	Fotbal (Sokol)	Betulla alba, hasiči, myslivci
Ctiněves	Fotbal (Sokol)	Myslivci, chovatelé, hasiči
Černěves	Fotbal, florbal (TJ), hokej	Hasiči
Černouček		Hasiči
Dobříň	Fotbal (včetně mládeže)	Keramický kroužek
Dušníky	Fotbal, šípky	Hasiči, myslivci
Horní Beřkovice	Fotbal (Slovan, včetně mládeže)	Hasiči, „Přátelé plácku“
Hoštka	Fotbal (Sokol, včetně mládeže)	Hasiči, Hoštecké děti, o. s. Mája, myslivci, Český svaz žen Hoštka, rybáři, kynologové
Hrobce	Fotbal	Hasiči
Jeviněves	Fotbal, tenis (Sokol, tenis včetně mládeže)	Jeniowes o.s.
Kloneč	Fotbal, Klonečský spolek (dračí lodě, mažoretky)	Hasiči, myslivci, dramatický kroužek
Krabčice	Fotbal (včetně mládeže), Sokol	Myslivci, chovatelé
Kyškovice		
Ledčice	Sokol	Myslivci, kynologové, Vzdělávací a podporovací spolek Říp
Libkovice pod Řípem	Fotbal (Sokol)	Hasiči
Libotenice	Fotbal	Živná osada, Asociace malířů kraslic, obnovení hasičů
Mnetěš	Sokol (fotbal, dračí lodě, stolní tenis), hokej	Myslivci, Trampská osada, Spolek podnikatelů
Nové Dvory		Hasiči
Oleško		Hasiči
Račice	Fotbal	Kynologové, myslivci
Račiněves	Fotbal	Myslivci, Červený kříž, Svaz žen, snaha o obnovu hasičů
Roudnice nad Labem	Fotbal (několik oddílů, včetně mládeže), Sokol (volejbal, basketbal, aerobic, sportovní gymnastika, atletika, kuželky, nohejbal, kulturistika, tenis), cyklistika, tenis, baseball, basketbal, šípky, kanoistika, orientační běh, plavání, karate, hokej, veslování, yachting	Zahrádkáři, chovatelé, rybáři, pěstitelé kaktusů a sukulentů, senioři, hasiči, aeroklub, dechový orchestr, fit klub Irle, Fojtův komorní sbor, ParaKlub Říp, klub důchodců, Skauti, Český svaz ochránců přírody Ciconia
Straškov-Vodochody	Sokol (fotbal včetně mládeže, kulturisté, jezdecký oddíl, mažoretky)	Kynologové, myslivci, hasiči, chovatelé, Červený kříž
Štětí	Fotbal, veslování, karate, hokej, basketbal, sálový fotbal, tenis, stolní tenis, ASPV, jachting,	Rybáři, aviatický spolek, Hifi klub, o.s. Chcebuz, poker, historický šerm, pionýr,



	kanoistika, florbal, skateboarding, volejbal, veslování, taekwondo, cvičení zdravotně postižených, kulturisté, dračí lodě, turistika	zahrádkáři, myslivci, občanské spolky v místních částech Chcebuz, Radouň a Brocno, kynologové, Svaz tělesně postižených, Zrnko štěstí, mažoretky, Český červený kříž, hasiči, pionýr, skaut, TOM Tuláci
Vědomice	Fotbal (včetně mládeže a žen), pétanque	Hasiči, chovatelé, klub důchodců
Vražkov	Fotbal	Hasiči (včetně mládeže), Klub rodičů s dětmi, TOM Vražkovští draci
Záluží	Kozlovičtí kadeti (cyklistika především pro děti)	
Židovice	Fotbal, stolní tenis	Myslivci

Zdroj: Vlastní šetření

Stav nebo počet dětských hřišť v obcích na území MAS je nevyhovující. Rekonstrukci stávajícího či vybudování nového dětského hřiště plánují obce Vražkov, Mnetěš, Vědomice, Hoštka, Kleneč, Černěves, Ctiněves, Libkovice, Dobříň, Štětí a Račice. Vlastní sportoviště nalezneme ve většině obcí s výjimkou Záluží, Mnetěše, Kyškovic, Brzánek, a Oleška. Ve většině obcí se jedná o fotbalová hřiště, v některých obcích pak najdeme víceúčelová sportovní zařízení.

Většina obcí má k dispozici kulturní dům, případně jiné prostory k pořádání kulturních akcí. Kulturní domy jsou však v nevyhovujícím stavu a jejich provoz je energeticky velmi náročný. Na území Podřipska se nenachází žádné divadlo a jediné funkční kino (digitální, vč. 3D technologie) je v současné době ve Štětí. V Roudnici nad Labem je sice budova kina Sokol, ale v současné době je využíváno pouze příležitostně, a to jen jako prostor pro kulturní akce.

Mezi největší nedostatky v oblasti sportu řadí občané Podřipska nedostatečný počet koupališť. Jediné funkční koupaliště (kompletně zrekonstruované v roce 2013) se v současné době nachází ve Štětí, koupaliště ve Straškově je již delší dobu mimo provoz. Druhé dlouhodobě uzavřené koupaliště se nachází ve Vědomicích v těsné blízkosti krytého plaveckého bazénu města Roudnice nad Labem. Již delší dobu se uvažuje o jeho rekonstrukci, v cestě však stojí dva problémy – koupaliště se nachází v záplavové oblasti a jeho vlastníkem je soukromý subjekt ČAC Roudnice nad Labem. (Zdroj: vlastní šetření, Ekotoxa)

2.8.1 Souhrnné zhodnocení spolkového života a kulturních a sportovních zařízení

Tab. č. 12 – Souhrnné zhodnocení spolkového života a kulturních a sportovních zařízení

Silné stránky	b.	Slabé stránky	b.
Dlouhá tradice místních spolků	18	Nedostatek aktivních lidí ochotných vést místní spolky	17
Velké množství spolků	12	Klesající zájem o spolkovou činnost ze strany dětí	11
Dostatek prostor využitelných pro spolkovou činnost	4	Nedostatečná kvalita zázemí pro sport a spolkovou činnost (trávení volného času)	6
Příležitosti	b.	Hrozby	b.
Spolupráce spolků a škol (zvýšení zájmu dětí o spolkovou činnost)	19	Snižování podpory sportu ze strany státu	16
Podpora aktivních osob ochotných vést spolky	9	Zanikání spolků	9
Modernizace zázemí pro sport a spolkovou činnost (zvýšení zájmu dětí o spolkovou činnost)	6	Další zhoršení stavu zázemí pro spolkovou činnost	9

Zdroj: Vlastní šetření

2.9 Místní ekonomika a cestovní ruch

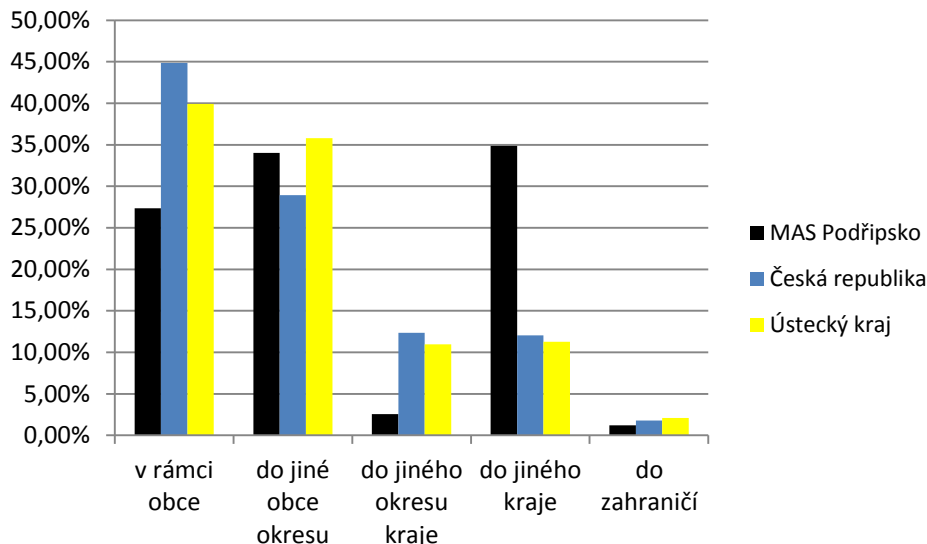
2.9.1 Ekonomika

K 31. 12. 2012 bylo na území MAS zaregistrováno celkem 4 271 ekonomických subjektů. Počet ekonomických subjektů na 100 ekonomicky aktivních obyvatel je téměř 15% pod celorepublikovou úroveň. Uvedené hodnoty vypovídají o neuspokojivé míře podnikatelských aktivit v regionu.



O neuspokojivé míře podnikatelských aktivit, a tím i počtu pracovních příležitostí, vypovídá i vyjíždka obyvatel MAS Podřipsko za prací, kdy téměř 35 % všech vyjíždějících, jezdí za prací mimo Ústecký kraj (především do Prahy). Tento jev však nemá jen ekonomický dopad, ale i sociální. Mnoho obcí přichází o styl života typický pro venkov - bohatý na společenský život s vyšší sociální soudržností místních obyvatel.

Obr. č. 22 – Graf osob vyjíždějících za prací



Zdroj: ČSÚ

Ekonomická struktura podniků dle jednotlivých sektorů vychází ze zemědělského charakteru regionu a tradice průmyslové výroby v regionu, kdy je sektor služeb zastoupen menším podílem subjektů, než je tomu v krajském a celorepublikovém měřítku.

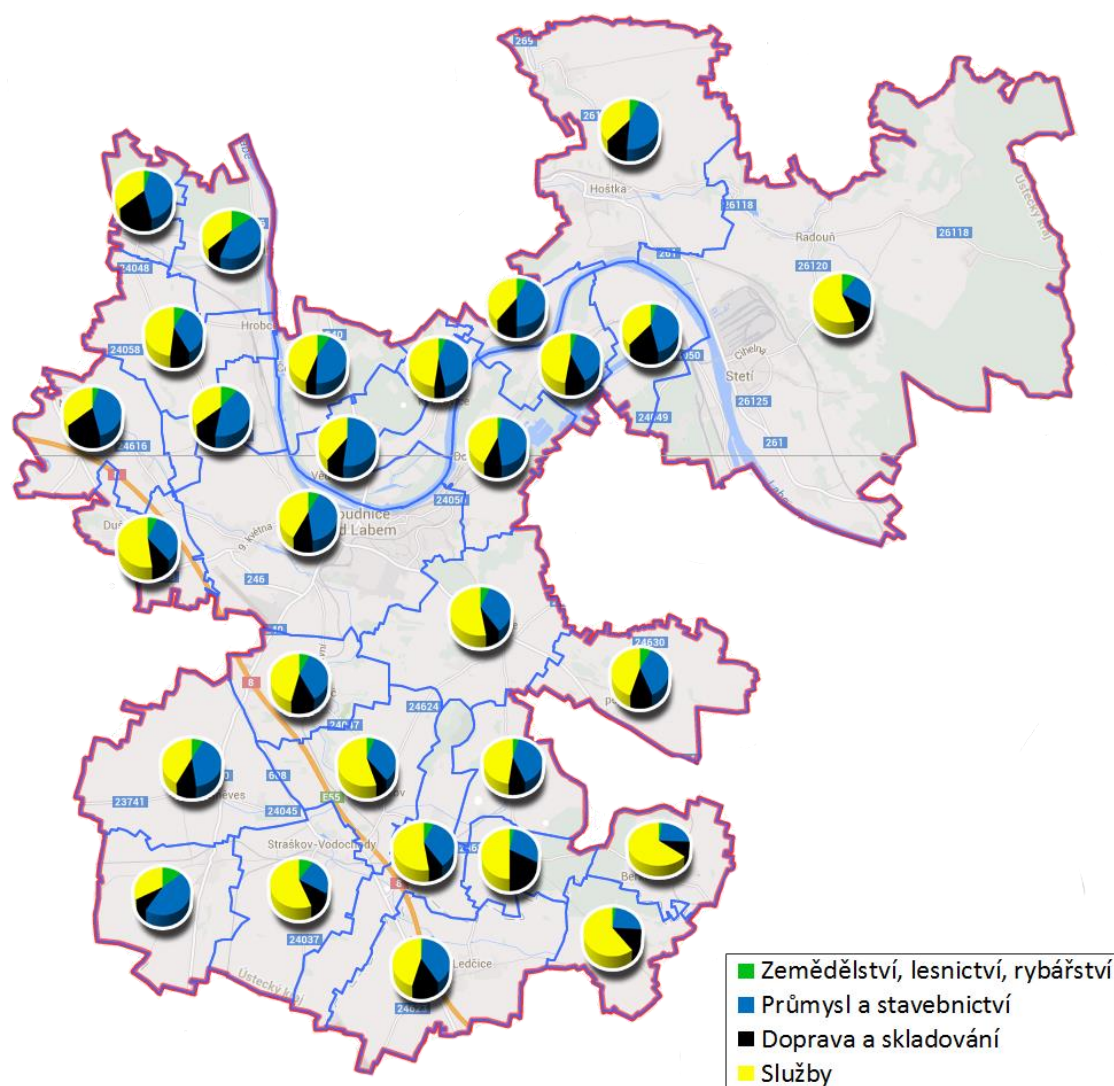
Obě hlavní centra regionu Roudnice nad Labem i Štětí jsou centry průmyslu. V Roudnici nad Labem má převahu průmysl strojírenský, chemický a potravinářský. Strojírnoství bylo původně zaměřeno zejména na výrobu zemědělské techniky, což je dáno polohou města v oblasti s intenzivním zemědělstvím. K městu Štětí se přimyká rozsáhlý papírenský průmyslový areál, který vznikl po privatizaci bývalého národního podniku SEPAP, který byl největším papírenským závodem ve střední Evropě.

Zbytek řešeného území, které se rozkládá v Polabské nížině, je zemědělského charakteru. Podřipsko patří mezi nejúrodnější oblasti celé ČR, kde se nachází kvalitní úrodné půdy, a to hlavně černozemě a hnědozemě. Jsou zde také výhodné klimatické podmínky, klimatická oblast je teplá, suchá, zimy nejsou tak mrazivé, průměrná roční teplota je 9 – 10 °C, díky tomu se zde zemědělství hojně daří, především plodinám jako jsou obilniny, chmel, kukuřice a jiná zelenina.

Transformace zemědělství po roce 1989 se stejně jako jinde v ČR zásadním způsobem promítla do zaměstnanosti, majetkových vztahů a územně prostorového uspořádání tohoto sektoru. Některá velká zemědělská družstva, hospodařící na území MAS před rokem 1989, zůstala zachována nebo byla transformována do nových zemědělských společností, jinde obhospodařuje zemědělskou půdu řada samostatně hospodařících zemědělců. Bohužel se zatím nedaří využít potenciál zemědělských farem v oblasti agroturistiky.



Obr. č. 23 – Mapa průmyslových odvětví



Zdroj: Archiv MAS

Jedním z klíčových znaků problémových regionů je vysoká míra nezaměstnanosti, především pak té dlouhodobé. Při srovnání úrovně nezaměstnanosti na území MAS Podřipsko s nezaměstnaností sousedních MAS (Vyhlídky, Přemyslovské střední Čechy), případně s republikovým průměrem, je míra nezaměstnanosti na Podřipsku velmi vysoká. Stejných výsledků dosahuje i dlouhodobá míra nezaměstnanosti. Velmi nepříznivých hodnot dosahuje míra dlouhodobé nezaměstnanosti především v obcích Brzánky, Libkovice pod Řípem, Račice, Straškov-Vodochody, Židovice, Hoštka a město Štětí, ve kterém je dlouhodobá míra nezaměstnanosti v regionu nejvyšší a převyšuje dokonce průměr Ústeckého kraje, viz přílohy 261_MIRA_NEZAMESTNANOSTI a 262_MIRA_DLOUH_NEZAMESTNANOSTI. Velkou hrozbou pro obyvatele Podřipska je ukončení výroby jednoho z velkých zaměstnavatelů.



Tab. č. 13 – Míra nezaměstnanosti v prosinci 2011

Obec/MAS/kraj/ČR	Míra nezaměstnanosti prosinec 2011 (%)	Dlouhodobá míra nezaměstnanosti prosinec 2011 (%)
Jeviněves	3,94	0,79
Ledčice	5,17	0,74
Černouček	5,97	1,49
Záluží	5,77	0,96
Brzánky	7,84	3,92
Černěves	7,98	1,23
Bříza	6,74	2,13
Ctiněves	7,94	2,80
Dobříň	5,77	1,84
Dušníky	5,28	1,98
Horní Beřkovice	4,85	0,97
Hoštka	8,35	3,66
Hrobce	8,02	2,83
Klenceč	7,62	2,22
Krabčice	6,54	1,94
Kyškovice	6,19	1,55
Libkovic pod Řípem	7,65	3,83
Libotenice	5,70	1,34
Mnetěš	3,52	1,08
Nové Dvory	7,72	1,10
Račice	7,62	3,81
Račiněves	7,81	2,52
Roudnice nad Labem	6,53	2,61
Straškov-Vodochody	9,27	3,65
Štětí	10,35	5,52
Vědomice	6,62	2,44
Vražkov	8,70	2,68
Židovice	7,17	3,59
Oleško	6,67	3,33
MAS Podřipsko	7,68	3,27
MAS Přemyslovské střední Čechy	5,96	2,21
MAS Vyhlídky	7,35	2,64
Ústecký kraj	10,06	4,31
ČR	7,00	2,54

Zdroj: EKOTOXA

2.9.2 Cestovní ruch

Region Podřipska patří dlouhodobě mezi méně vyhledávané turistické lokality. Mezi hlavní důvody patří velký podíl zemědělské půdy v krajině a také minimální členitost krajiny (s výjimkou Štětí – CHKO Kokořínsko), kdy největší dominantu tvoří 455,2 metru vysoká hora Říp s románskou rotundou sv. Jiří na vrcholu, která je také na seznamu národních kulturních památek. Dalším turisticky významným místem je památková zóna města Roudnice nad Labem. Mezi další významné body v oblasti můžeme zařadit také veslařský kanál v Račicích, ze kterého má v následujících letech vyrůst moderní národní olympijské centrum vodních sportů.

Neopomenutelným prvkem v oblasti cestovního ruchu je páteřní Labská cyklostezka mezinárodního významu. Území Podřipska protíná také několik turistických pěších tras. Mezi lákadla lze zařadit pravidelné události, kterými jsou štětský Festival dechových orchestrů, roudnická Memorial Air Show, Řípská pouť a mezinárodní závody rychlostních člunů Hydro GP. Potenciál k rozvoji cestovního ruchu nabízí také využití řeky Labe k provozování rekreační osobní lodní dopravy. Velký potenciál skýtá i využití historické podstaty regionu – zemědělství a vinařství – v oblasti agroturistiky. V současné době je budována vinařská stezka v rámci projektu spolupráce MAS Podřipsko a MAS Vyhlídky Polabskými stezkami za vínem a poznáním.



Ve většině menších obcí regionu nalezneme převážně historické církevní stavby, na jejichž obnovu není dostatek finančních prostředků. Jiný typ turistických atraktivit je spíše výjimkou, jedná se například o Galerii kraslic v Libotenicích, Muzeum kočárků Dušníky, vesnickou památkovou rezervaci v Brocně nebo židovský hřbitov v Radouni. Řada historicky a architektonicky významných objektů je v soukromém vlastnictví, a přesto ve velmi zanedbaném až havarijním stavu.

Důležitou roli v řešeném území hraje individuální rekreace, k jejímuž rozvoji přispěl vývoj posledních let, tzv. socializace venkova, kdy v poválečném období začala řada obcí ztrácet obytnou funkci a pro tento druh rekreace se uvolnilo velké množství objektů.

V oblasti cestovního ruchu je využívána železniční síť, na které jsou provozovány sezónní víkendové historické motoráčky. Tento způsob turistické dopravy je atraktivní nejen pro návštěvníky regionu, ale také pro místní, především rodiny s dětmi. Motoráčky v současné době působí na dvou trasách.

Pro turisty využívající individuální leteckou dopravu je k dispozici veřejné vnitrostátní a neveřejné mezinárodní sportovní letiště s nezpevněnou přiletovou drahou v Roudnici nad Labem. Pro turisty, kteří upřednostňují koňskou dopravu, je k dispozici hipostezka Račiněves – Mnetěš – Kleneč.

Důležitou podmínkou pro zhodnocení předpokladů pro rozvoj cestovního ruchu je úroveň vybavenosti územní turistickou infrastrukturou. Jedná se především o zajištění ubytovacích a stravovacích kapacit v odpovídající kvalitě. Většina obcí v regionu však nedisponuje žádnými prostory k ubytování. V regionu Podřipska dále chybí dostatečná síť cyklo a jiných stezek, která by nabídla turistům přijíždějícím po Labské stezce možnost prohlédnout si místní oblast s jejími zajímavostmi a pomohla by je tak zdržet v regionu na delší dobu. Další nedostatek představuje minimální počet přemostění řeky Labe (pouze Štětí a Roudnice nad Labem).

Problémem je chybějící ucelená propagace Podřipska jako turistické oblasti včetně chybějícího jednotného lehce přístupného a srozumitelného informačního systému. Dalším problémem je nízká úroveň spolupráce mezi obcemi a podnikateli v oblasti cestovního ruchu a především mezi jednotlivými podnikateli, kteří mezi sebou v obavě před konkurencí nespolupracují, čímž přispívají ke stagnaci, či dokonce úpadku cestovního ruchu v regionu. (Zdroj: Vlastní šetření, ČSÚ)

2.9.3 Souhrnné zhodnocení oblasti ekonomiky a cestovního ruchu

Tab. č. 14 – Souhrnné zhodnocení oblasti ekonomiky a cestovního ruchu

Silné stránky	b.	Slabé stránky	b.
Tradice rostlinné výroby (chmelařství, vinařství, ovocnářství, zelinářství)	23	Vysoká míra nezaměstnanosti	18
Příznivé půdní a klimatické podmínky pro zemědělství	20	Zchátralost a nevyužitelnost některých historických památek	17
Přírodní a krajinný potenciál oblasti (Říp, Labe, CHKO Kokořínsko)	18	Nevyužitý potenciál řeky Labe	16
Existence Labské cyklotrasy č. 2	12	Nízká míra podnikatelských aktivit v regionu	15
Kulturní a historický význam oblasti (Praotec Čech, památková zóna Roudnice nad Labem)	11	Nedostatečná síť cyklo a turistických stezek	13
Tradice průmyslové výroby	5	Vysoký počet vyjíždějících mimo kraj	12
Dostatek velkých akcí navštěvovaných lidmi z ostatních regionů	2	Nevyužitý potenciál agroturistiky	7
Existence významných zdrojů nerostných surovin	0	Nižší podíl subjektů působících v oblasti služeb	7
		Nedostatečná propagace regionu	5
		Minimální členitost krajiny	1
Příležitosti	b.	Hrozby	b.
Podpora místní produkce	18	Úbytek ekonomických subjektů v důsledku nepříznivých podmínek pro podnikání	27
Obnova kulturních památek	18	Úbytek pracovních míst v důsledku hospodářského útlumu	21
Vytvoření sítě cyklo a turistických stezek	17	Snižování ekonomické síly obyvatel	18
Větší podpora podnikatelů ze strany obcí	13	Snižující se rentabilita tradiční zemědělské výroby	12



Podpora sociálního podnikání a sociálního zemědělství	12	Chátrání a úbytek architektonických a urbanistických hodnot	11
Využití potenciálu řeky Labe	12	Změny a složitá legislativa (narůstající byrokracie)	11
Vzájemná spolupráce podnikatelů	9	Využívání kvalitních půd k nezemědělským účelům	10
Jednotná propagace regionu	8	Negativní vlivy průmyslu, intenzivního zemědělství a průjezdné dopravy na atraktivitu prostoru pro rozvoj cestovního ruchu	8
Využití potenciálu agroturistiky	7	Zvyšování daní	6
Využití brownfields	6		

Zdroj: Vlastní šetření

2.10 Souhrnná SWOT analýza

SWOT analýzy jednotlivých oblastí byly představeny občanům regionu, kteří z nich v anketě vybírali pro ně nejdůležitější položky. Po součtu bodů byly dílčí SWOT analýzy včetně bodování předloženy pracovní skupinám, které měly právo ještě pořadí jednotlivých charakteristik území změnit. Poté byly vždy vybrány 1-2 nejčastěji zmiňované položky, které tak vytvořily následující souhrnnou SWOT analýzu.

Tab. č. 15 – Souhrnná SWOT analýza

Silné stránky	Slabé stránky
Výhodná geografická poloha regionu	Vysoký podíl osob využívajících tuhá paliva (i přes možnost napojení na plynovod)
Dobré silniční napojení na Prahu (D8)	Špatný stav místních komunikací
Dobré železniční napojení na Prahu a Ústí nad Labem	Existence sociálně vyloučených lokalit
Dobrá dostupnost základních škol	Nízká úroveň vzdělání obyvatel
Dostatek ploch pro výstavbu rodinných domů	Absence kanalizace u části obcí a místních částí
Příznivé půdní a klimatické podmínky pro zemědělství	Špatná prostupnost krajiny, malá členitost půdy a vysoký podíl orné půdy
Fungující síť poskytovatelů sociálních služeb	Nedostatečná kapacita mateřských škol
Tradice rostlinné výroby (chmelařství, vinařství, ovocnářství, zelinářství)	Existence černých skládek a nedostatek sběrných dvorů
Dlouhá tradice místních spolků	Vysoká míra nezaměstnanosti
Zvyšování podílu separovaného odpadu	Nedostatek aktivních lidí ochotných vést místní spolky
Snižování produkce odpadů	Nepříznivá věková struktura obyvatel
Vysoký podíl osob připojených na vodovod	Nevyužitý potenciál řeky Labe
Dobrá úroveň spolupráce MŠ a ZŠ	Nedostatek ploch pro aktivní trávení volného času
Vysoký podíl kanalizací napojených na čistírny odpadních vod	Špatné jazykové schopnosti
Komunitní plánování pro území ORP Roudnice nad Labem	Absence chodníků podél frekventovaných komunikací
Příležitosti	Hrozby
Zvýšení atraktivity území vytvořením pracovních příležitostí pro kvalifikovanou pracovní sílu	Zhoršování stavu místních komunikací
Snaha o energetickou samostatnost a využívání obnovitelných zdrojů energie	Zvyšování ceny zemního plynu a další návrat k vytápění tuhými palivy
Rozvoj cyklo dopravy a dalších forem alternativních druhů dopravy	Úbytek ekonomických subjektů v důsledku nepříznivých podmínek pro podnikání
Podpora výuky jazyků a dalších klíčových oborů	Nezájem o obory požadované trhem práce
Vybudování obchvatu Roudnice nad Labem	Nárůst napětí mezi většinovou společností a sociálně vyloučenými
Zvýšení atraktivity území rozvojem občanské vybavenosti obcí	Zvýšení intenzity dopravy
Rozšíření ploch pro trávení volného času	Využívání kvalitních půd k nezemědělským účelům
Spolupráce spolků a škol (zvýšení zájmu dětí o spolkovou činnost)	Pokračující trend stárnutí obyvatel
Podpora místní produkce	Odliv kvalitních pracovních kapacit (absolventi obvykle zůstávají v místě posledního studia)
Využití potenciálu agroturistiky	Snížení atraktivity území poklesem počtu škol a snížením občanské vybavenosti vesnic
Podpora retence vody v krajině vhodnými opatřeními	Zvyšování intenzity dopravy
Systematická výstavba sběrných dvorů	Snižování podpory sportu ze strany státu
Spolupráce škol a podnikatelů	Nárůst kriminality v důsledku ukončení práce se soc. vyloučenými
Vytvoření sociálních podniků	Riziko povodní a záplav

Zdroj: Vlastní šetření



2.11 Seznam strategií, jejichž realizace se odehrává na území MAS

2.11.1 Obecní strategie

- Rozvojový plán obce Dušníky
- Plán rozvoje města Hoštky pro období let 2010 - 2015
- Program obnovy a rozvoje obce Kyškovice, Hamráček na období 2013 - 2017
- Program obnovy a rozvoje obce Vědomice na období 2011 - 2014
- Zásobník projektů – obec Račiněves
- Strategický plán města Štětí
- Strategický plán sociálního začleňování města Štětí
- 3. Komunitní plán sociálních služeb v regionu Roudnice nad Labem a její spádové oblasti na období 2013 - 2016

2.11.2 Mikroregionální strategie

- Integrovaný plán mikroregionu Podřipsko pro období 2014 - 2020

2.11.3 Krajské strategie

- Koncepce rozvoje cykloturistiky v Ústeckém kraji
- Program rozvoje Ústeckého kraje 2014 - 2020
- Dlouhodobý záměr vzdělávání a rozvoje vzdělávací soustavy v Ústeckém kraji 2012/2016

2.11.4 Národní strategie

- Národní strategie rozvoje cyklistické dopravy České republiky pro léta 2013 – 2020
- Strategie boje proti sociálnímu vyloučení na období 2011 – 2015
- Státní politika životního prostředí České republiky 2012 – 2020
- Strategický rámec udržitelného rozvoje České republiky
- Strategie regionálního rozvoje ČR 2014 - 2020



3 Strategická část

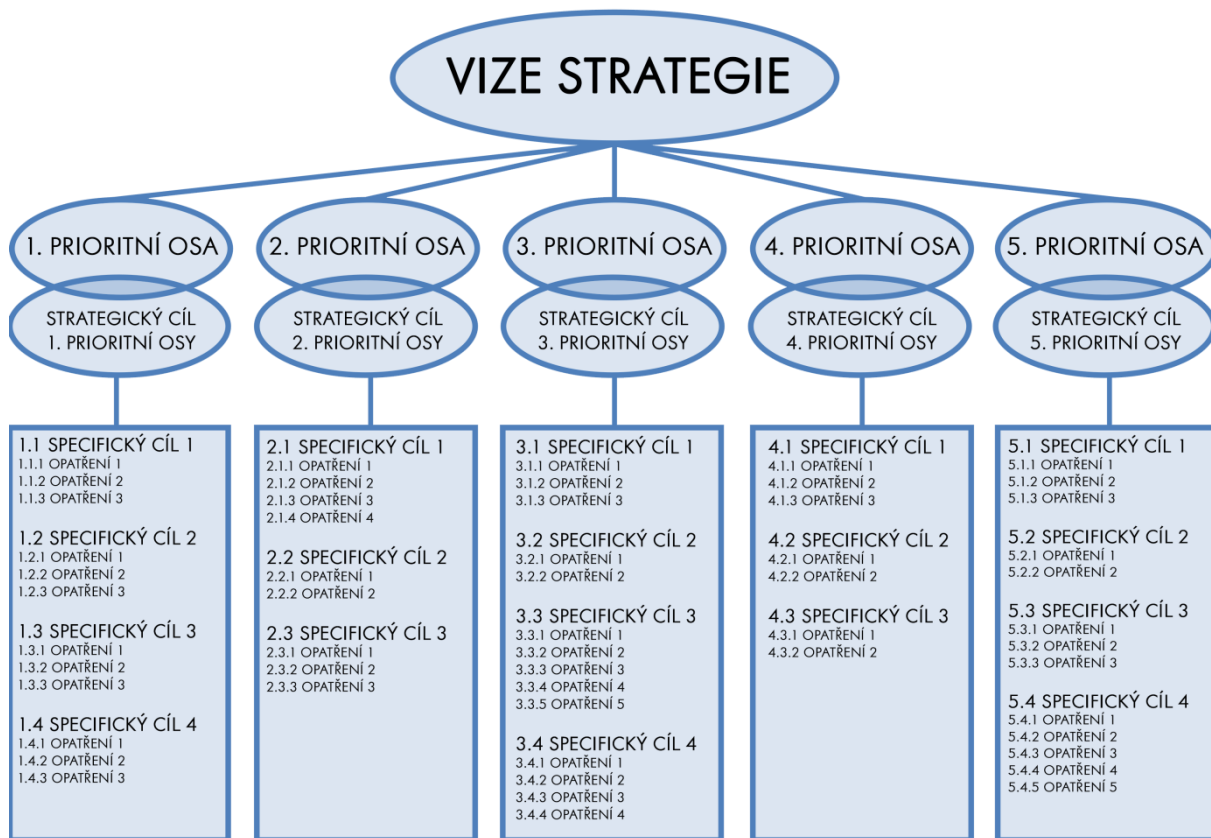
3.1 Vize

Podřipsko v roce 2020

- Region s kvalitním životním prostředím, moderní a bezpečnou infrastrukturou umožňující způsoby dopravy šetrné k přírodě
- Region aktivních a vzdělaných obyvatel, kteří mají k dispozici široké spektrum sportovních a volnočasových zařízení, sociálních služeb a kvalitní a dostupné školství orientované na trh práce
- Turisticky atraktivní region s funkční ekonomikou zaměřenou na využívání místních zdrojů, přírodního a kulturního dědictví

Z vize byly definovány klíčové oblasti rozvoje území – prioritní osy životní prostředí, rozvoj území, vzdělávání, sociální oblast, místní ekonomika a cestovní ruch. V jednotlivých oblastech byly stanoveny strategické cíle 1, 2, atd. Jednotlivé oblasti byly dále rozepsány do jednotlivých podoblastí, ke kterým byly stanoveny jednotlivé specifické cíle 1.1, 1.2 atd. s přiřazením realizačních indikátorů. Specifické cíle jsou naplňovány jednotlivými opatřeními 1.1.1, 1.1.2 atd.

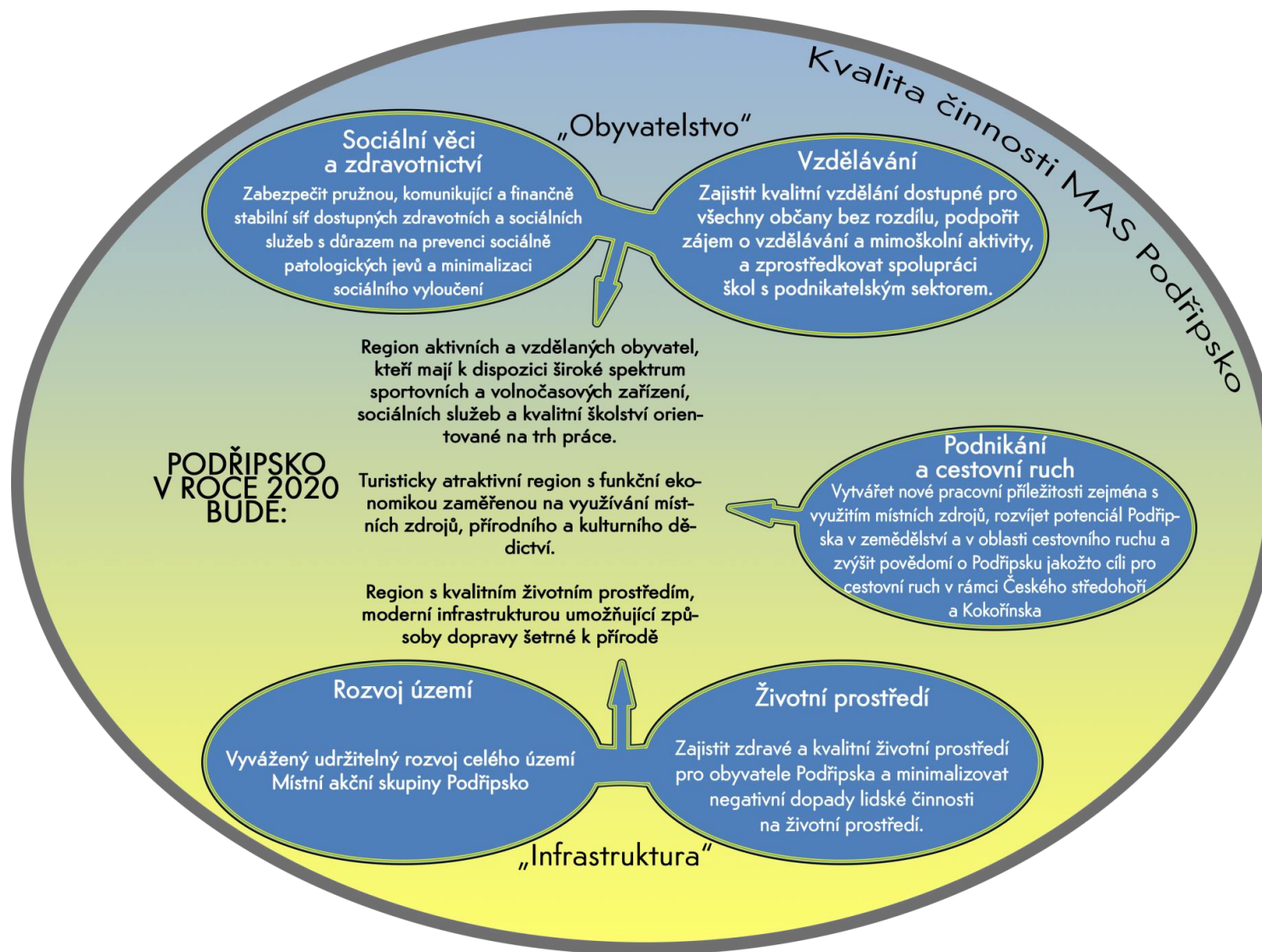
Obr. č. 24 – Struktura návrhové části strategie I



Zdroj: Archiv MAS



Obr. č. 25 – Struktura návrhové části strategie II



3.2 Mise neboli základní principy uplatňované při realizaci strategie

Základními principy uplatňovanými při realizaci strategie jsou principy trvale udržitelného rozvoje regionu Podřipska, které zajišťují rovnováhu mezi třemi základními oblastmi našeho života - ekonomikou, sociálními aspekty a životním prostředím.

3.2.1 Environmentální pilíř

Zachování přírodních zdrojů – kapacita životního prostředí Podřipska a všech jeho složek je omezená, a proto je potřeba k přírodním zdrojům takto přistupovat. Uplatňování tohoto principu při realizaci strategie nespočívá pouze v respektování podmínek ochrany přírody. Životní prostředí je chápáno i jako zdroj energie a jako prostor pro odpady, znečištění ovzduší a vody.

Prevence – tento princip vychází ze skutečnosti, že na odstranění již vzniklých škod je třeba mnohem větší množství zdrojů (finančních, časových i lidských) než na preventivní opatření, které vzniku těchto škod předchází. Předcházení problémům je mnohem efektivnější než řešení dopadů.

3.2.2 Sociální pilíř

Rovné příležitosti – tento princip zakazuje jakoukoliv diskriminaci na základě rasového nebo etnického původu, náboženského vyznání nebo přesvědčení, zdravotního postižení, věku nebo sexuální orientace na území MAS Podřipsko.

Transparentnost – postupy v rámci MAS musí být jednoduché a srozumitelné. O každém rozhodování musí existovat jasné doklady, které budou včas a pravdivě předány veřejnosti. Rozhodování je pak průhledné.

Participace veřejnosti – tento princip se v činnosti MAS vyskytuje v několika rovinách. Při přípravě strategie byly různými formami (dotazníky, kulaté stoly atd.) zjišťovány potřeby a názory občanů. Stejně by tomu mělo být i při přípravě projektů. Projekty by měly být připravovány za účasti veřejnosti. Do realizace projektů či do jejich provozu by měla být také zahrnuta veřejnost, např. dobrovolnou činností občanů.

Spolupráce a partnerství – MAS i ostatní aktéři v území by měli při přípravě a realizaci místních strategií a projektů spolupracovat s místními organizacemi v co nejvyšší míře a na dlouhodobé úrovni – nejen jednorázově.

Zachování kulturních hodnot – tento princip klade důraz na maximální využití kulturního rozvojového potenciálu Podřipska. Revitalizace místních tradic a ostatního kulturního dědictví by mělo být využíváno jako zdroje hospodářského růstu např. v rámci cestovního ruchu.

3.2.3 Ekonomický pilíř

Hospodárnost – hospodárností se rozumí takové použití veřejných prostředků k zajištění stanovených úkolů s co nejnižším vynaložením těchto prostředků, a to při dodržení odpovídající kvality plněných úkolů, tj. minimalizace nákladů na zdroje (vstupy) používané na činnost se zřetelem na odpovídající kvalitu.

Účelnost – účelností se rozumí takové použití veřejných prostředků, které zajistí optimální míru dosažení cílů při plnění stanovených úkolů. Jinými slovy je účelností chápán stupeň dosažení cílů a vztah mezi zamýšlenými a skutečnými dopady dané činnosti.

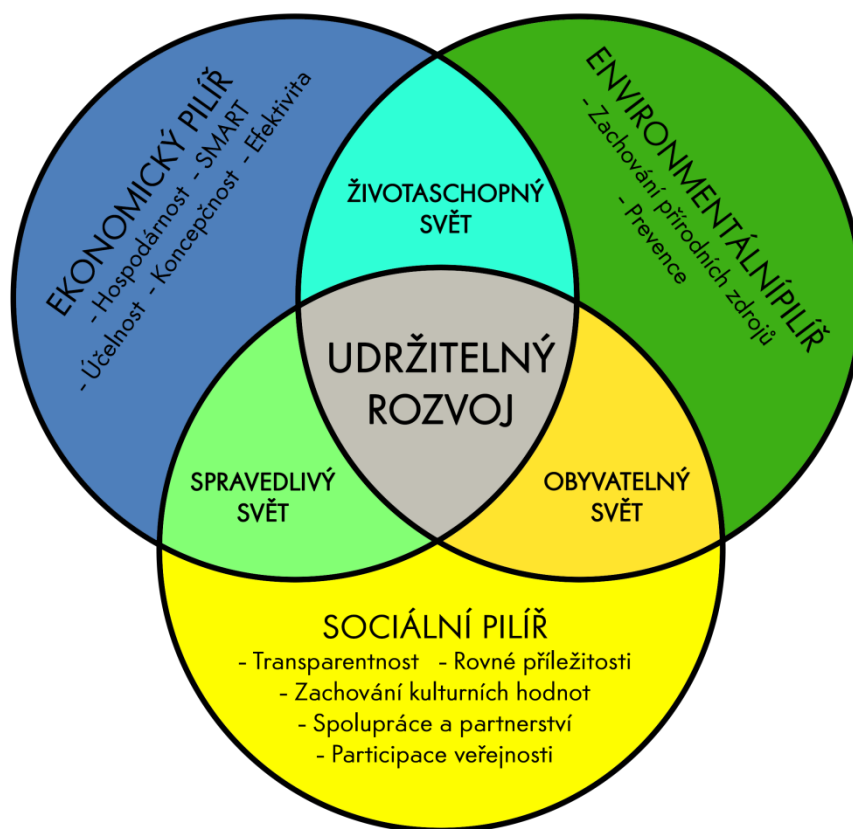


Efektivita – efektivostí se rozumí takové použití veřejných prostředků, kterými se dosáhne nejvyššího možného rozsahu, kvality a přínosu plněných úkolů ve srovnání s objemem prostředků vynaložených na jejich plnění.

Koncepčnost – tento princip je dodržován přípravou, realizací, vyhodnocováním a aktualizací Strategie komunitně vedeného místního rozvoje MAS Podřipsko, jehož cílem je naplánovat a uskutečnit změny, které ovlivní současnou situaci v našem regionu. Koncepčnost přispívá k vyšší efektivitě nakládání s veřejnými finančními prostředky.

SMART – souhrn pravidel, která pomáhají efektivně definovat cíl strategického plánování či konkrétního projektu. Cíl by měl být specifický, měřitelný, odsouhlasený, realistický a definovaný v čase.

Obr. č. 26 – Principy trvale udržitelného rozvoje



Zdroj: Archiv MAS

3.3 Integrovační prvky

Hlavním prvkem integrujícím území je společný strategický dokument Strategie komunitně vedeného místního rozvoje MAS Podřipsko 2014 – 2020. Tento dokument je tvořen tak, že neobsahuje pouze oblasti rozvoje regionu, které bude možné řešit prostřednictvím výzev vyhlášených místní akční skupinou, ale počítá i dalšími plánovanými aktivitami měst, obcí, neziskových organizací a podnikatelských subjektů, které budou financovány z jejich vlastních zdrojů nebo v rámci samostatných projektů z národních nebo evropských programů.



K dosažení synergického efektu musí docházet ke kombinaci těchto projektů. Synergie a vzájemný soulad jednotlivých projektů a celková provázanost intervencí je zajištěna administrativním řešením – všechny výše uvedené aktivity realizuje, koordinuje a zodpovídá za ně Řídící výbor strategie. S cílem posílit princip integrovaného přístupu k řešení problémů a zvýšit synergické efekty realizace strategie budou intervence také diferencovány podle jednotlivých typů území. Území Podřipska je diferencováno na dvě základní dimenze území – městské vs. venkovské.

Integrovaný charakter projektů a potřebné synergické efekty budou předmětem hodnocení. Ve výběrových kritériích bude hodnocena návaznost na projekty připravované, realizované, dokončené a ostatní aktivity v daném území.

V rámci prioritní osy Životní prostředí mají integrační charakter především opatření týkající se prevence vzniku odpadů a černých skládek, které budou realizovány především plošně na celém území MAS Podřipsko, a v součinnosti s koordinovanou výstavbou sběrných dvorů mají snížit počet černých skládek na Podřipsku.

V rámci prioritní osy Rozvoj území podporují integraci venkovského prostoru Podřipska s jejich spadovými centry Roudnic nad Labem a Štětím opatření týkající se obnovy a rekonstrukcí místních komunikací, budování cyklostezek a výstavby klíčové dopravní infrastruktury regionálního významu.

V prioritních osách Vzdělávání a Sociální oblast a zdravotnictví jsou integračními prvky opatření zaměřené na budování soudržné společnosti. V oblasti vzdělávání se jedná o opatření týkající se bezbariérovosti škol a spolupráce škol s rodinami, spolky a škol mezi sebou. V sociální oblasti jsou zaměřena na sociální integraci všechna opatření.

V oblasti cestovního ruchu a podnikání mají integrovaný charakter především opatření zaměřená na budování stezek v krajině Podřipska a celoplošné projekty zaměřené na marketing regionu z pohledu cestovního ruchu.

V šesté prioritní ose je integrovaným prvkem především opatření zaměřené na vytvoření vlastního grantového systému, prostřednictvím kterého bude MAS naplňovat cíle, na které nebude nalezen vhodný dotační titul.

3.4 Inovační prvky

Využití moderních technologií a software – v rámci hodnocení žádostí budou podporovány projekty, při nichž budou využívány moderní technologie. Využívání moderních technologií je předpokládáno především v prioritních osách Vzdělávání a Podnikání a cestovní ruch. Ve vzdělávání bude podporován nákup digitálních technologií především pro venkovské základní školy. Důležitou podmínkou pořízení ICT je jejich důsledné využívání ve výuce, proto budou podporovány projekty zároveň zaměřené na vzdělávání učitelů ve využívání digitálních technologií ve výuce. Projekty uvítají žáci, kterým digitální technologie zpestří výuku. Digitální technologie budou dále využívány v cestovním ruchu. Podřipsko má neopomenutelné atraktivity jako je hora Říp či řeka Labe. Vysoký počet turistů však dává přednost zajímavějším destinacím, např. Kokořínsko nebo České středohoří. Oblast Podřipska je dosud využívána pro jednodenní turistiku a je zapotřebí vytvořit adekvátní podmínky pro vícedenní pobyty. Z tohoto důvodu budou podporovány projekty s interaktivními prvky využívající moderní technologie. Interaktivní prvky (audiovizuální doplňky, QR kódy, aktivní zapojení do tematického dění expozice a další) jsou výrazným lákadlem především pro rodiny s dětmi.

Zvyšování zájmu o zdravý životní styl – vytváření tzv. sportovních družin – analýza problémů Podřipska poukazuje na zhoršené výsledky žáků ve sportu, dětem se zhoršují všestranné pohybové schopnosti. V rámci hodnocení žádostí budou proto podporovány školy/projekty, které přispívají/přispějí ke zdravému životnímu stylu svých žáků. Na Podřipsku má být v následujících letech vybudováno Národní olympijské centrum vodních sportů. V souvislosti s tímto projektem nadnárodních rozměrů vznikají na základních školách v Ústeckém kraji



tzv. sportovní družiny, které jsou zaměřeny na získání všestranných pohybových schopností dětí prvního stupně základních škol. Chod sportovních školních družin budou zajišťovat ve vzájemné spolupráci zástupci sportovních spolků (odborní trenéři), vyučující tělesné výchovy a vychovatelky z družin.

Zvyšování spolupráce škol – podpora výuky angličtiny rodilými mluvčími na venkovských školách – Podřipsko se nachází v Ústeckém kraji v dobré dostupnosti do Německa. Závěry jednání pracovní skupiny zaměřené na vzdělávání však poukázaly na nedostatečné jazykové kompetence absolventů v cizích jazycích (především v německém), které značně limitují jejich uplatnění na trhu práce. Z tohoto důvodu budou podporovány projekty spolupráce škol, které budou využívat k výuce angličtiny služeb rodilých mluvčích.

Sociální podnikání – závěry jednání pracovní skupiny zaměřené na sociální věci poukázaly dosud nevyužitý potenciál sociálního podnikání. Vzhledem ke skutečnosti, že v obou hlavních centrech Podřipska se nacházejí sociálně vyloučené lokality, které s sebou přináší další problémy ve formě dlouhodobé nezaměstnanosti a sociopatologických jevů, je sociální podnikání jednou z příležitostí, jak s těmito problémy bojovat. Sociální podniky mohou sehrát důležitou roli v místním rozvoji a zároveň vytvoří pracovní příležitosti pro osoby se zdravotním, sociálním nebo kulturním znevýhodněním, proto budou takové projekty podporovány.

Doprava šetrná k životnímu prostředí – opatření, která by měla být na Podřipsku nejvíce podporována je podle tazatelů výstavba cyklostezek. Vedle cyklostezek budou podporovány pro oblast Podřipska inovativní projekty zaměřené i další opatření, která přispívají k rozvoji cyklo dopravy (cyklopruhy, piktogramové koridory, cykloobousměrky, dopravní zklidnění, různé typy vyhrazených stezek a řada dalších).

Zážitková turistika – přestože Podřipsko určitý přírodní a kulturní potenciál z pohledu cestovního ruchu má, nedaří se přimět turisty ke strávení delšího času na Podřipsku. Nevyužití potenciálu Podřipska v cestovním ruchu je způsobeno i absolutním nedostatkem atraktivit pro turisty hledající zážitky a interaktivu. V současné době tyto trendy rozvíjí Štětsko v podobě geocachingu, Roudnice nad Labem v minimální míře (Galerie moderního umění v Roudnici nad Labem). Z tohoto důvodu budou podporovány projekty, které budou využívat příležitosti moderních trendů poznávací a zážitkové turistiky.

Podpora lokální ekonomiky – v rámci hodnocení projektů budou upřednostňovány projekty, které budou podporovat lokální ekonomiku. To znamená, že budou podporovány projekty farmářských trhů, regionálního značení a dalších pro region Podřipska inovativních projektů zaměřených na posilování místní ekonomiky.



3.5 Prioritní osa: Životní prostředí

Strategický cíl č. 1: Zajistit zdravé a kvalitní životní prostředí pro obyvatele Podřipska a minimalizovat negativní dopady lidské činnosti na životní prostředí.

Prioritní osa Životní prostředí je strukturována do čtyř základních problémových oblastí dle Státní politiky Životního prostředí 2012 - 2020. První oblast je zaměřena na vodu a všechny problémy a rizika s ní spojená. Druhý specifický cíl je zaměřen na kvalitu ovzduší a úsporu energií. Kvalita ovzduší je plošným problémem celého území Podřipska. Třetí řešená oblast jsou černé skládky, odpady a ekologické zátěže. Dle názorů občanů jsou černé skládky jedním z hlavních problémů Podřipska. Čtvrtá oblast je zaměřena na zvyšování ekologické stability území, posílení biodiverzity a podporu rozvoje sídelní zeleně, kterou v dotazníkovém šetření občané nejvíce preferovali.

Specifický cíl č. 1.1: Snížit znečištění vod z komunálních zdrojů a ochránit před povodněmi a záplavami.

Podřipsko je oblastí, která nemá dostatečnou kvalitu povrchových a podzemních vod. V části obcí chybí kanalizace a ČOV, proto budou v rámci SCLLD realizovány projekty zaměřené na výstavbu kanalizací a ČOV. Obyvatelé Podřipska žijí v záplavovém území, proto dalším opatřením jsou přírodě blízká protipovodňová opatření na Labi. Dalším rizikem, kterému čelí obyvatelé Podřipska, jsou záplavy. Proti záplavám budou realizována opatření, která budou zadržovat vodu v krajině a zpomalovat povrchový odtok vody z krajiny, a tím snižovat negativní dopady přívalových dešťů.

Opatření č. 1.1.1: Odvádění a likvidace odpadních vod

Opatření č. 1.1.2: Přírodě blízká protipovodňová opatření

Opatření č. 1.1.3: Optimalizace vodního režimu krajiny

Specifický cíl č. 1.2: Zlepšit kvalitu ovzduší s důrazem na využití k přírodě šetrných způsobů výroby energie a energetických úspor.

Celoplošným problémem Podřipska je kvalita ovzduší. Podřipsko, přestože má velice nadprůměrný podíl plynotřísčovaných obcí oproti zbytku ČR, má velice nízký podíl domácností využívajících jako palivo zemní plyn. Z tohoto důvodu je třeba podporovat výměnu starých zdrojů tepla za novější ekologické. Dalším opatřením, které šetří nejen ovzduší, ale i přírodní zdroje, je zateplování veřejných budov. Poslední opatření je zaměřeno na snižování znečišťování ovzduší především z dopravy. Ke snižování prašnosti z dopravy přispívají především čistící a kropící vozy.

Opatření č. 1.2.1: Snižování emisí z lokálního vytápění domácností a veřejných budov

Opatření č. 1.2.2: Snižování energetické náročnosti veřejných budov

Opatření č. 1.2.3: Snižování imisní zátěže omezením prašnosti z plošných zdrojů

Specifický cíl č. 1.3: Předcházet vzniku odpadů, zvýšit podíl materiálového a energetického využití odpadů a odstranit staré ekologické zátěže.

Dle názorů občanů jsou zásadním problémem Podřipska černé skládky. Vzhledem k tomu, že základním principem uplatňovaným při realizaci strategie je prevence, jsou první dvě opatření věnována předcházení vzniku odpadů a černých skládek. Dalším nástrojem jak předcházet vzniku černých skládek, je koordinované budování sběrných dvorů tak, aby občané Podřipska měli vždy možnost odpady ukládat na místech k tomu určených. Přestože Podřipsko je úspěšné ve třídění jednotlivých odpadů, je žádoucí v tomto trendu pokračovat, proto budou podporovány projekty zaměřené na zvýšení podílu materiálového a energetického využití odpadů.



Samostatným problémem Podřipska jsou staré ekologické zátěže, které je třeba nejdříve zmapovat. Dále je potřeba provést analýzy rizik a dle závažnosti jednotlivých zátěží je postupně odstraňovat.

Opatření č. 1.3.1: Předcházení vzniku odpadů zvýšením informovanosti a osvětou obyvatel Podřipska

Opatření č. 1.3.2: Předcházení vzniku černých skládek

Opatření č. 1.3.3: Zvýšení podílu materiálového a energetického využití odpadů a předcházení vzniku odpadů

Opatření č. 1.3.4: Odstranění starých ekologických zátěží

Specifický cíl č. 1.4: Zvýšit ekologickou stabilitu krajiny a zlepšit kvalitu prostředí v sídlech.

Pracovní skupina Životní prostředí označila za zásadní problém špatnou prostupnost krajiny, malou členitost půdy a vysoký podíl orné půdy. Z tohoto důvodu je potřeba vytvářet a budovat krajinné prvky, realizovat ÚSES a další opatření navržená v rámci komplexních pozemkových úprav. V dotazníkovém šetření tazatelé označili za velmi žádoucí podporu rozvoje sídelní zeleně, viz druhé opatření. Poslední problém, který je řešen v rámci této podoblasti, je rozšíření invazivních druhů na Podřipsku, viz 1.4.1.

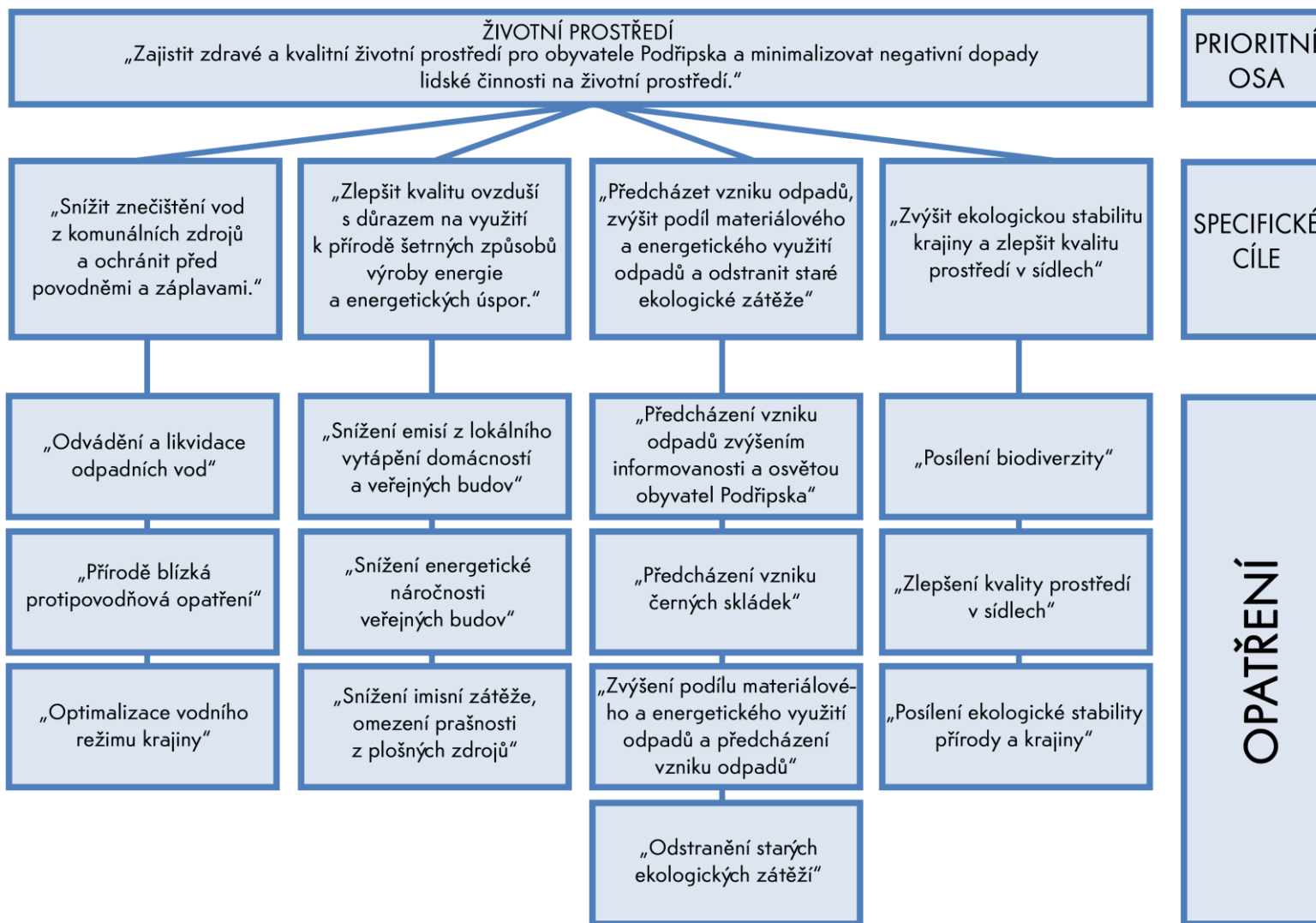
Opatření č. 1.4.1: Posílení biodiverzity

Opatření č. 1.4.2: Zlepšení kvality prostředí v sídlech

Opatření č. 1.4.3: Posílení ekologické stability přírody a krajiny



Obr. č. 27 – Struktura cílů a opatření prioritní osy Životní prostředí



3.6 Prioritní osa: Vzdělávání

Strategický cíl č. 2: Zajistit kvalitní vzdělání dostupné pro všechny občany bez rozdílu, podpořit zájem o vzdělávání a mimoškolní aktivity, zprostředkovat spolupráci škol s podnikatelským sektorem

Zaměření prioritní osy č. 2 na vzdělávání vyplynulo z dotazníkového šetření a z rozhovorů se starosty. Hlavními problémy, které byly odhaleny v rámci šetření a strukturovaných rozhovorů, jsou nedostatečná kapacita mateřských škol a potřeba investic do majetku škol. Dalšími problémy, které odhalila analytická část, jsou vysoká nezaměstnanost absolventů, špatná vzdělanostní struktura a nedostatečné jazykové a další klíčové dovednosti a znalosti obyvatel a klesající zájem o sport a pohyb obecně ze strany dětí. Pracovní skupina následně problematiku vzdělávání rozpracovala do tří okruhů, které by SCLLD MAS Podřipsko měla řešit. Hlavními cíli jsou zvýšení kvality výuky, zlepšení dostupnosti vzdělání a nastartování spolupráce na několika úrovních.

Specifický cíl č. 2.1: Zvýšit kvalitu výuky

Pro lepší rozvoj klíčových a odborných kompetencí u studentů je potřeba neustále vzdělávat pedagogy. Právě na vzdělávání pedagogů je zaměřeno první opatření. Vysoká nezaměstnanost absolventů je spojena s nesouladem mezi obory, o které mají zájem studenti, a obory, které jsou požadované trhem práce. Z tohoto důvodu bude podporováno vybavení odborných učeben za účelem zvýšení zájmu studentů o technické a přírodovědné obory. Ředitelé škol často poukazovali na skutečnost, že venkovské školy nejsou dostatečně vybaveny digitálními technologiemi. Třetí opatření je proto zaměřeno na dovybavení škol ICT technikou s důrazem na její důsledné využívání ve výuce. Čtvrté opatření se týká rozvoje jazykových schopností jednak finančním příspěvkem na složení mezinárodně uznávaných zkoušek nebo příspěvkem na organizaci jazykových soutěží.

Opatření č. 2.1.1: Podpora vzdělávání pedagogů za účelem snadnějšího rozvoje žáků v klíčových a odborných kompetencích

Opatření č. 2.1.2: Modernizace a zpřístupnění odborných učeben za účelem zvýšení kvality a zájmu o vzdělávání v technických a přírodovědných předmětech

Opatření č. 2.1.3: Vybavení učeben vesnických škol digitálními technologiemi s důrazem na jejich využívání ve výuce

Opatření č. 2.1.4: Podpora vzdělávání v oblasti jazyků spolufinancováním mezinárodně uznávaných jazykových zkoušek a pořádáním jazykových soutěží

Specifický cíl č. 2.2: Zlepšit dostupnost vzdělávání pro všechny osoby bez rozdílu

Problémem Podřipska jsou omezené kapacity mateřských škol. Tento jev může být sice pouze dočasného charakteru, ale koordinované rozšíření kapacit mateřských škol s sebou přinese lepší uplatnění žen na trhu práce, protože ženy nebudou muset zůstat se svými dětmi na rodičovské dovolené po celé tři roky. Dalším argumentem pro rozšíření kapacit mateřských škol je využití prostor pro jiné účely, než je předškolní vzdělávání, např. pro setkání seniorů či různé zájmové aktivity. Problémem Podřipska je také skutečnost, že se v regionu nenachází mateřská či základní škola, která by byla plně bezbariérová a měla specializované zaměstnance pro práci s dětmi se zdravotním postižením. Cílem druhého opatření je změna tohoto stavu.

Opatření č. 2.2.1: Zvýšení kapacit MŠ s důrazem na alternativní využití prostor pro všechny osoby bez rozdílu

Opatření č. 2.2.2: Vytvoření dostatečného počtu bezbariérových vzdělávacích zařízení pro děti s postižením s odpovídajícím vybavením a specializovanými zaměstnanci



Specifický cíl č. 2.3: Podpořit spolupráci škol s podnikatelským sektorem, rodiči, spolky a školami

Klesající zájem o sport samotných rodičů vede ke snížení zájmu o sport dětí, což má za následek horší pohybové schopnosti. Cílem MAS je podpora spolupráce škol a sportovních klubů ve formě zavádění tzv. sportovních družin, ve kterých budou děti pod dohledem pedagogů a proškolených trenérů ze sportovních kroužků. Po vyučování nebudou muset děti za sportem dojíždět, ale sportovní kluby budou nabízet své aktivity přímo v areálech škol. Druhou oblastí je podpora vzájemné spolupráce škol a třetím opatřením je podpora spolupráce škol a firem za účelem sladění vyučovaných oborů s obory požadovanými trhem práce.

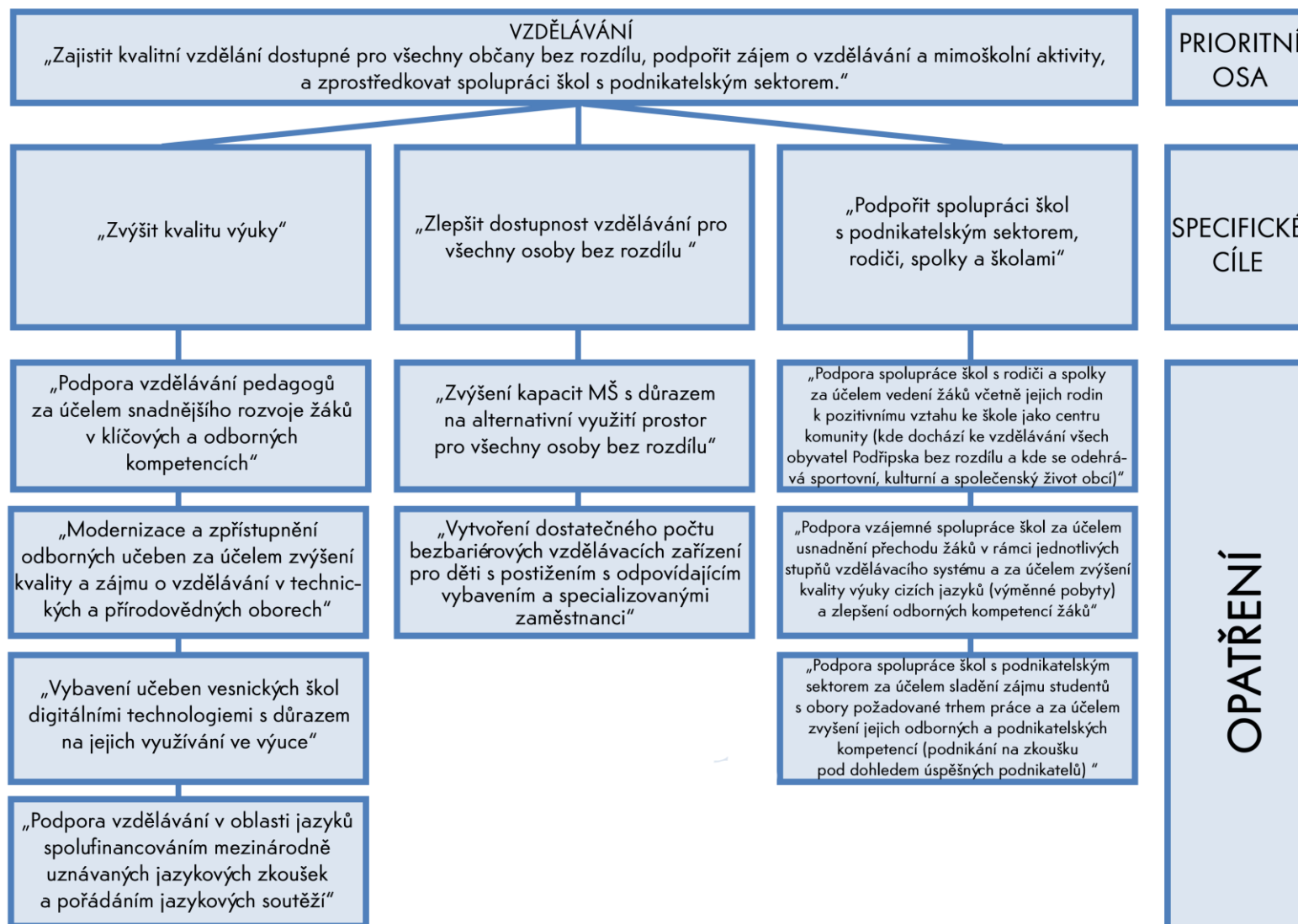
Opatření č. 2.3.1: Podpora spolupráce škol s rodiči a spolky za účelem vedení žáků včetně jejich rodin k pozitivnímu vztahu ke škole jako centru komunity (kde dochází ke vzdělávání všech obyvatel Podřipska bez rozdílu a kde se odehrává sportovní, kulturní a společenský život obcí)

Opatření č. 2.3.2: Podpora vzájemné spolupráce škol za účelem usnadnění přechodu žáků v rámci jednotlivých stupňů vzdělávacího systému a za účelem zvýšení kvality výuky cizích jazyků (výměnné pobyty) a zlepšení odborných kompetencí žáků

Opatření č. 2.3.3: Podpora spolupráce škol s podnikatelským sektorem za účelem sladění zájmu studentů s obory požadované trhem práce a za účelem zvýšení jejich odborných a podnikatelských kompetencí (podnikání na zkoušku pod dohledem úspěšných podnikatelů)



Obr. č. 28 – Struktura cílů a opatření prioritní osy Vzdelávání



Zdroj: Archiv MAS

3.7 Prioritní osa: Sociální věci a zdravotnictví

Strategický cíl č. 3: Zabezpečit pružnou, komunikující a finančně stabilní síť dostupných zdravotních a sociálních služeb s důrazem na prevenci sociálněpatologických jevů a minimalizaci sociálního vyloučení

V prioritní ose Sociální věci a zdravotnictví byly na základě analýzy definovány čtyři specifické cíle. První specifický cíl řeší jeden z nejpálčivějších problémů regionu, kterým je vysoká míra především dlouhodobě nezaměstnaných. Problém sociálního vyloučení řeší druhý specifický cíl, zaměřený na pomoc osobám v tíživé sociální situaci a jejich úspěšnému návratu do běžného života. Předmětem třetího cíle je zvýšení povědomí občanů Podřipska o síti poskytovaných sociálních služeb a rozšíření této sítě o služby, které v regionu chybí nebo jsou nedostatečné. Poslední specifický cíl se zabývá otázkou bezpečnosti a sociálněpatologických jevů ve společnosti, především mezi mladistvými.

Specifický cíl č. 3.1: Snížit počet (podíl) nezaměstnaných (absolventi, dlouhodobě nezaměstnaní) a zvýšit jejich uplatnitelnost na trhu práce

Výrazným problémem v oblasti Podřipska, potažmo pak celého Ústeckého kraje, je vysoká míra nezaměstnanosti. Mezi klíčová opatření strategie patří vytváření pracovních příležitostí, neméně důležité je však zvýšení uplatnitelnosti nezaměstnaných na trhu práce – ať již se jedná o rekvalifikační kurzy a celoživotní vzdělávání, které je zaměřeno na dlouhodobě nezaměstnané a nezaměstnané v kategorii 55+, či podporu stáží a odborných praxí, která cílí na absolventy, jejichž problémem je často právě nedostatečná praxe. Další překážkou v oblasti zaměstnanosti je často nevhodné studijní zaměření absolventů. Z tohoto důvodu si MAS Podřipsko klade za cíl podpořit spolupráci mezi školami a zaměstnanci a motivovat žáky k volbě oborů, ve kterých mohou později nalézt vhodné uplatnění na lokálním trhu práce.

Opatření č. 3.1.1: Vytváření nových pracovních příležitostí na lokální úrovni

Opatření č. 3.1.2: Široká nabídka rekvalifikačních kurzů, celoživotního vzdělávání, stáží a odborných praxí

Opatření č. 3.1.3: Aktivní spolupráce aktérů na místní úrovni při řešení lokální nezaměstnanosti, zjišťování potřeb lokálních zaměstnavatelů

Specifický cíl č. 3.2: Zajistit odpovídající kapacitu dostupného bydlení pro osoby ohrožené sociálním vyloučením

Problém sociálního vyloučení zasahuje prakticky celou Českou republiku, Podřipsko nevyjímaje. Sociálním vyloučením nejsou ohroženi pouze dlouhodobě nezaměstnaní, ale také senioři či osoby handicapované. Právě na tyto dvě skupiny je zaměřeno první opatření, jehož cílem je umožnit bydlení v bezbariérových a finančně dostupných prostorách. Vzhledem k narůstajícímu počtu osob ohrožených sociálním vyloučením je třeba vhodně nastavit systém dostupného bydlení tak, aby bylo možné zpomalit „pád“ osob v nepříznivé sociální situaci a pomoci osobám, které se dostaly na samotné sociální dno vrátit se zpět do normálního života.

Opatření č. 3.2.1: Navýšení bezbariérových a finančně dostupných ubytovacích kapacit pro seniory a hendikepované

Opatření č. 3.2.2: Nastavení systému dostupného bydlení

Specifický cíl č. 3.3: Zajistit dostatečné spektrum zdravotních a sociálních služeb odpovídajících potřebám obyvatel Podřipska včetně jejich účinné publicity a propagace

Analýza a především setkání pracovní skupiny Sociální oblast ukázala, že většina sociálních služeb v regionu se soustředí ve městech, zatímco obyvatelé menších obcí pociťují jejich nedostatek. Prvním opatřením je rozšíření služeb právě do menších obcí v regionu. S rozšiřováním a udržováním služeb souvisí zajištění jejich finanční



stability, kterého je třeba dosáhnout také zapojením podnikatelského sektoru. Výraznou měrou může pomoci zavedení komunitní sociální práce a vytvoření tzv. dobrovolnického centra, do kterého by docházeli dobrovolníci, kteří by poskytovali sociální služby pro osoby s postižením či seniory. Tato činnost však vyžaduje podporu ve formě koordinátorů a pracovníků, kteří budou dobrovolníky motivovat, a samozřejmě i podporu finanční. V souvislosti s předchozím specifickým cílem je třeba podpořit sociální služby zaměřené na prevenci sociálního vyloučení, například v oblasti finančního poradenství, které pomáhá osobám v nepříznivé finanční situaci stanovit vhodný systém výdajů. Důležitým opatřením je odstranění bezbariérovosti. V současné době je v regionu výrazně vysoký počet veřejných budov typu úřadů či bank, které nemají bezbariérový přístup, což je nutné řešit.

Opatření č. 3.3.1: Zajistit dostupnost vybraných sociálních služeb (např. občanská poradna, zvyšování finanční gramotnosti, terénní práce v rodinách s dětmi apod.) také v menších obcích Podřipska

Opatření č. 3.3.2: Zajistit finanční stabilitu poskytovaných sociálních služeb vč. spolupráce s podnikatelským sektorem

Opatření č. 3.3.3: Odstraňování bariérovosti

Opatření č. 3.3.4: Podpora komunitní sociální práce vč. rozvoje dobrovolnictví

Opatření č. 3.3.5: Rozšíření sociálních služeb zaměřených na prevenci sociálního vyloučení

Specifický cíl č. 3.4: Zvýšit pocit bezpečí obyvatel Podřipska a minimalizovat výskyt sociálně patologických jevů

První opatření čtvrtého specifického cíle sociální oblasti řeší problém, který občané Podřipska v dotazníkovém šetření označili jako jeden z nejvýznamnějších – nedostatek možností pro trávení volného času dětí a mládeže. Cílem je vybudování prostor typu sportovišť, skateparků či například tzv. „legální zdi“ pro milovníky graffiti. Druhé opatření cílí na ohrožené skupiny obyvatelstva, především děti ze sociálně vyloučených lokalit ve věku od 4 do 10 let nebo drogově závislé. Třetí opatření je zaměřeno na eliminaci osob pod vlivem alkoholu v ulicích, které mohou ohrozit bezpečnost ostatních občanů Podřipska. K dosažení tohoto cíle je třeba vybudovat záchytnou stanici, kam bude možné podnapilé osoby umístit. Problém kriminality v regionu řeší poslední dvě opatření. První z nich je zaměřeno na prevenci kriminality podporou informovanosti občanů, druhé opatření podporuje umístění bezpečnostních zařízení a systémů na ochranu osob a majetku

Opatření č. 3.4.1: Dostatek možností pro trávení volného času dětí a mládeže

Opatření č. 3.4.2: Rozšíření programů pro ohrožené skupiny obyvatelstva

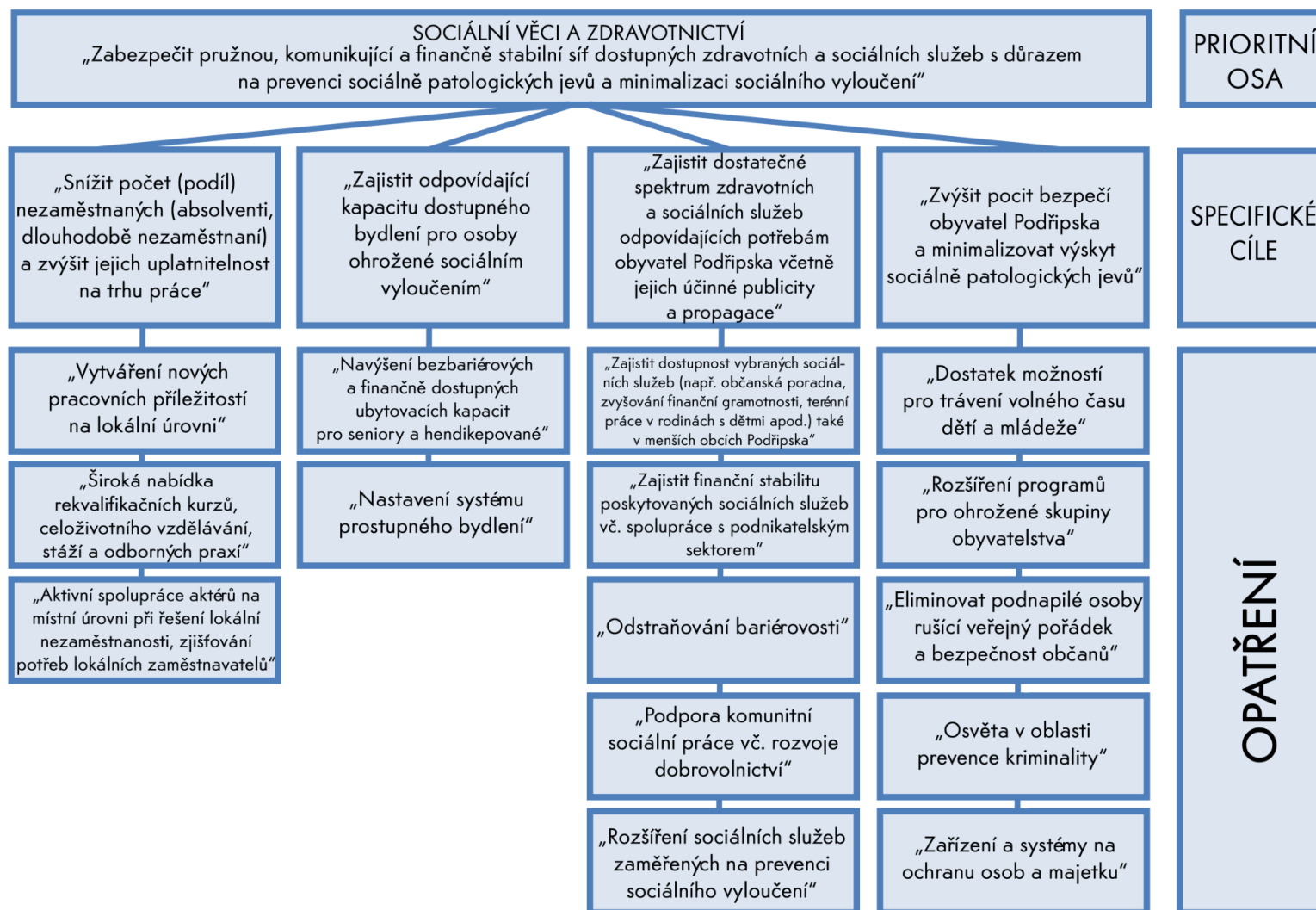
Opatření č. 3.4.3: Eliminovat podnapilé osoby rušící veřejný pořádek a bezpečnost občanů

Opatření č. 3.4.4: Osvěta v oblasti prevence kriminality

Opatření č. 3.4.5: Zařízení a systémy na ochranu osob a majetku



Obr. č. 29 – Struktura cílů a opatření prioritní osy Sociální věci a zdravotnictví



Zdroj: Archiv MAS

3.8 Prioritní osa: Rozvoj území

Strategický cíl č. 4: Zajistit vyvážený udržitelný rozvoj celého území MAS.

Zásadním problémem limitujícím rozvoj Podřipska je stav místních komunikací a nedokončená infrastruktura regionálního významu. Z tohoto důvodu je první specifický cíl zaměřen na dopravu. Další dva cíle dělí území Podřipska na venkovskou a městskou část. Opatření zohledňují specifické potřeby obou oblastí. Venkov trpí především chátrajícími památkami a města stavem veřejných prostranství a nedostatkem parkovacích ploch.

Specifický cíl č. 4.1: Zkvalitnit síť místních komunikací, zvýšit bezpečnost v dopravě a navýšit podíl alternativních způsobů dopravy zejména cyklistické

Z dotazníkového šetření i z rozhovorů se starosty jasně vyplynulo, že místní komunikace jsou často ve velmi špatném stavu. Podél komunikací také často chybí chodníky pro bezpečný pohyb osob. Z těchto důvodů bude první opatření zaměřeno na zlepšení stavu místních komunikací, budování chodníků a zavádění dalších bezpečnostních opatření v dopravě. Z dotazníkového šetření dále vyplynula potřeba vybudování sítě cyklostezek, která bude sloužit místním občanům při cestách do práce či za úřady. V rámci druhého opatření budou podporovány i další aktivity zaměřené na rozvoj cyklodopravy především ve městech - cyklopruhy atd. Třetí opatření je zaměřeno na budování klíčové infrastruktury regionálního významu. Pro Podřipsko jsou klíčové oba mosty (v Roudnici nad Labem a ve Štětí) a obchvaty kolem Roudnice nad Labem a obce Bechlín, která sice není v územní působnosti MAS, ale k území přiléhá. Obchvat kolem obce Bechlín je klíčový pro dostupnost Štětí. Třetí opatření je zaměřeno na aktivity, které jsou mimo kompetence místních aktérů, ale cílem tohoto opatření je především prosazení těchto záměrů na krajské úrovni.

Opatření č. 4.1.1: Zlepšení současného stavu místních komunikací a zvýšení bezpečnosti

Opatření č. 4.1.2: Omezení osobní automobilové dopravy podporou alternativních způsobů dopravy (především cyklodopravy)

Opatření č. 4.1.3: Rozvoj klíčové infrastruktury regionálního významu

Specifický cíl č. 4.2: Zvýšit kvalitu života a atraktivitu venkovských obcí zlepšením stavu veřejných prostranství a obnovou památek

Z rozhovorů se starosty venkovských obcí vyplynula potřeba úprav veřejných prostranství obcí, které by zvýšily jejich atraktivitu a vytvořily nové možnosti pro smysluplné trávení volného času dětí i dospělých občanů, a které by zajišťovaly bezbariérový a bezpečnější pohyb obyvatel. Dalším způsobem, jak zvýšit atraktivitu obcí a zároveň probudit život v obcích, je obnova památek, které jsou většinou sakrálního charakteru a jsou zpravidla využívány ke koncertům, mším a setkávání místních občanů.

Opatření č. 4.2.1: Zlepšení stavu veřejných prostranství, podpora budování infrastruktury s důrazem na výsadbu zeleně

Opatření č. 4.2.2: Obnova kulturního dědictví venkova a jeho následné využití

Specifický cíl č. 4.3: Zvýšit kvalitu života a atraktivitu měst zlepšením stavu veřejných prostranství a obnovou památek

Mezi rozvojové záměry měst patří také revitalizace veřejných prostranství, jejich bezbariérovost, výsadba zeleně atd. Oproti venkovu mají města nedostatek parkovacích ploch.

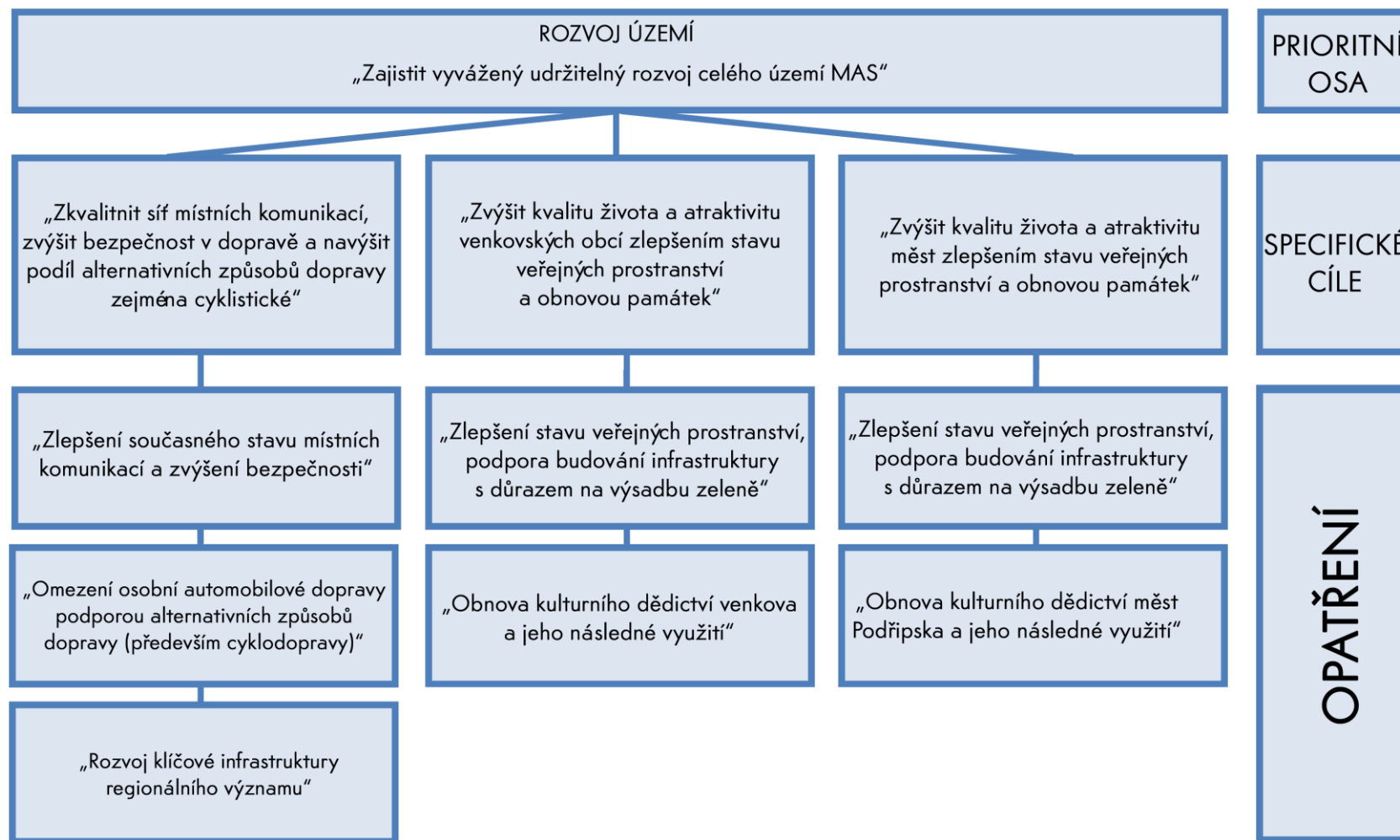


Opatření č. 4.3.1: Zlepšení stavu veřejných prostranství, podpora budování infrastruktury s důrazem na výsadbu zeleně

Opatření č. 4.3.2: Obnova kulturního dědictví měst Podřipska a jeho následné využití



Obr. č. 30 – Struktura cílů a opatření prioritní osy Rozvoj území



Zdroj: Archiv MAS

3.9 Prioritní osa: Podnikání a cestovní ruch

Strategický cíl č. 5: Vytvářet nové pracovní příležitosti zejména s využitím místních zdrojů a produkce, rozvíjet potenciál Podřipska v zemědělství a v oblasti cestovního ruchu a zvýšit povědomí o Podřipsku jakožto cíli pro cestovní ruch v rámci Českého středohoří a Kokořínska

Zásadním problémem Podřipska je vysoká nezaměstnanost a nízká míra podnikatelských aktivit. Podřipsko je vyloženě zemědělský region, proto jsou plánovaná opatření směřována především zemědělské podniky a podnikatele. Vedle zemědělských podnikatelů budou podporovány aktivity lesnických, dřevozpracujících a ostatních podniků a vzhledem k přírodnímu a kulturnímu potenciálu Podřipska také podnikání v oblasti cestovního ruchu. Cestovní ruch by měl být dále systematicky podporován budováním veřejné infrastruktury a marketingem Podřipska především v blízkých destinacích (Kokořínsko a České středohoří).

Specifický cíl č. 5.1: Zvýšit konkurenceschopnost zemědělského sektoru s důrazem na zvyšování zájmu o místní produkty a zvyšování využití vedlejších produktů a surovin zemědělské produkce

Zemědělské podniky budou podporovány investicemi do zemědělských staveb a technologií. Další opatření směřuje k motivaci zemědělců k podnikání v oborech navazujících na zemědělství, aby zemědělské podniky diverzifikovaly své příjmy. Lokální producenti budou podporováni nepřímo prostřednictvím podpory farmářských trhů, regionálního značení a obdobných projektů rozvíjejících místní ekonomiku.

Opatření č. 5.1.1: Podpora modernizace zemědělských a potravinářských podniků investicemi do staveb a technologií

Opatření č. 5.1.2: Podpora odbytu kvalitních místních zemědělských produktů s důrazem na rozvoj společenského a komunitního života na Podřipsku

Opatření č. 5.1.3: Podpora diverzifikace činností zemědělských podniků zejména do agroturistiky a výroby tvarovaných biopaliv

Specifický cíl č. 5.2: Zvýšit konkurenceschopnost ostatních malých a středních podnikatelů s důrazem na podporu marketingu místních podnikatelů a na zvyšování energetické účinnosti podnikání

Podpora bude zaměřena na stavební úpravy, vybavení a pořízení technologií a strojů lesnických a dřevozpracujících podniků. Ostatní podniky budou podporovány ve stejném rozsahu, přednost však budou dostávat projekty na marketing malých a středních podniků a zvyšování energetické účinnosti podnikání.

Opatření č. 5.2.1: Podpora zakládání a rozvoje lesnických a dřevozpracujících podniků

Opatření č. 5.2.2: Podpora ostatních malých a středních podnikatelů s důrazem na marketing a zvyšování energetické účinnosti podnikání

Specifický cíl č. 5.3: Zvýšení atraktivnosti Podřipska budováním a modernizací podnikatelské infrastruktury a služeb cestovního ruchu

V rámci níže uvedených opatření je žádoucí podpora budování nebo modernizace ubytovacích kapacit, vč. zázemí pro poskytování stravovacích služeb a sportovně-rekreačního zázemí (sportoviště, wellness, půjčovny), především s ohledem na vybrané formy cestovního ruchu. Dále je podporováno budování a modernizace půjčoven kol a zajištění cykloservisu (vč. vybavení), tábořišť a kempů v souvislosti cykloturistikou a rekreační plavbou (vč. sportovního zázemí, sociálních zařízení, recepcí a menších stravovacích zařízení apod.). Na Podřipsku je velmi omezeně rozvinuta poznávací a zážitková turistika, proto budou podporovány projekty prezentující historii, tradice či tradiční řemesla (např. skanzeny, archeoparky, dvory řemesel, staročeské krčmy).



Zároveň bude podporována obnova památek alespoň regionálního významu využitelných pro potřeby cestovního ruchu.

Opatření č. 5.3.1: Vybudování a zkvalitnění infrastruktury pro rozvoj vybraných forem cestovního ruchu (cykloturistika, rekreační plavba, jezdecká turistika a ekoturistika) na území Podřipska

Opatření č. 5.3.2: Výstavba, rekonstrukce a obnova objektů pro potřeby poznávací či zážitkové turistiky s důrazem na prezentaci historie, tradic či tradičních řemesel na Podřipsku

Opatření č. 5.3.3: Rekonstrukce a revitalizace kulturních památek alespoň regionálního významu se záměrem využití pro cestovní ruch včetně návazné infrastruktury (např. muzea, informační centra, ubytování)

Specifický cíl č. 5.4: Zvýšení atraktivnosti Podřipska budováním a modernizací veřejné infrastruktury a služeb cestovního ruchu

V rámci veřejné infrastruktury cestovního ruchu je preferováno budování turistických stezek (např. pěší turistické stezky a turistické okruhy, naučné stezky, hipostezky, in-line stezky, singletreky) včetně pořízení mobiliáře a vybudování či rekonstrukce vyhlídek, rozhleden, zvyšování rekreační funkce lesů, budování cyklostezek a cyklotras, budování infrastruktury rekreační plavbu, vč. budování přístavišť, budování a údržba návštěvnické infrastruktury v ZCHÚ a území soustavy NATURA 2000. Na Podřipsku je velmi omezeně rozvinuta poznávací a zážitková turistika, proto budou podporovány projekty prezentující historii, tradice či tradiční řemesla (např. skanzeny, archeoparky, dvory řemesel, staročeské krčmy). Zároveň bude podporována obnova památek alespoň regionálního významu využitelných pro potřeby cestovního ruchu.

Opatření č. 5.4.1: Vybudování a zkvalitnění infrastruktury pro rozvoj vybraných forem cestovního ruchu (pěší a cykloturistika, lodní turistika, jezdecká turistika) na území Podřipska

Opatření č. 5.4.2: Výstavba, rekonstrukce a obnova objektů pro potřeby poznávací či zážitkové turistiky s důrazem na prezentaci historie, tradic či tradičních řemesel na Podřipsku

Opatření č. 5.4.3: Rekonstrukce a revitalizace kulturních památek alespoň regionálního významu se záměrem využití pro cestovní ruch včetně návazné infrastruktury (např. muzea, informační centra, ubytování)

Specifický cíl č. 5.5: Zlepšení marketingu regionu zvýšením informovanosti turistů a návštěvníků

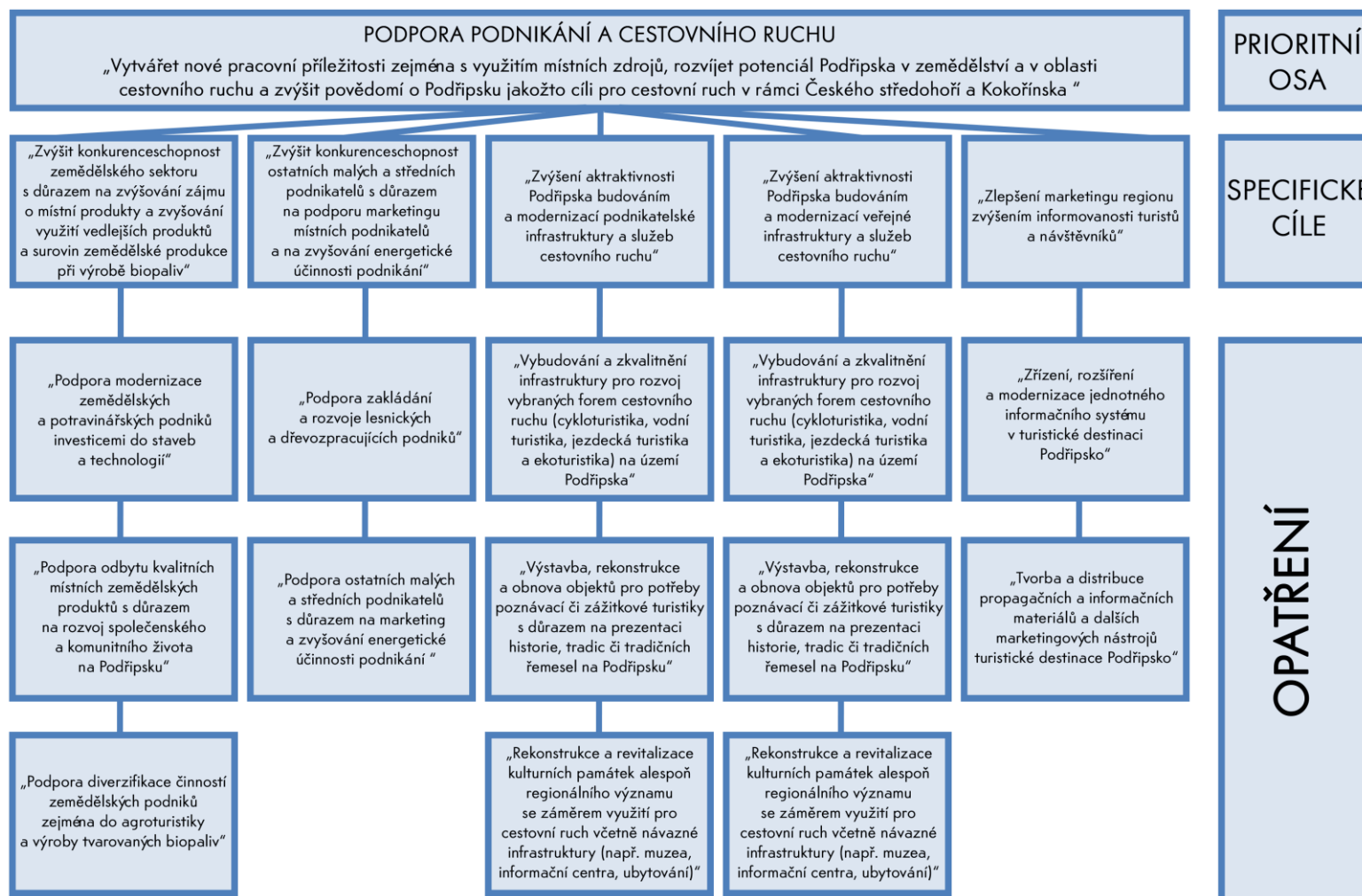
V rámci této podoblasti by mělo dojít k vytvoření jednotného informačního systému v turistické destinaci Podřipsko. Podřipsko by mělo být propagováno prostřednictvím informačních materiálů a dalších marketingových nástrojů. Marketing regionu bude zaměřen především na turisty navštěvující sousední destinace, a to České středohoří a Kokořínsko.

Opatření č. 5.5.1: Zřízení, rozšíření a modernizace jednotného informačního systému v turistické destinaci Podřipsko ve vazbě na České středohoří a Kokořínsko

Opatření č. 5.5.2: Tvorba a distribuce propagačních a informačních materiálů a dalších marketingových nástrojů turistické destinace Podřipsko ve vazbě na České středohoří a Kokořínsko



Obr. č. 31 – Struktura cílů a opatření prioritní osy Podnikání a cestovní ruch



Zdroj: Archiv MAS

3.10 Prioritní osa: Kvalita činnosti MAS

Strategický cíl č. 6: Vybudovat organizaci otevřenou veřejnosti, orientovanou na cíle SCLLD fungující při dodržování zásad transparentnosti a efektivnosti

Šestá prioritní osa je zaměřena na kvalitu a efektivitu činnosti MAS Podřipsko, která patří mezi dlouhodobé cíle organizace. Jedním z prostředků, jak tohoto cíle dosáhnout, je přebírání příkladů dobré praxe a spolupráce s ostatními MAS.

Specifický cíl č. 6.1: Zvyšování kvality činnosti MAS

Činnost kanceláře bude sledována z pohledu efektivnosti vynaložených finančních prostředků na chod kanceláře. Kvalita práce bude posuzována z pohledu naplňování cílů strategie a z pohledu účinnosti propagace MAS. Během programovacího období by měl v rámci organizace vzniknout vlastní grantový systém, do kterého by měly kromě veřejného sektoru přispívat soukromé společnosti a podnikatelé. Cíle SCLLD, které nebude možné naplnit standardním způsobem, budou naplňovány prostřednictvím vlastního grantového systému.

Opatření č. 6.1.1: Efektivnost činnosti MAS

Opatření č. 6.1.2: Naplňování cílů SCLLD

Opatření č. 6.1.3: Zvyšování informovanosti obyvatel Podřipska o činnosti MAS

Opatření č. 6.1.4: Podpora naplňování SCLLD vlastním grantovým systémem

Specifický cíl č. 6.2: Spolupráce a přenos příkladů dobré praxe

Vhodná témata pro spolupráci vyplývají z oblastí, v rámci kterých budou uplatňovány inovační prvky SCLLD. V rámci cestovního ruchu bude podporováno provázání Podřipska se sousedními regiony systémem stezek. MAS bude vyhledávat partnery pro spolupráci v oblasti podpory místní ekonomiky. V oblasti vzdělávání a školství budou vyhledáváni partneři pro získání příkladů dobré praxe při využívání netradičních metod osvojování nových poznatků, a to jak v průběhu vlastní výuky (digitální technologie), tak i v rámci mimoškolních aktivit realizovaných školami (sportovní družiny). V rámci ochrany životního prostředí chce MAS spolupracovat především na prevenci vzniku černých skládek a odpadů obecně.

Opatření č. 6.2.1: Spolupráce a přenos příkladů dobré praxe v oblasti ochrany životního prostředí

Opatření č. 6.2.2: Spolupráce a přenos příkladů dobré praxe v oblasti sportu

Opatření č. 6.2.3: Spolupráce a přenos příkladů dobré praxe v oblasti školství a vzdělávání

Opatření č. 6.2.4: Spolupráce a přenos příkladů dobré praxe v oblasti podpory místní produkce

Opatření č. 6.2.5: Spolupráce při zvyšování atraktivity Podřipska v oblasti cestovního ruchu



4 Seznamy

4.1 Seznam obrázků

Obr. č. 1 - Odpovědné osoby	7
Obr. č. 2 – Schéma zapojení veřejnosti	8
Obr. č. 3 – Schéma vytvoření pracovních skupin	9
Obr. č. 4 – Otevřená diskuse s občany v Ledčicích	10
Obr. č. 5 – MAS Podřipsko v rámci ČR	11
Obr. č. 6 – Mapa MAS Podřipsko	12
Obr. č. 7 – Graf hrubé míry porodnosti	14
Obr. č. 8 – Vzdělanostní struktura obyvatelstva	15
Obr. č. 9 – Graf vzdělanostní struktury obyvatelstva	16
Obr. č. 10 – Silniční doprava	18
Obr. č. 11 – Železniční doprava	19
Obr. č. 12 - Cyklotrasy	20
Obr. č. 13 – Kvalita ovzduší	21
Obr. č. 14 – Chemický stav povrchových vod	22
Obr. č. 15 – Záplavové oblasti	23
Obr. č. 16 – Graf produkce ostatních odpadů a nebezpečných odpadů	24
Obr. č. 17 – Graf produkce separovaných odpadů	25
Obr. č. 18 – Setkání pracovní skupiny „Vzdělávání“	27
Obr. č. 19 – Sociálně vyloučené lokality ve Štětí	29
Obr. č. 20 – Mapa kriminality na území MAS	31
Obr. č. 21 – Graf indexu kriminality	32
Obr. č. 22 – Graf osob vyjíždějících za prací	35
Obr. č. 23 – Mapa průmyslových odvětví	36
Obr. č. 24 – Struktura návrhové části strategie I	41
Obr. č. 25 – Struktura návrhové části strategie II	42
Obr. č. 26 – Principy trvale udržitelného rozvoje	44
Obr. č. 27 – Struktura cílů a opatření prioritní osy Životní prostředí	49
Obr. č. 28 – Struktura cílů a opatření prioritní osy Vzdělávání	52
Obr. č. 29 – Struktura cílů a opatření prioritní osy Sociální věci a zdravotnictví	55
Obr. č. 30 – Struktura cílů a opatření prioritní osy Rozvoj území	58
Obr. č. 31 – Struktura cílů a opatření prioritní osy Podnikání a cestovní ruch	61

4.2 Seznam tabulek

Tab. č. 1 – Odpovědné osoby	7
Tab. č. 2 – Hrubá míra přirozeného přírůstku 2008 - 2012	13
Tab. č. 3 – Věková struktura obyvatel 2008 - 2012	13
Tab. č. 4 – Vzdělanostní struktura obyvatelstva	15
Tab. č. 5 – Souhrnné zhodnocení obyvatelstva, osídlení a bydlení	16
Tab. č. 6 – Souhrnné zhodnocení technické infrastruktury	17
Tab. č. 7 – Souhrnné zhodnocení dopravy	20
Tab. č. 8 – Souhrnné zhodnocení životního prostředí	26
Tab. č. 9 – Souhrnné zhodnocení vzdělávání	28
Tab. č. 10 – Souhrnné zhodnocení sociální oblasti, zdravotnictví a bezpečnosti	32
Tab. č. 11 – Seznam spolků a sportovních oddílů v jednotlivých obcích MAS	33
Tab. č. 12 – Souhrnné zhodnocení spolkového života a kulturních a sportovních zařízení	34
Tab. č. 13 – Míra nezaměstnanosti v prosinci 2011	37
Tab. č. 14 – Souhrnné zhodnocení oblasti ekonomiky a cestovního ruchu	38
Tab. č. 15 – Souhrnná SWOT analýza	39

