



HSOÚ  
-  
SO ORP ODRY

## Obsah

Úvod .....	1
1. Analytická část .....	2
1.1. Základní charakteristika území SO ORP Odry .....	2
1.1.1. Vymezení území SO ORP Odry .....	2
1.2. Vývoj indikátorů stanovených pro HSOÚ v SRR 21+ .....	5
1.2.1. Index stáří .....	5
1.2.2. Míra nezaměstnanosti .....	8
1.2.3. Intenzita podnikatelské aktivity .....	11
1.2.4. Intenzita bytové výstavby .....	14
1.2.5. Přírůstek obyvatelstva .....	17
1.3. SWOT Analýza – HSOÚ SO ORP Odry .....	21
2. Návrhová část .....	22
2.1. Metodika zpracování .....	22
2.2. Tematické oblasti s popisem problémů a návrhů opatření .....	23
2.2.1. Podnikání a zaměstnanost .....	24
2.2.2. Dopravní dostupnost .....	27
2.2.3. Komunitní život .....	29
2.2.4. Občanská vybavenost .....	32
2.2.5. Vzdělávání .....	34
2.2.6. Cestovní ruch .....	36
2.2.7. Životní prostředí .....	38
Závěr .....	45
3. Seznam použitých zdrojů .....	47
4. Seznam tabulek .....	50
5. Seznam grafů .....	51
6. Seznam map .....	52
7. Seznam zkratek .....	53

# Úvod

Předmětem této případové studie je hospodářsky a sociálně ohrožené území (dále jen „HSOÚ“) správního obvodu obce s rozšířenou působností Odry (dále jen „SO ORP Odry“). Tato studie vychází z potřeb Moravskoslezského kraje (dále jen „MSK“) v návaznosti na Strategii regionálního rozvoje ČR 2021+ (dále jen „SRR 21+“), která definuje HSOÚ jako SO ORP, které dosahují nejhorších výsledků v intenzitě bytové výstavby, hrubé míry celkového přírůstku, indexu stáří, podílu nezaměstnaných osob, intenzity podnikatelské aktivity (indikátory). V daných ohrožených oblastech žije více než 25% obyvatel České republiky (dále jen „ČR“). Touto oblastí je i SO ORP Odry a jako takové figuruje v přehledu státem podporovaných regionů<sup>1</sup>.

Případová studie je strategicky rozdělena do několika hlavních částí a kapitol. Analytická část se věnuje popisu a vymezení zkoumaného území s grafickou identifikací a vývoji indikátorů s tabulkovými přehledy. Návrhová část pak předkládá data o jednání v území a popisem současné situace s návrhem budoucích opatření pro změnu a rozvoj. Třetí část je věnována závěru.

Cílem případové studie je tak identifikovat hlavní problémy v území HSOÚ SO ORP Odry, doporučit vhodné směry pro jejich rozvoj a napomoci intenzivnějšímu zacílení a využití nástrojů, jak na regionální, tak národní a evropské úrovni.

---

<sup>1</sup> Usnesení vlády č. 932, 2024.

# 1. Analytická část

První kapitola se věnuje analytické části HSOÚ SO ORP Odry, předkládá stručnou charakteristiku a vymezení zkoumaného území z pohledu správních celků s tabulkovým zpracováním obcí a počtu obyvatel.

## 1.1. Základní charakteristika území SO ORP Odry

SO ORP Odry se nachází v jihozápadní části Moravskoslezského kraje, v okrese Nový Jičín, při hranici s Olomouckým krajem. Území je charakteristické svou polohou na úpatí Nízkého Jeseníku a povodím řeky Odry, která zde pramení. Jeho rozloha činí přibližně 224 km<sup>2</sup>, což řadí SO ORP Odry mezi menší územní celky kraje. Oblast má relativně velký dopravní význam. V minulosti zde procházela Jantarová stezka, v dnešní době zde prochází dálnice D47 a významný železniční koridor spojující Ostravu s Prahou<sup>2</sup>.

### 1.1.1. Vymezení území SO ORP Odry

Ze severu je hraničně vymezen ORP Vítkov, na východě pak ORP Nový Jičín. Tyto dvě ORP náleží také do MSK kraje. Jižní část tvoří ORP Hranice a západní pak ORP Olomouc, což jsou správní jednotky podléhající Olomouckému kraji.

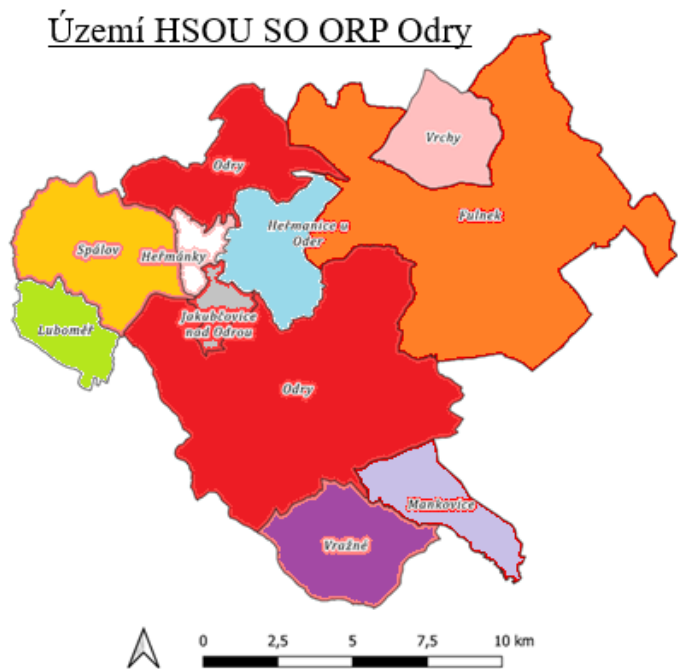
SO ORP Odry sestává z 10 obcí, kterými jsou obce Fulnek, Heřmánky, Heřmanice u Oder, Jakubčovice nad Odrou, Luboměř, Mankovice, Odry, Spálov, Vražné a Vrchy. Statut města zastávají dvě obce, a to Fulnek a Odry s obyvateli obvykle rozloženými hlavně ve městech a scénicky rozptýlených v obcích regionu. Menší obce a místní části mají převážně venkovský charakter a nižší počet obyvatel, což odráží i demografický vývoj, který se vyznačuje mírným úbytkem populace a jejím stárnutím. Obyvatelstvo je tvořeno převážně českou populací s tradičně katolickými kořeny.

Obecná charakteristika SO ORP Odry předkládá vyváženou kombinaci historických a kulturních hodnot s přírodními aktivitami. Z hospodářského hlediska má oblast smíšený charakter. Uplatnění zde má lehký průmysl, zemědělská výroba a služby, přičemž část obyvatel pravidelně dojíždí za prací do okolních větších měst, především Nového Jičína, Ostravy nebo Hranic. Infrastruktura zahrnuje základní a střední školství, kulturní a sportovní zařízení a nezbytné veřejné služby, které se soustředí zejména do města Odry. Území prošlo v průběhu

---

<sup>2</sup> DEMEK, J. et al. *Zeměpisný lexikon ČR: Hory a nížiny*.

20. století reformami v rámci okresního uspořádání a dnes představuje stabilní jednotku s centrem v Odrách, která koordinuje veřejné služby, místní rozvoj a správu v okolních obcích.



Mapa 1 Území SO ORP Odry

Celkový počet obyvatel k 31.12.2024 v území SO ORP Odry je 16 846 obyvatel<sup>3</sup>. Většina obyvatel žije ve městech (Fulnek 32,48 %, Odry 43,41 %), která zabírají svou rozlohou skoro dvě třetiny celkové výměry SO ORP Odry<sup>4</sup>. Nejvyšší počet obyvatel má město Odry (7 314) a nejnižší obec Heřmánky (188).

<sup>3</sup> Český statistický úřad [ČSÚ]: *Počet obyvatel – SO ORP Odry*.

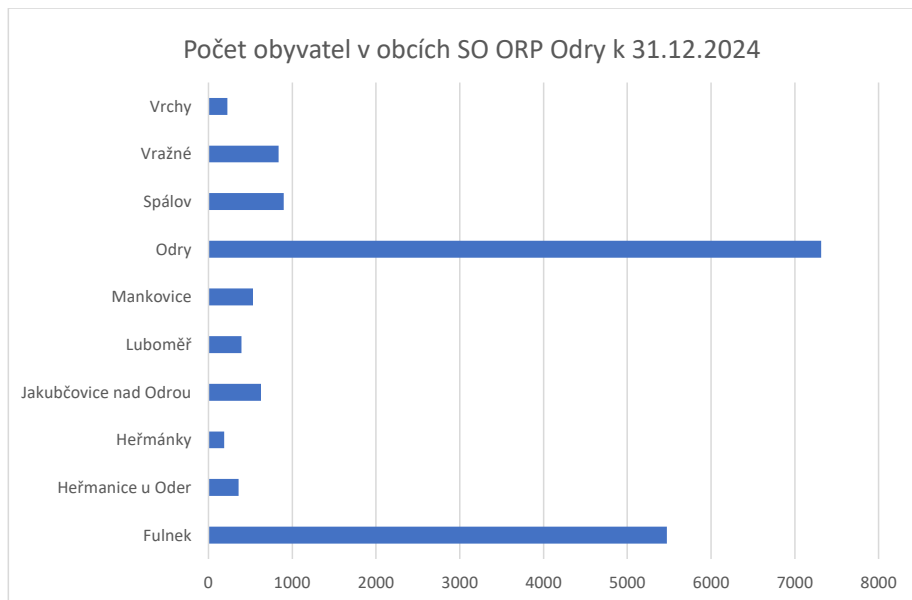
<sup>4</sup> Celková výměra SO ORP Odry byla dle dat ČSÚ 22 402 hektarů (ha), město Odry zabírá 7 408 ha (33,06 %) a město Fulnek 6 849,8 ha (30,57 %). – ČSÚ *Správní obvody*.

Tabulka 1 Počet obcí a obyvatel SO ORP Odry 2024

Počet a název obcí SO ORP Odry	Počet obyvatelstva dané obce
1. Fulnek	5 472
2. Heřmanice u Oder	359
3. Heřmánky	188
4. Jakubčovice nad Odrou	627
5. Luboměř	396
6. Mankovice	531
7. Odry	7 314
8. Spálov	897
9. Vražné	837
10. Vrchy	225

Pokud pomineme města, pak ani jedna z obcí nedosahuje hranice jednoho tisíce a více obyvatel. Nejbližší tomuto číslu je Spálov s 897 obyvateli. Z celkového počtu obcí tak 40 % zůstává pod hranicí 499 obyvatel a 40 % v rozmezí 500 až 999 obyvatel. Zbývající procentuální část zabírají právě města (20 %) s počty obyvatel nad 5000.

Graf 1 Počet obyvatel v obcích SO ORP Odry k 31.12.2024



## 1.2. Vývoj indikátorů stanovených pro HSOÚ v SRR 21+

V návaznosti na SRR21+ a Zprávy o uplatňování Strategie regionálního rozvoje ČR 2021+ je hlavním smyslem identifikovat oblasti, ve kterých je nutný specifický přístup vzhledem k jednotlivým územním celkům na úrovni regionů soudržnosti (NUTS) a lokálních administrativních jednotek (LAU<sup>5</sup>).

V rámci MSK (NUTS 3) zastává SO ORP Odry (LAU) nižší územní celek, pro který byly vybrány indikátory index stáří, míra nezaměstnanosti, intenzita podnikatelské aktivity, intenzita bytové výstavby a přírůstek obyvatelstva. Tyto indikátory budou uplatněny při tvorbě hodnocení vnitro-regionálních disparit (SO ORP) ve vztahu k HSOÚ, meziregionálních disparit v České republice a vývojové dynamiky a regionů v kontextu Evropské unie (EU)<sup>6</sup>.

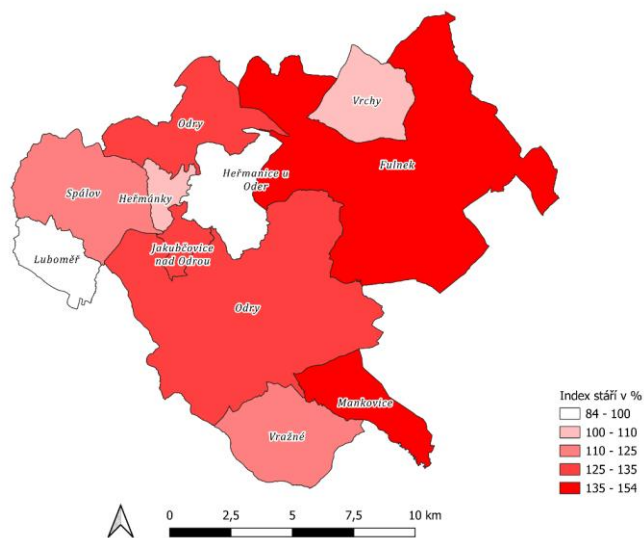
### 1.2.1. Index stáří

Předmětem indexu stáří je definovat poměr mezi seniorskou a dětskou složkou populace. Do daného počtu se zahrnují také cizinci s povolením k dlouhodobému pobytu a trvalému pobytu. Index stáří je definován jako poměr mezi počtem osob ve věku 65 a více let a počtem dětí ve věku 0-14 let. Pokud je výsledná hodnota nad 100 %, pak se jedná o větší počet seniorů v daném území, než dětí. Pokud je výsledná hodnota pod 100 % pak je více dětí.

---

<sup>5</sup> V České republice (ČR) je MSK (NUTS 3) shodný s Moravskoslezskem (NUTS 2). V roce 2008 dochází vlivem nové metodiky k přejmenování NUTS 4 na LAU – Local administration unit.

<sup>6</sup> Index regionální konkurenceschopnosti (RCI 2.0) na úrovni NUTS 2 je zpracováván Generálním ředitelstvím pro regionální a městskou politiku pod Evropskou komisí (EC nebo EK) od roku 2010 každé tři roky.



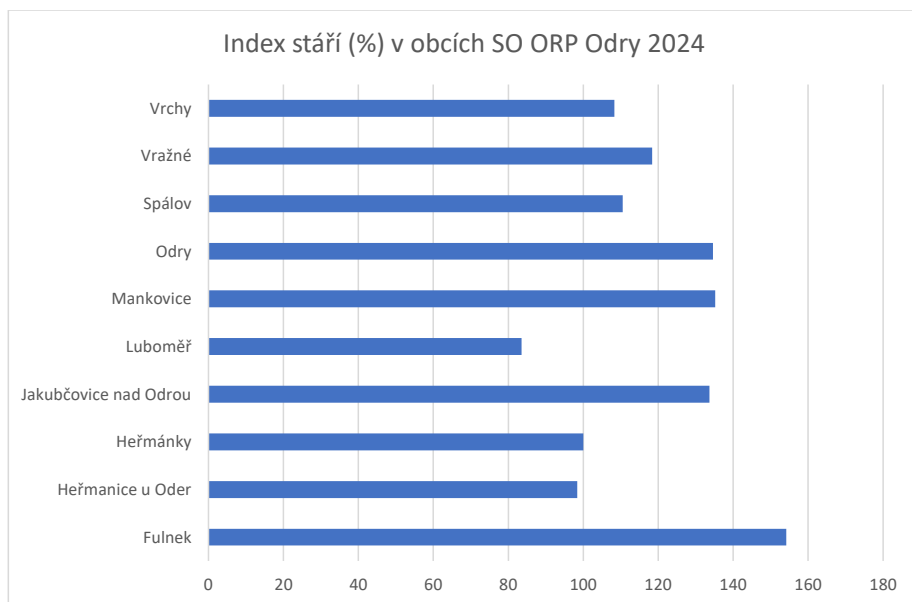
Mapa 2 Index stáří (%) v obcích SO ORP Odry 2024

V SO ORP Odry byly k 31.12.2024 pouze dvě obce s počtem dětí vyšším než seniorů (Luboměř – 83,5 % a Heřmanice u Oder – 98,4 %). Druhou stranu spektra zastává město Fulnek s hodnotou 154,2 %.

Tabulka 2 Index stáří (%) v obcích SO ORP Odry 2024

Obec	Index stáří (%) 2024
Fulnek	154,2
Heřmanice u Oder	98,4
Heřmánky	100
Jakubčovice nad Odrou	133,7
Luboměř	83,5
Mankovice	135,2
Odry	134,6
Spálov	110,5
Vražné	118,4
Vrchy	108,3

Graf 2 Index stáří (%) v obcích SO ORP Odry 2024



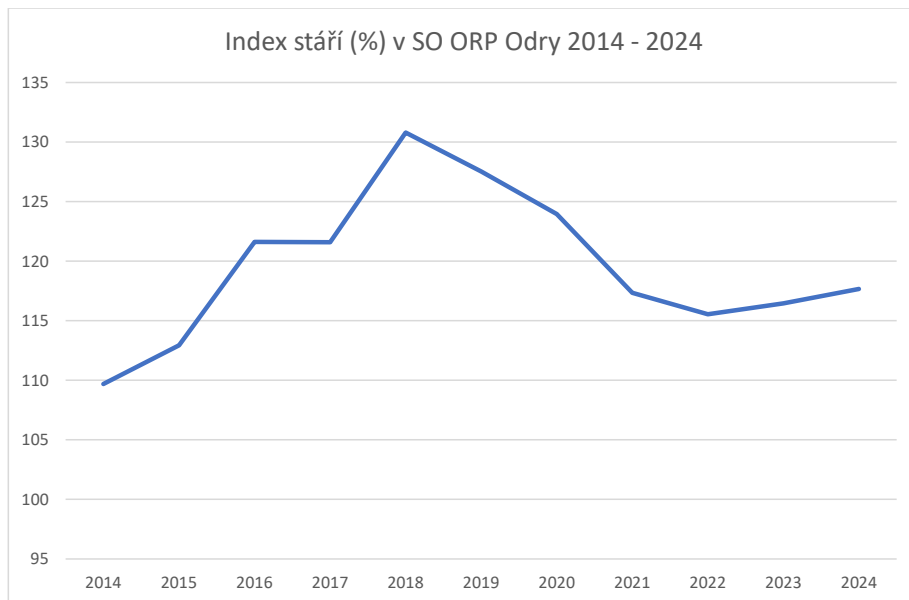
V období let 2014–2024 dochází k postupnému stárnutí obyvatelstva. Rok 2014 lze brát jako nejúspěšnější (109,69 %), následuje období růstu hodnot s obdobím stabilizace v letech 2016–2017 (121,63 % → 120,60 %), aby rok 2018 vykázal nejvyšší hodnotu (130,80 %) z celé jedenáctileté řady. V letech 2019 až 2022 dochází k strmému poklesu, kdy rok 2022 vykazuje přibližné hodnoty jako rok 2015 (115,54 % / 112,93 %). V posledních dvou letech je tendence mírně stoupající.

Vývoj indexu stáří v SO ORP Odry podtrhuje nutnost systematické podpory péče o seniory, mezigenerační spolupráce a opatření zaměřených na udržení mladších věkových skupin v regionu.

Tabulka 3 Index stáří (%) v SO ORP Odry 2014–2024

Index stáří (%) v SO ORP Odry										
2014	2015	2016	2017	2018	2019	2020	2021	2022	2023	2024
109,69	112,93	121,63	121,60	130,80	127,54	123,96	117,34	115,54	116,46	117,68

Graf 3 Index stáří (%) v SO ORP Odry 2014–2024



### 1.2.2. Míra nezaměstnanosti

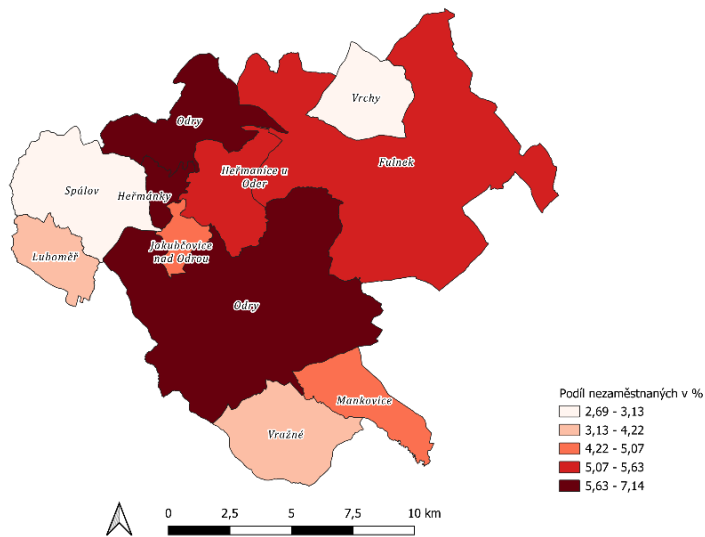
Míra nezaměstnanosti je vyjádřena podílem nezaměstnaných a celkové pracovní síly, dle zvolených dat a metodiky lze následně rozlišovat mezi různými druhy nezaměstnanosti.

Přirozená míra nezaměstnanosti je způsobena především frikční a krátkodobou strukturální nezaměstnaností. Frikční nezaměstnanost souvisí se životním cyklem obyvatelstva a se změnami preferencí v jednotlivých fázích života<sup>7</sup>. Strukturální nezaměstnanost je pak úzce spojena se zánikem odvětví a restrukturalizací, vznikem nových odvětví a poptávkou po specializovaných či specifických znalostech a kvalifikacích<sup>8</sup>. Krátkodobou strukturální nezaměstnaností je tak myšlena doba, která je potřebná pro získání nových dovedností k uplatnění v odvětví ne tolik odlišných od původních.

Okomentoval(a): [m1]:

<sup>7</sup> Jurečka a Macháček (2023, s. 165)

<sup>8</sup> Holman (2012, s. 281)



Mapa 3 Míra nezaměstnanosti (%) v obcích SO ORP Odry 2024

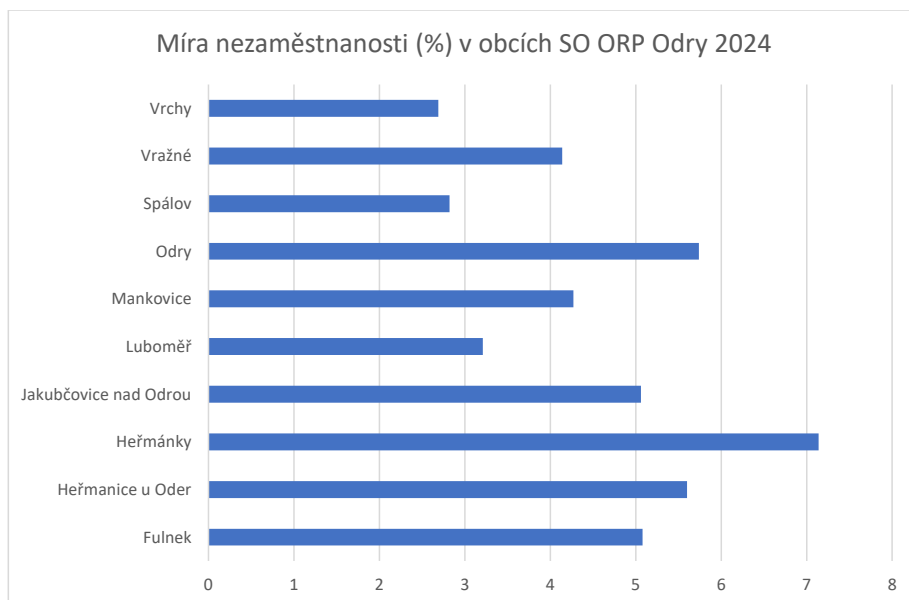
V SO ORP Odry měla k 31.12.2024 pouze obec Vrchy míru nezaměstnanosti (2,69 %) nižší, než moravskoslezský (cca 4 %) a zároveň nižší, než je celorepublikový (2,7 %) průměr. Naopak nejvyšší hodnotu vykazovala obec Heřmánky (7,14 %).

Ve srovnání s mírou nezaměstnanosti celého MSK pak vykazují pouze obce Luboměř (3,21 %) a Spálov (2,82 %) nižší hodnoty. Zbývajících sedm obcí vykazuje hodnoty vyšší.

Tabulka 4 Míra nezaměstnanosti (%) v obcích SO ORP Odry 2024

Obec	Míra nezaměstnanosti (%) 2024
Fulnek	5,08
Heřmanice u Oder	5,60
Heřmánky	7,14
Jakubčovice nad Odrou	5,06
Luboměř	3,21
Mankovice	4,27
Odry	5,74
Spálov	2,82
Vražné	4,14
Vrchy	2,69

Graf 4 Míra nezaměstnanosti (%) v obcích SO ORP Odry 2024



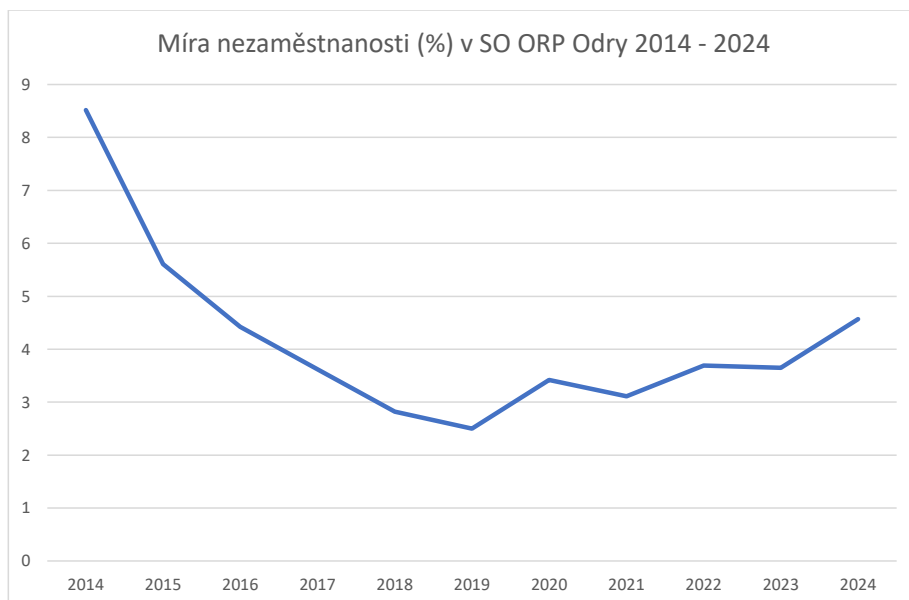
Datová řada za období 2014 až 2024 v SO ORP Odry vykazuje strmý pokles míry nezaměstnanosti v letech 2015-2019. Zatímco v roce 2014 dosahovala hodnoty 8,517 % v roce 2019 již 2,502 %. V letech 2020 až 2023 dochází k mírnému zvýšení s průměrnou hodnotou 3,472 %. Rok 2024 přinesl skokový nárůst o cca 1 % na úroveň 4,575 % oproti roku 2023, kdy se hodnota pohybovala na 3,657 %. Ve vztahu k Moravskoslezskému kraji se jedná o vyšší hodnotu, avšak k celorepublikovému průměru již o signifikantně vysokou hodnotu. Za pravděpodobnou příčinou nárůstu podílu nezaměstnaných stojí ukončení provozu hutí v Ostravě a závodu v Novém Jičíně.

Pokud lze hovořit o období 2015-2023 jako pozitivní z hlediska dostupnosti pracovních příležitostí, pak rok 2024 může odkazovat na určité napětí na trhu práce v souvislosti s nedostatkem (specializované) pracovní síly nejen v méně atraktivních odvětvích.

Tabulka 5 Míra nezaměstnanosti (%) v SO ORP Odry 2014–2024

Míra nezaměstnanosti (%) ve SO ORP Odry										
2014	2015	2016	2017	2018	2019	2020	2021	2022	2023	2024
8,517	5,613	4,429	3,620	2,824	2,502	3,424	3,110	3,699	3,657	4,575

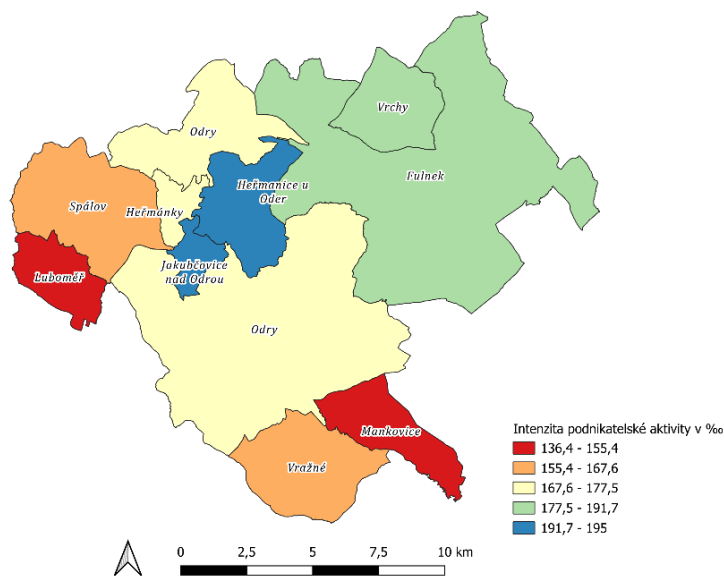
Graf 5 Míra nezaměstnanosti (%) v SO ORP Odry 2014–2024



### 1.2.3. Intenzita podnikatelské aktivity

Intenzita podnikatelské aktivity je ukazatel, který vyjadřuje počet ekonomických subjektů na daném území v přepočtu na počet obyvatel. Obvykle se jedná o počet ekonomických subjektů<sup>9</sup> na 1000 obyvatel, sloužící k porovnání podnikatelské aktivity mezi různými regiony nebo v čase. Normalizace počtu podnikatelů vzhledem k počtu obyvatel umožňuje srovnávat různě velká území (SO ORP; kraje aj.). Použití tohoto ukazatele lze využít například při identifikování hospodářsky slabých oblastí (území) s nižší podnikatelskou aktivitou, kterými HSOÚ z pravidla jsou.

<sup>9</sup> Ekonomické subjekty, dle srovnání dat ČSÚ VDB - [Veřejná databáze k ekonomickým subjektům](#), uvádí K 31.12.2024 na území SO ORP Odry celkem 3 019 ekonomických subjektů, z nichž podstatnou část tvořila fyzická osoba podnikající dle živnostenského zákona (2 073), společnost s ručením omezeným – s.r.o. (309) a zemědělský podnikatel – fyzická osoba (158). Z celkového počtu ekonomických subjektů jich 1 369 nevedlo počet zaměstnanců. Následujících 1 271 nemá zaměstnance. Celkem 228 subjektů má mezi 1 až 5 zaměstnanců. Pouze jeden podnik (se sídlem ve městě Odry) má 500 až 999 zaměstnanců. Subjektů se zjištěnou aktivitou dle vybraných právních forem bylo na území SO ORP Odry k 31.12.2024 evidováno celkem 1 912, z toho obchodní společnosti - 283 (akciové společnosti - a.s. 11), družstva - 4, státní podniky - 0. Fyzické osoby jsou zastoupeny soukromými podnikateli podnikajícími dle živnostenského zákona - 1 279, zemědělský podnikatelé - 130, soukromí podnikatelé podnikající dle jiných zákonů - 84.



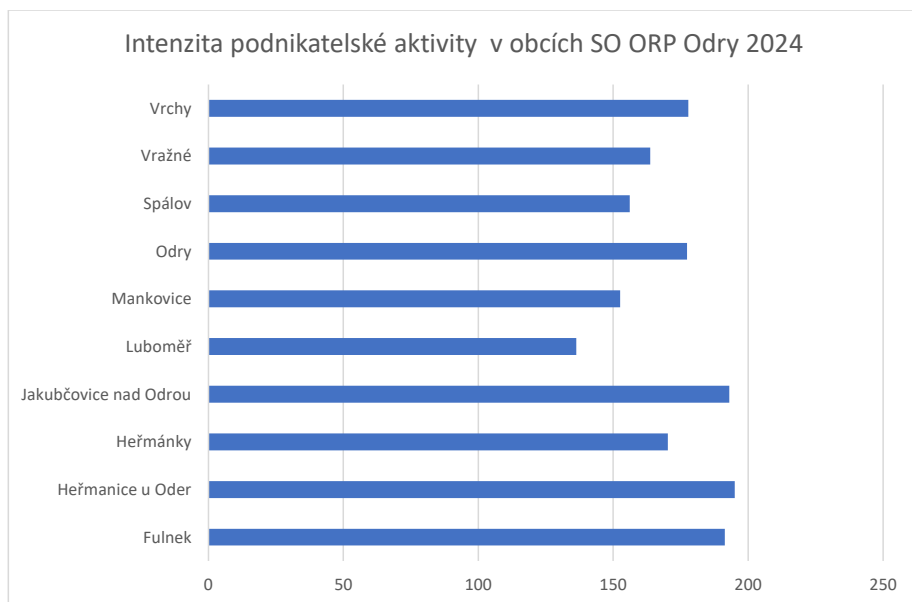
Mapa 4 Intenzita podnikatelské aktivity (%) v obcích SO ORP Odry 2024

Při srovnání jednotlivých obcí SO ORP Odry za rok 2024 má nejvyšší intenzitu podnikatelské aktivity obec Heřmanice u Oder (194,98 ‰), nejnižší pak obec Luboměř (136,36 ‰).

Tabulka 6 Intenzita podnikatelské aktivity (%) v obcích SO ORP Odry 2024

Obec	Intenzita podnikatelské aktivity 2024
Fulnek	191,33
Heřmanice u Oder	194,98
Heřmánky	170,21
Jakubčovice nad Odrou	192,98
Luboměř	136,36
Mankovice	152,54
Odry	177,33
Spálov	156,07
Vražné	163,67
Vrchy	177,77

Graf 6 Intenzita podnikatelské aktivity (%) v obcích SO ORP Odry 2024

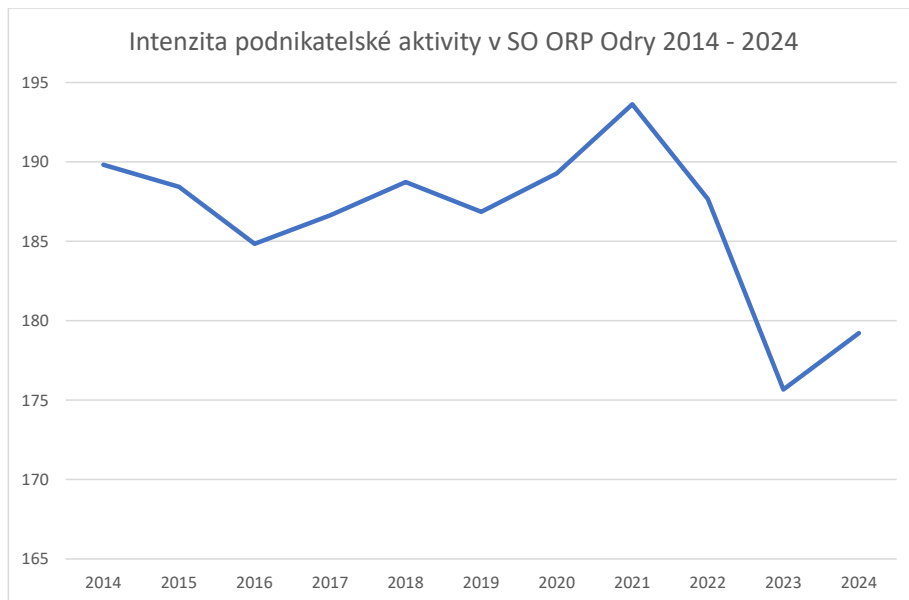


V letech 2014–2021 si území SO ORP Odry udržovalo poměrně stabilní a mírně nadprůměrnou intenzitu podnikatelské aktivity s vrcholem v roce 2021 (193,63 ‰). Rok 2022 vykazoval hodnotu v rozmezí let předcházejících. V roce 2023 došlo k hlubokému propadu intenzity podnikatelské aktivity (175,67 ‰) a následně k mírnému oživení v roce 2024 (179,21 ‰).

Tabulka 7 Intenzita podnikatelské aktivity (%) v SO ORP Odry 2014–2024

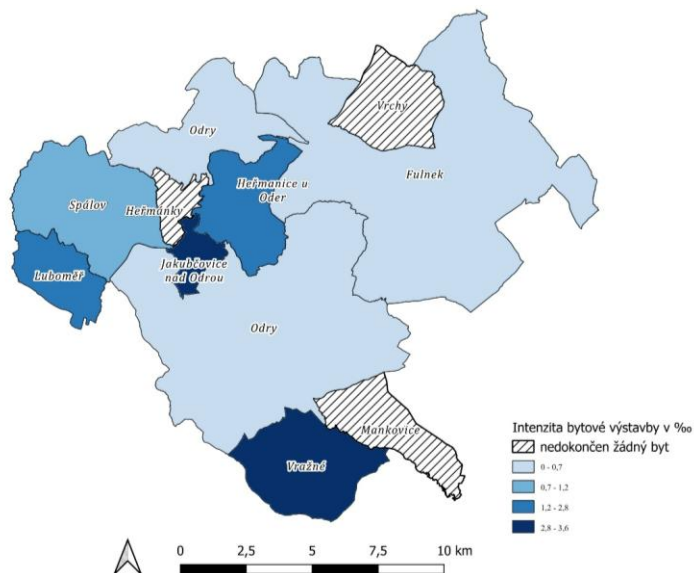
Intenzita podnikatelské aktivity ve SO ORP Odry										
2014	2015	2016	2017	2018	2019	2020	2021	2022	2023	2024
189,82	188,44	184,84	186,64	188,73	186,85	189,27	193,63	187,66	175,67	179,21

Graf 7 Intenzita podnikatelské aktivity (%) v SO ORP Odry



#### 1.2.4. Intenzita bytové výstavby

Intenzita bytové výstavby označuje počet bytů na 1 000 obyvatel, které byly dokončeny za určité období v daném území. Pro účely tohoto dokumentu rozlišujeme období roku 2024 pro jednotlivé obce a datovou řadu od roku 2014 až po rok 2024 včetně.



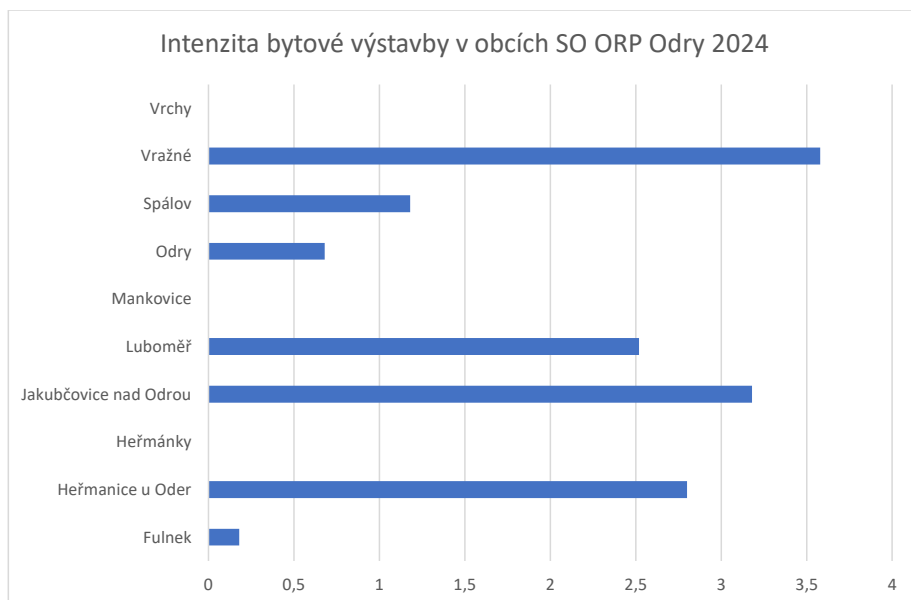
Mapa 5 Intenzita bytové výstavby (%) v obcích SO ORP Odry 2024

Nejvyšší mírou intenzity bytové výstavby v jednotlivých obcích zaznamenaly Vražné (3,58 %) a Jakubčovice nad Odrou (3,18 %). Nejnižší pak obce Heřmánky, Mankovice a Vrchy, kdy se nedokončil žádný byt, což může souviset s územní rezervou, demografickým vývojem a případnou motivací investovat do bydlení. Těsně nad hranicí 0 % pak bylo město Fulnek (0,18 %). Více jak jeden dokončený byt mělo 50 % obcí.

Tabulka 8 Intenzita bytové výstavby (%) v obcích SO ORP Odry 2024

Obec	Intenzita bytové výstavby 2023
Fulnek	0,18
Heřmanice u Oder	2,80
Heřmánky	0,00
Jakubčovice nad Odrou	3,18
Luboměř	2,52
Mankovice	0,00
Odry	0,68
Spálov	1,18
Vražné	3,58
Vrchy	0,00

Graf 8 Intenzita bytové výstavby (%) v obcích SO ORP Odry 2024



Intenzita bytové výstavby v období let 2014 až 2024 na celém území SO ORP Odry dosahovala v roce 2014 necelé 1 %o dokončených bytů na 1 000 obyvatel (0,93 %o). V následujícím roce se hodnota propadla o 0,06 %o, aby se v letech 2016–2017 situace obrátila a hodnoty jsou lehce nad úrovní 1,00 %o. Období let 2018 až 2019 se vyznačuje stabilní hodnotou 1,00 %o, avšak v roce 2020 dohází k prudkému propadu (0,53 %o).

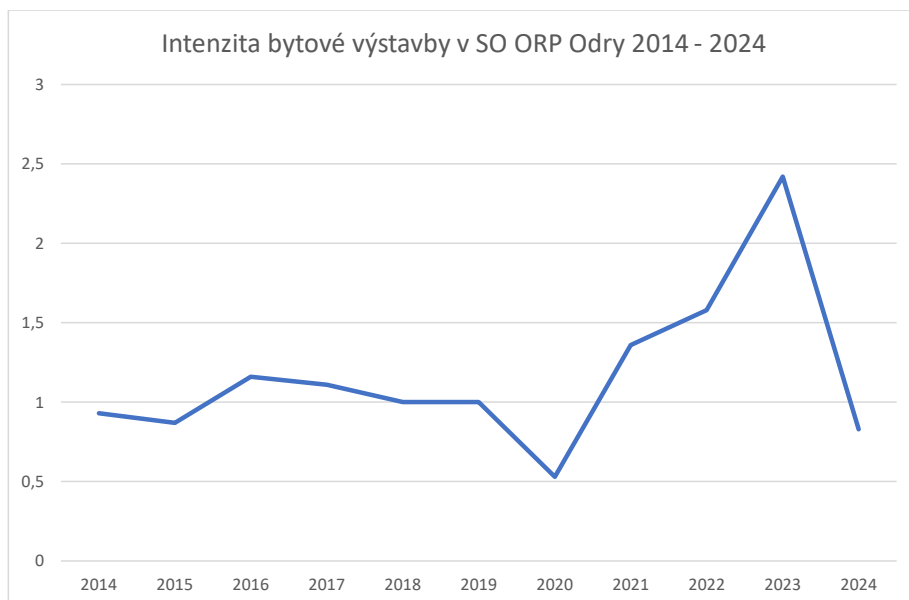
Od roku 2021 až do roku 2023 dochází k nárůstu, vrcholem celé datové řady byl právě rok 2023 s hodnotou 2,40 %o dokončených bytů na 1 000 obyvatel. Rok 2024 se vyznačuje prudkým propadem s hodnotou 0,83 %o a je druhým nejslabším za celé období.

Intenzita bytové výstavby za celé zkoumané období tak byla poměrně slabá. Období let 2014 až 2020 vykazuje průměrnou hodnotu 0,94 %o dokončených bytů. Právě rok 2020 lze vztáhnout k pandemii viru COVID-19, kdy kulminovaly první vlny onemocnění a následné restrikce měly dopad na stavební trh z důvodů sociálních a ekonomických nejistot.

Tabulka 9 Intenzita bytové výstavby (%) v SO ORP Odry 2014–2024

Intenzita bytové výstavby ve SO ORP Odry										
2014	2015	2016	2017	2018	2019	2020	2021	2022	2023	2024
0,93	0,87	1,16	1,11	1,00	1,00	0,53	1,36	1,58	2,42	0,83

Graf 9 Intenzita bytové výstavby (%) v SO ORP Odry 2014–2024

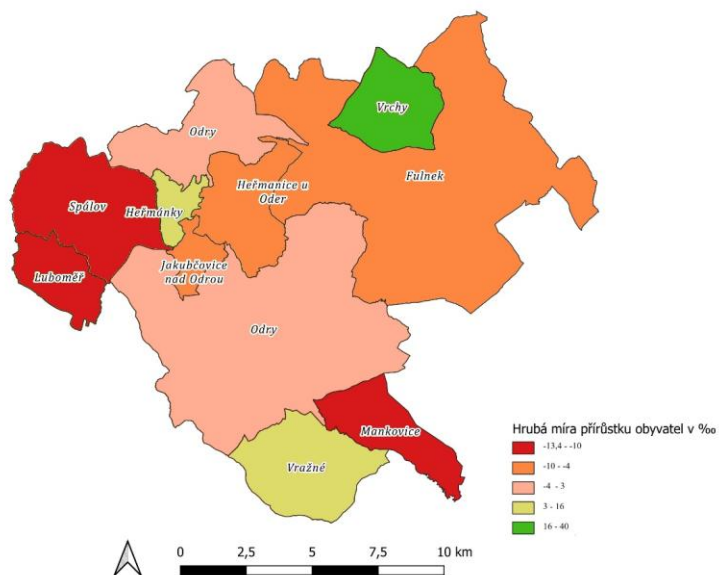


### 1.2.5. Přírůstek obyvatelstva

Přírůstek obyvatelstva je definován dle ČSÚ přehledem základních publikovaných ukazatelů, které se dají využít (nejen) na regionální úrovni. Vypovídající hodnota za menší územní celky však může být ovlivněna nízkými počty událostí<sup>10</sup>. Pro účely tohoto dokumentu se pracuje s hrubou mírou přírůstku obyvatelstva.

Hrubá míra přírůstku obyvatelstva v obcích SO ORP Odry, se liší v krajních mezích o 57,89 %. Nejvyšší míru měla obec Vrchy, která vykazovala hodnotu 40,00 %. Nejnižší míra byla v obci Vrchy (- 13,37 %). Celkem sedm obcí (Fulnek, Heřmanice u Oder, Jakubčovice nad Odrou, Luboměř, Mankovice, Odry a Spálov) skončilo v záporných hodnotách.

<sup>10</sup> Jedná se o demografické události (migrace, porodnost, rozvodovost, sňatečnost, úmrtnost), k danému období (31.12.2023) na 1 000 obyvatel. ČSÚ – metodika pohybu obyvatelstva

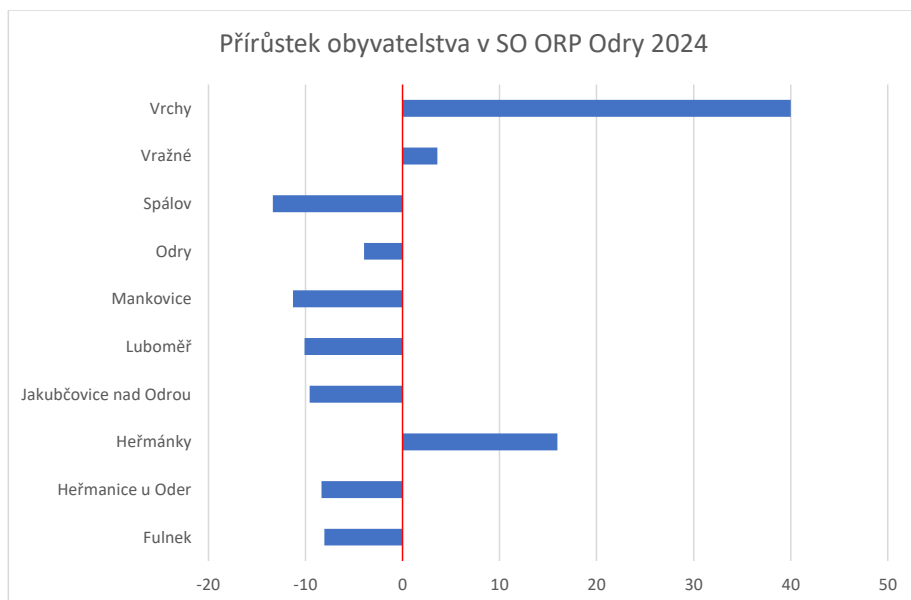


Mapa 6 Hrubá míra přírůstu obyvatelstva (%) v obcích SO ORP Odry 2024

Tabulka 10 Hrubá míra přírůstu obyvatelstva (‰) v obcích SO ORP Odry 2024

Obec	Přírůstek obyvatelstva v obcích SO ORP 2024
Fulnek	- 8,04
Heřmanice u Oder	- 8,35
Heřmánky	15,95
Jakubčovice nad Odrou	- 9,56
Luboměř	- 10,10
Mankovice	- 11,29
Odry	- 3,96
Spálov	- 13,37
Vražné	3,58
Vrchy	40,00

Graf 10 Hrubá míra přírůstku obyvatelstva (‰) v obcích SO ORP Odry 2024



V období let 2014 až 2018 dochází k úbytku obyvatelstva vlivem demografických událostí. Prvním rokem, kdy je hrubý přírůstek obyvatelstva pozitivní, se stává rok 2019 (2,78 ‰). V roce 2020 lze spatřit pokles o více jak dva body na hodnotu 0,30 ‰. V následujícím roce 2021 začíná přírůstek obyvatelstva posilovat (3,44 ‰) a v roce 2022 lze snad hovořit o explozi, kdy byla celková hodnota 13 ‰<sup>11</sup>. V roce 2023 pak dochází k prudkému propadu (- 8,15 ‰). Oproti roku 2022 se tak jedná o rozdíl - 21,15 ‰. Poslední zkoumaný rok (2024) zaznamenal také zápornou hodnotu (-5,28 ‰), ale ve srovnání let 2023 a 2024 dochází k posilování hrubé míry přírůstku obyvatelstva. Za předpokladu zachování stávající tendence by pak rok 2026 opět zaznamenal pozitivní hodnotu.

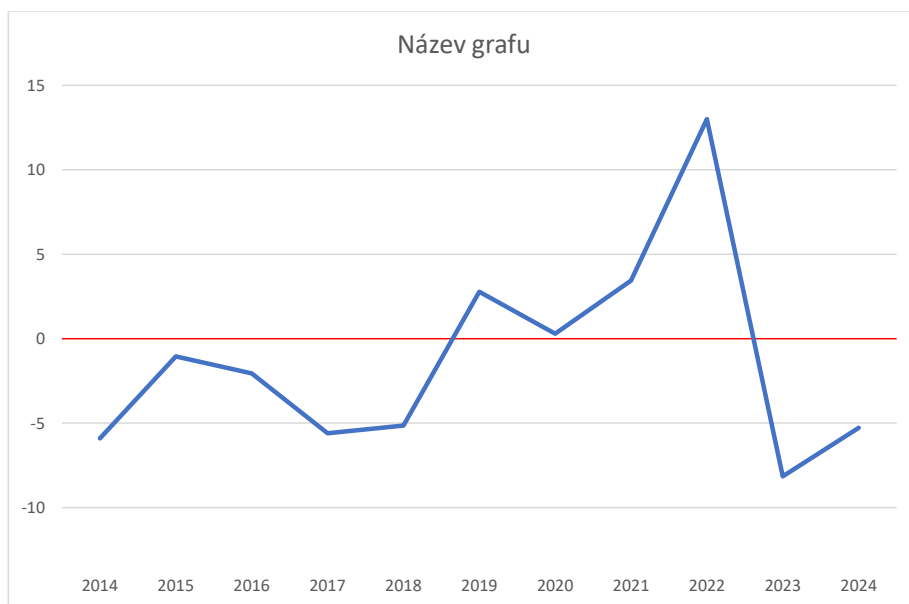
V současném přehledu je pravděpodobné, že pokud nedojde k zatraktivnění území pro mladší a ekonomicky aktivní obyvatele, bude nadále docházet k negativnímu přírůstku obyvatelstva.

<sup>11</sup> Tento vysoký výkyv lze spatřit napříč celou Českou republikou z pohledu krajů. – Databáze strategií: *celkový přírůstek na 1000 obyvatel*. Lze předpokládat, že se jednalo o územně rozptýlenou vlnu uprchlíků z války ohrožené Ukrajiny.

Tabulka 11 Hrubá míra přírůstu obyvatelstva (%) v SO ORP Odry 2014–2024

Přírůstek obyvatelstva ve SO ORP Odry										
2014	2015	2016	2017	2018	2019	2020	2021	2022	2023	2024
-5,90	-1,05	-2,05	-5,60	-5,15	2,78	0,30	3,44	13	-8,15	-5,28

Graf 11 Hrubá míra přírůstu obyvatelstva (%) v SO ORP Odry 2014–2024



### 1.3. SWOT Analýza – HSOÚ SO ORP Odry

Tabulka 12 SWOT analýza SO ORP Odry

Silné stránky	Slabé stránky
<ul style="list-style-type: none"> <li>- Čisté životní prostředí a krásná příroda</li> <li>- Fungující komunitní život v obcích, velké množství spolků</li> <li>- Dobrá dopravní poloha</li> <li>- Sportovní / kulturní zázemí</li> <li>- Turistické atraktivity</li> <li>- Fungující vzájemná spolupráce obcí a s Mikroregionem Odersko</li> <li>- Zodpovědné hospodaření s financemi</li> <li>- Nízká kriminalita</li> <li>- Efektivní systém nakládání s odpady všeho druhu</li> <li>- Zrušení průjezdu těžké automobilové dopravy městem Odry</li> <li>- Možnost alternativní formy vzdělávání (lesní MŠ, Montessori)</li> </ul>	<ul style="list-style-type: none"> <li>- Dlouhodobý trend úbytku a stárnutí obyvatelstva</li> <li>- Chybějící kanalizace – doposud nevybudovaná splašková kanalizace v řadě obcí</li> <li>- Zátěž pro životní prostředí (doprava a průmyslová výroba)</li> <li>- Nekvalitní stav dopravní infrastruktury</li> <li>- Nízká a nedostatečná bytová výstavba (startovací a standardní bydlení)</li> <li>- Nedostatečná kapacita lékařských služeb v obcích</li> <li>- Existence záplavových území</li> <li>- Nedostatek parkovacích míst</li> <li>- Existence brownfieldů</li> <li>- Potřeba investic do infrastruktury</li> </ul>
Příležitosti	Hrozby
<ul style="list-style-type: none"> <li>- Využití turistického potenciálu</li> <li>- Využití brownfieldů (např. pro sociální účely)</li> <li>- Využití dotačních titulů – např. využití statusu HSOÚ pro zacílení dotačních nástrojů</li> <li>- Propojení cyklostezek</li> <li>- Rozvoj podnikání</li> <li>- Rozvoj komunitní energetiky</li> <li>- Rozvoj sociálních služeb</li> <li>- Snížení energetické náročnosti obecních budov</li> </ul>	<ul style="list-style-type: none"> <li>- Narůstající administrativní zátěž obcí a podnikatelských subjektů</li> <li>- Stárnutí populace</li> <li>- Nedostatek lékařů (specialistů)</li> <li>- Nedostatečná kapacita sociálních služeb</li> <li>- Klimatická rizika – bleskové povodně, sucho – vznik požárů</li> <li>- Katastrální uzávěra – vymezení koridorů (zablokování výstavby)</li> <li>- Hrozba zavírání MŠ a ZŠ na malých obcích – pokles počtu dětí</li> <li>- Odliv mladých a vzdělaných lidí</li> <li>- Zdlouhavé stavební řízení</li> <li>- Rostoucí náklady na údržbu a provoz městských a obecních budov, sportovišť, kulturních zařízení</li> </ul>

## 2. Návrhová část

Návrhová část případové studie vychází z analytických zjištění a identifikovaných problémů území SO ORP Odry a zaměřuje se na tematické oblasti (podnikání a zaměstnanost, dopravní dostupnost, komunitní život, občanskou vybavenost, vzdělávání, cestovní ruch a životní prostředí), případně regionálně specifických oblastí či opatření, která nejsou zahrnuta v SRR 21+.

Nedílnou součástí této kapitoly je metodika zpracování tematických oblastí dle dostupných zdrojů a dat, případně jednání s představiteli jednotlivých obcí.

### 2.1. Metodika zpracování

Metodika zpracování případové studie se zaměřila na kombinaci rozhovorů a (obsahové) analýzy dat, tedy získaných dat ze strategických materiálů, polostrukturovaných rozhovorů<sup>12</sup> a debatě s představiteli jednotlivých obcí, kdy byly zaznamenávány relevantní odpovědi k jednotlivým otázkám přímo manuálním zápisem do počítače<sup>13</sup>.

Zvolené metody představovaly kompromis mezi tím, jak nejlépe propojit data tištěná a data vzešlá z terénního šetření. V potaz musela být brána časová náročnost terénního šetření stejně tak, jako individuální přístup k představitelům jednotlivých obcí, jejichž časová flexibilita je z povahy vykonávané funkce omezená. S představiteli místních samospráv byly diskutovány problémy, které region trápí.

V prvním dni se zúčastnily společného setkání starostka obce Mankovice a starosta obce Vražné. Tohoto jednání byly zúčastněny i zástupkyně Mikroregionu Odersko<sup>14</sup>. Tyto dvě obce k sobě mají velice blízko a aktivně na sebe navzájem působí v rámci meziobecní spolupráce. Své činnosti (s přesahem) spolu často konzultují. Druhé setkání proběhlo na úrovni města Odry, jehož představitelem byla vedoucí odboru rozvoje města. Ve druhém dni bylo naplánováno setkání představitelů obcí Heřmanice, Heřmánky, Jakubčovice nad Odrou, Luboměř a Spálov. Jednalo se o logický krok, jelikož se jedná o obce v těsné blízkosti v severozápadní části území HSOÚ. I zde dochází ke sdílení informací (s přesahem) a konzultacím na úrovni starostů s přenosem informací i dobré praxe. Třetí den započal jednáním s představiteli města Fulnek, které bylo zastoupeno starostkou města, tajemníkem, vedoucím rozvoje města a vedoucím bytového odboru. Odpolední jednání probíhalo se starostkou obce Vrchy. Ze všech jednání byly

<sup>12</sup> Obecně optimální způsob sběru dat, eliminující nevýhody nestrukturovaného a strukturovaného rozhovoru.

<sup>13</sup> Při tomto zápisu nedocházelo k využití nahrávací technologie.

<sup>14</sup> Mikroregion Odersko (MO) je dobrovolný svazek obcí (DSO), jehož podstatnou část tvoří obce z HSOÚ SO ORP Odry.

zpracovány výstupy pro budoucí zpracování tematických oblastí v kompilaci se zpracovanými dokumenty obcí.

V rámci osobních setkání vedení obcí představilo své projektové záměry. Většina projektových záměrů byla investičního charakteru. Tyto záměry pak byly rozděleny do problémových okruhů. Problémové okruhy byly dále podrobeny analýze, která vycházela z různých strategických a analytických dokumentů.

Obce SO ORP Odry byly rovněž osloveny korespondenčně prostřednictvím e-mailů, aby do připraveného formuláře zaznamenaly své projektové záměry. Tím bylo zajištěno vytvoření jednotného a přehledného výstupu definovaných potřeb. Všechny projektové záměry obcí řešeného území jsou zaznamenány v příložené excelové tabulce. Obce Spálov a Jakubčovice nad Odrou své aktuální projektové záměry již vložily do databáze MSK „Hrajem s krajem“.

Analýza shromážděných projektových záměrů ukazuje, že region se v současnosti zaměřuje především na rozvoj základní infrastruktury, modernizaci veřejných budov, podporu sociálních a komunitních služeb a zlepšení životního prostředí. Obce plánují rekonstrukce a zateplení obecních úřadů, škol, kulturních zařízení a sportovišť, což má přinést úspory energií a zlepšit kvalitu života obyvatel.

Významná část projektů se soustředí na zvýšení dostupnosti sociálních služeb, například rozšiřováním kapacit pečovatelských a sociálních bytů, zřizováním komunitních center a podporou činnosti terénních pracovníků. V oblasti komunitního života obce navrhují aktivity zaměřené na posílení spolupráce mezi obyvateli, rozvoj dobrovolnictví a podporu místních spolků.

Důležitým trendem je také orientace na udržitelnost a ekologická řešení. Obce plánují využití obnovitelných zdrojů energie, revitalizaci brownfieldů a zlepšení nakládání s odpady.

Celkově lze říci, že projektové záměry obcí směřují k posílení soběstačnosti regionu, zvýšení kvality života obyvatel a posílení sociální soudržnosti, přičemž kladou důraz na dlouhodobě udržitelný rozvoj.

## 2.2. Tematické oblasti s popisem problémů a návrhů opatření

Hlavním cílem této podkapitoly je popsat jednotlivé tematické oblasti z dat, vzešlých z dokumentů a jednání s obcemi v návaznosti na SRR 21+ a SRR21+ Akční plán 2025-2027.

Tematické oblasti jsou zpracovávány za jednotlivé obce jako celek. Pro účely případové studie budou stručně popsány specifické cíle a typová opatření (TO) ve vztahu k danému HSOÚ SO ORP Odry.

### 2.2.1. Podnikání a zaměstnanost

Specifický cíl 5.1 dle SRR 21+ hovoří o zvýšení diverzifikace ekonomických činností a podpory tvorby lokálních pracovních míst, v územích HSOÚ, kde je nutné podpořit místní ekonomiku. Specifická podpora bude realizována prostřednictvím poradenské sítě, která bude pomáhat s vyhledáváním nových trhů nebo s rozvojem sociálního podnikání a dalšími<sup>15</sup>.

Ve vztahu k HSOÚ jsou vymezeny tři TO:

- TO 40: Rozvíjet drobné podnikání a malé a střední podniky
- TO 41: Posilovat lokální zaměstnání v rámci veřejných investic
- TO 42: Usilovat o příchod vnějších investic

#### **TO 40: Rozvíjet drobné podnikání a malé a střední podniky**

##### Popis současné situace:

Současná situace rozvoje drobného podnikání a malých a středních podniků (MSP) v HSOÚ SO ORP Odry je mírně na ústupu oproti letem předchozím. Převažuje nízká podnikatelská aktivita mimo hlavní sídla, hlavními podnikatelskými subjekty jsou drobní živnostníci a zemědělské výroby. Chybí větší rozmanitost a diverzifikace podnikání, nabízejících své produkty či služby s vyšší přidanou hodnotou<sup>16</sup>. Vysoká administrativní zátěž je brána jako hlavní kritérium pro začátek podnikání převážně u drobných a malých podniků<sup>17</sup>.

V odlehlejších oblastech regionu existuje stále nízká informovanost u starší populace, která aktivně nepracuje s IT technologiemi. Procesy spjaté s registrací podnikání a následnou administrativou představují stále výraznou zátěž.

V rámci území působnosti MAS Regionu Poodří z.s., funguje od roku 2007 regionální značka „*MORAVSKÉ KRAVAŘSKO regionální produkt*“<sup>®</sup>. Tato značka slouží ke zviditelnění a propagaci místních producentů a jejich produktů. V převážné míře se jedná o drobné podnikatele a malé firmy.

##### Návrh budoucích řešení pro změnu / rozvoj:

Cílový stav TO 40 v SRR 21+ hovoří o:

<sup>15</sup> SRR 21+, str. 115 (2019)

<sup>16</sup> Jako příklad mohou sloužit IT služby, logistické a skladovací služby nebo služby vzdělávací. V případě zvýšení přidané hodnoty je nutno vzít v potaz Inovativnost, optimalizaci procesů, individualizaci nabídky a případně doprovodné služby.

<sup>17</sup> Skoro dvě třetiny (72 %) českých firem uvádí, že komplexita administrativních procedur je hlavní překážkou podnikání v ČR, stejně tak administrativní kroky směřující k registraci firmy. OECD nadále doporučuje zjednodušit administrativní proces pravidelnými kontrolami již procesů a regulací existujících. V případě legislativních změn, plánovat dopředu. - *Mid-term evaluation of the Czech SME Support Strategy 2021–2027*, (2025. str. 9, 17, 25)

- a. zvýšení počtu malých a středních podniků a tím vytváření nových pracovních míst i pro osoby, které by jinak obtížně hledali uplatnění.
- b. předpokládá vznik či existenci lokálních konzultačních center, ve kterých by docházelo k síťování / propojování místních aktérů.

V případě návrhu budoucích řešení pro změnu / rozvoj se pro bod **a** jedná o:

- Podpora podnikatelské infrastruktury:
  - o regenerace brownfieldů pro malé firmy
  - o znovuvyužití stávajících opuštěných areálů k podnikání (dílny, kanceláře aj.)
- Klíčové sektory a inovace:
  - o identifikace v regionu vhodných odvětví
  - o zaměřit se na školení a spolupráci s firmami
  - o podpora zavádění pokročilých technologií
- Finanční nástroje:
  - o využití dostupných nástrojů podpory pro MSP
    - využití dotací (např. OP TAK, kraj aj.)
    - národní rozvojová banka

V případě návrhu budoucích řešení pro změnu / rozvoj se pro bod **b** jedná o:

- Rozšíření poradenských a vzdělávacích služeb:
  - o zajistit, aby měli podnikatelé možnost konzultací k financím, managementu, digitalizaci či k exportu
  - o umožnit vznik regionálního konzultačního místa / pracoviště<sup>18</sup>
  - o rozvíjení vzdělávání (nejen) v podnikatelských dovednostech (kraj, MAS, univerzity aj.)
  - o Podpora „*podnikatelských voucherů*“

#### **TO 41: Posilovat lokální zaměstnání v rámci veřejných investic**

##### Popis současné situace:

Veřejné zakázky převážně realizovány externími firmami, avšak nelze určit procentuální zastoupení místních MSP na jejich realizaci či podílu na realizaci. Také nelze určit jaké zastoupení měla místní zaměstnanost na zakázkách z veřejných investic.

<sup>18</sup> V Moravskoslezském kraji již existuje poradenské pracoviště – MSIC, které poskytuje služby pro MSP. Otázkou je, jaká je využitelnost, dostupnost a zda by bylo vhodné zřídit i regionální kontaktní pracoviště.

#### Návrh budoucích řešení pro změnu / rozvoj:

Cílový stav TO 41 v SRR 21+<sup>19</sup> hovoří o:

- a. zvýšení počtu realizovaných zakázek místními firmami
- b. zaměstnávání lokálních zaměstnanců v rámci veřejných investic

V případě návrhu budoucích řešení pro změnu / rozvoj se pro bod **a** jedná o:

- Veřejné zakázky s místními podmínkami:
  - o zahrnout do zadávacích podmínek závazné požadavky na participaci místních firem<sup>20</sup>
  - o menší veřejné zakázky
  - o uzavřená výzva veřejné zakázky

V případě návrhu budoucích řešení pro změnu / rozvoj se pro bod **b** jedná o:

- Vzdělávání a rekvalifikace
- Projekty údržby a obnovy obcí
- Podpora *sociálních firem* a aktivit komunitního charakteru (zapojení znevýhodněných skupin, zvýšení sociální soudržnosti)

#### **TO 42: Usilovat o příchod vnějších investic**

##### Popis současné situace:

Současná situace není pro HSOÚ SO ORP Odry příznivá z pohledu příchodu nových zahraničních partnerů či firem.

Na druhou stranu obce v co nejvyšší míře využívají různé dotační programy. Jedná se o dotační programy z MMR (IROP, živelná katastrofa aj.), OPŽP, krajské dotace, dotace z MAS a jiné. Jedná se o hlavní přínos investic do obcí, popřípadě celého SO ORP, jelikož se, dle vyjádření zástupců samospráv, obce potýkají s napjatými rozpočty.

##### Návrh budoucích řešení pro změnu / rozvoj:

Cílový stav TO 42 v SRR 21+<sup>21</sup> hovoří o příchodu a usídlení domácích a zahraničních investorů, kteří doplní a podpoří hodnotové řetězce za využití místních zdrojů. Tím vytvoří

---

<sup>19</sup> SRR 21+, str. 116 (2019)

<sup>20</sup> Propojení TO 40 a 41: Při plánování investic obcí zajistit školení či zaměstnávání místních pracovníků a subdodavatelů. Lokální MSP pak mají větší možnost podílet se na realizaci projektů čímž simultánně dochází k rozvoji podnikání i zaměstnanosti.

<sup>21</sup> SRR 21+, str. 117 (2019)

pracovní místa s kvalifikací, která by odpovídala nabídce pracovní síly v místě a čase odpovídající.

- Příprava investičního prostředí:
  - o identifikovat a připravit území vhodná k investicím (např. brownfieldy, bývalé průmyslové areály aj.). Tyto lokality opatřit základním inženýrským vybavením (doplnit o vysokorychlostní připojení k internetu)
- Pobídky pro investory:
  - o společně s krajem definovat pobídky pro (strategické) investory<sup>22</sup>. Dbát na rovnost přístupu jak k zahraničním, tak k domácím investorům.
- Podpora regionu:
  - o organizovat regionální setkání místních podnikatelů s přenosem informací, dobré praxe a přesahem i mimo SO ORP Odry
  - o podporovat účast regionu (zástupců obcí i podnikatelů) na různých setkáváních, fórech a veletrzích
- Spolupráce se školami:
  - o propojit vzdělávání se stážími a reálnou praxí v podnicích
  - o navázat spolupráci firem se školami

### 2.2.2. Dopravní dostupnost

Specifický cíl 5.2 dle SRR 21+ hovoří o dobrém dopravním spojení do regionálních center i z odlehlých obcí z důvodu omezení mobility obyvatelstva. Zároveň jako řešení předkládá zlepšení dopravní obslužnosti a propojení integrovaných systémů od nejmenší obce až k národní a mezinárodní úrovni<sup>23</sup>.

#### **TO 43: Zajistit dobrou dopravní obslužnost**

##### Popis současné situace:

Dopravní obslužnost je v obcích (dále od měst) nízká. Primárně ji zajišťuje autobusová doprava (během víkendů a státních svátků je minimální), sekundárně pak osobní automobily

---

<sup>22</sup> Klíčovými prvky strategického přístupu je krom lidského kapitálu a strategických investic, také vytváření kultury úspěchu a podnikavosti, uplatnění pokročilých technologií, podpora a zejména tvorba prostředí pro investice s vysokou přidanou hodnotou. V případě technologických oblastí zaměřit podporu směrem k zelené a digitální transformaci ekonomiky. *...přispějí vyšší přidané hodnotě a odolnosti a zohlednit MSP...*. – Hospodářská strategie České republiky, str. 17, 31, 49–52.

<sup>23</sup> SRR 21+, str. 117

jednotlivců, kteří dopravují především sebe či rodinné příslušníky. Ostatní obyvatelé obcí musí plánovat své cesty (nákupy, lékaře) hlavně dle nabízených spojů.<sup>24</sup>

Neexistuje sdílená doprava či doprava zřízená obcí (obcemi) k pokrytí individuálních potřeb občanů.

Tato situace může vést k tomu, že občané nemohou, kvůli svému bydlišti, využít celistvý potenciál svůj i území<sup>25</sup>.

#### Návrh budoucích řešení pro změnu / rozvoj:

Cílový stav TO 43 v SRR 21+ hovoří o dosažení lepší, dostatečné dopravní dostupnosti odlehlých a obtížně dostupných lokalit<sup>26</sup>.

- Zajištění dopravní obslužnosti optimalizací jízdních řádů
  - o frekvence spojení do klíčových měst (Fulnek, Hranice, Nový Jičín, Odry) je u dotčených obcí nízká. Zásadním problémem je nedostatečná dopravní dostupnost o víkendech a státních svátcích. Víkendové spoje jsou natolik omezené, že obyvatelé nemohou spolehlivě cestovat za službami, nákupy či do zaměstnání mimo pracovní dny.
- Alternativní formy dopravy<sup>27</sup>
  - o doprava na zavolání (DRT) – mikro/minibusy, které po objednání obslouží vybrané obce na flexibilní trase. Jedná se o výplň mezi klasickými autobusy a taxi službou<sup>28</sup>. Dopravce by operátorovi (kraj, MAS) předložil rozpočet, který by mohl být dotován.
  - o Sdílení jízdy či sdílené jízdy – jedná se o službu, kdy lidé nabídnou místo v autě lidem, kteří jedou stejným směrem nebo do stejného místa. Možnost podpory z obce, MAS<sup>29</sup>.

<sup>24</sup> K určitým úpravám spojů v obcích by mělo dojít od 14. prosince 2025 – viz. Luboměř linka 920928.

<sup>25</sup> „Cestovní chudoba“ – mobility / transport poverty – označuje obyvatelé daného území, kteří se díky svému příjmu dostávají do takové situace, že mají ztížené podmínky pro využívání veřejné dopravy. Zároveň to mohou být lidé, kteří si nemohou dovolit automobil a cestovní mikro služby (jako sdílené jízdy, taxi aj.). Může se jednat o děti, které mohou být vyloučeny ze sociálních a edukativních aktivit díky nedostatku možností dopravy a jiné i kombinované možnosti.

<sup>26</sup> SRR 21+, str. 118

<sup>27</sup> Zpracováno na základě poznatků ze společných webinářů SMARTA-NET a dokumentu – Guidance on Rural Shared Mobility solutions (2025)

<sup>28</sup> Podpora aplikačních technologií, krátká doba objednání, individuální přístup

<sup>29</sup> Podpora ve stylu referencí a přípravy dokumentů, kdo kam jede. Doplnovacím prostředkem může být i aplikace jako prostředek pro přehlednost a případné výkazy.

- Dopravní infrastruktura
  - o Dopravní obslužnost je potřeba brát komplexněji z pohledu dopravní infrastruktury
    - Revitalizace silnic II. a III. třídy
    - Obnova mostků a propustků
    - Bezpečnost na komunikacích

### 2.2.3. Komunitní život

Specifický cíl 5.3 dle SRR 21+ hovoří o zefektivnění prevence sociálního vyloučení, včetně energetické chudoby a podpory komunitního života v obcích. Řešením je zamezit odlivu mladé a kvalifikované populace, zajistit dostatečné propojení a integraci sociálně vyloučených lokalit (včetně HSOÚ) do územního, komunitního a spolkového života. Zajistit soudržnost a fungující celek území<sup>30</sup>.

#### **TO 44: Řešit problémy spojené se sociálně vyloučenými lokalitami a předcházet jejich vzniku**

##### Popis současné situace:

V celém HSOÚ SO ORP Odry existuje riziko ohrožených domácností, ale jen ve městech lze hovořit o sociálně vyloučených lokalitách.

Město Fulnek identifikuje čtyři lokality s hrozbou sociálního vyloučení s cca 100 osobami. Dle ASZ se sociální vyloučení může týkat 500 až 700 osob<sup>31</sup>. Jedná se především o osoby s nedostatečným příjmem, který jim nepokrývá nutné životní náklady. Podíl osob v exekuci z počtu osob starších 15 let za rok 2024, činil 6,2 %<sup>32</sup>. Krom lokality v místní části Jerlochovice se jedná o lokality blízko či v centru města. Město Fulnek má vypracovaný „*Plán sociálního začleňování města Fulneku a jeho místních částí pro období 2022–2027*“ (SPSZ), který zpracovalo společně ve spolupráci s Agenturou pro sociální začleňování (ASZ).

Město Odry se potýká s podobnou situací. Celkem identifikuje 15 objektů, kde se dle ASZ nachází 415 osob ohrožených sociálním vyloučením<sup>33</sup>. Podíl osob v exekuci z počtu osob

<sup>30</sup> SRR 21+, str. 118

<sup>31</sup> Fulnek – strategický plán 2021–2027.

<sup>32</sup> Celkový počet exekucí 1 375, průměrná vymáhaná částka na osobu 540 945 Kč, průměrný počet exekucí na osobu 4,7. – mapazadluzeni.cz

<sup>33</sup> SPRM Odry 2021-2027

starších 15 let za rok 2024 činil 8,3 %<sup>34</sup>. Město Odry disponuje také dokumentem „*Plán sociálního začleňování Odry 2022–2027*“ (ASZ).

Dluhová problematika je hlavním tématem ve Fulneku i v Odrách. Nejčastěji se jedná o dluhy na nájmem, výživném, platby za odpady a různé druhy půjček. Dluhové poradenství poskytuje občanská poradna, kterou provozuje Charita Odry<sup>35</sup>.

Z dalších témat, které se přímo i nepřímo dotýkají dluhové problematiky, lze vyjmenovat bydlení, energetickou chudobu a finanční gramotnost.

#### Návrh budoucích řešení pro změnu / rozvoj:

Cílový stav TO 44 v SRR 21+ hovoří o koordinovaných a komplexních intervencích, kterými bude dosaženo lepší začlenění obyvatel sociálně vyloučených lokalit do ekonomických i společenských vazeb, dojde k řešení stávajících sociálně vyloučených lokalit a omezení vzniku nových<sup>36</sup>.

- Prevence zadlužování a práce s dluhy
  - o posílit kapacity sociálních pracovníků a dluhových poradců
  - o terénní forma poradenství přímo u klientů
  - o orientace v dluhové problematice
  - o (cílená) osvěta, semináře
- Bydlení a prevence bezdomovectví
  - o městské byty s podporou (Housing First<sup>37</sup>)
  - o tréninkové byty pro nácvik péče o domácnost a hospodaření
- Energetická chudoba
  - o kontrola a optimalizace energií (pomoc s výběrem dodavatele, kontrola smluv)
  - o osvěta a semináře (např. SFŽP – MAS – energetický poradce – individuální/skupinová)
  - o doporučení pro rodinný či bytový dům
- Zvýšení finanční gramotnosti
  - o aktivní přístup (nejen) pedagogů ve školských zařízeních v průběhu studia prvního a druhého stupně, včetně střední školy

<sup>34</sup> Celkový počet exekucí 2 260, průměrná vymáhaná částka na osobu 528 861 Kč, průměrný počet exekucí na osobu 4,4 – mapazadluzeni.cz

<sup>35</sup> Sociální poradna je akreditovaná osobou v oblasti oddlužení IS: AO-023-2017.

<sup>36</sup> SRR 21+, str. 119

<sup>37</sup> Housing First (*Bydlení především*) včetně případových studií MPSV: Jihlava, MSK. – hf.socialnibydeni.org

- osvěta a semináře (letáky, součást obecního zpravodaje – prevence a příklady, pravděpodobně nutná i distribuce)
- Zapojení organizací
  - nutnost komplexního přístupu s aktivním sdílením informací a proaktivním přístupem (např.)
    - MPSV (OPZ+)
    - MSK (individuální/krajská dotace)
    - MAS (podpora realizace/zprostředkování seminářů/administrativa) – CLLD (Leader)
    - NNO (přímá realizace)

#### **TO 45: Rozvíjet komunitní život v obcích**

##### Popis současné situace:

Současná situace v obcích HSOÚ SO ORP Odry je, co se týče zájmových sdružení a spolků, dobrá. Obvykle se jedná o zastoupení SDH, TJ, kluby seniorů a včelařů. Vyšší zastoupení mají také spolky myslivců a rodičů s dětmi.

Dle sdělení zástupců místních samospráv však dochází k mírnému oslabování komunitní soudržnosti a pomalému útlumu spolků a sdružení. Ve většině případů se jedná o pomalé odcházení (vedoucích) členů z důvodu věku a často pak spjaté s nízkým průběžným omlazováním členské základny<sup>38</sup>. Nejvyšší zastoupení spolků a sdružení mají města Fulnek a Odry.

Spolky a zájmová sdružení fungují na bázi dobrovolnosti, sdílení zkušeností a vědomostí. Rozvoj činnosti spolku vyžaduje i finanční příspěvky a ve většině případů i dostatečné (kvalitní) zázemí.

##### Návrh budoucích řešení pro změnu / rozvoj:

Cílový stav TO 45 v SRR 21+ hovoří o zvýšení sociální soudržnosti, rozmanitosti a atraktivity kulturního a společenského vyžití v obcích<sup>39</sup>.

- Fondy (dotace) pro spolky, zájmová sdružení
  - podpora aktivit
    - semináře
    - mezi spolková spolupráce

<sup>38</sup> Např.: obec Spálov – „... srdcaři odcházejí a není nikdo, kdo by (ve spolecích) dál pokračoval...“

<sup>39</sup> SRR 21+, str. 119

- exkurze (nejen) v rámci ČR – inovativní přístup, sdílení dobré praxe, aj.
- tvorba dokumentů, studií
- společenské (komunitní) akce
- přístup k internetu
  - podpora přístupu k internetu i v terénu
  - podpora vzniku aplikací, interaktivně-edukativního vzdělávání
  - podpora kompetencí a práce s internetem
- podpora provozu
  - náklady na administrativu
  - vznik pracovního úvazku (účetní, lektor/specialista/expert)
  - náklady na energie a nájem
- Revitalizace (vznik) kulturního domu
  - společné zázemí pro spolky a zájmová sdružení
  - sdílení mezi-spolkových informací a zkušeností
  - propojení a příprava multi-spolkových činností
  - využití obecní budovy
    - snížení finanční zátěže obce a podpora komunitního života
      - zachování stávající budovy, využití a revitalizace dle nařízení EU<sup>40</sup> a ČR

#### 2.2.4. Občanská vybavenost

Specifický cíl 5.4 dle SRR 21+ hovoří o HSOÚ jako o území, které je limitováno dostupností služeb pro určité skupiny obyvatelstva a tím slabšímu (slabému) ekonomickému využití území, včetně kvality vzdělávacích služeb. Řešením by měla být podpora (vznik) terénních služeb, dostupnost integrovaného záchranného systému a využití potenciálu kulturních a komunitních center i knihoven, zároveň i intervence na infrastrukturu a lidské zdroje pro zajištění srovnatelné kvality vzdělávání a předcházení socioekonomických nerovností a vertikální mobility obyvatelstva<sup>41</sup>. Tento specifický cíl zahrnuje TO 46 i TO 47.

<sup>40</sup> EUR-Lex 2024/1275: EPBD IV – energetická náročnost budov – eur.lex.europa.eu

<sup>41</sup> SRR 21+, str. 120

## **TO 46: Zajistit občanskou vybavenost**

### Popis současné situace:

Současný stav občanské vybavenosti v obcích se zmenšuje se vzdáleností od měst. Většina obcí občanskou vybavenost dotuje ze svých rozpočtů a skoro polovina obcí postrádá obchod, hospodu, kulturní (společenské) centrum či jinou občanskou vybavenost<sup>42</sup>. Pro obce je velkou finanční zátěží zajistit občanskou vybavenost pro místní obyvatele. Přitom s rostoucím věkem a stárnutím venkovských oblastí, je zachování občanské vybavenosti důležité<sup>43</sup>.

### Návrh budoucích řešení pro změnu / rozvoj:

Cílový stav TO 46 v SRR 21+ hovoří o dostatečném pokrytí HSOÚ základními službami včetně vybaveností a kvalitním internetovým připojením a dodávkami energií. Kde je to relevantní, jsou upřednostňováni lokální poskytovatelé služeb<sup>44</sup>.

- Internet
  - o vznik infrastruktury pro vysokorychlostní připojení
  - o vysokorychlostní připojení
    - podpora obyvatel
    - podpora služeb
  - o obecní (dotovaný) internet
    - zachování dostatečné rychlosti pro obyvatele obce
      - individuální (unikátní) přístup
      - správa
      - IT školení/semináře
- Mobilní služby
  - o nákup a dovoz potravin až domů<sup>45</sup>
  - o místní/individuální náboženská podpora
  - o sdílený sociální pracovník/terénní služba
- Modernizace škol
  - o oprava budovy dle platných standardů a úprava vnitřních prostor včetně interaktivních modulů a IT technologie

<sup>42</sup> Např.: Obec Luboměř – chybí pošta, obchod. Obec Jakubčovice nad Odrou – chybí kostel, hrozí uzavření školy pro nedostatek dětí, aj.

<sup>43</sup> Přitom právě skupina občanů v seniorském věku nejvíce ocení místní dostupnost občanského vybavení. Preferují co nejméně vstupů, které je omezují v komfortním přístupu k službě, včetně nových technologií.

<sup>44</sup> SRR 21+, str. 120

<sup>45</sup> Problematicky uchopitelné pro seniorskou část obyvatel (přístup k internetu, práce s internetem či aplikacemi, platba po internetu), doručení zdarma obvykle až při zakoupení potravin nad určitou vyšší částku.

- internetové připojení
- Podpora školních jídelen<sup>46</sup>
  - zázemí pracovníků
  - efektivní a nenáročná spotřebiče
  - automatizace
- Modernizace kultury
  - obnova a revitalizace budov(y)
    - efektivnější nakládání s prostředky a vyhrazení většího objektu jako multifunkční komunitní budovu

### 2.2.5. Vzdělávání

#### **TO 47: Omezit předčasné odchody ze vzdělávání na základním a středním stupni vzdělávání a podporovat žáky, kteří ze vzdělávání předčasně odešli**

##### Popis současné situace:

V rámci SO ORP Odry fungují mateřské a základní školy včetně škol středních. Vlivem porodnosti a úbytku obyvatelstva je předpoklad, že bude docházet k postupnému uzavírání málo navštěvovaných školských zařízení. Zároveň je velmi pravděpodobná úzká souvislost s HSOÚ a vzděláváním<sup>47</sup>. Čím více přibývá pracovních a rodičovských starostí, tím méně lidé přemýšlejí o návratu ke vzdělávání. Ve většině obcí se nachází malotřídní základní škola (pouze první stupeň) – Heřmanice u Oder, Jakubčovice nad Odrou, Mankovice, Vražné. V obci Odry a Spálov se nachází základní škola s oběma stupni. Naopak v obcích Luboměř a Heřmánky není mateřská ani základní škola a děti z těchto obcí dojíždějí do škol v sousedních obcích.

##### Návrh budoucích řešení pro změnu / rozvoj:

Cílový stav TO 47 v SRR 21+ hovoří o omezení rizik výskytu předčasného odchodu ze vzdělávání a adekvátní a lehce dostupná podpora osobám, které již ze vzdělávání odešly, ale rády by dokončily základní/střední vzdělání či získaly odpovídající kvalifikaci<sup>48</sup>.

<sup>46</sup> Nedílná součást místní občanské vybavenosti

<sup>47</sup> ORP Odry mají střední vzdělávací neúspěšnost v přehledu podobných SO ORP a ve vztahu k ČR. V SO ORP Odry nedokončí základní vzdělání 4,0 % (ČR 3,1 %), opakování ročníku 0,5 % (ČR 0,6 %), neprospívá 1,5 % (ČR 1,4 %), absence v ZŠ 101,7 h (ČR 96,8 h), dodatečné odklady 0,2 % (ČR 0,5 %), opakování prvního ročníku 1,1 % (ČR 1,0 %). – mapavzdelavani.cz.

<sup>48</sup> SRR 21+, str. 121

Dané TO lze pro účely podrobnějšího přehledu rozdělit na dvě části, a to část preventivní a část věnovanou návratu zpět za účelem zvýšení vzdělání/kvalifikace<sup>49</sup>.

#### Prevence:

- Předškolní vzdělávání
  - o zajištění dostatečných kapacit pro předškolní formu vzdělávání
  - o podpora a koordinace multioborové spolupráce v rámci obce
- Škola
  - o proaktivní přístup dle výsledků žáka (žáků) – umění zachytit
  - o podpora pedagogických i nepedagogických pracovníků
    - edukativních i finančních (např. asistent pedagoga bude motivován k doplnění učitelské kvalifikace)
- Škola ve spolupráci se zřizovatelem
  - o identifikace neprospívajících a ohrožených žáků
  - o mezioborová spolupráce (školy, OSPOD, poradny aj.)
  - o podpůrní pracovníci (preventisti, asistenti pedagoga, školní psycholog aj.)
  - o individuální systém doučování
  - o podpora nízkopříjmových a ohrožených domácností formou bezplatného (dotovaného) stravování v rámci školy

#### Návrat:

- Kariérní poradenství
  - o propojení s úřadem práce
  - o podpořit žadatele, vysvětlit mu proces a vše co je s ním spojené včetně podpory a pomoci v průběhu studia
- Individuální přístup a stipendia
  - o umožnit studovat ve specifický čas, individuálně a bezplatně
- Firmy / zaměstnavatel
  - o umožnit pracovníkovi zvyšovat si kompetence a vzdělání (nejlépe jej i podpořit a motivovat následným zvýšením mzdy/platu)

---

<sup>49</sup> Prevence a motivování v průběhu studia hraje zásadní roli, zároveň nelze na nikom požadovat, aby si vzdělání zvyšoval, pokud sám nebude chtít. V tomto směru se jedná spíše o sociálně-pedagogicko-psychologickou intervenci, bez zaručeného výsledku za využití značného finančního a časového obnosu.

### 2.2.6. Cestovní ruch

Kapitola s názvem cestovní ruch (turismus) se věnuje lidem (návštěvníkům), kteří v dané oblasti stráví poměrnou část roku a zároveň se nejedná o jejich obvyklé prostředí. Jedná o oblast, kde lidé tráví čas ke své rekreaci, poznávání okolí a rozvíjení svých aktivit, které by jinak obtížně realizovali ve svém bydlišti. Návštěvníci využívají služeb, které by v případě jejich absence měly zásadní dopad na své fungování<sup>50</sup>. Zároveň se tato kapitola věnuje přehledu statistických údajů, využití cyklo-turistiky a doporučení, která by měla směřovat k podpoře cestovního ruchu v oblasti.

Dle dat ČSÚ za rok 2024<sup>51</sup> existuje na území SO ORP Odry celkem 14 hromadných ubytovacích zařízení, což jej řadí z pohledu od nejlepšího po nejhorší až na 15. příčku ve srovnání s ostatními 22 ORP v rámci MSK<sup>52</sup>.

SO ORP Odry v roce 2024 navštívilo 10 792 hostů, což udává hodnotu 641 hostů na 1 000 obyvatel. Daná hodnota je ve srovnání s ČR (2091) více jak třikrát menší (30,65 %) a nedosahuje ani průměru MSK (867), vůči němuž dosahuje zhruba tříčtvrtinové hodnoty (73,93 %).

Celkový počet přenocování návštěvníků v SO ORP Odry byl 28 174, přepočteno na 1 000 obyvatel dosahuje hodnoty 1 672, což opět ve vztahu k celorepublikovému průměru (5 246) vykazuje hodnotu zhruba třikrát menší (31,87 %) a ve srovnání s MSK (2 325) pak dosahuje zhruba tříčtvrtinové hodnoty (71,91 %). Průměrně zde návštěvníci tráví 3,6 dne s průměrným počtem přenocování 2,6 noci, což řadí SO ORP Odry do vysoce nadprůměrné kategorie v rámci všech ORP MSK.

Za nižšími hodnotami návštěvníků (ve srovnání s ČR a MSK) stojí pravděpodobně nedostatečná kapacita ubytovacích zařízení, jelikož hodnoty strávených dní, potažmo nocí jsou velice nadprůměrné.

SO ORP Odry poskytuje dostatek příležitostí pro rozvoj cestovního ruchu. Nachází se zde atraktivní místa jak z hlediska přírodních zajímavostí, architektonických památek, tak i sportovního využití. Na poměrně krátkém úseku lze navštívit rovinaté i kopcovité části, meandry

<sup>50</sup> Jedná se o *Turistický sektor*, který je definován jako určité množství produktů z různých průmyslových odvětví, oborů či činností, které dodávají výrobky a služby určené primárně pro spotřebu turistů. Jejich produkty či služby jsou významně ohroženy nedostatkem turistů až do té míry, že hrozí zánik výroben. - UNWTO

<sup>51</sup> ČSÚ – *Výbrané ukazatele podle SO ORP (rok 2024): Hromadná ubytovací zařízení.*

<sup>52</sup> Hromadná ubytovací zařízení v SO ORP Odry se skládají z 5 hotelů (13. místo), 2 penziony (21. až 19. místo), 1 kempu (nelze určit), 4 chatových oblastí (7. až 10. místo), 2 nespecifikovaných hromadných ubytovacích zařízení (10. místo). V celku se jedná o 222 pokojů s kapacitou 722 lůžek.

řeky Odry, kulturní památky včetně fungujícího vodního mlýnu. Příroda láká jak k pěším, tak cyklistickým dobrodružstvím, které lze absolvovat i skrze různé cyklotrasy<sup>53</sup>.

Charakteristické rysy území ve vztahu k cestovnímu ruchu:

- Velmi dobrá kvalita životního prostředí na většině území regionu, přírodně a turisticky velmi zajímavé lokality (CHKO Poodří, Přírodní park Oderské vrchy, mokřady kolem řeky Odry),
- Existence naučných stezek – NS Stříbrný chodník, NS K Flascharovu dolu,
- Území nemá žádné ikonické turistické prvky a není zde jediná památka evidovaná v rámci světového dědictví UNESCO,
- V tomto kraji se narodil Gregor Johann Mendel, zakladatel genetiky, a Fulnek je městem, kde žil a působil J. A. Komenský,
- V regionu chybí dostatečná síť restaurací a penzionů, které by nabízely místní tradiční kuchyni vycházející z historických a venkovských kořenů oblasti.

Nejvýznamnější turistické atraktivity v SO ORP Odry:

- Sportovně-rekreační areál HEIPARK Tošovice

HEIPARK Tošovice je areál plný zábavy, odpočinku a relaxace uprostřed nádherné přírody Oderských vrchů.

- Flascharův důl a NS K Flascharovu dolu

Flascharův důl je unikátní břidlicový důl. Naučná stezka K Flascharovu dolu je věnována hornictví, lesnictví a dalším vlastivědným zajímavostem Oderska.

- Rodný dům J. G. Mendela

Jedná se o registrovanou kulturní památku, kde se narodil Johan Gregor Mendel, zakladatel genetiky a objevitel základních zákonů dědičnosti.

- Vodní mlýn Wesselsky

Vodní mlýn v Loučkách u Oder je cennou pamětihodností oderského regionu. Zachovaný komplex vodního mlýna s mlecím zařízením a náhonem v areálu zemědělské usedlosti je ojedinělý.

- Balerův mlýn ve Spálově

<sup>53</sup> Např.: cyklotrasa *Střecha Evropy*, kdy její kratší 9km část propojuje město Odry a místní část Klokočůvek, kde končí u poutního místa Panny Marie ve Skále.

Cyklotrasa *Přes vrch Olšová* s trasou: Odry (III/4737) přes místní části Pohož, pak dolů přes Kletné (cyklo 6078), Jestřábí (polní cestou skrze údolí u Hvězdové), Tošovicemi *Starou heřmanickou cestou*, Vítovkou (cyklo 503) s konečnou zastávkou v městě Odry. Celkem má trasa 23 km.

Cyklotrasa *Fulnecko – Oderská Niva* patří se svými 47 km k nejdelším v oblasti.

Zděný větrný mlýn holandského typu, nejmenší v ČR.

- Náměstí T. G. Masaryka v Odrách

Náměstí T. G. Masaryka s renesančními domy v Odrách je Městskou památkovou zónou.

Návrh budoucích řešení pro změnu / rozvoj:

- Podpora marketingu cestovního ruchu
  - o vytvořit jednotnou vizuální identitu a orientační systém pro celé HSOÚ SO ORP Odry (turistické trasy, odpočinková místa, relaxační místa, ubytování, místní produkty, gastronomické speciality, památky muzea aj.)
  - o propojit místní řemeslníky a jejich výrobky s cestovním ruchem (např. místně ručně vyráběné vonné svíčky spojit s ubytovacími zařízeními)
  - o aktivně propagovat turistický ruch v území (letáky, přednášky a výstavy aj.)
- Propojení s regionální značkou „*MORAVSKÉ KRAVAŘSKO regionální produkt*®“
  - o přiblížit a propojit místní řemeslníky dál v území
- Podpořit rozvoj, stabilizaci a vznik nových ubytovacích kapacit
  - o přidána hodnota zprostředkovaných zážitků (eko-ubytování, glamping)
  - o dotační pobídky a podpory

### 2.2.7. Životní prostředí

Kapitola s názvem životní prostředí je velmi obsáhná, protíná vědní oblasti, dotýká se fyzického zdraví, má vliv na psychickou složku obyvatel, určuje socio-ekonomické aspekty oblasti a definuje životní prostor jako celek.

Cílem je poskytnout v této oblasti stručný a pokud možno ucelený pohled na životní prostředí a jeho širší dopady na či od člověka.

#### Popis současné situace:

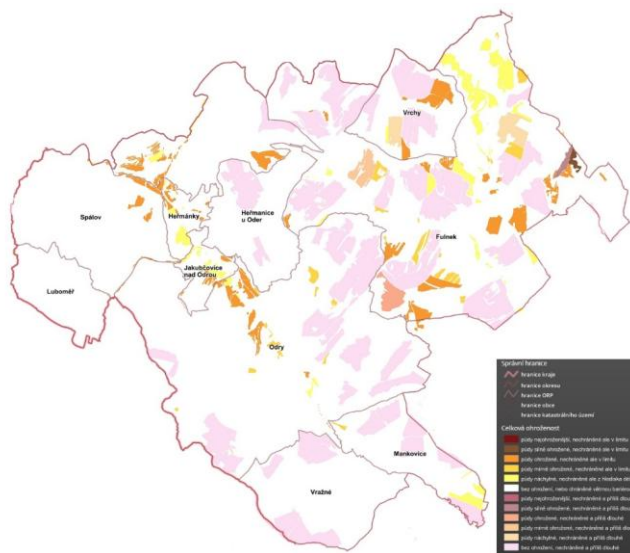
Celková výměra SO ORP Odry k poslednímu dni roku 2024 činí 22 402 ha, z čeho 13 328 ha (59,49 %) zabírá zemědělská půda. Více jak tři čtvrtiny 10 211 ha (76,61 %) zemědělské půdy pak tvoří půda orná, trvalé travnaté porosty zaujímají 2 524 ha (18,94 %) a 558 ha (4,19 %) následně zahrady. Nezemědělská půda zabírá 40,51 % a tvoří ji z 6 990 ha (77,04 %) lesní pozemky, z 1 531 ha (16,87 %) ostatní plochy a z 280 ha (3,09 %) vodní plochy<sup>54</sup>.

<sup>54</sup> ČSÚ – územně analytické podklady

Krajinná matrice je velmi pestrá s významným podílem zeleně. Vlivem množství orné půdy je však limitující pěší a cyklistická turistika.

Půdní systém bývá ohrožen erozí<sup>55</sup>, tedy procesem, který vede k omezení nebo ztrátě schopnosti půdy své základní funkce. Primárně se jedná o erozi vodní a větrnou. Takto ohrožená půda, která již procesem eroze prochází, způsobuje další škody na soukromém i obecním majetku, zanáší vodní toky a nádrže, postupně mění ráz krajiny a omezuje funkce protipovodňových opatření.

Větrná eroze znečišťuje ovzduší a vlivem prašné činnosti působí negativně na zdraví obyvatel. V rámci celé ČR je takto ohrožena hlavně orná půda.

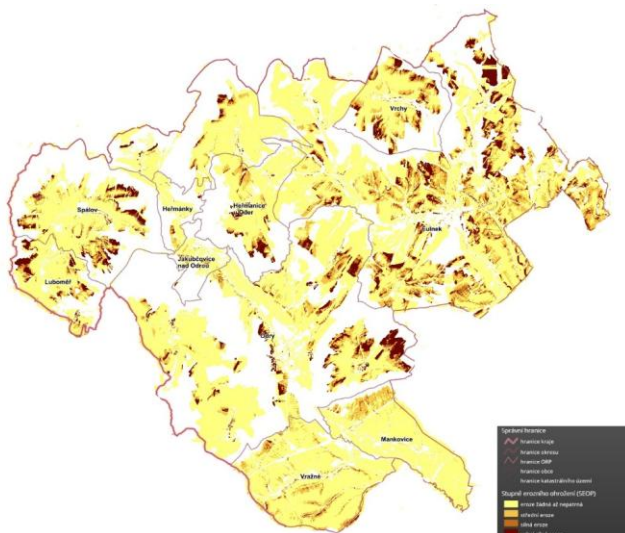


Mapa 7 Větrná eroze HSOÚ SO ORP Odry – VÚMOP – vlastní zpracování

Větrnou erozí je ohrožena oblast Fulnek-Pohořilky, Fulnek-Stachovice, východní část obce Vrchy a koridor silnice 442 vedoucí severozápadně z Oder (Jakubčovicemi nad Odrou a Heřmánkami) do Klokočůvku.

Vodní eroze je způsobena srážkovou činností, povrchovým odtokem a následným transportem uvolněných půdních částic. Takto erodovaná půda ohrožuje produkci a vyvolává velké finanční škody v intravilánech měst a obcí. Takto poškozena je hlavně ornice, která je odnášena pryč a postupně zůstává jen těžší (šterkový) podklad. Dochází k zhoršení vlastností půdy, práci strojů, zanášení ostatních vodních zdrojů, nádrží a omezení průtoku.

<sup>55</sup> VÚMOP – Eroze půdy



Mapa 8 Vodní eroze HSOÚ SO ORP Odry – VÚMOP, vlastní zpracování

Vodní erozí jsou ohroženy oblasti Odry-Pohoř, Fulnek-Děrné, periferní oblasti obce Luboměř, Spálov a Vrchy a pás východní části města Odry. Nelze si nevšimnout i výrazně nadprůměrného zastoupení v místních částech města Fulnek ve srovnání se zbytkem SO ORP Odry.

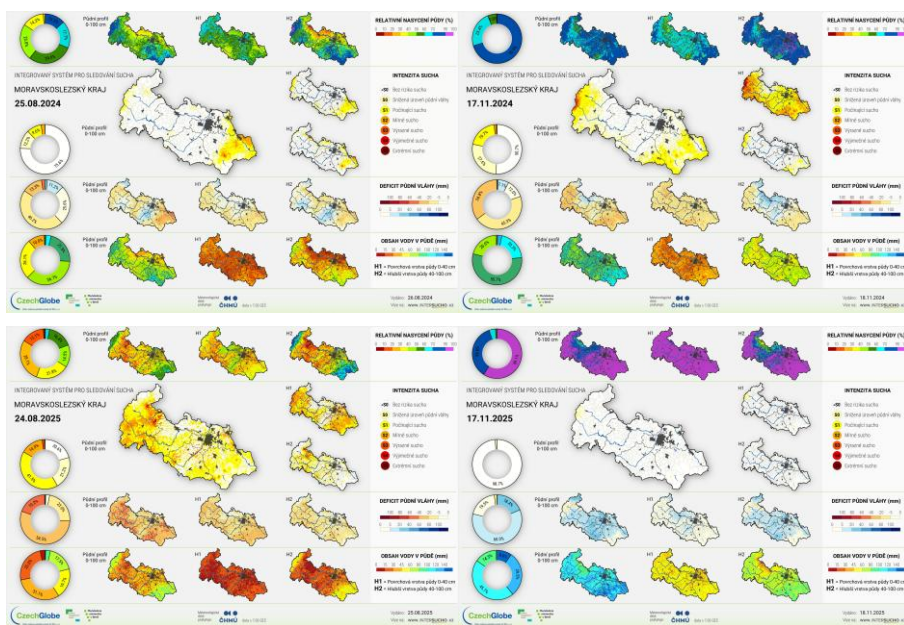
Nedílnou součástí půdního podloží v obcích jsou také vodovody a kanalizace. Zhruba dvě třetiny obyvatelstva je napojeno na kanalizaci, ale jen více jak polovina je zakončena ČOV. V průměru se vyprodukuje 150 m<sup>3</sup>/den komunálních odpadních vod a 45–50 kg/den komunálního znečištění. V případě spotřeby vody se jedná v průměru o hodnoty 140 l na osobu/den s maximální denní spotřebou cca 205 l na osobu/den. S množstvím distribuované vody, dopravované či lokálně těžené z vrtů (např. Odry, Mankovice – vlastní) a její spotřeby, je nutno zmínit i stav, který se označuje jako sucho.

Sucho je v zásadě definováno jako nedostatek vody v atmosféře, půdě či rostlinách. Dle ČHMÚ<sup>56</sup> lze sucho rozlišit na sucho klimatické, půdní a hydrologické. Pro zjednodušení byl zvolen grafický přehled půdního sucha pro celý MSK. Byť se jedná o stejné dny s ročním odstupem, nelze si nevšimnout výrazných změn.

Pro území SO ORP Odry lze předpokládat počátky sucha v oblasti obcí Luboměř a Spálov, místních částí Odry–Veselí a Odry–Dobešov. V případě pokračujícího sucha dochází

<sup>56</sup> CHMI – definice sucha

k prohloubení tohoto jevu v okolí města Odry a jeho místních částí s přesahem do obce Jakubčovice nad Odrou.



Mapa 9 Přehled sucha k vybraným datům za roky 2024 a 2025 v MSK - INTERSUCHO.cz, vlastní zpracování

Vlivem specifického krajinného uspořádání, erozní složkou a odtoků vody z vyšších územních částí, jen nutno se zamýšlet i nad práci s vodou z pohledu protipovodňových systémů. SO ORP Odry se hlavně směrem k jižní části oblasti s povodněmi potýká. Proto je nutné nastavit budoucí změny směrem k činnosti člověka a ochrany jak životního prostředí, tak jeho majetku.

Na území SO ORP Odry v současné době existuje celkem 18 brownfieldů s rozdílnou mírou vlastnictví, včetně kombinovaného vlastnictví. Jedná se o nevyužívané, kontaminované nebo jen zanedbané areály, které představují velký potenciál renovace a znovuvyužití. Krom potencionálního oživení oblasti pak není nutno zabírat další prostor pro stavbu.

- Město Fulnek
  - o Bytový dům Mlýnská
  - o Bývalá škola (v místní části Stachovice)
  - o Bývalý Kapucínský klášter
- Obec Heřmanice u Oder

- Areál bývalého koupaliště (severozápadně od místní části Véska)
- Obec Luboměř
  - Vepřín
  - Drůbežárna
  - Sušárna obilovin
- Město Odry
  - Místní část Pohoř
    - Vepřín
    - Bývalá jídelna
  - Místní část Tošovice
    - Rozestavěný kravín
  - Místní část Veselí
    - Kravín
    - Seník
    - Vepřín
  - Centrum města Odry
    - Bývalá hasičská zbrojnice
- Obec Vražné
  - Přední a zadní část areálu Farmy Vražné
  - JZD Hynčice
  - Sušárna v JZD Hynčice

Třídění odpadů je jedním z hlavních témat udržitelného životního prostředí. Dle dat ČSÚ<sup>57</sup> bylo v ČR celkově vyprodukováno 37,95 Mt odpadů, což znamenalo v průměru 3,48 t na osobu. Celistvě území SO ORP Odry vyprodukovalo za rok 2023 množství odpadu o velikosti 90,48 kt, což znamenalo průměrně 5,37 t na osobu. Dosáhlo se tím cíle 45,2 %<sup>58</sup>, tedy množství komunálních odpadů, které byly v obcích vyříděny a předány k recyklaci. Se zbytkovým odpadem je možno dále pracovat pro výrobu elektřiny a tepla v zařízeních pro energetické využití odpadu (ZEVO)<sup>59</sup>. Dochází tak k energetické a tepelné podpoře území,

<sup>57</sup> ČSÚ – Odpady k 31.12.2023 (data jsou zveřejněna na konci roku následujícího).

<sup>58</sup> Od roku 2025 by výsledná hodnota měla představovat nejméně 55 % (dle hmotnosti), do roku 2030 nejméně 60 % a do roku 2035 pak nejméně 65 %. – consilium.europa.eu

<sup>59</sup> V ČR jsou v současnosti 4 fungující ZEVO – v Praze, Brně, Liberci a Chotíkově u Plzně. Např.: ZEVO v Brně – Komárově disponuje kapacitou 248 tisíc tun a je tak schopno pokrýt spotřebu tepla 40 tisíc domácností a elektřiny zhruba 20 tisíc domácností. – ČEZ: Co je Zevo

snižování ekologické zátěže ukládáním na skládkách odpadů a využití odpadu, jinak nerecyklovatelného.

Nedílnou součástí čistého životního prostředí je, nejen v souvislosti se směřováním Evropské unie, také limitování znečištění ovzduší<sup>60</sup>. Dochází tak k postupnému útlumu těžby uhlí, zákazu spalovacích kotlů nižších emisních tříd (1. a 2. třída), snížení energetických náročností rodinných a bytových domů a restrukturalizaci průmyslu. Proces přechodu k nízkouhlíkovým technologiím je stále poměrně pomalý, stejně tak i snižování energetické náročnosti budov. V tomto směru stále existují dostatečné kapacity v potenciálu území.

Počáteční větší jednorázové investice přináší úspory v průběhu následujících let. Vždy však závisí na typu optimalizace budovy a jejím provedení realizační firmou<sup>61</sup>.

Návrh budoucích řešení pro změnu / rozvoj:

Vodní toky a eroze

- Nezastavěná území
  - o revitalizovat a snížit kapacitu koryta
  - o zvýšit rozlivy do údolí nivy
- Zastavěná území
  - o zvýšit kapacitu koryta a urychlit odtok
  - o ohradit zastavěná území
- Revitalizovat fungující retenci záplavových území
- Protierozní opatření
  - o vegetační pokryv
  - o situování tvaru pozemku vůči terénu
  - o pěstování rostlin vzhledem k ohroženosti erozí
  - o zlepšit vsakovací schopnosti půdy
    - důlkování, mulčování aj.
    - držet směr vrstevnic

Využití brownfieldů

- o aktivní přístup k využití brownfieldů
  - projekt s předpokládaným využitím
  - využití dotační podpory

<sup>60</sup> Cílem je do roku 2050 dosáhnout uhlíkové neutrality.

<sup>61</sup> Příkladem podpory energetických úspor mohou být dotace skrze NPO pro obce i rodinné / bytové domy, nebo EFRR (např. OP TAK) pro firmy.

## Třídění odpadů v obcích

- Sledovat stav
  - identifikovat místo pro instalaci / odstranění sběrných nádob
  - zvýšit / snížit frekvenci vývozu
  - instalovat inovativní nádoby na železo, barevné kovy, nádoby od olejů aj.
- Motivování občanů k sběru odpadu
  - Např. plošná výzva o nejměstší obec v kraji
  - Systém „*plat' pouze za to, co vyhodíš*“<sup>62</sup>

## Energetické úspory

- Rodinné domy / bytové domy
  - Osvěta obyvatel
    - Semináře
    - Konzultace
    - Individuální přístup na místě
    - Navrhnutí smysluplného opatření, vedoucí ke snížení celkové náročnosti budovy<sup>63</sup>
  - Využití podpory programu Nová zelená úsporám Light
- Obce
  - Primární je finanční podpora
  - Vysvětlit a zdůvodnit potřebnost ekologicky přínosných opatření
    - Úspora energií (veřejné osvětlení, výměna zdroje vytápění, zateplení budovy, systém rekuperace a nucené výměny vzduchu, instalace OZE, sdílení elektřiny, energetický management aj.)

<sup>62</sup> „*I s možnostmi monitorování stavu emisí v obci to neznamená, že ten, kdo nevyváží odpad, se neprojeví fialovým kouřem z komína.*“ – M. Novák: skutečnosti z praxe.

<sup>63</sup> Při realizaci a návrhu energeticky úsporných opatření je potřeba se zamyslet nad způsobem užívání budovy a návratnosti investice. Pokud nebereme v potaz standardní domácnost s výdělečně činnými obyvateli, pak v případě nízkopříjmových domácností (z 90 % se jedná o starobní důchodce s často s přidruženým funkčním omezením, limitujících jejich život) narážím v praxi na problémy s budoucím využitím nemovitosti a primárně limitem finančního polštáře žadatelů.

Obecně se jedná o staré nemovitosti i z dob Rakouskouherského císařství či přelomu začátku fungování První republiky (1918–1938). Budovy jsou provozně určeny na fungování v dobách svého vzniku a v případě takto starých nemovitostí je finančně velmi náročné dosáhnout stavu současných standardů. Často se tedy dostávám do situace, kdy žadatelé chtějí pouze dílčí zateplení (ve smyslu energeticky úsporných opatření), které jim dodá pocit komfortu „*tady a teď*“. Netuší kolik jim zbývá času, neví (a často je jim jedno) co bude s nemovitostí, a hlavně se již nechtějí vázat půjčkou (která jim spíše ani nemusí být schválena) i když by mohli mít finanční pobídku ze strany státu nebo i kraje, protože si „*chtějí užít klidné stáří*“. – M. Novák: skutečnosti z praxe

## Závěr

Závěrečná kapitola předkládá celistvé shrnutí případové studie HSOÚ SO ORP Odry, která byla zpracována na základě požadavků Moravskoslezského kraje. Identifikuje celkový vývoj indikátorů v území s klíčovými problémy a předkládá opatření a řešení současného stavu.

Demografický a socioekonomický vývoj zkoumaného území se vyznačuje výrazným stárnutím populace a s ním spojeným úbytkem obyvatelstva. Průměrná hodnota indexu stáří 117,68 % však není ve vztahu směrem k MSK (146,4 %) a ČR (133,4 %) nikterak alarmující. Záporný celkový přírůstek obyvatelstva však může poukazovat na nedostatečnost území přilákat nové obyvatele, zejména mladé rodiny. Vzdělání ve srovnání s podobnými SO ORP vykazuje střední vzdělávací neúspěšnost. Ve vztahu k celorepublikovému průměru základní vzdělání nedokončí o 25 % žáků více a první ročník opakuje o 10 % více žáků. Nezaměstnanost v území vykazovala do zkoumaného roku 2019 setrávající klesající hodnoty. Od roku 2020 však hodnoty opět stoupají a v posledním zkoumaném roce (2024) míra nezaměstnanosti území (4,6 %) překonává hodnoty MSK a je výrazně horší než celorepublikový průměr. Podnikatelská aktivita zaznamenala hluboký propad, ale v posledním zkoumaném roce došlo k mírnému oživení (179,2 %). V tomto směru je HSOÚ SO ORP Odry stále v popředí ve vztahu k ostatním podobným SO ORP v MSK. Data signalizují nadprůměrnou hustotu firem, avšak také poukazují na setrvalé překážky, kterým podnikatelé čelí. Bytová výstavba je velmi nízká, průměrně se za zkoumané období jedná 0,94 bytu, což v čase konjunktury nedokáže zastavit úbytek obyvatel. Celkově lze konstatovat, že chybí širší rozvoj bytového fondu, který by podpořil příliv nových obyvatel a mladých rodin.

Klesající populace a stárnutí spolu s rostoucí nezaměstnaností upozorňují na poměrně omezenou atraktivitu regionu pro mladší kvalifikované pracovníky. Kvantitativní přebytek seniorů naznačuje potřebu více zdravotních a sociálních služeb. V ORP také existují konkrétní sociálně vyloučené lokality, kde žijí stovky občanů s nízkými příjmy a vysokým podílem osob v exekuci. Existuje nedostatečná občanská vybavenost v oblasti zdravotní a sociální péče a rovněž ve vztahu ke kulturnímu vyžití. Rozsáhlé území obvodu s horskými partiemi a údolími podmiňuje problém špatné dopravní obslužnosti. Mnozí obyvatelé musí plánovat nákupy, vyřizování i zdravotní péči dle omezených autobusových spojů. Neexistence sdílené dopravy či obecního mikrobusu komplikuje mobilitu, zejména pro starší a sociálně slabší skupiny. Region tradičně spoléhá na průmysl a stavebnictví, ale nedostatek lokalizovaných pracovních příležitostí pro mladé lidi v méně atraktivních sektorech může přispívat k odlivu lidí do větších

měst. Podpora podnikání je oslabena i nedostatkem kvalifikované pracovní síly. Obecně lze říci, že převládá potřeba „uvedení podnikatelů na trh práce“ a trvalé posílení podnikatelského prostředí. Ačkoliv území nabízí relativně dobré přírodní podmínky (blízkost CHKO Poodří), není plně využita pro udržitelný rozvoj (např. v oblasti ekoturistiky či managementu lesů). Rovněž infrastruktura sítí (kvalitní internet v celé ORP, vodní management suchem ohroženého území) je oblastí, kterou je nutné dlouhodobě řešit.

V souladu s návrhovou částí zprávy je potřeba pro podporu podnikání a zaměstnanosti rozšiřovat poradenské a rekvalifikační služby pro podnikatele (MSP), budovat podnikatelskou infrastrukturu a klást důraz na lokální dodavatele. Zároveň je nutno podpořit vzdělávání a rekvalifikaci obyvatel, což by mělo reagovat na konkrétní potřeby trhu práce v regionu. Je potřeba zajistit lepší napojení odlehlých obcí na ekonomická centra posílením autobusové dopravy, flexibilními spoji či sdílené dopravy. Důraz je kladen na využití (veřejné či soukromé) dopravy tak, aby se zamezilo dopravní izolaci. V případě komunitního života podpořit komunitní aktivity a fungování sociálních firem z důvodu navýšení sociální soudržnosti a vyvarování se segregaci. Zároveň je vzhledem k území nutno klást důraz na řešení sociálního vyloučení a zadluženosti. Velkým přínosem by v této oblasti bylo zřízení sdíleného sociálního pracovníka či vznik / podpora terénní služby zabývající se (nejen) touto tematikou. Podpořit investice do sociálně-zdravotních služeb a modernizace vzdělávacích institucí, včetně jejich vnitřního vybavení a výukových programů, modernizace a rozvoj sportovního a volnočasového zázemí, což zvýší atraktivitu pro mladé rodiny a zlepší každodenní život obyvatel. Podpořit obnovu kulturních památek a atraktivnější turistických a cyklistických tras. V oblasti životního prostředí směrem k obcím podpořit péči o krajinu včetně protipovodňových opatření, revitalizaci stávajících kanalizačních struktur a ČOV. Cílit na podporu OZE a snížení uhlíkové (emisní) stopy.

Výše uvedená opatření jsou formulována v souladu se strategickými cíli pro rozvoj HSOÚ. Jejich implementace by měla vést ke stabilizaci populace, vznikům nových pracovních míst, zlepšení kvality života a lepší integraci znevýhodněných skupin.

Závěrem lze konstatovat, že úspěch závisí na kooperaci místních obcí, kraje i neziskového sektoru – dokument doporučuje vytvořit koordinační platformu pro monitoring a řízení rozvoje, aby se navrhovaná řešení účinně realizovala. Celkově podaná studie poskytuje odborný a podrobný rámec pro další plánování a zdůvodňuje potřebu cílených opatření na několika úrovních.

### 3. Seznam použitých zdrojů

#### Literatura

DEMEK, J. et al. *Zeměpisný lexikon ČR: Hory a nížiny*. Brno: Agentura ochrany přírody a krajiny ČR, 2006. 582 s. ISBN 80-86064-99-9.

European Commission: Directorate-General for Mobility and Transport and MemEX Srl. *Guidance on rural shared mobility solution*. Luxembourg: Publication Office of the European Union, 2025. ISBN: 978-92-68-27128-5.

European Commission: Directorate-General for Regional and Urban Policy. *Working Papers: EU Regional Competitiveness Index 2.0–2022 Edition*. Luxembourg: Publication Office of the European Union, roč. 1/2023. ISSN 2529-3303.

HOLMAN, R. *Ekonomie, 5. vydání: sbírka řešených otázek a příkladů*. Praha: Beckovy ekonomické učebnice, 2012. ISBN 978-80-7179-333-5.

JUREČKA, V. a MACHÁČEK, M. *Makroekonomie – 4. vydání*. Praha: Grada Publishing, 2023. ISBN 978-80-271-3635-3

#### Internetové zdroje

Český statistický úřad. *Počet obyvatel – obce vybraného území*. Online. Dostupné z: [https://vdb.czso.cz/vdbvo2/faces/cs/index.jsf?page=vystup-objekt&z=T&f=TABULKA&skupId=3830&pvokc=65&katalog=33155&pvoch=8116&pvo=DEM15a&&c=v3~3\\_\\_RP2024&str=v50&kodjaz=203](https://vdb.czso.cz/vdbvo2/faces/cs/index.jsf?page=vystup-objekt&z=T&f=TABULKA&skupId=3830&pvokc=65&katalog=33155&pvoch=8116&pvo=DEM15a&&c=v3~3__RP2024&str=v50&kodjaz=203). [citováno 2025-07-18]

Český statistický úřad. *Pohyb obyvatelstva – Metodika*. Online. Dostupné z: <https://csu.gov.cz/pohyb-obyvatelstva-metodika>. [citováno 2025-10-09]

Český statistický úřad. *Správní obvody*. Online. Dostupné z: <https://csu.gov.cz/msk/spravni-obvody?pocet=10&start=0&vlastnostiVystupu=22&pouzeVydane=true&typUzemnihoCleneni=65&razeni=-datumVydani>. [citováno 2025-07-23]

Český statistický úřad – veřejná databáze. *Ekonomické subjekty podle institucionálního sektoru v obcích vybraného SO ORP*. Online. Dostupné z: [https://vdb.czso.cz/vdbvo2/faces/cs/index.jsf?page=vystup-objekt&z=T&f=TABULKA&skupId=3792&katalog=33695&pvo=ORG04orpob-R&pvo=ORG04orpob-R&pvokc=65&pvoch=8116&str=v93&c=v3~2\\_\\_RP2024MP12DP31](https://vdb.czso.cz/vdbvo2/faces/cs/index.jsf?page=vystup-objekt&z=T&f=TABULKA&skupId=3792&katalog=33695&pvo=ORG04orpob-R&pvo=ORG04orpob-R&pvokc=65&pvoch=8116&str=v93&c=v3~2__RP2024MP12DP31). [citováno 2025-10-02]

Český statistický úřad – veřejná databáze. *Ekonomické subjekty podle vybraných právních norem*. Online. Dostupné z: [https://vdb.czso.cz/vdbvo2/faces/cs/index.jsf?page=vystup-objekt&z=T&f=TABULKA&skupId=3769&katalog=33695&pvo=ORG01&pvo=ORG01&str=v392&v=v7\\_\\_null\\_\\_null\\_\\_null&u=v392\\_\\_VUZEMI\\_\\_65\\_\\_8116](https://vdb.czso.cz/vdbvo2/faces/cs/index.jsf?page=vystup-objekt&z=T&f=TABULKA&skupId=3769&katalog=33695&pvo=ORG01&pvo=ORG01&str=v392&v=v7__null__null__null&u=v392__VUZEMI__65__8116). [citováno 2025-10-03]

Český statistický úřad – veřejná databáze. *Ekonomické subjekty podle vybraných právních norem – subjekty se zjištěnou aktivitou*. Online. Dostupné z: [https://vdb.czso.cz/vdbvo2/faces/cs/index.jsf?page=vystup-objekt&z=T&f=TABULKA&skupId=3769&katalog=33695&pvo=ORG01&pvo=ORG01&str=v392&v=v7\\_\\_KODAKT\\_\\_571\\_\\_1&u=v392\\_\\_VUZEMI\\_\\_65\\_\\_8116](https://vdb.czso.cz/vdbvo2/faces/cs/index.jsf?page=vystup-objekt&z=T&f=TABULKA&skupId=3769&katalog=33695&pvo=ORG01&pvo=ORG01&str=v392&v=v7__KODAKT__571__1&u=v392__VUZEMI__65__8116). [citováno 2025-10-03].

Databáze strategií – portál strategických dokumentů ČR. *Celkový přírůstek na 1000 obyvatel*. Online. Dostupné z: <https://www.databaze-strategie.cz/cz/CR/ukazatele-indikatory/celkovy-prirustek-na-1000-obyvatel>. [Citováno 2025-10-09]

European Commission. *European Regional Competitiveness Index 2.0–2022 edition*. Online. Dostupné z: [https://ec.europa.eu/regional\\_policy/assets/regional-competitiveness/index.html#/](https://ec.europa.eu/regional_policy/assets/regional-competitiveness/index.html#/). [citováno 2025-09-19]

European Union. *EUR-Lex: Directive (EU) 2024/1275 of the European Parliament and of the Council*. Online. Dostupné z: [https://eur-lex.europa.eu/legal-content/EN/TXT/?uri=OJ:L\\_202401275&pk\\_keyword=Energy&pk\\_content=Directive](https://eur-lex.europa.eu/legal-content/EN/TXT/?uri=OJ:L_202401275&pk_keyword=Energy&pk_content=Directive). ISSN 1977-0677. [citováno 2025-11-19]

Housing first. *Bydlení především*. Online. Dostupné z: <https://hf.socialnibydleni.org/housing-first/materi%C3%A1ly>. [citováno 2025-11-18]

Luboměř. *Návrh nového jízdního řádu – nová spojení do Hranic na Moravě*. Online. Dostupné z: <https://www.lubomer.cz/obec/udalosti-v-obci/aktuality/navrh-noveho-jizdniho-radu-nova-spojzeni-do-hranic-na-morave-883cs.html>. [citováno 2025-11-14]

Mapa vzdělávání. *Analytické zprávy pro ORP*. Online. Dostupné z: <https://mapavzdelavani.cz/analyticke-zpravy-pro-orp>. [citováno 2025-11-19]

Mapa zadlužení. *Podíl osob v exekuci po obcích (Q3 2025)*. Online. Dostupné z [https://mapazadluzeni.cz/?g=obec&v1=podil\\_osob\\_v\\_exekuci&v1p=2025-Q3](https://mapazadluzeni.cz/?g=obec&v1=podil_osob_v_exekuci&v1p=2025-Q3). [citováno 2025-11-18].

Město Fulnek: *Aktualizovaný strategický plán 2021–2027*. Online. Dostupné z: <http://www.fulnek.cz/strategicky-plan-2021-2027/ds-2469>. [citováno 2025-18-11]

Ministerstvo průmyslu a obchodu ČR. *Hospodářská strategie České republiky: Česko do top 10*. Online. Dostupné z: [https://mpo.gov.cz/assets/cz/rozcestnik/pro-media/tiskove-zpravy/2024/10/Hospodarska-strategie\\_shruti-priorit-a-klicovych-oblasti\\_2.pdf](https://mpo.gov.cz/assets/cz/rozcestnik/pro-media/tiskove-zpravy/2024/10/Hospodarska-strategie_shruti-priorit-a-klicovych-oblasti_2.pdf). [citováno 2025-11-12]

Ministerstvo průmyslu a obchodu ČR. *Mid-term evaluation of the Czech SME Support Strategy 2021–2027*. Online. Dostupné z: <https://mpo.gov.cz/cz/podnikani/male-a-stredni-podnikani/studie-a-strategicke-dokumenty/mpo-a-oecd-dokoncily-komplexni-hodnoceni-politik-podpory-malych-a-strednich-podniku-a-predstavily-akcni-plan-s-26-doporucenimi-pro-roky-2025---288739/>. [citováno 2025-11-07]

United Nations World Tourism Organization. *Glossary of Tourism Terms*. Online. Dostupné z: <https://www.untourism.int/glossary-tourism-terms>. [citováno 2025-11-20]

Usnesení vlády č. 932 z 11.12.2024, s.1. Online. Dostupné z: [https://mmr.gov.cz/getmedia/4db23826-58a6-4c39-831f-b5f23883d96f/priloha\\_usneseni\\_2024\\_932\\_1.pdf.aspx?ext=.pdf](https://mmr.gov.cz/getmedia/4db23826-58a6-4c39-831f-b5f23883d96f/priloha_usneseni_2024_932_1.pdf.aspx?ext=.pdf). [citováno 2025-08-12]

## 4. Seznam tabulek

Tabulka 1 Počet obcí a obyvatel SO ORP Odry 2024.....	4
Tabulka 2 Index stáří (%) v obcích SO ORP Odry 2024 .....	6
Tabulka 3 Index stáří (%) v SO ORP Odry 2014–2024 .....	7
Tabulka 4 Míra nezaměstnanosti (%) v obcích SO ORP Odry 2024 .....	9
Tabulka 5 Míra nezaměstnanosti (%) v SO ORP Odry 2014–2024.....	10
Tabulka 6 Intenzita podnikatelské aktivity (‰) v obcích SO ORP Odry 2024 .....	12
Tabulka 7 Intenzita podnikatelské aktivity (‰) v SO ORP Odry 2014–2024 .....	13
Tabulka 8 Intenzita bytové výstavby (‰) v obcích SO ORP Odry 2024 .....	15
Tabulka 9 Intenzita bytové výstavby (‰) v SO ORP Odry 2014–2024 .....	16
Tabulka 10 Hrubá míra přírůstku obyvatelstva (%) v obcích SO ORP Odry 2024.....	18
Tabulka 11 Hrubá míra přírůstku obyvatelstva (%) v SO ORP Odry 2014–2024.....	20
Tabulka 12 SWOT analýza SO ORP Odry.....	21

## 5. Seznam grafů

Graf 1 Počet obyvatel v obcích SO ORP Odry k 31.12.2024 .....	4
Graf 2 Index stáří (%) v obcích SO ORP Odry 2024 .....	7
Graf 3 Index stáří (%) v SO ORP Odry 2014–2024.....	8
Graf 4 Míra nezaměstnanosti (%) v obcích SO ORP Odry 2024.....	10
Graf 5 Míra nezaměstnanosti (%) v SO ORP Odry 2014–2024 .....	11
Graf 6 Intenzita podnikatelské aktivity (‰) v obcích SO ORP Odry 2024 .....	13
Graf 7 Intenzita podnikatelské aktivity (‰) v SO ORP Odry.....	14
Graf 8 Intenzita bytové výstavby (‰) v obcích SO ORP Odry 2024.....	16
Graf 9 Intenzita bytové výstavby (‰) v SO ORP Odry 2014–2024.....	17
Graf 10 Hrubá míra přírůstku obyvatelstva (‰) v obcích SO ORP Odry 2024 .....	19
Graf 11 Hrubá míra přírůstku obyvatelstva (‰) v SO ORP Odry 2014–2024 .....	20

## 6. Seznam map

Mapa 1 Území SO ORP Odry .....	3
Mapa 2 Index stáří (%) v obcích SO ORP Odry 2024 .....	6
Mapa 3 Míra nezaměstnanosti (%) v obcích SO ORP Odry 2024 .....	9
Mapa 4 Intenzita podnikatelské aktivity (%) v obcích SO ORP Odry 2024 .....	12
Mapa 5 Intenzita bytové výstavby (‰) v obcích SO ORP Odry 2024 .....	15
Mapa 6 Hrubá míra přírůstku obyvatelstva (‰) v obcích SO ORP Odry 2024.....	18
Mapa 7 Větrná eroze HSOÚ SO ORP Odry – VÚMOP – vlastní zpracování .....	39
Mapa 8 Vodní eroze HSOÚ SO ORP Odry – VÚMOP, vlastní zpracování.....	40
Mapa 9 Přehled sucha k vybraným datům za roky 2024 a 2025 v MSK - INTERSUCHO.cz, vlastní zpracování.....	41

## 7. Seznam zkratk

ASZ – Agentura pro sociální začleňování  
ČSÚ – Český statistický úřad  
ČSÚ VDB – ČSÚ Veřejná databáze  
ČR – Česká republika  
DRT – Doprava na zavolání  
DSO – dobrovolný svazek obcí  
EHSV – Evropský hospodářský a sociální výbor  
EK – Evropská Komise  
EU – Evropská Unie  
HSOÚ – Hospodářsky sociálně ohrožené území  
IROP – Integrovaný regionální operační program  
IT – Informační technologie  
KÚ – Krajský úřad  
LAU – Lokální administrativní jednotka  
MAS – Místní akční skupina  
MPO – Ministerstvo průmyslu a obchodu  
MSK – Moravskoslezský kraj  
MO – Mikroregion Odersko  
MPSV – Ministerstvo práce a sociálních věcí  
MSP (SME) – malé a střední podniky  
NUTS – regiony soudržnosti  
OECD – Organizace pro hospodářskou spolupráci a rozvoj  
OP TAK – operační program technologie a inovace  
ORP – obec s rozšířenou působností  
RES – Registr ekonomických subjektů  
SDH – sdružení dobrovolných hasičů  
SO – správní obvod  
SPRM – strategický plán rozvoje města  
SRR – strategie regionálního rozvoje  
TJ – tělovýchovná jednota  
TO – typové opatření  
UNWTO – Mezinárodní organizace cestovního ruchu  
WHO – Světová zdravotnická organizace