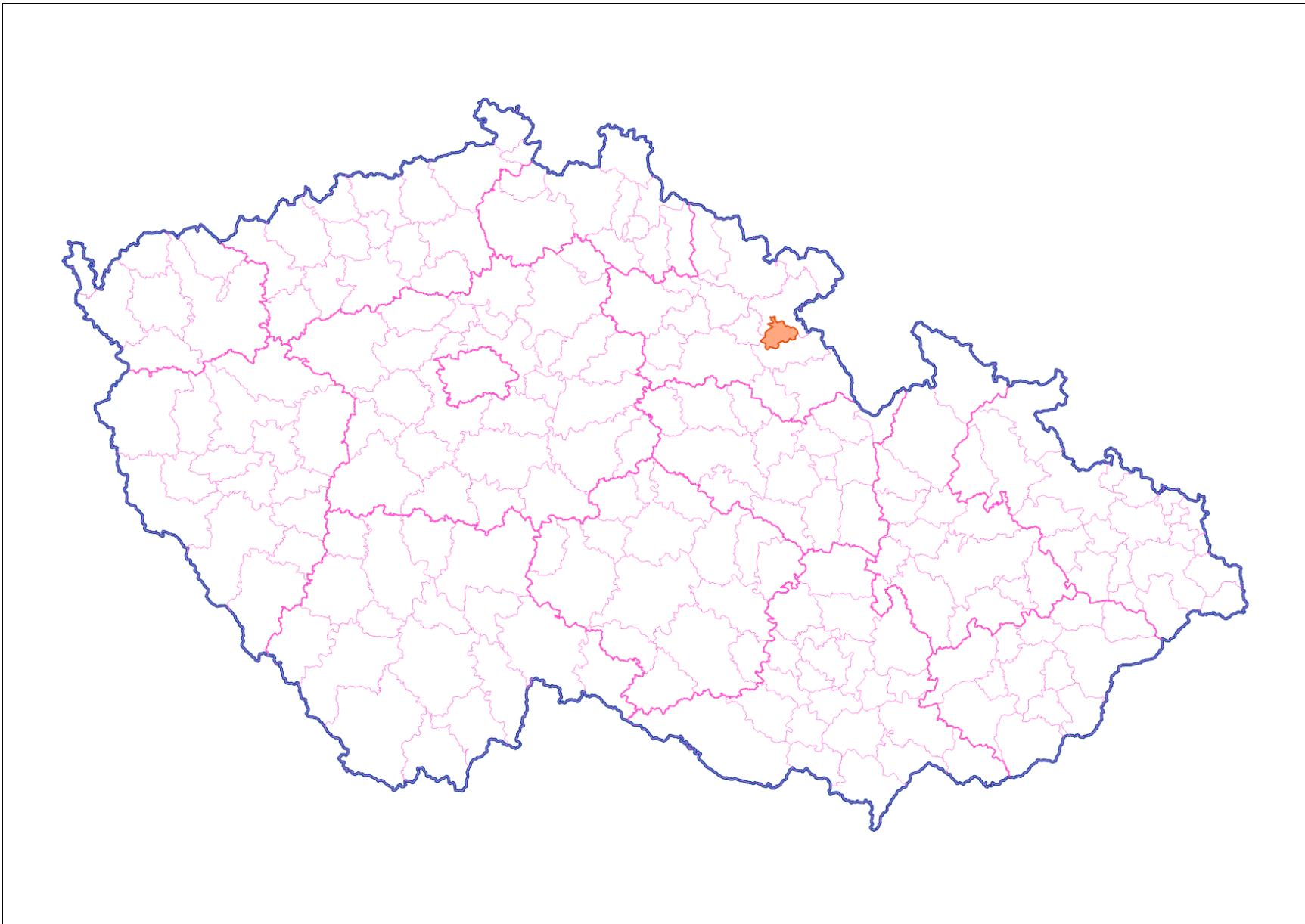


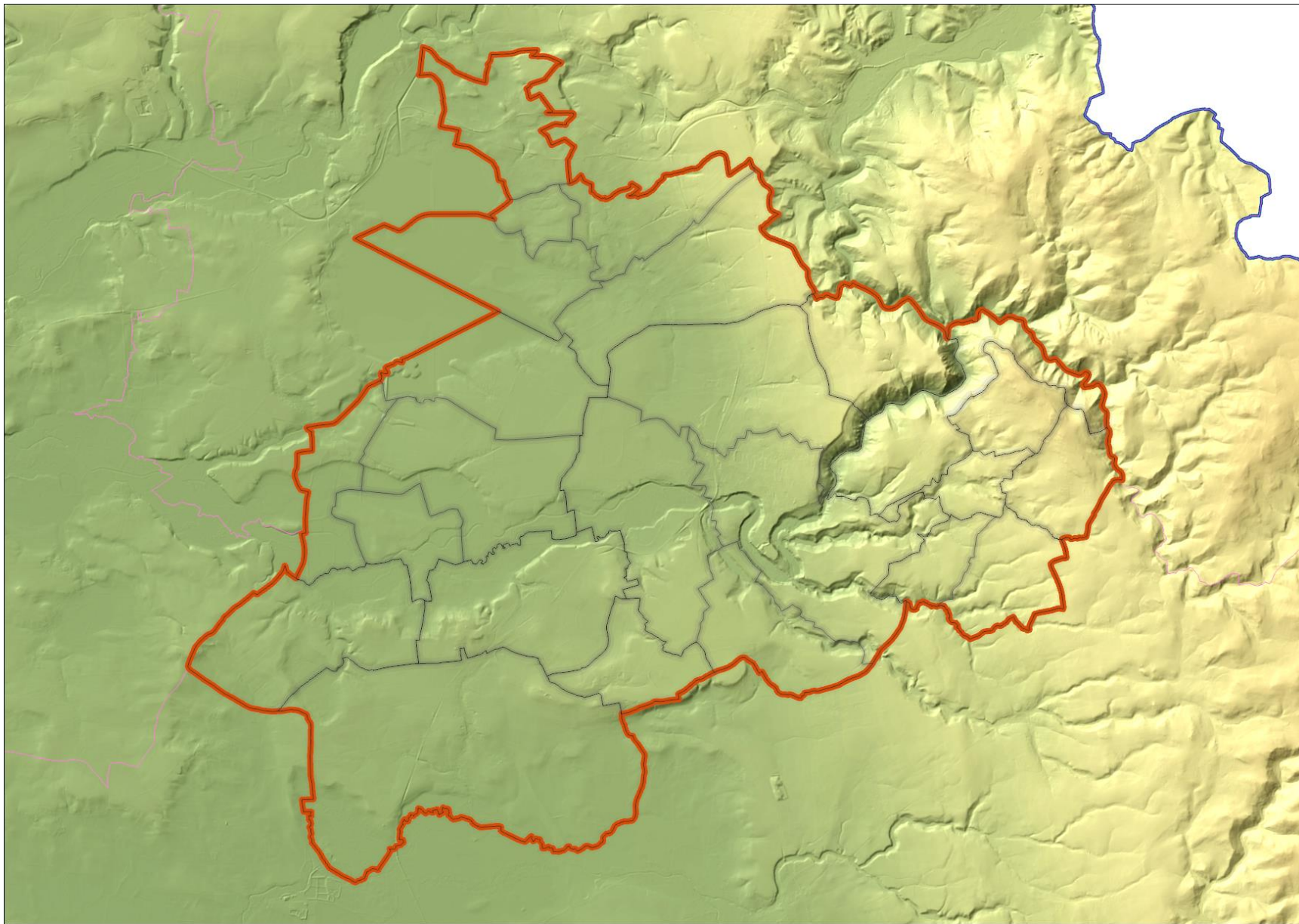


# ÚZEMNÍ STUDIE KRAJINY SO ORP Nové Město nad Metují a její využití

# A. ORP Nové Město nad Metují

- okres Náchod, podhůří Orlických hor
- rozloha 98,1 km<sup>2</sup> (druhé nejmenší ORP v Královéhradeckém kraji)
- 13 obcí, cca 14100 obyvatel







## B. DŮVODY POŘÍZENÍ

- **nutnost začít řešit krajinu**
- **dosavadní absence dokumentu řešícího celé území jednotlivých obcí a zejména celého ORP z hlediska krajiny**
- **komplexní analýza území z pohledu krajiny**
- **podklad pro tvorbu koncepce v rámci ÚPD**

# C. POŘÍZENÍ ZADÁNÍ

- základ dle metodického pokynu MMR+MŽP
- konzultace ještě před „oficiálními konzultacemi“
  - spolupráce s orgány ŽP našeho úřadu (ochrana přírody, les, vodní hosp., ZPF)
  - rozesláno všem obcím ORP – informace o pořízení studie a pozvánka ke spolupráci (včetně informace o plánu financování)
- oficiální rozeslání dotčeným orgánům, obcím, kraji a dalším subjektům (občanská sdružení, NPÚ, AOPK, Lesy ČR, Povodí Labe)
- zveřejnění ke konzultaci veřejnosti

# C. POŘÍZENÍ ZADÁNÍ

- výsledky konzultací
  - NPÚ moc nevěděl, jak Zadání uchopit
  - soukromé osoby povětšinou řeší své vlastní zájmy, to samé a s větším důrazem různé spolky
  - KÚ řešil pouze požadavek na zajištění návazností na okolní obce (ÚP) či upozorňoval na samozřejmé (památky)
  - naopak proběhla užitečná schůzka s OŽP a zástupcem byt' pouze sousední Správy CHKO OH



# D. VÝBĚROVÉ ŘÍZENÍ

- pořizovateli zásadně pomohli kolegové z rozvoje města
- **technická kvalifikace**
  - složení řešitelského týmu (min. 4 autorizované osoby)
- **hodnocení**
  - cena 40 %
  - reference 30 %
  - složení týmu nad rámec tech.kvalifikace 30 %

# HODNOCENÍ – reference (30 %)

Služby poskytnuté uchazečem	Body za jednotku	Max.počet bodů
Územní studie krajiny (max. počet 2)	25	50
Územní analytické podklady (max. počet 1)	12	12
Územní plán (max. počet 3)	2	6
Vymezení krajinného rázu (max. počet 2)	5	10
Vyhodnocení vlivů územně plánovacího podkladu na soustavu NATURA 2000 (max. počet 2)	3	6
Studie odtokových poměrů nebo studie akumulace vody v krajině nebo protipovodňová opatření či protipovodňové plány (max. počet 2)	3	6
Zpracování komplexních pozemkových úprav (max. počet 2)	5	10

# HODNOCENÍ – složení týmu (30 %)

<b>Dosažené vysokoškolské vzdělání v magisterském stupni nebo získané osvědčení</b>	<b>Počet bodů</b>
Autorizovaná osoba pro dopravní stavby	10
Osoba s vysokoškolským vzděláním v oboru biotechnickém nebo přírodovědném např. lesnictví, zemědělství, vodní hospodářství, krajinné inženýrství nebo krajinářská architektura, botanika nebo ekologie)	15
Osoba s vysokoškolským vzděláním v oboru bioklimatologie	10
Osoba s vysokoškolským vzděláním v oboru ekologie krajiny	20
Osoba s vysokoškolským vzděláním v oboru meliorace a ochrana půdy	15
Osoba s odbornou znalostí problematiky v oboru mapování, fotogrammetrie případně dálkového průzkumu země	10
Osoba s odbornou znalostí problematiky v oboru hodnocení krajiny a krajinného rázu	20

# E. ÚSK ORP NMnM

- zpracovatelem společnost EKOTOXA
- dokončený návrh pořizovatel rovnou nechal zaregistrovat
- ovlivněno omezenými kapacitami pořizovatele – pouze 1 osoba
  - pořizování ÚAP
  - pořizování veškerých ÚP a jejich změn + jednoho RP
  - pořizování územních studií – jak ÚSK, tak paralelně pořizovaných ÚS veřejných prostranství (v rámci ORP celkem 16 ÚS řešících 39 samostatných lokalit)
  - od 2018 vydávání všech závazných stanovisek orgánu ÚP

# F. STRUKTURA STUDIE

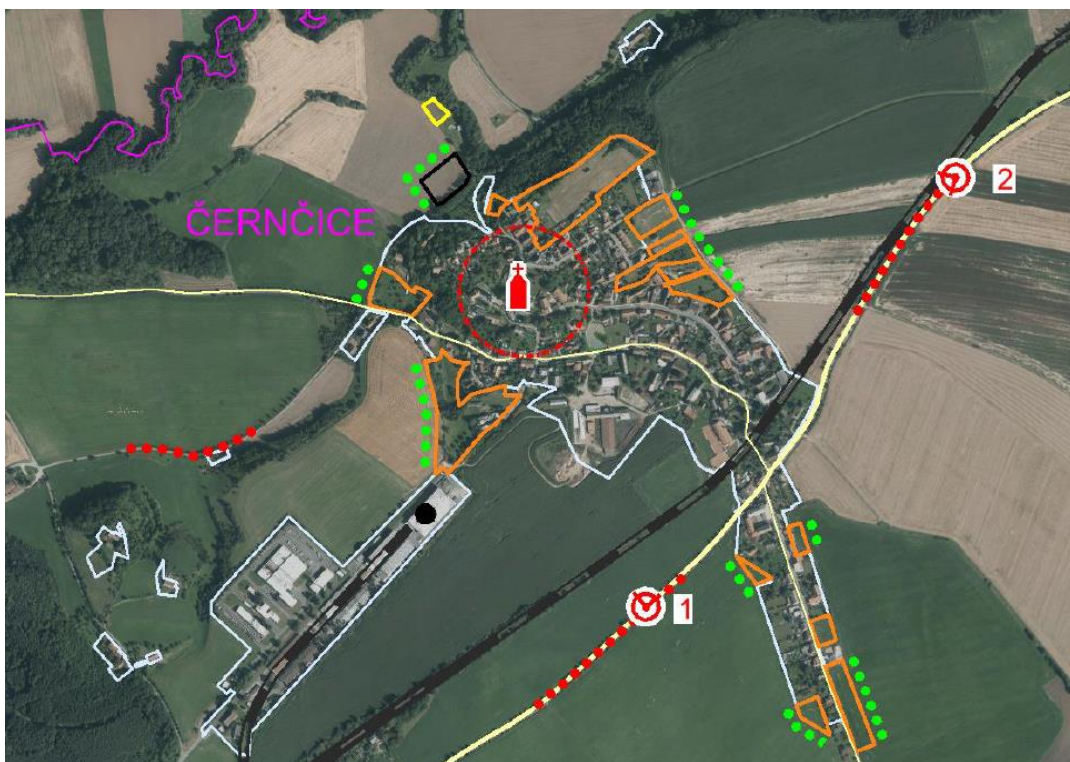
- **doplňující průzkumy a rozbory**
  - **textová část vč. příloh**
  - **výkresy: současný stav, hodnoty, limity, problémy**
- **návrhová část**
  - **textová část: karty obcí, hist. a kult. dominanty a návrh ochrany vedut, ukázky ekologicky stabilnějších ploch, katalog půdoochranných opatření**
  - **výkresy: hlavní výkres, výkres změn, výkres jevů do ÚAP, celkové řešení**

## Karta obce členěna na jednotlivé oblasti, u každé oblasti pak vždy:





- a) problémy k řešení
- b) návrhy a doporučení – již značně konkrétní návrhy

### Řešené oblasti:




- základní informace
- urbanizace sídla, vztah ke krajině
- vodní režim krajiny, retence vody v území, ohrožení povodněmi
- ohrožení erozí
- ochrana přírody a biodiverzity, krajinný ráz
- ÚSES
- lesnictví
- prostupnost krajiny
- rekreace a turistický ruch
- těžba nerostných surovin, sesuvná a poddolovaná území
- brownfields v extravilánu, znečištění a kontaminace












#### návrhové plochy mimo zastavěné území obce (dle UAP)

-  plocha pro bydlení
-  plocha pro veřejnou vybavenost
-  plocha pro rekreaci
-  plocha pro výrobu a skladování



#### doprava

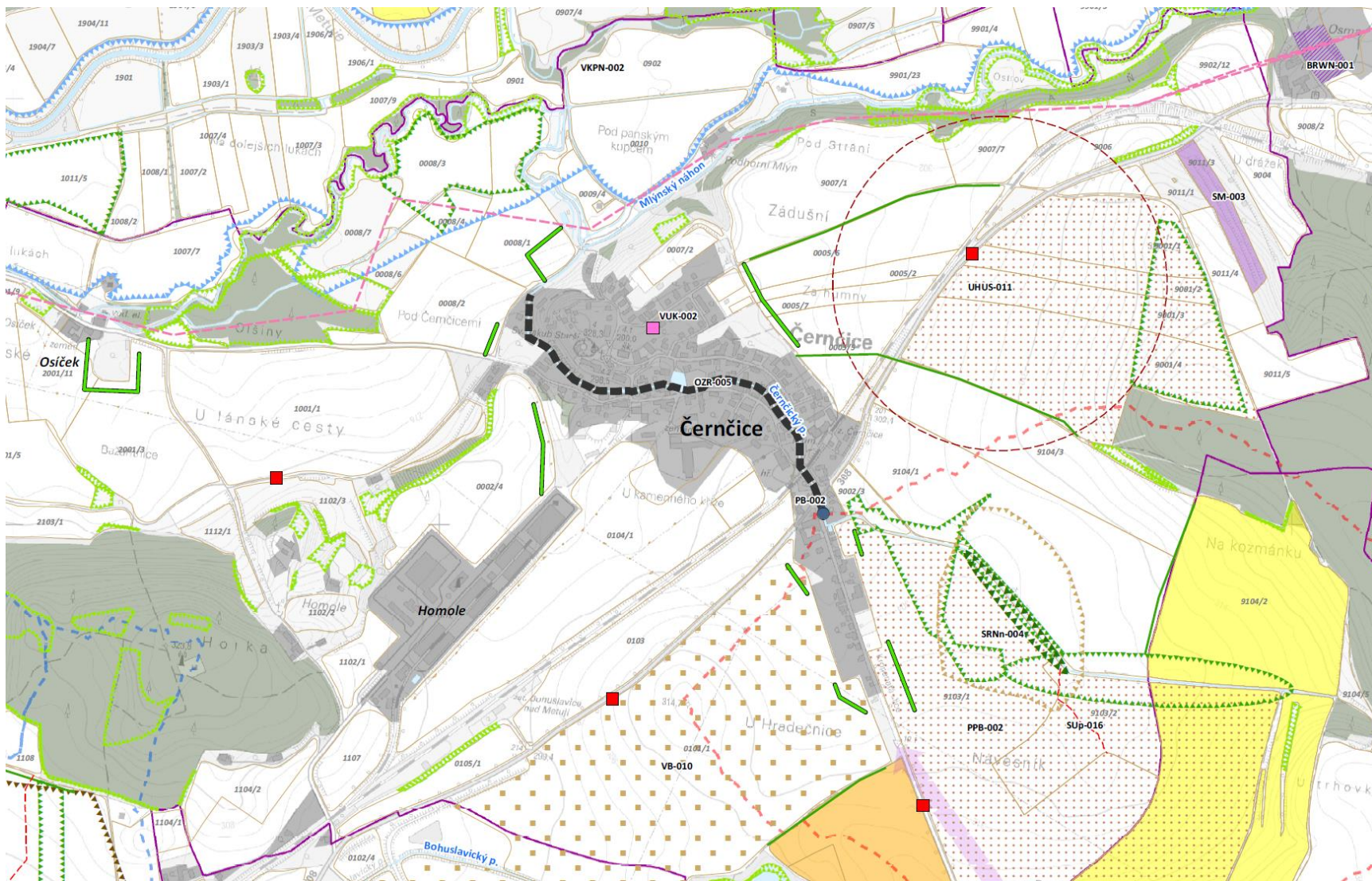
-  stávající silnice I. a II.třídy
-  stávající silnice III.třídy
-  železnice

#### historické a kulturní dominanty

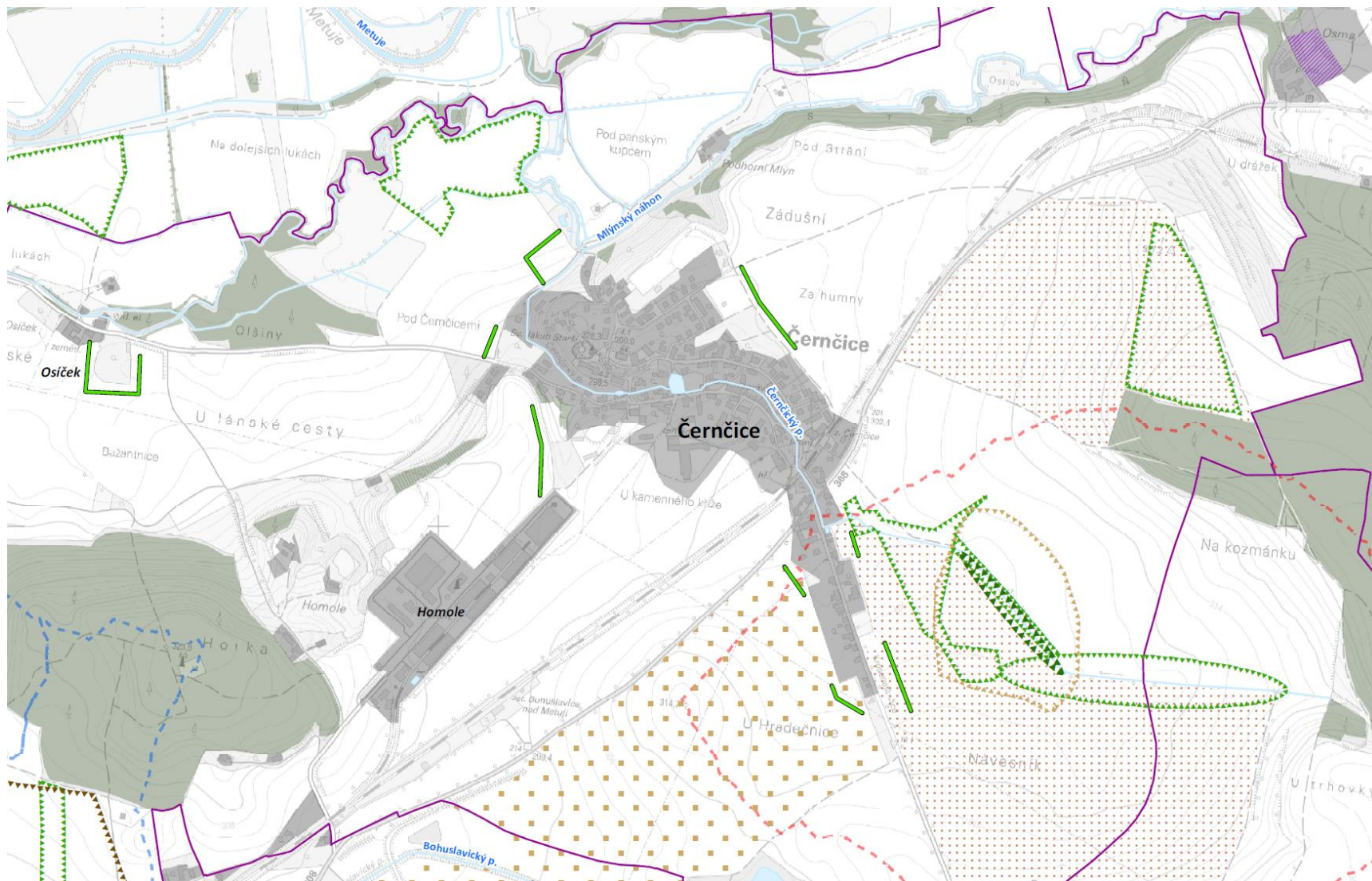
-  zřícenina
-  hrad, zámek
-  klášter
-  kostel
-  sýpka, mlýn
-  významná estetická hodnota (veduta) obce
-  úsek vnímání estetické hodnoty
-  stanoviště pohledu na estetické hodnoty (veduty) sídla
-  úsek vhodný pro zachování (upravení) pohledu na estetické hodnoty v krajině

#### vztah rozvojových ploch ke krajině

-  návrh přechodové zeleně rozvojových ploch - pro nové rozhraní sídla s krajinou
-  dominanta negativní (objekty průmyslové a zemědělské výroby)





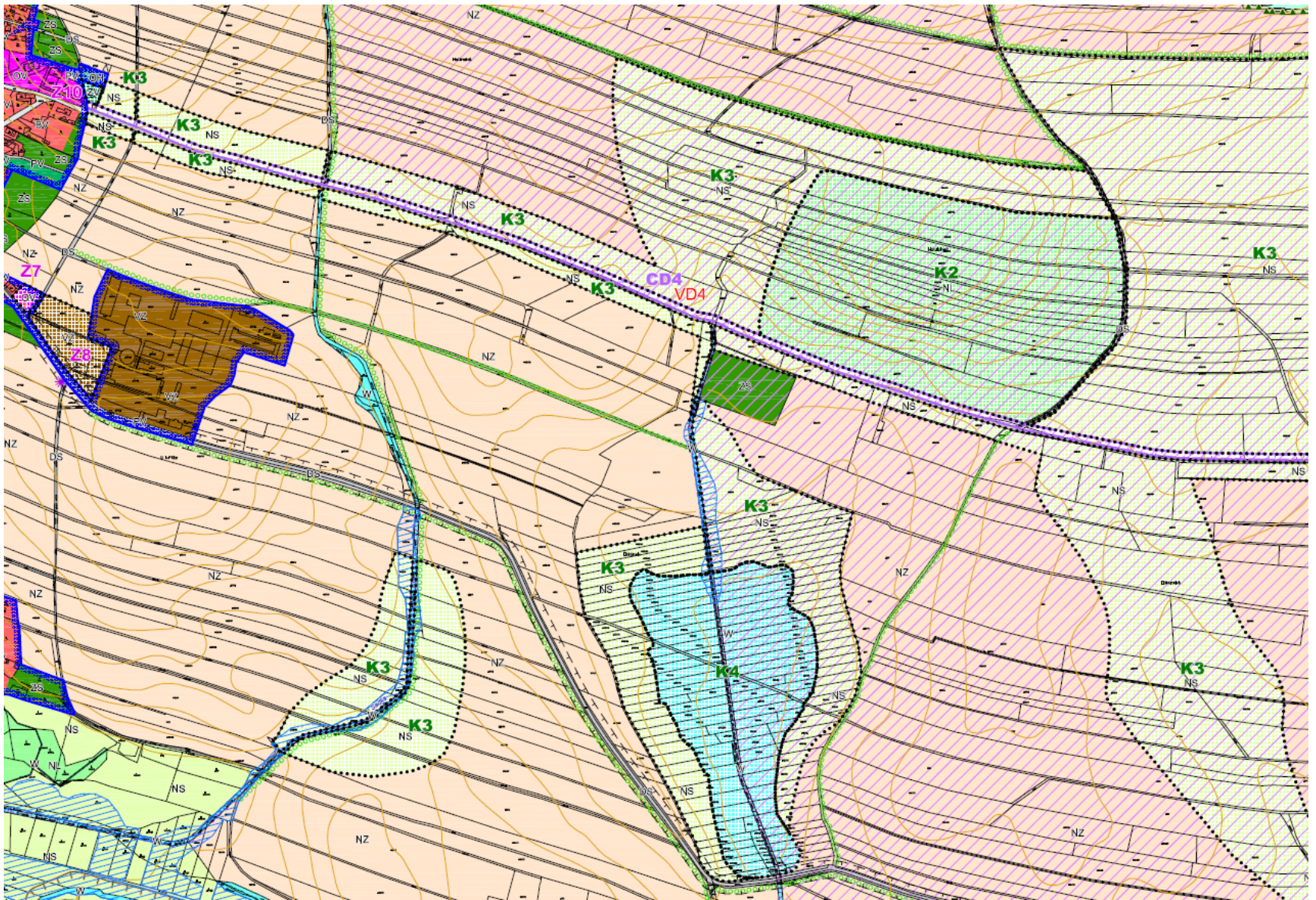


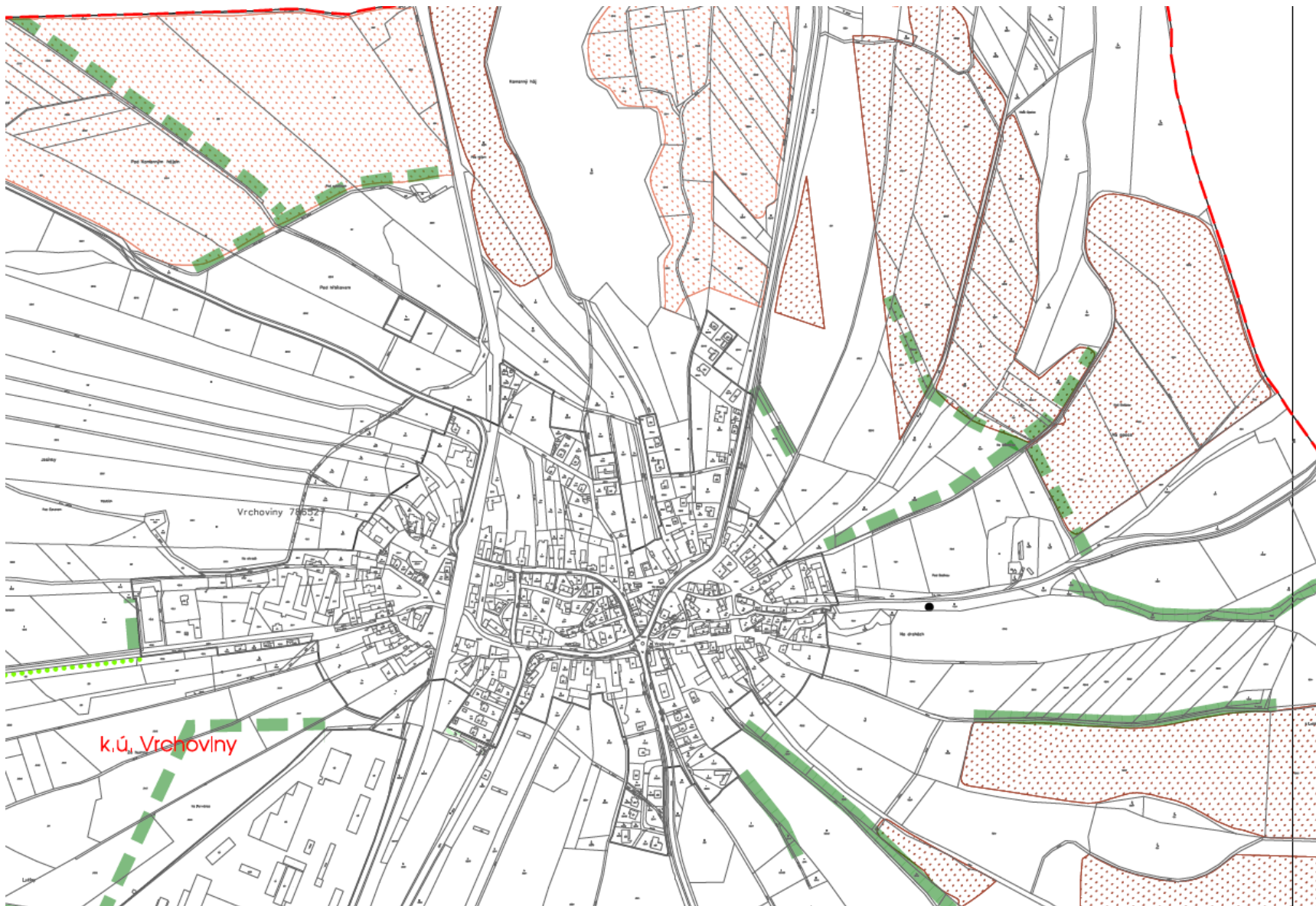
# G. VYUŽITÍ STUDIE V PRAXI

- poskytnuto všem dotčeným orgánům
  - DO na úseku ŽP na zdejším úřadu bylo sděleno, že mají své podrobnější/specifičtější (pro rozhodování tedy užitečnější) podklady (ÚSK ovšem vítají a rádi by jí využívali)
  - žádný DO se doposud na ÚSK ve svém stanovisku/vyjádření neodvolával
  - je zde jednoznačný prostor pro větší využití ÚSK při tvorbě jednotlivých specifických podkladů – metodické vedení jednotlivých orgánů na úseku ŽP, ale i „apel“ na nutnost jejich spolupráce směřující ke společnému cíli
- tvorba zadání ÚPD (nových i změn)
  - zde významnou pomocí karty obcí – ale pozor!!!, nemůže to u nich zůstat – u některých obcí se požadavky mohou zdát nelogické, ale odpověď je v celé ÚSK, resp. na území obcí sousedních
- pro vydávání jednotlivých závazných stanovisek je ÚSK bezpředmětná
  - v případě sporu není závazným podkladem a v případě odvolání je pravděpodobně vydané rozhodnutí neudržitelné (nezávaznost + obecnost)

# ÚZEMNÍ PLÁNY – příklady

- ÚP Bohuslavice (vydaný)
- ÚP Nové Město nad Metují  
(projednávaný návrh)
- ÚP Provodov-Šonov (tvorba návrhu)





### **Plochy dopravní infrastruktury – silniční (DS)**

Hlavní využití:

- silniční doprava.

Přípustné využití:

- veřejná prostranství,
- sídelní zeleň, krajinná zeleň,
- dopravní a technická infrastruktura,
- nemotorová doprava,
- protierozní a protipovodňová opatření.

Nepřípustné využití:

- stavby, zařízení a využití území nesouvisející s hlavním, přípustným nebo podmíněně přípustným využitím.

Podmíněně přípustné využití:

- v ploše Z11P výše uvedená využití za podmínky přijetí opatření minimalizujících ovlivnění funkce DMK.

Podmínky prostorového uspořádání:

- nejsou stanoveny.

### **Plochy dopravní infrastruktury – drážní (DZ)**

Hlavní využití:

- drážní doprava,
- zařízení pro drážní dopravu.

Přípustné využití:

- veřejná prostranství,
- sídelní zeleň, krajinná zeleň,
- dopravní a technická infrastruktura,
- nemotorová doprava,
- protierozní a protipovodňová opatření.

Nepřípustné využití:

- stavby, zařízení a využití území nesouvisející s hlavním nebo přípustným využitím.

Podmíněně přípustné využití:

- není stanoveno.

Podmínky prostorového uspořádání:

- nejsou stanoveny.

### **Plochy technické infrastruktury – inženýrské sítě (TI)**

Hlavní využití:

- technická infrastruktura (zneškodňování odpadních vod, elektroenergetika, plynárenství).

Přípustné využití:

- sídelní zeleň (ochranná a izolační zeleň),
- dopravní a technická infrastruktura,
- ÚSES,
- protierozní a protipovodňová opatření.

Nepřípustné využití:

- stavby, zařízení a využití území nesouvisející s hlavním nebo přípustným využitím.

Podmíněně přípustné využití:

# KRAJINA ČR

- vodní plochy + lesy – vyřešené části krajiny
- urbanizovaná území – mimo řešení ÚSK
- zbytek = vesměs zemědělská krajina + mimolesní zeleň
- zemědělství z většiny zodpovídá za stav naší krajiny, a v tomto oboru je hlavním motorem téměř vždy ekonomika

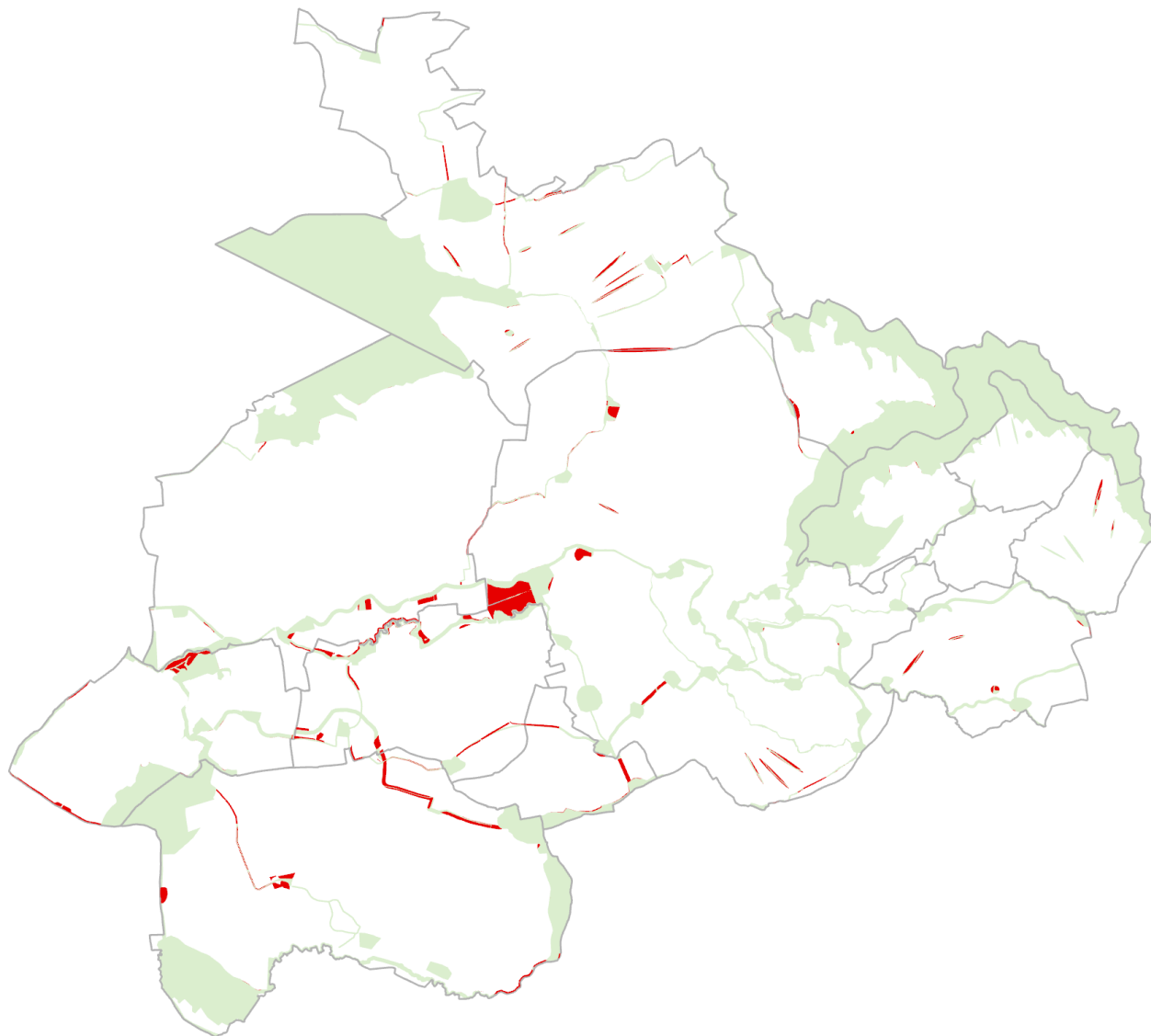
# KRAJINA ČR a ZEMĚDĚLSTVÍ

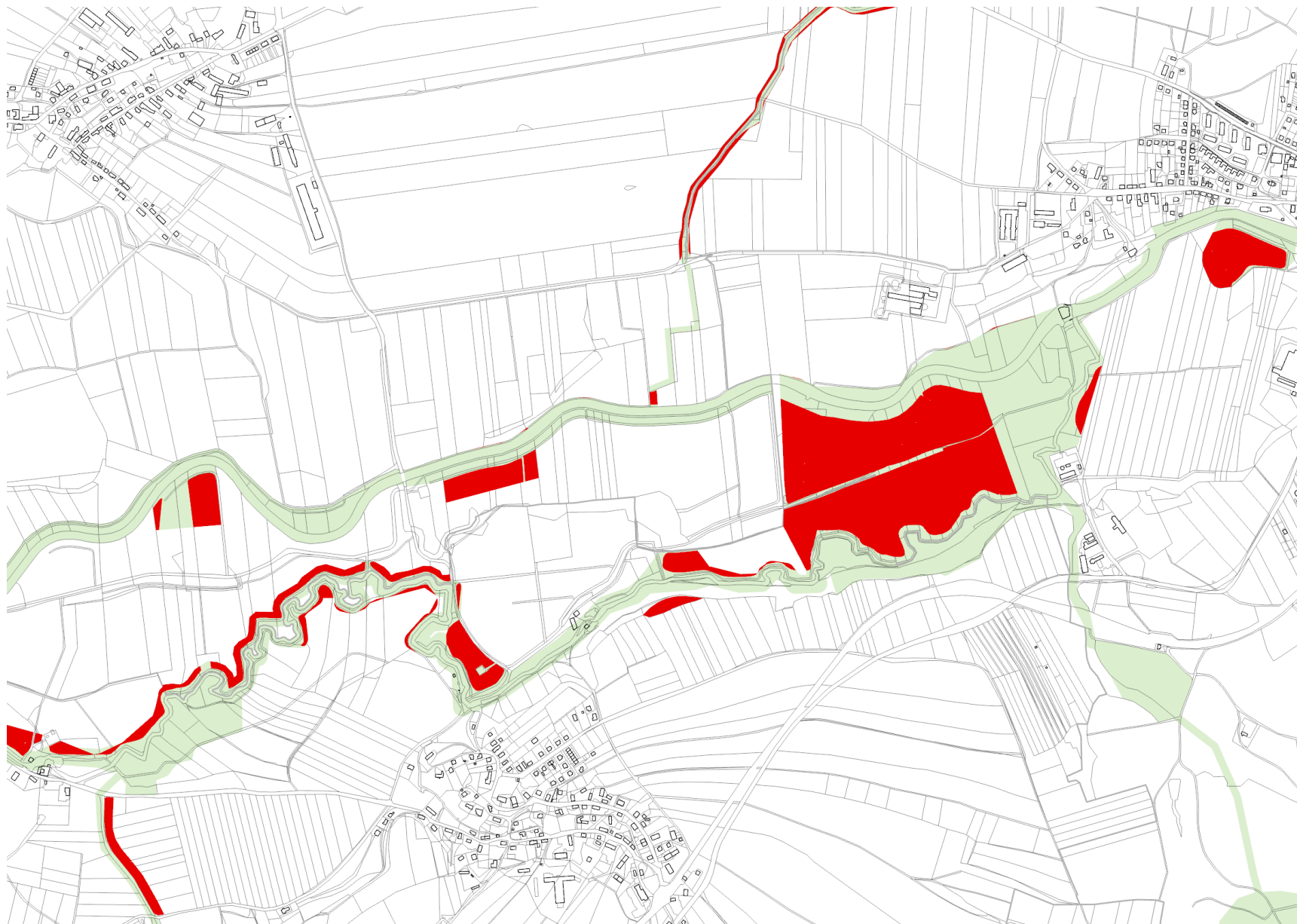
- nutno zapojit státní správu tohoto resortu! (jinak půjde vždy jen o vize či plány na papíře)
  - tj. komunikace, propojenost, příp. legislativní úpravy
  - rovněž nutný důrazný a mediální apel na zodpovědnost subjektů zemědělskou plochu obhospodařující
- dotace vlastníkům na prokrajinná opatření (z jejich pohledu de facto neprodukční)
- nutná kontrola přidělování dotací do zemědělství v souladu se zákony
- nutnost revize celého systému, například registru zemědělské půdy (LPIS)
- výchova a osvěta
  - co slyšel každý z médií: krajina je na tom špatně
  - co je ale nutné také sdělit: krajina je de facto ve vlastnictví soukromých subjektů



# K ZAMYŠLENÍ A DISKUZI

- máme zpracovanou ÚSK
- víceméně máme či budeme mít ÚSK promítnutou do ÚPD (tj. již relativně konkrétní záměry)
- OTÁZKY:
  - co dál?
  - jak věc aplikovat právě ve volné krajině?
  - jaká je provázanost do dalších resortů – zejm. MZe?







# TISKOVÁ ZPRÁVA Mze

- **11.11.2022, zdroj:** [https://eagri.cz/public/web/mze/tiskovy-servis/tiskove-zpravy/x2022\\_dalsi-krok-k-posileni-ochrany-pudy-jeste.html](https://eagri.cz/public/web/mze/tiskovy-servis/tiskove-zpravy/x2022_dalsi-krok-k-posileni-ochrany-pudy-jeste.html)
- Ministerstvo zemědělství v registru půdy LPIS zveřejnilo předpokládanou vrstvu erozního ohrožení, která vychází z nového Strategického plánu SZP 2023–2027. Cílem je ochránit půdu před vodní erozí, která v Česku ohrožuje až 60 % cenné zemědělské půdy. Na těchto půdách bude nutné volit šetrnější metody hospodaření.
- *Protierozní opatření musí mít prioritu, protože eroze odnáší to nejcennější, co zemědělci mají - půdu. Bez ní zemědělec nepřežije, ...*
- *Dlouhé roky jsme podceňovali prevenci vodní a větrné eroze. Nemůžeme nadále přehlížet opakující se smývání půdy z polí. Systém dotačních podpor jsme proto v novém období společné zemědělské politiky nastavili tak, aby odměňoval ty zemědělce, kteří budou kromě zemědělské produkce zajišťovat vyšší míru veřejného zájmu a přidané hodnoty.*



**Mgr. Adam Balcar**  
**Městský úřad Nové Město nad Metují**  
**Odbor výstavby a regionálního rozvoje**  
**491 419 681, +420 739 452 100**  
**balcar@novemestonm.cz**  
**www.novemestonm.cz**