

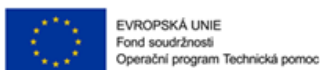


Analyticko-implementační plán  
na podporu regionálně specifických aktivit v rámci  
hospodářsky a sociálně ohrožených území  
Karlovarského kraje

## ORP Ostrov

Krajský úřad Karlovarského kraje

02/2024



MINISTERSTVO  
PRO MÍSTNÍ  
ROZVOJ ČR



**SRR21+**  
Strategie regionálního rozvoje 2021+

## Obsah

Použité zkratky .....	4
Seznam tabulek a obrázků.....	4
1 Úvod .....	5
1.1 Důvod a cíl studie .....	5
1.2 Metodika zpracování .....	6
1.3 Zapojení regionálních aktérů.....	6
2 Charakteristika území.....	8
2.1 Sídelní struktura .....	10
2.2 Krajina a životní prostředí .....	12
3 Sociodemografická oblast .....	14
3.1 Počet obyvatel.....	14
3.2 Stárnutí obyvatel .....	14
3.3 Vzdělanostní struktura .....	15
3.4 Bytová výstavba.....	15
3.5 Zdraví a zdravotnictví .....	16
3.6 Dopravní dostupnost.....	17
4 Ekonomická oblast.....	19
4.1 Globální kontext v souvislosti s předešlými kapitolami .....	20
5 Problémová analýza .....	21
5.1 Využité dokumenty.....	21
5.2 Problémové oblasti.....	22
5.3 Celkový přehled problémů .....	22
5.4 Prioritizace oblastí .....	22
5.5 Prioritizace dílčích problémů .....	24
6 Intervence k řešení problémů .....	28
6.1 Projekty na místní úrovni .....	28
6.2 Projekty s potenciálem pro spolupráci.....	34
6.3 Velké (infrastrukturní) projekty.....	35
6.4 Projekty v kontextu Územní studie Krušné hory – západ (dostupnost rekreace).....	35
7 Systémové změny.....	37
8 Dobrá praxe.....	39
9 Překážky v dotační podpoře .....	40

10	Doporučení pro AP SRR .....	42
11	Reference .....	44

*Tato studie byla zpracována Regionální rozvojovou agenturou Ústeckého kraje, a.s. pro Odbor regionálního rozvoje Krajského úřadu Karlovarského kraje v roce 2023/24. Studie je určena především pro potřeby Karlovarského kraje a Ministerstva pro místní rozvoj ČR.*

*Studie neprošla odbornou jazykovou korekturou.*

## Použité zkratky

AP SRR	Akční plán Strategie regionálního rozvoje ČR
ČSÚ	Český statistický úřad
ČÚZK	Český úřad zeměměřičský a katastrální
HSOÚ	hospodářsky a sociálně ohrožené území
KVK	Karlovarský kraj
MAS	místní akční skupina
MKDS	městský kamerový dohlížecí systém
MMR	Ministerstvo pro místní rozvoj ČR
NPP	národní přírodní památka
NPR	národní přírodní rezervace
OB	rozvojová oblast (vymezeno dle ZÚR)
ORP	obec s rozšířenou působností
OS	rozvojová osa (vymezeno dle ZÚR)
PP	přírodní památka
PR	přírodní rezervace
SOB	specifická oblast (vymezeno dle ZÚR)
SRR21+	Strategie regionálního rozvoje ČR 2021+
ÚAP	územně analytické podklady

## Seznam tabulek a obrázků

Tabulka 1: Základní charakteristika obcí .....	10
Tabulka 2: Sídlní struktura (zaokrouhleně) .....	11
Tabulka 3: Druhy pozemků v ORP Ostrov.....	12
Tabulka 4: Vybrané demografické ukazatele pro ORP Ostrov .....	14
Tabulka 5: Stárnutí obyvatel.....	15
Tabulka 6: Vzdělanostní struktura ORP Ostrov .....	15
Tabulka 7: Počet dokončených bytů .....	16
Tabulka 8: Zdravotnická zařízení v ORP Ostrov .....	16
Tabulka 9: Ukazatele nezaměstnanosti v ORP Ostrov.....	19
Tabulka 10: Obyvatelstvo dle ekonomické aktivity (za rok 2021).....	19
Tabulka 11: Ekonomická struktura .....	20
Tabulka 12: Hlavní skupiny problémů v území.....	22
Obrázek 1: Vyznačený SO ORP Ostrov na mapě.....	8
Obrázek 2: Georeliéf KVK .....	9
Obrázek 3: Správní rozdělení obcí.....	10
Obrázek 4: Územní působnost MAS Krušné hory, o. p. s. ....	11
Obrázek 5: Přehled významných krajinných prvků na území KVK.....	13
Obrázek 6: Silniční síť ORP Ostrov .....	18
Obrázek 7: Železniční síť ORP Ostrov .....	18

# 1 Úvod

## 1.1 Důvod a cíl studie

Problematika hospodářsky a sociálně ohrožených území (dále jen HSOÚ) je zakotvena ve Strategii regionálního rozvoje ČR 2021+ (dále jen SRR 21+), kde jsou jednou z pěti definovaných územních oblastí. Strategie regionálního rozvoje ČR je platná po dobu 7 let, tedy pro období 2021-2027. Hlavním cílem této strategie je identifikovat regiony vyžadující územně specifický přístup. Kromě toho je nezbytné určit, které intervence by měly být realizovány a kde přesně by měly probíhat. V rámci SRR 21+ jsou definována hospodářsky a sociálně ohrožená území, na něž se zaměřuje soustředěná podpora státu. Strategie dále vymezuje oblasti metropolitní, aglomerace, regionální centra a jejich venkovská zázemí.

Obecně lze říci, že problémem HSOÚ jsou horší podmínky a méně rozvojových příležitostí či omezené možnosti podílet se na rozvoji a růstu České republiky. Významnými problémy jsou slabý hospodářský výkon, zhoršení sociální struktury, sociální vyloučení, nedostupnost kvalitních veřejných služeb a občanská vybavenost. Nedostatečná dostupnost vysokorychlostního internetu je identifikována jako další problém s potenciálním negativním vlivem na místní firmy a kvalitu života. Navzdory těmto problémům existuje v některých oblastech potenciál pro vyšší míru soudržnosti obyvatel s územím a rozvoj cestovního ruchu. Zemědělské a lesní hospodaření v těchto oblastech výrazně ovlivňuje krajinu, její složky a ekosystémové funkce.

Karlovarský kraj se proto rozhodl zpracovat analyticko-implemenční plány pro všechna hospodářsky a sociálně ohrožená území Karlovarského kraje (dále jen KVK). Hlavní rámec pro vypracování studie tedy je:

- HSOÚ jsou definována jako územní oblasti ve Strategii regionálního rozvoje ČR.
- Jsou uvažovány specifické nástroje podpory z národní úrovně pro HSOÚ.
- Územní rozsah studií (správní obvody obcí s rozšířenou působností) je účelný pro zmapování situace a potřeb území pro řízení regionálního rozvoje ze strany Karlovarského kraje.

Analyticko-implemenční plány pro HSOÚ mají následující cíle:

- Získat objektivní informace o situaci v jednotlivých HSOÚ.
- Získat informace o potřebách a vhodných projektech pro jednotlivá území.
- Zjistit potřebu systémových změn na národní úrovni, které mohou podpořit rozvoj HSOÚ.
- Aktivizovat místní aktéry, podpořit systematickou spolupráci v území.

Studie HSOÚ není navrhována ani zamýšlena jako strategický dokument pro dané ORP. Jejím hlavním cílem je identifikovat a zdůraznit klíčové problémy, s nimiž se území potýká, a nabídnout typové projekty, které by mohly napomoci k rozvoji regionu. Tyto navržené projekty však nejsou závazné pro jednotlivé obce, a v případě jejich využití je možnost je dále specifikovat nebo pozměnit v souladu s konkrétními potřebami a podmínkami. Studie také klade důraz na identifikaci problémů a překážek, kterým čelí žadatelé při žádosti o finanční podporu. V neposlední řadě se snaží navrhnout systémové změny, které by mohly přispět k optimalizaci procesů a zlepšení celkové efektivity dotační podpory v daném území.

## 1.2 Metodika zpracování

Výchozí metodické pokyny pro zpracování předložené studie, včetně hlavního členění a sledování ukazatelů, byly definovány ze strany Ministerstva pro místní rozvoj ČR (dále jen MMR) a diskutovány prostřednictvím jednání sekretariátů Regionálních stálých konferencí v období cca od 8/2021.

Postup zpracování studie lze rozdělit na tři celky, a to:

### 1) Analytická práce s daty / desk research

Prvotní a zároveň základní prací na studii byl sběr a třídění potřebných dat. Většina dat je dostupná z databáze Českého statistického úřadu (dále jen ČSÚ). Volba časové řady závisela na dostupnosti dat zvoleného indikátoru i s ohledem na jeho provedené úpravy v metodice ze strany gestora dat. V převážné většině indikátorů byla stanovena časová řada od roku 2015. Větší část indikátorů nebylo nutné složitě počítat, jelikož požadovaná data jsou veřejně dostupná. Pro vybrané ukazatele byla zvolena vizualizace prostřednictvím mapových schémat, která byla vytvořena v ArcGIS ESRI s použitím datových podkladů Karlovarského kraje či ČÚZK.

### 2) Ověření poznatků v území a intenzivní diskuse s aktéry

Z části paralelně s analytickou prací byla utvořena pracovní skupina pro ORP Ostrov, ve které figurovali zástupci Karlovarského kraje, Regionální rozvojové agentury Ústeckého kraje, několika měst a obcí v předmětném ORP, MAS a dalších aktivních participujících sdružení. Cílem této skupiny bylo především identifikovat, ověřit a prodiskutovat stávající situaci v ORP, prioritizovat potřeby a problémy, které jsou obtížně řešitelné ze stávajících možností podpory. Diskusní setkání se zapojenými aktéry se odehrávala přímo v území a byla směřována k tomu, aby bylo možné velmi konkrétně popsat aktivity, které přispějí k podpoře a rozvoji tohoto typu regionu.

### 3) Závěrečné zpracování výstupů

V této fázi došlo na jedné straně ke zpětnému zobecnění některých dílčích poznatků, ověření jejich platnosti pro sledované území, a na straně druhé ke konkretizaci potřeb a ověření stávajících dotačních možností. Sekundárním přínosem závěrečné fáze bylo rovněž zjištění, že tento typ studie se jeví jako velmi vhodný pro další související strategické kroky kraje v oblasti regionálního rozvoje, zejména v aktualizacích strategických a koncepčních dokumentů, mapování absorpční kapacity v území, či při navazování kontaktů a jejich pevnějším udržování.

## 1.3 Zapojení regionálních aktérů

Paralelně s vyšším stupněm rozpracovanosti analytické části byla zahájena spolupráce s aktéry v SO ORP. Cílem bylo ověření získaných poznatků, prioritizace problémů pro potřeby problémové analýzy, a především identifikace potřebných typových projektů a systémových změn.

**Ustanovení neformální pracovní skupiny** proběhlo na základě úvodní schůzky zástupců Karlovarského kraje a Regionální rozvojové agentury Ústeckého kraje, která proběhla dne 12. 10. 2023 v Mostě. Následně byly osloveny další skupiny aktérů v rámci ORP Ostrov tak, aby byly v pracovní skupině zastoupeny různé úrovně. Pro následnou spolupráci byla ustavena neformální pracovní skupina, se

kterou bylo po celou dobu komunikováno a jejíž zástupci byli aktivně zapojeni do všech diskusí a společné tvorby potřebných výstupů.

Pro účely zpracování této studie bylo navrženo postupovat v tzv. dvoufázovém modelu diskusních setkání, což se v praxi ukázalo jako vyhovující a velmi efektivní řešení.

I. pracovní-diskusní setkání proběhlo dne 21. 11. 2023 v Hájku

II. pracovní-diskusní setkání proběhlo dne 04. 01. 2024 v Abertamech

## 2 Charakteristika území

Správní obvod obce s rozšířenou působností Ostrov zaujímá plochu 339,30 km<sup>2</sup> a má 26 789 obyvatel. Hustota osídlení je 79 obyvatel na km<sup>2</sup>, což odpovídá průměru v Karlovarském kraji. Tento obvod zahrnuje 15 obcí: Abertamy, Boží Dar, Doupovské Hradiště, Hájek, Horní Blatná, Hroznětín, Jáchymov, Krásný Les, Merklín, Ostrov, Pernink, Potůčky, Stráž nad Ohří, Velichov a Vojkovice. V obvodě se nachází jeden pověřený obecní úřad v Ostrově, který převzal některé pravomoci po ukončení činnosti Okresního úřadu v Karlových Varech. Zvláštností území je převážně horský a podhorský terén. Taktéž funguje jako hraniční oblast s Německem, jsou zde hraniční silniční přechody Potůčky – Johanngesengstadt a Boží Dar – Oberwiesenthal, stejně jako železniční přechod Potůčky – Johanngesengstadt.

Obrázek 1: Vyznačený SO ORP Ostrov na mapě



Zdroj: Mapy.cz (2023)

ORP Ostrov se nachází v severní části bývalého okresu Karlovy Vary. Severní hranici má společnou se státní hranicí České republiky. Na západě a na jihu sousedí s ORP Karlovy Vary, na východě s Ústeckým krajem. Významnými jsou také hranice s vojenským újezdem Hradiště. ORP Ostrov zaujímá 9,6 % celkové rozlohy kraje.

Celostátní nástroj územního plánování, kterým je Politika územního rozvoje České republiky, a územně plánovací dokumentace krajské úrovně, Zásady územního rozvoje Karlovarského kraje, vymezují na daném území následující rozvojové osy a oblasti:

- OB12 Rozvojová oblast Karlovy Vary
  - Hájek, Hroznětín, Ostrov Velichov
- OS7 Rozvojová osa
  - Krásný Les, Stráž nad Ohří, Vojkovice

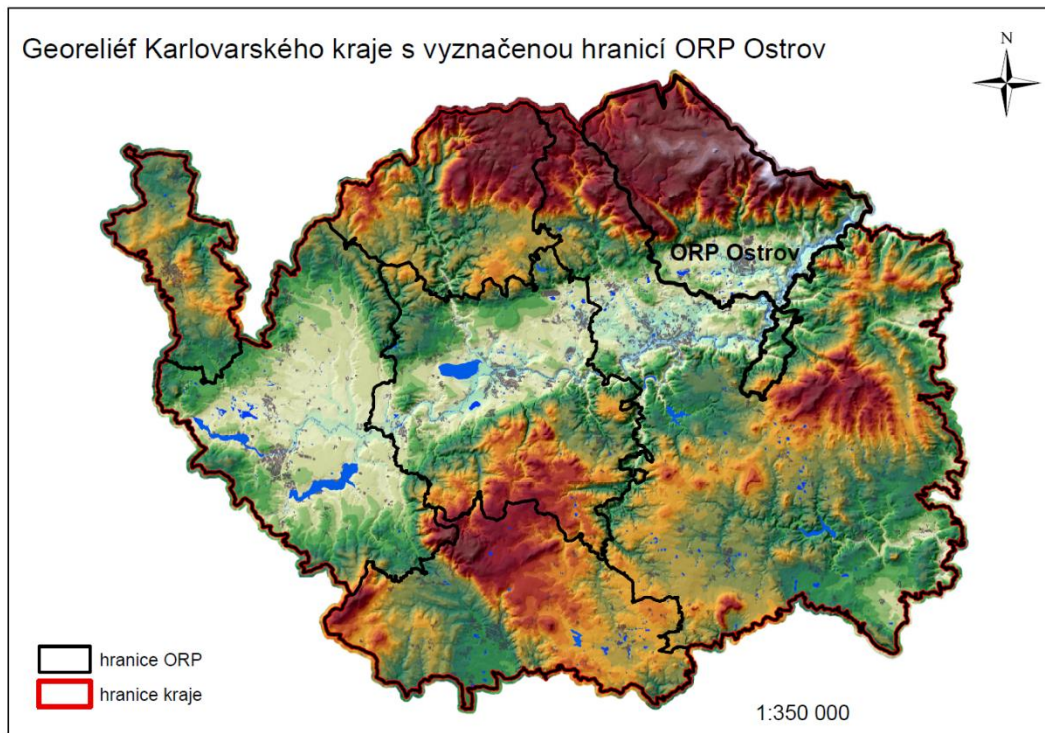


- ROS-N3 Rozvojová oblast
  - Abertamy, Boží Dar, Horní Blatná, Jáchymov, Merklín, Pernink, Potůčky

Dalším definovaným územím dle PÚR ČR a ZÚR jsou specifické oblasti, kde dlouhodobě vznikají problémy ohledně udržitelného rozvoje, tedy v oblastech, kde existují výzvy týkající se rovnováhy mezi příznivým životním prostředím, hospodářským růstem a soudržností komunit obyvatel.

- SOB6 Specifická oblast Krušné hory
  - Abertamy, Boží Dar, Horní Blatná, Jáchymov, Merklín, Pernink, Potůčky

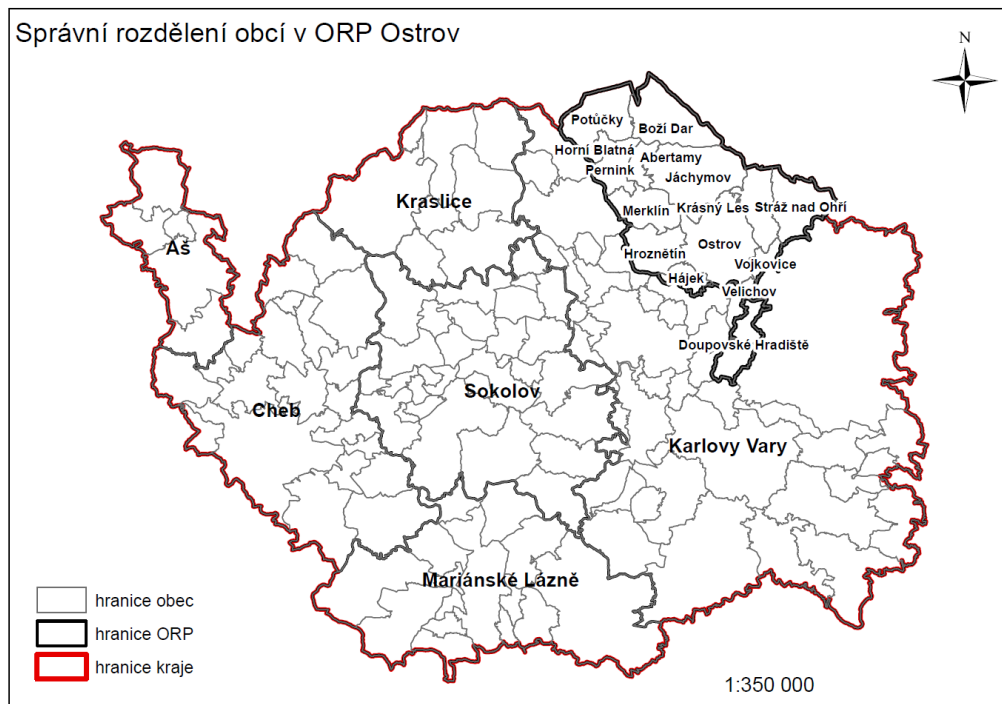
Obrázek 2: Georeliéf KVK



Zdroj: ArcGIS ESRI, Karlovarský kraj a ČÚZK, zpracováno 2024

## 2.1 Sídelní struktura

Obrázek 3: Správní rozdělení obcí



Zdroj: ArcGIS ESRI, Karlovarský kraj a ČÚZK, zpracováno 2023

Tabulka 1: Základní charakteristika obcí

Název obce	Rozloha v km	Počet obyvatel	Koeficient osídlení	Hustota osídlení	Změna počtu obyv. 2012/2022 (v %)
Abertamy	8,69	866	3,28	99,65	103,46
Boží Dar	37,91	227	0,86	5,99	154,19
Doupovské Hradiště	20,90	160	0,61	7,66	100,63
Hájek	8,75	643	2,44	73,49	100,00
Horní Blatná	5,62	361	1,37	64,23	102,49
Hroznětín	23,79	2053	7,79	86,30	102,09
Jáchymov	50,77	2315	8,78	45,60	97,23
Krásný Les	22,71	344	1,30	15,15	101,78
Merklín	23,40	903	3,43	38,59	96,47
Ostrov	50,40	15822	60,02	313,93	102,14
Pernink	15,71	596	2,26	37,94	107,38
Potůčky	31,99	400	1,52	12,50	103,75
Stráž nad Ohří	29,24	577	2,19	19,73	98,61
Velichov	2,35	498	1,89	212,19	100,80
Vojkovice	7,02	598	2,27	85,19	102,01

Zdroj: ČSÚ (2021), ČSÚ (2022), vlastní zpracování

Tabulka 2: Sídlní struktura (zaokrouhleně)

Počet obyvatel	Do 199	200-499	500-999	1 000-1 999	2 000-4 999	10 000-19999	Celkem obcí
<b>Počet obcí</b>	1	5	6	-	2	1	15
<b>Procentní zastoupení</b>	6,7	33,3	40	-	13,3	6,7	100
<b>Kumulovaný součet</b>	6,7	40	80	-	53,3	60	-
<b>Počet obyvatel</b>	160	1 830	4 183	-	4 368	15 822	26 363
<b>Podíl obyvatel (v %)</b>	0,6	6,9	15,9	-	16,6	60	100
<b>Kumulovaný podíl obyvatel (v %)</b>	0,6	7,5	23,4	-	40	100	-

Zdroj: ČSÚ (2022), vlastní zpracování

Výše prezentovaná tabulka o sídelní struktuře poskytuje přehled o geografickém a demografickém rozložení sídel na daném území. Z tabulky vyplývá, že nejvíce obcí spadá do kategorie sídel s 500 až 999 obyvateli. Tento údaj naznačuje, že v oblasti ORP Ostrov převažuje charakter středně velkých obcí a nenaznačuje výrazný trend venkovských sídel.

Na zkoumaném území působí i místní akční skupina (dále jen MAS). MAS představuje formu místního partnerství, která efektivně koordinuje využívání dostupných zdrojů. Členy této skupiny mohou být obce, svazky obcí, veřejné instituce, soukromé podniky, neziskové organizace a také jednotlivci jako občané. V rámci ORP Ostrov působí MAS Krušné hory, o.p.s.

Obrázek 4: Územní působnost MAS Krušné hory, o. p. s.



Zdroj: mas.krusnehory.cz (2024).

## 2.2 Krajina a životní prostředí

Celkový charakter řešeného území odpovídá převážně lesní krajinné struktuře v pásu Krušných hor na severu a leso-zemědělské krajinné v ostatních částech. Město Ostrov představuje lokálně významný urbanizovaný prostor. Krajinná typologie zahrnuje také vodní rybníční krajiny, například Ostrovské rybníky a Velký rybník. Plochy orné půdy se nacházejí především ve středu území v Ostrovské pánvi, zatímco nezalesněné části jsou často pokryty trvalými travními porosty. Lesní oblasti krušnohorských plochých hřebenů jsou charakteristické rašeliništi, podmáčenými rašelínovými lesy a loukami ovlivněnými rašelinou, což představuje zásadní a vzácné biotopy v rámci republikového měřítka. Údolí řeky Ohře je významným nadregionálním biokoridorem, který propojuje regionální biocentra Pekelská skála, Dubový vrch a Ústí Bystřice. Dalšími specifickými rysy jsou regionálně významné plochy rybníků, mokřadů a lužních lesů v regionálních biocentrech Ostrovské rybníky, Borecké rybníky a Odeř.

Druhy pozemků mají významný vliv na krajinu a životní prostředí. Typy půdy, vegetace a využívání pozemků mohou ovlivnit ekosystémy, biodiverzitu, kvalitu půdy, vodních zdrojů a atmosférické podmínky.

Tabulka 3: Druhy pozemků v ORP Ostrov

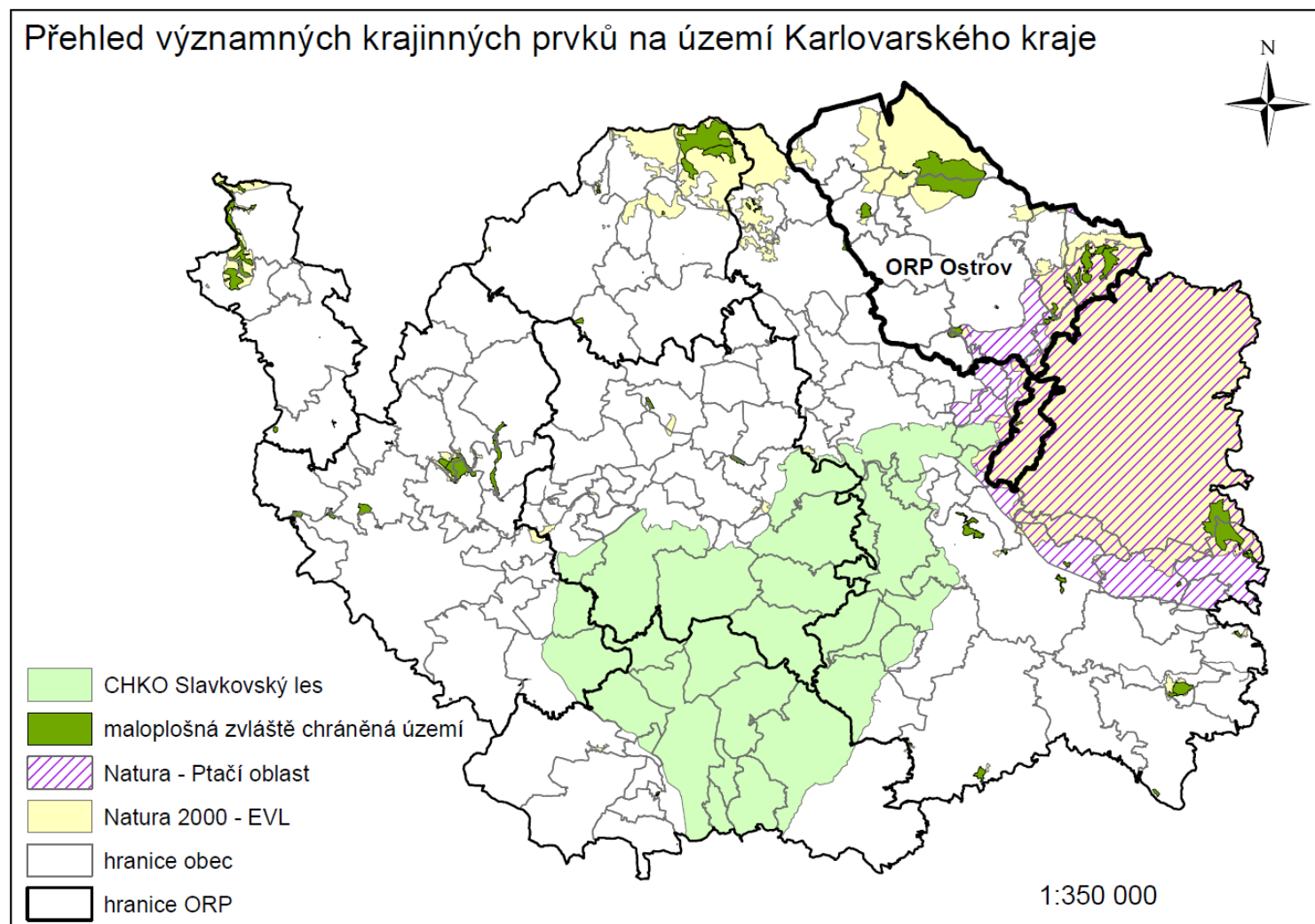
	2015	2016	2017	2018	2019	2020
Zemědělská půda	8 625	8926	8 936	8 946	8 973	9 008
Lesní pozemky	19 190	20 250	20 262	20 293	20 294	20 303
Zastavěné plochy	299	303	303	303	281	282

Zdroj: ČSÚ (2021), vlastní zpracování

Celkový charakter zkoumané oblasti je převážně charakterizován lesní krajinou na severu v rámci Krušných hor a Doupovských hor na jihovýchodě a krajinným prostředím s lesy a zemědělskými plochami v ostatní části území. Významným urbanizovaným centrem v této oblasti je město Ostrov. Krajinnou typologii dále ovlivňují vodní rybníční oblasti, včetně Ostrovských rybníků, Velkého rybníka nebo oblast řeky Ohře. Orná půda je koncentrována zejména ve střední části území v Ostrovské pánvi. Zemědělské plochy v nezalesněných oblastech jsou často trvalé travní porosty.

Na území ORP Ostrov se nenalézají žádné velkoplošné zvláště chráněné území. Do kategorie maloplošných zvláště chráněných území spadají národní přírodní rezervace (NPR), národní přírodní památky (NPP), přírodní rezervace (PR) a přírodní památky (PP). V rámci ORP Ostrov jsou vyhlášena i maloplošná zvláště chráněná území. Zobrazuje je níže uvedený obrázek č. 5.

Obrázek 5: Přehled významných krajinných prvků na území KVK



Zdroj: ArcGIS ESRI, Karlovarský kraj a ČÚZK, zpracováno 2024

## 3 Sociodemografická oblast

### 3.1 Počet obyvatel

Struktura obyvatelstva v současné době prochází významnou změnou. Jedním z hlavních trendů je stárnutí populace, které má vliv na pyramidu věkové struktury. Nárůst průměrné délky života a zlepšená zdravotní péče vedou k tomu, že starší generace bude v budoucnu tvořit větší část obyvatelstva. Tento demografický posun má důsledky pro zdravotní péči, sociální služby a ekonomiku, neboť se zvyšuje potřeba specializované péče pro seniory a rostou výzvy v oblasti důchodového zabezpečení.

Lze pozorovat i změny ve složení domácností. Zvyšující se mobilita a změny v životním stylu vedou k různorodosti domácností. Přibývá domácností jednotlivců, rodin s jedním rodičem či domácností s vícegeneračním složením. Tyto trendy ovlivňují poptávku po bydlení, spotřební vzorce a sociální interakce v komunitách. Celkově lze konstatovat, že dynamika ve struktuře obyvatelstva má široké důsledky pro politiky veřejného zdraví, sociálních služeb, vzdělávání a územní plánování.

Tabulka 4: Vybrané demografické ukazatele pro ORP Ostrov

	2015	2016	2017	2018	2019	2020	2021
Obyvatelstvo celkem	28 316	28 196	28 048	27 848	27 636	27 373	26 865
Živě narození	273	271	251	240	252	264	258
Zemřelí	307	298	292	308	296	403	420
Přistěhovalí	571	502	511	481	468	445	484
Vystěhovalí	645	756	618	613	636	569	601
Sňatky	118	157	146	137	140	147	115
Rozvody	74	80	63	74	66	63	63

Zdroj: ČSÚ (2022), vlastní zpracování

Počet obyvatel každým rokem klesá, nevyskytují se výrazné změny. Problém je především v přirozeném úbytku, kdy za celé sledované období počet zemřelých převyšuje počet živě narozených. Tento jev pokračuje i u migračního úbytku, kdy opět počet vystěhovalých převládá nad počtem přistěhovalých. Je tedy zřejmé, že ORP trvale ztrácí obyvatelstvo. Z uvedených statistik a ukazatelů nelze vyčíst více informací o struktuře migrační změny. Dle strategických dokumentů z území (viz níže) a trendů se však zdá, že region opouští zejména mladší a vzdělanější část obyvatelstva.

### 3.2 Stárnutí obyvatel

Stárnutí populace je nejvýraznějším demografickým trendem v území. Za pouhých 6 let se index stáří (vyjadřující, kolik obyvatel ve věku nad 65 let připadá na 100 dětí ve věku do 15 let) zvýšil o cca 20 %.

Tabulka 5: Stárnutí obyvatel

	2015	2016	2017	2018	2019	2020
Průměrný věk mužů (roky)	40,4	40,8	41,1	41,6	42	42,1
Průměrný věk žen (roky)	42,9	43,2	43,6	44	44,4	44,5
Podíl obyv. ve věku 65 a více let (v %)	16,8	17,6	18,2	19	19,7	20,1
Index stáří	109,2	114,6	199,4	126,4	132,9	134,9

Zdroj: ČSÚ (2021), vlastní zpracování

Stárnutí obyvatel bude podle demografických prognóz dále pokračovat, což s sebou mimo jiné přinese vyšší náklady na zajištění služeb pro seniory.

### 3.3 Vzdělanostní struktura

Vzdělanostní struktura obyvatelstva v rámci ORP Ostrov odráží aktuální trendy ve vzdělávání a ovlivňuje rozvoj této oblasti. Snahy o podporu dostupnosti vzdělání vedou k postupnému zvyšování podílu obyvatel s vysokoškolským diplomem, což přináší příležitosti pro vytváření kvalifikované pracovní síly a podporuje inovační potenciál regionu. Jedinou překážkou v tomto spíše pozitivním trendu je odliv tohoto vzdělaného obyvatelstva pryč z ORP do jiných krajů České republiky. Z níže uvedené tabulky je zřejmé, že nejvíce obyvatel na tomto území disponuje středním vzděláním.

Tabulka 6: Vzdělanostní struktura ORP Ostrov

		Celkem	Muži	Ženy
Obyvatelstvo ve věku 15 a více let		22 943	11 773	11 170
V tom nejvyšší dosažené vzdělání	Bez vzdělání	355	168	187
	Základní včetně neukončeného	4 133	2 026	2 107
	Střední vč. Vyučení (bez maturity)	8 108	4 779	3 329
	Úplné střední, včetně nástavbového a pomaturitního	6 314	2 765	3 549
	Vyšší odborné vzdělání, konzervatoř	306	99	207
	Vysokoškolské	2 052	927	1 125
	Nezjištěno	1 675	1 009	666

Zdroj: ČSÚ (2021), vlastní zpracování

### 3.4 Bytová výstavba

ORP Ostrov se vyznačuje trendy v oblasti bytové výstavby, které ovlivňují podobu místního obytného prostředí. Zákony vyžadují, mimo jiné, rozvoj energeticky úsporné architektury, což se odráží na zvyšující se poptávce po udržitelných a ekologicky ohleduplných domovech. Tato tendence není pouze odrazem osobních preferencí obyvatel, ale také vyjadřuje jejich snahu o ochranu a respekt k okolní přírodě.

Tabulka 7: Počet dokončených bytů

	2015	2016	2017	2018	2019	2020	2021	2022
Celkem	46	31	79	25	58	75	60	114
V rodinných domech	27	26	21	16	25	53	30	32
V bytových domech	5	-	52	-	17	16	15	56

Zdroj: ČSÚ (2022), vlastní zpracování

Obytná plocha bytu v nových bytových domech se na území celého KVK pohybuje v rozmezí 40-80 m<sup>2</sup>. V ORP Ostrov mají nejvyšší podíl byty v kategorii A (mimořádně úsporné), a to s podílem 36,4 %. Z hlediska použitého materiálu jsou dominantní zděné byty v nových rodinných domech a nejméně atraktivní jsou montované (tj. panely).

V ORP Ostrov lze pozorovat variabilitu cen bytů a rodinných domů, která závisí na různých faktorech, včetně lokální poptávky, velikosti nemovitostí a jejich vybavení. V průběhu nedávných let bylo možno zaznamenat stabilní a mírný nárůst cen nemovitostí v dané oblasti. Města v ORP Ostrov mohou mít odlišnou dynamiku cen v závislosti na atraktivitě lokality a dostupnosti veřejných služeb. Zájem o nemovitosti v tomto regionu může být ovlivněn i blízkostí přírodních krás Krušných hor a dalšími faktory.

### 3.5 Zdraví a zdravotnictví

Doporučené počty zdravotnických zařízení na území se mohou lišit v závislosti na mnoha faktorech, jako jsou demografické charakteristiky, geografické rozložení, dostupnost služeb a zdravotnických potřeb obyvatelstva. Neexistuje, dle dostupných zdrojů, přesná definice počtu zdravotnických zařízení. Ovšem je možné uvést, že v průměru je například u praktických lékařů zaregistrováno 1 100 pacientů. Dále je možné také uvést, že na jednu stomatologickou ambulanci připadá 1 500 pacientů.

Akutní zdravotní služby v ORP Ostrov jsou poskytovány následovně:

- Lékařská služba první pomoci pro dospělé – NEMOS PLUS s.r.o.
- Lékařská služba první pomoci pro děti – NEMOS PLUS s.r.o.
- Lékařská služba první pomoci zubní – Nemocnice Karlovy Vary

Tabulka 8: Zdravotnická zařízení v ORP Ostrov

Zdravotnická zařízení	Počet
Zdravotní střediska	1
Nemocnice	1
Samostatná ordinace praktického lékaře pro dospělé	5
Samostatná ordinace praktického lékaře pro děti a dorost	4
Samostatná ordinace praktického lékaře stomatologa	9
Zařízení lékařské péče (lékárny)	8
Dětský domov	1
Léčebna dlouhodobě nemocných	1

Zdroj: RIS (2021), vlastní zpracování



### 3.6 Dopravní dostupnost

Ostrov je propojen s nadřazenými silničními sítěmi, které zajišťují efektivní dopravní spojení s okolními regiony. Mezi klíčové silnice patří silnice I/13 (Karlovy Vary – Ostrov – hranice s Ústeckým krajem) a I/25 (Ostrov – Jáchymov – Boží Dar), které slouží jako hlavní tepny připojující Ostrov k celostátní dopravní síti. Další významnou spojnicí je silnice II/221, procházející přes Ostrov a pokračující až do Hroznětína. Tato silnice hraje důležitou roli v regionálním propojení a poskytuje nezbytné dopravní spojení mezi obcemi.

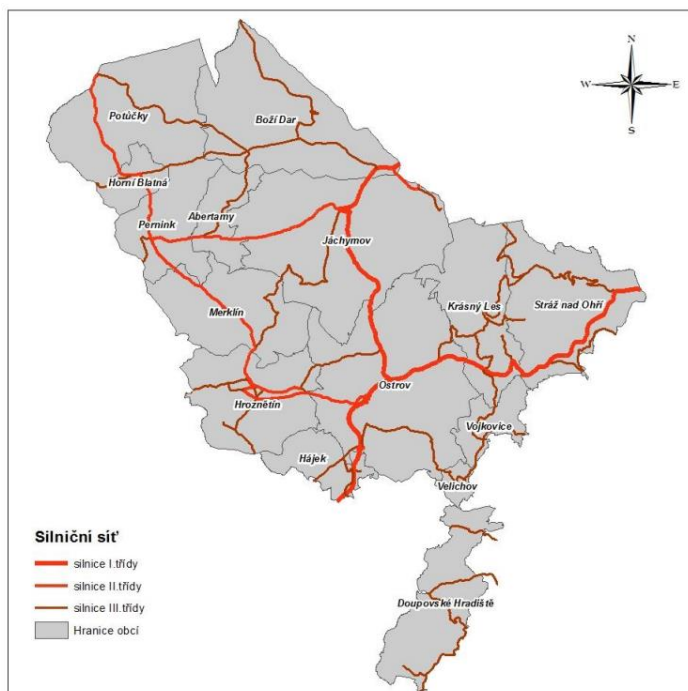
Vzhledem k tomu, že Karlovarský kraj sousedí s územím Německa, je klíčovým aspektem také překračování státních hranic. Na území ORP jsou situovány dva silniční přechody, které umožňují plynulý pohyb mezi Českou republikou a Německem. Jedná se o přechody Boží Dar – Oberwiesenthal a Potůčky – Johanngeorgenstadt.

Kvalitu silniční sítě I. třídy (a v některých případech i II. třídy) negativně ovlivňují existující průjezdy přes obydlené části sídel a rovněž nedostatečné parametry šířky vozovky. Kvalitní dostupnost obcí veřejnou dopravou představuje klíčový faktor pro podporu jejich dalšího rozvoje. V lokalitách, kde není dostatečná dopravní obsluha dostupná po celý týden a ve vhodném rozsahu, dochází k nevyhnutelnému nárůstu používání osobních automobilů a postupnému úbytku obyvatelstva.

Pokud jde o železniční dopravu, zkoumané území disponuje celkem 9 vlakovými nádražími a 4 vlakovými zastávkami. Během pracovních dnů operuje 22 osobních vlaků, zatímco o víkendech je tato frekvence snížena na 16. Kromě toho jsou k dispozici i rychlíky, a to v počtu 14, což poskytuje možnost rychlého spojení mezi jednotlivými body v kraji i mimo něj. Na území ORP Ostrov jsou v provozu následující tratě:

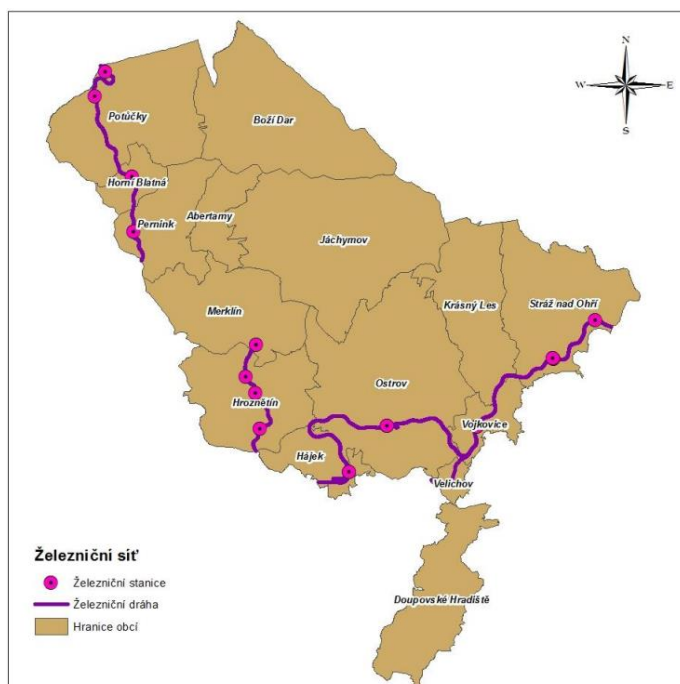
- Trať č. 140 – Ostrov, Hájek, Vojkovice, Stráží nad Ohří
- Trať č. 141 – Merklínem, Hroznětín
- Trať č. 142 – Potůčky, Nejdek, Pernink, Horní Blatná

Obrázek 6: Silniční síť OPR Ostrov



Zdroj: ÚAP ORP Ostrov (2022)

Obrázek 7: Železniční síť ORP Ostrov



Zdroj: ÚAP ORP Ostrov (2022)

Hromadná autobusová doprava na zkoumaném území je velmi rozvinutá. Celkem je k dispozici 89 autobusových zastávek, i když neexistuje žádné autobusové nádraží. Síť autobusových linek čítá 13 linkových spojů, přičemž v pracovní dny funguje více než 270 spojů a o víkendech 55 spojů. Tato dostupnost autobusové dopravy přispívá k celkové flexibilitě a možnostem mobility na zkoumaném území.

## 4 Ekonomická oblast

Nezaměstnanost v ORP Ostrov je klíčovým prvkem v analýze regionální ekonomické situace a pracovního trhu. Toto území, s bohatou historií spojenou s průmyslem zaměřeným na trolejbusy (Škoda Plzeň), sklářstvím a uranovými doly, čelí výzvám a příležitostem týkajícím se zaměstnanosti a pracovních příležitostí. V současné době se aktivně rozvíjí průmyslová zóna, která přináší nové příležitosti a stimuluje ekonomický růst v regionu. Příkladem je automobilový průmysl firmy Witte Automotive. Úroveň nezaměstnanosti v ORP hraje významnou roli při formování sociální a ekonomické stability komunity.

Tabulka 9: Ukazatele nezaměstnanosti v ORP Ostrov

	2017	2018	2019	2020	2021	2022
Uchazeči o zaměstnání (v evidenci ÚP – dosažitelní)	749	657	477	872	726	778
Pracovní místa v evidenci ÚP	670	811	697	370	327	363
Počet uchazečů na 1 pracovní místo v evidenci ÚP	1,1	0,8	0,7	2,4	2,2	2,1
Podíl nezaměstnaných osob	3,7	3,21	2,32	4,51	3,80	4,2

Zdroj: ČSÚ (2023), vlastní zpracování

Nezaměstnanost v ORP Ostrově v zásadě odráží trendy v celé České republice a v okolních krajích. Od roku 2015 se podíl nezaměstnaných pravidelně snižoval, přibližujíc se průměru ČR. V roce 2019 však došlo k obratu tohoto trendu, a po čtyřech letech začal počet nezaměstnaných opět stoupat. V posledních dvou zkoumaných letech se počet uchazečů o zaměstnání drží na podobné hodnotě. Stejně tomu je i ostatních dvou ukazatelů (tj. pracovní místa v evidenci ÚP a počet uchazečů na 1 pracovní místo v evidenci ÚP). Naopak podíl nezaměstnaných osob stálý není. Obecně se však procento zvyšuje. Aktuálně je na hodnotě 4,2 %.

Tabulka 10: Obyvatelstvo dle ekonomické aktivity (za rok 2021)

		Celkem	Muži	Ženy
Pracovní síla		13 759	7 538	6 221
Z toho	Zaměstnaní	12 766	6 969	5 797
	Nezaměstnaní	993	569	424
Osoby mimo pracovní sílu		12 580	5 908	6 672
Z toho	Nepracující důchodci	5 989	2 453	3 536
	Osoby na mateřské dovolené	476	4	472
	Žáci, studenti	3 556	1 797	1 759

Zdroj: ČSÚ (2021), vlastní zpracování

S ohledem na charakter místní ekonomiky lze pozorovat významný podíl obyvatel v oblasti služeb. Turistický ruch a rekreační aktivity rovněž hrají důležitou roli v zaměstnanosti obyvatel, zvláště na území obcí Boží Dar a okolí, a to v oblasti lázeňství a cestovního ruchu. Odborníci v oboru služeb, které jsou spojeny s lázeňstvím a turistikou, tvoří významnou část pracovní síly v ORP. Pro udržení ekonomické stability je výzvou efektivně spravovat sezónní fluktuace zaměstnanosti a rozvíjet další oblasti ekonomiky, které mohou přispět k trvalému rozvoji ORP Ostrov.

Tabulka 11: Ekonomická struktura

	2015	2016	2017	2018	2019	2020
Ekonomické subjekty celkem	7 224	7 210	7 261	7 237	7 147	7 131
Podnikající fyzické osoby	6 032	5 981	5 989	5 937	5 851	5 833
Podíl ekonomických subjektů dle vybraných odvětví ekonomické činnosti (v %)						
Zemědělství, lesnictví a rybářství	4,4	4,6	4,7	5,0	5,0	5,5
Průmysl	10,6	10,8	10,8	11,1	11,4	12,1
Stavebnictví	12,3	12,3	12,4	12,2	12,4	13,0
Obchod, ubytování, stravování a pohostinství	30,1	30,4	30,7	30,4	29,9	29,9
Velké podniky (250 a více zam.)	2,0	3,0	5,0	5,0	4,0	5,0

Zdroj: ČSÚ (2021), vlastní zpracování

#### 4.1 Globální kontext v souvislosti s předešlými kapitolami

Při plánování nadcházejících projektů a aktivit na území je vhodné brát v úvahu významné globální trendy, které s největší pravděpodobností ovlivní budoucí situaci. Na základě analýzy mezinárodních studií byly identifikovány následující klíčové trendy:

- Digitalizace a technologický pokrok
- Udržitelný rozvoj
- Demografické změny
- Změny na trhu práce
- Klimatické změny a extrémní povětrnostní podmínky
- Bezpečnostní hrozby

## 5 Problémová analýza

Problémová analýza byla zpracována pro přehledné definování hlavních problémů v území a vzájemných vztahů těchto problémů.

Problémová analýza byla zpracována s využitím:

1. Strategických rozvojových dokumentů z území ORP
2. Prioritizace těchto problémů a diskuse v rámci pracovní skupiny

### 5.1 Využité dokumenty

Do analýzy byly zahrnuty následující dokumenty:

Národní a krajské strategické dokumenty:

- Politika územního rozvoje České republiky
- Zásady územního rozvoje Karlovarského kraje
- Územně analytické podklady Karlovarského kraje
- Koncepce rozvoje silniční sítě v Karlovarském kraji

Strategické dokumenty měst a obcí:

- Územně analytické podklady obce s rozšířenou působností Ostrov
- Strategie území správního obvodu ORP Ostrov v oblasti předškolní výchovy a základního školství, sociálních služeb, odpadového hospodářství a cestovního ruchu 2015 až 2024
- Strategický plán rozvoje obce Doupovské Hradiště na rok 2020–2025
- Strategický rozvojový plán obce Hájek 2017–2030
- Aktualizace plánu rozvoje města Jáchymov na období 2020–2024
- Plán rozvoje města Hroznětína na období 2019–2022
- Strategický plán rozvoje města Ostrov
- Strategický plán rozvoje obce Stráž nad Ohří 2016-2021

Strategické dokumenty územních celků:

- Strategie komunitně vedeného místního rozvoje „MAS Krušné hory, o.p.s.“
- Územní studie Krušné hory – západ (dostupnost rekreace)

Další dokumenty:

- Bytová výstavba v Karlovarském kraji v dlouhodobém vývoji (ČSÚ)

Analýza proběhla ve čtyřech krocích:

1. Definování společných problémových oblastí
2. Zpracování přehledu problémů
3. Prioritizace problémových oblastí
4. Prioritizace dílčích problémů

## 5.2 Problémové oblasti

Obtíže a nedostatky území lze sloučit do několika klíčových problematických oblastí, které se vyskytují na celém území ORP a jsou vnímány všemi zúčastněnými stranami a aktéry.

Tyto oblasti jsou:

- Dopravní a technická infrastruktura, energie a sítě
- Bydlení, služby, občanská vybavenost
- Ekonomika, podnikání, zaměstnanost, cestovní ruch
- Komunitní život, volný čas a sport, kultura a památky
- Životní prostředí a ochrana přírody
- Demografická situace, sociální stabilita a bezpečnost
- Občanská společnost, efektivní veřejná správa, veřejné rozpočty

## 5.3 Celkový přehled problémů

Problémy identifikované v jednotlivých analyzovaných dokumentech byly zařazeny do výše zmíněných oblastí. Díky tomu byl vytvořen komplexní přehled (takzvaný longlist) problémů, zohledňující jejich rozmanitost a rozsah.

V případech, kdy se stejný nebo obdobný problém objevil v několika dokumentech, byly tyto problémy sjednoceny do jednoho bodu. Tím vznikl celkový obraz problémů. Ukázalo se, že v každé ze sedmi hlavních problematických oblastí se dále profilují specifické podoblasti problémů. Po této konsolidaci vznikla následující struktura přehledu problémů (oblasti a podoblasti).

## 5.4 Prioritizace oblastí

Pro posouzení relativní důležitosti (váhy) problémů v jednotlivých oblastech byla nejprve provedena prioritizace těchto oblastí a podoblastí. Zástupci aktérů z území přidělovali body na základě svého vnímání závažnosti jednotlivých problematických oblastí a podoblastí pro území ORP Ostrov.

Výsledek této prioritizace zobrazuje tabulka.

Tabulka 12: Hlavní skupiny problémů v území

Oblast	Podoblast	Počet hlasů
Bydlení, služby, občanská vybavenost	Další služby a občanská vybavenost	6
	Bydlení	5
	Veřejná prostranství	2
	Sociální služby	1
Dopravní a technická infrastruktura, energie a sítě	Vodovody, kanalizace, další technická infrastruktura	5
	Doprava	3
	Elektrická energie	2
	Systémová omezení	1

Občanská společnost, efektivní veřejná správa, veřejné rozpočty	Veřejné rozpočty	6
	Fungování veřejné správy	2
	Občanská společnost, spolupráce aktérů	1
Komunitní život, volný čas a sport, kultura a památky	Veřejné objekty obecně (stavebně technický stav)	3
	Neorganizované volnočasové aktivity	2
	Kulturní zařízení	1
	Památky	1
Ekonomika, podnikání, zaměstnanost, cestovní ruch	Zaměstnanost, lidské zdroje	2
	Cestovní ruch	2
Životní prostředí a ochrana přírody	Odpady	2
	Životní prostředí v intravilánu	1
	Životní prostředí v extravilánu	1
Demografická situace, sociální stabilita, a bezpečnost	Bezpečnost	3

Hlavní skupiny problémů dle hodnocení pracovní skupiny jsou především oblasti bydlení, služeb a občanské vybavenosti. Následuje oblast Dopravní a technická infrastruktura spolu s energiemi a sítěmi. Naopak oblast, která zaznamenala nejnižší počet hlasů, byla problematika demografické situace, sociální stability a bezpečnosti v území.

## 5.5 Prioritizace dílčích problémů

Pracovní skupina dále zhodnocovala závažnost problémů ve výše uvedených problematických oblastech pomocí bodového systému, kde vyšší počet bodů označoval vážnější problém. Výsledky jsou následně stručně prezentovány s rozdělením do jednotlivých oblastí. Přehled zahrnuje pouze problémy, které získaly alespoň 2 body.

### Problémová oblast: Dopravní a technická infrastruktura, energie a sítě

<b>Doprava</b>	
Špatný technický stav některých silničních komunikací a chodníků (povrchy, mostky, úzký profil, nepřehledné křižovatky)	9
Vysoké dopravní zatížení ve městech a obcích, vysoká frekvence dopravy včetně center měst a obcí (páteřní komunikace procházející centry měst)	5
Nedostatek parkovacích ploch ve městech a obcích	5
Chybí bezpečnostní prvky v dopravě (zpomalovací prvky, autobusové zálivy, bezpečnost chodců aj.)	3
Nedostatek parkovacích ploch pro cestovní ruch (v návaznosti na Národní plán)	3
<b>Elektrická energie</b>	
Vodovody, kanalizace, další technická infrastruktura	6
Chybějící technická infrastruktura (vodovody, kanalizace) v některých obcích a okrajových částech měst	6
Ve venkovských oblastech nedostatečné pokrytí technickou infrastrukturou (kanalizace, vodovody, internetové připojení, zdroje energetické energie)	4
Závislost na dodávkách energie z vnějších zdrojů – chybějící alternativní linka	2
Místy špatný technický stav/stáří veřejného osvětlení	2
<b>Další problémy</b>	
Nízká připravenost projektů komunitní energetiky	4
<b>Systémová omezení</b>	
Velkoplošná ochrana přírody – omezení pro budování sítí a infrastruktury	3



**Problémová oblast: Bydlení, služby, občanská vybavenost**

<b>Bydlení</b>	
Nedostatek zasíťovaných pozemků pro bytovou výstavu (nedostatek prostředků na síťování)	9
Špatný technický stav městských bytů	4
Plošný nedostatek dostupného bydlení	2
<b>Další služby a občanská vybavenost</b>	
Chybějící veřejné WC v centru měst	5
Nedořešený bezbariérový přístup v části veřejných budov	2
Chybějící komerční služby (např. čistírna oděvů, oprava bot, obchod s látkami atd.)	2
<b>Zdravotnictví</b>	
Malá dostupnost a nízká úroveň lékařské péče kvůli nedostatku lékařů: uzavírání ordinací praktických lékařů (odcházejí do důchodu), velká vzdálenost specializované péče (např. zubní lékař, psycholog/psychiatr aj.); region není atraktivní pro nový zdravotnický personál	8
<b>Školství a vzdělávání</b>	
Špatný stavebně technický stav některých škol, jejich sportovišť a tělocvičen	4
Nedostatek kvalifikovaných pedagogů, asistentů pedagoga, sociálních a speciálních pedagogů a školních psychologů	3
<b>Další problémy</b>	
Chybějící dopravní obslužnost v malých obcích	2

**Problémová oblast: Ekonomika, podnikání, zaměstnanost, cestovní ruch**

<b>Cestovní ruch</b>	
Nedostatečná kapacita turistické infrastruktury (parkoviště, informační dopravní systém, sociální zařízení, komunikace, cyklostezky, zimní turistika atd.)	11
Sezonnost cestovního ruchu (jednodenní návštěvnost, přetížení atraktivních cílů, výkyvy v zaměstnanosti v cestovním ruchu). Absence mimosezónních produktů CR. Nízké povědomí o nabídce mimo hlavní turistické atraktivity	3
Nízká úroveň spolupráce aktérů v CR. Malé zapojení ekonomicky silných podnikatelských subjektů v oblasti cestovního ruchu	3
<b>Hospodářství</b>	
Chybí dlouhodobá systematická podpora malého a středního podnikání	6
Nejistota zaměstnavatelů (rostoucí náklady, nejistý ekonomický vývoj)	3
Malé a střední podniky s nízkou přidanou hodnotou, neinvestující do inovací, modernizace a snižování energetické náročnosti výroby	2
<b>Další problémy</b>	
Zvýšení cen energií ohrožující životaschopnost podniků	7
<b>Zaměstnanost, lidské zdroje</b>	
Málo pracovních míst, především pro kvalifikované zaměstnance, proto odcházejí	5

### Problémová oblast Komunitní život, volný čas a sport, kultura a památky

<b>Kulturní zařízení</b>	
Chybějící kulturní zařízení (klasická divadelní scéna, koncertní síň, amfiteátr pro letní slavnosti, koncerty či promítání filmů atd)	7
<b>Památky</b>	
Opomíjené (zanedbané) kulturní památky	6
<b>Veřejné objekty obecně</b>	
Zhoršený stavebně-technický stav veřejných zařízení pro volný čas a mimoškolní vzdělávání	4
<b>Neorganizované volnočasové aktivity</b>	
Chybí volná místa jako odpočinkové zóny, herní plácky apod.	4
<b>Hřiště a sport</b>	
Špatný technický stav sportovišť (pro plavání, atletiku, míčové sporty aj.)	2

### Problémová oblast Životní prostředí

<b>Odpady</b>	
Finanční nákladnost odpadového hospodářství pro veřejné rozpočty	13
Nízká efektivita likvidace a třídění komunálního odpadu ve vztahu k jeho následnému využití	2
<b>Velkoplošná ochrana přírody</b>	
Postupy orgánů ochrany přírody, které vedou ve svém důsledku k dlouhodobému omezování průchodnosti krajiny a následně k negativním dopadům na cestovní ruch	8
Omezení využití a rozvoje krajiny ve velkoplošných chráněných územích. Limity rozvoje sídel	2
<b>Životní prostředí v intravilánu</b>	
Znečištění ovzduší: automobilová doprava, domácí topeniště, částečně průmyslová výroba	7
<b>Životní prostředí v extravilánu</b>	
Nežádoucí důsledky těžby kůrovcového dřeva (zničené komunikace po přepravě dřeva, uzavírky)	3

### Problémová oblast: Demografická situace, sociální stabilita a bezpečnost

<b>Bezpečnost</b>	
Nedostatečný počet příslušníků Policie ČR a tím omezená hlídková činnost	10
Kolísavý, ale v posledních letech rostoucí vývoj kriminality (nejčastěji majetková činnost)	5
Absence bezpečnostních prvků ve městě. Bezpečnostní prvky v dopravě, kamerový systém, veřejné osvětlení v okrajových částech města	2
<b>Obecná demografická situace</b>	
Pokles/stagnace počtu obyvatel	6
Stárnutí obyvatel, vysoký průměrný věk obyvatel	5
Nízký podíl vysokoškolsky vzdělaných lidí, horší vzdělanostní struktura oproti průměru ČR (což přináší vyšší ohrožení při propadu ekonomiky)	2

Z regionu odcházejí vysokoškolsky vzdělaní lidé, neboť zde nenaleznou uplatnění	2
<b>Další problémy</b>	
Příliš benevolentně nastavený systém sociálních podpor (akcentující práva klientů namísto povinností, neumožňující účinnou kontrolu a vymáhání povinností)	4
Kriminalita mládeže, zejména se jedná o závislostní chování (v regionu je masivně rozšířená drogová scéna) a prostituci mladistvých	2

### Problémová oblast: občanská společnost, efektivní veřejná správa

<b>Další problémy</b>	
Nerovnoměrná finanční podpora chudších regionů z centrální úrovně: nízké daňové příjmy obecních rozpočtů, nevýhodné nastavení rozpočtového určení daní, nízké výnosy sdílených daní, nízká míra zvýhodnění při čerpání financí z evropských fondů	15
Závislosti investičních akcí na externích finančních prostředcích (dotace)	6
<b>Veřejné rozpočty</b>	
Riziko zastavení či omezení investic do obecní infrastruktury v souvislosti se snížením daňových příjmů obce	7
Legislativní změny, příjmová stránka rozpočtu města – zejména příjmy daňové, nestabilní systém financování sociálních služeb, nedostatek finančních prostředků na realizaci investic, obnovy, revitalizace a rozvoje infrastruktury a investic	5
Nutnost předfinancovat všechny investice (dotace) - tlak na cashflow	4
Finanční závazky v rozpočtu města (úvěry) z předchozích let	2
<b>Občanská společnost, spolupráce aktérů</b>	
V současné době dochází ke stále větším střetům zájmů mezi ochranou přírody a aktérů CR, což má za následek extrémní polarizaci názorů a přístupů k rozvoji území. Současně to často vede k úplnému zastavení některých aktivit	7
Neochota občanů zapojit se do veřejných záležitostí	5
<b>Fungování veřejné správy</b>	
Absence víceleté strategie v oblasti kultury a sportu – nekonceptnost	2
Nízká úroveň digitalizace a elektronizace veřejné správy	2

## 6 Intervence k řešení problémů

Předchozí kapitola zmapovala, jakým problémům území ORP čelí. Tato kapitola popisuje, jaká řešení jsou vhodná a potřebná pro zlepšení současné situace.

Návrh intervencí proběhl ve dvou krocích:

1. Rešerše strategických dokumentů aktérů z území. Výběr opatření a jejich rozdělení podle zjištění problémové analýzy.
2. Diskuse v pracovní skupině. Projednání opatření a zohlednění potřeb a priorit aktérů.

Byly definovány tři typy intervencí pro zlepšení situace v ORP:

1. Projekty na místní úrovni. Aktivity a intervence, které plánují realizovat aktéři v území.
2. Velké projekty realizované jinými aktéry s významným dopadem do území.
3. Systémové změny. Intervence, které je nutné provést na vyšší úrovni (nejčastěji na národní).

### 6.1 Projekty na místní úrovni

Jedná se o intervence, které mohou / chtějí realizovat aktéři na místní úrovni. Nejedná se o konkrétní projektové záměry, ale o typové intervence – základní modely, které se budou vždy měnit a upravovat na základě potřeb konkrétního nositele výsledného projektu. Vzhledem k zaměření studie na veřejnou sféru jsou do přehledu zahrnuty především takové projekty, jejichž nositeli mohou být municipalita a jejich organizace.

Projekty na místní úrovni byly navrženy prostřednictvím diskusí, kterých se místní aktéři, místní organizace a zástupci veřejné správy aktivně účastnili. Tyto diskuse sloužily k identifikaci klíčových problémů a výzev v daném území. Po vytipování konkrétních problémů byly projekty navrženy s cílem adresovat specifické potřeby a přínosy. Strategie pro řešení těchto problémů byly následně formulovány v návaznosti na vyhodnocení obecné tabulky, která poskytla celkový přehled o situaci a prioritách. Tento přístup k tvorbě projektů a strategií zabezpečuje, že místní aktéři mají aktivní roli ve vytváření a formování iniciativ, což v konečném důsledku podporuje udržitelný rozvoj a posiluje společenskou soudržnost v daném území. Typové intervence jsou zpracovány ve formě tabulkového přehledu rozděleného dle problémových oblastí.

#### Oblast Dopravní a technická infrastruktura

Typový projekt	Rozvoj udržitelné veřejné dopravy
Obsah, aktivity	Optimalizace a udržitelnost hromadné dopravy. Společné plánování a koordinace rozsahu. Trasování, jízdní intervaly. Zajištění kapacitně vhodných dopravních prostředků (na méně vytížených linkách menší autobusy). Lokální hromadná doprava.

<b>Typový projekt</b>	<b>Podpora opravy a revize mostů</b>
<b>Obsah, aktivity</b>	Analýza stavu mostů. Plánování a prioritizace, technické návrhy, komunikace a participace, kontinuální monitorování a revize. Samotné projekty a podpora takových projektů by měla vést k zajištění bezpečnosti mostní infrastruktury, prodloužit jejich životaschopnost a minimalizovat případné dopady na provoz a bezpečnost obyvatel.

<b>Typový projekt</b>	<b>Distribuční síť</b>
<b>Obsah, aktivity</b>	Výměna starých nebo poruchových vodičů, transformátorů a distribučních zařízení. Vylepšení infrastruktury může napomoci k odolnosti sítě vůči výpadkům proudu. Rozvoj podzemních rozvodů – přesunutí části distribuční sítě pod zem může zvýšit její odolnost vůči nepříznivým povětrnostním podmínkám a snížit riziko poškození sítě v důsledku extrémních událostí. Školení, připravenost, měření, analýzy zátěže, ...

<b>Typový projekt</b>	<b>Alternativní zdroje energie</b>
<b>Obsah, aktivity</b>	Podpora udržitelného a efektivního systému pro produkci energie. Díky tomu se minimalizují negativní dopady na životní prostředí.

<b>Typový projekt</b>	<b>Investice v dopravní infrastruktuře</b>
<b>Obsah, aktivity</b>	Údržba a opravy místních komunikací, chodníků, mostů a lávek. Budování nových chodníků, pěších stezek a cyklostezek. Instalace prvků pro bezpečnější dopravu včetně souběhu / křížení bezmotorové a motorové dopravy. Zkapacitňování parkovacích možností. Bezbariérová řešení.

<b>Typový projekt</b>	<b>Inženýrské sítě</b>
<b>Obsah, aktivity</b>	Budování chybějících vodovodů a kanalizací. Případně alternativní řešení odkanalizování. Zajištění pitné vody: revitalizace vodních zdrojů, nové zdroje, úpravný, vodojemy atd. Modernizace veřejného osvětlení.

<b>Typový projekt</b>	<b>Energetické hospodářství samospráv</b>
<b>Obsah, aktivity</b>	Snižování energetické náročnosti budov a ostatních veřejných zařízení. Podpora komunitní energetiky. Využívání alternativních zdrojů energie vč. obnovitelných zdrojů energie.

## Oblast Bydlení, služby, občanská vybavenost

Typový projekt	Sociální služby
Obsah, aktivity	Obnova a budování kapacit pro pobytové sociální služby. Zajištění kapacit pro pobytové sociální služby (dům s pečovatelskou službou, domov pro seniory, domov se zvláštním režimem, chráněné bydlení, azylové bydlení atd.) a pro služby s dočasným pobytem (týdenní stacionář aj.). Nové objekty / rozšiřování stávajících objektů sociálních služeb. Rozvoj a zvýšení kapacity sociálních služeb a sociální práce. Podpora terénních a ambulantních služeb. Doprava k lékaři jako specifická sociální služba.

Typový projekt	Podpora bydlení
Obsah, aktivity	Zvýšení počtu obecních bytů. Rekonstrukce bytů a bytových domů v majetku měst a obcí, revitalizace bytového fondu. Nová bytová výstavba formou vestaveb, přístaveb apod. ke stávajícím objektům v majetku měst a obcí. Podpora individuální a developerské bytové výstavby.

Typový projekt	Podpora spolupráce mezi poskytovateli sociálních služeb a oblastí bydlení
Obsah, aktivity	Inkluzivní nájemní bydlení – identifikace potřebných skupin, vytvoření programů nájemního bydlení s preferenčními podmínkami pro cílovou skupinu. Sociální bytové jednotky. Podpora při přechodu z nájemního bydlení – poskytování podpory a poradenství, zajištění sociální integrace a zapojení komunity. Sociální spolubydlení – bezpečná a podpůrná komunitní atmosféra v bytových jednotkách. Podpora partnerství se soukromým sektorem.

Typový projekt	Podpora pro předfinancování projektů
Obsah, aktivity	Pomoc ve formě finančních grantů a úvěrů, poskytování poradenství a monitoringu, pořádání školení a workshopů zaměřených na finanční plánování, fundraising a efektivní správu. Vytváření inovativních finančních mechanismů a navazování partnerství s finančními institucemi a investory. Síťování a partnerství. Zajištění transparentnosti ve správě financí v projektech a pravidel.

## Oblast Ekonomika, podnikání, zaměstnanost, cestovní ruch

Typový projekt	Zajištění kvalitní pracovní síly
Obsah, aktivity	Sladit orientaci vzdělávacích institucí a požadavky trhu práce. Spolupráce na půdorysu zřizovatelé – školy – zaměstnavatelé. Rekvalifikace a celoživotní vzdělávání jako součást snížení nezaměstnanosti. Podpora rozvoje živností a vzniku malých podniků. Veřejně prospěšné práce.

<b>Typový projekt</b>	<b>Rozvoj cestovního ruchu</b>
<b>Obsah, aktivity</b>	Zlepšení marketingu / vnější prezentace regionu. Propagace území jako turistické destinace.

### Oblast Komunitní život, volný čas a sport, kultura a památky

<b>Typový projekt</b>	<b>Obnova památek</b>
<b>Obsah, aktivity</b>	Opravy a údržba památek. Stavební úpravy, zpřístupňování, zlepšení využití památek pro cestovní ruch.

<b>Typový projekt</b>	<b>Podpora sportu</b>
<b>Obsah, aktivity</b>	Podpora sportovní infrastruktury – výstavba a modernizace sportovních zařízení jako jsou hřiště, tělocvičny, sportovní areály, zlepšení bezbariérové přístupnosti a bezpečnosti sportovišť. Inkluzní sportovní programy – vytváření programů pro zapojení osob s postižením nebo omezenou pohyblivostí do sportovních aktivit. Podpora místních sportovních klubů – finanční podpora pro místní sportovní kluby na nákup vybavení a údržbu sportovišť. Organizace dobročinných akcí pro podporu klubů. Environmentální udržitelnost ve sportu – programy pro snižování ekologické stopy sportovních akcí, odbourání používání plastů a udržitelné praktiky ve sportovních zařízení.

<b>Typový projekt</b>	<b>Podpora bioodpadu</b>
<b>Obsah, aktivity</b>	Projekty zaměřené na bioodpad mohou být klíčové pro dosažení udržitelnějšího a ekologičtějšího zpracování organických odpadů. Komunitní kompostovací stanice – zřizování kompostovacích stanic pro obce nebo komunitní areály. Podpora dobrovolníků a komunitní účasti na správě stanic. Distribuce bio-odpadových nádob pro domácnosti, optimalizace logistiky sběru bioodpadu pro minimalizaci emisí a efektivní využití zdrojů. Podpora vzdělávacích programů – pořádání vzdělávacích kampaní o významu a správném nakládání s bioodpadem. Finanční podpora pro recyklaci bioodpadu – implementace finančních pobídek.

<b>Typový projekt</b>	<b>Volnočasové aktivity</b>
<b>Obsah, aktivity</b>	Koordinace a provázanost akcí. Podpora kulturních, vzdělávacích, sportovních aj. spolků. Včetně přeshraniční spolupráce.

## Oblast Životní prostředí a ochrana přírody

Typový projekt	Veřejný prostor v intravilánu
Obsah, aktivity	Systematické řešení rozvoje vybraných lokalit formou urbanistických studií. Revitalizace sídlišť. Veřejná zeleň: údržba, péče, rozšiřování. Tvorba míst pro setkávání, relaxaci, neorganizovaný volný čas. Úpravy, zatraktivnění, údržba veřejných prostranství. Infosystém a mobiliář ve městě / obci. Podpora environmentální výchovy a vzdělávání včetně spolupráce s vhodnými nestátními neziskovými organizacemi. Modernizace vybavení pro údržbu veřejných prostranství a veřejné zeleně.

Typový projekt	Stabilita půdy
Obsah, aktivity	Geotechnický průzkum, inženýrsko-geologický průzkum nebo laboratorní analýzy půdních vzorků. Průzkumy spočívající zejména v identifikaci případných geologických rizik, posouzení přírodních faktorů ovlivňujících stabilitu půdy, například voda, eroze nebo seizmická aktivita, stanovení pevnostních charakteristik, fyzikální a chemické testy na půdních vzorcích pro stanovení jejich vlastností aj. Podpora monitorování stability v návaznosti na implementaci monitorovacích zařízení pro sledování změn ve stabilitě půdy v průběhu času nebo periodická měření a analýzy pro detekci případných změn a rizik. Podpora navazujících aktivit jako je environmentální hodnocení, zpracování projektových dokumentací nebo workshopy a konzultace s odborníky.

Typový projekt	Příroda a krajina v extravilánu
Obsah, aktivity	Obnova a zlepšení vodního režimu krajiny (revitalizace vodních toků, vodních ploch, zlepšení retence vody v krajině). Protipovodňové plány a opatření. Pozemkové úpravy s důrazem na opatření blízka přírodě a protierozní opatření. Zlepšování biodiverzity a zvýšení ekologické stability území. Zlepšení prostupnosti krajinou pro lidi (pěší stezky) i živočichy.

Typový projekt	Odpadové hospodářství
Obsah, aktivity	Investice do vytvoření, zkapacitnění a modernizaci míst pro sběr, třídění a dalšího zpracování odpadů. Infrastruktura a vybavení pro odpadové hospodářství (sběrné dvory, kompostárny, bioplynové stanice, svozová technika atd.). Odstraňování černých skládek.



## Oblast Demografická situace, sociální stabilita, sociální stabilita a bezpečnost

<b>Typový projekt</b>	<b>Zvýšení bezpečnosti</b>
<b>Obsah, aktivity</b>	Modernizace / rozšíření městského kamerového dohlížecího systému MKDS. Městská a obecní policie: personální posílení, zlepšení vybavení. Spolupráce s Policií ČR – posílení hlídkové služby. Preventivní aktivity: prevence kriminality, protidrogová prevence. Rozšíření městského integrovaného záchranného a bezpečnostního systému zapojením okolních obcí. Zlepšení materiálního vybavení složek integrovaného záchranného systému.

<b>Typový projekt</b>	<b>Podpora duševního zdraví</b>
<b>Obsah, aktivity</b>	Podpora vzdělávacích programů o duševním zdraví – vytvoření vzdělávacích programů na školách a v komunitách zaměřených na povědomí o duševním zdraví a prevenci onemocnění. Prevence stigmatizace a diskriminace. Psychosociální podpora ve školách. Online platformy pro duševní zdraví. Odborné poradenství a terapie. Krizové intervence. Podpora výzkumu a monitorování duševního zdraví.

<b>Typový projekt</b>	<b>Podpora a udržení nových obyvatel obcí a měst</b>
<b>Obsah, aktivity</b>	Integrační programy pro uprchlíky – poskytování jazykových kurzů a kulturního vzdělávání pro uprchlíky, podpora při hledání zaměstnání a sociální integrace v komunitě. Vzdělávání a profesní podpora – vytvoření speciálních programů pro integraci uprchlické mládeže do školního systému. Zavedení programů pro mentorství, kde místní obyvatelé pomáhají uprchlíkům přizpůsobit se novému prostředí. Zaměstnanecké programy – spolupráce s podniky na vytváření pracovních příležitostí pro uprchlíky.

<b>Typový projekt</b>	<b>Inovativní nástroje ve veřejné správě</b>
<b>Obsah, aktivity</b>	Využívat inovace / moderní postupy v projektech měst a obcí. Rozvoj digitalizace veřejné správy. Využívání prvků Smart city, podpora Smart řešení. Poskytování otevřených dat ze strany samosprávy. Moderní metody řízení kvality v činnosti města.

<b>Typový projekt</b>	<b>Podpora při sdílení postupů</b>
<b>Obsah, aktivity</b>	Vytvářené platformy pro sdílení kyberbezpečnostních nástrojů a softwarových řešení se spoluprací na vývoji a vylepšování open-source bezpečnostních technologií. Odborné školení a workshopy – pořádání těchto akcí pro organizace i veřejnost. Sdílení mechanismů pro rychlou výměnu informací o aktuálních kybernetických hrozbách, sdílení taktik, technik a postupů. Účast na mezinárodních fórech a organizacích.

<b>Typový projekt</b>	<b>Projektová příprava</b>
<b>Obsah, aktivity</b>	Podpora tvorby a aktualizace strategických dokumentů obcí a dobrovolných svazků obcí. Aktivní dotační management, příprava projektů, zásobník projektů. Informační servis a metodická pomoc k dotačním a grantovým titulům. Aktualizace územně plánovacích dokumentací průběžně dle měnících se potřeb měst a obcí.

## 6.2 Projekty s potenciálem pro spolupráci

Jedná se o typové projekty / skupiny aktivit, u kterých byl identifikován velký potenciál pro spolupráci více aktérů z území. Buď z důvodu, že rozsah problému přesahuje působnost jednotlivých aktérů, nebo proto, že koordinovaný přístup může přinést významně lepší výsledky než izolovaná řešení (mj. úspory z rozsahu).

Pro úspěšnou přípravu a realizaci takovýchto integrovaných projektů je nezbytnou podmínkou dlouhodobě fungující spolupráce aktérů v území.

<b>Typový projekt</b>	<b>Sdílení kapacit sociálních a zdravotních služeb</b>
<b>Obsah, aktivity</b>	Spolupráce v území při plánování sociálních služeb. Lepší vzájemná informovanost o kapacitách sociálních služeb. Společné zajišťování terénních sociálních služeb. Spolupráce při zajištění dostupnosti zdravotních služeb ve městě Ostrov pro pacienty z venkovských oblastí (doprava).

<b>Typový projekt</b>	<b>Příprava na významné rozvojové projekty</b>
<b>Obsah, aktivity</b>	Příprava navazujících projektů a aktivit (doprava, infrastruktura aj.) v souvislosti s významnými rozvojovými projekty, které se realizují v území.

<b>Typový projekt</b>	<b>Zvýšení bezpečnosti</b>
<b>Obsah, aktivity</b>	Společné projekty pro zvýšení bezpečnosti a potlačení rizikových jevů. Např. sdílení kapacit obecní policie, posílení společné hlídkové činnosti, obnova a rozšíření systémů MKDS atd.

<b>Typový projekt</b>	<b>Odpadové hospodářství</b>
<b>Obsah, aktivity</b>	Koordinace odpadového hospodářství (sběr, třídění, využívání odpadu) na úrovni ORP. Společné projekty v osvětě v třídění odpadů. Nutná koordinace odpadového hospodářství na úrovni kraje.

<b>Typový projekt</b>	<b>Systematická spolupráce v území</b>
<b>Obsah, aktivity</b>	Nastavení pravidelné a trvalé spolupráce aktérů v území. Podpora setkávání, spolupráce a předávání zkušeností. Společná příprava a řízení projektů (např. pozice sdíleného projektového manažera, dotačního manažera). Systematické plánování a příprava projektů s dlouhodobým časovým horizontem. Zvyšovat spoluúčasť občanů na rozhodování (např. participativní rozpočet).

### 6.3 Velké (infrastrukturní) projekty

Jedná se o projekty, které přesahují možnosti aktérů v území (z hlediska legislativy – např. vlastnické poměry, z hlediska rozsahu, finančních nákladů aj.). Nositelem těchto projektů jsou subjekty mimo region. Projekty jsou významné pro další rozvoj regionu.

Projekt	Posílení energetické sítě
Obsah, aktivity	Rozšíření / zkapacitnění elektrické distribuční sítě, včetně instalace automatických a dálkově řízených systémů dodávek energie s cílem: (1) umožnit připojování většího počtu obnovitelných zdrojů energie, (2) umožnit zavádění prvků komunitní energetiky.

### 6.4 Projekty v kontextu Územní studie Krušné hory – západ (dostupnost rekreace)

Klíčovým cílem územní studie Krušné hory – západ je přinést novou perspektivu, která zkoumá širší regionální souvislosti a možnosti. Tato perspektiva může podnítit vznik projektů a strategií, které přesahují hranice obcí a nabízejí komplexnější a integrovaná řešení pro území ORP. Takový přístup by mohl vést k synergiím mezi obcemi, efektivnímu využívání zdrojů a celkovému rozvoji území. Vzhledem k tomu byly vytipovány projekty, které promítají identifikované problémy v území a současně odrážejí i územní studie Krušné hory – západ.

Typový projekt	Spolehlivá, kapacitně odpovídající a pružná hromadná doprava
Obsah, aktivity	Modernizace vozového parku – nákup moderních vozidel jakožto investice do vozidel s nižšími emisemi, lepšími pohonnými systémy. Přejed na elektromobilitu nebo jiné šetrné technologie. Integrované plánování tras – implementace systému plánování tras, který zohledňuje potřeby cestujících, provozu a optimální využití zastávek Rozšíření tras – přizpůsobení sítě tak, aby lépe pokryla potřeby obyvatel a pracovních tras.

Typový projekt	Cyklistická infrastruktura
Obsah, aktivity	Servisní stanice pro kola – vytvoření stanic s náradím a možností pumpování pro opravy kol a údržbu. Parkování pro kola – zajištění bezpečných a dostatečných stávanů pro kola na frekventovaných místech.

Typový projekt	Doprava v klidu
Obsah, aktivity	Podpora výstavby nových tras a chodníků, realizace osvětových kampaní na podporu bezmotorové dopravy a celkově dopravy v klidu. Zapojení komunity (tj. místních obyvatel, škol, organizací) do plánování a implementace prvků. Podpora činností obcí k přizpůsobení dopravní infrastruktury tak, aby reflektovala potřeby a preference zejména chodců a cyklistů pro udržitelný rozvoj.

<b>Typový projekt</b>	<b>Parkovací plochy</b>
<b>Obsah, aktivity</b>	Podpora při výstavbě parkovacích ploch s ohledem na budoucí vývoj. Tj. podpora implementace nabíjecích stanic pro elektromobily na parkovištích, instalace cyklo-zón a bezpečných tras pro chodce, podpora udržitelných forem dopravy. Zapojení komunity například v rámci konzultací s místními obyvateli ohledně potřeb a preferencí týkajících se parkování.

<b>Typový projekt</b>	<b>Rozšíření a modernizace turistické infrastruktury</b>
<b>Obsah, aktivity</b>	Zvýšení kapacity a kvality turistické infrastruktury s cílem přilákat více návštěvníků a podpořit turistický ruch. Podpora vytvoření nových turistických atrakcí a odpočinkových míst podél tras. Případná podpora při opravách historických pamětihodností. Podpora rozšíření informačních center. Podpora udržitelného cestovního ruchu v rámci implementace ekologických opatření, jako jsou lavičky, odpadkové koše, recyklační stanice.

## 7 Systémové změny

Systémové změny nemají charakter projektů. Jedná se o systémové změny v legislativě, administrativních procesech apod. na národní úrovni, které by podle výsledků analýzy a podle názoru aktérů přispěly ke zlepšení situace v řešeném území. Jedná se o změny nefinančního charakteru, tzn. ne o prosté zvýšení přísunu externích finančních zdrojů (dotací) do území.

Jako hlavní systémové změny potřebné pro území ORP Ostrov byly identifikovány:

- **Úprava rozpočtového určení daní.** Snížit disproporci v částce na 1 občana u velkých měst, zlepšení situace středních a menších měst a obcí. Finanční prostředky v obcích znamenají snadnější a dynamičtější plánování investic a tím i rozvoj obcí a celých regionů. Nižší závislost na externích finančních zdrojích (dotacích) bude mít další benefity (snížení transakčních nákladů, snížení administrativní zátěže). Zachování daně z nemovitostí jako výlučného příjmu obcí. Důležité je zajistit, aby snížení disproporce v částce na občana nepřineslo negativní dopady pro větší města. Transparentnost a zapojení místních samospráv do rozhodovacích procesů mohou pomoci vyvážit tuto změnu.
- **Zpřehlednění prostředí pro lepší plánování rozvoje.** Snížení administrativních povinností pro veřejnou správu. Zrychlení a sjednocení povolovacích a hodnotících kritérií státní správy (v oblasti stavebnictví, životního prostředí, veřejných zakázek atd.). Snížení administrativy v oblasti dotací (sjednocení požadavků na žadatele o dotaci, sjednocení informačních systémů, jednotné metodické prostředí atd.). Předvídatelné podmínky dotací (stálé směry rozvoje, uznatelnost nákladů apod.) pro možnost systematického dlouhodobého plánování na místní úrovni. Podpora přípravy projektových záměrů, dokumentací apod. Harmonizace povolovacích procesů a kritérií může urychlit rozvojové projekty. Důležité je také zajistit, že snížení administrativy nevede ke snížení kvality hodnocení projektů a kontrol.
- **Legislativní změny ve vybraných oblastech.** Např. povinnosti kladené na sociální pracovníky (zák. o sociálních službách), systematická podpora cestovního ruchu (zák. o cestovním ruchu). Při změnách v sociálních službách je klíčové brát v úvahu potřeby konkrétních komunit a zapojení odborníků a stakeholderů při tvorbě nových legislativních opatření.
- **Nastavení plánu a systému odpadového hospodářství.** Především s ohledem na nutnost omezit vznik a skládkování odpadů. Plán budoucího nakládání s odpady je třeba vypracovat na úrovni kraje (např. počet a lokalizace spaloven, plán dalšího využívání odpadů atd.). Teprve návazně mohou odpadové hospodářství plánovat jednotlivá ORP a obce. Při tvorbě plánu odpadového hospodářství je nezbytné brát v úvahu environmentální, ekonomické a sociální hledisko. Podpora recyklace a obnovitelných zdrojů by mohla být klíčová pro udržitelný rozvoj.
- **Prodloužení volebního období starosty.** Změna by mohla spočívat ve zvýšení délky volebního období pro starosty na obecní nebo městské úrovni. Místo běžnějšího čtyřletého období by mohla být doba funkčního období pro starosty prodloužena na pět nebo více let. Řešením může být i více fázové volby. Zavedení vícefázových voleb pro starostu by mohlo být řešením pro delší volební období. To znamená, že v půlce volebního období by mohlo být uspořádáno opakování voleb na post starosty, což by zajistilo kontinuitu a stabilitu vedení města nebo obce.

- **Podpora regionálního turismu.** Strategie pro zvýšení atraktivity regionu pro turisty. Investice do turistické infrastruktury, propagace kulturních a historických památek, a podpora místních řemeslníků a podnikatelů.
- **Energetická efektivita a obnovitelné zdroje.** Podpora projektů zaměřených na energetickou efektivitu a využívání obnovitelných zdrojů energie. Motivační programy pro domácnosti, firmy a veřejné instituce pro snižování energetické náročnosti.
- **Digitální inkluzivita.** Zlepšení dostupnosti a využívání digitálních technologií ve vzdělávání, veřejné správě a obchodní sféře. Programy na zvýšení digitální gramotnosti občanů a podnikatelů.

Účastníci v regionu identifikovali typové projekty, které mohou efektivně řešit problémy v daných oblastech a přispět ke zlepšení situace. Zároveň studie doporučuje několik větších infrastrukturních projektů pro další celkový rozvoj území.

Při analýze některých projektů byl zjištěn významný potenciál pro spolupráci a vytvoření integrovaných projektů. Tato spolupráce však čelí výzvám, zejména v oblasti nedostatečně systematické spolupráce mezi aktéry v regionu, zejména mezi většími obcemi a venkovskými sídly v rámci ORP. Toto je způsobeno rozdílnou velikostí těchto sídel a následně odlišnými problémy, kterým čelí.

Požadavky na systémové změny jsou zaměřeny především na národní úroveň, včetně úprav systému rozpočtového určení daní a celkového zpřehlednění pravidel a legislativy. Výzvy také směřují na úroveň kraje, zejména v oblasti odpadového hospodářství. Společným motivem je potřeba vytvořit prostředí, které je jak přehledné, tak předvídatelné, umožňující samosprávám plánovat své rozvojové aktivity s dlouhodobým horizontem.

## 8 Dobrá praxe

Přenesení dobré praxe je klíčovým aspektem v oblasti kontinuálního zlepšování a efektivního řízení. Tato strategie umožňuje sdílet osvědčené postupy, úspěšné modely a inovativní řešení mezi různými organizacemi či obcemi.

Pro příklad je možné uvést obec **Hájek**, která prožívá prosperitu pod stabilním vedením již několik let. Klíčovým faktorem této úspěšné zkušenosti je kontinuita vedení, což vytváří stabilní a predikovatelné prostředí pro obyvatele i podnikatele. Investice do infrastruktury a rozvoje komunitních služeb pod tímto vedením mohou být modelovány jako efektivní a strategické.

V **Perninku** byla úspěšně řešena situace s absencí praktického lékaře a hrozící ztrátou lékařského domu. Pan starosta aktivně informoval okolní obce o potřebě nového lékaře a společným úsilím obcí Pernink, Potůčky, Abertamy a Horní Blatná byl zakoupen lékařský dům. Financování rekonstrukce a moderního vybavení ordinace bylo zajištěno společným příspěvkem, dotacemi a podporou platů zdravotní sestry. Novému doktorovi byl nabídnut zvýhodněný pozemek pro stavbu domu a rekonstruovaný byt k bydlení. Tato iniciativa vedla k získání nového lékaře, který nyní poskytuje kvalitní péči pro přibližně 1400 pacientů z regionu.

Obec **Doupovské hradiště** ve své obci zavedla v rámci odpadového hospodářství systém door-to-door, díky kterému se v obci snížil svoz komunálního odpadu o 60 %. Toto opatření přineslo několik benefitů, lidé začali řádně třídit odpad a v obci díky tomuto systému došlo k významnému snížení ročních poplatků za svoz odpadů.

Obec **Potůčky** se rozhodla jít cestou pronájmu pozemků a nemovitostí, nikoliv jejich prodejem, což generuje každoroční vysoké příjmy do obecní pokladny. Značnou část z těchto příjmů pochází z tržnice, kde největší klientelou jsou němečtí občané, i vzhledem k tomu, že se obec Potůčky nachází na hranici se Spolkovou republikou Německo. Obec se tak díky značným příjmům v mnoha oblastech stále rozvíjí, jako příklad lze uvést vybudování multifunkční haly, apartmánů pro seniory, menší průmyslové zóny, spolu s opraveným kostelem vzniklo nové kolumbárium. Obec také vlastní záchranné složky a infrastrukturu, včetně vodovodního řádu a kanalizace, což umožňuje poskytování slev pro místní obyvatele. Navíc obec podporuje různé sociální iniciativy, jako jsou příspěvky na bazén, obědy pro důchodce, nebo slevy na svoz odpadu.

Příklady dobré praxe, implementované v jedné obci, mohou sloužit jako inspirace a motivace pro jiné obce, které čelí podobným či obdobným problémům. Zmíněné příklady mohou poskytnout cenné poznatky a osvědčené postupy, které vedly k pozitivním výsledkům. Avšak existují i stinné stránky a překážky, které mohou bránit úspěšnému přenosu dobré praxe mezi obcemi. K překážkám může patřit nedostatek finančních prostředků nebo nedostatek zapojení místních komunit. Přesto v případech, kdy se podaří překonat tyto překážky, může přenos dobré praxe v obcích přinést řadu výhod, včetně zlepšení životních podmínek občanů, efektivnějšího využívání zdrojů a posílení sociální soudržnosti.

## 9 Překážky v dotační podpoře

Kapitola o překážkách v dotační podpoře podrobně analyzuje klíčové výzvy a komplikace, kterým čelí subjekty a území v procesu získávání finančních prostředků prostřednictvím dotačních programů. Tato část studie se zaměřuje na identifikaci problematických oblastí od nejasností ve formulaci požadavků až po administrativní obtíže spojené s podáváním žádostí. Přináší hlubší porozumění faktorům, které mohou ovlivnit úspěch žadatelů a efektivitu dotačních programů. Zohledňuje názory a zkušenosti aktérů a poskytuje podklady pro formulaci doporučení, které by mohly přispět ke zlepšení celkového procesu dotační podpory v daném území.

Proces sběru dat probíhal prostřednictvím dvou hlavních kanálů, a to prostřednictvím e-mailové korespondence a osobních schůzek. Žádosti o vyjádření byly rozesílány elektronicky, umožňující starostům pohodlně sdílet své poznatky a názory. Kromě toho byly uskutečněny i osobní schůzky což poskytlo příležitost k hlubšímu pohledu na konkrétní situace a k otevřené diskusi o tématech spojených s financováním a dotacemi. Tato kombinace přístupů zaručila aktuální potřeby a výzvy, s nimiž se starostové během svého úřadování setkávají.

- **Zbytečná byrokratická zátěž**

Na území se vyskytuje problém opakovaných a zdánlivě nesmyslných požadavků na různorodé analýzy, které neustále mění svůj obsah v návaznosti na měnící se podmínky pravidel dotací. Tyto změny omezují schopnost subjektů připravit si analýzy systematicky a uchovat je pro budoucí využití. Ilustruje to zbytečnou byrokratickou zátěž, která komplikuje proces pro žadatele a má minimální dopad na konečné hodnocení jejich úsilí, což snižuje význam této procedury. Zároveň by identifikován i další problém,

a to nestabilita podmínek dotací v jednotlivých výzvách. Žadatelé jsou tak nuceni upravovat již připravenou projektovou dokumentaci na základě předchozích výzev a čelit dodatečným nákladům a administrativní zátěži.

Objevují se požadavky na provádění výpočtů nákladových mezer, avšak bez adekvátních návodů nebo vzorců pro správné provedení tohoto procesu. Tato nejasnost vytváří potřebu využití externích dodavatelů, což nejen zvyšuje náklady spojené s přípravou žádosti o dotaci, ale také výrazně prodlužuje celý proces. Tento jev naznačuje, že tvůrci dotačních titulů vytvářejí uměle složité podmínky, což posléze zvýhodňuje poradenské společnosti.

- **Komunikace a nedostatečná expertní podpora**

V rámci národních a evropských dotačních titulů často chybí informace od konkrétních pracovníků, kteří by mohli poskytnout konzultace při podávání žádosti o dotaci. Uvedené kontakty často zahrnují pouze univerzální e-mailové adresy nebo online kontaktní formuláře, což vede k značnému zpoždění v odpovědi nebo dokonce k absenci jakékoliv reakce. Tato komunikační bariéra a nesrovnalosti mezi očekáváním výzev a reálnými podmínkami podání žádosti představují významnou výzvu pro žadatele v procesu získání dotací. Pracovníci, kteří se zabývají operačními programy neposkytují takové poradenství, které by mělo vyřešit problémy žadatelů. Jedná se zejména o takové problémy jako je komunikace a odborná podpora, kterou žadatelé často dožadují.



Nedostatečný předstih v informování o určitých národních dotacích představuje obtížnost pro potenciální žadatele, kteří se snaží plánovat své projekty v souladu s nabízenými dotacemi. Nedostatek včasných informací jim brání v optimální přípravě a účasti v daném programu na daném území.

- **Časová náročnost**

Celkově lze pozorovat výrazné rozdíly v délkách přípravy projektů v rámci různých dotačních programů. Některé programy umožňují efektivní přípravu projektů během jednoho týdne, zatímco jiné trvají několik týdnů až měsíců.

Doba nutná k získání souhlasných vyjádření a stanovisek je omezena na 30 dnů, což často komplikuje sestavování příloh k žádosti. Toto omezení času ztěžuje kompletní vyplnění žádosti a může způsobit zpoždění při dodržování stanovených termínů. Optimalizace tohoto procesu by mohla přispět k efektivnějšímu průběhu podávání žádostí o dotace.

Zásadním problémem ovlivňujícím efektivitu dotačních programů je také nadměrně dlouhá doba hodnocení žádostí, což výrazně omezuje čas na realizaci projektů a představuje významnou překážku pro žadatele. Snahou by mělo být zjednodušení a urychlení procesu hodnocení, aby se minimalizovala zbytečná zpoždění.

- **Formální překážky**

Některé dotační tituly zamítají žádosti kvůli i těm nejmenším formálním nedostatkům, což způsobuje ztrátu veškerého úsilí obce včetně vynaloženého času a vytváří frustraci vůči nekompromisnímu postupu některých úředníků. Dále se území potýká s nejednotností požadavků při výběru dodavatele pro zakázky malého rozsahu, což komplikuje proces výběru a může ovlivnit efektivitu a transparentnost zakázek. Dalším problémem je rozptýlenost informačních zdrojů o poskytovaných dotacích, což by mohlo být zjednodušeno sjednocením na jedno webové rozhraní. Navíc nejednotnost v základních dotačních podmínkách od různých poskytovatelů představuje komplikace pro žadatele, kteří se snaží splnit různé požadavky od rozličných institucí, což může vést k nesrovnalostem a komplikacím v procesu žádání o dotace na daném území.

- **Složitost přípravy projektů**

Nejednotnost dotačních podmínek přináší složitost při přípravě projektů. Hledání informací, studium rozsáhlých metodik a podmínek zvyšuje náročnost na lidské a finanční zdroje. Tato komplexita omezuje dostupný čas pro kvalitní projektovou přípravu, což ztěžuje proces žadatelům a zvyšuje tlak na efektivní využití omezených zdrojů na daném území.

## 10 Doporučení pro AP SRR

Analyticko-implemenční plán přináší doporučení pro vyšší úrovně samosprávy (Karlovarský kraj) a státní správy (ČR), jaká opatření jsou z těchto úrovní vhodná a potřebná pro zlepšení situace v ORP. Tato kapitola shrnuje uvedená doporučení a požadavky. Potřeby z území by bylo vhodné reflektovat v hlavních strategických dokumentech na národní úrovni (Akční plán Strategie regionálního rozvoje ČR) i na krajské úrovni.

Doporučení lze dle důležitosti seřadit takto:

1. Systémové změny na národní úrovni
2. Dlouhodobé koncepční plánování na úrovni kraje
3. Realizace velkých projektů
4. Podpora spolupráce v území
5. Překážky v dotační podpoře

### **Systémové změny na národní úrovni**

V rámci systémových změn byly identifikovány klíčové oblasti pro zlepšení situace. Jedná se o úpravu rozpočtového určení daní s cílem snížit disproporci mezi velkými a menšími městy a obcemi. Zpřehlednění prostředí pro plánování rozvoje a redukci administrativních povinností pro veřejnou správu. Legislativní změny, zejména v oblasti sociálních služeb a cestovního ruchu, jsou klíčové pro potřeby komunit. Důraz na odpadové hospodářství s cílem omezit vznik a skládkování odpadů. Navržena je také změna volebního období starosty a podpora regionálního turismu. Dalšími aspekty jsou podpora energetické efektivity a obnovitelných zdrojů, a zlepšení digitální inkluzivity ve vzdělávání, veřejné správě a obchodní sféře. Tyto systémové změny mají za cíl přinést udržitelný rozvoj a zlepšit kvalitu života v daném území. Výčet systémových změn je přehledně uveden níže v bodech:

- Úprava rozpočtového určení daní
- Zpřehlednění prostředí pro lepší plánování rozvoje
- Legislativní změny ve vybraných oblastech
- Nastavení plánu a systému odpadového hospodářství
- Rozšíření volebního období starosty
- Podpora regionálního turismu
- Energetická efektivita a obnovitelné zdroje
- Digitální inkluzivita

### **Dlouhodobé koncepční plánování na úrovni kraje**

Koordinace a dlouhodobé plánování na krajské úrovni, aby následně mohla ORP a samosprávy přizpůsobit své vlastní projekty a záměry. V současné době nejvíc aktuální v oblasti odpadového hospodářství.

## **Realizace velkých projektů**

Příprava a realizace projektů, které svým rozsahem přesahují možnost aktérů z území, nicméně mají velký význam pro další rozvoj území. Jedná se především o:

- Zajištění lékařů
- Rozvoj cestovního ruchu
- Odpadové hospodářství
- Spolupráce v dopravní infrastruktuře
- Energetická obslužnost

## **Podpora spolupráce v území**

U řady intervencí byl identifikován velký potenciál pro přípravu integrovaných projektů více aktérů v území. Je však třeba podporovat intenzivnější spolupráci v území, a to např. i finanční složkou (např. bonifikace partnerských projektů v dotačních programech).

## **Překážky v dotační podpoře**

V rámci studie jsou identifikována "bílá místa" v dotační podpoře, což jsou oblasti nebo problémy vyžadující externí finanční zdroje, avšak buď vhodné dotační programy neexistují, nebo jsou nedostatečně využívány kvůli nevhodnému nastavení. Proces sběru dat kombinoval e-mailovou korespondenci a osobní schůzky, zajistil tak aktuální potřeby a výzvy starostů. Identifikované problémy zahrnují zbytečnou byrokratickou zátěž, nestabilitu podmínek dotací, nejasnosti v provedení výpočtů nákladových mezer a nedostatečnou komunikaci a expertní podporu. Časová náročnost, formální překážky a složitost přípravy projektů dále ovlivňují efektivitu dotačních programů, což vyžaduje systémové změny pro zlepšení situace v území ORP Ostrov.

## 11 Reference

- Agentura ochrany přírody a krajiny. (2024). *Digitální registr ÚSOP*. Dostupné 29. 1. 2024 z: <https://drusop.nature.cz/ost/chrobjekty/zchru/index.php?MZCHU>
- Agentura pro sociální začleňování. (2022). *Sociální vyloučení v Česku: Rozsah v roce 2022 – OSZ -2024*. Dostupné 10. 12. 2023 z: <https://www.socialni-zaclenovani.cz/dokument/socialni-vyloucení-v-cesku-rozsah-v-roce-2022-osz-2024/>
- ČSÚ. (2023). *Města a obce*. Dostupné 20. 12. 2023 z: [https://www.czso.cz/csu/xk/mesta\\_a\\_obce](https://www.czso.cz/csu/xk/mesta_a_obce)
- ČSÚ. (2023). *SO ORP Ostrov*. Dostupné 17. 12. 2023 z: [https://www.czso.cz/csu/xk/so\\_orp\\_ostrov](https://www.czso.cz/csu/xk/so_orp_ostrov)
- ČSÚ. (2023). *Průměrné ceny nemovitostí – územní srovnání*. Dostupné 10. 12. 2023 z: <https://vdb.czso.cz/vdbvo2/faces/cs/index.jsf?page=uziv-dotaz#k=5&pvokc=65&uroven=50&w=>
- ČSÚ. (2021). *SO ORP Ostrov*. Dostupné 20. 12. 2023 z: <https://vdb.czso.cz/vdbvo2/faces/cs/index.jsf?page=profil-uzemi&uzemiprofil=34055&u= VUZEMI 65 4106#profil34057=page%3Dpozice-profilu%26rqup%3DA%26pvo%3DPU-SLDB21-1%26z%3DT%26f%3DTABULKA%26clsp%3D34057%26katalog%3D34057&profil34076=page%3Dpozice-profilu%26rqup%3DA%26pvo%3DPU-SLDB21-3%26z%3DT%26f%3DTABULKA%26clsp%3D34076%26katalog%3D34076&w=>
- ČSÚ. (2014). *Časová řada – vybrané ukazatele za SO ORP Ostrov*. Dostupné 10. 12. 2023 z: <https://www.czso.cz/csu/xk/orp-ostrov>
- ČSÚ. (2020). *Bytová výstavba v Karlovarském kraji v dlouhodobém vývoji*. Dostupné 14. 12. 2023 z: <https://www.czso.cz/documents/10180/142333260/33025621.pdf/cbdb1098-bc03-411f-b786-86d15788e7ba?version=1.7>
- Mapy.cz. (2023). *ORP Ostrov*. Dostupné 12. 12. 2023 z: <https://mapy.cz/zakladni?source=area&id=704962&x=14.2199725&y=50.8038544&z=8>
- MAS Krušné hory. (2017). *Místní akční plán rozvoje vzdělávání v území ORP Ostrov*. Dostupné 14. 11. 2023 z: [https://mmr.gov.cz/getmedia/e9a5aaa2-2a35-4ff1-b8be-9e2c74f9f06e/MAP\\_Ostrov\\_20200515.pdf.aspx](https://mmr.gov.cz/getmedia/e9a5aaa2-2a35-4ff1-b8be-9e2c74f9f06e/MAP_Ostrov_20200515.pdf.aspx)
- MAS Krušné hory. (2024). *MAS Krušné hory, o. p. s.* Dostupné 29. 1. 2024 z: <https://www.mas-krusnehory.cz/>
- Město Ostrov. (2023). *Dokumenty ODS*. Dostupné 20. 12. 2023 z: [https://ostrov.cz/default/default/9088\\_dokumenty-ods](https://ostrov.cz/default/default/9088_dokumenty-ods)
- Město Ostrov. (2023). *OPŽP – Plán ÚSES ORP Ostrov*. Dostupné 18. 11. 2023 z: [https://ostrov.cz/default/default/9047\\_opzp-plan-uses-orp-ostrov](https://ostrov.cz/default/default/9047_opzp-plan-uses-orp-ostrov)

- MMR. (2021). *Politika územního rozvoje České republiky*. Dostupné 10. 12. 2023 z: [https://www.uur.cz/media/t3wml4gc/bro%C5%BEura\\_apur\\_cz\\_web\\_2021.pdf](https://www.uur.cz/media/t3wml4gc/bro%C5%BEura_apur_cz_web_2021.pdf)
- Karlovarský kraj. (2021). *Územně analytické podklady Karlovarského kraje*. Dostupné 20. 11. 2023 z: [https://webmap.kr-karlovarsky.cz/download/vuc/UAP\\_2021/1\\_UAP\\_KK\\_2021\\_podklady.pdf](https://webmap.kr-karlovarsky.cz/download/vuc/UAP_2021/1_UAP_KK_2021_podklady.pdf)
- Karlovarský kraj. (2023). *Karlovarský kraj v kostce*. Dostupné 16. 11. 2023 z: <http://www.karlovyvary-region.eu/cz/o-karlovarskem-kraji/karlovarsky-kraj-v-kostce-7209>
- Karlovarský kraj. (2023). *Územní studie Krušné hory – západ*. Dostupné 15. 1. 2024 z: [US KRUSNE HORY ZAPAD TEXT.pdf \(kr-karlovarsky.cz\)](https://www.kr-karlovarsky.cz/download/vuc/UAP_2021/1_UAP_KK_2021_podklady.pdf)
- Karlovarský kraj. (2018). *Bezpečnostní analýza koncepce prevence kriminality Karlovarského kraje na léta 2018–2022*. Dostupné 20. 12. 2023 z: [https://www.kr-karlovarsky.cz/system/files/migrate/samosprava/dokumenty/kk/dokumenty/bezpecnostni\\_analyza\\_kpk\\_2018\\_2022.pdf](https://www.kr-karlovarsky.cz/system/files/migrate/samosprava/dokumenty/kk/dokumenty/bezpecnostni_analyza_kpk_2018_2022.pdf)
- Karlovarský kraj. (2012). *Koncepce rozvoje silniční sítě v Karlovarském kraji*. Dostupné 29. 1. 2024 z: [https://www.dataplan.info/img\\_upload/7bdb1584e3b8a53d337518d988763f8d/01\\_koncepce-rozvoje-silnicni-site-v-karlovarskem-kraji.pdf](https://www.dataplan.info/img_upload/7bdb1584e3b8a53d337518d988763f8d/01_koncepce-rozvoje-silnicni-site-v-karlovarskem-kraji.pdf)
- Karlovarský kraj. (2018). *Úplné znění Zásad územního rozvoje Karlovarského kraje po vydání Aktualizace č. 1 CZ (2018)*. Dostupné 10. 12. 2023 z: <https://www.kr-karlovarsky.cz/karlovarsky-kraj/strategie-koncepce-planu/uplne-zneni-zasad-uzemniho-rozvoje-karlovarskeho-kraje-po-vydani-aktualizace-c-1-cz-2018>
- Ostrov.cz. (2022). *ÚÁP pro správní území města Ostrov jako ORP*. Dostupné 15. 12. 2023 z: [https://ostrov.cz/default/default/9241\\_uap-pro-spravni-uzemi-mesta-ostrov-jako-orp-5-aktualizace-2020](https://ostrov.cz/default/default/9241_uap-pro-spravni-uzemi-mesta-ostrov-jako-orp-5-aktualizace-2020)
- RIS. (2021). *Místní akční skupiny*. Dostupné 17. 12. 2023: <https://www.risy.cz/cs/krajske-ris/karlovarsky-kraj/regionalni-informace/mistni-akcni-skupiny>
- RIS. (2023). *Ostrov (okres Karlovy Vary)*. Dostupné 16. 12. 2023 z: <https://www.risy.cz/cs/vyhledavace/uzemi/555428-ostrov>
- RIS. (2021). *Správní obvody obcí s rozšířenou působností*. Dostupné 18. 12. 2023 z: <https://www.risy.cz/cs/krajske-ris/karlovarsky-kraj/obce-s-rozsir-pusobnosti>
- SMOČR.cz (2015). *Strategie území správního obvodu ORP Ostrov v oblasti předškolní výchovy a základního školství, sociálních služeb, odpadového hospodářství a cestovního ruchu*. Dostupné 10. 11. 2023 z: <https://www.smocr.cz/shared/clanky/5374/Ostrov.pdf>
- Územně identifikační registr ČR. (2021). *Obce – ORP Ostrov*. Dostupné 15. 12. 2023 z: <http://www.uir.cz/obce-orp/540/Orp-Ostrov>