

# **Integrovaný plán rozvoje SO ORP Moravská Třebová**

**Krajský úřad Pardubického kraje**

**Oddělení regionálního rozvoje**

**červen 2022**

## OBSAH

---

1. ÚVOD .....	3
2. METODICKÁ VÝCHODISKA A POUŽITÉ ANALYTICKÉ ZDROJE .....	4
3. ANALÝZA VE VYBRANÝCH TÉMATECH.....	6
3.1. Obyvatelstvo.....	6
3.2. Bytový fond.....	7
3.3. Ekonomická struktura.....	7
3.4. Podnikatelská aktivita a nezaměstnanost.....	8
3.5. Dopravní dostupnost .....	11
3.6. Sociální problematika.....	13
3.7. Vzdělanostní struktura .....	15
3.8. Dostupnost služeb.....	15
3.9. Vodovody, kanalizace, životní prostředí.....	17
3.10. Cestovní ruch .....	18
3.11. Čerpání evropských fondů.....	18
3.12. Aktivita obyvatel.....	24
3.13. Vnitro a meziregionální spolupráce .....	24
4. SWOT ANALÝZA.....	24
5. NÁVRHOVÁ ČÁST SO ORP MORAVSKÁ TŘEBOVÁ.....	26
6. IMPLEMENTAČNÍ PLÁN .....	32

## SO ORP Moravská Třebová

### integrovatost a koncentrace aktivit jako řešení pro hospodářsky a sociálně ohrožená území Pardubického kraje

#### 1. Úvod

Integrovaný a koncentrovaný přístup k rozvoji území nepředstavuje v České republice ani v Pardubickém kraji nic nového. Základy byly položeny už zřizováním dobrovolných svazků obcí, které byly postupně doplňovány rozvojovými nástroji souvisejícími s dostupností evropských dotačních prostředků jako například LEADER, integrovaný plán rozvoje města nebo aktuálně nástroj ITI pro velké metropole a aglomerace a nástroj CLLD pro místní akční skupiny. *Dokážou ale opravdu efektivně a cíleně vyřešit komplikované problémy často specifických území? Jaké jsou změny v území v čase? Jdou finance na potřebné projekty nebo těm nejaktivnějším žadatelům?*

Současné integrované nástroje jsou pro území určitě velmi důležité a prospěšné. Nicméně jejich nastavení je převážně dáno pravidly, které vznikají na evropské či národní úrovni. Zároveň jsou aktéry v území často chápány jen jako dotační nástroj, a nikoliv jako nástroj iniciační, který navíc by měl vyvolávat potřebu aktivní spolupráce a vytvoření vzájemných vazeb.

Specifická území / hospodářsky a sociálně ohrožená území Pardubického kraje čelí různorodým problémům, ať už ekonomickým, environmentálním či sociálním. Ukazuje se, že některé typy **území vyžadují účinná integrovaná a koncentrovaná řešení a zároveň územně zaměřený přístup**. Tento přístup k rozvoji se již v minulosti v Pardubickém kraji do určité míry osvědčil, a to na území SO ORP Králíky. Daný přístup zahrnuje více rozměrů a přesně odpovídá podmínkám a výsledkům v konkrétních oblastech. Překonává tradiční administrativní hranice a vyžaduje větší ochotu ke spolupráci a koordinaci opatření na různých úrovních nejen samosprávy, ale také podnikatelského a neziskového sektoru, a to v zájmu dosažení řešení definovaných problémů.

**Integrovanost v pravém slova smyslu musí umět umožnit u vícerozměrných a mezisektorových zásahů kombinovat investice z celého spektra zdrojů, a to bez ohledu na charakter území** – od vlastních financí daného aktéra přes lokální dotační nástroje (místní granty, nadace...) až po velké dotační (krajské, národní či evropské dotační programy) a finanční nástroje (cílené národní investice do území, bankovní finanční nástroje...). To je právě ten rozdíl např. oproti současnému nástroji ITI, který cíleně podporuje pouze metropole a aglomerace a kombinuje pouze operační programy EU, a to navíc pouze ty, které tento nástroj podporují.

**Integrovanost** aktivit může být ale různá. Proto je nutné si uvědomit, že lze na integrovatost nahlížet v několika rovinách:

- **územní** integrovatost, kdy jsou realizovány projekty a aktivity s nadmístním dopadem na jasně vymezeném území či v jeho částech,
- **věcná** integrovatost, kdy jsou koordinovaně realizovány věcně související aktivity, které zpravidla i v důsledku roztržitosti zdrojů bývají prováděny odděleně,

- **finanční** integrovanost, kdy do financování jsou zapojeny zdroje z různých dotačních programů (od úrovně obcí a mikroregionů přes krajské intervence až po státní a evropskou úroveň), případně vlastní finance nebo dokonce jiné finanční nástroje (záruky, zvýhodněné úvěry apod.),
- **organizační** integrovanost, tedy společný koordinovaný postup jednotlivých subjektů v území založený na partnerském principu.

**Základem budoucí úspěšné intervence v SO ORP Moravská Třebová je vyvinout strategii integrovaných řešení napříč různými sektory, která se zaměří na potřebné oblasti rozvoje v příslušném území.** Strategie musí být navržena tak, aby opatření mohla stavět na synergických účincích daných její koordinovanou realizací. Integrované investice nemusí povinně pokrýt celé vymezené území, ale měly by mít na něj co největší dopad.

**Pro vhodné nastavení integrované strategie pro SO ORP Moravská Třebová je ale nutné dodržet několik zásadních podmínek:**

- nastavit jasný systém nejen pro řízení procesu tvorby strategie, ale také i pro její následnou realizaci = *kdo a za co má odpovědnost a úkoly*;
- strategii založit nejen na statistických datech z území, ale také na poznacích místních aktérů a jejich ochotě přiložit „ruku k dílu“ = *analýza stakeholderů je základ pro následnou intenzivní spolupráci*;
- participace nesmí být sprosté slovo, ale musí mít jasně nastavená pravidla = *v určitých fázích tvorby strategie je nutné jasně vymezit, koho a jak do diskuse přizvat*;
- zájmy území povýšit nad zájmy jednotlivců = *pro „solitérní hráče“ není v integrované strategii místo*;
- ve výsledné strategii musí být jasně nastavené a reálné projekty, které budou nejen dotčenými akceptovány, ale zejména i podporovány = *schválená strategie je dotčenými účastníky schválena, všichni jí znají a kdykoliv je to možné, tak jí prosazují*.

## **2. Metodická východiska a použité analytické zdroje**

Cílem analýzy je v první řadě shromáždit o území SO ORP Moravská Třebová taková data, která by umožnila vydefinovat klíčové problémy, které se v předmětném území vyskytují. Obecně lze říci, že dat o území je velké množství – ať již využitých ve stávajících koncepčních či jiných dokumentech platných pro daná SO ORP nebo jsou k dispozici jako veřejné údaje na webu Českého statistického úřadu. Při výběru ukazatelů jsme se snažili zejména využít takové indikátory, které umožňují srovnat daného SO ORP s jinými SO ORP, a to nejčastěji formou určení pořadí SO ORP Moravská Třebová vůči jiným SO ORP v Pardubickém kraji, případně vůči problémovým SO ORP v ČR. Z tohoto hlediska může počet použitých indikátorů vypadat jako omezený, nicméně podle našeho názoru je indikátor bez jakéhokoli porovnání s indikátory za jiné SO ORP téměř bezcenný.

Smyslem analýzy je získat podklady pro definování klíčových problémů území. Z tohoto důvodu také není smyslem postihnout všechna odvětví. Pro lepší vystižení stavu území jsme mnohdy využili méně tradiční indikátory, často i syntetizujícího charakteru.

V rámci analýzy jsme použili 2 základní zdroje dat o území:

### **1. Strategie rozvoje Pardubického kraje 2021–2027**

Aktuální verze Strategie byla schválena Zastupitelstvem Pardubického kraje dne 14. 12. 2021. Jedná se tedy o velmi aktuální dokument, ve kterém jednotlivým SO ORP byl věnován nadstandardní prostor. V rámci regionální analýzy je každému SO ORP věnována samostatná kapitola v rozsahu cca 2-3 stran obsahující také i krátkou SWOT analýzu. Zároveň pro všechny SO ORP je zde k dispozici cca 35 ukazatelů s daty za rok 2020 (pokud není uvedeno jinak) a jsou zde vyznačeny SO ORP s nejlepšími a nejhoršími hodnotami indikátorů v rámci Pardubického kraje. Takto zpracovaný materiál tedy umožňuje velmi snadné srovnání hodnot za SO ORP Moravská Třebová s hodnotami za všechny SO ORP v kraji.

### **2. Analýza hospodářské výkonnosti hospodářsky a sociálně ohrožených území podle Strategie regionálního rozvoje ČR 2021+**

Tento materiál obsahuje velmi podrobnou sadu mnohdy originálních a vzájemně porovnávaných indikátorů za 73 SO ORP označených ve Strategii regionálního rozvoje ČR 2021+ jako hospodářsky a sociálně ohrožená území (HSOÚ). V tomto materiálu je SO ORP Moravská Třebová uveden jako SO ORP s nízkou dopravní dostupností i nízkou vybaveností služeb. Všechny indikátory jsou uváděny v pořadí dosažených hodnot, což opět umožňuje výborné porovnání hodnot za SO ORP Moravská Třebová s ostatními „problémovými“ SO ORP v ČR. Hodnoty za „problémové“ SO ORP jsou většinou horší než hodnoty za celou ČR. Z tohoto důvodu, pokud i v rámci tohoto souboru „problémových“ SO ORP Moravská Třebová dosahuje podprůměrných hodnot, signalizuje to v dané problematice reálný problém. Data z tohoto materiálu považujeme za natolik významná, že akceptujeme i to, že se jedná o data z roku 2018.

### **3. Ostatní datové zdroje**

Velmi zajímavým zdrojem dat jsou pasporty podnikatelského prostředí sestavené agenturou CzechInvest na základě vlastních šetření v jednotlivých SO POÚ. Pasporty jsme využili zejména pro jejich komplexní hodnocení oblastí digitální a dopravní infrastruktury prostředí, trhu práce, podnikatelských nemovitostí a podpory podnikání, které je porovnáno vůči Pardubickému kraji a celé ČR.

V některých případech jsme také využili dalších aktuálních dat poskytovaných online Českým statistickým úřadem. Opět zde nepovažujeme za problém, že data jsou za různá časová období.

Dále jsme použili pro sociální oblast index sociálního vyloučení z materiálu „Rozsah sociálního vyloučení v Pardubickém kraji“ připraveném Agenturou pro sociální začleňování.

Samostatným zdrojem jsou data ohledně čerpání evropských fondů pro období 2014–2020, kdy jsme využili velmi podrobný materiál zpracovaný oddělením regionálního rozvoje KrÚ Pk a který také obsahuje data za jednotlivá ORP.

Vlastní analýza je zpracována za jednotlivé oblasti. Vždy je uveden daný indikátor a zdroj dat, jeho hodnota za SO ORP včetně určení jeho pořadí v rámci souboru (SO ORP kraje nebo „problémové“ SO ORP v ČR) a příslušný komentář.

Analýza se zaměřila zejména vyhodnocení socioekonomických podmínek regionu. Jen v menší míře se zaměřuje na hodnocení v problematice životního prostředí a cestovního ruchu.

### **3. Analýza ve vybraných tématech**

#### **3.1. Obyvatelstvo**

##### **Přirozený přírůstek na 1000 obyvatel (2009 – 2020)**

Data SRPK - M. Třebová -20,6 – 14. místo z 15

##### **Přirozený přírůstek v % na 1000 obyvatel 2020**

Data ČSÚ – M. Třebová -5,01 – 15. místo z 15

##### **Migrační saldo na 1000 obyvatel (2009 – 2020)**

Data SRPK - M. Třebová -20,0 – 11. místo z 15

##### **Migrační saldo na 1000 obyvatel (2020)**

Data ČSÚ – M. Třebová -1,39 – 10. místo z 15

##### **Celkový přírůstek (úbytek) na 1000 obyvatel 2009-2020**

Data SRPK - M. Třebová -40,6 – 13. místo z 15

##### **Celkový přírůstek (úbytek) na 1000 obyvatel - 2020**

Data ČSÚ – M. Třebová -6,39 – 13. místo z 15

Pro hodnocení této tematiky byly použity indikátory, které zachycují jak dlouhodobý trend, tak i okamžitou hodnotou v roce 2020. Dle indikátorů týkajících se změn počtu obyvatelstva (ať již přirozeným přírůstkem nebo migrací) SO ORP Moravská Třebová dosahuje jedněch z nejhorších hodnot za SO ORP celého kraje. A to se týká jak dlouhodobého trendu, tak i okamžitých hodnot k roku 2020. Migrace bývá často označována jako syntetický ukazatel, který do značné míry vypovídá o atraktivnosti území pro jeho obyvatele. Pokles počtu obyvatel může být vážný problém jak pro efektivitu využívání infrastruktury v daném území, tak i v případě migrace z pohledu jejího selektivního charakteru (obvykle se stěhují mladší osoby, často s vyšším vzděláním). Problémem je, že u SO ORP dochází k relativně výraznému poklesu počtu obyvatel i přirozenou měnou. I když mnohdy dochází k částečnému odlivu obyvatelstva z měst do jejich nejbližšího venkovského zázemí, přesto SO ORP jako celek je ztrátová. Jednou z příčin může být i nedostatečná nabídka škol v území. V případě SO ORP Moravská Třebová

jsou zde sice 2 gymnázia, ale podle vyjádření zástupců SO ORP chybí dobrá dopravní dostupnost ostatních středních škol. Na rozdíl od gymnázií je u středních škol s odborným zaměřením vyšší pravděpodobnost, že jejich absolventi po ukončení školy zůstanou pracovat a bydlet v regionu. Další příčinou může být i neexistence atraktivních a dobře placených pracovních míst zejména ve městech, kdy obyvatelé nemohou využít výhodu souběžného levnějšího bydlení na venkově a dojíždění za prací do měst, jako je tomu například u krajských měst.

### Věková struktura – ČSÚ 2020

ORP/věk	0-14 abs.	0-14 %	15-64 abs.	15-64 %	65+ abs.	65+ %
<b>SO ORP Moravská Třebová</b>	3 901	15,0	16 492	63,5	5 579	21,5
<b>Pardubický kraj</b>	83 619	16,0	331 606	63,4	107 631	20,6

### Index stáří – ČSÚ 2020

Data ČSÚ - M. Třebová 143,0 – 14. místo z 15

I v tomto ukazateli SO ORP Moravská Třebová dosahuje velmi špatných hodnot. Tyto hodnoty právě napovídají o tom, že SO ORP již může být dlouhodobě „zasazen“ právě selektivní migrací, kdy v území zůstávají jen starší obyvatelé. Je nutno připomenout, že SO ORP Moravská Třebová patří mezi území tzv. Sudet, které bylo po válce z velké části vysídleno odsunem německého obyvatelstva a dosídleno převážně mladšími osobami. U mnohých regionů tohoto typu je stále vidět posun v rámci věkové struktury obyvatel (mají mladší obyvatele). To, že tomu již není u SO ORP Moravské Třebové, může být způsobeno právě delší selektivní migrací.

## 3.2. Bytový fond

### Počet dokončených bytů/1000 obyvatel v roce 2020

Data ČSÚ – M. Třebová 1,4 – 14. místo z 15

Tento ukazatel je úzce provázán s ukazateli charakterizující změny počtu obyvatelstva. Pokud obyvatelstvo odchází mimo region, snižuje se počet dokončených bytů. Dle posouzení aktuálních územních plánů měst Moravská Třebová a Jevíčko není problém v nedostatku volných ploch. Otázkou ale je jejich připravenost pro bydlení (zainvestování technickou infrastrukturou). V případě města Moravská Třebová může být problém v tom, že samo město

se aktivně neangažuje ve výstavbě nových bytů. Často dochází k situaci, kdy obyvatelé bydlí mimo města a do měst pouze dojíždí za prací. Přitom zástupci regionů potvrzují, že pokud jsou nabídnuty připravené plochy pro bydlení, tak je o ně velký zájem a jsou rychle prodány. V SO ORP Moravská Třebová byla také identifikována jako překážka dalšího rozvoje výstavby bytů limitující legislativa týkající se záborů orné půdy, protože většina rozvojových lokalit právě leží na nejnabídnější orné půdě.

### **3.3. Ekonomická struktura**

#### **Podíl zaměstnanosti obyvatel v priméru 2018 – analýza HSOÚ**

M. Třebová 6,7– 49. místo mezi HSOÚ - s trendem setrvalého stavu

#### **Podíl zaměstnanosti v těžkém průmyslu 2018 – analýza HSOÚ**

Pro vysvětlení je třeba dodat, že do těžkého průmyslu je v rámci analýzy HSOÚ zařazována výroba velké části „větších“ strojů.

M. Třebová 6,7 – 48. místo mezi HSOÚ – s trendem setrvalého stavu

#### **Odvětvová specializace – analýza HSOÚ**

M. Třebová 0,17 - 28. místo mezi HSOÚ - nižší specializace

#### **Zastoupení hi-tech průmyslu a služeb – analýza HSOÚ**

Mezi sledované ukazatele bylo zařazeno i hodnocení zaměstnanosti v sektorech s vyšší technologickou náročností. Patří sem: farmaceutický průmysl – výroba farmaceutických výrobků a přípravků, elektronický průmysl – výroba počítačů, elektronických a optických přístrojů a zařízení, letecký a kosmický průmysl – výroba letadel a jejich motorů, kosmických lodí a souvisejících zařízení. Dále to jsou služby: audiovizuální činnosti, činnosti v oblasti poskytování ICT služeb, informační činnosti, výzkum a vývoj.

M. Třebová 1,27 – 56. místo mezi HSOÚ – s trendem setrvalého stavu (pozn. čím vyšší hodnota, tím lepší pozice)

Předchozí ukazatele se mnohdy i netradičním způsobem dívají na strukturu zaměstnanosti v daných regionech. SO ORP Moravská Třebová má poměrně diverzifikovanou strukturu pracovních příležitostí. Ale stále se jedná spíše o hůře placené dělnické profese často v montážních firmách. Nicméně i zde se občas objevují firmy, které podporují vývoj svých produktů a snaží se o průběžnou inovaci (např. REHAU nebo Czech Blades).



Příznivá hodnota indikátoru zastoupení hi-tech průmyslu a služeb by měla mj. signalizovat existenci odvětví s vyššími mzdami. V tomto ukazateli SO ORP Moravská Třebová v rámci problémových SO ORP dosahuje relativně dobrých hodnot. I přes možné metodické zpochybnění tohoto ukazatele lze ale konstatovat, že pro SO ORP Moravská Třebová se nabízí poměrně velký prostor pro přilákání těchto odvětví s vyššími mzdami.

### **3.4. Podnikatelská aktivita a nezaměstnanost**

#### **Podíl nezaměstnaných osob (%) – 2020**

Data SRPK - M. Třebová -4,66 – 15. místo z 15

#### **Počet uchazečů na 1 VPM - 2020**

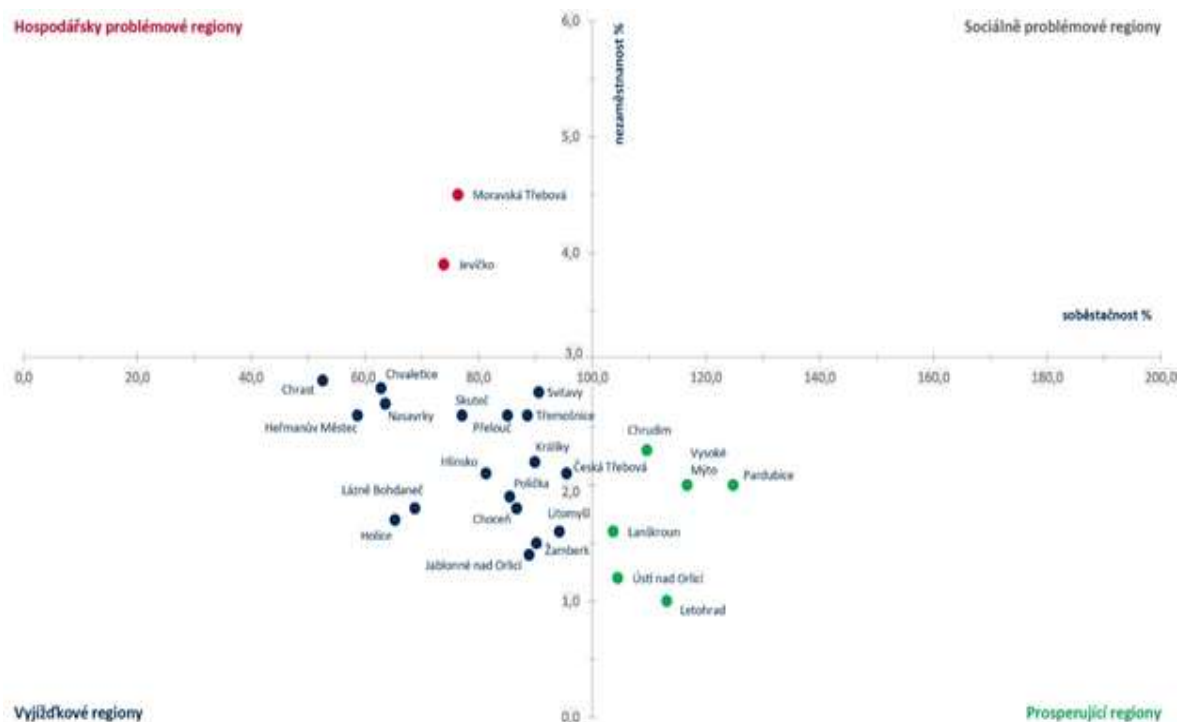
Data SRPK - M. Třebová -1,8 – 13. místo z 15

#### **Podnikatelská aktivita (ekonomické subjekty/1 000 obyvatel 15–64 let) – 2020**

Data SRPK – M. Třebová -326,3– 13. místo z 15

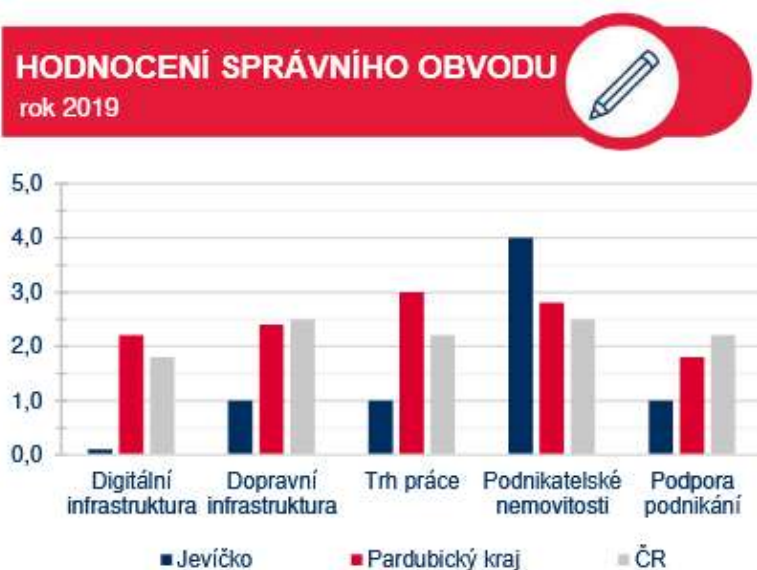
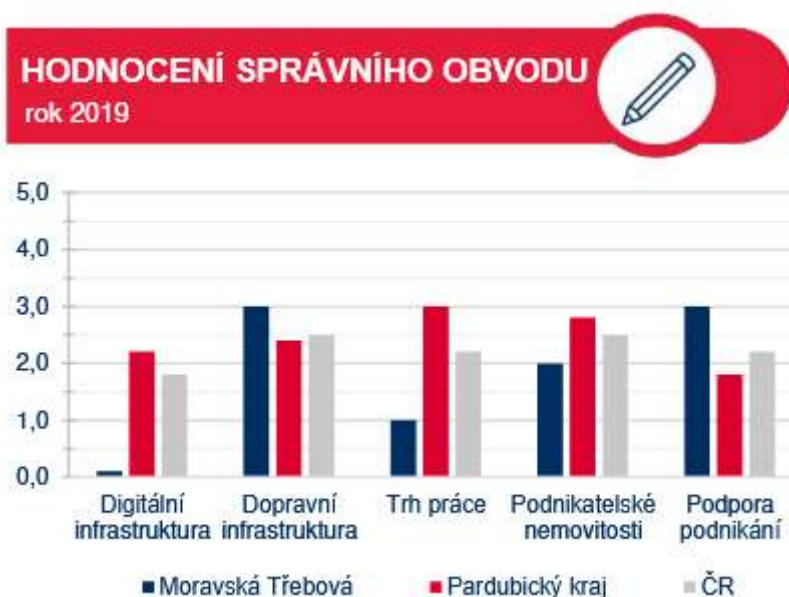
Indikátory, které se týkají nezaměstnanosti, bývají obvykle vnímány jako zásadní indikátory pro výběr problémových regionů. V současné situaci, kdy ekonomika v ČR i přes covidovou krizi trpí stále nedostatkem pracovníků a nezaměstnanost ani v problémových regionech není zásadní problém, tak tyto indikátory poněkud ztrácí na významu a slouží spíše k identifikaci regionů s potenciálně možnými problémy v případě ekonomických krizí. SO ORP Moravská Třebová patří k nejhorším SO ORP v rámci Pardubického kraje. Vážným problémem je ale spíše skutečnost, že region patří k nejhorším v kraji i dle indikátoru podnikatelské aktivity. V případě SO ORP Moravské Třebová je nutno zdůraznit také poměrně vysoký počet agenturních pracovníků (300 – 500) a také fakt, kdy prosperující a zavedené firmy v regionu jsou schopny přetáhnout na základě nabídky vyšších platů pracovníky z jiných firem. Firmy v tomto regionu se převážně poměrně dynamicky rozvíjely, nyní procházejí fází stabilizace. Podnikatelské subjekty ve městech (s výjimkou firmy Rehau v Moravské Třebové) se příliš nezapojují do podpory chodu města. V městě Moravská Třebová je také v zárodcích příprava další průmyslové zóny.

#### **Komplexní hodnocení správních obvodů provedené agenturou CzechInvest**



Hodnocení bylo provedeno dle následujících parametrů:

- Digitální infrastruktura: Hodnoceno je intervalově pokrytí vysokorychlostním internetem (30 Mbit/s a více), dostupnost optického a bezdrátového připojení.
- Dopravní infrastruktura: Hodnoceny jsou parametry dálnice, silnice pro motorová vozidla, silnice první třídy, typ železničních tratí a existence mezinárodních letišť či nákladních vodních přístavů.
- Trh práce: Intervalové hodnocení nezaměstnanosti a koeficientu soběstačnosti správního obvodu ve vazbě na republikový průměr.
- Podnikatelské nemovitosti: Hodnoceny jsou parametry existence brownfieldu či nemovitosti určené k rekonstrukci, volných ploch či průmyslových zón, hal, nemovitostí či kancelářských prostor.
- Podpora podnikání: Expertní posouzení obce s pověřeným obecním úřadem (nikoliv posouzení celého správního obvodu). Hodnocena je existence webových stránek pro podnikatele či investory, aktivní naplňování strategického plánu rozvoje města, podpora podnikatelů, znalost podnikatelského prostředí a příprava a realizace spolupráce veřejného a soukromého sektoru (PPP projekty).



Předchozí grafy jsou výstupem z šetření agentury CzechInvest v rámci pověřených obecních úřadů (POÚ). SO ORP Moravská Třebová se skládá z 2 SO POÚ - Moravská Třebová a Jevíčko. Dané grafy dávají komplexní přehled na pozici regionů ve vybraných odvětvích. Na první pohled je vidět, že region Moravská Třebová (oba SO POÚ) velmi zaostává v oblasti digitální infrastruktury. Potvrzuje se zhoršená pozice regionu v oblasti trhu práce. Oba SO POÚ v rámci SO ORP Moravská Třebová vykazují vzájemně odlišné hodnoty (ve srovnání s Pardubickým krajem i celou ČR) v ostatních oblastech. Zdá se, že v SO POÚ Jevíčko existuje relativně velká nabídka ploch pro podnikání, naproti tomu je zde nižší podpora podnikání.

Z rozhovorů se zástupci měst vyplývá, že z pohledu podpory podnikání je zde ale minimum konkrétních aktivit spolupráce. Podnikatelé se příliš nezapojují do chodu a rozvoje měst. Komunikace radnice s podnikateli je prováděna na základě spíše jednorázových setkání, které

mají zejména informační charakter. Další komunikace s podnikateli je pouze v případě, že podnikatelé řeší svůj konkrétní problém. Tedy nejedná se o komunikaci systematictějšího charakteru. Nicméně např. město Jevíčko chce tyto aktivity do budoucna více rozvíjet.

Do hodnocení jsme zařadili i doplňkový ukazatel, kterým je tzv. koeficient soběstačnosti. Ten udává % obsazených pracovních míst v regionu vůči ekonomicky aktivním a tím i potřebu osob z regionu vyjíždět za prací mimo region. Je konstruován za SO POÚ. Pro SO POÚ Jevíčko dosahuje hodnoty 81,4 % (17. místo) a pro SO POÚ Moravská Třebová 73,9 % (20. místo). Z toho plyne, že SO POÚ Jevíčko a Moravská Třebová patří v rámci kraje spíše k horšímu průměru.

### **3.5. Dopravní dostupnost**

#### **Index dostupnosti automobilové dopravy – analýza HSOÚ**

Index dostupnosti automobilové dopravy je kompozitním indikátorem, který se skládá ze dvou komponent. Tou první je hustota dálnic a silnic první třídy. S využitím datové sady Open Street Map a softwaru Qgis byla vypočtena délka všech dálnic a silnic první třídy v daných SO ORP. Výsledky této prostorové analýzy byly vztaženy na rozlohu daných SO ORP. Zrelativizovaná délka dálnic a silnic první třídy (tzn. km silnic na km<sup>2</sup>) byla standardizována na stupnici od 0 do 1, kdy 0 značí nejvyšší hustotu dálnic a silnic první třídy a 1 značí nejmenší hustotu dálnic a silnic první třídy. Druhou komponentou je dopravní dostupnost krajského města. Ta byla měřena s využitím map Google, kdy začátek trasy byl lokalizován k městskému úřadu daného centra SO ORP a konec trasy k městskému úřadu daného krajského města. Tyto dvě komponenty byly následně zprůměrovány, přičemž tento průměr byl také standardizován na stupnici 0 až 1, aby konečné výsledky dosahovaly maxima 1 a minima 0 (a ne např. 0,08 až 0,93). U těchto konečných výsledků platí, že SO ORP s hodnotou 0 má nejlepší dostupnost individuální automobilové dopravy a SO ORP s hodnotou 1 tu nejhorší.

M. Třebová - index 0,92 - 68. místo mezi HSOÚ

SO ORP Moravská Třebová v daném indikátoru dosahuje podprůměrných výsledků. Vzhledem k tomu že velká část HSOÚ je sama o sobě hůře dopravně dostupná než průměr ČR, je pozice SO ORP velmi nepříznivá. Do značné míry výsledky ovlivňuje fakt, že samo krajské město Pardubice není situováno ve středu kraje, což by mělo ovlivnit hodnocení takřka všech SO ORP v Pardubickém kraji. Situace by se měla významně zlepšit s dobudováním silnic D35 i D43.

#### **Index dostupnosti vlakové dopravy – analýza HSOÚ**

Index dostupnosti vlakové dopravy byl vytvořen na základě počtu spojů z vlakové zastávky s nejvíce spoji ve středu a v sobotu. Počet spojů ve středu a v sobotu byl nejdříve vzájemně zprůměrován. Pro účely typologie byl tento průměr standardizován na číselné škále od 0 do 1, kdy číslo 0 značí nejlepší vlakovou dostupnost.

M. Třebová – index 0,96 - 70. místo mezi HSOÚ

I v rámci tohoto ukazatele je situace velmi nepříznivá, kdy ORP Moravská Třebová patří k jednomu z nejhorších SO ORP v celé ČR.

### **Index dostupnosti autobusové dopravy – analýza HSOÚ**

Index dostupnosti autobusové dopravy byl zpracován prostřednictvím analýzy počtu spojů veřejné autobusové dopravy. Byl kalkulován počet spojů mezi příslušným SO ORP a jeho okresním a krajským městem, a to vždy ve středu a v sobotu. Průměry počtu spojů do okresního města a do krajského města byly standardizovány na stupnici 0 – 1 (přičemž 0 vyjadřuje nejvyšší počet spojů a 1 nejnižší).

M. Třebová – index 0,76 - 57 místo mezi problémovými HSOÚ

V tomto ukazateli SO ORP dosáhl podprůměrných výsledků. Opět zde má velký vliv asymetrická poloha krajského města.

Dopravní dostupností veřejnou dopravou se také zabývaly územně analytické podklady SO ORP. V tomto případě se jeví, že nejhůře dopravně dostupné jsou obce ve východní části SO POÚ Jevíčko.

Z rozhovorů se regionálními aktéry vyplývá, že problematika dopravní obslužnosti je jedním ze zásadních problémů pro SO ORP Moravská Třebová. Toto SO ORP je lokalizováno na hranicích Pardubického kraje a hraničí i s krajem Olomouckým a Jihomoravským. Zástupci regionu zde vidí jako velký problém např. špatnou dopravní dostupnost Pardubic jako krajského města. Dokonce se vyjadřují v tom smyslu, že před zavedením systému IREDO (integrovaného systému veřejné dopravy v Pardubickém kraji) dopravní dostupnost byla lepší. Zároveň velmi nepříznivě hodnotí i propojení jízdních řádů s krajem Olomouckým i Jihomoravským. I když na toto téma byla učiněna již některá jednání, stále nebylo dosaženo dostatečného zlepšení

Pro SO ORP Moravská Třebová je také důležitá urychlená výstavba silnice D35. Zejména pro jižní část SO ORP (oblast Jevíčska) je však neméně důležité rychle dobudování silnice D43 a tedy napojení na Brno.

### **3.6. Sociální problematika**

Pro zhodnocení sociální problematiky v území bylo využito tzv. indexu sociálního vyloučení z materiálu „Rozsah sociálního vyloučení v Pardubickém kraji“ připraveném Agenturou pro sociální začleňování. Jedná se o syntetický ukazatel, který je tvořen následujícími dílčími indikátory:

#### **1) Příjemci příspěvku na živobytí (zdroj dat: MPSV)**

Příjemcem příspěvku na živobytí (PnŽ) se může stát domácnost, jíž zůstává na život méně než částka živobytí (součet životního minima členů domácnosti), která vyčerpala jiné možnosti pro zvýšení příjmů a prokazuje snahu o zvýšení příjmu vlastní prací.

#### **2) Příjemci příspěvku na bydlení (zdroj dat: MPSV)**

Příjemcem příspěvku na bydlení (PnB) se může stát domácnost, která vydává víc než 30 % (v Praze 35 %) příjmu na pokrytí nákladů na bydlení.

#### **3) Osoby v exekuci (zdroj dat: Exekutorská komora ČR)**

Osoba, proti níž je vedeno jedno či více exekučních řízení.

#### **4) Dlouhodobě nezaměstnané osoby (zdroj dat: Úřad práce ČR)**

Osoba potenciálně ekonomicky aktivní je vedena v evidenci uchazečů o zaměstnání (UoZ) Úřadu práce déle než 6 měsíců.

**5) Předčasné odchody ze systému základního vzdělávání – běžné třídy (zdroj dat: MŠMT)**

Osoba (žák) ukončuje povinnou školní docházku v systému základního vzdělávání v 7. nebo 8. ročníku, a to v důsledku jednoho nebo dvou propadnutí. Indikátor se vztahuje pouze k běžným třídám, tzn., že nejsou zahrnuty osoby (žáci) předčasně ukončující povinnou školní docházku ve speciálních třídách.

Hodnota indexu sociálního vyloučení je výsledkem prostého součtu bodů v té které obci za všechny indikátory. Rozsah hodnot se proto pohybuje v rozmezí 0 až 30 bodů, kdy 30 bodů indikuje maximální rozsah sociálního vyloučení v obci (obec překročila všechny prahové hodnoty ve všech indikátorech) a 0 naopak indikuje minimální rozsah sociálního vyloučení (obec nepřekročila ani jednu prahovou hodnotu).

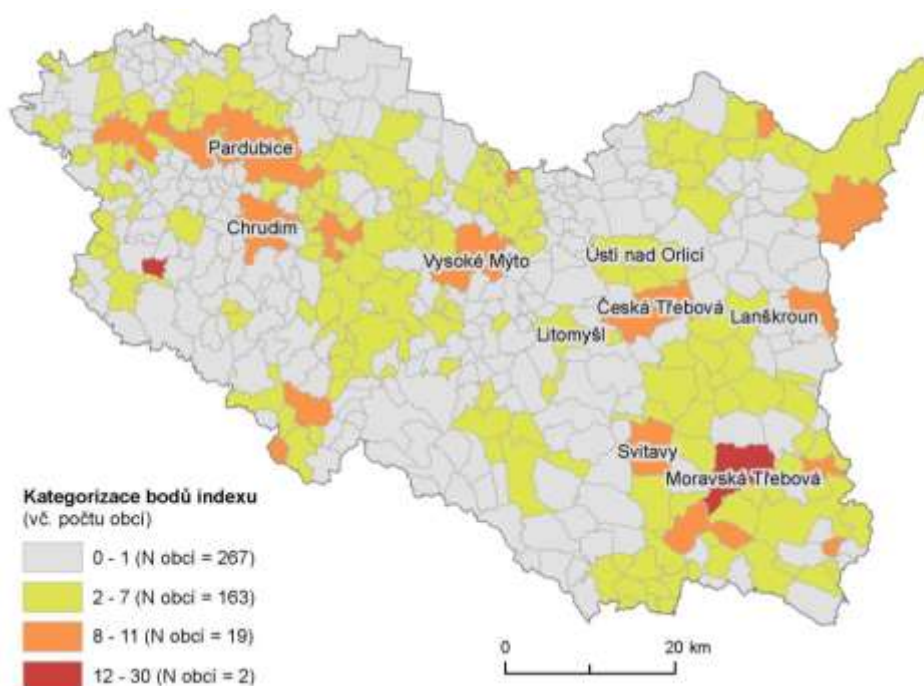
**Index sociálního vyloučení pro rok 2018 v Pardubickém kraji – počty obcí**

SO ORP	N obcí – 0 až 1	N obcí – 2 až 7	N obcí – 8 až 11	N obcí – 12 až 30	CELKEM N obcí
Moravská Třebová	11	18	3	1	33
Pardubický kraj	267	163	19	2	451

Na počty obcí ve zvolených kategoriích indexu je možné se podívat i optikou jednotlivých SO ORP. Z pohledu celého Pardubického kraje bylo nejvíce obcí v kategorii 8 a více bodů bylo v SO ORP Chrudim (5 obcí) a Moravská Třebová (4 obce); naopak SO ORP Holice, Litomyšl, Polička a Ústí nad Orlicí neměly žádnou takovou obec.

**Index sociálního vyloučení pro r. 2018 v Pardubickém kraji – podíly obcí**

SO ORP	% podíl obcí – 0 až 1	% podíl obcí – 2 až 7	% podíl obcí – 8 až 11	% podíl obcí – 12 až 30	% podíl CELKEM	CELKEM N obcí
Moravská Třebová	33	55	9	3	100	33
Pardubický kraj	59	36	4	0	100	451



Následující tabulka ukazuje % podíly obyvatel SO ORP spadajících do jednotlivých indikátorů indexu sociálního vyloučení. V závorce je k dané hodnotě vždy uvedeno pořadí SO ORP mezi SO ORP Pk.

**% podíly obyvatel SO ORP spadajících do jednotlivých indikátorů indexu sociálního vyloučení**

SO ORP	% příjemců příspěvků na živobytí (průměrný měsíc 2018)	% příjemců příspěvků na bydlení (průměrný měsíc 2018)	% osob v exekuci (31.12.2017)	% dlouhodobě nezaměstnaných osob (prosinec 2018)	% předčasných odchodů ze systému základního vzdělávání (školní rok 2017 – 2018)
<b>Moravská Třebová</b>	1,0 (14)	2,1 (14)	9,3 (13)	1,3 (15)	4,3 (6-8)
<b>Pardubický kraj</b>	0,6	1,5	7,1	0,5	4,6

Z výše uvedených údajů je zřejmé, že sociální vyloučení je významným problémem pro toto SO ORP. V SO ORP Moravská Třebová je také zvýšený počet i podíl obcí, které vykazují vyšší hodnoty indexu, než je celokrajský průměr.

Z pohledu jednotlivých indikátorů indexu SO ORP převyšuje celokrajský průměr u indikátorů příjemců příspěvků na živobytí i na bydlení, kdy patří k nejhorším v kraji. Relativně dobrých výsledků dosahuje SO ORP Moravská Třebová pouze u indikátoru předčasných odchodů žáků ze vzdělávacího systému.

### **3.7.   Vzdělanostní struktura**

#### **Podíl obyvatel bez vzdělání či se ZŠ v jednotlivých ORP - analýza HSOÚ**

M. Třebová -22,8 % - 48. místo z HSOÚ

V tomto ukazateli všechna problémová SO ORP v ČR dosahují vyšších hodnot, než je celorepublikový průměr. SO ORP Moravská Třebová je i v tomto souboru spíše podprůměrné. Hodnoty indikátoru budou zřejmě výrazně korelovat s věkovou strukturou obyvatel, protože lze předpokládat, že nižší vzdělání bude zejména u starších osob.

#### **Obyvatelstvo ve věku 15 a více let podle nejvyššího ukončeného vzdělání (%): SLDB 2011**

M. Třebová - 6,9% - 12. místo z 15

Data jsou zatím k dispozici pouze ze SLDB 2011. V tomto indikátoru SO ORP M. Třebová dosahuje v rámci kraje podprůměrných hodnot.

### **3.8.   Dostupnost služeb**

Nízká dostupnost služeb v oblasti zdravotnictví, kultury, obchodu a dalších obecně snižuje komfort života obyvatel, a tedy také atraktivitu regionu pro život. Nízká dostupnost služeb pro obyvatele a s tím spojená snížená atraktivita regionu také bezprostředně způsobuje negativní trendy v oblasti migrace, věkového složení obyvatel i vzdělanostní struktury a lidských zdrojů. Obecně platí, že mladší a vzdělanější část populace má vyšší nároky ohledně komfortu života v jejich bydlišti a zároveň je flexibilnější co se týče stěhování. Komfort života spojený velmi úzce (ovšem nikoliv výhradně, roli hrají také další faktory – například estetická hodnota sídla a okolní krajiny, dostupnost bydlení atd.) s dostupností služeb je pro tuto část populace jedním z klíčových faktorů při rozhodování o tom, kde si zvolí své bydliště. Přitom lze pozorovat, že nemalá část této skupiny je ochotna tolerovat vyšší dojezdovou vzdálenost do zaměstnání v případě, že daná obec vyhovuje nárokům na kvalitu života (ovšem při splnění podmínky dobré dopravní dostupnosti)

#### **Dostupnost gymnázií a středních škol – analýza HSOÚ**

U obou ukazatelů se jedná o standardizované hodnoty, které vycházejí z podílu obyvatele s dostupností gymnázia nebo střední školy do 15 min a z absolutního počtu gymnázií a středních škol na 10 000 obyvatel. Výsledná hodnota je standardizovanou hodnotou za obě dílčí komponenty.

##### **dostupnost gymnázií**

M. Třebová -0,18 - 6. místo z HSOÚ

##### **dostupnost středních škol**



M. Třebová -0,32 - 31. místo z HSOÚ

U obou indikátorů SO ORP vychází poměrně dobře. Velmi dobrá dostupnost gymnázií je způsobena tím, že gymnázia jsou jak v Moravské Třebové, tak i v Jevíčku. I z pohledu dostupnosti ostatních středních škol jsou na tom obě SO ORP poměrně dobře. Nicméně regionálními aktéry je negativně vnímána horší dostupnost jiných typů středních škol mimo gymnázií, což následně působí to, že absolventi těchto škol nezůstávají pracovat a bydlet v regionu.

Zároveň jsme se dotazovali odboru školství KrÚ Pk, zda v SO ORP Moravská Třebová vidí nějaký problém, co se týká pokrytí středními školami. Odbor školství žádný problém v tomto smyslu neidentifikuje.

### **Dostupnost nemocnic – analýza HSOÚ**

Index dostupnosti nemocnic je zpracován na základě dvou vstupních datových řad, a to dle počtu nemocnic v daném SO ORP přepočteném na počet obyvatel a analýzy podílu obyvatel v dojezdové vzdálenosti 15 minut k nejbližší nemocnici. Tato datová řada byla vytvořena prostřednictvím síťové analýzy GIS nástrojem. Obě datové řady byly následně standardizovány na stupnici 0 – 1 a výsledný index je statistickým průměrem obou standardizovaných datových řad. Oba faktory (počet nemocnic a dojezdová vzdálenost) tak mají ve výsledném indexu stejnou váhu.

M. Třebová 0,62 - 60. místo z HSOÚ

SO ORP v tomto ukazateli nedosahuje i v rámci problémových SO ORP ČR příliš dobrých hodnot. Zde by se situace měla zlepšit s právě probíhající výstavbou nové budovy nemocnice následné péče v Moravské Třebové.

### **Dostupnost supermarketů – analýza HSOÚ**

Podobně jako v případě dostupnosti nemocnic se i v případě supermarketů pracuje se dvěma klíčovými složkami; celkovým počtem supermarketů v HSOÚ a podílu obyvatel, kteří mají supermarket dostupný do 15 minut jízdy autem

M. Třebová 0,86 - 72. místo z HSOÚ

V rámci tohoto indikátoru je vidět, že SO ORP Moravská Třebová vykazuje jedny z nejhorších hodnot v rámci ČR. Velké rozdíly jsou i v rámci obou dílčích složek. Např. supermarket v dojezdové vzdálenosti do 15 min má jen 22% obyvatel SO ORP.

### **Dostupnost kulturních služeb – analýza HSOÚ**

Tento indikátor je stejně jako předchozí indikátory v této části složen ze dvou složek. Tou první je počet divadel a kin na počet obyvatel a druhou složkou je podíl obyvatel žijících do 15 minut od zmíněných kulturních zařízení.

M. Třebová 0,515 - 54. místo z HSOÚ

SO ORP M. Třebová i v tomto ukazateli patří k těm spíše horším.

I v tomto případě jsme dotazovali oddělení kultury a památkové péče KrÚ Pk, zda vidí u SO ORP nějaké problémy v pokrytí kulturními službami (zejména těmi, které jsou v gesci kraje), případně tématu památkové péče. Závažné problémy nebyly identifikovány.

### **Dostupnost sociálních služeb**

V materiálu analýza HSOÚ nebyla řešena dostupnost sociálních zařízení. Dle reakce z odboru sociálních věcí v případě SO ORP Moravská Třebová je zásadním nedostatkem potřeba zajištění služeb sociální prevence pro osoby bez domova, osoby ohrožené ztrátou bydlení, osoby v nestabilním bydlení, osoby dlouhodobě nezaměstnané a potřeba zajištění péče o osoby, které vyžadují zdravotně sociální péči a současně jsou osobami s duševním onemocněním, problémových chování, závislostí, nízkými příjmy apod.

K ostatním aktuálně řešeným potřebám patří:

- Potřeba rozšíření kapacit dluhového poradenství (v rámci kraje třetí nejvyšší podíl lidí v exekuci).
- Do budoucna zřejmě potřeba pobytových služeb pro osoby s duševním onemocněním.
- Potřeba navýšení dostupnosti bydlení: služební byty (lékaři, učitelé, atp.)
- Nastavení dostupného bydlení v Moravské Třebové, podpora chráněného bydlení a tréninkového bydlení. (na těchto problémech se shodla pracovní skupina složená ze zástupců služeb působících v lokalitě).

## **3.9. Vodovody, kanalizace, životní prostředí**

Další indikátory, které se týkají vodního hospodářství a životního prostředí jsou přebírány ze Strategie rozvoje Pk 2021 – 2027. U prvních dvou indikátorů jsou k dispozici pouze data za rok 2016.

### **Obce s plynofikací (%), 2016**

SRPK M. Třebová 51,5– 13. místo z 15

SO ORP v tomto ukazateli dosahuje spíše podprůměrné hodnoty.

### **Obce s kanalizací s napojením na ČOV (%), 2016**

SRPK M. Třebová 42,4 – 9. místo z 15

Tady SO ORP dosahuje spíše průměrné hodnoty

### **Koeficient ekolog. stability (2019)**

M. Třebová 1,1– 9. místo z 15

Tento ukazatel mimo jiné ukazuje určitý potenciál pro trávení volného času jak návštěvníků regionu, tak místních obyvatel. I v toto ukazateli SO ORP dosahuje spíše průměrné hodnoty.

### 3.10. Cestovní ruch

Z pohledu cestovního ruchu lze uvést, že krajina regionu s převážně pahorkatinným a vrchovinným charakterem poskytuje řadu možností pro pěší turistiku, cykloturistiku i další formy rekreace. Ve městě Moravská Třebová, které bylo vyhlášeno městskou památkovou rezervací, lze obdivovat řadu pozdně gotických a renesančních měšťanských domů, renesančně upravenou radnici s klenbami, cennou stavbou je i kostel Nanebevzetí Panny Marie. Významnou památkou je moravskotřebovský zámek s arkádami, zajímavé expozice nabízí moravskotřebovské muzeum, vystavující cennou Holzmaisterovu sbírku mimoevropského umění. Za zhlédnutí stojí i město Jevíčko, centrum Malé Hané, jehož dominantou je renesanční zvonice s dřevěným ochozem z druhé poloviny 16. století. Návštěvníky regionu lákají Hřebečské důlní stezky a Muzeum průmyslových železnic v Mladějově na Moravě s unikátní úzkorozchodnou tratí či prohlídka zříceniny hradu Cimburka u Městečka Trnávky.

Nicméně z celkového pohledu SO ORP není nějakým zásadním magnetem z pohledu CR a cestovní ruch není jeho nosným ekonomickým odvětvím. Rezervy jsou však v propagaci stávajících aktivit a jejich zpřístupňování i např. místním obyvatelům.

### 3.11. Čerpání evropských fondů

Pro zpracování této části jsme čerpali z materiálu, který odbor rozvoje zpracoval samostatně v polovině roku 2021. Jde o údaje o projektech ze systému MS2014+ poskytované MMR. U mnoha projektů jsme museli data dále zpřesnit, abychom je mohli přiřadit k jednotlivým SO ORP. To se týkalo zejména určení míst realizace projektů. Materiál je obsáhlý, zde vybíráme pouze údaje za čerpání evropských fondů prostřednictvím IROP, OP ŽP a OP PIK. Prvé dva programy jsou zásadní pro obce a kraje, OP PIK je zásadní pro podnikatelské subjekty. Data jsou ke konci roku 2020. Vzhledem k tomu, že se jedná o poměrně unikátní a podrobná data, v tomto případě neuvádíme údaje jen za SO ORP Moravská Třebová, ale zařazujeme tabulky s údaji za všechna SO ORP v Pardubickém kraji.

#### Čerpání v rámci Integrovaného regionálního operačního programu

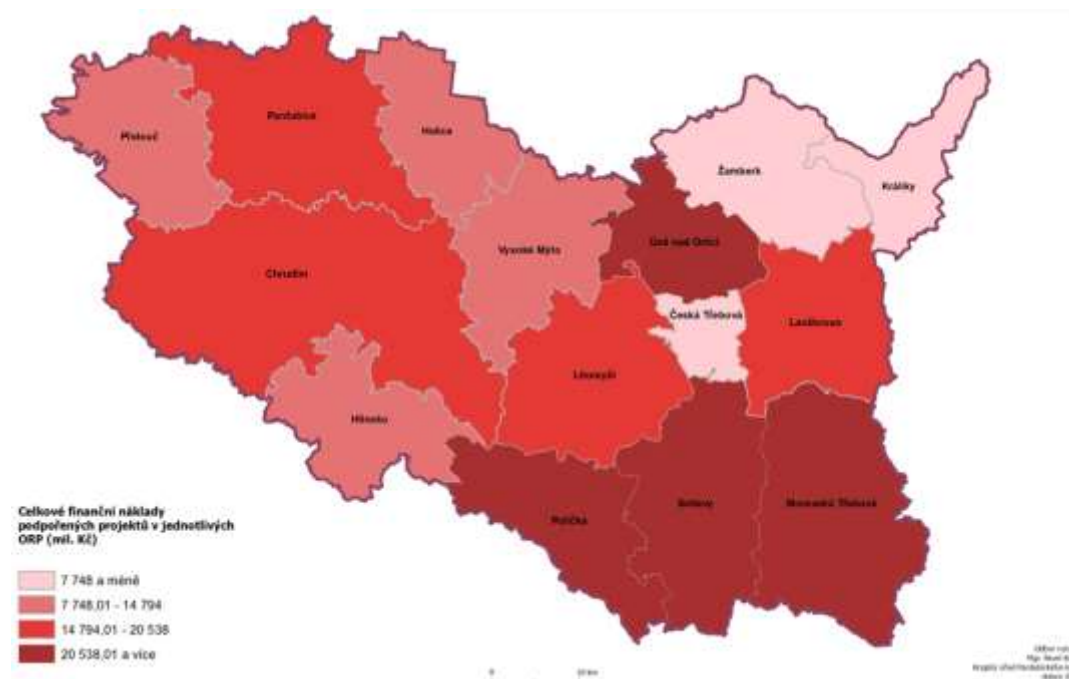
#### Využití finančních prostředků v rámci IROP v SO ORP Pardubického kraje v období 2014–2020 - přepočteno na 1 obyvatele (projekty podpořené)

SO ORP	Přepočteno na 1 ob.
Ústí nad Orlicí	29 999,56
<b>Moravská Třebová</b>	<b>25 028,30</b>

Svitavy	23 989,59
Polička	20 538,66
Chrudim	20 202,74
Lanškroun	20 056,56
Pardubice	17 348,47
Litomyšl	14 794,17
Hlinsko	11 275,57
Holice	10 644,00
Přelouč	8 516,72
Vysoké Mýto	7 748,57
Žamberk	6 995,72
Králíky	5 491,07
Česká Třebová	3 114,72

Zdroj: MS14+

### Čerpání v rámci IROP v přepočtu na jednoho obyvatele v období 2014-2020 v SO ORP Pardubického kraje – projekty podpořené



Zdroj: MS14+

Uvedená mapa jasně ukazuje, že mezi jednotlivými SO ORP i v rámci jednotlivých okresů existují v rámci čerpání IROP v přepočtu na jednoho obyvatele výrazné rozdíly.

Mezi SO ORP s nejvyšším čerpáním IROP v přepočtu na jednoho obyvatele patří SO ORP Ústí nad Orlicí, Moravská Třebová, Svitavy, ale také Polička, Lanškroun nebo Chrudim. Naopak mezi SO ORP s nejnižším čerpáním IROP v přepočtu na jednoho obyvatele nalezneme SO ORP Žamberk, Králíky a Česká Třebová. V rámci okresu Ústí nad Orlicí tak máme jak SO ORP

s vůbec nejvyšším čerpáním v přepočtu na jednoho obyvatele, tak ale zároveň také 3 SO ORP s nejnižším čerpáním. Nicméně tyto údaje neprokazují, že by hospodářsky slabší či jinak problémové regiony (vymezené ve Strategii rozvoje Pk 2021- 2027) masivněji v čerpání zaostávaly. SO ORP Moravská Třebová a Svitavy dosahují jedny z nejlepších hodnot, naproti tomu SO ORP Králíky a Česká Třebová jsou na posledních místech.

Pokud se podíváme na jednotlivé projekty v rámci SO ORP, zjistíme, že v drtivé většině případů patří mezi největší projekty ty, kde je žadatelem Pardubický kraj. Tím dochází k určitému zkreslení při porovnávání jednotlivých SO ORP, a z tohoto důvodu jsme se rozhodli projekty Pardubického kraje (a jeho PO) vyřadit a znovu přistoupit k porovnání jednotlivých SO ORP.

**Využití finančních prostředků (Kč) v rámci IROP v SO ORP Pardubického kraje v období 2014–2020 - přepočet na 1 obyvatele (projekty podpořené, BEZ projektů Pardubického kraje)**

SO ORP	Přepočet na 1 ob.
Ústí nad Orlicí	10 974,21
Polička	10 877,90
Chrudim	10 051,79
Pardubice	9 884,64
Svitavy	8 610,14
Lanškroun	7 575,37
Hlinsko	7 543,66
<b>Moravská Třebová</b>	<b>6 708,60</b>
Vysoké Mýto	5 480,91
Litomyšl	5 379,81
Králíky	5 012,31
Žamberk	4 390,63
Holice	3 685,50
Přelouč	3 647,28
Česká Třebová	2 110,11

Zdroj: MS14+

Jak ukazuje výše uvedená tabulka, po odečtení projektů Pardubického kraje se SO ORP Moravská Třebová posune z druhé až na osmou pozici ve srovnání jednotlivých SO ORP.

**Čerpání v rámci Operačního programu Životní prostředí**

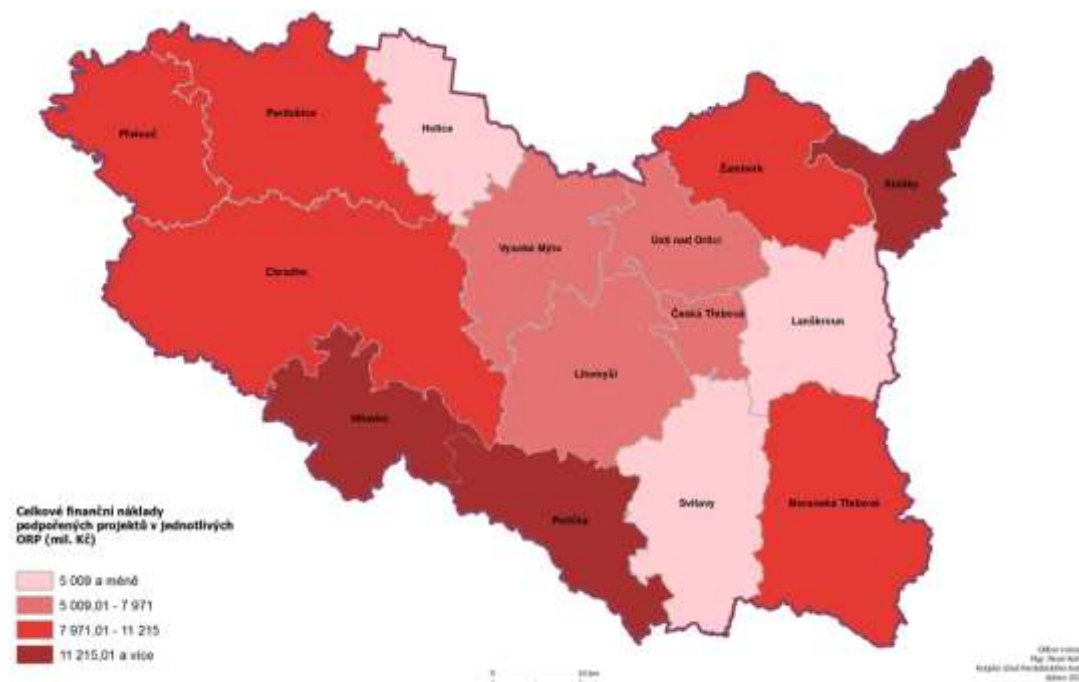
**Využití finančních prostředků (Kč) v rámci OP ŽP v SO ORP Pardubického kraje v období 2014–2020 - přepočet na 1 obyvatele (projekty podpořené)**

SO ORP	Přepočet na 1 ob.
Polička	17 348,76
Hlinsko	14 836,05
Králíky	13 295,55
<b>Moravská Třebová</b>	<b>11 214,66</b>

Přelouč	10 485,76
Žamberk	9 153,49
Chrudim	8 395,81
Pardubice	7 971,33
Litomyšl	7 829,02
Česká Třebová	7 684,30
Ústí nad Orlicí	7 044,70
Vysoké Mýto	5 009,33
Holice	4 597,89
Svitavy	4 080,89
Lanškroun	3 438,45

Zdroj: MS14+

### Čerpání v rámci OP ŽP v přepočtu na jednoho obyvatele v období 2014-2020 v SO ORP Pardubického kraje – projekty podpořené



Zdroj: MS14+

V tomto porovnání zjistíme, že pořadí jednotlivých SO ORP se oproti IROP výrazně mění, nicméně SO ORP Moravská Třebová zůstává opět na předních místech. Zajímavý je také výrazný náskok v čerpání v SO ORP Králíky, který patří mezi HSOÚ, a také SO ORP Hlinsko, který v minulosti mezi HSOÚ patřil také.

Následující tabulka ukazuje opět údaje bez projektů Pardubického kraje

**Využití finančních prostředků (Kč) v rámci OP ŽP v SO ORP Pardubického kraje v období 2014–2020 - přepočet na 1 obyvatele (projekty podpořené, BEZ projektů Pardubického kraje)**

SO ORP	Přepočet na 1 ob.
Polička	15 941,97
Hlinsko	14 836,05
Králíky	12 358,44
Přelouč	10 485,76
Chrudim	7 459,25
<b>Moravská Třebová</b>	<b>7 255,28</b>
Litomyšl	6 930,97
Žamberk	6 068,30
Ústí nad Orlicí	6 043,62
Česká Třebová	5 939,77
Pardubice	5 843,80
Holice	3 687,54
Svitavy	3 366,82
Lanškroun	3 306,07
Vysoké Mýto	3 028,68

Zdroj: MS14+

Pardubický kraj jako žadatel u OP ŽP nemá tak výrazný vliv, takže tady se pořadí po vyloučení jeho projektů příliš nezměnilo. SO ORP Moravská Třebová zůstává kolem nadprůměrných hodnot. Jako celek se zdá, že lepších hodnot paradoxně dosahují SO ORP venkovského charakteru se zachovalejším životním prostředím.

**Čerpání v rámci operačního programu Podnikání a inovace pro konkurenceschopnost**

Tento OP je určen prakticky výhradně pro podnikatelské subjekty. Proto předpokládáme, že se územní rozdíly v čerpání tohoto programu budou lišit oproti IROP a OP ŽP, které byly určeny hlavně pro obce a kraje.

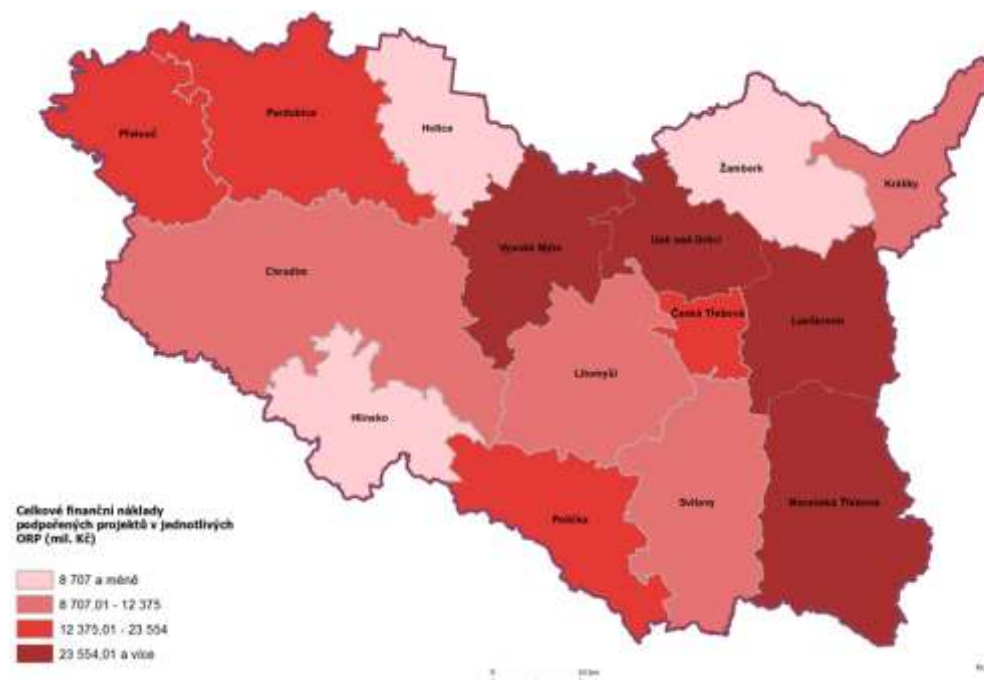
**Využití finančních prostředků (Kč) v rámci OP PIK v SO ORP Pardubického kraje v období 2014–2020 - přepočet na 1 obyvatele (projekty podpořené)**

SO ORP	Přepočet na 1 ob.
Lanškroun	37 491,31
Ústí nad Orlicí	25 961,48
Vysoké Mýto	25 366,67
<b>Moravská Třebová</b>	<b>23 555,93</b>
Pardubice	23 011,29
Přelouč	20 886,45
Polička	13 950,39
Česká Třebová	12 375,33

Svitavy	12 215,59
Chrudim	10 573,86
Králíky	9 515,03
Litomyšl	8 707,14
Žamberk	7 974,11
Hlinsko	6 966,63
Holice	3 885,96

Zdroj: MS14+

### Čerpání v rámci OP PIK v přepočtu na jednoho obyvatele v období 2014-2020 v SO ORP Pardubického kraje – projekty podpořené



Územní vzorec čerpání se opět liší od předchozích programů. Poněkud překvapivě nevynikají zde ani „průmyslovější“ regiony. SO ORP Moravská Třebová si i zde vede poměrně dobře a dosahuje nadprůměrných hodnot.

### 3.12. Aktivita obyvatel

V případě města Moravská Třebová lze podle názoru regionálních aktérů konstatovat poměrně velkou skepsi místních obyvatel ohledně jeho dalšího vývoje. K neaktivnějším neziskovým společnostem ve městě zaměřeným na jeho další rozvoj a návrat bývalých obyvatel zpět do regionu patří spolek Žijeme Moravskou Třebovou. Z pohledu zapojení podnikatelských subjektů do rozvoje města se významněji angažuje pouze firma Rehau, ostatní subjekty jsou pasivní.

### 3.13. Vnitro a meziregionální spolupráce



V případě SO ORP Moravská Třebová existuje významnější meziregionální spolupráce zejména v oblasti Jevíčska a Velkoopatovicka. Celý region Moravskotřebovska spolupracuje s regionem Boskovicka na urychlení výstavby silnice D43.

Z pohledu komunikace s dobrovolnými svazky obcí a MAS je vyjadřována spokojenost s jejich prací.

## **4. SWOT analýza**

### **Silné stránky**

Poměrně dobrá schopnost čerpat evropské fondy

Relativně dobrá dostupnost středního školství (gymnázia)

Dobrá kvalita životního prostředí

Poměrně diverzifikovaná struktura zaměstnanosti

### **Slabé stránky**

Dlouhodobý a selektivně orientovaný pokles počtu obyvatelstva

Starší věková struktura

Špatná dopravní dostupnost služeb a občanské vybavenosti

Nízká podnikatelská aktivita

Vysoký počet osob závislý na dávkách sociální pomoci

Špatný stav digitální infrastruktury v regionu

Vyšší míra nezaměstnanosti ve srovnání s dalšími SO ORP v kraji

Slabá intenzita bytové výstavby

Nízký počet vysokoškolsky vzdělaných osob

Nízký počet dobře placených pracovních příležitostí

### **Potenciál regionu pro jeho kvalitativní rozvoj**

Zvýšení kvality života s cílem udržet obyvatele v místě

D35 - příprava na dokončení

Digitální infrastruktura ve všech obcích

Podpora spolupráce podnikatelských subjektů s výzkumným sektorem

Rozvoj místních mikropodniků a MSP

Příliv vybraných investic

Kvalitní a komerční cestovní ruch

Energetická soběstačnost území

**Vnější ohrožení s dopadem na zhoršení situace v regionu**

Zvýšení tempa odchodu obyvatel z regionu do konkurenčních vyspělejších regionů

Pokračování centrálních covidových restrikcí

Energetická chudoba obyvatel

Pokračující zadlužení státu vedoucí k výraznému zvýšení daňové zátěže

Změna regionální politiky ČR a EU

Zhoršení bezpečnostní situace v Evropě

Prohlubování dopadů klimatické změny v oblasti extrémních jevů

## 5. NÁVRHOVÁ ČÁST SO ORP MORAVSKÁ TŘEBOVÁ

Návrhová část, v návaznosti na situaci v SO ORP Moravská Třebová zachycené v analytické části, představuje komplexní přístup k rozvoji území, a to s využitím dostupných rozvojových (nejen integrovaných) nástrojů a různých zdrojů financování.

Hlavním účelem návrhové části dokumentu je identifikace stěžejních integrovaných projektových aktivit a záměrů, pomocí kterých lze aplikovat v území tzv. integrované řešení<sup>1</sup>. Identifikované projekty jsou ale vyústěním základní koncepce území, která je založena na definici základní dlouhodobé strategické vize a rozvojových priorit.

Samotná návrhová část je syntézou odborných názorů externích konzultantů a pracovníků Pardubického kraje a dlouhodobých znalostí a zkušeností místních leaderů a důležitých stakeholderů. V rámci 1. komunitního projednávání v SO ORP (duben) byly nejdříve verifikovány výsledky z analytických východisek a obecné strategické směry. V rámci 2. komunitního projednávání v SO ORP (květen) byly již představeny konkrétní rozvojové cíle, aktivity a projekty, které byly ze strany místních aktérů připomínkovány, doplňovány a následně i bodovány z jejich prioritního pohledu.

Na závěr dokumentu je popsán základní implementační plán.

### NÁVRH STRATEGICKÉ VIZE 2030

SO ORP Moravská Třebová – rozvojový ostrov na „pomezí“

#### Návrhy strategických cílů regionu

##### Cíl 1: Zastavit pokles obyvatelstva regionu

Zmírnit pokles odchodu obyvatel z SO ORP – pokles mezi lety 2010/2020 o 4,2 %

Cíl pro období 2020/2030: stabilizace, případně pokles do 1 % za dekádu

##### Cíl 2: Snížit rozdíl mezi průměrnou krajskou hodnotou podílu obyvatel s VŠ vzděláním a hodnotou za SO ORP Moravská Třebová

Podíl obyvatel s VŠ vzděláním v populaci 15+ dle SLDB 2021: 13,8 % (Pardubický kraj) / 9,0 % (SO ORP MT)

Cíl pro rok 2030: rozdíl (4,8) mezi hodnotou kraje a SO ORP bude stejný nebo nižší

##### Cíl 3: Zvýšit podnikatelskou aktivitu v SO ORP

Aktuální počet ekonomických subjektů 1 000 obyvatel 15–64 let: 326 – 13. místo z 15 mezi SO ORP Pk

---

<sup>1</sup> Integrovaným řešením se rozumí takové řešení, které se skládá z jednoho či více strategických projektů a generuje tak vyšší přidanou hodnotu oproti stavu, kdy by byly realizovány jednotlivé projekty samostatně. Jednotlivé projekty tak o sobě nejen „ví“, ale vznikají i jsou realizovány tak, aby se vzájemně doplňovaly a podporovaly.

Cíl pro rok 2030: posunout se na hodnoty krajského průměru



## ROZVOJOVÉ PRIORITY A PROJEKTY, KTERÉ JE NAPLŇUJÍ

Rozvojové priority SO ORP byly rozděleny do třech oblastí a směrů: kvalita života, ekonomika a komunikace, které reprezentují základní potřeby regionu např. zaměstnání, bydlení, školství nebo spolupráce. V rámci definovaných oblastí jsou navrženy konkrétní rozvojové aktivity a projekty, které jsou doplněny o nositele, aktuální stav přípravy, možný termín realizace a finanční zdroje, které lze využít.

*Níže uvedené aktivity a projekty byly na druhém komunitním setkání s místními stakeholdery podrobně diskutovány v rámci dílčích kulatých stolů a byly jim přidělovány body, kdy každý účastník měl k dispozici pět plusových a dva minusové body, které mohl využít pro každou oblast zvlášť<sup>2</sup>.*

### OBLAST: KVALITA ŽIVOTA

- Budovat dostupné bydlení pro různé skupiny obyvatele regionu (startovací, sdílené, seniorské, družstevní...)

<sup>2</sup> Ty aktivity a projekty, které získaly 5 a více plusových bodů tzn. byly více prioritizovány, jsou označeny zelenou barvou.

- Příprava rozvojových ploch a příslušné infrastruktury se zaměřením na bydlení (nabídka pro občany i investory, mix rodinného a bytového bydlení...)
- „Živá“ centra měst Moravská Třebová a Jevíčko a kvalitní pobytová veřejná prostranství v obcích
- Atraktivní volnočasová nabídka pro místní i turisty

<b>NÁVRHY STRATEGICKÝCH PROJEKTŮ PRO SO ORP</b>			
NÁZEV	NOSITEL	STAV	TERMÍN
Analýza poptávky po bydlení dle CS	SO ORP	záměr	bezodkladně
Rozpracovat systém financování rozvoje obecního bydlení (vlastní, soukromé, PPP, právo stavby, družstevní...)	SO ORP	záměr	30.11.2022
Založit fond rozvoje bydlení	MT, Jevíčko, SO ORP	záměr	2023
Pilotní projekt sdíleného seniorského bydlení	SO ORP	záměr	Do r. 2025
Postavit nebo vyčlenit část obecních bytů jako startovací pro mladé	SO ORP	záměr	bezodkladně
Obytný soubor Triangl: 120 RD, 150 bytů	MT	v přípravě	Do r. 2025
Obytný soubor v Jevíčku	Jevíčko	záměr	bezodkladně
Příprava a síťování pozemků pro 60 RD (30+30)	Jevíčko, Městečko Trnávka	záměr	bezodkladně
Gymnázium a letecké lyceum Moravská Třebová – projekty s leteckými firmami	Pk	v přípravě	Do r. 2025
Zřídit pozici architekta města, případně navázat spolupráci s arch. studiem pro VP	MT	záměr	Do r. 2025
Zásady tvorby veřejných prostranství, konání arch. soutěží	SO ORP	záměr	Do r. 2025
Vytvoření cílené marketingové nabídky a následné kampaně	DS Českomoravské pomezí	záměr	Do r.2025

**OBLAST: EKONOMIKA**

- Rozvoj výzkumné a inovační aktivity primárně v soukromém sektoru
- Podpořit podnikání a zaměstnanost v regionu s důrazem na mikropodniky a MSP s vyšší přidanou hodnotou (rodinné firmy, digitalizace, 4.0 průmysl, sdílené služby, start-upy...)
- Spolupráce veřejného a soukromého sektoru (rozvojové projekty a vazba na univerzity, klastrování, spolupráce podniků a škol zejména v technických oborech, PPP projekty, smart/resilient city...)
- Energetická soběstačnost jako ekonomická příležitost i prvek zvyšující kvalitu života

<b>NÁVRHY STRATEGICKÝCH PROJEKTŮ PRO SO ORP</b>			
NÁZEV	NOSITEL	STAV	TERMÍN
Kreativní vouchery	P-pink	v realizaci	bezodkladně
Zapojit UPCE případně jiné univerzity (Brno, Olomouc) do rozvojových projektů firem	Místní firmy	záměr	bezodkladně
Spolupráce místních podniků a SŠ zejména v oblastech letectví, elektrotechniky a ICT	Místní firmy, SŠ	záměr	bezodkladně
Vytvořit katalog podnikatelských příležitostí/nemovitostí v SO ORP	SO ORP	záměr	bezodkladně
Dokončení podnikatelské zóny v Jevíčku – 4 ha a definice podmínek pro investory	Jevíčko, CzechInvest	v realizaci	bezodkladně
Miltra – hlavní centrum kulturních a kreativních odvětví v regionu	MT	v přípravě	Do r. 2025
Rozvoj coworkingových aktivit pro freelancery	MT	v realizaci	2023
Založit a rozvinout klastr místních firem zejména z oblasti plastikářství, případně letectví	Místní firmy	záměr	2023
Vytvořit speciální nabídku pro investory – balíček služeb	CzechInvest, MT, Jevíčko	záměr	2023
Minipodnikatelský inkubátor	P-PINK	záměr	bezodkladně
Rodinné firmy – podpora nástupnictví, poradenství, vzdělávání, dotační zvýhodnění...	stát	záměr	bezodkladně

NÁVRHY STRATEGICKÝCH PROJEKTŮ PRO SO ORP			
NÁZEV	NOSITEL	STAV	TERMÍN
Zvýhodnění SO ORP v rámci vyhlásování dotačních programů Pk	Pk	v realizaci	bezodkladně a trvale
Podpora alternativních a lokálních zdrojů energie – bioplynové stanice, OZE, energie z odpadu...	MŽP, MAS	záměr	Do r. 2025
Rozšíření průmyslové zóny v MT – 10 ha	MT	záměr	2025
EVVO vzdělávací centrum Stolístek – razantnější podpora i k jiným CS než jsou děti včetně rozšíření témat (energetika, cirkulární a sdílená ekonomika...)	Stolístek	záměr	Do r. 2025
Podpora cirkulární ekonomiky – re-use centra, motivační soutěže, vzdělávání, projekty	SO ORP	záměr	Do r. 2025
Odkanalizování obce	Obec Bělá u Jevíčka	příprava	Do r. 2025
Suchý poldr	Obec Útěchov	příprava	Do r. 2025
Realizace protipovodňových a protierozních opatření přírodě blízkých	Obec Chornice	příprava	Do r. 2025
Splašková kanalizace obec Kunčina	Obec Kunčina	příprava	Do r. 2025

**OBLAST: KOMUNIKACE**

- Posilovat absorpční kapacitu v regionu
- Sdílená vize regionu a participace široké veřejnosti na veřejných tématech
- Českomoravské pomezí jako značka pro hospodářsky atraktivní, dostupnou a bezpečnou adresu (vytvoření a budování značky území, marketingové kampaně s celosocioekonomickým dosahem...)
- Internet – dostupný optický vysokorychlostní internet v každé obci SO ORP
- D35 a D43 – příprava rozvojových ploch směrem u sjezdů z dálnic, aktivní majetková politika obcí SO ORP, intenzivní lobbying s cílem zrychlení staveb a změny priorit

Integrovaný plán rozvoje SO ORP Moravská Třebová

NÁZEV	NOSITEL	STAV	TERMÍN
Příprava nabídky ploch ve vazbě na budoucí D35 a D43	SO ORP	záměr	Do r. 2025 (D35) a po r. 2025 (D43)
Veřejná free wifi do každé obce	SO ORP	záměr	bezodkladně
Optický internet do každé obce SO ORP	SO ORP	záměr	bezodkladně
Vysokorychlostní internet pro celé SO ORP (chráničky)	Pk	záměr	2025
Vybudovat brand regionu a ten dlouhodobě a cíleně používat / kampaně	SO ORP	záměr	2023
Více využívat místa v SO ORP k pořádání nejen dotačních seminářů	Pk, RRA PK, řídicí orgány	záměr	bezodkladně
Mobilní kancelář pro přípravu projektů (celkové poradenství, energetika, SMART věci)	RRA PK, Pk, Pk	záměr	bezodkladně
Intenzivnější lobbistický tlak na výstavbu D35 a změnu priorit u D43	Pk	v přípravě	bezodkladně
Dopravní dostupnost území na okraji těch krajů – mezikrajská koordinace a zvýšení dostupnosti území	Pk	záměr	bezodkladně
Vytvořit pravidelnou informační platformu obcí, SŠ a podniků	SO ORP	záměr	bezodkladně
Dobudování dálnice D35 a začátek D43 v Moravské Třebové	ŘSD	realizace	2030
Silnice Křenov – hranice kraje	Pk	záměr	2026
Silnice Chornice – Jevíčko	Pk	záměr	2026
Silnice – Chornice – Jaroměřice	Pk	záměr	2026
Silnice – Chornice – hranice kraje	Pk	záměr	2024
Rozvoj cyklistické infrastruktury (cyklostezka MT – Staré město, cyklopruhy, osvěta	SO ORP	záměr	bezodkladně



## 6. IMPLEMENTAČNÍ PLÁN

**Za realizaci a naplnění dokumentu je zodpovědné SO ORP Moravská Třebová.** Jednotlivá zastupitelstva obcí SO ORP koordinují všechny aktivity na svém území, které povedou k naplnění dokumentu, a to včetně spolupráce s neveřejnou sférou.

Významným partnerem pro budoucí realizaci vybraných projektů je Pardubický kraj, který má primárně dlouhodobý zájem na tom, aby se jeho hospodářsky slabé regiony aktivně rozvíjeli. **Pardubický kraj se může podílet na realizaci vybraných aktivit a projektů různou formou – finančně, personálně, metodicky, konzultačně, lobisticky apod.**

Důležitou součástí strategických dokumentů a jejich implementačních plánů je vždy i část věnovaná financím. Vzhledem k tomu, že jsou součástí návrhové části již konkrétní aktivity a projekty, tak je u každého z nich indikativní odhad rozpočtu a možný dotační zdroj, který lze využít. **Spolu s možným typem spolupráce ze strany Pardubického kraje je vše uvedeno dále v tabulkách po jednotlivých oblastech.**

**Konkrétní specifikace rozvojových aktivit a projektů k realizaci včetně jejich podrobných rozpočtů, harmonogramů a identifikovaných partnerů bude jedním z prvních aktivit, která bude realizována po projednání/schválení dokumentu.**

**Indikativní finanční plán navržených rozvojových aktivit a projektů v SO ORP a forma zapojení Pardubického kraje v rámci spolupráce na jejich přípravě a realizaci.**

NÁVRHY STRATEGICKÝCH PROJEKTŮ Z OBLASTI <u>KVALITY ŽIVOTA</u>				
NÁZEV	NOSITEL	INDIKATIVNÍ ROZPOČET	ZDROJE FINANCOVÁNÍ	ZAPOJENÍ PARD.KRAJE
Analýza poptávky po bydlení dle CS	SO ORP	nižší stovky tisíc	vlastní zdroje	-
Rozpracovat systém financování rozvoje obecního bydlení (vlastní, soukromé, PPP, právo stavby, družstevní...)	SO ORP	nižší desítky tisíc (právní služby)	vlastní zdroje	konzultačně
Založit fond rozvoje bydlení	MT, Jevíčko, SO ORP	vyšší jednotky milionů / rok	vlastní zdroje	-
Pilotní projekt sdíleného seniorského bydlení	SO ORP	nižší jednotky milionů / 1 sdílený byt	SFPI – Úvěrový program Nájemní byty	metodicky, konzultačně

<b>NÁVRHY STRATEGICKÝCH PROJEKTŮ Z OBLASTI <u>KVALITY ŽIVOTA</u></b>				
NÁZEV	NOSITEL	INDIKATIVNÍ ROZPOČET	ZDROJE FINANCOVÁNÍ	ZAPOJENÍ PARD.KRAJE
Postavit nebo vyčlenit část obecních bytů jako startovací pro mladé	SO ORP	0 (vyčlenění bytů) až vyšší desítky milionů (výstavba startovacích bytů)	SFPI – Úvěrový program Nájemní byty	konzultačně
Obytný soubor Triangl: 120 RD, 150 bytů	MT	vyšší stovky milionů	vlastní zdroje	-
Obytný soubor	Jevíčko	-	vlastní zdroje	-
Příprava a sítování pozemků pro 60 RD (30+30)	Jevíčko, Městečko Trnávka	nižší desítky milionů	MMR – Technická infrastruktura	-
Gymnázium a letecké lyceum Moravská Třebová – projekty s leteckými firmami	Pk	0 až nižší jednotky milionů	SA II a SA+	konzultačně, metodicky
Zřídit pozici architekta města, případně navázat spolupráci s arch. studiem pro VP	MT	nižší stovky tisíc	vlastní zdroje	-
Zásady tvorby veřejných prostranství, konání arch. soutěží	SO ORP	nižší stovky tisíc	vlastní zdroje	-
Vytvoření cílené marketingové nabídky a následné kampaně	DS Českomoravské pomezí	nižší jednotky milionů	Vlastní zdroje, MMR - Státní program podpory CR, INTERREG CZ-PL P2	konzultačně, metodicky

<b>NÁVRHY STRATEGICKÝCH PROJEKTŮ Z OBLASTI <u>EKONOMIKY</u></b>				
NÁZEV	NOSITEL	INDIKATIVNÍ ROZPOČET	ZDROJE FINANCOVÁNÍ	ZAPOJENÍ PARD.KRAJE
Kreativní vouchery	P-PINK	nižší stovky tisíc	Pk, v budoucnu NPO, OPTAK	metodicky, finančně

<b>NÁVRHY STRATEGICKÝCH PROJEKTŮ Z OBLASTI <u>EKONOMIKY</u></b>				
NÁZEV	NOSITEL	INDIKATIVNÍ ROZPOČET	ZDROJE FINANCOVÁNÍ	ZAPOJENÍ PARD.KRAJE
Zapojit UPCE případně jiné univerzity (Brno, Olomouc) do rozvojových projektů firem	Místní firmy	nižší stovky tisíc (konzultační služby)	Smart Akcelerátor PK II a SA+	konzultačně, lobisticky, finančně
Spolupráce místních podniků a SŠ zejména v oblastech letectví, elektrotechniky a ICT	Místní firmy, SŠ	0	SA II a SA+	konzultační
Vytvořit katalog podnikatelských příležitostí/nemovitostí v SO ORP	SO ORP	nižší stovky tisíc	analýza ve spolupráci s P-PINK/vlastní zdroje	-
Dokončení podnikatelské zóny v Jevíčku – 4 ha a definice podmínek pro investory	Jevíčko, CzechInvest	nižší desítky milionů	OP TAK	konzultačně, lobisticky
Miltra – hlavní centrum kulturních a kreativních odvětví v regionu	MT	vyšší stovky milionů	NPO	konzultačně, lobisticky,
Rozvoj coworkingových aktivit pro freelancery	MT	nižší jednotky milionů	vlastní zdroje/ OP TAK	-
Založit a rozvinout klastr místních firem zejména z oblasti plastikářství, případně letectví	Místní firmy	vyšší stovky tisíc (konzultační služby)	vlastní zdroje/ OP TAK	-
Vytvořit speciální nabídku pro investory – balíček služeb	CzechInvest, MT, Jevíčko	nižší stovky tisíc	vlastní zdroje	-
Minipodnikatelský inkubátor	P-PINK	vyšší stovky tisíc / ročně	P-PINK/OP TAK	konzultačně, personálně, finančně
Rodinné firmy – podpora nástupnictví, poradenství, vzdělávání, dotační zvýhodnění...	Stát	vyšší stovky tisíc	vlastní zdroje	-
Zvýhodnění SO ORP v rámci vyhlásování dotačních programů Pk	Pk	nižší jednotky milionů	Pk	finančně

<b>NÁVRHY STRATEGICKÝCH PROJEKTŮ Z OBLASTI <u>EKONOMIKY</u></b>				
NÁZEV	NOSITEL	INDIKATIVNÍ ROZPOČET	ZDROJE FINANCOVÁNÍ	ZAPOJENÍ PARD.KRAJE
Podpora alternativních a lokálních zdrojů energie – bioplynové stanice, OZE, energie z odpadu...	MŽP, MAS	vyšší desítky milionů	OPŽP SC 1.1, SC 1.2, SC 1.5, NPO	-
Rozšíření průmyslové zóny v MT – 10 ha a nalezení vhodného investora	MT	vyšší desítky milionů	MPO, vlastní	konzultačně, lobisticky
EVVO vzdělávací centrum Stolístek – razantnější podpora i k jiným CS než jsou děti včetně rozšíření témat (energetika, cirkulární a sdílená ekonomika...)	Stolístek	vyšší stovky tisíc	NPO, cirkulární řešení v podnicích	-
Podpora cirkulární ekonomiky – re-use centra, motivační soutěže, vzdělávání, projekty	SO ORP	vyšší stovky tisíc (konzultační služby)	OPŽP SC 1.5	-
Odkanalizování obce	Obec Bělá u Jevíčka	45 mil. Kč	OP ŽP SC 1.4	-
Realizace protipovodňových a protierozních opatření přírodě blízkých	Obec Chornice	100 mil. Kč	OP ŽP SC 1.3	-
Suchý poldr Útěchov	Obec Útěchov	desítky mil. Kč	OP ŽP SC 1.3	

<b>NÁVRHY STRATEGICKÝCH PROJEKTŮ Z OBLASTI <u>KOMUNIKACE</u></b>				
NÁZEV	NOSITEL	INDIKATIVNÍ ROZPOČET	ZDROJE FINANCOVÁNÍ	ZAPOJENÍ PARD.KRAJE
Příprava nabídky ploch ve vazbě na budoucí D35 a D43	SO ORP	nižší stovky tisíc (konzultační služby)	vlastní zdroje	lobisticky, konzultačně
Veřejná free wifi do každé obce	SO ORP	nižší jednotky milionů	NPO I. výzva Digitální vysokokapacitní	-

<b>NÁVRHY STRATEGICKÝCH PROJEKTŮ Z OBLASTI <u>KOMUNIKACE</u></b>				
NÁZEV	NOSITEL	INDIKATIVNÍ ROZPOČET	ZDROJE FINANCOVÁNÍ	ZAPOJENÍ PARD.KRAJE
			sítě z komponenty 1.3 Národního plánu obnovy – Výzva pro soukromé subjekty	
Optický internet do každé obce SO ORP	SO ORP	nižší desítky milionů	NPO I. výzva Digitální vysokokapacitní síť z komponenty 1.3 Národního plánu obnovy – Výzva pro soukromé subjekty	finančně
Vysokorychlostní internet pro celé SO ORP (chráničky)	Pk	nižší desítky milionů	Vlastní zdroje, NPO, OP TAK	finančně
Vybudovat brand regionu a ten dlouhodobě a cíleně používat / kampaně	SO SO ORP	nižší jednotky milionů	vlastní zdroje/DSVČ	konzultačně
Více využívat místa v SO SO ORP k pořádání nejen dotačních seminářů	Pk, RRA PK, řídicí orgány	0	vlastní zdroje, INTERREG CZ-PL P4	-
Mobilní kancelář pro přípravu projektů (celkové poradenství, energetika, SMART věci)	RRA PK, Pk	vyšší stovky tisíc / ročně	Pk, program ELENA, SA+, vlastní zdroje na podporu individuálních projektů	personálně, finančně, konzultačně
Intenzivnější lobbistický tlak na výstavbu D35 a změnu priorit u D43	Pk	0	-	lobisticky
Dopravní dostupnost území na okraji třech krajů – mezikrajská koordinace a zvýšení dostupnosti území	Pk	nižší jednotky milionů	Vlastní zdroje	lobisticky, finančně

NÁVRHY STRATEGICKÝCH PROJEKTŮ Z OBLASTI <u>KOMUNIKACE</u>				
NÁZEV	NOSITEL	INDIKATIVNÍ ROZPOČET	ZDROJE FINANCOVÁNÍ	ZAPOJENÍ PARD.KRAJE
Vytvořit pravidelnou informační platformu obcí, SŠ a podniků	SO SO ORP	0	P-PINK/vlastní zdroje/SAII či spíše SA+	konzultačně, metodicky
Dobudování dálnice D35 a začátek D43 v Moravské Třebové	ŘSD	miliardy	OPD	finančně, lobisticky
Silnice Křenov – hranice kraje	Pk	205 mil. Kč	Pk	finančně
Silnice Chornice – Jevíčko	Pk	128 mil. Kč	Pk	finančně
Silnice – Chornice – Jaroměřice	Pk	163 mil. Kč	Pk	finančně
Silnice – Chornice – hranice kraje	Pk	215 mil. Kč	IROP	finančně
Rozvoj cyklistické infrastruktury (cyklostezka MT – Staré město, cyklopruhy, osvětla	SO SO ORP	nižší desítky milionů	IROP	-

Realizace jednotlivých aktivit a projektů bude individuálně projednáno každým zastupitelstvem obce SO ORP pro příslušný kalendářní rok a společně v rámci setkání na úrovni SO ORP bude vše koordinováno. Aktivity a projekty navržené v tomto dokumentu jsou závislé na finančních prostředcích, a to především z obecního rozpočtu, fondů EU, ze státního rozpočtu a krajského rozpočtu v podobě možných příspěvků a dotací.

**Základem pro úspěšnou realizaci je vhodné nastavení organizační struktury, která bude realizaci plánovat, podporovat a vyhodnocovat.** V případě tohoto dokumentu je poměrně složitá situace vzhledem k prvotní iniciaci ze strany Pardubického kraje. Hlavní zodpovědnost za dokument ale spočívá na SO ORP, konkrétně na vedoucím městě SO ORP Moravské Třebové, proto musí hrát zásadní roli. Po projednání/schválení dokumentu by tedy organizační struktura měla ideálně vypadat následovně:



- Řídicí výbor (ŘV) – nejvyšší rozhodovací orgán, který je hybatelem a udává směr rozvoje. Předsedá mu člen Rady Pardubického kraje a dalšími členy jsou vybraní zástupci 4-5 obcí SO ORP, Pardubický kraj, hlavní místní firmy a zástupci dalších vybraných organizací i například s celonárodní působností.
- Tematické pracovní skupiny (TPS) – pracovní orgán (y), který rozpracovává rozvojová témata (bydlení, energetika, spolupráce SŠ a podniků atd.) a předkládá je k projednání na ŘV. TPS vede tematický koordinátor, který je ideálně z místního prostředí SO ORP. Dalšími členy jsou místní tematičtí odborníci a externí experti.
- Expertní skupina (ES) – podpůrná skupina, která přináší nové nápady a know-how do řešení místních problémů a projektů. Je vedena hlavním expertem a doplněna dalšími externími experty, kteří jsou i součástí TPS.
- Projektová skupina (PS) – skupina realizátorů a odborníků, které poskytne na úspěšnou podporu přípravy a realizace místních projektů Pardubický kraj. Jedná se o zcela nový přístup, který má vést k jasné a cílené metodické podpoře a ke zvýšení absorpční kapacity SO ORP. Bude složena minimálně z projektového manažera a odborníka na rozvoj podnikání a smart řešení. Dále se předpokládá, že zde bude působit i specialista na energetiku a marketingovou komunikaci a PR.

Monitoring plnění dokumentu bude mít na starosti ŘV i jednotlivá zastupitelstva obce, kde se daný projekt realizuje nebo ze které obce daný nositel projektu pochází, a to minimálně jednou ročně. K monitoringu budou shromažďovány informace o průběhu jednotlivých aktivit. Sledovány budou aktivity, které byly naplánovány na daný rok. Dále bude sledována finanční připravenost naplánovaných projektů či vyhledávání a zajištění vhodných finančních zdrojů. Dále v rámci společných setkání na úrovni SO ORP budou projednávány změny dokumentu.

Aktualizace dokumentu probíhá na základě dané situace, ve které se SO ORP právě nachází. Případné změny dokumentu musí být probírány na společném setkání v rámci SO ORP. Dokument je zveřejněn na internetových stránkách dané obce s rozšířenou působností, Pardubického kraje, případně volitelně i u dalších obcí SO ORP.