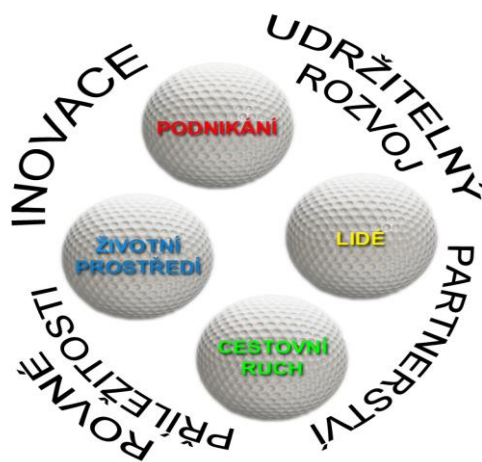




# MAS Rozkvět zahrady jižních Čech



## Rozvojová strategie MAS Rozkvět 2014 – 2020 (SCLLD)

*verze dokumentu: 1*

*termín zpracování: 08/2014*

*termín pro připomínkování: 10.10.2014*

*zveřejněno na [www.masrozkvet.cz](http://www.masrozkvet.cz)*



Název strategie	Rozvojová strategie MAS Rozkvět 2014 – 2020
Kategorie strategie	Místní integrovaná meziresortní rozvojová strategie připravená metodou komunitně vedeného místního rozvoje (SCLLD)
Řešené území	Zájmové území MAS Rozkvět zahrady jižních Čech
	Počet obcí území MAS: 29
Gestor a koordinátor tvorby strategie	Občanské sdružení „Rozkvět zahrady jižních Čech – místní akční skupina“
Termín zpracování strategie	2013 - 2015
Schvalovatel strategie	Valná hromada Občanského sdružení „Rozkvět zahrady jižních Čech – místní akční skupina“ a zastupitelstva jednotlivých obcí zájmového území MAS
Datum schválení	<i>doplnit</i>
Číslo a datum aktualizace	<i>doplnit</i>
Doba realizace strategie	2014-2023
Odpovědnost za implementaci	MAS - Občanské sdružení „Rozkvět zahrady jižních Čech – místní akční skupina“ a místní aktéři (jednotlivé obce regionu MAS a jimi zřizované organizace, podnikatelé, NNO)
Orientační rozpočet implementace	<i>doplnit</i>
Kontext vzniku strategie	Strategie je zpracována v rámci přípravy zájmového území MAS na realizaci aktivit místního a regionálního rozvoje v období 2014-2020 (s realizací projektů do r.2023).
	Cílem strategie je definovat potenciál zájmového území MAS, vymezit rozvojové oblasti a cíle rozvoje regionu, definovat opatření pro naplnění těchto cílů a napomoci vytvoření podmínek pro implementaci.
	Strategie byla zpracována s využitím metody CLLD a na principech strategického přístupu k plánování a řízení v kvalitě MA21: „Dělat správné věci správně“.



Strategie MAS byla zpracována s využitím metody CLLD a na principech strategického přístupu k plánování a řízení v kvalitě MA21: „**Dělat správné věci správně**“.

Strategie byla připravována transparentně a nestranně, do přípravy strategie byl zahrnut široký okruh zainteresovaných stran a prostřednictvím webových stránek MAS se do přípravy a připomínkování návrhu strategie může zapojit každý, kdo se o připravovanou strategii zajímá.

Strategie MAS je pojata jako integrovaná meziresortní strategie na místní a regionální úrovni a proto se zaměřuje **řešení sady souvisejících problémů**.

Podklady pro zpracování strategie byly získány ze statistik ČSÚ, dokumentace Krajského úřadu Jihočeského kraje, vyhodnocením předchozí strategie MAS a přínosů realizačních plánů (SPL) a projektů MAS, anketami a místními šetřeními. Strategie je vytvářena na základě identifikovaných **reálných potřeb a problémů** místních aktérů a **vychází také z 10letých zkušeností MAS**.

Současně byla posuzována kompatibilita strategie s relevantními strategickými dokumenty a rozvojovými plány na místní, regionální i národní úrovni, **místní i časové návaznosti a soulady**.

Při tvorbě strategie byl aplikován **projektový přístup**, který umožní zpracování realistického návrhu implementace strategie a efektivní řešení problémů. **Opatření navržená strategií budou implementována místními aktéry**, kteří mají/budou mít zájem na naplnění této strategie – MAS, obcemi a organizacemi zřizovanými obcemi, svazky obcí, podnikateli a firmami a neziskovými organizacemi sídlící a/nebo působící v zájmovém území MAS (nositelé/vlastníci strategie).

Globální cíle strategie jsou postaveny na **základních principech udržitelného rozvoje**, především:

1. propojení základních oblastí života regionu MAS – **ekonomické, sociální a životního prostředí**; pouze řešení zohledňující všechny významné aspekty považujeme za dlouhodobě efektivní a trvale udržitelné. Dlouhodobá perspektiva řešení – strategická rozhodnutí je potřeba přijímat s ohledem na hlediska dlouhodobých dopadů, je potřeba strategicky plánovat.

2. **činnosti na místní úrovni** ovlivňují současně problémy na globální úrovni - vytvářejí je nebo je mohou pomoci řešit a naopak. S tím současně je spojena odpovědnost k budoucím generacím.

3. **kapacity životního prostředí jsou omezené** a v některých případech neobnovitelné (krajina, suroviny, schopnost absorpce odpadů a znečištění ...), a ne vždy předjímatelné.

4. prevence jako mnohem **efektivnější řešení** než následné odstraňování negativních dopadů; na řešení problémů, které již vzniknou, musí být vynakládáno mnohem větší množství zdrojů (časových, finančních i lidských),

5. **kvalita života** - má rozměr nejen materiální, ale také společenský, etický, estetický, duchovní, kulturní a další - má **individuální i komunitní rozměr**

6. **sociální zodpovědnost** – příležitosti a zodpovědnost by měly být děleny a sdíleny mezi různými sociální skupinami i sektory - chudoba je ohrožující faktor udržitelného rozvoje,

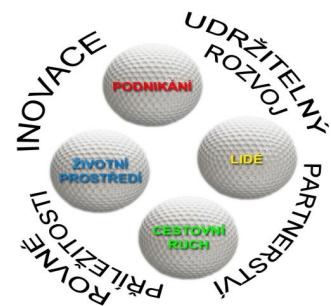
7. demokratické procesy – **zapojením veřejnosti** již do plánování vytváříme nejen objektivnější plány, ale také obecnou podporu pro jejich realizaci.




Strategie zohledňuje princip partnerství, důraz klade na posilování konkurenceschopnosti jednotlivých aktérů rozvojového území MAS a synergické efekty projektů a kooperací. Úlohu veřejného sektoru v rámci strategie – přípravné fázi i implementaci - spatřuje ve spolupráci s partnerskými subjekty působícími na území, a to jak ze sféry podnikatelské, tak nestátních organizací. **Vycházíme také ze zkušeností regionu s implementací rozvojových plánů LEADER od roku 2004 a dosažených výsledků, získaných dovedností a navázaných vztahů.**

Strategie si klade za cíl podpořit rozvoj vnitřního potenciálu území MAS, přispět k odstraňování bariér v přístupu k příležitostem a jejich využívání, podpořit rozvoj inovativních postupů a posilování sociální soudržnosti při respektování zásad udržitelného rozvoje.

Inovace považujeme za jeden ze základních principů, které by měly být v rámci implementace naší strategie využívány. Strategie je dále postavena na principu udržitelného rozvoje, principu partnerství a principu rovných příležitostí – graficky zobrazeno jako „orbital“ klíčových rozvojových oblastí LIDÉ – PODNIKÁNÍ – ŽIVOTNÍ PROSTŘEDÍ – CESTOVNÍ RUCH.



A golfové míčky? I ty je **potřeba správně uvést do pohybu a strategicky a takticky právně „navádět“ k cíli....**

V následujícím textu jsou využity i další grafické symboly -  upozorňuje na potenciálně rizikové faktory, slabé stránky anebo omezení; symbol  je pak použit pro pozitivní informace, klady a silné stránky regionu a příležitosti .... **k dalšímu rozkvětu regionu.**

## Časový snímek přípravy strategie

Zpracování 1. verze dokumentu	do 31.8.2014
Připomínkování 1. verze dokumentu, sběr projektových záměrů II.	do 10.10.2014
Zpracování připomínek (verze 2.), rozpracování strategických cílů	do 30.11.2014
Zpracování připomínek (verze 2.), rozpracování strategických cílů	do 30.11.2014
Projednání a schválení strategie	12/2014 – 02/2015
Předložení strategie řídicímu orgánu	02 – 03/2015



**Verze – 1 – dokumentu je zpracována v rozsahu:**

- I. KONKRÉTNÍ VYMEZENÍ ÚZEMÍ A JEHO ZÁKLADNÍ POPIS
- II. ZÁKLADNÍ CHARAKTERISTIKA ÚZEMÍ MAS, ANALÝZA PROBLÉMŮ A POTŘEB
- III. VYHODNOCENÍ PROBLÉMŮ A POTŘEB REGIONU MAS PROSTŘEDNICTVÍM SWOT ANALÝZY
- IV. ZMAPOVÁNÍ STRATEGIÍ, JEJICHŽ REALIZACE SE ODEHRÁVÁ NA ÚZEMÍ MAS
- V. STANOVENÍ CÍLŮ A JEJICH PRIORITIZACE
- VI. NÁVRH KONKRÉTNÍCH OPATŘENÍ

*(v závěru připojen Formulář pro připomínkování strategie)*

**Přílohami dokumentu ve verzi – 1 - jsou:**

- A. Ověřovací anketa – prioritní opatření strategie
- B. Statistická data a analýzy
- C. Profily obcí MAS
- D. Karty projektů obcí 2014+ (soubor samostatných projektových karet z www-aplikace)
- E. Fotomozaika z akcí - veřejných projednávání a místních šetření



## KONKRÉTNÍ VYMEZENÍ ÚZEMÍ A JEHO ZÁKLADNÍ POPIS

### Obecná charakteristika a geografická poloha regionu MAS

MAS Rozkvět – úplným názvem „Občanské sdružení Rozkvět zahrady jižních Čech – místní akční skupina“ vznikla na jaře roku 2004 díky snaze ovocnářů, obcí Chelčicko-Lhenického mikroregionu a místních spolků; **MAS Rozkvět byla jednou z prvních MAS založených v Jihočeském kraji.**

Chelčicko-Lhenicko je nadále jádrem tzv. zájmového území MAS Rozkvět, které se za uplynulých 10 let existence postupně, ale značně rozšířilo a sahá až po rakouské a bavorské hranice.

**Zájmové území MAS Rozkvět zahrady jižních Čech tvoří celkem 29 obcí** v okresech České Budějovice, Strakonice, Prachatice a Český Krumlov – obce mikroregionu Chelčicko-Lhenického (Lhenice, Chelčice, Malovice, Libějovice, Mičovice a Truskovice), Pištín, Sedlec, Hlavatce, Čejkovice, Dívčice, Olešník, Mydlovary, Zahájí, Dříteň, Zliv, Nákří a Dasný (většina obcí členy Svazku obcí Blata) a šumavské a lipenské obce Nová Pec, Želnavá, Křišťanov, Ktiš, Černá v Pošumaví, Horní Planá, Lipno nad Vltavou, Frymburk, Loučovice, Malšín a Hořice na Šumavě (většina obcí členy Svazku Lipenských obcí), v návaznosti na Vojenský újezd Boletice, který uzavřel s MAS dohodu o partnerství. Těchto 29 obcí a měst má **celkem 111 místních částí (osad)**, více než polovina obcí regionu MAS má méně než 500 obyvatel.

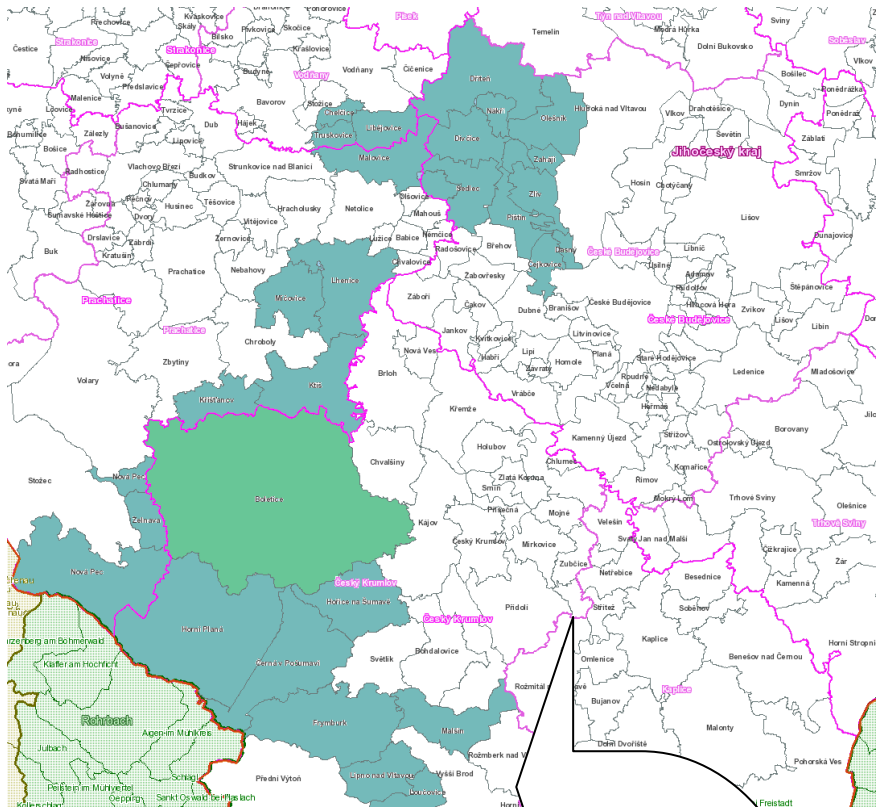
**Jde o typicky venkovský region, spojující vnitrozemskou rovinatou oblast Hlubocké pánve s podhůřím Šumavy, Lipenskem a atraktivním masivem hor v tzv. Trojmezí.** Chelčicko – Lhenická oblast je charakteristická svojí ovocnářskou tradicí, Blata charakterizuje množství vodních ploch a Pošumaví je typické chovem skotu a ovcí, rozsáhlými lesními pozemky včetně částí zařazených do CHKO a NP Šumava.

Region MAS Rozkvět zahrady jižních Čech spojuje **společné problémy a potřeby typicky venkovských oblastí** – zájem na zvyšování kvality života místního obyvatelstva, snahy o zvyšování zaměstnanosti v místě a podpora místní produkce, zlepšení stavu technické infrastruktury, dostupnost základních škol a sociálních služeb, snaha o zachování kvality životního prostředí a kultivace krajiny v regionu, přiměřený rozvoj cestovního ruchu, posilování pocitů identity obyvatelstva a rozvoj místních tradic a neziskového sektoru.

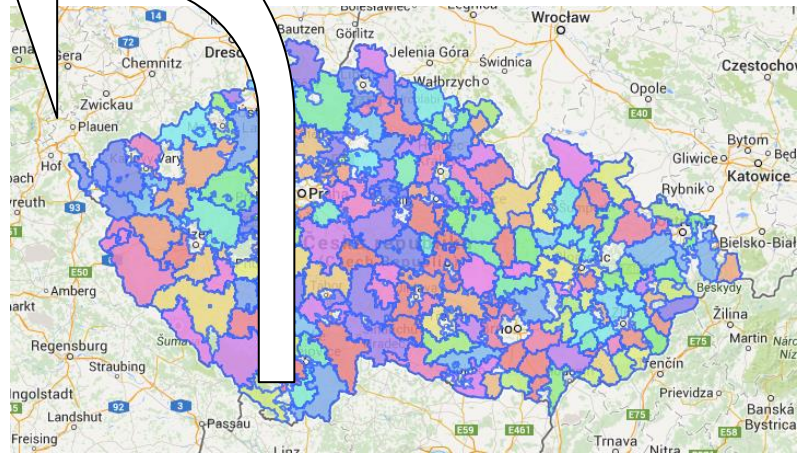
MAS Rozkvět zahrady jižních Čech se zabývá podporou rozvoje podnikání, zemědělství i spolkového života, spolupracuje s místními samosprávami i regionálními svazky obcí při plánování a realizaci nadstavbových projektů, podporuje rozvoj vzdělanosti, sociálních služeb i kultury, propaguje region v ČR i zahraničí a aktivně vyhledává příležitosti pro další kooperace.

Tato činnost MAS pomáhá regionu při eliminaci řady omezení a překážek, která vyplývají z často až **periferního profilu území MAS** (viz další charakteristiky), především pak velké rozdrobenosti sídelní struktury (hustota obyvatelstva regionu MAS na úrovni cca ¼ průměrné hustoty obyvatelstva ČR) a tím souvisejících nedostatků a nižší kvality života obyvatel. **Současně se snažíme využít předností regionu**, kterými jsou mj. přírodní a kulturní dědictví regionu, a **přispívat k jeho rozvoji – a rozkvětu.**





Mapa: území MAS Rozkvět zahrady jižních Čech



Mapa: území ČR a MAS v ČR – lokalizace MAS Rozkvět zahrady jižních Čech

**ZÁKLADNÍ CHARAKTERISTIKA ÚZEMÍ MAS, ANALÝZA PROBLÉMŮ A POTŘEB**

Tabulka: Základní údaje o obcích místní akční skupiny (Zdroj: ČSÚ)

Obec název	Počet obyvatel k 31.12.2013	Celková výměra (ha)
Dasný	313	340,4
Mydlovary	303	413,4
Nákří	221	668,8
Hlavatce	149	504,2
Pištín	617	1403,4
Zahájí	461	450,2
Mašín	143	2710,7
Truskovice	198	622,2
Čejkovice	369	955,9
Dívčice	555	1952,5
Dříteň	1 650	4608,3
Olešník	795	2351,2
Sedlec	477	2025,8
Zliv	3 561	1420,5
Boletice	286	21950,1
Černá v Pošumaví	831	5047,2
Frymburk	1 265	5417,8
Horní Planá	2 145	9882,8
Hořice na Šumavě	843	3190,7
Lipno nad Vltavou	654	1948,0
Loučovice	1 674	4201,1
Ktiš	524	3716,4
Lhenice	1 888	3913,5
Malovice	654	2514,4
Mičovice	332	2338,0
Nová Pec	457	6637,2
Želnavá	112	1033,9
Chelčice	385	482,2
Libějovice	465	1340,5
Křišťanov	102	1790,1
<b>Celkem:</b>	<b>22429</b>	<b>95831,5</b>
<b>Statistiky bez VÚ Boletice:</b>	<b>22 143</b>	<b>73881,4</b>

**Průměrná hustota obyvatelstva je 30 osob/km<sup>2</sup>** – tento výpočet nezapočítává z důvodu objektivního přístupu oblast VÚ Boletice; **pro srovnání průměrná hustota obyvatelstva Jihočeského kraje je cca 63 osob/ km<sup>2</sup> a celostátní průměr je 133 osob / km<sup>2</sup>**





Jedná se typicky venkovský region, zájmové území MAS Rozkvět zahrady jižních Čech tvoří **29 obcí a měst se 111 místními částmi**.


**Celkový počet obyvatel regionu MAS Rozkvět zahrady jižních Čech je 22.429 osob.** Největšími sídly na území MAS jsou města Zliv se 3.561 obyvateli a Horní Planá se 2.145 obyvateli; toto jsou jediná města regionu MAS Rozkvět s počtem obyvatel větším než 2.000 osob. Více než polovina obcí regionu MAS Rozkvět má méně než 500 obyvatel.

Největší katastrální území mají obce v příhraničí – Horní Planá (9.883 ha), Frymburk (5.418 ha) a Černá v Pošumaví (5.047 ha); ve vnitrozemní části MAS pak obec Dříteň s plochou 4.608 ha.

Jak je uvedeno v předchozím textu, území regionu MAS Rozkvět zahrady jižních Čech prošlo od svého vzniku doposud rozšířením, a to ve dvou vlnách (v letech 2006-207 a pak 2012-2013), a to v souladu s metodickými požadavky na územní kontinuitu regionu MAS.

Rok	Počet obcí MAS		Obce MAS
	(+přijaté )	celkem	
2009	<b>17</b>		Chelčice, Libějovice, Lhenice, Malovice, Mičovice, Truskovice, Čejkovice, Dívčice, Dříteň, Hlavatce, Mydlovary, Olešník, Pištín, Sedlec, Zahájí, Zliv, Nákří
2010	---		---
2011	---		---
2012	(+ 8)	25	+ Kříšťanov, Dasný, Želnavá, Nová Pec, Ktiš, Černá v Pošumaví, Horní Planá, Hořice na Šumavě
2013	(+4)	<b>29</b>	+ Frymburk, Loučovice, Lipno nad Vltavou, Malšín

Přes rozsáhlost území regionu MAS z hlediska geografického **spojují obce shodné zájmy v oblasti rozvoje venkovských lokalit** v řadě oblastí – od veřejné správy a územního rozvoje, životního prostředí, zdraví obyvatel, přes rozvoj v oblasti místní ekonomiky a podnikání, udržitelnou výrobu a spotřebu, po zachování místních tradic a kultury, školství, výchovy a vzdělávání, rozvoj místních komunit a sociálního prostředí. **Místní akční skupina se v tomto stala skutečným partnerem samosprávy, místních spolků a dalších NNO i podnikatelů**, a současně prostředníkem pro komunikaci a vytváření vazeb; přístup zdola a zapojování komunity do tvorby vizí i řešení každodenních problémů či realizace projektů se ukázalo jako velmi efektivní cesta pro překonávání vnitřních i vnějších bariér, vytváření nových příležitostí i dosahování společných cílů.

 Dokladem **aktivního zapojení a vzájemné spolupráce** je mj. vytvoření Fóra starostů obcí MAS Rozkvět jako poradního sboru MAS, které se zúčastnilo tvorby a připomínkování společné strategie pro období 2014-2020, nebo **vytvoření společné komunikační platformy** prostřednictvím webových stránek MAS Rozkvět.



## Přírodní podmínky, stav životního prostředí, doprava a odpadové hospodářství


Popis přírodních podmínek regionu MAS Rozkvět přinášíme v logickém členění na část SO Blata (severozápadní část českobudějovické pánve), navazující ovocnářskou oblast Chelčicko-Lhenickou a dále podhůří Šumavy po státní hranice s Rakouskem a Bavorskem. Jde o lokality s rozdílnou specifikací jak krajinného profilu, tak jeho využití hospodářského i urbanizace; odkaz na regionální SO souvisí s jejich specifickou lokalizací, která přímo souvisí s přírodními podmínkami, i jejich významnou angažovaností v regionálním rozvoji, řada rozborů této strategie vychází z jejich střednědobých rozvojových plánů a provedených místních šetření.

Svazek obcí Blata vznikl v roce 1999, toto zájmové území vychází z historického **území tzv. Zbudovských Blat**, která se rozkládají v rovinaté krajině mezi Hlubokou nad Vltavou a Netolicemi. Blata mají bohatou historii a zajímavou architekturu tzv. selského baroka, území svazku charakterizuje množství vodních ploch rybníků, z nichž největšími jsou Bezdrev, Mydlovarský, Vlhavský a Zlivský rybník.

Většina půdních ploch v oblasti je využívána pro zemědělství, a to jako pole, louky i pastviny, kvalita půd je dobrá. Oblast nabízí také vhodné podmínky pro chov koní a rybníkářství.

**Chelčicko – Lhenicko** je pak charakteristické svou ovocnářskou tradicí a rozsáhlými lesními pozemky. Přírodní a klimatické podmínky umožňují již několik staletí místním hospodářům pěstování ovoce, které dalo vzniknout Chelčicko-Lhenické ovocnářské oblasti. V souvislosti s tímto místním specifikem vznikl v roce 2003 z podnětu obcí a pěstitelů ovoce Chelčicko-Lhenický mikroregion, který každoročně pořádá známé Slavnosti plodů a také dalšími formami propagace se snaží o zviditelnění místní produkce.

**Oblast Šumavy a Lipenska** zahrnuje rozsáhlé pohoří na hranicích Česka, Rakouska a německého Bavorska. Na území byla v roce 1963 vyhlášena CHKO Šumava a od roku 1991 jsou nejcennější lokality součástí NP Šumava; na horním toku řeky Vltavy je turisty oblíbená Lipenská přehrada. Mezi šumavskou částí regionu MAS a vnitrozemským Pošumavím pak leží Vojenský újezd Boletice. Přírodní podmínky z hlediska nižší úrodnosti půd jsou vhodnější pro živočišnou produkci a pro méně náročné druhy rostlinné výroby. Oblast nabízí vhodné podmínky například pro chov skotu i ovcí pastevním způsobem.

 V části regionu byly provedeny komplexní pozemkové úpravy (Libějovice, Černá v Pošumaví, Hořice na Šumavě a další), řada je jich ve stádiu „zahájeno“ (Horní Planá, Malovice a další) či „k zahájení“ (např. Lhenice); je potřeba využít této příležitosti k vytváření podmínek pro efektivnější údržbu krajiny i její využití.

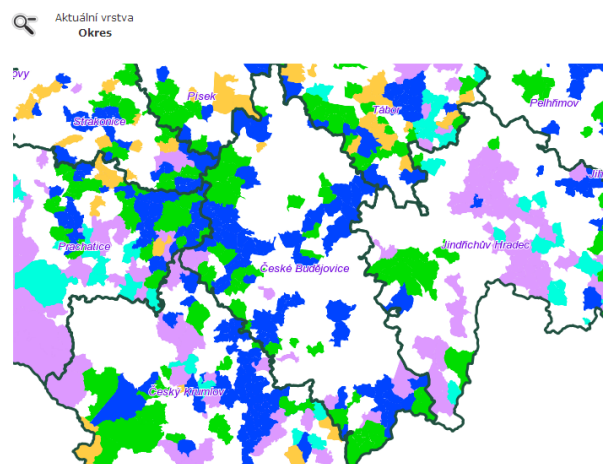
Přehled pozemkových úprav

Legenda

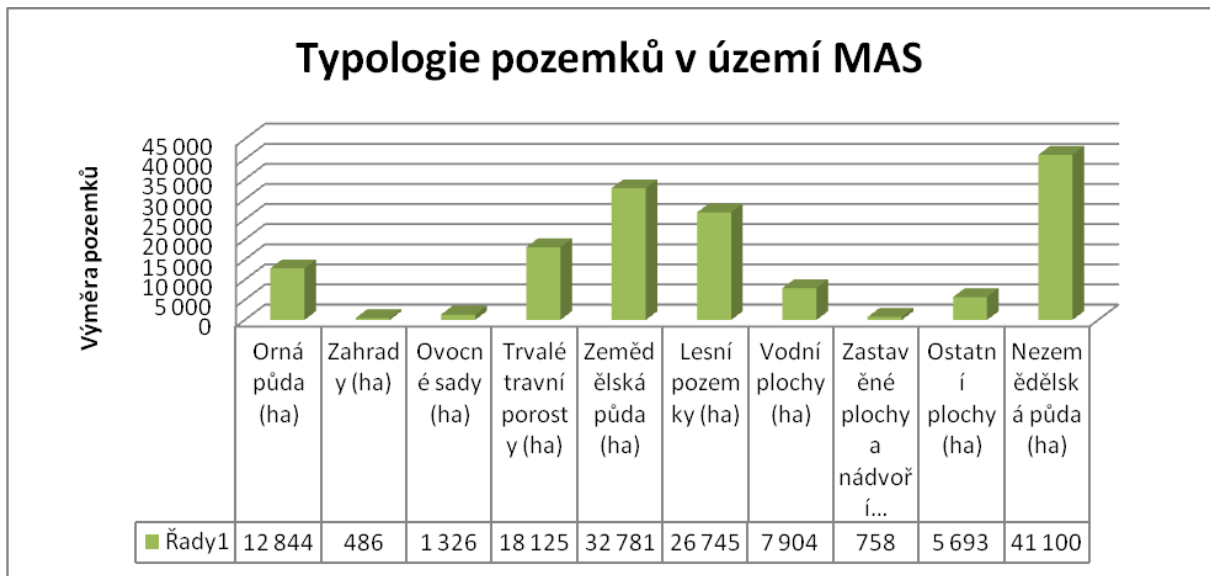
- Zahájené KPU
- Ukončené KPU
- KPU k zahájení
- Zahájené JPU
- Ukončené JPU

Kraj  
Jihočeský  
Okres  
České Budějovice  
KU  
---vyberte---

Potvrdit a zobrazit



Zdroj mapových podkladů: [www.eagri.cz](http://www.eagri.cz)



Zdroj dat: ČSÚ – v grafu uvedena souhrnná data za region MAS Rozkvět, níže v tabulce detailní informace k jednotlivým obcím regionu MAS

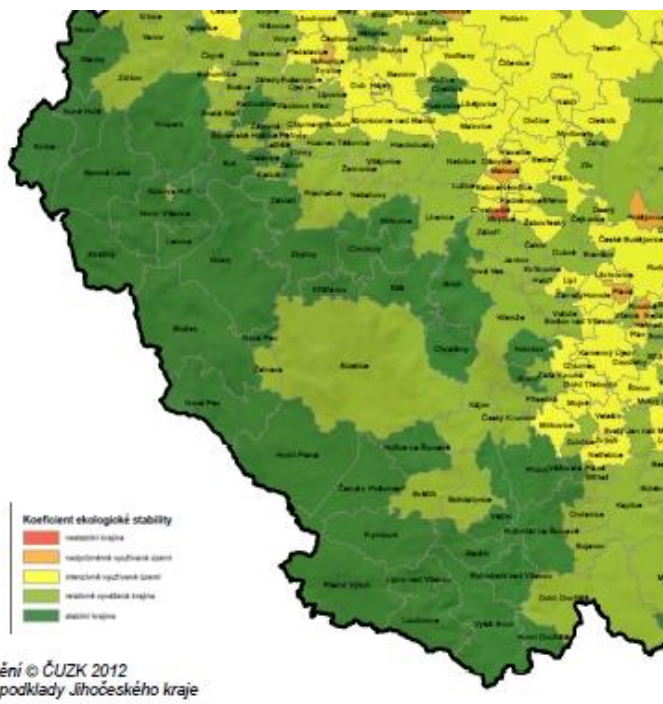
Obec název	Celková výměra (ha)	Orná půda (ha)	Zahrady (ha)	Ovocné sady (ha)	Trvalé travní porosty (ha)	Zemědělská půda (ha)	Lesní pozemky (ha)	Vodní plochy (ha)	Zastavěné plochy a nádvoří (ha)	Ostatní plochy (ha)	Nezemědělská půda (ha)
Dasný	340,4	181,1	7,6	0,6	50,8	240,1	54,5	18,9	6,7	20,2	100,3
Mydlovary	413,4	134,9	6,1	-	71,7	212,6	45,6	2,8	68,1	84,3	200,8
Nákří	668,8	341,7	7,4	-	152,4	501,5	32,9	57,2	34,1	43,0	167,3
Hlavatce	504,2	312,9	5,1	-	70,6	388,7	57,0	25,0	5,4	28,1	115,5
Pištín	1403,4	864,3	14,9	-	233,4	1112,6	174,4	24,1	16,4	75,9	290,8
Zahájí	450,2	103,4	6,5	-	37,6	147,5	226,8	3,5	6,4	65,9	302,7
Mašín	2710,7	79,2	6,4	3,5	1001,3	1090,4	1361,8	47,7	4,3	206,4	1620,3
Truskovice	622,2	64,6	9,3	244,7	85,6	404,2	176,9	7,8	5,9	27,4	218,0
Čejkovice	955,9	404,1	8,2	-	192,0	604,3	112,0	191,5	7,4	40,7	351,6
Divčice	1952,5	852,0	23,9	-	400,5	1276,3	51,4	366,5	95,6	162,6	676,1
Dříteň	4608,3	2725,1	44,0	2,5	620,1	3391,7	614,5	281,7	49,4	271,0	1216,6
Olešník	2351,2	1160,4	21,8	0,6	201,1	1384,0	631,7	30,1	153,7	151,6	967,1
Sedlec	2025,8	908,8	13,8	-	474,8	1397,4	75,2	427,8	18,8	106,7	628,4
Zlív	1420,5	253,9	26,0	1,7	143,6	425,2	189,6	658,8	24,4	122,5	995,3
Boletice	21950,1	-	1,5	-	901,4	902,9	13041,6	186,6	11,2	7807,9	21047,2
Černá v Pošumaví	5047,2	89,9	4,2	0,6	1741,2	1835,9	1780,7	990,1	19,6	420,9	3211,3
Frymburk	5417,8	214,3	9,3	1,0	1403,2	1627,8	1910,3	1585,3	21,5	272,8	3790,0
Horní Planá	9882,8	110,1	26,2	2,5	3449,1	3587,9	3439,9	1981,2	42,2	831,7	6294,9
Hořice na Šumavě	3190,7	97,4	24,9	8,6	1749,4	1880,3	1034,0	17,7	11,9	246,8	1310,4
Lipno nad Vltavou	1948,0	26,3	4,6	-	449,4	480,3	844,7	439,8	20,7	162,5	1467,8
Loučovice	4201,1	32,3	12,8	-	582,6	627,7	3249,8	111,3	14,7	197,5	3573,3
Ktiš	3716,4	565,2	7,5	1,6	1081,3	1655,6	1732,6	43,7	11,9	272,6	2060,8



Obec název	Celková výměra (ha)	Orná půda (ha)	Zahrady (ha)	Ovocné sady (ha)	Trvalé travní porosty (ha)	Zemědělská půda (ha)	Lesní pozemky (ha)	Vodní plochy (ha)	Zastavěné plochy a nádvoří (ha)	Ostatní plochy (ha)	Nezemědělská půda (ha)
Lhenice	3913,5	943,1	104,0	483,0	853,0	2383,1	1111,3	75,2	38,9	305,0	1530,5
Malovice	2514,4	1124,8	30,0	232,9	278,4	1666,2	568,7	113,2	23,6	142,7	848,2
Miřovice	2338,0	375,5	18,3	69,1	507,4	970,2	1153,1	12,3	10,6	191,9	1367,8
Nová Pec	6637,2	49,5	7,4	0,5	964,4	1021,9	4819,9	233,4	13,0	549,1	5615,4
Želnavá	1033,9	95,6	1,0	-	505,0	601,6	68,5	77,2	3,7	282,9	432,3
Chelčice	482,2	23,5	15,4	213,0	33,7	285,6	133,9	11,2	9,1	42,4	196,6
Libějovice	1340,5	709,9	18,9	59,1	119,7	907,6	233,9	60,2	16,5	122,3	432,9
Křišťanov	1790,1	0,7	0,4	-	671,3	672,4	859,6	8,7	3,5	245,9	1117,7
<b>CELKEM:</b>	<b>95831,5</b>	<b>12844,5</b>	<b>487,5</b>	<b>1325,7</b>	<b>19026,2</b>	<b>33683,8</b>	<b>39787,1</b>	<b>8090,4</b>	<b>769,3</b>	<b>13500,9</b>	<b>62147,7</b>
	Celková výměra (ha)	Orná půda (ha)	Zahrady (ha)	Ovocné sady (ha)	Trvalé travní porosty (ha)	Zemědělská půda (ha)	Lesní pozemky (ha)	Vodní plochy (ha)	Zastavěné plochy a nádvoří (ha)	Ostatní plochy (ha)	Nezemědělská půda (ha)
<b>CELKEM *:</b>	<b>73 881</b>	<b>12 844</b>	<b>486</b>	<b>1 326</b>	<b>18 125</b>	<b>32 781</b>	<b>26 745</b>	<b>7 904</b>	<b>758</b>	<b>5 693</b>	<b>41 100</b>

Pozn.: údaje CELKEM\* jsou bez obce Boletice (Vojenský újezd Boletice); údaje použity do zpracovaného grafu „Typologie pozemků v území MAS“

Většina pozemků regionu MAS Rozkvět zahrady jižních Čech je zařazena v rámci **koeficientu ekologické stability do nejvyššího stupně** (nejlepší kvalita; na níže uvedené mapě zelená barva), popřípadě hospodářsky využívaných ploch (žlutá barva; především region Blata na Českobudějovicku).







Zvláštnosti regionu: v souvislosti s krajinným profilem a čistým životním prostředím nesmíme opomenout **ovocnářství jako specifický obor zemědělství v našem zájmovém území** – Chelčicko-Lhenický region je na mezinárodní úrovni certifikován značkou původu místa pro Chelčicko-Lhenické ovoce. Řada ovocnářů v regionu je současně zapojena do certifikovaného systému integrované ochrany SISPO, který mj. reaguje na jednoznačný tlak na minimalizaci cizorodých látek, které se dostávají do celého systému pěstování, zpracování a prodeje ovoce, tj. způsoby výroby šetrné k životnímu prostředí vč. distribuce, užití nízkotonážní chemie se specifickou účinností, biologizace výroby a nakládání s odpady a zejména prvky signalizace a kontroly. V regionu dále působí zpracovatelé této prvoprodukce – firmy Zemcheba s.r.o., Karel Gregora a další – které produkují šťávy, mošty a marmelády a další; řada těchto výrobků je oceněna v soutěži „**Chutná hezky – jihočesky!**“ a jsou zařazeny mezi produkty s **regionální značkou Šumava**.

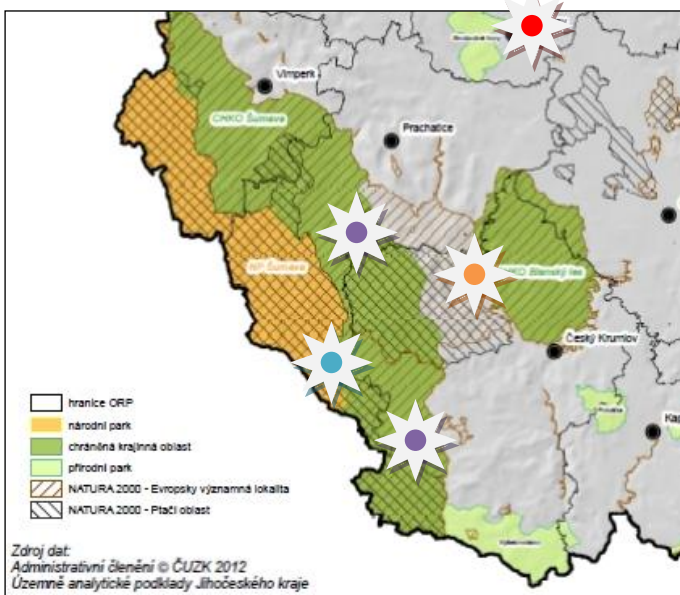



V regionu MAS se nachází Libějovicko – Lomecko,  které je jednou z 4 krajinných památkových zón v Jihočeském kraji.

Nejrozsáhlejším chráněným územím pak je NP Šumava , které zasahuje do území MAS Rozkvět okrajově, a CHKO Šumava (ochranné pásmo NP) .



Jedním ze základních rysů "Zelené střechy Evropy" jsou téměř všudypřítomné prolínání této málo dotčené "přírodnosti" se stopami staleté přítomnosti člověka. K tomuto chceme nadále připívat v souladu s Nařízením Evropského Parlamentu a Rady (ES) č. 2494/2000..... „**Udržitelný rozvoj znamená zlepšování životní úrovně a prosperity příslušné populace v mezích kapacity ekosystémů, a to zachováním přírodního bohatství a jeho biologické rozmanitosti v zájmu současných a budoucích generací.**“



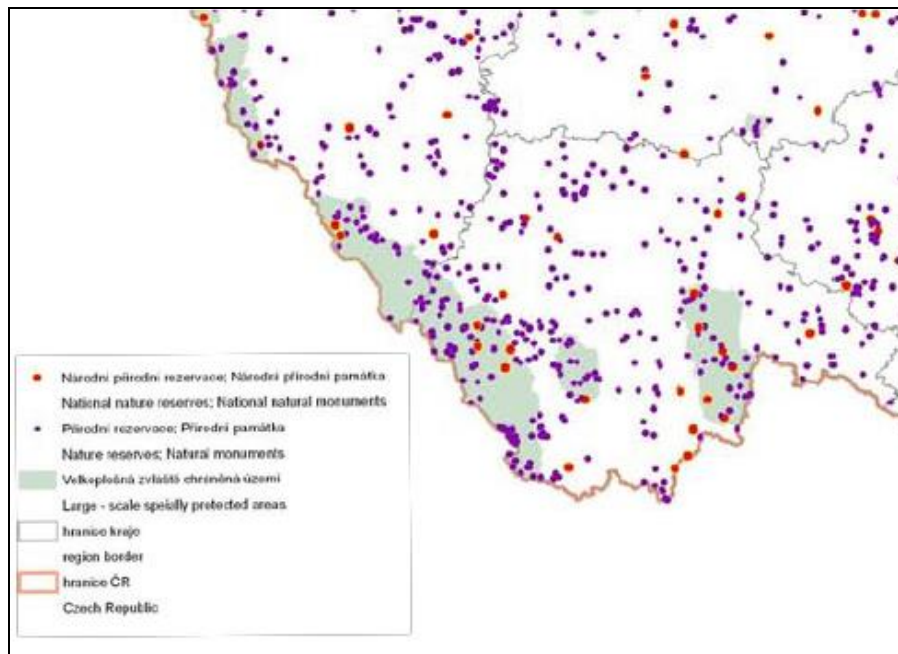
Další, z hlediska krajiny a přírodního bohatství zajímavou lokalitou je Vojenský újezd Boletice. 

Okrajově se pak území MAS dotýká CHKO Blanský les.

*Do mapy jsou orientačně vyznačeny výše uvedené nejvýznamnější krajinné prvky.*

V seznamu Malých chráněných území jsou v rámci regionu MAS také uvedeny Koubovský rybník (Třešňový Újezdec, místní část Lhenic) a Pančice – V řekách (obec Mičovice).





Mapka maloplošných a velkoplošných zvláště chráněných území (zdroj: AOP ČR)

V následující tabulce je pak výčet památných stromů vyskytujících se na území MAS.

Kód	Název	Typ objektu	Katastrální území	POÚ	Dat. Vyhl.
103191	Dub letní	Jednotlivý strom	Sedlec u Českých Budějovic	České Budějovice	18.3.98
102734	Lípa velkolistá	Jednotlivý strom	Frantoly	Prachatice	1.12.90
102743	Lípa malolistá a duby letní	Skupina stromů	Mičovice	Prachatice	1.12.90
102789	Lípa srdčitá	Jednotlivý strom	Frantoly	Prachatice	1.12.90
102738	Lípy velkolisté	Skupina stromů	Dobročkov	Prachatice	1.12.90
102739	Tisy a lípa v Ktišce	Skupina stromů	Ktiš	Prachatice	1.12.90
102740	Lípy velkolisté	Skupina stromů	Ktiš	Prachatice	1.12.90
102741	Tis červený	Jednotlivý strom	Ktiš	Prachatice	1.12.90
102742	Borovice černá	Jednotlivý strom	Ktiš	Prachatice	1.12.90
102765	Tis obecný	Jednotlivý strom	Ktiš	Prachatice	1.12.90
102783	Lípa srdčitá	Jednotlivý strom	Křížovice u Ktiše	Prachatice	1.12.90

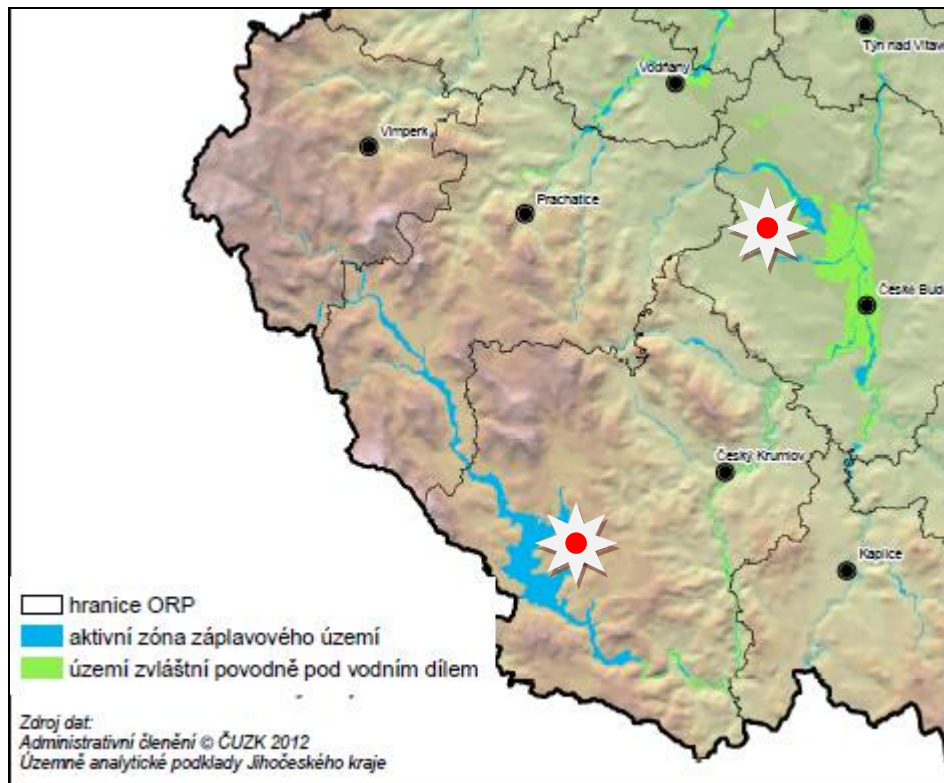


105621	Mamutí smrk u Miletínka	Jednotlivý strom	Křížovice u Ktiše	Prachatice	6.8.09
103025	Jírovec maďal	Jednotlivý strom	Hořice na Šumavě	Český Krumlov	13.1.05
103078	Lípa v Šebanově	Jednotlivý strom	Šebanov	Český Krumlov	14.12.90
103079	Žestovská lípa	Jednotlivý strom	Žestov	Český Krumlov	14.12.90
105305	Buk lesní	Jednotlivý strom	Hořice na Šumavě	Český Krumlov	14.12.90

V regionu se nachází několik záplavových zón.



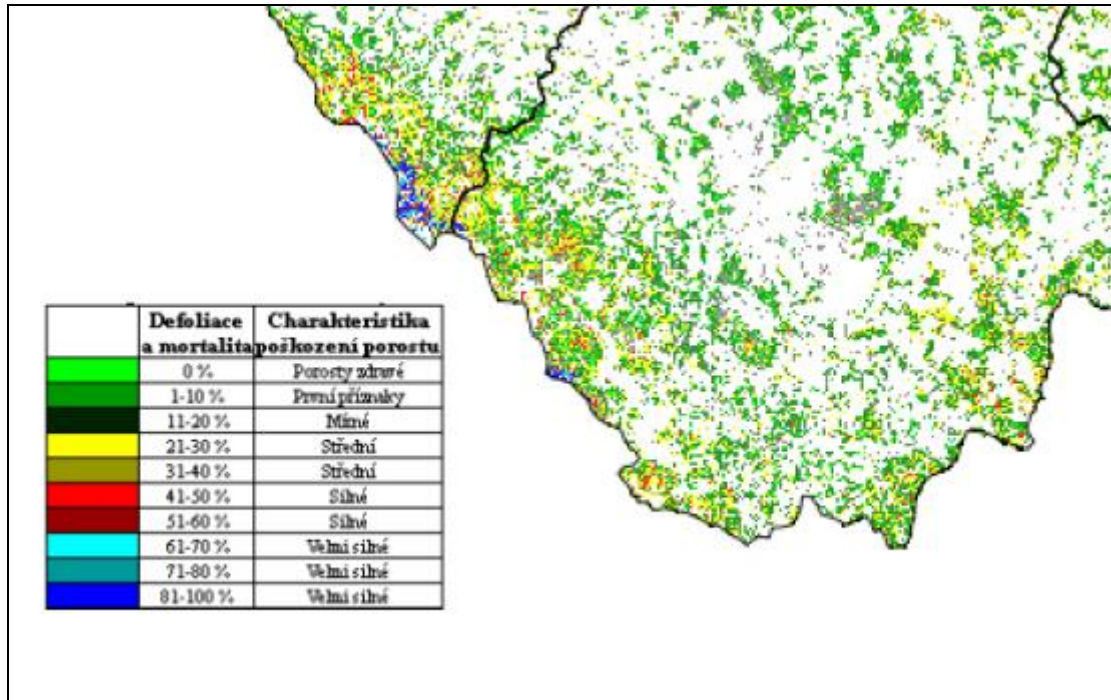
Jde především o prostor Lipenské přehrady, rybníků na Zbudovských Blatech a toku řeky Vltava „nad Budějovicemi“.



15

Region ale také trápí tzv. rychlé zátopy a lokální povodně, související s lokálními srážkami, kdy se rychle rozlévají některé potoky či rybníky; vzniklé škody souvisí také se zerodovanou půdou včetně lesní, nedokončenou infrastrukturou či chybějícími krajinnými prvky typu poldrů. Na tyto nedostatky chceme reagovat v návrhové části naší strategie tak, jak vyplývá z místních šetření a komunitních projednání – viz návrhy projektů uvedené v této fázi přípravy strategie v Profilech obcí a na webové Mapě projektů.

Také v přírodní prostředí regionu MAS se vyskytují problematické oblasti, související s lokálním poškozením jehličnatých lesů – viz aktuální mapa.



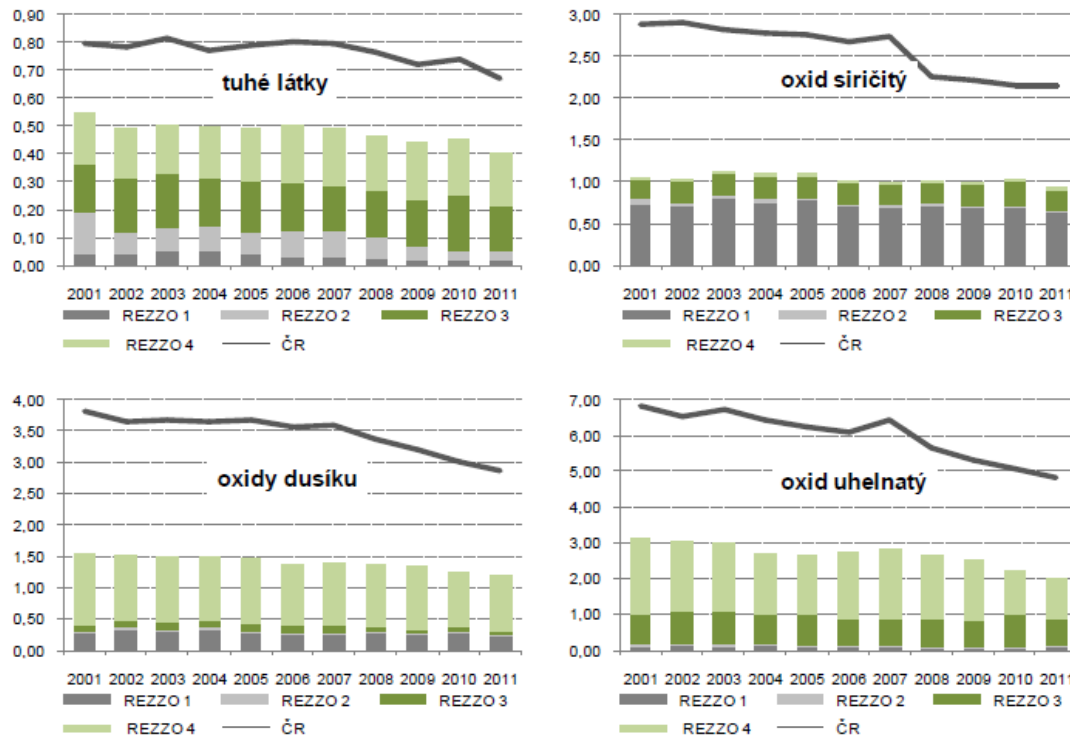
Mapka Zdravotní stav jehličnanů lesů ve stupnici defoliace a mortality v roce 2011 (zdroj: ČSÚ, *Základní tendence demografického, sociálního a ekonomického vývoje Jihočeského kraje v roce 2012*)

- ☑ Přestože se postupně mírně mění druhová skladba letů ve prospěch listnáčů, přesto 86 % lesních ploch tvoří lesy jehličnaté porost náchylnější ke kalamitním stavům).
- ☑ Nejvýznamnější zátěží životního prostředí v regionu MAS je odkaliště po uranové činnosti v lokalitě MAPE Mydlovary (DIAMO, s.p.), zasahující na katastrální území obcí Dívčice, Mydlovary, Olešník, Sedlec a sousední Nákří. Odkaliště jsou významným zdrojem ionizujícího záření a vážnou ekologickou zátěží pro celý Jihočeský kraj, sanace zajišťované státem probíhají postupně (plánované dokončení v r. 2030).

V regionu se dále nenachází zásadnější znečišťovatelé ani skládky.

☼ Znečištění ovzduší v regionu obdobně jako v celém Jihočeském kraji (viz následující grafy) zůstává dlouhodobě výrazně podprůměrné, naproti tomu je produkce odpadů (v porovnání s ostatními kraji) poměrně vysoká – podrobněji se aktuálně situací v odpadovém hospodářství jednotlivých obcí zabývají strategie zpracovávány na úrovni ORP (pro MAS Rozkvět jsou relevantní dokumenty pro ORP Prachatice, ORP České Budějovice, ORP Český Krumlov a ORP Vodňany, na jejich zpracování participujeme popř. se zpracovateli – jednotlivými svazky obcí jako garanty -jsme v úzkém kontaktu) v rámci projektu „Meziobecní spolupráce“ – proto nebudeme dále rozborovat zde.

Součástí plánovaných výstupů jsou také **návrhy na realizaci projektů v oblasti nakládání s odpady**, které dle místa dopadu či realizace zařadíme také do návrhové části (akčního plánu) naší strategie.

Graf Vývoj měrných emisí základních znečišťujících látek v Jihočeském kraji v t/km<sup>2</sup>

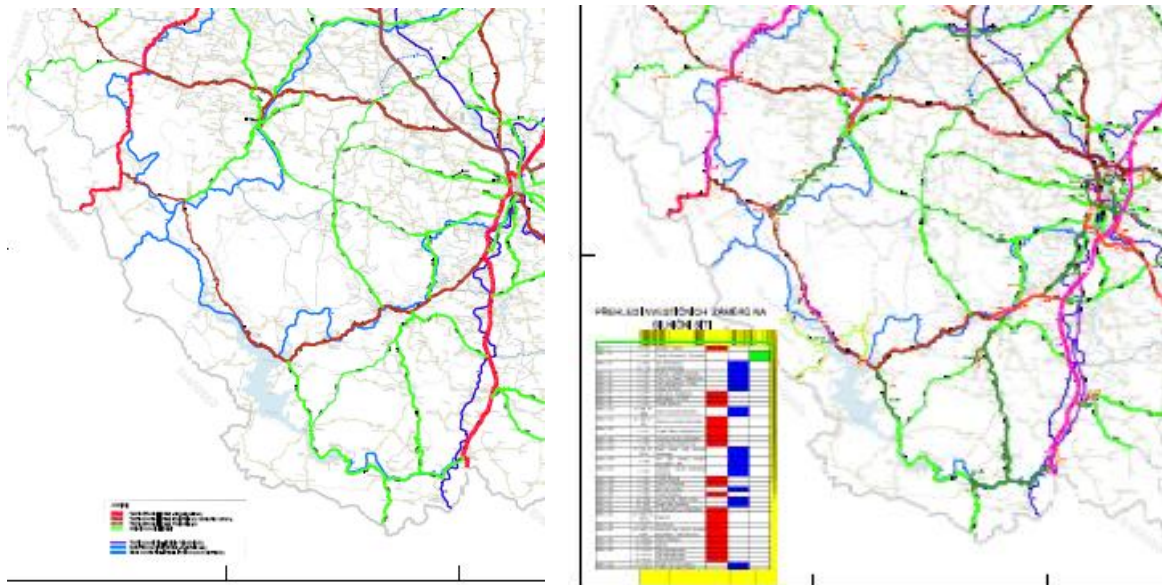
Grafy vývoje měrných emisí základních znečišťujících látek v Jihočeském kraji v letech 2001-2011 – tuhé látky, SO<sub>2</sub>, NO<sub>x</sub>, CO (zdroj: ČSÚ, Základní tendence demografického, sociálního a ekonomického vývoje Jihočeského kraje v roce 2012 )

Výrazně nižší zátěž přírody emisemi vyplývá mj. ze **stavu dopravy v regionu** – ať již infrastruktury, tak obslužnosti.

Jak je všeobecně známo, investice do dopravní infrastruktury v Jihočeském kraji významně vážnou, kraj nemá doposud vnitrostátní ani mezinárodní dálniční napojení a minimální rozsah rychlostních komunikací.

V regionu MAS jsou problémem i komunikace nižších tříd (III. a IV; II. tř. a I. se vyskytují minimálně), a to jak jejich technický stav (výmoly, výtlučky, další vady povrchů), tak šíře a průjezdová kapacita – kritickým „příkladem“ je komunikace k přechodu na státní hranici s Rakouskem ve Zadní Zvonkové, kde situaci v zimě ztěžuje u údržba a v létě mimořádně vysoký počet projíždějících cyklistů.

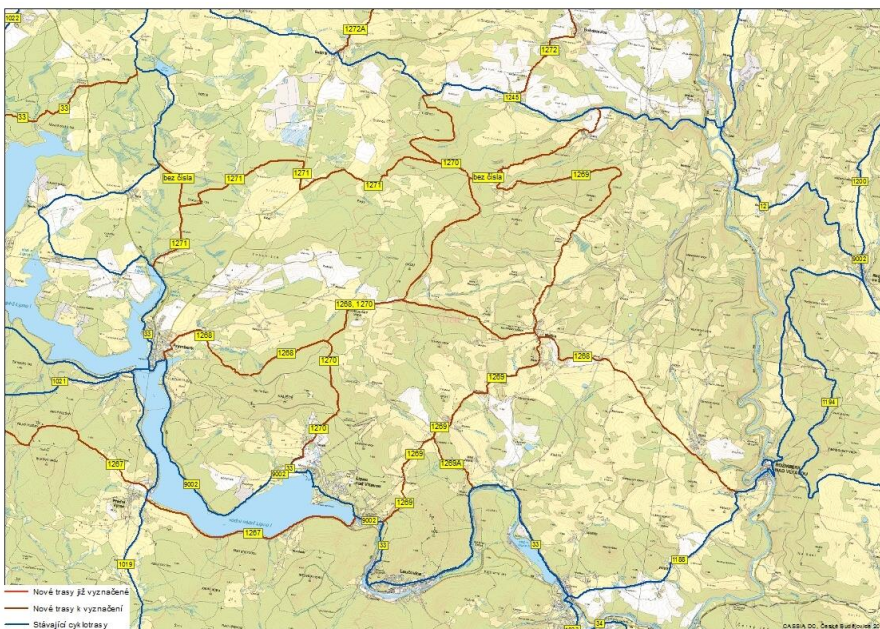




Jak je zřejmé z výše uvedených 2 obrázků – map stavu silniční dopravní sítě a výhledu (7-15let), „Konceptce optimalizace dopravní sítě na území Jihočeského kraje“ nepředpokládá významnější investice v našem regionu. **Musíme s tímto hendikepem tedy počítat z dlouhodobého hlediska.**

Přestože se podařilo v posledních letech vybudovat několik kratších úseků cyklostezek, především podél břehů Lipenské přehrady, nadále chybí tato infrastruktura – a to v celém regionu MAS; připravené generely (vypracované vyhledávací studie, především v příhraničních lokalitách) vážnou s realizací z důvodu finanční náročnosti, řešení formou cyklotras je v řadě míst problém z hlediska bezpečnosti.

18



Na uvedené mapce je příklad cyklogenerelu lokality mezi Lipenskem a Č.Krumlovem – všechny červeně označené trasy jsou „připraveny“ po stránce administrativní, ale „čekají“ na finanční zdroje na

značení a infrastrukturní opatření, včetně prvků zajišťující bezpečnost cyklistů.

Také z těchto důvodů je podpora infrastruktury jednou z priorit naší strategie, a to ve všech klíčových oblastech.





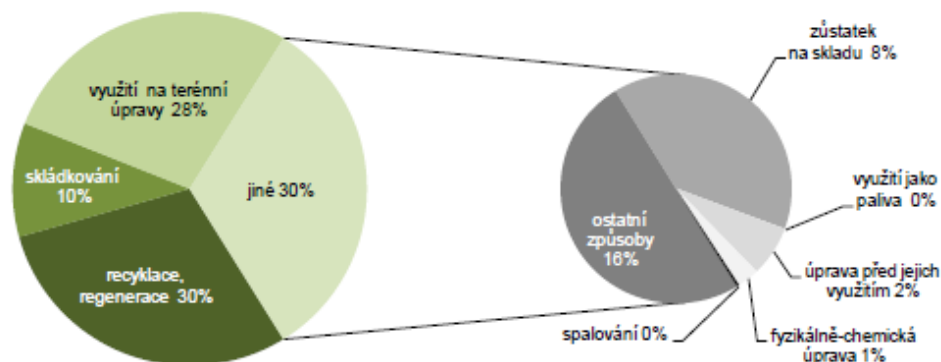
Jak vyplynulo z místního šetření, převládá zejména **nespokojenost s kvalitou infrastruktury v obcích**. Mezi hlavní záměry obcí patří její rekonstrukce a modernizace, zejména pak vodovodů a kanalizací a místních komunikací.

Problematické pro region jsou také zrušené některé polní a lesní cesty, které byly v minulosti „přirozenými“ spojnicemi mezi jednotlivými obcemi. Obnovení těchto cest by mohlo vést k jejich využití pro pěší, cyklo– a hipoturistiku a místní přepravu.

Z hlediska dopravní obslužnosti veřejnou dopravou, veškeré části regionu MAS jsou „sepisovány“ autobusovou dopravou, část regionu také železnicí (Zliv; Hořice na Šumavě – Černá v Pošumaví- Horní Planá – Nová Pec).

Problémem u autobusové dopravy je její četnost – v pracovních dnech spoje vykrývají hlavní potřeby dojížděky za prací a do zaměstnání, o víkendu a státních svátcích autobusové spoje nejedou vůbec (problém se týká většiny obcí regionu MAS). Také z těchto důvodů vznikla na webových stránkách aplikace SPOLUJÍZDA ([www.portalprace-jiznicechy.cz](http://www.portalprace-jiznicechy.cz)) a některé obce (Pištín, Dívčice, Sedlec) na Českobudějovicku si v posledních letech pořídily mikrobusey na rozvoj dětí do mateřských školek a zajištění dopravního servisu místních obyvatel (seniorů a další) a spolků.

Graf Nakládání s odpady v Jihočeském kraji v roce 2011



Graf nakládání s odpady v Jihočeském kraji v roce 2011 (zdroj: ČSÚ, *Základní tendence demografického, sociálního a ekonomického vývoje Jihočeského kraje v roce 2012*)

Ve střednědobém horizontu, také v souvislosti s předpokládanými nutnými změnami legislativy (především zákon o odpadech, ale i další) chceme v regionu pracovat s vizí v oblasti odpadového hospodářství snížení nákladů na odpadové hospodářství jednotlivých obcí, vytvoření efektivního systému odpadové hospodářství v rámci lokální meziobecní a meziresortní spolupráce, snížení množství biologicky rozložitelného odpadu odváženého na skládky a zvýšení podílu tříděných komodit tak, aby se z některých odpadů staly suroviny.

Odpadové hospodářství obcí by se mělo stát ekonomicky efektivnějším pro obce a současně příznivější pro životní prostředí. Tento cíl si však vyžádá značné investice a další posílení osvěty.

**Veřejné služby – školství, sociální služby**

Přehled dostupnosti mateřských a základních škol v jednotlivých obcích zájmového území MAS:

Obec název	Základní škola – první i druhý stupeň (1. – 9. ročník) – rok 2012	Základní škola – jen první stupeň (1. – 5. ročník) – rok 2012	Mateřská škola - rok 2012
Dasný	NE	NE	ANO
Mydlovary	NE	NE	NE
Nákří	NE	NE	NE
Hlavatce	NE	NE	NE
Pištín	NE	NE	NE
Zahájí	NE	ANO	ANO
Malšín	NE	NE	NE
Truskovice	NE	NE	NE
Čejkovice	NE	NE	ANO
Dívčice	NE	NE	NE
Dříteň	ANO	NE	ANO
Olešník	NE	ANO	ANO
Sedlec	NE	NE	ANO
Zliv	ANO	NE	ANO
Boletice	NE	NE	NE
Černá v Pošumaví	NE	ANO	ANO
Frymburk	ANO	NE	ANO
Horní Planá	ANO	NE	ANO
Hořice na Šumavě	NE	ANO	ANO
Lipno nad Vltavou	NE	ANO	ANO
Loučovice	ANO	NE	ANO
Ktiš	NE	ANO	ANO
Lhenice	ANO	NE	ANO
Malovice	NE	NE	ANO
Mičovice	NE	NE	NE
Nová Pec	NE	ANO	ANO
Želnavá	NE	NE	NE
Chelčice	NE	NE	ANO
Libějovice	NE	NE	NE
Křišťanov	NE	NE	NE

Podrobnější informace o rozpočtu financování veřejných služeb jednotlivými obcemi je uveden v příloze Profily obcí. Dle místních šetření provedených v první polovině r.2014 **nejsou v rámci uvedených kapacit MŠ a ZŠ plánovány žádné změny.**

Pro zlepšení dostupnosti služeb MŠ pro své obyvatele zakoupily obce Pištín a Dívčice mikrobusy a zajišťují pravidelnou přepravu dětí; tento model je obyvateli velmi pozitivně hodnocen.

Složitější situace je v regionu z hlediska dostupnosti sociálních služeb, přestože v ORP Prachatice, ORP Český Krumlov, ORP Vodňany i ORP České Budějovice (tzn. ve všech ORP, ve kterých se



nacházejí obce zájmového území MAS) probíhá v gesci obcí s rozšířenou působností komunitní plánování sociálních služeb, a to opakovaně; nedaří se však získávat finanční prostředky na implementaci výstupů – zjištěných nedostatků, a to jak v infrastruktuře a pobytových službách, tak dostupnosti terénních služeb.

Dům s pečovatelskou službou je pouze ve Zlivi, domov důchodců je v Horní Plané (zřizovatelem je Jihočeský kraj) a Sedlci. Dále v regionu působí sociálně terapeutická dílna Chelčický domov sv. Linhart, o.p.s..

Terénní služby jsou poskytovány organizacemi (charita popř. soukromí poskytovatelé služeb) se sídlem mimo regionu MAS, a to pouze omezeně; v současné době rozšiřuje Chelčický domov sv. Linhart, o.p.s. svou standardizaci také na pečovatelské služby.

Problémem v oblasti sociálních služeb je v současné době podkapitalizace a nedostatečný systém zajištění financování provozů sociálních služeb, tento problém však vyžaduje řešení na národní a krajské úrovni.

## Kulturní a historické dědictví regionu MAS

První písemná zmínka o jednotlivých obcích v regionu MAS Rozkvět pocházejí ze 13.-15. století (například obec Pištín – r. 1261, viz **podrobnosti v Profilech obcí**, které jsou přílohou textové části strategie a jsou dostupné na [www.MAS, mj. prostřednictvím QRC v záhlaví](http://www.MAS,mj.prostřednictvím.QRC.v.záhlaví)).

V regionu – v podstatě v každé místní části (osadě) a obci – najdete **stopy zajímavé minulosti regionu**, především sakrální památky.

Řada z nich také **vypovídá o životě lidí** v jednotlivých obcích, jen namátkou: Lhenicím dominuje kostel sv. Jakuba, původně raně gotický, v dalších staletích několikrát přestavovaný. Zsvěcení sv. Jakubu, patronu obchodníků je jedním z dokladů o tom, že Lhenice ležely na obchodní cestě a byly ve středověku významnou trhovou osadou. **Těchto historických souvislostí se snažíme využít pro propagaci regionu MAS, také ve spolupráci se sousedními regiony v Jižních Čechách a Horním Rakousku** (viz projekt „Linecká stezka“).

V regionu se ale nacházejí i stopy mnohem starší historie: u obce Malovice bylo nalezeno keltské hradiště. Obdélníkové ohrazení Na šancích o výměře 120 x 90 m je svědectvím o společenském a duchovním životě Keltů. Podobná kultovní ohrazení budovaná v mladší a pozdní době laténské (3.-1.stol. př.n.l.) byla centrem náboženských obřadů kněží, druidů a veřejných shromáždění. V oblasti Krtelského lesa se pak nachází řada mohylových pohřebišť a pohřebních hájů, z nichž některá pocházejí již ze střední doby bronzové (asi 1500 let př.n.l.), většina je datována do doby halštatské (6.stol. př.n.l.) a do slovanského období raného středověku (7.-9.stol). Obdobných chráněných archeologických památek je v regionu povícero.

Z novější historie, kterou dodnes můžete doslova „číst z fasády“, je období 2. poloviny 19. století - pro region Zbudovských Blat je charakteristické tzv. selské baroko s blatským volutovým štítem. Největší počet objektů tohoto typu mohou návštěvníci najít v obcích Plástovice a Malé Chrástany, které se staly památkovými rezervacemi lidové architektury. Památkovou zónou je také vyhlášeno centrum obce Třešňový Újezdec u Lhenic.



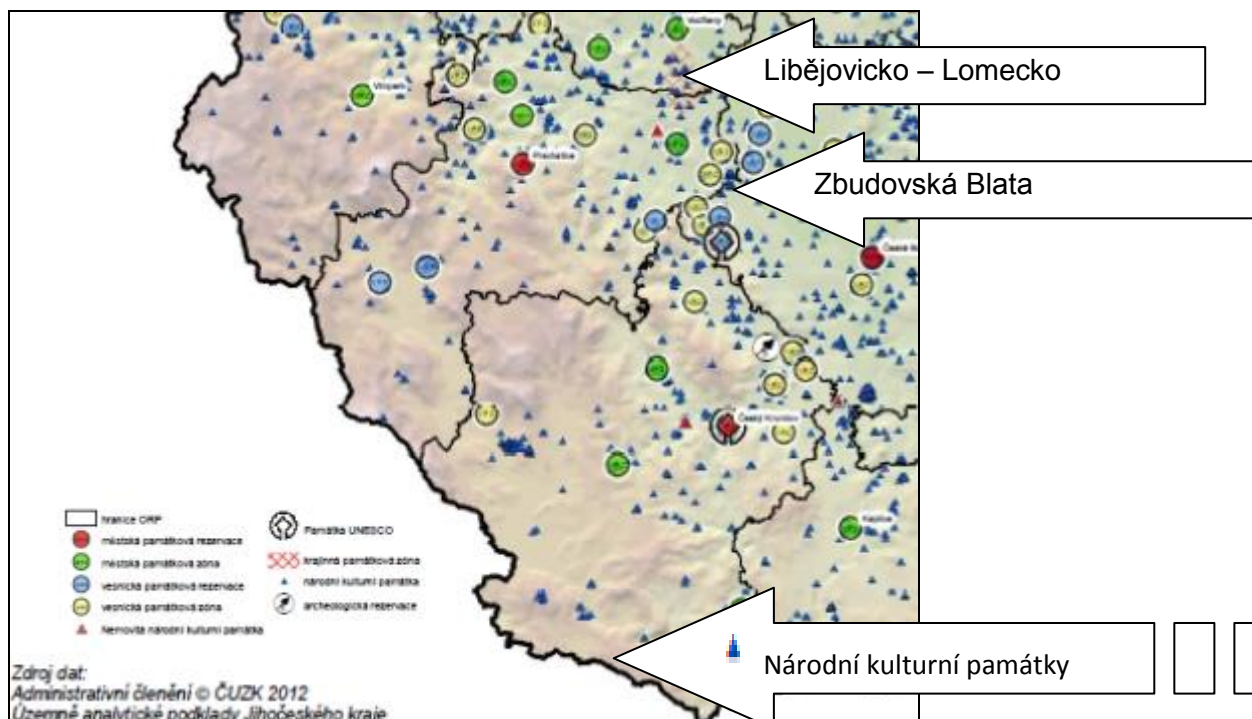
Zbudovská Blata nespojujeme jen s architekturou - Zbudov je jednou z nejznámějších vesnic na Blatech, známým rodákem je místní rychtář Jakub Kubata, jenž byl popraven v roce 1581 při selských rebéliích („...Kubata dal hlavu za Blata“). Před 105 lety zde byl místními obyvateli postaven pomník, obce SO Blata pořádají pravidelně Kubatovy slavnosti.

Obec Chelčice je rodištěm světoznámého středověkého náboženského reformátora a filozofa Petra Chelčického (1390 – 1460), jeho život a dílo si mohou návštěvníci připomenout v Památníku Petra Chelčického, který zde zřídila po rekonstrukci špýcharu a provozuje MAS Rozkvět zahrady jižních Čech (financováno z PRV – projekt spolupráce).

Z rodáků snad ještě jmenujme Adalberta Stiftera (1805-1868), významný rakouský spisovatel, malíř a pedagog – nejvýznamnější představitel biedermeieru; v jeho rodném domě v Horní Plané je zřízen mezinárodní muzejní památník.

Předmětem tohoto materiálu ale není podrobný výčet movitých a nemovitých památek, rodáků a událostí, které hýbaly naším regionem v minulosti...

🌸 Díky bohaté historii regionu se na území MAS vyskytuje **množství kulturních a historických objektů atraktivních pro rozvoj cestovního ruchu**, zvláště pak tzv. soft-turistiku (měkké formy turismu, například cyklo-, hipo- a pěší turistika, vodáctví, lyžování na běžkách apod.)..





Obyvatelstvo regionu MAS Rozkvět ve většině obcí dbá na **lidové zvyklosti**. Pravidelně se zde konají masopustní průvody a maškarní bály, velikonoční koledování, pálení čarodějnic, stavění májek, adventní a další křesťanské tradice a lidové zvyklosti. Historie řady obcí MAS je úzce spjata převážně s tradicí zemědělských činností a dřevařstvím (pošumavská část regionu), ovocnářstvím (Chelčicko-Lhenicko) a rybníkářstvím (českobudějovická pánev).



Ve všech obcích regionu MAS (u řady z nich také v místních částech) jsou zřízeny obecní knihovny – pravidelně fungují (obvykle 1-2x týdně výpůjční hodiny), problémem je omezená dostupnost literárního fondu (řešeno výpůjčkami z centrálních poboček v okresních městech) a vybavení výpočetní technikou (ve většině knihoven bylo řešeno v roce 2006 grantovým programem Jč. Kraje; od roku 2013 již stát neposkytuje finanční prostředky na připojení knihoven k internetu z programu PIK (Projekt internetizace knihoven), obce hradí připojení svých knihoven z vlastního rozpočtu), také ostatní vybavení je zastaralé. Knihovny se většinou aktivně zapojují do života v obcích, pořádají akce besedy pro školy a mateřské školy, Noc s Andersenem (spaní v knihovně), besedy s autory, kreslení v knihovně, spolupracují s místními spolky. Knihovny skýtají významný potenciál pro rozvoj komunitního života a na jejich podporu se budeme zaměřovat také v příštím plánovacím období.

Kulturní dědictví v našem regionu představuje také **bohatý kulturní a spolkový život**, který se snaží MAS Rozkvět zahrady jižních Čech všemožně podporovat.

Mezi nejvýznamnější spolky v regionu bezesporu patří **sbory dobrovolných hasičů**, které působí ve všech obcích regionu MAS a také řadě místních částí, spolky pracující s mládeží a ČČK (podrobněji uvedeny v Profilech obcí).

Z tradic jmenujme příkladem tradici baráčnictví – na toto téma aktuálně zpracováváme regionální studii s cílem shromáždit dostatek podkladů pro zápis „baráčnictví“ mezi krajské a národní kulturní památky. O „životnosti“ této tradice mohou návštěvníky našeho regionu přesvědčit svou „Českou besedu“ tanečníci z Obce Pištín, pořízení jejichž krojů také naše MAS finančně podpořila – naoplátku pak tento soubor vystupuje na řadě propagačních akcí MAS, včetně reprezentace regionu v zahraničí (Rakousko – Böhmerwaldmesse 2013; Německo – Zemská výstava Donaugartenschau 2014).

Dalším typickým prvkem kultury našeho regionu pak jsou ochotníci – jmenujme za všechny jen „Společnost pro zachování hořických Pašijových her“ či dětský divadelní spolek „Chelčické štěstí“.



Všech těchto tradic je možno vhodně využít v rámci tzv. balíčků cestovního ruchu – zajímavých pobídek pro návštěvníky, v míře přiměřené místním kapacitám (infrastrukturním, ale i lidským). Také na tuto oblast bychom se chtěli více v následujícím období zaměřit, a to ve **spolupráci s místními aktéry**, například Destinačním managementem Lipensko.

Významnou pomůckou nám v tomto budou interaktivní aplikace a mobilní průvodce, které jsme pořídili pro region MAS a navazující okolí ve spolupráci s dalšími partnery – díky těmto moderním technologiím, které plně odpovídají trendům v cestovním ruchu máme velkou příležitost dále zvyšovat konkurenceschopnost našeho regionu v oblasti turismu a podpořit zde rozvoj cestovního ruchu jako významného hospodářského odvětví, umožňující tvorbu pracovních míst a využití přírodního i kulturního dědictví regionu MAS – při respektování principů udržitelného rozvoje.





☑ Vzhledem k dosavadní absenci **organizace destinačního managementu** v dalších částech regionu bude jedním z témat naplnění dlouhodobé vize regionu MAS zapojení se do spolupráce na vybudování organizace turismu pro tyto lokality.

Za tímto účelem budeme dále **rozšiřovat dosavadní spolupráci** s Jihočeským krajem (kolegium CR, společná propagace v zahraničí, účast v grantech v oblasti CR), Centrálou cestovního ruchu Jihočeského kraje (společná propagace na výstavách), regionálními partnery (především sousední MAS Blanský les –Netolicko a LAG Chance in nature a MAS Vodňanská ryba) a zahraničními partnery (AT: LAG Sterngartl Gusental, Stadtmuseum Linz NORDICO, LAG Donau Böhmerwald, Regionalmanagement Mostviertel; DE: LAG Deggendorf a Landsrat Deggendorf; SK: MAS Vršatec).

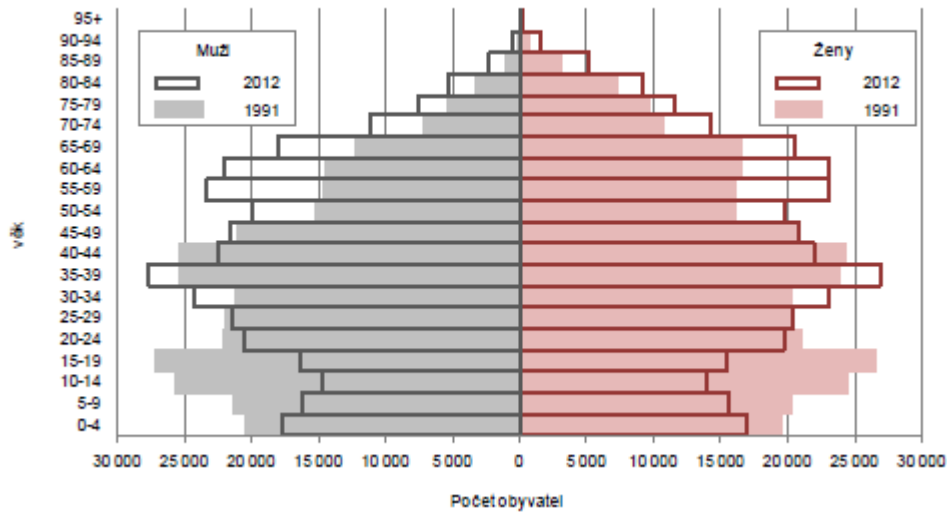
🌸 Velkou příležitostí, kterou bychom měli a chtěli uchopit v plánovacím období 2014-2020 je zapojení se do aktivit a grantových **programů Evropského regionu Donau-Moldau** (ER Dunaj-Vltava); k tomuto máme dobré předpoklady díky dosavadním aktivitám v oblasti kooperačních projektů zaměřených na marketing turismu v regionu i v rámci přeshraniční spolupráce, a rozvoj tradic.



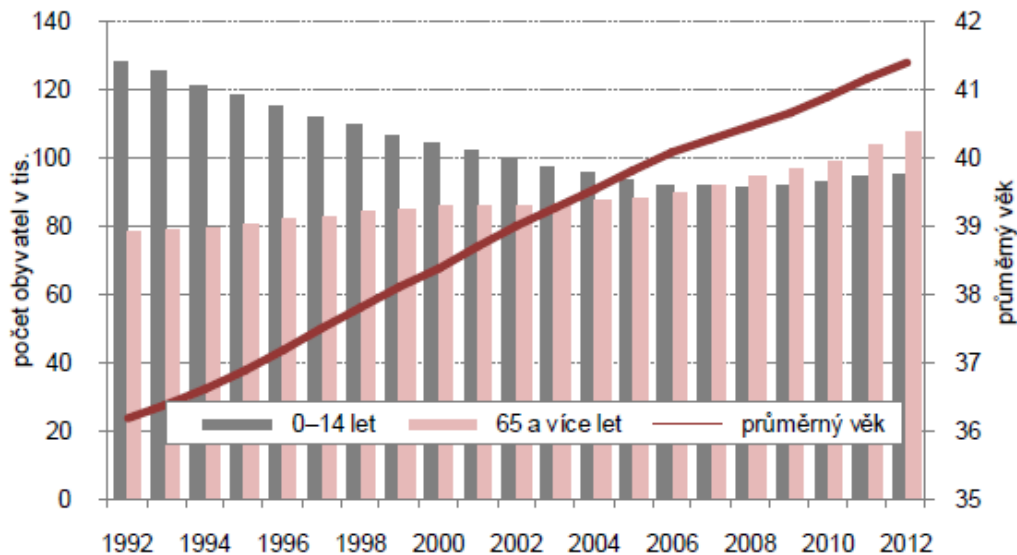
### Lidské zdroje - demografické trendy, zaměstnanost, ekonomická aktivita

Demografické trendy v Jihočeském kraji i regionu MAS jsou podobné jako v celé České republice.

**Graf Věkové složení obyvatelstva Jihočeského kraje**



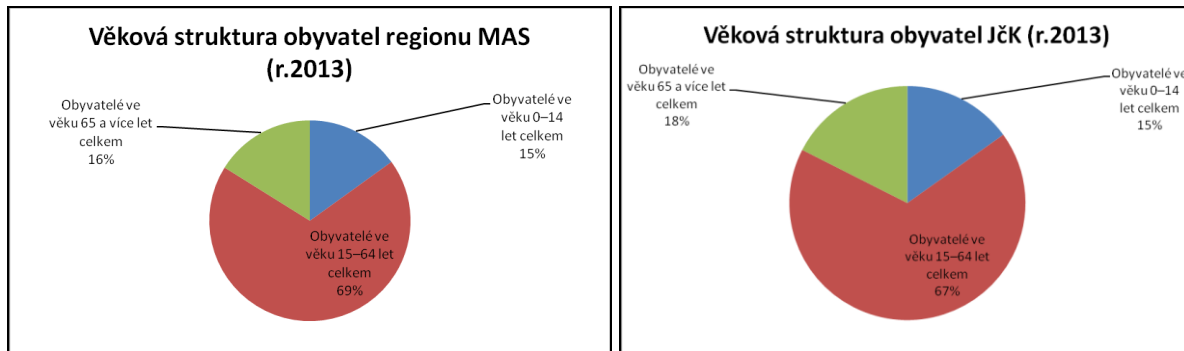
**Graf Obyvatelstvo Jihočeského kraje v předproduktivním a poproduktivním věku a průměrný věk Jihočechů**



(zdroj: ČSÚ, Základní tendence demografického, sociálního a ekonomického vývoje Jihočeského kraje v roce 2012 )



Také průměrná věková struktura obyvatel regionu MAS odpovídá profilu Jihočeského kraje.



(zdroj: ČSÚ)

Podrobnější rozbor struktury obyvatelstva jednotlivých obcí z hlediska pohlaví a věku (členěno do skupin 0-14 let, 15-19 let, 20 – 29 let, 30 – 39 let, 40 – 49 let, 50 – 59 let, 60 – 64 let, 65 – 69 let, 70 – 79 let a 80 a více let) je součástí jednotlivého Profilu obcí, které jsou přílohou textové části strategie a jsou dostupné na [www.MAS, mj. prostřednictvím QRC v záhlaví](http://www.MAS, mj. prostřednictvím QRC v záhlaví).

Kromě sledování počtu obyvatel dle věku uvádíme v jednotlivém Profilu obce také statistiky z hlediska pohlaví (počet žen a mužů – viz tabulka a graf níže) a z hlediska rodinného stavu (má potenciální vliv na potřeby v oblasti sociálních služeb, ať již terénních či pobytových, především v seniorském věku).

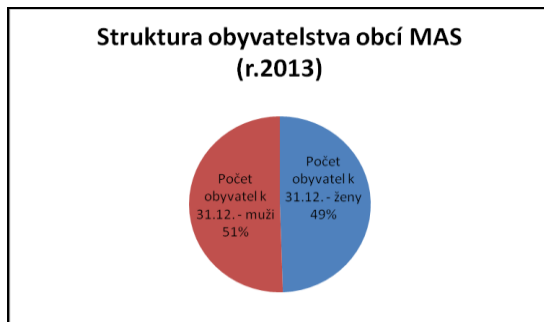
Dále byl rozborován stav populace regionu MAS z hlediska vyjíždění do zaměstnání a škol, obyvatelstvo podle ekonomické aktivity, profilové složení nezaměstnaných dle cílových skupin (CS 50+, absolventi, OZP, nezaměstnaní 12M+, a další), a také s ohledem na nejvyšší ukončené vzdělávání.

Tyto **informace jsou pak vodítkem pro směřování projektových záměrů jednotlivých obcí či ve spolupráci**, například prostřednictvím svazku obcí nebo s poskytovateli sociálních služeb. Projektové záměry obcí, které jsou na MAS vedeny ve formátu projektové karty, jsou také uvedeny v rámci zásobníku projektů I. jednotlivého Profilu obcí.

Zjednodušeně lze konstatovat, že vývoj populace v jednotlivých obcích regionu MAS dle údajů ČSÚ charakterizovat jako nerovnoměrný. Trendy demografického vývoje obcí jsou ovlivněny zejména polohou, především v příměstské části regionu MAS (tzn. obce SO Blata v rámci aglomerace České Budějovice) souvisí také s procesem doposud pokračující suburbanizace; v příhraničí pak má významný vliv především situace na trhu práce a dopravní dostupnost, částečně také omezení související s působností NP Šumava.

Mezi hlavní problémy venkovského regionu MAS Rozkvět kraje patří dostupnost pracovních příležitostí související s ekonomickou strukturou těchto oblastí a dopravní dostupností i obslužností.

Plošné stárnutí populace má dopady na potřeby sociální infrastruktury, která však až na výjimky ve venkovských oblastech regionu MAS de facto zcela chybí, omezeně dostupné jsou i terénní služby.



Graf a tabulka: Struktura obyvatelstva – ženy/ muži (zdroj: ČSÚ)

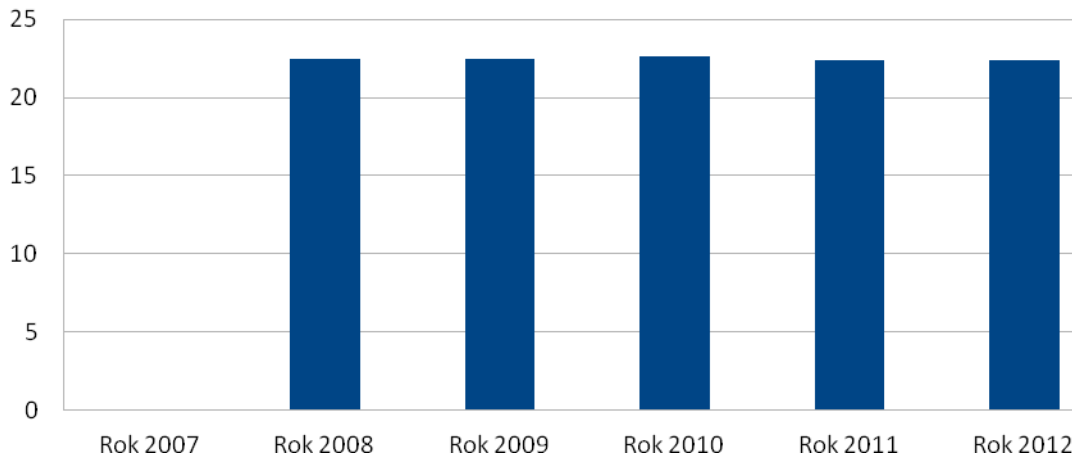
Obec název	Počet obyvatel k 31.12.2013	: z toho ženy	: z toho muži
Dasný	313	155	158
Mydlovary	303	150	153
Nákří	221	115	106
Hlavatce	149	77	72
Pištín	617	309	308
Zahájí	461	231	230
Malšín	143	70	73
Truskovice	198	101	97
Čejkovice	369	180	189
Dívčice	555	284	271
Dříteň	1 650	820	830
Olešník	795	388	407
Sedlec	477	241	236
Zliv	3 561	1 827	1 734
Boletice	286	133	153
Černá v Pošumaví	831	403	428
Frymburk	1 265	612	653
Horní Planá	2 145	1 073	1 072
Hořice na Šumavě	843	416	427
Lipno nad Vltavou	654	314	340
Loučovice	1 674	820	854
Ktiš	524	258	266
Lhenice	1 888	926	962
Malovice	654	299	355
Mičovice	332	164	168
Nová Pec	457	224	233
Želnavá	112	46	66
Chelčice	385	183	202
Libějovice	465	237	228
Křišťanov	102	42	60
<b>Celkem:</b>	<b>22429</b>	<b>11098</b>	<b>11331</b>
<b>Statistiky bez VÚ Boletice:</b>	<b>22 143</b>	<b>10965</b>	<b>11 178</b>





Úhlem pohledu statistických dat je z hlediska základní dlouhodobé stability regionu důležitý dlouhodobý vývoj celkového počtu obyvatel, viz graf.

Celkový počet obyvatel v obcích na území MAS Rozkvět (v tisících)

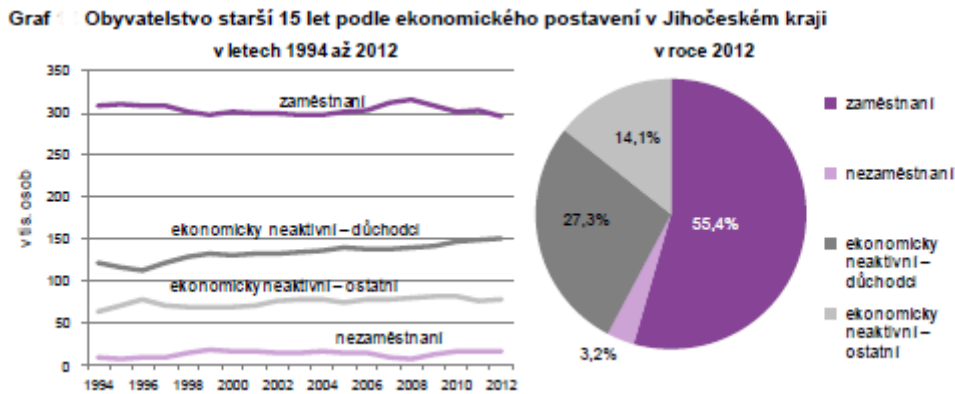


**V rámci regionu MAS lze jednoznačně konstatovat stabilizovaný počet obyvatel, což je** 28  
oproti řadě typicky venkovských oblastí neobvyklé.

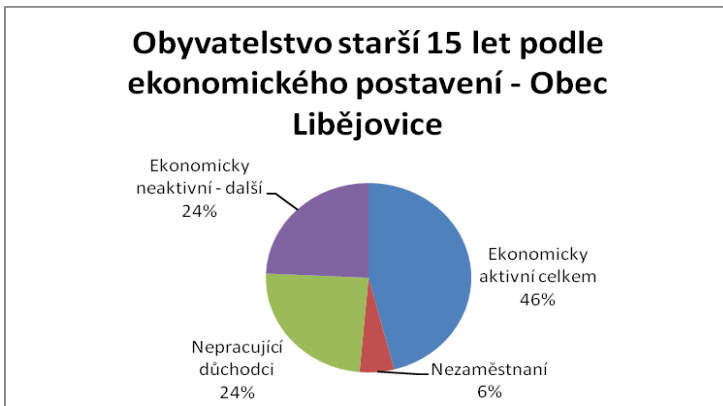
V dobrém poměru (15% : 16%) se také drží počet osob ve věku do 15 let a osob ve věku nad 65 let (na krajské úrovni je podíl seniorů o 2% vyšší, celostátně pak o 1,7% vyšší). Je dobré, že se nepotvrdilo ohrožení predikované při zpracování strategie na období 2007-2013, související se stárnutím obyvatelstva na venkově a odchodem mladých a vzdělaných lidí z území.

Změny počtu obyvatelstva samozřejmě u jednotlivých obcích existují, úbytky však nejsou v posledních letech výrazné a ve většině obcí je počet obyvatel stabilní, popřípadě dochází k pozitivní tendenci růstu počtu obyvatel. Tento trend se týká především obcí v aglomeraci České Budějovice, kde se nadále rozvíjí individuální bytová výstavba a lokalita má dobrou dopravní obslužnost. S příchodem nových obyvatel však často souvisí potíže v rámci komunity se sžíváním nových obyvatel s původními – také na toto jednotlivé obce ve spolupráci s MAS dbají a byl to jeden z důvodů zřízení nízkorozpočtového pobídkového grantu MAS na rozvoj místních kulturně-společenských aktivit obyvatel, pořádaných místními spolky a dobrovolníky (více v části textu o organizaci a aktivitách MAS Rozkvět zahrady jižních Čech).

S cílem trvalé stabilizace obyvatelstva i demografickým a také socioekonomickým vývojem souvisí **potřeby obcí rozvíjet podmínky pro kvalitní život obyvatel** - možnosti bydlení, dostupnost občanské vybavenosti a služeb a zajištěním dobré dojíždělosti za prací vč. tvorby pracovních příležitostí v místě bydliště.



(zdroj: ČSÚ, Základní tendence demografického, sociálního a ekonomického vývoje Jihočeského kraje v roce 2012)

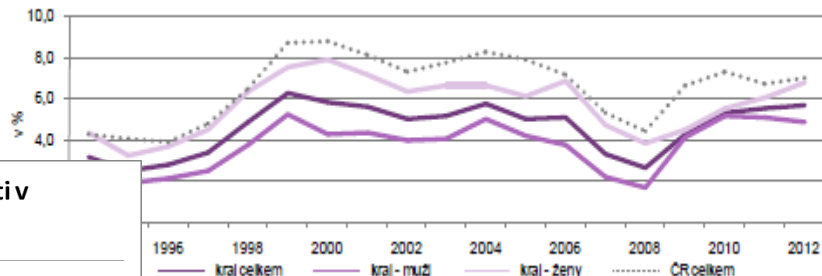


Data pro posouzení ekonomického postavení obyvatel jsou uvedena jednotlivé obce v rámci přílohy - Profily obcí.

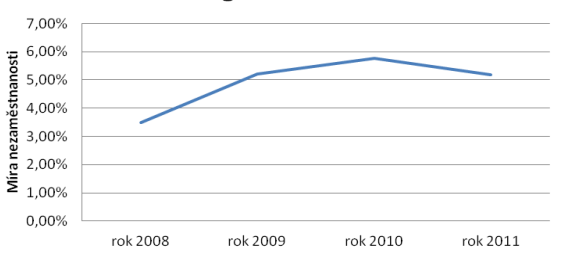
Zprůměrování za celý region **není relevantním ukazatelem výkonnosti** regionu, data jsou vhodná pro rozhodování konkrétní obce. Průměrná míra ekonomické aktivity obyvatelstva regionu i kraje je srovnatelná.

Pro ukázkou uvádíme v grafu posouzení ekonomického postavení obyvatel obce Libějovice, kde nezaměstnanost dosahuje cca 16% (2-3 násobek průměru kraje resp regionu MAS); důvodem zhoršené situaci v zaměstnanosti je vyloženě periferní poloha obce – jedná se o vnitřní (vnitrozemskou) periferii na hranicích okresu, s nedostatečnou dopravní obslužností, špatnou dopravní dostupností a omezenými pracovními příležitostmi; jde o menší obec (počet obyvatel méně než 500) s několika místními částmi a také menším počtem ekonomicky aktivních obyvatel.

Graf Obecná míra nezaměstnanosti v Jihočeském kraji a ČR



Vývoj míry nezaměstnanosti v regionu MAS



Zdroj: ČSÚ, Základní tendence demografického, sociálního a ekonomického vývoje Jihočeského kraje v roce 2012

Zdroj: ČSÚ



Zprůměrování údajů za celý region v případě posuzování míry nezaměstnanosti má obdobně v podstatě informativní charakter, rozdíly mezi jednotlivými částmi regionu MAS jsou poměrně velké (viz tabulka níže), rozdíly se však vyskytují i uvnitř poměrně malých lokalit – například viz porovnání obce Dříteň a sousedící obce Olešník či Zahájí.

Průměrná míra nezaměstnanosti v regionu MAS i Jihočeského kraje je srovnatelná – viz výše uvedené grafy.

Obec název	Míra nezam. - Dosažitelní uchaz. Celkem – rok 2008	Míra nezam. - Dosažitelní uchaz. Celkem – rok 2009	Míra nezam. - Dosažitelní uchaz. Celkem – rok 2010	Míra nezam. - Dosažitelní uchaz. Celkem – rok 2011
Dasný	3,5	8,0	4,4	5,3
Mydlovary	1,5	6,1	6,8	6,1
Nákří	4,3	12,8	5,3	8,5
Hlavatce	4,4	2,9	2,9	4,4
Pištín	4,0	4,4	3,2	4,4
Zahájí	4,2	7,9	5,3	5,3
Malšín	21,4	14,3	16,1	17,9
Truskovice	9,5	14,3	13,1	13,1
Čejkovice	1,9	3,2	10,3	6,4
Dívčice	4,4	5,6	9,2	6,8
Dříteň	3,7	10,0	10,0	9,2
Olešník	4,4	6,9	7,2	6,4
Sedlec	0,8	1,7	2,9	2,1
Zliv	2,7	6,2	6,4	5,7
Boletice	11,0	17,8	20,6	19,2
Černá v Pošumaví	11,4	15,4	14,2	15,6
Frymburk	10,2	13,5	14,3	9,9
Horní Planá	9,8	15,4	14,0	11,4
Hořice na Šumavě	8,5	12,8	14,7	14,7
Lipno nad Vltavou	8,5	12,3	13,4	13,4
Loučovice	9,7	12,8	20,5	14,6
Ktiš	7,2	9,2	11,6	15,5
Lhenice	5,6	8,0	8,2	6,5
Malovice	5,5	4,5	7,4	7,1
Mičovice	2,6	6,5	4,6	5,2
Nová Pec	7,1	10,5	15,8	15,2
Želnavá	15,9	18,8	29,0	23,2
Chelčice	7,4	7,8	9,3	9,8
Libějovice	10,0	14,6	18,2	23,2
Křišťanov	8,5	14,1	9,9	9,9

Zdroj: ČSÚ



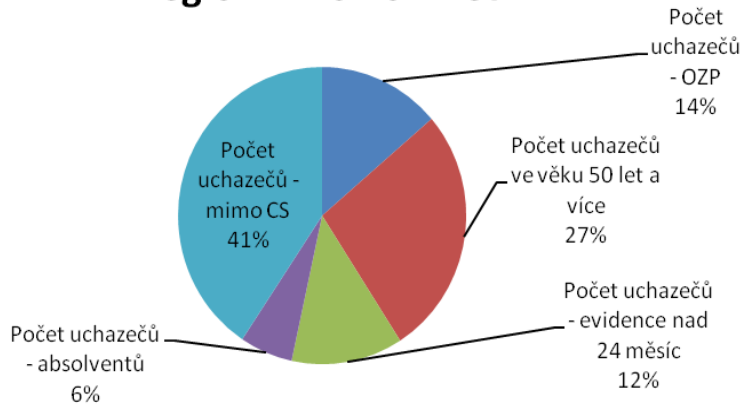
Tabulka: Členění uchazečů o zaměstnání v jednotlivých obcích dle cílových skupin (Zdroj: ČSÚ)

Obec název	Počet uchazečů - celkem – rok 2011	Počet uchazečů - OZP – celkem- rok 2011	Počet uchazečů ve věku 50 let a více – celkem – rok 2011	Počet uchazečů - evidence nad 24 měsíců – celkem – rok 2011	Počet uchazečů - absolventů – celkem – rok 2011	Počet uchazečů - mimo CS – celkem – rok 2011
Dasný	6	0	2	0	0	4
Mydlovary	10	0	1	1	0	8
Nákří	8	1	1	0	1	5
Hlavatce	3	1	1	0	1	0
Pištín	12	2	5	1	1	3
Zahájí	10	1	1	0	3	5
Mašín	10	1	4	0	0	5
Truskovice	11	1	2	4	3	1
Čejkovice	11	1	4	0	0	6
Dívčice	18	3	5	0	0	10
Dříteň	62	11	16	5	7	23
Olešník	25	6	8	2	3	6
Sedlec	6	1	1	1	0	3
Zliv	119	12	22	6	8	71
Boletice	29	5	7	4	2	11
Černá v Pošumaví	68	8	25	7	2	26
Frymburk	75	7	19	10	6	33
Horní Planá	138	10	35	17	4	72
Hořice na Šumavě	61	7	11	8	6	29
Lipno nad Vltavou	39	3	9	4	2	21
Loučovice	164	32	56	38	8	30
Ktiš	42	7	12	4	0	19
Lhenice	56	7	9	10	3	27
Malovice	22	5	6	0	2	9
Mičovice	8	0	2	0	0	6
Nová Pec	51	4	16	2	2	27
Želnavá	16	1	5	0	0	10
Chelčice	20	6	6	7	0	1
Libějovice	52	13	20	14	5	0
Křišťanov	7	3	4	0	0	0
<b>Počet uchazečů</b>	<b>1159</b>	<b>159</b>	<b>315</b>	<b>145</b>	<b>69</b>	<b>471</b>





## Profil uchazečů o zaměstnání dle CS - region MAS Rozkvět



V grafu jsou zpracovaná data z předchozí tabulky pro zpřehlednění profilů uchazečů o zaměstnání z hlediska zařazení do cílových skupin nejvíce ohrožených na trhu práce – uchazeče ve věku 50+, absolventy, osoby se zdravotním postižením a dlouhodobě nezaměstnané (12M). Toto členění je důležité pro nastavení nástrojů aktivní politiky zaměstnanosti.

Z tohoto členění MAS Rozkvět mj. vycházela při přípravě vzdělávacích a osvětových aktivit v rámci projektu „**Rozvoj místního partnerství a trhu práce**“, který mj. pracoval s CS osoby 50+ (více v části textu o organizaci a aktivitách MAS Rozkvět zahrady jižních Čech).

Tento inovativní projekt zaměřený na rozvoj sítí a místních partnerství a sdílení dobré praxe s bavorskými partnery otevřel v regionu širší diskuzi na téma zaměstnávání žen prostřednictvím flexibilních forem práce, aktivního dobrovolnictví a získávání praxe v nových oborech pro osoby 50+ touto cestou, či možností uplatnění bavorského systému rekvalifikací dlouhodobě nezaměstnaných osob, do kterého jsou zapojeny obce.

Hlavním přínosem pro region je rozvoj místního partnerství a spolupráce mezi subjekty z různých sektorů za účelem vytvoření podmínek pro zlepšování situace v prosazování rovných příležitostí žen a mužů na trhu práce, vytváření podmínek pro skloubení rodinného a pracovního života obyvatel regionu a obecně lepší podmínky zaměstnanosti v regionu, a to vše především díky příkladům dobré praxe ze zahraničí.

Pro zlepšení uplatnění jednotlivců na trhu práce byla také uskutečněna řada vzdělávacích kurzů po celém území regionu spolupráce 3 jihočeských MAS (MAS Rozkvět zahrady jižních Čech, LAG Chance in nature a MAS Blanský les- Netolice). Důležitými výstupy projektu jsou internetové stránky [www.portalprace-jiznicechy.cz](http://www.portalprace-jiznicechy.cz), e-kurz "péče o děti" pro denní matky/otce, vzdělávací kurz "rozvoj místního partnerství" či soubor motivačních videospotů "Jak na to - do práce?" pro cílovou skupinu Mladí lidé.

Realizace projektu přispěje ke zintenzivnění mezinárodní spolupráce v oblasti rozvoje lidských zdrojů, sociálních politik a zaměstnanosti v sousedících regionech Jižních Čech a Bavorska. Projekt má vysoký potenciál přidané hodnoty jak v místním, tak i regionálním a mezinárodním měřítku, efektivně využívá zkušeností zahraničního partnera a vytváří podmínky pro další aktivity v této oblasti.

**Ekonomický potenciál – podnikání v regionu MAS**

Za sledované 5leté období (2008-2012) se **zvýšil počet podnikatelských subjektů se sídlem v regionu MAS o cca 7% (živnostníků o cca 5%)**, viz podrobná tabulka níže. Růst počtu podnikatelů souvisí také s místními podmínkami – viz vzrůst počtu podnikatelů v obci Lipno nad Vltavou (významné centrum cestovního ruchu, v tomto období zde byly realizovány rozsáhlé soukromé i veřejné infrastrukturní investice) a pokles počtu v sousední obci Loučovice (ukončení činnosti významného zaměstnavatele - papíren a související ekonomický propad v celé obci).

Obec název	RES - počet podnikatelských subjektů celkem – Rok 2008	RES - počet podnikatelských subjektů celkem – Rok 2012	RES - právní forma – Živnostníci – rok 2008	RES - právní forma – Živnostníci – rok 2012
Dasný	41	53	28	41
Mydlovary	35	44	25	35
Nákří	11	11	5	7
Hlavatce	21	20	13	9
Pištín	81	88	52	55
Zahájí	36	55	30	48
Malšín	15	17	7	9
Truskovice	15	23	5	9
Čejkovice	51	60	33	42
Dívčice	71	70	48	46
Dříteň	149	171	100	121
Olešník	75	111	54	86
Sedlec	58	70	35	42
Zliv	428	433	345	330
Boletice	9	11	6	8
Černá v Pošumaví	114	115	87	80
Frymburk	228	259	173	191
Horní Planá	283	272	204	200
Hořice na Šumavě	96	100	72	72
Lipno nad Vltavou	118	147	55	67
Loučovice	172	134	119	96
Ktiš	57	65	35	35
Lhenice	254	265	163	170
Malovice	89	100	55	66
Mičovice	46	48	29	32
Nová Pec	84	61	68	46
Želnavá	25	15	20	11
Chelčice	52	89	31	38
Libějovice	64	69	33	40
Křišťanov	22	15	19	11
<b>RES - počet podnikatelských subjektů celkem</b>	<b>2800</b>	<b>2991</b>	<b>1949</b>	<b>2043</b>

Zdroj: ČSÚ



Za sledované 5leté období (2008-2012) se snížil počet zemědělských podnikatelských subjektů se sídlem v regionu MAS o cca 9% (což nikterak nesouvisí se změnami v rozsahu obdělávaných ploch), podnikatelé evidovaní jako RES- zpracovatelský průmysl jsou sumárně beze změny.

Obec název	RES - právní forma - Zemědělství podnikatelé – rok 2008	RES - právní forma - Zemědělství podnikatelé – rok 2012	RES - Zpracovatelský průmysl – rok 2008	RES - Zpracovatelský průmysl – rok 2012
Dasný	3	2	8	12
Mydlovary	2	0	7	8
Nákří	4	2	0	1
Hlavatce	3	4	1	1
Pištín	4	3	10	12
Zahájí	0	0	9	12
Malšín	3	3	1	1
Truskovice	5	8	1	2
Čejkovice	8	6	6	5
Dívčice	3	3	10	12
Dříteň	24	22	26	26
Olešník	5	1	17	22
Sedlec	2	2	6	4
Zliv	5	3	81	76
Boletice	1	1	0	1
Černá v Pošumaví	4	6	13	12
Frymburk	2	2	22	21
Horní Planá	15	10	23	21
Hořice na Šumavě	9	13	17	16
Lipno nad Vltavou	0	1	6	10
Loučovice	1	2	14	9
Ktiš	8	12	6	3
Lhenice	51	46	46	44
Malovice	20	15	12	10
Mičovice	10	8	5	7
Nová Pec	5	5	5	2
Želnavá	2	2	2	1
Chelčice	5	5	11	14
Libějovice	16	15	9	7
Křišťanov	1	1	2	3
<b>RES - právní forma</b>	<b>221</b>	<b>203</b>	<b>376</b>	<b>375</b>

Zdroj: ČSÚ

Další podrobné členění evidence RES v přílohách a na [www MAS](http://www.mas.cz) .



Skutečností, že se v uplynulém období zvýšil počet podnikatelských subjektů se sídlem v regionu MAS o cca 7%, **se nepotvrdilo potenciální ohrožení** definované v ISRÚ MAS pro období 2007-2013, které spočívalo v úbytku pracovních příležitostí v regionu MAS a odlivu podnikatelských aktivit.



Specifickou oblastí ekonomiky, které v rámci analýz věnujeme pozornost, je cestovní ruch. V tabulce zpracované dle dat z ČSÚ uvádíme nejen počty zařízení hromadného ubytování, ale také počet ekonomických subjektů, které podnikají v oboru a tvoří skupinu více než 10% RES v regionu.

Obec název	Hromadná ubytovací zařízení - hotely, motely	Hromadná ubytovací zařízení - penziony	Hromadná ubytovací zařízení - turistické ubytovny	Hromadná ubytovací zařízení - kempy, chatové osady	Hromadná ubytovací zařízení - ostatní	RES - Ubytování, stravování a pohostinství – rok 2012
Dasný	0	0	0	1	0	5
Mydlovary	0	0	0	0	0	2
Nákří	0	0	0	0	0	1
Hlavatce	0	0	0	0	0	1
Pištín	0	1	0	0	0	5
Zahájí	0	0	0	0	0	1
Mašín	0	0	0	0	0	1
Truskovice	0	0	0	0	0	1
Čejkovice	0	0	0	0	0	6
Dívčice	0	0	0	0	1	3
Dříteň	0	0	0	0	0	12
Olešník	0	0	0	0	1	2
Sedlec	1	2	0	0	0	5
Zliv	0	2	0	1	0	37
Boletice	0	0	1	0	0	2
Černá v Pošumaví	3	11	0	5	6	32
Frymburk	5	11	1	4	6	61
Horní Planá	5	28	1	9	13	69
Hořice na Šumavě	1	0	0	0	1	13
Lipno nad Vltavou	6	8	0	3	13	27
Loučovice	2	2	0	0	0	17
Ktiš	0	0	0	0	0	4
Lhenice	0	0	0	0	2	12
Malovice	0	0	0	0	0	5
Mičovice	0	0	0	0	0	1
Nová Pec	1	6	1	1	5	15
Želnavá	0	2	0	0	0	3
Chelčice	0	0	0	0	0	0
Libějovice	0	0	0	0	0	2
Křišťanov	0	1	0	0	1	0
	24	74	4	24	49	345

Jihočeský kraj je považován za jeden z turisticky nejatraktivnějších regionů České republiky, jeho atraktivita je dána především geografickou polohou, přírodním bohatstvím, kulturními a historickými památkami a obecně vhodnými podmínkami pro rozvoj turistiky. Jeho rozvoj však stále brzdí nedostačující dopravní infrastruktura a podinvestovaná doprovodná infrastruktura ČR, ale i nedostatečná kvalita lidského kapitálu. V regionu MAS Rozkvět zahrady jižních Čech se nachází **velmi atraktivní lokalita „Lipensko“ a část Šumavy** (viz vysoký počet podnikatelů v oboru a ubytovacích kapacit v obcích Horní Planá, Lipno nad Vltavou, Frymburk, Černá v Pošumaví a také Nová Pec a Loučovice).





**Hospodářský význam cestovního ruchu** na Lipensku je vysoký – také z důvodu omezených dalších možností na trhu práce v místě.

**Atraktivita regionu** je dána polohou a přírodním bohatstvím, dostupností nejvýznamnějších památek v regionu (především památek v Českém Krumlově) a obecně dobrými podmínkami pro rozvoj pěší turistiky, cykloturistiky, vodáctví a rodinné dovolené spojené se zážitky. **Region je ideálním místem pro rodinnou dovolenou** – nabízí bohaté možnosti spojení sportu, kultury, pobytu v přírodě, zábavy či adrenalinových zážitků i v jednom dni, a to zejména v letních měsících, kdy je bohatá nabídka aktivit pro všechny věkové skupiny, postupně se zvyšuje nabídka doplňkových služeb (např. půjčovny, dětské koutky a animační programy atd.) i nabídka pro rozvoj zimní sezóny a mimosezón.

Přesto **existují rezervy** ve využití tohoto potenciálu, a to v různých oblastech – a také v různých částech lokality (regionu Lipensko), největší počet atraktivit (Stezka korunami stromů, lyžařský areál Kramolín, bobová dráha, půjčovny...) je koncentrován v obci Lipno nad Vltavou, jsou také základem nabídky slevové karty LipnoCard.

Přesto lokalita Lipensko stejně jako širší region Českokrumlovsko i celý Jihočeský kraj čelí z hlediska sezónnosti turistické návštěvnosti ve srovnání s ostatními kraji **největším disproporcím mezi letními a zimními měsíci**. Hlavní turistická sezóna zde začíná přibližně v polovině května a končí v polovině září, na Lipensku je s ohledem na počasí zúžen na červen až září. Zimní sezóna je zcela vázána na povětrnostní podmínky – největšími atraktivitami jsou zde sjezdový areál (částečně zasněžován uměle), bruslařská dráha na Lipenském jezeře (závisí na dostatečné – a bezpečné – síle ledu) a běžkařské trasy. Zde jsou významnou konkurencí místní nabídky atraktivit v Horním Rakousku, především sjezdařské areály Hochficht a Sternstein a běžkařské tratě; v poslední sezóně se ubytovatelům na Lipensku osvědčil vstup do společných pobytových balíčků.

Dalším významným fenoménem, především pro domácí klientelu je „**aktivní dovolená**“ – nejčastěji se zastoupena pěší turistikou a cykloturistikou spojenou a poznáváním kulturních hodnot a přírody, nebo ve spojení s dalšími sportovními aktivitami. Výhodou je síť značených tras KČT, v síti cyklotras jsou - s výjimkou Vltavské cyklotrasy (trasa evropského významu – Eurovelo) – značné rezervy ve značení, především radikálových spojnic (navigace mimo hlavní trasu).



Tento nedostatek – nejen na Lipensku, ale i v širším regionu MAS Rozkvět a sousedící MAS Blanský les (realizováno v rámci projektu spolupráce PRV) – postupně odstraňujeme prostřednictvím moderních technologií; **MAS Rozkvět byl v roce 2014 spuštěn mobilní průvodce regionem** a aplikace interaktivních map, ve spolupráci s LAG Sternstein Gusental je připravován průvodce regionem „Linecké stezky“ z Rakouska do Netolic (projekt Evropské územní spolupráce).

V návaznosti na oblast Lipensko je potřeba také zmínit lokalitu Vojenský újezd Boletic, který se pro turisty (pěší, cyklo) otevírá pouze o víkendech – přesto jde o velmi atraktivní lokalitu, především z hlediska přírody a krajiny.



Také další části regionu MAS Rozkvět mají určitý potenciál z hlediska cestovního ruchu – v regionu SO Blata je výhodou poloha (dostupnost metropole – Českých Budějovic, a Hluboké nad Vltavou) a vyloženě rovinatý profil, vhodný pro rodinnou cyklistiku (rodiny s dětmi, senioři), postupně se zde rozvíjí také nabídka agroturistiky a dalších forem venkovské turistiky. Lákadlem regionu je také dochovaná architektura „selského baroka“.

Cykloturistika je také hlavním lákadlem do mikroregionu Chelčicko-Lhenického, který tyto aktivity dlouhodobě podporuje – byla zde vyznačena „**ovocnářská cyklostezka**“ (sít' tras, cca 75 km), která je propagována cyklistickými akcemi na zahájení sezóny (Slavnosti květů) a ukončení sezóny (Slavnosti plodů); jízda rozkvetlými sady – nebo sady plnými šťavnatých plodů má své kouzlo, zpestřením pro cykloturisty jsou zastaveníčka u místních producentů „přímo ve dvoře“ (ovocnáři, pěstitelské pálenice a moštárny apod).

Cykloprofil tohoto regionu má sportovnější hodnotu, přesto hustá sít' tras (pěší, cyklotrasy, částečně vedené po místních komunikacích) je vhodná pro všechny věkové skupiny.

Z hlediska památek jde řada místních pamětihodností sakrálního charakteru, nejvýznamnější pak je **poutní místo Lomec**.

V Chelčicích mohou návštěvníci navštívit **interaktivní expozici Památníku Petra Chelčického**, který rekonstrukcí středověké sýpky zřídila a provozuje MAS Rozkvět (rekonstrukce a vybavení financováno především z programu spolupráce PRV); ve dvouletých cyklech zde také pořádáme ekumenická setkání „Dny Petra Chelčického“, nově rozšířena také o tvůrčí dílny (literární,..).



Také nabídka těchto regionů je obsažena v mobilním průvodci regionem MAS, současně jsou **propojeny webové stránky** MAS a obou svazků obcí tak, aby byly **sdíleny kulturní kalendáře**. To je jen řada z dílčích kroků, které je potřeba udělat pro popularizaci regionu MAS

Popularizace – marketing – regionu MAS je však jen součástí skládky; má-li dojít k záchytu turistů a prodloužení jejich pobytu, musí zde nalézt kromě přírody a památek také nabídku služeb a odpovídající infrastrukturu.

Vzhledem k velkému potenciálu cestovního ruchu pro zaměstnanost v regionu MAS byla oblast „cestovní ruch“ zvolena již v předchozím období jako jedna z prioritních.

Pro další rozvoj cestovního ruchu a zvýšení jeho konkurenceschopnosti je třeba se dále zaměřit na rozsah a kvalitu poskytovaných služeb a odpovídající infrastrukturu, zlepšení dopravní dostupnosti turistických destinací a tvorbu a inovace nabízených produktů cestovního ruchu.

Nezbytné je další rozšiřování využití uplatnění moderních forem marketingu a destinačního managementu.



## Vyhodnocení rozvojového potenciálu území

### 10 let činnosti MAS Rozkvět – významný aktér a partner regionálního rozvoje

MAS Rozkvět – úplným názvem „Občanské sdružení Rozkvět zahrady jižních Čech – místní akční skupina“ vznikla na jaře roku 2004 díky snaze ovocnářů, obcí Chelčicko-Lhenického mikroregionu a místních spolků; je tedy **jednou z prvních MAS založených v Jihočeském kraji**.

Chelčicko-Lhenicko je nadále jádrem tzv. zájmového území **MAS Rozkvět, které se za uplynulých 10 let existence postupně, ale značně rozšířilo** a sahá až po rakouské a bavorské hranice. Již tento fakt napovídá, že **činnost MAS je vedena správným směrem a způsobem**, který chtějí místní obce a další aktéři následovat a na kterém jsou ochotni se podílet.

Rok	Počet obcí MAS		Obce MAS
	(+přijaté )	celkem	
2009		17	Chelčice, Libějovice, Lhenice, Malovice, Mičovice, Truskovice, Čejkovice, Dívčice, Dříteň, Hlavatce, Mydlovary, Olešník, Pištín, Sedlec, Zahájí, Zliv, Nákří
2010	---	---	---
2011	---	---	---
2012	(+ 8)	25	+ Kříšťanov, Dasný, Želnavá, Nová Pec, Ktiš, Černá v Pošumaví, Horní Planá, Hořice na Šumavě
2013	(+4)	<b>29</b>	+ Frymburk, Loučovice, Lipno nad Vltavou, Malšín

38

V současné době zájmové území MAS Rozkvět zahrady jižních Čech tvoří 29 obcí v okresech České Budějovice, Strakonice, Prachatice a Český Krumlov. Jde o typicky venkovský region, spojující vnitrozemskou rovinatou oblast českobudějovické pánve s podhůřím Šumavy a Lipenskem. Svou činností **MAS pomáhá regionu při eliminaci řady omezení a překážek**, která vyplývají z často až periferního profilu charakteristik území MAS, především pak velké rozdrobenosti sídelní struktury a tím souvisejících nedostatků a nižší kvality života obyvatel. Současně se snažíme **využít předností regionu, kterými jsou mj. přírodní a kulturní dědictví regionu, a přispívat k jeho rozvoji – a rozkvětu**.

Region MAS Rozkvět spojují společné problémy typicky venkovských oblastí – **zájem na zvyšování kvality života místního obyvatelstva**, snahy o zvyšování zaměstnanosti v místě a podpora místní produkce, zlepšení stavu technické infrastruktury, dostupnost základních škol a sociálních služeb, snaha o zachování kvality životního prostředí a kultivace krajiny v regionu, přiměřený rozvoj cestovního ruchu, posilování pocitů identity obyvatelstva a rozvoj místních tradic a neziskového sektoru.



MAS Rozkvět zahrady jižních Čech se zabývá podporou rozvoje podnikání, zemědělství i spolkového života, spolupracuje s místními samosprávami i regionálními svazky obcí při plánování a realizaci nadstavbových projektů, podporuje rozvoj vzdělanosti, sociálních služeb i kultury, propaguje region v ČR i zahraničí a aktivně vyhledává příležitosti pro další kooperace.

**MAS Rozkvět se zapojila od svého vzniku do aktivit LEADER** – nejdříve v rámci LEADER ČR (2004, 2005) a LEADER+, od roku 2007 jsme pak realizovali Strategický plán LEADER „Květy, plody a lidé zahrady jižních Čech“; díky těmto dotacím se podařilo zrealizovat více než 100 projektů místních firem, obcí i spolků. Kromě toho je **MAS realizátorem řady vlastních projektů**, realizovaných především v kooperacích s dalšími MAS z ČR i zahraničí (podrobněji níže).



MAS se podařilo také zrekonstruovat středověkou sýpku v centru Chelčic a zřídit zde Památník Petra Chelčického, kde nyní provozujeme interaktivní muzejní expozici tohoto filozofa.



**Podporujeme volnočasové aktivity obyvatel regionu a jeho návštěvnost a vytváříme pro to vhodné podmínky.** Díky rekonstrukci části nevyužívaných prostor objektu obecního úřadu ve Lhenicích vzniklo Centrum pro neziskový sektor, které provozujeme, MAS také vybavila a provozuje Klubovnu Klubíčko v Chelčicích a síť venkovních tělocvičen pro dospělé, zřídili jsme řadu turistických zastavení napříč regionem a také provozujeme mobilní průvodce (interaktivní aplikace) pro návštěvníky regionu. Pořadatelsky se zapojujeme do organizace turistických a cykloturistických akcí v regionu a významných společensko-kulturních akcí (každoročně Slavnosti plodů, Kubatovy slavnosti, aktuálně CZ-AT - Setkání na hranicích – 28.9.2014 k 25.výročí pádu železné opony).



**Zabýváme se i podporou zájmového vzdělávání** – pořídili jsme mobilní počítačovou učebnu, kterou zapůjčujeme místním spolkům zdarma pro potřeby organizace osvětových akcí a zájmového vzdělávání, a máme sestaven tým 6 lektorů dalšího vzdělávání dospělých. Na podporu zájmu dětí o technické vzdělávání jsme pořídili sadu výukových kufrů z řady „Technika pro děti“, kterou rovněž sdílíme s kolegy ze sousední MAS a je zdarma k dispozici základním školám. V rámci jednoho z projektů vznikly **e-learningové kurzy** „Místní partnerství“ a „Kurz pro denní otce/matky“, které jsou volně dostupné na portálu ESF a na našich [www.portalprace-jiznicechy.cz](http://www.portalprace-jiznicechy.cz). Naši dobrovolníci absolvovali prezentace lidových tradic a zvyků na (téměř) všech základních a mateřských školách v regionu MAS a vznikla tak sada studijních opor na toto téma.



MAS Rozkvět zahrady jižních Čech **rozvíjí také mezinárodní spolupráci** – s kolegy z Bavorska je realizován projekt „Rozvoj místního partnerství a trhu práce“ (LAG Deggendorf), v kooperaci s Horním Rakouskem se připravuje dálková turistická trasa vedoucí po stopách středověké obchodní cesty - Linecká stezka (LAG Sterngartl Gusental), neformální komunikace se rozvíjí s rakouskými LAG Donau-Böhmerwald; v oblasti zachování lidových tradic pak realizujeme společný projekt se slovenskou MAS Vršatec. Jsme také členy SPOV a NS MAS.




MAS Rozkvět zahrady jižních Čech je od roku 2013 také **členem Národní sítě Zdravých měst ČR**, splnili jsme již základní standard „D“ (aktivní členství) a v rámci Plánu zlepšování činnosti bychom chtěli v letech 2014-2015 dosáhnout a dále udržet hodnocení „C“. Provozujeme webový **Portál práce Jižní Čechy**, který bychom v dalším období chtěli rozšířit dle inspirace z Bavorska a vytvořit z něho „výkladní skříň“ našich podniků a skutečnou burzu práce.



**Přehled hlavních projektů realizovaných MAS v uplynulých 10 letech – finanční vyjádření**

rok realizace	Dotační titul	název projektu	dotace (tis. Kč)
2005-2007	PRV	Osvojení schopností MAS	400
2008	PRV	Vzdělávání v regionu MAS Rozkvět zahrady Jižních Čech	380
2009	PRV*	Rozvoj lidských zdrojů - ŠANCE pro další ROZKVĚT regionu	1412
2009	PRV*	DĚDICTVÍ REGIONU: po stopách předků "	2683
2012-2015	ESF	Rozvoj místního partnerství a trhu práce	6955
2013-2014	PRV*	S Peklíkem na vandr	428
2013	PRV*	Zdraví nás baví	895
2013	INTERREG C3*	Vyhledávací studie "Linecká stezka"	244
2013-2014	OPEÚS CZ-AT*	Linecká stezka	3687
2013-2014	PRV*	S Peklíkem na výlet – krajem pod Šumavou	406
2013-2014	PRV*	Zvyky a traduce na obou stranách hranice	676
2013-2014	PRV *	ZDRAVÉ MAS = aktivní a vzdělaný venkov	474
2010-2014	GP AP JčK **	GRANTY JIHOČESKÉHO KRAJE - soubor dílčích akcí (vybavení Památníku P.CH., propagace region, další)	280
<b>2005-2014</b>	<b>CELKEM</b>		<b>18984</b>

 Realizace těchto projektů vyžadovala ze strany MAS nejen personální, administrativní a organizační zajištění, ale také zajištění finanční spoluúčasti ve výši 10 (\*) – 30 (\*\*)% rozpočtu.

Většinu těchto projektů jsme realizovali ve spolupráci a partnery – především sousedními MAS Blanský les-Netolicko o.p.s., LAG Chance in nature a MAS Vodňanská ryba. Tato **územní spolupráce** umožnila přistupovat k problémům komplexně a vytvářet řešení a celky s výraznou přidanou hodnotou.


Kooperační projekty nám také umožnily realizovat velmi **inovativní řešení**, a to jak po stránce technologické (například interaktivní aplikace mobilních průvodců), tak sociální (především rozvoj dobrovolnictví).

**Projekty realizované v rámci programu LEADER ČR**

Rok realizace	Počet ukončených individuálních projektů	Celkové náklady (tis. Kč)	Dotace (tis.Kč)
2004	5	7935	4043
2005 - 2006	6	5066	2599
<b>Celkem</b>	<b>11</b>	<b>13001</b>	<b>6642</b>

**Realizace SPL „Květy, plody a lidé zahrady jižních Čech“ 2009 - 2013**

Rok realizace	Počet ukončených individuálních projektů	Celkové náklady (tis.Kč)	Dotace (tis. Kč)
2010	10	6372	4 140
2011	25	13903	9 068
2012	16	12363	7 789
2013	29	16053	6 471
2014	12	3800	2 216
<b>Celkem</b>	<b>92</b>	<b>52500</b>	<b>23213</b>

 Realizace individuálních projektů prostřednictvím dotačních podpor LEADER přinesla do regionu nejen téměř 30 M Kč na dotacích, ale současně generovala dalších více než 35 M Kč v rámci spolufinancování projektů; **celkem tak bylo ve více než 100 projektech zainvestováno v regionu přes 65,5 M Kč.**

Úlohou MAS v rámci realizace programů LEADER ČR, LEADER + i v rámci SPL 2007- 2013 byla

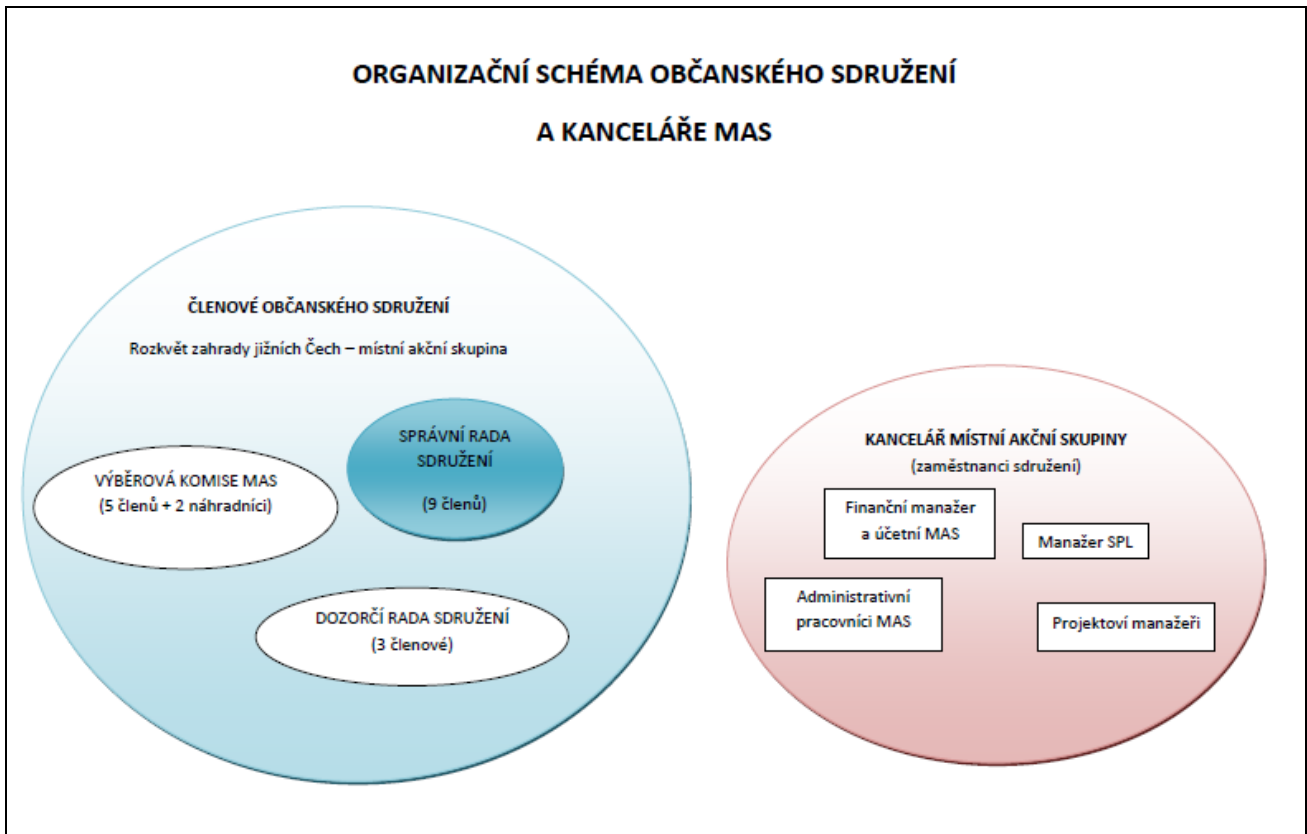
- ✓ příprava vlastního strategického plánu jako rozvojového rámci pro individuální projekty
- ✓ kompletní administrativní agenda související s příjmem žádostí o dotační podporu, kontrolními mechanickými a administrativními prací s příjemci včetně kontrol provedení zadávacích řízení a vyúčtování dotace a kontrol na místě
- ✓ výběr projektů realizovaný výběrovou komisí MAS složenou z členů MAS
- ✓ proškolením potenciálních žadatelů a dále také realizátorů projektů, proškolení členů výběrové komise
- ✓ průběžné vyhodnocování plnění strategií a evaluace



☼ Činnost MAS byla v období 2007-2012 také hodnocena MZe, v rámci kterého MAS opakovaně získala hodnocení A.

Činnost MAS byla pravidelně také vyhodnocována vnitřními kontrolními mechanismy (dozorčí rada) a externím auditem (účetní audit a dotační audit; opakovaně „bez nálezu“).

Z výše uvedeného je zřejmé, že vnitřní procesy MAS Rozkvět jsou nastaveny řádně a slouží k efektivní administraci a spolehlivé agendě.



☼ Uvedené schéma zachycuje aktuální organizaci MAS Rozkvět zahrady jižních Čech. **Kancelář místní akční skupiny** v současné době tvoří 5 kmenových zaměstnanců a 3 klíčové projektové zaměstnanci s rozsáhlými profesními zkušenostmi a dovednostmi.

Ing. Petr Leber – finanční manažer MAS

Ing. Marta Krejčíčková – strategická manažerka MAS a hlavní projektová koordinátorka

Monika Hůrská – vedoucí administrativy MAS a projektová manažerka

Ing. Jaroslava Mitášová – projektová manažerka

Milada Vopálková – administrativní pracovnice a koordinátorka



### Další projektoví zaměstnanci:

1 genderová specialista (projekt OPLZZ)

2 administrativní pracovníce (projekt OP EÚS CZ-AT)

další pracovníci na DPP

**Implementační struktura strategie** bude konkretizována s ohledem na rozsah aktivit a činností, které budou MAS v období 2014-2020 (resp. 2015 -2023) implementovány prostřednictvím administrace, animace popřípadě poradenských a projektových činností.

Kromě zaměstnanců kanceláře MAS spolupracuje se svazky obcí působících v regionu popř. dalšími aktéry, jejich pracovníci jsou postupně zapojováni do činnosti MAS a předpokládáme, že tyto organizace budou významně zapojeny ve funkci „lokálních kanceláří MAS“ do realizace strategie MAS 2014-2020.

Jedná se o Svazek obcí Blata (v současné době nositel projektu „Meziobecní spolupráce“ pro aglomeraci České Budějovice a ORP; předpokládané zapojení 1,5 – 2 zaměstnanců do provozu kanceláře MAS), mikroregion Chelčicko-Lhenický (regionální lídr; předpokládané zapojení 0,5 zaměstnance do provozu kanceláře MAS) a Destinační management Lipensko (předpokládané zapojení 1 zaměstnance do provozu kanceláře MAS).

Také **působení 3 svazků obcí** v regionu MAS – Svazku obcí Blata, Mikroregionu Chelčicko-Lhenického a Svazku Lipenských obcí **je významným pozitivním prvkem v oblasti regionálního rozvoje zájmového území MAS.**

43

Jde o víceúčelové (polyfunkční) svazky obcí, které se zaměřují na rozvoj v řadě oblastí - rozvoj rekreace a turistického ruchu v regionu DSO, rozvoj infrastruktury v regionech členů svazku, která podmiňuje další rozvoj, společné aktivity v ochraně přírody a životního prostředí zachovávající unikátní podmínky v regionech a společná propagace regionů a marketingové aktivity směřující rozvoji oblasti. Podrobnější profily DSO uvádíme na webových stránkách (výstup projektu OPLZZ).

Jednotlivé svazky obcí aktivně spolupracují s MAS, ať již jako členové MAS, realizátoři individuálních projektů podpořených z dotace administrované MAS (SPL) nebo kooperující partneři v rámci projektů realizovaných MAS – především pak projektu OPLZZ „Rozvoj místního partnerství a trhu práce“ a dílčích grantů Jihočeského kraje a programu POV.

V rámci přípravy strategie se DSO zapojily do připomínkování podkladů a tvorby zásobníku projektů, nadále předpokládáme spolupráci i v dalších fázích přípravy a implementace strategie i při dalších činnostech a projektové činnosti.



## Lidské , finanční a hospodářské zdroje regionu

V regionu MAS Rozkvět zahrady jižních Čech je mnoho aktivních lidí, kteří se snaží o rozvoj tohoto území – to dokazuje mj. **rozvoj spolkové činnosti v regionu**, období působnosti MAS v regionu také někdy nazýváme „MASovým spolčováním“, protože MAS stála při zakládání některých spolků působících dnes aktivně v regionu (jmenujme o.s. Mája-Tvořivé Chelčice, o.s. Devětsil Truskovice, o.s. Sv.Vavřinec Pištětín, Plástovický keramický spolek, o.s. nebo STD Chelčický domov sv.Linharta, o.p.s.) a podporuje činnost řady NNO – baráčnické obce, jednotlivých SDH, včelařů, ženských klubů, mateřských a rodinných center, myslivců... Významným jednotícím prvkem činnosti těchto NNO je **vysoká míra místní angažovanosti a dobrovolnictví**.



Aktivní ve spolupráci s MAS jsou také starostové obcí, „**Fórum starostů**“ bylo ustaveno v rámci Zdravé MAS Rozkvět také jako poradní orgán MAS a komunikační platforma mezi jednotlivými zástupci obcí. Nejaktivnější z nich jsou také členy MAS a jejího vedení.

MAS dává ale prostor široké veřejnosti, nejen zástupcům jednotlivých obcí a vedení mikroregionů, živnostníků a firem, podnikatelů v zemědělství i neziskových organizací, rozvoj venkovské oblasti MAS přece závisí i „ na těch neorganizovaných“. Komunitní přístup k tvorbě dlouhodobé vize, strategie MAS i jednotlivých projektů považujeme za zcela přirozený a velmi efektivní - odráží aktivity širokého spektra partnerů a je přijímán v celém regionu MAS; to jsou hlavní důvody, pro **komunitní přístup zvolila MAS Rozkvět zahrady jižních Čech jako základní axiom** již od svého vzniku, **touto metodou byly zpracovány již předchozí strategie** – především ISÚ 2007-2013, SPL 2007-2013 a jednotlivé projekty spolupráce PRV; a samozřejmě také tato strategie SCLLD.



MAS Rozkvět zahrady jižních Čech samozřejmě nezůstává uzavřena ve svých strukturách a území, **aktivně spolupracujeme** s týmy realizujícími v ORP Prachatice, ORP Český Krumlov, ORP České Budějovice a ORP Vodňany (sem všude zasahuje území MAS Rozkvět) projekty strategického plánování „Meziobecní spolupráce“ (oblast základního školství, odpadového hospodářství a sociálních služeb) a „Komunitního plánování sociálních služeb“, jako partner také vstupujeme do projektu SMS ČR „MAS jako nástroj spolupráce obcí pro efektivní chod úřadů“



Významným pozitivem regionu MAS Rozkvět je jeho **vysoká absorpční kapacita**, kterou jak MAS, tak jednotliví realizátoři projektů prokázali již v předchozích plánovacích obdobích - viz předchozí tabulkové rekapitulace dotačních programů administrovaných MAS, jednotlivé subjekty (obce, podniky NNO) samostatně vstupovaly do grantových programů a získaly řadu dotací a především zkušeností s čerpáním dotací z EU, dotací z krajů a z dalších dotačních titulů (MMR, MŽP, MPSV a další). MAS podporovala tyto aktivity informačně (především prostřednictvím www, kde pravidelně avizovala dotační příležitosti), administrativně (pomoc při zpracování žádosti, kontrola formálních náležitostí a podobně) a vzděláváním – proškolením zájemců v přípravě projektů a jejich řízení.

V rámci přípravy na plánovací období 2007-2013 bylo v kurzech MAS na téma „ projektový management zaměřený na Program rozvoje venkova“ proškoleny cca 170 osob, v průběhu plánovacího období jsme se zapojili do projektu LAG Chance in nature jako partner, obyvatelé regionu tak mají k dispozici studijní materiály (témata projektový management, timemanagement,





marketing CR a další) k dispozici. V rámci projektu OPLZZ jsme zajistili zpracování e-learningového kurzu „Místní partnerství“, kde je tomuto tématu také věnována pozornost .... Na základě těchto faktů můžeme konstatovat, že **region je po odborné stránce připraven na realizaci svých strategických záměrů.**

V rámci přípravy strategie MAS na období 2014-2020 byl **shromážděn zásobník projektů**, který čítá **více než 600 projektových námětů**, řadu z nich ve vysokém stádiu připravenosti k realizaci. Jedná se o projektové záměry investičního i neinvestičního charakteru, především z oblastí:

- základní infrastruktura
- infrastruktura pro lidské zdroje (školství, sociální služby, zdraví a sport, volnočasové aktivity)
- základní a doplňková infrastruktura pro cestovní ruch
- investice do zemědělských podniků, zpracování prvoproducty (především ovoce)
- údržba krajiny a investice v lesích, neinvestiční opatření
- investice do podniků do 10 zaměstnanců (mikropodniky)
- modernizace vybavení škol (ZŠ, MŠ) a zařízení sociálních služeb
- místní dopravní obslužnost
- marketing místní produkce a cestovního ruchu (destinační management)

Zásobník projektů, které předložily „pouze“ obce a města regionu MAS čítá aktuálně 416 projektů!

45

**Ukázka registru projektového zásobníku prostřednictvím „Mapy projektů“ na www.MAS.**



**Ze zkušenosti s realizací Programů** v období 2004-2013 očekáváme také v období 2014-2020 dostatečný počet zájemců o předložení individuálních projektů v plánovaných oblastech podpory, respektive převis poptávky – ať již půjde o projekty administrované prostřednictvím MAS nebo individuální žádosti o podporu projektů, které jsou v souladu se strategií regionu MAS.

Jak již bylo uvedeno, v zájmovém území MAS existuje řada subjektů se zkušenostmi s realizací projektů podpořených z různých dotačních programů. Také MAS aktivně přistoupila k podpoře administrativních a absorpčních kapacit především NNO tím, že zřídila z vlastních zdrojů minigrant pro NNO – jednotlivé spolky se tak naučily nejen zpracovat vlastní návrhy akcí a žádost o dotaci, zajistit 50% spolufinancování (pozn.: šlo o akce v řádu tisíců), ale především zajistit v průběhu realizace akce publicitu donora, fotodokumentaci akce, vedení analytické účetní evidence a po ukončení akce řádně vyúčtovat. Grant tak měl několikanásobný „výchovní“ efekt.

Jednotliví realizátoři projektů – obce, firmy i NNO - učinily již osobní zkušenost s administrací projektů i nutností projekty předfinancovat a spolufinancovat. Subjekty v regionu MAS si jsou těchto povinností vědomi a jsou připraveni realizovat tento typ projektů. Ze zkušenosti lze také konstatovat připravenost bankovního sektoru na vstup do projektů (poskytnutí úvěrů). **Strukturální fondy EU a jejich využití nadále chápe region MAS Rozkvět zahrady jižních Čech jako významnou příležitost pro region, pro celkové zlepšení kvality života v obcích a rozvoj malého a středního podnikání jako elementárního prvku zaměstnanosti.**

**Vnitřní potenciál regionu** – lidské zdroje, zásoba projektových záměrů ve vysokém stádiu připravenosti k realizaci i kapitálová připravenost na spolufinancování rozvojových záměrů – je natolik velký, že předpokládanou změnu stavu „před realizací“ a „po realizaci“ můžeme označit za skokovou. Toto je také **výchozí předpoklad naší Rozvojové strategie MAS Rozkvět 2014 -2020**. Z celkové integrované strategie území MAS budou moci vycházet nejen dílčí programové rámce MAS (realizační strategie pro konkrétní OP), ale i další rozvojové projekty subjektů působících v regionu, MAS či dalších partnerů.

Lze konstatovat, že v regionu existují kapacity – lidské i hospodářské pro realizaci individuálních projektů, které podpoří naplnění společné strategie území MAS. Metodické použití CLLD, které je v regionu naší MAS již dlouhodobě zavedeno a využíváno (pozn.: komunitní příprava byla podmínkou přijatelnosti pro všechny veřejnoprávní projekty v rámci realizace Strategického plánu LEADER 2007-2013 „Květy plody a lidé zahrady jižních Čech“), přispělo k vyšší míře zapojování partnerů z různých sektorů do přípravy a očekáváme tak i efektivní průběh realizace strategie.

**Území MAS Rozkvět zahrady jižních Čech i sama organizace MAS již za 10 let své existence a fungování prokázala své schopnosti:**

- o **schopnost komunikace v rámci veřejného sektoru:** původní území 17 obcí regionu MAS bylo postupně rozšířeno a všech 29 obcí zájmového území MAS je připraveno ke spolupráci, vytvoření „Fóra starostů“, využití potenciálu spolupráce v rámci regionu při projektech nad rámec jednotlivých obcí i regionu (viz projekty MAS „Linecká stezka“ a další), využití aktivity občanů pro rozvoj regionu prostřednictvím NNO a dobrovolnictví. Prokázalo se, že vytvoření místní iniciativy (MAS) přispělo k vytvoření funkčního flexibilního spojení obcí v rámci regionu nad současné mikroregionální struktury či úředně stanovené hranice (ORP) a umožnilo realizaci nových typů projektů a rychlejší předávání zkušeností s realizací rozvojových záměrů. Byly zrealizovány „nad-regionální“ projekty zavedení moderních



komunikačních technologií a systémů, které významně posunuly možnosti nejen jednotlivých obcí jako organizací, ale i jejich obyvatel a podnikatelů, především v cestovním ruchu.

- schopnost komunikace nad rámec veřejného sektoru: schopnost **zapojení se do projektů partnerství veřejného a soukromého sektoru**, využití potenciálu spolupráce v rámci regionu při projektech nad rámec jednotlivých obcí či firem, odstraňování bariér v místním měřítku. "Místní partnerství" jsme začali i studovat ... a připravili e-learningový kurz na toto téma.
- schopnost **přijmout inovační technologie jako cestu k rozvoji tradice**: využití výsledků vědy a výzkumu pro rozvoj ekonomiky regionu, využití moderních technologií pro rozvoj cestovního ruchu jako ekonomické aktivity s vysokým potenciálem, tradičních místních výrob – především v oboru ovocnářství.
- **ochota přijmout nové technologie a komunikační metody**: využití moderních technologií pro rozvoj komunikace ve společnosti, zavedení pracovní metody LEADER (práce zdola) a otevřené diskuze napříč sektory (komunitní plánování)
- **absorpční kapacity**: využívání dotačních titulů strukturálních fondů EU, národních dotačních politik a krajských podpor a grantů a **mobilizace vlastních zdrojů**, schopnost projektového řešení problémů.
- **schopnost podělit se o vlastní zkušenosti** - v rámci vlastní MAS, se sousedními regiony, se zahraničními partnery - zveřejnění postupů MAS pro možnost uplatnění principů partnerství a spolupráce návazně v sousedních i ostatních regionech s podobnými charakteristikami. Členství v Národní síti Zdravých měst jako příležitost pro sdílení zkušeností a dobré praxe.

**Dosavadní činnost** MAS Rozkvět zahrady jižních Čech i realizace záměrů LEADER ČR 2004/2005 a LEADER+ a SPL 2007-2013 nepřinesly území MAS jenom efekty přímé, ekonomické - **za zásadní považujeme přínos k mobilizaci území a iniciaci především neziskového sektoru a malého podnikání v sídlech MAS**. Důkazem může být i stálý počet obyvatel regionu MAS a růst počtu podnikatelských subjektů.



## VYHODNOCENÍ PROBLÉMŮ A POTŘEB REGIONU MAS PROSTŘEDNICTVÍM SWOT ANALÝZY

Připomínkování SWOT analýzy proběhlo prostřednictvím www stránek MAS a přímým oslovením „Fóra starostů MAS Rozkvět“ a vedení DSO (dosavadní připomínky zapracovány již do předkládaného materiálu).

Jak jsme postupovali při zpracování SWOT – především jsme se rozhodli rozčlenit rozbor na 4 klíčové oblasti:

OBLAST „ EKONOMIKA A TRH PRÁCE“

OBLAST „ LIDSKÉ ZDROJE“

OBLAST „ ENVIRONMENTÁLNÍ UDRŽITELNOST“

OBLAST „ CESTOVNÍ RUCH“

Posuzovali jsme vnitřní potenciál regionu a důležité vlivy, a také významné vnější vlivy s potenciálním dopadem na území MAS Rozkvět.

V rámci SWOT analýzy byl využit **přístup PESTLE analýzy** hodnotící danou problematiku z pohledu faktorů P (politické – existující a potenciální působení politických vlivů), E (ekonomické), S (sociálně-kulturní-demografické vlivy), T (technologické – dopady nových a vyspělých technologií), L (legislativní, především na národní úrovni) a E (environmentální – vliv životního prostředí a ekologie).

### Vnitřní vlivy zachycené v rámci SWOT analýzy:

- **Strengths (silné stránky):** přednosti, dovednosti a charakteristiky regionu MAS Rozkvět zahrady jižních Čech, které jsou přínosné pro dosahování rozvojových cílů zájmového území MAS
- **Weaknesses (slabé stránky):** charakteristiky regionu MAS Rozkvět zahrady jižních Čech, které mohou ohrozit dosažení rozvojových cílů zájmového území MAS nebo existenci samotnou.

### Vnější vlivy zachycené v rámci SWOT analýzy:

- **Opportunities (příležitosti):** vnější podmínky, příležitosti, poptávky, které mohou být nápomocné dosažení rozvojových cílů zájmového území MAS
- **Threats (ohrožení):** vnější podmínky, které mohou ohrozit dosažení rozvojových cílů zájmového území MAS nebo existenci samotnou.

**OBLAST „ EKONOMIKA A TRH PRÁCE“****Konkurenceschopnost ekonomiky a trhu práce v regionu MAS Rozkvět****SILNÉ STRÁNKY**

Stabilní hospodářský růst v tradičních odvětvích v regionu – zemědělství a ovocnářství, lesnictví, a zpracování místní produkce (p.potravinářský); rozvíjející se marketing zemědělských a potravinářských produktů (EU-značka „Chelčicko-Lhenické ovoce“)

Rozvíjející se malé a střední podnikání (stabilizace firem, vznik nových, diverzifikace činností) a mikrofirem s místní působností (včetně rodinných firem a farem)

Vysoká míra využití cestovního ruchu v oblasti Lipensko a marketingu produktů CR v oblasti Lipno

Nižší průměrná míra nezaměstnanosti ve vnitrozemních částech regionu MAS

Vysoká míra pokrytí internetem a dostupnosti vysokorychlostního připojení

Působení MAS Rozkvět v řadě oblastí (strategické plánování a podpora regionálního rozvoje, realizace kooperačních projektů v oblasti cestovního ruchu, a další); Zapojování se MAS Rozkvět do oblasti celoživotního vzdělávání a podpory zaměstnanosti

**SLABÉ STRÁNKY**

Nedostatečný příliv inovativních a cílených investic, minimální podíl progresivních oborů na zaměstnanosti v regionu, omezená dostupnost lokalit i pracovní síly pro investice většího rozsahu

Chybějící nebo nedokončená infrastruktura omezující rozvojové projekty ; Špatný stav dopravní infrastruktury, nedostatečná kvalita a kapacita příhraničních dopravních komunikací

Přetrvávající nižší úroveň připravenosti žáků základních škol pro studium technických oborů a řemesel i tradičních oborů zastoupených v regionu

Nedostatečně rozvinutý marketing produktů CR ve vnitrozemních částech regionu MAS

Vysoká průměrná míra nezaměstnanosti v periferních a příhraničních částech regionu MAS, nižší průměrná výše mezd

Nepříznivé podmínky pro rozvoj veřejné dopravy v regionu (nízká hustota osídlení, lokalizace sídel)

Velký podíl obcí s malým počtem obyvatel v regionu MAS a nepříznivou sídelní strukturou (ekonomicky slabší obce s omezenými rozpočtovými možnostmi na investice); Nižší úroveň mezd





<b>PŘÍLEŽITOSTI</b>
Další diverzifikace ekonomických činností; Zavedení technologicky náročnějších výrob; Vytvoření funkčních systémových vazeb V&V institucí a podnikatelského sektoru pro využití výsledků výzkumu a vývoje v podnikatelské praxi, rozvoj využívání ICT ve veřejné správě
Rozšíření stávajících a budování nových dopravních komunikací, integrovaných dopravních systémů a technických sítí, včetně příhraničních
Rozvoj mimoprodukčních funkcí zemědělství včetně CR a tvorba krajiny
Zvýšení podílu ekologického zemědělství na produkci v regionu MAS, produkce energie OZE (pouze pro vlastní využití producenta a místní zásobování)
Rozšíření nabídky CR a zvýšení podílu cestovního ruchu na ekonomické základně regionu MAS
Zlepšování vazeb mezi základními školami se SŠ a VŠ a také s dalšími subjekty (podnikateli, NNO, obcemi a MAS) s cílem zlepšení uplatnitelnosti absolventů v regionu MAS ; Aktivní zapojení MAS v oblasti vzdělávání a trh práce
Využití vhodných bývalých zemědělských či průmyslových objektů a nově zpřístupněných bývalých vojenských prostor (revitalizace a nové využití objektů typu brownfield, revitalizace krajiny)
Využití EU fondů v programovém období 2014-2020 pro dílčí rozvojové cíle v oblasti životního prostředí; Rozšíření činností MAS Rozkvět v oblasti poradenských činností, kooperací a, animace projektových záměrů v širokém spektru oblasti podnikání a zvyšování konkurenceschopnosti regionu a trhu práce, také ve vazbách na širší region a v příhraničních souvislostech a vazbách
<b>OHROŽENÍ</b>
Nižší hodnota ekonomického a inovačního potenciálu regionu (MAS i JČK) ve srovnání s republikovým průměrem, nízká míra vstupu investorů do regionu také z důvodu chybějící dopravní infrastruktury
Negativní ekonomické dopady globalizačních procesů na lokální i regionálním úrovni
Negativní vlivy státní správy a legislativy na podnikatelské prostředí - komplikovaná a nepřehledná legislativa a zbytečná administrativní zátěž, chybějící pobídky podporující investice i zaměstnanost (především MSP), dominantní postavení ochrany přírody před trvale udržitelným rozvojem.
Pokračování podpory (dotace, pobídky) produkce a výrob s nízkou přidanou hodnotou
Nedostatek finančních prostředků na realizaci opatření na zlepšení dopravní dostupnosti regionu,



růst dopravního zatížení pozemních komunikací a další zhoršování jejich technického stavu

Nedostatečná dopravní obslužnost, neexistující integrovaný dopravní systém JČK, negativní vliv emisí, hluku a vibrací z automobilové dopravy na zdraví lidí a životní prostředí v regionu MAS

## OBLAST „ LIDSKÉ ZDROJE“

### Kvalitní infrastruktura, služby a spolupráce v regionu MAS Rozkvět

#### SILNÉ STRÁNKY

Dlouhodobě pozitivní přírůstek obyvatelstva regionu MAS Rozkvět, dlouhodobá podpora rozvoje bytové výstavby která přispěla ke stabilizaci sídelní struktury venkovského regionu

Dostatečná kapacita a nabídka základního vzdělávání, přítomnost kapacit pro zájmové vzdělávání a osvětové aktivity v rámci činnosti NNO, mobilní PC učebna MAS Rozkvět

Fungující systém komunitního plánování rozvoje sociálních služeb na regionální úrovni ORP zájmového území MAS (PT, ČK, Vodňany, ČB) včetně plánování a naplňování standardů kvality sociálních služeb

Kulturní potenciál regionu (široká kulturní nabídka kulturních subjektů, fungující systém místních knihoven, existence a činnost řady spolků, tradice – baráčníci, ochotnická divadla a další)

Rozvinutá a pestrá síť neziskových organizací a jejich angažovanost v místních komunitách

Vysoká aktivita MAS a sdružení obcí (Mikroregion Chelčicko- Lhenický, SO Blata a Svazek Lipenských obcí) v regionálním rozvoji ve venkovském prostoru

Výhodná geografická poloha na hranici s Německem a Rakouskem, včetně tradičních vazeb na sousední regiony

Zkušenosti s čerpáním finančních prostředků z evropských zdrojů a dalších dotačních systémů (státní fondy, JČK)

#### SLABÉ STRÁNKY

Vyšší nezaměstnanost v periferních částech regionu MAS, ve spojení s nižší nabídkou pracovních příležitostí a také nižší hladinou mezd podporující socioekonomické disparity a zaostávání/ snižování konkurenceschopnost regionu MAS

Nedostatečná vybavenost škol a zařízení sociálních služeb s potřebou dalších investičních i



neinvestičních opatření
Nízká dostupnost sociálních služeb a odborných lékařů, především v periferních částech regionu MAS; nedokončená transformace sítě sociálních služeb z hlediska místní, časové a ekonomické dostupnosti
Stále místně nedostatečná infrastruktura pro volnočasové aktivity (kultura, sport, zájmová činnost atd.) v některých částech regionu MAS
Nedostatečná nabídka programů dalšího vzdělávání, nízká míra propagace systému celoživotního vzdělávání
Nedostatečná úroveň znalostí jazyků (především NJ a AJ) a v oblasti využití ICT
Zájmové území regionu MAS bez měst střední velikosti – nutná dojíždka za vzděláváním (SŠ, VŠ) a dalšími službami
Vysoká míra dojíždky za prací ve všech lokalitách zájmového území MAS

<b>PŘÍLEŽITOSTI</b>
Využívání struktury škol a školských zařízení jako polyfunkčních vzdělávacích center v systému celoživotního učení, medializace systému CZV
Další rozvoj volnočasových aktivit, také jako prvku posilujícího komunitní život a jako prevence sociálních problémů a rizikového chování mládeže
Posílení sítě sociálních služeb z hlediska místní, časové a ekonomické dostupnosti v regionu MAS, rozšiřování kapacit terénních služeb
Posilování infrastruktury a služeb v oblasti kultury, sportu a volnočasových aktivit
Rozvoj tradičních kulturních, sportovních a společenských aktivit na území regionu MAS Rozkvět
Optimalizace územní dostupnosti a kvality veřejných služeb, modernizace a zefektivnění veřejné správy, zavedení e-governmentu, rozvoj vysokorychlostního internetu a zvýšení využívání ICT
Další rozšiřování přeshraniční spolupráce v rámci Europa regionu Dunaj – Vltava (ERDV) a se sousedními MAS, regiony a v rámci Euroregionů Silva Nortica a Šumava – Bavorský les



Aktivity podporující zdravý životní styl
Další rozvoj spolupráce a partnerství mezi veřejnou správou a neziskovým a podnikatelským sektorem prostřednictvím MAS s využitím principů metody LEADER
Využití EU fondů v programovém období 2014-2020 pro dílčí rozvojové cíle v oblasti lidských zdrojů; Rozšíření činností MAS Rozkvět v oblasti strategického plánování, poradenské činnosti, animace projektových záměrů v širokém spektru oblasti rozvoje lidských zdrojů i širším regionu a v mezinárodních souvislostech a vazbách
<b>OHROŽENÍ</b>
Nepříznivá struktura a vývoj populace související s trendem stárnutí populace, dopady pokračující trendu stárnutí na kvalitu života obyvatel
Prohloubení socioekonomických disparit v regionu MAS a zhoršování dostupnosti služeb, především v oblasti zdravotních a sociálních služeb, vzdělávání, dopravní obslužnosti, pracovních příležitostí a dopravní dostupnosti center; další prohloubení zaostávání hospodářsky slabších oblastí jednotlivých obcí v rámci regionu MAS
Případný útlum aktivit kulturních, neziskových či jiných subjektů na území regionu MAS z důvodu nedostatečné finanční podpory jejich činnosti a dostupnosti zázemí pro činnost MAS (infrastruktura, vybavenost), související pokles zájmu obyvatelstva regionu o volnočasové aktivity
Dopady nezdravého životního stylu, především ve vazbě na sociálně slabší skupiny obyvatel; růst zadluženosti mezi obyvateli regionu a s tím souvisejících problémů (zejména v sociální oblasti)
Nedostatečná kapacita odborných i praktických lékařů pro zajištění ambulantně poskytované zdravotní péče, nedostupnost terénních služeb (zdravotních i sociálních)
Problémy veřejných rozpočtů s negativními dopady na rozvoj obcí, nevyhovující systém financování sociálních služeb a nedostatečná dostupnost vícezdrojového financování
Negativní legislativní vývoj na centrální úrovni (v nejrůznějších zájmových oblastech) a změny v rozpočtovém určení daní, které mohou ovlivňovat rozvoj regionální ekonomiky a souvisejících vazeb (např. významné rozpočtové škrty s vlivem na rozvoj obcí regionu v různých oblastech, snížení rozpočtů obcí a disponibilních prostředků na investice a spolu/financování projektů)
Negativní vývoj zaměření dotačních prostředků do oblasti rozvoje venkova, který nebude odpovídat v optimální míře potřebám regionu MAS; omezení podpory programů přeshraniční spolupráce

**OBLAST „ ENVIRONMENTÁLNÍ UDRŽITELNOST“****Environmentální udržitelnost a soudržnost regionu MAS Rozkvět****SILNÉ STRÁNKY**

Celkově velmi dobrý stav životního prostředí na území regionu MAS, s ohledem na výrazně periferní charakter regionu velmi dobrá kvalita ovzduší

V regionu MAS se nachází přírodní bohatství a prostředí národního i evropského významu – NP Šumava, CHKO Šumava, CHKO Blanský les, oblasti NATURA 2000; dále řada menších přírodních rezervací

Chelčicko-Lhenická ovocnářská oblast, biologicky šetrné pěstování ovoce – region EU se značkou místa původu produkce

Vysoký podíl území se zachovalou a rozmanitou krajinou, estetická hodnota krajiny, vysoký koeficient ekologické stability krajiny (zařazení obcí do kategorií: stabilní krajina, relativně vyvážená krajina a intenzivně využívané území)

Rozsáhlá síť cyklostezek a hiposteze a značených tras pro pěší turisty a běžecké lyžování, vodní plochy (Lipno, rybníky) vhodné pro vodní sporty, splavné části horního toku Vltavy – dobré sekundární podmínky pro soft-turistiku a další formy CR šetrné k životnímu prostředí

Fungující systém svozu odpadu, samostatné vzorové řešení odpadového hospodářství (obec Chelčice) a spolupráce obcí v rámci odpadového hospodářství (Svazek Lipenských obcí)

Region bez významnějších znečišťovatelů životního prostředí

MAS Rozkvět zahrady jižních Čech, obec Chelčice a obec Pištín jsou členy Národní sítě Zdravých měst ČR; aktivní přístup k aplikaci MA21

NNO působící v oblasti environmentální osvěty, především v oblasti práce s dětmi

**SLABÉ STRÁNKY**

Chybějící technologie a technologická zařízení pro přednostní materiálové a energetické využívání při odstraňování komunálních odpadů

Nevhodná druhová skladba lesních porostů v některých částech regionu MAS a nestabilita vůči působení vlivu biotických vlivů a abiotických činitelů (srážky a voda, podnebí, ovzduší, ...)

Území ohrožené záplavami v regionu MAS – aktivní zóny záplavového území a území zvláštní





povodně pod vodním dílem na Lipensku a Českobudějovicku
Pomalý proces tvorby komplexních pozemkových úprav, nedostatečné zohlednění širších vazeb a možností úprav
Nesoulad mezi některými rozvojovými záměry a zájmy v oblasti ochrany přírody
<b>PŘÍLEŽITOSTI</b>
Šetrné využívání potenciálu chráněných území a dalších ekologicky nezatížených a přírodně cenných oblastí při zachování přírodního bohatství (šetrná turistika); Revitalizace a využití části vojenského výcvikového újezdu Boletice
Fungující systémy sběru, svozu a skládkování odpadu s postupně se rozvíjejícími způsoby využití odpadu
Podpora trvale udržitelného a ekologicky příznivého využívání lesů, vodních ploch a toků, půdy a krajiny; Zlepšení provozních podmínek zemědělských firem směřujících k udržitelnému hospodářství
Zvýšení míry využití vhodných obnovitelných zdrojů energie za účelem výroby energie pro samozásobení producentů a lokální zásobování
Další rozšíření cestovního ruchu a turismu šetrného k životnímu prostředí
Realizace komplexních pozemkových úprav využívající širších vazeb v lokalitě
Využití EU fondů v programovém období 2014-2020 pro dílčí rozvojové cíle v oblasti životního prostředí; Rozšíření činností MAS Rozkvět v oblasti strategického plánování, poradenské činnosti, animace projektových záměrů v širokém spektru oblasti environmentální udržitelnosti a soudržnosti regionu MAS zdrojů i širším regionu a v mezinárodních souvislostech a vazbách
<b>OHROŽENÍ</b>
Výskyt a dopady extrémních negativních přírodních vlivů (např. záplavy, kůrovcové kalamity, sesuvy půdy apod.)
Nesoulad mezi některými rozvojovými záměry a zájmy v oblasti ochrany přírody
Legislativní nejistota v oblasti odpadového hospodářství
Nedostatečná péče o tvorbu a obnovu krajiny a o zvyšování její ekologické stability

**OBLAST „ CESTOVNÍ RUCH“****Využití potenciálu přírodního, kulturního a historického dědictví pro rozvoj cestovního ruchu v regionu MAS Rozkvět****SILNÉ STRÁNKY**

Vysoký primární rozvojový potenciál cestovního ruchu (zachovalá, ekologicky hodnotná a turisticky atraktivní příroda a kulturní krajina, dostupnost atraktivních kulturních památek a památkově chráněných území)

Atraktivita regionu pro rozvoj cestovního ruchu, především v oblasti Lipenska

Vhodné sekundární podmínky pro rozvoj cestovního ruchu (tradice, zvyky, kultura, prvky venkovské architektury, dostupnost informačních center; nižší míra kriminality)

Dobré podmínky pro rozvoj aktivního trávení volného času (např. cykloturistika, pěší turistika, rekreační plavba, hipoturistika, zážitková turistika a další) a příměstskou turistiku

Výborné podmínky pro rozvoj vícedenního trávení volného času v oblasti Lipensko

Vlastní mobilní průvodce a interaktivní aplikace MAS Rozkvět jako informační a podpůrné technologie v CR

Rozvinutá spolupráce MAS se sousedními MAS/LAG v oblasti CR v Jč.kraji a Horním Rakousku

**SLABÉ STRÁNKY**

Chybějící funkční destinační management pro vnitrozemské oblasti regionu MAS (Českobudějovicko, Chelčicko-Lhenicko)

Sezónně nevyvážená nabídka cestovního ruchu

Přetrvávající nedostatek v nabídce infrastruktury cestovního ruchu (např. sportovně-rekreační infrastruktura, infrastruktura turistických cest, wellnes a zázemí pro zážitkovou turistiku), technický stav a vybavenost některých zařízení cestovního ruchu s potřebou rekonstrukcí či potřebou zajištění doplňkových služeb

Dosud nižší míra využívání informačních a podpůrných technologií v cestovním ruchu (informační systémy MAS i další systémy) a kooperací

Významný podíl území se zvýšenou ochranou přírody a krajiny, který eliminuje některé záměry a projekty v oblasti rozvoje cestovního ruchu



Chybějící finanční prostředky na rekonstrukce a obnovu kulturně-historických památek

## PŘÍLEŽITOSTI

Trvale udržitelné využití přírodních atraktivit a kulturně-historického dědictví regionu MAS pro rozvoj cestovního ruchu

Rozvoj činnosti Destinačního managementu Lipensko; Další zlepšování a posilování úrovně koordinace cestovního ruchu na úrovni regionu MAS a JČK

Tvorba nových a inovace stávajících produktů cestovního ruchu, zejména produktů motivujících návštěvníky k vícedennímu a opakovanému pobytu v regionu MAS

Vybudování funkčního marketingu regionu MAS jako zajímavé turistické destinace

Rozvoj infrastruktury a služeb v oblasti cestovního ruchu směřující k vyšší celoroční výtěžnosti stávajících i nově zřizovaných kapacit, s důrazem na posílení sezóny v zimním období a v mimosezónách

Rozvoj služeb spojených s wellness a incentivní turistikou

Využití potenciálu území Šumavy se zvýšenou ochranou přírody pro šetrnou rekreaci a šetrný CR

Další rozvoj sítě cyklostezek a turistických tras pro pěší

Další rozvoj přeshraniční spolupráce včetně koordinace cestovního ruchu, obnova historických spojení a cest (ná vaznost na Horní Rakousko a Bavorsko v rámci ER Dunaj-Vltava)

Využití EU fondů v programovém období 2014-2020 pro dílčí rozvojové cíle v oblasti životního prostředí; Rozšíření činností MAS Rozkvět v oblasti strategického plánování, poradenské činnosti, animace projektových záměrů v širokém spektru oblasti environmentální udržitelnosti a soudržnosti regionu MAS zdrojů i širším regionu a v mezinárodních souvislostech a vazbách

## OHROŽENÍ

Chátrání kulturních movitých a nemovitých památek z důvodů nedostatku finančních zdrojů na jejich obnovu

Rezervy ve spolupráci mezi veřejným a soukromým sektorem v cestovním ruchu s ambicí na zlepšení marketingu a výtěžnosti dílčích turistických destinací v rámci regionu MAS Rozkvět i ve vazbě na sousední regiony (CZ, AT, DE)



Pomalé zavádění managementu CR v rámci destinačního managementu
Další prodlužování absence zákona o cestovním ruchu a neřešení otázky kvality lidských zdrojů v CR na národní úrovni
Nárůst přímé konkurence jiných českých turistických destinací (především růst kvality služeb cestovního ruchu v konkurenčních regionech a nabídky infrastruktury)
Nárůst přímé konkurence sousedících zahraničních turistických destinací (především „sběr návštěvníků příhraničních oblastí do ubytovacích zařízení v sousedních zemích – Horní Rakousko a Bavorsko“)



## ZMAPOVÁNÍ STRATEGIÍ, JEJICHŽ REALIZACE SE ODEHRÁVÁ NA ÚZEMÍ MAS

Přehled relevantních strategií na národní, krajské, regionální a místní úrovni, jejichž realizace se odehrává v území MAS Rozkvět zahrady jižních Čech a které mají na toto území dopad.

Jejich cíle jsou zahrnuty do integrované strategie MAS tak, aby nedocházelo k rozporům mezi existujícími strategiemi a strategií MAS.

### Relevantní významné strategické dokumenty na národní úrovni

Č.	Název dokumentu	Dostupný zdroj
1	Politika územního rozvoje ČR (2008)	<a href="http://databaze-strategie.cz/cz/mmr/strategie">http://databaze-strategie.cz/cz/mmr/strategie</a>
2	Národní rozvojový plán ČR 2007-2013	<a href="http://databaze-strategie.cz/cz/mmr/strategie">http://databaze-strategie.cz/cz/mmr/strategie</a>
3	Strategie regionálního rozvoje ČR 2014-2020	<a href="http://databaze-strategie.cz/cz/mmr/strategie">http://databaze-strategie.cz/cz/mmr/strategie</a>
4	Národní strategický referenční rámec ČR 2007-2013	<a href="http://databaze-strategie.cz/cz/mmr/strategie">http://databaze-strategie.cz/cz/mmr/strategie</a>
5	Dlouhodobý záměr vzdělávání a rozvoje vzdělávací soustavy ČR 2011-2015 [akt. 2011]	<a href="http://databaze-strategie.cz/cz/mmr/strategie">http://databaze-strategie.cz/cz/mmr/strategie</a>
6	Koncepce státní politiky pro oblast dětí a mládeže 2007-2013	<a href="http://databaze-strategie.cz/cz/msmt/strategie">http://databaze-strategie.cz/cz/msmt/strategie</a>
7	Strategie vzdělávací politiky České republiky do roku 2020	<a href="http://databaze-strategie.cz/cz/msmt/strategie">http://databaze-strategie.cz/cz/msmt/strategie</a>
8	Národní akční plán inkluzivního vzdělávání 2010-2013	<a href="http://databaze-strategie.cz/cz/msmt/strategie">http://databaze-strategie.cz/cz/msmt/strategie</a>
9	Státní politika životního prostředí ČR 2012-2020	<a href="http://databaze-strategie.cz/cz/mzp/strategie">http://databaze-strategie.cz/cz/mzp/strategie</a>
10	Plán odpadového hospodářství ČR 2003-2012	<a href="http://databaze-strategie.cz/cz/mzp/strategie">http://databaze-strategie.cz/cz/mzp/strategie</a>
11	Strategický rámec udržitelného rozvoje ČR (2010)	<a href="http://databaze-strategie.cz/cz/mzp/strategie">http://databaze-strategie.cz/cz/mzp/strategie</a>
12	Státní program ochrany přírody a krajiny ČR 2009-2020	<a href="http://databaze-strategie.cz/cz/mzp/strategie">http://databaze-strategie.cz/cz/mzp/strategie</a>
13	Koncepce podpory místní Agendy 21 v ČR do roku 2020	<a href="http://databaze-strategie.cz/cz/mzp/strategie">http://databaze-strategie.cz/cz/mzp/strategie</a>





14	Priority rozvoje sociálních služeb pro období 2009-2012	<a href="http://databaze-strategie.cz/cz/mpsv/strategie">http://databaze-strategie.cz/cz/mpsv/strategie</a>
15	Koncepce podpory transformace pobytových sociálních služeb 2007-2013	<a href="http://databaze-strategie.cz/cz/mpsv/strategie">http://databaze-strategie.cz/cz/mpsv/strategie</a>
16	Národní koncepce podpory rodin s dětmi (2008)	<a href="http://databaze-strategie.cz/cz/mpsv/strategie">http://databaze-strategie.cz/cz/mpsv/strategie</a>
17	Národní strategie ochrany práv dětí (2012)	<a href="http://databaze-strategie.cz/cz/mpsv/strategie">http://databaze-strategie.cz/cz/mpsv/strategie</a>
18	Národní strategie rozvoje cyklistické dopravy pro léta 2013 - 2020	<a href="http://www.cyklostrategie.cz/">http://www.cyklostrategie.cz/</a>
19	Národní strategie bezpečnosti silničního provozu 2011-2020	<a href="http://www.ibesip.cz/cz/besip/strategicke-dokumenty/narodni-strategie-bezpecnosti-silnicniho-provozu/nsbsp-2011-2020">http://www.ibesip.cz/cz/besip/strategicke-dokumenty/narodni-strategie-bezpecnosti-silnicniho-provozu/nsbsp-2011-2020</a>
20	Strategie podpory využití potenciálu kulturního dědictví 2014+	<a href="http://databaze-strategie.cz/cz/mk/strategie">http://databaze-strategie.cz/cz/mk/strategie</a>
21	Národní akční plán podporující pozitivní stárnutí 2013-2017	<a href="http://databaze-strategie.cz/cz/mpsv/strategie">http://databaze-strategie.cz/cz/mpsv/strategie</a>
22	Koncepce bydlení České republiky do roku 2020	<a href="http://www.mmr.cz/cs/Stavebni-rad-a-bytova-politika/Bytova-politika/Koncepce-Strategie/Koncepce-bydleni-CR-do-roku-2020">http://www.mmr.cz/cs/Stavebni-rad-a-bytova-politika/Bytova-politika/Koncepce-Strategie/Koncepce-bydleni-CR-do-roku-2020</a>
23	Koncepce státní politiky cestovního ruchu v ČR 2014–2020	<a href="http://databaze-strategie.cz/cz/mmr/strategie/koncepce-statni-politiky-cestovniho-ruchu-v-cr-na-obdobi-2014-2020">http://databaze-strategie.cz/cz/mmr/strategie/koncepce-statni-politiky-cestovniho-ruchu-v-cr-na-obdobi-2014-2020</a>
24	Marketingová koncepce cestovního ruchu 2012 - 2020	<a href="http://www.czechtourism.cz/o-czechtourism/zakladni-informace/strategie-a-koncepce/">http://www.czechtourism.cz/o-czechtourism/zakladni-informace/strategie-a-koncepce/</a>
25	Koncepce podpory malých a středních podnikatelů 2014-2020	<a href="http://databaze-strategie.cz/cz/mpo/strategie/koncepce-podpory-malych-a-strednich-podnikatelu-2014-2020">http://databaze-strategie.cz/cz/mpo/strategie/koncepce-podpory-malych-a-strednich-podnikatelu-2014-2020</a>
26	Národní akční plán ČR pro energii z obnovitelných zdrojů 2010-2020 [akt. 2012]	<a href="http://www.mpo.cz/dokument108147.html">http://www.mpo.cz/dokument108147.html</a>
27	Strategie mezinárodní konkurenceschopnosti ČR 2012-2020	<a href="http://www.businessinfo.cz/cs/clanky/strategie-mez-konkurenceschopnost-cr-7325.html">http://www.businessinfo.cz/cs/clanky/strategie-mez-konkurenceschopnost-cr-7325.html</a>
28	Národní politika výzkumu, vývoje a inovací 2009-2015 [akt. 2013]	<a href="http://www.vyzkum.cz/FrontClanek.aspx?idsekce=532844">http://www.vyzkum.cz/FrontClanek.aspx?idsekce=532844</a>



29	Strategie celoživotního učení ČR 2007-2015	<a href="http://www.msmt.cz/vzdelavani/strategie-celozivotniho-uceni-cr">http://www.msmt.cz/vzdelavani/strategie-celozivotniho-uceni-cr</a>
30	Strategie vzdělávání pro udržitelný rozvoj ČR 2008-2015	<a href="http://databaze-strategie.cz/cz/msmt/strategie/strategie-vzdelavani-pro-udrizitelny-rozvoj-cr-2008-2015">http://databaze-strategie.cz/cz/msmt/strategie/strategie-vzdelavani-pro-udrizitelny-rozvoj-cr-2008-2015</a>
31	Koncepce požární prevence ČR 2012-2016	<a href="http://databaze-strategie.cz/cz/mv/strategie/koncepce-pozarni-prevence-cr-2012-2016">http://databaze-strategie.cz/cz/mv/strategie/koncepce-pozarni-prevence-cr-2012-2016</a>
32	Koncepce ochrany obyvatelstva do roku 2020 s výhledem do roku 2030	<a href="http://databaze-strategie.cz/cz/mv/strategie/koncepce-ochrany-obyvatelstva-do-roku-2020-s-vyhledem-do-roku-2030">http://databaze-strategie.cz/cz/mv/strategie/koncepce-ochrany-obyvatelstva-do-roku-2020-s-vyhledem-do-roku-2030</a>
33	Zdraví 21 - Dlouhodobý program zlepšování zdravotního stavu obyvatelstva ČR (2002)	<a href="http://www.mzcr.cz/Verejne/dokumenty/zdravi-pro-vsechny-v-stoleti_2461_1101_5.html">http://www.mzcr.cz/Verejne/dokumenty/zdravi-pro-vsechny-v-stoleti_2461_1101_5.html</a>
34	Národní akční plán prevence dětských úrazů 2007–2017	<a href="http://databaze-strategie.cz/cz/mzd/strategie/narodni-akcni-plan-prevence-detskych-urazu-na-leta-2007-2017?typ=download">http://databaze-strategie.cz/cz/mzd/strategie/narodni-akcni-plan-prevence-detskych-urazu-na-leta-2007-2017?typ=download</a>
35	Strategie pro růst - české zemědělství a potravinářství v rámci Společné zemědělské politiky EU po roce 2013	<a href="http://databaze-strategie.cz/cz/mze/strategie/strategie-pro-rust-ceske-zemedelstvi-a-potravinarstvi-v-ramci-spolecne-zemedelske-politiky-eu-po-roce-2013">http://databaze-strategie.cz/cz/mze/strategie/strategie-pro-rust-ceske-zemedelstvi-a-potravinarstvi-v-ramci-spolecne-zemedelske-politiky-eu-po-roce-2013</a>
36	Akční plán pro biomasu v ČR 2012-2020	<a href="http://eagri.cz/public/web/mze/zivotni-prostredi/obnovitelne-zdroje-energie/biomasa/akcni-plan-pro-biomasu/akcni-plan-pro-biomasu-v-cr-na-obdobi.html">http://eagri.cz/public/web/mze/zivotni-prostredi/obnovitelne-zdroje-energie/biomasa/akcni-plan-pro-biomasu/akcni-plan-pro-biomasu-v-cr-na-obdobi.html</a>
37	Akční plán pro rozvoj ekologického zemědělství v letech 2011-2015	<a href="http://eagri.cz/public/web/mze/zemedelstvi/ekologicke-zemedelstvi/akcni-plan/">http://eagri.cz/public/web/mze/zemedelstvi/ekologicke-zemedelstvi/akcni-plan/</a>
38	Koncepce podpory místní Agendy 21 v ČR do roku 2020	<a href="http://zdravamesta.cz/index.shtml?apc=r2081922t">http://zdravamesta.cz/index.shtml?apc=r2081922t</a>
39	Státní politika životního prostředí ČR 2012-2020	<a href="http://www.mzp.cz/cz/news_130108_Statni_politika_zivotniho_prostredi">http://www.mzp.cz/cz/news_130108_Statni_politika_zivotniho_prostredi</a>
40	Státní program ochrany přírody a krajiny ČR 2009-2020	<a href="http://www.mzp.cz/cz/statni_program_ochrany_prirody_a_krajiny">http://www.mzp.cz/cz/statni_program_ochrany_prirody_a_krajiny</a>
41	Politika ochrany klimatu ČR 2009-2020	<a href="http://databaze-strategie.cz/cz/mzp/strategie/politika-ochrany-klimatu-2009-2020?typ=download">http://databaze-strategie.cz/cz/mzp/strategie/politika-ochrany-klimatu-2009-2020?typ=download</a>
42	Strategie boje proti sociálnímu vyloučení 2011–2015	<a href="http://databaze-strategie.cz/cz/uv/strategie/strategie-boje-proti-socialnimu-vylouceni-na-obdobi-2011-2015">http://databaze-strategie.cz/cz/uv/strategie/strategie-boje-proti-socialnimu-vylouceni-na-obdobi-2011-2015</a>

**Relevantní významné strategické dokumenty na úrovni kraje**

Č.	Název dokumentu	Dostupný zdroj
1	Program rozvoje Jihočeského kraje 2008-2013	<a href="http://www.kraj-jihocesky.cz/11/koncepcni_materialy.htm">http://www.kraj-jihocesky.cz/11/koncepcni_materialy.htm</a>
2	Program rozvoje kraje 2014 – 2020 (ve zpracování)	<a href="http://www.kraj-jihocesky.cz/11/koncepcni_materialy.htm">http://www.kraj-jihocesky.cz/11/koncepcni_materialy.htm</a>
3	Plán odpadového hospodářství Jihočeského kraje	<a href="http://www.kraj-jihocesky.cz/index.php?par[id_v]=301&amp;par[lang]=CS">http://www.kraj-jihocesky.cz/index.php?par[id_v]=301&amp;par[lang]=CS</a>
4	Dlouhodobý záměr vzdělávání a rozvoje výchovně vzdělávací soustavy Jihočeského kraje 2012 - 2016	<a href="http://www.kraj-jihocesky.cz/343/koncepce_z_oblasti_vychovy_vzdelavani_a_sportu.htm">http://www.kraj-jihocesky.cz/343/koncepce_z_oblasti_vychovy_vzdelavani_a_sportu.htm</a>
5	Strategie rozvoje školství Jihočeského kraje v horizontu do roku 2020	<a href="http://www.kraj-jihocesky.cz/343/koncepce_z_oblasti_vychovy_vzdelavani_a_sportu.htm">http://www.kraj-jihocesky.cz/343/koncepce_z_oblasti_vychovy_vzdelavani_a_sportu.htm</a>
6	Střednědobý plán rozvoje sociálních služeb JČK 2011-2013	<a href="http://www.kraj-jihocesky.cz/1223/koncepce_z_oblasti_socialnich_veci_a_zdravotnictvi.htm">http://www.kraj-jihocesky.cz/1223/koncepce_z_oblasti_socialnich_veci_a_zdravotnictvi.htm</a>
7	Střednědobý plán rozvoje sociálních služeb JČK 2014-2016	<a href="http://www.kraj-jihocesky.cz/1223/koncepce_z_oblasti_socialnich_veci_a_zdravotnictvi.htm">http://www.kraj-jihocesky.cz/1223/koncepce_z_oblasti_socialnich_veci_a_zdravotnictvi.htm</a>
8	Dohoda o budoucnosti části Vojenského újezdu Boletice	<a href="http://www.kraj-jihocesky.cz/11/koncepcni_materialy.htm">http://www.kraj-jihocesky.cz/11/koncepcni_materialy.htm</a>
9	<u>Regionální inovační strategie Jihočeského kraje 2007 - 2015</u>	<a href="http://www.kraj-jihocesky.cz/index.php?par[id_v]=1545&amp;par[lang]=">http://www.kraj-jihocesky.cz/index.php?par[id_v]=1545&amp;par[lang]=</a>

**Relevantní významné strategické dokumenty na místní úrovni**

Č.	Název dokumentu	Dostupný zdroj
1	Integrovaná strategie rozvoje území OS Rozkvět zahrady jižních Čech - místní akční skupina na období 2007-2013 (ISRÚ)	<a href="http://www.masrozkvet.cz">www.masrozkvet.cz</a>
2	Strategický plán LEADER MAS Rozkvět zahrady jižních Čech	<a href="http://www.masrozkvet.cz">www.masrozkvet.cz</a>
3	Strategie území správního obvodu ORP PRACHATICE v oblasti předškolní výchovy a základního školství, sociálních služeb, odpadového hospodářství a cestovního ruchu na období 2014-2023	Interní zdroj, ve fázi rozpracování
4	Strategie území správního obvodu ORP ČESKÝ KRUMLOV v oblasti předškolní výchovy a základního školství, sociálních služeb, odpadového hospodářství a cestovního ruchu na období 2014-2023	Interní zdroj, ve fázi rozpracování
5	Strategie území správního obvodu ORP ČESKÉ BUDĚJOVICE v oblasti předškolní výchovy a základního školství, sociálních služeb, odpadového hospodářství a cestovního ruchu na období 2014-2023	Interní zdroj, ve fázi rozpracování
6	Strategie území správního obvodu ORP VODŇANY v oblasti předškolní výchovy a základního školství, sociálních služeb, odpadového hospodářství a protipovodňových opatření na období 2014-2023	Interní zdroj, ve fázi rozpracování
7	Strategie rozvoje Lipenska	obecní úřady členských obcí, předseda svazku
8	Komunitní plán sociálních služeb ORP Prachatice	<a href="http://www.prachatice.eu/komunitni-planovani-socialnich-sluzeb">http://www.prachatice.eu/komunitni-planovani-socialnich-sluzeb</a>
9	Komunitní plánování sociálních služeb města Český Krumlov	<a href="http://obcan.ckrumlov.info/docs/cz/20081216144132_Komunitniplano-vani.xml">http://obcan.ckrumlov.info/docs/cz/20081216144132_Komunitniplano-vani.xml</a>
10	Komunitní plánování sociálních služeb ORP Vodňany	<a href="http://www.vodnany.eu/komunitni-plan-socialnich-sluzeb/ds-27948/p1=6285">http://www.vodnany.eu/komunitni-plan-socialnich-sluzeb/ds-27948/p1=6285</a>
11	Plán péče pro CHKO Blanský les na období 2008 - 2017	<a href="http://www.masrozkvet.cz/uzemi-mas/strategie-jednotlivych-obci-do-r-2013/uzemni-strategie-platne-v-zajmovem-uzemi-mas/">http://www.masrozkvet.cz/uzemi-mas/strategie-jednotlivych-obci-do-r-2013/uzemni-strategie-platne-v-zajmovem-uzemi-mas/</a>



12	Plán sociálních služeb na území ORP Český Krumlov 2012-2014	<a href="http://data.ckrumlov.cz/files/3326-plan-socialnich-sluzeb-na-uzemi-orp-cesky-krumlov.pdf">http://data.ckrumlov.cz/files/3326-plan-socialnich-sluzeb-na-uzemi-orp-cesky-krumlov.pdf</a>
13	Strategie rozvoje města Horní Planá	<a href="http://www.masrozkvet.cz/uzemi-mas/strategie-jednotlivych-obci-dor-2013/">http://www.masrozkvet.cz/uzemi-mas/strategie-jednotlivych-obci-dor-2013/</a>
14	Program rozvoje obce Hořice	<a href="http://www.masrozkvet.cz/uzemi-mas/strategie-jednotlivych-obci-dor-2013/">http://www.masrozkvet.cz/uzemi-mas/strategie-jednotlivych-obci-dor-2013/</a>
15	POV Černá v Pošumaví	obecní úřad
16	POV Lipno nad Vltavou	obecní úřad
17	POV Malšín	obecní úřad
18	PO Loučovice	obecní úřad
19	PO Frymburk	úřad městysu
20	POV Horní Planá	městský úřad
21	POV Chelčice	<a href="http://www.masrozkvet.cz/uzemi-mas/strategie-jednotlivych-obci-dor-2013/chelcice/">http://www.masrozkvet.cz/uzemi-mas/strategie-jednotlivych-obci-dor-2013/chelcice/</a>
22	Povodňový plán VÚj Boletice	<a href="http://www.voujezd-boletice.cz/vismo/dokumenty2.asp?id_org=715&amp;id=1982&amp;p1=1960">http://www.voujezd-boletice.cz/vismo/dokumenty2.asp?id_org=715&amp;id=1982&amp;p1=1960</a>
23	územní plán VÚj Boletice	<a href="http://www.voujezd-boletice.cz/vismo/dokumenty2.asp?id_org=715&amp;id=1573&amp;p1=1664">http://www.voujezd-boletice.cz/vismo/dokumenty2.asp?id_org=715&amp;id=1573&amp;p1=1664</a>
24	POV Ktiš	<a href="http://www.masrozkvet.cz/uzemi-mas/strategie-jednotlivych-obci-dor-2013/ktis/">http://www.masrozkvet.cz/uzemi-mas/strategie-jednotlivych-obci-dor-2013/ktis/</a>
25	POV Lhenice	<a href="http://www.masrozkvet.cz/uzemi-mas/strategie-jednotlivych-obci-dor-2013/lhenice/">http://www.masrozkvet.cz/uzemi-mas/strategie-jednotlivych-obci-dor-2013/lhenice/</a>
26	Horní Planá - územní plán	<a href="http://www.horniplana.cz/dokumenty-formulare-horni-plana.php">http://www.horniplana.cz/dokumenty-formulare-horni-plana.php</a>
27	POV Malovice	<a href="http://www.masrozkvet.cz/uzemi-mas/strategie-jednotlivych-obci-dor-2013/malovice/">http://www.masrozkvet.cz/uzemi-mas/strategie-jednotlivych-obci-dor-2013/malovice/</a>





28	POV Pištín	<a href="http://www.masrozkvet.cz/uzemi-mas/strategie-jednotlivych-obci-do-r-2013/pistin/">http://www.masrozkvet.cz/uzemi-mas/strategie-jednotlivych-obci-do-r-2013/pistin/</a>
29	Pištín - územní plán	obecní úřad
30	POV Sedlec	<a href="http://www.masrozkvet.cz/uzemi-mas/strategie-jednotlivych-obci-do-r-2013/sedlec/">http://www.masrozkvet.cz/uzemi-mas/strategie-jednotlivych-obci-do-r-2013/sedlec/</a>
31	Sedlec - územní plán	obecní úřad
32	Černá v Pošumaví - územní plán	obecní úřad
33	Frymburk - územní plán	úřad městysu
34	Hořice na Šumavě - územní plán	městský úřad
35	Chelčice – územní plán	obecní úřad
36	Lhenice – územní plán	úřad městysu
37	Lipno nad Vltavou - územní plán	obecní úřad
38	Loučovice - územní plán	obecní úřad
39	Malšín - územní plán	obecní úřad
40	Čejkovice - územní plán	obecní úřad
41	Dasný - územní plán	obecní úřad
42	Dívčice - územní plán	obecní úřad
43	POV Dívčice	<a href="http://www.masrozkvet.cz/uzemi-mas/strategie-jednotlivych-obci-do-r-2013/divcice-1/">http://www.masrozkvet.cz/uzemi-mas/strategie-jednotlivych-obci-do-r-2013/divcice-1/</a>
44	Dříteň - územní plán	obecní úřad
45	Hlavatce - územní plán	obecní úřad
46	Křišťanov - územní plán	obecní úřad
47	Ktiš – územní plán	obecní úřad



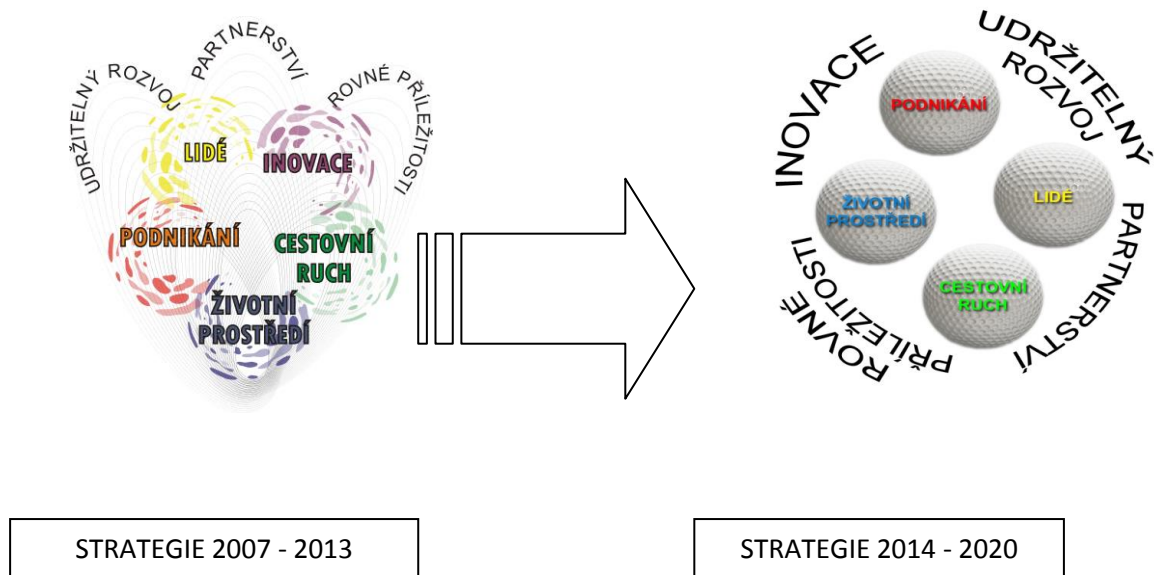
48	Libějovice – územní plán	obecní úřad
49	Malovice – územní plán	obecní úřad
50	Mičovice – územní plán	obecní úřad
51	Mydlovary - územní plán	obecní úřad
52	Nákří - územní plán	obecní úřad
53	Nová Pec - územní plán	obecní úřad
54	Olešník - územní plán	obecní úřad
55	Truskovice - územní plán	obecní úřad
56	Zahájí - územní plán	obecní úřad
57	Zliv - územní plán	městský úřad
58	Želnavá - územní plán	obecní úřad
59	Aktualizace Rozboru udržitelného rozvoje území ORP Český Krumlov (2012)	městský úřad
60	Krajinný integrovaný plán rozvoje Regionu NP Šumava (KIPR)	<a href="http://www.masrozkvet.cz/uzemi-mas/strategie-jednotlivych-obci-do-r-2013/uzemni-strategie-platne-v-zajmovem-uzemi-mas/">http://www.masrozkvet.cz/uzemi-mas/strategie-jednotlivych-obci-do-r-2013/uzemni-strategie-platne-v-zajmovem-uzemi-mas/</a>

Zdroje: webové stránky jednotlivých subjektů, vlastní šetření



## STANOVENÍ CÍLŮ A JEJICH PRIORITIZACE

**VIZE REGIONU: Harmonicky se rozvíjející oblast respektující kulturní a přírodní bohatství s rozvinutou občanskou společností a zdravým životním prostředím.**



**Motto: Region MAS Rozkvět zahrady jižních Čech - místo pro každodenní život i příjemnou dovolenou**

Dlouhodobá vize regionu MAS Rozkvět zahrady jižních Čech byla stanovena již při zpracování integrované rozvojové strategie v roce 2007, a jak bylo potvrzeno při průběžné evaluaci jejího naplňování, strategické směřování regionu je správné a **obyvatelé regionu MAS považují za správné tuto vizi nadále naplňovat.**

Strategie MAS Rozkvět zahrady jižních Čech je zpracována v souladu s metodikami SCLLD, zohledňuje **principy partnerství v rámci komunity**, klade důraz na posilování konkurenceschopnosti regionu jako celku i jednotlivých aktérů rozvojového území MAS.

Tato strategie si klade za cíl **využít vnitřního potenciálu** území MAS a dosáhnout maximálního efektu investic pro jeho rozvoj, dosažení udržitelného růstu založeného na znalostech a podporující sociální soudržnost komunity.

Strategie je postavena na principech udržitelného rozvoje, partnerství a rovných příležitostí a posílení orientace na využívání inovací – zde je posun oproti předchozí verzi strategického plánu: **inovace se staly jedním ze základních principů** (zobrazeno také graficky v logu strategie MAS).



## Globální cíle strategie:

- ➔ Zajistit vyvážený a trvale udržitelný rozvoj území regionu MAS
- ➔ Zlepšit konkurenceschopnost území regionu MAS
- ➔ Vytvořit podmínky pro sociálně – ekonomický rozvoj a ekonomickou stabilitu
- ➔ Zvýšit kvalitu života obyvatel území regionu MAS
- ➔ Zajistit zachování kvality životního prostředí území regionu MAS
- ➔ Zvýšit atraktivitu regionu MAS a jeho návštěvnost
- ➔ Prosadit koordinaci regionálních opatření pro rozvoj a zajistit vzájemnou synergií
- ➔ Posílit orientaci na využití inteligentních řešení a inovací

## PRIORITNÍ ROZVOJOVÉ OBLASTI

### LIDÉ PODNIKÁNÍ ŽIVOTNÍ PROSTŘEDÍ CESTOVNÍ RUCH

**LIDÉ - Cíl prioritní rozvojové oblasti:** rozšiřovat nabídku, zlepšovat kvalitu a územní dostupnost infrastruktury a služeb pro obyvatele, soukromý a veřejný sektor i návštěvníky regionu MAS, posilovat všechny formy rozvojové spolupráce a komunikace na místní, regionální i přeshraniční úrovni, vytvářet podmínky pro efektivní výkon veřejné správy a aktivní činnost občanského sektoru

**PODNIKÁNÍ - Cíl prioritní rozvojové oblasti:** zlepšovat infrastrukturu pro podnikání i hospodářské prostředí a trh práce v regionu MAS tak, aby byl rozvíjen přirozený potenciál území a využity nové trendy při současném respektování potřeby vyváženého a udržitelného rozvoje území MAS.

**ŽIVOTNÍ PROSTŘEDÍ - Cíl prioritní rozvojové oblasti:** zajistit a dále posilovat vnitřní environmentální soudržnost a udržitelnost rozvoje regionu MAS a šetrné využívání přírodních hodnot v regionu pro rozvojové záměry. Zajistit udržitelné, kvalitní a potřebám regionu MAS odpovídající napojení na síť technické infrastruktury, které zajistí jak zvýšení konkurenceschopnosti regionálního hospodářství, tak kvalitnější životní podmínky pro obyvatele a návštěvníky regionu MAS.

**CESTOVNÍ RUCH - Cíl prioritní rozvojové oblasti:** zajistit vyvážený rozvoj cestovního ruchu jako významného odvětví regionální ekonomiky, který bude postaven na šetrném využití přírodního, historického a kulturního dědictví, na zvyšování kvality služeb, propagace, spolupráce a lidských zdrojů a při současném respektování zájmů a hodnot udržitelného rozvoje.



## NÁVRH KONKRÉTNÍCH OPATŘENÍ

### LIDÉ – Opatření pro naplnění prioritní rozvojové oblasti:

- Zachování dostupnosti a rozvoj veřejných služeb a infrastruktury
  - Zvýšení atraktivity území regionu MAS pro obyvatele i návštěvníky
  - Efektivní výkon místní správy se zapojením občanského sektoru
  - Rozvoj regionální i přeshraniční spolupráce
  - Další rozvoj činností MAS v oblasti rozvoje lidských zdrojů a regionálního rozvoje
- 
- ✓ Podpora zachování dostupnosti a rozvoje veřejných služeb na venkově (např. pošty, školy, obchody, infrastruktura a služby v oblasti zdravotní a sociální péče, apod.)
  - ✓ Podpora rozvoje podmínek pro bydlení na venkově, včetně podpory startovacích, sociálních bytů, malometrážních bytů či prostupného bydlení pro mladé rodiny, seniory
  - ✓ Udržení kapacit mateřských a základních škol, zkvalitňování kapacit, vybavenosti a vzdělávání (kvalita, efektivnost) na základních školách; Podpora spolupráce škol se zaměstnavateli
  - ✓ Podpora rozvoje knihovnictví, muzejní, galerijní a výstavní činnosti v regionu MAS; Trvalé zachování kulturních hodnot formou publikační činnosti a vytváření nových hodnot
  - ✓ Podpora zvyšování dostupnosti a kvality jazykového vzdělávání v regionu MAS, včetně předškolního věku dětí; rozvoj příhraničních/mezinárodních kooperací v této oblasti
  - ✓ Podpora zájmového vzdělávání, a to jak na materiální a technické úrovni, tak na úrovni systémové podpory zkvalitňování a jeho dostupnosti; zapojování základních škol do systému zájmového a dalšího vzdělávání; podpora dalšího rozvoje přeshraničních forem spolupráce v oblasti vzdělávání
  - ✓ Podpora rozvoje sociálních služeb, inovace výrobků a služeb a spolupráce, využití moderních technologií v péči o seniory, zdravotně postižené a prodloužení samostatného/nezávislého života seniorů
  - ✓ Podpora transformace sítě sociálních služeb z hlediska místní, časové a ekonomické dostupnosti, podpora investičních opatření pro řešení nevyhovujícího stavebně-technického stavu některých pobytových zařízení sociálních služeb





- ✓ Podpora realizace plánů rozvoje sociálních a souvisejících služeb v územích mikroregionů, území ORP či v jednotlivých městech a obcích regionu MAS, připravených s využitím metod komunitního plánování
- ✓ Další zlepšování a posilování úrovně vybavení (technické, přístrojové, provozní) zdravotnických zařízení a služeb v regionu ve vazbě na vývoj a potřeby v této oblasti; Rozvoj eHealth a monitoringu zdraví občanů
- ✓ Podpora účelné investiční činnosti v oblasti sportu, údržby, provozu a obnovy vybavení sportovních zařízení a účinné pohybové aktivity školní mládeže
- ✓ Vzdělávání a osvěta populace v regionu v oblasti poskytování první pomoci a také ochotě tuto pomoc poskytovat; kooperace v této oblasti (zapojení IZS, SDH, škol, obcí) včetně přeshraniční kooperace
- ✓ Zkvalitnění dopravní obslužnosti a podpora mobility na trhu práce
- ✓ Podpora internetizace všech odvětví a rozvoje spolupráce na úrovni veřejného, soukromého a neziskového sektoru prostřednictvím využití informačních technologií; Podpora vzdělávání obyvatel i podnikatelské veřejnosti v oblasti znalostí a využívání moderních informačních a komunikačních technologií jako nástroje zvyšování konkurenceschopnosti podnikání i uplatnění na trhu práce
- ✓ Rozvoj nových informačních a komunikačních kanálů a ICT služeb a infrastruktury v oblasti zvyšování bezpečnosti
- ✓ Podpora rozvoje a obnovy infrastruktury a služeb pro rozvoj venkovské rekreace
- ✓ Rozšíření spolupráce v oblasti databáze kulturních akcí a subjektů prostřednictvím www MAS Rozkvět; podpora účelného propojování kulturní oblasti s cestovním ruchem - propojování aktivit soukromého a veřejného sektoru při obnově a ochraně kulturního a přírodního dědictví a jeho využití pro kulturní aktivity, rozšiřování funkcionalit mobilních průvodců a map projektů MAS Rozkvět
- ✓ Podpora rozvoje a zvyšování kvality volnočasových aktivit a pro nabídka sportovního a kulturního vyžití, rozvoj spolkových a občanských aktivit a zázemí pro jejich činnost; Podpora udržení a rozvíjení místních a regionálních kulturních tradic, vč. vytváření nových tradic
- ✓ Podpora rozvoje aktivit v oblasti volného času se zaměřením na specifické skupiny – zejména aktivity pro mládež jako součást prevence kriminality a rizikového chování, a aktivity pro seniory; terénní a aktivizační služby



- ✓ Podpora rozvoje živé kultury, podpora propojování kulturní nabídky s historickými či aktuálními tématy společenského dění; Uchování, rozvoj a zvyšování kvality kapacit, aktivit a akcí v oblasti kulturních a jiných tradičních venkovských hodnot, které zvyšují atraktivitu života na venkově pro místní obyvatele i jeho návštěvníky
- ✓ Podpora činnosti, materiálového a objektového zázemí a vybavení neziskových organizací; Podpora posilování neziskového sektoru, administrativní podpora činnosti jednotlivých NNO ze strany MAS, podpora tvorby regionálních sítí NNO a přeshraniční spolupráce MAS
- ✓ Podpora zapojování občanů do veřejné správy prostřednictvím rozvoje komunitní společnosti (eParticipace), další rozvoj činností MAS v rámci Národní sítě Zdravých měst ČR a zavádění MA21
- ✓ Příprava a realizace projektů zaměřených na mikroregionální rozvoj a integrovaný rozvoj území v rámci integrovaných přístupů a ve vazbě na ně (propojování projektů venkovského prostoru MAS a IPRÚ aglomerace České Budějovice
- ✓ Rozvoj spolupráce a společných aktivit v rámci Evropského regionu Dunaj – Vltava (ERDV) – projekty a opatření v oblasti vědy, výzkumu a inovací, řešení problematiky optimalizace a flexibility pracovního trhu, partnerství měst, obcí a jejich sdružení, příprava a realizace společných projektů a akcí kulturního, sportovního a společenského významu, podpora zlepšování dopravního a technologického propojování všech zapojených regionů, spolupráce v oblasti vzdělávání, podpora vzájemné kooperace v oblasti rozvoje cestovního ruchu a spolupráce v dalších oblastech
- ✓ Podpora rozvoje přeshraniční kooperace na úrovni Jihočeského kraje a sousedních zemí / regionů, podpora spolupráce na úrovni stávajících euroregionů (Silva Nortica a Šumava – Bavorský les) a na úrovni mikroregionální a obecní
- ✓ Podpora projektů zaměřených na revitalizaci a využití objektů v příhraničních oblastech (např. objekty pohraniční stráže) s cílem rozvíjet v nich zejména nabídku služeb občanské vybavenosti a nabídku pro rozvoj turistiky
- ✓ Podpora přeshraničního krizového řízení a spolupráce záchranných složek – především zdravotní záchranná služba, hasičské jednotky, možnost ošetření na území druhého státu
- ✓ Podpora přeshraniční spolupráce v sociální oblasti (typu domy pro seniory, péče o postižené, sociálně vyloučené apod.), přeshraničního rozvoje cestovního ruchu a kultury jako významného zdroje zaměstnanosti v příhraničních regionech, rozvoj destinačních managementů, společné přeshraniční turistické nabídky, společná propagace, marketing – veletrhy, akce pro veřejnost, apod.
- ✓ Podpora vytváření sítí a platform pro poskytovatelů služeb včetně zapojení partnerů z přilehlých příhraničních regionů



- ✓ Podpora rozličných témat spolupráce formou podpory malých přeshraničních projektů na (DE,AT) v rámci zlepšení spolupráce institucionálních struktur a v rámci větších společných přeshraničních projektů a podpora budování trvalých struktur přeshraniční spolupráce
- ✓ Podpora rozvoje sítí dobrovolníků a jejich aktivit; podpora spolupráce mezi organizacemi působícími ve zdravotní a sociální oblasti, podpora vhodných propojení mezi sociální a zdravotní oblastí s cílem zajištění dlouhodobé péče o obyvatele regionu MAS
- ✓ Prosazování výukových postupů, které povedou k posilování průpravy žáků a absolventů k podnikavosti, sebeprosazování, inovativnímu myšlení a celkově lepší flexibilitě na domácích i zahraničních trzích práce; Rozvoj spolupráce s úřady práce a zaměstnavateli a školami, včetně podpory investic do vybavení základních škol a zavádění nových technologií
- ✓ Podpora kampaní a osvětových akcí na podporu činnosti neziskového sektoru – zviditelnění jeho činnosti a významu pro konkrétní lokality, prezentace jeho činnosti, zpřístupnění produkce NNO; medializace přínosů dobrovolnictví.
- ✓ Nastartování procesů aplikace konceptu Smart Cities (doprava, úspory energie, odpadové hospodářství, další oblasti životního prostředí, vzdělávání aj.), podpora efektivního zapojení do inovačních procesů, sdílení know-how, uplatnění konceptu Living Labs, partnerské spolupráce, PPP atd.
- ✓ Podpora rozvoje a dalšího vytváření mezisektorových místních partnerství a sítí, podpora zapojování veřejnosti do těchto sítí a zvyšování informovanosti veřejnosti o činnosti na místní a mikroregionální úrovni
- ✓ Podpora aplikací řízení rozvoje mikroregionů v regionu MAS Rozkvět přístupem zdola nahoru a s cílem zajištění koordinace činností a generování multiplikačních efektů; Podpora aplikace principů udržitelného rozvoje na regionální i místní a mikroregionální úrovni (místní Agenda21)
- ✓ Podpora posilování spolupráce na mikroregionální úrovni a rozvoje informačních a komunikačních technologií v územní veřejné správě (služby e-governmentu pro občany a podniky); Podpora zefektivňování provázanosti a prostupnosti informací mezi jednotlivými oblastmi a úrovněmi veřejné správy a informovanosti veřejnosti a jednotlivých aktérů regionálního rozvoje, kooperace s regionální aglomerací (IPRÚ Č.Budějovice)
- ✓ Podpora dalšího propojování činností svazků obcí s MAS Rozkvět zahrady jižních Čech a rozšíření činností MAS jako servisní organizace; Podpora přípravy a realizace inovativních rozvojových projektů a přístupů, vytváření společných komunikačních platforem, výměny informací a využívání příkladů „dobré praxe“ z jiných regionů a zemí



## **PODNIKÁNÍ – Opatření pro naplnění prioritní rozvojové oblasti:**

- Zvyšování konkurenceschopnosti firem i regionu MAS
  - Zvyšování dostupnosti pracovních příležitostí v místě
  - Rozvoj společensky zodpovědného podnikání a lokálního fair trade
  - Kooperace, vytváření sítí a rozvoj spolupráce
- 
- ✓ Podpora rozvoje a zvyšování konkurenceschopnosti firem a regionu MAS jako celku – zejména rozvoj MSP, diverzifikace zemědělských činností, rozvoj inovačního podnikání, posilování technologického vybavení firem apod.
  - ✓ Podpora rozvoje podnikání v odvětvích tradičních a konkurenceschopných pro region včetně nových perspektivních odvětví, jejich prezentace
  - ✓ Podpora tvorby pracovních míst v hospodářsky slabších lokalitách regionu; Podpora projektů pro zavádění inovovaných nástrojů aktivní politiky zaměstnanosti - spolupráce se zaměstnavateli při tvorbě nových pracovních míst, aktivace osob nacházejících se na okraji trhu práce a specifických CS, podpora návratu pracovní síly a žen vracejících se z mateřské dovolené
  - ✓ Podpora dalšího rozvoje zemědělství s důrazem na finalizaci jeho produkce a šetrní využívání zdrojů, vč. ekologického zemědělství
  - ✓ Podpora zakládání nových podniků a začínajících podnikatelů a umožnění jejich dalšího rozvoje; Podpora zakládání spin-off firem a jejich činnosti
  - ✓ Podpora aktivit a projektů přispívajících ke zlepšování dostupnosti pracovních příležitostí v místě a přispívajících k přílivu mladší generace do venkovských oblastí
  - ✓ Podpora aktivní kooperace stávající infrastruktury na podporu podnikání a vzájemného sdílení informací mezi těmito subjekty (veřejná správa, MAS, podpůrné organizace – komory a svazy, úřad práce a další)
  - ✓ Motivace podniků v regionu k investicím do environmentálně šetrných technologií a postupů (např. v oblasti snižování energetické náročnosti, podpora aplikací úsporných a ekologických technologií, podpora inovací v oblasti životního prostředí apod.)
  - ✓ Podpora využití energetické a technické biomasy pro vlastní využití firmami nebo konkrétní lokality, rozvoj nízkoenergetického stavitelství a využití rekuperačních technologií; místní kooperace v oblasti výroby energií pro místní spotřebu



- ✓ Podpora projektů malých a středních podniků vedoucích ke zvyšování dostupnosti moderních informačních a komunikačních technologií
- ✓ Podpora projektů vedoucích ke zvýšenému využití výrobního potenciálu a zvyšování konkurenceschopnosti zemědělských podniků, modernizace techniky a vybavení a zázemí pro zemědělskou produkci i jeho mimoprodukční funkce, rozvoj nových výrobních metod a technologií v souladu s principy udržitelného rozvoje
- ✓ Podpora živočišné výroby, modernizace zemědělských podniků (na úrovni stavebních i technologických investic, investic do welfare, využití objektů typu brownfields, ekologicky šetrných technologií a využití odpadů pro výrobu energie pro vlastní/místní spotřebu apod.)
- ✓ Podpora zavádění nových nástrojů managementu, marketingu a odbytu u zemědělských a potravinářských výrobců, podpora využívání / odbytu domácí produkce v účelovém veřejném stravování (lokální fair trade)
- ✓ Podpora rozvoje sociálního podnikání a využívání nabídky služeb těchto firem v lokalitě (lokální fair trade, společenská zodpovědnost firem)
- ✓ Podpora rozvoje přeshraniční spolupráce v oblasti zemědělství a rozvoje venkova, využití potenciálu ERDV pro rozvoj přeshraniční spolupráce – podpora odbytu místní produkce do zahraničí, podpora prosazování společných zájmů při EU (např. výstavnictví, regionální značky, agroturistika, školství)
- ✓ Zlepšení prostupnosti státních hranic – zvýšení počtu hraničních přechodů a podpora rozvoje přeshraniční veřejné dopravy
- ✓ Podpora zlepšování dopravní dostupnosti oblastí regionu MAS a rozvoje místních a mikroregionálních dopravních vztahů včetně rozvoje veřejné dopravy
- ✓ Podpora aplikace nových nástrojů managementu, marketingu a odbytu surovin, včetně sdružování producentů a zkvalitnění lidských zdrojů v oblasti hospodaření v lesích
- ✓ Podpora stabilizace a dalšího rozvoje dřevozpracujícího průmyslu jako optimálního odvětví s potenciálem využití místní produkce lesního hospodářství, zejména produkce s vyšší přidanou hodnotou
- ✓ Motivace podniků k účasti v mezinárodních projektech s přímými i nepřímými efekty pro region MAS
- ✓ Rozvoj spolupráce na úrovni mezi podniky, informační a jiné propojování malých a středních podniků a velkých podniků s dalšími subjekty, podpora zakládání a rozvoje činnosti klastrů





- ✓ Podpora vzdělávání podnikatelů, zejména vedení a zaměstnanců malých a středních podniků, s cílem posílení konkurenceschopnosti firem
  - ✓ Rozvoj spolupráce s organizacemi zapojenými do podpory rozvoje podnikatelského prostředí na krajské i místní úrovni (sdružení, komory, asociace atd.) a vytváření meziresortních platforem a klastrů
  - ✓ Podpora posilování cíleného marketingu regionu MAS v oblasti prezentace hospodářství a jeho nabídky (nabídky příležitostí a ploch, prezentace místní produkce), podpora přilákání dalších investic do odvětví s vyšší přidanou hodnotou
  - ✓ Zapojení MAS do informačních a poradenských služeb v oblasti inovací, podpory obchodu, sociálního podnikání, lokálního fair trade a klastrů
  - ✓ Podpora mapování a integrace informací o inovacích v regionu – rozšíření Portálu práce Jižní Čechy o „inovační portál“ v několika jazykových mutacích, který by byl základní informační platformou v této oblasti, jeho propagace a pravidelná aktualizace
- 

### **ŽIVOTNÍ PROSTŘEDÍ – Opatření pro naplnění prioritní rozvojové oblasti:**

- Péče o přírodu a krajinu a jejich šetrní využití
  - Technická infrastruktura
  - Doprava a cyklodoprava
  - Prevence rizik
  - Snižování energetické náročnosti
  - Odpadové hospodářství
  - Spolupráce a plánování pro územně vyvážený rozvoj regionu
- 
- ✓ Podpora zachování vysokého podílu ploch s rozmanitou, esteticky vyváženou a ekologicky stabilní krajinou, zvyšování retenční schopnosti krajiny
  - ✓ zkvalitňování a optimalizace sítě místních komunikací na území Jihočeského kraje – např. odstraňování bodových závad a dalších poškození limitujících bezpečnost provozu na těchto komunikacích či rozvoj nových komunikací (např. ve vazbě na rozvojové lokality)
-



- ✓ Postupná realizace doplňování, modernizace a rekonstrukce současných vodovodů na území kraje (realizace technických opatření u skupinových vodovodů, rekonstrukce vybraných částí rozvodné vodovodní sítě, dokončení vodovodní sítě v obcích, kde tato síť dosud nepokrývá celé území obce - v závislosti na předpokládaném počtu nových přípojek)
- ✓ Rozvoj vodovodů v obcích, opatření pro zlepšení zásobování vodou v obdobích sucha či jiných náhlých situací u problémových lokalit v regionu
- ✓ Zachování a obnovení přirozeného rázu vodních toků ve volné krajině, zlepšování čistoty povrchových vod, podpora trvale udržitelného využívání zdrojů podzemních vod, ochrana vodních biotopů a zachování jejich přirozeného nebo přírodě blízkého charakteru; Realizace opatření pro zlepšení kvality povrchových i podzemních vod na území kraje
- ✓ Aplikace konceptu Smart Cities (doprava, úspory energie, odpadové hospodářství, další oblasti životního prostředí, vzdělávání aj.), zelená infrastruktura
- ✓ Realizace opatření pro výstavbu nové kanalizační sítě, dostavbu stávající kanalizační sítě a postupnou rekonstrukci stávající kanalizační sítě
- ✓ Opatření pro zajištění ochrany zdrojů pitné vody, ČOV a další vodohospodářské infrastruktury před povodněmi
- ✓ Podpora fungování zemědělství jako významného krajinnotvorného prvku; Podpora efektivního využití odpadů ze zemědělské produkce pro potřeby výroby obnovitelných zdrojů energie s prokazatelně příznivým dopadem na životní prostředí; Podpora opatření zamezujících znehodnocování zemědělské půdy
- ✓ Zvyšování ekologické stability zemědělské krajiny a přirozené biodiverzity a podpora opatření pro snižování rizika eroze půdy, podpora krajinnotvorných zemědělských činností udržujících vysokou biodiverzitu a kulturnost krajiny a chránící její ráz
- ✓ Příprava koncepce systémového řešení dopravy podél hranic v oblasti Šumavy (s vazbou na turistickou obslužnost veřejnou dopravou některých míst)
- ✓ Podpora projektů vedoucích k další optimalizaci dopravní obslužnosti regionu; Řešení dopravně přepravních vztahů v mikroregionu Lipensko
- ✓ Podpora výstavby a údržby cyklistických stezek, cyklistických pruhů na komunikacích v intravilánech sídel včetně jejich značení a doplňkové infrastruktury a projektů ke zvýšení bezpečnosti projektů pro zklidňování dopravy; Podpora dalších možností přípravy a realizace opatření ve prospěch cyklistiky v rámci novostaveb a rekonstrukcí pozemních komunikací



- ✓ Zajištění efektivní kooperace při procesu komplexních pozemkových úprav
- ✓ Rozvoj spolupráce obcí a zemědělců – využití místních zdrojů pro rozvoj a obhospodařování pozemků, veřejných ploch, prostranství nebo obecní infrastruktury
- ✓ Podpora rozvoje efektivní spolupráce mezi regionální a místní samosprávou a správami NP a CHKO
- ✓ Podpora trvale udržitelného, ekologicky příznivého obhospodařování lesů, rozvoj mimoprodukčních funkcí lesa;
- ✓ Realizace investic do oblasti rozvoje moderních technologií v oblasti lesního hospodářství včetně jeho mimoprodukčních funkcí a včetně rozvoje cestovního ruchu
- ✓ Osvěta veřejnosti a posílení odborného veřejnosti přístupného environmentálního poradenství, informační kampaně a zvyšování environmentálního povědomí obyvatel, realizace a aktivit v oblasti environmentální osvěty - výchova a vzdělávání, rozvoj naučných stezek, geoparků apod., podpora osvěty vedoucí k dalšímu zvyšování podílu tříděného odpadu
- ✓ Podpora obnovy a rekonstrukcí rybníků a rybníkářských soustav včetně jejich technického vybavení, realizace souvisejících protipovodňových opatření, odbahňování rybníků, vodních toků a nádrží; Revitalizace obecních rybníků a návší
- ✓ Podpora rozvoje rekreačního a volnočas. využití rybníků (koupání, rekreace, sport. rybolov, vodní sporty ad.)
- ✓ Podpora úspor energie ve veřejných objektech
- ✓ Podpora rozvoje integrovaného systému nakládání s odpady na místní a regionální úrovni s možností jejich propojení na celostátní síť zařízení pro nakládání s odpady, podpora projektů vedoucích k naplňování rámcové směrnice EU o odpadech, která definuje závaznou hierarchii nakládání s odpady (1. předcházení, 2. příprava k opětovnému využití, 3. recyklace / kompostování, 4. Jiné / energetické využití, 5. skládkování) – především podpora snižování jejich produkce
- ✓ Rozšiřování sítě nádob pro separaci využitelných složek komunálních odpadů, podpora rekonstrukce či dobudování technické infrastruktury pro efektivní a účelné hospodaření s odpady, zavedení odděleného sběru bioodpadů a zajištění dostatečné kapacity zařízení pro zpracování těchto odpadů (např. podporou výstavby kompostáren)
- ✓ Podpora spolupráce orgánů ochrany přírody s ostatními složkami IZS (např. projekt Bezpečná Šumava, ochrana před povodněmi, kalamitními stavy apod.), podpora osvěty a



přípravy občanů na mimořádné události a krizové situace, zejména se zaměřením na děti školního věku

- ✓ Podpora realizace protipovodňových opatření v krajině zejména formou komplexních pozemkových úprav a dalších opatření, změny ve strukturách krajiny prováděné za účelem zachycení vody v povodí a zpomalení jejího odtoku, revitalizace vodních toků jako krajinoformujících prvků
  - ✓ Podpora aktivit posilujících ekologické funkce krajiny a snižujících fragmentaci krajiny, rozvoj mimoprodukčních funkcí krajiny a šetrného a přírodě blízkého hospodaření v krajině a podpora opatření ke zvyšování přirozené retenční schopnosti krajiny
- 

### **CESTOVNÍ RUCH – Opatření pro naplnění prioritní rozvojové oblasti:**

- Rozvoj infrastruktury pro cestovní ruch – modernizace, výstavba
  - Rozvoj služeb cestovního ruchu – zvýšení kvality, rozšíření nabídky, tvorba produktů
  - Rozvoj managementu cestovního ruchu a tvorba strategických partnerství
  - Posílení marketingu cestovního ruchu regionu MAS
- 
- ✓ Podpora rozšiřování a modernizace infrastruktury a služeb podporujících vyžití turistů v období mimosezónních, rozvoj infrastruktury pro podporu dalšího rozvoje zimní turistiky
  - ✓ Podpora rozvoje a zejména zkvalitňování ubytovacích kapacit v lokalitách vhodných pro rozvoj cestovního ruchu
  - ✓ Zlepšování síťování infrastruktury, služeb či plánování a koordinace rozvoje cestovního ruchu, také se sousedními regiony Rakouska a Německa
  - ✓ Rozvoj a zkvalitňování turistických stezek a tras a cyklistických tras a stezek, vč. doprovodné infrastruktury a značení
  - ✓ Využití nevyužívaných areálů a objektů pro potřeby rozvoje cestovního ruchu; Rozvoj levnějších forem ubytování napříč regionem s využitím nevyužívaných prostor
  - ✓ Rozvoj sportovně-rekreační a kulturní vybavenosti pro cestovní ruch (investice – infrastruktura, vybavení, zázemí) v lokalitách s potenciálem pro rozvoj relevantních forem cestovního ruchu



- ✓ Podpora rozvoje environmentálně citlivých forem turistiky a související infrastruktury a služeb
- ✓ Vybudování základní části systému Šumavských elektrických drah v úseku Lipno nad Vltavou – Černá v Pošumaví formou lehké kolejové dopravy, v dostatečném koridoru od zastavěných částí (využití max. limitů dle stávajících návrhů koridoru)
- ✓ Příprava vybudování propojení české strany s rakouským lyžařským areálem Hochficht, například využitím vlečky z Nové Pece na Klápu v rámci přístupu k dopravnímu propojení Klápa – Hraničnick
- ✓ Ochrana a obnova nemovitých kulturních památek včetně drobných památek, zvyšování jejich atraktivnosti pro potřeby dalšího rozvoje cestovního ruchu s jejich šetrným využitím pro potřeby rozvoje rekreace obyvatel a cestovního ruchu
- ✓ Podpora rozvoje muzeí, historických expozic a památníků
- ✓ Rozvoj ekologicky šetrných forem hromadné dopravy (cyklobusy, ekobusy, mikrobuses pro místní přepravu,...), zavádění rekreačních / turistických spojů
- ✓ Podpora projektů pro zpřístupnění turistické infrastruktury, služeb a destinací pro zdravotně handicapované návštěvníky
- ✓ Využití uskutečňovaných pozemkových úprav a protipovodňových opatření pro rozvoj cykloturistiky; Podpora spolupráce s vlastníky lesů – lesních cest pro vedení cyklotras, popř. výstavby nové cyklistické infrastruktury
- ✓ Podpora dalšího rozvoje a zkvalitňování infrastruktury pro pořádání akcí v oblasti incentivní turistiky, podpora pořádání incentivních akcí na území MAS, propagace této nabídky; Motivace subjektů regionálního, národního či evropského významu k realizaci akcí na území regionu MAS s cílem zvyšovat roční počet návštěvníků těchto akcí a posilovat tak ekonomickou výtěžnost turistiky v regionu
- ✓ Realizace a další rozvoj propagačních aktivit regionu MAS a kooperujících lokalit jako turistických destinací se zajímavou nabídkou či atmosférou





- ✓ Podpora medializace pěší a cyklistické dopravy jako součásti moderního životního stylu, podpora zapojování se do kampaní na podporu rozvoje pěší, cykloturistiky a cyklodopravy v regionu MAS, podpora rozvoje propagace nabídky regionu
- ✓ Rozvoj opatření a projektů, které povedou k lepšímu měření efektivity prostředků vynakládaných do oblasti rozvoje cestovního ruchu, podpora vybavenosti zařízení informačními a komunikačními technologiemi
- ✓ Další rozvoj a zlepšování propagace regionu MAS a dílčích turistických destinací v regionu MAS prostřednictvím efektivních nástrojů prezentace, a v rámci veletrhů a výstav cestovního ruchu, kde je taková forma propagace přínosná ve vazbě na strukturu klientely, zapojování se do realizace aplikovaných výzkumných projektů v oblasti cestovního ruchu
- ✓ Rozvoj produktů definovaných jako vhodných pro stimulaci výtěžnosti cestovního ruchu v podmínkách Jihočeského kraje a regionu MAS (Cykloturistika, Pěší turistika, Rodinná dovolená, Aktivní dovolená, Zimní dovolená, Kongresový a incentivní cestovní ruch a Školní výlety) a rozvoj dalších produktů
- ✓ Postupná systematická tvorba jednotného marketingu regionu MAS včetně zapojení podnikatelských a dalších subjektů z oblasti cestovního ruchu, budování destinačního managementu
- ✓ Podpora rozšiřování nabídky zážitkových turistických tras, podpora rozvoje turistických akcí a osvětových činností – vzdělávací programy, školení, exkurze a další doprovodné akce s tematikou cyklistické dopravy, pěší turistiky atd.
- ✓ Propojování historického, kulturního, přírodního i antropogenního dědictví v regionu do smysluplných produktů a balíčků a jejich propagace
- ✓ Rozvoj služeb pro rodiny s dětmi, podpora rozvoje regionální gastronomie a tradičních řemesel jako vhodných nástrojů pro rozvoj cestovního ruchu v dílčích destinacích v regionu MAS
- ✓ Podpora rozvoje wellness infrastruktury a zvyšování její pestrosti, tvorba nových atraktivních služeb wellness zařízení a produktů
- ✓ Podpora rozvoje a posilování spolupráce na místní a regionální úrovni (spolupráce s podnikatelským sektorem, s místní a regionální samosprávou, spolupráce v rámci profesních



a oborových sdružení, pracovních skupin, popř. klastrů apod.) a rozvoj přeshraniční spolupráce v oblasti lázeňství a wellness

- ✓ Provádění monitoringu spokojenosti klientů s cílem reflexe jejich požadavků a celkového zvyšování kvality poskytovaných služeb



## Formulář pro vyjádření námítky, námětu, reakce či podnětu k Rozvojové strategii MAS Rozkvět zahrady jižních Čech 2014 - 2020

<b>Jméno a kontakt tazatele</b>	jméno, příjmení: ..... e-mail: ..... telefon: .....
<b>Podnět, námitka, námět, reakce</b>	
<b>Dotčená část strategie MAS Rozkvět 2014 – 2020</b>	
<b>Návrh opatření, úpravy, doplnění</b>	
<b>Odůvodnění</b>	

**Vyplněný formulář prosím zašlete** elektronicky na adresu [strategie2014@masrozkvet.cz](mailto:strategie2014@masrozkvet.cz) (předmět zprávy: *PŘÍPOMÍNKY STRATEGIE MAS ROZKVĚT 2014+*), či poštou popř. osobně na adresu MAS Rozkvět zahrady jižních Čech, Školní 124, 384 02 Lhenice. <sup>1</sup> Všechny došlé podněty (tzn. námítka, námět, reakce či podněty) a jejich vypořádání budou zveřejněny prostřednictvím [www.masrozkvet.cz](http://www.masrozkvet.cz).<sup>2</sup>

Pro naplňování principů strategického plánování a MA21 je pro MAS Rozkvět důležité **umožnit aktivní zapojení všech, koho se plánovaná oblast dotýká** – obcí a jejich svazků, podnikatelů a NNO působících v zájmovém území MAS i široké veřejnosti. Jedním z nástrojů pro zapojení je možnost připomínkovat navrhované priority, opatření a aktivity.

<sup>1</sup> Pro řádné vznesení námítka je nutno vyplnit všechny uvedené informace.

<sup>2</sup> Tazatel zasláním svého podnětu souhlasí s jeho zveřejněním v plném rozsahu.