

INTEGROVANÁ STRATEGIE ROZVOJE ÚZEMÍ (ISRÚ)

MAS Střední Haná, o.p.s.

Právní forma místní akční skupiny:	obecně prospěšná společnost
Statutární zástupce:	Mgr. Radek Brázda, ředitel společnosti
Sídlo:	Městský úřad Kojetín, Masarykovo nám. 20, 752 01, Kojetín
Kraj:	Olomoucký
NUTS 2:	Střední Morava



EVROPSKÁ UNIE
EVROPSKÝ FOND PRO REGIONÁLNÍ ROZVOJ
INVESTICE DO VAŠÍ BUDOUCNOSTI



MINISTERSTVO
PRO MÍSTNÍ
ROZVOJ ČR

Projekt je spolufinancován EU a Evropským fondem pro regionální rozvoj

1. KONKRÉTNÍ VYMEZENÍ ÚZEMÍ, ZÁKLADNÍ POPIS, STATISTICKÁ DATA

Region Střední Haná v současnosti zahrnuje území o ploše 141,05 km² v rovinaté oblasti Hané jižně od měst Olomouce, Přerova i Prostějova. V podstatě téměř kopíruje území aktivního Mikroregionu Střední Haná (obce Ivaň, Křenovice, Lobodice, Měrovce nad Hanou, Obědkovice, Oplocany, Polkovice, Stříbrnice, Troubky, Uhřčice, Zářičí a města Kojetín a Tovačov).

Všechny obce regionu (s výjimkou Zářičí) jsou součástí správního obvodu obce III. stupně Přerov. Region spadá pod NUTS II Střední Morava.

Území regionu Střední Haná je oblastí tradiční Hané se specifickými kulturními zvyklostmi a nářečím. Jsou zde udržovány staré lidové obyčeje a pořádány tradiční společenské akce.

Jak vyplývá z celé této a následující kapitoly, **region Střední Haná, který je v působnosti MAS, je jednotným územím z hlediska sociálního, ekonomického, geomorfologického, environmentálního a kulturního (tradice Hané).**

Přestože lze najít řadu komparativních výhod regionu, je třeba se zabývat zejména základními jednotícími problémy a příležitostmi. Jsou to především: území s vyšším podílem zemědělské prvovýroby na bonitních půdách, region s nadprůměrnou mírou nezaměstnanosti, současně cenná oblast z hlediska lidové kultury (folklorních tradic, architektury atd.), nabízející se příležitosti a atraktivitu pro rozvoj cestovního ruchu a dobrá dopravní dostupnost.

MAS Střední Haná tvoří třináct obcí a žije zde téměř 16 tisíc obyvatel (k 31. 12. 2012 činil počet obyvatel přesně 15995). Spádovými městy jsou Kojetín a Tovačov, v ostatních obcích (s výjimkou Troubek) žije méně než 1 tisíc obyvatel.

Počet obyvatel v obcích samozřejmě ovlivňuje například rozsah poskytovaných služeb, počet podnikatelských subjektů a pracovních příležitostí, přesto je možné konstatovat, že jednotlivé obce řeší podobné problémy a jedná se o vyvážený region.

Statistická data ohledně obyvatel žijících na území regionu je znázorněna v následujících tabulkách.

OBYVATELÉ

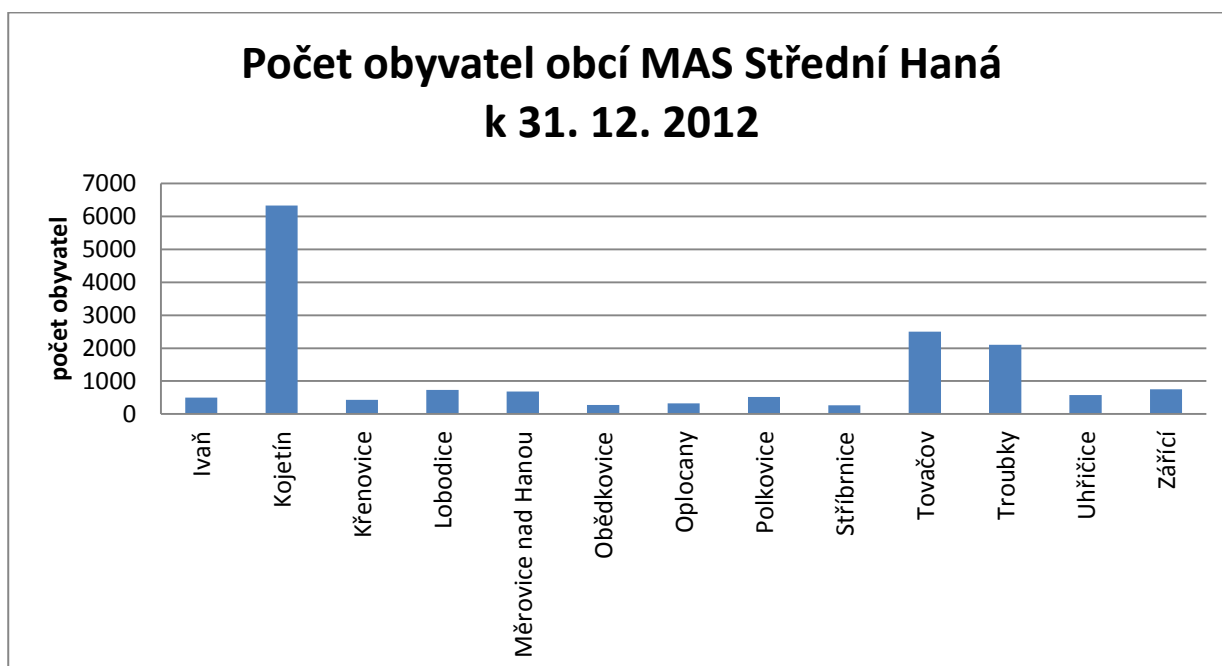
MAS Střední Haná tvoří třináct obcí a žije zde téměř 16 tisíc obyvatel. Spádovými městy jsou Kojetín a Tovačov, v ostatních obcích (s výjimkou Troubek) již žije méně než 1 tisíc obyvatel.

Počet obyvatel v obcích samozřejmě ovlivňuje například rozsah poskytovaných služeb, počet podnikatelských subjektů a pracovních příležitostí, přesto je možné konstatovat, že jednotlivé obce řeší podobné problémy a jedná se o vyvážený region.

Počet obyvatel (1. 1. 2013) obcí MAS Střední Haná, o.p.s. (k 31. 12. 2012)

Ivaň	Kojetín	Křenovice	Lobodice	Měrovice nad Hanou	Obědkovice	Oplocany
500	6330	429	730	679	278	328
Polkovice	Stříbrnice	Tovačov	Troubky	Uhřčice	Záříčí	MAS Střední Haná
518	269	2499	2102	580	753	15995

Zdroj: Český statistický úřad



Katastrální výměra obcí MAS Střední Haná, o.p.s. v km² (k 31. 12. 2010)

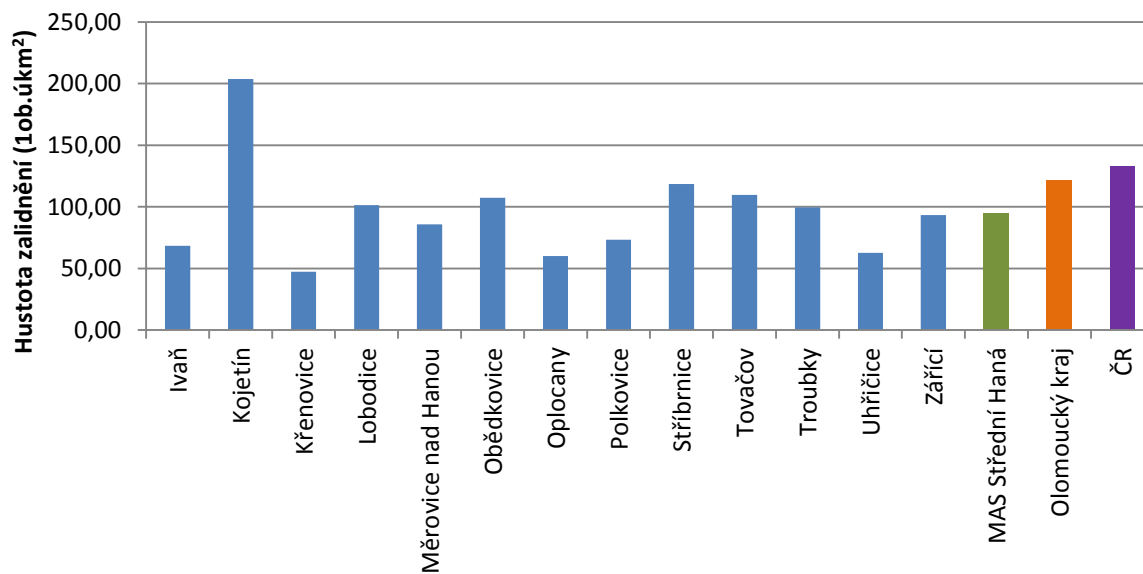
Ivaň	Kojetín	Křenovice	Lobodice	Měrovice nad Hanou	Obědkovice	Oplocany
7,3	31,07	9,04	7,19	7,92	2,59	5,45
Polkovice	Stříbrnice	Tovačov	Troubky	Uhřičice	Záříčí	MAS Střední Haná
7,05	2,27	22,76	21,09	9,25	8,06	141,04

Hustota zalidnění (1 obyvatel/km²) MAS Střední Haná, o.p.s.

Ivaň	Kojetín	Křenovice	Lobodice	Měrovice nad Hanou	Obědkovice	Oplocany	Polkovice
7,3	31,07	9,04	7,19	7,92	2,59	5,45	7,05
Stříbrnice	Tovačov	Troubky	Uhřičice	Záříčí	MAS Střední Haná	Olomouc ký kraj	ČR
2,27	22,76	21,09	9,25	8,06	141,04	121,3	133,2

(zdroj: http://www.czso.cz/xm/redakce.nsf/i/charakteristika_kraje)

Hustota zalidnění obcí MAS Střední Haná, o.p.s. (1ob./km²)



Index maskulinity (k 31. 12. 2012)

Počet mužů v relaci k počtu žen (obvykle na 100 žen), a to v populaci celkem či v jednotlivých věkových skupinách v daném časovém okamžiku. Poměr živě narozených chlapců a dívek v daném období se nazývá **sekundární index maskulinity**

Ivaň	Kojetín	Křenovice	Lobodice	Měrovice nad Hanou	Obědkovice	Oplocany
107,5 %	98,1 %	103,2 %	105,6 %	99,7 %	100,0 %	111,6 %
Polkovice	Stříbrnice	Tovačov	Troubky	Uhřčice	Záříčí	MAS Střední Haná
99,2 %	89,4 %	92,2, %	97,6 %	103,5 %	87,3 %	99,6 %

Věková struktura obyvatel žijících na území regionu je znázorněna v následujících tabulkách. Všechny obce regionu zaznamenávají (výrazně) více obyvatel v důchodovém věku než ve věku do 15-ti let. Interpretace je zřejmá – stárnutí populace a pravděpodobně rovněž odchod mladých lidí z důvodů nižších životních perspektiv. Tento fakt je nejzřetelnější u menších obcí.

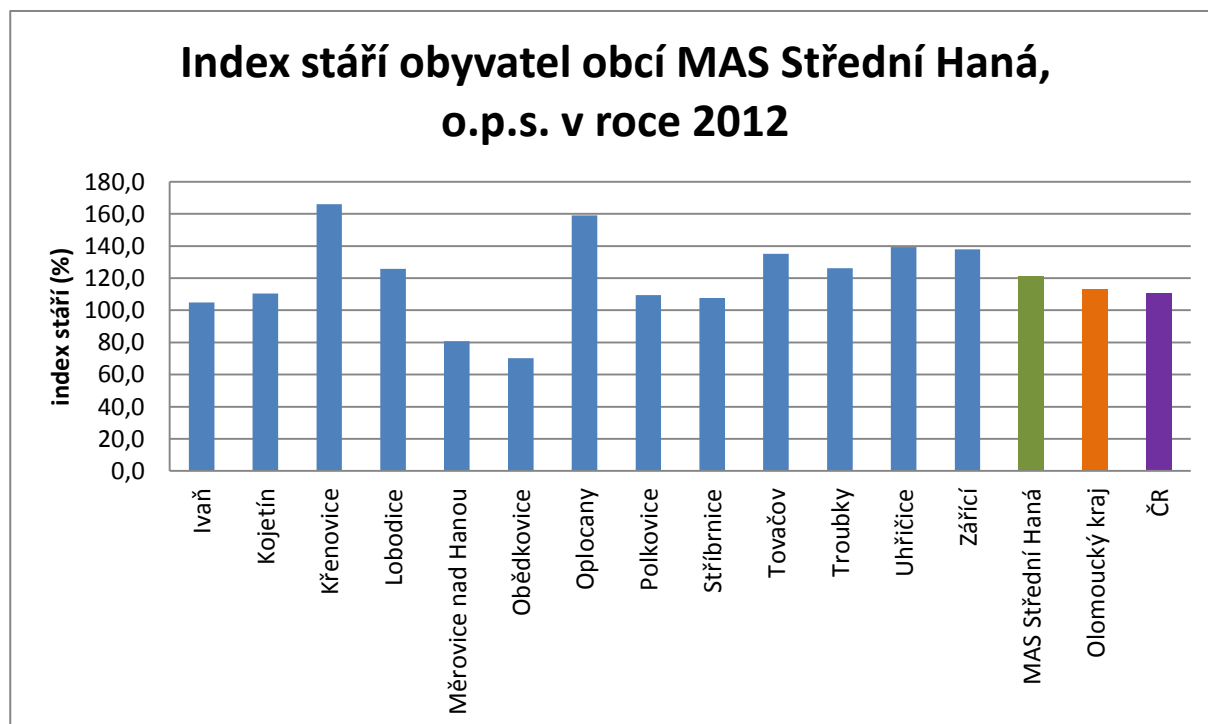
Index stáří (k 31. 12. 2012)

Počet osob ve věku 65 a více let v relaci na 100 dětí ve věku 0–14 let v daném časovém

Ivaň	Kojetín	Křenovice	Lobodice	Měřovice nad Hanou	Obědkovice	Oplocany	Polkovice
104,9 %	110,5 %	166,0 %	125,8 %	80,8 %	70,2 %	159,1 %	109,4 %
Stříbrnice	Tovačov	Troubky	Uhřičice	Záříčí	MAS Střední Haná	Olomoucký kraj	ČR
107,7 %	135,1 %	126,2 %	139,3	138,0 %	121,0 %	112,9 %	110,4 %

data za Olomoucký kraj a ČR k 31. 12. 2011 (zdroj:

http://vdb.czso.cz/vdbvo/tabparam.jsp?voa=tabulka&cislotab=DEM0040PU_KR&&kapitola_id=19)



Průměrný věk (k 31. 12. 2012)

Aritmetický průměr věku všech jedinců (určitého pohlaví či celkem) žijících v daném časovém okamžiku na daném území.

Ivaň	Kojetín	Křenovice	Lobodice	Měrovice nad Hanou	Obědkovice	Oplocany	Polkovice
41,5	40,9	42,6	41,3	39,4	38,8	43,9	40,9
Stříbrnice	Tovačov	Troubky	Uhřetice	Záříčí	MAS Střední Haná	Olomoucký kraj	ČR
41,3	42,2	42,3	43,2	42,7	41,6	41,2	41,1

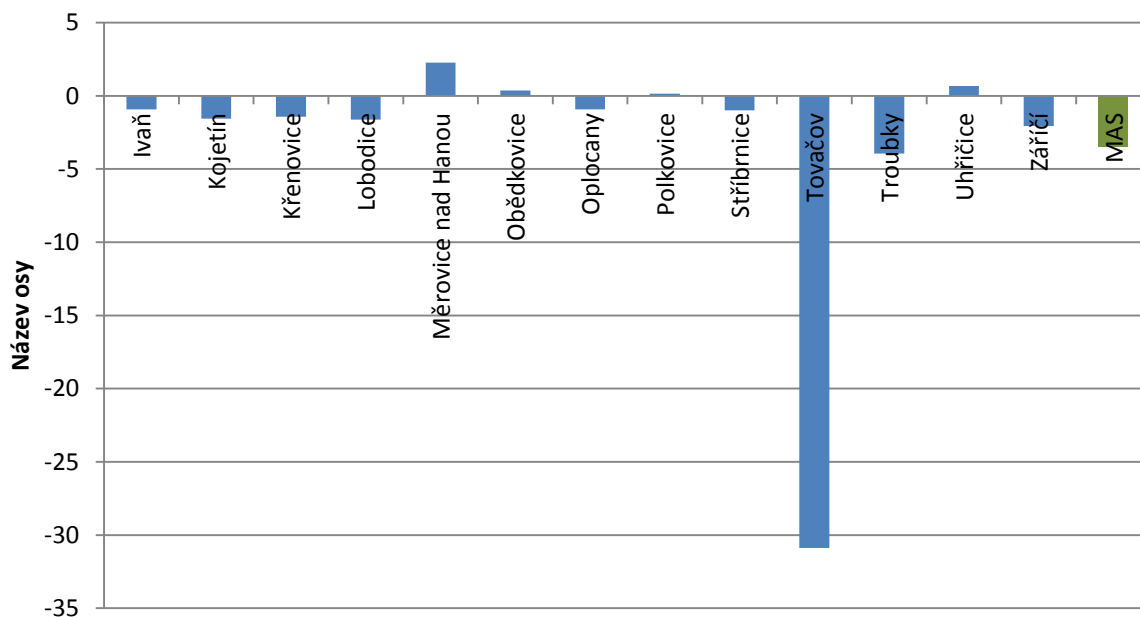
data k OL a ČR k 31. 12. 2011

Přirozený přírůstek (1996-2011) v ‰

Rozdíl počtu živě narozených dětí a počtu zemřelých obyvatel.

Ivaň	Kojetín	Křenovice	Lobodice	Měrovice nad Hanou	Obědkovice	Oplocany	Polkovice
-1	-2	-1	-2	2	0	-1	0
Stříbrnice	Tovačov	Troubky	Uhřetice	Záříčí	MAS Střední Haná	Olomoucký kraj	ČR
-1	-31	-4	1	-2	-3	-470	-7380

Přirozený přírůstek obyvatelstva obcí MAS Střední Haná (1996 - 2011)

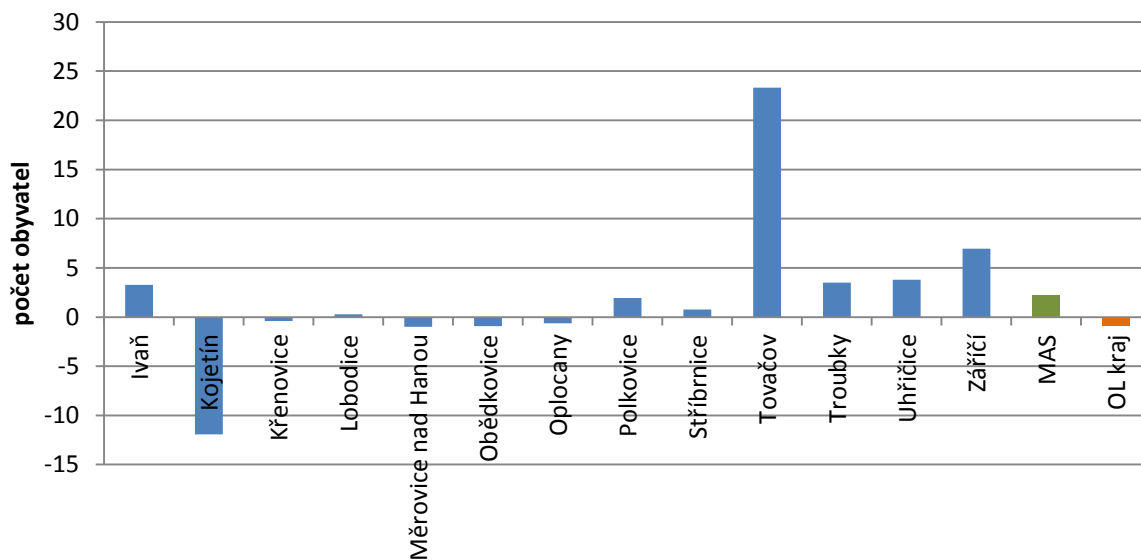


Migrační saldo (1996-2011)

rozdíl mezi počtem přistěhovalých a vystěhovalých ve zkoumaném územním celku. Společně s přirozeným přírůstkem je základním údajem pro bilanci obyvatelstva.

Ivaň	Kojetín	Křenovice	Lobodice	Měrovice nad Hanou	Obědkovice	Oplocany	Polkovice
3	-12	0	0	-1	-1	-1	2
Stříbrnice	Tovačov	Troubky	Uhřetice	Zářičí	MAS Střední Haná	Olomoucký kraj	ČR
1	23	4	4	7	2	-1	24990

Migrační saldo obyvatelstva obcí MAS Střední Haná, o.p.s. v letech 1996-2011

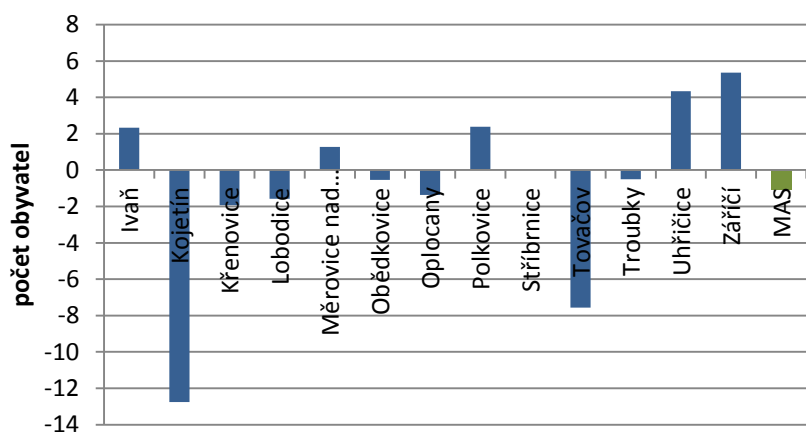


Celkový přírůstek (1996-2010) ‰

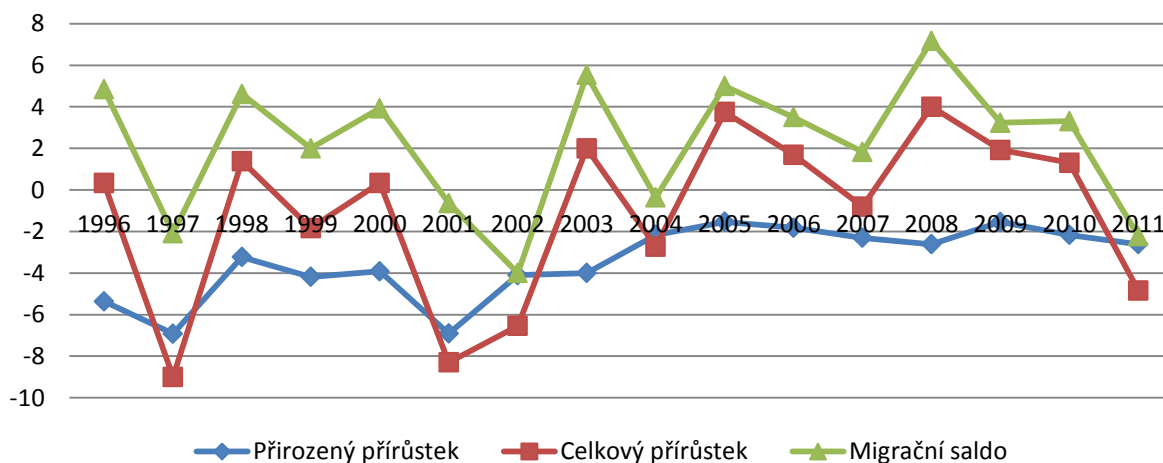
Součet přirozeného přírůstku a přírůstku stěhováním za stejné období v daném území

Ivaň	Kojetín	Křenovice	Lobodice	Měrovice nad Hanou	Obědkovice	Oplocany	Polkovice
2	-13	-2	-2	1	-1	-1	2
Stříbrnice	Tovačov	Troubky	Uhřičice	Záříčí	MAS Střední Haná	Olomoucký kraj	ČR
0	-8	-1	4	5	-1	-471	11883

Celkový přírůstek obyvatelstva obcí MAS Střední Haná, o.p.s. (1996 - 2011)



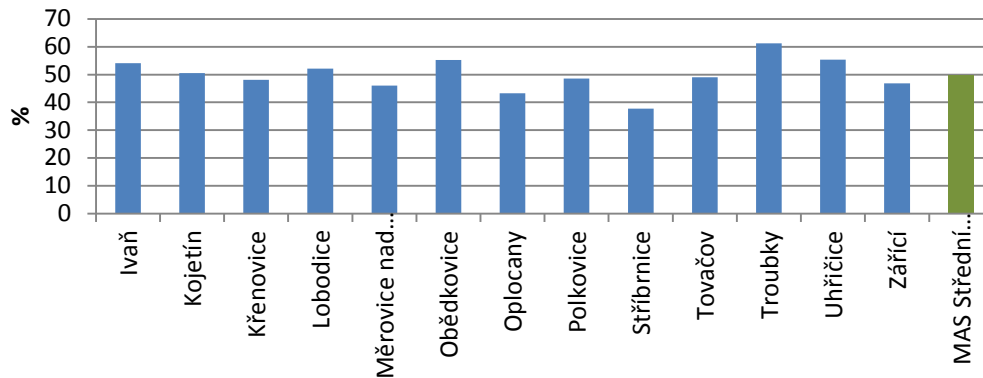
Demografický vývoj obyvatelstva obcí MAS Střední Haná v letech 1996 - 2011



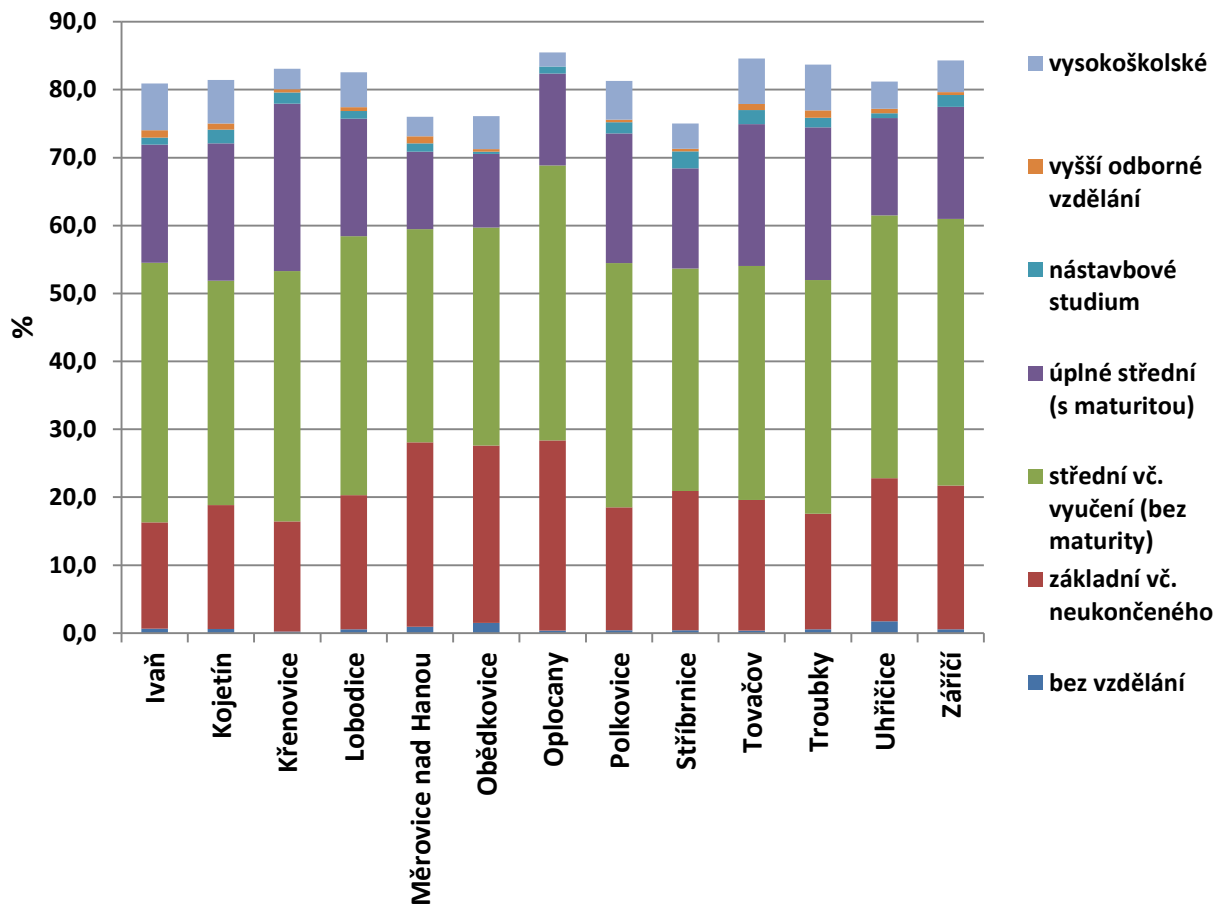
Podíl rodáků (2011)

Ivaň	Kojetín	Křenovice	Lobodice	Měrovice nad Hanou	Obědkovice	Oplocany
54,1 %	50,5 %	48,1 %	52,1 %	46 %	55,2 %	43,3 %
Polkovice	Stříbrnice	Tovačov	Troubky	Uhřetice	Záříčí	MAS Střední Haná
48,6 %	37,7 %	49,0 %	61,2 %	55,3 %	46,8 %	49,8 %

Podíl počtu rodáků v obcích MAS Střední Haná, o.p.s. v roce 2011



Vzdělanostní struktura obyvatel obcí MAS Střední Haná, o.p.s. (2011)



VEŘEJNÁ SPRÁVA

Ivaň:

Obec Ivaň je typickou hanáckou obcí centrální Hané. Leží stranou silnice z Tovačova do Prostějova cca 14 km na jihovýchodně od Prostějova a 3 km jihozápadně od Tovačova. Obec je rozložena v rovinatém terénu Hornomoravského úvalu ve střední nadmořské výšce 172 m.

Klimaticky leží obec v teplé oblasti a je charakteristické dlouhým, teplým a suchým létem. Přechodné období je velmi krátké s teplým jarem a podzimem. Zima je krátká, mírně teplá a suchá až velmi suchá, s velmi krátkým trváním sněhové pokrývky.

Místní části	nemá
Adresa obecního úřadu	Ivaň 197, 798 23 Klenovice na Hané
Starosta	Petr Cetkovský
Místostarosta	Ing. Marek Smolka
Účetní	Magdalena Fajstlová
Kontakt	582 384 104, 603 876 904, obec.ivan@cmail.cz,
Webové stránky	www.obecivan.cz
<u>Orgány obce:</u>	
Zastupitelstvo	Petr Cetkovský, Ing. Marek Smolka, Renata Hájková, Ing., Martin Kroupa, Helena Kazarová, Jaroslav Motala, Zbyněk Svačina
Finanční výbor	Předseda: Martin Kroupa Členové: Jitka Buchtová, Miloslava Šálková
Kontrolní výbor	Předseda: Martin Kroupa Členové: Petra Kuptíková, Bedřich Mičoch

Kojetín:

Úhledné hanácké město Kojetín leží na pravém břehu řeky Moravy v nadmořské výšce 201 m. Má rozlohu 3103 ha a okolo 6500 obyvatel. Vzniklo při cestě Olomouc – Kroměříž. Kojetín se nachází v okrese Přerov v Olomouckém kraji. Žije zde více než 6 tisíc obyvatel. Ve vzdálenosti 9 km jižně leží město Kroměříž, 13 km východně město Hulín, 16 km severovýchodně město Přerov a 19 km severozápadně město Prostějov.

Místní části	Popůvky, Kovalovice
Adresa obecního úřadu	Město Kojetín, Masarykovo náměstí 20, 752 01 Kojetín
Starosta	Ing. Jiří Šírek
Místostarostka	Ing. Ilona Kapounová
Tajemnice	Jiřina Zdařilová
Kontakt	581 277 411 (spojovatelka), radnice@radnice.kojetin.cz
Webové stránky	www.kojetin.cz
<u>Orgány obce:</u>	
Rada	Ing. Jiří Šírek, RNDr. Jitka Hálková, Mgr. Eva Pěchová, Mgr. Květoslava Švédová, Ing. Ilona Kapounová, Ing. Mojmír Haupt, MUDr. Martin Hömig
Zastupitelstvo	Marie Beránková, RNDr. Jitka Hálková, Mgr. Rudolf Pavlíček, Mgr. Eva Pěchová, Ing. Jiří Šírek, Mgr. Květoslava Švédová, Jitka Tvrdoňová, Ing. Mojmír Haupt, MUDr. Martin Hömig, MUDr. Taťána Ježková, Ing. Ilona Kapounová, František Říhošek, Ing. Karel Krybus, Miloslav Oulehla, MUDr. Jana Palmašová, Jindřich Bureš, Božena Dostálová, Jaroslav Drbal, Ing. Martin Berčík, Jaroslav Minařík, Ing. Jaroslav Bělka
Finanční výbor	Předseda: Ing. Mojmír Haupt Členové: Kateřina Poláková, Ing. Jolana Novotná,

	Marie Bělková, Martin Barták, Františka Drbalová, Ing. Radek Lavrinec
Kontrolní výbor	Předseda: Jindřich Bureš Členové: Ing. Jaroslav Bělka, Ing. Karel Krybus, Milan Hromada, Alena Koldová, František Řihošek, Mgr. Bc. Blanka Laboňová Tajemnice: Dana Chytilová
Odbory	Vnitřních věcí, školství a kultury, Finanční, Výstavby, životního prostředí a dopravy
Osadní výbor Popůvky	Předsedkyně: Michaela Tajchmanová Členové: Marian Rusňák, Petra Navrátilová Tajemnice: Michaela Daňková
Osadní výbor Kovalovice	Předsedkyně: Petra Skřípcová Členové: Zdeňka Židlíková, Pavel Zapletal Tajemnice: Michaela Daňková

Křenovice:

Křenovice leží v rovině na pravém břehu řeky Hané 4 km jihozápadně od Kojetína na silnici z Kroměříže do Vyškova. Od roku 1976 byly Křenovice částí Kojetína. Od komunálních voleb v roce 1990 jsou opět samostatnou obcí. Výměra obce je 900 ha v nadmořské výšce 202 m.

Místní části	nemá
Adresa obecního úřadu	Obecní úřad Křenovice, Č.p. 18, 75201 Křenovice
Starosta	Zdenek Vrána
Místostarosta	Jan Štefan
Účetní	Monika Skařupová
Kontakt	581 769 022, obec.krenovice@quick.cz
Webové stránky	www.strednihana.cz/krenovice
<u>Orgány obce:</u>	

Zastupitelstvo	Ing. Jan Hrušák, Jaroslav Hruška, Anna Juřicová, Jan Ohlídál, Zdeněk Pospíšil, Pavel Skařupa, Jan Štefan, Břetislav Večerka, Zdenek Vrána
Finanční výbor	Předsedkyně: Anna Juřicová
Kontrolní výbor	Předseda: Pavel Skařupa
Komise	Zemědělská, sociální, stavební

Lobodice:

Obec Lobodice patří od pradávna mezi nejstarší obce na Moravě. První zmínka se traduje již od r.1131, kdy tato obec byla majetkem olomouckého biskupství. Obec Lobodice leží na jihu Olomouckého kraje mezi Přerovem a Prostějovem. V těsné blízkosti protéká řeka Morava přírodní rezervací Zástudánčí.

Přidružené části	Chrbov, Cvrčov
Adresa obecního úřadu	Lobodice 39, 751 01 Lobodice
Starosta	Ing. Stanislav Hlavinka
Místostarosta	Petr Navrátil
Kontakt	581 731 175, 602 514 389, ou@lobodice.cz
Webové stránky	www.lobodice.cz
<u>Orgány obce:</u>	
Zastupitelstvo	Ing. Stanislav Hlavinka, Petr Navrátil, Eva Dočkalová, Helena Vaculíková, Stanislav Hrňa, Marcela Mertová, Jana Hořmanská, PaDr. Jana Blažková, Jiří Borek
Finanční výbor	Předsedkyně: Helena Vaculíková
Kontrolní výbor	Předsedkyně: Eva Dočkalová
Komise	stavební, kulturní, veřejného pořádku, životní prostředí

Měrovice nad Hanou:

Měrovice nad Hanou leží mezi Němčicemi a Kojetínem, na levém břehu řeky Hané. Měrovice byly vždy součástí Kojetínského panství a pod město Kojetín patřily až do roku 1990, kdy se osamostatnily. V současnosti má obec charakter středně velkého zemědělského sídla. Obytnou část obce tvoří převážně rodinné domy. Kolem celé obce se rozprostírají zahrady a na ně pak navazují, pro tuto oblast charakteristické, pole orné půdy.

Přidružené části	ne
Adresa obecního úřadu	Měrovice nad Hanou 131, 752 01 Kojetín
Starosta	Ladislav Bařina
Místostarosta	Ladislav Fabišík
Účetní	Renata Hromadová
Kontakt	581 767 502, 602 514 401, 721 735 558, obec.merovice@iol.cz
Webové stránky	www.merovicenh.cz
<u>Orgány obce:</u>	
Zastupitelstvo	Ladislav Bařina, Ladislav Fabišík, Milan Šebesta, Ing. Milan Šebesta, Mgr. Marta Pavlíčková, Mgr. Kateřina Podoláková, Mária Němcová, Hana Galetková, Ing. Jiří Olšanský, Jiří Ježek, Jaroslav Kolaja, Jaroslav Hlavinka, Josef Němec, Jan Horák, Ing. Lenka Hošková
Finanční výbor	Předseda: Milan Šebesta Členky: Hana Galetková, Ing. Lenka Hošková
Kontrolní výbor	Předseda: Jan Horák Členové: Jiří Ježek, Jaroslav Kolaja
Výbor národnostní menšiny	Předsedkyně: Mgr. Marta Pavlíčková Členové: Zoltan Rusanjuk, Mária Pompová

Obědkovice:

Obec leží ve vzdálenosti 15 km od města Prostějov v kraji nazvaném Haná. Rozloha katastru je 258 ha, z toho zemědělská půda (238 ha) a zastavěné plochy (6 ha) tvoří více než 90 % celkového výměru obce.

Přidružené části	ne
Adresa obecního úřadu	Obědkovice 79, 798 23 Klenovice na Hané
Starosta	Rostislav Němec
Místostarosta	Irena Fládrová
Účetní	Vladimíra Mlatečková
Kontakt	582 384 170, 724 182 796, oebecobedkovice@volny.cz, podatelna@obedkovice.cz
Webové stránky	www.obedkovice.cz
<u>Orgány obce:</u>	
Zastupitelstvo	Rostislav Němec, Irena Fládrová, Jiřina Pavlíčková, Jaroslav Budík, Mgr. Ladislav Hanák, Roman Černý, František Vysloužil
Finanční výbor	Předsedkyně: Jiřina Pavlíčková Členové: Václava Budíková, Jana Juráková
Kontrolní výbor	předseda: Jaroslav Budík členové: Stanislav Janeček, Eva Drbálková
Výbory	životní prostředí, sociální

Oplocany:

Oplocany jsou obec ležící v okrese Přerov. Mají 311 obyvatel a jejich katastrální území má rozlohu 545 ha. První písemná zmínka o obci pochází z roku 1131.

Přidružené části	ne
Adresa obecního úřadu	Oplocany 100, 751 01 Tovačov
Starostka	Hana Skřépková
Místostarosta	Petr Vybíral
Účetní	Jaroslava Vojtková
Kontakt	588 002 581, 602 514 354, ou@oplocany.cz
Webové stránky	www.oplocany.cz
<u>Orgány obce:</u>	
Zastupitelstvo	Hana Skřépková, Petr Vybíral, Jana Hakunová, Jiří Vymazal, Josef Roh, Lenka Pazderová, Jiřina Navrátilová - Novotná
Finanční výbor	Předseda: Josef Roh Členky: Jana Hakunová, Lenka Pazderová
Kontrolní výbor	Předseda: Jiří Vymazal Členky: Jiřina Navrátilová - Novotná, Jana Bitalová
Komise	Životní prostředí, děti a mládež, sociální

Polkovice:

Obec Polkovice, ležící při státní silnici Tovačov - Kojetín v nadmořské výšce 200 m nad mořem, s celkovou rozlohou katastru 705 hektarů včetně polností se nachází uprostřed Moravy v přerovském okrese.

Přidružené části	ne
Adresa obecního úřadu	Polkovice 15, 751 44 Polkovice
Starostka	Ing. Drahomír Novák
Místostarostka	Helena Menšíková
Účetní	Marie Prokešová
Kontakt	581 768 054, 602 514 350, polkovice@volny.cz, obec.polkovice@quick.cz
Webové stránky	www.polkovice.cz
<u>Orgány obce:</u>	
Zastupitelstvo	Martin Gregovský, Hana Hlavinková, Aleš Krchňák, Helena Menšíková, Ing. Drahomír Novák, Josef Vaculík, Alena Vaculíková
Finanční výbor	Předsedkyně: Hana Hlavinková Členky: Ing.Eva Blašítková, Lenka Olivová
Kontrolní výbor	Předseda: Martin Gregovský Členové: MUDr.Milan Blašík, Luděk Šteflovíč
Komise	Životní prostředí; sociálních věcí; školství, kulturu a sport

Stříbrnice:

Vesnice **Stříbrnice** leží v průměrné výšce 207 metrů nad mořem. První zmínku o obci nalezneme v historických pramenech v roce 1406. Celková katastrální plocha obce je 179 ha. Vesnice Stříbrnice spadá do okresu Přerov a náleží pod Olomoucký kraj.

Přidružené části	ne
Adresa obecního úřadu	Stříbrnice 91, Kojetín, 752 01
Starosta	Mgr. Václav Dvořáček
Místostarosta	Miroslav Vincourek
Hospodářka obce	Jitka Straková
Kontakt	581 767 282, 724 180 646, obec.stribnice@seznam.cz
Webové stránky	www.strednihana.cz/stribnice
<u>Orgány obce:</u>	
Zastupitelstvo	Mgr. Václav Dvořáček, František Holík, Jiří Hepnar, Bc. Drahomíra Kolláriková, Petra Mužiková, Vladimíra Petrovská, Miroslav Vincourek
Finanční výbor	Předsedkyně: Bc. Drahomíra Kolláriková Členové: Ilona Kalabusová, Jiří Hepnar
Kontrolní výbor	Předseda: Petra Mužiková Členky Jaroslava Coufalíková, Monika Zdráhalová

Tovačov:

Město Tovačov se stejnojmenným zámekem leží při středním toku řeky Moravy v nadmořské výšce 200 m. Je středem pomyslného čtverce, jehož vrcholy tvoří na severu krajské město Olomouc, na východě město Přerov, na jihu město Kroměříž a na západě pak město Prostějov.

Přidružené části	Annín
Adresa obecního úřadu	Město Tovačov, Náměstí 12, 751 01, Tovačov
Starosta	Mgr. Bc. Leon Bouchal
Místostarosta	Marek Svoboda
Tajemnice	Ivana Kociánová
Kontakt	581 706 951, mu@tovacov.cz
Webové stránky	www.tovacov.cz
<u>Orgány obce:</u>	
Rada	Mgr. Bc. Leon Bouchal, Marek Svoboda, Zdenka Dopitová, Ing. Petra Hirschová, Ing. Bohumír Vykoupil
Zastupitelstvo	Bc. Milan Blaho, Mgr. Bc. Leon Bouchal, MUDr. Dagmar Bouchalová, Pavel Bezděk, Zdenka Dopitová, Mgr. Antonín Havlín, Ing. Petra Hirschová, Jarmila Kyasová, Miroslav Peřina, Ing. Petr Pumrla, Marek Svoboda, Ing. Milan Trnkal, Ing. Bohumír Vykoupil, Jarmila Zavadilová, Mgr. Veronika Zavadilová
Finanční výbor	Předsedkyně: Mgr. Veronika Zavadilová Členové: Ing. Bohumír Vykoupil, Ing. Pavel Bezděk, Ing. Jiří Zavadil, Ing. Milan Trnkal zapisovatelka: Alena Nemravová
Kontrolní výbor	Předsedkyně: Jarmila Kyasová Členové: Ing. Stanislav Rozehnal, Mgr. Antonín Havlín, Bohdana Zapletáková, Miroslava Blaťáková zapisovatelka: Emílie Doleželová

Osadní výbor Annín	Předsedkyně: Alena Zlámalová Členky: Monika Bandíková, Hana Čepová
Komise	Pro styk s veřejností, Pro rodinu, Pro kulturu, sport a cestovní ruch, Stavební, životní prostředí

Troubky:

Obec Troubky leží v oblasti úrodné Hané, asi 8 km jihozápadně od města Přerova nedaleko soutoku řeky Bečvy a Moravy.

Přidružené části	ne
Adresa obecního úřadu	Dědina 286/29, 751 02 Troubky
Starosta	Mgr. Radek Brázda
Místostarostka	Mgr. Martin Frkal
Kontakt	581 299 211, podatelna@troubky.cz
Webové stránky	www.troubky.cz
<u>Orgány obce:</u>	
Rada	Mgr. Radek Brázda, Mgr. Martin Frkal, Mgr. Jitka Berčíková, RNDr. Hana Čechová, Libor Nedbal, Bc. Vladimíra Hanzlíková, Ing. Radim Létal, Ing.
Zastupitelstvo	Mgr. Radek Brázda, Mgr. Martin Frkal, Mgr. Jitka Berčíková, RNDr. Hana Čechová, Libor Nedbal, Bc. Vladimíra Hanzlíková, Ing. Radim Létal, Ing. Miroslav Mlčoch, Jana Navrátilová, Emil Smolka, Ing. Jaroslava Špalková, Marie Špalková, Věra Němčáková, Antonín Ticháček, Jindřich Válek
Finanční výbor	Předseda: Ing. Radim Létal Členové: Věra Němčáková, Jaroslava Vojtková, Jiří Červinka, Pavel Vojtásek

Kontrolní výbor	Předseda: Libor Nedbal Členové: Antonín Ticháček, Jindřich Válek, Karel Gregovský, Ivana Krátká
Komise	FORB, sociální, Pro kulturu a volný čas, PPO

Uhřčice:

Uhřčice jsou obec ležící v okrese Přerov. Mají 602 obyvatel a jejich katastrální území má rozlohu 928 ha. Po 15leté integraci do Kojetína se obec v roce 1990 osamostatnila.

Přidružené části	ne
Adresa obecního úřadu	Obec Uhřčice, Uhřčice 111, 752 01, Kojetín
Starosta	Mgr. Jannis Isakidis
Místostarostka	Zdeněk Kouřil
Účetní	Zdeňka Řezáčová
Kontakt	581 763 796, 588 002 565, uhricice@volny.cz
Webové stránky	www.uhricice.cz
<u>Orgány obce:</u>	
Zastupitelstvo	Mgr. Jannis Isakidis, Ctírad Chalánek, Jaroslav Křepelka, Ing. František Orálek, Dr. Ing. Jiří Venclík, Jiří Tobolák, Zdeněk Kouřil, Zdeněk Tichý, Jaroslav Hrabal
Finanční výbor	Předseda: Jaroslav Hrabal
Kontrolní výbor	Předseda: Ctírad Chalánek

Záříčí:

Obec Záříčí leží nedaleko Kroměříže. Obec se nachází v nádherném a turisticky velmi atraktivním kraji nedaleko řeky Moravy.

Přidružené části	ne
Adresa obecního úřadu	Záříčí 25, 768 11, Chropyně
Starostka	Marcela Joklíková
Místostarosta	Otto Solař
Účetní	Marie Doláková
Kontakt	573 355 104, 773 832 087, ou@zarici.cz , obec.zarici@quick.cz
Webové stránky	www.zarici.cz
<u>Orgány obce:</u>	
Zastupitelstvo	Marcela Joklíková, Otto Solař, Lubomír Fiala, Emilie Frkalová, Ladislav Hýbner, Váslav Karhánek, Jaromír Kovařík, Jindřich Láník, Ing. Karel Malinovský, Petr Polišínský, Anton Suška
Finanční výbor	Ladislav Hýbner, Jaroslav Kovařík, Jindřich Láník
Kontrolní výbor	Anton Šuška, Ing. Karel Malinovská, Lubomír Fiala

SOCIÁLNÍ OBLAST

SOCIÁLNÍ SLUŽBY	
Ivaň	Obec sociální služby nezajišťuje. Potřební obyvatelé mohou využít služeb Domova pro seniory Tovačov.
Kojetín	Činnost zajišťuje Centrum sociálních služeb, p.o., odbor VVŠK na MěÚ, Charita, 4 DPS s kapacitou cca 100 bytů. V roce 2013 proběhne oprava dvou DPS (zateplení, nová okna, střecha). V průběhu dalších let nutné realizovat další opravy.
Křenovice	Výkon sociálních služeb částečně praktikují, v rámci plnění svých pracovních povinností lidé určení pro výkon veřejně prospěšných prací. V případě potřeby provedou úklid doma, na zahradě. Obec spolupracuje s Charitou Kojetín.
Lobodice	Obec neprovozuje pečovatelskou službu. V případě zájmu mohou rodiny využít služeb poskytovaných charitou Kojetín. Obec zdarma nabízí pomoc ve formě např. posečení trávy, pokácení stromů, která starším lidem umožňuje adekvátně pečovat o svůj domov.
Měrovice nad Hanou	Obec sociální služby nezajišťuje. Možnost spolupráce s charitou Kojetín.
Obědkovice	Obec sociální služby nezajišťuje. Někteří obyvatelé využívali služeb firmy Sanco
Oplocany	
Polkovice	Obec sociální služby nezajišťuje. Možnost zajištění potřebných služeb u Charity Kojetín, popř. Roska Přerov. Obec se snaží vycházet vstříc a dotčeným osobám je schopna zajistit rozvoz obědů, posekat trávník, odhrnout sníh. Obecní úřad má k těmto účelům určenou stálou pracovníci OÚ.
Stříbrnice	Obec sociální služby nezajišťuje. Možnost spolupráce s charitou Kojetín.
Tovačov	V místě se nachází Domov pro seniory Tovačov (zřizovatelem je Olomoucký kraj), Dům se službami pro seniory (spadá pod město) – obyvatelé mají k dispozici pečovatelku.
Troubky	V obci se nachází dům s pečovatelskou službou, kde je 79 bytů.
Uhřičice	Individuální přístup obce. Obec má sociální program, popř. je může schválit jednorázovou dávkou pro péči o nemohoucího člověka.
Záříčí	Obec sociální služby nezajišťuje.

ŠKOLSTVÍ

V regionu Střední Haná je, zejména s ohledem na klesající počet dětí, relativně odpovídající počet mateřských i základních škol. Centry jsou opět města Kojetín, Tovačov. Region nabízí i příležitosti získání středoškolského vzdělání.

MATEŘSKÉ ŠKOLY	
Ivaň	Škola s kapacitou 28 dětí. Obsazenost 26. Školka svou činností pokrývá potřebu místních obyvatel. Místní školku navštěvují také děti z Klopotovic. Školka je zadarmo.
Kojetín	Kapacita 175 dětí ve 2 budovách, téměř 100 % obsazenost. Investice probíhají průběžně. Po roce 2013 bude nutno provést drobnější opravy a opravu fasády na jedné z budov (Masarykova 52)
Křenovice	V obci se nachází mateřská školka se dvěma třídami. V současné době je provozována pouze jedna. Děti mají k dispozici hřiště, které může navštěvovat i veřejnost. Na budově školky je nová střecha a okapy.
Lobodice	Obec provozuje mateřskou školku. Probíhají zde průběžné opravy. Obec na své náklady provedla výměnu oken. Nutné je budovu v blízké budoucnosti zateplit. V rámci školky funguje jídelna, kde jsou dětem připravovány pokrmy. V prostorách školky je tělocvična, kterou využívají i děti ze ZŠ a veřejnost.
Měrovice nad Hanou	V mateřské školce je 25 míst. Je plně využita. Je zde jedno oddělení. Školka má k dispozici venkovní hřiště. Jídlo se dětem do školky vozí z Křenovic. Budova školky je ve stavu, vyžadujícím kompletní rekonstrukci.
Obědkovice	V obci se nenachází mateřská škola.
Oplocany	
Polkovice	MŠ má kapacitu i obsazenost shodnou a to 25 dětí. Přesto pokrývá nejen potřeby místních rodin, ale přijímá i děti z okolních vesnic (Obědkovice, Oplocany, Uhřčice). Budova není v příliš dobrém stavu. Byla zbudovaná jako dočasná ubytovna pro dělníky, kteří v 60. letech budovali vodovod. Obec již investovala do výměny oken, dveří, zateplení, nové střechy a kotle. V okolí školky dojde k výsadbě nové zeleně. U školky je hřiště s dřevěným herním programem. Mateřská škola má vlastní jídelnu – vaří nejen pro děti z MŠ, ale i ZŠ a další případné zájemce.
Stříbrnice	V obci se nenachází mateřská škola.

Tovačov	Kapacita 100 dětí, 4 oddělení, naplněna. Nabídka vyvažuje poptávku. Děti mají k dispozici zahradu, hřiště, pískoviště. Moderní mobiliář i vybavení. Jídelna byla zrušena; v současnosti společná se základní školou. V posledních třech letech proběhla výměna oken. V budoucnu je nutno provést zateplení budovy.
Troubky	Školka má 5 oddělení, co které chodí celkem 75 dětí. O školku je velký zájem. Je po rekonstrukci. Další investice nejsou v plánu. Výjimku tvoří zateplení, které by mělo proběhnout v horizontu 5 let.
Uhřetice	Budova školky je zateplená, má vyměněná okna, nové sociální zařízení. Obec přispěla na herní prvky.
Záříčí	Mateřská školka je tvořena 1 třídou, ve které je přibližně 28 dětí. Jedná se o starou budovu. Proběhla zde výměna oken a rekonstrukce sociálního zařízení pro děti. Zrekonstruována byla i jídelna (zde se vaří i pro důchodce). U MŠ se nachází dětské hřiště s dřevěným programem, které v blízké době bude potřebovat rekonstrukci.

ZÁKLADNÍ ŠKOLY

Ivaň	V obci se nenachází základní škola.
Kojetín	V Kojetíně se nacházejí dvě ZŠ. Navštěvuje je přibližně 700 dětí. Kapacita naplněna na ZŠ nám. Míru, ZŠ na Svat. Čecha naplněna není. Jedná se o opravené budovy. Je nutno dále investovat do modernizace učeben. V roce 2013 podána žádost do ROP na učebny v ZŠ nám. Míru.
Křenovice	Zřizovatel ZŠ je obec. Jsou zde 2 třídy, zahrnující ročník 1. – 5. Areál se spojuje se školkou (společný dvůr a zahrada). Děti mají možnost navštěvovat celou řadu kroužků.
Lobodice	V obci se nachází základní škola, která v roce 2008 prošla kompletní rekonstrukcí. Při výuce mají potřebné děti k dispozici asistentku. Škola pořádá akce „Vodění medvěda“ a vystoupení pro důchodce.
Měrovice nad Hanou	V obci je ZŠ s 1. – 5. třídou. Průměrně jí navštěvuje 42 dětí. Děti mají možnost navštěvovat školní družinu (aktuálně 17 dětí). Letos proběhne zateplení budovy. Děti s poruchami učení mají k dispozici asistentku.
Obědkovice	V obci se nenachází mateřská škola.
Oplocany	

Polkovice	Kapacita i obsazenost shodně 41 žáků. Je zde 5 ročníků. Kuchyně v MŠ. Obědy dováženy. Obec průběžně investuje. Proběhla rekonstrukce sociálního zařízení, horizontální izolace, osvětlení, výměna oken a dveří, střechy, topení. Byla zrekonstruována počítačová učebna.
Stříbrnice	V obci se nenachází základní škola.
Tovačov	Ve městě je 1. - 9. třída. Kapacita je 500 dětí. V současnosti je naplněno 12 tříd. Děti s poruchou učení mají k dispozici asistenta. Základní škola se sestává ze dvou budov. Na 1. budově (Förgotova) byla provedena rekonstrukce fasády a výměna 54 oken + zateplení štítu. Na druhé budově bude v roce 2013 provedena výměna oken. Do dvou let nutná investice do natření střechy. K dispozici je školní družina se dvěma vychovatelkami, kterou navštěvuje 50 dětí. Je zde školní jídelna, která vaří pro ZŠ, MŠ a střední školu řezbářskou.
Troubky	Škola zahrnuje 1. – 9. třídu. Celkem pro 145 žáků. V roce 2004 zde proběhla rekonstrukce ze SAPARD (zateplení, výměna oken). Výhledově je v plánu rekonstrukce školní zahrady. Tato rekonstrukce bude předmětem jedné z etap. V další etapě bude rekonstruována školní jídelna.
Uhřetice	V minulosti zde býval 1. stupeň. Vzhledem k současnému nedostatku dětí školního věku je škola mimo provoz.
Záříčín	V obci se nenachází základní škola.

STŘEDNÍ ŠKOLY A UČILIŠTĚ

Kojetín	Gymnázium Kojetín, Svatopluka Čecha 683 je střední škola s všeobecným zaměřením. Každoročně otevírá jednu třídu čtyřletého studijního oboru a jednu třídu osmiletého studijního oboru
Křenovice	Odborné učiliště Kunovice. Výuka oborů kuchař, prodavač, zahradník, pečovatel, pekař.
Tovačov	Střední škola řezbářská - vyučuje se zde učební obor truhlář, truhlářské práce zaměřené na zpracování dřeva a studijní obor uměleckořemeslné zpracování dřeva se zaměřením na práce řezbářské

TECHNICKÁ INFRASTRUKTURA

Stav technické infrastruktury je obecně u všech obcí regionu Střední Haná na uspokojivé úrovni, problematika je z větší části vyřešena, resp. aktuálně prioritně řešena.

Problematika zásobování vodou je rovněž vyřešena, stav vodovodů i vodních zdrojů pitné vody je hodnocen jako dobrý. Vodovodní sítě jsou většinou provozovány jinými subjekty než obcemi.

VODOVOD	
Ivaň	Veolia Prostějov, Vodovod je v dobré stavu. Je na něj připojeno 95 % domácností.
Kojetín	Ve správě VaK Přerov. Většina domácností připojena.
Křenovice	Ve správě VaK Přerov. Vodovod je ve střednědobrém stavu. Případné opravy řeší VaK.
Lobodice	Správce je VaK Přerov. Přibližně 15 domácností využívá vlastní vodu ze studny (přičemž, stejně jako ostatní domácnosti jsou připojeny na vodovod).
Měrovice nad Hanou	Vodovod je v majetku a správě VaK Přerov, a.s.
Obědkovice	Vodovod je v majetku a správě VaK Přerov, a.s. Připojeno je cca 99 % obyvatelstva.
Oplocany	Ve správě VaK Přerov. Vybudován v 70. letech. Opravy zatím nejsou v plánu.
Polkovice	Vodovod je v majetku a správě VaK Přerov, a.s. Na vodovod je připojeno cca 90 % domácností. Zbýlých 10 % má vlastní studnu. Vodovod není v dobrém stavu. Byl vybudován na konci 60. let. Vzhledem k jeho stáří dochází příležitostně k prasknutí potrubí vodovodu.
Stříbrnice	Vodovod je v majetku a správě VaK Přerov, a.s.
Tovačov	Vodovod je v majetku a správě VaK Přerov, a.s.
Troubky	Vodovod je v majetku a správě VaK Přerov, a.s.
Uhřetice	Vodovod je ve správě VaK Přerov, a.s. Na vodovod je připojena celá obec. Voda ze studen je využívána jako užitková.
Záříč	Část patří obci, část VaK Kroměříž. Na vodovod jsou připojeny všechny domácnosti.

Problémovější se zdá být situace v oblasti odkanalizování a čištění odpadních vod. Většina obcí má pouze povrchovou kanalizaci a problematiku průběžně řeší. Více z uváděných záměrů obcí na nejbližší roky se týká právě dokončení kanalizací a ČOV, vše je závislé na zajištění finančních zdrojů.

KANALIZACE A ČOV	
Ivaň	Momentálně jen dešťová. Prochází postupnou rekonstrukcí. Výhledy pro splaškovou kanalizaci jsou nejasné – chybí finanční prostředky.
Kojetín	Investor a vlastník kanalizace je VaK Přerov. Kanalizace byla zbudována před 4 lety. ČOV vlastní rovněž VaK Přerov. Předpokládá se napojení obcí Uhřičice, Polkovice, Oplocany a Lobodice.
Křenovice	Obec opakovaně usiluj u získání dotace pro úpravu kanalizace.
Lobodice	Stávající kanalizace bude v budoucnu určena pouze pro dešťovou vodu. Lobodice, společně s obcemi Polkovice, Oplocany, Uhřičice a Lobodice v současné době žádají o dotaci, která by jim měla umožnit připojení na ČOV Kojetín.
Měrovice nad Hanou	Obec vlastní ČOV. Kanalizace je ve stavu, který vyžaduje opravu v rozsahu přibližně 50 %
Obědkovice	Kanalizace jen na dešťovou vodu, ta odtéká do potoka Valová. Z důvodu nedostatku finančních prostředků zůstane situace s kanalizací prozatím stejná.
Oplocany	Jednotná = splašková i dešťová. Část domácností má jímky. Kanalizace je ve špatném stavu.
Polkovice	Kanalizace je pouze na dešťovou vodu. Patří a spravuje ji obec Polkovice. Kanalizace začala být budována ve 30. letech 20. století, další práce proběhly v 90. letech minulého století. Obce Uhřičice, Polkovice, Lobodice a Oplocany se sdružili v dobrovolném svazku obcí Povaloví a společně požádali o dotaci z OPŽP na splaškovou kanalizaci, která by měla vyústění do Kojetínské ČOV.
Stříbrnice	Kanalizace není vybudována. Připravuje se projekt na její zbudování.
Tovačov	Kanalizace je v majetku a správě VaK Přerov, a.s.
Troubky	V obci existuje ČOV – v nájmu VaK.
Uhřičice	Kanalizace je obecní, smíšená. Nová kanalizace bude také obecní a splašková, stávající bude následně jen dešťová. Nová kanalizace bude napojena na ČOV Kojetín. Na současnou kanalizaci je napojeno 86 % občanů.
Záříč	Kanalizace chybí v části obce. V roce 2012 proběhla rekonstrukce části knalizace. Zbývající část kanalizace bude opravena v horizontu 10 let.

DOSTUPNOST INTERNETU	
Ivaň	V obci poskytují internet. Mitra Net. Vysílač je umístěn na budově MŠ. Připojení možné po celé obci. Pro zájemce je internet zdarma k dispozici v knihovně.
Kojetín	Všechny domácnosti mají možnost být připojeny na internet. Poskytovatelé: Lan Servis, Cyrilek, NWT Computer.
Křenovice	Internet v obci je dostupný. Zprostředkovatelé: Cyrilek. Vysílač umístěn na střeše kostela. Připojena je asi 1/3 – 1/2 obcí.
Lobodice	Dostupnost internetu dostačující. Občané mají možnost využít poskytovatelů – Lanservis, Telefonica O2 a Privatnet.
Měrovce nad Hanou	K dispozici Cyrilek, o.s. (využívá jej 90 % obce), dále NWT Hulín a O2.
Obědkovice	Mitra Net, PLNET. Dostupnost internetu je po celé obci.
Oplocany	Dostačující. Mitranet, O2
Polkovice	Dostupnost velmi dobrá, celá obec je pokrytá. Poskytovatele: O2, Mitranet, NWT Computer, Marketing and Consulting a firma Teos Bedihošť
Stříbrnice	Dostupnost dobrá. Poskytovatelé Cyrilek, LAN, NWT, UPS, O2.
Tovačov	Při rekonstrukci komunikací bude obec připravována na vedení internetu pomocí optických kabelů.
Troubky	Dostupnost dobrá. V obci je několik dodavatelů internetu. V obci je kabelová síť.
Uhřetice	Pokrytí je dostatečné. Poskytovatelé jsou O2 (datový optický kabel) a Mitra net, který je využíván hojněji.
Záříčín	Dostupnost internetu v obci je velmi dobrá.

Likvidaci komunálního odpadu řeší každá obec individuálně, ve všech případech ji zajišťuje speciální firma, v regionu převažuje společnost Van Gansewinkel, a.s.

NAKLÁDÁNÍ S ODPADEM	
Ivaň	Odpad komunální je svážen 1x14 dní firmou Van Gansewinkel. V obci jsou umístěna 4 hnízda s nádobami pro tříděný odpad. Místní SDH provádějí sběr železa. Ve školce jsou děti vedeny ke třídění (především papír).
Kojetín	Svoz odpadu zajišťuje vlastní firma Technis,s.r.o. 1x14 dní. Roční poplatek činí 550,- Kč/1obyvatele.Město má sběrný dvůr. Třídění odpadů je na vysoké úrovni (sklo, papír, plasty, kartony, textil). Nebezpečný odpad je svážen 2x ročně (lze jej uložit i na sběrném dvoru).Výchovné akce pro mládež. Učí se třidit odpad (Den Země, sběr papíru atd.)
Křenovice	Odpad je svážen firmou Technis a to 1 x 14 dní. Roční poplatek činí 470,- Kč na obyvatele. Obec má vlastní skládku bioodpadu. Dvakrát ročně odváží firma Biopas Kroměříž nebezpečný odpad. Jsou zde 3 místa na tříděný odpad (plasty, papír, sklo barevné i bílé, PET láhve).
Lobodice	Odpad je svážen firmou Van Gansewinkel, a to jednou za 14 dní. Roční poplatek za svoz komunálního odpadu činí 350,- Kč, pro děti do 15 let a důchodce nad 60 let činí poplatek 300,- Kč. V obci jsou 4 místa pro tříděný odpad (sklo, papír, plasty, bioodpad). 2x ročně je svážen nebezpečný odpad. 2x za rok provádějí sběr železa místní hasiči.
Měrovice nad Hanou	Odpady jsou sváženy firmou Van Gansewinkel. V obci je určeno 5 míst pro ukládání tříděného odpadu. (sklo barevné, bílé, plasty, papír, bioodpad). Pro ukládání elektroodpadu je určen box umístěný ve dvoře OÚ. Dvakrát ročně je svážen nebezpečný odpad.
Obědkovice	Odpady sváží SITA Brno. Poplatek za osobu činí 450,- Kč/rok. V obci jsou 2 místa určená pro odkládání tříděného odpadu (plasty, papír, sklo). SDH provádí 2x ročně sběr elektrozařízení.
Oplocany	Svozová firma Van Gansewinkel, 1x14 dní, Svoz biologicky rozložitelného odpadu každý týden. Nebezpečný a objemný odpad 2x ročně. Baterie a elektroodpad nosí děti do školky. SDH svoz kovového odpadu. Jedno hnízdo (biologický odpad, bílé, barevné sklo, platy, papírové kartony, papír).
Polkovice	Komunální odpad sváží ve 14 denních intervalech firma van Gansewinkel. Poplatek za odvoz odpadu činí na rok 440,- Kč/osobu, pro osoby starší 60 let a děti do 15 let,

	se jedná o částku 370,- Kč. V obci jsou dvě hnízda, určená pro ukládání tříděného odpadu. Dvakrát za rok probíhá svoz nebezpečného odpadu. Místní SDH se střídavě s místními fotbalisty dělí o svoz kovového odpadu.
Stříbrnice	Odpady sváží firma van Gansewinkel. Za rok občané platí poplatek ve výši 460,- Kč. S firmou Ecocom je jednáno o umístění nádob na tříděný odpad. Nebezpečný odpad je svážen 2 x ročně. Box na elektroodpad je umístěn na oú. Jedenkrát ročně sváží kovo odpad místní hasičský spolek.
Tovačov	Svoz komunálního odpadu probíhá jednou za 14 dní. Roční poplatek na osobu činí 670,- Kč. V obci je sběrné místo, odkud jsou odpady odváženy jednou za 14 dní. Obec zprostředkuje odvoz velkoobjemového odpadu, nebezpečného a elektroodpadu. Je zde 8 míst na tříděný odpad (sklo, plasty, papír, kartony). V obci se nachází sběrné suroviny. Občané mají možnost ukládat také bioodpad. Pro tyto účely je zde určeno 15 stanovišť.
Troubky	Svoz komunálního odpadu 1x14 dní. V obci umístěny kontejnery na bioodpad. Je zde sběrné místo. Funguje zde pytlový sběr plastů.
Uhřetice	Svoz komunálního odpadu provádí firma Van Gansewinkel 1x14 dní. Roční poplatek za svoz odpadu činí 400,- Kč/1 obyvatele. V obci jsou 2 hnízda s nádobami pro tříděný odpad. Obec má skládku, na níž je ukládán bioodpad. Ten se kompostuje a je následně určen pro obecní pozemky. SDH a Myslivecké sdružení provádějí sběr starého železa.
Záříčín	Odpady sváží firma BIOPAS Kroměříž, která odpad vyváží na úložiště Netčice u Zdounek. Obec vybírá správní poplatek ve výši 500,-/1ob./rok. V obci jsou čtyři hnízda, určená pro ukládání tříděného odpadu (sklo barevné a bílé, plasty, konzervy, papír, kartonové obaly). Místní SDH 2x ročně organizují svoz starého železa. Box na elektroodpad není umístěn.

DOPRAVA

Dopravní dostupnost regionu Střední Haná je na relativně dobré úrovni, s předpokladem dalšího zlepšení.

Silniční spojení:

Vnější dopravní napojení regionu Střední Haná je s ohledem na jeho vnitrozemskou polohu na poměrně dobré úrovni a výhledově se dále zlepší protažením, úplným dobudováním dálnice D1.

Dalšími stávajícími silničními komunikacemi, které se protínají v regionu Střední Haná jsou silnice I/47 Vyškov – Kojetín – Přerov – Hranice a silnice II/367 Prostějov – Kojetín – Kroměříž – Tlumačov. I prostřednictvím těchto silnic je zajištěno napojení na hlavní dopravní tahy.

Železniční spojení:

Železniční spojení regionu je rovněž na dobré úrovni. Nedaleká města Olomouc a Přerov jsou tradičními nadregionálními železničními uzly, propojujícími trasy směrem na Prahu, Brno, Břeclav i na Ostravu. Vede zde jedna z klíčových tratí v České republice – elektrifikovaná dvoukolejná železniční trať Praha – Olomouc – Přerov – Bohumín, která je součástí II. tranzitního rychlostního koridoru na síti českých drah.

DOPRAVA	
Ivaň	Prostřednictvím autobusové dopravy jsou pokryty trasy ve směru na Přerov, Olomouc, Prostějov. Autobusy dále navazují na vlakovou dopravu v okresních městech. Spoje jsou zaměřeny především na žáky a pracující obyvatele Ivaň.
Kojetín	Železniční doprava směr Brno, Bohumín, Kroměříž (Valašské Meziříčí); autobusová doprava (FTL, Veolia) – směr Přerov, Prostějov, Olomouc, Zlín, Kroměříž a okolní obce.
Křenovice	V obci funguje autobusová doprava (Veolia Transport Morava,s.r.o.) v průběhu celého dne. Navazuje na vlakové spoje.
Lobodice	V obci funguje autobusová doprava, je zaměřena směrem na Kojetín a Přerov. Umožňuje plynulé navázání na spoje do Olomouce, Kroměříže. Koleje, které obcí prochází, jsou určeny pouze pro nákladní dopravu.
Měrovice nad Hanou	Dopravní obslužnost je zajištěna prostřednictvím vlakové dopravy. Zde došlo v posledních letech k zrušení některých večerních spojů. Autobusová doprava v obci nefunguje.
Obědkovice	Doprava je zajištěna pomocí autobusů. Lze se pomocí nich dostat do Kroměříže, Prostějova a Kroměříže. Autobusový jízdní řád nemá přímou návaznost na vlakovou dopravu

Oplocany	Autobusová doprava. Návaznost na vlakové spoje by mohla být lepší (zejména na Přerov). Přímé spoje na Kroměříž, Prostějov, Olomouc.
Polkovice	Do Polkovic zajíždějí 3 autobusové dopravci. FTL (směr Kroměříž – Prostějov), Veolia transport (trasa Olomouc – Kroměříž) a poslední je Krodos bus (Kroměříž – Tovačov – Olomouc)
Stříbrnice	Dopravní obslužnost uspokojivá. Autobusové spoje navazují i na vlakové v Kojetíně.
Tovačov	Obec ročně vynakládá z rozpočtu 350 000,-, které jsou určeny pro zajištění dostačující dopravní obslužnosti v obci. Jízdní řády jsou stanoveny tak, aby vyhovovaly zejména dětem školou povinným a zaměstnancům.
Troubky	Dopravní obslužnost je řešena prostřednictvím autobusů. Společnosti Veolia a FTL. Stávající systém je dostačující.
Uhřetice	Autobusová doprava (Veolia transport, FTL, Krodos bus). Autobusy umožňují občanům přepravit se ve směrech Kroměříž, Hulín, Prostějov, Přerov. Autobusy navazují na vlakovou dopravu v Kojetíně. Občané mají možnost připomínkovat časy jednotlivých spojů.
Záříč	Ranní spoje navazují na vlakovou dopravu. V obci pouze autobusová doprava.

MÍSTNÍ KOMUNIKACE

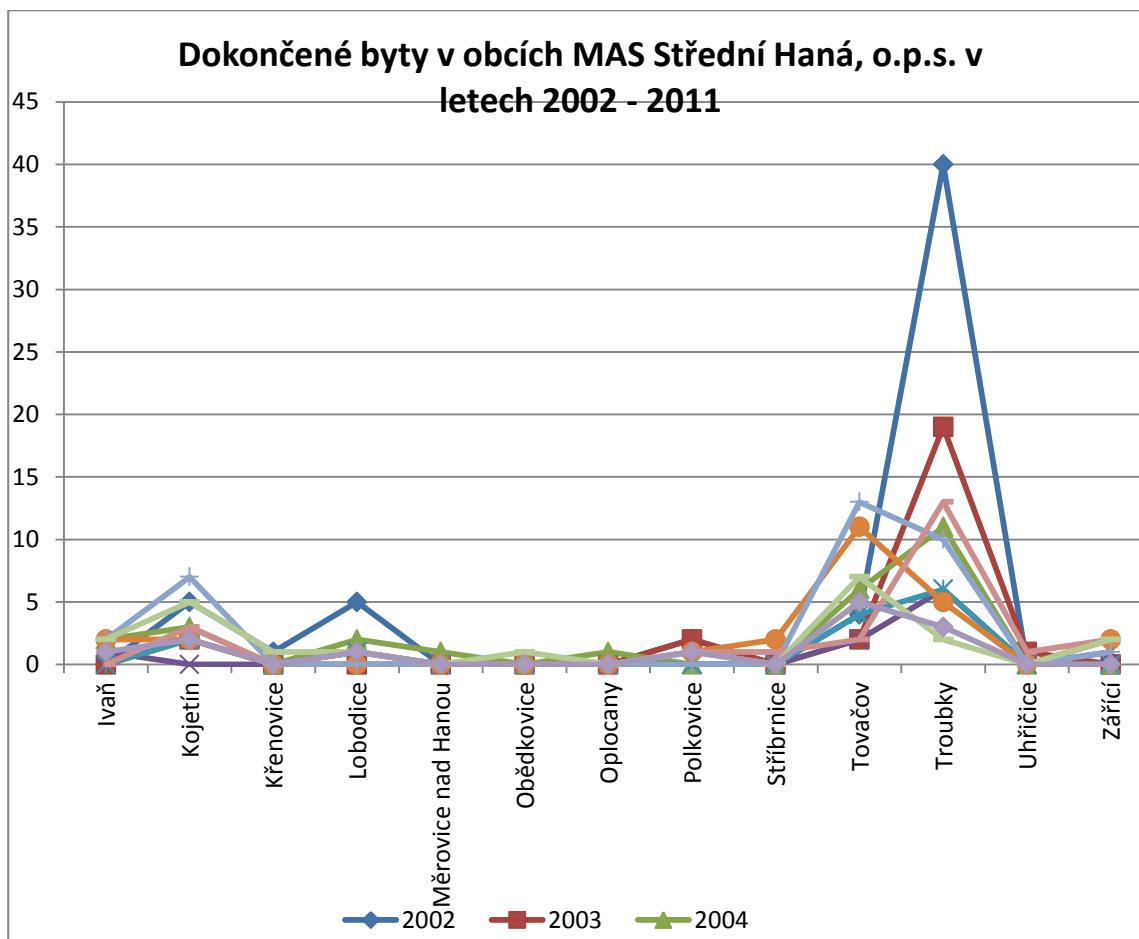
Ivaň	Hlavní cesta, která je ve správě kraje, potřebuje opravu. Obecní cesty jsou v přijatelném stavu. Opravy bude nutné řešit přibližně v horizontu dvou let.
Kojetín	Celkový stav komunikací lze označit za průměrný, přičemž krajské komunikace jsou v horším stavu než městské. V nejhorším stavu jsou krajské silnice v ulicích Palackého a Podvalí.
Křenovice	Probíhají průběžné opravy chodníků, kterých má obec cca 4,5 jm.
Lobodice	Hlavní cesta, která protíná obec je státní. Je v horším stavu než ostatní cesty, které spadají pod správu obce. Pro lepší zpřístupnění hřbitova, bude obec budovat parkoviště v jeho blízkosti.
Měrovice nad Hanou	Obecní komunikace jsou v poměrně neuspokojivém stavu. Přibližně 70 % z nich potřebuje rekonstrukci. Obec má za tímto účelem podanou žádost o dotaci v rámci ROPu.
Obědkovice	Obecní komunikace jsou z 90 % opravené. V zhoršujícím se stavu je komunikace II/367 vedoucí nad obcí směrem na Bedihošť. Byla vybudována v roce 2009.

	Zvolený technologický postup vede k ulamování krajnice.
Oplocany	Komunikace v průměrném stavu. Opravy nejsou v plánu.
Polkovice	Silnice spadající pod Správu silnic Olomouckého kraje (II/367 a II/435) jsou ve špatném stavu. Místní komunikace jsou naopak v dobrém stavu. Obec by ráda převedla cestu, vedoucí kolem farmy v Polkovicích pod Správu silnic Olomouckého kraje. Chodníky jsou v poměrně dobrém stavu (přibližně 70 % je opraveno).
Stříbrnice	Místní komunikace byly poničeny při stavbě dálnice v letech 2007 – 2011. Firma opravila cestu provizorně, dochází k vydrolování svrchní části vozovky. Chodníky ze 70. let jsou v přijatelném stavu.
Tovačov	Ve špatném stavu je krajská silnice, její oprava ale zatím není plánována.
Troubky	Hlavní silnice II/434, která je pod správou kraje, byla rekonstruována v roce 2010. Částečně rekonstruovány i komunikace pod správou obce. Do 5 let vize dokončení rekonstrukce.
Uhřetice	Po výstavbě kanalizace budou všechny komunikace v havarijním stavu. Bude nutné je všechny opravit. Obcí prochází cca 3,5 km chodníků. I ty budou opraveny po výstavbě kanalizace.
Záříč	

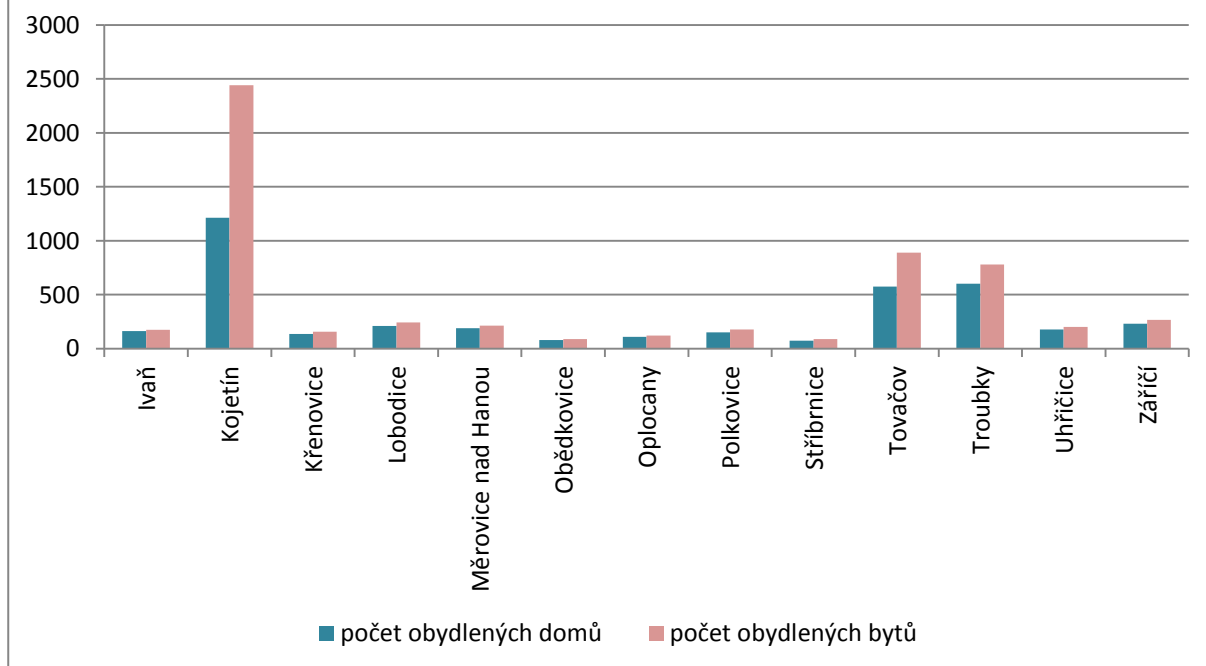
BYDLENÍ

BYDLENÍ	
Ivaň	Územní plán zohledňuje bytovou potřebu. Většina takto vyznačených parcel je ovšem v rukou soukromníků. jako jedna z mála možností se jeví příležitost koupit nemovitost v exekuci.
Kojetín	Připravené plochy pro výstavbu rodinných domů. Limit zde vytváří vlastníci pozemků (není jím město Kojetín). Dalším limitujícím faktorem blízkost hranice záplavového území řek Morava a Haná. V neposlední řadě je omezujícím faktorem územní plán a uvažovaná trasa obchvatu Kojetína.
Křenovice	Obec vytypovala potenciální parcely, osadila inženýrskými sítěmi. Leží na jižní straně katastru. A v současné době jsou všechny parcely, určené v této části pro výstavbu, prodány.
Lobodice	Obec motivuje potenciální stavitele. K dispozici je 50.000,- nevratná bezúročná půjčka, popř. 200.000,- Kč s 4% úrokem. Na opravu bytu lze získat příspěvek ve výši 30.000,- Kč. Obec nemá ve vlastnictví žádné byty, vše prodala.
Měrovice nad Hanou	V místní části Vyšehrad jsou domy situovány pouze z jedné strany ulice. Je zde 11 parcel, které jsou již v rukách soukromých osob. Obec zvažuje půjčky pro podporu tohoto záměru.
Obědkovice	Obec má k dispozici plochy pro výstavbu nových rodinných domů. Zde je ovšem limitována zájmem ze strany občanů, který je prakticky nulový. Obec neuvažuje o finanční motivaci potenciálních stavitelů. Jediným bytem ve vlastnictví obce, je byt po bývalém řídícím na ZŠ. Tento byt bude opraven a bude sloužit jako společenská místnost.
Oplocany	V novém územním plánu bude s plochami pro zástavbu počítáno. Obec má k dispozici vlastní pozemky. Lze využít i stávající místa. Zbourat staré domy. Výhledově dojde k opravě v budově hasičárny. V letošním roce bude připravena studie.
Polkovice	Územní plán obce zahrnuje řadu ploch pro zástavbu, ty ale nepatří obci. Staví se zde poměrně velké množství nových domů. Obec má k dispozici bytový fond, z něž je schopna podpořit finančně nové stavitele, popř. lidi, kteří dům pouze rekonstruují.
Stříbrnice	Vzniká nový územní plán. V současnosti se zástavba rozšiřuje v části Druháký. Obec pozemky prodává bez inženýrských sítí. Jeden dům je již postaven,

Tovačov	Obec zohledňuje bytové potřeby obyvatel. V současnosti dokončuje přípravu lokality pro výstavbu 15 rodinných domů. V plánu je příprava další lokality.
Troubky	Obec má ve vlastnictví 89 bytů – 79 z toho jsou byty s pečovatelskou službou. Rozvojovou lokalitu, vhodnou pro bydlení, bude řešena prostřednictvím studie.
Uhřetice	Obec nemá plochy určené k zastavění. Pozemky v intravilánu nechtějí občané prodat, čekají na jejich zhodnocení. Obec má ve svém vlastnictví bytový dům. Do budoucna snaha tento bytový dům prodat.
Záříč	V územním plánu obce jsou obecní pozemky určené pro zástavbu. Tyto pozemky pokryty inženýrskými sítěmi a v horizontu přibližně 10 let prodány jako stavební parcely. Před OÚ má obec malometrážní byty, které byly prioritně určeny jako pomoc po povodních v roce 1997. Současné jsou koncepčně chápány jako domy pro starší vrstvu obyvatel.



Počet obydlených jednotek v obcích MAS Střední Haná, o.p.s. (r. 2011)



Statistiky zaměstnanosti

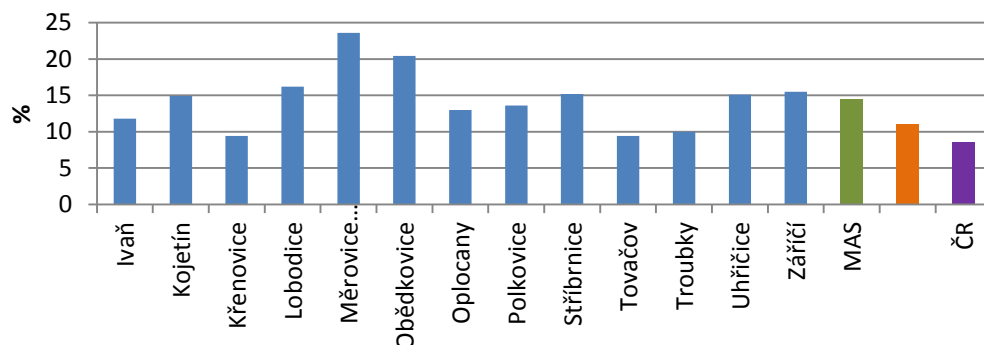
Míra nezaměstnanosti v regionu Střední Haná dlouhodobě a zřetelně převyšuje průměr Olomouckého kraje i jednotlivých dotčených okresů a je vnímána jako jeden z vážných problémů.

Zejména v obci Měrovice nad Hanou a Obědkovice tato míra přesahuje kritickou hranici 20,0 %. Souvisejícím problémem je i menší počet nově vytvářených pracovních příležitostí v obcích.

Míra nezaměstnanosti (červen 2011)

Ivaň	Kojetín	Křenovice	Lobodice	Měrovice nad Hanou	Obědkovice	Oplocany	Polkovice
11,8 %	14,9 %	9,4 %	16,2 %	23,6 %	20,4 %	13,0 %	13,6 %
Stříbrnice	Tovačov	Troubky	Uhřčice	Zářičí	MAS Střední Haná	Olomoucký kraj	ČR
15,2 %	9,4 %	10 %	15,1 %	15,5 %	14,5 %	11,0 %	8,6 %

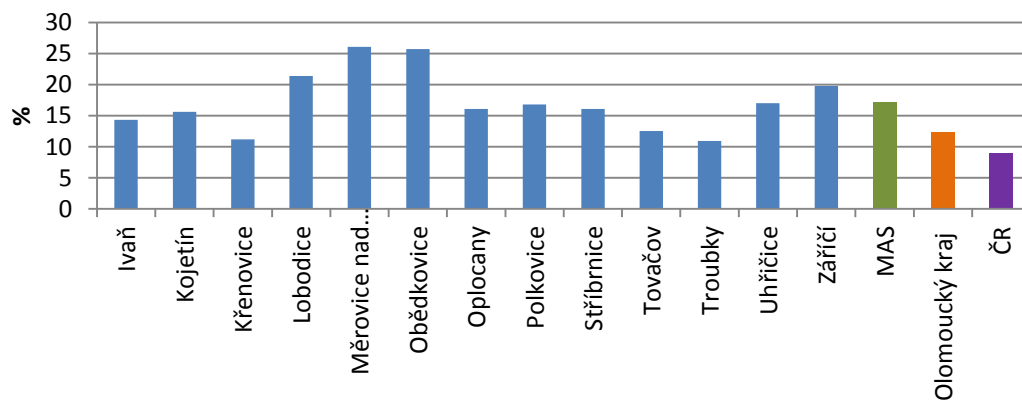
Míra nezaměstnanosti obyvatel obcí MAS Střední Haná (k 30. 6. 2011)



Míra nezaměstnanosti (prosinec 2011)

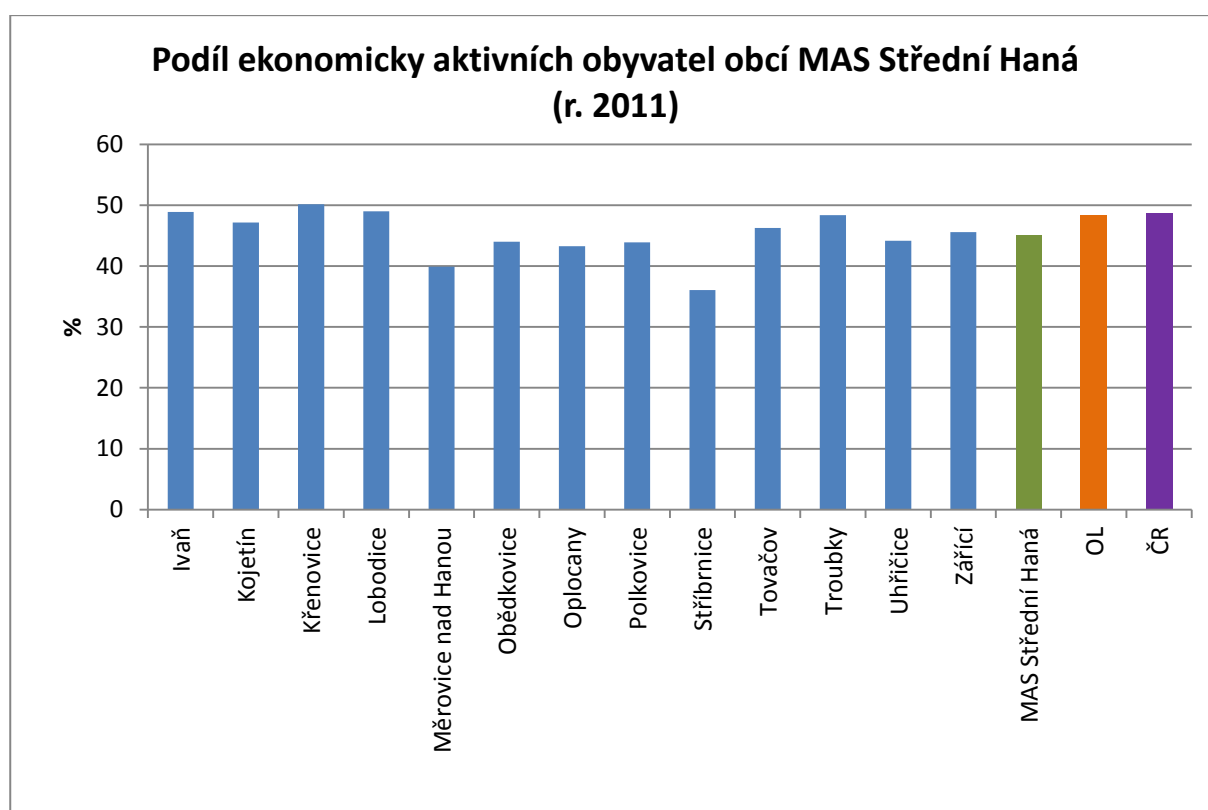
Ivaň	Kojetín	Křenovice	Lobodice	Měrovice nad Hanou	Obědkovice	Oplocany	Polkovice
14,3 %	15,6 %	11,2 %	21,4 %	26,1 %	25,7 %	16,1 %	16,8 %
Stříbrnice	Tovačov	Troubky	Uhřetice	Zářičí	MAS Střední Haná	Olomoucký kraj	ČR
16,1 %	12,5 %	10,9 %	17,0 %	19,8 %	17,2 %	12,34 %	8,9

Míra nezaměstnanosti obyvatel obcí MAS Střední Haná (k 31. 12. 2011)



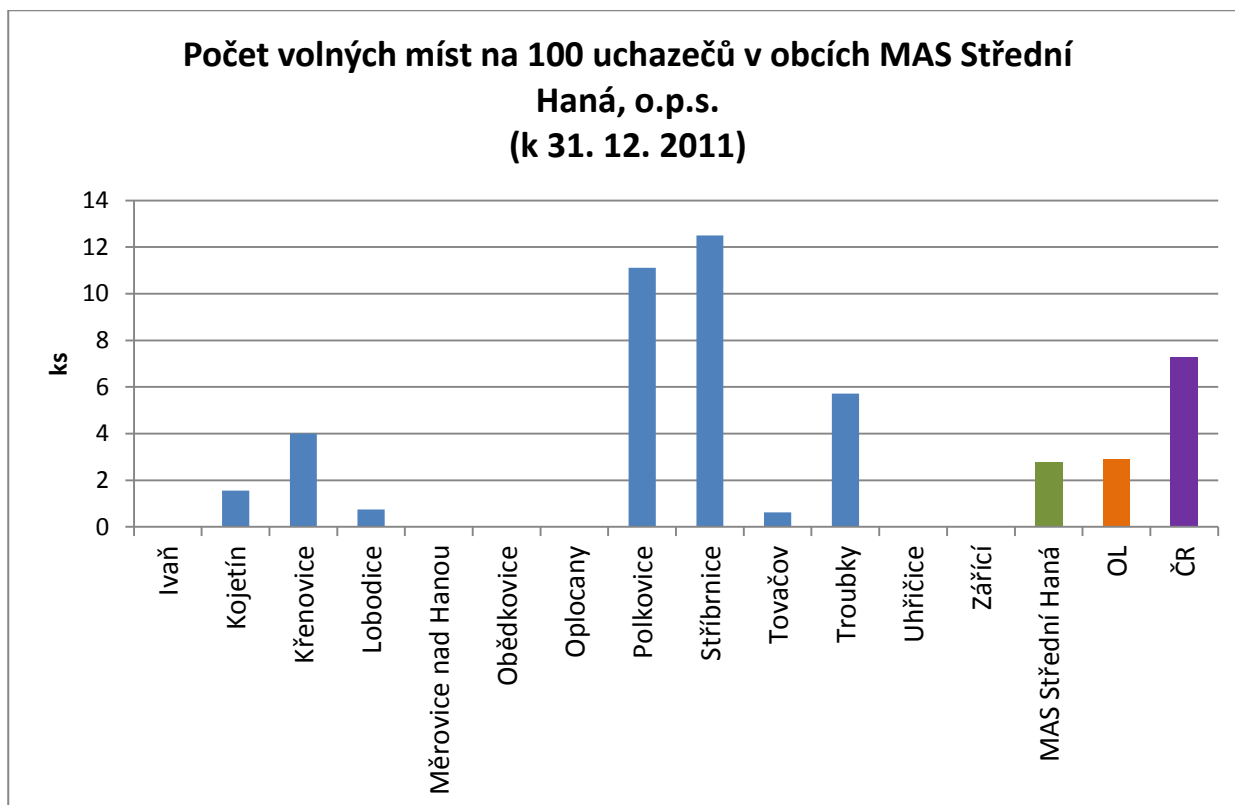
Podíl ekonomicky aktivních obyvatel EAO (prosinec 2011)

Ivaň	Kojetín	Křenovice	Lobodice	Měrovice nad Hanou	Obědkovice	Oplocany	Polkovice
48,9 %	47,2 %	50,2 %	49,0 %	39,9 %	44,0 %	43,3 %	43,9%
Stříbrnice	Tovačov	Troubky	Uhřičice	Záříčí	MAS Střední Haná	Olomoucký kraj	ČR
36,1 %	46,3 %	48,4 %	44,2 %	45,6 %	45,2 %	48,4 %	48,7 %



Počet volných míst na 100 uchazečů (prosinec 2011)

Ivaň	Kojetín	Křenovice	Lobodice	Měrovice nad Hanou	Obědkovice	Oplocany	Polkovice
0	1,5	4	0,7	0	0	0	11,1
Stříbrnice	Tovačov	Troubky	Uhřičice	Záříčí	MAS Střední Haná	Olomoucký kraj	ČR
12,5	0,6	5,7	0	0	2,8	2,9	7,3



Podnikání, hospodářská charakteristika

Struktura hospodářství regionu Střední Haná je dána historickým vývojem i zdejšími přírodními podmínkami. Pro region je typické zastoupení poměrně většího počtu podnikatelských subjektů, jedná se zejména o podniky řazené do kategorie malé a střední. Ve spádových centrech – městech Kojetín, Chropyně a Tovačov působí několik regionálně významných firem, které patří mezi rozhodující místní zaměstnavatele

Přehled významnějších podnikatelských subjektů v regionu Střední Haná – zkontrolovat

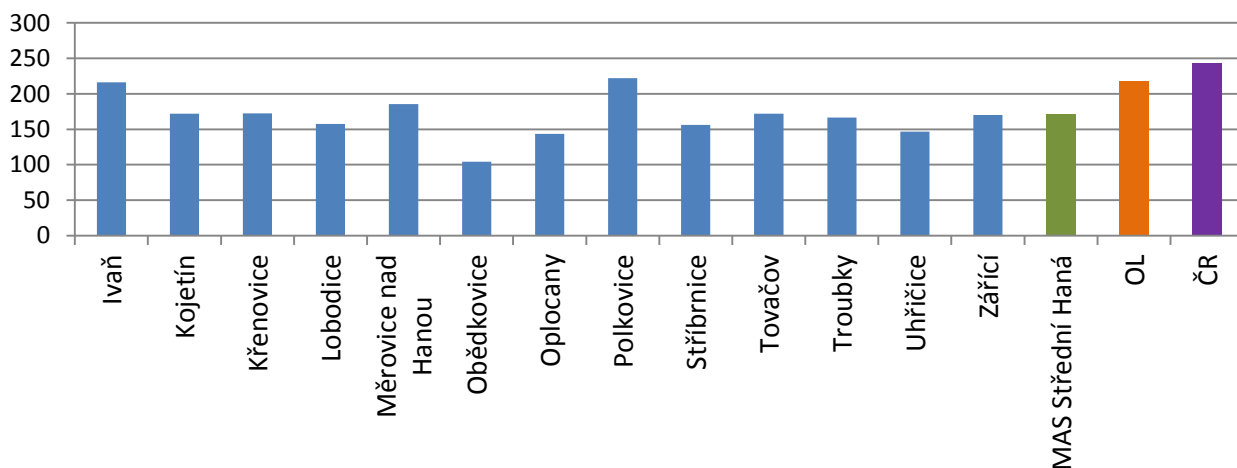
Firma	Zaměření činnosti	Obec
Hanák nábytek, a.s.	Truhlářství, výroba nábytku	Kojetín
Mlýn Kojetín, spol. s r.o.	Mlynářství	Kojetín
HG STYLE s.r.o.	Čalounické práce	Kojetín
MORAVSKÝ LIHOVAR, a.s.	Výroba a úprava kvasného lihu, bioetanolová jednotka na výrobu bezvodého lihu	Kojetín
KOVO TOPIČ, a.s.	Kovovýroba	Kojetín
BALMAT s.r.o.	Velkoobchod s barvami	Kojetín

RESTA DAKON s.r.o.	Nakládání se stavebními odpady, recyklace	Kojetín
Energo IPT, a.s.	Kovovýroba	Měrovice n.Hané
Skanska Prefa a.s.	Stavebnictví	Tovačov
TOPOS spol. s r.o.	Výroba strojů, staveb.hmot, kovoobrábění	Tovačov
Českomoravské štěrkovny, a.s.	Těžba štěrků, písků	Tovačov
Propal, spol. s r.o.	Stavebnictví, zámečnictví, opravy strojů	Křenovice
PARAMAT CZ s.r.o.	Truhlářství, zámečnictví, zemní práce	Troubky
BETONIKA spol. s r.o.	Výroba stavebních hmot, stavebních výrobků	Lobodice

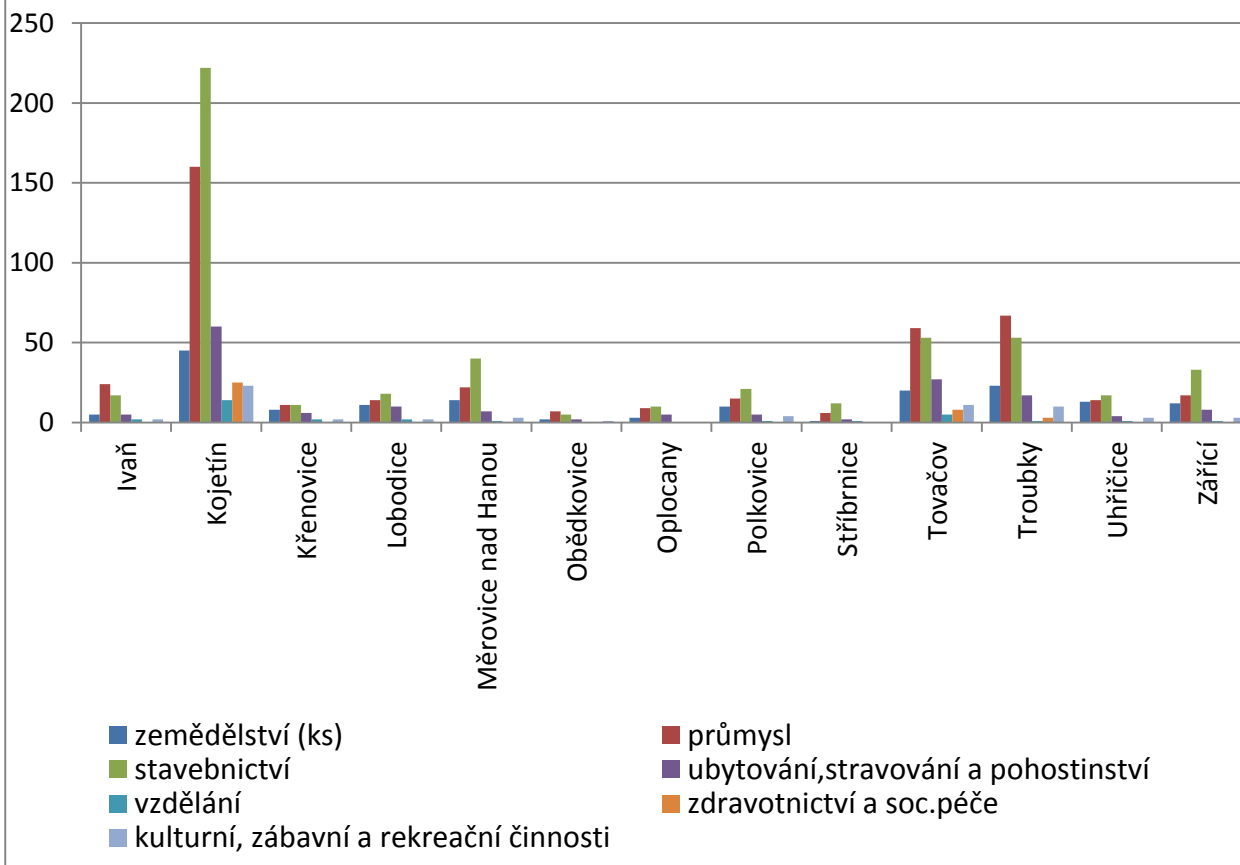
Počet ekonomických subjektů na 1000 obyvatel (k 31. 12. 2011)

Ivaň	Kojetín	Křenovice	Lobodice	Měrovice nad Hanou	Obědkovice	Oplocany	Polkovice
108	1088	74	115	126	29	47	115
Stříbrnice	Tovačov	Troubky	Uhřetice	Záříčí	MAS Střední Haná	Olomouc ký kraj	ČR
42	430	350	85	128	171,1	218,0	243,1

Počet ekonomických subjektů na 1000 obyvatel obcí MAS Střední Haná, o.p.s. v roce 2011



Podíl vybraných podnikatelských subjektů dle odvětví činnosti v obcích MAS Střední Haná, o.p.s. k 31. 12. 2011



SWOT ANALÝZA

Silné stránky

- úroveň technické infrastruktury na relativně vysoké úrovni – zejména v případě zásobování vodou a plynofikace, postupně ve většině obcí vyřešené i odkanalizování
- velmi dobrá dopravní obslužnost, adekvátní propojení obcí s vazbou na regionální centra
- velmi výhodná strategická poloha v těsné blízkosti dálnice D1, napojení regionu na hlavní dopravní tepny
- hustá síť místních komunikací
- bezproblémová situace s nakládáním s odpady
- postupná realizace protipovodňových opatření
- koordinace obcí v některých oblastech činnosti, zvláště při přípravě společných projektů
- postupně vyčleňované zóny pro podnikatelské aktivity, nízká cena pozemků pro podnikání
- vhodné podmínky pro tradiční zemědělskou produkci, kvalita půdy, vysoká produkční schopnost
- momentálně dostačující, nově rozšiřované, resp. rekonstruované vzdělávací kapacity, dobrá kulturní i sportovní výchova dětí a mládeže
- relativně malé vzdálenosti od krajské Olomouce a dalších regionálních center (okresní města Prostějov, Přerov a Kroměříž), která nabízí další možnosti – pracovní příležitosti, služby, vzdělání včetně vysokoškolského, kulturní vyžití a podobně
- stabilizovaná a dostačující síť lékařské ambulantní péče
- zlepšující se životní prostředí
- prostor pro rozvoj příměstské turistiky
- geografická poloha regionu (dosažitelnost regionu v rámci denní návštěvnosti)
- existence značených turistických pěších i cyklo cest, řada drobných kulturních památek
- konání kulturních a společenských akcí i s nadregionálním dosahem
- lidové tradice a zvyky

Slabé stránky

- morální i fyzická zastaralost značné části dopravní infrastruktury (v případě technické infrastruktury s ohledem na její pozdější a relativně nové budování tento problém bude rovněž postupně nastávat)
- špatný technický stav místních komunikací
- nedostatečné zajištění bezpečnosti na komunikacích, chybějící bezpečnostní prvky
- nižší frekvence dopravních spojů
- vysoké náklady na pořízování, obnovu a údržbu technické a dopravní infrastruktury
- nedostatečné kapacity pro seniory (DPS, ubytování a služby)
- nedostatečné kapacity v místních mateřských školách
- stále ještě nedostatečné daňové příjmy obcí
- vysoká míra nezaměstnanosti nad úrovní krajského i celorepublikového průměru
- nedostatek dobrovolných pracovníků zapojených do programů pro volný čas dětí a mládeže
- rostoucí kriminalita zejména u mladé generace, nedostatečná prevence, zejména u dětí a mládeže
- celkově nedostatečná vybavenost (množství i kvalita) turistickou infrastrukturou (ubytovací, sportovně – rekreační služby, nabídka venkovské turistiky), málo turistických programů
- nedostatek financí pro údržbu a péči o památky
- nedostatečná podpora začínajících MSP (financování, daňová problematika, informatika)
- nižší úroveň průměrných výdělků v rámci ČR

Příležitosti

- rostoucí daňové příjmy obcí, změna rozpočtového určení daní
- další budování a rozšiřování infrastruktury zvyšuje atraktivitu obcí pro bydlení i podnikání v nich
- vyšší úroveň koordinace obcí v některých oblastech činnosti, zvláště při přípravě společných projektů
- přenesení potenciálního hospodářského růstu v Olomouci (Prostějově, Kroměříži) do regionu
- nízká úroveň průměrných výdělků ve všech odvětvích je atraktivní pro zahraniční investory
- oživení, respektive udržení zemědělské výroby

- postupná připravenost, zainvestování pozemků vhodných pro podnikání
- budování obytných center tradičních zemědělských výrobků včetně zpracovatelských kapacit a jejich finalizace, zlepšení marketingu
- podpora všech forem odborného vzdělávání včetně poradenství
- v maximální možné míře využít možností, které skýtají programy podpory malého a středního podnikání v ČR, dotace na rozvoj infrastruktury a rozvojové fondy Evropské unie
- zvýšit, zefektivnit a zkoordinovat spolupráci podnikatelského sektoru, místních samospráv a státní správy při tvorbě podnikatelského klimatu regionu
- větší provázání sféry vzdělávání a trhu práce s cílem přiblížení se potřebám zaměstnavatelů
- využití zvýšeného zájmu a oživení bytové výstavby v regionu
- rezervy v územních plánech pro individuální výstavbu – dostatek volných a vhodných ploch
- vytvářením nových pracovních příležitostí ovlivnit migrační poměry ve prospěch stabilizace mladých lidí
- rozšířením rekvalifikačních programů pro nezaměstnané a dalším odborným vzděláváním pracujících zvyšovat adaptabilitu a flexibilitu obyvatelstva na trhu práce
- investování do vybavenosti (množství i kvalita) turistické infrastruktury (ubytovací, sportovně - rekreační služby, nabídka venkovské turistiky), turistické programy
- rozvoj vzdělávání v obcích se zaměřením na střední generaci
- rozšíření mimoškolních, vzdělávacích a výchovných systémů prevence sociálně patologických sociálních jevů
- zřízení potřebných zařízení sociální péče a sociální intervence
- rozšířit množství poskytované péče o přestárlé občany
- finanční i jiná podpora organizací působících v oblasti sportu, kultury a práce s mládeží, rozšíření vhodných prostor pro volnočasové aktivity dětí a mládeže, začlenění škol do systému volnočasových aktivit, získávání a motivování mladých lidí, kteří dobrovolně pracují v oblasti volnočasových aktivit
- environmentální rozvoj venkova, environmentální výchova a vzdělávání, využití alternativních zdrojů energie
- zlepšení stavu památek a historických objektů (image regionu)
- další rozvoj (budování) cyklostezek a cyklotras
- kulturní a sportovní festivaly a soutěže i mezinárodního významu

Hrozby

- znehodnocení krajiny a přírody (nevhodné stavby, nešetrné hospodaření)
- nedostatek finančních zdrojů pro investice do technické a dopravní infrastruktury
- nedostatečná koncepčnost a podpora ze strany státní správy
- nedostatek kvalifikovaných pracovníků může bránit dalšímu rozvoji jinak prosperujících firem regionu
- stále se měnící podmínky v odbytu zemědělských produktů
- pokud nedojde k provázání kvalifikačních potřeb území s budoucí nabídkou studijních oborů na školách, dojde ke zvýšení disproporcí mezi nabídkou a poptávkou na místním trhu práce po jednotlivých kvalifikacích
- v důsledku dalšího poklesu porodnosti dochází ke zhoršování věkové struktury obyvatelstva
- demograficky podmíněný úbytek dětí ohrožuje existenci místních škol, což může nést morální a fyzickou opotřebovanost technického vybavení a školských budov
- nedostatek finančních prostředků pro volnočasové aktivity mládeže – zvýšený nárůst nežádoucích jevů (kriminalita, drogy, zhoršování zdravotního stavu obyvatelstva...)
- emigrace mladých a kvalifikovaných obyvatel z pracovních důvodů
- zánik subjektů pracujících v oblasti volnočasových aktivit
- ekologické zátěže - bývalé skládky, divoké skládky
- nedocení významu kulturního a přírodního bohatství
- nedostatek finančních prostředků malých obcí, podnikatelů a místních neziskových organizací
- rizika kapitálové návratnosti do budování turistické infrastruktury
- růst konkurence mezi regiony při získávání investic
- nejistota a složitá administrativa spojená s čerpáním prostředků z EU fondů

2. ANALÝZA PROBLÉMŮ

Vymezení konkrétních problémů, které brání dalšímu rozvoji území na základě socioekonomické analýzy

1. Lidé

- stále ještě nedostatečné daňové příjmy obcí
- rostoucí kriminalita zejména u mladé generace, nedostatečná prevence u dětí a mládeže
- nedostatečná koncepčnost a podpora ze strany státní správy
- v důsledku dalšího poklesu porodnosti dochází ke zhoršování věkové struktury obyvatelstva
- nejistota a složitá administrativa spojená s čerpáním prostředků z EU fondů
- nedostatek finančních prostředků malých obcí, podnikatelů a místních neziskových organizací

2. Podnikání, zaměstnanost

- nedostatečná podpora začínajících MSP (financování, daňová problematika, informatika)
- nižší úroveň průměrných výdělků v rámci ČR
- vysoká míra nezaměstnanosti nad úrovní krajského i celorepublikového průměru
- nedostatek kvalifikovaných pracovníků může bránit dalšímu rozvoji jinak prosperujících firem regionu
- stále se měnící podmínky v odbytu zemědělských produktů
- pokud nedojde k provázání kvalifikačních potřeb území s budoucí nabídkou studijních oborů na školách, dojde ke zvýšení disproporcí mezi nabídkou a poptávkou na místním trhu práce po jednotlivých kvalifikacích
- růst konkurence mezi regiony při získávání investic
- emigrace mladých a kvalifikovaných obyvatel z pracovních důvodů

3. Infrastruktura

- morální i fyzická zastaralost značné části dopravní infrastruktury
(v případě technické infrastruktury s ohledem na její pozdější a relativně nové budování tento problém bude rovněž postupně nastávat)
- špatný technický stav místních komunikací
- nedostatečné zajištění bezpečnosti na komunikacích, chybějící bezpečnostní prvky
- nižší frekvence dopravních spojů (zejména u autobusové dopravy, obce mimo železnici)
- vysoké náklady na pořízení, obnovu a údržbu technické a dopravní infrastruktury

- nedostatek finančních zdrojů pro investice do technické a dopravní infrastruktury

4. Kultura, památky, historie

- nedostatek financí pro údržbu a péči o památky
- nedocení významu kulturního a přírodního bohatství

5. Cestovní ruch

- celkově nedostatečná vybavenost (množství i kvalita) turistickou infrastrukturou (ubytovací, sportovně – rekreační služby, nabídka venkovské turistiky), málo turistických programů
- rizika kapitálové návratnosti do budování turistické infrastruktury

6. Životní prostředí

- znehodnocení krajiny a přírody (nevhodné stavby, nešetrné hospodaření)
- ekologické zátěže - bývalé skládky, divoké skládky
- znehodnocení krajiny a přírody (nevhodné stavby, nešetrné hospodaření)
- ekologické zátěže - bývalé skládky, divoké skládky

7. Občanská vybavenost

- nedostatečné kapacity pro seniory (DPS, ubytování a služby)
- nedostatečné kapacity v místních mateřských školách
- nedostatek dobrovolných pracovníků zapojených do programů pro volný čas dětí a mládeže
- demograficky podmíněný úbytek dětí ohrožuje existenci místních škol, což může nést morální a fyzickou opotřebovanost technického vybavení a školských budov
- nedostatek finančních prostředků pro volnočasové aktivity mládeže – zvýšený nárůst nežádoucích jevů (kriminalita, drogy, zhoršování zdravotního stavu obyvatelstva...)
- zánik subjektů pracujících v oblasti volnočasových aktivit

3. ANALÝZA POTŘEB

Vymezení potřeb, které je nutné naplnit, aby mohlo dojít k dalšímu kvalitativnímu rozvoji území

1. Lidé

- rostoucí daňové příjmy obcí, změna rozpočtového určení daní
- vyšší úroveň koordinace obcí v některých oblastech činnosti, zvláště při přípravě společných projektů
- využití zvýšeného zájmu a oživení bytové výstavby v regionu
- rezervy v územních plánech pro individuální výstavbu – dostatek volných a vhodných ploch

2. Podnikání, zaměstnanost

- přenesení potenciálního hospodářského růstu v Olomouci (Prostějově, Kroměříži) do regionu
- nízká úroveň průměrných výdělků ve všech odvětvích je atraktivní pro zahraniční investory
- oživení, respektive udržení zemědělské výroby
- postupná připravenost, zainvestování pozemků vhodných pro podnikání
- budování odbytových center tradičních zemědělských výrobků včetně zpracovatelských kapacit a jejich finalizace, zlepšení marketingu
- podpora všech forem odborného vzdělávání včetně poradenství
- v maximální možné míře využít možností, které skýtají programy podpory malého a středního podnikání v ČR, dotace na rozvoj infrastruktury a rozvojové fondy Evropské unie
- zvýšit, zefektivnit a zkoordinovat spolupráci podnikatelského sektoru, místních samospráv a státní správy při tvorbě podnikatelského klimatu regionu
- větší provázání sféry vzdělávání a trhu práce s cílem přiblížení se potřebám zaměstnavatelů
- vytvářením nových pracovních příležitostí ovlivnit migrační poměry ve prospěch stabilizace mladých lidí
- rozšířením rekvalifikačních programů pro nezaměstnané a dalším odborným vzděláváním pracujících zvyšovat adaptabilitu a flexibilitu obyvatelstva na trhu práce

3. Infrastruktura

- další budování a rozšiřování infrastruktury zvyšuje atraktivitu obcí pro bydlení i podnikání v nich

4. Kultura, památky, historie

- zlepšení stavu památek a historických objektů (image regionu)

5. Cestovní ruch

- investování do vybavenosti (množství i kvalita) turistické infrastruktury (ubytovací, sportovně - rekreační služby, nabídka venkovské turistiky), turistické programy
- další rozvoj (budování) cyklostezek a cyklotras

6. Životní prostředí

- environmentální rozvoj venkova, environmentální výchova a vzdělávání, využití alternativních zdrojů energie

7. Občanská vybavenost

- rozvoj vzdělávání v obcích se zaměřením na střední generaci
- rozšíření mimoškolních, vzdělávacích a výchovných systémů prevence sociálně patologických sociálních jevů
- zřízení potřebných zařízení sociální péče a sociální intervence
- rozšířit množství poskytované péče o přestálé občany
- finanční i jiná podpora organizací působících v oblasti sportu, kultury a práce s mládeží, rozšíření vhodných prostor pro volnočasové aktivity dětí a mládeže, začlenění škol do systému volnočasových aktivit, získávání a motivování mladých lidí, kteří dobrovolně pracují v oblasti volnočasových aktivit
- kulturní a sportovní festivaly a soutěže i mezinárodního významu

Na základě zpracované analýzy regionu a zejména dle diskusí s hlavními partnery je zřejmé, že hlavními problémovými oblastmi jsou:

- nedostatečná dopravní infrastruktura – místní komunikace, parkovací plochy, bezpečnostní prvky, chodníky a rovněž cyklostezky
- péče o veřejná prostranství, centra obcí, zeleň, obecní pozemky a budovy
- zajištění pracovních příležitostí, snaha o pracovní místa s vyšší přidanou hodnotou, kde je podmínka kvalitní vzdělání
- podpora společenského života v obci, komunikace s občany, jejich aktivizace a zlepšení vzájemných vztahů
- podpora místních aktivních obyvatel, aktivity a činnosti spolků a neziskových organizací
- dostupnost sociálních a zdravotnických služeb (domovy důchodců, denní stacionáře, sociální služby), dostatečné kapacity školských zařízení (zejména předškolních), investice do občanské vybavenosti (sportovní areály, kulturní zařízení, veřejná hřiště) a jejich údržba

Tímto směrem jsou vedeny i potřeby regionu – směřování investic a aktivit.

4. ZMAPOVÁNÍ STRATEGIÍ, JEJICHŽ REALIZACE SE ODHRÁVÁ NA ÚZEMÍ

V rámci vznikající strategie se zainteresovaní pracovníci a pracovní skupiny zabývali provázaností s dalšími strategickými dokumenty, které mají na dané území dopad. Jedná se nejen o dokumenty konkrétních obcí v daném regionu, ale i strategické dokumenty regionální, krajské i národní.

1. Veřejná správa, lidé
2. Podnikání, zaměstnanost
3. Infrastruktura
4. Kultura, památky
5. Cestovní ruch
6. Životní prostředí
7. Občanská vybavenost

Přehled strategických dokumentů, v nichž lze nalézt provázanost v rámci výše uvedených témat:

- Aktualizace státní energetické koncepce České republiky
- Národní koncepce rodinné politiky
- Koncepce podpory mládeže 2014 – 2020
- Zdraví 21 - Dlouhodobý program zlepšování zdravotního stavu obyvatelstva ČR (2002)
- Územní energetická koncepce Olomouckého kraje
- Střednědobý plán rozvoje sociálních služeb v Olomouckém kraji pro roky 2011–2014
- Státní kulturní politika České republiky 2009 – 2014
- Program rozvoje územního obvodu Olomouckého kraje 2012 – 2015
- Návrh koncepce rozvoje informačních a komunikačních technologií ve vzdělávání v období 2009 – 2013
- Dlouhodobý záměr vzdělávání a rozvoje vzdělávací soustavy Olomouckého kraje
- EVROPA 2020: Strategie pro inteligentní a udržitelný růst podporující začlenění
- Strategie vzdělávací politiky 2020
- Strategie regionálního rozvoje České republiky na roky 2007 -2013
- Dopravní politika ČR pro období 2014 – 2020 s výhledem do roku 2050
- Národní strategie rozvoje cyklistické dopravy
- Plán dopravní obslužnosti Olomouckého kraje
- Územní studie rozvoje cyklistické dopravy v Olomouckém kraji
- Státní program ochrany přírody a krajiny ČR
- Národní strategický plán rozvoje venkova České republiky na období 2007-2013
- Strategie ochrany půdy v ČR před erozí
- Národní program snižování emisí České republiky
- Koncepce ochrany přírody a krajiny pro území Olomouckého kraje
- Program ke zlepšení kvality ovzduší na úrovni zóny Olomouckého kraje - III. aktualizace - rok 2012
- Plán odpadového hospodářství ČR
- Koncepce účinnější péče o movité kulturní dědictví v České republice na léta 2010 – 2014

- **Koncepce rozvoje kultury a památkové péče Olomouckého kraje pro období 2014 – 2016**
- **Koncepce podpory malých a středních podnikatelů na období let 2014 – 2020**
- **Regionální inovační strategie Olomouckého kraje**
- **Krajský plán vyrovnávání příležitostí pro osoby se zdravotním postižením**
- **Strategie pro růst – české zemědělství a potravinářství v rámci Společné zemědělské politiky EU po roce 2013**
- **Koncepce zemědělské politiky a rozvoje venkova v Olomouckém kraji**
- **Koncepce zemědělské politiky a rozvoje venkova v Olomouckém kraji**
- **Koncepce státní politiky cestovního ruchu v České republice na období 2014 – 2020**
- **Program rozvoje cestovního ruchu Olomouckého kraje na období 2014 – 2020**
- **Projektové záměry města Tovačov**
- **Koncepce obnovy a modernizace místních komunikací v obci Troubky v letech 2014 – 2020**
- **program obnovy venkova obce Troubky**
- **Strategie rozvoje obce Obědkovice 2014 – 2018**
- **Místní program obnovy venkova a strategie rozvoje na období 2014-2018 obce Zářící**
- **Program obnovy a rozvoje obce Oplocany 2014 – 2018**
- **Program obnovy a rozvoje obce Polkovice na období 2010 – 2016**
- **Program rozvoje města Kojetína**
- **Strategie rozvoje obce Křenovice na období 2014 – 2015**

5. STANOVENÍ CÍLŮ A JEJICH PRIORITIZACE

Stanovení vize strategie

Stanovení strategických a specifických cílů a jejich vzájemné návaznosti a provázanosti

Technická poznámka na úvod

Aktuálně máme připravených 7 rámcových témat, se kterými pracujeme. Témata jsou:

Veřejná správa, lidé

Podnikání, zaměstnanost

Infrastruktura

Kultura, památky

Cestovní ruch

Životní prostředí

Občanská vybavenost

Tato témata navazují na kapitoly analytické části, a řešíme je i v analýze problémů a analýze potřeb.

Je předpoklad, že v průběhu podzimu 2014, během dalších jednání pracovních skupin, budou tato dílčí témata dle logických souvislostí sloučena do 3 až 4 **strategických cílů**.

Již nyní se s ohledem na provázanost témat nabízí a rýsuje spojení 1. Veřejná správa, lidé a 7. Občanská vybavenost, dále 3. Infrastruktura spolu s 6. Životní prostředí a rovněž 5. Cestovní ruch a 4. Kultura, památky.

S ohledem na rozpracovanost strategické části nyní předkládáme přehled aktuálně řešených témat, jejich priorit a konkrétních opatření.

Základní řešené oblasti, témata (budoucí Strategické cíle), priority a opatření

TÉMA **Veřejná správa, lidé**

Zahrnuje problematiku:

Obce a místní samospráva, obyvatelé, spolky a neziskové organizace

Priorita **Kvalitní a efektivní veřejná správa**

Opatření Vzdělávání a informace pro kvalitnější a efektivnější veřejnou správu

Opatření Územní a strategické plánování pro udržitelný rozvoj

Opatření Využívání komunitních metod, zapojování veřejnosti

Priorita	Kvalita služeb a vybavenost obcí
Opatření	Investice do veřejných budov (výstavba, modernizace)
Opatření	Podpora nových zařízení poskytujících chybějící sociální služby
Opatření	Kvalitní sociální a poradenské služby
Priorita	Občanská společnost, aktivní komunita a spolky
Opatření	Systém podpory spolkové činnosti a jiných občanských aktivit
Opatření	Stabilizace spolků a sdružení, inovace v činnosti neziskového sektoru, nové metody práce, řešení financování NNO
Opatření	Prevence a ochrana před patologickými sociálními jevy

Organizace:

- Odpovědnost
- Vazba na strategické dokumenty
- Termíny a náklady realizace
- Zdroje financování
- Konkrétní připravované projektové záměry

TÉMA Podnikání, zaměstnanost

Zahrnuje problematiku:

Podnikatelské prostředí, zemědělské podnikání, pracovní příležitosti, trh práce

Priorita	Významní regionální zaměstnavatelé
Opatření	Komunikace a spolupráce s klíčovými zaměstnavateli v regionu
Priorita	Podpora malých a středních firem
Opatření	Podporovat stávající, zakládání nových MSP, s důrazem na inovační obory, vyšší přidaná hodnota produkce
Opatření	Zajištění vhodné infrastruktury pro podnikání (plochy, územní plánování, inženýrské sítě, brownfield), doplňkové služby
Opatření	Podpora a iniciace spolupráce místních firem, prezentace regionální

ekonomiky (médiá, výstavy, exkurse), regionální značky

Priorita	Zemědělské podnikání
Opatření	Modernizace provozu a infrastruktury zemědělských podniků, modernizace a pořízení zemědělské techniky, vzdělávání zemědělců
Opatření	Lokální produkty a potraviny – podpora odbytu produktů z regionu, propagace, certifikace výrobků a regionálního značení

Priorita	Podpora trhu práce, pracovní příležitosti
Opatření	Podpora více forem vzdělávání, rozvíjení znalostí a dovedností zaměstnanců i podnikatelů
Opatření	Podpora zaměstnanosti v oblasti specifických veřejných služeb a podpora podnikání se sociálním aspektem
Opatření	Spolupráce v rámci praxí studentů a žáků

Organizace:

- Odpovědnost
- Vazba na strategické dokumenty
- Termíny a náklady realizace
- Zdroje financování
- Konkrétní připravované projektové záměry

TÉMA Infrastruktura

Zahrnuje problematiku:

Technická a dopravní infrastruktura

Priorita	Technická infrastruktura
Opatření	Pokračující projekty rekonstrukcí a výstavby vodovodů, kanalizací a ČOV, ochrana vodních zdrojů, údržba stávající infrastruktury
Opatření	Energetické sítě a zdroje, veřejné osvětlení
Opatření	Komunikační a informační sítě a technologie
Opatření	Protipovodňové stavby a zařízení

Priorita	Dopravní infrastruktura
----------	-------------------------

- Opatření Krajské komunikace II. a III. tříd – iniciování investic
- Opatření Obnova místních komunikací, chodníků, statická doprava, dopravní bezpečnostní prvky, doplňková uliční infrastruktura
- Opatření Veřejná hromadná doprava (autobusová, železnice)
- Opatření Budování cyklostezek, obnova a realizace jejich značení, výstavba odpočívadel a modernizace mobiliáře

Priorita Krizová infrastruktura

- Opatření Činnost Integrovaného záchranného systému – především hasičů, jejich výcvik, součinnost, spolupráce
- Opatření Prevence a ochrana před katastrofami – požáry, povodně, vichřice, hromadné nákazy, sucho a extrémní teploty, dále průmyslovými haváriemi, výpadky dodávek energií, komunikačních sítí, vody

Priorita Fyzická revitalizace, veřejná prostranství

- Opatření Úprava veřejných zařízení a prostranství (centra obcí, vybavení parků, dětských hřišť, mobiliář, orientační systémy, pouliční umění, stojany na kola a další obdobná vybavení, zařízení)

Organizace:

- Odpovědnost
- Vazba na strategické dokumenty
- Termíny a náklady realizace
- Zdroje financování
- Konkrétní připravované projektové záměry

TÉMA Kultura, památky

Zahrnuje problematiku:

Památky, kulturně-společenský život

Priorita Péče o kulturní dědictví, jeho ochrana a obnova

- Opatření Ochrana a obnova historických, kulturních a technických památek, místně významných staveb a jejich marketing
- Opatření Ochrana a obnova movitého kulturního dědictví

Priorita	Aktivizace kulturního dědictví
Opatření	Využití památek, spojení jejich ochrany s dalšími užitky pro komunitu
Opatření	Podpora místní tradic

Organizace:

- Odpovědnost
- Vazba na strategické dokumenty
- Termíny a náklady realizace
- Zdroje financování
- Konkrétní připravované projektové záměry

TÉMA Cestovní ruch

Zahrnuje problematiku:

Příležitosti (památky, zajímavosti, akce), pěší a cyklostezky a trasy, turistická infrastruktura a služby, propagace a marketing

Priorita	Infrastruktura cestovního ruchu (podnikatelská, komerční)
Opatření	Podpora podnikatelský investic do turistické infrastruktury (sportovně-rekreační areály, jezdecké areály, ubytovací kapacity)
Opatření	Agroturistika

Priorita	Veřejné služby cestovního ruchu
Opatření	Nekomerční investice do cestovního ruchu (parkoviště, informační systémy, rozhledny, IC, amfiteátry, muzea a podobně)
Opatření	Naučné a turistické stezky
Opatření	Tovačovská jezera
Opatření	Systém veřejného financování místního cestovního ruchu – společný postup podnikatelů a veřejné sféry
Opatření	Doprava turistů a návštěvníků do regionu – cyklobusy, železniční spoje (vagony pro přepravu kol)

Priorita	Propagace a marketing
Opatření	Fungující systém propagace a prezentace regionu – zapojení všech

relevantních subjektů, informační centra, účast na veletrzích, propagační materiály a další aktivity

Opatření Regionální turistická karta

Opatření Podpora atraktivity turistických cílů – alternativní marketingové formy

Organizace:

- Odpovědnost
- Vazba na strategické dokumenty
- Termíny a náklady realizace
- Zdroje financování
- Konkrétní připravované projektové záměry

TÉMA Životní prostředí

Zahrnuje problematiku:

Ochrana životního prostředí, přírodní lokality, nakládání s odpady

Priorita Ochrana vod, půdy, kvalita ovzduší

Opatření Úprava stávajících vodních ploch a vodních toků

Opatření Snížení prašnosti a hlučnosti v sídlech

Opatření Protipovodňová a protierozní opatření

Priorita Energetické zdroje

Opatření Udržitelná spotřeba energií, úspory, organizační opatření, energetický management

Opatření Udržitelné využívání obnovitelných zdrojů energie, OZE

Priorita Odpadové hospodářství

Opatření Zlepšení systému nakládání se separovaným odpadem, opatření pro nakládání s biologicky rozložitelným odpadem

Opatření Rekultivace starých ekologických zátěží

Priorita Příroda a krajina, přírodní prostředí v obcích

Opatření Ochrana živé i neživé přírody, druhů a jejich stanovišť

Opatření Péče o krajinu – estetika a krajinný ráz, ochrana pohledových hodnot

- a horizontů, územní systémy ekologické stability aleje a jiné rozptýlené zeleně, vodní prvky, významné krajinné prvky
- Opatření Zeleň v obcích, její estetická a ochranná funkce, stanoviště ptáků v sídlech, voda v sídlech, parky, zahrady, květinové záhony...
- Opatření Řešení hygienických problémů v území (hluk, prach, zápach, světelné znečištění), zábory ploch

Organizace:

- Odpovědnost
- Vazba na strategické dokumenty
- Termíny a náklady realizace
- Zdroje financování
- Konkrétní připravované projektové záměry

TÉMA Občanská vybavenost

Zahrnuje problematiku:

Sport, kultura a volný čas, školství, zdravotní a sociální služby

Priorita	Sport, kultura, volný čas
Opatření	Výstavba a obnova zázemí pro komunitní a spolkovou činnost, pořízení vybavení
Opatření	Výstavba a obnova kulturních, sportovních a volnočasových areálů
Opatření	Podpora volnočasových akcí pro děti, mládež, rodiny a místní komunity, podpora spolků a sdružení

Priorita	Školství, vzdělání
Opatření	Výstavba a modernizace školních zařízení (dostatečné kapacity zejména mateřských a základních škol, investice do zázemí škol – stravování, sociální zařízení, sportovní a volnočasové aktivity)
Opatření	Podpora a realizace výukových prostor včetně nejmodernějšího vybavení
Opatření	Podpora spolupráce vzdělávacích institucí a dalších subjektů
Opatření	Celoživotní vzdělávání dospělých
Opatření	Specifické vzdělávání, informační a komunikační kampaně, výchova, osvěta, duchovní rozvoj

Priorita	Zdravotní a sociální služby
Opatření	Služby a aktivity pro seniory, mladé rodiny i ostatní občany v oblasti sociální péče a zdravotnictví
Opatření	Adaptace na stárnutí společnosti

Organizace:

- Odpovědnost
- Vazba na strategické dokumenty
- Termíny a náklady realizace
- Zdroje financování
- Konkrétní připravované projektové záměry

6. NÁVRH KONKRÉTNÍCH OPATŘENÍ

V rámci konkrétních opatření je sestaven tzv. zásobník projektů, který je průběžně aktualizován:

Veřejná správa, lidé

Vybudování víceúčelového hřiště v areálu koupaliště, 1,4 mil. Kč, Obec Stříbrnice

Rozšíření a dobudování sportovního areálu, 1,8 mil. Kč, Obec Záříčí

Oprava budovy Obecního úřadu, 3 mil. Kč, Obec Obědkovice

Vybudování regionální vodácké základny – 10 mil. Kč, Kojetín

Podnikání, zaměstnanost

Obnova strojového parku, zemědělská technika, 15 mil. Kč, AGRO s.r.o. Tovačov

Pořízení zemědělské techniky, 1,9 mil. Kč, Ing. Hlavinka Josef, SHR

Stavební úpravy výrobního objektu, technologie, 5,5 mil. Kč, HG STYLE s.r.o. Kojetín

Investice do zemědělské techniky, 1,9 mil. Kč, Troubecká zemědělská a.s.

Výstavba bioplynové stanice, 15 mil. Kč, Troubecká hospodářská a.s.

Umožnění výstavby obnovitelných zdrojů energie – fotovoltaické elektrárny – Kojetín, Tovačov, Troubky

Infrastruktura

Vybudování kanalizace a ČOV, 10 mil. Kč, Obec Stříbrnice

Vybudování kanalizace a ČOV, 8 mil. Kč, Obec Ivaň

Ulice Podvalí, přístupová komunikace k židovskému hřbitovu, 8 mil. Kč, Město Tovačov

Komunikace k národní kulturní památce židovská synagoga, 4 mil. Kč, Město Kojetín

Komunikace k průmyslové zóně, 10 mil. Kč, Město Kojetín

Cyklostezky úsek Kojetín – Uhřičice, 3,5 mil. Kč, Město Kojetín

Cyklostezky úsek Záříčí – Chropyně, 4 mil. Kč, Obec Záříčí

Cyklotrasa Němčicko – Střední Haná, 10 mil. Kč, Kojetín

Inženýrské sítě pro výstavbu rodinných domů, 20 mil. Kč, Obec Troubky

Inženýrské sítě pro výstavbu rodinných domů, 20 mil. Kč, Město Tovačov

Bezpečnostní prvky pro silniční provoz, 0,2 mil. Kč, Region Střední Haná

Kultura, památky

Oprava Tovačovského zámku, postupné opravy zámku, zámeckého parku s cílem vytvořit kulturní a společenské centrum v objektu z 15. století, Město Tovačov

Oprava zámecké věže – Město Tovačov

Cestovní ruch

Cykloturistika v Region Střední Haná, 30 mil. Kč, Svazek obcí Mikroregion Střední Haná

Agroturistika, pokračování budování agropenzionu, 5 mil. Kč, Ing. Hlavinka Josef, SHR

Tovačovská jezera, 60 mil. Kč, Město Tovačov

Rozvoj služeb Pivovarského hotelu v Kojetíně, IC, 6 mil. Kč, Město Kojetín

Jízdárna v Troubkách, 5 mil. Kč, společný záměr projektu Jezdeckého oddílu TJ Sokol Troubky a Obce Troubky

Životní prostředí

Pořízení techniky pro údržbu obecní zeleně, 1 mil. Kč, obce regionu

Vybudování lesoparku, 1,6 mil. Kč, Obec Ivaň

Naučná stezka, vybudování biokoridoru, 0,75 mil. Kč, Obec Měrovice nad Hanou

Realizace projektu „kompostéry do všech obcí“ – projekt MAS

Občanská vybavenost

Rekonstrukce požární zbrojnice, 1,5 mil. Kč, Obec Polkovice

Adaptace areálu vojenských kasáren, 5 mil. Kč, Obec Záříčí

Oprava budovy kulturního domu a mateřské školky, 3 mil. Kč, Obec Křenovice

Areál školy v Troubkách – otevřené komunitní centrum obce, 10 mil. Kč, obec Troubky

Oprava Sokolovny, 5 mil. Kč, Obec Obědkovice

Výstavba sportovní haly Kojetín, 15,5 mil. Kč, Kojetín

Přístavba kulturního sálu, 2,5 mil. Kč, Obec Uhřčice

Výstavba sportovního a kulturního, víceúčelového zařízení, 2,8 mil. Kč, Obec Obědkovice

Rekonstrukce šaten fotbalového hřiště, 0,8 mil. Kč, Obec Záříčí

Sportovní areál Na Dolách, 6 mil. Kč, Obec Troubky

Kulturně společenský areál v Troubkách, 10 mil. Kč, Obec Troubky