



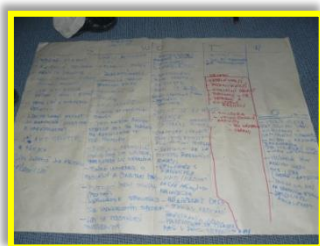
**Místní akční skupina Pomalší o.p.s.**

# **STRATEGIE KOMUNITNĚ VEDENÉHO MÍSTNÍHO ROZVOJE ÚZEMÍ MÍSTNÍ AKČNÍ SKUPINY POMALŠÍ**

**2014 - 2020**

*1. verze k připomínkování*

*29. 8. 2014*



# OBSAH

1. ÚVOD .....	4
a) historie a zkušenosti místní akční skupiny .....	4
b) způsob zpracování MR.....	5
c) Popis procesu .....	6
d) Přehled členů týmu pro tvorbu strategie .....	12
2. ANALYTICKÁ ČÁST.....	16
a) vymezení území.....	16
a) sociodemografická analýza území.....	18
b) vyhodnocení stávajícího potenciálu, definování negativ a pozitiv území .....	34
c) analýza rozvojových potřeb.....	38
d) návaznost na jiné strategické dokumenty.....	39
e) SWOT analýza .....	41
f) Závěry jednotlivých analýz .....	55
3. STRATEGICKÁ ČÁST.....	57
a) stanovení cílů a priorit (MISE) .....	57
c) integrační prvky - definice oblastí, které mají v území zajistit sjednocující, spojující, slučující charakter aktivit .....	69
d) inovativní (jiné způsoby nebo metody řešení současných problémů než bylo v regionu doposud obvyklé, tradiční, používané) prvky.....	69
e) akční plán (popis způsobu dosahování cílů a priorit prostřednictvím Programových rámců a Individuálních projektů) .....	70
f) VSTUPY – finanční plán (resp. rámcový rozpočet na projektové úrovni).....	70
g) VÝSTUPY, VÝSLEDKY – kvantifikované a měřitelné indikátory výstupu, výsledku, časový harmonogram návazností .....	70
h) disponibilní zdroje území (návaznost na RUD u obcí, předpoklady zdrojů u NNO a podnikatelů) .....	70
5. Integrovaný akční plán rozvoje území MAS (IAPRÚ) .....	70
a) organizační struktura, rozdělení a jasné definování odpovědnosti .....	70
b) management a personální zázemí.....	70
c) technické zázemí a hospodaření (samofinancování, fundraising, vnitřní finanční zdroje,...) ...	70
d) definice typů konzultací a co vše je do ní zahrnuto (konkrétní definice se striktním oddělením poradenství v rámci implementace KVMR a poradenské činnosti v rámci ekonomické činnosti) ...	70
e) definice standardizovaných procesů (administrativní a organizační postupy apod.) .....	70
f) popis procesu výběru projektů a kontroly jejich realizace.....	70
g) monitoring a evaluace činnosti kanceláře MAS a MAS .....	70
h) plán vnitřního rozvoje organizace .....	70
i) rámcový rozpočet financování celého chodu MAS (stanovení potřeba a plánovaných zdrojů)70	70

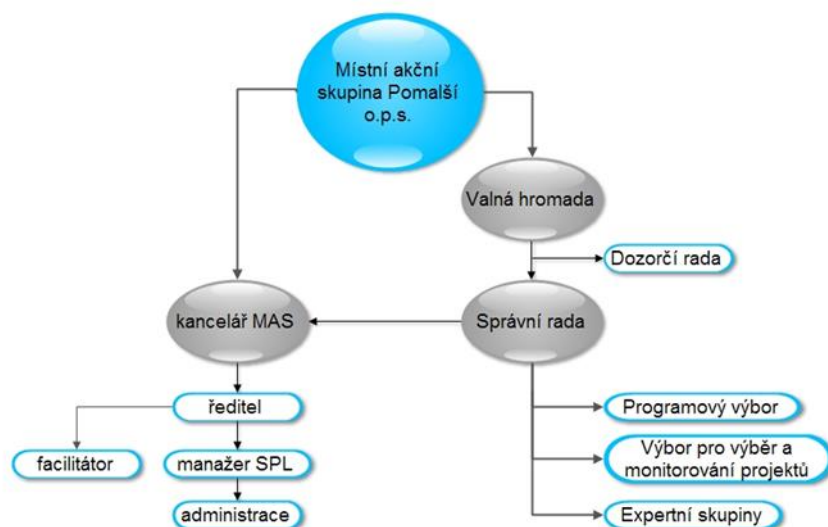
6. PROGRAMOVÉ rámCE programu rozvoje venkova 2014-2020 .....	70
7. Přílohy.....	70

## 1. ÚVOD

Místní akční skupina Pomalší, o.p.s.

IČ: 260 98 296

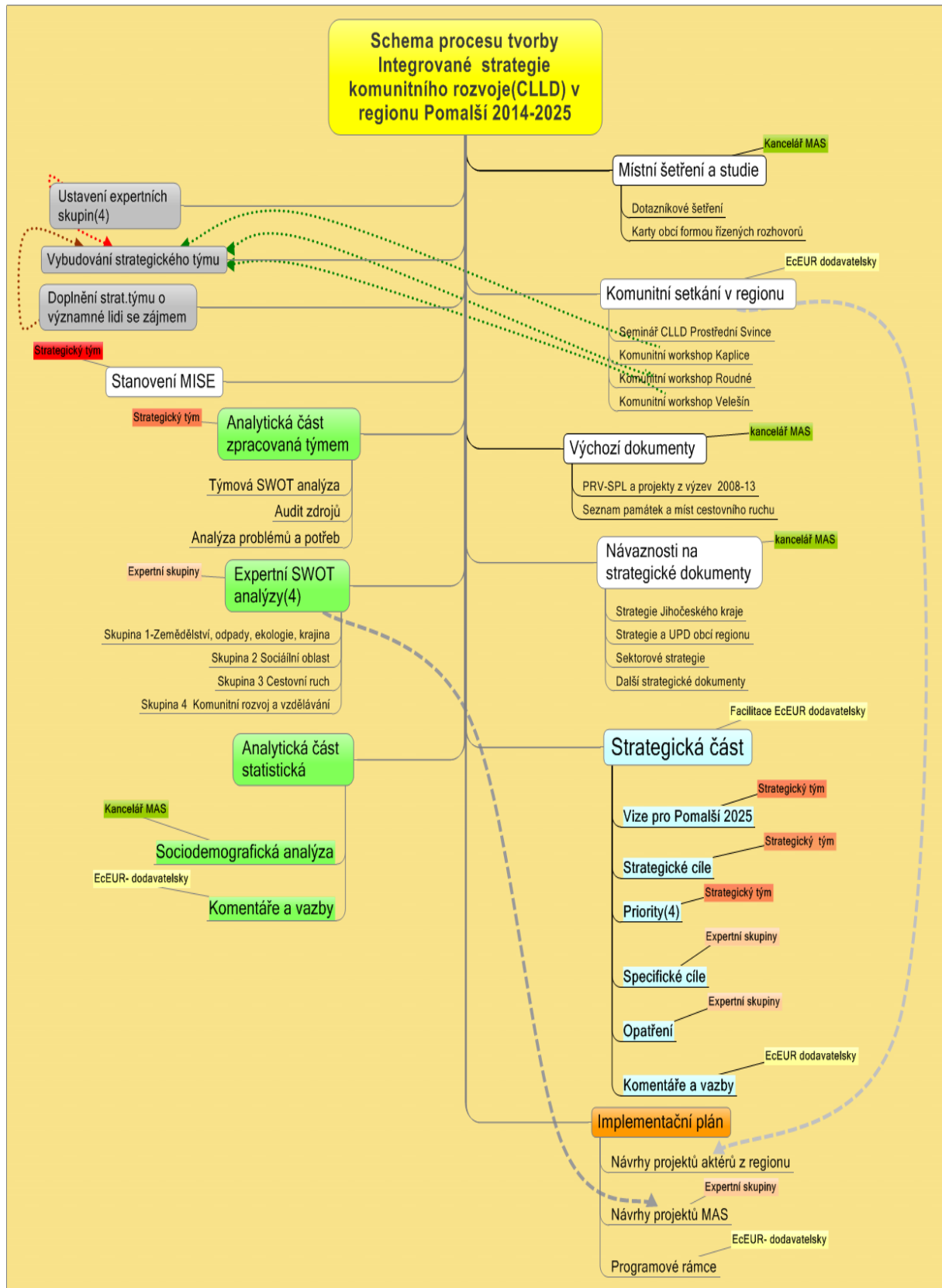
Družstevní 596, 382 32 Velešín



### a) historie a zkušenosti místní akční skupiny

Strategický plán LEADER	od června 2009
V období 2009-2013 celkem	9 výzev
Alokace na období 2009-2013 celkem	41 141 499 Kč
z toho opatření IV.1.1 PRV	7 545 093 Kč
opatření IV.1.2 PRV	33 596 406 Kč
Počet zaregistrovaných projektů	79
Počet proplacených projektů	74
Celkový objem doposud vyplacených prostředků z opatření IV.1.2	více než 32mil. Kč
Projekty spolupráce, do kterých byla MAS v období 2009-2013 zapojena	4
Proplaceno celkem na projektech spolupráce z opatření IV.2.1 PRV	3 986 510 Kč
Ostatní aktivity MAS	Vzdělávací kurzy pro veřejnost, společenské akce, vzdělávání zaměstnanců MAS

**b) způsob zpracování MR**



### **c) Popis procesu**

V následujícím popisu jsou vysvětleny chronologicky jednotlivé procesní kroky při vytvoření integrované strategie MAS Pomalší včetně zapojení komunit případně jednotlivých zpracovatelů a zpracovatelských skupin a odděleně vysvětleny části komunitní- zapojující veřejnost a expertní.

Schéma procesu je na předchozím diagramu.

#### ***Místní šetření a studie***

##### **Dotazníkové šetření**

Dotazníkové šetření oslovilo plošně občany obecních komunit Pomalší. Návratnost 106 respondentů, kteří se v dotaznících vyslovili k různým aspektům rozvoje regionu. Souhrnné výsledky dotazníku v analytické části tohoto dokumentu.

##### **Karty v obcích formou řízených rozhovorů**

Manažerka MAS navštívila osobně všechny obce na území a v řízených rozhovorech se starosty a dalšími lidmi v obcích vytvořila soubor podkladů pro zpracování karet obcí. Karty obcí jako datová příloha tvoří přílohu této strategie komunitně vedeného místního rozvoje.

#### ***Ustavení expertních skupin***

Nejprve byly ustaveny 3 expertní skupiny MAS, a to pro oblasti Zemědělskou, Sociální a Rozvoje cestovního ruchu. Po provedení komunitních workshopů na území, vzniku strategického týmu a týmové SWOT analýze, jež jsou popsány dále, se ukázalo, že je účelné zřídit další expertní skupinu, zaměřenou na komunitní rozvoj a vzdělávání. Tak se počet expertních skupin zvýšil na 4. V expertních skupinách jsou vedle odborníků z MAS i externí experti na danou problematiku.

#### ***Komunitní setkání v regionu***

##### **Seminář CLLD Prostřední Svince**

Prvním komunitním mezisektorovým setkáním zaměřeným na komunitní výstupy a rozvoj v obcích pořádaný Národní sítí venkovských komunitních škol v Prostředních Svincích byl interaktivní seminář k CLLD. Jeho výstupy ukázaly nutnost prohloubení komunitního přístupu na území a současně reflektovaly zájem účastníků o metody a kurzy komunitního rozvoje.

##### **Komunitní dílny**

Zatímco obvykle se komunitě k vyjádření předkládá návrh výsledného dokumentu, v průběhu zpracování této strategie byla komunita a místní lídři kreativně zapojeni do její tvorby. Všichni občané regionu byli pozváni sice pozvánkami (6000), avšak Česká pošta pozvánky včas a řádně nedoručila, jak bylo zjištěno zpětným dotazováním vybraných adresátů, takže se tento fakt negativně promítl na účasti. Komunitní skupiny pracovaly na každém ze tří workshopů se stejným programem ve facilitovaném procesu společně a nebyly rozděleny ani sektorově, ani profesně (např. zvlášť skupiny podnikatelů, zemědělců, NNO...).

**Důvodem volby tohoto postupu je hledání průniku zájmů a potřeb různých skupin v rámci každého setkání na základě vzájemné výměny názorů a interakce.**

Komunitní dílny/workshopy měly 3 cíle:

- 1) Získat od účastníků myšlenky a nápady pro analytickou část strategie (Odpověď na otázku: „Co se Vám v regionu nelíbí?“).
- 2) Aktivně se projevující účastníky získat pro spolupráci ve strategickém týmu.
- 3) Zjistit možné projektové záměry subjektů na území.

S ohledem na rozsáhlost území MAS Pomalší byly uspořádány celkem 3 komunitní dílny:

- Kaplice
- Roudné
- Velešín

Spolu se seminářem CLLD se těchto čtyřech akcí zúčastnilo přes problém v distribuci pozvánek 45 osob z řad samosprávy, místních lídrů a podnikatelů včetně zemědělců.

### ***Vybudování strategického týmu***

Členové týmu byli jednak z kanceláře MAS, expertních skupin, a jádro týmu tvořili nejaktivnější účastníci komunitních dílen.

Použita byla metoda budování týmů E consulting E.U.R., s.r.o., která vede ke vzniku sociálního kapitálu uvnitř týmu, podporuje synergii a přináší efektivní výstupy. Po definici osobních očekávání členy týmu následovalo seznámení s principy partnerství, stanovení cíle práce a pravidel týmu. Tým zahájil s týmovou SWOT analýzou formou brainstormingu.

### ***Doplnění strategického týmu o významné lidi se zájmem***

V závěru setkání byli vtipováni další „významní aktéři“ z území MAS a prostřednictvím párové matice mezi nimi nalezení vhodní adepti pro rozšíření týmu, které tým pozval k další práci.

### ***Analytická část zpracovaná týmem***

Analýza problémů a potřeb

Týmová SWOT analýza

Po kooptaci nových členů týmu byla dopracována analýza silných a slabých stránek, příležitostí a hrozeb jak ve fázi hledání nápadů ve všech oblastech života regionu, tak ve fázích následujících. Jednak si členové týmu vysvětlili význam jednotlivých hesel, vyřadili hesla příliš obecná a taková, na něž společenství regionu nemá vliv, a následně přidělením preferenčních hlasů stanovili nejdůležitější hesla SWOT analýzy.

Audit zdrojů

Audit zdrojů byl proveden s facilitací metodou OPERA. Ta zapojuje aktivně všechny členy strategického týmu. Tabulka určuje na základě týmového povědomí jednotlivé klíčové strategické zdroje pro rozvoj území.

## Stanovení MISE

Misi - poslání MAS Pomalší strategický tým vytvořil v řízeném procesu metodou klíčových slov. Je odpovědí na otázky „Proč existuje MAS Pomalší?“, „Co má za úkoly?“, „Jak přispívá území?“.

## Analýza problémů a potřeb

Strategický tým definoval problémy a potřeby na území s tím, že jejich hlubší projednání, stanovení cílů a opatření byla práce pro expertní skupiny, a to zejména prostřednictvím expertních SWOT analýz, které byly zpracovány celkem 4.

## Expertní SWOT analýzy (4)

Skupina 1 Zemědělství, odpady, ekologie, krajina

Skupina 2 Sociální oblast

Skupina 3 Cestovní ruch

Skupina 4 Komunitní rozvoj a vzdělávání

## ***Analytická část statistická***

Sociodemografická analýza

Zpracování sociodemografické analýzy zajišťovala kancelář MAS.

## ***Výchozí dokumenty***

Strategický plán LEADER 2009-13

PRV-projekty z výzev 2008-13

Seznam památek a míst cestovního ruchu

## ***Další výchozí dokumenty***

### **Návaznosti na strategické dokumenty**

Návaznosti na strategické dokumenty zejména strategii kraje a zpracování strategických plánů obcí a územně plánovací dokumentace zajišťovala kancelář MAS.

## ***Strategická část***

Vize pro Pomalší 2025

Vizi pro region vytvořil ve facilitovaném procesu strategický tým ve dvou fázích. Po její hrubé podobě se k ní vrátil po formulaci priorit strategie a vizi dopracoval.

### Strategické cíle

Strategické cíle vycházející z vize byly stanoveny rovněž v týmovém procesu s využitím podkladů z analytické části včetně všech SWOT analýz.



#### Priority (4)

Priority jako cesty k naplnění vize pro Pomalší 2025 definují a blíže vymezují oblasti a s pomocí týmové SWOT je tým nejenom věcně určil, ale i detailně formuloval. Čtyři priority vycházejí ze 4 oblastí intervence na území a odpovídají zaměření 4 expertních skupin.

#### Specifické cíle

#### Opatření

Specifické cíle dále rozvíjejí jednotlivé priority a spolu s opatřeními k jejich realizaci tvoří základní vodítko pro programové rámce, které budou již konkrétněji definovat realizaci strategie ve vztahu k jednotlivým operačním programům. I v této fázi se jednalo o facilitovanou týmovou práci strategického týmu.

#### Komentáře a vazby

Komentáře a vazby k návrhové části vysvětlují a zdůvodňují výsledky ve vztahu k území.

### **Implementační plán**

#### Návrhy projektů aktérů z regionu

#### Návrhy projektů MAS

Návrhy projektových záměrů jak sebrané z území, tak projektů navržených MAS jsou ve společné tabulce podle jednotlivých oblastí intervence.

#### Programové rámce

Programové rámce budou prováděcími plány strategie v jednotlivých oblastech komunitně vedeného místního rozvoje v Pomalší (CLLD) ve vztahu k operačním programům. Dle stavu přípravy operačních programů v srpnu 2013 předpokládá strategie využití 4 z nich, a to programu řízeného MMR- IROP- integrovaného regionálního operačního programu, PRV- Programu rozvoje venkova Mze, Programu MPSV OP Zaměstnanost a OP Životní prostředí řízeného MŽP.

V tabulce jsou uvedeny příslušnosti jednotlivých opatření integrované strategie k jednotlivé operačním programům.

### **Procesní výstupy tvorby strategie**

#### **Cíl strategie: Pomalší - místo dobré pro život**

#### Pravidla týmu:

1. Vzájemně si naslouchat.
2. Respektovat se (i názory) navzájem.
3. Komunikovat společnou cestu.
4. Rozhodujeme konsensuálně, nedohodneme-li se, rozhodnutí odložíme.
5. Budeme se snažit nalézt společný čas.

Tato pravidla jsou otevřený systém.

**Tabulka evaluačních dotazníků ze schůzek strategického týmu MAS Pomalší**

Datum setkání týmu	14. 5. 2014	22. 5. 2014	23. 5. 2014	4. 6. 2014	17. 6. 2014	25. 6. 2014	9. 7. 2014	27. 8. 2014
Jste spokojeni s dnešním setkáním pro vytvoření týmu/ pro integrovanou strategii rozvoje MAS Pomalší?	83%	94%	-	85%	80%	-	86%	92%
Pracovalo se Vám v týmu/ skupině dobře? / Líbila se Vám práce v týmu?	97%	94%	75%	86%	88%	92%	83%	83%
Cítíte při práci potenciál strategického týmu?	-	93%	-	81%	86%	-	-	-
Myslíte, že vzniklý strategický tým bude zdrojem myšlenek a nápadů pro rozvoj regionu MAS Pomalší?	73%	-	-	-	-	-	-	-
Vyjadřuje dle Vašeho názoru SWOT analýza situaci v regionu MAS Pomalší?	66%	73%	-	83%	78%	66%	-	-
Vyjadřuje expertní SWOT analýza komunitní situaci v regionu?	-	-	75%	-	-	66%	-	-
Vystihují sebrané projektové záměry potřeby regionu MAS?	66%	-	-	-	-	-	-	-
Víte, co znamená komunitně vedený místní rozvoj – CLLD?	96%	-	-	-	-	-	-	-
Popisuje audit zdrojů klíčové rozvojové zdroje regionu?	-	66%	-	87%	-	-	-	-
Vnímáte důležitost a šíři rozsahu práce skupiny?	-	-	89%	-	-	-	-	-
Vystihuje mise – poslání smysl existence MAS Pomalší?	-	-	-	-	82%	-	-	-
Jak se Vám líbí dlouhodobá strategická vize MAS Pomalší?	-	-	-	-	75%	-	-	-
Popisuje finální verze vize stav, který chcete dosáhnout?	-	-	-	-	-	-	85%	-
Ukazují definované problémy a potřeby jasně na oblasti intervence?	-	-	-	-	-	83%	-	-
Byly definovány překryvy mezi skupinami?	-	-	-	-	-	92%	-	-
Jsou jasně definovány priority v jednotlivých oblastech?	-	-	-	-	-	-	76%	-

Jste spokojeni s dosavadními výsledky společné práce strategického týmu a expertních skupin?	-	-	-	-	-	-	90%	-
Jste spokojeni s pracovní verzí ISÚ MAS Pomalší pro CLLD?	-	-	-	-	-	-	-	79%
Vidíte za strategií možnosti konkrétních rozvojových projektů?	-	-	-	-	-	-	-	83%
Domníváte se, že ISÚ MAS přispěje významně k rozvoji regionu Pomalší?	-0	-	-	-	-	-	-	79%
Jak hodnotíte facilitaci (vedení procesu) dnešní práce?	90%	89%	100%	88%	92%	100%	90%	100
Co Vám chybělo?	100% nic	78% nic	83% nic	98% nic	97% nic	-	100% nic	-
Myslíte, že jste se v rámci práce týmu/ ve skupině uplatnili?	81%	72%	55%	68%	68%	75%	70%	61%

### Výběr věcných komentářů z dotazníků

#### Setkání k vytvoření týmu 14. 5. 2014

*Co Vám chybělo / Co byste se chtěli dozvědět?*

- Asi se víc nedalo.

*Chcete něco sdělit nebo se zeptat?*

- Těším se na spolupráci.

#### Setkání 22. 5. 2014

*Co Vám chybělo? Co byste se chtěli dozvědět?*

- zástupci obcí a spolků

*Chcete něco sdělit nebo se zeptat?*

M. M. M. (Masivní Masáž Maskou) -> Lidé nic netuší o práci a smyslu MAS!

#### Setkání 23. 5. 2014

*Co Vám chybělo? Co se chcete dozvědět?*

- Větší zapojení lidí z Pomalší
- Chybí další členové týmu

#### Setkání 4. 6. 2014

*Co Vám chybělo? Co byste se chtěli dozvědět?*

- Dnes nic
- Očekávání bylo úplně jiné
- Plodná diskuse

*Chcete něco sdělit nebo se zeptat?*

- Nejsem členem MAS Pomalší! MAS má pouze 7 členů, z nich tu nebyl asi nikdo.
- Tak zase příště.
- Ne

### Setkání 17. 6. 2014

Co Vám chybělo? Co byste se chtěli dozvědět?

- Vše OK.
- Čas

Chcete něco sdělit nebo se zeptat?

- Dobrá práce
- Dobrou noc!!
- Ne

### Setkání 9. 7. 2014

Co Vám chybělo? Co byste se chtěli dozvědět?

- OK. Doprava zvýraznit potřebu medializace D3.
- Na nic nemohu přijít.

Chcete něco sdělit nebo se zeptat?

- Tentokrát bez komentáře.

### d) Přehled členů týmu pro tvorbu strategie

Jméno	Organizace	Sektor
Petra Bártová	Mateřské centrum Klubíčko, Velešín	N
Magdalena Schaffelhofferová	Obec Doubravice	V
Pavλίna Čížková	Podnikatelka, Komařice	P
Milan Prokeš	Sportovní klub, Velešín	N
Jana Voráčková	Sportovní klub, Velešín	N
Hana Císařová	Učitelka gymnázium, Kaplice	V
Miroslava Dürenfelderová	Národopisný soubor Doudleban, Doudleby	N
Pavel Černý	Podnikatel, Velešín	P
Martin Bětuňák	Farář, Velešín	O
Milan Frišman	Starosta, Střítež	V
Jiří Opekar	Starosta, Netřebice	V
Martin Opekar	Český rybářský svaz, Velešín	N
Mgr. Marie Procházka Štanglová	Ředitelka ZUŠ, Velešín	V
Pavλίna Lörinczová	Občan, Netřebice	O
Ludmila Žáčková	Taneční skupina, Velešín	N
Mgr. Pavel Talíř	Býv. předseda ZD Netřebice, starosta, Kaplice	V
Ing. Tomáš Šedivý	Soukromý zemědělec, starosta, Vidov	Z
Prof. Jan Moudrý	Jihočeská univerzita v Č.Budějovicích, vedoucí katedry agroekosystémů, Č.	V

	<i>Budějovice</i>	
<i>Věra Tampírová</i>	<i>Členka Vltavín Besednice</i>	<i>N</i>
<i>Marie Opekarová</i>	<i>VU3V Velešín, důchodkyně, Markvartice</i>	<i>O</i>
<i>Ivana Žáčková</i>	<i>Ředitelka Charity Kaplice</i>	<i>N</i>
<i>Zuzana Guthová</i>	<i>Manažerka MAS Sdružení Růže, odborník sociální podnikání, Borovany</i>	<i>N</i>
<i>Radek Kocanda</i>	<i>Jednatel sdružení Hrady na Malši, Kaplice</i>	<i>N</i>
<i>Jaroslav Bartizal</i>	<i>Vedoucí IC Velešín, zastupitel Velešín</i>	<i>V</i>
<i>Jiří Klor</i>	<i>Soukromý podnikatel, Doudleby</i>	<i>P</i>
<i>Dana Kindlmannová</i>	<i>Soukromý ekozemědělec, Prostřední Svince</i>	<i>Z</i>
<i>Jiří Růžička</i>	<i>Místostarosta, Velešín</i>	<i>V</i>
<i>Miroslav Lönincz</i>	<i>Soukromý podnikatel, Netřebice</i>	<i>P</i>
<i>Kamila Štindlová</i>	<i>Mateřské centrum Klubíčko Velešín</i>	<i>N</i>
<i>Jaroslav Bican</i>	<i>Český rybářský svaz, Netřebice</i>	<i>N</i>
<i>Josef Balek</i>	<i>Malíř, Prostřední Svince</i>	<i>O</i>
<i>Dana Grillová</i>	<i>Učitelka ZŠ, zastupitelka, Velešín</i>	<i>V</i>
<i>Ivana Putzerová</i>	<i>Občan, Kaplice</i>	<i>O</i>
<i>Ing. Věra Marešová</i>	<i>Agronomka ZD Netřebice</i>	<i>Z</i>
<i>Alena Voglová</i>	<i>Občan, Kaplice</i>	<i>O</i>

**V** – veřejná správa - 10    **P** – podnikatel - 4    **O** – občan - 6  
**Z** – zemědělec - 3,    **N** – NNO, spolek - 12.,    **Celkem** - 35

**Žen**                    **19**  
**Mladí do 30 let** ...                    **Celkem z 13 obcí**

## Expertní skupiny

### I. Zemědělství – odpady – ekologie - krajina

	<i>Organizace</i>	<i>Sektor</i>
<i>Mgr. Pavel Talíř</i>	<i>býv. předseda ZD Netřebice, starosta, Kaplice</i>	<i>V</i>
<i>Ing. Tomáš Šedivý</i>	<i>Soukromý zemědělec, starosta, Vidov</i>	<i>Z</i>
<i>Prof. Jan Moudrý</i>	<i>Jihočeská univerzita v Č. Budějovicích, vedoucí katedry agroekosystémů, Č. Budějovice</i>	<i>V</i>
<i>František Bauernöpl</i>	<i>Soukromý zemědělec, Kaplice</i>	<i>Z</i>

## II. Sociální oblast

	Organizace	Sektor
<i>Věra Tampírová</i>	<i>Členka Vltavín Besednice</i>	<i>N</i>
<i>Marie Opekarová</i>	<i>VU3V Velešín, důchodkyně, Mirkovice</i>	<i>O</i>
<i>Ivana Žáčková</i>	<i>Ředitelka Charity Kaplice</i>	<i>N</i>
<i>Zuzana Guthová</i>	<i>Manažerka MAS Sdružení Růže, odborník sociální podnikání, Borovany</i>	<i>N</i>
<i>Mgr. Martina Barvínková</i>	<i>Ředitelka Koníček, o.p.s., Velešín</i>	<i>N</i>

## III. CR

	Organizace	Sektor
<i>Radek Kocanda</i>	<i>Jednatel sdružení Hrady na Malši, Kaplice</i>	<i>N</i>
<i>Jaroslav Bartizal</i>	<i>Vedoucí IC Velešín</i>	<i>V</i>
<i>Jiří Klor</i>	<i>Soukromý podnikatel, Doudleby</i>	<i>P</i>
<i>Ing. Stanislav Dvořák</i>	<i>Odbor památkové péče Kaplice</i>	<i>V</i>

## IV. Komunitní rozvoj + vzdělávání

	Organizace	Sektor
<i>Dana Kindlmannová</i>	<i>Soukromý ekozemědělec, Prostřední Svince</i>	<i>Z</i>
<i>Jiří Růžička</i>	<i>Místostarosta, Velešín</i>	<i>V</i>
<i>Miroslav Lönincz</i>	<i>Soukromý podnikatel, Netřebice</i>	<i>P</i>
<i>Kamila Štindlová</i>	<i>Mateřské centrum Klubičko Velešín</i>	<i>N</i>
<i>Věra Tampírová</i>	<i>Učitelka ZŠ Besednice</i>	<i>V</i>
<i>Jaroslav Bican</i>	<i>Český rybářský svaz, Netřebice</i>	<i>N</i>
<i>Josef Balek</i>	<i>Malíř, Prostřední Svince</i>	<i>O</i>
<i>Dana Grillová</i>	<i>Učitelka ZŠ, v důchodu, Velešín</i>	<i>V</i>
<i>Ivana Putzerová</i>	<i>Občan, Kaplice</i>	<i>O</i>
<i>Ing. Věra Marešová</i>	<i>Agronomka ZD Netřebice</i>	<i>Z</i>
<i>Alena Voglová</i>	<i>Občan, Kaplice</i>	<i>O</i>

## Management/ kancelář MAS Pomalší

	<i>Funkce</i>
<i>Eva Tarabová</i>	<i>Ředitelka, manažerka SPL</i>
<i>Dana Bendová</i>	<i>Administrace</i>
<i>Lenka Mitášová</i>	<i>Asistent SCLLD</i>
<i>Radek Kocanda</i>	<i>Manažer SCLLD</i>

### Dodavatel expertních činností

Dodavatelské expertní činnosti – vedení procesu, komunitní projednání, facilitaci práce strategického týmu a expertních skupin, komentáře a vazby zajišťovala firma E consulting E.U.R., s r o., která spolupracovala i na editaci dokumentu.

#### **E consulting E.U.R., s.r.o.**

**Hrotovická 1202, 674 01 Třebíč**

IČ: 282 86 197

DIČ: CZ 28286197

Registrace“ krajský soud v Brně oddíl C, vložka 58569

**E consulting E.U.R., s.r.o.** – firma vznikla v květnu roku 2008 a je přímým nástupcem firmy E consulting, s.r.o. z níž byla do E consulting, E.U.R. převedena divize rozvoje venkova a vzdělávání (v E consulting, s.r.o. zůstala divize poskytování Internetu a IT služeb).

Firma E consulting E.U.R. využívá komplexního know-how, historie, personálního zajištění a zázemí firmy E consulting, s.r.o. vybudovaných do roku 2008, a má jako živnosti registrovány vzdělávací a konzultační činnosti. E consulting, s.r.o. byla úspěšným nositelem projektu OPRLZ 3.3. ESF „Profesní vzdělávání pro Středočeský venkov“ (2006 – 2008), kde vyvinula modulový program pro vzdělávání venkovských profesionálů, pracovala na poli rozvoje venkova od 2002 v ČR i v Evropě. Spolupracovala facilitací na řadě komunitních strategií obcí (Bory, Dalešice, Myslibořice) a neziskových organizací, spoluzaložila či pomáhala při rekonstrukci 5 MAS na území celé ČR, z nichž 3 (Jemnicko, Podlipansko, Vyhlídky) byly na základě vytvořené strategie facilitované E consulting, s.r.o. vybrány k podpoře v programu PRV LEADER Mze (2007-13).

Čtvrtou úspěšnou strategií byla ISÚ a SPL MAS Podhorácko, kterou již procesně vedla a facilitovala jako firma E consulting E.U.R.

E consulting E.U.R., s.r.o. zajišťuje vývoj vzdělávacích materiálů pro venkovský rozvoj včetně e-learningových kurzů, mimoto zpracovala studie v cca 100 venkovských obcích 6 krajů v letech 2009-11, byla dodavatelem vzdělávacích služeb pro Národní observatoř venkova při školení Mze v červenci a srpnu 2008 pro Místní akční skupiny, dále je autorem odborného programu několika mezinárodních seminářů. Vedle kurzů a seminářů v letech 2011-14 je dodavatelem procesního vedení, facilitace a editace stejně jako komunitní týmové evaluace mezisektorových místních komunitních strategií venkovských obcí Bory, Chrast u Chrudimi, Kněžice, Starý Jičín, Hrabová a řady dalších.

## 2. ANALYTICKÁ ČÁST

### a) vymezení území



Rozloha území	333,86 km <sup>2</sup>
Počet obyvatel	23 236
Počet obcí	27
Hustota osídlení (k 31. 12. 2013)	70 obyv./ km <sup>2</sup>

### Přehled obcí a jejich místních částí

ORP Český Krumlov	
<b>Dolní Třebonín</b>	Dolní Třebonín, Horní Třebonín, Čertyně, Štětkře, Záluží u D. Třebonína, Dolní Svince, Prostřední Svince, Horní Svince
<b>Mirkovice</b>	Mirkovice, Chabičovice, Malčice, Zahrádka, Žaltice
<b>Přídolí</b>	Dubová, Práčov, Sedlice, Spolí, Všemery, Záhořánky, Záluží
<b>Věžovatá Pláně</b>	Věžovatá Pláně, Dolní Pláně
<b>Zubčice</b>	Zubčice, Markvartice, Zubčická Lhotka, Samoty, Včelíny, Perglův mlýn

ORP Kaplice	
<b>Besednice</b>	Besednice, Malče, Bída
<b>Bujanov</b>	Bujanov, Skoronice, Suchdol, Zdíky
<b>Kaplice</b>	Kaplice, Blansko, Dobečov, Hradiště, Hubenov, Květoňov, Mostky, Pořešinec, Pořešín, Rozpoutí, Žďár
<b>Netřebice</b>	Netřebice, Dlouhá, Výheň, Hřeben
<b>Omlenice</b>	Omlenice, Vracov, Podolí, Malý Stradov, Vynězda, Blažkov, Michničky, Horšov
<b>Rožmitál na Šumavě</b>	Rožmitál na Šumavě, Zahrádka, Čeřín, Michnice, Hněvanov, Jistebník, Hodonice, Močerady, Sedlíkov
<b>Soběnov</b>	Soběnov
<b>Střítež</b>	Střítež, Kaplice Nádraží, Ráveň
<b>Velešín</b>	Velešín, Bor, Holkov, Chodeč, Skřidla
<b>Zvíkov</b>	Zvíkov

ORP České Budějovice	
<b>Doubravice</b>	Doubravice
<b>Doudleby</b>	Doudleby, Straňany
<b>Heřmaň</b>	Heřmaň
<b>Komařice</b>	Komařice, Pašínovice, Sedlo, Stradov
<b>Mokrý Lom</b>	Mokrý Lom
<b>Nedabyle</b>	Nedabyle



<b>Nová Ves</b>	Nová Ves, Hůrka
<b>Plav</b>	Plav
<b>Roudné</b>	Roudné, Jakubovo I, Jakubovo II, U Kapličky I, Stará část obce, Zahradní čtvrť, U Kapličky II
<b>Římov</b>	Římov, Branišovice, Dolní Stropnice, Dolní Vesce, Horní Vesce, Kladiny
<b>Střížov</b>	Střížov
<b>Vidov</b>	Vidov

## Poloha, geologické poměry a klimatické podmínky

### Biogeografické zařazení

Převážná plocha území je součástí Českokrumlovského bioregionu, pouze nejsevernější výběžek zasahuje do bioregionu Českobudějovického, a území jihovýchodně od Benešova nad Černou do bioregionu Novohradského.

### Českokrumlovský bioregion

Tento bioregion leží na jihu jižních Čech a svými výběžky zasahuje do Rakouska. Zabírá východní část geomorfologického celku Šumavské podhůří a celek Novohradské podhůří. Typická část bioregionu je tvořena vyšší vrchovinou (4. a 5. vegetační stupeň) na krystalických břidlicích s pruhy vápenců a hadců a menšími masívy žul. V rámci jižních Čech a širší šumavské oblasti jde o region s vysokou biodiverzitou. V údolí Vltavy je zřetelně vyvinut říční fenomén.

#### Horniny a reliéf

Jihovýchodní část bioregionu buduje široké pásmo svorových rul až svorů, zcela na jihu vystupují žuly až granodiority. Při okrajích bioregionu, v kotlinách a v Kaplické brázdě má reliéf charakter členité pahorkatiny s výškovou členitostí 100 - 150 m. Nad tuto pahorkatinu se zvedají výrazné horské skupiny s charakterem členité vrchoviny až ploché hornatiny s výškovou členitostí 250 - 370 m. Typická výška bioregionu je 460 - 900 m. Na kompaktních horninách jsou časté skalní sruby a balvanité sutě i balvanové proudy. Údolí Malše má místy kaňonovitý ráz se skalními útvary.

#### Podnebí

Podnebí je mírně teplé a s daleko nižšími srážkami než na Šumavě. Vrchol Kleti má pouze 716 mm srážek při teplotě 4,8°C. Srážky v nižších polohách nepřesahují 700 mm: Křemže 603 mm (ve srážkovém stínu Šumavy), Prachatice 691 mm, Rožmberk 683 mm, Hoštice 662 mm, Trhové Sviny 683 mm. Na návětrných svazích Novohradských hor pak srážky dosahují až 800 mm. Srážky mají výrazně kontinentální chod, v rámci ČR nejvyšší po Českobudějovické pánvi, neboť v červenci spadne 4x více srážek než v únoru (zvláště v okolí Českého Krumlova). Zvláštností jsou föhnové situace.

#### Půdy

Ve vyšších polohách jsou rozšířené oligobázické hnědé půdy, na nejvyšších kopcích jsou ostrůvky hnědých půd podzolových, jinak převažují víceméně nasycené hnědé půdy. Tento základní obraz půdních poměrů je zpestřen ostrůvky odlišných půd na substrátech extrémních vlastností.

### Českobudějovický bioregion

Bioregion se nachází ve střední části jižních Čech, zabírá geomorfologický celek Českobudějovická pánev, typická část bioregionu je tvořena křídovými a neogenními sedimenty se sníženinami s jednotkami luhů a olšin a plochými vyvýšeninami s acidofilními doubravami.

#### Horniny a reliéf

Bioregion zabírá sladkovodní pánev vyplněnou převážně nezpevněnými sedimenty kontinentální svrchní křídly a terciéru - nevápnitými jíly, písky i štěrky; tyto mohou být lokálně zpevněné na pískovce nebo slepence. Okrajově nebo ostrůvkovitě zasahuje do oblasti krystalinické podloží, především

migmatity, podružně orthoruly. Z pokryvů se uplatňují fluviální sedimenty v nivách a místy hlinité sedimenty rázu prachovic.

Reliéf má charakter pánve, na jihovýchodě má ráz roviny s výškovou členitostí do 30 m, převážná část pánve má ráz ploché pahorkatiny s členitostí 30 - 75 m. Typická výška bioregionu je 370 - 440 m.

#### **Podnebí**

Dle Quitta celé území leží v nejteplejší z mírně teplých oblastí - MT 11. Podnebí je tedy mírně teplé, středně zásobené srážkami: České Budějovice 7,8°C, 620 mm. Celá pánev představuje inverzní oblast velkých rozměrů známou občasnými rekordními mrazy (Litvínovice: -42,2°C v zimě 1929). Bioregion leží ovšem i v oblasti silného vlivu föhnu za Alpami a Šumavou, takže se zde vyskytují letní absolutní maxima až k 40°C. Bioregion má tedy pravděpodobně nejkontinentálnější klima v ČR, tomu odpovídá i nejvyšší srážkové kontinentalita, neboť červenkové srážky více než 4x převyšují únorové, tento poměr je zde nejvyšší v celé ČR. Klimatické poměry mají značný dopad na vegetaci.

#### **Půdy**

V plochých úsecích s těžším podkladem převládají pseudogleje, v místech s převahou jílu pelické. Časté jsou hydromorfní půdy v nivách a zamokřených sníženinách, tj. různé gleje i náslatě; ostrůvkovitě na větších plochách štěrkopísků jsou hnědé půdy nenasycené (oligobázické). Vzdor pánevní poloze jde vesměs o půdy chudé na vápník.

### **Novohradský bioregion**

Bioregion leží na jihovýchodě jižních Čech, převážná část však leží v Rakousku. Zaujímá geomorfologický celek Novohradské hory, s nímž se prakticky shoduje. Typická část bioregionu je tvořena plochou hornatinou oblých hřbetů a oblých sníženin s květnatými bučinami, ostrovy acidofilních horských bučin na vrcholech a podmáčených smrčín ve sníženinách. Nereprezentativní zóna je charakterizována nižším reliéfem s ostrovy acidofilních bučin, čímž tvoří přechod do Českokrumlovskému bioregionu.

#### **Horniny a reliéf**

Téměř celou oblast budují hrubozrnné porfyrické biotitické granodiority, okrajově vystupují žuly až granodiority a cordieritické ruly až nebulity. Z pokryvů mají význam hrubě klastické svahoviny, kamenná moře, balvanité sutě a podobně. Reliéf představuje tektonicky zdvižený zarovnaný povrch, nad který vyčnívají izolované vrchy a hřbety. Okrajové zlomové svahy tedy mají členitější reliéf charakteru členité vrchoviny až ploché hornatiny s výškovou členitostí 200 - 470 m. Z menších tvarů jsou místy hojné žulové skalní útvary, balvaniště. Typická výška bioregionu je 680 - 1000 m.

#### **Podnebí**

celý bioregion leží v chladné klimatické oblasti CH 7. Bioregion má tedy mírně chladné podnebí s průměrnými teplotami kolem 5°C i méně, okraje jsou mírně teplé - okolo 6,5°C. Srážky na úpatí Novohradských hor se pohybují mezi 700 - 800 mm. Bioregion je však vlivem své polohy na jižním okraji státu a vlivem alpských föhnu vzhledem ke své výšce relativně teplý i suchý. Okraje pohoří jsou vystavené převážně západnímu proudění, v kotlinatých údolích je řada inverzních poloh.

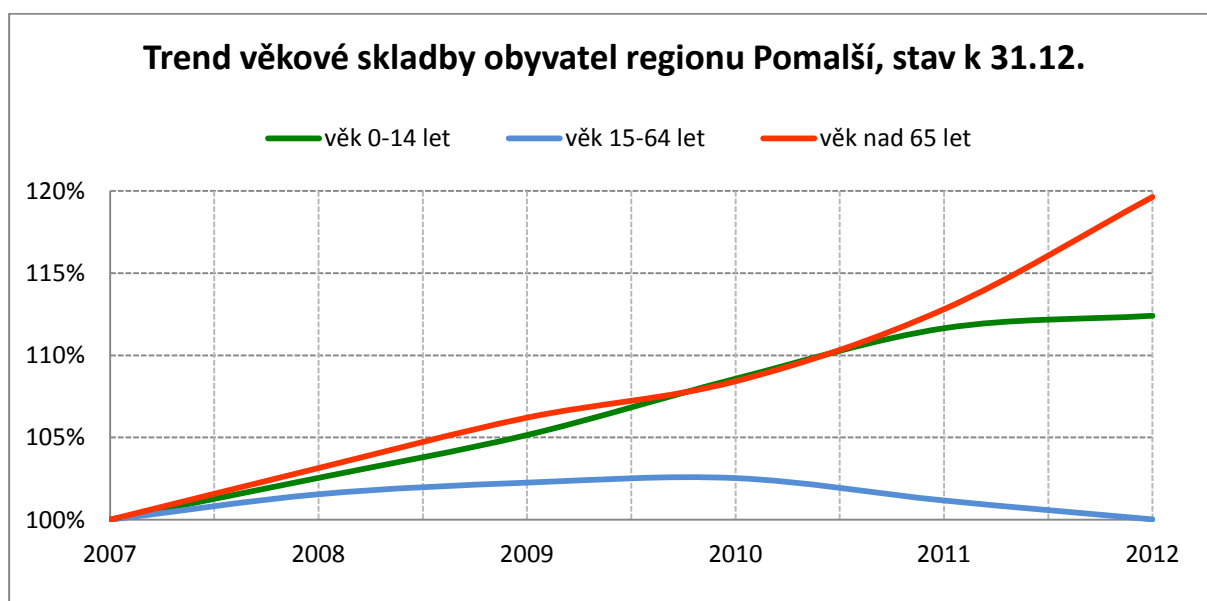
#### **Půdy**

Celé území vykazuje chudé hnědé půdy: ve vyšších polohách jsou hnědé podzolové (rzivé), níže oligobázické hnědé půdy; mnohé partie jsou zamokřené, zrašelinělé. Poměrně velké plochy se vyznačují půdami nevyvinutými - žulové výchozy, balvaniště.

### **a) sociodemografická analýza území**

Region Pomalší	2007	2008	2009	2010	2011	2012
počet obyvatel	22 273	22 693	22 976	23 195	23 191	23 206
věk 0-14 let	3 417	3 504	3 593	3 710	3 815	3 841

věk 15-64 let	16 279	16531	16646	16691	16469	16282
věk nad 65 let	2 577	2658	2737	2794	2907	3083
věk 0-14 let	15,3%	15,4%	15,6%	16,0%	16,5%	16,6%
věk 15-64 let	73,1%	72,8%	72,4%	72,0%	71,0%	70,2%
věk nad 65 let	11,6%	11,7%	11,9%	12,0%	12,5%	13,3%
<b>věk 0-14 let</b>	<b>2007</b>	<b>2008</b>	<b>2009</b>	<b>2010</b>	<b>2011</b>	<b>2012</b>
Trend	100,0%	102,5%	105,2%	108,6%	111,6%	112,4%
meziroční vývoj	0,0%	2,5%	2,5%	3,3%	2,8%	0,7%
<b>věk 15-64 let</b>	<b>2007</b>	<b>2008</b>	<b>2009</b>	<b>2010</b>	<b>2011</b>	<b>2012</b>
Trend	100,0%	101,5%	102,3%	102,5%	101,2%	100,0%
meziroční vývoj	0,0%	1,5%	0,7%	0,3%	-1,3%	-1,1%
<b>věk 65 let a více</b>	<b>2007</b>	<b>2008</b>	<b>2009</b>	<b>2010</b>	<b>2011</b>	<b>2012</b>
Trend	100,0%	103,1%	106,2%	108,4%	112,8%	119,6%
meziroční vývoj	0,0%	3,1%	3,0%	2,1%	4,0%	6,1%



MAS tvoří území 3 mikroregionů: mikroregion Pomalší (19 obcí), mikroregion Poluška (7 obcí) a Regionální svazek obcí Vltava (1 obec).

Přibližně polovina obyvatel žije ve dvou městech Kaplice a Velešín, druhá polovina patří do 24 obcí a 1 městyse. Co se velikosti obcí týče, tak 60% obcí jsou malé obce do 500 obyvatel, 33% obcí jsou obce 500 – 2000 obyvatel. Zbytek tvoří města nad 2000 obyvatel.

#### počet obyvatel v obcích k 31.12.2013

0-500

86	Zvíkov
101	Mokrý Lom
133	Věžovatá Pláně

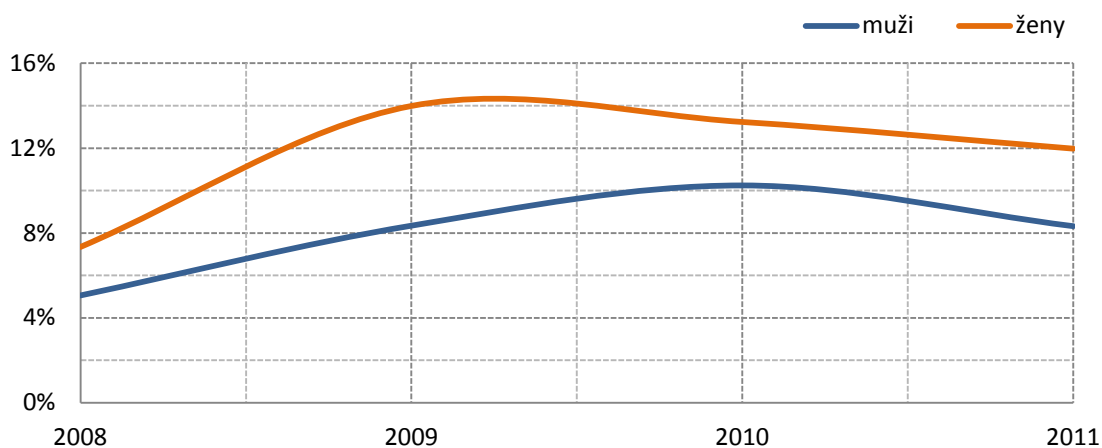
	192	Heřmaň
	198	Střížov
	296	Doubravice
	318	Komařice
	344	Soběnov
	347	Nedabyle
	388	Plav
	410	Rožmitál na Šumavě
	417	Zubčice
	434	Střítež
	437	Doudleby
	444	Mirkovice
	487	Netřebice
501-1000	533	Omlenice
	546	Bujanov
	549	Vidov
	678	Přídolí
	722	Nová Ves
	827	Římov
	847	Besednice
1001-2000	1133	Roudné
	1 316	Dolní Třebonín
2001 a více	3 904	Velešín
	7 149	Kaplice

#### KARTOGRAM

Míra nezaměstnanosti [%] v obcích regionu Pomalší				
	2008	2009	2010	2011
Plav	5,4	7,5	6,8	4,1
Nová Ves	2,4	7,8	9,2	7,1
Doubravice	4,1	8,2	5,1	3,1
Vidov	5,4	11,5	10,8	9,6
Mokrý Lom	0,0	9,4	18,8	9,4
Komařice	5,4	5,4	5,4	7,2
Zvíkov	4,4	8,7	21,7	8,7
Věžovatá Pláně	8,6	6,9	8,6	6,9
Doudleby	4,4	5,4	8,7	8,2
Nedabyle	4,0	12,1	7,3	10,5
Roudné	4,2	10,3	10,0	9,7
Římov	3,6	6,5	7,7	9,8
Střížov	2,6	10,3	7,7	15,4
Besednice	5,1	9,3	10,4	9,5
Bujanov	11,9	17,2	15,9	12,9
Dolní Třebonín	12,7	15,4	17,6	14,2

Kaplice	6,6	9,9	10,2	7,9
Mirkovice	14,8	20,6	18,2	19,1
Netřebice	4,5	7,8	8,6	7,8
Omlenice	8,8	23,7	22,8	16,3
Přídolí	15,8	16,5	21,3	18,0
Rožmitál na Šumavě	5,7	18,0	9,8	7,7
Soběnov	6,5	8,4	11,6	5,8
Velešín	5,1	8,6	8,5	7,4
Zubčice	3,1	6,6	5,6	3,1
Střítež	3,8	11,5	14,2	13,1
Heřmaň	4,6	4,6	7,7	9,2
<b>průměr</b>	<b>6,0</b>	<b>10,7</b>	<b>11,5</b>	<b>9,7</b>

### Trend míry nezaměstnanosti mužů a žen v regionu Pomalší



### Sociální služby v regionu Pomalší

Druh sociální služby	počet celkem	dostupné v obci	počet v obci
Azylové domy	0		
Noclehárny	0		
Centrum sociálně rehabilitačních služeb	1	Tolerance Kaplice	1
Domovy pro osoby se zdravotním postižením	0		
Domovy pro seniory	1	Kaplice	1
Chráněné bydlení	0		
Nízkoprahová zařízení pro děti a mládež	2	DEPO Kaplice	1
		MOLO Velešín	1
Sociální poradny	1	ICOS Kaplice	
Pečovatelské služby	3	Kaplice	1
		Velešín	1
		Záluží (D. Třebonín)	1

KARTOGRAM

Zdravotnické služby v regionu Pomalší, data rok 2012			
Druh zdravotnické služby	počet celkem	dostupné v obci	počet v obci
Sdružená ambulantní zařízení	1	Kaplice	1
Detašovaná pracoviště sdruž. ambulant. zařízení	0		
Zdravotní střediska	0		
Detaš. pracoviště zdravotních středisek	0		
Nemocnice	0		
Detašované pracoviště nemocnice	0		
Odborné léčebné ústavy(mimo LDN)	0		
Detašov. pracoviště odborného léčeb. ústavu	0		
Léčebna pro dlouhodobě nemocné	0		
Detašov. pracoviště léčebny dlouhodobě nemocných	0		
Samostatná ordinace prakt. lékaře pro dospělé vč. detaš. prac.	13	Komařice	1
		Římov	1
		Besednice	1
		Dolní Třebonín	1
		Kaplice	4
		Rožmitál na Šumavě	1
		Velešín	3
		Zubčice	1
Samost. ordinace prakt. lék. pro děti a dorost vč. detaš. prac.	9	Komařice	1
		Doudleby	1
		Nedabyle	1
		Bujanov	1
		Kaplice	3
		Rožmitál na Šumavě	1
		Velešín	1
Samost. ordinace prakt. lék. stomatologa vč. detaš. prac.	7	Kaplice	4
		Velešín	3
Samost. ordinace prakt. lék. gynekologa vč. detaš. prac.	2	Kaplice	1
		Velešín	1
Samost. ordinace lékaře specialisty vč. detaš. prac.	3	Kaplice	2
		Velešín	1
Ostatní samostatná zařízení vč. detaš. pracovišť	11	Doudleby	1
		Besednice	1
		Kaplice	7
		Velešín	2
Zařízení lékárenské péče (lékárny) vč. detaš. pracovišť	3	Kaplice	2
		Velešín	1
Středisko záchr. služby a rychlé zdrav. pomoci vč. detaš. pr.	1	Kaplice	1

#### KARTOGRAM

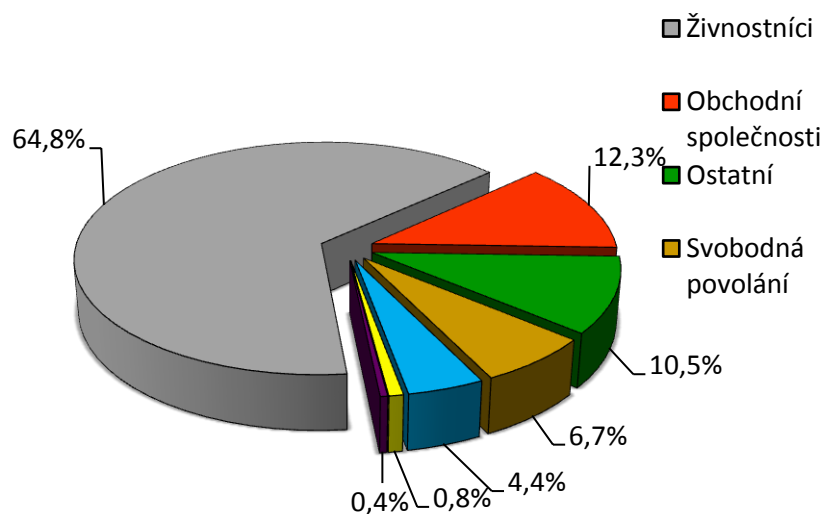
Školství v regionu Pomalší			
Druh školy	počet celkem	dostupné v obci	počet v obci
Mateřská škola	15	Nová Ves	1
		Doudleby	1
		Roudné	1
		Římov	1
		Střížov	1
		Besednice	1
		Bujanov	1
		Dolní Třebonín	1
		Kaplice	2
		Netřebice	1
		Přídolí	1
		Rožmitál na Šumavě	1
		Velešín	1
Zubčice	1		
Základní škola – jen první stupeň (1. – 5. ročník)	8	Doudleby	1
		Nedabyle	1
		Střížov	1
		Besednice	1
		Dolní Třebonín	1
		Přídolí	1
		Rožmitál na Šumavě	1
Zubčice	1		
Základní škola – jen druhý stupeň (6. – 9. ročník)	0		
Základní škola – první i druhý stupeň (1. – 9. ročník)	5	Besednice	1
		Kaplice	3
		Velešín	1
Základní umělecké školy	3	Kaplice	1
		Velešín	1
		D. Třebonín - pob. Velešín	
		Zubčice - pob. Trhové Sviny	1
Střední škola - obory gymnázií	1	Kaplice	1
Střední škola- obory středních odborných a praktických škol	2	Kaplice	1
		Velešín	1
Střední škola - obory středních odborných učilišť a odb. učilišť	2	Kaplice	1
		Velešín	1
SŠ - odloučené pracoviště	1	Kaplice	1
VŠ - odloučené pracoviště	2	Kaplice	1
		Velešín	1

KARTOGRAM

<b>Hospodářská činnost v regionu Pomalší, stav k 31.12.2012</b>	
<b>Druh hospodářské činnosti</b>	<b>počet</b>
Velkoobchod a maloobchod; opravy a údržba motorových vozidel	507
Stavebnictví	441
Zpracovatelský průmysl	432
Profesní, vědecké a technické činnosti	330
Zemědělství, lesnictví, rybářství	264
Ostatní činnosti	221
Ubytování, stravování a pohostinství	195
Peněžnictví a pojišťovnictví	156
Nezařazeno	90
Doprava a skladování	86
Činnosti v oblasti nemovitostí	83
Kulturní, zábavní a rekreační činnosti	67
Vzdělávání	65
Veřejná správa a obrana; povinné sociální zabezpečení	56
Administrativní a podpůrné činnosti	45
Zdravotní a sociální péče	38
Informační a komunikační činnosti	31
Výroba a rozvod elektřiny, plynu, tepla a klimatizovaného vzduchu	14
Zásob. vodou; činnosti souvis. s odpad. vodami, odpady a sanacemi	9
Těžba a dobývání	2
Činnosti domácností jako zaměstnavatelů a činnosti pro vl. potřebu	0
Činnosti exteritoriálních organizací a orgánů	0
<b>Počet podnikatelských subjektů celkem</b>	<b>3.132</b>



### Podíl jednotlivých právních forem podnikatelských subjektů v regionu Pomaší



Významný krajinný prvek	
Prameništní louka Za Vodákem SSZ od obce	Heřmaň
Městský park v Kaplici	Kaplice
Porost dřevin pod polní cestou Z od obce Pašínovice	Komařice
Remíz v orné půdě JZ od obce Pašínovice	Komařice
Skupina stromů v centru obce Pašínovice	Komařice
Skupina 2 lip v centru osady Stradov	Komařice
Skupina dubů u místní komunikace v osadě Stradov	Komařice
Polžov u Pašínovického potoka	Mokrý Lom
Polžov	Mokrý Lom
Porosty dřevin ZJZ od obce	Nedabyle
Prameništní louka ZJZ od obce	Nedabyle
Stromořadí před samotou JZ od obce	Nedabyle
Prameništní louka jižně od obce	Nedabyle
Stromořadí podél staré silnice Nedabyle - Doubravice	Nedabyle
Skupina 4 ks vzrostlých stromů v obci	Netřebice
Skupina stromů na okraji osady Hůrka	Nová Ves
Skupina stromů v centru a na J okraji osady Hůrka	Nová Ves

Skupina dvou dubů na J okraji obce	Plav
Porosty dřevin na SV obce	Plav
Porosty dřevin v centru obce	Plav
Bývalé rameno řeky a mokřad SV od obce	Roudné
Zbytek lužního lesa SSZ od obce	Roudné
Návesní park	Rožmitál na Šumavě
Stromořadí u silnice Pašínovice - Římov	Římov
Skupina stromů na okraji osady Kladiny	Římov
Skupina stromů pod osadou Kladiny	Římov
Skupina 2 lip u kapličky na J okraji obce Dolní Stropnice	Římov
Porost dřevin ve strouze Z od obce Dolní Stropnice	Římov
Skupina 2 lip u polní cesty SSZ od obce	Střížov
Skupina 2 lip u křížku u polní cesty VJV od obce	Střížov
Prameniště v údolnici potoka V od obce	Střížov
Skupina stromů u kapličky v polích JV od obce	Střížov
Jednořadá stromořadí u pol.cesty na JV okraji obce	Střížov
Prameniště v údolí potoka JJV od obce	Střížov
Skupina stromů u křížku u pol.ces.JJZ od obce	Střížov
Porost dřevin na agrární terase J od obce	Střížov
Tůň a bývalé rameno Malše Z od obce	Vidov
Vidovský dub letní	Vidov
Alej dubů Vidov	Vidov

Ochrana přírody a krajiny v regionu Pomalší	
Druh chráněného území	počet
Národní park	0
Chráněná krajinná oblast	0
Národní přírodní rezervace	0
Národní přírodní památka	1
Přírodní rezervace	1
Přírodní památka	2
Přírodní park	2
Významný krajinný prvek	39
Natura 2000	0
Evropsky významná lokalita	1
Ptačí oblast	0
Památný strom	43

KAROTGRAM

**druh chráněného území / název**      **území obce Pomalší****Přírodní rezervace**

**Ševcova hora**      zbytky smíšeného suťového lesa s převahou buku. Výměra: 8,33 ha, k.ú. Soběnov, obec Soběnov. Vyhlášení: 1995

**Přírodní památka**

**Besednické vltavíny I**      mozaika lesa a pastvin kryjící vrstvy vltavínonosných sedimentů v nivě a na svazích údolí Besednického potoka. V současné době je větší část zdevastována legální těžbou vltavínů. Výměra 28 ha, k.ú. Besednice, obec Besednice. Vyhlášení 1995.

Pašínovická louka      Komařice

**Přírodní park**

**Přírodní park Poluška**      byl zřízen roku 1999. Je nejmenším ze všech čtyř přírodních parků Českokrumlovsko, je stísněn mezi prvním a druhým největším městem okresu, Českým Krumlovem a Kaplicí, a jejich okolím. Dominantou tohoto přírodního parku je vrchovina Polušky s nejvyššími vrcholy Poluškou 919 m n.m. a Kraví horou 909 m n.m. Přírodní a estetická hodnota území je dána rozsáhlým lesním ekosystémem se zbytky květnatých luk, četnými mezemi a remízky, prameništi několika přítoků Malše a Vltavy, s typickými biotopy a rovněž s dochovanou tradiční architekturou obytných a hospodářských stavení a samot šumavského předhůří.  
Omlenice, Rožmitál na Šumavě, Přídolí, Věžovatá Pláně, Střítež

**Přírodní park Soběnovská vrchovina**      byl zřízen roku 1995. Významnou dominantou jeho území je Soběnovská vrchovina (lidově zvaná Slepíčí hory) s vrcholy Kohout 870 m n.m., Vysoký kámen (též Slepice) 865 m n.m. a Besednická hora 753 m n.m. Přírodní a estetická hodnota území je dána rozsáhlými lesy se zbytky přirozených porostů, suťovými a skalními útvary, kaňonem řeky Černé s vodními díly z meziválečného období a pestrostí biotopů lesů, květnatých luk a přechodných stanovišť.  
Besednice, Soběnov, Kaplice

**Zvláště chráněné území (v návrhu)**

**Horní Malše**      biotop a populace perlorodky říční (Margaritifera margaritifera), v hlavním toku a prameništích řeky Malše s nivou, mokřinami a pramenišní vegetací a s hydrografickou sítí mělkých pramenných stružek v podmáčených lesích a křovinách, dále populace vydry obecné (Lutra lutra) a bučiny svazů Luzulo-Fagetum a Asperulo-Fagetum. Kaplice, Bujanov

## Koeficient ekologické stability KES

stanovuje poměr ploch tzv. stabilních a nestabilních krajínotvorných prvků ve sledovaném území podle vzorce (Michal, 1985)

$$KES = \frac{LP+VP+TTP+Pa+Mo+Sa+Vi}{OP+AP+Ch} = \frac{\text{stabilní ekosystémy}}{\text{nestabilní ekosystémy}}$$

Hodnoty uvedeného koeficientu jsou klasifikovány takto:

KES ≤ 0,10	území s maximálním narušením přírodních struktur
0,10 < KES ≤ 0,30	území nadprůměrně využívané, se zřetelným narušením přírodních struktur
0,30 < KES ≤ 1,00	území intenzívně využívané, zejména zemědělskou velkovýrobou
1,00 < KES < 3,00	vcelku vyvážená krajina, v níž jsou technické objekty relativně v souladu s dochovanými přírodními strukturami
≥ 3,00	přírodní a přírodě blízká krajina s výraznou převahou ekologicky stabilních struktur a nízkou intenzitou využívání krajiny člověkem

Z údajů poskytnutých ČSÚ za rok 2013 byly pro sledované ukazatele celého území MAS Pomalší použity tyto hodnoty (ha):

<b>Celková výměra pozemku</b>	<b>33 376</b>
<b>OP</b> Orná půda	9 656
<b>Ch</b> Chmelnice	0
<b>AP</b> Zastavěné plochy a ostatní plochy	3 199
<b>Vi</b> Vinice	0
<b>Sa</b> Ovocné sady a zahrady	490
<b>TTP</b> Trvalé travní porosty (vč. pastvin)	5 892
<b>LP</b> Lesní půda	12 288
<b>VP</b> Vodní plochy a mokřady	631

$$KES = \frac{LP \ 12.288 + VP \ a \ Mo \ 631 + TTP \ a \ Pa \ 5.892 + Sa \ 490 + Vi \ 0}{OP \ 9.656 + AP \ 3.199 + Ch \ 0} = 1,50$$

Krajina na území MAS Pomalší se dá dle vyhodnocených údajů považovat za vcelku vyváženou, v níž jsou technické objekty relativně v souladu s dochovanými přírodními strukturami.

## Kulturní život v obcích

Živá kultura - odehrává se v kulturních zařízeních. Podpora živé kultury probíhá prostřednictvím místních spolků.

**Kulturní zařízení** Roudné, Plav, Doudleby, Římov, Střížov, Besednice, Nová Ves, Velešín, Zubčice, Soběnov, Kaplice, Věžovatá Pláň, Přídolí, Bujanov, Omlenice, Rožmitál na Šumavě.

---

**Kina** Družstevní 596, 382 32 Velešín

Linecká 434, 382 41 Kaplice

## Spolky

**Přátelé Vidova a okolí o. s.** Spolek na podporu občanského soužití

---

**Společnost přátel města Velešina** Spolek se zájmem o historii města a okolí přímo navazující na velešínský „Okrašlovací spolek,, založený v roce 1892 J. K. Mikyškou

---

**Velešínské klubíčko** Mateřské centrum ve Velešíně

---

**Hrady na Malši** Cílem sdružení je zachování hradních zřícenin na řece Malši, revitalizace staré zemské cesty a organizace akcí zaměřených nejen na handicapované děti.

---

**Vltavín Besednice** Kulturní a zábavní spolek

---

**Zubčice se baví, o.s.** Hlavním cílem sdružení je zachování místních tradic, pořádání sportovních, kulturních a společenských akcí.

---

**Drápci Omlenička** Občanské sdružení pro děti a mládež vzniklo z potřeb maminek na mateřské dovolené

---

**Rodinné centrum Budíček Kaplice** Mateřské centrum s myšlenkou podpořit rodiny s dětmi, rozšířit nabídku volnočasových aktivit

---

**Malčice pro radost, o. s. (Mirkovice)**

---

## Folklor

---

**Doudleban** Národopisný soubor – Doudlebská krojovaná družina. Udržuje krásu lidové tvořivosti doudlebského regionu

---

**Doudlebské folklórní sdružení Soumrak** Vystoupení s tanci a písněmi nejen z oblasti Doudlebska, ale s folklorem celých jižních Čech.

---

## Divadelníci a hudební tělesa

---

Ochotnický soubor „V Brance“	Besednice
Drazda Band – folková skupina	Doudleby
Hudbastr – amatérská lidová kapela	Střížov
Lazareth – Rock – Pop-Country kapela	Velešín- Č. Budějovice
Tabasco – Rock – Hard Rock	Besednice
Ztráta paměti – kovbojské trio	Kaplice
A sweetwater Trick	Velešín
Fontanela – Blues and R´N´R	Velešín
Chrámový soubor – Smíšený pěvecký sbor a orchestr	Velešín
Microwave Cowboys	Velešín
Spanilá Jízda	Nová Ves

---

## Živé tradice

### Velikonoce

---

### Maspoust

**Doudlebské dožínky** Vždy na začátku září pořádá Národopisný soubor Doudleban folklórní festival Doudlebské dožínky. Termínem jejich pořádání je sobota před doudlebským posvícením a zároveň poutí, jež připadají na druhou neděli v září. Každoroční festival Doudlebských dožínků se v obci pořádá od roku 1997.

Ze Straňan vyjedou vyzdobené vozy, které táhnou koně ve svátečních postrojích. Za nimi jdou, hrají a zpívají členové Doudlebanu, Kovářovanu a jiných souborů v krojích. V Doudlebech se průvod otočí a zamíří na Čapák, kde je postaven taneční parket. Zde pak pod širým nebem vystupují po celé odpoledne jednotlivé soubory. Jako první vystupuje vždy Doudleban s tradičním pásmem dožínků a

předáváním dožínkového věnce hospodáři a hospodyni. Pokud je špatné počasí, odehrává se folklórní festival v kulturním domě, večer je taneční zábava.

**Advent, betlémy**      **Rouhův betlém ve Velešíně** – jedinečná výstava ručně vyřezávaných figurek betlému a nyní i místních starousedlíků a významných obyvatel.  
**Živý betlém v Besednici** a dalších obcích a městech

## Některé sportovní a zájmové činnosti

### Golf

Village golf hotel Svachův dvůr      Svachova Lhotka u Chabičovic

### Jezdectví na koni

Koníček o. s.      Skřidla 5, 382 32 Velešín

Jezdecký klub Vladykův dvůr      Roudenská 2, 370 07 Roudné

Ranč U Žofky      Omlenice 3, 382 41 Č. Krumlov

MK ranč      Čertyně 2, 382 32 Velešín

Horváth      Velešín

### Squash

Sportcentrum Velešín      Strahovská 661. 382 32 Velešín

Squash a fitness Froňek      Nové Domky 638, 382 41 Kaplice

### Tenis

Tenis Velešín o. s.      Strahovská 661, 382 32 Velešín

Sokol TK Kaplice      Kaplice

### Sjezdové lyžování

Ski areál Kozí Pláň      Věžovatá Pláně, Dolní Pláně 9, 382 32 Velešín

### Koupaliště

- přírodní      Římovský jez

Tábořiště Hamr

Doudlebský jez

Plavský jez

Vidovský jez a pravý břeh řeky Malše

- umělá      Koupaliště Kaplice

Veřejné venkovní koupaliště Velešín

## Kulturní a technické památky, významné stavby

Hradiště	Branišovice, Doudleby, Hradišťský vrch u Kaplice, Kamenná věž Strahov Velešín, Vidov
pohřebiště	Plav – mohylové pohřebiště
tvrz	Michnice, Štěkře
hrady	Louzek, Pořešín
Mosty, technické památky, významné stavby	Besednice-Pořešín – most přes Malši, Omlenice-Zdíky - barokní most u Nažidel Velešín – Svatý J. n.M. – technicky unikátní most Římov – kamenný most přes Malši Doudleby – Čapkův most Plav – most Císaře Josefa, lávka s rechemi Kaplice – silniční most Střítež - nádraží
Vodní díla	Sedlo č.p.25 (Komařice) Soběnov – přehrada Římov – přehrada Plav, Heřmaň – úpravna vody
Kostely, zámky	Besednice – Kostel Svatého Prokopa Doudleby - Kaple sv. Barbory Kaplice – farní kostel sv. Petra a Pavla Komařice – renesanční zámek Omlenička – barokní kostel p. Mare Bolestné a sv. Jana Nepomuckého Římov – kostel, zámeček Soběnov – kostel sv. Mikuláše i do (R) Střížov – Kostel sv. Martina
Kapličky, kaple, zvoničky	Doubřavice – Kaplička, Renesanční zámek Ločenice – Kaple sv. Anežky České Mokrý Lom – Kaplička Netřebice – zvonička Omlenička – Barokní kostel P. Marie Bolestné, zámeček Besednice – kaple Sv. Jana Nepomuckého Římov – křížová cesta, kaple Soběnov – křížová cesta Kaple Rožmitál n. Š. „stélová“ boží muka Doudleby – kaple sv. Barbory
Pomníky, sochy	Heřmaň – pomník z r. 1921 Omlenice – společný hrob transportu smrti nad obcí u lesa



	Plav – socha sv. Jana Nepomuckého na ostrohu nad Malší (R), pomník ke zrušení roboty Netřebice – pomník obětem transportu smrti Velešín – Mariánské sousoší										
<b>Budovy, náměstí</b>	Nedabyle – škola Nová Ves – dřevěná budova hospody Roudné – statek na návsi č. 1 se zvoničkou Kaplice – Kašna a radnice na náměstí Velešín – Radnice a galerie Jakub Bujanov – Staniční budova koňky										
<b>Koněspřežka</b>	Unikátní technická památka nemající obdoby v celé Evropě. V dnešní době souhrn staveb v různém technickém stavu. V současnosti neexistuje ucelená koncepce využití památky pro cestovní ruch.										
	<table border="1"> <tr> <td>Mostek – domek koňky</td> <td>Netřebice</td> </tr> <tr> <td>Str. domek koňky</td> <td>Střítež</td> </tr> <tr> <td>Mostky</td> <td>Velešín</td> </tr> <tr> <td>Zájezdni hostinec Veselka, stáje</td> <td>Holkov</td> </tr> <tr> <td>Budova přepřažní stanice + muzeum</td> <td>Bujanov</td> </tr> </table>	Mostek – domek koňky	Netřebice	Str. domek koňky	Střítež	Mostky	Velešín	Zájezdni hostinec Veselka, stáje	Holkov	Budova přepřažní stanice + muzeum	Bujanov
Mostek – domek koňky	Netřebice										
Str. domek koňky	Střítež										
Mostky	Velešín										
Zájezdni hostinec Veselka, stáje	Holkov										
Budova přepřažní stanice + muzeum	Bujanov										

## Cestovní ruch

<b>Informační centrum</b>	Velešín, Kaplice, Římov, Vidov, Besednice
<b>Cyklostezky (mapa)</b>	1018 Vltavská, 1121, 1128, 1130, 1131, 1188, 1189, 1197, 1198, 1199, 1200, 12-Grünway RD Zemská cesta Malše-Dunaj 170 km („Cáhlovská“)
<b>Naučné stezky</b>	Vidov, Velešín
<b>Křížová cesta</b>	Římov
<b>Hippostezky</b>	„MK ranč“ Čertyně, „Ranč u Žofky“ Omlenice
<b>Muzeum</b>	Komařice – muzeum zámků Velešín – městské muzeum, dům „Kantůrkovec“ Pořešín – hradní muzeum Římov – muzeum vláčeků Komařice – muzeum tesařiny p. Šnajdr Bujanov – Koněstřežka Rožmitál n. Š. – spojovací technika (Kraus)
<b>Lyžařský vlek</b>	Kozí Pláně
<b>Vodácká turistika</b>	jarní a podzimní splouvání Malše (upouštění přehrady v Římově)
<b>Koupaliště,</b>	Kaplice, Velešín

**KARTOGRAM*****b) vyhodnocení stávajícího potenciálu, definování negativ a pozitiv území*****Školství**

Kapacita škol je vzhledem k vývoji dětí v současné době dostačující. Důležitým faktem je skutečnost, že dopravní obslužnost území není úplně ideální, proto např. dochází k tomu, že rodiče vozí své děti často do vzdálenějších škol, kam sami dojíždějí za prací. Dalším problémem, který budou obce do budoucna řešit, je nezájem občanů o dění v obci, nezájem občanů zapojit se do činnosti (spolkové činnosti, samospráva, občanská a zájmová sdružení). Zachování a rozvoj regionálního školství může být hnacím motorem pro celé území MAS Pomalší. Obecní samosprávy mají zájem na zachování a rozvoji jak předškolního, tak základního školství na jejich území a snaží se vyjít vstříc požadavkům rodičů, žáků a obyvatel obce na dosažitelnost a kvalitu vzdělávání.

Financování regionálního školství je vícezdrojové, tzn., že na chodu školských zařízení, mateřských i základních škol se podílí různí poskytovatelé finančních prostředků. Zřizovatel zařízení hradí ze svého rozpočtu především výdaje související s běžným provozem (výdaje za energie, služby, odpisy, údržbu a opravy majetku, investice). Hlavním zdrojem financování regionálního školství je rozpočet kapitoly Ministerstva školství, mládeže a tělovýchovy ČR, jehož prostřednictvím jsou čerpány prostředky státního rozpočtu a EU, především na přímé výdaje na vzdělávání (mzdové prostředky, sociální a zdravotní pojištění, přiděly do fondu kulturních a sociálních potřeb, výdaje na učební pomůcky, potřeby a na učebnice, pokud jsou podle zákona poskytovány bezplatně, výdaje na další vzdělávání pedagogických pracovníků) Investiční potřeby se v mnoha případech snaží řešit pomocí dotací (Program obnovy venkova).

Největším rizikem se jeví špatné řízení školy. Ve všech školách je postupně obnovováno a modernizováno vybavení a zařízení, budovy jsou postupně rekonstruovány v rámci finančních možností jednotlivých zřizovatelů (obcí). Vybavení odborných učeben si školy řeší samy, jsou využívány grantové programy MŠMT, OPVK, Nadace ČEZ.

**Cestovní ruch**

Cestovní ruch ovlivňuje rozpočty měst a obcí nejen primárním způsobem (ziskem z prodaných vstupenek atd.), ale také druhotným ovlivněním řady odvětví a sektorů, jako jsou zejména doprava, obchod, stavebnictví, bankovníctví, telekomunikace, kultura, sport. Multiplikační efekt cestovního ruchu umožňuje zachovávat, resp. vytvářet nové pracovní příležitosti a finanční zdroje pro rozvoj území. Tento regionální rozměr cestovního ruchu je současně i stabilizačním faktorem nejen ve vztahu k místnímu obyvatelstvu, ale i ve vztahu k

sociálně-kulturnímu zázemí, které cestovní ruch zprostředkovává pro další zájemce (turisty) a tak zároveň posiluje místní identitu obyvatelstva z hlediska hrdosti na místní tradice a kulturní specifika.

Pobytová hodnota volné krajiny je úměrná zastoupení pozitivně působících krajinných prvků (především větších lesních ploch, lučních porostů, rybníků, řek a dalších specifických přírodních prvků) umocňujících výjimečnost daného krajinného celku. Hodnota krajiny koresponduje s mírou její ekologické stability a klesá v případě, že intenzita jejího využívání překročí její možný potenciál.

Popisovaná oblast MAS Pomalší je součástí širšího regionu jižní Čechy, které jsou právě svým přírodním prostředím, dochovanými památkami, množstvím vodních toků, rybníků a údolních nádrží hojně navštěvovanou oblastí.

Mikroregion Pomalší má všechny předpoklady pro další rozvoj cestovního ruchu. Jde především o velmi zachovalé životní prostředí s řadou možností pro aktivní odpočinek, kulturní a sportovní vyžití – řada kulturních a sportovních akcí, nemovitě kulturní a technické památky, relativní dostatek ubytovacích a stravovacích kapacit. Další neméně cennou předností jsou vazby na blízká okresní města České Budějovice a Český Krumlov a na území přírodního parku Novohradské hory.

Územím MAS Pomalší neprochází žádná dálková cyklotrasa nadregionálního významu. Nejblíže se taková cyklotrasa nachází při státní hranici s Rakouskem s názvem Jižní příhraniční stezka, vedoucí z Vyššího Brodu přes Dolní Dvořiště a Chlum u Třeboně do Českých Budějovic a cyklotrasa z Českých Budějovic do Českého Krumlova a Dolního Dvořiště. Územím prochází cyklotrasa regionálního významu z Rakouského Freistadtu, podél řeky Malše, do Českých Budějovic a Hluboké nad Vltavou, která vede převážnou částí území. Rezervy jsou stále v různé úrovni poskytovaných služeb a ne vždy je možné uspokojit požadavky nejen náročnějších návštěvníků.

V současné době neexistuje jednotná koncepce cestovního ruchu pro region. Cílem je tuto situaci napravit a dlouhodobě se věnovat systematickému rozvoji cestovního ruchu a efektivní spolupráci s jednotlivými subjekty (KIC, ubytovatelé, stravovatelé, ostatní poskytovatelé služeb). K tomuto účelu může sloužit pouze destinační management jakožto organizace, která bude vytvořená z aktivních subjektů. Destinační management by měl na základě oboustranně výhodné spolupráce koordinovat veškeré aktivity v oblasti cestovního ruchu (viz náplň činností destinačního managementu). Předpokladem je aktivní dlouhodobá spolupráce měst a obcí. Nutností bude masová osvěta a vzdělávání obyvatel regionu o významu a přínosech cestovního ruchu.

## **Zemědělství**



## Jaké strategické zdroje má Pomalší?

	A	B	C	D	E	F	G	H
	Lidé	Dědictví regionu	Příroda a krajina	Cestovní ruch	Malše	Místní výroba Produkty a služby	Poloha (blížkost Rakouska)	Finance
1	Lidské zdroje Aktivní lidé (4)	Kulturní dědictví (2)	Příroda (5)	Propagace Destinační management (1)	Malše (1)	Zemědělská a řemeslná malovýroba (2)	Spolupráce regionů česko – rakouská (1)	Fundraising (1)
2	Práce s mládeží se zaměřením na volnočasové aktivity (3)	Tradice a zvyky (1)	Přírodní bohatství (1)	Festivaly – setkání (2)	Řeka Malše (2)	Místní podnikatelé a zemědělci (1)	Využít výhodné polohy příhraničí => Rakousko (1)	
3	Spolky a jejich místní lídři (2)	Využití kulturních a historických památek (2)	Využití potenciálu krajiny (2)	Obce Pomalší Nabídka služeb a zajímavostí pro návštěvníky (1)	Využití vodních zdrojů Malše, Římov, Rybníky (1)			
4	Šikovní a nápadití lidé (1)	Historické památky -> hrady, kostely, kaple, Boží muka, Římovské pašije, selské baroko (1)		Turistická atraktivita (1)				
5		Obnova historických památek a jejich údržba (1)		Síť komunikací -> bezpečné cyklostezky (2)				
6		Kulturní památky – historie (2)						

**Komentář:** Třemi hlavními rozvojovými zdroji regionu Pomalší jsou Lidé a vedle lidských zdrojů pak Dědictví regionu a Příroda a krajina. Cestovní ruch má souvislost s integrujícím prvkem území, kterým je řeka Malše. Vazbu nejen na turistiku, ale i na obyvatele a ekonomiku regionu, má jak Místní výroba, produkty a služby, tak Poloha (blížkost Rakouska). Významným zdrojem, který však není na prvním místě, jsou Finance.

### **c) analýza rozvojových potřeb**

- a. podklady pro SWOT analýzu, z dotazníkového šetření

#### **Vyhodnocení dotazníkového šetření – leden 2014, 106 účastníků**

##### ***V oblasti spolkových činností, předškolní, školní a mimoškolní péče a sociálních služeb navrhuji:***

Podpora činnosti klubů, spolků, sdružení v oblasti sportu, kultury, volného času pro děti, mládež i dospělé, zvyků a tradic, Podpora starších spoluobčanů, pomoc seniorům, sociální péče potřebným, pomoc mladým rodinám s dětmi, boj proti drogám a jiným nežádoucím jevům – 80

Podpora starších spoluobčanů, pomoc seniorům, sociální péče potřebným, pomoc mladým rodinám s dětmi, boj proti drogám a jiným nežádoucím jevům – 47

##### ***V oblasti zaměstnanosti v regionu navrhuji:***

Vytváření pracovních míst v obci, pomoc při zahájení a rozvoji podnikání, podpora při nákupu strojů a zařízení pro podnikání – 68

Podpora kvalifikace zaměstnanců, pomoc při hledání zaměstnání, rekvalifikace, kurzy pro rozvoj schopností a dovedností – 37

##### ***V oblasti investic/oprav v obcích a městech navrhuji:***

Investice do vybavenosti obcí (školy, kulturní a sportovní zařízení, sociální a zdravotní zařízení), Investice do sítí (místní komunikace, vodovody, kanalizace, čističky, nakládání s odpady, elektřina, vytápění), Opravy historických památek a staveb – kostely, kapličky a jiné cenné staré budovy – 48

Investice do sítí (místní komunikace, vodovody, kanalizace, čističky, nakládání s odpady, elektřina, vytápění) – 73

Opravy historických památek a staveb – kostely, kapličky a jiné cenné staré budovy – 32

##### ***V oblasti ochrany přírody navrhuji:***

Zlepšení informovanosti o ochraně zeleně v obcích, přírody a krajiny, volně žijících zvířat a živočichů, dostupnost přírody a její pestrost, Čistota ovzduší v obcích, zamezení smogu z vytápění uhlím, ochrana před hlukem – především z dopravy – 36

Podpora úspor energií a materiálů, využívání místních zdrojů – vody, paliv a materiálů, nejlépe obnovitelných – 45

Čistota ovzduší v obcích, zamezení smogu z vytápění uhlím, ochrana před hlukem – především z dopravy – 49

##### ***V oblasti veřejné správy navrhuji:***

Zapojování občanů do správy veřejných záležitostí, společné plánování volených orgánů a občanů – 51

Bezpečnost v obcích – snižování rizik v dopravě, ochrana před úrazy, požáry a jinými přírodními katastrofami, boj s kriminalitou – 59

**Pohlaví:** žena – 46, muž – 60

**Věková kategorie:** 18-40 – 35, 41-60 – 51, 61 a více – 18

**Jsem:** student – 6, pracující – 65, nezaměstnaný/á – 5, důchodce – 22, jiné – 1, mateřská dovolená – 2, RD – 1, OSVČ - 1

#### **Výsledky ze semináře CLLD v MAS Pomalší (sečteny odpovědi ano a spíše ano)**

Chcete se zúčastnit kurzu chytrých starostů?

2

Chcete se zúčastnit kurzu obecních koordinátorů?

5

Myslíte, že je pro Vás zajímavá komunitní škola?

11

Chtěli byste vytvořit komunitní strategii obce?

14

#### **d) návaznost na jiné strategické dokumenty**

	<b>Obec/městys/město</b>	
1	<b>Besednice (městys)</b>	<b>ÚPD 2. aktualizace</b>
2	<b>Bujanov</b>	<b>POV, ÚPD od r. 2014 nový</b>
3	<b>Doubravice</b>	<b>ÚPD – dělají nový 2014</b>
4	<b>Doudleby</b>	<b>POV, ÚPD z r. 2010, 1. aktualizace 2014</b>
5	<b>Heřmaň</b>	<b>POV, ÚPD z roku 2007, dělají nový</b>
6	<b>Kaplice</b>	<b>ÚPD 2010</b>
7	<b>Komařice</b>	<b>ÚPD z roku 2010</b>
8	<b>Mirkovice</b>	<b>POV nový na jaře 2013, ÚPD r. 2000, od r. 2013 schvalování nového</b>
9	<b>Mokrý Lom</b>	<b>ÚPD z roku 2012, Plán rozvoje obce - ano, sami</b>

1 0	<b>Nedabyle</b>	Schválené zadání nového ÚP, Místní program obnovy venkova obce Nedabyle na období 2011 - 2014
1 1	<b>Netřebice</b>	Program obnovy obce, ÚPD nový r. 2008
1 2	<b>Nová Ves</b>	POV, ÚPD nový 2014
1 3	<b>Omlenice</b>	POV, ÚPD nový 2014
1 4	<b>Plav</b>	POV 1, původní z r. 1999, ÚPD 4. aktualizace, připravuje se nový na r. 2015
1 5	<b>Roudné</b>	ÚPD nový 2014
1 6	<b>Římov</b>	POV 1 r. 2011-2014, ÚPD ano r. 2012 nový
1 7	<b>Soběnov</b>	Str.plán obce si dělali sami, ÚPD ano, dělají nový od r. 2014
1 8	<b>Střížov</b>	POV, ÚPD dělá se nový
1 9	<b>Velešín</b>	POV 2009 -2015, ÚPD 2. aktualizace
2 0	<b>Věžovatá Pláně</b>	ÚPD 4. aktualizace, Strategický dokument obce- Rozvojový strategický dokument
2 1	<b>Vidov</b>	POV, ÚPD nový r. 2014
2 2	<b>Zubčice</b>	ÚPD 3. aktualizace, dělají nový do příštího roku, Strategický dokument obce
2 3	<b>Zvíkov</b>	POV ano, ÚPD ne
2 4	<b>Střítež</b>	ÚPD 2008
2 5	<b>Rožmitál na Šumavě</b>	ÚPD 2012 nový, SDO - bude se dělat
2 6	<b>Přídolí (městys)</b>	POV, ÚPD r. 2009 – 2020, nyní 2. aktualizace
2 7	<b>Dolní Třebonín</b>	POV ano- Program rozvoje obce, ÚPD r. 2012 2. aktualizace

- Komunitní plán sociálních služeb Kaplice <http://www.mestokaplice.cz/mesto-33/komunitni-plan/>
- Územně analytické podklady správního obvodu obce s rozšířenou působností Kaplice pro rozbor udržitelného rozvoje území <http://www.mestokaplice.cz/mestsky-urad-24/rozbor-udrzitelneho-rozvoje-uzemi-orp-kaplice/>
- Aktualizace akčního plánu SMO Pomalší pro období 2014 – 2020



[http://www.pomalsi.cz/www/smopomalsi/fs/aktualizace\\_akcniho\\_planu\\_smo\\_pomalsi\\_2014-2020.pdf](http://www.pomalsi.cz/www/smopomalsi/fs/aktualizace_akcniho_planu_smo_pomalsi_2014-2020.pdf)

- Rozvojové koncepce Jihočeského kraje [http://www.kraj-jihocesky.cz/11/koncepcni\\_materialy.htm](http://www.kraj-jihocesky.cz/11/koncepcni_materialy.htm)
- Národní akční plán České republiky pro energii z obnovitelných zdrojů <http://www.mpo.cz/dokument79564.html>
- Dohoda o partnerství pro programové období 2014-2020, Kapitola 3.1.1 Komunitně vedený místní rozvoj) [http://nsmascr.cz/content/uploads/2014/08/DoP-na-EK-20140808\\_doSFC\\_kap-3.1.1CLLD.pdf](http://nsmascr.cz/content/uploads/2014/08/DoP-na-EK-20140808_doSFC_kap-3.1.1CLLD.pdf)
- Nařízení EU k politice soudržnosti 2014 – 2020, kapitoly ke Komunitně vedenému místnímu rozvoji (č 1303/2013, kapitola II) [http://nsmascr.cz/content/uploads/2014/04/na%C5%99%C3%ADzen%C3%AD\\_CLLD\\_final.pdf](http://nsmascr.cz/content/uploads/2014/04/na%C5%99%C3%ADzen%C3%AD_CLLD_final.pdf)

#### e) SWOT analýza

SWOT analýza strategického týmu se zapracováním hesel z komunitních dílen

S - Silné stránky	W - Slabé stránky	O - Příležitosti	T - Ohrožení
<b>Komunitní rozvoj, život a vzdělávání</b>			
Lidé se snaží myslet do budoucna (estetika a udržitelnost) (1)	Málo aktivních lidí (1)	Podpora tradic (4)	Koncentrace nepřizpůsobivých (2)
Dokážeme se v regionu nadchnout pro dobrou věc a charitu (1)	Málo žáků ve školách (1)	Soutěže spolků (3)	Zavírání škol
Dobře jsou vedeny děti ve školách (1)	Děti nic nezajímá – dokud jsou jim učitelé vzory, které nic nezajímá (1)	MMM – masivní masáž MASKou (3)	Volby
Lidé cítí svoje kořeny (vztah k přírodě)	Nedochází ke koordinaci akcí v regionu (1)	Malše (2)	Lidi se nepodaří zapojit

Lidé na části území cítí svoje kořeny	<b>Málo volně přístupných sportovišť zejména pro teenagery (1)</b>	<b>Doudleby – nářečí – kroj (1)</b>	
1 % aktivních obyvatel ve městech	<b>Nezájem starostů o komunitní činnost (1)</b>	<b>Komunitní škola (1)</b>	
Díky dopravě do regionu přijdou lidé	„Zobákov“ – Velešín	<b>Vzdělávat starosty – např. že CR přinese peníze do regionu (1)</b>	
Aktivní spolky mají podporu veřejnosti	Kvalita učitelského sboru	<b>Zapojit více aktivních lidí do expert. skupin MAS (1)</b>	
Je prostor pro VKŠ	Děti nejsou školou vedeny, aby se podílely na aktivitách ve veřejném prostoru	<b>Zapojit se do Venkovské tržnice (aktivní databáze podnikatelů, řemesel) (1)</b>	
Víc skupin aktivních lidí	Plošné informace o poslání a činnosti MAS	Zapojování soukromého sektoru do života obcí	
Potenciál v dětech	Nefunguje spolupráce se soukromým sektorem	Přizpůsobit čas, termíny setkání zaměstnaným lidem	
V Pomalší jsou lídři	Lidé se přestávají potřebovat	Prezentovat se činností MAS v rámci obecních akcí	
Existují tradiční veřejné akce	Informace o regionu nejsou v komunitách vnímány	Využít členy expertních skupin jako konzultanty k naplňování strategie	
	Občasník zdarma do schránky není	Místo v obecních zpravodajích – pro vysvětlení MAS + výzva ke spolupráci	
	Vzájemná podpora a informovanost mezi spolky chybí	Průběžně dělat analýzu webu MAS, obcí (Google Analytics)	
	Stále stejní lidé	Příměstské tábory s využitím regionální identity	

	Nespolupráce některých škol ve městech	Využít potenciál škol v regionu pro vzdělání dospělých + další akce	
	Neinformovanost	Soutěže škol	
	Sabotáž aktivit MAS	Fotografické soutěže	
	Školy jsou kapacitně nevyužité	Občanské soutěže	
		Zapojit důchodce	
		Proklik na MAS na obecních stránkách	
		Využití OP a možnost pro MAS podávat projekty	
		Zapojení fungujících spolků	
		Volby	
		Vzdělávání žáků ZŠ v regionálních tématech	
		Systém získávání zpětné vazby	
		Trenink MAS a místních lídrů v komunikačních a prezentačních dovednostech	
		Přesvědčit lidi, že má smysl se učit	
	<b>Lhostejnost obyvatel (5)</b>		
	<b>Lhostejnost občanů, neúčast na spol. akcích, nezájem o dění (3)</b>		
	<b>Chybí lídři (4)</b>		
	<b>Malý zájem o veřejné dění (4)</b>		
	<b>Malý zájem o věci veřejné (1)</b>		

	<b>Schází místní patriotismus (hrdost na místo) (1)</b>		
	<b>Chybí vztah k místu (patriotismus) (2)</b>		
	<b>Vandalismus (2)</b>		
	<b>Nedostatečná komunikace občanů navzájem (občan – obec – MAS – neziskovky – škola) (3)</b>		
	<b>Místo pro společná setkávání – mládež, děti, spolky (2)</b>		
	<b>Málo společných akcí, <u>chybí jejich koordinace</u> (termíny akcí) (1)</b>		
	<b>Nezaměstnanost -&gt; málo pracovních příležitostí (1)</b>		
	<b>Nedostatek bytů (1)</b>		
	<b>Chybí facebook – profil – společné aktivity -&gt; odkaz na web (1)</b>		
	<b>V zastupitelstvu chybí vazba k regionu (1)</b>		
	<b>Chybí sdílení (popř. podpora) portálu -&gt; pro meziobecní spolupráci (2)</b>		
	<b>Chybí osoba – pověřená propagací v MAS (2)</b>		
	<b>Chybí systémovost spolupráce obcí (měst) (1)</b>		
	<b>Chybí specializované obchody (1)</b>		

	<b>Chybí větší osvěta pro psaní projektů, grantů (2)</b>		
	<b>Chybí spolupráce školy s obcí (1)</b>		
	Málo příležitostí k trávení volného času		
	Velké množství různých národností		
	Málo místních produktů		
	Málo hodnocená práce		
	V malých obcích chybí zajištění, nabídka služeb		
	Úbytek žáků ve školách		
	Nedostatečná nabídka vzdělávání pro občany		
	Vysoká nezaměstnanost		
	Nedostatečná nabídka volnočasových aktivit		
<b>Zemědělství</b>			
Velký potenciál krajiny (podnikání, zemědělství)	<b>Špatná struktura zemědělství (2)</b>	<b>Kompenzace nákladů v souvislosti s nádrží Římov (1)</b>	Další přehrada na pitnou vodu
	Ochranné pásmo přehrady Římov		
	Negativní vliv na zemědělskou krajinu		
	<b>Malá propagace místních produktů (4)</b>		
	Málo místních produktů		

	<b>Nedostatečná využitelnost zemědělské půdy (1)</b>		
	<b>Nakládání s odpady (kam s nimi? za kolik?) (2)</b>		
	<b>Čistota řeky a jejích přítoků (2)</b>		
	<b>Chybí malé zpracovny zemědělských produktů (3)</b>		
	<b>Malá osvěta v rámci ochrany životního prostředí, přírody (1)</b>		
	Vysávají se peníze z regionu (zemědělství)		
	Struktura zemědělství -> možnost koupit si produkty v místě jejich vzniku		
	Neupravené okolí		
	Chybějící kanalizace v některých obcích (ČOV)		
	Chybí kontejnery na bioodpad		
<b>Sociální služby</b>			
	<b>Nedostatek obvodních lékařů (2)</b>		
	Málo lékařů		
	Malá bezpečnost v regionu (kriminalita) – slabé zajištění		
	<b>Vysoký věkový průměr lékařů (4)</b>		
	Hůře dostupná zdravotní péče (lékaři využívají výhody práce v zahraničí)		

	<i>Nedostatek specializovaných, odborných lékařů</i>		
	<b>Nedostatečná zdravotní péče (2)</b>		
	<b>Málo finančních prostředků pro sociální péči (1)</b>		
	<i>Malá kapacita pečovatelských domů</i>		
<b>Cestovní ruch</b>			
	Naleziště vltavínů – ničení přírody	<b>Cyklostezka Pomalším (4)</b>	
		<b>Koněspřežka – využít jako prvek regionální identity (4)</b>	
		<b>Maše (2)</b>	
		<b>Vzdělávat starosty – např. že CR přinese peníze do regionu (1)</b>	
		<b>Zapojit se do Venkovské tržnice (aktivní databáze podnikatelů, řemesel) (1)</b>	
		Zmapovat výrobce – oslovit – zjistit regionální produkty	
		Domluvit se na konceptu regionální značky	
		Spolupráce s Rakouskem	
		Využít naleziště vltavínů	
		Destinační management	
		Kalendář kulturního a sportovního vyžití pro návštěvníky	

	<b>Malá propagace místních produktů (4)</b>		
	<i>Málo místních produktů</i>		
	<b>Chybí agroturistika (3)</b>		
	<b>Špatně sjízdné cyklotrasy – nevyhovující technický stav (2)</b>		
	<b>Chybí krytý bazén (2)</b>		
	<b>Chybí cyklostezky, in-line stezky, hipostezky (1)</b>		
	<i>Chybí in-line stezky</i>		
	<i>Chybí úložiště pro kola (v Č. Budějovicích)</i>		
<b>Ostatní</b>			
<b>Krásná příroda (1)</b>	<b>Není dálnice (3)</b>	<b>Podpora malých podnikatelů (3)</b>	
Zdravé ovzduší	Dopravní zátěž	Setkání s podnikateli	
Není tu dálnice	<b>Komunikace starostů s podnikateli – periodicky chybí (1)</b>	Zmapovat výrobce – oslovit – zjistit regionální produkty	
Vztah lidí k dobrému řemeslu	Poštovní doručovatelské služby (pro informace MAS občanům)	Spolupráce s Rakouskem	
	<b>Špatná dopravní obslužnost (5)</b>		
	<b>Nepropojenost vesnic asfaltovými cestami (3)</b>		
	<b>Špatně investované peníze do komunikací (cest), chybí koncepce rozvoje, údržby (3)</b>		
	<b>Není zkoordinovaná doprava (1)</b>		



	<i>E55 – příliš velká hustota provozu (nelze přejít...)</i>		
	<i>Špatná dopravní obslužnost malých obcí</i>		
	<i>Není zde dálnice</i>		
	<i>Málo ploch pro rozvojová území</i>		
	<b>Malá propagace místních produktů (4)</b>		
	<i>Málo místních produktů</i>		
	<b>Nedostatečná podpora malých živnostníků (2)</b>		
	<i>Nerovné podmínky pro podnikatele</i>		
	<i>Málo hodnocená práce</i>		
	<i>Vysoká nezaměstnanost</i>		
	<b>Přemíra byrokracie (1)</b>		
	<i>Špatné – nespolehlivé služby pošty</i>		
	<i>Prostituce</i>		
	<i>Chybějící kanalizace v některých obcích (ČOV)</i>		
	<i>Chybí kontejnery na bioodpad</i>		

**Vysvětlivky k týmové SWOT analýze:**

**SWOT analýza je strukturována podle jednotlivých oblastí intervence na území (4), s tím, že v páté části. Ostatní jsou hesla, která nejsou jasně zařaditelná. Opatření z nich vyplývající byla týmem v rámci návrhové části strategie přiřčena k oblastem jim zaměřením nejbližším.**

Pod čerchovanou čarou v každém z oddílů jsou související hesla účastníků komunitních dílen.

Čísla v závorkách za hesla jsou počty preferenčních hlasů strategického týmu a vždy pod čerchovanou čarou členů skupin v komunitních dílnách.

## SWOT analýzy expertních skupin

### I. Zemědělství – odpady – ekologie - krajina

<p><b>Silné stránky</b></p> <ul style="list-style-type: none"> <li>- Řeka Malše</li> <li>- Zvyšující se povědomí o životním prostředí a jeho ochraně</li> <li>- Třídění odpadů</li> <li>- Účast zemědělců na činnosti MAS</li> </ul>	<p><b>Slabé stránky</b></p> <ul style="list-style-type: none"> <li>- Znečištění vodního toku Stropnice a drobných toků v krajině – kukuřičná pole – eroze – rozbahněná Malše – likviduje turistický potenciál vázaný na tok řeky Malše</li> <li>- Malá sídla nemají ČOV</li> <li>- Meliorace – chybí, i povrchové</li> <li>- Nedostupnost zemědělské půdy pro začínající podnikatele – dlouhodobé nájemní smlouvy (5-10 let výpovědní lhůta), např. AGS Č.B., Řehout</li> <li>- Dálnice – zabere zelinářské plochy u Roudného i další zemědělské</li> <li>- E55 – prašnost, znečištění v bezprostřední blízkosti – okolo ní zvýšený (největší) výskyt respiračních chorob (studie)</li> <li>- Černé skládky v lesích u E55 i jinde</li> </ul>
<p><b>Příležitosti</b></p> <ul style="list-style-type: none"> <li>- Zvýšit roli ÚP v obcích – nejde jen o stavební parcely, ÚP může řešit celé území obce včetně volné krajiny, cestní síť, nelesní zeleň, protierozní opatření atd.</li> <li>- komplexní pozemkové úpravy</li> <li>- podporovat budování ČOV v malých sídlech</li> </ul>	<p><b>Ohrožení</b></p> <ul style="list-style-type: none"> <li>-</li> </ul>

## II. Sociální oblast

### SWOT analýza

<b>Silné stránky</b> <ul style="list-style-type: none"><li>- Dostupnost veřejných služeb</li><li>- Klidné místo pro výstavbu rodinných domů s dobrou dostupností do města (Č.B., Č.K.)</li><li>- Dostatek kulturních a společenských akcí ve městech a některých obcích</li><li>- Blízkost hranic se sousedním státem- (společná výuka cizího jazyka, další společné aktivity)</li><li>- Zvyšující se zájem uživatelů o SS, zejména o umístění do DPS</li><li>- Přítomnost základní umělecké školy</li><li>- Kvalitní nabídka učňovského a středoškolského vzdělání s maturitou</li></ul>	<b>Slabé stránky</b> <ul style="list-style-type: none"><li>- Nedostatek kvalitního a proškoleného personálu v obl. soc. služeb</li><li>- Nejistota financování sociálních služeb</li><li>- Nedostatek „sociálních“ bytů</li><li>- Nedostatečná informovanost o možnostech využití soc. služeb</li><li>- Nedostatek MŠ</li><li>- nerovnoměrné působení demografického vývoje populace</li><li>- Nedostatek financí na provoz a opravy ZŠ v obcích</li><li>- Nedostatek stavebních parcel i v menších obcích (vlastnické vztahy)</li><li>- Prostituce v příhraniční oblasti</li><li>- Nedostatek sportovních hřišť přístupných veřejnosti</li><li>- Nedostatek lékařů-specialistů</li><li>- Zvyšující se zájem o SS-nedostatečná kapacita DPS a obdobných zařízení</li><li>- Nedostatek pracovních příležitostí</li><li>- Uzavírání SS kvůli nedostatku finančních prostředků</li><li>- Dopravní spojení z malých obcí do města (senioři k lékaři-specialistovi)</li><li>- chybí některá sportovní zařízení (krytý bazén)</li><li>- špatný technický stav městského koupaliště</li></ul>
<b>Příležitosti</b> <ul style="list-style-type: none"><li>- Komunitní plán sociálních služeb</li><li>- Volby podzim 2014</li><li>- Spolupráce soukromého sektoru a ZŠ, SŠ – exkurze, praxe, sponzoring</li><li>- Peníze EU - granty a projektové záměry (modernizace, rekonstrukce ZŠ, MŠ)</li><li>- Využití blízkosti hranic pro výuku německého jazyka</li><li>- Mimotřídní a mimoškolní akce, zapojení rodičů</li><li>- Firemní MŠ</li><li>- Zapojení obcí a měst do</li></ul>	<b>Ohrožení</b> <ul style="list-style-type: none"><li>- Legislativa</li><li>- Růst nároků na zdravotní a sociální služby vzhledem ke stárnutí populace</li><li>- nedostatek financí na rekonstrukce, modernizace škol</li><li>- nízký zájem obyvatel o komunitní rozvoj města</li><li>- sexbussines</li></ul>

spolufinancování SS (s tímto se počítá na JČKÚ) - větší rozvoj kulturních a sportovních aktivit pro obyvatele města, především děti a mládeže pro aktivní volnočasové využití - údržba (obnova) kulturních památek	
--	--

### III. Cestovní ruch

#### SWOT analýza

<b>Silné stránky</b> <ul style="list-style-type: none"> <li>- Atraktivní území z hlediska rozvoje cestovního ruchu</li> <li>- Hrady na Malši</li> <li>- Koněspřežka – zachovalá tradiční akce „Koláčkové slavnosti“ v Bujanově</li> <li>- Sakrální stavby</li> <li>- Zachovalá příroda, čisté ovzduší</li> <li>- Dobrá dopravní dostupnost, obslužnost</li> <li>- Rozsáhlá síť značených turistických tras</li> </ul>	<b>Slabé stránky</b> <ul style="list-style-type: none"> <li>- Neinformovanost o přínosu cestovního ruchu</li> <li>- Chybí historické povědomí o přínosu turistického ruchu</li> <li>- Malý zájem starostů a zastupitelstva</li> <li>- Nedostatečná propagace regionu</li> <li>- Nedostatek financí na opravy památek</li> <li>- Neexistence koncepce rozvoje cestovního ruchu v regionu</li> <li>- Malá nabídka ubytovacích zařízení a doprovodných turistických služeb</li> <li>- Nedostatečné vybavení turistických tras mobiliářem</li> </ul>
<b>Příležitosti</b> <ul style="list-style-type: none"> <li>- Koněspřežka – možnost spolupráce se zahraničním partnerem</li> <li>- Hrady na Malši – účast na národním a mezinárodním projektu k tématu historických zemských cest</li> <li>- Účast na projektu meziobecní spolupráce - vytvoření koncepce destinačního managementu</li> <li>- Nová vyhlídková místa</li> <li>- Téma vodárenství jako spojovací prvek ke zvýšení povědomí o obcích na řece Malši</li> <li>- Větší rozvoj cyklostezek a vytvoření in-line stezek díky odvedení dopravy na D3</li> <li>- Rozvíjející se síť hippostezek</li> <li>- Podpora zážitkových turistických tras v zajímavých lokalitách</li> <li>- Podpora spolkové činnosti – Hrady n.</li> </ul>	<b>Ohrožení</b> <ul style="list-style-type: none"> <li>- Zničení památek nedostatkem peněz na jejich opravu (záchrana)</li> <li>- Další snížení návštěvnosti regionu</li> <li>- Nejednotný postup v ochraně památek</li> <li>- D3</li> </ul>

<p>M., obecní spolky</p> <ul style="list-style-type: none"> <li>- Výukové programy pro děti v projektech spolupráce MAS Pomalší</li> <li>- Rozvoj služeb a produktů pro cestovní ruch</li> <li>- Rozvoj lidských zdrojů v cestovním ruchu formou vzdělávání</li> </ul>	
--	--

#### IV. Komunitní rozvoj + vzdělávání

##### SWOT analýza

<p><b>Silné stránky</b></p> <ul style="list-style-type: none"> <li>- Je prostor pro venkovské komunitní školy</li> <li>- Více skupin aktivních lidí</li> <li>- V Pomalší jsou lidé</li> <li>- Existují tradiční veřejné akce</li> <li>- Lidé na části území (kromě Kaplicka - &gt; Sudety) cítí svoje kořeny</li> </ul>	<p><b>Slabé stránky</b></p> <ul style="list-style-type: none"> <li>- Stále stejní lidé...</li> <li>- Nespolečnost některých škol ve městech</li> <li>- Neinformovanost</li> <li>- Sabotáž aktivit MAS</li> <li>- Školy jsou kapacitně nevyužité</li> <li>- Děti nezapojené ve veřejném prostoru (často špatný příklad učitelů)</li> <li>- Plošné informace o MAS</li> <li>- Lidé se přestávají potřebovat</li> </ul>
<p><b>Příležitosti</b></p> <ul style="list-style-type: none"> <li>- Školení pro komunitní rozvoj <u>pro starosty</u></li> <li>- Využití OP a možností pro MAS podávat projekty</li> <li>- Zapojení fungujících spolků</li> <li>- Zakládání VKŠ pro učení se všech</li> <li>- Volby</li> <li>- Systém vnitřní informovanosti o MAS a možnostech</li> <li>- Vzdělávání žáků ZŠ v regionálních tématech</li> <li>- Vzdělávání žáků ZŠ v zapojování do veřejného prostoru</li> <li>- Systém získávání zpětné vazby (využívání osvědčených metod zpětné vazby)</li> <li>- Trenink managementu MAS a místních lídrů v komunikačních a prezentačních dovednostech</li> <li>- Přesvědčit lidi, že má smysl se učit</li> </ul>	<p><b>Ohrožení</b></p> <ul style="list-style-type: none"> <li>- Volby</li> <li>- Lidé se nepodaří zapojit</li> </ul>

<ul style="list-style-type: none"> <li>- Přístupná průběžná informační kampaň o MAS</li> <li>- Prezentovat činnost MAS všude v regionu vhodným způsobem</li> <li>- Vedení mládeže</li> <li>- Spolupráce s církvemi</li> </ul>	
---	--

### SWOT analýza školství a předškolního vzdělávání předložená kanceláří MAS

Silné stránky:	Slabé stránky:
<ul style="list-style-type: none"> <li>- Rozmístění škol po celém území</li> <li>- Dostatečná kapacita a nabídka předškolního a základního školního vzdělávání</li> <li>- Aktivní dotační politika v rámci JČ kraje pro podporu a rozvoj předškolního vzdělávání, základního vzdělávání (JČ granty, OPVK)</li> <li>- Snižování energetické náročnosti budov (postupné zateplování školských objektů s využitím dotačních prostředků – OPŽP)</li> <li>- Potenciál pro rozvoj podnikatelů</li> <li>- Tradice a odbornost (tradiční řemesla a řemeslný trh, vzdělávací instituce, existence škol v místech, kde mají kořeny)</li> <li>- Spolupráce škol se zřizovatelem,</li> <li>- Znalost místních potřeb, kvalitní ŠVP (tvořené v samotném zařízení přímo na míru)</li> <li>- Blízkost hranice se sousedním státem a z toho plynoucí možnosti pro výuku cizího jazyka,</li> <li>- Možnost reflektovat místní realie do vzdělávacího programu - rozšíření sounáležitosti s místem, kde žiji a vzdělávám se,</li> <li>- Území není příliš velké, tudíž skýtá možnost využití znalostí a kontaktů (komunitní způsob života v oblasti)</li> </ul>	<ul style="list-style-type: none"> <li>- Nedostatečná dopravní obslužnost</li> <li>- Nedostatek volných pracovních míst – rodiče dojíždějí mnohdy do vzdálenějších měst za prací a vozí děti do školy tam, kde pracují</li> <li>- Socioekonomické rozdíly mezi jednotlivými obcemi (obyvatelstvo obce na různé ekonomické úrovni)</li> <li>- Malé obce v konkurenci s většími</li> <li>- Malý zájem obyvatel o dění v obci, potažmo ve školských zařízeních a ještě menší zájem cokoli měnit, osobně se angažovat</li> <li>- Nízká podpora rozvoje a vývoje obecně</li> <li>- Pokulhávající infrastruktura pro volnočasové aktivity</li> <li>- nedostatečná komunikace mezi vedením školy a rodiči</li> </ul>
Příležitosti:	Hrozby:

<ul style="list-style-type: none"> <li>- Podpora zvýšení zájmu obyvatel o dění v obci (komunitní způsob plánování, zapojení rodičů do dění ve školských zařízeních)</li> <li>- Podpora aktivit, které propojí zájmy jednotlivců a skupin</li> <li>- Zlepšení konkurenceschopnosti malých obcí</li> <li>- Maximální možné čerpání zdrojů z EU a státního rozpočtu</li> <li>- Využívání školských zařízení k rozšíření nabídky vzdělání veřejnosti</li> <li>- firemní školky</li> <li>- Zapojení obyvatelstva do příhraniční spolupráce</li> <li>- Propojení volnočasových aktivit podnikatelských subjektů s aktivitami školských subjektů</li> <li>- Podpora vzdělávání pedagogických pracovníků</li> <li>- Podpora celoživotního vzdělávání</li> </ul>	<ul style="list-style-type: none"> <li>- Vývoj populace – obecně stárnutí obyvatelstva s nepatrným nárůstem dětí 0-14 let cca do roku 2020</li> <li>- Omezování vzdělávacích institucí</li> <li>- Nepříznivý vývoj nezaměstnanosti</li> <li>- Problémy s financováním školských zařízení z obecních rozpočtů</li> <li>- Problémy v dopravní obslužnosti</li> </ul>
---	--

### **f) Závěry jednotlivých analýz**

Základem pro kvalitní návrhovou/ strategickou část integrované strategie je nalezení nosných vazeb a souvislostí mezi jednotlivými dílčími analýzami včetně auditu zdrojů a stanovení hlavních oblastí intervence tak, aby realizace strategie přinesla nejenom přímé, ale i synergické efekty.

Pomalší leží v turisticky atraktivním Jihočeském kraji, který má ambice stát se oblastí cestovního ruchu mezinárodního významu. Tomu neodpovídá dílčí přínos turistiky a cestovního ruchu Pomalší. Proto je třeba podniknout efektivní systémové kroky pro změnu tohoto stavu. Nejdůležitější je nastartovat spolupráci poskytovatelů CR tak, aby výsledná nabídka lákala návštěvníky a v souhrnu jim přinášela pestré možnosti rekreace a odpočinku. To je možno vytvořit s respektováním dominantní role řeky Malše, využitím kulturního a historického dědictví se současným respektem ke krajině a přírodě. Klíčové je doplnit turistickou infrastrukturu, spojenou zajímavou sítí různých typů cest, s nabídkou zajímavých aktivit a akcí. To však bude vyžadovat zvýšení kompetencí poskytovatelů směrem ke spolupráci a uvědomění si místní a regionální identity. Toho lze docílit jejich cíleným vzděláváním. Z auditu zdrojů pro tuto oblast vyplývá, že klíčovými zdroji jsou všechny v auditu určené - řeka Malše, Lidé, Dědictví regionu, Příroda a krajina, Poloha (blízkost Rakouska) s tím že sám Cestovní ruch je určen jako klíčový zdroj. Podmínkou pro atraktivitu území jsou dále Místní výroba, produkty a služby. Tyto vazby a souvislost s ekonomickou prosperitou obcí si často neuvědomují tvůrci místní politiky - starostové a

zastupitelstva, proto je potřeba jim prostřednictvím vzdělávání možnosti systematicky ukazovat.

Často proti zájmům ochrany krajiny a přírodních zdrojů funguje zemědělská výroba, zejména prosazováním průmyslově zemědělských postupů zaměřených pouze na výnosy. Přesto má Pomalší zatím celkem kvalitní krajinné parametry. Index ekologické stability 1,5 ukazuje, že v krajině převažují ekologicky stabilní prvky a příroda není významně narušena. Proto se ukazuje jako nezbytné zapojit do udržitelného rozvoje ty zemědělce, kteří přímo na území žijí a cítí potřebu krajinu, půdu a vodu nejenom využívat, ale i chránit a pečovat o ni. Pro takové farmáře a pracovníky farem je třeba zajistit podporu. Souvisejícími činnostmi je podpora efektivního nakládání s biologickým „odpadem“, stejně jako využití místních zdrojů biomasy přímo pro vytápění v jednotlivých místech.

Sociální a sociálně ekonomická situace regionu bude v budoucnu záviset jak na rozvoji cestovního ruchu, tak na udržitelném a šetrném zemědělství. V oblasti rozvoje podnikání je zajímavou možností budování sociálních podniků. Obce se však nevyhnou stárnutí populace, a to s sebou nutně nese nejenom nová řešení v oblasti zdravotní a sociální péče, ale i aktivní zapojení komunit obcí do těchto problémů, a to i s vlastním přispěním zdravých a aktivních seniorů. Dobrým základem pro rozvoj je fungující komunitní plán sociálních služeb, chybí však osvěta a vzdělávání lidí k jejich většímu využívání v celém spektru nabídky. Problémem je i zdravotní péče, kde je nedostatek lékařů, kteří často provozují praxe do vysokého věku, a pro generační výměnu není dostatek absolventů. Kvalita života stárnoucí populace vyžaduje zdravý životní styl včetně možnosti pohybu na sportovištích vhodných pro všechny věkové kategorie, stejně jako nová řešení v oblasti veřejné dopravy. Zde se budou uplatňovat nová komunitní řešení na území obcí podporovaná MAS Pomalší.

Komunitní rozvoj, stejně jako plošná informovanost o možnostech, činnosti a spolupráci s MAS Pomalší, jsou zatím na začátku. Vedle komunitního vzdělávání občanů v nově zakládaných venkovských komunitních školách je mohou urychlit kvalifikovaní obecní koordinátoři a vzdělaní starostové, kteří komunitní činnosti nevnímají jako konkurenci. Nutnost rozvoje občanské společnosti s sebou nese i větší podíl občanů na dobrém vládnutí („good governance“) v obcích, které počítá s přenosem nejenom rozvojových pravomocí, ale zejména s převzetím odpovědnosti. Problémem regionu je vysoká poptávka po vedoucích celoročních aktivit, zejména mládeže. Velkým úkolem je zvýšit povědomí mezi všemi občany regionu o poslání a činnosti MAS Pomalší.



### 3. STRATEGICKÁ ČÁST

#### *a) stanovení cílů a priorit (MISE)*

##### **Mise MAS Pomalší**

Místní akční skupina Pomalší iniciuje rozvoj regionu, aby v něm lidé chtěli žít.

Vytváří podmínky pro spolupráci měst, obcí, spolků a obyvatel tím, že podporuje veřejný, podnikatelský a občanský sektor.

MAS vytváří strategie rozvoje a získává prostředky pro rozvoj území.

Na základě přijaté strategie zapojuje veřejnost do společného rozvoje.

Zajišťuje obousměrný tok informací.

MAS Pomalší je koordinátorem rozvoje regionu.

#### *b) definování dlouhodobé vize rozvoje území*

##### **Vize 2025 Pomalší**

**Vzdělaná a aktivní občanská společnost se podílí na rozvoji regionu a stále se učí.**

**Lidé jsou hrdi na své kořeny, podílejí se na udržování tradic a jsou spoluzodpovědní za veřejný prostor, ve kterém žijí.**

**Školy se stávají centry vzdělanosti pro všechny generace.**

**Díky dobrým vztahům se rozvíjí spolupráce mezi spolky a obcemi i přeshraniční spolupráce.**

**Turistické trasy v okolí Malše včetně historických, jako koněspřežka, propojují regiony a dávají příležitost pro různé sportovní a turistické aktivity šetrné ke krajině a kulturnímu dědictví.**

**Fungující systém propagace a řízení cestovního ruchu v regionu podporovaný vedením obcí a měst přispívá k zajištění možností příjmů a pracovních příležitostí, umožňuje spolupráci mezi poskytovateli služeb a výrobci místních produktů.**

**MAS podporuje regionální výrobce, stejně jako zemědělce hospodařící způsobem šetrným k životnímu prostředí.**

**Je podporována regionální správa vodohospodářské infrastruktury.**

**Neexistují černé skládky, odpady jsou tříděny a recyklovány a je druhotně využívána biomasa.**

**V regionu je dostatečně zajištěna zdravotní péče a místní systémy sociální péče s účastí veřejných prostředků obcí.**

**V Pomalší se dbá dostupnými prostředky na bezpečnost a prevenci snižování kriminality.**

### **c) Strategické cíle**

**Využít potenciál regionu pro udržitelný socio-ekonomický rozvoj**

**Zapojit lidské zdroje regionu a komunity obcí do rozvoje a celoživotního učení**

**Zachovat krajinný ráz a historické a kulturní dědictví**

**Pečovat o krajinu a přírodní zdroje, zejména půdu a vodu**

**Zvýšit ekonomickou soběstačnost regionu Pomalší**

### **Strategické priority MAS Pomalší**

#### **Priorita 1 Zemědělství – odpady – ekologie - krajina**

Je podporována místní produkce vzniklá z hospodaření šetrného k půdě, vodě a krajině a vytváření odbytových možností. Občané jsou vzděláváni ke zdravému životnímu stylu a motivováni ke spotřebě místních produktů.

#### **Priorita 2 Sociální oblast**

Je podporován vznik různých druhů služeb ve veřejném prostoru. S ohledem na všechny cílové skupiny jsou využívány lidské i finanční zdroje obcí. Tak je zlepšována sociálně-ekonomická situace obyvatel regionu.

#### **Priorita 3 Cestovní ruch**

Je vytvářen a průběžně zdokonalován systém nabídky a řízení aktivit cestovního ruchu šetrných ke krajině, životnímu prostředí a kulturnímu dědictví a budována potřebná infrastruktura. Je využívána páteřní poloha řeky Malše. U občanů všech generací je probouzena sounáležitost s historií a tradicemi regionu.

#### **Priorita 4 Komunitní rozvoj + vzdělávání**

Je podporováno budování vztahů v regionu i obcích. Prostřednictvím široké informovanosti všech obyvatel regionu a otevřenosti k jejich názorům a potřebám jsou vytvářeny podmínky pro celoživotní komunitní vzdělávání, společenské, kulturní a sportovní aktivity. Vzděláváním zastupitelů a občanů je rozvíjen komunitní život v obcích.

### **Specifické cíle a opatření k jejich naplnění**

## Priorita 1 Zemědělství – odpady – ekologie – krajina

Je podporována místní produkce vzniklá z hospodaření šetrného k půdě, vodě a krajině a vytváření odbytových možností. Občané jsou vzděláváni ke zdravému životnímu stylu a motivováni ke spotřebě místních produktů.

### 1.1

<b>Specifický cíl:</b>	Zvýšit podíl zpracování biologického odpadu	
<b>Opatření k naplnění cíle:</b>	<i>Zakládat kompostárny</i>	
<b>Monitorovací ukazatele:</b>	<ul style="list-style-type: none"><li>• 40106 Kapacita nově vybudovaných center pro předcházení vzniku odpadu (kompostárny) - (OP ŽP)</li></ul>	

### 1.2

<b>Specifický cíl:</b>	Uplatnit místní produkci v regionu	
<b>Opatření k naplnění cíle:</b>	<i>Podporovat místní produkci a nacházet způsoby jejího odbytu v regionu – prodej, restaurace, <u>školní jídelny</u>, větší stravovací zařízení</i>	Překryv Priorita 3
<b>Monitorovací ukazatele:</b>	<ul style="list-style-type: none"><li>• Počet propagačních akcí na úrovni MAS</li><li>• Počet zavedených odbytových kanálů</li><li>• Počet vzdělávacích kurzů pro malé farmáře ke zvyšování přidané hodnoty produktů jejich zpracováním</li></ul>	

### 1.3

<b>Specifický cíl:</b>	Usnadnit malým zemědělcům standardní předprodejní přípravu produktů	

<b>Opatření k naplnění cíle:</b>	<i>Podporovat zřízení odbytového centra místních produktů pro malé zemědělce (návazné technologie – např. loupárna brambor)</i>	
<b>Monitorovací ukazatele:</b>	<ul style="list-style-type: none"> <li>Počet sdílených technologií</li> </ul>	

#### 1.4

<b>Specifický cíl:</b>	<b>Přispět k udržení či zlepšení zdraví obyvatel regionu</b>	
<b>Opatření k naplnění cíle:</b>	<i>Vzdělávat obyvatele regionu o zdravém životním stylu</i>	<b>Překryv Priorita 4</b>
<b>Monitorovací ukazatele:</b>	<ul style="list-style-type: none"> <li>Počet akcí pro podporu komunikace a zdravého životního stylu</li> <li>Počet účastníků kurzů zaměřených na rozvoj osobnosti a zdravý životní styl ve VKŠ a dalších spolcích</li> </ul>	

#### 1.5

<b>Specifický cíl:</b>	<b>Zvýšit energetickou soběstačnost obcí regionu</b>	
<b>Opatření k naplnění cíle:</b>	<i>1.Podporovat energetické využití biomasy (topoly, vrby...) pro otopné systémy v místě (ne bioplynové stanice) 2.Snižovat energetickou náročnost objektů a technologií</i>	
<b>Monitorovací ukazatele:</b>	<ul style="list-style-type: none"> <li>Počet informačních a vzdělávacích akcí</li> <li>Počet aplikací</li> </ul>	

## 1.6

<b>Specifický cíl:</b>	<b>Zvýšit schopnost půdy v krajině zadržovat vodu</b>	
<b>Opatření k naplnění cíle:</b>	<i>Propagovat a podporovat opatření k zadržení vody v krajině – půdě – a zvyšování kvality půdy a vody</i>	
<b>Monitorovací ukazatele:</b>	<ul style="list-style-type: none"> <li>• Počet propagačních a vzdělávacích akcí</li> <li>• Počet opatření k zadržení vody v krajině</li> <li>• Výměra pozemků s aplikovanými opatřeními</li> </ul>	

## 1.7

<b>Specifický cíl:</b>	<b>Zvýšit účast občanů regionu na místní zemědělské a ovocnářské produkci</b>	
<b>Opatření k naplnění cíle:</b>	<i>Začít zavádět prvky sociálního zemědělství se zapojením seniorů a mezigeneračních aktivit</i>	<b>Překryv Priorita 2</b>
<b>Monitorovací ukazatele:</b>	<ul style="list-style-type: none"> <li>• Počet propagačních akcí na úrovni MAS</li> <li>• Počet aktivit</li> <li>• Počet založených sociálních podniků</li> </ul>	

### **Priorita 2 Sociální oblast**

Je podporován vznik různých druhů služeb ve veřejném prostoru. S ohledem na všechny cílové skupiny jsou využívány lidské i finanční zdroje obcí. Tak je zlepšována sociálně-ekonomická situace obyvatel regionu.

## 2.1

<b>Specifický cíl:</b>	<b>Zlepšit kvalitu života všech generací regionu prostřednictvím nabídky pohybových aktivit</b>	
<b>Opatření k naplnění cíle:</b>	<i>Podporovat budování veřejných služeb v oblasti sportu a zdraví (koupaliště, hřiště pro všechny věkové skupiny)</i>	
<b>Monitorovací ukazatele:</b>	<ul style="list-style-type: none"> <li>Počet nově vybudovaných nebo rekonstruovaných veřejně přístupných sportovišť pro využití všemi generacemi</li> </ul>	

## 2.2

<b>Specifický cíl:</b>	<b>Rozběhnout svépomocné komunitní sociální služby s podporou obcí</b>	
<b>Opatření k naplnění cíle:</b>	<i>Podporovat zavádění obecních terénních sociálních služeb se zapojením komunit</i>	<b>Překryv Priorita 4</b>
<b>Monitorovací ukazatele:</b>	<ul style="list-style-type: none"> <li>Počet zavedených komunitních systémů sociálních služeb</li> <li>55401 Počet podpořených zázemí pro služby a sociální práci (IROP)</li> </ul>	

## 2.3

<b>Specifický cíl:</b>	<b>Zvýšit dopravní možnosti občanů, zvláště odkázaných na veřejnou dopravu</b>	
<b>Opatření k naplnění cíle:</b>	<i>Podporovat systémy komunitní dopravy (senioři, svoz dětí do škol) zřizované v obcích</i>	
<b>Monitorovací ukazatele:</b>	<ul style="list-style-type: none"> <li>Počet projektů komunitní dopravy</li> <li>Počet způsobů komunitní dopravy</li> </ul>	

## 2.4

<b>Specifický cíl:</b>	<b>Zvýšit sociální odpovědnost obcí</b>	
<b>Opatření k naplnění cíle:</b>	<i>Zapojovat obce i města do spolufinancování sociálních služeb a zvyšovat kompetence zastupitelstev v této oblasti</i>	<b>Překryv Priorita 4</b>
<b>Monitorovací ukazatele:</b>	<ul style="list-style-type: none"> <li>• Počet zavedených komunitních systémů sociálních služeb</li> <li>• 55301 Počet podpořených bytů pro sociální bydlení (IROP)</li> <li>• 55401 Počet podpořených zázemí pro služby a sociální práci (IROP)</li> <li>• Počet kurzů pro zastupitele</li> <li>• Počet absolventů kurzů</li> </ul>	

## 2.5

<b>Specifický cíl:</b>	<b>Efektivně využívat nabízené sociální služby</b>	
<b>Opatření k naplnění cíle:</b>	<i>Na území regionu zvyšovat povědomí o různých možnostech využití sociálních služeb</i>	<b>Překryv Priorita 4</b>
<b>Monitorovací ukazatele:</b>	<ul style="list-style-type: none"> <li>• Počet akcí komunitního plánování sociálních služeb</li> <li>• Počet informačních a propagačních akcí k využití sociálních služeb</li> </ul>	

## 2.6

<b>Specifický cíl:</b>	<b>Zvýšit informovanost obyvatel o využitelných ekonomických možnostech regionu</b>	
<b>Opatření k naplnění cíle:</b>	<i>Zavést a udržovat veřejnou databázi služeb, výrobků a řemesel</i>	
<b>Monitorovací ukazatele:</b>	<ul style="list-style-type: none"> <li>• Počet systémů pro zajištění vnitřního trhu místních produktů (ICT, organizačních, institucionálních)</li> <li>• Počet akcí k seznámení obyvatel s regionální nabídkou výrobků</li> </ul>	

	a služeb <ul style="list-style-type: none"> <li>Počet návštěv databáze</li> </ul>
--	---

## 2.7

<b>Specifický cíl:</b>	<b>Zvýšit podíl drobných a malých podniků na ekonomice regionu</b>	
<b>Opatření k naplnění cíle:</b>	<i>Podporovat malé podnikatele, zavádění sociálních podniků a spolupráci s Rakouskem</i>	<b>Překryv Priorita 1</b>
<b>Monitorovací ukazatele:</b>	<ul style="list-style-type: none"> <li>Počet podpořených podnikatelů včetně OSVČ</li> <li>Počet projektů spolupráce</li> <li>Počet nově založených a podpořených sociálních podniků</li> <li>Počet setkání samospráv a podnikatelů</li> </ul>	

### Priorita 3 Cestovní ruch

Je vytvářen a průběžně zdokonalován systém nabídky a řízení aktivit cestovního ruchu šetrných ke krajině, životnímu prostředí a kulturnímu dědictví a budována potřebná infrastruktura. Je využívána páteřní poloha řeky Malše. U občanů všech generací je probouzena sounáležitost s historií a tradicemi regionu.

## 3.1

<b>Specifický cíl:</b>	<b>Nastartovat vzájemnou spolupráci poskytovatelů služeb v cestovním ruchu</b>	
<b>Opatření k naplnění cíle:</b>	<i>Vytvořit a udržovat systém destinačního managementu a propojovat se sousedními systémy</i>	
<b>Monitorovací ukazatele:</b>	<ul style="list-style-type: none"> <li>Počet balíčků turistických služeb</li> <li>Počet projektů pro zavedení a podporu destinačního managementu</li> </ul>	



	<ul style="list-style-type: none"> <li>Počet kampaní pro podporu cestovního ruchu</li> </ul>
--	--

### 3.2

<b>Specifický cíl:</b>	<b>Zvýšit dostupnost atraktivních oblastí a míst Pomalší</b>	
<b>Opatření k naplnění cíle:</b>	<i>Budovat páteřní systém různých druhů cest podél Malše s navázáním na sousedící oblasti</i>	
<b>Monitorovací ukazatele:</b>	<ul style="list-style-type: none"> <li>Počet projektů</li> <li>Počet druhů cest</li> <li>Počet propojených oblastí</li> </ul>	

### 3.3

<b>Specifický cíl:</b>	<b>Zatraktivnit území regionu Pomalší s využitím historického dědictví</b>	
<b>Opatření k naplnění cíle:</b>	<i>Obnovovat historickou koněspřežku</i>	
<b>Monitorovací ukazatele:</b>	<ul style="list-style-type: none"> <li>Počet turistických propagačních akcí</li> <li>Počet návštěvníků koněspřežky</li> <li>Počet projektů k obnově a tur. využití koněspřežky</li> </ul>	

### 3.4

<b>Specifický cíl:</b>	<b>Zvýšit kompetence samospráv v oblasti ekonomického přínosu cestovního ruchu pro hospodaření obcí</b>	
<b>Opatření k naplnění cíle:</b>	<i>Vzdělávat starosty a zastupitelstva o významu cestovního ruchu pro ekonomiku a rozvoj obcí</i>	<b>Překryv Priorita 4</b>
<b>Monitorovací ukazatele:</b>	<ul style="list-style-type: none"> <li>Počet kurzů, vzdělávacích akcí</li> <li>Počet absolventů</li> </ul>	

--	--

### 3.5

<b>Specifický cíl:</b>	<b>Prohloubit místní a regionální identitu obyvatel Pomalší</b>	
<b>Opatření k naplnění cíle:</b>	<i>Vzdělávat obyvatele regionu o historii regionu a jeho tradicích</i>	<b>Překryv Priorita 4</b>
<b>Monitorovací ukazatele:</b>	<ul style="list-style-type: none"> <li>• Počet kurzů</li> <li>• Počet absolventů vzdělávacích kurzů</li> <li>• Počet škol s uceleným kurzem o místní historii a identitě</li> </ul>	

### 3.6

<b>Specifický cíl:</b>	<b>Zvýšit turistickou atraktivitu regionu</b>	
<b>Opatření k naplnění cíle:</b>	<i>Podporovat budování turistické infrastruktury CR</i>	
<b>Monitorovací ukazatele:</b>	<ul style="list-style-type: none"> <li>• Počet nových zařízení cestovního ruchu</li> <li>• Počet rekonstruovaných zařízení cestovního ruchu</li> </ul>	

### 3.7

<b>Specifický cíl:</b>	<b>Rozšířit nabídku udržitelných turistických programů</b>	
<b>Opatření k naplnění cíle:</b>	<i>Podporovat vznik a rozvoj programů cestovního ruchu šetrných k památkám, přírodě, krajině a kulturnímu dědictví</i>	
<b>Monitorovací ukazatele:</b>	<ul style="list-style-type: none"> <li>• Počet balíčků šetrných turistických služeb</li> <li>• Počet kampaní na rozvoj šetrných programů CR</li> <li>• Počet projektů pro rozvoj</li> </ul>	

--	--

#### Priorita 4 Komunitní rozvoj + vzdělávání

Je podporováno budování vztahů v regionu i obcích. Prostřednictvím široké informovanosti všech obyvatel regionu a otevřenosti k jejich názorům a potřebám jsou vytvářeny podmínky pro celoživotní komunitní vzdělávání, společenské, kulturní a sportovní aktivity. Vzděláváním volených zastupitelů samospráv je rozvíjen komunitní život v obcích.

##### 4.1

<b>Specifický cíl:</b>	Zapojit občanskou společnost do dobré správy obce (good governance)	
<b>Opatření k naplnění cíle:</b>	<i>Vzdělávat v oblasti komunitního rozvoje starosty, zastupitele a tvůrce politik</i>	
<b>Monitorovací ukazatele:</b>	<ul style="list-style-type: none"> <li>• Počet vzdělávacích akcí pro tvůrce místních politik</li> <li>• Počet absolventů střednědobých kurzů pro tvůrce místních politik a „chytrých starostů“</li> <li>• Počet místních komunitních strategií</li> </ul>	

##### 4.2

<b>Specifický cíl:</b>	Zvýšit dostupné vzdělávací možnosti pro všechny občany regionu	
<b>Opatření k naplnění cíle:</b>	<i>Zakládat VKŠ (od 3 – 100 let), podporovat jejich vznik v obcích</i>	
<b>Monitorovací ukazatele:</b>	<ul style="list-style-type: none"> <li>• Počet založených venkovských komunitních škol</li> <li>• 50000 Počet podpořených vzdělávacích zařízení (IROP)</li> <li>• Počet vyškolených obecních koordinátorů</li> </ul>	

--	--

#### 4.3

<b>Specifický cíl:</b>	<b>Rozšířit vzájemnou spolupráci a vztahy mezi spolky v obcích</b>	
<b>Opatření k naplnění cíle:</b>	<i>Podporovat společenské a kulturní akce, na nichž se podílí více spolků</i>	
<b>Monitorovací ukazatele:</b>	<ul style="list-style-type: none"> <li>Počet akcí uspořádaných společně více spolky</li> </ul>	

#### 4.4

<b>Specifický cíl:</b>	<b>Zvýšit podíl občanské společnosti na rozvoji obcí regionu Pomalší</b>	
<b>Opatření k naplnění cíle:</b>	<i>Podporovat vytváření podmínek (prostoru) pro občanské komunitní projekty v obcích (spolky/ jednotlivci), (tvorba komunitních strategií)</i>	
<b>Monitorovací ukazatele:</b>	<ul style="list-style-type: none"> <li>Počet kampaní pro komunitní projekty</li> <li>Počet školení zájemců o komunitní projekt</li> <li>Počet vyškolených obecních koordinátorů</li> <li>Počet obecních „fondů mikroprojektů“</li> <li>Počet vytvořených komunitních strategií obcí</li> </ul>	

#### 4.5

<b>Specifický cíl:</b>	<b>Zvýšit povědomost o existenci, aktivitách a možnostech MAS Pomalší a o zapojení občanů do její činnosti</b>	
<b>Opatření k naplnění cíle:</b>	<i>Zavést fungující systém vnitřní informovanosti občanů MAS včetně získávání zpětné vazby</i>	

<b>Monitorovací ukazatele:</b>	<ul style="list-style-type: none"> <li>• Počet projektů pro podporu vnitřní informovanosti</li> <li>• Počet nových informačních kanálů pro získávání zpětné vazby</li> <li>• Počet občanů přímo oslovených prostřednictvím jednotlivých informačních kanálů</li> </ul>
--------------------------------	--

#### 4.6

<b>Specifický cíl:</b>	<b><i>Zvýšit počet vedoucích celoročních pravidelných aktivit v regionu</i></b>	
<b>Opatření k naplnění cíle:</b>	<b><i>Podporovat a oceňovat vedoucí celoročních aktivit, zveřejňovat výsledky jejich činnosti a působení</i></b>	
<b>Monitorovací ukazatele:</b>	<ul style="list-style-type: none"> <li>• Počet systémů vytvořených pro oceňování vedoucích</li> <li>• Počet vzdělávacích a podpůrných akcí pro vedoucí aktivit</li> <li>• Počet inovativních projektů pro publikaci činnosti</li> </ul>	

**d) integrační prvky** - definice oblastí, které mají v území zajistit sjednocující, spojující, slučující charakter aktivit

**e) inovativní (jiné způsoby nebo metody řešení současných problémů než bylo v regionu doposud obvyklé, tradiční, používané) prvky**

- radikální inovace – podstatná změna od současného stavu
- přírůstková inovace – navazuje ve své podstatě na současný stav
- zajištění udržitelnosti inovace
  - i. Vybudování vztahů s širším okolím
  - ii. Zajištění převoditelnosti, možnost aplikace v jiném kontextu nebo využití pro další pokračování
  - iii. Nutnost neustálé spolupráce s ostatními subjekty. Inovace je interaktivní proces, který zahrnuje i zpětnou vazbu od expertů a od cílových skupin.

- f) akční plán*
- g) VSTUPY – finanční plán)*
- h) VÝSTUPY, VÝSLEDKY – kvantifikované a měřitelné indikátory výstupu, výsledku, časový harmonogram návazností*
- i) disponibilní zdroje území (návaznost na RUD u obcí, předpoklady zdrojů u NNO a podnikatelů)*

## **5. INTEGROVANÝ AKČNÍ PLÁN ROZVOJE ÚZEMÍ MAS (IAPRÚ)**

- a) organizační struktura, rozdělení a jasné definování odpovědnosti*
- b) management a personální zázemí*
- c) technické zázemí a hospodaření*
- d) definice typů konzultací a co vše je do ní zahrnuto (konkrétní definice se striktním oddělením poradenství v rámci implementace KVMR a poradenské činnosti v rámci ekonomické činnosti)*
  - a. konzultace v rámci administrativy komunitně vedeného místního rozvoje poskytovaná zdarma*
  - b. poradenství – definovaný rozsah služeb a jejich ocenění (ceny se mohou v čase měnit)*
- e) definice standardizovaných procesů (administrativní a organizační postupy apod.)*
- f) popis procesu výběru projektů a kontroly jejich realizace*
- g) monitoring a evaluace činnosti kanceláře MAS a MAS*
- h) plán vnitřního rozvoje organizace*
- i) rámcový rozpočet financování celého chodu MAS*

## **6. PROGRAMOVÉ RÁMCE PROGRAMU ROZVOJE VENKOVA 2014-2020**

## **7. PŘÍLOHY**