



# Integrovaná strategie rozvoje území MAS Česká Kanada

*Pracovní verze 1.0 ke dni 31. 8. 2014*

OPTP 2007 – 2013  
CZ.1.08/3.2.00/14.00241

## Obsah

<b>1. ÚVODNÍ INFORMACE</b>	<b>2</b>
<b>2. ZÁKLADNÍ INFORMACE O MAS ČESKÁ KANADA O.P.S.</b>	<b>3</b>
<b>3. ZÁKLADNÍ INFORMACE O INTEGROVANÉ STRATEGII ROZVOJE ÚZEMÍ</b>	<b>8</b>
<b>4. ZÁKLADNÍ CHARAKTERISTIKY ÚZEMÍ MAS ČESKÁ KANADA</b>	<b>12</b>
<b>5. EXTERNÍ ANALÝZA ÚZEMÍ MAS ČESKÁ KANADA</b>	<b>17</b>
<b>6. INTERNÍ ANALÝZA ÚZEMÍ MAS ČESKÁ KANADA</b>	<b>22</b>
<b>7. VAZBA ISRÚ MAS ČESKÁ KANADA NA STRATEGICKÉ DOKUMENTY</b>	<b>39</b>
<b>8. SWOT ANALÝZA ÚZEMÍ MAS ČESKÁ KANADA</b>	<b>44</b>
<b>9. ROZVOJOVÝ POTENCIÁL A PROBLÉMY ÚZEMÍ MAS ČESKÁ KANADA</b>	<b>49</b>
<b>10. VIZE ROZVOJE ÚZEMÍ MAS ČESKÁ KANADA</b>	<b>51</b>
<b>11. PRIORITNÍ OBLASTI ROZVOJE ÚZEMÍ MAS ČESKÁ KANADA</b>	<b>52</b>
<b>12. OPATŘENÍ ROZVOJE ÚZEMÍ MAS ČESKÁ KANADA</b>	<b>55</b>
<b>13. IMPLEMENTAČNÍ PROCES STRATEGIE</b>	<b>62</b>
<b>14. PROGRAMOVÉ RÁMCE MAS ČESKÁ KANADA</b>	<b>74</b>

## 1. Úvodní informace

Integrovaná strategie rozvoje území Místní akční skupiny Česká Kanada (MAS Česká Kanada) je koncepčně rozvojový dokument a v souladu se zásadami trvale udržitelného rozvoje se snaží efektivně řídit procesy plánování ekonomického a sociálního rozvoje území MAS.

Stanovením vize a cílů v tomto dokumentu a rozpracováním postupných kroků, které povedou k naplnění cílů skrze aktivity a opatření, dojde k cílenému rozvoji regionu. Naplňováním vize strategie chce MAS Česká Kanada přispět ke zlepšení kvality života jednak obyvatel trvale žijících na území MAS, tak i příchozích návštěvníků regionu. Stejně tak chce přispět i k dalšímu využití kulturního dědictví a přírodního bohatství, které jsou pro tento příhraniční region tak charakteristické.

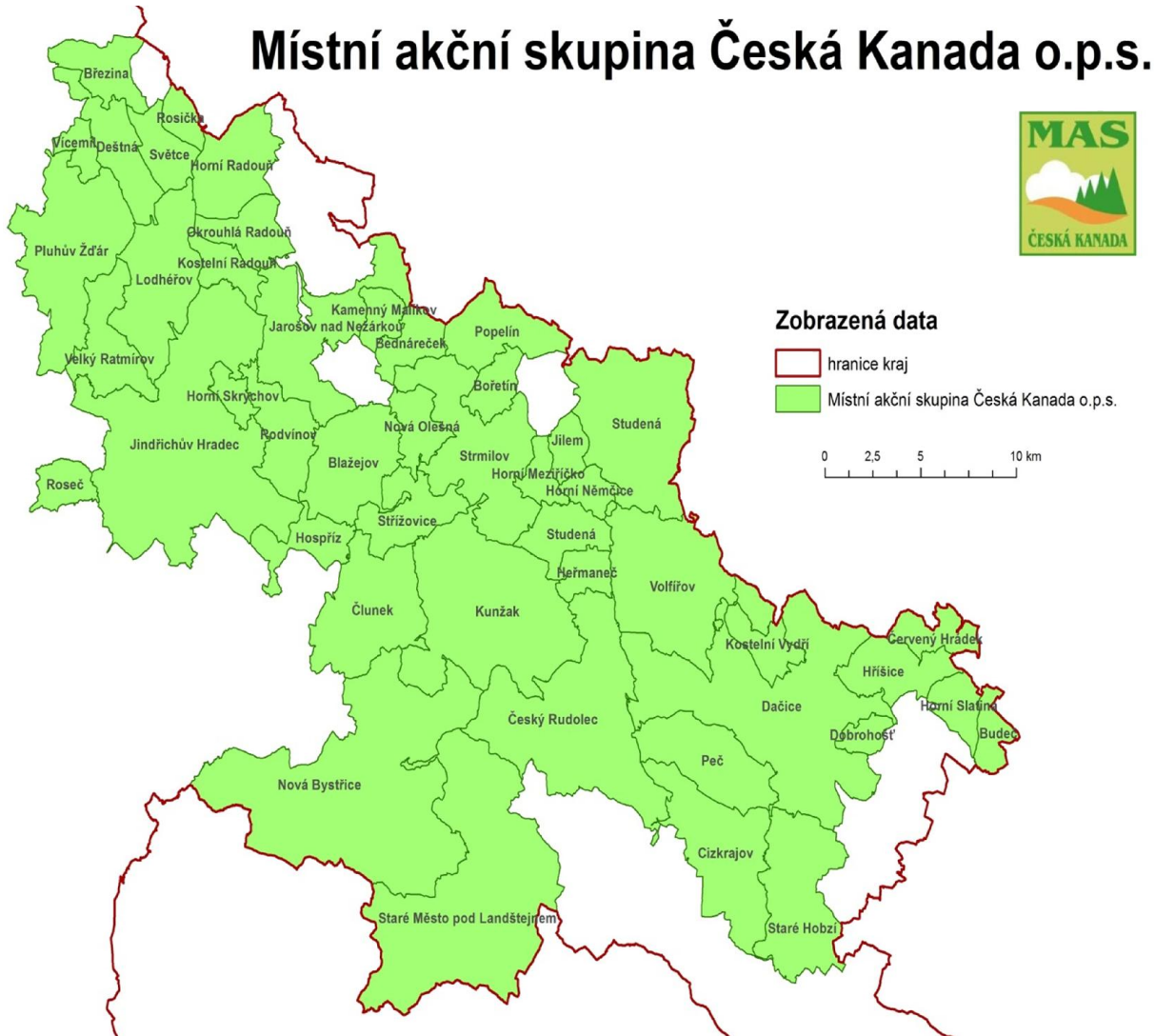
Integrovaná strategie rozvoje území MAS Česká Kanada vychází zejména z potřeb MAS jako územního celku a zároveň respektuje zájmy jednotlivých obcí, podnikatelů, neziskových organizací a mikroregionů, zapojených do MAS Česká Kanada. Zároveň akceptuje hlavní směry rozvoje, priority a cíle vyšších územních celků.

Strategie MAS je vypracována podle zásad, pokynů a doporučené metodiky MZE ČR, MMR ČR a také podle specifických a konkrétních podmínek MAS Česká Kanada. Zároveň není v rozporu s platnými územně plánovacími dokumenty a urbanistickými studii jednotlivých obcí zapojených do MAS Česká Kanada.

## 2. Základní informace o MAS Česká Kanada o.p.s.

Území, o které MAS Česká Kanada pečuje a které se týká integrované strategie rozvoje území, zahrnuje k 1. 3. 2014 celkem 41 obcí a 5 měst, s celkovým počtem 51643 obyvatel na rozloze 881,04 km<sup>2</sup>, tj. 8,11 % obyvatel Jihočeského kraje. Toto území zasahuje do správního obvodu tří pověřených obecních úřadů měst Jindřichův Hradec, Dačice a Nová Bystřice, z nichž první dvě jsou obce s rozšířenou působností (ORP). Působnost MAS Česká Kanada je znázorněna na následujícím obrázku.

Obrázek 1 Mapa území MAS Česká Kanada



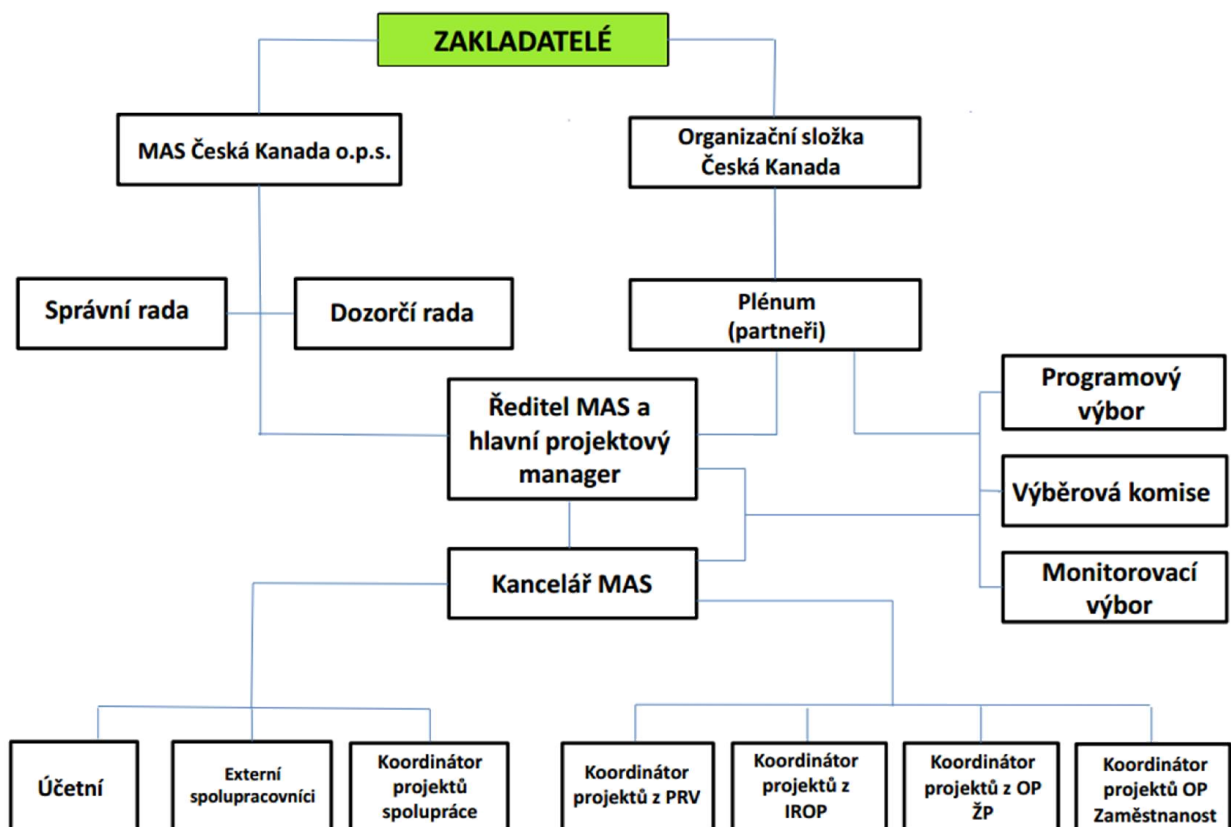
Zdroj: webové stránky MAS Česká Kanada

Toto území sousedí s dalšími místními akčními skupinami, a to MAS Jemnicko na jihovýchodě, MAS Mikroregionu Telčsko na východě, MAS Třeboňsko na západě, a MAS Lužnice na severozápadě.

## 2.1 Organizační struktura a činnost MAS Česká Kanada

MAS Česká Kanada, o.p.s. sdružuje v rovném partnerství celkem 30 organizací, které rozhodují a přispívají k investičnímu, informačnímu a personálnímu růstu regionu. Jsou to 2 mikroregiony (ve kterých je soustředěno 42 obcí a měst), 3 obce a 1 město, 1 vysoká škola, 1 střední učiliště, 4 neziskové organizace a 18 podnikatelů a malých firem. Organizační struktura MAS je naznačena na následujícím obrázku a popsána níže.

Obrázek 2 Organizační struktura MAS Česká Kanada



Zdroj: vlastní zpracování

Obecně prospěšnou společnost založilo osmnáct zakladatelů. Tím vznikla Místní akční skupina Česká Kanada o.p.s. Zakladatelé zvolili členy správní rady a dozorčí rady a zřídili organizační složku pod názvem Česká Kanada.

Správní rada je nejvyšším orgánem obecně prospěšné společnosti. Dozorčí rada kontroluje činnost správní rady. Práva a povinnosti správní rady a dozorčí rady jsou upraveny v zakládací smlouvě popř. ve statutu. Správní rada jmenovala ředitele o.p.s., který je statutárním zástupce o.p.s. Práva a povinnosti ředitele o.p.s. jsou upraveny v zakládací smlouvě popř. ve statutu. Ředitel řídí kancelář a zaměstnance o.p.s., kteří pracují pro o.p.s. v pracovně právním vztahu a také je vrchním manažerem organizační složky Česká Kanada.

Organizační složka Česká Kanada má tyto orgány:

- plénum - nejvyšší orgán organizační složky, který je tvořen všemi partnery z veřejné správy, NNO a podnikatelského sektoru
- programový výbor - rozhodovací orgán organizační složky
- výběrová komise - výběrový orgán organizační složky
- kontrolní a monitorovací výbor - kontrolní orgán organizační složky

### **Činnost MAS Česká Kanada**

Aktivity MAS se aktuálně soustředí na realizaci různých workshopů a seminářů. MAS je také aktivně zapojena do řady projektů.

MAS Česká Kanada spolupracovala s městem Jindřichův Hradec v rámci přeshraničního projektu Města v rozletu, kdy v roce 2013 pořádala dva workshopy, které se konaly v kavárně Fotocafé Jana Závodská v prostorách Muzea fotografie a moderních obrazových médií. Obě akce se setkaly s velkým ohlasem:

- 9. - 10. 2. 2013 – Získávání dovedností (tvorba stříhu na kalhoty a jejich šití)
- 23. 3. 2013 – Tvorba webových stánek pro začínající podnikatele

V rámci projektu Města v rozletu MAS pořádala deset seminářů pro začínající podnikatele, pro stávající podnikatele a pro ženy na mateřské dovolené, které se chtějí stát podnikatelkami po skončení mateřské dovolené. Semináře se konaly v kavárně Fotocafé Jana Závodská v prostorách Muzea fotografie a moderních obrazových médií:

- 12. 10. 2013 – Základy pro fotografování
- 13. 10. 2013 – Fotografování pro mírně pokročilé
- 19. 10. 2013 – Řemesla pro radost a podnikání 1 (výrobky z pedigu)
- 20. 10. 2013 – Řemesla pro radost a podnikání 2 (tvorba stříhu sukně a šití sukně)
- 02. 11. 2013 – Techniky patchworku 1
- 03. 11. 2013 – Techniky patchworku 2
- 20. 11. 2013 – Personalistika, novinky v roce 2014 a mzdy
- 29. 11. 2013 – Řemesla pro radost a podnikání 3 (výroba adventních věnců)
- 30. 11. 2013 – Řemesla pro radost a podnikání 4 (zdobení perníčků)

MAS Česká Kanada se zapojila do projektu Spolupráce pod názvem „Zvyky a tradice na obou stranách hranice“ s pěti dalšími místními akčními skupinami, a to: MAS Vodňanská ryba, MAS LAG Strakonicko, MAS Rozkvět zahrady jižních Čech, MAS Blanský les - Netolicko a zahraniční MAS Vršatec (Slovensko). Projekt je zaměřen na pořízení nových blatských krojů a jejich doplňků, pořízení tvořivé dílny (keramika) a přednášky o starých řemeslech v základních školách. V rámci projektu se 11. 3. 2014

uskutečnila přednáška pro žáky ZŠ v Deštné a 18. 3. 2014 proběhla přednáška o lidových zvycích a tradicích na 3. ZŠ v Jindřichově Hradci. Dne 25. 3. 2014 proběhla přednáška v Nové Bystřici, 8. 4. 2014 v Dačicích a 10. 4. 2014 ve Strmilově. MAS Česká Kanada zorganizovala v rámci tohoto projektu exkurzi do výrobní krojů. Exkurze do Uherského Ostrohu proběhla 14. 5. 2014. Ve dnech 5. - 8. 6. 2014 se sešli členové partnerských MAS projektu "Zvyky a tradice na obou stranách hranice" na Slovensku. MAS Vršatec pro české partnery připravila skutečně bohatý program, na společné prezentaci představila svou činnost a aktivity v regionu.

Zaměstnanci MAS se aktivně účastní i mnoha dalších akcí. V roce 2013 to byly například tyto:

- 28. 5. 2013 – 31. 5. 2013 – školení v MAS Horní Pomoraví
- 12. 7. 2013 – účast na krajském jednání NS MAS v Českých Budějovicích
- 20. 7. 2013 – propagace MAS Česká Kanada na oslavách 135. let založení SDH Deštná
- 29. 8. 2013 – 3. 9. 2013 – prezentace MAS na výstavě Země živitelka 2013
- 6. 9 – 7. 9. 2013 – propagace MAS Česká Kanada na Pivních slavnostech v J. Hradci
- 10. – 3. 10. 2013 – účast na národní konferenci VENKOV 2013 v Hranicích
- 15. 10. 2013 – propagace MAS Česká Kanada na akci „Kulatý stůl cestovního ruchu“ v Grand hotelu Černý orel Jindřichův Hradec
- 31. 10. 2013 – účast na semináři „Reforma Společné zemědělské politiky 2014-2020“ v Hadravově Rosičce
- 15. 11. 2013 – účast na krajském jednání NS MAS v Monínci
- 1. 12. 2013 – spolupořádání akce „Pekelně zábavné odpoledne“
- 13. 12. 2013 – pořádání a účast na krajském jednání NS MAS v Muzeu fotografie Jindřichův Hradec

V roce 2014 se MAS Česká Kanada zapojila do dalšího projektu Spolupráce pod názvem „Příklady dobré praxe“ se třemi dalšími místními akčními skupinami, a to: MAS Vodňanská ryba, MAS LAG Strakonicko a MAS Pomalší. Každá z nich získala částku 500.000,- Kč. Výstupem bude brožura s příklady dobré praxe z činnosti MAS a také i příklady pochybení ze strany příjemců či kanceláře MAS.

## **2.2 Zdroje MAS Česká Kanada**

Místní akční skupina Česká Kanada může v průběhu realizace integrované strategie rozvoje území využít následující lidské, technické a finanční zdroje.

### **Lidské zdroje**

Tyto zdroje tvoří zaměstnanci MAS a externí spolupracovníci. Pro každý operační program je určen jeden zaměstnanec, který bude zodpovědný za administraci daného operačního programu. Celkem

MAS Česká Kanada počítá se čtyřmi manažery pro administraci operačních programů. Dalšími spolupracovníky jsou externí zaměstnanci, kteří budou vypomáhat na základě DPP při akcích v projektech Spolupráce či jiných obdobných projektech. Strategie počítá s pěti externími pracovníky. V neposlední řadě vše bude řídit ředitel/ka MAS Česká Kanada.

Personální obsazení musí pokrýt celou administrativu budoucích finančních zdrojů z EU i z národních či vlastních. Taktéž musí zajistit celkovou administrativu celé obecně prospěšné společnosti.

### **Technické zdroje**

Pro administrativu a kontrolu čerpaných finančních prostředků bude využita moderní IT technika pro zaměstnance a notebooky pro externí zaměstnance, barevná tiskárna s kopírkou, dostatečné zázemí pro kvalitní práci pro každého zaměstnance. Kancelářské prostory jsou uzpůsobeny pro soukromé jednání, pro jednání komisí a výboru, včetně místnosti pro archivaci podpořených projektů.

### **Finanční zdroje**

MAS Česká Kanada disponuje těmito finančními zdroji:

- příspěvky od partnerů
- dar od Jihočeského kraje
- z doplňkové činnosti obecně prospěšné společnosti
- dotace z EU nebo národních zdrojů.

MAS Česká Kanada bude usilovat o udržení či rozvíjení stávajících finančních toků a neustále vyhledávat nové možnosti financování, s cílem vybudovat stabilní vícezdrojové financování. Přesný způsob hospodaření a rámcový rozpočet včetně finančního plánu bude stanoven na základě schválených operačních programů a dalších strategických dokumentů.



### 3. Základní informace o integrované strategii rozvoje území

Integrovaná strategie rozvoje území (ISRÚ) představuje klíčovou komponentu Strategie komunitně vedeného místního rozvoje. Z toho vyplývá i její hlavní funkce, a to integrovat rozvojové potřeby různých partnerů na místní úrovni, včetně občanské společnosti a místních ekonomických subjektů, a navrhnout možnosti jejich uspokojení formou strategických záměrů v kontextu udržitelného rozvoje. Hlavní důraz je přitom kladen na místní potřeby a spolupráci při rozvoji daného území tak, aby bylo možné zacílit na skutečné významné problémy území a posílit jeho rozvojový potenciál.

Tato integrovaná strategie území má podobu střednědobé strategie, která je vymezena obdobím let 2014 – 2020 a která vychází z principů dlouhodobě udržitelného rozvoje území. Jedná se o ucelený rozvojový dokument, jehož geografická působnost je vymezena působností činnosti Místní akční skupiny Česká Kanada.

#### 3.1 Princip tvorby integrované strategie rozvoje území

Strategie je zaměřena na široké spektrum místních aktérů, čemuž odpovídá i způsob její tvorby. V něm se prolínala komunitní a expertní forma zpracování a princip tvorby „zdola-nahoru“. Strategie vznikla ve spolupráci mezi představiteli MAS Česká Kanada, místními aktéry a akademickými pracovníky Vysoké školy ekonomické v Praze, Fakulty managementu v Jindřichově Hradci (FM VŠE). Pracovníci FM VŠE plnili roli externích odborníků a zajistili metodický dohled nad zpracováním strategie tak, aby vznikl dokument, který respektuje hlavní zásady komunitně vedeného místního rozvoje a zároveň je v souladu s osvědčenými praktikami strategického managementu a plánování. Podstatné je, že na obsahu samotné strategie se rozhodující měrou podíleli pracovníci a manažeři MAS Česká Kanada a místní aktéři ve formě pracovních skupin, čímž bylo zajištěno, že stanovené cíle odráží skutečné potřeby území a zároveň je strategie jako celek pro všechny územní aktéry pochopitelná a reálně využitelná.

#### 3.2 Struktura integrované strategie rozvoje území

V obecné rovině strategie naplňuje tyto body: (a) odůvodňuje potřebu tvorby, osvětluje postup vytváření a vymezuje svou působnost, (b) identifikuje hlavní rozvojové problémy a problémová území, (c) stanovuje směr rozvoje a tento rozpracovává do hierarchické podoby cílů, (d) definuje rámec opatření pro konkrétní aktivity směřující k naplňování stanovených cílů, (e) připravuje podmínky pro implementaci a následnou kontrolu strategie. Její obsah tak odráží všechny podstatné zásady strategického plánování a komunitního rozvoje a lze jej shrnout do těchto částí:

- úvodní premisy – základní vymezení území, činnost místní akční skupiny, zaměření, struktura a způsob zpracování strategie

- analytická část – popis území a jeho charakteristik, souhrn poznatků externí a interní analýzy, syntéza formou SWOT analýzy, rozvojové problémy a potenciál území
- strategická část – rozvojová vize, strategické cíle a prioritní oblasti, návrh specifických cílů a opatření pro jejich naplnění
- implementační část – způsob realizace opatření (implementační proces), integrovaný přístup napříč programovými rámci, časový harmonogram a základní finanční plán, postup kontroly a aktualizace strategie

Tato struktura odpovídá pojetí hlavních strategických dokumentů místní i regionální úrovně, se kterými by měla být ISRÚ v souladu. Jedná se o Program rozvoje Jihočeského kraje, Program rozvoje Mikroregionu Jindřichohradecko – svazek obcí Jindřichohradecko, Program rozvoje města Jindřichův Hradec a Strategický plán města Dačice.

### 3.3 Postup tvorby integrované strategie rozvoje území

Postup vytváření ISRÚ respektoval zásady komunitně vedeného místního rozvoje podle metodiky Ministerstva pro místní rozvoj ČR. Strategie byla zároveň připravena tak, aby byla v souladu s osvědčenými praktikami strategického managementu a plánování s důrazem na reálnou využitelnost všemi územními aktéry. Hlavní požadavky na strategický dokument lze shrnout do těchto bodů:

- dokument se strukturou a obsahem respektujícími zásady komunitně vedeného rozvoje
- dokument s logicky provázanými částmi dle fází strategického plánovacího cyklu
- dokument s obsahem přizpůsobeným specifikům území a požadavkům regionálních aktérů (partnerů, stakeholders)
- dokument se zacílením na skutečné problémy území a vytvářející základ pro nalezení reálně proveditelných řešení
- dokument hutný a přitom přehledný a srozumitelný s výrazným zastoupením grafických prvků na úkor rozsáhlých textových pasáží

Celý postup zpracování je možné dekomponovat do těchto fází a podřazených aktivit:

1. fáze přípravná – definování východisek procesu tvorby strategie, návrh struktury a klíčových bodů ISRÚ, vytvoření pracovních týmů ze zástupců regionálních aktérů
2. fáze realizační – vytvoření úvodní části strategie (základní premisy), provedení strategické analýzy území a vnějšího okolí, identifikace relevantních strategických dokumentů a jejich obsahová analýza, syntéza analytických podkladů vedoucí k definování rozvojového potenciálu území a jeho problémů, vytvoření strategické části zaměřené na řešení problémů území a

posílení jeho potenciálu na bázi projektového přístupu, vytvoření implementační části zaměřené na vytvoření podmínek pro převod strategie do praxe na bázi projektového přístupu

3. fáze závěrečná – syntéza jednotlivých částí dokumentu do logicky provázaného celku, veřejné projednání ISRÚ, finalizace ISRÚ do výsledné podoby připravené pro schválení rozhodovacím orgánem MAS

Na základě výše uvedené dekompozice bylo možné sestavit rámcový harmonogram zpracování ISRÚ, který v podobě plánovací tabulky znázorňuje fáze zpracování, dílčí předpokládané kroky, hlavní zapojené subjekty a také sumarizované průběžné výstupy jednotlivých aktivit.

Tabulka 1 Harmonogram zpracování integrované strategie rozvoje území

Fáze	Kroky	Zapojení			Výstupy	Termín
		Zpracovatel	Zadavatel	Aktéři		
I	Sestavení projektu				finální verze projektu schválení projektu	03/I
	Strukturace ISRÚ				návrh struktury ISRÚ schválení struktury ISRÚ	03/I
	Zformování pracovních skupin				tematické zaměření pracovních skupin vytvoření pracovních skupin	03/II
II	Definování základních premis				výchozí podmínky strategie činnost a zdroje MAS <b>úvodní část ISRÚ</b>	04/I
	Analýza území MAS				rešerše stávajících analýz databáze podkladů z obcí	04-05
	Analýza strategických dokumentů				databáze strategií <b>analytická část ISRÚ</b>	05
	Stanovení problémových okruhů				SWOT analýza potenciál a problémy území <b>syntetická část ISRÚ</b>	06
	Návrh strategie				vize a prioritní oblasti specifické cíle a opatření <b>strategická část ISRÚ</b>	07
	Příprava implementace				způsob implementace strategie způsob kontroly a aktualizace strategie <b>implementační část ISRÚ</b>	08/I
III	Sestavení ISRÚ				<b>pracovní verze ISRÚ</b>	08/II
	Úprava a finalizace ISRÚ				úprava dle připomínek MMR <b>finální verze ISRÚ</b>	09-10

Zdroj: vlastní zpracování

### 3.4 Zapojení místních aktérů do tvorby integrované strategie rozvoje území

Jak vyplývá z výše uvedené plánovací tabulky, do tvorby ISRÚ byly v souladu se zásadami komunitně vedeného místního rozvoje velmi intenzivně zapojováni tzv. místní aktéři.

Na počátku MAS Česká Kanada informovala o svých budoucích plánech a úkolech širokou veřejnost na jednáních v jednotlivých obcích (starostové / starostky zajišťovali setkání ve svých obcích). Následovala komunitní jednání, která se uskutečnila v Jindřichově Hradci, v Dačicích a ve Studené. Vše bylo předem dohodnuto se starosty, proběhla též inzerce v místním tisku. Na všech jednáních bylo jedním z hlavních úkolů informovat a zapojit veřejnost do komunitního plánování.

V rámci zpracování ISRÚ byly vytvořeny pracovní skupiny, složené ze zástupců starostů obcí, spolků, místních podnikatelů a občanů, které se aktivně zúčastnily vypracování některých částí strategie. Jejich nedocenitelný význam se projevila hlavně při analýze území, stanovení jeho nejvýznamnějších předností a slabín, formulaci rozvojových problémů a návrhu prioritních oblastí.

Nezbytnou a velmi důležitou součástí tvorby ISRÚ byla veřejná komunitní projednávání, která byla realizována v rámci vytváření strategické části, která je pro rozvoj regionu klíčová. Tato projednávání proběhla 12. 8. 2014 v Jindřichově Hradci a 14. 8. 2014 v Dačicích. Účastnili se jich místní aktéři, kteří byli seznámeni s dosavadním průběhem zpracování a klíčovými výstupy. Měli možnost diskutovat návrh vize rozvoje a z ní odvozených prioritních oblastí, vznášet své připomínky a náměty. Podstatným výstupem byl návrh specifických cílů pro všechny prioritní oblasti. Na tato setkání navázala další fáze projednávání, ve které byli místní aktéři zapojeni do formulování strategických opatření u jednotlivých prioritních oblastí, resp. specifických cílů. Vznikla tak sada opatření, která mají pevný základ v analytické práci zpracovatelů a pracovních skupin a zároveň reflektují potřeby a požadavky širokého spektra místních aktérů.

## 4. Základní charakteristiky území MAS Česká Kanada

MAS Česká Kanada se rozkládá v oblasti NUTS 2: CZ 03 Jihozápad, oblast NUTS 3: CZ 0313 Jihočeský kraj a oblast LAU 1 (NUTS 4): Jindřichův Hradec. Jižní hranici tvoří státní hranice s Rakouskem, která umožňuje mezinárodní spolupráci, např. v rámci příhraničního projektu Města v rozletu. Územím vedou komunikace a také železnice, které regiony mezi sebou propojují. Zásadním spojovacím prvkem jsou města Jindřichův Hradec a Dačice, kam z celého regionu MAS směřují komunikace, protože jsou tato města centrem zaměstnanosti, vzdělání, obchodu, služeb a kultury.

### 4.1 Krajinový ráz

Území MAS Česká Kanada leží na jihovýchodě Jihočeského kraje. Jižní hranici tvoří státní hranice s Rakouskem. Krajina vyniká neobyčejnou krajinovou rozmanitostí, pestrostí a členitostí. Příroda i krajina zde jsou uchovány ve stavu velmi podobném tomu, který zde vytvořily předchozí generace. Hodnota krajiny je vyjádřena i úředním jazykem ve statutech celé řady vyhlášených maloplošných chráněných území. Půvabná krajina je vytvářena horskou oblastí Českomoravské vrchoviny, Jihlavskými vrchy, zabíhající sem ze severovýchodu, a Dačickou pahorkatinou, která postupně na západ přechází do nížinaté Třeboňské pánve. Významným faktorem je množství rybníků, které zde vznikaly již od 14. století. A jako kontrast k rovinaté části se vypíná kraj hlubokých lesů Jindřichohradecké pahorkatiny a Novobystřické vrchoviny. Zvláště okolí Nové Bystřice a Kunžaku si pro svou drsnou krásu a neporušenost vysloužilo název Česká Kanada, podle které vznikl i název Místní akční skupiny.

Krajina je mírně zvlněná, většinu území tvoří plochá pahorkatina s výškovým rozmezím od 400 do 738 metrů n. m. V této nadmořské výšce se nachází nejvyšší vrch České Kanady, Vysoký kámen, nedaleko Kunžaku. Z hlediska krajinového a přírodního jde o cenné území na přechodu mezi Javořickou pahorkatinou (Českomoravská vrchovina) a Novobystřickou vrchovinou a úrodnými nížinami Jihomoravského kraje. Krajina zde přechází ve značně rozčleněnou pahorkatinu Dačickou, protékanou Moravskou Dyjí.

Geologické podloží tvoří převážně žuly, pararuly a granodiority centrálního moldanubického plutonu. Radonový index je prakticky v celé části území střední až vysoký. Severozápadní část území MAS je jednou z vytipovaných lokalit pro budoucí úložiště vyhořelého jaderného odpadu; týká se správního obvodu obcí Lodhéřov, Pluhův Žďár, Světce a Deštná.

### 4.2 Obyvatelstvo

V současné době území zabírá celkovou plochu 881,04 km<sup>2</sup>. Je tvořeno samosprávním územím 5 měst (Jindřichův Hradec, Dačice, Strmilov, Deštná a Nová Bystřice) a 41 obcí, které jsou dále rozděleny na 145 katastrálních území.

Tabulka 2 Obce na území MAS Česká Kanada

Bednářeček	Horní Skrýchov	Pluhův Žďár
Blažejov	Horní Slatina	Popelín
Bořetín	Hospříz	Rodvínov
Březina	Hříšice	Roseč
Budeč	Jarošov nad Nežárkou	Rosička
Cizkrajov	Jilem	Staré Hobzí
Červený Hrádek	Jindřichův Hradec	Staré Město pod Landštejnem
Český Rudolec	Kamenný Malíkov	Strmilov
Člunek	Kostelní Radouň	Střížovice
Dačice	Kostelní Vydří	Studená
Deštná	Kunžak	Světce
Dobrohošť	Lodhéřov	Velký Ratmírov
Heřmaněč	Nová Bystřice	Vícemil
Horní Meziříčko	Nová Olešná	Volfířov
Horní Němčice	Okrouhlá Radouň	
Horní Radouň	Peč	

Zdroj: webové stránky MAS Česká Kanada

V současné době žije na území MAS Česká Kanada 51643 obyvatel. Hustota osídlení MAS Česká Kanada je poměrně nevyrovnaná, což je dáno přítomností několika měst, kdy největší z nich, Jindřichův Hradec, má 21824 obyvatel. Druhým městem v pořadí, co do počtu obyvatel, jsou Dačice se 7642 obyvateli. V Jindřichově Hradci dosahuje hustota osídlení 102,8 obyvatel na km<sup>2</sup>, zatímco na celém území MAS je průměrná hustota osídlení 58,6 obyvatel na km<sup>2</sup>.

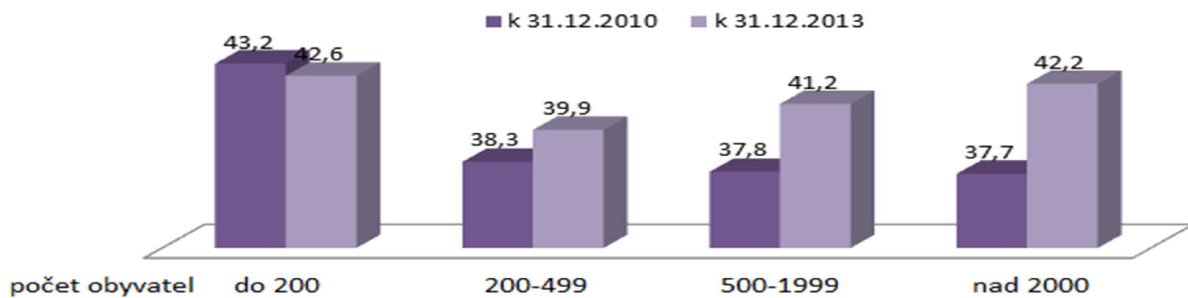
Tabula 3 Velikostní struktura obcí

Obce s počtem obyvatel	Počet obcí
0-199	17
200-499	12
500-1999	13
nad 2000	4

Zdroj: Český statistický úřad

Průměrný věk obyvatel obcí na území MAS Česká Kanada se pohybuje v rozmezí od 33,8 let (Horní Skrýchov) do 54,6 let (Rosička). Z pohledu demografické situace se postupně projevuje demografické stárnutí; počet osob ve věku 65+ se mezi roky 2008 a 2013 zvýšil o 23,35 %. Průměrný počet živě narozených mírně převyšuje průměrný počet zemřelých. Demografická situace se zatím jeví jako stabilní (není pozorován jev postupného vylidňování), lze však očekávat progresivnější projevy vlivu demografického stárnutí. Vývoj věkové skladby obyvatel podle velikostní struktury obcí znázorňuje následující graf.

Graf 1 Průměrný věk obyvatel dle velikosti obce



Zdroj: Český statistický úřad

### 4.3 Ekonomika a trh práce

Situace v území byla ovlivněna obdobím hospodářské krize. V letech 2008 až 2013 došlo k nárůstu počtu podnikatelských subjektů o více než 90 %, což může být následek toho, že osoby, jež ztratily zaměstnanecký poměr, našly své uplatnění ve své přímé podnikatelské činnosti a to ať již formou živnostenského listu či v některé z forem obchodních společností. Území MAS Česká Kanada lze vnímat jako podnikatelsky atraktivní, avšak převážně pro subjekty místní; živnostníky a mikro, malé a střední podniky.

Průměrný podíl nezaměstnaných osob se většinou pohybuje těsně pod průměrem ČR, v území jsou však lokální rozdíly (2,38 % až 15,21 %), které jsou dány zřejmě počtem a kvalifikační strukturou ekonomicky aktivních osob, existencí lokálního zaměstnavatele a možností dojíždět za prací. Situaci lze přisoudit tzv. cyklické nezaměstnanosti, kdy výkon ekonomiky ve srovnání s předcházejícími roky významně poklesl, nová pracovní místa spíše nevznikají a současně stávající pracovní místa více zanikají. Tento trend se sice pravděpodobně zastaví (díky ekonomickému oživení), nelze ale očekávat významnější vznik nových pracovních míst.

### 4.4 Dopravní, technická a občanská vybavenost

Územím neprobíhá žádná rychlostní komunikace ani dálnice, silniční síť je tvořena silnicemi první až třetí třídy a místními komunikacemi. Dopravní dostupnost obcí, zejména těch malých a těch na okraji území, je zhoršená kvůli nevyhovujícímu stavu místních komunikací a silnic třetích tříd. Dostupnost veřejnou dopravou je relativně dobrá, jsou zde však velké rozdíly mezi obcemi; větší nedostatky mají obecně obce malé, ležící na okraji území a mimo hlavní trasy.

Vybavení obcí plynem, elektřinou a veřejným vodovodem, lze označit za nadstandardní, co do počtu připojených domácností i kvality sítě. Horší situace je u veřejné kanalizace a ČOV, a to co do množství (pokrytí) i kvality. Pokrytí signálem mobilních operátorů i internetu je až na výjimky bezproblémové, horší situace je u některých obcí na okraji MAS.

Občanskou vybavenost lze označit za standardní vzhledem k charakteru území. Budoucím problémem může být dostupnost zdravotnických služeb, zejména pro méně mobilní skupiny obyvatelstva. Situace ohledně praktických lékařů a stomatologů je podobná jako i jiných obdobných regionů ČR. Většina obcí v minulosti disponovala školou; během posledních 10 let však bylo mnoho škol z kapacitních či jiných důvodů zrušeno. Současný celkový počet škol i tříd a jejich rozvrstvení však v porovnání s obdobnými regiony nevykazuje zásadnější odchylek a nepoukazuje na výrazně odlišné problémy s tím spojené. Nejhorší situace je na území MAS u zařízení sociálních služeb, kterých není mnoho a jsou koncentrovány převážně do hlavního centra regionu, města Jindřichova Hradce.

Na území MAS se nevyskytují zásadně problémová brownfields. Jedná se spíše o relativně menší stavby bývalých JZD, škol či předimenzovaných kulturních domů, jejichž využití však bývá značně problematické a mnohdy nad rámec finančních možností obcí nebo místních podnikatelů.

#### **4.5 Životní prostředí a zemědělství**

Území MAS je obecně pokládáno za venkovské území se silnou zemědělskou tradicí a relativně zachovalým prostředím. Situace však není jednoznačná. Území vykazuje relativně vyšší znečištění ovzduší, kde hraje významnou roli druh používaných otopů ve spojení s nevhodným nakládáním s odpady (spalování uhlí a tuhého komunálního odpadu v domácnostech). Vystává zde tedy potřeba řešení místních koncepcí otopů (např. i s důrazem na využití místních zdrojů energie). Odpadové hospodářství se potýká s problémy obdobnými v rámci celé České republiky a nevykazuje zásadnější rozdíly.

Intenzifikace zemědělské výroby, orientace na jednostranné hospodaření, nižší průměrná výnosnost půdy a také nepropojení se s potřebami krajiny jsou klasickými problémy místního zemědělství, nikterak však zásadně odlišné od jiných regionů ČR. Vysoce důležitá je také prevence negativních dopadů probíhajících klimatických změn. Sucha spojená s nebezpečím nedostatku pitné vody, ale i častý výskyt přívalem srážek a navazujících záplav negativně ovlivňují veškeré oblasti života MAS.

#### **4.6 Kultura a cestovní ruch**

Území MAS lze z pohledu kulturního života v obcích označit za kulturně nesourodé, přičemž většina obcí je průměrná až nevýrazná, co se kulturního života týče. Obecným problémem je zde malý zájem místních obyvatel a současné trendy životního stylu. V obcích na území MAS se pořádají převážně tradiční kulturní akce. Obce jsou však dobře vybaveny standardním zázemím pro kulturní události, a to buď ve formě kulturního domu (střediska, sálu), a veřejné knihovny, která obvykle vyvíjí i nějakou formu kulturní činnosti.



Z pohledu cestovního ruchu je území MAS jeví jako nesourodé. Existují zde místa vysoce atraktivní s vyšším potenciálem i místa téměř bez turistického potenciálu. Území jako celek není přirozenou destinací. Zásadní turistickou oblastí je zde přírodní park Česká Kanada se svým spádovým územím, nacházející se uprostřed MAS. Dalšími významně turisticky atraktivními místy jsou město Jindřichův Hradec, zámek Červená Lhota, město Dačice, hrad Landštejn a několik dalších míst a zajímavostí. Velké zastoupení mají v regionu především sakrální památky, většinou však bez valné možnosti využití pro cestovní ruch. Nejvýznamnější technickou památkou a velkou atraktivitou je úzkorozchodná železnice a v menší míře také vodní pila v Peníkově. Služby jsou relativně rozvinuté, infrastruktura je stabilní a v dobrém stavu, podobně rozvinutá je i suprastruktura cestovního ruchu.

#### **4.7 Partnerství a spolupráce**

Místní akční skupina je relativně mladá. Tradici spolupráce obcí lze spatřovat především na úrovni dvou mikroregionů, Jindřichohradecka a Dačicka, a dobrovolných svazků obcí. Politiku rozvoje území vymezují především v hojné míře vypracované strategické dokumenty měst a obcí, obou zmíněných mikroregionů a částečně také Jihočeského kraje. Důležitou se jeví především nastavení funkční spolupráce obcí a obcí s místními podnikateli a občany.

## 5. Externí analýza území MAS Česká Kanada

Externí strategická analýza je zaměřena na vnější prostředí analyzovaného subjektu. V případě území MAS Česká Kanada jde o prostředí národní a částečně také regionální (vymezené Jihočeským krajem). Jako analytický nástroj je využita matice PEST, která je nejběžněji užívaným nástrojem a je ceněna pro svoji přehlednost a srozumitelnost. Je však nutné upozornit, že se jedná spíše o syntetický nástroj, který obsahuje výstupy a závěry dílčích analýz (obdobně jako matice SWOT). Proto je prezentovaná matice výsledkem rozsáhlé analytické práce, jejíž podstatné výsledky jsou do ní implementovány.

### 5.1 Matice PEST

PEST analýzu je možné chápat jako určitý strategický audit okolí daného subjektu – zde území MAS. Soustředí se na podstatné charakteristiky okolí a hodnocení jejich vlivu ve sféře politicko-právní, ekonomické, sociální a technologické.

PEST analýza je vytvořena pro celé území MAS Česká Kanada, kdy pokrývá všech pět tematických oblastí, a to (A) Ekonomika; trh práce a zaměstnanost, (B) Dopravní a technická infrastruktura; občanská vybavenost, (C) Životní prostředí; energetika; odpadové hospodářství; zemědělství, (D) Kultura a volný čas; cestovní ruch; (E) Politika rozvoje území. Tyto tematické oblasti byly definovány na základě metodiky Ministerstva pro místní rozvoj ČR a také s přihlédnutím k obsahu vybraných strategických dokumentů nižší a vyšší hierarchické úrovně.

Následující tabulky obsahují identifikované hlavní faktory vnějšího prostředí, které mají vliv na definované tematické oblasti a které je nutné vzít při koncipování strategie rozvoje regionu v potaz. Při pozitivním vývoji mohou rozvoj regionu podpořit ve formě vnějších příležitostí; při negativním vývoji však mohou rozvoj znesnadnit a je možné je chápat jako ohrožení rozvoje území, což se odráží i ve vytvořené SWOT analýze. Je proto nutné tyto faktory průběžně sledovat a vyhodnocovat jejich vliv.

Vliv faktoru, resp. jeho význam pro konkrétní oblast rozvoje je v matici využit jako hodnotící ukazatel. Je vyjádřen na škále: „malý – střední – velký“. Tím dochází k určitému seřazení faktorů podle míry závažnosti a jsou vyděleny faktory, na které bude nutné v budoucnu zaměřit zvýšenou pozornost. Je však nutné upozornit, že faktory analýzy nemají normativní charakter, pouze vystihují současný stav. Předpokládané účinky faktorů na rozvoj území jsou rámcově popsány v navazujícím komentáři.

Tabulka 4 Matice PEST: Ekonomika; trh práce a zaměstnanost

Faktory politicko-právní	Význam	Faktory ekonomické	Význam
systém čerpání dotací z evropských a národních fondů	velký	národní a regionální vývoj nezaměstnanosti	velký
podpora malého a středního podnikání na národní a krajské úrovni	velký	ekonomická situace podnikatelů (zaměstnavatelů)	velký
podpora spolupráce v rámci veřejného sektoru i spolupráce mezisektorové	střední	koupěschopnost domácností	velký
směrování aktivní politiky zaměstnanosti ČR a Jihočeského kraje	střední	vývoj evropské a národní ekonomiky	střední
směrování evropské a národní regionální politiky	malý	cena pracovní síly	malý
Faktory sociální	Význam	Faktory technologické	Význam
přirozený a mechanický demografický vývoj populace	střední	rozvoj informačních a telekomunikačních technologií	střední
mobilita obyvatelstva	malý		

Tabulka 5 Matice PEST: Dopravní a technická infrastruktura; občanská vybavenost

Faktory politicko-právní	Význam	Faktory ekonomické	Význam
systém čerpání dotací z evropských a národních fondů	velký	vývoj příslušných kapitol rozpočtu Jihočeského kraje	velký
podpora spolupráce v rámci veřejného sektoru i spolupráce mezisektorové	střední	vývoj cen motorových paliv	střední
směrování evropské a národní regionální politiky	střední	vývoj příslušných kapitol státního rozpočtu	malý
směrování dopravní politiky ČR a Jihočeského kraje	střední		
systém rozpočtového určení daní	malý		
Faktory sociální	Význam	Faktory technologické	Význam
mobilita obyvatelstva	střední	rozvoj informačních a telekomunikačních technologií	střední
životní styl a nároky obyvatelstva (zejména mladých) na vybavenost obcí	střední	rozvoj obnovitelných a ekologicky šetrných energetických zdrojů	střední
demografický vývoj obyvatelstva	malý	rozvoj šetrných forem dopravy	malý

Tabulka 6 Matice PEST: Životní prostředí, zemědělství, energetika, odpadové hospodářství

Faktory politicko-právní	Význam	Faktory ekonomické	Význam
směrování zemědělské a environmentální politiky EU a ČR	velký	vývoj poptávky po zemědělské produkci	velký
systém čerpání dotací z evropských a národních fondů	velký	ekonomická zvýhodnění pro zemědělský sektor	velký
politika státu v oblasti energetiky a odpadového hospodářství	velký	koupěschopnost domácností	střední
směrování evropské a národní regionální politiky	střední		
zesilování principu „potravinové bezpečnosti“ státu	malý		
Faktory sociální	Význam	Faktory technologické	Význam

zájem obyvatel o ekologická témata, vzrůstající vzdělanost a informovanost	střední	rozvoj pokročilých technologií zpracování odpadů	střední
popularita biopotravin, regionálních potravin a lokálních produktů	střední	rozvoj nových forem výroby nenáročných na přírodní zdroje	střední
trendy ve spotřebitelském chování obyvatel	malý	rozvoj obnovitelných a ekologicky šetrných energetických zdrojů	střední
		inovativní postupy v zemědělské výrobě	malý

Tabulka 7 Matice PEST: Kultura, volný čas; cestovní ruch

Faktory politicko-právní	Význam	Faktory ekonomické	Význam
podpora spolupráce v rámci veřejného sektoru i spolupráce mezisektorové	velký	koupěschopnost domácností	střední
systém čerpání dotací z evropských a národních fondů	velký	ekonomická situace podnikatelů (zaměstnavatelů)	malý
směrování evropské a národní regionální politiky	střední		
směrování politiky cestovního ruchu na národní a regionální úrovni	střední		
systém rozpočtového určení daní	malý		
vízová a zahraniční politika státu	malý		
Faktory sociální	Význam	Faktory technologické	Význam
snížující se zájem obyvatelstva o živou kulturu	střední	rozvoj masmédií a nových pasivních forem zábavy	velký
informovanost obyvatelstva a vztah k masmédiím	střední	nové způsoby prezentace a komunikace s občany	střední
změny v osobních a sdílených hodnotách	střední	rozvoj informačních a telekomunikačních technologií	střední
rostoucí náročnost turistů, vyhledávání nevšedních zážitků	střední		
možnosti obyvatel pro rekreaci a využití volného času	malý		
přirozený a mechanický demografický vývoj populace	malý		

Tabulka 8 Matice PEST: Politika rozvoje území

Faktory politicko-právní	Význam	Faktory ekonomické	Význam
podpora spolupráce v rámci veřejného sektoru i spolupráce mezisektorové	střední	ekonomická situace podnikatelů (zaměstnavatelů)	malý
směrování evropské a národní regionální politiky	střední		
systém čerpání dotací z evropských a národních fondů	střední		
směrování sociální politiky státu	střední		
zavádění prvků udržitelného dlouhodobého plánování do veřejné správy	malý		
Faktory sociální	Význam	Faktory technologické	Význam
angažovanost obyvatelstva ve věcech veřejných	střední	rozvoj informačních a telekomunikačních technologií	malý
demografický vývoj populace	malý		

Mezi nejvýznamnější faktory ze sféry **politicko-právní** patří směřování evropské a národní regionální politiky, které ovlivňuje systém financování prostřednictvím příslušných fondů. Vzhledem k novému programovému období EU, které s sebou přináší některé podstatné změny v systému regionální podpory, bude nutné důkladně se zorientovat v nastavených pravidlech a brát na ně ohled při koncipování rozvojových aktivit regionu. Národní fondy pak vycházejí z priorit příslušných politik, z nichž nejpodstatnější je regionální politika, která je však silně provázána s dalšími pro region podstatnými politikami. Mezi ně patří politika zaměstnanosti, dopravní politika, zemědělská, energetická a environmentální politika, sociální politika a politika cestovního ruchu. Ty všechny se podílejí na tvorbě podmínek pro zlepšení života v regionech a k tomu využívají příslušné finanční i nefinanční nástroje. Zatímco finanční nástroje jsou obvykle reprezentovány různými fondy a grantovými schémata, nefinanční nástroje působí spíše nepřímo a mají často podobu administrativních a institucionálních opatření, poradenství, propagace nebo podpory partnerství a sítí spolupráce v rámci veřejného sektoru i mezi jednotlivými sektory ekonomiky. Z podstaty fungování místních akčních skupin vyplývá význam právě posledního jmenovaného faktoru, který poměrně logicky může mít vliv na úspěch rozvoje dotčeného území.

**Ekonomické faktory** jsou v určité rovině provázány s faktory politicko-právními. Jde především o objem finančních prostředků z příslušných kapitol státního rozpočtu, který je přímo určen na podporu rozvoje regionů nebo který je přerozdělován do rozpočtu Jihočeského kraje a obecních rozpočtů a může být použit v rámci stanovených tematických oblastí. Druhou skupiny představují spíše makroekonomické faktory, z nichž nejpodstatnější je obecná ekonomická situace a chování podnikatelských subjektů (zaměstnavatelů). Díky otevřenosti národní ekonomiky vytváří dodavatelsko-odběratelské vztahy navázané na vývoj evropského a národního hospodářství podmínky pro rozvoj podnikatelských příležitostí, a tím přeneseně působí ve všech tematických oblastech. Silně provázaná je situace na trhu práce, která obvykle kopíruje makroekonomické trendy. Zaměstnanost populace je jedním z hlavních indikátorů regionálního rozvoje, neboť má zásadní vliv na koupěschopnost domácností, která se zpětně promítá do národní i regionální ekonomiky ve formě domácí spotřeby, a také na nákupní chování a životní styl obyvatel. Současný stav je v tomto mírně pozitivní, kdy celosvětová hospodářská krize ustupuje a předpokládá se oživení evropských ekonomik i ekonomiky národní. Je nutné si však uvědomit, že reálné efekty pro rozvoj regionu bude možné spatřit až v horizontu několika let.

Ze **sociálních faktorů** hraje důležitou roli demografický vývoj populace, který více či méně ovlivňuje všechny oblasti rozvoje. Věková skladba obyvatel totiž přímo determinuje potenciál pracovní síly, odráží se však i v požadavcích na dopravu a vybavenost obcí občanskou infrastrukturou, promítá se i do kulturní a environmentální oblasti (zachování tradic, rozvoj společenských aktivit, zájem o ekologii,

biopotraviny, lokální produkci) či při participaci občanů na výkonu samosprávy. Obyvatelstvo se taktéž stává stále více informované díky působení médií, kdy informace aktivně vyhledává a využívá. V sociální oblasti je možné identifikovat i negativní trend, spočívající v nezájmu majoritní populace o místní dění, kulturní a společenský život, který je ovlivněn životním stylem i finančními možnostmi.

Z **technologické sféry** se jako podstatný ukazuje rozvoj médií, informačních a komunikačních technologií, včetně moderních způsobů komunikace s občany. Tento trend úzce souvisí s popsanou informovaností obyvatelstva, která pramení z klesajících cen informačních technologií a zvyšující se dostupnosti internetu. Při správném využití představuje velkou příležitost pro management MAS k prezentaci své činnosti, aktivizaci regionálních aktérů i místních obyvatel. Na druhou stranu jakékoli negativní informace se velmi rychle rozšíří a mohou činnost zástupců MAS citelně poškodit. Rozvoj informační technologií se samozřejmě promítá i do oblasti podnikání a obchodu, cestovního ruchu, kultury, dopravy a částečně také environmentální sféry. Vzhledem k venkovskému charakteru regionu by bylo vhodné sledovat i trendy a nové inovativní postupy v zemědělské výrobě, které mohou zlepšit postavení tohoto významného zdroje zaměstnanosti a také přispět k ochraně životního prostředí a krajiny, stejně tak vývoj šetrných ekologických zdrojů a technologií pro zpracování odpadů.

## 6. Interní analýza území MAS Česká Kanada

Následující text obsahuje shrnutí podstatných výstupů interní analýzy území MAS Česká Kanada, která byla zaměřena na pět hlavních tematických oblastí. Jde o sumarizované výstupy komplexní analýzy, která byla realizována ve spolupráci s představiteli MAS Česká Kanada, místními aktéry a akademickými pracovníky FM VŠE tak, aby byl respektován komunitní způsob zpracování integrované strategie území. Analýza se opírá o širokou škálu sekundárních dat, jejichž přehled je součástí přílohy ISÚ, která byla doplněna daty primárními získanými od starostů obcí, a to především daty kvalitativního charakteru. Analýza byla provedena na úrovni jednotlivých obcí, avšak toto shrnutí akcentuje spíše globální pohled na území, kdy (a) sumarizuje celkový stav, (b) poukazuje na specifické pozitivní nebo negativní odchylky od typického stavu, (c) poskytuje podklady pro nalezení problémových okruhů a potenciálu území v předemětné oblasti.

### 6.1 Tematická oblast A: Ekonomika; trh práce a zaměstnanost

#### A1. DEMOGRAFICKÁ SITUACE

Z pohledu demografické situace lze konstatovat, že v předemětném území se mezi rokem 2008 a 2013 postupně projevilo demografické stárnutí, kdy se počet osob ve věku 65+ zvýšil ze 7326 obyvatel na 9037, což představuje nárůst o 23,35 %. Průměrný věk obyvatel obcí se pohybuje od 33,8 let (Horní Skrýchov) do 54,6 let (Rosička).

Průměrný počet živě narozených se pohybuje v úrovni cca 513 osob ročně (v rozpětí 460 až 554 osob v posledních 6 letech), na straně druhé průměrný počet zemřelých činí cca 481 osob ročně (v rozpětí 457 až 500 osob v posledních 6 letech). Nepochybně významná je věková kategorie 15 – 64 let, neboť ta přímo tvoří pracovní sílu (zdroj ekonomicky aktivního obyvatelstva), u které mezi rokem 2008 a 2013 došlo k mírnému snížení z 36692 obyvatel na 34903, což představuje pokles o 4,88 %.

Jak plyne z výše uvedeného, demografická situace je v předemětném území zatím relativně stabilní. Mírné snížení populace ve věkové kategorii 15 – 64 let odpovídá obecnému demografickému trendu, který lze pozorovat napříč celou Českou republikou a také v zahraničí. Je pozitivní, že zatím nedochází k markantnímu vylidňování obcí regionu, avšak v řádu několika let lze očekávat progresivnější projevy vlivu demografického stárnutí a to s rozdílnou intenzitou dle konkrétních podmínek dané obce. Je proto nutné již nyní zahájit kroky ke zvrácení nebo minimalizaci tohoto obecného trendu, spočívající především ve vytváření vhodných podmínek pro rozvoj podnikání, podpoře zaměstnanosti a také občanské vybavenosti obcí tak, aby území MAS bylo atraktivní pro mladé rodiny a sledovaný poměr mezi živě narozenými k zemřelým a také mezi přistěhovalými k odchozím byl co možná nejpříznivější.

## A2. EKONOMIKA, TRH PRÁCE A ZAMĚSTNANOST

Přestože období mezi koncem roku 2008 a rokem 2013 lze z makroekonomického hlediska hodnotit jako období hospodářské (ekonomické) krize, mezi uvedenými roky došlo k nárůstu počtu podnikatelských subjektů. Konkrétně byl zaznamenán růst z počtu 6046 (bez obce Pluhův Žďár) na počet 11652 (včetně obce Pluhův Žďár), tj. o více než 92 %. Nárůsty lze pozorovat téměř u všech předmětných obcí. Tato skutečnost může být způsobena poklesem osob v zaměstnaneckém pracovním poměru na straně jedné, který byl kompenzován vlastní podnikatelskou činností těchto osob na straně druhé. Mezi lety 2008 – 2013 došlo k nárůstu počtu osob samostatně výdělečně činných (podnikajících na základě živnostenského listu) a obchodních společností, u kterých lze pozorovat nárůst o necelých 41 %.

V roce 2013 mají největší zastoupení podnikatelských subjektů oblasti Velkoobchod, maloobchod, opravy a údržba motorových vozidel (2155), Stavebnictví (1733), Zpracovatelský průmysl (1202), Profesní, vědecké a technické činnosti (1043) a Zemědělství, lesnictví, rybářství (940). Naopak nejmenší zastoupení podnikatelských subjektů je zaznamenáno v oblasti Zásobování vodou, činnosti související s odpadními vodami, odpady a sanacemi (24), Výroba a rozvod elektřiny, plynu, tepla a klimatizovaného vzduchu (72), Informační a komunikační činnosti (130) a Veřejná správa a obrana, povinné sociální zabezpečení (135). Zastoupení živnostníků je v předmětném území v počtu 7803 a dalších 1219 tvoří kategorii svobodných povolání (podnikajících dle jiných zákonů než dle zákona o živnostenském podnikání a zákona o zemědělství).

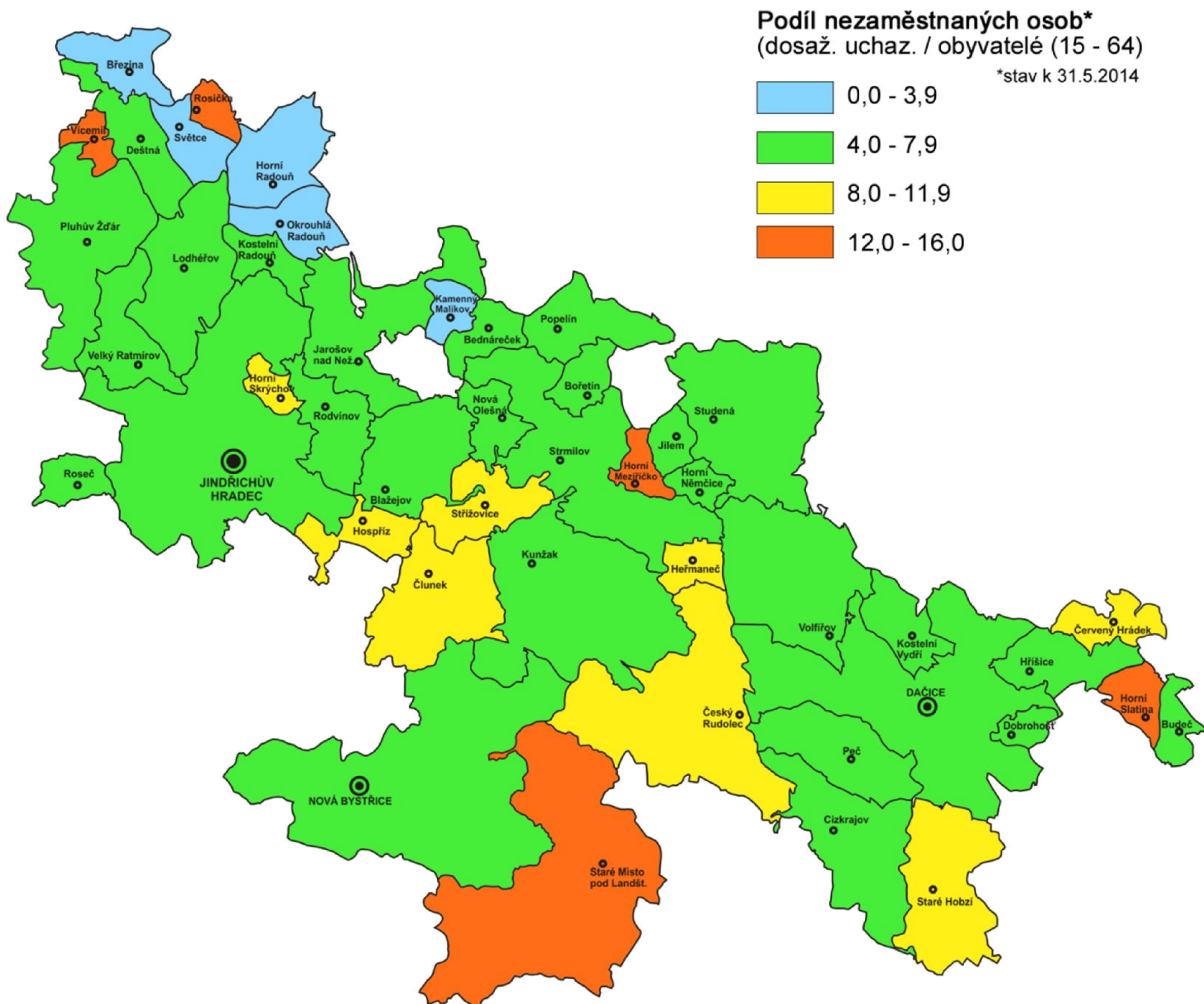
Z tohoto pohledu je území MAS Česká Kanada pro podnikatelské subjekty atraktivní. Je však třeba dodat, že je atraktivní zejména pro místní podnikatele (především OSVČ), mikro a malé podniky. Počet podnikatelských subjektů může být také částečně „vynucen“ nízkou nabídkou zaměstnání. Zastoupení zde navíc nemají téměř žádné větší národně významné či nadnárodní společnosti. Příležitosti pro zaměstnání dané podnikatelskou aktivitou se koncentrují do větších měst regionu. Nejvýznamnější je v tomto ohledu město Jindřichův Hradec, které plní roli ekonomického centra, a ve kterém jsou zastoupeni i větší zaměstnavatelé. Mezi další významnější centra na území MAS lze zařadit Dačice, Novou Bystřici, Kunžak, Studenou, Strmilov a Jarošov nad Nežárkou.

Podíl nezaměstnaných osob se k 31. 3. 2014 v předmětném území pohyboval v rozmezí 2,38 % až 15,21 % (výjimku tvoří obec Kamenný Malíkov, která vykazuje 0 %). Mezi obce s nejnižším podílem nezaměstnaných patří Březina (2,38 %), Světce (3,60 %), Okrouhlá Radouň (3,70 %), Horní Radouň (3,82 %), Budeč (4,55 %), Horní Němčice (4,84 %), Jilem (4,88 %). Na druhé straně mezi obce s nejvyšším podílem nezaměstnaných patří Staré Město pod Landštejnem (15,21 %), Rosička (14,29 %), Horní Meziříčko (13,16 %), Horní Slatina (12,84 %), Vícemil (12,77 %), Staré Hobzí (11,14 %), Horní Skrýchov



(11 %). U malých obcí s nízkým počtem ekonomicky aktivních osob ve věku 15 – 64 let je třeba brát uvedené procentní vyjádření s rezervou, neboť ztráta zaměstnání jednoho občana se může projevit výrazně zvýšenou nezaměstnaností.

Kartogram 1 Míra nezaměstnanosti



Zdroj: vlastní zpracování

K 31. 3. 2014 bylo evidováno 2378 uchazečů o zaměstnání, kdy v evidenci nad 24 měsíců jich bylo evidováno 317, tj. 13,33 %. V předmětném území lze z poskytnutých údajů konstatovat, že k 31. 3. 2014 byl podíl nezaměstnaných osob na obyvatelstvu ve věku 15 – 64 let ve výši 6,73 %, což je pod průměrem za celou Českou republiku (7,9 %). Nejvíce uchazečů o práci je evidováno v obci Jindřichův Hradec (1009), Dačice (289), Nová Bystřice (170) a Studená (86). Naopak nejméně uchazečů vykazují obce Březina (2), Dobrohošť (2), Horní Němčice (3), Rosička (4), Světce (4), Bořetín (4), Jilem (4), Nová Olešná (5), Okrouhlá Radouň (5). Výjimkou je opět obec Kamenný Malíkov, který nevykazuje žádného uchazeče o zaměstnání.

Situace z pohledu absolutního počtu uchazečů o zaměstnání (2378) a počtu hlášených volných míst (123) odpovídá tzv. cyklické nezaměstnanosti, která je typická pro situace, kdy výkon ekonomiky (měřeno reálným HDP) ve srovnání s předcházejícími roky významně poklesl, nová pracovní místa spíše nevznikají a současně stávající pracovní místa více zanikají.

## **6.2 Tematická oblast B: Dopravní a technická infrastruktura; občanská vybavenost**

### **B1. TECHNICKÁ INFRASTRUKTURA**

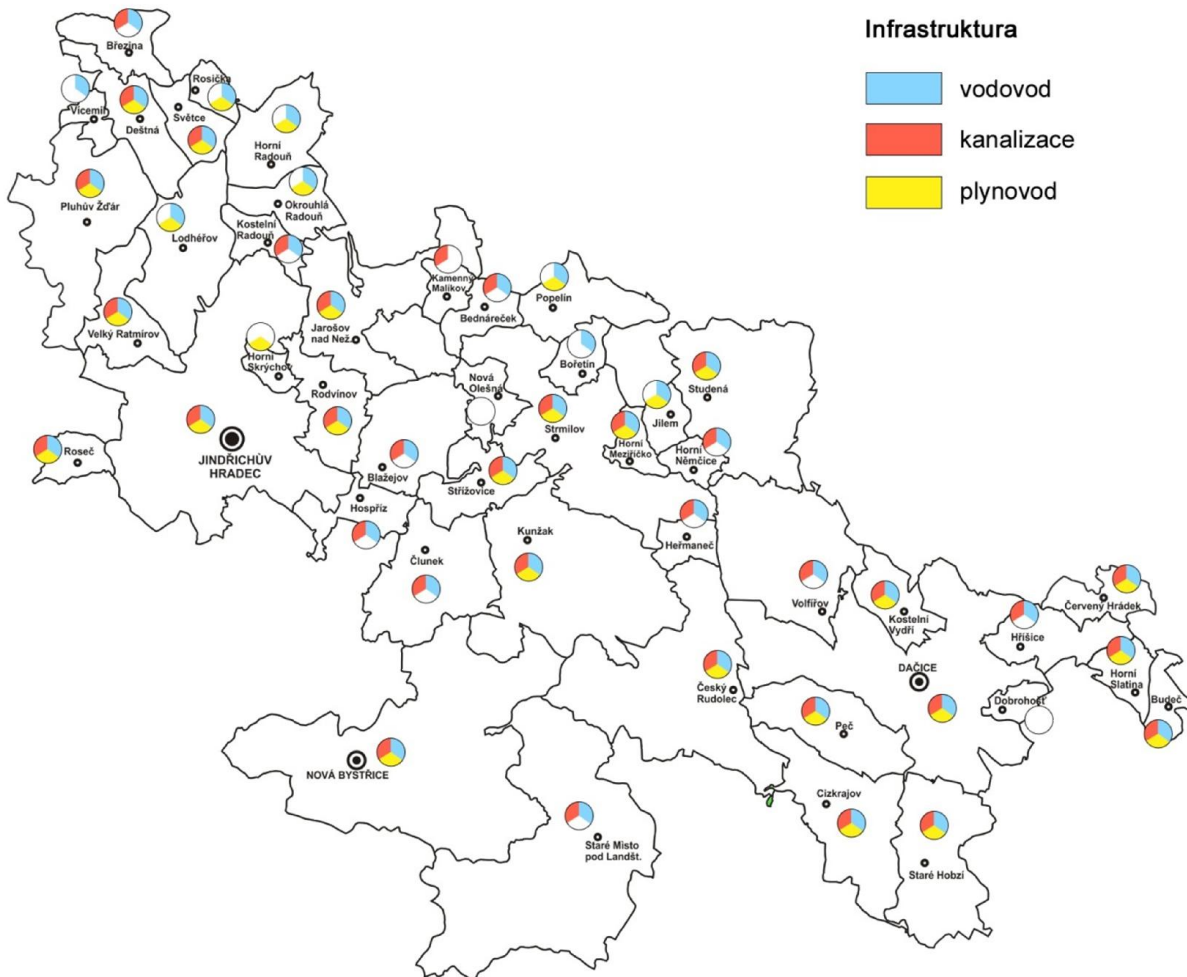
Pokrytí obcí signálem mobilních operátorů dosahuje 100 %, kdy většina obcí hodnotí jeho kvalitu jako dobrou nebo uspokojivou. Výjimku tvoří pouze některé obce na okraji území MAS ČK (Březina, Cizkrajov, Jilem, Kamenný Malíkov, Rosička, Staré Město pod Landštejnem), kde je kvalita signálu horší. Možnost připojení k internetu mají všichni občané analyzovaných obcí, kvalita připojení je dobrá nebo uspokojivá. Zástupci Starého Města pod Landštejnem, Nové Olešné a Cizkrajova hodnotili tuto složku jako nekvalitní. Obyvatelé obcí mají takřka vždy možnost využít obcí provozovaného internetu, a to většinou na veřejně přístupném místě, někdy i formou bezdrátového připojení.

Pokrytí obcí veřejným vodovodem je v porovnání se stavem v obdobných územích také na velmi dobré úrovni, dosahuje 91 %. Pouhé čtyři obce nedisponují touto složkou technické infrastruktury – Dobrohošť, Horní Skrýchov, Kamenný Malíkov a Nová Olešná. Kvalita vodovodů je hodnocena spíše pozitivně. Nižší kvalitu deklarují obce Bořetín, Budeč, Deštná, Horní Slatina, Rodvínov a Staré Hobzí.

Horší je situace u veřejné kanalizace. Zde je pokrytí obcí na úrovni 76 %. Kanalizace zcela chybí v 11 obcích. Přibližně polovina obcí, které kanalizací disponují, má oddělenou kanalizaci splaškovou od dešťové. Kvalita kanalizace vykazuje více odchylek od ideálního stavu. Mezi zástupce obcí s neuspokojivým stavem patří Bednářeček, Budeč, Deštná, Hříšice, Rodvínov, Staré Hobzí a Staré Město pod Landštejnem.

Plyn je zaveden do 30 obcí, což představuje 65% pokrytí celého území. Čistírnu odpadních vod pak můžeme najít ve 26 obcích regionu. V těchto parametrech patří MAS mezi velmi dobře vybavená území, zvláště pak u plynofikace. V obou případech nejsou s kvalitou technické infrastruktury závažnější problémy, pouze Dačice, Strmilov a Střížovice poukazují na nízkou kvalitu ČOV.

Kartogram 2 Vybavenost obcí složkami technické infrastruktury



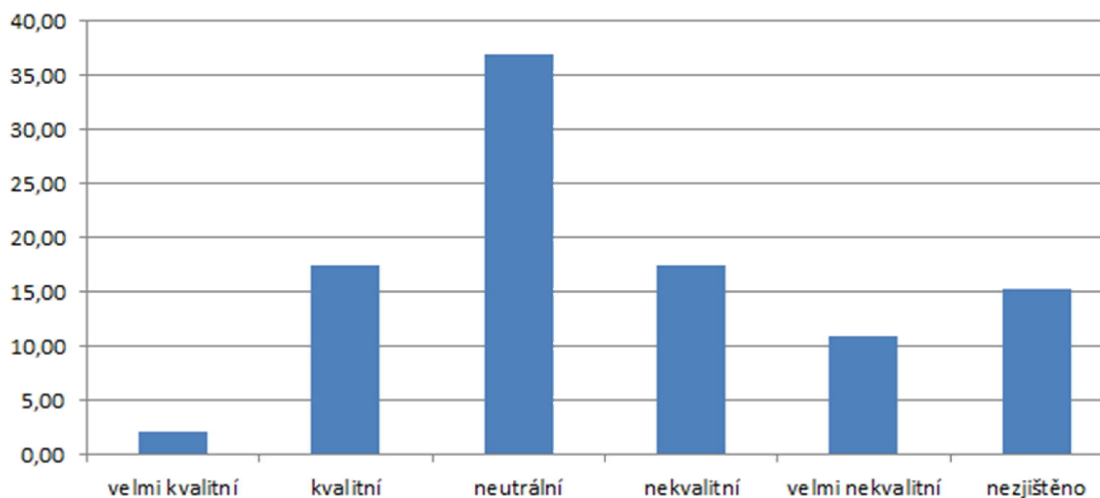
Zdroj: vlastní zpracování

## B2. DOPRAVA A DOPRAVNÍ INFRASTRUKTURA

Tato část byla zaměřena na zhodnocení stavu komunikací ve správním obvodu obcí MAS, vybavenost obcí zastávkami vlakové a autobusové dopravy a také intenzitu spojení mezi obcemi a Jindřichovým Hradcem prostředky veřejné dopravy.

Pouhých devět obcí hodnotí kvalitu silnic jako dobrou, příp. velmi dobrou, zbytek obcí ji hodnotí jako neutrální, častěji však jako nevyhovující. Obce Cizkrajov, Deštná, Horní Němčice, Rodvínov a Staré Hobzí pak deklarují vysoce nevyhovující stav. Hodnocení kvality shrnuje následující graf.

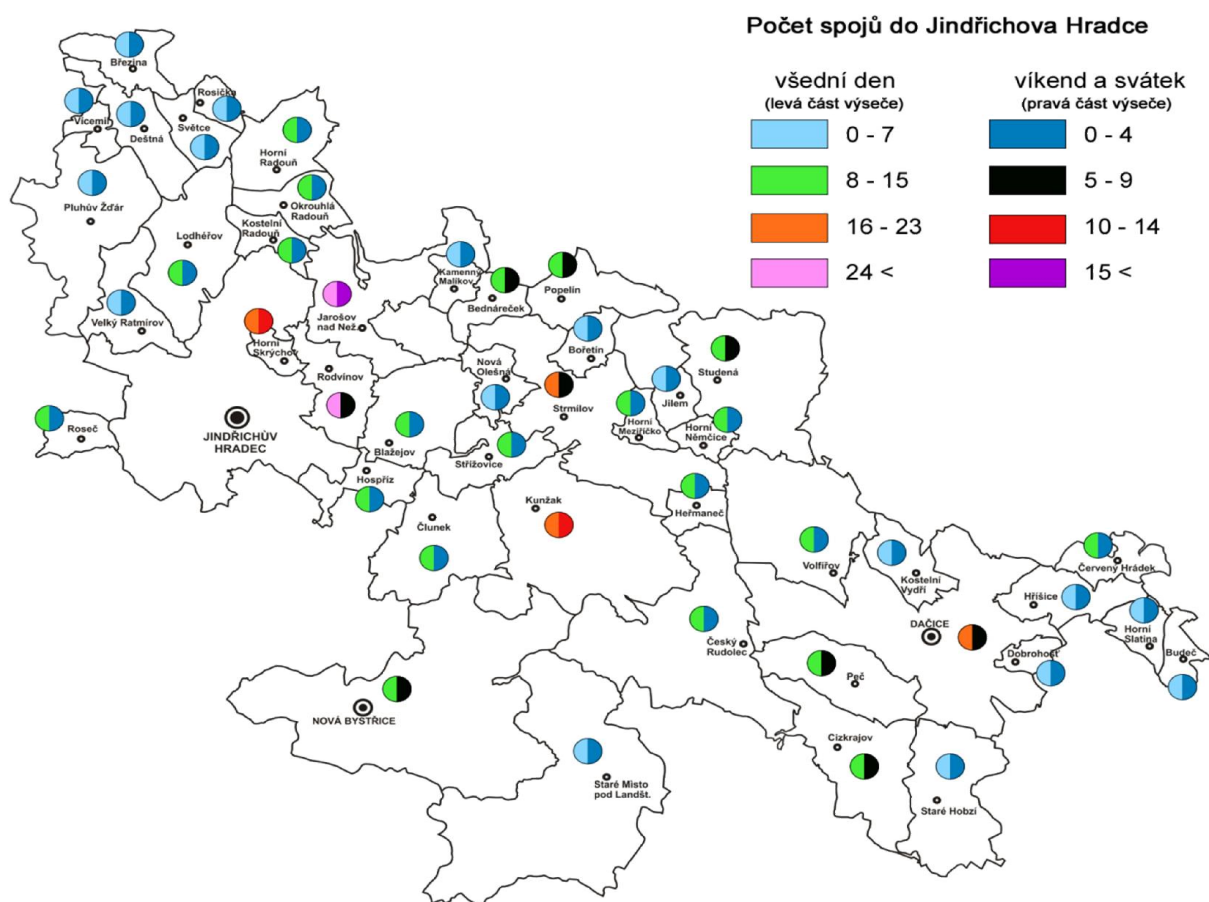
Graf 2 Kvalita místních komunikací na území MAS Česká Kanada (%)



Zdroj: vlastní šetření v obcích MAS ČK

Všechny obce disponují autobusovou zastávkou, dvanáct obcí i zastávkou vlakovou, která je buď přímo v obci, nebo je vzdálena do 2,5 km od obce. Dostupnost Jindřichova Hradce, jako ekonomického, kulturního a dopravního centra regionu, prostředky veřejné dopravy se v obcích na území MAS ČK značně liší. Rozdíly v intenzitě dopravního spojení lze vidět jak z výše zmíněného geografického pohledu, tak i z pohledu časového, kdy dochází k markantním rozdílům mezi pracovními dny a víkendy (svátky). Jednoznačně nejlepší je situace v obcích na hlavních dopravních tazích (směr Brno, Pelhřimov), popř. v obcích, kde je možné kombinovat autobusovou a vlakovou dopravu. Vynikající spojení má tak Jarošov nad Nežárkou, Kunžak, Rodvínov či Strmilov, a to i o víkendu (především v neděli). Na druhé straně pak stojí obce jako Březina, Deštná, Rosička, Staré Hobzí, Světce a Vícemil, které spojuje s Jindřichovým Hradcem pouhých 4-5 spojů ve všedním dnu, o víkendu pak nejede žádný spoj (v případě Deštné 1 spoj v neděli). Počet spojů v pracovních dnech se v ostatních obcích pohybuje kolem deseti, o víkendech počet spojů prudce klesá, výjimkou nejsou obce zcela bez spojení (Budeč, Červený Hrádek, Dobrohošť, Heřmaneč, Horní Němčice, Horní Slatina, Hříšice, Kamenný Malíkov, Kostelní Vydří, Pluhův Ždár, Velký Ratmírov, Volfířov). Z provedeného šetření dále vyplývá, že veřejnou dopravu využívá přibližně 20 – 30 % obyvatelstva (zejm. dojíždějící žáci, studenti a také starší obyvatelé).

Kartogram 3 Dopravní spojení obcí s Jindřichovým Hradcem



Zdroj: vlastní zpracování

S přihlédnutím k popsané horší dopravní dostupnosti obcí, která vyvíjí tlak na využívání vlastní automobilové dopravy, či vzhledem k závislosti přibližně čtvrtiny občanů na veřejné dopravě, by bylo vhodné věnovat oblasti dopravy a dopravní infrastruktury vyšší pozornost a selektivně se zaměřit na zlepšení stavu komunikací a také na posílení možností spojení vybraných obcí se správním centrem regionu.

### B3. OBČANSKÁ VYBAVENOST

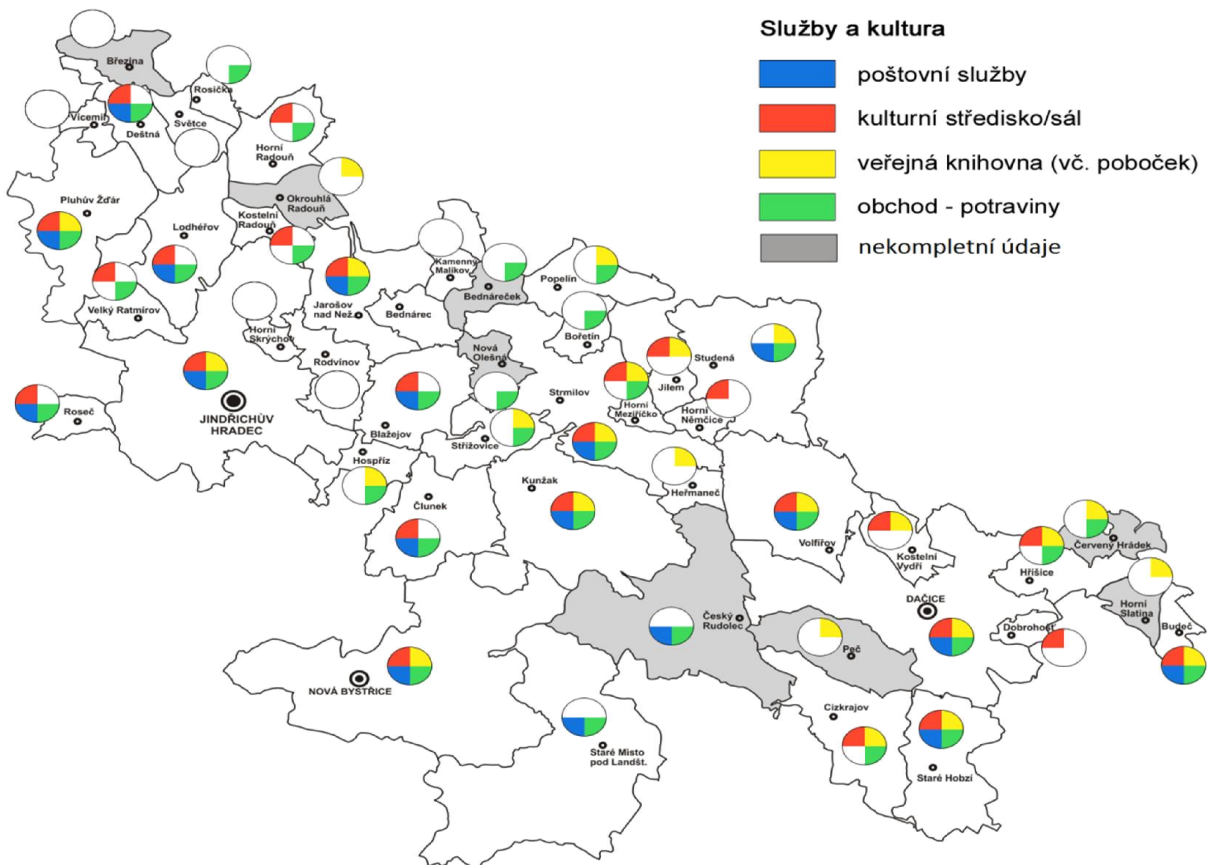
V rámci analýzy byla zkoumána vybavenost obcí MAS základními složkami občanské vybavenosti, které tvoří obecní rozhlas, služebna policie, pošta, kulturní dům, veřejná knihovna, muzeum nebo galerie, obchod s potravinami, zdravotnická zařízení, zařízení pro sport a hry, školy a předškolní zařízení a zařízení sociálních služeb.

Drtivá většina obcí disponuje rozhlasem, jehož frekvence užívání se však velmi liší. Osciluje od několika hlášení v týdnu po takřka minimální využití 1x – 2x v měsíci. Služebny Policie ČR jsou dle očekávání rozmístěny pouze ve čtyřech největších obcích (v Dačicích, Jindřichově Hradci, Nové Bystřici a Studené) tak, aby pokrývaly celou oblast. Síť poboček České pošty je relativně hustá a pokrývá 39 % obcí.

Obce regionu jsou dobře vybaveny zázemím pro kulturní události, a to buď ve formě kulturního domu, příp. střediska nebo alespoň sálu, a také veřejné knihovny, která obvykle vyvíjí nějakou formu kulturní činnosti (mnohdy doplněnou o možnost připojení na veřejně přístupný internet). Kvalita těchto zařízení je obvykle hodnocena jako uspokojivá – vyhovující základním potřebám. Nabídku kulturního vyžití v šesti obcích doplňují muzea nebo galerie. Neplatí přitom, s výjimkou centrálního města Jindřichův Hradec, že všechna tato zařízení jsou umístěna pouze ve větších sídlech; na území MAS existují též kulturní zařízení lokálního významu.

Prodejniny potravin fungují ve 35 obcích regionu (76 % obcí MAS), kdy obyvatelům nabízejí příležitost k nákupu alespoň základních potravin. Území MAS je poměrně hustě pokryto sítí prodejen skupiny COOP, která je doplněna o další soukromé provozovatele (často typu tzv. „vietnamských večerek“).

Kartogram 4 Občanská vybavenost obcí na území MAS Česká Kanada (vybraná část)



Zdroj: vlastní zpracování

Pokrytí území MAS zdravotnickými zařízeními je poměrně dobré. Je zde celkem 189 zařízení, z toho je ¼ ordinací (zejm. praktických lékařů a stomatologů). Zdravotní střediska se nacházejí ve dvou obcích, nemocnice jsou pak alokovány v obou největších městech (Jindřichův Hradec, Dačice). Stejná situace je u LDN a stanic záchranné služby. Lékárny se nacházejí v pěti obcích regionu.

Je možné říci, že obdobná je vybavenost obcí pro sportovní aktivity a hry. Na území MAS ČK se nachází na 180 sportovišť a dětských hřišť. Pouhých 11 obcí nedisponuje vůbec žádným hřištěm či sportovní areálem. V 11 obcích jsou tyto příležitosti ke sportu doplněny i koupalištěm či bazénem. Největší koncentrace sportovních zařízení je v Jindřichově Hradci, který poskytuje pestrou paletu sportovního zázemí nejen pro své obyvatele, ale i pro obyvatele celého regionu. Stejnou úlohu plní i další dvě regionální centra – Dačice a Nová Bystřice; v posledně zmíněném je nad rámec standardního vybavení také golfový areál.

V území MAS je celkem 39 škol a předškolních zařízení, z toho je polovina mateřských škol. Školy jsou koncentrovány do větších obcí či měst. V Jindřichově Hradci a Dačicích se nachází i střední školy. Je zde po jednom gymnáziu, odborných škol je zde celkem pět, odborné učiliště dvě, stejně jako základní umělecké školy. V Jindřichově Hradci má své sídlo také fakulta vysoké školy.

V oblasti pokrytí obcí složkami občanské vybavenosti je nejhorší situace u zařízení sociálních služeb, kterých je v celém území pouze 25 (z toho 10 představuje chráněné bydlení). Domov pro seniory se pak nachází pouze v Jindřichově Hradci. V tomto ohledu je však nutné brát ohled na charakter předmětného území a dominantní roli Jindřichova Hradce, který je centrálním spádovým městem regionu, kde se koncentrují všechny složky občanské vybavenosti, včetně sociálních služeb.

### **6.3 Tematická oblast C: Životní prostředí, zemědělství, energetika, odpadové hospodářství**

#### **C1. ŽIVOTNÍ PROSTŘEDÍ**

V minulosti došlo v oblasti Jindřichohradecka k rozsáhlé intenzifikaci zemědělské výroby. Důsledkem bylo plošné odvodnění krajiny, likvidace množství různých krajinných prvků, které se do té doby v krajině zachovaly; tento proces proběhl i ve vyšších polohách České Kanady, kde se přece jen podařilo vyjednat zachování několika cenných biocenóz (např. Senotín, Kaproun). Teprve po roce 1990 se tento proces zastavil a s nástupem nových politických a ekonomických podmínek došlo i k podstatným změnám v managementu krajiny.

Poměrně rozsáhlé plochy zemědělské půdy byly přeměněny na pastviny. I přes jisté změny zejména v nižších polohách se zániku četných krajinných prvků nepodařilo zabránit. Současné zprůměrnění zemědělské výroby a jednostranný důraz na produkci několika technických plodin na nepřiměřeně velkých plochách jsou negativními faktory, které výrazně ovlivňují biologickou rozmanitost a ekologickou stabilitu krajiny MAS.

Z omezeného výskytu zvláště chráněných území (ZCHÚ) na území MAS nelze jednoznačně činit závěr, že by příroda území byla chudá. Existuje řada lokalit, kde lze nacházet zvláště chráněné druhy obratlovců i hmyzu. V zájmu zvýšení ekologické stability je žádoucí věnovat větší úsilí ochraně

společenstev refugiálního charakteru v krajině, včetně jejich obnovy. Platí totiž zásada, že ekologická stabilita kulturní krajiny je přímo úměrná rozmanitosti ekosystémů (společenstev) v krajině. Dá se říci, že velmi neutěšený stav ochrany přírody v území MAS koresponduje i se zjištěnými koeficienty ekologické stability (ÚSES, krajinné prvky).

Koeficient ekologické stability (KES) je běžně používaný ukazatel, který vyjadřuje poměr mezi rozlohou ekologicky stabilních a nestabilních prvků v krajině. Hodnoty KES menší než 1 svědčí o velmi nízké ekologické stabilitě. Hodnoty 1 – 1,9 svědčí o území hospodářském, ale relativně zachovalém, hodnoty větší než 3 hovoří o vyvážené krajině, stabilních podmínkách a malém vlivu lidských činností na ekologickou stabilitu krajiny. Hodnotu KES menší než 1 má 23 obcí, hodnotu v rozmezí 1,0 – 1,19 má 18 obcí, čtyři obce mají hodnotu mezi 2,0 (Kunžak, Strmilov, Velký Ratmírov, Pluhův Žďár) a 2,99 a pouze jedna obec hodnotu více než 3 (Střížovice). Lze tedy poukázat na nízkou a neuspokojivou ekologickou stabilitu území MAS. I katastry, v nichž se KES pohybuje nad hodnotou 2, je nutné brát s rezervou. Tento ukazatel totiž nedokáže podchytit prostorové rozložení jednotlivých prvků v krajině.

K tomu můžeme připočít existenci a provádění pozemkových úprav. Pouze 6 obcí disponuje komplexními pozemkovými úpravami (KPÚ) a 14 obcí jednoduchými PÚ. Zpracování KPÚ tak lze jednoznačně doporučit.

Území MAS vykazuje v porovnání s ostatními oblastmi regionu i v rámci České republiky relativně vysoké znečištění ovzduší. Zřejmě však nelze tuto skutečnost připisovat pouze dálkovému přenosu znečištění z městských a průmyslových aglomerací. Jak naznačily reakce oslovených starostů, významnou roli zřejmě hraje druh používaných otopů ve spojení s nevhodným nakládáním s odpady (rozšířené spalování uhlí a tuhého komunálního odpadu v domácnostech). V tomto ohledu lze upozornit zejména na potřebu řešení místních koncepcí otopů, a to s důrazem na využití místních zdrojů energie (např. rychle rostoucí dřeviny pěstované na zemědělské půdě) a ekologického spalování.

V rámci území MAS jsou vymezeny tyto oblasti krajinného rázu (ObKR): ObKR 18 Jindřichohradecko s místy krajinného rázu MKR Kunžak a MKR Studená, ObKR 30 Novobystřicko (MKR Česká Kanada a MKR Nový svět) a ObKR 31 Dačicko (MKR Písečné). Absence definovaných míst krajinného rázu v oblasti MAS nelze chápat jako sdělení, že krajina mimo tato MKR je bezcenná. Hodnocení krajinného rázu jednostranně zemědělsky využívané krajiny může vést k dojmu, že její ráz nemá význam. Kulturní krajina je však dynamicky se vyvíjející systém, jehož charakter vždy odráží současný stav života společnosti (je jeho velmi citlivým odrazem). Je tedy věcí místních komunit, aby usilovaly o zlepšení krajinného rázu, který by měl odrážet identitu krajiny utvářenou po staletí přírodními i antropogenními vlivy.



## C2. ZEMĚDĚLSTVÍ

Odpovědné hospodaření v krajině musí směřovat k dosažení co největší a dlouhodobě udržitelné ekologické stability, včetně stabilizace odtokových poměrů a místního klimatu i zvyšování biodiverzity. Podstata udržitelnosti takového hospodaření tkví v co nejdůslednějším a šetrném využívání místních zdrojů a zajištění co nejvyšší zaměstnanosti; tomu v současné době rozhodně neodpovídá současný stav zemědělství.

Zemědělství na území MAS kopíruje celkové trendy v zemědělské výrobě v ČR a nelze očekávat, že by tomu bylo v budoucnu zásadně jinak. Jednostranné hospodaření, významné omezení diverzity plodin a důraz na velkoplošné hospodaření přináší řadu problémů. Podobně působí i nedostatek ekostabilizačních krajinných prvků a velké půdní bloky. Stále dochází ke snižování přirozené úrodnosti a retenční schopnosti půdy, zejm. v důsledku eroze. Problémem je i znečištění půdy a podzemních vod.

Rozsáhlé plochy zemědělské půdy působí poruchy místního klimatu, neboť jejich vegetační kryt v suchých a teplých obdobích transpiruje omezeně či vůbec (nechladí okolní prostředí tak, jak by za běžných podmínek měl). Rozsáhlé části zemědělské půdy byly v minulosti odvodněny podzemní drenáží, což dnes způsobuje rychlé vyprázdnění půdní nádrže a vysokou závislost na srážkách. Negativem je i přeměna zemědělské půdy na jinou, typicky zastavěnou plochu. Toto vše vede ke snižování ekologické stability, omezeným možnostem udržitelného místního zemědělství, snižování výnosnosti, a k celkové nižší stabilitě v krajině. Díky komplexnosti a odbornosti problému je potřebná informovanost zainteresovaných subjektů i laické veřejnosti, která je obecně na velmi nízké úrovni.

Počet evidovaných subjektů v odvětví zemědělství, lesnictví a rybářství činil v roce 2013 celkem 940 subjektů. Dle právní formy bylo na území MAS evidováno 127 zemědělských podnikatelů, dle CZ-NACE-A „Zemědělství, lesnictví, rybářství“ bylo evidováno na 638 subjektů. V území je poměrně málo ekologicky hospodařících zemědělců. Podle oficiální evidence se jedná o 53 subjektů, z toho je 23 evidovaných na území města Jindřichův Hradec.

## C3. ODPADOVÉ HOSPODÁŘSTVÍ

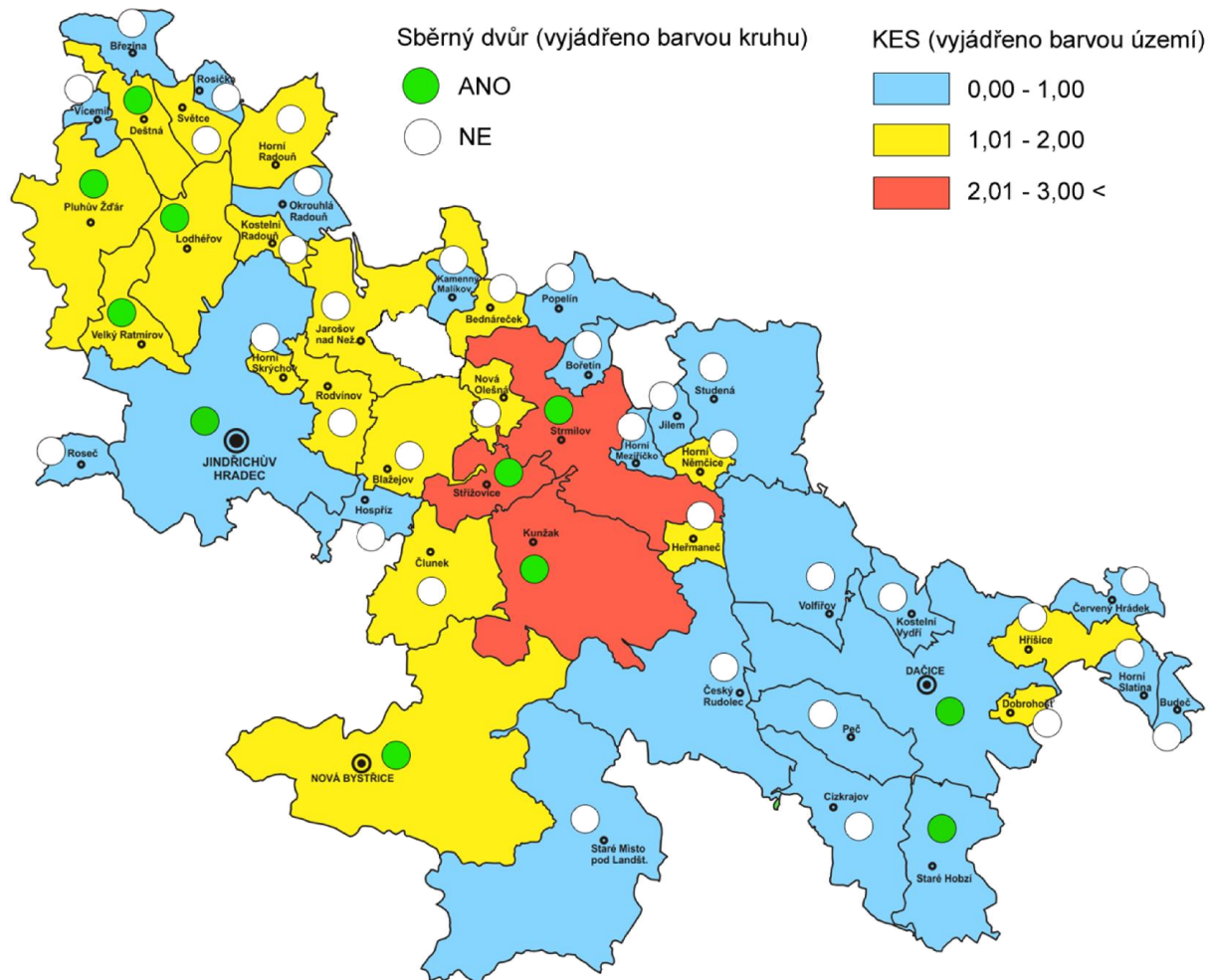
V obecné rovině lze konstatovat, že úroveň hospodaření s odpady na území MAS není odlišná od situace v rámci České republiky a odpadové hospodářství se potýká s obdobnými problémy. Je pozitivní, že na území MAS není identifikován zásadní zdroj znečišťování z řad podniků. Bohužel vybavenost území sběrnými dvory již tak dobrá není. V rámci MAS existuje jedenáct sběrných dvorů a sběrných míst (Dačice, Deštná, Jindřichův Hradec, Kunžak, Lodhěřov, Nová Bystřice, Pluhův Žďár, Staré Hobzí, Strmilov, Střížovice, Velký Ratmírov). Sběrné místo bioodpadu funguje pouze ve třech obcích (Blažejov, Jindřichův Hradec, Nová Bystřice). V území je problém s nedostatečným tříděním a likvidací

BRKO. Zde je tedy možné spatřit výrazné rezervy ve vybavenosti obcí, na které by bylo vhodné soustředit pozornost. Vyžádá si ji i aktuálně připravovaná novela zákona o odpadech, podporující více třídění a méně spalování odpadu.

#### C4. ENERGETIKA

Energetická situace je standardní a nevykazuje větších problémů. V současné době se na území MAS nachází šest bioplynových stanic, osm ploch solárních elektráren, deset malých vodních elektráren, žádné větrné ani jiné další. Vezmeme-li v potaz aspekt dlouhodobé udržitelnosti a přihlédneme také k potřebám krajiny, měl by být počet solárních elektráren konečný a výstavba dalších typů, např. větrných elektráren, by měla být pečlivě zvážena. Je také nutné zmínit širší aspekty energetiky, které zasahují do oblasti životního prostředí (zejména vytápění domácností) a také do zemědělství (pěstování technických plodin), jež by měly být vzaty v potaz. Jedná se zejména o spalování nevhodné hmoty v domácnostech a nižší vybavenost domácností moderními ekologičtějšími kotli.

Kartogram 5 Vybrané ukazatele životního prostředí



Zdroj: vlastní zpracování

## 6.4 Tematická oblast D: Kultura, volný čas; cestovní ruch

### D1. KULTURA A VOLNÝ ČAS

Území MAS je kulturně nesourodé. Vedle výrazně kulturou žijících obcí jsou zde obce kulturně živořící, přičemž většina obcí je, pokud jde o kulturní život, průměrná a nevýrazná. Zdá se, že rozdíly spočívají především v zájmu místních obyvatel o kulturní život obce a v aktivitách místních spolků a amatérských uskupení.

V území MAS působí celkem 113 rozmanitých sdružení; třetina z nich jsou sbory dobrovolných hasičů (ty nepůsobí pouze v pěti obcích), hojně jsou zastoupena také myslivecká sdružení. Situace skupin, věnujících se kultuře, je v území MAS neutěšená, což dobře dokládá fakt, že ve 2/3 obcí nevyvíjí kulturní aktivity vůbec žádná skupina obyvatel. Celkově byla zjištěna výrazná kulturní pasivita obyvatel obcí v území, která není typická pouze pro několik málo obcí (cca 15 %).

Pokud jde o pořádání tradičních (opakujících se) kulturních akcí je území MAS výrazně homogenní, tyto akce se pořádají až na jednotlivé výjimky ve všech obcích území. Jiná je situace v pořádání netradičních kulturních akcí, kdy je praxe v obcích různá a území je kulturně výrazně nevyvážené. Pouze ve čtvrtině obcí se tyto akce pořádají relativně často.

Starostové spatřují silné stránky kulturního života v tradičních kulturních akcích, v aktivitě místních lidí (ochotníci, organizace) a také v zázemí obecních knihoven či kulturních domů (analyzovány v části B3. Občanská vybavenost). Oproti tomu slabiny vidí v nezájmu občanů a organizací, v nevyužívání prostor určených pro kulturu a v nedostatku ochotnických divadelních představení (přáli by si např. obnovení činnosti divadelních spolků a konání divadelních představení). Příležitosti pro rozvoj kultury v obci dává především mladá generace (je zmiňován její příchod) a aktivní spolky. Ohrožením kultury v obci je dle starostů především nezájem lidí. Dále ji ohrožuje špatná finanční situace jak obcí, tak obyvatel. Dalšími dvěma faktory je stárnutí populace a existence a působení masmédií, tj. televize, počítačů a internetu.

### D2. CESTOVNÍ RUCH

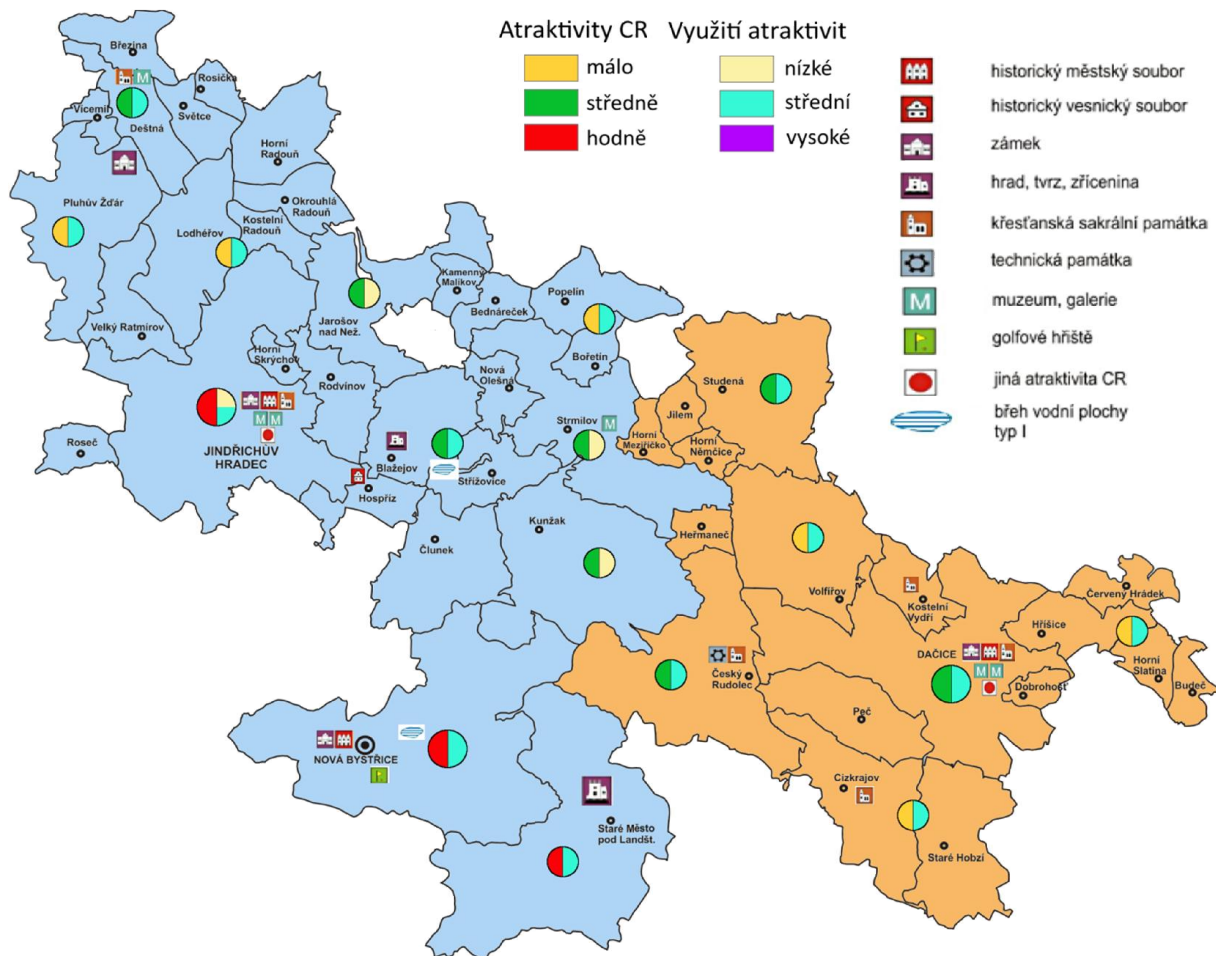
Celé území MAS spadá do turistického regionu Jižní Čechy, který je dlouhodobě spojován s klidnější rodinnou rekreací v relativně zachovalém životním prostředí, s množstvím památek, vhodných tras pro cykloturistiku a dostatkem vodních ploch ke koupání a relaxaci u vody. Blízkost hranic s Rakouskem nabízí možnosti krátkodobého příhraničního turismu.

V územním plánu velkého územního celku Jihočeského kraje byly identifikovány oblasti cestovního ruchu nadregionálního, regionálního a nadmístního významu. Z území MAS se jedná pouze o oblast České Kanady (přibližně vymezenou stejnojmenným přírodním parkem) jako území regionálního významu. Pro cestovní ruch v oblasti jsou nejdůležitější právě přírodní park Česká Kanada s nejbližším

spádovým okolím, město Jindřichův Hradec a zámek Červená Lhota. Z pohledu cestovního ruchu lze hovořit o nesourodém území; část území má potenciál vyšší, část území naopak minimální (zejm. SV, V, JV a část severu území MAS). Oblast MAS je z hlediska předpokladů pro cestovní ruch i potenciálu cestovního ruchu nesouměrná, území jako celek není historicky, přírodně ani administrativně vůči cestovnímu ruchu vymezeno. Problémem je i necelistvost území (některé obce v území nejsou součástí MAS). Území je typické jednou sezónou, letní, ohraničenou (dle počasí) především měsíci červen až září. Možnosti zimní turistiky jsou rozvíjeny na území několika obcí a zásadně závisí na úrovni a kvalitě sněhové pokrývky, která v posledních letech nebývá pravidelná.

Přírodní i kulturní atraktivity kopírují výše řečené; existují zde oblasti s více atraktivitami a naopak oblasti, kde jsou atraktivity cestovního ruchu zastoupeny pouze minimálně. Zásadně zde vévodí město J. Hradec, zámek Červená Lhota a oblast přírodního parku Česká Kanada s bezprostředně přilehlým okolím. Souhrnně lze říci, že přírodní předpoklady regionu MAS předurčují oblast zejména k cykloturistice, pěší turistice, rekreaci u vody či pobytu v lese. Nejsou zde žádné vyšší hory, jeskyně, význačné splavné vodní toky. Členitý reliéf střední části MAS má zásadně lepší přírodní předpoklady, než okrajové části MAS. Z památek nadregionálního významu jsou zde pouze čtyři národní kulturní památky, jedna městská památková rezervace a dvě městské památkové zóny. Důležitými atraktivitami jsou hrady a zámky, zejm. Červená Lhota, J. Hradec, Landštejn. Významnou technickou památkou je úzkorozchodná železnice a také vodní pila v Peníkově. Bohatě jsou na území MAS zastoupeny kulturní památky, jejich význam je ovšem často pouze místní, s nižším potenciálem využití.

Kartogram 6 Atraktivita cestovního ruchu



Zdroj: vlastní zpracování

Infrastruktura a suprastruktura cestovního ruchu (ubytování, stravování, trasy a stezky, sportovně rekreační areály, půjčovny vybavení atp.) je obecně na dobré úrovni. Horší je kvalita komunikací, možnosti a kvalita parkování, místy také místní značení. Opět však platí územní nesourodost infrastruktury a suprastruktury cestovního ruchu. S tím také souvisí prostorové rozložení návštěvníků, které v části MAS může být zejména v sezóně již na svém limitu a v jiné části zásadně pod možnostmi území. Současný stav, kdy cestovní ruch není koncepčně řízen a nejsou sledovány jeho dopady (zvláště na větším území jako celku), však neumožňuje zlepšení. Dalším podstatným faktorem rozvoje turismu v území je kvalita nabídky produktů cestovního ruchu, kterou však lze označit za kolísavou, tedy lišící se geograficky, i dle typu produktu (obsahově i kvalitativně).

Z pohledu aktuálních potřeb cestovního ruchu v území chybí jednotné strategické řízení, koncepční propagace a skutečné turistické produkty. Za aktivity se stále nevyužitím potenciálem lze zařadit např. agroturismus ve všech jeho podobách. Jako problematické se jeví necelistvost území (část přírodní park Česká Kanada spadající pod Slavonicko není součástí území MAS) a velká různorodost území, což zcela

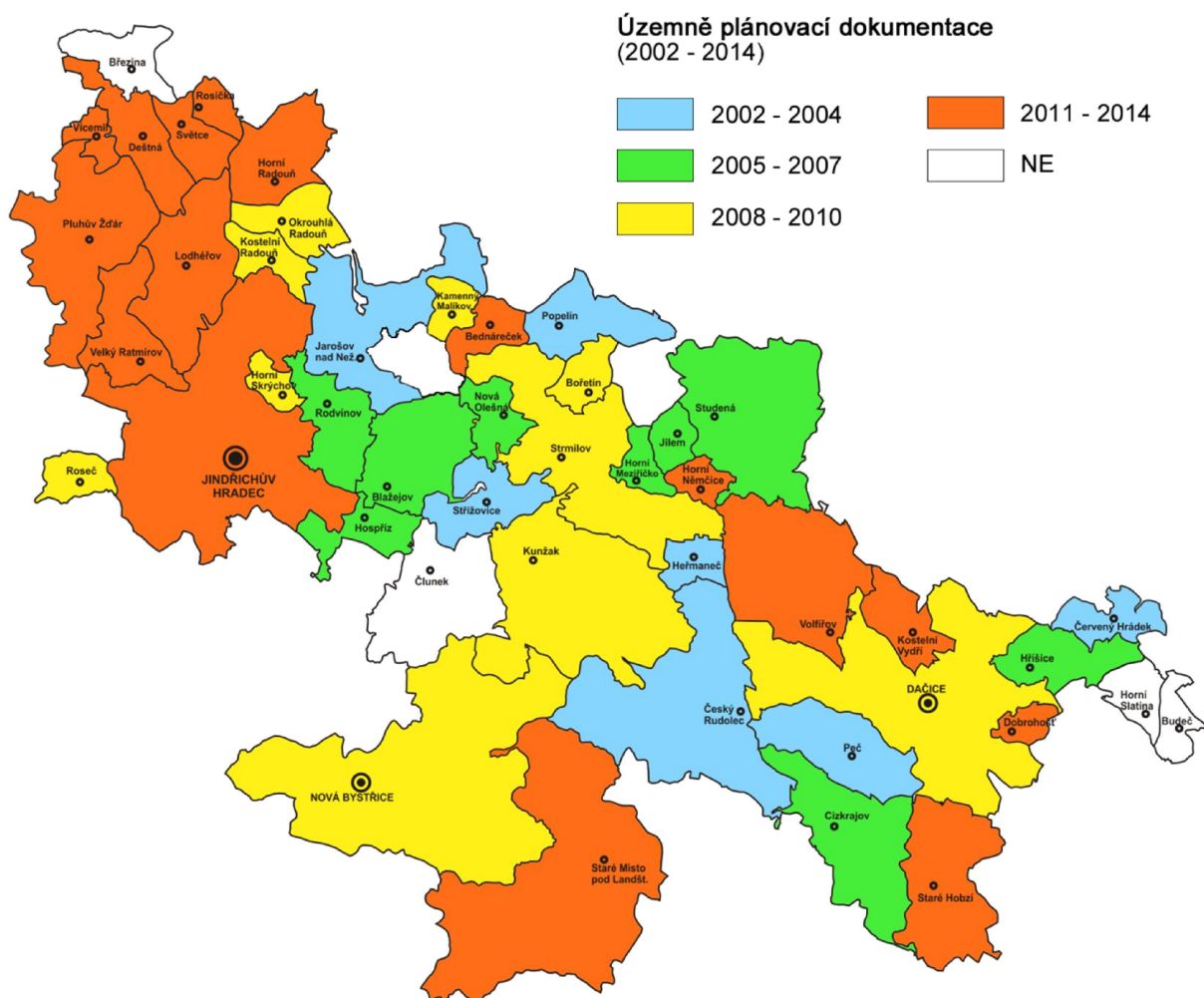
neumožňuje pracovat s územím jako s celkem a zároveň tvoří překážku v jednoznačné komunikaci s potenciálním klientem/návštěvníkem.

### 6.5 Tematická oblast E: Politika rozvoje území

Poslední část analýzy byla zaměřena na politiky rozvoje území, kam spadá existence a aktuálnost územně plánovací dokumentace obcí (dále také ÚPD), existence strategického dokumentu rozvoje, spolupráce obcí a problematika sociálního vyloučení v obcích.

Územně plánovací dokumentaci nemají vypracovanou pouze 4 obce: Březina, Budeč, Člunek a Horní Slatina. Deset obcí má ÚPD (vypracované nebo aktualizované) za poslední rok a půl (2013 – 2014), devět obcí z let 2010 – 2012. Dvacet dva obcí má však tyto dokumenty již více než 4 roky staré, rozmezí poslední aktualizace dokumentů se pohybuje mezi roky 2002 – 2009. Zejména tyto obce by se měly připravit na aktualizaci nebo nové vypracování ÚPD.

Kartogram 7 Územně plánovací dokumentace obcí



Zdroj: vlastní zpracování

Obce pro plánování rozvoje většinou využívají strategické dokumenty mikroregionů, do kterých spadají. Klasický strategický dokument ve formě programu rozvoje mají pouze Jindřichův Hradec a Dačice. Program rozvoje města Jindřichův Hradec je však již z roku 2003, a přestože nemá jednoznačně vymezenou svou platnost, je jasné, že je nanejvýš vhodné tento dokument aktualizovat. Strategický plán města Dačice byl aktualizován v roce 2009 a jeho platnost je ohraničena rokem 2015. Proto i v tomto případě je vhodné začít připravovat jeho aktualizaci – především s ohledem na podmínky nového programového období EU. Obce Nová Bystřice, Kunžak a Strmilov pak využívají strategické dokumenty, které jsou spojeny s místním programem obnovy venkova a jsou koncipovány na léta 2009 – 2015, ve Strmilově pouze do roku 2012.

Spolupráce obcí se odehrává převážně v rámci obou mikroregionů (Jindřichohradecko a Dačicko), postupně se rozvíjí také spolupráce v rámci MAS, která však potřebuje aktivní spolupráci posílit a do budoucna udržet a rozvíjet. Ve velkém území s množstvím malých obcí je to úkol o to těžší. Aktivita zde musí být postupně nastavena jak zdola, od zástupců obcí, tak shora od pracovníků MAS.

Z pohledu sociálního vyloučení skupin obyvatelstva a sociálně vyloučených lokalit je na tom území MAS, alespoň co se týče názorů zástupců obcí, velmi dobře. Existenci vyloučených lokalit, navíc jen v podobě několika domů či více bytů v několika domech, potvrdily pouze obce Popelín a Jindřichův Hradec. V naprosté většině se problémy dotýkají romských příslušníků, příp. dlouhodobě nezaměstnaných a lidí bez domova. Zástupci obcí nepovažují situaci ohledně sociálního vyloučení za nadstandardně problematickou, vyžadující zásadně zvýšenou pozornost, nebo znamenající ohrožení. V rámci analýzy nebylo provedeno šetření se zástupci místních komunit a organizací zabývajících se pomoci vyloučeným komunitám. Nicméně pravidelnou a otevřenou komunikaci obcí s těmito zástupci lze více než doporučit.

## 7. Vazba ISRÚ MAS Česká Kanada na strategické dokumenty

Účelem této části integrované strategie rozvoje území je zmapovat hlavní strategické záměry vybraných územních jednotek (měst, mikroregionu, kraje), s jejichž aktivitami v oblasti regionálního rozvoje bude činnost MAS Česká Kanada provázána. Tato část tak identifikuje příslušné strategické dokumenty a v nich obsažené vize, prioritní oblasti a navazující opatření, se kterými by měla být integrovaná strategie v souladu, aby nedocházelo k rozporu mezi existujícími strategiemi. Jedná se tedy o dokumenty, jejichž obsah je pro rozvoj území MAS významný a které jsou svou strukturou kompatibilní s obsahem Integrované strategie rozvoje území MAS Česká Kanada.

### 7.1 Program rozvoje Jihočeského kraje

Nejobecnější směřování kraje je vyjádřeno rozvojovou vizí, která deklaruje požadovaný stav do roku 2020. Z formulované vize a na ni navazujícího globálního cíle je možné odvodit tyto klíčové body, které by měly být při formulaci integrované strategie vzaty v úvahu:

- důraz na rozvoj konkurenceschopnosti díky inovacím a kvalitě lidských zdrojů
- snaha využít potenciálu přírodního, historického i kulturního dědictví kraje
- snaha dosáhnout územní vyváženosti mezi venkovským a městským prostorem
- směřování k udržitelnému využívání zdrojů pro posílení kvality života

Z vize je odvozeno pět prioritních oblastí, na něž chce Jihočeský kraj soustředit svou pozornost při podpoře rozvoje svého území. Níže jsou uvedeny jednotlivé prioritní oblasti, které by měly být zohledněny při návrhu strategie MAS:

- PO1 Konkurenceschopnost regionální ekonomiky a trhu práce
- PO 2 Doprava a mobilita, technická infrastruktura
- PO 3 Kvalitní infrastruktura, služby, prostředí a spolupráce pro posilování územní soudržnosti
- PO 4 Environmentální udržitelnost a soudržnost regionu
- PO 5 Využití potenciálu přírodního, kulturního a historického dědictví pro rozvoj cestovního ruchu

Následující tabulka ve zjednodušené podobě vyjadřují provázanost pěti hlavních tematických oblastí (klíčových oblastí rozvoje území) Integrované strategie rozvoje území MAS Česká Kanada s výše vyjmenovanými prioritními oblastmi Programu rozvoje Jihočeského kraje a jimi podřazenými opatřeními.



Tabulka 9 Matice souladu ISRÚ MAS ČK a Programu rozvoje Jihočeského kraje

Tematické oblasti	Návazné prioritní oblasti	Opatření
<b>TO1 Ekonomika;</b> trh práce a zaměstnanost	PO1	- Prostředí pro rozvoj a zvyšování konkurenceschopnosti podnikání - Optimalizace trhu práce - Rozvoj a diverzifikace zemědělství a podpora zpracování a odbytu místní produkce
<b>TO2 Dopravní a technická infrastruktura;</b> občanská vybavenost	PO2, PO3	- Vnitřní dopravní prostupnost a obslužnost regionu - Technická infrastruktura - Kvalitní a dostupné veřejné služby - Kvalitní zázemí, vybavenost a služby pro volný čas a rozvoj občanské společnosti
<b>TO3 Životní prostředí;</b> zemědělství; energetika; odpadové hospodářství	PO4	- Péče o přírodu a krajinu a jejich šetrné využití
<b>TO4 Kultura a volný čas;</b> cestovní ruch	PO3, PO5	- Kvalitní zázemí, vybavenost a služby pro volný čas a rozvoj občanské společnosti - Vyvážený rozvoj infrastruktury cestovního ruchu - Služby, produkty a lidské zdroje v cestovním ruchu
<b>TO5 Politika rozvoje území</b>	PO3	- Kvalitní spolupráce a plánování pro územně vyvážený rozvoj regionu s důrazem na rozvoj venkova

*Zdroj: vlastní zpracování*

## 7.2 Program rozvoje Mikroregionu Jindřichohradecko – svazek obcí Jindřichohradecko

V tomto strategickém dokumentu, který je zaměřen na rozvoj svazku 25 obcí na Jindřichohradecku, je strategická vize sestavena jako soubor pěti vyjádření o Mikroregionu Jindřichohradecko. Z těchto vyjádření je možné zdůraznit tyto podstatné body:

- návaznost na historický, kulturní a přírodní potenciál při podpoře rozvoje turismu
- rozvoj infrastruktury pro obyvatele i podnikatele při současné ochraně prostředí
- podpora malého a středního podnikání a trvale udržitelného zemědělství
- zvyšování kvality života obyvatel regionu díky dostupnosti služeb, rozvoji vzdělanosti, kultury a sportu

Z vize jsou odvozeny tyto čtyři prioritní oblasti:

- PO1 Infrastruktura a životní prostředí
- PO2 Podnikání a cestovní ruch
- PO3 Zemědělství, lesnictví, rybářství a rozvoj venkova
- PO4 Kvalita života

Následující tabulka ve zjednodušené podobě vyjadřují provázanost pěti hlavních tematických oblastí (klíčových oblastí rozvoje území) Integrované strategie rozvoje území MAS Česká Kanada s výše

vyjmenovanými prioritními oblastmi Programu rozvoje Mikroregionu Jindřichohradecko a jimi podřazenými opatřeními.

Tabulka 10 Matice souladu ISRÚ MAS ČK a Programu rozvoje Mikroregionu Jindřichohradecko

Tematické oblasti	Návazné prioritní oblasti	Opatření
<b>TO1 Ekonomika;</b> trh práce a zaměstnanost	PO2, PO3	- Informační služby a poradenství místním podnikatelům - Podpora a rozvoj malého a středního podnikání - Udržení zemědělské výroby na území mikroregionu
<b>TO2 Dopravní a technická infrastruktura;</b> občanská vybavenost	PO1, PO3, PO4	- Zlepšení dopravní infrastruktury a udržení dopravní obslužnosti - Zlepšení zásobování pitnou vodou - Zlepšení čištění odpadních vod - Zlepšení nakládání s odpady - Údržba vesnic, vzhledu obcí - Vytváření podmínek pro bydlení na venkově - Rozvoj školství a vzdělanosti obyvatel - Zvýšit dostupnost a kvalitu sociálních a zdravotnických služeb
<b>TO3 Životní prostředí;</b> zemědělství; energetika; odpadové hospodářství	PO1, PO3	- Rozvoj alternativních způsobů zemědělského podnikání - Trvale udržitelné hospodaření v lesích - Trvale udržitelné hospodaření v oblasti rybníkářství - Ochrana přírody
<b>TO4 Kultura a volný čas;</b> cestovní ruch	PO2, PO4	- Zajistit informační služby návštěvníkům mikroregionu - Rozvoj turistických tras, doplňkových služeb a infrastruktury - Rozvíjení obecné kultury obyvatel - Podpora kultury a sportu jako součásti kvality života
<b>TO5 Politika rozvoje území</b>	-	-

*Zdroj: vlastní zpracování*

### 7.3 Program rozvoje města Jindřichův Hradec

Tento dokument je specifický tím, že neobsahuje jednu globální strategickou vizi, ale je rozdělen na mnoho tematických oblastí se samostatnými vizemi. Níže jsou tyto oblasti uvedeny tak, aby bylo možné je zohlednit při koncipování strategie MAS:

- PO1 Dopravní, vodohospodářská, telekomunikační a informační infrastruktura
- PO2 Zásobování energiemi
- PO3 Územní rozvoj
- PO4 Podpora a rozvoj podnikání
- PO5 Vlastní hospodářská činnost města
- PO6 Rozvoj cestovního ruchu
- PO7 Kultura a památková péče
- PO8 Školství a sport
- PO9 Vnější vztahy

- PO10 Správa města
- PO11 Bydlení, sociální oblast a zdravotnictví
- PO12 Bezpečnost obyvatel
- PO13 Ochrana vodních zdrojů, ovzduší, přírody a krajiny
- PO14 Odpady a ekologické zátěže

Následující tabulka ve zjednodušené podobě vyjadřují provázanost pěti hlavních tematických oblastí (klíčových oblastí rozvoje území) Integrované strategie rozvoje území MAS Česká Kanada s výše vyjmenovanými prioritními oblastmi Programu rozvoje města Jindřichův Hradec a jimi podřazenými opatřeními (cíli).

Tabulka 11 Matice souladu ISRÚ MAS ČK a Programu rozvoje města Jindřichův Hradec

Tematické oblasti	Návazné prioritní oblasti	Opatření
<b>TO1 Ekonomika;</b> trh práce a zaměstnanost	PO4	<ul style="list-style-type: none"> <li>- Umožnit investorům vstup do města, rozvíjet předpoklady pro malé a střední podnikání</li> <li>- Podporovat výrobu a zpracování zemědělských produktů, zejména zeleniny a bioproduktů</li> </ul>
<b>TO2 Dopravní a technická infrastruktura;</b> občanská vybavenost	PO1, PO8, PO11	<ul style="list-style-type: none"> <li>- Zlepšení stavebního stavu místních komunikací</li> <li>- Zlepšení technického stavu vodohospodářské infrastruktury</li> <li>- Zřízení centra pro staré a handicapované občany</li> <li>- Zařízení sociálně výchovných činností</li> <li>- Zařízení pro děti vyžadující okamžitou pomoc</li> <li>- Denní stacionář pro seniory</li> </ul>
<b>TO3 Životní prostředí;</b> zemědělství; energetika; odpadové hospodářství	PO13, PO14	<ul style="list-style-type: none"> <li>- Maximálně využívat centrální zdroje tepla, případně alternativní zdroje</li> <li>- Ochrana nejvýznamnějších lokalit</li> <li>- Zajistit vyšší ekologickou stabilitu lesních porostů</li> <li>- Zlepšení biologických parametrů vodního prostředí</li> <li>- Omezování vzniku odpadů, snížení množství ukládaných odpadů na skládku, zvýšení podílu recyklovaného odpadu</li> </ul>
<b>TO4 Kultura a volný čas;</b> cestovní ruch	PO6, PO7, PO8	<ul style="list-style-type: none"> <li>- Zvýšení úrovně Jindřichova Hradce jako centra cestovního ruchu</li> <li>- Vytvoření bezpečné sítě cyklotras městem a okolím</li> <li>- Vytvoření komplexního systému nabídky atraktivit a služeb s proniknutím na mezinárodní trh</li> <li>- Zvýšení návštěvnosti města a regionu pro hromadný i individuální turismus</li> <li>- Zajištění snadné orientace návštěvníků města</li> <li>- Vytvořit funkční systém, který podpoří rozmanitost nabídky kulturních a společenských akcí</li> <li>- Podporovat a rozšířit veškeré formy aktivního způsobu využívání volného času dětí a mládeže</li> <li>- Podporovat činnost sdružení organizujících sportovní a turistickou činnost mládeže a dospělých</li> <li>- Umožnit co nejširší veřejnosti všech věkových kategorií dostupnost sportovních zařízení</li> </ul>
<b>TO5 Politika rozvoje území</b>	PO5, PO11	<ul style="list-style-type: none"> <li>- Koncepční využití pozemků a vodních ploch v majetku</li> </ul>

		města - Zajistit činnost terénního pracovníka pro národnostní menšiny
--	--	--

*Zdroj: vlastní zpracování*

## 7.4 Strategický plán města Dačice

Posledním provázaným dokumentem je strategie Dačic, jejíž vize se opírá o tyto body:

- posílení hospodářského a společenského významu města
- důraz na kvalitu života ve městě díky občanské a infrastrukturální vybavenosti
- podpora podnikání a tvorby pracovních míst
- šetrné využívání místního historického a přírodního potenciálu

Z rozvojové vize jsou poté odvozeny čtyři prioritní oblasti, v dokumentu nazývané programy pro rozvoj:

- PO1 Program pro rozvoj dopravy a technické infrastruktury
- PO2 Program pro rozvoj kvality života
- PO3 Program pro rozvoj hospodářství
- PO4 Program pro rozvoj kvality prostředí pro život

Následující tabulka ve zjednodušené podobě vyjadřují provázanost pěti hlavních tematických oblastí (klíčových oblastí rozvoje území) Integrované strategie rozvoje území MAS Česká Kanada s výše vyjmenovanými prioritními oblastmi Strategického plánu města Dačice a jimi podřazenými opatřeními.

*Tabulka 12 Matice souladu ISRÚ MAS ČK a Strategického plánu města Dačice*

Tematické oblasti	Návazné prioritní oblasti	Opatření
<b>TO1 Ekonomika;</b> trh práce a zaměstnanost	PO3	- Zlepšit podmínky pro rozvoj podnikání ve městě
<b>TO2 Dopravní a technická infrastruktura;</b> občanská vybavenost	PO1, PO2, PO4	- Zlepšit vnější dopravní napojení města - Zlepšit podmínky pro nemotorové formy dopravy - Zajistit pokrytí města vodohospodářskou, energetickou a ICT infrastrukturou - Zvýšit dostupnost a kvalitu sociálních a zdravotnických služeb - Zlepšit podmínky pro bydlení ve městě
<b>TO3 Životní prostředí;</b> zemědělství; energetika; odpadové hospodářství	PO4	- Šetrnými způsoby zvyšovat atraktivitu prostředí ve městě - Zajistit a zlepšit ochranu prostředí města
<b>TO4 Kultura a volný čas;</b> cestovní ruch	PO2, PO3	- Rozšiřovat nabídku v oblasti kultury, sportu a volného času a podpořit zachování identity města a regionu - Zefektivnit využití potenciálu pro rozvoj cestovního ruchu
<b>TO5 Politika rozvoje území</b>	-	-

*Zdroj: vlastní zpracování*

## 8. SWOT analýza území MAS Česká Kanada

Syntéza výsledků externí a interní strategické analýzy je podstatnou součástí celého procesu strategického plánování. Nejčastěji využívaným postupem je zobrazení formou matice SWOT, která v sobě zahrnuje prostředí interní a externí. Její název je odvozen od počátečních písmen anglických názvů jednotlivých hodnocených faktorů: silné stránky (STRENGTH), slabé stránky (WEAKNESSES), příležitosti (OPPORTUNITIES), ohrožení (THREATS).

Základem SWOT analýzy je utřídění silných a slabých stránek. Ty představují stávající vnitřní podmínky rozvoje daného subjektu – regionu. Jedná se buď o podmínky ovlivnitelné na úrovni analyzovaného území aktivitami jeho aktérů, nebo o faktory, které sice nejsou principiálně ovlivnitelné místními hráči, ale jsou pevně danými vnitřními vlastnostmi území. Naproti tomu příležitosti a hrozby představují podmínky vnější a tudíž často obtížně ovlivnitelné. Lze je chápat jako vlivy vnějšího prostředí, které jsou buď známy, nebo je reálné je očekávat, a rozvoj území a rozhodování místních aktérů se jim musí přizpůsobit.

### 8.1 Matice SWOT

Matice SWOT je koncipována obdobně jako v případě PEST analýzy. Je tedy vytvořena pro celé území MAS a pokrývá všech pět tematických oblastí. Je nutné ji chápat jako syntézu, resp. konkretizaci, výsledků analýz formou stručných tabulek. Ty obsahují jen nejpodstatnější faktory, které mohou ovlivnit rozvoj zkoumaného území, resp. mají vliv na rozvojovou oblast. Vliv na oblast je vyjádřen na stejné verbální škále jako u PEST analýzy, tedy jako „malý – střední – velký“. Toto hodnocení, založené na názoru regionálních aktérů, napomáhá seřazení jednotlivých faktorů dle závažnosti a činí analýzu srozumitelnější. SWOT analýza je hlavním podkladem pro určení rozvojového potenciálu a problémů území, proto jsou její výsledky navíc pod tabulkami shrnuty a stručně okomentovány, aby byla návaznost zřetelná.

Tabulka 13 Matice SWOT: Ekonomika; trh práce a zaměstnanost

Přednosti území	Význam	Slabiny území	Význam
uspokojivá výše nezaměstnanosti	velký	absence velkých zaměstnavatelů s potenciálem dalšího růstu	velký
stabilní demografická situace v regionu	velký	stagnující či klesající počet pracovních míst	velký
dostatečný potenciál pracovní síly	střední	nízká atraktivita území pro nové zaměstnavatele	velký
hustá síť individuálních a malých podnikatelů	střední	regionální koncentrace vysoké míry nezaměstnanosti	střední
existence ekonomického centra regionu	malý	pokles počtu obyvatel v produktivním věku	střední
nízký podíl dlouhodobě nezaměstnaných	malý	sezónní zaměstnanost v některých odvětvích	malý

Příležitosti rozvoje území	Význam	Ohrožení rozvoje území	Význam
dotační programy pro podporu zaměstnanosti, malého a středního podnikání	velký	nezájem zaměstnavatelů o region kvůli konkurenci lépe vybavených oblastí	velký
využití nástrojů aktivní politiky zaměstnanosti	střední	konkurence a atraktivita center práce mimo území regionu	střední
dostavba dálnice D3 a železničního koridoru Praha – České Budějovice	malý	nezájem mladých a vzdělaných lidí o venkovský příhraniční region	střední

Tabulka 14 Matice SWOT: Dopravní a technická infrastruktura; občanská vybavenost

Přednosti území	Význam	Slabiny území	Význam
dobré zasiťování složkami technické infrastruktury	velký	absence či horší stav kanalizační sítě	velký
dostatečné zasiťování regionu silnicemi nižších tříd	velký	horší stav komunikací nižších tříd	velký
dobré pokrytí obcí základními složkami občanské vybavenosti	střední	nižší pokrytí území čistírnami odpadních vod	velký
uspokojivý stav technické infrastruktury	střední	špatná dopravní dostupnost některých obcí	střední
dobry přístup obyvatel k informačním a komunikačním technologiím	střední	nižší kvalita technické infrastruktury v místních částech obcí	střední
intenzivní plynofikace obcí regionu	malý	nedostatečné pokrytí území zařízeními sociálních služeb	malý
Příležitosti rozvoje území	Význam	Ohrožení rozvoje území	Význam
dotační programy pro rozvoj venkovských regionů	velký	nesoulad potřeb regionu s nastavením dotačních programů EU a Jihočeského kraje	velký
zavádění nových informačních a telekomunikačních technologií	střední	snížení dotací na dopravní obslužnost z rozpočtu Jihočeského kraje	střední
		nárůst tranzitní dopravy přes region	střední
		zvyšující se požadavky dopravců na dotování veřejné přepravy	malý

Tabulka 15 Matice SWOT: Životní prostředí, zemědělství, energetika, odpadové hospodářství

Přednosti území	Význam	Slabiny území	Význam
absence velkého znečišťovatele z řad podniků	velký	jednostranná orientace zemědělství (vč. intenzivního zemědělství)	velký
zachovalé prvky v krajině	velký	nevhodné nakládání s odpady	velký
silná zemědělská tradice	střední	malý počet obcí s vypracovanými pozemkovými úpravami	střední
uspokojivý stav chráněných území	malý	málo ekologicky hospodařících rolníků	střední
		nižší ekologická stabilita krajiny	střední
		retenční schopnost krajiny	střední
		menší počet sběrných dvorů	malý
		vyšší úroveň znečištění vody a půdy	malý
Příležitosti rozvoje území	Význam	Ohrožení rozvoje území	Význam
dotační programy pro zlepšení životního prostředí	velký	zvyšující se frekvence výskytu negativních jevů počasí	velký
dotační programy pro rozvoj venkovských	velký	rostoucí poptávka po dřevě působící na	střední

regionů		nehodné využívání lesních porostů	
zvyšující se poptávka po lokální zemědělské produkci	střední	konkurence ostatních regionů a států na trhu zemědělských komodit	malý
podpora extenzivního zemědělství jako krajinného prvku	střední		
využití principů krajinného managementu	střední		
zavádění šetrných energetických zdrojů	střední		

Tabulka 16 Matice SWOT: Kultura, volný čas; cestovní ruch

Přednosti území	Význam	Slabiny území	Význam
dobré zázemí obcí pro kulturní život	velký	vysoká sezónnost turistické nabídky	velký
dobré podmínky pro nenáročnou aktivní turistiku a agroturistiku	velký	nízká spolupráce obcí při pořádání kulturních akcí	velký
existence významných turistických oblastí	velký	nedostatečný rozsah, kvalita a struktura turistických služeb	velký
dobrá úroveň turistické infrastruktury	velký	nedostatečné místní značení	střední
hustá síť cyklotras a pěších stezek	střední	absence koncepčního řízení cestovního ruchu	střední
dodržování tradic	střední	nezájem obyvatel o kulturní dění	střední
existence významného kulturního centra regionu	střední	nízká aktivita kulturních spolků a skupin	střední
		nižší turistický potenciál regionu	malý
Příležitosti rozvoje území	Význam	Ohrožení rozvoje území	Význam
dotační programy pro rozvoj venkovských regionů	velký	konkurence obdobně turisticky orientovaných destinací	velký
příchod aktivních lidí mladší generace	střední	nejasné rozdělení kompetencí při ovlivňování rozvoje cestovního ruchu	velký
podpora místních komunit a společenství	střední	nekonceptní aktivity v oblasti kultury a cestovního ruchu	střední
rozvoj agroturistiky a ekoagroturistiky	střední	vnímání regionu jako odlehlé a zaostalé oblasti	střední
ekonomické oživení	střední	klesající vztah obyvatel k domovskému regionu	malý

Tabulka 17 Matice SWOT: Politika rozvoje území

Přednosti území	Význam	Slabiny území	Význam
nižší kriminalita	velký	nedostatečné pochopení významu MAS pro rozvoj území	střední
rozšířená územně-plánovací dokumentace obcí	střední	obtížnost spolupráce v rámci MAS s ohledem na velikost a nesourodost území	střední
tradice spolupráce obcí v rámci mikroregionů	střední	pasivita (nezájem) členů MAS	střední
absence problémových a sociálně vyloučených lokalit	střední	neaktuálnost plánovací dokumentace v některých obcích	malý
Příležitosti rozvoje území	Význam	Ohrožení rozvoje území	Význam
dotační programy na podporu komunitně vedeného místního rozvoje	velký	příchod sociálně vyloučených skupin obyvatelstva do území	malý
vzdělávání a poradenství v oblasti	střední		

dlouhodobého plánování a spolupráce		
programy pro integraci sociálně vyloučených občanů	střední	

Přestože území MAS Česká Kanada patří mezi typické venkovské příhraniční regiony, průměrná výše nezaměstnanosti je na přijatelné úrovni, srovnatelná s celorepublikovými hodnotami. Vyšší míra nezaměstnanosti je koncentrována pouze do několika obcí. Region disponuje také dostatečným potenciálem pracovní síly v uspokojivé demografické struktuře. Tohoto potenciálu však využívají takřka výhradně malí podnikatelé, v regionu až na výjimky (především v Jindřichově Hradci) chybí větší zaměstnavatelé s potenciálem dalšího růstu. To se odráží ve stagnujícím, někde i klesajícím počtu pracovních míst, který je umocněn i určitou sezónností nabízených pracovních pozic. Bohužel v nejbližším horizontu není pravděpodobné, že by se území stalo cílem nového významného zaměstnavatele, a tak se příležitosti pro rozvoj skrývají spíše v efektivním a účelném využívání různých dotačních programů i nefinančních pobídek pro podporu zaměstnanosti či malého a středního podnikání.

Obce disponují všemi základními složkami technické a občanské infrastruktury a jsou propojeny hustou sítí silnic nižších tříd, byť ne vždy v dobrém technickém stavu. Slabiny lze spatřit v dostupnosti obcí prostředky veřejné dopravy (především o víkendech a svátcích) a také ve stavu technické infrastruktury (kvalita kanalizace, pokrytí čistírnami odpadních vod, vybavenost místních částí obcí). Příležitosti pro rozvoj lze spatřit v dotačních programech, jejichž zaměření by však mělo odpovídat specifickým potřebám území a které je proto nutné bedlivě mapovat.

Území MAS je obecně považováno za zemědělskou oblast se zachovalým životním prostředím. Je pravda, že zde má zemědělství značnou tradici, jsou zde zachovalé prvky v krajině a na území se nevyskytuje větší znečišťovatel, zároveň je však krajina lidskou činností negativně zasažena. Zemědělská výroba je jednostranně orientována a je značně intenzivní, počet ekologicky hospodařících zemědělců je stále nízký. Lze také říci, že dříve provedené úpravy krajiny měly negativní vliv na její ekologickou stabilitu a retenční schopnost. K tomu je nutné přidat nevhodný systém nakládání s odpady, který má na životní prostředí také negativní vliv. Jako příležitosti se tak nabízí jak finanční nástroje zemědělské, environmentální a venkovské politiky, tak nástroje nefinanční, spočívající např. v uplatňování principů krajinného managementu, poradenství, zavádění šetrných technologií apod.

Obyvatelé obcí na území MAS mají poměrně dobré zázemí pro kulturní a společenský život. Účast na kultuře je však značně nevyrovnaná, obyvatelé často nemají zájem o kulturní dění, ani aktivita mnoha kulturních spolků není příliš výrazná. Tuto situaci umocňuje i nízká spolupráce obcí při pořádání kulturních akcí, která by mohla kulturní život zpestřit a oživit. V turisticky atraktivních oblastech,



kterých však v regionu není příliš, je kulturní a společenský život podpořen cestovním ruchem. Turisté mohou využívat poměrně dobré infrastruktury, provozovat různé formy aktivit (především turistiku, agroturistiku, cykloturistiku) a mohou se také účastnit událostí v obcích. Nabídka turistických služeb na celém území je však značně diverzifikována a částečně limitována a její kvalita není mnohdy dostatečná. Koncepční řízení cestovního ruchu za celé území MAS bohužel stále chybí, což se negativně odráží v koordinaci aktivit na podporu turismu, nedostatečné nabídce i prezentaci a propagaci regionu. Přitom ohrožení v podobě konkurence obdobně turisticky orientovaných oblastí je značné. Rozvoji cestovního ruchu nenapomáhá ani nejasné rozdělení pravomocí při ovlivňování cestovního ruchu ze strany orgánů veřejné správy. Příležitosti pro rozvoj kultury a cestovního ruchu lze spatřit především v koordinované spolupráci obcí, podpořené vhodně nastavenými a zacílenými dotačními programy a také v jistém oživení regionu příchodem mladých, aktivních a vzdělaných obyvatel.

Je pozitivní, že celé území MAS patří mezi klidné a bezpečné lokality, kde nejsou výrazné problémy s kriminalitou či sociálním vyloučením, které by podvazovaly rozvojové aktivity obcí. Tyto aktivity jsou realizovány i díky spolupráci na úrovni mikroregionů. Místní akční skupina jako další forma spolupráce se teprve prosazuje a musí si postupně vybudovat svou pozici a přesvědčit regionální aktéry o své užitečnosti, což není v nesourodém a relativně velkém území snadné. Proto je potřebné využívat programy pro podporu místní spolupráce, komunitně vedeného místního rozvoje, včetně poradenství a vzdělávání.

## 9. Rozvojový potenciál a problémy území MAS Česká Kanada

Rozvojový potenciál a problémy jsou odvozeny z provedených analýz externího a interního prostředí a odráží tak výsledky SWOT analýzy. Potenciál regionu je možné chápat jako konkretizaci silných stránek se zohledněním příležitostí a ohrožení vnějšího prostředí, problémy pak jako konkretizaci slabých stránek v rámci externích podmínek zkoumaného území. Je však podstatné dodat, že problémy rozvoje odráží i názory regionálních aktérů, kteří byli do jejich formulování a hodnocení zapojeni v rámci činnosti pracovních skupin, proto některé z nich vychází spíše z jejich zkušeností a znalosti dalších potřeb pro úspěšný rozvoj regionu.

Hodnocení faktorů je opět provedeno na třístupňové škále „malý - střední - velký“, avšak tentokrát ve dvou rovinách. První z nich je význam faktoru pro danou tematickou oblast, obdobně jako tomu bylo u PEST a SWOT analýzy. Druhým hodnoceným parametrem je možnost ovlivnění parametru vlastními silami jednotlivých obcí regionu ve smyslu možnosti posílení rozvojového potenciálu a řešení rozvojového problému.

Oba tyto parametry pak umožňují faktory analýzy klastrovat do skupin podle míry závažnosti a ovlivnitelnosti. Toto je v tabulce vyjádřeno barvou, kdy červená znamená velký význam, modrá znamená střední význam a zelená znamená malý význam. Čím sytější barevný odstín, tím je možnost ovlivnění faktoru větší.

Tabulka 18 Rozvojový potenciál

Tematické oblasti				
A	B	C	D	E
	fungující technické sítě ve většině obcí		dobré zázemí pro komunitní život	existence místní akční skupiny
	fungující systém veřejné autobusové a železniční dopravy		vhodné podmínky pro cykloturistiku a agroturistiku	
	pokrytí území základními složkami občanské vybavenosti			
pokrytí území mikro, malými a středními podniky		tradice zemědělské výroby	tradice kulturních akcí ve většině obcí	
existence Fakulty managementu VŠE				fungující spolupráce dvou mikroregionů
význam Jindřichova Hradce a Dačic jako ekonomických center	význam Jindřichova Hradce jako dopravního centra	části území s krajinou méně dotčenou lidskou činností	existence významných turistických cílů	
			existence místních spolků a sdružení	
	pokrytí území sítí mateřských a základních škol	existence regionálně významných chráněných území		fungující meziregionální spolupráce

Tabulka 19 Rozvojové problémy

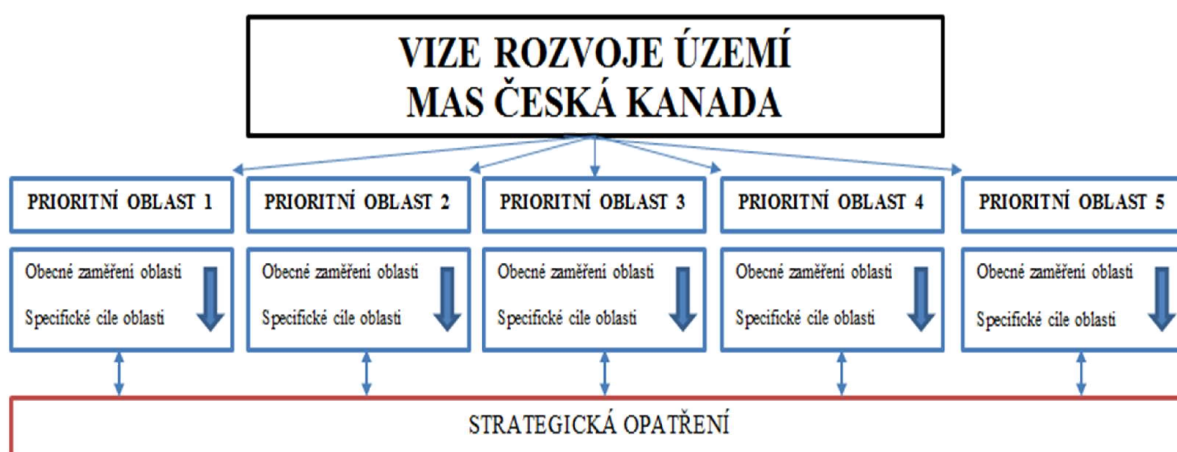
Tematické oblasti				
A	B	C	D	E
	nevyhovující kanalizace a její napojení na ČOV			nedostatečná spolupráce obcí v rámci MAS
nedostatečná podpora místních podnikatelů	nevyhovující kvalita silnic nižších tříd	nevhodné spalování odpadu v domácnostech	složitě řízení turismu v heterogenním území	nedostatečná spolupráce obcí s místními aktéry
lokality s nedostatkem pracovních příležitostí		nedostatek vody v krajině a v půdě	nedostatečná spolupráce v kultuře a cestovním ruchu	
stagnace ekonomické aktivity zaměstnavatelů	nízká atraktivita venkova pro mladou generaci	nízká diverzifikace intenzivního zemědělství	vysoká sezónnost s dominantní letní sezónou	
nekoncepční řešení zaměstnanosti v regionu	zhoršující se stav kulturních zařízení v obcích	nedostatečné možnosti třídění a zpracování odpadu	místa chybějící turistická infrastruktura	nedostatečné finanční a lidské zázemí pro fungování MAS
málo fungující a rozvinutá síť lokálních výrobců	omezování počtu mateřských a základních škol	nízká informovanost lidí o potřebách a ohroženích krajiny	pasivita při vytváření kulturního života obcí	
nedostatečná podpora lokální zemědělské produkce	nedostatečné dopravní spojení obcí s regionálním centrem	nedostatečný krajinný management	nedostatečná kvalita a nabídka vhodných turistických produktů	slabé využívání komunitního přístupu k řešení problémů
neodpovídající struktura pracovní síly vůči potřebě trhu práce	nedostatečná síť služeb pro obyvatelstvo	malý počet obcí s KPÚ	nedostatečný marketing území	
stěhování obyvatel z venkovských sídel mimo území MAS	nekvalitní mobilní signál a dostupnost rychlého internetu	nedostatečná podpora subjektů v zemědělství a lesnictví	variabilní kvalita turistického zázemí	
nedostatečná spolupráce škol se zaměstnavateli	nižší kvalita technické infrastruktury v místních částech obcí	nižší ekologická stabilita na území některých obcí		
snižování počtu obyvatel v produktivním věku	zatíženost některých obcí nákladní dopravou	malý počet ekologicky hospodařících rolníků	nedostatečná finanční podpora cestovního ruchu	

## 10. Vize rozvoje území MAS Česká Kanada

Níže uvedená vize je koncipována jako dlouhodobě a široce pojatý rozvojový cíl, který však stojí na reálných základech, neboť vychází z provedených analýz, konkrétně se opírá především o jejich syntézu. Vize tak představuje žádoucí stav, ke kterému by se v horizontu strategie mělo území spravované místní akční skupinou přiblížit, v ideálním případě jej reálně dosáhnout.

Text vize v sobě v hutné podobě několika vět integruje názory místních aktérů, které byly zohledněny jak při tvorbě syntetické části strategie, tak při formulaci vlastní vize. Měla by tak být všeobecně akceptovatelná a umožnit všem zapojeným aktérům participovat na jejím dosažení v příslušných prioritních oblastech a v rámci definovaných specifických cílů, které z ní vycházejí, což znázorňuje následující obrázek.

Obrázek 3 Struktura strategické části ISÚ MAS Česká Kanada



Zdroj: vlastní zpracování

**Vize rozvoje území MAS Česká Kanada pro období 2014 – 2020 je následující:**

*MAS Česká Kanada je moderním venkovským regionem, nabízejícím dostatek pracovních příležitostí, kvalitní zázemí pro život a odpočinek, široké spektrum dostupných služeb a také zachovalé přírodní, kulturní a historické bohatství tak, aby bylo příjemným místem k životu pro všechny generace, atraktivním pro malé i velké podnikatele a vyhledávaným cílem tuzemských a zahraničních návštěvníků, a to při respektování principů udržitelného rozvoje s maximálně možným zapojením všech místních aktérů.*

## 11. Prioritní oblasti rozvoje území MAS Česká Kanada

Navržené prioritní oblasti logicky reflektují zkoumané tematické oblasti; vycházejí tak z provedených analýz a jejich syntézy. Zároveň konkretizují, resp. dekomponují, vizi rozvoje regionu tak, aby naplnění těchto oblastí přispělo k postupnému dosažení žádoucího cílového stavu, což odpovídá hierarchické struktuře strategické části uvedené na obrázku č. 3. Ke všem prioritám jsou přiřazeny tzv. specifické cíle, jichž má být v dané oblasti dosaženo.

Území MAS Česká Kanada si pro svůj rozvoj vytyčuje následujících pět prioritních oblastí:

1. Místní ekonomika
2. Kvalita života ve městech a obcích
3. Životní prostředí
4. Cestovní ruch
5. Spolupráce pro udržitelný rozvoj

### 11.1 Místní ekonomika

Tato prioritní oblast reflektuje potřeby regionu v oblasti hospodářství, kdy se snaží vytvořit vhodné podnikatelské prostředí a tím i dostatek pracovních příležitostí pro místní obyvatele. Cílí tak především na podporu stávajících podnikatelů, vytvoření podmínek pro příchod nových podnikatelských subjektů a také na zajištění většího souladu mezi požadavky trhu práce a kvalifikační strukturou obyvatelstva. Svým zaměřením tak odpovídá tematické oblasti A Ekonomika; trh práce a zaměstnanost a také části oblasti C Zemědělství.

Pro tuto oblast jsou stanoveny následující specifické cíle:

- Cíl 1.1: Podpora činnosti stávajících i nových podnikatelů a živnostníků
- Cíl 1.2: Zvýšení odbytu regionálních výrobků a potravin
- Cíl 1.3: Zlepšení spolupráce mezi obcemi, podnikateli a vzdělávacími institucemi

### 11.2 Kvalita života ve městech a obcích

Tato prioritní oblast je zaměřena přímo na obyvatele regionu a má za obecný cíl zlepšit jejich životní podmínky, a to především ve venkovských sídlech. Mimo to vytváří podmínky i pro příchod obyvatel nových, zvláště pak mladé generace, či rodin s dětmi. Je tak zacílena na poměrně široké spektrum témat, vážících se ke kvalitě života, přibližně odpovídajících tematické oblasti B Dopravní a technická infrastruktura; občanská vybavenost a část oblasti D Kultura a volný čas.

Pro tuto oblast jsou stanoveny následující specifické cíle:

- Cíl 2.1: Zlepšení dopravní dostupnosti a navazující infrastruktury

- Cíl 2.2: Zlepšení stavu technické infrastruktury
- Cíl 2.3: Rozvoj kulturního a společenského života
- Cíl 2.4: Zvýšení kvality a dostupnosti sítě služeb

### 11.3 Životní prostředí

Třetí prioritní oblast je zaměřena jak na obyvatele regionu, podnikatele, včetně subjektů v zemědělství, tak na samosprávu, příp. i neziskové organizace. Snaží se přispět ke zlepšení slabín regionu v environmentální oblasti a posílení jeho rozvojového potenciálu, který zatím není velký. Její význam je umocněn úzkým provázáním s oblastí předchozí, kdy úroveň životního prostředí přímo ovlivňuje kvalitu života, a také vazbou na oblast cestovního ruchu, ve které životní prostředí působí jako jeden z determinantů návštěvy regionu. Prioritní oblast v sobě zahrnuje téma C Životní prostředí; energetika; odpadové hospodářství; zemědělství.

Pro tuto oblast jsou stanoveny následující specifické cíle:

- Cíl 3.1: Zajištění stabilní a funkční krajiny a zdravého ovzduší
- Cíl 3.2: Podpora šetrného zemědělství a udržitelného lesního hospodářství
- Cíl 3.3: Zlepšení způsobu recyklace a likvidace odpadů
- Cíl 3.4: Vzdělávání a osvěta v oblasti managementu krajiny a udržitelného rozvoje

### 11.4 Cestovní ruch

Prioritní oblast se soustředí na vytvoření vhodných podmínek pro návštěvníky regionu, které využívají potenciálu oblasti v cestovním ruchu a jsou v souladu s politikou udržitelného rozvoje. Přestože hybnou silou jsou tuzemští a zahraniční návštěvníci, oblast cílí hlavně na místní podnikatele a samosprávu, jež se významně podílí na tvorbě předpokladů pro rozvoj cestovního ruchu. V konečném důsledku by se pozitivní efekty měly přenést i na místní obyvatele formou tvorby pracovních míst, příp. také zlepšením infrastruktury a životního prostředí. Svým obsahem tato prioritní oblast odpovídá části tématu D Cestovní ruch.

Pro tuto oblast jsou stanoveny následující specifické cíle:

1. Cíl 4.1: Rozvoj sítě kvalitní turistické infrastruktury
2. Cíl 4.2: Zlepšení kvality turistických služeb a rozšíření nabídky turistických produktů
3. Cíl 4.3: Funkční a moderní destinační management a marketing

### 11.5 Spolupráce pro udržitelný rozvoj

Tuto prioritní oblast lze chápat jako zastřešující a aktivizující pro oblasti předchozí. Spolupráce zapojených místních aktérů by totiž měla být jedním ze základních rozvojových předpokladů pro

všechny stanovené prioritní oblasti a měla by být dlouhodobě koordinována, ideálně i formálně zakotvena. Podstatnou je zde činnost MAS Česká Kanada, která slouží jako servisní, poradenská a administrativní organizace, založená na principech komunitně vedeného rozvoje se silným akcentem právě na aspekt spolupráce, a také stávající aktivity obou zapojených mikroregionů. Orientace oblasti je shodná s částí tématu E Politika rozvoje území.

Pro tuto oblast jsou stanoveny následující specifické cíle:

1. Cíl 5.1: Zabezpečení koordinace a rozvoje spolupráce místních aktérů
2. Cíl 5.2: Podpora a propagace komunitního přístupu k rozvoji území

## 12. Opatření rozvoje území MAS Česká Kanada

Strategická opatření jsou ve struktuře strategické části nejkonkrétnějším vyjádřením rozvojových záměrů na daném území. Lze je chápat jako „nástroje“ k dosažení cílů prioritních oblastí, které vymezují rámec pro budoucí rozvojové projekty. Opatření reagují na hlavní problémy rozvoje území, které byly formulovány místními aktéry. Výše uvedené je přehledně shrnuto v následujících tabulkách.

Tabulka 20 Opatření prioritní oblasti Místní ekonomika

<b>Prioritní oblast 1: Místní ekonomika</b>		
<b>Cíl 1.1: Podpora činnosti stávajících i nových podnikatelů a živnostníků</b>		<b>Reakce na problémy</b>
1.1.1	Podpora zavádění inovativních forem výroby a nových technologií	- stagnace ekonomické aktivity zaměstnavatelů - nedostatečná podpora místních podnikatelů
1.1.2	Podpora místních živnostníků a drobných podnikatelů	- nedostatečná podpora místních podnikatelů
1.1.3	Podpora nových podnikatelských aktivit	- stagnace ekonomické aktivity zaměstnavatelů - lokality s nedostatkem pracovních příležitostí
1.1.4	Podpora tvorby pracovních míst v lokalitách s nedostatkem pracovních příležitostí	- nedostatečná podpora místních podnikatelů - lokality s nedostatkem pracovních příležitostí
<b>Cíl 1.2: Zvýšení odbytu regionálních výrobků a potravin</b>		<b>Reakce na problémy</b>
1.2.1	Podpora producentů regionálních výrobků a potravin	- stagnace ekonomické aktivity zaměstnavatelů - málo fungující a rozvinutá síť lokálních výrobců - nedostatečná podpora lokální zemědělské produkce
1.2.2	Podpora přímých prodejních aktivit regionálních výrobců	- stagnace ekonomické aktivity zaměstnavatelů
1.2.3	Podpora propagace a certifikace regionálních výrobků a potravin	- stagnace ekonomické aktivity zaměstnavatelů - nedostatečná podpora lokální zemědělské produkce
<b>Cíl 1.3: Zlepšení spolupráce mezi obcemi, podnikateli a vzdělávacími institucemi</b>		<b>Reakce na problémy</b>
1.3.1	Podpora vytváření příležitostí pro studentské praxe	- nedostatečná spolupráce škol se zaměstnavateli
1.3.2	Podpora učňovských oborů pro regionální trh práce	- neodpovídající struktura pracovní síly vůči potřebě trhu práce - nedostatečná spolupráce škol se zaměstnavateli
1.3.3	Podpora celoživotního vzdělávání a rekvalifikací	- neodpovídající struktura pracovní síly vůči potřebě trhu práce
1.3.4	Podpora spolupráce obcí a místních podnikatelů pro řešení zaměstnanosti	- nekoncepční řešení zaměstnanosti v regionu

Tabulka 21 Opatření prioritní oblasti Kvalita života ve městech a obcích

<b>Prioritní oblast 2: Kvalita života ve městech a obcích</b>		
<b>Cíl 2.1: Zlepšení dopravní dostupnosti a navazující infrastruktury</b>		<b>Reakce na problémy</b>
2.1.1	Podpora spolupráce obcí a dopravců při zlepšování dopravní obslužnosti	- stěhování obyvatel z venkovských sídel mimo území MAS - nedostatečné dopravní spojení obcí s regionálním centrem



2.1.2	Podpora rekonstrukce silniční infrastruktury	<ul style="list-style-type: none"> <li>- stěhování obyvatel z venkovských sídel mimo území MAS</li> <li>- nevyhovující kvalita silnic nižších tříd</li> </ul>
2.1.3	Podpora modernizace a rozšiřování doprovodné dopravní infrastruktury	<ul style="list-style-type: none"> <li>- stěhování obyvatel z venkovských sídel mimo území MAS</li> </ul>
<b>Cíl 2.2: Zlepšení stavu technické infrastruktury</b>		<b>Reakce na problémy</b>
2.2.1	Podpora obnovy a výstavby kanalizační a vodohospodářské infrastruktury	<ul style="list-style-type: none"> <li>- stěhování obyvatel z venkovských sídel mimo území MAS</li> <li>- nevyhovující kanalizace a její napojení na čistírny odpadních vod</li> </ul>
2.2.2	Podpora obnovy a výstavby technické infrastruktury v místních částech obcí	<ul style="list-style-type: none"> <li>- stěhování obyvatel z venkovských sídel mimo území MAS</li> <li>- nižší kvalita technické infrastruktury v místních částech obcí</li> </ul>
2.2.3	Podpora dostupnosti informačních a telekomunikačních služeb	<ul style="list-style-type: none"> <li>- stěhování obyvatel z venkovských sídel mimo území MAS</li> <li>- nekvalitní mobilní signál a dostupnost rychlého internetu</li> </ul>
<b>Cíl 2.3: Rozvoj kulturního a společenského života</b>		<b>Reakce na problémy</b>
2.3.1	Podpora činnosti místních spolků a organizací působících v kultuře	<ul style="list-style-type: none"> <li>- pasivita při vytváření kulturního života obcí</li> <li>- nedostatečná spolupráce v kultuře</li> </ul>
2.3.2	Podpora živé kultury a nehmotného kulturního dědictví	<ul style="list-style-type: none"> <li>- stěhování obyvatel z venkovských sídel mimo území MAS</li> <li>- pasivita při vytváření kulturního života obcí</li> </ul>
2.3.3	Podpora rozvoje a rekonstrukce zařízení pro kulturní a společenský život	<ul style="list-style-type: none"> <li>- stěhování obyvatel z venkovských sídel mimo území MAS</li> <li>- zhoršující se stav kulturních zařízení v obcích</li> </ul>
<b>Cíl 2.4: Zvýšení kvality a dostupnosti sítě služeb</b>		<b>Reakce na problémy</b>
2.4.1	Podpora dostupnosti a rozšiřování nabídky služeb pro místní obyvatele	<ul style="list-style-type: none"> <li>- stěhování obyvatel z venkovských sídel mimo území MAS</li> <li>- nedostatečná síť základních služeb pro obyvatelstvo</li> <li>- nízká atraktivita venkova pro mladou generaci</li> </ul>
2.4.2	Podpora udržení a zkvalitnění sítě mateřských a základních škol	<ul style="list-style-type: none"> <li>- stěhování obyvatel z venkovských sídel mimo území MAS</li> <li>- nízká atraktivita venkova pro mladou generaci</li> <li>- omezování počtu mateřských a základních škol</li> </ul>
2.4.3	Podpora zvyšování dostupnosti terénních a stacionárních sociálních služeb	<ul style="list-style-type: none"> <li>- stěhování obyvatel z venkovských sídel mimo území MAS</li> <li>- špatná dostupnost sociálních služeb</li> <li>- nedostatečná síť základních služeb pro obyvatelstvo</li> </ul>

Tabulka 22 Opatření prioritní oblasti Životní prostředí

<b>Prioritní oblast 3: Životní prostředí</b>		
<b>Cíl 3.1: Zajištění stabilní a funkční krajiny a zdravého ovzduší</b>		<b>Reakce na problémy</b>
3.1.1	Podpora budování prvků pro zvýšení retenční schopnosti půdy a zadržování vody v krajině	<ul style="list-style-type: none"> <li>- nedostatek vody v krajině a v půdě, negativní vlivy počasí</li> </ul>
3.1.2	Podpora ochrany a regenerace stávajících vodních zdrojů	<ul style="list-style-type: none"> <li>- nedostatek vody v krajině a v půdě, ohrožení vody znečištěním</li> </ul>
3.1.3	Podpora aktivit zvyšujících ekologickou stabilitu krajiny	<ul style="list-style-type: none"> <li>- nižší ekologická stabilita na území některých obcí</li> </ul>

3.1.4	Podpora využívání ekologických forem vytápění a obnovitelných zdrojů	- nevhodné spalování odpadu v domácnostech
<b>Cíl 3.2: Podpora šetrného zemědělství a udržitelného lesního hospodářství</b>		<b>Reakce na problémy</b>
3.2.1	Podpora diverzifikované zemědělské produkce	- nedostatečná podpora subjektů v zemědělství a lesnictví - nízká diverzifikace intenzivního zemědělství
3.2.2	Podpora nových i stávajících ekologicky hospodařících zemědělských podnikatelů	- nedostatečná podpora subjektů v zemědělství a lesnictví - malý počet ekologicky hospodařících rolníků
3.2.3	Podpora udržitelného lesního hospodářství	- nedostatečná podpora subjektů v zemědělství a lesnictví
<b>Cíl 3.3: Zlepšení způsobu recyklace a likvidace odpadů</b>		<b>Reakce na problémy</b>
3.3.1	Podpora zvyšování dostupnosti míst pro sběr komunálního odpadu	- nedostatečné možnosti třídění a zpracování odpadu
3.3.2	Podpora třídění komunálního odpadu	- nedostatečné možnosti třídění a zpracování odpadu
3.3.3	Podpora ekologických způsobů zpracování odpadů	- nedostatečné možnosti třídění a zpracování odpadu
<b>Cíl 3.4: Vzdělávání a osvěta v oblasti managementu krajiny a udržitelného rozvoje</b>		<b>Reakce na problémy</b>
3.4.1	Podpora ekologické výchovy, osvěty a vzdělávání v oblasti ochrany životního prostředí	- nízká informovanost lidí o potřebách a ohroženích krajiny - nedostatečný krajinný management
3.4.2	Podpora projektů krajinného managementu	- nedostatečný krajinný management
3.4.3	Podpora realizace komplexních pozemkových úprav	- malý počet obcí s KPÚ

Tabulka 23 Opatření prioritní oblasti Cestovní ruch

<b>Prioritní oblast 4: Cestovní ruch</b>		
<b>Cíl 4.1: Rozvoj sítě kvalitní turistické infrastruktury</b>		<b>Reakce na problémy</b>
4.1.1	Podpora výstavby a údržby turistických tras, cyklotras a naučných stezek	- místy chybějící turistická infrastruktura - vysoká sezónnost s dominantní letní sezónou
4.1.2	Podpora rozšiřování a zkvalitňování sítě ubytovacích a stravovacích zařízení	- místy chybějící turistická infrastruktura - variabilní kvalita turistického zázemí
4.1.3	Podpora výstavby a zkvalitňování doprovodné turistické infrastruktury	- místy chybějící turistická infrastruktura - variabilní kvalita turistického zázemí
4.1.4	Podpora obnovy kulturních památek, galerií a muzeí	- místy chybějící turistická infrastruktura - vysoká sezónnost s dominantní letní sezónou
<b>Cíl 4.2: Zlepšení kvality turistických služeb a rozšíření nabídky turistických produktů</b>		<b>Reakce na problémy</b>
4.2.1	Podpora tvorby ucelených turistických produktů pro různé cílové skupiny	- nedostatečná kvalita a nabídka vhodných turistických produktů - vysoká sezónnost s dominantní letní sezónou
4.2.2	Podpora kulturních akcí jako turistických produktů	- nedostatečná kvalita a nabídka vhodných turistických produktů
4.2.3	Podpora služeb a produktů realizovaných mimo hlavní turistickou sezónu	- nedostatečná kvalita a nabídka vhodných turistických produktů - vysoká sezónnost s dominantní letní sezónou
4.2.4	Podpora informačních a rezervačních služeb pro návštěvníky	- nedostatečná kvalita a nabídka vhodných turistických produktů
<b>Cíl 4.3: Funkční a moderní destinační management a marketing</b>		<b>Reakce na problémy</b>

4.3.1	Podpora spolupráce subjektů cestovního ruchu na tvorbě produktů a rozvoji služeb	<ul style="list-style-type: none"> <li>- nedostatečná spolupráce subjektů v cestovním ruchu</li> <li>- složité řízení turismu v heterogenním území</li> </ul>
4.3.2	Podpora činnosti organizace destinačního managementu	<ul style="list-style-type: none"> <li>- nedostatečná spolupráce subjektů v cestovním ruchu</li> <li>- složité řízení turismu v heterogenním území</li> <li>- nedostatečný marketing území</li> </ul>
4.3.3	Podpora společného marketingu regionu	<ul style="list-style-type: none"> <li>- nedostatečný marketing území</li> </ul>
4.3.4	Podpora poradenství a vzdělávání v cestovním ruchu	<ul style="list-style-type: none"> <li>- nedostatečná spolupráce subjektů v cestovním ruchu</li> <li>- složité řízení turismu v heterogenním území</li> </ul>

Tabulka 24 Opatření prioritní oblasti Spolupráce pro udržitelný rozvoj

Prioritní oblast 5: Spolupráce pro udržitelný rozvoj		
<b>Cíl 5.1: Zabezpečení koordinace a rozvoje spolupráce místních aktérů</b>		<b>Reakce na problémy</b>
5.1.1	Podpora rozvoje partnerství a spolupráce mezi místními aktéry	<ul style="list-style-type: none"> <li>- nedostatečná spolupráce obcí v rámci MAS</li> <li>- nedostatečná spolupráce obcí s místními aktéry</li> </ul>
5.1.2	Podpora propagačních aktivit zaměřených na rozvoj místního partnerství	<ul style="list-style-type: none"> <li>- nedostatečná spolupráce obcí v rámci MAS</li> <li>- nedostatečná spolupráce obcí s místními aktéry</li> </ul>
5.1.3	Podpora rozšiřování kapacit místní akční skupiny	<ul style="list-style-type: none"> <li>- nedostatečné finanční a lidské zázemí pro fungování MAS</li> </ul>
5.1.4	Podpora mezinárodní a meziregionální spolupráce	<ul style="list-style-type: none"> <li>- nedostatečné finanční a lidské zázemí pro fungování MAS</li> </ul>
<b>Cíl 5.2: Podpora a propagace komunitního přístupu k rozvoji území</b>		<b>Reakce na problémy</b>
5.2.1	Podpora principu LEADER na všech úrovních	<ul style="list-style-type: none"> <li>- slabé využívání komunitního přístupu k řešení problémů</li> </ul>
5.2.2	Podpora propagačních aktivit zaměřených na komunitní přístup k plánování rozvoje území	<ul style="list-style-type: none"> <li>- slabé využívání komunitního přístupu k řešení problémů</li> </ul>
5.2.3	Podpora vytváření komunitních plánů	<ul style="list-style-type: none"> <li>- slabé využívání komunitního přístupu k řešení problémů</li> </ul>

### 12.1 Zapojení rozvojového potenciálu, inovačních a integračních prvků

Jak dokládají výše uvedené tabulky, strategická opatření jsou navržena tak, aby vždy reagovala na konkrétní rozvojový problém nebo problémy, které byly identifikovány v analytické, resp. syntetické části ISRÚ. Ve všech prioritních oblastech se tak podařilo pokrýt významné i méně významné problémy, které jsou ovlivnitelné vlastními silami obcí. Pokud je to možné, realizace opatření může využít vybrané prvky rozvojového potenciálu území a také některé inovační prvky.

Dobré výchozí podmínky má region v oblasti technické, dopravní a občanské vybavenosti a také v oblasti kultury a cestovního ruchu. MAS tak může při koncipování rozvoje stavět na fungujícím systému technické infrastruktury a veřejné dopravy, zázemí pro kulturní a společenský život obyvatel, rovnoměrně pokrytém území základními složkami občanské vybavenosti a také výhodných podmínkách

pro aktivní turistiku. Rozvojový potenciál, o který se realizace opatření může opřít, představuje pro území také Jindřichův Hradec jako dopravní uzel pro vnitroregionální i meziregionální dopravu a jako významné turistické centrum.

Obtížnější je situace v oblasti ekonomiky, zemědělství a životního prostředí. Zde regionu výrazný potenciál chybí. Určitou výjimku představuje stávající podnikatelská síť (která je však složena takřka výhradně z drobných podnikatelů), tradice zemědělství, využití podnikatelského zázemí Jindřichova Hradce a Dačic, příp. také existence Fakulty managementu Vysoké školy ekonomické v Praze v Jindřichově Hradci. Avšak aktivizace tohoto potenciálu je pro samotné obce nesnadná a efekty směrem k realizaci strategických opatření jsou dlouhodobé. Jde tedy o výzvu při koncipování politiky rozvoje území a při formování místního partnerství a činnosti místní akční skupiny, jejíž existence, stejně jako existence dvou spolupracujících mikroregionů, představuje výrazný rozvojový potenciál této tematické oblasti.

### **Zapojení inovačních prvků**

Při koncipování rozvoje území MAS doposud převládají spíše individuální projekty jednotlivých obcí a dalších subjektů, které reagují na aktuální potřeby bez větší vazby na dlouhodobé cíle. Integrovaná strategie rozvoje území MAS Česká Kanada se snaží tento nedostatek překonat tím, že formuluje dlouhodobé cíle a opatření pro jejich naplnění, které jsou založeny na potenciálu území a posilují vnitřní kapacity, přinášejí možnosti spolupráce, rozvíjí vzdělávání a propojují dosud izolovaná řešení. Strategie je navržena tak, aby v maximální možné míře podporovala principy partnerství a spolupráce všech místních aktérů rozvoje území.

Mezi významné inovační prvky, na kterých jsou opatření založena, patří:

#### **1. spolupráce mezi veřejným a soukromým sektorem**

- pro udržitelný rozvoj území je zásadní spolupráce mezi představiteli místní samosprávy, vzdělávacích institucí, podnikatelských subjektů a různých neziskových organizací, která se promítne do společného řešení problémů a naplňování strategických cílů rozvoje území MAS
- přínosy: nárůst společných projektů pro rozvoj území, posílení prvků komunitního plánování, zlepšení vzájemné komunikace, efektivní využívání místních zdrojů, udržitelnost hospodářských, sociálních a komunitních vazeb v území

#### **2. zapojování veřejnosti do místního rozvoje**

- zapojení veřejnosti by mělo být nedílnou součástí plánování rozvoje území tak, aby odpovědné subjekty znaly názory a potřeby občanů, promítly je do svých rozhodnutí při realizaci opatření a

dílčích projektů, a v ideálním případě umožnily veřejnosti aktivní participaci na rozvojových záměrech včetně poskytování zpětné vazby a realizace kontroly

- přínosy: posílení účasti veřejnosti na rozvoji území, využití specifických znalostí veřejnosti, zlepšení vzájemné důvěry a komunikace, posílení prvků komunitního plánování, vyšší akceptace rozvojových záměrů

### **3. vzdělávání zaměřené na potřeby území**

- propojení všech forem vzdělávání a potřeb území je pro úspěch rozvojových aktivit více než žádoucí, kdy vzdělávací instituce by měly pomoci vytvořit těsnější vazby mezi poptávkou a nabídkou na trhu práce, zavádět nové postupy do podnikání a veřejné správy, vhodně diverzifikovat podnikatelské aktivity, i více zapojit moderní technologie
- přínosy: lepší propojení mezi potřebami místních subjektů a nabídkou vzdělávacích programů, využití místních odborných kapacit, zvýšení kvality vzdělávání ve venkovské oblasti, zapojení moderních technologií a nových postupů, propojení teorie a praxe

### **4. podpora regionálních podnikatelů a jejich produkce**

- pro stabilizaci místní ekonomiky a trhu práce je velmi důležitá specifická podpora sítě regionálních malých a středních podnikatelů, která bude zaměřena na zavádění nových technologií do výroby, zlepšení podmínek pro zpracování místní produkce, zvyšování kvality produkce a také rozvoj lokálních trhů jakožto podnikatelských příležitostí především ve službách pro obyvatelstvo
- přínosy: oživení ekonomické aktivity místních podnikatelů, zvýšení stability místní ekonomiky, tvorba pracovních míst, vznik nových produktů a služeb, vznik nových odbytových příležitostí

MAS Česká Kanada působí v dotčeném území jako koordinační orgán pro rozvojové aktivity a poskytuje všestrannou podporu při řešení místních rozvojových záměrů. Při výběru projektů pro realizaci v rámci ISRÚ budou podporovány takové projekty, které budou mít inovativní charakter.

### **Integrační prvky strategie**

Integraci území jsou věnována opatření 1.3.4, 2.1.1, 4.3.1 – 4.3.3. a všechna opatření v prioritní oblasti 5 (5.1.1 – 5.1.4, 5.2.1 – 5.2.3). Princip integrované strategie rozvoje území, reflektovaný v uvedených opatřeních, přispívá k možnosti sblížení dvou mikroregionů a umožňuje identifikovat společné zájmy a možnosti rozvoje jak mezi těmito mikroregiony, tak i mezi jednotlivými obcemi v území MAS. Lze očekávat úsporu finančních prostředků oproti stavu, kdy by se k daným problematikám přistupovalo jednotlivě. Vytváření úspěšných společných projektů by mělo iniciovat spolupráci a vést k postupné integraci dosud ne zcela sourodého území.

prostředků, než kdyby se k daným problematikám přistupovalo jednotlivě

Integračními prvky jsou především:

- existence společné strategie rozvoje území;
- spolupráce v rámci místní akční skupiny;
- vytváření společných projektů přesahující rámec mikroregionů;
- společná propagace území;
- společná reprezentace území MAS navenek, zejm. vůči jiným MAS, orgánům a institucím veřejné správy, partnerům;
- naplňování strategie v mírně odlišných podmínkách některých částí území MAS.

## 13. Implementační proces strategie

Administrativní postupy vyhlášení, výběru, hodnocení a kontroly projektů jsou v MAS Česká Kanada definovány na základě požadavků kladených na realizaci SPL jak ze strany Řídících orgánů programu LEADER (MZe, SZIF), tak na základě potřeb plynoucích z organizačního uspořádání MAS a celkového legislativního rámce ČR a EU.

### 13.1 Propagace SPL v území MAS

Propagace Strategického plánu LEADER a ostatních činností MAS Česká Kanada provádí pracovníci kanceláře MAS. Propagace se soustřeďuje především na:

- vlastní činnost a poslání MAS a programu LEADER,
- možnosti zapojení nových partnerů a subjektů do činností MAS,
- seznámení veřejnosti s cíli a záměrem SPL,
- informovanosti potenciálních žadatelů o možnostech čerpání prostředku z jednotlivých výzev při realizaci SPL,
- vyhlásování a uzavírání výzev,
- poskytování informačních zdrojů potřebných pro úspěšné zpracování žádostí i realizaci projektů,
- seznámení s možností poradenství a pomoci při zpracování žádostí v rámci SPL i pro jiné programy,
- zveřejnění výsledků a dopadu SPL,
- seznámení s partnerskými programy v rámci výměny zkušeností s jinými MAS v ČR i v zahraničí,
- publicitou dotačních titulů a rozvojových politik ČR v EU.

Při propagaci jsou využívány především následující prostředky:

- kompletní internetová prezentace na [www.masck.cz](http://www.masck.cz) s cílem zrychlit a zpřehlednit přístup ke všem zveřejňovaným informacím,
- regionální a místní tisk,
- zpravodaj MAS Česká Kanada (4x ročně)
- osobní setkávání a poradenství v rámci provozu kanceláře MAS a při jednání s partnery,
- úřední desky a informační kanály obcí v regionu MAS Česká Kanada,
- prezentace na akcích regionálního (zejména jednodenní akce), národního i mezinárodního charakteru (veletrhy a výstavy),
- prostřednictvím propagace v rámci realizace dalších projektů mimo SPL,
- výroční zprávy.

### 13.2 Postup a časový plán při vyhlášení příjmu žádostí

Činnosti spojené s vyhlášením a realizací výzvy v rámci SPL začínají pracemi na administrativní přípravě výzvy a jednotlivých souvztažných dokumentů. Tyto práce zajišťuje kancelář MAS pod vedením Programového výboru. Jedná se zejména o tyto činnosti:

- zapracování případných schválených změn a aktualizací SPL a Fichí,
- ověření finančního a časového rámce předkládané výzvy,
- příprava textu výzvy a dalších doplňkových dokumentů (formuláře, pokyny pro žadatele, metodické listy apod.),
- projednání a schválení návrhu výzvy, s ohledem na plánované využití prostředků a termíny stanovené řídicími orgány,
- projednání, úprava a schválení návrhu výzvy s CP SZIF.

Poté co je plánovaná výzva schválena oddělením metodiky CP SZIF je zahájeno vlastní vyhlášení výzvy a příjem žádostí. Samotný text výzvy standardně obsahuje:

- název programu, SPL, fiche a opatření,
- termín vyhlášení a termín ukončení přijímání žádostí,
- území a dobu trvání podpory,
- adresu pro podávání žádostí a náležitosti pro podání žádosti,
- kontaktní informace pro konzultace,
- popis a cíle opatření,
- výčet podporovaných aktivit,
- předpokládaný finanční rámec výzvy a typ poskytované podpory,
- vymezení žadatelů o podporu (právní forma, velikost apod.),
- finanční rámec pro jeden projekt a míra podpory,
- hodnotící kritéria pro výběr projektů a popis procesu výběru projektů,
- obsah a povinnou strukturu žádostí a příloh, odkaz na potřebné formuláře,
- výčet typů uznatelných nákladů,
- odkazy na pravidla PRV,
- kontaktní informace na řídicí orgán (RO SZIF),
- ostatní povinnosti žadatele,
- jiné vhodné informace dle specifikace konkrétní výzvy.



Termín ukončení příjmu žádostí je stanoven tak, aby umožňoval žadatelům bezproblémovou přípravu žádostí, a to na dobu ne dříve než 42 dní po vyhlášení výzvy.

### **Informování konečných příjemců o možnosti předkládání projektů v rámci SPL**

V průběhu vyhlášení výzvy jsou taktéž zahájeny propagační opatření, k seznámení veřejnosti a potenciálních žadatelů s výzvou. Samotná výzva je zveřejňována vždy v den zveřejnění na internetových stránkách MAS ([www.masck.cz](http://www.masck.cz)) a na úředních deskách obcí regionu MAS. Rovněž jsou přímým komunikačním kanálem (e-mail) osloveni potenciální žadatelé zaregistrovaní do interní databáze potenciálních projektových záměrů, kterou MAS Česká Kanada spravuje.

Pro konečné žadatele bude vždy uspořádán seminář týden po vyhlášení výzvy, na kterém budou seznámeni se základními požadavky a specifickým překládáním projektů. Pro řešení konkrétních dotazů či problémů budou stanoveny konzultační dny, při kterých bude k dispozici jak manažer SPL, tak celý sekretariát kanceláře MAS.

### **Administrativní postup příjmu a registrace projektů**

Místní akční skupina v každé výzvě vyhlásí termín pro příjem žádostí a místo sběru těchto žádostí. Žádost bude podávána na standardizovaném formuláři vydaném SZIF. K formuláři žádosti budou přikládány 2 výtisky projektu s očíslovanými stránkami + CD (1x pro SZIF, 1x pro MAS), včetně všech povinných příloh. Povinné přílohy musí být alespoň v jednom paré originálem nebo úředně ověřenou kopií. Bez všech povinných příloh nebude projekt zaevidován.

Pokud žadatel doručí žádost po datu či hodině, stanovené pro odevzdání, žádost nebude zaevidována. Předložení musí žadatel učinit osobně nebo prostřednictvím pověřené osoby. Pověření musí mít formu úředně ověřené plné moci s vymezením rozsahu zmocnění či časové platnosti.

Kontrola úplnosti žádostí je prováděna ředitelkou a manažery MAS pro realizaci SPL. Kontroluje se oprávněnost osoby odevzdat projekt k zaevidování. Zjistí-li neúplnosti v žádosti, vyzvou žadatele k doplnění nejpozději však do doby uzávěrky příslušné výzvy. Jsou-li všechny náležitosti v pořádku, vyzvou pracovníci MAS žadatele či jim pověřenou osobu k podpisu žádosti. Toto potvrzení bude také obsahovat přesný čas zaevidování žádosti a bude podepsaný pověřeným pracovníkem MAS.

Po přijetí žádosti, založí pracovník složku, do které vloží kompletní žádost s projektem a potvrzení o zaevidování a postupuje kompletní žádost k administrativní kontrole a kontrole přijatelnosti.

### **Administrativní kontrola projektů**

První hodnocení žadatele bude provedeno z hlediska administrativní úplnosti žádosti, platnost potvrzení, dat na ověřených kopiích tak, aby splňovaly stanovené požadavky. V případě neúplnosti vyzve MAS konečného žadatele k doplnění žádosti do 5 pracovních dnů.

V případě nedoplnění ve stanoveném termínu ukončí MAS administraci z důvodu nesplnění podmínek administrativní kontroly. Žadatel má možnost podat žádost o přezkoumání činnosti MAS do 7 pracovních dnů ode dne následujícího po doporučeném odeslání výsledků administrativní kontroly MAS. Na základě této žádosti je svoláno jednání, u kterého je přítomen žadatel, který podal žádost, ředitel společnosti a předseda dozorčí rady. V případě neshody, má žadatel právo podat žádost o přezkoumání postupu MAS na RO SZIF. Pokud tak učiní, je povinen o tomto kroku informovat MAS.

Po provedení administrativní kontroly a kontroly přijatelnosti je MAS povinna informovat písemně konečného žadatele o výsledku kontroly do 5 pracovních dnů od ukončení kontroly (datovou schránkou, doklad bude odeslán doporučeně nebo předám proti podpisu). Všechny žádosti splňující kritéria budou předány k ohodnocení výběrovou komisí.

Příjem projektů provádí a následně celý proces kontrolují manažerky MAS pro realizaci SPL. Bodování projektů provádí Výběrová komise.

### **13.3 Způsob výběru projektů**

Maximálně do 5 dnů od uskutečnění administrativní kontroly provede příslušná osoba (manažerka SPL) posouzení, zda zaevidované projekty splňují kritéria přijatelnosti. Výsledkem bude ke každému posuzovanému projektu zpracované písemné hodnocení kritérií přijatelnosti se závěrečným zdůvodněním a návrhem přijatelnosti či nepřijatelnosti.

Návrh zpracovaný sekretariátem posoudí programový výbor (dále také „PV“), a to vždy na společném zasedání PV a zaměstnanců sekretariátu, kteří se na hodnocení podíleli. Každý projekt zde bude představen a přednesen návrh na přijatelnost či nepřijatelnost.

PV rozhodne hlasováním o projektu (min. 3/5 většina při přítomnosti min ½ členů PV, musí zde být dodržena podmínka, že žádná ze zájmových skupin nepřesáhne 49 % hlasů), zda splňuje kritéria přijatelnosti. Pokud se návrh PV liší od návrhu sekretariátu, bude předán k přezkoumání komisi MAS, ta do 3 dnů od převzetí projektu vyjádří své stanovisko.

Hodnocení kritérií musí být dokončeno max. do 14 pracovních dnů od ukončení administrativní kontroly. Výstupem bude „*Protokol o přijatelnosti projektu*“, příp. zdůvodnění negativního hodnocení.

Přijaté projekty jsou předány Programovým výborem k bodovému hodnocení Výběrové komisi MAS (dále také „VK“).

Žadatelům, kteří byli neúspěšní, zašle sekretariát MAS doporučený dopis s rozhodnutím a odůvodněním vyřazení projektu.

Do složky projektu bude uložen:

- a) Návrh sekretariátu
- b) Protokol o přijatelnosti projektu
- c) Kopie dopisu pro neúspěšné žadatele.

### **Způsob bodování v návaznosti na hodnotící kritéria**

Bodové hodnocení projektů provádí VK. Předseda VK svolá zasedání VK, kde rozdělí žádosti mezi jednotlivé členy. Vždy tak, aby nedošlo ke střetu zájmů a aby každý projekt hodnotili nejméně 3 členové VK (musí zde být dodržena podmínka, že žádná ze zájmových skupin nepřesáhne 49 % hlasů). Hodnotitelé obdrží na sekretariátu kopii projektu a každý člen podepíše čestné prohlášení o nepodjatosti vůči projektu, který bude hodnotit.

Každý hodnotitel bude bodovat samostatně, body bude zapisovat do „Protokolu o hodnocení“. Body přiděluje na základě bodovací tabulky platné pro danou fichi. Součástí hodnocení je také veřejná obhajoba projektů, kdy zástupce žadatele (nikoli zpracovatele) přiblíží hodnotitelům v krátké prezentaci přidanou hodnotu projektu, přínos pro cílové skupiny, potřebnost či inovativnost. Tato fáze proběhne do 10 pracovních dnů od předání žádost VK. Originál hodnocení předají sekretariátu MAS, který protokol založí do složky k projektu.

### **Postupy při výběru projektu**

Do 7 dnů od ukončení procesu bodového hodnocení projektů se uskuteční zasedání Výběrové komise, která sestaví pořadí obodovaných projektů a doporučí vybrané projekty k podpoře. Toto doporučení následně předloží Programového výboru (dále jen PV), ten bude rozhodovat o návrhu výběrů projektů pro získání finanční dotace. PV obdrží seznam projektů seřazených dle součtu bodového hodnocení. Respektuje se pořadí, v jakém jsou projekty seřazeny dle bodového hodnocení.

Ze zasedání PV bude sekretariátem MAS vypracován:

- zápis o průběhu PV
- seznam projektů schválených

- seznam projektů neschválených

Zápis, oba tyto seznamy a originály žádostí s projekty a přílohami, které byly úspěšné, budou do 5 pracovních dnů od jednání PV předány na RO SZIF.

Do složky projektu bude po ukončení této etapy administrace přidán:

- zápis ze zasedání PV
- kopie dopisu s vyjádřením o podpoře či nepodpoře projektu

Schválené projekty budou představeny veřejně na plénu MAS a budou také zveřejněny prostřednictvím informačních kanálů MAS.

### **Způsob zajištění osob, které se budou podílet na hodnocení a výběru projektů**

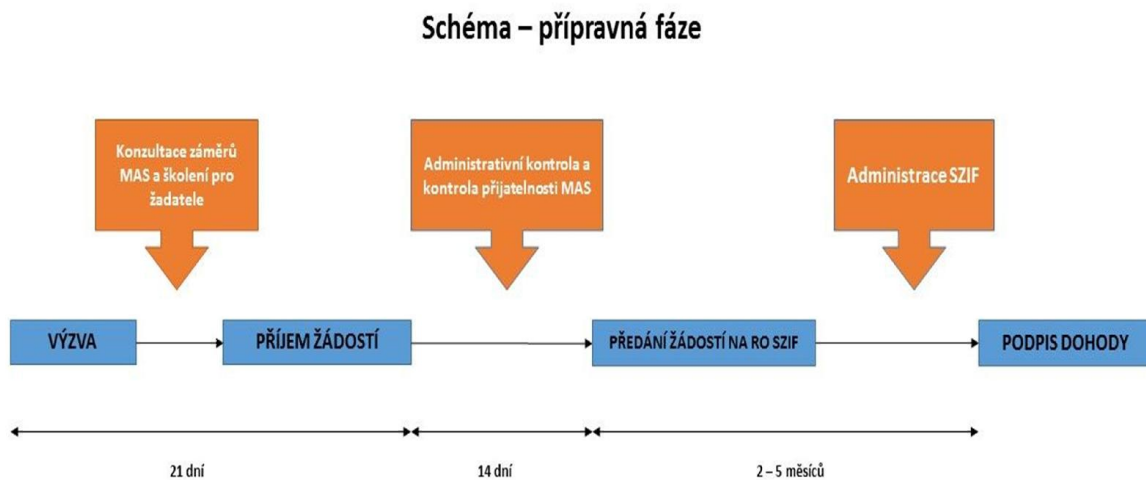
Příjem projektů provádí kancelář MAS. Celkem se jedná o 4 osoby, u nichž je zajištěna zastupitelnost. Proces kontroly a výběru projektů bude kontrolován manažery SPL. Kontrolu bude provádět sekretariát MAS spolu s PV, výběr pak VK a následně bude schválen PV. Členové PV i VK se podílejí na tvorbě SPL a Fichí, budou dále proškoleni a byli také zvoleni s ohledem na jejich schopnosti.

### **Opravné postupy**

Žadatel může proti závěru administrativní kontroly přijatelnosti podat písemné dovolání. To musí být doručeno do 7 pracovních dnů od data odeslání vyrozumění administrativní kontroly a kontroly přijatelnosti Kontrolnímu a monitorovacímu výboru.

Výběrová komise prozkoumá oprávnění odvolání a vydá doporučující stanovisko, které následně projedná PV. Ten pak rozhodne o vyřazení či zpětné zařazení projektu do procesu administrace projektů. Pokud mezi PV a žadatelem nedojde ke shodě, má žadatel nárok na přezkoumání postupu PV u RO SZIF. Pokud tak učiní, musí do druhého dne dát tuto skutečnost MAS na vědomí. Rozhodne-li SZIF o neoprávněnosti vyřazení, bude MAS vyzvána k nápravě.

Obrázek 4 Schéma přípravné fáze



Zdroj: Místní akční skupina

### 13.4 Administrativní postupy během realizace projektů

Administrace v průběhu realizace projektů je dána Pravidly, která určují součinnost MAS a RO SZIF.

#### Vedení složek projektů

Každý projekt zaevidovaný u MAS, bude mít svoji složku (šanon, krabici). Bude v ní evidován veškerý průběh projektu (kompletní žádost, povinné - nepovinné přílohy, veškerá korespondence a dokumenty, které jsou vázány k projektu).

Každá složka bude mít svůj evidenční list, kde budou vypsány všechny dokumenty a materiály vložené do složky projektu (kdo, kdy projekt uložil, počet stran, zda se jedná o kopii nebo originál). Součástí složky bude i list pohybu dokumentů – kdo si složku, či dokument vypůjčil, kdy jej vrátil a v jakém stavu.

Složky budou uloženy v kanceláři MAS, která je současně označena jako spisovna. Správu složek bude vykonávat sekretariát MAS.

#### Hlášení o změnách

MAS bude provádět kontroly hlášení o změnách zpracovaných příjemci. Po této kontrole bude potvrzen formulář Hlášení o změnách, který pak příjemce odevzdá na RO SZIF. Kopie potvrzených formulářů o změnách v projektu budou archivovány ve složkách projektů.

### **Metodika proplácení projektů**

MAS bude provádět kontroly žádosti o proplácení konečného příjemce dle patřičných kontrolních listů. Po této kontrole bude potvrzen formulář žádosti o proplácení, který pak příjemce odevzdá na RO SZIF. Manažer SPL bude přítomen kontrolám před proplácením, prováděných RO SZIF. O této kontrole musí být MAS předem informována.

MAS si povede evidenci proplacených žádostí konečnému příjemci. Po založení kopie žádosti o proplácení, soupisky faktur, protokolu o provedené kontrole na místě před proplácením dotace, zprávy o schválení proplácení dotace, datu proplácení dotace a výši proplacené dotace do složky, je složka archivována.

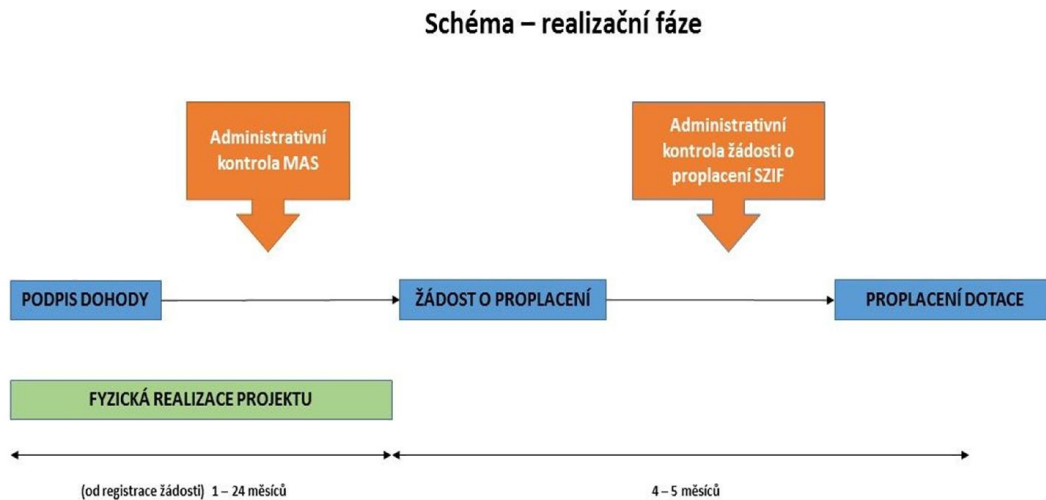
### **Metodika plánování a provádění kontrol projektů**

Kontroly budou plánované i neplánované, prováděné MAS (monitorovacím výborem), a kontroly plánované a realizované RO SZIF, u kterých bude MAS pouze asistovat. Kontroly RO SZIF budou probíhat podle kontrolních pravidel SZIF.

Kontroly prováděné Monitorovacím výborem budou mít za cíl předcházet rizikům při realizační fázi a fázi provozní. Budou prováděny u 100 % projektů. Výsledky budou zaznamenány na formuláři, který bude předán v jedné kopii žadateli, jedné kopii do složky projektu a jedné kopii na RO SZIF. O uskutečnění plánované kontroly bude žadatel informován nejméně 7 dní předem.

Administraci a kontrolu realizace projektu budou provádět pracovníci Kanceláře MAS, především pak manažeri SPL a další členové Monitorovacího výboru.

Obrázek 5 Schéma realizační fáze



Zdroj: Místní akční skupina

### 13.5 Kontrola činnosti MAS

Kontrola činnosti MAS a jednotlivých pracovníků je založena na pravidelných poradách, konaných min. 1x za 2 týdny. Stálými členy porady jsou ředitelka společnosti, projektoví manažeři (manažer SPL) a administrativní pracovník. Na základě rozhodnutí ředitele společnosti se mohou jednání porady vedení zúčastňovat i další členové MAS.

Porada projednává zejména:

- zhodnocení kvality odvedených úkolů,
- pracovní plán a úkoly jednotlivých pracovníků,
- hodnocení kvality práce a vztahů zaměstnanců,
- další relevantní otázky navržené členy porady,

Z porady je pořizován písemný zápis. V tomto zápise jsou uvedeny konkrétní úkoly zaměstnanců včetně dat splnění. Na každé poradě jsou tyto úkoly rekapitulovány a hodnoceny.

Kontrolu činnosti společnosti provádí Kontrolní a monitorovací výbor dle Statutu MAS. Kontrolní a monitorovací výbor kontroluje veškerou činnost MAS Česká Kanada a jejích orgánů, připomínkuje návrh rozpočtu MAS, kontroluje účetní údaje. Dále upozorňuje ředitele a správní radu na porušení zákona, ustanovení Statutu, na nevhodné postupy, případně na další nedostatky v činnosti.

Interní účetní kontrolu provádí účetní MAS, paní Ing. Jana Svobodová, externí kontrolu pak firma ECO ECONOMIC & COMMERCIAL OFFICE s.r.o., Tábor. Společnost hospodaří podle plánu a rozpočtu

sestaveného na kalendářní rok a schváleného správní radou. V souladu se zákonem vede společnost podvojný účetnictví. Roční závěrka je ověřována v souladu se zákonem 248/1995 Sb. v platném znění.

### **Postup při sebehodnocení MAS**

Sebehodnocení MAS probíhá souběžně se schvalováním Výročních zpráv členy Společnosti. Sebehodnocení v rámci programu Leader probíhá min. 1x ročně při jednání Monitorovacího výboru, kde se kontroluje průběh výzev a naplňování strategického plánu.

Dalším prvkem sebehodnocení je vyhodnocení dotazníku k činnosti MAS na pravidelných poradách - hodnocení ze strany Ministerstva Zemědělství.

### **13.6 Archivace**

Plán archivace dokumentace v souladu se zákonem č.97/1974 Sb., o archivnictví, ve znění pozdějších předpisů, zajistí MAS správu písemností či jiných záznamů (hudebních, obrazových, atd.) vzešlých z činností MAS. Cílem je popsat vznik, přijetí, pohyb, odeslání, uložení dokumentu a to takovým způsobem, aby se kdykoliv dal příslušný dokument dohledat; to vše ve spisové složce.

Na každé písemnosti musí být vyznačen skartační znak „A“ (archiv) – písemnosti trvalé dokumentární hodnoty. „S“ (skartace) u písemností dokumentárně bezcenných. „V“ (výběr) v případě, kdy je těžké určit budoucí naložení s dokumentem.

Skartační a archivační řád upravuje postup přijímání, třídění, ukládání a vyřazení písemností. Za realizaci a dodržení Spisového řádu je zodpovědná Kancelář MAS.

Technické zázemí pro archivaci je zajištěno v rámci prostor kanceláře v Jindřichově Hradci. Archiv je místnost se zákazem manipulace s otevřeným ohněm, zákaz kouření. Místnost je vybavena policovým systémem. Pro archivaci se užívají označené šanony, archivační krabice či archivační složka.

### **13.7 Monitoring**

Odpovědným orgánem za monitoring je Monitorovací výbor MAS. Monitoring probíhá v průběhu kontrol (ex-ante; ad-hoc; on-going; ex-post) sledováním naplňování monitorovacích indikátorů. V průběhu realizace projektů a po jejich ukončení je možné sledovat pouze indikátory výsledků, což je výstup pro závěrečné vyhodnocení. Samotné dopady bude možno sledovat až s delším časovým odstupem od realizace projektu; i toto je úkol Monitorovacího výboru. Žadatelé budou tyto dopady sledovat v monitorovacích zprávách. Až změřením dopadů bude možno hodnotit správnost zaměření Fichí. Plán monitoringu v průběhu realizace a po dokončení projektu zahrnuje indikátory výstupů a



výsledů (závěrečná zpráva) s časovým odstupem po realizaci a indikátory dopadu (monitorovací zprávy).

### **Způsoby ověřování monitorovacích kritérií**

V průběhu realizace budou monitorovací kritéria ověřována indikátory, např. počtem realizovaných akcí, počtem rekonstruovaných budov a ploch, počtem absolventů seminářů apod. Tyto indikátory jsou měřitelné, např. kontrolou účetních dokladů, kontrolou evidence a kontrolou na místě realizace projektu. Po realizaci projektů budou monitorovací kritéria ověřována prostřednictvím monitorovacích zpráv a kontrolou ex -post.

### **13.8 Vyhodnocení SPL**

Systém vyhodnocování realizace SPL byl nastaven v průběhu realizace programu LEADER ČR. Odpovědnost za vyhodnocení SPL nese Monitorovací výbor a kancelář MAS. Vyhodnocování SPL bude probíhat při jednotlivých fázích realizace úspěšných projektů:

- před zahájením/ex ante
- nahodile/ad-hoc
- v průběhu/on-going
- po skončení/ex-post

### **Postupy vyhodnocování**

V jednotlivých fázích realizace SPL se bude vyhodnocovat:

- naplnění monitorovacích kritérií
- postup při zadávání veřejných zakázek
- úplnost a správnost účetních dokladů
- publicita projektu

Kontroly budou probíhat prostřednictvím kontroly dokumentace a kontroly na místě. Žadatel bude upozorněn na termín kontroly a vyzván k přípravě veškeré dokumentace k projektu. V případě nesrovnalostí bude vyzván k doplnění v termínu do 30 dnů, přičemž může využít poradenství/pomoc sekretariátu MAS. Manažer SPL bude sledovat postupné naplňování monitorovacích indikátorů SPL a průběh čerpání finančních prostředků, úplnost a správnost administrativních postupů a dodržování pravidel publicity.

### **Zajištění evaluace**

Vyhodnocovat se budou samostatné projekty v jednotlivých fázích realizace SPL a také samotné naplňování SPL. Odpovědnost za evaluaci bude mít Monitorovací výbor a sekretariát MAS (včetně Manažera SPL). Výsledky vyhodnocení budou poskytovány Programovému výboru, budou součástí Výročních zpráv a budou zveřejňovány na webových stránkách a na jednáních pléna MAS.

### **Návrh způsobu zapracování výsledků vyhodnocování do SPL**

Zpracování výsledků se bude řídit pravidly SZIF. Dle výsledků bude aktualizováno po dvou letech SPL, a to nejen v rozvržení finančních prostředků na jednotlivé Fiche, ale také v systému hodnocení a výběru projektů. Aktualizaci SPL bude provádět Programový výbor, změna bude oznámena na SZIF prostřednictvím hlášení o změně.

Výsledky budou zveřejňovány na internetových stránkách MAS, ve výroční zprávě a případně ve Zpravodaji MAS.

### **Střednědobé hodnocení Strategického plánu LEADER**

Hodnocení posuzuje efektivitu, účinnost a vhodnost intervence. Toto hodnocení bude pomáhat pro směrování podpory ve 2. polovině období. Použity budou data k 30. 6. 2017, termín odevzdání je 31. 12. 2017. Budu zodpovězeny hodnotící otázky a vytvořeny závěry a doporučení.

## 14. Programové rámce MAS Česká Kanada

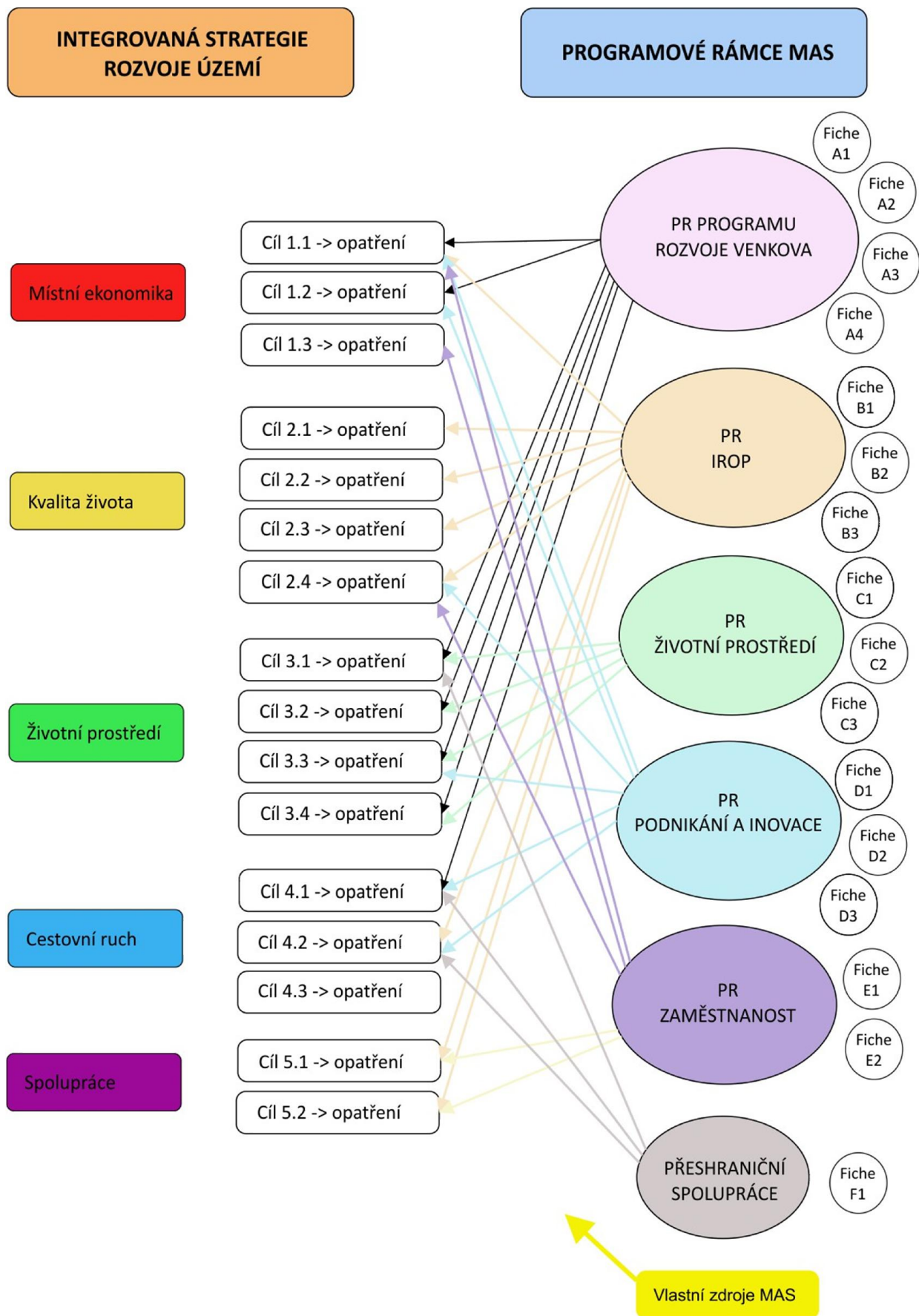
Programový rámec definuje realizaci navržených opatření strategie prostřednictvím dotačních programů podporovaných z fondů EU. Programové rámce jsou zpracovány pro relevantní dotační programy 2014 – 2020. Výsledné fiche, sestavené na základě rozpracovaných cílů, opatření a možnostech financování, budou reflektovat aktuální situaci v rámci jednotlivých operačních programů a specifikují pro každé opatření vhodného žadatele, výši podpory a případná omezení.

V pracovní verzi strategie je v souvislosti s metodickým doporučením zpracován programový rámec Programu rozvoje venkova. Další programové rámce, konkrétně pro IROP, OP Životní prostředí, OP Podnikání a inovace, OP Zaměstnanost a OP Přeshraniční spolupráce budou zpracovány ve spolupráci s místními aktéry po schválení pracovní verze strategie.

Integrovaný přístup napříč programovými rámci zastřešuje principy věcné, územní a časové provázanosti. Integrovaného přístupu je dosahováno propojením navržených cílů a opatření s jednotlivými fondy ESI. Pro každý fond ESI (programový rámec) jsou navrženy cíle a opatření, které lze z daného fondu financovat.

Integrovaný přístup v MAS Česká Kanada znázorňuje obrázek č. 6.

Obrázek 6 Schéma integrovaného přístupu napříč programovými rámci



### 14.1 Programový rámec Programu rozvoje venkova

Programový rámec programu rozvoje venkova je dále rozpracován podrobněji v rámci konkrétních opatření MAS a doplněn návrhy vhodných indikátorů pro monitoring splnění cílů. Toto znázorňuje následující tabulka.

Tabulka 25 Programový rámec Programu rozvoje venkova

Specifický cíl MAS	Opatření MAS	Identifikace programu			Indikátory MAS
		Program	Prioritní osa	Specifický cíl	
3.4	3.4.1	PRV	PO1	1A, 1B, 1C	INA131, INC341
3.4	3.4.2	PRV	PO1	1A, 1B, 1C	INA131, INC341
1.1	1.1.1	PRV	PO2	2A	INA112, INA113
3.2	3.2.1	PRV	PO2	2A	INC321, INC323
1.1	1.1.2	PRV	PO2	2B	INA112
1.1	1.1.3	PRV	PO2	2B	INA113
1.1	1.2.1	PRV	PO2	2B	INA121
3.2	3.2.2	PRV	PO2	2B	INC321
3.2	3.2.3	PRV	PO2	2B	INC322
3.2	3.2.3	PRV	PO2	2C	INC323
1.2	1.2.1	PRV	PO3	3A	INA121
1.2	1.2.2	PRV	PO3	3A	INA122
3.2	3.2.1	PRV	PO4	3A	INC313, INC323
3.2	3.2.2	PRV	PO4	3A	INC313, INC323
3.2.	3.2.3	PRV	PO4	3A	INC323
3.1	3.1.1	PRV	PO4	4C	INC313
3.1	3.1.3	PRV	PO4	4C	INC312, INC315
3.1	3.1.1	PRV	PO5	5A	INC312, INC315
3.1	3.1.2	PRV	PO5	5A	INC312, INC323
1.1	1.1.1	PRV	PO5	5B	INA113
3.2	3.2.2	PRV	PO5	5B	INC321, INC323
3.2	3.2.1	PRV	PO5	5C	INC323
3.3	3.3.3	PRV	PO5	5C	INC333
1.1	1.1.2	PRV	PO6	6A	INA112
1.1	1.1.4	PRV	PO6	6A	INA113

1.1	1.3.4	PRV	PO6	6A	INA114
4.1	4.1.2	PRV	PO6	6A	IND426, IND413
4.1	4.1.3	PRV	PO6	6A	IND426, IND413

## 14.2 Indikátory navržené pro evaluaci naplnění cílů strategie

Indikátory úspěšnosti strategie, měřící naplnění cílů strategie, vycházejí z Národního číselníku indikátorů a reflektují nastavené cíle strategie. Jsou definovány s jednoznačnou měřitelností, vztahem k cíli a opatřením do cíle přináležejícím.

Tabulka 26 Návrh indikátorů pro evaluaci naplnění cílů strategie (PO1)

Cíl 1.1 Podpora činnosti stávajících i nových podnikatelů a živnostníků		
Počet podpořených nově založených OSVČ a MSP	INA111	ks
Počet nově vytvořených pracovních míst (celkem)	INA112	ks
Počet podpořených stávajících OSVČ a MSP s inovativními přístupy	INA113	ks
Míra zaměstnanosti obyvatel ve věku 15 - 64 let	INA114	%
Cíl 1.2 Zvýšení odbytu regionálních výrobků a potravin		
Počet podpořených regionálních výrobců	INA121	ks
Počet nových certifikovaných regionálních produktů	INA122	ks
Počet kampaní na regionální výrobky a potraviny	INA123	ks
Cíl 1.3 Zlepšení spolupráce mezi obcemi, podnikateli a vzdělávacími institucemi		
Počet podpořených projektů zaměřených na spolupráci obcí, podnikatelů a vzdělávacích institucí	INA131	ks

Tabulka 27 Návrh indikátorů pro evaluaci naplnění cílů strategie (PO2)

Cíl 2.1 Zlepšení dopravní dostupnosti a navazující infrastruktury		
Délka rekonstruovaných místních komunikací	INB211	km
Počet nově vybudovaných nebo rekonstruovaných prvků pro zvýšení kvality dopravy	INB212	ks
Počet nových nebo rekonstruovaných prvků dopravního značení a bezpečnostních prvků na místních komunikacích	INB213	ks
Cíl 2.2 Zlepšení stavu technické infrastruktury		
Počet nových, rekonstruovaných a intenzifikovaných ČOV	INB221	ks
Počet obcí s nově vybudovanou nebo rekonstruovanou kanalizací, plynovodem či vodovodem	INB222	ks
Cíl 2.3 Rozvoj kulturního a společenského života		
Počet nových nebo rekonstruovaných zařízení předškolního a školního vzdělávání	INB231	ks

Počet nových nebo rekonstruovaných zařízení sociální péče	INB232	ks
Počet podpořených programů pro zlepšení života seniorů	INB233	ks
Počet nových nebo rekonstruovaných kulturních zařízení	INB234	ks
Počet nových nebo rekonstruovaných veřejných prostranství	INB235	ks
Počet podpořených kulturních akcí a kulturních spolků	INB236	ks
Počet podpořených akcí zaměřených na vzdělanost a osvětu obyvatel	INB237	ks
Počet podpořených programů zaměřených na zlepšení kvality života místních obyvatel	INB238	ks
Počet nově vybudovaných parcel pro potřeby bydlení	INB239	ks
<b>Cíl 2.4 Zvýšení kvality a dostupnosti sítě služeb</b>		
Počet nových subjektů nabízejících služby obyvatelům v obcích do 2000 obyvatel	INB241	ks
Počet obcí s pokrytím vysokorychlostním internetem a mobilním signálem	INB242	ks

Tabulka 28 Návrh indikátorů pro evaluaci naplnění cílů strategie (PO3)

<b>Cíl 3.1 Zajištění stabilní a funkční krajiny a zdravého ovzduší</b>		
Počet podpořených projektů zaměřených na snížení znečištění ovzduší, půdy a vody	INC311	ks
Počet podpořených projektů zaměřených na zvýšení retenční schopnosti půdy	INC312	ks
Počet podpořených projektů zaměřených na stabilizaci krajiny	INC313	ks
<b>Cíl 3.2 Podpora šetrného zemědělství a udržitelného lesního hospodářství</b>		
Počet podpořených ekologicky hospodařících zemědělců	INC321	ks
Počet nově vzniklých ekologicky hospodařících zemědělců	INC322	ks
Počet projektů podporujících šetrné hospodaření v krajině	INC323	ks
<b>Cíl 3.3 Zlepšení způsobu recyklace a likvidace odpadů</b>		
Počet nových či rekonstruovaných sběrných dvorů	INC331	ks
Počet obcí s novými místy pro třídění komunálního odpadu	INC332	ks
Počet nových nebo rekonstruovaných ekologických spaloven a třídiček odpadu	INC333	ks
<b>Cíl 3.4 Vzdělávání a osvěta v oblasti managementu krajiny a udržitelného rozvoje</b>		
Počet školení a vzdělávacích kurzů	INC341	ks

Tabulka 29 Návrh indikátorů pro evaluaci naplnění cílů strategie (PO4)

<b>Cíl 4.1 Rozvoj sítě kvalitní turistické infrastruktury</b>		
Délka nově vybudovaných turistických tras (pěších, cyklo, jezdeckých, lyžařských, inline, naučných) a dalších objektů návštěvnické infrastruktury	IND411	km
Délka nově rekonstruovaných turistických tras (pěších, cyklo, jezdeckých, lyžařských, inline naučných) a dalších objektů návštěvnické infrastruktury	IND412	km

Počet nově vybudovaných, rekonstruovaných a technicky zhodnocených zařízení na turistických trasách	IND413	ks
<b>Cíl 4.2 Zlepšení kvality turistických služeb a rozšíření nabídky turistických produktů</b>		
Počet nových komplexních produktů cestovního ruchu	IND421	Ks
Počet nově certifikovaných subjektů v oblasti cestovního ruchu	IND422	ks
Počet zrekonstruovaných památkových objektů	IND423	ks
Počet provedených školení a vzdělávacích kurzů v oblasti cestovního ruchu	IND424	ks
Počet propagačních kampaní na produkty cestovního ruchu	IND425	ks
Počet podpořených subjektů šetrného turismu	IND426	ks
<b>Cíl 4.3 Funkční a moderní destinační management a marketing</b>		
Počet nově vzniklých subjektů destinačního managementu	IND431	ks
Počet propagačních kampaní na produkty cestovního ruchu	IND425	ks
Počet aktivit na podporu cestovního ruchu realizovaných ve spolupráci více subjektů	IND432	ks

Tabulka 30 Návrh indikátorů pro evaluaci naplnění cílů strategie (PO5)

<b>Cíl 5.1 Zabezpečení koordinace a rozvoje spolupráce místních aktérů</b>		
Počet podpořených projektů spolupráce místních aktérů	INE511	ks
<b>Cíl 5.2 Podpora a propagace komunitního přístupu k rozvoji území</b>		
Počet podpořených projektů spolupráce místních aktérů	INE511	ks
Počet komunitních setkání a komunitních akcí směřujících k rozvoji území	INE521	ks



Ing. Mgr. Martin Luštický, Ph.D., Ing. Martin Musil

Ing. Mgr. Vilma Szutová, Eva Tunklová

*Děkujeme všem místním aktérům za spolupráci při tvorbě strategie.*

---

**Integrovaná strategie rozvoje území MAS Česká Kanada**

Pracovní verze 1.0 ke dni 31. 8. 2014

Případné náměty zasílejte na e-mailovou adresu MAS.