

Strategie komunitně vedeného místního rozvoje MAS Mezi Úpou a Metují

Obsah

1. Mise	4
2. Základní údaje o území MAS	5
3. Analýza území MAS	7
3.1. Obyvatelstvo.....	7
3.2. Bydlení.....	9
3.1. Vybavenost obcí	11
3.2. Doprava	14
3.3. Podnikání, výroba, zaměstnanost	14
3.4. Školství a vzdělávání	18
3.5. Kultura	19
3.6. Životní prostředí	27
3.6.1. Voda.....	27
3.6.1. Objekty ochrany	27
3.6.2. Půda.....	33
3.6.3. Obnovitelný zdroj energie	33
3.7. Vybavenost obcí a služby.....	34
3.8. Cestovní ruch.....	34
3.8.1. Ubytovací zařízení	34
3.8.2. Turistická informační centra.....	35
3.8.3. Turistika a cykloturistika.....	35
4. Zmapování strategií	38
5. SWOT analýza	39
6. Dotazníkové šetření.....	41
7. Vize klíčové oblasti rozvoje.....	54
7.1. Vize	54
7.2. Klíčové oblasti a podoblasti.....	54
8. Cíle a opatření pro jednotlivé oblasti	56
8.1. Klíčová oblast 1. Ekonomický rozvoj regionu	56
8.1.1. Strategické cíle klíčové oblasti 1.....	56
8.1.2. Podoblasti klíčové oblasti 1	56
8.1.3. Specifické cíle klíčové oblasti 1, podoblasti 1.....	56
8.1.4. Opatření klíčové oblasti 1, podoblasti 1	57
8.1.5. Specifické cíle klíčové oblasti 1, podoblasti 2.....	57
8.1.6. Opatření klíčové oblasti 1, podoblasti 2	58
8.2. Klíčová oblast 2. Životní prostředí, příroda, krajina, zeleň a veřejná prostranství....	58
8.2.1. Strategické cíle klíčové oblasti 2.....	58
8.2.2. Podoblasti klíčové oblasti 2	58

Strategie Místní akční skupiny Mezi Úpou a Metují

8.2.3.	Specifické cíle klíčové oblasti 2, podoblasti 1.....	59
8.2.4.	Opatření klíčové oblasti 2, podoblasti 1.....	59
8.2.5.	Specifické cíle klíčové oblasti 2, podoblasti 2.....	59
8.2.6.	Opatření klíčové oblasti 2, podoblasti 2.....	60
8.2.7.	Specifické cíle klíčové oblasti 2, podoblasti 3.....	60
8.2.8.	Opatření klíčové oblasti 2, podoblasti 3.....	60
8.3.	Klíčová oblast 3. Spolupráce, správa a řízení obcí a MAS.....	60
8.3.1.	Strategické cíle klíčové oblasti 3.....	60
8.3.2.	Podoblasti klíčové oblasti 3.....	61
8.3.3.	Specifické cíle klíčové oblasti 3, podoblasti 1.....	61
8.3.4.	Opatření klíčové oblasti 3, podoblasti 1.....	61
8.3.5.	Specifické cíle klíčové oblasti 3, podoblasti 2.....	61
8.3.6.	Opatření klíčové oblasti 3, podoblasti 2.....	62
8.3.7.	Specifické cíle klíčové oblasti 3, podoblasti 3.....	62
8.3.8.	Opatření klíčové oblasti 3, podoblasti 3.....	62
8.3.9.	Specifické cíle klíčové oblasti 3, podoblasti 4.....	62
8.3.10.	Opatření klíčové oblasti 3, podoblasti 4.....	63
8.4.	Klíčová oblast 4. Doprava, infrastruktura, výstavba, bydlení.....	63
8.4.1.	Strategické cíle klíčové oblasti 4.....	63
8.4.2.	Podoblasti klíčové oblasti 4.....	63
8.4.3.	Specifické cíle klíčové oblasti 4, podoblasti 1.....	64
8.4.4.	Opatření klíčové oblasti 4, podoblasti 1.....	64
8.4.5.	Specifické cíle klíčové oblasti 4, podoblasti 2.....	64
8.4.6.	Opatření klíčové oblasti 4, podoblasti 2.....	64
8.4.7.	Specifické cíle klíčové oblasti 4, podoblasti 3.....	65
8.4.8.	Opatření klíčové oblasti 4, podoblasti 3.....	65
8.5.	Klíčová oblast 5. Školství, vzdělávání a aktivity volného času.....	65
8.5.1.	Strategické cíle klíčové oblasti 5.....	65
8.5.2.	Podoblasti klíčové oblasti 5.....	65
8.5.3.	Specifické cíle klíčové oblasti 5, podoblasti 1.....	66
8.5.4.	Opatření klíčové oblasti 5, podoblasti 1.....	66
8.5.5.	Specifické cíle klíčové oblasti 5, podoblasti 2.....	66
8.5.6.	Opatření klíčové oblasti 5, podoblasti 2.....	67
8.5.7.	Specifické cíle klíčové oblasti 5, podoblasti 3.....	67
8.5.8.	Opatření klíčové oblasti 5, podoblasti 3.....	67

1. Mise

Účelem strategického řízení rozvoje regionu MAS Mezi Úpou a Metují je:

- zvýšení atraktivity regionu pro stávající i nové obyvatele a návštěvníky regionu,
- zajištění dlouhodobé prosperity regionu,
- zajištění dlouhodobě udržitelného zdravého životního prostředí.

Region bude při svém rozvoji respektovat tyto principy:

principy udržitelného rozvoje - soulad a ochrana přírodních, sociálních, kulturních, historických, technických a ekonomických hodnot při naplňování potřeb všech věkových a cílových skupin obyvatel i návštěvníků a současně ochraně životního prostředí,

principy strategického řízení zajišťující koncepční rozvoj regionu s cílem dlouhodobé prosperity regionu při současné,

princip partnerství a spolupráce mezi sektory, obcemi a dalšími subjekty na území regionu i v širším okolí a principy aktivní spolupráce s veřejností.

2. Základní údaje o území MAS

MÍSTNÍ AKČNÍ SKUPINA MEZI ÚPOU A METUJÍ

třída T. G. Masaryka 80

552 03 Česká Skalice

IČ: 270 13 391

Rozloha: 313 km²

Celkový počet obyvatel: 41 779



Celkový počet obcí 35

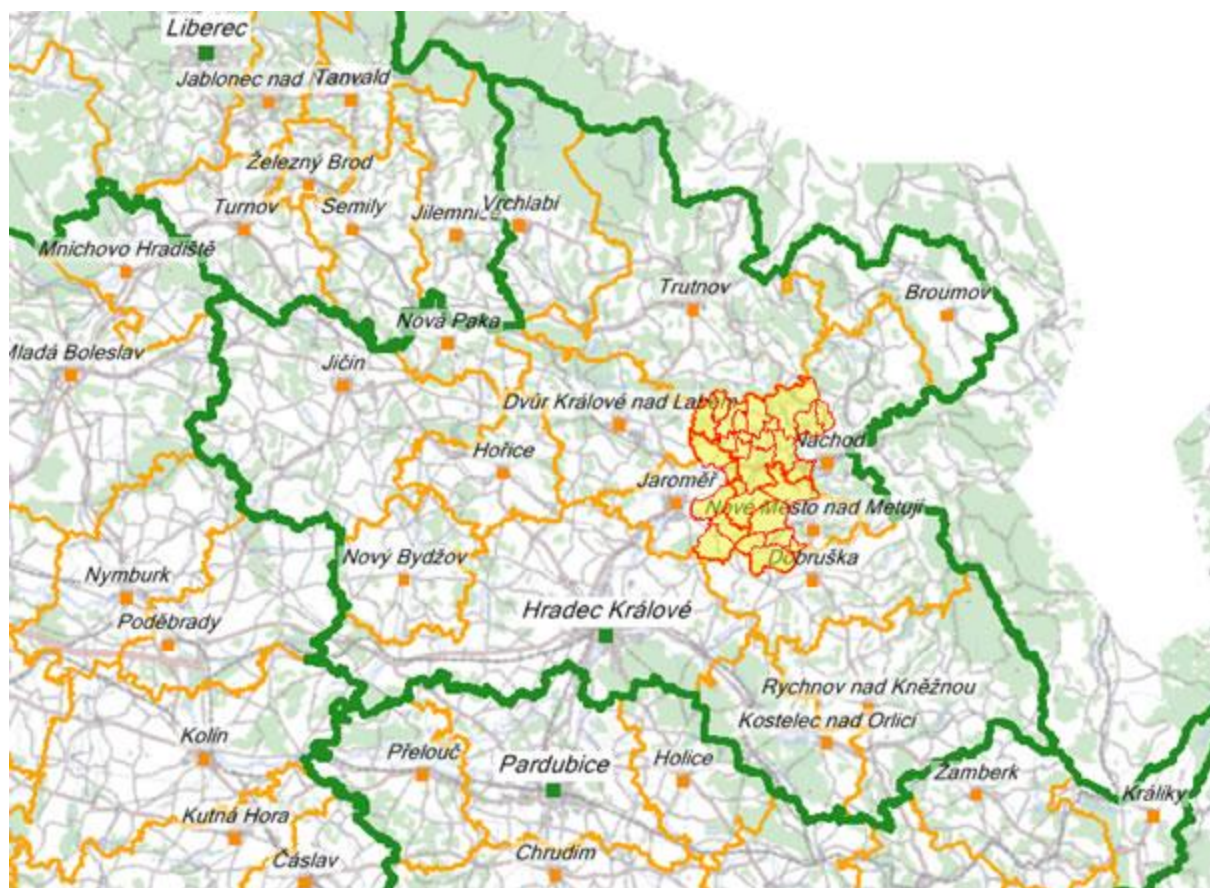
Území MAS Mezi Úpou a Metují leží ve východních Čechách, na území Královéhradeckého kraje. Nachází se převážně v okrese Náchod, částečně v okrese Hradec Králové (obec Lejšovka). Na území MAS zasahují správní obvody obcí s rozšířenou působností Náchod, Jaroměř, Nové Město nad

Metují a Hradec Králové. Z hlediska evropských statistických jednotek region patří do NUTS II Severovýchod. Největším městem je Jaroměř, která má celkem 12 678 obyvatel. Následuje Červený Kostelec s 8 510 a Česká Skalice s 5 178 obyvateli. Více než 1000 obyvatel čítají obce Provodov-Šonov, Studnice a Kramolna. Členy MAS jsou dále obce: Červená Hora, Vestec, Šestajovice, Lejšovka, Litoboř, Bohuslavice nad Metují, Brzice, Černčice, Dolany, Dolní Radechová, Horní Radechová, Hoříčky, Chvalkovice, Jasenná, Lhota pod Hoříčkami, Mezilečí, Nahořany, Nový Ples, Rychnovek, Říkov, Slatina nad Úpou, Slavětín nad Metují, Velká Jesenice, Vysokov, Velký Třebešov, Vlkov, Vršovka, Zábrodí a Žernov. Celkem 35 obcí.

Obce regionu se nacházejí v nadmořské výšce 260 až necelých 600 metrů. Načervenalá půda (permokarbonské geologické vrstvy) dala název hned dvěma sídlům (Červený Kostelec, Červená Hora).

Územím protékají řeky Labe, Úpa a Metuje. Významnou vodní plochou je přehradní nádrž Rozkoš (tzv. „východočeské moře“, rozloha 246,2 ha), v okolí Červeného Kostelce se nachází několik rybníků (Brodský, Špinka).

V Jaroměři začíná Polabí, v Červeném Kostelci Jestřebí hory patřící k Broumovské vrchovině. Zároveň tam začíná Podkrkonoší. Geograficky blízká je také oblast Orlických hor, která ale do území



MAS nezasahuje.

3. Analýza území MAS

3.1. Obyvatelstvo

Na území MAS o rozloze 313 km² žije 41 779 obyvatel. Hustota osídlení je 133 obyv./km². V Královéhradeckém kraji je to průměrně 116 obyv./km², v celé České republice 133 obyv./km². V období od roku 2008 do roku 2012 celkový počet obyvatel na území MAS stoupal, a to především na počátku sledovaného období, ale stoupající trend pokračoval až do roku 2012 stále. Královéhradecký kraj oproti tomu zaznamenal v roce 2012 rekordní úbytek obyvatelstva. Česká republika naopak zaznamenala přírůstek. Počet obyvatel Jaroměře až do roku 2011 klesal, v roce 2012 mírně stoupl. Naopak v Červeném Kostelci zaznamenali po počátečním růstu v roce 2011 pokles, který trvá. Na setrvalém poklesu je Česká Skalice. Trvalý růst zaznamenaly jen některé obce s méně než 1000 obyvateli, jako např. Chvalkovice, Hoříčky, Nahořany, Vysokov a Zábrodí.

Tabulka č. 1: Vývoj počtu obyvatel obcí MAS

Obec	2008	2009	2010	2011	2012
Červená Hora	195	201	206	203	203
Říkov	181	191	191	205	208
Vestec	142	147	151	154	158
Šestajovice	171	178	182	190	196
Lejšovka	195	192	206	201	205
Litoboř	102	100	113	117	119
Bohuslavice	1009	1011	1008	998	988
Brzice	202	208	203	209	212
Černčice	454	470	480	481	482
Červený Kostelec	8496	8534	8542	8535	8510
Česká Skalice	5384	5319	5283	5201	5178
Dolany	635	627	616	633	660
Dolní Radechová	757	759	792	800	789
Horní Radechová	468	472	495	504	490
Hoříčky	504	517	527	536	540
Chvalkovice	663	675	675	707	703
Jaroměř	12 812	12 770	12 739	12 618	12 678
Jasenná	715	732	731	719	724
Lhota pod Hoříčkami	251	253	263	286	285
Mezilečí	156	157	161	151	146
Nahořany	493	516	517	540	542
Nový Ples	321	315	325	338	344
Provodov-Šonov	1126	1157	1181	1179	1199
Rychnovek	587	590	611	622	620
Slatina nad Úpou	297	292	296	301	305
Slavětín nad Metují	231	234	243	264	267
Studnice	1076	1080	1082	1096	1111
Kramolna	1031	1068	1049	1045	1067
Velká Jesenice	750	752	761	754	759
Velký Třebešov	333	332	339	339	345
Vlkov	385	392	389	389	387

Strategie Místní akční skupiny Mezi Úpou a Metují

Vršovka	106	108	110	121	121
Vysokov	430	451	457	486	496
Zábrodí	437	445	449	473	485
Žernov	227	234	256	251	257
Celkem	41 322	41 479	41 629	41 646	41 779

Z hlediska věkové struktury je na území MAS nižší podíl obyvatel starších 60 let, než je průměr Královéhradeckého kraje i průměr celostátní. Procentní podíl obyvatel ve věku do 14 let je zhruba stejný jako celostátní průměr a jen o něco větší než průměr Královéhradeckého kraje. Na území MAS je tedy výrazně vyšší podíl obyvatel mezi 15 a 59 lety, než činí průměr v Královéhradeckém kraji i celostátní průměr.

Tabulka č. 2: Věková struktura obyvatel (údaje k 31. 12. 2012)

	0 – 14 let	15 – 59 let	Více než 60 let
MAS celkem	15,8 %	67,0 %	17,2 %
Královéhradecký kraj	14,8 %	60,1 %	25,1 %
Česká republika	15,7 %	61,4 %	23,8 %

Demografický vývoj za rok 2012 vykazuje velice mírný přírůstek počtu obyvatel. Způsobený je především příznivým migračním saldem. Přesto území vykazuje mírný přirozený přírůstek. Ten činí 0,5 %, což je více než celostátní přirozený přírůstek, který byl 0,1 %. Královéhradecký kraj zaznamenal za uvedené období dokonce záporný přirozený přírůstek (-0,1 %).

Tabulka č. 3: Demografický vývoj v roce 2012

	Počet obyvatel	%
Narození	425	1,6
Zemřelí	391	1,4
Přistěhovalí	992	3,6
Vystěhovalí	893	3,3
Přirozený přírůstek	34	0,1
Migrační saldo	99	0,4
Celkový přírůstek	133	0,5

3.2. Bydlení

V letech 2001 až 2012 se na území MAS dokončilo 1274 bytů, což je 30 bytů na 1000 obyvatel. Celostátní statistika vykazuje 37,4 dokončených bytů na 1000 obyvatel. Královéhradecký kraj má dokonce 40 dokončených bytů na 1000 obyvatel. Bytů dokončených v rodinných domech bylo na území MAS 743, což je 17,8 bytu na 1000 obyvatel. V Královéhradeckém kraji bylo dokončeno 16,4 bytu na 1000 obyvatel, celostátně pak 19,8 bytu na 1000 obyvatel.

Tabulka č. 4: Dokončené byty v letech 2001 – 2012

Obec	Dokončené byty celkem	Dokončené byty v rodinných domech
Červená Hora	6	6
Říkov	12	6
Vestec	3	3
Šestajovice	0	0
Lejšovka	5	4
Litoboř	2	0
Bohuslavice	17	9
Brzice	7	4
Černčice	12	12
Červený Kostelec	196	123
Česká Skalice	143	52
Dolany	15	11
Dolní Radechová	31	25
Horní Radechová	15	10
Hoříčky	19	15
Chvalkovice	30	19
Jaroměř	367	118
Jasenná	18	12
Lhota pod Hoříčkami	5	4
Mezilečí	1	1
Nahořany	26	19
Nový Ples	7	7
Provodov-Šonov	59	50
Rychnovek	31	29
Slatina nad Úpou	4	3
Slavětín nad Metují	20	15
Studnice	51	44
Kramolna	57	52
Velká Jesenice	17	7
Velký Třebešov	10	7
Vlkov	10	9
Vršovka	6	3
Vysokov	26	24
Zábrodí	38	32
Žernov	8	8
Celkem	1274	743

Strategie Místní akční skupiny Mezi Úpou a Metují

Na území MAS bylo v roce 2011 celkem 16 582 hospodařících domácností, což je 396,9 na 1000 obyvatel. V Královéhradeckém kraji bylo 412,8 hospodařících domácností na 1000 obyvatel a v celé ČR 416,0. Obydlených domů bylo na území MAS 9171, což je 219,5 na 1000 obyvatel. V Královéhradeckém kraji to bylo 198,5 a v celé ČR 171,2. Obydlených bytů bylo na území MAS celkem 15 744, což je 376,9 obydlých bytů na 1000 obyvatel. V Královéhradeckém kraji to bylo 470,2 a v celé ČR 452,3.

Tabulka č. 5: Bydlení

Obec	Obydlené domy	Obydlené byty	Hospodařící domácnosti
Červená Hora	51	69	72
Říkov	58	68	71
Vestec	51	56	60
Šestajovice	64	71	77
Lejšovka	60	75	77
Litoboř	36	42	44
Bohuslavice	280	364	380
Brzice	70	88	94
Černčice	123	162	168
Červený Kostelec	1831	3279	3437
Česká Skalice	1135	2010	2131
Dolany	185	233	242
Dolní Radechová	228	284	300
Horní Radechová	137	179	188
Hoříčky	153	189	202
Chvalkovice	208	275	288
Jaroměř	1842	5031	5294
Jasenná	212	259	274
Lhota pod Hoříčkami	83	96	103
Mezilečí	38	49	52
Nahořany	156	192	205
Nový Ples	92	113	116
Provodov-Šonov	309	392	422
Rychnovek	156	207	223
Slatina nad Úpou	95	113	119
Slavětín nad Metují	71	90	93
Studnice	314	395	417
Kramolna	314	351	373
Velká Jesenice	219	275	286
Velký Třebešov	96	126	132
Vlkov	115	135	141
Vršovka	36	44	48
Vysokov	133	174	180
Zábrodí	149	174	182
Žernov	71	84	91
Celkem	9171	15 744	16 582

3.1. Vybavenost obcí

Tabulka č. 6: vybavenost pro obcí

Obec	Středisko pro volný čas dětí a mládeže	Sakrální stavba	Hřbitov	Krematorium	Smuteční síň	Lázeňské léčebny
Bohuslavice		2	2			
Brzice		2	2			
Černčice			1			
Červená Hora		1				
Červený Kostelec	1	2	1		1	
Česká Skalice	1	3	1			
Dolany		1	1			
Dolní Radechová			1		1	
Horní Radechová		1				
Hoříčky		1	1			
Chvalkovice		1	1			
Jaroměř	5	9	6	1		1
Jasenná		1	1		1	
Kramolna						
Lejšovka			1			
Lhota pod Hoříčkami						
Litoboř						
Mezilečí						
Nahořany		2	2			
Nový ples			1			
Provodov-Šonov		2	2			
Rychnovek		1	1			
Říkov						
Slatina nad Úpou		1	1			
Slavětín nad Metují		1	1			
Studnice		2	2			
Šestajovice			1			
Velká Jesenice	4	1	1			
Velký Třebešov		1	1			
Vestec						
Vlkov			1			
Vršovka						
Vysokov		1				
Zábrodí						
Žernov		1	1			

Tabulka č. 6: vybavenost pro obcí – sociální služby

Obec	Domovy pro seniory	Domovy pro osoby se zdravotním postižením	Azylové domy	Nízkoprahová zařízení pro děti a mládež	Sociální poradny	Domy s pečovatelskou službou
Červený Kostelec					1	2
Česká Skalice	2	1	1			
Jaroměř				3	1	2
Studnice						1

Tabulka č. 6: vybavenost pro obcí – zdravotnické služby

Obec	Detašované pracoviště sdruženého ambulantního zařízení	Samostatná ordinace praktického lékaře pro dospělé	Detašované pracoviště samostatné ordinace praktického lékaře pro dospělé	Samostatná ordinace praktického lékaře pro děti a dorost	Detašované pracoviště samostatné ordinace praktického lékaře pro děti a dorost	Samostatná ordinace praktického lékaře - stomatologa	Detašované pracoviště samostatné ordinace praktického lékaře - stomatologa	Samostatná ordinace praktického lékaře - gynekologa	Detašované pracoviště samostatné ordinace praktického lékaře - gynekologa	Samostatná ordinace lékaře specialisty	Detašované pracoviště samostatné ordinace lékaře specialisty	Ostatní samostatná zařízení	Detašované pracoviště ostatního samostatného zařízení	Zařízení lékárenské péče	Detašované pracoviště zařízení lékárenské péče	Detašované pracoviště střediska záchranné služby a rychlé zdravotnické pomoci
Bohuslavice			1				1									
Červený Kostelec		5		1		4		1			4	1	1	2		
Česká Skalice		3	1	2		4			1	3	2	3		2		
Dolní Radechová						1										
Hoříčky			1												1	
Chvalkovice		1					1					1			1	
Jaroměř	1	8		3	1	8		2		13	4	8		6		1

Strategie Místní akční skupiny Mezi Úpou a Metují

Studnice					1					1				
Velký Třebešov					1									
Vysokov											1			

Tabulka č. 6: vybavenost pro obcí - sportoviště

Obec	Koupaliště a bazény	Hřiště (s provozovatelem nebo správce m)	Tělocvičny (vč. školních)	Stadiony otevřené	Stadiony kryté	Zimní stadiony kryté i otevřené	Ostatní zařízení pro tělovýchovu
Bohuslavice		1	1	1			
Brzice		1					1
Černčice		1	1				
Červená Hora	1	2	1				
Červený Kostelec	2	7	8	1			1
Česká Skalice	1	7	2	1			3
Dolany		1	2				
Dolní Radechová		3					
Horní Radechová		2					1
Hoříčky		1	1				1
Chvalkovice	1	5	1				2
Jaroměř	2	6	7	2		1	1
Jasenná		1	2				1
Kramolna		3	1				
Lejšovka		3					3
Lhota pod Hoříčkami		1					
Nahořany		3					
Nový ples		1	1				
Provodov-Šonov		2	1				
Rychnovek		4	1				
Říkov		1					
Slatina nad Úpou			1				
Studnice	1		4	2			
Velká Jesenice		2	1				
Velký Třebešov		1	1				
Vlkov		1	1				
Vysokov		1	1				
Zábrodí	1	1					
Žernov		2	1			1	1

3.2. Doprava

Územím prochází evropská silnice E 67, která je zároveň silnicí první třídy č. 33. Ta spojuje region s krajským městem Hradec Králové, okresním městem Náchod a umožňuje spojení s hlavním městem Prahou. Z Jaroměře směrem na Trutnov vede silnice první třídy č. 37 umožňující spojení s Krkonošemi. Z Trutnova přes Červený Kostelec vede silnice první třídy č. 14. Ta spojuje Červený Kostelec s Náchodem a dále pokračuje přes Nové Město nad Metují na Rychnovsko a Orlickoústecko. Dále se na území MAS nacházejí silnice druhé třídy, a to č. 285 spojující Jaroměř a Nové Město nad Metují, č. 304 spojující Hoříčky a Bohuslavice nad Metují s Českou Skalicí. Z Hoříček pokračuje do Úpice, z Bohuslavic nad Metují do Opočna a Týniště nad Orlicí. Bohuslavice nad Metují a Nové Město nad Metují spojuje silnice č. 308, která zároveň spojuje Bohuslavice nad Metují s krajským městem Hradec Králové. Velký Třebešov a Chvalkovice spojuje s Královédvorskem silnice č. 307. Jaroměř a Nový Ples spojuje s Třebechovicemi pod Orebem silnice č. 299. Územím prochází také silnice č. 567 spojující Červený Kostelec s Hronovem a Rtní v Podkrkonoší.

Důležitou spojnicí regionu s Hradcem Králové a Prahou je železniční trať 032 z Trutnova do Jaroměře. Prochází Červeným Kostelcem, Starkočí (část obce Studnice) a Českou Skalicí. Každé dvě hodiny mezi 7. a 19. hodinou po ní jede rychlík z Trutnova, který pokračuje po trati 031 (Liberec – Pardubice) do Hradce Králové a odtamtud dále do Prahy. Každé dvě hodiny mezi 5. a 16. jede spěšný vlak do Hradce Králové. Odtamtud je možné spojení také do Pardubic na koridorovou trať 010 (Praha – Česká Třebová). Spojení Jaroměře a Hradce Králové zajišťuje v době dopravní špičky (ráno a odpoledne) 5 spojů během dvouhodinového taktu, který se opakuje. Jde o rychlík Praha – Trutnov, Pardubice Liberec, spěšný vlak Hradec Králové – Trutnov a osobní vlaky Pardubice – Jaroměř a Hradec Králové – Jaroměř. Území protíná také trať 026 z Broumova do Týniště nad Orlicí, která spojuje Václavice (součást obce Provodov-Šonov) s Náchodem a Novým Městem nad Metují. Na trati leží také Bohuslavice nad Metují a Černčice. Z Václavic do Starkoče vede trať 033, která obě obce spojuje a zároveň spojuje tratě 032 z Jaroměře do Trutnova a 026 z Týniště do Broumova. Umožňuje tak vlakové spojení například z Jaroměře a České Skalice do Náchoda, ale nevýhodou jsou dvě úvrati, které je nutné překonat.

3.3. Podnikání, výroba, zaměstnanost

Největším centrem z hlediska zaměstnanosti přímo na území MAS je Jaroměř, následují Červený Kostelec a Česká Skalice. Největšími zaměstnavateli přímo v regionu jsou Karsit Holging, s. r. o. a Saar Gummi Czech, s. r. o. Lidé dojíždějí za prací také do Hradce Králové, Náchoda a do Nového Města nad Metují.

Na celém území bylo v roce 2012 celkem 5537 podnikatelských subjektů. Nejvíce z nich (1095) se zabývá velkoobchodem a maloobchodem, případně opravami a údržbou motorových vozidel. O něco méně (936) stavebnictvím a na třetím místě je zpracovatelský průmysl (827).

Tabulka č. 6: Podnikání v jednotlivých obcích MAS

Obec	Podnikatelských subjektů celkem	Zemědělství	Průmysl	Stavebnictví	Obchod	Doprava	Pohostinství
Červená Hora	30	2	0	12	8	1	2

Strategie Místní akční skupiny Mezi Úpou a Metují

Říkov	28	1	6	1	8	4	1
Vestec	23	1	0	10	5	0	3
Šestajovice	35	6	6	3	4	1	3
Lejšovka	27	4	4	5	4	1	0
Litoboř	23	4	3	4	4	0	1
Bohuslavice	135	16	24	29	19	4	13
Brzice	29	10	1	1	4	2	3
Černčice	60	7	7	8	22	0	3
Červený Kostelec	1091	48	174	202	231	28	57
Česká Skalice	732	34	108	99	159	20	57
Dolany	82	16	12	10	13	2	4
Dolní Radechová	142	14	22	24	23	5	14
Horní Radechová	62	8	15	10	12	1	4
Hoříčky	70	4	13	9	16	3	0
Chvalkovice	98	13	12	20	18	3	8
Jaroměř	1579	54	208	263	327	43	96
Jasenná	79	10	11	19	8	6	7
Lhota pod Hoříčkami	37	5	4	11	2	4	1
Mezilečí	16	5	5	4	0	0	0
Nahořany	82	18	15	7	12	5	6
Nový Ples	29	2	7	2	8	0	0
Provodov-Šonov	177	20	24	37	40	3	7
Rychnovek	76	12	15	11	8	2	3
Slatina nad Úpou	32	3	8	5	3	2	1
Slavětín nad Metují	35	9	3	7	4	0	1
Studnice	154	17	37	28	19	3	12
Kramolna	171	6	22	37	39	7	9
Velká Jesenice	89	4	16	13	17	5	1
Velký Třebešov	53	4	5	6	14	1	5
Vlkov	45	3	7	9	5	1	1
Vršovka	17	3	3	5	3	0	0
Vysokov	81	7	11	8	22	0	3
Zábrodí	77	14	13	14	8	1	4
Žernov	41	10	6	3	6	2	3
Celkem	5537	394	827	936	1095	160	333

Pokud jde o právní formu podnikání, nejvíce je živnostníků (4130) a obchodních společností (586).

Tabulka č. 7: Právní forma podnikatelských subjektů

Obec	Státní organizace	Akciové společnosti	Obchodní společnosti	Družstevní organizace	Živnostníci	Svobodná povolání	Zemědělské podnikatelé	Ostatní
Červená Hora	1	0	1	0	24	1	2	1
Říkov	0	2	10	0	15	0	1	2
Vestec	0	0	0	0	19	2	1	1
Šestajovice	0	0	3	0	22	3	3	4
Lejšovka	0	0	5	0	20	0	0	2

Strategie Místní akční skupiny Mezi Úpou a Metují

Litoboř	0	0	0	0	17	0	3	3
Bohuslavice	2	2	10	1	101	6	7	8
Brzice	0	0	2	0	20	0	3	4
Černčice	1	0	2	0	48	1	5	3
Červený Kostelec	9	6	123	0	850	35	14	60
Česká Skalice	5	8	99	0	525	46	12	45
Dolany	1	0	5	1	52	7	12	4
Dolní Radechová	1	0	12	1	115	4	6	3
Horní Radechová	1	0	4	0	49	0	6	2
Hoříčky	1	1	6	0	50	3	2	8
Chvalkovice	1	0	4	0	84	2	1	6
Jaroměř	16	13	193	9	1 166	75	17	103
Jasenná	1	0	6	1	63	1	3	4
Lhota pod Hoříčkami	0	0	6	0	22	1	4	4
Mezilečí	0	0	1	0	10	0	4	1
Nahořany	1	1	7	1	57	2	11	3
Nový Ples	0	0	0	0	24	1	1	3
Provodov-Šonov	1	0	9	2	135	2	14	14
Rychnovek	1	0	10	0	44	1	8	12
Slatina nad Úpou	0	0	2	0	23	3	0	4
Slavětín nad Metují	0	0	4	0	22	1	6	2
Studnice	1	0	8	0	117	5	13	10
Kramolna	1	0	11	0	150	6	1	2
Velká Jesenice	1	1	9	0	58	3	1	17
Velký Třebešov	1	1	7	0	39	1	2	3
Vlkov	0	0	0	0	38	4	0	3
Vršovka	0	0	0	0	12	0	3	2
Vysokov	0	0	17	0	54	2	1	7
Zábrodí	0	0	8	1	58	1	7	2
Celkem	47	35	586	18	4 130	219	183	354

Míra nezaměstnanosti na území MAS se v roce 2011 pohybovala od 0,0 % v Litoboři až po 13,3 % ve Vestci. Jásenná měla 12,5 %, Nový Ples 11,8 %, Jaroměř 10,8 % a Rychnovek 10,7 %. V ostatních obcích byla pod 10 %. V Královéhradeckém kraji činila míra nezaměstnanosti 7,5 %. Celostátně to bylo 8,6 %.

Tabulka č. 8: Vývoj míry nezaměstnanosti v jednotlivých obcích (v %)

Obec	2008	2009	2010	2011
Červená Hora	6,1	9,1	10,1	4,0
Říkov	2,6	9,2	6,6	4,0
Vestec	13,3	11,1	17,8	13,3
Šestajovice	8,9	16,5	12,7	7,6
Lejšovka	3,9	7,8	13,0	6,5
Litoboř	4,7	2,3	9,3	0,0
Bohuslavice	3,7	8,9	6,5	5,6
Brzice	1,1	4,6	3,4	4,6
Černčice	2,5	5,3	6,5	7,8

Strategie Místní akční skupiny Mezi Úpou a Metují

Červený Kostelec	3,6	7,7	7,6	5,8
Česká Skalice	3,9	6,2	6,1	5,4
Dolany	3,9	3,6	8,4	6,5
Dolní Radechová	4,4	7,3	7,6	5,0
Horní Radechová	2,8	9,4	7,1	6,6
Hoříčky	5,1	5,5	8,7	5,5
Chvalkovice	4,4	10,8	12,5	9,9
Jaroměř	6,0	9,9	11,3	10,8
Jasenná	4,7	9,7	13,4	12,5
Lhota pod Hoříčkami	2,8	9,4	9,4	8,5
Mezilečí	4,2	2,8	5,6	7,0
Nahořany	2,9	5,8	8,2	3,7
Nový Ples	4,7	9,5	7,1	11,8
Provodov-Šonov	2,5	7,6	5,7	5,1
Rychnovek	6,9	12,0	11,7	10,7
Slatina nad Úpou	2,3	4,5	6,8	4,5
Slavětín nad Metují	1,8	8,9	8,9	4,5
Studnice	4,3	5,9	4,9	5,5
Kramolna	1,7	6,6	6,1	5,7
Velká Jesenice	2,4	9,4	10,0	5,1
Velký Třebešov	6,2	7,8	10,1	9,5
Vlkov	4,6	9,9	10,5	8,6
Vršovka	1,8	5,4	10,7	7,1
Vysokov	3,9	5,4	8,3	7,4
Zábrodí	4,0	9,4	9,6	5,0
Žernov	3,9	8,7	4,9	4,9

Nejvyšší podíl na celkové rozloze území má zemědělská plocha (88,6 %). V Královéhradeckém kraji je to jen 58,4 %. Celostátně je to 53,6 %.

Tabulka č. 9: Využití území MAS v roce 2012 (celková výměra 31 334 ha)

Druh pozemku	Rozloha (v ha)	Podíl na celkové rozloze (v %)
Zemědělská půda celkem	27 761	88,6
z toho: Orná půda	15 384	49,1
Zahrady a ovocné sady	1256	4,0
Trvalé travní porosty	4479	14,3
Lesní pozemky	4945	15,8
Vodní plochy	1551	5,0
Zastavěné plochy a nádvoří	782	2,5
Ostatní	2293	7,3

3.4. Školství a vzdělávání

Jen 20 obcí na území MAS má základní nebo mateřskou školu. Nejvyšší počet tříd základních škol má Jaroměř (72), následuje Červený Kostelec (41) a Česká Skalice (22). Základní školu pro první i druhý stupeň má pět obcí, a to Jaroměř, Červený Kostelec, Česká Skalice, Hoříčky a Chvalkovice. Základní umělecká škola je v Jaroměři, v Červeném Kostelci a v České Skalici.

Tabulka č. 10: Školy v obcích MAS (počet tříd)

Obec	Mateřská škola	Základní škola – jen první stupeň	Základní škola – první i druhý stupeň	Základní škola celkem
Červená Hora	1	0	0	0
Bohuslavice	2	3	0	3
Brzice	0	0	0	0
Černčice	1	2	0	2
Červený Kostelec	10	12	29	41
Česká Skalice	8	0	22	22
Dolany	1	2	0	2
Dolní Radechová	1	3	0	3
Horní Radechová	1	0	0	0
Hoříčky	1	0	7	7
Chvalkovice	2	0	7	7
Jaroměř	14	0	72	72
Jasenná	2	2	0	2
Nahořany	1	2	0	2
Provodov-Šonov	2	3	0	3
Rychnovek	1	1	0	1
Studnice	2	5	0	5
Kramolna	3	0	0	0
Velká Jesenice	1	3	0	3
Velký Třebešov	1	2	0	2

3.5. Kultura

Obec	Veřejná knihovna	Stálá kina	Divadlo	Muzeum	Galerie	Kulturní zařízení ostatní
Bohuslavice	1					1
Černčice	1					1
Červená Hora	1					
Červený Kostelec	1	1	1	1	1	6
Česká Skalice	1	1		4	1	1
Dolany	1				1	1
Dolní Radechová	1					1
Horní Radechová	1					
Hoříčky	1					
Chvalkovice	1					2
Jaroměř	3	1	1	3	1	2
Jasenná	1					1
Kramolna	2					1
Lejšovka	1					1
Mezilečí	1					
Nahořany	2					
Nový ples	1					
Provodov-Šonov	2					1
Rychnovek	2					1
Říkov	1					
Slatina nad Úpou	1					
Slavětín nad Metují	1					
Studnice	4					
Šestajovice	1					
Velká Jesenice	2					
Velký Třebešov	1					
Vlkov	1					
Vršovka	1					
Vysokov	1				1	1
Zábrodí	2					1
Žernov	1					

Kulturní život přímo na území MAS se soustředí především do měst Jaroměře, České Skalice a Červeného Kostelce. Za kulturou jezdí ale mnozí do blízkých měst Nového Města nad Metují, Náchoda a Hradce Králové. Jednotlivé obce každoročně pořádají nespočet zajímavých akcí.

Nejvýznamnější kulturní akcí je Mezinárodní folklórní festival Červený Kostelec, který se koná každý rok ve druhé polovině srpna v tamním přírodním areálu. Červený Kostelec vždy začátkem března hostí krajskou postupovou přehlídku činoherního a hudebního divadla. Celostátně významný je festival amatérských filmů Vysokovský kohout, konaný pravidelně v listopadu ve Vysokově.

Loutková přehlídka divadel „Boučkova Jaroměř“ je k vidění koncem února. Přehlídka romských kapel a souborů je k vidění v červenci na Romfestu v Josefově

Oživé Ratibořice – Ratibořice ožívají tradičně začátkem června, setkat se tu můžete s postavami z knihy Babička od spisovatelky Boženy Němcové. Advent na zámku v Ratibořicích - zámecká paní kněžna a její služebnictvo poukazují na dobové zvyky v době Adventu. Ovčácké slavnosti v Ratibořicích – na konci dubna na oslavu Dne Země jsou k vidění ukázky stříhání ovcí, práce honáka a jeho psů, řemesla, trh s místními výrobky. Rýzmburský voříšek pořádá v květnu Kynologické centrum Sultán. Jarmareční rejdní v Jaroměři je v říjnu. Josefovská pevnost každoročně otevírá turistickou sezónu ukázkami bitvy a vojáků v dobových uniformách. Ve Velkém Třebešově se jezdí koncem srpna Třebešovská třístovka- Memoriál Mildy Kašpara. Úpění na řece Úpě – v červnu netradiční plavidla sjíždějí řeku Úpu od Šiškovského mostu po Viktorčin splav. V srpnu pokračuje sjíždění řeky Úpy pod názvem Doubravsko-Zvolské úpění. Velkojeseňské ČUČO pořádá Český svaz zahrádkářů koncem září. Setkání vinařů, vinohradníků a přátel vína se koná již tradičně v červenci v Litoboři. Dřevosochání motorovou pilou se začíná pomalu rychle stávat oblíbenou červencovou akcí na Hoříčkách.

V Muzeu Boženy Němcové v České Skalici se začátkem září konají tradiční Jiřinkové slavnosti.

Přátelé českého a moravského folkloru Hoříčky - křižanov o.s. pořádá celoročně řadu akcí jako je např.: česko-moravský košt slivovice. Košt je zaměřen na porovnávání domácích pálenek z obou regionů, součástí je folklorní vystoupení desítek krojovaných folkloristů.

V době plesové sezóny se nabízí nespočet plesů: myslivecký, hasičský, babský bál (Bohuslavice), zástěrkový (Žernov), sportovních či motorkářský (Dolany).

S každoročním posvícením (provázané s poutí jako je tomu v Malé Skalici, na Hoříčkách i v Jaroměři), pálením čarodějnic, dětským dnem s pohádkovým lesem se může pochlubit snad každá obec. Většina obcí pořádá sportovní (Žernovský minibajn) a hasičské akce (O pohár starosty obce Nahořan). Řada pěších pochodů a cyklotoulek, které začínají nebo protínají území MAS mezi Úpou a Metují je v nabídce většinou od jara do podzimu, mezi známější patří pochod Barunka, nebo Babička.

V Červeném Kostelci působí Městské kulturní středisko, dále středisko volného času při Farní charitě v Červeném Kostelci Háčko. V České Skalici nabízí kulturní programy Centrum rozvoje Česká Skalice, o. p. s. - Vila Čerych, stejně jako Dům dětí a mládeže Bájo. Městské kulturní středisko působí také v Jaroměři.

Pouze 2 kina se nacházejí na území MAS, a to v Červeném Kostelci kino Luník a v České Skalici letní kino.

Na území MAS se nachází několik muzeí a galerií. Především jde o Městské muzeum v Jaroměři, které pořádá ročně několik výstav. Pod jeho správou patří také známá josefovská pevnost. Městské muzeum Josefov ukazuje expozice historie královského věnného města Jaroměře a císařské pevnosti Josefov. Železniční muzeum Výtopna Jaroměř se sbírkou exponátů jako je např. jediná zachovaná česká parní ozubnicová lokomotiva z roku 1901. Muzeum pořádá výlety parními vlaky. Muzeum Magie v Jaroměři, součástí muzea je školící, odborné a rekreační středisko kouzelníků. Muzeum Motocyklů Šestajovice nabízí sbírku československých motocyklů a hraček. V České Skalici jsou to Muzeum Boženy Němcové, Textilní muzeum a Barunčina škola, dále objekty v Ratibořicích (v Babiččině údolí), v Červeném Kostelci pak Domek Boženy Němcové, v Dolanech Galerie Ilustrací. V České Skalici je také Galerie Luxfer, která se zaměřuje na současné výtvarné umění.

Strategie Místní akční skupiny Mezi Úpou a Metují

V Červeném Kostelci působí amatérský divadelní soubor Na tahu a folklórní soubory Hadař a Hadárek, v České Skalici soubor Barunka. V Jaroměři existuje amatérský divadelní soubor Vrchlický a Divadelní soubor Dolany v Dolanech.

Zapsané památky v MAS:

Bohuslavice:

Číslo rejstříku	Část obce	čp.	Ulice, nám./umístění	Památka
45149/6-1498	Bohuslavice		Návrší ve středu obce	Kostel sv. Mikuláše
23211/6-1499	Bohuslavice		Na křižovatce pod kostelem	Socha Panny Marie Ochránitelky

Brzice:

Číslo rejstříku	Část obce	čp.	Ulice, nám./umístění	Památka
103041	Brzice			Krucifix
14124/6-1554	Brzice		U silnic z Brzic do Chlístova po pravé straně	Smírčí kříž

Černčice:

Číslo rejstříku	Část obce	čp.	Ulice, nám./umístění	Památka
30541/6-1560	Černčice		JZ část vsi	Kostel sv. Jakuba s tvrzíštěm

Červená Hora:

Číslo rejstříku	Část obce	čp.	Ulice, nám./umístění	Památka
36183/6-1932	Červená Hora		Ostroh 650 m SSZ od obce Červená Hora	Hrad Červená Hora zřícenina
27553/6-1931	Červená Hora			zvonice

Červený Kostelec:

Číslo rejstříku	Část obce	čp.	Ulice, nám./umístění	Památka
30853/6-1565	Červený Kostelec		Nám.	Kostel sv. Jakuba Většího
47164/6-5208	Červený Kostelec		Proti základní škole	Pomník obětem I. A II. Světové války
104302	Červený Kostelec			Textilní továrna, z toho jen: tovární mrakodrap
103089	Červený Kostelec	26	Komenského	Spořitelna
49754/6-6089	Červený Kostelec	34	Boženy Němcové	Městský dům, částečná zřícenina
22181/6-1562	Červený Kostelec	127	Boženy Němcové	Městský dům Boženy Němcové

Strategie Místní akční skupiny Mezi Úpou a Metují

24467/6-4562	Červený Kostelec	511	Nerudova	vila
--------------	------------------	-----	----------	------

Česká Skalice:

Číslo rejstříku	Část obce	čp.	Ulice, nám./umístění	Památka
27314/6-1578	Česká Skalice		Roh Husova nám. A ul. Boženy Němcové	Městský dům čp. 268, z toho jen: branka
46858/6-1580	Česká Skalice		U silnice směr Náchod	Kaplička trojboká
25516/6-1572	Česká Skalice		Husovo nám.	Sloup se sochou P. Marie
15629/6-1571	Česká Skalice		Husovo nám.	Pomník Boženy Němcové
36642/6-1573	Česká Skalice	1	Husovo nám.	Radnice
45276/6-1574	Česká Skalice	8	Boženy Němcové	měšťanský dům s pamětní deskou otce Bedřicha Smetany
21923/6-1575	Česká Skalice	9	Boženy Němcové	Škola Boženy Němcové
20988/6-1577	Česká Skalice	13	Boženy Němcové	Městský dům
14111/6-1579	Česká Skalice	23	Husovo nám.	Měšťanský dům
39964/6-4599	Česká Skalice	477	Křenkova	Čerychova vila
24849/6-1576	Malá Skalice			Kostel P. Marie/Nanebevzetí P. Marie
102463	Malá Skalice		V areálu bývalého záv. Tiba	Smírčí kříž
36542/6-1583	Malá Skalice	29		Fara
25531/6-1581	Malá Skalice	40		Venkovská usedlost
44983/6-1582	Malá Skalice	47		Hospoda Steidlerova
30187/6-4598	Malá Skalice	123		klášter

Hoříčky:

Číslo rejstříku	Část obce	čp.	Ulice, nám./umístění	Památka
28186/6-1608	Hoříčky			Kostel sv. Ducha
24774/6-1610	Hoříčky	1	Nám.	fara

Chvalkovice:

Číslo rejstříku	Část obce	čp.	Ulice, nám./umístění	Památka
46378/6-1639	Chvalkovice			Kostel sv. Jiljí
33206/6-1625	Chvalkovice		U hřbitova	Krucifix
102462	Chvalkovice			Socha Immaculata
102607	Chvalkovice		U silnice	Socha sv. Jana

Strategie Místní akční skupiny Mezi Úpou a Metují

				Nepomuckého
34871/6-1640	Chvalkovice		Při cestě na Újezdek	Socha sv. Linharta
19416/6-1622	Chvalkovice		Na křižovatce směr Miskolezy a Jaroměř	Socha sv. Vincence
14385/6-1624	Chvalkovice		V lese u Panského lomu, u cesty do Brzic	Smírčí kříž
15744/6-1623	Chvalkovice		U silnice plotu domu čp.56	Smírčí kříž
102605	Chvalkovice		Na Beluňce	Silniční most
103435	Chvalkovice	44		Fara
26045/6-1638	Chvalkovice			zámek

Jaroměř:

Číslo rejstříku	Část obce	čp.	Ulice, nám./umístění	Památk
21319/6-1663	Cihelny		Na Cihelnách, u čp.16	Socha sv. Jana Nepomuckého
38050/6-4669	Cihelny		Na Cihelnách	Vodárna
11062/6-5895	Dolní Dolce		Nad hřbitovem, vlevo od silnice Hradec Králové - Jaroměř	Muniční sklady – mírový muniční sklad
41572/6-1646	Jakubské Předměstí			Kostel sv. jakuba
104017	Jakubské Předměstí		hřbitov	Wenkeova hrobka
11159/6-5912	Jakubské Předměstí		Na Brdcích	Polní opevnění – zemní luneta Brdce
33961/6-1651	Jakubské Předměstí		Palackého ul.	Boží muka
29872/6-1645	Jakubské Předměstí		Sokl s kopií sochy – Havlíčkova, socha přemístěna do lapidária Horní pevnosti	Socha sv. Jana Nepomuckého
25070/6-5209	Jakubské Předměstí		Hřbitov, Náchodská	Pomník Hrob v dáli
23212/6-1660	Jakubské Předměstí		Městský hřbitov, Náchodská ul.	Sochy hřbitovní – soubor včetně náhrobků
38012/6-1650	Jakubské Předměstí		Havlíčkova ul. , vedle domů čp. 20 a 21	Silniční most s kaplí P. Marie
46957/6-4495	Jakubské Předměstí	5	Havlíčkova	Měšťanský dům
15929/6-4481	Jakubské Předměstí	6	Havlíčkova	Měšťanský dům
21575/6-4482	Jakubské Předměstí	12	Havlíčkova ul.	Měšťanský dům
22304/6-4483	Jakubské Předměstí	14	Havlíčkova ul.	Měšťanský dům

Strategie Místní akční skupiny Mezi Úpou a Metují

24701/6-4484	Jakubské Předměstí	15	Havlíčková ul.	Měšťanský dům
17841/6-4485	Jakubské Předměstí	16	Havlíčková ul.	Měšťanský dům
24726/6-4486	Jakubské Předměstí	17	Havlíčková	Měšťanský dům
14287/6-4487	Jakubské Předměstí	18	Havlíčková	Měšťanský dům
35012/6-4490	Jakubské Předměstí	27	Havlíčková	Měšťanský dům
14670/6-4491	Jakubské Předměstí	28	Havlíčková	Měšťanský dům
23820/6-4492	Jakubské Předměstí	29	Havlíčková	Měšťanský dům
37794/6-4493	Jakubské Předměstí	30	Havlíčková	Měšťanský dům
38498/6-4494	Jakubské Předměstí	35	Havlíčková ul.	Měšťanský dům
32263/6-4496	Jakubské Předměstí	207	Havlíčková	Měšťanský dům

Jasenná:

Číslo rejstříku	Část obce	čp.	Ulice, nám./umístění	Památka
35792/6-1831	Jasenná		Okraj lesa	Pamětní kámen Smiřických

Kramolna:

Číslo rejstříku	Část obce	čp.	Ulice, nám./umístění	Památka
26056/6-1788	Kramolna		U hlavní silnice, proti čp. 63	Kaple P. Marie

Litoboř:

Číslo rejstříku	Část obce	čp.	Ulice, nám./umístění	Památka
18766/6-1609	Litoboř	1		Tvrz
50664/6-6148	Litoboř	46		Venkovský dům

Mezilečí:

Číslo rejstříku	Část obce	čp.	Ulice, nám./umístění	Památka
32150/6-1808	Mezilečí		Levá strana silnice směr na Křižanov	zvonice

Strategie Místní akční skupiny Mezi Úpou a Metují

Nahořany:

Číslo rejstříku	Část obce	čp.	Ulice, nám./umístění	Památka
37768/6-1817	Nahořany		Při vjezdu do obce	Jiné drobné dílo – brána do vsi
40461/6-1816	Nahořany	19	Na začátku obce – od Nového Města nad Metují	Tvrz
25639/6-1815	Nahořany	37	Na konci obce – k Jaroměři	tvrz

Slatina nad Úpou:

Číslo rejstříku	Část obce	čp.	Ulice, nám./umístění	Památka
45728/6-1872	Slatina nad Úpou			Kostel Navštívení P. Marie
34929/6-1873	Slatina nad Úpou	192		Fara
29691/6-1874	Slatina nad Úpou			Zvonice
26355/6-1875	Slatina nad Úpou		Proti odbočce k Boušínu	Sloup se sousoším P. Marie
26434/6-1877	Slatina nad Úpou	89		Venkovský dům
45351/6-1876	Slatina nad Úpou	133		Venkovský dům - Josefa Wlčka

Studnice:

Číslo rejstříku	Část obce	čp.	Ulice, nám./umístění	Památka
28139/6-1889	Studnice			Kostel sv. Jana Nepomuckého
12201/6-6015	Studnice		Při čp. 59	Socha sv. Josefa s Ježíškem

Velká Jesenice:

Číslo rejstříku	Část obce	čp.	Ulice, nám./umístění	Památka
10856/6-5881	Velká Jesenice		Z od obce, na návrší	Kaple sv. Františka
68393/6-5837	Velká Jesenice		U čp. 67	Socha sv. Jana Nepomuckého
68392/6-5836	Velká Jesenice		Proti čp. 162	Socha sv. Václava
68394/6-5838	Velká Jesenice		Proti čp. 53	Sousoší Panny Marie
68395/6-5840	Velká Jesenice		Na hřbitově	Sousoší Ukřižování
10762/6-5866	Velká Jesenice		J od kostela	Pomník Jendy Hofmana

Strategie Místní akční skupiny Mezi Úpou a Metují

Velký Třebešov:

Číslo rejstříku	Část obce	čp.	Ulice, nám./umístění	Památka
32023/6-1914	Velký Třebešov			Kostel sv. Štěpána

Vestec:

Číslo rejstříku	Část obce	čp.	Ulice, nám./umístění	Památka
47105/6-1787	Vestec		Náves, před čp. 4	zvonička

Vlkov:

Číslo rejstříku	Část obce	čp.	Ulice, nám./umístění	Památka
20976/6-1919	Vlkov		Vlevo od silnice z Vlkova do Rasošek	Smírčí kříž
22680/6-1920	Vlkov			Měřicí bod – trigonometrická základna
13130/6-5745	Vlkov		U čp. 50	Stodola polygonální

Vysokov:

Číslo rejstříku	Část obce	čp.	Ulice, nám./umístění	Památka
47061/6-1922	Vysokov		Při silnici z Vysokova do Nového Města nad Metují	Pomník z války 1866 – jehlanec jízdy
36092/6-1923	Vysokov		Návrší Z od obce	Pomník z války 1866 - myslivec

Žernov:

Číslo rejstříku	Část obce	čp.	Ulice, nám./umístění	Památka
18013/6-1935	Žernov		Střed obce	Kaple Panny Marie Sněžné

3.6. Životní prostředí

Území Mezi Úpou a Metují je převážně bezlesé, krajina se silně zemědělsky využívá. V terénu však zůstal zachován dostatek malých zelených ploch, remízků, a roztroušené zeleně, břehy řek jsou rovněž většinou lemovány porosty, takže území nehrozí ekologická nestabilita (větrná a vodní eroze).

Oblast Českoskalicka (Česká Skalice, Brzice, Hoříčky, Lhota pod Hoříčkami, Litoboř, Mezilečí, Říkov, Velká Jesenice, Vestec, Žernov) se rozkládá v jihozápadní části území. Převážná většina území je vzhledem k podmínkám intenzivně zemědělsky využívána a na lesy je tak oproti ostatnímu území chudá. Územím protéká řeka Úpa, která pramení v Krkonoších. Tato řeka napájí údolní nádrž Rozkoš, jejíž severozápadní část je součástí katastrálních území Česká Skalice a Velká Jesenice. Voda z nádrže je vypouštěna do Metuje. Nádrž je intenzivně využívána k rekreaci. Město Česká Skalice disponuje vlastními zdroji pitné podzemní vody.

Stávající lesy v okolí obcí jsou intenzivně využívány k rekreaci.

V regionu není žádný větší průmyslový nebo zemědělský podnik, který by zatěžoval životní prostředí. V Integrovaném registru znečišťování jsou evidovány společnosti Novopol, a. s., se sídlem ve Velkém Třebešově (výroba polystyrenu, sledováno je vypouštění styrenu) a Provena, a. s. se sídlem ve Zličí (evidována je provozovna v Nahořanech – chov vepřů, sledováno je vypouštění amoniaku). MW s.r.o. Červený Kostelec – chlorované uhlovodíky. Benzina a.s. ČSPHM Jaroměř; České dráhy, a.s.; Karosa n.p. závod Jaroměř; KARSIT s.r.o., Skládky Dol. Dolce; V Hrušticích; VZ 852100; Skládky Jaroměř-Brdce

Ovzduší je dočasně zhoršováno spalováním uhlí a zejména odpadů v zimním období. Na území nedochází k překročení imisních limitů pro ochranu lidského zdraví.

3.6.1. Voda

Oblasti s významným povodňovým rizikem

Povodí Labe – ohroženy jsou oblasti úseku města Jaroměř až po obec Vlkov, vodní tok Dědina protékající na území MAS u obce Bohuslavice.

3.6.1. Objekty ochrany

V oblasti se nenachází žádná chráněná krajinná oblast. Největší lokalitou používající statutu zvláště chráněného území je Národní přírodní park Babiččino údolí, který se rozkládá na ploše 334,2 ha na katastrech Červená Hora, Česká Skalice, Malá Skalice, Ratibořice, Slatina nad Úpou, Zlič, Žernov (je zároveň Národní kulturní památkou). Předmětem ochrany je harmonická kulturní krajina se zbytky přírodních porostů v údolí Úpy.

Na území MAS je 1 národní přírodní památka Babiččino údolí, přírodní památka Stará Metuje, tři přírodní rezervace – Dubno, Šestajovická stráň a Zbytka, dále 8 evropsky významných lokalit: Babiččino údolí – Rýzmburk, Dubno – Česká Skalice, Josefov-Pevnost, Pod Rýzmburkem, Stará Metuje, část lokality Halín, Zbytka a Tuří rybník.

Bohuslavice:

Kód	Název	Kategorie
Předmět ochrany		
2906	Halín	Evropsky významná lokalita
přirozené eutrofní vodní nádrže s vegetací typu Magnopotamion nebo Hydrocharition, dubohabřiny asociace Galio-Carpinetum, lokalita kuňky ohnivé, střevíčníku pantoflíčku		
5525	Tuří rybník	Evropsky významná lokalita
lokalita kuňky ohnivé		
2945	Zbytka	Evropsky významná lokalita
smíšené jasanovo-olšové lužní lesy temperátní a boreální Evropy, bezkolencové louky na vápnitých, rašelinných nebo hlinito-jílovitých půdách, lokalita kuňky ohnivé		
1714	Zbytka	Přírodní rezervace
Zachování ekosystému lužního lesa, slatin a luk na náplavech Zlatého potoka s výskytem zvláště chráněných druhů rostlin a živočichů, s důrazem na zachování jedinečných půdních profilů - především vápnitých nivních uloženin a rašelinných půd (slínovatky, luční křídly a černavy) a hydrologických poměrů, které zásadně určují charakter prostředí. Komplexní ochrana biotopu zvláště chráněných druhů rostlin: a) druhy kriticky ohrožené: violka vyšší (<i>Viola elatior</i>), huseník luční (<i>Arabis nemorensis</i>), pěchava slatinná (<i>Sesleria uliginosa</i>), b) druhy silně ohrožené: vstavač vojenský (<i>Orchis militaris</i>), prstnatec pleťový (<i>Dactylorhiza incarnata</i>), zvonečník hlavatý (<i>Phyteuma orbiculare</i>), kosatec sibiřský (<i>Iris sibirica</i>), česnek hranatý (<i>Allium angulosum</i>), ostřice lemovaná (<i>Carex hostiana</i>), c) druhy ohrožené: kostival český (<i>Symphytum bohemicum</i>), ostřice Davallova (<i>Carex davalliana</i>), vemeník dvoulistý (<i>Platanthera bifolia</i>), vemeník zelenokvětý (<i>Platanthera chlorantha</i>), pampeliška bahenní (<i>Taraxacum palustre</i>), upolín evropský (<i>Trollius altissimus</i>), bledule jarní (<i>Leucojum vernum</i>), prstnatec májový (<i>Dactylorhiza majalis</i>). Ochrana fytozoocepu pro rekonstrukci slatinných a mokřadních společenstev nižších poloh. Ochrana biotopu zvláště chráněných druhů živočichů: a) hmyzu: např. otakárek fenyklový (<i>Papilio machaon</i>), roháč obecný (<i>Lucanus cervus</i>), b) obojživelníků: např. čolek velký (<i>Triturus cristatus</i>), čolek obecný (<i>Triturus vulgaris</i>), rosnička zelená (<i>Hyla arborea</i>), kuňka ohnivá (<i>Bombina orientalis</i>), skokan zelený (<i>Tana esculenta</i>), ropucha zelená (<i>Bufo viridis</i>), ropucha obecná (<i>Bufo bufo</i>), c) plazů: např. ještěrka obecná (<i>Lacerta agilis</i>), ještěrka živorodá (<i>Lacerta vivipara</i>), slepýš křehký (<i>Anguis fragilis</i>), užovka obojková (<i>Natrix natrix</i>), ptáků: např. bekasina otavní (<i>Gallinago gallinago</i>), koroptev polní (<i>Perdix perdix</i>), křepelka polní (<i>Coturnix coturnix</i>), moták lužní (<i>Circus pygargus</i>), moudivláček lužní (<i>Remiz pendulinus</i>), slavík obecný (<i>Luscinia megarhynchos</i>). Ochrana biotopu významných druhů živočichů: a) měkkýšů: např. dvojzubka lužní (<i>Perforatella bidentata</i>), b) hmyzu: např. stužkonoska modrá (<i>Catocala fraxini</i>), stužkonoska úzkopásná (<i>Catocala promissa</i>), světlopáska pcháčová (<i>Eublemna purpurina</i>), rákosnice běloskvrnná (<i>Archanara dissoluta</i>). 6) Ochrana území významného pro udržení ekologické stability krajiny.		

Červená Hora:

Kód	Název	Kategorie
Předmět ochrany		
2404	Babiččino údolí	Národní přírodní památka
Ochrana přírody a krajinného rázu místa kulturně významného		

Červený Kostelec:

Kód	Název	Kategorie
Předmět ochrany		
62	Broumovsko	Chráněná krajinná oblast
Ochrana a postupná obnova hodnot krajiny, jejího vzhledu a jejích typických znaků a vytvoření a rozvíjení ekologicky optimálního systému všestranného využívání krajiny a jejích přírodních zdrojů v oblasti. K typickým znakům oblasti náleží zejména její povrchové utváření, včetně vodních ploch a toků, její rostlinstvo a volně žijící živočišstvo, rozvržení a využití lesního a zemědělského původního fondu a ve vztahu k ní také rozmístění a urbanistická skladba sídlišť a místní zástavba lidového rázu		
105902	Dub letní	Památné stromy
101486	Jasan ztepilý	Památné stromy
101471	Javor na Krkavčíně	Památné stromy
101472	Lípa na Východní	Památné stromy
101485	Zita a Karel	Památné stromy

Česká Skalice:

Kód	Název	Kategorie
Předmět ochrany		
2404	Babiččino údolí	Národní přírodní památka
Ochrana přírody a krajinného rázu místa kulturně významného		
2896	Babiččino údolí - Rýzmburk	Evropsky významná lokalita
lesy svazu Tilio-Acerion na svazích, sutích a v roklích, petrifikující prameny s tvorbou pěnoveců, chasmodytická vegetace vápnitých skalnatých svahů		
101498	Dub letní Vostaš	Památné stromy
2489	Dubno	Přírodní rezervace
Starý dubový porost, slatinné louky a rybník		
2905	Dubno – Česká Skalice	Evropsky významná lokalita
Smíšené jasanovo-olšové lužní lesy temperátní a boreální Evropy, bezkolencové louky na vápnitých, rašelinných nebo hlinito-jílovitých půdách, dubohabřiny asociace Galio-Carpinetum, lokalita kuňky ohnivě		

Strategie Místní akční skupiny Mezi Úpou a Metují

Dolany:

Kód	Název	Kategorie
Předmět ochrany		
101489	Dub letní	Památné stromy
101490	Dub letní	Památné stromy

Chvalkovice:

Kód	Název	Kategorie
Předmět ochrany		
104984	Buk převislý	Památné stromy

Jaroměř:

Kód	Název	Kategorie
Předmět ochrany		
105501	Čtyři kusy líp Tilia cordata	Památné stromy
104600	Dub letní	Památné stromy
101488	Fagus silvatica Atropunicea (buk lesní červenolistý) a Ginkgo biloba (jinan dvoulaločný)	Památné stromy
104763	Jinan dvoulaločný- Ginkgo biloba	Památné stromy
2911	Josefov - pevnost	Evropsky významná lokalita
lokalita vrápence malého		
104670	Lípy v Josefově	Památné stromy
101492	Matoušova lípa	Památné stromy

Strategie Místní akční skupiny Mezi Úpou a Metují

104599	Platan javorolistý	Památné stromy
5724	Stará Metuje	Přírodní památka
Podpora a stabilizace populace evropsky významného a silně ohroženého živočišného druhu - klínatky rohaté včetně aktivní ochrany biotopu s cílem zajistit vhodnými formami ochrany vodního toku stabilitu biotopu a podpořit další šíření druhu na lokalitě		
2935	Stará Metuje	Evropsky významná lokalita
Lokalita vrápence malého		

Rychnovek:

Kód	Název	Kategorie
Předmět ochrany		
2935	Stará Metuje	Evropsky významná lokalita
lokalita klínatky rohaté		
5724	Stará Metuje	Přírodní památka
Podpora a stabilizace populace evropsky významného a silně ohroženého živočišného druhu - klínatky rohaté včetně aktivní ochrany biotopu s cílem zajistit vhodnými formami ochrany vodního toku stabilitu biotopu a podpořit další šíření druhu na lokalitě		

Slatina nad Úpou:

Kód	Název	Kategorie
Předmět ochrany		
2404	Babiččino údolí	Národní přírodní památka
Ochrana přírody a krajinného rázu místa kulturně významného		
2896	Babiččino údolí – Rýzmburk	Evropsky významná lokalita
lesy svazu Tilio-Acerion na svazích, sutích a v roklích, petrifikující prameny s tvorbou pěnvců, chasmofytická vegetace vápnitých skalnatých svahů		
101487	Jasan ztepilý	Památné stromy
101509	Špetlův buk	Památné stromy

Slavětín nad Metují:

Kód	Název	Kategorie
Předmět ochrany		
5525	Tuří rybník	Evropsky významná lokalita
Lokalita kuňky ohnivě		

Šestajovice:

Kód	Název	Kategorie
Předmět ochrany		
101507	Kavalírův dub	Památné stromy
5724	Stará Metuje	Přírodní památka
Podpora a stabilizace populace evropsky významného a silně ohroženého živočišného druhu - klínatky rohaté včetně aktivní ochrany biotopu s cílem zajistit vhodnými formami ochrany vodního toku stabilitu biotopu a podpořit další šíření druhu na lokalitě		
2935	Stará Metuje	Evropsky významná lokalita
lokalita klínatky rohaté		
1715	Šestajovická stráň	Přírodní rezervace
Ekosystém dubohabrového háje s typickou hajní květenou. Biotop zvláště chráněných druhů rostlin – střevíčník pantoflíček (<i>Cypripedium calceolus</i>), vemeník dvoulistý (<i>Platanthera bifolia</i>), upolín evropský (<i>Trollius altissimus</i>), lilie zlatohlávek (<i>Lilium martagon</i>). Významná součást územního systému ekologické stability.		

Vršovka:

Kód	Název	Kategorie
Předmět ochrany		
2906	Halín	Evropsky významná lokalita
Přirozené eutrofní vodní nádrže s vegetací typu Magnopotamion nebo Hydrocharition, dubohabřiny asociace Galio-Carpinetum, lokalita kuňky ohnivě, střevíčníku pantoflíčku		

Vysokov:

Kód	Název	Kategorie
Předmět ochrany		
101497	Lípa velkolistá	Památné stromy
105851	Nyvlův dub	Památné stromy

Žernov:

Kód	Název	Kategorie
Předmět ochrany		
2404	Babiččino údolí	Národní přírodní památka
Ochrana přírody a krajinného rázu místa kulturně významného		
2896	Babiččino údolí – Rýzmburk	Evropsky významná lokalita
Lesy svazu Tilio-Acerion na svazích, sutích a v roklicích, petrifikující prameny s tvorbou pěnovců, chasmoxytická vegetace vápnatých skalnatých svahů		
5521	Pod Rýzmburkem	Evropsky významná lokalita
Lokalita čolka velkého		

3.6.2. Půda

Zemědělské družstvo ZD Dolany v současné době hospodaří na výměře obhospodařované zemědělské půdy 4600 ha, z toho je 3880 ha půdy orné, 330 ha ovocných sadů a 390 ha luk a pastvin. Patří mezi největší ovocnářské podniky v Česku i v Evropě. Přináší větší zátěž ve formě pesticidů pro půdu.

Databáze systému evidence kontaminovaných míst momentálně neviduje kontaminaci na území MAS mezi Úpou a Metují.

3.6.3. Obnovitelný zdroj energie

Vestec - Heřmanův Dvůr bioplynová stanice – vstupní surovina piliny (ZD Dolany).

Bioplynová stanice – Zemědělská - Olešnice u Červeného Kostelce.

Vstupními surovinami budou hovězí kejda, hovězí hnůj a kukuřičná siláž.

Jaroměř (Agro CS) - zpracování silážní kukuřice, suroviny z cukrovarů a vedlejší produkty z potravinářských výrob - výstupem z BPS je pak digestát, certifikované organické hnojivo, které je aplikováno v zemědělství.

3.7. Vybavenost obcí a služby

Tabulka č. 11: Zdravotnická zařízení

Obec název	Pro dospělé	Pro děti a dorost	Stomatolog	Gynekolog	Specialista	Ostatní ordinace	Lékárny	Záchrany
Bohuslavice	1	0	1	0	0	0	0	0
Červený Kostelec	5	1	4	1	4	2	2	0
Česká Skalice	4	2	4	1	5	3	2	0
Dolní Radechová	0	0	1	0	0	0	0	0
Hoříčky	1	0	0	0	0	0	1	0
Chvalkovice	1	0	1	0	0	1	1	0
Jaroměř	8	4	8	2	17	8	6	2
Studnice	0	0	1	0	1	0	0	0
Velký Třebešov	0	0	1	0	0	0	0	0
Vysokov	0	0	0	0	0	1	0	0

Tabulka č. 12: Zařízení sociální péče

Obce	Domovy pro seniory	Domovy pro osoby se zdravotním postižením	Nízkoprahová zařízení pro děti a mládež	Sociální poradny
Červený Kostelec	0	0	0	1
Česká Skalice	1	1	0	0
Jaroměř	0	0	2	1

3.8. Cestovní ruch

3.8.1. Ubytovací zařízení

Tabulka č. 13: Hromadná ubytovací zařízení

Obec název	Hotely, motely	Penziony	Turistické ubytovny	Kempy, chatové osady	Ostatní
Červený Kostelec	0	3	0	1	1
Česká Skalice	2	3	0	1	0
Jaroměř	0	0	0	0	1
Jasenná	0	0	0	0	0
Lhota pod Hoříčkami	0	0	0	1	0
Mezilečí	0	1	0	0	0
Nahořany	0	1	0	0	1
Provodov-Šonov	0	0	0	0	2

3.8.2. Turistická informační centra

Cestovní a informační centrum Červený Kostelec

5. května 603, 549 41 Červený Kostelec

www.cervenokostecko.cz

Regionální informační centrum Česká Skalice

Legionářská 33, 552 03 Česká Skalice

www.centrumrozvoje.eu/regionalni-informacni-centrum

Informační centrum Jaroměř

Náměstí ČSA 16, 551 01 Jaroměř

www.jaromer-josefov.cz

3.8.3. Turistika a cykloturistika

Územím MAS mezi Úpou a Metují vede hustá síť značených cyklotras vhodná jak pro silniční, trekingová nebo horská kola. Bohužel stále většina tras křížuje nebo vede po silnicích III. třídy. Chybí cyklotrasa propojující města Česká Skalice – Náchod (trasa vede pouze po silnici III. třídy, křižující silnici I. třídy), Česká Skalice – Nové Město nad Metují, Nové Město nad Metují - Jaroměř a Česká Skalice - Jaroměř, cyklotrasa je však již v plánu. Nejlepším propojením i z důvodu bezpečnosti je nová cyklostezka Hradec Králové – Josefov – Kuks, která je velkým lákadlem pro cykloturisty, cyklisty a in-linisty, dále jako vhodná cyklotrasa se jeví stezka z Ratibořic do Havlovic, která je dobrým propojením města Česká Skalice - Červeného Kostelce.

Plánované trasy:

Plánované cyklotrasy podle Nadregionální strategie KHK v oblasti cyklo, in-line a bike produktů (Evropské fondy 2014-2020).

Kladská stezka – Česká Skalice – Náchod – Polsko v délce 30 km s propojením do Ratibořic a k vodní nádrži Rozkoš.

Vhodnou lokalitou pro in-line resort z důvodu nízkého převýšení je připravovaný okruh kolem vodní nádrže Rozkoš.

Bike&Ride

úschovny kol na vlakových nádražích, parkovací domy pro kola, stojany v blízkosti turistických památek. Půjčovna kol od Českých drah. Převrava kol Cyklobusem je k dispozici od května do září na trase Hradec Králové – Jaroměř – Česká Skalice – Náchod- Teplice nad Metují – Adršpach – Pec pod Sněžkou - Pomezí Boudy. Náchod je dopravním uzlem, odkud mohou cykloturisté pokračovat cyklobusy do dalších turistických oblastí.

Přeprava kol vlakem je umožněna do většiny obcí na území MAS, kterými vede železniční trať, a mají vlakovou zastávku. Velkým problémem je vlakový vůz vyhrazený pro kola, který není vhodně přizpůsoben nakládání a vykládání kol (úzké dveře, nutno kola zdvíhat vysoko). Půjčovna kol na území MAS od Českých drah je pouze na nádraží v České Skalici a v Červeném Kostelci.

Území MAS mezi Úpou a Metují pokrývá řidší značení turistických tras, hustší značení je na území Babiččina údolí a města Červený Kostelec.

3.8.3.1. Naučné stezky

Naučná stezka Česká Skalice – Svinišťany – Josefov: Délka stezky: 32 km, počet zastavení: 22

Cesta po bojích Prusko-rakouské války 1866, kterou připomínají pomníky a náhrobky.

City walk Českoskalicko: Délka stezky: 12,1 km, počet zastavení: 22

Trasa vás seznámí s centrem města a jeho zajímavostmi, dále s památkami v Babiččině údolí.

Justynčina stezka: Délka stezky: 7 km, počet zastavení: 11

Podle románové kroniky U nás Aloise Jiráska pěším okruhem chodívala židovská dívka Justynka, která se tajně připravovala na křesťanský život.

Naučná stezka Babiččino údolí: Délka stezky: 8 km, počet zastavení: 27

Stezka vás provede od Barunčiny školy v České Skalici Babiččiným údolím na Rýzmburk. Seznámí vás s přírodními a kulturními památkami. Do Babiččina údolí Božena Němcová umístila děj knihy Babička.

Naučná stezka Cesta stromů: Délka stezky: 550 m, počet zastavení: 39

V zahradě Vily Čerych se seznámíte se vzácnými stromy, keři, ovocným sadem a bylinkovou zahradou. Zahrada byla navržena zahradním architektem Josefem Kumpánem. Za pozornost stojí i nové rozárium s kašnou. Slouží jako zážitková a relaxační zahrada. Pomáhá ekologické výchově a osvětě.

Naučná ovocná stezka: Délka stezky: 4,6 km, počet zastavení: 3

Trasa začíná v Městci u Nahořan, poučí nás nejen o zpracování ovoce.

Stezka Jakuba Míly: Délka stezky: 7 km, počet zastavení: 13

Okružní trasa začíná u Panského hostince a vede Babiččiným údolím přes obec Žernov.

Po stopách erbu zlatého třmene: Délka stezky: 21,4 km, počet zastavení: 5

Objevíte tvrze a zříceniny hradů. Východiskem je Maloskalická tvrz (Muzeum Boženy Němcové).

Netradiční stezka Jaroměřskem: Délka stezky: 840 km, počet zastavení: 3

Ekologická stezka vede podél toku Labe a poukazuje na živočichy a rostliny zde žijící.

Naučná stezka Josefov-Smiřice-Chlum: Délka stezky: 25 km, počet zastavení: 15

Strategie Místní akční skupiny Mezi Úpou a Metují

Začátek je v Josefově a směřuje do Chlumu u Hradce Králové. Dovíte se o událostech, které předcházeli vítězné bitvě pruských vojsk roku 1866.

Naučná stezka Náchod-Vysokov-Václavice 1866: Délka stezky: 16 km, počet zastavení: 14

Stezka prochází územím MAS Vysokovem a Provodovem. Poukazuje na dobu bojů prusko-rakouské války z roku 1866.

4. Zmapování strategií

Zmapování strategií, jejichž realizace se odehrává na území – přehled relevantních strategií, které mají na daném území dopad, aby mohly být jejich cíle zahrnuty do vznikající integrované strategie a nedocházelo k rozporům mezi existujícími strategiemi

- STRATEGIE REGIONÁLNÍHO ROZVOJE ČR 2014 – 2020
- STRATEGIE ROZVOJE KRÁLOVÉHRADECKÉHO KRAJE 2014 – 2020
- Aktualizace Strategického plánu rozvoje města Jaroměř 2011 – 2015
- Strategický plán rozvoje města Česká Skalice do roku 2030
- Strategie SVAZKU OBCÍ 1866
- Strategie svazku obcí ÚPA
- Strategie dobrovolného svazku obcí METUJE
- Strategický plán obec Litoboř
- Strategický plán obec Dolní Radechová
- Strategický plán obec Vysokov

5. SWOT analýza

SILNÉ STRÁNKY	SLABÉ STRÁNKY
<ul style="list-style-type: none"> ↳ Strategická poloha vzhledem k cestovnímu ruchu - blízkost hor, blízkost Polska ↳ Vodní plochy a toky, např. Rozkoš, Úpa ↳ Památky ↳ Koncentrace zajímavých a dopravně dostupných turistických cílů ↳ Dopravní dostupnost na ose Praha, HK, Polsko ↳ Pracovní příležitosti v blízkých větších aglomeracích ↳ Zajímavá historie - spisovatelé Němcová, Jirásek ↳ Převažuje kontinuita vývoje, stálost obyvatel ↳ Bohatý kulturní život - festivaly, kulturně společenské akce, divadelní a hudební akce ad. ↳ Akce navazující na historii, udržování tradic (folklorní akce, Slavnosti jiřinek ad.) ↳ Spolková činnost, zájmová sdružení ↳ Čisté ovzduší ↳ Církevní památky ↳ Přírodní památky ↳ Blízkost přírody ↳ Obhospodařovaná zemědělská půda ↳ Lesy ↳ Cestovní ruch - funguje destinační management BRANKA o.p.s., destinační společnost Kladské pomezí ↳ Spolupráce obcí v rámci svazků, zapojení obcí do CR ↳ Vodní zdroje – pitná voda, CHOPAV ↳ Úspěšní podnikatelé ↳ Základní síť cyklotras a její první napojení na nadregionální cyklostezku ↳ Hustá síť pěších turistických tras spojujících turistické cíle, naučné stezky ↳ Svoz nebezpečného odpadu v některých částech regionu, městech ↳ Existence MAS MUM 	<ul style="list-style-type: none"> ↳ Špatný stav komunikací ↳ Nedostatečná a nejednotná propagace regionu ↳ Nevyužití potenciálu území pro cestovní ruch a sportovní aktivity (Rozkoš, Úpa, Metuje ad.) ↳ Nedostatečné ekonomické využití turistických cílů pro rozvoj regionu (Ratibořice, Josefov atd.) ↳ Nevyužití objekty vhodné pro rozvoj CR ↳ Technický stav některých turistických cílů ↳ Nevyužití lidských zdrojů pro celkový rozvoj regionu ↳ Absence osobnosti regionu ↳ Nedostatečná dopravní obslužnost v okrajových částech regionu ↳ Absence pokračování dálnice D11 a rychlostní komunikace R35 ↳ Absence čištění vod v některých obcích ↳ Brownfields ↳ Nezaměstnanost na Jaroměřsku ↳ Nedostatek kvalifikované pracovní síly ↳ Odliv perspektivních mladých lidí ↳ Malá kapacita MŠ ↳ Nedostatek financí na provoz a vybavení ZŠ ↳ Nedostatečná koordinace strategických záměrů v regionu ↳ Ne všude dostatečná dostupnost a kapacita sociálních služeb ↳ Nedostatečné nebo chybějící prostory / zázemí pro kulturní a sportovní vyžití mládeže ↳ Ne všude dobá dostupnost základních služeb občanské vybavenosti ↳ Způsob hospodaření v lesích ↳ Není dostatečně řešena likvidace bioodpadu

PŘÍLEŽITOSTI	OHROŽENÍ
---------------------	-----------------

Strategie Místní akční skupiny Mezi Úpou a Metují

<ul style="list-style-type: none"> ☞ Externí zdroje financování rozvoje regionu ☞ Příroda ☞ Dopravní osa Praha – HK – Polsko ☞ Atraktivita území – pestrost krajiny, památky ☞ Blízkost historických měst ☞ Potenciál stárnoucí populace ☞ Partnerství s jinými regiony (i zahraniční partnerství – PL) ☞ Nové typy sportů a kulturních aktivit ☞ Zvyšující se zájem o zdravý životní styl ☞ Agroturistika ☞ Průmyslové zóny v regionu ☞ Zvyšující se obliba turistiky 	<ul style="list-style-type: none"> ☞ Zánik škol, pošt, zdravotnických zařízení a služeb ☞ Nedostatek financí ☞ Nepokračování ve stavbě dálnice a rychlostní komunikace ☞ Pokles zaměstnanosti a krach podnikatelů ☞ Nezaměstnanost absolventů – odliv mladých lidí ☞ Rozvoj sociálně patologických jevů ☞ Znečištění životního prostředí (ovzduší, vod, půdy atd.) ☞ Povolení těžby životnímu prostředí nepříznivých provozů, např. břidlicových plynů ☞ Černé skládky ☞ Zdlouhavost právních procesů (nedostatečná ochrana majetku) ☞ Chátrající objekty ve vlastnictví těch, kteří se nezajímají o rozvoj regionu, nevyužitelnost objektů – kontrola nebezpečí ☞ Deziluze veřejnosti ☞ Zánik místních komunikací ☞ Stárnutí populace ☞ Příliv nepřizpůsobivých občanů ☞ Nárůst kriminality ☞ Nárůst byrokracie ☞ Neschopnost žadatelů předfinancovat projekty ☞ Korupce ☞ Přírodní katastrofy ☞ Snižování úrovně vzdělávání ☞ Zánik řemesel a školství v této oblasti ☞ Krach zemědělských maloproducentů - ovocnářství, zelinářství ☞ Nedostatečná péče Lesů ČR o lesy ☞ Zhoršení dopravní obslužnosti, úbytek spojů ☞ Nedostatečná spolupráce státních institucí s místními organizacemi, obcemi ad.
--	--

6. Dotazníkové šetření

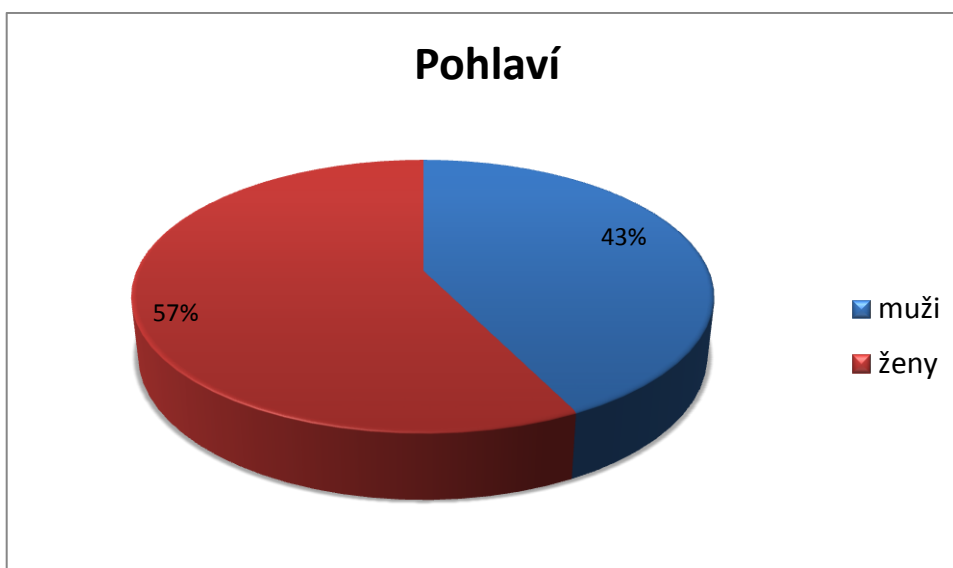
V dotazníkovém šetření byla zkoumána míra spokojenosti (v hypotézách uvedeno jako spokojenost) obyvatel se současnou životní situací na území, ve kterém žijí a pracují. Co je pro ně zvláště významné a co jim naopak ztrpčuje život. **Spokojenost s kvalitou života je důležitým ukazatelem rozvoje regionu.**

Dotazník byl rozdělen na dvě oblasti OBEC a REGION. Nejprve posuzovali respondenti faktory rozvoje ve své obci a následně situaci v celém regionu „Mezi Úpou a Metují“. Míra spokojenosti byla hodnocena pomocí stupnice známek 1 – 5.

1 – velmi spokojen, 2 – spokojen, 3 – tak napůl, 4 – nespokojen, 5 – velmi nespokojen. V závěru dotazník obsahoval otevřenou otázku týkající se názoru respondentů na rozvoj regionu. K dosažení maximální reprezentativnosti vzorku šetření byli respondenti vybráni v rámci regionu pomocí náhodného oblastního výběru ze čtyř obcí regionu. Studovaná populace představovala obyvatele všech tří DSO (Úpa, Metuje a 1866). Dotazník byl následně distribuován prostřednictvím MAS Mezi Úpou a Metují na obecní úřady vybraných obcí - Červený Kostelec, Dolní Radechová, Rychnovek a Vysokov. Další volné výtisky byly pro občany k dispozici na dalších veřejných institucích. Dotazování se celkem zúčastnilo 825 respondentů z celkového počtu obyvatel vybraných obcí. Vzhledem k tomu, že tento počet respondentů nesplnil očekávané procento a proto není dostatečný pro realizaci většího výzkumu, jedná se pouze o názorový průzkum. Tento průzkum podává předběžně informace o stávající situaci v regionu a poskytuje podklady pro rozsáhlejší výzkum. Vybrané výsledky jsou zpracovány v grafech a tabulkách, kde je uvedena celková průměrná známka (zaokrouhlená na dvě desetinná místa), dílčí známky pro danou oblast zkoumaných faktorů a četnost odpovědí v procentech. Graficky je vyjádřena struktura dotazovaného vzorku a celková spokojenost s jednotlivými faktory rozvoje vyjádřená opět průměrnou známkou zaokrouhlenou na dvě desetinná čísla.

Celková struktura dotázaného vzorku

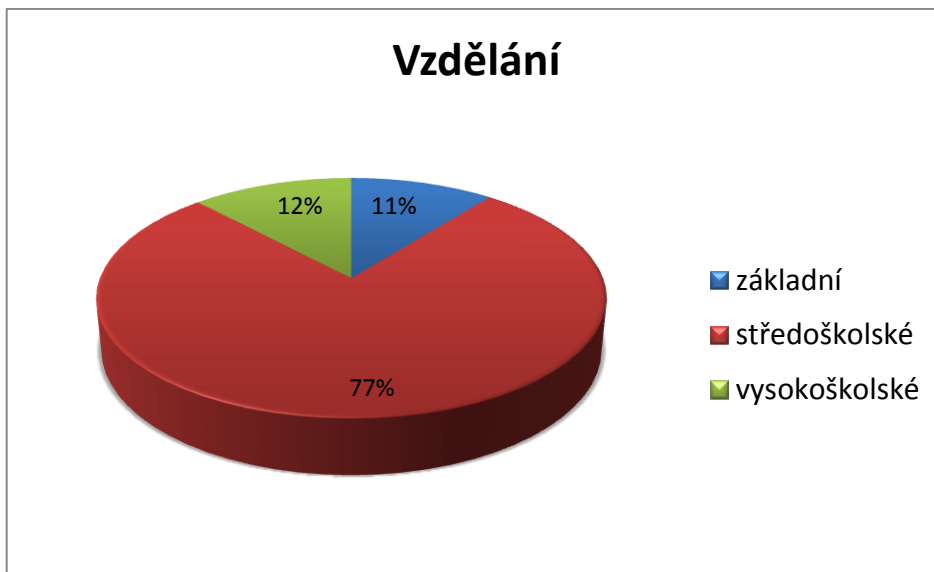
Z hlediska sledovaných sociodemografických ukazatelů je vzorek respondentů následující:



Podle pohlaví tvoří 57% dotázaného vzorku ženy a 43% muži.



Podle věku jsou respondenti rozloženi do tří skupin, kde převládá střední generace ve věku od 31 – 60 let v 66%, druhou skupinu tvoří osoby starší 60. let v 27% a nejméně zastoupenou skupinou jsou mladí lidé ve věku do 30. let v 7%.



Podle vzdělání je nejvíce zastoupena skupina respondentů se středoškolským vzděláním v 77%, skupiny s vysokoškolským vzděláním v 12% a se základním vzděláním v 11% jsou procentuálně téměř vyrovnané.

Vzorek odráží demografickou situaci venkovského regionu.

Následující tabulka uvádí přehled celkových výsledků dotazníkového šetření pro oblast OBEC.

OBEC	Ø známka	četnost v %					% bez odpovědi
		1	2	3	4	5	
1. Spokojenost se vzhledem obce/regionu	2,02	27	48	22	3	1	0,8
Čistota a pořádek	1,77	34	55	11	0	0	2,7
Údržba nemovitostí	2,11	19	53	27	1	0	0,0
Údržba veřejných prostranství	1,73	45	39	13	3	0	0,0
Existence relaxačních a oddychových zón	2,23	19	44	33	4	0	0,0
Údržba zeleně podél komunikací	2,24	20	47	23	7	3	1,3
2. Spokojenost se službami	2,33	19	45	23	10	3	4,3
Dostupnost zdravotních služeb	2,23	14	55	25	6	0	5,3
Dostupnost sociálních služeb	2,29	19	46	23	10	1	8,0
Nákupní možnosti	2,60	15	32	36	13	4	0,0
Poštovní a peněžní služby	2,12	23	54	12	9	1	1,3
Ostatní služby (kadeřnictví, pedikúra.)	2,40	27	36	17	10	10	6,7
3. Spokojenost s technickou infrastrukturou	2,01	33	43	16	6	2	14,4
Kanalizace	2,31	30	31	21	13	4	10,7
Vodovodní síť	1,89	32	49	15	3	0	13,3
Čistírna odpadních vod	2,17	36	36	9	13	6	37,3
Komunikační síť (Internet, telefon apod.)	1,96	26	53	19	1	0	4,0
Zásobování energiemi	1,71	43	43	14	0	0	6,7
4. Spokojenost s dopravní infrastrukturou	2,25	18	55	21	5	1	1,33
Stav místních komunikací	2,67	7	43	33	12	5	0,0
Modernizace místních komunikací	2,42	16	47	19	14	4	1,3
Dopravní značení	2,04	16	64	20	0	0	0,0
Dopravní obslužnost	2,11	19	56	19	6	0	4,0
Stav zastávek hromadné dopravy	2,03	22	54	24	0	0	1,3
5. Spokojenost s cestovním ruchem	2,54	12	43	30	11	5	15,7
Atraktivita regionu (turistické zajímavosti)	2,21	21	42	32	5	0	17,3
Kapacita ubytovacích zařízení	2,75	6	43	31	9	11	13,3
Kvalita stravovacích služeb	2,90	3	41	27	19	10	16,0
Možnosti rekreačně sportovního vyžití	2,28	18	49	22	10	1	4,0
Propagace cestovního ruchu	2,57	9	39	39	11	2	28,0
6. Spokojenost se školstvím a vzděláváním	2,07	30	43	20	4	2	9,9
Nabídka škol	1,90	44	38	7	4	6	9,3
Dostupnost škol	1,69	49	37	11	1	1	5,3
Úroveň škol	1,86	38	44	14	3	2	12,0
Nabídka dalších vzdělávacích možností	2,63	5	43	37	13	2	20,0
Nabídka zájmových aktivit pro děti a mládež	2,27	10	55	34	1	0	2,7

Strategie Místní akční skupiny Mezi Úpou a Metují

7. Spokojenost s životním prostředím	1,99	31	44	20	3	1	2,7
Čistota vzduchu	2,17	23	43	31	3	1	0,0
Čistota vodních ploch a toků	2,34	11	48	38	1	1	2,7
Nakládání s odpady	1,70	39	54	5	0	1	1,3
Množství zeleně	1,55	52	43	4	1	0	0,0
Divoké skládky	2,19	31	34	24	9	3	9,3
8. Spokojenost se zajištěním bezpečnosti	1,96	29	50	18	3	0	6,9
Zajištění veřejného pořádku	1,86	32	52	15	1	0	2,7
Zajištění protipožární ochrany	1,49	52	47	1	0	0	2,7
Bezpečná cesta dětí do školy	2,01	28	47	19	5	0	1,3
Protipovodňová opatření	2,17	20	48	27	5	0	12,0
Prevence kriminality	2,27	11	56	29	5	0	16,0
9. Spokojenost s kulturou a společenským životem	1,96	29	48	21	2	0	3,47
Stav kulturních památek	1,68	44	45	10	1	0	2,7
Obnova kulturních památek	1,64	43	50	7	0	0	4,0
Nabídka kulturních akcí	1,99	27	49	21	3	0	2,7
Možnost společenského vyžití	2,18	20	45	32	3	0	1,3
Nabídka volnočasových aktivit	2,31	10	51	36	3	0	6,7
10. Celková spokojenost s rozvojovými aktivitami	2,50	11	43	35	10	1	17,7
Řízení rozvoje obce/regionu	1,97	28	49	20	3	0	5,3
Podíl žen na řízení obce/regionu	2,55	19	30	28	21	1	10,7
Rozvoj spolupráce mezi obcemi regionu	2,13	15	57	28	0	0	18,7
Rozvoj spolupráce s ostatními regiony	2,23	9	60	32	0	0	37,3
Rozvoj vybavenosti a služeb	2,41	9	41	50	0	0	6,7
Rozvoj regionální dopravní infrastruktury	2,43	6	49	40	5	0	13,3
Rozvoj v oblasti školství a vzdělání	2,10	24	49	24	3	1	9,3
Rozvoj v oblasti bydlení	2,09	22	49	25	3	0	10,7
Rozvoj malého a středního podnikání	2,69	2	39	47	12	0	21,3
Rozvoj ekologického zemědělství	2,74	2	43	36	17	2	29,3
Rozvoj produkce regionálních potravin	3,11	0	26	41	30	4	28,0
Rozvoj cestovního ruchu	2,58	7	40	40	13	0	26,7
Rozvoj občanských aktivit	2,65	5	33	54	8	0	16,0
Nabídka nových pracovních příležitostí	3,48	2	12	33	43	10	22,7
Zlepšování životního prostředí	2,25	6	63	31	0	0	9,3

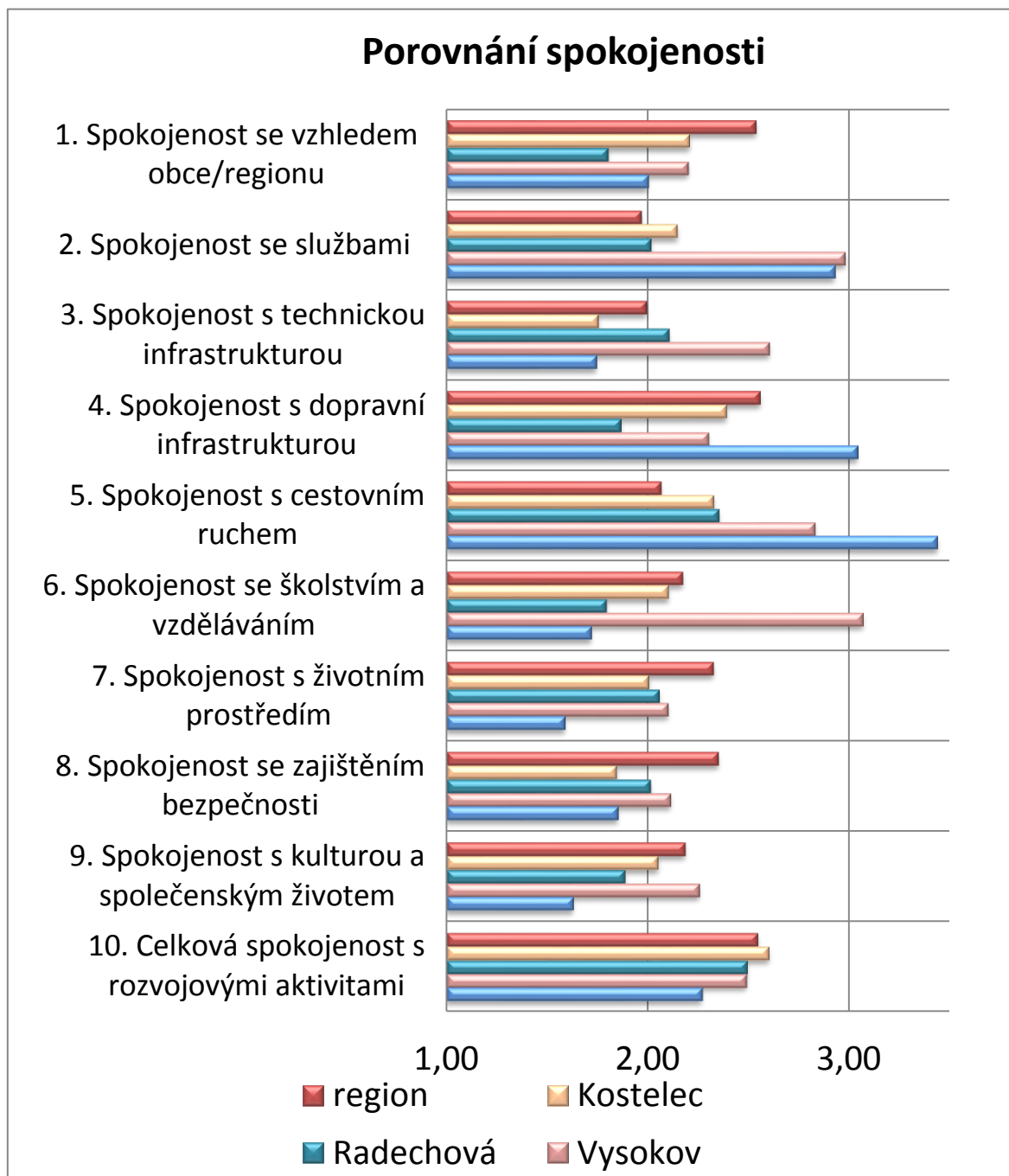
Následující tabulka uvádí přehled celkových výsledků dotazníkového šetření pro oblast REGION.

Region	Ø známka	četnost v %					% bez odpov ědi
		1	2	3	4	5	
1. Spokojenost se vzhledem obce/regionu	2,54	6	43	44	5	2	12,0
Čistota a pořádek	2,46	8	43	45	5	0	13,3
Údržba nemovitostí	2,49	6	42	49	3	0	13,3
Údržba veřejných prostranství	2,46	7	43	45	4	0	10,7
Existence relaxačních a oddychových zón	2,48	6	44	45	5	0	12,0
Údržba zeleně podél komunikací	2,78	3	42	37	10	7	10,7
2. Spokojenost se službami	1,97	25	57	16	2	0	7,7
Dostupnost zdravotních služeb	1,96	18	68	14	0	0	5,3
Dostupnost sociálních služeb	2,04	16	63	21	0	0	9,3
Nákupní možnosti	1,96	25	55	18	1	0	5,3
Poštovní a peněžní služby	2,09	26	49	19	6	1	6,7
Ostatní služby (kadeřnictví, pedikúra.)	1,79	38	50	8	5	0	12,0
3. Spokojenost s technickou infrastrukturou	1,99	26	52	20	1	1	32,0
Kanalizace	2,30	17	45	32	4	2	37,3
Vodovodní síť	1,92	23	63	15	0	0	36,0
Čistírna odpadních vod	2,13	22	48	28	0	2	38,7
Komunikační síť (Internet, telefon apod.)	1,89	27	57	16	0	0	25,3
Zásobování energiemi	1,72	40	48	12	0	0	22,7
4. Spokojenost s dopravní infrastrukturou	2,56	7	54	33	5	2	13,60
Stav místních komunikací	3,16	0	19	51	24	6	10,7
Modernizace místních komunikací	2,89	3	32	44	15	6	12,0
Dopravní značení	2,30	5	64	28	3	0	14,7
Dopravní obslužnost	2,20	8	66	25	2	0	14,7
Stav zastávek hromadné dopravy	2,22	11	56	33	0	0	16,0
5. Spokojenost s cestovním ruchem	2,06	20	57	20	3	0	14,9
Atraktivita regionu (turistické zajímavosti)	1,80	37	49	11	3	0	6,7
Kapacita ubytovacích zařízení	2,13	16	59	20	5	0	18,7
Kvalita stravovacích služeb	2,26	8	60	31	2	0	17,3
Možnosti rekreačně sportovního vyžití	2,05	17	63	18	2	0	13,3
Propagace cestovního ruchu	2,08	18	57	23	2	0	18,7
6. Spokojenost se školstvím a vzděláváním	2,17	13	59	26	2	0	20,5
Nabídka škol	1,98	19	63	18	0	0	17,3
Dostupnost škol	1,97	21	61	18	0	0	18,7
Úroveň škol	2,35	5	58	33	4	0	24,0
Nabídka dalších vzdělávacích možností	2,41	2	57	39	2	0	25,3
Nabídka zájmových aktivit pro děti a mládež	2,15	16	56	24	3	0	17,3

Strategie Místní akční skupiny Mezi Úpou a Metují

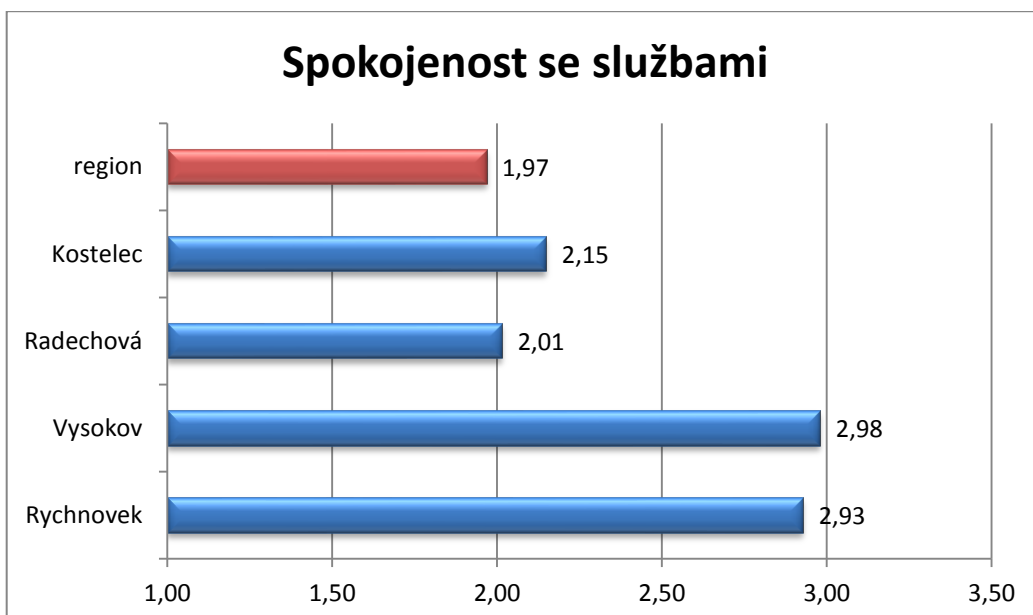
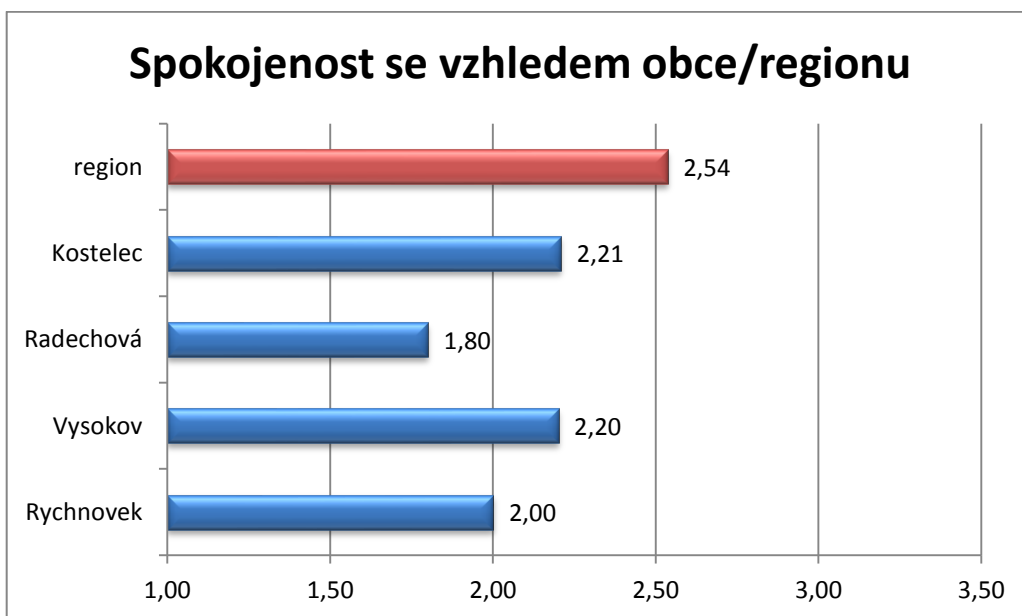
7. Spokojenost s životním prostředím	2,32	12	50	31	5	1	16,5
Čistota vzduchu	2,28	6	64	25	4	0	10,7
Čistota vodních ploch a toků	2,44	3	51	44	2	0	16,0
Nakládání s odpady	2,10	15	65	17	2	2	20,0
Množství zeleně	1,86	38	42	19	0	2	14,7
Divoké skládky	2,93	0	29	51	19	2	21,3
8. Spokojenost se zajištěním bezpečnosti	2,35	11	48	38	4	0	24,3
Zajištění veřejného pořádku	2,46	2	52	44	2	0	16,0
Zajištění protipožární ochrany	1,84	33	55	7	5	0	22,7
Bezpečná cesta dětí do školy	2,38	9	47	43	2	0	22,7
Protipovodňová opatření	2,35	12	45	39	4	0	32,0
Prevence kriminality	2,70	0	37	56	7	0	28,0
9. Spokojenost s kulturou a společenským životem	2,18	18	51	28	3	0	14,67
Stav kulturních památek	2,31	15	42	40	3	0	13,3
Obnova kulturních památek	2,38	8	52	35	3	2	13,3
Nabídka kulturních akcí	1,94	27	57	12	4	0	10,7
Možnost společenského vyžití	2,08	19	56	23	2	0	14,7
Nabídka volnočasových aktivit	2,20	19	46	32	3	0	21,3
10. Celková spokojenost s rozvojovými aktivitami	2,54	5	46	41	8	1	39,0
Řízení rozvoje obce/regionu	2,43	4	51	43	2	0	37,3
Podíl žen na řízení obce/regionu	2,80	2	30	55	14	0	41,3
Rozvoj spolupráce mezi obcemi regionu	2,21	9	60	30	0	0	42,7
Rozvoj spolupráce s ostatními regiony	2,31	6	61	31	3	0	52,0
Rozvoj vybavenosti a služeb	2,38	8	46	46	0	0	33,3
Rozvoj regionální dopravní infrastruktury	2,50	4	50	40	4	2	33,3
Rozvoj v oblasti školství a vzdělání	2,17	10	63	27	0	0	36,0
Rozvoj v oblasti bydlení	2,25	8	63	25	4	0	36,0
Rozvoj malého a středního podnikání	2,65	0	44	47	9	0	42,7
Rozvoj ekologického zemědělství	2,74	2	38	45	12	2	44,0
Rozvoj produkce regionálních potravin	2,87	0	38	42	16	4	40,0
Rozvoj cestovního ruchu	2,36	9	53	32	6	0	37,3
Rozvoj občanských aktivit	2,65	2	37	53	7	0	42,7
Nabídka nových pracovních příležitostí	3,36	0	8	52	36	4	33,3
Zlepšování životního prostředí	2,50	2	48	48	2	0	33,3

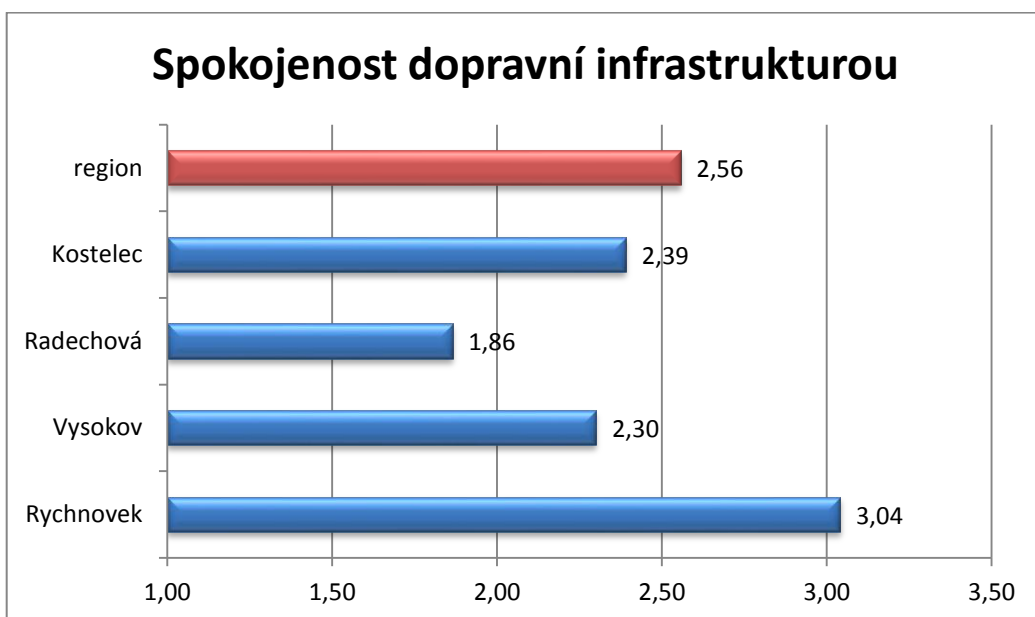
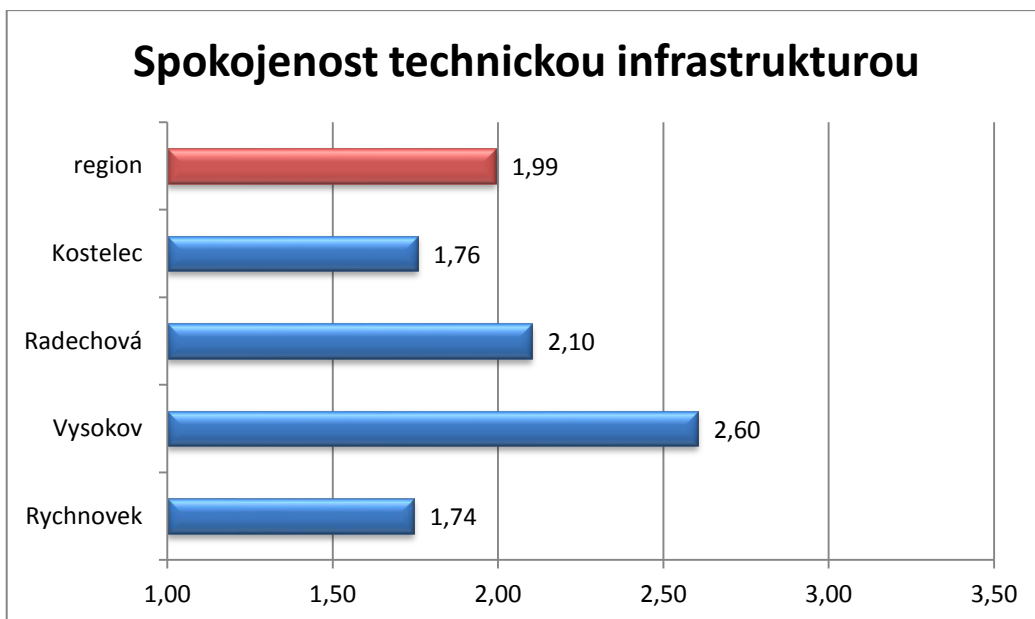
Následující graf zobrazuje celkové porovnání výsledků spokojenosti ve 4. zkoumaných obcích

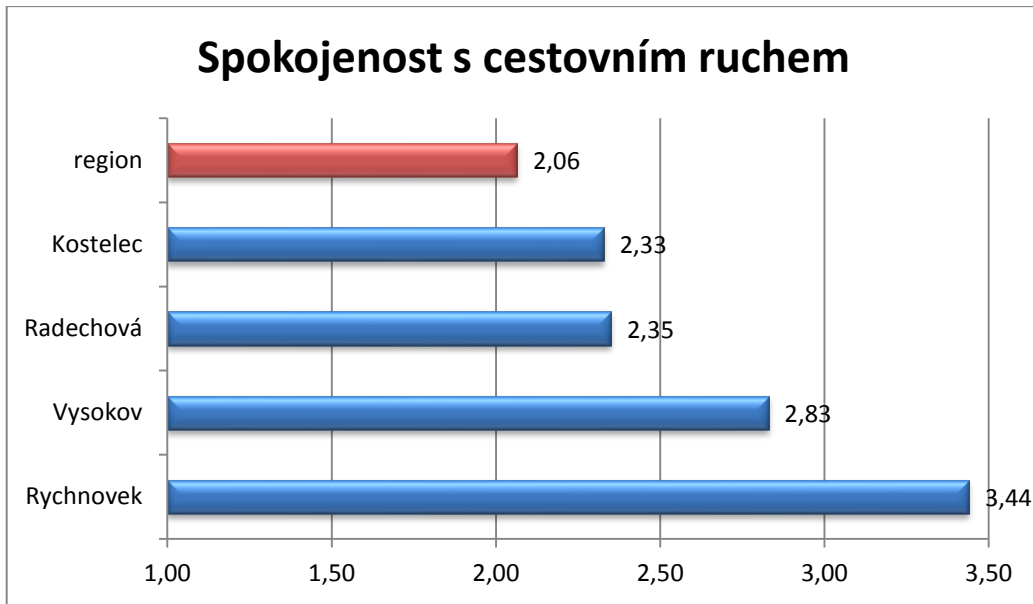


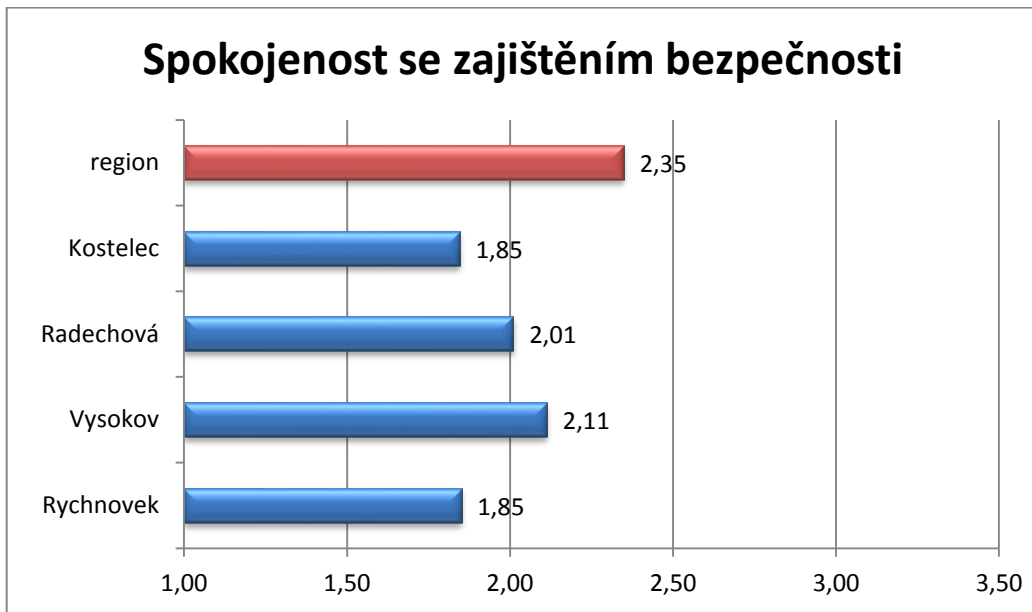
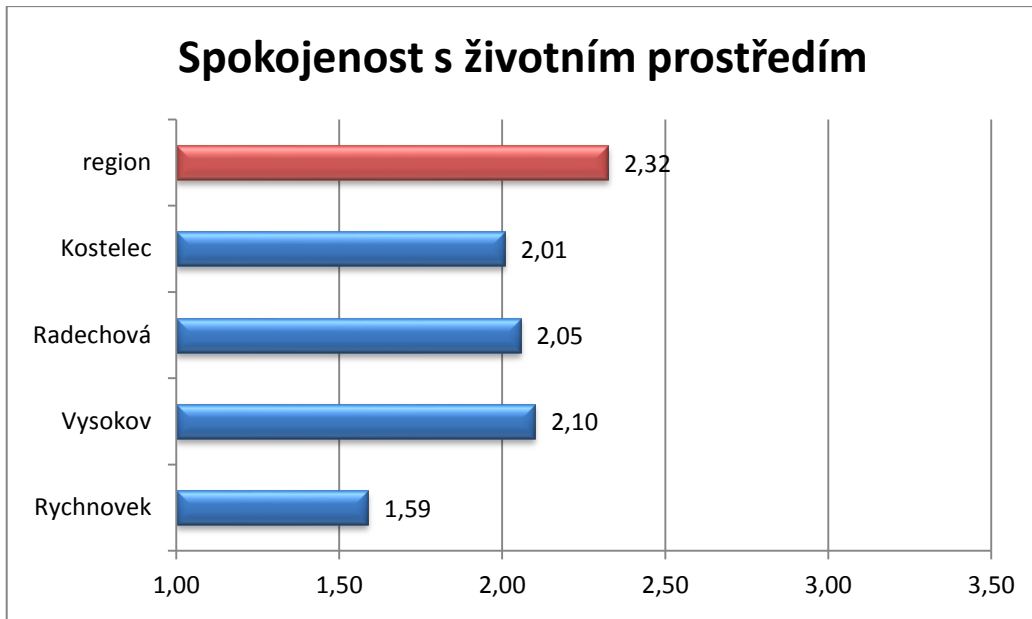
a v celém regionu.

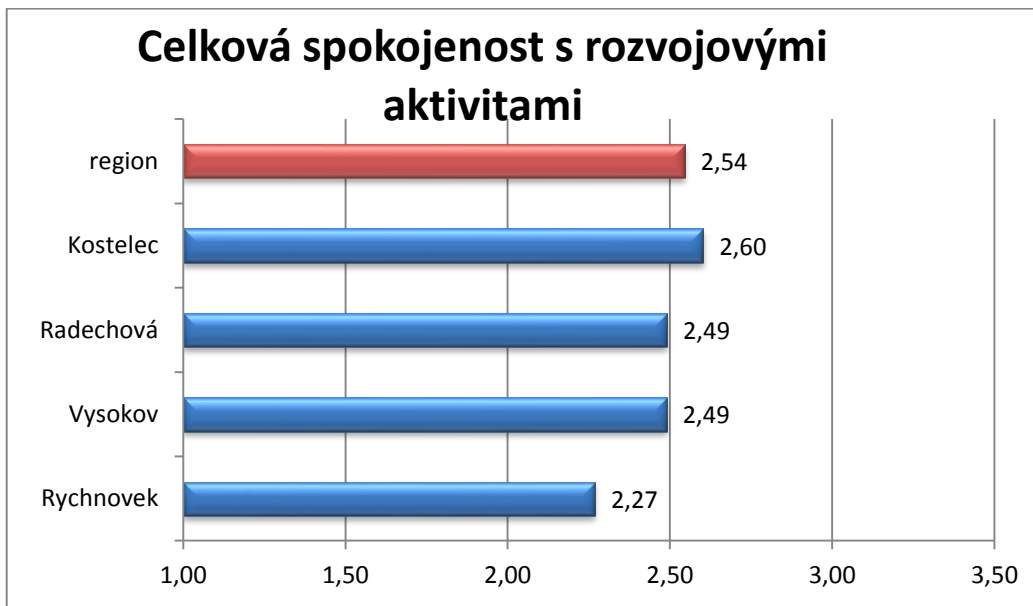
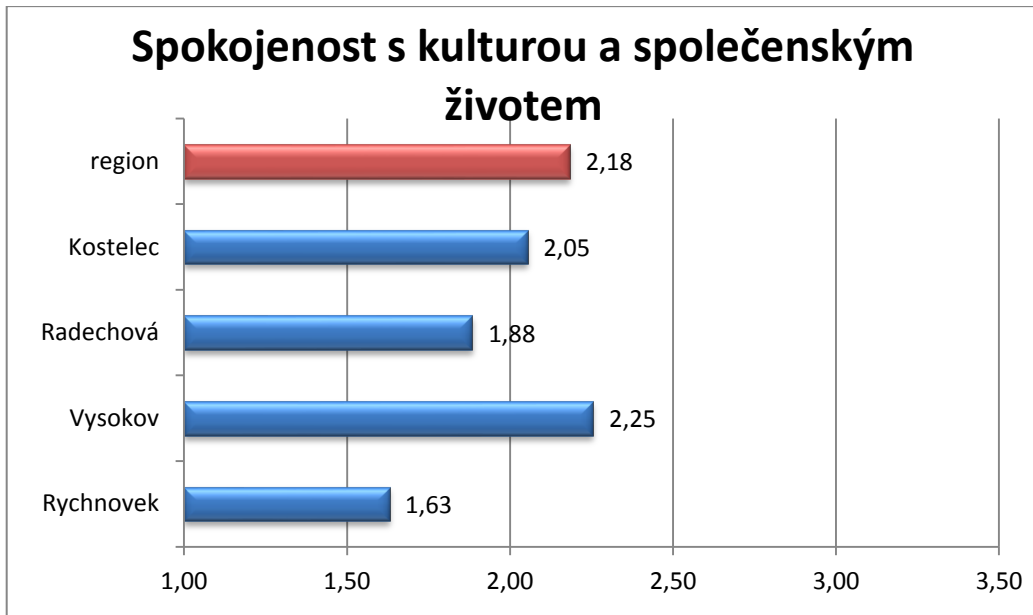
Následující grafy zobrazují porovnání výsledků spokojenosti respondentů s jednotlivými rozvojovými faktory.

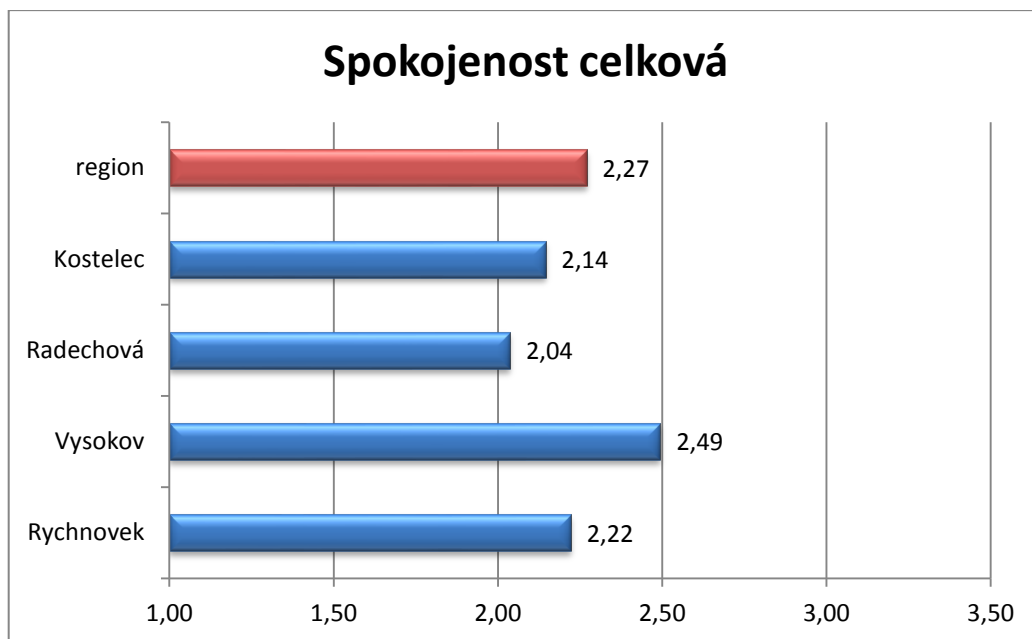












7. Vize klíčové oblasti rozvoje

7.1. Vize

Území MAS Mezi Úpou a Metují je v roce 2020 region venkovského charakteru s obcemi a malými městy, pestrou a zdravou krajinou, pracovními příležitostmi a rozvinutým šetrným cestovním ruchem. Je to region, kde se dobře pracuje a žije.

Je to region:

- **bohatý** (ekonomicky silný stabilní region)
- **zdravý a krásný region** (region se zdravým životním prostředím, bohatou přírodou a malebnou krajinou)
- **demokratický, bezpečný a spolupracující** (region s moderní veřejnou správou, aktivními občany, rozvinutými službami a bezpečným prostředím)
- **dobře vybavený** (region s kvalitní a udržovanou infrastrukturou a moderní dostatečně kapacitní dopravou)
- **vzdělaný a aktivní** (region vzdělaných lidí s bohatou nabídkou aktivit ve volném čase).

7.2. Klíčové oblasti a podoblasti

1. Ekonomický rozvoj regionu
 - 1.1. Podnikání, zaměstnanost, průmysl, zemědělství, obchod, služby
 - 1.2. Cestovní ruch, památky
2. Životní prostředí, příroda, krajina, zeleň, veřejná prostranství
 - 2.1. Životní prostředí
 - 2.2. Příroda a krajina
 - 2.3. Zeleň a veřejná prostranství
3. Spolupráce, správa a řízení obcí a MAS
 - 3.1. Řízení rozvoje a správa obcí a MAS
 - 3.2. Práce s veřejností, informovanost, osvěta, propagace regionu
 - 3.3. Bezpečnost
 - 3.4. Sociální a zdravotnické služby
4. Doprava, infrastruktura, výstavba, bydlení
 - 4.1. Doprava
 - 4.2. Infrastruktura
 - 4.3. Výstavba a bydlení
5. Školství, vzdělávání a aktivity volného času
 - 5.1. Školství, vzdělávání, výchova
 - 5.2. Kultura, společenský život, sport a rekreace

5.3. Spolupráce, informovanost

8. Cíle a opatření pro jednotlivé oblasti

8.1. Klíčová oblast 1. Ekonomický rozvoj regionu

8.1.1. Strategické cíle klíčové oblasti 1

S-1.I. Podporovat drobné a střední podnikání a stávající velké firmy nezatěžující životní prostředí, podporovat diverzitu podnikání

S-1.II Zvýšit možnosti pracovního uplatnění v rámci regionu

S-1.III Podporovat zemědělskou činnost, diverzifikovat zemědělství, odporovat soběstačnost regionu v zásobování zemědělskými produkty

S-1.IV Rozvíjet obchod a služby pro obyvatele měst a obcí a návštěvníky regionu v souladu s kapacitou regionu

S-1.V Podporovat inovace

S-1.VI Lépe využívat potenciál regionu pro cestovní ruch - rozvíjet šetrný cestovní ruch v rámci celého regionu, využívat specifika regionu, chránit a rozvíjet kulturní a historické bohatství regionu, zvýšit příjmy obcí z cestovního ruchu

8.1.2. Podoblasti klíčové oblasti 1

- 1.1. Podnikání, zaměstnanost, průmysl, zemědělství, obchod, služby
- 1.2. Cestovní ruch, památky

8.1.3. Specifické cíle klíčové oblasti 1, podoblasti 1

1.1. Podnikání, zaměstnanost, průmysl, zemědělství, obchod, služby

- 1.1.1. Jasně vymezit plochy pro podnikání v ÚP měst a obcí
- 1.1.2. Zajistit nabídku prostorů a pozemků pro podnikání, startovací podnikatelské prostory
- 1.1.3. Vytvářet vhodné podmínky pro mikropodniky
- 1.1.4. Dostatečně o možnostech podnikání informovat
- 1.1.5. Rozvíjet výrobní procesy stávajících firem nezatěžujících životní prostředí
- 1.1.6. Podporovat začínající drobné podnikatele
- 1.1.7. Zajistit vzdělávání a osvětu a poradenství pro producenty a podnikatele
- 1.1.8. Podporovat drobné zemědělské producenty
- 1.1.9. Podporovat přírodě blízké hospodaření, minimalizovat používání chemických prostředků
- 1.1.10. Zvýšit přidanou hodnotu zemědělských produktů
- 1.1.11. Zvýšit podmínky pro stálý odbyt produktů v rámci regionu
- 1.1.12. Podporovat regionální značení kvalitních výrobků a služeb
- 1.1.13. Zlepšit spolupráci a propojení producentů, podnikatelů

- 1.1.14. Zlepšit spolupráci podnikové sféry s vedením obcí a měst a se školami
- 1.1.15. Zlepšit propagaci místních produktů
- 1.1.16. Budovat zázemí pro malé prodejny a služby a cíleně je propagovat
- 1.1.17. Využívat výsledků výzkumu a vývoje v praxi, podporovat inovace
- 1.1.18. Podporovat rozvoj služeb v souvislosti s cestovním ruchem

8.1.4. Opatření klíčové oblasti 1, podoblasti 1

- 1.1.1. Aktualizace ÚP, informovanost veřejnosti
- 1.1.2. Vyčlenění a příprava prostorů, prezentace na webech měst a obcí, ve Zpravodajích.
- 1.1.3. Inovační procesy a postupy, které se budou týkat územní, časové, tematické a technologické integrace záměrů a aktivit místních firem a podnikatelů.
- 1.1.4. Propojení webových stránek obcí - nabídka prostorů pro podnikání, zmapování potřeb regionu a jejich zveřejnění, zveřejnění mapy služeb apod.
- 1.1.5. Nákup nových technologií, inovativní procesy
- 1.1.6. Motivační programy pro začínající podnikatele, výhodné nájmy apod.
- 1.1.7. Kursy, školení, výměna zkušeností, poradenství
- 1.1.8. Podpora drobných zemědělských producentů.
- 1.1.9. Podpora ekologického zemědělství. Podpora využívání hnojiv na bakteriálním základu a využívání lignohumátů pro revitalizaci půd; zavádění ekologického hospodaření na zemědělské a lesní půdě
- 1.1.10. Investice pro modernizaci stávajícího zpracovatelského průmyslu, investice zaměřené na přípravu nového výrobku
- 1.1.11. Vytvoření prostorů a technického zázemí pro prodeje ze dvora, dovážky do bytu, distribuce v místní obchodní síti
- 1.1.12. Certifikace výrobků, služeb
- 1.1.13. Zakládání a rozvoj profesních sdružení, zajištění organizačních struktur a MTZ zázemí
- 1.1.14. Pravidelná setkávání k výměně názorů a plánování, realizace společných projektů
- 1.1.15. Pořádání zemědělských výstav, dožínků, prezentací místních a regionálních zemědělských produktů (zemědělci, chovatelé, drobní producenti ad.), informovanost a osvěta spotřebitelů – webové prezentace, informační materiály, prezentace apod.
- 1.1.16. Rekonstrukce starých prostorů, adaptace nevyužívaných prostorů dle konkrétních potřeb budoucích uživatelů
- 1.1.17. Zprostředkování nových poznatků ve výrobě a zemědělské produkci, školení, výměna zkušeností, exkurse
- 1.1.18. Půjčovny sportovních potřeb, servisy kol, úschovny, různé typy stravování, ubytování apod.

8.1.5. Specifické cíle klíčové oblasti 1, podoblasti 2

1.2. Cestovní ruch, památky

- 1.2.1. Vylepšit a doplnit infrastrukturu pro cestovní ruch vč. doprovodné
- 1.2.2. Zvýšit atraktivitu turistických cílů a vybudovat nové turistické cíle vč. doplňkových aktivit pro jasně definované cílové skupiny, kombinovat různé druhy aktivit
- 1.2.3. Zvýšit průměrnou délku pobytu turistů v regionu

- 1.2.4. Vybudovat jednotný systém řízení rozvoje CR v regionu (komplexní turistický destinační management), zajistit koordinaci rozvoje CR
- 1.2.5. Jasně a jednotně propagovat region, turistické cíle a související služby
- 1.2.6. Vybudovat síť spolupracujících subjektů ziskového i neziskového sektoru
- 1.2.7. Zvýšit uživatelskou dostupnost informací pro potenciální i reálné návštěvníky regionu
- 1.2.8. Snížit počet chátrajících památek v regionu
- 1.2.9. Využívat památky pro aktivity cestovního ruchu i pro aktivity obyvatel regionu

8.1.6. Opatření klíčové oblasti 1, podoblasti 2

- 1.2.1. Rekonstrukce a budování ubytovacích a stravovacích zařízení pro konkrétní cílové skupiny
- 1.2.1. Definované konkrétních cílových skupin a jejich potřeb / očekávání, adaptace turistických cílů, budování nových turistických cílů, přenos dobré praxe a nápadů z podobných regionů ČR a zahraničí
- 1.2.1. Propojení jednotlivých turistických cílů a kombinace aktivit tak, aby turisté měli důvod prodloužit pobyt v regionu, vybudovat vhodné zázemí pro vícedenní pobyty
- 1.2.1. Vytvoření jednotky destinačního managementu / pověření již existující jednotky (např. IC) – vybavení kanceláře, personální, technické a finanční zajištění
- 1.2.1. Spolupráce subjektů turistického ruchu v regionu, společné prezentace, informační materiály, vybavení potřebnou technikou (informační panely apod.)
- 1.2.1. Vytvoření organizační struktury, personální a technické, prostorové zajištění – lidi, kancelář; definování subjektů a jejich rolí, vytváření strategie CR, cílů
- 1.2.1. Aktualizace informačních zdrojů, jejich propojení, vytváření informačních materiálů, jednotný portál, propojení webových prezentací, informace v místech turistických cílů apod.
- 1.2.1. Rekonstrukce památkových objektů
- 1.2.1. Spolupráce správců památek a subjektů CR a volného času, obcí, realizace společných akcí, projektů

8.2. Klíčová oblast 2. Životní prostředí, příroda, krajina, zeleň a veřejná prostranství

8.2.1. Strategické cíle klíčové oblasti 2

- S-2.I Zajistit zdravé životní prostředí, minimalizovat negativní vlivy znečištění
- S-2.II Chránit a rozvíjet přírodní bohatství regionu, posílit přirozené ekologické funkce krajiny
- S-2.III Zlepšit kvalitu veřejných prostranství pro aktivní využívání obyvatel regionu i návštěvníků regionu

8.2.2. Podoblasti klíčové oblasti 2

- 2.1 Životní prostředí

- 2.2 Příroda a krajina
- 2.3 Zeleň a veřejná prostranství

8.2.3. Specifické cíle klíčové oblasti 2, podoblasti 1

2.1 Životní prostředí

- 2.1.1 Zajistit dostatečnou kvalitu ovzduší
- 2.1.2 Snížit hlukovou zátěž, využívat kombinace technických řešení a dřevin přirozené druhové skladby
- 2.1.3 Snížit znečištění půd
- 2.1.4 Zajistit čistotu povrchových a podzemních vod
- 2.1.5 Zajistit efektivní odpadové hospodářství v rámci regionu, zvyšovat účinnost tříděného sběru a snižovat náklady na odstranění komunálního odpadu
- 2.1.6 Zabránit rozsáhlým rizikovým aktivitám ohrožujícím životní prostředí (např. riziková těžba surovin, rizikové podnikatelské záměry)
- 2.1.7 Podporovat obnovitelné zdroje energie

8.2.4. Opatření klíčové oblasti 2, podoblasti 1

- 2.1.1 Zvýšit počet nízko emisních zdrojů tepla v rodinných domech (poradenství, příspěvek apod.)
- 2.1.2 Důsledně vymáhat dodržování zákona o ovzduší především v souvislosti se spalováním nevytříděného komunálního odpadu
- 2.1.3 Vybudování obchvatu obcí
- 2.1.4 Realizovat protihluková opatření – podél komunikací a u dalších zdrojů hluku, např. výrobních jednotek
- 2.1.5 Zmapování zdrojů znečištění, provedení analýzy jejich rizikovosti, zavedení monitoringu, asanace starých ekologických zátěží, zavedení čistších technologií do rizikových provozů
- 2.1.6 Úklid kolem vodních ploch a toků od naplavených odpadů, minimalizace používání chemických hnojiv, revitalizace a čištění rybníků a dalších stojatých vod, čištění studánek; úprava břehů
- 2.1.7 Vytvoření společné svozové firmy, vytvoření obecní svozové firmy, nákup potřebné techniky, zlepšení dostupnosti kontejnerových stání, posílení kontejnerových stání, rozšíření komodit tříděných odpadů, výchova a osvěta veřejnosti
- 2.1.8 Zajištění dostatečné informovanosti, včasné zveřejnění záměrů, transparentnost rozhodování, osvěta veřejnosti
- 2.1.9 Umísťování solárních panelů na soukromých a veřejných budovách, podpora malých vodních elektráren

8.2.5. Specifické cíle klíčové oblasti 2, podoblasti 2

2.2 Příroda a krajina

- 2.2.1 Snížit erozi půdy
- 2.2.2 Zvýšit retenční schopnost krajiny
- 2.2.3 Obnovit přírodě blízký stav drobných vodních ploch a toků, spolupracovat při revitalizaci velkých vodních ploch a toků
- 2.2.4 Zvýšit podíl ekologicky stabilních ploch
- 2.2.5 Zlepšit prostupnost krajiny

8.2.6. Opatření klíčové oblasti 2, podoblasti 2

- 2.2.1 Realizace protierozních opatření – výsadba remízků, volné zeleně, vhodná orba
- 2.2.1 Vytváření poldrů, ochrana mokřadů, respektování přirozeného rozlivu vodních toků
- 2.2.2 Zvyšování zastoupení rozptýlené zeleně v zemědělské krajině (remízky, keře, aleje ad.) s využitím dřevin přírodní druhové skladby
- 2.2.3 Realizace kompletních pozemkových úprav
- 2.2.4 Zachování nebo obnovení přírodního prostředí v přilehlém okolí vodních ploch a toků
- 2.2.5 Zvyšování zastoupení dřevin přirozené druhové skladby v lesích
- 2.2.6 Ponechávání části lesů samovolnému vývoji
- 2.2.7 Zvyšování podílu odumřelého dřeva ponechaného k rozpadu v lese
- 2.2.8 Obnova a úprava polních cest, propojení cyklostezek, realizace kompletních pozemkových úprav

8.2.7. Specifické cíle klíčové oblasti 2, podoblasti 3

2.3 Zeleň a veřejná prostranství

- 2.3.1 Zajistit systematickou péči o zeleň ve městech a obcích
- 2.3.2 Rozšířit a zkvalitnit zelené plochy ve městech a obcích
- 2.3.3 Revitalizovat a budovat veřejná prostranství pro volný čas, setkávání, relaxaci, zábavu
- 2.3.4 Udržovat veřejná prostranství v dobrém stavu, zajistit čistotu a pořádek

8.2.8. Opatření klíčové oblasti 2, podoblasti 3

- 2.3.1 Zajištění odborníků pro péči o zeleň, nákup techniky, využívání institutu veřejné služby
- 2.3.2 Zakládání parků, revitalizace parků, vybavení mobiliářem
- 2.3.3 Revitalizace a budování veřejných prostranství, vybavení mobiliářem, zapojení veřejnosti
- 2.3.4 Zajištění technických služeb, nákup techniky, využívání institutu veřejné služby

8.3. Klíčová oblast 3. Spolupráce, správa a řízení obcí a MAS

8.3.1. Strategické cíle klíčové oblasti 3

S-3.I Uplatňovat moderní nástroje řízení v obcích i v rámci regionu

S-3.II Rozvíjet spolupráci mezi obcemi regionu, mezi veřejným a soukromým sektorem (veřejnou správou, podnikateli, spolky, neziskovými organizacemi, jednotlivými osobnostmi a občany) v obcích i v rámci regionu

S-3.III Zajistit práci s veřejností - dostatečnou informovanost, osvětu, aktivní zapojení lidí, efektivní komunikaci s veřejností, rozvíjet komunitní život

S-3.IV Zajistit dostatečnou a jednotnou propagaci regionu

S-3.V Zajistit bezpečnost v obcích a regionu

S-3.VI Zajistit potřebné zdravotnické a sociální služby

8.3.2. Podoblasti klíčové oblasti 3

3.1 Řízení rozvoje a správa obcí a MAS

3.1 Práce s veřejností, informovanost, osvěta, propagace regionu

3.1 Bezpečnost

3.1 Sociální a zdravotnické služby

8.3.3. Specifické cíle klíčové oblasti 3, podoblasti 1

3.1 **Řízení rozvoje a správa obcí a MAS**

3.1.1. Plánovat a realizovat strategické plány vč. monitoringu a vyhodnocení ukazatelů úspěšnosti, plány aktualizovat

3.1.2. Využívat moderní metody ke zkvalitnění veřejné správy

3.1.3. Zajistit fungování a rozvoj veřejných služeb

3.1.4. Zlepšit formální i neformální spolupráci měst a obcí regionu

3.1.5. Spolupracovat s dalšími městy a obcemi v ČR a zahraničí, zajistit přenos dobré praxe a zkušenosti, zajistit přenos informací z globální úrovně na místní úroveň

3.1.6. Zajistit další rozvoj a základní podmínky pro fungování MAS, zintenzivnit spolupráci mezi jednotlivými členy MAS, spolupracovat na meziregionální i mezinárodní úrovni

8.3.4. Opatření klíčové oblasti 3, podoblasti 1

3.1.1 Zpracování a realizace strategických plánů a koncepcí za účasti významných partnerů a veřejnosti, monitoring ukazatelů, ankety, šetření, vyhodnocování ukazatelů, aktualizace plánů

3.1.2 Zapojení do projektů – CAF, benchmarking, meziobecní spolupráce ad.

3.1.3 Rekonstruovat a budovat prostory pro veřejné služby (Česká pošta, Czech point apod.), spolupráce na jejich fungování

3.1.4 Pravidelná setkávání zástupců obcí, vzájemná informovanost, sdílení informací, organizační struktura, technické zázemí, financování společných aktivit

3.1.5 Setkávání zástupců měst a obcí, diskuse k problémům, výměna zkušeností, servis obcím, fórum obcí, školení zástupců obcí apod.

3.1.6 Vytvoření organizační struktury a vybavení potřebných technickým a personálním zázemím; jasné vymezení prioritních akcí

3.1.7 Zajištění profesionálního managementu, rozšíření počtu členů MAS (včetně bank, středních škol, úřadů práce a dalších institucí), vytváření pozitivní image v regionu, zajištění informovanosti a transparentnost v rozhodování a celé činnosti, získání finančních zdrojů pro vnitřní rozvoj, práce výborů a pracovních skupin

8.3.5. Specifické cíle klíčové oblasti 3, podoblasti 2

3.2 **Práce s veřejností, informovanost, osvěta, propagace regionu**

- 3.2.1. Zapojovat veřejnost do plánování i realizace plánů
- 3.2.2. Vybudovat a rozvíjet vztahy s významnými partnery v regionu – vedením obcí, podnikateli, neziskovými organizacemi
- 3.2.3. Zajistit dostatečnou informovanost o dění v obcích a v rámci regionu
- 3.2.4. Zajištění osvěty veřejnosti a konkrétních cílových skupin
- 3.2.5. Zlepšit propagaci regionu - společnou, jasnou, jednotnou – pro CR i pro bydlení, podnikání, aktivity volného času

8.3.6. Opatření klíčové oblasti 3, podoblasti 2

- 3.2.1. Organizace veřejných setkání, tematických kulatých stolů a dalších forem komunikace s veřejností.
- 3.2.2. Pravidelná setkávání, vzájemná informovanost, společné projekty
- 3.2.3. Propojení informací
- 3.2.4. Přednášky, osvětové akce, happeningy a další formy osvěty, zapojení odborníků pro konkrétní témata
- 3.2.5. Zkvalitnění webových prezentací, propojení informací, zakotvení na relevantních serverech, informační a propagační materiály a tiskoviny

8.3.7. Specifické cíle klíčové oblasti 3, podoblasti 3

3.3 Bezpečnost

- 3.3.1. Zajistit městskou a obecní policii, posilovat spolupráci s PČR
- 3.3.2. Vybavit nebo posílit vybavení obcí prostředky bezpečnosti
- 3.3.3. Využívat legislativních nástrojů pro zajištění pořádku v obci a pro prevenci ohrožujícího jednání a chování
- 3.3.4. Zajistit programy pro prevenci sociálně patologických jevů a osvětu pro vyšší bezpečnost občanů, spolupracovat se školami a neziskovými organizacemi
- 3.3.5. Zajistit dostatečné podmínky pro činnost záchranných složek vč. dobrovolných

8.3.8. Opatření klíčové oblasti 3, podoblasti 3

- 3.3.6. Zřízení služeben, zajištění personálního obsazení, vybavení
- 3.3.7. Instalace / rozšíření kamerového systému, signalizační zařízení, moderní technické zařízení pro informování veřejnosti, komunikační propojení ...
- 3.3.8. Vyhlašky – zákaz podomního prodeje, zákaz konzumace alkoholu na veřejnosti apod.
- 3.3.9. Realizovat přednášky a kurzy pro různé cílové skupiny, spolupráce policie a škol, zapojení do preventivních programů a projektů
- 3.3.10. Budování / rekonstrukce stanic HZS a JSDH

8.3.9. Specifické cíle klíčové oblasti 3, podoblasti 4

3.4 Sociální a zdravotnické služby

- 3.4.1. Podporovat komunitní plánování sociálních služeb
- 3.4.2. Zajistit potřebnou a efektivní infrastrukturu pro poskytování sociálních služeb
- 3.4.3. Zajistit odborný personál pro poskytování sociálních služeb
- 3.4.4. Zajistit potřebné vybavení pro poskytování sociálních služeb
- 3.4.5. Zajistit informovanost o dostupných sociálních službách v rámci regionu

- 3.4.6. Zajistit dostupnost sociálních služeb také v okrajových částech regionu
- 3.4.7. Podporovat dostupnost potřebných zdravotnických služeb
- 3.4.8. Rozvíjet programy zdravého životního stylu ve spolupráci se zdravotníky, školami, neziskovými organizacemi ad.

8.3.10. Opatření klíčové oblasti 3, podoblasti 4

- 3.4.1. Komunitní plánování za účasti zadavatelů, poskytovatelů a uživatelů služeb, spolupráce obcí a měst v regionu.
- 3.4.2. Dle výsledků komunitního plánování budování / rekonstrukce / adaptace zařízení pro sociální služby – domy s pečovatelskou službou, chráněné dílny ad.
- 3.4.3. Zajištění odborného personálu pro poskytování potřebných sociálních služeb, spolupráce obcí na jejich efektivním využití v rámci regionu, zajištění dopravy odborného personálu
- 3.4.4. Nákup a údržba pomůcek, zařízení pro poskytování sociálních služeb
- 3.4.5. Webové prezentace, Adresář sociálních služeb a další informační prostředky
- 3.4.6. Zajištění dopravy k potřebným sociálním službám, spolupráce obcí při sdílení služeb a zvýšení efektivity dopravy
- 3.4.7. Zajištění prostorů pro zdravotnické služby, ubytování pro zdravotnický personál, pravidelné zjišťování potřeb a kvality zdravotnických služeb
- 3.4.8. Realizace programů zdravého životního stylu

8.4. Klíčová oblast 4. Doprava, infrastruktura, výstavba, bydlení

8.4.1. Strategické cíle klíčové oblasti 4

S-4.I Zajistit moderní, environmentálně šetrnou a bezpečnou dopravu v obcích a v rámci regionu pro obyvatele i návštěvníky regionu

S-4.II Dobudovat a udržovat kvalitní infrastrukturu v obcích a v rámci regionu vč. dopravní

S-4.III Zajistit urbanisticky, funkčně a esteticky kvalitní a vyvážené prostředí v rámci obcí a měst s dostatkem udržované zeleně

S-4.IV Chránit a rozvíjet krajinný ráz regionu – zachovat venkovský charakter regionu, omezit suburbanizaci

S-4.V Zajistit podmínky pro rozvoj kvalitního bydlení

8.4.2. Podoblasti klíčové oblasti 4

- 4.1 Doprava
- 4.2 Infrastruktura
- 4.3 Výstavba a bydlení

8.4.3. Specifické cíle klíčové oblasti 4, podoblasti 1

4.1 Doprava

- 4.1.1 Zlepšit stav a zajistit dostatečnou údržbu místních komunikací
- 4.1.2 Dobudovat potřebnou dopravní infrastrukturu vč. doplňkové
- 4.1.3 Zajistit bezpečnost dopravy
- 4.1.4 Zajistit bezbariérovost dopravy
- 4.1.5 Podporovat nemotorizovanou dopravu
- 4.1.6 Zlepšit dopravní obslužnost obcí a regionu, podporovat veřejnou hromadnou dopravu, zajistit efektivní integrovanou veřejnou dopravu
- 4.1.7 Zajistit dobré dopravní propojení regionu i polského příhraničí, s ohledem na ochranu životního prostředí, přírody a krajiny a potřeby šetrného cestovního ruchu vč. hlediska sezónnosti

8.4.4. Opatření klíčové oblasti 4, podoblasti 1

- 4.1.1 Rekonstrukce komunikací, nákup techniky, zajištění technických služeb, spolupráce obcí
- 4.1.2 Budování komunikací vč. chodníků a stezek pro pěší
- 4.1.3 Instalace bezpečnostních prvků, zvýšený dohled policie
- 4.1.4 Vybudování bezbariérových přechodů a návazností komunikací
- 4.1.5 Budování, údržba a propojení stezek pro pěší, cyklostezek a dalších druhů nemotorové dopravy, zajištění navazujících služeb – bezpečná parkoviště pro kola, půjčování kol, servis, vybavení mobiliářem, informačními prvky apod.
- 4.1.6 Provázení dopravních systémů, zajištění alternativních druhů veřejné hromadné dopravy (obecní taxy, nízkokapacitní vozy apod.)
- 4.1.7 Budování moderních zastávek veřejné dopravy
- 4.1.8 Prodloužení dálnice D11 alespoň do Jaroměře, vybudování obchvatu obcí

8.4.5. Specifické cíle klíčové oblasti 4, podoblasti 2

4.2 Infrastruktura

- 4.2.1 Zlepšit vybavení obcí kanalizacemi
- 4.2.2 Rekonstruovat vodovodní sítě ve městech a obcích regionu
- 4.2.3 Vybudovat infrastrukturu ve strategicky významných rozvojových plochách měst a obcí regionu
- 4.2.4 Rekonstruovat a rozšiřovat infrastrukturu pro veřejné osvětlení ekonomicky a ekologicky úspornými typy svítidel
- 4.2.5 Zajistit dostatečně kapacitní připojení k internetu ve všech částech regionu

8.4.6. Opatření klíčové oblasti 4, podoblasti 2

- 4.2.1 Rekonstrukce a budování kanalizací
- 4.2.2 Rekonstrukce vodovodních sítí
- 4.2.3 Zasíťování pozemků
- 4.2.4 Rekonstrukce a rozšiřování infrastruktury pro veřejné osvětlení, využití ekonomicky a ekologicky úspornými typů svítidel
- 4.2.5 Zabezpečení dostatečně kapacitních sítí

8.4.7. Specifické cíle klíčové oblasti 4, podoblasti 3

4.3 Výstavba a bydlení

- 4.3.1 Zajistit využívání starých objektů ve městech a obcích
- 4.3.2 Omezovat betonové a asfaltové plochy, preferovat opatření vedoucí k ochraně, zachování a posílení podzemních zdrojů pitné vody
- 4.3.3 Snížit energetickou náročnost veřejných budov, využívat alternativní zdroje energie (AZE)
- 4.3.4 Parcelaci pro bydlení provádět s ohledem na maximálně možné využití pasivních solárních zisků za účelem snížení energetické náročnosti budov
- 4.3.5 Zajistit výstavbu startovacích bytů pro vybrané cílové skupiny – pro mladé rodiny, pro seniory, pro pedagogy, začínající podnikatele ad.
- 4.3.6 Sdílet informace o možnosti výstavby a bydlení v rámci regionu

8.4.8. Opatření klíčové oblasti 4, podoblasti 3

- 4.3.1 Rekonstrukce a adaptace starých objektů pro nové využití
- 4.3.2 Při povolování výstavby klást důraz na splnění legislativy týkající se dešťových vod
- 4.3.3 Zateplení budov, instalace AZE na veřejných budovách
- 4.3.4 Realizace projektů ve spolupráci s odborníky
- 4.3.5 Výstavba bytů pro specifikované cílové skupiny
- 4.3.6 Spolupráce obcí, informovanost veřejnosti

8.5. Klíčová oblast 5. Školství, vzdělávání a aktivity volného času

8.5.1. Strategické cíle klíčové oblasti 5

S-5.I Zajistit dostatečné podmínky pro kvalitní vzdělávání všech věkových kategorií, celoživotní vzdělávání

S-5.II Zlepšit vzdělanostní strukturu obyvatelstva regionu, propojit potřeby trhu se vzděláváním, rozvinout středoškolské vzdělávání

S-5.III Rozvíjet možnosti kvalitního trávení volného času, podporovat sounáležitost občanů s regionem a mezigenerační vztahy

S-5.IV Zlepšit návštěvnost akcí a efektivitu vynakládaných prostředků

8.5.2. Podoblasti klíčové oblasti 5

- 5.1 Školství, vzdělávání, výchova
- 5.2 Kultura, společenský život, sport a rekreace
- 5.3 Spolupráce, informovanost

8.5.3. Specifické cíle klíčové oblasti 5, podoblasti 1

5.1 Školství, vzdělávání, výchova

- 5.1.1 Zajistit kvalitu vzdělávání a výchovy
- 5.1.2 Udržovat v dobrém stavu infrastrukturu pro vzdělávání
- 5.1.3 Vybavit vzdělávací zařízení moderními pomůckami a zařízeními odpovídajícími současným potřebám společnosti a prostředí
- 5.1.4 Zajistit dostatečnou kapacitu MŠ a ZŠ, zajistit efektivní provoz škol
- 5.1.5 Zpestřit nabídku a zvýšit kvalitu mimoškolních aktivit pořádaných školami
- 5.1.6 Zajistit možnosti celoživotního vzdělávání
- 5.1.7 Podporovat spolupráci škol a zaměstnavatelů, připravovat kvalifikovanou pracovní sílu pro pracovní trh, přednostně v regionu
- 5.1.8 Podporovat vznik středního školství v regionu v návaznosti na potřeby a nabídku pracovního trhu
- 5.1.9 Podporovat rozvoj mateřských center

8.5.4. Opatření klíčové oblasti 5, podoblasti 1

- 5.1.1 Školení pedagogů, finanční ohodnocení pedagogů, zajištění specializovaných odborníků, jejich sdílení v rámci regionu, standardy kvality, sdílení zkušeností, zapojení do projektů vč. mezinárodních
- 5.1.2 Rekonstrukce školních budov, rozšiřování budov, adaptace učeben
- 5.1.3 Nákup vybavení pro specializované učebny, interaktivní tabule, notebooky a tablety, kapacitní sítě, zřízení zelených učeben v exteriérech, školní zahrady
- 5.1.4 Spolupráce obcí při optimální obsazenosti tříd, rozvoj alternativních předškolních zařízení – lesní školky, dětské skupiny, podnikové školky, privátní školky ad.
- 5.1.5 Realizace různých typů aktivit – kroužky, zážitkové aktivity, práce v terénu apod., realizace projektů se zaměřením na rozšíření poznávání
- 5.1.6 Pořádání kursů pro různé věkové skupiny, tradiční kursy a nové kursy zaměřené na potřeby současnosti (např. počítačová gramotnost, finanční gramotnost, ekologická gramotnost ad.)
- 5.1.7 Pravidelné setkávání podnikatelů a vedení škol, exkurze žáků do podniků apod.
- 5.1.8 Zavedení učebních oborů, vznik nových středních škol
- 5.1.9 Revitalizace prostorů nebo budování a vybavení mateřských center

8.5.5. Specifické cíle klíčové oblasti 5, podoblasti 2

5.2 Kultura, společenský život, sport a rekreace

- 5.2.1 Zajistit infrastrukturu pro aktivity volného času – kulturní, společenské, sportovní, rekreační ad.
- 5.2.2 Zajistit vybavení, pomůcky a další materiálně technické podmínky pro aktivity volného času – kulturní, společenské, sportovní, rekreační ad.
- 5.2.3 Zajistit vícezdrojové financování aktivit volného času
- 5.2.4 Zajistit dostatečně pestrou a kvalitní nabídku kulturních a společenských aktivit
- 5.2.5 Rozvíjet spolkovou činnost
- 5.2.6 Rozvíjet tradiční i netradiční sportovní aktivity, umožnit také neorganizovaný sport

8.5.6. Opatření klíčové oblasti 5, podoblasti 2

- 5.2.1 Budování zařízení pro kulturní a společenské aktivity, center, adaptace starých zařízení, vybavení zařízení – společenské sály, multifunkční sály, knihovny, kina, klubovny.
- 5.2.2 Revitalizace muzejních areálů – propojení s prostory pro volný čas obyvatel.
- 5.2.3 Obnova muzejních expozic – přizpůsobení současným požadavkům – interaktivní, zajímavé.
- 5.2.4 Budování a revitalizace ploch pro sportovní vyžití vč. veřejně přístupných sportovišť, sportovních „plácků“, fit parků pro dospělé apod.
- 5.2.5 Zajištění vybavení, pomůcek a dalších materiálů a techniky pro aktivity volného času – kulturní, společenské, sportovní, rekreační ad.
- 5.2.6 Zajištění financí na provoz zařízení, personální vybavení, přenos zkušeností, příklady dobré praxe
- 5.2.7 Finanční podpora fungování spolků, budování a vybavení kluboven, zajištění potřebných zařízení
- 5.2.8 Budování zázemí pro spolkovou činnost – klubovny, venkovní zařízení, vybavení, personální obsazení, financování
- 5.2.9 Budování zázemí pro tradiční i netradiční sportovní aktivity – sportoviště, fit parky, hřiště, posilovny, sportovní centra, sportovní plácky ad. pro různé věkové skupiny

8.5.7. Specifické cíle klíčové oblasti 5, podoblasti 3

5.3 Spolupráce, informovanost

- 5.3.1 Zajistit koordinaci akcí a aktivit volného času v rámci regionu
- 5.3.2 Zlepšit informovanost o akcích a aktivitách volného času v obcích i v rámci regionu
- 5.3.3 Propojit nabídky aktivit pro turisty a aktivit volného času pro obyvatele regionu

8.5.8. Opatření klíčové oblasti 5, podoblasti 3

- 5.3.1 Organizační a technické zázemí, informační nosiče
- 5.3.2 Webové prezentace, místní a regionální zpravodaje, sdílení informací na sociálních sítích apod.
- 5.3.3 Spolupráce subjektů realizujících činnosti ve volném čase a spolupráce s vedením měst a obcí regionu, vybudování materiálně technického a personálního zázemí