



HSOÚ
-
SO ORP KRNOV

Obsah

Úvod.....	1
1 Analytická část.....	2
1.1 Základní charakteristika území SO ORP Krnov	2
1.2 Vývoj indikátorů stanovených pro HSOÚ v SRR21.....	3
1.2.1 Index stáří	3
1.2.2 Míra nezaměstnanosti	6
1.2.3 Intenzita podnikatelské aktivity v obcích SO ORP Krnov	8
1.2.4 Intenzita bytové výstavby v obcích SO ORP Krnov	10
1.2.5 Přírůstek obyvatelstva v obcích SO ORP Krnov	12
2 Návrhová část	17
2.1 Metodika zpracování	17
2.2 Problémové okruhy a návrhy opatření.....	17
2.2.1 Tematická oblast: Podnikání a zaměstnanost.....	17
2.2.1.1 Opatření: Rozvoj v oblasti vzdělávání a kvalifikace pracovní síly	18
2.2.1.2 Opatření: Rozvoj podpory zaměstnávání ohrožených skupin.....	18
2.2.1.3 Opatření: Rozvoj podpory podnikání, zvýšení počtu rozmanitosti malých a středních podniků v regionu	18
2.2.2 Tematická oblast: Dopravní dostupnost.....	19
2.2.2.1 Opatření: Zlepšení dopravní obslužnosti a propojení regionu	20
2.2.2.2 Opatření: Podpora alternativních a flexibilních forem dopravy	20
2.2.3 Tematická oblast: Komunitní život.....	20
2.2.3.1 Opatření – Regenerace a modernizace bytového fondu.....	22
2.2.3.2 Opatření – Podpora nové bytové výstavby	22
2.2.3.3 Opatření – Rozvoj sociálního a dostupného bydlení	22
2.2.4 Tematická oblast: Občanská vybavenost	22
2.2.4.1 Opatření – podpora rodin a seniorů	23
2.2.4.2 Opatření – podpora terénních a ambulantních pracovníků.....	23
2.2.4.3 Opatření – rozšíření dostupnosti sociálních služeb ve venkovských obcích	23
2.2.4.4 Opatření – podpora terénních a ambulantních pracovníků.....	23
2.2.4.5 Opatření – prevence sociálního vyloučení a podpora rodin.....	23
2.2.4.6 Opatření – Posílení dostupnosti zdravotní péče ve venkovských částech.....	24
2.2.4.7 Opatření – Personální opatření	24

2.2.4.8	Opatření – Prevence a péče	25
2.2.4.9	Opatření – Kapacitní opatření.....	26
2.2.4.10	Opatření – Modernizace infrastruktury	27
2.2.4.11	Opatření – Rozvoj specializovaných a volnočasových programů	27
2.2.5	Tematická oblast: Vzdělávání	27
2.2.5.1	Opatření – Rozvoj v oblasti předškolního vzdělávání	27
2.2.5.2	Opatření – Rozvoj v základních školách (snížení propadání, absence, nedokončení)	27
2.2.6	Tematická oblast: Cestovní ruch	28
2.2.6.1	Opatření – Podpora rozvoje turistiky	28
2.2.6.2	Opatření – Podpora podnikání a služeb.....	28
2.2.6.3	Opatření – Udržitelnost	28
2.2.7	Tematická oblast: Životní prostředí	29
2.2.7.1	Opatření – Ekologická stabilita a ÚSES.....	30
2.2.7.2	Opatření – Kvalita ovzduší a emise	30
2.2.7.3	Opatření – Komunitní zapojení.....	30
2.3	Seznam projektových záměrů	30
Závěr	31
3	Seznam tabulek	32
4	Seznam grafů	32
5	Seznam map.....	33
6	Seznam použitých zdrojů.....	33
7	Seznam zkratk	33

Úvod

Předmětem této případové studie je hospodářsky a sociálně vyloučené území (dále jen „HSOÚ“) správního obvodu obce s rozšířenou působností Krnov (dále jen „SO ORP Krnov“). Tato studie vychází z potřeb Moravskoslezského kraje (dále jen „MSK“) v návaznosti na vládou schválenou Strategii regionálního rozvoje ČR 2021+ (dále jen „SRR 21+“), která definuje HSOÚ jako SO ORP, které dosahují nejhorších výsledků v intenzitě bytové výstavby, hrubé míry celkového přírůstku, indexu stáří, podílu nezaměstnaných osob, intenzity podnikatelské aktivity (indikátory). V daných ohrožených oblastech žije více jak 25% obyvatel České republiky (dále jen „ČR“). Touto oblastí je i SO ORP Krnov a jako takové figuruje v přehledu státem podporovaných regionů¹.

Případová studie je strategicky rozdělena do několika hlavních částí, kapitol. Analytická část se věnuje popisu a vymezení zkoumaného území s grafickou identifikací a vývoji indikátorů s tabulkovými přehledy. Návrhová část pak předkládá data o jednání v území a popisem současné situace s návrhem budoucích opatření pro změnu a/nebo rozvoj. Třetí část je určena projektovým záměrům.

Cílem případové studie je tak identifikovat hlavní problémy v území HSOÚ SO ORP Krnov, doporučit vhodné směry pro jejich rozvoj a napomoci intenzivnějšímu zacílení a využití nástrojů, jak na regionální, tak národní a evropské úrovni.

¹ Usnesení vlády č. 932 z 11.12.2024, s.1, [online] [Státem podporované regiony](#)

1 Analytická část

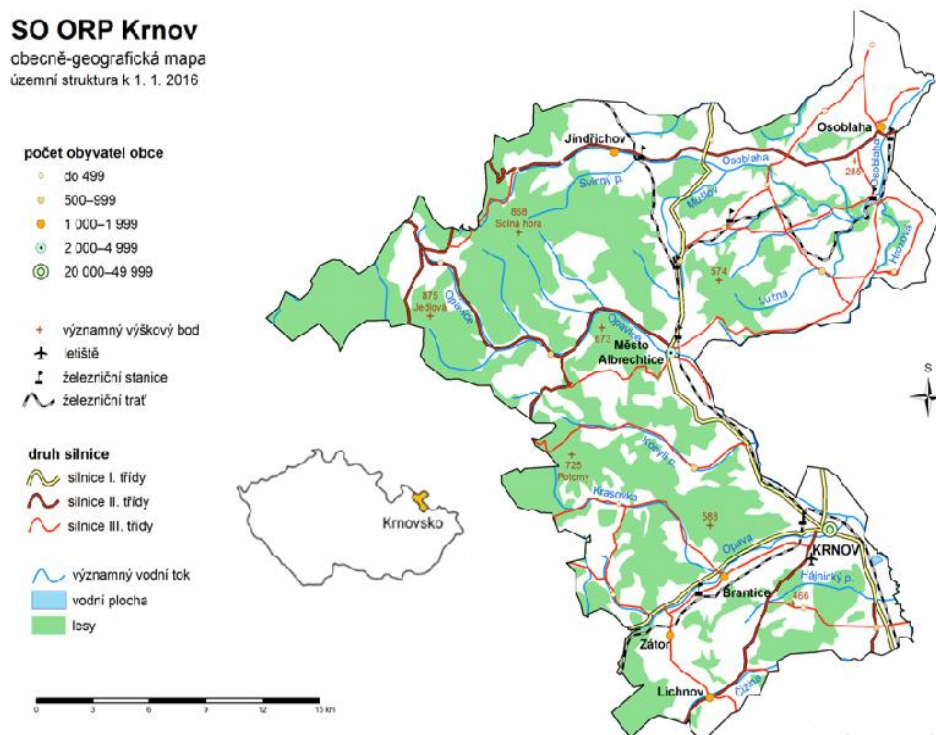
První kapitola se věnuje analytické části HSOÚ SO ORP Krnov, předkládá stručnou charakteristiku zkoumaného území. Druhá část se věnuje popisu v úvodu indikátorů. První kapitola je zakončena SWOT analýzou

1.1 Základní charakteristika území SO ORP Krnov

Správní obvod obce s rozšířenou působností Krnov (SO ORP Krnov) se nachází v Moravskoslezském kraji, severní části okresu Bruntál. SV část mikroregionu lemuje území Polské republiky. Svou rozlohu zaujímá 574 km² a žije zde 39 tisíc obyvatel. Z toho polovina obcí (13) je do velikosti 500 obyvatel a nad 1000 obyvatel má 8 obcí.

Území ORP Krnov se dělí podle správních celků na jednotlivé obce, které tvoří tento správní obvod. Celkem je jich 25 a všechny patří do Moravskoslezského kraje, okresu Bruntál

Mapa 1: Mapa SO ORP Krnov



Zdroj mapy: <https://csu.gov.cz/msk/geograficke-mapy-so-orp>

Území SO ORP Krnov obývá k 31.12.2024 celkem přibližně 37,9 tisíce obyvatel, rozdělených do 25 obcí. Dominantním sídlem je město Krnov, ve kterém žije více než 22,5 tisíce osob, tedy přibližně tři pětiny celé populace ORP. Druhým největším centrem je Město Albrechtice s více než 3,3 tisíce obyvatel. Do skupiny středně velkých obcí lze zařadit Zátor, Lichnov, Jindřichov, Osoblaha a Úvalno, z nich každá má kolem jednoho tisíce obyvatel. Většina ostatních obcí se pohybuje v rozmezí několika stovek obyvatel. Počty obyvatel pro jednotlivé obce jsou uvedeny v tabulce č. 1

Tabulka 1: Počet obyvatel v obcích SO ORP Krnov k 31.12.2024

Počet a název obcí SO ORP Krnov	Počet obyvatelstva dané obce
1. Bohušov	380
2. Brantice	1403
3. Býkov-Láryšov	168
4. Čáková	340
5. Dívčí Hrad	313
6. Heřmanovice	336
7. Hlinka	208
8. Holčovice	733
9. Hošťálkovy	636
10. Janov	256
11. Jindřichov	1118
12. Krasov	355
13. Krnov	22518
14. Lichnov	1060
15. Liptaň	470
16. Město Albrechtice	3375
17. Osoblaha	1016
18. Petrovice	139
19. Rusín	129
20. Slezské Pavlovice	183
21. Slezské Rudoltice	495
22. Třemešná	871
23. Úvalno	983
24. Vysoká	323
25. Zátor	1147

Zdroj: ČSÚ, vlastní zpracování

1.2 Vývoj indikátorů stanovených pro HSOÚ v SRR21

1.2.1 Index stáří

Index stáří v SO ORP Krnov vykazuje v období 2014–2024 setrvale vysoké hodnoty, které odrážejí postupné stárnutí populace. Zatímco v roce 2014 činil index stáří 126 %, v roce 2024 dosahuje hodnoty 172 %, kdy byla dosažena nejvyšší zaznamenaná hodnota ve

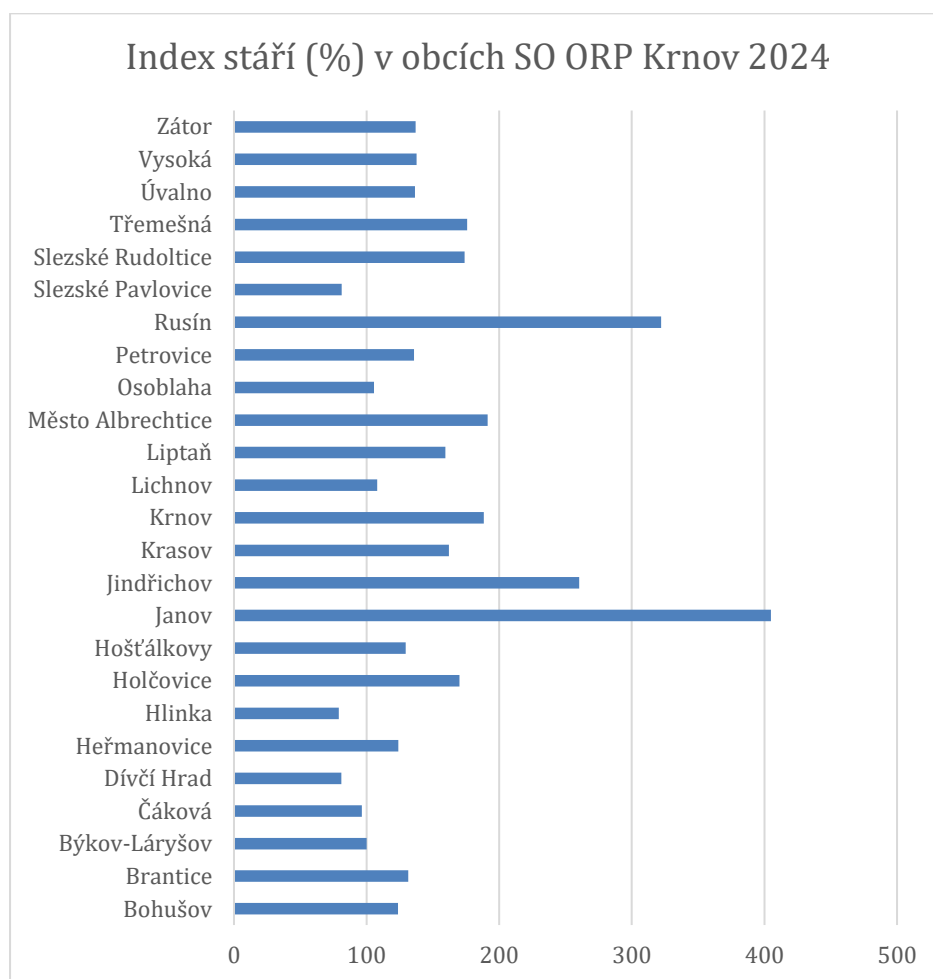
sledovaném období. Vývoj indexu stáří v ORP Krnov podtrhuje nutnost systematické podpory péče o seniory, mezigenerační spolupráce a opatření zaměřených na udržení mladších věkových skupin v regionu.

Tabulka 2: Index stáří v obcích SO ORP Krnov k 31.12.2024

Obec	Index stáří (%) 2024
Bohušov	123,7
Brantice	131,3
Býkov-Láryšov	100
Čáková	96,4
Dívčí Hrad	81
Heřmanovice	124
Hlinka	79,1
Holčovice	170
Hošťálkovy	129,4
Janov	404,8
Jindřichov	260,4
Krasov	162
Krnov	188,3
Lichnov	108,1
Liptaň	159,4
Město Albrechtice	191,3
Osoblaha	105,7
Petrovice	135,7
Rusín	322,2
Slezské Pavlovice	81,1
Slezské Rudoltice	173,8
Třemešná	175,9
Úvalno	136,4
Vysoká	137,7
Zátor	136,9

Zdroj: ČSÚ, vlastní zpracování

Graf 1: Index stáří v obcích SO ORP Krnov k 31.12.2024



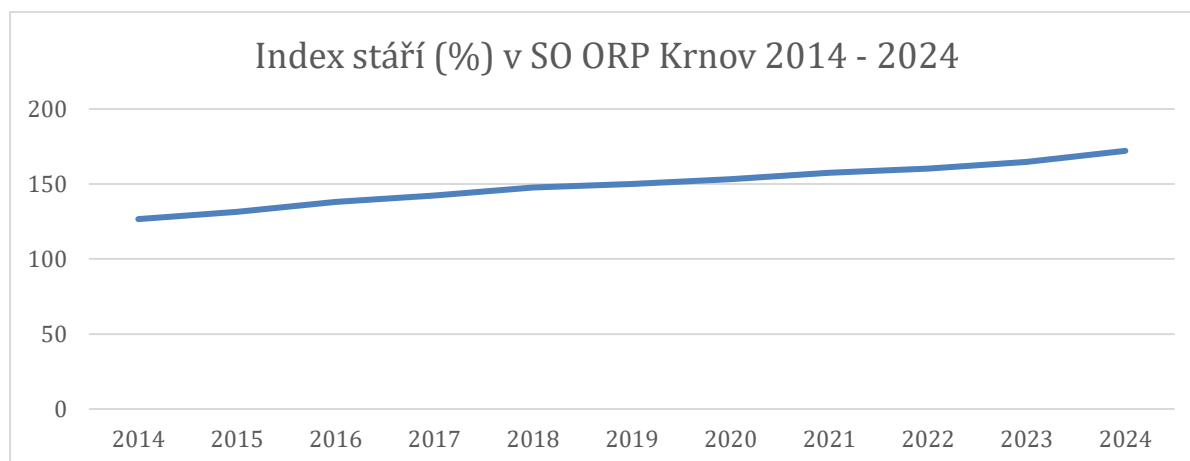
Zdroj: ČSÚ, vlastní zpracování

Tabulka 3: Index stáří v území SO ORP Krnov v letech 2014-2024

Index stáří (%) v SO ORP Krnov										
2014	2015	2016	2017	2018	2019	2020	2021	2022	2023	2024
126,6	131,5	138	142,3	147,7	150	153,2	157,4	160,2	164,7	172,1

Zdroj: ČSÚ, vlastní zpracování

Graf 2: Index stáří v území SO ORP Krnov v letech 2014-2024 Českem



Zdroj: ČSÚ, vlastní zpracování

1.2.2 Míra nezaměstnanosti

V období 2014–2024 došlo v SO ORP Krnov k výraznému poklesu míry nezaměstnanosti. Zatímco v roce 2014 dosahovala 12,36 %, v následujících letech klesala až na minimum 6,18 % v roce 2019. Tento pokles odráží celkový ekonomický růst a příznivý vývoj na trhu práce.

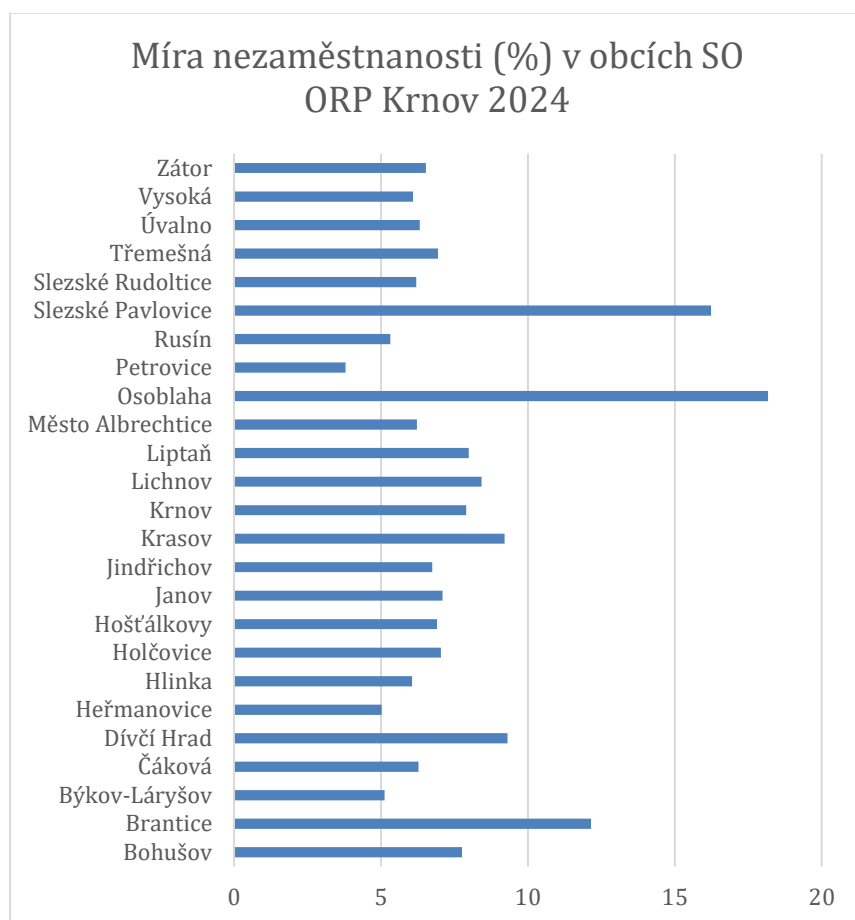
Od roku 2020 lze sledovat mírný vzestup, pravděpodobně v souvislosti s pandemií COVID-19 a následnými socioekonomickými dopady.

Tabulka 4: Podíl nezaměstnaných osob v obcích SO ORP Krnov k 31.12.2024

Obec	Míra nezaměstnanosti (%)
Bohušov	7,76
Brantice	12,15
Býkov-Láryšov	5,12
Čáková	6,28
Dívčí Hrad	9,31
Heřmanovice	5,03
Hlinka	6,06
Holčovice	7,04
Hošťálkovy	6,91
Janov	7,10
Jindřichov	6,75
Krasov	9,21
Krnov	7,90
Lichnov	8,43
Liptaň	7,99
Město Albrechtice	6,23
Osoblaha	18,17
Petrovice	3,80
Rusín	5,32
Slezské Pavlovice	16,24
Slezské Rudoltice	6,20
Třemešná	6,94
Úvalno	6,32
Vysoká	6,09
Zátor	6,53

Zdroj: ČSÚ, vlastní zpracování

Graf 3: Podíl nezaměstnaných osob v obcích SO ORP Krnov k 31.12.2024



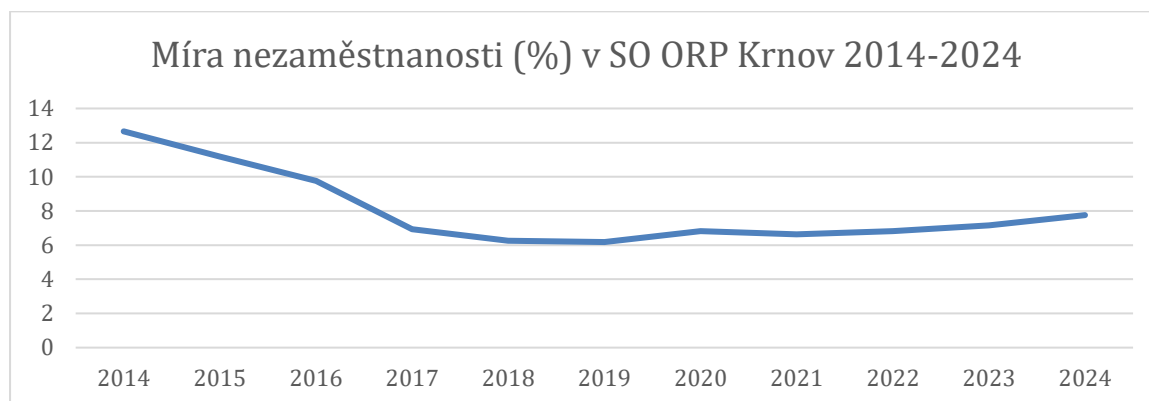
Zdroj: ČSÚ, vlastní zpracování

Tabulka 5: Podíl nezaměstnaných osob v % v území SO ORP Krnov v letech 2014-2024

Míra nezaměstnanosti (%) ve SO ORP Krnov										
2014	2015	2016	2017	2018	2019	2020	2021	2022	2023	2024
12,66	11,18	9,77	6,93	6,26	6,18	6,82	6,63	6,82	7,16	7,76

Zdroj: ČSÚ, vlastní zpracování

Graf 4: Podíl nezaměstnaných osob v území SO ORP Krnov v letech 2013-2024



Zdroj: ČSÚ, vlastní zpracování

1.2.3 Intenzita podnikatelské aktivity v obcích SO ORP Krnov

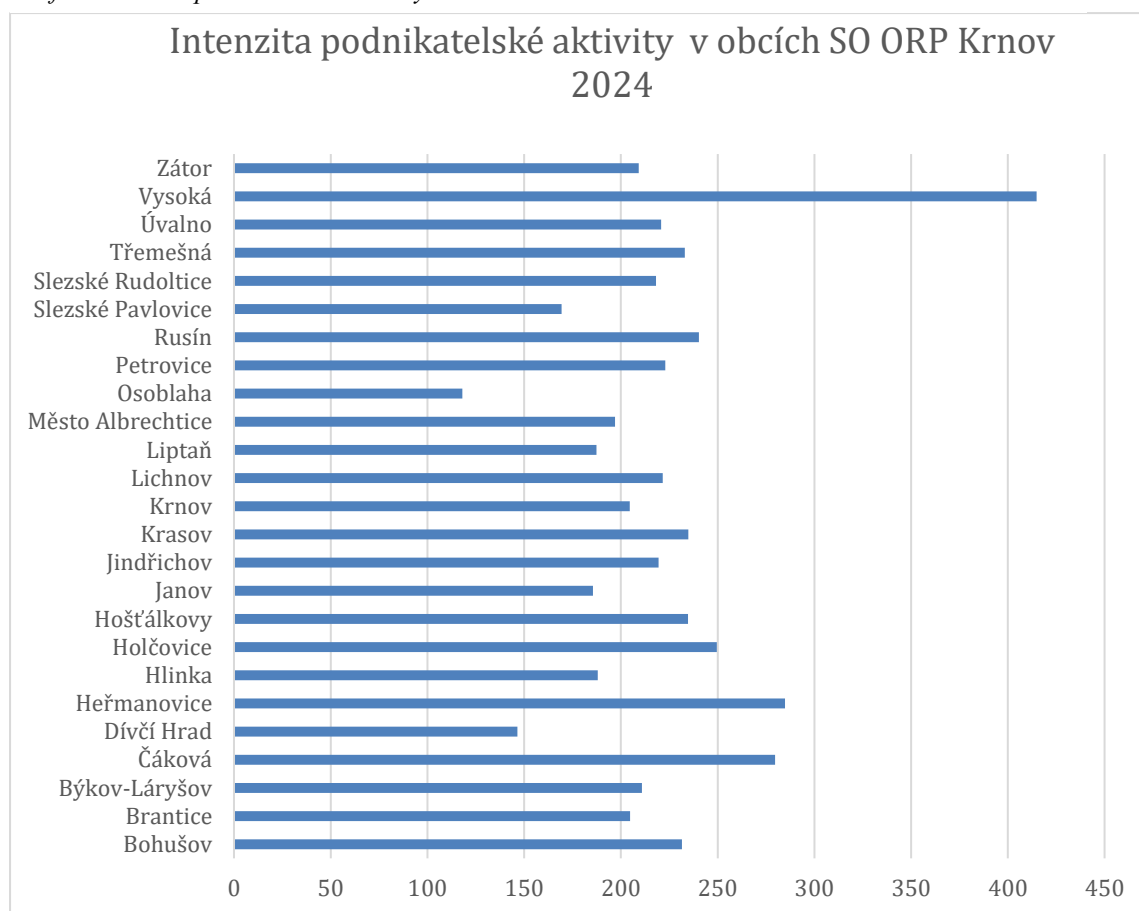
Mezi jednotlivými obcemi v roce 2024 existují rozdíly – nejvyšší podnikatelskou aktivitu vykazuje obec Vysoká (414,86), obec Heřmanovice (284,88), nejnižší hodnoty vykazuje obec Osoblaha (118,11), což může souviset s nižším počtem obyvatel nebo méně rozvinutou podnikatelskou infrastrukturou.

Tabulka 6: Intenzita podnikatelské aktivity v obcích SO ORP Krnov k 31. 12. 2024

Obec	Intenzita podnikatelské aktivity 2024
Bohušov	231,5
Brantice	204,74
Býkov-Láryšov	210,84
Čáková	279,63
Dívčí Hrad	146,57
Heřmanovice	284,88
Hlinka	188,11
Holčovice	249,65
Hošťálkovy	234,64
Janov	185,6
Jindřichov	219,51
Krasov	234,8
Krnov	204,54
Lichnov	221,69
Liptaň	187,36
Město Albrechtice	197,03
Osoblaha	118,11
Petrovice	223,02
Rusín	240,31
Slezské Pavlovice	169,39
Slezské Rudoltice	218,18
Třemešná	233,06
Úvalno	220,75
Vysoká	414,86
Zátor	209,24

Zdroj: ČSÚ, vlastní zpracování

Graf 5: Intenzita podnikatelské aktivity v obcích SO ORP Krnov k 31.12.2024



Zdroj: ČSÚ, vlastní zpracování

Tabulka 7: Intenzita podnikatelské aktivity v území SO ORP Krnov v letech 2014-2024

Intenzita podnikatelské aktivity ve SO ORP KRNOV										
2014	2015	2016	2017	2018	2019	2020	2021	2022	2023	2024
204,03	207,96	211,3	215,21	218,4	218,68	221,35	226,81	226,27	207,39	208,08

Zdroj: ČSÚ, vlastní zpracování

Graf 6: Intenzita podnikatelské aktivity v území SO ORP Krnov ve srovnání s vyššími územními celky v letech 2014-2024



Zdroj: ČSÚ, vlastní zpracování

1.2.4 Intenzita bytové výstavby v obcích SO ORP Krnov

Intenzita bytové výstavby v SO ORP Krnov se v období 2013–2023 vyvíjela velmi kolísavě, s výraznými rozdíly mezi jednotlivými roky. V první polovině sledovaného období (2013–2017) byla aktivita nízká, pohybovala se převážně pod hranicí 1 bytu na 1 000 obyvatel. To naznačuje utlumený investiční zájem, pravděpodobně v důsledku doznívání hospodářské krize a omezené poptávky po novém bydlení. Od roku 2018 nastal zřetelný obrat. Intenzita výstavby začala růst a po krátkém poklesu v letech 2019–2020 se trend stabilizoval.

Nejvýraznější nárůst je patrný v období 2021–2023, kdy se ukazatel zvýšil z 2,09 na 3,26 bytu na 1 000 obyvatel. Hodnota roku 2023 je tak nejvyšší za celé sledované období a více než trojnásobně převyšuje úroveň roku 2014 (0,91).

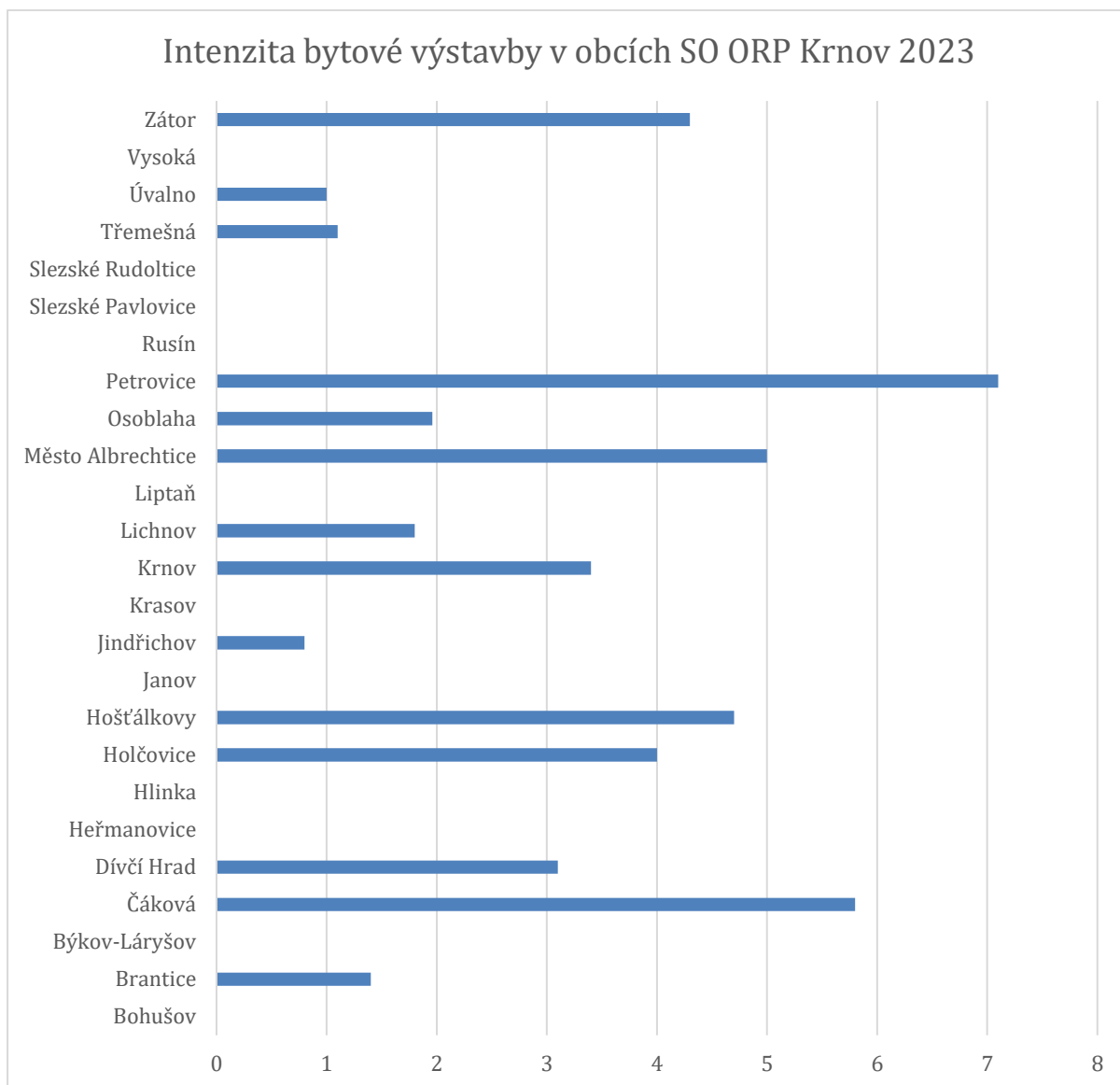
Tento vývoj svědčí o oživení stavební činnosti v regionu, zvyšujícím se zájmu o nové bydlení a rostoucí atraktivitě Krnovska pro rezidenční investice. Přestože výstavba v minulosti vykazovala značnou proměnlivost, poslední roky potvrzují stabilní růstový trend.

Tabulka 8: Intenzita bytové výstavby v obcích SO ORP Krnov k 31.12.2023

Obec	Intenzita bytové výstavby 2023
Bohušov	0
Brantice	1,4
Býkov-Láryšov	0
Čáková	5,8
Dívčí Hrad	3,1
Heřmanovice	0
Hlinka	0
Holčovice	4
Hošťálkovy	4,7
Janov	0
Jindřichov	0,8
Krasov	0
Krnov	3,4
Lichnov	1,8
Liptaň	0
Město Albrechtice	5
Osoblaha	1,96
Petrovice	7,1
Rusín	0
Slezské Pavlovice	0
Slezské Rudoltice	0

Třemešná	1,1
Úvalno	1
Vysoká	0
Zátor	4,3

Zdroj: ČSÚ, vlastní zpracování



Zdroj: ČSÚ, vlastní zpracování

Tabulka 9 Intenzita bytové výstavby v SO ORP Krnov 2013-2023

Intenzita bytové výstavby ve SO ORP Krnov										
2013	2014	2015	2016	2017	2018	2019	2020	2021	2022	2023
1,3	0,91	2,69	0,83	0,9	2,51	1,45	1,96	2,09	3,14	3,26

Zdroj: ČSÚ, vlastní zpracování

Graf 7 Intenzita bytové výstavby v SO ORP Krnov 2013–2023



Zdroj: ČSÚ, vlastní zpracování

1.2.5 Přírůstek obyvatelstva v obcích SO ORP Krnov

Vývoj přírůstku obyvatelstva ve správním obvodu ORP Krnov v období 2013–2023 potvrzuje dlouhodobě nepříznivou situaci. Ve většině sledovaných let se hodnota přírůstku pohybovala v záporných hodnotách, což ukazuje na trvalý úbytek obyvatelstva. K výraznému zhoršení došlo v roce 2021, kdy přírůstek klesl na $-8,0$ osob na 1000 obyvatel, což představovalo nejhlubší pokles od roku 2013. Oproti tomu rok 2022 znamenal výrazný obrat, neboť hodnota dosáhla $+7,3$, tedy kladného přírůstku a jediného roku v celém období, kdy došlo k růstu populace. Tento výkyv lze interpretovat jako jednorázový vliv specifických faktorů (pravděpodobně migračních), protože v roce 2023 se situace vrátila zpět do negativních hodnot ($-4,4$). Situace ukazuje na trvalou potřebu řešit dostupnost bydlení, dostupnost služeb a zatraktivnění území zejména pro mladé rodiny a ekonomicky aktivní obyvatele.

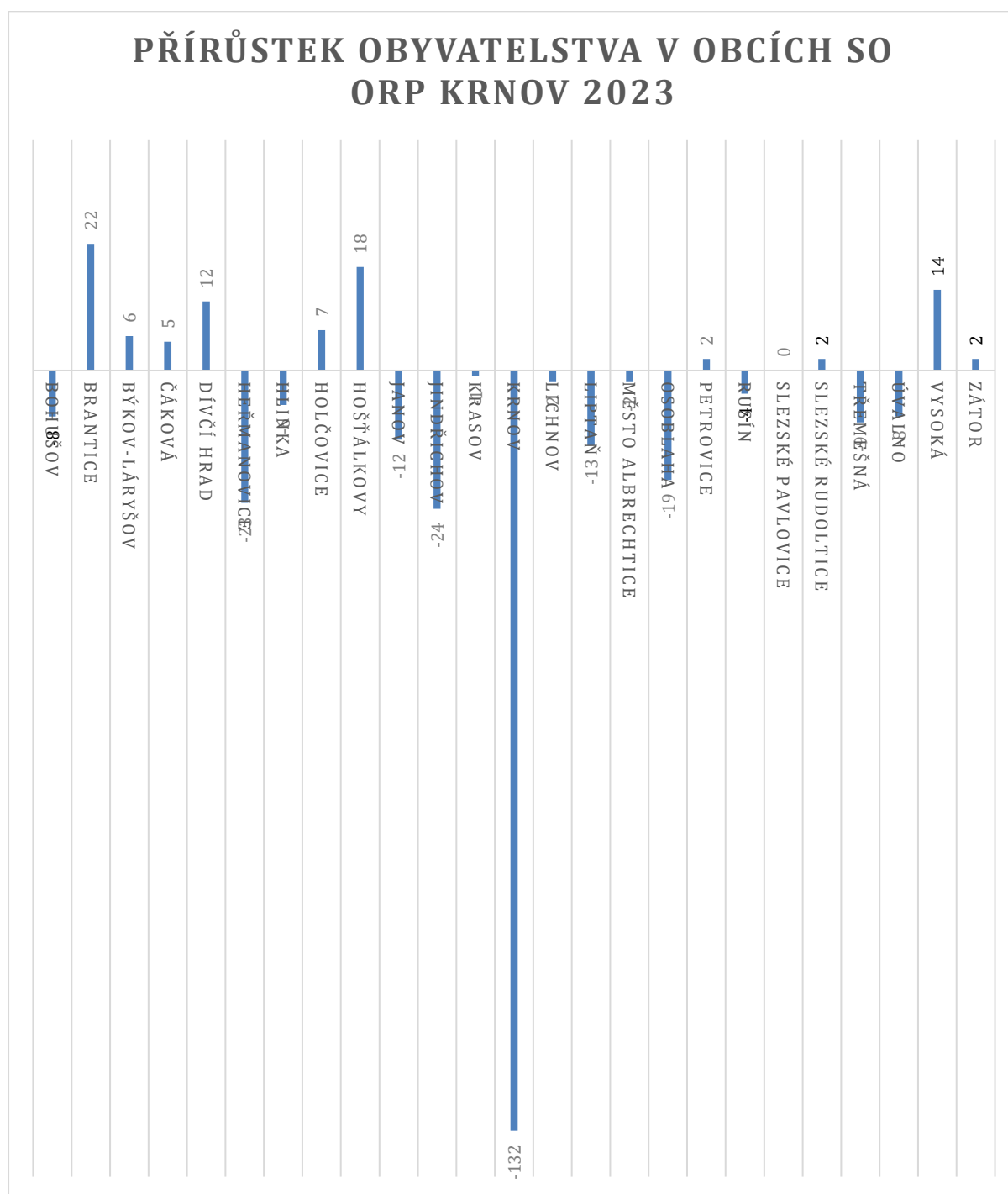
Tabulka 9: Přírůstek obyvatelstva v obcích SO ORP Krnov k 31.12.2023

Obec	Přírůstek obyvatelstva 2023
Bohušov	-8
Brantice	22
Býkov-Láryšov	6
Čáková	5
Dívčí Hrad	12
Heřmanovice	-23
Hlinka	-6
Holčovice	7
Hošťálkovy	18
Janov	-12

Jindřichov	-24
Krasov	-1
Krnov	-132
Lichnov	-2
Liptaň	-13
Město Albrechtice	-2
Osoblaha	-19
Petrovice	2
Rusín	-4
Slezské Pavlovice	00
Slezské Rudoltice	2
Třemešná	-9
Úvalno	-8
Vysoká	14
Zátor	2

Zdroj: ČSÚ, vlastní zpracování

Graf 8: Přírůstek obyvatelstva v obcích SO ORP Krnov k 31.12.2023



Zdroj: ČSÚ, vlastní zpracování

Tabulka 10: Přírůstek obyvatelstva v území SO ORP Krnov

Přírůstek obyvatelstva ve SO ORP Krnov										
2013	2014	2015	2016	2017	2018	2019	2020	2021	2022	2023
-7,5	-5,5	-8,1	-6,9	-5,18	-4,7	-4,4	-3,7	-8	7,3	-4,4

Zdroj: ČSÚ, vlastní zpracování

Graf 9: Přírůstek obyvatelstva v území SO ORP Krnov



Zdroj: ČSÚ, vlastní zpracování

SWOT analýza

Tabulka 11: SWOT analýza SO ORP Krnov

Silné stránky	Slabé stránky
<ul style="list-style-type: none"> • Rozsáhlé přírodní prostředí Nízkého Jeseníku – atraktivní pro turismus a rekreaci. • Existence základní občanské vybavenosti – školy, školky, ZUŠ, SVČ, NZDM, sociální služby. • Potenciál dotačních programů (MAS, kraj, stát, EU). • Postupné oživení bytové výstavby po roce 2018, zvyšující se počet nových bytů zlepšuje se dostupnost bydlení a atraktivitu regionu 	<ul style="list-style-type: none"> • Rychle rostoucí index stáří mezi roky 2014–2024 vzrostl z 126,6 % na 172,1 % co svědčí o výrazném stárnutí populace a klesající ekonomické aktivitě • Negativní přírůstek většinu let, s výjimkou krátkodobého růstu v roce 2022, úbytek mladých a produktivních obyvatel • Po pandemii došlo v roce 2020 k opětovnému růstu nezaměstnanosti, která v roce 2024 činí 7,76% • Nedostatečná nabídka pracovních příležitostí a moderní infrastruktury odrazuje mladé rodiny
Příležitosti	Hrozby
<ul style="list-style-type: none"> • Rozvoj cykloturistiky a klidové rekreace – plánované napojení na cyklostezky. • Podpora vzdělávání – podpůrné služby, digitalizace, spolupráce se zaměstnavateli. • Rozvoj komunitního života a podpora pečujících rodin. • Využití dotačních programů pro sociální začleňování, vzdělávání, infrastrukturu. • Rozšíření přeshraniční spolupráce s Polskem ekonomický i kulturní potenciál v rámci příhraniční oblasti. 	<ul style="list-style-type: none"> • Pokračující demografické stárnutí zvyšuje tlak na sociální a zdravotní služby a snižuje dostupnou pracovní sílu. • Odliv mladé populace pokračující migrace za vzděláním a pracovními příležitostmi do větších měst. • Pokles investic do bytové výstavby ekonomické zpomalení může zastavit pozitivní trend posledních let.

2 Návrhová část

Návrhová část vychází z analytických zjištění a identifikovaných problémů území SO ORP Krnov. Jejím cílem je nabídnout konkrétní směry a opatření, která povedou k řešení klíčových slabých stránek regionu a zároveň podpoří využití jeho potenciálu.

2.1 Metodika zpracování

Kancelář Místní akční skupiny Rozvoj Krnovska o.p.s. oslovila zástupce jednotlivých obcí pro spolupráci k vypracování strategie rozvoje sociální a hospodářsky ohroženého území SO ORP Krnov. Zástupci obcí, kterých se tato strategie týká, byli požádáni, aby při zpracování byli připraveni spolupracovat.

Vzhledem k tomu, že v tomto období řada obcí řeší povodňový stav způsobený záplavami v roce 2024, uvedli někteří starostové, že projekty, které v současnosti realizují nebo plánují realizovat, se vztahují k programu ŽIVEL 3. Z tohoto důvodu některé obce neposkytly zpětnou vazbu týkající se projektů zařazených do připravované strategie. Tyto obce se v současnosti zaměřují především na projekty financované z popovodňových programů.

2.2 Problémové okruhy a návrhy opatření

2.2.1 Tematická oblast: Podnikání a zaměstnanost

Podnikatelské prostředí a průmysl

Intenzita podnikatelské aktivity se v SO ORP Krnov se v posledních deseti letech drží. Do roku 2021 docházelo k stabilnímu růstu. Během roku 2023 došlo k poklesu, který může souviset s ukončováním živností, vyšší administrativní zátěží, nebo ekonomické výkyvy. Rok 2024 však přináší známky mírného oživení.

Míra zaměstnanosti v regionu je mírně nižší než republikový průměr, přičemž nejvíce pracovních příležitostí nabízejí výrobní podniky v Krnově a jeho okolí. Naopak menší obce trpí nedostatkem pracovních míst, což vede k dojížděcí za prací do větších měst nebo k odlivu mladých lidí. Významným zaměstnavatelem zůstává veřejný sektor – zejména sociální služby, školství a zdravotnictví.

V oblasti podnikatelského prostředí se projevuje potřeba podpory inovací, digitalizace a spolupráce firem se školami, stejně jako rozvoje podnikatelské infrastruktury (průmyslové zóny, inkubátory, coworkingová centra). Pro menší obce je klíčové posílení místního podnikání – například v oblasti řemesel, agroturistiky a lokální produkce.

Zaměstnanost a nezaměstnanost

V období posledních deseti let se míra nezaměstnanosti v území správního obvodu SO ORP Krnov vyvíjela poměrně kolísavě, ale celkově zůstává nad průměrem Moravskoslezského kraje i celé České republiky.

Rok 2015 představoval období dozívání hospodářské krize z předchozích let – nezaměstnanost dosahovala přes 11 % a byla jednou z nejvyšších v regionu.

V následujících letech došlo díky hospodářskému růstu a rozvoji průmyslu ke zřetelnému poklesu nezaměstnanosti, která se v letech 2018–2019 stabilizovala kolem 6 %.

Pandemie COVID-19 v roce 2020 přinesla opětovné zvýšení nezaměstnanosti, která se

následně pohybovala kolem 6,5–7 %.

V posledních letech (2023–2024) je patrný mírný nárůst, kdy se podíl nezaměstnaných osob pohybuje okolo 7,5–8 %, což odráží celkové zpomalení ekonomiky a strukturální problémy regionu.

Zaměstnanost v území SO ORP Krnov se v posledních deseti letech vyvíjela pozvolna stabilně, s mírnými výkyvy odrážejícími celkovou hospodářskou situaci regionu i celé republiky. Zaměstnanost v SO ORP Krnov má převážně průmyslový charakter, typický pro severní část Moravskoslezského kraje. Hlavní odvětví zaměstnanosti jsou: zpracovatelský průmysl, zemědělství a lesnictví, služby a veřejná správa, doprava a logistika.

Sociální problémy a jejich vliv na zaměstnanost

Území správního obvodu ORP Krnov se dlouhodobě potýká s celou řadou sociálně-ekonomických problémů, které úzce souvisejí se strukturou místního hospodářství a demografickým vývojem. Jde o oblast s vyšší nezaměstnaností, nižší kvalifikační úrovní obyvatelstva, nižšími příjmy domácností a omezenou dostupností některých služeb. Tyto faktory se navzájem ovlivňují a mají přímý dopad na možnosti zaměstnávání a stabilitu pracovního trhu. Region patří k oblastem s vysokým počtem osob v exekuci. Analýzy ukazují, že mezi lety 2017–2023 docházelo k poklesu podílu osob v exekuci v ORP Krnov (vliv např. „milostivého léta“ či zastavování bezvýsledných exekucí). V roce 2024 se však v některých kategoriích (zejména u osob s 1–3 exekucemi) objevil meziroční nárůst. Zadluženost domácností snižuje jejich motivaci vstupovat do oficiálního zaměstnání kvůli obavám ze srážek ze mzdy, což následně podporuje nelegální práci a přechod do šedé ekonomiky.

2.2.1.1 Opatření: Rozvoj v oblasti vzdělávání a kvalifikace pracovní síly

- Rozvoj rekvalifikačních a vzdělávacích programů ve spolupráci s Úřadem práce a místními zaměstnavateli
- Posílení spolupráce středních škol a firem – duální vzdělávání, praxe a stáže pro žáky
- Podpora technického a řemeslného vzdělávání, včetně modernizace školních dílen a odborných učeben

2.2.1.2 Opatření: Rozvoj podpory zaměstnávání ohrožených skupin

- Motivační a aktivační programy pro dlouhodobě nezaměstnané (spojení pracovní činnosti s poradenstvím)
- Podpora sociálního podnikání a chráněných pracovních míst pro osoby se zdravotním postižením a sociálním znevýhodněním
- Zapojení neziskových organizací a komunitních center do aktivní politiky zaměstnanosti

2.2.1.3 Opatření: Rozvoj podpory podnikání, zvýšení počtu rozmanitosti malých a středních podniků v regionu

- Poskytovat mikro granty a zvýhodněné úvěry pro nové podnikatelské záměry, zejména mimo tradiční odvětví (např. služby, cestovní ruch, řemesla, inovace)
- Spolupráce s investory a rozvojovými agenturami na přilákání nových pracovních příležitostí
- Podpora rodinného podnikání, řemesel a lokální produkce (např. v zemědělství a službách)

2.2.2 Tematická oblast: Dopravní dostupnost

SO ORP Krnov se nachází v severovýchodní části České republiky při státní hranici s Polskem, v podhůří Jeseníků. Od Ostravy je vzdálen přibližně 55 km, od Olomouce 79 km a od Jeseníku 59 km.

Limitujícím faktorem ORP Krnov je poloha a dopravní dostupnost tyto faktory v rozhodující míře ovlivňují celkový rozvoj a šance území. Z hlediska dopravní dostupnosti je na tom převážně osoblažský výběžek velice špatně. Dopravní napojení regionu se zlepšilo s realizací páteřní trasy I/57 vedoucí v území ORP od hraničního přejezdu Vysoká – Bartultovice, přes Třemešnou, Město Albrechtice, Krnov a Úvalno dále na Opavu a Zlínským krajem k hraničnímu přechodu Brumov – Bylnice. Velkým problémem ale nadále zůstává stav komunikací II. a III. Třídy, na jejich údržbu a rekonstrukce se nedostává finančních prostředků. Toto území má z hlediska dopravy určitě rozvojový potenciál, který zatím nebyl zcela využit.

Silniční síť tvoří především komunikace I. třídy I/11 a I/57, které procházejí městem Krnov a směřují k hraničnímu přechodu Bartultovice, odkud je možné napojení na evropskou dálniční síť. Dalším významným tahem je silnice I/45 (Šternberk – Bruntál – Krnov – Gluchořazy, Polsko), která podle místního mikroregionu představuje nejrychlejší spojení s dálniční sítí směrem na Prahu. Silnice I/57 zajišťuje dopravní spojení směrem na Opavu a dále do Ostravy.

Silnice I. třídy doplňuje síť komunikací II. třídy:

- č. II/457 (Osoblaha – Jindřichov – Petrovice – Zlaté Hory),
- č. II/453 (Město Albrechtice – Holčovice – Heřmanovice – Vrbno pod Pradědem / Zlaté Hory / Jeseník),
- č. II/459 (Krnov – Horní Benešov)
- č. II/452 (Holčovice – Karlovice)

Velká část území SO ORP Krnov je však dopravně obsluhována převážně silnicemi III. třídy. Komunikace II. a III. třídy jsou často v horším technickém stavu a trpí nedostatkem finančních prostředků na údržbu či rekonstrukce, což omezuje dopravní dostupnost některých částí území.

Železniční doprava v SO ORP Krnov je zaměřena především na lokální a regionální tratě, které jsou převážně jednokolejné a neelektrifikované.

Hlavní železniční tratě v ORP Krnov:

1. Krnov – Bruntál – Olomouc
 - Regionální trať, spojuje Krnov s Jeseníky a střední Moravou.
2. Krnov – Opava – Ostrava
 - Důležitá pro dojížděku do krajského centra a průmyslové Ostravy.
3. Krnov – Jeseník
 - Lokální trať spojující severní část obvodu s Jeseníkem.
4. Krnov – Třemešná ve Slezsku – Osoblaha
 - Jednokolejná lokální trať, spíše turisticky a rekreačně využívaná.

Železniční síť představuje významnou alternativu k silniční dopravě a zajišťuje spojení městského jádra Krnova s okolními regiony. Neelektrifikovaný a jednokolejný charakter

většiny tratí, časté výluky a pomalé úseky však snižují její atraktivitu a spolehlivost. Ve venkovských částech správního obvodu je železniční obsluha často méně frekventovaná a s horší návazností na ostatní druhy dopravy. Trať Krnov – M. Albrechice – Glucholazy (trať je v havarijním stavu a vyžaduje významnou investici ze strany provozovatele, jinak hrozí její ukončení). Železniční doprava má významný dopad na regionální mobilitu, zejména pro dojížděku obyvatel do zaměstnání, škol a na úřady. Spojení s krajskými centry, jako jsou Ostrava, Opava nebo Olomouc, podporuje ekonomickou integraci regionu a přístup k veřejným službám. Na druhé straně omezená frekvence spojů, pomalá jízda a nedostatečná modernizace infrastruktury mohou snižovat její konkurenceschopnost vůči automobilové dopravě a omezovat možnost efektivního cestování v rámci regionu.

2.2.2.1 Opatření: Zlepšení dopravní obslužnosti a propojení regionu

- Optimalizovat jízdní řády tak, aby navazovaly na regionální vlakové spoje a umožňovaly snadnější přestupy.
- Podporovat modernizaci dopravní infrastruktury – zejména zlepšení stavu silnic II. a III. třídy a zvýšení bezpečnosti silničního provozu (opravy povrchů, značení, chodníky, přechody).

2.2.2.2 Opatření: Podpora alternativních a flexibilních forem dopravy

- Zavést a pilotně otestovat na objednávku fungující dopravní služby (tzv. „doprava na zavolání“) pro oblasti s nízkou poptávkou po pravidelných spojích.
- Podporovat sdílenou dopravu (např. komunitní mikrobusey, carsharing) a využití menších vozidel na méně vytížených trasách.
- Propagovat využívání veřejné dopravy prostřednictvím informačních kampaní a digitálních nástrojů (mobilní aplikace, online jízdní řády, jednotné jízdné).

2.2.3 Tematická oblast: Komunitní život

V rámci Místní akční skupiny Rozvoj Krnovska probíhá projekt Malý LEADER. Projekt Malý LEADER podporuje formou finančních příspěvků občanskou aktivitu, spolkovou činnost, udržování tradic, kultury, místních zvyků. Konkrétně využily obce příspěvek na dětský karneval, řecké dny Krnov, tábor, středověkou tržnici a různé.

Na území ORP Krnov působí řada organizací poskytujících sociální služby (např. Harmonie, příspěvková organizace v Krnově nabízí domov pro osoby se zdravotním postižením).

V této lokalitě byl také realizován projekt „Spolu to zvládneme“. Hlavním záměrem tohoto projektu je vytvořit komunitu, která si uvědomuje své problémy, dokáže je pojmenovat a společnými silami na nich pracovat a dosahovat prvních společných úspěchů.

Komunitní život v ORP Krnov zahrnuje město Krnov a řadu menších obcí, kde jsou aktivní místní spolky, občanská sdružení a kulturní organizace. Místní komunity často organizují kulturní akce, sportovní turnaje, tradiční slavnosti (např. krojované oslavy, vánoční trhy, masopusty) a setkání pro seniory a rodiny s dětmi. V menších obcích je komunitní život často úzce propojen s místními školami, hasiči a jednotkami sboru dobrovolných hasičů (JSDH).

Sociální problémy

ORP Krnov se nachází v Moravskoslezském kraji, který obecně patří mezi kraje s vyšší mírou sociálních problémů – např. vysoký podíl exekucí, dlouhodobá nezaměstnanost. V ORP Krnov je o cca 1,6procentního bodu vyšší než v kraji Moravskoslezském.

Region se potýká s poklesem počtu obyvatel, stárnutím populace a odlivem mladých lidí za prací mimo území. To má přímý dopad na sociální soudržnost, pracovní trh a dostupnost služeb. Přestože celková nezaměstnanost v okrese Bruntál (kam ORP Krnov spadá) v posledních letech mírně klesá, v Krnově a přilehlých obcích zůstává dlouhodobě nad průměrem Moravskoslezského kraje.

V některých lokalitách Krnova se koncentrují děti z rodin s nízkým vzděláním a slabou podporou domácího prostředí. Problémem je předčasné ukončování školní docházky, nižší úroveň gramotností a menší šance na pokračování ve studiu. V některých školách je nutné posílit práci s asistenty pedagoga a sociálními pracovníky. Existují rizika sociálně-patologických jevů – šikana, drogy, kriminalita, nízká motivace.

Bydlení

Území obce s rozšířenou působností (ORP) Krnov zahrnuje město Krnov a přibližně dvě desítky menších obcí v jeho okolí. Celé území má převážně venkovský charakter, přičemž hlavním centrem hospodářského i společenského života je město Krnov. Bydlení v této oblasti je ovlivněno řadou dlouhodobých i aktuálních problémů, které se týkají jak technického stavu bytového fondu, tak i sociální situace obyvatel.

Jedním z nejvýznamnějších problémů je stárnoucí a technicky zastaralý bytový fond. Většina bytů i domů vznikla před rokem 1980 a řada z nich má dnes nízkou energetickou účinnost, špatné zateplení nebo zastaralé topné systémy. V menších obcích se dosud vyskytují domy bez napojení na kanalizaci nebo plynovod. Nedostatečná údržba a modernizace vede ke zhoršování kvality bydlení i životního prostředí.

Dalším problémem je nedostatečná nabídka kvalitního nájemního bydlení. Nájemní byty se soustřeďují převážně v Krnově, zatímco v okolních obcích prakticky chybí. Nová bytová výstavba je velmi nízká a dlouhodobě nedokáže pokrýt potřeby obyvatel. Kvůli tomu mnoho mladých lidí odchází za dostupnějším nebo modernějším bydlením do větších měst, například do Opavy či Ostravy.

Významným tématem je také nedostatek vhodného bydlení pro seniory a sociálně zranitelné skupiny. Populace v celém území stárne a podíl osob starších 65 let se neustále zvyšuje. Chybí menší, bezbariérové a finančně dostupné byty, které by odpovídaly potřebám seniorů. Podobná situace platí i pro rodiny s nízkými příjmy či jednotlivce ohrožené ztrátou bydlení. Sociální bydlení existuje pouze v omezené míře a kapacita domů s pečovatelskou službou je nedostatečná.

Dalším závažným problémem je vysoký podíl osob v exekuci a předlužených domácností. V celém ORP Krnov má přibližně 13–14 % obyvatel alespoň jednu exekuci. Mnoho lidí se tak ocitá v riziku ztráty bydlení nebo v dluhové pasti. V některých částech Krnova vznikly i sociálně vyloučené lokality s horším technickým stavem bytů a nízkou kvalitou prostředí. Přestože v regionu působí sociální služby a organizace zaměřené na prevenci ztráty bydlení, jejich kapacity nejsou dostatečné pro celé území. Specifické

problémy se týkají menších venkovských obcí, kde chybí základní infrastruktura – kanalizace, vodovod, plynovod nebo kvalitní dopravní spojení. Domácnosti jsou zde často odkázány na individuální studny a topení tuhými palivy. Nižší kupní síla obyvatel navíc ztěžuje investice do oprav a rekonstrukcí. Obce pak nemají dostatečné finanční prostředky ani administrativní kapacitu pro využívání dotačních programů.

2.2.3.1 Opatření – Regenerace a modernizace bytového fondu

- Podporovat rekonstrukce starších bytů a domů, zejména zateplení, výměnu oken, obnovu střech a zdrojů tepla
- Motivovat vlastníky domů k opravám prostřednictvím poradenství a dotací na energetické úspory.
- Využívat dotační programy (Nová zelená úsporám, IROP, SFŽP, MMR) pro modernizaci bytových domů.

2.2.3.2 Opatření – Podpora nové bytové výstavby

- Podporovat spolupráci s developery při výstavbě nových bytových domů a startovacích bytů.
- Vytvářet programy pro mladé rodiny – zvýhodněné pozemky nebo půjčky na výstavbu domů.
- Podporovat družstevní a obecní výstavbu v menších obcích.
Zjednodušit administrativu spojenou se stavebním řízením a povolováním projektů.

2.2.3.3 Opatření – Rozvoj sociálního a dostupného bydlení

- Vyčlenit část obecních bytů jako sociální a krizové bydlení.
- Spolupracovat s neziskovými organizacemi a sociálními službami při správě těchto bytů.
- Zajistit sociální práci v terénu – prevence ztráty bydlení, pomoc s dluhy a pronájmem.

2.2.4 Tematická oblast: Občanská vybavenost

V rámci Místní akční skupiny Rozvoj Krnovska probíhá projekt Malý LEADER. Projekt Malý LEADER podporuje formou finančních příspěvků občanskou aktivitu, spolkovou činnost, udržování tradic, kultury, místních zvyků. Konkrétně využily obce příspěvek na dětský karneval, řecké dny Krnov, tábor, středověkou tržnici a různé.

Sociální služby

Sociální služby v ORP Krnov tvoří rozsáhlou a pestrou síť, která pokrývá široké spektrum potřeb obyvatel. Díky pravidelnému plánování a aktualizacím se město snaží reagovat na měnící se demografické a sociální podmínky. Pro další zajištění dostupnosti a kvality služeb je kladeno důraz na meziobecní spolupráci, podporu komunitních služeb a zajištění dostatečných kapacit pro seniory a osoby se zdravotním postižením.

Město Krnov a okolní obce v rámci ORP Krnov disponují různorodými sociálními

službami, které jsou poskytovány registrovanými organizacemi. Tyto služby jsou rozděleny do několika kategorií podle potřeb uživatelů:

Terénní a ambulantní služby – jako jsou např. Armáda spásy – Terénní program, Slezská diakonie, Domov pro seniory – pečovatelská služba, Charita Krnov, Služby pro sociální začleňování občanů Ukrajiny.

V rámci ORP Krnov funguje:

- Pečovatelské služby
- Denní stacionáře a zařízení pro osoby s postižením
- Sociální asistence a podpora samostatného bydlení

2.2.4.1 Opatření – podpora rodin a seniorů

- Programy pro podporu rodin s dětmi, např. poradenské služby, volnočasové aktivity a podpora rodičů samoživitelů.
- Rozvoj pečovatelských a domácích služeb pro seniory a osoby se sníženou soběstačností.
- Vytváření komunitních center s nabídkou mezigeneračních programů (senioři + děti a mládež).

2.2.4.2 Opatření – podpora terénních a ambulantních pracovníků

- Financování a rozvoj nízkoprahových zařízení pro děti a mládež (např. Armáda spásy, CARAVAN).
- Podpora terénních programů pro osoby bez přístřeší, osoby ohrožené sociálním vyloučením a osoby se zdravotním postižením.
- Zajištění koordinace mezi poskytovateli služeb a místními obcemi.

2.2.4.3 Opatření – rozšíření dostupnosti sociálních služeb ve venkovských obcích

- Zavést mobilní služby (např. zdravotní a pečovatelské) do menších obcí
- Podporovat terénní a domácí služby pro seniory a osoby se zdravotním postižením.
- Využívat společné zázemí více obcí (sdílená komunitní centra nebo poradenská místa).

2.2.4.4 Opatření – podpora terénních a ambulantních pracovníků

- Podpora samostatného a komunitního bydlení
- Podporovat bezbariérové úpravy domů a bytů, aby senioři mohli zůstat v domácím prostředí.
- Nabízet denní stacionáře a volnočasové programy pro seniory a osoby s postižením.

2.2.4.5 Opatření – prevence sociálního vyloučení a podpora rodin

- Posílit rodinné a sociálně aktivizační služby (poradenství, programy pro děti a mládež).

- Podporovat dluhové a právní poradenství pro domácnosti ohrožené ztrátou bydlení.
- Realizovat komunitní projekty zaměřené na integraci zranitelných skupin.

Zdravotnictví

Území ORP Krnov má relativně dobře rozvinutou síť zdravotnických zařízení, přičemž hlavním poskytovatelem nemocniční péče je Sdružené zdravotnické zařízení Krnov (SZZ Krnov), příspěvková organizace Moravskoslezského kraje se sídlem v Krnově. Nemocnice nabízí komplexní zdravotní péči včetně lůžkové a ambulantní části, disponuje přibližně 535 akutními a následnými lůžky a zahrnuje specializovaná oddělení, například plicní, která poskytuje péči i pacientům z širšího regionu. Nedávno bylo otevřeno moderní centrum urgentní péče (CUP), které zvyšuje kvalitu a dostupnost péče pro obyvatele území.

Kromě nemocnice je v ORP Krnov k dispozici síť ambulantních ordinací a zdravotních středisek. V Krnově se nachází např. 9 ordinací praktických lékařů pro dospělé, 2 pro děti a dorost a 17 zubních ordinací. Síť doplňují pečovatelské služby, terénní a ambulantní programy pro seniory, osoby se zdravotním postižením, děti a mládež, které provozují organizace jako Charita Krnov nebo Armáda spásy. V ostatních obcích ORP jako je obec Město Albrechtice, kde se nachází Léčebna dlouhodobě nemocných, Odborný léčebný ústav tuberkulózních a respiračních nemocí, který poskytuje komplexní péče pacientům s plicními chorobami a také pracoviště s Lůžky sociální péče pro dlouhodobou následnou péči.

Některé okrajové či venkovské oblasti mají horší dostupnost specializované péče a pacienti jsou nuceni dojíždět do jiných obcí ORP Krnov. Rovněž je problematické udržet dostatečný počet lékařů a zdravotních sester ve všech oborech. Dopravní dostupnost zdravotnických zařízení může být omezena vzhledem k infrastruktuře a veřejné dopravě v odlehlých částech ORP.

2.2.4.6 Opatření – Posílení dostupnosti zdravotní péče ve venkovských částech

- Zřízení nebo rozšíření ambulantních služeb v menších obcích a odlehlých lokalitách.
- Zavedení mobilních zdravotnických týmů pro návštěvy seniorů, osob se sníženou mobilitou a pacientů v odlehlých oblastech.
- Podpora koordinace mezi ambulancemi a nemocnicí Krnov, aby pacienti měli lepší návaznost péče.

2.2.4.7 Opatření – Personální opatření

- Programy na nábor a udržení lékařů, zdravotních sester a specialistů, včetně motivačních příspěvků, flexibilních úvazků a možností rekvalifikace.
- Podpora mladých lékařů a zdravotních pracovníků prostřednictvím stáží a odborného rozvoje.
- Posílení spolupráce mezi nemocnicí, ambulancemi a sociálními službami pro integrovanou péči.

2.2.4.8 Opatření – Prevence a péče

- Programy prevence a osvěty pro obyvatele (např. očkování, zdravotní kampaně, screeningové programy).
- Spolupráce s místními školami, obcemi a komunitními centry pro podporu zdravého životního stylu a prevence nemocí.
- Rozvoj programů domácí péče a podpory chronicky nemocných pacientů.

Vzdělávání

Mateřské školy – v rámci ORP (obce s rozšířenou působností) Krnov se nachází celkem 13 mateřských škol. V samotném Krnově jich funguje 9, z toho 7 zřizuje město a 2 jsou soukromé. Dalších 5 mateřských škol najdeme v okolních obcích, a to Mateřská škola Dívčí Hrad (v obci Dívčí Hrad), která má rozšířenou působnost v obci Hlinka a Bohušov. Mateřská škola Město Albrechtice (v obci Město Albrechtice) Mateřská škola Brantice (v obci Brantice, součást ZŠ a MŠ Brantice), Mateřská škola Hošťálkova (v obci Hošťálkova, součást ZŠ a MŠ Hošťálkova) Mateřská škola Jindřichov (v obci Jindřichov), Mateřská škola Zátor. Tento souhrn pokrývá hlavní mateřské školy v rámci ORP Krnov, které zahrnuje jak městské, tak soukromé a spádové školky v okolních obcích.

Základní školy – Území ORP Krnov zahrnuje město Krnov a přilehlé obce, kde je zajištěna dostupnost základního vzdělávání prostřednictvím několika základních škol. V Krnově působí například Základní škola Dvořákův okruh, Základní škola Smetanův okruh, Základní škola Žižkova a Základní škola Janáčkovo náměstí. Tyto školy poskytují vzdělávání pro žáky 1. i 2. stupně a v některých případech nabízejí i speciální třídy nebo zájmové kroužky, které podporují talent a volnočasové aktivity žáků.

Školy na území ORP Krnov hrají také významnou roli v komunitním životě – pořádají kulturní, sportovní a vzdělávací akce, které propojují žáky, rodiče a místní obyvatele. Venkovské části obvodu jsou zajištěny menší základní školy, které umožňují dostupnost vzdělávání i pro děti z odlehlejších obcí. Základní školy na území ORP Krnov čelí několika výzvám, které ovlivňují kvalitu vzdělávání, dostupnost a rozvoj komunitního života. Jedním z hlavních problémů jsou kapacitní omezení – některé školy ve městě Krnov mají přetížené třídy a hřiště, což omezuje možnosti výuky a volnočasových aktivit. Naopak ve venkovských oblastech se menší školy potýkají s nízkým počtem žáků, což může vést ke slučování tříd nebo omezení nabídky výuky. Dalším problémem jsou infrastrukturní nedostatky. Některé školní budovy a vybavení jsou zastaralé, například staré učebny, tělocvičny či sportoviště. Ve venkovských školách je navíc často omezená dostupnost moderních technologických pomůcek, jako jsou interaktivní tabule či digitální laboratoře.

V oblasti specializovaných a volnočasových programů je situace rovněž omezená. Ve venkovských školách je nedostatek kroužků, sportovních klubů nebo kulturních aktivit. Počet specializovaných tříd pro žáky s nadáním, specifickými vzdělávacími potřebami či zdravotním postižením je omezený.

Školství v ORP Krnov se potýká také s personálními výzvami – chybí učitelé některých odborných předmětů, například jazyků, informatiky nebo přírodovědných předmětů. V

odlehklých školách může být obtížná náhrada učitelů při dlouhodobé nepřítomnosti, což negativně ovlivňuje kontinuitu výuky.

Poslední významnou oblastí je dopravní dostupnost škol. Pro žáky z odlehklých obcí může být denní dojíždění do škol ve městě Krnov náročné, zejména pokud nejsou dobře koordinovány spoje veřejné dopravy.

Celkově lze říci, že základní školy v ORP Krnov čelí kapacitním a infrastrukturním omezením, nedostatku specializovaných programů a personálním výzvám, které je vhodné řešit v rámci strategického plánování vzdělávání a rozvoje komunitního života.

Základní umělecké školy (ZUŠ): Na území ORP Krnov působí několik základních uměleckých škol, které poskytují vzdělávání v oblasti hudby, výtvarného umění, tance a literárně-dramatického oboru. Hlavní veřejnou školou je Základní umělecká škola Krnov, Základní umělecká škola Drahošíra Malovaného a Základní umělecká škola Města Albrechtic

Střediska volného času (SVČ): na území ORP Krnov působí pouze jediné středisko volného času, a to SVČ Měďa ve městě Krnov, které je zároveň zřizovatelem této instituce

Knihovny: Na území správního obvodu ORP Krnov je k dispozici několik knihoven, z nichž největší je Městská knihovna v Krnově. Ta provozuje hlavní budovu a tři pobočky. Dále je v Krnově také Německá knihovna. Kromě toho se menší knihovny nacházejí v okolních obcích Města Albrechtice, Hošťálkova, Zátor, Jindřichov, Brantice, Dívčí Hrad, Hlinka, Holčovice, Janov, Liptaň, Osoblaha, Slezské Pavlovice, Slezské Rudoltice, Třemešná, Vysoká

Sport a volný čas: Kulturní a společenské aktivity v ORP Krnov jsou možností volnočasových aktivit pro mládež neomezené. Ve městě Krnov je nabízena široká škála těchto aktivit (kreativní kroužky, sportovní kroužky, taneční kroužky, hudební kroužky). Mimo tyto aktivity jsou přímo v jednotlivých obcích pořádány různé akce – sportovní turnaje (fotbal, tenis, volejbal atd.), akce určené dětem a další. Na území ORP Krnov lze využít také koupaliště a kryté bazény

• **Zimní sporty:** ve městě Krnov je krytý ledový stadion, který má svá hokejová družstva od nejmenších po největší hokejisty. Podmínky pro lyžování v ORP Krnov nejsou. Nejbližší lyžařská střediska jsou Karlov, Kopřivná, Praděd.

2.2.4.9 Opatření – Kapacitní opatření

- Rozšíření kapacit škol ve městě Krnov, například přístavba učeben, rozšíření tělocvičen a školních hřišť.
- Optimalizace tříd a jejich složení ve venkovských školách, aby byla zachována nabídka výuky i při nižším počtu žáků.
- Zavedení modulárních učeben nebo sdílených prostor mezi školami v menších obcích pro efektivní využití infrastruktury.

2.2.4.10 Opatření – Modernizace infrastruktury

- Rekonstrukce starých budov, učeben a tělocvičen, doplnění moderního vybavení (interaktivní tabule, počítače, digitální laboratoře).
- Investice do bezpečných a funkčních venkovních sportovišť a hřišť.
- Zajištění přístupnosti škol pro děti s pohybovým omezením (bezbariérové vstupy, výtahy).

2.2.4.11 Opatření – Rozvoj specializovaných a volnočasových programů

- Zavedení specializovaných tříd pro žáky s nadáním, specifickými vzdělávacími potřebami nebo zdravotním postižením.
- Podpora mimoškolních aktivit ve venkovských školách (sportovní, kulturní a zájmové kroužky).
- Rozvoj spolupráce škol s místními kulturními a sportovními institucemi, aby žáci měli přístup k rozmanitým programům.

2.2.5 Tematická oblast: Vzdělávání

Vzdělávání představuje klíčovou oblast pro rozvoj ORP Krnov. Nižší vzdělanostní struktura obyvatelstva a odliv mladých lidí do větších center představují závažné bariéry pro stabilizaci regionu a jeho hospodářskou konkurenceschopnost. Posílení kvality a dostupnosti vzdělávání je proto nezbytným předpokladem pro budoucí prosperitu a sociální soudržnost území.

Obyvatelstvo ORP Krnov vykazuje poměrně rozdílnou strukturu vzdělanosti a zároveň určité sociálně-ekonomické výzvy. Podle analytického podkladu Odboru pro sociální začleňování (mikroanalýza Krnov 2025) je v území relativně vysoká míra sociálního vyloučení. Index sociálního vyloučení v Krnově se v letech sledování pohybuje kolem 15 bodů (na stupnici 0–30), což řadí město do kategorie s vyšší mírou znevýhodnění.

Konkrétnější rozložení vzdělanosti pro obyvatele starší 15 let uvádí i demografická data: podle Sčítání lidu (SLDB) má v Krnově bez vzdělání 222 osob, základní vzdělání (včetně neukončeného) má 3 943, střední vzdělání bez maturity asi 7 145, úplné střední (s maturitou) 5 654, nástavbové studium 641, vyšší odborné vzdělání 219 a vysokoškolské vzdělání 1 904 lidí.

2.2.5.1 Opatření – Rozvoj v oblasti předškolního vzdělávání

- Rozšiřování kapacit mateřských škol a dětských skupin v ohrožených lokalitách
- Bezplatné či symbolické předškolní programy pro děti 3–5 let
- Terénní programy a rodičovská podpora (workshopy pro rodiče o přípravě na školu)
- Zapojení asistentů pro práci s rodinami v MŠ
- Institucionalizované „adaptace“ pro děti, které do MŠ chodí nepravidelně

2.2.5.2 Opatření – Rozvoj v základních školách (snížení propadání, absence, nedokončování)

- Posílení podpůrných pozic: školní psycholog, speciální pedagog, sociální pedagog

- Systém doučování přímo ve škole (školní i komunitní doučovací centra)
- Mentoringový program pro ohrožené žáky (peer mentoring / dobrovolníci)
- Sledování neúspěšnosti a absence v reálném čase (včasná intervence)
- Podpora učitelů v práci s heterogenním složením tříd (metodická školení)

2.2.6 Tematická oblast: Cestovní ruch

Cestovní ruch v ORP Krnov představuje významnou složku místní ekonomiky a kultury. Region je známý svou bohatou historií, přírodními krásami a kulturními památkami, které přitahují návštěvníky z různých koutů České republiky i ze zahraničí.

Jedna z hlavních cílových skupin, která navštěvuje ORP Krnov jsou rodiny s dětmi zejména v letní sezóně a během školních prázdnin. Preferují bezpečné trasy, volnočasové atrakce, hřiště, cyklostezky a kulturní programy vhodné pro děti. Dále území navštěvují turisté hledající přírodu, klid a relaxaci. Nejčastěji navštěvují Jeseníky, vycházkové a turistické trasy, cyklostezky, zimní sportoviště. Také skupinky seniorů, kteří preferují pohodlnější trasy, kulturní aktivity a historické památky, ubytování s vyšším standardem a dostupnou dopravou a Mladí lidé a studenti přicházející zejména za sportovními aktivitami, cyklistikou, turistikou, letními tábory či akcemi zaměřenými na adrenalinové sporty.

Toto území s dlouhou historií a kulturní tradicí v sobě skrývá ohromný potenciál turistických možností pro celoroční rekreační využívání. Zázemí pro cestovní ruch je pestré od městské architektury, zámky, rozhledny, přes venkovskou turistiku zemědělských oblastech až po lidovou architekturu, židovské památky či technické zajímavosti. Velmi početná řada drobných méně známých památek (bohužel některé z nich vyžadují relativně nákladnou rekonstrukci. Specifickou výhodou území jsou dobré podmínky pro myslivost a honitbu.

Největší problém v sektoru cestovního ruchu v regionu tkví v kapacitních možnostech, ať už nízká úroveň a rozsah ubytovacích a stravovacích zařízení, nebo nedostatek hal, sálů, muzeí, galerií apod. pro aktivity špatného počasí. Stále více lidí je zvyklých využívat kvalitní finanční služby, což je trochu problém. Personál zapojený do cestovního ruchu nedosahuje potřebné profesionální úrovně, zejména v jazykovém vybavení.

2.2.6.1 Opatření – Podpora rozvoje turistiky

- Podpora ubytovacích zařízení, restaurací a průvodcovských služeb
- Využití dotačních možností na rozvoj infrastruktury a služeb
- Tvorba tematických balíčků pro návštěvníky: přírodní, kulturní, sportovní a rodinné aktivity

2.2.6.2 Opatření – Podpora podnikání a služeb

- Jednotná marketingová opatření pro ORP KRNOV a region Jeseníky – východ
- Digitální propagace (weby, mobilní aplikace, sociální sítě)
- Spolupráce s polskými partnery rozšířená po celém území ORP

2.2.6.3 Opatření – Udržitelnost

- Ochrana přírodního a kulturního dědictví při rozvoji turistických tras

- Vzdělávání podnikatelů v oblasti služeb a zákaznického servisu
- Monitoring návštěvnosti a dopadu turismu pro optimalizaci budoucího rozvoje

2.2.7 Tematická oblast: Životní prostředí

Tato kapitola se zabývá stavem životního prostředí v území SO ORP Krnov. Sleduje kvalitu vody, ovzduší, nakládání s odpady, rizika povodní i problematiku brownfieldů a hodnotí, jak tyto faktory ovlivňují udržitelný rozvoj regionu.

Životní prostředí v ORP Krnov zahrnuje odborné oddělení Městského úřadu Krnov, které se zabývá ochranou přírody a krajiny, vodním hospodářstvím, ochranou ovzduší, odpady a myslivostí. Město také realizovalo Plán místního ÚSES (územní systém ekologické stability) s cílem zlepšit ekologickou stabilitu krajiny v oblasti ORP Krnov.

Kvalita povrchových vod

Řeka Moravice, která protéká obcemi jako Kružberk a Moravice, je sice celkově hodnocena jako jeden z nejlepších toků v MAS Opavsko (II. třída kvality z hlediska organického znečištění a fosforu), ale obsah rtuti je v ní vysoký a řadí ji do V. třídy jakosti.

Napojení na kanalizaci a ČOV

Území ORP Krnov se nachází v povodí Horní Odry, kam patří hlavní toky jako Opava a Opavice. Povrchové vody jsou sledovány státním podnikem Povodí Odry, s.p., který monitoruje jakost vody v různých profilech.

Podle dostupných údajů převládá ve většině profilů hodnocení II. třídy jakosti vody (mírně znečištěná voda), což platí zejména pro tok Opava a hlavní části toku Opavice. Chemické ukazatele, většinou potvrzují mírně znečištěný stav, zatímco u některých parametrů (například celkového fosforu) bylo zjištěno horší zařazení do III. třídy jakosti vody, což může znamenat riziko eutrofizace a narušení vodních ekosystémů. Silné stránky zahrnují pravidelný monitoring vod a systematickou správu povodí, která umožňuje identifikovat riziková místa a plánovat opatření na jejich zlepšení. Hlavní výzvy spočívají v nerovnoměrné kvalitě vodních toků, přítomnosti zvýšených koncentrací živin, omezené dostupnosti detailních dat pro menší toky a hrozbě vlivů změny klimatu, jako jsou přívalové srážky nebo dlouhodobá sucha, která mohou negativně ovlivnit samočisticí schopnost toků. Naopak kvalita podzemní vody je dobrá.

Riziko povodní a nedostatečná retence vody v krajině

Krnov v roce 2024 postihla velká povodeň způsobená rozvodněnou řekou Opavou, která způsobila rozsáhlé škody na infrastruktuře, včetně zatopení teplárny, výměňkových stanic a vodárenských pramenišť. Povodeň znečistila zásobování pitnou vodou a způsobila rozsáhlé výpadky v dodávkách tepla a vody. I když po roce 1997 Krnov a okolní obce, které byly postiženy povodní v roce 2024, provedli plno opatření, tak to nestačilo na ničivou vodu, který přišla v roce 2024. Už po záplavách roku 1997 byl největším projektem ochrany záměr na výstavbu vodní nádrže Nové Heřminovy, který do roku 2024 nebyl realizován. Na území ORP Krnov by tato přehrada do budoucna měla chránit zejména obce Zátor, Brantice, Krnov a dále pak města na dolním toku řeky, zejména Opavu a Ostravu.

Ochrana ovzduší, prašnost, emise

Území ORP Krnov, se střediskem ve městě Krnov, je pravidelně monitorováno z hlediska kvality ovzduší. V rámci městských a regionálních měření jsou sledovány koncentrace suspendovaných částic PM₁₀ a PM_{2,5}, oxidů dusíku, těžkých kovů a aromatických uhlovodíků. V posledních letech vykazovalo město Krnov velmi dobré výsledky – koncentrace škodlivin dosahovaly minimálních hodnot, a kvalita ovzduší byla hodnocena jako výjimečně dobrá.

Hlavními zdroji emisí na území ORP Krnov jsou lokální vytápění, průmyslové zdroje a doprava. I přes dobré celkové výsledky zůstávají tato místa významným faktorem znečištění, zejména v zimním období, kdy starší kotle a spalování pevných paliv zvyšují koncentraci jemných částic. Prašnost a lokální emise mohou také ovlivnit venkovské části obvodu, kde není rozsáhlá měřicí síť a podrobné údaje nejsou vždy dostupné.

2.2.7.1 Opatření – Ekologická stabilita a ÚSES

- Dokončit implementaci plánu Územního systému ekologické stability (ÚSES) ve všech obcích ORP, aby byly propojeny hlavní ekologické koridory a plochy
- Zajistit udržitelné propojení zelených ploch, lesů, remízků, mokřadů a vodních toků
- Podporovat revitalizace a obnovu degradovaných území s cílem zvýšit biodiverzitu

2.2.7.2 Opatření – Kvalita ovzduší a emise

- Rozšířit měřicí síť kvality ovzduší do venkovských částí ORP, zejména senzory PM_{2,5} a PM₁₀
- Podporovat výměnu starých kotlů a přechod na ekologičtější způsoby vytápění v domácnostech
- Snižovat emise z dopravy – zlepšit dostupnost veřejné dopravy a podporovat nízkoemisní alternativy
- Zvýšit informovanost obyvatel o kvalitě ovzduší a preventivních opatřeních

2.2.7.3 Opatření – Komunitní zapojení

- Aktivně zapojovat obyvatele a místní organizace do péče o životní prostředí a projekty ekologické výchovy.
- Podporovat dobrovolnické aktivity, úklid toků, výsadbu zeleně a ochranu přírodních stanovišť.

2.3 Seznam projektových záměrů

Byly osloveny obce na území ORP Krnov, aby do připraveného formátu zapsaly své projektové záměry, čímž by došlo k vytvoření jednotného výstupu. Zpětná vazba některých obcí byla taková, že se v současnosti zaměřují na projekty spadající pod program **Živel 1**, neboť jejich území bylo zasaženo povodní, která postihla ORP Krnov v září 2024. Z tohoto důvodu jejich zpětná vazba není zpracována v tabulce.

Z přehledu projektových záměrů obcí SO ORP Krnov vyplývá, že region aktuálně řeší především rozvoj základní infrastruktury, modernizaci veřejných budov, podporu sociálních a komunitních služeb a zlepšení životního prostředí.

V oblasti komunitního života obce navrhuji projekty zaměřené na posílení spolupráce mezi obyvateli, rozvoj dobrovolnictví a podporu místních spolků.

V dopravě a infrastruktuře dominují projekty na opravy místních komunikací, chodníků a mostů.

Celkově lze říci, že projektové záměry obcí směřují k posílení soběstačnosti regionu, zlepšení kvality života obyvatel a sociální soudržnosti s důrazem na dlouhodobě udržitelný rozvoj.

Závěr

Předložená případová studie Hospodářsky a sociálně ohroženého území (HSOÚ) správního obvodu s rozšířenou působností (SO ORP) Krnov byla zpracována na základě požadavků Moravskoslezského kraje s primárním cílem zhodnotit aktuální stav a identifikovat hlavní problémy území. Následně pak bude studie sloužit jako podklad pro strategické dokumenty a intenzivnější zacílení regionálních, národních a evropských dotačních nástrojů.

Analytická část ukazuje, že území SO ORP Krnov se dlouhodobě potýká s výraznými socioekonomickými i demografickými výzvami, které zásadně ovlivňují jeho rozvojový potenciál. Nejzávažnějším problémem je stárnutí populace, které se v letech 2014–2024 prohloubilo a v roce 2024 dosáhlo nejvyšší hodnoty za celé sledované období. Tento trend je úzce spojen s dlouhodobým úbytkem obyvatelstva, jen krátkodobě přerušeným v roce 2022. Odliv mladých lidí a ekonomicky aktivních rodin vede ke snižování dostupné pracovní síly i k oslabení místních komunit.

Nezaměstnanost v území sice v minulém desetiletí klesala, ale v posledních letech opět roste a zůstává nad krajským i celostátním průměrem. Situaci komplikují také sociální problémy, zejména zadluženost a vyšší výskyt exekucí, které snižují motivaci obyvatel k udržitelnému zaměstnání a omezují jejich socioekonomické zapojení.

Pozitivním prvkem je postupné oživení bytové výstavby, která po roce 2018 významně vzrostla, stejně jako stabilní úroveň podnikatelské aktivity. Ta však vykazuje velké rozdíly mezi jednotlivými obcemi – menší sídla zaostávají kvůli slabší infrastruktuře a omezeným příležitostem. Další oblastí, která zásadně ovlivňuje kvalitu života i konkurenceschopnost regionu, je dopravní dostupnost. Přestože hlavní tahy zajišťují relativně dobré spojení, velká část území je závislá na komunikacích II. a III. třídy, jež jsou často ve špatném technickém stavu. Železniční doprava má potenciál, ten je však oslabován pomalou modernizací a nízkou frekvencí spojů.

Sociální soudržnost území do značné míry drží aktivní komunitní život, spolky a neziskové organizace. Ty představují významnou sílu zejména v menších obcích, kde přispívají k udržení tradic, sociální podpory i občanské angažovanosti.

Shrnutí analytické části tedy ukazuje, že území SO ORP Krnov stojí před klíčovými výzvami

v oblasti demografie, zaměstnanosti, sociální stability a dopravní dostupnosti. Silné stránky, jako přírodní potenciál, aktivní komunity a rostoucí bytová výstavba, mohou tvořit oporu pro návrhovou část strategie, pokud budou podpořeny cílenými opatřeními a adekvátní investiční podporou.

Návrhová část stanovuje soubor opatření, která reagují na nejvýznamnější problémy a rozvojové potřeby území. Klíčovým cílem je zlepšit kvalitu života obyvatel, posílit ekonomický rozvoj a zvýšit odolnost obcí vůči sociálním, ekonomickým i environmentálním rizikům. Navržená opatření se zaměřují zejména na podporu zaměstnanosti, zlepšení dopravní a technické infrastruktury, stabilizaci populace, posílení komunitního života a ochranu životního prostředí.

Celkově návrhová část vytváří ucelený rámec pro koordinovaný rozvoj území, jehož úspěch bude záviset na spolupráci obcí, místních aktérů a efektivním využívání dostupných finančních zdrojů.

3 Seznam tabulek

Tabulka 1: Počet obyvatel v obcích SO ORP Krnov k 31.12.2024.....	3
Tabulka 2: Index stáří v obcích SO ORP Krnov k 31.12.2024	4
Tabulka 3: Index stáří v území SO ORP Krnov v letech 2014-2024	5
Tabulka 4: Podíl nezaměstnaných osob v obcích SO ORP Krnov k 31.12.2024	6
Tabulka 5: Podíl nezaměstnaných osob v % v území SO ORP Krnov v letech 2014-2024....	7
Tabulka 6: Intenzita podnikatelské aktivity v obcích SO ORP Krnov k 31. 12. 2024	8
Tabulka 7: Intenzita podnikatelské aktivity v území SO ORP Krnov v letech 2014-2024	9
Tabulka 8: Intenzita bytové výstavby v obcích SO ORP Krnov k 31.12.2023	10
Tabulka 10: Přírůstek obyvatelstva v obcích SO ORP Krnov k 31.12.2023	12
Tabulka 11: Přírůstek obyvatelstva v území SO ORP Krnov	14
Tabulka 12: SWOT analýza SO ORP Krnov	16

4 Seznam grafů

Graf 1: Index stáří v obcích SO ORP Krnov k 31.12.2024.....	5
Graf 2: Index stáří v území SO ORP Krnov v letech 2014-2024 Českem	5
Graf 3: Podíl nezaměstnaných osob v obcích SO ORP Krnov k 31.12.2024	7
Graf 4: Podíl nezaměstnaných osob v území SO ORP Krnov v letech 2013-2024	7
Graf 5: Intenzita podnikatelské aktivity v obcích SO ORP Krnov k 31.12.2024.....	9
Graf 6: Intenzita podnikatelské aktivity v území SO ORP Krnov ve srovnání s vyššími územními celky v letech 2014-2024	9
Graf 8 Intenzita bytové výstavby v SO ORP Krnov 2013–2023.....	12
Graf 9: Přírůstek obyvatelstva v obcích SO ORP Krnov k 31.12.2023.....	14
Graf 10: Přírůstek obyvatelstva v území SO ORP Krnov	15

5 Seznam map

Mapa 1: Mapa SO ORP Krnov 2

6 Seznam použitých zdrojů

DATAPAQ. *Prohlížečka regionálních dat*. Online. 2025. Dostupné z: <https://www.datapaq.cz/>

KODIS. *Regionální autobusová doprava ODIS*. Dostupné z: <https://www.kodis.cz/lines/region>

MINISTERSTVO DOPRAVY. *Národní strategie rozvoje cyklistické dopravy České republiky pro léta 2013–2020*. Online. [vid. 2025-09-10].

MINISTERSTVO PRÁCE A SOCIÁLNÍCH VĚCÍ. *Strategie sociálního začleňování 2021–2030*. 2023.

MINISTERSTVO ŠKOLSTVÍ, MLÁDEŽE A TĚLOVÝCHOVY. *Národní strategie primární prevence rizikového chování dětí a mládeže na období 2019–2027*.

MORAVIAN - SILESIAN TOURISM, S. R. O. *Koncepce rozvoje cyklistické dopravy v Moravskoslezském kraji – Cyklovize 2030+*. 2023. B.m.: MORAVSKOSLEZSKÝ KRAJ.

MORAVSKOSLEZSKÝ KRAJ. *Plán rozvoje vodovodů a kanalizací Moravskoslezského kraje*. Online. 2025.

7 Seznam zkratek

HSOÚ – Hospodářsky a sociálně ohrožené území

SO ORP – Správní obvod obce s rozšířenou působností

ČR – Česká republika

MSK – Moravskoslezský kraj

ČSÚ – Český statistický úřad

MAS – Místní akční skupina