

**REGIONÁLNÍ STÁLÁ
KONFERENCE**
Středočeského kraje



**Výroční zpráva Regionální stálé
konference pro území Středočeského
kraje za rok 2022**

Schváleno Regionální stálou konferencí Středočeského kraje dne 18. dubna 2023

Obsah

Seznam zkratk.....	3
1 Úvod	4
2 Přehled aktivit RSK.....	5
2.1 Členové RSK.....	6
2.2 Sekretariát RSK.....	6
2.3 Pracovní skupiny.....	8
2.3.1 Pracovní skupina Cestovní ruch.....	8
2.3.2 Pracovní skupina Infrastruktura	8
2.3.3 Pracovní skupina Venkov.....	9
2.3.4 Pracovní skupina Vzdělávání	10
2.3.5 Pracovní skupina Zdravotnictví a sociální věci	10
2.3.6 Pracovní skupina Výzkum a inovace.....	11
2.4 Komunikace s ŘO	11
2.5 Komunikace s MMR.....	11
2.6 Komunikace s Ministerstvem kultury	12
2.7 Komunikace s územím	12
3 Dobrá praxe	13
3.1 Webináře	13
3.2 ISPZ	13
3.3 HSOÚ -K	14
4 Plán rozvoje RSK	17
Příloha č. 1: Seznam členů RSK Středočeského kraje k 31.12.2022	18
Příloha č. 2: BÝVALÝ VOJENSKÝ ÚJEZD BRDY -Případová studie Středočeského kraje.....	21

Seznam zkratk

CLLD	Komunitně vedený místní rozvoj
ESIF	Evropské strukturální a investiční fondy
HSOÚ	Hospodářsky a sociálně ohrožená území
IROP	Integrovaný regionální operační program
ISPZ	Informační systém projektových záměrů
ITI	Integrované teritoriální investice
KAP	Krajský akční plán
KH	Korespondenční hlasování
MAP	Místní akční plán
MK	Ministerstvo kultury
MMR	Ministerstvo pro místní rozvoj
MŠMT	Ministerstvo školství mládeže a tělovýchovy
NDT	Národní dotační titul
NPO	Národní plán obnovy
NSK	Národní stálá konference
OP	Operační program
OP TP	Operační program technická pomoc
POÚ	Pověřený obecní úřad
PS	Pracovní skupina
RAP	Regionální akční plán
RIS 3	Research and Innovation Strategy for Smart Specialisation (výzkumná a inovační strategie pro inteligentní specializaci)
RKCC	Regionální kulturní a kreativní centra
ŘO	Řídící orgán
RSK	Regionální stálá konference
SR MAP	Strategický rámeček MAP

1 Úvod

Regionální stálá konference (dále jen „RSK“) je jedním z prvků systému koordinace územní dimenze, do kterého může aktivně vstupovat. Svou činností přispěla k naplnění tohoto konceptu v rámci programového období 2014-2020 a v tomto trendu pokračuje i v současném období 2021+, i když její tematický záběr se v čase postupně rozšiřuje i mimo problematiku Evropských strukturálních a investičních fondů (dále jen „ESI fondů“ nebo „ESIF“).

Cílem výroční zprávy je popsat nejpodstatnější aktivity RSK Středočeského kraje, jejich pracovních skupin a sekretariátu v průběhu roku 2022, a to s ohledem na role stanovené statutem RSK. Účelem je zhodnotit efektivitu této činnosti i samotnou komunikaci, ať už v rámci RSK, s jednotlivými řídicími orgány programů ESI fondů či s Ministerstvem pro místní rozvoj (dále jen „MMR“), jakožto subjektem odpovědným za naplnění konceptu územní dimenze, identifikovat kroky vedoucí k lepšímu naplňování funkcí RSK a rovněž rizika spojená s činností RSK včetně plánu rozvoje fungování RSK.

Rozhodnutím č. 10/2022 ministra pro místní rozvoj ze dne 15.3.2022 o vydání aktualizace Statutu a Jednacího řádu Regionální stálé konference č. 5 byla **vydána aktualizace Statutu a Jednacího řádu Regionální stálé konference č. 5** (Usnesení č. 4-17/2022/RSK: RSK Středočeského kraje po projednání schvaluje aktualizaci Statutu a Jednacího řádu RSK Středočeského kraje. (27. jednání RSK).

Pro zpracování výroční zprávy RSK Středočeského kraje byly použity veškeré dostupné zdroje vztahující se k danému období roku 2022, zápisy a podklady z jednání RSK a pracovních skupin (dále jen „PS“) při RSK (PS Cestovní ruch, PS Vzdělávání, PS Infrastruktura, PS Venkov), pracovní dokumentace sekretariátu RSK, informace z Dotačního portálu RSK Středočeského kraje a podklady týkající se sledovanosti od Společnosti Praha TV, s.r.o.

Informace obsažené ve zprávě budou využity zejména subjekty na národní úrovni. Jedná se především o odbor regionální politiky MMR, jemuž získaná data umožní souhrnně zhodnotit fungování RSK a rovněž mohou přispět ke zlepšení nastavení systému koordinace územní dimenze. Řídicímu orgánu Operačního programu Výzkum, vývoj a vzdělávání zpráva poskytne shrnutí činnosti ve vztahu ke krajským a místním akčním plánům rozvoje vzdělávání včetně hodnocení funkčnosti PS Vzdělávání a stavu zpracování akčních plánů. V neposlední řadě bude zpráva součástí monitorování projektu Operačního programu Technická pomoc (dále jen "OP TP"), z něhož je finančně podpořena činnost RSK.

2 Přehled aktivit RSK

Přehled činností v roce 2022 byl v souladu se statutem RSK.

V roce 2022 proběhla dvě zasedání RSK:

- **27. zasedání-** 30. 3. 2022 (prezenčně)
RSK schválila 1 stanovisko RSK k vymezení území realizace a dopadu MAP III, vzalo na vědomí postup při přípravě RAP, schválilo aktualizovaný statut a jednací řád, byla schválena Výroční zpráva za rok 2021.
- **28. zasedání-** 23. 11. 2022 (prezenčně)
RSK vzala na vědomí nominaci nových členů (dáno povolební situací po komunálních volbách), RSK si zvolila nového místopředsedu, členové se seznámili s vymezením HSOÚ-K na úrovni Středočeského kraje a vymezením center osídlení nižšího řádu.

Dle aktuální potřeby proběhla čtyři korespondenční hlasování (dále jen „KH“):

- **18. korespondenční hlasování (září 2022),**
V termínu 19. – 29. 9. 2022 proběhlo korespondenční hlasování Regionální stálé konference (nominace zástupce za kraj, nominace zástupce v NSK, schválení RAP včetně seznamů, schválení návrhu hodnotitelů RKKC).
- **19. korespondenční hlasování (září/říjen 2022)**
V termínu 27.9. - 7. 10. 2022 proběhlo korespondenční hlasování Regionální stálé konference (schválení stanoviska RSK k vymezení územní realizace a dopadu MAP III ORP Slaný – není pokryto MAPem III, tvorba SR z vlastních zdrojů).
- **20. korespondenční hlasování (říjen 2022)**
V termínu 13. - 20. 10. 2022 proběhlo korespondenční hlasování Regionální stálé konference (schválení aktualizovaného seznamu projektových záměrů včetně prioritizace Souhrnného rámce do infrastruktury SŠ/VOŠ).
- **21. korespondenční hlasování (prosinec 2022)**
V termínu 16. - 28. 12. 2022 proběhlo korespondenční hlasování Regionální stálé konference (RSK vzalo na vědomí prioritizovaný seznam projektů v rámci iniciativy Rozvoj kulturních a kreativních center z NPO).

Tab. 1: Statistika zasedání Regionální stálé konference pro území SČK 2018 - 2022

	2018	2019	2020	2021	2022
Počet zasedání RSK	3	2	4 (z toho 2 online)	3 (z toho 2 online)	2
Počet KH	2	3	3	2	4

Tab. 2: Statistika zasedání Regionální stálé konference pro území SČK v roce 2022

	27. RSK	28. RSK
Forma zasedání	prezenční	prezenční
Termín konání	03/2022	11/2022
Účast člen/náhradník	18 (z 23); 78 %	18 (z 23); 78 %

2.1 Členové RSK

Struktura členů odpovídá statutu RSK – podrobněji v příloze č. 1. V roce 2022 došlo k zásadnější obměně členské základny, která souvisela s povolebním uspořádáním po komunálních volbách. Nominace Svazem měst a obcí ČR se očekává v roce 2023.

Po odstoupení Jiřího Snížka z RSK, a tudíž i z pozice místopředsedy RSK, zastává tuto pozici nadále pan Petr Halada.

2.2 Sekretariát RSK

Činnost sekretariátu RSK byla v roce 2022 vykonávána celkem čtyřmi pracovníky Krajského úřadu Středočeského kraje, z nichž dva pracují na plný úvazek a dva na zkrácený úvazek.

Sekretariát RSK zajišťoval organizaci zasedání RSK a jednání PS, připravoval podklady pro RSK a PS, navrhoval programy zasedání, zajišťoval zápisy a jejich distribuci, přenos informací a výstupů ze zasedání, organizaci webinářů, mapování a obecně koordinaci platform (RSK, PS, KAP, ITI, RIS 3).

V roce 2022 se personální situace týmu RSK stabilizovala. Jako vedoucí týmu sekretariátu nadále působil Jan Veselský. Mezi další koordinátory RSK patří Kristián Kuszniruk, Michala Máčová a Ladislav Cubr.

Kompetence v rozdělení činností zůstaly zachovány. Jan Veselský měl na starosti koordinaci týmu sekretariátu RSK, dále PS Cestovní ruch a PS Venkov a problematiku HSOÚ.

Kristián Kuszniuk spravoval PS Infrastruktura a PS Zdravotnictví a sociální věci a jako krajský správce Informačního systému projektových záměrů (dále jen „ISPZ“) komunikoval s územím. Ve spolupráci se zástupci Ministerstva školství mládeže a tělovýchovy (dále jen „MŠMT“) synergicky kontroloval Strategické rámce MAP.

Michala Mácová spravovala PS Vzdělávání, organizačně zajišťovala zasedání RSK a administrovala předešlý projekt a projektovou žádost navazujícího projektu OP TP. Dále koordinovala postup hodnocení projektů v rámci výzvy č. 0231/2022 k předkládání žádostí o poskytnutí dotace v rámci iniciativy Rozvoj regionálních kulturních a kreativních center z Národního plánu obnovy (dále jen „RKKC NPO“).

Ladislav Cubr zajišťoval správu Dotačního portálu RSK včetně vyhledávání jednotlivých výzev a přípravu analytických podkladů.

Do činnosti sekretariátu byl zapojen i externí spolupracovník, pan Šimon Krbec, který se zaměřil na Pražskou metropolitní oblast, resp. na mapování absorpční kapacity, přípravu projektů a přípravu strategie ITI.

Sekretariátem byla zajištěna povinná publicita formou vyvěšení plakátu na chodbě ve 2. patře u kanceláře koordinátorů RSK a u vchodu C Krajského úřadu a publicita nepovinná formou webových stránek www.rsk-sk.cz.

V průběhu roku monitoroval sekretariát krajské dotační tituly Středočeského kraje, které byly následně zveřejňovány a aktualizovány mj. na webu územní dimenze <https://mmr.cz/cs/microsites/uzemni-dimenze/ud-typy>.

Dle doporučené metodiky MMR byla zpracována Monitorovací zpráva za rok 2021.¹

Klíčovou oblastí v roce 2022 byla práce na schválení Regionálního akčního plánu 2021+.

Z důvodu rozlišení center osídlení stanovilo MMR metodiky pro pořizovatele územně analytických podkladů. Na základě těchto metodik, a v kombinaci se znalostí konkrétní situace a podmínek sídelní soustavy, je jednotlivými kraji ČR stanoveno zařazení vybraných sídel do jednotlivých kategorií center osídlení, tedy do některé z kategorií významných a ostatních nižších center a malých center osídlení. Tyto kategorie nižších center osídlení doplní soustavu center osídlení vyššího řádu vymezovaných na celostátní úrovni. Toto vymezení bude sloužit zejména pro účely strategického plánování na úrovni státu a krajů, zejména pro implementaci Strategie regionálního rozvoje ČR 2021+, resp. strategií rozvoje územních obvodů krajů dle zákona č. 248/2000 Sb., o podpoře regionálního rozvoje, ve znění pozdějších předpisů. Vymezená centra osídlení budou využita též pro Integrovaný regionální operační program 2021–2027 (dále jen „IROP“), např. specifický cíl 6.1,

¹ Ke schválení bude předložena v roce 2023.

kde oprávněnými příjemci budou, mimo Pražskou metropolitní oblast, regionální centra vyššího a středního řádu, tj. centra A–D vymezená na úrovni státu, a regionální centra nižšího řádu, tj. centra E–G, vymezená v gesci jednotlivých krajů.

V průběhu roku 2022 se jak sekretariát, tak členové RSK intenzivně podíleli na finalizaci Regionálního akčního plánu pro období 2021 – 2027.

2.3 Pracovní skupiny

V roce 2022 probíhala jednání pěti pracovních skupin. Koordinátoři RSK se účastnili též jednání Rady pro konkurenceschopnost Středočeského kraje, která převzala úlohu Pracovní skupiny Výzkum a inovace (dříve věda a výzkum).

2.3.1 Pracovní skupina Cestovní ruch

Náplní činnosti PS Cestovní ruch je zejména podpora a rozvoj tuzemského i zahraničního cestovního ruchu ve Středočeském kraji a problematika destinačního managementu v kraji. V souvislosti s Národním programem podpory cestovního ruchu v regionech, také pracovní skupina hodnotí žádosti o podporu z hlediska souladu se strategickými dokumenty kraje.

V roce 2022 proběhlo jedno jednání Pracovní skupiny Cestovní ruch.

Na tomto březnovém jednání (25. března) upozornila L. Kaiserová všechny přítomné na novou směrnici SCCR, dále představila paní Janičatová všechny přítomné s činností spolku Sv. Ludmily a dále se diskutovalo o zapojení Kraje (krajské destinační managementy) k připomínkám zákona o cestovním ruchu.

2.3.2 Pracovní skupina Infrastruktura

Náplň činnosti PS Infrastruktura představuje především účast na aktualizaci Regionálního akčního plánu nejen v oblasti dopravy. Kromě toho se věnuje dalším aktuálním tématům, jako např. odpadové hospodářství, problematika energetického managementu, cirkulární ekonomiky, internetové konektivity aj.

PS rovněž shromažďuje podklady a problematické okruhy z procesního hlediska, metodiky a projednává zaměření a alokace v oblastech operačních programů (dále jen „OP“) a národních dotačních titulů (dále jen „NDT“). Ve vztahu k OP má pracovní skupina získávat informace o absorpční

kapacitě, získávat předpokládané záměry v rámci OP a mapovat prioritní problémy, které nejsou kryté z dotací OP ani NDT.

V roce 2022 proběhla tři jednání Pracovní skupiny Infrastruktura.

Na jarním setkání (21. března) byly představeny dopravní projekty ke schválení v RAP 2021+, dále byla představena solární asociace FTV, představil se energetický manažer SČK, dále se řešilo téma bioenergetiky a biomasy.

V pořadí 9. jednání PS (12. – 26. srpna) proběhlo korespondenčně a předmětem hlasování bylo schválení seznamu projektů Regionálního akčního plánu Středočeského kraje 2021+ pro aktivitu Silnice II. třídy.

V říjnu (3.října) byla na programu soutěž Honitba roku, další prezentující se věnoval možnostem čerpání finančních prostředků a podpory na hospodaření v lesích a podporu adaptace lesních ekosystémů na klimatickou změnu, zapojení státních pozemkových úřadů do řešení aktuálních problémů krajiny prostřednictvím pozemkových úprav.

2.3.3 Pracovní skupina Venkov

Náplň činnosti PS Venkov tvoří diskuse dílčích témat souvisejících s venkovským prostorem (doprava, kanalizace a čističky odpadních vod, regionální školství, venkovské památky apod.); identifikace nejzávažnějších problémů, se kterými se potýkají obce ve venkovském prostoru Středočeského kraje s vazbou na financování z ESIF; navrhování řešení problémů a podnětů pro Středočeský kraj a Regionální stálou konferenci; navrhování změn a doporučení, která se týkají Regionálního akčního plánu.

V roce 2022 proběhla dvě setkání Pracovní skupiny Venkov.

V červnu (21. června) bylo na programu téma zařízení pro energetické využití odpadů a výstavba vysokorychlostních tratí.

Na závěr roku (15. prosince) byli na PS pozváni zástupci Ministerstva vnitra, aby prezentovali budoucí změny v uspořádání přenesené působnosti, zástupci KÚ prezentovali program Obchůdek 2021+ a diskutovaným tématem bylo odměňování ředitelů.

2.3.4 Pracovní skupina Vzdělávání

Náplní činnosti PS Vzdělávání se pro rok 2022 stala především finalizace seznamu Souhrnného rámce, schválení Souhrnného rámce pro investice do infrastruktury středních a vyšších odborných škol a schválení seznamu projektových záměrů Rámce pro investice do infrastruktury školských poradenských zařízení a škol a tříd zřízených dle § 16 odst. 9 školského zákona.

Členové PS se sešli třikrát, byť virtuálně (přes MS Teams) a čtyřikrát byli vyzváni ke korespondenčnímu hlasování.

V rámci 20. jednání (7. ledna) diskutovali členové o postupu výběru projektových záměrů Souhrnného rámce pro investice do infrastruktury středních a vyšších odborných škol (úprava usnesení č. 4-19/2021/PS-VZD) a dále byl schválen seznam hodnotitelů tzv. hodnotící komise výběrových kritérií Souhrnného rámce pro investice do infrastruktury středních a vyšších odborných škol.

Dodatečně byl korespondenčně schválen i zástupce za církev.

Březnové setkání 22. jednání PS (3. března) se sešlo primárně kvůli schválení seznamu projektových záměrů včetně prioritizace Souhrnného rámce pro investice do infrastruktury středních a vyšších odborných škol a schválení seznamu projektových záměrů Rámce pro investice do infrastruktury školských poradenských zařízení a škol a tříd zřízených dle § 16 odst. 9 školského zákona.

Na 23. jednání PS (11. dubna) se vedla diskuze nad prioritizací projektových záměrů IROP 2021+, vedoucí týmu IKAP představila hlavní aktivity a harmonogram projektu KAP II a návrh platformy KAP II.

V rámci 24., 25. a 26. korespondenčního hlasování byli členové vyzváni k přeschválení seznamů, souhrnných v rámci projektových záměrů do IROP 2021+.

2.3.5 Pracovní skupina Zdravotnictví a sociální věci

Činnost PS Zdravotnictví a sociální věci se sestává především z diskusí o prioritních problémech na pomezí, kde se střetává sociální a zdravotní péče. Upozorňuje na hlavní obtíže a přináší cenné podněty a zpětnou vazbu z praxe. PS rovněž shromažďuje podklady pro aktualizaci Regionálního akčního plánu a mapuje absorpční kapacitu a bílá místa národních dotačních titulů a operačních programů.

V roce 2022 se PS Zdravotnictví a sociální nesešla fyzicky, nicméně proběhla dvě jednání formou korespondenčního hlasování. Předmětem hlasování per rollam bylo schválení seznamu projektů RAP 2021+ pro aktivitu Záchraná zdravotnická služba a Deinstitutionalizace sociálních služeb.

2.3.6 Pracovní skupina Výzkum a inovace

Její činnost nahradily aktivity Středočeského inovačního centra a Rady pro konkurenceschopnost Středočeského kraje. Podle nového statutu a jednacího řádu převzala činnost PS Rada pro konkurenceschopnost Středočeského kraje.

2.4 Komunikace s ŘO

V roce 2022 byly podány dvě žádosti o změnu, z čehož jedna se týkala úpravy rozpočtu projektu z důvodu co nejehospodárnějšího a nejefektivnějšímu čerpání rozpočtu.

V lednu byla předložena žádost o podporu navazujícího projektu, která byla úspěšně schválena (do konce roku 2023).

2.5 Komunikace s MMR

Zástupci Středočeského kraje se v roce 2022 zúčastnili všech zasedání Národní stálé konference (19. a 20. NSK). Informace z NSK byly následně dále šířeny v rámci RSK Středočeského kraje, pracovníkům relevantních odborů, členům Výboru pro hospodářský a regionální rozvoj, vědu a výzkum, a případně dalším relevantním subjektům v území.

Komunikace s Ministerstvem pro místní rozvoj probíhala pružně, především na pravidelných (každý měsíc) setkáních sekretariátů RSK, která byla dobře organizována (doplněna o příklady dobré praxe z vybraných RSK i tipy na zajímavé a podnětné akce). Sekretariátům RSK bylo vždy umožněno navrhnout nová témata na program setkání. Oceňovaná je i velice vstřícná a pružná komunikace s pracovníky MMR Odboru regionální politiky, kteří vždy ochotně poskytovali sekretariátu konzultace.

Společných jednání se účastnili i zástupci dalších ministerstev dle projednávané tematiky. Mezi nejdůležitější projednávaná témata patřila např.:

- Národní plán obnovy (především komponenta 2.8 a 4.5)
- Hospodářsky a sociálně ohrožená území
- Informační systém projektových záměrů

- Akční plán Strategie rozvoje ČR 21+
- Metodika odevzdávání strategických rámců MAP

Podstatná část jednání byla věnována finalizaci a schvalování Regionálních akčních plánů 2021+.

2.6 Komunikace s Ministerstvem kultury

Ministerstvo kultury (dále jen „MK“) jako poskytovatel dotace (z NPO v rámci komponenty RKKC) se obrátilo na sekretariáty RSK s žádostí o zapojení do procesu hodnocení. V rámci 1. kola věcného hodnocení žádosti o podporu byli vybráni hodnotitelé za Středočeský kraj (zástupce kraje, Odboru kultury, Spolku pro obnovu venkova, Krajské hospodářské komory, Výboru pro památkovou péči, kulturu a cestovní ruch, soukromého sektoru a Regionální dotační kanceláře). Sekretariát zajišťoval veškerou komunikaci mezi zástupci MK a hodnotiteli. Koncem roku se podařilo schválit prioritizovaný seznam předložených žádostí poskytovateli dotace.

2.7 Komunikace s územím

S územím bylo komunikováno především prostřednictvím Dotačního portálu RSK a e-mailovou komunikací s informačními e-maily.

Jako efektivní (např. pro propagaci ISPZ – viz dále v textu) se ukázala komunikace a prezentace na setkáních MAS (ilustrační foto – setkání MAS).



3 Dobrá praxe

V roce 2022 nadále probíhala dobrá **spolupráce s nositelem ITI Pražská metropolitní oblast**, díky které byli potenciální žadatelé v území kvalitně informováni i prostřednictvím **Dotačního portálu RSK**. Vedoucí oddělení regionálního rozvoje byl pravidelně zván k účasti na jednáních Výboru pro regionální rozvoj (poradní orgán Zastupitelstva kraje), kde informoval o činnosti RSK.

3.1 Webináře

Pokračovali jsme v započaté praxi s možností vysílání seminářů online formou. V roce 2022 jsme ve spolupráci s předsedou Komise pro spolupráci s městy a obcemi Petrem Haladou uspořádali tři webináře, které zprostředkovala společnost Praha TV.

Webinář **Výzvy programů a fondů Středočeského kraje pro rok 2022, stručně o novém IROP II.** (3. března), počet sledujících 84.

Webinář **Informační systém projektových záměrů obcí, IROP II.** (28. dubna), počet sledujících 43.

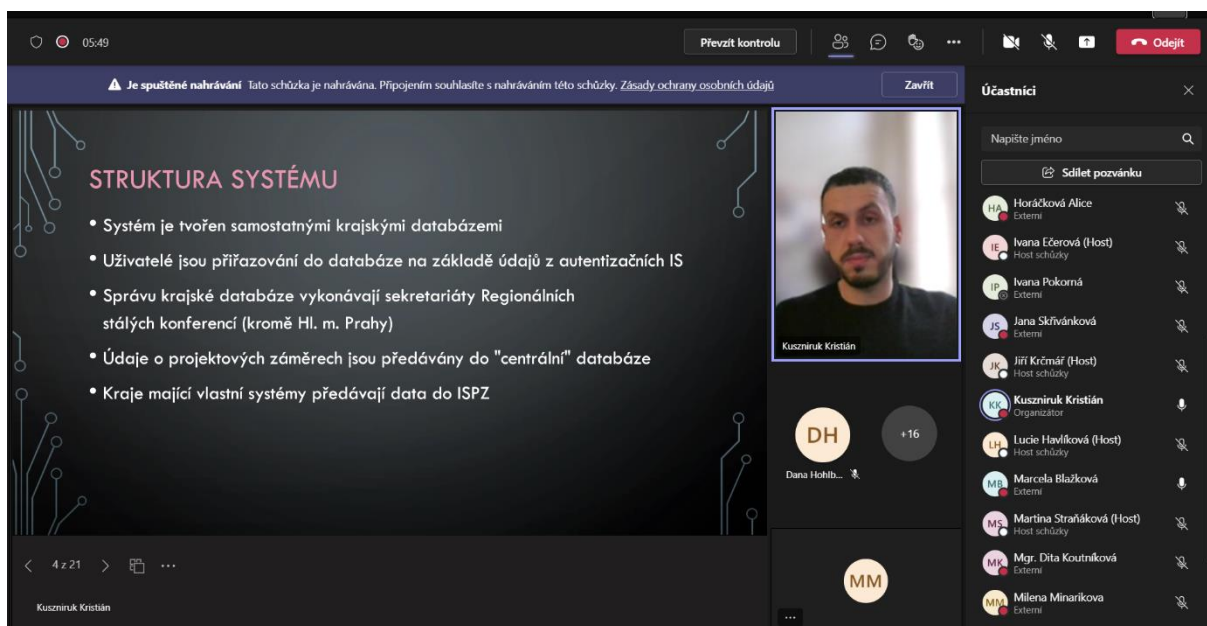
Webinář **Vybrané krajské dotační tituly 2023** (15. prosince), sledovalo více než 120 diváků.

3.2 ISPZ

V rámci semináře „CLLD, PRV a rozvoj venkova 2022 - evropská dotační politika v novém finančním období“ prezentoval zástupce sekretariátu ISPZ (23.-24. května). Byla zde dohodnuta spolupráce se zástupci Místních akčních skupin, kteří souhlasili se součinností v oblasti zasílání projektových záměrů z území jejich působení. Do této spolupráce se zapojila třetina z oslovených a stále probíhají snahy o její rozšíření.

Při setkání zástupců obcí s vedením Středočeského kraje poukázal pan náměstek Jiří Snížek na nutnost využívání ISPZ (16. června).

V uplynulém roce proběhla celkem čtyři školení (10.3., 17.3., 28.4., 14.6.) pro zástupce příspěvkových organizací (zdravotnictví, sociální oblast) a zástupců MAS.



Ilustrační foto: Online školení ISPZ

3.3 HSOÚ -K

Na základě doplnění statutu o článek 8, písmeno 2o) Sekretariát RSK se podílí na iniciaci rozvojových aktivit a posílení absorpční kapacity v území dle územní dimenze SRR 21+, zejména v HSOÚ, a především s vazbou na fondy EU.

Počátkem roku 2022 oslovil zástupce sekretariátu prof. RNDr. Reného Wokouna CSc. s žádostí o zpracování oponentského posudku k vymezení hospodářsky a sociálně ohrožených území ve Středočeském kraji. Posudek se zvláště zaměřil na vhodnost zvolené úrovně územních celků (POÚ) a indikátoru „Intenzita bytové výstavby“ ve zpracovaném návrhu vymezení HSOÚ s ohledem na odlišnost významu tohoto indikátoru v okrajových a suburbánních částech kraje.

Na základě tohoto posudku byla následně vytvořena analýza věnující se problematice HSOÚ (hospodářsky a sociálně vymezené území) na území Bývalého vojenského újezdu Brdy.

Tab. 3: Rizika činnosti RSK a naplňování rolí RSK

Název rizika	Popis rizika a jeho řešení	Pravděpodobnost (1-5)	Dopad (1-5)	Významnost (P * D)
Neúčast členů RSK na zasedáních a jednáních pracovních skupin	Dopadem rizika je nízká váha této platformy a návazná nižší účast ostatních členů RSK, potažmo pracovních skupin. <i>Řešení: Výběr data konání v dostatečném předstihu s možností oslovení a účasti náhradníků. Výběr zajímavých témat k diskusi či sdílení. Návrh/výběr členů, kteří mají znalost problematiky a daného území.</i>	2	4	8
Nízké zapojení členů RSK do aktivit sekretariátu (mapování, RAP...)	Dopadem je nízké povědomí o činnostech sekretariátu, které může vést ke snížení váhy této platformy a následně nízké aktivitě členů RSK. <i>Řešení: Soustavné informování a sdílení zajímavých témat, informací a akcí (i mimo jednání RSK). Současně individuální přístup k členům – předání informací a požadavků směrem na relevantní osoby na kraji. Invence členů sekretariátu a nápady na aktivity RSK.</i>	3	3	9
Nedostatečné šíření informací členů RSK do svého zájmového území	Dopadem tohoto rizika je snížená či špatná zpětná vazba z území. Dáno i nízkou návštěvností webu RSK. <i>Řešení: Šíření informací i mimo členy RSK, PS, např. na jednotlivé Výbory či Komise či zájmová území v kraji, větší aktivita na webu RSK. Atraktivnější vzhled webových stránek.</i>	2	3	6
Neuspokojivá zpětná vazba ŘO na mapování a na podněty RSK	Dopadem neuspokojivé zpětné vazby na podněty RSK je nízká váha této platformy, následná ztráta motivace členů RSK, na kterou navazuje nižší účast členů RSK na zasedání, potažmo pracovních skupin.	3	4	12

Středočeský kraj

Nedostatečná zpětná vazba z území	Špatná zpětná vazba z území ovlivňuje relevantnost údajů v RAP či ISPZ a dat v rámci dalších mapování potřeb. návratnost odpovědí, reakcí je velmi nízká. <i>Řešení: Aktivní vystupování členů RSK (zejména předsedkyně a místopředsedy) jako představitelů RSK.</i>	4	4	16
-----------------------------------	---	---	---	----

4 Plán rozvoje RSK

RSK Středočeského kraje i nadále plánuje zachovat svou komunikační, plánovací, koordinační a iniciační roli směrem do území.

Začátkem roku 2023 bude více komunikováno téma zapojení sekretariátů (RSK) v rámci finančního nástroje **Národního plánu obnovy**, komponenty Cestovního ruchu, případně dalších. Nezodpovězenou otázkou zůstává zapojení v rámci komponenty 2.8 Revitalizace území se starou stavební zátěží, Investiční podpora **regenerace brownfieldů** ve vlastnictví obcí a krajů pro nepodnikatelské využití.

S dotčenými subjekty budeme řešit aktualizaci seznamů projektových žádostí pro IROP (**Regionální akční plán 2021+**).

Dlouhodobým a nesnadným úkolem se ukázalo šíření povědomí o **Informačním systému projektových záměrů**. Úkolem a výzvou je a bude zaktivovat území a motivovat ho, aby si osvojilo užívání ISPZ do té míry, aby se naplnil záměr a smysl celého projektu. Dále plánujeme propagovat ISPZ formou semináře/webináře pro obce a prostřednictvím instruktážních videí.

RSK bude nadále své území informovat především prostřednictvím Dotačního portálu RSK a e-mailové komunikace a účelově zaměřených seminářů/webinářů, workshopů či školení. Sekretariát RSK se neustále snaží zlepšovat přívětivost webu a rozšířit a šířit informace ohledně relevantních webinářů, seminářů, konferencí, výzev a programů směrem do území.

Směrování RSK v dalším období bude závislé na podmínkách řídicího orgánu OP TP a limitech relevantní výzvy pro další projektovou žádost RSK.

Příloha č. 1: Seznam členů RSK Středočeského kraje k 31.12.2022

Členská instituce / zastoupená tematická oblast	Členové/ zástupci	Náhradník člena
kraj	Mgr. Petra Pecková <i>hejtmanka Stč. kraje</i>	Petr Vychodil, MPA <i>předseda Výboru pro regionální rozvoj</i>
	Mgr. Lucie Cirkva Chocholová <i>předsedkyně Výboru pro památkovou péči, kulturu a cestovní ruch a členka zastupitelstva</i>	Ing. Martin Hrabánek <i>radní pro oblast sociálních věcí</i>
	Mgr. Michael Kašpar <i>náměstek hejtmanky, radní pro oblast financí a dotací</i>	Ing. Pavel Pavlík <i>náměstek hejtmanky, radní pro oblast zdravotnictví</i>
	PhDr. Ing. Mgr. Karel Bendl, MBA <i>radní pro oblast silniční dopravy</i>	Mgr. Ondřej Lochman, Ph.D. <i>předseda Výboru pro dopravu</i>
	Mgr. Milan Vácha <i>radní pro oblast vzdělávání a sportu</i>	Ing. Jana Krumpholcová, MSc. <i>předsedkyně Výboru pro výchovu, vzdělávání a zaměstnanost</i>
statutární města zastoupená nositelem ITI/IPRÚ	Ing. Jiří Bouška <i>1. náměstek primátora, Mladá Boleslav</i>	Ing. Jiří Beránek <i>vedoucí odboru řízení projektů, Magistrát města Mladá Boleslav</i>
města (zpravidla okresní města mimo nositele ITI/IPRÚ)		Ing. Tomáš Mach, Ph.D. <i>starosta, Nymburk</i>
	RNDr. Soňa Chalupová <i>starostka, Beroun</i>	
obce a městyse	Mgr. Pavel Drahovzal <i>starosta, Velký Osek</i>	
		Ing. Jaroslav Paznocht <i>starosta, Středokluky</i>

Středočeský kraj

venkov SMS ČR	Mgr. Petr Halada, MBA <i>starosta, Kamýk nad Vltavou</i>	Jiří Beneš <i>starosta, Přerov nad Labem</i>
venkov_SPOV	Mgr. Viktor Liška <i>starosta, Ratměřice</i>	Milan Kazda <i>starosta, Kněžice</i>
krajská RIS3 strategie	Ing. Jakub Pechlát <i>vedoucí týmu Regionální inovační strategie</i>	Mgr. Barbara Svojanovská
krajská síť MAS	Mgr. Radek Tvrdík <i>člen výboru krajské sítě</i>	Mgr. Miloslav Oliva <i>předseda krajské sítě</i>
krajská hospodářská komora	Ing. Ivana Chottová <i>předsedkyně Krajské hospodářské komory</i>	Ing. Daniel Havlík, CSc.
nestátní neziskové organizace	Jan Dobeš <i>ředitel České asociace age managementu</i>	
akademická sféra	Prof. MUDr. Pavel Martásek, DrSc. <i>ředitel BIOCEV</i>	Mgr. Petr Solil <i>vedoucí komunikace a tiskový mluvčí BIOCEV</i>
Ministerstvo pro místní rozvoj, odbor pro sociální začleňování	Mgr. Miroslav Klusák <i>vedoucí regionálního centra Střed</i>	
krajská pobočka Úřadu práce ČR	Mgr. Renata Malichová <i>ředitelka sekce Krajské pobočky ÚP ČR</i>	Ing. Libor Bartůněk <i>ředitel odboru zaměstnanosti a EU</i>
Česká biskupská konference	Ing. Jan Poláček	Ing. Roman Kuruc
Regionální agrární komora Středočeského kraje	Bc. Petra Novotná, DiS	Mgr. Simona Kočišová
pracovní skupina RSK	Václav Pošmurný <i>předseda PS Cestovní ruch</i>	Pavel Hlaváč
Instituce	Stálí hosté RSK	
SFŽP		

Středočeský kraj

AOPK	Mgr. Jakub Stodola	
Magistrát hl. města Prahy, ITI	Ing. Tereza Tesařová	Mgr. Kristina Kleinwachterová Hapková
Regionální dotační kancelář	Ing. Václav Chytil	Michal Kýzl
Centrum regionálního rozvoje	Mgr. Dana Čechová	
CzechInvest	Ing. Denisa Lafuntál	
KÚ SK	Ing. Jaroslav Cingr	

BÝVALÝ VOJENSKÝ ÚJEZD BRDY

Případová studie Středočeského kraje



Podpora regionálně specifických aktivit v rámci SRR ČR 2021+

Regionální stálá konference Středočeského kraje, únor 2022

Obsah

Obsah	2
1. Úvod	3
2. Vymezení území Bývalého vojenského újezdu Brdy	4
2.1 Charakteristika HSOÚ a vojenských újezdů ve Strategii regionálního rozvoje	4
2.2 Vymezení území Bývalého vojenského újezdu Brdy	5
3. Dlouhodobé tendence regionálního vývoje Středočeského kraje – kontext pro rozvoj řešeného území Brdy	9
4. Hlavní socio-ekonomické problémy a výzvy řešeného území Brd	12
4.1 Hodnoty indikátorů HSOÚ na úrovni obcí řešeného území	12
4.2 Obyvatelstvo	14
4.3 Ekonomická situace a podnikatelská aktivita.....	17
4.4 Trh práce	21
4.5 Dopravní infrastruktura	21
4.6 Veřejná technická infrastruktura.....	22
4.7 Životní prostředí.....	24
4.8 Veřejná občanská vybavenost – infrastruktura	25
4.9 Bezpečnost	26
4.10 Volný čas a cestovní ruch	26
5. Potenciální dopady pandemie Covid-19 na řešené území	29
6. Zmapování potřeb a rozvojového potenciálu v řešeném území se zástupci obcí a dalšími klíčovými subjekty	32
6.1 Hodnocení silných stránek života v řešeném území	32
6.2 Hodnocení slabých stránek života v řešeném území	34
6.3 SWOT analýza.....	36
6.4 Priority obcí řešeného území do budoucna	38
7. Potřeby v řešeném území ve vazbě na cíle SRR ČR 21+	39
7.1 Analýza čerpání dotací ve vymezeném území Brd v období 2010-2021.....	39
7.2 Analýza ISPZ – informačního systému projektových záměrů	45
7.3 Řešení potřeb a problémů ve vztahu k SRR ČR 21+	51
8. Možnosti pro AP SRR 2023-2024	53
8.1 Cílené aktivity obcí v řešeném území.....	53
8.2 Nastavení komunikace a zpětné vazby z území	55
8.3 Naplňování aktivit AP SRR 21-22 a informace pro tvorbu dalších AP	56
9. Přílohy	57
9.1 Přehled použitých datových zdrojů.....	57
9.2 Přehled a definice indikátorů HSOÚ.....	58
9.3 Seznam zkratk	59

1. Úvod

Strategie regionálního rozvoje ČR 2021+ (dále jen „SRR“) stanovila hlavní cíle regionální politiky České republiky na období let 2021-2027. Ambicí regionální politiky je usměrňovat sektorové politiky státu tak, aby zohledňovaly specifika jednotlivých typů území a těmi jsou: metropolitní území, aglomerace, regionální centra a jejich venkovské zázemí, strukturálně postižené kraje a **hospodářsky a sociálně ohrožená území**. Regionální politika zároveň vytváří vlastní nástroje, jimiž ovlivňuje rozvoj specifických území.

Hospodářsky a sociálně ohrožená území („HSOÚ“) jsou definována ve Strategii regionálního rozvoje ČR 21+ jako území charakteristická například vyšší nezaměstnaností, horší dostupností služeb či odlivem mladých lidí. Tato území zaujímají cca třetinu rozlohy a žije zde čtvrtina obyvatelstva ČR. Nad rámec vymezených správních obvodů ORP jsou do kategorie hospodářsky a sociálně ohrožených území zařazena **i správní území obcí zasahujících do bývalých vojenských újezdů. Podporu rozvoje a zlepšení situace těchto vymezených regionů plánuje** Ministerstvo pro místní rozvoj ČR formou zvýhodnění v rámci stávajících i nových nástrojů a formou zřízení speciálních rozvojových nástrojů (nového dotačního titulu).

Ve Středočeském kraji byly v rámci SRR ČR 2021+ identifikovány HSOÚ na úrovni ORP **pouze v rámci bývalých vojenských újezdů (Milovice-Mladá, Ralsko, Brdy)**. V Bývalém vojenském prostoru **Milovice-Mladá** je Středočeský kraj vlastníkem pozemků a po letech právních sporů kraj spolu s přílehlými obcemi již koncepčně a strategicky řeší rozvoj tohoto území, který je atraktivní pro mnohé investory. V Bývalém vojenském výcvikovém prostoru **Ralsko** Středočeský kraj v letech 2010–2016 postupně vybudoval Sportovně-rekreační areál Vrchbělá u Bělé pod Bezdězem na Mladoboleslavsku, které se nachází na samém okraji bývalého vojenského prostoru.

Ke zrušení **Vojenského újezdu Brdy** došlo k 1. lednu 2016 a k připojení vojenské oblasti o výměře 260 kilometrů čtverečních k Chráněné krajinné oblasti Brdy. Území bylo rozděleno Středočeskému a Plzeňskému kraji, a i nadále zůstává v majetku Ministerstva obrany České republiky. Zrušením vojenského újezdu se zvětšila rozloha tamních obcí, a tím i jejich příjmy z daní do rozpočtu. Větší rozloha však znamená také větší starosti a specifika, kterým musí obyvatelstvo i samosprávy čelit. Tyto dlouhodobé problémy a výzvy obcí vymezeného území v kontextu tvorby akčních plánů Strategie regionálního rozvoje ČR jsou předmětem této případové studie.

Cílem studie je poukázat na dlouhodobý socio-ekonomický vývoj, problémy i výzvy vybraného **Bývalého vojenského újezdu Brdy**, a možnosti, které nabízí SRR ČR 2021+ a její Akční plán 21–22 (území provázaný na fondy EU), ale i možnosti a záměry samospráv při řešení těchto výzev.

Vymezení území **Bývalého vojenského újezdu Brdy** je dáno katastrálními územími obcí uvedených v kapitole 2. Dlouhodobé tendence regionálního vývoje daného území jsou rozpracovány v kapitole 3, socio-ekonomické problémy popisuje kapitola 4. Kapitola 5 nastiňuje potenciální dopady pandemie Covid-19 na obce a jejich obyvatele ve vymezeném území Bývalého vojenského újezdu Brdy. V kapitole 6 a 7 jsou rozpracovány problémy a výzvy z území ve vazbě na možnosti SRR ČR 21+ a ve vazbě na Akční plán SRR 21+.

Studie byla zpracována v únoru 2022¹ v gesci Regionální stálé konference Středočeského kraje se zapojením starostů dotčených obcí (diskusní setkání v Jincích 17.2.2022), vedoucích pracovníků dvou relevantních Místních akčních skupin (MAS Brdy a MAS Podbrdsko), podnětů Správy Chráněné krajinné oblasti Brdy² a cenných informací Středočeského inovačního centra a dalších aktérů a zaměstnanců kraje.

¹ Projekty ISKP v kap. 7 byly následně aktualizovány v červnu 2022.

² Správa chráněné krajinné oblasti Brdy je součástí Agentury ochrany přírody a krajiny ČR, Regionálního pracoviště Střední Čechy

2. Vymezení území Bývalého vojenského újezdu Brdy

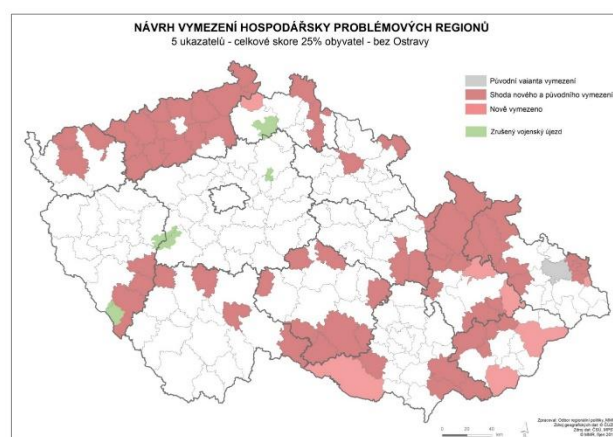
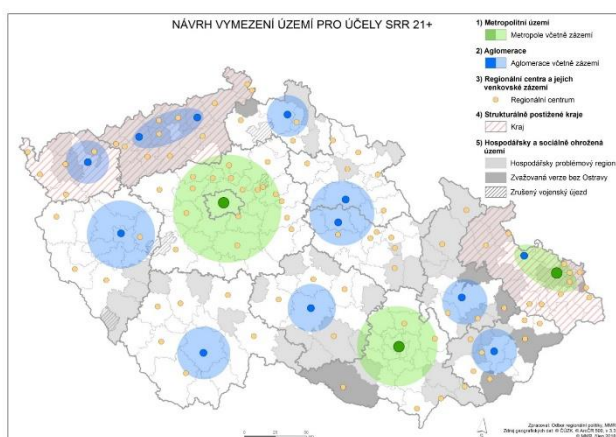
2.1 Charakteristika HSOÚ a vojenských újezdů ve Strategii regionálního rozvoje

Strategie regionálního rozvoje ČR 2021+ vymezuje hospodářsky a sociálně ohrožené oblasti území České republiky jako **území se zhoršenými životními podmínkami pro obyvatele a slabším hospodářským výkonem**, které brzdí jejich další vývoj.³ V některých územích dochází k vzrůstu sociálně vyloučených lokalit a narušení struktury obyvatelstva či nezaměstnanosti a odchodu mladých lidí. Jiná území značně znevýhodňuje jejich periferní poloha nebo špatná dopravní dostupnost. Obvykle se HSOÚ vyznačují vyšší nezaměstnaností, vyšším podílem starších obyvatel, klesajícím počtem obyvatel, nižší podnikatelskou aktivitou a nižší bytovou výstavbou.

Ve výčtu správních obvodů ORP v kategorii hospodářsky a sociálně ohrožených území nemá Středočeský kraj žádné území, a to vzhledem ke stanovené indikátorové soustavě.⁴ Má však tři bývalé vojenské újezdy, jak již bylo zmíněno v úvodní kapitole. Vymezení HSOÚ i vojenských újezdů v České republice demonstruje obrázek 1 a 2 ze Strategie regionálního rozvoje 2021+.

Obrázek 1: Vymezení metropolí, aglomerací, regionálních center vyššího řádu a hospodářsky a sociálně ohrožených území pro účely SRR 21+

Obrázek 2: Vymezení hospodářsky a sociálně ohrožených území



Zdroj: MMR, Strategie regionálního rozvoje 21+

Území bývalých vojenských újezdů jsou specifickým typem hospodářsky a sociálně ohrožených území. Je samozřejmé, že území bývalých vojenských újezdů lze rozvíjet pouze na té části bývalých vojenských újezdů, kde byl majetek (pozemky) předán obcím dle zákona č. 15/2015 Sb. Strategie SRR 21 + charakterizuje tato území nízkou hustotou obyvatelstva, často s hodnotným přírodním prostředím, které může (alespoň v některých případech) být dosud nevyužitým potenciálem pro rozvoj podporující měkké a šetrné formy cestovního ruchu.

Potenciál Hospodářsky a sociálně ohrožených území je ve Strategii regionálního rozvoje ČR 2021+ definován v relativně vyšší míře *sousedské náležitosti*, která je dána relativně vysokým podílem rodáků na populaci obce. Ekonomické faktory rozvoje jsou tedy spíše nepříznivé, zatímco sociální faktory rozvoje spíše příznivé. Některé HSOÚ mají *vysoký potenciál pro rozvoj cestovního ruchu*. To na jednu stranu přináší

³ Hospodářsky a sociálně ohrožená území jsou ve Strategii regionálního rozvoje ČR 2021+ vymezeny na základě pěti indikátorů: *intenzita bytové výstavby, hrubá míra celkového přírůstku, index stáří, podíl nezaměstnaných osob, Intenzita podnikatelské aktivity*.

⁴ Kraje mohou ve svých strategiích rozvoje územního obvodu kraje vymezit HSOÚ na nižší administrativní úrovni a řešit disparity i v rámci jednotlivých správních obvodů ORP.

možné benefity pro hospodářský rozvoj, na druhou stranu však intenzivní rozvoj cestovního ruchu může mít na dané lokality i negativní dopad. Tento aspekt je velmi znatelný právě v příležitostech, ale i hrozbách rozvoje cestovního ruchu v území bývalého vojenského prostoru Brdy a je tudíž podrobně posouzen, viz kap.4. i kap. 6, představující názory starostů obcí. Strategie SRR 21+ zdůrazňuje, že je proto nutné podporovat v daných územích rozvoj udržitelných a šetrných forem cestovního ruchu. V oblasti poznávacího cestovního ruchu má velký potenciál i často pozoruhodně zachované industriální dědictví. I v území bývalého vojenského újezdu Brdy najdeme vedle přírodního bohatství mnohé kulturní památky, četné cyklostezky i běžkařské trasy. Další potenciál HSOÚ identifikuje SRR 21+ v *zemědělském a lesnickém hospodaření*, které má zásadní vliv na stav krajiny, jejich složek a ekosystémových funkcí.

Strategickým cílem SRR 21+ v hospodářsky a sociálně ohrožených územích je zajištění dobré kvality života ve smyslu zajištění relevantního spektra občanské vybavenosti a fungující místní ekonomiky založené na úspěšných lokálních firmách. Předpokladem je dopravní napojení na centra vyššího řádu. V území bývalých vojenských újezdů mají být odstraněny ekologické zátěže a objekty brownfields, které vznikly po ukončení vojenské činnosti a zůstaly bez dalšího využití. Cílem je rozvíjet cestovní ruch, zajistit nové využití území, zajistit cenné životní prostředí.

2.2 Vymezení území Bývalého vojenského újezdu Brdy

Vojenský újezd Brdy je nejstarším výcvikovým prostorem známý jako **Brdy** nebo též Jince. Byl zřízen vládou ČR již v roce 1926, prohlášen vojenským újezdem v roce 1950. Vojenský újezd Brdy využívala armáda jako své cvičiště až do 31. prosince 2015 a jeho součástí byla specializovaná dělostřelecká a letecká střelnice. Od 1. ledna 2016 došlo k jeho přeměně na Chráněnou krajinnou oblast Brdy. Bylo zřízeno Posádkové cvičiště Jince (podél komunikace Obecnice – Valdek směrem k Jincům).

Vojenský újezd Brdy se rozkládal na rozsáhlém území 260 km čtverečních (26 034 ha) a nacházel se ve Středních Brdech v západní části okresu Příbram. Jeho poloha byla zasazena mezi Strašice a Příbram, jižně od Hořovic a severně od Rožmitálu pod Třemšínem. Sídlo újezdu bylo vybudováno v obci Jince. Většinu plochy tvořil les, v kterém probíhala vojenská cvičení a výcvik dělostřeleckých a leteckých posádek. Újezd měl polyfunkční využití - vedle výcviku ozbrojených sil i **hospodářské využití, ochranu přírody a krajiny a turistiku a cestovní ruch**.

Území bývalého vojenského újezdu, které leželo do té doby celé na území Středočeského kraje, bylo rozděleno mezi několik obcí Středočeského kraje (v okresech Příbram, Beroun) a Plzeňského kraje (v okresech Rokycany, Plzeň – jih). Došlo tak ke změně hranic kraje, některých správních obvodů a obcí. Rozloha Středočeského kraje se snížila o 87,9 km². Na celém území proběhla pyrotechnická očista s dokončením v prosinci 2017. **Území zůstává v majetku České republiky – Ministerstva obrany**, s právem hospodaření zejména pro Vojenské lesy a statky ČR, s.p., a Agenturu hospodaření s nemovitým majetkem.

Výkon státní správy na tomto území a jiné správní činnosti podle katastrálního rozdělení vykonávají zejména pověřené obce s rozšířenou působností – Příbram, Hořovice, Rokycany a Bílovice. Dále Městys Jince, Město Rožmitál pod Třemšínem a Spálené Poříčí jako stavební úřady. Dotčeným lesním úřadem je Vojenský lesní úřad v Praze, orgánem ochrany přírody a krajiny na území CHKO Brdy je Agentura ochrany přírody a krajiny ČR - Správa CHKO Brdy. Kompetentním stavebním úřadem v uzavřených vojenských areálech je Vojenský stavební úřad se sídlem v Praze pro kraj Středočeský a Vojenský stavební úřad v Českých Budějovicích pro kraj Plzeňský.

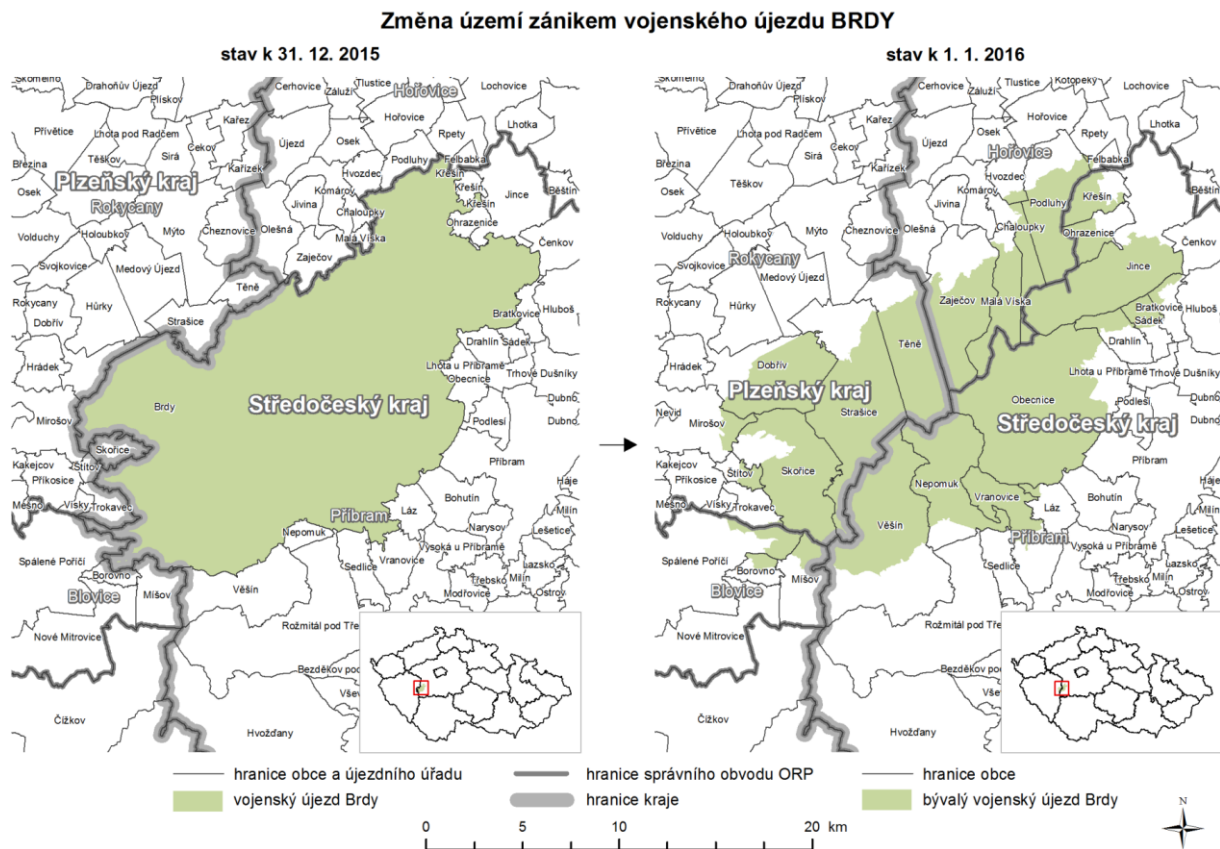
Na celém území Vojenského újezdu Brdy hospodaří Vojenské lesy a statky, státní podnik (VLS, s.p.) se sídlem divize v Hořovicích. Přírodovědné výzkumy dokázaly, že existence vojenského prostoru dokázala krajinu ochránit lépe než běžné chráněné oblasti pod správou Ministerstva pro životní prostředí. Střední Brdy mají optimální vojenskou pozici nedaleko Prahy, na železnici – Jince jsou dokonce rychlíková zastávka – a v těsném okolí dálnice a rychlostní komunikace. Vojenské lesy a statky mají právo hospodařit na lesním majetku a zároveň plnit úkoly při zajišťování obrany České republiky. VLS spolu s vojskem provádějí kontinuálně asanaci v Brdech – pyrotechnickou očistu vyhledáváním staré munice.

Turistické využití některých komunikací a okrajových částí vojenského újezdu bylo umožněno již dříve, a zvláště od roku 2007. Stejně tak byly zpřístupňovány stezky a cyklostezky se značnou účastí Státního podniku vojenských lesů a statků ČR v oblasti budování inventáře na zpřístupněných turistických stezkách a cyklostezkách (informační tabule, odpočinková místa, altány na zajímavých místech, vyhlídková rozhledna a další drobný inventář).

V oblasti **ochrany životního prostředí** lze zmínit Evropsky významné přírodní lokality, kterými je botanická lokalita Feldbabka, Hrachoviště, Octárna, Padrťský potok a další potoky (Ledný, Mešenský) a Padrťské rybníky. Vojenský újezd Brdy má i značené **historické zajímavosti** (lovecký zámeček Tři Trubky, zřícenina hradu Valdek, stopy zaniklého hradu Držtka a kláštera Teslíny). K **přírodním zajímavostem** patří paleontologická lokalita Kočka, Jindřichova skála, slatě a rašeliny Hřebeny, a mnohé botanicky významné lokality. V území lze vidět **vojenské a technické zajímavosti**, například pevnost Jordán (zkušební železobetonový pěchotní srub), radarová věž na vrchu Prahy, letiště Hejlák).

Katastrální území bývalého vojenského újezdu Brdy (260,1 km²) byla začleněna do 27 obcí, které jsou i vyjmenované ve SRR 21+ ve vymezení HSOÚ/vojenských újezdů.⁵ Do územní působnosti Bývalého vojenského území Brdy ve Středočeském kraji náleží 17 obcí, které spadají do katastrů bývalých okresů Příbram a Beroun, u nynějších obcí s rozšířenou působností se jedná o města Hořovice a Příbram.

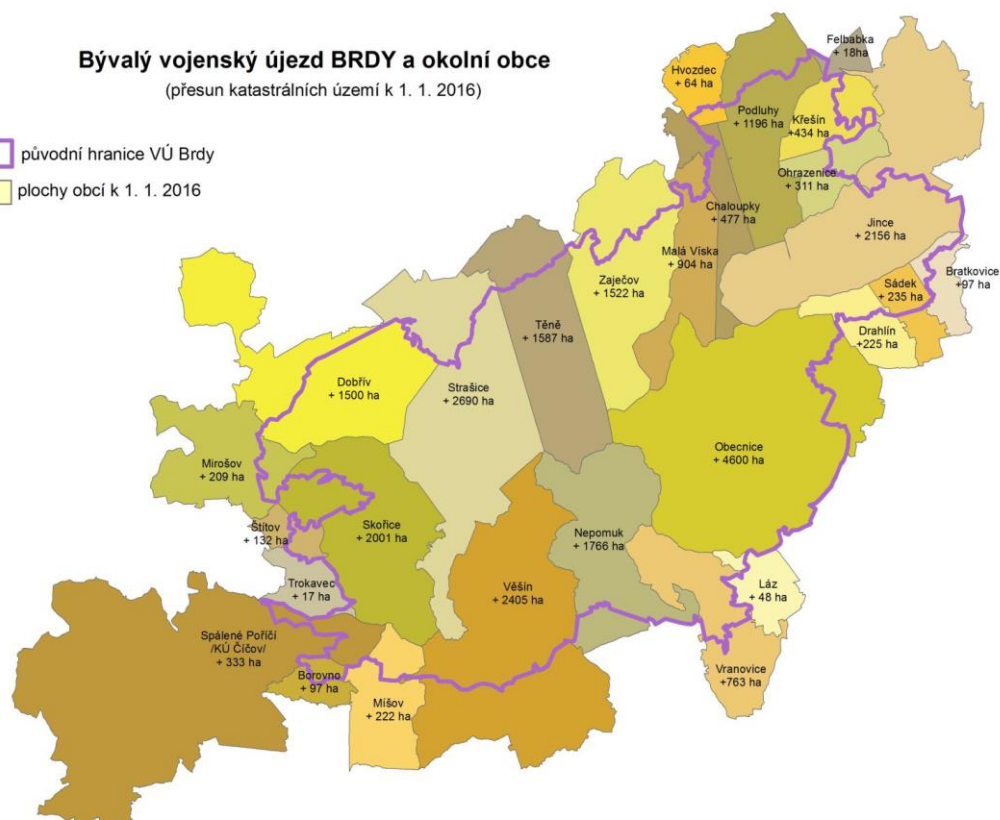
Obrázek 3, 4, 5: Územní změny a změny hranic Středočeského kraje k 1. 1. 2016.



⁵ Jedná se o následující obce: Borovno, Bratkovice, Dobřív, Drahlín, Felbabka, Hvozdec, Chaloupky, Jince, Křešín, Láz, Malá Víska, Mirošov, Mišov, Nepomuk, Obecnice, Ohrazenice, Podluhy, Sádek, Skořice, Spálené Poříčí, Strašice, Štítov, Těně, Trokavec, Věšín, Vranovice, Zaječov.

Bývalý vojenský újezd BRDY a okolní obce (přesun katastrálních území k 1. 1. 2016)

- původní hranice VÚ Brdy
- plochy obcí k 1. 1. 2016



Zdroj: Krajská správa ČSÚ, 2016

Největší katastr o velikosti 46 km² (17,7 %) získala obec Obecnice (okres Příbram). Výměra této obce se tak během jednoho dne zvětšila více než devětkrát (nejvíce ze všech dotčených obcí) a rozlohou se stala sedmou největší obcí Středočeského kraje.⁶ Obec Malá Víska s 92 obyvateli k 1.1.2016 měla před zrušením újezdu rozlohu 1,2 km² a po jeho zrušení 10,2 km².

Tabulka 1: Obce v zájmovém území Bývalého vojenského újezdu Brdy ve Středočeském kraji

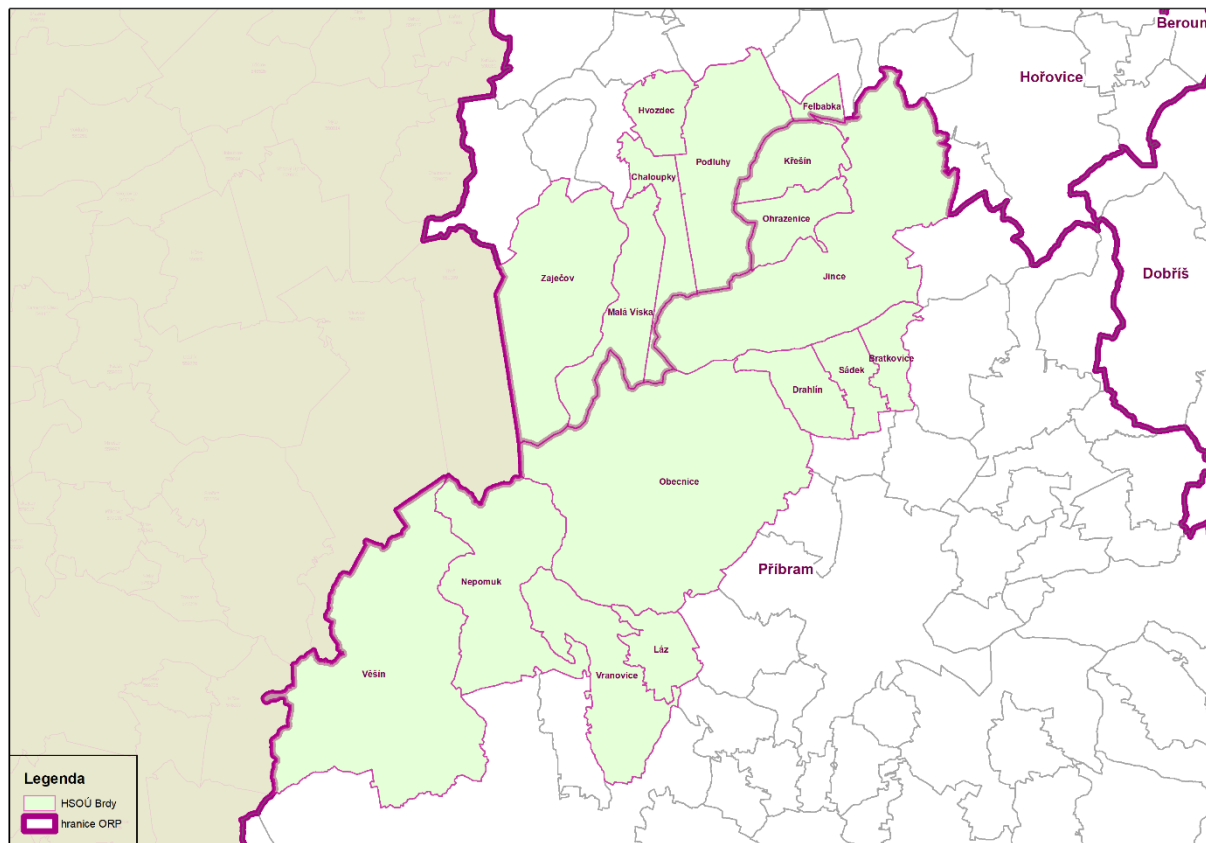
obec	ORP	počet obyvatel (31.12.2020)
Bratkovice	Příbram	321
Drahlín	Příbram	563
Felbabka	Hořovice	290
Hvozdec	Hořovice	254
Chaloupky	Hořovice	500
Jince	Příbram	2301
Křešín	Příbram	138
Láz	Příbram	631
Malá Víska	Hořovice	105
Nepomuk	Příbram	191
Obecnice	Příbram	1271
Ohrazenice	Příbram	296

⁶ Kromě hranic kraje a obcí se změnily také hranice dalších územních jednotek Středočeského kraje – okresů a správních obvodů obce s rozšířenou působností („SO ORP“) a správních obvodů pověřeného obecního úřadu („SO POÚ“). Území vojenského újezdu leželo do konce roku 2015 celé na území okresu Příbram, SO ORP Příbram a tvořilo SO POÚ VÚ Brdy.

Podluhy	Hořovice	673
Sádek	Příbram	226
Věšín	Příbram	704
Vranovice	Příbram	326
Zaječov	Hořovice	1439
		Celkem 10 229

Ve vymezeném území k datu 31.12.2020 žije celkem 10 229 obyvatel.

Obrazek 6: Mapa území Bývalého vojenského újezdu Brdy ve Středočeském kraji



Zdroj: Regionální stálá konference Středočeského kraje

3. Dlouhodobé tendence regionálního vývoje Středočeského kraje – kontext pro rozvoj řešeného území Brdy

Středočeský kraj je největším krajem České republiky, zabírá téměř 14 % území ČR. Je také nejlidnatějším krajem, k 31.12.2020 měl 1 397 997 obyvatel. Území kraje se dělí na 12 okresů s 10 okresními městy. Rozlohou je největší právě okres Příbram (14,3 % rozlohy kraje) a zde se soustředí i největší počet obcí (120 obcí) Středočeského kraje. Na území kraje se nachází celkem 1 144 obcí, z nichž 1 021 obcí má počet obyvatel nižší než 2000 a v těch žije 40,1 % obyvatel. Podíl městského obyvatelstva na celkovém počtu obyvatel kraje činí 51,4 % a byl nejnižší v celé České republice.

Strategie rozvoje územního obvodu Středočeského kraje do roku 2024 s výhledem do r. 2030 vymezuje aspekty perifernosti u 495 obcí Středočeského kraje a popisuje aspekty perifernosti u osmi specifických oblastí. Strategie rozvoje Středočeského kraje zařazuje **oblast Brdy – Rožmitálsko do této skupiny tzv. specifických oblastí**, které dlouhodobě vykazují socioekonomickou recesi. Základními charakteristikami „specifické oblasti“ jsou zejména⁷: neexistující nebo slabé lokální centrum, odlehlost území od radiálních os rozvoje i od významnějších center, nedostatečná hromadná doprava a veřejná infrastruktura, vyšší podíl primárního sektoru, nižší vzdělanost obyvatelstva a nízká kvalifikace pracovní síly, v některých případech limity rozvoje dané ochranou přírody nebo jinými typy ochrany území, obvykle nízká ekonomická výkonnost, nepříznivá sociální charakteristika obyvatelstva i stavu bytového fondu se sestupnou tendencí, obvykle hodnotná kvalita životního prostředí.

Středočeský kraj je velmi heterogenním územím. V jednotlivých částech regionu je i **rozdílná ekonomická aktivita**. Nejvyšší podnikatelská aktivita je v územích ORP v zázemí Prahy. Čím se území nachází dále od Prahy, tím intenzita ekonomických aktivit klesá (s výjimkou některých ORP, kde je silná ekonomická centrum, jako Mladá Boleslav a Kolín). Nejnižší míra podnikatelské aktivity je v periferních územích v jižní části kraje, kde převládají venkovská sídla s absencí silnějšího regionálního sídla, kde by se ekonomické aktivity koncentrovaly ve větší míře.

Hořovice, Beroun patří k přirozeným centrům Středočeského kraje s dobrou dopravní dostupností z Prahy. Ale mají jen slabé vztahy s obcemi ležícími ve svém území. Silnější inter-regionální vazby se svým zázemím si již vytváří Příbram, které je z Prahy vzdálenější. Příbram patří mezi pět největších měst kraje.

Jako přirozená centra, plní Hořovice a Příbram funkci poskytovatele základních a dalších služeb důležitých pro každodenní život občanů obcí řešeného území Brd. Často to byla města, která byla dříve okresními městy či dnes patří mezi tzv. obce s rozšířenou působností. Denní mobilita je velmi dobrá – obyvatelé dotčených obcí mohou snadno dojíždět do Hořovic i Příbrami a do Prahy. Sem také směřuje velmi vysoká dojíždka za zaměstnáním.

Nezaměstnanost je dlouhodobě nižší proti republikovému průměru. K 31. 12. 2020 byl podíl nezaměstnaných osob v kraji 3,52 %. I nadále existují rozdíly v nezaměstnanosti uvnitř kraje, ovlivněné opět blízkostí Prahy, kde je i výrazně příznivější věkové složení obyvatelstva, než mají periferní obvody ORP. Díky suburbanizaci dochází i k dynamickému růstu vzdělanostní úrovně obyvatelstva zejména v oblastech kolem Prahy.

Zemědělství je důležitou hospodářskou činností. V roce 2016 bylo v zemědělství a lesnictví zaměstnáno 3,2 % ekonomicky aktivních obyvatel Středočeského kraje. Nepatří tento sektor tudíž mezi klíčové zaměstnavatele. Roste však počet ekofarem a jejich rozměr v hektarech. V roce 2016 bylo ve Středočeském kraji 252 ekofarem s průměrnou velikostí 62 ha. V roce 2019 to bylo 351 farem

⁷ Obec spadá do kategorie periferní území/nerozvojový sousedský venkov, pokud plní alespoň tři z pěti podmínek.

s průměrnou velikostí 68 ha. Největší počet ekofarem je právě v okresech Příbram (81), Benešov (40) a Beroun (23). Toto je příznačné pro rozšíření ekologické zemědělství a dává možnosti pro alternativní formy turistiky, agroturistiky i výrobu regionálních produktů. Z hlediska zemědělských subjektů dominuje v řešeném území zemědělská společnost.

Oblast cestovního ruchu se na HDP Středočeského kraje podílí přibližně 2,5 % (průměr ČR je 2,8 %) a zaměstnává 4 % jeho obyvatel. Bohaté přírodní bohatství vytváří podmínky pro rozvoj řady atraktivních forem cestovního ruchu – cykloturistiku, rekreační turistiky, agroturistiky. Brdy patří k šesti existujícím chráněným oblastem kraje a mají značný potenciál dalšího rozvoje.

Jak uvádí Statistická ročenka Středočeského kraje 2021⁸, poloha Středočeského kraje významně ovlivňuje jeho ekonomickou charakteristiku. Úzká vazba s hlavním městem a hustá dopravní síť činí polohu kraje mimořádně výhodnou. Kraj je pro Prahu významným zdrojem pracovních sil; doplňuje pražský průmysl, zásobuje jí potravinami, poskytuje jí svůj **rekreační potenciál**. A to platí i Brdech, „horách uprostřed Čech“.

Obrázek 7: Geografická mapa Středočeského kraje – viz ročenka, ČSU 2021

Geografická mapa Středočeského kraje
Geographical map of the Středočeský Region



Z hledisky dynamiky ekonomiky i z hlediska růstu obyvatelstva vykazuje Středočeský kraj spolu s hlavním městem významný regionální celek s nejpříznivějším celospolečenským vývojem po roce 1989 a tento příznivý trend pokračuje i přes určité problémy v důsledku globální krize. Hlavní rozvojové problémy analyzované ve strategických dokumentech kraje⁹ jsou dvojího druhu a odpovídají vnitřní významové a

⁸ Statistická ročenka Středočeského kraje 2021, Český statistický úřad, Praha, 20. 12. 2021

⁹ Dokumentace ÚAP – vyhodnocení podkladů pro rozbor udržitelného rozvoje území a Strategie rozvoje územního obvodu Středočeského kraje do roku 2024 s výhledem do roku 2030

funkční polarizaci oblasti: na jedné straně se jedná o nedostatečnou koordinaci řízení, resp. ovlivňování jádrového prostoru s extrémním růstem (opožděný rozvoj dopravní infrastruktury). Na druhé straně jde o periferní/okrajové části s nízkou intenzitou osídlení, slabou ekonomikou a infrastrukturou.

Územní studie Brdy, zpracovaná v gesci Odboru územního plánování MMR ČR v roce 2017,¹⁰ zdůrazňuje **specifičnost využití území bývalého vojenského újezdu Brdy**, s cílem zajistit udržitelný rozvoj tohoto území, dáno koexistencí požadavků na rekreační využití území, ochranu přírody a krajiny a využití pro zajištění obrany státu.

Václav Cílek a Karel Žák v publikaci „Střední Brdy, hory uprostřed Čech¹¹, podpořené Středočeským krajem již v roce 2015, formuloval následující výzvu, právě dnes velmi výstižnou a aktuální:

„Žijeme v nejistém světě. Vojenských výcvikových prostorů jsme se začali zbavovat zhruba před deseti lety, kdy se zdálo, že ke konfliktu v Evropě nemůže dojít. Dnes, když prožíváme nepřiliš vzdálený konflikt na Ukrajině, jsme opatrnější a v médiích opět slýcháme slovo válka....Střední Brdy mají optimální vojenskou pozici nedaleko Prahy, na železnici – Jince jsou dokonce rychlíková zastávka – a v těsném okolí dálnice a rychlostních komunikací. Není to odtud daleko ani do Německa, což usnadňuje mezinárodní vojenská cvičení NATO, zejména v rizikovější východní části Evropy.

Brdy budou vždy považovány za objekt důležitý pro obranu státu, takže management CHKO by měl počítat s možným rychlým navrácením bývalého vojenského újezdu armádě. Stavební uzávěra je proto zároveň pojistkou, jak předejít soudním sporům v případě vyvlastnění nově postavených objektů, anebo zamezí přístupu do výcvikového prostoru.....“

Zdroj: Střední Brdy, hory uprostřed Čech. Středočeský kraj, 2015

¹⁰ V souvislosti se zrušením vojenského újezdu Brdy, Odbor územního plánování Ministerstva pro místní rozvoj pořídil Územní studii Brdy, s cílem zdokumentovat stav území, ověřit možnosti budoucího využití prostoru bývalého vojenského újezdu Brdy včetně širších souvislostí (na území Středočeského a Plzeňského kraje) a návrh dalšího koncepčního rozvoje této oblasti.

¹¹ Střední Brdy, hory uprostřed Čech. Středočeský kraj, 2015

4. Hlavní socio-ekonomické problémy a výzvy řešeného území Brd

4.1 Hodnoty indikátorů HSOÚ na úrovni obcí řešeného území

Níže uvedená tabulka prezentuje hodnoty pěti indikátorů stanovených Ministerstvem pro místní rozvoj pro kategorizaci hospodářsky a sociálně ohrožených území. Data jednotlivých ukazatelů byla vypočítána pracovníky RSK Středočeského kraje jako průměr za roky 2015-2019 dle metodiky dané MMR ČR, avšak na úrovni jednotlivých obcí.

Tabulka 2: Přehled hodnot indikátorů vymezení HSOÚ, průměr za roky 2015-2019

OBEC KOD	OBEC	Počet obyvatel (1.1.2021)	KODPOU	NÁZEV POÚ	IPA	HMCP	IS	NEZ	Bytová výstavba
539988	Bratkovice	321	21202	Příbram	229,58	-6,43	114,17	1,73	3,22
540145	Drahlín	563	21202	Příbram	248,61	8,13	151,04	2,79	4,06
531162	Felbabka	290	21081	Hořovice	168,55	2,82	114,59	1,05	1,41
531235	Hvozdec	254	21081	Hořovice	200,47	-1,58	149,49	1,66	2,37
531251	Chaloupky	500	21081	Hořovice	267,37	-1,18	151,65	2,20	5,50
540404	Jince	2301	21202	Příbram	200,36	0,27	78,50	3,09	6,31
540587	Křešín	138	21202		326,77	41,05	152,58	2,20	4,93
540625	Láz	631	21202	Příbram	235,22	5,55	98,79	3,58	2,29
533319	Malá Víska	105	21081		386,55	39,92	153,52	0,82	4,20
564524	Nepomuk	234	21203	Rožmitál p. Třemšínem	276,40	10,35	197,64	3,40	4,14
540935	Obecnice	1271	21202	Příbram	197,59	-3,01	122,46	2,95	2,22
540960	Ohrazenice	296	21202	Příbram	267,78	6,28	127,15	1,74	5,58
531685	Podluhy	673	21081	Hořovice	210,03	5,44	141,87	1,48	3,02
541273	Sádek	226	21202	Příbram	268,75	0,00	199,22	3,24	2,68
541508	Věšín	704	21203	Rožmitál pod Třem.	228,01	4,58	101,10	3,21	3,44
541567	Vranovice	326	21203	Rožmitál pod Třem.	246,00	4,48	71,96	2,31	1,92
531995	Zaječov	1439	21081	Hořovice	209,90	-0,14	134,38	1,40	2,10
BVVP Brdy (ve Středočeském kraji)					221,68	2,29	115,65	2,48	3,72
Středočeský kraj					249,22	10,37	102,32	2,38	4,37
ČR					268,09	2,93	124,98	2,44	2,46

Zdroj: RSK Středočeského kraje

Stručná interpretace těchto dat je součástí textu dílčích oblastí následující socioekonomické analýzy a na

tabulku 2 se odkazuje. Uvedené zkratky, i metodika výpočtu jednotlivých indikátorů, jsou uvedeny v příloze „Zkratky“.

V tomto momentě není předmětem diskuse vhodnost daných indikátorů jako takových, ani vhodnost ukazatelů pro vymezení území obcí bývalých vojenských újezdů. Toto však může být předmětem další rozpravy na úrovni regionálních stálých konferencí a MMR ČR.¹² Stručně však lze uvést:

- **Podnikatelská aktivita (IPA)**¹³ - Hodnotíme-li úroveň podnikání za období pěti let (2015-2019) ve vymezeném území pomocí indikátoru „*Průměrná intenzita podnikatelské aktivity*“ (IPA) sledujeme, že průměrný počet 222 podniků na 1000 obyvatel v řešeném území Brd je mírně pod průměrem jak Středočeského kraje (249 subjektů), tak průměru republikového (268 subjektů).
- **Hrubá míra celkového přírůstku obyvatel (HMCP)**, vypočtená podílem průměrného celkového přírůstku (úbytku) obyvatel za 5 let na 1000 obyvatel středního stavu sledovaného období je 2,29, což odpovídá republikovému průměru (2,93), ale je značně nižší než průměrná míra Středočeského kraje (10,37). Počet obyvatel tudíž neklesá, což je atribut vymezení HSOÚ.
- **Průměrná hodnota nezaměstnanosti NEZ**¹⁴ v obcích k datu 31.12.2019 ve vymezeném území dosahuje 2,48 % za období pěti let, což je obdobné dlouhodobým hodnotám míry nezaměstnanosti v kraji (3,52 %) i na úrovni ČR. Tento výsledek je velmi příznivý a mezi jednotlivými obcemi nejsou výrazné rozdíly.
- **Index bytové výstavby (IBV)** **IBV**¹⁵ - Údaje ČSÚ vykazují dlouhodobě vyšší úroveň bytové výstavby ve Středočeském kraji (IBV v průměru 4,37) než v Praze (IBV 4,4) i celé ČR (IBV 2,46). Index bytové výstavby v řešeném území je však nižší **3,72**. Na úrovni ORP Příbram (IBV kolem 2,1) a ORP Hořovice (IBV kolem 3,0) je však značně pod průměrem kraje a u obcí ORP Hořovice je zaznamenáván mírný pokles.
- **Index stáří (IS)**¹⁶ dosahoval za uvedené roky v průměru hodnoty téměř 116, tzn. vyšší zastoupení osob v poproduktivním věku. Hodnota indexu stáří v řešeném území je vyšší, tedy horší než průměr ve Středočeském kraji, avšak nižší, než je hodnota indexu v republikovém průměru.

Souhrnně lze konstatovat, že ve stanovených ukazatelích, správní území obcí Bývalého vojenského újezdu Brdy ve Středočeském kraji **nevykazují výsledky specifické pro hospodářsky a sociálně ohrožená území**. To znamená, že se nejedná o tzv. ztrátové území s problémy identifikovanými ve SRR ČR 21+ (viz úvodní kapitola). Stejného názoru jsou i představitelé dotčených obcí, s kterými byly vedeny rozhovory. Starostové obcí nesouhlasí s tím, že by jejich území spadalo do kategorie HSOÚ.

Výše uvedené zjištění je podloženo daty následující sociálně-ekonomické analýzy.

¹² V době zpracování této studie (únor 2022) Středočeský kraj projednává na různých pracovních skupinách uváděnou aktualizaci vymezení HSOÚ Středočeského kraje. Zvažovaným cílem je zpracování do platné Strategie rozvoje územního obvodu Středočeského kraje do roku 2024, s výhledem do roku 2030.

¹³ Ukazatel „*Průměrná intenzita podnikatelské aktivity*“ byl vypočítán jako průměrný střední stav počtu aktivních ekonomických subjektů (tj. fyzických a právnických osob, které mají status podnikatele) za 5 let na 1000 obyvatel středního stavu.

¹⁴ Nezaměstnanost (NEZ) - „průměrný podíl nezaměstnaných osob“ (podíl registrovaných uchazečů o zaměstnání k celkovému počtu obyvatel) za 5 let (vždy k 31. 12. daného roku). Na úrovni POÚ.

¹⁵ Intenzita bytové výstavby (IBV) - Indikátor byl vypočítán jako průměrný počet dokončených bytů za 5 let na 1000 obyvatel středního stavu sledovaného období. Tzn. pro každý obvod POÚ byl po jednotlivých obcích sečten počet nově dokončených bytů (včetně bytových domů), a to zvláště pro roky 2015 – 2019. Z těchto hodnot byl proveden aritmetický průměr. Stejně tak se postupovalo u středního stavu počtu obyvatel.

¹⁶ Index stáří (IS) udává počet osob v poproduktivním věku na sto obyvatel v předproduktivním věku.

4.2 Obyvatelstvo

V 17 obcích Středočeského kraje řešeného území Bývalého vojenského újezdu Brdy k datu 31.12.2020 žije celkem 10 229 obyvatel. Tabulka č. 4 demonstruje kategorizaci a procentuální rozložení obcí dle počtu obyvatel. Více než polovina obcí v zámjnovém území jsou obce do 500 obyvatel a v nich žije 21 % obyvatel. Téměř polovina obyvatel řešeného území žije ve třech větších obcích, a to v Jinci, Obecnici a Zaječově. Pouze Jince mají status městyse. Jince jsou taktěž spádovou jednotkou v rámci osídlení a je vybaven základní a vyšší občanskou vybaveností. Další formy občanské vybavenosti jsou dostupné v Příbrami a Hořovicích a z hlediska dobré dostupnosti není identifikovaná potřeba v menších obcích další vyšší formy občanské vybavenosti budovat.

Tabulka 3: Kategorizace obcí

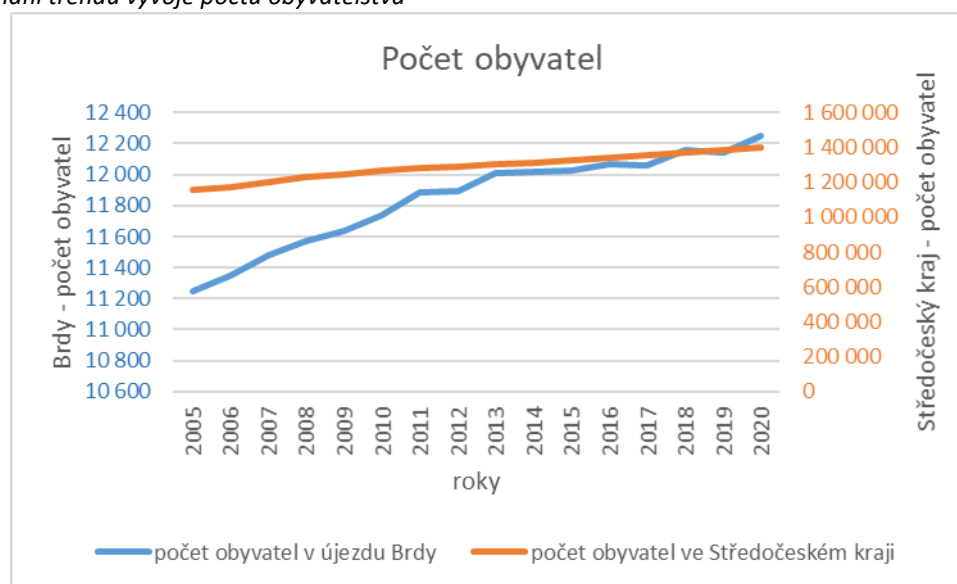
Velikostní kategorie obcí	Počet obcí	%	Počet obyvatel	%
Do 199	3	17,6	434	4,2
200 - 499	6	35,3	1 713	16,7
500 - 999	5	29,4	3 071	30
1 000 - 1 999	2	11,8	2 710	26,5
2 000 a více	1	5,9	2 301	22,5

Zdroj: vlastní zpracování

Vývoj počtu obyvatelstva

Graf 1 zaznamenávající data od roku 2005, demonstruje, jak počet obyvatel v území pomalu stále narůstá, a to více než v průměru ve Středočeském kraji. Tento vývoj se pozastavil v roce 2017 a 2019, v posledních dvou letech počet obyvatel opět narůstá. Tento rostoucí trend je pozitivní, neboť data na úrovni správního obvodu Příbram vypovídají o úbytku obyvatelstva mladších věkových kategorií.

Graf 1: Srovnání trendu vývoje počtu obyvatelstva



Zdroj: Český statistický úřad

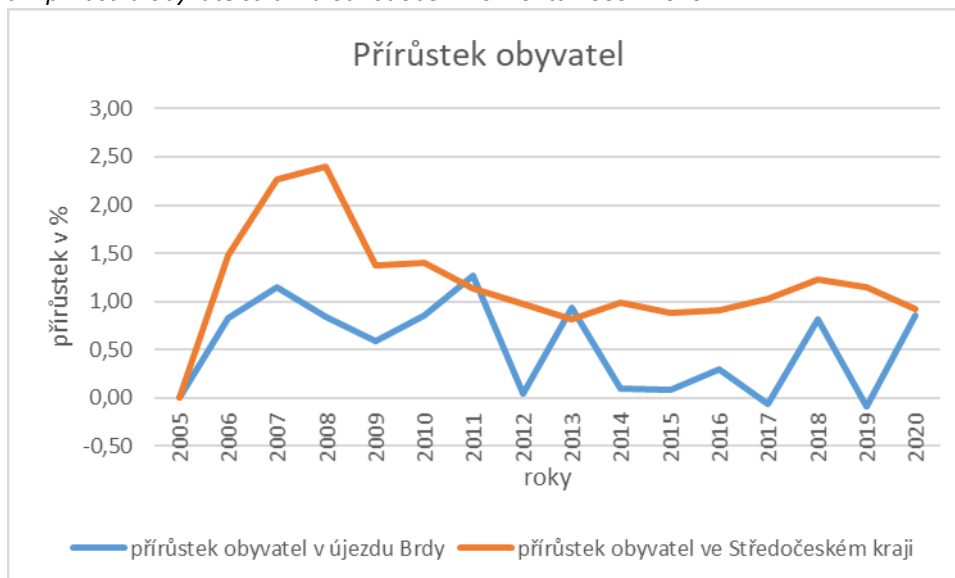
Hrubá míra celkového přírůstku obyvatel (HMCP), viz Tabulka 2, vypočtená podílem průměrného celkového přírůstku (úbytku) obyvatel za 5 let na 1000 obyvatel středního stavu sledovaného období je 2,29, což odpovídá republikovému průměru (2,93), ale je značně nižší než průměrná míra Středočeského kraje (10,37). Počet obyvatel Středočeského kraje se dlouhodobě zvyšuje a na přírůstku se zvláště podílí stěhování. Tento trend platí i pro obce v daném území a lze předpokládat, že tento trend bude pokračovat.

Prezentovaný pohled na vývoj obyvatelstva trpí však absencí evidence obyvatel, kteří žijí v obcích bez formálně převedeného trvalého pobytu. Starostové dotčených obcí zvažují motivační prvky jako například možnosti čerpání některých veřejných služeb (slevy na odpadech, umístění dětí do školky či školy). Nejvyšší hodnoty této míry vykazují malé obce Křešín, Malá Víska, Nepomuk, ale i Drahlín a Ohrazenice, kde však dochází ke značnému zkreslení výpočtu založeném více na pozitivním migračním saldu, méně na přirozeném přírůstku obyvatelstva, nicméně ve velmi malých jednotkách jako např. přírůstek jedna osoba, maximálně zaznamenaný přírůstek v obci sedm osob. Trend pozitivního migračního salda však může narazit na limitovanou kapacitu nové výstavby v obcích v příštích letech, případně i růstem cen nemovitostí.

Graf 2: Srovnání přírůstku obyvatelstva za posledních pět let 2016 – 2020



Graf 3: Srovnání přírůstku obyvatelstva v dlouhodobém horizontu 2005 - 2020



Zdroj: Český statistický úřad

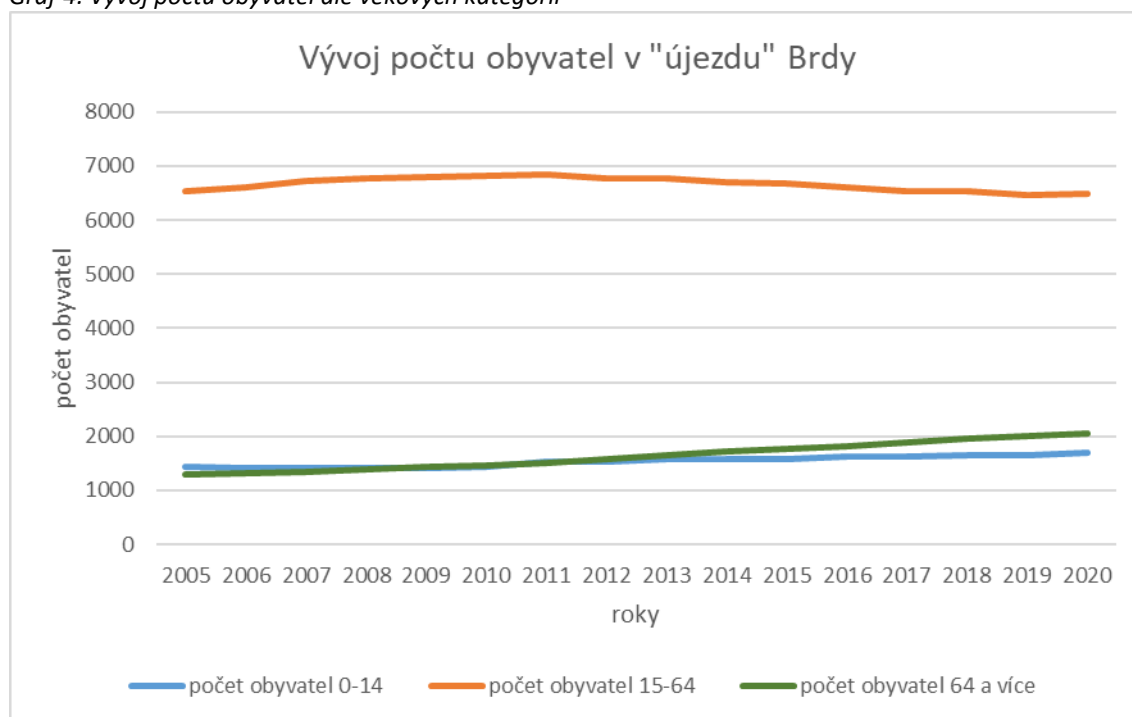
Hustota obyvatel Středočeského kraje narůstá, ale stále je pod průměrem ČR. Hustota zalidnění v zájmovém území dosahuje 69 obyvatel na 1 km². V Bratkovících se pohybuje okolo 79 obyvatel/1km².

Pokud do plochy území nebude započtena oblast CHKO, hustota zalidnění činí 131 obyvatel./km², což se přibližuje průměru celorepublikového zalidnění (134 obyvatel/km²),¹⁷ resp. 136 (2019).

Věkové složení obyvatelstva

Nejpočetnější věkovou kategorií obyvatel je věková skupina 15-64 let, v které žije 6 489 obyvatel, což je 63,4 % z 10 229 obyvatel. Tato skupina se od roku 2016 snižuje a rostoucí trend má skupina seniorů. Jak ukazuje analýza MAS Brdy, tak data z jednání se starosty dotčených obcí Bývalého vojenského újezdu Brdy, péče o seniory a zdokonalování poskytování seniorské péče je diskutovaným tématem v území a odráží se v potřebě rozšiřovat různé formy poskytování péče o seniory tak, aby co nejdéle mohli žít v místě svého bydliště. Na příkladu obce Vranovice uvádíme průměrný věk obyvatel, který je 38,32 let.

Graf 4: Vývoj počtu obyvatel dle věkových kategorií



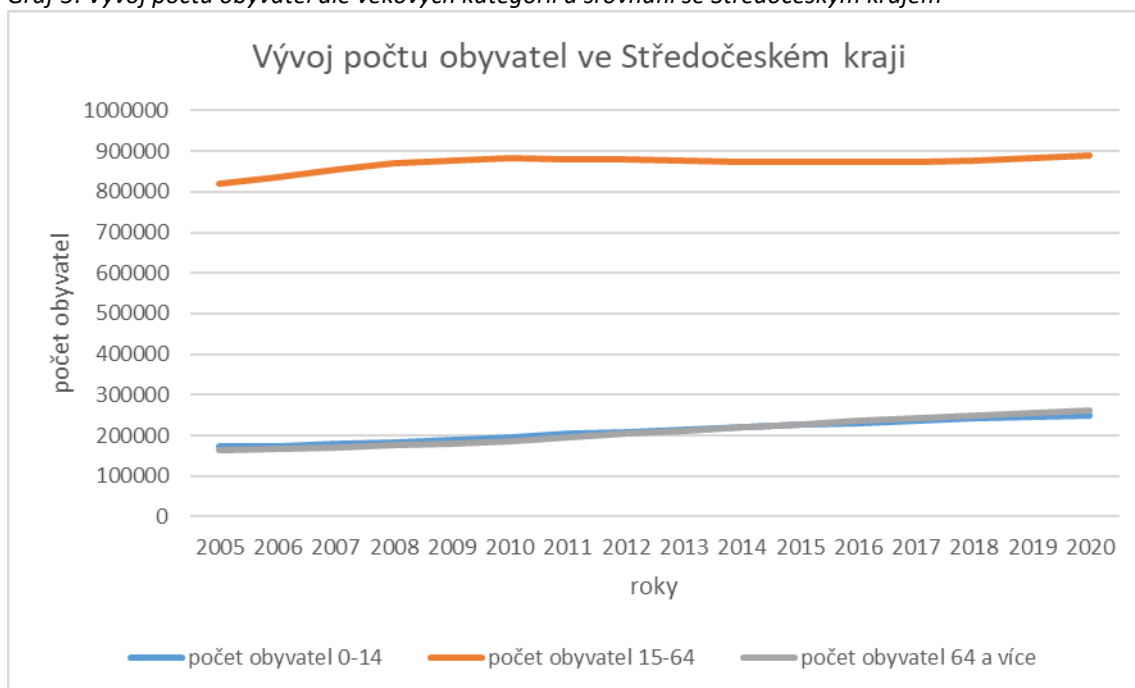
Pohyb obyvatelstva

Řešené území Bývalého vojenského újezdu Brdy má výhodu, že je z hlediska počtu obyvatel přírůstkovou oblastí. Zvláště menší obce v posledních dvou letech pandemie zaznamenaly velký zájem mladých rodin o koupi či výstavbu rodinného domu. Řada z nich však zde nemá trvalý pobyt.

Socioekonomická analýza zpracovaná Místní akční skupinou Brdy však poukazuje na významný počet obyvatel, kteří se vystěhovávají obvykle za prací do lépe dostupných lokalit. Každoročně se vystěhují 2,5 % obyvatel. Však také konzultování starostové dotčených obcí i citovaná strategie CLLD MAS Brdy zdůrazňují potřebu zatraktivnit zájmové území a zvýšit kvalitu života stávajících obyvatel, aby obyvatelé neodcházel z důvodu nedostatečných služeb.

¹⁷ Zpracováno v souladu se Strategií SCLLD MAS Brdy, 2021. V roce 2019 byl tento průměr 136 obyvatel/km².

Graf 5: Vývoj počtu obyvatel dle věkových kategorií a srovnání se Středočeským krajem



Zdroj: Český statistický úřad

Vzdělanostní struktura

Na příkladu obce Bratkovice (321 obyvatel) si můžeme ukázat, že v území převažují lidé se středoškolským vzděláním bez maturity. Vysvětlením je vliv i struktura a nabídka pracovních míst v minulých letech, zvláště v Příbrami, tedy převažující dělnická a hornická povolání.

Například v Obecnici (1269 obyvatel) je nejpočetnější vzdělanostní kategorií složka vyučených osob (42,2 % podíl na obyvatelstvu obce nad 15 let), druhou největší vzdělanostní kategorií je skupina osob s úplným středoškolským vzděláním (s maturitou) 27,5 % a základním vzděláním 20, 8 %.¹⁸

4.3 Ekonomická situace a podnikatelská aktivita

Dle údajů Českého statistického úřadu bylo registrováno k 31.12.2020 v řešeném území Bývalého vojenského újezdu Brdy 2 189 ekonomických subjektů. Jak prezentují tabulky 5 a 6 a dále uvedené grafy, výrazný nárůst lze zaznamenat v roce 2017 (přírůstek 3,19 %) a v roce 2018 (přírůstek 2,95 %). V dalších letech došlo k pozastavení tohoto rostoucího trendu a vyrovnávání s nižším přírůstkem ekonomických subjektů v celém Středočeském kraji.

Tabulka 4 a 5: Počet ekonomických subjektů v řešeném území a ve Středočeském kraji

rok	2016	2017	2018	2019	2020
počet ekonomických subjektů v újezdu Brdy	2 006	2 070	2 131	2 147	2 189
přírůstek ekonomických subjektů v újezdu Brdy v %	0,00	3,19	2,95	0,75	1,96

¹⁸ Strategický plán obce Obecnice na období 2016 – 2026. Zpracovaný v r. 2016.

rok	2016	2017	2018	2019	2020
počet ekonomických subjektů ve Středočeském kraji	330 506	336 540	342 766	344 580	351 185
přírůstek ekonomických subjektů ve Středočeském kraji v %	0,00	1,83	1,85	0,53	1,92

Zdroj: ČSÚ, 2021

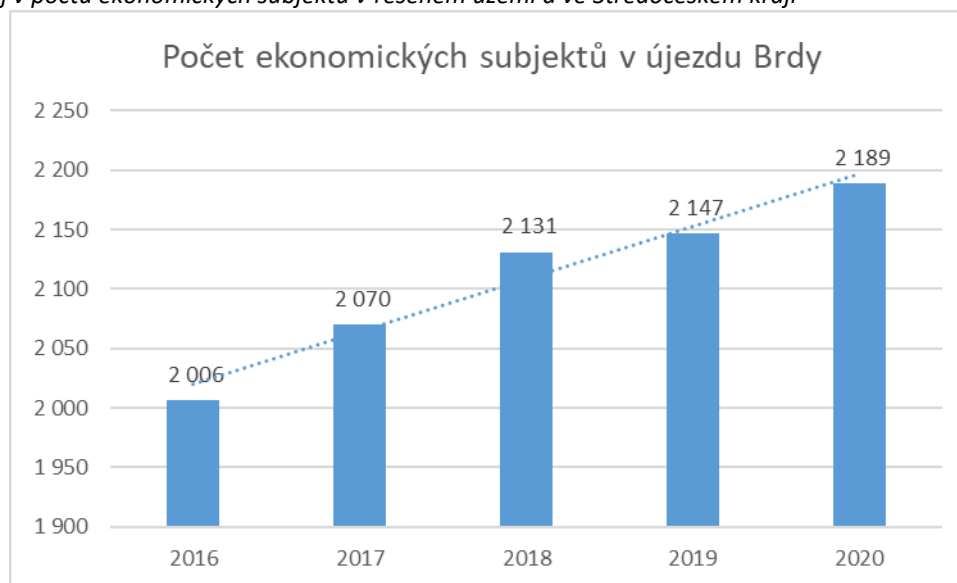
V řešeném území působí zvláště **živnostníci a malé a střední podniky**. Ze 160 firem se sídlem v některé ze 17 obcí jich pouze 10 má více než 10 zaměstnanců a obrát nad 10 mil. Kč. Největším a jediným středním podnikem (50-250 zaměstnanců) je výrobce vstřikovaných plastů se 143 zaměstnanci v oblasti automotive (Agor Tech).¹⁹ Ostatních devět malých podniků (10-50 zaměstnanců) se zabývá nákladní dopravou, velkoobchodem, servisní činností, výrobou krmiv apod. Ostatních 150 jsou mikropodniky s rozdílnými NACE a výší obrátu, rozhodně však nepatří do oborů znalostní ekonomiky.²⁰

Ohledně právní formy, většina firem jsou společnosti s ručením omezeným. V obci Drahlín má sídlo jediná akciová společnost (Rotaris Media, a.s.), která vznikla v roce 2016. V Jinci má sídlo jedna veřejná obchodní společnost (JR doprava v.o.s.) a je zde registrováno kolem třiceti dalších firem s.r.o.

Více než dva tisíce podnikatelů tvoří živnostníci působící zvláště v maloobchodě, zpracovatelském průmyslu, v údržbě a opravách motorových vozidel, obrábění, truhlářství. Přestože je území venkovským regionem s velkým množstvím lesů a zemědělské půdy, je zastoupení v oblasti zemědělství, lesnictví a rybářství poměrně malé. Velké pily a podniky ve dřevozpracujícím průmyslu zanikly. Tradiční odvětví pozvolna upadají.

V území je velká zaměstnanost a většina lidí dojíždí za prací do zaměstnání do okolních měst. Strategické dokumenty obcí udávají až 68 % obyvatel vyjíždí za prací, z nich dominantní část pracuje v Praze. Dle konzultovaných starostů, lidé postrádají zájem o podnikání. Podstatný je také nedostatek kvalifikovaných lidí i nedostatek nebytových prostor pro podnikání v obcích.

Graf 6: Vývoj v počtu ekonomických subjektů v řešeném území a ve Středočeském kraji

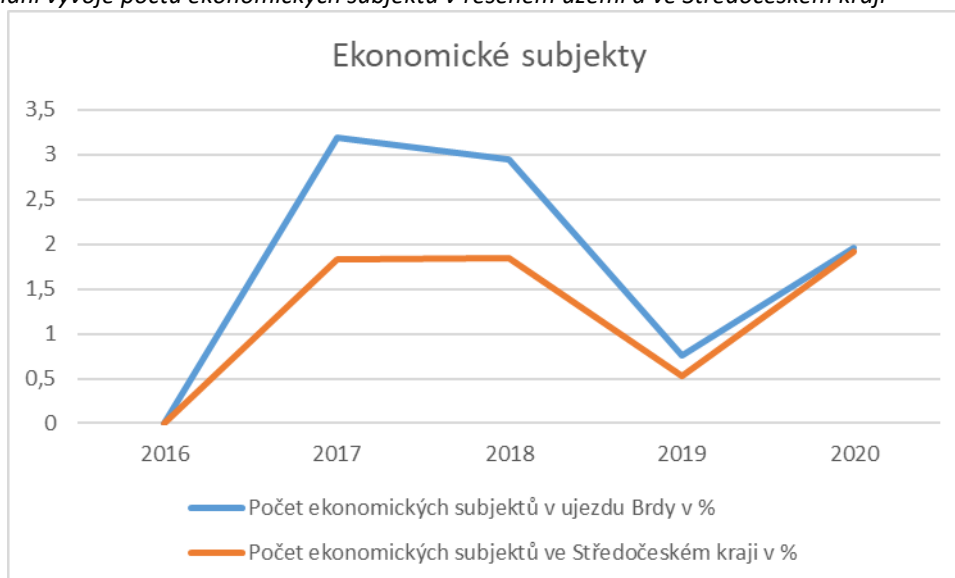


Zdroj: ČSÚ, 2021

¹⁹ www.agor.cz. Firma AGOR například realizovala projekt Snížení energetické náročnosti spolufinancovaný z Operačního programu Podnikání a inovace pro konkurenceschopnost.

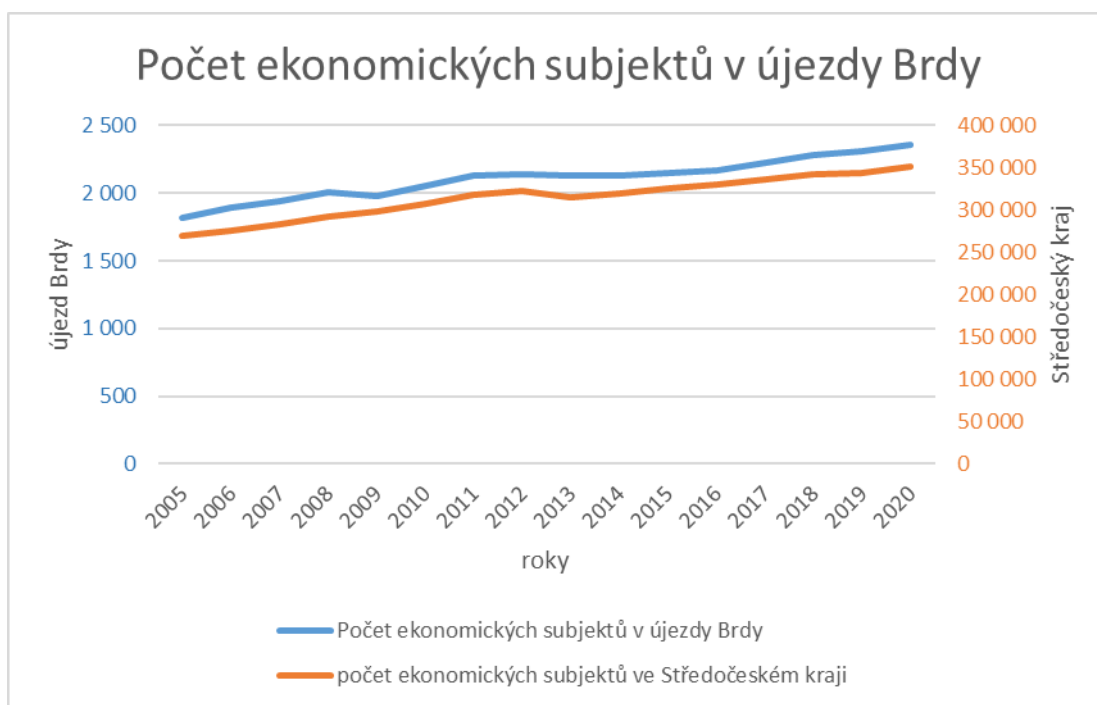
²⁰ Zpracováno dle databáze firem MAGNUS WEB pokrývající všechny ekonomické subjekty – právnické osoby registrované v ČR.

Graf 7: Srovnání vývoje počtu ekonomických subjektů v řešeném území a ve Středočeském kraji



Zdroj: ČSÚ, 2021

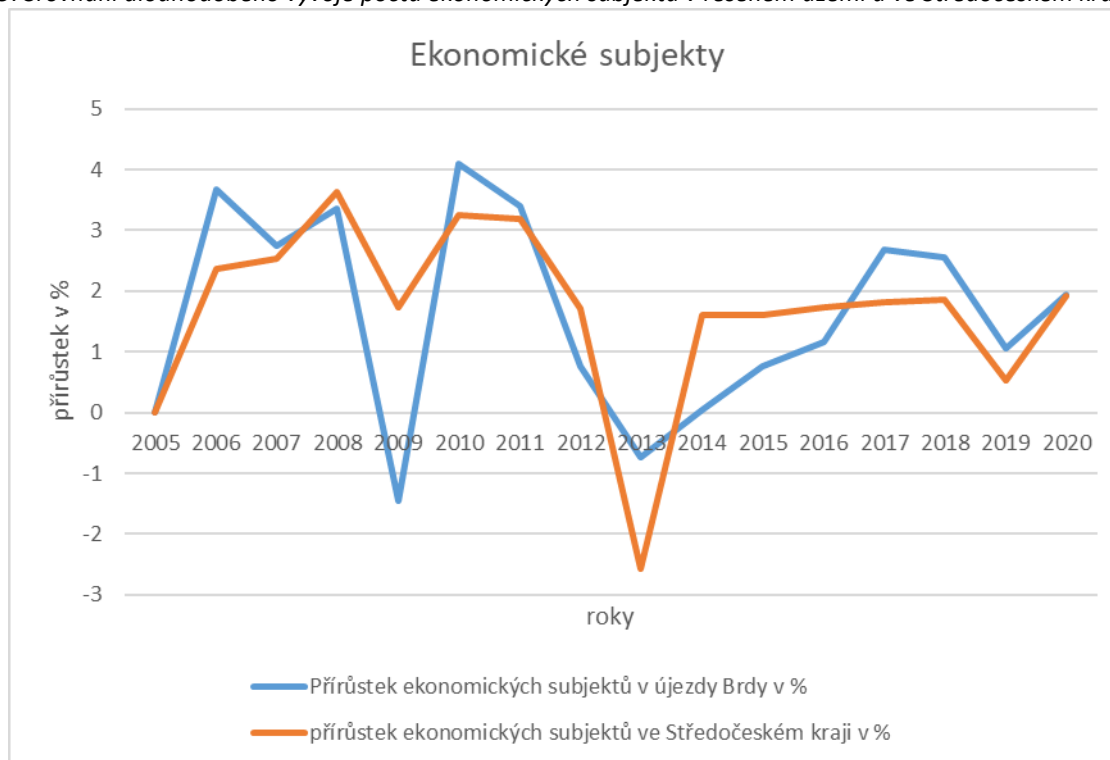
Graf 8 : Srovnání dlouhodobého vývoje počtu ekonomických subjektů v řešeném území a ve Středočeském kraji



Zdroj: ČSÚ, 2021

CzechInvest ve své pasportizaci uvádí za významné odvětví ve správních obvodech Hořovic i Příbrami automobilový průmysl, dřevozpracující průmysl a strojírenský průmysl. Za vhodný typ investic je považován zpracovatelský průmysl. MAS Podbrdsko však ve své analýze uvádí, že dochází k úpadku tradičních výrobních či zpracovatelských odvětví. To dává příležitost i potřebu podpory rozvoje MSP se zaměřením na zemědělství i na podporu rozvoje MSP. Jinak hrozí pokles subjektů se zaměřením na zemědělství a průmysl.

Graf 9: Srovnání dlouhodobého vývoje počtu ekonomických subjektů v řešeném území a ve Středočeském kraji



Zdroj: ČSÚ, 2021

Národní databáze brownfieldů neviduje v zájmovém území žádné nevyužívané lokality, které odpovídají definici brownfieldu. Nevyužité brownfieldy a volné plochy v průmyslových zónách se nacházejí přímo v městech Hořovice a Příbram, tedy mimo zájmové území.

Jako potenciál pro rozvoj daného území udávají mnohé strategické dokumenty vyšších územních celků i místních akčních skupin cestovní ruch a tradiční regionální produkty.

Podnikatelská aktivita (IPA)²¹ - Hodnotíme-li úroveň podnikání za období pěti let (2015-2019) ve vymezeném území pomocí indikátoru „Průměrná intenzita podnikatelské aktivity“ (IPA) sledujeme, že průměrný počet 222 podniků na 1000 obyvatel v řešeném území Brd je mírně pod průměrem jak Středočeského kraje (249 subjektů), tak průměru republikového (268 subjektů). Skutečnost, že nejvyšší intenzita podnikatelské aktivity vychází v těch nejmenších obcích Malá Víska a Křešín vysvětlujeme tím, že do výpočtu jsou zahrnutí i děti a důchodci (počet ekonomických subjektů na 1 000 obyvatel).

V obci Bratkovice je např. k 31.12.2019 zaregistrováno 73 podnikatelských subjektů, ale pouze u 37 z nich je registrována aktivita. Z nich pouze tři pracují v oblasti zemědělství a lesnictví. Z počtu 73 podnikatelských subjektů se jedná o 13 právnických osob a o 60 fyzických osob, většinou samostatně výdělečných osob. Nezaměstnanost je v obci blízka nule. V některých letech je ve statistikách evidováno 1 – 5 lidí se základním či středním vzděláním, převážně mužů.

V obci Obecnice bylo v roce 2020 registrováno 252 podnikatelských subjektů, v roce 2015 bylo zaregistrováno 246, s toho u 124 byla zjištěna aktivita. Nejvíce podnikatelů působilo ve velkoobchodě,

²¹ Ukazatel „Průměrná intenzita podnikatelské aktivity“ byl vypočítán jako průměrný střední stav počtu aktivních ekonomických subjektů (tj. fyzických a právnických osob, které mají status podnikatele) za 5 let na 1000 obyvatel středního stavu.

maloobchodě a opravě aut, následně v oblasti vědecké a technické činnosti, průmyslu a stavebnictví.

Významnými zaměstnavateli v řešeném území jsou také základní a mateřské školy, školní jídelna a samotná obec, zvláště městyš Jince. V Jinci je k datu 31.12.2020 zaregistrováno 479 podnikatelských subjektů.

4.4 Trh práce

Průměrná hodnota nezaměstnanosti NEZ²² – komentář k tabulce 2, v obcích k 31.12.2019 ve vymezeném území dosahuje 2,48 % za období pěti let, což je obdobné dlouhodobým hodnotám míry nezaměstnanosti v kraji i na úrovni ČR. Tento výsledek je velmi příznivý a mezi jednotlivými obcemi nejsou výrazné rozdíly. Největší počet uchazečů o zaměstnání eviduje městyš Jince.

Ekonomická aktivita a zaměstnanost obyvatel, jejich průměrné mzdy a příjmy domácností Středočeského kraje se dlouhodobě zvyšují a v rámci ČR patří k druhým nejvyšším po Praze. Nezaměstnanost ve Středočeském kraji je dlouhodobě nižší proti republikovému průměru a k datu 31.12.2021 činila obecná míra nezaměstnanosti 2,2 %. To jsou hodnoty obdobné jako v předcovidovém roce 2019.

Průměrná mzda ve Středočeském kraji za celý rok 2021 činila 38 359 Kč a meziročně vzrostla o 1 910 Kč (5.2 %). Mzda v kraji byla o 520 Kč vyšší než republikový průměr.

Mobilita obyvatelstva řešeného území dosahuje vysokých hodnot. A v oblasti zaměstnání je žádoucí. Vybrané obce udávají, že přes polovinu ekonomicky aktivních obyvatel vyjíždí za zaměstnáním. Lze předpokládat, že dominantní část z nich pracuje v Praze, ale i v Příbrami, Hořovicích. Doba cesty vyjíždějících za prací a zvyšující se náklady za provoz jsou uváděným negativním aspektem.

4.5 Dopravní infrastruktura

Infrastruktura, zvláště dopravní, je významným potenciálem pro rozvoj území. Ovlivňuje realizaci vazeb v území i spojení s jinými regiony.

Pro řešené území je charakteristická poloha v segmentu vymezeném pražskými radiálami (Praha – Plzeň a Praha – Strakonice). Obě dopravní osy zajišťují kapacitní spojení s centry osídlení. Na úrovni širších vztahů je pro území Brd z hlediska dostupnosti klíčové kvalitní dopravní napojení na tento nadřazený dopravní systém, a to spojnicí mezi dálnicemi. Významná je silnice II. třídy, která také propojuje ORP Příbram a Hořovice. Tato silniční síť je využívána pro průjezd jak nákladní dopravy, tak zvláště automobilové dopravy, neboť čtvrtina obyvatel území denně dojíždí za prací či do škol. Přínosem bude napojení na dálnici D4. Silniční síť mezi obcemi je pak tvořena převážně komunikacemi III. třídy a místními komunikacemi.

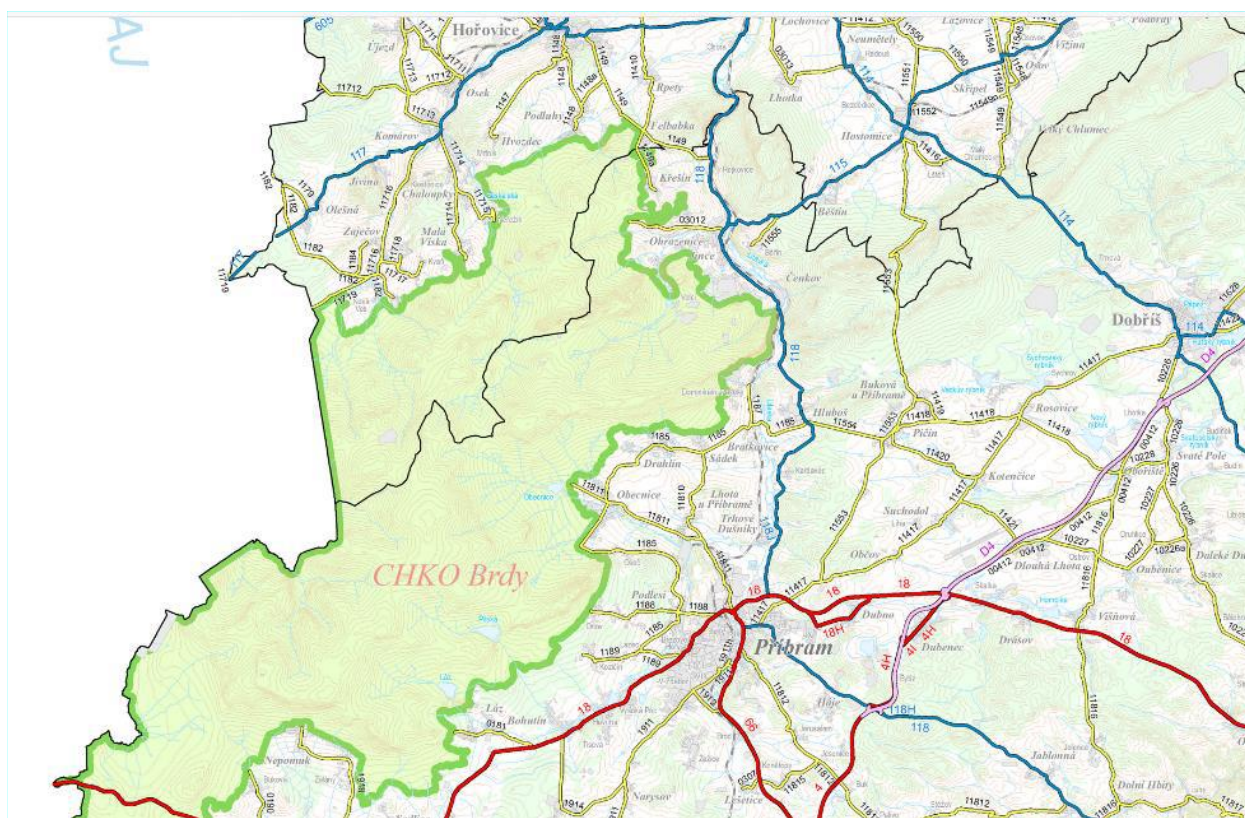
Starostové dotyčných obcí poukazují na potřebu dopravně bezpečnostních opatření na komunikacích v obcích. Mnohé obce realizovaly s podporou EU fondů projekty výstavby chodníků či přechodů umožňující bezpečný a bezbariérový pohyb po komunikacích.

Autobusová a železniční doprava

Citovaná strategie MAS Brdy udává, že potenciál autobusové dopravy není zcela vyřešen a dostupnost dojezdu do zaměstnání není vždy optimální. Přestože všechny obce jsou napojeny na trasy autobusové dopravy, a to s pravidelnými svozy (např. Obecnice – Příbram 15 spojů a zpět 19 spojů), jsou i obce bez dopravní obsluhy o víkendu.

²² Nezaměstnanost (NEZ) - „průměrný podíl nezaměstnaných osob“ (podíl registrovaných uchazečů o zaměstnání k celkovému počtu obyvatel) za 5 let (vždy k 31. 12. daného roku). Na úrovni POÚ.

Obrázek 8: Mapa silniční a dálniční sítě v řešeném území



Zdroj: ŘSD ČR, 2021

Co se **autobusové dopravní obslužnosti** týká, od prosince 2020 je oblast Hořovicka i Berounska integrována do PID – Pražské integrované dopravy. (např. linka 511 zajíždí do obce Bratkovice pětkrát denně.)

Železniční doprava je využívána ve dvou obcích, v Jinci a Bratkovicích. Ve městysy Jince je vlaková rychlíková stanice, která leží na trase Praha – Plzeň. V Bratkovicích je železniční zastávka tratě č. 200 Protivín – Beroun. Denně jede 11 spojů každým směrem zhruba ve dvouhodinových intervalech.

Cyklotrasy

Řešené území Brd je protkané cyklotrasami i turistickými trasami. Cyklodoprava vychází z generelu cyklistických tras a cyklostezek na území Středočeského kraje, Plánu péče CHKO a z Územní studie CHKO Brdy. Trasy, které vedou po silnicích, mohou být vzhledem k převýšení nebezpečné a cyklisté zde jezdí vysokou rychlostí. Starostové dotčených obcí upozorňují na nedostatečné dopravní označení limitující rychlost.

4.6 Veřejná technická infrastruktura

Vybavenost v oblasti technické infrastruktury se neustále ve všech obcích zlepšuje, avšak stále nejsou všechny obce nebo části obcí napojeny na veškeré sítě, což velmi snižuje atraktivitu bydlení. Voda a kanalizace je největší problém uváděný konzultovanými starosty obcí i mnohými strategickými a rozvojovými dokumenty.

Vodovod, vodojemy

V řešeném území jsou stále obce, které nejsou napojeny na veřejný vodovod vůbec, nebo jen část obce či infrastruktura je již nevyhovující. V části území je vodovod nový či zrekonstruovaný, ale také je část ve

špatném stavu. Starostové obcí identifikují potřebu posílení řádu. Tlak vody není dostatečný, což znemožňuje připojení místních obyvatel a znemožňuje územní rozvoj (výstavbu rodinných domů k bydlení např. ve Hvozdcí, Chaloupkách, Věšíně, Ohraznici).

V řešeném území chybí i vodárenské objekty pro akumulaci vody, přestože v území Brd existují vodní nádrže, mnohé z nich jsou zvláště určeny jako zásobárna pitné vody pro Příbram (Vodní nádrž Obecnice/Octárna, Vodná nádrž Láz a Pílská).

Z území je zjištěn také úbytek podzemní vody. Pod Brdy se nenacházejí žádné obrovské zásobárny spodních vod. Původ brdských vod je ze srážek a akumuluje se v pohoří poměrně mělce pod povrchem a na povrchu. Klimatické změny, rozšíření kůrovce a vyschnutí lesů je tudíž velkou hrozbou pro ztrátu nenahraditelných zdrojů vod. Jedním, z již realizovaných opatření podporující zadržování vody v krajině, je hloubení tůní a rozmísťování malých vodních ploch do chráněné krajiny, které provádí Vojenské lesy a statky ČR.²³

Ve Středočeském kraji je v mezikrajském srovnání úroveň zásobování pitnou vodou v některých ukazatelích stále poněkud slabší. Podle údajů Ministerstva zemědělství a Českého statistického úřadu bylo v roce 2019 v kraji připojeno na vodovod pro veřejnou potřebu pouze 86,5 % z celkového počtu obyvatel, což řadí Středočeský kraj na předposlední místo mezi kraji ČR. Vodovodní síť je však ve Středočeském kraji nejdelší - dosahuje zhruba 11 000 km a je na ní nejvyšší počet vodovodních přípojek (přes 300 000), zatímco např. v Praze je to jen zhruba 3 600 km a 113 000 přípojek.

Jedním ze strategických cílů stanovených Ministerstvem zemědělství k roku 2030 je podpora a regulace oboru vodovodů a kanalizací pro zabezpečení vodohospodářských služeb obyvatelstvu. Nástrojem má být otevření dotační podpory pro výstavbu a technické zhodnocení infrastruktury vodovodů a kanalizací zejména pro malé obce (do 1 000 ekvivalentních obyvatel), včetně propojení vodárenských soustav k zabezpečení dostatku pitné vody v období sucha.

Dle plánovaných záměrů uvedených ve změnách Plánu rozvoje vodovodů a kanalizací kraje (PRVK) 2017–2020, je zřejmý trend napojování dalších obcí a jejich místních částí na stávající skupinové vodovody, jelikož místní vodní zdroje – studny jsou často pro rozvoj obcí nevyhovující jak po kvalitativní stránce, tak i z hlediska kolísající či nedostatečné vydatnosti. Vesměs se však jedná o řešení v rámci jedné či několika sousedních obcí v rámci jednoho ORP.

Čištění odpadních vod a kanalizace

Strategie MAS Brdy uvádí, že v deseti procentech obcí se nenachází žádná kanalizace. Na zbylé většině území se kanalizační síť nachází, ale jsou odkanalizovány pouze centrální části. Sítě jsou nové nebo zrekonstruované, ale nacházejí se i ve špatném stavu nebo je v obci jen dešťová kanalizace. Čistička odpadních vod není zřízena ve třetině území. V mnoha případech vyžaduje čistička rekonstrukci z důvodu špatného stavu. Některé obce připravují dokanalizování dalších částí obce, které nebyly vyřešeny v rámci první vlny výstavby.

Úroveň odvádění a likvidace odpadních představuje jeden ze základních ukazatelů životní úrovně obyvatel. Odstraňování komunálního i průmyslového znečištění je pro dosažení dobrého stavu vod a navazujících ekosystémů v krajině naprosto nezbytné.

V základním ukazateli (podílu obyvatel bydlících v domech napojených na kanalizaci pro veřejnou potřebu) Středočeský kraj stále významně zaostává za počtem obyvatel připojených na vodovod. Podle MZe a ČSÚ bylo v r. 2019 připojeno na kanalizaci 74,4 % obyvatel, to je o 3,9 % více než v roce 2015. V mezikrajském srovnání je Středočeský kraj stále na předposledním místě před Libereckým krajem, průměr v ČR je 85,5 % připojených obyvatel.

Míra připojení obyvatel na vodohospodářskou infrastrukturu je ve Středočeském kraji ovlivněna vysokým podílem obcí do 2 000 obyvatel. U značné části menších sídelních celků je však možné obecně konstatovat,

²³ Dotační program MŽP Péče o přírodu a krajinu, realizovaný ve spolupráci s AOPK ČR a Správy CHKO Brdy

že současně provozované způsoby nakládání s odpadními vodami nevyhovují požadavkům vyplývajícím z platné legislativy.

Průměrná obec je vybavena kanalizací, která právně neexistuje, provedením připomíná dešťovou kanalizaci a funkčně je kanalizací jednotnou. Část obyvatel je do této kanalizace napojena přes septiky, jejichž funkčnost a údržba (pravidelnost vyvážení) se nekontroluje, zbývající část je napojena přímo do těchto kanalizací nebo do vodních toků bez jakéhokoliv předčištění. Menší část rodinných domků a rekreačních objektů je vybavena bezodtokými jímkami (žumpami), které jsou vyváženy na zemědělské pozemky nebo blízké ČOV. Tyto jímky však většinou nevyhovují současným technickým předpisům frekvencí vyvážení ani vodotěsností. Počet obyvatel likvidujících odpadní vody tímto způsobem je značně vysoký, v některých okresech je srovnatelný s počtem obyvatel napojených na kanalizaci. V celokrajském měřítku činí tento podíl cca 25 % obyvatel.

Odpadové hospodářství

V obcích je obvykle provozován systém shromažďování, sběru, přepravy, třídění, vyvážení a odstraňování komunálních odpadů. Obce mívají i sběrný dvůr, svůj **svoz domovních odpadů, technické služby**. Obce se často potýkají s přeplňováním kontejnerů subjekty, které nemají sídlo či bydliště v obci. Často diskutovaným negativním dopadem rozvoje turistiky v Brdech je právě větší množství odpadu, a tudíž i náklady obcí na jejich svoz a úklid.

Komunikační síť

Pokrytí mobilním signálem je poměrně dostačující, i když v některých obcích je signál slabší vzhledem k zastínění pohoří Brd. V několika obcích je realizován projekt společnosti CETIN řešící přípojky vysokorychlostního připojení.

Obecní rozhlas má většina obcí, ostatní používají systém rozesílání zpráv na telefon.

4.7 Životní prostředí

Pohoří Brdy se výrazně liší od okolní krajiny luk a polí. Najdeme je asi 70 kilometrů jihozápadně od Prahy. V celé své délce jsou Brdy porostlé lesy. Některé lesní porosty si zachovaly charakter původních smíšených porostů. Staly se domovem mnoha vzácných živočichů. Zdejší rybníky jsou oblíbeným lovištěm volavek, čápů černých i orla mořského. Rostlinstvo zastupují cenné druhy orchidejí, kosatců a upolínů. Nejvyšší horou tohoto pohoří je Tok s nadmořskou výškou 865 metrů.

Pět let, od doby vyhlášení chráněné krajinné oblasti Brdy směřují do oblasti finanční prostředky z dotačního programu Péče o krajinu. Objem finančních prostředků v roce 2020 stoupl na 5,47 milionu oproti 3,45 milionu v roce 2019. Prostředky jsou vynakládány na

- Pastvu skotu, obcí a koz na loukách včetně sečení
- V lese na výsadbu a oplocení melioračních a zpevňujících dřevin, zvláště buků a jedlí
- Výřezy dřevin
- Zafinancování naučné stezky, značení
- Tvorba tůní, odvodňovacích příkopů
- Ošetřování alejí a památných stromů

Agentura ochrany přírody a krajiny České republiky, Správa CHKO Brdy se sídlem v Jinci, v těchto úkolech spolupracuje s Vojenskými lesy a statky s.p., Arcibiskupstvím pražským.

Brdy je obřím biocentrem s horským a podhorským charakterem, který je biogeograficky a geneticky svázán se Šumavou. Území vysokých Brd velmi svébytné a cenné. Jde zejména o hlediska v širokém slova smyslu přírodovědecká (geologie, zoologie, botanika, paleozoologie, biogeografie, hydrologie, orografie, klimatologie atp.) i socioekonomická (lesnictví) či demografická. Krajina Brd se vyvíjela v unikátních historických souvislostech a nelze od sebe oddělovat její vývoj pod vlivem člověka od vlivů čistě přírodních.

Jedná se o území se svéráznými horskými ekosystémy, které bylo dosud uchráněno moderním civilizačním tlakům jako je nekontrovaná urbanizace, masová turistika a použití chemických přípravků a hnojiv, které v běžné krajině způsobují všeobecnou eutrofizaci, ruderalizaci a znečištění vodních toků.

Téměř polovinu plochy rozlohy obcí tvoří lesní a travní porost, další třetinu orná půda (Bratkovice).

4.8 Veřejná občanská vybavenost – infrastruktura

Bydlení

Území je převážně venkovskou oblastí, kde převládá bydlení v rodinných domech. Pouze v Jincích byly v minulosti vystaveny panelové domy a kasárna řešící potřebu bydlení zvláště vojska a jejich rodin. Jince považují nedostatek bytů za klíčový problém. V území je evidentní zájem o výstavbu bytů a rodinných domků, zvláště na okrajích méně osídlených obcí. Jsou zde však mnohá omezení dána nejen omezením výstavby vzhledem k chráněné oblasti, ale i nedostatkem technické a sociální infrastruktury. Velkým problémem je nedostatek vody či vybudované kanalizace. V obci je velké množství trvale neobydlených domů, z nichž většina je určena k rekreaci. Toto je negativní aspekt, na který starostové obcí poukazují.

Index bytové výstavby (IBV) IBV²⁴ – komentář k tabulce 2 - Údaje ČSÚ vykazují dlouhodobě vyšší úroveň bytové výstavby ve Středočeském kraji (IBV v průměru 4,73) než v Praze (IBV 4,4) i celé ČR (IBV 2,96). Index bytové výstavby v ORP Příbram (IBV kolem 2,1) a ORP Hořovice (IBV kolem 3,0) je však značně pod průměrem kraje a u obcí ORP Hořovice je zaznamenáván mírný pokles.

Na úrovni obcí řešeného území největší počet vystavěných bytů je v Jinci, Bratkovicích a v Obecnici. Nejhorší index vykazuje Felbabka.

Intenzita bytové výstavby byla v rámci celého posledního desetiletí (2011-2020) nejvyšší právě v nejmenších obcích do 1999 obyvatel (5,25). Se zvyšujícím se počtem obyvatel se intenzita bytové výstavby snižovala. Bytová výstavba probíhala především v zázemích hlavního města. Suburbanizační proces i ve vzdálenějších oblastech s dobrou dostupností do hlavního města se projevuje výstavbou rodinných domů směřujících především do menších obcí a venkovských lokalit jako je oblast Brd.

Územní plány vybraných obcí podporují převážně bydlení v rodinných domech se zahradami s možností chovatelského a pěstitelského zázemí pro samozásobení a s příměsí nerušících obslužných funkcí místního významu. V některých obcích je však výstavba omezena nevyřešenou situací se zásobováním vody a kanalizací.

Rozložení hlavních zařízení (školství, zdravotnictví), které úzce souvisí s osídlením, je v podstatě vyhovující.

Školství a vzdělávání

Rozmístění mateřských a základních škol je v podstatě dostačující a rovněž kvalita objektů škol se zvýšila vzhledem k dotacím z rozpočtu SK i ESIF. Ty nejmenší obce však školu nemají. Evidence programů rozvoje obcí ukazuje na přání občanů mít alespoň dětskou skupinu nebo mateřskou školu i v malých obcích. Středoškolské vzdělání je dostupné v Příbrami, Hořovicích a v Březnici či dalších spádových centrech. Základní umělecká škola Jakuba Ryby Rožmitál pod Třemšínem poskytuje výuku i ve spolupracujících školách v mnoha obcích v území.

Zdravotní a sociální péče

V území je funkční síť lékařů primární péče, dopravní zdravotní služby a zdravotnická záchraná služba s blízkou nemocnicí v Příbrami či Hořovicích. Obce nad 1000 obyvatel mají lékařské ordinace praktických

²⁴ Intenzita bytové výstavby (IBV) - Indikátor byl vypočítán jako průměrný počet dokončených bytů za 5 let na 1000 obyvatel středního stavu sledovaného období. Tzn. pro každý obvod POÚ byl po jednotlivých obcích sečten počet nově dokončených bytů (včetně bytových domů), a to zvláště pro roky 2015 – 2019. Z těchto hodnot byl proveden aritmetický průměr. Stejně tak se postupovalo u středního stavu počtu obyvatel.

i dětských lékařů. Obyvatelstvo menších obcí musí za touto péčí dojíždět. Nedostupnost zdravotní péče bývá obvykle hlavním důvodem případného vystěhování lidí.

„*Vranovice, sociální obec*“ je moto obce, která má za prioritu poskytování domácí zdravotní a sociální péče o seniory, rodiny s dětmi, občany se zdravotním či mentálním hendicapem a lidi v tísní. A to ve spolupráci s Charitou, další společností a dobrovolníky.

Služby v oblasti sociální péče (ambulantní, terénní i pobytové) jsou pro občany zajišťovány externími provozovateli těchto služeb zejména v Jinci nebo Farní charitou v Příbrami. Obec Obecnice udává, že velmi dobře funguje i sousedská výpomoc. Vedení obcí reflektuje stárnutí populace a prioritně usiluje o výstavbu domu pro seniory.

V území nejsou žádné sociálně vyloučené lokality. Menší obce většinou nereflektují významné sociálně-patologické problémy. Výstavba sociálních bytů většinou není plánována, i když např. městy Jince vlastní obecní byty a zvažuje jejich další výstavbu včetně výstavby sociálních bytů. Ty však nejsou občany žádané. Většina územních plánů obcí předpokládá nárůst zastavěného území pouze v takové míře, aby nebyl narušen venkovský, roztroušený ráz obce (Bratkovice).

4.9 Bezpečnost

Menší obce nemají obecní policii. Občasné problémy jsou řešeny s příslušným oddělením PČR Příbram. Kriminalita v obcích je však poměrně nízká (malé množství krádeží či přestupků). Problémy bývají s parkováním, zvláště turistů, což se zhoršilo v době pandemie Covid-19.

V pozornosti starostů obcí jsou bezpečnostní opatření na silnicích pro chodce, přechody, retardéry.

Hasiči – snad ve všech obcích je zřízena jednotka sboru dobrovolných hasičů. K aktivitám hasičů patří kromě pomoci při zásahu u požáru a dalších ohrožení i pomoc při úklidu veřejného prostranství v obci, na kulturních akcích během roku. Hasiči jsou spolupořadatelé celé řady tradičních akcí v obci (čarodějnice, Masopust...). Obec Bratkovice např. vykazuje 18 výjezdů hasičů za období tří let (2018-2020).

Vojenská policie taktéž řeší porušení zákazu vstupu do výcvikových prostorů. Ve většině případů se jedná o narušení ze strany pěších chodců a cyklistů, v menším množství se jedná o porušení zákazu řidičů.

Odstavná a parkovací stání mají být řešena přednostně na vlastních pozemcích stavebníků.

4.10 Volný čas a cestovní ruch

Kultura, sport, spolková činnost a rekreace

Ve většině obcí je kulturní středisko, spolkový dům, komunitní centrum nebo zájmové vzdělávací centrum pro setkání a pořádání akcí. Většinou funguje knihovna. Obce vydávají svůj občasník nebo měsíčník, zpravodaj, který je i volně přístupný v elektronické podobě na webových stránkách města.

V obcích působí většinou několik sportovních klubů či sdružení, které využívají fotbalová či jiná venkovní hřiště či tělocvičny. Sokol, stolní tenis, Český zahrádkářský svaz – místní základní organizace. I ty pořádají řadu akcí během roku. Většinou mají obce i upravená koupaliště, která jsou často cílem turistů v létě a v sezoně je možnost občerstvení v areálu koupaliště, např. v Jinci. V Bratkovících např. obec vlastní hospodu, kterou však pronajímá a pořádají se zde i společenské akce. Kromě místních občanů jsou tyto lokální hospody využívány i turisty a cyklisty.

Je zde řada přírodních zajímavostí, cyklotrasy, pěší trasy. Některé obce jsou výchozím místem do CHKO Brdy (Obecnice, Zaječov). Podporují se zahrádky, chaty, přírodní rekreace, přírodní sportoviště, koupaliště, tábořiště.

Občanská vybavenost větších obcí (Jince, Obecnice, Zaječov) je samozřejmě větší, obce mají obchody, poštu, restaurace a hospody. V Jinci je bankomat.

Disponibilní plochy, budovy a stavby vhodné pro nové podnikatelské aktivity nejsou.

Cestovní ruch a péče o památky

Využití přírodních a kulturně historických atraktivit Brd dává předpoklady pro kvalitní nabídku v oblasti cestovního ruchu. Středočeský kraj dosahuje v porovnání s ostatními kraji ČR nižšího potenciálu cestovního ruchu, zejména z důvodu větší rozlohy kraje a celkově diferencovaného rozložení tohoto potenciálu. CHKO Brdy je jednou z pěti chráněných oblastí Středočeského kraje, působí v ní tři infocentra, z nichž jedno, Lesnické infocentrum VLS, má sídlo v Obecnici.²⁵ Informace jsou podávány i na obecních úřadech.

Statistická ročenka Středočeského kraje za rok 2021 ve srovnání vybraných turistických oblastí DMO v roce 2020 udává návštěvnost hromadných ubytovacích zařízení cestovního ruchu ve vybrané turistické oblasti DMO²⁶: Počet návštěvníků Brdy a Podbrdsko za rok je 56 611, což je obdobná návštěvnost jako např. v Broumovsku, Českomoravském Pomezí, Kroměřížsku, ale menší než např. Toulava v Jihočeském kraji (107 960), Šumavsko (98 149) či Posázaví (175 594) a mnohé další DMO. Většina návštěvníků v oblasti Brdy a Podbrdsko jsou rezidenti a průměrná doba pobytu jsou 3,5 dnů a přenocování 2.5 dnů.

Aktuální dynamika změn v oblasti cestovního ruchu klade značné nároky na jednotlivé poskytovatele služeb a strategické pojetí destinačního managementu. Jak uvádí řada koncepčních dokumentů rozvoje cestovního ruchu, konkurenceschopnost regionu v oblasti cestovního ruchu závisí zejména na přechodu z masového turismu na individuální, na autentické cestování, změny ve struktuře cílových skupin zákazníků v důsledku globálního stárnutí populace a pokračující diferenciací nabídky. Na úrovni kraje plní roli organizace destinačního managementu Středočeská centrála cestovního ruchu založená v roce 2017.²⁷ K rozvoji turistické oblasti Brdy a Podbrdsko má však přispět Spolek Turistická oblast Brdy a Podbrdsko, z.s.²⁸

Tématem **turistické infrastruktury a potřebou rozvoje turistické infrastruktury v Brdech** a v jejich okolí (Podbrdsko) se již od roku 2015 zabývala celá řada aktivit, konferencí a dotčených organizací a obcí. Již od této doby byla jasně komunikována vize a **cíl vybudování sítě značených tras a stezek a zařízení k podpoře měkké turistiky a informovanosti** (odpočinkové a rozhledové body, naučné stezky apod.). Kdežto v obcích a městech též na vybudování a rozvoj dalších služeb, včetně ubytování, stravování, dopravu apod.

Identifikovaným ohrožením a hlavním zdrojem **rizik pro ochranu přírody a rozvoj turistického ruchu** jsou považovány nevhodné a nešetrné způsoby hospodaření a ztráta retenční schopnosti krajiny, nevhodné podnikatelské aktivity, zhoršení bezpečnostní situace v souvislosti s výrazným vzestupem návštěvnosti. Řešením je posilování retenční schopnosti lesa a krajiny metodami šetrnými k přírodě s vyloučením radikálních změn (zejména stavebních) protipovodňových opatření, využití Národního lesnického programu. Jasně formulovanou potřebou je funkční spolupráci obcí ve formě regionální a nadregionální meziobecní spolupráce.²⁹

Významná část turistického ruchu je spojena s cykloturistikou a pěší turistikou, pro které jsou podmínky v okolí příhodné. Struktura cyklostezek byla popsána v kapitole o dopravní obslužnosti. Existuje zde i řada

²⁵ Další dvě info centra jsou: Informační centrum v Hořovicích a v Příbrami, Rožmitále pod Třemšínem.

²⁶ Statistická ročenka Středočeského kraje za rok 2021: Návštěvnost hromadných ubytovacích zařízení cestovního ruchu podle vybraných turistických oblastí DMO v roce 2020. DMO – Organizace destinačního managementu (Destination Management Organisation)

²⁷ V současné době probíhá aktualizace Programu rozvoje cestovního ruchu ve Středočeském kraji na léta 2018-2023.

²⁸ www.brdyapodbrdsko.cz

²⁹ Z pracovní konference „Budoucnost Brd v CHKO“, uspořádané městem Příbram v březnu 2015 v Příbrami.

naučných stezek nabízejících turistům zábavu i poučení.

Možnost ubytování je významnou částí cestovního ruchu. Např. Jince – koncepce rekreace pro apartmánové, penzionové a hotelové bydlení počítá s využitím funkcí v rámci ploch bydlení a občanské vybavenosti.

Rezervy má i propagace hodnot krajiny (propojení s okolní krajinou, přírodní výhledy do krajiny, přírodní zajímavosti či technická díla.



Parkoviště - nástupní místa do Brd

Jedním z problémů nedostatečné turistické infrastruktury je parkování. Starostové uvádějí, že návštěvníci často zatarasí auty cesty, parkují na soukromých pozemcích, mnohdy obsadí celou obec a nerespektují ani osobní vlastnictví místních. Špatně zaparkovaná auta často brání výjezdu z garáží a dvorů.

Chybí sociální zařízení na parkovištích. Nová dvě odstavná parkoviště vznikla v obcích hraničících s CHKO Brdy v obci Malá Víska a v obci Chaloupky.³⁰ Oslovování jsou i majitelé vhodných pozemků pro umožnění parkování. Při ohlášených akcích dohlíží nad pořádkem Policie ČR ve spolupráci s MP Příbram.

Rozvojem cestovního ruchu v Brdech se zabývají mnohé koncepce organizace cestovního ruchu (město Příbram, TO Brdy a Podbrdsko, Mikroregion Hořovicko, jednotlivé obce ve svých strategických dokumentech, Středočeská centrála cestovního ruchu atd.), je však otázka, nakolik jsou schopny dostát plánům a úkolům. Velká pozornost byla věnována značení cyklotras, menší pak rozvoji pěších značených tras.³¹ Veřejně dostupné připomínky upozorňují na nevalnou úroveň některých propagačních materiálů. Více pozornosti je věnováno rozvoji městské turistiky a památkám, méně je podporována turistika v přírodě a cíl oslovit „milovníky přírody“. Kompetence v cestovním ruchu mají mnohá pracoviště a odbory mnohých aktérů v území.

³⁰ Spolek Turistická oblast Brdy a Podbrdsko podpořil dotací zpracování projektové dokumentace, kterou realizoval Mikroregion Hořovicko.

³¹ Pavel Čámský: Připomínky ke Koncepci rozvoje cestovního ruchu v Příbrami, 2020. www.pribramsko.eu

5. Potenciální dopady pandemie Covid-19 na řešené území

Jak uvádí mnohé dokumenty a analýzy, pandemie COVID-19 má a bude mít ekonomické i sociální dopady na společnost zejména v oblasti ekonomické, zdravotní, sociální a rozpočtů státu a krajů. Za sektory s největším dopadem pandemie je uváděn turismus, volný čas a gastronomie.

Lze očekávat odlišnou míru dopadů pandemie na jednotlivé regiony a jejich odlišnou schopnost se s nimi vyrovnat. Akční plán SRR předpokládá nižší schopnost regionů ekonomicky slabších, tedy HSOÚ. Za klíčovou je považována rychlost a dostupnost finančních nástrojů státu, které eliminují dopady pandemie plošně v celém území, stejně jako intenzivní sledování vývoje jednotlivých regionů, mj. s ohledem na schopnost aktérů v území využívat dostupné nástroje. V případě potřeby výrazně odlišného vývoje jednotlivých regionů zvažuje MMR ČR územně zacílenou podporu, i prostřednictvím připravovaného AP SRR na roky 2023-2024.

Na základě zmapované situace ve vymezeném území Bývalého vojenského újezdu Brdy lze konstatovat, že **nedochází k výrazně odlišným regionálním dopadům** pandemie COVID-19 v daném území. Je tomu částečně vzhledem k plošně zavedeným opatřením a specifikám dané oblasti, mezi které například patří malý podnikatelský ekosystém či osvětlené vedení obcí. Dopad na hospodaření obcí byl minimální, zvláště když obec přehodnotila financování provozu a některé investice. Mnohé obce využily situace extrémně nízkých úrokových sazeb a uskutečňovala své plánované investice. Evidence dat shromážděných informací od starostů uvádí, že příjmy územních rozpočtů obcí v letech 2020 i 2021 vzrostly a přebytky hospodaření se navýšily.³²

Přesto roky 2020 a 2021 byly pro Brdy zatěžkávajícím obdobím, protože jim kvůli pandemii koronaviru přibylo návštěvníků. Lidé místo na zahraniční dovolené vyráželi častěji na výlety po Česku a Brdy se zejména díky snadné dostupnosti z Prahy staly častým cílem pěších i cyklistů.

S dramaticky rostoucí návštěvností CHKO Brdy, a to zvláště v době státem vyhlášených výjimečných stavů, však přibývají problémy. Starostové dotčených obcí na diskusním setkání 17.2.2022 formulovali **následující dopady pandemie na obce a obyvatele:**

- **Více odpadků.** Čím více turistů, tím více odpadků. Technickým službám narůstá práce a rostou výdaje za svoz a likvidaci. Tento nárůst je zaznamenán za poslední dva roky. Dopady pociťují jak obce, tak trvale žijící obyvatelé. Ti často při svých vyjíždkách sbírají odpadky sami. Diskutovaná otázka je, jak dále?“Je všeobecně známo, že pořád přidávat koše není ta správná cesta, protože při takové návštěvnosti není v silách koše vyvážet....“
- **Velký příval turistů a taktéž aut zaparkovaných na různých místech v obcích i mimo obce,** tam, kde parkovat nemají. Například obec Obecnice v době nouzového stavu nechávala svá parkoviště raději otevřená, aby výletníci živelně neparkovali na okrajích lesa. Malé parkoviště se nachází taktéž u Nepomuk a ve Věšíně, kde jsou nástupní místa pro cyklisty či pěší. Tato parkoviště však nejsou vybavena sociálním zařízením. V Jinci je parkovací možnost v centru obce, s kapacitou cca 30 míst.
- **Větší množství turistů,** častá bezohlednost i **přestupky,** mezi které například patří nerespektování omezené rychlosti a parkování. Dochází taktéž k úrazům a potřebě zásahů hasičů a jiných bezpečnostních složek.
- **Zhoršení vztahů mezi lidmi.** Někteří lidé z obavy před koronavirem se izolují a limitují komunikaci s okolím. Starostové se shodují, že se i banální spory vyhrotily. Pořádání komunitních a

³² A to i v důsledku státní pomoci v podobě vyplacení mimořádného neúčelového příspěvku obcím a úspor z minulých let.

společenských akcí je koronavirem ovlivněno. Spolkový život se jen pomalu vrací do normálu. Řešením je spolupráce relevantních aktérů, kraje, samospráv, obyvatelů a vlastníků turistických objektů v hledání možností zlepšit infrastrukturu v nástupních místech CHKO Brdy. Například vybudováním parkoviště se sociálním zařízením, zlepšením stravovacích, restauračních a ubytovacích služeb. Více v následující kapitole.

- Jedním konkrétním případem je **nedostatek kvalitních pracovních sil** do služeb pohostinství a restaurací, a to vzhledem k propouštění v době vládou vyhlášených nouzových stavů. Majitelé restauračního zařízení, kteří z důvodů uzavření provozovny propustili zaměstnance, po znovuotevření mají problémy s náborem nových zaměstnanců. Ti dřívější si totiž mezitím našli jiné zaměstnání a volní zájemci o zaměstnání ve vymezené oblasti nejsou. Tento případ ilustruje poměrně plnou zaměstnanost v daném území a fakt, že pandemická recese neznamena žádná dramatické zhoršení situace na trhu práce.

V meziročním porovnání ubylo ke konci roku 2021 uchazečů o zaměstnání evidovaných na úřadu práce ve všech krajích a téměř ve všech okresech. Výjimkou nebyly ani obce ve vymezeném území Bývalého vojenského újezdu Brdy. A nástupem pandemie se prohloubil sestupný trend útlumu hospodářské konjunktury a nedostatku pracovních sil na trhu práce. To se projevilo výrazným poklesem celkového počtu registrací. **Z uvedeného vyplývá, že pandemická krize negativně ovlivnila zájem o registrace nových ekonomických subjektů ve všech sledovaných odvětvích s výjimkou sektoru dopravy a skladování.** Nejhorší dopad měla na služby v oblastech ubytování, stravování, pohostinství a osobní služby, kde zájem o registrace nových podniků upadal i v loňském roce. V ostatních odvětvích se v prvních třech čtvrtletích roku 2021 zájem obnovil a v některých případech dokonce převýšil hodnoty před pandemií. Celkový počet registrací tak v prvních třech čtvrtletích roku 2021 mírně překročil úroveň stejného období 2019.

Středočeský kraj přišel s pomocí podnikatelům a živnostníkům postiženým korona krizí. Poskytoval bezúročnou půjčky živnostníkům, kteří mohou začít splácet až za rok a dlužnou částku vrátit do března 2024. Na tyto půjčky vyčlenil kraj 2,75 miliardy korun. Mimo to kraj ve svých budovách a v prostorách patřících jeho příspěvkovým organizacím odpouštěl nájemné. V tomto případě jde o souhrnnou sumu 4 milionů korun.

Dle tiskových informací VLS ČR, do **hospodaření Vojenských lesů a statků ČR** se pandemie COVID-19 nepromítla dramaticky oproti jiným výrobním sektorům. Došlo ke zlepšení hospodářských výsledků nejen v oboru lesnictví, ale rovněž v pěstební činnosti či oblasti zemědělské výroby. Lesy bývalého vojenského újezdu Brdy nezasáhl kůrovec tak silně, jako jiné vojenské újezdy (např. Březinu a Libavou).

Vojenské lesy a statky postupně dále otvírají oblasti, například běžkařskými trasami, které každoročně vznikají díky spolupráci s městem Příbram a dalšími podbrdskými obcemi. Vznikají nové a ty jsou stroje upravovány. O tyto běžkařské trasy i cyklotrasy byl velký zájem. Doznačovaly se nově schválené trasy pro pěší a cyklotrasy, Klub turistů, s přispěním obcí, osazoval velké vývěsní informační mapy.

Dotčené subjekty udávají, že Brdy v době pandemie navštěvuje třikrát více turistů než v běžných letech. A současně však udávají, že v případě vybudování rozsáhlé komerční návštěvnické infrastruktury, na niž jsou zvyklí v jiných horských oblastech, by Brdy ztratily svou jedinečnost.

Dopady zpomalení ekonomiky a zrychlení inflace na obce

Rozsah veřejného zadlužování, rostoucí inflace, zdražování stavebních materiálů a surovin, dražší pracovní síla a prodlužování dodavatelských lhůt, válka na Ukrajině, nedostatek surovin a pracovníků – to vše jsou závažné problémy, s kterými se obce i občané musí zabývat.

Obcím porostou **výdaje týkající se poskytnuté pomoci Ukrajině a zejména jejímu obyvatelstvu** v souvislosti s ruskou invazí na Ukrajině.

V současné době dochází ke komplikacím na stavbách. Výrobci a dodavatelé stavebních materiálů nedokážou stavebníkům zaručit termín, kdy mohou s objednaným materiálem počítat, zda materiál vůbec dorazí a jakou bude mít cenu. Důvodů je celá řada: od rozkolísaných dodávek vstupních surovin doprovázených nejistou cenou až po dražší energie a dopravu. Na výrobce navíc tlačí vysoká poptávka umocněná začátkem stavební sezony. Tato situace ovlivní i připravenost obcí realizovat investiční projekty.

Obce/města mohou zpracovat rozpočtový výhled, který kromě prověření dlouhodobé finanční udržitelnosti obecního financování může také kalkulovat možné finanční zdroje, které může obec postrádat pro svoji běžnou činnost a mohou být vyhrazeny na financování prioritních investičních projektů. Dle starostů obcí, obce mají o svém majetku dobrý přehled, vědí, do čeho potřebují investovat, kolik na to mají peněz, a dokážou hospodařit mnohem efektivněji než stát, který má globální pohled a nerozlišuje detaily.

Přesto se ale obce mohou a mají spolupodílet na **vytváření dobrých podmínek pro podnikání**, a to formou zlepšování infrastruktury. Silnice, parkování, telekomunikační sítě, čistota a pořádek, bezpečnost, dostupnost veřejných služeb, to vše jsou atributy důležité pro to, aby se podnikatelé a firmy, ale i místní obyvatelé, dobře cítili a aby měli zájem budovat s obcí dobré vztahy, rozvíjet svůj byznys a platit daně.

Obce mohou nabízet různé benefity a bonusy, které podpoří rozhodnutí vzdělaných odborníků v nich pracovat, usadit se a založit rodinu. Role obcí a starostů je v tom velmi výrazná.



6. Zmapování potřeb a rozvojového potenciálu v řešeném území se zástupci obcí a dalšími klíčovými subjekty

Rozvoj obcí území Bývalého vojenského újezdu Brdy bylo tématem setkání se starosty dotčených obcí, které se konalo 17. 2. 2022 v Jincích. Starostové obcí se v diskusi vyjadřovali ke dvěma základním okruhům otázek:

- Co považujete za silné stránky života ve zdejších obcích? Co funguje dobře?
- Jaké jsou hlavní problémy a potřeby rozvoje v území? Co považujete za slabé stránky života ve zdejších obcích?

Stejná témata byla obsahem několika rozhovorů se zástupci místních akčních skupin MAS Brdy a MAS Podbrdsko, vedoucím CHKO Brdy, zástupcem organizace destinačního managementu, pracovníky Středočeského kraje a s dalšími aktéry působícími v řešeném území. Shromážděné zkušenosti a názory starostů obcí jsou strukturovány dle kritických oblastí, které obce řeší. Je samozřejmé, že některé prezentované pozitivní stránky života současně přináší i negativní aspekty, které jsou zaznamenány jak u prezentovaných pozitivních stránek, tak u negativních stránek. Prezentovány jsou i konkrétní a **autentické příklady z jednotlivých obcí**, případně jsou doplněny a analyzovány spolu s výpověďmi občanů v šetřeních prováděných v rámci zpracovaných programů rozvoje jednotlivých obcí.

Potřeby a rozvojový potenciál obcí jsou formulovány na základě socioekonomické analýzy, a zvláště přímých podnětů starostů dotyčných obcí řešeného území.

6.1 Hodnocení silných stránek života v řešeném území

✚ Za největší pozitivum považují starostové a občané obcí v řešeném území **kvalitní životní prostředí**, zachovalé v důsledku uzavřeného vojenského prostoru.

- Existence CHKO Brdy a evropsky významné chráněné lokality I. stupně, kam je přístup omezený, ale prostor je většinou přístupný, a tudíž vhodný pro rozvoj turistiky
- Krásná příroda je atraktivní pro kvalitu života a kvalitu bydlení
- Občané obcí hodnotí pozitivně lokalitu obce, její ráz a okolní přírodu, klid
- V oblasti jsou vodní nádrže, možnosti na koupání i rybaření pro obyvatele i turisty.

✚ **Dopravní infrastruktura**, stav komunikací i dopravní obslužnost je též uváděna jako silná stránka života v brdských obcích.

- Dobrá dopravní dostupnost do Prahy a Plzně i regionálních centre Příbram, Hořovice, Beroun
- Dopravní obslužnost je dobře zajištěna, avšak znásobuje se cena za dopravní obslužnost
- Spojení obcí Středočeského kraje s Prahou formou integrované dopravy (PID) přispívá ke kvalitě dopravní obslužnosti, nicméně náklady na provoz se zvyšují
- Dopravní obslužnost a dobrá dojíždka za prací a do škol je ceněna i občany, respondenty šetření v obcích. I zde však rostou nevýhody a rizika ze stále větší finanční a časové náročnosti této dojíždky.

✚ Pozitivně je vnímána **kvalitní infrastruktura škol a vzdělávacích institucí**

- Většina budov mateřských a základních škol je vybudována či rekonstruována. Např. Obec Obecnice a Zaječov uvádí, že školy jsou na velmi dobré úrovni, zrekonstruovány a výborně fungují
- Opraveny jsou i tělocvičny a venkovní hřiště, prostory pro mimoškolní vzdělávání, družiny

- Starostové obcí se shodují, že většinou není potřeba dalších investic do budov škol, nýbrž zaměřit se na to, co se učí a jak se učí. Je třeba zaměřit se na učitele. Potřebné je i vybavení škol a tříd nábytkem.
- ✚ **Sociální služby** jsou zajištěny v některých obcích, obzvláště jsou ceněny komunitní a terénní vazby.
- Uváděným příkladem jsou terénní služby poskytované externí firmou se sídlem v Jincích.
 - Obec Zaječov za největší výzvu v oblasti sociálních služeb považuje zabezpečení péče o stárnoucí lidi, kteří žijí sami a nechtějí odejít. Terénní služby mají zajištěny, ale chybí dům pro seniory, aby lidé mohli zůstat ve své lokalitě.
- ✚ **Zaměstnanost, dostupnost zaměstnání a dobrá dojíždka za prací** patří k uváděným silným stránkám života v daném území.
- **Absence velkých průmyslových objektů je vnímáno jako pozitivum.**
- ✚ Pozitivní a atraktivní pro kvalitu života je i **aktivní společenský a spolkový život**
- Obce a jejich spolky pořádají řadu aktivit v roce. Velmi uznávaná je činnost dobrovolných hasičů
 - Většina obcí má svůj společenský dům nebo zrekonstruované komunitní centrum
 - Existuje zázemí pro sport a kulturní akce
 - Občané pozitivně hodnotí sousedské vztahy (např. Obecnice, Bratkovice), taktéž upravenou či zrekonstruovanou náves, pořádání akcí
 - Starostové obcí hodnotí spolupráci s MAS a jimi pořádané akce.
- ✚ **Existující protichůdná vize pro rozvoj cestovního ruchu**
- Existují projektové záměry pro rozvoj a využití památek – např. projekt rekonstrukce hutě Barbora v Jincích, kde se tavilo železo. Jedná se o evropskou raritu, pomůže v rozvoji cestovního ruchu. Připravuje se muzeum výroby dřevného uhlí, expozice na počest hudebníkovi Slavíkovi, informace o přírodě – Jince jsou součástí parku Barrandien (těžba trilobitů)
 - Obce mají koupaliště, vybudované tábořiště a Stellplatz se sociálním zázemím i relevantní projektové záměry
 - Efekt existujících cyklotras a cyklostezek
 - Roste zájem o stravovací služby v obcích, o obchody, služby a ubytování. **Jsou protichůdné názory na tento zájem turistů** v konfrontaci s dřívějším poklidným životem v obcích. Např. obec Ohrazenice, ležící na trase z Jince do Plzně, zaznamenává velký zájem i o letní byty a ubytování. Diskutabilní je však výstavba letních bytů vzhledem k územnímu plánu.
- ✚ **Spolupráce obcí** s relevantním mikroregionem (Hořovicko) nebo s Místními akčními skupinami (Brdy, Podbrdsko), případně s destinačním managementem je taktéž pozitivně vnímaná. Vedení obcí řešeného území si uvědomují, že i obce z druhé strany Brd, z Berounska a na Plzeňsku, mají stejné problémy a čelí obdobným výzvám.
- ✚ I přes velkou administrativní náročnost přípravy projektových záměrů udávají starostové obcí dobrou **znalost a schopnost přípravy projektové dokumentace i administrace realizace projektů**. Některé obce, např. Hvozdec, si připravují projektové žádosti samy.

6.2 Hodnocení slabých stránek života v řešeném území

S výše vyjmenovanými oceňovanými aspekty života v území bývalého vojenského prostoru Brdy jsou však spojena mnohá úskalí, nedostatky a ohrožení. **Největším a společným problémem je voda a kanalizace**, nedostatečně připravená **infrastruktura pro rozvíjející se turistický ruch**, který se však stává i hrozbou kvality života v daném území a celá řada souvisejících problémů. Jedním dechem starostové obcí konstatují, že dostali velký katastr území, ale nedostali finanční prostředky na jeho správu. Přibyli turisté a přibyly odpadky. Jsou to domorodci, kteří vyjíždějí na kole a sbírají odpad do batohu. Přibyly auta, která zahrnují prostranství obce a zelené plochy vedle místních komunikací. Problémem jsou služby – nedostatečné občerstvení, pohostinství, ubytování. Budují se penzionařské a na starosty je vyvíjen velký tlak developerů. Zvýšila se bezpečnostní rizika na silnicích, v lese a nezbytnost většího počtu zásahů hasičů, jejichž vybavení není dostačující. V obcích je nedostatek podnikavých lidí.

Všichni starostové se shodli, že **kanalizace a vodovody by měly být v režii státu. Stát by neměl nechat toto břemeno na obcích.**

Níže uváděné problémy jsou víceméně totožné pro všechny obce v řešeném území, především pro menší obce. Větší obce, zvláště Jince uvádějí za největší problém nedostatek bytů.

Jince

Vojenský újezd Brdy byl zrušen, avšak bylo zřízeno **Posádkové cvičiště Jince**. Vojáci mají nyní menší prostor, ale stále v území působí, cvičí a střílí. V městysi Jince má Posádka sídlo, prostory a kasárna, kde působí cca 800 vojáků. Ti do Jince však dojíždějí, pracují a slouží a po konci pracovní doby odjíždí pryč. Jince nemají možnost nabídnout vojsku volné byty k bydlení, a tak zajistit městysi přínos z jejich trvalého pobytu. Bytový fond původně vojskem vystavěný byl již zprivatizován a rozprodán. Vzhledem k omezení vojenského újezdu se v území dlouhodobě nestavělo a obce, zvláště Jince, mají velký **problém s bytovou výstavbou**.

Technická infrastruktura – problém s vodou a kanalizací

- Některé obce nejsou napojeny na veřejný vodovod vůbec, např. Ohrazenice
- V některých obcích je vybudována jen část infrastruktury a je potřeba pokračovat ve výstavbě a propojení dalších oblastí obce. V části území je vodovod nový či zrekonstruovaný, někde je vodovod ve špatném stavu. To znemožňuje připojení místních obyvatel a znemožňuje územní rozvoj (výstavbu rodinných domů k bydlení např. ve Hvozdcí, Chaloupkách, Věšíně, Ohrazenici).
- Např. obec Hvozdec má zpracovaný územní plán, územní studii na 30 domů, ale nemohou začít stavět, protože nemají vodu. Příslib je až v roce 2025, kdy budou moci začít.
- Akutní je i problém s kanalizací, např. obec Hvozdec, která je na vršku, nemá přirozený potůček či vodu, kam svést splaškovou kanalizaci. Projektovou dokumentaci kanalizace má obec zpracovanou, s původním rozpočtem 80 mil. Kč, což i s úvěrem a dlouhodobým zadlužením obce je problematické realizovat. Obec hospodaří s rozpočtem cca 3,5 mil. Kč.
- Připravuje se propojení vodovodního řádu s řádem na obec Chaloupky. Připravuje se výběrové řízení, reálné dodání vody je a po roce 2025. Dle starostů, malé obce doplácí na nedostatek vody v Praze.
- I obec Chaloupky má připravený projekt rekonstrukce kanalizace za 80 mil. Kč, což nyní v době vzrůstající inflace a zdražování stavebního materiálu a úvěru nevládně finančně zrealizovat.
- Problémem malých vesniček je, že občané často vypouští odpadní vody do příkopů, nevyvážejí pravidelně septiky.
- Dalším avizovaným souvisejícím problémem je nebezpečí kůrovce. Kdyby lesy vyschly, obce budou bez vody. Z území je zjištěn také úbytek podzemní vody. V řešeném území chybí i vodárenské objekty pro akumulaci vody, viz informace v socioekonomické analýze.

- Obec Vranovice uvádí taktéž problém s vodou a kanalizací. Obec čerpala tři dotace ze Středočeského infrastrukturního fondu (cca 53 mil. Kč bez DPH) a využila bankovní úvěr (22 mil. Kč). Obec je nyní na 24 let zadlužena a nemá žádné další možnosti cokoli financovat, přestože má na účtu 12 mil. Kč. Necelých 5 km kanalizace bylo vystavěno, obec však potřebuje pokračovat. Vodu obec nakupuje za vysokou cenu a zdroj vody je omezený. V obci je sedm nových parcel, kam se přestěhovali lidé a další koupili dům od starousedlíků. Ti všichni požadují napojení na vodovod, kde však není již kapacita.
- Tam, kde vodovod či kanalizace existuje nebo byla zrekonstruována (např. Bratkovice, Obecnice), tam občané velmi pozitivně oceňují, že mají dobrou vodu.

✚ Nedostatečná infrastruktura pro turistický ruch

- Vojenský prostor se převedl pod civilní, aniž by jakási infrastruktura počítající s turismem byla připravena
- Některé malé obce, např. obec Chaloupky, Láz, Vranovice, Zaječov považují cestovní a turistický ruch **za největší problém**, který vyvstal hned po otevření vojenského prostoru. Navíc, v době pandemie COVID-19 však území obce zažívá invazi turistů, kteří „obsadili vesnice“, nebylo kde zaparkovat (120 aut denně) a dochází k incidentům. V době pandemie COVID byli turisté velkým problémem pro obce
- V území je hodně organizací a jednotlivců, kteří chtějí podporovat turismus, existuje destinační management, ale obcím chybí finanční prostředky na související úklid a vyprazdňování odpadkových košů, na výstavbu parkovišť a souvisejícího sociálního zázemí
- Chybí infocentrum – v území funguje jen omezeně provozované infocentrum od vojenských lesů
- Obec Obecnice má strategické umístění pro turistiku a definuje potřebu výstavby nového parkoviště včetně sociálního zázemí. V obci o víkendu parkuje 250 automobilů. V důsledku otevření Brd je problémem i velký nárůst dopravy přes obec. Průjezd Obecnicí i nákladních automobilů je obrovský, snížení rychlosti na 100km/h není respektováno
- Pro turisty není žádná nabídka služeb. Turisté tudíž přijedou a odjedou.
- Oceňovaná je spolupráce s mikroregionem Hořovicko, jejímž výsledkem je např. nový projekt výstavby záchranného parkoviště.

✚ Negativní efekty rozvoje cestovního ruchu

- Např. v obci Ohrazenice, ležící na trase z Jince do Plzně, dochází k nárůstu poptávky po službách, obchodu, ubytování. Většina občanů si však vážila klidu v obci. Roste zájem o služby zdejšího hotelu, který však již nestačí uspokojovat zájem o hotelové služby. Vedení obcí zvažuje, jak pomoci? Výstavba letních bytů je diskutabilní vzhledem k územnímu plánu

✚ Celkové utlumení a zbrzdění průmyslového vývoje vzhledem k uzavřenému prostoru, kde působili vojáci. Nebyl zájem státu, aby se zde rozvíjel průmysl. Došlo k dlouhodobému utlumení a přibrzdění celého regionu.

✚ Služby nejsou kvalitní, a to i vzhledem k dopadům pandemie Covid – 19 (propuštění kvalifikovaných lidí z restauračních služeb, kteří se po znovuootevření nevrátili)

- Starostové obcí formulují požadavek na invenci způsobu, jak podpořit v území služby ubytovací, stravovací, občerstvení, o které je zájem
- Je zájem o stravování a občerstvení, o služby, ale není reakce v zájmu lidí o podnikání
- Je zájem o ubytování, ale jen některé obce mají menší ubytovnu (obec Chaloupky) nebo penzion, což nestačí poptávce
- Nevyužitý potenciál pro rozvoj cestovního ruchu – např. hrad Valdek.

✚ **Problém s bezpečností**

- Větší území a velké plochy lesa vyžadují i ochranu lesa a území. Je definovaná velká potřeba akceschopnosti hasičů a jejich vybavení (cisterny) včetně zázemí (zbrojnice), čtyřkolky vzhledem k výjezdům do terénu. Podporu potřebuji jak profesionální hasiči, tak dobrovolné svazky hasičů
- Hasiči mají nedostatek lidí, problém je s uvolňováním z práce. Není záruka, že zaměstnavatel hasiče pustí pro potřebný zásah
- Technika různá, různě umístění - Projekt na výstavbu hasičárny za 18 mil .
- Bezpečnost na silnici – je definovaná potřeba upravit a snížit rychlost na silnicích, kde „z kopce“ jezdí cyklisté vysokou rychlostí (70 km/h). Narůstá potřeba spolupráce s policií i častější dohled a kontroly v obci

✚ **Finanční obtíže malých obcí realizovat své existující investiční projektové záměry s velkými rozpočty**, např. obec Hvozdec a obec Chaloupky udávají problém ufinancovat své již připravené projekty výstavby kanalizaci či vody vzhledem ke vzrůstající inflaci a zdražování stavebních materiálů a úvěru.

✚ **Velký počet rekreatantů a lidí bydlí v obci bez trvalého pobytu, což znamená absenci příjmu pro obec, ale větší náklady na svoz odpadků.**

- Např. obec Láz (631 obyv.) uvádí tento specifický problém: v obci je sto domů, kde nikdo trvale nebydlí, obec ztrácí cca 2.5 mil. Kč v příjmu obce. Trendem je koupě domu od starousedlíků či koupit parcelu a postavit si dům k rekreačnímu bydlení. Tito lidé se obvykle neúčastní společenských či sportovních aktivit v obci a obec z nich nemá žádné příjmy, jen výdaje.
- Je velký zájem o pozemky, o výstavbu domů a tlak developerů na změny územních plánů

✚ **Potřeba sociálních služeb**

- terénní služby má většina obcí zajištěny, ale postrádají domov pro důchodce, pro své stárnoucí občany. Ti závisí na umístění v domech pro seniory v jiných obcích.

✚ **Nezájem lidí o život v obci, který se zvýšil zvláště v důsledku koronaviru**

✚ **Podmínky pro podnikání – malý zájem lidí a nedostatek vhodných prostor pro podnikání.**

6.3 SWOT analýza

Souhrnná **SWOT analýza** obsahuje sumarizaci aspektů socioekonomické analýzy z jednotlivých kapitol a zohledňuje hlavní závěry názorů konzultovaných starostů.

Pozitivně dominuje stabilní obytná funkce. Klíčové silné stránky spočívají ve vysoké kvalitě bydlení a dobře fungujícím zázemí pro bydlení (mateřská a základní škola) i dobré dopravní dostupnosti. Významnou složkou posilující obytnou funkci je existence místních společenských a kulturních akcí.

Zásadní slabou stránkou z hlediska rozvojové perspektivy je situace vodovodní a kanalizační infrastruktury, ochrana zdrojů vody a likvidace odpadů.

Rozvojové příležitosti jsou na základě analýzy spatřovány zejména v rozšiřování a zkvalitňování obytné funkce obce, tj. rozšíření nabídky pozemků pro individuální výstavbu rodinných domů, posílení rozvoje sociálních služeb a doplnění a rozšíření zázemí pro volnočasové aktivity a aktivity spojené s existující dobře fungující vybaveností (MŠ, ZŠ).

Hlavními **hrozbami rozvoje obce** se jeví neřízený rozvoj turistického ruchu a demografický vývoj a s tím spojený úpadek klíčové občanské vybavenosti. Snižující se počet dětí by v budoucnu mohl ohrozit plnohodnotný život v obci díky jejímu přestárnutí.

Silné stránky/Pozitiva

- Kvalitní životní prostředí – lesy, vodní plochy, krásná příroda
- Atraktivní území pro bydlení
- Zvyšující se počet obyvatel
- Silná skupina obyvatel v produktivním věku, která se však bude postupně snižovat
- Mobilita ekonomicky aktivního obyvatelstva
- Dobrá dostupnost hlavních dopravních koridorů
- Dostupnost Prahy–80 km, Plzeň–40 km
- Dlouhodobě nízká míra nezaměstnanosti
- Dostupnost a dobrá vybavenost základních a mateřských škol
- Dobré zázemí pro sportovní aktivity, zejména venkovní
- Realizace velkého množství kulturních akcí, knihovna
- Rozvoj sociálních služeb

Slabé stránky/Negativa

- Nedostatečná kanalizace a vodovody
- Nedostatečná infrastruktura pro rozvoj cestovního ruchu
- Nedostatečná spolupráce obcí a zainteresovaných organizací řešeného území na rozvoji cestovního ruchu
- Malý rozsah služeb pro občany přímo v obci (blízkost měst)
- Absence domů pro seniory
- Nedostatek bezpečnostních prvků

Příležitosti

- Kvalitní zachovalá krajina oblasti Brd
- Rozvoj služeb v turistice – pracovní příležitosti
- Rozšíření spolupráce s ostatními subjekty v oblasti koordinace turistických aktivit
- Rozvoj lokálních produktů
- Rozvoj kulturně-společenských aktivit pro rodiny s dětmi a mládež
- Mírně rostoucí počet obyvatel
- Připravené pozemky pro výstavbu RD – stabilizace a příliv mladých rodin
- Využití dotačních titulů

Hrozby

- Přílišný rozvoj turistiky
- Neřešená situace kolem distribuce pitné vody spojená se zhoršujícími klimatickými poměry může způsobit výrazné snížení kvality života občanů
- Vylidňování – z důvodu absence všech důležitých občanských služeb je život zvláště v malých obcích závislý na dojíždění. Pokud by došlo k omezení dopravní obslužnosti (zrušení železnice, autobusových linek), může to vést k odlivu občanů bydlících v malých obcích, zejména mladých rodin
- Obec bez života - Skomírající spolkový život může způsobit, že se z obce stane pouze noclehárna, jako je tomu u městských satelitů. Některé obecní spolky nedostatečně zapojují mládež a tím nedochází ke kontinuitě do budoucna

- Zastarávání vybavení a zázemí jednotek požární ochrany
- Nárůst byrokracie a legislativních překážek pro efektivní výkon správy obce
- Tlak developerů a rozšiřování výstavby do volné krajiny. Prioritou je však ochránit Brdy před nešetrnými komerčními aktivitami a možným plundrováním přírody
- Neřešení kanalizace ohrožuje kvalitu vody v rybnících a chov ryb
- Obce mají projektové záměry připraveny, nicméně hrozí možnost vrácení dotace z důvodu velkého nárůstu cen materiálu (např. obec Vranovice vrátila dotaci MMR)
- Volby do zastupitelstva obce v říjnu 2022 a riziko, že nově zvolení zastupitelé nebudou znát dobře úkoly a souvislosti. I malé obce mají hodně problémů.
- Zdražující se energie – odklon od ekologičtějšího vytápění zpět k uhlí - dopad na kvalitu ovzduší

6.4 Priority obcí řešeného území do budoucna

Prioritami obcí do budoucna jsou technická infrastruktura, a to dobudování kanalizace a napojení na ČOV. V oblasti dopravní infrastruktury je potřeba zajistit bezpečnostní prvky – zpomalovací či preventivní prvky (měřič rychlosti), dopravní obslužnost celý týden a zlepšit vybavení a prostory hasičů. Velkou prioritou je řízený, koordinovaný rozvoj cestovního ruchu a služeb přispívajících k rozšíření pracovních míst a podnikavosti. Obce si kladou dále za cíl podporovat sportovní a volnočasové aktivity svých občanů. Cílem všech obcí je občanská vybavenost, vzhled obce, zeleň a čistota ovzduší i vod. V tomto rozvoji obce chtějí, a měly by, dbát na to, aby rozvoj byl v souladu s přírodou a ekologickým požadavky doby.

Za prvořadý úkol považují starostové obcí starat se o své občany, o lidi, kteří v obci bydlí. A to s cílem zachovat venkovský a poklidný ráz života a kvalitu života. Zachovat omezený růst obce. Zachovat kvalitní podmínky a prostředí pro život v obci, rodinné bydlení s dětmi, a to v příjemném a bezpečném prostředí. Zabezpečit rozvinutou obslužní a pracovní funkci pro širší území.

Prioritní potřeby obcí řešeného území lze tudíž formulovat v následujících čtyřech oblastech:

1. **Technická infrastruktura (vodohospodářská a nakládání s odpady)**
2. **Bezpečnost**
3. **Cestovní ruch**
4. **Aktivní život obce**

7. Potřeby v řešeném území ve vazbě na cíle SRR ČR 21+

7.1 Analýza čerpání dotací ve vymezeném území Brd v období 2010-2021

K eliminaci identifikovaných problémů a k řešení dílčích částí komplexních rozvojových potřeb v daném území přispívají i dotace z krajských, národních a Evropských strukturálních a investičních zdrojů. Obce a další subjekty ve vymezeném území Bývalého vojenského újezdu získaly za období 2010-2021 podporu ve formě dotací z prostředků EU (ESIF a PRV) a fondů Středočeského kraje **v celkové výši 494 mil. Kč**. Je evidentní, že největší objem finančních prostředků ze všech uváděných zdrojů získal městys Jince.

Dle konzultací v území, existuje zde vysoký převis poptávky a přetlak na jednotlivé výzvy vyhlášené v rámci všech programů. Čerpání je tudíž obtížné, neboť alokovaných prostředků je málo a nedostatků k řešení je celá řada. Následující tabulky a komentáře uvádí informace o dotacích do řešeného území Brd.

Tabulka 6 : Dotace do řešeného území za roky 2010-2021

Obce	Součet v CZ ESIF	Součet v CZ PRV	Součet v CZ fondy Stř. kraje
Bratkovice	4 215 747 Kč	480 150 Kč	264 594 Kč
Drahlín	7 161 147 Kč	301 996 Kč	584 200 Kč
Felbabka	3 479 911 Kč	184 888 Kč	319 000 Kč
Hvozdec	104 028 Kč	301 812 Kč	1 384 819 Kč
Chaloupky	1 175 483 Kč	0 Kč	1 301 363 Kč
Jince	123 117 279 Kč	302 400 Kč	12 910 765 Kč
Křešín	2 161 696 Kč	0 Kč	619 000 Kč
Láz	45 635 923 Kč	302 400 Kč	4 032 834 Kč
Malá Víska	104 028 Kč	0 Kč	0 Kč
Nepomuk	9 195 522 Kč	0 Kč	84 000 Kč
Obecnice	26 302 857 Kč	11 964 872 Kč	4 249 584 Kč
Ohrazenice	144 437 Kč	598 800 Kč	25 000 Kč
Podluhy	6 273 456 Kč	5 957 651 Kč	1 778 513 Kč
Sádek	24 594 466 Kč	850 050 Kč	2 214 775 Kč
Věšín	87 980 821 Kč	4 747 668 Kč	2 340 180 Kč
Vranovice	37 394 017 Kč	0 Kč	8 135 832 Kč
Zaječov	39 910 307 Kč	3 921 616 Kč	5 524 511 Kč
Celkový součet	418 951 125 Kč	29 914 303 Kč	45 768 970 Kč

Zdroj: MMR – databáze ISPZ a databáze Středočeského kraje

7.1.1 Dotace Středočeského kraje do řešeného území

V dlouhodobém horizontu **od roku 2010 do současnosti** byly v území z prostředků Středočeského kraje podpořeny investice v hodnotě necelých **46 mil. Kč**. Jedná se o poměrně nízkou částku, která odpovídá například jedné třetině rozpočtu na výstavbu kanalizace malé obce. Z přehledu poskytnutých dotací z fondů Středočeského kraje uvádíme následující údaje, relevantní pro obce ve sledovaném území:

V oblasti **podpory kultury a cestovního ruchu** čerpaly obce ve vymezeném území celkem 1,88 mil. Kč, a to za roky 2010-2021. Celkem bylo podpořeno 19 projektů v osmi obcích v průměrné hodnotě necelých 100 000 Kč. Jednalo se však spíše o menší dotace, neboť jednomiliónový projekt rekonstrukce střechy Hutě Barbora byl podpořen v Jincích.

- Nejvíce projektů (9) měl městys Jince, z nichž nejmenší projekt byl pouze kolem 10 000 Kč a největší dosáhl částky 500 000 Kč v roce 2018 a 2019 na opravu střechy Hutě Barbora dosahující celkem částky 1 mil. Kč.
- Věšín získal dvě dotace na své projekty, z nichž byla financována oprava pomníku obětem válek a oprava kaple.
- Taktéž Hvozdec využil dvě dotace v roce 2012 a 2014 na opravy kostela a restaurování božích muk.
- Obec Láz použila dotaci v roce 2020 a 2021 na výstavu betlémů
- Ostatní obce (Sádek, Vranovice, Felbabka, Drahlín) použily svou jednu dotaci na obecní knihovnu.

V oblasti **životního prostředí a zemědělství** bylo v rozmezí let 2010-2021 podpořeno ve vymezeném území přes **40 projektů v celkové hodnotě 34,5 mil. Kč**. Nejvíce dotací šlo do území v roce 2018 (8 projektů), z nichž mnohé byly zaměřeny na oslavu 100 let vzniku Československa. V roce 2019 bylo podpořeno sedm projektů a po pěti projektech v roce 2014 a 2020. Průměrná dotace dosáhla 840 000 Kč., nicméně, podpořeny byly akce ve výši od 25 000 Kč do 4,5 mil. Kč. Tematicky projekty podpořily úklid černé skládky (Drahlín), javorovou alej (Nepomuk), opravu mostu (Obecnice), odbahnění rybníka (Věšín a Hvozdec). Následující obce pomocí dotace přispěly k **budování kanalizace, vodovodu či úpravě ČOV**: Felbabka, Jince, Láz, Obecnice, Podluhy, Sádek, Vranovice, Zaječov.

Fond podpory dobrovolných hasičů a složek IZS poskytl v letech 2010-2021 podporu 13 obcím ve vymezeném území ve výši 7,5 mil. Kč. Průměrná hodnota projektu dosáhla 256 000 Kč. Z dotačních prostředků si obce nakupovaly často použitá zásahová vozidla a další dopravní automobily, dostavovaly si hasičské zbrojnice.

Fond hejtmána podporuje pouze malé projekty spíše v oblasti komunitního života obce a různých oslav. Ve vymezeném území bylo za roky 2010-2021 podpořeno celkem 15 projektů v celkové hodnotě 2,5 mil. Kč, v rozmezí od 25 000 Kč do 1 mil. Kč. Nejvíce dotací a taktéž největší dotaci čerpala obec Obecnice, a to 1 mil. Kč na opravu mostu v roce 2011. Sádek například využil v roce 2016 dotaci na tvorbu územního plánu pro CHKO Brdy.

Fond obnovy venkova³³ podpořil ve vymezeném území celkem 20 projektů v celkové výši 7,8 mil. Kč, a to od roku 2017 (svého vzniku) do r. 2021. Průměrná hodnota dotace obce je 390 000 Kč, i když tato částka není vypovídající. Každá obec má totiž nárok na příspěvek 1000 Kč na každého občana dle počtu obyvatelstva. Většina obcí využila dotace na opravy místních komunikací, veřejné osvětlení, opravu hřiště, oplocení hřiště či hřbitova, nákup sekacího traktoru. Obecnice vybudovala centrum zájmového a celoživotního vzdělávání. Obec Malá Víska nečerpala žádnou dotaci, přestože podle pravidel fondu měla nárok na 105 000 Kč v období 2016-2020. Vysvětlením může být administrativní náročnost žádosti o dotaci a nedostatek času neuvolněného starosty obce. Pravděpodobně však nedůvěra k dotační politice a přerozdělování touto formou. Jelikož tento fond je zacílen právě na malé obce, které se v zájmovém území Brd nachází, uvádíme pro zajímavost typy podpořených projektů relevantních obcí.

³³ Fond obnovy venkova 2016-2020 a 2021-2024 podporuje všechny obce do 2000 obyvatel ve Středočeském kraji s tím, že obec má nárok na dotaci 1000 Kč na každého občana.

Tabulka 7 : Přehled obcí a čerpání podpory ze Středočeského Fondu obnovy venkova

Název žadatele	Název projektu	Rok příjmu žádosti	Dotace (Kč)
Obec Bratkovice	Oprava místní komunikace v Dominikálních Pasekách	20	234 594
Obec Drahlín	Oprava místní komunikace Malý Drahlín	20	437 868
Obec Drahlín	Herní prvky Malý Drahlín	20	105 132
Obec Felbabka	„KOMUNÁLNÍ SEKACÍ TRAKTOR“	17	282 000
Obec Hvozdec	Rekonstrukce místní komunikace v lokalitě k Hačkám	17	255 000
Obec Chaloupky	Oprava místních komunikací v obci Chaloupky	20	423 000
Obec Křešín	Obec Křešín - bezdrátový rozhlas Sarah	17	119 000
Obec Láz	Sportovní zázemí u fotbalového hřiště - oprava objektu	19	492 831
Obec Láz	Oplocení dětského hřiště	20	120 169
Obec Obecnice	Vybudování centra zájmového a celoživotního vzdělávání venkovského regionu Brdy	20	1 267 000
Obec Podluhy	Podluhy – oprava místní komunikace	17	657 000
Obec Podluhy	Podluhy - oprava místní komunikace	21	673 000
Obec Sádek	Rozšíření veřejného osvětlení ETAPA II	18	100 000
Obec Sádek	Rekonstrukce VO - výměna kabelu	19	120 000
Obec Sádek	Doplnění dětského hřiště herními prvky	21	110 000
Obec Věšín	Výměna střešní krytiny - sklady obce Věšín	20	325 000
Obec Vranovice	Výměna oplocení kolem sportovního areálu Vranovice	20	151 576
Obec Vranovice	Dodávka a montáž zařízení dětského hřiště při MŠ Vranovice	20	154 067
Obec Vranovice	Vranovice - kanalizace	21	326 000
Obec Zaječov	Obnova hřbitovných zdi - Zaječov	20	1 432 000

Zdroj: Regionální stálá konference Středočeského kraje, 2/2022

7.1.2 Dotace Programu rozvoje venkova (PRV) do řešeného území

Program rozvoje venkova v gesci Ministerstva zemědělství ČR poskytl dotace do zájmového území ve výši téměř **30 mil. Kč**, a to na **35 projektů** v hodnotě od 144 tis. Kč do 3,2 mil. Kč. Průměrná výše dotace dosahuje 850 000 Kč. Zhruba polovina dotací byla procesována prostřednictvím programových rámci strategií CLLD MAS, ostatní byly individuální dotace procesovány SZIF. Největší dotaci čerpalo Arcibiskupství pražské na pořízení techniky pro lesní hospodářství ve Věšíně (3,2 mil. Kč). Některé obce využily dotaci na rekonstrukci vnitřních či vnějších prostor školy (Věšín, Drahlín) a nákup strojů. Polovina dotací poskytla podporu podnikatelským subjektům zvláště v Obecnici a Zaječově, a to např. s cílem modernizovat farmu či stáje pro koně.

Tabulka 8 : Čerpání podpory z Programu rozvoje venkova

Název Programu	Specifický cíl	Dotace (Kč)	Z toho soukromé subjekty
PRV velký	-	22 338 267	14 488 869
PRV přes MAS	-	7 576 036	5 572 350

Zdroj: Regionální stálá konference Středočeského kraje, 2/2022

7.1.3 Dotace ESIF do řešeného území

Obce řešeného území Brd mají různé potřeby, každá obec má jiný problém a jiné dovednosti a možnosti připravovat si projektové žádosti dle aktuálních výzev relevantních operačních programů. Přípravu a realizaci projektů považují konzultovaní starostové obcí řešeného území za velmi náročný proces, administrativně obtížný a rozdílný dle jednotlivých dotačních titulů. Městys Jince využívají profesionální podporu v této oblasti, menší obce si připravují žádosti samy a jsou na to hrdy (např. Hvozdec). Ty nejmenší obce i méně čerpají dotace a některé malé obce dotace nezískávají. Oporou v šíření informací o výzvách i v případné podpoře jsou místní akční skupiny.

Následující tabulka přináší přehled intervencí jednotlivých programů a typu intervence do řešeného území. Pro přehlednost je tabulka strukturována do dílčích tabulek dle operačního programu.

Tabulka 9: Přehled čerpání obcí řešeného území z jednotlivých operačních programů ESIF

Název Programu	Specifický cíl	Dotace (Kč)	Z toho soukromé subjekty
IROP	1.2 Zvýšení podílu udržitelných forem dopravy	5 204 252	0
	2.1 Zvýšení kvality a dostupnosti služeb vedoucí k sociální inkluzi	13 736 510	0
	2.4 Zvýšení kvality a dostupnosti infrastruktury pro vzdělávání a celoživotní učení	31 799 035	0
	2.5 Snížení energetické náročnosti v sektoru bydlení	7 150 285	2 136 450
	4.1 Projekty přes MAS (CLLD)	10 898 943	
	4.2 Administrativní chod MAS	8 304 126	8 304 126

V oblasti intervencí IROP do dopravy si obec Drahlín a Felbabka vybudovaly chodníky. V Jincích bylo podpořeno sociální bydlení, zlepšení energetické náročnosti dvou budov, zrekonstruováno komunitní centrum. V Obecnici vybudovali Centrum zájmového vzdělávání, zrekonstruovali část fary a pořídili techniku základních složek integrovaného záchranného systému. Obce Věšín a Zaječov mají vybavené odborné učebny ZŠ, Zaječov i dílnu MŠ. V obci Sádek byla vybudována bezbariérová bezpečná trasa pro chodce.

Interpretací těchto dat se nabízí zjištění, že podpořené projekty obcí řešeného území přispěly k uspokojení stanovených cílů a potřeb obcí, zvláště ke **zatraktivnění míst pro život svých občanů, pro jejich setkávání, vzdělávání i zvýšení kvality vzdělávání ve školách.**

Ze 17 obcí (BVVP Brdy) s potenciálními potřebami pouze sedm obcí získalo dotace IROP, které se pohybovaly maximálně kolem 3-5 mil. Kč. Je pravděpodobné, že více obcí žádalo o podporu na některý ze svých investičních záměrů a neobdrželo ji z důvodu známého převisu projektů v jednotlivých výzvách.

Název Programu	Specifický cíl	Dotace (Kč)	Z toho soukromé subjekty
OP PIK	1.1 Zvýšit inovační výkonnost podniků	18 980 409	18 980 409
	2.1 Zvýšit konkurenceschopnost začínajících a rozvojových MSP	4 142 372	4 142 372
	2.3 Zvýšit využitelnost infrastruktury pro podnikání	53 172 774	53 172 774
	3.2 Zvýšit energetickou účinnost podnikatelského sektoru	35 996 502	35 996 502
	3.4 Uplatnit inovativní nízkouhlíkové technologie v oblasti nakládání energií a při využívání druhotných surovin	450 000	450 000
	4.1 Zvětšit pokrytí vysokorychlostním přístupem k internetu	1 270 058	1 270 058

Operační program průmysl a podnikání pro inovace podpořil v území sedm projektů podnikatelských subjektů v hodnotě 114 mil. Kč. Projekty jsou zaměřené na elektromobilitu, inovace a nové technologie, pořízení soustruhu, rozvoj stavební firmy a na výstavbu haly. Firma CETIN vybudovala přípojky vysokorychlostního internetu v obci Bratkovice a Sádek, cca v rozsahu 13 mil. Kč.

Název Programu	Specifický cíl	Dotace (Kč)	Z toho soukromé subjekty
OP VVV	Kvalitní podmínky pro inkluzivní vzdělávání	995 769	0
	Rozvoj systému strategického řízení a hodnocení kvality ve vzdělávání	444 506	0
	Sociální integrace dětí a žáků včetně začleňování romských dětí do vzdělávání	1 880 303	0
	Zlepšení kvality vzdělávání a výsledků	1 897 452	0

žáků v klíčových kompetencích		
Zvýšení kvality předškolního vzdělávání včetně usnadnění přechodu dětí na ZŠ	3 781 062	0
Zvýšení kvality vzdělávání a odborné přípravy včetně posílení jejich relevance pro trh práce	2 117 923	0

Z Operačního programu Výzkum, vývoj, vzdělávání (OP VVV) celkem 13 obcí, které zřizují ZŠ nebo MŠ, čerpaly podporu zvláště na zvýšení kvality vzdělávání a sociální integraci. Cíl profesního rozvoje učitelů a ředitelů, což je formulovaná potřeba identifikovaná obcemi, těmito projekty nebyl podpořen. Nicméně, PO VVV realizuje systémové projekty, jejichž cílem je zlepšit systém podpory profesního rozvoje učitelů i ředitelů. Vedení obcí jednotně zdůraznilo, že je nadále potřeba zaměřit se na kvalitu výuky, co a jak se učí.

Následná informace se týká jediného projektu podpořeného z Operačního programu Zaměstnanost, a to uspořádání letního příměstského tábora obcí Felbabka.

Název Programu	Specifický cíl	Dotace (Kč)	Z toho soukromé subjekty
OP Zaměstnanost	Snížit rozdíly v postavení žen a mužů na trhu práce	952 933	952 933

Název Programu	Specifický cíl	Dotace (Kč)	Z toho soukromé subjekty
OP Životní prostředí	3.4 Dokončit inventarizaci a odstranit ekologické zátěže	1 040 857	0
	1.4 Podpořit preventivní protipovodňová opatření	4 662 262	0
	4.2 Posílit biodiverzitu	7 893 621	0
	4.3 Posílit přirozené funkce krajiny	2 453 849	0
	3.1 Prevence vzniku odpadů	1 735 764	0
	5.1 Snížit energetickou náročnost veřejných budov a zvýšit využití obnovitelných zdrojů energie	12 949 433	0
	1.1 Snížit množství vypouštěného znečištění do povrchových i podzemních vod z komunálních zdrojů a vnos znečišťujících látek do povrchových a podzemních vod	109 654 706	0
	1.2 Zajistit dodávky pitné vody v odpovídající jakosti a množství	58 752 403	0
	1.3 Zajistit povodňovou ochranu v intravilánu	1 866 962	0
	4.4 Zlepšit kvalitu prostředí v sídlech	4 356 945	0

3.2 Zvýšit podíl materiálového a energetického využití odpadů	10 409 107	9 337 652
1.4 Podpořit preventivní protipovodňová opatření	1 040 857	0

Intervence Operačního programu životní prostředí jsou velmi důležité pro obce z řešeného území, a to vzhledem ke své blízkosti CHKO Brdy a s tím souvisejícím problémům s vodou a vodovody, kanalizací a odpadních vod, ale i ochranou krajiny a ovzduší. Ano, i ovzduší, neboť obce mají problém s vytápěním na pevná paliva a s tím souvisejícím znečištěním, neboť v oblasti fouká vítr. V této oblasti spolupracuje deset obcí území s Ministerstvem životního prostředí na sledování kvality ovzduší vzhledem k vytápění s cílem zlepšit ovzduší.

Obce by potřebovaly odhadem 600 mil. Kč a více na realizaci potřebných projektů technické infrastruktury. Upřednostňované jsou projekty většího finančního rozsahu, nicméně přehledy realizovaných projektů svědčí o opaku. Jenom dvě obce, Hvozdec a Chaloupky mají zpracované projekty, na jejichž realizaci by potřebovaly kolem 200 mil. Kč.

Při bližším náhledu na realizované projekty v tabulce výše lze konstatovat, že jen čtyři větší obce uspěly v programu OPŽP s realizací svých prioritních projektů. V Jincích to je splašková kanalizace v daných lokalitách a dostavba vodovodní sítě v určených lokalitách (cca 6 mil.). V obci Láz – vybudování ČOV. Podluhy řeší lepší hospodaření se srážkovými vodami, řeší návrh rozvodů dešťové kanalizace ve smyslu její akumulace a následného využití k závlaze obecních pozemků. Obec Vranovice řeší odvedení splaškových vod z obce Vranovice, která dosud není odkanalizována a dopravu splaškových vod do stávající kanalizační sítě města Rožmitál pod Třemšínem a další projekt řeší vybudování vodovodu v obci Vranovice s připojením na vodovod v obci Sedlice.

K dalším menším projektům patřily tyto: Jince a Obecnice - ošetření stromů; Drahlín – pořízení technologie pro kompostárnu; Chaloupky - Kontejnerový nosič za traktor; Křešín – obnovení sadu.

Středočeský kraj zde financuje zpracování Studie odtokových poměrů včetně návrhů možných protipovodňových opatření v povodí vodního toku Berounky.³⁴ To dobře odpovídá hrozbě povodňového nebezpečí v zájmové oblasti identifikované starosty v diskusním setkání (únor 2022).

7.2 Analýza ISPZ – informačního systému projektových záměrů

S cílem sledovat potřeby území pro vhodné nastavení krajské či národní dotační politiky byl vytvořen *Informační systém projektových záměrů (ISPZ)* v gesci MMR ČR a správě krajských regionálních konferencí. Tento systém má umožnit průběžný sběr a správu projektových záměrů, které v území vznikají. Regionální stálá konference Středočeského kraje, která databázi spravuje ve Středočeském kraji, eviduje celkem 79 projektových záměrů vložených do databáze ISPZ devíti obcemi řešeného území Bývalého vojenského újezdu Brdy. Níže uvedená tabulka obsahuje názvy a stručné popisy projektových záměrů v obci Bratkovice, Chaloupky, Jince, Láz, Obecnice, Podluhy, Sádek, Vranovice a Zaječov v celkové výši téměř jedna mld. Kč. Je na místě zdůraznit, že:

- Projektové záměry všech devíti obcí odpovídají prioritám obcí zmapovaných v rozhovorech se starosty v Jincích, únor 2022. Jsou taktéž v souladu s provedenou socioekonomickou analýzou;

³⁴ Preventivní protipovodňová opatření spočívají v instalaci lokálního výstražného a varovného systému a následnou digitalizaci povodňového plánu. Jeho cílem je napomoci správnému posouzení povodňového nebezpečí, ochraně zdraví a majetku občanů v zájmové oblasti a zlepšení stávajícího systému povodňové ochrany.

- Přes patnáct projektů (označené kurzivou) jsou projekty prioritní oblasti „technická infrastruktura“ a řeší potřebu nedostatku vodovodu a kanalizace;
- Jednotlivé projektové záměry se mohou v průběhu času měnit a doplňovat i ze strany dalších obcí, s kterými RSK Středočeského kraje komunikuje.

Tabulka 10: Projektové záměry obcí v řešeném území Brd, k červnu 2022

Název nositele projektu	Název projektu	Stručný popis projektu	Předpoklad zahájení realizace projektu	Předpoklad konce realizace	Celkové (předpokládané) investiční náklady projektu
Obec Bratkovice	<i>Dokanalizování obce</i>	Dokanalizování části zbývajících nemovitostí 10+ pozemky určené k zástavbě	2022	2023	6 000 000 Kč
Obec Bratkovice	Rekonstrukce sportoviště u Litavky	Travnaté hřiště, multifunkční plocha, workoutové prvky, sadové úpravy	2023	2024	3 000 000 Kč
Obec Bratkovice	<i>Nový vodojem a propojení vodovodů v částech obce</i>		2024	2025	10 000 000 Kč
Obec Chaloupky	Parkoviště v osadě Neřežín	Rozšíření a zpevnění stávajícího parkoviště v osadě Neřežín. Stávající parkoviště je šterkové, nezpevněné, neodvodněné, neodpovídá současným požadavkům	2023	2025	5 000 000 Kč
Městys Jince	Vestavba čtyř učeben - ZŠ	Půdní vestavba v ZŠ	2019	2020	5 000 000 Kč
Městys Jince	Sportoviště Sokolská	Vybudování sportovního areálu na Sokolské zahradě	2019	2022	6 000 000 Kč
Městys Jince	Dílny	Vybudování nových prostor pro dílny v budově č.p.28	2019	2020	7 000 000 Kč
Městys Jince	Areál fotbal, koupaliště, skatepark	Výstavba zázemí pro oddíly kopané a zázemí pro provoz koupaliště	2019	2022	10 000 000 Kč
Městys Jince	<i>Kanalizace</i>	Rozšíření kanalizační infrastruktury	2019	2021	30 000 000 Kč
Městys Jince	Huť Barbora	Rekonstrukce historické památky	2019	2030	70 000 000 Kč
Městys Jince	Chodníky	Opravy chodníků	2019	2022	6 000 000 Kč
Městys Jince	Sociální bydlení	Výstavba nových bytů	2019	2025	12 000 000 Kč

Městys Jince	Rekonstrukce bytů	Oprava stávajícího bytového fondu	2019	2023	5 000 000 Kč
Městys Jince	Silnice, cesty	Opravy komunikací	2019	2023	12 000 000 Kč
Městys Jince	Rybníky	Běžná údržba rybníků, odbahnění	2019	2021	8 000 000 Kč
Městys Jince	Družina	Vybudování nových prostor pro družinu ZŠ v budově č.p.28	2019	2020	8 000 000 Kč
Městys Jince	Vodovod	Rozšíření vodovodní infrastruktury	2019	2021	40 000 000 Kč
Městys Jince	Rekonstrukce úpravny vody		2019	2021	20 000 000 Kč
Obec Láz	Stavební úpravy požární zbrojnice	2. část rekonstrukce požární zbrojnice	2025	2025	1 000 000 Kč
Obec Láz	Revitalizace školní zahrady	Celková úprava zahrady pro enviromentální výchovu s venkovní učebnou	2020	2026	1 500 000 Kč
Obec Láz	Oprava místních komunikací	Projekt oprav zbylých místních komunikací složený z pěti etap (samostatné projekty)	2023	2026	12 000 000 Kč
Obec Láz	Doplnění herních prvků na dětském hřišti	Doplnění herních prvků do volných ploch dětského hřiště u sportovního areálu obce	2022	2022	5 000 000 Kč
Obec Láz	Rekonstrukce multifunkčního hřiště	Komplexní přestavba multifunkčního asfaltového hřiště ve sportovním areálu obce	2023	2023	3 500 000 Kč
Obec Láz	Rekonstrukce požární nádrže	Celková rekonstrukce požární nádrže, která je v havarijním stavu; revitalizace okolí	2024	2025	6 000 000 Kč
Obec Láz	Nákup a instalace tepelných čerpadel	Výměna starých zdrojů tepla za tepelná čerpadla pro objekty budov MŠ a obecního společenského sálu	2022	2022	800 000 Kč
Obec Obecnice	Oprava budovy obecního úřadu		2020	2021	4 000 000 Kč
obec Obecnice	Odbahnění rybníka		2020	2021	4 000 000 Kč
Obec Obecnice	Výstavba ubytovacího zařízení		2022	2023	13 000 000 Kč
Obec Obecnice	Výstavba tělocvičny		2022	2023	30 000 000 Kč

Obec Obecnice	Oprava komunikací		2020	2025	5 000 000 Kč
Obec Obecnice	Oprava koupaliště		2020	2021	6 000 000 Kč
Obec Obecnice	Přístavba a rekonstrukce požární zbrojnice	Rekonstrukce stávajícího objektu a přístavba nové části pro uložení hasičské techniky	2023	2024	25 000 000 Kč
Obec Obecnice	Výstavba galerie včelařství	Přestavba stávající nevyužívané hospodářské budovy u centra vzdělávání na galerii včelařství	2022	2023	3 000 000 Kč
Obec Obecnice	Záchytné parkoviště	Vybudování záchytného parkoviště včetně soc. zázemí pro návštěvníky Brd	2023	2024	3 000 000 Kč
Obec Obecnice	Ubytovací zařízení	Přestavba stávajícího objektu skladů obce na ubytovací zařízení pro návštěvníky Brd	2023	2025	20 000 000 Kč
Obec Obecnice	Vybudování komunitního centra	V části obce Obecnice - Oseč, rekonstrukce bývalé prodejny na komunitní centrum	2023	2025	15 000 000 Kč
Obec Podluhy	Rekonstrukce budovy obecního úřadu	Stavební úpravy půdních prostor na společenskou místnost včetně sociálního zařízení a kuchyňky, bezbariérového přístupu, WC pro ZTP. Obec nemá k dispozici žádné vnitřní prostory pro setkávání občanů.	2022	2024	5 800 000 Kč
Obec Podluhy	FVE a TČ v budově obecního úřadu	V budově bude instalováno tepelné čerpadlo a fotovoltaika na střeše budovy	2023	2023	1 600 000 Kč
Obec Podluhy	Rekonstrukce části veřejného osvětlení v obci Podluhy	V části obce bude vybudování nové veřejné osvětlení	2023	2024	1 200 000 Kč
Obec Sádek	Rekonstrukce MK u bytovek	Rekonstrukce stávajících MK, včetně parkovacích míst	2022	2023	2 000 000 Kč
Obec Sádek	Rekonstrukce MK pod lesem u bytovek	Rekonstrukce stávající MK a odvodňovacího příkopu	2022	2023	3 000 000 Kč
Obec Sádek	Vybudování chodníku podél komunikace Drahlín/Hluboš	Vybudování chodníku podél komunikace III třídy. Chodník spojí víceúčelovou budovou OU, hřiště, náves a autobusovou zastávku	2024	2025	3 000 000 Kč
Obec Sádek	Výstavba dešťové	Výstavba finálního zakončení stávající dešťové kanalizace	2023	2024	1 000 000 Kč

	<i>kanalizace</i>				
Obec Vranovice	<i>Vodovod</i>		2020	2022	21 000 000 Kč
Obec Vranovice	<i>Kanalizace</i>		2020	2022	41 000 000 Kč
Obec Vranovice	Oprava místních komunikací	Běžná oprava místních komunikací a dodávka nového asfaltového povrchu	2023	2023	2 000 000 Kč
Obec Vranovice	Zvýšení bezpečnosti v obci	Pořízení úsekového měřiče rychlosti	2023	2024	2 000 000 Kč
Obec Vranovice	Rekonstrukce místní sokolovny	Celková rekonstrukce budovy a venkovního hřiště	2024	2026	20 000 000 Kč
Obec Zaječov	Lidový dům vnitřní prostory				2 200 000 Kč
Obec Zaječov	Rekonstrukce vodovodu Cihelna				9 000 000 Kč
Obec Zaječov	Stavební parcely				2 000 000 Kč
Obec Zaječov	Chodníky, přechody v centru obce				800 000 Kč
Obec Zaječov	Lidový dům zateplení				4 500 000 Kč
Obec Zaječov	Sportovní hala				10 000 000 Kč
Obec Zaječov	Bezpečnostní opatření v obci				1 000 000 Kč
Obec Zaječov	Kompostárna na BIO				1 500 000 Kč
Obec Zaječov	<i>Rekonstrukce vodovodní sítě Kozojedy</i>	vodovodu Hamburk			8 500 000 Kč
Obec Zaječov	<i>Rekonstrukce vodovodní sítě Kozojedy</i>	vodovodu Varta			16 000 000 Kč
Obec Zaječov	<i>stavba vodovodu Kvaň</i>				45 000 000 Kč
Obec Zaječov	<i>Rekonstrukce vodovodní sítě Kozojedy</i>				14 000 000 Kč

Obec Zaječov	Vysílač Hromovka				2 400 000 Kč
Obec Zaječov	Rybník Heřman				6 000 000 Kč
Obec Zaječov	Mobilní čističky				4 000 000 Kč
Obec Zaječov	Chodník Nová silnice				4 000 000 Kč
Obec Zaječov	Bezpečnostní radary				800 000 Kč
Obec Zaječov	Rekonstrukce vodojemů				4 000 000 Kč
Obec Zaječov	Revitalizace				1 000 000 Kč
Obec Zaječov	Tělocvična pro ZŠ a MŠ Zaječov	Zaječov má 230 dětí v ZŠ a MŠ, nicméně chybí tělocvična – vnitřní prostory pro sport. Tělocvična by byla přínosem pro celou obec a sport v obci.	2023	2026	49 000 000 Kč
Obec Zaječov	Sběrný dvůr Zaječov	Chceme pro obec Zaječov ale i pro okolní obce kompostovat, třídit a drtit odpad. Máme komplexní studii sběrného dvora. Chceme i předcházet odpadu a snížit si tím náklady na likvidaci	2023	2025	32 000 000 Kč
Obec Zaječov	Poslední etapa kanalizace a intezifikace ČOV a výstavba vodojemu a vodovodu v části obce Kvaň	Poslední etapa infrastruktury v obci Zaječov. Kanalizace a celé hospodářství v ČOV i s odstředivkou a kalovou koncovkou.	2022	2024	165 000 000 Kč
Obec Zaječov	Intenzifikace vodovodní sítě etapa 1,2,3,4	Je to plán obnovy staré sítě z roku 1938, vodovodní řady jsou zarostlé a v rámci rozvoje obce je potřeba intezifikovat sít, po jednotlivých částech chceme postupně zrekonstruovat sítě.	2023	2027	26 000 000 Kč
Obec Zaječov	Chodník Nová silnice	Chodník podél krajské komunikace	2023	2027	1 300 000 Kč
Obec Zaječov	Chodník podél krajské komunikace do části obce Kozojedy	Chodník s osvětlením z větší části obce ke škole	2023	2025	6 000 000 Kč

Obec Zaječov	Přístavba hasičské zbrojnice	Jelikož jsme v roce 2016 získali velké území lesa je potřeba ho zajistit a potřebuje zvětšit hasičskou zbrojnici pro cisternu.	2023	2024	14 000 000 Kč
Obec Zaječov	Povrchy a parkování v ZŠ a MŠ Zaječov	V areálu školy chybí poslední část z rekonstruovat a to jsou chodníky, vnitro areálové komunikace a parkoviště.	2023	2025	6 000 000 Kč
Obec Zaječov	Solární panely na budovy obce	Solární panely na budovy obce - celkem se jedná o 7 objektů. Z přebytků je záměrem pohánět veřejné osvětlení.	2024	2025	4 000 000 Kč
Obec Zaječov	Komunikace v obci	Celkově jsou komunikace v obci zanedbané a nevhodné, postupně chceme v rámci finančních možností obnovovat poničené komunikace	2022	2028	20 000 000 Kč
Obec Zaječov	Chodník na Kvaň	Chodník podél krajské komunikace. Jelikož se musí zatrubnit je tedy potřeba celkem nákladné stavby ve velkém svahu.	2023	2028	16 000 000 Kč
Obec Zaječov	Stavba bytů a domova pro seniory	Chybí nám pro nemohoucí občany společný dům, prostor, kde by mohli dožít v místě. Údržby domů jsou většinou dosti složité a finančně i fyzicky náročné. Chtěli bychom tedy zřídit nějaké byty pro starší spoluobčany.	2022	2026	30 000 000 Kč

Zdroj: Informační systém projektových záměrů, RSK Středočeského kraje

7.3 Řešení potřeb a problémů ve vztahu k SRR ČR 21+

Evidence dat provedené socioekonomické analýzy, zmapování projektů realizovaných v průběhu posledních deseti let v řešeném území (viz předcházející kap. 7.1), i provedený sběr projektových záměrů a potřeb obcí v daném území (viz kap. 7.2) přináší ve vztahu ke Strategii regionálního rozvoje ČR 21+ následující zjištění, která jsou již uvedena v textu studie. Uvedme stručně:

- Ve stanovených ukazatelích, správní území obcí Bývalého vojenského újezdu Brdy ve Středočeském kraji **nevykazují výsledky specifické pro hospodářsky a sociálně ohrožená území**. To znamená, že se nejedná o tzv. ztrátové území s problémy identifikovanými v SRR ČR 21+ (viz úvodní kapitola). Stejného názoru jsou i představitelé dotčených obcí, s kterými byly vedeny rozhovory. Starostové obcí nesouhlasí s tím, že by jejich území spadalo do kategorie HSOÚ.
- V území Bývalého vojenského újezdu Brdy se nenacházejí **žádné objekty brownfields** ani ekologické zátěže, které by vznikly po ukončení vojenské činnosti a zůstaly bez dalšího využití. **Strategický cíl 5 SRR 21+** v hospodářsky a sociálně ohrožených územích se zaměřuje na zajištění dobré kvality života, což odpovídá i cílům relevantních obcí, občanů a další subjektů v řešeném území Brd.

- Prioritní potřeby obcí řešeného území jsou v oblastech
 1. **Technická infrastruktura** (vodohospodářská a nakládání s odpady). Dobudování kanalizace a napojení na ČOV je největší uváděný problém obcí!
 2. **Bezpečnost** (bezpečnostní opatření na silnicích pro chodce, přechody, retardéry, úpravy rychlostí, parkování, vybavení hasičů)
 3. **Cestovní ruch** (využití přírodních a kulturně historických atraktivit Brd dává předpoklady pro kvalitní a šetrnou nabídku v oblasti cestovního ruchu. Spolupráce relevantních aktérů, kraje, samospráv, obyvatelů a vlastníků turistických objektů v hledání možností zlepšit infrastrukturu v nástupních místech CHKO Brdy. Například vybudováním parkoviště se sociálním zařízením, zlepšením stravovacích, restauračních a ubytovacích služeb)
 4. **Aktivní život obce**
- Významnost řešení rozvoje řešeného území Bývalého vojenského újezdu Brdy specifickými intervencemi z národní úrovně (**Národní dotační titul HSOÚ**) se nejeví jako nezbytná. Potřebné rozvojové aktivity jsou obvykle financovatelné z operačních programů ESIF/PRV, národních dotačních titulů a dalších intervencí (Granty EHP a Norska).
- Hlavním omezením v realizaci prioritních potřeb rozvoje území je **limitovaný rozpočet obcí a vysoká investiční náročnost projektů technické infrastruktury**.
- V řešení tohoto problému mohou sehrát významnou roli manažeři HSOÚ, odborná podpora NSK/RSK a krajská samospráva, a to zvláště v iniciování výzev a podpor financování náročných investičních projektů obcí v oblasti technické infrastruktury.

8. Možnosti pro AP SRR 2023-2024

Ministerstvo pro místní rozvoj ČR ve svých strategických ve Strategii regionálního rozvoje 21+ anotuje, že Akční plán této strategie se zaměřuje na takové aktivity, které vedou k podstatné nové změně - navrhuje územní zacílení existujících aktivit nebo navrhuje nová témata. Ze šesti strategických cílů SRR, které AP pokrývá (metropolitní území, aglomerace, regionální centra a jejich venkovské zázemí, hospodářsky ohrožená území a veřejná správa v regionálním rozvoji), se považuje za nejvhodnější i pro rozvoj území bývalých vojenských újezdů systémová podpora hospodářsky a sociálně ohrožených oblastí - HSOÚ. Systémová podpora HSOÚ v SRR 21+ je zaměřena zejména na tyto cíle:

1. Napomoci HSOÚ prostřednictvím cílených aktivit řešit dlouhodobé problémy a výzvy.
2. Funkčně nastavit komunikaci a získat reálnou zpětnou vazbu z území.
3. Naplňování aktivit AP SRR 21 – 22 a informace pro tvorbu dalších akčních plánů.

8.1 Cílené aktivity obcí v řešeném území

Odhlédneme-li od skutečnosti, že evidence shromážděných analytických zjištění a údajů stanovených indikátorů nepotvrdilo vymezení řešeného území Bývalého vojenského újezdu jako HSOÚ, můžeme provázat zmapované priority a potřeby se strategickým cílem SRR ČR 2021+ č. 5, a taktéž s územně nespécifikovaným cílem SC 6 a cílem SC 3 (regionální centrum vyššího řádu a jeho venkovské zázemí – Příbram).

Priorita 1 - Zajištění technické infrastruktury (vodohospodářská a nakládání s odpady). Dobudování kanalizace a napojení na ČOV je největší uváděný problém obcí!

Opatření - Investice do vodovodní sítě a zajištění zdrojů pitné vody

Typová aktivita - výstavba a rekonstrukce vodovodních sítí, realizace nových či posílení stávajících zdrojů pitné vody a možností její úpravy a akumulace, zlepšení prvků nouzového zásobování pitnou vodou apod.

Vazba na SRR ČR 2021+ - SC 6.3

Opatření – Adekvátní čištění odpadních vod

Typová aktivita - výstavba a dostavba kanalizační sítě, modernizace

Vazba na SRR ČR 2021+ - SC 6.3

Opatření – Rozvoj infrastruktury odpadového hospodářství

Typová aktivita – výstavba, rekonstrukce a modernizace sběrných dvorů, zavádění moderních technologií evidence odpadu, pořízení nádob na tříděný odpad

Vazba na SRR ČR 2021+ - SC 6.3, SC 5.4

Opatření – Zajištění podmínek pro rozvoj území bývalých vojenských újezdů

Typová aktivita – Zachovat a propagovat cenné životní prostředí

Vazba na SRR ČR 2021+ - SC 5.1.3

Priorita 2 - Bezpečnost (bezpečnostní opatření na silnicích pro chodce, přechody, retardéry, úpravy

rychlostí, parkování, vybavení hasičů)

Opatření – Posílení bezpečnosti a podpora složek IZS

Typová aktivita – stavba a rekonstrukce hasičských zbrojnic, nákup vozidel a vybavení pro HZS, instalace varovných a kamerových systémů apod.

Vazba na SRR ČR 2021+ - SC 5.3, SC 5.4, SC 6.3

Opatření – Posílení bezpečnosti pro chodce – realizace chodníků a opatření pro pěší

Typová aktivita -

Vazba na SRR ČR 2021+ - SC

Opatření - Zajištění parkovacích kapacit

Typová aktivita - výstavba parkovišť, instalace informačních a dopravně bezpečnostních systémů, retardérů

Vazba na SRR ČR 2021+ - SC 5.2, 6.3

Priorita 3 - Cestovní ruch (využití přírodních a kulturně historických atraktivit Brd dává předpoklady pro kvalitní a šetrnou nabídku v oblasti cestovního ruchu. Spolupráce relevantních aktérů, kraje, samospráv, obyvatelů a vlastníků turistických objektů v hledání možností zlepšit infrastrukturu v nástupních místech CHKO Brdy. Například vybudováním parkoviště se sociálním zařízením, zlepšením stravovacích, restauračních a ubytovacích služeb)

Opatření – Zlepšení infrastruktury pro cestovní ruch, nabídky a propagace cílů CR

Typová aktivita – budování a provoz parkovišť, zřízení a provoz infocenter, zkvalitnění nabídky, turistického zázemí, koordinovaná propagace jednotlivých turistických cílů

Vazba na SRR ČR 2021+ - SC 6.2, 6.3

Opatření – posílení spolupráce mezi klíčovými aktéry v rozvoji CR

Typová aktivita – koordinace CR v území, zlepšení komunikace

Vazba na SRR ČR 2021+ - SC 5.1, SC 6.1, SC 6.2

Opatření – podpora podnikatelských aktivit posilujících svébytnost území a rozvoj CR

Typová aktivita – udržení tradičních výrobních a řemeslných oborů v území

Vazba na SRR ČR 2021+ - SC 5.1, SC 6.2

Opatření – ochrana a obnova památek

Typová aktivita – úpravy kulturně historických objektů a prvků

Vazba na SRR ČR 2021+ -

Priorita 4 - Kvalitní a aktivní život obce

Opatření – rozvoj infrastruktury pro výchovu a vzdělávání

Typová aktivita -

Vazba na SRR ČR 2021+ - SC 5.4

Opatření – rozvoj infrastruktury pro kulturu, sport a volný čas

Typová aktivita -

Vazba na SRR ČR 2021+ - SC 5.3, SC 5.4

Opatření – rozvoj sociálních a zdravotnických služeb

Typová aktivita – rozvoj terénních služeb, domovů pro seniory, zlepšení technického vybavení

Vazba na SRR ČR 2021+ - SC 5.3, SC 5.4

Opatření – rozvoj veřejné občanské vybavenosti

Typová aktivita – podpora veřejných služeb (pohostinství, obchod, pošta), investice do budov pro provoz obce

Vazba na SRR ČR 2021+ - SC 5.3, SC 5.4

Opatření – revitalizace veřejných prostranství

Typová aktivita – úprava veřejných prostranství, obnova ploch veřejné zeleně, vodních prvků

Vazba na SRR ČR 2021+ - SC 5.3

8.2 Nastavení komunikace a zpětné vazby z území

Do vývoje řešené oblasti Bývalého vojenského újezdu Brdy pozitivně zasahují mnohé subjekty, zvláště:

- Státní správa
- Regionální správa – Středočeský kraj
- Místní správa – obce
- Dobrovolné sdružení obcí (DSO)
- Podniky
- Družstva
- Charitativní, humanitní a kulturní instituce
- Svazek obcí pro vodovody a kanalizace, sídlo v Příbrami, aktivní – jen Láz
- ORP
- CHKO
- VLS
- DMO, Středočeská centrála cestovního ruchu, turistická informační centra
- Mikroregion Hořovicko, Svazek obcí Podbrdského regionu
- MAS Brdy, MAS Podbrdsko
- NNO

Akční plán Strategie regionálního rozvoje při koordinaci HSOÚ přisuzuje velkou **roli Regionální stálé konferenci (RSK)**, které v každém kraji formulují konkrétní podněty k národním i evropským nástrojům vhodným k řešení specifické situace HSOÚ. To je právě cílem i této studie zpracované v gesci RSK Středočeského kraje. Je v zodpovědnosti RSK dosud shromážděné podněty z území dále diskutovat, intenzivně využívat ISKP a reflektovat aktuální potřeby území při tvorbě svých krajských a národních strategických dokumentů, nastavení dotační a regionální politiky na regionální i národní úrovni.

Sekretariát Regionální stálé konference Středočeského kraje je současně i koordinátorem HSOÚ ve svém kraji a jeho role v podpoře HSOÚ, dle AP SRR, je následující:

- **Komunikuje a spolupracuje** mezi jednotlivými úrovněmi veřejné správy a dalšími významnými aktéry, zejména v tematických oblastech, které jsou důležité pro podporu HSOÚ na území kraje.
- Zajišťuje **vzájemný přenos informací**, např. formou seminářů, školení, setkání apod.
- Účastní se setkávání s MMR, komunikuje s ostatními regionální manažery HSOÚ z jiných krajů, **informuje o příkladech dobré praxe**, aktuální situaci v území a problémech s podporou HSOÚ
- Ve spolupráci, nejen s MMR, iniciuje plánované **mapování absorpční kapacity** území, lidských zdrojů s důrazem na HSOÚ, na základě mapování absorpční kapacity vyhodnocuje (např. mapové, grafické výstupy) připravenost a aktuální kapacitu regionů v HSOÚ.
- Aktivně se podílí (ve spolupráci s MMR-ORP a pracovními skupinami RSK) na přípravě aktivit Akčního plánu SRR zejména z pohledu potřeb HSOÚ
- Iniciuje rozvojové potenciály území HSOÚ a hrozby území HSOÚ a s jednotlivými subjekty veřejné správy **hledá možnosti jejich realizace**.
- Monitoruje a **vyhodnocuje úspěšnosti projektových žádostí podané žadateli z HSOÚ**
- Komunikuje a propaguje příklady dobré praxe (realizace projektů z jiných území HSOÚ krajů prostřednictvím sekretariátů RSK a jejich pracovních skupin)
- **Koordinuje HSOÚ na území kraje, monitoruje rozvoj území kraje z pohledu SRR 21+** a ve spolupráci s MMR monitoruje naplňování SRR ČR 21+.

Je žádoucí, aby RSK Středočeského kraje konkrétní typy činností v území, možné typy podpor a tvorby nástrojů včetně případných dotací pro HSOÚ - v řešeném území Bývalého vojenského újezdu Brdy – prezentovaly a projednávaly nejen s územními partnery, ale i na úrovni kraje, s relevantními odbory Krajského úřadu, s Výborem pro regionální a hospodářský rozvoj, Radou kraje apod.

8.3 Naplňování aktivit AP SRR 21-22 a informace pro tvorbu dalších AP

Obce bývalého vojenského újezdu Brdy řeší různé problémy, nicméně, společnou výzvou je rozvoj cestovního ruchu. Avšak hlavním problémem všech obcí je špatný a nedostatečný stav vodovodů a kanalizace.

AP SRR ČR 21+ formuluje úkolů RSK, kterým je, mimo jiné, pomoc řešit problémy starostů, aby byli slyšet na národní úrovni a byla lepší spolupráce. Významným úkolem z krajské úrovně je taktéž možnost podpory s přípravou projektových záměrů a podpora cest správné ochrany a využitelnosti území.

9. Přílohy

9.1 Přehled použitých datových zdrojů

Český statistický úřad - statistiky, data a regionální statistiky

MMR ČR, Strategie regionálního rozvoje ČR 2021+

MMR %CR, Akční plán Strategie regionálního rozvoje ČR 2021+ na roky 2021-2022

MMR ČR, Územní studie Brdy, 2017

Středočeský kraj, Strategie

rozvoje územního obvodu Středočeského kraje do roku 2024 s výhledem do roku 2030

Středočeský kraj, Podklady pro rozbor udržitelného rozvoje území Středočeského kraje, září 2021.

http://uap2.webmap.cz/stredocesky/ruru/pdf/PU_0305.pdf

Středočeský kraj, Koncepce rozvoje cestovního ruchu a turistiky

Analýza aktuální úrovně zapojení ČR do konceptu smart city a smart region v souvislosti s novými trendy, včetně návrhů opatření. <https://www.vlada.cz/assets/evropske-zalezitosti/aktualne/Zaverecna-zprava-Smart-City-a-Smart-Region.pdf>

Metodika Smart Cities - Metodika pro přípravu a realizaci konceptu Smart Cities na úrovni měst, obcí a regionů https://mmr.cz/getmedia/f76636e0-88ad-40f9-8e27-cbb774ea7caf/metodika_smart_cities.pdf.aspx?ext=.pdf

Strategie CLLD MAS Brdy

Strategie CLLD MAS Podbrdsko

Strategie komunitně vedeného místního rozvoje MAS Brdy pro období 2021 – 2027. Schválená verze, 06/2021. MAS Brdy z.ú. <http://www.masbrdy.cz/doku.php?id=evaluacesclld>

Evaluační zpráva, Mid-term evaluace realizace Strategie komunitně vedeného místního rozvoje MAS Brdy, z.ú. Interní zpracování, 2019.

Zápis z jednání z Fokusní skupiny k Střednědobé evaluaci MAS Brdy, z.ú,

Dočasný rámec pro opatření státní podpory na podporu hospodářství při stávajícím šíření koronavirové nákazy COVID-19, C(2020)/1863; poslední, pátý, dodatek z 28. 1. 2021.

Plán péče o CHKO Brdy na období 2016-2025. Agentura ochrany přírody a krajiny České republiky, 2013

<https://brdy.ochranaprirody.cz/res/archive/262/032671.pdf?seek=1451893689>

Interpretační plán CHKO Brdy, www.dobrainterpretace.cz

<https://brdy.ochranaprirody.cz/res/archive/422/069222.pdf?seek=1560501104>

Střední Brdy, hory uprostřed Čech. Středočeský kraj, 2015

9.2 Přehled a definice indikátorů HSOÚ

1. Intenzita bytové výstavby (IBV)

Indikátor byl vypočítán jako průměrný počet **dokončených bytů** za 5 let na **1000 obyvatel středního stavu** sledovaného období.

Tzn. pro každý obvod POÚ byl po jednotlivých obcích sečten počet nově dokončených bytů (včetně bytových domů), a to zvláště pro roky 2015 – 2019. Z těchto hodnot byl proveden aritmetický průměr. Stejně tak se postupovalo u středního stavu počtu obyvatel.

$$IBV(POÚ) = \frac{\text{počet nově dokončených bytů (průměr 2015 – 2019)}}{\text{střední stav obyvatel (průměr 2015 – 2019)}} * 1000$$

2. Hrubá míra celkového přírůstku obyvatel (HMCP)

K výpočtu indikátoru dojdeme podílem **průměrného celkového přírůstku** (úbytku) obyvatel za 5 let na **1000 obyvatel středního stavu** sledovaného období.

$$HMCP(POÚ) = \frac{\text{celkový přírůstek (průměr 2015 – 2019)}}{\text{střední stav obyvatel (průměr 2015 – 2019)}} * 1000$$

3. Věková struktura – index stáří (IS)

U tohoto indikátoru sledujeme věkovou strukturu obyvatel a vypočítá se **jako podíl počtu obyvatel středního stavu ve věku 65+ na 100 obyvatel středního stavu ve věku 0-14 let** za 5 let.

$$IS(POÚ) = \frac{\text{počet obyvatel 65+ (průměr 2015 – 2019)}}{\text{počet obyvatel 0 – 14 (průměr 2015 – 2019)}} * 100$$

4. Nezaměstnanost (NEZ)

Zde jsme použili ukazatel „průměrný podíl nezaměstnaných osob“ (podíl registrovaných uchazečů o zaměstnání k celkovému počtu obyvatel) za 5 let (vždy k 31. 12. daného roku).

$$NEZ(POÚ) = \frac{\text{počet uchazečů o zaměstnání}}{\text{počet obyvatel}} * 100$$

5. Podnikatelská aktivita (IPA)

Úroveň podnikání byla hodnocena pomocí indikátoru „Průměrná intenzita podnikatelské aktivity“. Ukazatel byl vypočítán jako průměrný střední stav počtu aktivních ekonomických subjektů (tj. fyzických a právnických osob, které mají status podnikatele) za 5 let na 1000 obyvatel středního stavu.

$$IPA(POÚ) = \frac{\text{počet FO a PO}}{\text{počet obyvatel středního stavu}} * 1000$$

9.3 Seznam zkratk

AP	Akční plán
BVVP	Bývalý vojenský výcvikový prostor
CLLD	komunitně vedený místní rozvoj (Community Led Local Development)
CZV	Celkové způsobilé výdaje
ČSÚ	Český statistický úřad
DSO	Dobrovolný svazek obcí ČR
ESF	Evropský sociální fond
ESIF	Evropské strukturální a investiční fondy
HSOÚ	Hospodářsky a sociálně ohrožené území
IBV	Index bytové výstavby
IPA	Průměrná intenzita podnikatelské aktivity
IROP	Integrovaný regionální operační program,
ISPZ	Informační systém projektových záměrů
KÚ	Krajský úřad
MAP	Místní akční program
MAS	Místní akční skupina
MMR ČR	Ministerstvo pro místní rozvoj České republiky
MPSV	Ministerstvo práce a sociálních věcí ČR
NNO	Nevládní neziskové organizace
ORP	Obec s rozšířenou působností
PRV	Program rozvoje venkova
SF	Strukturální fondy
SMOČR	Svaz měst a obcí České republiky
SCLLD	Strategie komunitně vedeného místního rozvoje
SRR	Strategie regionálního rozvoje
SZIF	Státní zemědělský a intervenční fond
ÚAP	Územně analytické podklady
ÚSC	Územně samosprávný celek
VÚ	Vojenský újezd
ZÚR	Zásady územního rozvoje