

Integrovaná strategie území MAS Hradecký venkov 2014 – 2020



verze se zapracovanými připomínkami

říjen 2014



EVROPSKÁ UNIE
EVROPSKÝ FOND PRO REGIONÁLNÍ ROZVOJ
INVESTICE DO VAŠÍ BUDOUCNOSTI



MINISTERSTVO
PRO MÍSTNÍ
ROZVOJ ČR

Obsah

1.	Úvod	4
1.1	Základní informace o MAS.....	4
	Identifikace právnické osoby a její orgány	4
	Partnerství a spolupráce.....	6
1.2	Historie MAS a zkušenosti s rozvojem území.....	8
	Historie a zkušenosti	8
	Vyhodnocení strategie 2008 – 2013.....	8
1.3	Proces tvorby ISÚ včetně zapojení partnerů.....	13
	Tým pro přípravu a zpracování strategie.....	13
	Zapojení veřejnosti a místního partnerství při přípravě ISÚ	13
2.	Analytická část.....	16
2.1	Základní údaje o území MAS Hradecký venkov.....	16
	Poloha a vymezení území.....	16
	Přehled obcí území MAS Hradecký venkov	18
2.2	Analýza území MAS Hradecký venkov.....	22
	Obyvatelstvo, sídelní struktura, bytová výstavba	22
	Vybavenost obcí a služby.....	27
	Spolkový život a kultura.....	31
	Cestovní ruch a památky	33
	Technická a dopravní infrastruktura	36
	Životní prostředí a zemědělství	39
	Pracovní příležitosti, podnikání a nezaměstnanost.....	44
2.3	Rozvojový potenciál území.....	48
	Strategické plánování	48
	Územní plánování.....	48
	Oblasti s rozvojovým potenciálem a rozvojová území	50
	Lidský potenciál pro rozvoj území	51
	Finanční prostředky pro rozvoj území.....	52
	Technické prostředky MAS.....	52
2.4	Analýza rozvojových potřeb území.....	53
2.5	SWOT analýzy	56
	SWOT analýza celková.....	56
	SWOT analýzy dle oblastí	58

3.	Strategická část.....	61
3.1	Mise a vize	61
3.2	Návaznost na nadřazené strategie	62
3.3	Struktura strategie.....	63
3.4	Vazba strategických cílů na SWOT analýzu	64
3.5	Klíčové oblasti rozvoje, cíle a opatření	65
	Klíčová oblast rozvoje 1: Občanská vybavenost a služby	65
	Klíčová oblast rozvoje 2: Životní prostředí a infrastruktura	68
	Klíčová oblast rozvoje 3: Ekonomika a zaměstnanost.....	71
3.6	Integrační a inovativní prvky	74
4.	Přílohy.....	75
4.1	Příloha 1.....	75
4.2	Příloha 2.....	75
	Seznam zkratk.....	76

1. Úvod

1.1 Základní informace o MAS

Identifikace právnické osoby a její orgány

Místní akční skupina Hradecký venkov je společenství občanů, neziskových organizací, soukromé podnikatelské sféry a veřejné správy (obcí, svazků obcí a institucí veřejné moci), které spolupracují na rozvoji venkovského území.

Cílem obecně prospěšné činnosti MAS je koordinace rozvoje regionu ve všech oblastech, podpora multifunkčního zemědělství a ochrana životního prostředí, propagace regionu a rozvoj jeho turistického potencialu, posuzování projektů vedoucích k rozvoji regionu, koordinace projektů a produktů k rozvoji regionu, zajišťování osvěty a vzdělávání, výchova, vzdělávání dětí a mládeže, příprava informačních, metodických i propagačních materiálů – včetně školních pomůcek, spolupráce na rozvoji lidských zdrojů, vytváření nových forem a možností ekonomického a turistického využití krajiny, ochrana krajiny, sídel a jejich hodnot, komunikace s orgány státní správy a samosprávy při spolupráci na rozvoji regionu, činnosti spojené se spoluprací s orgány EU v rámci rozvoje regionu, podpora malého a středního podnikání a další.

Přesný název MAS:	Místní akční skupina Hradecký venkov
Právní forma:	obecně prospěšná společnost podle zákona č. 248/1995 Sb. o obecně prospěšných společnostech, ve znění pozdějších předpisů Zapsána v rejstříku obecně prospěšných společností, vedeného Krajským soudem v Hradci Králové oddíl O, vložka 160 dne 27. června 2007; Zakladatelská smlouva podepsána dne 3. 5. 2007 v Nechanicích
Sídlo MAS:	Městský úřad Nechanice Husovo nám. 83, 503 15 Nechanice
IČ:	275 17 730
Kraj:	Královéhradecký
Region NUTS II:	Severovýchod
Web:	http://www.hradeckyvenkov.cz
ID datové schránky:	b2kuw7

Místní akční skupina Hradecký venkov zahrnuje území 64 obcí ležících západně až severozápadně od krajského města Hradce Králové. MAS Hradecký venkov měla k 31. 1. 2014 celkem 40 členů, z nichž 14 reprezentuje soukromý sektor (35%), 14 neziskový sektor (35%) a 12 členů zastupuje veřejný sektor (30%). MAS HV sdružuje obce z Mikroregionu Obce památkové zóny 1866, Mikroregionu Nechanicko, Mikroregionu Urbanická brázda, Mikroregionu Hustířanka a 6 obcí z bývalého Mikroregionu Smiřicko.

Nejvyšším orgánem MAS Hradecký venkov je plénum, které je tvořeno všemi partnery MAS, z toho je 26 zástupců soukromého nebo neziskového sektoru a 12 zástupců veřejného sektoru. Rozhodovací orgán MAS má 12 členů z toho je 8 zástupců soukromého nebo neziskového sektoru a 4 zástupci veřejného sektoru. Kontrolní orgán MAS má 5 členů z toho jsou 3 zástupci soukromého nebo neziskového sektoru a 2 zástupci veřejného sektoru. Výběrová komise má 6 zástupců soukromého nebo neziskového sektoru a 3 zástupce veřejného sektoru.

MAS Hradecký venkov má vlastní kancelář a zaměstnance v pracovně právním vztahu, má vlastní internetové stránky www.hradeckyvenkov.cz.

Přehled členů MAS Hradecký venkov (k 31. 1. 2014)

Poř.č.	Člen	Zástupce v MAS	Sektor
1.	SK Bystřian Kunčice	Zdeněk Šulc	neziskový
2.	SDH Sovětice	Simona Rudavská	neziskový
3.	Mateřské centrum Nechanice, o. s.	Hana Jarošová	neziskový
4.	Klub seniorů Hořiněves	Věra Fojtíková	neziskový
5.	TJ Sokol Stěžery	Přemysl Šanc	neziskový
6.	Myslivecké sdružení Lověna Nechanice	František Hošek	neziskový
7.	Český svaz včelařů ZO Nechanice	Josef Hošek	neziskový
8.	SDH Hořiněves	Václav Bouz	neziskový
9.	Komité pro udržování památek z války roku 1866	Pavel Mrkvička	neziskový
10.	Rodinné a mateřské centrum Lhota pod Libčany o.s.	Kateřina Holická	neziskový
11.	Římskokatolická farnost Nechanice	Marián Benko	neziskový
12.	Bohárensko, o. s.	Jiří Drtina	neziskový
13.	Knihovna Roudnice	Ivana Novotná	veřejný
14.	Zuzana Sirotková		soukromý
15.	Eliška Horníková		soukromý
16.	Eliška Kuthanová		soukromý
17.	Daniela Rejlová		soukromý
18.	Anna Mencáková		soukromý
19.	Ivan Horák		soukromý
20.	Zemědělská akciová společnost Mžany	Jan Pešek	soukromý
21.	Zemědělské společnost a.s. Kratonohy	Martin Tribula	soukromý
22.	Mikroregion Nechanicko	Jiří Pechar	veřejný
23.	Mikroregion Urbanická brázda	Miroslava Součková	veřejný
24.	Mikroregion OPZ 1866	Jana Kuthanová	veřejný
25.	Mikroregion Hustířanka	Josef Karel	veřejný
26.	Základní a mateřská škola Hořiněves	Naděžda Petrusová	veřejný
27.	Základní a mateřská škola Praskačka	Helena Fikarová	veřejný

Poř.č.	Člen	Zástupce v MAS	Sektor
28.	Dětský domov a školní jídelna Nechanice	Luboš Holeček	veřejný
29.	Obec Osice	Stanislav Bydžovský	veřejný
30.	Obec Stěžery	Dagmar Smetiprachová	veřejný
31.	Obec Stračov	Luděk Homoláč	veřejný
32.	Národní památkový ústav	Ivan Šenk	veřejný
33.	Oblastní spolek Českého červeného kříže Hradec Králové	Karel Žabka	neziskový
34.	Jana Pečenková		soukromý
35.	Pavλίna Pečenková		soukromý
36.	Petra Mrkvičková		soukromý
37.	Marie Lainveberová		soukromý
38.	Kamila Záleská		soukromý
39.	Občanské sdružení pro mezinárodní partnerství v Libčanech	Zuzana Chalupová	neziskový
40.	RNDr. František Bárta	František Bárta	soukromý

Zdroj: MAS

Partnerství a spolupráce

MÍSTNÍ PARTNERSTVÍ

Partnerství v regionu začaly budovat svazky obcí Nechanicko, Obce památkové zóny 1866 a Urbanická brázda již v roce 2005, kdy byly podepsány partnerské smlouvy. Svazky spolupracovaly na společných projektech a postupně začaly do dění v regionu zapojovat další subjekty. V tomto případě bylo využito zkušeností, poznatků a navázaných partnerství jednotlivých mikroregionů, která vznikla v průběhu zpracovávání rozvojových dokumentů.

Představitelé místní samosprávy a svazků obcí od prvopočátku projevují vysoký zájem o iniciaci aktivit, které směřují ke koncepčnímu rozvoji regionu a ke vzájemné spolupráci mezi jednotlivými obcemi, městy a dalšími partnery z území. Postupně se do činnosti MAS zapojili představitelé neziskového a podnikatelského sektoru a přidali se tak k aktivní participaci na jednotlivých jednáních a výstupech.

Rozvinutá je spolupráce obcí a měst, svazků obcí s neziskovými a zájmovými organizacemi a spolky. Tito se významnou měrou dobrovolnicky podílejí na kulturním, společenském a sportovním životě regionu a zajišťují volnočasové aktivity pro všechny věkové skupiny obyvatel.

Partnerství s podnikatelským sektorem se postupně rozvíjí. V průběhu posledních let začalo fungovat vzniklé partnerství a je stále rozšiřováno. Došlo k realizaci i společných projektů např. Zemědělský den, hodnocený jako nejlepší zemědělská propagační akce regionu.

Z dosavadních výsledků několikaleté spolupráce v území lze konstatovat, že fungování širokého regionálního partnerství přispívá ke komplexnímu rozvoji regionu založenému na vzájemném konsenzu. Fungující partnerství v regionu je založené na společném komunitním plánování

regionálních aktérů. Posilování partnerství v regionu bude pokračovat i nadále při provozování pořízených výstupů společných projektů a při realizace nových.

Partnerství na území Hradeckého venkova je založeno na platformě kontinuálního dialogu všech těch, kteří mají aktivní zájem o spolupráci při rozvoji regionu a chtějí se spolupodílet na rozhodování o budoucím rozvoji regionu Hradecký venkov.

SPOLUPRÁCE S MAS

MAS Hradecký venkov realizuje od roku 2009 projekty spolupráce s MAS v rámci Královéhradeckého kraje. MAS se zapojila do iniciativy při založení Krajské sítě MAS Královéhradeckého kraje a aktivně se účastní činnosti v této organizaci.

Od roku 2009 je MAS Hradecký venkov členem Národní sítě MAS ČR a aktivně se podílí na činnosti výboru Národní sítě MAS ČR. Od roku 2012 se MAS HV účastní mezinárodního setkání MAS – LEADERFEST, Venkovské konference a akce na národní úrovni Zemi živitelce, kde MAS Hradecký venkov pravidelně prezentuje.

Se sousední MAS Společná CIDLINA byly od roku 2009 realizovány 4 projekty spolupráce podpořené z programu Leader. V rámci těchto projektů byla na území partnerských MAS vybudována dětská hřiště, zakoupeno vybavení pro pořádání venkovních kulturních, společenských a sportovních aktivit MAS, jejích členů a partnerů v území. Společně pořádají propagační, kulturní a vzdělávací akce zaměřené na propagaci programu LEADER a budování spolupráce v regionu (např. Zemědělský den, společná setkávání starostů, exkurze po zrealizovaných projektech apod.). V realizaci jsou další 3 projekty spolupráce na kterých spolupracujeme i s dalšími MAS - Podchlumí a ze sousedního Pardubického kraje MAS Zálabí a Železnohorský region.

MEZINÁRODNÍ PARTNERSTVÍ

Na úrovni jednotlivých členů MAS jsou v regionu uzavřena partnerství s různými zahraničními partnery. Obec Velichovky s městem Jedlina Zdroj, Polsko. Obec Libčany partnerství s regionem Le Mele Surth Sarthe z Francie.

MAS Hradecký venkov a MAS Brána do Českého ráje uzavřely v roce 2007 partnerskou smlouvu se Sdružením obcí „Melsko“ (CdC Pays Melois) ve Francii. Vzájemná spolupráce je zaměřena na podporu vzájemného poznávání komunálních struktur a aktivit jednotlivých smluvních stran, vzájemné informování o příležitostech a možnostech čerpání fondů EU na obecně prospěšné aktivity při rozvíjení životního komfortu obyvatel v komunitách smluvních stran. V roce 2010 se zástupci MAS Hradecký venkov zúčastnili týdenního výměnného pobytu ve Francii, kdy poznávali život na francouzském venkově, realizované projekty, způsoby financování rozvoje regionu a města.

V roce 2012 přijeli zástupci francouzského regionu do Čech – do Libčan a okolních obcí, kde byli ubytováni v rodinách. Zástupci obcí, občanského sdružení a MAS Hradecký venkov připravili pro účastníky tohoto týdenního výměnného pobytu program, skupina mladých z Hradeckého venkova pomáhala organizovat aktivity pro mladé Francouze a tlumočila.

V roce 2013 se připravovali akce na rok 2014 a podklady pro další spolupráci. V roce 2014 navštívili zástupci naší MAS spolu s partnerskou obcí Libčany francouzský region Le Melle Surth Sarthe kde byli mimo jiné diskutovány výměnné pobyty mládeže, zaměřené na poznávání regionů a kulturních tradic a dále pak spolupráce veřejné správy především v sociální oblasti.

1.2 Historie MAS a zkušenosti s rozvojem území

Historie a zkušenosti

Obecně prospěšná společnost Hradecký venkov vznikla v roce 2007 za účelem strategické koordinace místního regionálního rozvoje a řešení společných problémů v území. Hradecký venkov o.p.s. již od roku 2007 uplatňuje integrované principy místně vedeného komunitního plánování. První společnou strategií byla Integrovaná strategie území pro období 2008 – 2013 a z ní vycházel v programovacím období 2007 – 2013 úspěšně realizovaný Strategický plán Leader MAS Hradecký venkov.

Zakládajícími členy o.p.s. Hradecký venkov jsou tři mikroregiony – Mikroregion Obce památkové zóny 1866, Mikroregion Nechanicko a Mikroregion Urbanická brázda. Tyto mikroregiony sdružily svá území za účelem vytvoření Místní akční skupiny (dále jen MAS) jakožto jednotky regionálního rozvoje tvořené nejen zástupci veřejné správy, ale rovněž podnikatelskými subjekty, neziskovými organizacemi a dalšími aktéry. Později se k již vzniklé MAS připojil mikroregion Hustířanka a v roce 2012 schválilo Plénum MAS Hradecký venkov rozšíření o 6 sousedících obcí – Černožice, Holohlavy, Lochenice, Smiřice, Smržov a Skalice, které byli součástí Mikroregionu Smiřicko. MAS Hradecký venkov dnes tedy působí na území 64 obcí Královéhradeckého kraje.

V listopadu 2007 byl schválen Strategický plán Leader (SPL) na jehož projednávání se podíleli zástupci všech partnerů místní akční skupiny a veřejnost, která se zúčastnila několika veřejných projednávání. V průběhu prací na SPL proběhlo i dotazníkové šetření pro širokou veřejnost z území.

V prvním kole výběru strategií MAS Hradecký venkov neuspěla, důvodem mohla být i příliš krátká historie a málo zkušeností s partnerstvím na místní úrovni. V roce 2008 byla následně zpracována Integrovaná strategie území pro období 2008 -2013, impulsem ke vzniku Integrované strategie území regionu Hradeckého venkova byly dva aspekty. Jednak to byl požadavek daný Programem rozvoje venkova, který byl nástrojem realizace podpory z Evropského zemědělského fondu pro rozvoj venkova (EAFRD), jednak iniciativa aktérů místního rozvoje, která pociťovala potřebu vzniku strategického dokumentu, který by pomohl koordinovanému řešení společných problémů vymezeného území.

Ministerstvo zemědělství ČR v průběhu programovacího období provádělo hodnocení činnosti všech podpořených MAS na území ČR, hodnocení byla zaměřena na strategické dokumenty, personální zajištění, administraci výzev a výběr projektů v rámci Strategického plánu Leader, integraci a rozvoj, monitoring a evaluaci, propagaci a nadstavbu aktivit. MAS Hradecký venkov v rámci celého hodnocení byla převážně zařazena mezi nejlépe fungující MAS do kategorie A.

Vyhodnocení strategie 2008 – 2013

Strategický plán Leader MAS Hradecký venkov 2008 – 2013 byl realizován prostřednictvím celkem 7 Fichí. Za celé období bylo vyhlášeno 8 výzev. Do roku 2013 bylo podáno 94 žádostí o podporu projektů z území MAS, podpořených bylo celkem 61 projektů v celkové hodnotě více jak 30 mil. Kč s dotací cca 18 mil. Kč. Níže jsou uvedeny základní informace a závěry z evaluace SPL.

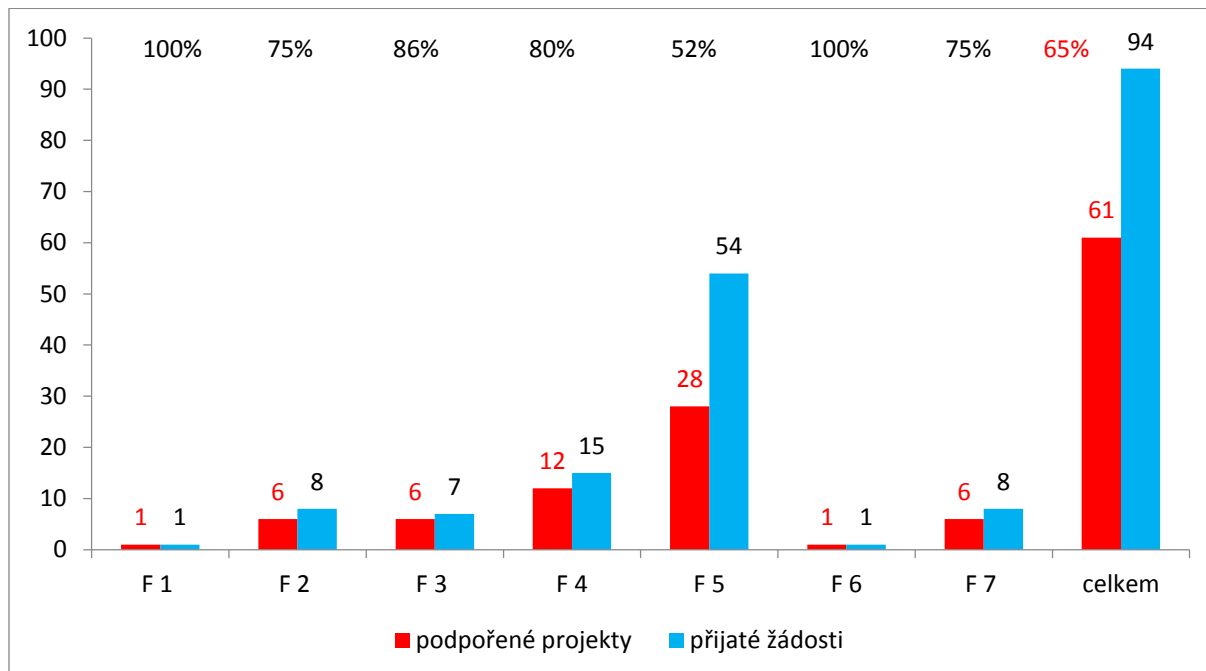
Seznam Fichí SPL 2008 – 2013:

- FICHE 1. Podpora rozvoje cestovního ruchu na území MAS Hradecký venkov
- FICHE 2. Záchrana, obnova a rozvoj kulturního dědictví na území MAS Hradecký venkov
- FICHE 3. Konkurenceschopnost zemědělství
- FICHE 4. Vybudování dopravní a technické infrastruktury v obcích
- FICHE 5. Obnova a vybavení objektů občanské vybavenosti – posilování sounáležitosti obyvatel s územím
- FICHE 6. Podpora zavádění činností nezemědělské povahy
- FICHE 7. Podpora stávajících podniků a podpora zakládání mikropodniků

Přehled výzev SPL 2008 – 2013:

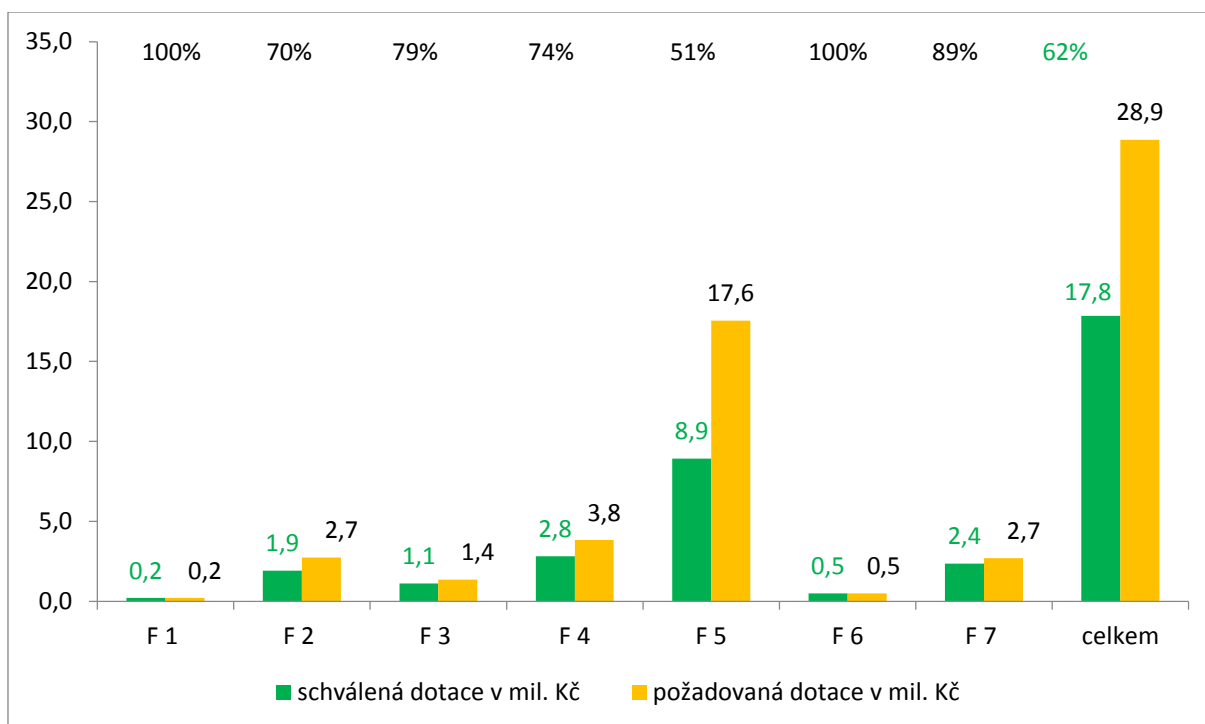
- 1. výzva (I/2009) - Fiche 5
- 2. výzva (I/2010) - Fiche 2 + 5
- 3. Výzva (I/2011) - Fiche 3 + 4 + 5
- 4. Výzva (II/2011) - Fiche 3
- 5. Výzva (I/2012) - Fiche 2 + 4
- 6. Výzva (II/2012) - Fiche 5
- 7. výzva (I/2013) - Fiche 1 + 6 + 7
- 8. výzva (II/2013) - Fiche 5

Počet podaných žádostí a úspěšných projektů dle Fichí SPL 2008 - 2013



Zdroj dat: SPL MAS 2008 – 2013

Výše požadované a schválené dotace na projekty dle Fichí SPL 2008 – 2013



Zdroj dat: SPL MAS 2008 – 2013

Přehled indikátorů SPL MAS Hradecký venkov 2008 – 2013

Fiche	Indikátor	Jednotka	Cílová hodnota v SPL		
				Hodnota v roce 2013	% plnění
1	Počet nových nebo zmodernizovaných zařízení občanské vybavenosti	Počet	30	32	106,7 %
2	Počet zrekonstruovaných památek	Počet	50	36	72,0 %
3	Počet hektarů zrevitalizovaných veřejných prostranství	Počet	20	22	110,0 %
4	Počet zmodernizovaných zemědělských provozoven	Počet	5	7	140,0 %
5	Počet nově vzniklých nebo zrekonstruovaných zařízení cestovního ruchu	Počet	2	1	50,0 %
6	Počet zmodernizovaných provozoven nezemědělské výroby	Počet	2	1	50,0 %
7	Počet nově vzniklých nebo zrekonstruovaných mikropodniků	Počet	2	12	600,0%

Zdroj: SPL MAS 2008 – 2013

Projekty realizované MAS Hradecký venkov v období 2009-2013 mimo SPL

Prostřednictvím MAS Hradecký venkov se v uplynulém programovém období realizovaly i projekty i mimo Strategický plán Leader. MAS Hradecký venkov byla též přímým žadatelem projektů realizovaných mimo Program rozvoje venkova ČR z:

- Fondu mikroprojektů v Euroregionu Glacensis v rámci Operačního programu přeshraniční spolupráce Česka Republika - Polsko pro období 2007 – 2013
- Nadace VIA
- Nadace Občanského fóra
- Ministerstva kultury ČR
- Ministerstva pro místní rozvoj ČR
- Královéhradeckého kraje

Přehled projektů realizovaných mimo SPL 2008 – 2013

Název projektu	Poskytnutá dotace	Vlastní prostředky	Celkové náklady v Kč	Rok realizace	Poskytovatel dotace
Dětem pro radost	2 503 502	242 539	2 746 041	2009	MZe
Včely a med	100 000	30 000	130 000	2009	Královéhradecký kraj
Vzdělávání a poradenství pro rozvoj Hradeckého venkova	210 000	18 000	238 000	2009	Program obnovy venkova KHK
Babičko, dědečku vyprávěj	25 000	30 000	55 000	2010	NADACE VIA
Dětem pro radost II	2 315 906	229 886	2 545 792	2010	MZe
Partnerství pro venkov	2 364 066	179 114	2 543 180	2010	MZe
Dědictví našich předků	1 323 000	167 000	1 490 000	2011	MZe
Venkovská kultura pro seniory a zdravotně postižené	56 000	24 000	80 000	2011	MK
Záchrana kostela v Suché-žalužiová okna	75 000	75 000	150 000	2011	Nadace občanského fóra
Partnerství pro venkov -Česko-polská spolupráce	560 000	108 607	668 607	2012	MMR
Tržnice hradeckého venkova	35 000	30 000	65 000	2012	Královéhradecký kraj
Včelařská stezka	40 000	30 000	70 000	2012	Královéhradecký kraj
Včely a med	65 000	30 000	95 000	2012	Královéhradecký kraj
Komunitní venkov	156 600	174 000	1 740 000	2013	Mze
Krajina je naše zrcadlo	1 621 800	180 200	1 802 000	2013	Mze
Putování za dědictvím našich předků	100 000	30 000	130 000	2013	MMR
Na venkově zdravě jíme	172 800	19 200	192 000	2014	Mze
Provozní dotace	867 000	0	0	2008 - 2013	Královéhradecký kraj
Celkem	12 590 674	1 597 546	14 740 620		

Zdroj: MAS

Projekty spolupráce:

- Dětem pro radost I. a Dětem pro radost II. - projekty spolupráce s MAS Společná CIDLINA – celkem vybudováno 45 dětských hřišť a vybaveny školy celkem 7 interaktivními tabulemi.
- Partnerství pro venkov – opět spolupráce se Společnou CIDLINOU. V rámci projektu byly nakoupeny velkoprostorové stany včetně vybavení (pivní sety, podia, stoly, židle, ozvučovací technika).
- Dědictví našich předků – do spolupráce byly přibrány MAS Podchlumí a Zálabí. Vytvořena byla putovní kampanologická výstava se stálou expozicí v kostele v Suché u Nechanic a vydána publikace o kulturním dědictví regionů.
- Komunitní venkov – spolupráce MAS Společné CIDLINY, Hradeckého venkova a Podchlumí. Projekt spojuje místní komunitu v rámci volnočasových aktivit – kurzy ručních prací, vaření, keramiky, první pomoci apod.
- Další 2 projekty jsou realizovány pouze se Společnou CIDLINOU.
- Na venkově zdravě jíme – zmapování místních producentů potravin, tvorba webového portálu a doprovodné propagační akce.
- Krajina je naše zrcadlo – ozelenění návsí, výsadba alejí a remízků, naučné stezky.

1.3 Proces tvorby ISÚ včetně zapojení partnerů

Integrovaná strategie území (dále jen ISÚ) Místní akční skupiny Hradecký venkov (dále jen MAS HV) byla zpracována v návaznosti na podmínky komunitně vedeného místního rozvoje pro programové období 2014 – 2020. Příprava strategie byla započata již v roce 2012 a vycházela především ze zkušeností z programového období 2007 – 2013, ve kterém MAS HV realizovala Strategický plán LEADER MAS HV.

Dokument ISÚ MAS HV je koncipován jako střednědobý strategický dokument, který vychází z dlouhodobých rozvojových záměrů daného území, které jsou podpořeny především regionálními strategiemi jednotlivých mikroregionů, případně obcí. Všechny tyto dokumenty byly zpracovány komunitním způsobem za přispění veřejnosti a se zapojením neziskového, veřejného a podnikatelského sektoru a vycházejí z reálných rozvojových potřeb území.

Samotná příprava ISÚ MAS HV se řídila „Manuálem tvorby Strategie komunitně vedeného místního rozvoje pro programové období 2014 – 2020“ vydaného Ministerstvem pro místní rozvoj ČR v aktuální verzi.

Tým pro přípravu a zpracování strategie

- Plénum MAS
- Koordinační (pracovní) tým
- Pracovní skupina MAS
- Regionální pracovní skupiny v mikroregionech
- Expertní metodik a koordinátor tvorby – regionální rozvojová agentura Královéhradeckého kraje „Centrum investic, rozvoje a inovací“ Hradec Králové

Zapojení veřejnosti a místního partnerství při přípravě ISÚ

Zpracování nové rozvojové strategie zajišťovali zaměstnanci kanceláře MAS Hradecký venkov ve spolupráci se jmenovanou pracovní skupinou a dalšími partnery z území. Externí odborná firma facilitovala jednotlivé schůzky pracovních skupin a pod jejich metodickým a odborným dohledem byly dopracovány všechny části strategie včetně příloh. Koordinátorem všech prací byla pověřena předsedkyně programového výboru paní Jana Kuthanová.

Proces strategického plánování byl v území Hradecký venkov zahájen již v průběhu roku 2012. O zahájení prací, důvodech pro zpracování nové strategie a s navrhovaným postupem byli postupně informováni partneři MAS na svých jednáních, zástupci obcí a měst na jednáních svazků obcí, různé zájmové skupiny (školy, NNO, starostové) na společných setkáních a také široká veřejnost při propagačních akcích pořádaných MAS a jejími partnery (viz příloha).

O přípravě nové strategie pro celé území MAS byli informováni a prostřednictvím různých metod zapojeni partneři MAS a další zájmové skupiny včetně široké veřejnosti.

Proběhla dvě dotazníková šetření mezi obyvateli a mladými lidmi (do 30 let) a uskutečnil se rozsáhlý sběr projektových záměrů (obce a města, podnikatelé, neziskové organizace). Výsledky dotazníkových šetření jsou součástí strategie.

Orgány MAS již od roku 2012 průběžně jednají o přípravě nové komunitně vedené strategie rozvoje, způsobu jejího zpracování a zapojení co nejvíce zájmových skupin i široké veřejnosti. Úkoly vyplývající

z těchto jednání realizují a zajišťují zaměstnanci kanceláře MAS a řada našich členů a partnerů formou dobrovolnické práce.

Na jednáních dobrovolných svazků obcí Hustiřanka, Nechanicko, Obce památkové zóny 1866 a Urbanická brázda byla též od roku 2012 pravidelně diskutována příprava MAS Hradecký venkov na nové programové období 2014-2020. Zástupci obcí a dalších zájmových skupin v území byli zástupci MAS pravidelně seznamováni jak s průběhem prací na nové strategii, tak s připravovanými operačními programy a závěry z jednání Krajské sítě MAS Královéhradeckého kraje a Národní sítě MAS ČR. Zároveň byli zástupci obcí vyzýváni k zapojení přímo do zpracování strategie a to zasílám svých projektových záměrů, schválením poskytnutí správního území svých obcí pro realizaci CLLD a programu Leader v dalším programovém období. Zástupci obcí na svém správním území průběžně informují o MAS, programu Leader a nové strategii na svých správních územích mezi další zájmové skupiny, které se podílejí na komplexním rozvoji regionu.

Široká veřejnost se o celém procesu zpracování nové strategie dozvídala na propagačních akcích pořádaných MAS Hradecký venkov nebo jejími partnery prostřednictvím zaměstnanců a partnerů MAS a členek pracovní skupiny mladých. Dále byly postupně zveřejňovány na internetových stránkách společnosti www.hradeckyvenkov.cz.

Přehled projednání se zájmovými skupinami

Datum	Místo	Akce	Obsah
29.3.2012	Nechanice	Setkání se zástupci škol	Postup zpracování ISRÚ, možnosti zapojení škol
13.4.2012	Nechanice	Setkání starostů	Postup zpracování ISRÚ, databáze projektů
29.4.2012	Nechanice	pracovní setkání podnikatelů	Postup zpracování ISRÚ, možnosti zapojení
14.8.2012	Roudnice	Předávání zkušeností - MAS z Anglie	Předávání zkušeností, promítání prezentací, diskuze
3.10.2012	Nechanice	Skupina mladých+veřejnost	Dotazníky, diskuse
15.3.2013	Roudnice	Jednání Pléna MAS Hradecký venkov	Zřízení pracovní skupiny pro přípravu nové strategie
15.17.2013	Nechanice	Pracovní skupina	Metodika tvorby nové strategie
3.12.2013	Hněvčevy	Jednání Pléna MAS Hradecký venkov	Rozšíření pracovní skupiny pro přípravu nové strategie
20.5.2014	Roudnice	Pracovní skupina	Východiska pro strategii
17.7.2014	Hořiněves	Pracovní skupina	Řešení konkrétních potřeb regionu
22.8.2014	Hradec Králové	Pracovní tým	Kontrola pracovní verze Strategie CLLD MAS 2014 -2020

Zdroj: MAS

Přehled komunitních projednání, informování a sběru názorů veřejnosti

13.10.2012	Zámek Hrádek	Svatohubertská mše - veřejnost	Názory široké veřejnosti
10. - 11.11. 2012	Roudnice	Výstava pro veřejnost	Strategie rozvoje, názory a náměty veřejnosti, sběr skupina mladých
19.6.2013	Sověstice	Zemědělský den	Názory široké veřejnosti
21.9.2013	Zámek Hrádek	Svatohubertská mše - veřejnost	Názory široké veřejnosti
23.5.2014	Suchá u Nechanic	Noc kostelů	Názory široké veřejnosti
24.5.2014	Nepolisy	Velká propagační akce Na venkově zdravě jíme	Názory široké veřejnosti
26.5.2014	Hořiněves	Muzejní noc	Názory široké veřejnosti
10.6.2014	Sověstice	Zemědělský den	Názory široké veřejnosti

Zdroj: MAS

2. Analytická část

2.1 Základní údaje o území MAS Hradecký venkov

Poloha a vymezení území

Území MAS Hradecký venkov se rozkládá v Královéhradeckém kraji západně až severozápadně od města Hradce Králové. Území MAS Hradecký venkov je typickým zemědělským regionem v zázemí velkého města s lokálními suburbanizačními vlivy především v blízkém zázemí krajské metropole v jižní a jihovýchodní části území MAS. Zvýšení exponovanosti a atraktivity území se očekává s dokončením dálnice D11 (Praha – Hradec Králové – Trutnov – Polsko) a s výstavbou rychlostní silnice R 35 (Liberec – Brno).

Z administrativního a územního hlediska je území MAS Hradecký venkov jednodílným celkem. Pro další spolupráci je důležitá sdílená zkušenost z dosavadní spolupráce v rámci jednoho kraje – místní aktivisté mají k sobě blízko nejen geograficky, ale dlouhodobě spolupracují i v rámci mikroregionů.

Základní údaje o území MAS Hradecký venkov k 31. 12. 2013

Celková rozloha území	41 465 ha
Počet obyvatel	32 013 obyvatel
Průměrná hustota zalidnění	77,2 obyvatel/km ²

Zdroj: ČSÚ

Administrativní příslušnost území MAS Hradecký venkov

NUTS I (stát)	Česká republika
NUTS II (region soudržnosti)	Severovýchod
NUTS III (kraj)	Královéhradecký kraj
NUTS IV (okres)	Hradec Králové, Náchod, Trutnov
NUTS V (obce)	64 samosprávných obcí (z toho 2 se statutem města)
ORP	Hradec Králové, Jaroměř, Dvůr Králové nad Labem
POÚ	Hradec Králové, Nechanice, Jaroměř, Smiřice, Dvůr Králové nad Labem
DSO	Urbanická brázda, Nechanicko, Obce památkové zóny 1866, Hustířanka

Zdroj: MAS

Schematická mapa území Hradeckého venkova



Zdroj: MAS

Přehled obcí území MAS Hradecký venkov

Obec kód	Obec název	DSO (Mikroregion)	Okres	SO ORP	SO POÚ	Celková výměra obce (ha)	Celkový počet obyvatel k 31. 12. 2013
569861	Benátky	Obce památkové zóny 1866	Hradec Králové	Hradec Králové	Hradec Králové	361	108
569887	Boharyně	Nechanicko	Hradec Králové	Hradec Králové	Nechanice	1 164	563
569925	Černožice		Hradec Králové	Hradec Králové	Smiřice	423	1 159
569933	Čistěves	Obce památkové zóny 1866	Hradec Králové	Hradec Králové	Hradec Králové	260	171
569968	Dobřenice	Urbanická brána	Hradec Králové	Hradec Králové	Hradec Králové	744	568
569976	Dohalice	Nechanicko	Hradec Králové	Hradec Králové	Hradec Králové	445	455
569984	Dolní Přím	Nechanicko	Hradec Králové	Hradec Králové	Nechanice	1 084	640
579190	Dubeneč	Hustířanka	Trutnov	Dvůr Králové nad Labem	Dvůr Králové nad Labem	1 214	676
569992	Habřina	Hustířanka	Hradec Králové	Hradec Králové	Smiřice	609	300
574040	Heřmanice	Hustířanka	Náchod	Jaroměř	Jaroměř	693	419
570010	Hněvčevy	Nechanicko	Hradec Králové	Hradec Králové	Hradec Králové	268	171
570028	Holohlavy		Hradec Králové	Hradec Králové	Smiřice	590	913
547531	Hořenice	Hustířanka	Náchod	Jaroměř	Jaroměř	327	148
570044	Hořiněves	Obce památkové zóny 1866	Hradec Králové	Hradec Králové	Smiřice	1 268	703
570052	Hrádek	Nechanicko	Hradec Králové	Hradec Králové	Nechanice	276	193
579301	Hřibojedy	Hustířanka	Trutnov	Dvůr Králové nad Labem	Dvůr Králové nad Labem	570	215
573621	Hvozdnice	Urbanická brána	Hradec Králové	Hradec Králové	Hradec Králové	215	206

Obec kód	Obec název	DSO (Mikroregion)	Okres	SO ORP	SO POÚ	Celková výměra obce (ha)	Celkový počet obyvatel k 31. 12. 2013
570206	Kratonohy	Urbanická brána	Hradec Králové	Hradec Králové	Hradec Králové	1 134	580
579416	Kuks	Hustířanka	Trutnov	Dvůr Králové nad Labem	Dvůr Králové nad Labem	483	243
570214	Kunčice	Nechanicko	Hradec Králové	Hradec Králové	Nechanice	592	331
579441	Lanžov	Hustířanka	Trutnov	Dvůr Králové nad Labem	Dvůr Králové nad Labem	793	200
570231	Lhota pod Libčany	Urbanická brána	Hradec Králové	Hradec Králové	Hradec Králové	837	955
570249	Libčany	Urbanická brána	Hradec Králové	Hradec Králové	Hradec Králové	506	881
579483	Libotov	Hustířanka	Trutnov	Dvůr Králové nad Labem	Dvůr Králové nad Labem	425	184
546470	Litíč	Hustířanka	Trutnov	Dvůr Králové nad Labem	Dvůr Králové nad Labem	452	158
570303	Lodín	Nechanicko	Hradec Králové	Hradec Králové	Nechanice	770	379
570311	Lochenice		Hradec Králové	Hradec Králové	Hradec Králové	617	590
570354	Lužany	Hustířanka	Hradec Králové	Hradec Králové	Smiřice	336	140
573779	Máslojedy	Obce památkové zóny 1866	Hradec Králové	Hradec Králové	Hradec Králové	461	223
570419	Mokrovousy	Nechanicko	Hradec Králové	Hradec Králové	Hradec Králové	487	351
570435	Mžany	Nechanicko	Hradec Králové	Hradec Králové	Nechanice	788	419
570443	Neděliště	Obce památkové zóny 1866	Hradec Králové	Hradec Králové	Hradec Králové	584	350
570451	Nechanice	Nechanicko	Hradec Králové	Hradec Králové	Nechanice	2 799	2 271
548065	Obědovice	Urbanická brána	Hradec Králové	Hradec Králové	Hradec Králové	388	285
570532	Osice	Urbanická brána	Hradec Králové	Hradec Králové	Hradec Králové	748	477

Obec kód	Obec název	DSO (Mikroregion)	Okres	SO ORP	SO POÚ	Celková výměra obce (ha)	Celkový počet obyvatel k 31. 12. 2013
570541	Osičky	Urbanická brána	Hradec Králové	Hradec Králové	Hradec Králové	332	148
570656	Praskačka	Urbanická brána	Hradec Králové	Hradec Králové	Hradec Králové	1 289	1 039
530671	Pšánky	Nechanicko	Hradec Králové	Hradec Králové	Nechanice	226	58
573531	Puchlovice	Nechanicko	Hradec Králové	Hradec Králové	Nechanice	252	123
570702	Račice nad Trotinou	Hustířanka	Hradec Králové	Hradec Králové	Smiřice	690	159
570711	Radíkovice	Nechanicko	Hradec Králové	Hradec Králové	Hradec Králové	384	194
570729	Radostov	Nechanicko	Hradec Králové	Hradec Králové	Hradec Králové	388	138
570745	Roudnice	Urbanická brána	Hradec Králové	Hradec Králové	Hradec Králové	1 108	642
574384	Rožnov	Hustířanka	Náchod	Jaroměř	Jaroměř	542	382
573191	Sadová	Nechanicko	Hradec Králové	Hradec Králové	Hradec Králové	206	325
570796	Sendražice	Obce památkové zóny 1866	Hradec Králové	Hradec Králové	Smiřice	501	408
570800	Skalice		Hradec Králové	Hradec Králové	Smiřice	830	574
570877	Smiřice		Hradec Králové	Hradec Králové	Smiřice	1 068	2 874
570885	Smržov		Hradec Králové	Hradec Králové	Smiřice	514	479
570907	Sověstice	Nechanicko	Hradec Králové	Hradec Králové	Hradec Králové	481	234
570931	Stěžery	Nechanicko	Hradec Králové	Hradec Králové	Hradec Králové	1 282	1 821
570958	Stračov	Nechanicko	Hradec Králové	Hradec Králové	Nechanice	809	310
570966	Střezetice	Obce památkové zóny 1866	Hradec Králové	Hradec Králové	Hradec Králové	482	371

Obec kód	Obec název	DSO (Mikroregion)	Okres	SO ORP	SO POÚ	Celková výměra obce (ha)	Celkový počet obyvatel k 31. 12. 2013
548154	Světlí	Obce památkové zóny 1866	Hradec Králové	Hradec Králové	Hradec Králové	320	310
571008	Syrovátka	Urbanická brána	Hradec Králové	Hradec Králové	Hradec Králové	183	416
571024	Těchlovice	Nechanicko	Hradec Králové	Hradec Králové	Hradec Králové	330	362
571059	Třesovice	Nechanicko	Hradec Králové	Hradec Králové	Hradec Králové	473	253
513717	Urbanice	Urbanická brána	Hradec Králové	Hradec Králové	Hradec Králové	225	345
574554	Velichovky	Hustířanka	Náchod	Jaroměř	Jaroměř	797	745
579793	Velký Vřeštv	Hustířanka	Trutnov	Dvůr Králové nad Labem	Dvůr Králové nad Labem	850	233
574597	Vilantice	Hustířanka	Trutnov	Dvůr Králové nad Labem	Dvůr Králové nad Labem	492	206
548057	Vrchovnice	Obce památkové zóny 1866	Hradec Králové	Hradec Králové	Smiřice	152	64
571091	Všestary	Obce památkové zóny 1866	Hradec Králové	Hradec Králové	Hradec Králové	1 619	1 727
574660	Zaloňov	Hustířanka	Náchod	Jaroměř	Jaroměř	932	448

Zdroj: MAS, ČSÚ

2.2 Analýza území MAS Hradecký venkov

Území MAS Hradecký venkov vytváří souvislý pás (šíře cca 12 km, délka 32 km), jehož větší část spadá od jihu do Východolabské tabule (nejníže položenou obcí jsou zde Obědovice, 230 m n. m.), na severovýchodě je pak ukončeno Zvičinským hřbetem (zde dosahuje nejvýše Hříbojedský vrch, 425 m n. m.). Roviny tvoří větší část správního území MAS. Mírně zvlněný terén je na severu a zvedá se směrem zvedat k Podkrkonoší. V rámci Královéhradeckého kraje se území nachází severozápadně od Hradce Králové.

Částí územím protéká řeka Labe, zasahuje do severovýchodního okraje území MAS v těchto obcích Kuks, Heřmanice, Hořenice, Černožice, Holohlavy a Smiřice. Většinu území však odvodňují menší říčky a potoky – Jordán, Hustířanka, Trotina a Bystřice se svými přítoky. Někdejší rybníční soustava zanikla, takže jediným větším rybníkem je na severozápadě Velkovřeštovský rybník, významnějšími vodními plochami jsou na jihu území písničky mezi Obědovicemi a Roudnicí a severovýchodě ve Smiřicích.

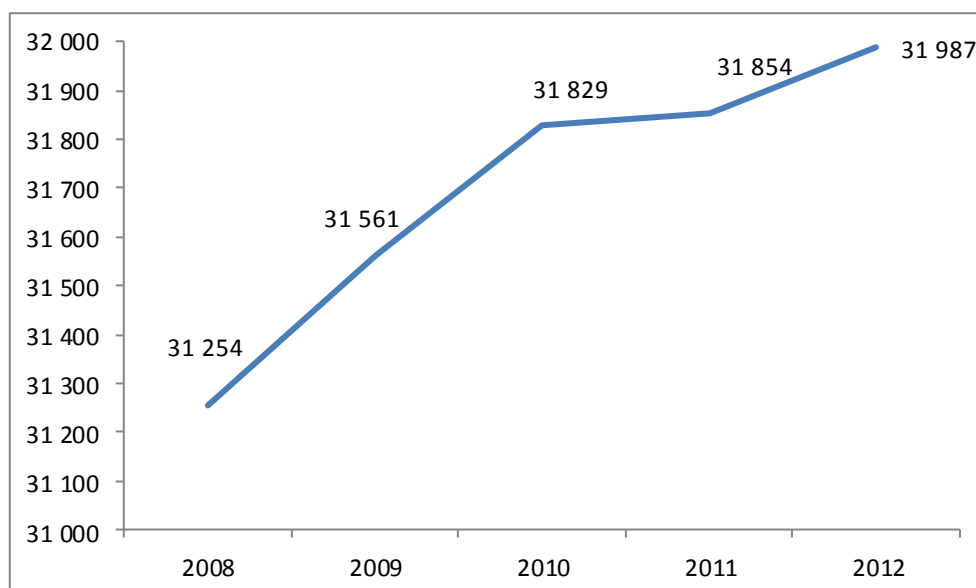
Terén Hradeckého venkova je málo členitý. Rovinatá málo zvlněná jižní a střední část se mírně zvyšuje k severu k terénnímu, v této části již nižšímu, hřebenu vrcholícímu mimo sledované území Zvičinou. Zde, při severovýchodní hranici Hradeckého venkova, prudčeji spadá k řece Labe.

Obyvatelstvo, sídelní struktura, bytová výstavba

OBYVATELSTVO A SÍDLENÍ STRUKTURA

K 31. 12. 2012 žilo v území MAS Hradecký venkov (64 obcí) celkem 31 987 obyvatel. Od roku 1970 se počet obyvatel zvýšil o 1 738, ale v 80.tých a 90.tých letech byl zaznamenán mírný pokles. Od roku 1991 počet obyvatel průběžně roste, celkově se za uplynulých jedenáct let počet obyvatel na území Hradeckého venkova zvýšil o více než 11%, zatímco v Královéhradeckém kraji zůstal počet obyvatel za stejné období téměř beze změny a v rámci České republiky došlo k mírnému zvýšení. Polovinu trvale žijících obyvatel tvoří muži a polovinu ženy zatímco v rámci republikového průměru mírně převažují ženy.

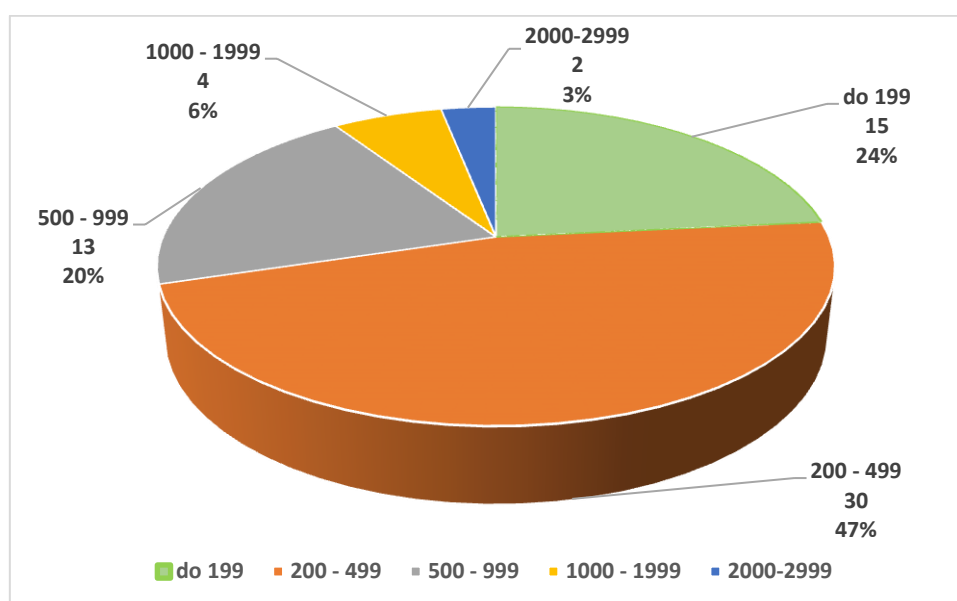
Vývoj počtu obyvatel v regionu MAS Hradecký venkov v letech 2008 - 2012



Zdroj dat: ČSÚ

Zájmové území MAS Hradecký venkov o rozloze 414,65 km² (což je 8,7 % rozlohy Královéhradeckého kraje) tvoří 64 obcí, z toho 2 města. V současnosti jsou podle počtu obyvatel největšími obcemi dvě města v území MAS Hradecký venkov: Smiřice 2 905 obyvatel a Nechanice 2 275 obyvatel (v roce 2012), více než 1 000 obyvatel mají obce: Stěžery, Všestary, Černožice a Praskačka. Velikostní rozdílnost obcí v regionu je značná. Celkem 7 obcí má méně než 150 obyvatel. Nejmenšími obcemi jsou Pšánky 51 obyvatel a Vrchovnice 71 obyvatel. Absence lidnatějších městských sídel současně s poměrně hustou, avšak málo lidnatou sítí vesnic, osad a samot, se odráží i v hustotě zalidnění celého území, která činí 77,1 osob/km² a dosahuje svojí velikostí 66% hodnoty Královéhradeckého kraje (117 osob/km²) a 58% republikové hodnoty (133 osob/km²). Z 64 venkovských obcí MAS Hradeckého venkova patří podle počtu trvale žijících obyvatel 45 sídel (tj. 70,3 %) do nejmenších velikostních kategorií (do 499 obyvatel).

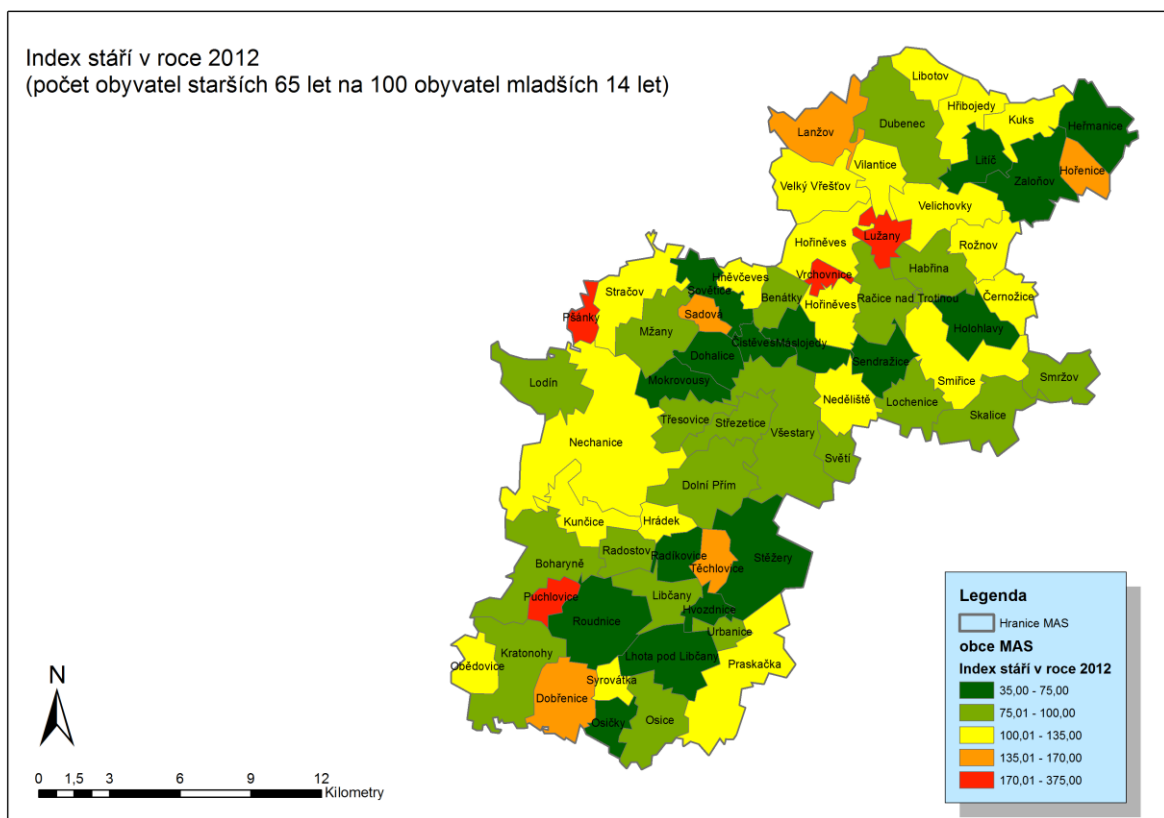
Velikostní kategorie obcí MAS Hradecký venkov podle počtu obyvatel v roce 2012



Zdroj dat: ČSÚ

Nárůst počtu obyvatel v území Hradeckého venkova je dán především migračními vlivy, tzn. vyšším počtem přistěhovalých než vystěhovalých. Tento jev je patrný především v obcích v blízkosti Hradce Králové. V kladných hodnotách je ale i přirozený přírůstek obyvatel, tzn., že se zde ve sledovaném období více lidí narodilo, než zemřelo. Přirozený přírůstek je vysoký především v severozápadní části území.

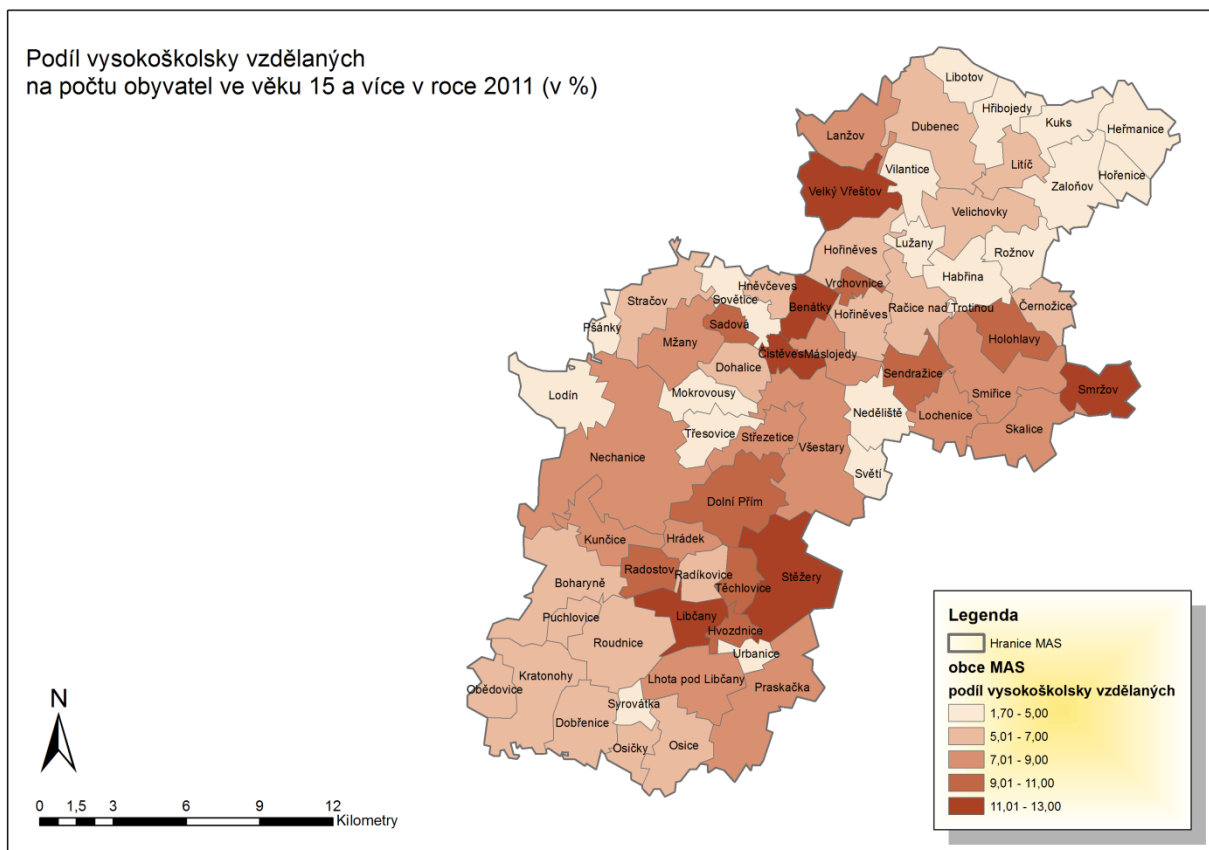
Příznivější než průměr Královéhradeckého kraje je v regionu MAS Hradecký venkov i věková struktura obyvatel. Podíl obyvatel ve věku 0 – 14 (15,8 %) let v roce 2012 je stále mírně vyšší než podíl obyvatel starších 65 let (15,0 %) i když oproti roku 2008 se tyto hodnoty posunuly negativním směrem (v roce 2008 byla složka 0-14 let o 1,7 % vyšší než podíl obyvatel starších 65 let). Index stáří, který je v rámci území MAS (94,9) hluboko pod průměrem kraje (120,5) i ČR (113,3) v roce 2012, v jednotlivých obcích je znázorněn na níže uvedené mapce. Čím nižší je hodnota indexu, tím vyšší je zastoupení věkové skupiny 0-14 let nad kategorií 65 let a více. Hodnota pod 100 znamená příznivý stav.



Zdroj dat: ČSÚ

Vzdělanostní struktura obyvatel venkovského území MAS Hradecký venkov dle údajů ze SLDB 2011 se částečně liší od průměrné vzdělanostní struktury kraje i ČR. Nižší je v regionu Hradecký venkov především podíl vysokoškolsky vzdělaných obyvatel, který zde dosahuje 7,3 % z obyvatel starších 15 let, přitom průměr Královéhradeckého kraje je 8,7 % a průměr ČR dokonce 10,7 % vysokoškolsky vzdělaných obyvatel. Rozdílnost tohoto ukazatele v jednotlivých obcích znázorňuje níže uvedená mapka, ze které je patrné, že mírně vyšší podíl VŠ vzdělaných je ve střední části území, zatímco na severu je podíl VŠ vzdělaných nejnižší. V podílu VŠ vzdělaných dominují obce Libčany (12,1%) a Čistěves (11,5%), zatímco Pšánky (1,8%) a Hořenice (1,9%) mají podíl VŠ vzdělaných nejnižší.

Oproti ČR je v regionu Hradecký venkov mírně nadprůměrný podíl obyvatel starších 15 let se středním vzděláním bez maturity vč. vyučených. Podíl obyvatel se základním a středním vzděláním s maturitou je v tomto venkovském regionu porovnatelný s průměrem ČR a neliší se o více než 1%. V porovnání s rokem 2001 a 1991 (SLDB) se vzdělanostní struktura regionu zlepšuje. Zvyšuje se především podíl VŠ vzdělaných a SŠ vzdělaných s maturitou a snižuje se podíl obyvatel se základním případně neukončeným vzděláním.



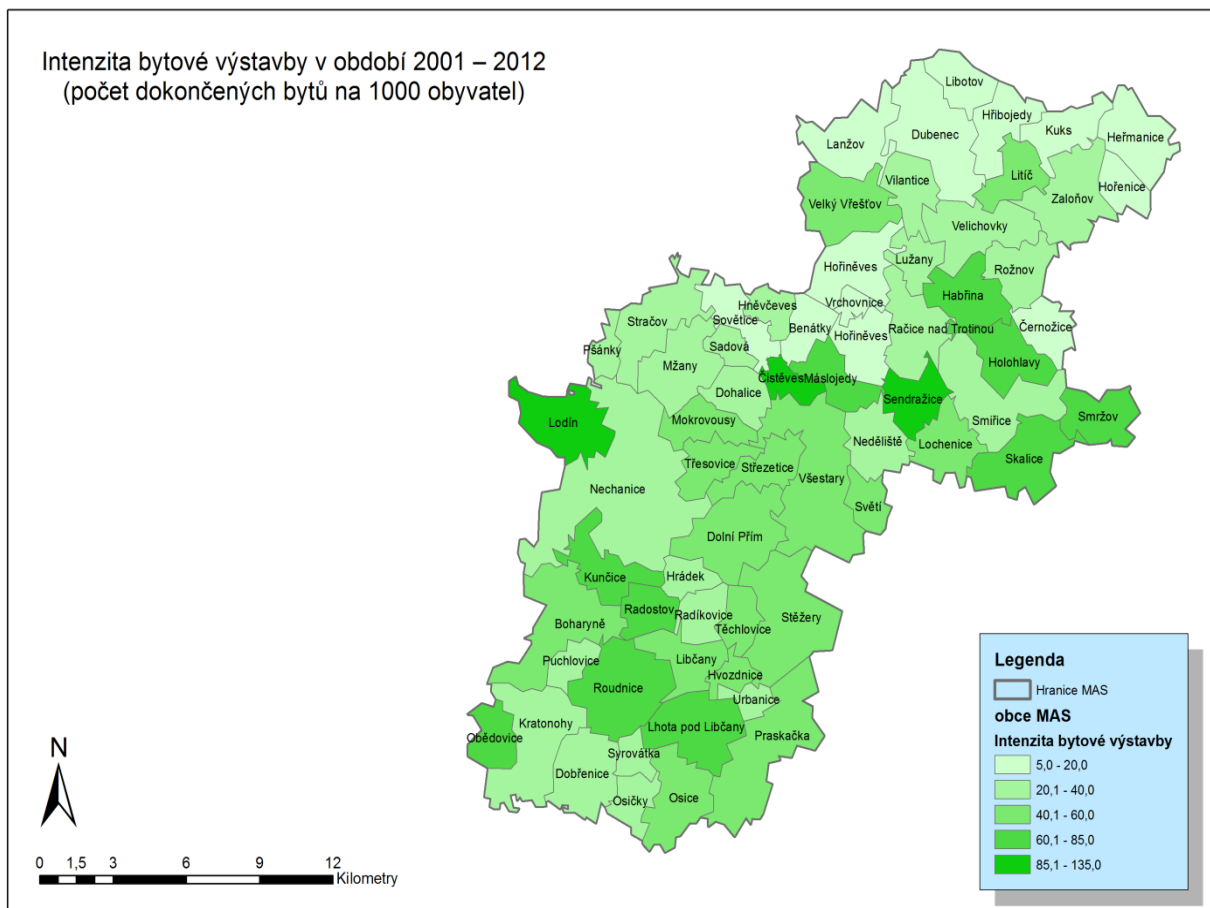
Zdroj dat: ČSÚ, SLDB 2011

BYTOVÁ VÝSTAVBA

Území Hradeckého venkova patří mezi vyhledávané lokality pro individuální bytovou výstavbu. Především obce v blízkosti města Hradce Králové a obce s dobrým dopravním napojením na krajskou metropoli se stále více stávají vyhledávané pro migraci obyvatel na venkov. Mnoho z těchto obcí nabízí dostatek volných pozemků pro výstavbu, některé obce dokonce systematicky připravovaly rozvojové zóny pro bytovou výstavbu (např. Věstary, Kunčice, Sendražice, Nechanice, Neděliště, Lodín, Lhota pod Libčany a mnoho dalších).

Ve sledovaném období 2001 – 2012 bylo podle ČSÚ v území Hradeckého venkova postaveno celkem 1 356 nových bytů (naprostá většina v rodinných domech). Nové byty v bytových domech byly v tomto období postaveny ve Smiřicích (16 nových bytů) a ve Velichovkách (4 nové byty). Ve všech obcích území Hradeckého venkova došlo za posledních 12 let k výstavbě alespoň jednoho nového bytu. Nejvíce nových bytů bylo postaveno ve Stěžerách (99 nových bytů), Věstarech (88), Lhotě pod Libčany (79).

V přepočtu na 1000 obyvatel obce byla ve sledovaném období nejvyšší intenzita bytové výstavby v obcích Čistěves a Lodín, kdy přesáhla hodnotu 100 nových bytů na 1000 obyvatel. Nejnížší přepočtená intenzita bytové výstavby byla v obcích Libotov a Heřmanice. Z následující mapky je patrná vyšší intenzita nové bytové zástavby především v obcích západně od města Hradce Králové, naopak nižší je obecně na severu území MAS.



Zdroj dat: ČSÚ

Závěr:

Na zvyšování počtu obyvatel v regionu Hradeckého venkova má vliv z především kladná migrace do regionu, ale i v posledních letech kladný přirozený přírůstek obyvatel. Na obě tyto skutečnosti má výrazný vliv zkvalitnění podmínek pro trvale žijící obyvatele ve venkovských obcích a rozsáhlá bytová výstavba především rodinných domů. Mnoho obcí je připraveno pro příchod dalších obyvatel, dílčí problémy však nastávají v přeplněnosti mateřských škol a ne zcela vyhovující intenzitě veřejné dopravy. S příchodem nových obyvatel se zvyšuje rovněž vzdělanostní struktura obyvatel a věková struktura obyvatel zůstává v pozitivních trendech. V regionu Hradeckého venkova nedochází k výraznějšímu stárnutí populace. Problémem zůstává nedostatek pracovních příležitostí především pro VŠ a SŠ vzdělané na venkově a jejich nucená migrace do měst za prací.

Vybavenost obcí a služby

ŠKOLSTVÍ

Základní a mateřské školy v regionu Hradecký venkov zasáhl v důsledku demografického vývoje trend snižování počtu žáků. Některé mateřské a základní školy byly zcela zrušeny a u některých byla snížena kapacita. V posledních 5 letech se ale díky vzrůstajícímu počtu trvale žijících obyvatel v našem regionu a vzrůstajícímu počtu dětí situace obrací a zájem o mateřské a základní školy v regionu opět roste. Předškolní zařízení (jesle) se v regionu Hradeckého venkova nevyskytuje.

U mateřských škol se v posledních letech objevuje výrazný nedostatek míst pro děti žijící v regionu. Tento trend je ovlivněn rostoucím počtem nově narozených dětí (přistěhovalectví mladých rodin na venkov) v regionu a novým způsobem čerpání mateřských dovolených. V regionu byla modernizací a přístavbami kapacita řady MŠ navýšena a v současné době je kapacita mateřských škol stabilizována. Budovy mateřských škol byly také díky dotacím zmodernizovány a školní zahrady byly vybaveny novými moderními dětskými herními prvky. Mnohé obce organizují i dopravu dětí z okolních obcí. Některé obce zajišťují dopravu „svých“ dětí do MŠ v sousedních obcích. Od roku 2013 působí v obci Libčany soukromá mateřská školka FITLÍNEK, která je tematicky zaměřená na zdravý životní styl dětí. Do tohoto zařízení naopak dojíždějí děti i z města Hradce Králové.

Základní školy mají většinou dostatečnou kapacitu a jsou schopné reagovat na jisté výkyvy v počtech žáků v jednotlivých ročnících. Většina školních budov byla díky národním a evropským dotacím v uplynulých letech modernizována (zateplení budov, nová okna, výměna ekologického topení apod.), vybavena novým nábytkem a moderním počítačovým vybavením. Tyto projekty realizovaly a částečně financovaly obce, které jsou zřizovateli těchto zařízení.

Většina škol funguje ve venkovském prostoru Hradeckého venkova jako školy komunitní – tj. v odpoledních hodinách využívá prostory a vybavení škol široká veřejnost pro volnočasové a zájmové aktivity (univerzita třetího věku, sportovní aktivity v tělocvičnách či na venkovních hřištích, počítačové kurzy, kurzy keramiky, výtvarné kurzy apod.). Využívány jsou i mimoškolní dopolední zájmové aktivity pro děti. Od rodičů jsou požadavky na co nejširší nabídku těchto aktivit. Jedinou speciální základní školou v území je Základní škola v Nechanicích. Jedinou Základní uměleckou školou v regionu Hradeckého venkova je ZUŠ ve Smiřicích, která je zaměřená na výuku hudebních a výtvarných oborů.

Střední školství je v oblasti Hradeckého venkova zastoupeno Obchodní akademií, Střední odbornou školou a Jazykovou školou s právem státní jazykové zkoušky Hradec Králové – pracoviště Stěžery – veřejnosprávní činnost a sociální činnost a Střední školou potravinářskou ve Smiřicích, jejichž zřizovatelem je v obou případech Královéhradecký kraj. Vyšší odborné a vysoké školství v regionu není zastoupeno.

Přehled obcí s mateřskou a základní školou v regionu Hradecký venkov

Obec	Mateřská škola (počet tříd)	ZŠ 1. stupeň (počet tříd)	ZŠ 1. a 2. stupeň (počet tříd)
Boharyně	X (1)	X (1)	
Černožice	X (2)	X (4)	
Dobřenice	X (1)		
Dohalice		X (2)	
Dolní Přím - Probluz	X (1)	X (2)	
Dubenec	X (1)		X (9)
Heřmanice	X (2)		
Holohlavy	X (3)		
Hoříněves	X (2)	X (2)	
Kratonohy	X (2)	X (3)	
Lanžov	X (1)		
Lhota pod Libčany	X (3)	X (2)	
Libčany	X (2)		X (11)
Libotov	X (1)		
Mžany	X (2)	X (2)	
Neděliště	X (2)		
Nechanice	X (3)		X (17)
Osice	X (2)		X (8)
Praskačka	X (4)	X (4)	
Roudnice	X (1)		
Skalice	X (2)		
Smiřice	X (3)		X (16)
Stěžery	X (3)	X (4)	
Stračov	X (1)		
Těchlovice	X (1)		
Třesovice	X (2)		
Velichovky	X (2)	X (3)	
Všestary	X (4)		X (12)
Celkem tříd	54	28	73

Zdroj: ČSÚ

ZDRAVOTNÍ SLUŽBY

Základní zdravotní péče v regionu je zajištěna sítí praktických lékařů, stomatologů, specialistů gynekologů a zařízení lékárenské péče. Specializovaná zdravotnická zařízení a služby jsou soustředěné do větších sídel v blízkém okolí regionu – Hradec Králové, Nový Bydžov, Hořice, Jaroměř, Dvůr Králové nad Labem. Problémem někdy bývá dostupnost zdravotnických zařízení hromadnými prostředky veřejné dopravy, a to především pro starší občany. Tuto situaci se částečně daří zmírňovat prostřednictvím poskytování terénních zdravotních služeb, buď přímo specializovanými agenturami nebo místními praktickými lékaři. Lékařská péče je v regionu zajišťována soukromými lékaři, kteří mají ordinace pronajaté obvykle v obecních budovách. Rozvoj těchto služeb je zcela závislý a ekonomické aktivitě lékařů. V některých obcích se potýkají s nezájmem lékařů o místní ordinace a jejich provoz je tak mnohdy omezen.

Specifickým zdravotnickým zařízením v území je detašované pracoviště psychiatrické kliniky Fakultní nemocnice Hradec Králové – Léčebna návykových nemocí v Nechanicích.

Zdravotnická zařízení v regionu Hradeckého venkova

Obec	praktický lékař pro dospělé	praktický lékař pro děti a dorost	stomatolog	lékař – specialista vč. gynekologa	zařízení lékařské péče	ostatní
Černožice	1 X		X		X	
Čistěves						X
Dobřenice	X		X		X	
Dohalice	X					
Dubenec	X					
Hořiněves	X		X			
Kratonohy	X					
Lhota pod Libčany	X		X			
Libčany	X		X		X	
Mokrovousy		X				
Mžany	X					
Nechanice	X	X	X	X	X	X
Smiřice	2 X	X	2 X	3 X	X	X
Stěžery	X		X	X	X	X
Stračov	X					
Všestary	X	X	X		X	
celkem	16	4	10	5	7	4

Zdroj: ČSÚ, vlastní šetření

SOCIÁLNÍ SLUŽBY

Poskytování sociálních služeb je v území zaměřeno především na skupinu seniorů, částečně na osoby se zdravotním postižením a děti a mládež.

Sociální péči pro seniory na řešeném území zajišťuje zařízení v Nechanicích, další domy s pečovatelskou službou či domovy důchodců jsou v blízkém okolí (Hradec Králové, Chlumeck nad Cidlinou, Nový Bydžov, Humberky). V regionu je Domov důchodců v Černožicích, jehož zřizovatelem je Královéhradecký kraj. Záměr vybudovat v regionu dům s pečovatelskou službou a dalšími návaznými sociálními službami pro seniory mají obce Sadová, Dobřenice, Lodín a Hořiněves. Největší problém při vybudování nového zařízení pro seniory je získání financí na vybudování a vybavení tohoto zařízení.

V posledních letech občané začali využívat terénní ošetřovatelské a pečovatelské služby odborných organizací. Ve Smiřicích pro spádové území části MAS Hradecký venkov působí o. s. Obecný zájem, která poskytuje terénní pečovatelské služby.

V Nechanicích se také nachází dětský domov, který je zařízením pro výkon ústavní výchovy dětí a mládeže s normálním tělesným a duševním vývojem, případně s lehčím stupněm mentální retardace a také s nejrůznějšími poruchami učení. Děti a mládež zde žijí ve věkovém rozmezí od 3 do 18 let, případně do ukončení přípravy na povolání. Kapacita domova je 53 dětí, což ho řadí mezi největší zařízení tohoto typu v ČR. MAS Hradecký venkov dlouhodobě spolupracuje s Dětským domovem v Nechanicích a pomáhá těmto znevýhodněným dětem začlenit se do běžného života.

Sociálně vyloučené lokality a komunity

Dle Gabalovy zprávy z roku 2006 byly v regionu Hradecký venkov tři sociálně vyloučené lokality a to v obcích Černožice, Dohalice a Holohlavy. V obcích Černožice a Holohlavy se tyto lokality (stav v roce 2013) již nevyskytují.

V obci Dohalice se jedná o dvoupatrový cihlový dům obklopený dřevěnými kolnami a dalším malým domečkem. Uvnitř je 6 jednopokojových bytů. Lokalita existuje dlouhodobě, vznikla v době, kdy zde fungoval Cukrovar. Romové zde byli původně zaměstnaní. V současné době zde žije cca 30 Romů, z nichž většina má základní vzdělání a téměř všichni jsou nezaměstnaní.

Většina obyvatel této lokality je závislá na sociálních dávkách. Několik málo osob trvale pracuje. Někteří příležitostně pracují „načerno“ (výkopové práce apod.). Rozšířený je zde také sběr barevných kovů.

Pro zlepšení stavu je nutné realizovat zde programy na podporu sociálně slabších skupin a romské komunity. Dále je vhodné, aby obce spolupracovaly s úřadem práce a zaměstnávaly obyvatele těchto skupin na veřejně prospěšné práce v rámci aktivní politiky zaměstnanosti, kterou realizují právě úřady práce.

SPORTOVNÍ A VOLNOČASOVÁ VYBAVENOST

Sportovní zařízení na území Hradeckého venkova bylo v uplynulých 6 letech výrazně modernizováno a rozšířeno, a to prostřednictvím řady projektů realizovaných z různých dotačních titulů státních a evropských fondů. Jenom MAS Hradecký venkov vybuodovala v regionu v rámci projektů spolupráce celkem 27 dětských hřišť a podpořila vybudování řady dalších sportovišť v rámci realizace svého Strategického plánu Leader. V současné době má každá obec v regionu alespoň jedno moderní dětské hřiště. Ve většině obcí jsou venkovní víceúčelová hřiště se zázemím (kabiny, sociální zařízení, občerstvení) pro provozování sportovních aktivit místních obyvatel. Ve všech obcích, kde je úplná základní škola, jsou venkovní víceúčelové sportovní plochy obvykle s umělým povrchem.

V několika místech v regionu vznikly posilovny a víceúčelová sportovně relaxační centra, která získávají oblibu především mezi mladými obyvateli regionu.

V regionu chybí větší kryté plochy pro sportování v zimním období, pro tyto účely jsou intenzivně využívány modernizované tělocvičny základních škol a nafukovací hala ve Stěžerách. Celoročně je využíván krytý bazén ve Všestarech, ve kterém jsou dostupné i masérské služby, sauna a rehabilitace. Na kryté tenisové kurty, zimní stadióny a větší plavecké bazény dojíždějí obyvatelé do okolních měst.

Z významnějších sportovně rekreačních zařízení v území je třeba jmenovat koupaliště Lodín, sportovně rekreační areál Lanžov, rekreační zařízení Velký Vřešťov, krytý bazén ve Všestarech. Tato zařízení slouží jak potřebám místních obyvatel, tak turistů. Další zařízení – Golf Hrádek, K-Triumf Velichovky a areál Nová Amerika v Zaloňově slouží převážně klientele přijíždějící, místními obyvateli jsou využívána minimálně.

OBCHOD

Mezi každodenně využívané prvky komerční občanské vybavenosti patří zejména prodejny se zbožím denní potřeby. Ve většině obcí jsou provozovány prodejny potravin či smíšeného zboží. Problémy v zásobování základními potravinami se projevují pouze v případě místně odloučených samot, resp. malých osad, kde je to v některých případech řešeno prostřednictvím pojezdnych prodejen. Obce se snaží zajistit pro své obyvatele zásobování alespoň základními potravinami, často prostřednictvím

dotací na provozní náklady těchto obchodů. U místních obyvatel ale stále více převládá vyjíždka za nákupy do nedalekých větších měst a to především z důvodu cen a širší nabídky.

V posledních 3 letech vzrůstá v regionu obliba lokálních čerstvých potravin, které je možné zakoupit přímo u výrobců či zemědělců. MAS Hradecký venkov ve spolupráci s těmito lokálními výrobci a producenty vytváří podmínky pro rozvoj tohoto způsobu prodeje a podnikání. V rámci svých internetových stránek je velmi aktivní tzv. Tržnice Hradeckého venkova, kde návštěvníci internetových stránek najdou přehled výrobců a prodejců regionálních potravin na území MAS. V rámci realizace SPL jsou podporovány projekty regionálních výrobců a prodejců.

Závěr:

Základní a mateřské školy jsou v regionu stabilizovány a dokáží částečně pružně reagovat na výkyvy počtu žáků. Postupně je dokončována modernizace školských budov a další investice je nutné zaměřit na jejich vybavení. Z hlediska zvyšování kvality života ve venkovských obcích je nutné, aby školy v regionu nadále fungovaly a rozšiřovaly prostor pro mimoškolní aktivitu dětí a mládeže a dalších skupin obyvatelstva.

Zdravotní péči v regionu poskytují soukromí zdravotníci. Stávající systém zdravotní péče je obyvateli hodnocen dobře, problematická je ovšem dostupnost ordinací hromadnými dopravními prostředky a v některých případech i rozsah ordinačních hodin.

Poskytování terénních sociálních a pečovatelských služeb je v území dostatečné. V území je značná absorpční kapacita pro další rozvoj těchto služeb. V území je definovaná potřeba a územní podmínky pro vybudování dalších menších ubytovacích zařízení pro seniory (DD, DPS), ale není finanční zdroj na jejich vybudování.

Zázemí pro sportovní vyžití obyvatel je podmínkou pro kvalitní obytné prostředí ve venkovských obcích. V posledních letech došlo v obcích Hradeckého venkova k výraznému zkvalitnění sportovních a volnočasových zařízení. Nadále je nutné nabízet nové sportovní volnočasové aktivity. V regionu chybí kryté zařízení pro zimní sporty.

Blízkost krajského města Hradec Králové a měst Chlumeck nad Cidlinou, Nový Bydžov, Dvůr Králové, Jaroměř způsobuje, že velkou část nákupů realizují obyvatelé tam, a to především ve velkých nákupních centrech, kterých bylo v těchto městech v uplynulých letech postaveno mnoho. Rozvoj malých prodejen v obcích je problematický, ale pro zachování kvality obytného prostředí ve venkovských obcích je nezbytné udržet stávající síť obchodů za využití dotací a pobídek na modernizaci objektů a vybavení. V posledních letech vzrostla nejen poptávka, ale i nabídka regionálních potravin. Z hlediska zdravého životního stylu a podpory lokální ekonomiky je vhodné zaměřit se na podporu prodeje lokálních potravin přímo od výrobců a investice do rozvoje těchto podnikatelů.

Spolkový život a kultura

Ve venkovských obcích regionu Hradecký venkov je dlouhodobě aktivní řada zájmových spolků, klubů, sdružení a neziskových organizací. Spolková činnost je na vysoké úrovni, přispívá k upevnování vazeb mezi obyvateli. V mnoha případech jsou tyto aktivity zaměřeny na obnovování a udržování lidových tradic a starých zvyků. Tyto neziskové organizace kromě své zájmové činnosti obvykle

v obcích pořádají nebo se alespoň částečně podílejí na organizaci kulturních a společenských akcí. Obce tyto aktivity podporují částečně finančně a obvykle poskytují materiální zázemí a vybavení.

Aktivních spolků je v regionu více než 120, ne všechny jsou registrovány jako samostatný právní subjekt, většina z nich působí na dobrovolnické bázi a bez vytváření struktur. Téměř v každé obci vyvíjejí svou činnost dobrovolní hasiči, tělovýchovné jednoty, kluby žen, myslivci, kluby seniorů, chovatelské a zahrádkářské spolky. Činnost spolků je v převážné většině zaměřena na dospělé skupiny obyvatel. Zájmová činnost pro děti je zpravidla realizována ve spolupráci se základními školami, ale je požadavek na její rozšíření i mimo prostory školy a hlavně v průběhu celého týdne a přímo do místa trvalého bydliště dětí. V regionu jsou prostory obvykle ve vlastnictví obcí, které je možné na tyto účely využívat. V uplynulých letech bylo za pomoci fondů EU v regionu vybudováno či zmodernizováno několik víceúčelových zařízení, ve kterých je možné tyto aktivity pro venkovské obyvatelstvo provozovat. V regionu je nedostatek kvalifikovaných a ochotných lektorů či vedoucích, kteří by se této činnosti věnovali.

Vybrané tradiční společenské akce regionálního významu dle obcí

- Hoříněves: akce v Hankově domě, Muzejní noc, Vítání Martina
- Hrádek: festivaly a akce na zámku Hrádek u Nechanic
- Kuks: akce v průběhu roku -různé slavnosti např. Svatohubertské slavnosti, festivaly Theatrum Kuks, Vinobraní
- Libčany: Česenkovi Libčany – festival dechových hudeb, Amatérská loutkářská soutěž o cenu Matěje Kopeckého
- Mžany: Zemědělský den
- Nechanice: Noc kostelů
- Smiřice: Smiřické svátky hudby, Smiřický hrnec
- Velichovky: Mise Velichovky – oslavy osvobození republiky

V obcích Hradeckého venkova se nachází několik kulturních domů a středisek. Jejich charakter je velmi různý – většinou se jedná o sály v kulturních domech, bývalých hostincích či v upravených prostorách obecních úřadů. Jsou využívány pro pořádání setkání, divadelní a kulturní vystoupení, plesů a tanečních zábav. Na území Hradeckého venkova se takových zařízení nachází 22. Největší s pravidelným využíváním je Kulturní středisko Dvorana ve Smiřicích a Kulturní dům v Nechanicích. Ve Smiřicích se nachází Dům dětí a mládeže Smiřice.

V regionu se nachází celkem 58 knihoven (ve výčtu jsou uvedeny i knihovny v místních částech). Většina z nich umožňuje občanům bezplatný přístup k internetu. Knihovny jsou zároveň centrem kulturního života – zejména seniorů a dětí, i když se výpůjční činnost v malých obcích redukovala na jedno či dvě odpoledne v týdnu. Zřizovateli kulturních středisek a knihoven jsou obce, které také nesou náklady spojené s jejich provozem.

Promítací sály, které dříve byly chloubou každé větší obce, jsou již dávno minulostí. Divadelní nabídka je v regionu omezená. Stálý divadelní soubor zde nepůsobí. V několika obcích jsou ochotnické divadelní spolky. Zázemí pro hostování divadel je ve Smiřicích a v Kulturním domě v Nechanicích. K těmto účelům jsou využívány též venkovské hospodské sály. Bezesporu raritou je obnovený provoz lesního divadla Chlum, kde se během letních měsíců nabízí návštěvníkům nejen divadelní vyžití, ale i možnost shlédnout různé hudební žánry.

Závěr:

Kulturní, sportovní a spolková činnost je na velmi dobré úrovni. Tyto aktivity rozvíjí kvalitní vztahy mezi obyvateli nejen v jedné obci, ale i v okolí. Zvyšují atraktivitu území pro turistiku, ale i zájem o bydlení na venkově. Je důležité obnovovat a rozvíjet objekty občanské vybavenosti, aby bylo poskytnuto kvalitní zázemí pro konání těchto aktivit. Velmi důležitým aspektem je mít dostatek kvalifikovaných lektorů, trenérů, vedoucích mládeže atp.

Obyvatelé i návštěvníci mají možnost místního kulturního vyžití, které v rámci jednotlivých akcí nabízí mnoho obcí regionu. Bohužel velkým problémem je stav mnohdy kulturních zařízení – především kulturních domů. Zřizovateli většiny z nich jsou obce, hradí veškerý provoz. Mnohdy pak nezbývá na investice do budov, které chátrají.

Cestovní ruch a památky

Území Hradeckého venkova nepatří mezi nejvíce vyhledávané turistické regiony v rámci ČR, ale svými podmínkami a různorodými atraktivitami nabízí širokou škálu trávení dovolené a volného času. Cestovní ruch v regionu tvoří nemalou část ekonomické základny a podmínky resp. infrastruktura pro cestovní ruch jsou soustavně rozvíjeny. Region je typický především pro jednodenní a krátkodobé pobyty. Nabízí řadu značených turistických tras a naučných stezek a v posledních letech je také čím dál častěji navštěvován cykloturisty, kterým nabízí mnoho značených cyklotras a cyklostezek. Region se rovněž zaměřuje na rozvoj „příměstské“ (jednodenní výlety z velkých měst) a „průjezdní“ (ve smyslu krátkodobých zastavení na cestách do vyhledávaných lokalit např. Krkonoš či Orlických hor) turistiky a rovněž na rozvoj venkovské a agroturistiky, případně ekoturistiky. Přestože se kvalita infrastruktury cestovního ruchu v posledních letech výrazně zlepšila, stále chybí pro další rozvoj cestovního ruchu za využití stávajících místních kulturních a přírodních zajímavostí nutné rozsáhlé investice zvyšující kvalitu poskytovaných služeb. Infrastruktura cestovního ruchu je stále nedostatečná.

Významným cílem cestovního ruchu byla až donedávna lázeňská obec Velichovky. Zdejší lázeňský areál se věnoval léčbě především pohybového ústrojí. Od poloviny roku 2013 jsou zdejší lázně zrušeny a lázeňské domy v rukou soukromého kapitálu.

Podle dělení České centrály cestovního ruchu spadá region Hradeckého venkova do turistických oblastí Hradecko (25) a Podzvičinsko (23), je součástí turistického regionu Východní Čechy (10).

Mezi nejvyhledávanější turistické cíle a atraktivity v regionu Hradeckého venkova patří:

- Hospital Kuks a jeho okolí
- Zámek Hrádek u Nechanic
- Bojiště a muzeum Prusko-rakouské války 1866 u Všestaru - Chlum
- Zámek a Kaple Zjevení Páně ve Smiřicích
- Archeopark – Muzeum Pravěku ve Všestarech
- Cyklostezka Hradec Králové – Kuks
- Bonsai Centrum Libčany

V regionu Hradecký venkov je řada dalších kulturních a turisticky atraktivních objektů regionálního významu. Patří mezi ně kostely a další církevní objekty v obcích, bývalé zámečky v obcích (dnes většinou využity pro jiné účely – např. obecní úřad Dolní Přím, zámeček v Hořiněvsi, Dobřenicích

nebo ve Stěžerách), kostely, kapličky, kříže, sochy a další prvky drobné architektury. Některé obce se mohou pyšnit starými roubenými chalupami. Drobnější stavby jako jsou boží muka, křížky, kapličky, mezní kříže apod. nalezneme téměř v každé obci. Nespornou výhodou je i příjemné venkovské prostředí nabízející relativně kvalitní životní prostředí, což zvyšuje turistickou přitažlivost regionu. Z regionu Hradecký venkov pochází nebo zde má své rodové kořeny řada významných osobností. Mezi nejvýznamnější patřil např. Václav Hanka, jehož rodný dům a muzeum je v obci Hořiněves či František Škroup, který se narodil v Osicích.

Přitažlivost a turistická atraktivita území Hradeckého venkova není dána jenom kulturními atraktivitami, ale díky přírodním podmínkám, relativně čistému životnímu prostředí a absenci velkého průmyslového znečišťování, i mnohými sportovně-rekreačními možnostmi.

Mezi nejvyhledávanější sportovně-rekreační cíle patří:

- Koupaliště a autokemp Lodín (ubytovací kapacita 40 osob, 10 chatk)
- Koupaliště a autokemp Lanžov (ubytovací kapacita 70 osob, 11 chatk)
- Koupaliště a autokemp Velký Vřešťov
- Golfový areál na zámku Hrádek u Nechanic
- Golfový areál Nová Amerika u Zaloňova (hotel)
- Krytý bazén ve Vřestarech
- K-Triumf ve Velichovkách - tenisové kurty, bazén, sauna, restaurace (hotel)
- Jezdecké kluby - Boharyně, Dolní Přím, Puchlovice, Tůně, Dobřenice
- Cyklostezka Hradec Králové – Kuks
- Písníky především v jižní části území

Severozápadní část regionu se stala dějištěm rozhodující bitvy prusko-rakouské války v roce 1866. Němými svědky krvavých bojů jsou vojenské hřbitovy, řada hrobů označených pomníky roztroušených v regionu a cyklistické a naučné stezky vedoucí územím bojiště.

Hrady a tvrze se na území Hradeckého venkova nacházejí pouze v podobě zřícenin a torz, případně značně přestavěné k jiným účelům: tvrz Dohalice (sýpka), Habřina, Hořenice, Libčany, Nechanice, Obědovice, Velký Vřešťov.

Významné jsou také technické památky, mezi kterými lze v regionu vyzdvihnout především: vodní mlýn v Boharyni z roku 1569, který je v současné době ve vlastnictví obce Boharyně a je ve zchátralém stavu a bez využití. V roce 2003 byl mlýn prohlášen za kulturní památku. Vodní mlýn v Popovicích, jehož vnitřní mlýnské vybavení se nedochovalo. V sousedství je památný dub, nejstarší dub na Královéhradecku.

Z dalších objektů je na seznamu památek území Hradeckého venkova několik zemědělských dvorů, venkovských usedlostí, hostinců, far či samostatných domů určených pro bydlení (měšťanské – Nechanice, Velký Vřešťov, lázeňské – Kuks, vesnické). Kuriozitami v regionu Hradeckého venkova jsou pranýř ve Velkém Vřešťově a polní opevnění postavení děl z roku 1866 v Sadové.

Přehled chráněných objektů a území

Typ atraktivity	Počet	Umístění v území
Národní kulturní památky	3	Zámek Hrádek u Nechanic, Hospital Kuks, Kaple Zjevení Páně ve Smiřicích a Oltářní obraz Klanění tří králů
Krajinná památková zóna	1	Území dějiště bojů Prusko-rakouské války v okolí Všestaru a Máslojed
Vesnické památkové zóny	1	Hustířanka - Chotěborky
Ostatní památkové rezervace	1	Hustířanka
Kulturní památky	cca 160	území všech mikroregionů
Přírodní rezervace	2	Nechanicko
Přírodně cenné lokality	2	Obce památkové zóny, Hustířanka

Zdroj: vlastní šetření

Na území regionu MAS se nachází systém cyklotras, které jsou zahrnuty v systému značení Klubu českých turistů. Na území regionu se také nacházejí stále více populární naučné cyklotrasy, kde je kromě aktivního volnočasového využití pro návštěvníky kladen důraz také na edukativní aspekt. Jedná se například o naučnou cyklotrasu Ústup Rakouské armády, zaměřenou na bitevní události v roce 1866, nebo Archeocyklotrasu, která mapuje významné archeologické lokality a je navázána na Archeopark ve Všestarech a je napojena i na Labskou stezku.

Na území MAS lze konstatovat vzrůstající počet hromadných ubytovacích zařízení. Síť ubytovacích kapacit velmi významně ovlivňuje rozvoj cestovního ruchu v oblasti. Největší výběr ubytovacích kapacit se nachází v krajském městě Hradec Králové, které nepatří do území MAS, ale je v těsné blízkosti regionu a je možné zde využít ubytování vyššího standardu ve formě tří a čtyřhvězdičkových hotelů. V regionu i v menších městech MAS lze nalézt spíše penziony, ubytovny, kempy nebo kapacity orientované na rodinnou rekreaci (ubytování v soukromí). Bohužel oblast díky svému geografickému reliéfu celkově patří do kategorie jednodenních tematicky zaměřených aktivit či výletů (kulturní, sportovní, společenské akce) bez potřeby přenocování, ale hotely v krajském městě jsou využívány především pro kongresovou či incentivní turistiku a je možné využít potenciál na území MAS k fakultativním výletům v rámci těchto akcí. Nutno také počítat s tím, že mnoho návštěvníků využívá možnosti přenocovat u známých či rodiny. Možností, jak udržet běžného návštěvníka v regionu i s přenocováním je tvorba produktů s ubytováním a možností hvězdicových výletů do okolí.

V regionu lze v omezené míře nalézt i zařízení vyšších kategorií, všeobecně však nutno konstatovat, že návštěvníci využívají nejvíce nabídek rychlého občerstvení, nebo nabídek občerstvení na kulturních či sportovních akcích. I na cyklistických stezkách lze v omezeném množství najít občerstvení ve venkovských hospůdkách či kioscích.

Závěr:

Region Hradeckého venkova nabízí různorodé atraktivity cestovního ruchu především pro jednodenní a krátkodobé pobyty s orientací především na letní sezónu. Na území Hradeckého venkova se nachází několik významných turistických cílů s republikovým významem.

Menší turistická atraktivita území Hradeckého venkova nedává větší předpoklad, že se stane oblastí vyhledávanou pro delší rekreační pobyty. Blízké sousedství velkých měst (Hradec Králové, Dvůr Králové nad Labem a Jaroměř) a turistické destinace Krkonoše na straně jedné a klid, kvalita prostředí, členitost terénu a rozptýl turistických atraktivit na straně druhé však vytvářejí předpoklady pro nabídku krátkodobé relaxační a poznávací turistiky, zejména pro pěší, cyklisty a pro projíždějící autoturisty. Blízkost jiných atraktivit v sousedství území (ZOO Safari, Jaroměř – Josefov apod.) vyžaduje pro smysluplnou organizaci cestovního ruchu v území navázání spolupráce.

S ohledem na klimatické poměry celého území je nutno zaměřit veškerou podporu na letní rekreační aktivity. Do budoucna je vhodné připravit využívání písků mezi Roudnicí a Obědovicemi jako budoucí přírodní koupaliště nebo pro sportovní a trofejní rybolov. Pro zimní rekreaci a zimní sporty jsou podmínky v celém prostoru značně omezené.

Technická a dopravní infrastruktura

VODOHOSPODÁŘSKÁ INFRASTRUKTURA

Situace v zásobování pitnou vodou se v rámci území Hradecký venkov liší. Obce na jihu území (mikroregion Urbanická brázda) mají veřejný vodovod a jsou napojeny na vodárenskou soustavu Hradce Králové. Ve střední části území (mikroregion Nechanicko a Obce památkové zóny 1866) využívá asi 94 % obcí napojení na veřejný vodovod, ostatní obce mají individuální zásobování (studny u RD). V severní části regionu (mikroregion Hustířanka a Smiřicko) je zásobování pitnou vodou řešeno napojením některých obcí na vodárenský systém Velichovek, částečně na vodovod ve správě KHP (Smiřice, Skalice, Skalička) ostatní obce mají buď vrt a vodovod v obci nebo individuální zásobování.

Většina obcí v mikroregionu Urbanická brázda má vlastní ČOV a oddílnou kanalizaci. V dalších obcích se zpracovává dokumentace na oddílnou kanalizaci nebo se výstavba kanalizace již realizuje. Všeobecně obce v tomto mikroregionu splňují současné požadavky legislativy na zneškodnění splaškových vod.

Obce na ostatním území MAS Hradecký venkov, tj. území mikroregionů Nechanicko, Obce památkové zóny 1866 a Hustířanka mají většinou povrchovou kanalizaci, která odvádí srážkové vody z povrchu, zatrubněné vodoteče nebo příkopy. U jednotlivých RD jsou septiky, žumpy, ČOV s přepady do dešťové nebo jednotné kanalizace. Kanalizace je většinou zaústěna do místní vodoteče. Pouze několik obcí má veřejnou kanalizaci zakončenou ČOV.

U obcí, které mají stávající kanalizaci, která není zakončena ČOV by za předpokladu splnění určitých podmínek možným řešením byly dočišťovací nádrže na dočištění v septicích předčištěných odpadních vod. Např. studijně zpracováno pro Máslojedy, Radíkovice, Těchlovice.

ZÁSOBOVÁNÍ ENERGIEMI

Situaci v zásobování elektrickou energií lze shrnout konstatováním, že řešené území je plošně pokryto a výkonově zajištěno.

V oblasti rozvodu nízkého napětí (NN), byla v průběhu posledních let provedena částečná obnova sítě NN, včetně posílení transformačního výkonu. Zastaralost rozvodného systému NN zůstává u 20 % sídel a v některých okrajových lokalitách regionu. S ohledem na rozvoj předmětného území a jeho energetické zajištění je žádoucí dokončit obnovu přenosově nevyhovujících rozvodů NN. Při obnově NN systému musí být kladen větší důraz na uplatnění kabelového rozvodu.

Na území Hradeckého venkova se nacházejí na několika místech nové fotovoltaické elektrárny (např. u Smiřic). Instalace solárních a fotovoltaických panelů jsou stále častější rovněž na jednotlivých bytových či komerčních objektech.

Celé území Hradeckého venkova je plynofikováno, vyjma 4 obcí. Problémem v této oblasti je nárůst cen plynu a s tím související větší využívání levnějších druhů paliv k vytápění než této tzv. čisté energie. Mnoho rodinných domů proto opětovně využívá tuhá paliva, případně využívají kombinaci plynu a dalšího zdroje vytápění.

DOPRAVNÍ INFRASTRUKTURA

Sídelní struktura odpovídá struktura komunikací v území. Hustá silniční síť je však tvořena převážně silnicemi III. třídy. Z celostátně důležitých silnic I. třídy protíná střed území Hradeckého venkova silnice I/35 (Liberec – Brno), jižní částí prochází silnice I/11 (Praha – Hradec Králové) a severní částí silnice I/37 (Jaroměř – Trutnov – Krkonoše) a silnice I/33 (Hradec Králové – Jaroměř – Náchod a dále do Polska), která je dnes přetížena a k jejímuž odlehčení by mělo dojít vybudováním dálnice D11 a R11. Ta zatím končí v jižní části území Hradeckého venkova u obce Praskačka, asi 3 km jižně od Hradce Králové. Její dostavba do Hradce Králové by dle aktuálních informací měla trvat do roku 2017. Propojení silnicí vyšší třídy a tím přímější a kvalitnější dopravní spojení území od jihu k severu v současnosti není a ani rozvojové plány silnici tohoto typu nepředpokládají.

U sítě silnic II. a III. třídy se nepředpokládají rozsáhlejší přeložky jejich současného vedení a předpokládané úpravy se týkají především úprav jejich šířkového uspořádání, včetně doplnění chodníků v zastavěném území obcí a drobných rektifikací směrových oblouků či zlepšení rozhledových poměrů některých křižovatek. Kvalita silnic je ve většině případů neuspokojivá, 60-70% silnic III. třídy vyžaduje rozsáhlou opravu.

Místní komunikace doplňující komunikační systém regionu jsou v řadě případů ve špatném technickém stavu. V zastavěném území obcí mají význam především pro zpřístupnění jednotlivých objektů či pozemků a mimo zastavěné území propojují některá sídla v regionu. Jejich závady spočívají především v omezeném šířkovém uspořádání a kvalitě jejich povrchů.

Obdobná situace je i v železniční síti. Regionem neprochází žádný významný železniční koridor. Mezi významnější tratě patří trať č. 020 (Praha – Velký Osek – Hradec Králové), která prochází jižní částí území Hradeckého venkova, středem území trať 041 (Hradec Králové – Jičín – Turnov), severním okrajem probíhá trať 030 (Jaroměř – Turnov – Liberec) a severovýchodní část území protíná trať č. 031 (Pardubice – Hradec Králové – Jaroměř). Na tratích procházejících územím není žádná zastávka rychlíků a spěšných vlaků. Mimo pravidelný provoz je v současné době bývalá regionální trať mezi Smiřicemi a Hněvčevsí, kterou je možné využít např. pro provoz turistických jízd. Přilehlé nádraží a zastávkové budovy jsou ale převážně ve špatném stavu.

Na území MAS Hradecký venkov se nenachází žádné letiště ani vodní přístav.

Na území Hradeckého venkova se nachází několik desítek značených cykloturistických tras, které vedou především po komunikacích nižší třídy a po místních komunikacích. Po těchto značených cyklotrasách jsou de facto dostupné všechny památky a turistické zajímavosti regionu. Obtížnost většiny cyklotras vzhledem k rovinatému terénu je nízká a vhodná tak např. i pro rodiny s dětmi. Postupně se v obcích buduje také další mobiliář pro cykloturisty v podobě např. informačních cedulí o místních zajímavostech nebo v podobě odpočívadel a vyhlídkových míst. Jedinou souvislou a značenou cyklostezkou je v roce 2013 otevřená cyklostezka mezi Hradcem Králové a Kuksem, která je

součástí dálkové mezinárodní Labské stezky, která vede od ústí Labe v Německu až do Krkonoš. Zatím je vybudována v úseku asi 35 km a je využívána i pro inline bruslaře. V současné době se řeší její prodloužení z Hradce Králové do Pardubic a z Kuksu směrem na Dvůr Králové nad Labem a přehradu Les Království.

Obce v regionu Hradeckého venkova nemají výraznější problémy s parkováním. Největší potřeba parkování je u objektů občanské vybavenosti a u významnějších turistických cílů. Některá jsou zpoplatněna.

Závěr:

Neexistence veřejného vodovodu v některých obcích omezuje zvýšení jejich atraktivity pro bydlení a značně limituje rozvoj služeb cestovního ruchu. Spolupráce v rámci MAS Hradecký venkov může pomoci určit prioritní oblasti, kde je třeba se zabývat vybudováním vodovodů, a umožní tak koncepčně reagovat na nedostatek finančních prostředků, který je hlavním limitujícím faktorem obcí. Navíc absence dodávky kvalitní a hygienicky zabezpečené pitné vody může v dlouhodobém horizontu zhoršovat zdravotní stav obyvatelstva. Absence dodávky kvalitní vody se jeví nejproblematičtější v obcích, které nemají žádnou nebo nevyhovující kanalizaci, ze které odpadní vody více či méně prosakují do studní.

Většina obcí nespĺňuje požadavky na zneškodnění splaškových vod dle platné legislativy. Vzhledem k velikostem obcí (malá sídla) se nedoporučuje budovat oddílnou kanalizaci ukončenou ČOV, ale i toto řešení je možné. Je možné vybudovat společnou ČOV pro několik obcí, podmínkou je však vybudovat oddílnou kanalizaci v obci (dešťové a splaškové vody). Tohle je sice ideální řešení, ale finančně značně náročné. Viz mikroregion Urbanická brázda, kde měly stát 2 ČOV pro všechny obce dohromady a teď má každá obec svoji ČOV. Z hlediska ekonomického se nejefektivněji jeví dočišťovací nádrže pro každý kanalizační systém samostatně. Realizováno nově např. v Jílovicích. V některých obcích se již připravují projekty a jejich realizace bude záviset na možnostech financování.

V oblasti systému NN je prioritní záležitostí dokončit komplexní obnovu nevyhovujících rozvodů. Zajištění kvalitního zásobování elektrickou energií podnítl rozvoj podnikatelské sféry (služby, řemesla), což se příznivě projevilo na společenském rozvoji řešeného území a stabilizaci obyvatelstva. Důležité je motivovat obyvatele i podnikatele k používání plynu pro vytápění i ohřev teplé užitkové vody s ohledem na zlepšování kvality ovzduší v regionu a rovněž provádět osvětu v ekologizaci vytápění.

Dlouhodobé celostátní zhoršování dopravní obslužnosti, omezování spojů v železniční i autobusové dopravě, nekontrolovatelné zvyšování nákladů, obtížná komunikace mezi dopravci a jejich zákazníky jsou problémy všeobecně známé. Jejich dopady se přirozeně nevyhýbají ani obyvatelům území MAS Hradecký venkov. Obce se pak potýkají zejména s naprostým nedostatkem finančních prostředků na nákladné opravy a údržbu místních komunikací. Nedostatek financí je i na opravu a údržbu komunikací III. třídy, které jsou majetkem Královéhradeckého kraje.

Zajištění kvalitní dopravní infrastruktury je pro další rozvoj území klíčové. Z hlediska obyvatel jde o zajištění kvalitního bydlení a zároveň dostupnosti spádových sídel, rozvoj cestovního ruchu je pak bez zajištění kvalitních komunikací značně limitován.

Životní prostředí a zemědělství

ŽIVOTNÍ PROSTŘEDÍ

MAS Hradecký venkov je územím s pestrým krajinným reliéfem. Jižní část leží v ploché rovině Polabí a je téměř bezlesá. Střední a západní část je již s mírně zvlněným reliéfem a s mírně vyšším zastoupením lesů. Severní část nám svým dramatictějšími reliéfem a vyšším zastoupením lesů připomíná Podkrkonoší, na něž navazuje. V této části jsou také nejvyšší vrcholy v území a nejvyšší absolutní převýšení.

Geologické podloží je v celém území tvořeno druhohorními usazeninami, v nichž dominují opuky, jílovce a slínovce a jen nepatrná část je tvořena pískovci.

Území MAS Hradecký venkov je silně ovlivněné zemědělskou výrobou. Dlouhodobě nevhodný způsob obhospodařování snížil biodiverzitu krajiny, ekologickou stabilitu i retenci vody. Zemědělská půda tvoří 77,7 % rozlohy území, z toho orná půda je 84,4 %.

Lesnatost v regionu činí pouze 12,4% což znamená, že se pohybuje hluboko pod krajským průměrem (31%) a i celorepublikovým (34%). Území mikroregionů Hustířanka a Nechanicko mají lesnatost 17 - 18%, ale Urbanická brázda pouze 7,5% a Obce památkové zóny 1866 pouze 5%. Značná část lesů patří k lesům hospodářským a jejich druhová skladba je značně odlišná od lesů původních, především je zde zastoupen smrk a borovice. V důsledku toho, že výměra lesní plochy v regionu je malá, jsou lesy v okolí obcí poměrně intenzivně využívány k rekreaci.

Plocha orné půdy značně převyšuje rozlohu lesů a z dlouhodobého hlediska může takový nepoměr způsobit ekologickou nestabilitu (omezení půdoochranné a vodohospodářské funkce lesa - vodní i větrná eroze, nedostatečná retence vody) a odráží se i v hodnotě KES (koeficient ekologické stability) pro jednotlivé obce.

Zmírnění negativních dopadů poměrně malé výměry lesů je možné řešit zakládáním břehových porostů podél vodotečí, podporou rozčlenění krajiny výsadbou zeleně a výsadbou menších lesních ploch na půdách nevhodných k zemědělskému využití. Celkovou péčí o kvalitu životního prostředí je nutno zohlednit v územně plánovacích dokumentacích, především v územních plánech jednotlivých obcí. Územní systém ekologické stability (ÚSES) je v projektu generelů zpracován pro celé území MAS. Jeho konkrétnější podobu nabývá plán ÚSES, který je součástí územních plánů. Vlastní realizace opatření v krajině, v podobě realizovaných projektů je však ojedinělá a naráží na legislativní i vlastnické překážky.

Území Hradeckého venkova se vyznačuje relativně čistým ovzduším. Úroveň emisní zátěže je zde nižší než krajský i celorepublikový průměr. To je dáno jednak neexistencí velkých stabilních zdrojů (velké průmyslové podniky v území), dobrým provětráváním území především západními větry a nízkou mírou zátěže z mobilních zdrojů. Intenzivnější zatížení z dopravy pociťují především obce ležící na hlavních dopravních tazích (silnice I. Třídy, případně dálnice). V těchto obcích jsou zvýšené koncentrace především oxidu uhlíku a prachu a zvýšená je zde i hluková zátěž obyvatel. Průmyslová výroba, která je v území MAS lokalizována, nezatěžuje území výraznějšími negativními vlivy a část znečištění území je dáno dálkovým přenosem škodlivin především ze západního směru. Lokálně je kvalita ovzduší v obcích v zimním období ovlivňována emisemi z domácích topenišť, kdy obyvatelé kombinují zdroje tepla (a i v obcích, které jsou plynofikovány, se dále topí uhlím, případně odpady).

Území Hradeckého venkova disponuje dostatečnou zásobou podzemních vod. Jejich využívání a následné nakládání s odpadními vodami je blíže popsáno v části vodohospodářská infrastruktura tohoto dokumentu.

Na území MAS Hradecký venkov se nenacházejí významnější zdroje nerostných surovin. Těžebně jsou využívány zdroje písku (jižní část území) a rašeliny (okolí obcí Velichovky a Rožnov, lázeňské využití).

V území MAS Hradecký venkov se nenachází žádné velkoplošné chráněné území (CHKO či národní park). V území leží nebo do něho zasahují přírodní rezervace a přírodní památky, jež jsou uvedeny v tabulce.

Přehled chráněných území v regionu

Název	Statut	Datum vyhlášení	Rozloha	Poznámka
Bystřice	PP	24. 9. 2012	27,9 ha	Z části zasahuje do území
Hoříněvská bažantnice	PR	31. 12. 1933	21,0 ha	
Kazatelna	PP	1. 2. 1999	69,1 ha	Zasahuje do Sovětic a Stračova
Nad Blatinou	PP	4. 1. 1999	6,3 ha	Zasahuje do Sovětic
Trotina	PR	23. 8. 1983	9,7 ha	
Vražba	PP	26. 10. 2011	7,9 ha	
Vřešťovská Bažantnice	PR	31. 12. 1933	10,4 ha	

Zdroj: Agentura ochrany přírody a krajiny ČR

Území vyhlášená 31. 12. 1933 patří mezi nejstarší v Královéhradeckém kraji a byly vyhlášeny v rámci tzv. 100 Silvestrovských rezervací, tehdejším ministrem osvěty R. Maximovičem. Jejich tehdejší statut byl později novelizován.

Jak je zřejmé z výše uvedené tabulky, převládá zastoupení zvláště chráněných území v severní části MAS, což dokládá i přírodně zachovalejší prostředí severní části území.

Na území MAS jsou evropsky významná území patřící do soustavy Natura 2000, jež chrání území významná v celoevropském měřítku. Jejich přehled je uveden v následující tabulce. Rozloha těchto území zabírá 4,3% z celkové plochy regionu MAS Hradecký venkov. Ptačí oblast soustavy NATURA 2000 se na území Hradeckého venkova nevyskytuje.

Evropsky významné lokality v regionu

Název lokality	Kód lokality	Rozloha (ha)	Katastrální území	Popis
Bystřice	CZ0523264	51,7	Benátky, Boharyně, Dohalice, Hněvčeves, Kunčice, Lubno, Mokrovousy, Mžany, Nechanice, Popovice, Sadová, Sobětuš, Sovětice, Staré Nechanice, Třesovice	Říčka Bystřice s výskytem vzácného sladkovodního mlže (velevrub tupý)
Hustířanský les	CZ0522002	1,62	Hustířany, Vilantice	Dubohabřiny – výskyt druhu střevočník pantoflíček
Nechanice - Lodín	CZ0520030	1562,46	Kunčice, Lodín, Nechanice, Nerošov, Staré Nechanice, Suchá, Tůně	Dubohabřiny a jasanovo-olšové lužní lesy
Vražba	CZ0522127	6,65	Habřina	Výskyt ohroženého druhu (zvonovec lilolistý)
Rozloha celkem		1622,43		

Zdroj dat: Agentura ochrany přírody a krajiny ČR

V území je rovněž zapsáno množství památných stromů. Většinou se jedná o lípy (Dobřenice, Dohalice, Hněvčeves, Hořiněves, Kuks, Mžany, Osice, Sendražice, Vilantice, Velichovky), duby (Dobřenice, Dohalice, Dolní Přím, Kunčice, Lubno, Radíkovice, Radostov, Střezetice, Syrovátka, Holohlavy, Popovice) vzácněji pak buk (Horní Přím), javor babyka (Dolní Přím, Staré Nechanice), jeřáb břek (Velichovky) a jilm horský (Kratonohy).

Odpady z regionu jsou ukládány na řízených skládkách – v regionu Hradecký venkov v Lodíně a dále mimo řešené území. V Lodíně je rovněž skládka nebezpečného odpadu. Sběr a svoz pevného domovního odpadu z jednotlivých obcí organizují odborné podniky na základě smluv uzavřených s příslušnou obcí. V regionu je dlouhodobě rozvinutý systém třídění odpadů, obce pro to mají dostatečné zázemí (sběrné nádoby, sběrné dvory, kvalifikovaná obsluha). Obce jsou zapojeny do zpětného odběru tříděných odpadů (EKOKOM, ASEKOL apod.) a získávají touto cestou příjmy do obecních rozpočtů, z nichž financují rozvoj obecního odpadového hospodářství.

Problémem v regionu je likvidace tzv. „zeleného odpadu“ – tj. trávy, roští a větví. Na území mikroregionu Urbanická brázda byl v roce 2012 realizován projekt „Komunitní systém likvidace zelených odpadů“ v rámci něhož bylo zakoupeno 30 velkoobjemových kontejnerů na zelené odpady, které jsou umístěny na veřejně přístupných místech a štěpkovač na likvidaci velkých větví. Zelené odpady ze soukromých a veřejných ploch jsou následně likvidovány v komunitní kompostárně ve spolupráci s Agrodružstvem Lhota pod Libčany a vzniklý kompost je využíván k hnojení zemědělské

půdy v regionu. Tento projekt může být inspirací pro další mikroregiony či města na území Hradeckého venkova, které by měly spolupracovat při likvidaci těchto odpadů s místními zemědělskými subjekty budováním malých komunitních kompostáren. Zelená hmota by byla téměř v místě vzniku zpracována na kompost, který by byl využíván pro hnojení zemědělské půdy a veřejných prostranství v obcích.

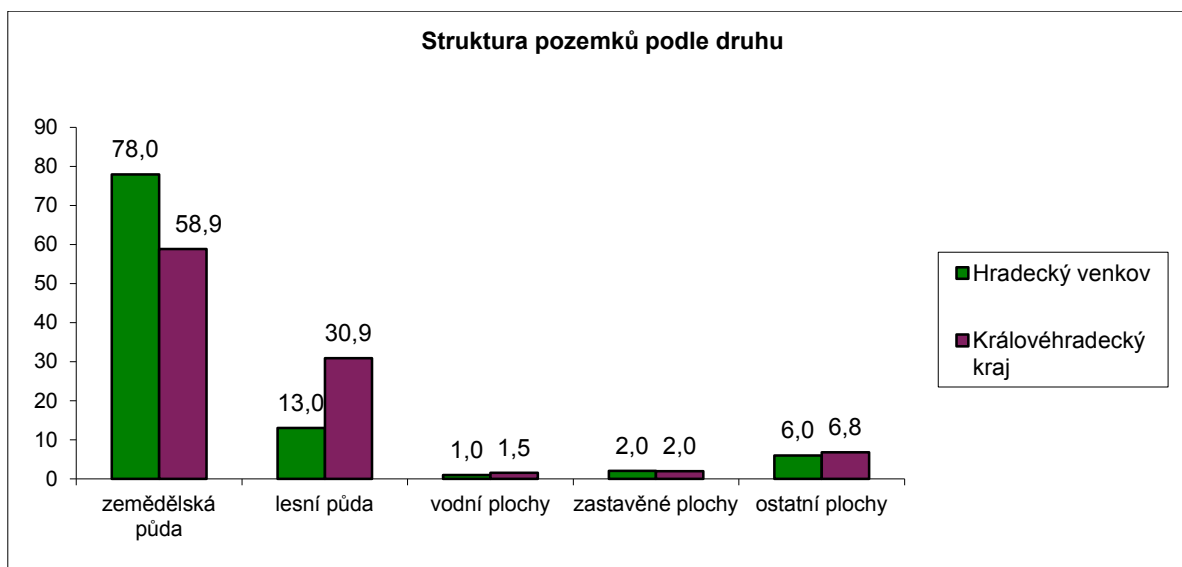
ZEMĚĎELSTVÍ

Oblast České tabule, v níž se nachází převážná část území Hradeckého venkova, je díky příhodným klimatickým a půdním podmínkám intenzivně zemědělsky využívána. Obdobně však, jako v celé ČR, dochází zejména v posledních cca deseti letech i v regionu Hradecký venkov k prohlubování strukturální nerovnováhy v zemědělství, která je charakterizována orientací na rostlinnou výrobu s masivní produkcí rostlinných komodit s nízkou přidanou hodnotou. Na náročnější činnosti, jako je např. pěstování zeleniny, se orientuje pouze malá část zemědělských subjektů především v jižní části území a v okolí Všestar, které jsou zaměřeny zejména na pěstování cibule, mrkve, zelí, celeru a petržele a dalších komodit. Pěstování ovoce je omezeno převážně na jižní část regionu v okolí Urbanic a Libčan a v okolí Smiřic a Holohlav. S ohledem na převažující příznivé půdní i klimatické podmínky v regionu jsou u hlavních plodin dosahovány v celostátním porovnání velmi dobré, až špičkové výnosy. Pozitivním faktorem specializace na pěstování úzkého sortimentu plodin (obilí, kukuřice, řepky a cukrovky) je výrazné zvýšení produktivity práce, které však na druhé straně spolu s redukcí živočišné výroby způsobuje prudký pokles zaměstnanosti. Dlouhodobým problémem u větších subjektů je vysoký podíl najaté zemědělské půdy z celkové její obhospodařované výměry, v některých případech i nedořešené majetkové vztahy občanů.

Objem živočišné výroby v regionu má trvale klesající tendenci, mnoho bývalých areálů živočišné výroby je opuštěno s ohledem na dlouhodobé nízké prodejní ceny živočišných komodit. Stávající chovy jsou zaměřeny zejména na produkci mléka, hovězího a vepřového masa a vajec. Chov jatečné drůbeže má pouze okrajový charakter. Na tento negativní vývoj má i značný vliv dlouhodobá neutěšená ekonomická situace potravinářských závodů v regionu a v jeho blízkém okolí, z nichž byla naprostá většina v důsledku nepovedené transformace či restrukturalizace uzavřena, jako např. mlékárny v Hradci Králové a Novém Bydžově, porážka drůbeže v Černožicích, masokombinát v Březhradu, cukrovarny Skřivany, Bašnice, Předměřice, pivovar v Hradci Králové, mlýn AMPA v Pardubicích apod. Návazné zpracování zemědělské produkce v regionu téměř zaniklo.

V poslední době vznikají u některých areálů živočišné výroby bioplynové stanice, které mají sice pozitivní vliv na ekologické využití močůvky a kejdy z těchto areálů, na druhé straně však způsobují zvýšení ploch, na kterých je pěstována silážní kukuřice, což v některých případech zvyšuje nebezpečí půdní eroze.

Tradiční zemědělský charakter území dokládá skutečnost, že zemědělsky využívaná plocha zaujímá téměř 78% z celkové plochy regionu, krajský průměr činí pouze 59%. Negativním dopadem intenzivní zemědělské činnosti je narušení celkového krajinného rázu a mimoprodukčních funkcí zemědělských ploch (scelování pozemků do mnohahektarových lánů).

Srovnání využití ploch v regionu MAS a Královéhradeckého kraje (v %)

Zdroj dat: ČSÚ

Orná půda zaujímá 84% z celkové výměry zemědělského půdního fondu, z čehož vyplývá mimo jiné vysoká ekologická nestabilita území. Orná půda je představována velkými scelenými poli, na nichž je pěstována obvykle monokultura. Trvalé travní porosty zaujímají pouze 10% z celkové rozlohy zemědělské půdy, což je hluboko pod krajským průměrem. Naopak podíl zahrad a sadů je vyšší, než krajský průměr. Rozvoj ekologického zemědělství a zejména objem jeho produkce je zanedbatelný.

Mezi nejdůležitější zaměstnavatele v oblasti zemědělství patří zemědělská družstva Dubenec, Libčany, Všestary, Nechanice a Zaloňov, Zemědělská akciová společnost Mžany a Agrodružstvo Lhota pod Libčany.

Jak již bylo uvedeno, na území regionu se nachází množství opuštěných zemědělských areálů a budov. Tyto objekty jsou potenciálem pro případný další rozvoj výroby a služeb.

Další rozvoj v oblasti zemědělství a s ním spojená ekonomická prosperita regionu je diskutabilní a to zejména s pohledem na dosavadní nejasnost základních parametrů nové zemědělské politiky EU a to zejména v oblasti hlavních principů dotační politiky, či rušení mléčných a cukerních kvót. Problémy, se kterými se potýká tento resort na území Hradeckého venkova, jsou řešitelné zejména větší orientací na živočišnou výrobu a na maximálně možnou finalizaci veškeré zemědělské produkce. S ohledem na nedostatek investičních prostředků u zemědělských subjektů je sice nereálná výstavba velkých zpracovatelských provozů, značný prostor je však v oblasti faremního zpracování a prodeje ze dvora (minimlékárny, miniporážky, zpracování zeleniny apod.), neboť stávající supermarkety nejsou schopny uspokojit poptávku po čerstvých a vysoce kvalitních potravinách. Zvyšující se zájem o zdravý životní styl vybízí i k rozšiřování ekologického zemědělství a k rozvoji agroturistiky.

Jako další možnosti rozvoje je třeba vnímat např. spolupráci při obhospodařování krajiny, při likvidaci odpadů organického původu, či postupné přeorientování na činnosti nezemědělské povahy.

Na území Hradeckého venkova se vyskytuje velké množství zemědělských produktů a ukázek typického venkovského žití, ale jen několik míst se zaměřuje na agroturistiku. Populární jsou takzvané ranče, které se nachází například v obci Sovětice, Smiřice a Habřina.

Z tradičních výrobků a krajových specialit je potřeba zmínit Dubenecký perník, vyráběný od roku 1887 ve vynikající kvalitě (což se mimo jiné projevuje expanzí na zahraniční trhy, Dubea Dubenec), všestarskou cibuli velmi ceněnou pro mimořádný obsah vitamínů, minerálů a dalších účinných látek (ZD Všestary, registrace EU), tradiční plísňový sýr Niva (Dolní Přím), výrobu nápoje Rakyt z rakytníku řešetlákového, v poslední době velmi oceňované rostliny pro vysoký obsah účinných látek (Lhota pod Libčany). Za specialitu je považována také rašelina, která se pro své jedinečné složení a účinky používá pro lázeňské účely.

Závěr:

Všeobecným problémem jsou stále nedokončené komplexní pozemkové úpravy. Nadále je nutné udržovat kvalitní životní prostředí v regionu bez výraznějšího průmyslového znečištění. Problémem v zimním období jsou lokální topeniště a návrat obyvatel k vytápění tuhými palivy z důvodu ceny ostatních zdrojů energií. Obce na hlavních tazích trpí nadměrným znečištěním z mobilních zdrojů.

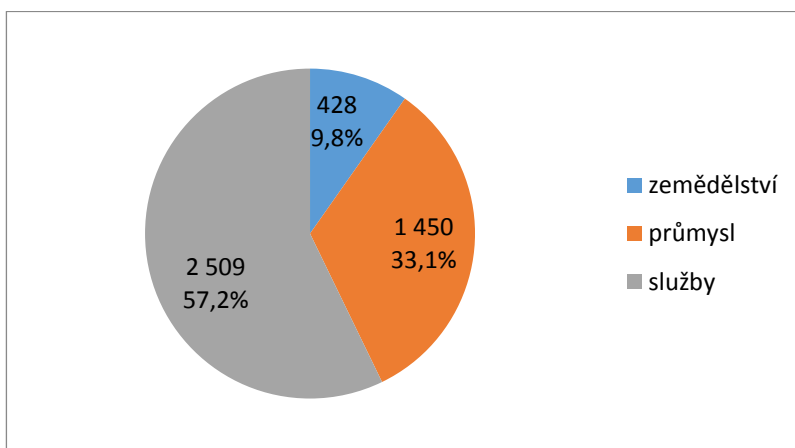
Je potřeba podporovat spolupráci obcí, vlastníků zemědělské a lesní půdy a zemědělců nad společným zájmem o údržbu a estetiku krajiny a eliminaci negativních až devastujících dopadů zemědělství v krajině. Důležitá je také podpora živočišné výroby a zemědělský maloproducentů zeleniny a ovoce a dalších zemědělských komodit.

V území je potřeba rozšiřovat tzv. sběrná místa pro sběr tříděných odpadů včetně úprav jejich okolí budováním zpevněných ploch a přístřešků a výsadbou vhodné zeleně. Rozšířit systém sběru a likvidace zelených odpadů na celé území Hradeckého venkova ve spolupráci s lokálními zemědělskými subjekty.

Pracovní příležitosti, podnikání a nezaměstnanost

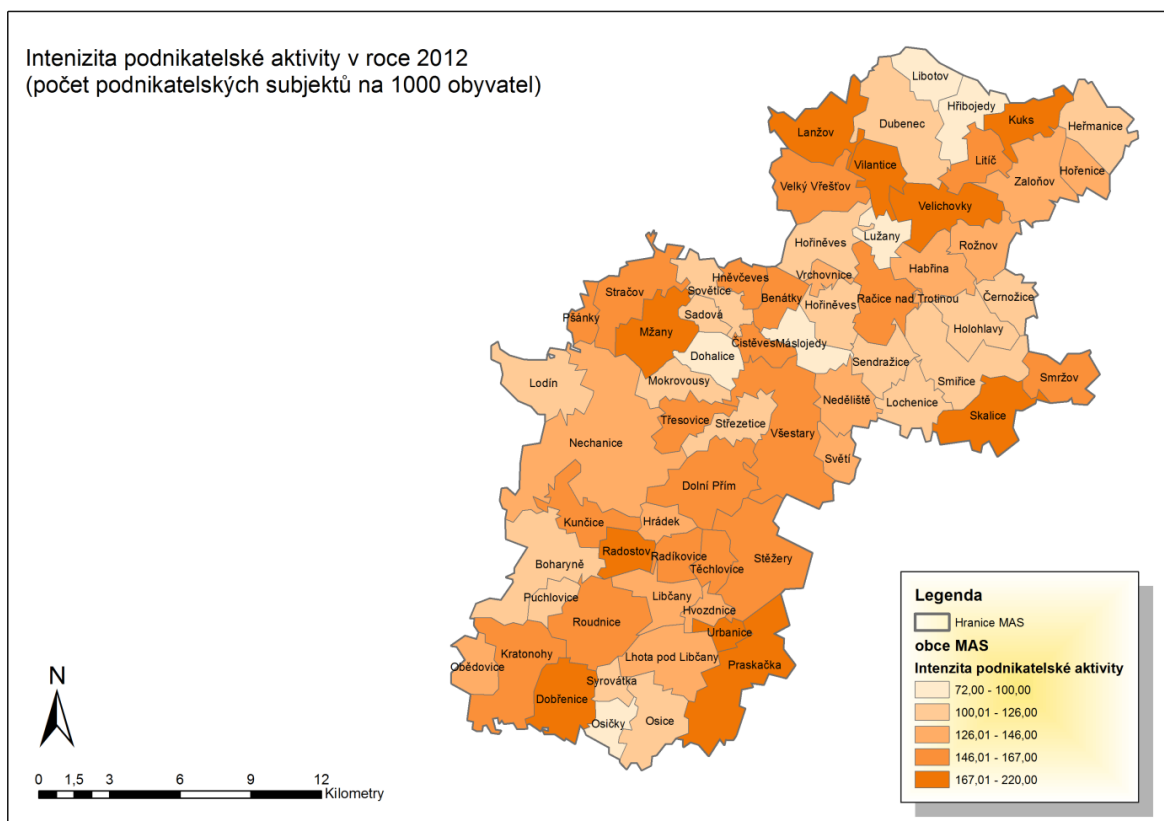
V regionu Hradeckého venkova je dle RES (ČSÚ 2012) evidováno 4 463 podnikatelských subjektů, z nichž více než 70% tvoří živnostníci. Podle odvětvové struktury - téměř 10 % podnikatelských subjektů působí (dle zařazení CZ-NACE) v oblasti zemědělství, lesnictví a rybářství. Nejpočetnější skupinou jsou podnikatelské subjekty v oblasti velkoobchod a maloobchod; opravy a údržba motorových vozidel, kterých je 18%. V průmyslu působí 17% subjektů a 15 % subjektů působí v oblasti stavebnictví.

Struktura ekonomických subjektů regionu Hradecký venkov (RES 2012)



Zdroj: RES, ČSÚ 2012

Průměrná intenzita podnikatelské aktivity přepočtená na počet obyvatel je v regionu Hradecký venkov poměrně nízká – dosahuje přibližně poloviční hodnoty než je průměr KHK a ČR.



Zdroj dat: RES, ČSÚ

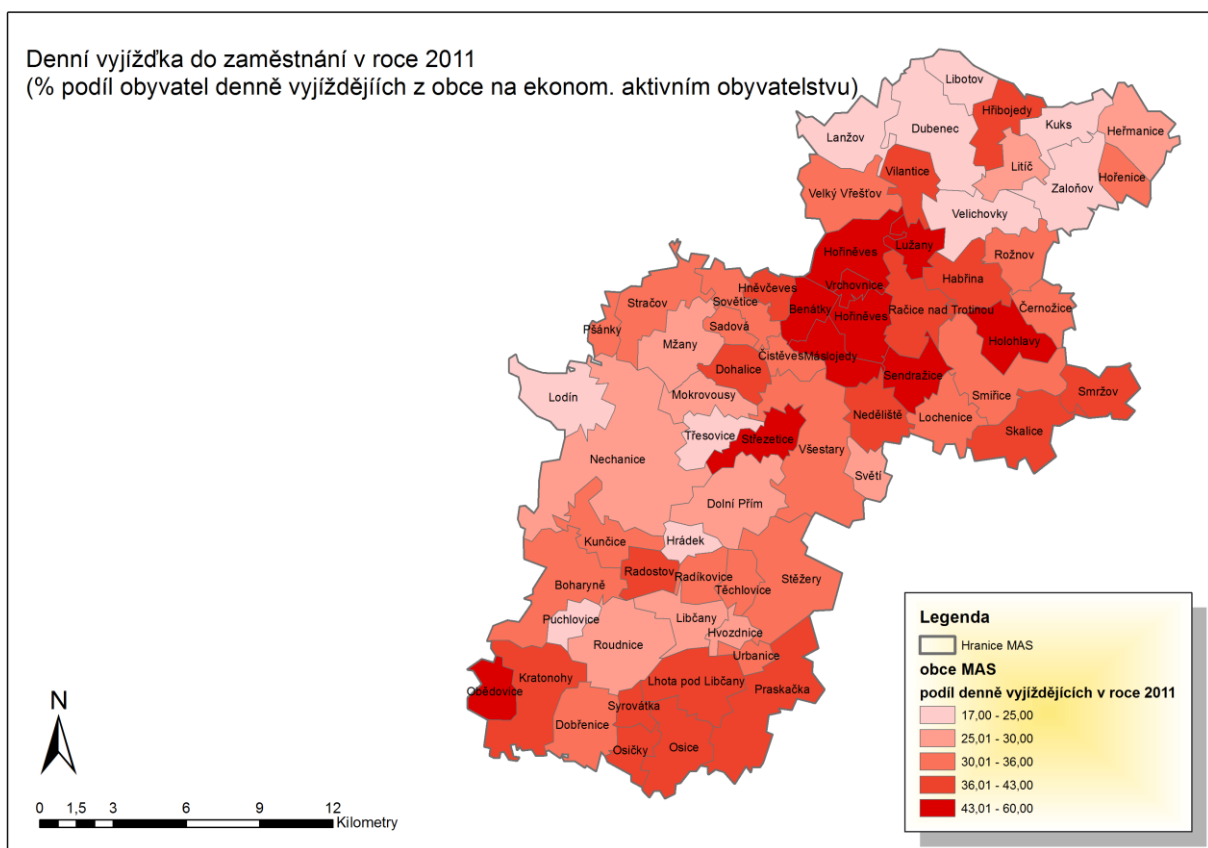
Největší zaměstnavatelé v regionu Hradecký venkov dle RES (2012):

Název	Kategorie počtu zaměstnanců	Oblast/obor působení
KSK BONO s.r.o. Heřmanice	Nad 100	Zemědělství
ZD Lhota pod Libčany	Nad 100	Zemědělství
CENTRAL STICKS s.r.o. Libčany	Nad 100	Potravinářství
Danisco Czech Republic, a.s.	Nad 100	Potravinářství
Domov důchodců Černožice	50 - 99	Sociální oblast
Ladislav Romof, Dolní Přím	50 - 99	Silniční nákladní doprava
TASSO, s.r.o., Dolní Přím	50 - 99	Silniční nákladní doprava
Karsit Agro, a.s., Dubenec	50 - 99	Zemědělství
ZS Kratonohy a.s.	50 - 99	Zemědělství
Agrodružstvo Lhota pod Libčany	50 - 99	Zemědělství
Zemědělské družstvo Libčany	50 - 99	Zemědělství
Zemědělská akciová společnost Mžany, a.s.	50 - 99	Zemědělství
Zemědělské družstvo Nechanice	50 - 99	Zemědělství
Základní škola a Mateřská škola, Nechanice	50 - 99	Školství

Název	Kategorie počtu zaměstnanců	Oblast/obor působení
Miloš Lindr, Sadová	50 - 99	Opravy chladících zařízení
AG COM, a.s., Smiřice	50 - 99	Správa počítačového vybavení
B R U K O V , spol. s r.o., Smiřice	50 - 99	Autovýroba
Zemědělské družstvo Všešary	50 - 99	Zemědělství
UNIAGRO, s.r.o., Zaloňov	50 - 99	Zemědělství

Zdroj dat: RES, ČSÚ

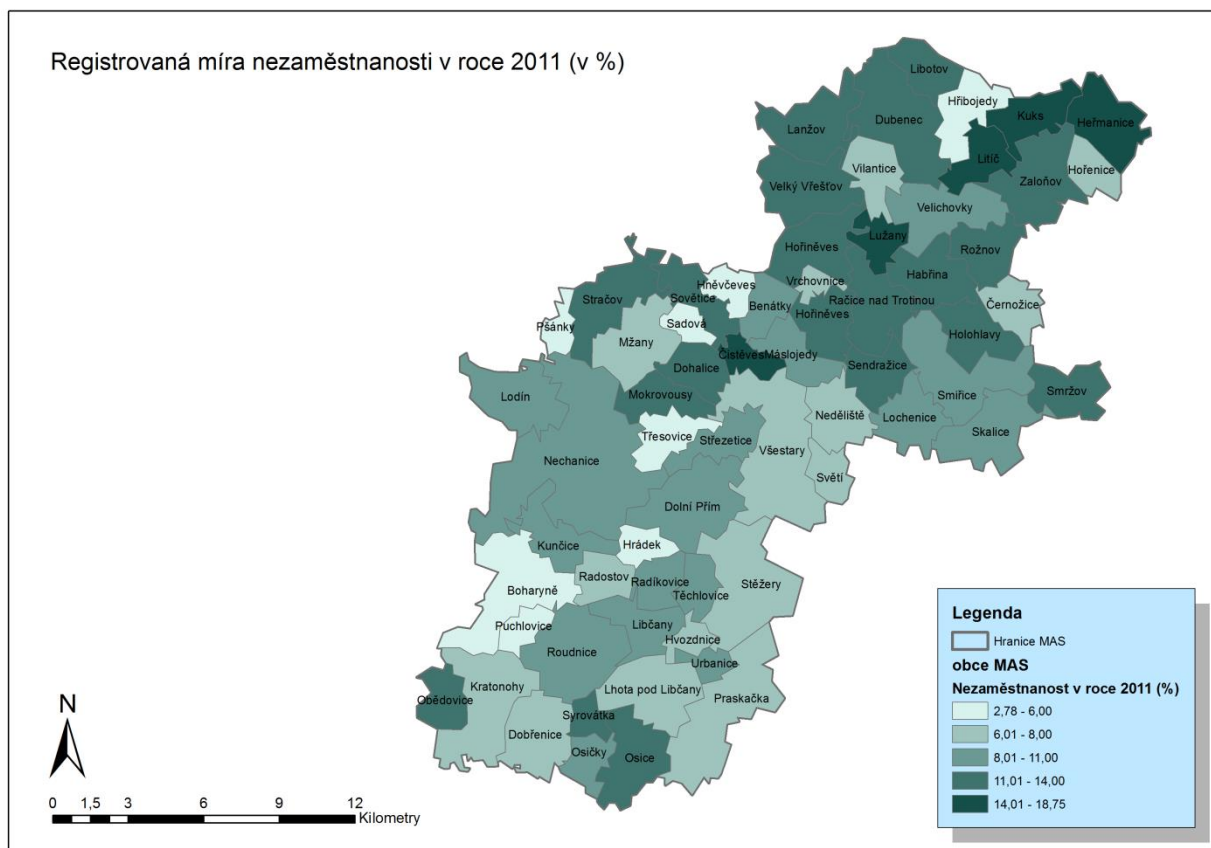
Region Hradeckého venkova je územím bez výraznějšího hospodářského centra. Jedinými městy v regionu jsou Nechanice a Smiřice, ve kterých se sice pracovní příležitosti vyskytují a to především v zemědělství, ve službách a řemeslech, přesto vysoký podíl obyvatel do zaměstnání vyjíždí mimo obec a to především do krajského města Hradce Králové nebo do dalších větších měst v okolí regionu – např. Jaroměř, Dvůr Králové nad Labem, Chlumeč nad Cidlinou apod. Podíl vyjíždějících do zaměstnání je na území Hradeckého venkova téměř 2x vyšší než v rámci KHK a ČR. Z některých obcí vyjíždí do zaměstnání i více než polovina ekonomicky aktivního obyvatelstva (např. Lužany 58,3%, Vrchovnice 53,3%).



Zdroj dat: ČSÚ

Nezaměstnanost v regionu Hradeckého venkova je dlouhodobě mírně vyšší než průměrná nezaměstnanost v kraji i v ČR. V roce 2011 dosahovala dle údajů ČSÚ 9,6 %, zatímco průměrná nezaměstnanost v ČR byla 8,6 % a v KHK dokonce 7,5 %. Nezaměstnanost v jednotlivých obcích je

velmi rozdílná a pohybovala se v rozmezí od 2,8% v Hřibojedech a 2,9% v Třesovicích a Puchlovicích až po 16,4% v Heřmanicích a Lužanech a dokonce 18,8 % v Čistěvsi. Souhrnně lze konstatovat, že vyšší podíl nezaměstnanosti je v severní polovině regionu Hradeckého venkova.



Zdroj dat: ČSÚ

Závěr:

Zaměstnanost v regionu Hradecký venkov je především v zemědělství, ať již to jsou soukromé zemědělské farmy nebo větší zemědělské podniky obhospodařující půdu a krajinu. Významnou roli z hlediska zaměstnanosti sehrává drobné živnostenské podnikání (především autodoprava, pohostinství, obchod, řemeslníci, kadeřnictví, zahradnictví, opravárenské a servisní služby). V regionu působí několik malých a středních podniků (autodoprava, stavebnictví, truhlářství, pily, a další).

Značná část obyvatel dojíždí za prací do krajského města Hradec Králové a dalších větších měst v okolí což nepřímo ovlivňuje kvalitu života ve venkovských oblastech, neboť některé nově vystavěné lokality s rodinnými domy se stávají pro své obyvatele pouhými noclehárnami. Z tohoto hlediska je vhodné podporovat vznik nových pracovních míst přímo v regionu. Míra registrované nezaměstnanosti je v regionu mírně vyšší než v kraji. Tento fakt může být ovlivněn právě závislostí na dojíždění za prací.

2.3 Rozvojový potenciál území

Strategické plánování

Rozvojová strategie MAS Hradecký venkov je v souladu a respektuje strategické dokumenty na mikoregionální úrovni. Většina obcí má zpracovaný Program obnovy venkova. Dobrovolné svazky obcí mají zpracované vlastní mikoregionální strategie. Při tvorbě strategie MAS bylo využito všech koncepčních a analytických prací zpracovaných pro řešené území.

- Strategický plán rozvoje Smiřicka (2003)
- Rozvojová strategie Mikoregionu Nechanicko (2003, aktualizace 2014)
- Strategie rozvoje mikoregionu Obce památkové zóny 1866 (2004, aktualizace 2014)
- Strategie rozvoje dobrovolného svazku obcí Mikoregion Hustířanka (2005)
- Program rozvoje Mikoregionu Urbanická brázda (2007, aktualizace 2014)

Územní plánování

Rozvojová strategie MAS Hradecký venkov je v souladu s územně plánovacími dokumenty jednotlivých obcí včetně Zásad územního rozvoje Královéhradeckého kraje na regionální úrovni a Politiky územního rozvoje ČR na národní úrovni. Přehled územních plánů dle obcí včetně jejich platnosti je uveden tabulce.

Přehled územně plánovacích dokumentací dle obcí

Obec	Název dokumentace (nebo změny)	Datum vydání nebo poslední změny	Původní dokumentace včetně data vydání
Benátky	ÚP Benátky - ve stavu pořízení		
Boharyně	změna č. 2 ÚPO Boharyně	24. 11. 2010	ÚPO Boharyně vydán 14.11.2005
Černožice	ÚP Černožice	2014	
Čistěves	ÚP Čistěves	10. 9. 2013	
Dobřenice	změna č. 1 ÚPO Dobřenice	13. 6. 2011	ÚPO Dobřenice vydán 29.12.2006
Dohalice	ÚP Dohalice	12. 12. 2011	
Dolní Přím	změna č. 2 ÚPO Dolní Přím	22. 8. 2011	ÚPO Dolní Přím vydán 14.9.2006
Dubenec	ÚPO Dubenec	10. 12. 2003	
Habřina	změna č. 1 ÚPO Habřina	20. 12. 2006	ÚPO Habřina vydán 5.11.1999
Heřmanice	ÚPO Heřmanice	25. 6. 2001	
Hněvčeves	ÚP Hněvčeves	11. 12. 2008	
Holohlavy	ÚP Holohlavy	5. 9. 2011	
Hořenice	ÚP Hořenice	28. 5. 2008	
Hořiněves	změna č. 1 ÚPO Hořiněves	29. 8. 2005	ÚPO Hořiněves vydán 26.2.2003
Hrádek	změna č. 1 ÚPO Hrádek	5. 12. 2011	ÚPO Hrádek vydán 17.3.2006
Hřibojedy	ÚPO Hřibojedy	27. 11. 2006	
Hvozdnice	ÚP Hvozdnice	13. 2. 2014	
Kratonohy	ÚPO Kratonohy	2014	29. 12. 2006
Kuks	ÚP Kuks	13. 10. 2010	
Kunčice	ÚP Kunčice	11. 12. 2008	
Lanžov	ÚP Lanžov	1. 9. 2011	
Lhota pod Libčany	změna č. 4 ÚPSÚ Lhota pod Libčany	11. 2. 2013	ÚPSÚ Lhota pod Libčany 25.6.1997
Libčany	ÚP Libčany	27. 1. 2010	
Libotov	ÚPO Libotov	8. 12. 2006	
Litíč	ÚP Litíč	11. 6. 2008	
Lodín	ÚP Lodín	18. 7. 2013	

Obec	Název dokumentace (nebo změny)	Datum vydání nebo poslední změny	Původní dokumentace včetně data vydání
Lochenice	ÚP Lochenice	20. 3. 2012	
Lužany	ÚPO Lužany	28. 12. 2005	
Máslojedy	ÚP Máslojedy	8. 9. 2010	
Mokrovousy	změna č. 1 ÚPO Mokrovousy	28. 4. 2010	ÚPO Mokrovousy vydán 4.10.2005
Mžany	ÚP Mžany	31. 1. 2011	
Neděliště	ÚPO Neděliště	15. 9. 2003	
Nechanice	ÚP Nechanice	15. 7. 2010	
Obědovice	Změna č. 2 ÚPO Obědovice	7. 7. 2009	ÚPO Obědovice vydán 20.8.2004
Osice	ÚPO Osice	18. 12. 2006	
Osičky	ÚPO Osičky	6. 12. 2004	
Praskačka	ÚP Praskačka	18. 11. 2008	
Pšánky	ÚP Pšánky	16. 2. 2010	
Puchlovice	ÚPO Puchlovice	2. 11. 2006	
Račice nad Trotinou	ÚPO Račice nad Trotinou	14. 4. 2006	
Radíkovice	změna č. 1 ÚPO Radíkovice	24. 8. 2011	ÚPO Radíkovice vydán 28.6.2006
Radostov	ÚP Radostov	25. 5. 2013	
Roudnice	změna č. 5 ÚPO Roudnice	14. 5. 2013	ÚPO Roudnice vydán 25.1.2006
Rožnov	změna č. 3 ÚPO Rožnov	15. 7. 2010	ÚPO Rožnov vydán 20.8.2000
Rožnov	změna č. 3 ÚPO Rasošky	7. 9. 2010	ÚPO Rasošky vydán 6.6.2000
Sadová	změna č. 1 ÚP Sadová	4. 6. 2013	ÚP Sadová vydán 31.1.2011
Sendražice	změna č. 4 ÚPO Sendražice	28. 11. 2011	ÚPO Sendražice vydán 5.6.2002
Skalice	změna č. 1 ÚPO Skalice	8. 12. 2010	ÚPO Skalice vydán 22.11.2006
Smiřice	ÚP Smiřice	24. 11. 2011	
Smržov	ÚP Smržov	21. 2. 2014	
Sověstice	změna č. 1 ÚPO Sověstice	20. 12. 2012	ÚPO Sověstice vydán 15.12.2005
Stěžery	změna č. 4 ÚPO Stěžery	13. 1. 2011	ÚPO Stěžery vydán 7.10.2005
Stračov	změna č. 1 ÚPO Stračov	21. 12. 2012	ÚPO Stračov vydán 30.4.2002
Střezetice	ÚP Střezetice	25. 4. 2008	
Světí	změna č. 1 ÚPO Světí	7. 4. 2010	ÚPO Světí vydán 15.6.2005
Syrovátka	ÚP Syrovátka	14. 12. 2011	
Těchlovice	ÚP Těchlovice	6. 4. 2011	
Třesovice	změna č. 1 ÚPO Třesovice	16. 12. 2010	ÚPO Třesovice vydán 2.6.2005
Urbanice	ÚPO Urbanice	15. 12. 2005	
Velichovky	změna č. 2 ÚPO Velichovky	27. 4. 2009	ÚPO Velichovky vydán 9.2.2000
Velký Vřešťov	ÚP Velký Vřešťov	18. 12. 2008	
Vilantice	ÚPO Vilantice	7. 6. 2006	
Vrchovnice	nemá platnou ÚPD		
Všestary	ÚP Všestary	15. 12. 2011	
Zaloňov	změna č. 1 ÚPO Zaloňov	11. 6. 2008	ÚPO Zaloňov vydán 30.5.2001

Zdroj dat: Databáze Královéhradeckého kraje (srpen 2014)

Oblasti s rozvojovým potenciálem a rozvojová území

Mezi oblasti, ve kterých lze v daném území identifikovat rozvojový potenciál, spadají především služby a cestovní ruch ve vazbě na podnikání a tvorbu nových pracovních míst. Kromě toho má téměř každá obec v rámci svého územního plánu vymezeny rozvojové plochy pro bydlení. Vybrané oblasti s rozvojovým potenciálem včetně nevyužitých objektů a ploch jsou uvedeny v následující tabulce.

Vybrané oblasti (objekty a plochy) s rozvojovým potenciálem

Obec	Volné objekty – možnost rozvoje	Stávající rozvojový potenciál – možnost dalšího rozvoje
Benátky	prodejna, budova bývalé školy	
Boharyně	areál mlýna historický objekt - rozvoj turistického ruchu, obchod v Trnavě	
Černožice		rybník Velký Přelov - kemp, komerční sportovní rybolov
Čištěves	sušárna	
Dobřenice	budova bývalé školy – sociální služby, ubytování, lovecký zámeček – muzeum rybářství	skladovací zóna u sjezdu na D 1, opravený zámek včetně parku a stájí – možnost rozvoje cestovního ruchu
Dohalice	historická sýpka - možné muzeum války 1866	
Dolní Přím	vrchní patro zámku – bydlení, občanská vybavenost	
Hněvčeves	MŠ, prodejna potravin - podnikatelská zóna, možný multifunkční dům, Historická železniční trať Hněvčeves – Smiřice, motto : “Poznej dědictví místních drah”	
Hoříněves	nákupní středisko – občanská vybavenost, služby, zámek – sociální služby, sociální bydlení, mléčná farma - podnikání	
Hrádek	hospodářské budovy zámku – podnikání, infocentrum	golfové hřiště u zámku
Hvozdnice	prodejna potravin – podnikání	
Kratonohy	zámek – domov pro seniory se zvláštním režimem budova bývalých jatek - zázemí pro sběrné místo a pro sportovní aktivity	písník – rybářství, rekreace
Kuks		barokní areál Kuks
Kunčice	budova bývalého obecního úřadu – drobné podnikatelské aktivity, služby	
Lanžov		kemp a koupaliště
Lhota pod Libčany		písníky-rybářství, rekreace
Libčany	areál kanceláří ZD, areál továrny Vertex – podnikání, bytový dům čp. 120 – sociální služby, byty, podnikání	
Lodín		kemp a koupaliště - hotové objekty, které plně slouží turistům, možnost rozvoje doprovodných služeb
Mžany		restaurace, welnes, minipivovar – cestovní ruch, podnikání
Neděliště	zemědělské budovy	

Obec	Volné objekty – možnost rozvoje	Stávající rozvojový potenciál – možnost dalšího rozvoje
Nechanice	budova bývalé radnice – projekt zpracován, rozvoj služeb a občanské vybavenosti	kampanologická expozice v Suché u Nechanic
Obědovice	zemědělské budovy – rozvoj podnikání	písníky-rybářství – rekreace
Osice	Škroupův dům – občanská vybavenost	
Praskačka	zemědělské objekty, bývalý areál sušárny krve – rozvoj podnikání, chrtí závodní dráha se zázemím – sportovní aktivity	minipivovar – cestovní ruch, Objekt sokolovny - zázemí pro pořádání společenských a kulturních akcí s kapacitou cca 400 lidí
Radíkovice		koupaliště, multifukční dům
Roudnice		písníky-rybářství – rekreace
Sadová	bývalý mlýn – podnikání	
Sendražice	fara	
Smiřice		zámek -nyní v rekonstrukci pro cestovní ruch, Kulturní areál Dvorana a kaple – kultura a cestovní ruch
Stěžery	bývalý zámek – bytový dům, nutná rekonstrukce	multifukční dům, lékařské ordinace,
Stračov		místní cestovní ruch - sportoviště, minigolf, zemědělská naučná stezka, dětské hřiště, vzdělávací místnost
Syrovátka	areál cukrovaru – podnikání	
Těchlovice		výrobna perníků
Třesovice		pobočka okresního archivu Hradec Králové
Velichovky		areál lázní, golfový areál
Velký Vřešťov		kemp
Všestary	budova bývalé sušárny	arheopark, Bazén

Zdroj: Databáze svazků obcí, 2014

Lidský potenciál pro rozvoj území

Mikroregiony a kancelář MAS jsou jedním ze základních zprostředkujících subjektů rozvoje celého území Hradeckého venkova. Zástupci těchto subjektů spolu úzce dlouhodobě spolupracují. V čele stojí manažeři rozvoje venkova – vyškolení a informovaní profesionální pracovníci s přímou vazbou na konkrétní oblast, kteří se stále profesně vzdělávají. Jsou schopni včas reagovat na potřeby rozvoje regionu, sdružených obcí a partnerů v území. Společně vytvářejí strategii rozvoje a pro území jsou mimo jiné schopni získávat finanční prostředky a poskytovat poradenství v této oblasti svým partnerům i dalším subjektům.

Partneři MAS (zástupci obcí a měst, podnikatelé, zástupci neziskových organizací) mají dle zkušeností z minulého plánovacího období vysoké manažerské dovednosti, které uplatní při naplňování komunitně vedeného místního rozvoje CLLD.

Široká veřejnost se dlouhodobě aktivně zapojuje na principu partnerství, do veřejného života v regionu. Obyvatelé jsou do činnosti MAS zapojovány především prostřednictvím informačních, společensko-kulturních, vzdělávacích a ekologických akcí, které mají rozšířit povědomí o činnosti MAS.

Finanční prostředky pro rozvoj území

Obecně prospěšná společnost má vlastní zdroje financí z členských příspěvků, darů, příjmy z vlastní činnosti a příspěvky partnerů na realizaci jednotlivých projektů. Společnost realizuje vlastní projekty, které financuje z části z dotačních zdrojů a z části z vlastních prostředků nebo ve spolupráci s partnery z území, kteří poskytnou společnosti půjčku na předfinancování vlastní realizace projektu a uhradí vlastní zdroje tvořící spolufinancování projektu. Realizace některých projektů je zajištěna prostřednictvím půjček u bankovních domů. Související úroky jsou hrazeny buď, z vlastních zdrojů nebo z provozní dotace. Na úhradu provozních nákladů je dlouhodobě poskytována Krajským úřadem Královéhradeckého kraje provozní dotace. Udržitelnost projektů a provozování pořízeného majetku zajišťuje společnost z vlastních zdrojů a ve spolupráci s partnery z území. Také je využívána dobrovolnická práce našich členů a partnerů.

Jednotliví žadatelé realizují projekty podpořené prostřednictvím programu Leader ze svých zdrojů. Největší zkušenosti s realizací dotovaných projektů mají obce, města a svazky obcí. Tito mají velkou praxi v administraci projektů, s jejich účtováním a následným vyúčtováním. Realizaci a následné udržování a provozování pořízených výstupů zajišťují ze svých rozpočtů, u větších projektů využívají úvěrové nabídky bankovních domů. Obce mají vlastní prostředky z rozpočtového určení daní a jejich investování plánují.

Nestátní neziskové organizace realizují své projekty obvykle ve spolupráci s příslušnými obecními nebo městskými úřady, které jim někdy poskytnou výhodnou půjčku na realizaci nebo jim ručí za bankovní půjčku. Často také obce a města pomáhají NNO formou příspěvku či daru dofinancovat vlastní podíl na projektu.

Podnikatelé si hradí realizaci ze svých zdrojů, výjimečně využívají úvěrů poskytnutých bankovními domy.

Technické prostředky MAS

MAS Hradecký venkov má sídlo v Nechanicích. Kancelář MAS, je umístěna prostorách Městského úřadu v Nechanicích, formou zápůjčky, kde pracuje manažerka SPL, ředitelka společnosti a účetní společnosti. Kancelář je vybavena veškerými technickými prostředky k zabezpečení dosavadní činnosti společnosti (PC, připojení na internet, telefon/fax, kopírka, kancelářské vybavení, uzamykatelná skříň na dokumentaci společnosti, archiv). Zápůjčka je smluvně zajištěna na dobu neurčitou.

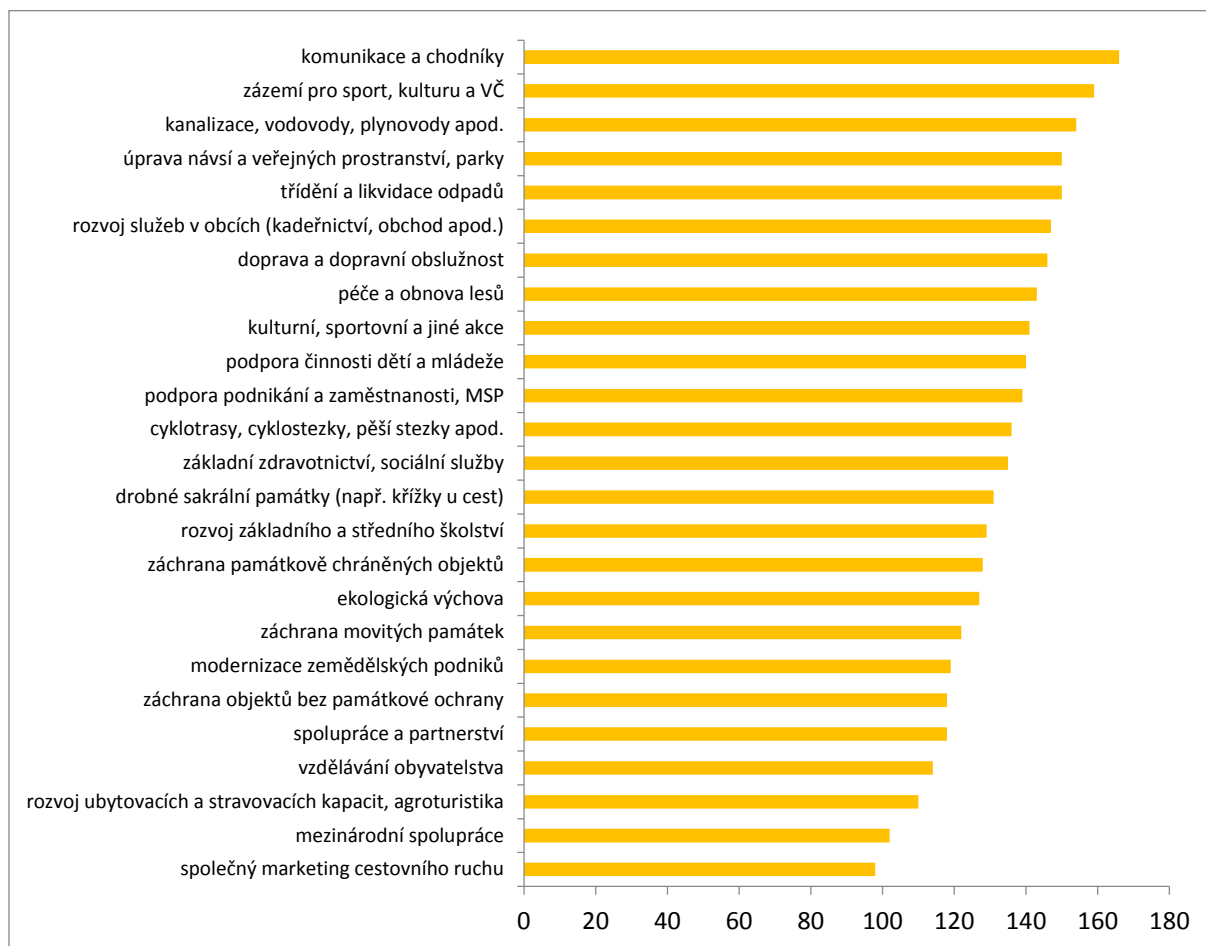
Kancelář provádí a zajišťuje veškerou administrativní činnost MAS a společnosti. O personálním složení kanceláře rozhoduje ředitelka společnosti ve spolupráci se správní radou. Zaměstnanci kanceláře jsou v pracovněprávním vztahu ke společnosti.

Vzhledem k rozsáhlosti území Hradeckého venkova jsou z důvodu přístupnosti všem partnerům zřízena 2 poradenská místa, a to na obecních úřadech v Hoříněvsi a v Roudnici. Zaměstnanci společnosti zde v určených termínech poskytují poradenské služby a informace o činnosti MAS.

2.4 Analýza rozvojových potřeb území

V rámci **dotazníkového šetření** mezi občany regionu v roce 2012, které bylo zaměřeno na stanovení rozvojových potřeb území MAS, bylo definováno pětadvacet tematických oblastí. Níže jsou tyto rozvojové potřeby seřazeny dle významnosti v rámci dalšího rozvoje regionu na základě šetření místních aktérů.

Graf: Stanovení rozvojových potřeb regionu dle významnosti



Zdroj: dotazníkové šetření (2012)

Občané v rámci veřejného průzkumu nejvíce ocenili nabídku kulturních a sportovních akcí, vysokou úroveň základního a mateřského školství a vzhled veřejných prostranství obcí včetně jejich údržby. Dále byli spokojeni s občanskou vybaveností, dopravní obslužností, blízkostí krajského města a příchodem mladých rodin.

Naopak nejméně byla veřejnost nespokojena se stavem dopravních komunikací včetně dopravní zátěže přes obce, nedostatkem financí na rozvoj a obnovu venkovských obcí (např. kanalizace), někteří upozornili na nedostatek prostor pro setkávání občanů a také nezájem některých spoluobčanů o dění v obci.

Na podzim 2012 proběhlo také **veřejné setkání** zaměřené na potřeby mladých občanů do 30 let. Jejich závěry jsou následující:

- Mladí občané rádi sportují, proto mají zájem o rozšíření nabídky sportovních aktivit včetně zlepšení jejich zázemí. Většina mladých navštěvuje knihovny a využívá jejich služeb, ale uvítali by větší selekci odborných a moderních knih pro mládež. V obcích chybí zájmové kroužky pro mládež na rozdíl od nabídky pro děti a starší.
- Mladí se účastní společenských akcí v obcích a jsou s nimi spokojeni. V rámci kulturního vyžití mají zájem o divadla pořádaná v místě nebo o zájezdy do divadel ve městě, dále o obnovení malých kin (promítání zábavně vzdělávacích filmů).
- Se vzhledem obcí a péčí o zeleň jsou spokojeni, obce se jim líbí, jen v otázce třídění odpadů vidí ještě nedostatky.
- V obcích se mladí cítí bezpečně, nejsou si vědomi kriminality, ale doporučovali pro zlepšení dopravní bezpečnosti radary a dohled policistů na přechodech pro chodce u škol.
- Mladí občané nabídli pomoc formou brigád při údržbě a úpravě památek (zametání nebo čištění prostorů kolem památníků).
- V oblasti předškolního a základního školství mladí oceňují za poslední roky rekonstrukce a modernizace škol včetně nového vybavení pro zlepšení výuky.

Další rozvojové potřeby území a náměty byly získány na základě **rozhovorů** s různými cílovými skupinami (zástupci škol, zástupci obcí, zemědělství podnikatelé, občané na propagačních akcích,...), jedná se např. o:

- Rozvoj mimoškolních aktivit (zájmové kroužky, družiny,...) a vybavení škol (rekonstrukce školních tělocvičen a sportovišť, nábytek, moderní audiovizuální technika,...)
- Podpora trávení volného času (víceúčelové sportovní plochy s umělým povrchem, sportovně relaxační centra, putovní letní kino, školení lektorů pro vedení volnočasových aktivit,...)
- Rozvoj sociálních služeb (domovy pro seniory, sociální bydlení, začleňování znevýhodněných dětí do života,...) a lékařské péče (modernizace, rozšíření služeb,...)
- Podpora prodeje lokálních potravin a surovin - rozvoj lokální ekonomiky, marketing, propagační akce (školy, školky a podnikatelé, investice pro podnikatele)
- Vznik systémů likvidace zelených odpadů – štěpkování, kontejnery, komunitní kompostárny, nákup techniky na svážení a zpracování odpadů
- Rozvoj nových a úpravy stávajících sběrných míst na tříděné odpady (přístřešky, kontejnery, zpevněné plochy, zeleň v okolí)
- Vznik malých komunitních kompostáren ve spolupráci s lokálními zemědělskými subjekty (minimalizovat náklady na likvidaci, využít vzniklou hmotu k hnojení zemědělské půdy a veřejných prostranství)

V roce 2012 byli starostové, podnikatelé a další významní regionální aktéři (školy, spolky,...) seznámeni s přípravou nové strategie a s tím souvisejícím **sběrem projektových záměrů** určující absorpční kapacitu regionu. Za dva roky bylo sesbíráno cca 400 projektových záměrů v těchto oblastech seřazených dle jejich četnosti:

- Životní prostředí (úpravy navesí, výsadba zeleně, revitalizace vodních toků a ploch, řešení odpadového hospodářství,...)

- Doprava (rekonstrukce místních komunikací, výstavba chodníků, mostů a lávek, opravy zastávek, parkování,...)
- Služby (komunitní centra, školy a školky, sociální služby pro seniory, hasičské zbrojnice, obecní byty,...)
- Volný čas (sportoviště a víceúčelová hřiště, dětská hřiště, kulturní domy a sokolovny, rekreační plochy,...)
- Sítě (čistírny odpadních vod a kanalizace, vodovody, veřejné osvětlení, sítě pro novou bytovou výstavbu,...)
- Cestovní ruch (opravy památek, výstavba cyklostezek a naučných stezek, informační systém,...)
- Správa území (rekonstrukce budov obecních úřadů, územní plány, spolupráce s krajem či se zahraničními partnery,...)
- Podnikání a zemědělství (obchody, pohostinství, modernizace zemědělských podniků, zavádění inovací,...)

Na základě problémové analýzy, dotazníkových šetření, veřejných setkání, rozhovorů a jednáních pracovních skupin, byly identifikovány tyto **základní rozvojové potřeby** území MAS pro období 2014 – 2020:

- dopravní a technická infrastruktura
 - místní komunikace, chodníky, cyklodoprava
 - čištění odpadních vod, kanalizace, vodovody
 - ostatní sítě a bytová výstavba
- životní prostředí a ochrana krajiny
 - údržba veřejných prostranství, návší,...
 - třídění a likvidace odpadů, osvěta,...
 - ochrana přírody a péče o krajinu,...
- občanská vybavenost a veřejné služby
 - trávení volného času, zázemí pro sport a kulturu
 - služby pro občany, základní a mateřské školství
 - veřejná správa, spolupráce a partnerství
- ekonomika, podnikání a zaměstnanost
 - podpora podnikání a zaměstnanosti,...
 - rozvoj zemědělství, místní produkce,...
 - cestovní ruch, kulturní dědictví,...

Na základě výše uvedeného byla vytvořena SWOT analýza sledovaného území. Tato analýza je zároveň základem pro tvorbu strategické části integrované strategie.

2.5 SWOT analýzy

SWOT analýza celková

Pozn.: Čísla v závorce určují významnost daného faktoru při nastavování priorit strategie (bylo zpracováno v rámci pracovní skupiny).

SWOT analýza	
SILNÉ STRÁNKY (S)	SLABÉ STRÁNKY (W)
<ul style="list-style-type: none"> • turistický potenciál - kulturní a historické památky, lázně, přírodní zajímavosti, turistické trasy, cyklotrasy, hipotrasas (18) • aktivní činnost neziskových organizací - zájmových spolků, klubů a sdružení (11) • produktivní zemědělská oblast s přirozenou úrodností půdy a dobrými klimatickými podmínkami (11) • kvalitní péče o veřejná prostranství a majetek obcí, dobrá vybavenost základní technickou infrastrukturou (9) • stabilizované školy, tradice malotřídních komunitních škol, které fungují jako školy komunitní (8) • existence fungujících mikroregionů a dlouhodobá spolupráce obcí včetně svazků obcí (7) • tradice pořádání místních kulturních, společenských a sportovních akcí (7) • atraktivní zdravé venkovské bydlení v zázemí měst, rostoucí počet obyvatel a vysoká bytová výstavba (3) • kladný přirozený přírůstek a migrační saldo, relativně mladé obyvatelstvo (2) 	<ul style="list-style-type: none"> • špatný technický stav regionálních silnic a místních komunikací a nedostatečná dopravní obslužnost - dostupnost služeb, např. zdravotních (17) • chybějící určité druhy sociálních služeb včetně ubytovacích kapacit pro seniory (15) • nedostatek pracovních příležitostí v místě, vyšší nezaměstnanost a dojíždka za prací (11) • nevyhovující stav kulturních zařízení, chátrající objekty v obcích (9) • vysoký podíl zemědělské a orné půdy, nízká lesnatost území (7) • nedostatečné odvádění a čištění odpadních vod v obcích (6) • růst objemu a problematická likvidace zeleného odpadu (5) • nízká intenzita podnikatelské aktivity - počet podnikatelů na počet obyvatel (4) • nedostatečné podmínky pro rozvoj cestovního ruchu - infrastruktura, kvalitní služby (2) • vysoký podíl zemědělské výroby - komodity s nízkou přidanou hodnotou, klesající tendence živočišná výroby,... (2)

SWOT analýza	
PŘÍLEŽITOSTI (O)	HROZBY (T)
<ul style="list-style-type: none"> • rozvoj partnerství v rámci MAS a spolupráce obcí a veřejného sektoru, podnikatelů a neziskového sektoru (16) • podpora lokální ekonomiky, především malých podnikatelů (řemesla, zemědělství) včetně regionálních produktů (15) • vzrůstající zájem o alternativní formy turistiky na venkově - využití potenciálu pro CR, např. rozvoj příměstské krátkodobé turistiky, eko nebo agroturistiky apod. (15) • dotační možnosti kraje, státu a EU na rozvojové projekty regionálních subjektů v období 2014-20 (11) • poloha v blízkosti krajského města a potenciál Hradecko-pardubické aglomerace, dokončení výstavby D 11, R11 a R35 (7) • ekologizace lidských činností jako příznivý vliv na životní prostředí - snižování energetické náročnosti, nové technologie, ... (4) • změna životního stylu obyvatel přinášející stále větší zájem o bydlení v malých obcích, především zázemí velkých měst (3) • revitalizace regionální silniční sítě za účelem snížení dojezdové doby do větších měst (3) • rozvoj informačních technologií přinášející potenciální zkracování vzdáleností a zlepšování komunikace (1) • blízkost měst Jaroměř, Dvůr Králové nad Labem a Hořice včetně turisticky atraktivních míst v okolí (1) 	<ul style="list-style-type: none"> • zemědělská politika EU a ČR, vliv zemědělské produkce na životní prostředí a krajinný ráz (16) • upřednostňování občanů jezdit za nákupy a službami mimo region způsobující úpadek drobných podnikatelských aktivit v obcích (13) • rozpočtová a daňová politika státu, nedostatek finančních zdrojů na veřejné investice - technická infrastruktura, občanská vybavenost (12) • bariéry v podnikání způsobené nepřehlednou a komplikovanou legislativou a obecně nepříznivými podmínkami pro rozvoj podnikatelského prostředí (11) • postupné stárnutí obyvatel a s tím spojený tlak na vzrůstající potřebu sociálních a zdravotních služeb (9) • zesílení negativního ovlivňování kvality životního prostředí lidskou činností a porušování legislativní ochrany přírody (7) • stagnace ekonomických aktivit a utlumení výroby největších zaměstnavatelů v regionu (3) • zvyšování nezaměstnanosti v důsledku nepříznivé ekonomické situace nejen v České republice (3)

SWOT analýzy dle oblastí

<p>SILNÉ STRÁNKY</p> <ul style="list-style-type: none"> • aktivní činnost neziskových organizací - zájmových spolků, klubů a sdružení • stabilizované školy, tradice malotřídních komunitních škol, které fungují jako školy komunitní • existence fungujících mikroregionů a dlouhodobá spolupráce obcí včetně svazků obcí • tradice pořádání místních kulturních, společenských a sportovních akcí • atraktivní zdravé venkovské bydlení v zázemí měst, rostoucí počet obyvatel a vysoká bytová výstavba • kladný přirozený přírůstek a migrační saldo, relativně mladé obyvatelstvo 	<p>SLABÉ STRÁNKY</p> <ul style="list-style-type: none"> • chybějící určité druhy sociálních služeb včetně ubytovacích kapacit pro seniory • nevyhovující stav kulturních zařízení, chátrající objekty v obcích
<p>PŘÍLEŽITOSTI</p> <ul style="list-style-type: none"> • rozvoj partnerství v rámci MAS a spolupráce obcí a veřejného sektoru, podnikatelů a neziskového sektoru • dotační možnosti kraje, státu a EU na rozvojové projekty regionálních subjektů v období 2014-20 • změna životního stylu obyvatel přinášející stále větší zájem o bydlení v malých obcích, především zázemí velkých měst 	<p>HROZBY</p> <ul style="list-style-type: none"> • upřednostňování občanů jezdit za službami mimo region způsobující úpadek drobných podnikatelských aktivit v obcích • rozpočtová a daňová politika státu, nedostatek finančních zdrojů na veřejné investice - občanská vybavenost • postupné stárnutí obyvatel a s tím spojený tlak na vzrůstající potřebu sociálních a zdravotních služeb

SWOT analýza

Občanská vybavenost a služby

<p>SILNÉ STRÁNKY</p> <ul style="list-style-type: none"> • kvalitní péče o veřejná prostranství a majetek obcí, dobrá vybavenost základní technickou infrastrukturou 	<p>SLABÉ STRÁNKY</p> <ul style="list-style-type: none"> • špatný technický stav regionálních silnic a místních komunikací a nedostatečná dopravní obslužnost - dostupnost služeb • vysoký podíl zemědělské a orné půdy, nízká lesnatost území • nedostatečné odvádění a čištění odpadních vod v obcích • růst objemu a problematická likvidace zeleného odpadu
<p>PŘÍLEŽITOSTI</p> <ul style="list-style-type: none"> • dotační možnosti kraje, státu a EU na rozvojové projekty regionálních subjektů v období 2014-20 • poloha v blízkosti krajského města a potenciál Hradecko-pardubické aglomerace, dokončení výstavby D 11, R11 a R35 • ekologizace lidských činností jako příznivý vliv na životní prostředí - snižování energetické náročnosti, nové technologie, ... • revitalizace regionální silniční sítě za účelem snížení dojezdové doby do větších měst • rozvoj informačních technologií přinášející potenciální zkracování vzdáleností a zlepšování komunikace 	<p>HROZBY</p> <ul style="list-style-type: none"> • rozpočtová a daňová politika státu, nedostatek finančních zdrojů na veřejné investice - technická infrastruktura • zesílení negativního ovlivňování kvality životního prostředí lidskou činností a porušování legislativní ochrany přírody

SWOT analýza
Životní prostředí a infrastruktura

<p>SILNÉ STRÁNKY</p> <ul style="list-style-type: none"> • turistický potenciál - kulturní a historické památky, lázně, přírodní zajímavosti, turistické trasy, cyklotrasy, hipotrazy • produktivní zemědělská oblast s přirozenou úrodností půdy a dobrými klimatickými podmínkami 	<p>SLABÉ STRÁNKY</p> <ul style="list-style-type: none"> • nedostatek pracovních příležitostí v místě, vyšší nezaměstnanost a dojíždka za prací • nízká intenzita podnikatelské aktivity - počet podnikatelů na počet obyvatel • nedostatečné podmínky pro rozvoj cestovního ruchu - infrastruktura, kvalitní služby • vysoký podíl zemědělské výroby - komodity s nízkou přidanou hodnotou, klesající tendence živočišná výroby,...
<p>PŘÍLEŽITOSTI</p> <ul style="list-style-type: none"> • podpora lokální ekonomiky, především malých podnikatelů (řemesla, zemědělství) včetně regionálních produktů • vzrůstající zájem o alternativní formy turistiky na venkově - využití potenciálu pro CR, např. rozvoj příměstské krátkodobé turistiky, eko nebo agroturistiky apod. • dotační možnosti kraje, státu a EU na rozvojové projekty regionálních subjektů v období 2014-20 	<p>HROZBY</p> <ul style="list-style-type: none"> • zemědělská politika EU a ČR, vliv zemědělské produkce na životní prostředí a krajinný ráz • upřednostňování občanů jezdit za nákupy a službami mimo region způsobující úpadek drobných podnikatelských aktivit v obcích • bariéry v podnikání způsobené nepřehlednou a komplikovanou legislativou a obecně nepříznivými podmínkami pro rozvoj podnikatelského prostředí • stagnace ekonomických aktivit a utlumení výroby největších zaměstnavatelů v regionu • zvyšování nezaměstnanosti v důsledku nepříznivé ekonomické situace nejen v České republice

SWOT analýza

**Ekonomika a
zaměstnanost**

3. Strategická část

Integrovaná strategie území MAS Hradecký venkov na období 2014 – 2020 vychází z obecných východisek platných pro zpracování rozvojových dokumentů, ale zejména ze skutečných a reálných potřeb regionu a toho, aby byl region schopný dosáhnout udržitelné a konkurenceschopné pozice.

Základním vnitřním východiskem volby strategie jsou předcházející výstupy, a to analýza problémů, analýza rozvojových potřeb a SWOT analýza. Strategie je postavena na posilování nejvýznamnějších silných stránek regionu a na eliminaci slabých stránek, které do značné míry spoluurčují potenciál celého území MAS. K dosažení stanovených cílů je snaha využít existující příležitosti, naopak vážných hrozeb se je třeba vyvarovat. Vzájemnou interakcí jednotlivých faktorů dané strategie tak dojde k cílenému rozvoji celého území MAS.

Strategie území MAS je zaměřena na stimulaci vlastního vnitřního potenciálu. Usiluje o zvyšování konkurenceschopnosti regionu a kvality života pro obyvatele, podnikatele a další subjekty, které mohou poskytnout jakékoliv rozvojové impulzy v území.

Integrovaná strategie je realizována prostřednictvím tří klíčových oblastí rozvoje (1, 2, 3), které jsou rozpracovány do devíti rozvojových podoblastí (1.1 – 3.3). Každá klíčová oblast rozvoje má strategický cíl, každá rozvojová podoblast pak upřesňující specifický cíl. Cíle popisují žádoucí stav, kterého je třeba dosáhnout v dané oblasti. Pod jednotlivými rozvojovými podoblastmi jsou vydefinovány priority, v rámci kterých se řeší jednotlivá opatření. Opatření představují soubor nástrojů, které by měly vést k dosažení kýženého cílového stavu v řešeném území.

3.1 Mise a vize

MISE

Udržitelný a komplexní rozvoj území postavený na spolupráci veřejného, neziskového a soukromého sektoru a respektující principy Leader.

VIZE

Místní akční skupina Hradecký venkov je čistým venkovským regionem v zázemí krajského města, ve kterém žijí a pracují spokojení lidé.

3.2 Návaznost na nadřazené strategie

Základním vnějším východiskem pro formulaci strategie jsou priority nadřazených programových dokumentů na regionální (Královéhradecký kraj), národní (ČR) i nadnárodní (EU) úrovni. Na úrovni kraje je to především Strategie rozvoje Královéhradeckého kraje 2014 – 2020 a na národní úrovni Strategie regionálního rozvoje ČR 2014 – 2020. Vazby a soulad mezi jednotlivými dokumenty jsou znázorněny v níže uvedených tabulkách.

Vazba klíčových oblastí rozvoje MAS na Strategii rozvoje Královéhradeckého kraje 2014 – 2020

		Klíčové oblasti rozvoje MAS Hradecký venkov 2014 - 2020		
		1. Občanská vybavenost a služby	2. Životní prostředí a infrastruktura	3. Ekonomika a zaměstnanost
Strategické oblasti SRKHK 2014-2020	1. Konkurenceschopnost a inovace	x	xx	xxx
	2. Dopravní dostupnost a mobilita	x	xxx	xx
	3. Veřejné služby a občanská společnost	xxx	x	xx
	4. Environmentální prostředí a sítě	x	xxx	xx
	5. Vyvážený rozvoj a správa regionu	xxx	x	xx

Vazba: x – slabá, xx – střední, xxx – silná

Vazba klíčových oblastí rozvoje MAS na Strategii regionálního rozvoje ČR 2014 – 2020

		Klíčové oblasti rozvoje MAS Hradecký venkov 2014 - 2020		
		1. Občanská vybavenost a služby	2. Životní prostředí a infrastruktura	3. Ekonomika a zaměstnanost
Prioritní oblasti SRR ČR 2014-2020	1. Regionální konkurenceschopnost	x	xx	xxx
	2. Územní soudržnost	xxx	x	xx
	3. Environmentální soudržnost	x	xxx	xx
	4. Veřejná správa a spolupráce	xxx	x	xx

Vazba: x – slabá, xx – střední, xxx - silná

3.3 Struktura strategie

MISE		
Udržitelný a komplexní rozvoj území postavený na spolupráci veřejného, neziskového a soukromého sektoru a respektující principy Leader.		
VIZE		
Místní akční skupina Hradecký venkov je čistým venkovským regionem v zázemí krajského města, ve kterém žijí a pracují spokojení lidé.		
1. Občanská vybavenost a služby	2. Životní prostředí a infrastruktura	3. Ekonomika a zaměstnanost
Region s dostatečnou nabídkou veřejných služeb, stabilním sociálním prostředím a bohatým kulturním životem.	Region s čistým životním prostředím, kvalitní veřejnou infrastrukturou a dobrou dostupností.	Region s vhodnými podmínky pro podnikání a turistiku, nízkou nezaměstnaností a udržitelným zemědělstvím.
1.1 SLUŽBY	2.1 DOPRAVA	3.1 PODNIKÁNÍ
Dostatečná občanská vybavenost a sociální začlenění obyvatel.	Dostatečná dopravní dostupnost a vysoká bezpečnost dopravy.	Dobré podmínky pro místní podnikatele a tvorbu pracovních míst.
1.2 VOLNÝ ČAS	2.2 SÍŤ	3.2 ZEMĚDĚLSTVÍ
Široká nabídka volnočasových aktivit, kultury, sportu a spolkového života.	Kvalitní technická infrastruktura a čištění odpadních vod.	Udržitelná regionální zemědělská výroba a kvalitní místní produkce.
1.3 SPRÁVA ÚZEMÍ	2.3 ŽIVOTNÍ PROSTŘEDÍ	3.3 CESTOVNÍ RUCH
Kvalitní místní správa, aktivní koordinace rozvoje a silná spolupráce regionálních subjektů.	Péče o životní prostředí a udržovaná kulturní zemědělská krajina.	Atraktivita a vybavenost regionu pro možnosti rekreace turistiky.

3.4 Vazba strategických cílů na SWOT analýzu

Koincidenční matice	1.1	1.2	1.3	2.1	2.2	2.3	3.1	3.2	3.3
Vazba specifických cílů na body SWOT analýzy	Dostatečná občanská vybavenost a sociální začlenění obyvatel.	Široká nabídka volnočasových aktivit, kultury, sportu a spolkového života.	Kvalitní místní správa, aktivní koordinace rozvoje a silná spolupráce regionálních subjektů.	Dostatečná dopravní dostupnost a vysoká bezpečnost dopravy.	Kvalitní technická infrastruktura a čištění odpadních vod.	Péče o životní prostředí a udržovaná kulturní zemědělská krajina.	Dobré podmínky pro místní podnikatele a tvorbu pracovních míst.	Udržitelná regionální zemědělská výroba a kvalitní místní produkce.	Atraktivita a vybavenost regionu pro možnosti rekreace turistů.
turistický potenciál - kulturní a historické památky, lázně, přírodní zajímavosti, turistické trasy, cyklotrasy, hipotrazy (18)		XX				X			XXX
aktivní činnost neziskových organizací - zájmových spolků, klubů a sdružení (11)	X	XXX	XX						
produktivní zemědělská oblast s přirozenou úrodností půdy a dobrými klimatickými podmínkami (11)						XX		XXX	
kvalitní péče o veřejná prostranství a majetek obcí, dobrá vybavenost základní technickou infrastrukturou (9)	XX				XXX	XXX			
stabilizované školy, tradice malotřídních komunitních škol, které fungují jako školy komunitní (8)	XXX	XX	X						
existence fungujících mikroregionů a dlouhodobá spolupráce obcí včetně svazků obcí (7)	XX	X	XXX						
tradice pořádání místních kulturních, společenských a sportovních akcí (7)	X	XXX	XX						
atraktivní zdravé venkovské bydlení v záměstích, rostoucí počet obyvatel a vysoká bytová výstavba (3)	XX	X	X		XX	X			
kladný přirozený přírůstek a migrační saldo, relativně mladé obyvatelstvo (2)	XX		X						
špatný technický stav regionálních silnic a místních komunikací a nedostatečná dopravní obslužnost - dostupnost služeb, např. zdravotních (17)	X			XXX			XX		X
chybějící určité druhy sociálních služeb včetně ubytovacích kapacit pro seniory (15)	XXX	X	XX						
nedostatek pracovních příležitostí v místě, vyšší nezaměstnanost a dojíždka za prací (11)	XX		X				XXX	X	XX
nevyhovující stav kulturních zařízení, chátrající objekty v obcích (9)		XXX				XX			
vysoký podíl zemědělské a orné půdy, nízká lesnatost území (7)						XXX		XXX	X
nedostatečné odvádění a čištění odpadních vod v obcích (6)					XXX	XX	X	X	
růst objemu a problematická likvidace zeleného odpadu (5)			XX			XXX			
nízká intenzita podnikatelské aktivity - počet podnikatelů na počet obyvatel (4)							XXX	XX	XX
nedostatečné podmínky pro rozvoj cestovního ruchu - infrastruktura, kvalitní služby (2)		X	XX	X			X		XXX
vysoký podíl zemědělské výroby - komodity s nízkou přidanou hodnotou, klesající tendence živočišná výroba... (2)						X	X	XXX	
rozvoj partnerství v rámci MAS a spolupráce obcí a veřejného sektoru, podnikatelů a neziskového sektoru (16)		X	XXX				XX		
podpora lokální ekonomiky, především malých podnikatelů (femesla, zemědělství) včetně regionálních produktů (15)							XXX	XX	X
vzrůstající zájem o alternativní formy turistiky na venkově - využití potenciálu pro CR, např. rozvoj příměstské krátkodobé turistiky, eko nebo agroturistiky apod. (15)		X					X	XX	XXX
dotáční možnosti kraje, státu a EU na rozvojové projekty regionálních subjektů v období 2014-20 (11)	XX	X	XXX	XX	XX	XX	XX	XX	XX
poloha v blízkosti krajského města a potenciál Hradecko-pardubické aglomerace, dokončení výstavby D 11, R11 a R35 (7)	X			XX			XX		
ekologizace lidských činností jako příznivý vliv na životní prostředí - snižování energetické náročnosti, nové technologie... (4)					X	XXX		XX	
změna životního stylu obyvatel přinášející stále větší zájem o bydlení v malých obcích, především v záměstích velkých měst (3)	XXX	X			X				
revitalizace regionální silniční sítě za účelem snížení dojezdové doby do větších měst (3)	X			XXX			XX		
rozvoj informačních technologií přinášející potenciální zkrácení vzdáleností a zlepšování komunikace (1)	X		XX		XXX		X		X
blízkost měst Jaroměř, Dvůr Králové nad Labem a Hořice včetně turisticky atraktivních míst v okolí (1)							X		XX
zemědělská politika EU a ČR, vliv zemědělské produkce na životní prostředí a krajinný ráz (16)						XXX		XXX	
upřednostňování občanů jezdit za nákupy a službami mimo region způsobující úpadek drobných podnikatelských aktivit v obcích (13)	XXX						XX		
rozpočtová a daňová politika státu, nedostatek finančních zdrojů na veřejné investice - technická infrastruktura, občanská vybavenost (12)	XX			XX	XX				
bariéry v podnikání způsobené nepřehlednou a komplikovanou legislativou a obecně nepříznivými podmínkami pro rozvoj podnikatelského prostředí (11)							XXX	XX	X
postupné stárnutí obyvatel a s tím spojený tlak na vzrůstající potřebu sociálních a zdravotních služeb (9)	XXX	XX	X						
zesílení negativního ovlivňování kvality životního prostředí lidskou činností a porušování legislativní ochrany přírody (7)						XXX		XX	
stagnace ekonomických aktivit a utlumení výroby největších zaměstnavatelů v regionu (3)							XXX	XX	X
zvyšování nezaměstnanosti v důsledku nepříznivé ekonomické situace nejen v České republice (3)							XXX	X	X

Vazba: x – slabá, xx – střední, xxx - silná

3.5 Klíčové oblasti rozvoje, cíle a opatření

Integrovaná strategie MAS Hradecký venkov 2014 – 2020 má tři klíčové oblasti rozvoje:

- Klíčová oblast rozvoje 1: Občanská vybavenost a služby
- Klíčová oblast rozvoje 2: Životní prostředí a infrastruktura
- Klíčová oblast rozvoje 3: Ekonomika a zaměstnanost

Klíčová oblast rozvoje 1: Občanská vybavenost a služby

Strategický cíl: *Region s dostatečnou nabídkou veřejných služeb, stabilním sociálním prostředím a bohatým kulturním životem.*

V rámci regionu MAS Hradecký venkov aktivně působí dobrovolné svazky obcí, které mezi sebou navzájem spolupracují včetně jednotlivých obcí. Většina obcí se vyznačuje čilým spolkovým životem, které se podílí na pořádání již tradičních kulturně-společenských či sportovních akcích, stav některých kulturních prostor je však nevyhovující. Celý region nabízí atraktivní zdravé venkovské bydlení v zázemí krajského města, vysoká bytová výstavba má vliv na příliv mladého obyvatelstva. Mateřské i základní školství v regionu je stabilizované, stále však chybí některé druhy sociálních služeb včetně ubytovacích kapacit pro seniory.

Rozvojové podoblasti

- Rozvojová podoblast 1.1: SLUŽBY
- Rozvojová podoblast 1.2: VOLNÝ ČAS
- Rozvojová podoblast 1.3: SPRÁVA ÚZEMÍ

Rozvojová podoblast 1.1: SLUŽBY

Specifický cíl: *Dostatečná občanská vybavenost a sociální integrace obyvatel.*

Rozvojová podoblast 1.1 „Služby“ je zaměřena na zkvalitnění sociálních služeb v regionu včetně sociální integrace, podporu základního a mateřského školství a dalšího vzdělávání, rozvoj dalších dostupných služeb a občanské vybavenosti v obcích.

Priorita 1.1.A Sociální oblast

Opatření:

- Podpora sociálních služeb na venkově s důrazem na život v přirozeném prostředí
- Další rozvoj terénních sociálních a pečovatelských služeb, podpora sociální integrace
- Podpora sociálního bydlení v obcích a budování ubytovacích kapacit pro seniory (DPS,...)

Priorita 1.1.B Školství a vzdělávání

Opatření:

- Udržení kvalitní mateřského a základního školství na venkově, modernizace a optimalizace sítě místních škol, vzájemné spolupráce a rozvoj mimoškolních aktivit
- Rozšíření kapacity a vybavenost MŠ + 1.stupně ŽŠ (např. vybavení pro moderní výuku - specializované učebny, interaktivní tabule, venkovní zázemí - zahrady, hřiště,...)
- Podpora vzdělávání a učení obyvatel všech věkových kategorií (vzdělávací aktivity, univerzity třetího věku,...)

Priorita 1.1.C Další občanská vybavenost

Opatření:

- Udržení zdravotních služeb na venkově a zajištění bezpečnosti včetně spolupráce v rámci řešení krizových situací (hasičské zbrojnice,...)
- Podpora ostatní občanské vybavenosti a služeb (polyfunkční domy, komunitní centra, obchod, hostinec, další služby,...)

Rozvojová podoblast 1.2: VOLNÝ ČAS

Specifický cíl: Široká nabídka volnočasových aktivit, kultury, sportu a spolkového života.

Rozvojová podoblast 1.2 „Volný čas“ je zaměřena na podporu spolkové a zájmové činnosti v obcích včetně široké nabídky volnočasových aktivit, s tím souvisí i rozvoj odpovídajícího zázemí pro tyto sportovní a kulturní aktivity.

Priorita 1.2.A Podpora spolků a venkovské dědictví

Opatření:

- Podpora činnosti zájmových spolků a neziskových organizací v obcích s důrazem na meziobecní přesah
- Pořádání místních a regionálních kulturních a sportovních společenských akcí, spolupráce a marketing
- Obnova venkovských tradic, kulturního dědictví, řemesel a zvyků, podpora práce s mládeží na venkově

Priorita 1.2.B Zázemí pro volnočasové aktivity

Opatření:

- Budování venkovních sportovišť a sportovního zázemí, dětských hřišť, víceúčelových i krytých prostor pro sport a tělovýchovu
- Rekonstrukce kulturních domů a sokoloven, využití stávajících budov pro spolkovou a kulturní činnost včetně vybavení (klubovny, kulturní prostory, knihovny, společenské zázemí,...)

- Podpora rozvoje sportovně rekreačních areálů či odpočinkových a naučných zón (koupání, sportování, rekreace,...)

Rozvojová podoblast 1.3: SPRÁVA ÚZEMÍ

Specifický cíl: Kvalitní místní správa, aktivní koordinace rozvoje a silná spolupráce regionálních subjektů.

Rozvojová podoblast 1.3 „Správa území“ je zaměřena na rozvoj efektivní veřejné správy na úrovni obcí a mikroregionů včetně kvalitního strategického a územního plánování. Nedílnou součástí správy území je spolupráce všech subjektů.

Priorita 1.3.A Veřejná správa

Opatření:

- Kvalitní zázemí pro veřejnou správu (obecní úřady, bezbariérovost, komunální technika,...)
- Podpora efektivní a vstřícné veřejné správy (vzdělávání, spolupráce, IC technologie,...)

Priorita 1.3.B Spolupráce a partnerství

Opatření:

- Partnerství veřejného sektoru, podnikatelů a neziskových organizací (společné projekty)
- Spolupráce s partnery v ČR i v zahraničí (exkurze, edukační praxe, výměna zkušeností,...)
- Profesionalizace aktivit místní akční skupiny, zajištění dotačních možností na projekty
- Vzdělávací aktivity, metodická pomoc, komunikační aktivity, zapojování občanů

Priorita 1.3.C Strategické a územní plánování

Opatření:

- Rozvoj strategického komunitního plánování na úrovni celého regionu
- Tvorba a aktualizace územně plánovacích dokumentů obcí
- Podpora zapojení veřejnosti v rámci plánování a rozvoje

Klíčová oblast rozvoje 2: Životní prostředí a infrastruktura

Strategický cíl: Region s čistým životním prostředím, kvalitní veřejnou infrastrukturou a dobrou dostupností.

Místní občané oceňují kvalitní péči obcí o veřejná prostranství a obecní majetek, většina obcí je dostatečně vybavena základní technickou infrastrukturou. Naopak hodně obcí stále zaostává v kvalitním a odpovídajícím odvádění a čištění odpadních vod. Velkým problémem je špatný technický stav regionálních silnic a místních komunikací, s tím souvisí i zhoršená dopravní dostupnost a bezpečnost. Velká část území se vyznačuje vysokým podílem zemědělské a orné půdy a nízkou lesnatostí. Stále rostoucí objem zeleného odpadu v obcích vyžaduje řešení jeho likvidace.

Rozvojové podoblasti

- Rozvojová podoblast 2.1: DOPRAVA
- Rozvojová podoblast 2.2: SÍŤ
- Rozvojová podoblast 2.3 ŽIVOTNÍ PROSTŘEDÍ

Rozvojová podoblast 2.1: DOPRAVA

Specifický cíl: Dostatečná dopravní dostupnost a vysoká bezpečnost dopravy.

Rozvojová podoblast 2.1 „Doprava“ je zaměřena na zlepšení dopravní dostupnosti (silnice, chodníky, cyklostezky) a obslužnosti (veřejná hromadná doprava) území včetně zvýšení bezpečnosti v dopravě a parkovacích kapacit v obcích.

Priorita 2.1.A Dopravní dostupnost a obslužnost

Opatření:

- Rekonstrukce, výstavba a údržba místních obecních komunikací, opravy a výstavba chodníků v obcích včetně cest a stezek pro pěší
- Budování stezek pro cyklisty (cyklostezek, cyklotras) včetně doprovodné infrastruktury, provázání na sousední regiony
- Zajištění dopravní obslužnosti veřejnou dopravou včetně infrastruktury (dostupnost služeb, spoje do malých obcí, autobusové zastávky,...)

Priorita 2.1.B Bezpečnost v dopravě

Opatření:

- Realizace bezpečnostních dopravních prvků v obcích (ukazatele rychlosti, přechody pro chodce, ostrůvky, zpomalovací pruhy,...)
- Odstranění bodových dopravních závad (křižovatky, nebezpečné úseky) a dopravní propojení břehů (mosty, mostky, lávky,...)
- Řešení krátkodobého parkování u objektů občanské vybavenosti přímo v obcích nebo u turistických atrakcí ve vazbě na cestovní ruch

Rozvojová podoblast 2.2: SÍŤ

Specifický cíl: Kvalitní technická infrastruktura a čištění odpadních vod.

Rozvojová podoblast 2.2 „Síť“ je zaměřena na zajištění odpovídajícího odvádění a čištění odpadních vod v obcích a zásobování pitnou vodou včetně další technické infrastruktury v obcích a přípravy ploch pro novou výstavbu.

Priorita 2.2.A Čištění odpadních vod a zásobování pitnou vodou

Opatření:

- Budování a modernizace kanalizačních řádů a veřejného vodovodu v obcích
- Výstavba odpovídajících čistíren odpadních vod dle specifických podmínek v obcích

Priorita 2.2.B Plochy pro novou výstavbu

Opatření:

- Příprava ploch pro bytovou výstavbu (územní plánování, výkup pozemků,...)
- Zasiťování stavebních pozemků (nové inženýrské sítě pro bydlení na venkově)

Priorita 2.2.C Ostatní technická infrastruktura

Opatření:

- Snižování energetické náročnosti veřejného osvětlení v obcích včetně jeho modernizace
- Rozvoj komunikačních a informačních technologií, modernizace místních rozhlasů (bezdrátové)
- Rozvoj a údržba ostatních sítí technické infrastruktury (plyn, elektrické rozvody, teplovody,...)

Rozvojová podoblast 2.3 ŽIVOTNÍ PROSTŘEDÍ

Specifický cíl: Péče o životní prostředí a udržovaná veřejná prostranství.

Rozvojová podoblast 2.3 „Životní prostředí“ je zaměřena na zajištění údržby o veřejná prostranství v obcích včetně památek, ochranu přírody a péči o krajinu a dále na zlepšování odpadového hospodaření a realizaci energetických úspor.

Priorita 2.3.A Zeleň a krajina

Opatření:

- Podpora realizace a dokončení komplexních pozemkových úprav v krajině
- Revitalizace a výsadba zeleně (aleje podél cest, lesní porosty, sadové úpravy,...)
- Obnova cest v krajině (lesní a polní cesty, záhumenní cesty, procházkové okruhy,...)
- Realizace a údržba odpočinkových míst v krajině (lesopark, lavička s výhledem,...)
- Environmentální výchova a vzdělávání s důrazem na ochranu přírody a krajiny

Priorita 2.3.B Voda a půda

Opatření:

- Protipovodňová opatření (regulace toků, suché poldry, hráze proti přívalemým deštům,...)
- Zadržování vody v krajině a protierozní opatření (větrolamy, ochrana proti vysušování půdy,...)
- Revitalizace a čištění vodních ploch (rybníky, tůně, nádrže) a vodotečí (potoky, meandry...)

Priorita 2.3.C Veřejná prostranství a památky

Opatření:

- Obnova a údržba veřejných prostranství včetně zelených ploch v obcích (návsi, parky, hřbitovy, zeleň, požární nádrže,...)
- Rekonstrukce historických (památníky, pomníky, sochy, zvonice, historické budovy,...) a sakrálních památek (kostely, křížky, boží muka, kaple,...)

Priorita 2.3.D Odpady a energetické úspory

Opatření:

- Zavádění energeticky úsporných opatření včetně osvětlení (zateplení budov, výměny kotlů, tepelná čerpadla, solární panely,...)
- Integrované řešení nakládání s biologicky rozložitelným komunálním odpadem (sběr, zpracování, kompostování,...)
- Sanace a rekultivace skládek odpadů a likvidace ekologických zátěží a následná revitalizace území, prevence černých skládek
- Zlepšení sběru a skládkování odpadů (sběrné dvory, sběrná hnízda,...), motivace obyvatel třídit odpad, propagace a osvěta (výuka na školách,...)

Klíčová oblast rozvoje 3: Ekonomika a zaměstnanost

Strategický cíl: Region s vhodnými podmínky pro místní podnikání, nízkou nezaměstnaností a udržitelným zemědělstvím.

Území MAS Hradecký venkov je produktivní zemědělskou oblastí s přirozenou úrodností půdy a dobrými klimatickými podmínkami. Je zde sice vysoký podíl zemědělské výroby, ale zemědělství produkuje komodity s nízkou přidanou hodnotou, živočišná výroba má klesající tendenci. Většina místních obyvatel za prací dojíždí, protože přímo v regionu není dostatek pracovních příležitostí. Také intenzita podnikatelské aktivity v obcích není vysoká. I když region má určitý turistický potenciál (např. historické památky, lázně, přírodní atraktivity, turistické trasy a cyklotrasy), stále nemá dostatečné podmínky pro rozvoj cestovního ruchu (infrastruktura, kvalitní služby,...).

Rozvojové podoblasti

- Rozvojová podoblast 3.1 PODNIKÁNÍ
- Rozvojová podoblast 3.2 ZEMĚDĚLSTVÍ
- Rozvojová podoblast 3.3 CESTOVNÍ RUCH

Rozvojová podoblast 3.1 PODNIKÁNÍ

Specifický cíl: Dobré podmínky pro místní podnikatele a tvorbu pracovních míst.

Rozvojová podoblast 3.1 „Podnikání“ je zaměřena na zlepšování podmínek pro podnikání v regionu (nemovitosti, inovace, řemesla,...) a na tvorbu nových pracovních míst (vzdělávání, rekvalifikace, sociální podnikání,...).

Priorita 3.1.A Podmínky pro podnikání

Opatření:

- Rozvoj místních firem s vazbou na region (regionální produkty, služby, místní řemesla, ...) a podpora inovačních projektů
- Využití opuštěných budov a ploch (brownfieldů) pro podnikatelské účely a podpora venkovských podnikatelských inkubátorů
- Podpora drobného podnikání na venkově, metodická pomoc živnostníkům, spolupráce a vzájemná informovanost

Priorita 3.1.B Tvorba pracovních míst

Opatření:

- Tvorba nových pracovních míst v regionu, především v místě bydliště
- Vzdělávání, rekvalifikace především sociálně znevýhodněných občanů
- Podpora a zapojení nezaměstnaných do veřejně prospěšných prací
- Rozvoj sociálního podnikání ve vazbě na místní (příp. vyloučenou) komunitu
- Podpora prarodinných opatření vedoucí ke zvyšování zaměstnanosti

Rozvojová podoblast 3.2 ZEMĚDĚLSTVÍ

Specifický cíl: Udržitelná regionální zemědělská výroba a kvalitní místní produkce

Rozvojová podoblast 3.2 „Zemědělství“ je zaměřena na rozvoj regionálního zemědělství (modernizace podniků, diverzifikace aktivit, mimoprodukční funkce, ...) a podporu místní zemědělské produkce (přímý prodej, marketing,...).

Priorita 3.2.A Zemědělství

Opatření:

- Modernizace zemědělských podniků včetně materiálně technického vybavení
- Spolupráce s obcemi a metodická pomoc, společné integrované projekty
- Rozvoj nezemědělských aktivit a mimoprodukčních funkcí zemědělství
- Obnova místních druhů a chovů (ovocnářství, zelinářství, živočišná výroba,...)

Priorita 3.2.B Místní produkce

Opatření:

- Podpora místní produkce včetně marketingových aktivit a s vazbou na rozvoj regionu (prodej ze dvora, farmářské trhy,...)
- Vzájemná informovanost, výměna zkušeností a propagace vedoucí ke zlepšení odbytu a prodeje místní zemědělské produkce

Rozvojová podoblast 3.3 CESTOVNÍ RUCH

Specifický cíl: Atraktivita a vybavenost regionu pro možnosti rekreace turistiky.

Rozvojová podoblast 3.3 „Cestovní ruch“ je zaměřena na zlepšení turistické infrastruktury (ubytovací kapacity, stezky, atraktivita,...) a služeb včetně propagace a destinačního managementu pro další rozvoj cestovního ruchu v regionu.

Priorita 3.3.A Turistická infrastruktura

Opatření:

- Využití a zpřístupnění kulturního a přírodního regionálního dědictví pro účely cestovního ruchu (památky, památníky, muzea, galerie, výstavy, doprovodná infrastruktura,...)
- Rozšíření a propojení různých typů turistických stezek (cyklo, pěší, naučné) a jejich vybavení doprovodným mobiliářem
- Podpora rozvoje různých typů ubytovacích a stravovacích kapacit a navazujících služeb s vazbou na cestovní ruch
- Rozvoj dalších turistických a volnočasových aktivit (koupání, lázeňství, venkovská turistika, zážitkový cestovní ruch,...)

Priorita 3.3.B Služby a marketing cestovního ruchu

Opatření:

- Dostupné a kvalitní turistické služby pro návštěvníky (certifikace služeb, kvalifikovaný personál,...)
- Informovanost a marketing cestovního ruchu (informační centra a tabule, propagační materiály,...)
- Rozvoj destinačního managementu, spolupráce aktérů a nabídka regionálních turistických balíčků

3.6 Integrační a inovativní prvky

Integrovaná strategie MAS Hradecký venkov 2014 – 2020 navazuje na předchozí strategii, která byla v rámci regionu implementována v období 2008 – 2013. V tomto kontextu se strategie snaží dále prohlubovat společné úsilí jednotlivých sektorů (veřejného, podnikatelského a neziskového). Strategický plán má přírůstkový inovativní charakter i vzhledem k prohlubování spolupráce uvnitř území a získávání finančních prostředků na realizaci strategie MAS z vnějších zdrojů. Teprve v MAS došlo k propojení podnikatelského, veřejného a neziskového sektoru.

Strategie počítá s rozsáhlou spoluprací zainteresovaných subjektů. Aby se Hradecký venkov mohl rozvíjet, je důležité, aby fungoval jako celek. Je zapotřebí vytvářet širokou platformu pro vzájemnou komunikaci a spolupráci na úrovni subjektů fungujících v rámci MAS, tzn. firem, neziskových organizací, obecní samosprávy, ale i veřejnosti. Nesmí však zůstat jen na úrovni komunikace, je nezbytné pracovat i na společných projektech. Proto jsou v rámci strategie navrženy aktivity, které podporují integraci regionu.

Jednotlivé klíčové oblasti rozvoje strategie MAS Hradecký venkov 2014 – 2020 netvoří samostatné tematické potřeby rozvoje regionu, ale vzájemně provázaný celek. Toto řešení vede ke komplexnímu rozvoji území jako celku ve všech cílových oblastech při respektování zásad a využití principů LEADER. Postupné a systematické naplňování stanovených cílů jako vzájemně integrovaného systému přispěje ke zvyšování kvality života v regionu a k dosažení požadovaného rozvoje venkovského regionu (tvorba pracovních příležitostí na venkově, dostatečná občanská vybavenost, kvalitní čisté životní prostředí, aktivní komunitní život místních obyvatel,...).

Příklady integračních aktivit:

- Využití opuštěných budov pro komunitní život nebo podnikatelské účely
- Rozvoj komunitního vzdělávání všech věkových kategorií ve spolupráci se školami
- Spolupráce v oblasti sociálních služeb a podpora celkové bezbariérovosti
- Propojení turistických cílů (sítě cyklotras), společná propagace regionu
- Rozvoj regionální identity posilující spolkový život a podporující lokální kulturu

V rámci strategie budou realizovány především projekty s inovativními prvky, které budou dlouhodobě udržitelné, přispějí k naplňování cílů strategie a prokážou synergický efekt. Při uplatnění inovativních postupů se musí vždy jednat o nové procesy, a to buď v rámci činnosti jednoho subjektu, nebo v rámci regionu. Při realizaci jednotlivých projektů tak bude dostatečně využit potenciál, kterým region disponuje. Zapojením inovací do přípravy a realizace projektů dojde ke zvýšení konkurenceschopnosti regionu.

Příklady inovativních aktivit:

- Rozvoj nových forem podnikání v regionu (agroturistika, eko-zemědělství)
- Použití nových technologií šetrných k ŽP (energetické úspory, moderní ČOV)
- Uvedení nových výrobků a služeb na trh, příp. označení regionální produkt
- Využití informačních technologií pro efektivní komunikaci (weby, QR kódy)
- Tvorba unikátních turistických produktů s vazbou na region, tradice a historii

4. Přílohy

4.1 Příloha 1

Soubor statistických dat dle přílohy č.5. Manuálu tvorby strategie CLLD pro programové období 2014 – 2020

4.2 Příloha 2

Podklady v rámci komunitního projednání integrované strategie území MAS Hradecký venkov 2014 – 2020

Seznam zkratek

CLLD	Komunitně vedený místní rozvoj
ČR	Česká republika
ČSÚ	Český statistický úřad
DSO	Dobrovolný svazek obcí
EU	Evropská unie
HV	Hradecký venkov
ISÚ	Integrovaná strategie území
KHK	Královéhradecký kraj
MAS	Místní akční skupina
NN	Nízké napětí
NUTS	Nomenklaturní územní statistická jednotka dle Eurostatu
o.p.s.	obecně prospěšná společnost
ORP	Obec s rozšířenou působností
POÚ	Pověřený obecní úřad
PP	Přírodní památka
PR	Přírodní rezervace
PRV	Program rozvoje venkova
RES	Registr ekonomických subjektů
SLDB	Sčítání lidu, domů a bytů
SO	Správní obvod
SPL	Strategický plán Leader
SŠ	Středoškolsky (vzdělání)
VŠ	Vysokoškolsky (vzdělání)