



MINISTERSTVO
PRO MÍSTNÍ
ROZVOJ ČR

Zpráva o plnění územní dimenze 2017

Obsah

1	Úvod	3
2	Národní stálá konference	4
3	Regionální stálé konference a regionální akční plány.....	7
4	Integrované nástroje	9
4.1	Integrované územní investice	9
4.2	Integrované plány rozvoje území.....	9
4.3	Komunitně vedený místní rozvoj	10
5	Soulad výzev s Národním dokumentem k územní dimenzi	13
5.1	Integrovaný regionální operační program	14
5.2	Operační program Doprava	15
5.3	Operační program Životní prostředí	16
5.4	Operační program Zaměstnanost.....	17
5.5	Operační program Podnikání a inovace pro konkurenceschopnost	20
5.6	Operační program Výzkum, vývoj a vzdělávání	21
5.7	Operační program Praha – pól růstu ČR.....	22
5.8	Program rozvoje venkova	23
6	Územní rozložení schválených žádostí	24
7	Závěr.....	34
	Seznam zkratk	35
	Přílohy.....	36

1 Úvod

Dle Dohody o partnerství je územní dimenze chápána jako možnost koncentrovat prostředky z programů Evropských strukturálních a investičních (dále jen „ESI“) fondů ve specifických typech území podporující jednak konkurenceschopnost v závislosti na rozvojovém potenciálu ČR a také zohledňující požadavek na vyrovnávání územních disparit ve vztahu k vnitřní diferenciaci území a koncentraci problémů ekonomického, sociálního či environmentálního charakteru.

Zpráva sleduje stav realizace územní dimenze dle jednotlivých specifických cílů programů ESI fondů, u nichž byla identifikována územní dimenze v Národním dokumentu k územní dimenzi (dále jen „NDÚD“) a dále souhrnně pokrok jednotlivých typů integrovaných nástrojů včetně postupu realizace jejich finančního harmonogramu a současně harmonogramu plnění indikátorů.

V úvodních kapitolách zpráva popisuje činnosti segmentů systému koordinace územní dimenze, a to zejména Národní stálé konferenci (dále jen „NSK“, souhrnně regionálním stálým konferencím a jejich pracovním skupinám nebo řídicím orgánům a komunikaci s NSK a RSK (dále jen „RSK“).

Stejně jako v předchozí zprávě pro rok 2015 je uveden přehled výzev popisující především způsob zohlednění územní dimenze a hodnocení s předpokladem stanoveným NDÚD. Pro období za rok 2016 lze oproti předchozí zprávě analyzovat územní rozložení schválených projektů dle jednotlivých programů ESI fondů. Je však nutné dodat, že vypovídací hodnota zjištěných výsledků této analýzy je do značné míry omezena z důvodu často chybějících údajů o místu realizace projektu až do úrovně obcí.

Zpráva o plnění územní dimenze a z ní plynoucí výsledky o stavu plnění je předávána Národní stálé konferenci, jednotlivým regionálním stálým konferencím a řídicím orgánům. Zpráva slouží také jako podklad pro zpracování zprávy o implementaci Dohody o Partnerství.

2 Národní stálá konference

Systém stálých konferencí byl zřízen pro zajištění propojenosti mezi řídicími orgány, integrovanými strategiemi realizovanými v území a za účelem efektivní implementace územní dimenze a zajištění principu partnerství. **Národní stálá konference**, složená ze tří komor, přispívá k zajištění vzájemné provázanosti a koordinace státu a regionů (územních partnerů) při implementaci územní dimenze a realizaci Dohody o partnerství a programů spolufinancovaných z ESI fondů. Je rovněž plénem, na němž je diskutován soulad potřeb definovaných regionálními stálými konferencemi v regionálních akčních plánech a jejich reálným naplňováním prostřednictvím ESI fondů či národních dotačních titulů. Na úrovni NSK je také diskutována míra naplňování NDÚD a jeho zohledňování řídicími orgány jednotlivých operačních programů.

Souhrn aktivit NSK v roce 2017

V roce 2017 se uskutečnila celkem tři zasedání Národní stálé konference. **První zasedání NSK** se konalo ve druhé polovině března v Praze. V rámci **zasedání komory ITI a IPRÚ** byl řešen aktuální stav Zásad urbánní politiky, představen byl OP URBACT III a jeho aktuální výzva. Dále bylo diskutováno tzv. Bratislavské partnerství. V rámci diskuse byla probírána problematika neplnění milníků urbánních integrovaných nástrojů především kvůli nepředvídaným okolnostem a ojedinělých případech nedostatečné spolupráce ze strany krajů.. Diskutována byla také rizika spojená s jednotlivými výzvami.

V úvodu **zasedání komory CLLD** (komunitně vedený místní rozvoj) byli zúčastnění informováni o aktuálním stavu schvalování SCLLD, kdy bylo schváleno 66 ze 179 strategií, a o procesu aktualizace MPIN¹. Účastníci byli seznámeni s postupem podávání změn integrovaných strategií. Předloženy byly dále informace k prvním zprávám o plnění integrovaných strategií. V rámci diskuse o evaluacích zazněly dotazy ohledně nutnosti provádět evaluace v době, kdy nejsou schváleny všechny ISg a o zohlednění výsledků evaluací ŘO. Účastníci se dozvěděli o aktuálních výzvách ŘO a MAS. Tématem byly také určité problémy s funkčností systému MS2014+. Diskutována byla dále problematika testování změn ISg v rámci MS2014+.

Byly předloženy informace k aktuálním výzvám MAP, kde bylo předloženo 218 žádostí, z nichž má 203 vydáno právní akt. Zástupci ŘO seznámili zúčastněné s aktuálními vyhlášenými výzvami a stavem předkládání žádostí. Bylo upozorněno na zpoždění v hodnocení ISg na straně některých ŘO. Zástupci MAS apelovali na urychlení hodnocení SCLLD.

V rámci **zasedání regionální komory** byly představeny výsledky dotazníkového šetření zaměřeného na hodnocení činnosti RSK ze strany jejích členů. Dále byly představeny výstupy RSK v podobě výročních zpráv a zpráv o plnění RAP. Nastíněn byl další postup práce s tzv. bílými místy identifikovanými v jednotlivých RAP. Ze strany MMR byly předány informace o přípravách SRR 21+ a zpracovávání zprávy o uplatňování SRR 2014-2020. Účastníci byli seznámeni s připravovanými dotačními tituly MMR. Ze strany krajů byl přednesen požadavek směrem k MMR na posílení národních dotačních zdrojů v oblastech, které nejsou podporovány z ESIF. Zástupci ŘO prezentovali aktuální informace ohledně vyhlášení výzev a rolí RSK při přípravě výzev. Na závěr byly ze strany RSK představeny náměty pro další fungování RSK s ohledem na plnění role RSK.

V průběhu **plenárního zasedání** byly předneseny závěry jednání jednotlivých komor a přijata usnesení jednotlivých komor. O některých usneseních bylo hlasováno. Tématem hlasování a diskuse byly především problémy v procesu hodnocení SCLLD. Dále byly předneseny informace o přípravě politiky soudržnosti 2021+ a pozice České republiky. Diskutován byl také systém tvorby SRR21+ a problematika mapování potřeb v sociální oblasti.

¹ Blíže viz kapitola Integrované nástroje.

Druhé zasedání NSK bylo naplánováno na začátek září a místem konání byl tentokrát zvolen Hradec Králové. Během **zasedání komory ITI a IPRÚ** byly v úvodu představeny aktuální informace ohledně témat: OP URBACT III, Partnerství městská mobilita, Zásady urbánní politiky, Smart Cities, MEDUIN II. Dále byli účastníci informováni o novém metodickém stanovisku k MPIN. Zástupci ŘO informovali o aktuálním stavu výzev a plnění indikátorů. V některých OP byly identifikovány dílčí problémy s absorpční kapacitou. U OP PIK byl diskutován problém ohledně aktualizace operačního manuálu a byl dohodnut další postup řešení.

Během **zasedání komory CLLD** (komunitně vedený místní rozvoj) byl na úvod představen stav hodnocení žádostí o podporu SCLLD (schváleno: 146, nesplnilo podmínky: 28, staženo uživateli: 4). Účastníci byli informováni o tom, že zbývá 33 MAS, které nemají schválenou žádost. Diskutováno bylo naplňování usnesení z minulé NSK. Účastníci byli seznámeni s monitoringem implementace CLLD prostřednictvím zpráv o plnění ISg. Zástupci jednotlivých ŘO představili aktuální stav hodnocení žádostí o podporu SCLLD. Zástupci MAS požadovali vyhlášení 4. výzvy pro předkládání SCLLD.

V úvodu **zasedání regionální komory** byli účastníci seznámeni aktuálními vládou schválenými dokumenty MMR. Dále byli účastníci informováni o závěrech zprávy o plnění územní dimenze, dalších krocích ohledně příprav SRR 21+ a řešení problematiky „bílých míst.“ Ze strany MMR byl představen systém vypořádávání podnětů z RSK. V následné diskusi byla například řešena koordinace požadavků z různých krajů. Mezi zástupci krajů a zástupci ŘO probíhala diskuse týkající se některých usnesení, na které nebylo adekvátně reagováno. Byla představena rozpracovaná doporučení pro další činnost RSK a NSK, která vzešla z předchozího zasedání NSK. V závěru byly vzneseny některé nové podněty, například směřované k OP ŽP ohledně výzvy na zateplování budov a byla diskutována problematika zpoždění při schvalování SCLLD a vyřazení některých strategií.

Na úvod **plenárního zasedání** byl představen postup v tvorbě SRR21+ a přípravě na nové programovací období po roce 2020. Zástupci jednotlivých komor představili závěry a usnesení ze zasedání komor. Byla vedena diskuse ohledně problémů s hodnocením SCLLD a případné možnosti vyhlášení 4. výzvy.

Poslední **zasedání NSK** v roce 2017 se uskutečnilo v polovině prosince v Praze. V rámci **komory ITI a IPRÚ** byly představeny plánované aktivity MMR v oblasti Smart Cities, především ve formě série seminářů. Tématem byla také příprava nového programového období po roce 2020. Byla představena Brněnská deklarace: společné prohlášení měst ITI a IPRÚ, v rámci které byla dosažena shoda na společném postupu při přípravě nového programového období a byla vyzdvižena důležitost integrovaných nástrojů. Města chtějí být partnerem MMR při přípravě nového PO a úzce s ním spolupracovat.

V rámci vystoupení jednotlivých aglomerací bylo upozorňováno na některé problémy s čerpáním a odchodem žadatelů do individuálních výzev. V některých případech bylo také upozorňováno na problémy příliš ambiciózních indikátorů a jejich naplňování. Zástupci jednotlivých ŘO prezentovali aktuální stav výzev a žádostí v rámci IN a probíhající spolupráci s nositeli ITI a IPRÚ.

Na úvod **jednání komory CLLD** (komunitně vedený místní rozvoj) byli přítomní opět seznámeni se stavem hodnocení SCLLD a plánovaným dokončením hodnocení posledních strategií do 31.12.2017. Tématem diskuse byla také příprava mid-term evaluace nositelů CLLD. Dalším tématem diskuse byl výzkumný projekt BETA2 TA ČR, ke kterému však představitelé MMR nemohli sdělit bližší informace například o jeho realizátorovi. Zástupci KS MAS upozorňovali na problémy některých MAS s vyhlášením výzev. Zástupci jednotlivých ŘO představili aktuální stav hodnocení SCLLD, využití CLLD v jednotlivých OP a postupu v čerpání. Dále bylo diskutováno pojetí venkova v připravované SRR21+.

Během **zasedání regionální komory** byli účastníci nejprve informováni o aktivitách MMR-ORP v roce 2017. Dále byli účastníci seznámeni s plánovaným pojetím procesní evaluace územní dimenze a výběrovým řízením na zpracovatele. Dalším tématem byla problematika bariér a bílých míst identifikovaných z RAP a nastínění dalšího postupu. Pozornost byla věnována problematice zpětné vazby na

usnesení RSK. V závěru byla diskutována role RSK v přípravě SRR21+ a nového programového období.

V rámci **plenárního zasedání** bylo nejprve představeno plnění jednotlivých usnesení z předchozí NSK. Následovalo představení aktuálního stavu přípravy SRR21+. Dále byla představena východiska ČR k budoucí politice soudržnosti. Představeny byly výsledky šetření „Analýza potřeb měst a obcí.“ Byly shrnuty jednotlivé komory a představena jednotlivá usnesení. Na závěr předali aktuální informace zástupci jednotlivých ŘO.

3 Regionální stálé konference a regionální akční plány

RSK zajišťují naplňování cílů Strategie regionálního rozvoje ČR 2014-2020 ve své územní působnosti kraje. RSK jsou zpravidla složeny ze zástupců regionálních a místních, orgánů veřejné správy, hospodářských a sociálních partnerů, akademického sektoru či subjektů zastupujících občanskou společnost. Administrativní a koordinační činnosti jednotlivých RSK jsou zajišťovány 13 sekretariáty, které jsou financovány z Operačního programu Technická pomoc.

Regionální stálé konference pokračovaly v mapování absorpční kapacity v podobě sběru informací z území, čímž zpřesňovaly informace získané při aktualizaci regionálních akčních plánů. Důležitým aspektem v rámci mapování absorpční kapacity byla identifikace bariér v čerpání z existujících dotačních titulů a takzvaných bílých míst, čili aktivit, které nejsou podporovány z národních ani evropských zdrojů. Ohledně identifikovaných bariér čerpání z ESI fondů probíhaly na konci roku 2017 schůzky s řídicími orgány. V této době se uskutečnilo také jednání se zástupci RSK a resortů k řešení podnětů týkajících se národních zdrojů.

Ve všech krajích probíhala v pravidelných intervalech zasedání Regionálních stálých konferencí, ze kterých vzešla řada podnětů v podobě usnesení RSK směřujících především za řídicími orgány, resorty a územními partnery. Některé podněty byly projednávány v rámci zasedání Národní stálé konference. Ostatní podněty byly vypořádány písemně a jsou monitorovány na webu územní dimenze.

Představitelé sekretariátů RSK se v pravidelných intervalech scházeli s představiteli MMR. V rámci těchto setkání byly projednávány aktuální problémy spojené s fungováním RSK ve snaze optimalizovat budoucí fungování RSK a zajištění součinnosti mezi sekretariáty a MMR.

Sekretariáty RSK pokračovaly v pořádání nejrůznějších seminářů pro žadatele, které se týkaly především představování aktuálních možností čerpání prostředků z ESIF na území krajů, poradenství při přípravě projektů, příkladů dobré praxe atd. Cílem těchto seminářů bylo především posílení absorpční kapacity území.

Regionální akční plány

Pracovní skupiny

V rámci jednotlivých Regionálních stálých konferencí jsou zřizovány různé pracovní skupiny, jejichž počet a aktivita se v rámci jednotlivých krajů různí. V následující části jsou shrnuty aktivity a pracovní skupiny, které se v roce 2017 překrývaly ve více krajích.

Pracovní skupina Cestovní ruch.

Tato pracovní skupina je zřízena ve většině krajů. Hlavním tématem jednání v roce 2017 byla kontrola provázanosti projektů předkládaných do Národního programu cestovního ruchu se Strategií rozvoje kraje. V některých krajích byla dále hodnocena činnost destinačních společností.

Pracovní skupina Vzdělávání

Pracovní skupina vzdělávání je taktéž zřízena ve většině krajů. Hlavním tématem jednání této pracovní skupiny v roce 2017 byly aktuální informace ohledně Krajských akčních plánů vzdělávání a souvisejících dokumentů a aktualizace rámce pro investice do infrastruktury. Tématem byly také Místní akční plány vzdělávání.

Pracovní skupina Doprava

V rámci pracovní skupiny Doprava bylo častým tématem aktuální čerpání prostředků z OP D a IROP. Diskuze byla věnována konkrétním a realizovaným infrastrukturním projektům na území daného kraje.

Pracovní skupina pro sociální oblast

V rámci pracovní skupiny pro sociální oblast, která byla v některých krajích zřízena bylo projednáváno především aktuální čerpání z OP Z pro sociální oblast. V některých případech byly dále projednávány příklady dobré praxe v sociální oblasti, ale také bariéry v čerpání prostředků.

Pracovní skupina pro výzkum a inovace

V rámci pracovní skupiny pro výzkum a inovace byly projednávány aktuální informace z krajských projektů Smart akcelérátor, aktualizace RIS 3 strategie. Tématem byl také soulad projektů se strategií rozvoje příslušného kraje. V některých případech byly také diskutovány aktuální projekty zaměřené na inovační a prostřední a projekty mapování inovačního prostředí.

4 Integrované nástroje

Česká republika se v Dohodě o partnerství zavázala k realizaci Evropskou komisí podporovaným Integrovaným územním investicím (dále jen „ITI“) a Komunitně vedenému místnímu rozvoji (dále jen „CLLD“). Rozhodla se také pro využití národního nástroje Integrované plány rozvoje území (dále jen „IPRÚ“), který podpoří rozvoj v dalších urbánních územích s populací dosahující zhruba 100 tis. obyvatel.

Metodický rámec prošel v roce 2017 výrazným rozšířením a dopracováním dosavadních postupů. Dne 22. dubna 2017 s účinností od 1. května 2017, resp. 1. června 2017 byla vydána 3. verze Metodického pokynu pro využití integrovaných nástrojů v programovém období 2014-2020, účinnosti dále nabylo Metodické stanovisko č. 8, platnosti pak Metodické stanovisko č. 9 (účinné k 1. 1. 2018). Aktualizace se promítnula zejména do oblasti předkládání změn integrovaných strategií a integrovaných projektů, monitorování na straně nositelů a MMR, evaluací, reflektovala rovněž technické zapracování v monitorovacím systému.

4.1 Integrované územní investice

V roce 2017 byla zahájena realizace všech sedmi integrovaných strategií v rámci nástroje ITI.

- Strategie integrované územní investice Hradecko-pardubické aglomerace
- Integrovaná strategie pro ITI Pražské metropolitní oblasti
- Integrovaná strategie Ústecko-chomutovské aglomerace
- Integrovaná strategie rozvoje Brněnské metropolitní oblasti pro uplatnění nástroje ITI
- Integrovaná teritoriální investice ostravské aglomerace
- Strategie ITI plzeňské metropolitní oblasti
- Strategie ITI Olomoucké aglomerace

V červnu 2017 byl spuštěn proces podávání žádostí o změnu ISg. Z 9 podaných žádostí bylo 8 schváleno. Většina změn spočívala v úpravách finančního plánu a indikátorů, a to především v IROP a OP VVV. Realizace ITI byla monitorována prostřednictvím zpráv o plnění ISg a to s půlroční periodicitou.

V roce 2017 byly též zahájeny přípravy na procesní evaluaci implementace ITI. Prostřednictvím ustanoveného minitýmu k evaluacím byla s vybranými zástupci nositelů ITI a dalšími aktéry diskutována budoucí podoba mid-term evaluace realizace ITI. S ohledem na posun termínu mid-term evaluace z centrální úrovně MMR-NOK je předpokladem pokračování diskusí v průběhu roku 2018.

MMR-ORP je také v kontaktu se všemi ŘO zapojenými do implementace ITI. Jednou z platform, kde tato setkání probíhají, je Národní stálá konference. Na pracovní úrovni se problémy v implementaci ITI řeší především na technických jednáních Platformy IN, které se konají přibližně 1krát měsíčně.

4.2 Integrované plány rozvoje území

V roce 2017 pokračovala realizace šesti integrovaných strategií (ISg) předložených v rámci nástroje IPRÚ.

- Integrovaný plán rozvoje území Jihlavské sídelní aglomerace
- Integrovaný plán rozvoje území Karlovy Vary
- Integrovaný plán rozvoje území Zlín pro období 2014 - 2020
- Integrovaný plán rozvoje území Mladá Boleslav
- Integrovaný plán rozvoje území České Budějovice
- Integrovaný plán rozvoje území Liberec - Jablonec nad Nisou

Nositelé poprvé přistoupili k úpravám ISg prostřednictvím změnového řízení. Řídící orgány revidovaly v omezené míře nastavenou indikátorovou soustavu a ve druhé polovině roku byla intenzivně zkoumána absorpční kapacita a schopnost nositelů dostát uloženým závazkům k 31. 12. 2018.

ŘO OPD rozhodl o navýšení disponibilních alokací ve SC 1.4 (dodatečné finanční zdroje byly uvolněny ze zrušeného SC 1.2). Změny integrovaných strategií budou administrovány v průběhu 1. pololetí roku 2018.

MMR poskytovalo metodickou pomoc nositelům prostřednictvím projektu MEDUIN II, uspořádány byly celkem 2 workshopy pro IPRÚ ve dnech 7. 3. a 21. 9. 2017.

Komunikace s řídicími orgány probíhala průběžně. Na pracovní úrovni byly překážky v implementaci IN řešeny na technických jednáních Platformy IN, která se konala přibližně 1x měsíčně. Víceúrovňový partnerský dialog zajišťuje platforma Národní stálé konference, která se v roce 2017 uskutečnila celkem třikrát. MMR se rovněž účastnilo přímých jednání řídicích orgánů s nositeli.

Zahájení procesní evaluace metodického prostředí IN, jakož i evaluace nositelů, bylo odloženo na rok 2018 a 2019.

Realizace IPRÚ byla ve sledovaném období monitorována prostřednictvím zpráv o plnění ISg. Tyto zprávy podávají všichni nositelé IPRÚ 2x za kalendářní rok, v souladu s MPIN byly předkládány k 15. lednu a 20. červenci daného roku.

4.3 Komunitně vedený místní rozvoj

Souhrn aktivit v roce 2017

Dne 17. 5. 2017 byl zahájen příjem žádostí v rámci 3. výzvy k předkládání žádostí o podporu SCLLD (předešlé dvě výzvy byly otevřeny v předchozím sledovaném období), který pokračoval až do 31. 7. 2017. Celkem bylo do 3 výzev k předkládání žádostí o podporu SCLLD od září 2015 podáno 212 žádostí, některé místní akční skupiny (MAS) podaly žádost opakovaně, protože s první žádostí neuspěly. Poslední žádost byla vyhodnocena 22. 12. 2017, čímž byl **celý proces hodnocení a schvalování žádostí o podporu SCLLD ukončen**. Celkem bylo schváleno 178 žádostí MAS, jejichž území zabírá přibližně 90 % území ČR. V roce 2017 bylo schváleno 151 SCLLD, 27 SCLLD bylo schváleno ještě v roce 2016.

Na podporu integrovaných projektů v rámci schválených SCLLD byly v roce 2017 vyhlášeny 3 výzvy ŘO IROP (Zvyšování kvality a dostupnosti infrastruktury pro vzdělávání a celoživotní učení; Integrovaný záchranný systém; Deinstitutionalizace psychiatrické péče) v celkové finanční alokaci (celkové způsobilé výdaje) 2,7 mld. Kč (podpora z fondů EU cca 2,5 mld. Kč) a 2 výzvy ŘO OP ŽP (v SC 4.2 Posílit biodiverzitu a SC 4.3 Posílit přirozené funkce krajiny) v celkové finanční alokaci cca 0,24 mld. Kč (podpora z fondů EU cca 0,2 mld. Kč). Další výzvy ŘO IROP, ŘO PRV a ŘO OP Z na podporu integrovaných projektů CLLD byly vyhlášeny ještě v roce 2016.

Obr. 1 – Přehled výzev na podporu strategií CLLD, stav k 31. 12. 2017

Program ESIF	Název výzvy	Alokace (tis. Kč)
IROP	Podpora pořizování a uplatňování dokumentů územního rozvoje – integrované projekty CLLD	100 000
	Udržitelná doprava – integrované projekty CLLD	1 700 000
	Kulturní dědictví – integrované projekty CLLD	450 000
	Sociální infrastruktura – integrované projekty CLLD	2 000 000
	Sociální podnikání – integrované projekty CLLD	1 000 000
	Zvyšování kvality a dostupnosti infrastruktury pro vzdělávání a celoživotní učení – integrované projekty CLLD	2 000 000
	Integrovaný záchranný systém – integrované projekty CLLD	500 000
	Deinstitucionalizace psychiatrické péče – integrované projekty CLLD	200 000
	Zlepšení řídicích a administrativních schopností MAS*	2 000 000
	*Podpora místních akčních skupin, nikoliv integrovaných projektů realizovaných v rámci strategií CLLD	2 000 000
PRV	19.2.1 Podpora provádění operací v rámci komunitně vedeného místního rozvoje	4 458 531
	19.3.1 Příprava a provádění činností spolupráce místní akční skupiny	405 000
OP Z	Výzva pro MAS na podporu strategií komunitně vedeného místního rozvoje	1 816 957
OP ŽP	87. výzva Ministerstva životního prostředí	52 941
	88. výzva Ministerstva životního prostředí	188 235

Zdroj: Publikace Komunitně vedený místní rozvoj (MMR, 2018)

Realizace SCLLD byla ve sledovaném období monitorována prostřednictvím zpráv o plnění SCLLD, a to pololetně. První zprávu MMR–ORP vypracovalo v únoru 2017. V roce 2017 byly také zahájeny přípravy na procesní evaluaci implementace CLLD, s MAS bylo diskutováno o podobě mid-term evaluace realizace SCLLD.

Mezi hlavní změny MPIN ve vztahu k CLLD patřila úprava změnového řízení SCLLD, upřesnění postupů pro vyhlášení výzev MAS, upřesnění postupů při schvalování změn integrovaných projektů, upřesnění postupů ŘO vůči MAS při neplnění SCLLD nebo změna struktury zprávy o plnění SCLLD.

Výzvy MAS dle OP

V návaznosti na výzvy ŘO pokračovalo v roce 2017 vyhlášení výzev MAS. V programovém rámci IROP vyhlásilo k 31. 12. 2017 výzvu celkem 88 MAS. Vyhlášeno bylo celkem 338 výzev MAS. Počet zaregistrovaných žádostí dosáhl číslo 569, celková alokace (podpora z fondů EU) těchto žádostí činila přibližně 1,34 mld. Kč.

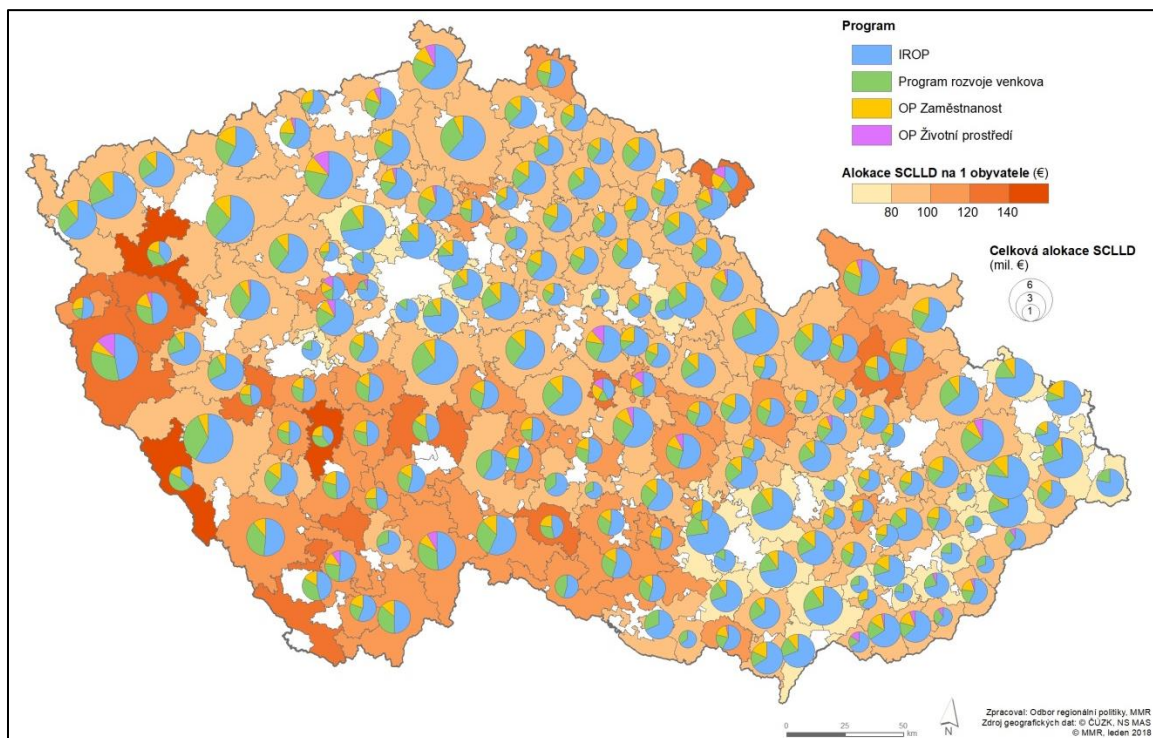
V programovém rámci PRV vyhlásilo do 31. 12. 2017 výzvu celkem 96 MAS, přičemž vyhlášeno bylo dohromady 106 výzev MAS. Do výzev bylo zaregistrováno 1157 žádostí o dotaci v celkové alokaci z fondů EU cca 350 mil. Kč (alokace v rámci celkových způsobilých výdajů přibližně 547 mil. Kč).

V programovém rámci OP Z vyhlásilo 100 MAS celkem 265 výzev. Zaregistrováno bylo celkem 360 projektových žádostí v celkové alokaci cca 458 mil. Kč.

Sedm MAS vyhlásilo výzvu v programovém rámci OP ŽP (celkem 9 výzev). Do vyhlášených výzev bylo zaregistrováno 8 žádostí s alokací přibližně 5,8 mil. Kč.

V červnu 2017 byl spuštěn proces žádostí o změnu SCLLD, do konce roku 2017 jich bylo podáno několik desítek.

Obr. 2 – Alokace schválených strategií CLLD dle programů



5 Soulad výzev s Národním dokumentem k územní dimenzi

V této kapitole jsou hodnoceny výzvy vyhlášené v roce 2017 v rámci těch specifických cílů, u nichž byla v NDÚD identifikována územní dimenze. Nejedná se o kompletní výčet všech výzev vyhlášených v roce 2017. U takto vymezené skupiny výzev je hodnoceno, zda jsou v nich zohledněny principy územní dimenze.

Jako výzvy, u nichž je zohledněna územní dimenze, jsou považovány takové, které splňují alespoň jedno z těchto kritérií:

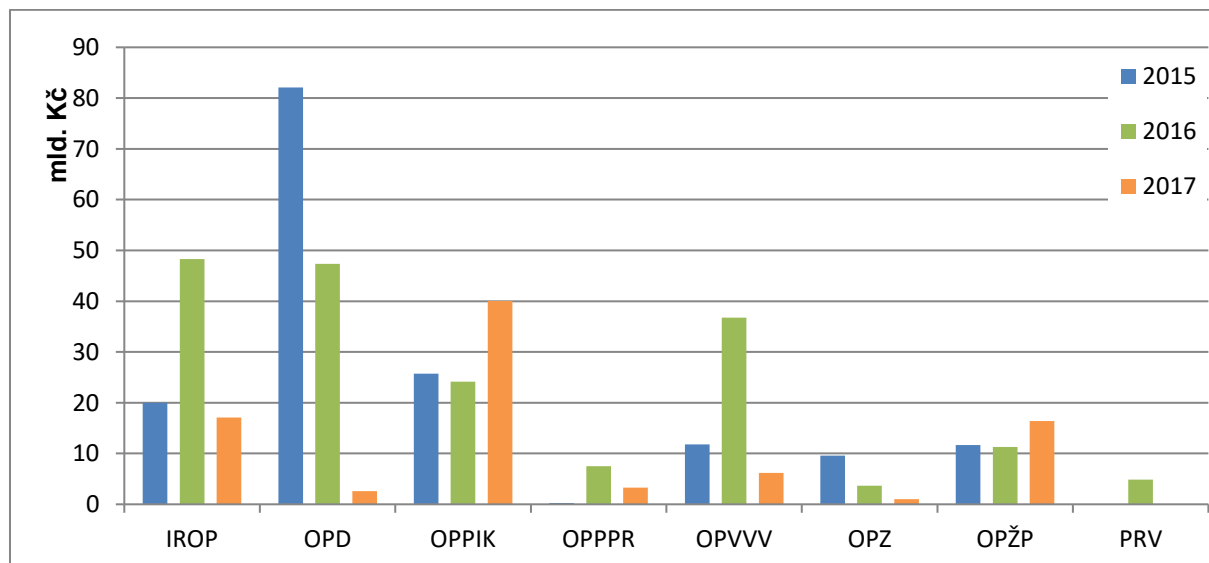
1. Výzva je zaměřena výhradně na nějaké území (např. jen pro NUTS II Severozápad nebo pro hl. m. Prahu).
2. Ve výzvě je stanoveno rozdělení prostředků mezi územní jednotky (např. kraje v IROP 1.1 nebo mezi vybraná města v rámci koordinovaného přístupu k sociálně vyloučeným lokalitám v OP Z).
3. V rámci výzvy jsou stanovena kritéria zvýhodňující určitý typ území (např. bonifikace pro projekty realizované na území hospodářsky problémových regionů a regionů s vyšší než průměrnou mírou nezaměstnanosti uplatňované v rámci OP PIK).
4. Územní dimenze vyplývající z tematického zacílení výzvy (např. síť TEN-T).

Oproti roku 2016 se o 10 % snížil počet vyhlášených výzev, které zohlednily ve svých podmínkách některým z popsaných způsobů územní dimenzi. Celková alokace 144 vyhlášených výzev byla necelých 88 mld. Kč. Největší pokles byl zaznamenán v případě OP D, OP VVV a IROP. Více výzev s identifikovanou územní dimenzí a v součtu vyšší alokací v porovnání s rokem 2016 vyhlásily OP PIK a OP ŽP, blíže viz graf 1.

Za celé programové období bylo doposud vyhlášeno 379 výzev s celkovou alokací téměř 433 mld. Kč, která více jak 2krát přesahuje stanovený cíl v NDÚD (169,5 mld. Kč). Takto vysoká hodnota je mj. způsobena také způsobem zohlednění územní dimenze na úrovni OP PIK, který prakticky ve všech svých výzvách bonifikuje projekty žadatelů z hospodářsky slabých regionů a okresů s nadprůměrnou nezaměstnaností. Výchozí podmínky pro dosažení zmíněného finančního cíle v rovině ukončených projektů jsou příhodné.

Přehledy výzev s územní dimenzí programů ESI fondů v roce 2017 jsou uvedeny v příloze tohoto dokumentu.

Graf 1 – Alokace vyhlášených výzev s identifikovanou územní dimenzí (CZV)



Zdroj: MS2014+

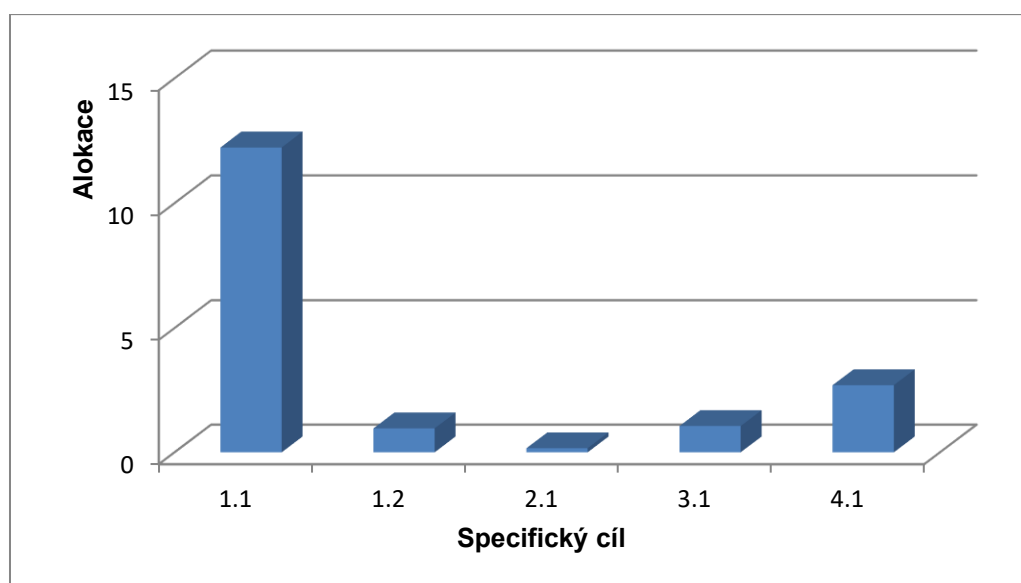
5.1 Integrovaný regionální operační program

Řídicí orgán IROP vyhlásil 8 výzev zohledňujících územní dimenzí v souladu s NDÚD, jejichž celková alokace je přibližně 17 mld. Kč z nichž byla převážná zaměřena na územní dimenze řešící dopravní dostupnost a rozvoj venkova.

Nejvyšší podíl z této částky byl k dispozici na aktivity podporující zvýšení regionální mobility prostřednictvím modernizace a rozvoje sítí regionální silniční infrastruktury navazující na síť TEN-T (12,23 mld. Kč).

V roce 2017 byla ze strany IROP významně podpořena také realizace strategií CLLD v oblasti zvyšování kvality a dostupnosti infrastruktury pro vzdělávání a celoživotní učení, integrovaného záchranného systému a deinstitucionalizace psychiatrické péče.

Graf 2 – Alokace vyhlášených výzev IROP v roce 2017 s identifikovanou územní dimenzí dle specifických cílů (CZV, mld. Kč)



Pozn. 1.1 – Zvýšení regionální mobility prostřednictvím modernizace a rozvoje sítí regionální silniční infrastruktury navazující na síť TEN-T

1.2 – Zvýšení podílu udržitelných forem dopravy

2.1 – Zvýšení kvality a dostupnosti služeb vedoucích k sociální inkluzi

3.1 – Zefektivnění prezentace, posílení ochrany a rozvoje kulturního dědictví

4.1 – Posílení komunitně vedeného místního rozvoje za účelem zvýšení kvality života ve venkovských oblastech a aktivizace místního potenciálu

Zdroj: MS2014+, ŘO IROP

Popis naplňování územní dimenze na úrovni programu

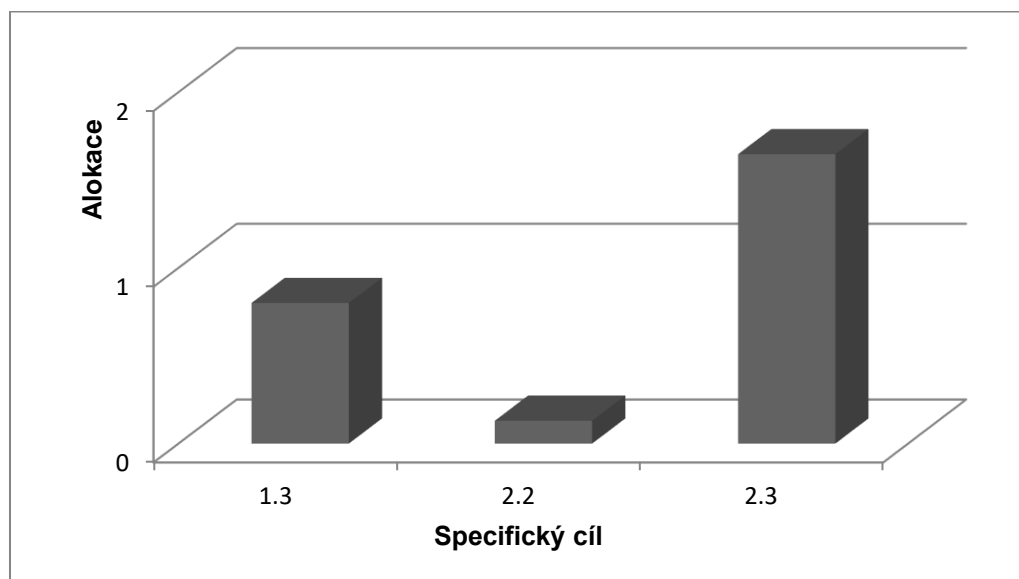
Rizika naplňování územní dimenze v OP

Specifická rizika nebyla identifikována.

5.2 Operační program Doprava

Z OP Doprava byly vyhlášeny celkem 3 výzvy, jejichž nastavené podmínky jsou v souladu s NDÚD, s celkovou alokací 2,57 mld. Kč. Prostředky je možné využít zejména na zlepšení řízení dopravního provozu a zvyšování bezpečnosti dopravního provozu anebo pro vytvoření podmínek pro větší využití multimodální dopravy. Prostřednictvím podpořených projektů v těchto oblastech dojde k naplňování územní dimenze řešící dopravní dostupnost a územní dimenze pro rozvoj měst a jejich zázemí, která je částečně řešena skrze integrované nástroje.

Graf 3 – Alokace vyhlášených výzev OP D v roce 2017 s identifikovanou územní dimenzí dle specifických cílů (CZV, mld. Kč)



Pozn. 1.3 – Vytvoření podmínek pro větší využití multimodální dopravy
2.2 – Vytvoření podmínek pro širší využití vozidel na alternativní pohon na silniční síti
2.3 – Zlepšení řízení dopravního provozu a zvyšování bezpečnosti dopravního provozu
Zdroj: MS2014+, ŘO OP D

Popis naplňování územní dimenze na úrovni programu

Zástupci ŘO OPD se v roce 2017 nezúčastnili zasedání regionálních stálých konferencí, komunikace s RSK tak probíhala formou jednání komory regionální v rámci Národní stálé konference. Zástupci ŘO OPD se zatím zúčastnili všech jednání NSK. Přijatá usnesení jsou plněna průběžně.

V roce 2017 se v území nekonaly žádné semináře k výzvám s územní dimenzí. Přestože v obecné rovině pokládá ŘO OPD informovanost žadatelů/příjemců ve všech výzvách (tzn. i ve výzvách s územní dimenzí) za dobrou, snaží se všechny potřebné informace distribuovat co největším počtem komunikačních kanálů. Co se týká výzev s územní dimenzí, je v tomto ohledu možné zmínit např. informování zástupců měst k výzvám v SC 1.4 a SC 2.3 v rámci workshopu k problematice SUMP/SUMF, který se konal 18. 1. 2017 v prostorách Ministerstva dopravy ČR.

ŘO OPD s podněty z RSK velmi důsledně pracoval a to i se zapojením zprostředkujícího subjektu (SFDI). I přes určitou obecnost případně absenci navrhovaného řešení bylo možné některé z výstupů využít, zmínit je možné např. mapování absorpční kapacity v rámci SC 2.2 při vyhlásování výzev, u kterého jsou podněty z RSK jedním z použitých vstupů.

V roce 2017 proběhlo několik jednání za účasti zástupců ŘO a nositelů IN (ITI i IPRÚ). Ve většině případů byla tato jednání spojena s konzultací konkrétních projektových záměrů zařazených do dotčené integrované strategie. Zástupci ŘO OPD se v roce 2017 zúčastnili všech významných jednání ve vztahu k integrovaným nástrojům, ať již se jednalo o Platformu IN či o setkání zástupců ITI i IPRÚ.

Klíčovými zástupci územních partnerů jsou pro ŘO OPD zástupci Asociace krajů ČR a Svazu měst a obcí ČR v Monitorovacím výboru. Tito zástupci se v roce 2017 zúčastnili obou prezentačních jednání Monitorovacího výboru a byli tedy při projednání nejzásadnějších problémů vztahujících se k OP D. Z informací, které má ŘO OPD k dispozici, poměrně jednoznačně vyplývá, že klíčové informace jsou těmito zástupci do území přenášeny dostatečně.

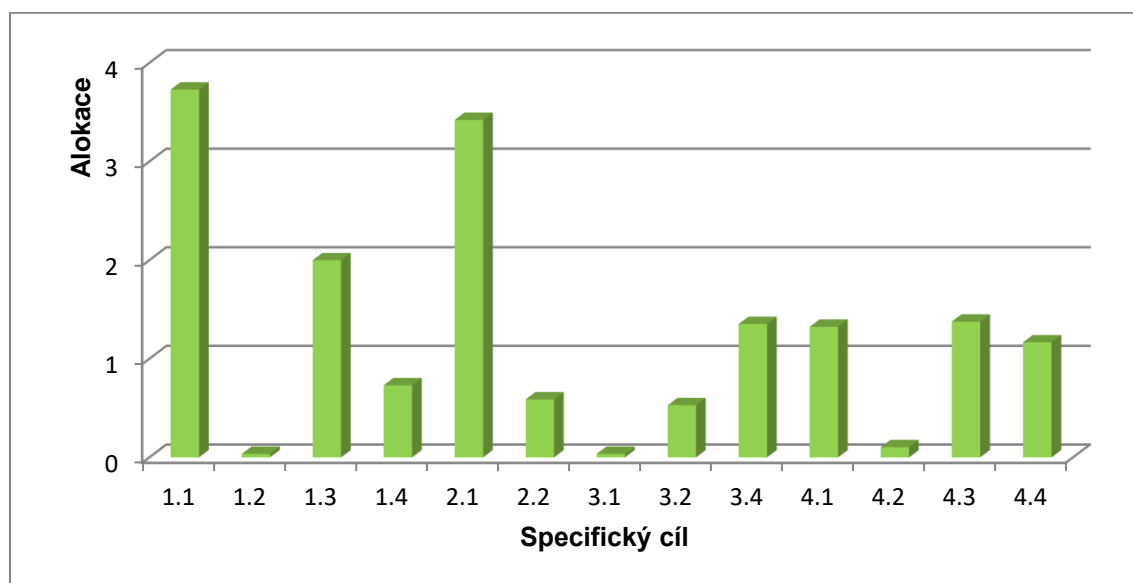
Rizika naplňování územní dimenze v OP

Specifická rizika nebyla identifikována.

5.3 Operační program Životní prostředí

V rámci operačního programu bylo vyhlášeno 29 výzev s celkovou alokací 15,49 mld. Kč. Územní dimenze zaměřená na oblast životního prostředí bude prostřednictvím těchto prostředků naplněna aktivitami zaměřenými snížení množství vypouštěného znečištění do povrchových i podzemních vod z komunálních zdrojů a vnos znečišťujících látek do povrchových a podzemních vod. Významně podpořeno bylo také snížení emise z lokálního vytápění domácností podílející se na expozici obyvatelstva nadlimitním koncentracím znečišťujících látek.

Graf 4 – Alokace vyhlášených výzev OP ŽP v roce 2017 s identifikovanou územní dimenzí dle specifických cílů (CZV, mld. Kč)



Pozn. 1.1 – Snížit množství vypouštěného znečištění do povrchových i podzemních vod z komunálních zdrojů a vnos znečišťujících látek do povrchových a podzemních vod

1.2 – Zajistit dodávky pitné vody v odpovídající jakosti a množství

1.3 – Zajistit povodňovou ochranu v intravilánu

1.4 – Podpořit preventivní protipovodňová opatření

2.1 – Snížit emise z lokálního vytápění domácností podílející se na expozici obyvatelstva nadlimitním koncentracím znečišťujících látek

2.2 – Snížit emise stacionárních zdrojů podílející se na expozici obyvatelstva nadlimitním koncentracím znečišťujících látek

3.1 – Prevence vzniku odpadů

3.2 – Zvýšit podíl materiálového a energetického využití odpadů

3.4 – Dokončit inventarizaci a odstranit ekologické zátěže

4.1 – Zajistit příznivý stav předmětu ochrany národně významných chráněných území

4.2 – Posílit biodiverzitu

4.3 – Posílit přirozené funkce krajiny

4.4 – Zlepšit kvalitu prostředí v sídlech

Zdroj: MS2014+, ŘO OP ŽP

Popis naplňování územní dimenze na úrovni programu

Výzvy vyhlášené v roce 2017, u nichž je v NDÚD identifikována územní dimenze, jsou svými kritérii charakterizované:

- Obecnými kritérii přijatelnosti jsou soulady se strategickými dokumenty platnými v rámci řešených území, např. Plánem hlavních povodí České republiky, plány oblastí povodí, plány rozvoje vodovodů a kanalizací území krajů či plány odpadového hospodářství krajů.
- Specifické zaměření výzev – např. na území s legislativní ochranou přírody.

Spolupráce ŘO OPŽP s RSK probíhala na úrovni řešení výstupů z RAP koncem roku 2017. Zástupce ŘO OPŽP se účastnil jednání RSK Olomouckého kraje.

ŘO OPŽP ve spolupráci se zprostředkujícím subjektem (AOPK ČR) pořádalo územních semináře pro žadatele k výzvám s územní dimenzí, jednalo se o seminář pro MAS.

Zástupci ŘO OPŽP a Zprostředkujícího subjektu (AOPK ČR) se pravidelně a aktivně účastní jednání všech tří komor NSK a podílí se na plnění usnesení NSK.

V roce 2017 pokračovaly dvoustranné schůzky a komunikace s nositeli ITI. Předmětem jednání byly úpravy strategií, výzvy ITI a příprava konkrétních projektů. Stejně tak v roce 2017 pokračovala komunikace s NS MAS. Předmětem byla především koordinace nástroje CLLD, včetně průběžných diskusí o možnostech rozšíření nástroje CLLD v OPŽP.

Dále během roku 2017 docházelo mezi zástupci ŘO OPŽP a Zprostředkujícího subjektu (AOPK ČR) k pravidelnému jednání v rámci Platformy CLLD. Zástupci ŘO OPŽP se také účastnili setkání měst s ITI a schůzek k evaluačnímu projektu MAS.

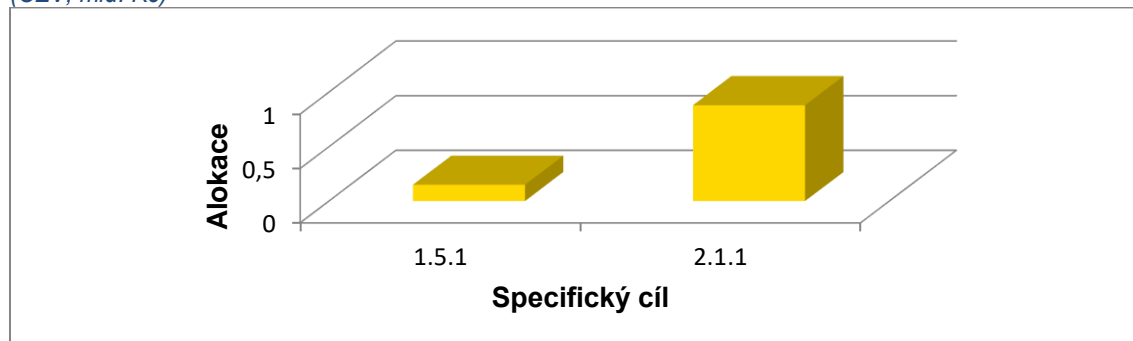
Rizika naplňování územní dimenze v OP

Specifická rizika nebyla identifikována.

5.4 Operační program Zaměstnanost

V rámci operačního programu byly vyhlášeny celkem 3 výzvy s celkovou alokací 1,3 mld. Kč. Územní dimenze zaměřená na oblast zaměstnanosti bude prostřednictvím těchto prostředků podporovat zvýšení uplatnitelnosti osob ohrožených sociálním vyloučením nebo sociálně vyloučených ve společnosti a na trhu práce.

Graf 5 – Alokace vyhlášených výzev OP Ž v roce 2017 s identifikovanou územní dimenzí dle specifických cílů (CZV, mld. Kč)



Pozn. 1.5.1 – Zvýšit zaměstnanost podpořených mladých lidí, kteří nejsou v zaměstnání, ve vzdělávání nebo v profesní přípravě v regionu NUTS II Severozápad

2.1.1 – Zvýšit uplatnitelnost osob ohrožených sociálním vyloučením nebo sociálně vyloučených ve společnosti a na trhu práce

Zdroj: MS2014+, ŘO OP Z

Ve výzvách s územní dimenzí vyhlášených v r. 2017 byly projekty hodnoceny podle standardních kritérií věcného hodnocení, které jsou používány pro výzvy se skutečně prokazovanými výdaji (nejsou tedy aplikována žádná specifická kritéria věcného hodnocení, která by hodnotila přínos projektů k územní dimenzi).

Zástupci ŘO OPZ se v průběhu roku 2017 účastnili jednání se zástupci RSK, které organizovalo MMR (odbor regionální politiky) v případech kdy byly projednávány záležitosti relevantní ve vztahu k OPZ (např. mapování absorpční kapacity OPZ, informace o připravovaných výzvách OPZ apod.).

Pro výzvy č. 52, 134 a 91 pořádal ŘO OPZ semináře pro žadatele. Semináře pro žadatele u výzvy č. 91 se zúčastnili zástupci Ústeckého a Moravskoslezského kraje dne 7. 11. 2017. Účelem seminářů bylo seznámení potenciálních žadatelů s vyhlášenou výzvou a základními pravidly OPZ, která je nutné brát v potaz během zpracovávání žádosti o podporu.

Na základě nabídky MMR byly ze strany ŘO OPZ požadovány od RSK informace o absorpční kapacitě a věcném zaměření připravovaných výzev (aktivity/příjemci) v IP 1.2 Rovnost žen a mužů, IP 1.3 Adaptabilita a PO4 Efektivní veřejná správa.

Získané informace od RSK byly podpůrnou informací, která určitým způsobem potvrdila věcné zaměření připravovaných výzev. Kvalita výstupů z jednotlivých RSK byla však rozdílná a neumožňovala agregaci dat za všechny RSK dohromady.

Výstupy byly využity následujícím způsobem:

- **IP 1.2 Rovnost žen a mužů:** Podněty byly projednány Programovým partnerstvím pro IP 1.2 dne 13. 3. 2017. Programové partnerství ani řídicí orgán OPZ neidentifikovaly žádné požadavky, které by vyžadovaly úpravu výzev, podporovaných aktivit nebo posun harmonogramu.
- **IP 1.3 Adaptabilita:** Pro IP 1.3 byly na základě mapování absorpční kapacity předneseny pouze dílčí drobné připomínky, které nevyvolávají potřebu podstatných změn v plánované struktuře podpory. Připomínky byly projednány na zasedání Programového partnerství k IP 1.3.
- **PO 4 Efektivní veřejná správa:** V rámci dotazníkového šetření byl především ověřen zájem o jednotlivé zvažované aktivity. Byl potvrzen nejvyšší zájem o vzdělávací aktivity, jejichž podpora je ve výzvě umožněna. Dále z dotazníku vyplýval vysoký zájem o rozvoj různých druhů dokumentů a strategické řízení - což je ve výzvě umožněno ve formě podpory vzniku a aktualizací strategických dokumentů, podporováno je dále i procesní řízení. O projektové řízení byl zájem malý a ve výzvě umožněno není. Naopak poměrně vysoký zájem byl dále o studie proveditelnosti, zlepšování komunikace veřejné správy a moderní metody řízení lidských zdrojů - tato témata (zejména vzhledem ke snaze optimalizovat poměr předložených projektů a dostupné alokace) nebyla nakonec do výzvy začleněna, nicméně bude zvažováno jejich zařazení do další výzvy v PO4. V dotazníku bohužel chyběly informace o zájmu o zavádění metod kvality. Toto téma však navazuje na aktivity ministerstva vnitra a na jeho podnět bylo toto téma do výzvy zařazeno. Výše zmíněné závěry byly využity při přípravě výzvy č. 58 (Výzva pro územní samosprávné celky - obce, kraje a sdružení a asociace ÚSC), která byla vyhlášena 15. 3. 2017.

Na všech třech jednáních NSK, která se uskutečnila v r. 2017, byla zajištěna účast zástupců ŘO OPZ na jednání všech komor NSK i na plenárním jednání NSK. Zástupci ŘO OPZ informovali NSK o plánovaných výzvách s územní dimenzí v OPZ, o způsobu využití podkladů z RSK (mapování absorpční kapacity, doporučení k věcnému zaměření výzev) a ve vztahu k implementaci integrovaných nástrojů v OPZ. Všechna relevantní usnesení NSK byla ze strany ŘO OPZ plněna.

ITI a IPRÚ

ŘO OPZ se pravidelně účastní jednání nositelů. V roce 2017 se ŘO OPZ zúčastnilo v dubnu setkání zástupců ITI v Brně, v červnu se uskutečnila pracovní skupina zástupců IPRÚ v Liberci, v srpnu proběhlo setkání zástupců ITI a ŘO v Pardubicích, v prosinci v Praze.

V květnu 2017 se uskutečnil v Praze kulatý stůl s nositeli ITI a IPRÚ, kde se projednávaly nejaktuálnější problémy a informace za PO2, nebyl opomenut ani sběr podnětů k případným úpravám vyhlášených výzev. Konzultace s jednotlivými nositeli a žadateli k projektovým záměrům probíhaly průběžně na základě požadavků (leden – konzultace ITI Brno, březen - ITI Plzeň a IPRÚ Karlovy Vary, říjen konzultace IPRÚ Mladá Boleslav).

Za PO1 se na jaře uskutečnilo setkání se zástupci IPRÚ Karlovy Vary (nízký počet projektových záměrů), v létě s ITI Ostrava (nastavení výzev nositele, úprava naší výzvy). Drtivá většina komunikace se zástupci jednotlivých aglomerací probíhá formou e-mailových a telefonických konzultací (konzultace jejich připravovaných výzev, dotazy ze strany žadatelů, úpravy strategií).

V srpnu 2017 byli emailem vyzváni nositelé k předložení aktuálního návrhu finančního plánu pro upřesnění dalších požadavků, případně k návrhu změn finančních plánů zejména co se týče posunu termínu plnění. Posun v plnění je avizován zejména v PO2 do let 2020-2021, kde projektové záměry jsou plánovány navázat na investiční projekty, které teprve zahajují.

CLLD

ŘO OPZ se i v průběhu roku 2017 setkával s MAS, věnoval se jejich podpoře a budování implementačních kapacit v území i sbíral podněty z terénu ke zefektivňování implementace. V roce 2017 ŘO OPZ zorganizoval tři tematické semináře pro MAS: jeden věnovaný podpoře sociálních služeb, na kterém prezentovali také zástupci některých krajů, v jejichž kompetenci je vytváření sítí soc. služeb a jsou tedy partnery MAS v této oblasti, a dva semináře zaměřené na podporu prorodinných opatření. Dále ŘO OPZ pro MAS uspořádal 7 workshopů k hodnocení projektů a 3 semináře jako přípravu MAS na semináře pro žadatele. Průběžně po celý rok probíhaly konzultace s MAS: osobní, telefonické nebo emailové (konzultace připravovaných výzev MAS, dotazy ze strany žadatelů, úpravy strategií). Zástupci ŘO OPZ se zúčastnili jako hosté několika hodnotících komisí MAS a seminářů MAS pro žadatele.

S cílem dalšího zefektivnění podpory MAS a implementace CLLD v OPZ v tomto programovém období, ale i s výhledem na období 21+, realizoval ŘO OPZ v roce 2017 procesní evaluaci zahrnující dotazníkové šetření a fokusní skupiny se zástupci MAS.

Zástupci ŘO OPZ se pravidelně během roku 2017 účastnili jednání Platformy CLLD, kde svou aktivní účastí přispěli k řešení vzniklých problémů v oblasti metodiky CLLD, funkčnosti MS2014+ v oblasti integrovaných nástrojů a dalších záležitostech týkající se CLLD. Na část Platformy týkající se implementace integrovaných nástrojů v MS2014+ byla zajištěna i účast zástupců ŘO OPZ mající na starosti realizaci ITI/IPRÚ.

V listopadu se zástupkyně ŘO OPZ společně se zástupci několika MAS a Programu rozvoje venkova zúčastnila každoročního mezinárodního semináře, pořádaného Evropskou komisí k implementaci CLLD: „Capitalising on CLLD experiences. Building resilient local communities.“ V prosinci se ŘO OPZ zapojil do workshopu organizovaného Evropskou komisí ve spolupráci se sítí ELARD (The European LEADER Association for Rural Development) na téma Podpora inovací v rámci CLLD.

Zástupci územních partnerů jsou členy všech 8 Programových partnerství (PROP = platformy pro přípravu výzev v OPZ). Účast zástupců územních partnerů na jednáních PROP byla v r. 2017 dobrá, zástupci územních partnerů jsou na jednáních PROP většinou aktivní.

ŘO OPZ doporučuje, aby probíhala větší vzájemná informovanost o aktivitách RSK a dění na jednání jednotlivých PROP mezi zástupcem Asociace krajů ČR, který je členem ve všech PROP, a zástupci jednotlivých RSK.

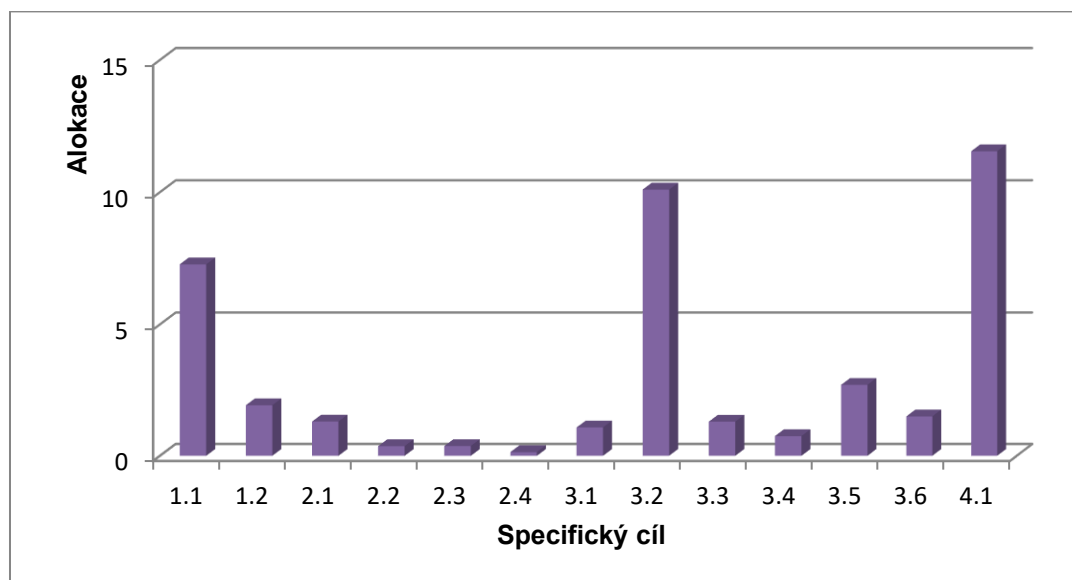
Rizika naplňování územní dimenze v OP

Specifická rizika nebyla identifikována.

5.5 Operační program Podnikání a inovace pro konkurenceschopnost

Územní dimenze v OP PIK se převážný týká řešení problémů v oblasti trhu práce a podnikání se a vztahuje se téměř ke všem aktivitám všech specifických cílů napříč programem, a to formou bonifikace projektů, jejichž místo realizace je na území hospodářsky problémových regionů². Tento typ územní dimenze byl v roce 2017 zohledněn u 77 vyhlášených výzev s alokací převyšující 40 mld. Kč. Zejména se jednalo o podporu s cílem zvýšit pokrytí území vysokorychlostním přístupem k internetu (SC 4.1), zvýšit energetickou účinnost podnikatelského sektoru (SC 3.2) a zvýšit inovační výkonost podniků (SC 1.1)

Graf 6 – Alokace vyhlášených výzev OP PIK v roce 2017 s identifikovanou územní dimenzí dle specifických cílů (CZV, mld. Kč)



Pozn. 1.1 – Zvýšit inovační výkonost podniků

1.2 – Zvýšit intenzitu a účinnost spolupráce ve výzkumu, vývoji a inovacích

2.1 – Zvýšit konkurenceschopnost začínajících a rozvojových MSP

2.2 – Zvýšit internacionalizaci malých a středních podniků

2.3 – Zvýšit využitelnost infrastruktury pro podnikání

2.4 – Zvýšit kapacitu pro odborné vzdělávání v MSP

3.1 – Zvýšit podíl výroby energie z obnovitelných zdrojů na hrubé konečné spotřebě ČR

3.2 – Zvýšit energetickou účinnost podnikatelského sektoru

3.3 – Zvýšit aplikaci prvků inteligentních sítí v distribučních soustavách

3.4 – Uplatnit inovativní nízkouhlíkové technologie v oblasti nakládání energií a při využívání druhotných surovin

3.5 – Zvýšit účinnost soustav zásobování teplem

3.6 – Posílit energetickou bezpečnost přenosové soustavy

4.1 – Zvětšit pokrytí vysokorychlostním přístupem k internetu

Zdroj: MS2014+, ŘO OP PIK

² Stanovených v usnesení vlády 344/2013, 952/2013 resp. 826/2015, či území okresu s nadprůměrnou nezaměstnaností v měsíci předcházejícímu vyhlášení dané výzvy.

Rizika naplňování územní dimenze v OP

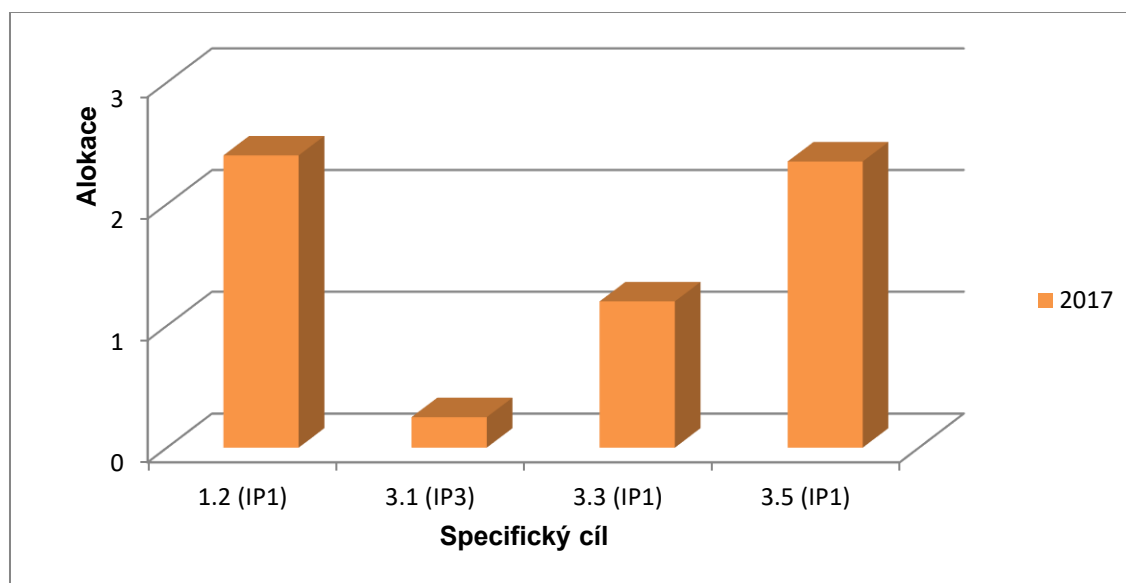
V roce 2017 se podařilo vyřešit problematiku implementace ITI na úrovni OP PIK, k čemuž však došlo až v samotném závěru roku. Stále tak s ohledem na zkrácený časový prostor pro realizaci integrovaných projektů přetrvává riziko, že na úrovni tohoto programu nebude implementován nástroj ITI v takovém finančním rozsahu, jaký předpokládá NDÚD.

5.6 Operační program Výzkum, vývoj a vzdělávání

Alokace 6 výzev, které zohlednily nastavenou územní dimenzi, činila v roce 2017 6,2 mld. Kč. Aktivita podpořené z těchto výzev v největší míře naplní územní dimenzi v oblasti sociální a vzdělávací sféry, které jsou naplňovány na úrovni nižších stupňů vzdělávacího systému, od mateřských po vyšší odborné školy. Některá realizovaná opatření přispějí rovněž k řešení problematiky sociálního začleňování. rozvoj měst a jejich zázemí.

Dále aktivity podpořené z těchto výzev naplní územní dimenzi pro rozvoj měst a jejich zázemí, jejichž cílem je budování kapacit a posílení dlouhodobé spolupráce výzkumných organizací s aplikační sférou.

Graf 7 – Alokace vyhlášených výzev OP VVV v roce 2017 s identifikovanou územní dimenzí dle specifických cílů (CZV, mld. Kč)



Pozn. 1.2 (IP1) – Budování kapacit a posílení dlouhodobé spolupráce výzkumných organizací s aplikační sférou

3.1 (IP3) – Sociální integrace dětí a žáků včetně začleňování romských dětí do vzdělávání

3.3 (IP1) – Rozvoj systému strategického řízení a hodnocení kvality ve vzdělávání

3.5 (IP1) – Zvýšení kvality vzdělávání a odborné přípravy včetně posílení jejich relevance pro trh práce

Zdroj: MS2014+, ŘO OP VVV

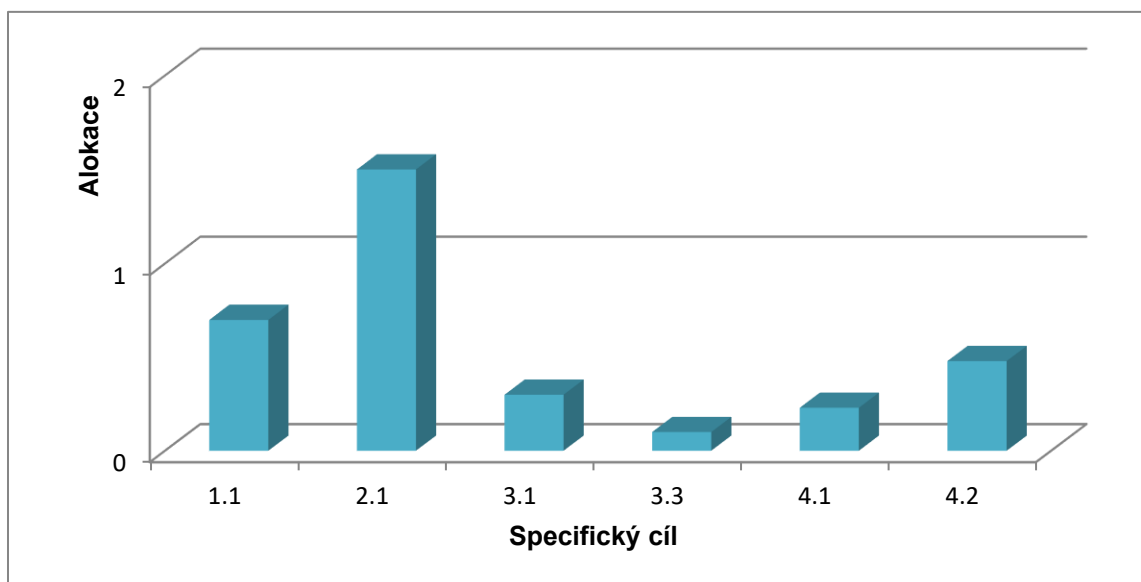
Rizika naplňování územní dimenze v OP

Specifická rizika nebyla identifikována.

5.7 Operační program Praha – pól růstu ČR

Operační program OP PPR je specifickým programem, v rámci něž lze financovat aktivity, které budou realizovány výhradně na území Prahy. Z tohoto důvodu veškeré aktivity přispějí k naplnění územní dimenze pro rozvoj měst a jejich zázemí. Tento typ územní dimenze se vztahuje ke všem 11 vyhlášeným výzvám s alokací převyšující 3,3 mld. Kč.

Graf 8 – Alokace vyhlášených výzev OP PPR v roce 2017 s identifikovanou územní dimenzí dle specifických cílů (CZV, mld. Kč)



Pozn. 1.1 – Vyšší míra mezisektorové spolupráce stimulovaná regionální samosprávou

2.1 – Energetické úspory v městských objektech dosažené také s využitím vhodných obnovitelných zdrojů energie, energeticky efektivních zařízení a inteligentních systémů řízení

3.1 – Posílená sociální infrastruktura pro integraci, komunitní služby a prevenci

3.3 – Posílené aktivity pro integraci, komunitní služby a prevenci

4.1 – Navýšení kapacity a zkvalitnění předškolního, základního a středního vzdělávání a zařízení pro poskytování péče o děti do 3 let

4.2 – Zvýšení kvality vzdělávání prostřednictvím posílení inkluze v multikulturní společnosti

Zdroj: MS2014+, ŘO OP PPR

Rizika naplňování územní dimenze v OP

Specifická rizika nebyla identifikována.

5.8 Program rozvoje venkova

V rámci CLLD nebyla v roce 2017 vyhlášena nová výzva – 2 vyhlášené výzvy pro CLLD jsou průběžné, v rámci kterých MAS vyhláší výzvy na svém území. V roce 2017 proběhlo 88 výzev od 87 MAS. V daných výzvách bylo zaregistrováno 1 157 Žádostí o dotaci, výše podpory činila cca 550 mil. Kč. ŘO PRV není členem RSK. Zástupce ŘO PRV se však účastnil jednání pracovní skupiny RSK, které organizovalo MMR, v případech, kdy byly projednávány záležitosti relevantní ve vztahu k PRV.

ŘO PRV přímo nepořádal seminář pro MAS. Zástupci ŘO PRV se však aktivně i pasivně účastnili různých setkání MAS v Praze či krajích, např. 4.4. na semináři „Den spolupráce MAS“ v Praze, 4.5. jednání KS MAS Olomouckého kraje či 14.-15.11. na Valné hromadě NS MAS ve Valticích. Účast na některých dalších seminářích v krajích v loňském roce zajišťovali také pracovníci SZIF.

V průběhu roku 2017 probíhaly konzultace s nositeli integrovaných strategií CLLD k programovým rámcům PRV. SZIF pak prováděl konzultace k nastavení konkrétních preferenčních kritérií pro výzvy a konzultace vyhlášení výzev.

Na všech jednání NSK v roce 2017 byla zajištěna účast zástupce ŘO PRV na komoře CLLD a na plenárním zasedání NSK. Zástupci ŘO PRV na jednání informují NSK o aktualitách týkající se implementace CLLD v rámci PRV.

ŘO PRV se s nositeli CLLD (MAS) pravidelně schází v rámci tzv. Tematické pracovní skupiny LEADER, která byla zřízena ŘO PRV speciálně pro řešení aktuálních otázek územní dimenze a která se schází dle potřeb. Každým rokem tato skupina řeší zejména aktualizaci Pravidel opatření M19. V roce 2017 aktuálními tématy pro tato jednání bylo také Střednědobé hodnocení nebo plánované rozšíření Programového rámce PRV, kdy byla v rámci těchto jednání zahájena debata se zástupci NS MAS k rozšíření podpory MAS o čl. 20, tzv. občanskou vybavenost.

Zástupce ŘO PRV se pravidelně účastní jednání Platformy CLLD. Zástupce ŘO PRV se účastnil semináře k problematice LEADER pořádané v rámci Pracovní skupiny v Bruselu.

Zhodnocení aktivity zástupců územních partnerů v platformách OP

NS MAS ČR je členem Monitorovacího výboru PRV, kde je jeho pozice aktivní, a to zejména v rámci Pracovních skupin MV. Zástupci NS MAS se pravidelně účastní pracovních jednání TPS LEADER a jejich účast je také aktivní.

ŘO PRV je informováno o aktivitách RSK zejména prostřednictvím NSK.

Rizika naplňování územní dimenze v OP

CLLD, resp. LEADER, je pro PRV povinnou součástí. Pro prioritu 6, jehož součástí je i CLLD, je v Programovém dokumentu PRV stanoven milník, který může mít dopad na výši rozpočtu pro danou Prioritu, a tím i pro CLLD.

Rizika naplňování územní dimenze v OP

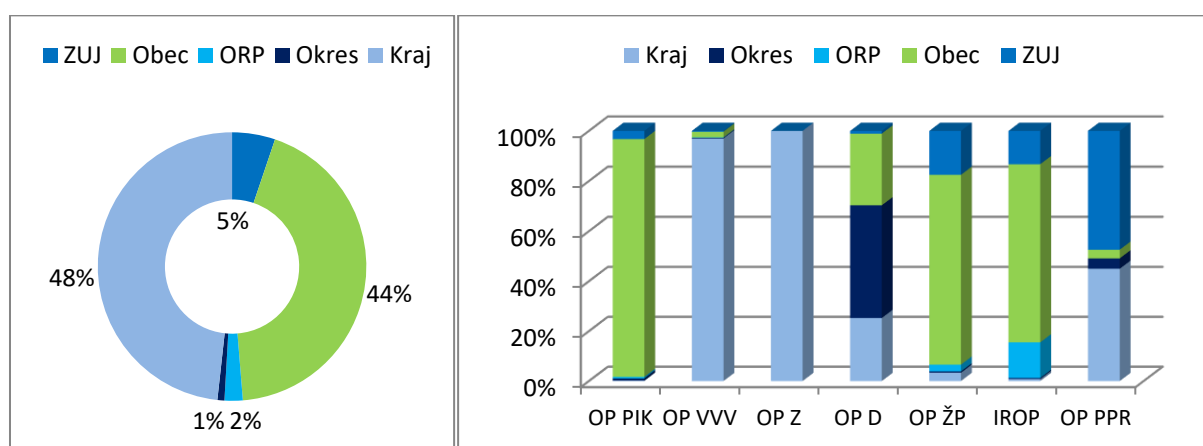
Specifická rizika nebyla identifikována.

6 Územní rozložení schválených žádostí

Výsledky zobrazení územního rozložení na úrovni obcí jsou zatíženy nedostatečným detailem vyplnění místa realizace v MS2014+. Oproti roku 2016 se ovšem podíl schválených žádostí s místem realizace na úrovni obce a ZUJ zvýšil, a naopak podíl schválených žádostí s nižším detailem vyplnění místa realizace (Kraj, Okres, ORP) se snížil. Mezi jednotlivými programy ESI fondů v tomto ohledu přetrvávají značné rozdíly (graf 9).

Následující část shrnuje informace o schválených projektech dle jednotlivých programů ESI fondů (tab. 1) a jejich specifických cílů (tab. 2 – 8) a dle typu územní dimenze (obr. 3 – 10).

Graf 9 – Schválené projekty k 31. 12. 2017 – podíl záznamů dle nejnižší zadané územní jednotky



Tab. 1 – Alokace zaregistrovaných a schválených žádostí s územní dimenzí (CZV, v mil. Kč)

Operační program	Zaregistrované žádosti	Schválené žádosti		V realizaci
		Celkem	z toho IN	
IROP	78 154,34	34 686,81	2447,01	34 191,67
OP D	91 335,39	63 269,39	90,99	62 616,46
OP PIK	119 824,32	38 749,74	0	32 962,18
OP VVV	92 032,14	29 696,47	0	27 789,25
OP Z	11 961,68	9 028,21	338,56	7 939,45
OP ŽP	37 091,37	21 419,18	0	8 644,14
OP PPR	6 608,59	3 648,60	0	2 908,41
PRV	547,31	86,69	86,69	-
Celkový součet	437 555,14	200 585,09	2 876,56	177 051,56

Tab. 2 – Finanční alokace žádostí dle SC Integrovaného regionálního operačního programu (CZV, mil. Kč)

Specifický cíl	Zaregistrované žádosti	Schválené žádosti
1.1 Zvýšení regionální mobility prostřednictvím modernizace a rozvoje sítě regionální silniční infrastruktury navazující na síť TEN-T	14447,39	7655,64
1.2 Zvýšení podílu udržitelných forem dopravy	9966,18	5820,03

Specifický cíl	Zaregistrované žádosti	Schválené žádosti
1.3 Zvýšení připravenosti k řešení a řízení rizik a katastrof	8378,14	3738,71
2.1 Zvýšení kvality a dostupnosti služeb vedoucích k sociální inkluzi	5201,62	1970,53
2.2 Vznik nových a rozvoj existujících podnikatelských aktivit v oblasti sociálního podnikání	1459,07	102,24
2.4 Zvýšení kvality a dostupnosti infrastruktury pro vzdělávání a celoživotní učení	20498,97	7416,35
3.1 Zefektivnění prezentace, posílení ochrany a rozvoje kulturního dědictví	14778,23	6508,87
3.3 Podpora pořizování a uplatňování dokumentů územního rozvoje	263,39	227,59
4.1 Posílení komunitně vedeného místního rozvoje za účelem zvýšení kvality života ve venkovských oblastech a aktivizace místního potenciálu	1 430,91	16,14
4.2 Posílení kapacit komunitně vedeného místního rozvoje za účelem zlepšení řídicích a administrativních schopností MAS	1730,44	1230,71
Celkový součet	78 154,34	34 686,81

Tab. 3 – Finanční alokace žádostí dle SC Operačního programu Doprava (CZV, mil. Kč)

Specifický cíl	Zaregistrované žádosti	Schválené žádosti
1.1 Zlepšení infrastruktury pro vyšší konkurenceschopnost a větší využití železniční dopravy	36701,63	22221,61
1.3 Vytvoření podmínek pro větší využití multimodální dopravy	586,81	12,50
1.4 Vytvoření podmínek pro zvýšení využívání veřejné hromadné dopravy ve městech v elektrické trakci	3362,40	-
2.1 Zlepšení propojení center a regionů a zvýšení bezpečnosti a efektivnosti silniční dopravy prostřednictvím výstavby, obnovy a modernizace dálnic a silnic sítě TEN-T včetně rozvoje systémů ITS	39733,52	32829,17
2.2 Vytvoření podmínek pro širší využití vozidel na alternativní pohon na silniční síti	-	-
2.3 Zlepšení řízení dopravního provozu a zvyšování bezpečnosti dopravního provozu ve městech	1593,81	112,55
3.1 Zlepšení dostupnosti regionů, zvýšení bezpečnosti a plynulosti a snížení dopadů dopravy na veřejné zdraví prostřednictvím výstavby, obnovy a zlepšení parametrů dálnic, rychlostních silnic a silnic I. třídy mimo síť TEN-T	9357,23	8093,56
Celkový součet	91335,39	63269,39

Tab. 4 – Finanční alokace žádostí dle SC Operačního programu Životní prostředí (CZV, mil. Kč)

Specifický cíl	Zaregistrované žádosti	Schválené žádosti
1.1 Snížit množství vypouštěného znečištění do povrchových i podzemních vod z komunálních zdrojů a vnos znečišťujících látek do povrchových a podzemních vod	11519,45	7678,26
1.2 Zajistit dodávky pitné vody v odpovídající jakosti a množství	0	0
1.3 Zajistit povodňovou ochranu v intravilánu	1046,45	536,72
1.4 Podpořit preventivní protipovodňová opatření	1678,66	1221,95
2.1 Snížit emise z lokálního vytápění domácností podílející se na expozici obyvatelstva nadlimitním koncentracím znečišťujících látek	6705,65	6705,65
2.2 Snížit emise stacionárních zdrojů podílející se na expozici obyvatelstva nadlimitním koncentracím znečišťujících látek	10188,52	3200,94
3.1 Prevence vzniku odpadů	564,73	335,20
3.3 Rekultivovat staré skládky	172,25	107,98
3.4 Dokončit inventarizaci a odstranit ekologické zátěže	2260,43	724,60
4.1 Zajistit příznivý stav předmětu ochrany národně významných chráněných území	1375,12	214,19
4.2 Posílit biodiverzitu	92,74	44,69

Specifický cíl	Zaregistrované žádosti	Schválené žádosti
4.4 Zlepšit kvalitu prostředí v sídlech	803,40	284,87
Zvýšit podíl materiálového a energetického využití odpadů	21,40	-
Celkový součet	37091,37	21419,18

Tab. 5 – Finanční alokace žádostí dle SC Operačního programu Zaměstnanost (CZV, mil. Kč)

Specifický cíl	Zaregistrované žádosti	Schválené žádosti
1.1.1. Zvýšit zaměstnanost podpořených osob, zejména starších, nízkokvalifikovaných a znevýhodněných	2126,45	1852,12
1.3.1 Zvýšit odbornou úroveň znalostí, dovedností a kompetencí pracovníků a soulad kvalifikační úrovně pracovní síly s požadavky trhu práce ⁵	112,54	112,54
1.3.2 Zvýšit adaptabilitu starších pracovníků ³	112,54	112,54
1.5.1. Zvýšit zaměstnanost podpořených mladých lidí, kteří nejsou v zaměstnání, ve vzdělávání nebo v profesní přípravě v regionu NUTS II Severozápad	807,90	797,90
2.1.1. Zvýšit uplatnitelnost osob ohrožených sociálním vyloučením nebo sociálně vyloučených ve společnosti a na trhu práce	7442,36	5761,94
2.1.2 Rozvoj sektoru sociální ekonomiky ⁵	592,98	109,29
2.2.1 Zvýšit kvalitu a udržitelnost systému sociálních služeb, služeb pro rodiny a děti a dalších navazujících služeb podporujících sociální začleňování ⁵	225,65	144,74
2.3.1. Zvýšit zapojení lokálních aktérů do řešení problémů nezaměstnanosti a sociálního začleňování ve venkovských oblastech	541,27	137,14
Celkový součet	11961,68	9028,21

Tab. 6 – Finanční alokace žádostí dle SC Operačního programu Podnikání a inovace pro konkurenceschopnost (CZV, mil. Kč)

Specifický cíl	Zaregistrované žádosti	Schválené žádosti
1.1 Zvýšit inovační výkonnost podniků	111525,04	32923,06
1.2 Zvýšit intenzitu a účinnost spolupráce ve výzkumu, vývoji a inovacích	9132,90	2033,28
2.1 Zvýšit konkurenceschopnost začínajících a rozvojových MSP	22027,99	8984,71
2.2 Zvýšit internacionalizaci malých a středních podniků	1614,22	1140,48
2.3 Zvýšit využitelnost infrastruktury pro podnikání	32505,08	7119,55
2.4 Zvýšit kapacitu pro odborné vzdělávání v MSP	2250,25	387,14
3.1 Zvýšit podíl výroby energie z obnovitelných zdrojů na hrubé konečné spotřebě ČR	697,36	67,40
3.2 Zvýšit energetickou účinnost podnikatelského sektoru	25112,71	5089,31
3.3 Zvýšit aplikaci prvků inteligentních sítí v distribučních soustavách	2051,14	0
3.4 Uplatnit inovativní nízkouhlíkové technologie v oblasti nakládání energií a při využívání druhotných surovin	1657,62	0
3.5 Zvýšit účinnost soustav zásobování teplem	7227,93	1910,24
3.6 Posílit energetickou bezpečnost přenosové soustavy	9346,03	1344,17
4.1 Zvětšit pokrytí vysokorychlostním přístupem k internetu	62,30	0
4.2 Zvýšit využití potenciálu ICT sektoru pro konkurenceschopnost ekonomiky	25789,93	11267,19
Celkový součet	251000,50	72266,54

Tab. 7 – Finanční alokace žádostí dle SC Operačního programu Výzkum, vývoj a vzdělávání (CZV, mil. Kč)

³ Zohlednění územní dimenze nad rámec NDÚD.

<i>Specifický cíl</i>	<i>Zaregistrované žádosti</i>	<i>Schválené žádosti</i>
1.1 (IP1) Zvýšení mezinárodní kvality výzkumu a jeho výsledků	51 389,75	7 408,03
1.2 (IP1) Budování kapacit a posílení dlouhodobé spolupráce výzkumných organizací s aplikační sférou	2 986,25	0
1.3 (IP1) Zkvalitnění infrastruktury pro výzkumně vzdělávací účely	6 579,07	2 248,83
2.1 (IP1) Zvýšení kvality vzdělávání na vysokých školách a jeho relevance pro potřeby trhu práce	1 159,28	1 076,00
2.2 (IP1) Zvýšení účasti studentů se specifickými potřebami, ze socio-ekonomicky znevýhodněných skupin a z etnických minorit na vysokoškolském vzdělávání, a snížení studijní neúspěšnosti studentů	1 026,58	966,60
2.3 (IP1) Zkvalitnění podmínek pro celoživotní vzdělávání na vysokých školách	0	0
2.4 (IP1) Nastavení a rozvoj systému hodnocení a zabezpečení kvality a strategického řízení vysokých škol	1 163,25	1 079,46
2.5 (IP1) Zlepšení podmínek pro výuku spojenou s výzkumem a pro rozvoj lidských zdrojů v oblasti výzkumu a vývoje	3 025,37	1 564,96
2.1 (IP2) Zkvalitnění vzdělávací infrastruktury na vysokých školách za účelem zajištění vysoké kvality výuky, zlepšení přístupu znevýhodněných skupin a zvýšení otevřenosti vysokých škol.	12 624,75	7 975,12
3.1 (IP1) Zvýšení kvality předškolního vzdělávání včetně usnadnění přechodu dětí na ZŠ ⁴	1 999,40	1 615,11
3.2 (IP1) Zlepšení kvality vzdělávání a výsledků žáků v klíčových kompetencích ⁶	3 433,55	2 732,21
3.3 (IP1) Rozvoj systému strategického řízení a hodnocení kvality ve vzdělávání	1 031,04	487,92
3.5 (IP1) Zvýšení kvality vzdělávání a odborné přípravy včetně posílení jejich relevance pro trh práce	3 789,82	1 130,91
3.1 (IP2) Kvalitní podmínky pro inkluzivní vzdělávání	149,99	149,99
3.1 (IP3) Sociální integrace dětí a žáků včetně začleňování romských dětí do vzdělávání	1 674,04	1 261,33
Celkový součet	92032,14	29696,47

Tab. 8 – Finanční alokace žádostí dle SC OP Praha – pól růstu ČR (CZV, mil. Kč)

<i>Specifický cíl</i>	<i>Zaregistrované žádosti</i>	<i>Schválené žádosti</i>
1.1 Vyšší míra mezisektorové spolupráce stimulovaná regionální samosprávou	1 241,04	1 042,88
1.2 Snazší vznik a rozvoj znalostně intenzivních firem	1 146,98	335,23
2.1 Energetické úspory v městských objektech dosažené také s využitím vhodných obnovitelných zdrojů energie, energeticky efektivních zařízení a inteligentních systémů řízení	1 086,68	877,50
3.1 Posílení sociální infrastruktury pro integraci, komunitní služby a prevenci	270,50	56,71
3.2 Posílení infrastruktury pro sociální podnikání	91,44	17,90
3.3 Posílení aktivit pro integraci, komunitní služby a prevenci	571,95	350,67
4.1 Navýšení kapacity a zkvalitnění předškolního, základního a středního vzdělávání a zařízení pro poskytování péče o děti do 3 let	1 313,08	548,74
4.2 Zvýšení kvality vzdělávání prostřednictvím posílení inkluze v multikulturní společnosti	599,48	298,48
4.3 Zvýšení dostupnosti zařízení péče o děti	161,34	122,10
Zvyšování atraktivity užívání městské veřejné dopravy	126,08	0
Celkový součet	6 608,59	3 648,60

⁴ Zohledněno nad rámec NDÚD.

Územní dimenze řešící dopravní dostupnost (graf. 3) je primárně naplňována projekty podpořenými z OP Doprava, asi 71,3 mld. Kč. Z toho nejvíce, 32 mld. Kč a 21 mld. Kč bylo využito na výstavbu a obnovu a modernizaci dálnic a silnic sítě TEN-T a rozvoj sítí regionální silniční infrastruktury navazující na síť TEN-T. Jedná se o projekty zvyšující regionální mobilitu a dostupnost regionů zkvalitněním silniční sítě. Nejvíce finančních prostředků během roku 2017 mířilo na projekty realizované v Pardubickém kraji (14 mld. Kč.), kraj Vysočina (9 mld. Kč.) a do Středočeského kraje (8 mld. Kč.). Konkrétně pak byly ve všech zmíněných krajích nejvíce podpořeny projekty týkající se výstavby, obnovy a modernizace dálnic a silnic sítě TEN-T. Naopak nejméně finančních prostředků bylo alokováno v hlavním městě Praze (1,2 mld. Kč.), Královohradeckém (1,5 mld. Kč.) a Zlínském kraji (1,8 mld. Kč.). Ty pak mířili do projektů týkajících se především zvýšení regionální mobility prostřednictvím modernizace a rozvoj sítí regionální silniční infrastruktury a výstavby či obnovy dálnic, rychlostních sítí a silnic I. třídy mimo síť TEN-T.

Schválené projekty spadající pod **jinak vymezenou územní dimenzi** jsou zaměřeny především na zefektivnění prezentace, posílení ochrany a rozvoje kulturního a přírodního dědictví, kam v roce 2017 bylo alokováno celkem 4 mld. Kč. Nejvíce do Jihočeského, Plzeňského a Středočeského kraje. (IROP 3.1). Dalších 227 mil. Kč šlo v roce 2017 na podporu pořizování a uplatňování dokumentů územního rozvoje.

Územní dimenze pro rozvoj měst a jejich zázemí je regionálně nejvíce koncentrována do hlavního města Prahy, kam za rok 2017 mířilo celkem 7 mld. Kč. Především pak do projektů spojených s posílením sociální infrastruktury pro integraci komunitní služby a prevenci (OP PPR 3.1.). Po hl. m. Praha pak byly dále finanční prostředky alokovány do Středočeského (5,4 mld. Kč.), Jihomoravského (4,9 mld. Kč.) a Moravskoslezského kraje (4 mld. Kč). Nejméně pak do Karlovarského kraje (87 mil. Kč), kraje Vysočina (280 mil. Kč) a Pardubického kraje (669 mil. Kč).

V rámci **územní dimenze pro oblast sociální a vzdělávací sféry** bylo v roce 2017 alokováno na projekty celkem 12,3 mld. Kč. Obecně se mezi kraji nevyskytují významné rozdíly v poskytnutí finančních prostředků na chválené projekty. Z projektů pak bylo nejvíce prostředků alokováno na zlepšení podmínek pro inkluzivní vzdělávání (SC 06.2.67.2.4), celkem 5,5 mld. Kč, a zlepšení kvality vzdělávání a výsledků žáků v klíčových kompetencích (SC 02.3.68.2), celkem 2,6 mld. Kč.

Z celkem 9,3 mld. Kč, které v roce 2017 směřovaly na **řešení sociálního začleňování**, bylo nejvíce alokováno do Moravskoslezského kraje, Olomouckého kraje, Středočeského kraje a Ústeckého kraje., celkem 4,4 mld. Kč. Naopak nejméně v hl. m. Praha, Karlovarském kraji a kraji Vysočina, celkem 1 mld. Kč. Projekty s cílem zvýšit uplatnitelnost osob ohrožených sociálním vyloučením nebo sociálně vyloučených ve společnosti a na trhu práce (SC 03.2.60.1), kam v roce 2017 plynulo nejvíce finančních prostředků (5 mld. Kč), byly podporovány napříč všemi kraji bez výrazných regionálních rozdílů. Regionální rozdíly byly pak největší v rámci podpory projektů s cílem zvýšení kvality a dostupnosti služeb vedoucí k sociální inkluzi (SC 06.2.56.2.1), kdy nejvíce finančních prostředků mířilo do již zmíněného Ústeckého kraje, Středočeského kraje, Moravskoslezského kraje a Olomouckého kraje, Královohradeckého kraje a Zlínského kraje. Celkem 1,9 mld. Kč.)

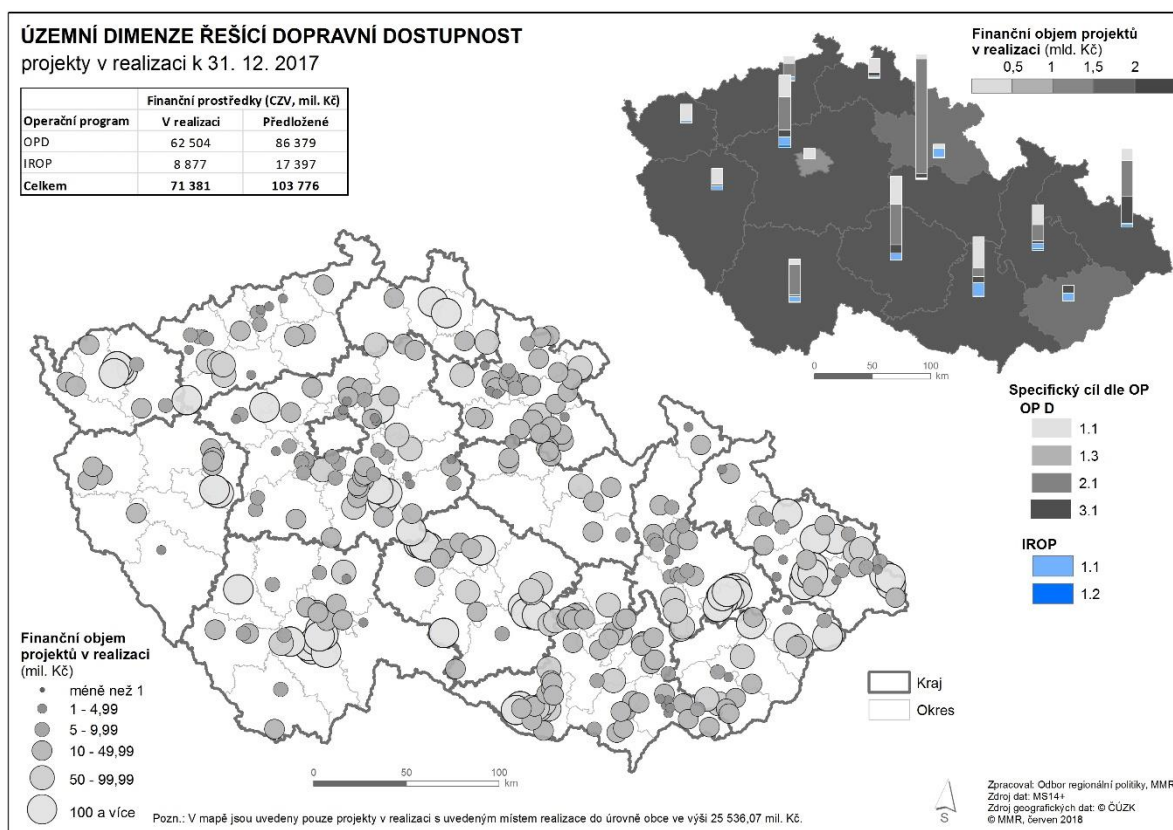
Na **územní dimenzi pro řešení problémů v oblasti trhu práce a podnikání** bylo v roce 2017 poskytnuto (2,4 mld. Kč.). Nejvíce prostředků bylo alokováno na projekty s cílem zvýšit zaměstnanost podpořených osob, zejména starších, nízkokvalifikovaných a znevýhodněných (SC 03.1.48.1), celkem 1,6 mld. Kč, kde se mezi kraji nevyskytují významné rozdíly.

Na projekty **rozvoje venkova v rámci územní dimenze** bylo uděleno v roce 2017 celkem 1,28 mld. Kč. Téměř veškeré prostředky byly poskytnuty na posílení kapacit komunitně vedeného místního rozvoje za účelem zlepšení řídicích a administrativních schopností MASA (SC 06.4.59.4.2), celkem 1,23 mld. Kč. Ačkoli se mezi kraji nevyskytují významné rozdíly, nejvíce finančních prostředků bylo v rámci tohoto SC alokováno do kraje středočeského (226 mil. Kč), nejméně naopak do Libereckého kraje (28 mil. Kč). Dalším podporovanou oblastí je SC 03.2.65.1, jehož cílem je zvýšit zapojení lokálních aktérů

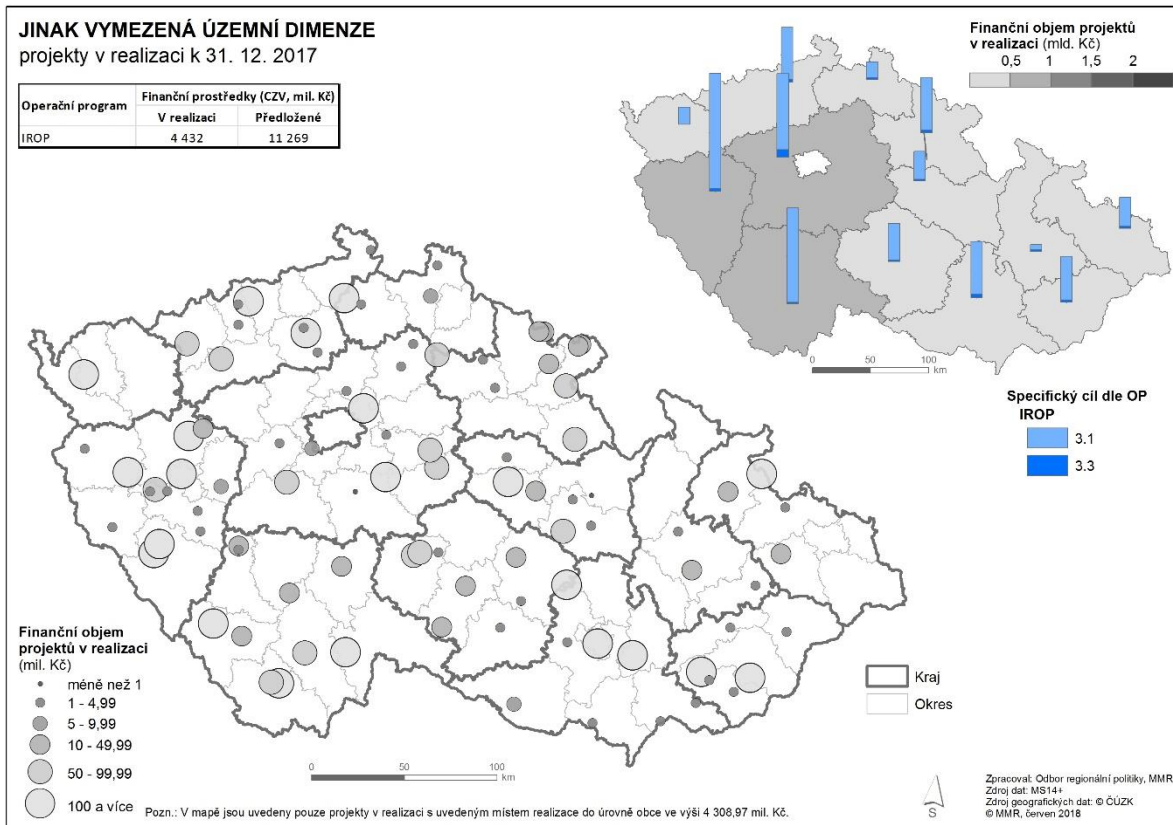
do řešení problémů nezaměstnanosti a sociálního začleňování ve venkovských oblastech, kam v roce 2017 mířilo zbylých 50 mil. Kč.

Téměř 12 mld. Kč bylo v roce 2017 poskytnuto na **územní dimenzi zaměřenou na oblast životního prostředí**. Vůbec nejméně prostředků získalo hl. m. Praha (92 mil. Kč), naopak nejvíce kraj Středočeský, Olomoucký kraj, Moravskoslezský kraj, kraj Vysočina a Královohradecký kraj. Především se jedná o projekty, které se zaměřují na snížení množství vypouštěného znečištění do povrchových i podzemních vod z komunálních zdrojů a vnos znečišťujících látek do povrchových a podzemních vod (SC 05.1.30.1.1), celkem 3,3 mil. Kč, snížení emisí z lokálního vytápění domácností podílející se na expozici obyvatelstva nadlimitním koncentracím znečišťujících látek (SC 05.2.32.2.1), celkem 3,2 mil. Kč, a zvýšení připravenosti k řešení a řízení rizik a katastrof (SC 06.1.23.1.3), celkem 3,4 mil. Kč.

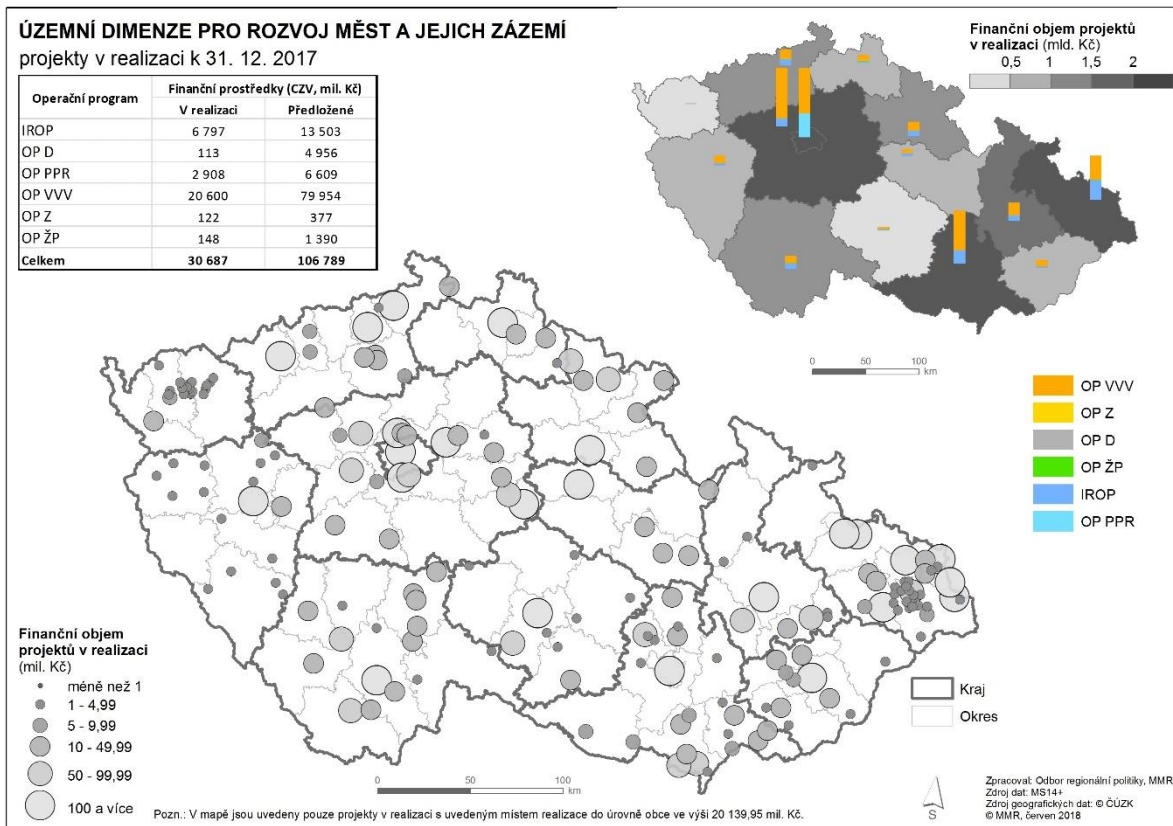
Obr. 3



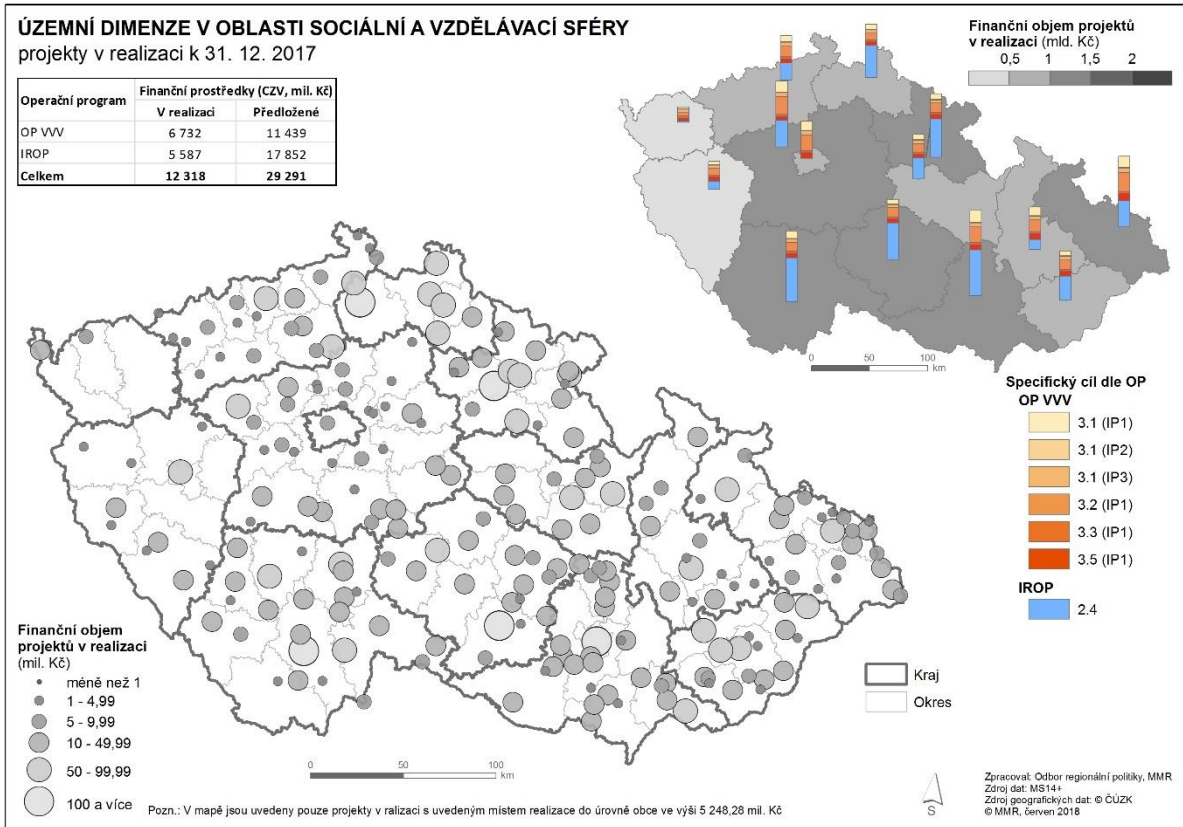
Obr. 4



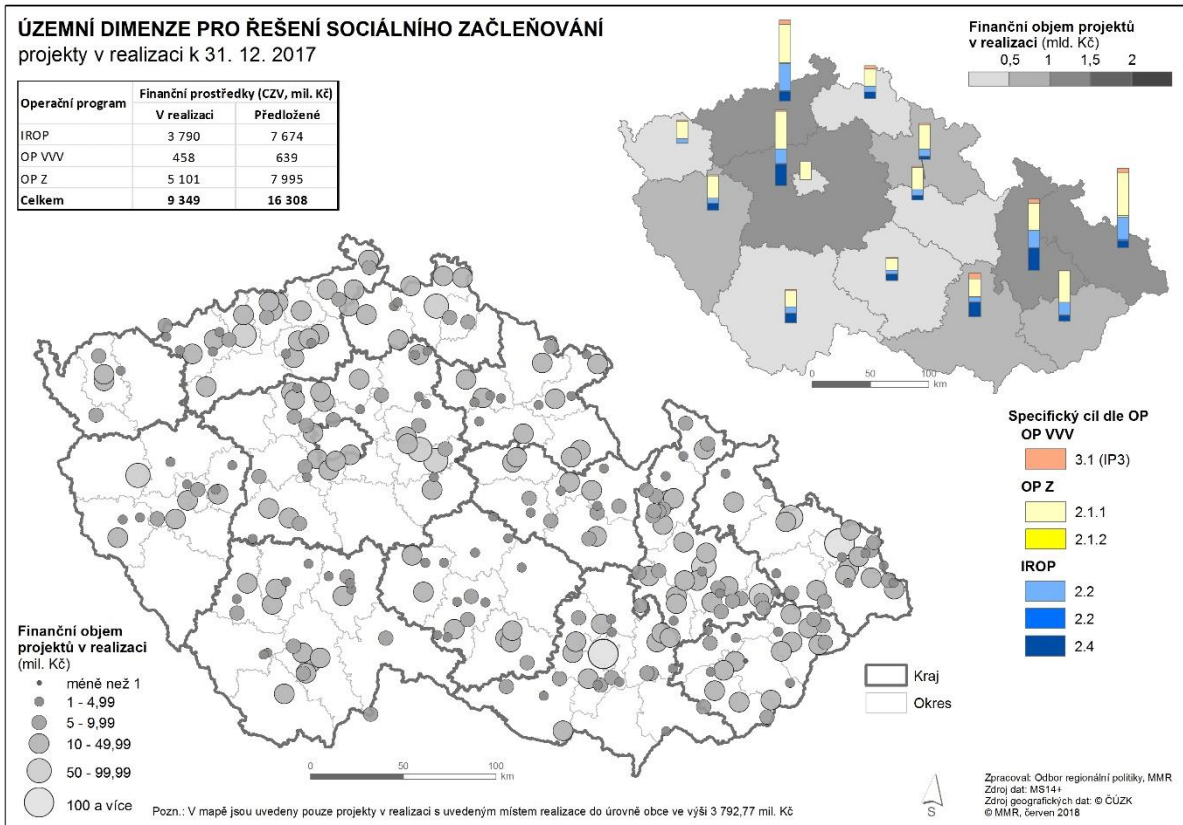
Obr. 5



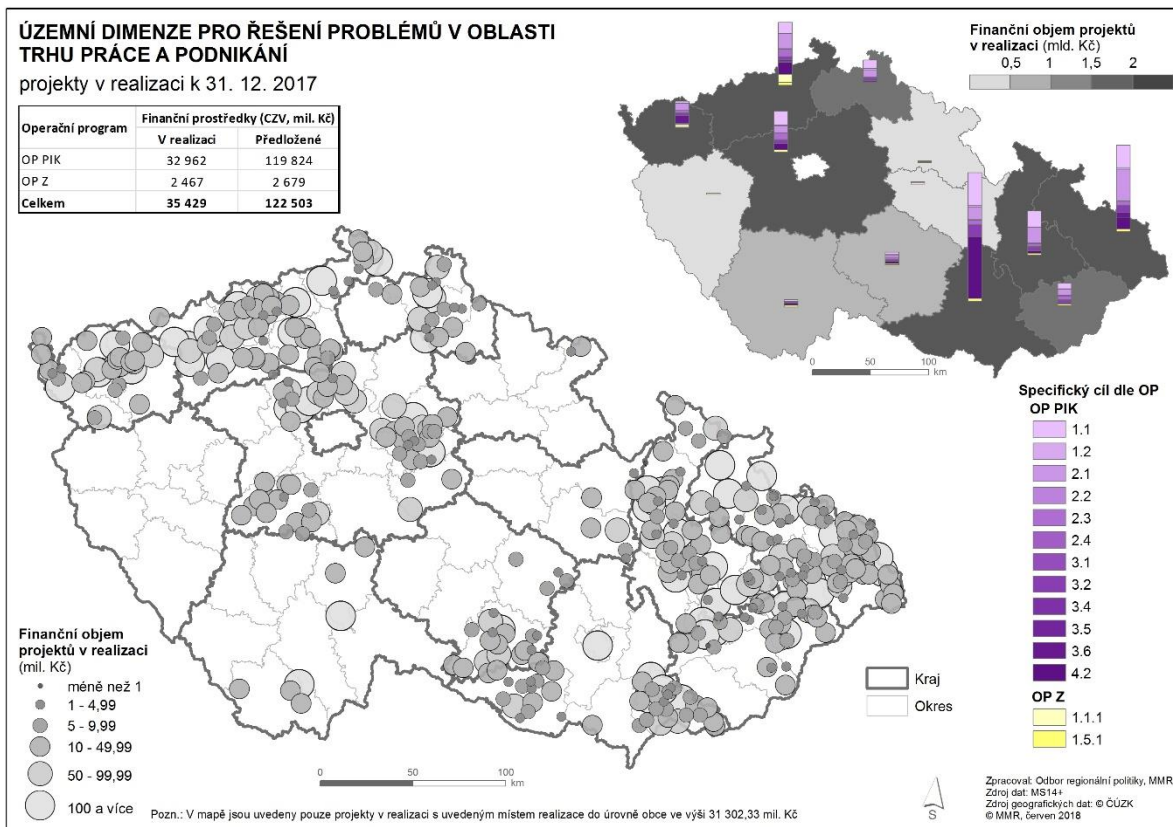
Obr. 6



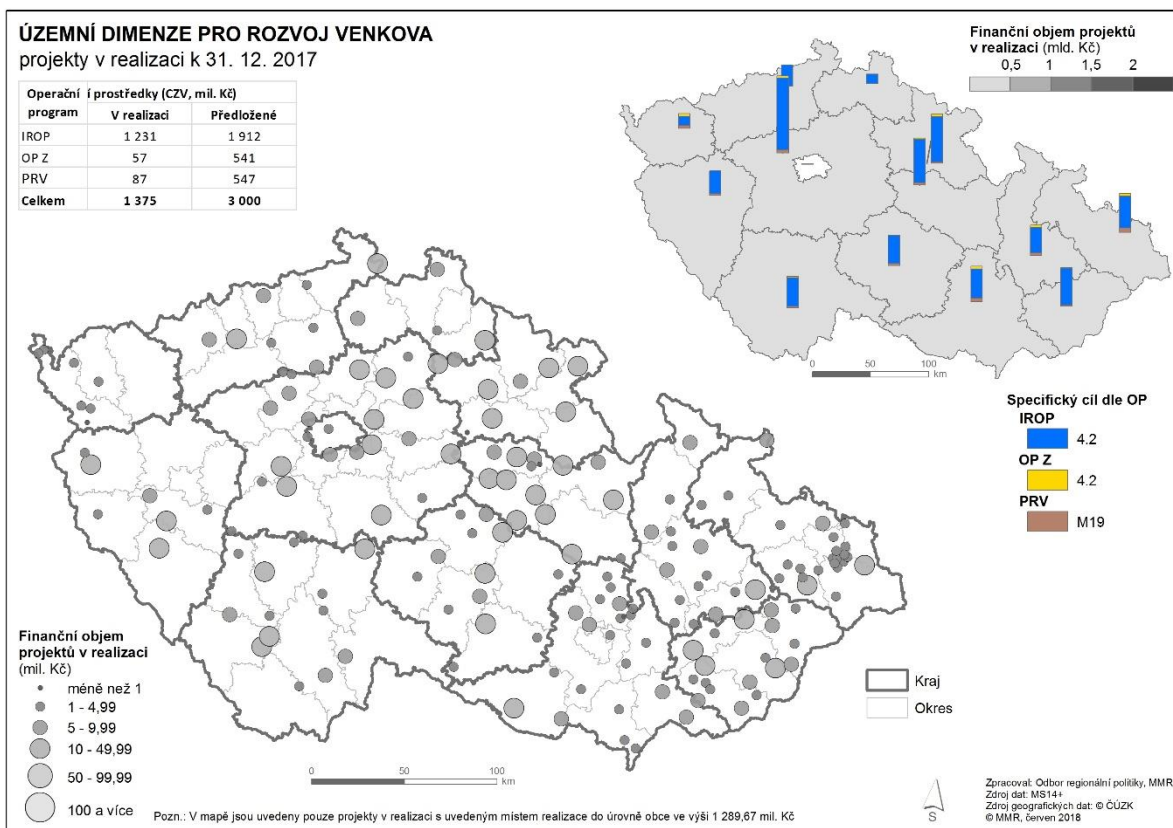
Obr. 7



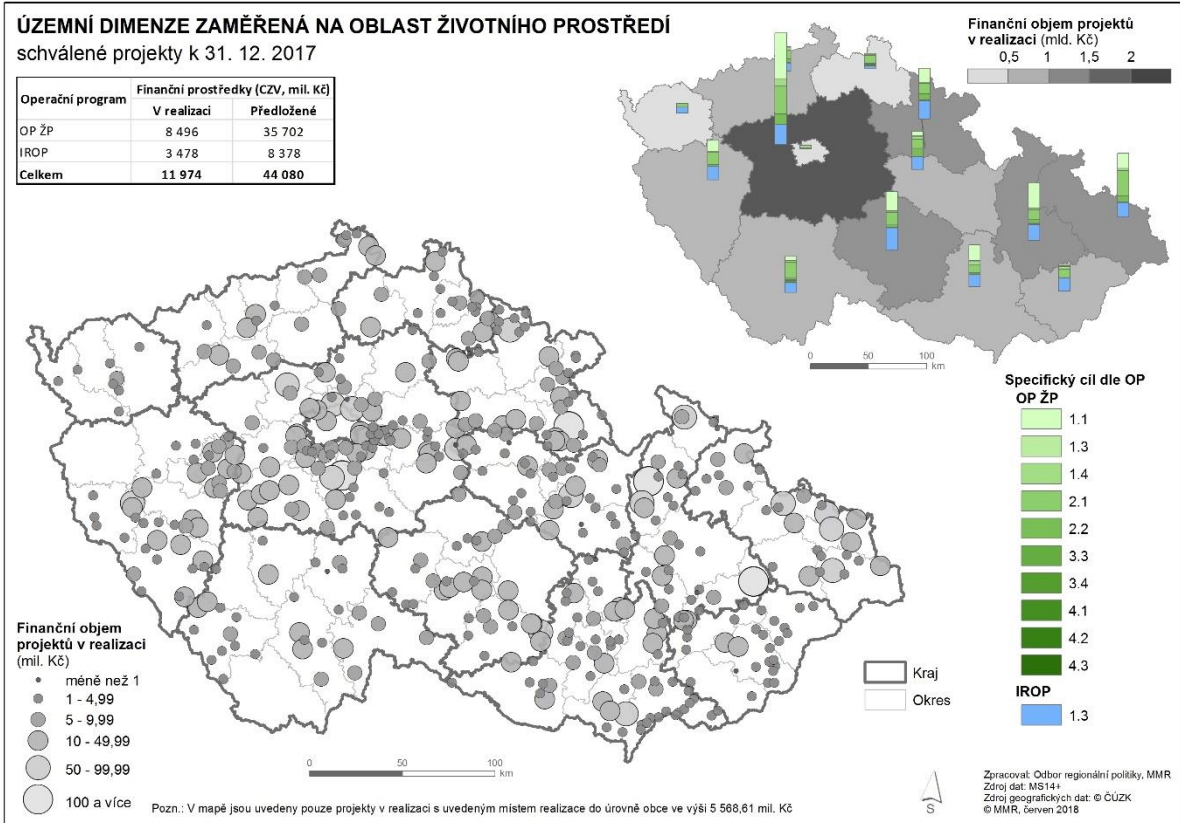
Obr. 8



Obr. 9



Obr. 10



7 Závěr

Dle očekávání se snižuje alokace nově vyhlášených výzev, jež v roce 2017 činila necelých 88 mld. Kč. Výjimku představují OP PIK a OP ŽP, jejichž výzvy se zohledněnou území dimenzí měly v porovnání s rokem 2016 alokaci vyšší.

Pokračuje trend značného nárůstu předložených projektů do výzev naplňujících územní dimenzi, k 31. 12. 2017 se jednalo o projekty v celkové výši 437,5 mld. Kč. K tomuto datu se na úrovni projektů v realizaci (177 mld. Kč) podařilo přesáhnout finanční cíl, který stanoví NDÚD (169,5 mld. Kč). S ohledem na očekávaný vývoj lze v tuto chvíli hodnotit proces naplňování územní dimenze pozitivně, který naznačuje značný potenciál naplnění zmíněného milníku i v úrovni ukončených projektů.

Finanční alokace schválených projektů je oproti předchozímu roku téměř 5krát vyšší. Nejvíce prostředků pro naplňování územní dimenze poskytují OP D, OP PIK a IROP, téměř 70 % celkových způsobilých výdajů schválených projektů.

Systém koordinace územní dimenze je nadále funkční, avšak nedaří se zcela odstranit jeho slabiny, které již byly zaznamenány v předchozích zprávách, a to zejména v poskytování adekvátní zpětné vazby ze strany některých aktérů a v zajištění interního přenosu informací v rámci organizací zapojených do koordinace územní dimenze.

Integrované nástroje pokročily ve své implementaci, podařilo se najít řešení nastavení zprostředkujícího subjektu ITI u OP PIK i OP VVV. Příprava integrovaných projektů nicméně v některých případech zaostává za očekáváním.

Přetrvávají komplikace při analýze územního rozložení schválených projektových žádostí. Došlo k mírnému zvýšení podílu uvedených míst realizace v úrovni obce (o 12 procentních bodů), případně nižší. I přesto se jedná přibližně o polovinu z počtu schválených projektů. Napříč programy se míra detailu velmi liší. Zatímco v OP PIK, IROP a OP ŽP je dostatečná, u OP VVV a OP Z je tomu přesně naopak. Příčinou může být podpora systémových projektů s působností po celém území ČR.

Seznam zkratek

AP SSR	Akční plán Strategie regionálního rozvoje ČR
CLLD	Community-led Local Development (Komunitně vedený místní rozvoj)
ČR	Česká republika
ČSÚ	Český statistický úřad
CZV	Celkové způsobilé výdaje
EFRR	Evropský fond pro regionální rozvoj
EK	Evropská komise
ESI fondy	Evropské strukturální a investiční fondy
IN	Integrované nástroje
IPRÚ	Integrované plány rozvoje území
IROP	Integrovaný regionální operační program
ITI	Integrated Territorial Investment (Integrované územní investice)
KAP	Krajské akční plány vzdělávání
KPSVL	Koordinovaný přístup k sociálně vyloučeným lokalitám
MAP	Místní akční plány vzdělávání
MAS	Místní akční skupina
MMR	Ministerstvo pro místní rozvoj
MS2014+	Monitorovací systém 2014+
MPIN	Metodický pokyn pro využití integrovaných nástrojů v programovém období 2014-2020
MPSV	Ministerstvo práce a sociálních věcí
NDÚD	Národní dokument k územní dimenzi
NSK	Národní stálá konference
OP D	Operační program Doprava
OP PIK	Operační program Podnikání a inovace pro konkurenceschopnost
OP PPR	Operační program Praha - pól růstu
OP TP	Operační program Technická pomoc
OP VVV	Operační program Výzkum, vývoj a vzdělávání
OP Z	Operační program Zaměstnanost
OP ŽP	Operační program Životní prostředí
PROP	Programové partnerství
PRV	Program rozvoje venkova
PS	Pracovní skupina
RAP	Regionální akční plán
RSK	Regionální stálá konference
ŘO	Řídicí orgán
SC	Specifický cíl
SUMF	Rámcová udržitelné městské mobility
SUMP	Plán udržitelné městské mobility
RIS3	Strategie inteligentní specializace
SRR	Strategie regionálního rozvoje ČR
VPS	Veřejnoprávní smlouva
ZS	Zprostředkující subjekt

Přílohy

- Příloha 1 Přehled výzev IROP s územní dimenzí vyhlášených v roce 2017
- Příloha 2 Přehled výzev OP Doprava s územní dimenzí vyhlášených v roce 2017
- Příloha 3 Přehled výzev OP Životní prostředí s územní dimenzí vyhlášených v roce 2017
- Příloha 4 Přehled výzev OP Zaměstnanost s územní dimenzí vyhlášených v roce 2017
- Příloha 5 Přehled výzev OP Podnikání a inovace pro konkurenceschopnost s územní dimenzí vyhlášených v roce 2017
- Příloha 6 Přehled výzev OP Výzkum, vývoj a vzdělávání s územní dimenzí vyhlášených v roce 2017
- Příloha 7 Přehled výzev OP Praha – pól růstu s územní dimenzí vyhlášených v roce 2017
- Příloha 8 Přehled výzev PRV s územní dimenzí vyhlášených v roce 2017

Příloha 1 – Přehled výzev IROP s územní dimenzí vyhlášených v roce 2017

Číslo výzvy	Název výzvy	SC	Alokace výzvy (mil. Kč)	Stav výzvy k 31. 12. 2017	Typ územní dimenze	Zohlednění ÚD	Krátký popis územní dimenze
06_16_077	Cyklodoprava II	1.2	294,12	Uzavřená	Územní dimenze řešící dopravní dostupnost (cyklokori-dory)	Ano	Výlučné zacílení na cyklostezky a cyklot-rasy sloužící k dopravě do za-městnání, škol a za službami
06_17_100	Výstavba a modernizace přestupních terminálů II.	1.2	670,00	Uzavřená	Územní dimenze pro rozvoj měst a jejich zázemí	Ano	Urbánní území ČR
06_17_082	Vybrané úseky silnic II. a III. třídy II.	1.1	12 230,23	Modifikovaná	Územní dimenze řešící dopravní dostupnost (silnice II. a III. tříd)	Ano	Silnice II. nebo III. třídy, která splní kritéria požadovaná PD IROP – realizo-vána v Prioritní regionální silniční síti a zařazena v RAP
06_17_088	Rozvoj infrastruktury poly-funkčních komunitních center	2.1	164,71	Uzavřená	Územní dimenze pro rozvoj měst a jejich zázemí	Ano	Urbánní území ČR
06_17_095	Deinstitucionalizace sociálních služeb za účelem sociálního začleňování	2.1	235,29	Modifikovaná	Územní dimenze v oblasti sociální a vzdělávací sféry	Ne	
06_17_096	Deinstitucionalizace psychiat-rické péče II.	2.3	500,00	Modifikovaná	Územní dimenze pro řešení sociálního začleňování – sociálně vyloučené lokality	Ne	
06_17_099	Muzea II.	3.1	1058,82	Modifikovaná	Územní dimenze pro rozvoj měst a jejich zázemí	Ano	Urbánní území ČR

Číslo výzvy	Název výzvy	SC	Alokace výzvy (mil. Kč)	Stav výzvy k 31. 12. 2017	Typ územní dimenze	Zohlednění ÚD	Krátký popis územní dimenze
06_16_075	Zvyšování kvality a dostupnosti infrastruktury pro vzdělávání a celoživotní učení – Integrované projekty CLLD	4.1	2000,00	Modifikovaná	Územní dimenze pro rozvoj venkova	Ano	Výlučně zacílení na území MAS se schválenou strategií CLLD
06_16_076	Integrovaný záchranný systém – Integrované projekty CLLD	4.1	500,00	Modifikovaná	Územní dimenze pro rozvoj venkova	Ano	Výlučně zacílení na území MAS se schválenou strategií CLLD
06_17_085	Deinstitucionalizace psychiatrické péče – Integrované projekty CLLD	4.1	200,00	Modifikovaná	Územní dimenze pro rozvoj venkova	Ano	Výlučně zacílení na území MAS se schválenou strategií CLLD

Zdroj: MS2014+, ŘO IROP

Příloha 2 – Přehled výzev OP Doprava s územní dimenzí vyhlášených v roce 2017

Číslo výzvy	Název výzvy	SC	Alokace výzvy (mil. Kč)	Stav výzvy k 31. 12. 2017	Typ územní dimenze	Zohlednění ÚD	Krátký popis územní dimenze
04_16_010	Program Podpora modernizace a výstavby překladišť kombinované dopravy	1.3	800,00	Uzavřená	Územní dimenze řešící dopravní dostupnost	ANO	Podporovány pouze projekty v lokalitách, které jsou vhodně napojeny na dopravní infrastrukturu vyššího řádu.
04_17_040	ITS ve městech (projekty v rámci ITI a IPRÚ)	2.3	1647,06	Modifikovaná	Územní dimenze pro rozvoj měst a jejich zázemí	ANO	Územní dimenze zohledněna prostřednictvím integrovaných nástrojů ITI/IPRÚ.
04_18_030	Infrastruktura pro alternativní paliva - Podpora rozvoje páteřní sítě dobíjecích stanic	2.2	130,00	Modifikovaná	Územní dimenze řešící dopravní dostupnost	ANO	Územní dimenze je determinována podmínkami nastavenými v rámci „Rozhodnutí Komise ve věci Státní podpora SA.45182 (2016/N)“ resp. v rámci dokumentu „Podpora infrastruktury pro alternativní paliva realizované v rámci programové dokumentace č. 127 77 Podpora financování dopravy a specifického cíle 2.2 OP Doprava 2014 – 2020 Vytvoření podmínek pro širší využití vozidel na alternativní pohon na silniční síti“

Zdroj: MS2014+, ŘO OP D

Příloha 3 – Přehled výzev OP Životní prostředí s územní dimenzí vyhlášených v roce 2017

Číslo výzvy	Název výzvy	SC	Alokace výzvy (mil. Kč)	Stav výzvy k 31. 12. 2017	Typ územní dimenze	Zohlednění ÚD	Krátký popis územní dimenze
05_16_046	MŽP_46. výzva, PO 1, SC 1.4, průběžná	1.4	117,65	Modifikovaná	Územní dimenze zaměřená na oblast životní prostředí (záplavová území)	ANO	Území v souladu s Plánem hlavních povodí.
					Územní dimenze pro rozvoj měst a jejich zázemí řešena integrovanými nástroji	NE	Integrovaný nástroj ITI je uplatněn v samostatné výzvě.
05_17_050	MŽP_50. výzva, PO 4, SC 4.3, průběžná - zprůchodnění migračních bariér pro vodní živočichy	4.3	150,00	Modifikovaná	Územní dimenze zaměřená na oblast životního prostředí (Územní systém ekologické stability)	ANO	Územní systém ekologické stability
					Územní dimenze pro rozvoj venkova	NE	Integrovaný nástroj CLLD je uplatněn v samostatné výzvě.
05_17_051	MŽP_51. výzva, PO 4, SC 4.3, průběžná - revitalizace vyplývající z plánů dílčích povodí	4.3	500,00	Modifikovaná	Územní dimenze zaměřená na oblast životního prostředí (Územní systém ekologické stability)	ANO	Územní systém ekologické stability
					Územní dimenze pro rozvoj venkova	NE	Integrovaný nástroj CLLD je uplatněn v samostatné výzvě.
05_17_052	MŽP_52. výzva, PO 4, SC 4.3, průběžná - plány ÚSES	4.3	35,29	Modifikovaná	Územní dimenze zaměřená na oblast životního prostředí (Územní systém ekologické stability)	ANO	Územní systém ekologické stability
					Územní dimenze pro rozvoj venkova	NE	Integrovaný nástroj CLLD je uplatněn v samostatné výzvě.
05_17_053	MŽP_53. výzva, PO 4, SC 4.1, kolová	4.1	94,12	Uzavřená	Územní dimenze zaměřená na oblast životního prostředí (Území s legislativní ochranou přírody)	ANO	Zajištění péče o NP, CHKO, NPR, NPP (včetně jejich OP) a lokality soustavy Natura 2000 (území národního významu).
05_17_054	MŽP_54. výzva, PO 4, SC 4.2, kolová	4.2	94,12	Uzavřená	Územní dimenze zaměřená na oblast životního prostředí (Území s legislativní ochranou přírody)	NE	
					Územní dimenze pro rozvoj venkova	NE	Integrovaný nástroj CLLD je uplatněn v samostatné výzvě.
05_17_055	MŽP_55. výzva, PO 4, SC 4.3, kolová	4.3	352,94	Uzavřená	Územní dimenze zaměřená na oblast životní prostředí	ANO	Územní systém ekologické stability

Číslo výzvy	Název výzvy	SC	Alokace výzvy (mil. Kč)	Stav výzvy k 31. 12. 2017	Typ územní dimenze	Zohlednění ÚD	Krátký popis územní dimenze
					Územní dimenze pro rozvoj měst a jejich zázemí řešena integrovanými nástroji	NE	Integrovaný nástroj ITI je uplatněn v samostatné výzvě.
05_17_056	MŽP_56. výzva, PO 4, SC 4.4, kolová	4.4	500,00	Uzavřená	Územní dimenze pro rozvoj měst a jejich zázemí	ANO	Podpora sídelní zeleně.
05_17_057	MŽP_57. výzva, PO 4, SC 4.1, kolová	4.1	80,00	Uzavřená	Územní dimenze zaměřená na oblast životního prostředí (Území s legislativní ochranou přírody)	ANO	Zajištění péče o NP, CHKO, NPR, NPP (včetně jejich OP) a lokality soustavy Natura 2000 (území národního významu).
05_17_058	MŽP_58. výzva, PO 4, SC 4.2, kolová	4.2	120,00	Uzavřená	Územní dimenze zaměřená na oblast životního prostředí (Území s legislativní ochranou přírody)	NE	
					Územní dimenze pro rozvoj venkova	NE	Integrovaný nástroj CLLD je uplatněn v samostatné výzvě.
05_17_059	MŽP_59. výzvy, PO 4, SC 4.3, kolová	4.3	300,00	Uzavřená	Územní dimenze zaměřená na oblast životního prostředí (Územní systém ekologické stability)	NE	
					Územní dimenze pro rozvoj venkova	NE	Integrovaný nástroj CLLD je uplatněn v samostatné výzvě.
05_17_060	MŽP_60. výzva, PO 4, SC 4.4, kolová	4.4	500,00	Uzavřená	Územní dimenze pro rozvoj měst a jejich zázemí	ANO	Podpora sídelní zeleně.
05_17_062	MŽP_62. výzva, PO 1, SC 1.3, kolová	1.3	1176,47	Uzavřená	Územní dimenze zaměřená na oblast životního prostředí (záplavová území)	ANO	Území v souladu s Plánem hlavních povodí a Registrem svahových nestabilit.
					Územní dimenze pro rozvoj měst a jejich zázemí řešena integrovanými nástroji	NE	Integrovaný nástroj ITI je uplatněn v samostatné výzvě.
05_17_063	MŽP_63. výzva, PO 1, SC 1.4, kolová	1.4	117,65	Uzavřená	Územní dimenze zaměřená na oblast životního prostředí (záplavová území)	ANO	Území v souladu s Plánem hlavních povodí.
					Územní dimenze pro rozvoj měst a jejich zázemí řešena integrovanými nástroji	NE	Integrovaný nástroj ITI je uplatněn v samostatné výzvě.

Číslo výzvy	Název výzvy	SC	Alokace výzvy (mil. Kč)	Stav výzvy k 31. 12. 2017	Typ územní dimenze	Zohlednění ÚD	Krátký popis územní dimenze
05_17_064	MŽP_64. výzva, PO 1, SC 1.4, průběžná	1.4	235,29	Uzavřená	Územní dimenze zaměřená na oblast životního prostředí (záplavová území)	ANO	Území v souladu s Plánem hlavních povodí.
					Územní dimenze pro rozvoj měst a jejich zázemí řešena integrovanými nástroji	NE	Integrovaný nástroj ITI je uplatněn v samostatné výzvě.
05_17_065	MŽP_65. výzva, PO 3, SC 3.4, kolová	3.4	470,59	Uzavřená	Územní dimenze zaměřená na oblast životního prostředí (kontaminovaná místa)	ANO	Databáze kontaminovaných a potenciálně kontaminovaných lokalit.
05_17_066	MŽP_66. výzva, PO 1, SC 1.4, kolová	1.4	235,29	Modifikovaná	Územní dimenze zaměřená na oblast životního prostředí (záplavová území)	ANO	Území v souladu s Plánem hlavních povodí.
					Územní dimenze pro rozvoj měst a jejich zázemí řešena integrovanými nástroji	NE	Integrovaný nástroj ITI je uplatněn v samostatné výzvě.
05_17_067	MŽP_67. výzva, PO 2, SC 2.1, průběžná	2.1	3421,98	Uzavřená	Územní dimenze zaměřená na oblast životního prostředí	ANO	Území v souladu se seznamem prioritních měst a obcí
					Územní dimenze pro rozvoj měst a jejich zázemí řešena integrovanými nástroji	NE	Integrovaný nástroj ITI je uplatněn v samostatné výzvě.
05_17_068	MŽP_68. výzva, PO 3, SC 3.1, kolová	3.1	705,88	Uzavřená	Územní dimenze pro rozvoj měst a jejich zázemí řešena integrovanými nástroji	NE	Integrovaný nástroj ITI je uplatněn v samostatné výzvě.
					Územní dimenze pro rozvoj měst a jejich zázemí	NE	
05_17_069	MŽP_69. výzva, PO 3, SC 3.2, kolová	3.2	941,18	Modifikovaná	Územní dimenze pro rozvoj měst a jejich zázemí řešena integrovanými nástroji	NE	Integrovaný nástroj ITI je uplatněn v samostatné výzvě.
05_17_071	MŽP_71. výzva, PO 1, SC 1.1, kolová	1.1	3215,69	Otevřená	Územní dimenze zaměřená na oblast životního prostředí	ANO	Území v souladu s Plánem hlavních povodí.
					Územní dimenze pro rozvoj měst a jejich zázemí řešena integrovanými nástroji	NE	Integrovaný nástroj ITI je uplatněn v samostatné výzvě.
05_17_072	MŽP_72. výzva, PO 1, SC 1.1, kolová	1.1	78,43	Modifikovaná	Územní dimenze zaměřená na oblast životního prostředí	ANO	Území v souladu s Plánem hlavních povodí.

Číslo výzvy	Název výzvy	SC	Alokace výzvy (mil. Kč)	Stav výzvy k 31. 12. 2017	Typ územní dimenze	Zohlednění ÚD	Krátký popis územní dimenze
					Územní dimenze pro rozvoj měst a jejich zázemí řešena integrovanými nástroji	NE	Integrovaný nástroj ITI je uplatněn v samostatné výzvě.
05_17_073	MŽP_73. výzva, PO 1, SC 1.2, kolová	1.2	2509,80	Otevřená	Územní dimenze pro rozvoj měst a jejich zázemí řešena integrovanými nástroji	NE	Integrovaný nástroj ITI je uplatněn v samostatné výzvě.
05_17_074	MŽP_74. výzva, PO 1, SC 1.3, kolová	1.3	470,59	Otevřená	Územní dimenze zaměřená na oblast životního prostředí (záplavová území)	ANO	Území v souladu s Plánem hlavních povodí a Registrem svahových nestabilit.
					Územní dimenze pro rozvoj měst a jejich zázemí řešena integrovanými nástroji	NE	Integrovaný nástroj ITI je uplatněn v samostatné výzvě.
05_17_075	MŽP_75. výzva, PO 3, SC 3.4, kolová	3.4	470,59	Otevřená	Územní dimenze zaměřená na oblast životního prostředí (kontaminovaná místa)	ANO	Databáze kontaminovaných a potenciálně kontaminovaných lokalit.
05_17_076	MŽP_76. výzva, PO 3, SC 3.3, kolová	3.3	235,29	Uzavřená	Územní dimenze zaměřená na oblast životního prostředí	NE	
05_17_077	MŽP_77. výzva, PO 3, SC 3.4, průběžná	3.4	176,47	Uzavřená	Územní dimenze zaměřená na oblast životního prostředí (kontaminovaná místa)	ANO	Databáze kontaminovaných a potenciálně kontaminovaných lokalit.
05_17_078	MŽP_78. výzva, PO 4, SC 4.1, průběžná	4.1	1150,00	Modifikovaná	Územní dimenze zaměřená na oblast životního prostředí (Území s legislativní ochranou přírody)	ANO	Zajištění péče o NP, CHKO, NPR, NPP (včetně jejich OP) a lokality soustavy Natura 2000 (území národního významu).
05_17_080	MŽP_80. výzva, PO 1, SC 1.1, průběžná	1.1	435,29	Modifikovaná	Územní dimenze pro rozvoj měst a jejich zázemí řešena integrovanými nástroji	ANO	Integrovaný nástroj ITI
05_17_081	MŽP_81. výzva, PO 1, SC 1.2, průběžná	1.2	35,29	Modifikovaná	Územní dimenze pro rozvoj měst a jejich zázemí řešena integrovanými nástroji	ANO	Integrovaný nástroj ITI
05_17_082	MŽP_82. výzva, PO 1, SC 1.3, průběžná	1.3	351,76	Modifikovaná	Územní dimenze pro rozvoj měst a jejich zázemí řešena integrovanými nástroji	ANO	Integrovaný nástroj ITI
05_17_083	MŽP_83. výzva, PO 1, SC 1.4, průběžná	1.4	25,00	Modifikovaná	Územní dimenze pro rozvoj měst a jejich zázemí řešena integrovanými nástroji	ANO	Integrovaný nástroj ITI

Číslo výzvy	Název výzvy	SC	Alokace výzvy (mil. Kč)	Stav výzvy k 31. 12. 2017	Typ územní dimenze	Zohlednění ÚD	Krátký popis územní dimenze
05_17_084	MŽP_84. výzva, PO 3, SC 3.1, průběžná	3.1	35,29	Modifikovaná	Územní dimenze pro rozvoj měst a jejich zázemí řešena integrovanými nástroji	ANO	Integrovaný nástroj ITI
05_17_085	MŽP_85. výzva, PO 3, SC 3.2, průběžná	3.2	529,41	Modifikovaná	Územní dimenze pro rozvoj měst a jejich zázemí řešena integrovanými nástroji	ANO	Integrovaný nástroj ITI
05_17_086	MŽP_86. výzva, PO 3, SC 3.4, průběžná	3.4	235,29	Modifikovaná	Územní dimenze zaměřená na oblast životního prostředí (kontaminovaná místa)	ANO	Integrovaný nástroj ITI
05_17_087	MŽP_87. výzva, PO 4, SC 4.2, průběžná CLLD	4.2	52,94	Modifikovaná	Územní dimenze pro rozvoj venkova	ANO	Integrovaný nástroj CLLD
05_17_088	MŽP_88. výzva, PO 4, SC 4.3, průběžná CLLD	4.3	188,24	Modifikovaná	Územní dimenze pro rozvoj venkova	ANO	Integrovaný nástroj CLLD
05_17_089	MŽP_89. výzva, PO 2, SC 2.2, kolová	2.2	588,24	Modifikovaná	Územní dimenze zaměřená na oblast životního prostředí	ANO	Bonifikace projektu na základě úrovně znečištění ovzduší v území a imisní významnosti řešeného stacionárního zdroje
					Územní dimenze pro rozvoj měst a jejich zázemí řešena integrovanými nástroji	NE	Integrovaný nástroj ITI je uplatněn v samostatné výzvě.
05_17_110	MŽP_110. výzva, PO 4, SC4.2, průběžná	4.2	50,00	Otevřená	Územní dimenze zaměřená na oblast životního prostředí (Území s legislativní ochranou přírody)	ANO	Výzva zaměřená na speciální péči o vzácné biotopy (ZCHÚ a Natura 2000).
					Územní dimenze pro rozvoj venkova	NE	Integrovaný nástroj CLLD je uplatněn v samostatné výzvě.
05_17_111	MŽP_111. výzva, PO 4, SC 4.3, kolová	4.3	150,00	Otevřená	Územní dimenze zaměřená na oblast životního prostředí (Územní systém ekologické stability)	ANO	Územní systém ekologické stability
					Územní dimenze pro rozvoj venkova	NE	Integrovaný nástroj CLLD je uplatněn v samostatné výzvě.
05_17_112	MŽP_112. výzva, PO 4, SC 4.4, kolová	4.4	100,00	Otevřená	Územní dimenze pro rozvoj měst a jejich zázemí	ANO	Podpora sídelní zeleně.

Zdroj: MS2014+, ŘO OP ŽP

Příloha 4 – Přehled výzev OP Zaměstnanost s územní dimenzí vyhlášených v roce 2017

Číslo výzvy	Název výzvy	SC	Alokace výzvy (mil. Kč)	Stav výzvy k 31. 12. 2017	Typ územní dimenze	Zohlednění ÚD	Krátký popis územní dimenze
03_16_052	Podpora sociálního začleňování v SVL 3. výzva	2.1.1	800,00	Modifikovaná	Územní dimenze pro řešení sociálního začleňování – sociálně vyloučené lokality	ANO	Realizace projektů naplňující cíle uvedené ve Strategických plánech sociálního začleňování tj. strategických dokumentech pro vymezené území, které obsahuje sociálně vyloučenou lokalitu (lokality).
03_16_134	Podpora sociálního začleňování v Praze	2.1.1	150,00	Uzavřená	Územní dimenze pro řešení sociálního začleňování – sociálně vyloučené lokality	ANO	Podpora specifických problémů v oblasti sociálního začleňování identifikovaných ze strany magistrátu hl. města Prahy resp. ze strany městských částí.
03_17_075	Podpora zaměstnanosti cílových skupin znevýhodněných na trhu práce	1.1.1	298,00	Otevřená	Územní dimenze pro řešení problémů v oblasti trhu práce a podnikání (vysoká nezaměstnanost)	NE	
03_18_091	Iniciativa na podporu zaměstnanosti mládeže pro regiony NUTS II Severozápad a NUTS II Moravskoslezsko - kraje	1.5.1	70,00	Otevřená	Územní dimenze pro řešení problémů v oblasti trhu práce a podnikání (NUTS II SZ)	ANO	Podpora aktivit vedoucích ke zvýšení zaměstnanosti cílových skupin (mladí do 29 let) v regionech NUTS II Severozápad a NUTS II Moravskoslezsko).

Zdroj: MS2014+, ŘO OP Z

Příloha 5 – Přehled výzev OP Podnikání a inovace pro konkurenceschopnost s územní dimenzí vyhlášených v roce 2017

Číslo výzvy	Název výzvy	SC	Alokace výzvy (mil. Kč)	Stav výzvy k 31. 12. 2017	Typ územní dimenze	Zohlednění ÚD	Krátký popis územní dimenze
01_16_060	Obnovitelné zdroje energie - II.výzva - aktivita a) vyvedení tepla a bioplynu ze stávajících výroben elektřiny - bioplynových stanic	3.1	400,00	Uzavřená	Územní dimenze pro řešení problémů v oblasti trhu práce a podnikání	ANO	Okresy vykazující v měsíci přecházejícím vyhlášení výzvy podíl nezaměstnaných osob vyšší než průměr ČR, mimo území hl. m. Prahy
01_16_129	Obnovitelné zdroje energie - II.výzva- aktivita d) výstavba a rekonstrukce a modernizace malých vodních elektráren (do 10 MWe instalovaného výkonu).	3.1	100,00	Uzavřená	Územní dimenze pro řešení problémů v oblasti trhu práce a podnikání	ANO	Okresy vykazující v měsíci přecházejícím vyhlášení výzvy podíl nezaměstnaných osob vyšší než průměr ČR, mimo území hl. m. Prahy
01_16_130	Obnovitelné zdroje energie - II.výzva- aktivita c) výstavba a rekonstrukci zdrojů tepla z biomasy	3.1	150,00	Uzavřená	Územní dimenze pro řešení problémů v oblasti trhu práce a podnikání	ANO	Okresy vykazující v měsíci přecházejícím vyhlášení výzvy podíl nezaměstnaných osob vyšší než průměr ČR, mimo území hl. m. Prahy
01_16_131	Obnovitelné zdroje energie - II.výzva- aktivita b) výstavba a rekonstrukci zdrojů KVET z biomasy	3.1	150,00	Uzavřená	Územní dimenze pro řešení problémů v oblasti trhu práce a podnikání	ANO	Okresy vykazující v měsíci přecházejícím vyhlášení výzvy podíl nezaměstnaných osob vyšší než průměr ČR, mimo území hl. m. Prahy
01_16_063	NÍZKOUHLÍKOVÉ TECHNOLOGIE - II.Výzva - aktivita a) ELEKTROMOBILITA	3.4	150,00	Uzavřená	Územní dimenze pro řešení problémů v oblasti trhu práce a podnikání	ANO	Okresy vykazující v měsíci přecházejícím vyhlášení výzvy podíl nezaměstnaných osob vyšší než průměr ČR, mimo území hl. m. Prahy
01_16_132	NÍZKOUHLÍKOVÉ TECHNOLOGIE - II.Výzva - aktivita b) AKUMULACE ENERGIE	3.4	200,00	Uzavřená	Územní dimenze pro řešení problémů v oblasti trhu práce a podnikání	ANO	Okresy vykazující v měsíci přecházejícím vyhlášení výzvy podíl nezaměstnaných osob vyšší než průměr ČR, mimo území hl. m. Prahy
01_16_133	NÍZKOUHLÍKOVÉ TECHNOLOGIE - II.Výzva - aktivita c) DRUHOTNÉ SUROVINY	3.4	150,00	Uzavřená	Územní dimenze pro řešení problémů v oblasti trhu práce a podnikání	ANO	Okresy vykazující v měsíci přecházejícím vyhlášení výzvy podíl nezaměstnaných osob vyšší než průměr ČR, mimo území hl. m. Prahy

Číslo výzvy	Název výzvy	SC	Alokace výzvy (mil. Kč)	Stav výzvy k 31. 12. 2017	Typ územní dimenze	Zohlednění ÚD	Krátký popis územní dimenze
01_16_062	Smart grids I. (Distribuční sítě) - II. výzva - aktivita a)	3.3	100,00	Uzavřená	Územní dimenze pro řešení problémů v oblasti trhu práce a podnikání	ANO	Okresy vykazující v měsíci přecházejícím vyhlášení výzvy podíl nezaměstnaných osob vyšší než průměr ČR, mimo území hl. m. Prahy
01_17_134	Smart grids I. (Distribuční sítě) - II. výzva - aktivita b)	3.3	100,00	Uzavřená	Územní dimenze pro řešení problémů v oblasti trhu práce a podnikání	ANO	Okresy vykazující v měsíci přecházejícím vyhlášení výzvy podíl nezaměstnaných osob vyšší než průměr ČR, mimo území hl. m. Prahy
01_17_135	Smart grids I. (Distribuční sítě) - II. výzva - aktivita c)	3.3	100,00	Uzavřená	Územní dimenze pro řešení problémů v oblasti trhu práce a podnikání	ANO	Okresy vykazující v měsíci přecházejícím vyhlášení výzvy podíl nezaměstnaných osob vyšší než průměr ČR, mimo území hl. m. Prahy
01_17_136	Smart grids I. (Distribuční sítě) - II. výzva - aktivita d)	3.3	100,00	Uzavřená	Územní dimenze pro řešení problémů v oblasti trhu práce a podnikání	ANO	Okresy vykazující v měsíci přecházejícím vyhlášení výzvy podíl nezaměstnaných osob vyšší než průměr ČR, mimo území hl. m. Prahy
01_17_137	Smart grids I. (Distribuční sítě) - II. výzva - aktivita e)	3.3	100,00	Uzavřená	Územní dimenze pro řešení problémů v oblasti trhu práce a podnikání	ANO	Okresy vykazující v měsíci přecházejícím vyhlášení výzvy podíl nezaměstnaných osob vyšší než průměr ČR, mimo území hl. m. Prahy
01_16_064	ÚSPORY ENERGIE V SZT - II. VÝZVA	3.5	2 500,00	Uzavřená	Územní dimenze pro řešení problémů v oblasti trhu práce a podnikání	ANO	Okresy vykazující v měsíci přecházejícím vyhlášení výzvy podíl nezaměstnaných osob vyšší než průměr ČR, mimo území hl. m. Prahy
01_16_057	SPOLUPRÁCE - TECHNOLOGICKÉ PLATFORMY - II. VÝZVA	1.2	60,00	Uzavřená	Územní dimenze pro řešení problémů v oblasti trhu práce a podnikání	ANO	Okresy vykazující v měsíci přecházejícím vyhlášení výzvy podíl nezaměstnaných osob vyšší než průměr ČR, mimo území hl. m. Prahy
01_17_097	III. Výzva Smart grids II. (Přenosová síť)	3.6	1 500,00	Uzavřená	Územní dimenze pro řešení problémů v oblasti trhu práce a podnikání	ANO	Okresy vykazující v měsíci přecházejícím vyhlášení výzvy podíl nezaměstnaných osob

Číslo výzvy	Název výzvy	SC	Alokace výzvy (mil. Kč)	Stav výzvy k 31. 12. 2017	Typ územní dimenze	Zohlednění ÚD	Krátký popis územní dimenze
01_15_029	Vysokorychlostní internet I. výzva	4.1	11 550,00	Uzavřená	Jinak vymezená územní dimenze	ANO	vyšší než průměr ČR, mimo území hl. m. Prahy
01_17_138	Úspory energie I. výzva - aktivita: Fotovoltaické systémy s/bez akumulace pro vlastní spotřebu	3.2	2 000,00	Uzavřená	Územní dimenze pro řešení problémů v oblasti trhu práce a podnikání	ANO	Bílá místa ve vztahu k pokrytí vysokorychlostním internetem, mimo území hl. m. Prahy
01_17_109	INOVACE - Inovační projekt - Výzva IV	1.1	3 000,00	Uzavřená	Územní dimenze pro řešení problémů v oblasti trhu práce a podnikání	ANO	Okresy vykazující v měsíci přecházejícím vyhlášení výzvy podíl nezaměstnaných osob vyšší než průměr ČR, mimo území hl. m. Prahy
01_17_102	III. Výzva Partnerství znalostního transferu	1.2	200,00	Uzavřená	Územní dimenze pro řešení problémů v oblasti trhu práce a podnikání	ANO	Okresy vykazující v měsíci přecházejícím vyhlášení výzvy podíl nezaměstnaných osob vyšší než průměr ČR, mimo území hl. m. Prahy
01_17_103	IV. Výzva Spolupráce - klastry - kolektivní výzkum	1.2	150,00	Uzavřená	Územní dimenze pro řešení problémů v oblasti trhu práce a podnikání	ANO	Okresy vykazující v měsíci přecházejícím vyhlášení výzvy podíl nezaměstnaných osob vyšší než průměr ČR, mimo území hl. m. Prahy
01_17_115	Inovační vouchery - II. výzva	1.2	164,00	Uzavřená	Územní dimenze pro řešení problémů v oblasti trhu práce a podnikání Územní dimenze pro rozvoj měst a jejich zázemí Územní dimenze pro rozvoj měst a jejich zázemí řešena integrovanými nástroji	NE	
01_17_149	IV. VÝZVA SPOLUPRÁCE - KLASTRY- ROZVOJ KLASTRU	1.2	60,00	Uzavřená	Územní dimenze pro řešení problémů v oblasti trhu práce a podnikání	ANO	Okresy vykazující v měsíci přecházejícím vyhlášení výzvy podíl nezaměstnaných osob vyšší než průměr ČR, mimo území hl. m. Prahy

Číslo výzvy	Název výzvy	SC	Alokace výzvy (mil. Kč)	Stav výzvy k 31. 12. 2017	Typ územní dimenze	Zohlednění ÚD	Krátký popis územní dimenze
01_17_150	IV. VÝZVA- SPOLUPRÁCE - KLASTRY - INTERNACIONALIZACE	1.2	40,00	Uzavřená	Územní dimenze pro řešení problémů v oblasti trhu práce a podnikání	ANO	Okresy vykazující v měsíci přecházejícím vyhlášení výzvy podíl nezaměstnaných osob vyšší než průměr ČR, mimo území hl. m. Prahy
01_17_151	IV. VÝZVA - SPOLUPRÁCE- KLASTRY - SDÍLENÁ INFRASTRUKTURA	1.2	50,00	Uzavřená	Územní dimenze pro řešení problémů v oblasti trhu práce a podnikání	ANO	Okresy vykazující v měsíci přecházejícím vyhlášení výzvy podíl nezaměstnaných osob vyšší než průměr ČR, mimo území hl. m. Prahy
01_17_099	I. výzva Úspory energie - aktivita Energeticky efektivní budovy	3.2	100,00	Uzavřená	Územní dimenze pro řešení problémů v oblasti trhu práce a podnikání	ANO	Okresy vykazující v měsíci přecházejícím vyhlášení výzvy podíl nezaměstnaných osob vyšší než průměr ČR, mimo území hl. m. Prahy
01_17_096	III. Výzva Nízkouhlíkové technologie - Akumulace energie	3.4	60,00	Uzavřená	Územní dimenze pro řešení problémů v oblasti trhu práce a podnikání	ANO	Okresy vykazující v měsíci přecházejícím vyhlášení výzvy podíl nezaměstnaných osob vyšší než průměr ČR, mimo území hl. m. Prahy
01_17_152	III. Výzva Nízkouhlíkové technologie - Druhotné suroviny	3.4	70,00	Uzavřená	Územní dimenze pro řešení problémů v oblasti trhu práce a podnikání	ANO	Okresy vykazující v měsíci přecházejícím vyhlášení výzvy podíl nezaměstnaných osob vyšší než průměr ČR, mimo území hl. m. Prahy
01_17_153	III. Výzva Nízkouhlíkové technologie - Elektromobilita	3.4	60,00	Uzavřená	Územní dimenze pro řešení problémů v oblasti trhu práce a podnikání	ANO	Okresy vykazující v měsíci přecházejícím vyhlášení výzvy podíl nezaměstnaných osob vyšší než průměr ČR, mimo území hl. m. Prahy
01_17_154	III. Výzva Nízkouhlíkové technologie - Úprava bioplynu na biometan a jeho vtlačení do sítě	3.4	60,00	Uzavřená	Územní dimenze pro řešení problémů v oblasti trhu práce a podnikání	ANO	Okresy vykazující v měsíci přecházejícím vyhlášení výzvy podíl nezaměstnaných osob vyšší než průměr ČR, mimo území hl. m. Prahy

Číslo výzvy	Název výzvy	SC	Alokace výzvy (mil. Kč)	Stav výzvy k 31. 12. 2017	Typ územní dimenze	Zohlednění ÚD	Krátký popis územní dimenze
01_17_093	POTENCIÁL IV. VÝZVA	1.1	1 500,00	Uzavřená	Územní dimenze pro řešení problémů v oblasti trhu práce a podnikání	ANO	Okresy vykazující v měsíci přecházejícím vyhlášení výzvy podíl nezaměstnaných osob vyšší než průměr ČR, mimo území hl. m. Prahy
01_17_121	I. výzva Potenciál - ITI - Hradec-Pardubice	1.1	45,80	Modifikovaná	Územní dimenze pro rozvoj měst a jejich zázemí	ANO	Území ITI Hradec Králové-Pardubice
01_17_125	I. Výzva Aplikace - ITI - Hradec - Pardubice	1.1	125,31	Modifikovaná	Územní dimenze pro rozvoj měst a jejich zázemí	ANO	Území ITI Hradec Králové-Pardubice
01_17_127	I. Výzva Inovace - Inovační projekt - ITI - Hradec-Pardubice	1.1	50,50	Modifikovaná	Územní dimenze pro rozvoj měst a jejich zázemí	ANO	Území ITI Hradec Králové-Pardubice
01_17_128	SLUŽBY INFRASTRUKTURY - ITI - HRADEC-PARDUBICE - VP aktivita b)	1.2	52,83	Modifikovaná	Územní dimenze pro rozvoj měst a jejich zázemí	ANO	Území ITI Hradec Králové-Pardubice
01_17_148	SLUŽBY INFRASTRUKTURY - ITI - HRADEC-PARDUBICE - VP aktivita d)	1.2	52,83	Modifikovaná	Územní dimenze pro rozvoj měst a jejich zázemí	ANO	Území ITI Hradec Králové-Pardubice
01_17_156	SLUŽBY INFRASTRUKTURY - ITI - HRADEC-PARDUBICE - VP aktivita c)	1.2	52,83	Modifikovaná	Územní dimenze pro rozvoj měst a jejich zázemí	ANO	Území ITI Hradec Králové-Pardubice
01_17_106	APLIKACE IV. výzva - bez účinné spolupráce	1.1	800,00	Uzavřená	Územní dimenze pro řešení problémů v oblasti trhu práce a podnikání	ANO	Okresy vykazující v měsíci přecházejícím vyhlášení výzvy podíl nezaměstnaných osob vyšší než průměr ČR, mimo území hl. m. Prahy
01_17_107	APLIKACE IV. výzva - s účinnou spoluprací	1.1	800,00	Uzavřená	Územní dimenze pro řešení problémů v oblasti trhu práce a podnikání	ANO	Okresy vykazující v měsíci přecházejícím vyhlášení výzvy podíl nezaměstnaných osob vyšší než průměr ČR, mimo území hl. m. Prahy
01_17_117	I. Výzva Technologie - ITI Olomouc	2.1	35,00	Modifikovaná	Územní dimenze pro rozvoj měst a jejich zázemí	ANO	Území ITI Olomoucké aglomerace
01_17_157	I. Výzva Inovace - Inovační projekt - ITI - Olomouc	1.1	240,00	Modifikovaná	Územní dimenze pro rozvoj měst a jejich zázemí	ANO	Území ITI Olomoucké aglomerace
01_17_162	I. výzva Potenciál - ITI - Olomouc	1.1	150,00	Modifikovaná	Územní dimenze pro rozvoj měst a jejich zázemí	ANO	Území ITI Olomoucké aglomerace
01_17_139	I. Výzva Technologie - ITI Ostrava	2.1	220,00	Modifikovaná	Územní dimenze pro rozvoj měst a jejich zázemí	ANO	Území ITI Ostravské aglomerace
01_17_095	I. Výzva Úspory energie v SZT pro ITI Brněnská aglomerace	3.5	200,00	Modifikovaná	Územní dimenze pro rozvoj měst a jejich zázemí	ANO	Území ITI Brněnské aglomerace

Číslo výzvy	Název výzvy	SC	Alokace výzvy (mil. Kč)	Stav výzvy k 31. 12. 2017	Typ územní dimenze	Zohlednění ÚD	Krátký popis územní dimenze
01_17_108	SLUŽBY INFRASTRUKTURY - IV. VÝZVA - Veřejná podpora - aktivita b)	1.2	50,00	Uzavřená	Územní dimenze pro řešení problémů v oblasti trhu práce a podnikání	ANO	Okresy vykazující v měsíci přecházejícím vyhlášení výzvy podíl nezaměstnaných osob vyšší než průměr ČR, mimo území hl. m. Prahy
01_17_110	SLUŽBY INFRASTRUKTURY - IV. VÝZVA - Neveřejná podpora - aktivita b)	1.2	50,00	Uzavřená	Územní dimenze pro řešení problémů v oblasti trhu práce a podnikání	ANO	Okresy vykazující v měsíci přecházejícím vyhlášení výzvy podíl nezaměstnaných osob vyšší než průměr ČR, mimo území hl. m. Prahy
01_17_111	SLUŽBY INFRASTRUKTURY - IV. VÝZVA - Veřejná podpora - aktivita c)	1.2	100,00	Uzavřená	Územní dimenze pro řešení problémů v oblasti trhu práce a podnikání	ANO	Okresy vykazující v měsíci přecházejícím vyhlášení výzvy podíl nezaměstnaných osob vyšší než průměr ČR, mimo území hl. m. Prahy
01_17_112	SLUŽBY INFRASTRUKTURY - IV. VÝZVA - Neveřejná podpora - aktivita c)	1.2	100,00	Uzavřená	Územní dimenze pro řešení problémů v oblasti trhu práce a podnikání	ANO	Okresy vykazující v měsíci přecházejícím vyhlášení výzvy podíl nezaměstnaných osob vyšší než průměr ČR, mimo území hl. m. Prahy
01_17_113	SLUŽBY INFRASTRUKTURY - IV. VÝZVA - Veřejná podpora - aktivita d)	1.2	50,00	Uzavřená	Územní dimenze pro řešení problémů v oblasti trhu práce a podnikání	ANO	Okresy vykazující v měsíci přecházejícím vyhlášení výzvy podíl nezaměstnaných osob vyšší než průměr ČR, mimo území hl. m. Prahy
01_17_114	SLUŽBY INFRASTRUKTURY - IV. VÝZVA - Neveřejná podpora - aktivita d)	1.2	50,00	Uzavřená	Územní dimenze pro řešení problémů v oblasti trhu práce a podnikání	ANO	Okresy vykazující v měsíci přecházejícím vyhlášení výzvy podíl nezaměstnaných osob vyšší než průměr ČR, mimo území hl. m. Prahy
01_17_142	SLUŽBY INFRASTRUKTURY - ITI - OLOMOUC (NVP/C)	1.2	262,00	Modifikovaná	Územní dimenze pro rozvoj měst a jejich zázemí	ANO	Území ITI Olomoucké aglomerace
01_17_100	Obnovitelné zdroje energie - III. výzva - aktivita b) výstavba a rekonstrukci zdrojů KVET z biomasy	3.1	50,00	Modifikovaná	Územní dimenze pro řešení problémů v oblasti trhu práce a podnikání	ANO	Okresy vykazující v měsíci přecházejícím vyhlášení výzvy podíl nezaměstnaných osob vyšší než průměr ČR, mimo území hl. m. Prahy

Číslo výzvy	Název výzvy	SC	Alokace výzvy (mil. Kč)	Stav výzvy k 31. 12. 2017	Typ územní dimenze	Zohlednění ÚD	Krátký popis územní dimenze
01_17_158	Obnovitelné zdroje energie - III. výzva - aktivita c) výstavba a rekonstrukci zdrojů tepla z biomasy	3.1	50,00	Modifikovaná	Územní dimenze pro řešení problémů v oblasti trhu práce a podnikání	ANO	Okresy vykazující v měsíci přecházejícím vyhlášení výzvy podíl nezaměstnaných osob vyšší než průměr ČR, mimo území hl. m. Prahy
01_17_159	Obnovitelné zdroje energie - III. výzva - aktivita d) výstavba a rekonstrukce a modernizace malých vodních elektráren (do 10 MWe instalovaného výkonu).	3.1	40,00	Modifikovaná	Územní dimenze pro řešení problémů v oblasti trhu práce a podnikání	ANO	Okresy vykazující v měsíci přecházejícím vyhlášení výzvy podíl nezaměstnaných osob vyšší než průměr ČR, mimo území hl. m. Prahy
01_17_160	Obnovitelné zdroje energie - III. výzva - aktivita a) vyvedení tepla a bioplynu ze stávajících výroben elektřiny - bioplynových stanic	3.1	140,00	Modifikovaná	Územní dimenze pro řešení problémů v oblasti trhu práce a podnikání	ANO	Okresy vykazující v měsíci přecházejícím vyhlášení výzvy podíl nezaměstnaných osob vyšší než průměr ČR, mimo území hl. m. Prahy
01_17_118	I. Výzva Nemovitosti - ITI Olomouc	2.3	300,00	Modifikovaná	Územní dimenze pro rozvoj měst a jejich zázemí	ANO	Území ITI Olomoucké aglomerace
01_17_119	I. Výzva Školící střediska - ITI Olomouc	2.4	60,00	Modifikovaná	Územní dimenze pro rozvoj měst a jejich zázemí	ANO	Území ITI Olomoucké aglomerace
01_17_171	II. Výzva Školící střediska - ITI Hradec-Pardubice	2.4	6,44	Modifikovaná	Územní dimenze pro rozvoj měst a jejich zázemí	ANO	Území ITI Hradec Králové-Pardubice
01_17_098	Smart grids I. (Distribuční sítě) - III. výzva - aktivita a)	3.3	200,00	Otevřená	Územní dimenze pro řešení problémů v oblasti trhu práce a podnikání	ANO	Okresy vykazující v měsíci přecházejícím vyhlášení výzvy podíl nezaměstnaných osob vyšší než průměr ČR, mimo území hl. m. Prahy
01_17_208	Smart grids I. (Distribuční sítě) - III. výzva - aktivita b)	3.3	150,00	Otevřená	Územní dimenze pro řešení problémů v oblasti trhu práce a podnikání	ANO	Okresy vykazující v měsíci přecházejícím vyhlášení výzvy podíl nezaměstnaných osob vyšší než průměr ČR, mimo území hl. m. Prahy
01_17_209	Smart grids I. (Distribuční sítě) - III. výzva - aktivita c)	3.3	150,00	Otevřená	Územní dimenze pro řešení problémů v oblasti trhu práce a podnikání	ANO	Okresy vykazující v měsíci přecházejícím vyhlášení výzvy podíl nezaměstnaných osob vyšší než průměr ČR, mimo území hl. m. Prahy

Číslo výzvy	Název výzvy	SC	Alokace výzvy (mil. Kč)	Stav výzvy k 31. 12. 2017	Typ územní dimenze	Zohlednění ÚD	Krátký popis územní dimenze
01_17_210	Smart grids I. (Distribuční sítě) - III. výzva - aktivita d)	3.3	150,00	Otevřená	Územní dimenze pro řešení problémů v oblasti trhu práce a podnikání	ANO	Okresy vykazující v měsíci přecházejícím vyhlášení výzvy podíl nezaměstnaných osob vyšší než průměr ČR, mimo území hl. m. Prahy
01_17_211	Smart grids I. (Distribuční sítě) - III. výzva - aktivita e)	3.3	150,00	Otevřená	Územní dimenze pro řešení problémů v oblasti trhu práce a podnikání	ANO	Okresy vykazující v měsíci přecházejícím vyhlášení výzvy podíl nezaměstnaných osob vyšší než průměr ČR, mimo území hl. m. Prahy
01_17_101	Úspory energie III. výzva	3.2	6 000,00	Modifikovaná	Územní dimenze pro řešení problémů v oblasti trhu práce a podnikání	ANO	Okresy vykazující v měsíci přecházejícím vyhlášení výzvy podíl nezaměstnaných osob vyšší než průměr ČR, mimo území hl. m. Prahy
01_17_172	II. Výzva Nemovitosti - ITI Hradec-Pardubice	2.3	70,94	Otevřená	Územní dimenze pro rozvoj měst a jejich zázemí	ANO	Území ITI Hradec Králové-Pardubice
01_17_177	III. Výzva Školící střediska - ITI Ostrava	2.4	75,00	Otevřená	Územní dimenze pro rozvoj měst a jejich zázemí	ANO	Území ITI Ostravské aglomerace
01_17_124	I. Výzva Inovace - Projekt na ochranu práv průmyslového vlastnictví - ITI Olomouc	1.1	30,00	Modifikovaná	Územní dimenze pro rozvoj měst a jejich zázemí	ANO	Území ITI Olomoucké aglomerace
01_17_174	APLIKACE - Výzva V. - Clean Sky 2	1.1	400,00	Otevřená	Územní dimenze pro řešení problémů v oblasti trhu práce a podnikání	ANO	Okresy vykazující v měsíci přecházejícím vyhlášení výzvy podíl nezaměstnaných osob vyšší než průměr ČR, mimo území hl. m. Prahy
01_17_216	I. výzva Spolupráce - klastry ITI Ostrava - kolektivní výzkum	1.2	30,00	Modifikovaná	Územní dimenze pro rozvoj měst a jejich zázemí	ANO	Území ITI Ostravské aglomerace
01_17_217	I. výzva Spolupráce - klastry ITI Ostrava - sdílená infrastruktura	1.2	15,00	Modifikovaná	Územní dimenze pro rozvoj měst a jejich zázemí	ANO	Území ITI Ostravské aglomerace
01_17_218	I. výzva Spolupráce - klastry ITI Ostrava - internacionalizace	1.2	10,00	Modifikovaná	Územní dimenze pro rozvoj měst a jejich zázemí	ANO	Území ITI Ostravské aglomerace
01_17_219	I. výzva Spolupráce - klastry ITI Ostrava - rozvoj klastru	1.2	25,00	Modifikovaná	Územní dimenze pro rozvoj měst a jejich zázemí	ANO	Území ITI Ostravské aglomerace

Číslo výzvy	Název výzvy	SC	Alokace výzvy (mil. Kč)	Stav výzvy k 31. 12. 2017	Typ územní dimenze	Zohlednění ÚD	Krátký popis územní dimenze
01_17_120	VI. Výzva Technologie	2.1	50,00	Modifikovaná	Územní dimenze pro řešení problémů v oblasti trhu práce a podnikání	ANO	Okresy vykazující v měsíci přecházejícím vyhlášení výzvy podíl nezaměstnaných osob vyšší než průměr ČR, mimo území hl. m. Prahy
01_17_207	TECHNOLOGIE - VII. VÝZVA	2.1	1 000,00	Modifikovaná	Územní dimenze pro řešení problémů v oblasti trhu práce a podnikání	ANO	Okresy vykazující v měsíci přecházejícím vyhlášení výzvy podíl nezaměstnaných osob vyšší než průměr ČR, mimo území hl. m. Prahy
01_17_206	INOVACE - Projekt na ochranu práv průmyslového vlastnictví - Výzva VI	1.1	50,00	Otevřená	Územní dimenze pro řešení problémů v oblasti trhu práce a podnikání Územní dimenze pro rozvoj měst a jejich zázemí	NE	
01_17_220	I. Výzva Proof of concept	1.2	200,00	Modifikovaná	Územní dimenze pro řešení problémů v oblasti trhu práce a podnikání	ANO	Okresy vykazující v měsíci přecházejícím vyhlášení výzvy podíl nezaměstnaných osob vyšší než průměr ČR, mimo území hl. m. Prahy
01_18_167	MARKETING - Výzva III - individuální účasti MSP na výstavách a veletrzích	2.2	370,00	Modifikovaná	Územní dimenze pro řešení problémů v oblasti trhu práce a podnikání	ANO	Okresy vykazující v měsíci přecházejícím vyhlášení výzvy podíl nezaměstnaných osob vyšší než průměr ČR, mimo území hl. m. Prahy
01_17_178	Úspory energie II. výzva - aktivita: Fotovoltaické systémy s/bez akumulace pro vlastní spotřebu	3.2	2 000,00	Otevřená	Územní dimenze pro řešení problémů v oblasti trhu práce a podnikání	ANO	Okresy vykazující v měsíci přecházejícím vyhlášení výzvy podíl nezaměstnaných osob vyšší než průměr ČR, mimo území hl. m. Prahy
01_17_166	APLIKACE - ITI OLOMOUC	1.1	64,00	Vyhlášená	Územní dimenze pro rozvoj měst a jejich zázemí	ANO	Území ITI Olomoucké aglomerace
01_17_173	APLIKACE - ITI OLOMOUC (bez ÚS)	1.1	16,00	Vyhlášená	Územní dimenze pro rozvoj měst a jejich zázemí	ANO	Území ITI Olomoucké aglomerace
01_17_205	Inovační vouchery - III. výzva	1.2	100,00	Vyhlášená	Územní dimenze pro řešení problémů v oblasti trhu práce a podnikání Územní dimenze pro rozvoj měst a jejich zázemí Územní dimenze pro rozvoj měst a jejich zázemí řešena integrovanými nástroji	NE	

Zdroj: MS2014+, ŘO OP PIK

Příloha 6 – Přehled výzev OP Výzkum, vývoj a vzdělávání s územní dimenzí vyhlášených v roce 2017

Číslo výzvy	Název výzvy	SC	Alokace výzvy (mil. Kč)	Stav výzvy k 31. 12. 2017	Typ územní dimenze	Zohlednění ÚD	Krátký popis územní dimenze
02_16_025	Výzva č. 02_16_025 pro Předaplikační výzkum v prioritní ose 1 OP	IP1 SC 1.2	665,00	Uzavřená	Územní dimenze pro rozvoj měst a jejich zázemí Územní dimenze pro rozvoj měst a jejich zázemí řešena integrovanými nástroji	NE	
02_16_026	Výzva č. 02_16_026 pro Dlouhodobá mezisektorová spolupráce v prioritní ose 1 OP	IP1 SC 1.2	1100,00	Uzavřená	Územní dimenze pro rozvoj měst a jejich zázemí Územní dimenze pro rozvoj měst a jejich zázemí řešena integrovanými nástroji	NE	
02_16_027	Výzva č. 02_16_027 pro Mezinárodní mobilitu výzkumných pracovníků v prioritní ose 2 OP	IP1 SC 2.5	1500,00	Uzavřená	Územní dimenze pro rozvoj měst a jejich zázemí	NE	
02_16_032	Výzva č. 02_16_032 pro Budování kapacit pro rozvoj škol II v prioritní ose 3 OP	IP1 SC 3.3	133,00	Uzavřená	Územní dimenze v oblasti sociální a vzdělávací sféry	NE	
02_16_034	Výzva č. 02_16_034 pro Implementaci Krajských akčních plánů v prioritní ose 3 OP	IP1 SC 3.5	1750,00	Uzavřená	Územní dimenze v oblasti sociální a vzdělávací sféry	ANO	Území v souladu s KAP rozvoje vzdělávání
02_16_041	Výzva č. 02_16_041 pro VOŠ v prioritní ose 3 OP	IP1 SC 3.5	250,00	Uzavřená	Územní dimenze v oblasti sociální a vzdělávací sféry	NE	
02_17_043	Výzva č. 02_17_043 pro Teaming II v prioritní ose 1 OP	IP 1 SC 1.1	900,00	Modifikovaná	Územní dimenze pro rozvoj měst a jejich zázemí	NE	
02_17_044	Výzva č. 02_17_044 pro Podpora rozvoje studijního prostředí na VŠ v prioritní ose 2 OP	IP2 SC 2.1	2800,00	Modifikovaná	Územní dimenze pro rozvoj měst a jejich zázemí	NE	
02_17_047	Výzva č. 02_17_047 pro Místní akční plány rozvoje vzdělávání II v prioritní ose 3 OP	IP1 SC 3.3 IP1 SC 3.5 IP1 SC 3.1 IP1 SC 3.2	1200,00 600,00 600,00 600,00	Modifikovaná	Územní dimenze v oblasti sociální a vzdělávací sféry	ANO	Území v souladu s MAP rozvoje vzdělávání

Číslo výzvy	Název výzvy	SC	Alokace výzvy (mil. Kč)	Stav výzvy k 31. 12. 2017	Typ územní dimenze	Zohlednění ÚD	Krátký popis územní dimenze
02_17_048	Výzva č. 02_17_048 pro Předaplikační výzkum pro ITI v prioritní ose 1 OP	IP1 SC 1.2	1498,93	Uzavřená	Územní dimenze pro rozvoj měst a jejich zázemí Územní dimenze pro rozvoj měst a jejich zázemí řešena integrovanými nástroji	ANO	Území ITI mimo Pražské a Brněnské aglomerace
02_17_049	Výzva č. 02_17_049 pro Dlouhodobou mezisektorovou spolupráci pro ITI v prioritní ose 1 OP	IP1 SC 1.2	901,15	Uzavřená	Územní dimenze pro rozvoj měst a jejich zázemí Územní dimenze pro rozvoj měst a jejich zázemí řešena integrovanými nástroji	ANO	Území ITI mimo Pražské a Brněnské aglomerace
02_17_050	Výzva č. 02_17_050 pro Mezinárodní mobility výzkumných pracovníků MSCA-IF v prioritní ose 2 OP	IP1 SC 2.5	500,00	Uzavřená	Územní dimenze pro rozvoj měst a jejich zázemí	NE	
02_17_051	Výzva č. 02_17_051 pro Inkluzivní vzdělávání pro SVL v prioritní ose 3 OP	IP3 SC 3.1	250,00	Modifikovaná	Územní dimenze pro řešení sociálního začleňování – sociálně vyloučené lokality	ANO	Obce, sdružení obcí či svazky obcí zapojené v KPSVL a kraje, na jejichž území se nachází sociálně vyloučená lokalita (lokality/obce nezapojené v KPSVL).
02_17_052	Výzva č. 02_17_052 pro Individuální projekty systémové III v prioritní ose 3 OP	IP1 SC 3.3	350,00	Modifikovaná	Územní dimenze v oblasti sociální a vzdělávací sféry	NE	

Zdroj: MS2014+, ŘO OP VVV

Příloha 7 – Přehled výzev OP Praha – pól růstu s územní dimenzí vyhlášených v roce 2017

Číslo výzvy	Název výzvy	SC	Alokace výzvy (mil. Kč)	Stav výzvy k 31. 12. 2017	Typ územní dimenze	Zohlednění ÚD	Krátký popis územní dimenze
07_17_048	Energetické úspory v městských objektech - Zvyšování energetické efektivity v rámci objektů a technických zařízení pro zajištění provozu městské veřejné dopravy	2.1	400,00	Modifikovaná	Územní dimenze pro rozvoj měst a jejich zázemí	ANO	Výhradní zacílení na hl. m. Prahu
07_17_047	Energetické úspory v městských objektech - Realizace pilotních projektů přeměny energeticky náročných městských budov na budovy s téměř nulovou spotřebou energie	2.1	900,00	Modifikovaná	Územní dimenze pro rozvoj měst a jejich zázemí	ANO	Výhradní zacílení na hl. m. Prahu
07_17_053	Navýšení kapacity předškolního vzdělávání a zařízení pro poskytování péče o děti	4.1	130,00	Modifikovaná	Územní dimenze pro rozvoj měst a jejich zázemí	ANO	Výhradní zacílení na hl. m. Prahu
07_17_058	Posílení kapacit pro interkulturní vzdělávání	4.2	80,00	Modifikovaná	Územní dimenze pro rozvoj měst a jejich zázemí	ANO	Výhradní zacílení na hl. m. Prahu
07_17_057	Energetické úspory v městských objektech - Zvyšování energetické efektivity v rámci objektů a technických zařízení pro zajištění provozu městské silniční dopravy	2.1	200,00	Uzavřená	Územní dimenze pro rozvoj měst a jejich zázemí	ANO	Výhradní zacílení na hl. m. Prahu
07_17_051	Podpora komunitního života a sociálního podnikání	3.3	100,00	Modifikovaná	Územní dimenze pro rozvoj měst a jejich zázemí	ANO	Výhradní zacílení na hl. m. Prahu
07_17_054	Modernizace zařízení a vybavení pražských škol	4.1	100,00	Modifikovaná	Územní dimenze pro rozvoj měst a jejich zázemí	ANO	Výhradní zacílení na hl. m. Prahu
07_17_052	Podpora sociálních služeb, komunitního života a sociálního bydlení	3.1	300,00	Modifikovaná	Územní dimenze pro rozvoj měst a jejich zázemí	ANO	Výhradní zacílení na hl. m. Prahu

Číslo výzvy	Název výzvy	SC	Alokace výzvy (mil. Kč)	Stav výzvy k 31. 12. 2017	Typ územní dimenze	Zohlednění ÚD	Krátký popis územní dimenze
07_17_049	Podpora transferu technologií a znalostí z výzkumných organizací do praxe	1.1	300,00	Modifikovaná	Územní dimenze pro rozvoj měst a jejich zázemí	ANO	Výhradní zacílení na hl. m. Prahu
07_17_045	Inkluze a multikulturní vzdělávání	4.2	400,00	Modifikovaná	Územní dimenze pro rozvoj měst a jejich zázemí	ANO	Výhradní zacílení na hl. m. Prahu
07_17_046	Inovační poptávka veřejného sektoru II	1.1	400,00	Modifikovaná	Územní dimenze pro rozvoj měst a jejich zázemí	ANO	Výhradní zacílení na hl. m. Prahu

Zdroj: MS2014+, ŘO OP PPR