

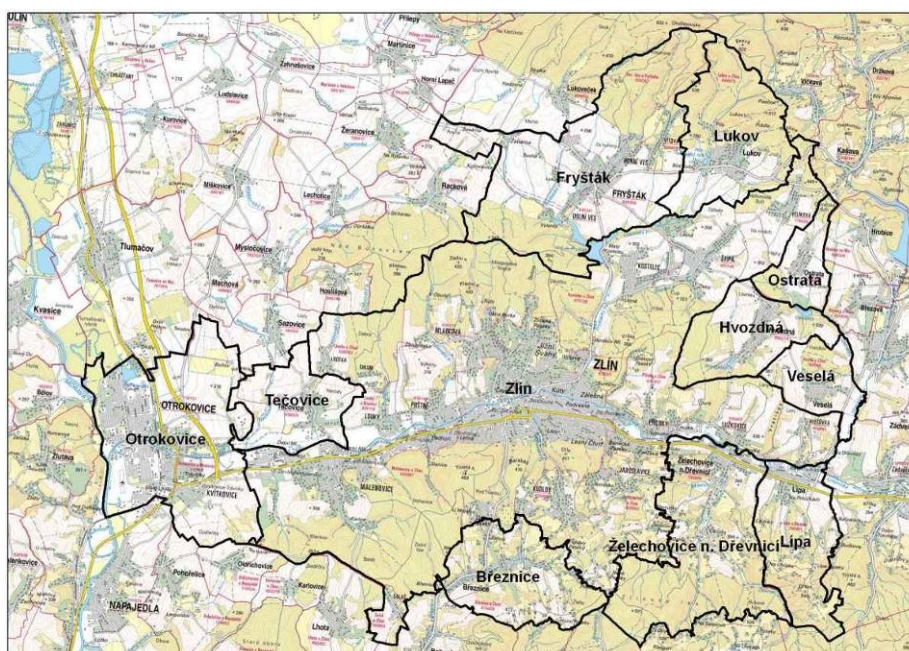
Projekt „Podpora vzniku Integrovaného plánu rozvoje území Zlín pro období 2014 - 2020“ je financován z prostředků Evropského fondu pro regionální rozvoj prostřednictvím Operačního programu technická pomoc a státního rozpočtu ČR, registrační číslo projektu: CZ.1.08/3.2.00/97.00265



**CENTRUM PRO ŽIVOTNÍ PROSTŘEDÍ  
A HODNOCENÍ KRAJINY**

# INTEGROVANÝ PLÁN ROZVOJE ÚZEMÍ ZLÍN 2014-2020

## ÚVODNÍ INFORMACE KE KONCEPTU



**OBJEDNATEL:** STATUTÁRNÍ MĚSTO ZLÍN  
**ZPRACOVATEL:** EKOTOXA S.R.O.  
RADDIT CONSULTING S.R.O.

SRPEN 2014

© EKOTOXA s.r.o.

Fišova 403/7, 602 00 Brno – Černá Pole

tel. 558 900 010, fax 558 900 011, e-mail: emc@ekotoxa.cz

**RADDIT consulting s.r.o.**

Fojtská 574, Krmelín, 739 24

tel.: 739 460 212, e-mail: r.mis@raddit.cz

## 1. CO JSOU INTEGROVANÉ PLÁNY ROZVOJE ÚZEMÍ ?

Politika hospodářské a sociální soudržnosti EU pro programové období 2014-2020 nově zavádí tzv. územní dimenzi. Jejím důležitým aspektem je vzájemná koordinace aktivit různých aktérů v daném území s cílem zintenzívnit kvalitativní rozvoj při využití maximálních synergických efektů. Hlavním východiskem pro konkrétní řešení územní dimenze a uplatnění příslušných nástrojů územní dimenze je Strategie regionálního rozvoje ČR 2014-2020 (dále jen SRR), schválená usnesením vlády ČR č. 344 ze dne 15. května 2013. SRR klasifikuje regiony do kategorií podle rozvojového potenciálu a zavádí pro ně příslušné typy integrovaných strategií. Město Zlín zde náleží do kategorie "Regionální centra a jejich zázemí" a z tohoto titulu je nositelem Integrovaného plánu rozvoje území (IPRÚ).

IPRÚ lze charakterizovat jako integrované strategické dokumenty, které analyzují vymezené území, popisující jeho konkrétní problémy a potřeby a s přihlédnutím na ně a ve vazbě na možnosti financování z fondů EU stanovují cíle a opatření, které budou naplněny realizací vzájemně provázaných (integrovaných) projektů. IPRÚ je dokumentem výrazně zaměřeným na dosažení konkrétních výsledků. Z evropských zdrojů období 2014-2020 by mělo být zajištěno financování IPRÚ prostřednictvím následujících programů:

- Integrovaný regionální operační program
- Operační program Podnikání a inovace pro konkurenceschopnost
- Operační program Životní prostředí
- Operační program Výzkum, vývoj a vzdělávání
- Operační program Zaměstnanost
- Operační program Doprava

IPRÚ musí být oproti Integrovanému plánu rozvoje města (IPRM - využívaný v předcházejícím programovém období) zaměřen na širší funkční území bez ohledu na administrativní hranice města jako jeho nositele. Významnou roli hrají funkční vazby, spádovost a přirozené vztahy v území. Obdobně jako v předchozím programovém období, avšak ještě s větší intenzitou, se v rámci integrovaných přístupů musí uplatnit princip partnerství, tedy zapojení všech relevantních aktérů do strategického plánování, řízení a realizace.

IPRÚ musí reflektovat strategické dokumenty vyšších úrovní (krajů, ČR, EU), a provázat je s cíli a prioritami podporovanými kohezní politikou za účelem zajištění spolufinancování z fondů ESI. Současně musí IPRÚ vycházet ze schválených strategických dokumentů nositele IPRÚ (viz. strategie ZLÍN 2020) a zapojených měst a obcí.

## 2. METODIKY PRO PŘÍPRAVU INTEGROVANÝCH PLÁNŮ

Příprava integrovaných plánů rozvoje území se řídí zejména Metodickým pokynem pro využití integrovaných nástrojů v programovém období 2014-2020 a Národním dokumentem k územní dimenzi. Tyto metodiky byly schváleny vládou ČR dne 27.8.2014. V průběhu přípravy konceptu integrovaného plánu zpracovatelský tým postupoval podle aktuálního znění dostupných pracovních verzí těchto metodik.

Dalším důležitým metodickým dokumentem je Manuál integrovaných plánů rozvoje území, který vychází z výše uvedených metodik a konkrétněji rozpracovává některé dílčí části přípravného procesu. Manuál má doporučující charakter.

Příprava IPRÚ je dále ovlivňována programovými dokumenty jednotlivých operačních programů, které rovněž dosud nejsou k dispozici ve schváleném znění.

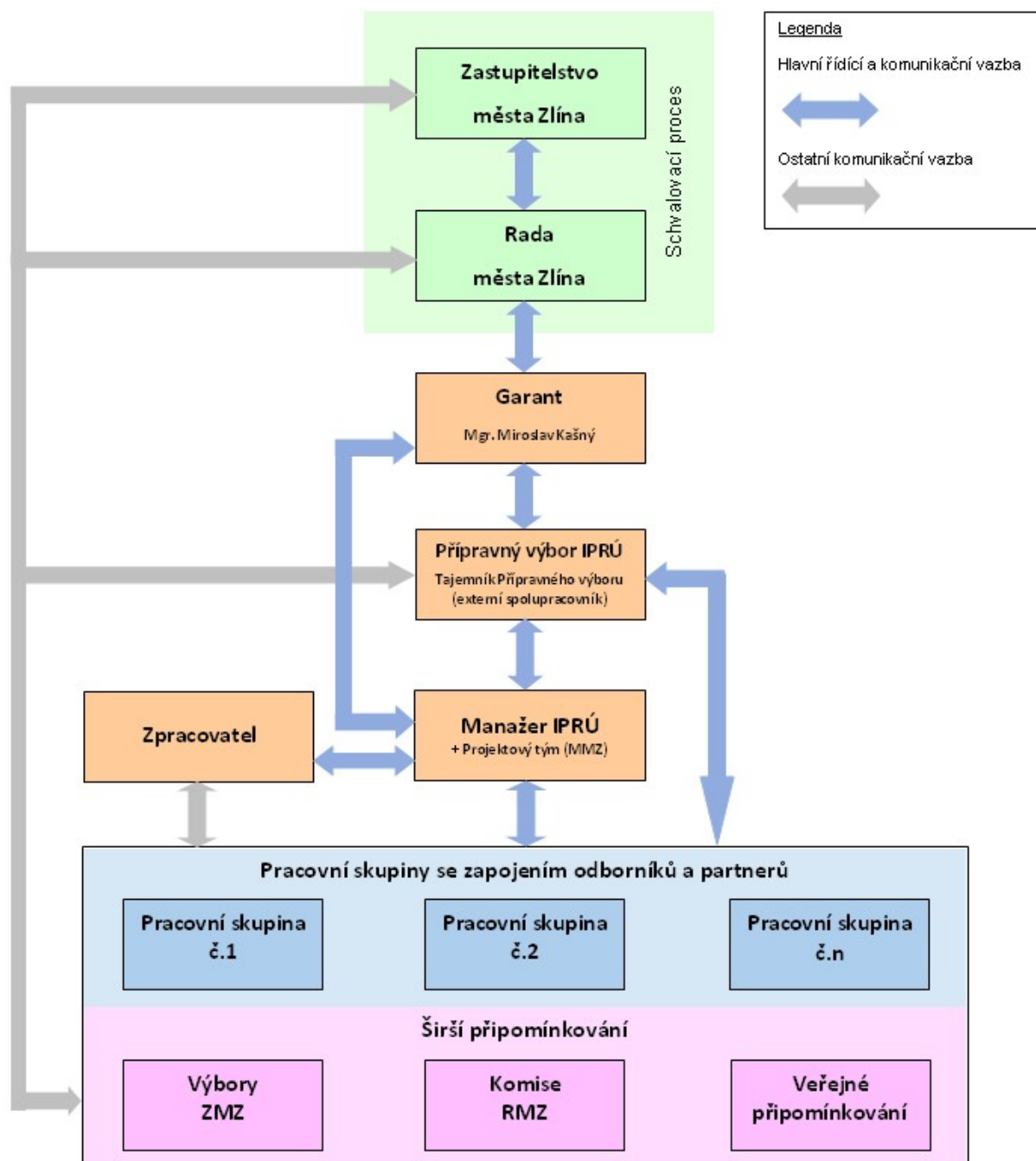
Při zpracování konceptu IPRÚ zpracovatelský tým dále využil Metodiku přípravy veřejných strategií (MMR, 2012). Některé kroky dle této metodiky nebylo možné dodržet s ohledem na specifický charakter IPRÚ.

### 3. POSTUP PŘÍPRAVY IPRŮ ZLÍN

Dosavadní příprava IPRŮ probíhala v souladu s moderními poznatky a odbornými přístupy v oblasti strategického plánování regionálního rozvoje s výrazným akcentem na zásady komunitního plánování a současně respektovala pracovní verze připravovaných metodik a jejich průběžný vývoj.

Na základě usnesení Rady města Zlína č.j. 52/2R/2014, ze dne 27.1.2014 zahájilo statutární město Zlín přípravu Integrovaného plánu rozvoje území Zlín pro období 2014-2020. Zajištěním přípravy IPRŮ byl pověřen Mgr. Miroslav Kašný, náměstek primátora. Za účelem koordinace procesu byl dále zřízen Přípravný výbor IPRŮ, složený ze zástupců politické reprezentace města a partnerů z řad veřejného, podnikatelského a neziskového sektoru. Tajemníkem Přípravného výboru IPRŮ byl jmenován externí spolupracovník Jaromír Schneider, manažerem IPRŮ pro přípravnou fázi byl jmenován Ing. et Ing. Martin Habuda, projektový manažer Oddělení koordinace projektů Magistrátu města Zlína. Odbornou přípravu IPRŮ zajišťoval projektový tým Magistrátu města Zlína, složený z pracovníků oddělení koordinace projektů a dalších útvarů magistrátu, ve spolupráci s externím zpracovatelem firmou EKOTOXA, s.r.o., která byla vybrána v rámci výběrového řízení pro veřejnou zakázku malého rozsahu. Dále byly ustaveny 4 pracovní skupiny, složené z odborníků a zástupců významných aktérů, které se podílely na přípravě návrhové části IPRŮ. V průběhu přípravy IPRŮ dále probíhaly konzultace s externími odbornými konzultanty, kterým bylo zadáno také zpracování některých dílčích podkladů pro přípravu IPRŮ.

Níže je znázorněn řídicí model:



Chronologický postup dosavadní přípravy IPRÚ Zlín v hlavních bodech:

Leden - duben 2014

- rozhodnutí o zahájení přípravy,
- předložení žádosti o dotaci na MMR a její schválení,
- zpracování plánu přípravy,
- sestavení projektového týmu
- ustavení Přípravného výboru IPRÚ, jmenování tajemníka a manažera
- výběr zpracovatele

- další přípravné činnosti

#### Květen - červen 2014

- vymezení území IPRÚ
- zahájena jednání se městy a obcemi v území IPRÚ
- zpracování analytické části
- výběr prioritních oblastí, na které bude zaměřena strategie IPRÚ

#### Červenec - srpen 2014

- zveřejnění výzvy k zapojení partnerů
- sestavení pracovních skupin a jejich činnost
- zpracování návrhové (strategické) části
- zpracování zásobníku projektů IPRÚ
- schválení konceptu IPRÚ Přípravným výborem
- projednání a schválení konceptu IPRÚ v Radě města Zlína
- zveřejnění konceptu IPRÚ k připomínkování

Výsledkem dosavadní činnosti je takzvaný koncept integrovaného plánu, který obsahuje úvodní informace, analytickou část, strategickou část a některé přílohy. Koncept byl zpracován za situace, kdy:

- nebyl znám maximálně možný finanční rozsah IPRÚ,
- nebyly známy alokace na IPRÚ v relevantních operačních programech,
- nebyly chváleny finální verze relevantních operačních programů,
- pracovní verze některých operačních programů nebyly dostatečně konkrétní, aby bylo možno posoudit financovatelnost některých navržených opatření a aktivit.

Z těchto důvodů je zpracovaný koncept strategie IPRÚ Zlín pojat širěji na základě identifikovaných potřeb, její zúžení bude předmětem dalšího postupu.

#### Další postup dopracování IPRÚ Zlín

V průběhu září 2014 bude zpracovaný koncept Integrovaného plánu rozvoje území Zlín pro období 2014-2020 zveřejněn k připomínkování. Připomínky je možné zasílat do 30.9.2014 manažerovi přípravy IPRÚ Ing. Martinu Habudovi na e-mailovou adresu: [martinhabuda@zlin.eu](mailto:martinhabuda@zlin.eu).

V rámci dopracování dojde především ke zúžení strategie, kdy by měly být upřednostněny ty cíle a opatření, které mají největší potenciál přispět ke kvalitativnímu rozvoji řešeného území. Tyto cíle a opatření budou muset být současně v souladu s operačními programy, které zajistí jejich financování. Konečné verze operačních programů by měly být známy v průběhu podzimu 2014.

Dále bude dopracována implementační část IPRÚ a povinné přílohy:

- Popis řízení včetně řídicí a realizační struktury a komunikace
- Popis realizace partnerské spolupráce
- Popis způsobu předvýběru projektových záměrů
- Monitorování a hodnocení plnění strategie



- Harmonogram přípravné fáze klíčových projektů

#### Hlavní kroky v rámci dopracování IPRÚ

- Proces SEA
- Představení konceptu IPRÚ Regionální stálé konferenci
- Vypořádání připomínek
- Zúžení a upřesnění strategie IPRÚ
- Dopracování implementační části IPRÚ
- Schválení IPRÚ v Zastupitelstvu města Zlína
- Předložení IPRÚ na MMR – Národní stálé konferenci k hodnocení (v závislosti na vyhlášení výzvy)
- Projednání IPRÚ s řídicími orgány OP
- Případné úpravy IPRÚ
- Schválení IPRÚ na MMR – Memorandum o realizaci integrované strategie

Předpokládaný harmonogram dopracování: září 2014 – jaro 2015.