



HSOÚ
-
SO ORP HAVÍŘOV

Obsah

Úvod.....	3
1. Analytická část	4
1.1. Základní charakteristika území SO ORP Havířov	4
1.1.1. Vymezení území SO ORP Havířov	4
1.2. Vývoj indikátorů stanovených pro HSOÚ v SRR 21+	5
1.2.1. Index stáří	5
1.2.2. Míra nezaměstnanosti	7
1.2.3. Intenzita podnikatelské aktivity	9
1.2.4. Intenzita bytové výstavby	11
1.2.5. Přírůstek obyvatelstva.....	13
1.2.6. SWOT Analýza.....	15
2. Návrhová část.....	18
2.1. Metodika zpracování.....	18
2.2. Tematické oblasti s popisem problémů a návrhů opatření	19
2.2.1. Podnikání a zaměstnanost.....	19
2.2.2. Dopravní dostupnost.....	20
2.2.3. Komunitní život.....	22
2.2.4. Občanská vybavenost	24
2.2.5. Vzdělávání	25
2.2.6. Cestovní ruch.....	26
2.2.7. Životní prostředí	28
2.3. Seznam projektových záměrů SO ORP Havířov	29
Závěr.....	31
3. Seznam použitých zdrojů	33
4. Seznam tabulek.....	33
5. Seznam grafů.....	34
6. Seznam map	34
7. Seznam zkratk.....	34

Úvod

Předmětem této případové studie je hospodářsky a sociálně vyloučené území (dále jen „HSOÚ“) správního obvodu obce s rozšířenou působností Havířov (dále jen „SO ORP Havířov“). Tato studie vychází z potřeb Moravskoslezského kraje (dále jen „MSK“) v návaznosti na vládou schválenou Strategii regionálního rozvoje ČR 2021+ (dále jen „SRR 21+“), která definuje HSOÚ jako SO ORP, které dosahují nejhorsích výsledků v intenzitě bytové výstavby, hrubé míry celkového přírůstku, indexu stáří, podílu nezaměstnaných osob, intenzity podnikatelské aktivity (indikátory). V daných ohrožených oblastech žije více jak 25% obyvatel České republiky (dále jen „ČR“). Touto oblastí je i SO ORP Havířov a jako takové figuruje v přehledu státem podporovaných regionů¹.

Případová studie je strategicky rozdělena do několika hlavních částí, kapitol. Analytická část se věnuje popisu a vymezení zkoumaného území s grafickou identifikací a vývoji indikátorů s tabulkovými přehledy. Návrhová část pak předkládá data o jednání v území a popisem současné situace s návrhem budoucích opatření pro změnu a/nebo rozvoj. Třetí část je určena projektovým záměrům.

Cílem případové studie je tak identifikovat hlavní problémy v území HSOÚ SO ORP Havířov, doporučit vhodné směry pro jejich rozvoj a napomoci intenzivnějšímu zacílení a využití nástrojů, jak na regionální, tak národní a evropské úrovni.

Dokument se opírá o kombinaci analytických podkladů a participativních procesů. Jeho ambicí není pouze popsat současný stav, ale také formulovat doporučení a návrhy opatření, které mohou přispět k dlouhodobě udržitelnému rozvoji území. Zvláštní důraz je kladen na soulad s národními a regionálními strategiemi, zejména se Strategií regionálního rozvoje ČR 2021+, a na to, aby výstupy studie byly využitelné i v širším kontextu Moravskoslezského kraje.

Případová studie není izolovaným dokumentem, ale součástí kontinuálního procesu, který zahrnuje jak odborné analýzy, tak i otevřený dialog s aktéry v území. Právě spojení obou přístupů - analytického a participativního - umožňuje vytvářet takové výstupy, které jsou nejen věcně podložené, ale také reflektují reálné potřeby a očekávání místních komunit.

¹ Usnesení vlády č. 932 z 11.12.2024, s.1, [online] [Státem podporované regiony](#)

Tabulka 1 Počet obcí a obyvatel SO ORP Havířov k 31. 12. 2024

Počet a název obcí SO ORP Havířov	Počet obyvatelstva dané obce
1. Albrechtice	3008
2. Havířov	68674
3. Horní Bludovice	2564
4. Horní Suchá	4320
5. Těrlicko	4877

1.2. Vývoj indikátorů stanovených pro HSOÚ v SRR 21+

1.2.1. Index stáří

Index stáří vyjadřuje poměr mezi počtem osob ve věku 65 a více let a počtem dětí ve věku 0–14 let. Hodnota nad 100 znamená, že seniorů je více než dětí, což je případ celého sledovaného období.

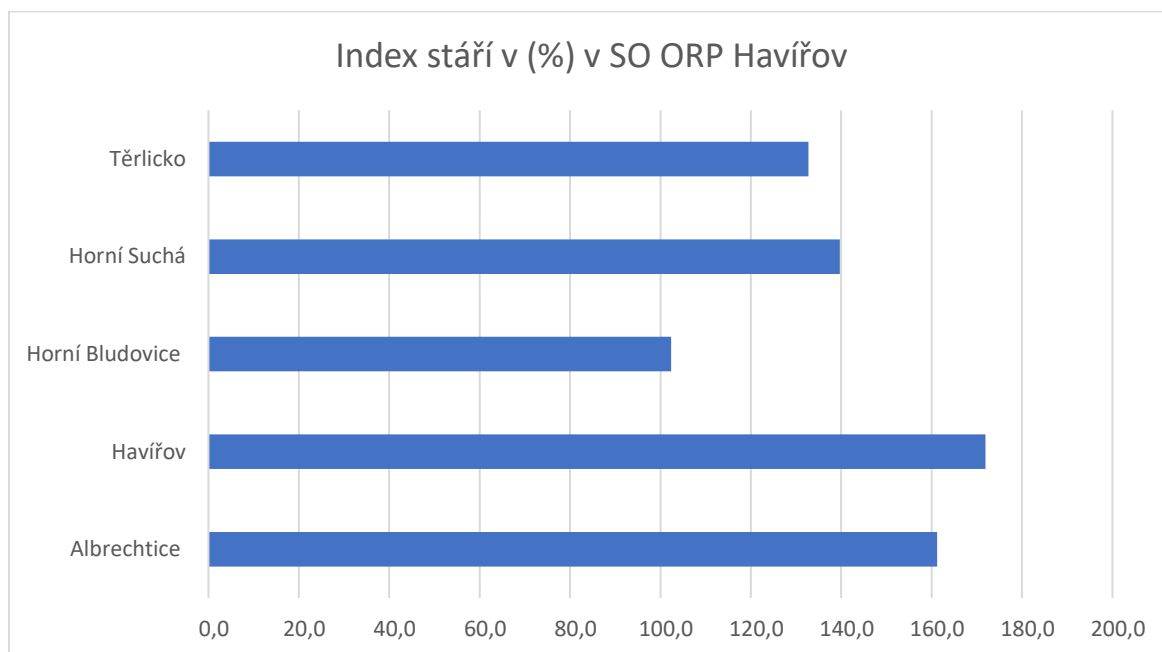
Index stáří v SO ORP Havířov vykazuje v období 2014–2024 setrvale vysoké hodnoty, které odrážejí postupné stárnutí populace. Zatímco v roce 2014 činil index stáří 137,1 v roce 2024 dosahuje hodnoty 164,4 (nejvyšší hodnota v posledních deseti letech). Index stáří v obcích SO ORP Havířov s výjimkou roku 2022 (vliv pandemie Covid-19) setrvale roste a místní populace postupně stárne. Index stáří v SO ORP Havířov dlouhodobě převyšuje průměrnou hodnotu pro Moravskoslezský kraj i Českou republiku. Lze konstatovat, že v ORP je výrazněji než v jiných regionech zastoupena starší populace.

Vývoj indexu stáří v ORP Havířov podtrhuje nutnost systematické podpory péče o seniory, mezigenerační spolupráce a opatření zaměřených na udržení mladších věkových skupin v regionu.

Tabulka 2 Index stáří (%) v obcích SO ORP Havířov k 31. prosinci 2024

Obec	Index stáří (%) 2024
Albrechtice	161,2
Havířov	171,9
Horní Bludovice	102,3
Horní Suchá	139,7
Těrlicko	132,7
SO ORP Havířov	164,4
Moravskoslezský kraj	146,36
Česká republika	133,42

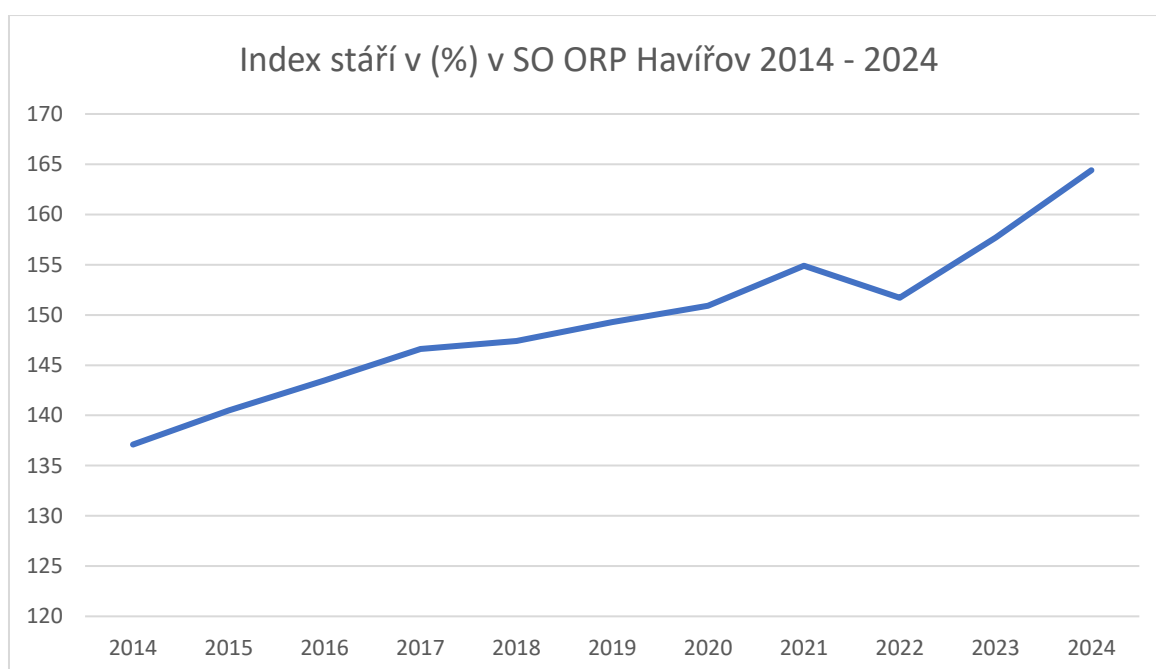
Graf 1 Index stáří (%) v obcích SO ORP Havířov 2024



Tabulka 3 Index stáří (%) v SO ORP Havířov 2014–2024

Index stáří (%) v SO ORP Havířov										
2014	2015	2016	2017	2018	2019	2020	2021	2022	2023	2024
137,1	140,5	143,5	146,6	147,4	149,3	150,9	154,9	151,7	157,7	164,4

Graf 2 Index stáří (%) v SO ORP Havířov 2014–2024



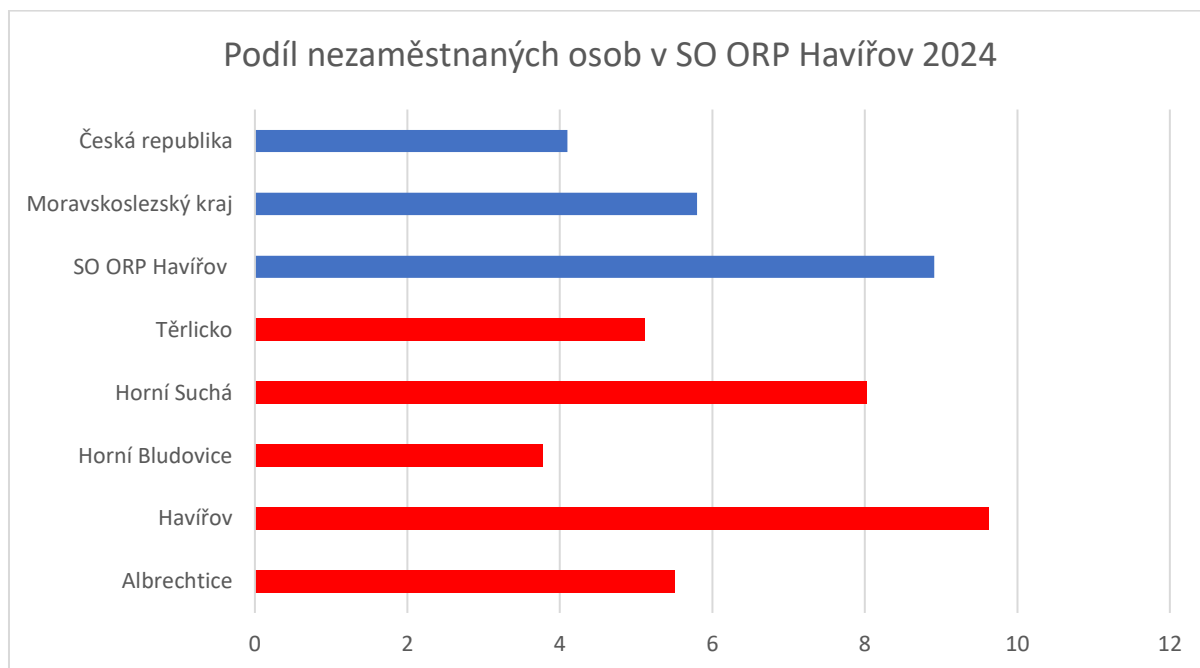
1.2.2. Míra nezaměstnanosti

Podíl nezaměstnaných osob je ve sledovaném území dlouhodobě vyšší než jsou průměrné hodnoty v České republice i v Moravskoslezském kraji. V období 2014 až 2018 došlo v SO ORP Havířov ke zdatelnému poklesu nezaměstnanosti. Podíl nezaměstnaných poklesl z 11,9 % v roce 2014 na 6,8 % v roce 2018. Tento pokles odráží celkový ekonomický růst a příznivý vývoj na trhu práce v České republice. Od roku 2020 lze sledovat opětovný mírný nárůst nezaměstnanosti. Z jednotlivých obcí je nejvyšší nezaměstnanost v samotném městě Havířově (9,62 % v prosinci 2024). Nejnižší podíl nezaměstnaných osob vykazuje obec Horní Bludovice (3,77 % v prosinci 2024). Region si prochází již řadu let postupnou transformací směrem od dominantních sektorů těžby a těžkého průmyslu směrem k více diverzifikované ekonomice. Vyšší podíl nezaměstnaných v SO ORP Havířov v posledních letech souvisí s postupným ukončováním těžby černého uhlí na Karvinsku a ekonomickými problémy a následným úpadkem hutní společnosti Liberty Ostrava.

Tabulka 4 Podíl nezaměstnaných osob v obcích SO ORP Havířov v prosinci 2024 v %

Obec	Podíl nezaměstnaných v %
Albrechtice	5,50
Havířov	9,62
Horní Bludovice	3,77
Horní Suchá	8,02
Těrlicko	5,11
SO ORP Havířov	8,91
Moravskoslezský kraj	5,8
Česká republika	4,1

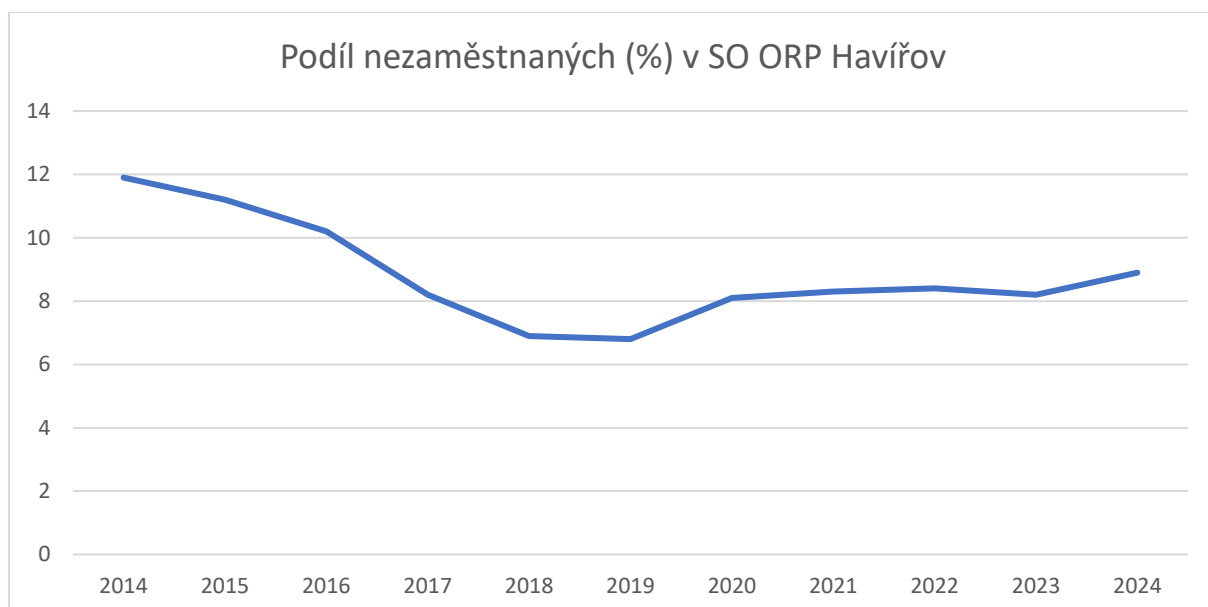
Graf 3 Podíl nezaměstnaných osob v obcích SO ORP Havířov v prosinci 2024 (v %)



Tabulka 5 Podíl nezaměstnaných (%) v SO ORP Havířov 2014–2024

Podíl nezaměstnaných osob (%) ve SO ORP Havířov										
2014	2015	2016	2017	2018	2019	2020	2021	2022	2023	2024
11,9	11,2	10,2	8,2	6,9	6,8	8,1	8,3	8,4	8,2	8,9

Graf 4 Podíl nezaměstnaných (%) v SO ORP Havířov 2014–2024



1.2.3. Intenzita podnikatelské aktivity

Intenzita podnikatelské aktivity je indexem vyjadřujícím vztah mezi počtem aktivních ekonomických subjektů a počtem obyvatel (počet subjektů na 1000 obyvatel).

Intenzita podnikatelské aktivity v SO ORP Havířov je v kontextu obvyklých hodnot v České republice nízká. V letech 2014-2021 byl patrný trend mírného nárůstu intenzity podnikatelské aktivity s vrcholem v roce 2021 (176). V následujících letech však došlo k výraznému poklesu hodnoty, v roce 2023 dosáhl index podnikatelské aktivity v ORP Havířov hodnoty 154.

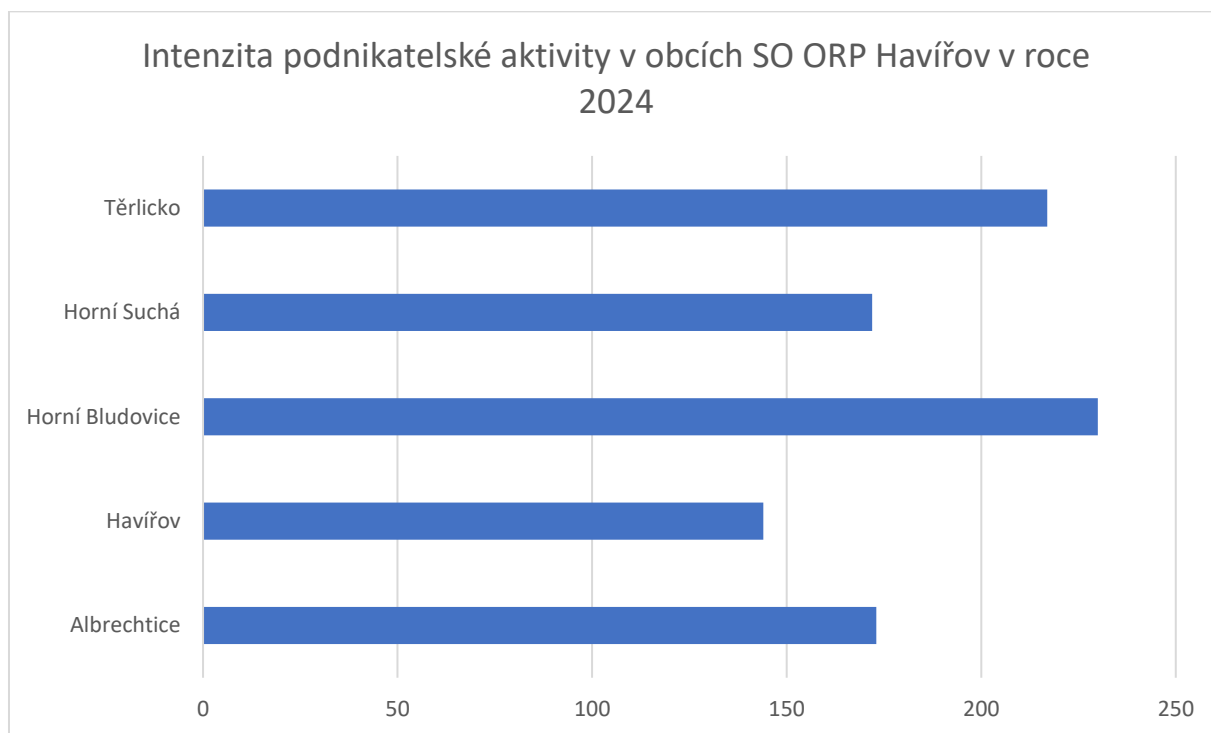
Mezi jednotlivými obcemi v roce 2024 existují rozdíly – nejvyšší podnikatelskou aktivitu vykazuje obec Horní Bludovice (230), což může souviset s vysokým počtem mladých a vzdělaných lidí, kteří se do obce v posledním desetiletí přistěhovali. Naopak nejnižší hodnotu vykazuje město Havířov (144).

Jedním za hlavních důvodů nižší intenzity podnikatelské aktivity v ORP Havířov je skutečnost, že v minulosti byly v regionu dominantními zaměstnavateli velké průmyslové státní podniky, což ovlivnilo mentalitu lidí preferující bezpečí stabilního zaměstnání ve velkém podniku. V průběhu transformace od 90. let dvacátého století a v souvislosti s útlumem těžby uhlí došlo k razantnímu snížení zaměstnanosti ve velkých průmyslových a těžebních podnicích ale podnikatelská kultura se nevyvinula tak rychle jako v jiných regionech. V regionu je také vyšší podíl lidí s technickým vzděláním zaměřeným na průmysl, což může omezovat schopnosti nebo ochotu lidí vstoupit do podnikání.

Tabulka 6 Intenzita podnikatelské aktivity v obcích SO ORP Havířov 2024

Obec	Intenzita podnikatelské aktivity 2024
Albrechtice	173
Havířov	144
Horní Bludovice	230
Horní Suchá	172
Těrlicko	217
SO ORP Havířov	158
Moravskoslezský kraj	208,59
Česká republika	259,96

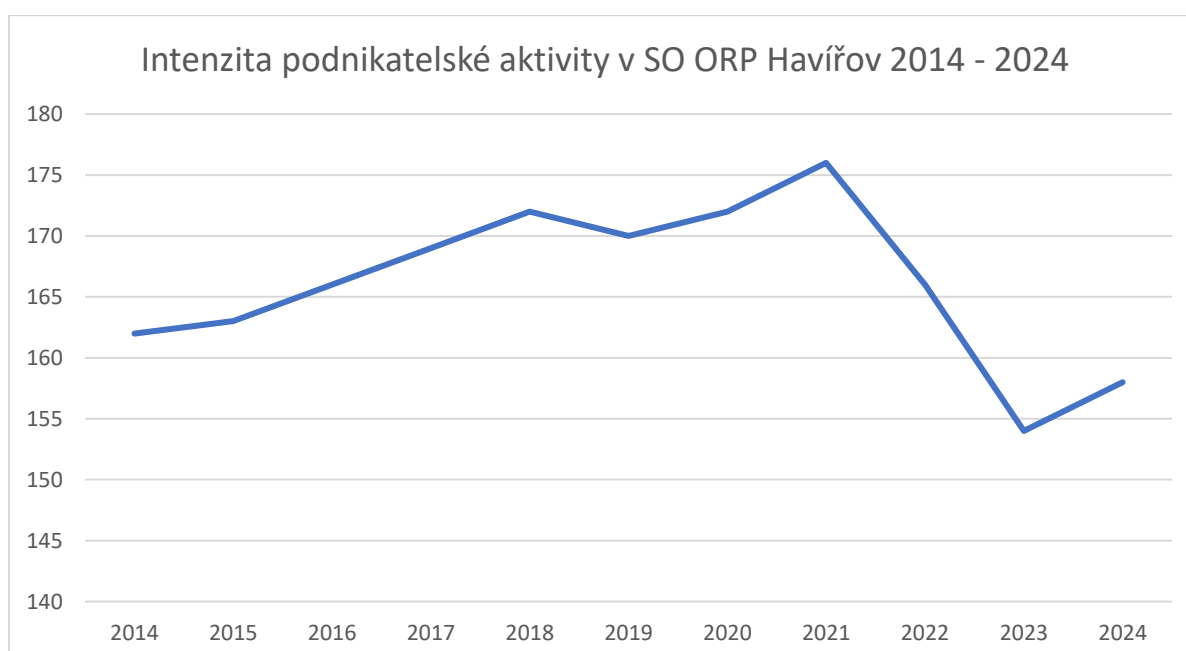
Graf 5 Intenzita podnikatelské aktivity v obcích SO ORP Havířov 2024



Tabulka 7 Intenzita podnikatelské aktivity v SO ORP Havířov 2014–2024

Intenzita podnikatelské aktivity ve SO ORP Havířov										
2014	2015	2016	2017	2018	2019	2020	2021	2022	2023	2024
162	163	166	169	172	170	172	176	166	154	158

Graf 6 Intenzita podnikatelské aktivity v SO ORP Havířov



1.2.4. Intenzita bytové výstavby

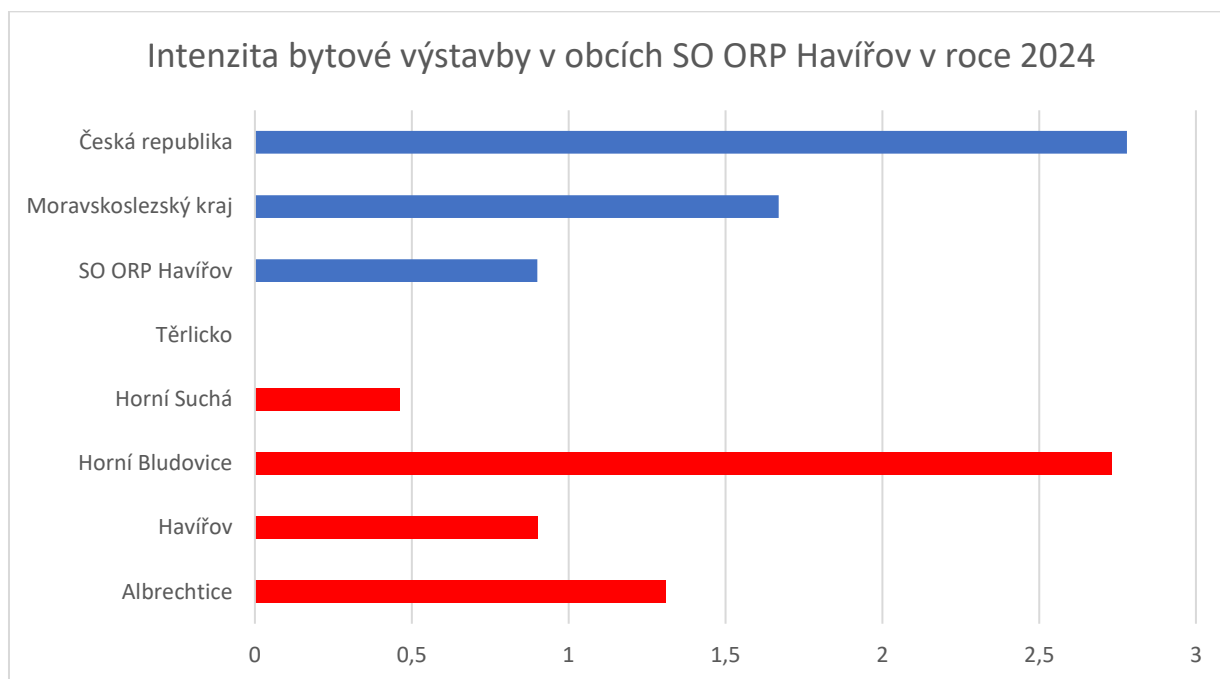
V letech 2014–2024 byla intenzita bytové výstavby v SO ORP Havířov ve srovnání s průměry za celou Českou republiku poměrně nízká. Intenzita bytové výstavby se pohybovala v rozmezí 1,15 až 2 dokončenými byty na 1 000 obyvatel ročně. V roce 2024 hodnota indexu v SO ORP Havířov dále poklesla na 0,90 dokončených bytů na 1 000 obyvatel.

Mezi obcemi jsou výrazné rozdíly. Nízká intenzita výstavby panuje v obci Horní Suchá i ve městě Havířov. V obci Těrlicko se v roce 2024 nedokončila žádná bytová jednotka, v minulých letech však v obci probíhala relativně intenzivní individuální výstavba rodinných domů. Nejvíce dokončených bytů bylo v roce 2024 v Horních Bludovicích. Tato obec je z pohledu bydlení velmi atraktivní vzhledem k dostatku volných ploch pro výstavbu a blízkosti města Havířova.

Tabulka 8 Intenzita bytové výstavby v obcích SO ORP Havířov 2024

Obec	Intenzita bytové výstavby 2024
Albrechtice	1,31
Havířov	0,90
Horní Bludovice	2,73
Horní Suchá	0,46
Těrlicko	0,0
SO ORP Havířov	0,90
Moravskoslezský kraj	1,67
Česká republika	2,78

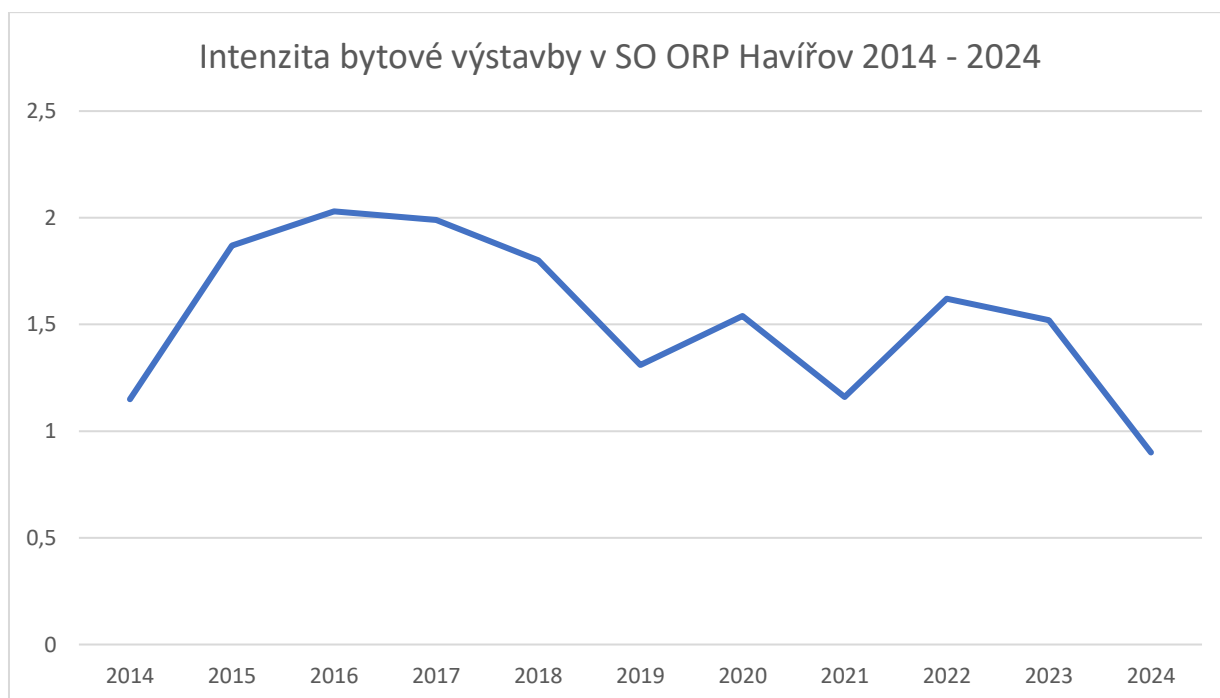
Graf 7 Intenzita bytové výstavby v obcích SO ORP Havířov 2024



Tabulka 9 Intenzita bytové výstavby v SO ORP Havířov 2014–2024

Intenzita bytové výstavby ve SO ORP Havířov										
2014	2015	2016	2017	2018	2019	2020	2021	2022	2023	2024
1,15	1,87	2,03	1,99	1,80	1,31	1,54	1,16	1,62	1,52	0,90

Graf 8 Intenzita bytové výstavby v SO ORP Havířov 2014–2024



1.2.5. Přírůstek obyvatelstva

Území SO ORP Havířov je dlouhodobě populačně ztrátové. Úbytek obyvatelstva je způsoben jak přirozeným úbytkem obyvatel, tak stěhováním lidí mimo region. Pokles počtu obyvatel je znatelný především ve městě Havířově. Město Havířov disponuje demograficky starší populací, dochází i k úbytku obyvatel stěhováním (částečně do zázemí města, především do obcí Horní Bludovice a Těrlicko, částečně zcela mimo území Moravskoslezského kraje).

V období let 2014 až 2024 byl vývoj počtu obyvatel v SO ORP Havířov s výjimkou roku 2022 negativní. Úbytek obyvatelstva stěhováním mimo hranice ORP Havířov byl výraznější v období 2014–2019. Po roce 2020 se vliv přirozeného úbytku obyvatel a záporného migračního salda částečně vyrovnává. Nejvýraznější pokles přirozeného přírůstu byl zaznamenán v roce 2024 (-12,67 %).

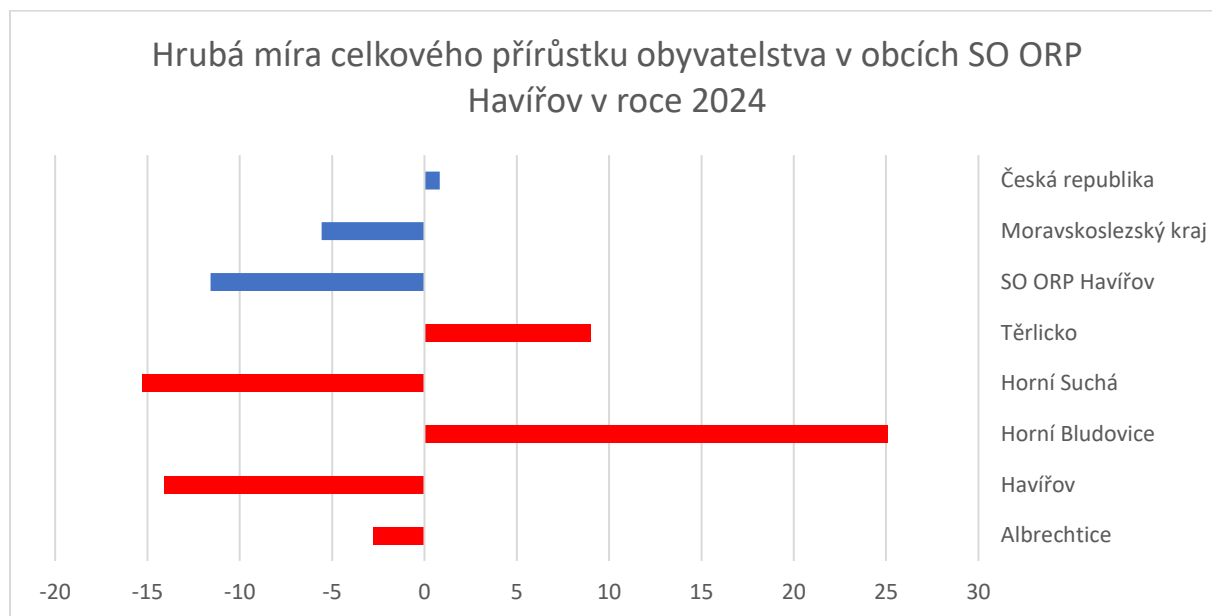
Hrubá míra celkového přírůstu byla v roce 2024 kladná ve dvou obcích ORP – v Horních Bludovicích (25,10) a v Těrlicku (9,00). Nejvýraznější úbytek zaznamenala v relativních hodnotách v roce 2024 obec Horní Suchá (-15,28).

Situace ukazuje na trvalou potřebu řešit dostupnost bydlení, dostupnost služeb a zatraktivnění území zejména pro mladé rodiny a ekonomicky aktivní obyvatele.

Tabulka 10 Hrubá míra celkového přírůstu obyvatelstva v obcích SO ORP Havířov v roce 2024

Obec	Přírůstek obyvatelstva 2024
Albrechtice	-2,79
Havířov	-14,12
Horní Bludovice	25,10
Horní Suchá	-15,28
Těrlicko	9,00
SO ORP Havířov	-11,59
Moravskoslezský kraj	-5,57
Česká republika	0,82

Graf 9 Přírůstek obyvatelstva v obcích SO ORP Havířov v roce 2024



Tabulka 11 Přírůstek obyvatelstva v SO ORP Havířov 2014–2024

Přírůstek obyvatelstva ve SO ORP Havířov										
2014	2015	2016	2017	2018	2019	2020	2021	2022	2023	2024
-11,59	-9,36	-9,09	-10,17	-5,55	-7,03	-10,70	-11,10	15,64	-6,46	-12,67

Graf 10 Přírůstek obyvatelstva v SO ORP Havířov 2014-2024



1.2.6. SWOT Analýza

Tabulka 12 SWOT analýza SO ORP Havířov

Silné stránky	Slabé stránky
<ul style="list-style-type: none"> • Strategicky výhodná geografická poloha v blízkosti regionálních center (Ostrava, Katovická konurbace, blízkost Polska) • Existence dotačních programů pro spolufinancování rozvojových projektů (IROP, ITI, OP ST) • Dostatek volné dostupné pracovní síly z pohledu potencionálních investorů • Funkční systém místní hromadné dopravy • Rozvinutá síť sociálních služeb v Havířově, nově bude rozšířena i kapacita armády spásy pro ženy • Existence kulturních středisek (kulturní domy, výstavní síně, kina, letní kino apod.), síť volnočasových zařízení pro děti v Havířově • Havířov má velké množství lesoparků a zelených ploch, které tvoří přirozené zázemí pro rekreaci, sport i odpočinek obyvatel a jsou k tomuto účelu přímo určena • Funkční systém IZS, snižující se kriminalita, zvyšující se pocit bezpečí občanů • Postupná revitalizace a regenerace ploch zasažených těžbou nebo průmyslovou činností • Existence lokalit atraktivních pro bydlení 	<ul style="list-style-type: none"> • Snižování počtu obyvatel v SO ORP, výrazně záporné migrační saldo • Demograficky starší populace (vysoký index stáří) • Horší kvalita ovzduší, která má ale klesající tendenci z důvodu ukončení činnosti těžkého průmyslu • Existující environmentální zátěže z minulosti, část ploch vyžaduje pro další využití rekultivaci • Podíl nezaměstnaných osob převyšuje regionální i celostátní průměr • Celkově nižší kupní síla obyvatel • V porovnání s ostatními regiony ČR horší vzdělanostní struktura obyvatelstva v ORP • Vyšší podíl osob ohrožených nežádoucími sociálními jevy (exekuce, dlouhodobá nezaměstnanost, energetická chudoba) • Nižší intenzita podnikatelské aktivity • Vysoká energetická náročnost provozu části veřejných objektů • V dopravních špičkách dochází v Havířově k výraznému snížení plynulosti dopravy a omezené propustnosti hlavních tahů napříč městem. • Nízká nabídka pracovních míst, zejména pro středo a vysokoškolsky vzdělané osoby

<ul style="list-style-type: none"> • Rozsáhlý bytový fond Havířova, kdy cena jak nájmu, tak prodejní je nižší než v okolních městech • Blízkost Beskyd a okolních přírodních lokalit, stejně jako dostupnost rekreačních oblastí s přehradami a koupališti (např. Žermanická a Těrlická přehrada). 	<ul style="list-style-type: none"> • Bytový fond vyžaduje systematickou obnovu a modernizaci s cílem zlepšit kvalitu bydlení a energetickou efektivitu budov, bytový fond je mírně zastaralý
Příležitosti	Hrozby
<ul style="list-style-type: none"> • Probíhající a plánované rozsáhlé investice do dopravní a technické infrastruktury Využití dotačních prostředků EU a národních programů pro regiony s vyšší mírou socioekonomického znevýhodnění • Zkvalitnění propojení území s rostoucími centry – zvýšení atraktivnosti území ORP pro investory • Zkvalitňování občanské vybavenosti (modernizace škol, volnočasových center, komunitních zařízení) za účelem zlepšení kvality života a zvýšení šance udržení stávajících obyvatel • Vytváření podmínek pro nové podnikatelské aktivity a pracovní místa – revitalizace brownfields, využití volných ploch a areálů po důlní činnosti • Aktivace komunitních projektů, spolkového života, participace obyvatel – posílení sociální soudržnosti, prevence sociálního vyloučení. • Zatraktivnění území budováním a revitalizací veřejných prostranství • Energetický management veřejných budov, sdílení energií • Podpora a další rozvoj terénních sociálních služeb 	<ul style="list-style-type: none"> • zánik velkých průmyslových podniků – dopady na lokální ekonomiku a zaměstnanost • Vznik a koncentrace velkých, málo diverzifikovaných podniků představuje riziko náhlého nárůstu nezaměstnanosti v případě jejich útlumu či zániku, což jsou v regionu již opakující se scénáře. • Neochota části mladých vysokoškolsky vzdělaných lidí vrátit se do regionu po ukončení studia souvisí především s nedostatkem kvalifikovaných pracovních příležitostí a nižší mzdovou úrovní oproti jiným regionům. • Nízká diverzifikace ekonomiky – větší zranitelnost v případě hospodářského poklesu nebo strukturálních změn v klíčových odvětvích • Prohlubování procesu demografického stárnutí obyvatel • Negativní dopady suburbanizace (zábor zemědělské půdy, nároky na budování veřejné infrastruktury, nízké zapojení do komunitního života v sídlech) jsou v tomto případě částečně zmírněny tím, že se většinou jedná o méně kvalitní zemědělské půdy (BPEJ III a IV.).

<ul style="list-style-type: none"> • Realizace připravovaných projektů zaměřených na budování turistické a volnočasové infrastruktury • Využití potenciálu spolků jako hybatelů komunitního života • Vybudování obchvatu pomůže snížení dopravní zátěže centrálních částí města Havířova, zlepšení plynulosti provozu a zvýšení bezpečnosti • Udržení podílu zeleně pro zachování příznivého životního prostředí, zlepšení mikroklimatu města a prevenci přehřívání ploch. • Rozšíření nabídky vzdělávání o VOŠ a VŠ přispěje ke zvýšení vzdělanostní úrovně obyvatel Havířova a k postupné proměně demografické i socioekonomické skladby města. 	<ul style="list-style-type: none"> • Individualizace a uzavřenost společnosti, snižování schopnosti rodin řešit sociální problémy vlastními silami – tlak na sociální služby • Riziko nárůstu sociopatogenních jevů • Vysoké ceny energií představují významné riziko pro průmyslové podniky, neboť zvyšují jejich provozní náklady a snižují konkurenceschopnost na trhu. • Pokud nebude vybudován obchvat, ORP zůstane bez adekvátního dopravního napojení na okolní komunikace a celostátní síť dálnic, což povede k přetrvávající dopravní zátěži, dopravním kongescím a omezení dalšího rozvoje území. • Změna zákona o dostupném bydlení představuje zejména pro město Havířov riziko zvýšeného přílivu sociálně slabších a obtížněji přizpůsobitelných obyvatel.
--	--

2. Návrhová část

Správní obvod obce s rozšířenou působností (ORP) Havířov je definován Moravskoslezským krajem jako Hospodářsky Sociálně Ohrožené Území (HSOÚ) v souladu se Strategií regionálního rozvoje ČR 21+. Území SO ORP Havířov se vyznačuje vysokým indexem stáří a rozdílnou mírou nezaměstnanosti a migračního salda mezi samotným Havířovem a okolními obcemi. Rozdíly vyžadují koordinaci transformace města s rozvojem periferních oblastí a okolních obcí.

Dlouhodobou strategickou vizi pro ORP Havířov lze definovat: ORP Havířov jako region s diverzifikovanou a udržitelnou ekonomikou, dosahující vysoké kvality života, aktivně řídící dopady demografických změn a industriálního dědictví skrze investice do moderní infrastruktury a sociálního kapitálu.

Návrhová část propojuje rozvojové priority stanovené ve strategických plánech obcí a reflektuje regionální cíle v souladu s nadřazenými strategiemi Moravskoslezského kraje a ČR a jejím cílem je určení konkrétních problematických okruhů a návrh prioritních směrů rozvoje území So ORP Havířov i z hlediska smysluplného využití nástrojů na regionální, národní i evropské úrovni pro znevýhodněné oblasti.

2.1. Metodika zpracování

Zpracování případové studie koordinovalo MAS Pobeskydí, z. s. Zpracování proběhlo v několika etapách. V první etapě byla zpracovaná analytická data jakožto výchozí podklad pro přípravu návrhové části. Dále proběhl průzkum dostupných strategických dokumentů jednotlivých obcí a města Havířova. Dalším krokem bylo projednávání se zástupci jednotlivých obcí ve správním obvodu ORP. Na jednáních byly definovány aktuální problémy a prioritní oblasti v území jednotlivých obcí. Diskuze vycházela z předem připravených tematických oblastí, vytvořených na základě výsledků analytické části a analýz strategických dokumentů jednotlivých obcí v území. Byly vyspecifikovány prioritní oblasti pro řešení. Na základě projednávání proběhla příprava návrhů opatření v jednotlivých tematických oblastech, které zároveň stanoví příležitost k rozvoji obcí SO ORP Havířov. Zástupci obcí ve spolupráci s MAS Pobeskydí připravili seznamy investičních záměrů, které jsou přílohou návrhové části.

2.2. Tematické oblasti s popisem problémů a návrhů opatření

2.2.1. Podnikání a zaměstnanost

Odpovídá Specifickému cíli 5.1 (SRR 21+): Zvýšení diverzifikace ekonomických činností a podpora tvorby lokálních pracovních míst

- *Typové opatření 40: Rozvíjet drobné podnikání a malé a střední podniky*
- *Typové opatření 41: Posilovat lokální zaměstnání v rámci veřejných investic*
- *Typové opatření 42: Usilovat o příchod vnějších investic*

Ekonomika ORP Havířov si nese dědictví těžkého průmyslu (Karvinsko) a prochází transformací, která je viditelná na disparitě trhu práce. Silnou stránkou regionu je vysoký počet registrovaných podnikatelských subjektů, kterých bylo k 31. prosinci 2024 celkem 10 256, přičemž 5 896 z nich vykazovalo aktivní činnost. Většina těchto subjektů spadá do terciárního sektoru služeb, což naznačuje rostoucí diverzifikaci. Havířov má ve své vizi cíle na podporu podnikání a založilo společnost CEVYKO pro zpracování komunálního odpadu, což je příležitost pro rozvoj cirkulární ekonomiky a zelených technologií (tzv. clean tech). Naopak v okolních obcích je podpora podnikání nedostatečná s nízkou mírou inovací. Problémem je vysoká nezaměstnanost v Havířově (9,62 %), způsobená propouštěním v hutním a těžebním průmyslu. Venkovské obce jako Horní Suchá (s bývalým dolem František) a Albrechtice mají potenciál pro rekultivaci a přilákání moderních firem. Horní Suchá disponuje Průmyslovou zónou František (bývalý důl 4). Tuto lokalitu se postupně daří revitalizovat, zóna postupně získává nové výrobní využití. Hrozbou je riziko prohloubení ekonomické disparity a pomalá adaptace pracovní síly v samotném Havířově. Navíc město se potýká s nižší kupní silou i nedostatkem prostorů pro rozšiřování průmyslových zón.

Navržená opatření spojují všechna tři typová opatření SRR21+ uvedená v úvodu kapitoly. Níže jsou navržena prioritní opatření pro SO ORP Havířov, která pomůžou zlepšit zásadní problémy v tematické oblasti podnikání.

Tabulka 13 Prioritní opatření pro tematickou oblast Podnikání a zaměstnanost

Prioritní Opatření	Popis opatření
P 1: Založení inovačního a rekvalifikačního centra (IRC) s vazbou na CEVYKO.	Zřízení IRC Hubu v Havířově, zaměřeného na poskytování minimálně 200 rekvalifikačních kurzů ročně v oblastech digitálních a zelených technologií. IRC, podpoří diverzifikaci a pomůže snížit nezaměstnanost v Havířově.
P 2: Aktivní rozvoj udržitelné podnikatelské zóny Horní Suchá (post-uhelná krajina).	Další revitalizace a rozvoj Průmyslové zóny František (bývalý Důl František) v Horní Suché.
PZ 3: Rozšíření sdílených pracovních prostor a IT hubů v ORP.	Zřízení a podpora coworkingových center a IT hubů v Havířově a Těrlicku pro zatraktivnění regionu pro mladé a vzdělané lidi a podporu vzdálené práce (remote work).
PZ 4: Podpora venkovského podnikání a regionální platformy lokálních producentů.	Zřízení Venkovského Podnikatelského Akcelerátoru (one-stop-shop) v Albrechticích nebo Horních Bludovicích s cílem podpory lokálních služeb, řemesel a agroturistiky. Vytvoření platformy pro společný marketing lokálních produktů.
PZ 5: Cílená podpora vytváření pracovních příležitostí pro znevýhodněné skupiny.	Vytváření pracovních příležitostí pro dlouhodobě nezaměstnané, obtížně uplatnitelné osoby a osoby v exekuci ve spolupráci s Úřadem práce (např. VPP) a neziskovými organizacemi.

2.2.2. Dopravní dostupnost

Odpovídá Specifickému cíli 5.2 (SRR 21+): Zajistit dobrou dopravní obslužnost v rámci regionu a ve vazbě na aglomerace a metropole

- *Typové opatření 43: Zajistit dobrou dopravní obslužnost*

Území SO ORP Havířov je dobře dostupné z okolních regionu, což je základní předpoklad pro jeho další rozvoj. ORP je propojeno páteřními tahy I/11 (koridor Havířov-Třanovice-Mosty u Jablunkova), I/68 (Havířov, Horní Suchá, Těrlicko) a silnicemi III. třídy, jako je III/4739 (Havířov - Horní Bludovice) a III/47210 (Orlová-Havířov). Připravuje se přeložka silnice I/11 (obchvat Havířova). Strategicky důležitá je železniční trať 321 (Ostrava-Havířov-Český Těšín) a plány na lehkou na zavedení příměstské lehké kolejové dopravy.

Území SO ORP Havířov je zapojeno do integrovaného systému Moravskoslezského kraje ODIS. Městská i příměstská hromadná doprava je uspokojivá. Příměstskou dopravu zajišťují ČSAD Havířov, a.s. a ARRIVA v rámci systému ODIS. Z pohledu městské hromadné

dopravy a ekologie je Havířov na vysoké úrovni. MHD zajišťují pouze elektrobusy a autobusy jezdící na CNG. Město navíc podporuje i sdílená kola jako alternativu k automobilové dopravě. Výhodou je zpracovaný plán městské udržitelné mobility SO ORP Havířov, který podporuje ekologicky šetrnější, alternativní způsoby dopravy jako je např. bikesharing a využití smart technologií (dohledový kamerový systém, chytré řízení křižovatek, parkovací zóny).

V SO ORP Havířov se nachází několik cyklostezek a cyklotras, včetně postupně budované cyklostezky Havířov–Žermanická přehrada, která se staví v několika etapách. Další novinkou je cyklotrasa č. 6301 spojující Havířov s Horní Suchou, Albrechticemi a Českým Těšínem. V regionu také probíhají projekty na propojení sítě cyklostezek a zlepšení jejich bezpečnosti.

Problémem je nadále špatný stav místních komunikací, zejména v okolních obcích. Dále obce se potýkají s nedostatečným autobusovým spojením s většími městy mimo SO ORP, hlukem z dopravy. V Havířově je potřeba řešit průjezdnost některých místních komunikací, nedostatek parkovacích míst. Nedostatek parkovacích míst je i v rekreačních oblastech (Těrlická přehrada). Byť v posledních letech dochází k rozvoji cyklotras a cyklostezek, tak stále je potřeba řešit propojení cyklostezek, především mezi obcemi v regionu.

Zajištění dobré a kvalitní dopravní dostupnosti je klíčovým rozvojovým cílem, který se zaměřuje na zvyšování komfortu a bezpečnosti všech modů dopravy v ORP Havířov. Níže uvedená opatření se týkají pouze klíčových oblastí, které je potřeba posílit.

Tabulka 14 Prioritní opatření pro tematickou oblast Dopravní dostupnost

Prioritní Opatření	Popis opatření
D 1: Komplexní revitalizace a rekonstrukce místních komunikací.	Realizace plánu rekonstrukce MK v havarijním stavu (např. MK v Horních Bludovicích, Těrlicko) s důrazem na rozptýlenou zástavbu.
D 2: Rozvoj udržitelné mobility a pěší/cyklo sítě ORP.	Vybudování chybějících úseků cyklostezek a chodníků mezi obcemi (např. Horní Bludovice – Havířov, Těrlicko). V Těrlicku je prioritou dokončení pěší stezky pro nordic walking kolem přehrady.
D 3: Řešení parkování a vybudování P+R/K+R.	Zajištění dostatečné parkovací kapacity v rekreačních oblastech (Těrlická přehrada) a v centrech obcí. Rozvoj P+R, K+R a B+R uzlů u nádraží (Havířov) a zastávek s cílem podpory udržitelné dopravy.

Prioritní Opatření	Popis opatření
D 4: Zlepšení příměstské a regionální autobusové obslužnosti (ODIS).	Zlepšení frekvence a návaznosti regionálních linek v rámci systému ODIS ve spolupráci s provozovatelem systému. Zaměření na chybějící spoje do regionálních center (Frýdek-Místek) a zajištění bezbariérovosti klíčových zastávek pro seniory v SO ORP.
D 5: Optimalizace infrastruktury pro železniční a kolejovou dopravu.	Aktivní podpora a součinnost při Optimalizaci tratě Ostrava-Havířov-Český Těšín (trať 321).

2.2.3. Komunitní život

Odpovídá Specifickému cíli 5.3 (SRR 21+): Zajistit efektivní prevenci sociálního vyloučení a energetické chudoby a podporovat komunitní život v obcích

- *Typové opatření 44: Řešit problémy spojené se sociálně vyloučenými lokalitami a předcházet jejich vzniku*
- *Typové opatření 45: Rozvíjet komunitní život v obcích*

Komunitní život v SO ORP je charakterizován silnou spolkovou činností. V okolních obcích funguje silná spolková základna (kluby důchodců, sbory dobrovolných hasičů, PZKO). Spolky organizují mnoho aktivit pro zapojení všech skupin obyvatel. Město Havířov má také zpracován Komunitní plán rozvoje sociálních služeb a je zde silně rozvinutá síť sociálních služeb. V přípravách je rozšíření Domova pro seniory Luna. V okolních, venkovských oblastech k rozvoji komunitního života, ale i podpoře sociální práce, mezigeneračních aktivit významnou měrou přispívá svými aktivitami MAS Pobeskydí.

Klíčové problémy území vyplývají především z demografického vývoje posledních let. Vysoký index stáří predikuje zvyšující se nároky na sociální služby a rostoucí poptávku terénních i stacionárních služeb. Havířov eviduje nedostatečnou kapacitu lůžek (převis poptávky). Dalším sociálním aspektem Havířova je vysoký počet osob na sociálních dávkách a vysoký počet exekucí. Je to také spojeno s vysokou nezaměstnaností. V okolních obcích se projevují spíše problémy nedostatečných terénních služeb a sociální izolace seniorů. V souvislosti s demografickým stárnutím je potřeba také zajistit dostupnost zdravotní péče. V obcích Horní Bludovice nebo Těrlicko, které mají kladný přírůstek obyvatel je potřeba řešit nedostatečné prostory pro spolkovou činnost a zázemí pro trávení volného času.

Tematická oblast komunitního života je přímo propojena s dalšími oblastmi jako je občanská vybavenost, vzdělávání, ale i dopravní dostupnost a patří mezi prioritní témata, které

řeší obce v SO ORP Havířov. Níže je uveden výčet 5 prioritních opatření, ale potřeb je mnohem více.

Tabulka 15 Prioritní opatření pro tematickou oblast Komunitní život

Prioritní Opatření	Popis opatření
K 1: Zajištění dostatečné kapacity pobytových služeb.	Zkapacitnění Domova pro seniory Luna v Havířově-Šumbarku včetně zázemí (vodní lázně, tělocvična) . Projekt je klíčový pro řešení převisu poptávky a vytvoření 20 nových pracovních míst v péči.
K 2: Rozvoj služeb komunitního a terénního charakteru v obcích ORP.	Založení a podpora provozu Komunitních/Mezigeneračních Center (např. v Albrechticích, Horní Suché a Těrlicku). Centra budou sloužit jako základna pro posílení komunitního života, ale především pro poskytování mobilních sociálních služeb pro seniory a zranitelné skupiny.
K 3: Podpora Centra pro rodiny s dětmi a systémová podpora rodin v krizi.	Systémová podpora rodin v krizových situacích v Havířově (dle Komunitního plánu) s cílem propojení služeb terénních, pobytových a ambulantních (sociální pracovníci, psychologové, pedagogové).
K 4: Podpora spolkové činnosti a modernizace zázemí.	Zavedení dlouhodobých grantových schémat pro podporu kulturních a sportovních spolků (PZKO, SDH). Investice do rekonstrukce chybějících prostor pro spolkovou činnost (např. sál v Horních Bludovicích)

2.2.4. Občanská vybavenost

Odpovídá Specifickému cíli 5.4 (SRR 21+): Zajištění dostatečné občanské vybavenosti

○ *Typové opatření 46: Zajistit občanskou vybavenost*

Vybavenost základními službami je v SO ORP Havířov nerovnoměrná. Havířov, Těrlicko i Horní Suchá mají dostačující síť základních škol, knihoven, kulturních domů a sportovišť. Havířov má dobře rozvinutou síť sociálních služeb s vícero poskytovateli sociálních služeb. V Havířově se nachází nemocnice s širokou nabídkou odborné zdravotní péče. Horní Bludovice disponují ordinací praktického i zubního lékaře.

V SO ORP je několik problémových okruhů k řešení. V první řadě se jedná o nedostatek lékařů, specialistů v Havířově a nedostatek kvalifikovaného personálu v sociálních službách. Dalším tématem, který je nutno řešit je obnova obecního majetku. Mnoho budov je v nevyhovujícím technickém stavu (např. ZŠ/MŠ, kulturní domy) a je nutná jejich rekonstrukce i z pohledu energetických úspor, digitalizace úřadů. Region se potýká i s nedostatkem bytů a omezenými možnostmi řešení sociálního bydlení a startovacích bytů pro mladé rodiny.

Občanská vybavenost je proto jednou z prioritních oblastí regionu. Níže jsou uvedeny prioritní opatření a aktivity.

Tabulka 16 Prioritní opatření pro tematickou oblast Občanská vybavenost

Prioritní Opatření	Popis opatření
OV 1: Nastavení politiky podpory zdravotnických profesí (služební bydlení).	Vytvoření regionální politiky pro přilákání lékařů (pediatrů, specialistů, praktiků) a nabídka služebních bytů a finančních benefitů pro zajištění kontinuální péče.
OV 2: Komplexní modernizace obecního majetku a úspory (EPC).	Implementace komplexního programu rekonstrukce veřejných budov (kulturní domy, sportovní haly, úřady) se zaměřením na snižování energetické náročnosti (metodou EPC) a bezbariérovost.
OV 3: Zajištění dostupného bydlení pro seniory, mladé rodiny a rozvoj sociálního bydlení.	Podpora výstavby nebo rekonstrukce bytů pro soběstačné seniory a rodiny v bytové nouzi. Využití modelu Komunitního domu pro seniory. Vytvoření programu pro výstavbu startovacích/nájemních bytů v Havířově a obcích Horní Bludovice a Albrechtice. Cílem je stabilizovat mladou, ekonomicky aktivní populaci

Prioritní Opatření	Popis opatření
OV 4: Podpora rozvoje veřejného prostranství a občanské vybavenosti	Rozvoj občanské vybavenosti v Horních Bludovicích, Horní Suché. Zaměření na výstavbu multifunkčních sportovišť a dětských hřišť.
OV 5: Digitalizace úřadů a zkvalitnění veřejné správy (SMART).	Pokračování v digitalizaci úřadů v obcích pro zrychlení komunikace a snížení provozních nákladů.

2.2.5. Vzdělávání

Navazuje na specifický cíl SRR 21+

- *Typové opatření 47: Omezit předčasné odchody ze vzdělávání na základním a středním stupni vzdělávání a podporovat žáky, kteří ze vzdělávání předčasně odešli*

Vzdělávací systém ve SO ORP Havířov se aktivně snaží reagovat na výzvy spojené s předčasnými odchody ze vzdělávání. Významná pozornost je věnována inkluzivnímu přístupu, individuální podpoře žáků, rozvoji duálního vzdělávání a motivaci k dalšímu studiu. Přestože přetrvávají bariéry jako nedostatek odborného personálu, administrativní zátěž nebo slabá spolupráce s některými rodinami, školám se daří využívat dostupné nástroje a projektovou podporu k postupnému zlepšování situace. Obce SO ORP Havířov jsou zapojeny do Místního akčního plánu vzdělávání (MAP). Prioritou v rámci MAP je podpora rozvoje gramotností (čtenářské, matematické, digitální), prevence rizikového chování a podpora inkluze a rovných příležitostí. Město Havířov má zpracovanou Koncepti rozvoje školství 2022-2030.

V regionu se projevují rozdíly v kapacitě i kvalitě zázemí základních škol a mateřských škol. Zatímco v Havířově byla využita kapacita ze 77% a celkově je počítáno s postupným úbytkem žáků do roku 2030 až o 800 žáků, obce Horní Bludovice a Těrlicko mají nedostatečnou kapacitu MŠ a ZŠ, což je způsobeno přílivem mladých rodin do obou obcí.

Pro město Havířov pokles žáků znamená optimalizovat síť škol a hledat další možnosti využití prostor. Nabízí se možnost využití pro celoživotní vzdělávání, vzdělávání dospělých.

Dalším problémem je potřeba investování do vybavení a modernizace a rekonstrukce budov. V území je vícero budov v nevyhovujícím stavu a je nutná komplexní modernizace ICT sítí (elektroinstalace a konektivita), chybí moderní polytechnické a odborné učebny, v nevyhovujícím stavu jsou tělocvičny i venkovní hřiště. Školy dále čelí problému nedostatku mladých a aprobovaných učitelů (fyzika, chemie, přírodopis).

Tabulka 17 Prioritní opatření pro tematickou oblast Vzdělávání

Prioritní Opatření	Popis opatření
VZ 1: Komplexní modernizace ICT infrastruktury a digitální gramotnosti v MŠ/ZŠ ORP.	Realizace opatření na elektroinstalaci, datové zasílávání a pořízení moderních ICT technologií Cílem je zajistit kybernetickou bezpečnost, zajistit kvalitní a moderní výukové prostory.
VZ 2: Investice do kapacit, technického vzdělávání a odborných učeben (VET).	Řešení nedostatečné kapacity ZŠ/MŠ v Horních Bludovicích a Těrlicku a cílená podpora polytechnického vzdělávání a vybavení nových odborných učeben s vazbou na koncepční dokumenty a požadavky zaměstnavatelů.
VZ 3: Program „Sport do škol“ a komplexní revitalizace venkovních areálů.	Kontinuální implementace programu „Sport do škol“ pro žáky 1. a 2. tříd ve všech ZŠ ORP. Zároveň komplexní revitalizace venkovních školních hřišť a sportovních areálů ZŠ.
VZ 4: Podpora měkkých dovedností, inkluze a logopedické prevence.	Zajištění prezenčních/online školení pro rozvoj měkkých dovedností pedagogů (Cíl 2.1 Komunikační strategie). Rozšířit logopedickou prevenci (MŠ E. Holuba) do 100 % mateřských škol v ORP a podpora inkluzivního vzdělávání.
VZ 5: Optimalizace sítě škol	Provést optimalizaci sítě ZŠ/MŠ na základě demografické studie (úbytek 800 dětí do 2030). Nadbytečné prostory využít na centra celoživotního učení, komunitní centra a rekvalifikační huby pro dospělé.

2.2.6. Cestovní ruch

Cestovní ruch v SO ORP Havířov má spíše lokální význam. Region se v minulosti orientoval spíše na průmysl než na cestovní ruch. Samotné město Havířov patří k nejmladším městům v ČR. Silnými stránkami je dostatek přírodních ploch a vodních ploch pro rekreaci, zatímco hlavními nedostatky jsou omezená nabídka komplexních turistických služeb a chybějící jednotný marketing. Situace se liší v jednotlivých obcích. V samotném Havířově je nabídka atraktivit omezená. Městská památková zóna v Havířově chrání unikátní jádro města postavené v 50. letech 20. století ve stylu socialistického realismu ("sorela"). Dále je zde několik drobných památek (např. Kotulová dřevěnka). Havířov spíše plní roli centra služeb pro okolní obce. Obce Albrechtice a Horní Suchá mají spíše klidný venkovský ráz se zázemím pro volnočasové aktivity a cestovní ruch není prioritou. Významným centrem CR je Těrlicka přehrada tvořící klíčovou rekreační osou, a je příležitostí pro posilování lokální ekonomiky.

Těrlicko má jasné plány na revitalizaci a Zelenou Infrastrukturu, která zahrnuje zřízení míst pro karavany, molo/přístaviště a veřejné koupaliště. Další příležitostí je ekoturistika v obcích s přírodním potenciálem, jako je Horní Bludovice s přírodní památkou Stará Řeka.

Region není cílem hlavního proudu turistů ve srovnání s jinými regiony ČR. Návštěvnost je tvořena převážně jednodenními návštěvníky a obyvateli z blízkého okolí, kteří využívají lokální atrakce, jako jsou přehrady nebo kulturní akce. Tyto trendy se odrážejí i v ubytovacích kapacitách. Ubytovací kapacity jsou k dispozici, ale jsou omezené a zaměřené spíše na krátkodobé pobyty nebo pobyty spojené s obchodem.

Problémem je nedostatek jednotného informačního a propagačního systému ORP (např. vícejazyčné informační panely), který by propojil Havířov s rekreačními oblastmi. Vzhledem k tomu, že cestovní ruch je prioritní oblastí pouze v některých obcích, tak regionu, kromě Těrlické přehrady chybí významnější atraktivita, která by mohla spojit nabídku produktů cestovního ruchu a přilákat více návštěvníků.

Tabulka 18 Prioritní opatření pro tematickou oblast Cestovní ruch

Prioritní Opatření	Popis opatření
CR 1: Komplexní revitalizace Těrlické přehrady	Dokončení přípravy a zahájení realizace projektu Zelená Infrastruktura Těrlické přehrady . Zahrnuje vybudování moderního místa pro karavany, vyhlídkových mol a přívozního propojení mezi Dolním a Horním Těrlickem.
CR 2: Rozvoj ekoturistiky a přírodní rekreace v venkovských částech ORP.	Vytvoření a propagace Eko-stezky , která propojí Těrlicko, Horní Bludovice (Stará Řeka) a Havířov. Naučné stezky s vazbou na ochranu přírody a fauna.
CR 3: Podpora rozvoje volnočasové infrastruktury a ubytovacích kapacit.	Podpora výstavby nového rekreačního a volnočasového zázemí v obcích ORP a zajištění dostatečné ubytovací kapacity (např. hostely, penziony).
CR 4: Zintenzivnění regionálního turistického marketingu a digitalizace.	Zavedení jednotného a vícejazyčného informačního systému (směrové tabule, mapy, infocentra) v celém ORP. Modernizace digitální prezentace pro propagaci atraktivit a aktivní přeshraniční propagace.

2.2.7. Životní prostředí

SO ORP Havířov je jednou z nejméně zatížených oblastí s celou řadou specifických problémů spojených s průmyslovou historií regionu. Tematická oblast životního prostředí je jednou z prioritních oblastí, které je nutno řešit.

Region je součástí aglomerace Ostrava/Karviná/Frýdek-Místek, kde je kvalita ovzduší dlouhodobě pod zhoršená. Situaci nepomáhá ani geomorfologie terénu. Mezi hlavní znečišťující látky patří prachové částice (PM_{2.5}) z průmyslu, dopravy a lokálního vytápění v domácnostech. Nejhorší situace je samotném Havířově. Dochází k častému překračování limitů, především PM₁₀ a benzoapyrenu.

Další oblasti, kterou je potřeba řešit je vodní hospodářství a kvalita vod. Problémem je čištění odpadních vod v mnoha okrajových částech obcí. Obce v ORP Havířov pracují na řešení této problematiky, například dostavbou kanalizace v okrajových částech, jako jsou Bludovice a Horní Suchá. Čištění odpadních vod ovlivňuje povrchové vody. Kvalita vod povrchových je monitorována na řece Lučině. Podle výsledků měření je zřejmé, že dochází ke zhoršování kvality vod po proudu řeky. U Těrlické přehrady došlo v minulosti ke zhoršení jakosti vody kvůli zvýšenému výskytu indikátorů fekálního znečištění.

V oblasti odpadů a cirkulární ekonomiky je situace stabilní. Havířov má zpracovaný plán odpadového hospodářství. Na území města jsou v provozu dva sběrné dvory. Město zajišťuje svoz komunálního odpadu, je řešeno třídění odpadů a jejich recyklace. V posledních letech díky aktivitám města, ale i okolních obcí dochází k postupnému snižování SKO a roste množství tříděného odpadu.

Významnou oblastí jsou i energetické úspory a obnovitelné zdroje energie. Některé obce, jako je Havířov nebo Horní Suchá mají zpracované energetické koncepce včetně akčních plánů. Obce SO ORP Havířov realizují úsporná opatření jako zateplování budov v obecním majetku, výměna veřejného osvětlení.

Krajina, Zemědělství: ORP se rozkládá na členitém terénu, s CHKO Beskydy na jihu a přírodní památkou Stará Řeka v Horních Bludovicích. SO ORP Havířov má 5,8 % zalesněného území. V různých částech je situace různá, například obec Těrlicko má zalesnění 13,0 % a Horní Suchá 2,7 %. Samotné město Havířov si uvědomuje důležitost zeleně jako prvku ochlazování centra města, zadržování vody v krajině. Je zpracovaná Adaptační Strategie na změnu klimatu Havířova. Jsou připravovány projekty modro-zelené infrastruktury a OZE. V obci Horní Suchá je velká část pozemku zasažena důlní činností. Těžba byla ukončena a v přípravě je rozsáhlá rekultivace ploch.

Prioritou v oblasti ochrany životního prostředí je bezesporu realizace opatření ke snižování emisí znečišťujících látek do ovzduší, snižování energetické náročnosti, adaptace na změnu klimatu. Okrajové části regionu se potýkají s chybějící infrastrukturou (kanalizace). Důraz je potřeba klást na obnovitelné zdroje a energetické úspory. Opatření snižování energetické náročnosti budov společně s opatřeními v dopravě mohou významnou měrou přispět také ke zlepšování kvality ovzduší.

Tabulka 19 Prioritní opatření pro tematickou oblast Životní prostředí

Prioritní Opatření	Popis opatření
ŽP 1: Investice do rozšíření kanalizační infrastruktury (ČOV).	Zajištění odkanalizování obcí Těrlicko, Horní Bludovice a Albrechtice. Dokončení chybějících kanalizačních řadů a podpora výstavby DČOV v rozptýlené zástavbě s využitím OPŽP.
ŽP 2: Implementace modro-zelené infrastruktury a hospodaření se srážkovou vodou.	Realizace opatření Adaptační Strategie Havířova . Výstavba retenčních prvků (nádrže, mokřady) a zelených střech na veřejných budovách v ORP pro snížení jevu městských tepelných ostrovů a prevenci sucha.
ŽP 3: Podpora energetické soběstačnosti (OZE a EPC) na veřejných budovách.	Realizace úspor energie metodou EPC a instalace FVE na střechy veřejných budov v majetku obcí ORP (v souladu s cílem 2.1 Adaptační strategie). Podpora komunitní energetiky
ŽP 4: Ekologická rekultivace a sanace pohornické krajiny.	Mapování a aktivní sanace starých průmyslových zátěží a brownfieldů v Horní Suché (Důl František). Cílem je připravit rekultivované půdy pro lesoparky a rekreační zóny.
ŽP 5: Podpora udržitelného zemědělství a ochrany půd.	Program podpory udržitelného zemědělství a ochrany půd se zaměřením na bonitně hodnotné půdy a eliminaci eroze. Cílem je podpora mimoprodukčních funkcí lesa a zachování zemědělského charakteru obcí (Horní Bludovice, Albrechtice)

2.3. Seznam projektových záměrů SO ORP Havířov

Seznamy projektů byly sestavovány na základě dostupných strategických dokumentů. Následně proběhla revize a doplnění záměrů zástupci města a obcí SO ROP Havířov. Seznamy obsahují prioritní záměry s větší finanční náročností. Podrobnosti k jednotlivým záměrům jsou

obsaženy v samostatných tabulkách, které jsou přílohou případové studie. Každá obec přistupovala individuálně a od některých obcí se nepodařilo získat potřebné informace.

Tabulka 20 Seznam prioritních záměrů

Tematická oblast	Nositel projektu	Název projektu
Dopravní dostupnost	Statutární město Havířov	SÚMP
	Obec Horní Suchá	Zvýšení bezpečnosti křižovatky silnice II třídy 474 vybudováním okružní křižovatky
	Obec Horní Bludovice	Chodník Těrlická spojka
	Obec Horní Bludovice	Chodník Dědina-Žermanice
	Obec Horní Bludovice	Chodník Lipky
	Obec Těrlicko	Studie kruhového objezdu – křižovatka u hráze
	Obec Albrechtice	Přechod pro chodce se semaforem
Komunitní život	Statutární město Havířov	Územní studie k rekonstrukci náměstí Republiky
	Statutární město Havířov	Vybudování center v částech města
	Obec Horní Bludovice	Revitalizace sportoviště
Občanská vybavenost	Statutární město Havířov	Rozšíření kapacity domova Luna Havířov
	Statutární město Havířov	Tréninkové hřiště na ul. Tajovského
	Statutární město Havířov	Knihovna Šrámkova
	Statutární město Havířov	Tělocvična u ZŠ na ul. Zelená, Životice
	Statutární město Havířov	Chráněné bydlení
	Statutární město Havířov	Demolice zchátralých budov
	Statutární město Havířov	Revitalizace budov
	Obec Horní Suchá	Výstavby bydlení pro mladé v prolukách kolonie finských domků
	Obec Horní Suchá	Snížení energ náročnosti zdravotního střediska
	Obec Horní Bludovice	Zázemí pro technické služby
	Obec Horní Bludovice	Revitalizace sportoviště Špluchov
	Obec Těrlicko	Obecní polyfunkční areál Těrlicko
	Obec Těrlicko	Rekonstrukce obecního úřadu obce Těrlicko
	Obec Těrlicko	Rekonstrukce bývalého dětského domova

Vzdělávání	Obec Horní Bludovice	Rekonstrukce elektroinstalace ZŠ
	Obec Horní Bludovice	Půdní vestavba ZŠ
	Obec Albrechtice	Rekonstrukce mateřské školky
Cestovní ruch	Obec Horní Suchá	Rekonstrukce skipové věže F4 na kulturní společenské centrum
	Obec Těrlicko	Přívaz vodní nádrže Těrlicko
	Obec Těrlicko	Pěší a cyklistická stezka kolem přehrady
Životní prostředí	Statutární město Havířov	LIFE COALA - Sušanské rybníky
	Statutární město Havířov	LIFE COALA - veřejné prostranství
	Statutární město Havířov	Adaptační strategie na změnu klimatu města Havířova a realizace aktivit navržených ve strategii
	Statutární město Havířov	Průmyslová zóna Burianovka - technická a dopravní infrastruktura
	Obec Horní Suchá	Vybudování ČOV a revitalizace zpevněných ploch ve sportovním areálu
	Obec Horní Bludovice	Kanalizace Lipky
	Obec Horní Bludovice	Kanalizace Kasperčok
	Obec Těrlicko	Studie odkanalizování a zásobování vodou – Kostelec

Závěr

Případová studie hospodářsky a sociálně ohroženého území správního obvodu ORP Havířov přináší pohled na hlavní rozvojové výzvy regionu v kontextu Strategii regionálního rozvoje ČR 2021+ a navazujících krajských dokumentů. Území ORP Havířov se dlouhodobě potýká s kumulací socioekonomických problémů, mezi které patří především vysoký index stáří, vyšší podíl nezaměstnanosti, nízká intenzita podnikatelské aktivity, trvale negativní populační vývoj a nedostatečná bytová výstavba. Tyto faktory jsou zároveň příčinou i důsledkem strukturálních změn spojených s útlumem průmyslové a těžební činnosti v celém širším regionu.

Analytická část ukázala zásadní rozdíly uvnitř samotného SO ORP. Zatímco Havířov čelí vyšší nezaměstnanosti, vyššímu zastoupení sociálně zranitelných skupin a dlouhodobému úbytku obyvatel, venkovské obce jako Horní Bludovice či Těrlicko zaznamenávají příliv mladých rodin, relativně příznivější demografické ukazatele a větší atraktivitu pro bydlení. Tyto

rozdíly potvrzují nutnost koordinovaného přístupu k rozvoji sídel s ohledem na odlišné potřeby jednotlivých obcí i jejich specifické potenciály.

Na základě analytických zjištění byla v návrhové části vymezena strategická vize směřování ORP Havířov: přeměna území na region s diverzifikovanou, moderní a udržitelnou ekonomikou, která dokáže aktivně řídit dopady demografických změn a navázat na industriální tradici prostřednictvím inovací, nových technologií a rozvoje lidského kapitálu. K jejímu naplnění studie formuluje soubor konkrétních priorit a opatření v sedmi klíčových tematických oblastech – podnikání a zaměstnanost, dopravní dostupnost, komunitní život, občanská vybavenost a vzdělávání, cestovní ruch a životní prostředí.

V oblasti ekonomiky je zásadním tématem podpora podnikatelského prostředí, rekvalifikací a diverzifikace pracovních příležitostí, zejména v návaznosti na transformaci těžebních ploch. Za klíčová opatření lze považovat vznik Inovačního a rekvalifikačního centra v Havířově. Dopravní infrastruktura si žádá systematickou obnovu místních komunikací, navázání na krajské projekty modernizace silniční i kolejové dopravy a rozvoj cyklodopravy, která může posílit vnitřní i vnější mobilitu obyvatel.

Tematická oblast komunitního života akcentuje zejména demografické stárnutí a rostoucí poptávku po sociálních službách. Studie doporučuje posílení terénních i pobytových služeb, podporu rodin v krizi, prevenci sociálního vyloučení a rozvoj komunitních center v obcích. Občanská vybavenost vyžaduje modernizaci, včetně energetických úspor, digitalizace veřejné správy a zajištění dostupného bydlení pro mladé rodiny a seniory. V oblasti vzdělávání je prioritou modernizace školských objektů, rozvoj odborných učeben, optimalizace kapacit škol v návaznosti na demografické změny a posilování spolupráce mezi školami, obcemi a zaměstnavateli.

Součástí procesu tvorby studie byl rozsáhlý dialog se zástupci obcí, kteří sdíleli své priority, investiční záměry a potřeby. Tento bottom-up přístup je zásadní pro formulování realistických a místně ukotvených opatření, která reflektují specifika jednotlivých komunit. Studie poskytuje nejen analytický základ a identifikaci problémů, ale především návrh konkrétních kroků, které mohou být využity jako podklad pro čerpání finančních prostředků z regionálních, národních i evropských programů.

Závěrem lze konstatovat, že SO ORP Havířov se nachází na rozcestí. Transformace území, která je zároveň výzvou i příležitostí, bude vyžadovat koordinovanou spolupráci obcí, Moravskoslezského kraje, státu, podnikatelského sektoru i občanské společnosti. Úspěšná realizace opatření může významně přispět ke zvýšení kvality života obyvatel, stabilizaci demografického vývoje a zajištění dlouhodobě udržitelného sociálně-ekonomického rozvoje

území. Studie tak představuje důležitý nástroj pro strategické řízení proměny regionu a pro zacílení investic tam, kde jsou nejvíce potřebné.

3. Seznam použitých zdrojů

Literatura

Internetové zdroje

<https://www.kodis.cz/> - KODIS, 2025. *Regionální autobusová doprava ODIS*. Online. 19. září 2025.

<https://www.havirov-city.cz/mesto-urad/rozvojove-dokumenty> - strategie města Havířova – VIZE města 2020+, Plán odpadového hospodářství Havířova, Adaptační strategie na změnu klimatu, Plán rozvoje sportu, Plán udržitelné mobility, Koncepce hospodaření s dešťovou vodou, Koncepce rozvoje školství, Koncepce bydlení

<https://www.horni-bludovice.cz/program%2Drozvoje%2Dobce/ds-1176/archiv=0&p1=11742> – Program rozvoje obce Horní Bludovice

<https://www.hornisucha.cz/strategicky-plan-rozvoje-obce> - Strategický plán rozvoje obce Horní Suchá

<http://archiv.terlicko.cz/strategicky%2Dplan%2Drozvoje%2Dobce/ds-9290/archiv=0> – Strategický plán rozvoje obce Těrlicko

<https://www.pobeskydi.cz/o-nas/strategie-pobeskydi/> - Strategie MAS Pobeskydí 2021-2027

<https://map-havirov.cz/> - Místní akční plán rozvoje vzdělávání ORP Havířov

https://www.msk.cz/cs/temata/cestovni_ruch/strategie-rozvoje-moravskoslezskeho-kraje-2019_2027-1291/ Strategie rozvoje Moravskoslezského kraje 2019 - 2027

Usnesení vlády č. 932 z 11.12.2024, s.1, [online] [Státem podporované regiony](#)

4. Seznam tabulek

Tabulka 1 Počet obcí a obyvatel SO ORP Havířov c k 31. 12. 2024	5
Tabulka 2 Index stáří (%) v obcích SO ORP Havířov k 31. prosinci 2024	5
Tabulka 3 Index stáří (%) v SO ORP Havířov 2014–2024.....	6
Tabulka 4 Podíl nezaměstnaných osob v obcích SO ORP Havířov v prosinci 2024 v %	7
Tabulka 5 Podíl nezaměstnaných (%) v SO ORP Havířov 2014–2024.....	8
Tabulka 6 Intenzita podnikatelské aktivity v obcích SO ORP Havířov 2024.....	9
Tabulka 7 Intenzita podnikatelské aktivity v SO ORP Havířov 2014–2024	10
Tabulka 8 Intenzita bytové výstavby v obcích SO ORP Havířov 2024.....	11

Tabulka 9 Intenzita bytové výstavby v SO ORP Havířov 2014–2024	12
Tabulka 10 Hrubá míra celkového přírůstku obyvatelstva v obcích SO ORP Havířov v roce 2024.....	13
Tabulka 11 Přírůstek obyvatelstva v SO ORP Havířov 2014–2024	14
Tabulka 12 SWOT analýza SO ORP Havířov	15
Tabulka 13 Prioritní opatření pro tematickou oblast Podnikání a zaměstnanost.....	20
Tabulka 14 Prioritní opatření pro tematickou oblast Dopravní dostupnost	21
Tabulka 15 Prioritní opatření pro tematickou oblast Komunitní život	23
Tabulka 16 Prioritní opatření pro tematickou oblast Občanská vybavenost	24
Tabulka 17 Prioritní opatření pro tematickou oblast Vzdělávání	26
Tabulka 18 Prioritní opatření pro tematickou oblast Cestovní ruch	27
Tabulka 19 Prioritní opatření pro tematickou oblast Životní prostředí	29
Tabulka 19 Seznam prioritních záměrů	30

5. Seznam grafů

Graf 1 Index stáří (%) v obcích SO ORP Havířov 2024	6
Graf 2 Index stáří (%) v SO ORP Havířov 2014–2024	6
Graf 3 Podíl nezaměstnaných osob v obcích SO ORP Havířov v prosinci 2024 (v %)	8
Graf 4 Podíl nezaměstnaných (%) v SO ORP Havířov 2014–2024	8
Graf 5 Intenzita podnikatelské aktivity v obcích SO ORP Havířov 2024	10
Graf 6 Intenzita podnikatelské aktivity v SO ORP Havířov.....	10
Graf 7 Intenzita bytové výstavby v obcích SO ORP Havířov 2024	12
Graf 8 Intenzita bytové výstavby v SO ORP Havířov 2014–2024.....	12
Graf 9 Přírůstek obyvatelstva v obcích SO ORP Havířov v roce 2024.....	14
Graf 10 Přírůstek obyvatelstva v SO ORP Havířov 2014-2024	14

6. Seznam map

Mapa 1 Území SO ORP Havířov	4
-----------------------------------	---

7. Seznam zkratk

HSOÚ – Hospodářsky a sociálně ohrožené území

SO ORP – Správní obvod obce s rozšířenou působností

ČR – Česká republika

MSK – Moravskoslezský kraj

ČSÚ – Český statistický úřad

MAS – Místní akční skupina

ZUŠ – Základní umělecká škola

MŠ – Mateřská škola

ZŠ – Základní škola

CHKO – Chráněná krajinná oblast

ČOV – Čistírna odpadních vod

FVE – fotovoltaická elektrárna

NZÚ – Nová zelená úsporám

IZS – Integrovaný záchranný systém

JPO – Jednotky požární ochrany

SDH – Sbor dobrovolných hasičů

ODIS / KODIS – ODIS: Ostravský dopravní integrovaný systém; KODIS: Koordinátor ODIS

CZ-NACE – Klasifikace ekonomických činností