



MINISTERSTVO
PRO MÍSTNÍ
ROZVOJ ČR

Zpráva o plnění územní dimenze 2015

Obsah

1	Úvod	3
2	Systém řízení a implementace územní dimenze.....	3
3	Národní stálá konference	6
4	Regionální stálé konference a regionální akční plány.....	7
5	Integrované nástroje.....	9
6	Soulad výzev s Národním dokumentem k územní dimenzi	12
6.1	Integrovaný regionální operační program	13
6.2	Operační program Doprava	17
6.3	Operační program Životní prostředí	19
6.4	Operační program Zaměstnanost.....	22
6.5	Operační program Podnikání a inovace pro konkurenceschopnost	25
6.6	Operační program Výzkum, vývoj a vzdělávání	30
6.7	Operační program Praha – pól růstu ČR.....	33
6.8	Program rozvoje venkova	35
7	Územní rozložení finančních alokací ve schválených projektech dle MS2014+	36
8	Závěr.....	36
	Seznam zkratk	37

1 Úvod

Zpráva o plnění územní dimenze za 2015 (dále jen „Zpráva“) byla zpracována v souladu s Národním dokumentem o územní dimenzi (dále jen „NDÚD“), který předpokládá její vznik vždy k 31. 1. každého kalendářního roku.

Dle Dohody o partnerství je územní dimenze chápána jako možnost koncentrovat prostředky z programů Evropských strukturálních a investičních (dále jen „ESI“) fondů ve specifických typech území podporující jednak konkurenceschopnost (v závislosti na rozvojovém potenciálu) ČR a také zohledňující požadavek na vyrovnávání územních disparit (ve vztahu k vnitřní diferenciaci území a koncentraci problémů ekonomického, sociálního či environmentálního charakteru).

Zpráva sleduje stav realizace územní dimenze dle jednotlivých specifických cílů programů ESI fondů, u nichž byla identifikována územní dimenze v NDÚD a dále pokrok jednotlivých strategií integrovaných nástrojů včetně postupu realizace jejich časového a finančního harmonogramu a současně harmonogramu plnění indikátorů.

Stav naplňování územní dimenze je sledován v porovnání s celkovou alokací na příslušný specifický cíl programu. Zpráva o plnění územní dimenze a z ní plynoucí výsledky o stavu plnění je předána Národní stálé konferenci (dále jen „NSK“), jednotlivým regionálním stálým konferencím a řídicím orgánům. Zpráva slouží také jako podklad pro zpracování zprávy o implementaci Dohody o Partnerství.

Vzhledem ke skutečnosti, že v roce 2015 nebyly realizovány v rámci ESIF žádné projekty, je zpráva za toto období založena na analýze souladu vyhlášených výzev s Národním dokumentem k územní dimenzi.

2 Systém řízení a implementace územní dimenze

Pro plánování intervencí v rámci územní dimenze jsou podstatné územní souvislosti a funkční vazby, které se v něm odehrávají. Jejich řádné fungování se musí odehrávat na základě vyhodnocení problémů a rozvojového potenciálu konkrétního území prostřednictvím strategické kombinace intervencí. Tyto intervence by měly být vzájemně provázány a mnohdy i podmíněny, aby bylo dosaženo požadovaných synergických efektů.

Na národní úrovni plní řídicí roli **Rada pro ESI fondy**, a to nejen pro oblast územní dimenze, ale také v rámci strategického řízení zajišťujícího synergické efekty a provazby mezi jednotlivými tématy realizace Dohody o partnerství. Koordinační role potřebná k provázanému a koordinovanému řešení realizace Dohody o partnerství přísluší **Národnímu orgánu pro koordinaci (MMR) a řídicím orgánům programů**, jejichž vzájemnou spolupráci doplněnou o vstupy územních a dalších relevantních partnerů zastřešuje **národní stálá konference**. Koordinační roli ve správních obvodech krajů plní **regionální stálé konference**. Efektivní implementací Dohody o partnerství a programů z pohledu územní dimenze je předmětem implementační role, kterou pak plní konkrétní dokumenty, zejména Akční plán realizace strategie regionálního rozvoje, regionální akční plány, strategie integrovaných nástrojů ITI, IPRÚ a CLLD.

System zmíněných stálých konferencí byl zřízen pro zajištění propojenosti mezi řídicími orgány, integrovanými strategiemi realizovanými v území a za účelem efektivní implementace územní dimenze a zajištění principu partnerství. **Národní stálá konference** (dále též „NSK“), složená ze tří komor (viz obr. 1), přispívá k zajištění vzájemné provázanosti a koordinace státu a regionů (územních partnerů) při implementaci územní dimenze a realizaci Dohody o partnerství a programů spolufinancovaných z ESI fondů. Je rovněž plénem, na němž je diskutován soulad potřeb definovaných regionálními stálými konferencemi v regionálních akčních plánech a jejich reálným naplňováním prostřednictvím ESI fondů či národních dotačních titulů. Na úrovni NSK je také diskutována míra naplňování NDÚD a jeho zohledňování řídicími orgány jednotlivých operačních programů.

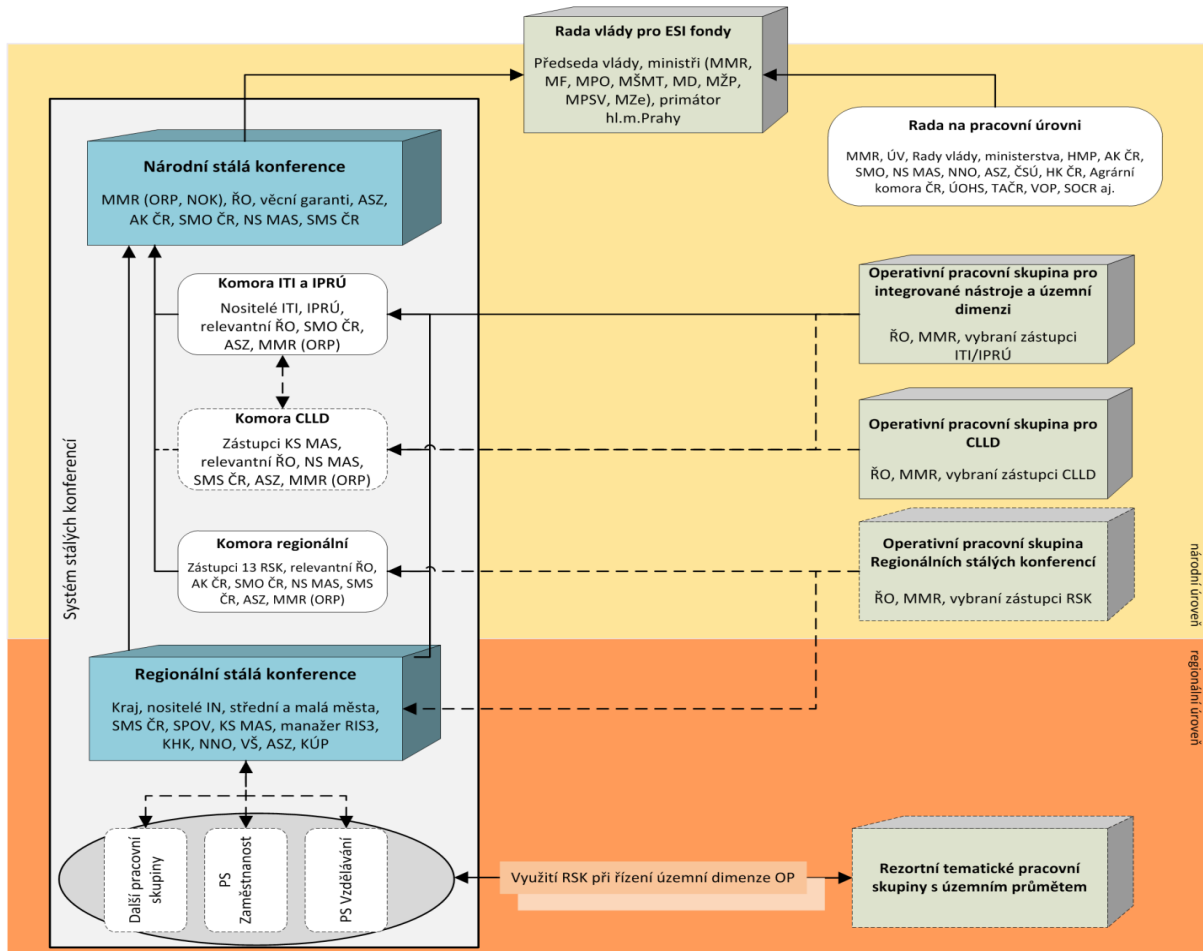
Regionální stálá konference (dále též „RSK“) je zřízena na principech partnerství s územní působností v jednotlivých krajích ČR. Ve vztahu k územní dimenzi se podílí mj. na její realizaci prostřednictvím regionálních akčních plánů SRR 2014 – 2020, včetně části vztahující se k financování z ESI fondů, iniciuje, sleduje a podporuje absorpční kapacitu regionu. Může projednávat a následně doporučovat územní a věcné zaměření výzev a sladění jejich harmonogramu, dále projednávat návrhy předložené svými členy směřující k naplnění územní dimenze, které následně komunikuje prostřednictvím svého zástupce v NSK. RSK zpracovává podklady pro rozhodování a řízení na úrovni řídicích orgánů na základě jejich požadavku, koordinuje aktivity v rámci svého území a každoročně předkládá Zprávu o hodnocení plnění Regionálního akčního plánu.

Územní dimenze identifikovaná u jednotlivých specifických cílů prioritních os programů ESI fondů může být realizována v zásadě dvěma způsoby:

1. **individuálními projekty realizovanými prostřednictvím výzev zacílených na konkrétní typy území** (tj. výzev vyhlášených v rámci daného specifického cíle a zacílených na konkrétní území)
2. **integrovanými projekty realizovanými v rámci integrovaných nástrojů:**
 - **Integrované územní investice (ITI)** – dle schválené SRR a doplňujícího vládního usnesení jde o nejvýznamnější, tzv. národní póly rozvoje státu (Pražskou, Brněnskou, Ostravskou, Plzeňskou, Ústecko-chomutovskou, Hradecko-pardubickou a Olomouckou aglomeraci). Předpokládá se zapojení většiny OP směrem k posilování konkurenceschopnosti těchto silně urbanizovaných území.
 - **Integrované plány rozvoje území (IPRÚ)** – zahrnují funkční území tzv. regionálních pólů rozvoje (Karlovy Vary, Liberec – Jablonec nad Nisou, České Budějovice, Jihlava, Zlín a Mladá Boleslav). Jejich rozvoj podmiňuje sociálně ekonomickou stabilizaci celé spádové oblasti (jsou dominantní), ve většině případů se přitom jedná o území se sníženou konkurenceschopností v rámci ČR.
 - **Komunitně vedený místní rozvoj (CLLD)** – bude v souladu s Nařízeními EK realizován ve venkovském prostoru (správní území obcí do 25 000 obyvatel, přičemž maximální velikost území nepřesáhne 100 000 obyvatel a nebude menší než 10 000 obyvatel¹), prostřednictvím místních akčních skupin (cca 180 MAS). Budou zapojeny vybrané operační programy: IROP, OP Z, OPŽP a PRV.

¹ Počet obyvatel MAS se pro období 2014–2020 posuzuje dle statistických údajů ČSÚ ke dni 1. 1. 2014.

Obr. 1 – Systém stálých konferencí



3 Národní stálá konference

Souhrn aktivit NSK v roce 2015

V průběhu roku 2015 proběhla 3 zasedání Národní stálé konference. První, ustavující zasedání, se uskutečnilo v lednu a vyplynuly z něj návrhy na vytvoření komor pro efektivnější průběh jednání NSK, členům byl představen koncept regionálního akčního plánu jakožto základní dokument RSK a zdroj informací pro řídicí orgány nejen o absorpční kapacitě území, byla podána informace o aktuálním stavu procesu schvalování operačních programů (zastavení z důvodu výhrad EK k zákonu o státní službě a dalším předběžným podmínkám). Ve vztahu k integrovaným nástrojům byl navržen záměr provedení oponentur integrovaných strategií a byla zmíněna potřeba aktualizace metodického pokynu pro využití integrovaných nástrojů (dále jen „MPIN“).

Druhé zasedání NSK proběhlo již ve dvou fázích, v první z nich zasedly odděleně nově vytvořené komory (ITI a IPRÚ, regionální, CLLD), které se věnovaly svým specifickým tématům. Komora regionální shrnula prozatímní aktivity RSK, projednávala vazbu RSK na přípravu programu podpory cestovního ruchu a zapojení RSK, resp. pracovních skupin pro oblast vzdělávání do procesu rozdělení území krajů pro tvorbu místních akčních plánů vzdělávání. Komora ITI a IPRÚ byla informována o stavu bilaterálních jednání mezi nositeli IN a řídicími orgány, o dílčí aktualizaci MPIN a problematice role zprostředkujícího subjektu z pohledu práva. Jednání komory CLLD bylo zaměřeno především na opoždění procesu standardizace MAS, kritéria MPSV pro výběr oprávněných MAS a přípravu žádostí o podporu zpracování místních akčních plánů vzdělávání. Plenární zasedání bylo věnováno zejména představení pojetí územní dimenze v programech ESIF.

Poslední zasedání NSK v roce 2015 se konalo v polovině listopadu. Společnými tématy jednání všech komor byly aktualizace NDÚD a MPIN, novela zákona č. 248/2000 Sb., o podpoře regionálního rozvoje. Nositelé ITI a IPRÚ informovali na jednání příslušné komory o harmonogramu schvalování integrovaných strategií a zástupci řídicích orgánů představili harmonogram výzev pro integrované nástroje na rok 2016. Nad rámec zmíněných témat se komora regionální věnovala dosavadnímu fungování regionálních stálých konferencí a potřebě zintenzivnění komunikace jak mezi RSK navzájem, tak především mezi RSK a ŘO, a to s ohledem na možnosti využití regionálních akčních plánů a dalších podkladů RSK při přípravě či úpravě harmonogramu výzev programů a identifikaci „bílých míst“, tedy témat, která nejsou financovatelná z ESI fondů ani národních titulů. Byly také zvažovány možnosti využití RAP pro účely čerpání ze specifického cíle 2.4 IROP, aby z důvodu nezpracovaných MAP a KAP nedošlo k odsunu zahájení čerpání z tohoto specifického cíle.

Zápisy z jednotlivých zasedání NSK jsou k dispozici na www.mmr.cz/cs/Podpora-regionu-a-cestovni-ruch/Regionalni-politika/Uzemni-dimenze-2014-2020.

Očekávané aktivity v roce 2016

V průběhu roku 2016 se sejde NSK minimálně dvakrát, jak vyplývá z jejího statutu. Tato zasedání naváží na usnesení NSK z roku 2015 a zaměří se především na:

- Intenzivnější spolupráci jednotlivých členů NSK, především zástupců RSK a řídicích orgánů
- Využití vstupů RSK ve vztahu k činnostem řídicích orgánů a přípravě národních dotačních titulů
- Prosazování principu územní dimenze – rozšíření využití mimo ESI fondy, především na národní dotační tituly
- Zvýšení povědomí o územní dimenzi ve společnosti

4 Regionální stálé konference a regionální akční plány

RSK byly ustaveny ve všech krajích ČR. Hlavní město Praha je zastoupena prostřednictvím zástupce ITI v RSK Středočeského kraje, proto je celkový počet RSK 13. Během roku 2015 se utvářela pozice RSK v regionu a jednotlivé konference plnily především koordinační a informační roli. Stěžejním výstupem jejich činnosti za uplynulé období byly regionální akční plány Strategie regionálního rozvoje ČR.

Regionální akční plán SRR ČR je základním dokumentem pro činnost RSK zhotoveným na základě principu partnerství pro realizaci územní dimenze ESI fondů v územních obvodech krajů ČR a národních finančních zdrojů s cílem naplnění Strategie regionálního rozvoje ČR 2014 – 2020. Přispívá k naplnění cíle územní dimenze, kterým je efektivnější podpora konkurenceschopnosti, řešení sociálních a environmentálních aspektů realizací priorit a opatření s ohledem na regionální diference. V kontextu regionů ČR jde zejména o řešení prohlubujících se regionálních rozdílů v ekonomické a sociální výkonnosti a jejich následnou prostorovou koncentraci s negativními projevy zejména v míře nezaměstnanosti, snížení ekonomické a životní úrovně a zhoršující se sociální situaci obyvatel.

Zpracování RAP zajišťuje sekretariát RSK na základě podkladů partnerů v ní zapojených, dalších aktérů regionálního/místního rozvoje a na základě mapování a hodnocení absorpční kapacity území. Zapojení územních partnerů vyplývá z důsledného naplňování principu partnerství a budování kvalitní víceúrovňové správy.

RAP představuje klíčový podklad pro formulaci doporučení k územnímu a věcnému zacílení specifických výzev z dotčených programů ESI fondů a slouží jako jedno z východisek při přípravě či případné úpravě harmonogramu výzev řídicími orgány.

Při práci na RAP je doporučeno spolupracovat s krajskými partnery příslušných resortů (např. úřady práce, pobočky AOPK, Národní památkový úřad, Národní institut dalšího vzdělávání, Národní ústav pro vzdělávání, Krajská hospodářská komora apod.), aby nedocházelo k duplicitě vykonávaných aktivit a byla podpořena vzájemná spolupráce zajišťující dostatečný a oboustranný přenos informací. Do procesu tvorby RAP jsou zapojeny odborně tematické pracovní skupiny (dále jen „PS“), jejichž zástupci jsou členy RSK.

Tematické zaměření a počet pracovních skupin je v kompetenci příslušné RSK, až na oblast vzdělávání a cestovního ruchu, pro které jsou pracovní skupiny zřizovány s ohledem na požadavky z národní úrovně. V relevantních případech se PS RSK staly již existující uskupení, např. pro oblast cestovního ruchu nebo inovací, aby nedocházelo k duplicitním aktivitám v regionu.

Počet zřízených pracovních skupin i jejich zaměření se mezi RSK může lišit v závislosti na potřebách regionu a míře aktivity účastníků procesu regionálního rozvoje. Hlavními oblastmi, na které se činnost PS zaměřila nejvíce, byly:

- Vzdělávání – zahájení tvorby krajského akčního plánu vzdělávání, rozdělení území kraje pro účely realizace místních akčních plánů vzdělávání
- Cestovní ruch – definování témat pro zaměření národního dotačního titulu pro období 2016+
- Doprava – zpracování seznamu úseků, které bude možné vystavět, modernizovat či zrekonstruovat z prostředků IROP 1.1
- RIS3 – vazba na krajské annexy RIS3 strategie, projekty Smart Akcelerátor

Pracovní skupiny aktivně přispívají k obousměrnému přenosu informací mezi národní a regionální/lokální úrovní. Podílejí se na koordinaci připravovaných projektových záměrů, aby docházelo k požadovanému rozvoji řešené oblasti co nejefektivněji. Zpracované výstupy prostřednictvím svého zástupce představují ostatním členům RSK na jejím zasedání.

V souvislosti s RAP byly realizovány následující činnosti. V období ledna až dubna se na metodických setkáních se zástupci RSK utvářela struktura RAP, která byla finalizována v metodickém dokumentu „Postup zpracování RAP“. V návaznosti na to byly zpracovány první ucelené verze RAP dokončené v průběhu dubna sledovaného roku. V případě potřeby některé RSK průběžně doplňovaly aktuální informace, aby RAP co nejpřesněji vystihoval aktuální situaci na území daného kraje.

RSK na podzim 2015 schválily aktualizovaný RAP pro potřeby hodnocení souladu projektů s RAP předkládaných do výzvy IROP 1.1 Zvýšení regionální mobility prostřednictvím modernizace a rozvoje sítí regionální silniční infrastruktury navazující na síť TEN-T. Následně byly RAP pro informaci předloženy na 3. zasedání Národní stálé konference dne 13. 11. 2015.

V závěru roku 2015 proběhlo mapování absorpční kapacity pro specifické cíle IROP 1.2 (Zvýšení podílu udržitelných forem dopravy), 2.3 (Rozvoj infrastruktury pro poskytování zdravotních služeb a péče o zdraví) a 3.1 (Zefektivnění prezentace, posílení ochrany a rozvoje kulturního dědictví) včetně hodnot indikátorů. V návaznosti na dokončení této vlny mapování byly ze strany ŘO IROP definovány požadavky na pokračování v prvních měsících roku 2016 – rozšíření zjišťování absorpční kapacity u SC 2.4, 3.2, 3.3 a sběr projektových záměrů u SC z první vlny mapování.

V průběhu roku 2016 (do 31. 7.) budou RAP aktualizovány. V rámci této činnosti dojde k doplnění aktuálních údajů především z dokončovaných integrovaných strategií, prioritizaci projektů přispívajících zásadním způsobem k rozvoji regionu v daném časovém období. Aktualizované RAP budou dále provázány na nově vznikající Akční plán realizace Strategie regionálního rozvoje ČR 2017-2018. RAP bude kromě mapování absorpční kapacity ve vybraných specifických cílech operačních programů, nově mapovat i potřeby pro úpravy národních dotačních titulů. Při vznášení požadavků na úpravy národních dotačních titulů však bude očekáváno jejich podložení daty.

5 Integrované nástroje

Integrované územní investice jsou uplatňovány v 7 největších metropolitních oblastech a aglomeracích koncentrujících nejméně 300 tisíc obyvatel, integrované plány rozvoje území v 6 městských aglomeracích, tzv. regionálních pólech růstu, komunitně vedený místní rozvoj pak ve venkovských oblastech prostřednictvím cca 180 místních akčních skupin (MAS).

ITI budou podporovány z operačních programů OP VVV, OP Z, OP PIK, OP ŽP, OP PPR, OP D a IROP, národní nástroj IPRÚ z OP D, OP Z a IROP. CLLD bude podporováno z programů OP Z, OP ŽP, IROP a PRV.

Žádosti o podporu integrovaných strategií jsou podávány prostřednictvím MS2014+, kde zároveň probíhá celý proces hodnocení a schvalování strategií ze strany řídicích orgánů příslušných programů ESI fondů. Prostřednictvím MS2014+ bude probíhat rovněž administrace integrovaných projektů včetně vyhlášení výzev MAS a hodnocení projektů na úrovni MAS a ZS ITI.

Souhrn aktivit v oblasti integrovaných přístupů v roce 2015

V průběhu roku 2015 byla připravována komplexní aktualizace MPIN, reflektující výzvy spojené s přípravou implementace těchto nových nástrojů v oblasti kohezní politiky. Z těchto důvodů byly v MPIN mj. zpřesněny jednotlivé kroky v procesu hodnocení a schvalování strategií (ITI, IPRÚ, CLLD) a postupů schvalování integrovaných projektů včetně postupů pro vyhlášení výzev MAS. Nově byla zapracována povinnost zřízení zprostředkujícího subjektu ITI na úrovni města u programů podporovaných z EFRR. Dále byly určeny role a delegované činnosti mezi řídicími orgány, zprostředkujícími subjekty na úrovni měst a nositeli strategií ITI a IPRÚ. Aktualizovaná verze metodického pokynu nabyla účinnosti dne 10. 11. 2015 (vyjma vybraných kapitol upravujících činnost řídicích orgánů, které nabyla účinnosti k 1. 1. 2016).

Dále došlo k reformulování způsobu implementace článku 7 nařízení o ERDF. ČR byla v průběhu roku 2015 opakovaně upozorněna EK, že národní podoba implementace mechanismů ITI není v plném souladu s evropskými nařízeními. Uvedená problematika byla průběžně s EK konzultována. ČR akceptovala návrhy EK. Závěrečná úprava byla zapracována do MPIN.

V MPIN byly zpřesněny alokace na základě jednání mezi MMR, ŘO a nositeli IN. Dle vypsání výzev bude na nástroj ITI vyčleněna alokace 34,17 mld. Kč, na IPRÚ 10,05 mld. Kč (přepočteno měnovým kurzem k okamžiku vyhlášení výzvy, podíl EU). Pro nástroj CLLD je počítáno s 15 mld. Kč. Jedná se o alokace uvedené ve výzvách, ambicí je, aby se blížila indikativní alokaci uvedené v Dohodě o partnerství; ŘO hodlají alokaci upravit v návaznosti na výsledky mid-term evaluace.

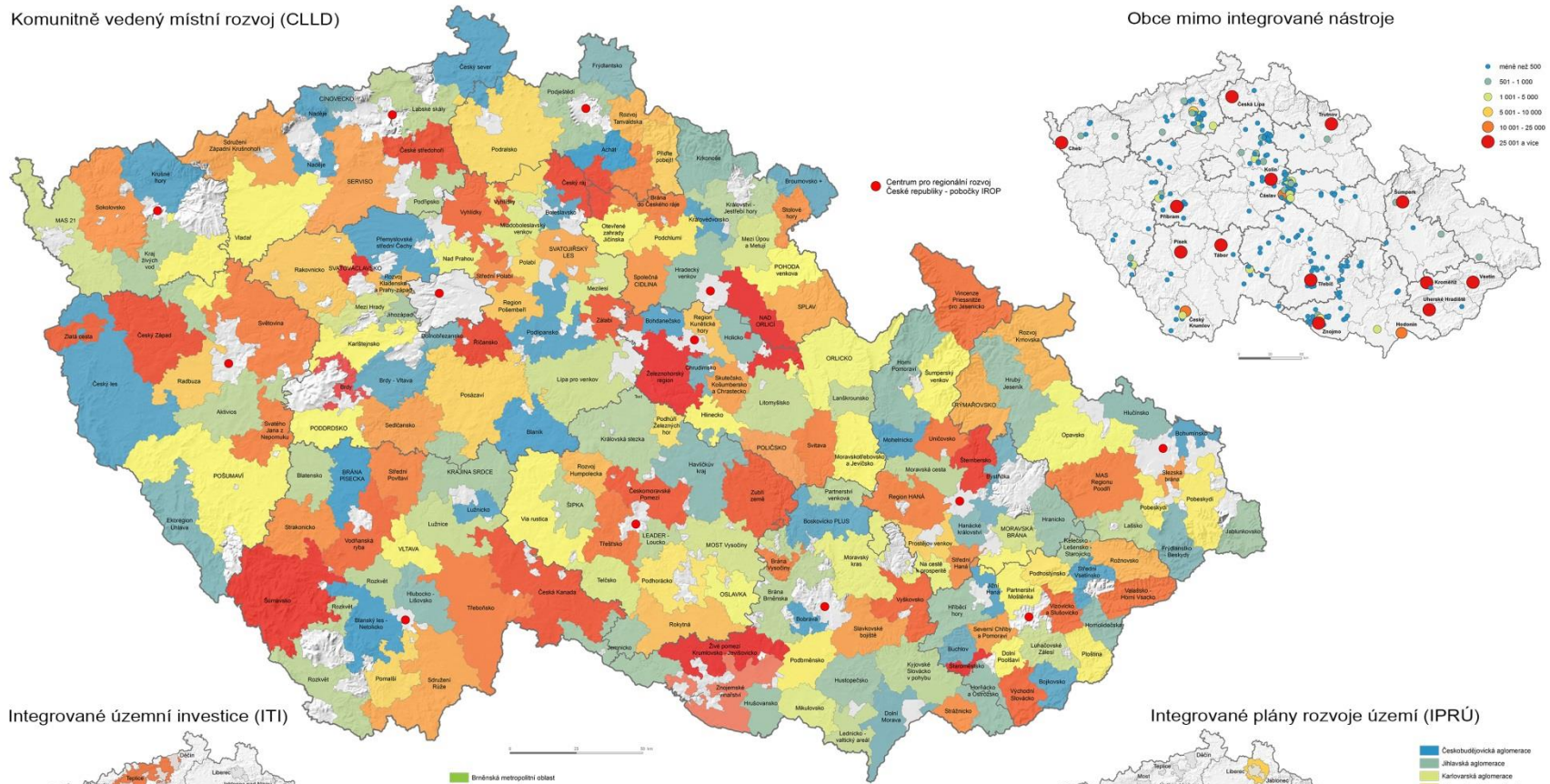
S ohledem na tlak na kvalitu integrovaných strategií byla realizována intenzivní metodická pomoc MMR jejich nositelům – mj. prostřednictvím projektu MEDUIN. Nově bylo vydefinováno prostředí MS2014+ pro výzvy a hodnocení integrovaných strategií.

Ve 2. polovině roku 2015 byly vyhlášeny výzvy k předkládání žádostí o podporu integrovaných strategií: výzva pro nástroj CLLD dne 1. 8. 2015, výzva pro ITI dne 26. 11. 2015 a výzva pro IPRÚ rovněž dne 26. 11. 2015. K 31. 12. 2015 byly předloženy žádosti o podporu výhradně strategií komunitně vedeného místního rozvoje, konkrétně se jednalo o 28 žádostí (obr. 3).

Obr. 2 – Integrované nástroje v ČR v programovém období 2014 – 2020

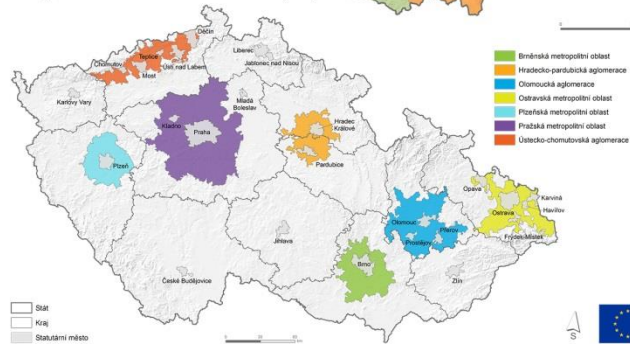
Komunitně vedený místní rozvoj (CLLD)

Obce mimo integrované nástroje

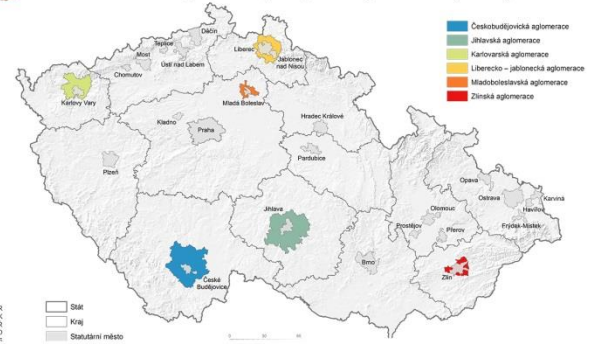
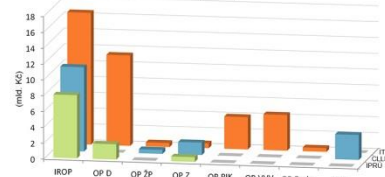


Integrované územní investice (ITI)

Integrované plány rozvoje území (IPRÚ)



Finanční alokace pro nástroje ITI, IPRÚ a CLLD dle OP



Očekávané aktivity v roce 2016

V průběhu roku 2016 se očekává pokračování v procesu předkládání a hodnocení integrovaných strategií. Pro nástroj CLLD bude v průběhu roku vyhlášena druhá výzva. Na úrovni ITI budou ustanoveny zprostředkující subjekty pro IROP, OP VVV a OP PIK. Předpokládá se vyhlášení prvních výzev na integrované projekty.

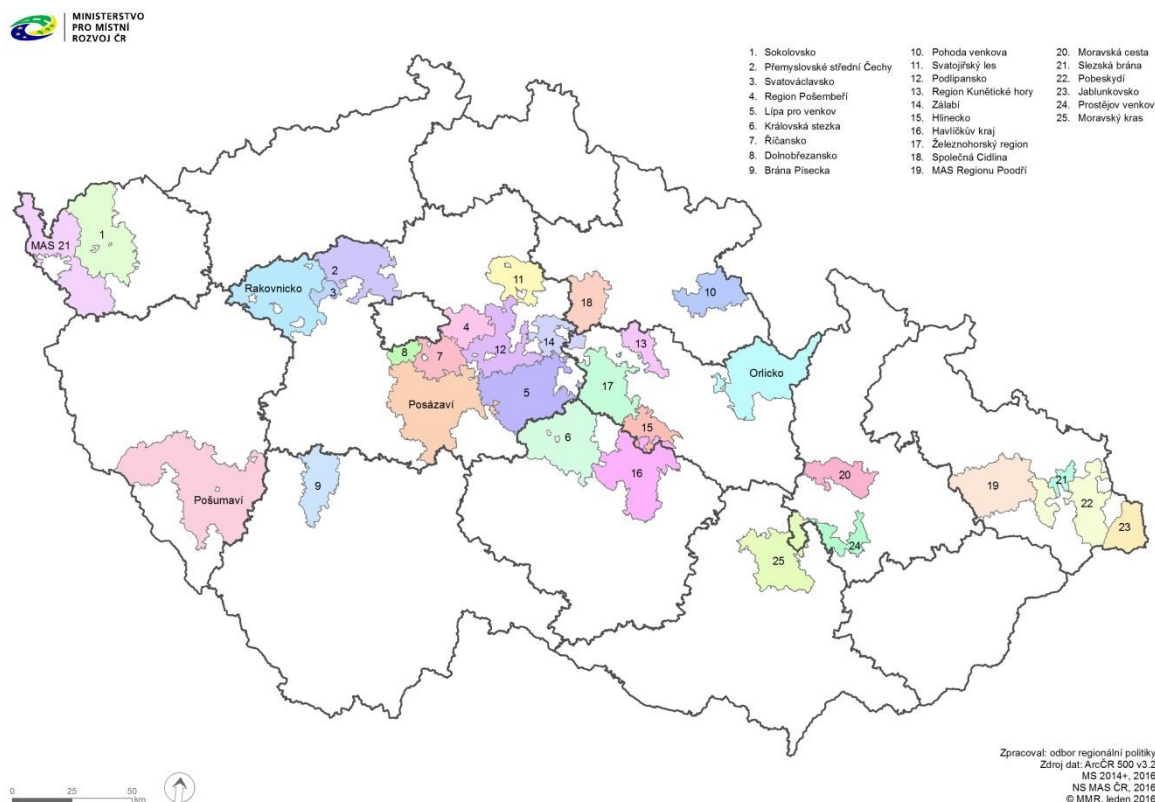
V roce 2016 budou rovněž zahájeny evaluační aktivity. V souladu s Evaluačním plánem Dohody o Partnerství bude provedena procesní evaluace. Očekávána se aktualizace MPIN v návaznosti na proces hodnocení, zpřesnění pravidel pro monitorování, evaluace a změny integrovaných strategií.

Možná rizika související s oblastí integrovaných nástrojů:

S realizací integrovaných nástrojů jsou spojena některá rizika. Rizikem je neúměrná délka procesu hodnocení integrovaných strategií a následně při jejich realizaci vysoký podíl nekvalitních integrovaných projektů nositelů integrovaných strategií. Jak pomalý proces hodnocení, tak vysoký podíl nekvalitních projektů může v krajním případě vést k ohrožení termínů čerpání finančních prostředků a naplnění milníků stanovených ŘO k 31. 12. 2018. Potenciálním rizikem je rovněž složitost řízení integrovaných nástrojů při odlišných postupech pro jednotlivé fondy a programy.

Na úrovni měst je rizikem nezávislost a transparentnost fungování ZS ITI a odpovědnost měst za výkon přenesené působnosti v českém právním kontextu (otázka vymahatelnosti práv a povinností). Na úrovni je rizikem stabilita MAS jako nositelů strategií CLLD a transparentnost výběrového řízení na straně MAS. Nezanedbatelným rizikem je také nedostatečná funkčnost MS2014+.

Obr. 3 – MAS s podanou žádostí o podporu strategie CLLD (stav k 31. 12. 2015)



6 Soulad výzev s Národním dokumentem k územní dimenzi

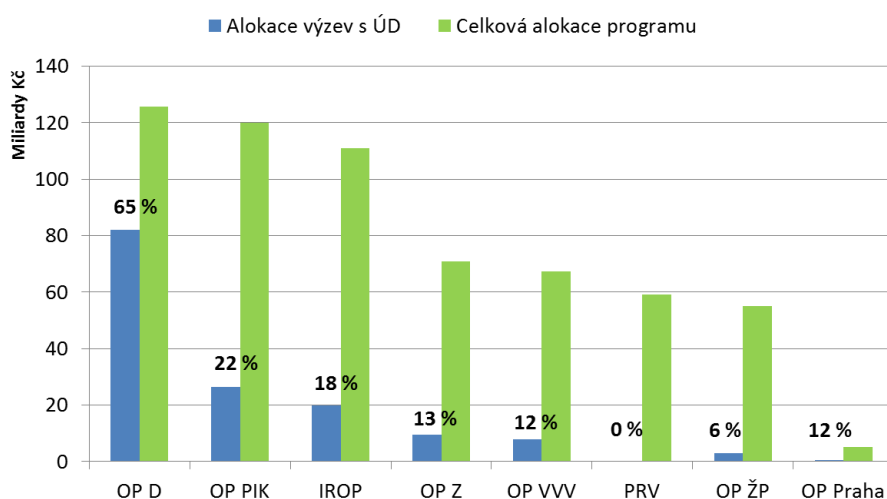
V této kapitole jsou hodnoceny výzvy vyhlášené v roce 2015 v rámci těch specifických cílů, u nichž byla v NDÚD identifikována územní dimenze. Nejedná se o kompletní výčet všech výzev vyhlášených v roce 2015. U takto vymezené skupiny výzev je hodnoceno, zda jsou v nich zohledněny principy územní dimenze.

Jako výzvy, u nichž je zohledněna územní dimenze, považujeme takové výzvy, které splňují alespoň jedno z těchto kritérií:

1. Výzva je zaměřena výhradně na nějaké území (např. jen pro NUTS II Severozápad nebo pro hl. m. Prahu).
2. Ve výzvě je stanoveno rozdělení prostředků mezi územní jednotky (např. kraje v IROP 1.1 nebo mezi vybraná města v rámci koordinovaného přístupu k sociálně vyloučeným lokalitám v OP Z).
3. V rámci výzvy jsou stanovena kritéria zvýhodňující určitý typ území (např. bonifikace pro projekty realizované na území hospodářsky problémových regionů a regionů s vyšší než průměrnou mírou nezaměstnanosti uplatňované v rámci OP PIK).
4. Územní dimenze vyplývající z tematického zacílení výzvy (např. síť TEN-T).

Ke dni 31. 12. 2015 byla nejvyšší alokace² výzev s územní dimenzí vynaložena v OP PIK a OP D. V rámci OP PIK je to dáno faktem, že všechny výzvy v sobě mají zakomponovány územní dimenzi ve formě bonifikace pro projekty v hospodářsky problémových regionech a v okresech s nadprůměrnou mírou nezaměstnanosti. V rámci OP D pak byly vyhlášeny výzvy s velmi vysokou alokací zaměřené na dobudování či modernizaci páteřní infrastruktury – jednalo se tedy o územní dimenzi vyplývající z tematického zacílení výzvy. Výzvy, které podporují celé území České republiky, s výjimkou hlavního města Prahy, nejsou považovány za výzvy s územní dimenzí. Výše alokace jednotlivých výzev u analýzy jednotlivých operačních programů jsou uvedeny v milionech Kč a budou zaokrouhleny.

Obr. 4 – Alokace vyhlášených výzev s identifikovanou územní dimenzí za rok 2015



Zdroj: jednotlivé operační programy; agregace dat: MMR

² V případě některých specifických cílů je územní dimenze identifikována pouze u části z jejich podporovaných aktivit. Vzhledem k tomu, že není možné odlišit vyčleněnou alokaci pro konkrétní aktivity v rámci jedné výzvy, je v těchto případech započítána celková alokace výzvy se zohledněnou územní dimenzí.

6.1 Integrovaný regionální operační program

V rámci IROP bylo v roce 2015 vyhlášeno 19 výzev, z toho 14 výzev ze specifických cílů, u nichž byla v NDÚD identifikována územní dimenze. V rámci výzvy č. 1 zaměřené na rekonstrukci, modernizaci, či výstavbu silnic II. a III. třídy byly finanční prostředky rozděleny na základě alokací uvedených v Regionálních akčních plánech zpracovaných jednotlivými RSK. Výzva na podporu zpracování dokumentů územního rozvoje je zacílena výhradně na obce s rozšířenou působností.

Specifický cíl	Typ územní dimenze (podle NDÚD)	Výzva	Stav výzvy k 31. 12. 2015	Promítnutí územní dimenze ve výzvách	Alokace (mil. Kč)
1.1 - Zvýšení regionální mobility prostřednictvím modernizace a rozvoje sítí regionální silniční infrastruktury navazující na síť TEN-T	Řešící dopravní dostupnost Pro rozvoj měst a jejich zázemí Pro rozvoj měst a jejich zázemí řešena IN	Výzva č. 1 Rekonstrukce, modernizace či výstavba silnic II. a III. třídy	Vyhlášená	Ano – vybrané úseky silnic II. a III. třídy dle RAP	10 395
1.2 Zvýšení podílu udržitelných forem dopravy	Řešící dopravní dostupnost Pro rozvoj měst a jejich zázemí Pro rozvoj měst a jejich zázemí řešena IN	Výzva č. 18 Bezpečnost Cyklodoprava	vyhlášená	ANO – cyklodoprava: stezky/jízdní pruhy sloužící k dopravě do zaměstnání, škol a za službami	488,8
1.3 Zvýšení připravenosti k řešení a řízení rizik a katastrof	Zaměřená na oblast životního prostředí	Výzva č. 19 Vybavení a věcné prostředky IZS s důrazem na přizpůsobení se změně klimatu	vyhlášená	ANO - Exponovaná území podle přílohy č. 6 Specifických pravidel pro žadatele a příjemce	1 490,4
2.1 Zvýšení kvality a dostupnosti služeb vedoucí k sociální inkluzi	Pro řešení sociálního začleňování – SVL Pro rozvoj měst a jejich zázemí řešena IN	Výzva č. 7 Deinstitucionalizace soc. služeb za účelem sociálního začleňování	Vyhlášená	NE	1 700

Specifický cíl	Typ územní dimenze (podle NDÚD)	Výzva	Stav výzvy k 31. 12. 2015	Promítnutí územní dimenze ve výzvách	Alokace (mil. Kč)
2.2 Vznik nových a rozvoj existujících podnikatelských aktivit v oblasti sociálního podnikání	Pro řešení sociálního začleňování – SVL Pro rozvoj měst a jejich zázemí řešena IN	Výzva č. 11 1. Vznik nového sociálního podniku 2. Personální a produkční rozšíření sociálního podniku 3. Rozšíření stávajících podnikatelských aktivit OSVČ nebo vznik nových podnikatelských aktivit OSVČ	Vyhlášená	ANO – území ORP se SVL mimo Prahu, území se schválenou strategií KPSVL	132
2.2 Vznik nových a rozvoj existujících podnikatelských aktivit v oblasti sociálního podnikání	Pro řešení sociálního začleňování – SVL Pro rozvoj měst a jejich zázemí řešena IN	Výzva č. 12 1. Vznik nového sociálního podniku 2. Personální a produkční rozšíření sociálního podniku 3. Rozšíření stávajících podnikatelských aktivit OSVČ nebo vznik nových podnikatelských aktivit OSVČ.	vyhlášená	NE – území ORP mimo Prahu, ve kterých se nenachází SVL	88
2.3 Rozvoj infrastruktury pro poskytování zdravotních služeb a péče o zdraví	Pro řešení sociálního začleňování – SVL	Výzva č. 5 Výdaje na pořízení přístrojového vybavení a technologií v onkogynekologii a perinatologii	Vyhlášená	Ano – vybraná zdravotnická zařízení	1 478,8
2.4 Zvýšení kvality a dostupnosti infrastruktury pro vzdělávání a celoživotní učení	Pro řešení sociálního začleňování – SVL	Výzva č. 14 Všechny aktivity	vyhlášená	NE – území ORP mimo Prahu, ve kterých se nenachází SVL	974,6

Specifický cíl	Typ územní dimenze (podle NDÚD)	Výzva	Stav výzvy k 31. 12. 2015	Promítnutí územní dimenze ve výzvách	Alokace (mil. Kč)
2.4 Zvýšení kvality a dostupnosti infrastruktury pro vzdělávání a celoživotní učení	Pro řešení sociálního začleňování – SVL	Výzva č. 15 Všechny aktivity	vyhlášená	ANO – území ORP se SVL mimo Prahu, území se schválenou strategií KPSVL	1 461,9
3.1 Zefektivnění prezentace, posílení ochrany a rozvoje kulturního dědictví	Jinak vymezená	Výzva č. 13 Všechny aktivity	vyhlášená	ANO – památky UNESCO (včetně indikativního seznamu UNESCO v kategorii kulturní dědictví), NKP k 1. 1. 2014 (včetně indikativního seznamu NKP)	3 000
3.3 Podpora pořizování a uplatňování dokumentů územního rozvoje	Jinak vymezená	Výzva č. 2 Zpracování územních plánů Zpracování změn územních plánů	Vyhlášená	Ano – ORP, mimo území Prahy, které neměly územní plán financovaný z IOP 5.3	535,5
3.3 Podpora pořizování a uplatňování dokumentů územního rozvoje	Jinak vymezená	Výzva č. 3 Zpracování regulačních plánů	Vyhlášená	Ano – ORP, mimo území Prahy	200
3.3 Podpora pořizování a uplatňování dokumentů územního rozvoje	Jinak vymezená	Výzva č. 9 Zpracování územních studií: a) zaměřených na veřejnou technickou infrastrukturu, na veřejnou dopravní infrastrukturu nebo na veřejná prostranství, b) zaměřených na řešení krajiny.	Vyhlášená	Ano – ORP, mimo území Prahy	382,5

Specifický cíl	Typ územní dimenze (podle NDÚD)	Výzva	Stav výzvy k 31. 12. 2015	Promítnutí územní dimenze ve výzvách	Alokace (mil. Kč)
4.1 Posílení komunitně vedeného místního rozvoje za účelem zvýšení kvality života ve venkovských oblastech a aktivizace místního potenciálu	Pro rozvoj venkova	zatím bez vyhlášených výzev			
4.2 Posílení kapacit komunitně vedeného místního rozvoje za účelem zlepšení řídicích a administrativních schopností MAS	Pro rozvoj venkova	Výzva č. 6 Přípravné podpůrné a provozní činnosti	Vyhlášená	Ano – území MAS, které získaly Osvědčení o splnění standardů	1 900

6.2 Operační program Doprava

V rámci OP Doprava byly v roce 2015 vyhlášeny 4 výzvy ve specifických cílech, u nichž NDÚD identifikována územní dimenze. Ve všech těchto výzvách jsou intervence zaměřeny výhradně na určitý typ dopravní infrastruktury (síť TEN-T a dálnice mimo síť TEN-T) a tím pádem tedy také na území, kterým tato infrastruktura prochází.

Specifický cíl	Typ územní dimenze (podle NDÚD)	Výzva	Stav výzvy k 31. 12. 2015	Promítnutí územní dimenze ve výzvách	Alokace (mil. Kč)
1.1 Zlepšení infrastruktury pro vyšší konkurenceschopnost a větší využití železniční dopravy	Řešící dopravní dostupnost	Výzva č. 1 Vypsane všechny aktivity ÚD identifikovana u - výstavba/modernizace TEN-T - TSI	vyhlášená	TEN-T na celém území ČR	33 913,9
1.2 Zlepšení infrastruktury pro vyšší konkurenceschopnost a větší využití vnitrozemské vodní dopravy	Řešící dopravní dostupnost (Dopravní linie a koridory)	zatím bez vyhlášených výzev			
1.3 Vytvoření podmínek pro větší využití multimodální dopravy	Řešící dopravní dostupnost	zatím bez vyhlášených výzev			
1.4 Vytvoření podmínek pro zvýšení využívání veřejné hromadné dopravy ve městech v elektrické trakci	Územní dimenze pro rozvoj měst a jejich zázemí Územní dimenze pro rozvoj měst a jejich zázemí řešena integrovanými nástroji	zatím bez vyhlášených výzev			
2.1 Zlepšení propojení center a regionů a zvýšení bezpečnosti a efektivity silniční dopravy prostřednictvím výstavby, obnovy a modernizace dálnic, rychlostních silnic a silnic sítě TEN-T včetně rozvoje systémů ITS	Řešící dopravní dostupnost	Výzva č. 2 Výstavba nových úseků silniční sítě TEN-T	vyhlášená	TEN-T na celém území ČR	16 490,9

Specifický cíl	Typ územní dimenze (podle NDÚD)	Výzva	Stav výzvy k 31. 12. 2015	Promítnutí územní dimenze ve výzvách	Alokace (mil. Kč)
2.1 Zlepšení propojení center a regionů a zvýšení bezpečnosti a efektivity silniční dopravy prostřednictvím výstavby, obnovy a modernizace dálnic, rychlostních silnic a silnic sítě TEN-T včetně rozvoje systémů ITS	Řešící dopravní dostupnost	Výzva č. 3 Modernizace, obnova a zkapacitnění již provozovaných úseků kategorie D, R a ostatních silnic I. tříd sítě TEN-T Podpora zavádění nových technologií a aplikací pro ochranu dopravní infrastruktury i optimalizaci dopravy	vyhlášená	Celá ČR – D a I. tř. v TEN-T	7 996,1
2.2 Vytvoření podmínek pro širší využití vozidel na alternativní pohon na silniční síti	Řešící dopravní dostupnost	zatím bez vyhlášených výzev			
2.3 Zlepšení řízení dopravního provozu a zvyšování bezpečnosti dopravního provozu	Územní dimenze pro rozvoj měst a jejich zázemí Územní dimenze pro rozvoj měst a jejich zázemí řešena integrovanými nástroji	zatím bez vyhlášených výzev			
3.1 - Zlepšení dostupnosti regionů, zvýšení bezpečnosti a plynulosti a snížení dopadů dopravy na veřejné zdraví prostřednictvím výstavby, obnovy a zlepšení parametrů dálnic, rychlostních silnic a silnic I. třídy mimo síť TEN-T	Řešící dopravní dostupnost	Výzva č. 4 všechny aktivity	vyhlášená	Celá ČR – D a I. tř. mimo TEN-T	23 712,6

6.3 Operační program Životní prostředí

V rámci OP ŽP byla v roce 2015 územní dimenze zohledněna dvěma způsoby. U specifického cíle 1.4 jsou preferována území potenciálně ohrožená povodňovým rizikem a u specifického cíle 4.1 chráněná území národního významu a lokality soustavy Natura 2000.

Specifický cíl	Typ územní dimenze (podle NDÚD)	Výzva	Stav výzvy k 31. 12. 2015	Promítnutí územní dimenze ve výzvách	Alokace (mil. Kč)
1.1 Snížit množství vypouštěného znečištění do povrchových i podzemních vod z komunálních zdrojů a vnos znečišťujících látek do povrchových a podzemních vod	Zaměřená na oblast životního prostředí Pro rozvoj měst a jejich zázemí řešena integrovanými nástroji	1. výzva	ukončená	Ne	750
		21. výzva	vyhlášená	Ne	3 300
1.2 Zajistit dodávky pitné vody v odpovídající jakosti a množství	Pro rozvoj měst a jejich zázemí řešena integrovanými nástroji	2. výzva	ukončená	Ne	50
		22. výzva	vyhlášená	Ne	1 600
1.3 Zajistit povodňovou ochranu intravilánu	Zaměřená na oblast životního prostředí (záplavová území) Pro rozvoj měst a jejich zázemí Pro rozvoj měst a jejich zázemí řešena integrovanými nástroji	3. výzva	ukončená	Ne	300
1.4 Podpořit preventivní protipovodňová opatření	Zaměřená na oblast životního prostředí (záplavová území) Pro rozvoj měst a jejich zázemí řešena integrovanými nástroji	4. výzva	ukončená	Ano - území potenciálně ohrožená povodňovým rizikem a jejich povodí	200
2.1 Snížit emise z lokálního vytápění domácností podílející se na expozici obyvatelstva nadlimitním koncentracím znečišťujících látek	Zaměřená na oblast životního prostředí Pro rozvoj měst a jejich zázemí řešena integrovanými nástroji	8. výzva	ukončená	Ne	2 500
		16. výzva	ukončená	Ne	3 000

Specifický cíl	Typ územní dimenze (podle NDÚD)	Výzva	Stav výzvy k 31. 12. 2015	Promítnutí územní dimenze ve výzvách	Alokace (mil. Kč)
2.2 Snížit emise stacionárních zdrojů podílející se na expozici obyvatelstva nadlimitním koncentracím znečišťujících látek	Zaměřená na oblast životního prostředí Pro rozvoj měst a jejich zázemí řešena integrovanými nástroji	zatím bez vyhlášených výzev			
3.1 Prevence vzniku odpadů	Pro rozvoj měst a jejich zázemí řešena integrovanými nástroji Pro rozvoj měst a jejich zázemí	zatím bez vyhlášených výzev			
3.2 Zvýšit podíl materiálového a energetického využití odpadů	Pro rozvoj měst a jejich zázemí řešena integrovanými nástroji	5. výzva	ukončená	Ne	1 500
		23. výzva	vyhlášená	Ne	300
3.3 Rekultivovat staré skládky	Zaměřená na oblast životního prostředí	24. výzva	vyhlášená	Ne	359
3.4 Dokončit inventarizaci a odstranit staré ekologické zátěže	Zaměřená na oblast životního prostředí (kontaminovaná místa)	6. výzva	vyhlášená	Ne	300
		7. výzva	ukončená	Ne	560
4.1 Zajistit příznivý stav předmětu ochrany národně významných chráněných území	Zaměřená na oblast životního prostředí (Území s legislativní ochranou přírody)	9. výzva	vyhlášená	Ano - Chráněná území národního významu (NP, NPR, NPP, CHKO) a lokality soustavy Natura 2000	750
		10. výzva	ukončená	Ano - Chráněná území národního významu (NP, NPR, NPP, CHKO) a lokality soustavy Natura 2000	36

Specifický cíl	Typ územní dimenze (podle NDÚD)	Výzva	Stav výzvy k 31. 12. 2015	Promítnutí územní dimenze ve výzvách	Alokace (mil. Kč)
4.2 Posílit biodiverzitu	Zaměřená na oblast životního prostředí (Území s legislativní ochranou přírody) Územní dimenze pro rozvoj venkova	11. výzva	ukončená	Ne	37
4.3 Posílit přirozené funkce krajiny	Zaměřená na oblast životního prostředí (Územní systém ekologické stability) Pro rozvoj venkova	12. výzva	ukončená	Ne	164
		13. výzva	vyhlášená	Ne	1 250
		14. výzva	vyhlášená	Ne	500
4.4 Zlepšit kvalitu prostředí v sídlech	Pro rozvoj měst a jejich zázemí	15. výzva	ukončená	Ne	152

6.4 Operační program Zaměstnanost

V rámci OP Z bylo v roce 2015 vyhlášeno celkem 47 výzev, přičemž 12 výzev bylo vyhlášeno v rámci specifických cílů, u nichž byla v NDÚD identifikována územní dimenze. V případě výzvy zaměřené na podporu nástrojů aktivní politiky zaměstnanosti byla alokace rozdělena mezi jednotlivé krajské pobočky Úřadu práce. V cíli 2.1.1. probíhá podpora koordinovaného přístupu k řešení sociálně vyloučených lokalit, u nichž jsou vždy stanoveny obce se strategickým plánem sociálního začleňování.

Specifický cíl	Typ územní dimenze (podle NDÚD)	Výzva	Stav výzvy k 31. 12. 2015	Promítnutí územní dimenze ve výzvách	Alokace (mil. Kč)
1.1.1. Zvýšit zaměstnanost podpořených osob, zejména starších, nízkokvalifikovaných a znevýhodněných	Pro řešení problémů v oblasti trhu práce a podnikání (vysoká nezaměstnanost) Pro rozvoj měst a jejich zázemí řešena integrovanými nástroji	výzva č. 1 Nástroje APZ	vyhlášená	Ne	
		výzva č. 10 Realizace projektů zaměřených na řešení specifických problémů na regionální úrovni pomocí kombinace nástrojů APZ	vyhlášená	Ano, alokace rezervována pro krajské pobočky Úřadu práce	1353
		výzva č. 40 Podpora zaměstnanosti cílových skupin	vyhlášená	Ne	
		výzva č. 121 Nástroje APZ II	vyhlášená	Ne	
		výzva č. 123 Zvýšení zaměstnatelnosti cílových skupin na trhu práce	vyhlášená	Ne	

Specifický cíl	Typ územní dimenze (podle NDÚD)	Výzva	Stav výzvy k 31. 12. 2015	Promítnutí územní dimenze ve výzvách	Alokace (mil. Kč)
1.5.1. Zvýšit zaměstnanost podpořených mladých lidí, kteří nejsou v zaměstnání, ve vzdělávání nebo v profesní přípravě v regionu NUTS II Severozápad	Pro řešení problémů v oblasti trhu práce a podnikání (NUTS II SZ)	výzva č. 3 Iniciativa na podporu zaměstnanosti mládeže pro region NUTS Severozápad v Ústeckém a Karlovarském kraji	ukončená	Ano, výzva určena výhradně pro Karlovarský a Ústecký kraj	543
		výzva č. 116 Iniciativa na podporu zaměstnanosti mládeže pro region NUTS II Severozápad - kraje	ukončená	Ano, výzva určena výhradně pro Karlovarský a Ústecký kraj	152
2.1.1. Zvýšit uplatnitelnost osob ohrožených sociálním vyloučením nebo sociálně vyloučených ve společnosti a na trhu práce	Pro řešení sociálního začleňování – sociálně vyloučené lokality Územní dimenze pro rozvoj měst a jejich zázemí řešena integrovanými nástroji	výzva č. 5 Průběžná výzva pro kraje - podpora vybraných sociálních služeb v návaznosti na krajské střednědobé plány rozvoje sociálních služeb	vyhlášená	Ano, dílčí alokace byla vypočtena na základě procentního podílu kraje dle přílohy zák. č.108/2006 Sb., o sociálních službách.	5676
		výzva č. 6 Průběžná výzva pro hl.m. Prahu - podpora vybraných sociálních služeb v návaznosti na střednědobé plány rozvoje sociálních služeb	vyhlášená	Ano, určeno výhradně pro hl. m. Prahu	499
		výzva č. 42 Koordinovaný přístup k sociálně vyloučeným lokalitám (KPSVL) 2.výzva	vyhlášená	Ano; vybrané obce (15) se strategickým plánem sociálního začleňování	761

Specifický cíl	Typ územní dimenze (podle NDÚD)	Výzva	Stav výzvy k 31. 12. 2015	Promítnutí územní dimenze ve výzvách	Alokace (mil. Kč)
		výzva č. 26 Koordinovaný přístup k sociálně vyloučeným lokalitám (KPSVL) 1. výzva	vyhlášená	Ano; vybrané obce (10) se strategickým plánem sociálního začleňování	579
		výzva č. 22 Podpora aktivit a programů v rámci sociálního začleňování	ukončená	Ne	
2.3.1. Zvýšit zapojení lokálních aktérů do řešení problémů nezaměstnanosti a sociálního začleňování ve venkovských oblastech	Pro rozvoj venkova (MAS)	zatím bez vyhlášených výzev			

6.5 Operační program Podnikání a inovace pro konkurenceschopnost

V rámci OP PIK jsou u všech vyhlášených výzev bodově zvýhodněny hospodářsky problémové regiony a území s vysokou mírou nezaměstnanosti. Jde o hospodářsky problémové regiony dle usnesení vlády ČR ze dne 15. května 2013 č. 344 a regiony dle usnesení vlády ČR ze dne 11. prosince 2013 č. 952. Jako území s vysokým podílem nezaměstnaných osob jsou definovány ty okresy ČR s vyšším podílem nezaměstnaných osob za měsíční průměr vyhlášení výzvy pro předkládání projektů, než je průměrný podíl nezaměstnaných osob ČR ve stejném období. Předkládané projekty jsou rovněž posuzovány z hlediska jejich případné vazby na integrovanou strategii ITI.

Specifický cíl	Typ územní dimenze (podle NDÚD)	Výzva	Stav výzvy k 31. 12. 2015	Promítnutí územní dimenze ve výzvách	Alokace (mil. Kč)
1.1 Zvýšit inovační výkonnost podniků	Pro řešení problémů v oblasti trhu práce a podnikání Pro rozvoj měst a jejich zázemí Pro rozvoj měst a jejich zázemí řešena integrovanými nástroji	01_15_002 I. Výzva Potenciál	ukončená	Ano, bonifikace pro vybrané regiony + zohlednění ITI	1 500
		01_15_014 I. Výzva Inovace: Inovační projekt	ukončená	Ano, bonifikace pro vybrané regiony + zohlednění ITI	4 000
		01_15_018 I. Výzva Aplikace: Výzva bez účinné spolupráce subjektů	ukončená	Ano, bonifikace pro vybrané regiony + zohlednění ITI	1 000
		01_15_019 I. Výzva Aplikace: Výzva předpokládající účinnou spolupráci subjektů	ukončená	Ano, bonifikace pro vybrané regiony + zohlednění ITI	1 000
		01_15_030 II. Výzva Inovace: Projekt na ochranu práv průmyslového vlastnictví	vyhlášená	Ne	50
1.2 Zvýšit intenzitu a účinnost spolupráce ve výzkumu, vývoji a inovacích	Pro řešení problémů v oblasti trhu práce a podnikání Pro rozvoj měst a jejich zázemí Pro rozvoj měst a jejich zázemí řešena integrovanými nástroji	01_15_037 I. Výzva Spolupráce: Technologické platformy	vyhlášená	Ano, bonifikace pro vybrané regiony	80
		01_15_007 I. Výzva Spolupráce - klastry: Kolektivní výzkum	ukončená	Ano, bonifikace pro vybrané regiony + zohlednění ITI	250

Specifický cíl	Typ územní dimenze (podle NDÚD)	Výzva	Stav výzvy k 31. 12. 2015	Promítnutí územní dimenze ve výzvách	Alokace (mil. Kč)
		01_15_008 I. Výzva Spolupráce - klastry: Sdílená infrastruktura	ukončená	Ano, bonifikace pro vybrané regiony + zohlednění ITI	130
		01_15_009 I. Výzva Spolupráce - klastry: Internacionalizace	ukončená	Ano, bonifikace pro vybrané regiony + zohlednění ITI	40
		01_15_012 I. Výzva Spolupráce - klastry: Rozvoj klastru	ukončená	Ano, bonifikace pro vybrané regiony + zohlednění ITI	80
		01_15_013 I. Výzva Partnerství znalostního transferu	ukončená	Ano, bonifikace pro vybrané regiony + zohlednění ITI	300
		01_15_031 I. Výzva Služby infrastruktury: Veřejná podpora - aktivita b)	vyhlášená	Ano, bonifikace pro vybrané regiony	70
		01_15_032 I. Výzva Služby infrastruktury: Neveřejná podpora - aktivita b)	vyhlášená	Ano, bonifikace pro vybrané regiony	70
		01_15_033 I. Výzva Služby infrastruktury: Veřejná podpora - aktivita c)	vyhlášená	Ano, bonifikace pro vybrané regiony	490
		01_15_034 I. Výzva Služby infrastruktury: Veřejná podpora - aktivita d)	vyhlášená	Ano, bonifikace pro vybrané regiony	210
		01_15_035 I. Výzva Služby infrastruktury: Neveřejná podpora - aktivita c)	vyhlášená	Ano, bonifikace pro vybrané regiony	350
		01_15_036 I. Výzva Služby infrastruktury: Neveřejná podpora - aktivita d)	vyhlášená	Ano, bonifikace pro vybrané regiony	210

Specifický cíl	Typ územní dimenze (podle NDÚD)	Výzva	Stav výzvy k 31. 12. 2015	Promítnutí územní dimenze ve výzvách	Alokace (mil. Kč)
2.1 Zvýšit konkurenceschopnost začínajících a rozvojových MSP	Pro řešení problémů v oblasti trhu práce a podnikání Pro rozvoj měst a jejich zázemí řešena integrovanými nástroji	01_15_001 I. Výzva Technologie	ukončená	Ano, bonifikace pro vybrané regiony + zohlednění ITI	250
		01_15_021 II. Výzva Technologie	ukončená	Ano, bonifikace pro vybrané regiony	2 000
		01_15_038 III. Výzva Technologie	vyhlášená	Ano, bonifikace pro vybrané regiony	1 500
2.2 Zvýšit internacionalizaci malých a středních podniků	Pro řešení problémů v oblasti trhu práce a podnikání Pro rozvoj měst a jejich zázemí	01_15_016 I. Výzva Marketing: Individuální účasti na veletrzích a výstavách	ukončená	Ano, bonifikace pro vybrané regiony	300
		01_15_022 I. Výzva Marketing: Projekt Agentury na podporu podnikání a investic CzechInvest	ukončená	Ne	200
		01_15_023 I. Výzva Marketing: Projekty České agentury na podporu obchodu CzechTrade	ukončená	Ne	330
2.3 Zvýšit využitelnost infrastruktury pro podnikání	Pro řešení problémů v oblasti trhu práce a podnikání Pro rozvoj měst a jejich zázemí řešena integrovanými nástroji	01_15_004 I. Výzva Nemoovitosti	vyhlášená	Ano, bonifikace pro vybrané regiony + zohlednění ITI	1 500
2.4 Zvýšit kapacitu pro odborné vzdělávání v MSP	Pro řešení problémů v oblasti trhu práce a podnikání Pro rozvoj měst a jejich zázemí řešena integrovanými nástroji	01_15_003 I. Výzva Školící střediska	ukončená	Ano, bonifikace pro vybrané regiony + zohlednění ITI	500

Specifický cíl	Typ územní dimenze (podle NDÚD)	Výzva	Stav výzvy k 31. 12. 2015	Promítnutí územní dimenze ve výzvách	Alokace (mil. Kč)
3.1 Zvýšit podíl výroby energie z obnovitelných zdrojů na hrubé konečné spotřebě ČR	Pro řešení problémů v oblasti trhu práce a podnikání	01_15_024 I. Výzva Obnovitelné zdroje energie: aktivita a)	vyhlášená	Ano, bonifikace pro vybrané regiony	150
		01_15_067 I. Výzva Obnovitelné zdroje energie: aktivita b)	vyhlášená	Ano, bonifikace pro vybrané regiony	140
		01_15_068 I. Výzva Obnovitelné zdroje energie: aktivita c)	vyhlášená	Ano, bonifikace pro vybrané regiony	20
		01_15_069 I. Výzva Obnovitelné zdroje energie: aktivita d)	vyhlášená	Ano, bonifikace pro vybrané regiony	50
3.2 Zvýšit energetickou účinnost podnikatelského sektoru	Pro řešení problémů v oblasti trhu práce a podnikání	01_15_010 I. Výzva Úspory energie	vyhlášená	Ano, bonifikace pro vybrané regiony	5 000
3.3 Zvýšit aplikaci prvků inteligentních sítí v distribučních soustavách	Pro řešení problémů v oblasti trhu práce a podnikání	01_15_026 I. Výzva Smart grids I: Distribuční síť	vyhlášená	Ano, bonifikace pro vybrané regiony	75
		01_15_039 I. Výzva Smart grids I: Distribuční síť	vyhlášená	Ano, bonifikace pro vybrané regiony	23
		01_15_040 I. Výzva Smart grids I: Distribuční síť	vyhlášená	Ano, bonifikace pro vybrané regiony	34
		01_15_041 I. Výzva Smart grids I: Distribuční síť	vyhlášená	Ano, bonifikace pro vybrané regiony	118
3.4 Uplatnit inovativní nízkouhlíkové technologie v oblasti nakládání energií a při využívání druhotných surovin	Pro řešení problémů v oblasti trhu práce a podnikání	Žádná výzva zatím nevyhlášena			

Specifický cíl	Typ územní dimenze (podle NDÚD)	Výzva	Stav výzvy k 31. 12. 2015	Promítnutí územní dimenze ve výzvách	Alokace (mil. Kč)
3.5 Zvýšit účinnost soustav zásobování teplem	Pro řešení problémů v oblasti trhu práce a podnikání Pro rozvoj měst a jejich zázemí řešena integrovanými nástroji	01_15_025 I. Výzva Úspory energie v SZT	vyhlášená	Ano, bonifikace pro vybrané regiony	1 000
3.6 Posílit energetickou bezpečnost přenosové soustavy	Pro řešení problémů v oblasti trhu práce a podnikání	01_15_027 I. Výzva Smart grids II: Přenosová síť	vyhlášená	Ano, bonifikace pro vybrané regiony	1 800
4.1 Zvětšit pokrytí vysokorychlostním přístupem k internetu	Pro řešení problémů v oblasti trhu práce a podnikání Jinak vymezená územní dimenze	Žádná výzva zatím nevyhlášena			
4.2 Zvýšit využití potenciálu ICT sektoru pro konkurenceschopnost ekonomiky	Pro řešení problémů v oblasti trhu práce a podnikání Pro rozvoj měst a jejich zázemí	01_15_005 I. Výzva ICT a sdílené služby: Tvorba nových IS/ICT řešení	ukončená	Ano, bonifikace pro vybrané regiony	500
		01_15_006 I. Výzva ICT a sdílené služby: Zřizování a provoz center sdílených služeb	ukončená	Ano, bonifikace pro vybrané regiony	500
		01_15_011 I. Výzva ICT a sdílené služby: Budování a modernizace datových center	ukončená	Ano, bonifikace pro vybrané regiony	500

6.6 Operační program Výzkum, vývoj a vzdělávání

V OP VVV bylo v roce 2015 vyhlášeno 8 výzev, u jedné z nich byla územní zacílení výslovně definována. Jedná se o zaměření výzvy na individuální projekty systémově zaměřená na témata inkluzivního a kvalitního vzdělávání do území se sociálně vyloučenou lokalitou dle Agentury pro sociální začleňování.

Specifický cíl	Typ územní dimenze (podle NDÚD)	Výzva	Stav výzvy k 31. 12. 2015	Promítnutí územní dimenze ve výzvách	Alokace (mil. Kč)
1.1 (IP1) Zvýšení mezinárodní kvality výzkumu a jeho výsledků	Pro rozvoj měst a jejich zázemí	02_15_003 Podpora excelentních výzkumných týmů	vyhlášená	Ne	2 500
	Pro rozvoj měst a jejich zázemí	02_15_008 Fázované projekty	vyhlášená	Ne	3 200
	Pro rozvoj měst a jejich zázemí	02_15_006 Teaming	vyhlášená	Ne	2 600
1.2 (IP1) Budování kapacit a posílení dlouhodobé spolupráce výzkumných organizací s aplikační sférou	Pro rozvoj měst a jejich zázemí Pro rozvoj měst a jejich zázemí řešena integrovanými nástroji	zatím bez vyhlášených výzev			
1.3 (IP1) Zkvalitnění infrastruktury pro výzkumně vzdělávací účely	Pro rozvoj měst a jejich zázemí	zatím bez vyhlášených výzev			
2.1 (IP1) Zvýšení kvality vzdělávání na vysokých školách a jeho relevance pro potřeby trhu práce	Pro rozvoj měst a jejich zázemí	zatím bez vyhlášených výzev			
2.1 (IP2) Zkvalitnění vzdělávací infrastruktury na vysokých školách za účelem zajištění vysoké kvality výuky, zlepšení přístupu znevýhodněných skupin a zvýšení otevřenosti vysokých škol.	Pro rozvoj měst a jejich zázemí	zatím bez vyhlášených výzev			

Specifický cíl	Typ územní dimenze (podle NDÚD)	Výzva	Stav výzvy k 31. 12. 2015	Promítnutí územní dimenze ve výzvách	Alokace (mil. Kč)
2.2 (IP1) Zvýšení účasti studentů se specifickými potřebami, ze socio-ekonomicky znevýhodněných skupin a z etnických minorit na vysokoškolském vzdělávání, a snížení studijní neúspěšnosti studentů	Pro rozvoj měst a jejich zázemí	zatím bez vyhlášených výzev			
2.3 (IP1) Zkvalitnění podmínek pro celoživotní vzdělávání na vysokých školách	Pro rozvoj měst a jejich zázemí	zatím bez vyhlášených výzev			
2.4 (IP1) Nastavení a rozvoj systému hodnocení a zabezpečení kvality a strategického řízení vysokých škol	Pro rozvoj měst a jejich zázemí	zatím bez vyhlášených výzev			
2.5 (IP1) Zlepšení podmínek pro výuku spojenou s výzkumem a pro rozvoj lidských zdrojů v oblasti výzkumu a vývoje	Pro rozvoj měst a jejich zázemí	02_15_004 Smart Akcelerator	vyhlášená	Ne	650
3.3 (IP1) Rozvoj systému strategického řízení a hodnocení kvality ve vzdělávání 3.5 (IP1) Zvýšení kvality vzdělávání a odborné přípravy včetně posílení jejich relevance pro trh práce 3.1 (IP3) Sociální integrace dětí a žáků včetně začleňování romských dětí do vzdělávání	V oblasti sociální a vzdělávací sféry	02_15_001 Individuální projekty systémové	vyhlášená	Ano - téma D. Inkluzivní a kvalitní vzdělávání v územích se sociálně vyloučenými lokalitami - Vyloučené lokality dle ASZ	2 000 ³

³ NDÚD splňují tři specifické cíle z pěti

Specifický cíl	Typ územní dimenze (podle NDÚD)	Výzva	Stav výzvy k 31. 12. 2015	Promítnutí územní dimenze ve výzvách	Alokace (mil. Kč)
3.3 (IP1) Rozvoj systému strategického řízení a hodnocení kvality ve vzdělávání	V oblasti sociální a vzdělávací sféry	02_15_002 Krajské akční plány rozvoje vzdělávání	vyhlášená	Ne	340
	V oblasti sociální a vzdělávací sféry	02_15_005 Místní akční plány rozvoje vzdělávání	vyhlášená	Ne	630
3.1 (IP3) Sociální integrace dětí a žáků včetně začleňování romských dětí do vzdělávání	Pro řešení sociálního začleňování – sociálně vyloučené lokality	02_15_007 Inkluzivní vzdělávání	vyhlášená	Ne	700

6.7 Operační program Praha – pól růstu ČR

V rámci OP Praha – pól růstu ČR jsou z logiky nastavení operačního programu všechny výzvy zaměřeny výhradně na hlavní město Prahu.

Specifický cíl	Typ územní dimenze (podle NDÚD)	Výzva	Stav výzvy k 31. 12. 2015	Promítnutí územní dimenze ve výzvách	Alokace (mil. Kč)
1.1 Vyšší míra mezisektorové spolupráce stimulovalá regionální samosprávou	pro rozvoj měst a jejich zázemí	Zatím bez vyhlášených výzev			
1.2 Snažší vznik a rozvoj znalostně intenzivních firem	pro rozvoj měst a jejich zázemí	Zatím bez vyhlášených výzev			
2.1 Energetické úspory v městských objektech dosažené také s využitím vhodných obnovitelných zdrojů energie, energeticky efektivních zařízení a inteligentních systémů řízení	pro rozvoj měst a jejich zázemí	Výzva č. 12 Energetické úspory v městských objektech - Realizace pilotních projektů přeměny energeticky náročných městských budov na budovy s téměř nulovou spotřebou energie	vyhlášená	ANO, projekty realizovány výhradně na území hl. m. Prahy	175,0
		Výzva č. 13 Energetické úspory v městských objektech - Zvyšování energetické efektivity v rámci objektů a technických zařízení pro zajištění provozu městské veřejné dopravy	vyhlášená	ANO, projekty realizovány výhradně na území hl. m. Prahy	150,0
2.2 Zvyšování atraktivity užívání městské veřejné dopravy	pro rozvoj měst a jejich zázemí pro rozvoj měst a jejich zázemí řešená integrovanými nástroji	Zatím bez vyhlášených výzev			

Specifický cíl	Typ územní dimenze (podle NDÚD)	Výzva	Stav výzvy k 31. 12. 2015	Promítnutí územní dimenze ve výzvách	Alokace (mil. Kč)
3.1 Posílená sociální infrastruktura pro integraci komunitní služby a prevenci	pro rozvoj měst a jejich zázemí	Zatím bez vyhlášených výzev			
3.2 Posílená infrastruktura pro sociální podnikání	pro rozvoj měst a jejich zázemí	Výzva č. 6 Posílená infrastruktura pro sociální podnikání	vyhlášená	ANO, projekty realizovány výhradně na území hl. m. Prahy	22,5
3.3 Posílené aktivity pro integraci, komunitní služby a prevenci	pro rozvoj měst a jejich zázemí	Zatím bez vyhlášených výzev			
3.4 Rozvoj sociálních podniků místních komunit	pro rozvoj měst a jejich zázemí	Zatím bez vyhlášených výzev			
4.1 Navýšení kapacity a zkvalitnění předškolního, základního a středního vzdělávání a zařízení pro poskytování péče o děti do 3 let)	pro rozvoj měst a jejich zázemí	Výzva č. 1 Navýšení kapacity předškolního, základního vzdělávání a zařízení pro poskytování péče o děti do 3 let	vyhlášená	ANO, projekty realizovány výhradně na území hl. m. Prahy	125
4.2 Zvýšení kvality vzdělávání prostřednictvím posílení inkluze v multikulturní společnosti	pro rozvoj měst a jejich zázemí	Výzva č. 2 Zvýšení kvality vzdělávání prostřednictvím posílení inkluze v multikulturní společnosti	vyhlášená	ANO, projekty realizovány výhradně na území hl. m. Prahy	90
4.3 Zvýšení dostupnosti zařízení péče o děti	pro rozvoj měst a jejich zázemí	Výzva č. 3 Zvýšení dostupnosti zařízení péče o děti	ukončená	ANO, projekty realizovány výhradně na území hl. m. Prahy	45

6.8 Program rozvoje venkova

Vyhlášené výzvy tohoto programu prozatím nezohledňují územní dimenzi, a to z toho důvodu, že v případě PRV je identifikována územní dimenze pro rozvoj venkova, která se váže výhradně ke strategiím komunitně vedeného místního rozvoje. Tyto strategie však v roce 2015 nebyly ve fázi realizace.

Specifický cíl	Typ územní dimenze (podle NDÚD)	Výzva	Stav výzvy k 31. 12. 2015	Promítnutí územní dimenze ve výzvách	Alokace (mil. Kč)
4.1.1 Investice do zemědělských podniků	Pro rozvoj venkova	1. kolo výzev	ukončená	ne	5 400
4.2.1 Zpracování a uvádění na trh zemědělských produktů	Pro rozvoj venkova	1. kolo výzev	ukončená	ne	
4.3.2 Lesnická infrastruktura	Pro rozvoj venkova	1. kolo výzev	ukončená	ne	
8.6.1 Technika a technologie pro lesní hospodářství	Pro rozvoj venkova	1. kolo výzev	ukončená	ne	
16.2.2 Podpora vývoje nových produktů, postupů a technologií v rámci zpracování zemědělských produktů a jejich uvádění na trh	Pro rozvoj venkova	1. kolo výzev	ukončená	ne	

7 Územní rozložení finančních alokací ve schválených projektech dle MS2014+

Vzhledem ke skutečnosti, že v roce 2015 nebyly realizovány žádné projekty, není tato kapitola pro Zprávu za rok 2015 relevantní.

8 Závěr

Činnost systému stálých konferencí stálých konferencí je na svém počátku, samotný systém je vhodně nastaven, jak zmiňují samotní zástupci Evropské komise. Nicméně prozatím je reálný dopad aktivit stálých konferencí spíše slabší. Ke zlepšení stávajícího stavu dojde především intenzivnější spoluprací zapojených subjektů a vzájemné promítnutí individuálních potřeb, např. v obecnější rovině doporučení promítnout územní dimenzi ve výzvách specifických cílů, které ji dle NDÚD mají a prozatím nebyla ve vyhlášených výzvách zohledněna, ze strany RSK požadavky na úpravu kritérií výzev, která brání úspěšnému čerpání, či ze strany ŘO požadavek na sběr detailnějších informací z území o absorpční kapacitě či konkrétních projektových záměrech.

Většina vyhlášených výzev, u nichž NDÚD identifikuje jeden z typů územní dimenze, územní dimenzi zohledňuje. Vyhlášenou alokací převyšují alokaci stanovenou NDÚD, skutečnou míru naplňování územní dimenze však bude možné posoudit až prostřednictvím konkrétních projektů, které doposud nebyly realizovány.

Seznam zkratek

CLLD	Community-led Local Development (Komunitně vedený místní rozvoj)
ČR	Česká republika
ČSÚ	Český statistický úřad
EFRR	Evropský fond pro regionální rozvoj
EK	Evropská komise
ESI fondy	Evropské strukturální a investiční fondy
IN	Integrované nástroje
IPRÚ	Integrované plány rozvoje území
IROP	Integrovaný regionální operační program
ITI	Integrated Territorial Investment (Integrované územní investice)
KAP	Krajské akční plány vzdělávání
MAP	Místní akční plány vzdělávání
MAS	Místní akční skupina
MS2014+	Monitorovací systém 2014+
MPIN	Metodický pokyn pro využití integrovaných nástrojů
MPSV	Ministerstvo práce a sociálních věcí
NDÚD	Národní dokument k územní dimenzi
NSK	Národní stálá konference
OP D	Operační program Doprava
OP PIK	Operační program Podnikání a inovace pro konkurenceschopnost
OP PPR	Operační program Praha - pól růstu
OP Z	Operační program Zaměstnanost
OP ŽP	Operační program Životní prostředí
PRV	Program rozvoje venkova
PS	Pracovní skupina
RSK	Regionální stálá konference
ŘO	Řídicí orgán
SRR	Strategie regionálního rozvoje ČR
ZS	Zprostředkující subjekt