

Podrobná studie metodiky pilotního sběru dat příjezdového cestovního ruchu

V Praze, 22. 08. 2014

Ing. Markéta Hájková

Obsah

1. ÚVOD	4
2. ZDROJE INFORMACÍ O PŘÍJEZDOVÉM CESTOVNÍM RUCHU (PCR)	5
2.1. Potřeby uživatelů na informace o PCR	5
2.2. Hlavní dostupné zdroje využívané při tvorbě Satelitního účtu cestovního ruchu ČR	6
2.2.1. Šetření návštěvnosti v hromadných ubytovacích zařízeních.....	6
2.2.2. Projekt Příjezdový cestovní ruch	7
2.2.3. Platební bilance	10
2.3. Alternativní zdroje o příjezdovém cestovním ruchu ČR	11
2.3.1. Data z mobilních telefonů	11
2.3.2. Data z platebních karet.....	12
2.3.3. Ostatní zdroje	13
3. PODROBNÝ METODICKÝ POPIS PILOTNÍHO SBĚRU DAT	14
3.1. Pilotní sběr dat z mobilních telefonů	14
3.1.1. Obecné informace	14
3.1.2. Návrh lokalit	15
3.1.3. Postup realizace.....	22
3.1.4. Harmonogram realizace	23
3.1.5. Záznam výsledků fyzického sběru	23
3.1.6. Požadované výstupy pro vyhodnocení pilotu	26
3.2. Pilotní dotazování zahraničních turistů ve vnitrozemí	28
4. STANOVENÍ ZPŮSOBU POROVNÁNÍ VÝSLEDKŮ.....	30
4.1. Porovnání výsledků – data z mobilních telefonů	30
4.2. Porovnání výsledků – dotazování zahraničních turistů ve vnitrozemí.....	30
5. ROZPOČET PILOTNÍHO SBĚRU DAT	32
6. PŘEDBĚŽNÝ NÁVRH NOVÝCH METOD SBĚRU DAT.....	34
6.1. Varianta bez využití alternativních zdrojů dat.....	34
6.1.1. Zajištění základních podkladů pro odhad počtu zahraničních návštěvníků a jejich dotazování	34
6.1.2. Dotazování zahraničních návštěvníků	36
6.1.3. Rozpočet varianty bez využití dat z mobilních telefonů.....	65
6.2. Varianta s využitím dat z mobilních telefonů.....	67
7. SHRNUÍ	69

SEZNAM POUŽITÝCH ZKRATEK

CR	Cestovní ruch
ČNB	Česká národní banka
ČR	Česká republika
ČSÚ	Český statistický úřad
HUZ	Hromadná ubytovací zařízení
IUZ	Individuální ubytovací zařízení
MMR	Ministerstvo pro místní rozvoj
PCR	Příjezdový cestovní ruch
TSA	Satelitní účet cestovního ruchu ČR

1. ÚVOD

Potřeba vypracovat metodiku pilotního sběru dat příjezdového cestovního ruchu vychází ze snahy zefektivnit a zmodernizovat stávající způsob sběru statistických dat příjezdového cestovního ruchu České republiky.

V souladu se zadáním specifikovaným v objednacím listě číslo 1762/2013-54 ze dne 10.9.2013 studie obsahuje:

1. podrobný metodický popis pilotního sběru včetně doporučení, zda pilotní sběr dat řešit celoplošně či selektivně, zhodnocení jeho dalších relevantních parametrů, návrh harmonogramu;
2. stanovení způsobu porovnání výsledků a závěrů plynoucích z použití nové metody sběru dat se stávající metodou terénního výběrového šetření;
3. předběžný návrh nových metod sběru dat v závislosti na kvalitě budoucích datových výstupů a míře jejich srovnatelnosti se stávajícími daty.

Studie bude sloužit jako klíčový podklad pro potřeby nového způsobu sběru statistických dat o příjezdovém cestovním ruchu České republiky.

V případě Vašich dotazů mě prosím neváhejte kontaktovat.

Ing. Markéta Hájková

email: mar.hajkova@centrum.cz

tel.: +420 723 209 036

2. ZDROJE INFORMACÍ O PŘÍJEZDOVÉM CESTOVNÍM RUCHU (PCR)

2.1. Potřeby uživatelů na informace o PCR

Potřebám uživatelů na informace o příjezdovém cestovním ruchu se věnuje studie „Rozbor potřeb ukazatelů a výstupů statistiky příjezdového cestovního ruchu“, kterou pro Ministerstvo pro místní rozvoj ČR zpracovala společnost KPMG Česká republika, s.r.o.

Ze závěrů výše uvedené studie vyplývá, že všechny v současnosti sledované ukazatele příjezdového cestovního ruchu jsou hodnoceny jako přínosné a žádný z nich nelze označit za zbytečný či nevyužitelný. Kromě toho existují i další v současnosti nesledované ukazatele, po nichž je ze strany uživatelů poptávka. **Tato zjištění jsou klíčová pro tvorbu metodiky pilotního sběru a potažmo předběžný návrh nového způsobu sběru dat o příjezdovém cestovním ruchu ČR, jež jsou předmětem této studie.**

Pro pochopení návrhů obsažených v této studii je nezbytné poptávané ukazatele příjezdového cestovního ruchu na tomto místě specifikovat. Jde o ukazatele:

1. Návštěvnostní

- typ návštěvníka
- počet zahraničních návštěvníků v členění podle typu návštěvníka
- počet přenocování zahraničních turistů
- hlavní důvod návštěvy ČR
- frekvence návštěv ČR
- způsob organizace cesty do ČR
- druh dopravy

2. Demografické

- stát trvalého pobytu
- sociodemografické charakteristiky (pohlaví, věk)

3. Geografické

- trajektorie pohybu (navštívená místa/turistické atraktivity*¹/kraje v ČR)
- počet zahraničních návštěvníků v členění podle typu návštěvníků v jednotlivých krajích*
- hustota návštěvnosti (počet zahraničních návštěvníků na určitém místě v určitém časovém období)*

4. Využívané služby

- druh ubytování
- další využívané služby*

¹ Takto hvězdičkou označené ukazatele jsou ty, které se v současné době nesledují, ale je po nich poptávka.

5. Marketingové

- spokojenost s návštěvou ČR

6. Finanční

- průměrné výdaje na osobu a den (placené před cestou / během cesty)
- struktura výdajů dle položek spotřebního koše
- celkové výdaje zahraničních návštěvníků v členění podle typu návštěvníka
- průměrné a celkové výdaje zahraničních návštěvníků vynaložené v jednotlivých krajích*
- podíl bezhotovostních/elektronických transakcí vůči hotovostním

Mimo výše uvedené ukazatele existují i další, jež se v současné době sice sledují, ale jež přináší svým uživatelům spíše nižší užitek. Jedná se o ukazatele o ukazatele většinou marketingové povahy.

2.2. Hlavní dostupné zdroje využívané při tvorbě Satelitního účtu cestovního ruchu ČR

Satelitní účet cestovního ruchu poskytuje informace a data o ekonomickém postavení odvětví cestovního ruchu. Kromě nejžádanější informace o podílu cestovního ruchu na hrubém domácím produktu, obsahuje i řadu dalších podrobných informací, ze kterých je možné vyčíst, která odvětví mají k cestovnímu ruchu nejbliž, a v kontextu s daty za jednotlivé roky je tak možné sledovat, která odvětví se vyvíjejí dynamičtěji než ostatní. K sestavení TSA bylo využito značné množství detailních informací a dat, publikované jsou však více či méně agregované údaje, které mají větší statistickou spolehlivost².

V následujícím textu jsou představeny dva resp. tři hlavní zdroje informací o příjezdovém cestovním ruchu, které se využívají při tvorbě Satelitního účtu cestovního ruchu ČR.

2.2.1. Šetření návštěvnosti v hromadných ubytovacích zařízeních

Základní informace o šetření

Realizátorem šetření je Český statistický úřad.

Údaje o návštěvnosti v hromadných ubytovacích zařízeních vycházejí z pravidelného šetření organizovaného ČSÚ. Od roku 2003 jsou do šetření zahrnuta všechna hromadná ubytovací zařízení plošně. Šetření je rozděleno na měsíční šetření, do kterého jsou zahrnuty vybrané jednotky, a čtvrtletní šetření obsahující zbylá hromadná ubytovací zařízení. Údaje o

² ZDROJ: ČSÚ, METODIKA SATELITNÍHO ÚČTU ČESKÉ REPUBLIKY

návštěvnosti jsou souhrnem zpracovaných dat za předložené dotazníky a za statisticky dopočtená data ubytovacích zařízení, od kterých nebyl vyplněný dotazník získán³.

Výsledky šetření a jejich využití

ČSÚ zveřejňuje výsledky šetření čtvrtletně.

V návaznosti na příjezdový cestovní ruch se využívají především tyto základní charakteristiky:

- Počet hostů - nerezidentů ubytovaných v hromadných ubytovacích zařízeních
- Počet přenocování hostů - nerezidentů ubytovaných v hromadných ubytovacích zařízeních

Výše uvedené charakteristiky jsou k dispozici podle krajů, podle zemí (stát trvalého pobytu nerezidenta) a podle kategorie ubytovacího zařízení.

Výhody a nevýhody šetření

Výhody šetření:

- Plošnost šetření
- Zpravodajská povinnost ukotvená v zákoně
- Kontinuita
- Dlouhodobost

Nevýhody šetření:

- Neúplnost / neaktuálnost databáze
- I přes zpravodajskou povinnost není 100% response
- Chybí kategorie individuálních ubytovacích zařízení

2.2.2. Projekt Příjezdový cestovní ruch

Základní informace o projektu

Realizátorem projektu je společnost STEM/MARK, a.s.

Předmětem projektu je realizace a zpracování výsledků statistického šetření zahraničních návštěvníků České republiky. Toto šetření probíhá kontinuálně podle předem stanovených harmonogramů v okolí vybraných silničních hraničních přechodů, letišť, autobusových nádraží a železničních stanic, jež zahraniční návštěvníci využívají k odjezdu z ČR.

Cílem projektu je mj. zajištění statistických datových podkladů pro sestavování a zpřesňování tabulek Satelitního účtu cestovního ruchu ČR (dále jen TSA ČR) a zjištění údajů o počtu a

³ ZDROJ: ČSÚ, METODIKA - ČASOVÉ ŘADY CESTOVNÍ RUCH

strukturu zahraničních návštěvníků v ČR a velikosti a strukturu jejich výdajů a následné provedení verifikace a upřesnění získaných hodnot.

Metodou statistického šetření je osobní face-to-face dotazování, tj. rozhovor tazatele s respondentem se zaznamenáváním odpovědí do tištěného dotazníku. Ročně se v rámci tohoto šetření oslovuje více než 40 tis. zahraničních návštěvníků ČR.

Cílovou skupinou statistického šetření jsou zahraniční návštěvníci ČR. Existují 2 resp. 3 typy zahraničních návštěvníků. První typ zahraničních návštěvníků představují jednodenní návštěvníci. Jedná se o zahraniční návštěvníky, kteří v ČR nepřenocovali, a návštěva ČR pro ně byla hlavním cílem jejich jednodenní návštěvy. Druhý typ představují zahraniční turisté, kteří v ČR alespoň 1x přenocovali, přičemž nezáleží na tom, zda hlavním cílem jejich cesty byla návštěva ČR či nikoliv. Třetí typ, v některých zdrojích je tento typ uváděn samostatně, představují tranzitující návštěvníci, kteří v ČR nepřenocovali a ČR pouze projížděli do resp. z cílové země.

V projektu je kladen hlavní důraz na reprezentativnost vzorku, což znamená, že výsledky zpracované za výběrový soubor jsou vypovídající za všechny zahraniční návštěvníky ČR. Výběr respondentů sice probíhá náhodně, nicméně je omezen tzv. kvótní oporou, která předepisuje počet dotazníků výše uvedených typů zahraničních návštěvníků, které je potřeba získat na jednotlivých dotazovacích místech. Tato kvótní opora je průběžně upravována v závislosti na výsledcích tzv. čárkových akcí a zpráv z průběhu dotazování na jednotlivých dotazovacích místech. Reprezentativitu zabezpečuje rovněž fakt, že sběr na jednotlivých dotazovacích místech je rovnoměrně rozložen v čase tak, aby dotazování probíhalo ve všech časech a dnech v týdnu podle přesně naplánovaných harmonogramů.

Výsledky projektu a jejich využití

V rámci projektu Příjezdový cestovní ruch se od zahraničních návštěvníků zjišťují tyto základní ukazatele:

- Typ návštěvníka (jednodenní návštěvník vs zahraniční turista vs tranzitující)
- Stát trvalého pobytu
- Hlavní důvod návštěvy ČR
- Frekvence návštěv ČR
- Délka návštěvy ČR
- Organizace cesty do ČR
- Navštívená místa v ČR
- Druh ubytování
- Výdaje a jejich struktura
- Sociodemografie
- Ostatní (většinou marketingové)

Zpracování výsledků projektu probíhá čtvrtletně. V rámci zpracování jsou data převedena do elektronické podoby, zkontrolována, vyčištěna a upravena, agregována a zpracována do průběžných event. závěrečných zpráv a tabulkových sestav dle požadavků a potřeb zadavatele a dalších zainteresovaných subjektů.

Jak už bylo zmíněno, hlavním cílem projektu Příjezdový cestovní ruch je zajištění datových podkladů pro sestavování a zpřesňování tabulek TSA ČR, které zpracovává Český statistický úřad. Příjezdový cestovní ruch je konkrétně součástí tabulky T1 vyjadřující celkovou spotřebu příjezdového cestovního ruchu v ČR. Základem pro stanovení celkové spotřeby je odhad celkového počtu zahraničních návštěvníků ČR, který se provádí prostřednictvím speciálně vytvořeného modelu. Velmi zjednodušeně vychází tento model z počtu zahraničních turistů ubytovaných v hromadných ubytovacích zařízeních - HUZ (Šetření návštěvnosti v hromadných ubytovacích zařízeních, ČSÚ), ke kterému se připočtou zahraniční turisté ubytování v individuálních ubytovacích zařízeních - IUZ (podíl HUZ a IUZ se zjišťuje v rámci šetření Příjezdový cestovní ruch, STEM/MARK), dále jednodenní návštěvníci a tranzitující (podíl jednotlivých typů návštěvníků se zjišťuje rovněž v rámci šetření Příjezdový cestovní ruch, STEM/MARK). Samotná spotřeba se potom zjednodušeně počítá jako součin odhadu počtu zahraničních návštěvníků, jejich průměrných výdajů a průměrné délky pobytu. Z výše uvedeného tedy vyplývá, že pro sestavování a zpřesňování tabulky T1 TSA jsou zapotřebí tyto v projektu zjišťované ukazatele:

- Typ návštěvníka (jednodenní návštěvník vs zahraniční turista vs tranzitující)
- Druh ubytování
- Výdaje a jejich struktura

Výhody a nevýhody projektu

Projekt Příjezdový cestovní ruch je v současnosti jediným zdrojem poskytujícím takto komplexní informace o zahraničních návštěvnících ČR, jejich struktuře a výdajích.

Výhody projektu:

- Kontinuita – projekt probíhá po celý rok
- Dlouhodobost – projekt má svůj začátek v roce 2005
- Jeden realizátor – od začátku projektu realizuje projekt jedna společnost
- Velikost výběrového vzorku (min. 40 tis. respondentů ročně, do r. 2015 přes 300 tis.) - ta umožňuje podrobné analýzy na vybraných skupinách respondentů, regionální analýzy aj.
- Reprezentativnost výběrového vzorku – výběrový vzorek je vypovídající za všechny zahraniční návštěvníky ČR
- Metoda sběru dat – při osobním face-to-face obecně vyšší ochota odpovědět (ve srovnání s on-line šetřením); umožňuje získat od respondentů odpovědi i na složitější otázky, které je potřeba dovysvětlit, doplnit

- Zjišťované informace – pokrývají poptávku cílových uživatelů
- Variabilita zjišťovaných informací – zjišťované informace lze průběžně měnit, doplňovat, rozšiřovat

Nevýhody projektu:

- Vysoká finanční náročnost
- Jedná se o výběrové nikoliv vyčerpávající šetření, které by probíhalo nepřetržitě
- Existence Schengenského prostoru – vstup ČR do Schengenského prostoru omezil / zkomplikoval možnost zastavovat zahraniční návštěvníky přímo na hraničních přechodech
- Čtvrtletní periodicita sběru / zpracování výsledků – kvótní opora pro zajištění reprezentativnosti sběru jakožto i harmonogramy sběru se připravují vždy na celé čtvrtletí, proto např. nelze na případné změny (např. otevření nové komunikace, obchodního centra) reagovat okamžitě. Totéž platí i pro výsledky, které je možné poskytnout pouze na čtvrtletní bázi

2.2.3. Platební bilance

Základní informace o platební bilanci

Platební bilanci sestavuje Česká národní banka.

Platební bilance odráží ekonomické transakce se zahraničím (tj. mezi rezidenty a nerezidenty) za určité časové období. V základní struktuře se platební bilance člení na běžný, kapitálový a finanční účet a změnu rezerv. Údaje o cestovním ruchu (resp. údaje o mezinárodním pohybu osob) jsou obsaženy v běžném účtu platební bilance, konkrétně v bilanci služeb.

Pro sestavení bilance služeb za cestovní ruch se využívají tyto základní informační zdroje:

- údaje z bankovních a nebankovních směnárén
- údaje o transakcích prostřednictvím platebních karet
- údaje o spotřebě krátkodobých příhraničních pracovníků

Platební bilance neobsahuje údaje o platbách realizovaných v hotovosti.

Platební bilance vs Satelitní účet cestovního ruchu

Platební bilance není zdrojem pro sestavování satelitního účtu cestovního ruchu. Jedná se o jiný přístup k vyjádření ekonomického přínosu cestovního ruchu. Hlavní rozdíl je ve vymezení cestovního ruchu. Zatímco bilance služeb sleduje všechny osoby cestující mezi různými zeměmi z jakéhokoliv důvodu a na jakkoliv dlouhou dobu, satelitní účet sleduje pouze osoby cestující za účelem cestovního ruchu, přičemž je přesně vymezeno, co resp. kteří cestující do cestovního ruchu patří resp. nepatří. Navíc satelitní účet sleduje přínosy za jednotlivé

skupiny zahraničních účastníků cestovního ruchu – jednodenní návštěvníky, turisty a tranzitující, kdežto platební bilance sleduje přínosy souhrnně.

ČSÚ využívá data z platební bilance pouze doplňkově pro porovnání celkového přínosu cestovního ruchu.

V letech 2009-2011 byl za podpory EUROSTATu realizován projekt týkající se zlepšení konzistence dat platební bilance mezinárodního pohybu osob a statistiky cestovního ruchu, jehož garantem byl ČSÚ. V rámci tohoto projektu se podařilo zlepšit koordinaci práce a používané přístupy, zefektivnit využití zdrojů a zamezit duplicit v šetření a implikovat budoucí snížení finanční náročnosti⁴.

2.3. Alternativní zdroje o příjezdovém cestovním ruchu ČR

Tzv. alternativním zdrojům o příjezdovém cestovním ruchu se věnuje „Studie zdrojové základny pro statistiku příjezdového cestovního ruchu“, kterou pro Ministerstvo pro místní rozvoj ČR zpracovala společnost EEIP, a.s.

Podle výše uvedené studie existuje celá řada alternativních zdrojů, které se v současné době nevyužívají, nicméně jejich využití je možné. Především se jedná o data z mobilních telefonů a data z platebních karet.

2.3.1. Data z mobilních telefonů

Poskytovatelé mobilních sítí monitorují data spojená s využíváním mobilních telefonů. Monitoring vychází z toho, že mobilní telefony se průběžně automaticky připojují k vysílačům (k tzv. BTS buňkám), na nichž probíhá ověření telefonu a přidělení unikátního identifikačního čísla. Do systému se při každém tomto připojení k vysílači zaznamená umístění vysílače, datum a čas spojení, předvolba státu, síla signálu a unikátní identifikační číslo. Agregací těchto záznamů lze získat množství mobilních telefonů připojených v určitém místě a čase a pohyb konkrétních telefonů. S ohledem na potřeby uživatelů na informace o příjezdovém cestovním ruchu definovaným výše, lze prostřednictvím dat z mobilních telefonů zjistit:

- Počet zahraničních návštěvníků
- Struktura zahraničních návštěvníků (jednodenní n., zahraniční turista, tranzitující)
- Stát trvalého pobytu
- Počet přenocování
- Frekvence návštěv ČR
- Návštěvnost míst vč. trajektorie pobytu

⁴ Podrobnosti o projektu lze nalézt v článku měsíčníku Statistika a my ve vydání 09/2012. Článek je k dispozici pod tímto odkazem: [http://www.czso.cz/csu/2012edicniplan.nsf/t/71003E9615/\\$File/1804120924_25.pdf](http://www.czso.cz/csu/2012edicniplan.nsf/t/71003E9615/$File/1804120924_25.pdf)

Nespornou výhodou využití dat z mobilních telefonů je to, že monitoring dat je nepřetržitý a vyčerpávající, tzn., že jsou monitorovány všechny mobilní telefony resp. jejich uživatelé.

Využití dat z mobilních telefonů má i své nevýhody. První nevýhoda vyplývá z toho, že monitoring sleduje pouze zapnuté mobilní telefony (pokud např. uživatel mobilní telefon během návštěvy na nějakou dobu vypne, zkrátí to záznam za daný mobilní telefon). Druhou nevýhodou je monitorování mobilních telefonů na hranicích dvou států (vysílače mají přesah do zahraničí). Nevýhodou může být i stále častější využívání více SIM karet jedním uživatelem (v záznamech je vícekrát). Nevýhodou je omezená možnost filtrovat mobilní telefony resp. jejich uživatele, kteří nepatří do cestovního ruchu (nejčastěji dlouhodobě pracující, studující, kamionová doprava). Potenciální nevýhodou může být případné legislativní omezení využití těchto dat.

2.3.2. Data z platebních karet

Na trhu s platebními kartami existuje několik typů aktérů, kteří monitorují data spojená s bezhotovostními platebními transakcemi. Jedním z aktérů jsou tzv. acquiringové banky, které vydávají platební karty a provozují platební terminály u obchodníků a při platbě zúčtovávají transakce. Monitorují zemi původu karty, částku transakce, datum a čas provedení transakce, MCC (*merchant category code* – čtyřmístný kód předmětu podnikání obchodníka s platebním terminálem) a místo uskutečnění transakce. V České republice je celkem 5 acquiringových bank sdružených do Sdružení pro bankovní karty plus zde figurují i dalších banky ze zahraničí. Druhým z aktérů jsou tzv. techničtí zpracovatelé, kteří zajišťují fungování síťového připojení a přes něž jdou všechny platební transakce. Jsou schopni poskytnout všechna data jako acquiringové banky s výjimkou země původu karty. V České republice jsou celkem 2 hlavní techničtí zpracovatelé, jedním z nich je společnost Global Payments Europe, která pokrývá 2/3 trhu. S ohledem na potřeby uživatelů na informace o příjezdovém cestovním ruchu definovaným výše, lze prostřednictvím dat z platebních karet zjistit:

- Celkové bezhotovostní výdaje uskutečněné na území ČR
- Struktura těchto výdajů
- Geografické určení těchto výdajů

Výhodou dat z platebních karet je to, že aktéři mají za povinnost dlouhodobě ukládat záznamy o provedených transakcích, tzn., že data lze získat i zpětně. V případě, že data poskytnou všechny subjekty, budou k dispozici vyčerpávající data.

Využití dat z platebních karet má i několik nevýhod. Ne všechny transakce uskutečňují zahraniční návštěvníci bezhotovostně. Do ČR mohou přijet s valutami a platit pouze jimi nebo mohou platby kombinovat. Dále není možné určit, za kolik osob byly výdaje uskutečněny, z čehož vyplývá, že není možné výdaje přepočítat na osobu a den a je tedy nutné mít k dispozici kompletní data. Další nevýhoda vyplývá z vlastnictví platebních karet –

Čech může mít vydánu kartu u zahraniční banky / cizinec může mít více platebních karet. Podobně jako u dat z mobilních telefonů je problém s odfiltrováním plateb za uživatele mimo cestovní ruch.

Jak už bylo uvedeno výše, data z platebních karet jsou jedním ze zdrojů pro sestavování platební bilance. Mimoto má ČNB povinnost poskytovat statistiku platebního styku na základě nařízení Evropské centrální banky č. 1409/2013 ze dne 28. 11. 2013. Součástí povinně poskytovaných statistik jsou i transakce na terminálech poskytovaných rezidentskými poskytovateli platebních služeb s použitím karet vydaných nerezidentskými poskytovateli platebních karet. V rámci statistiky se sleduje jak počet uskutečněných transakcí, tak jejich objem⁵

Data z platebních karet jsou zcela určitě cenným zdrojem při sestavování platební bilance, nicméně nelze opomenout i hotovostní transakce, které podle poslední dostupné Zprávy o vývoji platební bilance z roku 2010 představují 1/3 příjmů ze zahraničního cestovního ruchu.

Jak už bylo uvedeno, ČSÚ data z platební bilance (tedy i data z platebních karet) vzhledem k rozdílnému vymezení cestovního ruchu a absence členění podle jednotlivých skupin návštěvníků při sestavování TSA nevyužívá. Z těchto důvodů lze data z platební bilance označit jako doplňující zdroj informací o příjezdovém cestovním ruchu.

2.3.3. Ostatní zdroje

Vedle výše uvedených dvou zdrojů existují i další, jejichž využití je s ohledem na potřeby uživatelů informací o příjezdovém cestovním ruchu spíše doplňující. Jedná se o tyto zdroje:

- Data zahraničních statistických úřadů
- Víza a související data
- Data z letecké dopravy
- Strojový sběr dat z webových portálů
- Nástroje společnosti Google

⁵ Úplné znění nařízení je k dispozici pod tímto odkazem:
https://www.cnb.cz/miranda2/export/sites/www.cnb.cz/cs/statistika/menova_bankovni_stat/mbs_mezinarodni_dokumenty/download/ecb_2013_43_cz.pdf

3. PODROBNÝ METODICKÝ POPIS PILOTNÍHO SBĚRU DAT

3.1. Pilotní sběr dat z mobilních telefonů

3.1.1. Obecné informace

Hlavním nově vytipovaným zdrojem dat o zahraničních návštěvnících ČR jsou data z mobilních telefonů. Z jednání s jednotlivými hlavními operátory na českém trhu, které proběhly v rámci „Studie zdrojové základny pro statistiku příjezdového cestovního ruchu“, vyplynulo, že díky průběžnému automatickému připojování mobilních telefonů k vysílačům je možné monitorovat data spojená s využíváním mobilních telefonů.

Na českém trhu působí společnost CE-Traffic, která provozuje unikátní systém kontinuálního, nepřetržitého on-line monitoringu aktuálního rozložení obyvatelstva a jeho mobility v prostoru, a to jak u domácích (vnitrostátních) obyvatel, tak u zahraničních návštěvníků.

Společnost CE-Traffic zrealizovala celou řadu projektů s využitím dat z mobilních telefonů. Z těch největších jmenujme projekt „Návštěvnost ČR s využitím zbytkových dat mobilních operátorů“, který monitoroval návštěvníky vybraných míst (celkem 45) ČR v období červen 2012 – květen 2013, a jehož zadavatelem byla Česká centrále cestovního ruchu CzechTourism.

Z jednání s ředitelem společnosti CE-Traffic, Ing. Jiřím Novobilským a se zástupcem společnosti T-Mobile p. Lukášem Kovárníkem vyplynulo, že prostřednictvím dat z mobilních operátorů je možné získat především tyto informace:

- Počet domácích a zahraničních návštěvníků za den na základě celodenního (24 hodinového) sčítání návštěvnosti
- Počet domácích a zahraničních návštěvníků za noc na základě nočního sčítání návštěvnosti
- Rozložení počtu domácích a zahraničních návštěvníků během dne (po hodinách) / během týdne/měsíce (po dnech) ...
- Kumulativní počet domácích a zahraničních návštěvníků za týden / měsíc / ...
- Struktura domácích návštěvníků dle okresu bydliště a zahraničních návštěvníků dle země původu

V rámci jednání byly diskutovány především vstupní zdroje kontinuálního monitoringu a jejich validita. Společnost CE Traffic využívá pro monitoring anonymizovaná zbytková data mobilního operátora T-Mobile, kterému v ČR patří první místo s tržním podílem více než 40 %.

Kromě anonymizovaných zbytkových dat mobilního operátora se v rámci monitoringu využívají datové a mapové sady z různých zdrojů, které umožňují přepočít dynamických

změn do požadovaných výstupů. Prostřednictvím speciálního softwaru pro real-time geodemografický monitoring se zbytková data mobilního operátora přepočítávají na data o aktuálním rozložení návštěvnosti a mobility. Jinými slovy výstupy z monitoringu reprezentují údaje za všechny návštěvníky.

V rámci jednání byly diskutovány i vlivy, které negativně ovlivňují kvalitu dat, které byly zmíněny v kapitole 2.3. *Alternativní zdroje o příjezdovém cestovním ruchu ČR*. Podle pana Novobilského existují nástroje, pomocí kterých lze tyto negativní vlivy alespoň částečně očistit. Předpokladem pro zajištění kvality dat je přesné vymezení potřeb objednavatelů resp. uživatelů dat.

Ještě před vlastním návrhem metodiky pilotního sběru dat je potřeba říci pár slov o roamingu. Roaming je poskytování telekomunikačních služeb účastníkovi v jiné síti (zpravidla v jiné zemi), než kde má účastník zaregistrované svoje telekomunikační služby. V praxi to znamená, že pokud se účastník nachází mimo území, kde je dostupný signál jeho domovského mobilního operátora, připojí se jeho telefon k jinému mobilnímu operátorovi. Podmínkou je, aby domovský mobilní operátor měl s operátorem, jehož služby chce účastník využívat, uzavřenou platnou roamingovou smlouvu. Výběr operátora, k němuž se telefon připojí, závisí na celé řadě okolností. Výběr může v první řadě ovlivnit sám účastník, který má ve svém mobilním telefonu tzv. manuální nastavení sítě, tedy sám si volí, ke kterému operátorovi se jeho telefon při roamingu připojí. Manuální nastavení sítě využívají např. účastníci, kteří mají u určitých roamingových partnerů nějaké zvýhodnění nebo např. účastníci, kteří se pohybují v příhraničních oblastech. Pokud má účastník ve svém mobilním telefonu tzv. automatické nastavení sítě, připojuje se jeho telefon k sítím roamingových partnerů, přičemž to, do jaké sítě se mobilní telefon připojí, závisí nejen na dohodách roamingových partnerů a síle signálu, ale např. také na vytížení sítě, typu mobilního telefonu a řadě dalších.

Předpokladem pro využití dat z mobilních telefonů je ověření, zda informace, které data z mobilních telefonů mohou poskytnout, odpovídají realitě, což je hlavním cílem, z něhož vychází návrh metodiky pilotního sběru dat. Ověření musí prakticky probíhat tak, že ve stejném okamžiku budou sbírána data z mobilních telefonů (automatický sběr) a probíhat terénní šetření, která budou fakticky zjišťovat počty zahraničních návštěvníků a další potřebné charakteristiky (fyzický sběr).

3.1.2. Návrh lokalit

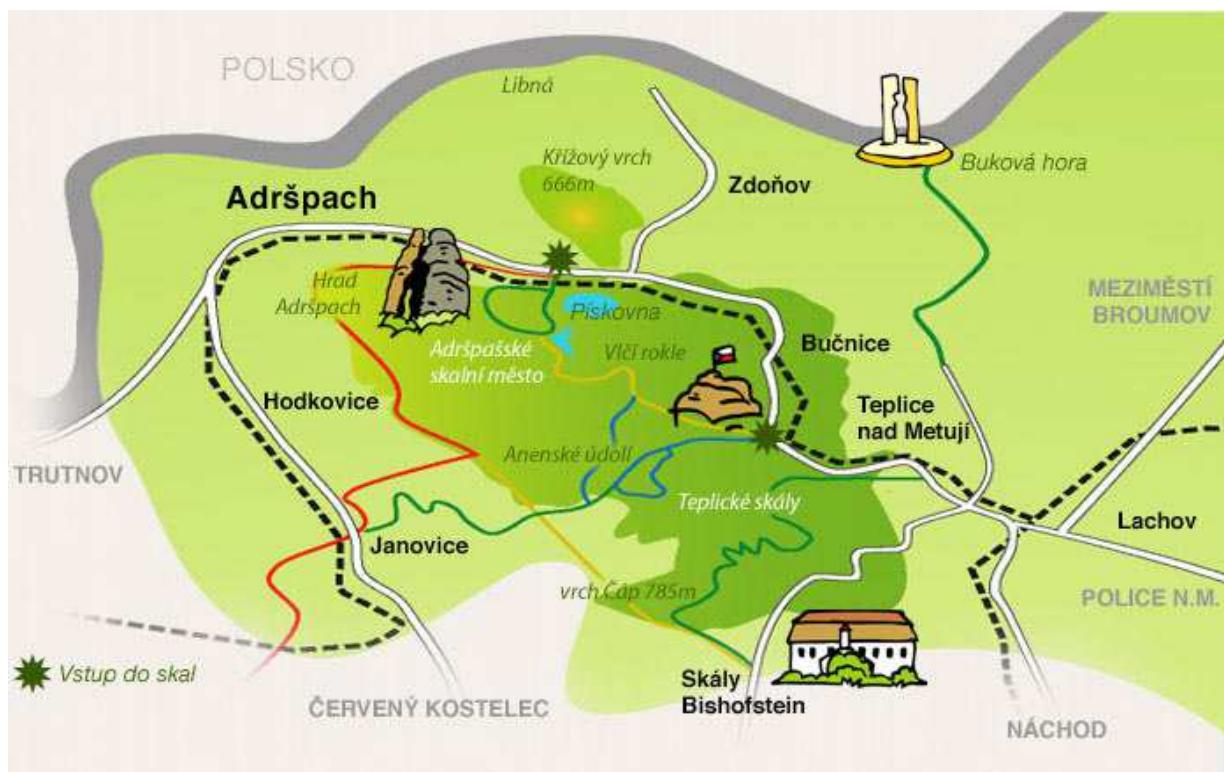
Nutným předpokladem pro realizaci pilotního sběru dat je pečlivý výběr lokalit, kde bude sběr dat probíhat. Při výběru lokalit je nutné zohlednit umístění BTS buněk, jejich počet a dosah, dopravní infrastrukturu, vybavení lokality službami pro potřeby cestovního ruchu, možnost provádět v lokalitě komplexní fyzický sběr informací face-to-face šetřením. Zároveň je vhodné vybrat lokality s různými motivy k návštěvě.

Navrhovaný výběr lokalit byl konzultován se zástupci společnosti CE Traffic, panem Ing. Jiřím Novobilským a panem Ing. Mojmírem Mikulou.

Adršpašsko-teplické skály

Lokalita: Adršpach, okres Náchod, Královéhradecký kraj

Stručný popis: největší skalní město ve střední Evropě, „uzavřená“ oblast, vstup do skalního města je zpoplatněn, k dispozici jsou pouze 2 vstupní místa, která lze dobře obsadit tazateli, na výběr je několik prohlídkových okruhů, v letní sezóně je skalní město otevřeno každý den od 8:00 do 18:00.



Infrastruktura: ke skalám je možné přijet po silnici z Teplic nad Metují nebo Trutnova, pro návštěvníky je k dispozici několik parkovišť, u vchodu do skal se nachází turistické informační centrum, v okolí je celá řada ubytovacích zařízení většinou individuálního typu.

Zoologická zahrada a zámek Zlín-Lešná

Lokalita: Zlín-Lešná, okres Zlín, Zlínský kraj

Stručný popis: jedno z nejnavštěvovanějších míst Moravy, je oblíbeným výletním cílem domácích i zahraničních návštěvníků. Vstup do ZOO a do zámku je zpoplatněn, v letních měsících jsou k dispozici 2 vstupní místa do ZOO a 1 vstupní místo do zámku, otevřeno každý den od 8:30 do 18:00.



Infrastruktura: ZOO a zámek Zlín se nachází 4 km od Zlína, k ZOO lze přijet z několika směrů – od Zlína, Kroměříže či Vsetína. Pro návštěvníky je k dispozici několik parkovišť. V blízkosti vstupu se nachází restaurace Lešná.

Globus Chomutov

Lokalita: Chomutov, okres Chomutov, Ústecký kraj

Stručný popis: nákupní komplex, jehož součástí je hypermarket (se dvěma vchody), hobbymarket (s jedním vchodem), čerpací stanice a další doplňkové obchody (v rámci hypermarketu) s otevírací dobou každý den od 8:00 do 21:00.



Infrastruktura: Globus Chomutov se nachází poblíž silnice číslo 13 na trase Klášterec nad Ohří – Jirkov. Zákazníkům je k dispozici rozsáhlé parkoviště. Globus se nachází 20 km od česko-německých hranic, je vyhledávaným cílem cest jednodenních nakupujících Němců.

Hrad Karlštejn

Lokalita: Karlštejn, okres Beroun, Středočeský kraj

Stručný popis: jeden z nejznámějších českých hradů, v letní sezóně je otevřen denně od 9:00 do 18:00 včetně pondělků.

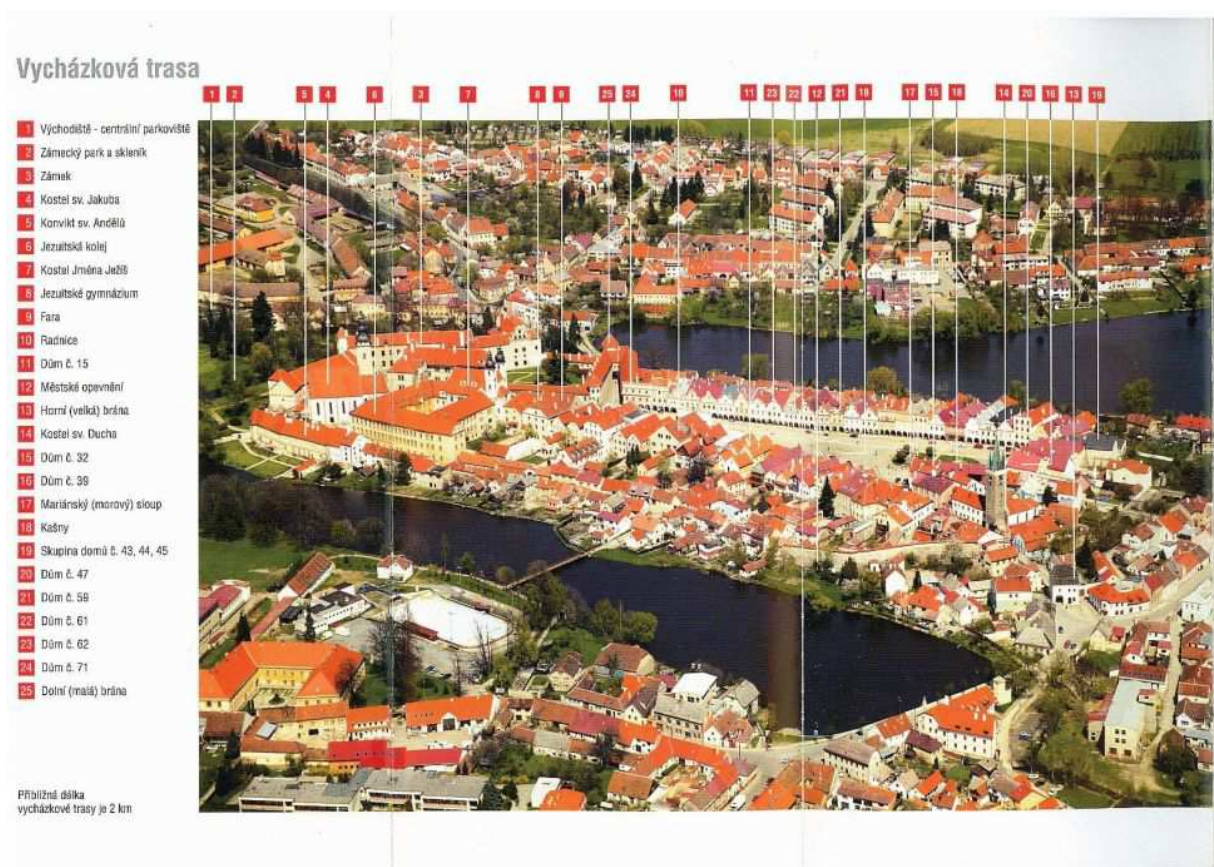


Infrastruktura: hrad se nachází poblíž silnice číslo 116 na trase Beroun – Řevnice. Parkování je možné pouze na centrálním parkovišti v dolní části obce u řeky Berounky, poblíž je i čerpací stanice. V obci Karlštejn se mimo hradu nachází i další turistické atraktivity (Muzeum voskových figurín, Muzeum betlémů, Socha svatého Šebestiána, Dům hodin, kostel. Sv. Palmacia), řada ubytovacích (Hotel Karlštejn, Hotel Koruna, Penzion U Janů, Penzion Bellevue, Penzion u královny Dagmar) a stravovacích (U bílé paní, Pod Hradem) zařízení. V blízkém okolí hradu se nachází golfový resort.

Telč – památka UNSECO

Lokalita: Telč, okres Jihlava, Kraj Vysočina

Stručný popis: město se nachází 25 km jihozápadně od Jihlavy, historické jádro města patří k nejcennějším městským památkovým rezervacím na Moravě a v roce 1992 bylo zapsáno na Seznam světového kulturního dědictví UNESCO.



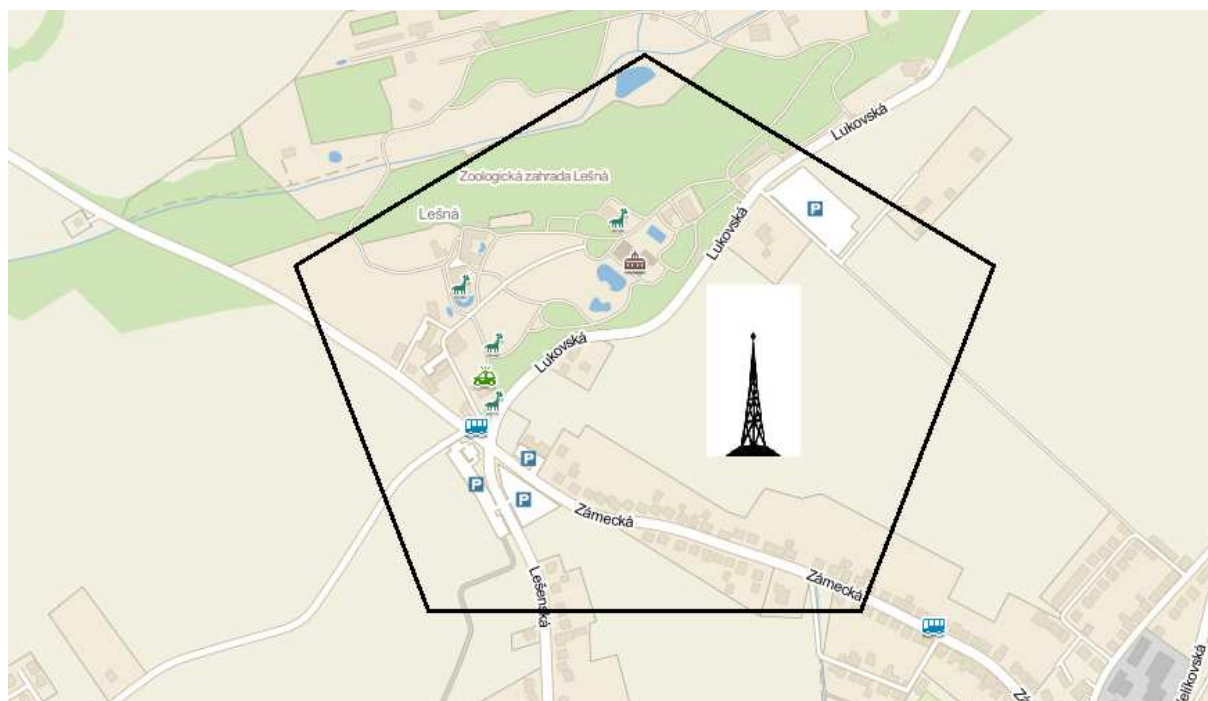
Infrastruktura: městem vede silnice č. 23 (trasa Jindřichův Hradec – Třebíč). Poblíž centra města se nachází centrální vysokokapacitní parkoviště a několik dalších menších parkovišť. Součástí historického jádra města je zámek Telč, který je přístupný veřejnosti od 9:00 do 18:00 denně kromě pondělků. Mimo zámku se v centru nachází Jezuitská kolej, kostel Sv. Jakuba, muzea a galerie. Nechybí celá řada ubytovacích a stravovacích zařízení.

3.1.3. Postup realizace

Pro automatický sběr, zpracování a následnou interpretaci dat z mobilních telefonů je nezbytné identifikovat lokality, kde budou data sbírána a tyto lokality tzv. optimalizovat (tj. nastavit minimální a maximální délky návštěvy, vyladit prostorové nastavení lokality s ohledem na granularitu sítě mobilního operátora a geografické souvislosti širšího okolí a nastavit filtraci pro dojíždějící z blízkého okolí a rezidentů).

Pro fyzický sběr je nezbytné, aby poskytovatel dat z mobilních telefonů přesně geograficky vymezil oblast, kterou vybrané lokality pokrývají. Ing. Mojmír Mikula v rámci konzultací o navrhovaných lokalitách uvedl, že přesné geografické vymezení vybraných lokalit je velmi pracné a jeho realizace čítá několik hodin práce jednoho člověka za jednu lokalitu.

Následující obrázek ilustruje geografické vymezení lokality Zoologická zahrada a zámek Zlín-Lešná. Jedná se pouze o příklad, který se neopírá o reálné podklady.



Po přesném vymezení oblastí, kterou vybrané lokality pokrývají, je nezbytné, aby realizátor fyzického sběru pečlivě zmonitoroval vybrané lokality. Výstupem monitoringu musí být identifikace všech míst, kde bude fyzický sběr probíhat. Pro realizaci fyzického sběru na vytipovaných místech je nezbytné o této aktivitě informovat majitele popř. provozovatele všech těchto míst, získat od nich povolení popř. je požádat o spolupráci. Fyzický sběr musí provádět pečlivě proškolení pracovníci s jazykovými znalosti. Při šetření je nezbytné zajistit,

aby oslovení zahraniční návštěvníci byli osloveni pouze jednou. V rámci terénního šetření je potřeba zjišťovat:

1. počty návštěvníků celkem a se zapnutým mobilním telefonem
2. počty domácích návštěvníků celkem a se zapnutým mobilním telefonem
3. počty zahraničních návštěvníků celkem a se zapnutým mobilním telefonem
4. struktura zahraničních návštěvníků dle státu trvalého pobytu
5. sociodemografické charakteristiky zahraničních návštěvníků – pohlaví, věk
6. jakého zahraničního operátora zahraniční návštěvníci ve své zemi využívají
7. kdy zahraniční návštěvníci do lokality přijeli
8. kdy zahraniční návštěvníci plánují odjet
9. u vícedenních návštěv ověřit, kde se zahraniční návštěvníci ubytovávají (u lokalit, kde se nachází ubytování). Tuto informaci je vhodné ověřit u poskytovatelů ubytování v jednotlivých lokalitách.

Informace 1. – 3. by měly být zjišťovány u všech návštěvníků (včetně nezletilých). Informace 4. – 9. by měly být zjišťovány pokud možno u všech zahraničních návštěvníků (včetně nezletilých). Pokud zahraniční návštěvníci cestují ve skupinách, musí být osloveni všichni členové skupiny.

3.1.4. Harmonogram realizace

Jak už bylo uvedeno, automatický a fyzický sběr musí probíhat ve stejném okamžiku. Zatímco automatický sběr je možné realizovat nepřetržitě, fyzický sběr je vhodné realizovat v době návštěvnosti vytipovaných míst sběru (např. v průběhu otevírací doby).

Vzhledem k výběru lokalit není vhodné realizovat pilotní sběr v hlavní sezóně (červen – srpen). Je to z toho důvodu, že vyšší počet zahraničních návštěvníků snižuje pravděpodobnost možnosti oslovit je.

Délka průběhu pilotního sběru dat je odvislá od finančních prostředků, které budou na pilotní sběr k dispozici. Automatický jakožto fyzický sběr by měly probíhat minimálně v jeden všední den a jeden víkendový den, přičemž ze všedních dnů se nedoporučuje realizovat pilotní sběr dat v pondělí, tj. v době, kdy bývají některé památky uzavřeny. Optimální je realizovat pilotní sběr 1 týden.

3.1.5. Záznam výsledků fyzického sběru

Výsledky fyzického sběru dat se budou zaznamenávat do tzv. záznamových archů.

Do prvního ze záznamových archů (označen jako „Záznamový arch – A“) se budou zaznamenávat počty návštěvníků.

ZÁZNAMOVÝ ARCH - A		Číslo:	<input type="text"/>	<input type="text"/>
Datum:	<input type="text"/>	Tazatel:	<input type="text"/>	<input type="text"/>
	<input type="text"/>		<input type="text"/>	<input type="text"/>
Název lokality:	<input type="text"/>			
Místo realizace:	<input type="text"/>			
A: Počet návštěvníků celkem				
				SUMA:
				<input type="text"/>
B: Počet návštěvníků se zapnutým/vypnutým mobilním telefonem				
/				SUMA:
				<input type="text"/>
X				X <input type="text"/>
0				0 <input type="text"/>
C: Počet domácích návštěvníků celkem				
				SUMA:
				<input type="text"/>
D: Počet domácích návštěvníků se zapnutým/vypnutým mobilním telefonem				
/				SUMA:
				<input type="text"/>
X				X <input type="text"/>
0				0 <input type="text"/>
E: Počet zahraničních návštěvníků celkem				
				SUMA:
				<input type="text"/>
F: Počet zahraničních návštěvníků se zapnutým/vypnutým mobilním telefonem				
/				SUMA:
				<input type="text"/>
X				X <input type="text"/>
0				0 <input type="text"/>

Podrobná studie metodiky pilotního sběru dat příjezdového cestovního ruchu

Vysvětlivky:

- Číslo: Doplňte číslo záznamového archu v řadě od 1 do n
- Datum: Doplňte datum ve formátu DD:MM
- Tazatel: Doplňte tazatelské číslo
- Název lokality: Doplňte název lokality dle pokynů
- Místo realizace: Doplňte místo realizace dle pokynů
- Od: Doplňte čas začátku vyplňování archu ve formátu HH:MM (začátek hodiny musí být na novém archu)
- Do: Doplňte čas ukončení vyplňování archu ve formátu HH:MM
- A: Doplňte čárku "/" za každého návštěvníka
- B: Doplňte čárku "/" za každého návštěvníka se zapnutým MT
Doplňte křížek "X" za každého návštěvníka s vypnutým MT
Doplňte nulu "0" za každého návštěvníka u něhož jste informaci o MT nezjistil(a)
- C: Doplňte čárku "/" za každého domácího návštěvníka
- D: Doplňte čárku "/" za každého domácího návštěvníka se zapnutým MT
Doplňte křížek "X" za každého domácího návštěvníka s vypnutým MT
Doplňte nulu "0" za každého domácího návštěvníka u něhož jste informaci o MT nezjistil(a)
- E: Doplňte čárku "/" za každého zahraničního návštěvníka
- F: Doplňte čárku "/" za každého zahraničního návštěvníka se zapnutým MT
Doplňte křížek "X" za každého zahraničního návštěvníka s vypnutým MT
Doplňte nulu "0" za každého zahraničního návštěvníka u něhož jste informaci o MT nezjistil(a)

Do druhého ze záznamových archů (označen jako „Záznamový arch – B“) se budou zaznamenávat zjištěné údaje o zahraničních návštěvnících.

ZÁZNAMOVÝ ARCH - B		Číslo:	<input type="text"/>	<input type="text"/>							
Datum:	<input type="text"/>	Tazatel:	<input type="text"/>	<input type="text"/>	Od:	<input type="text"/>	<input type="text"/>				
Název lokality:	<input type="text"/>										
Místo realizace:	<input type="text"/>										
Stát trvalého pobytu:	<input type="text"/>					MT:	<input type="text"/>				
Pohlaví:	Muž:	<input type="text"/>	Žena:	<input type="text"/>	Věk:	<input type="text"/>	Ubytování:	<input type="text"/>			
Operátor:	<input type="text"/>			O2:	<input type="text"/>	TM:	<input type="text"/>	VF:	<input type="text"/>	O:	<input type="text"/>
Nastavení MT:	Ruč:	<input type="text"/>	Aut:	<input type="text"/>	O:	<input type="text"/>	Přij:	<input type="text"/>	Odj:	<input type="text"/>	<input type="text"/>

Vysvětlivky:

Číslo:	Doplňte číslo záznamového archu v řadě od 1 do n
Datum:	Doplňte datum ve formátu DD:MM
Tazatel:	Doplňte tazatelské číslo
Od:	Doplňte čas začátku vyplňování archu ve formátu HH:MM
Název lokality:	Doplňte název lokality dle pokynů
Místo realizace:	Doplňte místo realizace dle pokynů
Stát trvalého pobytu:	Doplňte stát trvalého pobytu
MT	Doplňte 1, pokud má respondent zapnutý MT Doplňte 2, pokud má respondent vypnutý MT Doplňte 0, pokud respondent nemá MT
Pohlaví:	Zakřížkujte
Věk:	Doplňte věk
Ubytování:	Zakřížkujte, pokud byl respondent v lokalitě ubytován (dle pokynů)
Operátor:	Doplňte, jakého operátora používá respondent ve své domovské zemi O2: Zakřížkujte, pokud má respondent na svém MT operátora O2 TM: Zakřížkujte, pokud má respondent na svém MT operátora T-Mobile VF: Zakřížkujte, pokud má respondent na svém MT operátora Vodafone 0: Zakřížkujte, pokud nelze operátora zjistit <i>Pozn: Vyplňovat pouze pokud má zapnutý MT</i>
Nastavení MT:	Ruč: Zakřížkujte, pokud má respondent na MT ručně nastaveného operátora Aut: Zakřížkujte, pokud má respondent na MT automaticky nastaveného operátora 0: Zakřížkujte, pokud respondent neví
Přij:	Zapište čas příjezdu do lokality ve formátu HH:MM
Odj:	Zapište předpokládaný čas odjezdu z lokality ve formátu HH:MM

3.1.6. Požadované výstupy pro vyhodnocení pilotu

Pro potřeby vyhodnocení pilotu je nezbytné získat tyto výstupy z automatického sběru dat:

- počet návštěvníků celkem v jednotlivých dnech realizace
- počet domácích návštěvníků v jednotlivých dnech realizace
- počet zahraničních návštěvníků v jednotlivých dnech realizace
- rozložení počtu domácích a zahraničních návštěvníků během dne (po hodinách)
- počet zahraničních návštěvníků za noc v jednotlivých dnech realizace
- struktura zahraničních návštěvníků dle země původu

Z fyzického sběru je nezbytné získat tyto výstupy:

- počet návštěvníků celkem / se zapnutým mobilním/ a bez mobilu telefonem v jednotlivých dnech realizace
- počet domácích návštěvníků celkem / se zapnutým mobilním telefonem/ a bez mobilu v jednotlivých dnech realizace
- počet zahraničních návštěvníků celkem / se zapnutým mobilním telefonem/ a bez mobilu v jednotlivých dnech realizace
- struktura zahraničních návštěvníků dle země původu

- využívání mobilních operátorů zahraničními návštěvníky
- délka návštěvy zahraničních návštěvníků popř. ubytování v dané lokalitě

3.2. Pilotní dotazování zahraničních turistů ve vnitrozemí

Jak už bylo uvedeno, jednou z nevýhod šetření Příjezdový cestovní ruch je skutečnost, že ČR a všechny její sousední země jsou součástí Schengenského prostoru. Vstupem ČR do Schengenského prostoru dnem 21. 12. 2007 se omezila / zkomplikovala možnost zastavovat zahraniční návštěvníky přímo na silničních hraničních přechodech. Toto omezení se týká zahraničních turistů a tranzitujících. U zahraničních turistů lze toto omezení řešit jejich dotazováním ve vnitrozemí, u tranzitujících to takto řešit nelze.

Předpokladem pro možnost realizace dotazování zahraničních turistů ve vnitrozemí je ověření, zda dotazování zahraničních turistů ve vnitrozemí je realizovatelné a poskytne validní výsledky. Toto ověření je cílem navrhovaného pilotního sběru dat.

Cílovou skupinu pilotního sběru dat jsou zahraniční turisté ubytovaní v hromadných ubytovacích zařízeních, kteří k odjezdu z ČR využijí silniční dopravu (turisty, kteří k odjezdu z ČR využívají „nesilniční“ dopravu je vhodné dotazovat při odjezdu z ČR na letištích a nádražích; turisty ubytované v individuálních ubytovacích zařízeních, kteří k odjezdu využili silniční dopravu, dotazovat ve vnitrozemí sice lze, ale s velkým omezením). Vzhledem k tomu, že od zahraničních turistů potřebujeme znát celkové výdaje související s celým pobytem, je vhodné dotazovat zahraniční turisty minimálně v druhé polovině pobytu, ideálně poslední den pobytu. Oslovení zahraniční turisté odhadnou výdaje za celý pobyt s tím, na konci rozhovoru budou požádáni o emailový kontakt za účelem ověřit správnost odhadu jejich výdajů po ukončení pobytu v ČR. Ověřovací emaily je nezbytné posílat průběžně. Zároveň je vhodné motivovat respondenty dodatečně vyčíslit výdaje nějakou odměnou, např. dárkem.

Metodou pilotního sběru dat bude face-to face dotazování, tady osobní rozhovor tazatele s respondentem se zaznamenáváním odpovědí respondenta do tištěného dotazníku event. elektronicky (tablet, notebook, ...). Při kontaktu tazatele s respondentem bude nutné nejprve ověřit příslušnost k cílové skupině. Dotazování bude probíhat ve vnitrozemí. Tazatelům bude potřeba vytipovat místa vhodná pro dotazování, tj. místa kde se soustřeďují cizinci, a kde je prostor je dotazovat. Mohou to být jak místa veřejná – náměstí, centra měst, parky, kolonády, veřejná parkoviště a prostranství před památkami, ale i místa neveřejná – hotely, bary, restaurace, soukromá parkoviště apod. U neveřejných míst je nutné mít svolení majitele. Místa musí být co nejvíce rozmanitá a je třeba průběžně měnit a hledat nová, aby vzorek dotázaných byl co nejvíce reprezentativní. Dotazování ve vnitrozemí není možné realizovat prostřednictvím dotazovacích směn. Není ovšem přípustné, aby bylo dotazování soustředěno pouze na některé časy nebo dny v týdnu. S ohledem na potřebu využití výsledků pilotního sběru dat pro stanovení nové metodiky sběru dat je vhodné zrealizovat pilotní sběr dat nejpozději v 1Q 2015, tj. v posledním čtvrtletí realizace šetření Příjezdový cestovní ruch.

V šetření Příjezdový cestovní ruch je v rámci jednoho čtvrtletí dotázáno cca 1 600 zahraničních turistů, kteří byli ubytováni v hromadných ubytovacích zařízeních, a kteří k odjezdu z ČR využili silniční dopravu. V rámci pilotního sběru dat se doporučuje ověřit alespoň čtvrtinu, tj. 400 zahraničních turistů. K zajištění reprezentativity oslovených zahraničních turistů se využije kvótní výběr respondentů podle krajů vycházející ze statistiky hromadných ubytovacích zařízení upravené o statistiku za zahraniční turisty ubytované v HUZ, kteří k odjezdu z ČR nevyužívají silniční dopravu. Pro rozdělení celkového počtu respondentů do jednotlivých krajů je klíčová informace, ve kterém kraji zahraniční turista přenocoval. Počty respondentů ukazuje následující tabulka.

TAB: Počty respondentů pro pilotní sběr dat

Praha	160	Královéhradecký	17
Středočeský	15	Pardubický	5
Jihočeský	30	Vysočina	5
Plzeňský	20	Jihomoravský	45
Karlovarský	50	Olomoucký	10
Ústecký	10	Zlínský	7
Liberecký	17	Moravskoslezský	12

K dotazování bude využit stávající dotazník rozšířený o tyto otázky:

- kolik dní zahraniční turista v ČR pobývá / kolik dní ještě bude pobývat
- jaké výdaje a za co již v ČR utratil
- jaké výdaje a za co ještě plánuje utratit
- emailový kontakt pro ověření

4. STANOVENÍ ZPŮSOBU POROVNÁNÍ VÝSLEDKŮ

4.1. Porovnání výsledků – data z mobilních telefonů

V rámci komparace výsledků dat z mobilních telefonů (automatický sběr) a terénního šetření (fyzický sběr) je nutné především porovnat počty návštěvníků (celkem, domácích a zahraničních) v jednotlivých dnech. Odchylka automatického a fyzického sběru dat by neměla překročit +/- 10-15 %⁶, resp. počet návštěvníků zjištěný automatickým sběrem by měl být maximálně o 10-15 % nižší resp. vyšší než počet návštěvníků zjištěný fyzickým sběrem.

Vedle denní návštěvnosti je možné porovnat tzv. denní profily, resp. rozdělení návštěvnosti po jednotlivých hodinách. Při porovnání je potřeba vzít v potaz, že validita dat z fyzického sběru je ovlivněna ochotou oslovených návštěvníků se sběru zúčastnit a také tím, že údaj o jejich plánovaném odjezdu, ze kterého si při porovnání výsledků vychází, nemusí nutně odpovídat realitě. Z tohoto důvodu je vhodnější realizovat fyzické sběr pokud možno před odjezdem z vybrané lokality.

V rámci automatického sběru se počet nocujících návštěvníků monitoruje akumulací unikátních návštěvníků v době od 1:00 do 6:00. Jak už bylo uvedeno, počty nocujících návštěvníků lze získat fyzickým sběrem, který je vhodné doplnit o informace získané od poskytovatelů ubytovacích služeb. Odchylka automatického a fyzického sběru by neměla překročit +/- 10-15 %.

V poslední řadě lze porovnat také strukturu zahraničních návštěvníků z hlediska státu trvalého pobytu resp. z hlediska státu in-roamingu. Porovnání dat by nemělo identifikovat významné rozdíly ve struktuře.

4.2. Porovnání výsledků – dotazování zahraničních turistů ve vnitrozemí

Na rozdíl od dotazování zahraničních turistů v blízkosti silničních hraničních přechodů nelze při dotazování zahraničních turistů ve vnitrozemí oslovovat právě odjíždějící zahraniční turisty. S ohledem na potřebu zjišťovat od zahraničních turistů celkové výdaje souvisejí s celým pobytem, je nezbytné v rámci vyhodnocení pilotního sběru dat ověřit, zda zahraniční turisté jsou schopni odhadnout výši a strukturu výdajů v průběhu pobytu.

Samotné porovnání se provede tak, že se porovnájí se výdaje uvedené respondenty během face-to-face dotazování (tzv. deklarované výdaje) s výdaji uvedenými po ukončení pobytu

⁶ Výše odchylky byla stanovena s ohledem na již uskutečněné projekty monitorující návštěvnost vybraných regionů, a protože zajišťuje dostatečnou spolehlivost porovnávaných výsledků.

v ČR (tzv. ověřené výdaje). Rozdíl ověřených a deklarováných výdajů by neměl být vyšší než +/- 10 %, jinými slovy by ověřené výdaje měly být o max. 10 % vyšší nebo nižší, než výdaje deklarované.

Vedle ověření skutečnosti, zda jsou respondenti schopni odhadnout celkové výdaje v průběhu pobytu, je nutné ověřit, zda a jak se liší jednotlivé charakteristiky respondentů, které se u zahraničních turistů zjišťují.

Z dat šetření Příjezdový cestovní ruch 2009-2015 se vyberou zahraniční turisté ubytovaní v hromadných ubytovacích zařízeních, kteří k odjezdu z ČR využili silniční dopravu. Musí se jednat o data za období, ve kterém budou sbírána data v rámci pilotního sběru dat (v metodice je navrženo 3Q 2014). Tato data se porovnají s daty získanými v rámci pilotního sběru dat. K porovnání se využijí běžné statistické testy: Pearsonův chí-kvadrát test (k otestování shody četností) a t-test nebo analýzu rozptylu ANOVA (k otestování shody průměrů). Statistické testy nesmí prokázat významné signifikantní rozdíly mezi oběma zdroji dat, jinak není možné dotazování zahraničních turistů ve vnitrozemí realizovat.

5. ROZPOČET PILOTNÍHO SBĚRU DAT

Realizaci a vyhodnocení pilotního sběru dat (s výjimkou automatického sběru dat z mobilních telefonů, kde se předpokládá, že poskytovatelem dat bude společnost CE Traffic) je vhodné zadat stávajícímu realizátorovi projektu Příjezdový cestovní ruch 2009-2015 především z těchto důvodů. Společnost STEM/MARK je do tvorby a realizace projektu zapojena již od roku 2005. Disponuje rozsáhlou sítí jazykově vybavených tazatelů, technickým zázemím a kvalitním týmem pracovníků zajišťujících koordinaci sběru, zpracování a interpretaci výsledků. Má zkušenosti s dotazováním zahraničních návštěvníků i z jiných projektů. Předání know-how třetímu subjektu by vyžadovaly poměrně značnou interakci stávajícího realizátora s případnou třetí stranou, která by se mohla ukázat výrazně finančně i časově náročnější než realizace stávajícím realizátorem.

TAB: Odhad rozpočtu pilotního sběru dat

A. Pilotní sběr dat z mobilních telefonů		
Automatický sběr (CE Traffic)	5 lokalit	360 000 Kč
Fyzický sběr (STEM/MARK)	Příprava dotazování – tvorba podrobné metodiky sběru; monitoring lokalit pro dotazování; povolení ke sběru; tvorba, překlad, tisk a distribuce protokolů	125 000 Kč
	Odměny tazatelů	138 000 Kč
	Náklady na zjištění tazatelské práce, kontrola a dozorování práce v terénu	72 000 Kč
	Zpracování získaných dat a porovnání	100 000 Kč
Cena za pilotní sběr dat z mobilních telefonů		795 000 Kč
B. Pilotní dotazování zahraničních turistů ve vnitrozemí		
Příprava dotazování – tvorba podrobné metodiky; monitoring dotazovacích míst; harmonogram sběru; povolení ke sběru; tvorba, překlad tisk a distribuce dotazníků		50 000 Kč
Odměny tazatelů		45 000 Kč
Náklady na zajištění tazatelské práce, kontrola a dozorování práce v terénu		30 000 Kč
Zpracování získaných dat a porovnání		40 000 Kč
Cena za pilotní dotazování zahraničních turistů ve vnitrozemí		165 000 Kč
CENA CELKEM		960 000 Kč

Ceny uvedené v tabulce předpokládají se sběrem v rozsahu 3 jednotlivých (libovolně vybraných) dní. Ceny jsou bez DPH

Poznámka: Cena za pilotní dotazování zahraničních turistů ve vnitrozemí nezahrnuje náklady na odměny pro respondenty, které by je motivovaly dodatečně vyčíslit výdaje po ukončení návštěvy v ČR.

Navrhované lokality pilotního sběru byly diskutovány v rámci pracovní skupiny „Příjezdový cestovní ruch ČR – pilotní sběr a nové metody šetření“. Do seznamu navrhovaných lokalit byla přidána lokalita Praha. Bylo dohodnuto, že zde bude probíhat pouze automatický sběr dat v rozsahu jednoho měsíce. Celkové výsledky budou porovnány s ubytovací statistikou ČSÚ a šetřením Příjezdový cestovní ruch. Zástupce CE Traffic, Ing. Jiří Novobilský vyčíslil náklady ve výši 200 000 Kč bez DPH.

6. PŘEDBĚŽNÝ NÁVRH NOVÝCH METOD SBĚRU DAT

Kapitola si klade za cíl navrhnout nový způsob sběru dat, který bude modernější, efektivnější a méně finančně náročnější ve srovnání se stávajícím způsobem sběru dat, který je realizován v rámci statistického šetření *Příjezdový cestovní ruch*, jehož ukončení je naplánováno k datu 31. 3. 2015.

Důležité je si uvědomit, že se jedná pouze o předběžný návrh. Finální způsob sběru dat je možné navrhnout teprve poté, co dojde k:

1. realizaci pilotního sběru
2. vyhodnocení rozdílnosti výsledků stávající vs nové metody sběru dat
3. zhodnocení výhod a nevýhod navrhovaných metod sběru dat
4. zhodnocení finanční náročnosti navrhovaných metod sběru dat

6.1. Varianta bez využití alternativních zdrojů dat

Jednou z variant je pokračování ve stávajícím způsobu sběru dat, tj. výhradně prostřednictvím dotazníkového šetření. Úsporu oproti stávající metodě sběru dat lze zajistit dvěma způsoby event. kombinací obou.

1. realizovat šetření s nižší periodicitou (např. 1x za 3 roky)
2. realizovat šetření na menším vzorku respondentů
3. event. kombinace obou předchozích

Zhodnocení poptávky uživatelů dat z příjezdového cestovního ruchu ukázalo, že uživatelé pracují s daty se čtvrtletní event. s roční periodicitou. Z tohoto důvodu se jako více vhodná varianta jeví snížení počtu respondentů, kteří budou v rámci dotazníkového šetření osloveni.

6.1.1. Zajištění základních podkladů pro odhad počtu zahraničních návštěvníků a jejich dotazování

Pro zajištění základních podkladů pro odhad počtu zahraničních návštěvníků a jejich dotazování je nezbytné zrealizovat šetření na silničních hraničních přechodech s cílem změřit intenzitu provozu (v různých denních dobách, dnech týdne i ročních obdobích) a u zahraničních návštěvníků zjistit, zda v ČR při své cestě přespali (=zahraniční turisté), a pokud ne, jestli byla ČR cílem jejich cesty (jednodenní návštěvníci), či Českou republikou při své cestě pouze projížděli (tranzitující návštěvníci). V dalším textu je toto šetření nazýváno jako „čárkovací akce“.

Místo realizace: čárkovací akci je vhodné realizovat na silničních hraničních přechodech uvedených v Příloze č. 1. Před vlastní realizací je nezbytné provést podrobný monitoring

hraničních přechodů, který obnáší navštívit jednotlivé přechody, vytipovat místa vhodná k realizaci akce, odhadnout přibližnou intenzitu provozu, získat povolení od majitelů / správců pozemků, kde akce bude probíhat. Na hraničních přechodech ve městech, kde je několik hraničních přechodů, které vystupují pod souhrnným jedním názvem, je nezbytné realizovat akci na všech těchto hraničních přechodech. Čárkovací akce musí probíhat přímo na komunikaci ve směru odjezdu z ČR ideálně v prostorách, kde v minulosti probíhaly silniční hraniční kontroly.

Harmonogram realizace: čárkovací akci je vhodné realizovat v prvním roce šetření ve čtyřech měsíčních vlnách (např. v měsících leden – duben – červenec – říjen). Akci není nezbytné realizovat každoročně, postačující je realizovat ji cca 1x za 4 roky. Na každém hraničním přechodu je vhodné realizovat 8 typů směn:

TAB: Typy směn v rámci čárkovací akce

Pondělí	08:00 – 14:00
Úterý / Středa / Čtvrtek / Pátek	08:00 – 14:00
Pondělí / Úterý / Středa / Čtvrtek	14:00 – 20:00
Pátek	14:00 – 20:00
Sobota	08:00 – 14:00
Sobota	14:00 – 20:00
Neděle	08:00 – 14:00
Neděle	14:00 – 20:00

Průběh realizace: akci čárkování musí provádět pověřené a proškolené osoby-tazatelé s potřebnou znalostí cizích jazyků, nejlépe mající zkušenosti s podobným typem šetření. Akce musí být realizována podle předem stanovených harmonogramů. Na dálničních silničních přechodech s intenzitou provozu nad cca 100 zahraničních návštěvníků za hodinu tazatelé monitorují pouze intenzitu provozu (resp. počítají projíždějící dopravní prostředky s cizí SPZ / procházející cizince). Na ostatních přechodech s intenzitou provozu do cca 100 zahraničních návštěvníků za hodinu tazatelé monitorují intenzitu provozu a zjišťují strukturu zahraničních návštěvníků jejich zastavením a krátkým dotazem, zda zahraničních návštěvníků spadá do cestovního ruchu a pokud ano, zda je jednodenním návštěvníkem, zahraničním turistou či tranzitujícím. Na přechodech s vyšší intenzitou provozu (cca od 50 do 100) je žádoucí, aby čárkovací akci prováděli 2 tazatelé s tím, že jeden monitoruje intenzitu a druhý zastavuje projíždějící / procházející zahraniční návštěvníky. Úspěšnost zastavení je závislá od viditelnosti tazatelů, kteří čárkování provádí a od jejich aktivity. Úspěšnost zastavení by měla růst s klesající intenzitou provozu (od 20 do 100 %). Tazatelé zjištěné informace zaznamenávají do protokolů strukturovaných podle jednotlivých hodin, typů dopravních prostředků a jednotlivých typů zahraničních návštěvníků. Protokoly se po ukončení každé měsíční vlny zpracují, vytvoří se časové snímky provozu a vypočítají se průměrné intenzity

provozu a průměrné struktury návštěvníků, které budou sloužit jako podklad pro odhad počtu zahraničních návštěvníků a jejich dotazování.

6.1.2. Dotazování zahraničních návštěvníků

Zjišťování potřebných charakteristik zahraničních návštěvníků bude probíhat prostřednictvím dotazníkového šetření. Metodou dotazování bude osobní rozhovor tazatele s respondentem se zaznamenáváním odpovědí respondenta do tištěného dotazníku event. elektronicky (tablet, notebook, ...). Při výběru respondentů je nezbytné ověřit příslušnost k cílové skupině a je potřeba navrhnout takový systém výběru respondentů, který zamezí tomu, že tazatel bude upřednostňovat pouze určité skupiny zahraničních návštěvníků.

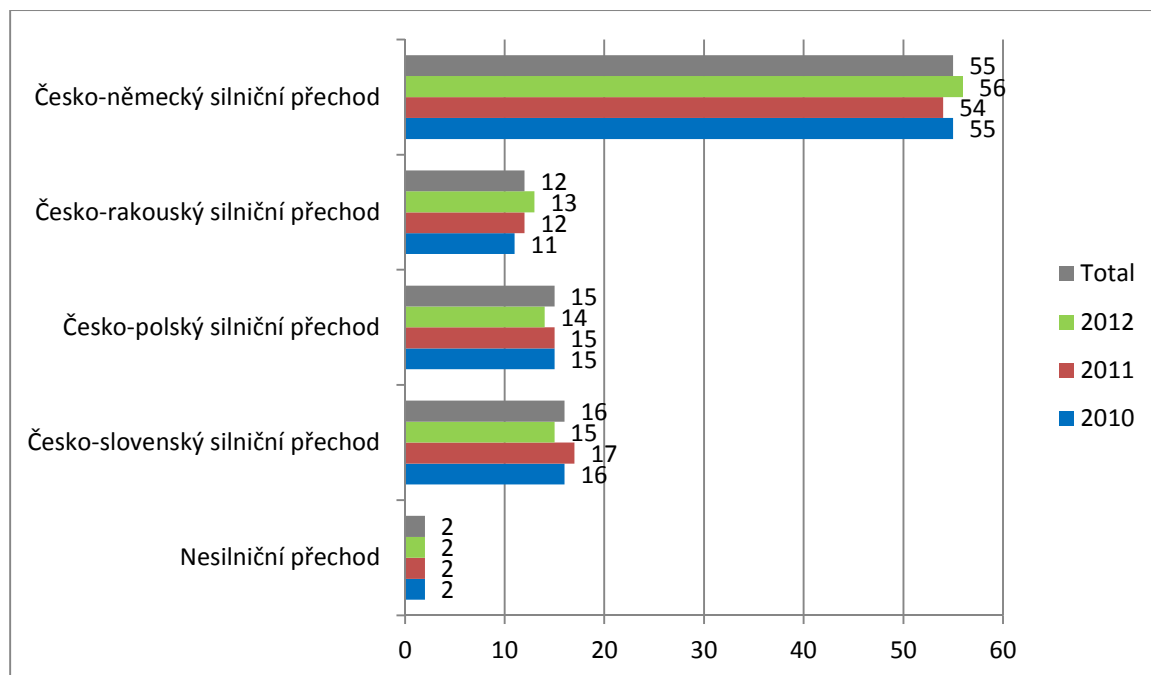
Dotazování jednodenních návštěvníků

Jednodenní návštěvníci tvoří podle odhadů zhruba polovinu všech zahraničních návštěvníků ČR.

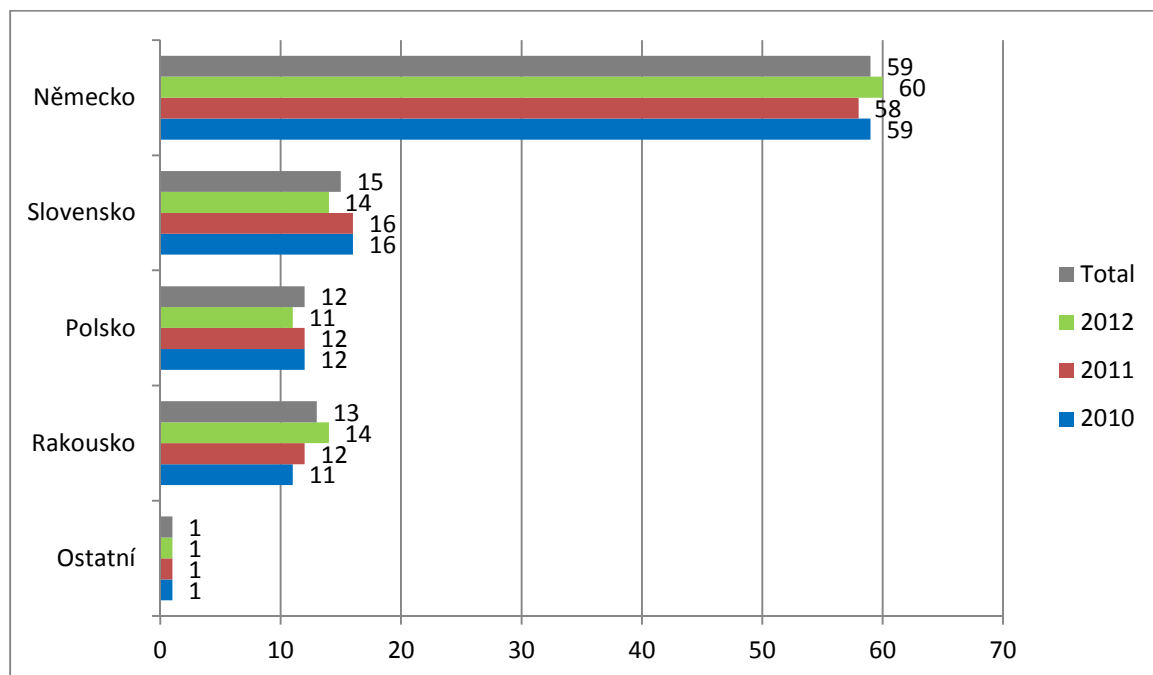
Analýza dat za jednodenní návštěvníky z šetření Příjezdový cestovní ruch

Následuje analýza, která ukazuje výsledky za jednodenní návštěvníky za roky 2010-2012, tj. za roky, kdy máme k dispozici celoroční data. Cílem analýzy je ověřit, zda a jak se mění charakteristiky jednodenních návštěvníků v čase.

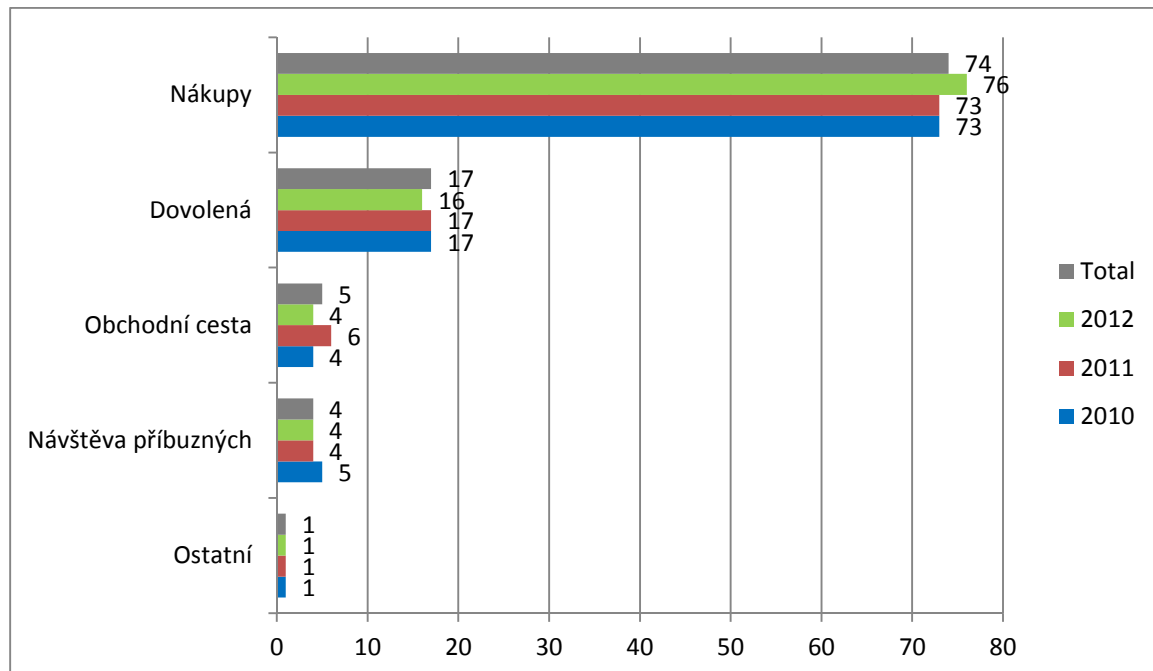
GRAF: Jednodenní návštěvníci – místo uskutečnění rozhovoru



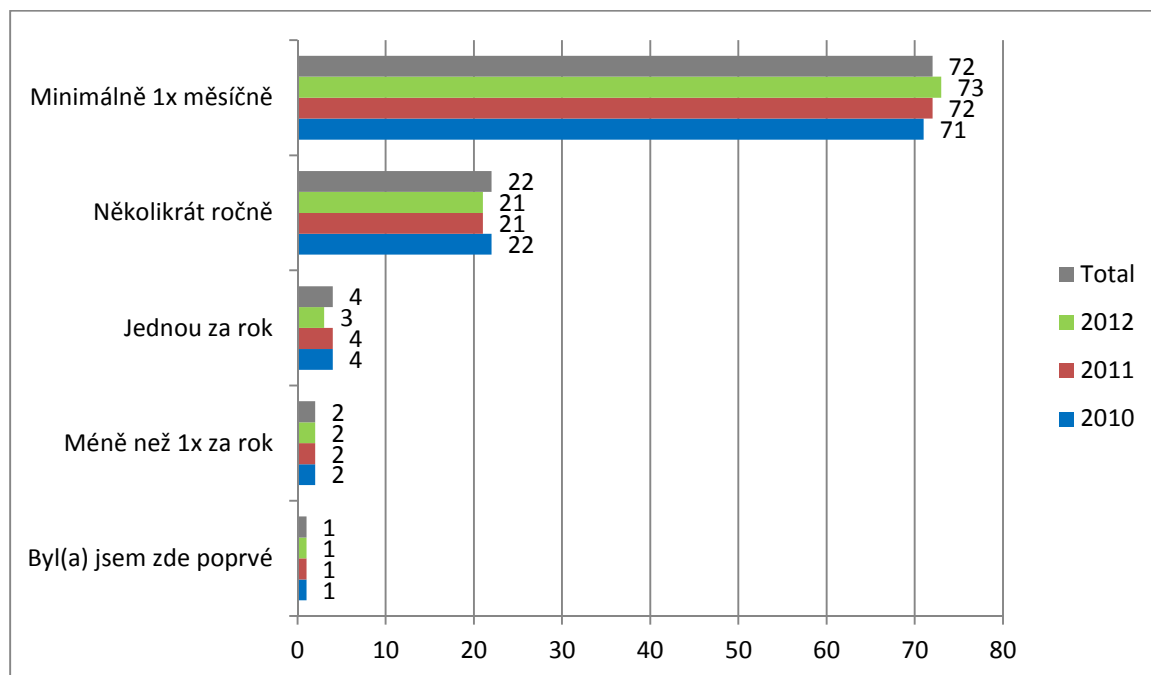
GRAF: Jednodenní návštěvníci – stát trvalého pobytu (v %)



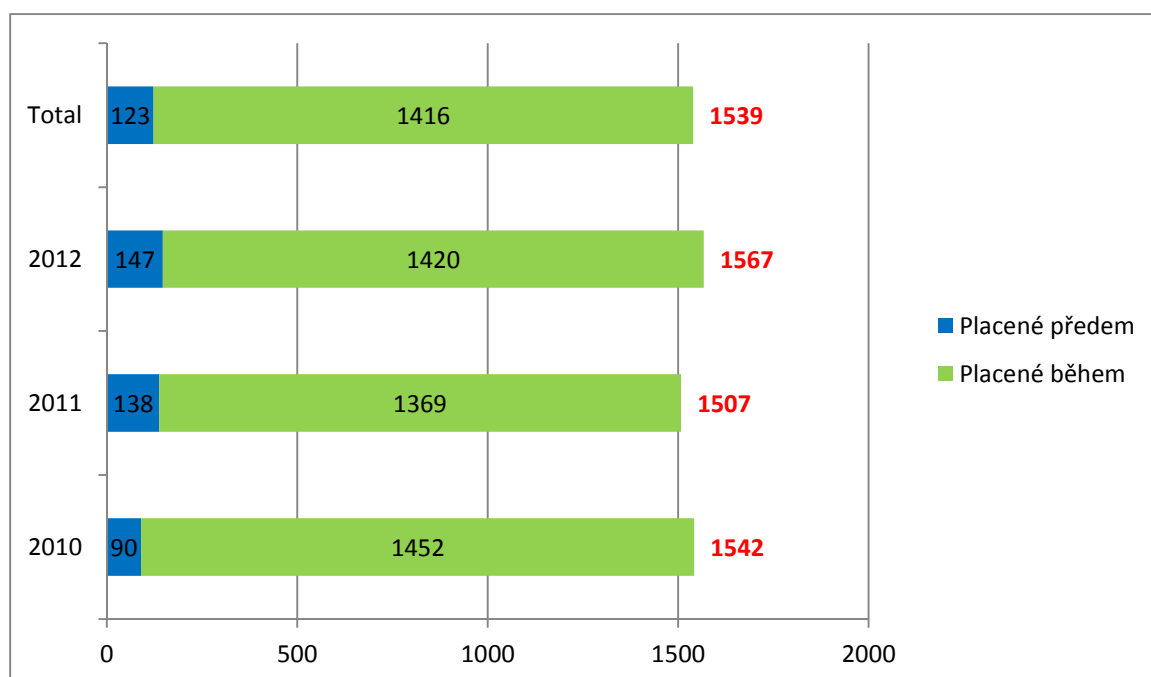
GRAF: Jednodenní návštěvníci – hlavní důvod návštěvy (v %)



GRAF: Jednodenní návštěvníci – frekvence návštěv ČR (v %)

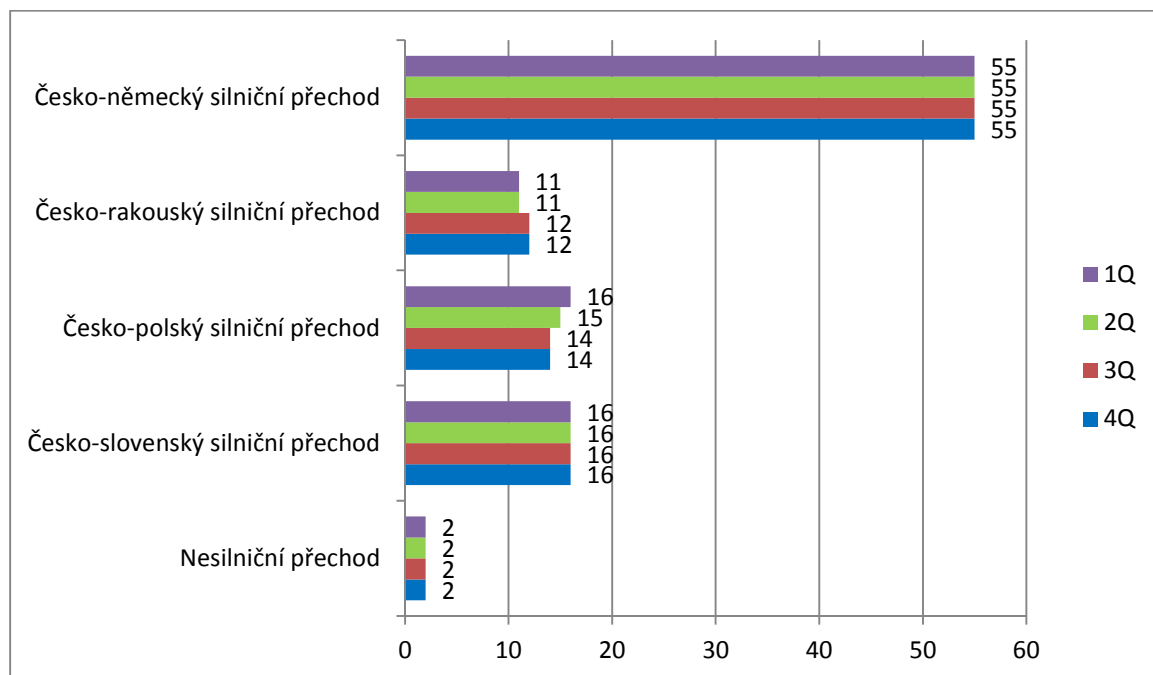


GRAF: Jednodenní návštěvníci – průměrné výdaje na osobu a den (v Kč)

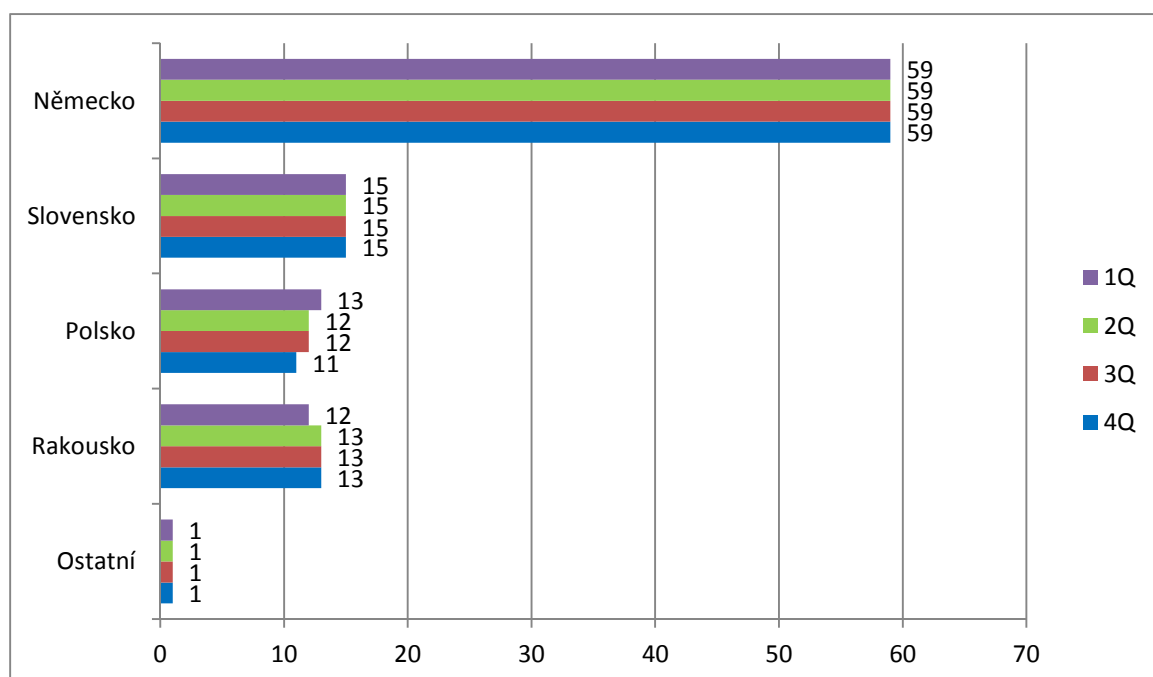


Z výše uvedených grafů vyplývá, že charakteristiky jednodenních návštěvníků se meziročně příliš nemění. To, zda se charakteristiky mění v průběhu roku resp. v jednotlivých čtvrtletích v letech 2010-2012, ukazují následující grafy.

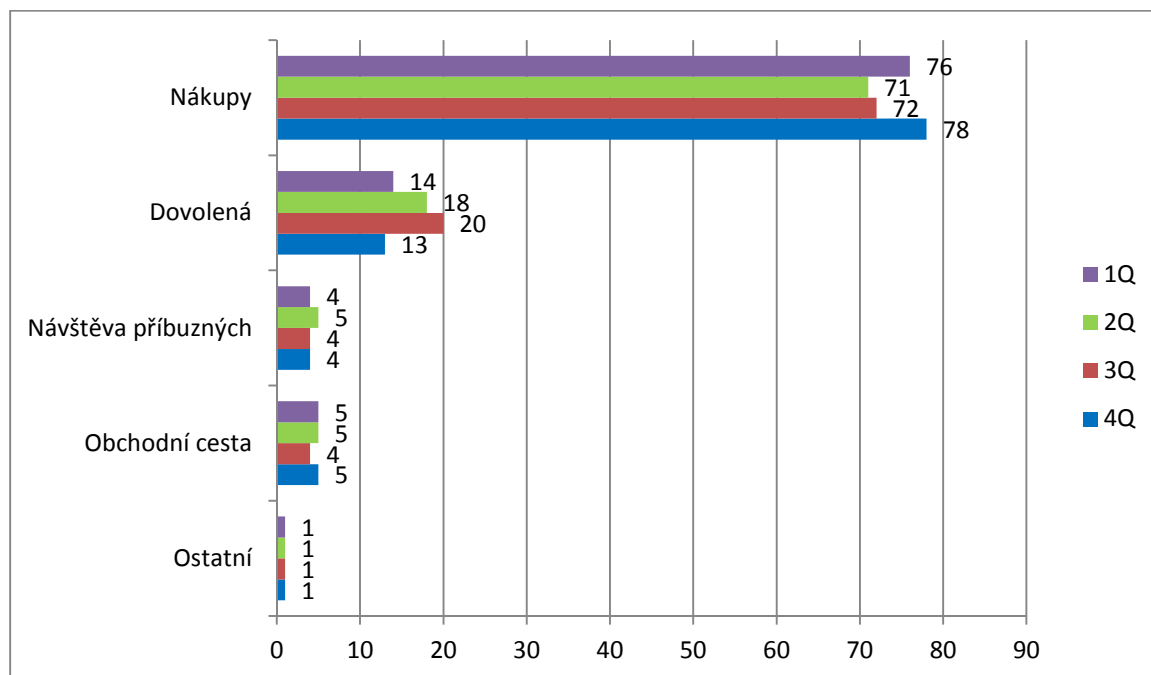
GRAF: Jednodenní návštěvníci – místo uskutečnění hovoru (v %)



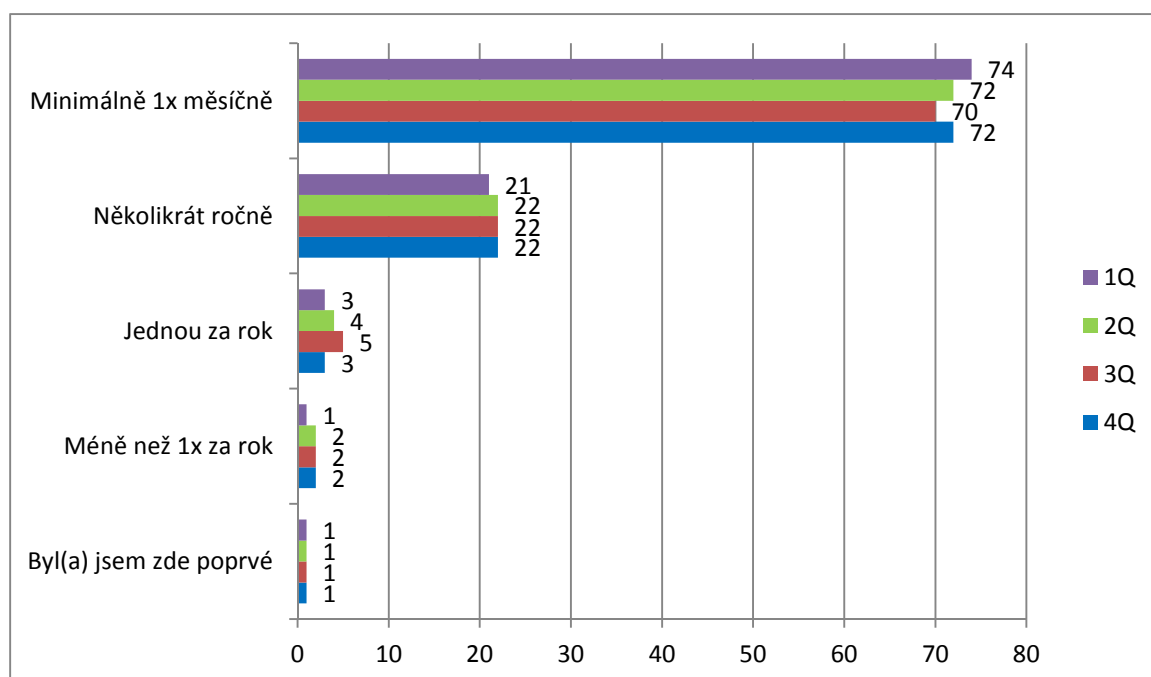
GRAF: Jednodenní návštěvníci – místo uskutečnění rozhovoru (v %)



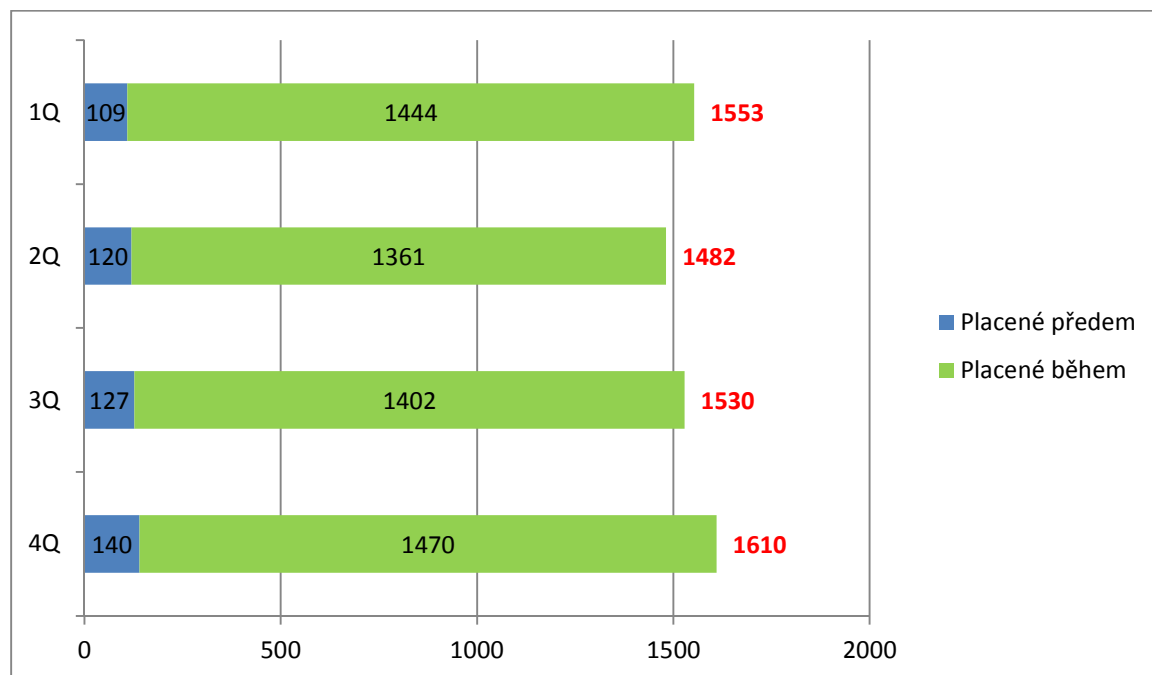
GRAF: Jednodenní návštěvníci – hlavní důvod návštěvy (v %)



GRAF: Jednodenní návštěvníci – frekvence návštěv ČR (v %)



GRAF: Jednodenní návštěvníci – průměrné výdaje na osobu a den (v Kč)



Z grafů vyplývá, že charakteristiky jednodenních návštěvníků se v průběhu roku mění. Pro 1Q a 4Q roku je typický vyšší podíl nákupních návštěv, vyšší frekvence návštěv a vyšší výdaje.

Shrnutí analýzy: analýza ukazuje, že dotazování jednodenních návštěvníků není nezbytné dělat každý rok, neboť charakteristiky jednodenních návštěvníků se meziročně příliš nemění. Jako optimální se jeví realizovat šetření 1x za 3 roky. Je však nutné realizovat dotazování ve vybraném roce celoročně, protože charakteristiky se v průběhu roku mění.

Poznámka: Z diskuse se zástupci z ČSÚ vyplynulo, že optimální je realizovat dotazování jednodenních návštěvníků každoročně. Zdůvodňují to tím, že pro potřeby zpracování Satelitního účtu cestovního ruchu potřebují znát aktuální výdaje jednodenních návštěvníků s tím, že období 1x za 3 roky je příliš dlouhé. Nepochybně to souvisí s tím, že rozhodnutí jednodenních návštěvníků navštívit ČR a jejich následné chování v ČR resp. výše jejich útrat je silně ovlivněno cenovým vývojem, ale také kursem koruny a cenou PHM.

Předběžný návrh dotazování jednodenních návštěvníků

V rámci šetření Příjezdový cestovní ruch je ročně uskutečněno 20 000 rozhovorů s jednodenními návštěvníky. Vzhledem k výše uvedeným cílům a zjištěním je pro zajištění dostatečné kvality dat nezbytné, aby bylo ročně uskutečněno alespoň 3 000 rozhovorů. Platí ovšem, že vyšší počet dotazníků přináší vyšší spolehlivost dat a umožňuje pracovat s daty na podrobnější úrovni (např. v případě regionalizace nebo např. v případě zjišťování informací pouze za určitou skupinu jednodenních návštěvníků).

Dotazování jednodenních návštěvníků je vhodné rozdělit podle místa dotazování do dvou bloků:

1) Dotazování jednodenních návštěvníků na Letišti Václava Havla

Místo dotazování: neveřejná část odletových hal letiště. Nezbytnou podmínkou pro možnost dotazování jednodenních návštěvníků na letišti je obstarání povolení, jehož součástí je důkladné proškolení a získání osvědčení od Úřadu pro civilní letectví tazatelů, kteří budou dotazování provádět.

Velikost vzorku: z výše uvedeného vyplývá, že pouhá 2 % jednodenních návštěvníků využijí k odjezdu z ČR nesilniční dopravu, většinou právě Letiště Václava Havla. Z plánovaných 3 000 respondentů se jedná o vzorek 60 respondentů ročně.

2) Dotazování jednodenních návštěvníků na silničních přechodech

Místo dotazování: v okolí bývalých silničních hraničních přechodů uvedených v Příloze č. 1. V přípravné fázi (před zahájením dotazování) je nutné provést podrobný monitoring hraničních přechodů, který obnáší navštívit jednotlivé přechody, vytipovat místa vhodná pro dotazování, navrhnout případný systém rotace dotazovacích míst s ohledem na jejich využívání jednodenními návštěvníky a zajistit povolení od místních provozovatelů. Výsledky monitoringu by měly být součástí tzv. deníků jednotlivých přechodů a informace v nich by měly být pravidelně doplňovány a aktualizovány. Na přechodech s nízkou intenzitou provozu je žádoucí provádět dotazování přímo na komunikaci (pokud možno v prostoru bývalé hraniční kontroly) a zde aktivně zastavovat projíždějící dopravní prostředky / procházející osoby. Pokud situace na přechodu (např. z důvodu vysoké intenzity provozu, dopravní infrastruktury) neumožňuje provádět dotazování přímo na komunikaci, musí dotazování probíhat na místech, kde se jednodenní návštěvníci koncentrují (např. čerpací stanice, obchody, parkoviště, ...). V takovém případě je ovšem nutné mít k dispozici systém rotací dotazovacích míst a podle něho místa dotazování průběžně měnit. Cílem rotací je, aby nebyli osloveni jednodenní návštěvníci jedné skupiny (např. nakupující pohonné hmoty).

Velikost vzorku: minimálně 2 940 dotazníků za rok. Celkový počet dotazníků je nutné rozdělit na jednotlivá čtvrtletí a jednotlivé hraniční přechody proporčně v závislosti na výsledcích čárkovacích akcí a dalších zpráv z terénu. Následující tabulka uvádí rozdělení sběru na jednotlivá čtvrtletí a sousední země z posledních známých informací.

TAB: Rozdělení sběru na jednotlivá čtvrtletí a sousední země

	1Q	2Q	3Q	4Q	Total
Česko-německé silniční přechody Varnsdorf, Hřensko, Petrovice, Cínovec, Mníšek, Hora sv. Šeb., Boží Dar, Vojtanov, Aš, Pomezí, Broumov, Rozvadov, Železná, Folmava, Sv. Kateřina. Ž. Ruda, Strážný	316	480	501	368	1665
Česko-rakouské silniční přechody Studánky, Dolní Dvořiště, České Velenice, Nová Bystřice, Slavonice, Hnanice, Hatě, Hevlín, Mikulov	65	102	106	77	350
Česko-slovenské přechody Břelav, Hodonín, Velká nad Veličkou, Starý Hrozenkov, Brumov-Bylnice, Střelná, Kohútka, Bílá-Bumbálka, Mosty u Jablůnkova	91	138	144	107	480
Česko-polské silniční přechody Český Těšín, Bohumín, Sudice, Krnov, Mikulovice, Dolní Lipka, Náchod, Královec, Harrachov, Hrádek nad Nisou	84	127	136	98	445
Celkem	556	847	887	650	2940

Harmonogram sběru dat: dotazování na hraničních přechodech musí probíhat podle předem stanovených harmonogramů. Ty musí splňovat zásadu rovnoměrného dotazování v čase. S ohledem na navrhovanou velikost vzorku není možné zajistit zásadu rovnoměrnosti sběru dat v čase na úrovni jednotlivých přechodů, proto by mohlo být vyžadováno, aby byla tato zásada dodržena v rámci přechodů stejné sousední země. Není přípustné, aby dotazování probíhalo pouze v některých dnech nebo časech, kdy jednodenní návštěvníci např. využívají přechody k odjezdu z ČR s vyšší intenzitou. Doporučením je realizovat dotazování alespoň v časech od 8:00 do 20:00 a vzhledem k náročnosti dotazovací situace a dalším vlivům je vhodné využít vícesměnný režim směn (např. 2 šestihodinové bloky nebo 3 čtyřhodinové bloky). Každý přechod, kde dotazování probíhá, musí mít stanoven svůj harmonogram, protože na každém přechodu je situace jiná (např. intenzitou provozu, skladbou návštěvníků). Situaci na hraničních přechodech je nutné průběžně monitorovat a režim dotazování průběžně upravovat. Není nutné se každé čtvrtletí dotazovat na všech přechodech, přechody mohou rotovat a být v průběhu roku i doplňovány či odebírány.

Poznámka: Uživatelé dat z šetření Příjezdový cestovní ruch často poptávají výsledky za jednodenní návštěvníky tříděné přes sousední země. Je na zvážení, zda této poptávce nepřizpůsobit strukturu výběrového souboru. Na místo toho, aby ve výběrovém souboru byly jednotlivé sousední země zastoupeny reprezentativně, je možné celkový počet dotazníků rozdělit na jednotlivé sousední země rovnoměrně (4 země x 735 dotazníků na jednu zemi) s tím, že data by byla následně převážena podle skutečného zastoupení jednotlivých zemí. Výhodou by pak bylo, že pokud by uživatel chtěl pouze data za např. rakouské návštěvníky, měl by vyšší počet dotazníků k analýze (místo cca 350 dotazníků necelých 750 dotazníků).

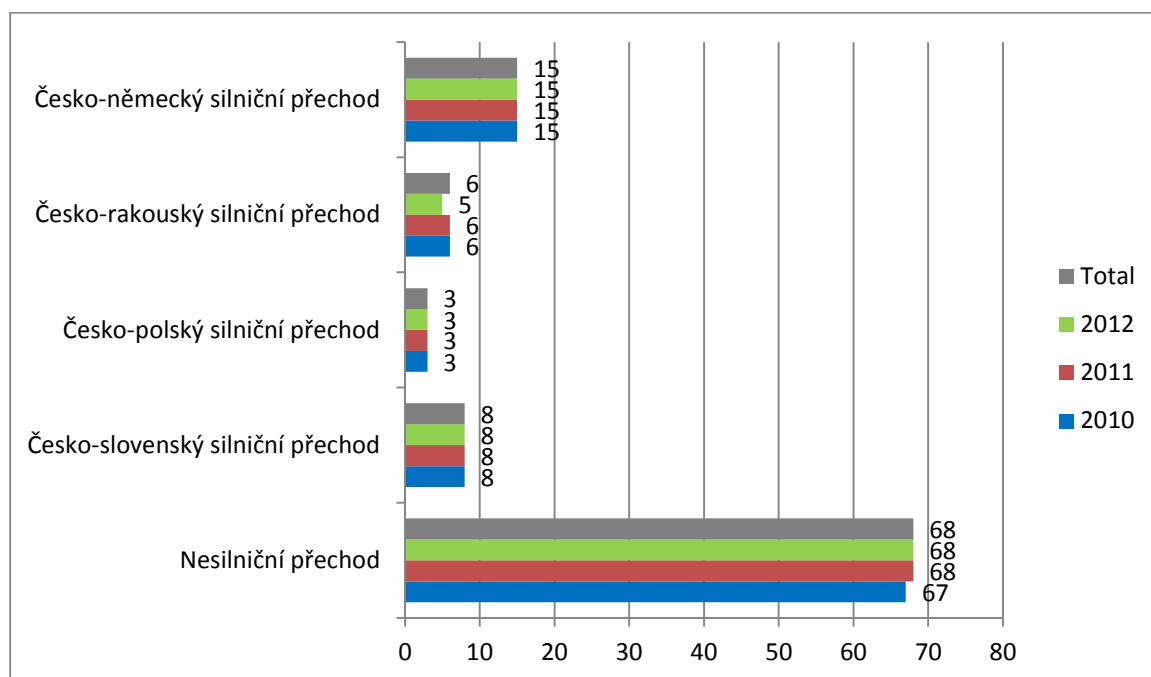
Dotazování zahraničních turistů

Zahraníční turisté tvoří podle odhadů zhruba 2/5 všech zahraničních návštěvníků ČR.

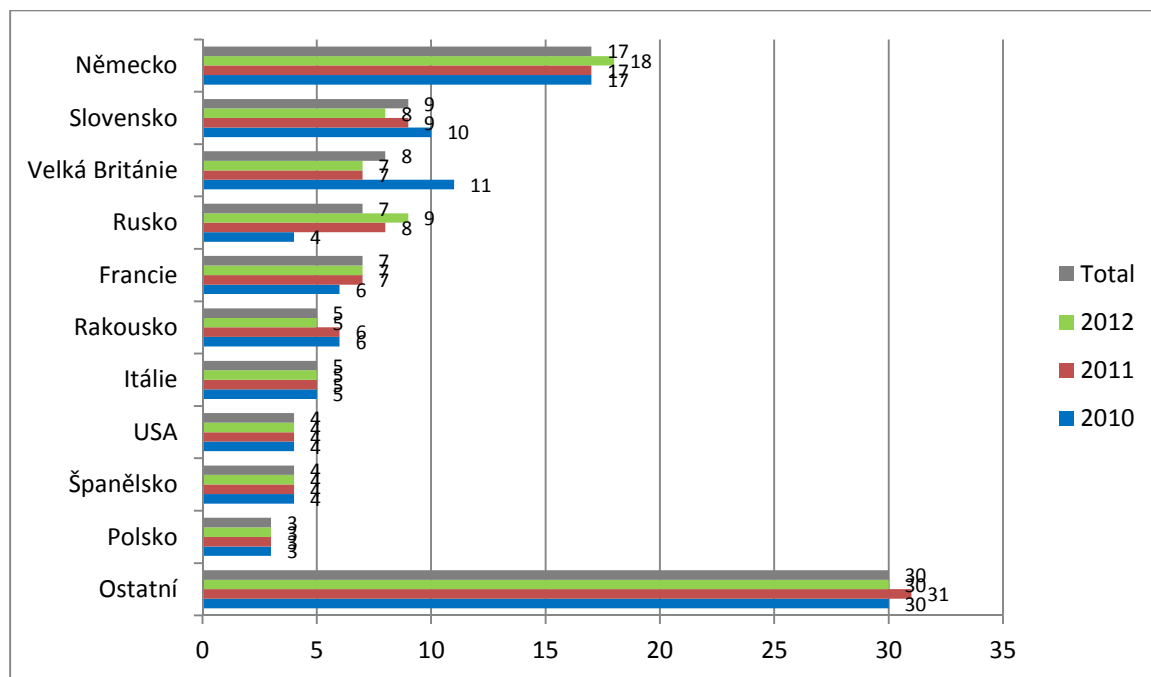
Analýza dat za zahraniční turisty z šetření Příjezdový cestovní ruch

Podobně jako u jednodenních návštěvníků si ověříme, zda a jak se mění charakteristiky zahraničních turistů v čase. Pokladem jsou opět data z šetření Příjezdový cestovní ruch za roky 2010-2012.

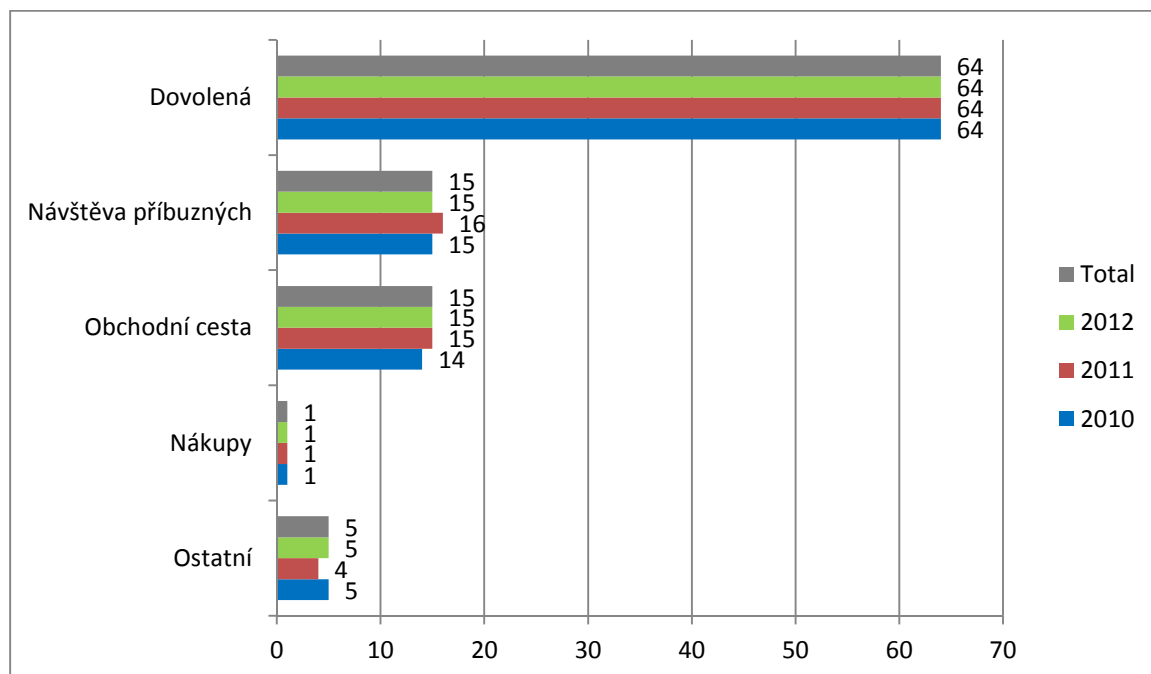
GRAF: Zahraniční turisté – místo uskutečnění rozhovoru (v %)



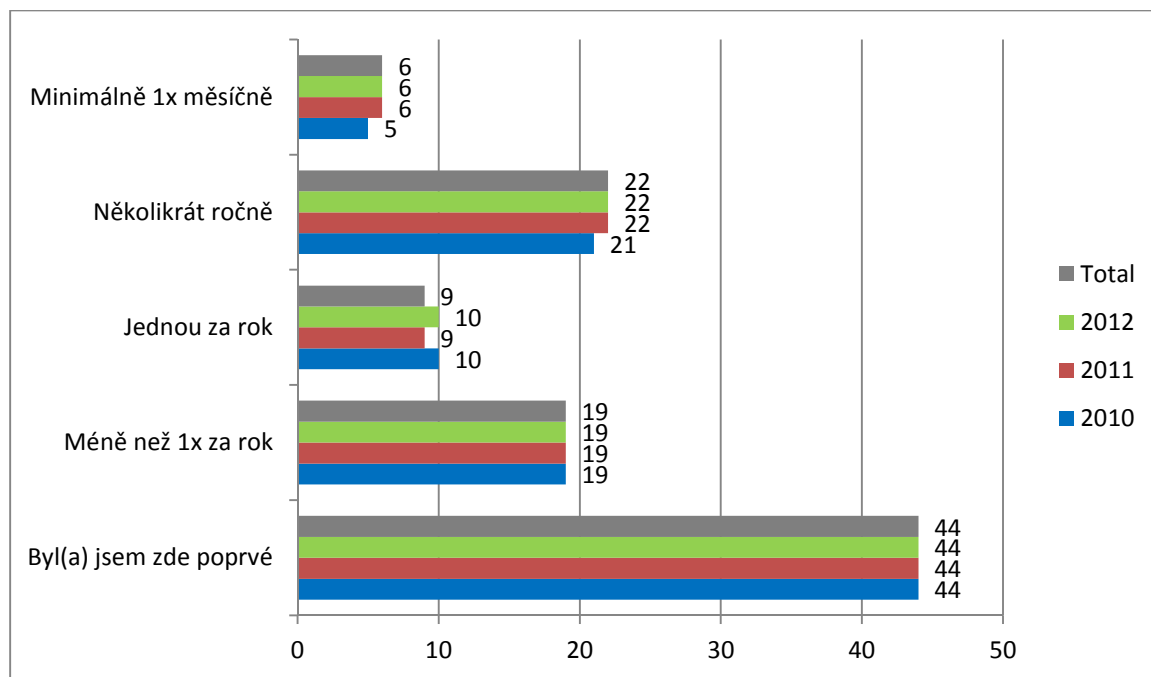
GRAF: Zahraniční turisté – stát trvalého pobytu (v %)



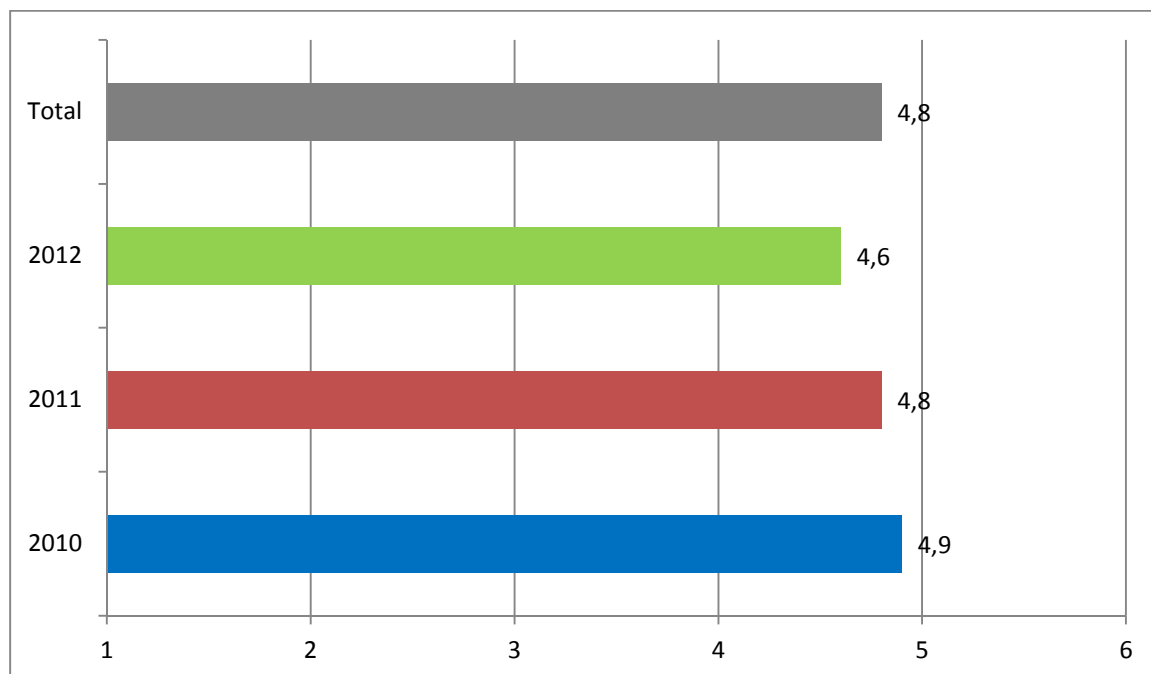
GRAF: Zahraniční turisté – hlavní důvod návštěvy (v %)



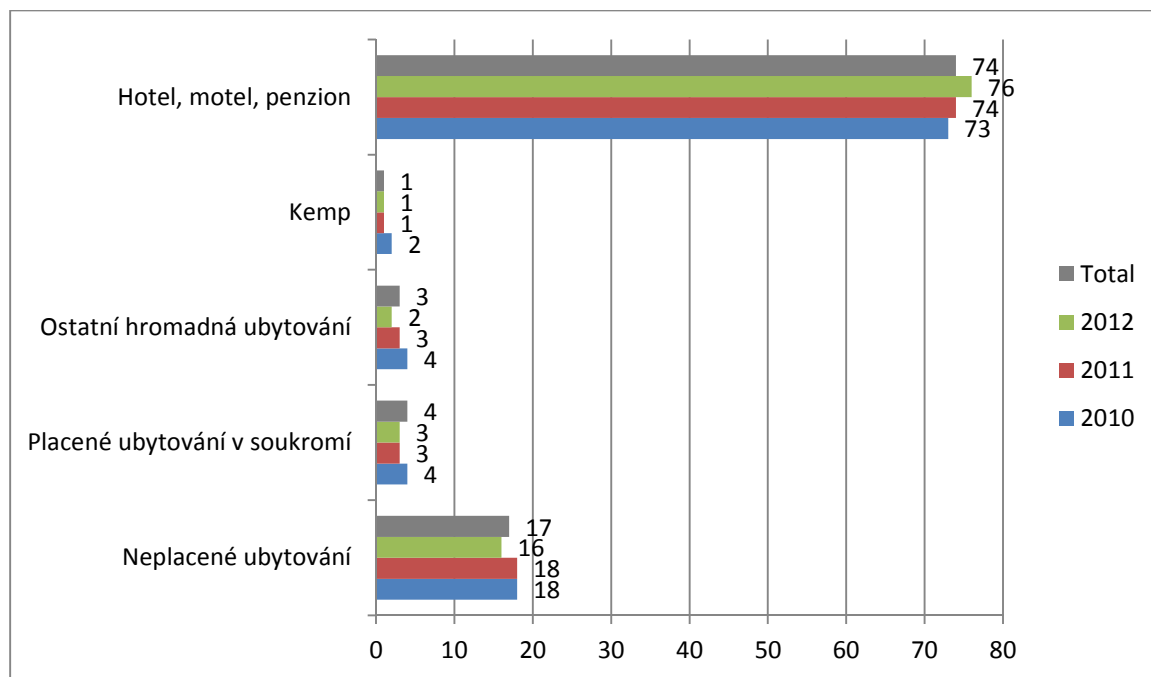
GRAF: Zahraniční turisté – frekvence návštěv ČR (v %)



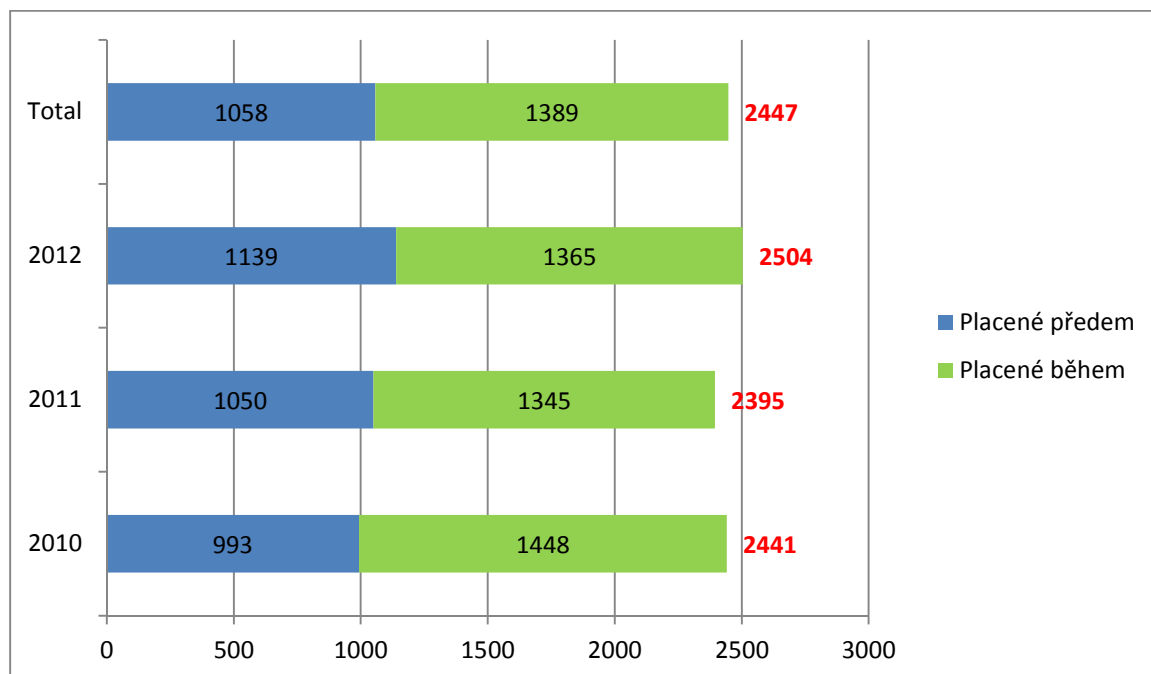
GRAF: Zahraniční turisté – počet přenocování v ČR (v nocích)



GRAF: Zahraniční turisté – druh ubytování (v %)

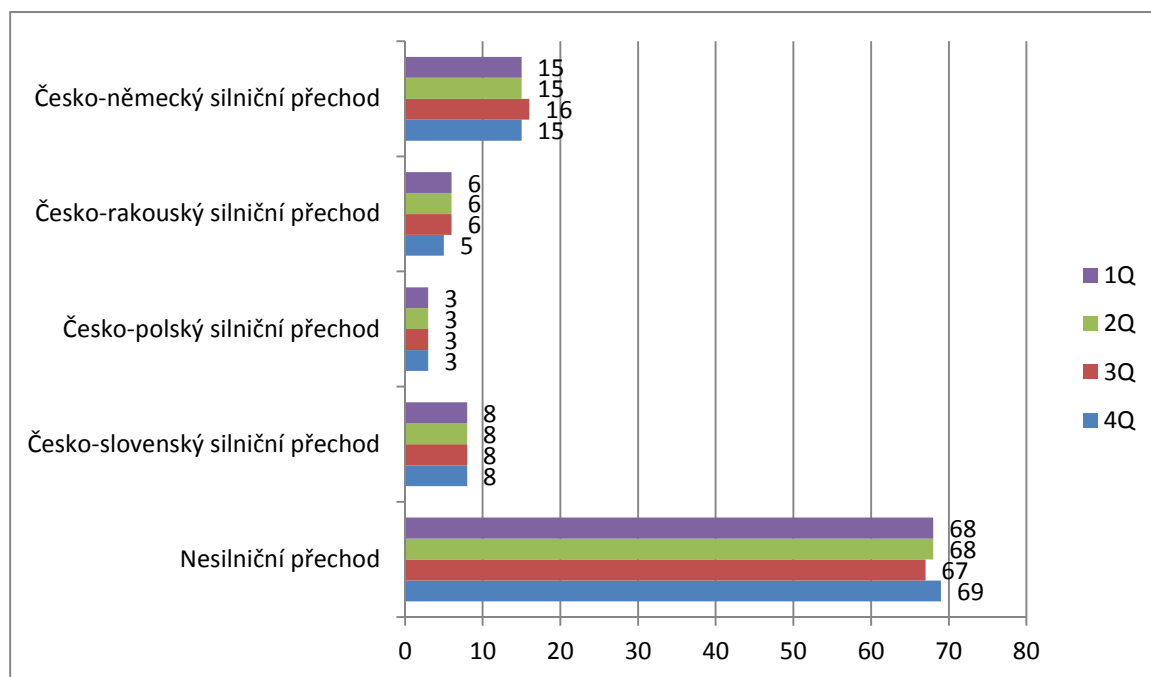


GRAF: Zahraniční turisté – průměrné výdaje na osobu a den (v Kč)

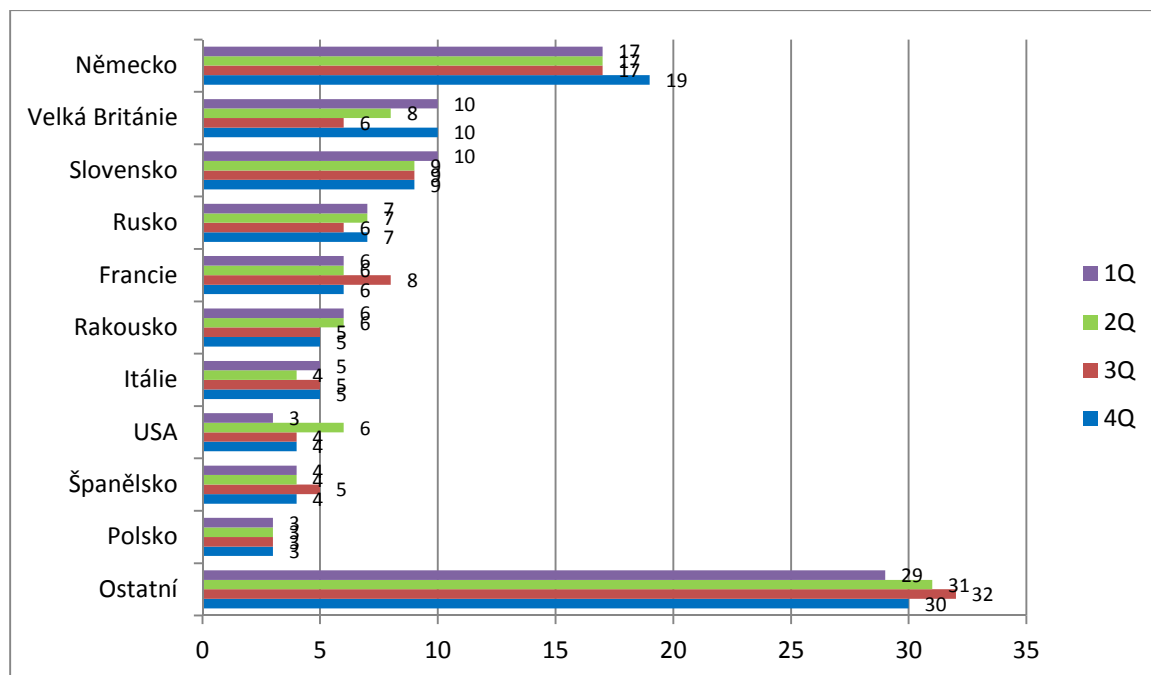


Z výše uvedených tabulek vyplývá, že struktura zahraničních turistů je v porovnání s jednodenními návštěvníky pestřejší a meziročně se mění. To, zda se charakteristiky mění v průběhu roku resp. v jednotlivých čtvrtletích v letech 2010-2012, ukazují následující grafy.

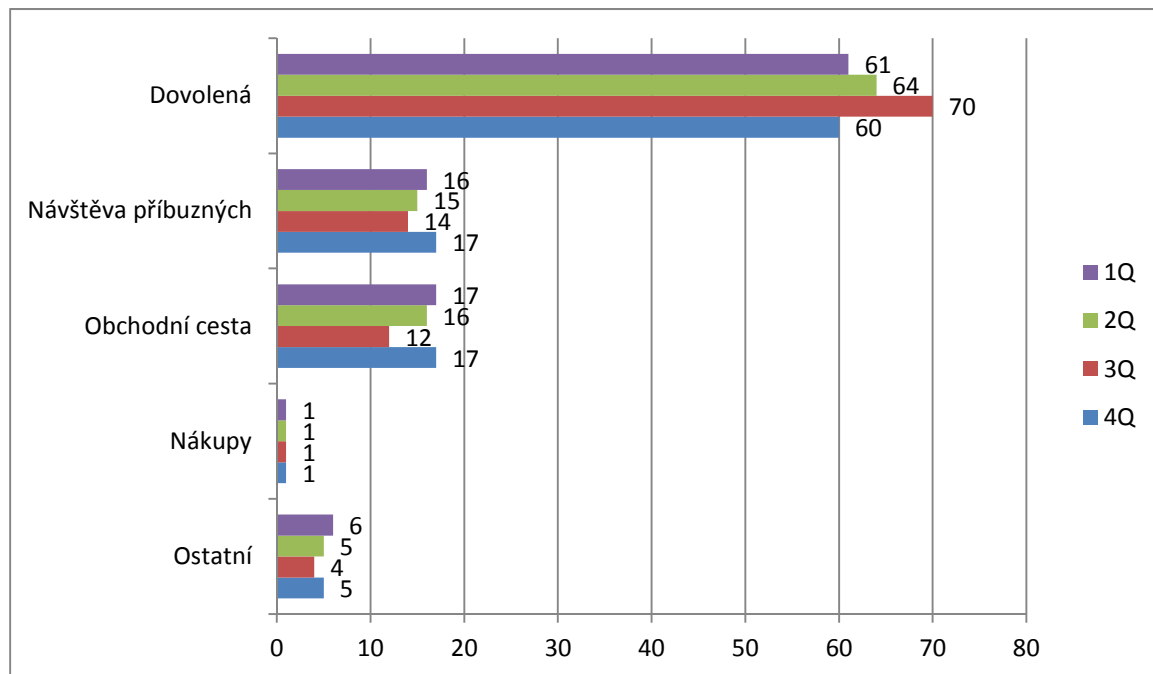
GRAF: Zahraniční turisté – místo uskutečnění rozhovoru (v %)



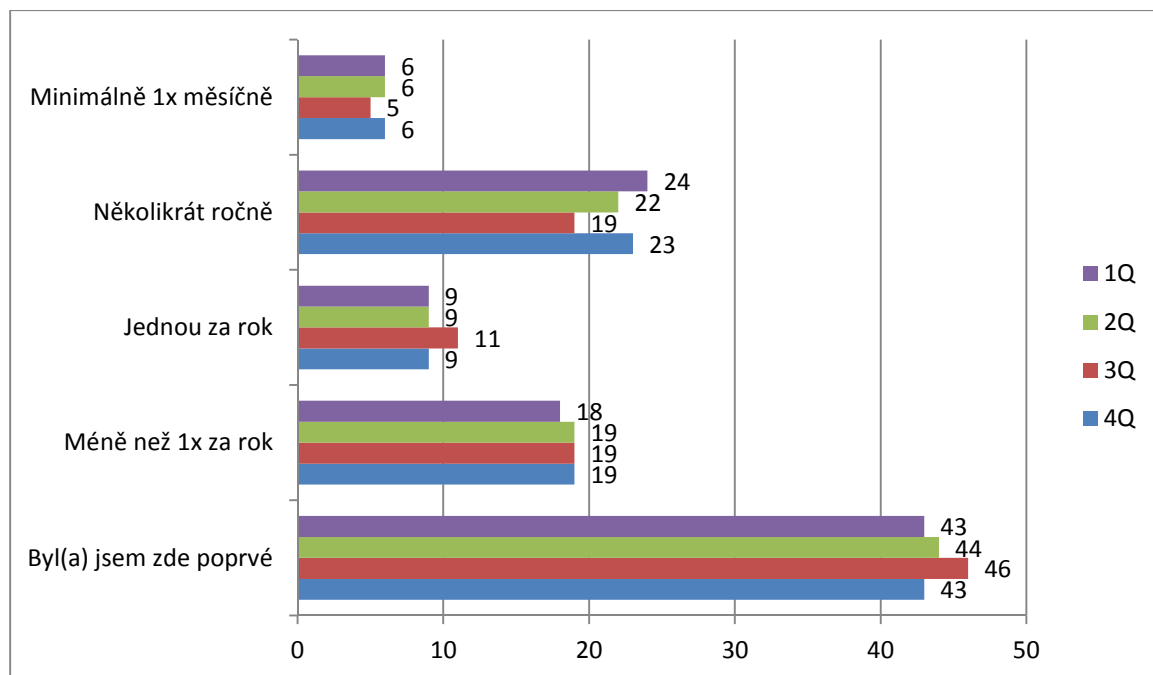
GRAF: Zahraniční turisté – stát trvalého pobytu (v %)



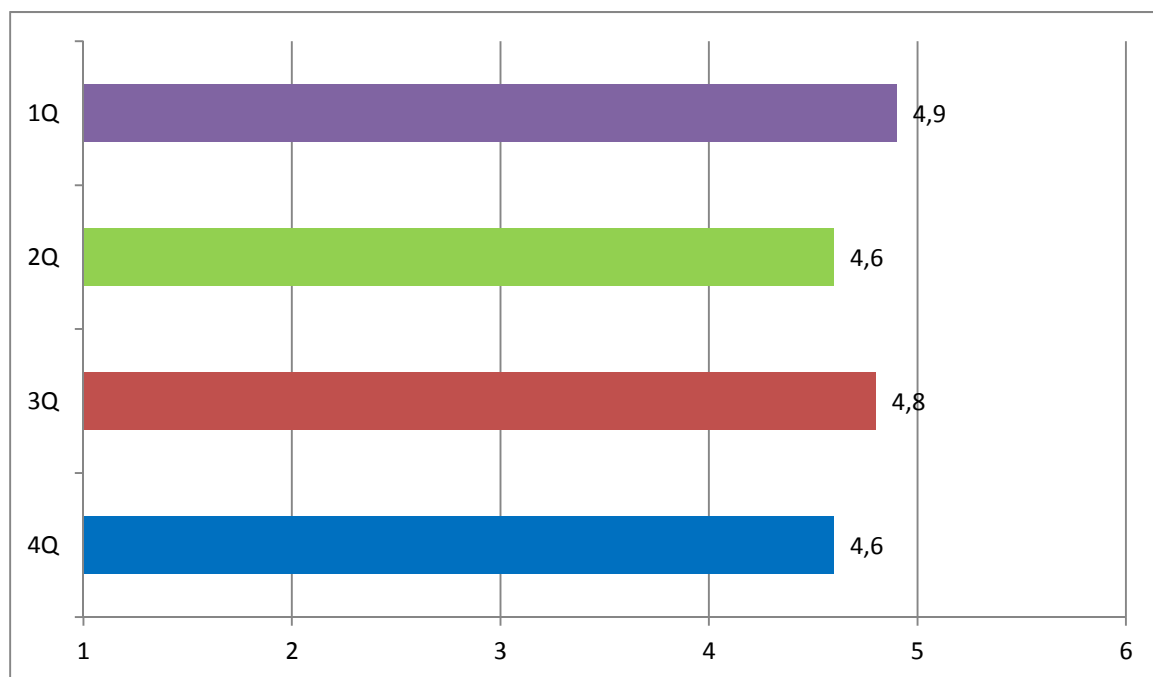
GRAF: Zahraniční turisté – hlavní důvod návštěvy (v %)



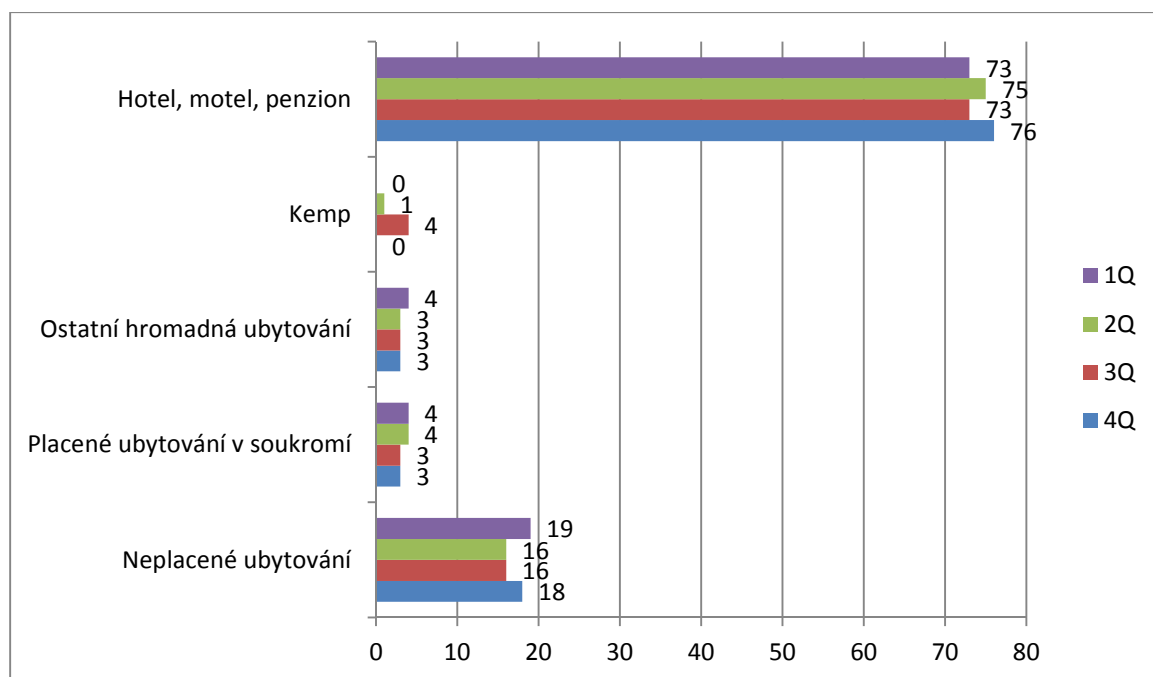
GRAF: Zahraniční turisté – frekvence návštěv ČR (v %)



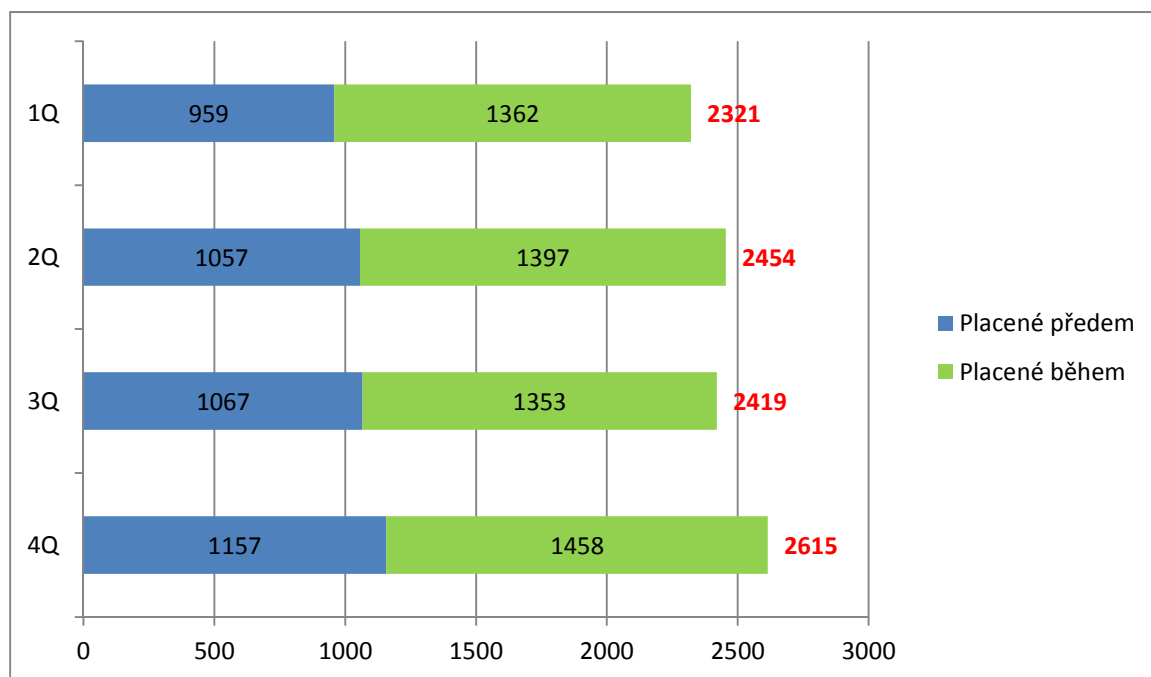
GRAF: Zahraniční turisté – počet přenocování v ČR (v nocích)



GRAF: Zahraniční turisté – druh ubytování (v %)



GRAF: Zahraniční turisté – průměrné výdaje na osobu a den (v Kč)



Z grafů vyplývá, že charakteristiky zahraničních turistů se v průběhu roku mění. Ve 3Q přijíždí do ČR více zahraničních turistů na dovolenou, jejich struktura z hlediska státu trvalého pobytu je pestřejší, přijíždí více tzv. „nových“ turistů, kteří v ČR v minulosti nebyli.

Shrnutí analýzy: analýza ukazuje, že dotazování zahraničních turistů je vhodné realizovat každoročně a celoročně.

Vybraná zjištění z šetření návštěvnosti v hromadných ubytovacích zařízeních

Jak už bylo řečeno, zahraniční turisté se mohou během pobytu v ČR ubytovat v hromadných či individuálních ubytovacích zařízeních. Vybrané informace o turistech ubytovaných v hromadných ubytovacích zařízeních jsou součástí šetření návštěvnosti v hromadných ubytovacích zařízeních, jehož realizátorem je ČSÚ. V následujícím textu jsou shrnuta vybraná zjištění tohoto šetření za roky 2010 – 2012, která budou následně využita pro předběžný návrh metodiky.

Podle tohoto šetření počet nerezidentů ubytovaných v hromadných ubytovacích zařízeních v čase (v letech 2010 – 2012) roste.

TAB: Počet nerezidentů ubytovaných v HUZ v letech 2010-2012
(zdroj: ČSÚ)

Rok 2010	6 333 996
Rok 2011	6 715 067
Rok 2012	7 164 576

Podíl turistů ubytovaných v jednotlivých čtvrtletích roku se mění (nejvíce turistů se ubytovává ve 3Q). Pokud porovnáme podíl turistů ubytovaných v daném čtvrtletí v čase (meziročně), pak se podíly příliš nemění.

TAB: Podíl nerezidentů ubytovaných v HUZ v jednotlivých čtvrtletích let 2010-2012 (zdroj: ČSÚ)

	1Q	2Q	3Q	4Q	Celkem
Rok 2010	17 %	27 %	33 %	23 %	100 %
Rok 2011	17 %	29 %	32 %	23 %	100 %
Rok 2012	18 %	28 %	32 %	23 %	100 %
Roky 2010-2012	17 %	28 %	32 %	23 %	100 %

ČSÚ zjišťuje informace o zahraničních turistech ubytovaných v HUZ mj. podle krajů a podle zemí (stát trvalého pobytu).

TAB: Podíl nerezidentů ubytovaných v HUZ v jednotlivých krajích v letech 2010-2012 (zdroj: ČSÚ).

	Rok 2010	Rok 2011	Rok 2012	Roky 2010-2012
Praha	65 %	65 %	65 %	65 %
Středočeský	2 %	2 %	3 %	2 %
Jihočeský	5 %	4 %	4 %	4 %
Plzeňský	2 %	3 %	3 %	3 %
Karlovarský	7 %	7 %	7 %	7 %
Ústecký	2 %	2 %	2 %	2 %
Liberecký	2 %	2 %	2 %	2 %
Královéhradecký	3 %	3 %	3 %	3 %
Pardubický	1 %	1 %	1 %	1 %
Vysočina	1 %	1 %	1 %	1 %
Jihomoravský	6 %	6 %	6 %	6 %
Olomoucký	1 %	1 %	1 %	1 %
Zlínský	1 %	1 %	1 %	1 %
Moravskoslezský	2 %	2 %	2 %	2 %
Celkem	100 %	100 %	100 %	100 %

Z tabulky vyplývá, že téměř 2/3 všech zahraničních turistů ubytovaných v HUZ se ubytovává v Praze. Zastoupení jednotlivých krajů se v čase příliš nemění.

TAB: Stát trvalého pobytu nerezidentů ubytovaných v HUZ v letech 2010-2012 – TOP15 (zdroj: ČSÚ)

	Rok 2010	Rok 2011	Rok 2012	Roky 2010-2012
Německo	21 %	21 %	20 %	21 %
Rusko	7 %	8 %	10 %	8 %
Polsko	6 %	6 %	5 %	5 %
Spojené království	6 %	5 %	5 %	5 %
Slovensko	5 %	5 %	5 %	5 %
Itálie	5 %	5 %	5 %	5 %
Spojené státy americké	5 %	5 %	5 %	5 %
Francie	4 %	4 %	4 %	4 %
Španělsko	3 %	3 %	3 %	3 %
Nizozemsko	3 %	3 %	3 %	3 %
Rakousko	3 %	3 %	3 %	3 %
Japonsko	2 %	2 %	2 %	2 %
Ukrajina	2 %	2 %	2 %	2 %
Čína	1 %	2 %	2 %	2 %
Maďarsko	2 %	2 %	2 %	2 %
Ostatní	26 %	26 %	26 %	26 %
Celkem	100 %	100 %	100 %	100 %

Z tabulky vyplývá, že TOP15 zemí představuje 3/4 všech turistů ubytovaných v HUZ, nejvíce jich je z Německa. Meziroční srovnání ukazuje, že roste podíl Rusů. Podíl ostatních zemí se příliš nemění.

Odhad podílu zahraničních turistů, kteří k odletu z ČR využívají Letiště Václava Havla

Dalším z podkladů pro předběžný návrh metodiky je odhad podílu zahraničních turistů, kteří k odletu z ČR využívají letiště Václava Havla. 30. 1. 2013 vydalo Letiště Václava Havla tiskovou zprávu s přepravními výsledky letiště za rok 2012. Podle této tiskové zprávy přepravilo letiště celkem 10 808 tis. cestujících. Z tohoto počtu bylo 9 790 tis. tzv. lokálních cestujících (tj. cestujících, kteří na letišti v Praze započali nebo ukončili cestu) a 1 018 tis. tzv. transferových a tranzitních cestujících (tj. cestujících, kteří na letišti v Praze přestupovali nebo měli mezipřistání). Letiště Václava Havla nemá k dispozici přesné údaje o státu trvalého pobytu přepravených cestujících. Tyto informace si zjišťuje v rámci svého vlastního průzkumu. Podle tohoto průzkumu jsou 2/3 přepravených cestujících cizinci. Na základě výše uvedených skutečností je možné dopočítat počet přepravených cizinců.

TAB: Odhad počtu zahraničních cestujících na Letišti Václava Havla

	Počet cestujících	Podíl Češi vs cizinci		Počet Češi vs cizinci	
		Češi	Cizinci	Češi	Cizinci
Lokální cestující	9 790	36 %	64 %	3 567	6 223
Transferoví / tranzitní cestující	1 018	0 %	100 %	0	1 018
Všichni cestující	10 808	33 %	67 %	3 567	7 241

V roce 2012 přepravilo Letiště Václava Havla celkem 6 223 zahraničních lokálních cestujících a 1 018 transferových / tranzitních cestujících. Lokální cestující představují ve většině případů námi zkoumané zahraniční turisty. Číslo z tabulky je nutné ovšem vydělit 2, protože se jedná o přílety i odlety. Podle odhadů činí počet zahraničních turistů, kteří v roce 2012 využili k odletu z ČR Letiště Václava Havla, 3 111 tis.

Z modelu odhadu počtu zahraničních návštěvníků ČR za rok 2012 víme, že ČR navštívilo celkem 8 907 tis. zahraniční turisty. Z nich 3 111 tis. využilo k odjezdu z ČR Letiště Václava Havla, což představuje 35 %.

V roce 2012 realizovala společnost STEM/MARK doplňující studii zaměřenou na tzv. organizované zájezdy. Součástí této studie byl i desk-research zaměřený na stanovení celkové proporce využívání českých mezinárodních letišť. Podle této studie je význam regionálních letišť ve srovnání s Letištěm Václava Havla na přepravě zahraničních návštěvníků marginální. Letiště Václava Havla přepraví 97 % všech zahraničních návštěvníků, kteří k odjezdu z ČR využijí leteckou dopravu.

Předběžný návrh dotazování zahraničních turistů

V rámci šetření Příjezdový cestovní ruch je ročně uskutečněno 16 000 rozhovorů se zahraničními turisty. Vzhledem k výše uvedeným cílům a zjištěním je pro zajištění dostatečné kvality dat nezbytné, aby bylo ročně uskutečněno alespoň 6 000 rozhovorů. I v případě zahraničních turistů platí, že vyšší počet dotazníků přináší vyšší spolehlivost dat a umožňuje pracovat s daty na podrobnější úrovni (např. v případě regionalizace nebo např. v případě zjišťování informací pouze za určitou skupinu zahraničních turistů).

Podobně jako u jednodenních návštěvníků je žádoucí rozdělit dotazování podle místa oslovení respondenta, tentokrát do 4 bloků:

1) Dotazování zahraničních turistů, kteří k odjezdu z ČR využijí Letiště Václava Havla

Místo dotazování: veřejná část odletových hal letiště

Velikost vzorku: podle odhadů využije letiště Václava Havla cca 35 % všech zahraničních turistů. Vzhledem k plánovanému počtu 6 000 dotazníků, připadá na letiště cca 2 100 dotazníků za rok. S ohledem na to, že letiště nezveřejňuje počty přepravených cestujících v jednotlivých čtvrtletích a většina zahraničních turistů, kteří k odjezdu z ČR využijí toto letiště, se ubytovává v hromadných ubytovacích zařízeních, se návrh opírá o skutečnost rozdělit sběr v jednotlivých čtvrtletích podle počtu nerezidentů ubytovaných v hromadných ubytovacích zařízeních např. takto:

TAB: Rozdělení sběru na jednotlivá čtvrtletí

	Podíl	Počet
1Q	17%	360
2Q	28%	590
3Q	32%	670
4Q	23%	480
Celkem	100 %	2 100

Poznámka: Z dlouhodobých výsledků šetření Příjezdový cestovní ruch vyplývá, že cca 90 % zahraničních turistů, kteří k odjezdu z ČR využili letiště Praha Ruzyně, bylo ubytováno v HUZ. Při počtu cca 2 100 dotazníků / za rok připadá cca 1 900 dotazníků na zahraniční turisty ubytované v HUZ a cca 200 dotazníků na zahraniční turisty ubytované v IUZ.

Harmonogram sběru dat: dotazování letišti musí probíhat podle předem stanovených harmonogramů, které musí splňovat zásadu rovnoměrného dotazování v čase. Doporučením je realizovat dotazování alespoň v časech od 8:00 do 20:00 a vzhledem k náročnosti dotazovací situace a dalším vlivům je vhodné využít vícesměnný režim směn (např. 2 šestihodinové bloky nebo 3 čtyřhodinové bloky).

2) Dotazování zahraničních turistů, kteří k odjezdu z ČR využijí regionální letiště a nádraží

Místo dotazování: v odletových / odjezdových halách a na nástupištích v závislosti na typu dotazovacího místa

- regionální letiště: Karlovy Vary, Pardubice, Ostrava, Brno
- železniční nádraží: Praha Hlavní nádraží, Praha Holešovice
- autobusová nádraží: ÚAN Florenc, ÚAN Brno

Velikost vzorku: podle odhadů využije regionální letiště a nádraží cca 10 % všech zahraničních turistů. Vzhledem k plánovanému počtu 6 000 dotazníků, připadá na regionální letiště a nádraží 600 dotazníků za rok. Navrhovaný počet dotazníků vychází z dostupných informací. V průběhu realizace dotazování je nutné tyto informace průběžně sledovat a plánované počty dotazníků podle toho upravovat. Celkový počet dotazníků je nutné rozdělit na jednotlivá čtvrtletí a dotazovací místa.

TAB: Rozdělení sběru na jednotlivá čtvrtletí

	Podíl	Počet
1Q	17%	102
2Q	28%	168
3Q	32%	192
4Q	23%	138
Celkem	100 %	600

Poznámka: Z dlouhodobých výsledků šetření Příjezdový cestovní ruch vyplývá, že cca 85 % zahraničních turistů, kteří k odjezdu z ČR využili regionální letiště a nádraží, bylo ubytováno v HUZ. Při počtu 600 dotazníků / za rok připadá cca 500 dotazníků na zahraniční turisty ubytované v HUZ a cca 100 dotazníků na zahraniční turisty ubytované v IUZ.

Harmonogram sběru dat: na rozdíl od dotazování na Letiště Václava Havla nemůže dotazování probíhat podle předem stanovených harmonogramů, ale v závislosti na letových a jízdních řádech.

3) Dotazování zahraničních turistů ubytovaných v HUZ, kteří k odjezdu využijí silniční dopravu

Metodice dotazování zahraničních turistů ubytovaných v hromadných ubytovacích zařízeních se věnovala kapitola 3.2. *Dotazování zahraničních turistů ve vnitrozemí*. Dotazování podle této metodiky je možné pouze za předkladu, že pilotní sběr dat prokáže realizovatelnost dotazování a dostatečnou validitu výsledků.

Pro předběžný návrh dotazování zahraničních turistů ubytovaných v hromadných ubytovacích zařízeních platí tytéž metodické pokyny jako v případě pilotního sběru dat, s výjimkou navrhované velikosti vzorku.

Velikost vzorku: celkově je doporučeno 6 000 dotazníků na rok, na Letišti Václava Havla je plánováno 2 100 dotazníků, na regionálních letištích a nádražích je plánováno 600 dotazníků, zbývá 3 300 dotazníků, které je potřeba rozdělit na zahraniční turisty ubytované v hromadných a individuálních ubytovacích zařízeních. Na základě výše uvedených skutečností připadá na zahraniční turisty ubytované v HUZ, kteří k odjezdu z ČR využívají silniční dopravu, celkem 2 400 dotazníků. Celkový počet dotazníků je nutné rozdělit na jednotlivá čtvrtletí a kraje a toto rozdělení průběžně upravovat dle šetření ČSÚ. Rozdělení dotazníků vychází z šetření návštěvnosti HUZ s tím, že došlo k očištění o zahraniční turisty, kteří k odjezdu z ČR využívají jinou než silniční dopravu. V průběhu realizace dotazování je nutné tyto informace průběžně sledovat a plánované počty dotazníků podle toho upravovat.

TAB: Rozdělení sběru na jednotlivá čtvrtletí a kraje

	1Q	2Q	3Q	4Q	Celkem
Praha	176	283	328	233	1 020
Středočeský	14	25	29	22	90
Jihočeský	28	51	59	37	175
Plzeňský	13	28	40	19	100
Karlovarský	43	82	99	56	280
Ústecký	13	18	22	17	70
Liberecký	12	26	33	19	90
Královéhradecký	38	26	33	23	120
Pardubický	8	5	8	4	25
Vysočina	5	8	10	7	30
Jihomoravský	41	63	87	49	240
Olomoucký	8	14	19	9	50
Zlínský	7	12	14	7	40
Moravskoslezský	13	18	24	15	70
Celkem	420	660	804	516	2 400

3) Dotazování zahraničních turistů ubytovaných v IUZ, kteří k odjezdu využijí silniční dopravu

Místo dotazování: v okolí bývalých silničních hraničních přechodů uvedených v Příloze č. 1.

Velikost vzorku: celkově je doporučeno 6 000 dotazníků na rok, na Letišti Václava Havla je plánováno 2 100 dotazníků, na regionálních letištích je plánováno 700 dotazníků, 2 400 dotazníků je plánováno na zahraniční turisty ubytované v HUZ, zbývá 900 dotazníků. Celkový počet dotazníků je nutné rozdělit na jednotlivá čtvrtletí a jednotlivé hraniční přechody proporčně v závislosti na výsledcích čárkovacích akcí a dalších zpráv z terénu. Následující tabulka uvádí rozdělení sběru na jednotlivá čtvrtletí a sousední země.

TAB: Rozdělení sběru na jednotlivá čtvrtletí a sousední země

	1Q	2Q	3Q	4Q	Total
Česko-německé silniční přechody Varnsdorf, Hřensko, Petrovice, Cínovec, Mníšek, Hora sv. Šeb., Boží Dar, Vojtanov, Aš, Pomezí, Broumov, Rozvadov, Železná, Folmava, Sv. Kateřina. Ž. Ruda, Strážný	61	84	94	71	310
Česko-rakouské silniční přechody Studánky, Dolní Dvořiště, České Velenice, Nová Bystřice, Slavonice, Hnanice, Hatě, Hevlín, Mikulov	42	58	65	50	215

Česko-slovenské přechody Břelav, Hodonín, Velká nad Veličkou, Starý Hrozenkov, Brumov-Bylnice, Střelná, Kohútka, Bílá-Bumbálka, Mosty u Jablunkova	55	76	85	64	280
Česko-polské silniční přechody Český Těšín, Bohumín, Sudice, Krnov, Mikulovice, D. Lipka, Náchod, Královec, Harrachov, Hrádek	19	26	28	22	95
Celkem	177	244	272	207	900

Harmonogram sběru dat: dotazování na hraničních přechodech musí probíhat podle předem stanovených harmonogramů. Ty musí splňovat zásadu rovnoměrného dotazování v čase. S ohledem na navrhovanou velikost vzorku není možné zajistit zásadu rovnoměrnosti sběru dat v čase na úrovni jednotlivých přechodů, proto by mohlo být vyžadováno, aby byla tato zásada dodržena v rámci přechodů stejné sousední země. Není přípustné, aby dotazování probíhalo pouze v některých dnech nebo časech.

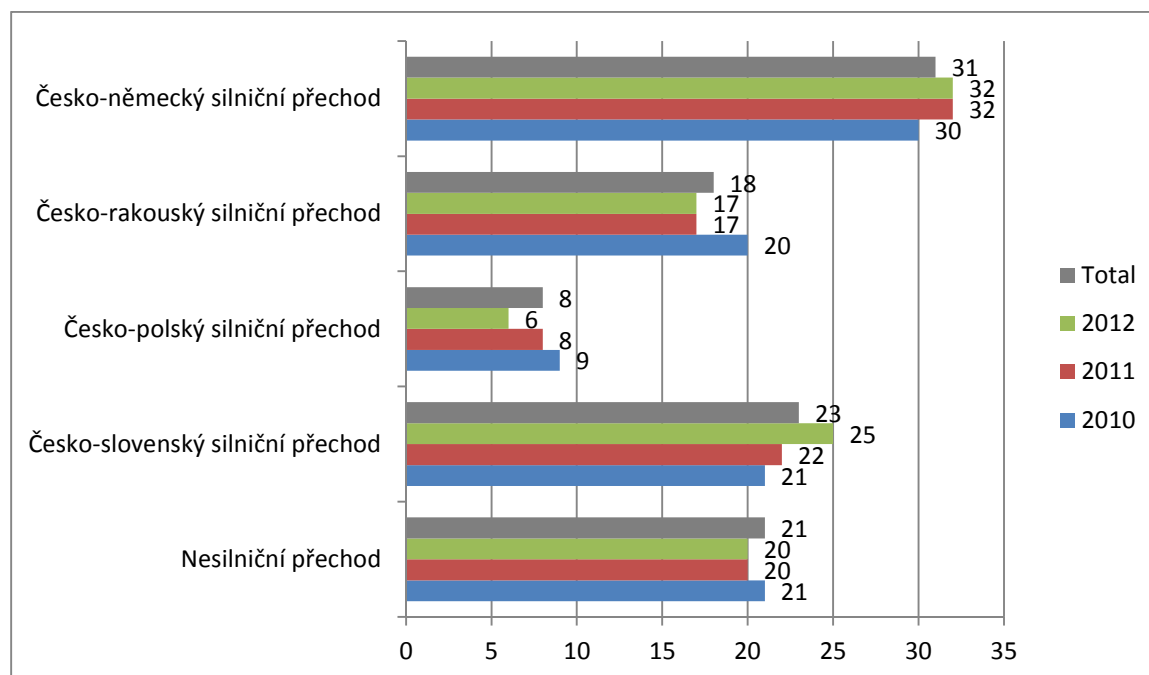
Dotazování tranzitujících

Tranzitující tvoří podle odhadů zhruba desetinu všech zahraničních návštěvníků ČR.

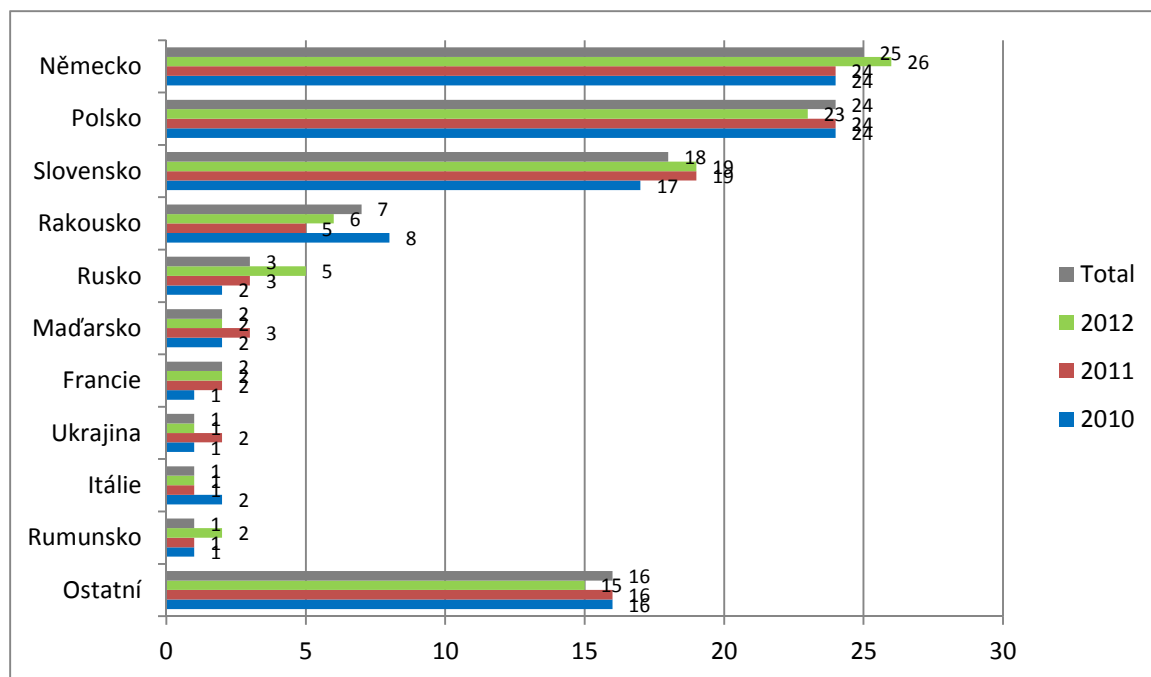
Analýza dat za tranzitující návštěvníky z šetření Příjezdový cestovní ruch

Podobně jako u jednodenních návštěvníků a zahraničních turistů si ověříme, zda a jak se mění charakteristiky tranzitujících v čase. Pokladem jsou opět data z šetření Příjezdový cestovní ruch za roky 2010-2012.

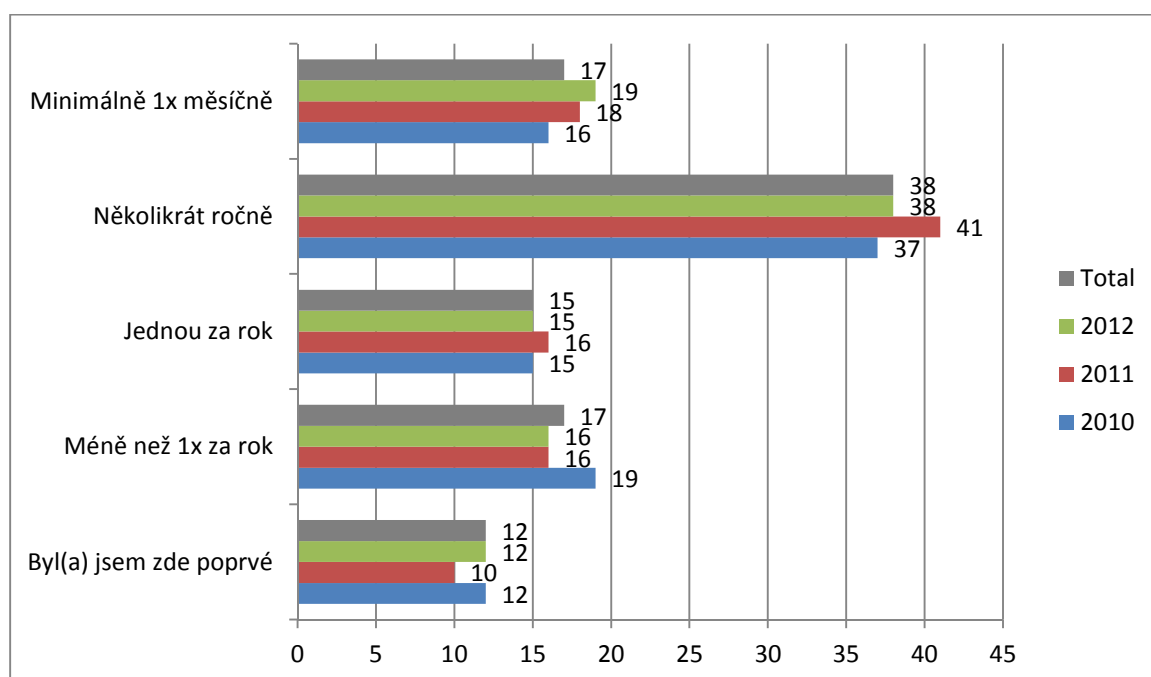
GRAF: Tranzitující – místo uskutečnění rozhovoru (v %)



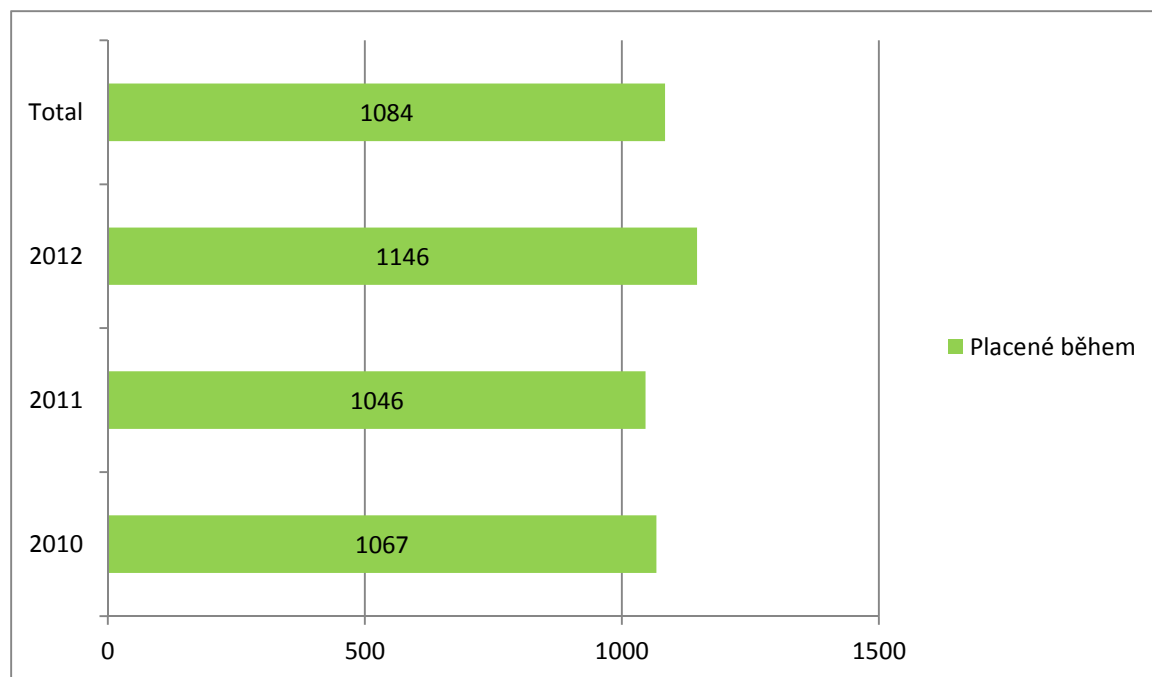
GRAF: Tranzitující – stát trvalého pobytu (v %)



GRAF: Tranzitující – frekvence návštěv ČR (v %)



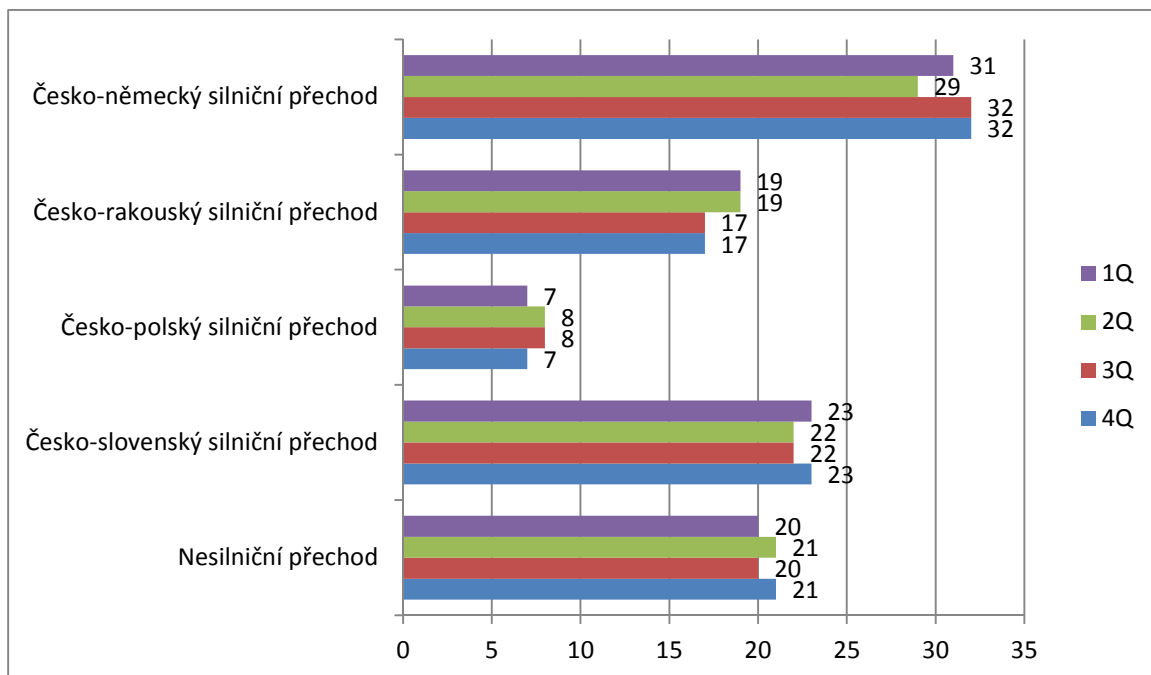
GRAF: Tranzitující – průměrné výdaje na osobu a den placené během cesty (v Kč)



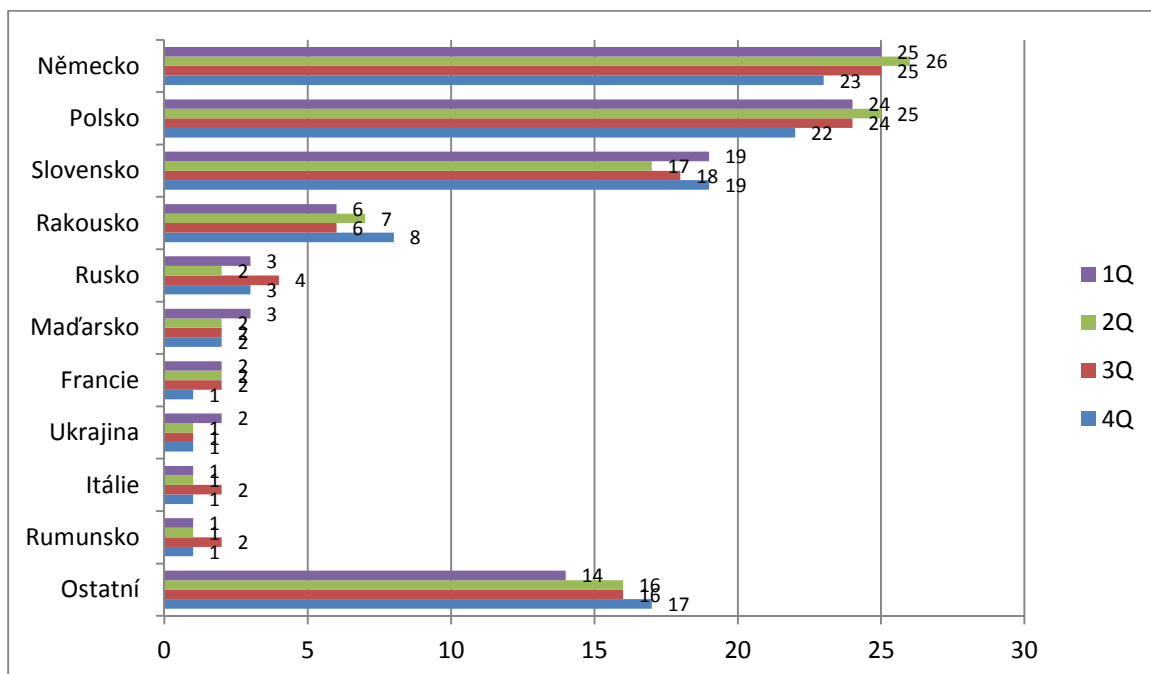
Z výše uvedených tabulek vyplývá, že charakteristiky tranzitujících se v jednotlivých letech mění. To, zda se charakteristiky mění i v průběhu roku resp. v jednotlivých čtvrtletích v letech 2010-2012, ukazují následující grafy.

GRAF: Tranzitující – místo uskutečnění rozhovoru (v %)

Podrobná studie metodiky pilotního sběru dat příjezdového cestovního ruchu

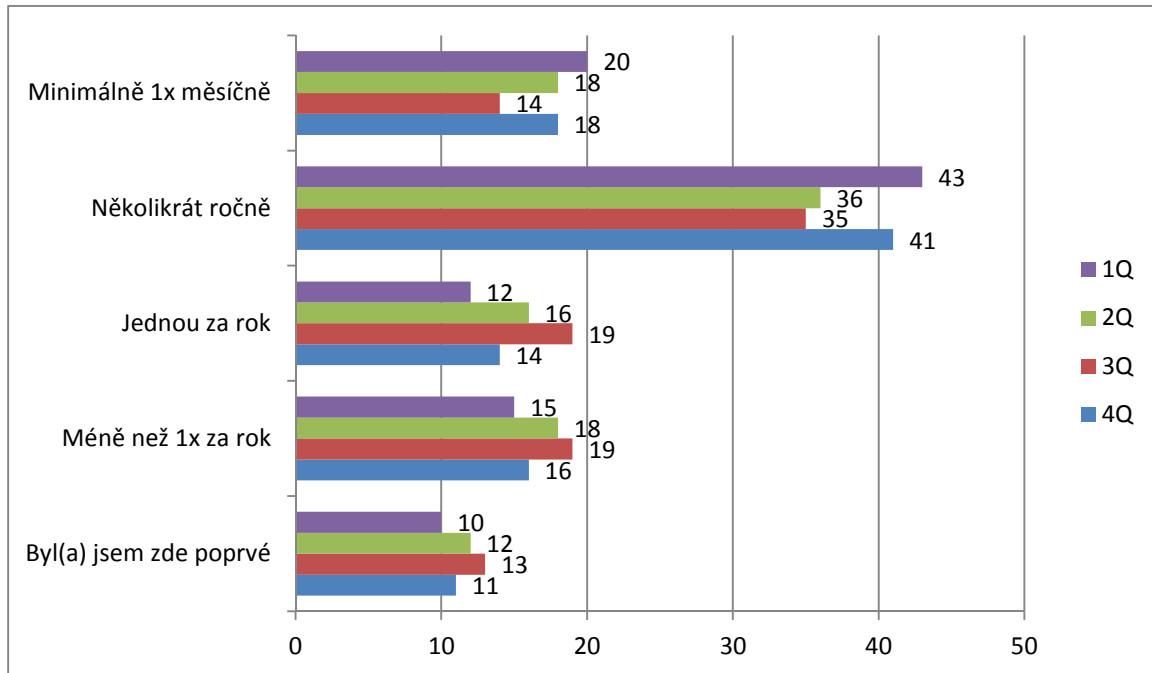


GRAF: Tranzitující – stát trvalého pobytu (v %)

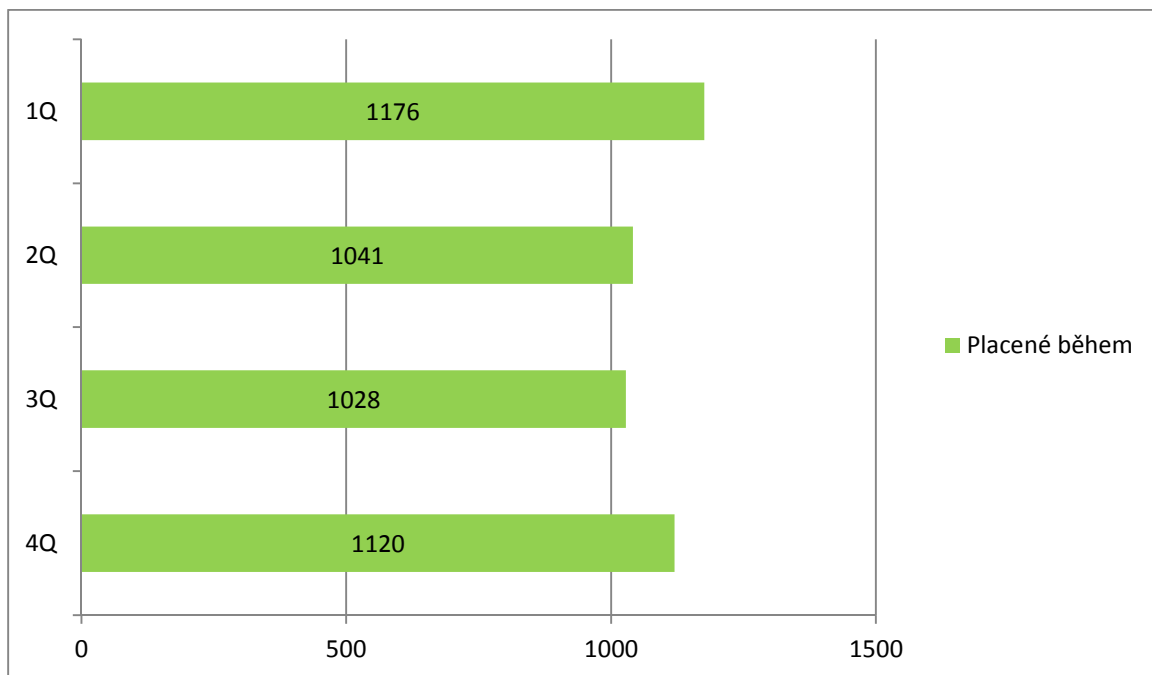


GRAF: Tranzitující – frekvence návštěv ČR (v %)

Podrobná studie metodiky pilotního sběru dat příjezdového cestovního ruchu



GRAF: Tranzitující – průměrné výdaje na osobu a den placené během cesty (v Kč)



Z grafů vyplývá, že charakteristiky tranzitujících se mění i v průběhu roku. Shrnutí analýzy: analýza ukazuje, že dotazování zahraničních turistů je vhodné realizovat každoročně a celoročně.

Odhad podílu tranzitujících, kteří k odletu z ČR využívají Letiště Václava Havla

Dalším z podkladů pro předběžný návrh metodiky je odhad podílu tranzitujících, kteří k odletu z ČR využívají letiště Václava Havla, resp. na tomto letišti přestupují. Při analýze se vychází z přepravních výsledků letiště. V roce 2012 přepravilo letiště Praha celkem 496 tis. transferových cestujících. Dá se předpokládat, že všichni tito cestující jsou cizinci. Z modelu odhadu počtu zahraničních návštěvníků ČR za rok 2012 víme, že ČR navštívilo celkem 2 160 tis. tranzitujících. Z nich 496 tis. využilo k odjezdu z ČR Letiště Václava Havla, což představuje 23 %.

Předběžný návrh dotazování tranzitujících návštěvníků

V rámci šetření Příjezdový cestovní ruch je ročně uskutečněno 4 000 rozhovorů s tranzitujícími návštěvníky. Vzhledem k výše uvedeným cílům a zjištěním je pro zajištění dostatečné kvality dat nezbytné, aby bylo ročně uskutečněno alespoň 1 000 rozhovorů. I v případě tranzitujících návštěvníků platí, že vyšší počet dotazníků přináší vyšší spolehlivost dat a umožňuje pracovat s daty na podrobnější úrovni (např. v případě regionalizace nebo např. v případě zjišťování informací pouze za určitou skupinu tranzitujících).

Podobně jako u předchozích dvou skupin je žádoucí rozdělit dotazování podle místa oslovení respondenta, tentokrát do 2 bloků:

1) Dotazování tranzitujících na Letišti Václava Havla

Místo dotazování: neveřejná část odletových hal letiště

Velikost vzorku: podle odhadů využije letiště Václava Havla cca 23 % všech tranzitujících návštěvníků. Vzhledem k plánovanému počtu 1 000 dotazníků, připadá na letiště cca 230 dotazníků za rok. Celkový plánovaný počet dotazníků je nutné rozdělit do jednotlivých čtvrtletí. Protože letiště nezveřejňuje počty přepravených cestujících v jednotlivých čtvrtletích, je rozdělení provedeno na základě odhadu počtu tranzitujících návštěvníků takto:

TAB: Rozdělení sběru na jednotlivá čtvrtletí

	Podíl	Počet
1Q	18 %	41
2Q	27 %	63
3Q	32 %	74
4Q	23 %	52
Celkem	100 %	230

Harmonogram sběru dat: dotazování letišti musí probíhat podle předem stanovených harmonogramů, které musí splňovat zásadu rovnoměrného dotazování v čase. Doporučením je realizovat dotazování alespoň v časech od 8:00 do 20:00 a vzhledem k náročnosti dotazovací situace a dalším vlivům je vhodné využít vícesměnný režim směn (např. 2 šestihodinové bloky nebo 3 čtyřhodinové bloky).

2) Dotazování tranzitujících na silničních přechodech

Místo dotazování: v okolí bývalých silničních hraničních přechodů. Podle šetření Příjezdový cestovní ruch využívá většina tranzitujících návštěvníků při průjezdu ČR velké dopravní tepny. Více než 80 % využívá pouze 15 z celkově 48 silničních hraničních přechodů, kde šetření probíhá. Vzhledem k tomu, že analýza rozdílů mezi vybranými 15 „velkými“ přechody a zbývajících 33 „malými“ přechody neukázala na významné rozdíly v charakteristikách tranzitujících návštěvníků, je možné realizovat šetření pouze na těchto 15, které jsou uvedeny v Příloze č. 2. V přípravné fázi (před zahájením dotazování) je nutné provést podrobný monitoring vybraných hraničních přechodů, který obnáší navštívit vybrané přechody, vtipovat místa vhodná pro dotazování a zajistit povolení od místních provozovatelů. Vzhledem k vývoji cen pohonných hmot v ČR/zahraníčí a ke struktuře spotřebního koše tranzitujících (40 % výdajů představují nákupy PHM) je žádoucí uvažovat o možnosti dotazovat se za hranicemi ČR.

Velikost vzorku: celkově je doporučeno 1 000 dotazníků na rok, na Letišti Václava Havla je plánováno 230 dotazníků, na silniční přechody zbývá 770 dotazníků. Celkový počet dotazníků je nutné rozdělit na jednotlivá čtvrtletí a jednotlivé hraniční přechody proporčně v závislosti na výsledcích čárkovacích akcí a dalších zpráv z terénu. Následující tabulka uvádí rozdělení sběru na jednotlivá čtvrtletí a sousední země z posledních známých informací.

TAB: Rozdělení sběru na jednotlivá čtvrtletí a sousední země

	1Q	2Q	3Q	4Q	Total
Česko-německé silniční přechody Aš, Petrovice, Rozvadov	53	82	96	69	300
Česko-rakouské silniční přechody Dolní Dvořiště, Hatě, Mikulov	31	48	56	40	175
Česko-slovenské přechody Bílá Bumbálka, Břeclav, Hodonín, Mosty u Jablunkova, Starý Hrozenkov	39	60	71	50	220
Česko-polské silniční přechody Český Těšín, Bohumín, Harrachov, Náchod	13	20	25	17	75
Celkem	136	210	248	176	770

Harmonogram sběru dat: dotazování na hraničních přechodech musí probíhat podle předem stanovených harmonogramů. Ty musí splňovat zásadu rovnoměrného dotazování v čase. S ohledem na navrhovanou velikost vzorku není možné zajistit zásadu rovnoměrnosti sběru

dat v čase na úrovni jednotlivých přechodů, proto by mohlo být vyžadováno, aby byla tato zásada dodržena v rámci přechodů stejné sousední země. Není přípustné, aby dotazování probíhalo pouze v některých dnech nebo časech.

V následující tabulce jsou shrnuty základní informace o dotazování jednotlivých skupin zahraničních návštěvníků.

TAB: Shrnutí dotazování zahraničních návštěvníků

Cílová skupina		Místo dotazování	Velikost vzorku
Jednodenní návštěvníci, kteří k odjezdu z ČR využili:	Silniční dopravu	V okolí hraničních přechodů (Příloha č. 1)	N=2940
	Letiště Václava Havla	Letiště Václava Havla	N=60
Zahraniční turisté, kteří k odjezdu z ČR využili:	Silniční dopravu a byli ubytováni v HUZ	Ve vnitrozemí	N=2400
	Silniční dopravu a byli ubytováni v IUZ	V okolí hraničních přechodů (Příloha č. 1)	N=900
	Letiště Václava Havla	Letiště Václava Havla	N=2100
	Regionální letiště a nádraží	Regionální letiště a nádraží	N=600
Tranzitující, kteří k odjezdu využili:	Silniční dopravu	V okolí hraničních přechodů (Příloha č. 2)	N=770
	Letiště Václava Havla	Letiště Václava Havla	N=230
Celkem			N=10000

6.1.3. Rozpočet varianty bez využití dat z mobilních telefonů

TAB: Rozpočet varianty bez využití dat z mobilních telefonů

Rok	Akce čárkování	Sběr	Celkem
1	2,0	2,0 – 2,5	4,0 – 4,5
2	-	2,0 – 2,5	2,0 – 2,5
3	-	2,0 – 2,5	2,0 – 2,5
4	-	2,0 – 2,5	2,0 – 2,5
Celkem	2,0	8,0 – 10,0	10,0 – 12,0

Ceny v tabulce jsou uvedeny v mil. Kč bez DPH.

Roční náklady tedy činí 2,5 – 3,0 mil. Kč. Z této částky připadá:

- 100 – 200 tis. Kč na tvorbu metodiky; software; tvorbu, překlad, tisk a distribuci dotazníků
- 1,5 – 1,8 mil. Kč na odměny tazatelů a zajištění jejich činnosti
- 900 tis. – 1,0 mil. Kč na zpracování dat; analýzu výsledků; tvorbu výstupů

6.2. Varianta s využitím dat z mobilních telefonů

Druhou z variant předběžného návrhu nových metod sběru dat je využití dat z mobilních telefonů. Využití této varianty je možné pouze za předpokladu, že pilotní sběr dat z mobilních telefonů prokáže, že data z mobilních telefonů odpovídají realitě.

Základní podmínkou pro využití dat z mobilních telefonů je jejich zpracování a následná interpretace. Ke zpracování a interpretaci dat je potřeba mít k dispozici zpracovatelský systém se značnými nároky na hardware, software a obsluhu systému.

Při tvorbě zpracovatelského systému je potřeba nastavit tyto parametry:

- období, ve kterém budou data sbírána – data lze sbírat za jakkoliv dlouhé období. Pro podchycení sezónnosti je optimální sbírat data minimálně 1 rok. Víceletý sběr umožňuje porovnávat meziroční změny v návštěvnosti i za menší územní celky
- místa, kde budou data sbírána - data lze sbírat za libovolně vymezené oblasti např. za jednotlivé okresy, kraje, turistické regiony, turistické cíle, ...)
- ukazatele, které budou interpretovány – společnost CE Traffic interpretuje v projektech zaměřených na kontinuální monitoring návštěvnosti s využitím dat z mobilních telefonů tyto ukazatele: počet návštěvníků za den, počet návštěvníků za noc, rozložení počtu návštěvníků během dne (po hodinách), kumulativní počet návštěvníků za vybrané období, struktura návštěvníků (u domácích návštěvníků dle okresu bydliště, u zahraničních návštěvníků dle státu trvalého pobytu. S ohledem na potřeby uživatelů na informace o PCR lze prostřednictvím dat z mobilních telefonů zjistit tyto ukazatele: počet zahraničních návštěvníků, struktura zahraničních návštěvníků (jednodenní n., zahraniční turista, tranzitující), stát trvalého pobytu, počet přenocování, frekvence návštěv ČR, návštěvnost míst vč. trajektorie pohybu
- období, za které budou ukazatele interpretovány – odvíjí se od období, ve kterém budou data sbírána; ukazatele lze interpretovat měsíčně, čtvrtletně, ročně.

Rozhodnutí o jednotlivých parametrech zpracovatelského systému bude ovlivněno finančními prostředky, které budou pro sběr dat k dispozici. Data by měla být sbírána celoročně, optimálně za jednotlivé okresy. Interpretovány by měly být všechny výše uvedené ukazatele, a to alespoň se čtvrtletní periodicitou.

Ukazatele, které lze prostřednictvím dat z mobilních telefonů získat, ovšem plně nepokrývají potřeby uživatelů na data o příjezdovém cestovním ruchu. Chybí především tyto:

- návštěvnostní: hlavní důvod návštěvy ČR, způsob organizace cesty do ČR, druh dopravy
- demografické: pohlaví a věk
- využívané služby: druh ubytování event. další využívané služby

- marketingové: spokojenost s návštěvou event. další marketingové ukazatele
- finanční: výše a struktura výdajů, podíl výdajů placených hotově / bezhotovostně

Z tohoto důvodu je nezbytné doplnit data z mobilních telefonů o další zdroje. Vzhledem k potřebám uživatelů a k informacím, které jednotlivé zdroje poskytují, je nejvhodnější využít sběr dat prostřednictvím dotazníkových šetření.

K datům z mobilních telefonů a z dotazníkových šetření nelze přistupovat jako ke dvěma izolovaným zdrojům. Data musí být zpracována a interpretována společně prostřednictvím propracovaného zpracovatelského systému, na kterém se budou participovat dodavatelé těchto dat.

Pro realizaci dotazníkových šetření je nezbytné mít podklady pro tvorbu a aktualizaci kvót, prostřednictvím kterých se bude zajišťovat reprezentativita výběrového souboru. Varianta bez využití dat z mobilních telefonů počítá s tím, že podklady pro tvorbu a aktualizaci kvót budou zjišťovány prostřednictvím tzv. čárkovacích akcí, jimiž bude zjišťována intenzita provozu na silničních přechodech a struktura návštěvníků, kteří tyto přechody využívají, které budou sloužit jako primární podklad pro celkový odhad počtu zahraničních návštěvníků. Tyto informace lze ovšem získat právě z dat z mobilních telefonů navíc s tou výhodou, že data z mobilních telefonů budou návštěvnost nepřetržitě a nikoliv jen v době, kdy budou čárkovací akce probíhat. Vlastní metodika dotazníkových šetření může vycházet z principů uvedených v předběžném návrhu metodiky bez využití dat z mobilních telefonů.

Data z mobilních telefonů

- Data budou sloužit jako primární podklad pro odhad počtu zahraničních návštěvníků a jako sekundární podklad pro odhad výdajů zahraničních návštěvníků
- Z dat bude možné získat strukturu návštěvníků z hlediska státu trvalého pobytu, frekvence návštěv, délky návštěv a trajektorie pohybu
- Data budou sloužit také pro tvorbu a aktualizaci kvót pro dotazníková šetření
- Náklady na sběr dat prostřednictvím mobilních telefonů je závislá na počtu lokalit, ve kterých budou data sbírána

Sběr dat prostřednictvím dotazníkových šetření

- Data budou sloužit jako primární podklad pro odhad výdajů zahraničních návštěvníků a k doplnění chybějících charakteristik o zahraničních návštěvnících ČR
- Podklady pro tvorbu a aktualizaci kvót, prostřednictvím kterých se bude zajišťovat reprezentativita výběrového souboru, budou získávány z dat z mobilních telefonů
- Skupina jednodenních návštěvníků bude dotazována v blízkosti silničních hraničních přechodů, roční velikost vzorku N=3000
- Skupina zahraničních turistů bude dotazována v blízkosti silničních hraničních přechodů, na letištích, nádražích a ve vnitrozemí, roční velikost vzorku N=6000
- Skupina tranzitujících bude dotazována v blízkosti vybraných silničních hraničních přechodů a na Letišti Václava Havla, roční velikost vzorku N=1000
- Náklady na sběr dat prostřednictvím dotazníkových šetření se odhadují na 2-2,5 mil. Kč bez DPH / za rok

7. SHRUTÍ

Úvodní část studie se věnuje informačním zdrojům o příjezdovém cestovním ruchu. V současné době lze mezi hlavní zdroje dat zařadit šetření Příjezdový cestovní ruch realizované společností STEM/MARK doplněné o statistiku návštěvnosti hromadných ubytovacích zařízení, kterou zajišťuje ČSÚ. Všechny informace zjišťované v rámci těchto 2 zdrojů jsou přínosné, což vyplývá ze studie „Rozbor potřeb ukazatelů a výstupů statistiky příjezdového cestovního ruchu (KPMG)“. Vedle těchto 2 základních zdrojů existuje podle *Studie zdrojové základny pro statistiku příjezdového cestovního ruchu (EEIP)* celá řada dalších, které se v současné době nevyužívají, nicméně jejich využití je možné. Především se jedná o data z mobilních telefonů a data z platebních karet. Využití dat z mobilních telefonů pravděpodobně nabízí nejen v oblasti cestovního ruchu veliký potenciál. Mobilní operátoři mohou díky průběžnému automatickému připojování mobilních telefonů k vysílačům monitorovat data spojená s využíváním mobilních telefonů. S ohledem na potřeby uživatelů na informace o příjezdovém cestovním ruchu lze prostřednictvím dat z mobilních telefonů zjistit počet zahraničních návštěvníků a jejich strukturu, stát trvalého pobytu, počet přenocování, frekvenci návštěv a trajektorii pohybu. Data z platebních karet poskytují informace o bezhotovostních platebních transakcích. Na trhu existuje celá řada institucí, které shromažďují data z platebních karet, nejvíce informací mají aquiringové banky resp.

Sdružení pro bankovní karty. Data z platebních karet využívá mj. ČNB v rámci sledování statistiky platebního styku a sestavování platební bilance. ČSÚ data z platebních karet při sestavování TSA nevyužívá především z důvodu rozdílného pojetí cestovního ruchu a díky existenci dat získaných z šetření Příjezdový cestovní ruch, ze kterých je možné získat průměrné výdaje přepočtené na osobu a den a to v členění podle jednotlivých skupin zahraničních návštěvníků, které se v rámci TSA sledují.

Prostřední část studie se věnuje podrobnému návrhu pilotního sběru dat včetně stanovení způsobu porovnání dat. První část pilotního sběru si klade za cíl ověřit využitelnost dat z mobilních telefonů. Ověření musí prakticky probíhat tak, že ve stejném okamžiku budou sbírána data z mobilních telefonů (automatický sběr) a zároveň budou probíhat terénní šetření, která budou fakticky zjišťovat počty návštěvníků a další potřebné charakteristiky (fyzický sběr). Předpokladem pro realizaci pilotního sběru je pečlivý výběr lokalit (návrh počítá s 5 lokalitami), jejich geografické vymezení a monitoring, jehož výstupem je identifikace míst, kde bude fyzický sběr probíhat. Automatický a fyzický sběr musí probíhat ve stejném okamžiku, minimálně v 1 všední a v 1 víkendový den. Získané výstupy z automatického a fyzického sběru se porovnají s tím, že odchylka by měla být max. 10-15 %. Druhá část pilotního sběru se týká možnosti dotazování zahraničních turistů ve vnitrozemí. Cílem je ověřit, zda jsou zahraniční turisté schopni odhadnout celkové výdaje v průběhu pobytu a zda a jak se liší jejich charakteristiky v porovnání se zahraničními turisty dotázanými na silničních hraničních přechodech při odjezdu z ČR. Jde o to ověřit hypotézu, že porovnání s daty získanými v rámci šetření Příjezdový cestovní ruch by nemělo prokázat statisticky významné rozdíly v charakteristikách, které se u zahraničních návštěvníků zjišťují. Pilotní sběr by měly zajišťovat společnosti CE Traffic a STEM/MARK, které mají z realizací podobných projektů bohaté zkušenosti. Realizace pilotního sběru dat jinými dodavateli by byla nepochybně finančně náročnější. Zástupci těchto společností odhadují rozpočet pilotního sběru dat na částku 960 000 Kč bez DPH. Cena zahrnuje náklady na automatický a fyzický sběr v 5 lokalitách v rozsahu 3 jednotlivých (libovolně vybraných) dní.

Závěrečná část studie si klade za cíl navrhnout nový způsob sběru dat. Důležité je si uvědomit, že se jedná pouze o předběžný návrh. Jednou z variant je pokračování ve stávajícím způsobu sběru dat, tj. výhradně prostřednictvím dotazníkového šetření. Úsporu oproti stávajícímu způsobu šetření je možné zajistit realizací šetření na menším vzorku respondentů. Pro odhad počtu zahraničních návštěvníků a jejich dotazování je nezbytné zajistit podklady prostřednictvím realizace tzv. čárkovacích akcí, jejichž cílem je změřit intenzitu provozu na silničních přechodech a strukturu návštěvníků, kteří vybrané silniční přechody využívají k odjezdu z ČR. Samotné dotazování je doporučeno realizovat prostřednictvím face-to-face rozhovorů tazatelů s respondenty. Pro jednodenní návštěvníky je počítáno s roční velikostí vzorku $N=3000$, přičemž většina rozhovorů je plánována realizovat v okolí bývalých hraničních přechodů. Vzhledem k pestré struktuře zahraničních turistů je počítáno s roční velikostí vzorku $N=6000$, přičemž 45 % rozhovorů je plánováno

realizovat ne letištích a nádražích a zbývajících 55 % ve vnitrozemí resp. v okolí bývalých hraničních přechodů. Pro tranzitující návštěvníky je počítáno s roční velikostí vzorku N=1000. Navrhované počty respondentů jsou minimální. Platí, že vyšší počet dotazníků přináší vyšší spolehlivost dat a především umožňuje pracovat s daty na podrobnější úrovni (např. v případě regionalizace nebo např. v případě zjišťování informací pouze za určitou skupinu zahraničních návštěvníků). Rozpočet navrhovaného pokračování ve stávajícím způsobu šetření na navrhovaném vzorku N=10000 respondentů byl odhadnut na 2,5 – 3,0 mil. Kč bez DPH za rok. Druhou z variant je využití dat z mobilních telefonů. Vzhledem ke skutečnosti, že ukazatele, které lze prostřednictvím těchto dat získat, plně nepokrývají potřeby uživatelů na data o příjezdovém cestovním ruchu, je nutné tato data doplnit o další zdroje, nejvhodnější je využít sběr dat prostřednictvím dotazníkových šetření. Data z mobilních telefonů se využijí jako primární podklad pro odhad počtu zahraničních návštěvníků, k nastavení kvót dotazníkových šetření a poskytnou výsledky za vybrané ukazatele. Zkombinování sběru dat z dotazníkových šetření se sběrem dat z mobilních telefonů má tu výhodu, že sběr dat z mobilních telefonů může probíhat nepřetržitě a bez ohledu na ochotu se sběru zúčastnit. Pokud pomíneme technologické nevýhody využití dat z mobilních telefonů, zkombinování sběru dotazníkových šetření a dat z mobilních telefonů bude bez pochyby finančně náročnější.

PŘÍLOHY

PŘÍHOHA Č. 1 – SEZNAM SILNIČNÍCH HRANIČNÍCH PŘECHODŮ PRO DOTAZOVÁNÍ JEDNODENNÍCH NÁVŠTĚVNÍKŮ / ZAHRANIČNÍCH TURISTŮ UBYTOVANÝCH V IUZ

Název přechodu	Sousední stát	Kraj
Varnsdorf	Německo	Ústecký
Hřensko	Německo	Ústecký
Petrovice	Německo	Ústecký
Cínovec	Německo	Ústecký
Mníšek	Německo	Ústecký
Hora sv. Šebestiána	Německo	Ústecký
Boží dar	Německo	Karlovarský
Vojtanov	Německo	Karlovarský
Aš	Německo	Karlovarský
Pomezí	Německo	Karlovarský
Broumov	Německo	Plzeňský
Rozvadov	Německo	Plzeňský

Železná	Německo	Plzeňský
Folmava	Německo	Plzeňský
Svatá Kateřina	Německo	Plzeňský
Železná Ruda	Německo	Plzeňský
Strážný	Německo	Jihočeský
Studánky	Rakousko	Jihočeský
Dolní Dvořiště	Rakousko	Jihočeský
České Velenice - Halámky	Rakousko	Jihočeský
Nová Bystřice	Rakousko	Jihočeský
Slavonice	Rakousko	Jihočeský
Hnanice	Rakousko	Jihomoravský
Hatě	Rakousko	Jihomoravský
Hevlín	Rakousko	Jihomoravský
Mikulov	Rakousko	Jihomoravský
Poštorná Břeclav	Slovensko	Jihomoravský
Břeclav	Slovensko	Jihomoravský
Hodonín	Slovensko	Jihomoravský
Velká nad Veličkou	Slovensko	Jihomoravský
Starý Hrozenkov	Slovensko	Zlínský
Brumov-Bylnice	Slovensko	Zlínský
Střelná	Slovensko	Zlínský
Kohútka	Slovensko	Zlínský
Bílá-Bumbálka	Slovensko	Moravskoslezský
Mosty u Jablunkova	Slovensko	Moravskoslezský
Český Těšín	Polsko	Moravskoslezský
Bohumín	Polsko	Moravskoslezský
Sudice	Polsko	Moravskoslezský
Krnov	Polsko	Moravskoslezský
Mikulovice	Polsko	Olomoucký
Dolní Lipka	Polsko	Pardubický
Náchod	Polsko	Královéhradecký
Královec	Polsko	Královéhradecký
Harrachov	Polsko	Liberecký
Hrádek nad Nisou	Polsko	Liberecký

PŘÍHOHA Č. 2 – SEZNAM SILNIČNÍCH HRANIČNÍCH PŘECHODŮ PRO DOTAZOVÁNÍ TRANZITUJÍCÍCH

Název přechodu	Sousední stát	Kraj
Petrovice	Německo	Ústecký
Aš	Německo	Karlovarský
Rozvadov	Německo	Plzeňský
Dolní Dvořiště	Rakousko	Jihočeský

Podrobná studie metodiky pilotního sběru dat příjezdového cestovního ruchu

Hatě	Rakousko	Jihomoravský
Mikulov	Rakousko	Jihomoravský
Břeclav	Slovensko	Jihomoravský
Hodonín	Slovensko	Jihomoravský
Starý Hrozenkov	Slovensko	Zlínský
Bílá-Bumbálka	Slovensko	Moravskoslezský
Mosty u Jablunkova	Slovensko	Moravskoslezský
Český Těšín	Polsko	Moravskoslezský
Bohumín	Polsko	Moravskoslezský
Náchod	Polsko	Královéhradecký
Harrachov	Polsko	Liberecký