



HSOÚ

-

SO ORP VÍTKOV

Obsah

Úvod	1
1 Analytická část.....	2
1.1 Základní charakteristika území SO ORP Vítkov.....	2
1.2 Vývoj indikátorů stanovených pro HSOÚ v SRR21	3
1.2.1 Index stáří.....	3
1.2.2 Nezaměstnanost.....	6
1.2.3 Intenzita podnikatelské aktivity v obcích SO ORP Vítkov	8
1.2.4 Intenzita bytové výstavby v obcích SO ORP Vítkov	10
1.2.5 Přírůstek obyvatelstva v obcích SO ORP Vítkov	12
1.3 SWOT analýza	16
2 Návrhová část.....	18
2.1 Metodika zpracování.....	18
2.2 Problémové okruhy a návrhy opatření	19
2.2.1 Tematická oblast: Podnikání a zaměstnanost.....	19
2.2.1.1 Opatření: Podpora podnikání, zvýšení počtu a rozmanitosti malých a středních podniků v regionu.....	20
2.2.1.2 Opatření: Rozvoj pracovních příležitostí a rozvíjení spolupráce s investory v regionu 20	
2.2.1.3 Opatření: Řešení sociálních bariér a podpora návratu lidí do práce	20
2.2.2 Tematická oblast: Dopravní dostupnost	20
2.2.2.1 Opatření: Zlepšení dopravní obslužnosti a propojení regionu.....	21
2.2.2.2 Opatření: Podpora alternativních a flexibilních forem dopravy.....	21
2.2.3 Tematická oblast: Komunitní život.....	22
2.2.3.1 Opatření: Podpora rozvoje komunitního života a občanské angažovanosti v obcích 23	
2.2.3.2 Opatření: Zlepšení dostupnosti důstojného a stabilního bydlení.....	25
2.2.3.3 Opatření: Snížení zadluženosti a posílení finanční gramotnosti obyvatel .	25
2.2.3.4 Posílení sociální soudržnosti, prevence kriminality a podpora rodin	26
2.2.4 Tematická oblast: Občanská vybavenost.....	26
2.2.4.1 Opatření: Posílení dostupnosti a kapacity sociálních služeb	29
2.2.4.2 Opatření: Zlepšení dostupnosti zdravotní péče a rehabilitačních služeb ..	29
2.2.4.3 Opatření: Modernizace a rozvoj vzdělávacích zařízení	29
2.2.4.4 Opatření: Rozvoj volnočasové, kulturní a sportovní infrastruktury	30

2.2.5	Tematická oblast: Vzdělávání	30
2.2.5.1	Opatření: Zvýšení kvality a efektivity vzdělávacího systému v území SO ORP Vítkov	31
2.2.5.2	Opatření: Stabilizace a rozvoj školní sítě a dostupnosti vzdělávání	32
2.2.5.3	Opatření: Posílení motivace k učení a rozvoj potenciálu dětí a mládeže ..	32
2.2.6	Tematická oblast: Cestovní ruch.....	32
2.2.6.1	Opatření: Rozvoj a modernizace infrastruktury cestovního ruchu.....	34
2.2.6.2	Opatření: Posílení marketingu a koordinace cestovního ruchu.....	34
2.2.6.3	Opatření: Rozvoj tematických produktů a udržitelného cestovního ruchu .	35
2.2.7	Tematická oblast: Životní prostředí	35
2.2.7.1	Opatření: Zlepšení kvality ovzduší a podpora energetické soběstačnosti regionu 38	
2.2.7.2	Opatření: Zlepšení nakládání s odpadními vodami a ochrana území před povodněmi.....	39
2.2.7.3	Opatření: Revitalizace zanedbaných ploch a rozvoj efektivního odpadového hospodářství	39
2.3	Seznam projektových záměrů.....	39
Závěr	40
3	Seznam tabulek	42
4	Seznam grafů	42
5	Seznam map.....	43
6	Seznam použitých zdrojů	43
7	Seznam zkratk	44

Úvod

Předmětem této případové studie je hospodářsky a sociálně vyloučené území (dále jen „HSOÚ“) správního obvodu obce s rozšířenou působností Vítkov (dále jen „SO ORP Vítkov“). Tato studie vychází z potřeb Moravskoslezského kraje (dále jen „MSK“) v návaznosti na vládou schválenou Strategii regionálního rozvoje ČR 2021+ (dále jen „SRR 21+“), která definuje HSOÚ jako SO ORP, které dosahují nejhorších výsledků v intenzitě bytové výstavby, hrubé míry celkového přírůstku, indexu stáří, podílu nezaměstnaných osob, intenzity podnikatelské aktivity (indikátory). V daných ohrožených oblastech žije více jak 25% obyvatel České republiky (dále jen „ČR“). Touto oblastí je i SO ORP Vítkov a jako takové figuruje v přehledu státem podporovaných regionů¹.

Případová studie je strategicky rozdělena do několika hlavních částí, kapitol. Analytická část se věnuje popisu a vymezení zkoumaného území s grafickou identifikací a vývoji indikátorů s tabulkovými přehledy. Návrhová část pak předkládá data o jednání v území a popisem současné situace s návrhem budoucích opatření pro změnu a/nebo rozvoj. Třetí část je určena projektovým záměrům.

Cílem případové studie je tak identifikovat hlavní problémy v území HSOÚ SO ORP Vítkov, doporučit vhodné směry pro jejich rozvoj a napomoci intenzivnějšímu zacílení a využití nástrojů, jak na regionální, tak národní a evropské úrovni.

¹ Usnesení vlády č. 932 z 11.12.2024, s.1, [online] [Státem podporované regiony](#)

1 Analytická část

První kapitola se věnuje analytické části HSOÚ SO ORP Vítkov, předkládá stručnou charakteristiku zkoumaného území. Druhá část analytické části se věnuje popisu v úvodu zmíněných indikátorů a tematickým oblastem. První kapitola je zakončena SWOT analýzou.

1.1 Základní charakteristika území SO ORP Vítkov

Správní obvod obce s rozšířenou působností (SO ORP) Vítkov se nachází v jihozápadní části Moravskoslezského kraje, v okrese Opava. Jeho rozloha činí 282.87 km². Z 22 SO ORP, které se nacházejí v Moravskoslezském kraji má SO ORP Vítkov osmou největší rozlohu.

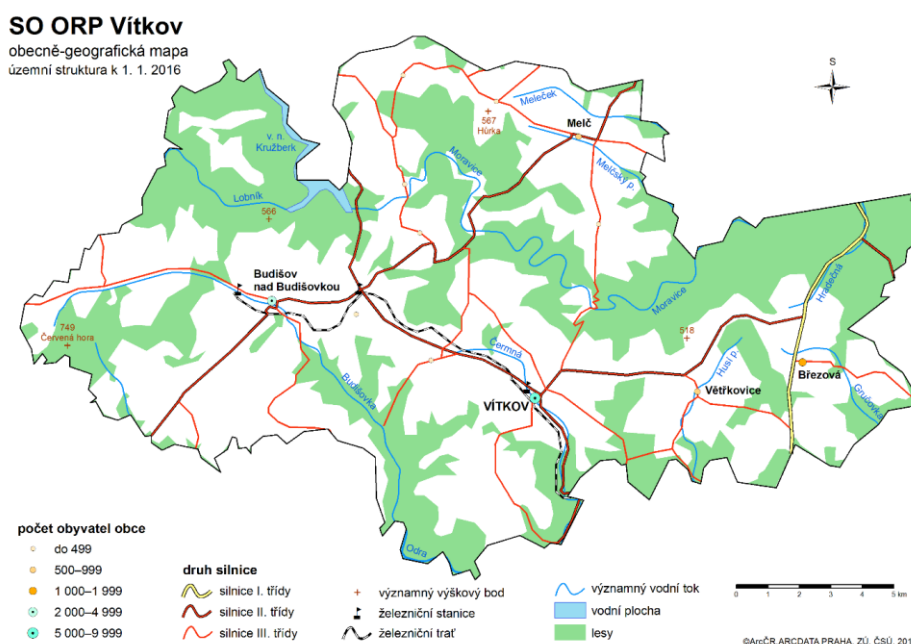
Na severozápadě sousedí s SO ORP Bruntál, na severu s SO ORP Opava, na jihovýchodě s SO ORP Odry a na jihozápadě dále s SO ORP Olomouc a Šternberk, které patří již do Olomouckého kraje. Z hlediska geomorfologického členění spadá území do celku Nízký Jeseník, konkrétně do podcelku Vítkovská vrchovina. Krajina má převážně podobu mírně zvlněné vrchoviny, kterou místy protínají více či méně hluboká údolí. Typická nadmořská výška se pohybuje mezi 400 a 500 metry. V území převažuje venkovské osídlení.

Do SO ORP Vítkov spadá 12 obcí: Březová, Budišov nad Budišovkou, Čermná ve Slezsku, Kružberk, Melč, Moravice, Nové Lublice, Radkov, Staré Těchanovice, Svatoňovice, Větrkovice, Vítkov. Dvě z těchto obcí jsou města – Vítkov a Budišov nad Budišovkou. Obec Březová je městys.

Všechny obce SO ORP Vítkov jsou členy venkovského Mikroregionu Moravice, ten vznikl jako dobrovolné a otevřené spojení měst a obcí Vítkovska - Budišovska. Tento mikroregion má za cíl pomoc a koordinaci při řešení problémů ve všech oblastech mikroregionu a přípravu projektů pro získávání podpory ze státních prostředků a prostředků EU pro zemědělství a rozvoj venkova.

Obce SO ORP Vítkov jsou členy Místní akční skupiny Opavsko z.s., která má za cíl budovat místní partnerství, propagaci udržitelného rozvoje a podporu inovací. Všechny obce SO ORP Vítkov se významně podílí na aktivitách, které MAS Opavsko vytváří a realizuje.

Mapa 1: Mapa SO ORP Vítkov



Zdroj mapy: <https://csu.gov.cz/msk/geograficke-mapy-so-orp>

V minulosti byl velkým zásahem do vývoje území odsun německého obyvatelstva. Mezi lety 1930 a 1950 došlo ke snížení počtu obyvatel o 8 000, což činilo téměř 40% úbytek obyvatel.

Jak ukazuje tabulka a graf, v posledních letech dochází k úbytku počtu obyvatel v území SO ORP Vítkov. Výjimku tvoří rok 2022, kdy došlo k navýšení počtu obyvatel. Toto bylo zřejmě způsobeno přijetím uprchlíků z Ukrajiny.

Tabulka 1: Počet obyvatel v obcích SO ORP Vítkov k 31. 12. 2024

Obec	Počet obyvatel
Březová	1 426
Budišov nad Budišovkou	2 801
Čermná ve Slezsku	389
Kružberk	239
Melč	662
Moravice	244
Nové Lublice	183
Radkov	494
Staré Těchanovice	128
Svatoňovice	252
Větřkovice	779
Vítkov	5 508

Zdroj: ČSÚ, vlastní zpracování

Nejvyšší počet obyvatel má město Vítkov, necelé tři tisíce obyvatel má město Budišov nad Budišovkou a městy Březová má více než tisíc obyvatel. Ostatní obce nemají ani tisíc obyvatel, většina dokonce pod 500. Nejmenší obcí v území, co do počtu obyvatel je obec Staré Těchanovice (128).

Hustota osídlení byla v roce 2024 celkem **46 obyvatel na km²**, což je po SO ORP Rýmařov druhá nejnižší hustota zalidnění v Moravskoslezském kraji. V Česku činila hustota zalidnění 137 obyvatel na km², v Moravskoslezském kraji 217 obyvatel na km² a v okrese Opava 156 obyvatel na km² (údaje k 31. 12. 2024).

1.2 Vývoj indikátorů stanovených pro HSOÚ v SRR21

1.2.1 Index stáří

Index stáří v obcích SO ORP Vítkov

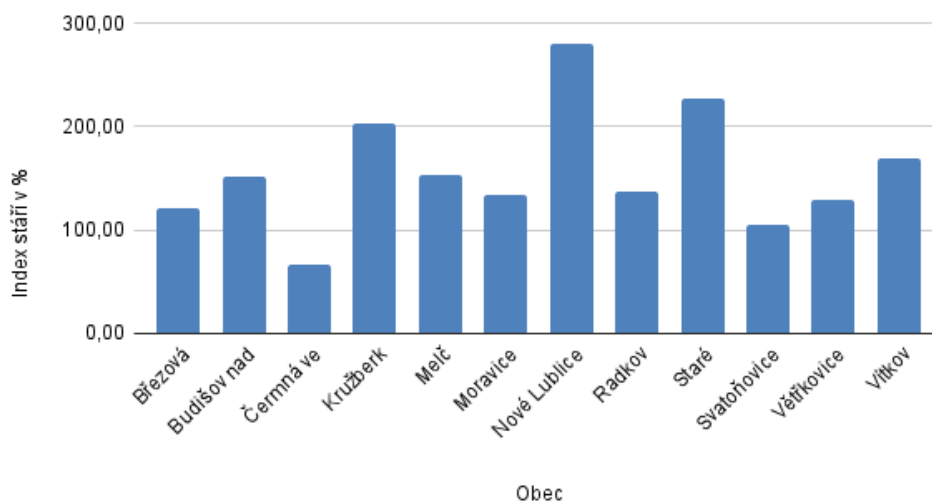
Většina obcí SO ORP Vítkov čelí **vážnému stárnutí obyvatelstva**, s výraznou převahou seniorů. **Katastrofální situace je v Nových Lublicích** (281,25 %) a **extrémně špatná** také ve Starých Těchanovicích a Kružberku, kde index stáří **přesahuje 200 %**. Index stáří názorně zobrazuje graf a mapa níže.

Tabulka 2: Index stáří v obcích SO ORP Vítkov k 31. 12. 2024

Obec	Počet obyvatel ve věku 0-14 let	Počet obyvatel ve věku 65 a více let	Index stáří v %
Březová	228	275	120,61
Budišov nad Budišovkou	436	664	152,29
Černná ve Slezsku	85	56	65,88
Kružberk	30	61	203,33
Melč	101	155	153,47
Moravice	39	52	133,33
Nové Lublice	16	45	281,25
Radkov	75	103	137,33
Staré Těchanovice	11	25	227,27
Svatoňovice	37	39	105,41
Větrkovice	135	175	129,63
Vítkov	782	1 323	169,18

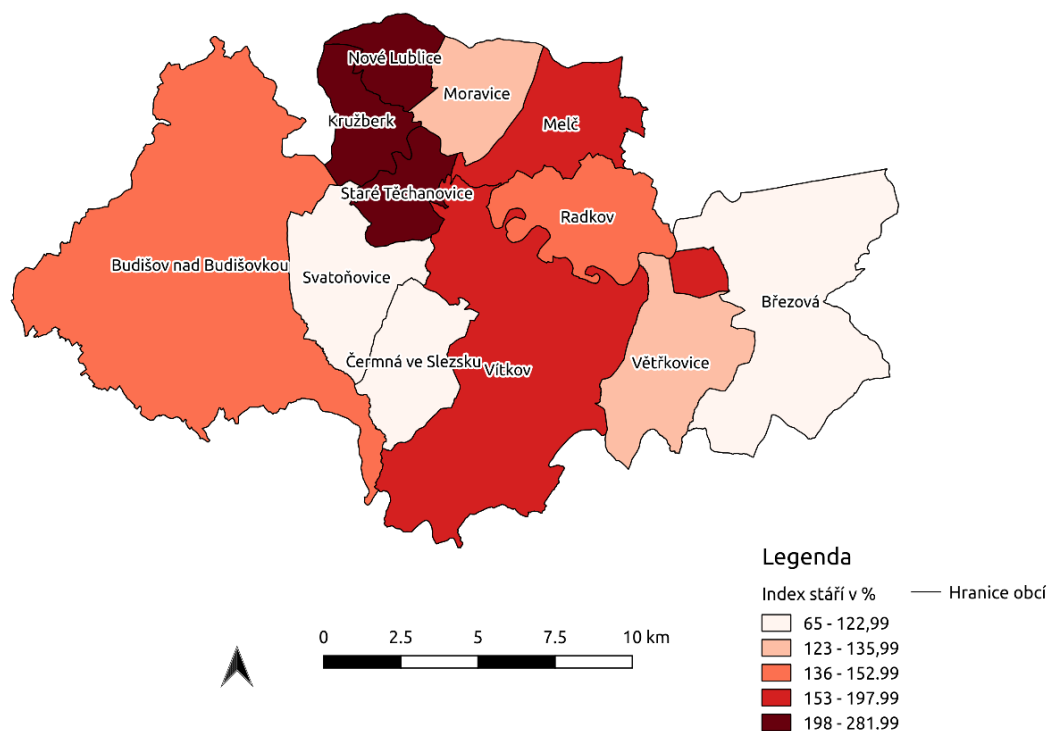
Zdroj: ČSÚ, vlastní zpracování

Graf 1: Index stáří v obcích SO ORP Vítkov k 31. 12. 2024



Zdroj: ČSÚ, vlastní zpracování

Mapa 2: Index stáří v obcích SO ORP Vítkov k 31. 12. 2024



Zdroj: ČSÚ, vlastní zpracování

Index stáří v území SO ORP Vítkov

Index stáří v území SO ORP Vítkov: Ačkoliv SO ORP Vítkov vykazuje v prvním sledovaném roce nižší index stáří než kraj a Česko, situace se **během deseti let rapidně zhoršila**. V roce 2024 můžeme v SO ORP Vítkov sledovat **výrazně horší** index stáří (150,5 %) než v Moravskoslezském kraji (146,4 %) a také v ČR (133,4 %), což naznačuje **zrychlené stárnutí populace**.

Tabulka 3: Index stáří v území SO ORP Vítkov v letech 2014-2024 ve srovnání s Moravskoslezským krajem a Českem

Rok	Index stáří (%)		
	SO ORP Vítkov	Moravskoslezský kraj	Česko
2014	116,2	118,9	117,4
2015	118,2	121,5	119
2016	119,3	124,5	120,7
2017	123,2	126,9	122,1
2018	126,6	128,9	123,2
2019	131,7	131	124,6
2020	134,5	132,3	125,5
2021	138,5	135,9	128,1
2022	141,2	136,6	126,1
2023	145,4	141,3	129,5
2024	150,5	146,4	133,4

Zdroj: ČSÚ, vlastní zpracování

Graf 2: Index stáří v území SO ORP Vítkov v letech 2014-2024 ve srovnání s Moravskoslezským krajem a Českem



Zdroj: ČSÚ, vlastní zpracování

1.2.2 Nezaměstnanost

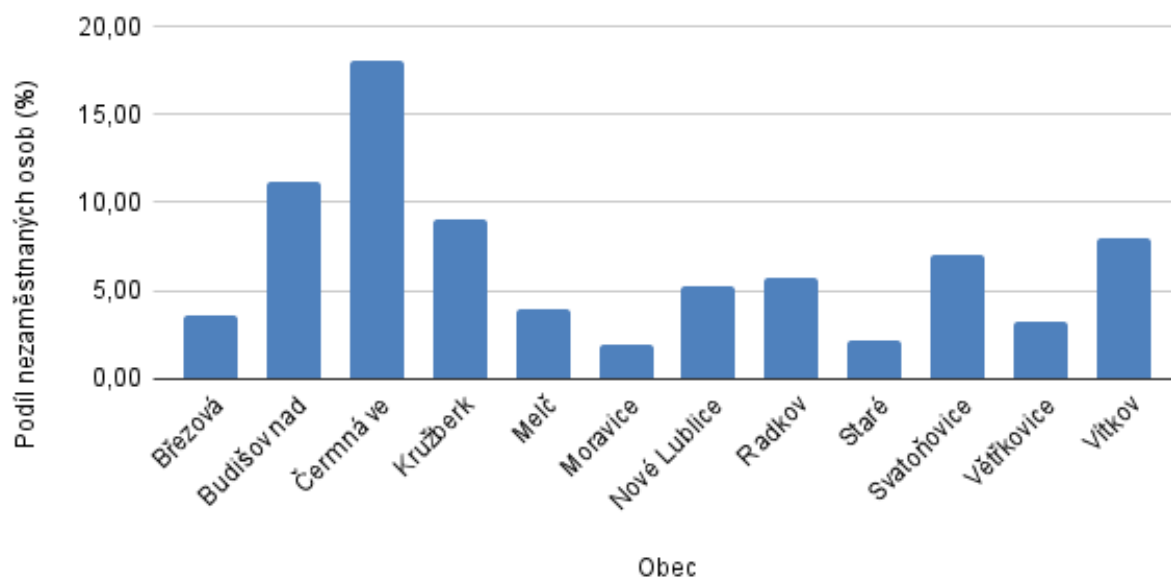
Nezaměstnanost v obcích SO ORP Vítkov

Některé obce se potýkají s **extrémně vysokou nezaměstnaností**. Obzvláště **kritická je situace v Čermné ve Slezsku** s 18,03 % a v Budišově nad Budišovkou s 11,18 %.

Tabulka 4: Podíl nezaměstnaných osob v obcích SO ORP Vítkov k 31. 12. 2023

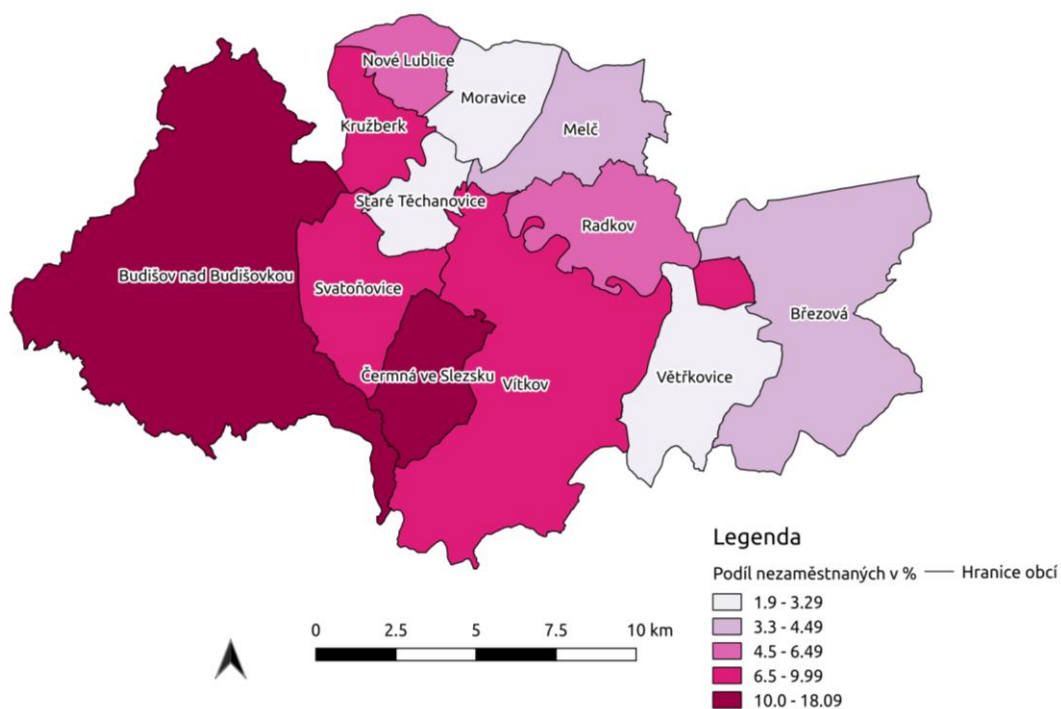
Obec	Podíl nezaměstnaných osob v %
Březová	3,62
Budišov nad Budišovkou	11,18
Čermná ve Slezsku	18,03
Kružberk	9,09
Melč	3,95
Moravice	1,96
Nové Lublice	5,26
Radkov	5,66
Staré Těchanovice	2,17
Svatoňovice	7,07
Větřkovice	3,23
Vítkov	7,92

Graf 3: Podíl nezaměstnaných osob v obcích SO ORP Vítkov k 31. 12. 2023



Zdroj: ČSÚ, vlastní zpracování

Mapa 3: Podíl nezaměstnaných osob v obcích SO ORP Vítkov k 31. 12. 2023



Zdroj: ČSÚ, vlastní zpracování

Nezaměstnanost v území SO ORP Vítkov

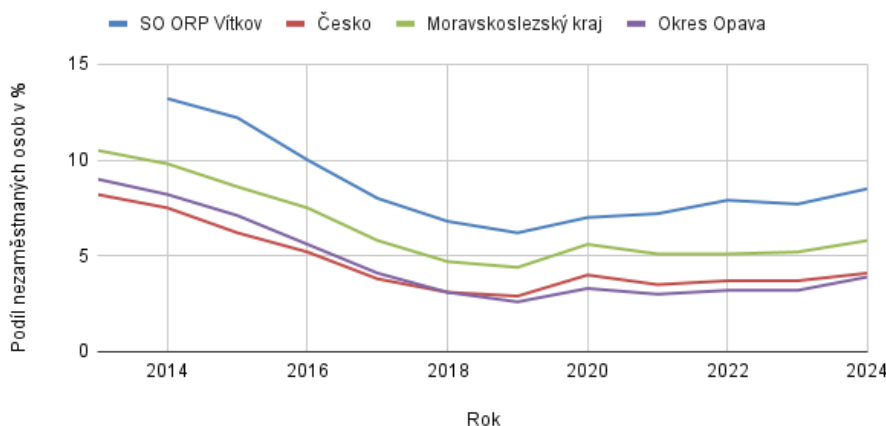
Celé území SO ORP Vítkov vykazuje **dlouhodobě a konzistentně výrazně horší míru nezaměstnanosti** než Moravskoslezský kraj i Česká republika. V roce 2024 je s 8,5 % **nejvyšší** mezi srovnávanými oblastmi, což podtrhuje **hluboký problém** na trhu práce.

Tabulka 5: Podíl nezaměstnaných osob v % v území SO ORP Vítkov v letech 2013-2024, ve srovnání s vyššími územními celky

Rok	SO ORP Vítkov	Česko	Moravskoslezský kraj	Okres Opava
2013	.	8,20	10,50	9,00
2014	13,2	7,50	9,80	8,20
2015	12,2	6,20	8,60	7,10
2016	10	5,20	7,50	5,60
2017	8	3,80	5,80	4,10
2018	6,8	3,10	4,70	3,10
2019	6,2	2,90	4,40	2,60
2020	7	4,00	5,60	3,30
2021	7,2	3,50	5,10	3,00
2022	7,9	3,70	5,10	3,20
2023	7,7	3,70	5,20	3,20
2024	8,5	4,10	5,80	3,90

Zdroj: ČSÚ, vlastní zpracování

Graf 4: Podíl nezaměstnaných osob v území SO ORP Vítkov v letech 2013-2024, ve srovnání s vyššími územními celky



Zdroj: ČSÚ, vlastní zpracování

1.2.3 Intenzita podnikatelské aktivity v obcích SO ORP Vítkov

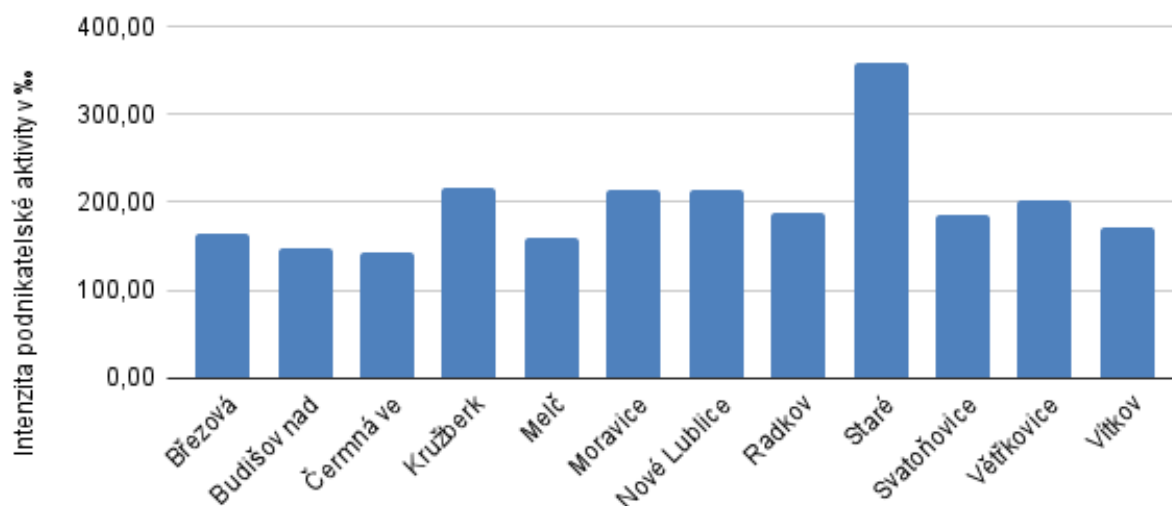
Intenzita podnikatelské aktivity v obcích SO ORP Vítkov je **velmi proměnlivá**, což naznačuje **nerovnoměrný ekonomický rozvoj** v rámci regionu. Nejvyšší intenzitu vykazují Staré Těchanovice (359,38 ‰), nejnižší hodnotu vyazuje Čermná ve Slezsku (143,96 ‰).

Tabulka 6: Intenzita podnikatelské aktivity v obcích SO ORP Vítkov k 31. 12. 2024

Obec	Počet ekonomických subjektů	Počet obyvatel	Intenzita podnikatelské aktivity v ‰
Březová	234	1 426	164,10
Budišov nad Budišovkou	416	2 801	148,52
Černá ve Slezsku	56	389	143,96
Kružberk	52	239	217,57
Melč	106	662	160,12
Moravice	52	244	213,11
Nové Lublice	39	183	213,11
Radkov	93	494	188,26
Staré Těchanovice	46	128	359,38
Svatoňovice	47	252	186,51
Větrkovice	158	779	202,82
Vítkov	941	5 508	170,84

Zdroj: ČSÚ, vlastní zpracování

Graf 5: Intenzita podnikatelské aktivity v obcích SO ORP Vítkov k 31. 12. 2024



Zdroj: ČSÚ, vlastní zpracování

Po letech mírného růstu zaznamenalo území SO ORP Vítkov v letech 2023 a 2024 **výrazný pokles intenzity podnikatelské aktivity** (ze 194,70 ‰ v roce 2022 na 170,93 ‰ v roce 2024), způsobený zřejmě situací spojenou s covidem. Trend kopíruje vývoj v Česku i Moravskoslezském kraji. Hodnota v porovnání s krajem a okresem je na Vítkovsku o dost nižší, v porovnání s celým Českem je intenzita podnikatelské aktivity **výrazně nižší**.

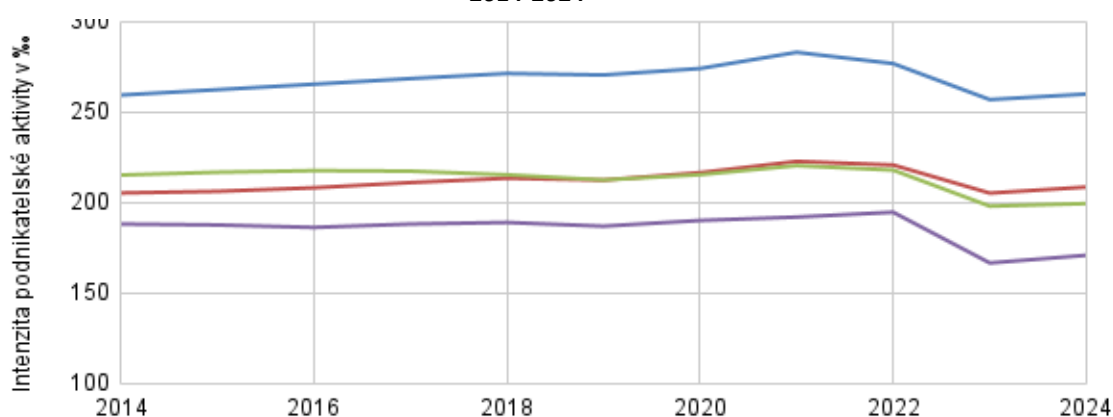
Tabulka 7: Intenzita podnikatelské aktivity v území SO ORP Vítkov v letech 2014-2024. Data k 31. 12. daného roku

Rok	Počet ekonomických subjektů	Počet obyvatel	Intenzita podnikatelské aktivity v ‰
2014	2 549	13 546	188,17
2015	2 526	13 460	187,67
2016	2 499	13 413	186,31
2017	2513	13355	188,17

2018	2520	13330	189,05
2019	2482	13274	186,98
2020	2517	13237	190,15
2021	2527	13160	192,02
2022	2578	13241	194,70
2023	2202	13211	166,68
2024	2240	13105	170,93

Zdroj: ČSÚ, vlastní zpracování

Graf 6: Intenzita podnikatelské aktivity v území SO ORP Vítkov ve srovnání s vyššími územními celky v letech 2014-2024



Zdroj: ČSÚ, vlastní zpracování

1.2.4 Intenzita bytové výstavby v obcích SO ORP Vítkov

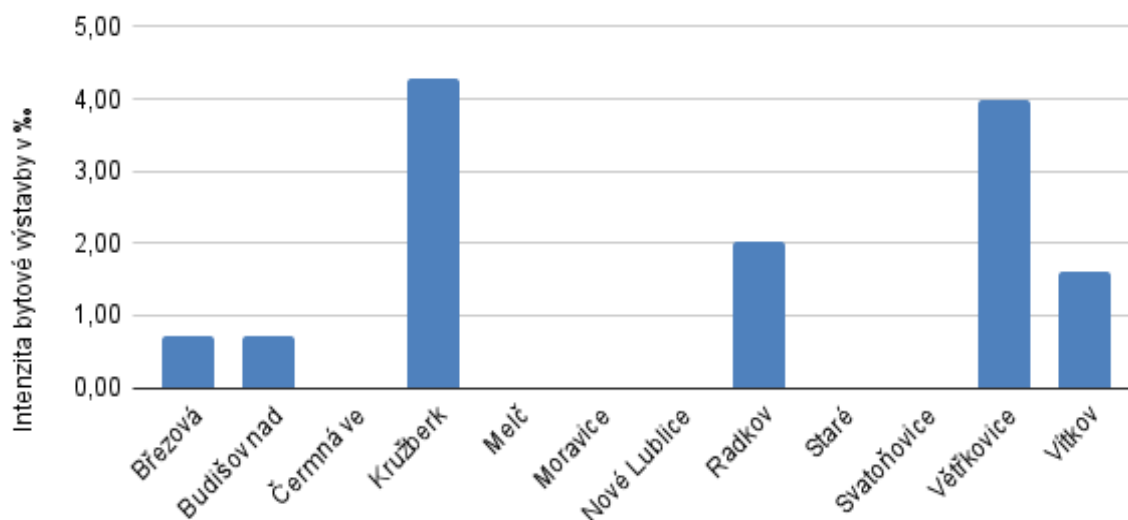
Bytová výstavba v obcích SO ORP Vítkov je extrémně nízká a nedostatečná. Mnoho obcí má nulovou výstavbu, což svědčí o zásadním nedostatku rozvoje a atraktivity pro nové obyvatele.

Tabulka 8: Intenzita bytové výstavby v obcích SO ORP Vítkov k 31. 12. 2023

Obec	Počet obyvatel	Počet dokončených bytů	Intenzita bytové výstavby v ‰
Březová	1 406	1	0,71
Budišov nad Budišovkou	2 824	2	0,71
Černá ve Slezsku	379	-	-
Kružberk	233	1	4,29
Melč	677	-	-
Moravice	240	-	-
Nové Lublice	178	-	-
Radkov	493	1	2,03
Staré Těchanovice	128	-	-
Svatoňovice	257	-	-
Větřkovice	755	3	3,97
Vítkov	5 641	9	1,60

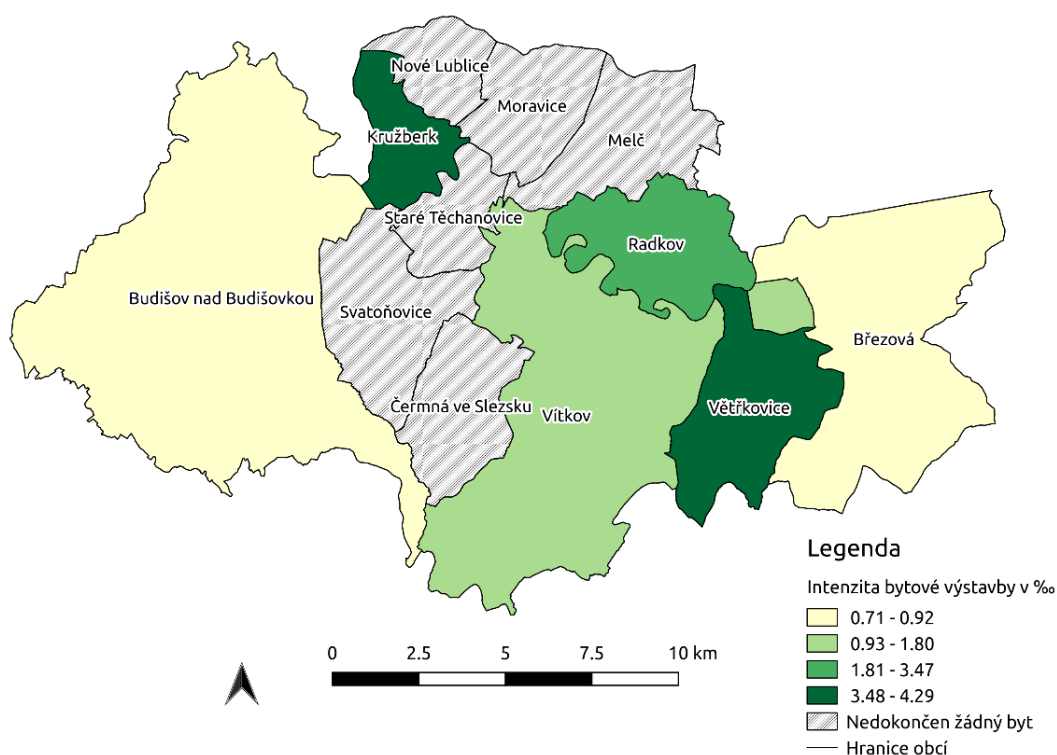
Zdroj: ČSÚ, vlastní zpracování

Graf 7: Intenzita bytové výstavby v obcích SO ORP Vítkov k 31. 12. 2023



Zdroj: ČSÚ, vlastní zpracování

Mapa 4: Intenzita bytové výstavby v obcích SO ORP Vítkov k 31. 12. 2023



Zdroj: ČSÚ, vlastní zpracování

Celková intenzita bytové výstavby v SO ORP Vítkov je **dlouhodobě velmi nízká a kolísavá**, což silně omezuje možnosti rozvoje a přilákání nových obyvatel. V roce 2024 bylo dokončeno **pouhých 12 bytů** na celý správní obvod. Hodnota se v celém pozorovaném období drží pod intenzitou bytové výstavby v okrese, kraji i celém Česku. Výjimku tvoří rok 2018.

Tabulka 9: Intenzita bytové výstavby v území SO ORP Vítkov V letech 2013-2024. Data vždy k 31. 12. daného roku

Rok	Počet dokončených bytů	Počet obyvatel	Intenzita bytové výstavby v ‰
2013	19	13 696	1,39
2014	9	13 546	0,66
2015	15	13 460	1,11
2016	19	13 413	1,42
2017	8	13 355	0,60
2018	39	13 330	2,93
2019	19	13 274	1,43
2020	13	13 237	0,98
2021	23	13 160	1,75
2022	22	13 241	1,66
2023	17	13 211	1,29
2024	12	13 105	0,92

Zdroj: ČSÚ, vlastní zpracování

Graf 8: Intenzita bytové výstavby v území SO ORP Vítkov ve srovnání s vyššími územními celky v letech 2013-2024. Data vždy k 31. 12. daného roku



Zdroj: ČSÚ, vlastní zpracování

1.2.5 Přírůstek obyvatelstva v obcích SO ORP Vítkov

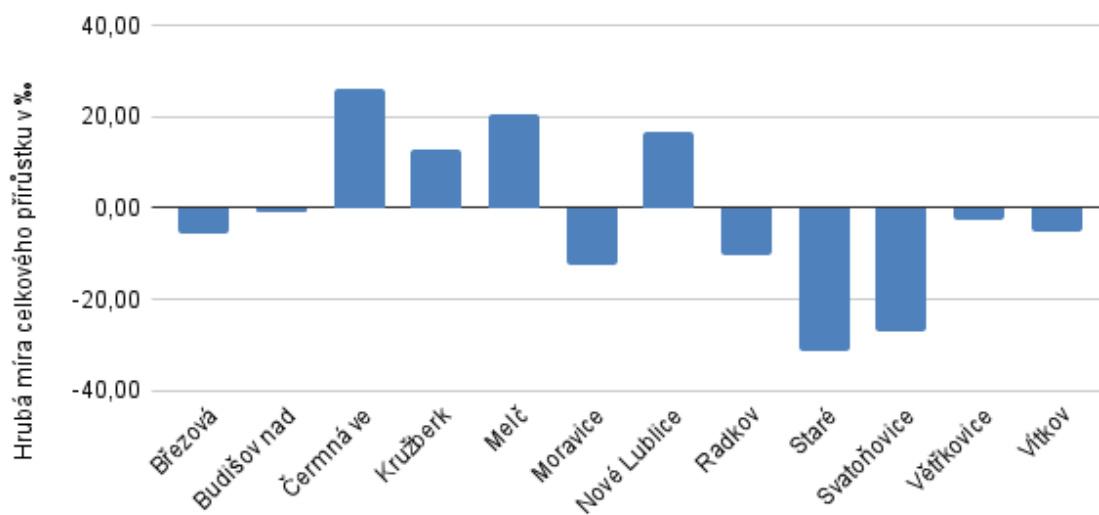
Převážná většina obcí SO ORP Vítkov se potýká s negativním celkovým přírůstkem obyvatel, tedy s úbytkem populace. Nejdrastičtější situace je ve Starých Těchanovicích (-31,25 ‰) a Svatoňovicích (-27,24 ‰), což ukazuje na výrazný demografický propad.

Tabulka 10: Přírůstek obyvatelstva v obcích SO ORP Vítkov k 31. 12. 2023

Obec	Počet obyvatel	Celkový přírůstek	Hrubá míra celkového přírůstku v ‰
Březová	1 406	-8	-5,69
Budišov nad Budišovkou	2 824	-2	-0,71
Černná ve Slezsku	379	10	26,39
Kružberk	233	3	12,88
Melč	677	14	20,68
Moravice	240	-3	-12,50
Nové Lublice	178	3	16,85
Radkov	493	-5	-10,14
Staré Těchanovice	128	-4	-31,25
Svatoňovice	257	-7	-27,24
Větkovice	755	-2	-2,65
Vítkov	5 641	-29	-5,14

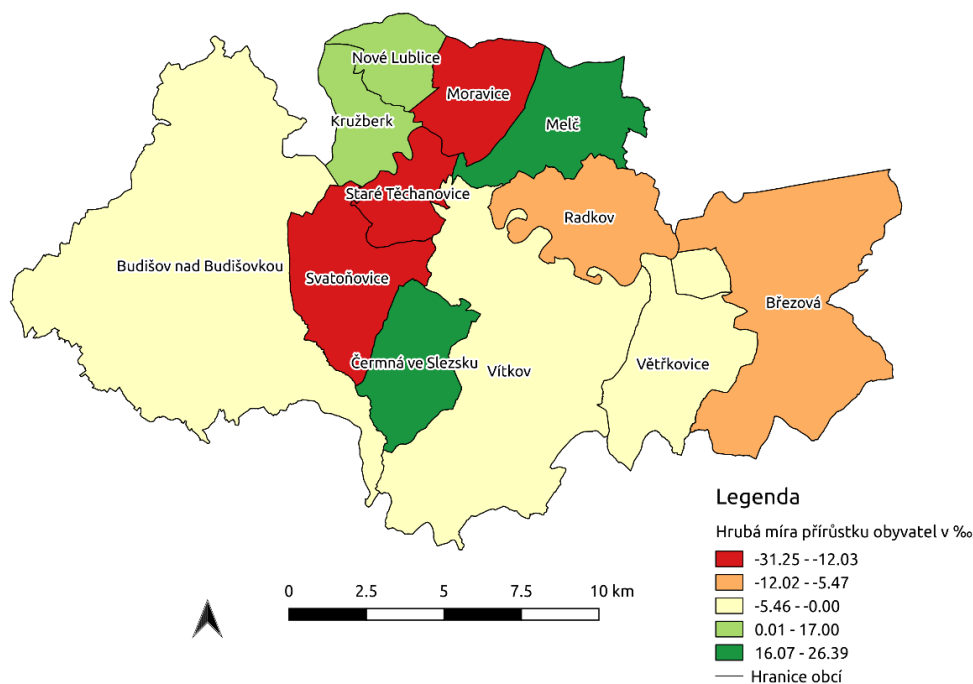
Zdroj: ČSÚ, vlastní zpracování

Graf 9: Přírůstek obyvatelstva v obcích SO ORP Vítkov k 31. 12. 2023



Zdroj: ČSÚ, vlastní zpracování

Mapa 5: Příklad obyvatelstva v obcích SO ORP Vítkov k 31. 12. 2023



Zdroj: ČSÚ, vlastní zpracování

Příklad obyvatelstva v území SO ORP Vítkov

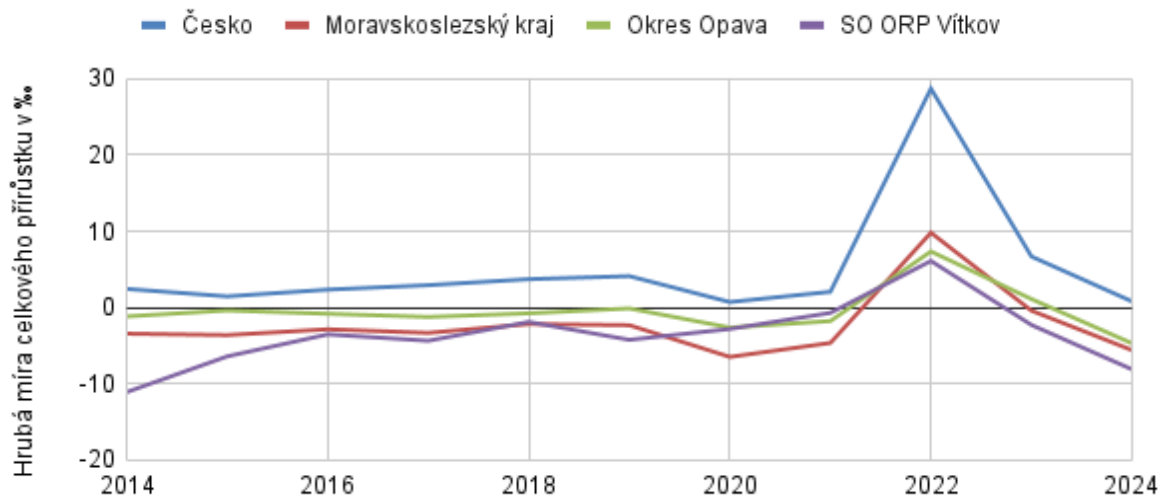
Celé území SO ORP Vítkov zažívá **dlouhodobý a znepokojivý úbytek počtu obyvatel**. Trend snížení populace z 13 696 v roce 2013 na 13 105 v roce 2024 představuje **vážný demografický problém**, jehož jedinou krátkodobou výjimkou byl rok 2022, pravděpodobně ovlivněný přílivem uprchlíků z Ukrajiny.

Tabulka 11: Příklad obyvatelstva v území SO ORP Vítkov v letech 2013-2024. Data vždy k 31. 12. daného roku

Rok	Příklad obyvatel	Počet obyvatel	Hrubá míra celkového přírůstku v ‰
2013	-77	13 696	-5,62
2014	-150	13 546	-11,07
2015	-86	13 460	-6,39
2016	-47	13 413	-3,50
2017	-58	13 355	-4,34
2018	-25	13 330	-1,88
2019	-56	13 274	-4,22
2020	-37	13 237	-2,80
2021	-9	13 160	-0,68
2022	81	13 241	6,12
2023	-30	13 211	-2,27
2024	-106	13 105	-8,09

Zdroj: ČSÚ, vlastní zpracování

Graf 10: Přrůstek obyvatelstva v území SO ORP Vítkov ve srovnání s vyššími územními celky v letech 2013-2024. Data vždy k 31. 12. daného roku



Zdroj: ČSÚ, vlastní zpracování

1.3 SWOT analýza

Tabulka 12: SWOT analýza

Silné stránky	Slabé stránky
<ul style="list-style-type: none"> Nadprůměrná výkonnost území v oblasti cestovního ruchu ve srovnání s krajem a republikou. Klidná malebná krajina Vítkovské vrchoviny. Bohaté industriální dědictví těžby břidlice, prezentované naučnými stezkami a muzei. Existence „Národního geoparku Krajina břidlice“. Velký zájem obyvatel o vytváření a udržování komunitního života zejména v malých obcích Vítkovska. Fungující spolky (hasiči, sportovní spolky) tvoří základ komunitních aktivit. Efektivní systém nakládání s odpady, který výrazně snížil produkci směsného odpadu. Vysoká lesnatost a extenzita krajiny. Aktivní zapojení obcí v oblasti energetiky Fungující spolupráce obcí SO ORP Vítkov s venkovským Mikroregionem Moravice a také s Místní akční skupinou Opavsko z.s. 	<ul style="list-style-type: none"> Zrychlující se stárnutí populace. Dlouhodobě se snižující počet obyvatel v SO ORP Vítkov. Dlouhodobě vysoká míra nezaměstnanosti a kritický podíl dlouhodobě nezaměstnaných. Nízká intenzita podnikatelské aktivity v porovnání s vyššími územními celky. Extrémně nízká a nedostatečná bytová výstavba. Zásadní nedostatek standardního a sociálního bydlení. Vysoká zadluženost obyvatel území a vysoká míra exekucí. Nejhorší hodnota Indexu vzdělávací neúspěšnosti v celém kraji. Existující sociální služby mají omezenou kapacitu a pokrytí. Špatná dopravní dostupnost a postupné rušení nerentabilních autobusových spojů mimo špičku. Nízké napojení obyvatel na kanalizaci zakončenou ČOV. Nedostatečné technické zázemí obcí. Existence mnoha zanedbaných brownfieldů. Nedostatečná kapacita sociálních služeb pro seniory a nedostatek lékařských služeb v menších obcích.
Příležitosti	Hrozby
<ul style="list-style-type: none"> Využití statusu HSOÚ pro intenzivnější zacílení a čerpání dotačních nástrojů (regionální, národní, evropské). Rozvoj komunitní energetiky a výroba elektřiny z obnovitelných zdrojů skrze společenství ENERKOM Opavsko. Možnost získání cílené dotační podpory (NZÚ Light) pro snížení energetické náročnosti nízkopříjmových domácností. Plánovaný záměr vybudovat cyklotrasu 	<ul style="list-style-type: none"> Plánovaný odchod klíčového zaměstnavatele (Linaset) s mnoha stovkami zaměstnanců, který dramaticky zhorší nezaměstnanost. Další rušení dopravních spojů Prohlubování začarovaného kruhu sociálního vyloučení. Stárnutí populace může ohrozit udržitelnost škol a služeb Nejisté financování a možné ukončení

<p>nadregionálního významu procházející územím.</p> <ul style="list-style-type: none"> • Obnova brownfieldů pro sociální účely nebo podnikání • Zavedení alternativních a flexibilních forem dopravy (např. senior taxi, zakázková doprava) pro zlepšení obslužnosti. • Silný potenciál v oblasti cestovního ruchu. • Zájem obyvatel v území o komunitní život 	<p>činnosti osvědčených asistentů prevence kriminality a domovníků.</p> <ul style="list-style-type: none"> • Přetrvávající problém „obchodu s chudobou“, který je obtížné efektivně řešit legislativními nástroji. • Zvyšující se výskyt sociálně patologických jevů • Klimatická rizika zahrnující vysoké nebezpečí přívalových povodní a zároveň počínající sucho. • Množství nevyužívaných brownfieldů může vést k úpadku center obcí • Špatná kvalita ovzduší kvůli lokálnímu vytápění pevnými palivy. • Ohrožení stability školní sítě v menších obcích kvůli dlouhodobému poklesu počtu dětí.
--	---

2 Návrhová část

Návrhová část vychází z analytických zjištění a identifikovaných problémů území SO ORP Vítkov. Jejím cílem je nabídnout konkrétní směry a opatření, která povedou k řešení klíčových slabých stránek regionu a zároveň podpoří využití jeho potenciálu. V kapitole jsou proto představeny tematické okruhy rozvoje, vycházející z jednání se zástupci obcí, z analýz strategických dokumentů a statistických dat, a také z praktických zkušeností Místní akční skupiny Opavsko z.s.

2.1 Metodika zpracování

Kancelář Místní akční skupiny Opavsko z.s. seznámila v červnu 2025 členskou schůzi (nejvyšší orgán MAS Opavsko) se záměrem vypracování strategie rozvoje sociálně a hospodářsky ohroženého území SO ORP Vítkov. Zástupci obcí, kterých se tato strategie týká, byli požádáni, aby při zpracování byli připraveni spolupracovat.

Problémy, které trápí region, byly diskutovány s vedením obcí SO ORP Vítkov při osobních setkáních. V území byla projednávána například tato témata:

- dopravní obslužnost a rušení nevyužívaných autobusových spojů
- problém sociálního vyloučení a sociálního začleňování
- potřeba financování asistentů prevence kriminality
- rozvoj turismu, naučná stezka Krajina břidlice
- zhoršující se celková situace ve vzdělávání – předčasné odchody žáků ze systému vzdělávání
- absence výstavby nových bytů
- odchod velkého zaměstnavatele z regionu (Linaset).

V rámci osobních setkání vedení obcí představilo své projektové záměry. Většina projektových záměrů byly investičního charakteru. Tyto záměry pak byly rozděleny do problémových okruhů. Problémové okruhy byly dále podrobeny analýze, která vycházela z různých strategických a analytických dokumentů.

Na úrovni MAS to byla Místní integrovaná strategie komunitně vedeného rozvoje území MAS Opavsko pro programové období /2021-2027/ - analytická část (MAS Opavsko 2021).

Na úrovni kraje Strategie rozvoje Moravskoslezského kraje 2019–2027 (Moravskoslezský kraj [nedatováno]), Strategie podpory rozvoje romských komunit Moravskoslezského kraje na období 2021–2027 (Moravskoslezský kraj [nedatováno]).

Na úrovni státní byly použity Strategie sociálního začleňování 2021–2030 (Ministerstvo práce a sociálních věcí 2023), Analýza sociálně vyloučených lokalit v ČR (GAC spol. s r. o. 2015), Národní strategie primární prevence rizikového chování dětí a mládeže na období 2019–2027 (Ministerstvo školství, mládeže a tělovýchovy [nedatováno]), Národní strategie rozvoje cyklistické dopravy České republiky pro léta 2013–2020 (Ministerstvo dopravy [nedatováno]).

Popis problémových okruhů je také doplněn analýzou vybraných statistických dat z českého statistického úřadu a PAQ Research. Využity byly také osobní zkušenosti pracovníků MAS Opavsko s územím a data z projektů, které MAS Opavsko v SO ORP Vítkov koordinuje či realizuje.

Po všech výše uvedených aktivitách proběhl také korespondenční sběr projektových záměrů obcí SO ORP Vítkov, tak aby zůstala zachována stejná forma výstupu ze všech obcí.

2.2 Problémové okruhy a návrhy opatření

2.2.1 Tematická oblast: Podnikání a zaměstnanost

Podnikatelské prostředí a průmysl

Intenzita podnikatelské aktivity se v SO ORP Vítkov drží v posledních deseti letech **hluboko pod celorepublikovými hodnotami a je také nižší než v celém Moravskoslezském kraji**.

Z hlediska odvětvového zaměření se podle převažující činnosti CZ-NACE v území ORP Vítkov nachází **nejvíce** podniků v kategorii A – Zemědělství, lesnictví, rybářství. V roce 2024 spadalo do této kategorie 14,78 % z celkového počtu podniků v SO ORP Vítkov. Celkem 13,71 % podniků bylo v kategorii B-E – Průmysl celkem. Třetí nejčetnější kategorie – 11,96 % podniků – byla kategorie G – Velkoobchod a maloobchod; opravy a údržba motorových vozidel.

Z hlediska **počtu zaměstnanců** se v území ORP Vítkov v roce 2024 nacházel 1 podnik v kategorii 250-499 zaměstnanců. Dále 5 podniků v kategorii 100-199 zaměstnanců a 9 podniků v kategorii 50-99 zaměstnanců. **Největší podnik** v této oblasti, společnost Linaset a.s., se nachází v Budišově nad Budišovkou a má více než 400 zaměstnanců. Firma ovšem plánuje přesun do Bruntálu, což může potenciálně velmi výrazně zhoršit nezaměstnanost v celém SO ORP Vítkov.

V SO ORP Vítkov se také nachází 7 držitelů regionální značky Opavské Slezsko, regionální značka podporuje místní podnikatele v propagaci výrobků, služeb a zážitků se zaručenou kvalitou i původem.

Zaměstnanost a nezaměstnanost

Míra nezaměstnanosti v území SO ORP Vítkov se v posledních deseti letech **drží na zhruba dvojnásobné hodnotě oproti celorepublikovým hodnotám**. Je také vyšší než hodnota za celý Moravskoslezský kraj.

SO ORP Vítkov je postižen vyššími socioekonomickými problémy. Dlouhodobý odliv obyvatel z města Vítkov je dán zejména **nedostatkem pracovních příležitostí** a celkovou **nepříznivou sociální situací v lokalitě**. V srpnu 2020 bylo ve městě Vítkov evidováno pouze 30 volných pracovních míst, zatímco v nedalekém Hradci nad Moravicí jich bylo 175. Tento nedostatek pracovních míst omezuje místní firmy a může ohrožovat jejich setrvání v regionu.

V území Vítkovska je obecně zaznamenána nižší úroveň vzdělanosti obyvatelstva, což se negativně odráží na atraktivitě regionu pro investory vyžadující vysoce kvalifikovanou práci.

Vysoká míra nezaměstnanosti, především té dlouhodobé (nad 6 měsíců), je jedním z největších problémů lokality. Podíl dlouhodobě nezaměstnaných v obcích potýkajících se s problémem sociálně vyloučených lokalit byl v prosinci 2021 ve Vítkově 5,29 %, v Budišově nad Budišovkou 7,01 % a v Čermné ve Slezsku 7,38 %. Tyto hodnoty jsou **výrazně vyšší než krajské (3,21 %) a celorepublikové (1,91 %) průměry**. (Janská 2022) Konkrétně je podíl dlouhodobě nezaměstnaných v Čermné ve Slezsku **téměř šestinásobný oproti celostátnímu průměru**. Čermná ve Slezsku se navíc dlouhodobě řadí mezi obce s nejvyšší nezaměstnaností v zemi. K dílčím problémům patří nízká motivace k práci, nedostatečné pracovní návyky, nízká kvalifikace a vnímání, že se práce kvůli exekucím nevyplácí.

Sociální problémy a jejich vliv na zaměstnanost

Sociální problémy výrazně ovlivňují zaměstnanost. V roce 2017 bylo ve Vítkově **v exekuci 11,7 %** obyvatel. V Budišově nad Budišovkou bylo v exekuci 16,1 % obyvatel a v Čermné ve Slezsku to bylo dokonce 32,7 %. Exekuce představují zásadní bariéru pro vstup na legální trh práce, neboť snižují

příjem z výtěžné činnosti a demotivují lidi k hledání legálního zaměstnání, což často vede k využívání nelegální práce, tzv. „práce na černo“.

2.2.1.1 Opatření: Podpora podnikání, zvýšení počtu a rozmanitosti malých a středních podniků v regionu

Aktivity vedoucí k naplnění opatření:

- Zřízení inkubátoru pro začínající podnikatele v prostorách města Vítkov, Budišov nad Budišovkou s nabídkou sdílených prostor, poradenství a školení (např. účetnictví, marketing, digitalizace).
- Vyhledávání mikrograntů a zvýhodněných úvěrů pro nové podnikatelské záměry, zejména mimo tradiční odvětví (např. služby, cestovní ruch, řemesla, inovace).
- Propojit regionální značku „Opavské Slezsko“ s rozvojovými programy, aby se podpořilo širší zapojení místních podnikatelů a vytvořil se silnější regionální trh s kvalitními produkty a službami.

2.2.1.2 Opatření: Rozvoj pracovních příležitostí a rozvíjení spolupráce s investory v regionu

Aktivity vedoucí k naplnění opatření:

- Aktivně vyhledávat investory a strategické partnery (např. menší výrobní firmy, logistické společnosti, zpracovatelský průmysl), kteří by mohli využít dostupnou pracovní sílu a infrastrukturu.
- Vytvoření průmyslové či podnikatelské zóny v blízkosti Vítkova či Budišova nad Budišovkou, vybavenou základní infrastrukturou a přístupem k dopravě.
- Podporovat rekvalifikační a vzdělávací programy ve spolupráci s úřadem práce, školami a zaměstnavateli tak, aby odpovídaly potřebám trhu práce (např. technické profese, obsluha strojů, logistika, IT).

2.2.1.3 Opatření: Řešení sociálních bariér a podpora návratu lidí do práce

Aktivity vedoucí k naplnění opatření:

- Motivace k návratu na trh práce: Zřídit programy, které propojí pracovní příležitosti s individuálním poradenstvím a pomocí při řešení dluhů či exekucí. Do jejich realizace zapojit také neziskové organizace a sociální služby.
- Zvyšování informovanosti: Pořádat osvětové kampaně o výhodách legální práce a spolupracovat s obcemi na prevenci zadlužování a snižování počtu osob v exekuci

2.2.2 Tematická oblast: Dopravní dostupnost

Dojížděková vzdálenost z Vítkova do Opavy, vzdálené 26,5 km (po pozemní komunikaci 462 a 57), je asi 25 minut autem anebo 53 minut autobusem (jak pro auto, tak pro autobus měřena trasa Vítkov autobusové stanoviště – Opava, východní nádraží na portále mapy.com).

Z Vítkova do 50 km vzdálené Ostravy (vzdálenost měřena po pozemních komunikacích, výchozí bod Vítkov, autobusové stanoviště a cíl Ostrava, Svinov, mosty) je to 39 minut autem a 80, respektive 90 minut veřejnou hromadnou dopravou.

Z Vítkova do Opavy je pro cestující k dispozici 35 přímých autobusových spojů ve všední

den – linky 240, 241 a 242. Z Opavy do Vítkova je to 29 přímých spojů. O víkendu je spojů jede 8 přímých spojů z Vítkova do Opavy a 6 přímých spojů z Opavy do Vítkova.

Z Vítkova do Ostravy jede přímých spojů 10 ve všední den. Z Ostravy do Vítkova je to taky 10. O víkendu je to přesně o polovinu méně, tedy 5 přímých spojů každý den (autobus číslo 678). Autobusové spoje byly vybrány k datu 22. 9. 2025. (KODIS 2025)

Území SO ORP Vítkov tedy leží mimo důležité železniční a silniční tahy. **Vlakové napojení** do regionu existuje pouze ze Suchdola nad Odrou. Trať ze Suchdola nad Odrou do Budišova nad Budišovkou je dlouhá 39 km a celou trasu vlak jede 76 minut. Většina vlaků končí ve Vítkově. Do Budišova nad Budišovkou jedou pouze 4 přímé spoje denně ve všední den (údaje k 22. 9. 2025). Trať není elektrifikována a s její modernizací se nepočítá. Železniční stanice ve Vítkově poskytuje odbavení pro cestující a bezbariérové WC.

Územím procházejí **silnice druhé třídy** 442, 443, 462 a přes městys Březová krátký úsek silnice 1. třídy číslo 57, spojující Opavu, Fulnek a Nový Jičín. Silnice II/442 (směr Horní Benešov – Hořejší Kunčice – **Svatoňovice – Vítkov** – Jakubčovice nad Odrou) je jednou z významných komunikací II. třídy. Silnice číslo 462 vedoucí z **Vítkova** kolem **Větrkovic** směrem na Hradec nad Moravicí vykazuje intenzitu dopravy až 5 000 vozů za 24 hodin a je nejzatíženější silnicí nižších tříd v území MAS Opavsko. Problematický je stav místních komunikací zejména v malých obcích a nedostatečné řešení parkování. (MAS Opavsko 2021)

Problémem v území je **nedostatečné využívání veřejné hromadné dopravy mimo špičku**. O víkendech často jezdí autobusy téměř prázdné. Dochází k postupnému rušení autobusových spojů, které jsou vysoce nerentabilní. Dopravní obslužnost bude do budoucna větší a větší téma a bude třeba jej řešit koordinovaně s poskytovatelem veřejné hromadné dopravy. Zaměření se na alternativní možnosti veřejné dopravy, jako je, zakázková doprava bude nutností, pokud chceme zajistit i nízkopříjmovým domácnostem, které třeba automobil nevlastní, možnost dopravovat se do jiných obcí.

2.2.2.1 Opatření: Zlepšení dopravní obslužnosti a propojení regionu

Aktivity vedoucí k naplnění opatření:

- Posílit koordinaci s dopravním koordinátorem (např. KODIS) a obcemi v území při plánování spojů, zejména v ranní a odpolední špičce.
- Optimalizovat jízdní řády tak, aby navazovaly na regionální vlakové spoje a umožňovaly snadnější přestupy.
- Podporovat modernizaci dopravní infrastruktury – zejména zlepšení stavu silnic II. a III. třídy a zvýšení bezpečnosti silničního provozu (opravy povrchů, značení, chodníky, přechody).

2.2.2.2 Opatření: Podpora alternativních a flexibilních forem dopravy

Aktivity vedoucí k naplnění opatření:

- Zavést a pilotně otestovat dopravní služby na objednávku (tzv. „zakázková doprava“ např. senior taxi) pro oblasti s nízkou poptávkou po pravidelných spojích.
- Podporovat sdílenou dopravu (např. komunitní mikrobusey, carsharing) a využití menších vozidel na méně vytížených trasách.
- Propagovat využívání veřejné dopravy prostřednictvím informačních kampaní a digitálních nástrojů (mobilní aplikace, online jízdní řády, jednotné jízdné).

2.2.3 Tematická oblast: Komunitní život

V území SO ORP Vítkov probíhají dva projekty Místní akční skupiny Opavsko zaměřujících se na rozvoj komunitního života. Jsou to projekty Malý LEADER a Lidé lidem.

Projekt Malý LEADER podporuje formou finančních příspěvků občanskou aktivitu, spolkovou činnost, udržování tradic, kultury, místních zvyků. Konkrétně využily obce příspěvek například na Dětský den, Pouť, Zpívání koled, Den otců, Vánoční dílničky, Jarní setkání obyvatel s úklidem obce atd.

Další projekt MAS Opavsko zabývající se komunitním životem je projekt s názvem „Lidé lidem na Opavsku a Vítkovsku“, který probíhá od začátku roku 2023 a jeho aktivity jsou zaměřeny na podporu komunit ve třech klíčových aktivitách:

1. Podpora sociální práce a vzájemné spolupráce na obcích
2. Podpora neformálně pečujících
3. Aktivizace a podpora místních komunit na obcích

Prvním dvěma bodům se budeme věnovat v kapitole Sociální problémy.

Aktivizace a podpora místních komunit na obcích

Aktivizace a podpora místních komunit představuje systematické zapojování obyvatel do veřejného života obcí s cílem posílit jejich občanskou angažovanost, vzájemnou spolupráci a schopnost společně řešit místní potřeby. V rámci projektu Lidé Lidem, probíhá aktivita prostřednictvím pravidelných komunitních setkání, mapování potřeb a cílů obyvatel a propojení místních aktérů, spolků a samospráv. Klíčovou roli v procesu hrají komunitní koordinátoři působící přímo v obcích, kteří znají místní prostředí a podporují zapojení občanů napříč generacemi. Realizované aktivity se zaměřují na zlepšování veřejných prostranství, obnovu tradic, rozvoj komunitních center, kulturní a vzdělávací činnost, podporu mezigenerační spolupráce a posilování lokální identity. Aktivizace komunit tak přispívá k vyšší soudržnosti obcí, udržitelnému rozvoji venkovských oblastí a rozvoji občanské společnosti.

V SO ORP Vítkov jsou skrze svého komunitního koordinátora do projektu zapojeny obce Březová, Kružberk, Staré Těchanovice a Svatoňovice. V obcích probíhají jak **setkávání komunity s komunitními koordinátory**, tak různé **komunitní akce, workshopy, semináře. Počty akcí v jednotlivých letech od roku 2023 udává tabulka. V roce 2025 jsou zaznamenány akce prozatím z první poloviny roku.**

Ze zkušeností v těchto dvou projektech je jasné, že o vytváření a udržování komunit a komunitního života v obcích je ze strany obyvatel Vítkovska stále velký zájem. V posledních letech navíc lze sledovat zvýšený zájem obyvatel měst a obcí o společné komunitní aktivity hlavně v cílové skupině „rodiny s dětmi“, které se scházejí často i v neorganizovaných skupinách a organizují společné akce a aktivity.

Zároveň velkou roli v komunitních aktivitách hrají fungující spolky v jednotlivých obcích. Počty členů v jednotlivých spolcích se liší. Zpravidla největší členskou základnu mívají v území spolky dobrovolných hasičů a spolky zabývající se sportovním rozvojem dětí a mládeže. Spolky v území jsou základem pro komunitní život a aktivity v obci.

Tabulka 13: Lidé lidem – klíčová aktivita Aktivizace a podpora místních komunit na obcích: Počet proběhlých akcí v zúčastněných obcích v letech 2023-2025

Obec	Březová	Kružberk	Staré Těchanovice	Svatoňovice
Setkání komunity obcí s komunitními koordinátory v roce 2023	0	48	21	9
Setkání komunity obcí s komunitními koordinátory v roce 2024	15	41	22	11
Setkání komunity obcí s komunitními koordinátory v roce 2025	22	10	7	5
Počet komunitních akcí v roce 2023	1	4	7	3
Počet komunitních akcí v roce 2024	11	5	9	5
Počet komunitních akcí v roce 2025	4	1	6	0

2.2.3.1 Opatření: Podpora rozvoje komunitního života a občanské angažovanosti v obcích

Aktivity vedoucí k naplnění opatření:

- Podpora komunitních akcí a tradic – zajištění finanční a organizační podpory pro místní akce, jako jsou společenské, kulturní či sportovní události (např. Dětský den, Den matek, Den otců, Vánoční dílničky, komunitní úklidy apod.), které posilují vztahy mezi obyvateli a udržují tradice.
- Rozvoj a vzdělávání komunitních koordinátorů a spolků – poskytování školení, výměn zkušeností a metodické podpory komunitním koordinátorům a zástupcům spolků, aby mohli efektivněji zapojovat občany, plánovat akce a rozvíjet komunitní centra.
- Podpora mezigenerační a sousedské spolupráce – organizace aktivit zaměřených na propojování generací, sdílení dovedností a vzájemnou pomoc v rámci obcí (např. společné workshopy, sousedské slavnosti, dobrovolnické projekty).

Sociální problémy

Vítkovsko se dlouhodobě potýká s problémem sociálně vyloučených lokalit. Pro řešení sociálně nepříznivé situace na Vítkovsku byl sepsán Plán sociálního začleňování – Město Vítkov, Budišov nad Budišovkou a Černá ve Slezsku 2021–2027. Tento plán se nezabývá celým územím SO ORP, ale pouze třemi obcemi, kde jsou sociálně patologické jevy největším problémem. Tyto problémy se vzájemně prolínají a prohlubují, postihují obyvatele ohrožené sociálním vyloučením nebo již sociálně vyloučené, kteří často čelí ztíženému přístupu ke službám a nedostatku sociálních kontaktů. Celkovou závažnost situace ilustruje **Index sociálního vyloučení**, který v roce 2021 dosáhl ve Vítkově 17 bodů (o 4 body více než krajský průměr 13), v Budišově nad Budišovkou **alarmujících 23 bodů** (o 10 bodů více než kraj) a v Černé ve Slezsku 15 bodů (o 2 body více než kraj). V Budišově nad Budišovkou hodnota indexu od roku 2018 stoupá, což je přímo spojeno s dlouhodobým problémem „**obchodu s chudobou**“, se kterým je kvůli stávající legislativě obtížné efektivně bojovat. „Ve vyloučených lokalitách žije statisticky cca 75 % Romů. Dle MSK je na Vítkovsku evidováno celkem 750 osob Romské populace s tím, že MSK kvalifikovaně odhaduje, že ve Vítkově žije místo 398 osob cca 900 osob. To by znamenalo celkovou populaci 1 252 osob celkem.“ (MAS Opavsko 2021).

Bydlení

Ústředním problémem je výrazně snížená dostupnost standardního a důstojného bydlení

pro nízkopříjmové domácnosti, umocněná fenoménem „obchodu s chudobou“. Soukromí vlastníci, často spekulanti, pronajímají nemovitosti, zejména Romům, za nepřiměřeně vysoké nájemy, které se pohybují kolem 6 000 až 9 000 Kč na osobu měsíčně a jsou nezřídka hrazeny přímo Úřadem práce z dávek. Tento problém se neustále rozšiřuje. V obcích panuje akutní nedostatek kapacit standardního a sociálního bydlení. V roce 2021 měl Vítkov k dispozici 344 městských bytů a 61 sociálních bytů, zatímco Budišov nad Budišovkou 149 městských bytů, ale žádné sociální byty. Čermná ve Slezsku neměla žádné městské byty a pouze jeden sociální byt. Čekací doba na městské byty ve Vítkově je v řádu let a pro jejich získání jsou často vyžadovány podmínky, jako je bezdlužnost vůči městu a složení vysoké vratné jistiny, což je pro nízkopříjmové domácnosti nepřekonatelná bariéra. V obci Čermná ve Slezsku tvoří obyvatelé romské národnosti přibližně polovinu všech obyvatel (odhadem 190 osob), přičemž žijí výhradně v soukromých objektech. Jedním z příkladů je bytový dům č. p. 8, který je zkolaudován pro 13 nájemníků, ale skutečný počet zde žijících obyvatel je odhadován na 48 osob. V Budišově nad Budišovkou se na ubytovnách vlastněných spekulanty ročně vystřídá 70–100 různých osob, a to pouze těch s nahlášeným trvalým bydlištěm, reálný počet je pravděpodobně vyšší. Cílové skupiny mají navíc nízké kompetence při hledání a udržení bydlení a potíže s dodržováním pravidel.

Dluhová problematika

Zvýšený podíl zadlužených osob na Vítkovsku představuje stěžejní problém, s mírou zadluženosti výrazně převyšující celorepublikový i krajský průměr. V roce 2021 činil podíl osob v exekuci ve Vítkově 10,5 %, v Budišově nad Budišovkou 13,6 % a v Čermné ve Slezsku alarmujících 28,2 %. Pro srovnání, průměr v Moravskoslezském kraji byl 9,21 % a v celé České republice 7,41 %. To znamená, že v Čermné ve Slezsku je podíl osob v exekuci téměř čtyřikrát vyšší než celorepublikový průměr. Za rok 2021 bylo ve Vítkově evidováno 2 499 exekucí, v Budišově nad Budišovkou 1 722 a v Čermné ve Slezsku 535. Mezi hlavní příčiny patří nedostatečná finanční gramotnost cílových skupin, snadná dostupnost nevýhodných půjček a neschopnost hospodařit s penězi. Dluhy za nájemné nebo odpady jsou časté a vedou ke ztrátě možnosti získat městský byt.

Bezpečnost, prevence kriminality a sousedské soužití

Oblast Vítkovska má ve společnosti pověst poměrně nebezpečné lokality, částečně kvůli mediálně exponovaným kauzám z minulosti. Ačkoliv se většina protizákonné činnosti v oblasti skládá z relativně běžných přestupků, pocit bezpečí obyvatel je snížen. V roce 2021 bylo ve Vítkově zaznamenáno 861 trestných činů, v Budišově nad Budišovkou 288 a v Čermné ve Slezsku 36. Nejčastějšími prohřešky jsou zvýšený hluk, narušování pořádku či drobné krádeže. Významným problémem je **výskyt rizikového chování, zejména užívání návykových látek**, přičemž v lokalitě **chybí specializované služby pro uživatele návykových látek a jejich rodinné příslušníky**. Vítkovsku rovněž chybí Probační a mediační služba, jejíž nejbližší pracoviště je v Opavě. Sousedské soužití ve Vítkově je stabilní, ale stále přetrvávají konflikty mezi minoritou v bytovém domě a ubytovnou. V Budišově nad Budišovkou se díky asistentům prevence kriminality a domovníkům sousedské vztahy zlepšily. Mzdové náklady asistentů prevence kriminality a domovníků jsou hrazeny převážně z dotačních zdrojů, tyto dotační zdroje však dle informací obcí budou v roce 2025 vyčerpány. Zatím tedy není jisté pokračování služeb asistentů prevence kriminality a domovníků, vzhledem k nejistému financování, i když o tyto služby v dotčeném území je velký zájem a jejich činnost se v území osvědčila.

Rodina, sociální služby a rozvoj komunitního života

Klíčovým problémem je vysoký podíl rodin ohrožených sociálním vyloučením. Statistika rozvodů z roku 2020 ukazuje, že ve Vítkově tvořil počet rozvodů čtvrtinu uzavřených sňatků a v Budišově a Čermné třetinu sňatků. Více než polovina těchto rozvodů ve Vítkově a Budišově se týkala rodin s nezletilými dětmi. V rámci ORP Vítkov bylo v roce 2021 celkem **54 dětí v náhradní rodinné péči, 112 dětí bylo vedeno kurátory pro děti a mládež a 18 dětí bylo odebráno z péče rodičů.** Tyto údaje svědčí o závažných problémech v rodinném prostředí. Mezi další dílčí problémy patří závislost cílových skupin na sociálních dávkách, problematická výchova v rodinách a silný vliv komunity, který může bránit jednotlivcům v úsilí o změnu životního stylu. Dochází také k nízké socioekonomické úrovni rodin a jejich izolaci. Z hlediska sociálních služeb se obce potýkají s obtížným získáváním kvalifikovaných pracovníků a nedostatečnými personálními i finančními zdroji pro práci s rodinami. Například v Budišově nad Budišovkou zajišťuje veškerou sociální agendu **pouze jedna pracovnice úřadu.** Tyto problémy se vzájemně posilují a vytvářejí začarovaný kruh sociálního vyloučení, což má značné dopady na obecní rozpočty, sníženou atraktivitu obcí a odliv obyvatel.

MAS Opavsko se snaží část výše uvedených problémů řešit také v rámci projektu Lidé Lidem. V projektu jsou realizovány tyto dvě aktivity:

1. Podporu sociální práce a vzájemné spolupráce na obcích
2. Podpora neformálně pečujících.

Ve městě Vítkov probíhá realizace komunitního plánu, do které jsou zapojeni starosta, místostarosta a šest sociálních pracovníků. Klíčové aktivity se zaměřují na zlepšení spolupráce a komunikace s místními poskytovateli sociálních služeb a občany. Velkým tématem je zde **řešení drogových problémů** a zajištění volnočasových aktivit, zejména pro děti ze sociálně vyloučených lokalit. Město také úzce spolupracuje se sociálním odborem města Opavy.

2.2.3.2 Opatření: Zlepšení dostupnosti důstojného a stabilního bydlení

Aktivity naplňující dané opatření:

- Rozvoj obecního a sociálního bydlení – výstavba nebo rekonstrukce obecních bytů a zavedení systému sociálního bydlení v menších obcích
- Poradenské a doprovodné služby pro nájemníky – Posílení sociální práce v terénu – asistence při hledání bydlení, poradenství v oblasti nájmu, hospodaření s domácím rozpočtem a prevence ztráty bydlení.
- Spolupráce s obcemi a vlastníky nemovitostí – Zavedení partnerství s pronajímateli, osvěta o férovém nájemním bydlení a podpora projektů zaměřených na rekonstrukci a využití neobývaných objektů.

2.2.3.3 Opatření: Snížení zadluženosti a posílení finanční gramotnosti obyvatel

Aktivity naplňující dané opatření:

- Finanční a dluhové poradenství – zřízení kontaktních míst s odborníky na dluhovou problematiku, spolupráce s neziskovými organizacemi a právními poradnami, individuální pomoc při oddlužení.
- Vzdělávání v oblasti finanční gramotnosti – realizace kurzů pro různé cílové skupiny (mládež, rodiny, senioři, lidé po exekuci) zaměřených na rozpočet domácnosti, půjčky, úspory a prevenci zadlužování.
- Osvětové kampaně a komunitní akce – pořádání veřejných seminářů, letákové a mediální

kampaně o rizicích půjček, o exekucích a možnostech jejich řešení; využití prostor obecních úřadů pro sdílení zkušeností.

2.2.3.4 Posílení sociální soudržnosti, prevence kriminality a podpora rodin

Aktivity naplňující dané opatření:

- Zajištění a stabilizace služeb prevence kriminality – pokračování v činnosti asistentů prevence kriminality a domovníků, zajištění jejich dlouhodobého financování a rozšíření jejich působnosti do dalších obcí.
- Rozvoj služeb pro rodiny a děti – podpora terénní sociální práce s rodinami, volnočasových aktivit pro děti z ohrožených lokalit a komunitních programů zaměřených na rodičovské kompetence a prevenci rizikového chování.
- Komunitní spolupráce a podpora vzájemného soužití – organizace sousedských setkání, společenských akcí a komunitních projektů, které posilují vztahy v komunitě, zapojení komunitních koordinátorů do budování vzájemné důvěry. Podpora fungujících obecních spolků.

2.2.4 Tematická oblast: Občanská vybavenost

Tato kapitola se věnuje stavu a rozvoji občanské vybavenosti v území SO ORP Vítkov. Posuzuje dostupnost sociálních a zdravotních služeb, vzdělávacích zařízení, kulturní infrastruktury, bydlení i technického zázemí obcí. Cílem je ukázat silné i slabé stránky této oblasti a navrhnout opatření vedoucí k vyšší kvalitě života místních obyvatel

Sociální služby

V SO ORP Vítkov mohou klienti využívat tyto sociální služby:

- **Chráněné bydlení na území SO ORP Vítkov** najdeme ve městě **Vítkov (Domov Vítkov), Budišově nad Budišovkou (Domov Letokruhy)** a v obci **Moravice (součástí sociálních služeb Zámek Dolní Životice)**. Ve Vítkově jsou cílovou skupinou osoby se zdravotním postižením, a v Moravici a Budišově nad Budišovkou také osoby s mentálním a kombinovaným postižením.

- **Nízkoprahové zařízení pro děti a mládež (NZDM)** působí ve **Vítkově (NZDM Tunnel)** a jeho blízkém okolí, poskytují prostor pro setkávání a trávení volného času mládeže ve věku od 6 do 26 let. Toto zařízení hraje významnou roli v území v rámci prevence sociálně patologických jevů zejména u mládeže ve Vítkově. Poskytovatelem služby je Středisko volného času Vítkov, p.o.

- **Sociálně aktivizační služby pro rodiny s dětmi:** Jedna služba působí s pobočkami ve městech **Budišov nad Budišovkou, Vítkov. Do oblasti působení spadá i Čermná ve Slezsku.** Tato služba podporuje rodiny s nezletilými dětmi v obtížné životní situaci. Hlavním cílem je obnova funkčnosti rodinného prostředí a prevence umístování dětí do ústavní nebo náhradní rodinné péče. Opět je poskytovatelem služby Středisko volného času Vítkov, p.o.

- **Sociální rehabilitace:** sociální služba tohoto typu je poskytována ve **Vítkově (organizace J!NAK)**, pomáhá uživatelům naučit se žít se zdravotním omezením a snižovat riziko sociálního vyloučení.

- **Domovy pro seniory:** Ve **Vítkově** působí jeden ze čtyř Domovů pro seniory na území MAS Opavsko. Poskytuje celoroční pobytovou službu seniorům s omezenou soběstačností.

- **Domovy se zvláštním režimem:** Ve městech **Budišov nad Budišovkou** a ve **Vítkově** působí domovy se zvláštním režimem pro osoby s chronickým duševním onemocněním.

• **Domy s pečovatelskou službou:** Domy s pečovatelskou službou se nacházejí ve městech **Budišov nad Budišovkou** a **Vítkov** a v obci **Melč** (Mokřinky). Jsou určeny pro seniory nebo osoby se zdravotním postižením, které jsou v základních životních úkonech soběstačné, ale vyžadují pomoc. Pečovatelská služba je v území zajišťována Charitou Odry.

S ohledem na demografickou křivku je kapacita služeb pro cílovou skupinu „senioři“ nedostatečná. Chybí kapacita denních stacionářů pro tuto cílovou skupinu, kapacita pobytových sociálních služeb i pečovatelských služeb.

V území SO ORP Vítkov je zcela nutné dále podporovat sociální služby zaměřené na prevenci sociálně patologických jevů a problémů, které se v tomto území dlouhodobě vyskytují a s územím rezonují. Žádoucí je tak podpora nízkoprahového zařízení a sociálně aktivizační služby.

Důležitou součástí služeb pro cílové skupiny je také Centrum inkluze o.p.s, tato organizace působí ve Vítkově a v Budišově nad Budišovkou. Cílem organizace je propojení lidí kolem dětí a mládeže, posilování důvěry ve vlastní zdroje, nové metody a způsoby práce a přizpůsobení individuálním potřebám dětí, mládeže a lidí kolem nich.

Zdravotnictví

• **Lékařské služby:** Ve **Vítkově** je zřízeno zdravotní středisko s trvalou lékařskou službou praktického lékaře. V menších obcích do 500 obyvatel (např. Kružberk, Moravice, Nové Lublice, Staré Těchanovice, Svatoňovice) není k dispozici žádná lékařská služba a obyvatelé jsou nuceni navštěvovat lékaře v okolních obcích či nejbližších městech.

V městě Vítkov působila od roku 1905 nemocnice. V roce 2008 došlo k jejímu zrušení jako plnohodnotné nemocnice a následné transformaci na Léčebné a rehabilitační pracoviště, které je nyní součástí Nemocnice AGEL Nový Jičín. Pro využití specializovaných nemocničních služeb je třeba dojíždět do nemocnice v Novém Jičíně.

Vzdělávání

• **Mateřské školy (MŠ):** V SO ORP Vítkov se nachází 6 mateřských škol. Mateřská škola Vítkov spravuje celkem 5 pracovišť. 3 školky ve Vítkově – Vítkov Husova, Vítkov Opavská, Vítkov-Klokočov, dále jednu školku v Radkově a jednu školku v Čermné ve Slezsku. Poslední zmiňovaná má však ve školním roce 2025/2026 přerušovaný provoz. Dále jsou MŠ v Budišově nad Budišovkou s odloučeným pracovištěm ve Svatoňovicích, v Březové, ve Větrkovicích a v Melči. MŠ Vítkov Husova je určena také pro žáky se speciálními vzdělávacími potřebami.

Mateřské školy se nenachází ve Starých Těchanovicích, Kružberku, Nových Lublicích, Moravici a ve školním roce 2025/2026 je přerušen provoz mateřské školy v Čermné ve Slezsku.

Investiční potřeby mateřských škol se týkají rekonstrukcí vnitřního vybavení, školních zahrad, koutků pro polytechniku, přírodní vědy, cizí jazyky, digitálních technologií a bezbariérovosti.

• **Základní školy (ZŠ):** Na území **SO ORP Vítkov se nachází 6 základních škol.** Ve **městě Vítkov** působí dvě základní školy. Jedna z nich působí společně s gymnáziem jako jeden subjekt. Druhá základní škola je zřizována Moravskoslezským krajem a poskytuje žákům základní vzdělání na úrovni běžné základní školy. Do tříd jsou zařazeny děti s poruchami učení a chování a jsou zde vzdělávány převážně děti se sociokulturním znevýhodněním a děti zdravotně postižené.

V Budišově nad Budišovkou je jedna základní škola. První a druhý stupeň působí v různých budovách. Dále se nachází základní školy v Březové, Melči a Větrkovicích.

Mezi investiční priority patří vybavení odborných učeben pro digitální technologie, polytechniku,

přírodní vědy a cizí jazyky, a také bezbariérovost.

- **Základní umělecké školy (ZUŠ):** ve **Vítkově** je Základní umělecká škola. Jako další místa, na kterých škola poskytuje vzdělávání, jsou ve školním roce 2025/2026 zmíněny Budišov nad Budišovkou, Březová, Melč a Větrkovice. ZUŠ Vítkov nabízí ve školním roce 2025/2026 taneční, výtvarný a hudební obor.

- **Střediska volného času (SVČ):** Ve **Vítkově** a v **Budišově nad Budišovkou** fungují střediska volného času. Tyto střediska zajišťují neformální vzdělávání a celkovou organizaci volného času v území SO ORP Vítkov.

- **Absence středních škol:** Na území SO ORP Vítkov se nenachází střední školy. Ve městě Vítkov působí Gymnázium Vítkov. Středoškolské vzdělání je zajišťováno v městě Opava, Odry a v Ostravě.

Knihovny

- Ve **Vítkově** a v **Budišově nad Budišovkou** se nachází městské knihovny. Ve všech obcích SO ORP Vítkov je místní, obecní knihovna. Ve většině obcí je otevřená alespoň jeden den v týdnu. Mezi investiční potřeby patří vybavení návštěvnického zázemí (venkovní čítárny), technické vybavení (interaktivní tabule, dataprojektory, tiskárny) a kamerové systémy.

Bydlení

Dlouhodobým problémem ve Vítkově je vlastnictví většiny domů v soukromém vlastnictví a substandardní úroveň bydlení v mnoha bytech, stejně jako ubytovny v soukromém vlastnictví s neúměrně vysokými nájemnými. Velkým problémem v území jsou různé brownfields, které se ve středu měst a obcí existují a nemají žádné využití, zároveň s tím obcím chybí finance na úpravu v některých případech demolici těchto objektů.

- **Podíl bytů se sníženou kvalitou:** V SO ORP Vítkov je průměrná hodnota tohoto ukazatele nižší než krajský a republikový průměr. Avšak obce **Svatoňovice** (12,1 %) a **Čermná ve Slezsku** (11,1 %) vykazují vysoký podíl bytů se sníženou kvalitou.

Sport a volný čas

Volnočasové aktivity pro mládež (kroužky, jednorázové volnočasové akce) zajišťují v území dvě střediska volného času. Nabídka kroužků a aktivit je široká.

Další aktivity zajišťují také různé spolky v území, nejpočetnější členskou základnu mají zpravidla hasiči a sportovní kluby. Infrastruktura pro tyto spolky (zázemí, sportovní vybavení) je zejména na malých obcích zastaralé a nevyhovující. V některých menších obcích pak obce z různých dotačních zdrojů rekonstruovaly dětská hřiště či sportoviště.

Ve městě Vítkov jsou k dispozici tato sportoviště: tělocvičny, městské koupaliště, nohejbalové kurty, adventure golf, tenisové kurty, posilovna, skatepark, workoutové hřiště.

Pro lyžování lze využít kratší vleky například v Budišově nad Budišovkou (Guntramovice).

Integrovaný záchranný systém (IZS)

Ve Vítkově působí JPO I v Hasičské stanici Vítkov. Hasební obvod tohoto útvaru tvoří celkem 21 obcí a místních částí. Ve Vítkově působí ve stejné budově JSDH města Vítkov (JPO II). JPO II působí také ve městě Budišov nad Budišovkou a v obci Melč. Tyto jednotky jsou zpravidla dobře technicky vybaveny. V městysu Březová pak působí JPO III. V ostatních obcích SO ORP působí JPO V (Kružberk, Čermná ve Slezsku, Větrkovice, Březová – Jančí, Březová – Leskovec a Březová- Gručovice). Většinou

činnost JPO V bývá provázána s dobrovolnými hasiči, kteří se věnují hasičskému sportu a spolkové činnosti. Vybavenost JPO V na obcích je různá, jednotky využívají dotačních zdrojů, tak aby byly akceschopné.

Technická infrastruktura

• **Plynofikace:** Obce **Kružberk, Nové Lublice, Staré Těchanovice a Svatoňovice** v ORP Vítkov nejsou plynofikovány. Ostatní obce v SO ORP Vítkov jsou plynofikovány, ale energetický potenciál plynových přípojek není plně využíván z důvodu vysokých cen energie.

2.2.4.1 Opatření: Posílení dostupnosti a kapacity sociálních služeb

Aktivity naplňující dané opatření:

- Rozšíření kapacit pobytových a terénních služeb – navýšení počtu lůžek v domovech pro seniory a domech s pečovatelskou službou, zřízení denních stacionářů.
- Podpora nízkoprahových zařízení a aktivizačních služeb – udržení a případné rozšíření činnosti NZDM Tunnel a služeb pro rodiny s dětmi
- Vytvoření systému podpory pečujících osob – zřízení poradenského a vzdělávacího centra pro rodinné pečovatele.
- Udržování spolupráce mezi sociálními službami a obcemi v rámci komunitního plánování na úrovni SO ORP Vítkov

2.2.4.2 Opatření: Zlepšení dostupnosti zdravotní péče a rehabilitačních služeb

Aktivity naplňující dané opatření:

- Podpora zachování a rozvoje Léčebného a rehabilitačního pracoviště ve Vítkově.
- Zřízení ordinací praktických lékařů v menších obcích – formou výjezdních služeb nebo sdílených ordinací.
- Zajištění dopravní obslužnosti ke zdravotnickým zařízením – podpora veřejné dopravy a seniortaxi, zakázkové dopravy pro cesty k lékaři.
- Podpora digitalizace zdravotnictví – rozšíření telemedicínských služeb a elektronické komunikace s pacienty.

2.2.4.3 Opatření: Modernizace a rozvoj vzdělávacích zařízení

Aktivity naplňující dané opatření:

- Rekonstrukce a modernizace mateřských a základních škol – zlepšení vnitřního vybavení, zajištění bezbariérovosti, modernizace učeben.
- Podpora vzdělávání v digitálních technologiích a polytechnice – vybavení odborných učeben a školních dílen moderními technologiemi.
- Podpora speciálního a inkluzivního vzdělávání
- Zajištění rovného přístupu ke vzdělání v malých obcích

2.2.4.4 Opatření: Rozvoj volnočasové, kulturní a sportovní infrastruktury

Aktivita naplňující dané opatření:

- Rekonstrukce a vybavení sportovišť a dětských hřišť – zejména v menších obcích, kde je infrastruktura zastaralá.
- Podpora činnosti spolků a neziskových organizací – grantové programy pro hasičské sbory, sportovní kluby a kulturní spolky.
- Rozvoj kulturní infrastruktury a knihoven – modernizace technického vybavení knihoven.
- Propojení volnočasových zařízení s preventivními programy pro mládež – spolupráce SVC, NZDM a škol při organizaci volnočasových a vzdělávacích akcí.

2.2.5 Tematická oblast: Vzdělávání

Vzdělávání představuje klíčovou oblast pro rozvoj SO ORP Vítkov. Nižší vzdělanostní struktura obyvatelstva a odliv mladých lidí do větších center představují závažné bariéry pro stabilizaci regionu a jeho hospodářskou konkurenceschopnost. Posílení kvality a dostupnosti vzdělávání je proto nezbytným předpokladem pro budoucí prosperitu a sociální soudržnost území.

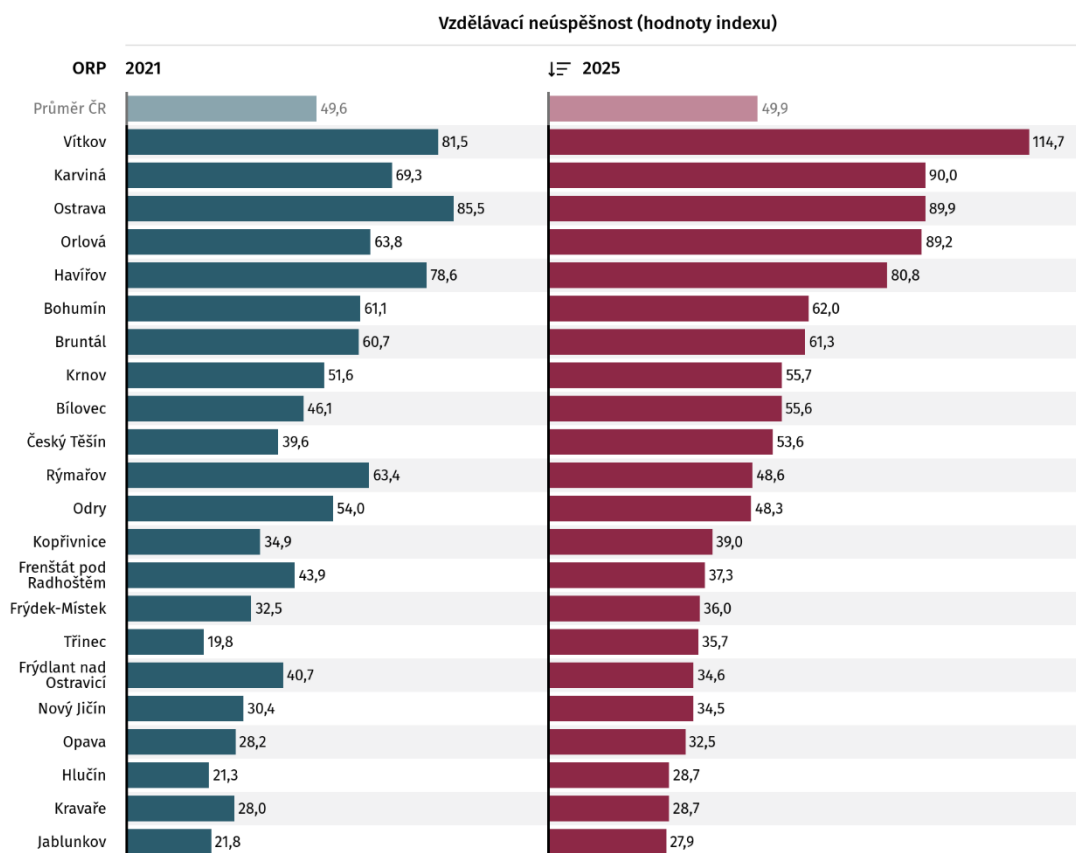
Území ORP Vítkov čelí **dlouhodobému poklesu počtu obyvatel**, zejména mladší generace. Snižující se počty dětí v předškolním a školním věku mohou ohrožovat stabilitu školní sítě a v některých menších obcích může být obtížné zajistit udržitelnost tříd či celých škol. Tento trend může mít přímý dopad na kvalitu a dostupnost vzdělávání, a tím i na atraktivitu regionu pro rodiny s dětmi.

Podle **indexu vzdělávací neúspěšnosti** se SO ORP Vítkov řadí do nejhůře hodnocené skupiny ORP. Tento index je složený z **nedokončení základního vzdělání, opakování ročníku, propadání a absencí**. Jsou to čtyři ukazatelé, které poukazují na jeden společný problém – vzdělávací neúspěšnost. (DataPAQ 2025) Mezi roky 2021 a 2025 se vzdělávací neúspěšnost v SO ORP Vítkov dramaticky zhoršila – z **81,5 v roce 2021** na **114,7 v roce 2025**. Už v roce 2021 byla situace závažná, ale v roce 2025 má Vítkov **nejhorší hodnotu v celém Moravskoslezském kraji** a extrémně se odlišuje od průměru ČR, který činil **49,6 v roce 2021** a **49,9 v roce 2025**. Tento vývoj dokládá, že vzdělávací oblast představuje pro SO ORP Vítkov **kritické slabé místo**.

Obrázek 1: Hodnoty indexu Vzdelávací neúspěšnost v letech 2021 a 2025 pro ORP v Moravskoslezském kraji.

Hodnoty indexu Vzdelávací neúspěšnost v letech 2021 a 2025 pro ORP v Moravskoslezském kraji.

paq



Zdroj dat: PAQ Research (výpočet), MŠMT, ČSÍ

Vytvořeno v DataPAQ od PAQ Research, licence CC BY-NC 4.0

Zdroj: PAQ Research

Problémy ve vzdělávání jsou dalším střípkem v mozaice celé neblahé socio-ekonomické situace na Vítkovsku a jsou především úzce propojeny se sociálně patologickými jevy, popsány výše v kapitole Komunitní život. V následujících bodech se snažíme pojmenovat příčiny neblahé situace ve vzdělávání.

2.2.5.1 Opatření: Zvýšení kvality a efektivity vzdělávacího systému v území SO ORP Vítkov

Aktivity naplňující dané opatření:

- Zavádění podpůrných programů pro žáky s rizikem školního neúspěchu (doučování, mentoring, asistenti pedagoga, spolupráce s neziskovým sektorem).
- Vzdělávání a podpora pedagogických pracovníků v moderních metodách výuky, individualizaci a práci s heterogenní třídou.
- Rozšíření spolupráce škol se sociálními službami a rodiči – pravidelná setkání, zapojení rodin do vzdělávacího procesu.
- Implementace preventivních programů proti školní absenci, šikaně a sociálně patologickým jevům.

2.2.5.2 Opatření: Stabilizace a rozvoj školní sítě a dostupnosti vzdělávání

Aktivita naplňující dané opatření:

- Podpora malotřídních škol a škol v malých obcích – zajištění finanční stability, sdílené pedagogické kapacity, společné projekty.
- Zajištění dopravní dostupnosti škol (školní autobusy, doprava pro žáky z odlehlých částí obcí, zvýhodněná zakázková doprava).
- Modernizace školní infrastruktury – digitalizace výuky, modernizace učeben, vybavení pro polytechnickou a environmentální výchovu.
- Podpora spolupráce škol napříč regionem – sdílení kapacit, zkušeností a společných vzdělávacích programů.

2.2.5.3 Opatření: Posílení motivace k učení a rozvoj potenciálu dětí a mládeže

Aktivita naplňující dané opatření:

- Rozvoj neformálního a zážitkového vzdělávání – spolupráce škol se středisky volného času, ZUŠ, knihovnami a spolky.
- Kariérové poradenství a spolupráce se zaměstnavateli – exkurze, praxe, besedy o povoláních, rozvoj polytechnických dovedností.
- Podpora inkluze a rovnosti příležitostí – podpora žáků z ohrožených rodin, zajištění přístupu ke vzdělání i mimo hlavní centra.
- Motivační programy pro mládež – soutěže, ocenění úspěšných žáků, lokální ambasadoři vzdělávání.

2.2.6 Tematická oblast: Cestovní ruch

Sledujeme-li počty hostů, přenocování a průměrný počet přenocování v hromadných ubytovacích zařízeních (HUZ), pak SO ORP Vítkov vykazuje **2002 hostů na 1000 obyvatel**, což je hodnota velmi blízká celorepublikovému průměru (2091). Zároveň tato metrika **výrazně převyšuje průměr Moravskoslezského kraje** (867 hostů na 1000 obyvatel). V oblasti počtu přenocování na 1 000 obyvatel dosahuje Vítkov **5 728 přenocování**, čímž **překonává jak celorepublikový průměr** (5 246), tak i průměr Moravskoslezského kraje (2 325). Průměrný počet přenocování v hromadných ubytovacích zařízeních činí **2,9 dne**, což je rovněž **vyšší hodnota** než krajský (2,7) a celorepublikový (2,5) průměr. Tyto ukazatele svědčí o **nadprůměrné výkonnosti cestovního ruchu** ve Vítkově v širším kontextu.

Srovnání SO ORP Vítkov s ostatními ORP v Moravskoslezském kraji: SO ORP Vítkov s **2002 hosty na 1000 obyvatel** patří mezi silnější ORP v kraji, překonávající například Bruntál (1 823), Frenštát pod Radhoštěm (1 871) nebo Jablunkov (1 889). V absolutních číslech jej předčí pouze Frýdlant nad Ostravicí (6 286) a Rýmařov (7 098), což naznačuje **dobrou pozici v rámci kraje**.

V počtu přenocování na 1000 obyvatel s hodnotou **5 728** Vítkov výrazně převyšuje většinu ostatních ORP, avšak zůstává za lídry jako Rýmařov (24 560), Frýdlant nad Ostravicí (14 331) a Bruntál (6 703). Průměrná délka pobytu **2,9 dne** řadí Vítkov do **nadprůměrné kategorie** v rámci kraje, kde například Karviná má 9,5 dne a Bruntál 3,7 dne. Celkově si Vítkov udržuje **stabilní a konkurenceschopnou pozici** v rámci Moravskoslezského kraje.

Tabulka 14: Počet hostů a počet přenocování na 1000 obyvatel a průměrný počet přenocování ve vybraných SO ORP Moravskoslezského kraje, v Moravskoslezském kraji a v Česku v roce 2024

Území	Počet hostů na 1000 obyvatel v HUZ	Počet přenocování na 1000 obyvatel v HUZ	Průměrný počet přenocování v HUZ
Česká republika	2 091	5 246	2,5
Moravskoslezský kraj	867	2 325	2,7
SO ORP Vítkov	2 002	5 728	2,9
SO ORP Bruntál	1 823	6 703	3,7
SO ORP Frenštát pod Radhoštěm	1 871	3 834	2
SO ORP Frýdlant nad Ostravicí	6 286	14 331	2,3
SO ORP Jablunkov	1 889	4 601	2,4
SO ORP Rýmařov	7 098	24 560	3,5

Zdroj: ČSÚ, vlastní zpracování

Hodnoty sledovaných indikátorů jsou vyšší hlavně z důvodu velkého zájmu hostů o přenocování v kempech v území, především ve Vítkově a v Budišově nad Budišovkou. V tomto kontextu jsou silnými stránkami perifernost území. Turisté zřejmě vyhledávají klid a odpočinek v odlehlé a malebné krajině Vítkovské vrchoviny. Zároveň v posledních letech se zvýšil zájem o kempování, jako levnější varianty cestování, proto se kempy v území těší, zejména v letních měsících vysoké návštěvnosti.

Z významných ubytovacích zařízení zmiňme kempy Autokemp Balaton a Autokemp Podhradí (oba ve Vítkově) Autokemp Budišov nad Budišovkou, nebo Agility kemp Větrkovice. Dalšími důležitými ubytovacími zařízeními jsou hotel Davidův Mlýn ve Starých Těchanovicích a Relax pension Schönwald v Budišově nad Budišovkou, penzion U Bernharda ve Vítkově (Zálužná) a penzion Velké sedlo ve Svatoňovicích (u Kružberské přehrady). Dále v letních měsících je využíváno převážně letními tábory a dalšími většími organizovanými skupinami rekreační středisko Hadinka a rekreační středisko Bílá Holubice v Zálužné, turistická základna v Klokočově nebo Farma Klokočov.

Další silnou stránkou v oblasti cestovního ruchu je průmyslová historie – těžba břidlice. Odkaz k této minulosti nabízí Naučná trasa Břidlicová stezka, která měří 50 km a tvoří ji 5 okruhů. Stezka se rozkládá mezi obcemi Budišov nad Budišovkou, Vítkov a Staré Těchanovice. Mimo jiné je možné navštívit Raabovu štolu nebo Muzeum břidlice v Budišově nad Budišovkou.

V roce 2022 se oblast stala národním geoparkem. Udělení statutu „národní geopark“ dosáhl spolek Krajina břidlice, který rozvíjí turismus pořádáním akcí a péčí o historii těžby břidlice, čímž podporuje atraktivitu regionu Nížkého Jeseníku. Získání certifikátu národní geopark Krajina břidlice bylo završením mnohaletých aktivit obcí, neziskových organizací, fyzických osob a spolku Krajina břidlice v této oblasti.

Za zmínku stojí v území tyto turistické cíle:

Rozhledna Halaška – byla na vrcholu kopce Kopřivná (641,2 m. n. m.) u Budišova nad Budišovkou postavena v roce 2021. Z rozhledny se nabízí výhledy na blízké sopky Bruntálské vrchoviny, na nejvyšší horu Nížkého Jeseníku Slunečná, reliéf údolí Moravice, panorama Hrubého Jeseníku nebo panorama Moravskoslezských Beskyd a další.

Těchanovická vyhlídka – dvanáctimetrová třípodlažní dřevěná rozhledna se od roku 2018 tyčí nad obcí Staré Těchanovice východně od Kružberské přehradní nádrže. Výhled ze zastřešené plošiny je ve výšce 9 metrů z rozhledny na hlavní hřeben Jeseníků s Pradědem, vodní nádrž Kružberk a sopku Velký Roudný.

Zřícenina hradu Vikštejn – zřícenina se nachází v blízkosti obce Radkov. Hrad postavil v polovině 13. století Vítek z Kravař k ochraně jižní části opavského knížectví. V 15. století patřil Vikštejn přímo opavským knížatům a na hradě sídlili purkrabí.

V areálu hradu se v současnosti pořádají kulturní a společenské akce. Hradní věž je dnes upravena na vyhlídku.

Vodní nádrž Kružberk – přehrada na řece Moravice, která dodává vodu do úpravny vody ve Vítkově – Podhradí. Pod přehradou se nachází chatová osada a Kružberské cvičné skály. Skrze MAS Opavsko jsou obce SO ORP Vítkov součástí spolku Turistické oblasti Opavské Slezsko, který koordinuje subjekty cestovního ruchu a vytváří jednotnou nabídku, aby byla oblast pro návštěvníky lákavější a konkurenceschopnější.

Síť **cyklistických tras** je v SO ORP Vítkov velmi slabá. Území SO ORP Vítkov nevede žádná cyklotrasa I. ani II. třídy. Koncepte rozvoje cyklistické dopravy v Moravskoslezském kraji – cyklovize 2030+ zmiňuje záměr, vybudování cyklostrasy nadregionálního významu na ose Frenštát pod Radhoštěm–Odry–Bruntál–Jeseník, která by měla vést skrz SO ORP Vítkov. Tato plánovaná trasa však není nikterak závazná a bude předmětem dalších vyjednávání. (MORAVIAN - SILESIAN TOURISM, s. r. o. 2023) Investice do cyklistické infrastruktury, propojování zajímavých turistických cílů by region, jako cíl turistů, mohl zatraktivnit. Národní strategie rozvoje cyklistické dopravy zmiňuje 2 hlavní přínosy rozvoje cyklistické dopravy pro cestovní ruch: **Ekonomický rozvoj a tvorba pracovních míst a Udržitelný rozvoj cestovního ruchu.** (Ministerstvo dopravy [nedatováno])

SO ORP Vítkov je důležitý cíl turistů v rámci Moravskoslezského kraje. Mezi **klíčové silné stránky území patří klidná přírodní krajina Vítkovské vrchoviny**, bohatá industriální historie těžby břidlice prezentovaná naučnými stezkami.

Do budoucna by mohlo být přínosné **dále rozvíjet specifické produkty zaměřené na klidovou rekreaci, aktivní turistiku a industriální dědictví.** Podpořit turismus v regionu by mohlo také zvyšování kvality ubytovacích zařízení.

2.2.6.1 Opatření: Rozvoj a modernizace infrastruktury cestovního ruchu

Aktivity naplňující dané opatření:

- Podpora modernizace a rozšiřování ubytovacích zařízení (kempy, penziony, rekreační střediska) – zaměřené na kvalitu, ekologická řešení a delší sezónu.
- Budování a značení cyklotras a turistických stezek – zejména napojení na nadregionální trasu Frenštát–Odry–Bruntál–Jeseník a propojení atraktivit území.
- Zlepšení zázemí pro návštěvníky – odpočívadla, parkovací plochy, informační tabule, půjčovny kol a elektrokol.
- Vytváření nových a udržování současných tematických okruhů spojujících místní turistické cíle (Krajina břidlice, turistické stezky).

2.2.6.2 Opatření: Posílení marketingu a koordinace cestovního ruchu

Aktivity naplňující dané opatření:

- Společná marketingová strategie pro území SO ORP Vítkov – ve spolupráci s Turistickou oblastí Opavské Slezsko a spolkem Krajina břidlice.
- Vytvoření jednotného vizuálního stylu a webového portálu pro oblast SO ORP Vítkov – přehledná prezentace ubytování, atraktivit, akcí a služeb.

- Podpora společných akcí a produktů cestovního ruchu (festivaly, poznávací balíčky, regionální trhy, zážitkové pobyty).
- Zapojení místních podnikatelů a spolků do tvorby turistických nabídek a produktů (např. agroturistika, řemesla, gastronomické trasy).

2.2.6.3 Opatření: Rozvoj tematických produktů a udržitelného cestovního ruchu

Aktivita naplňující dané opatření:

- Rozvoj produktů založených na industriálním dědictví břidlice – rozšíření Břidlicové stezky, modernizace Muzea břidlice, podpora akcí spolku Krajina břidlice.
- Podpora klidové a aktivní rekreace – pěší turistika, kempování, vodní sporty, ekoturistika, nabídka pro rodiny s dětmi.
- Vytváření edukačních a zážitkových programů – workshopy, exkurze, interaktivní expozice o historii regionu a přírodních zajímavostech.
- Podpora udržitelného turismu – environmentálně šetrné provozy, zapojení místních komunit, podpora dlouhodobých pobytů.

2.2.7 Tematická oblast: Životní prostředí

Tato kapitola se zabývá stavem životního prostředí v území SO ORP Vítkov. Sleduje strukturu půdního fondu, ovzduší, nakládání s odpady, rizika povodní i problematiku brownfieldů a hodnotí, jak tyto faktory ovlivňují udržitelný rozvoj regionu

Struktura půdního fondu

Zemědělská půda tvoří 52,3 % z celkové výměry ORP Vítkov. (Tento podíl je tvořen především ornou půdou 32,9 %, trvalými travními porosty 18,1 % a zahradami 1,3 % z celkové výměry). Nezemědělská půda zaujímá zbývajících 47,7 % celkové výměry území. (Její dominantní složkou jsou lesní pozemky 39,7 %, následují ostatní plochy 5,6 %, vodní plochy 1,5 % a zastavěné plochy a nádvoří 0,9 % z celkové výměry).

Ve srovnání s SO ORP Opava se SO ORP Vítkov **vyznačuje vyšší extenzitou a lesnatostí. Na Vítkovsku je vyšší podíl lesů a trvalých travních porostů. Naopak oproti SO ORP Opava je zde o dosti nižší podíl zemědělské půdy, potažmo orné půdy.**

Tabulka 15: Srovnání struktury půdního fondu SO ORP Vítkov a SO ORP Opava v roce 2024

Název SO ORP	Vítkov	Opava
Podíl zemědělské půdy z celkové výměry (%)	52,3	63,1
Podíl orné půdy z celkové výměry (%)	32,9	52,9
Podíl trvalých travních porostů z celkové výměry (%)	18,1	7,4
Podíl nezemědělské půdy z celkové výměry (%)	47,7	36,9
Podíl lesních pozemků z celkové výměry (%)	39,7	26,2

Zdroj: ČSÚ, Územní analytické podklady, vlastní zpracování

Napojení na kanalizaci a ČOV

Pouze 65,4 % obyvatel v území SO ORP Vítkov je napojeno na kanalizaci zakončenou čistírnou

odpadních vod (ČOV). Napojení na ČOV zcela chybí v obcích Kružberk a Větrkovice. Větrkovice však mají v plánu do roku 2030 napojení 772 obyvatel na ČOV. Je to zároveň jediná obec v SO ORP Vítkov, která do roku 2030 plánuje navýšení kapacity napojení na ČOV. (Moravskoslezský kraj 2025) Pro menší obce s rozptýlenou zástavbou, což je typické pro mnohé obce ORP Vítkov, je budování centrální splaškové kanalizace a ČOV značně neekonomické. To znamená, že mnoho obcí stále potřebuje efektivní řešení čištění odpadních vod. Doporučují se individuální a decentralizované systémy jako kořenové čistírny.

Riziko povodní a nedostatečná retence vody v krajině

Území jihovýchodně od Vítkova je definováno jako oblast s vysokou mírou nebezpečí přívalových povodní, kde je nutné zabezpečit ohrožené stavby a infrastrukturu proti dynamickým účinkům proudící vody. Západ území Opavska a Vítkovska vykazuje sníženou úroveň půdní vláhly a počínající sucho, přičemž v hlubším půdním profilu jsou ostrůvky území v kategoriích sucha výjimečného až extrémního.

Ochrana ovzduší, prašnost, emise

Na území MAS Opavsko jsou největšími znečišťovateli ovzduší lokální topeniště a doprava. Půlroční sledování (listopad 2019–květen 2020) ukázalo, že obce se potýkají s překročením imisních limitů v denním sledování zejména v ranních a odpoledních hodinách, pravděpodobně z důvodu vytápění.

Z vlastního šetření vyplynulo, že průměrně 36 % domácností v území MAS Opavsko využívá k vytápění pevná paliva (převážně uhlí), a 25 % dřevem a peletami, což přispívá ke znečištění ovzduší.

Nová zelená úsporám Light (NZÚ Light) je dotační program určený především pro nízkopříjmové domácnosti, který financuje zateplení rodinných domů a výměnu oken či dveří bez nutnosti složité administrace. Tím, že snižuje energetickou náročnost budov a omezuje potřebu vytápění pevnými palivy, přispívá přímo ke snížení znečištění ovzduší z lokálních topenišť. Tabulka níže udává počet domácností v obcích, které dotaci v letech 2023-2025 využily.

Tabulka 16: Počet domácností čerpajících dotaci NZÚ Light v letech 2023–2025 v obcích SO ORP Vítkov

Obec	Počet domácností čerpajících dotaci NZÚ Light v letech 2023–2025
Březová	32
Budišov nad Budišovkou	55
Čermná ve Slezsku	3
Kružberk	16
Melč	13
Moravice	10
Nové Lublice	8
Radkov	11
Staré Těchanovice	9
Svatoňovice	7
Větrkovice	21
Vítkov	84
Celkem	269

Nakládání s odpady

Svoz odpadů na území ORP Vítkov je z větší části zajišťován společností Technické služby města Vítkova, p. o., a to v obcích Březová, Čermná ve Slezsku, Kružberk, Moravice, Radkov, Svatoňovice, Větrkovice, Vítkov. V Budišově nad Budišovkou zajišťuje svoz odpadu společnost Technické služby Budišov nad Budišovkou p. o. Obce Melč, Nové Lublice a Staré Těchanovice mají pro svoz odpadu smlouvu s privátní firmou.

V několika obcích SO ORP Vítkov je zaveden motivační systém sběru odpadů za účelem navýšení objemu vytríděného odpadu. V Budišově nad Budišovkou, ve Starých Těchanovicích mohou získat občané úlevu z poplatku za odpady za množství vytríděného plastu a papíru. V Březové a Svatoňovicích jsou odměňováni za celkové snížení vyprodukovaného odpadu.

V posledních letech došlo ve městě Vítkově k významné změně systému třídění odpadů, která byla spuštěna 1. září 2021 v souvislosti s novou legislativou. Domácnostem v rodinných domech byly zdarma zapůjčeny dvě nádoby (240 l) pro tříděný sběr papíru (modrá) a plastu, drobného kovu a nápojového kartonu (žlutá), což vedlo k omezení velkých kontejnerů v těchto lokalitách. Dále byly ve Vítkově a místních částech rozmístěny nádoby o objemu 240 l určené pro sběr použitého jedlého oleje. Od roku 2018 byl zahájen svoz bioodpadu z domácností pomocí hnědých popelnic (ve městě) a velkoobjemových kontejnerů (v místních částech).

Už v roce 2018 díky tomuto kroku klesla hmotnost směsného komunálního odpadu na obyvatele o 100 kilogramů (328 kg/obyvatele v roce 2017 a 226 kg/obyvatele v roce 2018). Kromě toho je zajišťován svoz použitého textilu, obuvi, hraček a dalšího šatstva prostřednictvím sběrných boxů společnosti TextilEco. V místní části města Vítkova – v Nových Těchanovicích se nachází skládka komunálního odpadu.

V posledních letech bylo realizováno několik projektů týkajících se předcházení vzniku odpadu na území Mikroregionu Moravice, jehož jsou všechny obce ORP Vítkov součástí. Mikroregion Moravice realizoval tyto projekty:

- Předcházení vzniku odpadů
- Door to door systém sběru a svozu odpadů
- Předcházení vzniku komunálního odpadu v obcích Mikroregionu Moravice
- Pořízení drobných sběrných nádob pro občany Venkovského mikroregionu Moravice.

Cílem těchto projektů je snížení produkce komunálního odpadu a posílení motivace obyvatel k vyšší míře třídění odpadu.

Brownfieldy

Na území MAS se vyskytuje celkem 61 evidovaných brownfieldů z toho 26 se jich nachází v obcích ORP Vítkov. Mnohé z nich jsou v soukromém vlastnictví a investiční řešení je pro ně většinou v nedohlednu. Ve veřejném vlastnictví jsou pouze 4 objekty konkrétně pak ve městě Vítkov pouze jeden.

Brownfieldy v obcích ORP Vítkov:

- Vítkov: Statek, Starý mlýn, Areál ČAO (prodej po částech), Pivovar, Bývalý areál zemědělského družstva, Penzion a restaurace Vikštejn – Podhradí, bývalý areál SŠ ve Vítkově-Podhradí, Statek Vítkov.
- Staré Těchanovice: Jánské Koupele.
- Březová: kravín Lesní Albrechtice, Sýpka a hospodářská budova, administrativní budovy, areál Masospol, kravín Leskovec, býkárna Leskovec, MŠ Leskovec, Hasičská zbrojnice,

Kasárny Leskovec, obchod Gručovice, kravín Gručovice, drůbežárna Gručovice, svíčárna a seník Gručovice, kravíny Jančí, statek Jančí.

- Melč: bytový dům na křižovatce, budovy bývalého statku.

Energetika

Na Opavsku v roce 2021 vznikl zapsaný spolek ENERKOM Opavsko jehož cílem je podpora komunitní energetiky a energetická soběstačnost regionu prostřednictvím obnovitelných zdrojů energie. Aktivními členy z SO ORP Vítkov jsou obce Březová, Budišov nad Budišovkou, Nové Lublice, Radkov, Větrkovice a Vítkov. Sdílení elektrické energie je velkou šancí pro všechny zúčastněné z několika důvodů. Nákup i prodej elektrické energie v rámci komunity je cenově výhodnější než u velkých dodavatelů energie. Budováním zařízení na výrobu elektřiny z obnovitelných zdrojů energie se zlepšuje energetická a ekonomická nezávislost regionu a soudržnost komunity. Do sdílení elektrické energie se můžou přidat jak domácnosti, tak organizace veřejného sektoru, podnikatelé a firmy.

Potenciál úspor energií není v území zdaleka vyčerpán. Pro úspory existuje prostor v oblasti bydlení (rodinné i bytové domy), na úrovni obcí (obecní úřady, školy, kulturní, sportovní, sociální zařízení, veřejné osvětlení, veřejná doprava atd.), na úrovni soukromého sektoru (zemědělské i nezemědělské podnikání) i na úrovni technické infrastruktury (distribuce, akumulace, měření a regulace). Většina objektů v soukromém i veřejném sektoru je hodnocena jako nevhodná. Investice do úspor mohou dlouhodobě přinášet zajímavé výsledky a ušetřit rozpočty obcí, podniků i rodin, snížit emise a přispět ke zmírnění klimatické krize. Úspory mohou být dosaženy také zaváděním moderních a vysoce účinných zdrojů tepla v obcích, podnicích i v domácnostech.

Souběžně s naplňováním potenciálu úspor by mělo docházet v regionu k postupnému přechodu na obnovitelné zdroje energie a zavádění inovativních nízkouhlíkových technologií. Právě na venkově k tomu máme více než vhodné podmínky. Řada obcí vlastní lesy (energeticky využitelná biomasa – dřevo, štěpka), stále není naplněn potenciál rychle rostoucích energetických dřevin na půdách nižší bonity, využívat je možno i odpady nebo posklizňové zbytky ze zemědělské výroby (bioplynové stanice), venkov disponuje množstvím vhodných střech pro fotovoltaické elektrárny a v neposlední řadě je k dispozici i energie vody na řece Moravici. Mimo cenné pohledové partie krajiny se nabízí i praktické využití síly větru. Vítkovsko je jednou z vhodných lokalit pro výstavbu FVE i VTE. Do budoucna tak teoreticky může mít pozitivní bilanci energie (více vyprodukuje, než spotřebuje).

2.2.7.1 Opatření: Zlepšení kvality ovzduší a podpora energetické soběstačnosti regionu

Aktivity naplňující dané opatření:

- Podpora programu Nová zelená úsporám Light (NZÚ Light) – zprostředkování informací a asistence při podávání žádostí pro nízkopříjmové domácnosti.
- Modernizace a výměna neekologických kotlů – zavádění dotačních titulů pro přechod na biomasu, tepelná čerpadla a další bezemisní zdroje.
- Rozvoj komunitní energetiky prostřednictvím ENERKOM Opavsko – budování lokálních energetických společenství, sdílení energie mezi obcemi, domácnostmi a firmami.
- Energetické úspory v obecních budovách a veřejném osvětlení – zateplení, výměna oken, LED osvětlení, využití chytrých systémů řízení spotřeby.

2.2.7.2 Opatření: Zlepšení nakládání s odpadními vodami a ochrana území před povodněmi

Aktivita naplňující dané opatření:

- Rozšíření napojení obyvatel na kanalizaci zakončenou ČOV (domovní ČOV) v obcích, kde toto napojení zcela chybí.
- Podpora zavádění individuálních a decentralizovaných systémů čištění odpadních vod (např. kořenové čistírny).
- Vyhledávání a monitorování dotačních zdrojů, které pomůžou obcím při projekci či realizaci ČOV.
- Implementace protipovodňových opatření a investice do krajinných prvků pro zvýšení retence vody v krajině, zejména v oblastech s vysokou mírou nebezpečí přívalových povodní v jihovýchodní části území.

2.2.7.3 Opatření: Revitalizace zanedbaných ploch a rozvoj efektivního odpadového hospodářství

Aktivita naplňující dané opatření:

- Revitalizace a hledání využití evidovaných brownfieldů.
- Podpora a rozvoj zavedeného systému třídění odpadů a svozu bioodpadu.
- Rozšíření pilotního systému PAYT (Pay-As-You-Throw), zavedeného v Budišově nad Budišovkou, do dalších obcí SO ORP Vítkov s cílem motivovat občany k dalšímu snižování produkce odpadu.
- Podpora projektů týkajících se odpadového hospodářství v rámci Mikroregionu Moravice.

2.3 Seznam projektových záměrů

Na obcích SO ORP Vítkov probíhala osobní setkání s vedením obcí, na kterých byly zjišťovány aktuální potřeby obcí v definovaných oblastech. Zároveň byly obce osloveny korespondenčně (prostřednictvím e-mailů), aby do připraveného formátu zapsaly své projektové záměry, tak aby došlo k jednotnému výstupu definovaných potřeb. Všechny projektové záměry za obce řešeného území HSOÚ SO ORP Vítkov jsou zaznamenány v excel tabulce, která je uvedena jako příloha tohoto strategického dokumentu.

Z přehledu projektových záměrů obcí SO ORP Vítkov vyplývá, že region aktuálně řeší především rozvoj základní infrastruktury, modernizaci veřejných budov, podporu sociálních a komunitních služeb a zlepšení životního prostředí. Obce se zaměřují na rekonstrukce a zateplení obecních úřadů, škol, kulturních domů a sportovišť, což má přinést energetické úspory a zlepšit kvalitu života obyvatel. Významná část projektů se týká zvyšování dostupnosti sociálních služeb – rozšiřování kapacit pečovatelských a sociálních bytů, zřizování komunitních center či denních stacionářů a podpora činnosti terénních pracovníků. V oblasti komunitního života obce navrhuje akce zaměřené na posílení spolupráce mezi obyvateli, rozvoj dobrovolnictví a podporu místních spolků.

Důležitým trendem je také orientace na udržitelnost a ekologická řešení – obce plánují modernizaci veřejného osvětlení, využití obnovitelných zdrojů energie, revitalizaci brownfieldů a zlepšení systému nakládání s odpady.

V dopravě a infrastruktuře dominují projekty na opravy místních komunikací, chodníků a mostů. Celkově lze říci, že projektové záměry obcí směřují k posílení soběstačnosti regionu, zlepšení kvality života obyvatel a sociální soudržnosti s důrazem na dlouhodobě udržitelný rozvoj

Závěr

Předložená případová studie Hospodářsky a sociálně ohroženého území (HSOÚ) správního obvodu obce s rozšířenou působností (SO ORP) Vítkov byla zpracována na základě požadavků Moravskoslezského kraje s primárním cílem zhodnotit aktuální stav a identifikovat hlavní problémy území. Následně pak bude studie sloužit jako podklad pro strategické dokumenty a intenzivnější zacílení regionálních, národních a evropských dotačních nástrojů.

Analytická část jednoznačně potvrdila, že SO ORP Vítkov figuruje v přehledu státem podporovaných regionů, jelikož dosahuje **nejhorších výsledků** v klíčových socioekonomických indikátorech, definovaných ve Strategii regionálního rozvoje ČR 2021+.

Území čelí **kritickému a zrychlujícímu se demografickému a sociálnímu propadu**. Index stáří dosáhl v roce 2024 hodnoty 150,5 %, což je horší výsledek než průměr Moravskoslezského kraje (146,4 %) i celé České republiky (133,4 %), což poukazuje na závažné stárnutí populace. Tento trend je umocněn dlouhodobým úbytkem obyvatel, kdy populace klesla z 13 696 v roce 2013 na 13 105 v roce 2024.

Vzdělávání představuje další kritické slabé místo: SO ORP Vítkov vykazuje v roce 2025 nejhorší hodnotu Indexu vzdělávací neúspěšnosti v celém Moravskoslezském kraji (114,7), což je dramaticky odlišné od průměru ČR (49,9).

Na trhu práce přetrvává **hluboký problém s nezaměstnaností**; míra nezaměstnanosti v SO ORP Vítkov je dlouhodobě konzistentně výrazně horší než v kraji i v celé ČR (8,5 % v roce 2024). Klíčovou hrozbou pro zaměstnanost představuje plánovaný odchod největšího zaměstnavatele, společnosti Linaset a.s., který může situaci v regionu velmi výrazně zhoršit. Intenzita podnikatelské aktivity je zároveň výrazně nižší v porovnání s celým Českem. Tyto ekonomické a zaměstnanecké problémy jsou navíc provázány s **alarmující sociální situací**. Území vykazuje extrémně vysokou zadluženost obyvatel a míru exekucí (např. v Čermné ve Slezsku 28,2 % osob v exekuci v roce 2021), což demotivuje k hledání legálního zaměstnání. Dostupnost bydlení je silně omezena **extrémně nízkou a nedostatečnou bytovou výstavbou** a nedostatkem standardního a sociálního bydlení.

Navzdory těmto slabinám má SO ORP Vítkov důležité potenciální zdroje rozvoje. Region vykazuje **nadprůměrnou výkonnost v cestovním ruchu** (2 002 hostů na 1 000 obyvatel, což je více než krajský průměr), zejména díky klidné krajině Vítkovské vrchoviny a bohatému industriálnímu dědictví těžby břidlice, které bylo uznáno jako **Národní geopark Krajina břidlice**. Dalším silným bodem je velký zájem obyvatel o vytváření a udržování komunitního života, podporovaný fungujícími spolky a spoluprací s Místní akční skupinou Opavsko, z.s.

Návrhová část dokumentu identifikuje konkrétní směry rozvoje v sedmi tematických oblastech, jejichž klíčovým cílem je zvrátit nepříznivé trendy. Mezi prioritní opatření patří **aktivní vyhledávání nových investorů** a vytváření průmyslových zón pro nové pracovní příležitosti, podpora podnikání (např. inkubátory), a především **komplexní řešení sociálních bariér**. Kritická je **stabilizace a dlouhodobé financování služeb prevence kriminality** (asistenti, domovníci) a **zřízení kontaktních míst pro dluhové a finanční poradenství**, aby se snížila míra exekucí. V oblasti bydlení je nutné investovat do **rozvoje obecního a sociálního bydlení**. Vzdělávání vyžaduje **posílení kvality a efektivity** zaváděním podpůrných programů pro žáky ohrožené školním neúspěchem. Z hlediska infrastruktury je klíčová **optimalizace dopravní obslužnosti** a zavedení flexibilních forem dopravy (např. zakázková doprava), stejně jako **revitalizace zanedbaných brownfieldů**, podpora komunitní energetiky skrze ENERKOM Opavsko a zároveň s tím využití potenciálu energetických úspor v území.

Status HSOÚ dává SO ORP Vítkov **jedinečnou příležitost** využít dotačních nástrojů k řešení zjištěných problémů. Úspěch navrhovaných opatření závisí na **koordinovaném postupu** obcí, MAS Opavsko, Mikroregionu Moravice a Moravskoslezského kraje. Je nezbytné zaměřit investice nejen na modernizaci základní infrastruktury a veřejných budov, ale zejména na **sociální soudržnost, vzdělávání a stabilizaci trhu práce**, aby se přerušil začarovaný kruh sociálního vyloučení a zajistil dlouhodobě udržitelný rozvoj regionu Vítkovska.

3 Seznam tabulek

Tabulka 1: Počet obyvatel v obcích SO ORP Vítkov k 31. 12. 2024	3
Tabulka 2: Index stáří v obcích SO ORP Vítkov k 31. 12. 2024.....	4
Tabulka 3: Index stáří v území SO ORP Vítkov v letech 2014-2024 ve srovnání s Moravskoslezským krajem a Českem	5
Tabulka 5: Podíl nezaměstnaných osob v obcích SO ORP Vítkov k 31. 12. 2023.....	6
Tabulka 6: Podíl nezaměstnaných osob v % v území SO ORP Vítkov v letech 2013-2024, ve srovnání s vyššími územními celky	8
Tabulka 7: Intenzita podnikatelské aktivity v obcích SO ORP Vítkov k 31. 12. 2024	9
Tabulka 8: Intenzita podnikatelské aktivity v území SO ORP Vítkov v letech 2014-2024. Data k 31. 12. daného roku	9
Tabulka 9: Intenzita bytové výstavby v obcích SO ORP Vítkov k 31. 12. 2023.....	10
Tabulka 10: Intenzita bytové výstavby v území SO ORP Vítkov V letech 2013-2024. Data vždy k 31. 12. daného roku	12
Tabulka 11: Přírůstek obyvatelstva v obcích SO ORP Vítkov k 31. 12. 2023	13
Tabulka 12: Přírůstek obyvatelstva v území SO ORP Vítkov v letech 2013-2024. Data vždy k 31. 12. daného roku	14
Tabulka 13: SWOT analýza	16
Tabulka 14: Lidé lidem – klíčová aktivita Aktivizace a podpora místních komunit na obcích: Počet proběhlých akcí v zúčastněných obcích v letech 2023-2025	23
Tabulka 15: Počet hostů a počet přenocování na 1000 obyvatel a průměrný počet přenocování ve vybraných SO ORP Moravskoslezského kraje, v Moravskoslezském kraji a v Česku v roce 2024	33
Tabulka 16: Srovnání struktury půdního fondu SO ORP Vítkov a SO ORP Opava v roce 2024.....	35
Tabulka 17: Počet domácností čerpajících dotaci NZÚ Light v letech 2023–2025 v obcích SO ORP Vítkov.....	36

4 Seznam grafů

Graf 1: Index stáří v obcích SO ORP Vítkov k 31. 12. 2024	4
Graf 2: Index stáří v území SO ORP Vítkov v letech 2014-2024 ve srovnání s Moravskoslezským krajem a Českem	6
Graf 3: Podíl nezaměstnaných osob v obcích SO ORP Vítkov k 31. 12. 2023	7
Graf 4: Podíl nezaměstnaných osob v území SO ORP Vítkov v letech 2013-2024, ve srovnání s vyššími územními celky	8
Graf 5: Intenzita podnikatelské aktivity v obcích SO ORP Vítkov k 31. 12. 2024	9
Graf 6: Intenzita podnikatelské aktivity v území SO ORP Vítkov ve srovnání s vyššími územními celky v letech 2014-2024	10
Graf 7: Intenzita bytové výstavby v obcích SO ORP Vítkov k 31. 12. 2023	11
Graf 8: Intenzita bytové výstavby v území SO ORP Vítkov ve srovnání s vyššími územními celky v letech 2013-2024. Data vždy k 31. 12. daného roku.....	12
Graf 9: Přírůstek obyvatelstva v obcích SO ORP Vítkov k 31. 12. 2023	13
Graf 10: Přírůstek obyvatelstva v území SO ORP Vítkov ve srovnání s vyššími územními celky v letech 2013-2024. Data vždy k 31. 12. daného roku.....	15

5 Seznam map

Mapa 1: Mapa SO ORP Vítkov	2
Mapa 2: Index stáří v obcích SO ORP Vítkov k 31. 12. 2024	5
Mapa 3: Podíl nezaměstnaných osob v obcích SO ORP Vítkov k 31. 12. 2023.....	7
Mapa 4: Intenzita bytové výstavby v obcích SO ORP Vítkov k 31. 12. 2023	11
Mapa 5: Přírůstek obyvatelstva v obcích SO ORP Vítkov k 31. 12. 2023	14

6 Seznam použitých zdrojů

Anon., 2025. Odpadové hospodářství. *Oficiální stránky města Budišov nad Budišovkou.*

Online. Dostupné z:

https://www.vitkov.info/evt_file.php?file=1921&original=Anal%C3%BDza%20odpadov%C3%A9ho%20hospod%C3%A1%C5%99stv%C3%AD_V%C3%ADtkov.pdf

DATAPAQ, 2025. *Prohlížečka regionálních dat.* Online. 2025. Dostupné z:

<https://www.datapaq.cz/>

DUŠEK, Jan, 2023. *ZMĚNA SYSTÉMU TŘÍDĚNÍ ODPADŮ.* Online. [vid. 2025-11-06].

Dostupné z: <https://www.vitkov.info/prakticke-info/odpadove-hospodarstvi/aktuality/zmena-systemu-trideni-odpadu-3037cs.html>

GAC SPOL. S R. O., 2015. *Analýza sociálně vyloučených lokalit v ČR.* 2015.

HLAVENKA, Tomáš; Daniela BARÁKOVÁ a Mária CHROPEŇOVÁ, 2019. *Studie optimalizace systému nakládání s odpady ve Vítkově.* Online. 13. listopad 2019. No publisher: Moravskoslezský kraj. [vid. 2025-11-06]. Dostupné z:

https://www.vitkov.info/evt_file.php?file=1921&original=Anal%C3%BDza%20odpadov%C3%A9ho%20hospod%C3%A1%C5%99stv%C3%AD_V%C3%ADtkov.pdf

JANSKÁ, Zuzana, 2022. *Plán sociálního začleňování - Město Vítkov, Budišov nad Budišovkou a Čermná ve Slezsku 2021 - 2027.* 2022. No publisher: Odbor (Agentura) pro sociální začleňování.

KODIS, 2025. *Regionální autobusová doprava ODIS.* Online. 19. září 2025. Dostupné z:

<https://www.kodis.cz/lines/region>

MAS OPAVSKO, 2021. *Místní integrovaná strategie komunitně vedeného rozvoje území MAS Opavsko pro programové období /2021-2027/ - analytická část.* Online. 2021.

Dostupné z:

https://www.masopavsko.cz/e_download.php?file=data/editor/352cs_4.pdf&original=Analytick%C3%A1%20%C4%8D%C3%A1st%20SCLLD%20MAS%20Opavsko%20v%C3%BDstup%20MSK.pdf

MINISTERSTVO DOPRAVY, [nedatováno]. *Národní strategie rozvoje cyklistické dopravy České republiky pro léta 2013–2020.* Online. [vid. 2025-09-10]. Dostupné z:

https://irop.gov.cz/IROP/media/SF/Microsites/IROP/Dokumenty/Ostatn%C3%AD/Strategie/Doprava%20silnice%20TC7/Narodni-strategie-rozvoje-cyklisticke-dopravy-pro-leta-2013-2020_1.pdf

MINISTERSTVO PRÁCE A SOCIÁLNÍCH VĚCÍ, 2023. *Strategie sociálního začleňování 2021–2030*. 2023.

MINISTERSTVO ŠKOLSTVÍ, MLÁDEŽE A TĚLOVÝCHOVY, [nedatováno]. *Národní strategie primární prevence rizikového chování dětí a mládeže na období 2019–2027*.

MORAVIAN - SILESIAN TOURISM, S. R. O., 2023. *Koncepce rozvoje cyklistické dopravy v Moravskoslezském kraji – Cyklovize 2030+*. 2023. No publisher: MORAVSKOSLEZSKÝ KRAJ.

MORAVSKOSLEZSKÝ KRAJ, 2025. *Plán rozvoje vodovodů a kanalizací Moravskoslezského kraje*. Online. 2025. Dostupné z: <https://prvk.msk.cz/prvkuk/prvk/karty/prehled>

MORAVSKOSLEZSKÝ KRAJ, [nedatováno]. *Strategie podpory rozvoje romských komunit Moravskoslezského kraje na období 2021–2027*.

MORAVSKOSLEZSKÝ KRAJ, [nedatováno]. *Strategie rozvoje Moravskoslezského kraje 2019–2027*.

PUTKO, František, 2023. *Svoz použitého textilu*. Online. [vid. 2025-11-06]. Dostupné z: <https://www.vitkov.info/prakticke-info/odpadove-hospodarstvi/aktuality/svoz-pouziteho-textilu-4386cs.html>

TS VÍTKOV, 2025. *Zahájení pravidelného svozu bioodpadu v městě a místních částech*. Online. [vid. 2025-11-06]. Dostupné z: <https://www.vitkov.info/prakticke-info/odpadove-hospodarstvi/aktuality/zahajeni-pravidelneho-svozu-bioodpadu-v-meste-a-mistnich-castech-6411cs.html>

7 Seznam zkratek

HSOÚ – Hospodářsky a sociálně ohrožené území

SO ORP – Správní obvod obce s rozšířenou působností

ČR – Česká republika

MSK – Moravskoslezský kraj

ČSÚ – Český statistický úřad

MAS – Místní akční skupina

NZDM – Nízkoprahové zařízení pro děti a mládež

ZUŠ – Základní umělecká škola

SVČ – Středisko volného času

ČOV – Čistírna odpadních vod

NZÚ Light – Nová zelená úsporám Light

IZS – Integrovaný záchranný systém

JPO – Jednotky požární ochrany

MŠ – Mateřská škola

ZŠ – Základní škola

IROP – Integrovaný regionální operační program

ODIS / KODIS – ODIS: Ostravský dopravní integrovaný systém; KODIS: Koordinátor ODIS

CZ-NACE – Klasifikace ekonomických činností (Classification of Economic Activities)