

**STRATEGIE KOMUNITNĚ VEDENÉHO
MÍSTNÍHO ROZVOJE PRO ÚZEMÍ
MÍSTNÍ AKČNÍ SKUPINY SVATOJIŘSKÝ LES, Z.S.
NA OBDOBÍ 2014 - 2020**

Pracovní verze – Srpen 2014



X MĚSÍC, 2015

Číslo projektu: CZ.1.08/3.2.00/14.00203



**OPERAČNÍ
PROGRAM
TECHNICKÁ
POMOC**



**EVROPSKÁ UNIE
EVROPSKÝ FOND PRO REGIONÁLNÍ ROZVOJ
INVESTICE DO VAŠÍ BUDOUCNOSTI**



**MINISTERSTVO
PRO MÍSTNÍ
ROZVOJ ČR**

Tvůrčí tým:

Bc. Luděk Beneš – strategický manažer – koordinace procesu tvorby strategie a její tvorba

Mgr. Markéta Ottová – manažerka MAS

Bc. Jan Lang – student aplikované geografie – praktikant v MAS – mapy

Mgr. Ondřej Marek – Centrum pro komunitní práci střední Čechy – strategická a implementační část

Konzultováno v rámci pracovní skupiny strategie ve složení:

Eva Pacltová – předsedkyně MAS

Petr Kapal – místopředseda MAS

Milan Moc – předseda DSO RTB

Lucie Kováčová – členka ŘV MAS

Ing. Josef Kříž – člen ŘV MAS

Ing. Přemysl Veselý – člen ŘV MAS

Mgr. Viktor Dobrev – člen ŘV MAS do 11.6.2013

Lenka Náměstková, DiS. – členka ŘV MAS do 11.6.2013

Schváleno řídicím výborem MAS dne:

Schváleno valnou hromadou MAS dne:

Schváleno správní radou DSO RTB dne:

Schváleno valnou hromadou DSO RTB dne:

Nejvyšší orgán MAS konstatuje, že obce v územní působnosti Místní akční skupiny Svatojiřský les, z.s. schválily zařazení svého správního území do působnosti Strategie komunitně vedeného místního rozvoje území Místní akční skupiny Svatojiřský les, z.s. na období 2014-2020. Nejvyšší orgán Místní akční skupiny Svatojiřský les, z.s. tímto prohlašuje Komunitně vedenou strategii místního rozvoje území Místní akční skupiny Svatojiřský les, z.s. ve znění mu předloženém za závazný dokument činnosti a rozvoje Místní akční skupiny Svatojiřský les, z.s. na roky 2014-2020.

Schváleno všemi členskými obcemi ve znění: „Zastupitelstvo Obce (Městyse, Města) souhlasí s realizací Strategie komunitně vedeného místního rozvoje území Místní akční skupiny Svatojiřský les, z.s. na období 2014-2020 na svém správním území.“

Obsah

Seznam zkratk	5
Seznam tabulek, grafů a map	6
Úvodní slovo předsedkyně MAS	8
Základní identifikační údaje	9
1 Organizace a zdroje MAS	10
1.1 Základní informace o MAS	10
1.2 Vedlejší hospodářská činnost spolku	11
1.3 Organizační struktura a rozdělení odpovědností	12
1.4 Popis orgánů a jejich pracovních náplní	12
1.5 Obsazení orgánů MAS	16
1.6 Lidské zdroje – realizační tým	18
1.7 Technické prostředky a zázemí	20
1.8 Vnitřní směrnice	20
1.9 Finanční prostředky	20
1.10 Místní partnerství - přehled členů místní akční skupiny a jejich vývoj	21
1.11 Historie a zkušenosti místní akční skupiny	23
1.12 Aktivity místní akční skupiny	24
1.13 Partnerství MAS s dalšími subjekty	25
1.14 Zapojení členů do rozvoje regionu	27
2 Procesy v MAS	27
2.1 Konzultace	27
2.2 Vyhlášení výzvy	27
2.3 Příjem žádostí	28
2.4 Administrativní kontrola a kontrola přijatelnosti projektů	28
2.5 Hodnocení a bodování žádostí, výběr projektů	28
2.6 Kontrolní procesy	28
2.7 Monitoring realizace strategie a činnosti MAS	29
2.8 Shrnutí procesů	29
2.9 Zpracování strategie komunitně vedeného místního rozvoje	29
3 Území MAS	31
3.1 Vymezení území	31
3.2 Obyvatelstvo	36
4 Občanská vybavenost	43
4.1 Školství	43
4.2 Kultura, sport a volnočasové aktivity	45
4.3 Spolky	46
4.4 Obchod, pošta a dopravní obslužnost	47
4.5 Zdravotnictví a sociální služby	49
4.6 Bezpečnost obyvatel	50
4.7 Technická infrastruktura	51
4.8 Podnikání a nezaměstnanost	52
4.8 Zemědělství	57
4.9 Cestovní ruch a památky	59
4.10 Životní prostředí	60
4.11 Územní a strategické plánování	63

5 SWOT analýzy	64
5.1 Celková SWOT analýza	64
5.2 SWOT analýza školství.....	65
5.3 SWOT analýza volnočasové aktivity	66
5.4 SWOT analýza infrastruktura a bezpečnost	66
5.5 SWOT analýza podnikání	67
5.6 SWOT analýza zemědělství	68
5.7 SWOT analýza památky a péče o ně.....	68
5.8 SWOT analýza cestovní ruch	69
5.9 SWOT analýza životní prostředí	70
5.10 Strategie uplatňované na území MAS	71
6. Strategická část	72
6.1 Mise – poslání organizace:	72
6.2 Vize strategie.....	72
6.3 INFRASTRUKUTRA pro služby, dopravu i bydlení.....	73
6. 4. DĚTI A SENIOŘI, naše budoucnost a minulost.....	76
6. 7 Integrovaní prvky (definice oblastí, které mají v území zajistit sjednocující, slučující a spojující charakter aktivit).....	84
V této strategii rozvoje území jsou integračními prvky zejména:	84
- existence společného rozvojového programu	84
- historie vzájemné spolupráce v rámci místní akční skupiny.....	84
- vytváření společných projektů přesahujících „vnitřní hranice“	84
- společná reprezentace navenek (spolupráce s jinými MAS, vyjednávání s obcemi s rozšířenou působností, s orgány kraje apod.)	84
- společná propagace území.....	84
6. 8 Inovativní prvky	85
7. Nastavení implementace strategie	86

Seznam zkratk

CR – Cestovní ruch

ČOV – Čistírna odpadních vod

DSO RTB – Dobrovolný svazek obcí Region Taxis Bohemia

EU – Evropská unie

FC – Fotbalový klub

MAS – Místní akční skupina

MS – Myslivecké sdružení

MŠ – Mateřská škola

RO – Regionální odbor

SDH – Sbor dobrovolných hasičů

SK – Sportovní klub

SO – Stavební ohlášení

SP – Stavební povolení

SPL – Strategický plán LEADER

SZIF – Státní zemědělský a intervenční fond

TJ – Tělovýchovná jednota/Tělocvičná jednota

VH – Valná hromada

ZŠ – Základní škola

Seznam tabulek, grafů a map

Tabulky

- Tabulka č. 1 – Přehled nákladů a výnosů MAS
- Tabulka č. 2 – Rámcový rozpočet chodu MAS
- Tabulka č. 3 – Přehled členů a jejich vývoj
- Tabulka č. 4 – Vymezení území MAS v rámci administrativních jednotek EU
- Tabulka č. 5 – Charakteristika obcí místní akční skupiny k 1. 1. 2014
- Tabulka č. 6 – Migrace
- Tabulka č. 7 – Mateřské a základní školy včetně hodnocení technického stavu
- Tabulka č. 8 – Zařízení pro volný čas včetně hodnocení jeho technického stavu
- Tabulka č. 9 – Spolky včetně hodnocení technického stavu zázemí
- Tabulka č. 10 – Obchod, pošta a dopravní obslužnost včetně technického hodnocení budov
- Tabulka č. 11 – Zdravotnictví a sociální služby včetně technického hodnocení budov
- Tabulka č. 12 – Bezpečnost obyvatel včetně technického hodnocení
- Tabulka č. 13 – Technická infrastruktura včetně hodnocení
- Tabulka č. 14 – Subjekty s 10 a více zaměstnanci mimo zemědělské subjekty a školy, které mají sídlo na území MAS
- Tabulka č. 15 – Zemědělské firmy s 10 a více zaměstnanci
- Tabulka č. 16 – Cestovní ruch a památky včetně technického hodnocení
- Tabulka č. 17 – Chráněná území MAS
- Tabulka č. 18 – Památné stromy na území MAS
- Tabulka č. 19 – Územně plánovací podklady, dokumentace a strategické plány obcí

Grafy

- Graf č. 1 – Obce v MAS dle velikostních kategorií
- Graf č. 2 – Vývoj počtu obyvatel v letech 2001-2014 (vždy k 1.1.)
- Graf č. 3 – Vývoj počtu obyvatel s rozdělením muži/ženy v letech 2001-2013 (vždy k 1.1.)
- Graf č. 4 – Vývoj počtu obyvatel v letech 1910 – 2011 dle SLDB
- Graf č. 5 – Vzdělanostní struktura obyvatelstva ze sčítání lidu, domů a bytů 2011
- Graf č. 6 - Věková struktura ze sčítání lidu, domů a bytů 2011

Graf č. 7 – Rozložení hlásících se obyvatel k církvi, náboženské organizaci mezi jednotlivé církve a náboženské organizace

Graf č. 8 – Počet dětí v MŠ k 1.9.2013

Graf č. 9 – Počet žáků v ZŠ k 1.9.2013

Graf č. 10 – Struktura podnikatelských subjektů

Graf č. 11 – Struktura podnikatelských subjektů dle právní formy

Graf č. 12 – Vývoj míry nezaměstnanosti vždy k 1.1. daného roku

Graf č. 13 – Počet uchazečů na jedno volné pracovní místo vždy k 1.1.

Graf č. 14 – Rozdělení půdy v území MAS

Graf č. 15 – Rozdělení zemědělské půdy v území MAS

Mapy

Mapa č. 1 – Přehled podpořených projektů

Mapa č. 2 – Obecně zeměpisná mapa území MAS

Mapa č. 3 – Území Místní akční skupiny SVATOJIŘSKÝ LES, z.s. v rámci ČR

Mapa č. 4 – Území Místní akční skupiny SVATOJIŘSKÝ LES, z.s.

Mapa č. 5 – Hustota zalidnění

Mapa č. 6 – Hrubá míra celkového přírůstku

Mapa č. 7 – Index stáří

Mapa č. 8 – Míra nezaměstnanosti

Mapa č. 9 – Chráněná území a prvky na území MAS

Úvodní slovo předsedkyně MAS

Strategie komunitně vedeného místního rozvoje území Místní akční skupiny Svatojiřský les je koncepční dokument, určující hlavní směry rozvoje regionu v nejbližší budoucnosti. Navazuje na předchozí strategické dokumenty, především na Strategický plán LEADER. Strategie je vytvořena na principu vzájemné provázanosti a vyváženosti ekonomického, sociálního a environmentálního rozvoje venkova. Snaží se vycházet ze specifické situace území a zohledňovat jeho výjimečnosti. Zároveň však dává důraz na komplementaritu s dalšími rozvojovými strategiemi jak na lokální, tak na regionální úrovni. V neposlední řadě byla v dokumentu zohledněna i lokální rozvojová specifika obcí a subjektů našeho regionu.

Do přípravy dokumentu se zapojila také veřejnost, která v několika fázích mohla vznést své připomínky. Ve strategii MAS Svatojiřský les nenajdete konkrétní projekty, ani konkrétní lokality jejich realizace, neboť strategie rozvoje území musí být nadčasová. Zároveň se od ní očekává jistý nadhled nad problémy vyskytujícími se nejen v regionálním měřítku. Z těchto důvodů v ní zaznívají obecné formulace opatření a aktivit, které budou v následujících letech naplňovány takovými projekty, co přispějí k dosažení stanovených cílů.

Věřím, že zvolená cesta ve strategii má smysl a je správná. Abychom však ke stanoveným cílům dospěli, záleží na nás všech.

Eva Pacltová - předsedkyně MAS

Základní identifikační údaje

Místní akční skupina Svatojirský les, z.s.

IČ: 270 29 182

Právní forma: 701 Sdružení (svaz, spolek, společnost, klub aj.)

Adresa sídla: Loučeň 345, 289 37 Loučeň

Adresa kanceláře: Pojedy 33, 289 34 Rožďalovice

Statutární zástupci: předsedkyně MAS Eva Pacltová, místopředseda MAS Petr Kapal

1 Organizace a zdroje MAS

1.1 Základní informace o MAS

Místní akční skupina Svatojiřský les, z.s. má statut spolku, který má v současné době 38 členů. Území MAS je tvořeno správními obvody 32 obcí, které jsou členem DSO Region Taxis Bohemia nebo jsou přímo členy MAS. Podmínky členství ve sdružení stanoví, že členem MAS mohou být fyzické a právnické osoby s trvalým pobytem, sídlem či provozovnou na území Místní akční skupiny Svatojiřský les, z.s., nebo musí prokazatelně na území MAS působit. O přijetí rozhoduje valná hromada, která dbá, aby složení respektovalo kritérium rovnosti podílu zájmových skupin ve členské základně. MAS usiluje o vyrovnanost v členské základně mezi veřejnou správou, neziskovými organizacemi a podnikatelskými subjekty. Posláním místní akční skupiny je přispět k všestrannému a udržitelnému rozvoji regionu.

Hlavní činnosti spolku jsou:

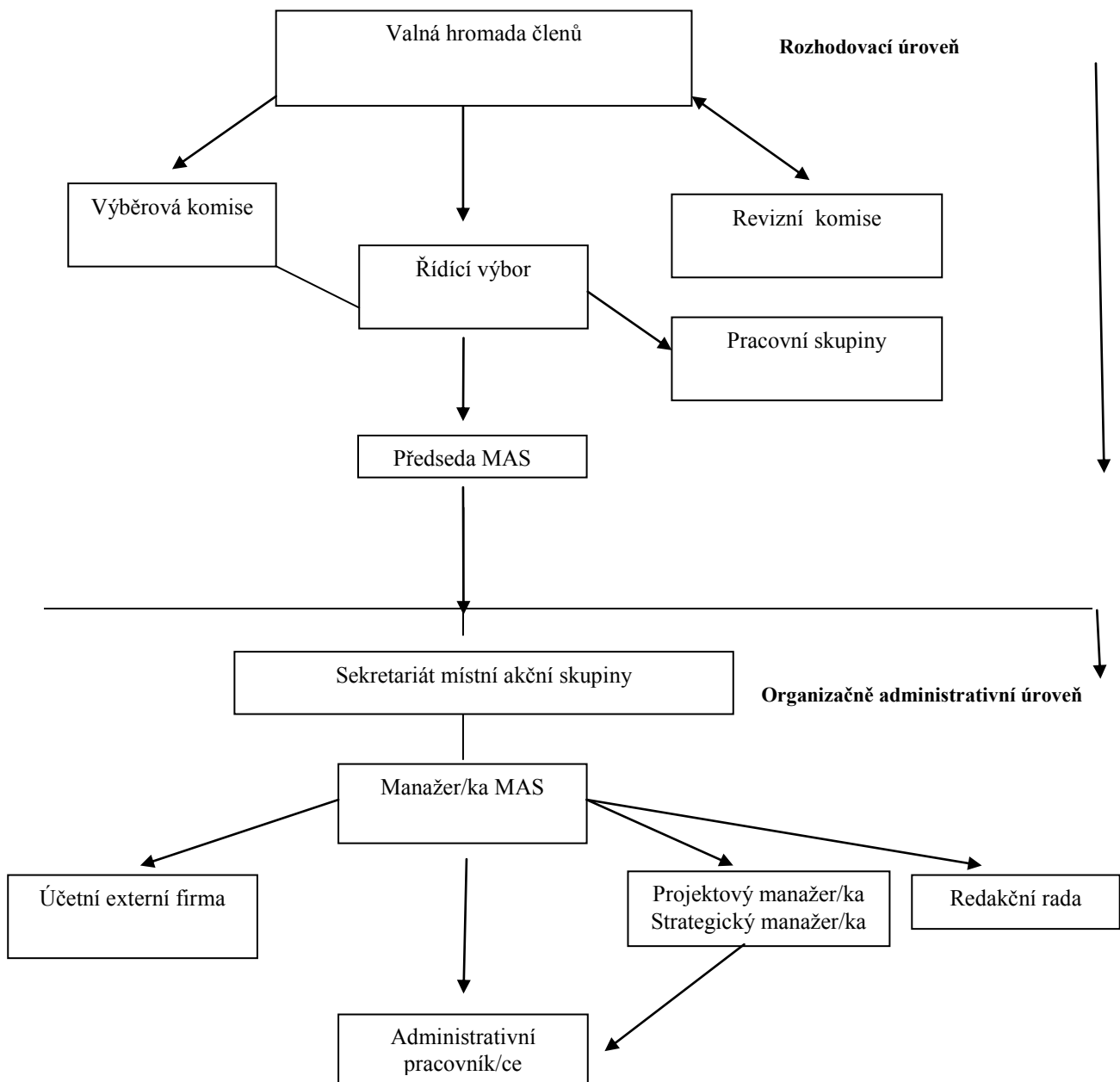
1. Ochrana nejvýznamnějších hodnot území regionu MAS Svatojiřský les vymezeném hranicí, která ohraničuje katastrální území všech okrajových obcí zahrnutých do území působnosti MAS, kterými jsou zejména venkovské prostředí, zachovalá příroda, estetická krajina, kulturní bohatství a zdravé životní prostředí, koordinování spolupráce veřejného sektoru, NNO a podnikatelské sféry pro práci na projektech v intencích metody komunitně vedeného místního rozvoje a realizace rozvojové strategie regionu.
2. Podpora rozvoje občanských iniciativ na místní a regionální úrovni.
3. Zvýšení ekonomické prosperity a kvality života v tomto území, včetně podpory malého a středního podnikání, bydlení, školství, využití volného času, rozvoje veřejné dopravy, turistického ruchu, péče o památky, informatiky aj.
4. Příprava subjektů k získávání a efektivnímu využívání dotací, národních i EU fondů včetně zapojení se do těchto programů.
5. Zabezpečení koordinovaného postupu členů spolku při všestranném rozvoji výše uvedeného území, soustředění sil a prostředků při prosazování záměrů přesahujících svým rozsahem a významem možnosti jednotlivých členů.
6. Činnosti k naplňování cílů rozvojové strategie regionu a to zejména:

- Plnění úkolů stanovených v rozvojové strategii spolku, zejména rozvoj regionu prostřednictvím dotací
 - Příprava a realizace projektů
 - Dotační poradenství
 - Poradenství při vzniku strategických dokumentů a jejich tvorba
 - Vzájemná spolupráce členů spolku
 - Organizování konferencí, seminářů, kurzů, besed, stáží, tematických zájezdů a kulturních akcí
 - Podpora zachování a rozvoje ekonomické stability regionu a podnikání
 - Publikační a informační činnost
 - Propagace regionu, zvláště se zaměřením na cestovní ruch
7. Osvětová činnost, zapojování dětí a mládeže a rozvoj občanské společnosti.
 8. Zajišťování meziregionální a nadnárodní spolupráce, koordinace projektů, přičemž spolek bude vystupovat i jako nositel projektů.
 9. Činnosti na podporu realizace těchto cílů.
 10. Naplnění cíle: Tyto cíle bude spolek naplňovat především na základě principů iniciativy komunitně vedeného místního rozvoje, zejména přístup zdola nahoru a zapojením co nejvyššího počtu místních aktérů do rozvoje výše uvedeného území a dále prostřednictvím realizace programu strategie spolku a cílů v ní vytčených a při dodržování principu partnerství (spolupráce mezi samosprávou, podnikatelskými subjekty, nevládními neziskovými organizacemi a dalšími subjekty).

1.2 Vedlejší hospodářská činnost spolku

Jako vedlejší hospodářskou činnost sloužící k finanční podpoře hlavní činnosti je spolek oprávněn podnikat ve všeobecné volné živnosti (výroba, obchod a služby neuvedené v přílohách 1 – 3 živnostenského zákona). Zisk z této vedlejší hospodářské činnosti lze použít pouze pro spolkovou činnost včetně správy spolku.

1.3 Organizační struktura a rozdělení odpovědností



1.4 Popis orgánů a jejich pracovních náplní

Místní akční skupina má tyto orgány: valná hromada, řídicí výbor, výběrová komise, revizní komise a pracovní skupiny.

Valná hromada

Valná hromada je nejvyšším orgánem místní akční skupiny a skládá se z 38 členů MAS. Valná hromada se koná nejméně jednou ročně a to na návrh řídicího výboru nebo na písemný návrh nejméně 1/3 členů místní akční skupiny či na písemné požádání revizní komise. Valná hromada je usnášeníschopná, pokud je přítomna nadpoloviční většina všech členů MAS a rozhoduje nadpoloviční většinou přítomných. Pravidla svolávání a jednání valné hromady upravuje jednací řád valné hromady.

Do pravomoci valné hromady patří:

- a) rozhoduje o přijetí a změnách stanov spolku a dalších vnitřních předpisů MAS, pokud nejsou právním řádem nebo rozhodnutím nejvyššího orgánu svěřeny jinému orgánu MAS, jakož i o přijetí a změnách svého jednacího řádu, popř. jednacího řádu dalších orgánů spolku
- b) nese zodpovědnost za distribuci veřejných prostředků a provádění Strategie komunitně vedeného místního rozvoje v územní působnosti MAS, schvaluje danou strategii
- c) schvaluje úkoly spolku pro následující období
- d) projednává a schvaluje návrh rozpočtu, výroční zprávu a účetní závěrku
- e) ustanovuje další orgány spolku, volí a odvolává členy všech orgánů spolku, určuje jejich působnost a pravomoci, způsob jejich volby a způsob jednání
- f) schvaluje odměny za činnost a náhrady členům spolku
- g) schvaluje výši členských příspěvků, jakož i termíny jejich platby
- h) rozhoduje o přijetí a vyloučení člena
- i) působí jako odvolací orgán ve věci rozhodnutí jiných orgánů spolku
- j) rozhoduje o zrušení spolku, o rozdělení a o jeho fúzi s jiným spolkem

Řídicí výbor

Řídicí výbor je statutárním orgánem spolku a skládá se z pěti členů. V jeho složení je předseda, místopředseda a další členové ŘV. Funkční období řídicího výboru jsou 2 roky. Výbor se schází dle potřeby (většinou jednou měsíčně), nejméně však čtyřikrát ročně a rozhoduje dvoutřetinovou většinou všech přítomných členů. Výbor řídí činnost sdružení

v období mezi zasedáním valné hromady. Do pravomoci výboru patří jednat a rozhodovat ve všech věcech MAS, které nepatří do působnosti valné hromady, zejména:

- a) jedná jménem spolku ve všech věcech, které nejsou svěřeny do působnosti jiného orgánu spolku
- b) volí ze svých členů předsedu a místopředsedu řídicího výboru
- c) koordinuje činnost spolku
- d) svolává valnou hromadu a zpracovává podklady pro rozhodnutí valné hromady
- e) sestavuje návrh rozpočtu, účetní závěrku a výroční zprávu
- f) zajišťuje vedení účetnictví, evidenci a archivaci veškerých písemností spolku
- g) navrhuje přijetí nového člena valné hromadě
- h) navrhuje VH vyloučení člena
- i) zajišťuje plnění usnesení valné hromady
- j) koordinuje činnosti při realizaci rozvojové strategie spolku, projektů a aktivit spolku
- k) sleduje a vyhodnocuje realizaci rozvojové strategie spolku
- l) spolupracuje s tuzemskými i zahraničními subjekty
- m) rozhoduje o nákupu, využití a prodeji majetku; v případě nákupu nebo prodeje majetku v hodnotě převyšující 100.000,- Kč, je nutný předchozí souhlas valné hromady
- n) zřizuje a ruší pracovní skupiny, jmenuje a odvolává jejich členy
- o) rozhoduje o účasti spolku v jiných profesních či zájmových korporacích a volí zástupce spolku do těchto korporací
- p) Řídicí výbor rozhoduje o rozdělování dotačních prostředků, zejm. otevírá oblasti podpor, alokuje prostředky na jednotlivé oblasti podpory, vyhlašuje výzvy a rozhoduje po doporučení výběrové komise o výběru příslušného projektu. Řídicí výbor dále stanovuje manuál (pokyny a postupy) pro činnost výběrové komise.

Revizní komise

Revizní komise se skládá ze tří členů, kteří ze svých řad volí předsedu. Funkční období komise je 2 roky. Komise rozhoduje nadpoloviční většinou přítomných členů. Komise podává nejméně jednou ročně zprávu o výsledcích kontrolní činnosti valné hromadě MAS. Do pravomoci revizní komise patří:

- a. Sledování a kontrola veškeré činnosti spolku zejména s důrazem na hospodaření, účelné vynakládání prostředků a ochrany majetku ve vlastnictví spolku.
- b. Projednávání stížností členů.
- c. Rozhodnutí o odvolání žadatele v etapě administrace týkající se hodnocení a výběru projektů.
- d. Projednávání výroční zprávy o činnosti a hospodaření MAS.
- e. Svolává mimořádné jednání nejvyššího orgánu a rozhodovacího orgánu, jestliže to vyžadují zájmy MAS.
- f. Kontroluje metodiku způsobu výběru projektů MAS a její dodržování.
- g. Zodpovídá za monitoring a hodnocení strategie komunitně vedeného místního rozvoje.

Výběrová komise

Výběrová komise se skládá nejméně ze tří členů (vždy musí být lichý počet), kteří mezi sebou zvolí předsedu. Výběrová komise provádí hodnocení projektů podle pravidel příslušného operačního programu a navrhuje seznam projektů k realizaci. Výběrová komise se při své činnosti řídí manuálem stanoveným řídicím výborem. V případě administrace více operačních programů se předpokládá vytvoření speciálních výběrových komisí pro každý z nich. Doba mandátu členů výběrových komisí je 1 rok, opakované zvolení je možné.

Pracovní skupina PROPAGACE

Pracovní skupina Propagace byla založena za účelem přípravy propagačních aktivit a akcí, které MAS pořádá. Počet členů pracovní skupiny je takový, který je potřebný k zajištění dané propagační aktivity.

Pracovní skupina STRATEGIE

Pracovní skupinu Strategie tvoří 8 členů. Hlavní náplní skupiny jsou činnosti, které souvisí s procesem tvorby integrované strategie rozvoje území.

Sekretariát MAS

Sekretariát MAS tvoří manažer/ka MAS, projektový manažer/ka, strategický manažer/ka, externí účetní firma a případně další pracovníci. Sekretariát je řízen manažerem/kou MAS, která za činnost sekretariátu odpovídá řídicímu výboru MAS. Sekretariát zajišťuje celkový chod místní akční skupiny, zejména administraci operačních programů.

Hlavními činnostmi sekretariátu MAS jsou:

- a) implementace jednotlivých operačních programů
- b) administrativa MAS včetně vedení seznamu členů a seznamu platných vnitřních předpisů
- c) plnění úkolů uložených sekretariátu orgány MAS
- d) organizační a administrativní podpora práce orgánů MAS
- e) konzultační činnost v oblasti dotací
- f) propagace aktivit cestovního ruchu a akcí na území regionu
- g) příprava a realizace projektů
- h) zpracování výroční zprávy o činnosti MAS
- i) archivace

1.5 Obsazení orgánů MAS

1) Valná hromada

Valná hromada se skládá ze všech členů MAS. V případě, že je členem právnická osoba, je zastoupena osobou fyzickou.

2) Řídící výbor

- a) Eva Pacltová (předsedkyně ŘV) – zastupuje SDH Zavadilka
- b) Petr Kapal (místopředseda ŘV) – zastupuje FC Trnavan Rožďalovice
- c) Lucie Kováčová – zastupuje ZŠ Čachovice a MŠ Struhy
- e) Ing. Josef Kříž – zastupuje SDH Žitovlice – Pojedy
- d) Ing. Přemysl Veselý – zastupuje FO Ing. Přemysl Veselý

3) Revizní komise

- a) Zuzana Nekovářová (předsedkyně RV) – zastupuje FO Zuzana Nekovářová
- b) Irena Brůnová – zastupuje TJ Sokol Rožďalovice
- c) Eliška Nováková – zastupuje SDH Košík

4) Výběrová komise

- a) Karel Malinovský (předseda VK) – zastupuje AGRO, družstvo služeb Luštěnice
- b) Dagmar Havlová, CSc. – zastupuje PET, s.r.o.
- c) Ing. Jiří Liška – zastupuje TJ Sokol Jabkenice
- d) Tomáš Luxemburk, DiS. – zastupuje DSO RTB
- e) Miloslav Šámal – zastupuje AGROMA – Jíkev, s.r.o.

Další orgány MAS

1) Pracovní skupina PROPAGACE

Vedoucí pracovní skupiny: Mgr. Markéta Ottová

- a) Bc. Luděk Beneš – pracovník MAS
- b) Martin Dohnal – člen redakční rady MAS
- c) Petr Kapal (místopředseda MAS) – FC Trnavan Rožďalovice
- d) Ing. Josef Kříž - SDH Žitovlice - Pojedy
- e) Eva Pacltová (předsedkyně MAS) - SDH Zavadilka

2) Pracovní skupina STRATEGIE

Vedoucí pracovní skupiny: Bc. Luděk Beneš

- a) Petr Kapal (místopředseda MAS) – FC Trnavan Rožďalovice
- b) Lucie Kováčová - ZŠ Čachovice a MŠ Struhy
- c) Ing. Josef Kříž - SDH Žitovlice - Pojedy

- d) Milan Moc - DSO RTB
- e) Mgr. Markéta Ottová – manažerka MAS
- f) Eva Pacltová (předsedkyně MAS) - SDH Zavadilka
- g) Ing. Přemysl Veselý – FO Ing. Přemysl Veselý

4) Redakční rada

Vedoucí redakční rady: Mgr. Markéta Ottová

- a) Bc. Luděk Beneš
- b) Martin Dohnal
- c) Eva Pacltová (předsedkyně MAS) – SDH Zavadilka

Rotace členů kolektivních orgánů místní akční skupiny

Všechny orgány místní akční skupiny kromě výběrové komise jsou voleny na období 2 let. Po uplynutí této doby jsou konány nové volby. Stanovy nezakazují kandidaturu stávajících členů orgánů, takže i ti mohou být zvoleni na další dvouleté období. Rotace členů kolektivních orgánů se tak uskutečňuje přirozeně zhodnocením práce kandidátů v předchozím období, než pevně předepsaným pravidlem, které by mohlo způsobit diskontinuitu.

1.6 Lidské zdroje – realizační tým

Sekretariát místní akční skupiny tvoří v současné době dva zaměstnanci. V případě administrace více operačních programů se předpokládá se zřízením pozic projektových manažerů se zaměřením na jednotlivé operační programy.

Manažer/ka MAS

Pracovní náplň:

- a) řízení a koordinace sekretariátu MAS
- b) koordinace ostatních orgánů MAS
- c) podpora pracovních skupin
- d) příprava a koordinace realizace projektu spolupráce

- e) zpracování výroční zprávy
- f) publikování ve zpravodaji a na internetu
- g) příprava výzev k podávání projektů
- h) kontrola přijatelnosti projektů
- i) monitoring realizovaných projektů
- j) kontroly realizovaných projektů
- l) činnosti po nositele projektů

Strategický manažer/ka

Pracovní náplň:

- a) tvorba integrované strategie komunitně vedeného místního rozvoje
- b) komunikace s regionem při tvorbě strategie
- c) koordinace aktérů místního rozvoje
- d) podpora pracovních skupin při jejich činnosti
- e) publikování ve zpravodaji a na internetu
- f) administrativní činnost

Projektový manažer/ka

Pracovní náplň:

- a) finanční poradenství pro nositele projektů
- b) monitoring běžících projektů
- c) zpracování průběžných monitorovacích zpráv
- d) monitoring realizovaných projektů
- e) kontroly realizovaných projektů
- f) příprava a realizace projektů spolupráce
- g) zpracování návrhů na úpravy administrativních procesů, preferenčních kritérií atd.
- h) podpora pracovních skupin při přípravě projektů realizace strategie

Zaměstnanci místní akční skupiny se průběžně účastní vzdělávacích aktivit, tj. různých školení, seminářů a přednášek. Manažeri místní akční skupiny komunikují anglicky a německy.

1.7 Technické prostředky a zázemí

Zaměstnanci MAS mají k výkonu svých činností kancelář, která se nachází v Pojedech na zrekonstruované farmě. Součástí objektu farmy je i zasedací místnost s kapacitou 100 osob, kterou má MAS k dispozici. Kancelář je zařízena kancelářskou technikou, což představuje nábytek, počítač, multifunkční zařízení a další vybavení. Zaměstnanci mají k dispozici mobilní telefony a možnost wifi připojení na internet. Zaměstnanci velmi využívají tyto dvě možnosti komunikace, hlavně z důvodu efektivity. V případě vzniku dalších pracovních pozic by byl nutný nákup dalšího vybavení.

1.8 Vnitřní směrnice

MAS má vytvořeno několik vnitřních směrnic. Jedná se o tyto směrnice: oběh účetních dokladů, odpisový plán, zásady pro účtování nákladů a výnosů, dohadných účtů, tvorbu opravných položek pro přepočtení valut a deviz na českou měnu, provádění inventarizace majetku a závazků, limit pokladni hotovosti a spisový řád.

K archivaci dokumentů slouží speciální skříň, s nárůstem počtu dokumentů byl vytvořen podrobný archivační řád, ve kterém jsou určeny osoby odpovědné za archivaci složek.

K implementaci programu LEADER byly vytvořeny tyto interní předpisy:

- a) Interní předpis č. 1 – vyhlášení výzvy
- b) Interní předpis č. 2 – příjem a kontrola žádostí
- c) Interní předpis č. 3 – výběr projektů včetně střetu zájmů dle preferenčních kritérií a schvalování výběru
- d) Interní předpis č. 4 – kontrola žadatelů a realizace projektů
- e) Interní předpis č. 5 – monitoring a evaluace

1.9 Finanční prostředky

Rozpočty MAS jsou tvořeny z těchto zdrojů:

- a) členské příspěvky
- b) dary a příspěvky fyzických a právnických osob z ČR i zahraničí

- c) dotace a granty, fondy EU
- d) výnosy z vlastní činnosti

Tabulka č. 1 - Přehled nákladů a výnosů MAS

Rok	Náklady	Výnosy
2006	903,5	20 010,91
2007	318 060,02	312 564,87
2008	473 348,60	363 780,43
2009	1 361 274,00	303 990,00
2010	1 256 000,00	2 482 000,00
2011	1 436 176,00	2 498 548,00
2012	1 201 707,08	1 370 835,38
2013	1 250 000,00	1 629 000,00

Tabulka č. 2 – Rámcový rozpočet chodu MAS – **ZATÍM NELZE STANOVIT!**

Náklady	v tis. Kč	Výnosy	v tis. Kč
501 - Spotřeba materiálu		691 - Provozní dotace	
512 - Cestovné		684 - Přijaté členské příspěvky	
513 - Náklady na reprezentaci		682 - Přijaté dary	
518 - Ostatní služby		602 - Prodej služeb	
521 - Mzdové náklady			
524 - Zákonné sociální pojištění			
Celkem		Celkem	

1.10 Místní partnerství - přehled členů místní akční skupiny a jejich vývoj

V tabulce je uveden vývoj členské základy MAS od roku 2006. V letech 2006-2013 jsou údaje k 31.12, v roce 2014 k 1.9.

Tabulka č. 3 – Přehled členů a jejich vývoj

		2006	2007	2008	2009	2010	2011	2012	2013	2014
2007/1	Jarmila Knight									
2	Obec Košík									
3	AG-REAL, s.r.o.									
4	Tělovýchovná jednota Křinec									
5	Tělocvičná jednota Sokol Křinec									
6	Tělovýchovná jednota Sokol Struhý									
7	M.+J. Čuříkovi									

8	ZŠ Čachovice a MŠ Struhy									
9	Tomáš Firbacher									
10	SK Rejšice									
11	TJ Sokol Lipník									
12	ZŠ Budiměřice									
13	DSO Svatojirský les									
14	DSO RTB									
15	T.J. Sokol Budiměřice-Šlotava									
16	SDH Žitovlice-Pojedy									
17	MS Podlesí Loučeň									
18	AGROMA - JÍKEV, s.r.o.									
19	Lovecký hotel Jívák									
20	AGRO, družstvo služeb Luštěnice									
21	AGRI Loučeň, a.s.									
22	LOUČEŇ, a.s.									
23	TJ Sokol Košík									
24	Tělocvičná jednota Sokol Loučeň									
25	FC TRNAVAN ROŽĎALOVICE									
2009/26	Dagmar Havlová CSc.									
27	Pet, s.r.o.									
28	Jiří Petersík									
29	SDH Tuchom									
30	Společenství vlastníků jednotek domu č.p. 80 Čachovice									
31	TJ Jezdecký oddíl Vlkava									
32	Tělovýchovná jednota Sokol Jabkenice d.s.o.									
33	MS Hájek Košík, o.s.									
34	SDH Košík									
35	Zemědělské družstvo Luštěnice									
36	SDH Zavadilka									
2010/37	Obec Kosořice									
2011/38	Dymokury									
39	Obec Pěčice									
40	TJ Sokol Pěčice									
2012/41	Obec Kouty									
42	Obec Budiměřice									
43	Obec Dvory									
44	Obec Kamenné Zboží									
45	Obec Všechlapy									
46	TJ Sokol Rožďalovice									
47	Ing. Přemysl Veselý									
48	Zuzana Nekovářová									
49	Okresní sdružení Českého svazu tělesné výchovy v Mladé Boleslavi									
	Počet členů celkem	16	25	25	32	33	35	38	37	38

1.11 Historie a zkušenosti místní akční skupiny

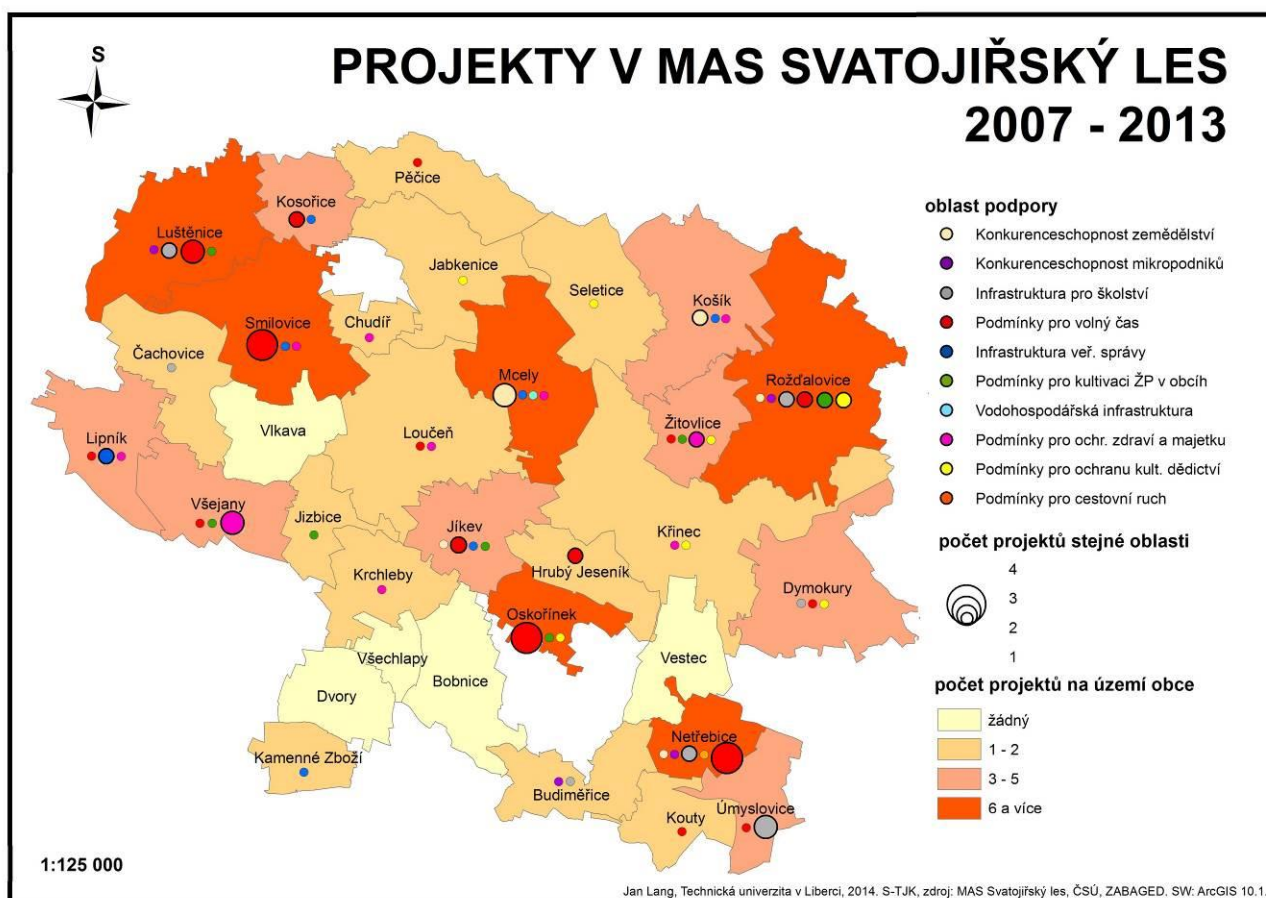
Místní akční skupina Svatojiřský les, z.s. vznikla v březnu 2006 na území tří sousedních svazků obcí, a to Svatojiřský les, Chotuc a Mladá. Zakládajícími členy byly: DSO Svatojiřský les, mikroregion Mladá, DSO Chotuc, AGRO, družstvo služeb Luštěnice, AGROMA - JÍKEV, s.r.o., AGRI Loučeň, a.s., Loučeň, a.s., Lovecký hotel Jívák a Tělocvičná jednota Sokol Loučeň. V červnu 2006 přistoupilo dalších osm členů.

K založení došlo jednak v důsledku poznání limitů, které v oblasti rozvoje území mají svazky obcí, tj. především jednostranná orientace na problematiku veřejné správy a jednak v důsledku zkušeností, které vznikly při realizaci projektu zaměřeného na marketingovou podporu cestovního ruchu v území. Úspěch jeho realizace byl podmíněn úzkou spoluprací mezi obcemi, podnikateli a neziskovými organizacemi, které v území působí. V rámci této spolupráce si iniciátoři vzniku místní akční skupiny uvědomili, že partnerství a spolupráce přináší takové synergické efekty, které jsou individualisticky realizovanými projekty nedosažitelné. Rozvoj jakéhokoliv celku je o to rychlejší a současně udržitelnější, čím více spolu součástí, kteří tento celek tvoří, kooperují.

Místní akční skupina byla proto založena jako nástroj pro udržitelný rozvoj svého území. Jejím prvním úkolem bylo na základě metod komunitního plánování stanovit strategii rozvoje. Východiskem zde byly především již dříve zpracované Integrované rozvojové studie tří svazků obcí (Svatojiřský les, Chotuc a Mladá), ze kterých byla vybrána společná témata, společné strategické směry a cíle a k jejich dosažení byl v roce 2007 zpracován záměr místní akční skupiny pro program LEADER ČR.

Díky tomu, že byl tento záměr vybrán k podpoře, získala MAS zkušenosti z jeho realizace a tak se lépe připravila na rozsáhlejší a náročnější realizaci Strategického plánu LEADER. Členy místní akční skupiny od samého počátku spojoval společný zájem sestavit kvalitní program, který by se stal základem pro její činnost v období 2007-2013. V letech 2009-2013 bylo v rámci programu LEADER podpořeno 94 projektů v celkové výši dotace 30 207 855 Kč.

Mapa č. 1 – Přehled podpořených projektů



1.12 Aktivita místní akční skupiny

Mezi další aktivity místní akční skupiny patří:

1) Místní akční skupina je pořadatelem několika kulturních akcí v regionu. Mezi již tradičně pořádané patří celodenní akce Poznejte náš venkov. Návštěvníci si mohou prohlédnout farmu v Pojedech včetně prostor MAS a její prezentaci. V prostorech farmy se také představují místní podnikatelé, řemeslníci, aktivity v cestovním ruchu a obce z regionu. Celý den je doprovázen hudebním programem a soutěžemi pro děti. Mezi další akce patří menší hudební vystoupení např. Tichá hodina a Lidová poezie žije.

2) Místní akční skupina propaguje turistické cíle a pořádané akce v regionu na internetových stránkách, Facebooku MAS a ve zpravodaji, který vychází 3-4 za rok. MAS vydává propagační materiály o regionu např. S pohádkami do Svatojiřského lesa a cyklomapa Svatojiřský les. Místní akční skupina zajišťuje propagaci regionu na různých akcích např. výstava Regiony ČR v Lysé nad Labem a výstava Země živelka. Účast zástupců místní

akční skupiny na těchto akcích je zajištěna v rámci KS MAS Středočeského kraje nebo ve spolupráci se Středočeským krajem. V roce 2014 byl vydán malý propagační leták o MAS a o aktivitách cestovního ruchu na území MAS:

3) Místní akční skupina se zabývá poradenstvím v oblasti čerpání dotací. Informace o různých dotacích a grantech jsou umístěny na webu MAS a v některých případech i rozesílány emailem. Další činností, kterou MAS vykonává pro své členské obce je zpracovávání programů rozvoje obcí.

4) MAS usiluje o realizaci vlastních projektů z různých dotačních zdrojů. Příklady projektů, na které bylo žádáno mohou být tyto projekty: Greenway Mrlina ve spolupráci s dalšími třemi MAS, nákup vybavení do regionu, vydání propagačních materiálů a kulturní akce.

1.13 Partnerství MAS s dalšími subjekty

MAS a DSO RTB

Zaměstnanci MAS jsou v častém kontaktu s představiteli DSO RTB za účelem výměny informací v oblasti rozvoje regionu. Zaměstnanci MAS se účastní jednání orgánů DSO RTB a mají možnost se účastnit vzdělávacích aktivit, které DSO RTB pořádá.

Partnerská smlouva o spolupráci s MAS Podlipansko, o.p.s.

Místní akční skupiny uzavřely smlouvu, jejíž hlavním účelem je spolupráce v těchto oblastech: vědomostní rozvoj, rozvoj vzdělávání na venkově, vydávání informačních materiálů, cyklostezky, zahraniční spolupráce a sdílení příkladů dobré praxe.

Další oblastí spolupráce s MAS Podlipansko o.p.s. je spolupráce v udělování regionální značky Polabí. Cílem regionální značky Polabí je podpora projede výrobků z regionu, které jsou kvalitní a šetrné k životnímu prostředí.

Dohoda o partnerské spolupráci s MAS Říčansko, o.p.s.

Místní akční skupiny uzavřely dohodu o spolupráci v těchto oblastech: vzájemná výměna informací a zkušeností při realizaci iniciativy Leader a dalších činností obou MAS, vědomostní rozvoj a zahraniční spolupráce.

Partnerská smlouva se Zlatým pruhem Polabí o.p.s.

MAS uzavřela partnerskou smlouvu o spolupráci v rámci rozvoje území Střední Čechy – Polabí se Zlatým pruhem Polabí o.p.s., jejímž předmětem je spolupráce při realizaci společných projektů a propagačních aktivit v oblasti cestovního ruchu.

Partnerská smlouva s MAS Vladař o.p.s.

Místní akční skupiny uzavřely smlouvu o spolupráci za účelem předávání informací a zkušeností souvisejících v implementaci programu Leader a dalších činnosti MAS, informování se o vzdělávacích aktivitách a propagace výsledků obou MAS.

Dohoda o partnerské spolupráce s Mikroregionem Střední Polabí

Dohoda byla uzavřena za účelem vzájemné spolupráce a výměny informací týkajících se rozvoje obou územích. Členem tohoto mikroregionu jsou dvě obce, na jejichž území MAS působí.

Členství MAS v organizacích

Místní akční skupina Svatojiřský les, z.s. je členem Krajské sítě MAS Středočeského kraje, Národní sítě MAS ČR, Celostátní sítě pro venkov a Centra pro regionální rozvoj venkova, o.s.

1.14 Zapojení členů do rozvoje regionu

Již od vzniku MAS došlo k propojení veřejného a soukromého sektoru, protože podnět pro založení MAS vyšel z obou stran při společné schůzce k řešení problémů. Tedy byla nalezena cesta spolupráce mezi jednotlivými aktéry, kteří mají zájem o rozvoj regionu. Postupně docházelo k rozšiřování členské základny, z původních 8 členů má nyní místní akční skupina 38 členů, a to hlavně ze soukromého sektoru a neziskových organizací. Již z tohoto je vidět, že MAS stojí a pracuje na principu otevřenosti, spolupracuje na úkolech bez partnerských smluv s tím, že buduje důvěru tak, aby zájem nastal.

2 Procesy v MAS

2.1 Konzultace

Místní akční skupina poskytuje bezplatně několik konzultací. Jedná se o konzultace potencionálním žadatelům o dotaci a konzultace realizátorům podpořených projektů. Konzultace jsou poskytovány formou osobního setkání v kanceláři MAS, telefonicky či emailem.

2.2 Vyhlášení výzvy

Vyhlášení výzvy provádí manažer/ka místní akční skupiny na internetových stránkách MAS. Před každým vyhlášením výzvy mají žadatelé možnost zúčastnit se školení, kde se dozví všechny potřebné informace k úspěšnému napsání žádosti. Školení probíhají v sekretariátu MAS a jsou bezplatná. Výzva musí minimálně obsahovat: název MAS a dotačního titulu včetně jednotlivých opatření, časové rozmezí a místo příjmu žádostí o dotaci, jméno a kontakt na pracovníka MAS, který má výzvu na starosti a finanční rozmezí výzvy.

2.3 Příjem žádostí

Příjem žádostí o dotace probíhá v sekretariátu MAS. Žadatelé si v období výzvy domlouvají schůzky s manažerkou. Cílem je, aby byl příjem žádostí rovnoměrně rozložen do období výzvy. Po ukončení příjmu žádostí je na internetových stránkách MAS umístěn seznam přijatých žádostí. V seznamu je uveden datum a čas zaregistrování žádosti, název dotačního titulu, název projektu, název žadatele, celkové výdaje na projekt a výše požadované dotace.

2.4 Administrativní kontrola a kontrola přijatelnosti projektů

Po ukončení výzvy je u všech zaregistrovaných žádostí prováděna administrativní kontrola a kontrola přijatelnosti. Administrativní kontrolu a kontrolu přijatelnosti projektů provádějí manažerka MAS a projektová manažerka. O výsledcích administrativní kontroly a kontroly přijatelnosti jsou žadatelé informováni dopisem.

2.5 Hodnocení a bodování žádostí, výběr projektů

Za účelem hodnocení a kontroly bodování žádostí byla zřízena výběrová komise, která provádí hodnocení projektů v souladu s pravidly dotačního programu tj. u Leaderu preferenční kritéria. Jednání výběrové komise jsou veřejná a žadatelé mají možnost představit svůj projekt výběrové komisi a reagovat na jejich podněty a otázky. Žadatelé této možnosti velmi často využívají. Výběrová komise je sestavena tak, aby v ní byly zastoupeny všechny tři sektory místního hospodářství. V případě, že by člen výběrové komise byl vystaven střetu zájmů při hodnocení projektu, bude projekt přiřazen k hodnocení jinému členu výběrové komise.

2.6 Kontrolní procesy

Kontrolní činnost v rámci MAS vykonává revizní komise, která sleduje a provádí kontrolu hospodaření MAS včetně kontroly účelného vynakládání prostředků MAS a inventarizace majetku MAS. Mezi další činnost revizní komise patří projednávání stížností členů MAS a přezkoumávání oprávněnosti odvolání se proti rozhodnutí výběrové komise.

2.7 Monitoring realizace strategie a činnosti MAS

Monitoring realizace projektů probíhá formou monitorovací zprávy, kterou realizátoři projektů odevzdávají manažerce.

Monitoring realizace strategického plánu Leader provádí revizní komise na základě monitorovacích indikátorů minimálně jednou za rok.

2.8 Shrnutí procesů

Procesy v rámci místní akční skupiny byly popsány velmi obecně. Procesy bude přesně naformulovány v jednotlivých referenčních rámcích, na jejichž základě budou implementovány jednotlivé operační programy.

2.9 Zpracování strategie komunitně vedeného místního rozvoje

Činnosti na zpracování strategie začaly v červnu 2012, kdy s potřebou a způsobem tvorby strategie byla seznámena valná hromada MAS na svém zasedání a ve zpravodaji MAS byl vydán článek, který informoval veřejnost. Za účelem zpracování strategie byla vytvořena pracovní skupina, které se scházela dle potřeby. Při zpracování byly využity komunitní metody, díky kterým byly do tvorby zapojeni členové MAS, ale i široká veřejnost v území místní akční skupiny.

Expertní část

Koordinace procesu tvorby integrované strategie rozvoje území byla zajištěna zaměstnancem místní akční skupiny Luděkem Benešem. Při zpracovávání této strategie byla využita data, která byla zjištěna z regionu, ale i data, která byla zjištěna od několika institucí. Především se jedná o tyto instituce: Český statistický úřad, Ministerstvo školství, mládeže a tělovýchovy, Ministerstvo životního prostředí, Agentura ochrany přírody a krajiny České republiky, Český hydrometeorologický ústav, Ministerstvo práce a sociálních věcí, Ministerstvo financí, Ministerstvo kultury, Ministerstvo zemědělství, Středočeský kraj a Ústav územního rozvoje.

Do procesu tvorby této strategie byla také zapojena společnost Centrum pro komunitní plánování střední Čechy. Zapojení této společnosti se týkalo zpracovávání strategické a implementační části.

Zapojení veřejnosti a členů místního partnerství do zpracovávání strategie

Jedním z prvním kroků bylo dotazníkové šetření, které proběhlo v září roku 2012 v rámci akce Poznej náš venkov, kterou MAS každoročně pořádá v areálu farmy v Pojedech. Při akci byly návštěvníkům k dispozici anketní lístky, na které mohli zaznamenat své návrhy na směřování rozvoje obcí, ve kterých žijí.

Dalším krokem bylo umístění několika anket na webové stránky MAS s možností diskuse nad potřebami v regionu.

V dubnu a květnu 2013 proběhlo dotazníkové šetření mezi starosty obcí na území MAS, ve kterém byla zjištěna aktuální vybavenost obcí a její stav, dále pak byly rozpoznány rozvojové potřeby obcí.

Nejvýznamnějším mezníkem bylo pořádání „tematických setkání nad budoucností“, kde byla se zájemci z řad zástupců obcí a neziskových organizací, podnikatelů ale i občanů, kteří se zajímají o děj v regionu prodiskutována tato témata: cestovní ruch, památky a péče o ně, zemědělství, volnočasové aktivity a školství.

V průběhu setkání byla vždy formou diskuse na dané téma vytvořena SWOT analýza a účastníci měli možnost vyplnit karty projektů, ve kterých popsali své budoucí projektové záměry.

Při setkáních pracovní skupiny byl vždy diskutován průběh procesu tvorby integrované strategie rozvoje území. Formou práce ve skupinkách byla vytvořena celková SWOT analýza regionu, která byla následně diskutována. Během setkáních pracovní skupiny byla také řešena podoba analytické části strategie a diskutováno nad oblastmi, které nebyly řešeny v rámci tematických setkání, u těchto oblastí byla vytvořena SWOT analýza. Další série setkávání nejenom členů MAS byla k návrhové a implementační části. Celkem proběhla 4 setkání pod

vedením Mgr. Ondřeje Marka z CpKP. Dále byly při setkáních vznášeny návrhy, připomínky a komentáře k procesu tvorby integrované strategie rozvoje regionu.

V průběhu procesu tvorby integrované strategie území byly k dispozici karty projektů. Do karet projektů mohly subjekty na území MAS zaznamenat projekty, které by chtěli realizovat po roce 2014. Karty projektů byly k dispozici na tematických setkáních nad budoucností, valných hromadách MAS, akcích pořádaných MAS a webových stránkách. Na základě karet projektů vznikly tyto katalogy projektů: obce, mateřské a základní školy, neziskové subjekty a podnikatelské subjekty. Dále vznikl katalog projektů MAS a DSO RTB ve spolupráci s řídicími orgány obou subjektů. Při tvorbě katalogu projektů MAS byl také využit online dotazník, který byl emailem odeslán všem členům.

Na podzim roku 2013 bylo vyhlášena soutěž „Budoucnost regionu, ve které žiji.“ V průběhu soutěže bylo shromážděno více než 70 literárních a výtvarných děl od mateřských a základních škol v regionu.

V průběhu zpracovávání strategie bylo uskutečněno mnoho rozhovorů s aktéry v regionu, ze kterých vznikaly různé náměty, připomínky, atd.

Veřejnost byla v průběhu procesu tvorby strategie neustále informována na webových stránkách MAS s ve zpravodaji MAS.

Bude dále rozvinuto, dle vývoje.!!

3 Území MAS

3.1 Vymezení území

Území MAS se nachází v severovýchodní části Středočeského kraje a skládá se z 32 správních území obcí, které jsou členy Dobrovolného svazku obcí Region Taxis Bohemia a obcí Budiměřice, Dvory, Dymokury, Kamenné Zboží, Kouty, Kosořice, Pěčice a Všechlapy. V roce 2008 vystoupily z území MAS obec Budiměřice a Krchleby, které přestoupily do těsně sousedící MAS Polabí, ale členy DSO RTB zůstaly. V roce 2010

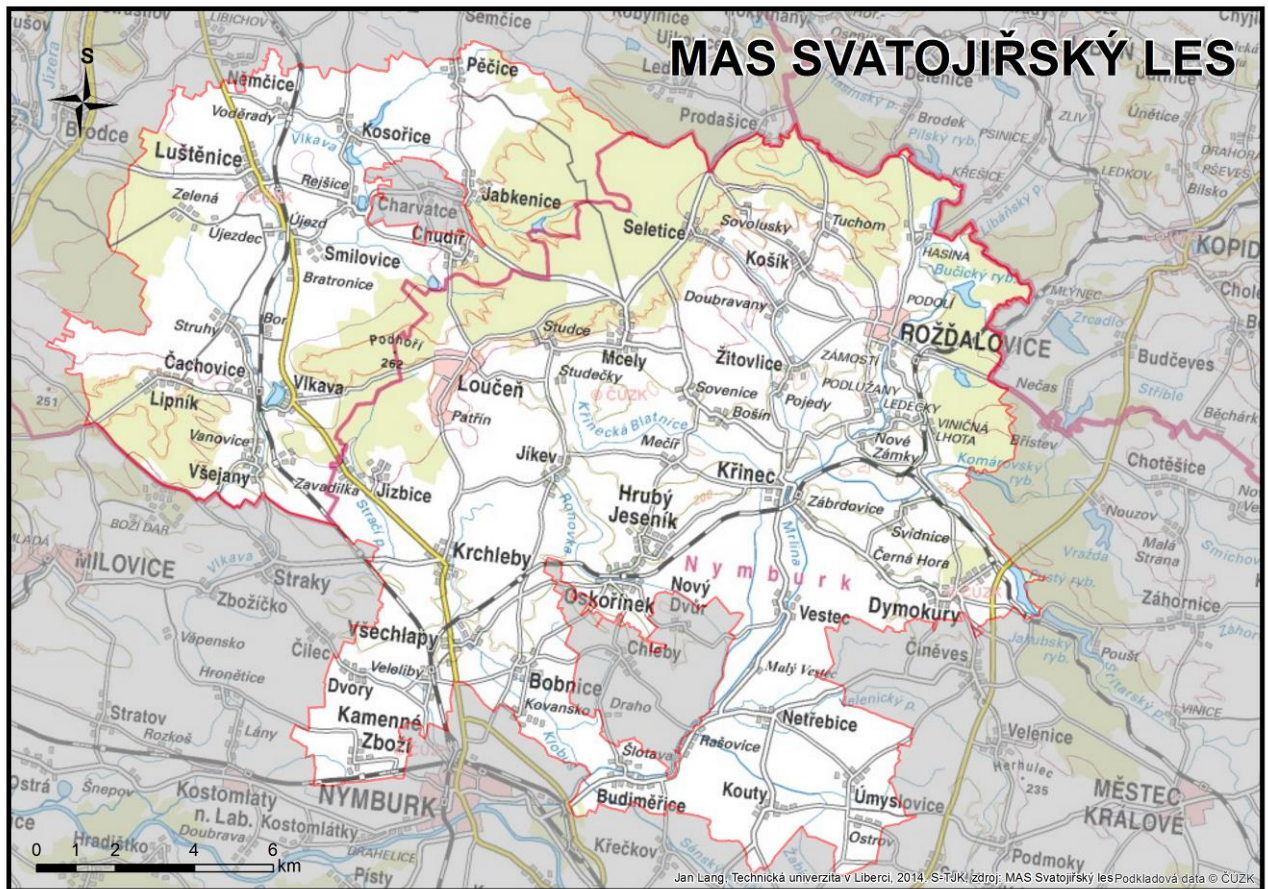
přistoupila do MAS obec Kosořice a zpět vstoupila obec Krchleby, během roku 2010 zároveň z MAS vystoupily obce Chleby a Kouty, které zároveň vystoupily i z DSO RTB. V roce 2011 přistoupila do DSO RTB obec Chudíř, která tímto vstupem rozšířila i území MAS. V roce 2011 též přímo do MAS vstoupily obce Dymokury a Pěčice. V roce 2012 přímo do MAS vstoupily obce Kamenné Zboží, Všechlapy, Dvory, Budiměřice a Kouty. V roce 2013 vystoupila obec Nový Dvůr z DSO RTB a tím zároveň i z místní akční skupiny. Celé území místní akční skupiny je tedy tvořeno obcemi, které jsou ryze venkovským prostorem. Území MAS tvoří významnou část polabské nížiny přecházející do pahorkatiny loučenského a lipěnského hřbetu. Významnými prvky v území jsou lesní komplexy v okolí Loučeně a vrch Chotuc u Křince, který je nejvyšším bodem na území MAS (254 m. n. m.). Významnou vodotečí v území je řeka Mrlina.

Tabulka č. 4 – Vymezení území MAS v rámci administrativních jednotek EU

NUTS 1	Česká republika
NUTS 2	Střední Čechy
NUTS 3	Středočeský kraj
LAU 1	okres Mladá Boleslav, okres Nymburk
LAU 2	32 obcí

Zdroj: ČSÚ, vlastní zpracování

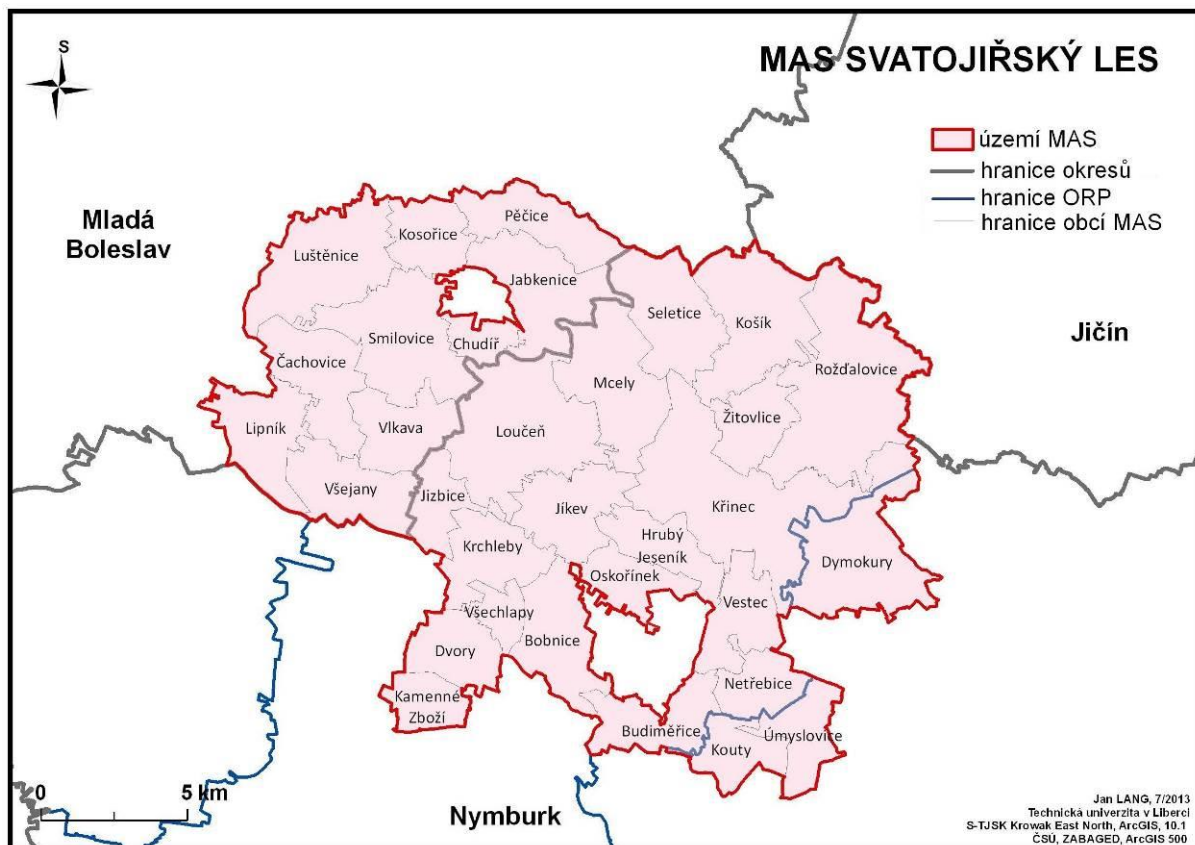
Mapa č. 2 – Obecně zeměpisná mapa území MAS



Mapa č. 3 – Území Místní akční skupiny SVATOJIŘSKÝ LES, z.s. v rámci ČR



Mapa č. 4 – Území Místní akční skupiny SVATOJIŘSKÝ LES, z.s.



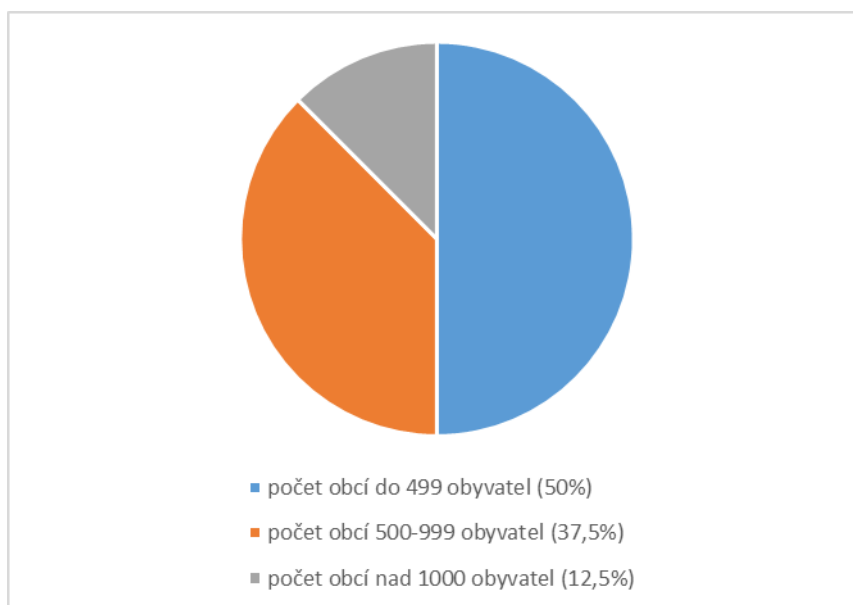
Tabulka č. 5 – Charakteristika obcí místní akční skupiny k 1. 1. 2014

obec	statut	počet místních částí	okres	SO ORP	počet obyvatel	plocha (ha)	hustota zalidnění
Bobnice	obec	2	NBK	NBK	863	994	86,82
Budiměřice	obec	3	NBK	NBK	612	801	76,40
Čachovice	obec	2	MB	MB	869	989	87,87
Dvory	obec	2	NBK	NBK	554	681	81,35
Dymokury	obec	3	NBK	PDY	857	1465	58,50
Hrubý Jeseník	obec	1	NBK	NBK	558	649	85,98
Chudíř	obec	1	MB	MB	190	312	60,90
Jabkenice	obec	1	MB	MB	389	1185	32,83
Jíkev	obec	1	NBK	NBK	316	919	34,39
Jizbice	obec	2	NBK	NBK	309	537	57,54
Kamenné Zboží	obec	1	NBK	NBK	573	464	123,49
Kosořice	obec	1	MB	MB	485	633	76,62
Košík	obec	4	NBK	NBK	365	1469	24,85
Kouty	obec	1	NBK	PDY	272	559	48,66
Krčleby	obec	1	NBK	NBK	752	814	92,38
Křinec	městys	6	NBK	NBK	1303	2584	50,43

Lipník	obec	1	MB	MB	296	935	31,66
Loučeň	městys	4	NBK	NBK	1302	1901	68,49
Luštěnice	obec	3	MB	MB	2088	1478	141,27
Mcely	obec	1	NBK	NBK	371	1337	27,75
Netřebice	obec	1	NBK	NBK	214	559	38,28
Oskořínek	obec	1	NBK	NBK	529	562	94,13
Pěčice	obec	1	MB	MB	170	877	19,38
Rožďalovice	město	7	NBK	NBK	1579	2390	66,07
Seletice	obec	1	NBK	NBK	186	1138	16,34
Smilovice	obec	5	MB	MB	642	1493	43,00
Úmyslovice	obec	2	NBK	PDY	316	624	50,64
Vestec	obec	1	NBK	NBK	303	744	40,73
Vlkava	obec	2	MB	MB	426	774	55,04
Všechlapy	obec	1	NBK	NBK	685	304	225,33
Všejany	obec	2	MB	MB	619	940	65,85
Žitovlice	obec	2	NBK	NBK	177	659	26,86
Celkem území MAS	X	67	x	x	19 170	32 017	59,87
Středočeský kraj	X	X	12	26	1 291 816	1101500	117,28
Česká republika	X	X	77	205	10 516 125	7886598	133,34

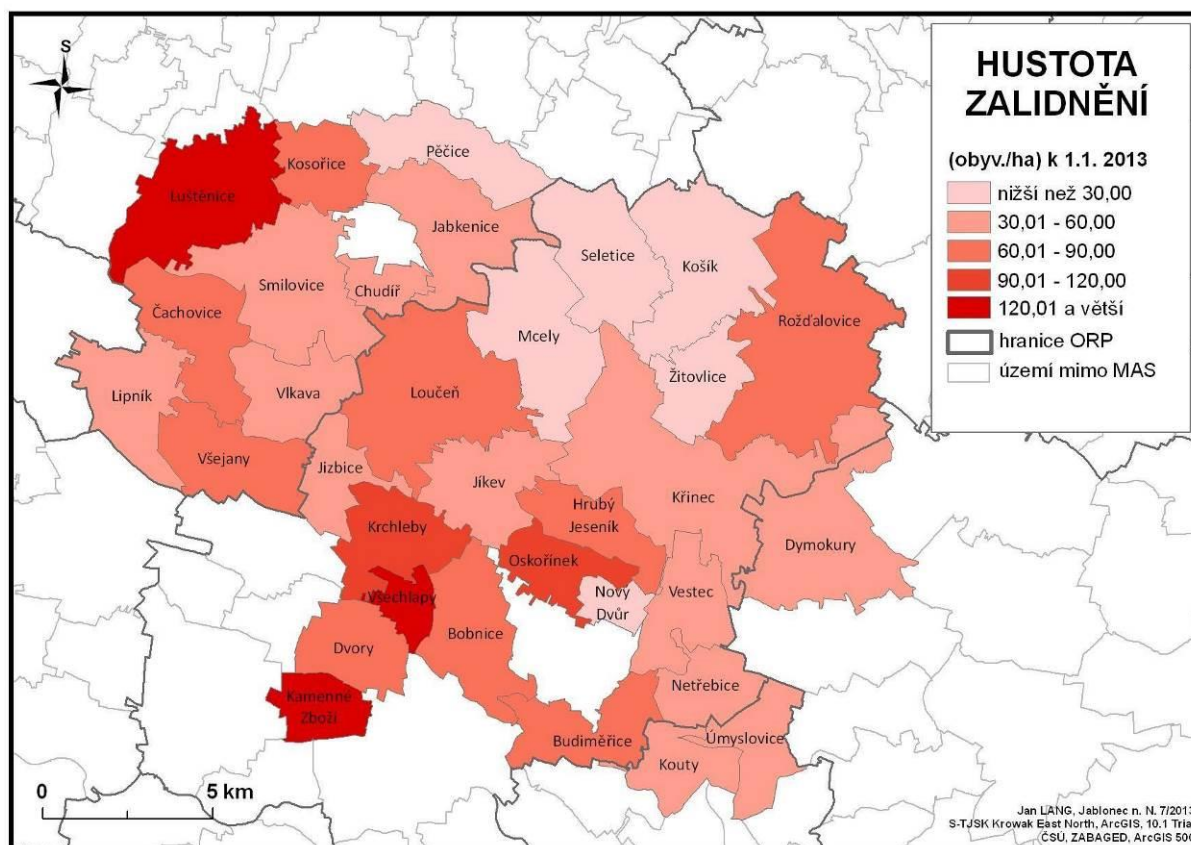
Zdroj: ČSÚ, vlastní šetření a zpracování

Graf č. 1 – Obce v MAS dle velikostních kategorií



Zdroj: vlastní šetření a zpracování

Mapa č. 5 – Hustota zalidnění



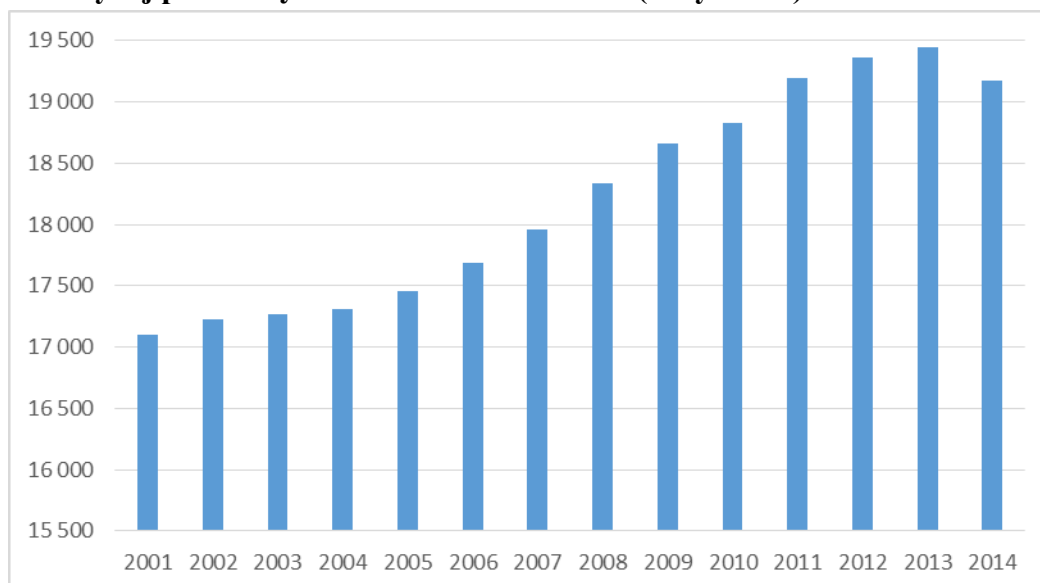
Zdroj: ČSÚ, vlastní zpracování

Hustota zalidnění na území místní akční skupiny je podstatně menší ve srovnání s okresy Mladá Boleslav, Nymburk, Středočeským krajem a Českou republikou.

3.2 Obyvatelstvo

Počet obyvatelstva MAS vykazuje v posledních letech nárůst. Největší nárůst počtu obyvatel byl v roce 2007 a to o 380, nejmenší pak v roce 2003 o 42. Pouze mezi údaji za roky 2013 a 2014 je pokles o 274 obyvatel. Růstový trend je způsoben polohou území MAS v rámci České republiky a blízkostí Prahy a Mladé Boleslavi. Dalším faktorem, který přispívá k populačnímu růstu regionu je proces desurbanizace. V rámci Středočeského kraje a České republiky patří území místní akční skupiny k těm růstovějším.

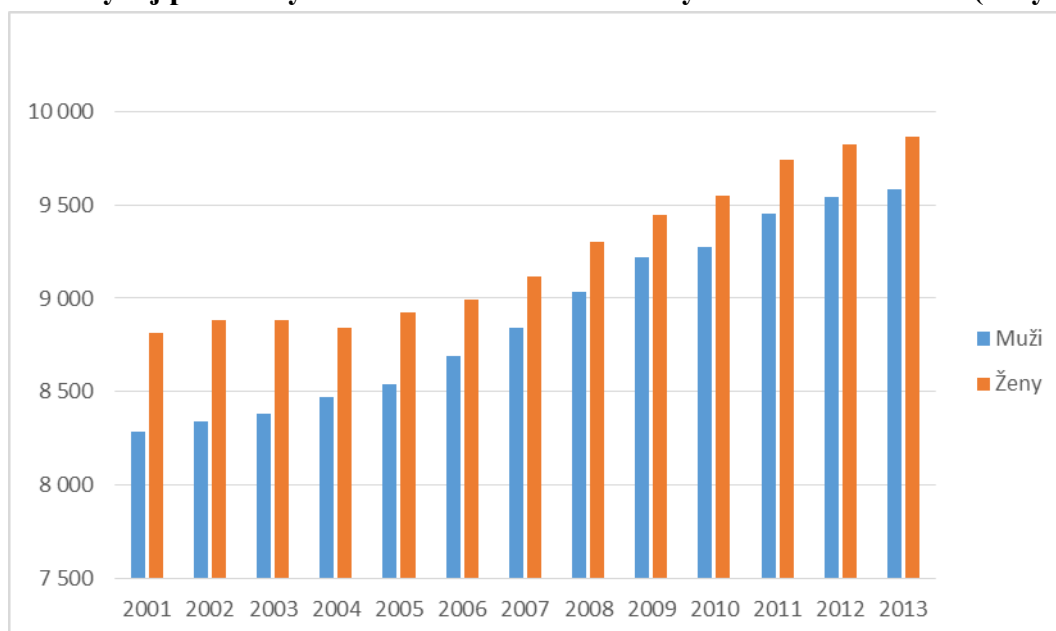
Graf č. 2 – Vývoj počtu obyvatel v letech 2001-2014 (vždy k 1.1.)



Zdroj: ČSÚ, vlastní šetření a zpracování

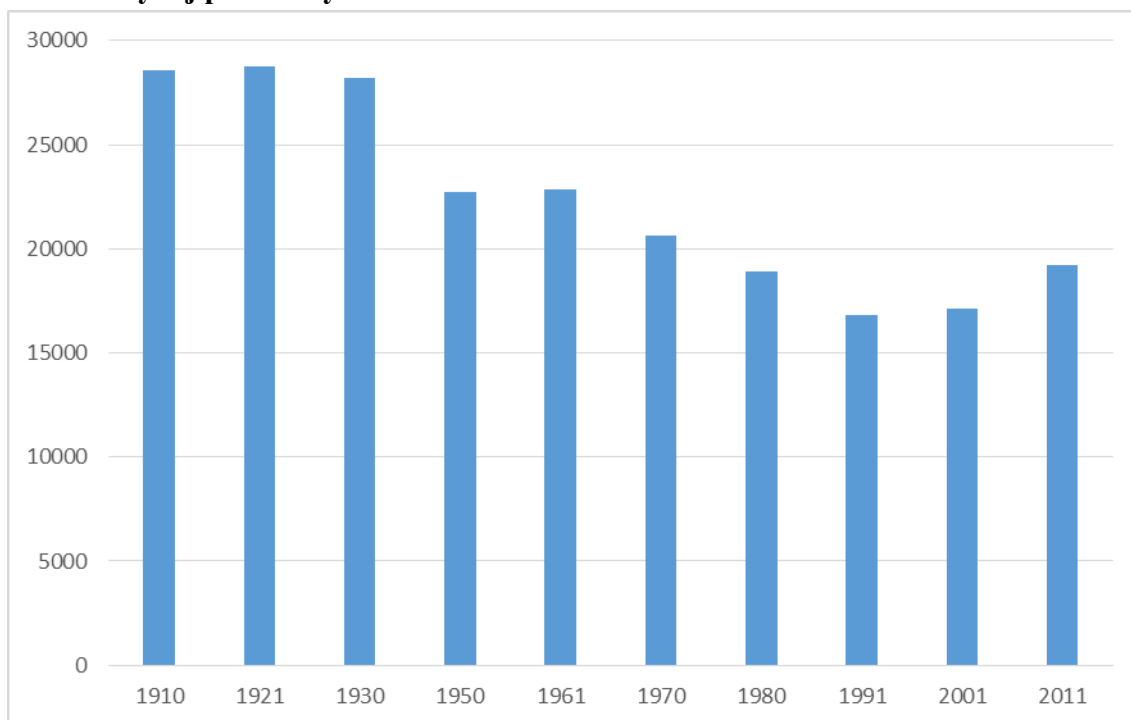
Aktuální struktura obyvatelstva dle pohlaví v populaci MAS je 50,7% ženy a 49,3% muži. Podíl žen v populaci vždy převládal, přičemž rozdíl v počtu žen a mužů v populaci se v posledních letech zmenšuje.

Graf č. 3 – Vývoj počtu obyvatel s rozdělením muži/ženy v letech 2001-2013 (vždy k 1.1.)



Zdroj: ČSÚ, vlastní zpracování

Graf č. 4 – Vývoj počtu obyvatel v letech 1910 – 2011 dle SLDB



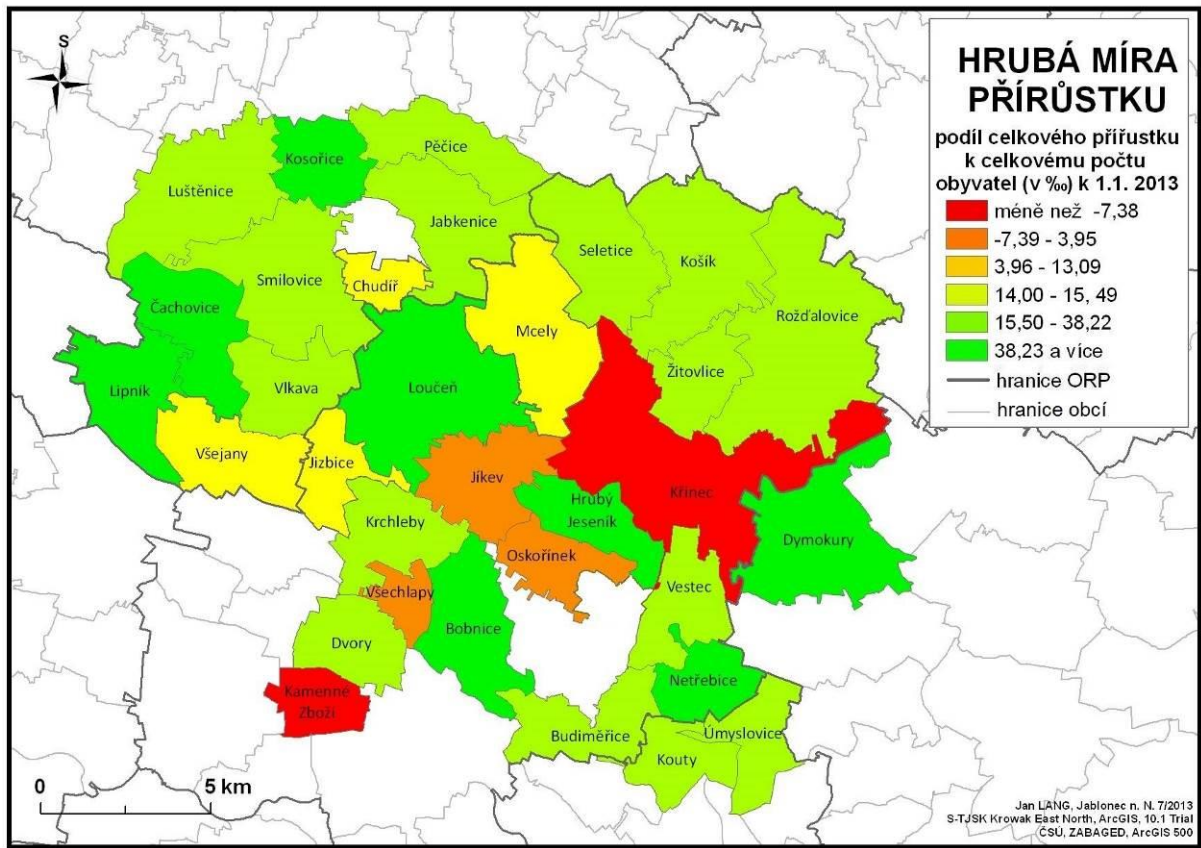
Zdroj: ČSÚ, vlastní zpracování

Tabulka č. 6 – Migrace

indikátor/rok	2008	2009	2010	2011	2012
narození	220	179	206	207	182
zemřelí	234	225	217	206	214
přistěhovalí	911	760	722	722	672
vystěhovalí	573	554	526	555	561
přirozený přírůstek	-14	-46	-11	1	-32
celkový přírůstek	324	160	185	168	79

Zdroj: ČSÚ, vlastní zpracování

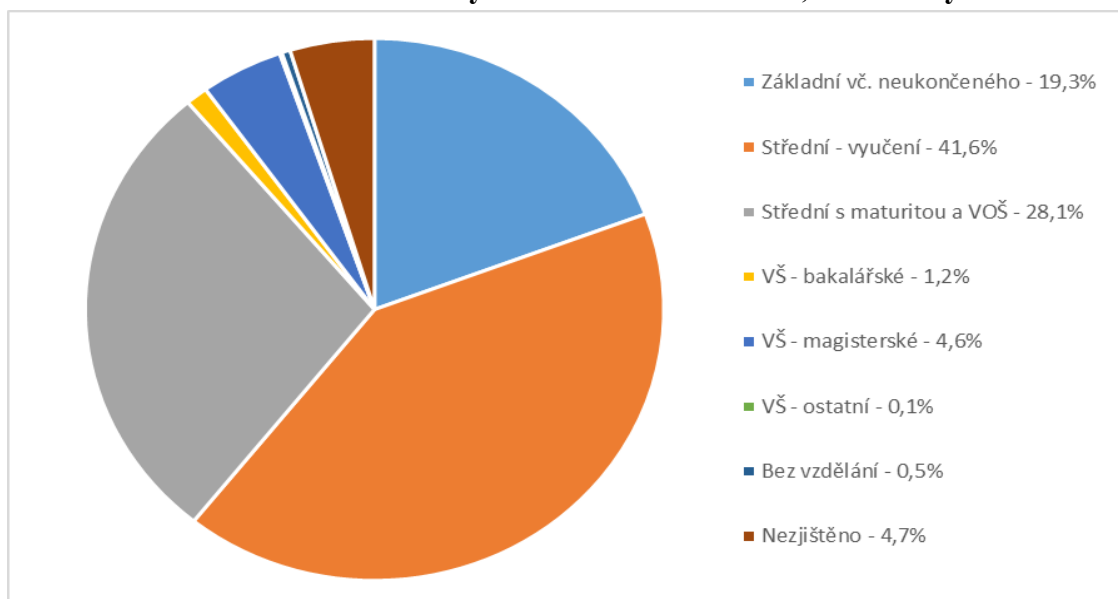
Mapa č. 6 – Hrubá míra celkového přírůstku



Zdroj: ČSÚ, vlastní zpracování

Hrubá míra celkového přírůstku vykazuje až na výjimku 5 obcí kladné hodnoty. Ve srovnání s okresy Mladá Boleslav, Nymburk a Středočeským krajem byla průměrná míra za území místní akční skupiny vyšší.

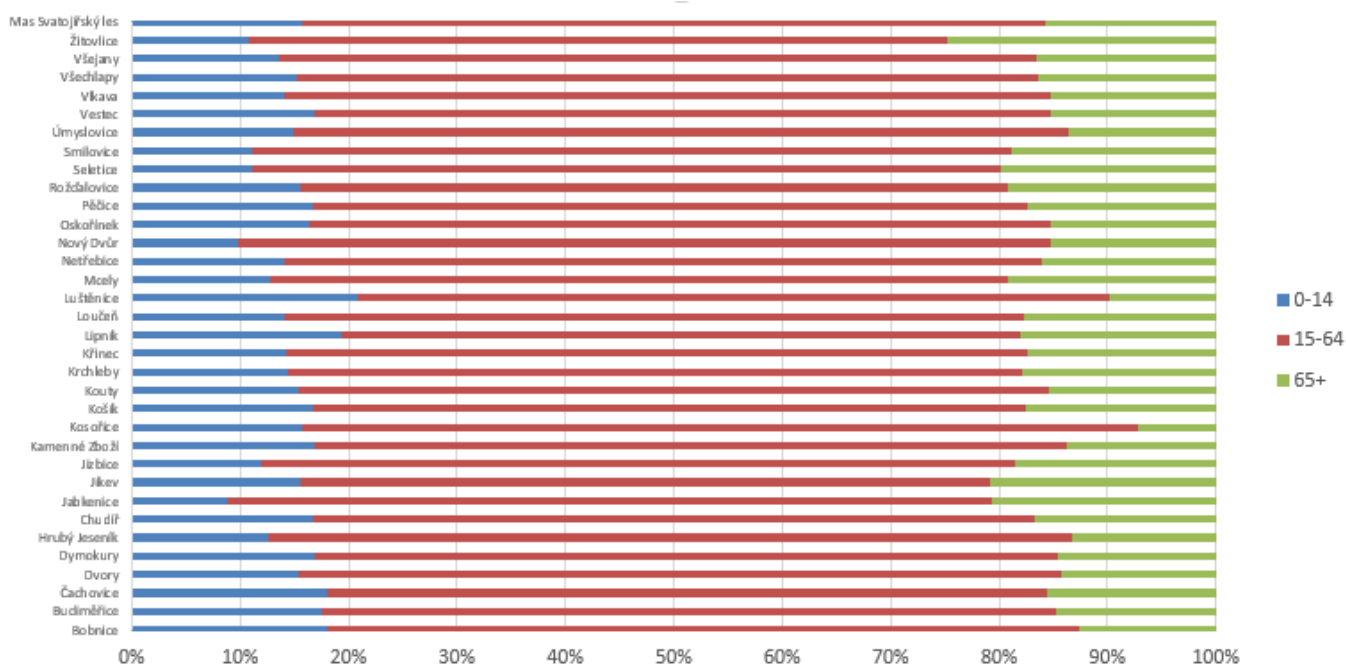
Graf č. 5 – Vzdělanostní struktura obyvatelstva ze sčítání lidu, domů a bytů 2011



Zdroj: ČSÚ, vlastní zpracování

Pokud porovnáme vzdělanostní strukturu území místní akční skupiny se vzdělanostní strukturou okresu Mladá Boleslav, Nymburk, Středočeského kraje a České republiky zjistíme, že na území místní akční skupiny je více obyvatel se základním a středním vzděláním - vyučením, naopak méně se vzděláním středním s maturitou a vysokoškolským. Větší rozdíl je patrný při srovnání území místní akční skupiny se Středočeským krajem a celou ČR, při srovnání s okresy jsou rozdíly méně výrazné.

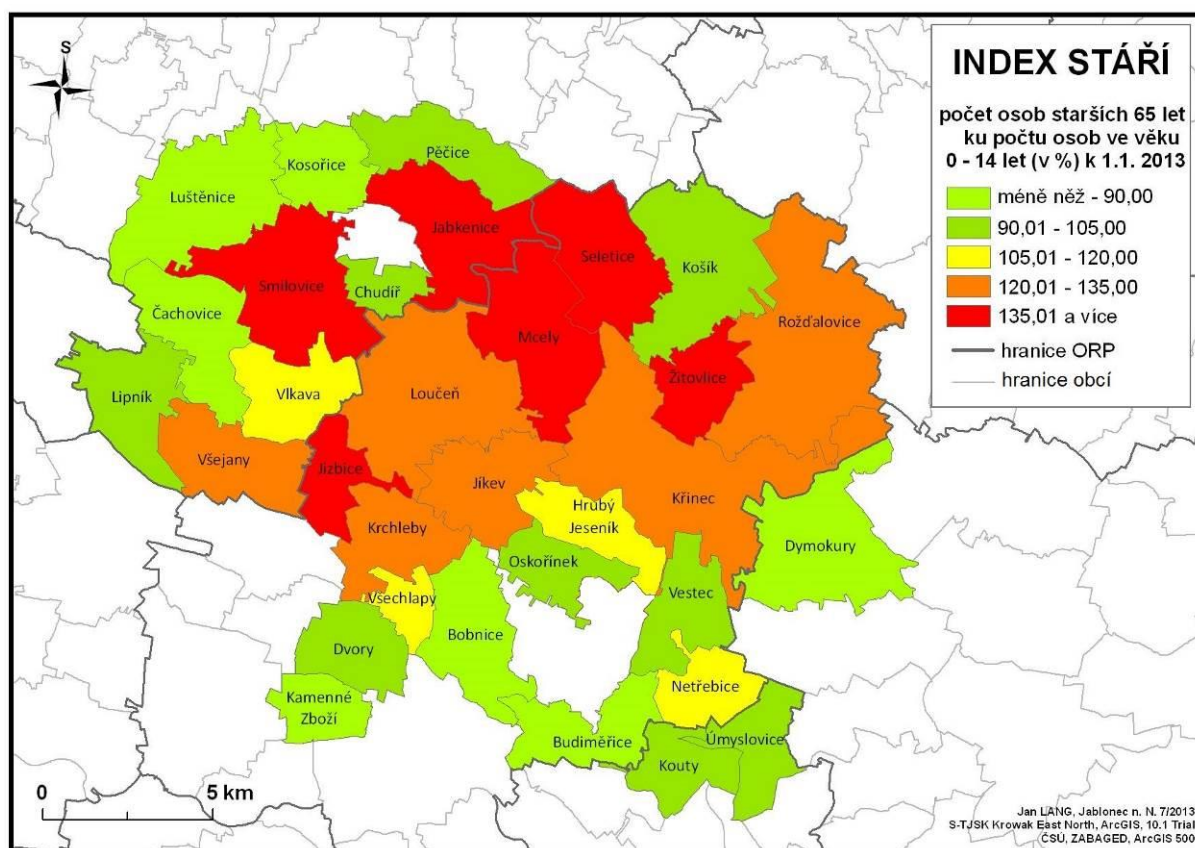
Graf č. 6 - Věková struktura ze sčítání lidu, domů a bytů 2011



Zdroj: ČSÚ, vlastní zpracování

Věková struktura v rámci MAS je značně rozkolísaná. Pokud porovnáme věkovou strukturu MAS s věkovou strukturou okresu Mladá Boleslav, Nymburk, Středočeského kraje a České republiky zjistíme, že dětská složka je na území místní akční skupiny zastoupena více než v okrese Mladá Boleslav, Středočeském kraji i celé ČR. Ve srovnání s okresem Nymburk je zastoupení dětské složky téměř stejné. Složka produktivní má na území místní akční skupiny menší zastoupení v porovnání se všemi srovnávanými územími. Zastoupení postproduktivní složky je menší než průměr ČR, avšak větší v porovnání se s okresy Mladá Boleslav, Nymburk a Středočeským krajem.

Mapa č. 7 – **Index stáří**

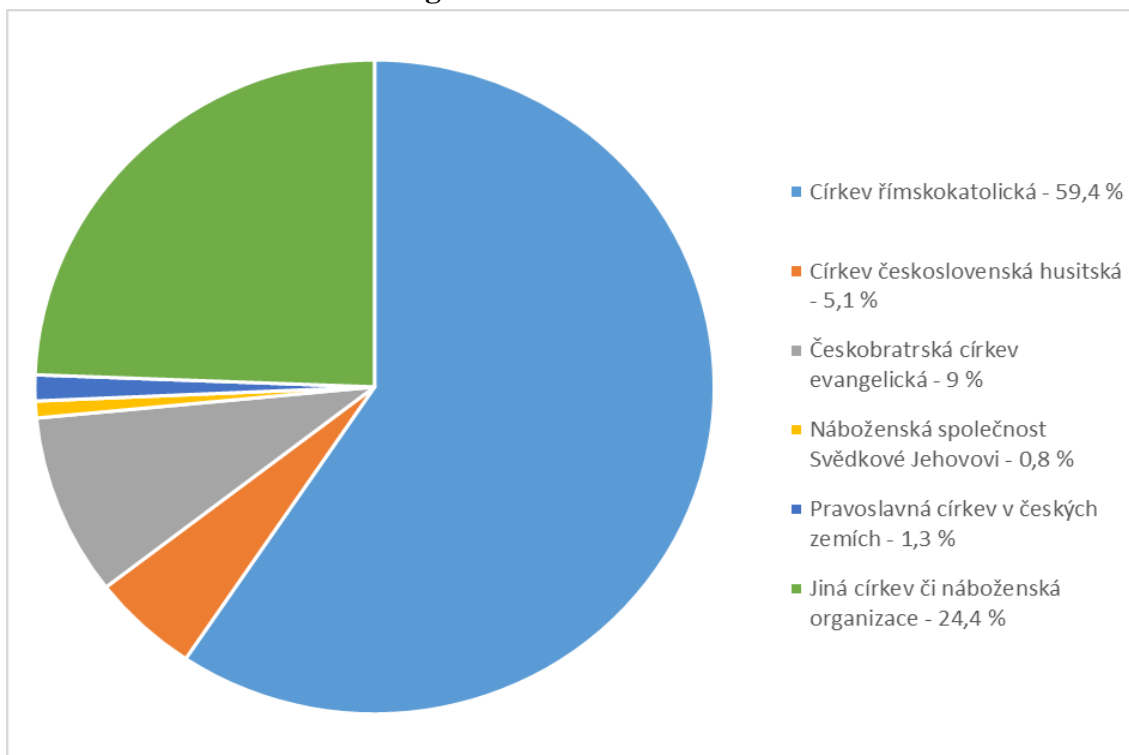


Zdroj: ČSÚ, vlastní zpracování

Index stáří na území místní akční skupiny je značně rozkolísaný. V porovnání s celou ČR je podstatně nižší. Indexy stáří za okresy Mladá Boleslav a Nymburk vykazují bezmála ty samé hodnoty jako území místní akční skupiny.

Ze sčítání lidu, domů a bytů uskutečněného v roce 2011 bylo zjištěno, že na území MAS je 2406 věřících tj. 12,8 % celkové populace, z toho se 845 nehlásí k žádné církvi ani náboženské organizaci a 1 561 se hlásí k církvi nebo náboženské organizaci.

Graf č. 7 – Rozložení hlásících se obyvatel k církvi, náboženské organizaci mezi jednotlivé církve a náboženské organizace



Zdroj: ČSÚ, vlastní zpracování

Z hlediska národnostního je populace homogenní. Při sčítání lidu, domů a bytů je 68,9 % populace přihlásilo k české národnosti a 29,2 % nevedlo. Zastoupení ostatních národností je minimální – 1,3 % slovenská, 0,3 % ukrajinská a po 0,1 % moravská, německá a polská.

4 Občanská vybavenost

4.1 Školství

Tabulka č. 7 – **Mateřské a základní školy včetně hodnocení technického stavu**

Obec				Obec			
	MŠ	ZŠ 1. stupeň	ZŠ 2. stupeň		MŠ	ZŠ 1. stupeň	ZŠ 2. stupeň
Bobnice	2	2		Luštěnice	3	2	2
Budiměřice		3		Mcely	1		
Čachovice	2	2	2	Netřebice	2		
Dvory	2	2		Oskořínek	2		
Dymokury	2	1	3	Pěčice			
Hrubý Jeseník	3	3		Rožďalovice	1	3	3
Chudíř				Seletice			
Jabkenice				Smilovice			
Jíkev				Úmyslovice	1		
Jizbice				Vestec			
Kamenné Zboží				Vlkava	2		
Kosořice	2			Všechlapy	2		
Košík				Všejanya	2		
Kouty				Žitovlice			
Krchleby	2	2					
Křinec	1	2	2	MAS celkem	18	11	6
Lipník				MAS průměrné hodnocení	1,8	2	2
Loučeň	2	2	2				

Zdroj: vlastní šetření

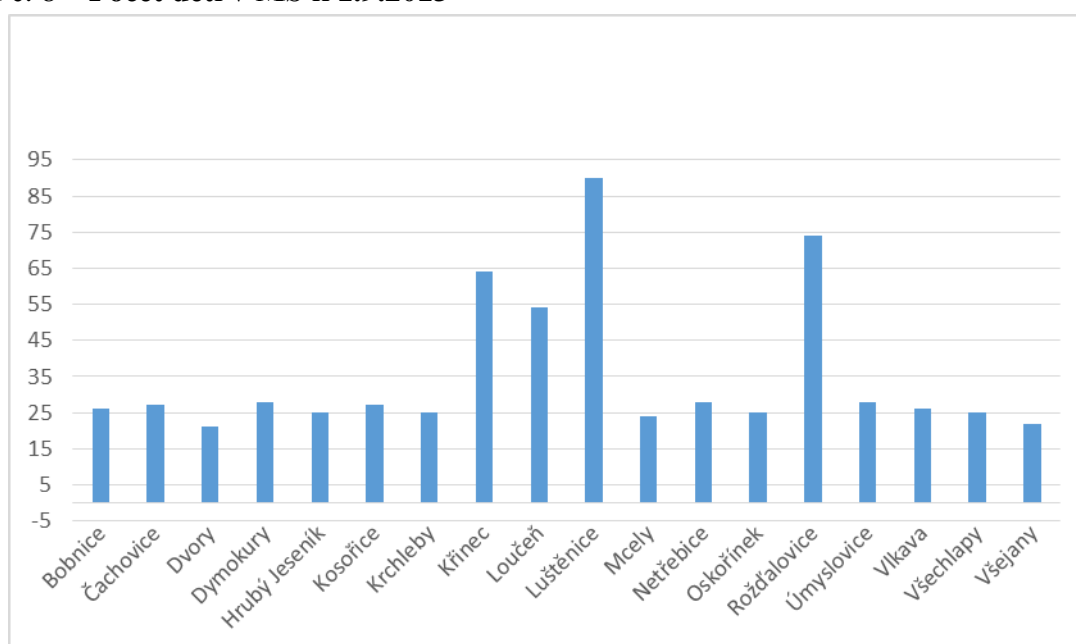
Pozn.: Číslice 1, 2 nebo 3 vyjadřuje hodnocení technického stavu budovy. 1 – výborný, 2 – dobrý a 3 – špatný.

Na území místní akční skupiny působí 18 mateřských a 11 základních škol, z toho 5 škol poskytuje vzdělání pouze od 1. do 5. třídy. U všech mateřských a základních škol je zřizovatelem obec. Většina škol v regionu neplní pouze funkci školy jako vzdělávací instituce, ale hrají důležitou roli v oblasti společenského života dané obce např. pořádají různé akce pro veřejnost, spolupracují s místními spolky či poskytují kurzy pro veřejnost. Střední a vysoké školství není v regionu zastoupeno. Na Loučeni působí vzdělávací středisko Středočeského vzdělávacího institutu Akademie Jana Amose Komenského, které také v obci Žitovlice zrealizovalo projekt Centrum technologie a zpracování dřeva (školicí centrum).

Shrnutí – definování problémů a potřeb

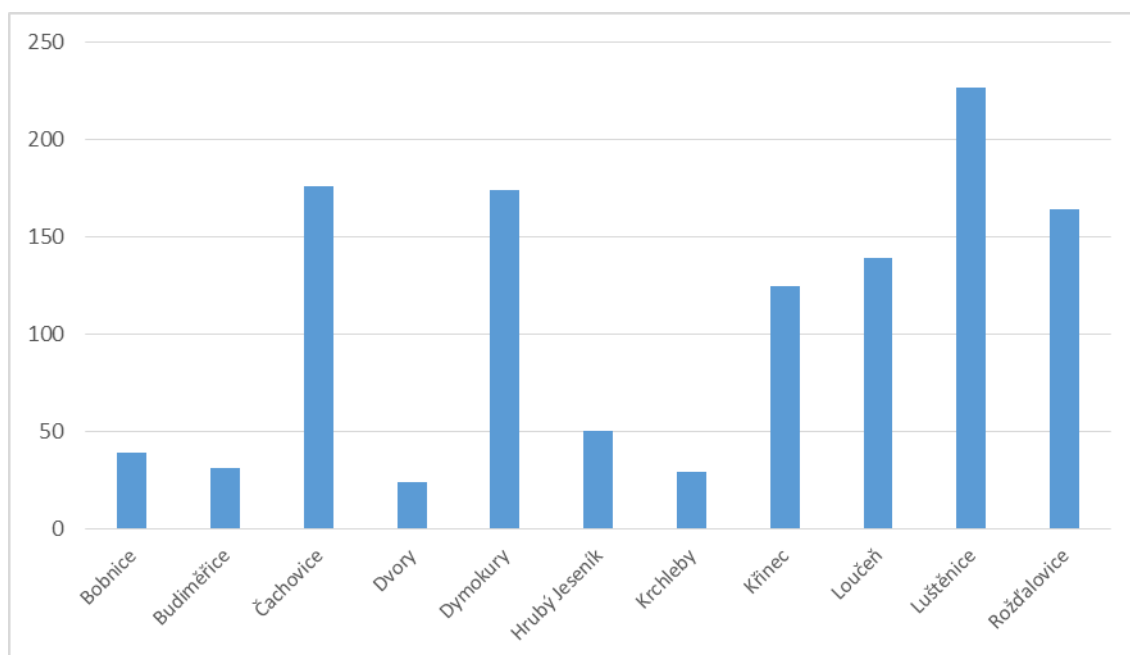
Mezi největší problémy v oblasti školství patří technický stav budov mateřských a základních škol a v některých případech i jejich nedostatečné materiální vybavení. V případě mateřských škol je na území MAS také patrná jejich nedostatečná kapacita. Budoucí potřeby v této oblasti převážně tedy spočívají v rekonstrukcích budov, nákupu pomůcek a využití potenciálu škol jako aktéra či hybatele na místní úrovni.

Graf č. 8 – Počet dětí v MŠ k 1.9.2013



Zdroj: MŠMT, vlastní zpracování

Graf č. 9 – Počet žáků v ZŠ k 1.9.2013



Zdroj: MŠMT, vlastní zpracování

Výše uvedené grafy znázorňují počty žáků mateřských a základních škol na území místní akční skupiny. Počet žáků je většinou úměrný populační velikosti obce, ve které se škola nachází a spádových obcí. Většina mateřských škol má v současné době naplněné kapacity a uvítala by možnost jejich navýšení, naopak většina základních škol má ještě kapacity volné.

4.2 Kultura, sport a volnočasové aktivity

Tabulka č. 8 – Zařízení pro volný čas včetně hodnocení jeho technického stavu

Obec	Knihovna	Budova OÚ	P. k setkávání	Veřejná zeleň	Fot. Hřiště	Víceúčel. hřiště	Dětské hřiště	Koupaliště	Obec	Knihovna	Budova OÚ	P. k setkávání	Veřejná zeleň	Fot. Hřiště	Víceúčel. hřiště	Dětské hřiště	Koupaliště
Bobnice	2	2	3	2	2	3	2		Luštěnice	1	1		1	1	2	2	2
Budiměřice	2	3		2	2		3		Mcely	1	3	2	2	2	2		
Čachovice	2	2		2	2	1			Netřebice		2	2	2	3		1	
Dvory		2		2	2		1		Oskořínec	1	2	1	2	3	1	1	
Dymokury	2	2	3	2	2		2	3	Pěčice		2	2	2	1		2	3
Hrubý Jeseník	2	3		2	2		1	3	Rožďalovice	3	2	2	2	2	1	2	
Chudíř	1	2	2	1	3	3	2		Seletice	2	2			2	2	2	3
Jabkenice	2	2	3	3	2	3	3	2	Smilovice	1	2		2	1	1	3	
Jíkev	2	2		2	N		N		Úmyslovice	2	2	2		2	1	1	
Jizbice	2	2		2	3	3	3	3	Vestec	N	N		N	N		N	
Kamenné Zboží	2	3	3	2	N		2		Vlkava		2	2	2			2	
Kosořice	1	2	2	2	1	1	1		Všechlapy	2	2	3	2	2		1	
Košík	1	2	2	3	3	3	3		Všejanya		2	2	2	2		3	2
Kouty		3		3		N	N		Žitovlice		3		3	2		2	
Krchleby	2	2	1	2	N		N										
Křinec	1	3	3	3	2	3	2		MAS celkem	25	32	19	30	30	16	29	8
Lipník	1	2		2	1		1		MAS průměrné hodnocení	1,6	2,2	2,2	2,0	2,0	2,0	1,9	2,3
Loučeň	2	3	2	2	2		2										

Zdroj: vlastní šetření

Pozn.: Číslice 1, 2 nebo 3 vyjadřuje hodnocení technického stavu budovy. 1 – výborný, 2 – dobrý, 3 – špatný a N – nehodnocen.

Nejčastějšími zařízeními v oblasti kultury, sportu a volnočasových aktivit v obcích MAS jsou knihovny, sportovní a dětská hřiště, prostory pro setkávání obyvatel při různých společenských akcích a koupaliště. Mezi jednotlivými obcemi jsou často velké rozdíly v nabídce a kvalitě těchto zařízení. Tyto rozdíly nejčastěji souvisí s populační velikostí obce. Další zařízení pro volnočasové aktivity se nacházejí v okolí regionu především v okresních městech Nymburce a Mladé Boleslavi. Na území MAS se nachází několik specifických

možností volnočasových aktivit, které jsou v rámci území MAS ojedinělé. Jedná se například o několik tenisových hřišť či pétanque hřiště na Lipníku.

Shrnutí – definování problémů a potřeb

Na území MAS se nachází značný počet různorodých prostor pro trávení volného času, avšak ve většině případů jsou tyto prostory v horším technickém stavu či málo využívané. Nastávající aktivity v této oblasti by se nejenom měli věnovat opravám těchto zařízení, ale i budování nové infrastruktury pro VČ jako příklad může být výstavba nových dětských hřišť. Důležitým bodem, na který je také nutno se zaměřit je podpora pořádání společenských akcí a jejich propagace.

4.3 Spolky

Tabulka č. 9 – Spolky včetně hodnocení technického stavu zázemí

Obec	Sportovní klub	SDH	Rybařský spolek	Myslivecký spol.	Kulturní spolek	Další spolek	Obec	Sportovní klub	SDH	Rybařský spolek	Myslivecký spol.	Kulturní spolek	Další spolek
Bobnice	2		3	3			Luštěnice	2	2		2		
Budiměřice	2	2	2	2	2		Mcery	2	2	2		2	2
Čachovice	N	N	N	N			Netřebice	2					3
Dvory	2						Oskořínek						2
Dymokury	2	2	2	2			Pěčice	2	2				
Hrubý Jeseník	2	2	2	2			Rožďalovice	2	3	2	2		
Chudíř		2	3			2	Seletice	3	2				
Jabkenice	2	3				1	Smilovice	1	1				
Jíkev	2	2	2	NE		N	Úmyslovice		1		3		
Jizbice		2				2	Vestec	2	1	1	NE	3	
Kamenné Zboží	N	N	N	N		N	Vlkava		2				
Kosořice	2	2		NE		1	Všechlapy	2	1	2			
Košík	3	2		2			Všejanya	2	2	2	2		NE
Kouty			N	N			Žitovlice	2	2			3	
Krchleby	N	N		N									
Křinec	3	2			2	N	MAS celkem	26	25	15	17	6	11
Lipník	2						MAS průměrné hodnocení	2,0	2,3	2,1	2,2	2	2
Loučeň	3	1	2	2	2								

Zdroj: vlastní šetření

Pozn.: Číslice 1, 2 nebo 3 vyjadřuje hodnocení technického stavu budovy. 1 – výborný, 2 – dobrý, 3 – špatný, N – nehodnocen a NE – nemá.

V každé obci působí alespoň jeden spolek, ale ve většině případů více. Průměr počtu spolků na obec je 3,5. Nejvíce jsou v území zastoupeny sportovní kluby a sbory dobrovolných hasičů. Spolky jsou hybatelem dění v obcích i regionu např. pořádají kulturní akce jako jsou plesy, máje, divadelní představení a dětské dny. Na území MAS jsou 4 základní organizace Českého svazu včelařů a to v Křinci, Luštěnicích, Loučeni, a Rožďalovicích.

4.4 Obchod, pošta a dopravní obslužnost

Tabulka č. 10 – Obchod, pošta a dopravní obslužnost včetně technického hodnocení budov

Obec	Obchod se smíšeným zbožím/potravinami	Pošta	Autobusové spojení	Vlakové spojení	Obec	Obchod se smíšeným zbožím/potravinami	Pošta	Autobusové spojení	Vlakové spojení
Bobnice	2	1	2	3	Luštěnice	2	3	2	2
Budiměřice	N		2		Mčely	1	1	2	
Čachovice	N	N	3	2	Netřebice			3	
Dvory	N		N	N	Oskořínek	2	2	2	3
Dymokury	2	2	2	3	Pěčice	2		2	
Hrubý Jeseník	2		2		Rožďalovice	1	1	1	1
Chudíř	2		2		Seletice	2		3	
Jabkenice	1	1	2		Smilovice	1		2	
Jíkev	N		N	N	Úmyslovice	2		2	
Jizbice	2		3		Vestec	N		2	
Kamenné Zboží	2		2	1	Vlkava	N		2	
Kosořice	1		1		Všechlapy	2		1	2
Košík	3	1	2		Všejanya	2		2	2
Kouty			3		Žitovlice			2	
Krchleby	N		2						
Křinec	2	2	2	2	MAS celkem	29	11	32	12
Lipník	2		2		MAS průměrné hodnocení	1,8	1,6	2,1	2,1
Loučeň	N	N	3						

Zdroj: vlastní šetření

Pozn.: Číslice 1, 2 nebo 3 vyjadřuje hodnocení technického stavu budovy. 1 – výborný, 2 – dobrý, 3 – špatný a N- nehodnocen.

Obchod se smíšeným zbožím či potravinami se nachází v 91% obcí MAS. V případě Křince, Loučeně, Luštěnic a Rožďalovic je spektrum obchodů a jejich nabídky rozšířeno i o další sortiment. Do většiny obcí, kde není obchod, zajíždí dvakrát týdně pojízdná prodejna se základním sortimentem potravin a drogerie. Pobočka České Pošty je v 1/3 obcí v území MAS, v některých případech je otevírací doba značně omezená z důvodu malé populační

velikosti obce. Všechny obce v území místní akční skupiny mají autobusové spojení a ve 12 případech i vlakové. Autobusová doprava na území okresu Nymburk je koordinována městem Městec Králové. Některé obce v MAS leží na železničních tratích Nymburk-Jičín, Nymburk-Mladá Boleslav, Křinec-Městec Králové a Nymburk-Praha. V železniční dopravě je důležité napojení obcí na Nymburk, jakožto na největší železniční uzel v blízkosti území MAS, ze kterého směřuje doprava do šesti směrů. Nejdůležitějšími komunikacemi na území místní akční skupiny jsou tyto silnice první třídy: I38 – Jestřebí – Rakousko a I32 Poděbrady – Jičín. Nejbližší dálniční napojení je na D11 ze silnice I32. Na území místní akční skupiny se nachází pět silnic druhé třídy: II/275: Dymokury – Křinec – Mcely – Luštěnice – Horky nad Jizerou – Chotětov – I/16, II/279: Podjestřábí – Svijany – Horní Bousov – Dolní Bousov – Domousnice – Mcely, II/329: I/12 – Plaňany – Pečky – Písková Lhota *peáž (souběh dvou silnic po stejné trase) s II/611* Poděbrady – Netřebice – Křinec, II/330: Sadská – Nymburk – Činěves a II/332: Lysá nad Labem – Milovice – Krchleby. Na území MAS se nenachází veřejné letiště.

Shrnutí – definování problémů a potřeb

Zastoupení obchodů se smíšeným zbožím v regionu je téměř bezproblémové, občas však vyžadují tyto budovy nějaké opravy. Problém v posledních letech vzniká na menších obcích, kde dochází ke značnému omezení provozní doby poboček pošty. Autobusová dopravní obslužnost je v některých částech regionu vnímána jako nedostačující, tam by aktivity měly směřovat k jejímu posílení či lepšímu nastavení jízdních řádů dle potřeb místních.

4.5 Zdravotnictví a sociální služby

Tabulka č. 11 – Zdravotnictví a sociální služby včetně technického hodnocení budov

Obec	Praktický lékař	Dětský lékař	Zubní lékař	Gynekologie	Sociální služby	Obec	Praktický lékař	Dětský lékař	Zubní lékař	Gynekologie	Sociální služby
Bobnice						Luštěnice	1	1		1	1
Budiměřice						Mcely					
Čachovice	N					Netřebice					
Dvory						Oskořínek		3			
Dymokury	2				1	Pěčice					
Hrubý Jeseník						Rožďalovice	2	2	2	2	2
Chudíř						Seletice					
Jabkenice	3	3	3			Smilovice					
Jíkev						Úmyslovice					
Jizbice						Vestec					
Kamenné Zboží						Vlkava					
Kosořice						Všechlapy	3				
Košík						Všejanya					
Kouty						Žitovlice					
Krchleby	N	N									
Křinec	2	2	2	2		MAS celkem	9	7	4	3	3
Lipník						MAS průměrné hodnocení	2,2	2,2	2,3	1,7	1,3
Loučeň	N	N	N								

Zdroj: vlastní šetření

Pozn.: Číslice 1, 2 nebo 3 vyjadřuje hodnocení technického stavu budovy. 1 – výborný, 2 – dobrý, 3 – špatný a N – nehodnocen.

Na území MAS se nachází několik ordinací praktických, dětských, zubních lékařů a gynekologů. Ordinance se nacházejí většinou ve větších obcích a v některých případech mají otevřeno jen několik dní v týdnu. Specializovanější a větší zdravotnická zařízení se nacházejí v okolí regionu, nejbližší v Nymburce, Městci Králové, Mladé Boleslavi a Jičíně. Sociální služby jsou v MAS zastoupeny těmito subjekty: domov pro osoby se zdravotním postižením Lipník, domovy pro seniory v Rožďalovicích a Luštěnicích, dům s pečovatelskými byty v Dymokurech. Infastruktura pro sociální služby je ve velmi dobrém stavu, avšak její pokrytí na území MAS a dostupnost jsou velmi nedostatečné. Na území MAS působí Centrum sociálních a zdravotních služeb Poděbrady o.p.s., které zajišťuje kompletní sociální služby a služby domácí zdravotní péče těžce zdravotně postiženým občanům a starým občanům. Pro území DSO RTB je zpracován Plán sociálních a přidružených služeb.

Shrnutí – definování problémů a potřeb

Největší problémy v oblasti zdravotní a sociální péče jsou poskytování terénních služeb, které jsou zajišťovány subjekty mimo region. V regionu se tedy nabízí možnost zkvalitnění této péče pomocí vybudování vlastního zázemí s následným zvýšením akceschopnosti. U existujících pobytových služeb není snaha o žádné velké rozšiřování, ale spíše o zkvalitnění zázemí a poskytovaných služeb. Celkově by tato oblast potřebovala podpoření i informačními aktivitami.

4.6 Bezpečnost obyvatel

Tabulka č. 12 – **Bezpečnost obyvatel včetně technického hodnocení**

Obec	V. osvětlení	M. rozhlas	Chodníky	M. komunikace	Měření rychlosti	Obec	V. osvětlení	M. rozhlas	Chodníky	M. komunikace	Měření rychlosti
Bobnice	2	1	3	3	1	Luštěnice	2	2	2	2	
Budiměřice	3	3		3		Mcely	2	1	3	2	1
Čachovice	3	3	3	3		Netřebice	3	2	2	2	
Dvory	3	3	3	2	1	Oskořínek	2	2		3	
Dymokury	3	2	3	2		Pěčice	3	2		3	
Hrubý Jeseník	2	2	3	2	1	Rožďalovice	3	1	2	3	2
Chudíř	1	1	3	3		Seletice	2	2		3	
Jabkenice	2	2	3	3		Smilovice	2	2	3	3	1
Jíkev	3	3	2	3	2	Úmyslovice	2	2	2	3	
Jizbice	3	3	3	2	2	Vestec	N	N	N	N	
Kamenné Zboží	1	2	2	3		Vlkava	2	2	3	2	2
Kosořice	1	1	3	3	1	Všechlapy	2	2	2	2	2
Košík	2	2	3	2		Všejany	2	1	3	3	
Kouty	2	2	3	3		Žitovlice	2	2	3	3	
Krchleby	2	3	2	2	1						
Křinec	2	1	2	2	2	MAS celkem	32	32	28	32	15
Lipník	1	1	1	3	1	MAS průměrné hodnocení	2,2	1,9	2,6	2,6	1,5
Loučeň	2	2	3	3	2						

Zdroj: vlastní šetření

Pozn.: Číslice 1, 2 nebo 3 vyjadřuje hodnocení technického stavu budovy. 1 – výborný, 2 – dobrý, 3 – špatný a N – nehodnocen.

Veřejné osvětlení, místní rozhlas a komunikace jsou ve všech obcích, avšak v některých případech jsou nedostatky s jeho pokrytím celého území obce a s jeho technickým stavem.

Chodníky má 88% obcí, ale stejně jako v předchozích případech jsou zde problémy s pokrytím celého území obce a technickým stavem. V 15 obcích bylo v posledních několika letech vybudováno zařízení na měření rychlosti. Na území místní akční skupiny se nachází obvodní oddělení Policie ČR v Křinci, městská policie není na území MAS zřízena.

Shrnutí – definování problémů a potřeb

Stav veřejných osvětlení, chodníků a místních komunikací je jedním z největších problémů na území místní akční skupiny. Budoucí projekty je proto nutné zaměřit na jejich rekonstrukce a na dobudování nových částí.

4.7 Technická infrastruktura

Tabulka č. 13 – Technická infrastruktura včetně hodnocení

Obec	Kanalizace	ČOV	Vodovod	Plynovod	Sběrný dvůr/místo	Obec	Kanalizace	ČOV	Vodovod	Plynovod	Sběrný dvůr/místo
Bobnice	1	N	1	1		Luštěnice	1	1	1	1	2
Budiměřice	2		1			Mcely	1	1			
Čachovice	3	3	3			Netřebice			2		
Dvory	1		1	1	3	Oskořínek	3	3	1	1	
Dymokury	3	2	2		3	Pěčice					
Hrubý Jeseník	1		1			Rožďalovice	3	2	1	1	
Chudíř	S		S	2		Seletice			3		
Jabkenice	1	1	1	1	2	Smilovice	1	1	1	1	
Jíkev	N	N	N		N	Úmyslovice					
Jizbice	1	1	1		2	Vestec	1		N		
Kamenné Zboží	2		1		3	Vlkava	1	1	1		2
Kosořice			2	1	2	Všechlapy	1	1	1	2	
Košík						Všejanya	2	2	2		
Kouty	S		S		N	Žitovlice			2		
Krchleby	N		N		N						
Křinec	3	2	1			MAS celkem	24	17	28	10	12
Lipník			1			MAS průměrné hodnocení	1,5	1,5	1,3	1,2	2,4
Loučeň	N	N	N		N						

Zdroj: vlastní šetření

Pozn.: Číslice 1, 2 nebo 3 vyjadřuje hodnocení technického stavu budovy. 1 – výborný, 2 – dobrý, 3 – špatný, N – nehodnocen a S – stavba.

Nakládání s odpadními vodami je v 75% obcí řešeno kanalizací případně i vlastní ČOV. Ve zbylých obcích (menší obce v regionu) je nakládání s odpadními vodami řešeno individuálně. Vodovod chybí pouze ve 4 menších obcích z nichž některé mají připravené projekty na jeho výstavbu. Plynofikace je přibližně v 1/3 obcí, většinou v těch, které jsou v rámci regionu větší. Sběrné dvory jsou zastoupeny ve 12 obcích. V obcích, kde není sběrný dvůr, organizuje sběr nebezpečného odpadu za pomoci odborných firem.

Shrnutí – definování problémů a potřeb

Kanalizace a vodovod je ve velké části obcí, avšak v některých obcích je ve špatném stavu či nepokrývá celé území obce, na tyto problémy je nutné se zaměřit v příštích letech.

4.8 Podnikání a nezaměstnanost

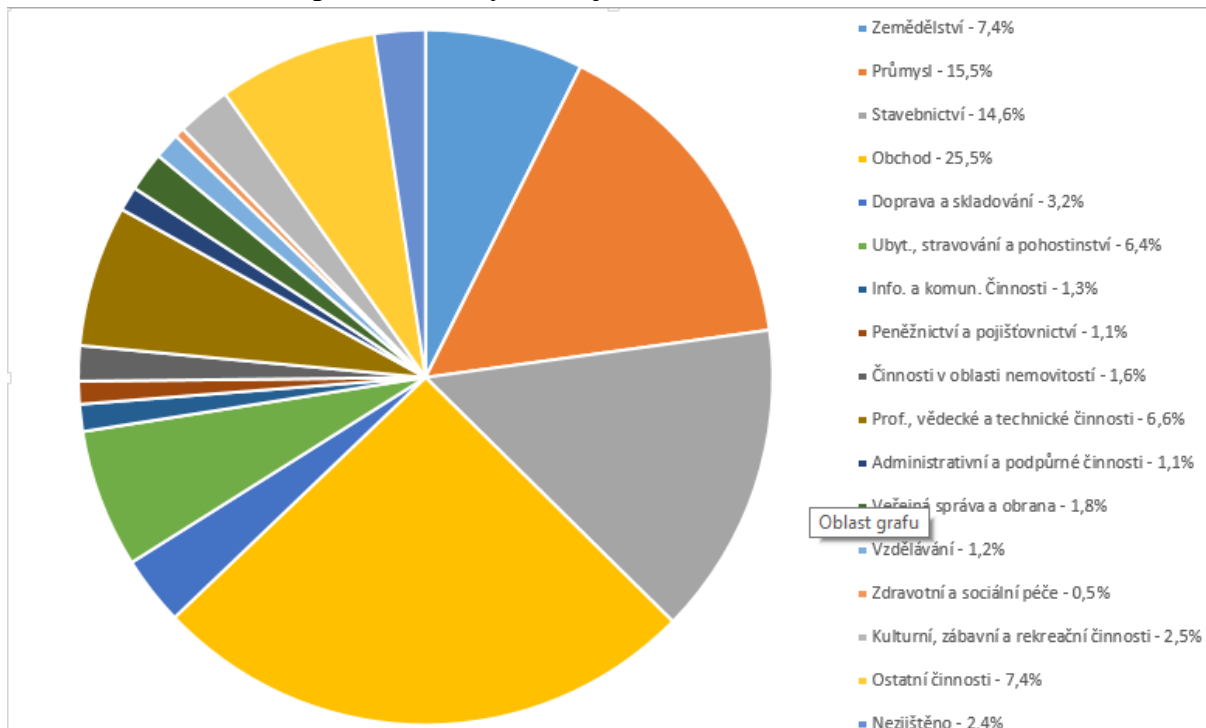
Podnikání na území MAS je založeno na MSP, jejichž struktura je velmi různorodá. Největší zastoupení má obchod dále průmysl a stavebnictví. Na území místní akční skupiny působí několik větších firem, které jsou uvedeny v následující tabulce. Mimo tyto firmy zde také působí několik firem, které mají sídlo mimo území MAS, ale jejich činnost na území MAS je důležitá. Podíl pracujících na území místní akční skupiny v high tech oborech se pohybuje mezi 2 až 3 %.

Tabulka č. 14 - **Subjekty s 10 a více zaměstnanci mimo zemědělské subjekty a školy, které mají sídlo na území MAS**

název subjektu	obec	Počet zaměstnanců
ELECTROSUN, s.r.o.	Bobnice	10 až 19
Herst, s.r.o.	Bobnice	50 až 99
František Formánek	Bobnice	50 až 99
MIRADOR, s.r.o.	Budiměřice	20 až 24
Vaško, s.r.o.	Kamenné Zboží	10 až 19
Bc. Lenka Vávrová	Kosořice	10 až 19
CAR CENTRUM MB, s.r.o.	Kosořice	20 až 24
INPROMA, spol s r.o.	Křinec	100 až 199
Jiří Havelka	Křinec	50 až 99
Domov pod lípou, poskytovatel sociální služeb	Lipník	25 až 49
Městys Loučeň	Loučeň	10 až 19
TESYCO spol. s r.o.	Loučeň	10 až 19
Domov U Anežky, poskytovatel sociálních služeb	Luštěnice	100 až 199
Michal Bešík	Luštěnice	10 až 19
KRUBERT, s.r.o.	Luštěnice	10 až 19
Obec Luštěnice	Luštěnice	10 až 19
Rollyx, s.r.o.	Luštěnice	50 až 99
Chateau Mcely, s.r.o.	Mcely	25 až 49
Tomáš Rybín	Oskořínek	10 až 19
LUNÁR spol. s r.o.	Rožďalovice	25 až 49
Domov Rožďalovice, poskytovatel sociálních služeb	Rožďalovice	100 až 199
Jaroslav Taraba	Rožďalovice	10 až 19
Město Rožďalovice	Rožďalovice	10 až 19
KOHÚT A SPOL. spol. s r.o.	Smilovice	10 až 19
ASTROPRINT, s.r.o.	Úmyslovice	20 až 24
STADOS, spol. s r.o.	Vestec	20 až 24
PAJR, s.r.o.	Vlkava	100 až 199

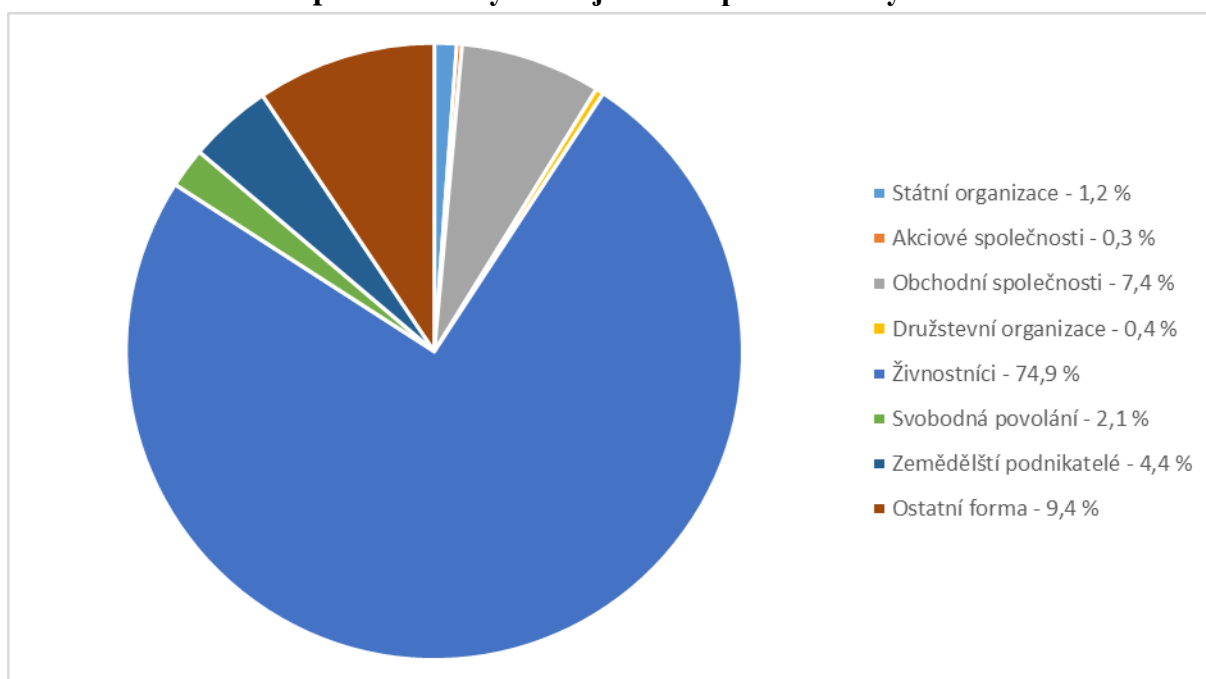
Zdroj: ARES, vlastní zpracování

Graf č. 10 – Struktura podnikatelských subjektů



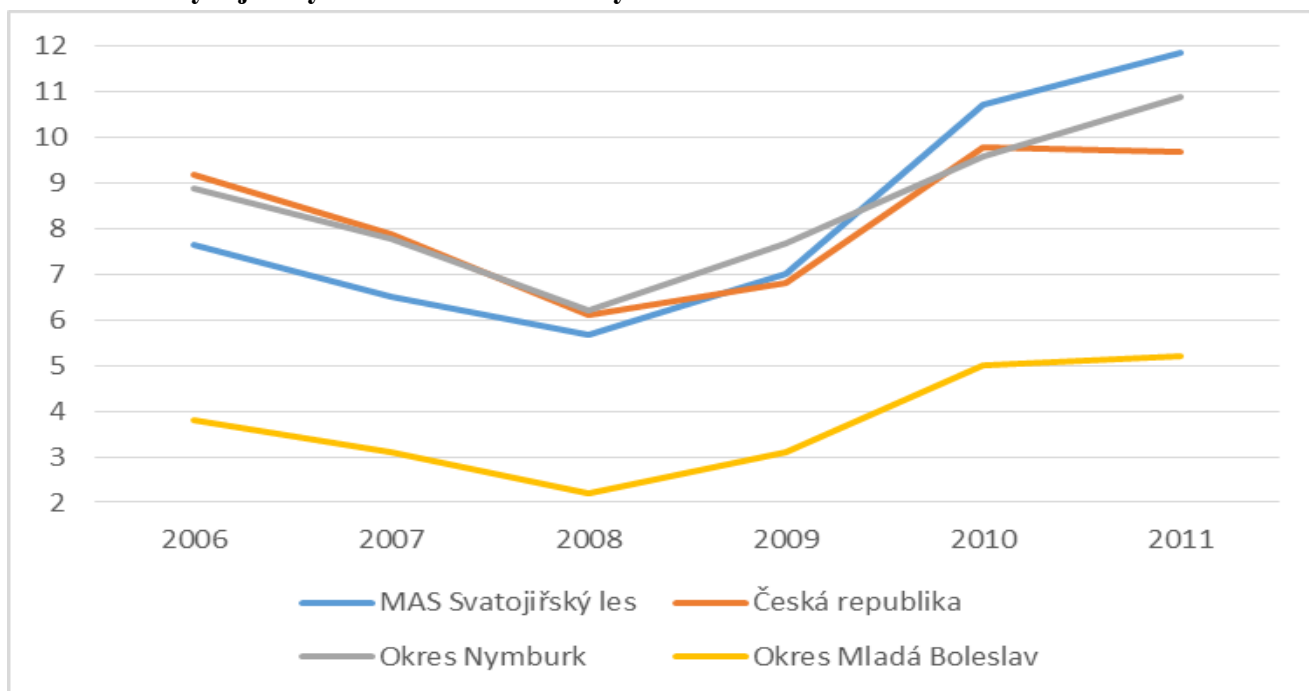
Zdroj: ČSÚ, vlastní zpracování

Graf č. 11 – Struktura podnikatelských subjektů dle právní formy



Zdroj: ČSÚ, vlastní zpracování

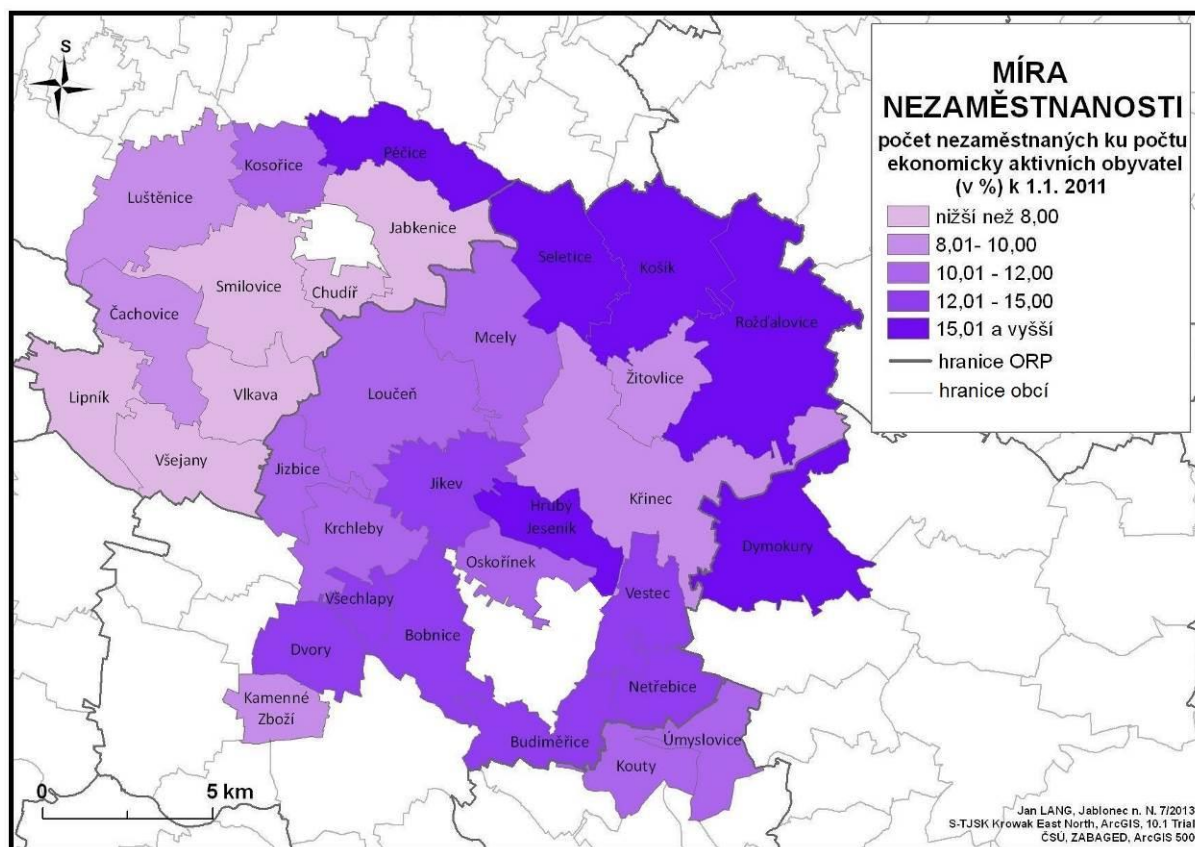
Graf č. 12 – Vývoj míry nezaměstnanosti vždy k 1.1. daného roku



Zdroj: MPSV, vlastní zpracování

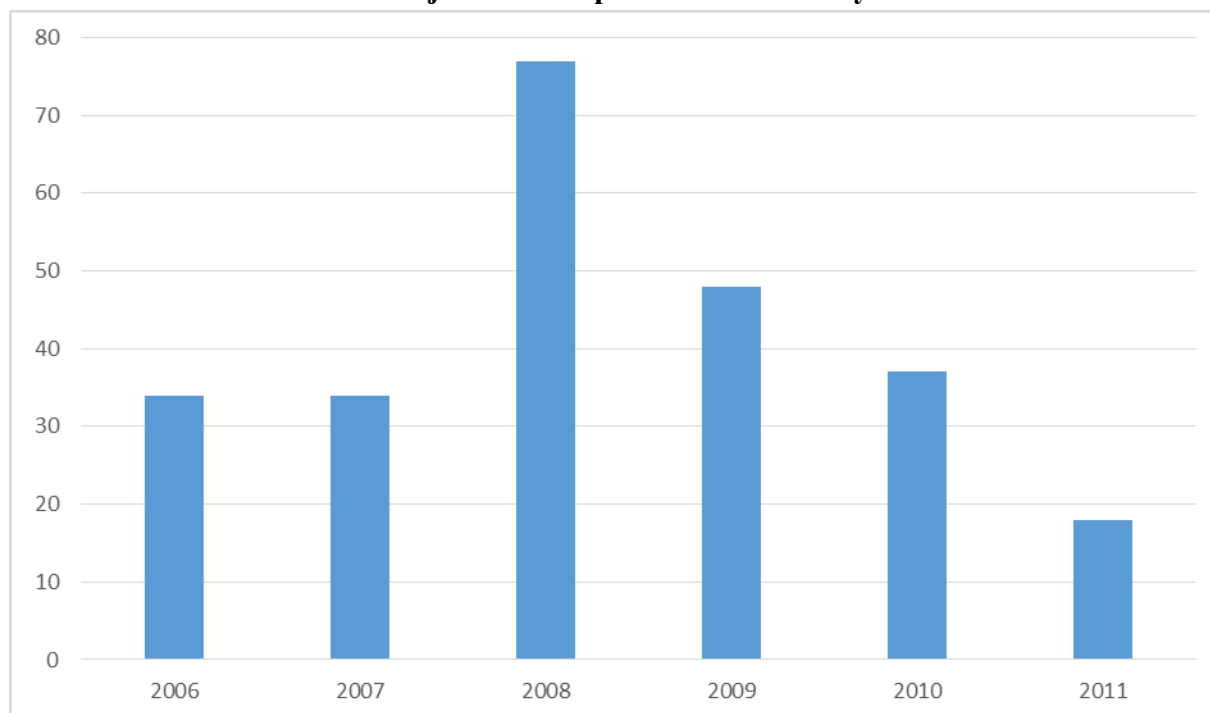
Vývoj míry nezaměstnanosti na území MAS je stejný jako v rámci celé České republiky. V letech 2006 až 2008 byla míra nezaměstnanosti nižší než v celé ČR, naopak v letech 2009 až 2011 vyšší. Mezi některými obcemi na území místní akční skupiny jsou velké rozdíly v míře nezaměstnanosti, především se jedná o část území místní akční skupiny, která patří do okresu Mladá Boleslav, kde důležitou roli v zaměstnanosti hraje v regionu Škoda Auto, a.s. a firmy, se kterými spolupracuje. Významná role v zaměstnanosti obyvatel na území místní akční skupiny patří vyjížděče za prací mimo území místní akční skupiny.

Mapa č. 8 – Míra nezaměstnanosti



Zdroj: MPSV, vlastní zpracování

Graf č. 13 – Počet uchazečů na jedno volné pracovní místo vždy k 1.1.



Zdroj: MPSV, vlastní zpracování

4.8 Zemědělství

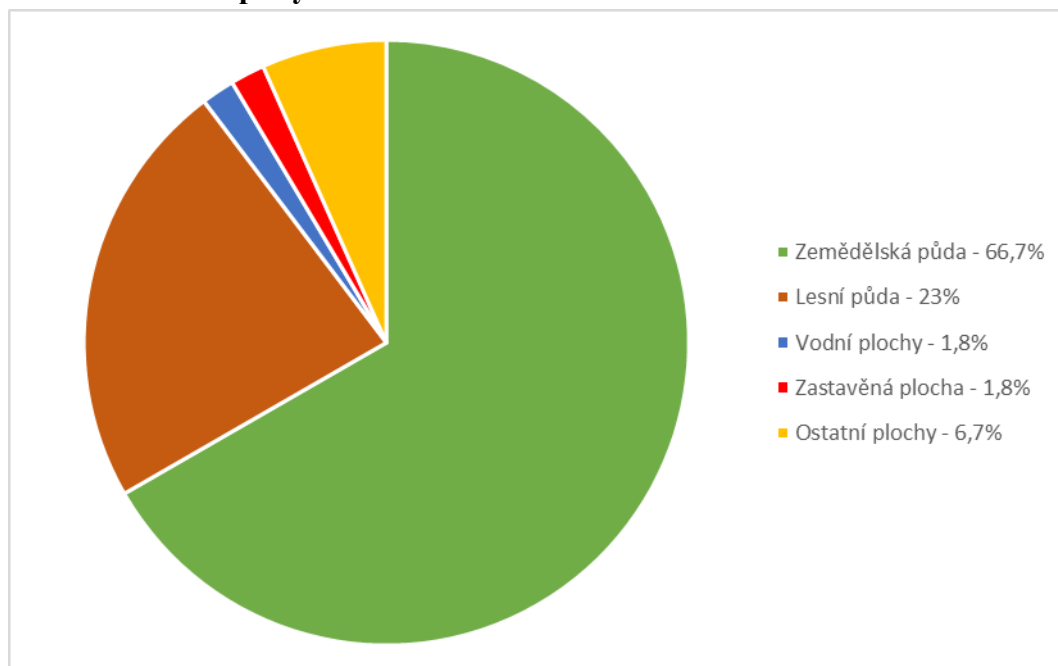
Zemědělství je na území místní akční skupiny jednou z tradičních činností. Území místní akční skupiny patří do řepařské oblasti, typ pšenično - žitný. Mezi nejvíce pěstované plodiny patří: pšenice, ječmen, řepka, kukuřice, slunečnice a cukrová řepa. Na území místní akční skupiny je nejvíce chován skot, ovce a prasata.

Tabulka č. 15 – Zemědělské firmy s 10 a více zaměstnanci

Název firmy	Sídlo	Počet zaměstnanců
Czernin Dymokury s.r.o.	Dymokury	10 až 19
SEMA NYMBURK spol. s r.o.	Všechlapy	10 až 19
AGRI Loučeň, a.s.	Loučeň	20 až 24
Zemědělská akciová společnost Podchotucí, a.s.	Křinec	20 až 24
AGRO, družstvo služeb Luštěnice	Luštěnice	25 až 49
AGROMA - JÍKEV, s.r.o.	Jíkev	25 až 49
Družstvo vlastníků Krchleby	Krchleby	25 až 49
Montamilk, s. r. o	Kamenné Zboží	25 až 49
Poděbradská blata, a.s.	Kouty	50 až 99
Zemědělské družstvo Luštěnice	Luštěnice	50 až 99
ZEAS Oskořínek, a.s.	Oskořínek	100 až 199

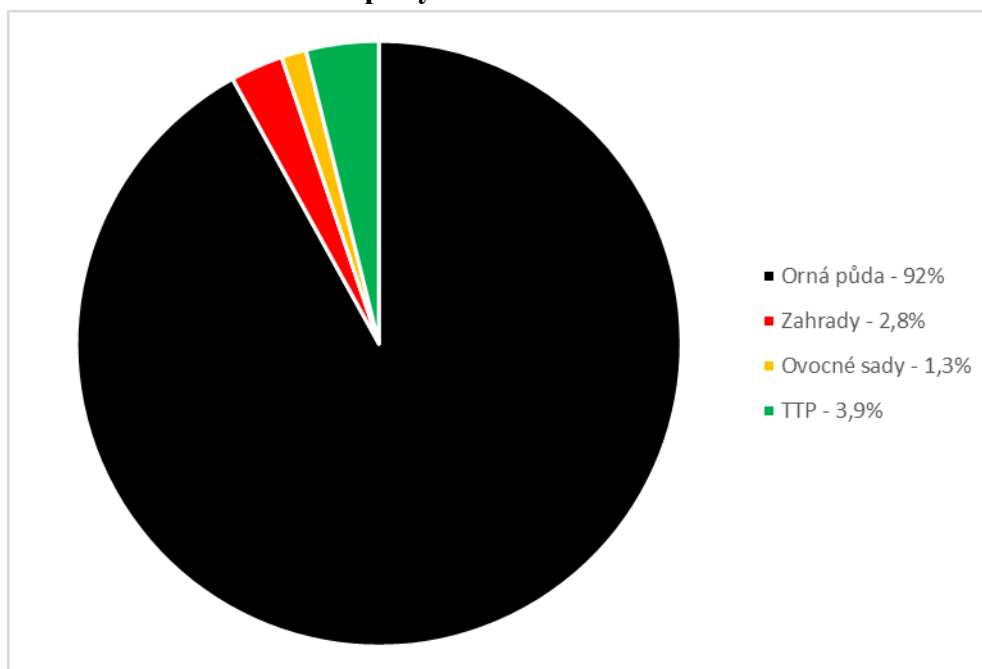
Zdroj: PORTÁL FARMÁŘE, ARES, vlastní zpracování

Graf č. 14 – Rozdělení půdy v území MAS



Zdroj: ČÚZK, vlastní zpracování

Graf č. 15 – Rozdělení zemědělské půdy v území MAS



Zdroj: ČÚZK, vlastní zpracování

Pokud porovnáme výměru jednotlivých užití z údajů za minulé roky, zjistíme, že nedochází ke změnám, které by byly významné.

Shrnutí podnikání a zemědělství – definování problémů a potřeb

U některých podnikatelů jsou patrné nedostatečné finanční kapacity na opravy provozů a nákup nových technologií či strojů, avšak toto není vše, na co je nutné soustředit pozornost. Výzvou pro náš regionu může být podpora místních výrobců, rozvoj podnikání pro region v nových či méně zastoupených oblastech, zintenzivnění spolupráce mezi podnikateli a dalšími subjekty na místní a regionální úrovni, zkrácení cesty výrobku ke spotřebiteli a nastartování aktivit v sociálním podnikání.

4.9 Cestovní ruch a památky

Tabulka č. 16 – Cestovní ruch a památky včetně technického hodnocení

Obec	Kostel	D. památky	Muzeum, galerie	Turistický cíl	Cyklostezka	Stravovací zařízení	Ubytovací zařízení	Obec	Kostel	D. památky	Muzeum, galerie	Turistický cíl	Cyklostezka	Stravovací zařízení	Ubytovací zařízení
Bobnice		2				2		Luštěnice	3	3		3	2	2	2
Budiměřice	3	3						Mcely	2	N		1		2	1
Čachovice	3	3			3	N		Netřebice		3					
Dvory	3	3						Oskořínek		2					
Dymokury	3	3						Pěčice		2					
Hrubý Jeseník	3	2		2				Rožďalovice	3	3	3	3		2	2
Chudíř		3						Seletice		3					3
Jabkenice	3	1	2	2	3	1		Smilovice	3	3					
Jíkev		2						Úmyslovice	2	2					
Jizbice		2				3		Vestec		N					
Kamenné Zboží		2						Vlkava							
Kosořice		N		1	1			Všechlapy		2				1	
Košík		2						Všejanya	2	2					
Kouty		3						Žitovlice	3	2	3				
Krchleby		2					N								
Křinec	3	3		2		2		MAS celkem	14	30	3	8	5	10	6
Lipník								MAS průměrné							
Loučeň		N		N	N	N	N	hodnocení	2,8	2,4	2,7	2,0	2,3	1,9	2,0

Zdroj: vlastní šetření

Pozn.: Číslice 1, 2 nebo 3 vyjadřuje hodnocení technického stavu budovy. 1 – výborný, 2 – dobrý, 3 – špatný a N – nehodnocen.

Území místní akční skupiny patří do turistického regionu Střední Čechy, oblast Střední Čechy - severovýchod – Polabí. Nejvýznamnější turistické cíle v území MAS jsou: zámky Loučeň a Křinec, galerie Melantrich a knihařská dílna Jendy Rajmana v Rožďalovicích, památník Bedřicha Smetany v Jabkenicích, naučné stezky v Křinci na Chotuci a Loučení a rozhledna v Hrubém Jeseníku.

Mezi největší ubytovací kapacity na území MAS patří Zámecký hotel Maxmilián, Lovecký hotel Jivák, Chateau Mcely, Penzion Bučický mlýn a Penzion Na kopečku Nové Zámky. Turistické informační centrum je v regionu jedno a to na zámku Loučeň. Certifikaci cyklisté vítání má restaurace a penzion u Ottomanských na Loučení.

V roce 2006 byly DSO Svatojiřský les vydány tyto propagační materiály: 8 druhů knížek, 11 druhů pohledů, 2 verze map a 8 typů letáků, z toho jsou některé letáky vydány v anglickém, německém nebo ruském jazyce. Další propagační materiály vydal DSO RTB např. kniha Zanechali tady stopu vydaná v roce 2008 a publikaci Šlápněte do pedálů vydanou v roce 2011. Propagační materiály vydává i MAS např. S pohádkami do Svatojiřského lesa v roce 2009 a mapa MAS Svatojiřský les v roce 2011. Tyto propagační materiály hrají důležitou roli v propagaci regionu.

Shrnutí – definování problémů a potřeb

Největšími problémy v této oblasti je technický stav památek, které jsou dlouhodobě velmi podfinancované. V příštích letech je tedy nutné vyvinout úsilí o realizaci projektů na jejich rekonstrukce a restaurování. V oblasti cestovního ruchu a využití památek je nutné se zaměřit i na propagaci a v některých případech podporovat i konání různých akcí v nich.

4.10 Životní prostředí

Na území MAS se nenachází dle Českého hydrometeorologického ústavu velký znečišťovatel. Mezi střední znečišťovatele je zařazeno 25 provozoven na území MAS, které jsou většinou situovány ve větších sídlech. Na území místní akční skupiny se nenachází žádná skládka, spalovna ani bioplynová stanice.

Nejvýznamnějším vodním tokem na území MAS je řeka Mrlina. Mezi významné vodní plochy patří: Bučický rybník, Vlkauský rybník a soustava rybníků u Rožďalovic a Jabkenic. Rožďalovické rybníky jsou významná ptačí oblast NATURA 2000.

Na území MAS se rozprostírá několik významných chráněných lokalit, které jsou uvedeny v tabulce č. 17, z nich nejvýznamnější je národní přírodní rezervace Čtvrtě v k.ú. Mcely. Národní přírodní rezervace Čtvrtě byla vyhlášena roku 1989 za účelem ochrany přirozených společenstev kamejkových habřinových doubrav, doubrav s mochnou bílou a jasanových prameništích olšin. Mezi další významné rostlinné druhy v národní přírodní rezervaci Čtvrtě patří bledule jarní a kruštík drobnolistý. Na území MAS se nachází 41 památných stromů či stromořadí.

Tabulka č. 17 – **Chráněná území MAS**

název	Typ
Čtvrtě	Národní přírodní rezervace
Chotuc	Národní přírodní památka
Rožďalovické rybníky	Ptačí oblast
Dymokursko	Evropsky významná lokalita
Loučeň - hotel Jívák	Evropsky významná lokalita
Loučeňské rybníčky	Evropsky významná lokalita
Čtvrtě	Evropsky významná lokalita
Milovice - Mladá	Evropsky významná lokalita
Pěnovce u rybníka Lutovnik	Evropsky významná lokalita

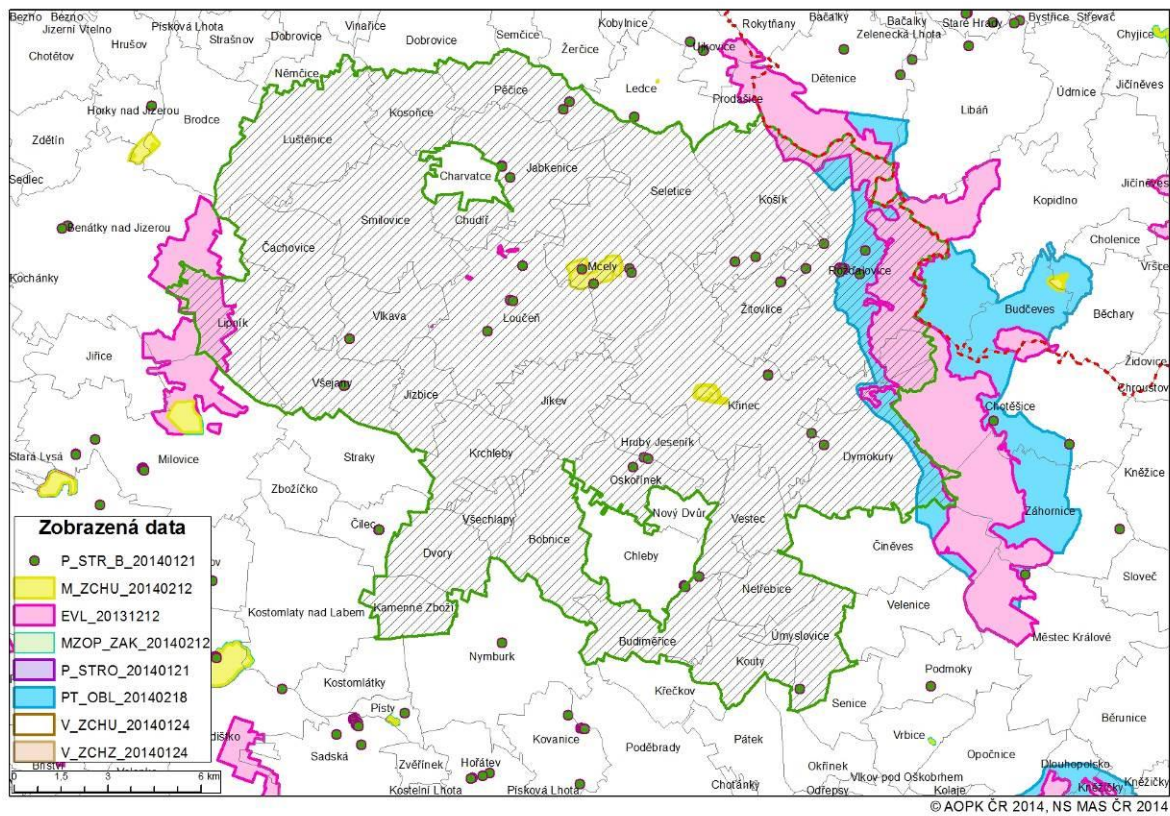
Zdroj: Agentura ochrany přírody a krajiny, vlastní zpracování

Tabulka č. 18 – **Památné stromy na území MAS**

Budiměřice	Skupina 3 dubů letních	Pěčice	Dub letní
Dymokury	Hrušeň u Svídnice	Pěčice	Dub letní
Hrubý Jeseník	Lipová alej v Hrubém Jeseníku	Pěčice	Dub letní
Hrubý Jeseník	Lípy v Hrubém Jeseníku	Pěčice	Dub letní
Jabkenice	Dva jírovce maďaly	Pěčice	Duby v Pěčické bažantnici
Jabkenice	Jabkenický dub	Pěčice	Dva duby letní
Košík	Lípa malolistá	Pěčice	Dva duby letní
Košík	Lípa malolistá	Pěčice	Smrk ztepilý
Křinec	Lípy na Kuncberku	Rožďalovice	Buk lesní
Křinec	Zábrdovická hrušeň	Rožďalovice	Dub zimní
Loučeň	Dub v Loučeni	Rožďalovice	Dub zimní
Loučeň	Kaštan v Loučeni	Rožďalovice	Jinan dvoulaločný
Loučeň	Liliovník v Loučeni	Rožďalovice	Jírovce u Isidora
Loučeň	Smetanův dub	Rožďalovice	Lípa u sv. Havla
Mcely	Buk lesní	Rožďalovice	Lípy u křížku za bažantnici
Mcely	Dřín obecný	Rožďalovice	2x jírovec maďal
Mcely	Dub letní	Úmyslovice	Hrušeň obecná
Mcely	Dub u zámku	Vestec	Havranský dub
Oskořínek	Lipové stromořadí u Oskoříнку	Všejanya	Lípa malolistá
Oskořínek	Skupina dvou lip malolistých	Žitovlice	Jírovce u Žitovic
Pěčice	Dub letní		

Zdroj: Agentura ochrany přírody a krajiny, vlastní zpracování

Mapa č. 9 – Chráněná území a prvky na území MAS



Zdroj: AOPK ČR, NS MAS

Shrnutí – definování problémů a potřeb

Na území MAS nejsou větší problémy, které by byly spjaty se životním prostředím. Velkým problémem jsou povodně na řece Mrlině, na něž by měl být hladem důraz. Dalším tématem, které by mělo být podporováno je zlepšování stavu krajiny např. formou výsadby alejí.

4.11 Územní a strategické plánování

Tabulka č. 19 – Územně plánovací podklady, dokumentace a strategické plány obcí

Obec	Urbanistická studie	Územní plán	Regulační plán	Strategický plán rozvoje obce	Brownfield	Obec	Urbanistická studie	Územní plán	Regulační plán	Strategický plán rozvoje obce	Brownfield
Bobnice						Loučeň					
Budiměřice						Luštěnice	R	R			
Čachovice						Mčely					
Dvory						Netřebice					
Dymokury						Oskořínek					
Hrubý Jeseník						Pěčice					
Chudíř						Rožďalovice					
Jabkenice						Seletice					
Jíkev						Smilovice					
Jizbice						Úmyslovice					
Kamenné Zboží						Vestec					
Kosořice						Vlkava					
Košík						Všechlapy					
Kouty						Všejanya					
Krchleby						Žitovlice					
Křinec											
Lipník						MAS celkem	10	31	5	19	6

Zdroj: vlastní šetření

Územní plán obce má z 32 obcí v MAS vytvořeno 31 obcí. V Luštěnicích v současné době dochází ke zpracování nového územního plánu. Strategické plány rozvoje obcí má 19 obcí. Tyto strategické plány sloužily jako jeden ze zdrojů pro tvorbu této strategie. Na území MAS bylo mezi lety 2001 až 2012 postaveno 559 bytů z toho 79 v bytových domech. Celkový počet obydlých bytů na území MAS je 7 145.

Na území MAS působí DSO RTB, který je členem MAS a sdružuje 24 obcí. Dalším svazkem, který působí na území MAS je Mikroregion Střední Polabí, jehož členem jsou obce Dymokury a Kouty. Celkem 13 obcí na území MAS jsou členy Svazu měst a obcí ČR a 8 obcí je členem Sdružení místních samospráv ČR.

5 SWOT analýzy

Tyto SWOT analýzy vznikaly na tematických setkáních nad budoucností nebo při setkávání pracovní skupiny STRATEGIE.

5.1 Celková SWOT analýza

SILNÉ STRÁNKY	SLABÉ STRÁNKY
<p>S1. geografická poloha regionu v rámci ČR</p> <p>S2. blízkost Praze a Mladé Boleslavi</p> <p>S3. fungující zemědělské obhospodařování krajiny</p> <p>S4. rozsáhlé lesní komplexy</p> <p>S5. zájem samosprávy o integraci a spolupráci obcí a dalších aktérů</p> <p>S6. kvalitní životní prostředí</p> <p>S7. schopnost subjektů žádat o dotace</p> <p>S8. vytvoření propagačních a informačních materiálů pro zviditelnění oblasti</p> <p>S9. existence několika rozvojových ploch pro bydlení</p>	<p>W 1. stav dopravní infrastruktury</p> <p>W 2. malá občanská participace</p> <p>W 3. nedostatek ubytovacích a stravovacích zařízení</p> <p>W 4. neudržovaná a nevyužívaná veřejná prostranství v intravilánech obcí</p> <p>W 5. převaha lokálního spalování fosilních paliv</p> <p>W 6. dopravní obslužnost</p> <p>W 7. nedostatek pracovních míst</p> <p>W 8. velký vyjíždka za prací mimo region</p> <p>W 9. stav některých historických objektů</p> <p>W 10. nedostatečná protipovodňová ochrana</p> <p>W 11. nárůst polarizace</p>
PŘÍLEŽITOSTI	HROZBY
<p>O 1. zájem samosprávy, neziskových organizací a soukromého sektoru o rozvoj území</p> <p>O 2. rozvoj cestovního ruchu</p> <p>O 3. rozvoj meziregionální a mezinárodní spolupráce</p> <p>O 4. spolupráce aktérů uvnitř regionu</p>	<p>T 1. růst nezaměstnanosti</p> <p>T 2. pozastavení či špatné formulování dotačních titulů</p> <p>T 3. odliv obyvatel mimo region</p> <p>T 4. stárnutí populace</p> <p>T 5. zavírání menších škol</p> <p>T 6. zánik spolků</p>

<ul style="list-style-type: none"> O 5.rozvoj MSP O 6.vybudování zařízení pro občany v důchodovém věku O 7.podpora pozemkových úprav O 8.vznik vzdělávacího centra v regionu 	<ul style="list-style-type: none"> T 7. pokles zájmu o region T 8. růst dopravní zátěže T 9. další růst dojížděky za prací
--	---

5.2 SWOT analýza školství

SILNÉ STRÁNKY	SLABÉ STRÁNKY
<ul style="list-style-type: none"> S10. škola = hybatel dění ve venkově S11. školy jsou konkurenceschopné vůči větší školám v okolí území MAS S12. rodinný přístup k žákům S13. školy spolupracují v rámci obce s místními spolky S14. image venkovské školy – jako kvalitnější než velké školy ve městě 	<ul style="list-style-type: none"> W 12. špatný stavebně-technický stav budov škol W 13. špatné a nedostatečné vybavení W 14. malá naplněnost některých ZŠ W 15. přeplněnost některých MŠ
PŘÍLEŽITOSTI	HROZBY
<ul style="list-style-type: none"> O 9. spolupráce mezi školami O 10. spolupráci školy s jinými subjekty O 11. podpora volnočasových aktivit ve spolupráci s rodiči O 12. větší otevřenost škol vůči veřejnosti O 13. zlepšení informování o dění ve školách O 14. dotační prostředky O 15. sponzoring 	<ul style="list-style-type: none"> T 10. nedostatek financí na chod a investice T 11. nedostatek žáků T 12. nárůst legislativy T 13. nedostatečná komunikace s orgány VS

5.3 SWOT analýza volnočasové aktivity

<p style="text-align: center;">SILNÉ STRÁNKY</p> <p>S15. velký počet spolků v území MAS S16. dostatek infrastruktury S17. spolky mají tradici S18. podpora ze strany obcí a sponzorů S19. spolky spolupracují v rámci obce mezi sebou či s jinými subjekty S20. spolky jsou jedním z hybatelů dění v obci</p>	<p style="text-align: center;">SLABÉ STRÁNKY</p> <p>W 16. „táhne to pár lidí a ostatní se vezou“ W 17. špatný stav infrastruktury (zázemí) W 18. nedostatek financí na údržbu infrastruktury (zázemí) W 19. malá podpora měkkých projektů</p>
<p style="text-align: center;">PŘÍLEŽITOSTI</p> <p>O 16. zapojení dalších občanů do činnosti spolků O 17. získání peněz na projekty O 18. mezuregionální spolupráce O 19. zapojení všech věkových kategorií do činností spolku O 20. propagace aktivního trávení volného času</p>	<p style="text-align: center;">HROZBY</p> <p>T 14. stárnutí členské základny spolků T 15. rozpad spolků T 16. nárůst legislativy a administrativy T 17. zhoršování stavu infrastruktury T 18. pokles zájmu o spolky</p>

5.4 SWOT analýza infrastruktura a bezpečnost

<p style="text-align: center;">SILNÉ STRÁNKY</p> <p>S21. dostatečná síť místních a účelových komunikací S22. velký podíl obcí s kanalizací (75%) S23. velký podíl obcí s vodovodem (85%) S24. veřejné osvětlení a rozhlas</p>	<p style="text-align: center;">SLABÉ STRÁNKY</p> <p>W 20. v některých lokalitách je špatný stav místních a účelových komunikací W 21. v některých lokalitách je kanalizace a vodovod ve špatném stavu či nepokrývá celé území obce</p>
---	--

<p>je ve všech obcích MAS</p> <p>S25. některé obce instalovaly ukazatele měření rychlosti</p> <p>S26. aktivní SDH a JSDH</p>	<p>W 22. veřejné osvětlení a rozhlas v některých lokalitách nemá 100% pokrytí obce nebo je ve špatném stavu</p> <p>W 23. stav některých hasičských zbrojnic a hasičské techniky</p>
<p>PŘÍLEŽITOSTI</p> <p>O 21. rekonstrukce stávající dopravní a technické infrastruktury</p> <p>O 22. výstavba cyklostezek</p> <p>O 23. zajištění větší ochrana proti povodním</p>	<p>HROZBY</p> <p>T 19. růst nákladu na provoz kanalizace a vodovodů => růst vodného a stočného</p> <p>T 20. nedostatek financí na údržbu infrastruktury</p> <p>T 21. nárůst kriminality a vandalismu</p> <p>T 22. riziko povodní</p>

5.5 SWOT analýza podnikání

<p>SILNÉ STRÁNKY</p> <p>S27. působení firmy Škoda Auto, a.s. a jejich subdodavatelů</p> <p>S28. tradiční zemědělská oblast</p> <p>S29. rozvinutá dopravní infrastruktura</p> <p>S30. blízkost Praze a Mladé Boleslavi</p>	<p>SLABÉ STRÁNKY</p> <p>W 24. nedostatek investic do rozvoje mikropodnikání</p> <p>W 25. nízký počet pracovních míst v některých lokalitách</p> <p>W 26. nerozvinutost lokálního trhu</p>
<p>PŘÍLEŽITOSTI</p> <p>O 24. rozvoj podnikání v oborech, které nejsou v regionu zastoupeny</p> <p>O 25. rozvoj služeb, které chybí</p> <p>O 26. rozvoj cestovního ruchu a na něj navázaných aktivit</p>	<p>HROZBY</p> <p>T 23. úpadek automobilového průmyslu</p> <p>T 24. legislativa</p>

5.6 SWOT analýza zemědělství

SILNÉ STRÁNKY	SLABÉ STRÁNKY
<p>S31. fungující zemědělské obhospodařování krajiny</p> <p>S32. tradice v regionu (Polabí)</p> <p>S33. kvalitní půda v rámci ČR</p> <p>S34. vysoký podíl orné půdy</p> <p>S35. blízkost cukrovaru Dobruška</p>	<p>W 27. převaha rostlinné výroby</p> <p>W 28. nízká finanční kapacita zemědělců investovat do budov a strojů</p> <p>W 29. zemědělské bronwfields</p> <p>W 30. velké půdní celky</p> <p>W 31. neexistence koncepce zemědělství</p>
PŘÍLEŽITOSTI	HROZBY
<p>O 27. diverzifikace zemědělské výroby</p> <p>O 28. prodej výrobků ze dvora</p> <p>O 29. regionální značky</p> <p>O 30. bio zemědělství</p> <p>O 31. propojení s ČR (agroturistika)</p> <p>O 32. spolupráce mezi zemědělci v regionu</p> <p>O 33. podpora mladých zemědělců</p> <p>O 34. obnova krajinných prvků</p>	<p>T 25. stárnutí pracovní síly v zemědělství</p> <p>T 26. nedostatek vzdělaných lidí pro práci v zemědělství</p> <p>T 27. zastavení zemědělské půdy</p> <p>T 28. zhoršování kvality zemědělské půdy</p> <p>T 29. eroze zemědělské půdy</p> <p>T 30. změna majetkových vztahů k půdě</p> <p>T 31. dovoz nekvalitních komodit z jiných zemí, regionů</p>

5.7 SWOT analýza památky a péče o ně

SILNÉ STRÁNKY	SLABÉ STRÁNKY
<p>S36. velká koncentrace památek místního významu</p> <p>S37. zájem veřejnosti o památky místního významu</p>	<p>W 32. nedostatek financí na opravy památek</p> <p>W 33. nízké využití památek místního významu pro cestovní ruch</p>

<p>S38. památky podporují budování vztahů v regionu</p> <p>S39. zvyšují atraktivitu regionu</p> <p>S40. památky lákají lidi do regionu</p> <p>S41. památky tvoří místní (regionální) identitu</p> <p>S42. zlepšení stavu některých památek díky dotacím či dárcům</p> <p>S43. památky zachovávají ráz krajiny</p>	<p>W 34. špatný stavebně technický stav památek</p> <p>W 35. nejasné majetkové vztahy k některým památkám</p> <p>W 36. neexistence kulturního využití u řady památek</p> <p>W 37. malá podpora památek místního významu (neaktivita lidí)</p>
PŘÍLEŽITOSTI	HROZBY
<p>O 35. možnost navázání na kulturní akce</p> <p>O 36. získání peněz na opravy památek</p> <p>O 37. církevní restituce</p> <p>O 38. zapojení malých památek do cestovního ruchu</p> <p>O 39. zachování kulturního dědictví venkova</p>	<p>T 32. zhoršení stavebně technického stavu</p> <p>T 33. vandalismus</p> <p>T 34. měnící se dotační prostředí</p> <p>T 35. nezájem řešit špatný stav památky</p>

5.8 SWOT analýza cestovní ruch

SILNÉ STRÁNKY	SLABÉ STRÁNKY
<p>S44. geografická poloha regionu</p> <p>S45. dostupnost propagačních a informačních materiálů pro zviditelnění oblasti (letáky, knihy)</p> <p>S46. dobré území k rozvoji cykloturistiky</p> <p>S47. velká přitažlivost turistických cílů</p> <p>S48. informační cedule o cílech po regionu</p>	<p>W 38. cestovní ruch je zaměřen na několik hlavní aktérů</p> <p>W 39. není společná koncepce – každá má svůj individuální přístup</p> <p>W 40. nízké využití památek místního významu pro cestovní ruch</p> <p>W 41. špatná dopravní infrastruktura</p>

S49. ráz krajiny	
PŘÍLEŽITOSTI	HROZBY
<p>O 40. zatražtívnění některých dalších cílů v regionu</p> <p>O 41. společná propagace</p> <p>O 42. využití cílů v okolí regionu</p> <p>O 43. využití odkazu významných osobností, které zanechali v územní své stopy</p> <p>O 44. projekt Greenway Mrlina</p> <p>O 45. agroturistika</p> <p>O 46. sportovní rybolov</p> <p>O 47. geocaching</p> <p>O 48. rozvoj dalšího podnikání vázaného na cestovní ruch</p> <p>O 49. inspirace v jiných regionech či v zahraničí</p>	<p>T 36. nedostatek turistů/přeplněnost</p> <p>T 37. nedostatek financí na udržování/provoz cílů</p> <p>T 38. vnímání regionu jako málo vhodného pro turisty</p> <p>T 39. podcenění propagace</p> <p>T 40. legislativa</p> <p>T 41. nedostatek služeb v regionu a jejich kvalita</p>

5.9 SWOT analýza životní prostředí

SILNÉ STRÁNKY	SLABÉ STRÁNKY
<p>S50. kvalitní životní prostředí, rozmanitost krajiny</p> <p>S51. absence velkého znečišťovatele na území MAS</p> <p>S52. rozsáhlé lesní komplexy</p> <p>S53. rostoucí význam veřejných prostranství a zeleně pro obyvatele obcí</p> <p>S54. velký podíl obcí s kanalizací (75%)</p>	<p>W 42. špatný stav některých vodovodů, kanalizací a ČOV</p> <p>W 43. kanalizace a vodovod nepokrývají v některých případech celé území obce</p> <p>W 44. nedostatečné zadržování vody v krajině</p>

S55. velký podíl obcí s vodovodem (85%)	
PŘÍLEŽITOSTI	HROZBY
O 50. obnova krajinných prvků O 51. vytvoření společného systému nakládání s komunálními odpady	T 42. riziko povodní T 43. pokles hladiny podzemních vod T 44. nárůst vzniku černých skládek

5.10 Strategie uplatňované na území MAS

- Strategické plány jednotlivých obcí regionu viz Tabulka č. 19 – Územně plánovací podklady, dokumentace a strategické plány obcí
- Plán sociálních a přidružených služeb DSO Region Taxis Bohemia na období 2011 – 2014
- Generel cyklistických tras a cyklostezek na území Středočeského kraje - aktualizace 2012
- IROP, Integrovaný regionální operační program pro období 2014 -2020
- INTEGROVANÁ ROZVOJOVÁ STRATEGIE dobrovolného svazku obcí REGION TAXIS BOHEMIA (2008)
- Povodňový plán Města Rožďalovice
- Povodňový plán Středočeského kraje
- Plán rozvoje vodovodů a kanalizací Středočeského kraje do roku 2015
- Koncepce podpory památkové péče ve Středočeském kraji na období 2014-2016
- Program rozvoje územního obvodu Středočeského kraje, 2014 – 2020
- Program rozvoje cestovního ruchu ve Středočeském kraji.

6. Strategická část

6.1 Mise – poslání organizace:

MAS Svatojiřský les o.s. je nezisková organizace sdružující zájemce z řad veřejné správy, podnikatelů a neziskových organizací, kteří usilují o dlouhodobý a udržitelný rozvoj regionu, jehož osou je Svatojiřský les. Pracuje na půdorysu principů leader s využitím mezioborové a meziobecní spolupráce. Orientujeme se především na potřeby obyvatel a návštěvníků regionu. Cílem je všeobecně podporovat rozvojové aktivity, ale i přímo koordinovat vybrané projekty a pomáhat získávat prostředky na rozvojové záměry obcím, podnikatelům i neziskovkám.

Principy na kterých stojíme:

- spolupráce
- aktivní lidé v regionu
- zhodnocení přírodního a kulturního bohatství
- podpora zaměstnanosti podnikání s důrazem na sociální podnikání
- poctivost v jednání i práci

6.2 Vize strategie

Venkovské regiony našeho charakteru se potýkají s úbytkem obyvatelstva, které je způsobeno hůře dostupnou občanskou vybaveností, kterou venkov trpí. Na druhou stranu ani místními obyvateli, ani návštěvníky nejsou dostatečně využívány hodnoty, které region Svatojiřského lesa má.

Chceme proto směřovat k vybudování soběstačného regionu, jak po stránce pracovních příležitostí, rozvojových ploch, drobných služeb i základního nákupu. Podporou drobného podnikání chceme udržet své obyvatele v rámci regionu a rozšířit nabídku služeb pro jeho návštěvníky.

K tomu chceme přispět kvalitní sítí základních a dostatečnou kapacitou mateřských škol, aby děti nemusely za vzděláním vyjíždět mimo region a budovaly si k němu intenzivnější vztah. V neposlední řadě chceme zejména formou terénních sociálních služeb pro seniory podporovat aktivní stárnutí.

Naší vizí je:

MAS Svatojiřský les - region soběstačný v základních službách pro občany i návštěvníky, nabídce práce, spolkové činnosti i vzdělání.

O naplnění vize rozvoje budeme usilovat ve 4 základních oblastech:

- INFRASTRUKUTRA pro služby, dopravu i bydlení
- DĚTI A SENIOŘI, naše budoucnost a minulost
- PODNIKÁNÍ A CESTOVNÍ RUCH , spokojenost pro návštěvníky, příležitost pro obyvatele
- ROZVOJ REGIONU, servisní a koordinační role MAS

6.3 INFRASTRUKUTRA pro služby, dopravu i bydlení

Technická a dopravní infrastruktura tvoří nejviditelnější část problémů regionu MAS Svatojiřský les. Náklady na tuto prioritní oblast přesahují možnosti MAS. Přesto chceme jednotlivým obcím pomoci v přípravě kvalitních projektů a se získáváním investičním prostředků, protože bez uspokojení základních potřeb obyvatel je těžké rozvíjet region i v dalších potřebných oblastech.

Prioritní oblast: Infrastruktura	
Cíl: Rozvoj a zkvalitnění komunikací a veřejného prostoru.	Číslo cíle: I 1
	Měřitelnost: délka rekonstruovaných komunikací, velikost veřejného prostoru
	Garant:
Popis cíle: Chceme dosáhnout zkvalitnění komunikací s důrazem na bezpečnost a kvalitní odvodnění. Chceme zejména v některých oblastech regionu výrazně podpořit budování kvalitního veřejného prostoru, který bude zvat k setkávání i aktivitě.	

I 1.1	Zkvalitnění místních komunikací včetně chodníků.	Zdroje: kraj
I 1.2	Zpomalování dopravy s cílem zvýšení bezpečnosti.	Zdroje: kraj, IROP SC1.1 , nadace apod.
I 1.3	Budování veřejného prostranství.	Zdroje: IROP SC 3.1, nadace, soukromý sektor apod.
I 1.4	Místní osvětlení a rozhlas s důrazem na eliminaci světelného smogu a provozních nákladů.	Zdroje: kraj

Doložení potřebnosti cíle:

Všechny obce, které zařadily své záměry do katalogu projektů, jenž spravuje MAS, mají alespoň jeden projekt, jenž se věnuje obnově místních komunikací. Stejně tak v rámci analýzy dostupných strategických plánů obcí v regionu je zřejmé, že rekonstrukce místních komunikací, veřejného prostoru, ale i další související infrastruktury je potřebný.

Při skupinové práci s představiteli regionu byla špatná kvalita místní dopravní infrastruktury uvedena ve slabých stránkách hned na prvním místě bod W1. Viz také specifická SWOT 5.4., ale také bod W20.

Taktéž problematika opatření I1.3. je doložena SWOT analýzou bodem W4.

Potřebnost řešení kvality veřejného prostoru je doložena i skladbou dětských a studentských prací v soutěži „Budoucnost regionu, ve které žiji.“ Opatření I.1.4. reaguje na bod SWOT W22.

Dalším z podnětů pro tento cíl byly i výsledky dotazníkového šetření mezi obyvateli regionu, kde je možné jasně doložit nespokojenost se stavem chodníků a vůbec tras pro pěší.

Prioritní oblast: Infrastruktura	
Cíl: Vznik a zkvalitnění infrastruktury pro služby a veřejnou dopravu.	Číslo cíle: I.2
	Měřitelnost: změna počtu služeb v regionu, počet zkvalitněných zastávek veřejné dopravy
	Garant:

Popis cíle: Chceme podporovat vznik drobných služeb pro obyvatele a tam kde to není účelné, tak kvalitní dopravní dostupnost takových služeb v přirozených centrech mimo region.		
I 2. 1	Vybudování místního katalogu služeb pro obyvatele.	Zdroje: MAS
I 2. 2	Rekonstrukce zastávek veřejné dopravy a informační systémy veřejné regionální dopravy.	Zdroje: IROP SC 1.2
I 2. 3	Budování cyklotras a cyklostezek pro bezpečnou místní dopravu a navazující infrastrukturu. (úložny kol apod.)	Zdroje: IROP SC 1.2
I 2. 4	Budování prostor pro poskytování zdravotních a sociálních služeb.	Zdroje: IROP SC 2.1

Doložení potřebnosti cíle:

Dopravní obslužnost je hodnocena v tabulce č. 10 – Obchod, pošta a dopravní obslužnost včetně technického hodnocení budov, kde hodnocení vlakového i autobusového spojení vychází podprůměrně. Kromě toho se problematiky týká i dob W41. Zejména cíl I 2.4. je v souladu s Generelem cyklistických tras a cyklostezek na území Středočeského kraje - aktualizace 2012.

Zdravotní i sociální služby hodnotí Tabulka č. 11 – Zdravotnictví a sociální služby včetně technického hodnocení budov, vyplývá z ní velmi malé zastoupení těchto služeb v regionu a špatná technická kvalita budov, ve kterých jsou provozovány.

Prioritní oblast: Infrastruktura		
Cíl: Dobudování infrastruktury pro bydlení.	Číslo cíle: I 3	
	Měřitelnost: délka nových technických sítí	
	Garant:	
Popis cíle: Přestože v regionu je celkem vysoký podíl obcí s kanalizací a vodovodem, zejména v některé okrajové části obcí nejsou touto základní infrastrukturou pokryty.		
I 3. 1	Budování a rekonstrukce vodovodní sítě.	Zdroje: OP ŽP

I 3. 2	Budování a rekonstrukce kanalizační sítě a obecních ČOV.	Zdroje: OP ŽP
I 3. 3	Budování místních sdružených domovních ČOV.	Zdroje: OP ŽP
I 3. 4	Sběrné dvory a sběrná místa pro nakládání s odpady.	Zdroje: OP ŽP
I 3. 5	Nakládání s bioodpady. (štěpkování, a kompostování, biomasa)	Zdroje: OP ŽP

Doložení potřeby:

V drtivé většině obcí není kompletní zajištění technické infrastruktury. Zejména v oblasti nakládání s odpadními vodami, je ze strany obcí definován silný deficit, který souvisí s velkou finanční nákladností budování této infrastruktury. Přibližně 25% obcí nemá nakládání s odpadními vodami řešeno ČOV a řada již fungujících kanalizací potřebují rekonstrukci. Potřeba je definována ve SWOT analýze 5.4. W 22., jednoznačně je také dokumentována i v souboru projektových záměrů obcí a analýze jejich strategických dokumentů.

6. 4. DĚTI A SENIŘI, naše budoucnost a minulost

Rodiny s dětmi považujeme za základní pilíř každé zdravé společnosti. Ve venkovských oblastech není taková dostupnost potřebných služeb pro rodiny s dětmi. Chceme proto spádově zajistit kvalitní základní školství a dostatečnou kapacitu mateřských škol.

Aktivní trávení volného času považujeme za nezbytné pro zdravý vývoj dětí a mládeže, proto chceme podporovat kvalitní nabídku co nejrůznorodějších aktivit pro děti i mládež.

Stejně tak chceme podporovat seniory, protože se jedná o významnou skupinu obyvatel venkova. Usilujeme o dostupnost relevantních terénních služeb, postupujeme proti společenské izolaci seniorů.

Prioritní oblast: Děti a senioři		
Cíl: Zajištění místně dostupného kvalitního školství.	Číslo cíle: D 1	
	Měřitelnost: počet žáků v rámci regionu, úspěšnost žáků místních škol v přijímacím řízení na vyšší typ škol	
	Garant:	
Popis cíle: Chceme podporovat nákup kvalitních učebních pomůcek a rekonstrukce prostorů k vyučování		
D 1.1	Nákup učebních pomůcek spojený se zvýšením kvality vzdělávání.	Zdroje: OP VVV
D 1.2	Rekonstrukce prostor ke vzdělávání.	Zdroje: IROP SC 2.4
D 1.3	Rekonstrukce a snižování nákladů na provoz ZŠ a MŠ (dětské skupiny) .	Zdroje: IROP SC 2.4
D. 1.4	Podpora veřejné dopravy do škol a školek. Např. obecní autobus	Zdroje: kraj, Nadace, vlastní zdroje obce
D 1.5	Projekty pro zvýšení kvality vzdělávání ve specifických oblastech.	Zdroje: OP VVV, OP Z

Doložení potřebnosti cíle:

Formou SWOT analýzy se problematice tohoto cíle věnuje kapitola 5.2. SWOT analýza školství. Špatní stav infrastruktury pro vzdělávání dokládá i Tabulka č. 7 – Mateřské a základní školy včetně hodnocení technického stavu. Taktéž dotazník mezi obyvateli zachycuje potřebnost tohoto cíle. V otázce na spokojenost se stavem infrastruktury pro vzdělávání pouze 2% zapojených respondentů vyjadřuje spokojenost a Více jak 50% je spíše a zcela nespokojeno.

Prioritní oblast: Děti a senioři		
Cíl: Budování kvalitních volnočasových aktivit nejen pro děti a mládež.	Číslo cíle: D 2	
	Měřitelnost: kapacita volnočasových aktivit, počet nových volnočasových aktivit, úspěchy v neformálním vzdělávání (soutěže, ceny apod.)	
	Garant:	
Popis cíle: Budeme podporovat organizace nabízející volnočasové aktivity pro děti a mládež, ale také víceúčelové prostory pro setkávání a aktivity všech generací.		
D 2.1	Vybudování a propagace místního katalogu služeb pro obyvatele.	Zdroje: MAS
D 2.2	Budování a rekonstrukce prostor pro setkávání a celoživotní vzdělávání. (klubovny, společenské sály apod.)	Zdroje: IROP SC 2.4
D 2.3	Budování a rekonstrukce hřišť pro děti a mládež.	Zdroje: kraj, nadace
D 2.4	Podpora vzniku a zkvalitňování celoživotního vzdělávání pro děti a mládež. (nákup vybavení a zařízení prostor)	Zdroje: IROP SC 2.4
D 2.5	Podpora volnočasových a kulturních aktivit.	Zdroje: kraj, místní soukromý sektor, nadace, program ERASMUS, apod.

Doložení potřebnosti cíle:

Potřebnost podpory aktivních občanů je analyzována v kapitole 5.3 SWOT analýza volnočasové aktivity, zejména pak v bodech W 16. W 17. Naopak naplnění tohoto cíle přinese řadu příležitosti, které jsou formulovány v bodech O 13 – O17.

Kvalita infrastruktury pro tuto oblast je shrnuta v tabulce č. 8 – Zařízení pro volný čas včetně hodnocení jeho technického stavu. Taktéž tento cíl je silně reflektován v dotazníkovém šetření mezi obyvateli regionu, kteří vyjadřují nespokojenost s prostory pro volnočasové a spolkové aktivity.

Prioritní oblast: Děti a senioři		
Cíl: Podpora terénních sociálních služeb, sociálních návazných služeb a aktivního stárnutí.	Číslo cíle: D3	
	Měřitelnost: počet terénních a návazných sociálních služeb	
	Garant:	
Popis cíle: Velkou část obyvatelstva tvoří lidé v seniorském věku a nechceme na tuto skupinu zapomínat, ale usilujeme o co nejdlejší zachování samostatnosti jednotlivých obyvatel a jejich aktivní zapojení do života regionu. Nejbližším dokumentem skýtajícím stále potřebné prioritní oblasti je Komunitní plán sociálních a přidružených služeb Dobrovolného svazku obcí Region Taxis Bohemia na období 2011 – 2014. Zmíněná strategie a její dopad na rozložení strategických priorit je patrný z přehledu strategií a strategických priorit jednotlivých obcí.		
D 3.1	Podpora vzniku a rozšiřování terénních a návazných sociálních služeb pro seniory.	Zdroje: IROP SC 2.3
D 3.2	Informační aktivity o službách pro seniory.	Zdroje: kraj Nadace
D 3.3	Denní stacionáře pro seniory.	Zdroje: IROP SC 2.3
D 3.4	Hřiště pro seniory.	Zdroje: kraj, nadace apod.

Doložení potřebnosti cíle:

Na území regionu funguje malý počet sociálních služeb. Tato situace je nejcitlivěji vnímána v problematice péče o seniory, kteří tvoří zvyšující se část obyvatelstva. Opatření v tomto cíli vycházejí z Plánu sociálních a přidružených služeb DSO Region Taxis Bohemia na období 2011 – 2014, zejména oblasti péče 1. Senioři a zdravotně postižení občané.

6. 5 PODNIKÁNÍ A CESTOVNÍ RUCH, příležitost pro obyvatele, spokojenost pro návštěvníky

MAS Svatojiřský les není čistě turistickým regionem. Avšak na jeho území se nachází několik silných subjektů, které se snaží využívat turistický potenciál regionu, který zde nesporně je. Chceme podporovat především turistické služby navazující na hlavní atraktivity regionu. Taktéž chceme podporovat místní drobné producenty, pro které může být turistický ruch zajímavým doplňkem k jejich obyvu. Podporujeme cyklo a agroturistiku.

Součástí podpory turistického ruchu musí být i péče o krajinu, nejen směrem k její prostupnosti, ale podpoře funkce zadržování vody, jako prevenci před povodněmi.

Prioritní oblast: Podnikání		
Cíl: Podpora zemědělského podnikání.	Číslo cíle: P 1	
	Měřitelnost: počet pracovních míst v zemědělství	
	Garant:	
Popis cíle: Přes upadající význam zemědělského podnikání na zaměstnávání na venkově, považujeme za důležité udržení zejména drobnějšího zemědělského podnikání. Chceme se soustředit zejména na podporu drobnější místní produkce a diverzifikace zemědělského podnikání		
P 1.1	Nákup strojů, zařízení a úpravy budov pro zkvalitnění a diversifikaci zemědělské výroby.	Zdroje: PRV
P 1.2	Podpora včelařství a zpracování včelařských produktů.	Zdroje: PRV
P 1.3	Podpora pro odbyt místní produkce. (místa pro prodej sezónních výrobků, propagace apod.)	Zdroje: PRV
P 1.4	Úpravy zemědělských budov a provozů podporující agroturistiku.	Zdroje: PRV

Doložení potřebnosti cíle:

Tuto oblast podrobněji analyzují SWOT analýzy v kapitolách 5.5 a 5.6. , důležité jsou zejména body W 25 a W26. Tento cíl také reaguje pak na některé příležitosti definované v této dílčí SWOT.

Prioritní oblast: Podnikání		
Cíl: Rozvoj služeb podporující cestovní ruch.	Číslo cíle: P 2	
	Měřitelnost: počet nových, nebo zkvalitněných služeb, počet nových pracovních míst ve službách pro cestovní ruch	
	Garant:	
Popis cíle: Chceme podporovat rozvoj drobných služeb, které zatraktivní region pro návštěvníky, ale i nabídnou zaměstnání, nebo příjdy místním obyvatelům. Chceme podporovat i nabídku místních výrobků, zejména zemědělské produkce.		
P 2.1	Informační zdroje o místních službách a produktech pro návštěvníky.	Zdroje: MAS
P 2.2	Podpora vzniku sociálních podniků ke zkvalitnění služeb pro obyvatele a návštěvníky regionu	Zdroje: IROP SC 2.2
P 2.3	Podpora pro budování drobné infrastruktury pro cestovní ruch. (odpočívadla, místa pro zacvičení, naučné stezky, apod.)	Zdroje: kraj, nadace, MŽP
P 2.4	Budování záchytných parkovišť pro cestovní ruch i místní obyvatele.	Zdroje: IROP SC 1.2
P 2.5	Podpora pro síťovou propagaci místních producentů mezi obyvateli i návštěvníky regionu.	Zdroje: PRV

Doložení potřebnosti cíle:

Pro tento cíl je důležitá podrobnější analýza v kapitole 5.8, ze které tento cíl vychází. Dotýkají se jí i body W 25 a W 8. Potřebnost naplňování tohoto cíle dokumentuje i Graf č. 12 – Vývoj míry nezaměstnanosti vždy k 1.1. daného roku.

Prioritní oblast: Podnikání		
Cíl: Záchrana a využití památek.	Číslo cíle: P 3	
	Měřitelnost: počet revitalizovaných památek	
	Garant:	
Popis cíle: Usilujeme o záchranu a rozvoj využití památkových objektů všech velikostí a významu. Důraz bude kladen na aktivní zapojení objektů do života regionu. Např. výstavy, koncerty, návaznost na turistické a cyklistické trasy apod.		
P 3.1	Podpora opravy památkových objektů.	Zdroje: IROP SC. 3.1, MK
P 3.2	Podpora akcí v památkových objektech.	Zdroje: IROP SC. 3.1, MK
P 3.3	Propagace aktivního využití památek.	Zdroje: IROP SC. 3.1, MK
P 3.4	Vzdělávání pro vlastníky a provozovatele památkových objektů.	Zdroje: OP Z

Doložení potřebnosti cíle:

Kapitola 5.7 SWOT analýza památky a péče o ně se věnuje problematiku záchranu a využití památek. Cíl P3 reaguje na potřeby zde definované body. I celková SWOT analýzy v bodech W 8 a O2 dokládá potřebnost tohoto opatření a je argumentací potřebnosti tohoto cíle. Tabulka č. 16 – Cestovní ruch a památky včetně technického hodnocení dokumentuje špatný stav zejména drobných památek a muzeí.

Prioritní oblast: Podnikání		
Cíl: Kvalitní a zajímavá krajina.	Číslo cíle: P 4	
	Měřitelnost: km obnovených cest, počet realizovaných opatření k zadržování vody	
	Garant:	
Popis cíle: Chceme pečovat o krajinu, jež svým zemědělským charakterem s výrazným lesním komplexem tvoří významnou hodnotu našeho regionu. Budeme usilovat o její kvalitu, jak pro zemědělské, tak turistické využití. Chceme posilovat i o smysluplné vodní		

hospodaření.		
P 4.1	Zvyšování prostupnosti krajiny pro pěší i cyklisty. Včetně doprovodné zeleně a její údržby. (aleje, zeleň podél cest v krajině)	Zdroje: OPŽP, IROP SC 1.2
P 4.2	Opatření k zadržování vody v krajině, čištění toků a další protipovodňová opatření. (Včetně údržby studánek, tůní pro zvěř a dalších drobných vodních prvků v krajině.)	Zdroje: OPŽP
P 4.3	Budování a rekonstrukce přírodních míst pro koupání.	Zdroje: MMR
P 4.4	Vznik a péče o protierozní opatření na zemědělské půdě.	Zdroje: PRV

Doložení potřeby cíle:

Tento cíl reaguje na potřeby definované v několika dílčích SWOT analýzách. Zejména se jedná o body W 30. W41. W 44. a T 42.

6. 6 ROZVOJ REGIONU, servisní a koordinační role MAS

MAS chce pro region realizovat koordinační a informační aktivity. Usilovat o vzdělávání a aktivizaci aktérů místního rozvoje. Chce napomáhat všem subjektům, které ji o to požádají se získáváním prostředků na rozvoj regionu.

Prioritní oblast: Region	
Cíl: Informovaný a spolupracující region.	Číslo cíle: R 1
	Měřitelnost: výše prostředků získaná pro region s přispěním MAS, sledovanost informačních výstupů MAS
	Garant:

Popis cíle:		
Informovanost a koordinaci vybraných aktivit v rámci regionu považujeme za důležitý nástroj v naplňování vize strategie MAS. Chceme proto nabízet vybrané konzultační, vzdělávací a informační služby pro všechny aktéry rozvoje regionu.		
R 1.1	Konzultační a informační aktivity v oblasti získávání finančních zdrojů.	Zdroje: členské příspěvky, IROP SC.4.1
R 1.2	Vytváření specifických informačních zdrojů pro místní obyvatele i návštěvníky. (služby, volnočasové aktivity apod.)	Zdroje: členské příspěvky, IROP SC.4.1
R 1.3	Vytváření a iniciace síťových projektů pro řešení společných potřeb v regionu.	Zdroje: členské příspěvky, IROP SC.4.1

6. 7 Integrační prvky (definice oblastí, které mají v území zajistit sjednocující, slučující a spojující charakter aktivit)

V této strategii rozvoje území jsou integračními prvky zejména:

- existence společného rozvojového programu
- historie vzájemné spolupráce v rámci místní akční skupiny
- vytváření společných projektů přesahujících „vnitřní hranice“
- společná reprezentace navenek (spolupráce s jinými MAS, vyjednávání s obcemi s rozšířenou působností, s orgány kraje apod.)
- společná propagace území

Osou která území spojuje je pás Svatojiřského lesa obklopený intenzivně zemědělsky využívanou krajinou. Obce MAS si jsou svým venkovským charakterem velmi podobné a to i co do velikosti. Členem MAS není žádné ORP, nebo větší obec.

Určitým integračním prvkem navazujícím na zmíněný lesní komplex je potenciál rozvoje turistického ruchu. Ten se koncentruje okolo dvou aktivních subjektů a to Zámek Loučeň a Chateau Mcely, jenž se však specializuje na specifickou náročnou klientelu.

6. 8 Inovativní prvky

Strategie je oproti předchozí strategii inovativní v několika směrech.

Uvádění nových výrobků a služeb, které odrážejí specifčnost regionu, na trh

Strategie obsahuje záměry, které svým zaměřením podporují uvedení nových výrobků a služeb na trh. Příkladem mohou být především opatření P 1.3; P 2.1; P 2.2, které budou podporovat rozvoj nových podnikatelských aktivit a vznik nových produktů a služeb. Důraz bude také kladen na podporu regionální značky Polabí, na jejímž udělování se MAS podílí. Se zaváděním nových výrobků a služeb na trh souvisí také zakládání nových firem či živností v oborech, které doposud nebyly v regionu tolik zastoupeny.

Svépomocné práce a zapojování partnerů do projektů

Inovačním přístupem by bylo větší zvýhodnění svépomocné dobrovolné práce předkladatele či jeho partnerů při realizaci projektu oproti minulému období. Míra svépomocné dobrovolné práce by byla v rámci preferenčních kritérií více hodnocena, což povede k tomu, že ji předkladatelé budou ve větší míře využívat. Dalším důležitým prvkem je zapojování partnerů z řad místního hospodářství do realizace projektů, cílem tohoto prvku je aby „nositelem“ projektu nebyla např. jen obec, ale i občané, nebo neziskové či podnikatelské subjekty, které se na realizaci projektů podíleli. Při realizaci projektů by měl být také kladen důraz na prohlubování meziregionální a mezinárodní spolupráce, které nejsou zatím v rámci regionu rozšířeny.

Fond malých „měkkých“ projektů

MAS vytvoří fond na podporu drobných projektových aktivit, a to pro děti a mládež do 18 let. Smyslem programu bude podpora malých projektů s náklady do 20 000 Kč, jejichž tvůrci a realizátoři bude formálně organizovaná i neorganizovaná skupina lidí. Ve svém rozjezdu by se tento program plnil z dárcovských a sponzorských příspěvků podnikatelských subjektů a obcí. Do hodnotících a výběrových procesů budou přizváni sami přispěvatelé, což jednak zvýší jejich důvěru a jednak se více lidí vtáhne do rozvojových aktivit v území.

Podpora výměny technologií, metod a materiálů

Inovačním přístupem bude také to, pokud budou zastaralé technologie, metody realizace či materiály, v území nahrazovány technologiemi, metodami a materiály pokrokovými, tím pádem zde budou podpořeny i projekty, které budou svým charakterem šetrnější k životnímu prostředí a dojde k využívání obnovitelných zdrojů energie.

Kombinace vybraných přístupů k implementaci strategie

Další inovativní prvek spatřujeme v nastavení implementačních postupů MAS. Viz kapitola 7. Usilujeme o co nejširší portfolio možných přístupů k rozvoji regionu, které budeme pomocí této strategie propojovat a řídit.

7. Nastavení implementace strategie

MAS Svatojiřský les bude strategie naplňovat kombinací několika přístupů. Tyto přístupy vychází z možností financování pro konkrétní cíle a opatření a také z účelnosti takových přístupů pro konkrétní aktivity.

Bude se jednat o tyto přístupy k naplňování jednotlivých cílů:

1) Realizace programových rámců. (PR)

Konkrétní podmínky pro postup implementace budou definovány ze strany jednotlivých řídicích orgánů a MMR. Pro úspěšnou implementaci programových rámců pracovníci MAS pravidelně sledují informace k tomuto tématu a připravují se na standardizaci MAS, která s tímto procesem souvisí.

2) Realizace samostatných projektů. (SP)

K naplnění, některých cílů bude MAS realizovat projekty, jejich bude nositelem. V případě takových projektů bude většina projektových aktivit realizována pracovníky MAS a přímými dodavateli MAS. Pro potřebu řízení takových projektů bude operativně vznikat role **manažera projektu**. Bude se jednat o pověřeného pracovníka MAS, který bude mít na projekt na starosti.

Zejména se bude jednat o následující činnosti:

- Sledování naplňování projektových aktivit dle harmonogramu a v rámci daného rozpočtu.
- Připravovat a podávat řídicím orgánům odpovídající projektovou dokumentaci.
- Vytvářet, koordinovat a kontrolovat projektový tým.
- Komunikovat s účastníky a partnery projektu.
- Zajišťovat informovanost o projektu.
- Pravidelně informovat o průběhu projektu předsedu řídicího výboru a na výzvu i řídicí výbor.

3) Realizace integrovaných projektů. (IP)

MAS bude usilovat také o vytváření projektů ve kterých bude zastoupeno více partnerů z regionu. MAS v takových projektech bude plnit iniciační, administrativní a koordinační roli.

Pro každý projekt bude ze zaměstnanců MAS nebo partnerů určen jeden **koordinátor projektu**, který bude mít na starosti zejména:

- Koordinaci aktivit všech partnerů.
- Iniciovat zapojení relevantních partnerů.
- Sledovat a hodnotit spolehlivost jednotlivých partnerů.
- Sledování naplňování projektových aktivit dle harmonogramu a v rámci daného rozpočtu.
- Připravovat a podávat odpovídající projektovou dokumentaci.
- Vytvářet, koordinovat a kontrolovat projektový tým.
- Komunikovat s účastníky a partnery projektu.
- Zajišťovat informovanost o projektu.
- Pravidelně informovat o průběhu projektu předsedu řídicího výboru a na výzvu i řídicí výbor.

4) Realizace projektů spolupráce s ostatními MAS. (PS MAS)

Pokud to řídicí orgány umožní, MAS se zapojí také do projektů spolupráce s ostatními MAS. Pro tuto spolupráci využijeme především již navázaná partnerství, ale budeme i dál vyhledávat nové partnery.

Každý takový projekt bude mít určeného odpovědného pracovníka **manažera projektu**, se stejnými povinnostmi, jak v případě realizace samostatných projektů.

5) Podpora a poradenství pro projekty v území. (PvÚ)

Posledním, ale jedním z nejdůležitějších postupů bude informační, poradenská a administrativní podpora pro různé žadatele z území, z cílem přípravy, podání a realizace jejich individuálních projektů. Takový potenciální žadatelé, budou aktivně oslovováni a motivováni k získávání podpory, která je v souladu se strategií regionu a principy fungování MAS.

Pro menší projekty, zejména dětí a mládeže bude zřízen „Fond malých měkkých projektů“ MAS. Fond by plnily výnosy z vlastní činnosti MAS, ale i příspěvky místních podnikatelů.

Přehled uplatnění přístup pro realizaci konkrétních opatření.

Cíle a opatření	PR	SP	IP	PS MAS	PvÚ
I 1.1 Zkvalitnění místních komunikací včetně chodníků.					
I 1.2 Zpomalování dopravy s cílem zvýšení bezpečnosti.					
I 1.3 Budování veřejného prostranství.					
I 1.4 Místní osvětlení a rozhlas s důrazem na eliminaci světelného smogu a provozních nákladů.					
I 2. 1 Vybudování místního katalogu služeb pro obyvatele.					
I 2. 2 Rekonstrukce zastávek veřejné dopravy a informační systémy veřejné regionální dopravy.					
I 2. 3 Budování cyklotras a cyklostezek pro bezpečnou místní dopravu a navazující infrastrukturu. (úložny kol apod.)					
I 2. 4 Budování prostor pro poskytování zdravotních a sociálních služeb.					
I 3. 1 Budování a rekonstrukce vodovodní sítě.					
I 3. 2 Budování a rekonstrukce kanalizační sítě a obecních ČOV.					
I 3. 3 Budování místních sdružených domovních ČOV.					
I 3. 4 Sběrné dvory a sběrná místa pro nakládání s odpady.					

I 3.5 Nakládání s bioodpady. (štepkování, a kompostování, biomasa)					
D 1.1 Nákup učebních pomůcek spojený se zvýšením kvality vzdělávání.					
D 1.2 Rekonstrukce prostor ke vzdělávání.					
D 1.3 Rekonstrukce a snižování nákladů na provoz ZŠ a MŠ (dětské skupiny)					
D. 1.4 Podpora veřejné dopravy do škol a školek. Např. obecní autobus					
D 1.5 Projekty pro zvýšení kvality vzdělávání ve specifických oblastech.					
D 2.1 Vybudování a propagace místního katalogu služeb pro obyvatele.					
D 2.2 Budování a rekonstrukce prostor pro setkávání a celoživotní vzdělávání. (klubovny, společenské sály apod.)					
D 2.3 Budování a rekonstrukce hřišť pro děti a mládež.					
D 2. 4. Podpora vzniku a zkvalitňování celoživotního vzdělávání pro děti a mládež. (nákup vybavení a zařízení prostor)					
D 3.1 Podpora vzniku a rozšiřování terénních a návazných sociálních služeb pro seniory.					
D 3.2 Informační aktivity o službách pro seniory.					
D 3.3 Denní stacionáře pro seniory.					
D 3.4 Hřiště pro seniory.					
P 1.1 Nákup strojů, zařízení a úpravy budov pro zkvalitnění a diversifikaci zemědělské výroby.					
P 1.2 Podpora včelařství a zpracování včelařských produktů.					
P 1.3 Podpora pro odbyt místní produkce. (místa pro prodej sezónních výrobků, propagace apod.)					
P 1.4 Úpravy zemědělských budov a provozů podporující agroturistiku.					
P 2.1 Informační zdroje o místních službách a produktech pro návštěvníky.					
P 2.2 Podpora vzniku sociálních podniků ke zkvalitnění služeb pro obyvatele a návštěvníky regionu.					
P 2.3 Podpora pro budování drobné infrastruktury pro cestovní ruch. (odpočívadla, místa pro zacvičení, naučné stezky, apod.)					
P 2. 4 Budování záchytných parkovišť pro cestovní ruch i místní obyvatele.					
P 2.5 Podpora pro síťovou propagaci místních producentů mezi obyvateli i návštěvníky regionu.					
P 3.1 Podpora opravy památkových objektů.					
P 3.2 Podpora akcí v památkových objektech.					
P 3.3 Propagace aktivního využití památek.					
P 3.4 Vzdělávání pro vlastníky a provozovatele památkových objektů					

P 4.1 Zvyšování prostupnosti krajiny pro pěší i cyklisty. Včetně doprovodné zeleně a její údržby. (aleje, zeleň podél cest v krajině)					
P 4.2 Opatření k zadržování vody v krajině, čištění toků a další protipovodňová opatření. (Včetně údržby studánek, tůň pro zvěř a dalších drobných vodních prvků v krajině.)					
P 4.3 Budování a rekonstrukce přírodních míst pro koupání.					
P 4.4 Vznik a péče o protierozní opatření na zemědělské půdě.					
R 1.1 Konzultační a informační aktivity v oblasti získávání finančních zdrojů.					
R 1.2 Vytváření specifických informačních zdrojů pro místní obyvatele i návštěvníky. (služby, volnočasové aktivity apod.)					
R 1.3 Vytváření a iniciace síťových projektů pro řešení společných potřeb v regionu.					

Monitoring strategie

Implementace strategie by měla být průběžně monitorována. Monitorovacím orgánem bude řídicí výbor MAS.

- Sledovat vazbu strategie na plánované aktivity.
- Shromažďovat podněty k aktualizaci strategie.
- Iniciovat každoroční vyhodnocení naplňování strategie.

Roční vyhodnocení strategie by nemělo opominout následující body:

- Realizované projekty a aktivity.
- Jejich porovnání se strategickým plánem.
- Další podněty relevantní pro strategický plán.
- Přehled naplňování měřitelných ukazatelů definovaných u jednotlivých cílů.

Přehled monitorovacích indikátorů dle jednotlivých cílů.

číslo cíle	popis indikátoru	zdroj ověření
I.1	Délka rekonstruovaných komunikací	Projektová evidence
I.1	Velikost rekonstruovaného veřejného prostoru	Projektová evidence
I. 2	Změna počtu služeb v regionu	Projektová evidence
I.2	Počet zkvalitněných zastávek	Projektová evidence

I.3	Délka nových technických sítí	Projektová evidence
D.1	Počet žáků v rámci regionu	Evidence škol
D.1	Úspěšnost žáků místních škol v přijímacím řízení na vyšší typ škol	Evidence škol
D.2	Změna kapacity volnočasových aktivit	Projektová evidence
D.2	Počet nových volnočasových aktivit	Projektová evidence
D.2	Úspěchy v neformálním vzdělávání (soutěže, ceny apod.)	Vlastní evidence
D.3	Počet terénních a návazných sociálních služeb	Evidence MPSV
P.1	Počet pracovních míst v zemědělství	Evidence ČSÚ
P.2	Počet nových nebo zkvalitněných služeb	Projektová evidence
P.2	Počet nových pracovních míst ve službách pro cestovní ruch	Projektová evidence
P.3	Počet revitalizovaných památek	Projektová evidence
P.4	Km obnovených cest	Projektová evidence
P.4	Počet realizovaných opatření k zadržování vody	Projektová evidence
R1	Výše prostředků získaná pro region s příspěvím MAS	Evidence MAS
R1	Sledovanost informačních výstupů MAS	Evidence MAS

8. Finanční a časový plán realizace strategie

Využitelné programy pro období 2014-2020

Komunitně vedený místní rozvoj má vstup do čtyř programových rámců (a přeshraniční spolupráce), pro potřeby MAS je uvažováno o využití třech z těchto programových rámců :

- Programový rámec Program rozvoje venkova (PRV)
- Programový rámec Integrovaný regionální operační program (IROP)
- Programový rámec Životní prostředí (ŽP)

Kromě toho by MAS ráda realizoval integrované projekty v rámci OP VVV, případně OP Zaměstnanost. MAS bude usilovat i o získávání projektů přímo pro realizaci MAS z nadačních a národních zdrojů.

Analýzy absorpční kapacity prokázala, že při zachování podobných podmínek jako v současném období, a při 15% spolufinancování rozvojových projektů obcí přes MAS je území schopno ročně absorbovat až 522 mil Kč, což mnohonásobně překračuje současná očekávání.

Přehled opatření dle jednotlivých potenciálních zdrojů.

Cíle a opatření	IROP	PRV	OPŽP	OPVVV	jiné
I 1.1 Zkvalitnění místních komunikací včetně chodníků.					
I 1.2 Zpomalování dopravy s cílem zvýšení bezpečnosti.					
I 1.3 Budování veřejného prostranství.					
I 1.4 Místní osvětlení a rozhlas s důrazem na eliminaci světelného smogu a provozních nákladů.					
I 2. 1 Vybudování místního katalogu služeb pro obyvatele.					
I 2. 2 Rekonstrukce zastávek veřejné dopravy a informační systémy veřejné regionální dopravy.					
I 2. 3 Budování cyklotras a cyklostezek pro bezpečnou místní dopravu a navazující infrastrukturu. (úložny kol apod.)					
I 2. 4 Budování prostor pro poskytování zdravotních a sociálních služeb.					
I 3. 1 Budování a rekonstrukce vodovodní sítě.					
I 3. 2 Budování a rekonstrukce kanalizační sítě a obecních ČOV.					
I 3. 3 Budování místních sdružených domovních ČOV.					
I 3. 4 Sběrné dvory a sběrná místa pro nakládání s odpady.					
I 3.5 Nakládání s bioodpady. (štepkování, a kompostování, biomasa)					
D 1.1 Nákup učebních pomůcek spojený se zvýšením kvality vzdělávání.					
D 1.2 Rekonstrukce prostor ke vzdělávání.					
D 1.3 Rekonstrukce a snižování nákladů na provoz ZŠ a MŠ (dětské skupiny)					
D. 1.4 Podpora veřejné dopravy do škol a školek. Např. obecní autobus					

D 1.5 Projekty pro zvýšení kvality vzdělávání ve specifických oblastech.					
D 2.1 Vybudování a propagace místního katalogu služeb pro obyvatele.					
D 2.2 Budování a rekonstrukce prostor pro setkávání a celoživotní vzdělávání. (klubovny, společenské sály apod.)					
D 2.3 Budování a rekonstrukce hřišť pro děti a mládež.					
D 2. 4. Podpora vzniku a zkvalitňování celoživotního vzdělávání pro děti a mládež. (nákup vybavení a zařízení prostor)					
D 3.1 Podpora vzniku a rozšiřování terénních a návazných sociálních služeb pro seniory.					
D 3.2 Informační aktivity o službách pro seniory.					
D 3.3 Denní stacionáře pro seniory.					
D 3.4 Hřiště pro seniory.					
P 1.1 Nákup strojů, zařízení a úpravy budov pro zkvalitnění a diversifikaci zemědělské výroby.					
P 1.2 Podpora včelařství a zpracování včelařských produktů.					
P 1.3 Podpora pro odbyt místní produkce. (místa pro prodej sezónních výrobků, propagace apod.)					
P 1.4 Úpravy zemědělských budov a provozů podporující agroturistiku.					
P 2.1 Informační zdroje o místních službách a produktech pro návštěvníky.					
P 2.2 Podpora vzniku sociálních podniků ke zkvalitnění služeb pro obyvatele a návštěvníky regionu.					
P 2.3 Podpora pro budování drobné infrastruktury pro cestovní ruch. (odpočívadla, místa pro zacvičení, naučné stezky, apod.)					
P 2. 4 Budování záchytných parkovišť pro cestovní ruch i místní obyvatele.					
P 2.5 Podpora pro síťovou propagaci místních producentů mezi obyvateli i návštěvníky regionu.					
P 3.1 Podpora opravy památkových objektů.					
P 3.2 Podpora akcí v památkových objektech.					
P 3.3 Propagace aktivního využití památek.					
P 3.4 Vzdělávání pro vlastníky a provozovatele památkových objektů					
P 4.1 Zvyšování prostupnosti krajiny pro pěší i cyklisty. Včetně doprovodné zeleně a její údržby. (aleje, zeleň podél cest v krajině)					

P 4.2 Opatření k zadržování vody v krajině, čištění toků a další protipovodňová opatření. (Včetně údržby studánek, tůní pro zvětř a dalších drobných vodních prvků v krajině.)					
P 4.3 Budování a rekonstrukce přírodních míst pro koupání.					
P 4.4 Vznik a péče o protierozní opatření na zemědělské půdě.					
R 1.1 Konzultační a informační aktivity v oblasti získávání finančních zdrojů.					
R 1.2 Vytváření specifických informačních zdrojů pro místní obyvatele i návštěvníky. (služby, volnočasové aktivity apod.)					
R 1.3 Vytváření a iniciace síťových projektů pro řešení společných potřeb v regionu.					

Časový plán realizace strategie

Vzhledem k nejasnému časovému harmonogramu příprav programového období 2014 – 2020 a vyhlášení jednotlivých výzev, je těžké definovat časový plán realizace tohoto dokumentu.

Je však možné již nyní definovat některé časové principy. V rámci budoucího časového plánu realizace strategie bude třeba počítat s náležitými časovými rezervami na vyhlášení výzev v rámci programových rámců. Jednak bude třeba počítat s náležitými časovými odstupy danými pravidly programu a potřebami žadatelů a zároveň se pokud možno vyvarovat souběhu více výzev v různých programových rámcích, neboť by takový přístup mohl narazit na nedostatečné kapacity kanceláře MAS.

Dalším nyní těžko odhadnutelným časovým faktorem bude podávání žádostí do grantových výzev přímo ze strany MAS, případně v rámci dotačního managementu pro partnery MAS.

Předběžný harmonogram výzev bývá předem zveřejňován a měl by být zohledněn, pro efektivní využití kapacit kanceláře MAS.

Jakmile budou známy další informace o načasování průběhu období 2014-2020, měl by pro implementaci strategie vzniknout harmonogram, který by mohl mít základ v následující tabulce.

Příklad možného harmonogramu implementace strategie.

měsíc		PRV	IROP	OPŽP	ostatní
2015	1	výzva			
	2	příjem žádostí			
	3	hodnocení			
	4	podpis smluv	Výzva		
	5		příjem žádostí		
	6		hodnocení		projekt spolupráce
	7		podpis smluv	výzva	
	8			příjem žádostí	
	9			hodnocení	
	10			podpis smluv	
	11				Výzva OP VVV
	12				
2016	1				
	2				
	3				
	4				
	5				
	6				
	7				
	8				
	9				
	10				
	11				
	12				
2017	1				
	2				
	3				
	4				
	5				
	6				

	7				
	8				
	9				
	10				
	11				
	12				
2018	1				
	2				
	3				
	4				
	5				
	6				
	7				
	8				
	9				
	10				
	11				
	12				
2019	1				
	2				
	3				
	4				
	5				
	6				
	7				
	8				
	9				
	10				
	11				
	12				
2020	1				
	2				
	3				

	4				
	5				
	6				
	7				
	8				
	9				
	10				
	11				
	12				