



Spolufinancováno
Evropskou unií



MINISTERSTVO
PRO MÍSTNÍ
ROZVOJ ČR

FÓRUM SOCIÁLNÍHO ZAČLEŇOVÁNÍ

ANALÝZA STAVU SOCIÁLNÍHO VYLOUČENÍ V ČR

22. 11. 2024, 9:00 - 11:00,
MINISTERSTVO PRO MÍSTNÍ ROZVOJ ČR,
STAROMĚSTSKÉ NÁMĚSTÍ 6, PRAHA 1



Agentura
pro sociální začleňování

Akce se koná v rámci realizace projektu „Rozvoj systémů pro sociální začleňování“ reg. č. projektu CZ.03.02.02/00/22_004/0000366.



Spolufinancováno
Evropskou unií

FÓRUM SOCIÁLNÍHO ZAČLEŇOVÁNÍ

ANALÝZA SOCIÁLNÍHO VYLOUČENÍ V ČR

22. 11. 2024, 9:00 - 11:00, MMR, STAROMĚSTSKÉ NÁM. 6, PRAHA 1

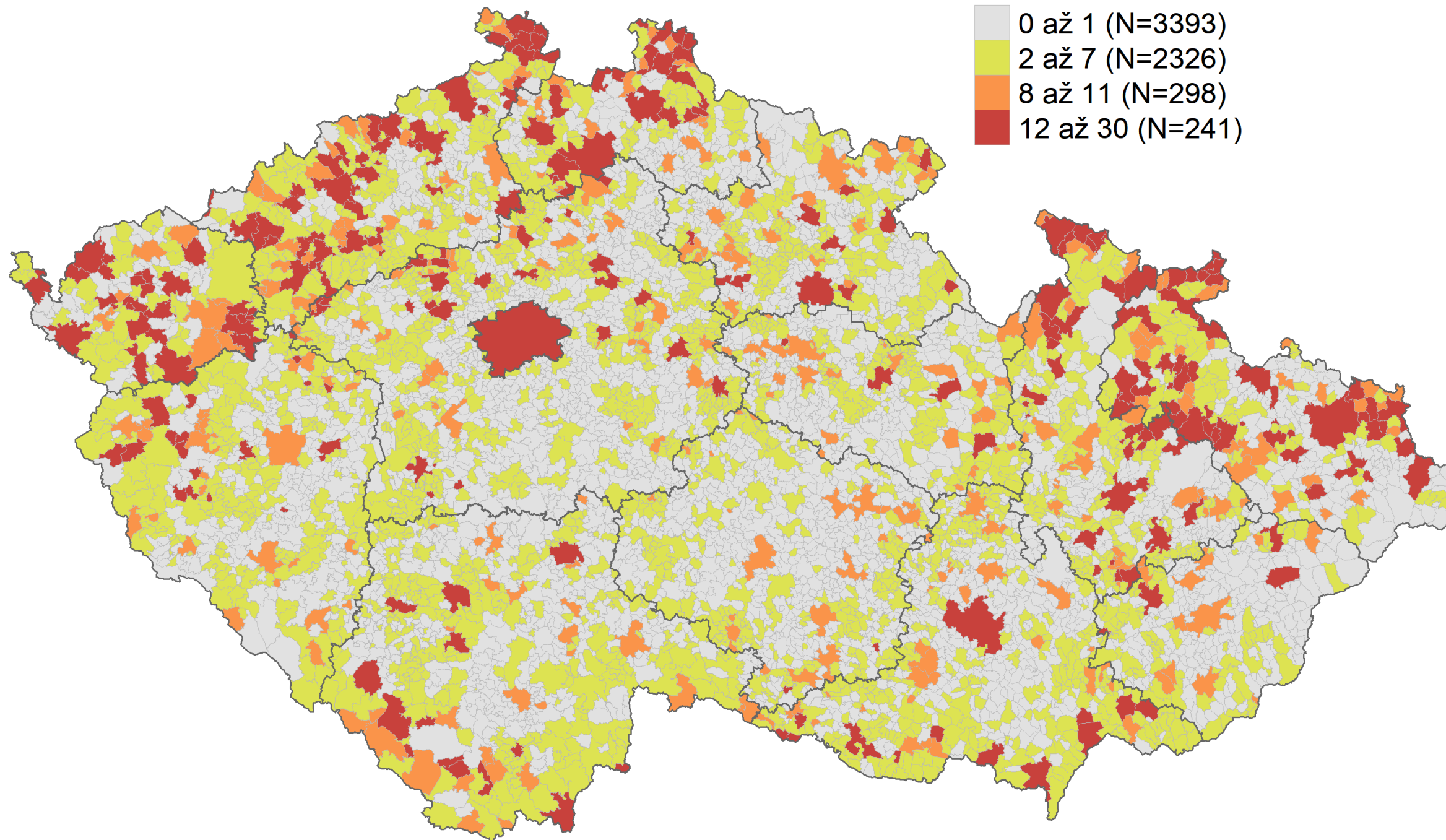


MINISTERSTVO
PRO MÍSTNÍ
ROZVOJ ČR

Rozsah sociálního vyloučení v roce 2023

Kategorizace indexu (vč. počtu obcí):

- 0 až 1 (N=3393)
- 2 až 7 (N=2326)
- 8 až 11 (N=298)
- 12 až 30 (N=241)



Agentura
pro sociální začleňování

Akce se koná v rámci realizace projektu „Rozvoj systémů pro sociální začleňování“ reg. č. projektu CZ.03.02.02/00/22_004/0000366.



Rozsah a vývoj sociálního vyloučení

- ❖ **V roce 2023 se podstatně zhoršil rozsah sociálního vyloučení v Česku.** Počet obcí ohrožených sociálním vyloučením (index 8+) vzrostl z 459 v roce 2022 na 539 v roce 2023.
- ❖ **Nejvíce ohrožených obcí bylo v Ústeckém kraji** (67 obcí), **Moravskoslezském kraji** (66 obcí) a **Středočeském kraji** (64 obcí). Nejvíce zatížené kraje z – pohledu *agregovaných* hodnot indexu – byly kraje **Ústecký, Moravskoslezský a Karlovarský.**
- ❖ Indikace regionální variability v rozsahu sociálního vyloučení – i přes nejvíce zatížené kraje jsou i ve zbylých obce s vysokou mírou sociálního vyloučení (tzv. **vnitřní periferie**)
- ❖ Došlo k **výraznému nárůstu počtu vyplacených příspěvků na bydlení** (+81 tis. za průměrný měsíc roku) a **příspěvků na živobytí** (+3 tis. za průměrný měsíc roku) a nárůstu dlouhodobé nezaměstnanosti (+11 tis. uchazečů o zaměstnání evidovaných déle než 6 měsíců).
- ❖ Naopak pozitivním jevem byl **pokles počtu osob v exekuci o 31 tisíc.**



Rozsah a vývoj sociálního vyloučení

- ❖ **Nárůst příspěvku na bydlení (+81 tis.):** kombinovaný efekt zvyšujícího se povědomí o možnostech čerpání této dávky (destigmatizace) & zvýšení normativů na bydlení & nárůst cen energií
- ❖ **Snížení počtu osob v exekucích (-31 tis.): pozitivní vliv** díky zákonným úpravám a aplikací novely exekučního řádu. Částečný vliv měli taktéž ukončené insolvence. Ale ani tyto změny nepříspěly ke zlepšení situace nejohroženějších skupin.
- ❖ **Zvýšení hodnot u příspěvku na živobytí (+3 tis.)** souvisí s neodpovídající hodnotou životního a existenčního minima v době vysoké inflace a vysokých nákladů na bydlení a energie
- ❖ **Snižování předčasných odchodů (-150)** souvisí se zvyšováním citlivosti ZŠ k potřebám žáků a žaček se sociálním znevýhodněním, vliv má i postupné zapojování podpory ze strany speciálních pedagogů a školních psychologů.
- ❖ V případě **dlouhodobé nezaměstnanosti (+11 tis.)** nedošlo k výraznější změně v nastavení veřejných politik -> pravděpodobně silný vliv lokálního kontextu (pracovní příležitosti, přístupy ÚP, aj.)





Spolufinancováno
Evropskou unií

FÓRUM SOCIÁLNÍHO ZAČLEŇOVÁNÍ

ANALÝZA SOCIÁLNÍHO VYLOUČENÍ V ČR

22. 11. 2024, 9:00 - 11:00, MMR, STAROMĚSTSKÉ NÁM. 6, PRAHA 1

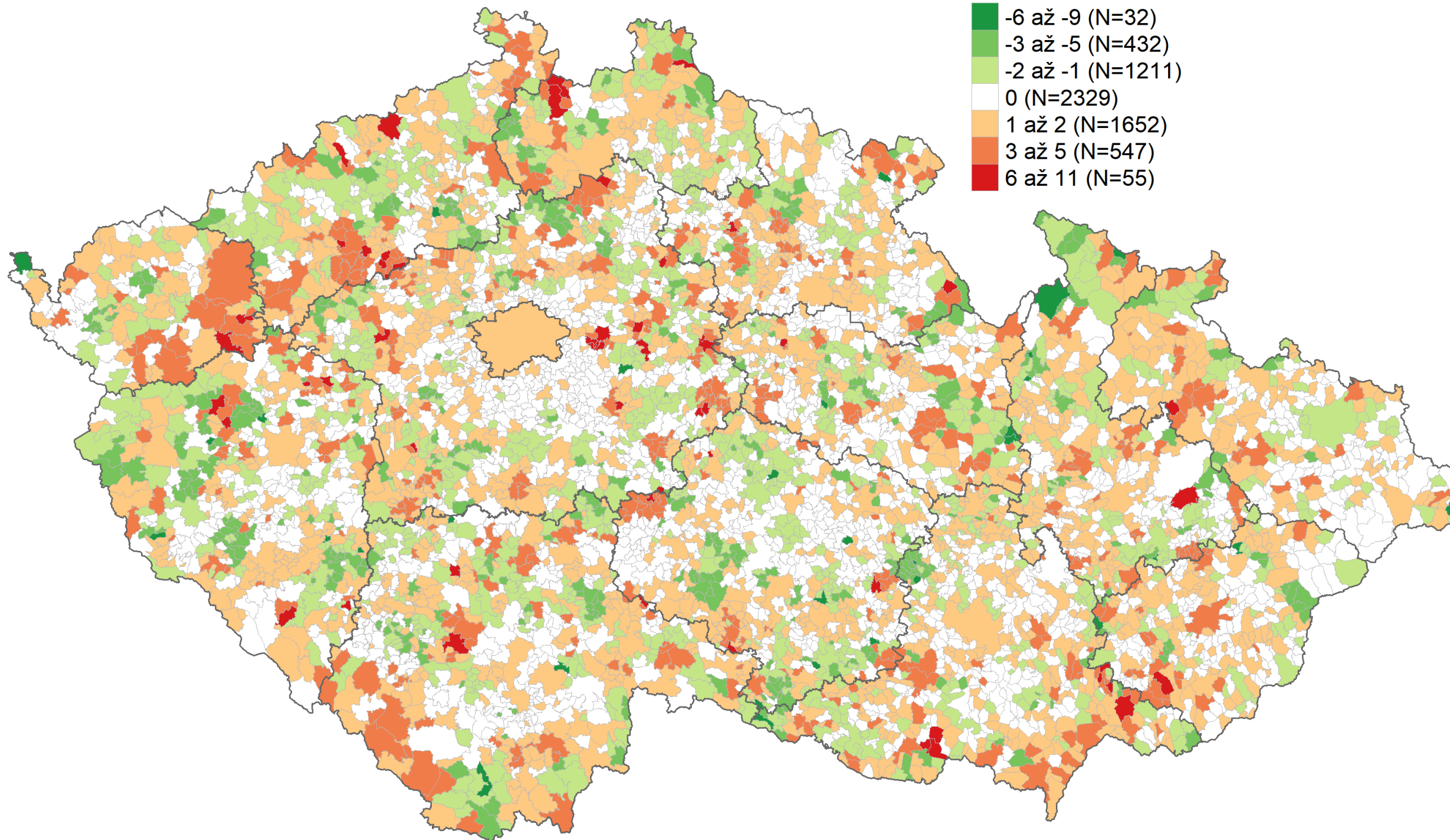


MINISTERSTVO
PRO MÍSTNÍ
ROZVOJ ČR

Vývoj sociálního vyloučení mezi lety 2022 a 2023

Kategorizace indexu (vč. počtu obcí):

Dark Green	-6 až -9 (N=32)
Light Green	-3 až -5 (N=432)
Yellow-Green	-2 až -1 (N=1211)
White	0 (N=2329)
Light Orange	1 až 2 (N=1652)
Orange	3 až 5 (N=547)
Red	6 až 11 (N=55)

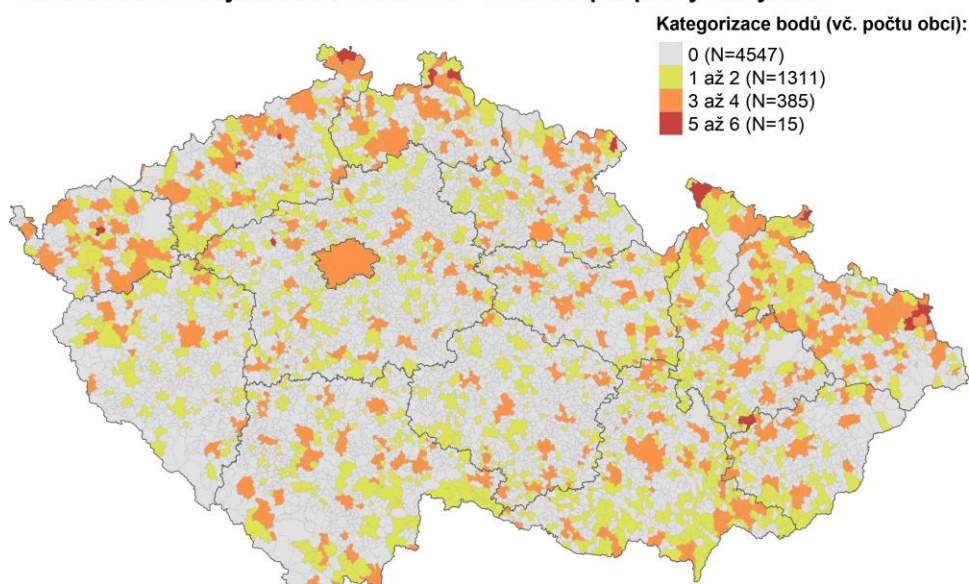


Agentura
pro sociální začleňování

Akce se koná v rámci realizace projektu „Rozvoj systémů pro sociální začleňování“ reg. č. projektu CZ.03.02.02/00/22_004/0000366.

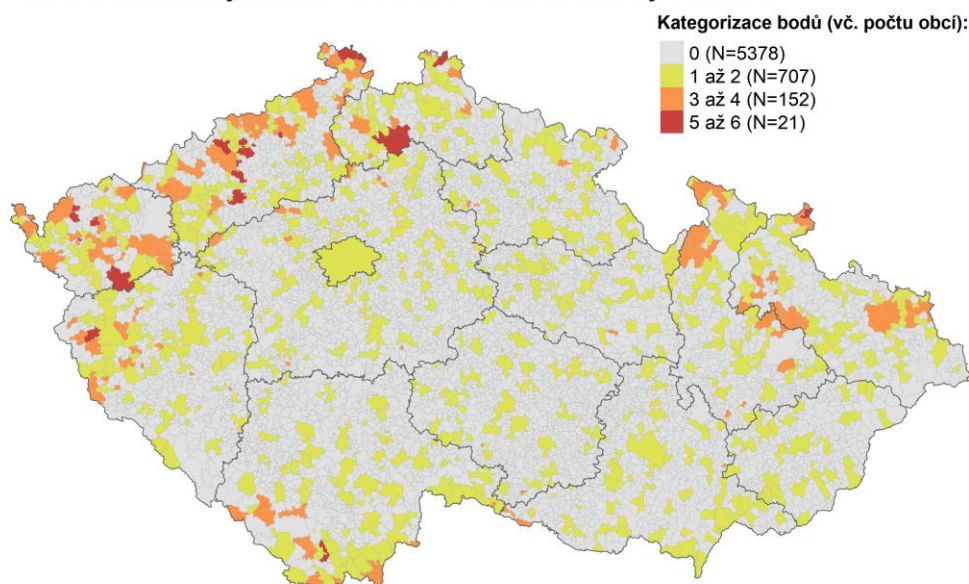
Dimenze sociálního vyloučení v roce 2023

Index sociálního vyloučení v roce 2023 – dimenze příspěvky na bydlení



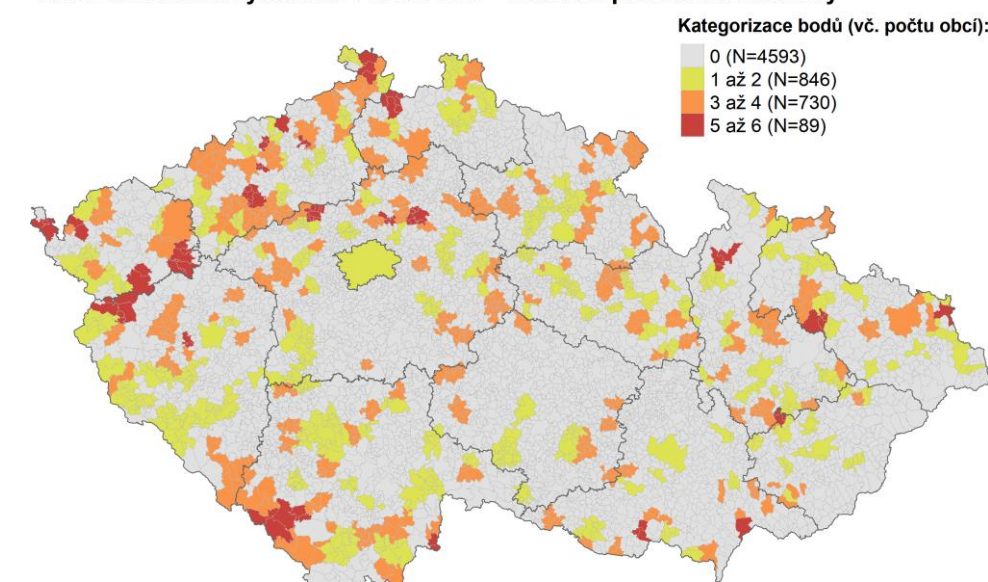
Zdroj: Agentura pro sociální začleňování

Index sociálního vyloučení v roce 2023 – dimenze osoby v exekuci



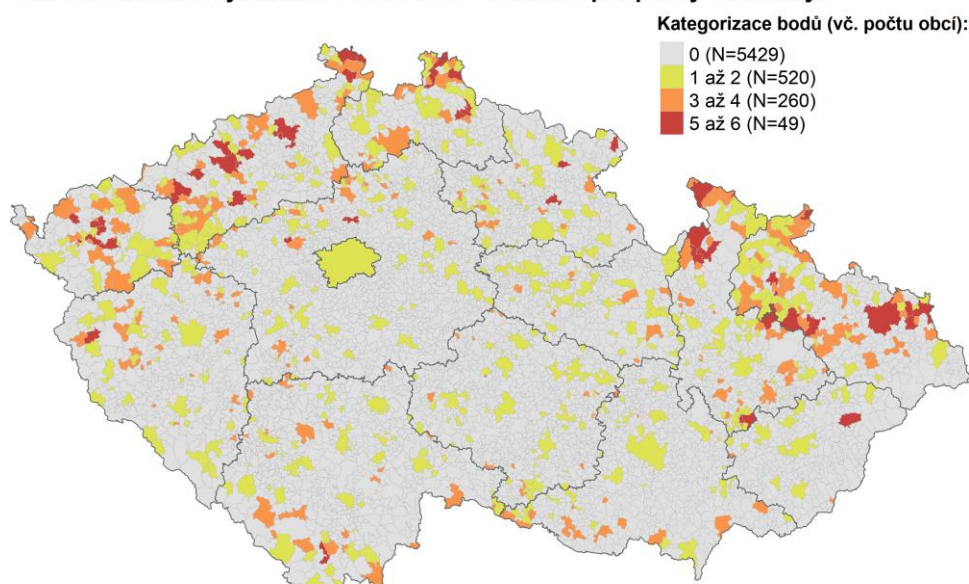
Zdroj: Agentura pro sociální začleňování

Index sociálního vyloučení v roce 2023 – dimenze předčasné odchody



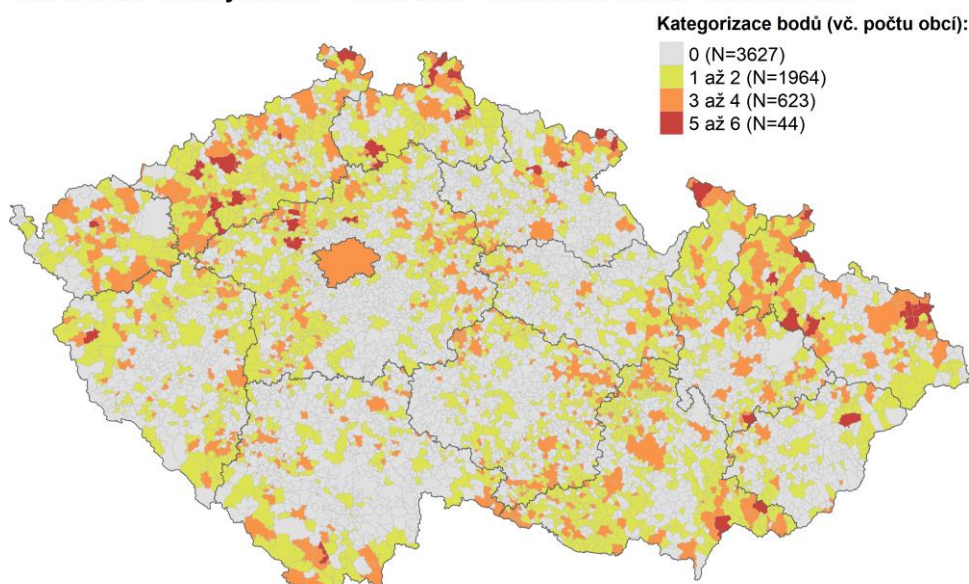
Zdroj: Agentura pro sociální začleňování

Index sociálního vyloučení v roce 2023 – dimenze příspěvky na živobytí



Zdroj: Agentura pro sociální začleňování

Index sociálního vyloučení v roce 2023 – dimenze uchazeči o zaměstnání

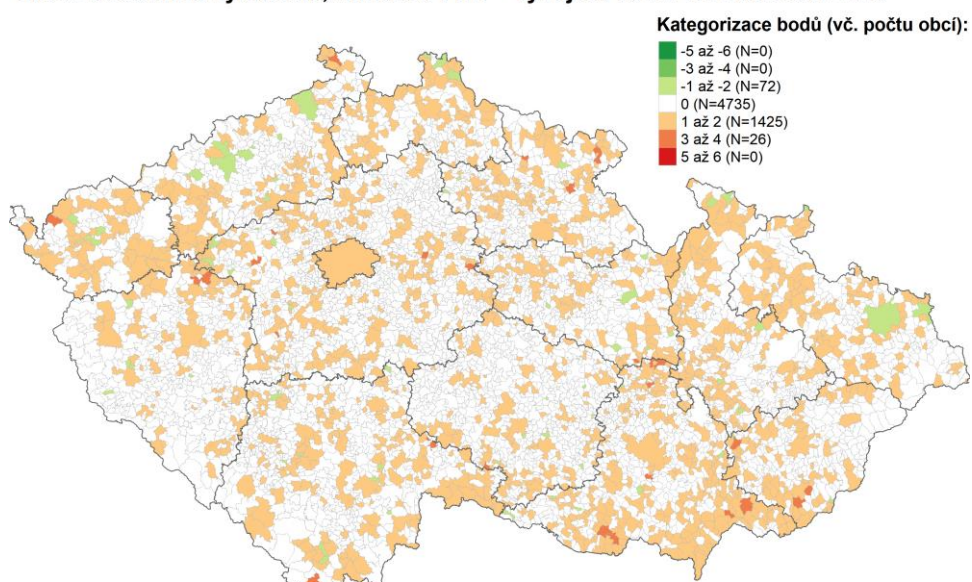


Zdroj: Agentura pro sociální začleňování



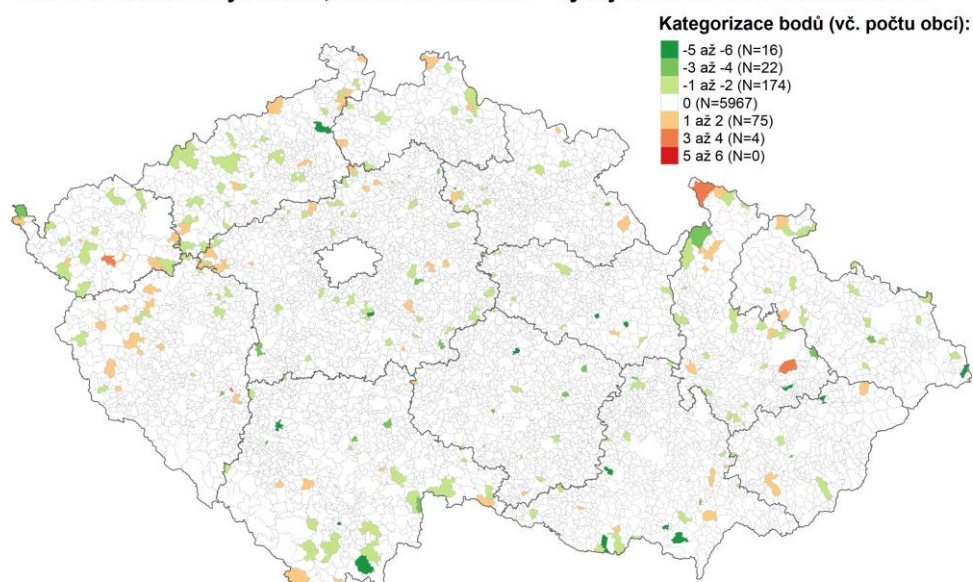
Vývoj dimenzí sociálního vyloučení - 2022 a 2023

Index sociálního vyloučení, dimenze PnB – vývoj od roku 2022 do roku 2023



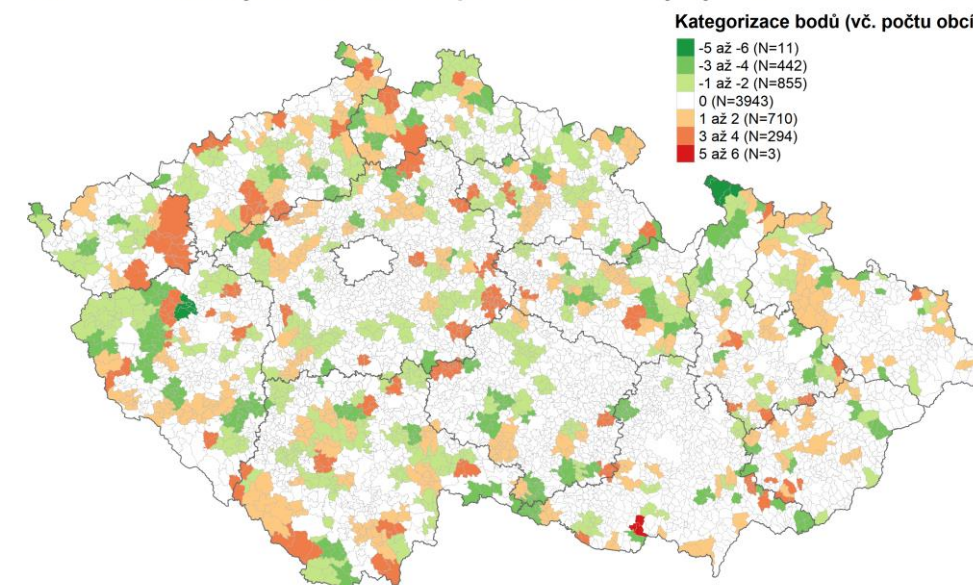
Zdroj: Agentura pro sociální začleňování

Index sociálního vyloučení, dimenze exekucí – vývoj od roku 2022 do roku 2023



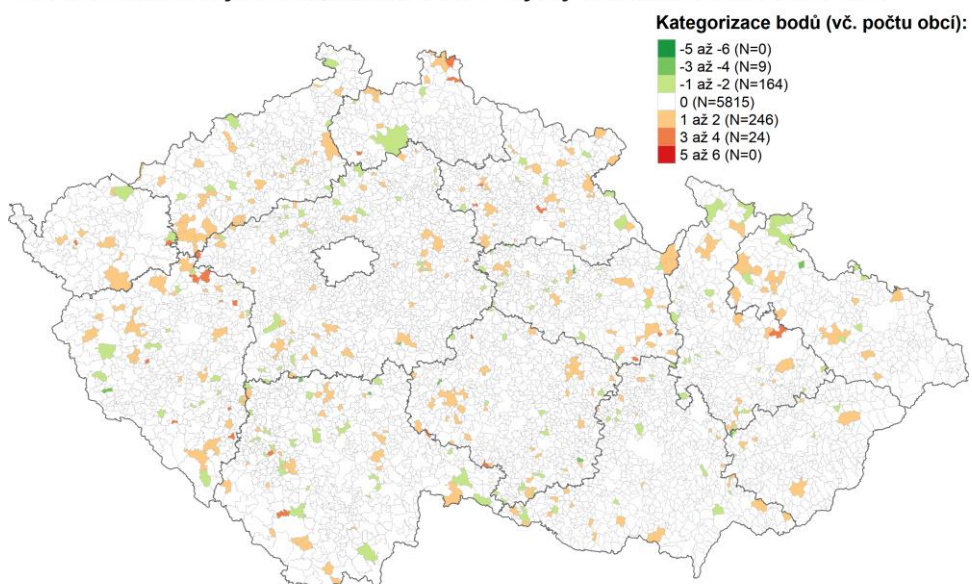
Zdroj: Agentura pro sociální začleňování

Index sociálního vyloučení, dimenze před. odchodů – vývoj od roku 2022 do roku 2023



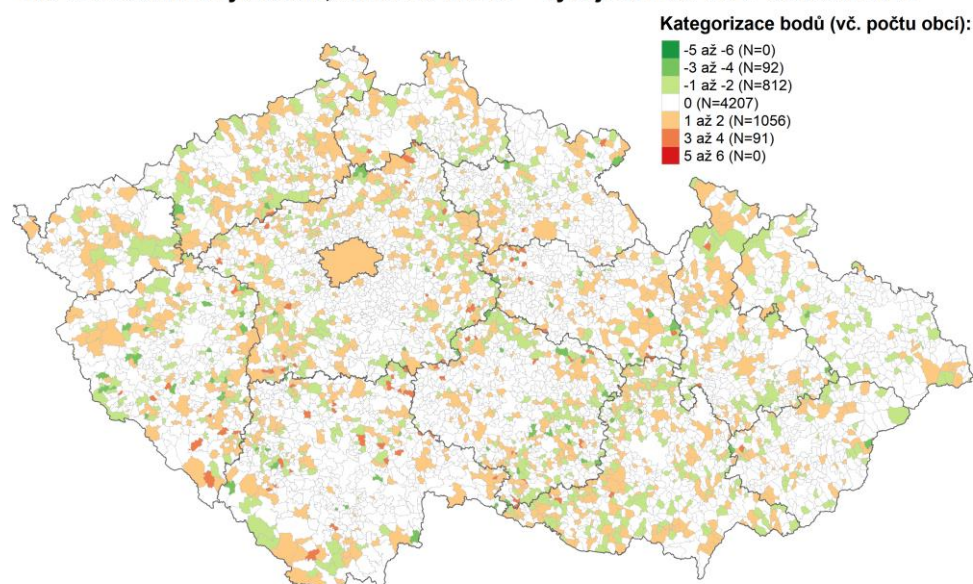
Zdroj: Agentura pro sociální začleňování

Index sociálního vyloučení, dimenze PnŽ – vývoj od roku 2022 do roku 2023



Zdroj: Agentura pro sociální začleňování

Index sociálního vyloučení, dimenze UoZ6+ – vývoj od roku 2022 do roku 2023



Zdroj: Agentura pro sociální začleňování



Vývoj sociálního vyloučení

- ❖ Zhoršení je obvykle v několika ukazatelích současně, poukazuje na provázanost problému SVL
 - Nejvyšší korelace mezi příspěvkem na živobytí a exekucemi/příspěvkem na bydlení a dlouhodobou nezaměstnaností. Se zvyšující se velikostí obce se zvyšuje míra souvislosti mezi vývojem PnŽ a PnB na jedné straně a dlouhodobé nezaměstnanosti na straně druhé
- ❖ Zvýšil se počet obcí s kombinací zatížení (933 na 1229), nárůst obcí, které jsou zatíženy jen v dimenzi PnB (+ 58).
- ❖ Menší obce jsou náchylnější k meziročním výkyvům, u větších se proměňují pomalu - právě u nich se díky malému počtu obyvatel může promítnout odstěhování/přistěhování několika zatížených a deprivovaných domácností
- ❖ Index 2023 zachycuje makro zhoršení v předchozích letech, očekáváme další zhoršení i v roce 2024 – přinejmenším navýšení dlouhodobé nezaměstnanosti a nárůstu počtu vyplacených PnB
- ❖ Meziročně se zvýšil podíl obcí s indexem 8+ a 12+ -> jasný signál pro zacílenou politiku do území
- ❖ Index neměří dostatečně citlivě dopady lokálních politik, je zatížen makro vlivy. Funguje ideálně s terénním výzkumy a monitoringem plnění opatření



Aplikace indexu

- ❖ Index slouží jako nástroj pro koordinaci podpory mezi různými resorty a úrovněmi správy.
- ❖ Pomáhá při cílení vládních politik a intervencí do oblastí s vysokou mírou sociálního vyloučení

Konkrétní aplikace indexu:

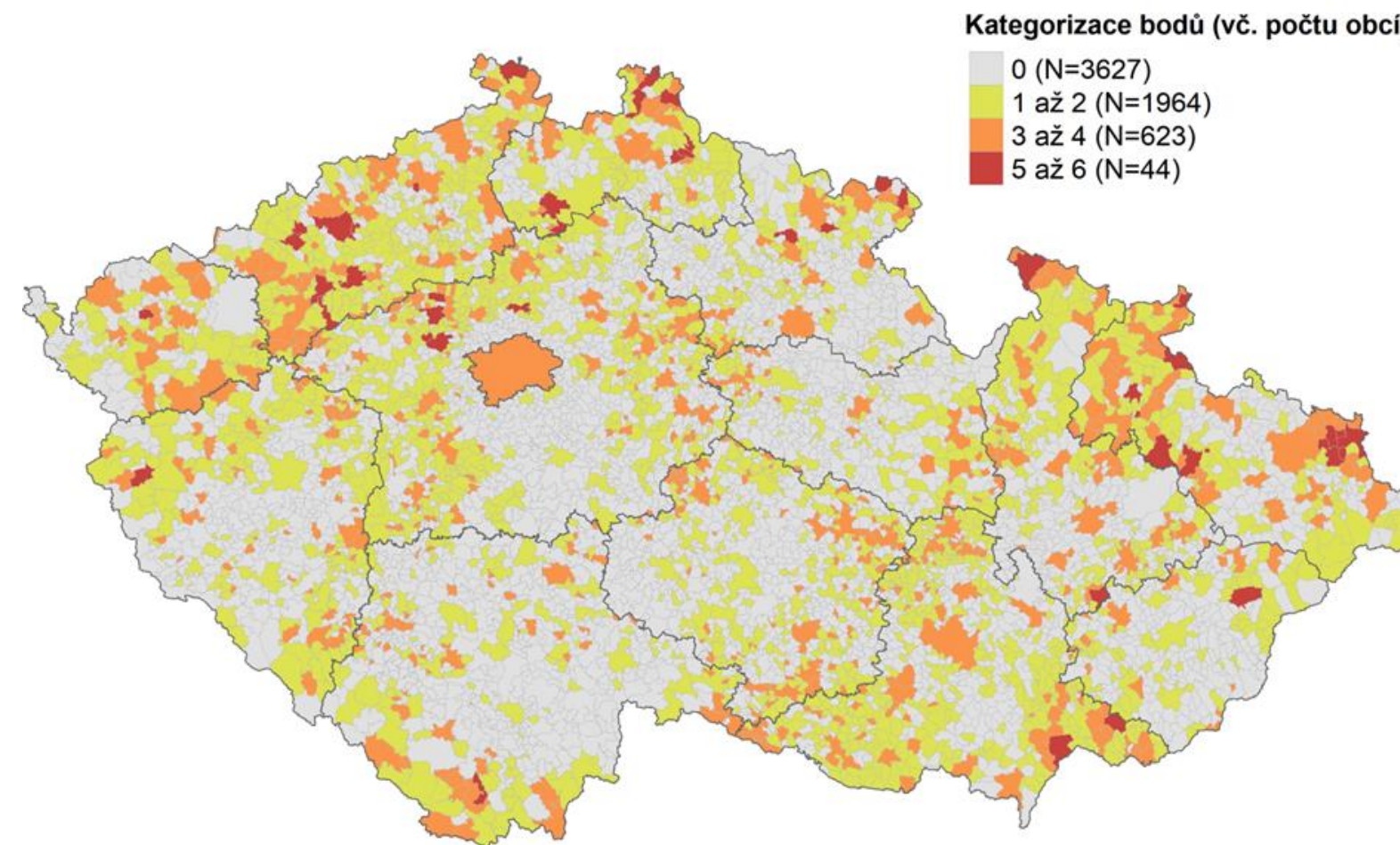
- dříve projekt Výstavba
- KPSV+
- MV ČR v projektech asistentů prevence kriminality
- IROP
- OP Z+ - výzva 03_22_018, 03_22_065
- MŠMT APU_MAP





Dlouhodobá nezaměstnanost jako dimenze indexu

- Zvýšení počtu evidovaných uchazečů o zaměstnání na ÚP déle než 6 měsíců (+11,5 tis.), + vyplacených příspěvků na bydlení a počtu vyplacených příspěvků na živobytí



Index sociálního vyloučení v roce 2023 – dimenze uchazeči o zaměstnání

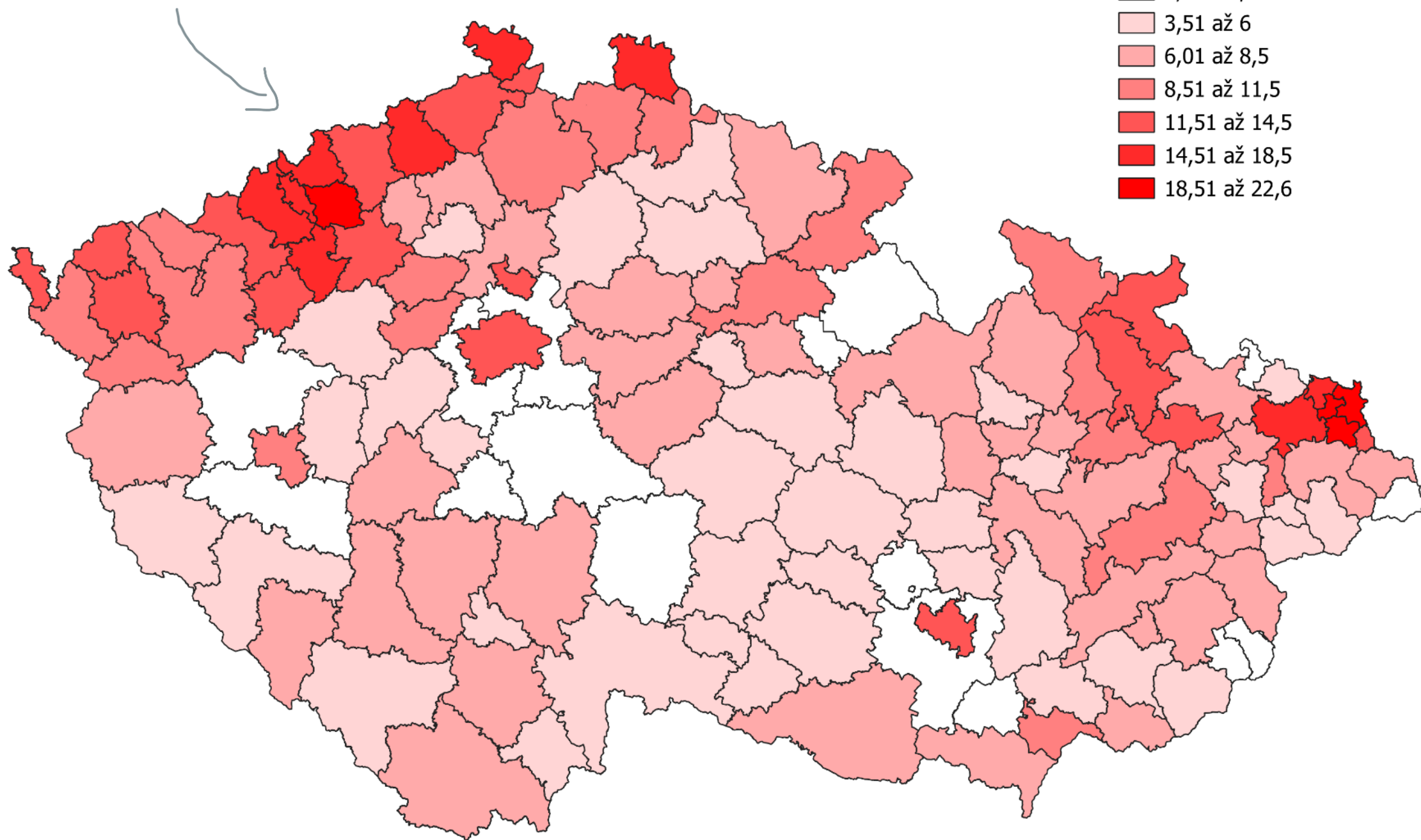
Akce se koná v rámci realizace projektu „Rozvoj systémů pro sociální začleňování“ reg. č. projektu CZ.03.02.02/00/22_004/0000366.





Index pohledem Úřadu práce

Mapa zobrazuje agregované hodnoty indexu pro úroveň kontaktních pracovišť ÚP



❖ **10 nejzatíženějších KoP:** Karviná, Havířov, Most, Orlová, Ostrava, Rumburk, Chomutov, Ústí nad Labem, Jirkov, Žatec, Frýdlant

❖ Dlouhodobá zátěž některých území

❖ Zaměřování pomoci na úrovni KoP v nejvíce zatížených obcích

❖ Měření vývoje jednotlivých obcí

❖ Pilotování integračních pracovních míst a dalších projektů

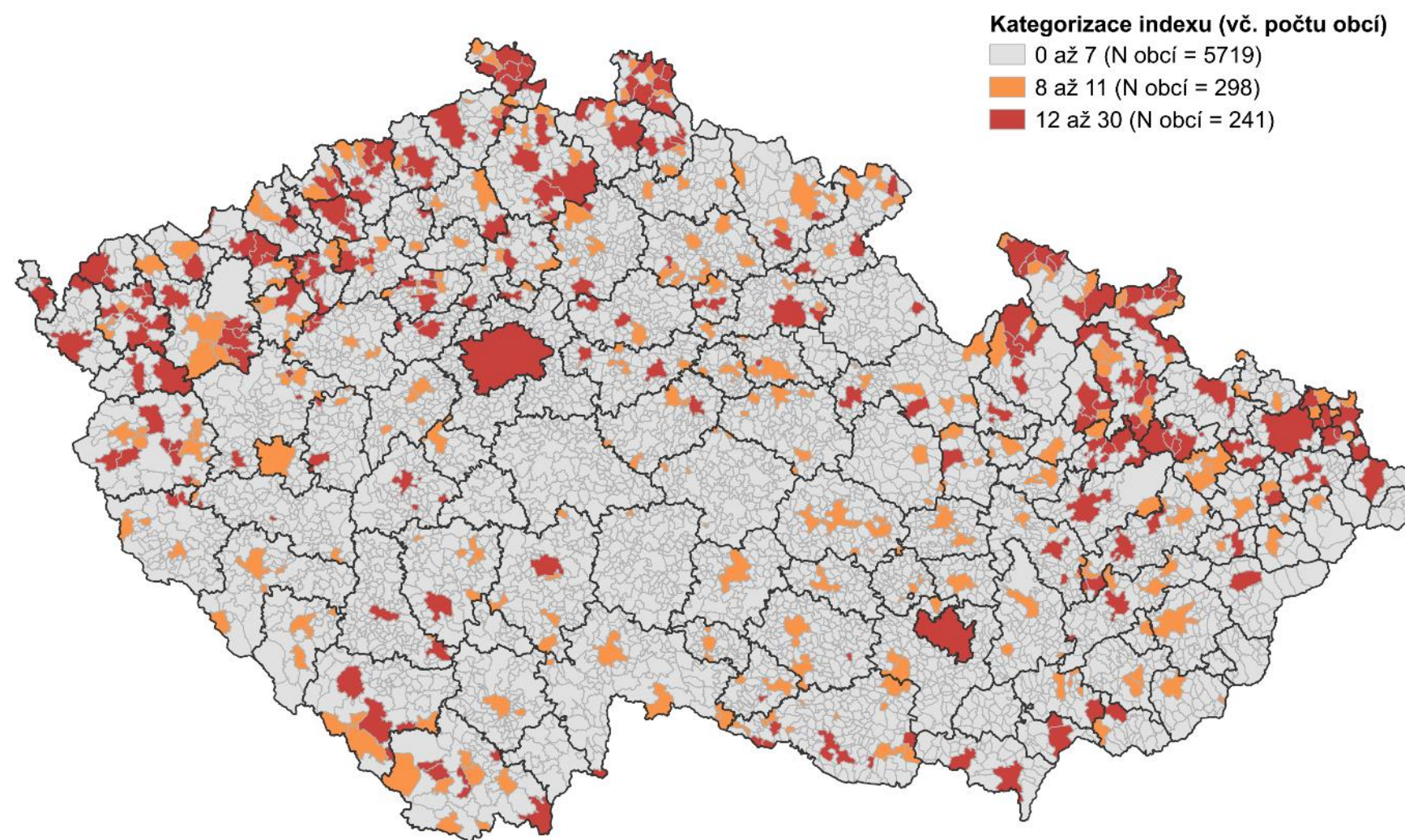




Index pohledem Úřadu práce

	A	B
1	KoP	2023
2	KoP Karviná	22,6
3	KoP Havířov	20,5
4	KoP Most	19,8
5	KoP Orlová	19,5
6	KoP Ostrava	18,2
7	KoP Rumburk	17,8
8	KoP Chomutov	17,0
9	KoP Ústí nad Labem	16,7
10	KoP Jirkov	16,1
11	KoP Žatec	16,1
12	KoP Frýdlant	15,4
13	KoP Litvínov	15,4
14	KoP Bohumín	14,6
15	KoP Teplice	14,5
16	KoP Vítkov	14,4
17	KoP Kraslice	14,2
18	KoP Brno-město	14,0
19	KoP Sokolov	13,8
20	KoP Varnsdorf	13,7

Index sociálního vyloučení v obcích v roce 2023 dle KoP ÚP



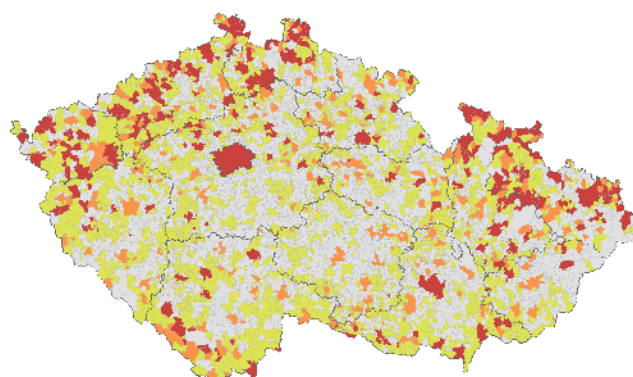
Konstrukce indexu sociálního vyloučení

- pomocí administrativních dat **pravidelné posouzení** míry sociálního vyloučení v území -> **srovnání mezi územími + sledování změn**
- sledování několika územních úrovní: **obce**, po agregaci vyšší úrovně
- **provazba s dalšími nástroji:**
 - hospodářsky a sociálně ohrožená území (MMR)
 - lokality rezidenční segregace (PřF UK)
 - terénní šetření v lokalitách a jejich typologie (ASZ)

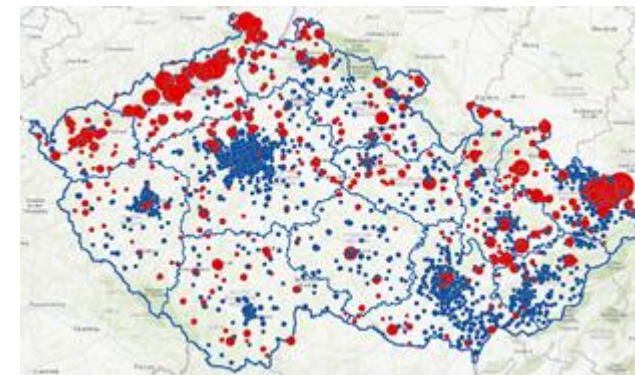
HSOÚ - správní obvody ORP



ISV - obce



Osoby v hmotné nouzi (ZSJ)



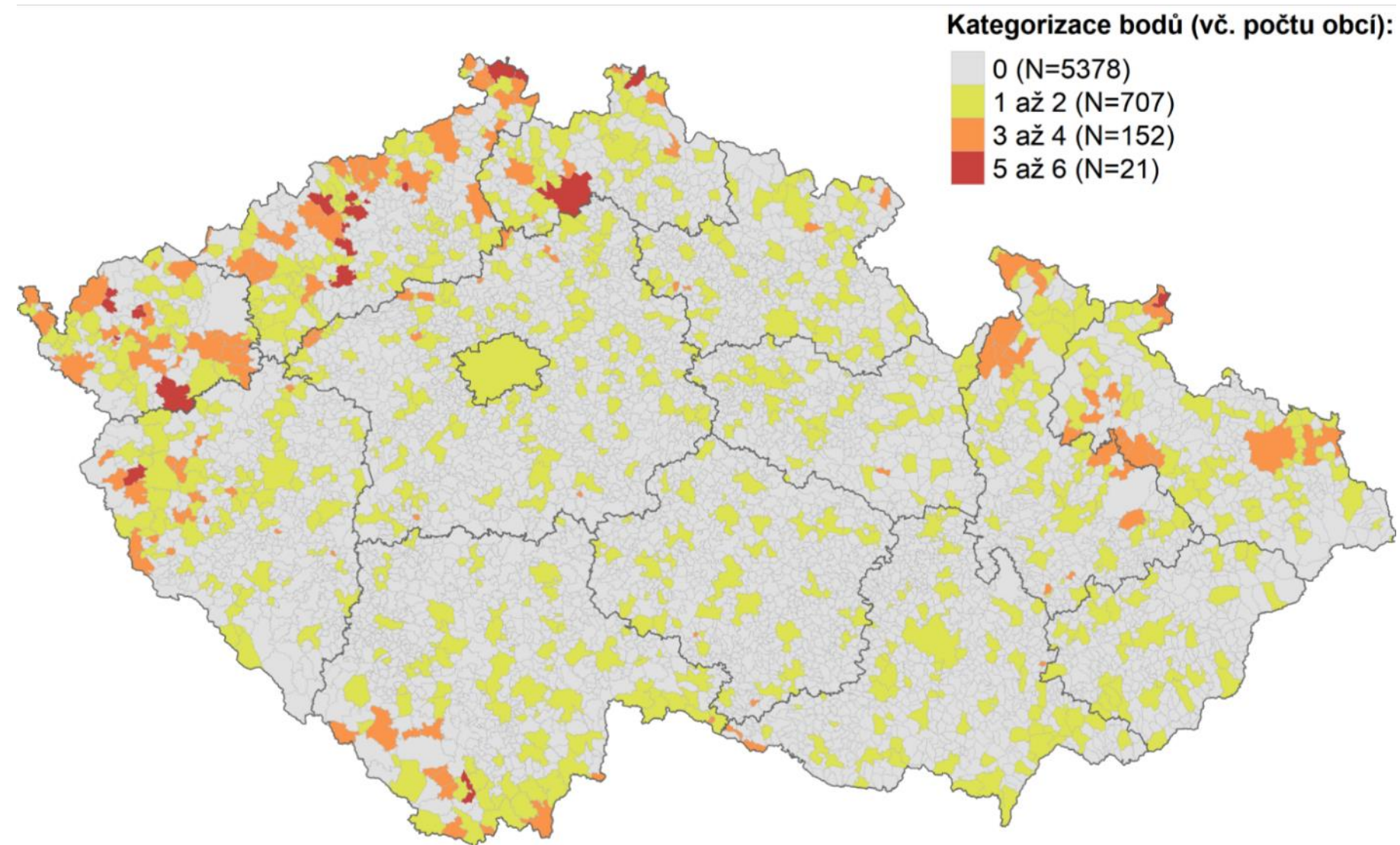
Konstrukce indexu sociálního vyloučení

- sociální vyloučení jako **multidimenzionální jev**
- zvoleno 5 indikátorů:
 - vyplacené **příspěvky na živobytí** (zdroj dat: MPSV)
 - vyplacené **příspěvky na bydlení** (zdroj dat: MPSV)
 - **osoby v exekuci** (zdroj dat: Exekutorská komora ČR)
 - **dlouhodobá nezaměstnanost** 6+ měsíců (zdroj dat: MPSV)
 - **předčasné odchody** z běžných tříd ZŠ (zdroj dat: MŠMT)





Index sociálního vyloučení v roce 2023 – dimenze osoby v exekuci



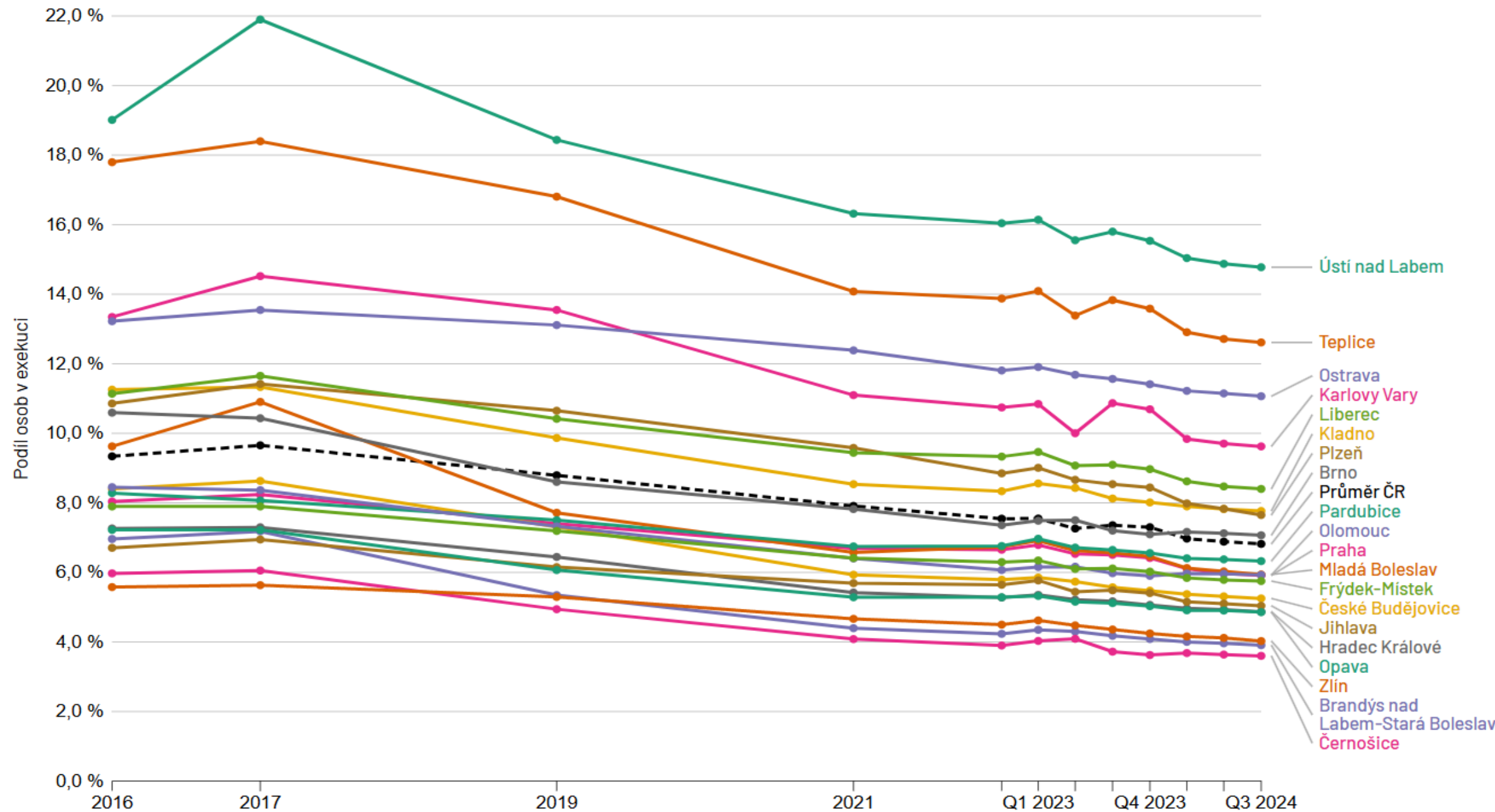
Využití indexu pro konkrétnější a kvalitnější určení specifické potřeby

- Počet exekucí konstantně klesá, významný vliv na to má zejména úprava legislativy, jako je novela exekučního řádu platná od 1.1.2022 a následně 1.1. 2023, kdy dochází k zastavování tzv. bagatelních exekucí a marných exekucí. Díky tomuto vlivu například nedochází v k zahajování vymáhání u bagatelních pohledávek v takové míře, jako dřív. Mírný vliv na snížení mají i ukončené insolvence, kdy po jejich úspěšném ukončení nastává také ukončení vedených exekucí a jejich evidence v CEE. Od roku 2016 klesající trend roste i díky tomu, že v té době započalo také zastavování neoprávněných exekucí.
- Klesá sice mírně počet osob s 10 a více exekucemi, ale je také nutné si uvědomit, že tyto údaje vychází pouze z CEE a nejsou zde uvedené tzv. exekuce správní vedené státem, kterých je také velké množství. Dále se ale jako narůstající trend ukazuje, že stoupá průměrný počet exekucí na 1 osobu, což indikuje, že v nelehké ekonomické situaci zůstává řada lidí po dlouhou dobu let a je zatížena vícečetnými problémy.
- Mírně také stoupá počet předlužených osob v posledních dvou věkových kategoriích od 54 let do 64 a od 65 let a více.





Předlužení obyvatel v čase





Podíl osob v oddlužení po krajích (Q3 2024)

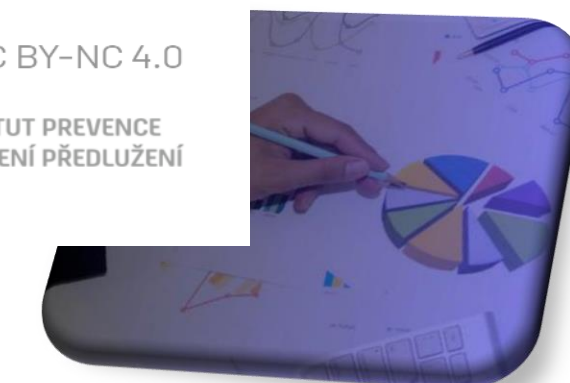
Kraj	Podíl osob v oddlužení (Q3 2024)	Počet osob v oddlužení (Q3 2024)	Podíl mužů z osob v oddlužení (Q3 2024)	Podíl žen z osob v oddlužení (Q3 2024)	Podíl manželů z osob v oddlužení (Q3 2024)	Průměrný věk osob v oddlužení (Q3 2024)	Mediánový věk osob v oddlužení (Q3 2024)
Průměr ČR	1,0 %		57 %	43 %	17 %	44,9	
Ústecký kraj	1,7 %	11 391	56 %	44 %	18 %	44,4	44
Karlovarský kraj	1,5 %	3 707	56 %	44 %	19 %	44,6	44
Moravskoslezský kraj	1,4 %	13 994	57 %	43 %	16 %	44,6	44
Liberecký kraj	1,3 %	5 014	55 %	45 %	18 %	44,6	44
Královéhradecký kraj	1,0 %	4 917	58 %	42 %	16 %	44,1	43
Olomoucký kraj	1,0 %	5 473	57 %	43 %	16 %	45,4	45
Plzeňský kraj	1,0 %	4 948	57 %	43 %	16 %	44,4	44
Pardubický kraj	0,9 %	4 124	58 %	42 %	17 %	44,1	44
Jihočeský kraj	0,9 %	5 091	56 %	44 %	17 %	43,9	43
Jihomoravský kraj	0,9 %	8 982	58 %	42 %	18 %	45,9	45
Středočeský kraj	0,8 %	9 992	56 %	44 %	17 %	44,4	44
Zlínský kraj	0,8 %	3 740	59 %	41 %	15 %	46,2	46
Kraj Vysočina	0,7 %	3 156	58 %	42 %	19 %	44,7	44
Hlavní město Praha	0,7 %	7 773	60 %	40 %	12 %	46,5	46

Zdroj dat: Insolvenční rejstřík MSp ČR, ČSÚ

Vizualizace: Mapa zadlužení, licence CC BY-NC 4.0

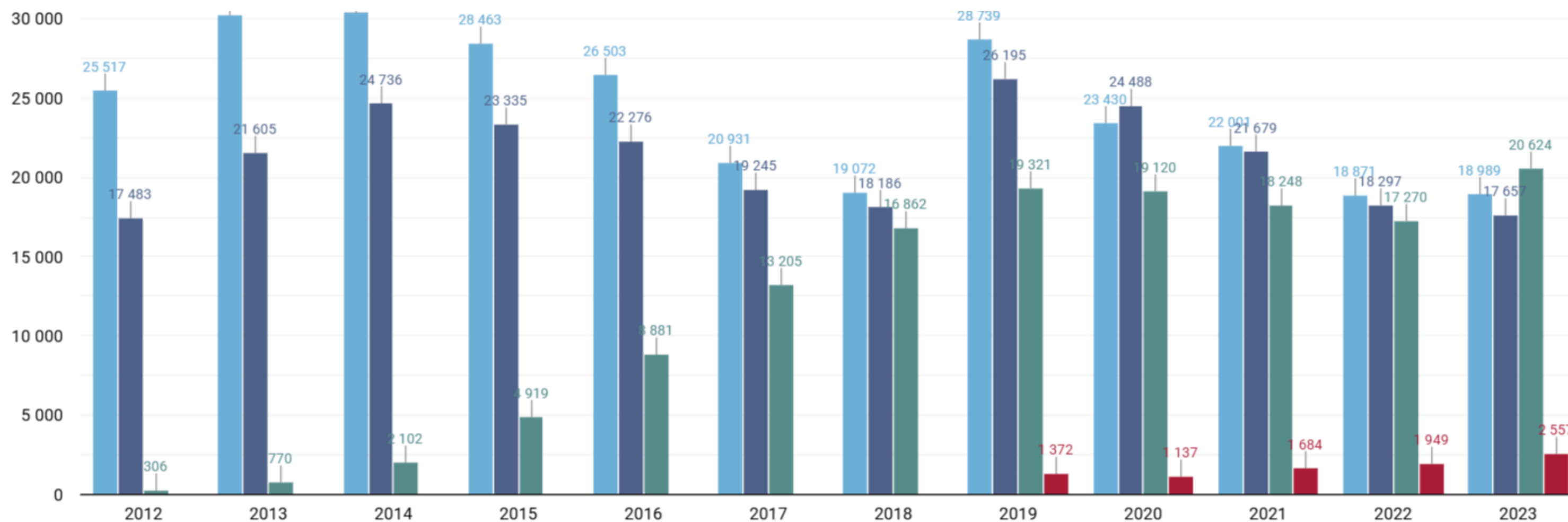


INSTITUT PREVENCE
A ŘEŠENÍ PŘEDLUŽENÍ





Oddlužení v posledních letech

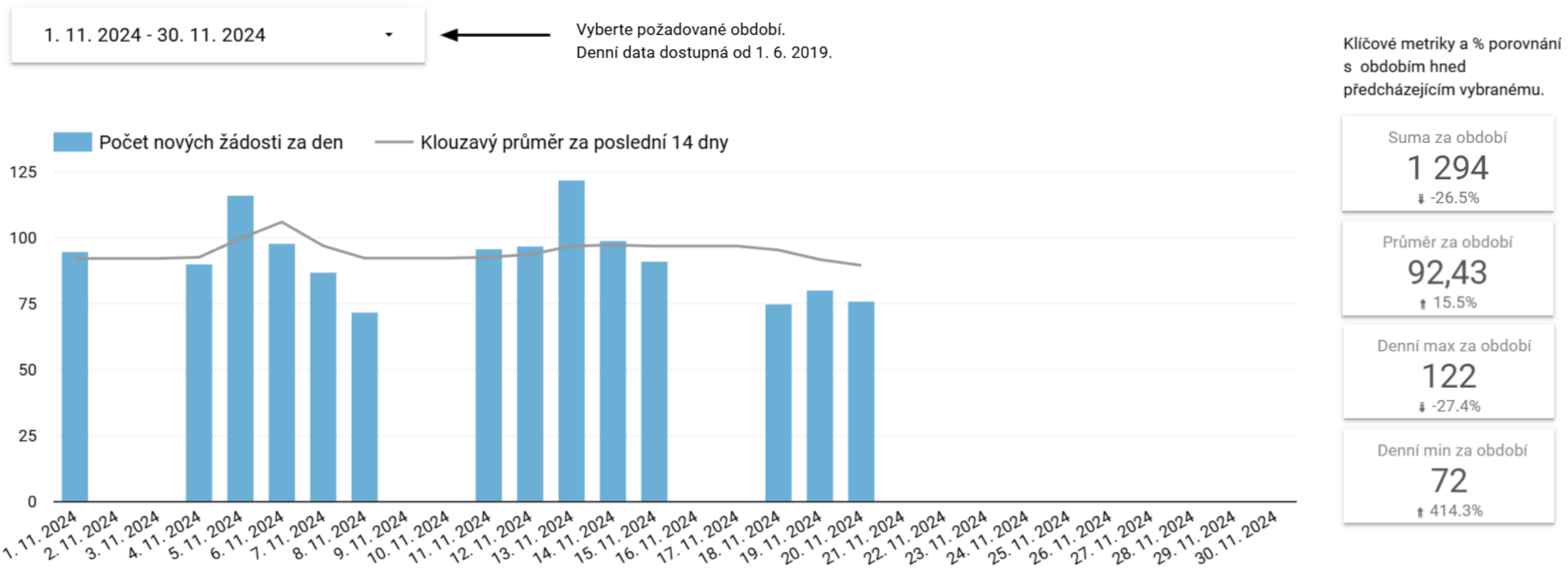


* Data o zrušených oddlužení do roku 2018 nejsou dostupná.
Zdroj: InfoData Ministerstva spravedlnosti





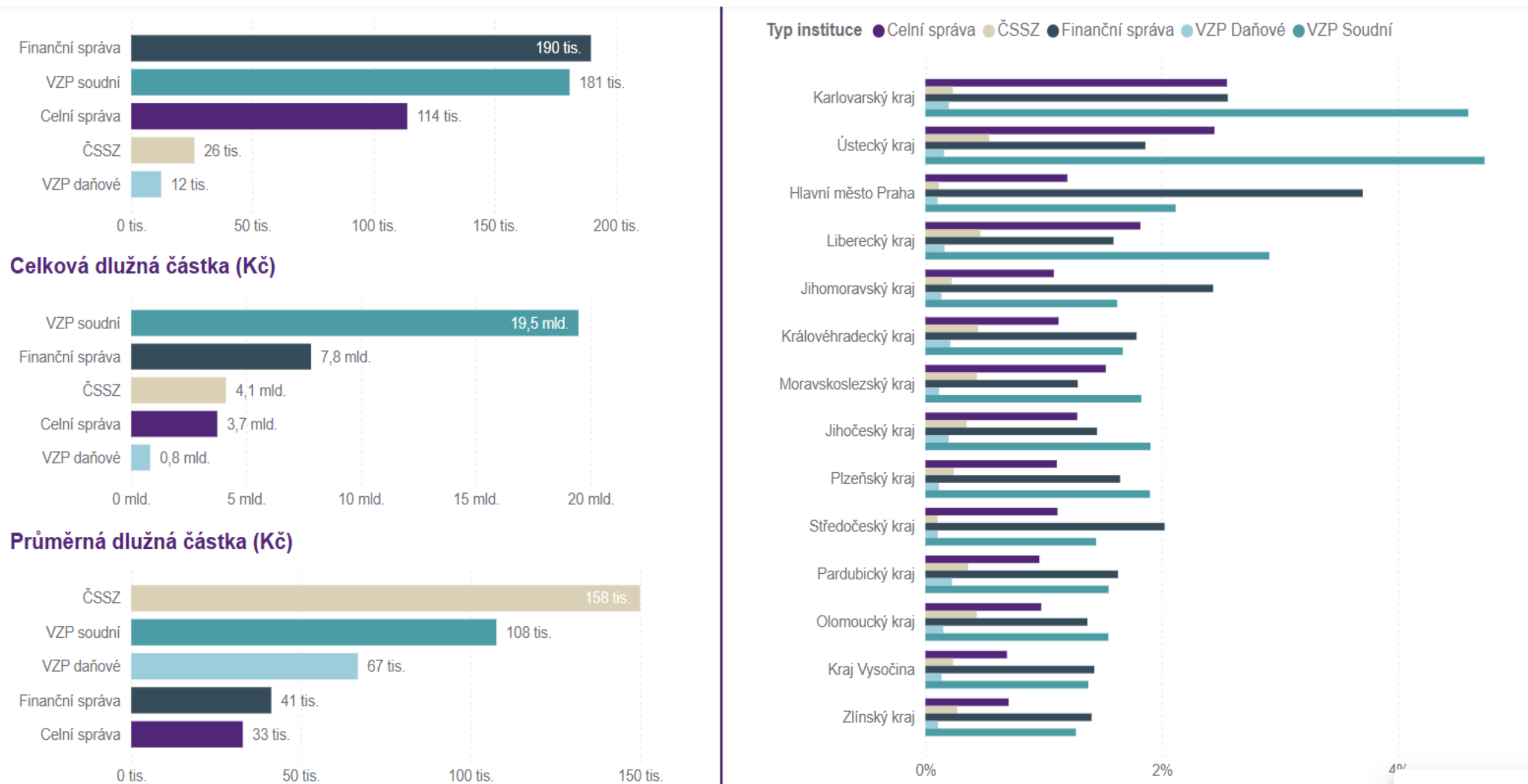
Podávání insolvenčních návrhů po účinnosti novely



Graf denního vývoje zobrazuje počty podaných žádosti k oddlužení a srovnání oproti předchozímu období ve všech krajských soudech. Možná odchylka na konečná měsíční data je +/- 1 %.



SROVNÁNÍ DLUHŮ STÁTNÍCH INSTITUCÍ K 31.3.2024



Shrnutí problematiky předlužení vzhledem k indexu

- Díky indexu je možné detekovat nejvíce zasažené konkrétní lokality, kde se zároveň kumulují vícefaktorové vlivy, které znemožňují řešení předlužení u těch nejvíce zatížených osob z CS, tím pádem lépe umožní zacílení specifických forem podpory v případě nových výzev a inovativních postupů.
- ani zavedení významného počtu změn jak v exekčním řádu, tak s pomocí insolvenčního zákona dlouhodobě neřeší situaci nejvyloučenejších skupin obyvatel
- významná část obyvatel nemá dostatečně vysoký příjmový potenciál pro řešení způsobu úhrady svých dluhů
- tato skupina obyvatel je velmi často závislá na podpoře sociálních služeb a státu nebo se pohybuje v šedé zóně, díky ztrátě důvěry v pozitivní budoucí změnu
- významný vliv na to má nedostatečné vzdělávání a zvyšování kompetencí a nedostatečné zajištění adekvátní formy bydlení



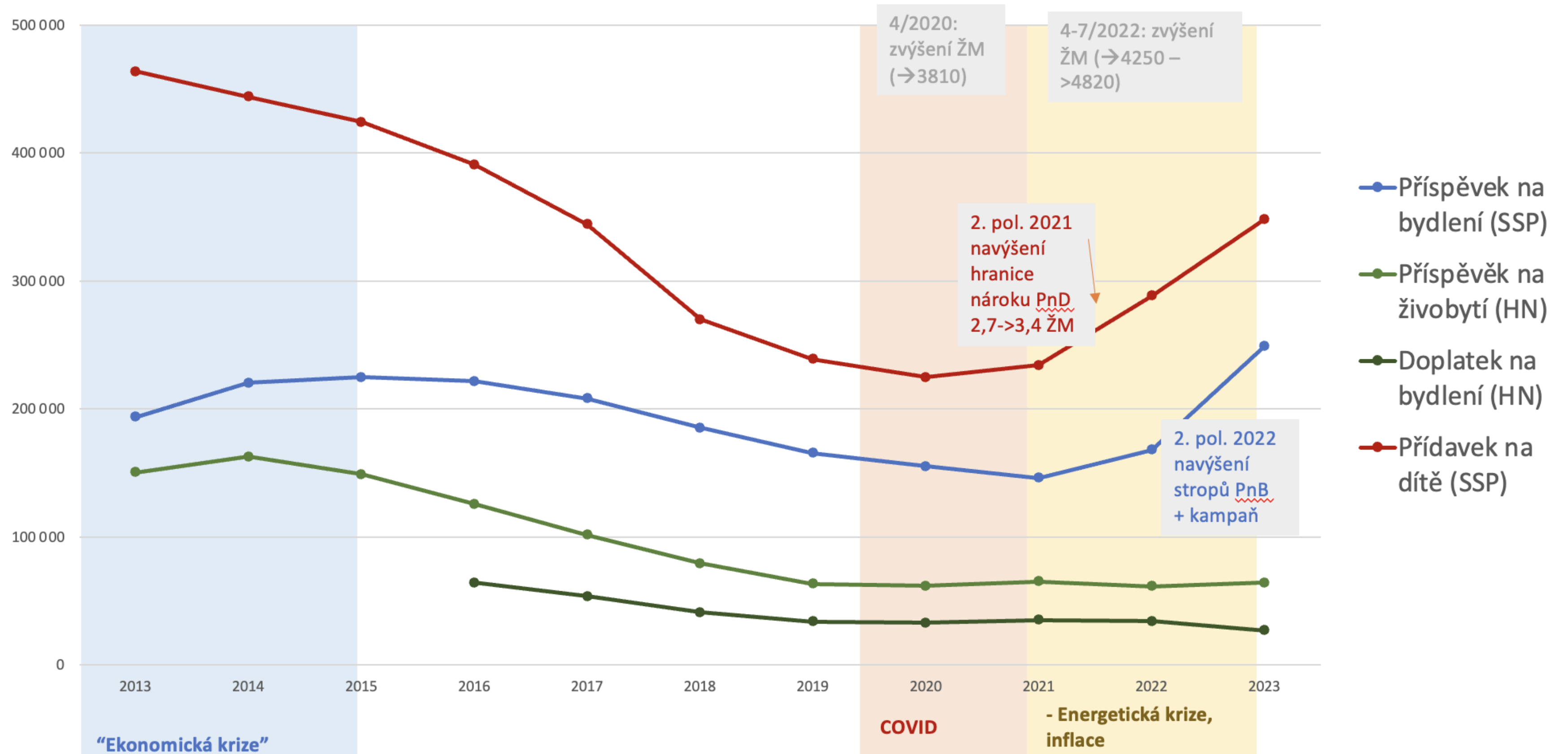
Změny v čerpání dávek a nezaměstnanosti



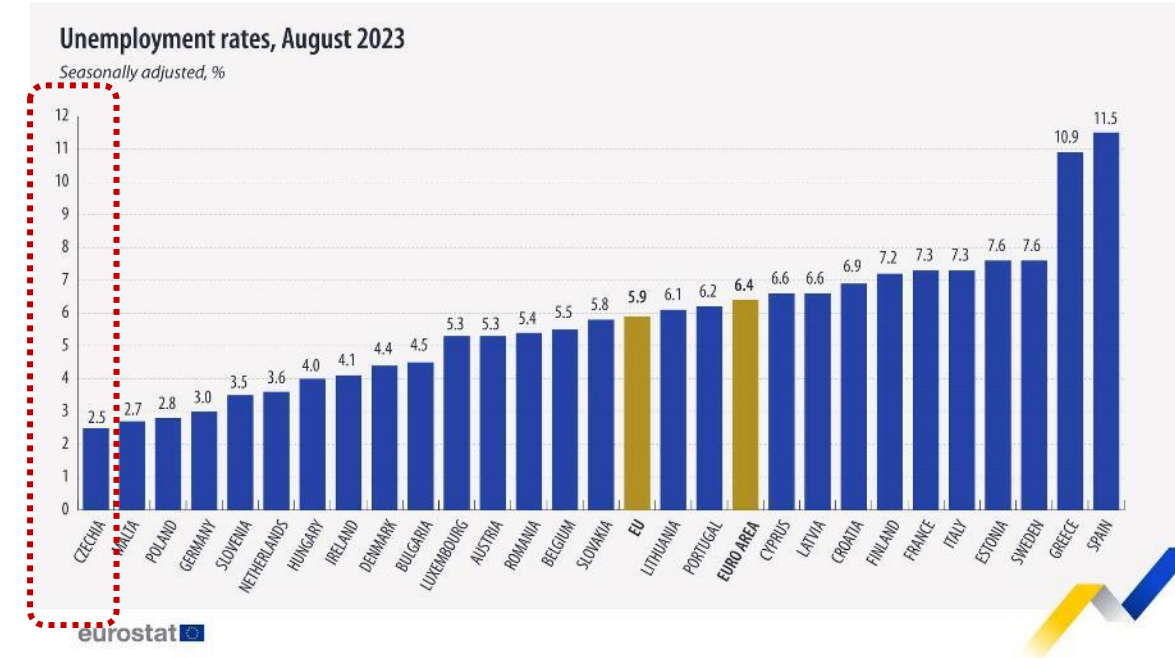
Počet domácností, do kterých byla vyplácena dávka v letech 2012-2023

(průměrný měsíční počet vyplácených dávek v daném roce)

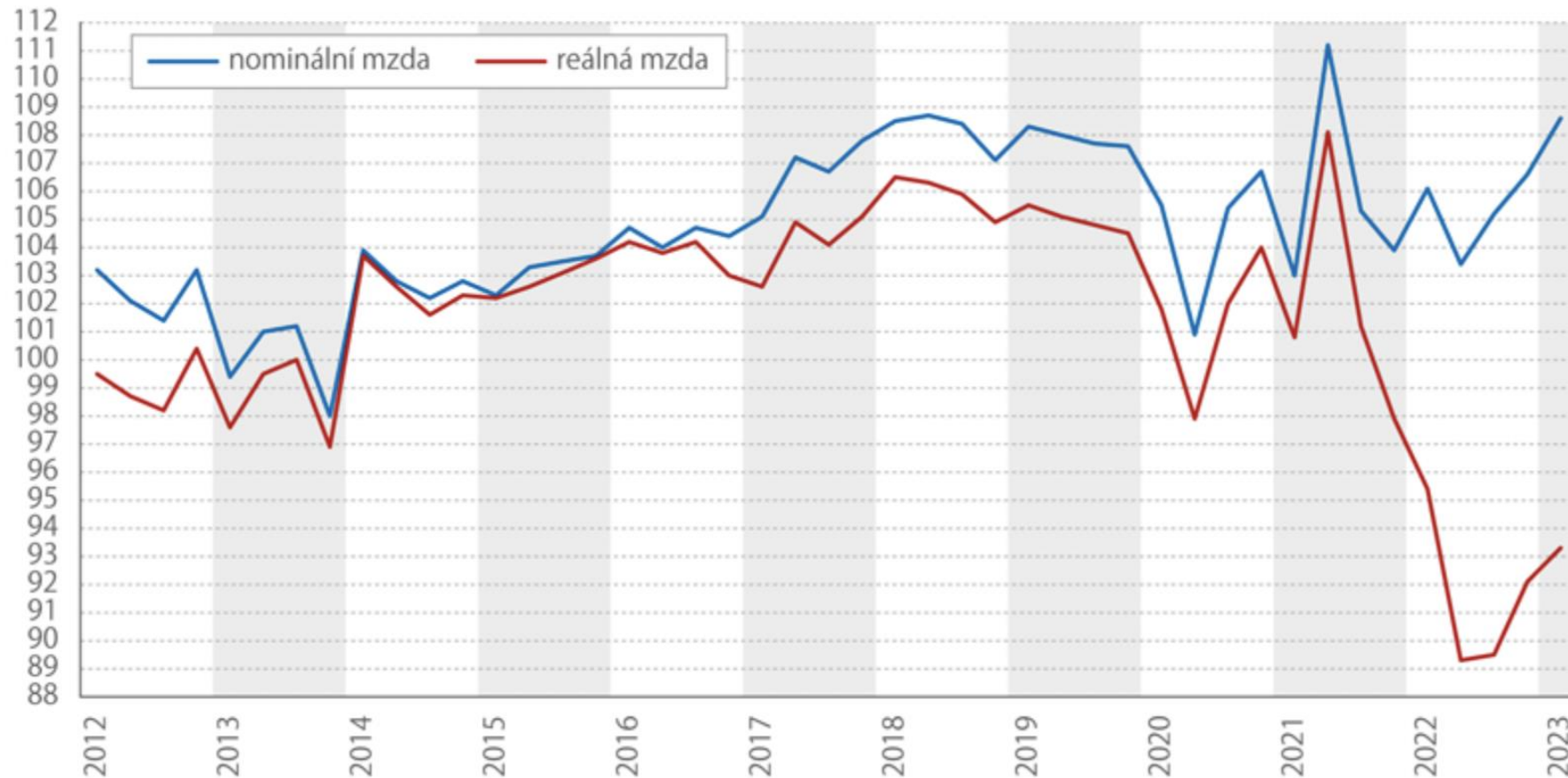
Zdroj: MPSV, ASZ



Kontext: nízká nezaměstnanost a propad kupní síly mezd

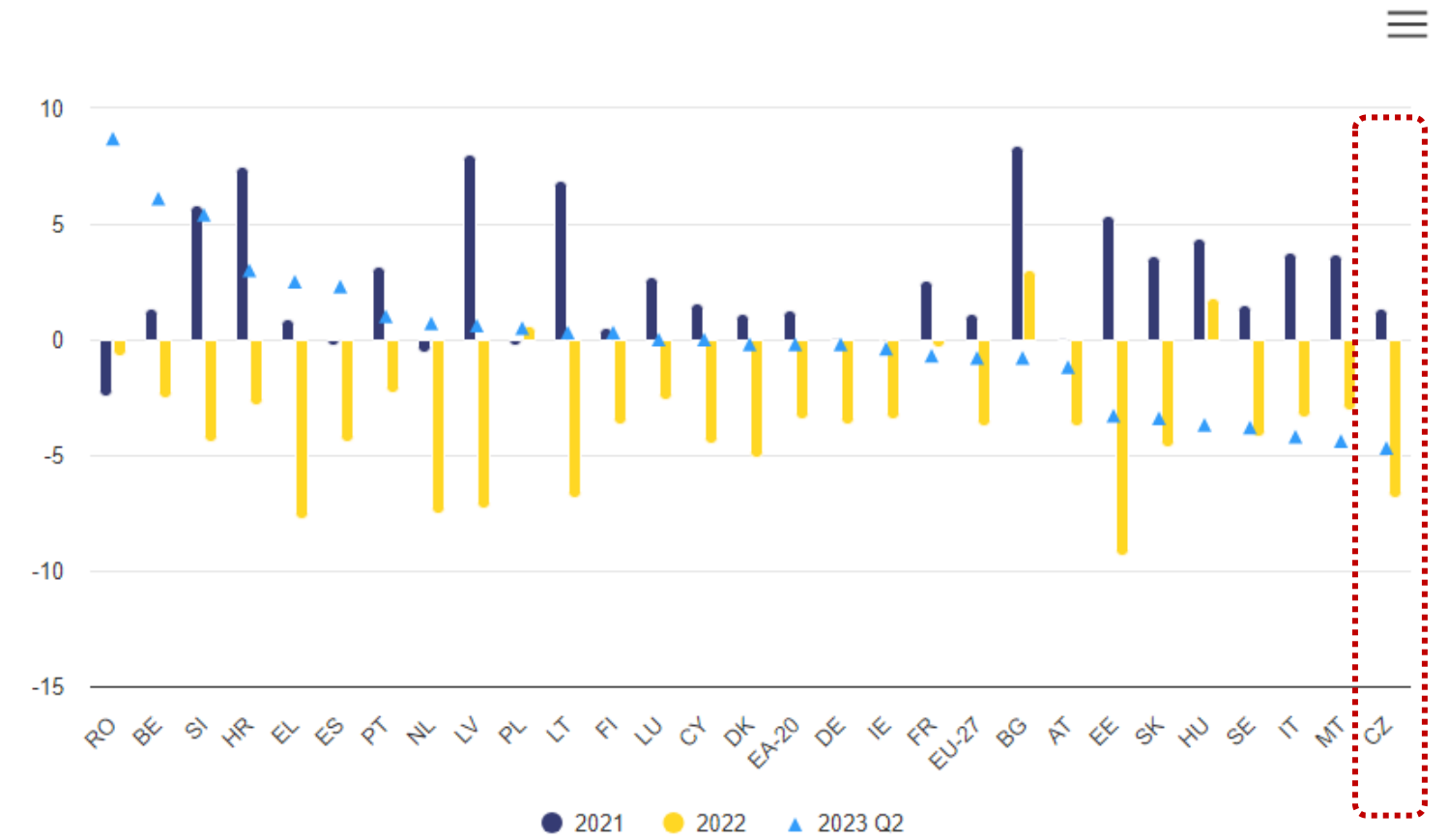


Meziroční index nominální a reálné průměrné mzdy (ke stejnému období předchozího roku, %)



Zdroj: ČSÚ

Graph 2.4: Real wages per employee, annual percentage change



Note EA-20, the 20 countries that have adopted the euro. Real wages were computed using the harmonised index of consumer prices as a deflator.

Source Ameco [5 0 0 0 HWWDW, 5 0 0 0 ZCPIH] and Eurostat [namq_10_gdp, namq_10_a10_e, prc_hicp_midx].



Kde dochází k největším změnám?

Příspěvek na bydlení

- Meziroční nárůst čerpání PnB -> **růstu počtu příjemců o polovinu** (růst plošně v celé ČR, zpomalení v průběhu roku)
- **Výdaje více než dvojnásobné**

Klíčové legislativní změny

- *Navýšení normativních nákladů (podzim 2022)*
- *Sloučení kategorie 1 a 2 osob*
- *Zrušení fikce příjmu (na úrovni ŽM)*
- *Vládní kampaň za zvýšení čerpání*

Příspěvek na živobytí & dlouhodobá nezaměstnanost

- Meziroční nárůst PnŽ o dvacetinu (u Doplatku na bydlení došlo dokonce k poklesu) / výdaje plus 16%
- Počet nezaměstnaných stoupl v průměru o necelou desetinu / z nich 30% s nárokem na podporu v nezaměstnanosti
- Počet dlouhodobě nezaměstnaných stoupl o desetinu

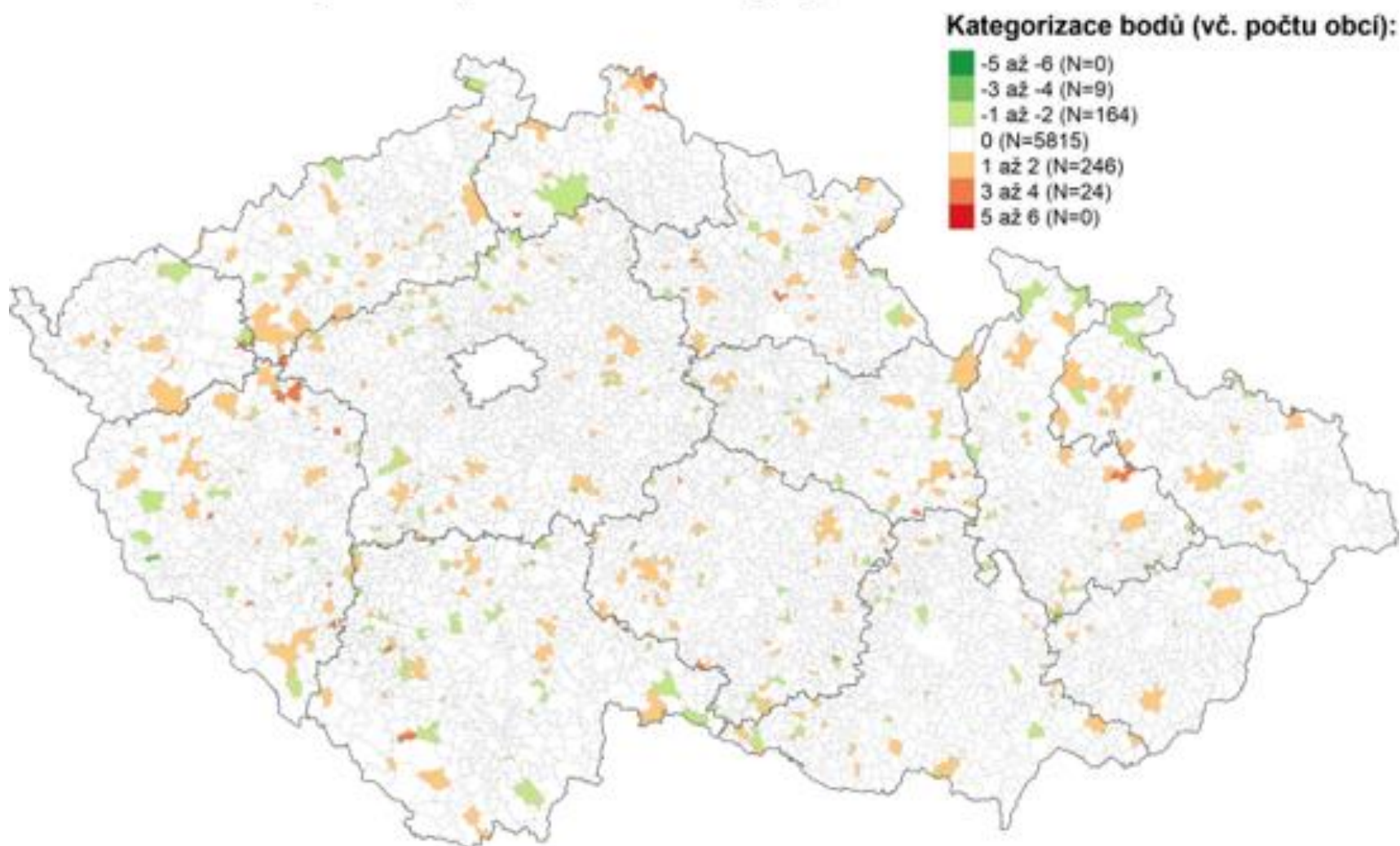
Nedošlo k výraznější změně v nastavení veřejných politik -> pravděpodobně vliv lokálního kontextu (pracovní příležitosti, přístupy ÚP, aj.)

Inflace 10,7% (ČSÚ)

Změny PnŽ, dlouhodobé nezaměstnanosti

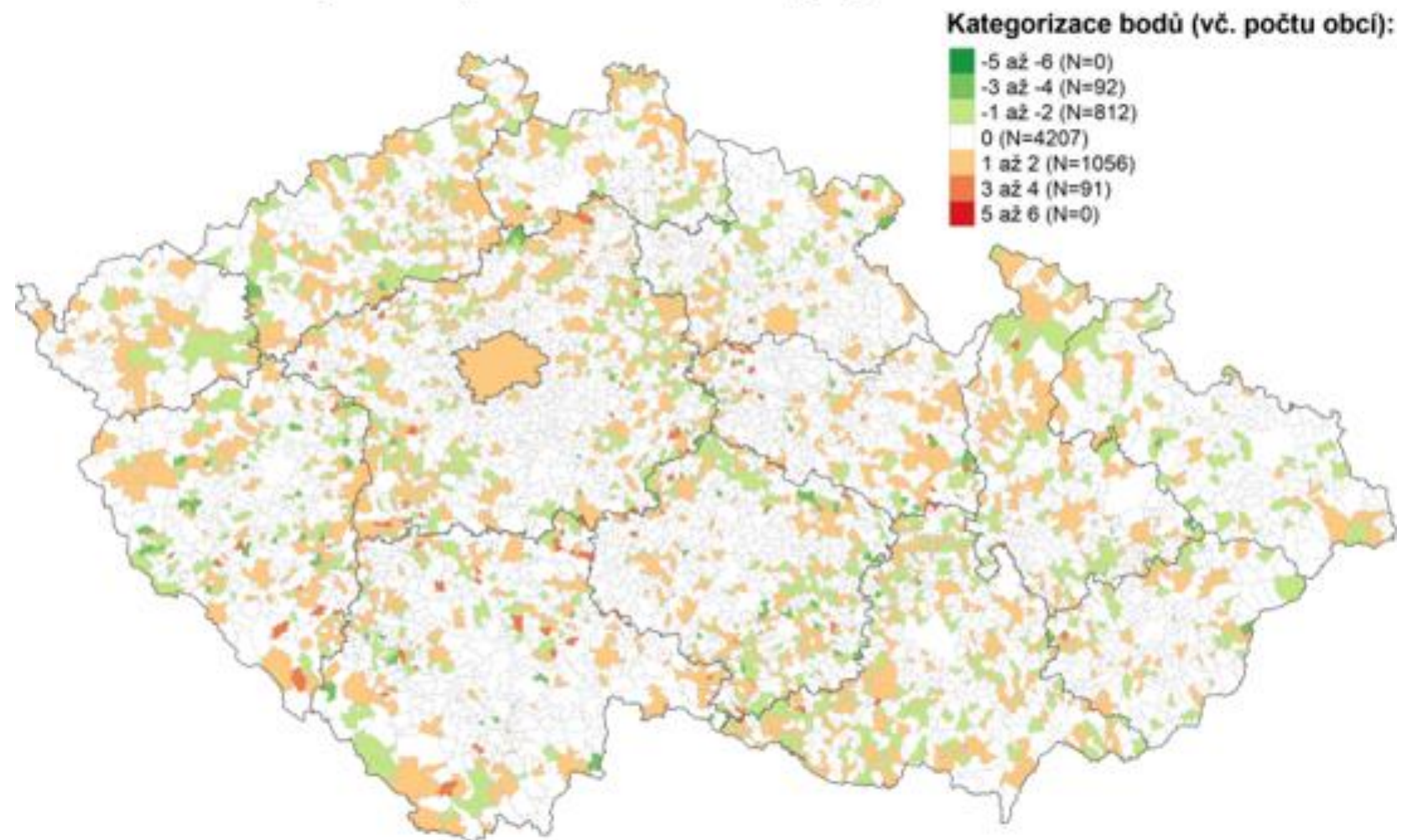
dle indexu

Index sociálního vyloučení, dimenze PnŽ – vývoj od roku 2022 do roku 2023



Zdroj: Agentura pro sociální začleňování

Index sociálního vyloučení, dimenze UoZ6+ – vývoj od roku 2022 do roku 2023



Zdroj: Agentura pro sociální začleňování

Proč neroste pomoc v hmotné nouzi?

Ekonomický propad domácností -> hmotná nouze ale koreluje spíše hladinou nezaměstnanosti

- Valorizace v roce 2022 – i v té době pod hladinami, které slouží k pokrytí základní potřeb (VUPSV 2021)
- Při zohlednění inflace byla v roce 2023 částka pro dospělé osobu cca 1500 korun pod hranicí na základní potřeby

	ČÁSTKA v současnosti (od 2022)	Částky dle VUPSV pro rok 2021	přepočet dle inflace (ČSÚ)		
			za rok 2021	za rok 2022	za rok 2023
			3,80%	15,1%	10,7%
jedinec	4860	5355	5558	6398	7082
1. v domácnosti	4470	5128	5323	6127	6782
2. v domácnosti	4040	4370	4536	5221	5780
Dítě do 6 let	2480	2779	2885	3320	3675
Dítě do 15 let	3050	3685	3825	4403	4874
Dítě do 26 let	3490	4272	4434	5104	5650
Existeční minimum	3130	3681	3821	4398	4868

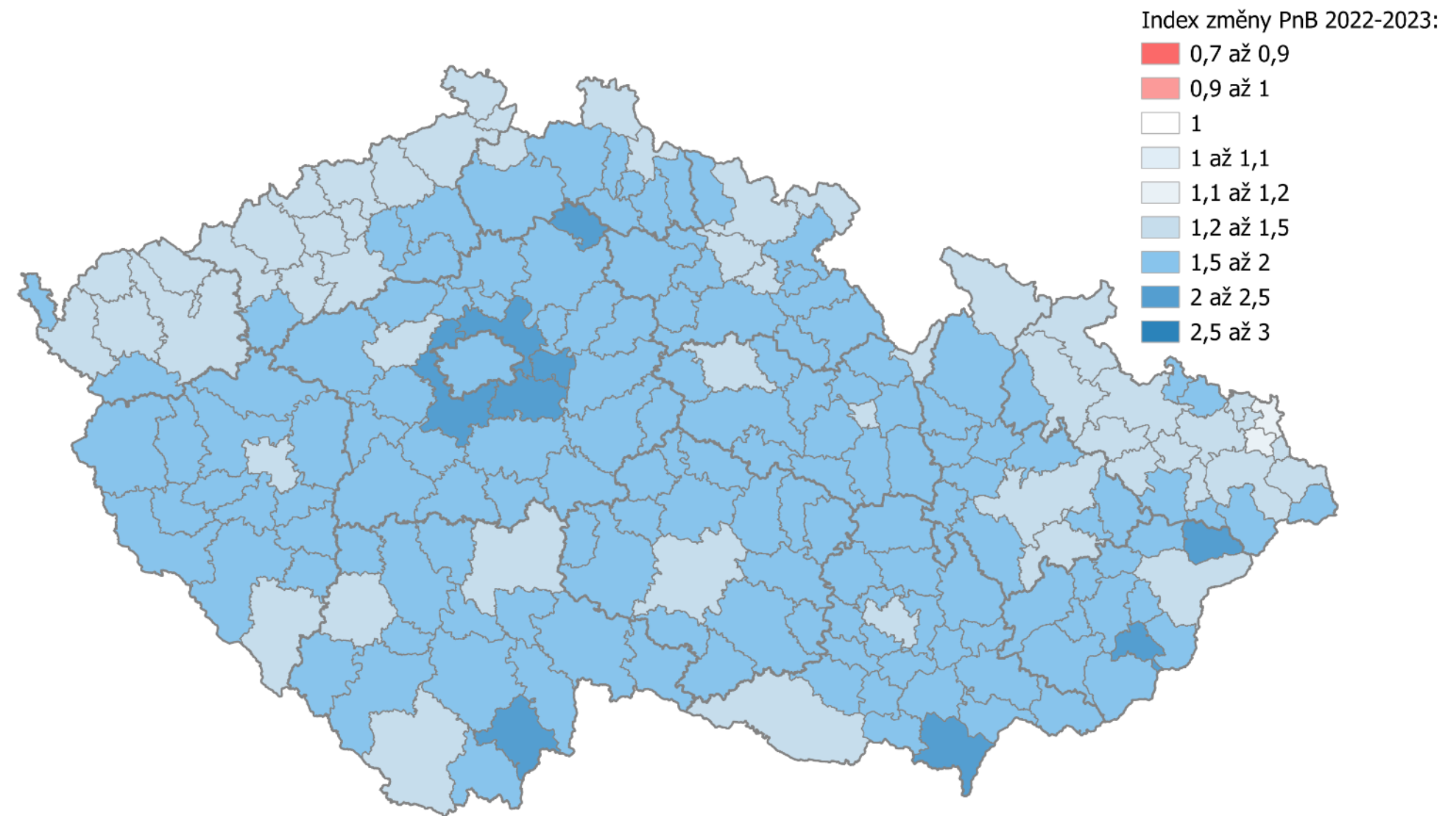
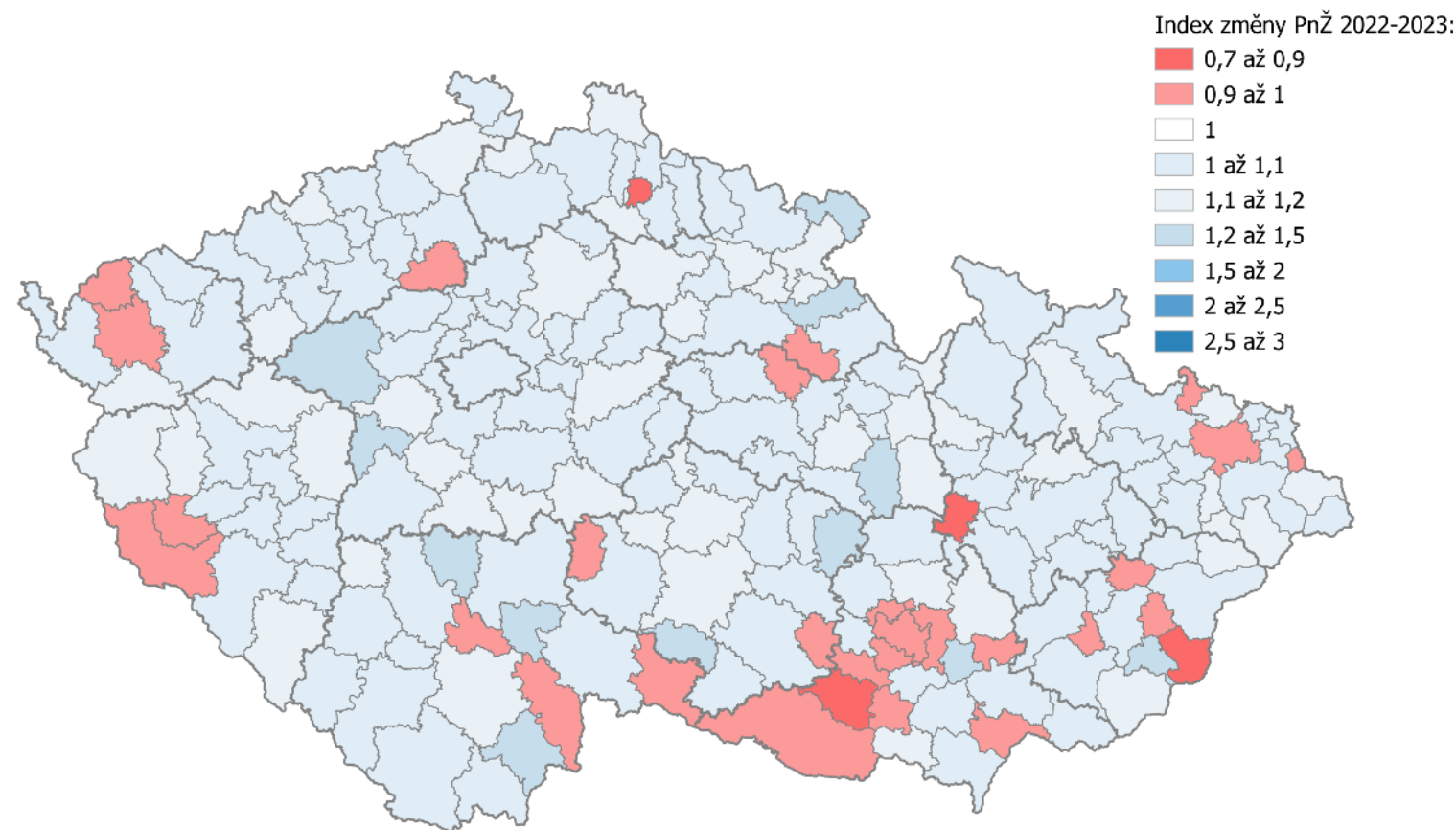
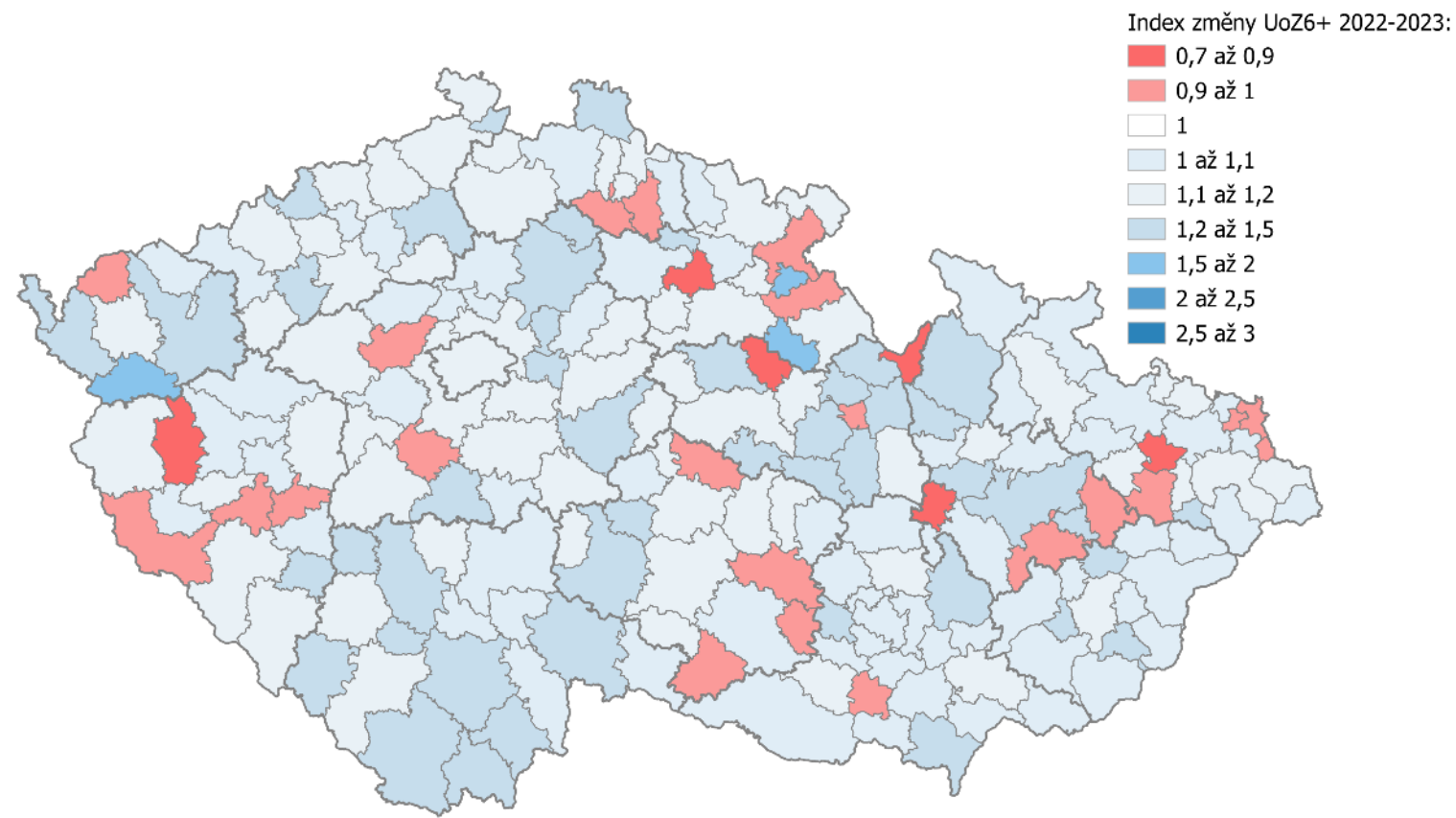
https://katalog.vupsv.cz/fulltext/vz_519.pdf

Čerpání příspěvku na bydlení

Velká diversita v nárůstu čerpání → v některých ORP nárůst počtu příjemců na více dvojnásobek počtu z roku 2022 (až + 128%) x v jiných ORP ani ne o pětinu (+ 18%)

Kde myslíte, že čerpání dávek narostlo nejvíce?

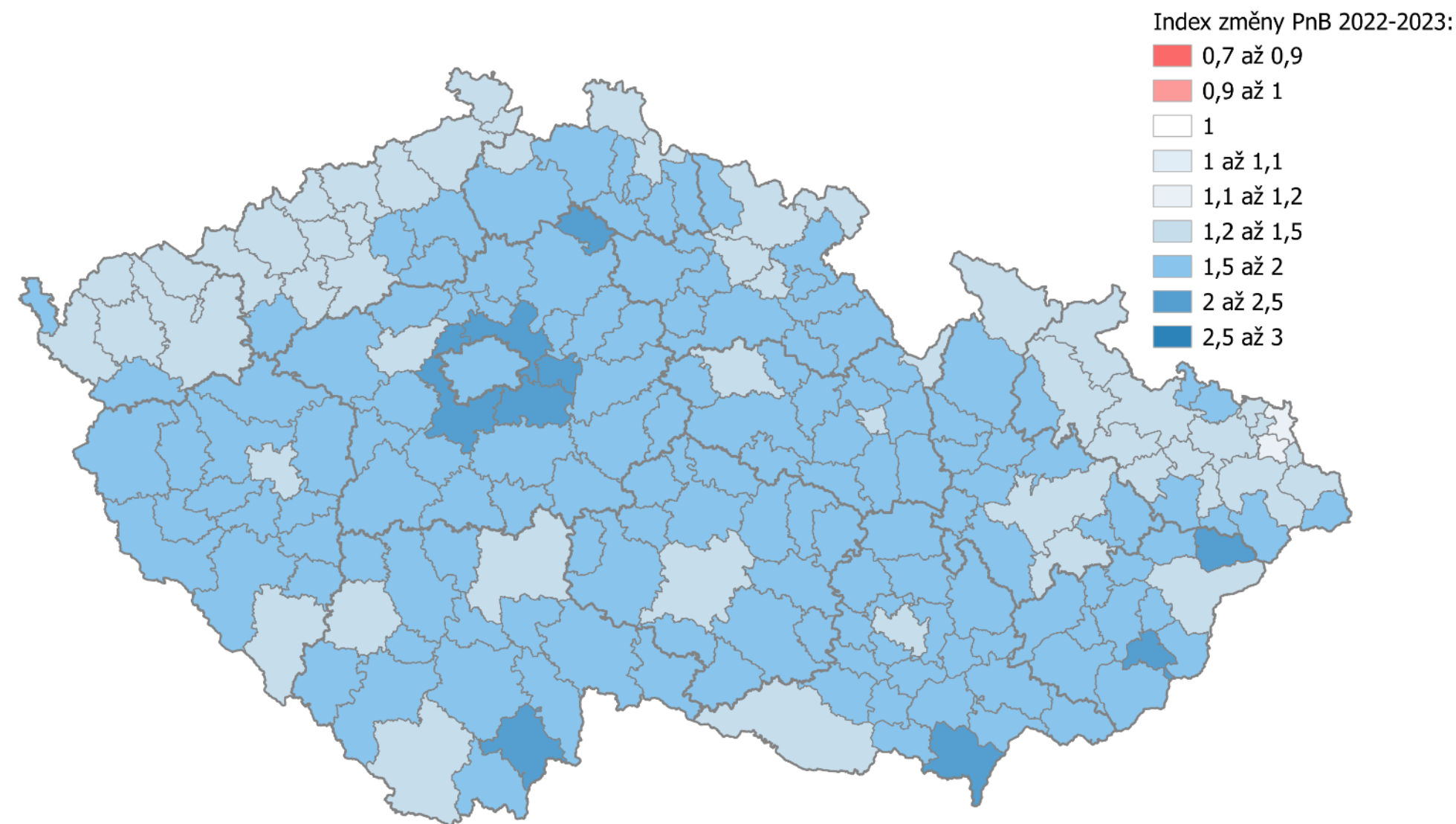
Nárůst čerpání PnB nekoreluje se změnami nezaměstnanosti / čerpání dávek pomoci v hmotné nouzi



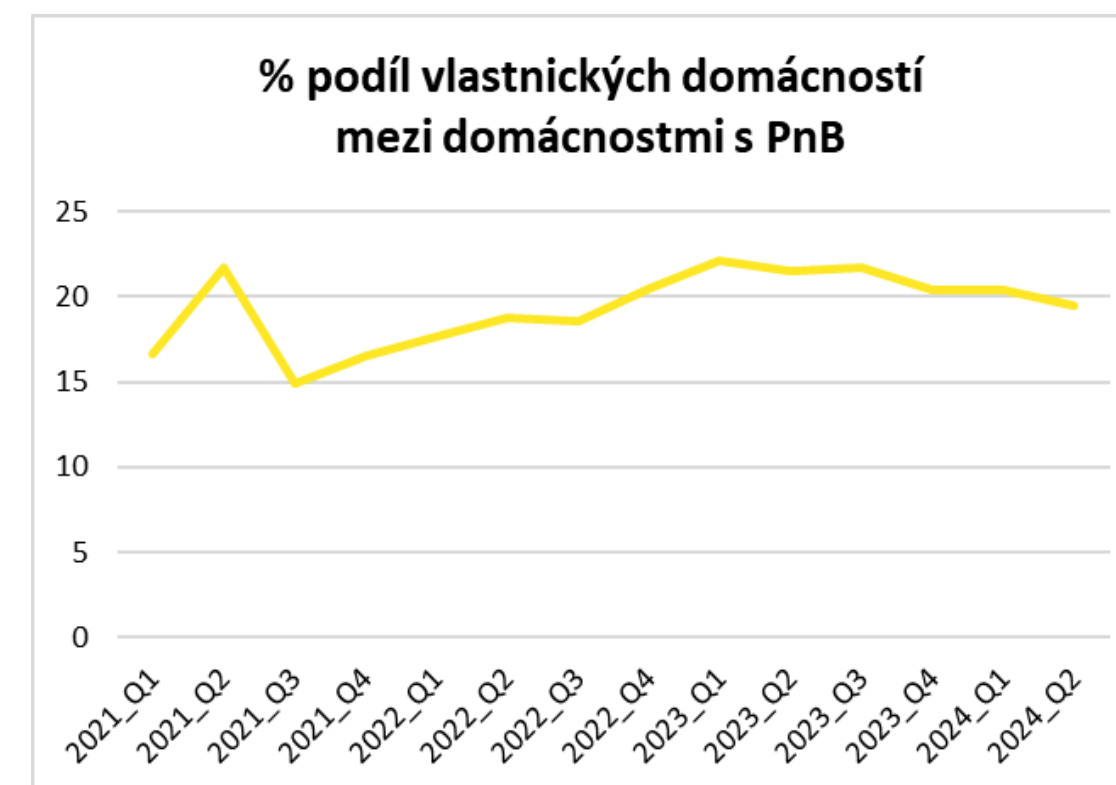
Koho se týká nárůst čerpání PnB

Největší relativní změna: suburbie Prahy a menší města ve více venkovských (agrárních) regionech

- Suburbanizace v kontextu růst cen bydlení v Praze?
- Chudší vlastníci?
- Větší města – dlouhodobější smlouvy na dodavatele energií?
- Lokální case (Břeclav: krach dodavatel plynu)



	Průměrný roční počet příjemců	
	2022	2023
Brandýs nad Labem-Stará Boleslav	587	1338
Mnichovo Hradiště	94	202
Černošice	799	1689
Říčany	383	799
Český Brod	164	342
Trhové Sviny	133	271
Břeclav	650	1324
Luhačovice	128	257
Rožnov pod Radhoštěm	416	836
Přeštice	97	192
Sedlčany	189	373
Slavkov u Brna	253	495
Blatná	120	234
Valašské Klobouky	151	292
Veselí nad Moravou	458	880
Šlapanice, Rokycany, Beroun, Uherské Hradiště, Hořovice, Benešov, Blansko, Podbořeny,...		



Koho se týká nárůst čerpání PnB

Největší absolutní nárůsty

- Velká města (Praha, Brno)
- Města s dlouhodobě vyššími počty osob ohrožených sociálním vyloučením

	Průměrný roční počet příjemců		Meziroční nárůst	
	2022	2023	Absolutní	Realtivní
Praha	17692	28205	10514	59%
Brno	8360	11837	3476	42%
Ostrava	13596	16655	3059	22%
Liberec	2628	3973	1345	51%
České Budějovice	1777	2984	1207	68%
Hradec Králové	1940	3013	1073	55%
Havířov	5950	6997	1046	18%
Plzeň	2534	3539	1005	40%
Olomouc	2229	3206	977	44%
Opava	2363	3331	969	41%
Prostějov	1708	2606	898	53%
Černošice	799	1689	890	111%
Ústí nad Labem	3287	4162	875	27%
Teplice	2664	3457	793	30%
Kladno	1776	2564	789	44%

Co z toho plyne?

- Téma bydlení
- Energie
- Chudoba pracujících

Dimenze předčasné odchody ze vzdělávání

- Od školního roku 2019/2020 lze pozorovat **mírně sestupný trend** s mírným výkyvem v roce 2021/2022, v letošním roce oproti tomu došlo ke snížení počtu předčasných odchodů o 0,44 p.b (-150 odchodů), od roku 2015/2016 jde o **snížení o celkem 1,34 p.b.**
- Počet i podíl předčasných odchodů se výrazněji snížil ve školním roce 2020/2021, může být i vlivem distanční výuky a v té souvislosti snížením požadavků na výstupy ze vzdělávání.
- Mírný pokles je však patrný i v minulém školním roce, kdy již distanční výuka a vlivem covidu na život společnosti neměla žádný dopad na výsledky vzdělávání, vše při narůstajícím počtu žáků ukončujících základní vzdělávání.
- Rozdíly v předčasných odchodech ve vzdělávání mohou vykazovat menší obce s jednou základní školou, v níž je vzděláván vysoký podíl žáků a žákyň se sociálním znevýhodněním, zatímco žáci a žákyň z rodin s vyšším socioekonomickým statusem dojíždějí do škol mimo obec.



Pozitivní vliv na snižování předčasných odchodů

- **zvyšování citlivosti části základních škol k potřebám** žáků a žaček se sociálním znevýhodněním (ekonomicky slabých rodin, odlišného kulturního prostředí nebo jiných životních podmínek) a žáků a žaček se speciálními vzdělávacími potřebami **v běžných třídách**,
- využívání **podpůrných opatření a úpravy podmínek ve výuce bez snížení vzdělávacího výstupu** pro žáky a žákyně se SVP a sociálním znevýhodněním
- podpora školního poradenského pracoviště (speciální pedagog, psycholog, sociální pedagog přímo ve škole)
- větší **spolupráce sociálních služeb** pro rodiny a děti a žáky se sociálním znevýhodněním se **vzdělávací institucí** a komunikace o potřebách dětí a žáků ve vzdělávání, **podpora sociálním pedagogem školy**
- v průběhu školního roku 2022/2023 se ve větším počtu škol s vysokým počtem těchto dětí zapojili do podpory rodinám a dětem sociální pedagogové, školy uvádějí velmi pozitivní vliv na školní úspěšnost žáků.

Podpůrná opatření pro žáky se SZ a úpravu podmínek vzdělávání v běžné třídě využívají ve vyšší míře především školy, které vzdělávají vyšší podíl žáků se sociálním znevýhodněním, postupně častěji zapojují podpůrné profese.



Co negativně ovlivňuje úspěšné ukončování základního vzdělávání

- Jako příčinu nižší školní úspěšnosti žáků označují školy nejčastěji nižší míru připravenosti na zahájení školní docházky, nedostatečnou podporu rodiny ve vztahu ke vzdělávání a domácí školní přípravě dětí, vysoké počty hodin absence ve školní docházce, nízkou motivaci ke vzdělávání. Vzhledem k **vysoké závislosti školní úspěšnosti a socioekonomického statutu** rodiny v České republice (Národní zpráva PISA 2022, podobnou situaci popisují i předchozí zprávy PISA) jsou to jedny z **vysoce pravděpodobných příčin**.
- ČR je jednou z 8 zemí (z 80 zemí PISA s dostupnými daty) s vyšší než 20% **závislostí školní úspěšnosti a socioekonomické situace rodiny**, přičemž průměrná hodnota v zemích OECD je 15%. U děti z rodin s nižší ochotou, schopností, či možností podporovat své potomky ve vzdělávání a školní přípravě je pravděpodobnost, že dosáhnou nižších výstupů ze vzdělávání, než je jejich potenciál.
- Nedostatečná podpora vzdělávacích potřeb a sociálních potřeb žáků ve vztahu ke vzdělávání ve škole.
- Velké rozdíly mezi školami v ČR z hlediska vzdělávacích výstupů, nízké rozdíly uvnitř těchto škol ukazují na **selektivitu základních škol**. To může mít svůj podíl na nižších vzdělávacích výstupech obecně.
- Školy s vysokou koncentrací žáků a žákyň se sociálním znevýhodněním vykazují častěji než ostatní předčasné odchody ze vzdělávání. I přes jejich odbornost a vhodně poskytovanou podporu žákům je **vrstevnické učení** se v prostředí s větší heterogenitou žáků z rodin s různým socioekonomickým statutem **těžko nahraditelné**.





Spolufinancováno
Evropskou unií



MINISTERSTVO
PRO MÍSTNÍ
ROZVOJ ČR

Děkujeme Vám za pozornost!

Prosíme o vyplnění hodnotícího dotazníku:



Agentura
pro sociální začleňování

Akce se koná v rámci realizace projektu „Rozvoj systémů pro sociální začleňování“ reg. č. projektu CZ.03.02.02/00/22_004/0000366.