

Ústecký kraj

Analyticko-implementační plán

na podporu regionálně specifických aktivit v rámci

hospodářsky a sociálně ohrožených území

Ústeckého kraje

ORP Žatec

Příloha 1: Analytický profil

Sociodemografická oblast

Počet obyvatel

Počet obyvatel v SO ORP Žatec je dlouhodobě setrvalý. Záporný přirozený přírůstek (více lidí umírá, než se rodí) je vyrovnáván kladným migračním saldem (do regionu se více lidí přestěhovává, než z něj odchází). ORP Žatec patří k těm částem Ústeckého kraje, kde se počet obyvatel nesnižuje.

Tabulka 1: Základní demografické ukazatele

Rok	2014	2015	2016	2017	2018
Počet obyvatel	27 338	27 261	27 158	27 209	27 304
Přirozený přírůstek	-9	0	-7	-21	-19
Migrační přírůstek	161	-77	-96	72	114
Rok	2019	2020	2021	2022	2023
Počet obyvatel	27 373	27 248	27 014	27 772	27 757
Přirozený přírůstek	-38	-97	-100	-30	-111
Migrační přírůstek	107	-28	113	796	96

Zdroj: ČSÚ (2024), vlastní zpracování

Ze statistik nelze vyčíst podrobnější informace o migrační obměně obyvatel. Strategické dokumenty z území uvádějí, že problémem je zvýšený odchod mladších a vzdělanějších obyvatel a naopak příchod obyvatel s nižším sociálním a ekonomickým statusem. Při sledování, které obce jsou v nejvýraznějším migračním zisku, se ukazuje, že jde převážně o obce kombinující dobrou dopravní dostupnost s nabídkou parcel pro stavbu individuálního bydlení.

Stárnutí obyvatel

Obyvatelstvo v SO ORP Žatec je mladší, než odpovídá průměru kraje (průměrná hodnota indexu stárí pro ÚK je 128). Stárnutí obyvatel se ale zrychluje. Podíl seniorů (obyvatel ve věku 65 a více let) dosáhl téměř jedné pětiny a bude dále narůstat. To přinese tlak na zdravotní a sociální služby pro tuto demografickou skupinu.

Tabulka 2: Stárnutí obyvatel

Rok	2016	2017	2018	2019	2020	2021	2022	2023
Průměrný věk mužů (roky)	40,0	40,2	40,4	40,7	40,8	41,0	40,9	41,1
Průměrný věk žen (roky)	42,5	42,7	42,9	43,0	43,0	43,1	43,0	43,3
Obyv. ve věku 65 a více let (%)	17,8	18,3	18,7	19,1	19,3	19,7	19,5	19,7
Index stárí	108,1	111,3	114,9	118,1	118,8	121,3	120,1	122,5

Zdroj: ČSÚ (2024), vlastní zpracování

Vzdělanost obyvatel

Vzdělanost v SO ORP Žatec je lepší, než je průměr Ústeckého kraje, stále však podprůměrná oproti ČR.

Tabulka 3: Vzdělanost obyvatel (obyvatelé ve věku nad 15 let)

	Celkem	Bez vzdělání	Základní vč. neukonč.	Střední vč. vyučení (bez mat.)	Úplně střední (s maturitou)	Vyšší odborné	Vysokoškolské	Nezjištěno
Počet obyv.	22 537	321	3 906	7 364	6 348	282	2 465	1 851
%		1,42 %	17,33 %	32,68 %	28,17 %	1,25 %	10,94 %	8,21 %

Zdroj: ČSÚ, SLDB (2021), vlastní zpracování

Bytová výstavba

Počet dokončených bytů na 1 tis. obyvatel je v SO ORP Žatec vyšší oproti průměru kraje. Nicméně průměrná hodnota pro ČR je cca 3,3, úspěšné rostoucí regiony mají hodnoty nad 3,5. Tahouny bytové výstavby jsou individuální stavebníci rodinných domů, výstavba nájemních bytů je omezená.

Tabulka 4: Bytová výstavba

Rok	2016	2017	2018	2019	2020	2021	2022
Dokončené byty	28	26	35	40	37	35	75
Dokončené byty na 1 000 obyvatel	1,0	1,0	1,3	1,5	1,4	1,3	2,7
Podíl bytů v rodinných domech (%)	71,4	100,0	80,0	97,5	94,6	97,1	45,3

Zdroj: ČSÚ (2024), vlastní zpracování

Sociálně rizikové jevy

Bezpečnostní situace se mírně zlepšovala až do r. 2020-2021, od té doby sledujeme opětovný nárůst přestupků i trestných činů. Situace v SO ORP Žatec je horší, než je průměr pro Ústecký kraj. Index kriminality (počet trestných činů na 10 tis. obyvatel) je vyšší, než je průměr pro Ústecký kraj (v r. 2023 hodnota 172) i než průměr ČR (hodnota 163).

Tabulka 5: Kriminalita

Rok	2017	2018	2019	2020	2021	2022	2023
Přestupky	3 619	3 698	3 136	2 682	4 075	4 429	4 575
Trestné činy	374	430	455	373	367	519	559
Celkem	3 993	4 128	3 591	3 055	4 442	4 948	5 134
Index kriminality	137	157	166	137	136	187	201

Zdroj: Policie ČR, mapa kriminality (2024), vlastní zpracování

Rozsah **sociálního vyloučení** je sledován skrze ukazatele chudoby, vyloučení z bydlení, vyloučení z oficiálního trhu práce, vyloučení ze vzdělávání a zadluženosti. Tyto parametry jsou následně sloučeny do indexu sociálního vyloučení, který se počítá na úrovni obcí. Hodnoty indexu 0-1 mají obce sociálním vyloučením neohrožené, index 2-7 značí rostoucí riziko sociálního vyloučení, hodnota 8-11 jsou rizikové obce, vyšší index (nad 12) mají obce s velmi vysokým podílem sociálně vyloučených. Situace v SO ORP Žatec není dobrá: polovina obcí spadá do kategorie s rizikovým nebo vysokým indexem sociálního vyloučení.

Tabulka 6: Index sociálního vyloučení

Index soc. vyloučení	0-1	2-7	8-11	12-30	Celkem
Počet obcí	0	10	4	4	18

Zdroj: Agentura pro sociální začleňování (2023), vlastní zpracování

Počet exekucí je oproti situaci v Ústeckém kraji mírně nižší. V exekuci je 11,7 % osob starších 15 let, což je o něco méně, než je průměr kraje (cca 13,0 %). Stále je to však víc, než je průměr ČR (7,6 %). Průměrný počet exekucí je 6,7 na jednu osobu. Počet exekucí se snižuje jen velmi pomalu (meziroční pokles 2023 vs. 2022: pouze o 1,2 procentního bodu).

Zdraví a zdravotnictví

Naděje dožití v SO ORP Žatec je zhruba v průměru kraje (hodnoty pro ÚK: ženy 79,8, muži 73,3) a pod průměrem ČR (muži 76,89, ženy 82,78). Zdravotní stav obyvatel je tedy horší.

Tabulka 7: Naděje dožití

Období	2014-2018	2015-2019	2016-2020	2017-2021	2018-2022	2019-2023
Ženy	79,64	79,86	79,31	78,99	78,78	78,92
Muži	73,39	73,45	72,77	72,39	72,98	73,25

Zdroj: ČSÚ (2024), vlastní zpracování

Hlavním zdravotním zařízením je Nemocnice Žatec, řada obyvatel ale využívá i nemocnice v jiných městech. V ORP žatec je evidováno 12 ordinací praktických lékařů pro dospělé a 5 ordinací pro děti a dorost; počet cca 4,44 ordinace na 10 tis. obyvatel je nižší než krajský průměr (který je 5 ordinací).

Vzdělávání

Vzdělávací úspěšnost žáků ZŠ v SO ORP Žatec je pod průměrem kraje a výrazně horší oproti průměru ČR. Varovný je vysoký podíl žáků nedokončujících ZŠ (přičemž problém je už v 1. třídě) a velmi nízký podíl žáků s dobrými školními výsledky – téměř polovina žáků 9. tříd se umístí v nejhodší kategorii testování.

Tabulka 8: Vzdelávací neúspěšnost a výsledky testování

Období	ORP Žatec	Průměr ČR
Nedokončování ZŠ	10,7 %	3,3 %
Opakování ročníku ZŠ	1,9 %	0,6 %
Neprospívání v ZŠ	6,3 %	1,4 %
Nedokončení 1. třídy	9,9 %	2,9 %
Absence v ZŠ	121,3 h	87,5 h
Žáci 9. tříd v 1. kategorii testování	6,5 %	19,9 %
Žáci 9. tříd ve 4. kategorii testování	45,6 %	24,8 %

Zdroj: Mapa vzdělávání (2024), vlastní zpracování

Dopravní dostupnost

V Žatci se kříží severojižní silnice I/27 spojující Most a Plzeň se silnicemi 2. tříd (II/225, II/227, II/250). Na silnici I/27 jsou průběžně budovány obchvaty obcí v hlubokých údolích: hotov obchvat Velemyšleves, v realizaci obchvat Žiželice (předpokládané uvedení do provozu 2026). Územím dále prochází dálnice D7. Okolní centra jsou dobře dopravně dostupná.

Volební účast

Volební účast v SO ORP Žatec je vyšší, než je průměr Ústeckého kraje (40,6 %), ale nižší oproti průměru ČR (46,1 %). Volební účast indikuje aktivitu obyvatel a zájem o veřejné záležitosti.

Tabulka 9: Průměrná účast ve volbách do zastupitelstev obcí

Rok	2010	2014	2018	2022
Volební účast (%)	43,88	38,07	41,72	43,70

Zdroj: ČSÚ (2022), vlastní zpracování

V sociální a demografické oblasti je situace SO ORP Žatec podobná jiným oblastem kraje. Mírně lepší jsou hodnoty indexu stáří a vzdělanosti obyvatelstva. Naopak lze sledovat nárůst negativních trendů: sociální vyloučení, index kriminality, horší vzdělávací úspěšnost. To jsou varovné signály pro budoucnost území.

Ekonomická oblast

Nezaměstnanost

V souladu s celorepublikovým trendem se v posledních 10 letech v SO ORP Žatec snížila nezaměstnanost. Pozitivní trend se zastavil v r. 2019, od té doby nezaměstnanost mírně roste a překračuje krajský průměr (cca 5,5 %). Vysoký je podíl nezaměstnaných, kteří jsou v evidenci Úřadu práce déle než 1 rok.

Tabulka 10: Vývoj nezaměstnanosti

	2015	2016	2017	2018	2019	2020	2021	2022	2023
Uchazeči o zaměstnání	1 721	1 573	1 208	1 128	978	1 148	1 203	1 272	1 332
Bez zam. déle než 12 měs. (%)	48,9	45,4	45,0	37,7	32,2	36,1	39,7	37,8	44,2
Pracovní místa v evidenci ÚP	272	248	650	1 087	1 484	860	884	832	633
Podíl nezam. (%)	8,77	7,95	5,84	5,49	4,76	5,82	6,03	6,52	6,71

Zdroj: ČSÚ (2024), vlastní zpracování

Struktura ekonomiky

Ekonomická struktura je stabilní. Počet ekonomických subjektů mírně klesá především kvůli menšímu počtu podnikajících fyzických osob. V území působí spíše střední a menší firmy. Významným zaměstnavatelem jsou podniky ve strategické průmyslové zóně Triangle (celkem více než 5 tis. pracovních míst). Historický význam má zemědělství (pěstování chmele).

Intenzita podnikatelské aktivity (počet podnikatelských subjektů na 1 000 obyvatel) má hodnotu 186 (údaj k roku 2023), což je pod průměrem Ústeckého kraje (hodnota 219) i ČR.

Tabulka 11: Ekonomická struktura

	2018	2019	2020	2021	2022	2023
Ekonomické subjekty celkem	5 532	5 373	5 463	5 539	5 530	5 163
Podnikající fyzické osoby	4 376	4 204	4 259	4 302	4 274	3 882
z toho zem. podnikatelé	143	144	145	144	149	133
Velké podniky (250 a více zam.)	5	6	6	8	7	6

Zdroj: ČSÚ (2024), vlastní zpracování

Brownfieldy

Národní databáze brownfieldů eviduje v SO ORP sedm lokalit typu brownfield. Jedná se o pozůstatky zemědělské a průmyslové činnosti, vojenské kasárny a bývalou věznici.

Inovativní ekonomika

Nepřímým ukazatelem znalostní ekonomiky je počet projektů v oblasti výzkumu a vývoje. Národní databáze STARFOS eviduje v Ústeckém kraji 257 subjektů, které se zapojily do projektů VVI. Z toho sedm subjektů má sídlo v SO ORP Žatec. Poměr 2,52 subjektu na 10 tis. obyvatel je nižší, než průměr kraje (3,1 subjektu), a výrazně horší oproti průměru ČR (9,14). Ekonomika v SO ORP Žatec je tedy spíše málo inovativní.

V posledních dvou letech se zastavil pozitivní trend poklesu nezaměstnanosti. Významnými zaměstnavateli jsou podniky ve strategické průmyslové zóně Triangle. Tradiční význam má pěstování a zpracování chmele. Inovační potenciál ekonomiky je spíše nízký.

Environmentální oblast

Území SO ORP Žatec má převážně rovinný nížinný charakter. Nížina je rozčleněna hlubokými údolními vodními toků (Chomutovka, Hutná). Pouze jižní část území zabíhající do vrchoviny Džbán dosahuje vyšších nadmořských výšek až 500 m n. m. Hlavním vodním tokem je řeka Ohře, dále Chomutovka a Blšanka. V území se nenacházejí větší vodní plochy. Oproti průměru kraje je vyšší podíl zemědělských ploch.

Tabulka 12: Druhy pozemků dle výměry v ha

Druh pozemků	2001	2006	2011	2016	2021	2023
Zemědělská půda	21 925	21 866	21 645	21 605	21 578	21 592
Lesní pozemky	4 412	4 414	4 424	4 435	4 464	4 480
Zastavěné plochy	519	513	519	517	511	517

Zdroj: ČSÚ (2024), Vlastní zpracování

Chráněná území

V území se nenacházejí významnější chráněná území. Maloplošnými zvláště chráněnými územími je 9 přírodních památek.

Koeficient ekologické stability

Koeficient ekologické stability porovnává podíl ekologicky příznivých ploch a ploch, které zatěžují životní prostředí. Čím vyšší je hodnota KES, tím vyšší ekostabilizační potenciál území vykazuje. Hodnota KES pro SO ORP Žatec dosahuje 0,35, což je po průměrem jak Ústeckého kraje (1,03), tak ČR (1,05). Důvodem je především velký podíl intenzivně zemědělsky využívaných ploch a menší podíl lesů.

Čistota vzduchu

SO ORP Žatec je oblastí s nízkým znečištěním ovzduší. Na měřicích stanicích není zaznamenáváno častější překračování imisních limitů. Problémem je především znečištění ovzduší z dopravy podél frekventovaných komunikací.

Obrázek 1: Nejvyšší 24hod. průměrné koncentrace PM10 v r. 2023

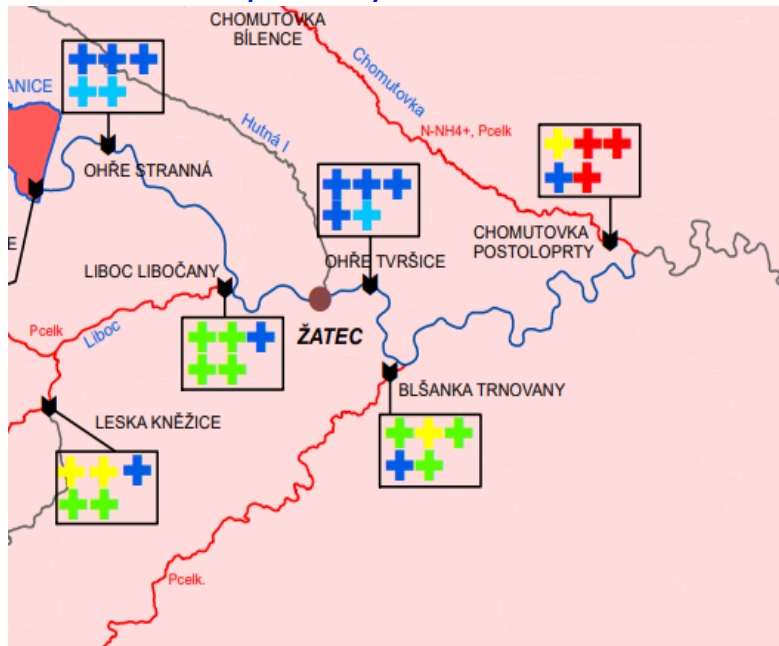


Zdroj: Český hydrometeorologický ústav, 2023

Čistota vody

Čistota vody v Ohři je hodnocena jako dobrá (třída jakosti vody 2 – voda mírně znečištěná). Jako velmi silně znečištěné jsou hodnoceny její přítoky: Blšanka, Chomutovka, Liboc. Jsou zde překročeny koncentrace fosforu a dusíkatých látek. Pravděpodobnou příčinou je intenzivní zemědělství (fosfáty z hnojiv).

Obrázek 2: Jakost povrchových vod za období 2021-2022



Třídy jakosti vody

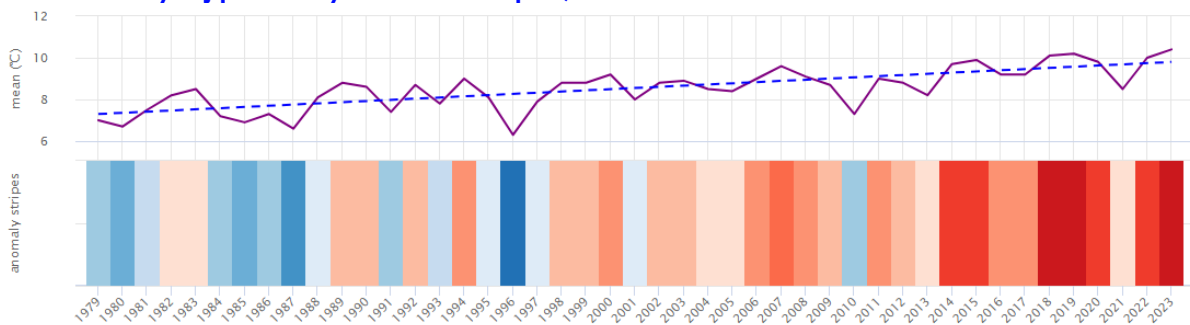
- + I. Neznečištěná voda
- + II. Mírně znečištěná voda
- + III. Znečištěná voda
- + IV. Silně znečištěná voda
- + V. Velmi silně znečištěná voda

Zdroj: Povodí Ohře (2023)

Nárůst teplot

Trend vývoje průměrné roční teploty vzduchu v SO ORP Žatec kopíruje trend celorepublikový – postupné zvyšování teplot. Očividné je to v srovnání s obdobím před třiceti a více lety. Na základě klimatických projekcí bude zvyšování teplot dále pokračovat se všemi negativními důsledky, které to přináší pro přírodu i pro zdraví obyvatel.

Obrázek 3: Vývoj průměrných ročních teplot, město Žatec

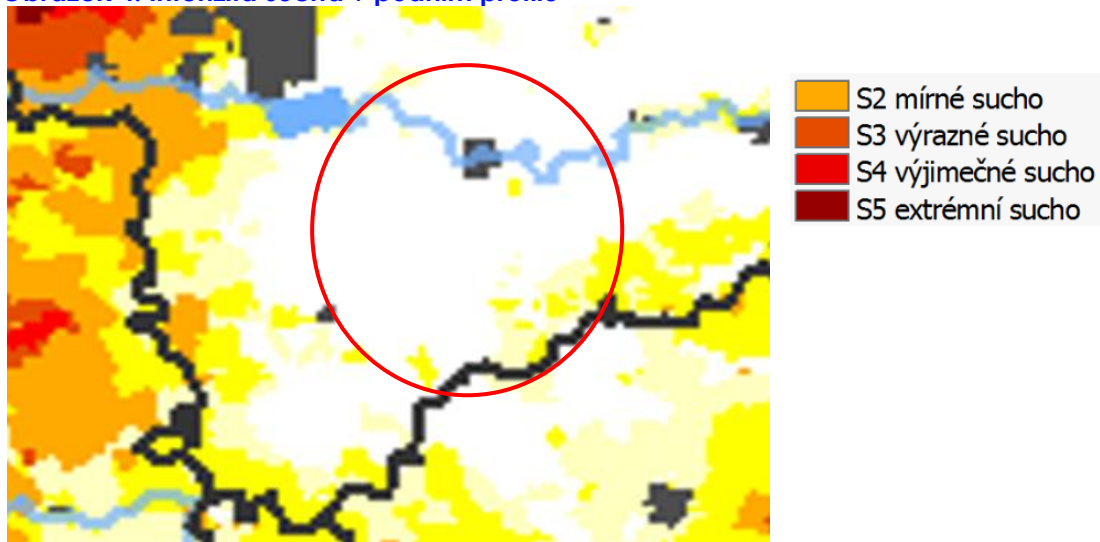


Zdroj: meteoblue.com (2024)

Sucho

Oblast Žatecka leží ve srážkovém stínu Krušných hor. Sucho je zde dlouhodobým problémem, v posledních letech navíc zesilovaným globální změnou klimatu.

Obrázek 4: Intenzita sucha v půdním profilu



Zdroj: intersucho.cz, 2024

Suroviny a chráněná ložisková území

V SO ORP Žatec se nenacházejí významnější ložiska nerostných surovin. Výjimkou jsou menší, částečně těžená ložiska jílu a štěrkopísků v okolí obcí Selibice a Deštnice.

Staré ekologické zátěže

Systém evidence kontaminovaných míst Ministerstva životního prostředí eviduje v SO ORP Žatec celkem 125 lokalit. Jedná se především o bývalé skládky (20 lokalit) nebo areály po ukončené průmyslové činnosti.

Odpady

Produkce směsného komunálního odpadu v SO ORP Žatec dlouhodobě mírně klesá. Současná produkce odpadů (273 kg na obyvatele a rok) je přesně v průměru Ústeckého kraje. Stále však Žatec patří v tomto ukazateli do nejhorší čtvrtiny ORP v ČR.

Tabulka 13: Produkce komunálního odpadu

	2017	2018	2019	2020	2021
Směs. komunální odpad celkem (t)	9 758,01	10 831,49	7 809,72	7 466,44	7 376,11
Produkce odpadu na 1 obyv. (kg)	358,6	396,7	285,3	274,0	273,0

Zdroj: Ministerstvo životního prostředí (2024), vlastní zpracování

Území SO ORP Žatec se nevyznačuje významnějšími přírodními hodnotami. Většina území je intenzivně zemědělsky využívaná, což přináší i negativa z pohledu životního prostředí (znečištění vodních toků, zhoršená prostupnost krajiny). Zároveň je území ohroženo suchem. Oproti pánevním oblastem kraje je zde lepší čistota ovzduší. Produkce odpadů je v průměru kraje.