

MINISTERSTVO PRO MÍSTNÍ ROZVOJ

Strategie regionálního rozvoje ČR 2021+

problémová analýza - hlavní závěry



EVROPSKÁ UNIE
Fond soudržnosti
Operační program Technická pomoc



MINISTERSTVO
PRO MÍSTNÍ
ROZVOJ ČR

Metropolitní území



EVROPSKÁ UNIE
Fond soudržnosti
Operační program Technická pomoc



MINISTERSTVO
PRO MÍSTNÍ
ROZVOJ ČR



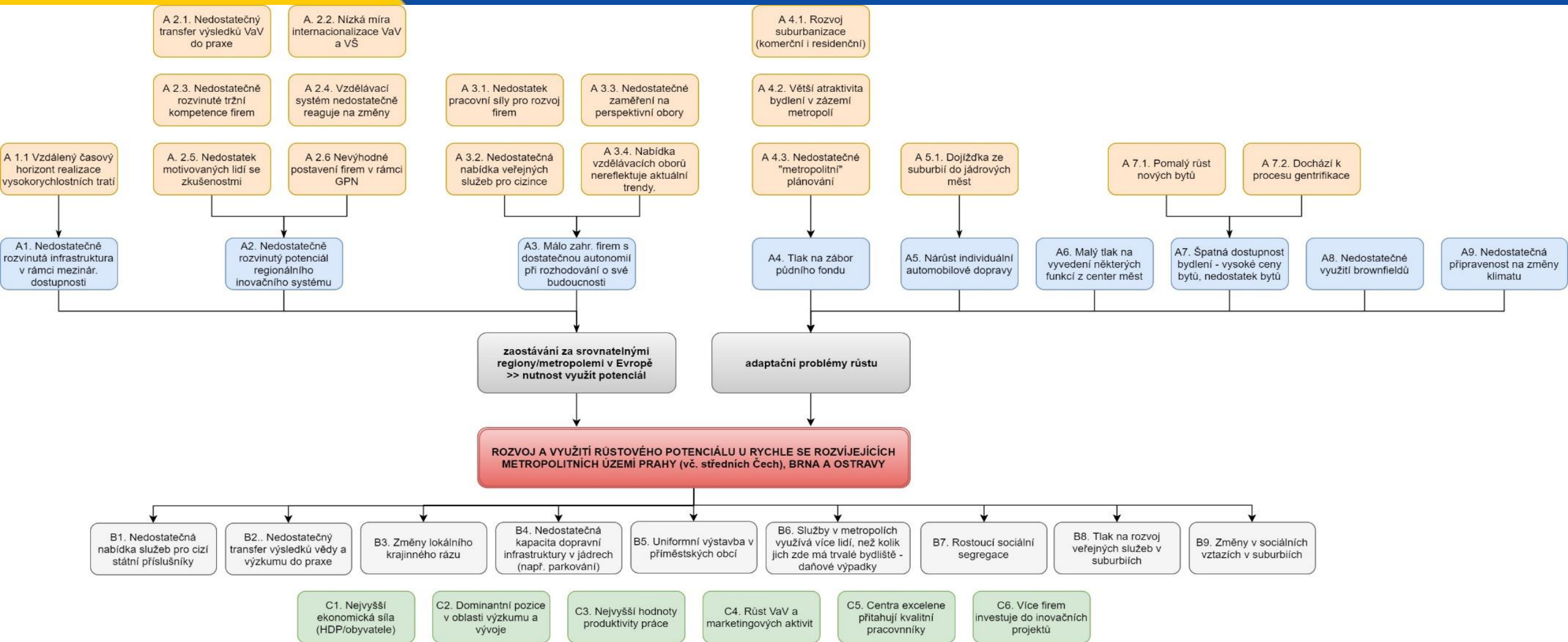
Metropolitní území: Hlavní problémy (1/2)

- musí čelit **velkému tlaku na svůj rozvoj a růst**, na který se budou muset **adaptovat**
- tlaky jsou zejména **environmentální** (tlak na zábor půdy, snižování ploch zeleně) a **sociální** (tlak na dostatečnou kapacitu veřejných služeb, a to zejména v zázemí velkých měst)
- zároveň doposud dostatečně **nevyužívají svůj potenciál pro ekonomický a sociální rozvoj** v porovnání se srovnatelnými metropolitními oblastmi Evropy

Metropolitní území: Hlavní problémy (2/2)

- přetrvávající **nízké ambice firem** a jejich nedostatečné strategické řízení ve smyslu růstu a konkurenceschopnosti **založené na inovacích a posouvání technologických hranic**
- **nízký stupeň internacionalizace výzkumných institucí** v metropolitních regionech a s tím spojená omezená interdisciplinarita témat a řešení výzev 21. století.
- **omezená spolupráce výzkumných institucí a firem** (smluvní i kolaborativní výzkum), nízká důvěra hlavních aktérů, nepřipravené procesy na posílení aplikačního výzkumu a komercializace.

Metropolitní území: Problémový strom



Aglomerace



EVROPSKÁ UNIE
Fond soudržnosti
Operační program Technická pomoc



MINISTERSTVO
PRO MÍSTNÍ
ROZVOJ ČR



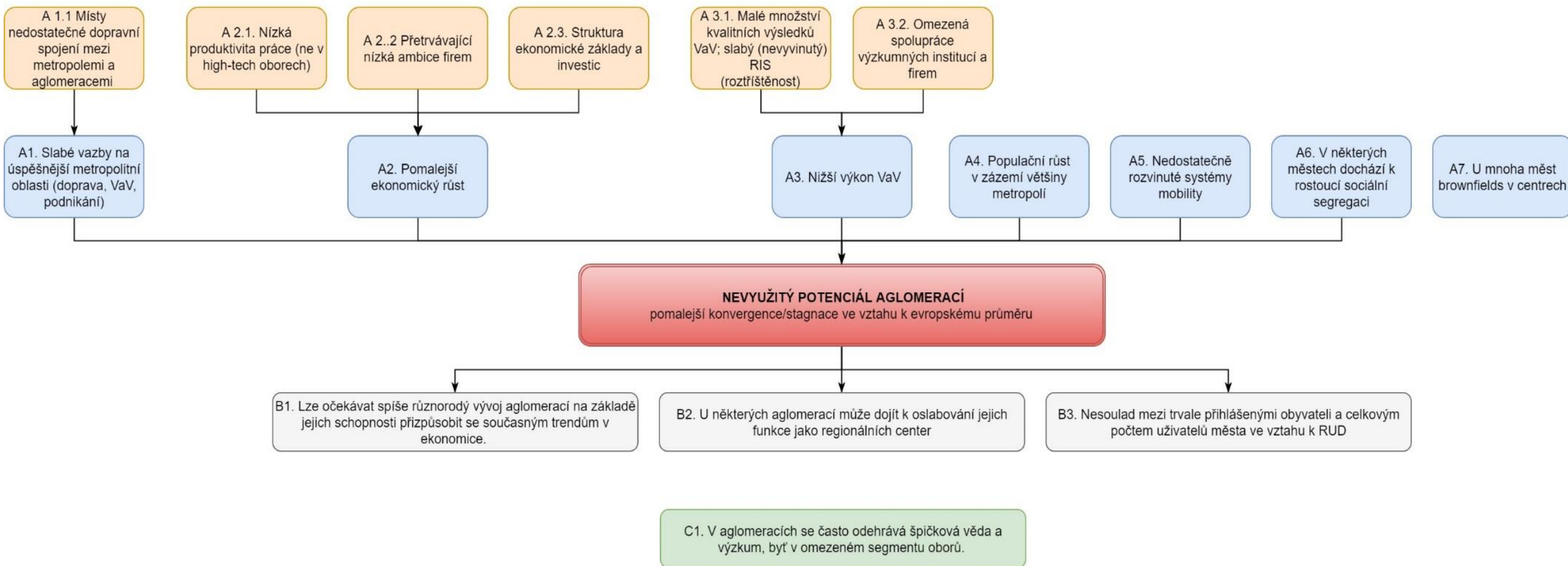
Aglomerace: Hlavní problémy (1/2)

- jedná se o oblasti, které na rozdíl od jiných metropolitních oblastí (Prahy, Brna, Ostravy) vykazují **pomalejší konvergenci/stagnaci** v porovnání s evropským průměrem (např. prostřednictvím HDP/obyv.)
- výjimkou je Plzeňský kraj, který vykazuje lepší výsledky v rámci konvergence k evropskému průměru
- **budoucí vývoj této skupiny je nejistý**, některá území se mohou spíše přibližovat silným metropolitním územím, jiná mohou ztrácet
- území aglomerací těchto krajů má **menší potenciál pro „spill-overs“**, **menší „sílu“ pozitivně ovlivnit svoje okolí**, což tato města staví do horší pozice ve srovnání s kraji se silně rostoucími metropolemi.

Aglomerace: Hlavní problémy (2/2)

- **tato skupina je velmi heterogenní**, a přestože jednotlivá města a jejich metropole mají mnohé společné rysy/dílčí problémy a jejich příčiny, jejich kombinace působí do značné míry individuálně

Aglomerace: Problémový strom



Regionální centra a jejich venkovské zázemí



EVROPSKÁ UNIE
Fond soudržnosti
Operační program Technická pomoc



MINISTERSTVO
PRO MÍSTNÍ
ROZVOJ ČR



Regionální centra a jejich venkovské zázemí: Hlavní problémy (1/2)

- plní v území **stabilizační roli** a měla by plnit roli **center daného mikroregionu**
- tato kategorie regionů a měst je značně **heterogenní** a ekonomický potenciál jednotlivých regionů se do značné míry odvíjí od skutečnosti, zda se nachází na hlavních rozvojových osách, či nikoliv
- **udržení polycentrického sídelního systému** je pro rozvoj ČR žádoucí, nicméně v českém prostředí postupem času dochází spíše ke snížení počtu center dojížděky

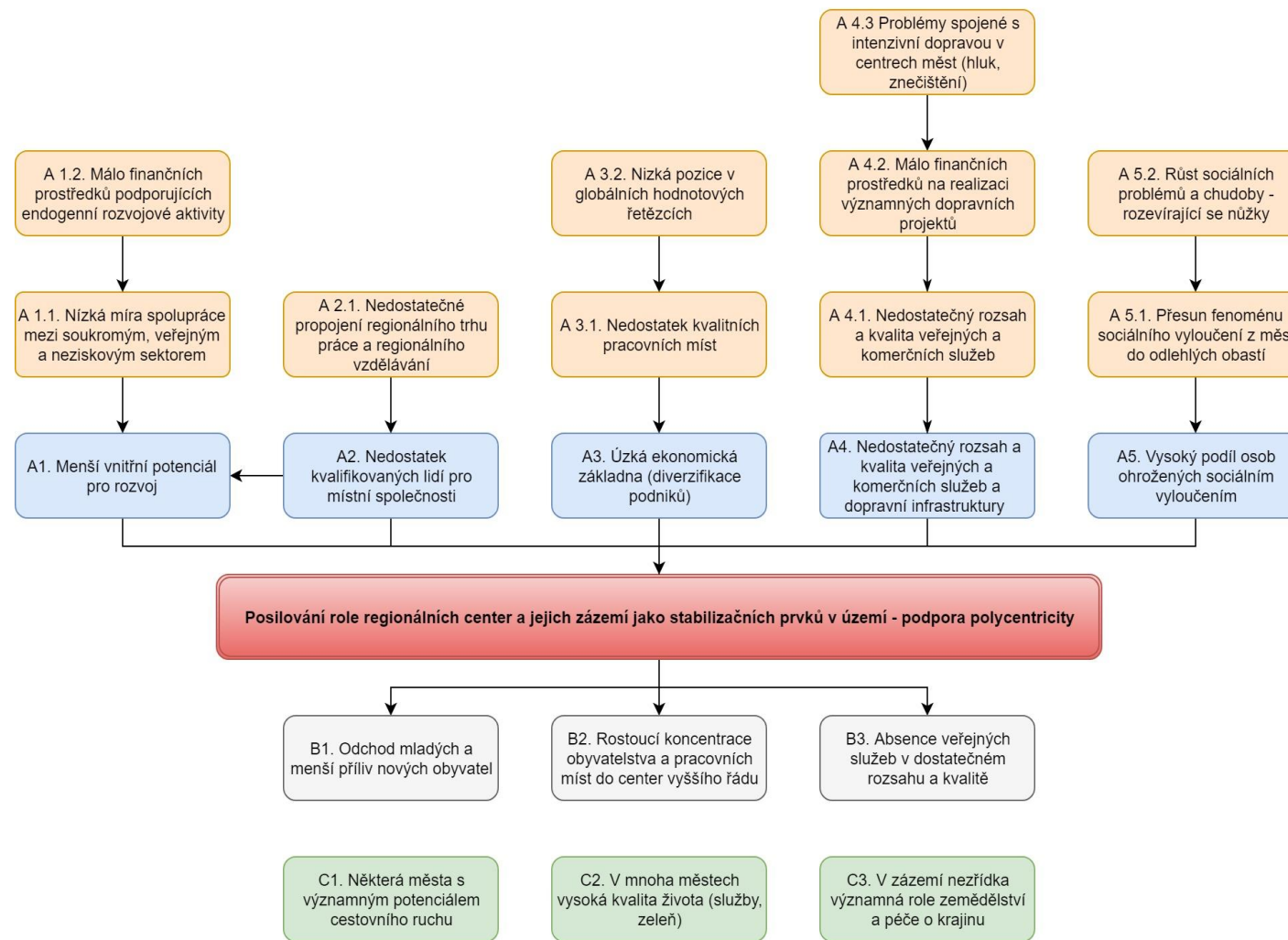


Regionální centra a jejich venkovské zázemí: Hlavní problémy (2/2)

- vzhledem k roztržitěné sídelní struktuře ČR je **žádoucí i posilování role regionálních center** při koordinaci rozvoje širšího, zejména venkovského zázemí.
- v českém prostředí však dochází spíše výjimečně k takové koordinaci, například na bázi správního obvodu ORP.
- spádové okolí regionálních center pak často nedokáže využít vnitřního potenciálu pro rozvoj daného mikroregionu.



Regionální centrum a jejich venkovské zázemí: Problémový strom



Strukturálně postižené kraje



EVROPSKÁ UNIE
Fond soudržnosti
Operační program Technická pomoc



MINISTERSTVO
PRO MÍSTNÍ
ROZVOJ ČR



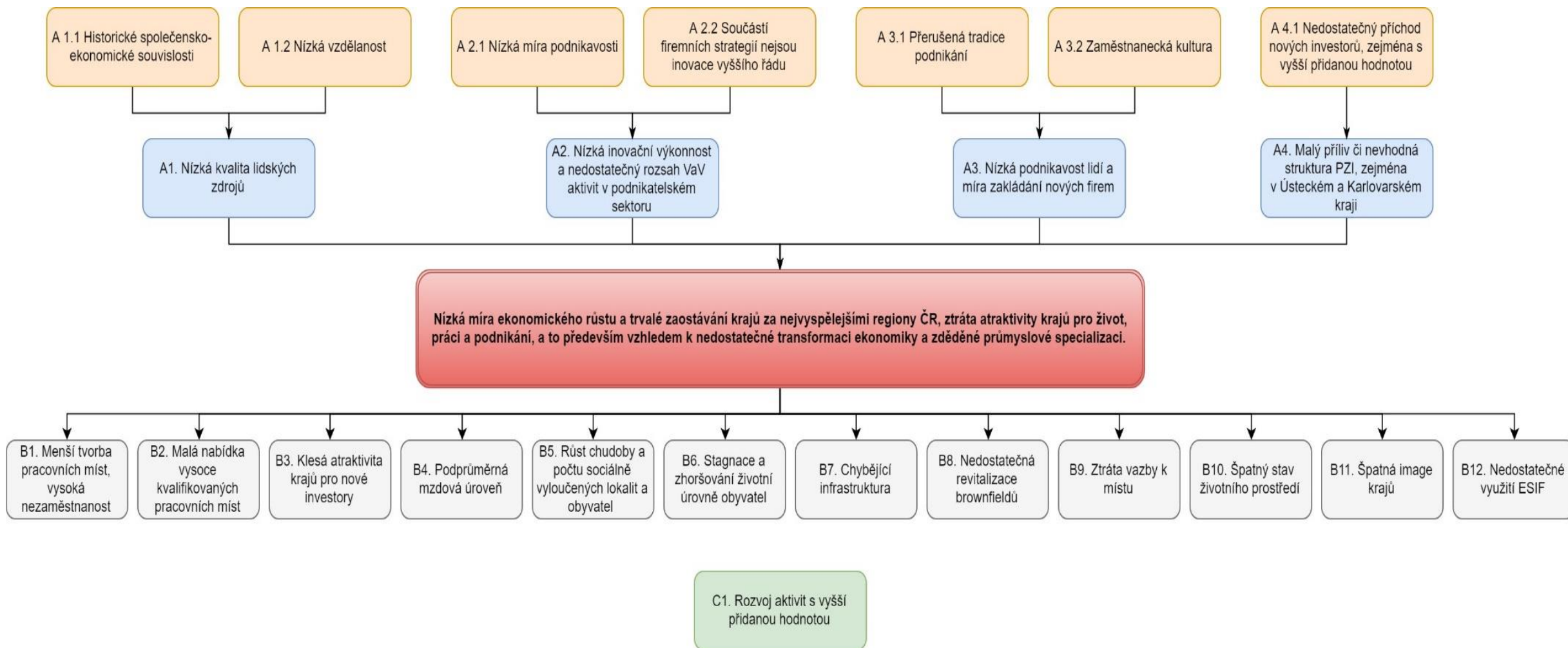
Strukturálně postižené kraje: Hlavní problémy (1/2)

- společným problémem je **nízká míra ekonomického růstu a zaostávání za ostatními regiony ČR**
- to je zásadní vnitřní charakteristika těchto krajů a současně klíčový problém, který rámuje ostatní dílčí a tematicky úžeji charakterizované problémy
- **tempo ekonomického růstu** je ve všech třech krajích dlouhodobě pod průměrem ČR a ztrácí na nejrychleji ekonomicky se rozvíjející kraje
- **ekonomické zaostávání** je však u každého z nich mírně odlišné
- **zastřešující příčinou jsou hospodářské podmínky**, se kterými kraje vstupovaly na počátku 90. let 20. stol. do období transformace

Strukturálně postižené kraje: Hlavní problémy (2/2)

- přímou součástí ekonomických problémů je **nízká atraktivita krajů** pro život obyvatel, menší nabídka perspektivních pracovních a kariérních vyhlídek nejen pro mladé a kvalifikované odborníky (působící negativně na obyvatele kraje i na přilákání lidí z prostředí mimo kraj) a horší podmínky a nízká atraktivita pro podnikání
- **všechny faktory se navzájem ovlivňují**, podmiňují a znásobují negativní dopady na krajské hospodářství a společnost
- současně je jejich působení a jejich projevy ještě silnější v **periferních oblastech krajů**

Strukturálně postižené kraje: Problémový strom



Hospodářsky a sociálně ohrožená území



EVROPSKÁ UNIE
Fond soudržnosti
Operační program Technická pomoc



MINISTERSTVO
PRO MÍSTNÍ
ROZVOJ ČR



Hospodářsky a sociálně ohrožená území: Hlavní problémy (1/2)

- pro ztrátová (venkovská) území je zpravidla **klíčové zajištění nabídky pracovních příležitostí** (resp. dostatek pracovních příležitostí s vyšší požadovanou kvalifikací), **nabídky základní sociální infrastruktury** a **zázemí pro realizaci každodenních aktivit**
- pokud tyto atributy nejsou naplněny, jsou tato území označována jako **ztrátová (periferní) území**
- v ČR dochází k prostorové koncentraci **jednotlivých dimenzí perifernosti**, které jsou dány socioekonomickými a demografickými charakteristikami (např. nízká kvalifikace, životní úroveň, dopravní dostupnost, kvalita veřejných služeb apod.)

Hospodářsky a sociálně ohrožená území: Hlavní problém (2/2)

- problémem ztrátových území jsou **obecně zhoršené či zhoršující se životní podmínky a méně rozvojových příležitostí** nebo obtížnější možnosti podílet se na rozvoji a růstu ČR.
- v českém prostředí nabývají hospodářsky a sociálně ztrátová území více podob.
- jednou možností je členění těchto území na:
 - » vnitřní a vnější periferie
 - » oblasti ve velké vzdálenosti od regionálních center, území, která v důsledku restrukturalizace přišla o velké množství pracovních příležitostí a neuspěla v jejich nahrazení jinými aktivitami,
 - » venkovská území v zázemí velkých měst, která mají kladné migrační saldo, nicméně se vyznačují vysokou mírou nezaměstnanosti a sociálního vyloučení

Hospodářsky a sociálně ohrožená území: Problémový strom

