

Ústecký kraj

Analyticko-implementační plán

na podporu regionálně specifických aktivit v rámci

hospodářsky a sociálně ohrožených území

Ústeckého kraje

ORP Bílina

Příloha 1: Analytický profil

Sociodemografická oblast

Počet obyvatel

Celkový počet obyvatel v SO ORP Bílina je ustálený. Dochází však ke změně skladby obyvatel – přirozená úmrtnost je vyšší než porodnost a rozdíl je dorovnáván migrací do regionu. O skladbě nově přichozích obyvatel nejsou podrobnější statistické údaje. Strategické dokumenty z území se však shodují v tom, že značná část nově přichozích jsou obyvatelé s nižším sociálním a ekonomickým statutem, zčásti se jedná o cílené sestěhovávání (obchod s chudobou). Migrační vlna v r. 2022 je pravděpodobně způsobena ruskou invází na Ukrajinu a příchodem uprchlíků.

Tabulka 1: Základní demografické ukazatele

Rok	2014	2015	2016	2017	2018
Počet obyvatel	22 119	22 413	22 546	22 590	22 542
Přirozený přírůstek	-36	-11	-19	37	-30
Migrační přírůstek	365	305	152	7	-18
Rok	2019	2020	2021	2022	2023
Počet obyvatel	22 600	22 508	19 400	19 626	19 601
Přirozený přírůstek	-22	-30	-110	-71	-80
Migrační přírůstek	80	-62	-71	297	55

Zdroj: ČSÚ (2024), vlastní zpracování. Výkyv v počtu obyvatel v r. 2021 je způsoben aktualizací údajů a změnou metodiky po Sčítání obyvatel. Dle vlastních statistik měst a obcí tak výrazný pokles nenastal.

Stárnutí obyvatel

Obyvatelstvo v SO ORP Bílina je mírně mladší, než odpovídá průměru kraje. Nicméně počet seniorů v populaci se zvyšuje a dosahuje téměř 20 %. Stárnutí obyvatel bude dále pokračovat, což přinese tlak na zdravotní a sociální služby pro věkovou skupinu 65+.

Tabulka 2: Stárnutí obyvatel

Rok	2016	2017	2018	2019	2020	2021	2022	2023
Průměrný věk mužů (roky)	39,8	40,1	40,4	40,7	41,0	40,7	40,6	40,6
Průměrný věk žen (roky)	42,0	42,1	42,4	42,7	43,0	43,4	43,3	43,4
Obyv. ve věku 65 a více let (%)	15,9	16,3	16,9	17,4	17,9	19,7	19,6	19,7
Index stáří	107,8	109,0	112,8	117,1	121,6	124,1	123,2	125,1

Zdroj: ČSÚ (2024), vlastní zpracování

Vzdělanost obyvatel

Vzdělanost je nízká. V podílu vysokoškoláků je Bílina nejhorším ORP v Ústeckém kraji.

Tabulka 3: Vzđělanost obyvatel (obyvatelé ve věku nad 15 let)

	Celkem	Bez vzdělání	Základní vč. neukonč.	Střední vč. vyučení (bez mat.)	Úplně střední (s maturitou)	Vyšší odborné	Vysokoškolské	Nezjišřeno
Počet obyv.	15 932	267	3 334	5 982	3 516	140	960	1 733
%		1,68 %	20,93 %	37,55 %	22,07 %	0,88 %	6,03 %	10,88 %

Zdroj: ČSÚ, SLDB (2021), vlastní zpracování

Bytová výstavba

Bytová výstavba v SO ORP Bílina je velmi nízká. I v tomto ukazateli patří Bílina k nejhorším ORP v kraji. Hodnoty okolo 0,5 dokončených bytů na 1 tis. obyvatel jsou hluboko pod průměrem. Průměrná hodnota pro ČR je cca 3,3, úspěšné rostoucí regiony mají hodnoty nad 3,5. Naprostá

většina nových bytů vzniká v rodinných domech. Je však třeba konstatovat, že vlivem centrální výstavby v minulosti řeší Bílina spíše problém nadbytečného a nevyhovujícího bytového fondu ve vyloučených lokalitách a nová výstavba nájemního bydlení tedy není prioritou.

Tabulka 4: Bytová výstavba

Rok	2016	2017	2018	2019	2020	2021	2022
Dokončené byty	6	11	12	8	14	14	12
Dokončené byty na 1 000 obyvatel	0,3	0,5	0,5	0,4	0,6	0,7	0,6
Podíl bytů v rodinných domech (%)	83,3	100,0	83,3	62,5	100,0	100,0	91,7

Zdroj: ČSÚ (2024), vlastní zpracování

Sociálně rizikové jevy

Bezpečnostní situace je podle statistik setrvalá. Index kriminality (počet trestných činů na 10 tis. obyvatel) je nižší, než je průměr pro Ústecký kraj, a odpovídá průměru ČR (ten měl za r. 2023 hodnotu 163). Nicméně statistika sleduje pouze skutky nahlášené a řešené Policií ČR a nepostihuje nenahlášené přestupky a trestné činy. V posledních 2-3 letech lze sledovat nárůst počtu trestných činů.

Tabulka 5: Kriminalita

Rok	2017	2018	2019	2020	2021	2022	2023
Přestupky	2 868	3 521	2 655	1 900	1 787	1 773	1 405
Trestné činy	352	350	353	326	249	278	322
Celkem	3 220	3 871	3 008	2 226	2 036	2 051	1 727
Index kriminality	156	155	156	145	128	142	164

Zdroj: Policie ČR, mapa kriminality (2024), vlastní zpracování

Rozsah **sociálního vyloučení** je sledován skrze ukazatele chudoby, vyloučení z bydlení, vyloučení z oficiálního trhu práce, vyloučení ze vzdělávání a zadluženosti. Tyto parametry jsou následně sloučeny do indexu sociálního vyloučení, který se počítá na úrovni obcí. Hodnoty indexu 0-1 mají obce sociálním vyloučením neohrožené, index 2-7 značí rostoucí riziko sociálního vyloučení, hodnota 8-11 jsou rizikové obce, vyšší index (nad 12) mají obce s velmi vysokým podílem sociálně vyloučených. V ORP Bílina jsou 2 obce s vysokým indexem sociálního vyloučení, naopak žádná obec není hodnocena jako neohrožená.

Tabulka 6: Index sociálního vyloučení

Index soc. vyloučení	0-1	2-7	8-11	12-30	Celkem
Počet obcí	0	6	0	2	8

Zdroj: Agentura pro sociální začleňování (2023), vlastní zpracování

Počet exekucí je velmi vysoký i v kontextu Ústeckého kraje. V exekuci je 19,7 % osob starších 15 let, přitom průměr kraje je cca 13,5 % a průměr ČR 7,2 %. Průměrný počet exekucí je 7 na jednu osobu. Počet exekucí se snižuje jen velmi pomalu (meziroční pokles 2023 vs. 2022: pouze o 0,7 procentního bodu).

Zdraví a zdravotnictví

Naděje dožití v SO ORP Bílina je pod průměrem kraje (hodnoty pro ÚK: ženy 79,8, muži 73,3) a výrazně pod průměrem ČR (ženy 82,78, muži 76,89). Zdravotní stav obyvatel je tedy horší.

Tabulka 7: Naděje dožití

Období	2014-2018	2015-2019	2016-2020	2017-2021	2018-2022	2019-2023
Ženy	79,64	79,75	79,54	79,10	78,45	78,38
Muži	72,64	73,66	74,00	73,91	73,11	72,79

Zdroj: ČSÚ (2024), vlastní zpracování

Hlavním zdravotním zařízením je Hornická nemocnice s poliklinikou Bílina. Jejím majitelem je město Bílina. Nemocnice nabízí jak ambulantní, tak lůžková oddělení. Dobře dostupné jsou nemocnice v okolních okresních městech (Teplice, Most, Ústí nad Labem). V ORP Bílina je evidováno 7 ordinací praktických lékařů pro dospělé a 2 ordinace pro děti a dorost (resp. se započítáním Hornické nemocnice s poliklinikou 10 a 4 ordinace). Počet cca 3,6 ordinace na 10 tis. obyvatel je výrazně nižší než krajský průměr (který je 5 ordinací).

Vzdělávání

Vzdělávací úspěšnost žáků ZŠ v SO ORP Bílina je značně pod průměrem kraje a velmi špatná v porovnání s ČR. Téměř pětina žáků nedokončí základní školu. Pouze necelé 1 % žáků 9. tříd se umístí v první kategorii testování. Naopak 70 % žáků má výsledky ve 4. (nejhorší) kategorii. Kvalita vzdělání je v ORP Bílina velkým problémem.

Tabulka 8: Vzdělávací neúspěšnost a výsledky testování

Období	ORP Bílina	Průměr ČR
Nedokončování ZŠ	17,5 %	3,3 %
Opakování ročníku ZŠ	2,1 %	0,6 %
Neprospívání v ZŠ	6,7 %	1,4 %
Nedokončení 1. třídy	5,6 %	2,9 %
Absence v ZŠ	94,7 h	87,5 h
Žáci 9. tříd v 1. kategorii testování	0,8 %	19,9 %
Žáci 9. tříd ve 4. kategorii testování	69,7 %	24,8 %

Zdroj: Mapa vzdělávání (2023), vlastní zpracování

Dopravní dostupnost

Dopravní osou území je silnice I/13 spojující velká města v Podkrušnohoří. Silnice prochází centrem Bíliny, což způsobuje jak komplikace v dopravě, tak znečištění ovzduší zplodinami a hlukem. Ve stejné koridoru je vedena železniční trať č. 130 Ústí n. L. – Chomutov. Dopravní dostupnost Bíliny je dobrá.

Volební účast

Volební účast v SO ORP Bílina je nižší, než je průměr Ústeckého kraje (40,6 %) i než je průměr ČR (46,1 %). To značí spíše menší aktivitu obyvatel a malý zájem o veřejné záležitosti.

Tabulka 9: Průměrná účast ve volbách do zastupitelstev obcí

Rok	2010	2014	2018	2022
Volební účast (%)	43,52	46,86	37,82	40,0

Zdroj: ČSÚ (2022), vlastní zpracování

V sociální a demografické oblasti čelí SO ORP Bílina řadě problémů. Mění se skladba obyvatel, značná část obyvatelstva má nižší sociální a ekonomický status, je ohrožena sociálním vyloučením, na což navazují další problematické jevy (exekuce, kriminalita, horší školní úspěšnost dětí ze znevýhodněného prostředí atd.). Bílina se potýká s dlouhodobým sesterhovááním těchto obyvatel. Obyvatelstvo méně vzdělané a méně zdravé, než je průměr Ústeckého kraje.

Ekonomická oblast

Nezaměstnanost

V souladu s celorepublikovým trendem se v posledních 10 letech v SO ORP Bílina snižovala nezaměstnanost až do roku 2019. Poté se pozitivní trend se zastavil, od té doby nezaměstnanost mírně roste. Celkový podíl nezaměstnaných je mírně nad průměrem Ústeckého kraje (ten je 5,5 %). Třetina nezaměstnaných je v evidenci Úřadu práce déle než 1 rok.

Tabulka 10: Vývoj nezaměstnanosti

	2015	2016	2017	2018	2019	2020	2021	2022	2023
Uchazeči o zaměstnání	1 161	1 051	710	515	422	796	741	752	788
Bez zam. déle než 12 měs. (%)	46,9	41,6	34,9	23,3	13,5	17,2	29,3	29,4	30,8
Pracovní místa v evidenci ÚP	240	240	367	377	332	364	391	466	631
Podíl nezam. (%)	7,06	6,33	4,12	3,00	2,54	4,99	4,47	5,37	5,69

Zdroj: ČSÚ (2024), vlastní zpracování

Struktura ekonomiky

Ekonomická struktura je historicky založena na těžbě uhlí (lom Bílina) a energetice (elektrárna Ledvice). I dnes sledujeme vyšší zastoupení velkých podniků. Kromě uvedených odvětví jsou to především průmyslové výrobní podniky (AGC Automotive – výroba automobilových skel). Ekonomický význam cestovního ruchu je méně významný. Lázeňství v Bílině zaniklo v r. 1997. Funguje však stáčírna minerální vody Bílinská kyselka.

Intenzita podnikatelské aktivity (počet podnikatelských subjektů na 1 000 obyvatel) má hodnotu 193 (údaj k roku 2023), což je pod průměrem Ústeckého kraje (hodnota 219) i ČR.

Tabulka 11: Ekonomická struktura

	2018	2019	2020	2021	2022	2023
Ekonomické subjekty celkem	3 938	3 991	4 049	4 101	4 132	3 775
Podnikající fyzické osoby	3 255	3 279	3 323	3 373	3 394	3 028
z toho zem. podnikatelé	39	38	39	40	41	36
Velké podniky (250 a více zam.)	3	3	4	4	4	3

Zdroj: ČSÚ (2024), vlastní zpracování

Brownfieldy

Národní databáze brownfieldů eviduje v SO ORP Bílina devět lokalit typu brownfield. Jedná se převážně o objekty občanské vybavenosti (kino, mateřská škola, objekt lázní Kyselka).

Inovativní ekonomika

Nepřímým ukazatelem znalostní ekonomiky je počet projektů v oblasti výzkumu a vývoje. Národní databáze STARFOS eviduje v Ústeckém kraji 257 subjektů, které se zapojily do projektů VVI. Z toho osm subjektů má sídlo v SO ORP Bílina. Poměr 4,1 subjektu na 10 tis. obyvatel je lepší, než průměr kraje (3,1 subjektu), ale pod průměrem ČR (9,14). Nositelem inovací jsou především velké podniky.

Bílinsko je historicky zaměřeno na těžbu hnědého uhlí a energetiku. Dalšími obory jsou strojírenská odvětví. Větší zastoupení mají velké podniky. Lázeňství v Bílině zaniklo a cestovní ruch je méně významný. V posledních dvou letech se zastavil trend poklesu nezaměstnanosti.

Environmentální oblast

Z hlediska geomorfologie lze území rozdělit na dvě části. Větší část spadá do podkrušnohorské pánve, jedná se o zvlněnou nížinu s nadmořskou výškou 200-300 m n. m. Jihovýchodní část území zasahuje do Českého středohoří s výraznou výškovou členitostí (nejvyšší vrchol, Hradišfany, 752 m n. m.). V pánevní části je krajina silně pozmeněná lidskou činností – aktivní hnědouhelný lom Bílina, Radovesická výsypka (s ukončenou rekultivací), plochy sídel a průmyslové plochy (elektrárna Ledvice, areál AGC Automotive). Nejvýznamnějším vodním tokem je řeka Bílina. Při rekultivaci Radovesické výsypky vznikla řada menších vodních ploch.

Tabulka 12: Druhy pozemků dle výměry v ha

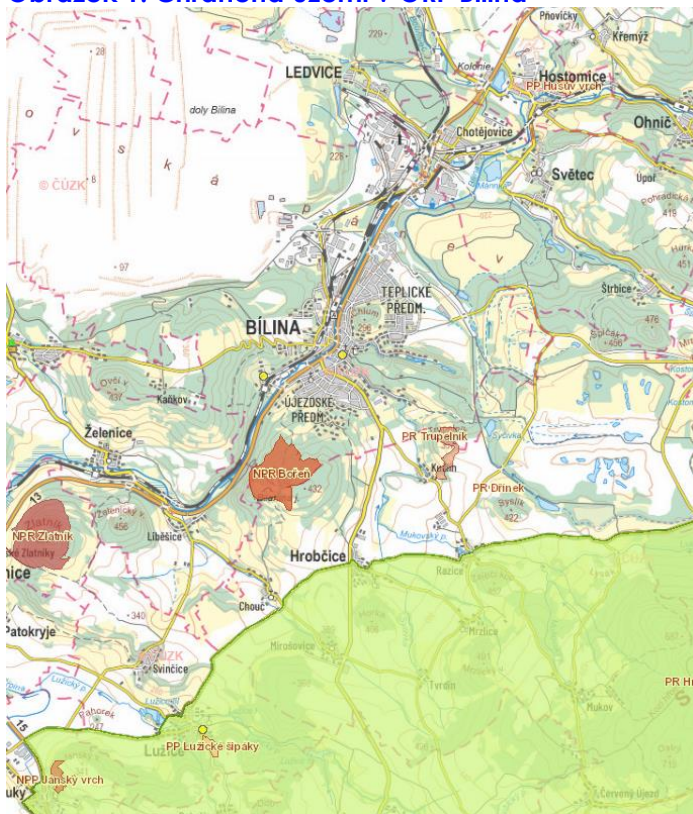
Druh pozemků	2001	2006	2011	2016	2021	2023
Zemědělská půda	4 612	4 508	4 584	4 748	4 736	4 730
Lesní pozemky	2 602	2 635	2 799	2 958	3 050	3 155
Zastavěné plochy	206	203	200	197	200	202

Zdroj: ČSÚ (2024), Vlastní zpracování

Chráněná území

Navzdory vysokému podílu ploch dolů a výsypek má SO ORP Bílina i řadu přírodních hodnot. V jižní části zasahuje do CHKO České středohoří. Hora Bořeň je chráněna jako národní přírodní rezervace. Dále se v území nacházejí tři přírodní rezervace (Dříněk, Hradišfanská louka, Trupelník) a dvě přírodní památky (Husův vrch, Štěpánovská hora).

Obrázek 1: Chráněná území v ORP Bílina



Zdroj: Agentura ochrany přírody a krajiny ČR, 2024

Koeficient ekologické stability

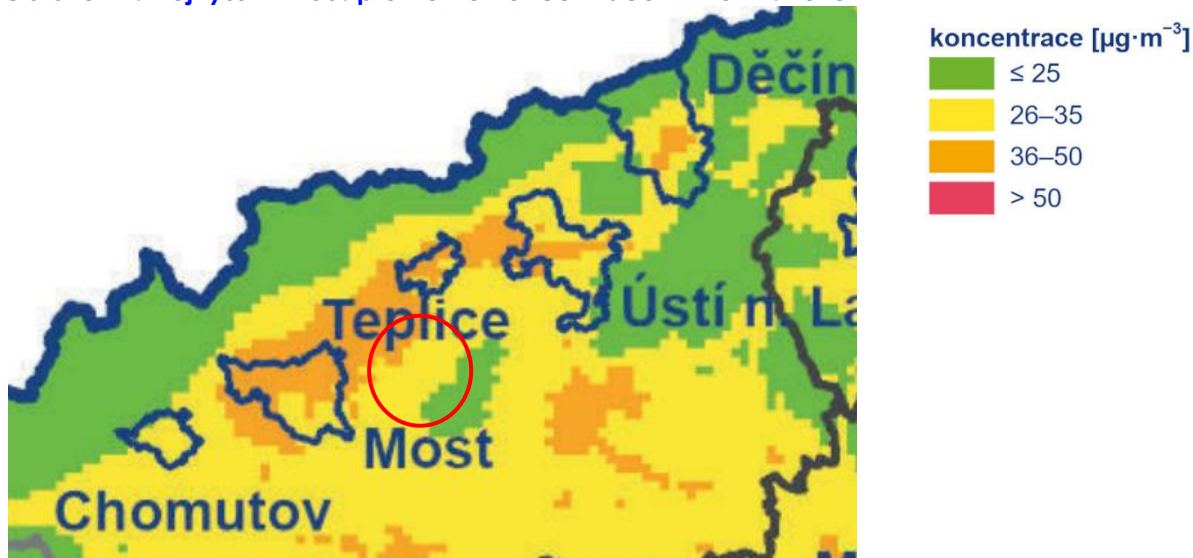
Koeficient ekologické stability porovnává podíl ekologicky příznivých ploch a ploch, které zatěžují životní prostředí. Čím vyšší je hodnota KES, tím vyšší ekostabilizační potenciál území vykazuje. Hodnota KES pro SO ORP Bílina dosahuje 0,73, což je pod průměrem jak Ústeckého

kraje (1,03), tak ČR (1,11). Důvodem sníženého hodnocení je především značný podíl území ovlivněný povrchovou těžbou.

Čistota vzduchu

Především v podzimních a zimních měsících jsou v podkrušnohorské pánvi zhoršené rozptylové podmínky. To může vést ke krátkodobému překročení imisních limitů znečišťujících látek. Hlavním problémem jsou suspendované částice PM₁₀ a PM_{2.5} (polétavý prach) a benzo[a]pyren. Hlavním zdrojem znečištění je povrchová těžba uhlí (prašnost) a silniční doprava. Nicméně situace se dlouhodobě zlepšuje. Od roku 2018 nejsou překračovány celkové roční průměry znečištění vzduchu.

Obrázek 2: Nejvyšší 24hod. průměrné koncentrace PM10 v r. 2023

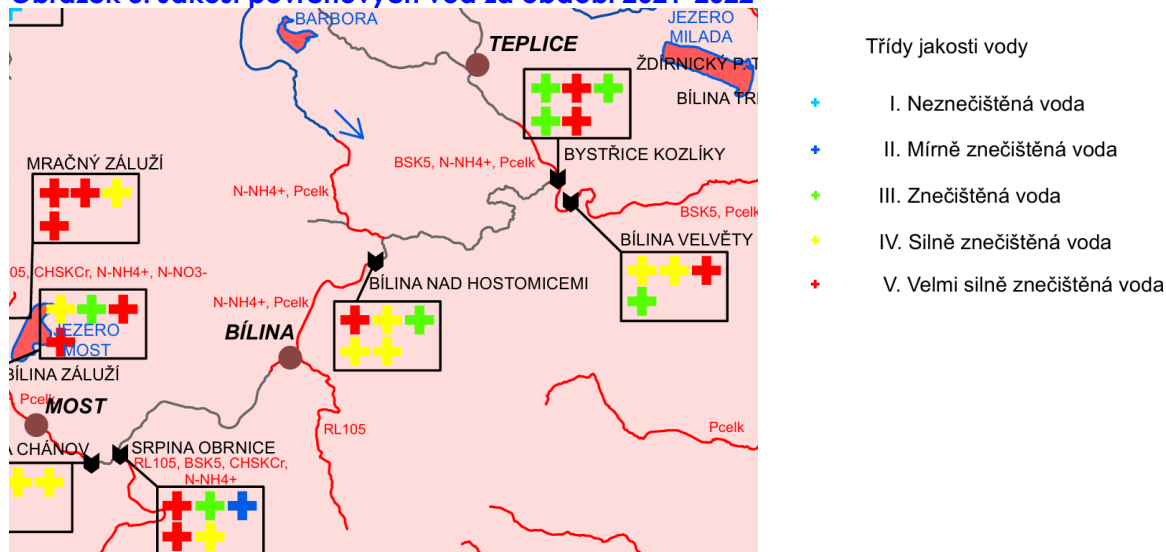


Zdroj: Český hydrometeorologický ústav, 2023

Čistota vody

Většina vodních toků v území je hodnocena jako znečištěná. Situace především u Bíliny se sice oproti minulosti zlepšila, stále však jsou překročeny imisní hodnoty, především u chemických a biologických ukazatelů.

Obrázek 3: Jakost povrchových vod za období 2021-2022

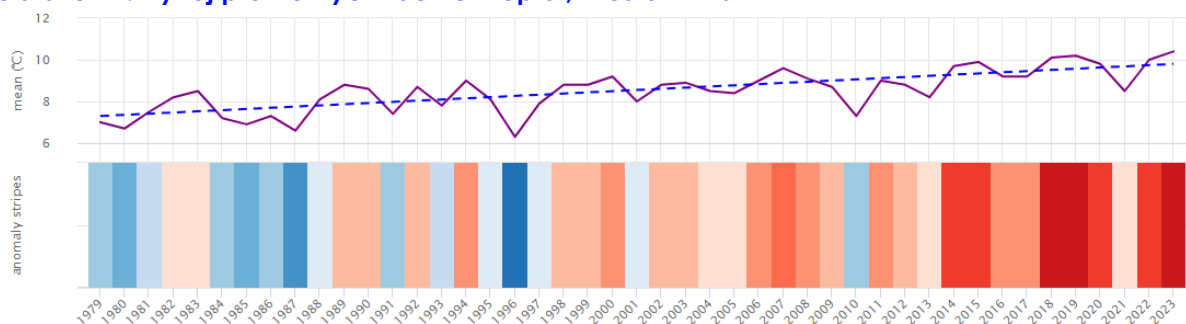


Zdroj: Povodí Ohře. Červená barva vodního toku nebo vodní plochy značí nevyhovující stav.

Nárůst teplot

Trend vývoje průměrné roční teploty vzduchu v SO ORP Bílina kopíruje trend celorepublikový – postupné zvyšování teplot. Očividné je to v srovnání s obdobím před třiceti a více lety. Na základě klimatických projekcí bude zvyšování teplot dále pokračovat se všemi negativními důsledky, které to přináší pro přírodu i pro zdraví obyvatel.

Obrázek 4: Vývoj průměrných ročních teplot, město Bílina

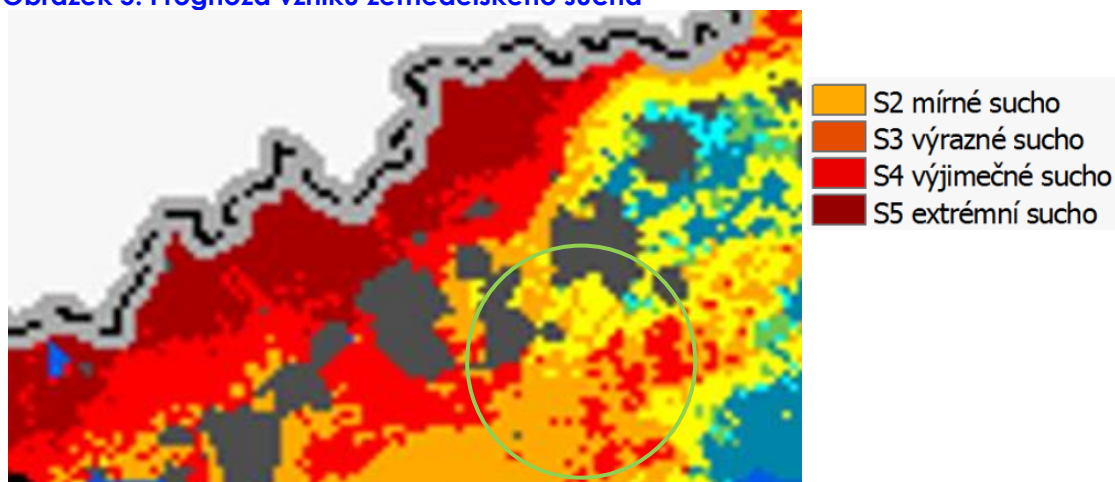


Zdroj: meteoblue.com (2024)

Sucho

Především pánevní část ORP Bílina je dlouhodobě ohrožená suchem. Příčinou je trvalý srážkový stín Krušných hor a zároveň nerovnoměrné rozložení srážek v průběhu roku; celkové množství srážek sice zůstává téměř stejné, ale častěji se vyskytují prudké krátkodobé srážky, po nichž voda odtéká, aniž by se stačila vsáknout do půdy. Prognóza ukazuje zvýšené riziko vzniku sucha.

Obrázek 5: Prognóza vzniku zemědělského sucha



Zdroj: intersucho.cz, 2024

Suroviny a chráněná ložisková území

V severozápadním předpolí Bíliny je aktivní povrchový hnědouhelný lom (lom Bílina, vlastníkem jsou Severočeské doly a.s.). Další menší výhradní ložiska hnědého uhlí jsou v okolí obcí Světec a Křemýž.

Staré ekologické zátěže

Systém evidence kontaminovaných míst Ministerstva životního prostředí eviduje v SO ORP Bílina celkem 102 lokalit. Jedná se především o lokality důlní a průmyslové činnosti a skládky (8 lokalit).

Odpady

Produkcí smíšeného komunálního odpadu v SO ORP Bílina se nedaří výrazněji snižovat. Současná produkce odpadů (286 kg na obyvatele a rok) je lehce nad průměrem Ústeckého kraje (273 kg/os.) Bílina patří v tomto ukazateli do třetí čtvrtiny ORP v ČR.

Tabulka 13: Produkce komunálního odpadu

	2017	2018	2019	2020	2021
Směs. komunální odpad celkem (tuny)	6 542,63	6 183,34	6 446,54	6 349,78	6 410,59
Produkce odpadu na 1 obyv. (kg)	289,63	274,30	285,25	282,11	285,98

Zdroj: Ministerstvo životního prostředí (2023), vlastní zpracování. Novější data nejsou k dispozici.

Území SO ORP Bílina je značně postiženo povrchovou těžbou hnědého uhlí. Stále zde působí aktivní lom Bílina. Vnější výsypka (Radovesická výsypka) je ale již zrekultivována, v současnosti se řeší její revitalizace. Vlivem těžby a průmyslové činnosti je na Bílinsku zhoršená kvalita ovzduší a vod. Území však má i značné přírodní hodnoty, zasahuje sem CHKO České středohoří.