

Integrovaná strategie rozvoje území MAS Bystřička, o.p.s. 2014-2020



OBSAH:

1. Úvod
2. Popis území MAS Bystřička
3. Situační analýza území
4. Analýza problémů – vyhodnocení stavu území
 - 4.1. Lidé
 - 4.2. Podnikání, zaměstnanost
 - 4.3. Infrastruktura
 - 4.4. Kultura, památky, historie
 - 4.5. Cestovní ruch
 - 4.6. Životní prostředí
 - 4.7. Občanská vybavenost
5. Analýza potřeb – vymezení problémových oblastí
 - 5.1. Lidé
 - 5.2. Podnikání, zaměstnanost
 - 5.3. Infrastruktura
 - 5.4. Kultura, památky, historie
 - 5.5. Cestovní ruch
 - 5.6. Životní prostředí
 - 5.7. Občanská vybavenost
6. SWOT analýza
7. Stanovení cílů a jejich prioritizace, návrh konkrétních opatření – řešené oblasti, témata, priority, opatření
8. Území v návaznosti na strategické dokumenty
9. Způsob zpracování ISRÚ

1. ÚVOD

Integrovaná strategie rozvoje území (SCLLD) je rozvojovým dokumentem Místní akční skupiny Bystřička, o.p.s. a byla tvořena komunitním způsobem, se zapojením celého spektra aktérů, laické i odborné veřejnosti. SCLLD plně respektuje náš cíl, kterým je dlouhodobě udržitelný rozvoj území. Strategie rozvoje zahrnuje rozvojové cíle a možnosti v oblasti podnikání a zemědělství, volnočasových aktivit, občanské vybavenosti, cestovního ruchu a ochrany životního prostředí, a to pro období 2014-2020.

2. POPIS ÚZEMÍ MAS BYSTŘIČKA

MAS Bystřička byla založena v roce 2005 a od svého počátku má právní podobu obecně prospěšné společnosti.

Bystřička pokrývá území o rozloze 201,54 km², severovýchodně od krajského města Olomouce a v její působnosti se nachází 15 obcí. Území MAS se rozkládá od úrodné Hané v sousedství Olomouce až po nejsevernější část, která již zasahuje do Nízkého Jeseníku.

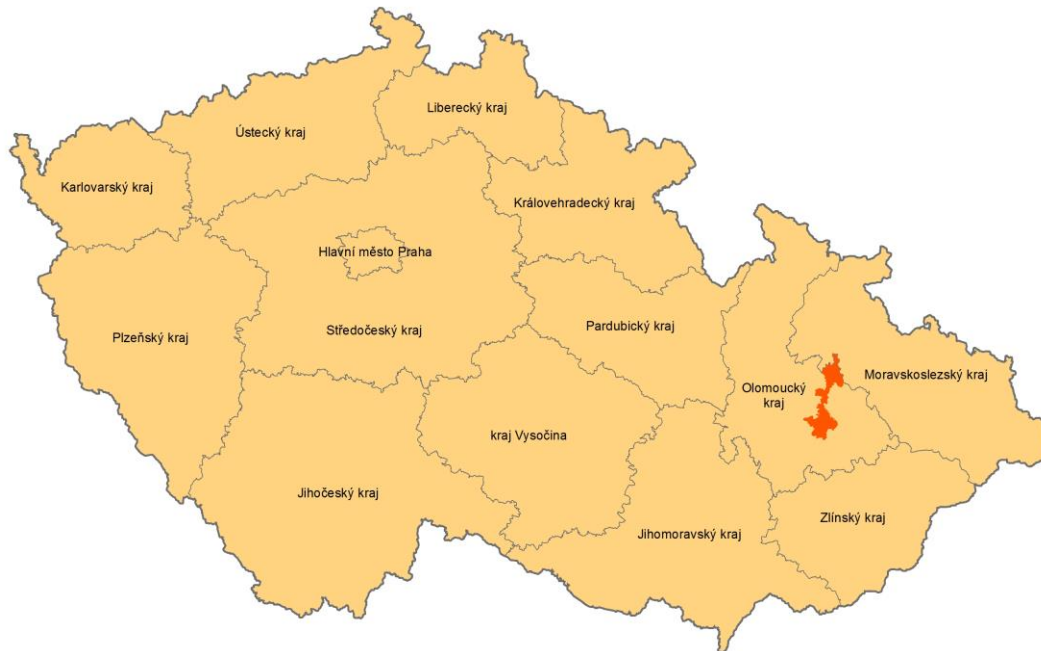
Celé území je lokalizováno v NUTS III Střední Morava, v Olomouckém kraji a patří pod obce s rozšířenou působností Olomouc a Šternberk.

Počet obyvatel k 1.1.2014 je 20 651, s největší hustotou zalidnění v sousedství Olomouce a nejnižší v odlehlejších oblastech severní části MAS.

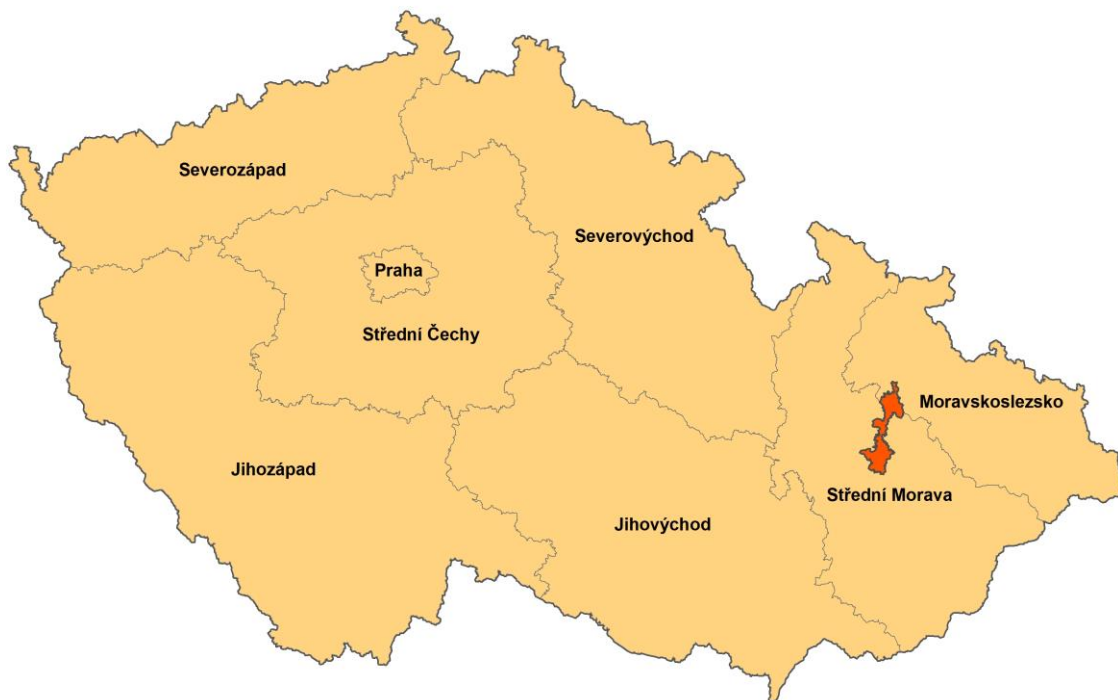
Přestože lze najít řadu komparativních výhod regionu, je třeba se zabývat zejména základními problémy a příležitostmi. Jsou to především: blízkost krajského města Olomouce v jižní části území, významní regionální zaměstnavatelé – průmyslové podniky, území s vyšším podílem zemědělské prvovýroby na bonitních půdách, obce atraktivní z pohledu nového bydlení, nabízí se mnohé příležitosti a atraktivita pro rozvoj cestovního ruchu, současně se jedná o cennou oblast z hlediska lidové kultury (folklorních tradic, architektury atd.). Severní část území, tvořící vstupní bránu do Nízkého Jeseníku, je vhodnou lokalitou právě pro rozvoj cestovního ruchu, který by mohl v této problematice pomoci vytvořit chybějící pracovní příležitosti.

3. SITUAČNÍ ANALÝZA ÚZEMÍ

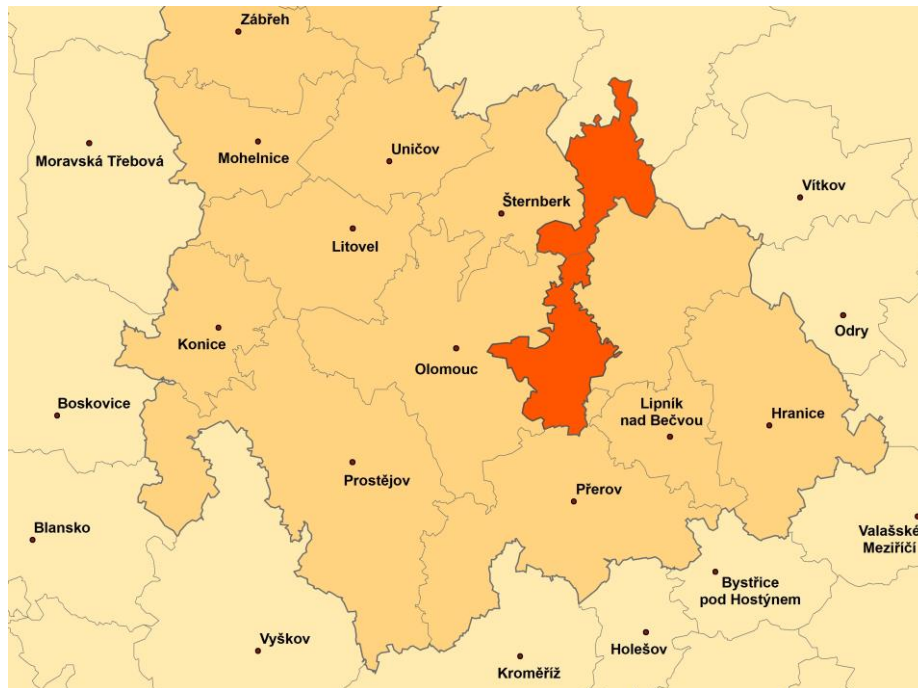
Mapa 1 MAS v rámci krajů



Mapa 2 MAS v rámci NUTS 2



Mapa 3 MAS v rámci ORP



Mapa 4 Obce MAS



Tab. 1 Katastrální výměra obcí MAS Bystřička (2013)

Bukovany	Bystrovany	Daskabát	Doloplazy	Domašov nad Bystřicí	Hlubočky	Jívová	Moravský Beroun
316	351	583	804	1 595	2 232	1 522	5 122
Mrsklesy	Norberčany	Přáslavice	Svésedlice	Tršice	Velká Bystřice	Velký Újezd	MAS Bystřička
253	2 236	728	303	2 504	922	683	20 154 ha

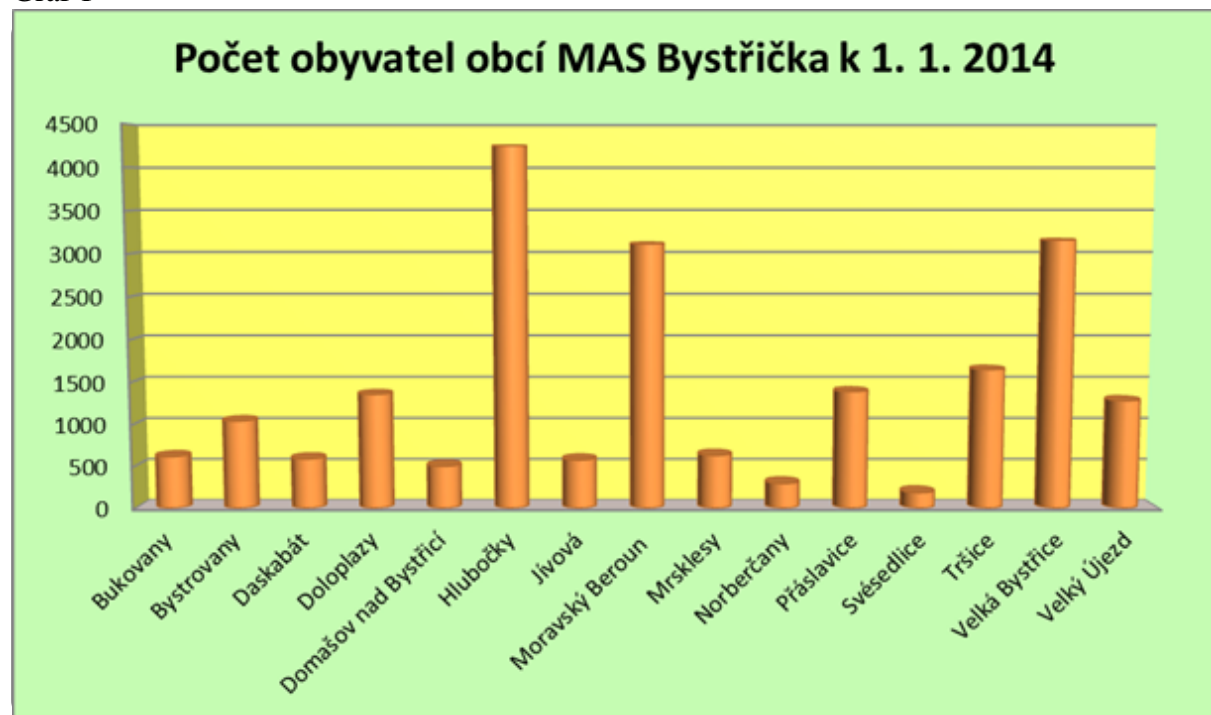
Obyvatelstvo

MAS Bystřička pokrývá zemí 15 obcí s více než 20 tisíci obyvateli. Největší obcí podle počtu obyvatel je obec Hlubočky se 4 252 obyvateli, následuje Velká Bystřice s 3 161 obyvateli, naopak nejmenší je obec Svésedlice se 189 obyvateli.

Tab. 2 Počet obyvatel (1. 1. 2014)

Bukovany	Bystrovany	Daskabát	Doloplazy	Domašov nad Bystřicí	Hlubočky	Jívová	Moravský Beroun
617	1 040	590	1 355	503	4 252	577	3 118
Mrsklesy	Norberčany	Přáslavice	Svésedlice	Tršice	Velká Bystřice	Velký Újezd	MAS Bystřička
633	298	1 389	189	1 648	3 161	1 281	20 651

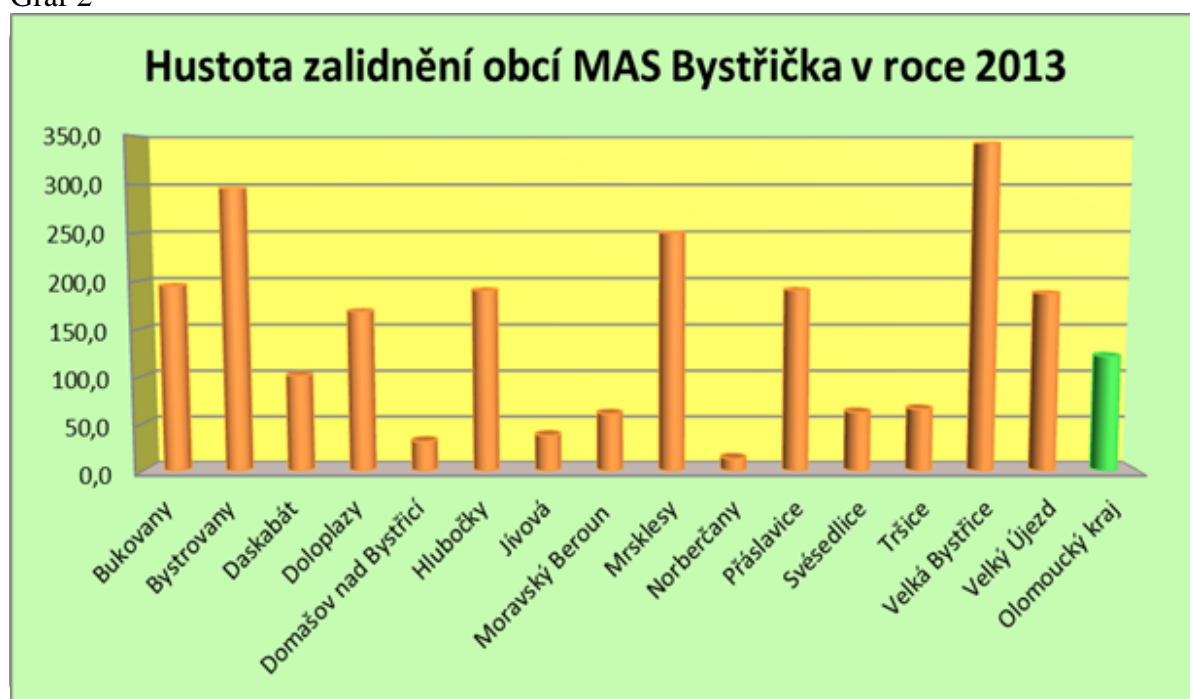
Graf 1



Tab. 3 Hustota zalidnění

Bukovany	Bystrovany	Daskabát	Doloplazy	Domašov nad Bystřicí	Hlubočky	Jívová	Moravský Beroun	Mrsklesy
195,3	296,3	101,2	168,5	31,5	190,5	37,9	60,9	250,2
Norberčany	Přáslavice	Svéšedlice	Tršice	Velká Bystřice	Velký Újezd	MAS Bystřička	Olomoucký kraj	ČR
13,3	190,8	62,4	65,8	342,8	187,6	102,5	121	133

Graf 2



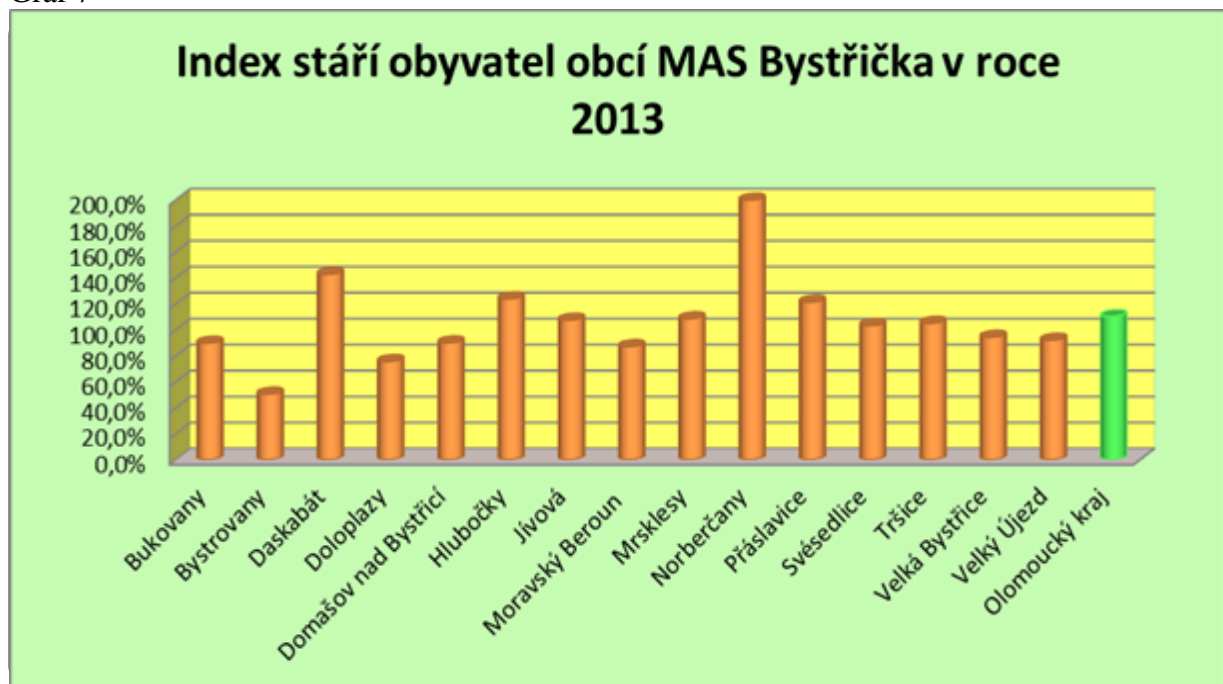
Tab. 4 Index maskulinity (1. 1. 2014)

Bukovany	Bystrovany	Daskabát	Doloplazy	Domašov nad Bystřicí	Hlubočky	Jívová	Moravský Beroun	Mrsklesy
103,6%	105,5%	95,4%	95,8%	97,3%	96,6%	108,3%	100,3%	104,2%
Norberčany	Přáslavice	Svěšedlice	Tršice	Velká Bystřice	Velký Újezd	MAS Bystřička	Olomoucký kraj	ČR
125,8%	101,0%	103,2%	100,2%	98,7%	99,5%	99,8%	95,6%	96,5%

Tab. 5 Index stáří (1. 1. 2014)

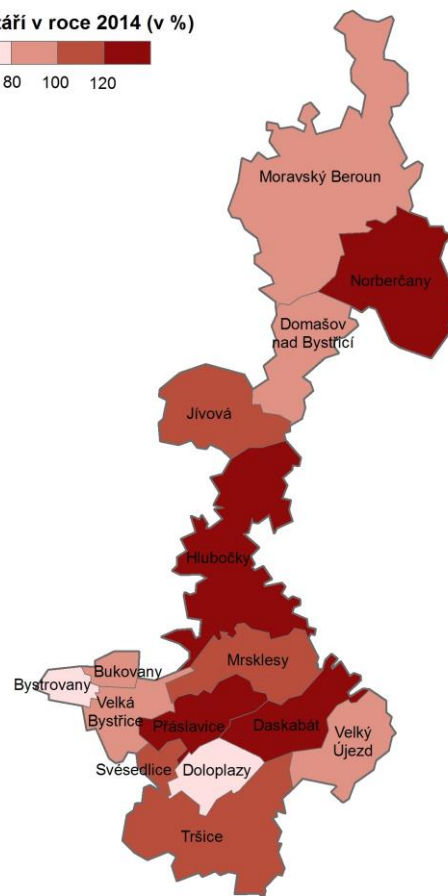
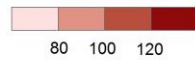
Bukovany	Bystrovany	Daskabát	Doloplazy	Domašov nad Bystřicí	Hlubočky	Jívová	Moravský Beroun	Mrsklesy
89,9%	50,7%	142,9%	75,8%	90,1%	124,0%	107,6%	87,3%	108,7%
Norberčany	Přáslavice	Svéšedlice	Tršice	Velká Bystřice	Velký Újezd	MAS Bystřička	Olomoucký kraj	ČR
200,0%	121,5%	103,4%	105,2%	94,5%	92,2%	99,6%	119,5%	115,7%

Graf 7



Mapa Index stáří

Index stáří v roce 2014 (v %)



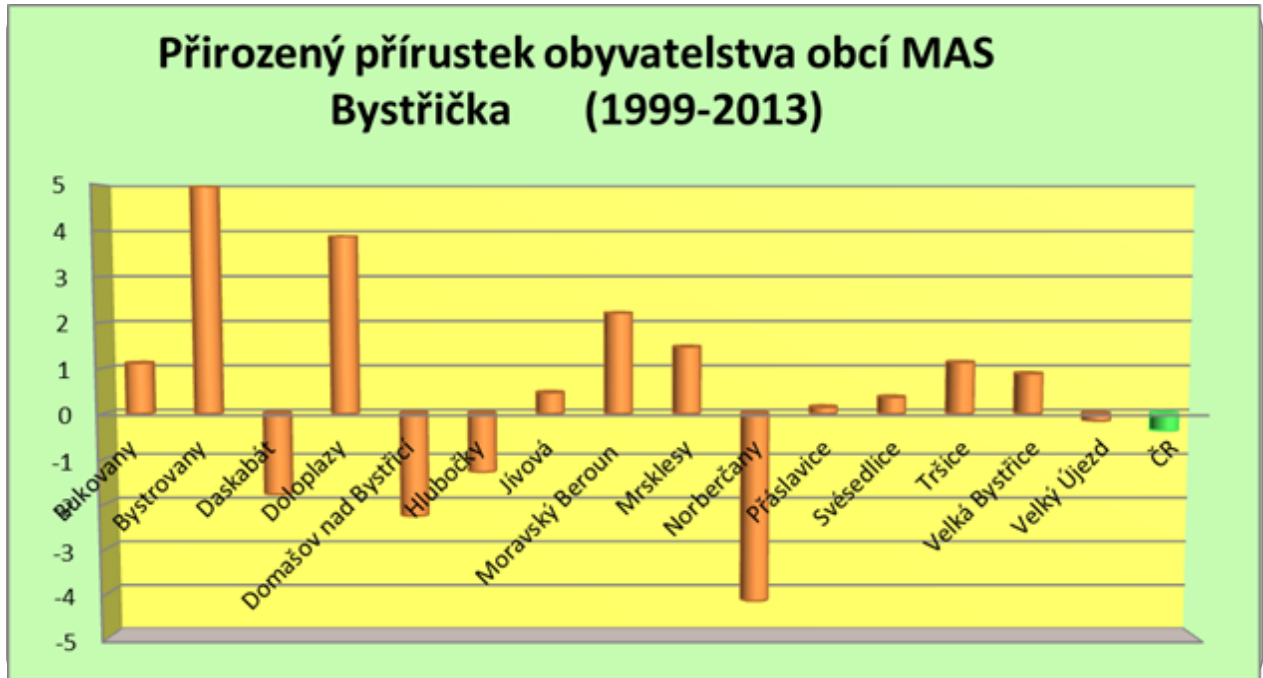
Tab. 6 Průměrný věk (1. 1. 2014)

Bukovany	Bystrovany	Daskabát	Doloplazy	Domašov nad Bystřicí	Hlubočky	Jívová	Moravský Beroun	Mrsklesy
39,1	37,0	42,9	38,6	39,9	42,2	40,1	40,0	40,3
Norberčany	Pášlavice	Svěsedlice	Tršice	Velká Bystřice	Velký Újezd	MAS Bystřička	Olomoucký kraj	ČR
44,0	41,6	40,8	40,7	40,2	39,7	40,5	41,7	41,5

Tab. 7 Přirozený přírůstek (1999-2013)

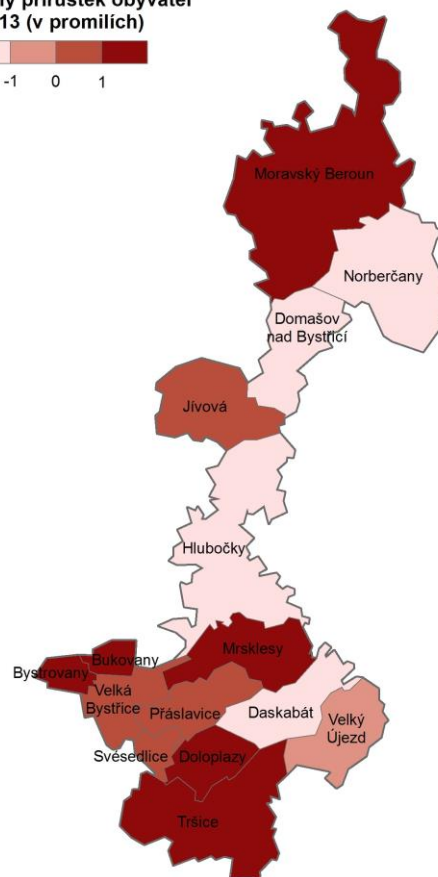
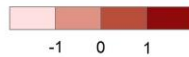
Bukovany	Bystrovany	Daskabát	Doloplazy	Domašov nad Bystřicí	Hlubočky	Jívová	Moravský Beroun	Mrsklesy
1,11	4,96	-1,79	3,88	-2,27	-1,29	0,46	2,21	1,47
Norberčany	Pášlavice	Svěsedlice	Tršice	Velká Bystřice	Velký Újezd	MAS Bystřička	Olomoucký kraj	ČR
-4,17	0,14	0,36	1,13	0,88	-0,16	0,39	-0,76	-0,38

Graf 3



Mapa Přirozený přírůstek

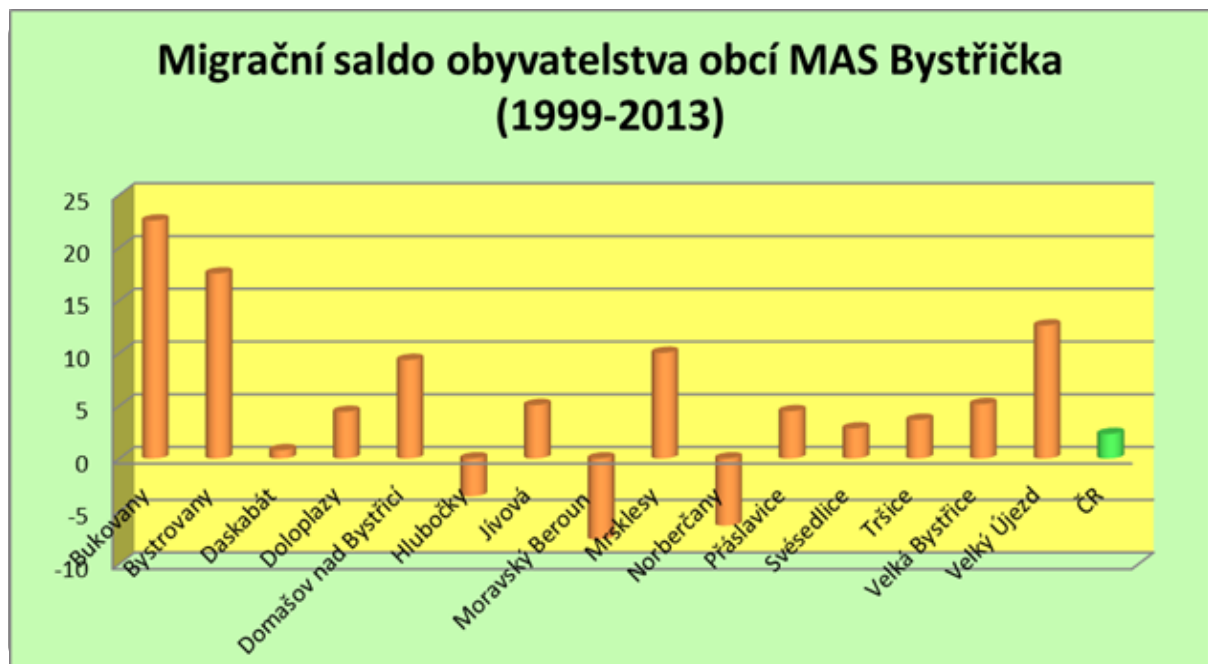
Přirozený přírůstek obyvatel
1999-2013 (v promilích)



Tab. 8 Migrační saldo (1999-2013)

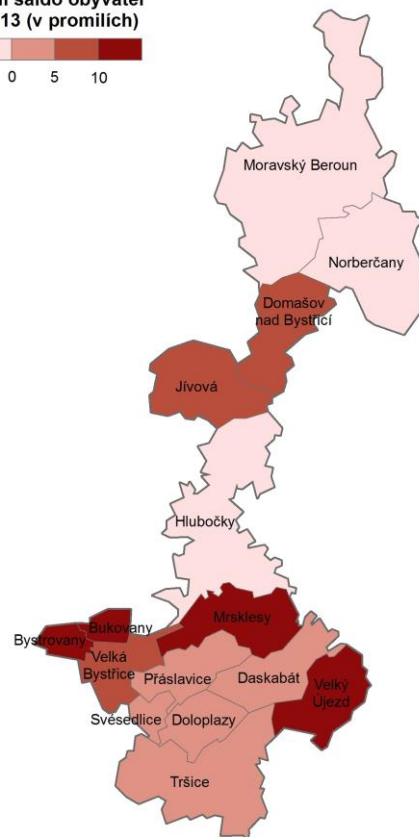
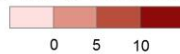
Bukovany	Bystrovany	Daskabát	Doloplazy	Domašov nad Bystřicí	Hlubočky	Jívová	Moravský Beroun	Mrsklesy
22,55	17,54	0,78	4,42	9,34	-3,58	5,06	-7,68	10,01
Norberčany	Přáslavice	Svéšedlice	Tršice	Velká Bystřice	Velký Újezd	MAS Bystřička	Olomoucký kraj	ČR
-6,36	4,48	2,85	3,66	5,15	12,61	3,59	0,04	2,32

Graf 4



Mapa Migrační saldo obyvatel

Migrační saldo obyvatel
1999-2013 (v promilích)



Tab. 9 Celkový přírůstek (1999-2013)

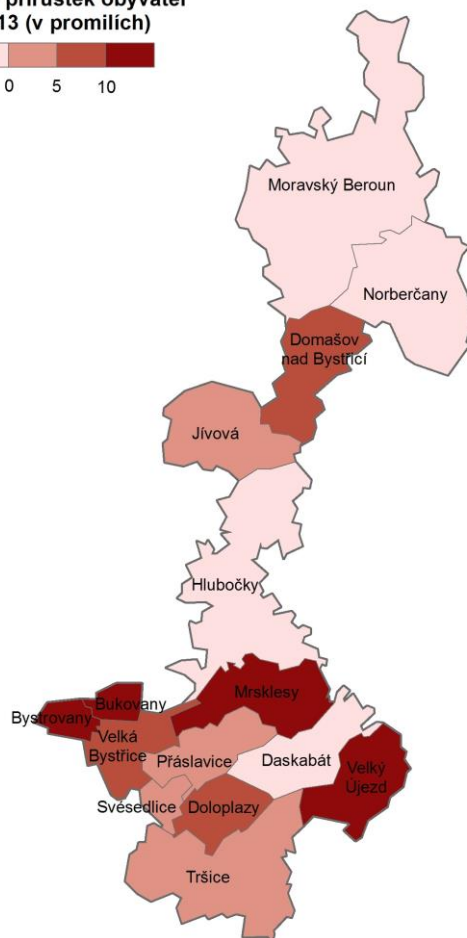
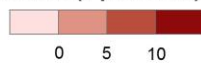
Bukovany	Bystrovany	Daskabát	Doloplazy	Domašov nad Bystřicí	Hlubočky	Jívová	Moravský Beroun	Mřklesy
23,66	23,79	-1,01	8,29	7,07	-5,03	4,60	-5,47	11,48
Norberčany	Práslavice	Svěsedlice	Tršice	Velká Bystřice	Velký Újezd	MAS Bystřička	Olomoucký kraj	ČR
-10,53	4,62	3,21	4,78	6,02	12,45	3,95	-0,72	1,95

Graf 5

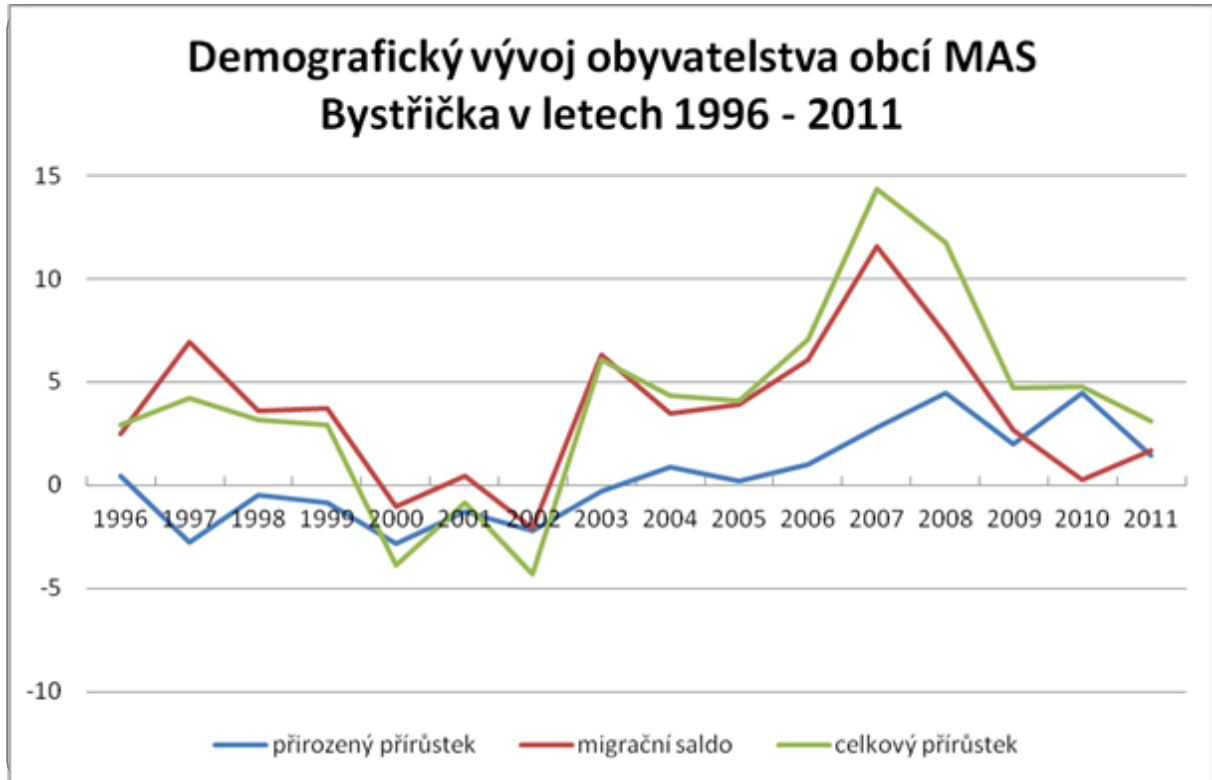


Mapa Celkový přírůstek obyvatelstva

Celkový přírůstek obyvatel
1999-2013 (v promilích)



Graf 6



Občanská vybavenost

Kultura a sport

Kultura a sport – patří mezi významné, hlavní volnočasové aktivity místních obyvatel a zároveň mohou přispívat ke zvýšení zájmu potencionálních návštěvníků o region. Takřka ve všech obcích je kulturní dům a hřiště, slabší je situace u dalších sportovních areálů, možností ke koupání. Technický stav jednotlivých zařízení je na rozdílné úrovni, řada z nich vyžaduje rekonstrukci, respektive modernizaci.

Následující přehled aktivních spolků a zájmových sdružení je jednoznačným a pozitivním dokladem o fungující „občanské společnosti“, zájmu místních obyvatel podílet se na spolkovém, sportovním, kulturním, společenském životě.

obec	Spolky
Bukovany	SK Bukovany, Bukovanský spolek tradic, Rodinné centrum Bukovany, Český červený kříž Bukovany
Bystrovany	Rekreační sporty Bystrovany o.s., BB klub Bystrovany o.s., Kynologický klub Bystrovany, základní organizace č.20504, Jeden za druhým, o.s., Junáci Bystrovany
Daskabát	Sbor dobrovolných hasičů, Honební společenství, Kroužek mladých přátel myslivosti a ochránců přírody VEVERKY
Doloplazy	Hanácký národopisný soubor Olešnica Doloplazy, o.s., 3. Skautský oddíl Doloplazy, SDH Doloplazy, TJ Sokol Doloplazy - oddíl kopané a TJ, Zahradkářský svaz, Farnost Cyril a Metoděje Doloplazy Doloplazy, Honební společenstvo Doloplazy, Myslivecké sdružení Doloplazy,
Domašov nad Bystřicí	Český rybářský svaz, MO Domašov nad Bystřicí, SDH Domašov nad Bystřicí, Junák- svaz skautů a skautek ČR, Družstvo Trvalý život
Hlubočky	FK Hlubočky, Tenisový klub Hlubočky, Klub turistů, Svaz postižených civilizačními chorobami, Rodinné centrum Brouček, SDH Hlubočky, Minikár klub Hlubočky, Ranč Posluchoy, Skaut, Svaz zahrádkářů, Stanice mladých techniků
Jívová	TJ Sokol Jívová, SDH Jívová, Jívovský pěvecký sbor, Rybářský spolek, Senior klub Jívová, Myslivecké sdružení Jívová
Moravský Beroun	Klub přátel dechové hudby v Moravském Berouně, o.s., Senior klub, Moravsko-berounský patchwork, Rybářský kroužek, Berounská lípa, o.s. – mateřské centrum Medvídek, TJ Granitol Moravský Beroun, SDH Moravský Beroun, II Dolcimelo, Hanelova společnost,
Mrsklesy	TJ Sokol Mrsklesy, Turistický oddíl Mrsklesy
Norberčany	JSDH Norberčany
Přáslavice	FK Přáslavice, Malá kopaná Mates, Malá kopaná Atlanta, Malá kopaná Lvi, SDH Přáslavice, TJ Sokol Přáslavice , SPCCCH Přáslavice, Svaz zahrádkářů, Mateřské centrum Motýlek

Svésedlice	SDH Svésedlice
Tršice	Tělovýchovná jednota Tršice, SDH Tršice, Svaz zahrádkářů, Svaz chovatelů drobného hospodářského zvířectva, Myslivecké sdružení Tršice, Tršické mažoretky, SDH Vacanovice, SHD Lipňany, SDH Zákřov, Chránový sbor Chorus Marianum, Incitát o.s. chovatelů, jezdců, milovníků koní a sympatizujících,
Velká Bystřice	SK Velká Bystřice, Orel Jednota Velká Bystřice, Tělocvičná Jednota Sokol Velká Bystřice, Sportovní mládí, FC-MIha- minikopaná, SDH Velká Bystřice, Římskokatolická farnost, Náboženská obec Církve československé husitské, Kulturní středisko, Soubor Haná, Mateřské centrum Bublínka o.s., Senior klub, Svaz postižených civ.chorobami, Český kynologický svaz, Základní kynologická organizace 015 Velká Bystřice, Junák, Český rybářský svaz, Český zahrádkářský svaz, ÚAMK-AMK Biketrial Olomouc, Autovelo
Velký Újezd	TJ Sokol Velký Újezd, SHD Velký Újezd, ZO Českého svazu zahrádkářů, Český svaz včelařů ZO Velký Újezd, Rybářský spolek Sumec, Rybářský spolek, Honební společenství, Skautský oddíl, Dělnický spolek, SPCCH (svaz postižených civilizačními chorobami), PODHORAN – spolek divadelních ochotníků

Školství

Školství – Kapacita mateřských a základních škol je povětšinou plně obsazena. Mateřská školka funguje kromě 2 obcí (Norberčany a Svésedlice) ve všech obcích, základní škola v deseti (ve čtyřech obcích pouze I. stupeň). Povětšinou jsou nutné rekonstrukce budov a modernizace prostor pro kvalitnější výuku.

obec	mateřské školy
Bukovany	Obec provozuje mateřskou školu s kapacitou 26 míst, je plně obsazená, ovšem stav je doplněn dětmi ze sousedního Droždína. Do budoucna plánujeme rekonstrukci zahrady.
Bystrovany	Vlastní MŠ – kapacita 52, obsazenost 100%. Obec plánuje výměnu střechy.
Daskabát	Obec provozuje MŠ s kapacitou 30 dětí, naplněnost je 100%, kapacita nepostačuje. Bylo by vhodné rozšíření prostoru a kapacity. Jiné investice nejsou třeba.
Doloplazy	Kapacita 52 dětí, obsazenost 100%, další rozšíření se v současnosti neplánuje.
Domašov nad Bystřicí	Kapacita 20 dětí je dostačující. Budova je v solidním stavu, nevyžaduje investice, pouze běžnou údržbu.
Hlubočky	2 mateřské školy s celkovou kapacitou 150 dětí, naplněnost 100%. Není třeba navyšovat kapacitu. Celkem se jedná o tři budovy – je nutné zateplení, opravy střech, další drobné opravy, doplnění vybavenosti.
Jívová	MŠ s kapacitou 28 dětí, obsazenost 100%, chybí cca 10 míst. Je třeba investice do topení, podlah, omítek, jímka – cca 1 mil. Kč.
Moravský Beroun	V obci je pouze jedna MŠ s celkovou kapacitou 105 dětí. Kapacita je na hranici požadavků. V současné době je zpracována dokumentace na zateplení MŠ.
Mrsklesy	MŠ – kapacita 26 dní, plně obsazená. Bude třeba rozšířit kapacitu, už z pohledu výstavby nových RD.

Norberčany	Není.
Přáslavice	Kapacita 52 dětí, obsazenost 100%, plánujeme rozšíření mat. školy na 60 míst. V současné době provozujeme i jednu třídu pro 20 dětí v objektu ZŠ (zahrnuto v počtu 52).
Svésedlice	Není, děti dojíždí převážně do Přáslavic.
Tršice	Vlastní MŠ (Tršice) s kapacitou 40 dětí, plně obsazená. Je převis poptávky, 17 dětí dojíždí do okolních obcí. Investice neplánujeme, MŠ je nová.
Velká Bystřice	V současné době jsou ve VB dvě MŠ s celkovou kapacitou 96 dětí, kapacita je nedostačující, na základě sociologického průzkumu vývoje počtu obyvatel se připravuje projektová dokumentace na rekonstrukci MŠ Zámecká. Půdní vestavbou vzniknou dvě nová oddělení a po rekonstrukci bude v MŠ zámecká umístěno i Mateřské centrum. Odhadovaný rozpočet cca 20 mil. Kč.
Velký Újezd	MŠ s kapacitou 50 dětí, naplněnost 100%. V MŠ chybí 10-15 míst pro umístění dětí, není ovšem možné stavebně budovu rozšířit. Je třeba upravit povrch nádvoří + odvodnění – rozpočet cca 2 mil. V suterénu MŠ je kuchyň pro MŠ, ZŠ, učiliště a zájemce z řad veřejnosti – vaří zde místní učni.

obec	základní školy
Bukovany	Obec nevlastní základní školu, děti dojíždí do Olomouce, Droždína, Velké Bystřice a Bystrovan
Bystrovany	Obec provozuje první stupeň ZŠ – 4 třídy (jedna sloučená), kapacita 86 dětí, obsazenost 59 dětí. Místní děti dojíždí na druhý stupeň především do Olomouce. Obec neplánuje aktuálně větší investice do budovy, pouze údržbu a provozní opravy. V případě nárůstu počtu dětí navštěvujících ZŠ bude třeba vybudovat novou učebnu.
Daskabát	ZŠ je 1.-5. třída- malotřídka s kapacitou 50 dětí, obsazenost 18 dětí. Investice – bylo by třeba zateplení, okna jsou již vyměněna.
Doloplazy	Kapacita 75 dětí, obsazenost 63, investice – byla vyměněna okna a venkovní dveře, průběžně probíhají opravy instalace, vybudována školní družina, plánuje se v tomto roce zateplit přístavbu ke škole (tělocvična). V rámci individuálního vzdělávání pro žáky prvního stupně budou ve škole přezkušovány děti z celého regionu, které se učí domy sami s rodiči.
Domašov nad Bystřicí	ZŠ není.
Hlubočky	2 základní školy ve třech budovách. 1. škola: Mariánské údolí –1.-5. třída, kapacita 100 dětí, obsazenost 100%. 2.škola: Ves - 1.-4. v Hlubočkách Dukle a 5.-9. v Hlubočkách Vsi, kapacita celkem 200, obsazenost 175. Je třeba investovat do školních hřišť- rekonstrukce, modernizace, rozšíření
Jívová	ZŠ 1.-5. ročník, kapacita 42, obsazenost 38 dětí. 2. stupeň dojíždí do Šternberka. Je třeba investice do oken, tělocvičny, zateplení půdy, hřiště před školou, přístavění kabinetu.

Moravský Beroun	2 ZŠ, z toho jedna umělecká. Devítiletá ZŠ je spádová pro obce Norberčany, Dětřichov nad Bystřicí, kapacita cca 500 žáků, v současné době navštěvuje školu cca 240 žáků. Škola sídlí ve 4 budovách, v jedné z budov školy je školní jídelna, která zajišťuje stravování. Je potřeba v nejbližší době opravit fasádu hlavní budovy školy. Základní umělecká škola nabízí ke studiu výtvarný a hudební obor. Navštěvuje ji 156 žáků z toho 86 výtvarný obor. Budova je využívána pro činnost neziskových organizací, a to: modelářský kroužek, mateřské centrum Medvídek. V současné době probíhá zateplení budovy.
Mrsklesy	ZŠ není, děti dojíždí do Velké Bystřice.
Norberčany	ZŠ není
Přáslavice	ZŠ – pouze první stupeň, 1.-5. třída - kapacita 120 dětí, obsazenost 41 dětí, neplánujeme investice.
Svésedlice	Není, děti dojíždí převážně 1.-5. třída do Přáslavic, 6.-9. do Velké Bystřice.
Tršice	ZŠ devítiletá, kapacita 250, obsazenost 157 dětí. Je třeba investice do školní budovy 2. Stupně – rekonstrukce: střecha, stropy, kotelna, tělocvična, osvětlení 2.patra, sociální zařízení Školní kuchyně a jídelna – jídelna vaří i pro MŠ a pro ostatní strávníky (důchodci, charita) – cca 300 obědů denně. Je třeba vyměnit stoupačky.
Velká Bystřice	V obci je devítiletá ZŠ, která je spádová pro obce Bukovany, Mrsklesy, Přáslavice a Svésedlice, kapacita cca 600 žáků, v současné době navštěvuje školu cca 360 žáků. Škola sídlí ve 4 budovách, má novou tělocvičnu, probíhají průběžné rekonstrukce, vedle školy je samostatná příspěvková org. Školní jídelna, která zajišťuje stravování i pro okolní ZŠ a MŠ (cca 1000 strávníků). Větší investice se nepřipravuje.
Velký Újezd	ZŠ 1.-9. třída, kapacita 250 dětí, naplněnost 240 žáků základní školy. V budově ZŠ je umístěna i část učiliště.

Zdravotnictví a sociální péče

Zdravotnictví a sociální péče – zdravotní péče i péče o starší spoluobčany je v regionu Bystřička na úrovni odpovídající potřebám místních obyvatel i možnostem obcí. Spádová nemocnice funguje v Olomouci, v dalších obcích se jedná o samostatné ordinace, zdravotní péče je poskytována ambulantně.

obec	sociální služby
Bukovany	Obec neprovozuje pečovatelskou službu. Péči v plné míře zajišťují rodiny.
Bystrovany	Pouze externě Charita Olomouc, s pracovištěm ve Velké Bystřici. Obec by ráda zřídila bezbariérové bydlení pro seniory.
Daskabát	Externě zajišťuje Charita Olomouc a soukromá osoba z Velkého Újezdu. Obec by chtěla vybudovat dům pro seniory, po odkupu vhodných nemovitostí.
Doloplazy	V obci funguje charitní (charita Olomouc) pečovatelská služba, která má své středisko v Tršicích.
Domašov nad Bystřicí	Obec provozuje sociální službu ve vlastní režii zaměstnáváním pracovnice obce na částečný úvazek. Tato terénní forma péče o starší spoluobčany se v průběhu 15 let osvědčila, umožňuje občanům dožít delší časové období v domácím prostředí.

Hlubočky	Místní občané využívají Sociální služby města Olomouce . pečovatelská služba a rozvoz obědů. Dům s pečovatelskou službou – starý – 12 bytů, nový 24 bytů. Investice – starý DPS – výměna oken, zateplení.
Jívová	Nejsou, dojíždí Charita Šternberk za příspěvku 20.000,- Kč.
Moravský Beroun	Dům s chráněnými byty, pečovatelská služba do domu, dům soustředěné péče, Je zde možnost využít sociálních služeb: Help In, dluhové poradenství, ECCE HOMO, agentura pro sociální začleňování. OLUNG - <u>sociální pracovníci</u> , nalezení sociální budoucnosti pro jejich blízkého (v době dlouhých čekacích lhůt v ústavních sociálních zařízeních a nemožnosti vyřizovat příspěvek na péči za hospitalizace ve zdravotnickém zařízení doporučujeme začít hledat řešení již v prvních týdnech pobytu v OLUNG).
Mrsklesy	Nejsou, pouze externě Charita Olomouc z Velké Bystřice. Bytové domy budou bez služby – bude poskytnuto pouze bydlení.
Norberčany	Zajišťuje pro naši obec MěÚ Moravský Beroun, Charita Šternberk a Rýmařov.
Přáslavice	Mateřské centrum Motýlek, SPCCH (svaz postižených civilizačními chorobami) – mají od obce vytvořeny prostory pro pravidelné setkávání a spolkový život. Poskytujeme rozvoz obědů pro seniory a zdravotně postižené.
Svésedlice	Nejsou, místní občané ani nevyužívají služeb např. Charity z Vel. Bystřice.
Tršice	Pouze Charita Olomouc, se zázemím v prostorách fary Tršice. Je třeba postavit v Tršicích domov s pečovatelskou službou pro seniory.
Velká Bystřice	Samostatná příspěvková organizace Dům pokojného stáří Sv. Anny s kapacitou cca 35 lůžek, připraven projekt zateplení a výměna oken na druhé budově. Kapacita je téměř dostačující. V obci funguje charitní (charita Olomouc) pečovatelská služba, která má své středisko na římskokatolické faře (sídlo zřízeno z ROP) a poskytuje služby obyvatelům VB a přilehlých obcí.
Velký Újezd	Nejsou, pouze funguje rozvážení obědů.

Analýza trhu práce

Míra nezaměstnanosti v regionu Bystřička se dlouhodobě udržuje pod průměrem Olomouckého kraje (10,5 %) a není vnímána jako vážný problém, pokud nebudou mít problémy klíčoví regionální zaměstnavatelé.

Tato pozitivní skutečnost je dána jak blízkostí krajského města Olomouce, dostatečným počtem místních malých a středních podniků a asi zejména působením dvou z regionálně nejvýznamnějších zaměstnavatelů Mora Moravia a MORA Aerospace.

Jako problematictější oblast naší MAS se jeví Moravský Beroun a jeho okolí, které splňuje definici sociálně vyloučené oblasti.

Tab. 1 Míra nezaměstnanosti (červen 2011)

Bukovany	Bystrovany	Daskabát	Doloplazy	Domašov nad Bystřicí	Hlubočky	Jívová	Moravský Beroun	Mrsklesy
10,1%	9,9%	9,3%	6,6%	13,9%	8,3%	9,5%	16,2%	8,9%
Norberčany	Přáslavice	Svésedlice	Tršice	Velká Bystřice	Velký Újezd	MAS Bystřička	Olomoucký kraj	ČR
12,8%	8,2%	10,9%	8,3%	8,7%	6,9%	9,9%	10,5%	8,1%

Graf 1



Tab. 2 Míra nezaměstnanosti (prosinec 2011)

Bukovany	Bystrovany	Daskabát	Doloplazy	Domašov nad Bystřicí	Hlubočky	Jívová	Moravský Beroun	Mrsklesy
15,2%	10,2%	10,4%	7,1%	12,7%	7,6%	19,7%	17,9%	10,3%
Norberčany	Přáslavice	Svésedlice	Tršice	Velká Bystřice	Velký Újezd	MAS Bystřička	Olomoucký kraj	ČR
14,9%	10,1%	19,6%	11,2%	10,5%	10,1%	12,5%	11,4%	8,6%

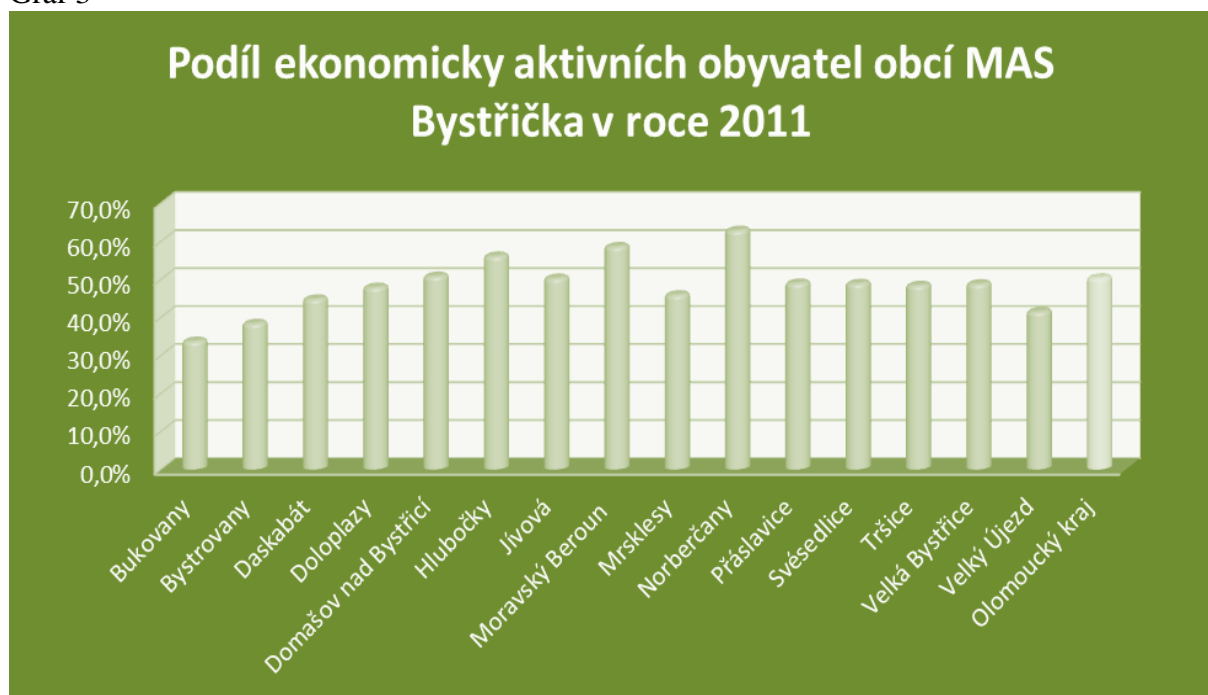
Graf 2



Tab. 3 Podíl EAO (prosinec 2011)

Bukovany	Bystrovany	Daskabát	Doloplazy	Domašov nad Bystřicí	Hlubočky	Jívová	Moravský Beroun	Mrsklesy
33,7%	38,4%	44,8%	47,9%	50,8%	56,1%	50,3%	58,6%	45,9%
Norberčany	Přáslavice	Svésedlice	Tršice	Velká Bystřice	Velký Újezd	MAS Bystřička	Olomoucký kraj	ČR
62,9%	49,0%	48,9%	48,4%	48,8%	41,5%	48,4%	50,4%	54,2%

Graf 3



Tab. 4 Počet volných míst na 100 uchazečů (prosinec 2011)

Bukovany	Bystrovany	Daskabát	Doloplazy	Domašov nad Bystřicí	Hlubočky	Jívová	Moravský Beroun	Mrsklesy
0,0	7,7	0,0	0,0	0,0	13,9	0,0	0,3	0,0
Norberčany	Přáslavice	Svésedlice	Tršice	Velká Bystřice	Velký Újezd	MAS Bystřička	Olomoucký kraj	ČR
0,0	0,0	0,0	0,0	4,5	0,0	3,2%	2,9	7,3

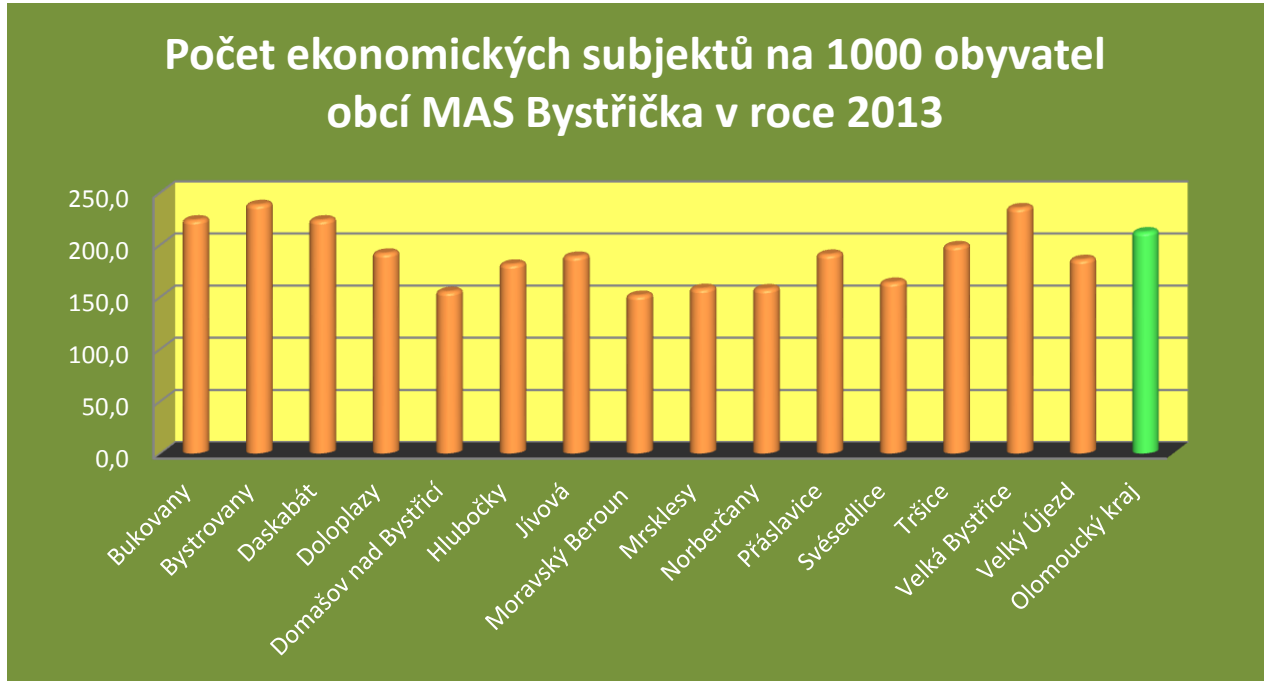
Tab. 5 Počet dokončených bytů na 1000 obyvatel (2013)

Bukovany	Bystrovany	Daskabát	Doloplazy	Domašov nad Bystřicí	Hlubočky	Jívová	Moravský Beroun	Mrsklesy
1,6	1,9	3,4	3,0	0,0	1,6	1,7	0,3	17,4
Norberčany	Přáslavice	Svésedlice	Tršice	Velká Bystřice	Velký Újezd	MAS Bystřička	Olomoucký kraj	ČR
0,0	0,7	10,6	3,0	7,9	5,5	3,8	2,3	2,8

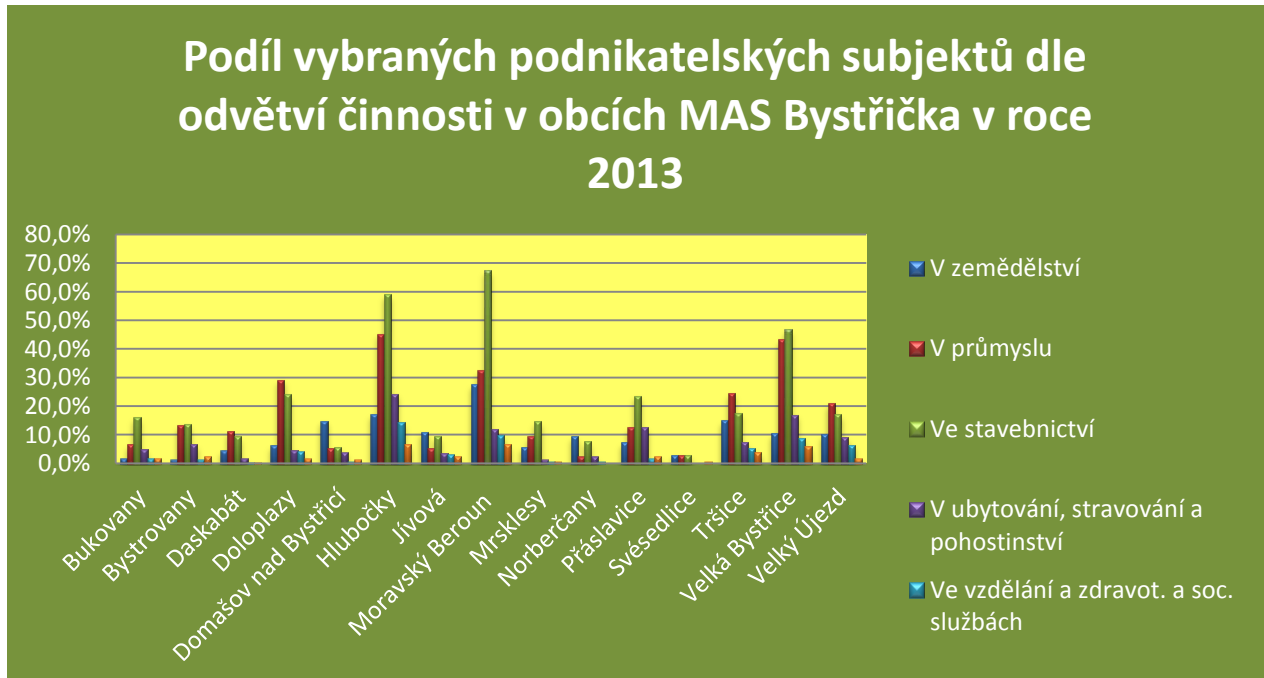
Tab. 6 Počet ekonomických subjektů na 1000 obyvatel (2010)

Bukovany	Bystrovany	Daskabát	Doloplazy	Domašov nad Bystřicí	Hlubočky	Jívová	Moravský Beroun	Mrsklesy
223,7	238,5	223,7	191,9	155,1	181,3	188,9	151,4	158,0
Norberčany	Přáslavice	Svésedlice	Tršice	Velká Bystřice	Velký Újezd	MAS Bystřička	Olomoucký kraj	ČR
157,7	190,8	164,0	199,0	235,4	185,8	191,8	215	256

Graf 4



Graf 5



Podnikání, hospodářská charakteristika

Struktura hospodářství regionu Bystřička je dána historickým vývojem i zdejšími přírodními podmínkami. Pro region je typické zastoupení poměrně velkého počtu firem, jedná se však zejména o podniky řazené do kategorie malých, případně středních. Výjimku tvoří společnosti Mora Moravia, kde sice počet zaměstnanců průběžně klesá, přesto stále patří mezi nejvýznamnější zaměstnavatele v okrese Olomouc a zejména MORA Aerospace, patřící do skupiny významné americké společnosti Honeywell, a která v současnosti je nejvíce expandující firmou v regionu. Dalším větším podnikatelským subjektem je v mikroregionu Bystička firma Granitol a.s., která je největším výrobcem vyfukovaných polyetylenových fólií a vázacích PP pásek v České republice.

Tab. 7 Podnikatelské subjekty

sídlo	název	počet zaměstnanců (2010)
Bukovany	Koyo Bearings Česká republika s.r.o.	269
	WEBA Olomouc a.s.	130
	ARTCOM GROUP s.r.o.	20
	Dopravní značení Svoboda, Olomouc s.r.o.	10 - 19
Doloplazy	Zemědělské družstvo Doloplazy ^(údaje 2008)	25 - 49
Domašov nad Bystřicí	Úsovsko, a.s.	100 - 199
Hlubočky	Honeywell Aerospace Olomouc s.r.o.	1000
	MORA MORAVIA, s.r.o.	620
	J.M.I.T. a.s.	150
	FOUNDEIK, spol. s r.o.	106
	KOVO DRUŽSTVO Olomouc	46
	MESPRO, s.r.o.	27
	KOVIN, družstvo invalidů	25 - 49
Moravský Beroun	Granitol a.s.	250 - 499
Mrsklesy	BEST, spol. s r.o.	20 - 24
Přáslavice	HAVEL COMPOSITES CZ s.r.o.	33
	JAHN Josef s.r.o.	11
	WALTR Stroje s.r.o.	10 - 19
Svésedlice	Miroslav Havel - TRUHLÁŘSTVÍ	14
Tršice	S+C ALFANAMETAL s.r.o., koncern	72
	Tršická zemědělská a.s.	30
	INZET PLUS Tršice, s.r.o.	25 - 49
Velká Bystřice	FERONA THYSSEN PLASTICS s.r.o.	33
	AGROSPOL Velká Bystřice s.r.o.	25
	RAVELA Velká Bystřice a.s.	23
	Auta - busy Studený, s.r.o.	11
	AG.PreFarm, s.r.o.	11
	MONTA-THERM, s.r.o.	11
Velký Újezd	Střední odborná škola a Střední odborné učiliště služeb Velký Újezd, s.r.o.	27

KOŠ a spol., pila a obchod s dřevem společnost s ručením omezeným /spol. s r. o./	25 - 49
Soukromé odborné učiliště Velký Újezd, s.r.o.	11
Družstvo Velký Újezd	10 - 19

Technická infrastruktura

Technická infrastruktura obcí regionu Bystřička je na relativně dobré úrovni. V případě plynofikací lze konstatovat, že všechny obce již tuto otázku vyřešily. Problematika zásobování vodou je rovněž vesměs vyřešena, až na výjimky je stav vodovodů, zásobování vodou hodnocen jako dobrý, otázkou ke zvážení bývá například řešení dalších vlastních zdrojů pitné vody.

Podobná situace je u vybavení obcí kanalizacemi, ovšem problémovější se zdá být situace s čistírnami odpadních vod. V některých případech ČOV chybí a jedná se o problematiku, kterou budou muset obce řešit. Rovněž většina uváděných záměrů obcí na nejbližší roky se týká právě budování kanalizací a ČOV.

V případě nakládání s odpady je situace v regionu rovněž uspokojivá, protože většina obcí má tuto problematiku vyřešenou. V regionu, v obci Mrsklesy se nachází i největší skládka TKO v Olomouckém kraji.

obec	stav vodovodu
Bukovany	V obci není vodovod, je vydáno stavební povolení na vybudování a v případě získání dotace bude spuštěna výstavba.
Bystrovany	Obec má vodovod, částečně v obecním majetku, částečně v majetku VHS. V případě nové bytové výstavby bude třeba rozšíření, jinak je v současnosti dostačující.
Daskabát	Vodovod obec vlastní, není potřeba investice.
Doloplazy	Vlastní a provozuje obec, všichni zájemci o připojení jsou uspokojeni (cca 90 % domů).
Domašov nad Bystřicí	Obec pokrytá, skupinový vodovod i pro obce Jívová, Hraničné Petrovice a Horní Loděnice ve vlastnictví VHS Olomouc. Hlavní zdroj vody, řeka Bystřice, nevyhovující kvality. Nutnost nalezení zdroje kvalitní vody, vrty v okolí Domašova nad Bystřicí jsou nevyhovující.
Hlubočky	Obec je napojena na centrální vodovod (VHS Olomouc), ale ne v lokalitě Posluchovej a Hrubá Voda, na Posluchově bude třeba vybudovat, na Hrubé Vodě se s výstavbou nepočítá.
Jívová	Obec má vodovod, provádí se prodloužení k nové i stávající výstavbě, tím se zakončí druhá etapa výstavby a třetí etapa bude provedena k chatové oblasti - z vlastních prostředků.
Moravský Beroun	Vodovod v majetku města, postupně je nutno rekonstruovat cca 55 % řadu, v některých místních částech (Čabová, Ondrášov, Nové Valteřice) vodovod není.
Mrsklesy	Vodovod obec vlastní, není potřeba investice.

Norberčany	Obec pokrytá. V majetku obce.
Přáslavice	Provozuje Moravská vodárenská spol., rozšíření plánujeme pouze o plochy nové výstavby, rekonstrukci a větší opravy nepředpokládáme. Celá obec je napojena na vodovod Moravské vodárenské spol., nemáme vlastní zdroj. Kocourovec a samoty mají vlastní studny, není zde vodovodní řad.
Svésedlice	Obec nemá vlastní vodovod, neplánuje vybudování. Občané jsou zásobováni z vlastních zdrojů.
Tršice	Existuje pouze v Tršicích, obec pracuje na vybudování vodovodu ve všech ostatních místních částech – probíhá územní řízení.
Velká Bystřice	Obec prakticky pokrytá, vodovod v majetku VHS Olomouc, postupně nutno rekonstruovat cca 30% řadu.
Velký Újezd	Městys má vodovod, je třeba dostavba k nové výstavbě – prodloužení stávající sítě.

obec	stav kanalizace a ČOV
Bukovany	Je zde tlaková kanalizace, ČOV je v majetku Svazku obcí Bystrovany a Bukovany, není potřeba dalších investic, svazek postupně mění ve větším množství stávající čerpadla v jímkách za nová. Splácíme úvěr až do roku 2014.
Bystrovany	Obec má jednotnou kanalizaci, v majetku Svazku obcí Bystrovany a Bukovany, stejně jako ČOV. Probíhají průběžné provozní opravy.
Daskabát	Kanalizace je jednotná, v perfektním stavu, vyřizuje se dotace z MZE k připojení na ČOV Armády České republiky Přáslavice.
Doloplazy	Vlastní a provozuje obec, v r.2010 byla vybudována nová centrální ČOV a nová páteřní kanalizace v délce 1400m. Obec má za úkol do budoucna snížit množství nátoku balastních vod do jednotné kanalizace. Kapacita ČOV je 1650 ekv. obyv.
Domašov nad Bystřicí	Dešťová kanalizace v převážné části obce. ČOV v obci není, vzhledem k obrovským nákladům a technickým problémům (řeka Bystřice, železniční trať) je výstavba kompletní oddílné kanalizace s ČOV pro celou obci nereálná. Preferovány by měly být blokové čistírny pro bytové domy a žumpy na vyvážení odpadních vod.
Hlubočky	Na Posluchově, v Hlubočkách - Podlesí a na Hrubé Vodě není kanalizace, v Podlesí a na Posluchově se bude budovat. V ostatních částech obce je jednotná kanalizace zčásti v majetku VHS, zčásti obce. V Mariánském Údolí je centrální ČOV, před pěti lety prošla rekonstrukcí. Bude se provádět rekonstrukce nebo nová výstavba kanalizace v části obce Hlubočky-Ves, cca 1.200 m.
Jívová	Kanalizace je pouze povrchová, v současnosti se připravuje projekt na hloubkovou kanalizaci a ČOV.
Moravský Beroun	V majetku i v provozování obce, nutno rekonstruovat některé větve 25 % a doinvestovat nové větve, kde kanalizace chybí cca 10 %.
Mrsklesy	Obec buduje oddílnou kanalizaci + ČOV.
Norberčany	Není.

Přáslavice	2 ČOV V OBCI - ČOV Přáslavice vyžaduje rekonstrukce řídicího systému, napojena je celá obec. ČOV Kocourovce - připravujeme převedení splaškové vody na ČOV Přáslavice. Kanalizace – napojena je celá obec, včetně Kocourovce, rozšíření plánujeme pouze o plochy nové výstavby. Větší opravy nepředpokládáme.
Svésedlice	Existuje oddílná kanalizace – zvláště splašková a dešťová, stav je uspokojivý a je třeba navýšit kapacitu ČOV z důvodu rozšíření bytové výstavby v obci.
Tršice	Dešťová ve všech částech, od 1.7.2013 se bude budovat splašková v Tršicích, v ostatních místních částech se zatím nezamýšlí výstavba. ČOV se bude stavět. současně se splaškovou v Tršicích
Velká Bystřice	V majetku i v provozování obce, nutno rekonstruovat hlavní páteřní kanalizační sběrač.
Velký Újezd	Kanalizace jednotná – bylo by třeba vybudovat novou, stávající je z 90% vystavěná v akcích Z, tedy dost neoborně. ČOV – funguje dobře, rozbory perfektní, kapacita je zatím dostatečná. Dále je třeba prodloužení stávající sítě.

obec	nakládání s odpadem
Bukovany	Svoz komunálního, bioodpadu (vozí do Křelova) i tříděného odpadu zajišťuje van Gansenwinkel
Bystrovany	Svoz všech druhů odpadů provádí Technické služby města Olomouce a vyváží na různé skládky. Komunální odpad, tříděný odpad, bioodpad, textil.
Daskabát	Svoz zajišťuje Van Gansewinkel, je zde komunální odpad, bioodpad, tříděný odpad.
Doloplazy	Sita a.s. – zajišťuje svoz komunálního a tříděného odpadu, svoz nebezpečného odpadu, velkoobjemového odpadu a bioodpad – kontejnery. Obec v současnosti obdržela dotaci ze SFŽP na nákup komposterů, které budou rozdány zájemcům pro vlastní kompostování bioodpadů. Realizace 2013.
Domašov nad Bystřicí	Svozová firma Remit využívá skládku v Mrsklesích. Tříděný sběr je soustředěn na jednom místě v centru obce. V r. 2014 budou obyvatelé vybaveni sadou tašek na tříděný sběr, což přispěje k větší separaci.
Hlubočky	Svoz zajišťuje Remit. Komunální (do Mrskles), tříděný odpad, bioodpad, velkoobjemový a nebezpečný. V plánu je vybudování sběrného dvora, musí se ale dořešit problémy s pozemkem.
Jívová	Remit Šternberk – komunální, tříděný, velkoobjemový a nebezpečný (2x ročně). Bioodpad se naváží farmáři do senážní jámy.
Moravský Beroun	Svozová firma TS Bruntál využívá skládku v Guntramovicích, v roce 2013 proběhlo výběrové řízení na dodavatele v oblasti odpadového hospodářství. Dále máme zřízeno místo zpětného odběru, kde se vykupuje papír, sbírá elektroodpad.
Mrsklesy	Sváží Remit, vyváží na skládku LO Haná – Mrsklesy. Komunální odpad, tříděný odpad, nebezpečný odpad, bioodpad – 1x za 14 dní kontejner.
Norberčany	TS Bruntál, s.r.o., využívá skládku v Rejcharticích, sběrný dvůr nemáme.

Přáslavice	Sita a.s. – zajišťuje svoz komunálního a tříděného odpadu, svoz nebezpečného odpadu, velkoobjemového odpadu a bioodpad - kompostéry. Mimoto firma Chodil sváží velkoobjemový odpad na skládku Mrsklesy a biologický odpad na kompostárnu Křelov. Železo sváží Kovošrot Dostálek. Elektro Elektrowin, Asekol a Ekolamp. Přáslavice mají vlastní sběrný dvůr, který provozuje obec vlastními zaměstnanci. Vybudovaný byl z ROP 2009
Svésedlice	Svoz odpadů zajišťuje Remit, sváží domovní odpad, recyklovaný, velkoobjemový i nebezpečný odpad. Bioodpad není. Využíváme skládku Mrsklesy.
Tršice	Svoz zajišťují technické služby Přerov. Komunální odpad, velkoobjemový, tříděný. Občané mohou vozit odpad na Sběrný dvůr do Přáslavic. Sváží se elektroodpad. V části Tršice fungují sběrné suroviny.
Velká Bystřice	Svozová firma Remit, využívá skládku v Mrsklesích, v druhé polovině roku 2013 chce obec provést výběrové řízení na nového dodavatele v oblasti odpadového hospodářství. Recyklace odpadů – probíhá na 26 sběrných místech, nový dodavatel bude řešit i recyklovaný odpad.
Velký Újezd	Odpad sváží Remit, funguje sběr komunálního odpadu, tříděného odpadu, do pytlů sbírají obyvatelé papír a plasty. Pravidelně, 2x ročně bývá svoz nebezpečného a velkoobjemového odpadu. Bioodpad zatím neřešíme.

Doprava

Dopravní spojení

Dopravní napojení, dostupnost obcí Regionu Bystřička je vesměs na velmi dobré úrovni. Regionem přímo prochází důležitá páteřní komunikace – rychlostní silnice R 35 Olomouc – Lipník nad Bečvou. Jedná se o významný vnitrostátní tah směrem na Ostravsko a dále Polsko. Přes jednotlivé obce potom vedou zejména komunikace třetí třídy nebo místní komunikace.

Regionem prochází rovněž železniční trať regionálního významu č. 310 z Olomouce přes Bruntál do Opavy.

obec	stav místních komunikací
Bukovany	Hlavní tahy jsou v majetku kraje, místní komunikace v majetku obce. Většina místních komunikací v majetku obce je v havarijním stavu, je třeba provést celkové rekonstrukce, ovšem až v případě získání dotace, obec nemá vlastní prostředky na zajištění akce.
Bystrovany	Bude třeba vybudovat nové komunikace k nové bytové zástavbě a rekonstruovat stávající komunikace v obci. Všechny místní komunikace v intravilánu jsou v majetku obce.
Daskabát	Komunikace jsou částečně ve vlastnictví kraje a částečně v majetku obce – ty potřebují rekonstrukce.
Doloplazy	Probíhá stavební řízení na vybudování autobusové zastávky na tzv. „Horní konec“ s novým chodníkem v délce cca 130bm, opravy komunikací se provádí průběžně včetně postupného předlážďení chodníků, je třeba realizovat prodloužení chodníku k lokalitě nových domů v „Beruní“.

Domašov nad Bystřicí	V roce 2014 budou rekonstruovány 2 místní komunikace.
Hlubočky	Hlavní cesta je v majetku kraje (cca 12 km), místní komunikace jsou obecní, bude třeba rozsáhlá rekonstrukce.
Jívová	Všechny komunikace jsou ve správě obce, je třeba rekonstrukce všech komunikací.
Moravský Beroun	Místní komunikace jsou postupně rekonstruovány z vlastních zdrojů, je nutné připravit projekty na případné dotační tituly.
Mrsklesy	40% stávajících komunikací se musí znovu vybudovat, 60% je ve výborném stavu. Všechny místní komunikace jsou ve vlastnictví obce.
Norberčany	Z větší části opravené, k opravě zbývají cca 2, v majetku obce.
Přáslavice	Plánujeme rekonstrukci komunikace Pařížská a Hliník, komunikace na sídlišti vyžadují celkovou opravu včetně přílehlých parkovišť, je třeba vybudovat novou komunikaci v prostoru Vilky II.
Svésedlice	Komunikace jsou v docela dobrém stavu, průběžně provádíme opravy a údržbu. Plánujeme výstavbu komunikace k nové bytové výstavbě.
Tršice	Rekonstrukce jsou třeba ve všech místních částech, většina komunikací je ve vlastnictví obce, menší část patří SSOK.
Velká Bystřice	Postupně rekonstruovány, připraveny projekty (centrem VB čistou nohou II, oprava místní komunikace Kopaniny, atd.).
Velký Újezd	Hlavní silnice a silnice na Přerov je v majetku SSOK, ostatní jsou v majetku obce. Místní komunikace jsou zatím dostačující, ovšem k nově plánované výstavbě Na Vinohrádkách a v ulici Flíčkova by bylo třeba přivést novou komunikaci. Ovšem finanční náklady ve výši 7-10 mil. jsou pro obec příliš vysoké. V části obce Kopaniny a v Zákostelí je třeba provést rekonstrukci, případně novou výstavbu v místě stávajících komunikací, pravděpodobně včetně kanalizace.

obec	dopravní obslužnost
Bukovany	Dopravní podnik města Olomouce zajišťuje autobusovou dopravu, pokrytí je naprosto dostačující.
Bystrovany	Autobusovou dopravu zajišťuje Dopravní podnik Olomouc, vlakové spojení ČD. Pokrytí je dostačující.
Daskabát	Autobusová doprava – zajišťuje Veolia, spoje jsou naprosto dostatečné.
Doloplazy	Autobusy, v pracovní dny i přes víkendy dostačující pokrytí.
Domašov nad Bystřicí	Vlak a autobusové spojení odpovídající poptávce.
Hlubočky	Vlakovou dopravu zajišťují ČD, spoje jsou dostatečné. Autobusovou dopravu do Olomouce zajišťuje firma Studený-busy a účelové spoje pro Moravii a Honeywell do okolních obcí firma Veolia. Frekvence běžné autobusové dopravy je dostatečná. Problematické jsou spoje na Posluchove, do budoucna se bude situace řešit, protože se zde rozrůstá výstavba a dojde k propojení částí Mariánské Údolí a Posluchove.
Jívová	Vlak má zastávku 4 kilometry od obce, takže dopravní obslužnost je zajišťována především autobusovou dopravou - firma Veolia. Spoje jsou v rámci možností dostatečné.
Moravský Beroun	Vlak, autobus, v pracovní dny dostačující pokrytí, přes víkendy slabší spoje. Čeká se ještě na fungování příspěvkové organizace Olomouckého kraje, která bude koordinovat dopravu v celém kraji – spoje i financování.
Mrsklesy	Autobusovou dopravu zajišťuje Veolia a Studený. Pokrytí je naprosto nedostatečné. Uvidíme, co vyřeší koordinátor na kraji.
Norberčany	Autobusy v pracovní dny celkem dobré, o víkendech slabé, čekáme na vyjádření Olomouckého kraje.
Přáslavice	Autobusová doprava - odpovídá potřebám, je dostačující.
Svésedlice	Dopravu zajišťují dva autobusoví dopravci – Studený a Veolia. Spoje v dopoledních hodinách do Olomouce jsou dostačující, v odpoledních hodinách do Olomouce a celkově z Olomouce je třeba spoje posílit.
Tršice	Všude autobusová doprava, zajišťuje Studený a IDOS. Pokrytí je dostatečné.
Velká Bystřice	Vlak, autobusy, v pracovní dny dostačující pokrytí, přes víkendy slabší spoje. Čeká se ještě na fungování příspěvkové organizace Olomouckého kraje, která bude koordinovat dopravu v celém kraji – spoje i financování.
Velký Újezd	Autobusovou dopravu zajišťuje Veolia, spoje jsou dostatečné – 87 spojů denně.

obec	dostupnost internetu
Bukovany	Internet je poskytován soukromou firmou a pokrytí je 100%.
Bystrovany	Internet je poskytován soukromou firmou a pokrytí je 100%.
Daskabát	100 % pokrytí, vzduchem přes vysílače. Internet provozují dvě firmy: Fofrnet a Net (Chodil).
Doloplazy	Místní internetová síť, 100% pokrytí, zajišťuje Přešlavičtí net Miroslav Klement a Fofrnet s.r.o.
Domašov nad Bystřicí	dostupnost 100 %, obec vlastní internet neprovozuje
Hlubočky	100% pokrytí ve všech částech obce, vedení je kabelem a přes wifi. Na Hrubé Vodě je pouze kabel. Vše zajišťují soukromé společnosti.
Jívová	Internet je vedený přes wifi(soukromá firma), případně přes pevnou linku, pokrytí je 100%.
Moravský Beroun	Pokrytí je 100%.
Mrsklesy	100% pokrytí, provozuje soukromá firma, vedení vzduchem, připravuje se optika.
Norberčany	Nedostačující, slabý signál.
Přešlavičtí	Máme místní internetovou síť, 100% pokrytí – hlavní spoje optika, zbývající vzduchem. Zajišťuje Přešlavičtí net Miroslav Klement.
Svéšedlice	V obci jsou 3-4 poskytovatelé internetu, pokrytí je 100%
Tršice	Ve všech místních částech 100% pokrytí – všude vzduchem.
Velká Bystřice	Obec provozuje vlastní internet, dostupnost je ve 100% obce, postupně se provádí pokládka optického kabelu.
Velký Újezd	Internet provozují soukromí provozovatelé, vedení vzduchem – wifi. Pokrytí je 100%.

obec	stav bydlení
Bukovany	Jsou připraveny plochy pro výstavbu cca 40 rodinných domů, bude vydáno územní rozhodnutí pro zasilování lokality.
Bystrovany	Obec schvaluje změnu územního plánu, která obsahuje dvě rozvojové plochy pro bydlení – v soukromém vlastnictví. Obec vlastní dva obecní byty, nepřipravuje výstavbu bytových domů.
Daskabát	Obec vlastní tři byty, neplánuje další výstavbu. V katastru jsou připravené plochy pro výstavbu RD – 45 domů, vše v rukou soukromých investorů. U 14 domů se v současnosti provádí výstavba inženýrských sítí.

Doloplazy	Obec vlastní pozemky pro plánovanou výstavbu 39 RD, které jsou situovány do lokality „Horní konec“, kde na přilehlých soukromých pozemcích lze dle zastavovací studie postavit dalších 20 RD. Probíhá výběrové řízení na zhotovitele nového územního plánu obce, který bude v příštích letech pořízen a budou do něj zařazeny další případné stavební lokality.
Domašov nad Bystřicí	Obec vlastní 16 bytů, část bytového fondu byla v minulosti prodána. V současné době se o odprodeji neuvažuje, protože obec ztratí vliv na složení a strukturu obyvatelstva. Tento nepříznivý trend se projevuje ve dvou bytových domech v soukromém vlastnictví. Obec uvažuje o vybudování 4 sociálních malometrážních bytů v budově obecního úřadu.
Hlubočky	Obec vlastní cca 100 bytů (z toho 36 bytů v domě s pečovatelskou službou), výstavba nových se neplánuje. Obec v současnosti prodává zbývajících 10 ploch pro výstavbu nových RD a existují ještě dvě velké lokality soukromých investorů pro výstavbu RD – cca 60 domů.
Jívová	obec má bytový dům s 3 plnohodnotné byty a byt s jednou místností. V obci jsou připraveny větší plochy k zastavění cca 30 domy, ovšem pozemky nejsou zasíťované. Jedná se o soukromé pozemky.
Moravský Beroun	MB má od roku 2014 nový územní plán, součástí ÚP je i několik lokalit pro bydlení. V současnosti připravujeme projekt na inženýrské sítě pro možnou výstavbu čtyř RD. Město nepřipravuje záměr výstavby obecních bytů. Vlastní stavbu se 16-ti byty na ulici Smetanova, Dům s chráněným bydlením pro seniory a Dům soustředěné péče. Celkem město vlastní 115 bytů.
Mrsklesy	Obec nevládní byty, připravuje se výhledově podporovaného bydlení pro seniory – cca 10 bytů. Byla dokončena jedna etapa přípravy pro výstavbu RD – 24 domů. Dle územního plánu jsou vyčleněny další plochy pro bydlení, ale zatím není výstavba připravena. Pozemky byly obecní a jsou prodané.
Norberčany	Obec vlastní jeden obecní byt, připravené plochy pro výstavbu RD nemáme.
Přáslavice	Obec má připraveny plochy pro cca 50 rod. domů. Plochy pro výstavbu jsou zahrnuty do platného územního plánu a pozemky v těchto plochách jsou v majetku soukromých osob. Obec výstavbu rodinných a bytových domů neplánuje. Vlastníme 157 obecních bytů.
Svésedlice	Obec neplánuje vlastní výstavbu, probíhá výstavba 2 rodinných domů a připravuje se výstavba 16 dalších domů na náklady soukromých investorů – ve fázi zasíťování pozemků.
Tršice	Obec vlastní v Tršicích 7 bytů a jeden byt ve Vacanovicích, nepřipravujeme výstavbu obecních bytů a domu. Plochy pro výstavbu RD jsou v Tršicích (20 domů) a ve Vacanovicích (8 domů), vše v rukou soukromých investorů.
Velká Bystřice	V současné době projednává nový územní plán, schválení očekáváme na začátku roku 2014, součástí je i několik lokalit pro bydlení, přípravu rozvojových ploch zajišťují soukromé společnosti - investoři. Město nepřipravuje záměr výstavby obecních bytů, vlastní 34 bytů na Svěsedlické a 11 na dalších místech v obci, celkem cca 45 bytů.
Velký Újezd	Vlastníme 7 obecních bytů, z toho jeden je v současnosti neobyvatelný. Další výstavba obecních bytů se neplánuje. V současnosti probíhá zpracování nového územního plánu a podle něj bude specifikována nová výstavba. Záměr soukromých investorů existuje.

Tab. Kulturní zařízení

obec	kulturní zařízení
Bukovany	V obci je sál v soukromém vlastnictví, který je využíván pro plesy, kulturní akce a představení. Sál je pro cca 100 lidí, s pódium i zázemím pro pořádání akcí a vše je ve velmi dobrém stavu.
Bystrovany	Sál v hostinci u Sklenářů – Den matek, posezení pro seniory, Vánoční výstava, Jarní veselice, ples obce, ples sportovců, svatby.
Daskabát	Kulturní dům – kapacita 200 osob, stav havarijní. Je třeba celková rekonstrukce, včetně přístavby jeviště. Využívá se ke všemu společenskému dění v obci – hody, oslavy, zábavy, divadla, přednášky... Využití i v těchto podmínkách je velmi vysoké
Doloplazy	Obec vlastní, provozuje a pronajímá kulturní dům v obci s kapacitou cca 200 osob. KD je využíván k nejrůznějším kulturním a společenským akcím – plesy, šibřinky, výstavy, odpoledne pro seniory.
Domašov nad Bystřicí	Víceúčelový sál v Hospodě U Nadjezdu.
Hlubočky	Kulturní dům v Mariánském údolí – kapacita 410 osob, budova je částečně využívána dalšími subjekty – výroba chipsů, restaurace, ubytovna (obecní), švadlenky, zkušebny kapel. Součástí areálu je venkovní amfiteátr s uzavíratelným pódium, které od podzimu do jara slouží ke sportovnímu využití – stolní tenis, volejbal, aerobik. Je po celkové rekonstrukci, není třeba dalších investic. Probíhají zde plesy, výstavy, koncerty, kulturní představení. Kulturní dům v Hlubočkách - Dukle – v soukromých rukách a naprosto zdevastovaný, není možné využívat
Jívová	Kulturní dům s kavárnou (kavárna v pronájmu soukromému provozovateli) – využití pro plesy, zábavy, svatby, pohřby, divadla, vystoupení dětí, karnevaly 2x týdně florbal, 2x týdně cvičení ženy, 1x pilates, 1x týdně ping-pong, 5x týdně posilovna. Místnost pro senior klub – 1x týdně. Je třeba investice do snížení stropů, výměna podlah, vybudování kuchyňky, rozšíření topení, výměna oken.
Moravský Beroun	Národní dům ve vlastnictví města s vlastní restaurací a tanečním sálem, kde se konají plesy, školní akademie a další společenské akce. Městské kulturní a turistické informační centrum v budově radnice s prostorem pro pořádání výstav. Výchovně vzdělávací centrum - budova zrekonstruována v roce 2010 s bezbariérovým přístupem. V přízemí se nachází kinosál, místnost pro občerstvení a malý sál – učebna, která je využívána jako přednáškový sál a zázemí pro místní spolky. V prvním patře je knihovna s přístupem k Internetu pro veřejnost. Křížový vrch - jedná se o přírodní areál s parkem, který je vyhlášen kulturní památkou. Je místem relaxace pro občany. Konají se zde venkovní kulturní i sportovní akce. Nyní se park revitalizuje z prostředků OPŽP.
Mrsklesy	Kulturní dům – sál s kapacitou 100 lidí, klubovna pro TJ Sokol, klubovna pro turistický oddíl. Probíhají zde výstavy, svatby, divadlo, taneční zábavy pro veřejnost, besedy, sportovní cvičení. V klubovnách schůzky oddílů. Obsazenost je dobrá. Je potřeba investice do rekonstrukce sociálního zařízení. Knihovna – v budově obecního úřadu – málo navštěvovaná.
Norberčany	Zatím nemáme , akce se pořádají venku.
Přáslavice	2 sály a zasedací místnost na obecním úřadě jsou využívány k nejrůznějším kulturním a společenským akcím – plesy, šibřinky, výstavy, odpoledne pro seniory.

Svésedlice	Kulturní dům (z bývalé školy) – využíváný pro taneční zábavy, přednášky, výroční schůze, taneční kurzy, soukromé akce. Kapacita 80 osob. Obsazenost je dobrá, sál je využíváný často.
Tršice	Kulturní dům v Tršicích – společenské akce, výstavy, divadlo, mažoretky, prodejní akce, využití kulturní komisi. Stav je v pořádku, pouze je třeba opravit fasádu, šatny u jeviště, strop jeviště a přístupová cesta k jevišti
Velká Bystřice	Kulturní dům Nadační – centrum spolkové kultury – divadlo, plesy, hudební přehlídky. Nutná rekonstrukce, připravena projektová dokumentace pro stav. povolení, odhadované náklady cca 30 mil. Kč. Galerie zet, Informační centrum v západním křídle zámku, nově rekonstruované prostory k pořádání pravidelných výstav, objekt vybudován z ROP. Plánuje se doplnění vitrín. Amfiteátr – festivaly, koncerty, divadla, objekt vybudován z ROP. Hotel Zámek a KD Ravela – mají sály pro pořádání kulturních akcí, plesů. Orlovna, Sokolovna – v obou budovách se konají divadelní představení, akce pro děti, zábavná odpoledne.
Velký Újezd	Není žádné. Kulturní akce probíhají pouze v sále školy . Budova bývalé sokolovny je ve velmi špatném stavu, mimo provoz.

Cestovní ruch

Území MAS Bystřička z pohledu cestovního ruchu patří na první pohled spíše mezi nenápadné oblasti. Přesto má svým návštěvníkům co nabídnout. Je zde celá řada kulturních památek, přírodních zajímavostí, které jsou doplněny například rozšiřující se sítí cyklostezek, pohostinských zařízení i nabídkou sportovních aktivit. Území určitě může ve svůj prospěch využít i blízkost města Olomouce, které se postupně stává významným turistickým cílem. Cílovou skupinou, z níž se rekrutují návštěvníci jsou tedy lidé z blízkého okolí, kteří hledají příležitosti k aktivnímu trávení volného času, dále návštěvníci pořádaných kulturních a společenských akcí, hosté Hotelu Zámek, kde zatím převažuje podnikatelská a firemní klientela, turisté navštěvující město Olomouc, návštěvníci nadregionálních zařízení jako jsou například ZOO nebo přírodní park, arboretum v Bystrovanech.

Tab. Památky

Sídlo	památky
Bukovany	Pomník se sochou T. G. Masaryka u obecního úřadu Kaplička za obcí u cesty ke Svatému Kopečku
Daskabát	Smírčí kříž
Doloplazy	Kostel svatého Cyrila a Metoděje
Domašov nad Bystřicí	Katolický kostel Svaté Anny Památník bitvy u Domašova nad Bystřicí z r.1758 -Černý kříž
Hlubočky	Zřícenina hradu Hluboký Kostel Božského Srdce Páně Kaple Bolesné Panny Marie Kaple Nejsvětější Trojice Pomník Dukelským hrdinům Kulturní památka bývalá rychta č. p. 10

Jívová	Kostel svatého Bartoloměje
	Hrad Tepenec, zřícenina a archeologické naleziště
	Fara
Moravský Beroun	Kostel Nanebevzetí Panny Marie v renesančním slohu
	Kostel Povýšení sv. Kříže
	Barokní plastika Panny Marie Immaculaty
	Litinová plastika Vítězného Krista s praporem
	Secesní náhrobek s bronzovou postavou truchlící ženy
	Kaple na Křížovém vrchu
	Kostel Povýšení Svatého Kříže
	Budova radnice ze 17. století
	Budova fary z 16. století
	Budova školy z počátku 20. století
	Lovecký zámek v Nových Valteřicích
	Kamenný kříž Sebalda Kapplera v místní části Čabová
Norberčany	Katolický kostel Sv. Antonína Paduánského
	socha sv. Jana Nepomuckého 2 x
	Kamenný kříž,
	Kaple Nanebevzetí panny Marie
Přáslavice	Kaple sv. Rocha
	Boží muka
	Kamenná boží muka
	Pomník padlých za I. a II. světové války
	Kaple Panny Marie Lurdské
Svésedlice	Smírčí kříž
	Kaple sv. Františka z Assisi
Tršice	Památný kámen u krytu rodiny Wolfových
	Žába
	Památník Spravedlivým a obětem holocaustu
Velká Bystřice	Zámek Velká Bystřice
	Kostel Stětí svatého Jana Křtitele
	Sousoší svatého Floriána a svatého Jana Nepomuckého
Velký Újezd	Kostel svatého Jakuba Staršího
	Pomník Zákřovský Žalov
	Vrchnostenský špitál
	Poštovní přeprahací stanice

Tab. Restaurační zařízení

sídlo	název	sídlo	název
Bystrovany	Bistro u Hájků	Tršice	Restaurace Na radnici
	Občerstvení na hřišti		Cukrárna
	Restaurace Semiramis	Velká Bystřice	Restaurace Nadační
	Restaurace U Sklenářů		Hostinec U Žaludů
Daskabát	Restaurace U Matýska		Hospůdka U Evičky
Hlubočky	Hotel Akademia Hrubá Voda		Cukrárna Galerie
	Pohostinství U Ervína	Hostinec Kovárna	
	Moravská hospoda	Restaurace u Pekaře	

	Pohostinství U Stariatů		Hostinec Na hřišti
	Vinárna Na Letním		Bistro Mlýn
	Restaurace V Údolí		Restaurace U Zedníků
Libavá	Restaurace v Kozlově		Hotel Zámek
	Restaurace v Městě Libavá		Pizzerie Na faře
Moravský Beroun	Restaurace R klub na náměstí		
	Bufet Věra u autobusového nádraží		
	Penzion Gizita		
	Penzion u Zajíců v Nových Valteřicích		
Mrsklesy	Restaurace U Rudolfa	Velký Újezd	Farmářská Bašta
Přáslavice	Hotel Lammel		Hostinec u Zlatého jelena
	Pizzerie Maruška		Penzion Myslivna

Tab.Ubytovací zařízení

sídlo	název
Bystrovany	Penzion U Sklenářů
Domašov nad Bystřicí	Penzion U Podjezdu
Hlubočky	Hotel AKADEMIE Hrubá Voda
	Hotel PARK SPORTU Hrubá Voda
Moravský Beroun	Penzion GIZITA
	Penzion U Zajíců v Nových Valteřicích
Přáslavice	Hotel Lammel
	Ubytovna Vodička
	Ubytovna Mikulka
Tršice	Hostinnův důl
Velká Bystřice	Penzion Zámeček
	Penzion Morava
	Penzion Zámeček
	Hotel Zámek
	Areál SK Velká Bystřice
Velký Újezd	Vrchnostenský špitálek
	Ubytovna v družstvu
	Penzion Myslivna

Tab. Zařízení pro turisty

sidlo	název	Činnost
Bystrovany	Horizont	arboretum, restaurace, cukrárna, prodejní centrum rostlin a spotřebního zboží
Hlubočky	Skiareál Hlubočky	sjezdovky, lyžařská škola, běžecká trať pro běžkaře
	Ranč Posluchov	pastevní ustájení koní, vyjížděky na koních pro školy a školky
	Hotel Akademie	tenisový kurt, petanque, půjčovna kol, trampolína, dětské hřiště
	Tok řeky Bystřice	pstruhový rybářský revír
	ZFP Aktivity Park	lanové centrum
Park sportu Hrubá Voda	zima	sjezdovky, lyžařská škola, sáňkování
	léto	<i>hippocentrum</i> - ustájení koní, servis, klubovna, jízdárna, sklad steliva a krmiva, <i>dětské hřiště</i> , <i>Hotel Superior ***</i> - víceúčelové hřiště, minigolf, petanque
Moravský Beroun	KIC Moravský Beroun	Kulturní a informační centrum pro Moravský Beroun a okolí, pořádání akcí, prodej propagačních materiálů, turistických známek, map a upomínkových předmětů, výpisy z Czech pointu, zajištění kopírování, tisku, faxování a skenování pro veřejnost, přístup na internet
Přáslavice	Rozhledna Božka	rozhledna - výhled na Olomouc, Nízký Jeseník, Hostýnské vrchy a Dražanskou vrchovinu
Tršice	Vesnické muzeum	dobový nábytek, oblečení, množství dokumentů, fotografií a podrobnou novodobou historii chmelařství a zemědělství s řadou unikátních hospodářských předmětů
	Jezdecký areál Hostinův Důl Tršice	sportovní výcvik jezdců a koní, chov koní plemene Kisberi a ustájení koní, 25 ha pastvin, stáje se solárem, krytou jezdeckou halu, venkovní pískovou jízdárnu s drezurním obdélníkem, travnatý cvalový ovál, koňské stezky v areálu i mimo něj, pohybovací zařízení, parkoviště, penzion s možností ubytování a posezení v hospůdce s venkovní terasou
Velká Bystřice	KIC Velká Bystřice	kulturní a informační centrum pro VB a obce mikroregionu Bystřička služby: kopírování, nápojový automat, počítač(e) s připojením na internet, prodej turistických vizitek, prodej turistických známek, prodej upomínkových předmětů, map a průvodců, prodej vstupenek, WC, WiFi

Tab. Kulturní akce

obec	název akce
Bukovany	Masopust, vodění medvěda – pořádá Český červený kříž (ČČK). Ples ČČK
Bystrovany	Obecní ples, Ples sportovců , Vánoční výstava
Daskabát	Krajské soutěže SDH, Soutěže mysliveckého sdružení, Daskabátské hody – nejnavštěvovanější – 300-500 lidí, Sraz seniorů, Král daskabátské slivovice
Doloplazy	Folklorní slavnost „ Jízda králů “ – pořadatel Hanácký národopisný soubor Olešnica (cca 500 osob).

Domašov nad Bystřicí	Setkání spolužáků ZŠ, setkání seniorů, Dětský den, stavění máje, pálení čarodějnic, Dětský karneval, mikulášská besídka, Celoroční akce na skautské základně
Hlubočky	Plesy – obecní, školní, hasičský, Bílý kámen – jedna z tras prochází přes Hlubočky
Jívová	Obecní ples – 160 lidí, Dětský maškarní ples, Rybářská zábava, Květinový bál, Pálení čarodějnic - na Střelnici – 200 lidí, Kácení máje, Farní pouť – 300 lidí, Dětský den – na Střelnici – 250 lidí, Rybářský den, Bartolomějská pouť – 250 lidí, Mikulášská besídka, Rozžínání stromečku a adventní koncert, Štěpánská zábava
Moravský Beroun	Rej čarodějnic a čarodějů, Hurá na prázdniny, Berounské slavnosti, Jarmark, Vítání Martina s lampiónovým průvodem, rozsvícení Vánočního stromu.
Mrsklesy	Den obce – nejnavštěvovanější
Norberčany	Stavění a kácení máje hasiči, Posezení s dechovkou – ZO, s organizací pomáhají hasiči a místní podnikatelé. Návštěvnost je větší, cca 150 občanů
Přáslavice	Kladení věnců k pomníkům 1. a 2. světové války a současných válečných operací – provádí obec pravidelně ve spolupráci s AČR, a to v květnu a listopadu
Svésedlice	Dětský den, Ples
Tršice	Vodění medvěda, Vynášení Moreny, Pálení čarodějnic, Tršické hody – 600 návštěvníků, nejnavštěvovanější akce
Velká Bystřice	Pásmo Hanácký rok v Bystřici : Bystřický masopust se zabijačkou, Pálení čarodějnic, Stavění máje, Slavnost kroje, Farmářské trhy, Lidový rok, Svatomartinské slavnosti, Vánoční jarmark, pásmo Bystřice napříč žánry : Regi Banjo, Bílý kámen, Pojárek ŠČDO Memoriál Dr. Zdeňka Kokty, Hanácké pupek světa, Hanácké Woodstock, Bystřické Banjo Na významné akce nadregionálního typu jako je Lidový rok, Woodstock, Svatomartimartinské slavnosti a Masopust až několika tisícové návštěvy
Velký Újezd	Plesy, Festivaly

Tab. Cykloturistika

název	typ	trasa	délka	Stav
Naučná stezka Údolí řeky Bystřice	cyklostezka	Domašov nad Bystřicí - Hrubá Voda (součást Laudonovy cyklotrasy)		Funkční
Laudonova cyklotrasa	cyklotrasa	Moravský Beroun - Domašov nad Bystřicí, Hrubá Voda, Velká Bystřice - Olomouc	40 km	Funkční
	cyklostezka	Hrubá Voda - Smilov		Ve fázi plánování
Jantarová stezka	cyklostezka	Čelechovice na Hané - Tršice - Svěsedlice - Velká Bystřice - Bystrovany - Olomouc	26 km	Funkční

Údolím Bystřice	cyklotrasa	Olomouc - Svatý kopeček . Poslucho - Hlubočky - Hrubá Voda - Jívová - Dolany - Olomouc	55 km	Funkční
	cyklostezka	Přáslavice - Velký Újezd	7 km	Funkční
	cyklotrasa	Hrubá Voda - Jívová		

Tab. Sportovní zařízení

obec	sportovní zařízení
Bukovany	Areál SK Bukovany , který je v majetku obce – hřiště pro plážový volejbal, tenisový kurt a hřiště na malou kopanou. Areál využívají místní obyvatelé i návštěvníci z okolních obcí, kurty a hřiště pro plážový volejbal jsou sezónně plně využívány. Větší investice nejsou plánované.
Bystrovany	Sportovně rekreační a vzdělávací areál Bystrovany – vybudováno z ROP a PRV v roce 2010, hřiště s umělým povrchem pro malou kopanou, 2 víceúčelová hřiště (tenis, volejbal, nohejbal), hřiště na volejbal, běžecká dráha, doskočiště pro skok daleký a výšeč pro hod koulí, dětský koutek s herními prvky. Stav výborný. Obsazenost duben – říjen plná. Víceúčelové hřiště u ZŠ – využíváno pouze základní školou a školní družinou, jinak je uzamčeno. V areálu je hřiště s umělým povrchem a jeden velký herní prvek. Není třeba investic. Dětské hřiště v ulici Bundovcova – v letošním roce probíhá obnova z rozpočtu obce. Tělocvična- v majetku obce, využívá ZŠ a MŠ pro výuku + využití pro cvičení matek s dětmi, ping-pong, aerobní cvičení, volnočasové kroužky dětí. atd., využití je dostatečné
Daskabát	Sportovní areál – tenis, malá kopaná s travnatým povrchem, volejbal, hřiště na stolní tenis, dětský koutek. Využití je denní. Je třeba opravit povrchy ploch, doplnit dětský koutek. Tělocvična v budově ZŠ – využití pro taneční kroužek, zumba, cvičení pro ženy. Využití je vysoké.
Doloplazy	Areál fotbalového hřiště , šaten a pohostnictví je ve vlastnictví TJ Sokol Doloplazy, oddíl kopané. Areál byl zrekonstruován za pomoci programu Leader. TJ Sokol Doloplazy, tělocvičná jednota vlastní sportovní hřiště bez zázemí. Kulturní dům obce je také využíván pro sportovní činnost spolků (zumba, florbal, cvičení, tanec).
Domašov nad Bystřicí	Fotbalové hřiště doposud využívané pro kulturní akce a pro přílehlou skautskou základnu. V r. 2014 rekonstruované šatny jako zázemí. Malé sportovní hřiště v centru obce s umělým povrchem. Lyžařský areál s umělým zasněžováním se postupně dobudovává.

<p>Hlubočky</p>	<p>Areál FK Hlubočky – ve vlastnictví obce, klub má jen ve výpůjčce. Obec společně s FK připravuje investici do vybudování tréninkového hřiště. Využití areálu je vysoké. Tenisové kurty v části Dukla – areál v majetku obce, kurty jsou využívány širokou veřejností. Zázemí je nově vybudované, bude nutné vybudovat nové oplocení, solární ohřev vody, atd. Tenisový kurt v části Hlubočky – Ves, slouží pro rekreační hraní obyvatel i chatařů. Hřiště – sídliště Mariánské Údolí – asfaltový povrch, branky, koše – víceúčelové hřiště s celoročním provozem – velice využívané, 5 let staré. Hřiště – sídliště Hlubočky - Dukla - asfaltový povrch, branky, koše – víceúčelové hřiště s celoročním provozem – velice využívané, 1 rok staré. Sportovní hala ZŠ v Hlubočkách - Ves – slouží z 75 % veřejnosti a sportovním oddílům k soukromým sportovním aktivitám. SKI AREÁL Hlubočky – Ves - sjezdovka, horské minikáry, mountain bike. PARK SPORTU Hrubá Voda – sjezdovka, bobová dráha, půjčovna kol.</p>
<p>Jívová</p>	<p>Fotbalové hřiště se šatnami a sociálním zařízením. Je třeba výměna oken, nové omítky, vybudování venkovního posezení – zázemí pro akce. Využití především pro fotbalové oddíly dětí i dospělých, akce Sokolů – karnevaly, akce pro děti.</p>
<p>Moravský Beroun</p>	<p>V majetku TJ Granitol - fotbalové hřiště resp. dvě travnatá hřiště, tenisové kurty, tělocvična SLOVAN s posilovnou, která již ale nevyhovuje dnešním požadavkům sportování, a to i z technických důvodů. Součástí areálu u Slovanu jsou také dva tenisové a jeden volejbalový kurt. Malá tělocvična je přímo v základní škole, ale prostor na cvičení je velmi malý. Proto město má již připravený projekt na vybudování sportovní haly, zasazený vedle základní školy, aby děti v zimním období nemusely přecházet na výuku do 500 m vzdálené tělocvičny TJ Granitol.</p>
<p>Mrsklesy</p>	<p>Sportovní areál – 2 hřiště na malou kopanou a tenis – umělé povrchy, skatepark pro děti, tenisová stěna. Obsazenost je vysoká, právě probíhá velká řádná údržba areálu. Investice se nepřipravuje. Do roku 2020 bude muset proběhnout řádná rekonstrukce povrchu hřišť. Hřiště (v části Kovákov) – štěrkový povrch, pro volné využití. Dětské hřiště v centru obce. Dětský koutek v Kovákově</p>
<p>Norberčany</p>	<p>Rekonstrukce hřiště ve Staré Libavé.</p>
<p>Přáslavice</p>	<p>Sportovní areál – hřiště na velkou kopanou, na malou kopanou, víceúčelové sportovní hřiště s umělým povrchem, dětské hřiště. Vše v pořádku. Obsazenost 100%. 2 sály na obecním úřadě jsou využívány denně pro sport, cvičení a relaxaci. Obsazenost v odpoledních hodinách a so-ne – 100%.</p>
<p>Svésedlice</p>	<p>Fotbalové hřiště (soukromé) – pouze pro neorganizovanou zábavu, není zde fotbalový oddíl. Dětské hřiště u pohostinství – 4 herní prvky. Obec neplánuje výstavbu sportovního areálu, nemá vlastní vhodné pozemky</p>
<p>Tršice</p>	<p>Sportovní areál TJ Tršice – hřiště pro velkou kopanou a dětské hřiště – v majetku TJ, je třeba vybudovat trávník a závlahu, vysoká obsazenost. Posilovna – v majetku obce, určená pro širokou veřejnost, potřebuje doplnit stroje, vysoká obsazenost především v zimní sezóně. V roce 2013 se bude stavět multifunkční hřiště v sousedství školní jídelny – atletický ovál včetně multifunkčních hřišť na volejbal, basketbal, malou kopanou, běžecká dráha, skok do dálky, 2 tenisové kurty. Bude sloužit i škole, předpokládáme vysokou obsazenost. Přestavky – hřiště na velkou kopanou. Vacanovice- hřiště pro velkou i malou kopanou</p>

<p>Velká Bystřice</p>	<p>Zrekonstruovaný areál SK Velká Bystřice Na Letné (házenkářská hala, fotbalové hřiště, víceúčelové hřiště, plážový volejbal, hřiště na malou kopanou a tenisové kurty) – plánujeme rozšíření zázemí tenisových kurtů, umělé osvětlení, atd. Využití je prakticky stoprocentní – spolky, veřejnost. V objektu je i možnost ubytování. Sportovní hala Masarykovy ZŠ – v majetku základní školy, velice využívaná budova – především pro výuku žáků školy, dále pro míčové sporty, pro pořádání turnajů. Připravuje se dobudování posilovny, pořízení vybavení (technologie košů na basketbal, akustika). Orlovna – majitel Orel Jednota Velká Bystřice – prostory jsou využívány pro sportovní aktivity – cvičení, míčové hry, pro zkoušky a vystoupení divadelního souboru, příležitostně si sál zapůjčuje i Mateřské centrum Bublinka pro své aktivity. V plánovaných projektech je zateplení budovy. Sokolovna – majitel Tělocvičná jednota Sokol Velká Bystřice. V plánovaných projektech je zateplení budovy. Veřejná hřiště v ulicích Husova, Nádražní I., Na Svobodě. Několik dětských koutků v obci</p>
<p>Velký Újezd</p>	<p>Areál TJ Sokol Velký Újezd – hřiště pro fotbal, pro malou kopanou. Využívané pro tréninky a zápasy, areál je jinak uzamčený. Klíč je na vyžádání u správce. Tělocvična ZŠ – pro školní výuku a pro širokou veřejnost – zumba, volejbal, atd. Školní hřiště – travnatá plocha + 250m běžecký ovál – slouží ve velké míře pro hasičské soutěže. Je třeba celková rekonstrukce areálu. Je nové hřiště pro plážový volejbal. Areál je volně přístupný veřejnosti</p>

Tab. Sportovní akce

obec	sportovní akce
Bukovany	
Bystrovany	Turnaj v nohejbale, Turnaj v tenise, Volejbalový turnaj, Zápasy místní fotbalové ligy
Daskabát	Sportovní hry dětí mikroregionu, Turnaje v malé kopané – z celého olomouckého regionu
Doloplazy	
Domašov nad Bystřicí	Každoroční tématické cyklovýlety Tour ... , Moravský pohár v cyklistice
Hlubočky	Moraviánská padesátka – turistická akce s dlouhou tradicí – cca 450 účastníků, Fotbalové zápasy pěti oddílů FK Hlubočky, Soutěže v malé kopané Turnaj v tenisu, stolním tenisu a volejbale – s volným vstupem a přihlašovaním, Závody ve sjezdovém lyžování , Závody minikár
Jívová	
Moravský Beroun	Běh do vrchu , Běh pod Slunečnou , Stovkování pod Slunečnou – hasičské soutěže, Berounský trojúhelník , Silvestrovský běh , Hec kolo , mezinárodní šachový turnaj .
Mrsklesy	Šibřinky TJ Sokol , Memoriál Františka Řezníčka – turnaj v malé kopané
Norberčany	Nohejbalový turnaj – ZO a hasiči

Přáslavice	Celorepubliková taneční soutěž Tanečního klubu Olymp Olomouc – návštěvnost cca 1200 osob, Závody modelů sportovních aut v rámci Olomouckého kraje – 300 osob, Závody modelů ultralight – 60 osob, Pořádání okresního kola požárního sportu – 800 osob a koná se v prostorách sportovního areálu, Okrskové kolo požárního sportu – do 300 osob, Fotbalový turnaj pro pozvané české a moravské týmy - 1x za 2 roky – 350 osob, Soutěž o pohár starosty obce v požárním sportu – účastní se Přáslavice u Pelhřimova - 1x za 2 roky - 350 osob, Běh Svaté Kateřiny – 200 návštěvníků
Svésedlice	Hasičské soutěže na okrskové a pohárové úrovni
Tršice	Cyklovýlet O poklad Kunhuty Tršické
Velká Bystřice	množství turnajů v areálu Na Letné – např. MR v házené
Velký Újezd	Hasičská soutěž Plamen

4. ANALÝZA PROBLÉMŮ

Vymezení konkrétních problémů, které brání dalšímu rozvoji území na základě socioekonomické analýzy

1. Lidé

- stále ještě nedostatečné daňové příjmy obcí
- rostoucí kriminalita zejména u mladé generace, nedostatečná prevence u dětí a mládeže, vandalismus
- nejistota a složitá administrativa spojená s čerpáním prostředků z EU fondů
- nedostatečná koncepčnost a podpora ze strany státní správy
- v důsledku dalšího poklesu porodnosti dochází ke zhoršování věkové struktury obyvatelstva
- odchod a emigrace mladých a kvalifikovaných obyvatel z pracovních důvodů
- nedostatek finančních prostředků malých obcí, podnikatelů a místních neziskových organizací

2. Podnikání, zaměstnanost

- nedostatečná podpora začínajících MSP (financování, daňová problematika, informatika)
- nižší úroveň průměrných výdělků v rámci ČR
- nedostatek kvalifikovaných pracovníků může bránit dalšímu rozvoji jinak prosperujících firem regionu
- stále se měnící podmínky v odbytu zemědělských produktů
- pokud nedojde k provázání kvalifikačních potřeb území s budoucí nabídkou studijních oborů na školách, dojde ke zvýšení disproporcí mezi nabídkou a poptávkou na místním trhu práce po jednotlivých kvalifikacích
- růst konkurence mezi regiony při získávání investic

3. Infrastruktura

- morální i fyzická zastaralost značné části dopravní infrastruktury (v případě technické infrastruktury s ohledem na její pozdější a relativně nové budování tento problém bude rovněž postupně nastávat)
- špatný technický stav místních komunikací
- nedostatečné zajištění bezpečnosti na komunikacích, chybějící bezpečnostní prvky
- nižší frekvence dopravních spojů (zejména u autobusové dopravy, obce mimo železnici)
- vysoké náklady na pořizování, obnovu a údržbu technické a dopravní infrastruktury
- nedostatek finančních zdrojů pro investice do technické a dopravní infrastruktury

4. Kultura, památky, historie

- nedostatek financí pro údržbu a péči o památky
- nedocení významu kulturního a přírodního bohatství

5. Cestovní ruch

- rizika kapitálové návratnosti do budování turistické infrastruktury

6. Životní prostředí

- chybějící protipovodňová opatření
- znehodnocení krajiny a přírody (nevhodné stavby, nešetrné hospodaření)
- ekologické zátěže - bývalé skládky, divoké skládky

7. Občanská vybavenost

- nedostatečné kapacity pro seniory (DPS, ubytování a služby)
- nedostatečné kapacity v místních mateřských školách
- demograficky podmíněný úbytek dětí ohrožuje existenci místních škol, což může nést morální a fyzickou opotřebovanost technického vybavení a školských budov
- nedostatek finančních prostředků pro volnočasové aktivity mládeže – zvýšený nárůst nežádoucích jevů (kriminalita, drogy, zhoršování zdravotního stavu obyvatelstva...)
- zánik subjektů pracujících v oblasti volnočasových aktivit

5. ANALÝZA POTŘEB

Vymezení potřeb, které je nutné naplnit, aby mohlo dojít k dalšímu kvalitativnímu rozvoji území

1. Lidé

- rostoucí daňové příjmy obcí, pozitivní změny v rámci rozpočtového určení daní
- využití zvýšeného zájmu a oživení bytové výstavby v regionu
- rezervy v územních plánech pro individuální výstavbu – dostatek volných a vhodných ploch
- vytvářením nových pracovních příležitostí ovlivnit migrační poměry ve prospěch stabilizace mladých lidí

2. Podnikání, zaměstnanost

- přenesení potenciálního hospodářského růstu v Olomouci do regionu
- nízká úroveň průměrných výdělků je atraktivní pro investory
- oživení, resp. udržení zemědělské výroby
- připravenost, zainvestování pozemků vhodných pro podnikání
- budování odbytových center tradičních zemědělských výrobků včetně zpracovatelských kapacit a jejich finalizace, zlepšení marketingu
- podpora všech forem odborného vzdělávání včetně poradenství
- v maximální možné míře využít možností, které skýtají programy podpory malého a středního podnikání v České republice, dotace na rozvoj infrastruktury a rozvojové fondy Evropské unie
- zvýšit, zefektivnit a zkoordinovat spolupráci podnikatelského sektoru, místních samospráv a státní správy při tvorbě podnikatelského klimatu regionu
- větší provázání sféry vzdělávání a trhu práce s cílem přiblížení se potřebám zaměstnavatelů
- rozšířením rekvalifikačních programů pro nezaměstnané a dalším odborným vzděláváním pracujících zvyšovat adaptabilitu a flexibilitu obyvatelstva na trhu práce

3. Infrastruktura

- ✓ další budování a rozšiřování infrastruktury zvyšuje atraktivitu obcí pro bydlení i podnikání v nich

4. Kultura, památky, historie

- ✓ zlepšení stavu památek a historických objektů (image regionu)

5. Cestovní ruch

- ✓ zlepšující se vybavenost (množství i kvalita) turistickou infrastrukturou (ubytovací, sportovně - rekreační služby, nabídka venkovské turistiky), více turistických programů
- ✓ další rozvoj (budování) cyklostezek a cyklotras
- ✓ kulturní a sportovní festivaly a soutěže i mezinárodních

6. Životní prostředí

- ✓ environmentální rozvoj venkova, environmentální výchova a vzdělávání, využití alternativních zdrojů energie

7. Občanská vybavenost

- ✓ zřízení potřebných zařízení sociální péče a sociální intervence
- ✓ rozšířit množství poskytované péče o přestárlé občany
- ✓ rozšíření mimoškolních, vzdělávacích a výchovných systémů prevence sociálně patologických jevů
- ✓ rozvoj vzdělávání v obcích se zaměřením na střední generaci
- ✓ finanční i jiná podpora organizací působících v oblasti sportu, kultury a práce s mládeží, rozšíření prostor pro volnočasové aktivity, začlenění škol do systému volnočasových aktivit

Přehled o potencionálních projektech

V následující tabulce je možné nalézt všechny projekty a záměry jednotlivých obcí. Projekty jsou seřazeny do určitých kapitol, kterým odpovídají. Z tabulky se dozvídáme, že povětšina obcí potřebuje zainvestovat hlavně do technické a dopravní infrastruktury a do rekonstrukcí mateřských a základních škol a jiných víceúčelových prostor.

zařazení	obec	projekt	priorita projektu
Lidé	Bukovany	Zateplení mateřské školy	2
	Bystrovany	Výměna střechy na MŠ	1
		Bezbariérové byty pro seniory	2
	Daskabát	Zateplení budov ZŠ, MŠ a OÚ – komplex budov	2
		Výstavba domu pro seniory – 40-50 míst (problém s odkupem vhodné nemovitosti)	2
		Rozšíření kapacity MŠ o 30 dětí (na kapacitu 60 dětí)	2
	Doloplazy	Zateplení části ZŠ	1
	Domašov nad Bystřicí	Výstavba 4 sociálních malometrážních bytů v budově obecního úřadu	2
		Výstavba domu s pečovatelskou službou (8 bytů)	3
	Hlubočky	Rekonstrukce hřiště ZŠ	1
	Jívová	ZŠ – výměna oken, rekonstrukce tělocvičny	1
		Úprava školního hřiště	2
		Vnitřní opravy MŠ (topení, podlahy, omítky) + vybudování jímky	2
	Mrsklesy	Rozšíření kapacity mateřské školy z 26 na 30 dětí	2
Norberčany	Víceúčelový dům v Norberčanech	1	

	Práslavice	Rozšíření a rekonstrukce MŠ	3
		Výměna oken a zateplení obecních bytů	1
		Energetické úspory základní škola a OÚ Práslavice – zateplení a změna	3
		Vybudování klubu seniorů + muzeu obce	2
	Tršice	Výstavba multifunkčního hřiště	1
		Rekonstrukce budovy 2. stupně ZŠ	2
		Stavba pečovatelského domu – kapacita 40 míst	2
	Velká Bystřice	Rekonstrukce a přístavba MŠ Zámecká	1
	Velký Újezd	Rekonstrukce budovy zdravotního střediska a výukových prostor-oprava střechy, provedení izolace, zateplení (obvodní lékař, lékárna, kadeřnice-učnice)	1
		Rekonstrukce Vaverkovy vily – výměna střechy, izolace, výměna oken, přestavba horní části na dva malé byty (dětský lékař, zubař, kadeřnictví)	1
	Bystrovany	Nový územní plán obce	2
	Daskabát	Nový územní plán obce	1
	Doloplazy	Nový územní plán obce	1
Infrastruktura	Bukovany	Vybudování vodovodu v obci	2
		Oprava místních komunikací	2
		Revitalizace vodní nádrže v intravilánu obce	3
	Bystrovany	Oprava komunikace Budovcova	1
		Rekonstrukce a dobudování 4 komunikací v obci	1
	Daskabát	Vybudování kanalizace v části obce a napojení ČOV AČR	1
		Oprava místních komunikací	2
	Doloplazy	Zastávka – horní konec	1
	Domašov nad Bystřicí	Oprava mostu přes Bystřici na ul. Dlouhá	2
		Oprava místních komunikací ul. Dlouhá, u Bystřička, Lesní	1
	Hlubočky	Rekonstrukce kanalizace	1
		Silniční propojení části Mariánského Údolí a Posluchova	2
		Vodovod, kanalizace a komunikace Posluchov	1
		Kanalizace Podlesí	1
	Jívová	Hloubková kanalizace + ČOV (zbudování)	1
		Oprava místních komunikací	1
	Moravský Beroun	Stavební úprava kanalizace Opavská	1
		Rekonstrukce vodovodu a kanalizace	1
	Mrsklesy	Vybudování nových místních komunikací (namísto stávajících)	1
		Vybudování komunikační infrastruktury v obci	1
Norberčany	Kanalizace a ČOV	2	
Práslavice	Intenzifikace a modernizace ČOV Práslavice	1	
	Převedení ČOV Kocourovce na ČOV Práslavice	1	

		Oprava komunikace Hliník	3	
		Výstavba komunikace Vilky II	3	
	Svésedlice	Výstavba komunikace k místní zástavbě	3	
		Navýšení kapacity ČOV	1	
	Tršice	Rozšíření místního vodovodu do všech místních částí a Suchonic	1	
		Rekonstrukce místních komunikací	1	
	Velká Bystřice	Rekonstrukce místních komunikací – centrem Bystřice čistou nohou - II	1	
		Rekonstrukce páteřního kanalizačního sběrače	1	
	Velký Újezd	Rozšíření vodovodního řádu	2	
		Rekonstrukce kanalizace a povrchu kanalizačního řádu	1	
		Prodloužení inženýrských sítí na ulici Oderská a Flíčkova	2	
		Rekonstrukce místní komunikace Varhošťská	1	
	Kultura, památky, historie	Bukovany	Oprava kaple svatého Donáta	1
			Bukovany – alej ke kapličce (obnova lipové aleje)	1
Daskabát		Rekonstrukce a přebudování sportovního areálu, včetně kulturního domu	3	
Domašov nad Bystřicí		Víceúčelový sál v budově obecního úřadu	1	
Jívová		Vnitřní opravy a úpravy kulturního domu	2	
Mrsklesy		Kompletní rekonstrukce kapličky	2	
Svésedlice		Oprava místní kaple	1	
Tršice		Oprava střechy a fasády zámku	3	
Velká Bystřice		Rekonstrukce a stavební úprava zámku – 1.etapa	1	
		Rekonstrukce a stavební úprava zámku – 2.etapa	2	
	Rekonstrukce KD Nadační	1		
Cestovní ruch	Bystrovany	Cyklostezka na Velkou Bystřici	3	
	Doloplazy	Cyklostezka Doloplazy - Tršice	1	
	Moravský Beroun	Cyklostezka Bystřice – Moravský Beroun	3	
	Mrklesy	Příprava chodníku a cyklostezky do Mariánského Údolí	2	
		Cyklostezka do Velké Bystřice	3	
Životní prostředí	Bukovany	Revitalizace centrální části obce Bukovany	1	
	Doloplazy	Nádoby na bioodpad	1	
	Jívová	Revitalizace, úprava okolí kulturního domu	1	
	Mrsklesy	Úprava polních cest v okolí obce (výsadba stromů, odpočinková místa)	2	
		Úprava vzhledu obce po dokončení výstavby kanalizace	1	
	Přáslavice	Revitalizace středu obce	2	
		Úprava parkovacích ploch a zeleně na obecním sídlišti	3	

Občanská vybavenost		Energetické štítky	1
		Vybudování rybníku Druntlík	2
	Velký Újezd	Revitalizace rybníka	1
	Bukovany	Zateplení obecního úřadu	2
	Bystrovany	Vybudování chodníku Droždínská	1
		Oprava budovy bývalé hasičské zbrojnice – změna na technické zázemí obce	2
		Rekonstrukce budovy obecního úřadu a knihovny + vybudování klubovny	1
	Doloplazy	Bezdrátový rozhlas	1
		Oprava hřbitovní zdi	1
		Sklad sezónních potřeb	2
	Jívová	Rekonstrukce zázemí u fotbalového hřiště + vybudování venkovního posezení	2
	Moravský Beroun	Výstavba sportovní haly	1
	Přáslavice	Bezdrátový rozhlas	1
		Oprava chodníků Stádlo	1
		Energetické úspory – šatny FK Přáslavice	2
Svésedlice	Oprava budovy OÚ	1	
Tršice	Oprava hasičské zbrojnice v Tršicích	2	
Velký Újezd	Rekonstrukce budovy obecního úřadu – výměna oken, oprava střechy, provedení izolace, zateplení	1	
	Rekonstrukce sportovního areálu u školy	1	
	Rekonstrukce chodníků	1	

- * Priorita projektu –
- 1 Ano, projekt je pro nás velice důležitý, chceme jej určitě realizovat
 - 2 Projekt nás zajímá, ale existují např. překážky v přípravě, bude obtížnější projekt zrealizovat
 - 3 Tento projekt je zajímavý, ale s vysokou pravděpodobností se nezrealizuje z důvodu chybějícího dotačního titulu, vysokých nákladů, atd.
 - ? Zatím neznámé

6. SWOT ANALÝZA

SWOT analýza komplexně hodnotí stav na území MAS Bystřička, přičemž respektuje údaje a data získané v rámci předchozí kapitoly – analýzy území.

Silné stránky

- úroveň technické infrastruktury na relativně vysoké úrovni – zejména v případě zásobování vodou a plynofikace, postupně ve většině obcí vyřešené i odkanalizování
- velmi dobrá dopravní obslužnost, adekvátní propojení obcí s vazbou na regionální centra
- velmi výhodná strategická poloha v těsné blízkosti dálnice, napojení regionu na hlavní dopravní tepny: dálnici R35 Olomouc - Brno, vysokorychlostní železnici Ostrava – Olomouc – Praha
- hustá síť místních komunikací
- bezproblémová situace s nakládáním s odpady
- koordinace obcí v některých oblastech činnosti, zvláště při přípravě společných projektů
- existující zóny pro podnikatelské aktivity, nižší cena pozemků pro podnikání, potenciál kvalifikovaných pracovních sil
- regionálně významné firmy, zaměstnavatelé
- míra nezaměstnanosti na úrovni pod krajským i celorepublikovým průměrem
- vhodné podmínky pro tradiční zemědělskou produkci, kvalita půdy, vysoká produkční schopnost
- dobré podmínky pro individuální výstavbu (blízkost Olomouce, růst oblíbenosti bydlení na venkově)
- momentálně dostačující, nově rozšiřované, resp. rekonstruované vzdělávací kapacity, dobrá kulturní i sportovní výchova dětí a mládeže
- malá vzdálenost od krajské Olomouce, která nabízí další možnosti ve vzdělání včetně vysokoškolského
- stabilizovaná a dostačující síť lékařské ambulantní péče
- zlepšující se životní prostředí, plošná plynofikace apod.
- široký prostor pro rozvoj příměstské turistiky
- geografická poloha regionu (dosažitelnost regionu v rámci denní návštěvnosti)
- existence značených turistických pěších i cyklo cest, řada drobných kulturních památek
- atraktivní přírodní lokality – Hrubá Voda, VPP Libavá, Tršicko
- regionálně významné turistické areály – Lyžařský areál Hlubočky, Park Sportu Hrubá Voda, Jezdecký areál Tršice, zámecký areál ve Velké Bystřici a další (vesnické muzeum, rozhledna, ranč, ...)
- konání kulturních a společenských akcí i s nadregionálním dosahem
- lidové tradice a zvyky

Slabé stránky

- morální i fyzická zastaralost značné části dopravní infrastruktury (v případě technické infrastruktury s ohledem na její pozdější a relativně nové budování tento problém bude rovněž postupně nastávat)
- špatný technický stav místních komunikací
- nedostatečné zajištění bezpečnosti na komunikacích, chybějící bezpečnostní prvky
- nižší frekvence dopravních spojů (zejména u autobusové dopravy, obce mimo železnici)
- vysoké náklady na pořízení, obnovu a údržbu technické a dopravní infrastruktury
- chybějící protipovodňová opatření
- nedostatečné kapacity pro seniory (DPS, ubytování a služby)
- nedostatečné kapacity v místních mateřských školách
- stále ještě nedostatečné daňové příjmy obcí
- rostoucí kriminalita zejména u mladé generace, nedostatečná prevence u dětí a mládeže, vandalismus
- nedostatek financí pro údržbu a péči o památky
- nedostatečná podpora začínajících MSP (financování, daňová problematika, informatika)
- nižší úroveň průměrných výdělků v rámci ČR

Příležitosti

- ✓ rostoucí daňové příjmy obcí, pozitivní změny v rámci rozpočtového určení daní
- ✓ další budování a rozšiřování infrastruktury zvyšuje atraktivitu obcí pro bydlení i podnikání v nich
- ✓ přenesení potenciálního hospodářského růstu v Olomouci do regionu
- ✓ nízká úroveň průměrných výdělků je atraktivní pro investory
- ✓ oživení, resp. udržení zemědělské výroby
- ✓ připravenost, zainvestování pozemků vhodných pro podnikání
- ✓ budování odbytových center tradičních zemědělských výrobků včetně zpracovatelských kapacit a jejich finalizace, zlepšení marketingu
- ✓ podpora všech forem odborného vzdělávání včetně poradenství
- ✓ v maximální možné míře využít možností, které skýtají programy podpory malého a středního podnikání v České republice, dotace na rozvoj infrastruktury a rozvojové fondy Evropské unie
- ✓ zvýšit, zefektivnit a zkoordinovat spolupráci podnikatelského sektoru, místních samospráv a státní správy při tvorbě podnikatelského klimatu regionu
- ✓ větší provázání sféry vzdělávání a trhu práce s cílem přiblížení se potřebám zaměstnavatelů
- ✓ využití zvýšeného zájmu a oživení bytové výstavby v regionu
- ✓ rezervy v územních plánech pro individuální výstavbu – dostatek volných a vhodných ploch
- ✓ vytvářením nových pracovních příležitostí ovlivnit migrační poměry ve prospěch stabilizace mladých lidí
- ✓ rozšířením rekvalifikačních programů pro nezaměstnané a dalším odborným vzděláváním pracujících zvyšovat adaptabilitu a flexibilitu obyvatelstva na trhu práce
- ✓ zlepšující se vybavenost (množství i kvalita) turistickou infrastrukturou (ubytovací, sportovně - rekreační služby, nabídka venkovské turistiky), více turistických programů
- ✓ rozvoj vzdělávání v obcích se zaměřením na střední generaci

- ✓ rozšíření mimoškolních, vzdělávacích a výchovných systémů prevence sociálně patologických jevů
- ✓ zřízení potřebných zařízení sociální péče a sociální intervence
- ✓ rozšířit množství poskytované péče o přestárlé občany
- ✓ finanční i jiná podpora organizací působících v oblasti sportu, kultury a práce s mládeží, rozšíření prostor pro volnočasové aktivity, začlenění škol do systému volnočasových aktivit
- ✓ environmentální rozvoj venkova, environmentální výchova a vzdělávání, využití alternativních zdrojů energie
- ✓ zlepšení stavu památek a historických objektů (image regionu)
- ✓ další rozvoj (budování) cyklostezek a cyklotras
- ✓ kulturní a sportovní festivaly a soutěže i mezinárodního významu

Hrozby

- znehodnocení krajiny a přírody (nevhodné stavby, nešetrné hospodaření)
- nedostatek finančních zdrojů pro investice do technické a dopravní infrastruktury
- nedostatečná koncepčnost a podpora ze strany státní správy
- nedostatek kvalifikovaných pracovníků může bránit dalšímu rozvoji jinak prosperujících firem regionu
- stále se měnící podmínky v odbytu zemědělských produktů
- pokud nedojde k provázání kvalifikačních potřeb území s budoucí nabídkou studijních oborů na školách, dojde ke zvýšení disproporcí mezi nabídkou a poptávkou na místním trhu práce po jednotlivých kvalifikacích
- v důsledku dalšího poklesu porodnosti dochází ke zhoršování věkové struktury obyvatelstva
- demograficky podmíněný úbytek dětí ohrožuje existenci místních škol, což může nést morální a fyzickou opotřebovanost technického vybavení a školských budov
- nedostatek finančních prostředků pro volnočasové aktivity mládeže – zvýšený nárůst nežádoucích jevů (kriminalita, drogy, zhoršování zdravotního stavu obyvatelstva...)
- odchod a emigrace mladých a kvalifikovaných obyvatel z pracovních důvodů
- zánik subjektů pracujících v oblasti volnočasových aktivit
- ekologické zátěže - bývalé skládky, divoké skládky
- nedocenění významu kulturního a přírodního bohatství
- nedostatek finančních prostředků malých obcí, podnikatelů a místních neziskových organizací
- rizika kapitálové návratnosti do budování turistické infrastruktury
- růst konkurence mezi regiony při získávání investic
- nejistota a složitá administrativa spojená s čerpáním prostředků z EU fondů

Na základě zpracované analýzy regionu a zejména dle diskusí s hlavními partnery je zřejmé, že hlavními problémovými oblastmi jsou:

- nedostatečná dopravní infrastruktura – místní komunikace, parkovací plochy, bezpečnostní prvky, chodníky a rovněž cyklostezky
- péče o veřejná prostranství, centra obcí, zeleň, obecní pozemky a budovy

- zajištění, respektive udržení pracovních příležitostí, snaha o pracovní místa s vyšší přidanou hodnotou, kde je podmínka kvalitní vzdělání
- podpora společenského života v obci, komunikace s občany, jejich aktivizace a zlepšení vzájemných vztahů
- podpora místních aktivních obyvatel, aktivity a činnosti spolků a neziskových organizací
- dostupnost sociálních a zdravotnických služeb (domovy důchodců, denní stacionáře, sociální služby), dostatečné kapacity školských zařízení (zejména předškolních), investice do občanské vybavenosti (sportovní areály, kulturní zařízení, veřejná hřiště) a jejich údržba

Tímto směrem jsou vedeny i potřeby regionu – směřování investic a aktivit.

7. STANOVENÍ CÍLŮ A JEJICH PRIORITIZACE, NÁVRH KONKRÉTNÍCH OPATŘENÍ

Stanovení vize strategie

Stanovení strategických a specifických cílů a jejich vzájemné návaznosti a provázanosti

Technická poznámka na úvod

Aktuálně máme připravených 7 rámcových témat, se kterými pracujeme. Témata jsou:

1. **Veřejná správa, lidé**
2. **Podnikání, zaměstnanost**
3. **Infrastruktura**
4. **Kultura, památky**
5. **Cestovní ruch**
6. **Životní prostředí**
7. **Občanská vybavenost**

Tato témata navazují na kapitoly analytické části, a řešíme je i v analýze problémů a analýze potřeb. Je předpoklad, že v průběhu podzimu 2014, během dalších jednání pracovních skupin, budou tato dílčí témata dle logických souvislostí sloučena do 3 až 4 **strategických cílů**.

Již nyní se s ohledem na provázanost témat nabízí a rýsuje spojení 1. Veřejná správa, lidé a 7. Občanská vybavenost, dále 3. Infrastruktura spolu s 6. Životní prostředí a rovněž 5. Cestovní ruch a 4. Kultura, památky.

S ohledem na rozpracovanost strategické části nyní předkládáme přehled aktuálně řešených témat, jejich priorit a konkrétních opatření.

Základní řešené oblasti, témata (budoucí Strategické cíle), priority a opatření

TÉMA Veřejná správa, lidé

Zahrnuje problematiku:

Obce a místní samospráva, obyvatelé, spolky a neziskové organizace

Priorita Kvalitní a efektivní veřejná správa

- Opatření Vzdělávání a informace pro kvalitnější a efektivnější veřejnou správu
- Opatření Územní a strategické plánování pro udržitelný rozvoj
- Opatření Využívání komunitních metod, zapojování veřejnosti

Priorita Kvalita služeb a vybavenost obcí

- Opatření Investice do veřejných budov (výstavba, modernizace)
- Opatření Podpora nových zařízení poskytujících chybějící sociální služby
- Opatření Kvalitní sociální a poradenské služby

Priorita Občanská společnost, aktivní komunita a spolky

- Opatření Systém podpory spolkové činnosti a jiných občanských aktivit
- Opatření Stabilizace spolků a sdružení, inovace v činnosti neziskového sektoru, nové metody práce, řešení financování NNO
- Opatření Prevence a ochrana před patologickými sociálními jevy

Organizace:

- Odpovědnost
- Vazba na strategické dokumenty
- Termíny a náklady realizace
- Zdroje financování
- Konkrétní připravované projektové záměry

TÉMA Podnikání, zaměstnanost

Zahrnuje problematiku:

Podnikatelské prostředí, zemědělské podnikání, pracovní příležitosti, trh práce

Priorita Významní regionální zaměstnavatelé

- Opatření Komunikace a spolupráce s klíčovými zaměstnavateli v regionu

Priorita Podpora malých a středních firem

- Opatření Podporovat stávající, zakládání nových MSP, s důrazem na inovační obory, vyšší přidaná hodnota produkce

Projekt je spolufinancován EU a Evropským fondem pro regionální rozvoj

- Opatření Zajištění vhodné infrastruktury pro podnikání (plochy, územní plánování, inženýrské sítě, brownfield), doplňkové služby
- Opatření Podpora a iniciace spolupráce místních firem, prezentace regionální ekonomiky (médiá, výstavy, exkurse), regionální značky

Priorita Zemědělské podnikání

- Opatření Modernizace provozu a infrastruktury zemědělských podniků, modernizace a pořízení zemědělské techniky, vzdělávání zemědělců
- Opatření Lokální produkty a potraviny – podpora odbytu produktů z regionu, propagace, certifikace výrobků a regionálního značení

Priorita Podpora trhu práce, pracovní příležitosti

- Opatření Podpora více forem vzdělávání, rozvíjení znalostí a dovedností zaměstnanců i podnikatelů
- Opatření Podpora zaměstnanosti v oblasti specifických veřejných služeb a podpora podnikání se sociálním aspektem
- Opatření Spolupráce v rámci praxí studentů a žáků

Organizace:

- Odpovědnost
- Vazba na strategické dokumenty
- Termíny a náklady realizace
- Zdroje financování
- Konkrétní připravované projektové záměry

TÉMA Infrastruktura

Zahrnuje problematiku:

Technická a dopravní infrastruktura

Priorita Technická infrastruktura

- Opatření Pokračující projekty rekonstrukcí a výstavby vodovodů, kanalizací a ČOV, ochrana vodních zdrojů, údržba stávající infrastruktury
- Opatření Energetické sítě a zdroje, veřejné osvětlení
- Opatření Komunikační a informační sítě a technologie
- Opatření Protipovodňové stavby a zařízení

Priorita Dopravní infrastruktura

- Opatření Krajské komunikace II. a III. tříd – iniciování investic
- Opatření Obnova místních komunikací, chodníků, statická doprava, dopravní bezpečnostní prvky, doplňková uliční infrastruktura
- Opatření Veřejná hromadná doprava (autobusová, železnice)
- Opatření Budování cyklostezek, obnova a realizace jejich značení,

výstavba odpočívadel a modernizace mobiliáře

Priorita Krizová infrastruktura

- Opatření Činnost Integrovaného záchranného systému – především hasičů, jejich výcvik, součinnost, spolupráce
- Opatření Prevence a ochrana před katastrofami – požáry, povodně, vichřice, hromadné nákazy, sucho a extrémní teploty, dále průmyslovými haváriemi, výpadky dodávek energií, komunikačních sítí, vody

Priorita Fyzická revitalizace, veřejná prostranství

- Opatření Úprava veřejných zařízení a prostranství (centra obcí, vybavení parků, dětských hřišť, mobiliář, orientační systémy, pouliční umění, stojany na kola a další obdobná vybavení, zařízení)

Organizace:

- Odpovědnost
- Vazba na strategické dokumenty
- Termíny a náklady realizace
- Zdroje financování
- Konkrétní připravované projektové záměry

TÉMA Kultura, památky

Zahrnuje problematiku:

Památky, kulturně-společenský život

Priorita Péče o kulturní dědictví, jeho ochrana a obnova

- Opatření Ochrana a obnova historických, kulturních a technických památek, místně významných staveb a jejich marketing
- Opatření Ochrana a obnova movitého kulturního dědictví

Priorita Aktivizace kulturního dědictví

- Opatření Využití památek, spojení jejich ochrany s dalšími užitky pro komunitu
- Opatření Podpora místní tradic

Organizace:

- Odpovědnost
- Vazba na strategické dokumenty
- Termíny a náklady realizace
- Zdroje financování
- Konkrétní připravované projektové záměry

TÉMA Cestovní ruch



Zahrnuje problematiku:

Příležitosti (památky, zajímavosti, akce), pěší a cyklostezky a trasy, turistická infrastruktura a služby, propagace a marketing

Priorita Infrastruktura cestovního ruchu (podnikatelská, komerční)

- Opatření TOP turistická destinace Hlubočky – Hrubá Voda
- Opatření Podpora podnikatelský investic do turistické infrastruktury (sportovně-rekreační areály, jezdecké areály, ubytovací kapacity)
- Opatření Agroturistika

Priorita Veřejné služby cestovního ruchu

- Opatření Nekomerční investice do cestovního ruchu (parkoviště, informační systémy, rozhledny, IC, amfiteátry, muzea a podobně)
- Opatření Naučné a turistické stezky
- Opatření Hrubovodské stezky (inspirace Rychlebské stezky)
- Opatření Systém veřejného financování místního cestovního ruchu – společný postup podnikatelů a veřejné sféry
- Opatření Doprava turistů a návštěvníků do regionu – cyklobusy, železniční spoje (vagony pro přepravu kol)

Priorita Propagace a marketing

- Opatření Fungující systém propagace a prezentace regionu – zapojení všech relevantních subjektů, informační centra, účast na veletrzích, propagační materiály a další aktivity
- Opatření Regionální turistická karta
- Opatření Podpora atraktivity turistických cílů – alternativní marketingové formy

Organizace:

- Odpovědnost
- Vazba na strategické dokumenty
- Termíny a náklady realizace
- Zdroje financování
- Konkrétní připravované projektové záměry

TÉMA Životní prostředí

Zahrnuje problematiku:

Ochrana životního prostředí, přírodní lokality, nakládání s odpady

Priorita Ochrana vod, půdy, kvalita ovzduší

- Opatření Úprava stávajících vodních ploch a vodních toků
- Opatření Snížení prašnosti a hlučnosti v sídlech
- Opatření Protipovodňová a protieroční opatření

Priorita Energetické zdroje

Opatření Udržitelná spotřeba energií, úspory, organizační opatření, energetický management

Opatření Udržitelné využívání obnovitelných zdrojů energie, OZE

Priorita Odpadové hospodářství

Opatření Zlepšení systému nakládání se separovaným odpadem, opatření pro nakládání s biologicky rozložitelným odpadem

Opatření Rekultivace starých ekologických zátěží

Priorita Příroda a krajina, přírodní prostředí v obcích

Opatření Ochrana živé i neživé přírody, druhů a jejich stanovišť

Opatření Péče o krajinu – estetika a krajinný ráz, ochrana pohledových hodnot a horizontů, územní systémy ekologické stability aleje a jiné rozptýlené zeleně, vodní prvky, významné krajinné prvky

Opatření Zeleň v obcích, její estetická a ochranná funkce, stanoviště pták v sídlech, voda v sídlech, parky, zahrady, květinové záhony...

Opatření Řešení hygienických problémů v území (hluk, prach, zápach, světelné znečištění), zábory ploch

Organizace:

- Odpovědnost
- Vazba na strategické dokumenty
- Termíny a náklady realizace
- Zdroje financování
- Konkrétní připravované projektové záměry

TÉMA Občanská vybavenost

Zahrnuje problematiku:

Sport, kultura a volný čas, školství, zdravotní a sociální služby

Priorita Sport, kultura, volný čas

Opatření Výstavba a obnova zázemí pro komunitní a spolkovou činnost, pořízení vybavení

Opatření Výstavba a obnova kulturních, sportovních a volnočasových areálů

Opatření Podpora volnočasových akcí pro děti, mládež, rodiny a místní komunity, podpora spolků a sdružení

Priorita Školství, vzdělání

Opatření Výstavba a modernizace školních zařízení (dostatečné kapacity zejména mateřských a základních škol, investice do zázemí škol – stravování, sociální zařízení, sportovní a volnočasové aktivity)

Opatření Podpora a realizace výukových prostor včetně

- nejmodernějšího vybavení
- Opatření Podpora spolupráce vzdělávacích institucí a dalších subjektů
- Opatření Celoživotní vzdělávání dospělých
- Opatření Specifické vzdělávání, informační a komunikační kampaně, výchova, osvěta, duchovní rozvoj

Priorita Zdravotní a sociální služby

- Opatření Služby a aktivity pro seniory, mladé rodiny i ostatní občany v oblasti sociální péče a zdravotnictví
- Opatření Adaptace na stárnutí společnosti

Organizace:

- Odpovědnost
- Vazba na strategické dokumenty
- Termíny a náklady realizace
- Zdroje financování
- Konkrétní připravované projektové záměry

8. ÚZEMÍ V NÁVAZNOSTI NA STRATEGICKÉ DOKUMENTY

Analytická část tohoto dokumentu navazuje na již zpracované strategické dokumenty, které mají svou působnost na území MAS – tedy dokumenty na republikové, krajské, mikroregionální a obecní úrovni. Priority, které byly vytyčeny v těchto dokumentech, je zapotřebí zahrnout do procesu tvorby tohoto strategického dokumentu a do jeho následné implementace. Strategie MAS tedy navazuje na tyto strategické dokumenty:

- Program rozvoje venkova ČR
- Program rozvoje územního obvodu Olomouckého kraje
- Koncepce zemědělské politiky a rozvoje venkova Olomouckého kraje
- Zásady územního rozvoje Olomouckého kraje
- Územní energetická koncepce
- Regionální inovační strategie a inovační potenciál Olomouckého kraje
- Program rozvoje cestovního ruchu Olomouckého kraje
- Územní studie rozvoje cyklistické dopravy v Olomouckém kraji
- Strategie rozvoje mikroregionu Bystřička
- Strategické dokumenty členských obcí
 - Územní plán Bukovany
 - Územní plán Bystrovany
 - Územní plán Daskabát
 - Územní plán Doloplazy
 - Územní plán Domašov nad Bystřicí
 - Územní plán Hlubočky
 - Územní plán Jívová

- Územní plán Norberčany
- Územní plán Moravský Beroun
- Územní plán Mrsklesy
- Územní plán Přáslavice
- Územní plán Svěslavice
- Územní plán Tršice
- Územní plán Velká Bystřice
- Územní plán Velký Újezd

Program rozvoje územního obvodu Olomouckého kraje

Strategie MAS se ztotožňuje s prioritami, které nastavuje v tomto dokumentu Olomoucký kraj (např. podpora vzniku firem a pracovních příležitostí, rozvoj vzdělávání, zefektivnění veřejné správy, výstavba a modernizace silniční sítě, udržitelný rozvoj, moderní odpadové hospodářství, rozvoj sociálních služeb, podpora sportu a kultury, atd.). Konkrétní výstupy zasahující na území MAS (kap. 11.3.1):

- podpora vzniku firem a pracovních příležitostí
 - plochy průmyslových zón nadmístního významu – Velká Bystřice, Olomouc-Bystrovany, Olomouc-Velká Bystřice
- podpora rovných příležitostí
 - sociálně vyloučené romské lokality – Velká Bystřice, Moravský Beroun
- výstavba a modernizace silniční sítě
 - silnice I. třídy – obchvat Moravský Beroun
- rozvoj letecké dopravy
 - navrhovaný heliport – Moravský Beroun

Územní studie rozvoje cyklistické dopravy v Olomouckém kraji

Do strategie MAS se promítají priority Olomouckého kraje v oblasti rozvoje cyklistické dopravy a to především v oblasti zvýšení bezpečnosti cyklistů, podpory cyklistické dopravy jako alternativy k automobilové dopravě či vyřešení problémových míst dálkových cyklostezek. MAS se bude snažit stejně jako v uplynulém plánovacím období podporovat cyklistickou dopravu (výstavba cyklostezek, pořádání akcí pro cyklisty či zlepšování zázemí a informací pro cyklisty). Na území MAS územní studie rozvoje cyklistické dopravy Olomouckého kraje zmiňuje několik cyklostezek a cyklotras na území MAS (např. Bystrovany – Velká Bystřice – Mariánské údolí, Přáslavice – Daskabát – Velký Újezd, atd.), tuto síť bude chtít dále MAS rozvíjet a zkvalitňovat a přispívat k zatraktivnění jejího okolí.

Strategie mikroregionu Bystřička

Důležitým dokumentem, ze kterého vychází strategie MAS, je strategie mikroregionu Bystřička, ve kterém leží většina území MAS (čtyři obce se nachází v mikroregionu Šternbersko či Moravskoberounsko). Strategie tak vychází také z priorit, které se vytyčil mikroregion Bystřička. Jsou to především:

- zajištění komplexní nabídky služeb pro obyvatele území (modernizace škol, zdravotnických a sociálních zařízení, rekonstrukce obecních úřadů, rozvoj volnočasových aktivit, atd.)
- zkvalitnění dopravní infrastruktury, regenerace veřejných ploch a ochrana přírody
- podpora podnikání a investic
- zkvalitnění infrastruktury cestovního ruchu a využití přírodních a kulturních památek

Územní plány obcí

Strategie MAS vychází také z územních plánů jednotlivých obcí MAS, respektuje tak limity daného území, uspořádání území v krajině a předpoklady trvale udržitelného rozvoje daného území.

9. Způsob zpracování integrované strategie

Příprava na plánovací období 2014-2020 byla zahájena již na podzim 2012, kdy správní rada MAS ustanovila Management pro strategii, který se stal hlavním koordinátorem přípravy strategie.

Členy managementu pro přípravu strategie jsou:

- Ing. Zbyněk Müller, vedoucí týmu pro přípravu strategie
- Ing. Jan Ulrich, ředitel společnosti
- Petra Janišová, manažer společnosti
- Mgr. Jan Mrosek, asistent
- Ing. Marek Pazdera, předseda Sdružení obcí mikroregionu Bystřička
- Ing. Antonín Plíska, předseda správní rady MAS
- Marie Palacková, ekonom MAS

Následně došlo k jednání s dosavadními pracovními skupinami zřízenými při MAS a důsledkem těchto jednání byla transformace do šesti nových pracovních skupin: Veřejná správa, Sociální oblast a životní prostředí, Podnikání, Zemědělci, Cestovní ruch a Volný čas, kultura a sport.

Pracovní skupiny se scházely na společných jednáních, které byly vždy předem avizovány na webu MAS. Zasedání byla otevřená široké veřejnosti a její zástupci se aktivně zapojovali do jednotlivých etap přípravy strategie. Během příprav strategie proběhlo šest jednání pracovních skupin za účasti občanů.

Další formou zapojení veřejnosti bylo dotazníkové šetření probíhající v několika fázích. Starostové obcí byli dotazováni formou řízených rozhovorů. Důležitou skupinou byli i žáci osmých a devátých tříd základních škol. Jedná se o nastupující mladou generaci, která dosáhne plnoletosti v průběhu nového plánovacího období. Žáci vyplňovali dotazníky dle instrukcí pedagogů v rámci výuky. Poslední oslovenou skupinou byli zástupci neziskových organizací, podnikatelské sféry i nezařazení občané. Dotazníky byly šířeny formou přímého oslovení a zveřejněním na webu MAS www.masbystricka.cz.

V průběhu příprav strategie došlo ke změně území MAS Bystřička, o.p.s. V novém plánovacím období již nebude možné zahrnout do územní působnosti Vojenské újezdy, proto již nebude Vojenský újezd Libavá naší součástí. Dále v červnu 2014 rozhodla Valná hromada MAS o schválení žádosti o přistoupení čtyř nových obcí do územní působnosti – Domašova nad Bystřicí, Jívové, Moravského Berouna a Norberčan. V návaznosti na tyto změny byly zapracovány do stávající verze strategie nové skutečnosti.

Integrovaná strategie je výsledkem činnosti Managementu pro tvorbu strategie, pracovních skupin, vedení obcí i široké veřejnosti, při jejím zpracování byla plně uplatněna metoda bottom-up.