

HOSPODÁŘSKY A SOCIÁLNĚ OHROŽENÉ ÚZEMÍ

Správní obvod obce s rozšířenou působností
TELČ

PŘÍPADOVÁ STUDIE



Finální verze k 22. 6. 2022

ANALYTICKÁ ČÁST

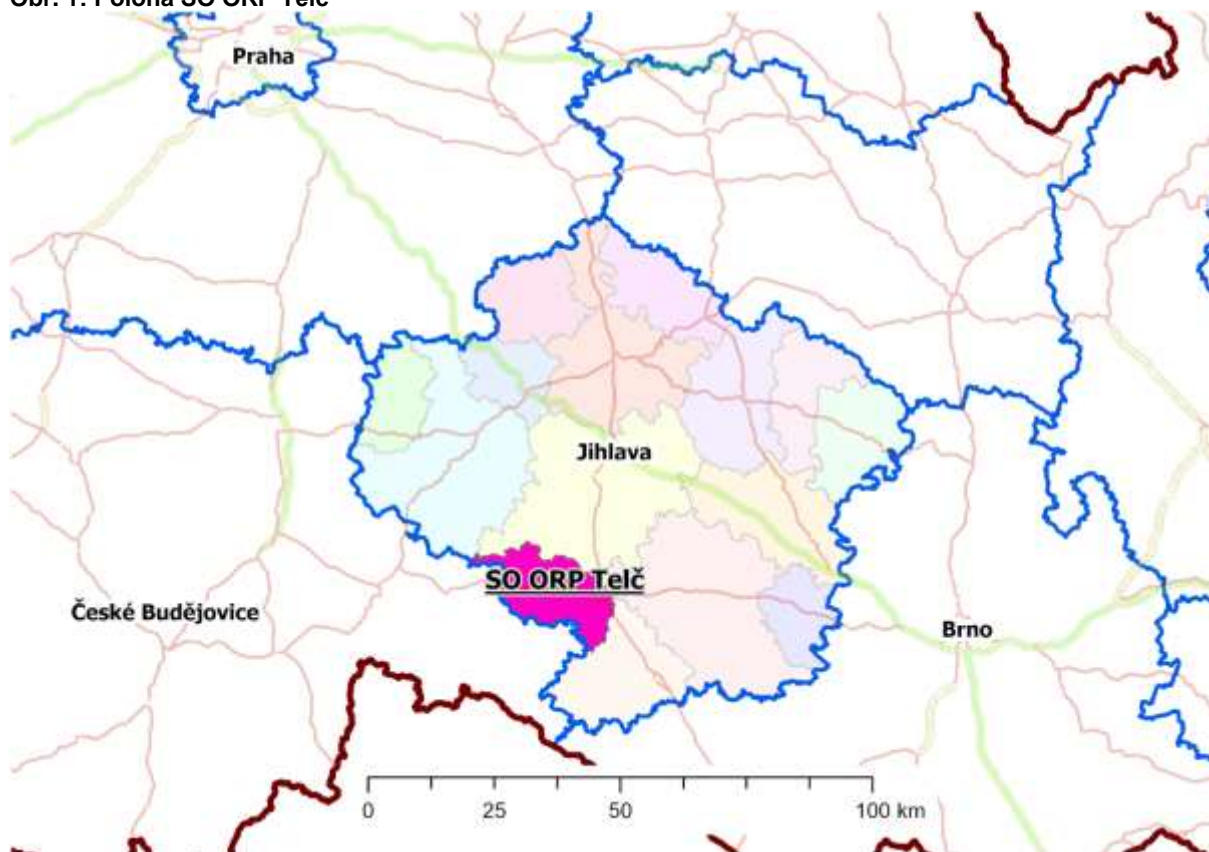
1. Úvod

Specifický přístup k hospodářsky a sociálně ohroženým územím (HSOÚ) vyplývá ze Strategie regionálního rozvoje ČR na období 2021 až 2027, kde byly vymezeny konkrétní HSOÚ do úrovně správních obvodů obcí s rozšířenou působností (SO ORP) na základě předem daných kritérií. HSOÚ jsou obecně vnímány jako území se zhoršenými podmínkami pro obyvatele a slabším hospodářským výkonem.

Na území řešeném v této studii, které odpovídá SO ORP Telč, působí také několik lokálních struktur, které sdružují obce a další subjekty. Místní akční skupina a mikroregion svou působností pokrývají celé území správního obvodu plus ještě několik okolních obcí. Přeshraniční Mikroregion Renesance sdružuje vedle Telčska také Třeštsko, Jemnicko, Dačicko a rakouský Thayaland.

Pro zpracování Studie HSOÚ Telč byly využity zpracované a schválené dokumenty v území Strategie rozvoje mikroregionu Telčsko na období 2014-2020, Strategický plán rozvoje města Telč na období 2014-2020, Strategie komunitně vedeného místního rozvoje pro území MAS Mikroregionu Telčsko pro období 2014–2020, Strategie Komunitně vedeného místního rozvoje MAS Mikroregionu Telčsko na období 2021–2027 a Strategie rozvoje Regionu Renesance na období 2014-2020. Přestože většina těchto dokumentů byla schválena na předchozí programové období, zjištěné závěry či potřeby se ve značné míře nemění.

Obr. 1: Poloha SO ORP Telč



2. lokalizace, počet obcí, rozloha

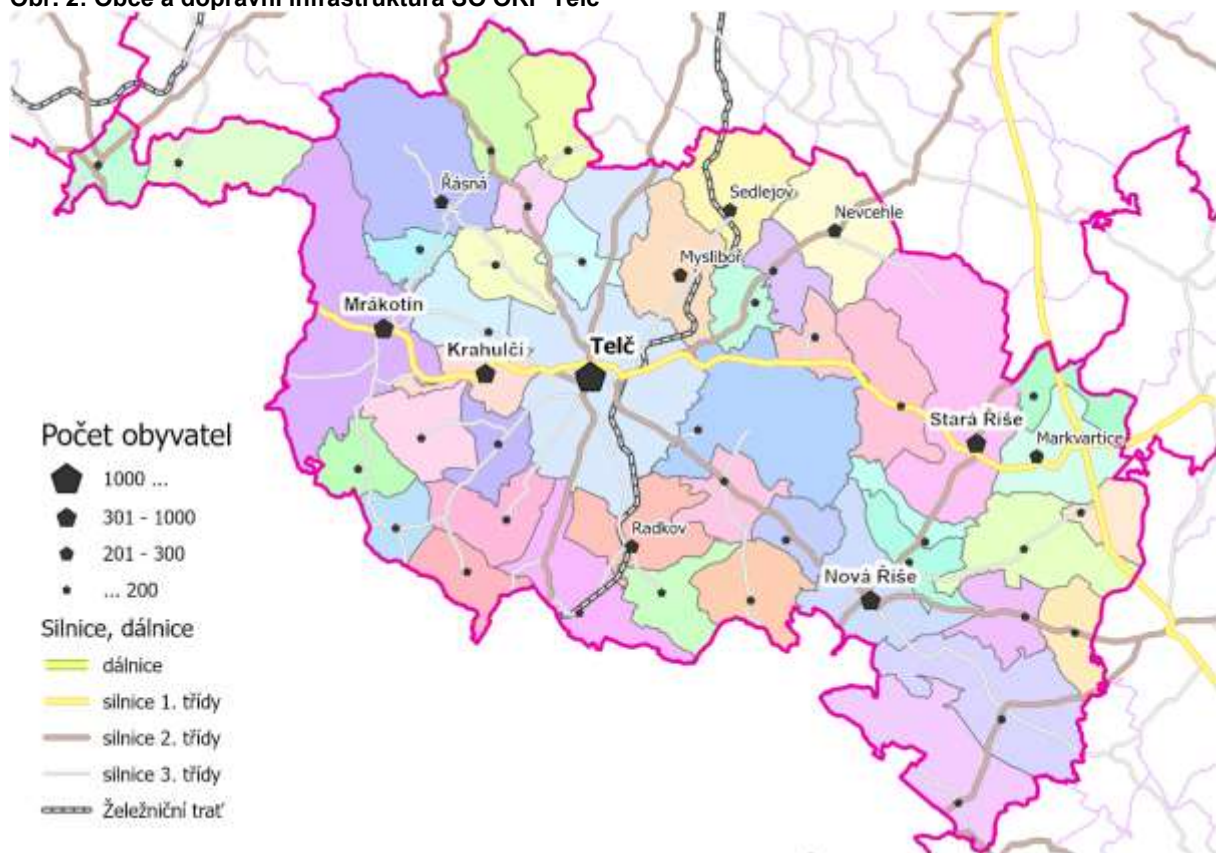
SO ORP Telčsko se nachází v jižní části Kraje Vysočina a je součástí území okresu Jihlava, nedaleko státní hranice s Rakouskem. Sousedí s SO ORP Pelhřimov, Jihlava, Moravské Budějovice a Třebíč z našeho kraje, dále se SO ORP Dačice a Jindřichův Hradec z Jihočeského kraje. Z 6 sousedních SO jsou 3 také zařazeny mezi HSOÚ (Dačice, Třebíč a M. Budějovice). Z centra obvodu (města Telč) je

vzdálenost do krajského města Jihlavy 32 km s délkou jízdy autem 37 minut, do dalších metropolí jsou dojezdy následující: Praha 155 km, 1 h 40 min., Brno 125 km, 1 h 23 min, České Budějovice 99 km, 1 h 19 min, Vídeň 150 km, 2 h 5 min, Linec 165 km, 2 h 30 min.

Správní obvod se rozkládá na ploše 291 km² a na jeho území žije 12 946 obyvatel. Území se skládá ze 45 samostatných obcí a několik dalších místních částí. Centrem obvodu je město Telč s 5 257 obyvateli, 4 obce mají počet obyvatel v rozmezí 600 až 900 (Stará Říše, Nová Říše, Mrákotín, Krahulčí), ostatní obce pak mají méně než 300 obyvatel. Průměrná hustota zalidnění je zde pouhých 44,4 obyvatel na km², což je podstatně méně než průměr kraje (74,9) a je pouze třetinová oproti průměrné hodnotě za ČR (135,7).

Telčsko patří svoji rozlohou i počtem obyvatel mezi nejmenší obvody Kraje Vysočina, pouze 4 správní obvody mají menší velikost a pouze v jednom žije méně obyvatel. Mezi populačně menší patří i centrum obvodu, město Telč, pouze dvě obce s rozšířenou působností v kraji mají méně obyvatel. Díky většímu počtu malých obcí je obvod značně územně roztržštěný.

Obr. 2: Obce a dopravní infrastruktura SO ORP Telč



3. Doprava a dopravní obsluha

Dopravní obsluha na Telčsku je na lepší úrovni podél hlavních dopravních tras. Jedná se o severojižní směr (spojnice Jihlavy s jihem správního obvodu), kde je krajská silnice č. 406 doplněna ještě regionální železnicí na Kostelec a Jihlavu. Druhým je pak západovýchodní směr, kde silnice I. třídy č. 23 zajišťuje spojení z Českých Budějovic a Jindřichova Hradce na Třebíč a Brno. Oba hlavní přepravní proudy se střetávají ve městě Telč, které je díky tomuto faktoru obcí s nejlepší dopravní obsluhou. Obce ležící mimo hlavní dopravní trasy mají pak dopravní dostupnost značně omezenou. Autobusové spoje jsou v průběhu dne vypravovány nejintenzivněji zpravidla v ranních a odpoledních hodinách, tedy v době začátku, respektive na konci vyučování/zaměstnání. V ostatních částech dne je intenzita výrazně nižší. U železniční dopravy je situace méně nepravidelná, pouze drobné posílení spojů v ranních a odpoledních špičkách. Horší situace je o víkendu, kdy velká část regionu není veřejnou dopravou obsluhována vůbec.

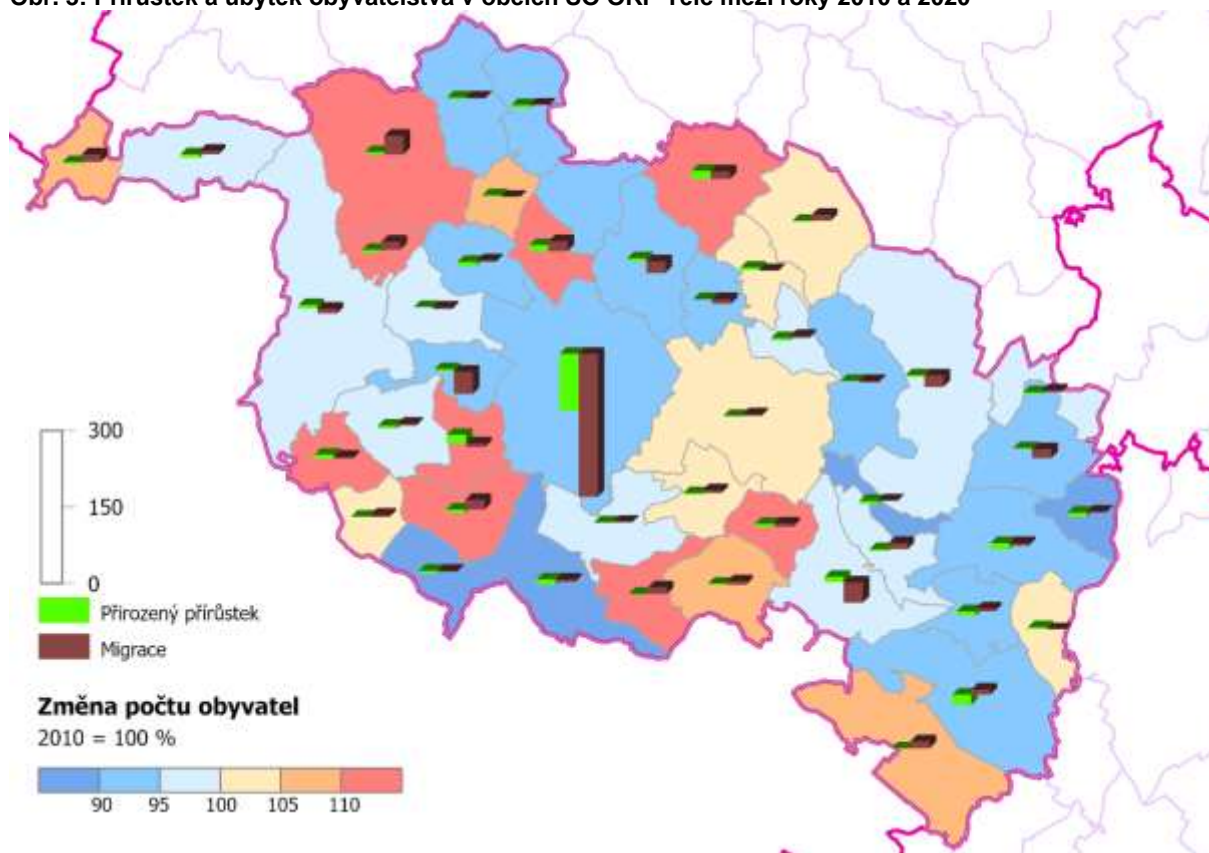
Služby hromadné autobusové přepravy osob na území Mikroregionu Telčsko zajišťuje majoritně firma ICOM transport, a.s. z Jihlavy (včetně firem ČSAD Jindřichův Hradec, a.s. a TRADO BUS, které jsou

součástí). Jedná se o dopravce, který v regionu provozuje převážně místní spoje v rámci veřejného závazku. Služby hromadné přepravy osob na železnici jsou provozovány výhradně dopravcem České dráhy, a. s.

4. Obyvatelstvo

Správní obvod se dlouhodobě potýká s úbytkem obyvatelstva, mezi roky 2010 a 2020 to bylo 382 osob. Při relativním vyjádření se jedná o ztrátu 29,4 osob na 1000 trvale bydlících, což je výrazně vyšší hodnota než průměr kraje (6,7), ČR naopak 20 osob na 1000 trvale bydlících získala. Dvoutřetinový podíl na ztrátě obyvatelstva měla migrace. Populační změny se projevují také ve stárnutí obyvatelstva, index stáří (poměr počtu osob v poproduktivním věku [nad 65 let] a předproduktivním věku [pod 15 let] v procentech) dosahuje hodnotu 138,7 (kraj 132,8; ČR 125,5) a za posledních 10 let se zvýšil o 16,2. Snižování počtu obyvatel se netýká celého území. Polovina obcí, spíše menších, zaznamenala nárůst obyvatelstva, který však nízkými hodnotami nedokáže kompenzovat větší ztráty vykazované ve větších sídlech.

Obr. 3: Přírůstek a úbytek obyvatelstva v obcích SO ORP Telč mezi roky 2010 a 2020



Zdroj dat: Počet a pohyb obyvatel, Veřejná databáze ČSÚ, 2022

Vybavenosti území z hlediska vzdělávání se věnuje kapitola veřejné služby, fakt, že za vzděláváním vyššího stupně je nutné dojíždět mimo region, se určitým způsobem projevuje ve vzdělanostní struktuře obyvatelstva. Z hlediska vzdělanostní struktury patří Telčsko mezi horší části kraje. Je zde relativně menší počet vysokoškoláků a středoškoláků s maturitou. Nejsilnější skupinou jsou absolventi středních škol bez maturity, nadprůměrný je počet osob pouze s ukončenou základní školou.

6. Životní prostředí

Necelou třetinu území pokrývají lesní pozemky a tři pětiny tvoří zemědělská půda. Povrch území je zvlněný až kopcovitý. Nejnižší položené místo je na jihu území, kde řeka Moravská Dyje opouští správní obvod. V severozápadní části území se rozkládají Jihlavské vrchy, kde se nachází i nejvyšší bod Českomoravské vrchoviny, kterým je Javořice (837 m). Nachází se zde několik chráněných území (Míchova skála, rybník Velkopařezitý a rybník Zhejral). Tyto významné přírodní lokality jsou vedle těch kulturních také často vyhledávanými cíli turistů. V roce 2017 zde vznikl Národní geopark Vysočina, ve kterém

můžeme najít geotopy výjimečné z hlediska vědeckého zkoumání, estetické hodnoty, osvětového využití a reprezentují geologické dědictví státu.

V posledních letech se toto území, stejně jako celá Vysočina, potýká s dopady kůrovcové kalamity, která se projevila ve zvýšené těžbě a úbytku lesních porostů. S následky se pak obce i další subjekty budou potýkat ještě dlouho dobu.

5. Kultura, památky a cestovní ruch

Nejvýznamnější kulturní památky oblasti lze nalézt především v městě Telči. Náměstí Zachariáše z Hradce lemované měšťanskými domy s podloubím a sousedící zámek s přílehlou zahradou tvoří jedinečný renesanční komplex, který si jako pohádkovou kulisu vybrala řada filmařů. Díky své výjimečnosti bylo historické centrum města v roce 1992 zapsáno na prestižní seznam světového kulturního dědictví UNESCO. Ve městě se nachází celá řada sakrálních či technických památek jako kostel Matky Boží, Parní mlýn či podzemí. Atraktivní prostředí je také využíváno k pořádání celé řady kulturních akcí. V rámci největší regionální akce „Prázdniny v Telči“ během dvou týdnů vystupují desítky kapel a bývá k vidění mnoho divadelních představení. Díky kombinaci památek a organizaci kulturních je město Telč hojně vyhledávanou lokalitou pro turisty z ČR i zahraničí.

Z dalších lokalit jmenujme např. Premonstrátský klášter v Nové Říši s několika prohlídkovými okruhy, dále pak hrad Roštejn, který nabízí zajímavé expozice o lesním hospodářství a myslivosti či zříceninu hradu Štamberk. Atraktivní památky jsou dostupné i blízko za hranicemi ORP (Slavonice, Dačice apod.)

Na území obvodu je evidováno 31 hromadných ubytovacích zařízení nad 10 lůžek, které disponují 1557 lůžky. Území se tak na ubytovacích kapacitách Vysočiny podílí 7,1 % na zařízeních a 6,5 % z hlediska lůžek. V roce 2019 se v této oblasti ubytovalo 31 tis. osob (z toho 5,6 tis. cizinců) a strávili zde 83,5 tis. nocí (cizinci 11,2 tis.). Na území se nacházejí i další množství ubytovacích zařízení pod 10 lůžek, která ale nejsou podchycena statisticky. Telčsko patří mezi nadprůměrně navštěvované části kraje, při přepočtu na populační velikost se zde ubytovalo 242 osob na sto obyvatel (v kraji 119, v ČR 206) a na 100 obyvatel zde strávili 645 nocí (v kraji 286, v ČR 533). Nejvýznamnější pozici z hlediska kapacity i návštěvnosti HUZ má město Telč, které se na počtu lůžek podílí z 21 % a na počtu přenocování z 39 %, u cizinců je to dokonce 88 %.

Tab. 1: Kapacita hromadných ubytovacích zařízení (HUZ) a návštěvnost v roce 2019

	SO ORP Telč	Kraj Vysočina	ČR
Počet HUZ	31	434	9 383
Podíl v kraji v %	7,1	100	
Počet zařízení na 10000 ob.	23,9	8,5	8,8
Počet lůžek v HUZ	1 557	24 034	539 685
Podíl v kraji v %	6,5	100	
Počet lůžek na 10000 ob.	1 202,7	472,3	504,3
Počet hostů v HUZ	31 382	605 326	21 998 366
Počet hostů na 100 ob.	242,4	119,0	205,6
Podíl cizinců v %	17,7	12,7	49,5
Počet přenocování	83 458	1 453 860	57 024 767
Počet hostů na 100 ob.	644,7	285,7	532,9
Podíl cizinců v %	17,7	12,7	49,5

Zdroj dat: Kapacity a návštěvnost HUZ, ČSÚ, 2020

7. Hospodářství

Do charakteru hospodářství v území do značné míry vstupuje poloha. Není zde příliš zastoupen průmysl, provozovna zde má pouze několik větších firem, Krahulík – MASOZÁVOD Krahulčí, a.s. (přes 500 zaměstnanců), Telčská strojírenská (150 zam.), MAXXISAMPLE s.r.o. (Telč, 100 zam.). V území je nadprůměrně zastoupené zemědělství a služby. V zemědělství působí několik větších družstev, největší Zemědělské družstvo Sedlejev má 65 zaměstnanců, dále také značné množství soukromých zemědělců podnikajících v živočišné i rostlinné výrobě. Služby jsou poskytovány jak ze strany soukromého sektoru, tak i sektoru veřejného, kde subjekty nejčastěji působí v oblasti veřejné správy či vzdělávání. Na Telčsku se můžeme setkat s mírně nadprůměrnou podnikatelskou aktivitou v rámci kraje. Podle Registru ekonomických subjektů zde působí 2 800 podnikatelských subjektů, což je 220 podnikatelů na

1000 obyvatel (kraj 206, ČR 245). Nadprůměrné hodnoty v kraji souvisí s činnostmi navázanými na cestovní ruch. Ubytovací a stravovací služby na Telčsku poskytuje přes 200 subjektů, což je téměř 8 % všech podnikatelů (v kraji 5,4 %, v ČR 5,9 %). Od roku 2010 ve všech odvětvích přibýlo 452 podnikatelů, což je nárůst o 18,9 %, je to podstatně více než za celý kraj 11,6 % i za celou ČR 7,1 %.

Nejvíce pracovních příležitostí je možné najít v Telči a dále pak v Krahučích, malá rozvinutost průmyslu a s tím související nedostatečná nabídka pracovních míst v regionu indikuje nutnost dojíždět do okolních středisek. Nejvíce lidí dojíždí do krajského města Jihlavy, dále pak do Dačic, Třeště či Kostelce.

Telčsko patří mezi oblasti s nejhorší situací na trhu práce v Kraji Vysočina. Na konci 2021 zde bylo 375 uchazečů o zaměstnání, podíl nezaměstnaných osob na obyvatelstvu činil 4,6 %, což není z principu fungování trhu práce problémová hodnota, je však vyšší než průměr v kraji (3,0 %) i ČR (3,5 %). Situace na trhu práce se v čase poměrně významně mění a rychle reaguje na celkovou ekonomickou situaci na větším území. Nezaměstnanost se dlouhodobě (výjimkou covidového roku 2020) snižuje v podstatě na celém území ČR, od roku 2014 klesl počet nezaměstnaných na Telčsku o 459 osob a podíl nezaměstnaných se snížil o 4,8 p.b. (na Vysočině o 4,4 p.b., v ČR o 4,0 p.b.). Situace na trhu práce tedy ve správním obvodu horší, než je průměr kraje i ČR, avšak po sledované období se vyvíjela o něco lépe. Určitým problémem je také nadprůměrná sezónní nezaměstnanost, která je navázaná na sezónní výkyvy v turistické návštěvnosti.

V roce 2012 bylo ve městě vybudováno Centrum Excellence Telč (CET). Jedná se o odloučené pracoviště Ústavu teoretické a aplikované mechaniky Akademie věd České republiky, v. v. i., zabývající se výzkumem materiálů a konstrukcí, zejména historických. CET je vybaveno jedinečnou infrastrukturou speciálně navrženou a vyrobenou pro získávání základních poznatků i pro ověření aplikačního a inovačního potenciálu nově vyvinutých technologií diagnostiky, prodloužení životnosti, preventivní ochrany a záchrany i dlouhodobě udržitelného užívání stávajícího stavebního fondu.

8. Veřejné služby

Vzdělávání

Vzdělávání je poskytováno jen na území 9 obcí. Největší kumulace služeb ve vzdělávání je logicky přímo v Telči, kde je zabezpečováno vzdělávání od mateřských škol až po střední školy. Mateřských škol je na území ORP celkem 8, čtyři MŠ jsou samostatné, ostatní jsou institucionálně spojené se základní školou. MŠ v Telči jako jediná nabízí speciální třídu pro děti s tělesným postižením.

Na území ORP fungují pouze 3 ZŠ zajišťující výuku v plném rozsahu tj. od 1. do 9. třídy (dvě ZŠ v Telči a jedna v Nové Říši). Ostatní 4 ZŠ jsou malotřídní. V Telči dále působí základní umělecká škola. ZŠ a MŠ v menších obcích lze charakterizovat jako spíše rodinné s individuálním přístupem k výuce. Školy jsou zpravidla významnými aktéry sociálního života v obcích a podílejí se na organizaci volnočasových aktivit nejen pro žáky samotné.

Na území ORP se nachází jediná škola poskytující středoškolské vzdělání, jedná se o Gymnázium Otakara Březiny a Střední odborná škola Telč vzniklá sloučením původně samostatných SŠ. Ve městě Telč jsou také umístěna detašovaná pracoviště Masarykovy Univerzity v Brně a Českého vysokého učení technického. Tato pracoviště však nejsou využívána pro denní formu studia.

Město Telč je zřizovatelem Domu dětí a mládeže v Telči, jehož kroužky navštěvuje několik set dětí.

Kladných hodnot z hlediska dojížděky za vzděláním dle SLDB 2011 je dosahováno pouze v Telči, zbylé obce se pohybují v záporných hodnotách (vyjíždka převyšuje dojíždku).

Ve městě Telč je také krajem zřizovaný Dětský domov s kapacitou 24 lůžek, který poskytuje celoroční náhradní rodinnou péči pro děti ve věku 3 - 18 let s nařízenou ústavní výchovou.

Zdravotnictví

Největším zdravotnickým zařízením na území ORP je Poliklinika Telč sdružující jednotlivé obory zdravotnické péče a soukromé ambulance (např. alergologie, gynekologie, chirurgie, interna, kožní, logopedie, neurologie, oční, ORL, ortopedie, plicní, praktický lékař, psychiatrie, rehabilitace). Ordinační soukromých lékařů (praktický lékař pro děti nebo dospělé, stomatolog), jsou již jen v dalších třech obcích (Nová Říše, Stará říše, Mrákotín), jejichž ordinační doba je mnohdy jen jeden den v týdnu. Přímo v Telči dále působí 2 lékárny a výjezdové stanoviště Zdravotnické záchranné služby Kraje Vysočina. Na území

ORP není žádné lůžkové zařízení. Specializovanou péči poskytují nejbližší nemocnice v Jihlavě nebo Třebíči.

Sociální služby

Na území obvodu ORP jsou lokalizovány dva domovy s pečovatelskou službou (v Telči – 33 bytů a v Nové Říši – 11 bytů), které jsou vlastněné obcemi, ale pečovatelskou službu provozuje OCH Jihlava – středisko Telč. Charitní pečovatelská služba působí se svými terénními službami i na území dalších obcí v ORP. OCH dále v Telči provozuje **nízkoprahové zařízení pro děti a mládež ZASTÁVka Telč.**

Domov pro seniory a Domov se zvláštním režimem s cca 60 lůžky (zaměřený na péči o seniory trpící Alzheimerovou chorobou či jinou formou demence) provozuje společnost SeneCura SeniorCentrum Telč. Druhý domov se zvláštním režimem s kapacitou 56 lůžek pak společnost Senior home, s.r.o.

Sdílení, o.p.s poskytuje na území mobilní hospicovou péči, terénní odlehčovací službu, domácí ošetrovatelskou péči a organizuje dobrovolnickou činnost.

Přímo v Telči pak působí několik poraden v sociální oblasti provozovaných různými NNO (poradna pro zdravotně postižené, občanská poradna, protidrogová poradna). Senioři či osoby ZTP mohou na území města využívat tzv. senior taxi provozované soukromou osobou.

V území se nachází jediná sociálně vyloučená lokalita, je v objektu nedaleko Telče. Trvale zde bydlí 14 osob, u kterých není zaznamenáno problémové chování. V celém obvodu je poměrně příznivé sociální klima bez výraznějších známek problémů.

9. Technická, kulturní a volnočasová vybavenost

Úroveň technické vybavenosti území bývá ovlivněna sídelní strukturou, díky existenci velkého množství menších obcí a omezeném množství větších sídel na Telčsku je na nižší úrovni. Pouze 4 obce mají kanalizaci zakončenou ČOV (Telč, Mrákotín, Krahulčí a Krasonice). Vedle těch nejmenších obcí však ČOV není ani v Nové a Staré Říši, které patří v území k těm největším. Na vyšším stupni je vybavenost veřejným vodovodem, ten je vybudován v 27 obcích, tedy téměř ve dvou třetinách území, v kraji je však vodovodem vybaveno 87 % obcí.

Plyn není zaveden ve 14 obcích, tedy v téměř jedné třetině a týká se to opět menších obcí. Horší situace v kraji je pouze ve všech SO ORP Pelhřimovského okresu.

Územní plánování řeší funkční využití území a stanovuje zásady ovlivňující jeho rozvoj. Přestože zpracování územní plánů obcí není povinné, jejich absence může rozvoj obce komplikovat. Na Telčsku má územní plán schválený 28 obcí, tedy jen 62 %, což je výrazně méně než průměr kraje (93 %) a nejnižší hodnota mezi správními obvody ORP v kraji.

Dle dat územně analytických podkladů je na Telčsku 32 objektů označovaných jako brownfields, o souhrnné rozloze 34 ha. Mezi největší z nich patří areál Panského dvora v Telči (7 ha), který je ve veřejném vlastnictví a areál Interiér v Telči (4,5 ha), který je ve smíšeném vlastnictví. Mezi nejvýznamnější rozvojové plochy k podnikatelskému využití patří průmyslová zóna Městská cihelna Telč a brownfield Sklad vojenského materiálu Panské Dubenky.

Na Telčsku evidujeme více než 75 % bytů v rodinných domech, což je více než průměr kraje (60 %) i celé ČR (44 %) a nejvyšší hodnota mezi správními obvody ORP v kraji. V období let 2011 až 2020 se na Telčsku postavilo pouze 255 bytových jednotek, z toho zhruba každý pátý v bytovém domě. Na 1000 obyvatel zde bylo vybudováno 19,6 bytu, což podprůměrná hodnota (kraj 24,2; ČR 27,6). Bytová výstavba je navíc v území velmi nerovnoměrná, ve 25 obcích byly postaveny dva, jeden nebo dokonce žádný byt, to znamená, že pouze v 17 obcích byly v řešeném období 10 let postaveny tři a více byty.

Nejčtenější sportovním zařízením (jedno téměř v každé obci) je fotbalové hřiště, volejbalové/tenisové kurty nebo areál pro hasičský sport. V případě, že v obci není sportoviště, jsou k drobným sportovním aktivitám (např. stolní tenis) využívány kulturní domy či společenské místnosti. Modernější sportoviště, často i s nadmístním významem a celoročním provozem, jsou lokalizována v Telči. Jedná se např. o zimní stadión, dvě sportovní haly či single trailový areál. V Telči jsou dostupné i další volnočasové služby pro obyvatele typu fitness, wellness, bowling, masáže, in-line bruslení.

V cca polovině obcí fungují aktivní sportovní spolky, převážně fotbalové příp. hokejové týmy. Asi nejčtenějším typem spolku jsou ale místní SDH, které hrají i důležitou roli při organizaci společenských,

kulturních či sportovních akcí v obci. Každoročně v lokalitě probíhají četné soutěže, lokální sportovní klání či turnaje v nejrůznějších sportech. Stále atraktivnějším sportem se stává cyklistika.

Přirozeným centrem kulturního dění je město Telč s maximem infrastruktury pro kulturní a společenské akce. Ve městě Telč se v průběhu roku odehraje několik desítek kulturně-společenských událostí, vhodných jak pro návštěvníky, tak obyvatele města a jeho okolí.

V ostatních obcích se jedná převážně o lokální kulturní a společenské akce, které se odehrávají zejména v kulturních domech, obecních knihovnách, příp. na veřejných prostranstvích (návších) a plochách určených pro sport. Typickými kulturními akcemi v obcích Telčska jsou plesy, masopustní průvody, stavění a kácení máje, výlovy rybníků, hudební večery či pálení čarodějnic.

10. Využívání externích zdrojů financování - dotace

Pro úspěšný rozvoj regionu je velice důležité financování z externích zdrojů i vzhledem k tomu, že vlastní prostředky mnohých subjektů jsou nedostačující. Pro realizování různých rozvojových aktivit a nezbytné infrastruktury mohou subjekty v území využívat evropské, státní, ale i krajské dotační prostředky.

Největší objem prostředků nabízejí evropské fondy, jejich zaměření však často neodpovídá potřebám v území a realizace těchto projektů je navíc často složitější na administraci. V programovém období 2014 až 2020 bylo předloženo 94 žádostí na projekty s dopadem v řešeném území, z toho bylo 60 schváleno, 27 zamítnuto a 7 je zatím ve fázi hodnocení. Díky schváleným projektům „přiteklo“ do území 640 mil. Kč, žadatelé jsou nejčastěji obce (22 krát) a dále pak podnikatelé (14 krát). Nejvíce prostředků poskytl IROP (539 mil.), ze kterých se realizovaly např. opravy památek či silnice II. třídy, dále pak OPŽP 72 mil., kde se projekty týkaly vodního hospodářství či měřících zařízení ke kvalitě ovzduší.

Drobné metodické doplnění, u zhruba poloviny evropských projektů s třetinou celkové alokací není možné zjistit místo realizace za SO ORP, proto zde uvedené informace nemusí být kompletní, týká se to celého OPZ a části OPVVV, u ostatních OP je tento problém minimální. I když tedy data mají omezenou vypovídací schopnost, uvádíme základní souhrn.

Významným způsobem jsou zde také využívány přeshraniční programy. S využitím prostředků OP AT-CZ bylo realizováno 6 projektů, které získaly 43 mil. Kč a byly zaměřeny na technologický rozvoj a inovace a také na přírodní a kulturní dědictví. Fond malých projektů je pak vhodný pro realizaci drobnějších akcí. Částkou 3,8 mil. Kč z něj bylo podpořeno 13 projektů, které se nejvíce zaměřovaly na životní prostředí a volnočasové aktivity.

Do hodnocení státních programů byly zahrnuty dotační tituly programu MMR „Podpora rozvoje regionů“ za roky 2019 až 2021. Z Telčska bylo zasláno 39 žádostí a z toho 18 schváleno, nejvíce se obce zajímaly o místa pasivního odpočinku, veřejné budovy a místní komunikace. V rámci podpořených projektů obce obdržely celkem 38 mil. Kč, z toho 15 mil. na místní komunikace a 11 mil. na veřejné budovy. Do programů MMR byly zaslány žádosti ze 17 různých obcí a 12 jich bylo úspěšných. Úspěšné byly i menší obce, např. obec Knínice s necelými 200 obyvateli uspěla se všemi třemi žádostmi a na místní komunikace, místa pasivního odpočinku a veřejné budovy získala 6,3 mil. Kč.

Tab. 2: Dotační program MMR „Podpora rozvoje regionů“ za SO ORP Telč v letech 2019 až 2021

	místní komunikace	místa pasivního odpočinku	sakrální stavby	sportovní infrastruktura	veřejné budovy	Celkem
Počet žádostí	9	15	2	5	8	39
Počet schválených	6	6	1	1	4	18
Počet zamítnutých	3	9	1	4	4	21
Požadovaná částka	23 325 633	16 235 631	709 273	15 224 490	18 538 030	74 033 057
Schválená částka	14 701 946	6 035 786	500 000	5 000 000	11 359 627	37 597 359

Zdroj dat: Podpora rozvoje regionů – seznam vyhodnocených žádostí, MMR, 2021

Nejvíce využívané v území jsou dotační tituly krajské reprezentované Fondem Vysočiny. Z řešeného území bylo za roky 2019 až 2021 podáno 433 žádostí, z toho bylo 385 schváleno. Největší zájem byl o oblast lesnictví, což souvisí s kompenzacemi na řešení kůrovcové kalamity. V rámci schválených projektů si subjekty v území rozdělily částku 44,7 mil. Kč, z toho nejvíce šlo právě na lesnictví 9,8 mil. Kč, dále na sociální oblast 6,6 mil., kulturu a památky 6,3 mil. a veřejnou správu 4,6 mil. Největšími příjemci jsou obce, kterým putovalo 25,9 mil. Kč a NNO s částkou 10,4 mil. Díky širokému spektru podporovaných oblastí je místo realizace projektu v každé obci řešeného území.

S ohledem na velikost území lze konstatovat, že dotační prostředky jsou využívány nadprůměrným způsobem. Z hlediska témat je významná oblast památek, kultury a cestovního ruchu.

Závěry:

SILNÉ STRÁNKY

- aktivní nadobecní spolupráce (MAS, mikroregion, region Renaissance)
- existence památky celonárodního významu (UNESCO)
- potenciál rozvoje lokality v cestovním ruchu
- nadprůměrná podnikatelská aktivita v rámci kraje
- fungující přeshraniční spolupráce
- dostupné kapacity předškolního a základního vzdělávání na území ORP
- poměrně pestrá nabídka zdravotnických služeb alokovaných v Poliklinice Telč
- existující sociální služby pokrývají požadavky území
- množství volnočasových akcí pro obyvatele organizovaných místními subjekty (SDH, MŠ, ZŠ)
- bezproblémovost regionu z hlediska existence sociálně-patologických jevů a sociálního vyloučení
- nadprůměrné využívání dotačních zdrojů

SLABÉ STRÁNKY

- periferní poloha regionu
- slabé centrum z hlediska jeho pracovních, obslužných a dalších funkcí
- velké množství malých obcí s neuvolněnými samosprávami
- úbytek obyvatel převážně migrací
- stárnutí obyvatelstva
- omezená dopravní obslužnost většiny obcí
- chybějící koordinace cestovního ruchu v (neexistující destinační management)
- závislost na terciérním sektoru zejména cestovním ruchu, jako relativně nestabilním odvětví (sezónnost – převažuje letní sezóna; reakce odvětví na ekonomické a geopolitické změny)
- kúrovcovou kalamitou ohrožené cenné životní prostředí
- neexistence velkých zaměstnavatelů
- nadprůměrná nezaměstnanost s výrazným sezónním výkyvem
- nedostatečná nabídka pracovních míst v regionu (pracovní migrace)
- nízká intenzita bytové výstavby
- nízká úroveň technické infrastruktury
- omezená nabídka veřejných služeb především v menších obcích (nutnost dojížděky)
- absence kapacit sociálního bydlení
- relativně omezené spektrum volnočasové a sportovní infrastruktury s celoročním využitím
- riziko rušení či omezování veřejných i komerčních služeb

Shrnutí

Zhoršené životní podmínky na území SO ORP Telč primárně vyplývají z lokalizace regionu, kdy se jedná o periferní území, které je hůře dostupné vůči hlavním regionálním/republikovým centrům. V lokalitě je omezená nabídka služeb a pracovních příležitostí, které souvisí zejména s malou populační velikostí území a obyvatelé jsou tak nuceni ve velké míře dojíždět mimo ORP, což část obyvatel není ochotno v čase akceptovat a odstěhovat se.

V lokalitě funguje komunitní život a lokální patriotismus. V území se neprojevují závažné sociální problémy. Z pohledu nezaměstnanosti je území v kraji nadprůměrné, ale podíl nezaměstnaných je však relativně nízký.

Hlavní potenciál území lze vnímat v cestovním ruchu, kdy i díky památce UNESCO, je v lokalitě koncentrováno množství ubytovacích kapacit a probíhá řada kulturních akcí. Sektor služeb je díky cestovnímu ruchu nadprůměrný. Aktivity v cestovním ruchu jsou však jen málo koordinovány s dalšími obcemi a aktéry v území a závislost na tomto odvětví je dále problematická z hlediska jeho sezonnosti a probíhajícími globálními změnami (např. COVID-19)

ZJIŠTĚNÉ PROBLÉMY A NÁVRHY ŘEŠENÍ

Po zpracování analytické části proběhla série rozhovorů se zástupci veřejného, soukromého i neziskového sektoru v řešeném území s cílem zjistit nejdůležitější problémy či výzvy. V následujícím materiálu je uveden určitý výběr z nich, v území se tedy mohou nacházet i další témata k řešení. Pro každou oblast jsou popsány zásadní souvislosti a také možná řešení. Témata jsou řešena za celé území a nemusí se stejnou měrou týkat všech jeho částí (obcí).

Z průzkumu v území vyplynulo, že pro místní je nejdůležitější bydlení, dostupnost zaměstnání a služeb a také trávení volného času. Na tato základní témata navazují i následující oblasti.

Obce, případně i další subjekty poskytující veřejné služby v území, jsou schopny vcelku bezproblémově pokrýt svůj běžný provoz z finančních prostředků, které jsou jim přidělovány v rámci zavedeného systému. Pro řešení rozvojových aktivit a někdy i rozsáhlejších rekonstrukcí jsou závislé na externím financování (dotacích). Tento systém financování rozvojových aktivit pak komplikuje dlouhodobé strategické plánování a někdy i snižuje efektivitu vynaložených prostředků.

Část problémů zjištěných v území zřejmě není možné smysluplně řešit jenom na úrovni regionu, protože se jedná o systémový problém na úrovni celého státu (např. dostupnost lékařské péče). Je tedy nutné, aby stát u těchto záležitostí hledal systémová řešení, protože jejich důsledky jsou často citelnější právě v ohrožených oblastech.

Bydlení

Popis problému:

Dostupné bydlení se ukazuje jako jeden ze základních pilířů pro udržitelný rozvoj jakéhokoliv území. Z průzkumu v území se ukázalo, že většina obcí zaznamenává poptávku po bydlení, kterou se jim z nejrůznějších důvodů ne vždy daří pokrývat. Problém dostupnosti bydlení může mít nejrůznější podobu. Nejčastěji se jedná o potřebu nové plochy pro výstavbu rodinných domů, stále častěji se můžeme také setkat se zájmem o koupi bytových jednotek, které však k dispozici v požadované míře nejsou. Díky růstu cen nemovitostí a dalším ekonomickým i společenským změnám v posledních letech, lze v následujícím období očekávat zvýšený zájem o nájemní bydlení, které je také poptáváno ze strany dlouhodobě pracujících na Telčsku. Zde se jako vhodné řešení nabízí spolupráce s komerčním sektorem zejména ve větších obcích. Přestože v současné době nejsou v území patrné zásadnější sociální problémy, musí být obce připraveny na to, že pro určité skupiny se bydlení může stát ekonomicky nedostupné a bude nutné řešit nějaké formy sociálního bydlení.

Většina obcí přistupuje aktivně k přípravě vhodných ploch pro rozvoj bydlení, např. vymezením v územním plánu. Největší překážkou při jejich budování jsou však nevypořádané majetkové vztahy. Obce samotné většinou nevlastní odpovídající pozemky, nebo do vhodných lokalit zasahují také pozemky jiných vlastníků. Ochota majitelů k odprodeji pozemků je poměrně nízká, situaci případně komplikují přehnané finanční požadavky. Druhým krokem je pak vybudování nutné dopravní a technické infrastruktury, zde se nabízí využít externí zdroje financování.

Kapacita pro bydlení, především v turisticky atraktivnějších lokalitách, je snižována díky druhému bydlení. Chalupáři/rekreanti si pořídí nemovitosti v obcích, využívají je však pouze po omezenou dobu a nezřizují si zde trvalé bydliště. Většinou je u těchto osob nižší ochota zapojit se do společenského života v obci a zároveň z nich do území neplynou daňové příjmy.

Díky památkové ochraně domů v centru Telče se stává náročnější jejich případná rekonstrukce a tím se také stávají méně atraktivní pro klasické rezidenční bydlení.

Návrhy řešení:

- příprava nových stavebních pozemků
- vymezení vhodných ploch k bydlení v územních plánech
- budování bytových domů
- zajištění sociálního bydlení

Vazba na SRR:

SC 3.3: Zlepšit dostupnost služeb v regionálních centrech i v jejich venkovském zázemí s důrazem na kulturní dědictví, péči o památky a místní specifika a reagovat na problémy spojené se stárnutím a existencí či vznikem sociálně vyloučených lokalit

Opatření 31: Řešit problémy spojené se sociálně vyloučenými lokalitami ve venkovském prostředí

SC 5.3: Zajistit efektivní prevenci sociálního vyloučení a energetické chudoby a podporovat komunitní život v obcích

Opatření 44: Řešit problémy spojené se sociálně vyloučenými lokalitami a předcházet jejich vzniku

Veřejná doprava a dojíždka

Popis problému:

V území je veřejnou dopravou zajištěna základní obslužnost za prací, službami či vzděláváním. Vyšší počet spojů je u obcí na hlavních tazích, naopak obce mimo ně mají jen několik párů spojů denně, a to pouze v pracovních dnech. Většina přepravy je realizována autobusovými spoji, vlaky mají spíše doplňkový charakter a více využitelné jsou prakticky jen na dojíždku z Telče do Dačic a Třeště. Spojení časově odpovídá hlavním směrovým zvykovým proudům, tj. ráno do školy či do zaměstnání, odpoledne zpět. Poptávka po přepravě je však v současnosti značně individuální jak z hlediska času i místa a není efektivní ani ekonomicky možné ji pokrýt pouze klasickou veřejnou dopravou. Je tedy nutné, především pro některé skupiny obyvatel jako jsou senioři, hledat formy přepravy osob doplňující stávající nabídku jako je senior taxi, obecní mikrobus, spoje na zavolání apod.

Přeprava osob nad rámec veřejné dopravy je nejčastěji řešena prostřednictvím osobních aut, což sebou nese požadavky na parkovací plochy. Na malých obcích, z důvodu nutné existence několika automobilů na rodinu, je často parkování řešeno na veřejných prostranstvích/zeleni, v centrech dojíždky pak chybí plochy, kde automobily odstavit a to i včetně parkovacích ploch u průmyslových podniků. Potřeba parkovacích ploch v Telči se pak v turistické sezóně významně zvětšuje díky návštěvníkům města, což v některých místech vedlo k jejich zpoplatnění, a tím i vytlačení denní dojíždky do jiných lokalit.

Návrhy řešení:

- zavádění alternativních forem dopravy
- budování odstavných parkovacích ploch využitelných pro denní dojíždku

Vazba na SRR:

SC 3.2: Zlepšit dopravní dostupnost v rámci regionů

Opatření 28: Lépe koordinovat dopravu v regionu

Opatření 29: Zlepšovat stav komunikací a železnic

SC 5.2: Zajistit dobrou dopravní obslužnost v rámci regionu a ve vazbě na aglomerace a metropole

Opatření 43: Zajistit dobrou dopravní obslužnost

Dopravní infrastruktura

Popis problému:

Pro spojení z regionu do významnějších center jsou nejčastěji využívány dvě silnice 1. třídy (I/23 a I/38) a dále krajská silnice II/406. Stav povrchu těchto páteřních komunikací je většinou na poměrně slušné úrovni, technické parametry však na mnoha místech neodpovídají potřebám dnešní dopravy a spolu s absencí obchvatů významně prodlužují čas dojíždky za prací a službami.

Spojení mezi obcemi je zajištěno regionálními silnicemi 2. a 3. třídy, na které pak navazují místní komunikace a lesní či polní cesty. Regionální síť se v posledních letech potýká se zvýšeným zatížením díky odvozu kůrovcového dřeva. Jelikož tyto cesty nejsou na těžkou nákladní dopravu dimenzované, jejich stav se často významně zhoršil. Tento problém ještě zvyšují případy, kdy jsou tyto regionální silnice využívány jako tranzitní pro nákladní dopravu. Aby mohly tyto komunikace plnohodnotně sloužit svému účelu, tedy spojení mezi obcemi, přístup na pole i do lesů a také pro rekreační účely, je nutné věnovat zvýšenou pozornost pravidelné obnově cest asfaltových i nezpevněných.

V území je zatím nedostatečně využit potenciál cyklistické dopravy. Řada zaměstnavatelů uvedla, že zaměstnanci by byli ochotní dojíždět do práce na kole, ale potřebovali by k tomu mít bezpečnou a

kvalitně udržovanou infrastrukturu. Ta by mohla být využívána také k dopravě do škol či v rámci volnočasových aktivit a turistiky.

Návrhy řešení:

- zlepšení technických parametrů a budování obchvatů na páteřních komunikacích s cílem snížení dojezdových časů do center dojížděky
- obnova regionální silniční sítě, místních a účelových komunikací
- rozvoj infrastruktury pro cyklodopravu

Vazba na SRR:

SC 3.2: Zlepšit dopravní dostupnost v rámci regionů

Opatření 29: Zlepšovat stav komunikací a železnic

Komerční služby

Popis problému:

V dotčeném území je provoz mnohých komerčních služeb i díky velkému množství malých obcí nerentabilní. Asi nejtýpčtější případem jsou venkovské prodejny smíšeného zboží. I když nejsou tyto služby hojně využívány, existuje stále poměrně početná skupina obyvatel (typicky senioři, handicapovaní, maminky na mateřské), pro které neexistuje alternativní náhrada a nemohou tyto služby z objektivních důvodů využít ve větších obcích či městech. Často se stává, že v případě selhání místního trhu přebírá provozování dotčené služby obec, popř. obec doplácí nemalé částky podnikatelskému subjektu, aby daná služba v obci nezanikla. Podobná situace je i u místních hospod nebo provozoven pošty. Pokud tyto provozovny v obci již nefungují, stává se místní obchod jediným místem pro setkávání občanů a plní tím i sociální funkci.

Jelikož mezi největší výdaje u provozu těchto služeb patří náklady na prostory (energie) a obsluhu (mzdy), které se v posledních letech výrazně zvýšily a zvyšovat budou, je a bude jejich zajištění stále složitější. Jedním z možných řešení je tzv. sdružování služeb, kdy jeden člověk v jednom prostoru bude poskytovat vícero služeb (např. obecní, poštovní a prodejní). Další možností je využívání mobilních služeb jako pojezdne prodejny, zásilkové služby či jednotné výdejní místo.

Ve větších obcích dochází i k omezování specializovaných obchodů zaměřených na relativně běžné komodity jako je obuv, oděvy nebo zelenina. V Telči existuje ze strany občanů i poptávka po klasickém supermarketu.

Návrhy řešení:

- vytváření podmínek pro stabilizaci a rozvoj základních komerčních služeb
- alternativní řešení služeb v obcích

Vazba na SRR:

SC 5.4: Zajištění dostatečné občanské vybavenosti

Opatření 46: Zajistit občanskou vybavenost

Sociální a zdravotní služby

Popis problému:

Především v souvislosti se stárnutím obyvatel se zvyšuje tlak na rozsah sociálních a zdravotních služeb. Je jasné, že i díky populační síle území není možné, aby zde byly dostupné zdravotní a sociální služby v plném rozsahu (vždy bude nutné zejména za zdravotními službami vyšší úrovně dojíždět), je však nutné zajistit alespoň minimální dostupnost primární zdravotní péče (všeobecné praktické lékařství, praktické lékařství pro děti a dorost, zubní lékařství a ambulantní gynekologie) a vybraných sociálních terénních a bytových služeb.

Dle dotazovaných starostů jsou terénní sociální služby v jednotlivých obcích dobře dostupné a poskytovatelé se navzájem doplňují a částečně si i konkurují. Dle vyjádření jednoho z poskytovatelů však existuje v nejmenších obcích území poddimenzovanost terénních služeb související se schopností

obcí se spolupodílet se na provozu dané služby. Dostupnost sociálních služeb je také ohrožena omezenými lidskými zdroji souvisejícími s platovými podmínkami v sektoru. Poskytovatelé terénních služeb zajišťují i další služby v území jako jsou vybrané zdravotní služby (injekce) či rozvoz obědů. V území fungují také pobytová zařízení pro seniory. Poskytování služeb v těchto zařízeních v odpovídající kapacitě a dlouhodobém horizontu je zásadní pro úroveň sociálních služeb v regionu.

Jedním z nejcitlivěji vnímaných témat v území je dostupnost ordinace zubního lékaře. Odchod do penze některého ze zubařů sebou nese nutnost hledat tuto službu v místech vzdálených i několik desítek kilometrů od bydliště občanů. Výhledově lze očekávat spíše další zhoršení situace, kdy lékaři jsou spíše vyššího věku a jejich odchod do penze je otázkou několika let. Obce se tuto situaci snaží řešit formou nejrozličnějších finančních benefitů (poskytnutí bytu, příspěvek na vybavení ordinace, jednorázový finanční příspěvek apod.), vhodné řešení je ale nutné hledat na úrovni státu (zdravotní pojišťovny, ministerstvo zdravotnictví). Podobný problém se aktuálně jeví i u pediatrů.

Území není vnímáno problematicky z hlediska sociálního vyloučení. Většina obyvatel, kteří potřebují pomoc, jsou podchyceni terénními službami, problémem je spíše hledání potenciálních zaměstnanců pro sociální služby pro vyloučené skupiny z důvodu nízké prestiže tohoto povolání, což by mohlo vést k poddimenzovanosti služeb do budoucna.

Zájem ze strany škol je o primární prevenci kriminality, která je zaměřena na předcházení rizikového chování dětí a mládeže. V této oblasti je také důležitá role nízkoprahového centra.

Návrhy řešení:

- zajištění dostupnosti primární zdravotní péče
- zajištění odpovídajícího rozsahu terénních i pobytových sociálních služeb
- realizace preventivních programů ve školách zaměřených na kriminalitu

Vazba na SRR:

SC 3.3: Zlepšit dostupnost služeb v regionálních centrech i v jejich venkovském zázemí s důrazem na kulturní dědictví, péči o památky a místní specifika a reagovat na problémy spojené se stárnutím a existencí či vznikem sociálně vyloučených lokalit

Opatření 32: Zajistit adekvátní dostupnost terénních sociálních služeb a zlepšit dostupnost občanské vybavenosti ve venkovském prostředí a vytvořit podmínky pro rozvoj komunitního života

Volnočasové aktivity

Popis problému:

Z rozhovorů v území vyplynulo, že kvalitní trávení volného času je pro obyvatele velice důležité, a tedy jeho zajištění je jedním ze stěžejních úkolů. V naprosté většině obcí existují venkovní plochy různé kvality, od pískových hřišť přes hrací prvky pro děti až po víceúčelová moderní hřiště s umělým povrchem. Specializovaná hřiště pro konkrétní druh sportu (fotbal či tenis) se pak nacházejí spíše ve větších obcích. Vnitřní prostory reprezentují různé společenské místnosti a opět spíše u větších obcí i kulturní domy či multifunkční objekty. V tomto ohledu se město Telč potýká s problémem, že vnitřní prostory, kde by mohly být uspořádány větší společenské akce zajímavé pro místní i návštěvníky města nejsou v majetku města a musí využívat sály Panského dvora, Orlovny či Sokolovny. Volnočasová infrastruktura je tedy v území zastoupená poměrně hojně, ale v průběhu času samozřejmě zastarává a pozornost je tedy nutné věnovat především obnově objektů pro trávení volného času a jejich vybavení.

Modernější sportoviště, často i s nadmístním významem a celoročním provozem, jsou lokalizována v podstatě jen v Telči, jedná se např. o zimní stadión či sportovní haly. Ze zařízení, které nyní chybí ve městě a využili by jej i lidé z okolí, lze jmenovat např. kino, tenisové kurty či bazén a související wellness služby. Mladší generace poptává plochy typu skatepark. Provoz bazénu s wellness může být finančně náročný, proto se nabízí možnost hledat vhodné řešení ve spolupráci se soukromým subjektem, které by minimalizovalo nároky na veřejné finance.

Kvalitní trávení volného času se samozřejmě neobejde bez vlastních aktérů. Nejběžnější organizací (často i jedinou v obci), která se stará o organizaci sportovních, kulturních a společenských akcí je sbor dobrovolných hasičů. V území je však celá řada dalších typů spolků jako např. sportovní, myslivecké či zahrádkářské. Spolků je v území celá řada, většina z nich se však potýká se snižujícím se zájmem mladší generace o zapojení se do organizace i vlastních aktivit, z čehož může vyplývat potenciální riziko

omezování činností v budoucnu. Spolky fungují na základě dobrovolnosti a díky tomu jim pro zajištění činnosti stačí často i malé rozpočty, bez jejich fungování by však území ztratilo důležitý komunitní prvek.

Návrhy řešení:

- Budování a obnova objektů volného času a jejich vybavení
- Zajištění činnosti spolků a dalších subjektů organizujících volnočasové aktivity
- Organizace volnočasových a kulturních aktivit

Vazba na SRR:

SC 3.3: Zlepšit dostupnost služeb v regionálních centrech i v jejich venkovském zázemí s důrazem na kulturní dědictví, péči o památky a místní specifika a reagovat na problémy spojené se stárnutím a existencí či vznikem sociálně vyloučených lokalit

Opatření 32: Zajistit adekvátní dostupnost terénních sociálních služeb a zlepšit dostupnost občanské vybavenosti ve venkovském prostředí a vytvořit podmínky pro rozvoj komunitního života

SC 5.3: Zajistit efektivní prevenci sociálního vyloučení a energetické chudoby a podporovat komunitní život v obcích

Opatření 45: Rozvíjet komunitní život v obcích

SC 5.4: Zajištění dostatečné občanské vybavenosti

Opatření 46: Zajistit občanskou vybavenost

Technická vybavenost obcí

Popis problému:

Jednou ze základních podmínek fungování obcí je technická vybavenost, její budování a provoz je však vzhledem k populační velikosti sídel velice náročný úkol. Kapitola se věnuje pouze vodohospodářské a IT infrastruktuře a zajištění vybavení pro SDH, protože část vybavenosti je již řešena v jiných kapitolách dokumentu.

Finančně nejnáročnější je infrastruktura vodohospodářská. Jako zdroj pitné vody pro většinu území slouží vodní nádrž Nová Říše, která i v sušších letech dokázala zajistit odpovídající množství vody. S možným nedostatkem vody se mohou potýkat obce využívající vlastní zdroje, spíše v západnější části území, což je možné řešit propojováním existujících vodovodních soustav. Pro zachování dlouhodobé spokojenosti je samozřejmě nutné také udržet dobrou kvalitu pitné vody. Složitější je to s řešením čištění odpadních vod. Kanalizace zakončená ČOV je pouze v Telči a ve 3 dalších obcích, v ostatních obcích jsou využívány domovní čistíčky či jiná řešení, často jen díky výjimce z platných předpisů. Vybudování i vlastní provoz klasických ČOV jsou především pro menší obce ekonomicky téměř neřešitelné. Pro dlouhodobě udržitelné řešení odpadních vod je nutné hledat způsob, který bude co nejšetrnější k přírodě, zároveň bude únosný pro obecní rozpočty.

V dnešní moderní době potřebují lidé, obce i podnikatelé kvalitní připojení k internetu, jeho současná nedostatečná kvalita se ukázala se začátkem pandemické situace. Připojení optickým kabelem je zajištěno pouze v několika obcích, ostatní musí spoléhat na bezdrátové systémy. Je nutné rozšířit nabídku optického i bezdrátové připojení tak, aby dokázalo pokrýt poptávku i v případě nárůstu počtu pracujících z domu či další technologický rozvoj. Kvalitní připojení je důležité především pro mladší generaci.

Přestože jsou sbory dobrovolných hasičů významnými organizátory společenských akcí v obcích, jejich hlavním posláním v území je pomáhat profesionálním jednotkám se zajištěním požární ochrany. K tomu je potřebné odpovídající zázemí a vybavení tedy hasičské zbrojnice, auta, čerpadla, hadice a ostatní vybavení.

Veškerá infrastruktura časem zastarává, a pozornost je tedy nutné věnovat vedle budování nové také její průběžné obnově.

Návrhy řešení:

- budování a obnova vodohospodářské infrastruktury
- rozšiřování nabídky připojení k internetu
- zajištění zázemí a vybavení pro jednotky SDH

Vazba na SRR:

SC 3.1 Vytvořit vhodné podmínky pro diverzifikaci ekonomické základny regionálních center a jejich venkovského zázemí a využití jejich potenciálu a podpořit propojení podnikatelských subjektů ve vztahu k potřebám trhu práce.

Opatření 26: Zlepšit dostupnost vysokorychlostního internetu

SC 5.4: Zajištění dostatečné občanské vybavenosti

Opatření 46: Zajistit občanskou vybavenost

Cestovní ruch

Popis problému:

Telčsko lze jednoznačně označit jako turistický region, plné využití tohoto potenciálu však omezují dvě základní překážky. Návštěvníci ve větším počtu přijíždějí jen po část roku (květen až říjen), zároveň si vybírají kromě Telče již jen několik málo dalších lokalit (např. okolí Javořických lesů – Řásná, Lhotka či Mrákotín). V sezóně je, především v Telči, nedostatek parkovacích míst a těžko se hledají volné kapacity v ubytovacích či stravovacích službách. Naopak mimo ni není část služeb v provozu, což se projevuje v sezónní nezaměstnanosti. Proto z hlediska cestovního ruchu na Telčsku není vhodná cesta navyšovat významně počty návštěvníků, ale nabídnout jim vyžití i mimo hlavní sezónu, případně je zde udržet delší čas a také je přivést do dalších míst regionu.

Je důležité nezapomínat, že hlavní motivací většiny návštěvníků zde zůstává návštěva památek, proto je nutné zachovat jejich dobrý stav. Mnohé z těchto objektů mají i potenciál pro multifunkční využívání (kulturní akce, konferenční prostory apod.). Atraktivní prostředí města je také využíváno k pořádání kulturních akcí, které svým významem přesahují hranice regionu a kterých se vedle místních pravidelně účastní také velké množství návštěvníků z celé ČR. Stávají se tak další významnou atraktivitou.

Zdejší příroda láká k aktivnímu trávení dovolené. Nejvhodnější podmínky pro pěší nabízí lesy kolem Javořice, rozvoj elektromobility pak zpřístupňuje region i pro cyklisty se slabší kondicí. Rozvoji cyklistiky napomůže pokračování propojování sítě cyklostezek a značených cyklotras, připravovány jsou například trasy na Jihlavu a Třebíč. Dalším trendem současnosti je rostoucí obliba karavanů, které nejčastěji směřují do kempu v Řásné, kde však komfort návštěvníků snižuje špatný stav příjezdové komunikace. Spokojenost návštěvníků určitě zvýší rozvoj a obnova doprovodné infrastruktury jako odpočinková místa, parkovací místa, stání pro karavany či nabíjecí stanice.

Možné rozšíření nabídky pro vedlejší sezónu je v rozvoji konferenční turistiky či wellness. Tyto aktivity mohou v Telči navazovat na činnosti Univerzitního centra či Panského dvora a využívat atraktivní prostředí města. Je zde ale nutné dobudovat zázemí pro tyto akce a také zajistit některé doprovodné služby pro celkovou spokojenost návštěvníků.

V cestovním ruchu působí velké množství osob a subjektů, od veřejného přes neziskový po soukromý sektor. V některých případech si konkurují, většinou se však mohou svou nabídkou služeb doplňovat. Řízenou koordinaci aktivit, která nyní probíhá ve velmi omezeném rozsahu, by nově měla řešit aktuálně zakládaná destinační společnost (DS). DS by měla přispět k zefektivnění činností jednotlivých subjektů, může vytvořit nové produkty, rozšířit nabídku pro návštěvníky regionu a efektivně propagovat území jako celek.

Úroveň poskytovaných služeb je také ovlivněna kvalitou lidských zdrojů. Je nutné zajistit jejich odpovídající vzdělávání, nejvíce byla zmiňována oblast jazykové vybavenosti.

Návštěvníci mají pro region nezpochybnitelný hospodářský přínos, zároveň však jejich počet může být v krátkém čase ovlivněn vnějšími vlivy (ekonomika, pandemie). Je proto nutné, aby závislost regionu na cestovním ruchu nepřekročila určitou hranici, kdy jakýkoli výkyv může mít devastující účinek.

Návrhy řešení:

- budování a obnova infrastruktury cestovního ruchu
- hledání nových aktivit cestovního ruchu
- obnova památek
- rozvoj podmínek pro konferenční turistiku a wellness
- koordinace aktivit v cestovním ruchu

- zkvalitňování lidských zdrojů

Vazba na SRR:

SC 3.1: Vytvořit vhodné podmínky pro diverzifikaci ekonomické základny regionálních center a jejich venkovského zázemí a využití jejich potenciálu a podpořit propojení podnikatelských subjektů ve vztahu k potřebám trhu práce

Opatření 27: Rozvíjet udržitelný cestovní ruch

SC 3.2: Zlepšit dopravní dostupnost v rámci regionů

Opatření 29: Zlepšovat stav komunikací a železnic

SC 3.3: Zlepšit dostupnost služeb v regionálních centrech i v jejich venkovském zázemí s důrazem na kulturní dědictví, péči o památky a místní specifika a reagovat na problémy spojené se stárnutím a existencí či vznikem sociálně vyloučených lokalit

Opatření 33: Napomáhat rozvoji a využití kulturního potenciálu regionálních center a jejich venkovského zázemí

Životní prostředí

Popis problému:

Cenné životní prostředí a krajinný ráz (atraktivní je zejména území kolem Javořice) je jednou z předností regionu a funguje i jako lákadlo pro návštěvníky regionu. Bohužel území je jednou z nejzasazenějších oblastí celé ČR z pohledu kůrovcové kalamity. Vlivem masivní těžby dochází ke změně celkového rázu krajiny. Klíčovým úkolem je věnovat se obnově lesů a jejich biodiverzitě.

Lesy kromě jejich hospodářské funkce jsou využívány i ke sportovním a rekreačním aktivitám, kdy se zde nachází různá chráněná území, naučné stezky či přírodní zajímavosti. Pozitivním příkladem jsou činnosti Národního Geoparku Vysočina, který se kromě turistického potenciálu geoparku zaměřuje i na edukační aktivity v životním prostředí.

I díky kůrovcové kalamitě může dojít k prohloubení deficitu vodní bilance v krajině z posledních let, je proto třeba věnovat pozornost zlepšování retenční schopnosti krajiny (budování retenčních nádrží, poldrů, remízků, odbahňování rybníků apod.) a zlepšit hospodaření s dešťovou vodou ve městech a obcích. V intravilánech obcí je vhodná obnova vodních ploch (hasičských nádrží, návesních rybníků) a výsadba a údržba veřejné zeleně. S aktivitami v této oblasti se pojí i vhodná edukační činnost cílená na majitele lesa, zemědělské subjekty, ale i místní školy.

Návrhy řešení:

- revitalizace lesních porostů
- obnova a rozvoj infrastruktury navázané na přírodní zajímavosti regionu
- zvyšování retenční schopnosti krajiny
- budování modro-zelené infrastruktury v obcích
- edukace v oblasti ochrany krajiny

Vazba na SRR:

SC 3.4: Pečovat o prostředí obce a stabilizovat dlouhodobé využívání krajiny a zamezit její degradaci

Opatření 37: Využít moderních systémů hospodaření v krajině a snížit negativní dopady intenzivního způsobu hospodaření v území

Meziobecní spolupráce

Popis problému:

Většina obcí na území regionu je s malým počtem obyvatel bez uvolněného starosty. Je tak velmi obtížné pro tyto osoby řídit rozvojové projekty obcí a provádět další administrativně náročné agendy. Neuvolněný starosta nemá na tyto záležitosti časové i odborné kapacity a tyto úkony jsou mnohdy zajišťovány externě. Některé obce se zapojují omezeně do meziobecní spolupráce a v podstatě řeší jen své lokální problémy.

Na území ORP působí organizace, které spolupráci obcí podporují (Mikroregion Telčsko, MAS, Region Renaissance). Kancelář mikroregionu pomáhá obcím s dotační agendou a zajišťuje i některé další

provozní a poradenské služby (např. hromadné nákupy, odpadové hospodářství, projekty v oblasti cestovního ruchu či ekologie). Přes pozitivní vnímání činnosti MR ze strany obcí existuje prostor pro rozšíření služeb o další agendy. Fungování MR je zastřešeno a řízeno lokálními leadry.

Území má taktéž blízko k hranicím s Rakouskem a je zapojeno do řady přeshraničních projektů. Mnozí z aktérů mají v zahraničí navázány formální i neformální vztahy. Je však třeba objektivně říci, že mnohé projekty jsou realizovány pouze s cílem získání finančních prostředků.

Návrhy řešení:

- rozvoj sdílených služeb v regionu
- udržení rozsahu činností mikroregionu Telčsko
- využití potenciálu přeshraniční spolupráce
- sdílení příkladů dobré praxe
- zintenzivnění meziobecní spolupráce při řešení společných problémů

Vazba na SRR:

SC 6.2: Rozvíjet strategické plánování na bázi funkčních regionů a posilovat spolupráci aktérů v území
Opatření 50: Rozvíjet spolupráci mezi obcemi při výkonu veřejné správy v samostatné působnosti

Podnikání

Popis problému:

Největším překážkou bránící podnikatelům v jejich rozvoji je nedostatek pracovních sil (zejména v dělnických profesích). Zde je situace zvýrazněna platovou politikou, protože silné firmy v Jihlavě či Dačicích dokážou zdejší pracovní sílu přetáhnout díky vyšším platům. Situace souvisí i s omezenou existencí středního školství v regionu, které neposkytuje dostatečné množství absolventů.

V území existuje řada zemědělských subjektů, od těch drobných až po velká družstva. Řada z nich produkuje potraviny a zemědělské výrobky (např. brambory, masné a mléčné výrobky či med), zatím však není zajištěn jejich dostatečný prodej přímo v regionu. Pro zlepšení situace a hlavně pro zvýšení ekonomických přínosů pro producenty je třeba hledat způsob, aby své výrobky mohli co nejpřímější cestou prodávat zákazníkům v místě (prodejna regionálních potravin, farmářské trhy, atd.).

Určitým specifickým problémem, který zmiňovala řada místních podnikatelů je nedostatečná kapacita stravovacích služeb pro závodní stravování. Stravovací provozy ve městě Telči jsou kapacitně vyčerpány a navíc nenabízí rozvoz. Zaměstnavatelé a případně i organizátoři akcí musí obědy či catering řešit dovážkou z jiných ORP, dokonce až z Jihlavy.

V území existuje poměrně velké množství brownfieldů. Na venkově se jedná především o zemědělské brownfieldy, které zůstaly po rozpadu zemědělských družstev. Vedle vlastní revitalizace je důležité řešit i budoucí využití takových objektů. Nabízí se poskytování nejrůznějších veřejných služeb či jako rozvojové plochy pro současné nebo nové podnikatele.

Z průzkumu v území vyplynulo, že poměrně velké rezervy jsou také ve spolupráci mezi podnikateli a samosprávou. Díky různému zaměření někdy hůře hledají společná témata k řešení, někdy zase kvůli odlišným zájmům mají protichůdný pohled na řešení daného problému.

Se specifickým omezením aktivit se mohou potýkat podnikatelé v centru města Telče. Zdejší budovy jsou pod památkovou ochranou a jejich případná rekonstrukce může být proto dražší či omezená pro podnikatelské využití.

Návrhy řešení:

- hledání odbytu zemědělských výrobků v místě
- revitalizace brownfields a hledání jejich dalšího využití
- zvýšení spolupráce podnikatelských subjektů se samosprávami

Vazba na SRR:

SC 3.1 Vytvořit vhodné podmínky pro diverzifikaci ekonomické základny regionálních center a jejich venkovského zázemí a využití jejich potenciálu a podpořit propojení podnikatelských subjektů ve vztahu k potřebám trhu práce.

Opatření 22: Diverzifikovat ekonomické činnosti v regionálních centrech a jejich zázemí

Opatření 25: Revitalizovat brownfieldy

SC 3.3: Zlepšit dostupnost služeb v regionálních centrech i v jejich venkovském zázemí s důrazem na kulturní dědictví, péči o památky a místní specifika a reagovat na problémy spojené se stárnutím a existencí či vznikem sociálně vyloučených lokalit

SC 5.1: Zvýšení diverzifikace ekonomických činností a podpora tvorby lokálních pracovních míst

Opatření 40: Rozvíjet drobné podnikání a malé a střední podniky

Vzdělávání

Popis problému:

V regionu se vyskytuje pouze střední, základní a mateřské školství. Personálně je tato oblast zajištěna poměrně dobře, poptáváno je pouze několik specifitějších profesí nutných ke komplexnímu rozvoji dětí jako školní psycholog a logoped. Okrajově také chybí nabídka vzdělávání v ČJ pro zahraniční pracovníky.

V posledních letech směřovaly do infrastruktury ve školství poměrně značné prostředky, často s využitím dotací, ve značné míře však směřovaly pouze do vybraných typů prostor jako učebny technického vzdělávání. Na ostatní prostory (klasické třídy, kuchyně, tělocvičny, atd.) pak zbývalo zdrojů méně a někdy tedy zastarávají a nevyhovují jak pro strážce technické (zateplení, zdroj vytápění, hygienické podmínky), tak i z hlediska jejich vybavenosti.

Školy v území významně oceňují podporu, která je zajišťována ze strany MAS v rámci místního akčního plánu vzdělávání (MAP). Sítují se malotřídky, je poskytován servis pro učitele, zajišťována pomoc při získávání dotací a apod.

Rezervy rovněž existují v oblasti spolupráce mezi školami a zaměstnavateli v regionu a ochota podílet se na řešení problémů souvisejících s trhem práce. Dříve také fungovala přeshraniční spolupráce škol, kterou však COVID zcela zastavil a doposud na ní nebylo navázáno.

Návrhy řešení:

- zajištění vybraných profesí souvisejících se vzdělávacími potřebami v regionu
- rekonstrukce budov škol včetně jejich vnitřního vybavení
- prohloubení spolupráce škol s podnikatelskými subjekty v regionu

Vazba na SRR:

SC 3.1: Vytvořit vhodné podmínky pro diverzifikaci ekonomické základny regionálních center a jejich venkovského zázemí a využití jejich potenciálu a podpořit propojení podnikatelských subjektů ve vztahu k potřebám trhu práce.

Opatření 23: Zlepšit spolupráci zaměstnavatelů, zástupců veřejného sektoru a středních škol

Opatření 30: Obnovit a modernizovat infrastrukturu a vybavenost škol a školských zařízení v regionálních centrech a jejich zázemí a zajistit služby péče o děti

SC 5.4: Zajištění dostatečné občanské vybavenosti

Opatření 46: Zajistit občanskou vybavenost