

# EFEKTY ÚZEMNĚ DETERMINOVANÝCH PROJEKTŮ

## Metodika hodnocení územních dopadů intervencí/projektů

Základní koncept metodického postupu

Tato metodika byla zpracována konsorciem společností Cassia Development & Consulting, s.r.o. a Berman Group, s.r.o. jako výstup výzkumného projektu „TB040MMR002 - Efekty územně determinovaných projektů“ Technologické agentury České Republiky.

**Zástupce zpracovatele:**

Vilém Čekajle, Dipl. Ek.

Cassia Development & Consulting, s.r.o., Pražská 1813/3, 37004 České Budějovice

E-mail: [cekajle@cassia.cz](mailto:cekajle@cassia.cz), Tel.: 602 166 628

**Autorský tým:**

Ing. Petr Friedek

RNDr. Jan Vozáb, PhD.

Vilém Čekajle, Dipl. Ek.

Ing. Arch. Karel Maier

Ing. Arch. Jakub Vorel

Mgr. Pavel Jovanovič

Mgr. Vojtěch Kadlec

Mgr. Jana Hanušová

Ing. Markéta Valdmanová

Ing. Tomáš Vlasák

## Obsah

1	Úvod .....	4
2	Proč hodnotit územní dopady.....	6
3	Popis metodického postupu .....	8
3.1	Základní koncept hodnocení .....	8
3.2	Hodnocení významnosti projektu – 1. kolo hodnocení.....	10
3.3	Vlastní hodnocení územních dopadů projektu – 2. kolo hodnocení.....	11
4	Závěrečné shrnutí.....	14
5	Příloha č. 1 – Podkladová tabulka pro Hodnocení významnosti projektu – 1. kolo hodnocení ....	15

### 1 Úvod

Metodika hodnocení efektů územně determinovaných projektů / hodnocení územních dopadů byla vypracována na základě výzkumné potřeby Ministerstva pro místní rozvoj ČR (MMR), zadávané v rámci programu BETA Technologickou agenturou ČR (TAČR).

Zadání výzkumné potřeby bylo formulováno jako „**Zpracování analýzy a návrhu metod a nástrojů využitelných na národní, regionální a lokální úrovni k zjištění rozvojových efektů územně diferencovaných projektů (tj. dopadů rozvojových projektů) do typologicky různorodých území – to vše se zaměřením na významné projekty spolufinancované z ESI fondů,**„

Z širšího vyhodnocení zadání bylo zřejmé, že výzkumná potřeba reaguje na aktuální situaci, kdy jsou stále častěji vyžadovány územně cílené intervence, reagující na konkrétní potřeby/problémy určitého území.

Stále častěji se tak objevuje potřeba vyhodnotit vybrané záměry/ náměty na projekty, z pohledu jejich možných dopadů na dotčené území a to ať již jako podklad pro rozhodování o podpoře daného záměru z fondů ESI, nebo např. jako podklad pro rozhodování místních samospráv o tom, zda danému projektu poskytne obec/město podporu v podobě pronájmu či prodeje potřebných pozemků apod.

Z provedeného vyhodnocení výchozí situace vyplývalo, že:

- ★ je potřeba **detailněji a intenzivněji posuzovat** (ex ante i ex post) **zda jsou prostředky vynakládány na takové projekty, které budou mít v území co největší efekt**, nebo např. zda nedojde v území k realizaci projektu, který bude mít významnější negativní než pozitivní efekt apod.
- ★ zejména u významnějších projektů tak **vzrůstá potřeba ex ante hodnocení celého spektra možných dopadů**, a to jak jejich pozitivní, tak i možné negativní aspekty v prostoru a čase
- ★ **aktuálně je územní dimenze hodnocena pouze výjimečně**, v rámci hodnocení stávajících projektů jsou sice používány různé nástroje (CBA, studie proveditelnosti), metodika pro tyto typy hodnocení však explicitně územní dimenzi neobsahuje.
- ★ **Je potřeba vytvořit** s využitím stávajících materiálů **metodický návod, který bude** specificky zaměřen právě na hodnocení územní dimenze a bude **umožňovat, aby hodnocení byla vzájemně porovnatelná** a použitelná jak pro porovnání projektů mezi sebou, tak pro rozhodování o jednotlivých investičních záměrech např. na úrovni jednotlivých samospráv;

Metodika s ohledem na výše uvedené specifikuje a popisuje postup pro kvalifikovaný odhad územních dopadů projektů různorodého tematického (oborového/odvětvového) zaměření, se snahou o postižení široké škály různých dopadů (ekonomických, sociálních, environmentálních). Kromě mezioborové aplikovatelnosti metodiky, tzn. možnosti využití pro hodnocení územních dopadů projektů v podstatě jakéhokoli tematického zaměření, a to jak investiční, tak neinvestiční povahy, byla dalším cílem možnost využít metodiku v různých stádiích plánování a přípravy projektů. Tzn. umožnit hodnocení jak ve fázi „záměru“, kdy obec/město či potenciální investor teprve zvažuje možnost realizace záměru, aniž by podrobněji řešil jeho obsahovou stránku a technickou proveditelnost a měl k dispozici zpracovanou projektovou dokumentaci, vydána nejrůznější povolení apod., tak v pozdějších stádiích, např. ve fázi po vypracování dokumentace pro stavební povolení, zpracování podrobného položkového rozpočtu projektu, apod.

Hlavním zadáním bylo navrhnout hodnocení ex-ante, s ohledem na využití metodiky pro předběžný odhad/hodnocení územních dopadů připravovaných záměrů podpořených především z ESIF, ovšem navržené metodické postupy umožňují za určitých podmínek využití metodiky i pro ex-post hodnocení realizovaných projektů a zpětné ověření reálných územních dopadů plynoucích z jejich realizace.

Z metodologického hlediska je metodika inspirována obecnými principy territorial impact assessment (TIA), který je zejména na úrovni EU využíván již delší dobu pro hodnocení dopadů sektorových

## Základní koncept metodického postupu

politik, principy regulatory impact assessment (RIA), který je v EU i v ČR využíván k hodnocení dopadů legislativních návrhů, a specifickým způsobem využívá principů cost-benefit analýzy (CBA). Dílčí postupy uvedených tří přístupů jsou modifikovány, kombinovány a doplněny novými postupy do uceleného, široce využitelného metodického postupu pro hodnocení územních dopadů na projektové úrovni, případně za určitých podmínek na úrovni programové. Metodika je založena na komplexním geografickém pohledu na území, zohledňuje hierarchický charakter území a sídelní struktury i typologickou odlišnost jednotlivých území, počítá se složitým propojením jednotlivých složek a prvků v území, využívá geografických pravidelností v uspořádání území a současně bere v úvahu v podstatě jedinečnou povahu každé intervence.

### 2 Proč hodnotit územní dopady

Potřeba více posuzovat vliv rozvojových projektů v území vyplývá jak z potřeby české veřejné správy, tak z rostoucího důrazu kohezní politiky na územní působení intervencí. V obou případech se jedná o potřebu identifikovat a posuzovat důsledky veřejných intervencí, které nemusí být na první pohled zjevné, které jsou z hlediska cílů intervence vedlejší, ale mohou být podstatné, nebo které se mohou lišit podle toho, v jakém území působí.

Ze zadání vyplývá potřeba používat metodiku pro různě velká území a pro různé úrovně správy a potřeba uplatnit ji v územích různého typu, jejichž charakteristiky jsou odlišné. MMR chce samosprávám i orgánům na centrální úrovni nabídnout metodiku, která umožní ve větší podrobnosti posuzovat, zda jsou prostředky vynakládány na takové projekty, které budou mít v území co největší efekt nebo zda zamýšlený projekt nebude mít na některá území významnější negativní než pozitivní efekt. **Nabídkou metodiky chce MMR zároveň motivovat jednotlivé úrovně veřejné správy k zamýšlení nad územními dopady jejich intervencí a k jejich formalizovanějšímu hodnocení.** Metodika byla připravena především z důvodů ex-ante hodnocení projektů, ale je stejně tak využitelná pro hodnocení projektů ex-post.

Požadavkem, který nebyl výslovně v zadání uveden, který z něj však vyplývá, je požadavek vytvořit metodický návod, který umožní, aby hodnocení byla vzájemně porovnatelnější než v současnosti. Tím budou hodnocení použitelná pro porovnání podobných projektů mezi sebou či pro porovnání dopadů jednoho projektu (nebo jednoho druhu intervence) v typologicky různých územích.

Dalším požadavkem byla možnost používat metodiku pro hodnocení různých druhů projektů, např. infrastrukturních investic i projektů pro rozvoj lidských zdrojů. Různé druhy projektů působí v území různými způsoby, proto ovlivňují různé charakteristiky v území, mají různý územní průmět a ve výsledku mají jinou skladbu dopadů, v závislosti na charakteru projektu. Navržená metodika tedy musí umožňovat široké použití, musí být do určité míry univerzální v tom smyslu, jak vyplývá ze zadání.

**Cílem řešeného výzkumného záměru tedy bylo vytvořit metodiku, umožňující objektivní hodnocení projektů s ohledem na jejich územní dopady, které bude u různých projektů stejného/srovnatelného typu (tedy projektů stejného či obdobného oborového/tematického zaměření či obdobného významu) pokud možno vzájemně porovnatelné.**

Dalším cílem, který ze zadání vyplývá, bylo navrhnout postupy, které budou alespoň částečně standardizované, aby se zajistilo, že podobné projekty budou hodnoceny podobnými způsoby, resp. že při jejich hodnocení budou použity podobné postupy, které povedou k výběru podobných dopadů a tyto dopady budou hodnoceny podobným způsobem. Vzhledem ke komplexitě prostředí, v němž se projekty realizují a vzhledem k různorodosti projektů samotných, kdy i malá odlišnost v konceptu projektu může vést k rozdílným dopadům, je zřejmé, že hodnocení bude vždy do určité míry závislé na odbornosti, pečlivosti a poctivosti hodnotitelů. Navržená metodika poskytuje hodnotitelům vodítko, které je povede hodnocením stejnými kroky a stejným směrem. V každém kroku hodnotitelům poskytuje návod, jak daný krok provést, čímž na jedné straně pomáhá hodnotitelům, na druhé straně omezuje jejich volbu a přispívá ke srovnatelnosti výsledků. Pro uživatele hodnocení, pro zadavatele, je pak snazší posoudit, zdali se hodnocení neodchýlilo od požadovaných postupů a zdali hodnocení zohledňuje všechny podstatné skutečnosti.

**V tomto kontextu navržená metodika představuje nástroj, který slouží k několika účelům:**

- Umožňuje hodnotit projekty či obecněji intervence podle toho, jaké mají v území efekty, jaké změny (pozitivní i negativní, přímé i nepřímé, zamýšlené i nezamýšlené) v území mohou způsobit, v jakých tematických oblastech, v jakých dílčích územích a v jakém rozsahu. Pomocí navržené metodiky je možno popsat, posoudit a srovnat různé dopady jedné intervence v území.

## Základní koncept metodického postupu

- Na základě hodnocení toho budou moci veřejné (i soukromé) subjekty, především však města, obce, kraje, ministerstva a jejich organizace, snáze rozhodovat, zdali danou intervenci realizovat či nikoliv nejen z hlediska jejích deklarovaných cílů, ale z hlediska různých dopadů intervence v území.
- Umožňuje rozhodování, zda, resp. který projekt z určitého výběru (počtu předložených žádostí do určitého dotačního programu) má větší efekt/přínos v území, přispívající k naplnění nějakého cíle.
- Umožňuje kvalifikovaný výběr projektů/záměrů či jejich variant (porovnání 2 či více variant), které představují nejefektivnější řešení nejen z hlediska nákladů a přínosů v oblasti, kterou chce investor/realizátor řešit, ale z hlediska nákladů a přínosů v relevantních územích, která jsou intervencí dotčena, a která mohou být v jednotlivých případech odlišná od území, s nímž investor/realizátor počítá pro cíle projektu.

### 3 Popis metodického postupu

#### 3.1 Základní koncept hodnocení

Postup hodnocení vychází z několika základních předpokladů, které vyplývají z praxe při přípravě a realizaci rozvojových záměrů a jejich posuzování a které byly identifikovány v rámci zpracování analýzy stávající situace a to:

- Ne každý projekt, který je v území realizován může dané území nějak ovlivnit, mnoho projektů má navíc na dotčené území natolik zanedbatelný vliv a dopad, že není potřeba jej specificky hodnotit a posuzovat = potřeba vytvoření takové metodiky, které dokáže odlišit projekty, u kterých není hodnocení územních dopadů smysluplné, protože žádné územní dopady mít nemohou, nebo jsou předpokládáné územní dopady minimální (např. projekty zateplení obecního úřadu, revitalizace návesního prostoru, rekonstrukce místní obslužné komunikace apod.)
- Velká část záměrů by měla být a patrně i bude posuzována ve stadiu přípravy, často i před zahájením vlastní přípravy projektu. O záměru tak budou z počátku k dispozici velmi omezené informace = minimálně v rámci prvotního rozhodování musí metodika být použitelná i v situaci, kdy jsou o záměru známy pouze omezené informace, které by měly být dostačující pro prvotní rozhodnutí, zda je potřeba provádět podrobné hodnocení záměru či nikoliv.
- Dopady projektů mohou být velmi variabilní a jejich výskyt a velikost není dán pouze velikostí záměru/projektu (jak finanční, tak fyzickou), ale také charakterem projektu a zejména jeho umístěním v území = metodika musí umožňovat
- Aby hodnocení mělo smysl, musí být metodicky natolik sjednocené, aby bylo reálné výsledná hodnocení vzájemně porovnávat a posuzovat tak, který projekt/záměr má na území menší negativní, nebo větší pozitivní vliv;

Aby bylo možno provést hodnocení územních dopadů řešeného záměru/projektu, je potřeba nejprve posoudit, zda se jedná o záměr, který má potenciál nějaké změny v území způsobit, případně určit jak velké změny to patrně mohou být.

Metodika v kontextu výše uvedeného představuje nástroj, který umožní uživateli v první fázi vyhodnotit, zda daný projekt může mít nějaké územní dopady, případně jak velké. U projektů, u kterých byla identifikována pravděpodobnost územních dopadů, pak následně specifikuje postup pro jejich identifikaci, popis a vyhodnocení. To vše tak, aby výsledné hodnocení bylo pokud možno co nejobektivnější.

**Hodnocení** je proto **dvoukolové** přičemž první kolo hodnocení určuje, zda se jedná o projekt, který může mít nějaké významnější územní dopady a je vhodné jej dále detailněji posuzovat, případně zda se naopak jedná o projekt, které územní dopady nemá, nebo se jedná o zanedbatelné dopady, které nemá význam hlouběji posuzovat.

Toto **základní hodnocení** by měl být schopen provést jakýkoliv pracovník zabývající se územním rozvojem, či investicemi v daném území/městě. První kolo hodnocení by tak mělo jednotlivým obcím a územním celkům umožnit posoudit, zda by bylo vhodné jejich záměr posoudit z hlediska územních dopadů a zároveň určit, jak detailní hodnocení by mělo být.

**Druhé návazné kolo** hodnocení se pak týká pouze projektů, u kterých byla v rámci prvního kola identifikována potřeba možné územní dopady projektu podrobněji posoudit. Toto kolo již obsahuje vlastní hodnocení územních dopadů, které již vyžaduje specifické znalosti jednotlivých tematických oblastí, které budou projektem ovlivněny. V této fázi se proto počítá jak s využitím odborných

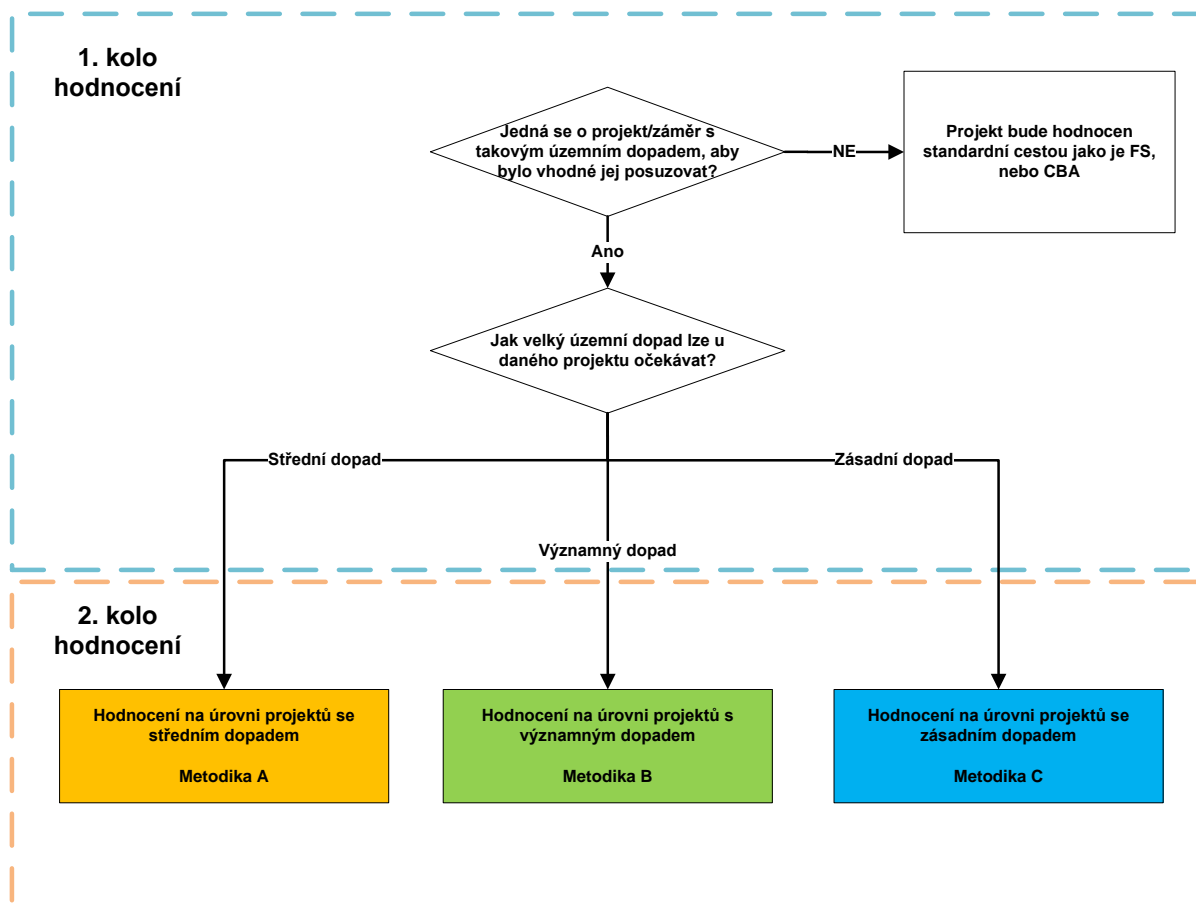


## Základní koncept metodického postupu

pracovníků úřadu/subjektu, pokud jsou k dispozici, případně s využitím specializovaných expertů, kteří se na podobná hodnocení zaměřují a mají s nimi dostatečné zkušenosti.

Jednoduché schéma procesu hodnocení je znázorněno v následujícím obrázku.

**Obrázek 1 – Celkové schéma metodického postupu**



Metodika nenahrazuje nástroje jako je studie proveditelnosti a nebere v úvahu, zdali je projekt vhodné či možné realizovat z hlediska finanční či ekonomické návratnosti. Stejně tak nebere v úvahu, zdali projekt je či není možné realizovat podle stávajících platných norem (soulad s územně plánovací dokumentací, legislativa v oblasti ochrany životního prostředí apod.) a **nenahrazuje** jiné procesy posuzování a povolování projektů jako je **SEA** či **EIA**, ani **posuzování projektu v kontextu ÚPD apod.**

Účelem metodiky je poskytnout uživatelům nástroj, který otevřeně a co nejvíce srovnatelným způsobem ukáže, jak se změní území a jeho složky či podmínky pro jednotlivé skupiny subjektů, které v něm působí, za předpokladu, že se projekt bude realizovat, poukáží na všechny relevantní náklady a přínosy a umožní nezávislému čtenáři výsledného hodnocení je posoudit a porovnat.

Předložená metodika tak představuje nástroj, jehož pomocí lze ukázat, jak se daný projekt (či veřejná intervence) promítnou v území, jakého druhu budou důsledky projektu a jak se projeví v jednotlivých složkách či charakteristikách území, a umožňuje spočítat či kvalitativně odhadnout rozsah a význam/závažnost předpokládaných dopadů. Metodika má tedy za cíl poskytnout odpovědi na otázky „**Kdyby se projekt realizoval, co se v území změní a jak se to změní?**“.

### 3.2 Hodnocení významnosti projektu – 1. kolo hodnocení

Jak již bylo uvedeno, aby bylo možno provést hodnocení územních dopadů řešeného záměru/projektu, je potřeba nejprve posoudit, zda se jedná o záměr, který má potenciál nějaké změny v území způsobit, případně určit jak velké změny to mohou být.

K tomuto posouzení slouží tzv. 1. Kolo hodnocení, jehož předmětem je posouzení zda projekt může, či nemůže generovat nějaké územní dopady. Toto posouzení je provedeno formou vyhodnocení následujících socioekonomických aspektů projektu/záměru:

- Potenciální vliv na zaměstnanost
- Potenciální vliv na životní prostředí
- Potenciální vliv na dopravu v území
- Potenciální vliv na trh a konkurenci v území
- Potenciální vliv na kvalitu života a nabídku veřejných služeb
- Charakter a kvalita řešeného záměru/projektu

Důležité je přitom vždy nejenom zda bude mít projekt nějaký vliv na danou oblast, ale také v jaké míře, tedy jak velký vliv lze očekávat. U vybraných oblastí je proto potřeba brát v potaz v jakém území se projekt nachází a zda tak dojde k ovlivnění zaměstnanosti např. v krajském městě, nebo na venkově či v periferní oblasti, případně na jak velkém území bude daná oblast ovlivněna, tedy například zda bude doprava ovlivněna pouze lokálně, či na úrovni celého regionu<sup>1</sup>.

I přesto, že se na první pohled jedná o relativně odborné otázky, odpovědět na ně by měl být schopen i starosta menší obce, případně pracovník zodpovědný za rozvoj, územní plánování či investice, který má alespoň základní informace o chystaném/posuzovaném záměru a zná svojí obec a okolní území.

Vyhodnocením uvedených základních informací o projektu a jeho možném vlivu na vybrané socioekonomické aspekty, dojde k rozhodnutí, zda projekt může mít územní dopady, případně jak velké tyto dopady lze očekávat. To ovlivňuje jednak obecné rozhodnutí zda je vhodné projekt dále hodnotit, ale také jakým způsobem. Projekt, jehož předmětem je vybudování výrobní haly v malém městečku o 5 tis. obyvatel, který vytvoří 20 nových pracovních míst, má sice prokazatelné dopady na dotčené území protože ovlivní dopravu a zaměstnanost v území, dopad na zaměstnanost však bude spíše menší a dopravu projekt ovlivní spíše na lokální úrovni a jedná se tak o projekt, který může mít územní dopady, ale dopady menšího rázu.

Takový projekt není smysluplné vyhodnocovat detailním postupem, který bude sledovat možné dopady na dodavatele a odběratele a vliv na další podnikatele v území apod., pro zhodnocení jeho územních dopadů postačí jednoduché vyhodnocení vlivu na vybrané klíčové dopady, které mohou být u daného projektu nejvýznamnější. Hodnocení navíc postačí ve zjednodušené podobě, založené na jednoduchých průzkumech v území, případně na expertním odhadu hodnotitele, který dané území zná a je s projektem dostatečně obeznámen.

**Metodika** proto v rámci dalšího postupu rozlišuje **3 hlavní typy dopadů** s ohledem na skutečnost, jak velký územní dopad u nich lze očekávat a to:

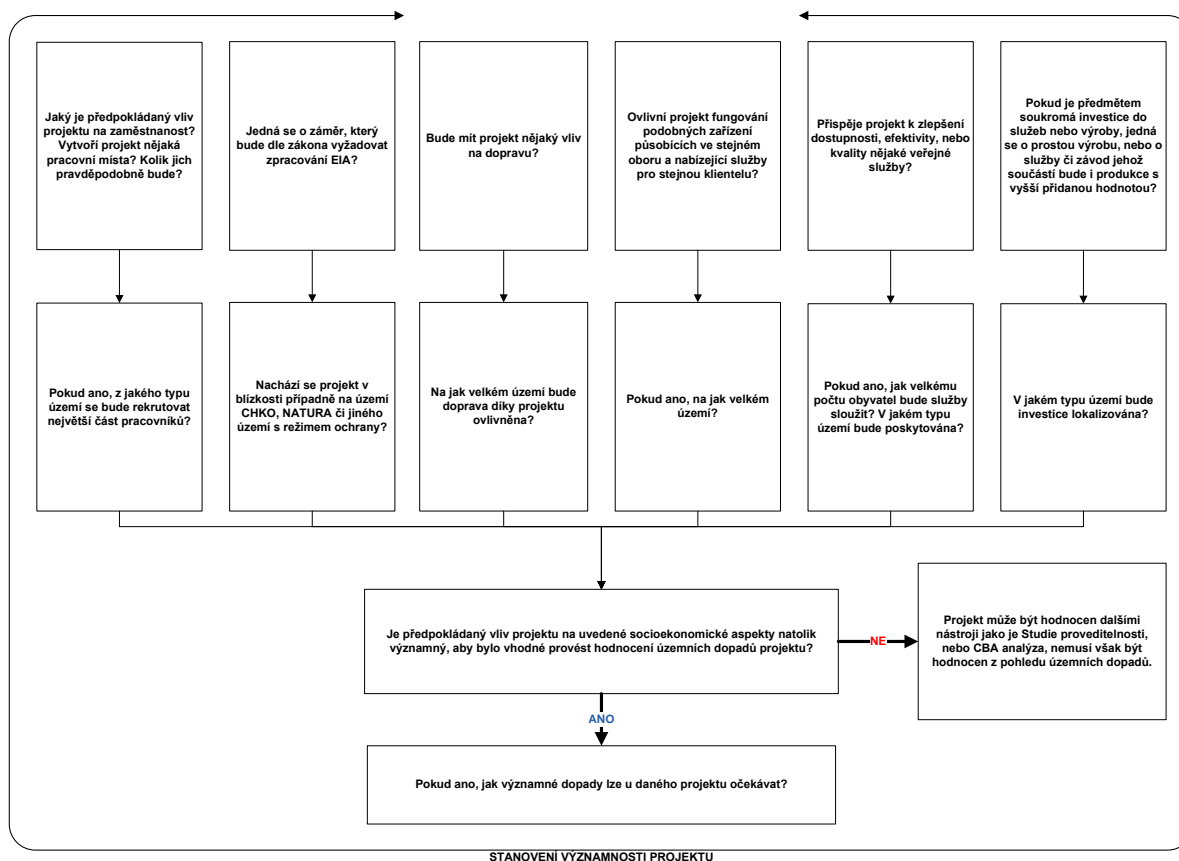
- Projekty se středním dopadem (Kategorie A)
- Projekty s významným dopadem (Kategorie B)
- Projekty se zásadním dopadem (Kategorie C)

Výstupem prvního kola hodnocení je tak nejen určení, zda projekt může mít nějaké územní dopady, ale i určení, o jak významné dopady se může jednat a zda se jedná o projekt kategorie A, B nebo C.

Jednoduché schéma postupu hodnocení v rámci 1. Kola je znázorněno v následujícím obrázku.

<sup>1</sup> Komplettní tabulka pro hodnocení významnosti projektu je přílohou č. 1 tohoto souhrnu.

Obrázek 2 – Znárodnění postupu hodnocení v rámci 1. kola



V případě, že v rámci prvního kola dojde k rozhodnutí, že projekt nemá územní dopady, nebo se jedná o natolik nevýznamné dopady, které nemohou dotčené území nikterak zásadně ovlivnit, není projekt dále hodnocen, respektive není potřebné, aby bylo prováděno podrobnější hodnocení územních dopadů daného projektu. Projekt může být dále posuzován jinými způsoby, jako je studie proveditelnosti, analýza nákladů a přínosů apod., není však potřebné provádět specifické hodnocení jeho dopadů do území.

### 3.3 Vlastní hodnocení územních dopadů projektu – 2. kolo hodnocení

Pokud v rámci hodnocení v prvním kole dojde k rozhodnutí, že se jedná o projekt, který má, respektive může mít nějaké územní dopady a že se navíc jedná o dopady, které je vhodné dále hodnotit, přistupuje se k tzv. druhému kolu hodnocení, které se již zaměřuje na vlastní vyhodnocení dopadů v území.

Tento postup je s ohledem na výše uvedené rozdělen na 3 varianty, které odpovídají předpokládané významnosti dopadů, které projekt může v území způsobit. Jednotlivé varianty, označované dále jako **Metodika A**, **Metodika B** a **Metodika C** se liší zejména v úrovni detailu, který je u jednotlivých variant vyžadován a to jak ve smyslu požadovaných informací a hloubky hodnocení, tak též ve smyslu požadavků na počet dopadů, které by u daného projektu spadajícího do té či oné kategorie měly být hodnoceny.

Cílem tohoto rozdělení je snaha zohlednit jak velké dopady může projekt v území způsobit a zajistit tak, aby hodnocení odpovídalo „významnosti“ projektu a jeho možných vlivů na dotčené území.

Uživatel metodiky bude proto dále postupovat vždy podle té části metodiky, která odpovídá výsledku hodnocení z prvního kola hodnocení. V případě, že byl řešený projekt na základě posouzení potenciálního vlivu na území zařazen do kategorie A, bude následné hodnocení provedeno dle

postupu uvedeného v Metodice A. V případě, že byl projekt zařazen do kategorie B, bude hodnocení provedeno dle postupu uvedeného v části metodiky označené jako Metodika B a v případě, že byl projekt zařazen do kategorie C, bude hodnocení dopadů provedeno dle metodiky označené jako Metodika C.

Jednotlivé části metodiky jsou pro lepší orientaci odlišeny barevným pruhem po straně stránky. Metodický postup je přitom popsán tak, aby uživatel metodiky nemusel používat jakoukoliv jinou část metodiky, než právě tu, která odpovídá kategorii hodnoceného projektu.

Faktický postup vlastního hodnocení územních dopadů je rozdělen do několika dílčích kroků. Jako první krok hodnocení je vyžadováno **zpracování popisu projektu s využitím Teorie změny**. Teorie změny v tomto případě představuje návod, který stanovuje, jak přesně by měl popis projektu vypadat. Pro provedení hodnocení územních dopadů projektu totiž není podstatné pouze to, co bude postaveno/pořízeno a za kolik peněz, ale i přesné určení koho se projekt dotkne, jakým způsobem, jak velké území bude ovlivněno a jakým způsobem, jaké jsou podmiňující faktory, které je potřeba naplnit, aby projekt fungoval apod.

V těsné návaznosti na zpracovaný popis projektu, určí hodnotitel **cílové skupiny**, respektive skupiny a subjekty, které budou projektem jakýmkoliv způsobem ovlivněny. I zde je přitom důležité nejenom to, o jakou skupinu se jedná a jak bude ovlivněna, ale i jak je daná skupina velká, na jakém území se ovlivněná skupina rozprostírá, nebo například informace, zda bude mít projekt stejný vliv na celou skupinu, nebo zda bude na vybrané části skupiny působit odlišně, například s ohledem na to, v jakém území se daná skupina nachází, nebo s ohledem na to, jak je daná skupina velká, či jaké má dílčí charakteristiky. Příkladem může být např. skupina podnikatelů ve městě a na venkově, a projekt zpřístupnění vybraných agend veřejné správy prostřednictvím dálkového přístupu přes internet, který bude mít výraznější dopad na podnikatele na venkově, kteří byli dosud nuceni jezdit kvůli vyřizování daných agend do nejbližšího města, než na podnikatele působící přímo v daném městě, pro které byla dosud daná služba „za rohem“.

S využitím zpracovaného popisu projektu a popisu cílových skupin a dotčených subjektů, provede hodnotitel jako další krok **vyhodnocení, které dopady, mohou u daného projektu nastat a v jakém rozsahu**. Pro tento účel je přílohou metodiky tzv. **matice dopadů**, která obsahuje nejčastější typy dopadů, které mohou v důsledku různých typů projektů a intervencí obecně v území nastat.

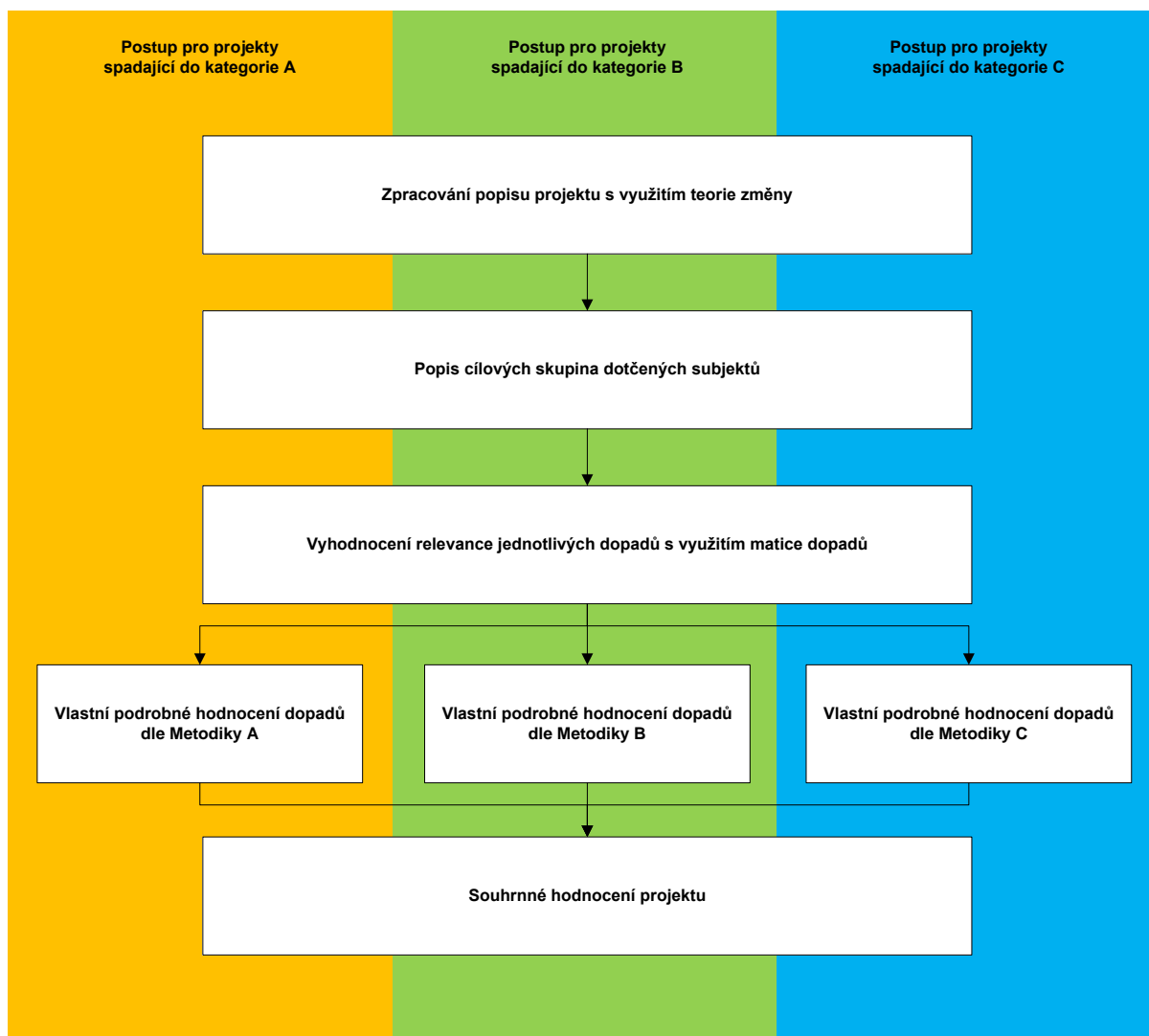
Hodnotitel s využitím podrobného popisu daného dopadu a tzv. návodných otázek uvedených u každého dopadu určí, jak velká je pravděpodobnost, že daný dopad nastane, jaká je předpokládaná intenzita daného dopadu a jak velké území, případně jak velká populace bude daným dopadem ovlivněna. Tímto krokem bude určeno, které z dopadů jsou ve vztahu k danému projektu/intervenci irelevantní, které jsou nerelevantní, protože sice nastat mohou, ale pravděpodobnost, že tomu tak bude je velmi malá, případně výsledná očekávaná intenzita je zanedbatelná. Ostatní dopady pak budou rozčleněny do 3 kategorií a to dopady s malým, středním a velkým významem.

Aby bylo zajištěno, že budou jednotlivá hodnocení zpětně „kontrolovatelná“ a že bude možné srovnávat dvě hodnocení dvou podobných projektů realizovaných např. ve dvou různých územích, je v rámci metodiky vyžadováno, aby výše uvedené posouzení relevance jednotlivých dopadů provedl hodnotitel u všech dopadů obsažených ve zmíněné matici dopadů.

Ve zpracovaném hodnocení pak bude uveden komentář, jakým způsobem bylo posouzení provedeno, a jakým způsobem byly jednotlivé dopady posouzeny a rozčleněny do vybraných kategorií.

Dopady, které byly v rámci provedeného hodnocení určeny jako relevantní, jsou následně hodnoceny vždy dle uvedeného metodického postupu pro danou kategorii projektu, tedy pro kategorii A, B, nebo C. Jednoduché schéma postupu hodnocení v rámci 2. kola je znázorněno v následujícím obrázku.

Obrázek 3 – Znázornění postupu hodnocení v rámci 2. kola



Jak je z uvedeného schématu zřejmé, výsledky z provedeného hodnocení jednotlivých dopadů jsou následně sumarizovány v **souhrnném hodnocení projektu**, které popisuje výsledky jednotlivých dílčích hodnocení a obsahuje všechny důležité aspekty, které je potřeba při interpretaci hodnocení zohlednit.

Jednotlivé druhy dopadů jsou velmi různorodé, ne všechny dopady lze navíc jednoduchou formou kvantifikovat či převést na peněžní vyjádření. Souhrnné hodnocení proto nebude předkládáno v podobě jedné tabulky, nebo jednoho výsledného čísla, ale v podobě souvislého textu, který bude popisovat předpokládané dopady projektu na dotčená území.

S ohledem na výše uvedené tak nelze očekávat, že výsledkem provedeného hodnocení bude odpověď ANO/NE, ve smyslu projekt lze doporučit, či nelze doporučit. Cílem hodnocení není dosažení takto exaktního posouzení projektu, ale zpracování podkladu, který umožní zadavateli jednodušší uvažování/rozhodování o tom, jaké k danému projektu/intervenci zaujmout stanovisko.

### 4 Závěrečné shrnutí

Jak již bylo uvedeno v úvodu, cílem vytvoření metodiky nebylo sepsání exaktního postupu, který by jasně definoval jak přesně ten či onen dopad hodnotit a umožňoval tak jednoduché rozhodování, zda projekt podpořit či nepodpořit, případně realizovat či nerealizovat. Takovýto nástroj díky různorodosti projektů a různorodosti území, ve kterých jsou projekty realizovány, v podstatě ani sestrojít nelze. Konkrétní postup je potřeba vždy uzpůsobit charakteru dané intervence/projektu a území, ve kterém se projekt nachází, nebo ve kterém má být realizován. I v těchto případech je však vhodné zachovat jednotný přístup k určení jaké dopady mohou nastat, případně alespoň rámcový přístup, jak budou jednotlivé dopady hodnoceny.

Právě díky tomuto sjednocujícímu postupu je možné i přes zmíněné odlišnosti jednotlivé projekty a jejich hodnocení mezi sebou porovnávat aby bylo možné říci, který z projektů má pro dané území větší pozitivní, nebo menší negativní efekt, případně zpětně provedené hodnocení kontrolovat, aby bylo zřejmé, že hodnotitel nevynechal žádný z dopadů, který u daného projektu může nastat.

Metodika tak představuje velmi účinný podpůrný nástroj, který navede nositele projektu, případně uživatele metodiky, jakým způsobem je vhodné na projekty nahlížet, jakým způsobem je vhodné přistupovat k jejich posuzování a jakým způsobem získat informace o projektu a jeho možném vlivu na území a to jak v pozitivním, tak v negativním smyslu.

## 5 Příloha č. 1 – Podkladová tabulka pro Hodnocení významnosti projektu – 1. kolo hodnocení

### Možný vliv na zaměstnanost v území

V oblasti „Zaměstnanost“ uživatel posoudí dopad projektu z hlediska 2 kritérií, a sice: 1) z hlediska počtu nově vytvořených, případně zaniklých trvalých pracovních míst, a 2) z hlediska převažujícího typu území, z něhož se bude rekrutovat (či v něm eventuálně zanikne) rozhodující část zaměstnanců na projektu vytvořených (zaniklých) pracovních pozicích.

Pro každé z těchto kritérií zvolí uživatel jednu konkrétní variantu odpovědi a jí odpovídající počet bodů (např. v případě, že lze očekávat, že realizací projektu vznikne cca do 10ti pracovních míst, bude zvolena varianta 1–19, tzn. v rámci hodnocení dopadu projektu na počet vytvořených pracovních míst budou přiděleny 2 body; s ohledem na charakter či lokalizaci projektu se předpokládá jeho hlavní dopad na vytvoření pracovních míst ve venkovském území – tzn. přiděleny 4 body).

Celkové bodové hodnocení vlivu na zaměstnanost představuje **součet bodů přidělených v každém z kritérií** – tzn. součet bodů za počet vytvořených (zaniklých) pracovních míst a bodů za typ území, z něhož bude majoritní část zaměstnanců pocházet.

V případě, že v rámci projektu nevzniknou (ani nezaniknou) žádná pracovní místa, bude v prvním posuzovaném kritériu projekt bodován nulovou hodnotou, z čehož následně logicky v součinu obou kritérií vyplyne také nulová celková dosažená hodnota v oblasti „Zaměstnanost“ (tzn. v případě, že nevzniknou ani nezaniknou pracovní místa v důsledku projektu, je daná oblast z hlediska hodnocení irelevantní).

**Tabulka 1 – Kritéria, varianty odpovědí a bodování v oblasti „Zaměstnanost“**

Pořadí	Hlavní kategorie/podotázka	Varianty odpovědi	Varianty bodování	Hodnocení projektu	
1	Zaměstnanost	0	0		
		1-19	2		
		Počet vytvořených/zaniklých trvalých pracovních míst (kolik může projekt přinést pracovních míst / kolik míst může v důsledku projektu zaniknout)?	20-49		4
		50-99	6		
		100-499	8		
		500+	10		
	Kategorie/typ území - Odkud se bude rekrutovat majoritní část zaměstnanců?	napříč regionem	3		
		periferie	5		
		venkov	4		
		mikroregionální centrum a jeho zázemí	3		
		regionální centrum a jeho zázemí	2		
		nadregionální centrum a jeho zázemí	1		
		<b>Celkové hodnocení vlivu na zaměstnanost</b>			<b>0</b>

### Možný vliv na životní prostředí

V rámci hodnocení oblasti „**Životní prostředí**“ posoudí uživatel, zda 1) projekt spadá do seznamu záměrů podléhajících hodnocení EIA, a zda 2) leží na území se zvláštním režimem ochrany. Výsledné bodové hodnocení v dané oblasti bude **součtem přidělených bodů** v rámci odpovědí na obě tyto otázky/ za obě tato kritéria.

*Pozn.: Posouzení, zda projekt spadá do seznamu záměrů podléhajících hodnocení EIA, bude provedeno s využitím přílohy č. 1 zákona č. 100/2001 Sb., o posuzování vlivů na životní prostředí, v platném znění, která obsahuje přehled záměrů podléhajících vždy posouzení a záměrů vyžadujících zjišťovací řízení. V případě přetrvávajících nejasností, zda záměr podléhá hodnocení EIA či nikoli, se doporučuje konzultovat problematiku s dotčenými orgány, tzn. Ministerstvem životního prostředí či orgány krajů (odbory ŽP krajských úřadů).*

*Posouzení, zda projekt leží na území se zvláštním režimem ochrany, bude provedeno s využitím existujících mapových podkladů či informací v územně plánovací dokumentaci apod.*

**Tabulka 2 – Kritéria, varianty odpovědí a bodování v oblasti „Životní prostředí“**

Pořadí	Hlavní kategorie/podotázka	Varianty odpovědi	Varianty bodování	Hodnocení projektu
2	<b>Životní prostředí</b>	Spadá projekt do seznamu záměrů podléhajících hodnocení EIA?	Ano	10
		Ne	0	
	Leží projekt na území, nebo v těsné blízkosti území NATURA, CHKO, Národní park, CHOPAV, přírodní park, případně v blízkosti jiného území s režimem ochrany?	Ano	5	
		Ne	0	
<b>Celkové hodnocení vlivu na ŽP</b>				<b>0</b>

### Možný vliv na dopravu

Dopad projektu v oblasti „**Doprava**“ posoudí uživatel zodpovězením otázky, zda a případně na jak velkém území bude doprava realizací projektu ovlivněna. Jedná se o určení území, na něž má projekt z hlediska dopravy – dopravních toků a jejich intenzit – **primární dopad** (např. rekonstrukce silnice III. třídy mezi venkovskou oblastí/ zázemím a centrem/ okresním městem může mít částečně dopad i na dopravu na navazujících komunikacích vyšších tříd – kdy lze očekávat, že část dopravních toků bude směřovat např. i do vyšších správních center (např. krajské město) –, primární dopad z hlediska dopravních toků a jejich intenzity lze nicméně očekávat právě v relaci „zázemí – centrum/ okresní město“, tzn. na mikroregionální úrovni).

**Tabulka 3 – Kritéria, varianty odpovědí a bodování v oblasti „Doprava“**

Pořadí	Hlavní kategorie/podotázka	Varianty odpovědi	Varianty bodování	Hodnocení projektu
3	<b>Doprava</b>	Bude mít projekt nějaký vliv na dopravu v dotčeném území? Pokud ano, na jak velkém území bude doprava ovlivněna?	Ne	0
		Ano - lokální (obec/město)	2	
		Ano - mikroregionální (ORP, velké město + nejbližší zázemí)	4	
		Ano - regionální (kraj nebo větší část kraje)	6	



Pořadí	Hlavní kategorie/podotázka	Varianty odpovědi	Varianty bodování	Hodnocení projektu
		Ano - nadregionální (více krajů)	8	
		Ano - národní (celá ČR) nebo nadnárodní	10	
	<b>Celkové hodnocení vlivu na dopravu</b>			<b>0</b>

### Možný vliv na trh/konkurenci

V oblasti „**Trh/konkurence**“ posoudí uživatel velikost potenciálního vlivu projektu (ať již v pozitivním či negativním smyslu) na případnou konkurenci na trhu, přičemž velikost dopadu bude opětovně vyjádřena velikostí ovlivněného území.

**Tabulka 4 – Kritéria, varianty odpovědi a bodování v oblasti „Trh/konkurence“**

Pořadí	Hlavní kategorie/podotázka	Varianty odpovědi	Varianty bodování	Hodnocení projektu
<b>4</b>	<b>Trh/konkurence</b>  Ovlivní projekt ať již pozitivně, nebo negativně fungování podobného zařízení, nebo zařízení působící ve stejném oboru/oblasti a nabízející služby pro stejnou cílovou skupinu/klientelu? Pokud ano, na jak velkém území?  <i>Ovlivní realizace projektu nabídku určitého typu zboží/služeb či poptávku po nich v území, kde již produkty pro stejnou cílovou skupinu určité zařízení nabízí? Pokud ano, na jak velkém území?</i>	Ne	0	
		Ano - lokální (obec/město)	2	
		Ano - mikroregionální (ORP, velké město + nejbližší zázemí)	4	
		Ano - regionální (kraj nebo větší část kraje)	6	
		Ano - nadregionální (více krajů)	8	
		Ano - národní (celá ČR) nebo nadnárodní	10	
	<b>Celkové hodnocení vlivu na trh/konkurenci</b>			<b>0</b>

### Možný vliv na kvalitu života v území/ změnu nabídky veřejných služeb

V rámci hodnocení oblasti „**Kvalita života/ změna nabídky veřejných služeb**“ posoudí uživatel, jakou měrou projekt přispěje ke změně (zlepšení či zhoršení) dostupnosti či kvality určité služby veřejného charakteru. Daná oblast hodnocení tedy je **relevantní pouze pro intervence (projekty) zaměřené na nabídku veřejných služeb**. Pojem „veřejná služba“ je přitom potřeba chápat nikoli ve smyslu vlastnictví, ale **ve smyslu rozšíření nabídky služeb primárně pro obyvatelstvo či návštěvníky určité oblasti** (např. rozšíření zařízení občanské vybavenosti). Z hlediska relevantnosti projektu tedy **není rozhodující subjekt vlastníka, ale povaha intervence** (jinými slovy investorem či provozovatelem dané služby může být i soukromý vlastník, rozhodující je přitom skutečnost, zda charakter investice přispívá ke zlepšení kvality života/ nabídky infrastruktury a služeb pro obyvatelstvo – tzn. např. akvapark provozovaný soukromým investorem rozšiřuje nabídku služeb sportovně-rekreačního využití pro obyvatele či návštěvníky města/regionu, a je tudíž projektem relevantním pro hodnocení v rámci dané oblasti; naopak např. výstavba průmyslového závodu je v kontextu výše uvedeného irelevantní).

Dopad projektu v dané oblasti posoudí uživatel z hlediska 2 kritérií, a sice: 1) z hlediska počtu dotčených obyvatel, a 2) z hlediska převažujícího typu území, v jehož rámci bude služba poskytována. Celkové bodové hodnocení dopadu představuje **součet bodů přidělených v každém z kritérií**.

**Tabulka 5 – Kritéria, varianty odpovědí a bodování v oblasti „Kvalita života/ zlepšení nabídky veřejných služeb“**

Pořadí	Hlavní kategorie/podotázka	Varianty odpovědi	Varianty bodování	Hodnocení projektu
5	Kvalita života/zlepšení nabídky veřejných služeb (otázka pouze pro veřejné projekty/projekty zaměřené na veřejnou infrastrukturu a služby)  Přispěje projekt k zlepšení nebo zhoršení dostupnosti, efektivity, nebo kvality nějaké veřejné služby?  Jak velkému počtu obyvatel bude přibližně služba sloužit, případně jak velkému počtu dotčená služba již slouží?  Kategorie/typ území - na kterém bude/je služba poskytována?	Ne	0	
		Ano - do 500 obyvatel	2	
		Ano - 500 až 1 999 obyvatel	4	
		Ano - 2 000 až 9 999 obyvatel	6	
		Ano - 10 000 až 49 999 obyvatel	8	
		Ano - více než 50 000 obyvatel	10	
		napříč regionem	3	
		periferie	5	
		venkov	4	
		mikroregionální centrum a jeho zázemí	3	
		regionální centrum a jeho zázemí	2	
		nadregionální centrum a jeho zázemí	1	
			<b>Celkové hodnocení vlivu na zlepšení veřejných služeb</b>	

### Možný vliv na charakter/kvalitu/progresivitu investice

V oblasti „**Charakter a kvalita/progresivita investice**“ zhodnotí uživatel charakter daného záměru/investice ve smyslu inovativnosti a potenciálu pro přínos pro ekonomický rozvoj území. Hodnocení je zaměřeno primárně na rozlišení, zda se vytvářená pracovní místa týkají pouze „montážních závodů“, nebo provozů s vyšší přidanou hodnotou a inovativností, které mají potenciál do území přilákat kvalifikovanou pracovní sílu.

Hodnocení se z principu týká pouze soukromých firemních investic, případně investic do rozvoje výzkumných center (i veřejných).

Intervence zaměřené na veřejné služby –, které získaly body v hodnocení předchozí socioekonomické oblasti – jsou pro tuto oblast irelevantní a nebudou v jejím rámci hodnoceny.

Výsledné bodové hodnocení v dané oblasti bude **součtem přidělených bodů** v rámci odpovědí na otázky/kritéria týkající se 1) typu aktivit, a 2) lokalizace projektu. Za předpokladu, že projekt obdrží v rámci prvního uváděného kritéria (typ aktivit) nulové bodové hodnocení, nebude lokalizace projektu bodována – tzn. projekt v součtu obdrží 0 bodů.

Tabulka 6 – Kritéria, varianty odpovědí a bodování v socioekonomické oblasti „Charakter a kvalita/progresivita investice“

Pořadí	Hlavní kategorie/podotázka	Varianty odpovědi	Varianty bodování	Hodnocení projektu	
6	Charakter a "kvalita/progresivita" investice	Věda/základní výzkum	2		
		Design/konstrukce/průmyslový výzkum/vývoj	2		
		Výroba/montáž/distribuce	0		
		Marketing/prodejní a poprodejní služby	2		
		Řídící ústředí/HQ	2		
		napříč regionem	3		
		periferie	5		
		venkov	4		
		mikroregionální centrum a jeho zázemí	3		
		regionální centrum a jeho zázemí	2		
		nadregionální centrum a jeho zázemí	1		
		Kde je projekt lokalizován?			
		<b>Celkové hodnocení vlivu na charakter investice</b>			

Přestože je výše popsané členění a hodnocení velmi zjednodušeným pohledem na hodnocení možných socioekonomických aspektů posuzovaného záměru/projektu, představuje dostatečný nástroj, který umožní zjednodušenou a rychlou cestou určit, zda se jedná z hlediska územních dopadů o projekt, u kterého se nepředpokládají žádné územní dopady, projekt, u kterého se předpokládají střední územní dopady, projekt u kterého se předpokládají významné územní dopady a projekt, u kterého se předpokládají zásadní územní dopady.