



INTEGROVANÁ STRATEGIE ÚZEMÍ (ISÚ) MAS ROŽNOVSKO 2014 - 2020

Analytická část

Pracovní verze



EVROPSKÁ UNIE
EVROPSKÝ FOND PRO REGIONÁLNÍ ROZVOJ
INVESTICE DO VAŠÍ BUDOUCNOSTI



MINISTERSTVO
PRO MÍSTNÍ
ROZVOJ ČR

Číslo projektu: CZ.1.08/3.2.00/14.00297

OPTP 2007 - 2013

Obsah

Úvod	6
1. Základní informace	7
1.1 Údaje o území.....	9
2. Rozbor udržitelného rozvoje na území.....	13
2.1 Sociodemografický vývoj.....	13
2.2 Vybavenost obcí a služby.....	22
2.3 Život v obcích.....	30
2.4 Hospodářské podmínky.....	32
2.5 Veřejná dopravní a technická infrastruktura	40
2.6 Cestovní ruch.....	48
2.7 Životního prostředí.....	54
3. Výsledky vyplývající z dotazníkového šetření - SCLLD	61
4. Rozvojový potenciál.....	66
5. SWOT analýza jednotlivých oblastí.....	68
6. Metodika SWOT analýzy.....	76
7. Definování MISE	79
8. Strategická část.....	80
8.1 Metodologie	80
8.2 Metodický přístup	80
8.2.1 Prioritní oblasti ISÚ MAS Rožnovsko na období 2014 - 2020.....	82
8.2.2 Návaznost prioritních oblastí na jiné strategické dokumenty.....	82
8.3 Obecné schéma vizí, prioritních oblastí, priorit a cílů	84
8.4 Vize a strategický cíl	85
8.5 Strategické cíle prioritních oblastí a priority	85
8.5.1 Prioritní oblast 1 – TRVALE UDRŽITELNÝ ŽIVOT NA VENKOVĚ.....	86
8.5.2 Prioritní oblast 2 – PROSPERUJÍCÍ MÍSTNÍ EKONOMIKA	86
8.5.3 Prioritní oblast 3 – ŽIVOTNÍ PROSTŘEDÍ.....	87
8.6 Priority a opatření k jejich realizaci	87
8.6.1 Priorita 1 – Ideální podmínky pro život v našem regionu.....	88
8.6.2 Priorita 2 – Rozvoj sociální infrastruktury a služeb	90
8.6.3 Priorita 3 – Posílení místní ekonomiky	91
8.6.4 Priorita 4 – Podpora drobného zemědělství, potravinářství a lesnictví.....	93
8.6.5 Priorita 5 – Podpora cestovního ruchu.....	93

8.6.6	Priorita 6 – Kvalitní životní prostředí.....	94
8.7	Konkrétní schéma vizí, prioritních oblastí, priorit a cílů.....	95
9.	Použitá literatura a jiné zdroje	98
10.	Seznam tabulek	99
11.	Seznam obrázků	100

Seznam zkratk

Zkratky užívané na národní úrovni

AK ČR	Asociace krajů ČR
ASZ	Agentura pro sociální začleňování
CLLD	Komunitně vedený místní rozvoj
CPKP	Centrum pro komunitní práci
CSF	Community support framework – Rámec podpory Společenství
DSO	dobrovolný svazek obcí
EFRR	Evropský fond pro regionální rozvoj
EIS	Energetický informační systém
ENRF	Evropský námořní a rybářský fond
ESF	Evropský sociální fond
ESIF	Evropské strukturální a investiční fondy (také fondy ESI)
EZFRV	Evropský zemědělský fond pro rozvoj venkova
GIS	Geografický informační systém
CHKO	Chráněná krajinná oblast
IAPRÚ	Integrovaný akční plán rozvoje území
IS SEA	Informační systém SEA
ITI	Integrované teritoriální investice
MA21	Místní Agenda 21
MAS	Místní akční skupina
MMR	Ministerstvo pro místní rozvoj
MPO	Ministerstvo průmyslu a obchodu
MPSV	Ministerstvo práce a sociálních věcí
MŠMT	Ministerstvo školství, mládeže a tělovýchovy
MZe	Ministerstvo zemědělství
MPSV	Ministerstvo práce a sociálních věcí
MS2014+	Monitorovací systém realizace programů ESIF v plánovacím období 2014–2020
MŽP	Ministerstvo životního prostředí
NČI	Národní číselník indikátorů
NOK	Národní orgán pro koordinaci
NS MAS ČR	Národní síť Místních akčních skupin ČR
OP	Operační program
ORP	Obec s rozšířenou působností
PR	Programový rámec
NP	Národní park
SCLLD	Strategie komunitně vedeného místního rozvoje
SPL	Strategický plán LEADER
SRR	Strategie regionálního rozvoje 2014–2020
SSR	Společný strategický rámec
SEA	proces posuzování vlivů koncepcí na životní prostředí
SMART	souhrn metodických pravidel, která pomáhají efektivně definovat rámec či cíl strategického plánování nebo obecně jakéhokoliv projektu.
SMO ČR	Svaz měst a obcí ČR
SMS ČR	Sdružení místních samospráv ČR
ÚPD	Územně plánovací dokumentace

VCHÚ Velkoplošné chráněné území
VÚC Vyšší územně-správní celky

Zkratky užívané na mezinárodní úrovni

CLLD Komunitně vedený místní rozvoj
CPR Společná ustanovení nařízení
CSF SSR Společný strategický rámec
DG AGRI Generální ředitelství pro zemědělství a rozvoj venkova
DG EMPL Generální ředitelství pro zaměstnanost, sociální věci a sociální začlenění
DG MARE Generální ředitelství pro námořní záležitosti a rybolov
DG REGIO Generální ředitelství pro regionální politiku a Urban
EC EK Evropská komise
EAFRD EZFRV Evropský zemědělský fond pro rozvoj venkova
EFF ERF Evropský rybářský fond
EMFF ENRF Evropský námořní a rybářský fond
ELARD Evropská asociace LEADER pro rozvoj venkova (European LEADER Association for Rural Development)
ENRD ESRV Evropská síť pro rozvoj venkova
ERDF EFRR Evropský fond pro regionální rozvoj
ESF ESF Evropský sociální fond
ESI Funds ESIF Evropské strukturální a investiční fondy (EAFRD, EMFF, ERDF, ESF a Fond soudržnosti)
ETC EÚS Evropská územní spolupráce
FARNET Evropská síť rybolovných oblastí
FLAG RMAS Rybolovná Místní akční skupina
IB ZS Zprostředkující subjekt
ITI Integrované územní investice
LAG MAS Místní akční skupina
LDS MRS Místní rozvojové strategie
LEADER Liaisons entre Actions de Développement de l'Economie Rurale

Úvod

V souvislosti s přípravou na následné programové období EU Místní akční skupina Rožnovsko zpracovává Integrovanou strategii rozvoje území pro období 2014 – 2020. Jedná se o širokou strategii, která se zpracovává na základě komunikace s aktéry v regionu. Těmi jsou obce, podnikatelské subjekty, neziskové organizace nebo jednotliví členové místní akční skupiny. Zapojením těchto aktérů se snáze identifikují potřeby, názory a projektové záměry v regionu, z kterých se bude v dané strategii vycházet.

Tento dokument je zpracován jako analytický podklad, který bude dále využit ke zpracování místní rozvojové strategie (MRS) pro území Místní akční skupiny Rožnovsko na období 2014 – 2020. Zpracována je základě požadavků metodiky Ministerstva pro místní rozvoj České republiky „Manuál tvorby Strategie komunitně vedeného místního rozvoje pro programové období 2014 – 2020“. Údaje v této práci vychází z dat Českého statistického úřadu, z dat poskytnutých jednotlivými obcemi a dat získaných z dalších institucí. Vstupní data, která představují důležitou část, jsou výsledkem průzkumu, který probíhal v území mezi v období od ledna 2014 – do května 2014.

Analytická část strategie je rozdělena do několika částí. První část dokumentu uvádí základní informace a údaje o území Místní akční skupiny Rožnovsko a poskytuje základní informace o použitých metodách při zpracování a použitých zdrojů, z kterých se při tvorbě vycházelo. Druhá část práce vyhodnocuje podle jednotlivých témat současný stav území, který dále vyhodnocuje a vyvozuje závěry. Další část práce se zabývá rozvojovým potenciálem zkoumaného území. Na závěr analytické části je možno najít SWOT analýzu jednotlivých oblastí.

Návrhová část nejprve popisuje metody, které byly při její tvorbě použity a dále přechází přes definici MISE na vizi Místní akční skupiny. Z ní vychází strategický cíl, který je naplněn jednotlivými prioritními oblastmi. Tyto oblasti se skládají z priorit, ke kterým jsou přiřazeny konkrétní témata, na která navazují opatření.

1. Základní informace

Místní akční skupina Rožnovsko byla založena 6. 6. 2006 za účelem všestranné podpory rozvoje regionu Rožnovsko jako občanské sdružení. Toto sdružení mělo při založení původně 25 členů včetně 10 obcí. Později byla MAS rozšířena o dalších 10 členů, z toho o 4 obce. Od 1. 1. 2014 je MAS Rožnovsko spolkem a čítá celkem 35 členů. Jsou v něm zastoupeny tyto města a obce– (Dolní Bečva, Horní Bečva, Hutisko-Solanec, Krhová, Prostřední Bečva, Rožnov pod Radhoštěm, Střítež nad Bečvou, Valašská Bystřice, Valašské Meziříčí, Velká Lhota, Vidče, Vigantice, Zašová, Zubří), dále pak organizace z řad podnikatelského (18 členů) a neziskového (2 členové) sektoru. V roce 2013 se k MAS Rožnovsko přidalo město Rožnov pod Radhoštěm a obec Krhová, v roce 2014 pak město Valašské Meziříčí a obec Dolní Bečva.

Přesný název místní akční skupiny:	Místní akční skupina Rožnovsko, z.s.
Právní forma místní akční skupiny:	Zapsaný spolek
Statutární zástupce:	Ing. Anna Mikošková, předsedkyně spolku Miroslav Zezulka, místopředseda
Sídlo:	Obec Zašová, č.p. 36, 756 51 Zašová
Kraj:	Zlínský
NUTS 2:	Střední Morava

Tvorba ISÚ probíhá kombinací komunitních přístupů a expertního zpracování výstupů a diskuzí místních aktérů. Tvorba započala v roce 2013. Realizační tým je tvořen manažery MAS a experty ze společnosti Ekotoxa.

Úvodním krokem komunitního projednávání bylo informování subjektů v území o připravované ISÚ. Následně bylo v 1. polovině roku 2014 uskutečněno plošné dotazníkové šetření sloužící objektivnímu zachycení názorů obyvatel území, zde působících podnikatelů a neziskových organizací. Součástí šetření bylo i získání širokého okruhu kontaktů na osoby a subjekty, které mají zájem o zapojení do tvorby ISÚ. *Tito zájemci a samozřejmě dlouhodobě rozvíjený okruh aktivních aktérů v území budou průběžně dostávat (obvykle elektronicky na svůj e-mail) k vyjádření návrhy jednotlivých částí ISÚ, stejně tak pozvánky na různá jednání. Budou mít dále možnost zúčastnit se jednání pracovních skupin. Půjde o více*

personifikovanou formu korespondenčního připomínkování. Další zájemci budou průběžně vyzýváni k zapojení přes webové stránky MAS a přes periodika obcí na území MAS.

Dalšími pilíři komunitního projednávání jsou činnost pracovních skupin a osobní setkání s občany a dalšími aktéry.

Základní použité zdroje:

1. Data ČSÚ za rok 2011 pro Územně analytické podklady (ÚAP) podle §26 stavebního zákona 183/2006 Sb. Jejich cílem je průběžně monitorovat stav a vývoj území. ČSÚ poskytuje pro ÚAP aktualizovaná statistická data, vymezená vyhláškou 500/2006 Sb. Poskytuje k přímému využití data za všechny obce a příslušné referenční údaje za vyšší územní celky (SO ORP, kraje)

Data jsou dostupná zde:

http://www.czso.cz/csu/redakce.nsf/i/csu_a_uzemne_analyticke_podklady

2. Předběžné výsledky SLDB 2011. Jde o první souhrnné údaje zveřejněné ihned po prvním zpracování. Obsahují údaje o obyvatelstvu podle místa trvalého pobytu, o domech trvale obydlených i neobydlených, o bytech.

Data jsou dostupná zde:

<http://www.czso.cz/sldb2011/redakce.nsf/i/home>

3. Typologie území ČR, zpracované firmou Ekotoxa v roce 2014.

1.1 Údaje o území

Území MAS Rožnovsko se nachází v severovýchodní části Zlínského kraje, na rozhraní mezi Moravskoslezskými Beskydami a Hostýnsko-vsetínskou hornatinou. Rozkládá se na území obcí *Dolní Bečva, Horní Bečva, Hutisko-Solanec, Krhová, Prostřední Bečva, Rožnov pod Radhoštěm, Střítež nad Bečvou, Valašská Bystřice, Valašské Meziříčí, Velká Lhota, Vidče, Vigantice, Zašová a Zubří*. Tři obce mají status města, a to Rožnov pod Radhoštěm, Zubří a Valašské Meziříčí. Celková rozloha území je cca 322km² s celkovým počtem obyvatel 64 393 (k 31. 12. 2013). Přes rozlehlost a přírodní podmínky je území hustě osídlené, což dokazuje celková hustota osídlení 200 obyvatel/km².

Tabulka 1: Základní údaje řešeného území

Obec	Rozloha (km ²)	Počet obyvatel	Počet obyvatel/km ²
Dolní Bečva	20,05	1896	95
Horní Bečva	42,4	2449	58
Hutisko-Solanec	29,9	1993	67
Krhová	8,1	1970	245
Prostřední Bečva	23,5	1716	73
Rožnov pod Radhoštěm	39,5	16672	422
Střítež nad Bečvou	7,5	851	114
Valašská Bystřice	36,0	2273	63
Valašské Meziříčí	35,4	22733	642
Velká Lhota	9,3	500	54
Vidče	11,8	1722	146
Vigantice	7,6	1036	136
Zašová	22,5	2983	132
Zubří	28,4	5599	197
MAS Rožnovsko	321,8	64393	200

Zdroj: ČSÚ, data k 31. 1. 2013, dostupné na: www.czso.cz

Další obrázky zobrazují polohu území MAS Rožnovsko ve Zlínském kraji a rozložení obcí a měst na území MAS Rožnovsko. Rozdělení území MAS Rožnovsko na jednotlivá katastrální území jsou vypsána v tabulce č. 2.

Obrázek 1: Poloha území MAS Rožnovsko ve Zlínském kraji



Zdroj: vlastní

Obrázek 2: Města a obce MAS Rožnovsko



Zdroj: vlastní

Tabulka 2: Přehled obcí v MAS Rožnovsko

Znak	Údaje o obci
	Název obce: Dolní Bečva
	Počet obyvatel: 1 896
	Katastrální území: Dolní Bečva
	Název obce: Horní Bečva
	Počet obyvatel: 2 449
	Katastrální území: Horní Bečva
	Název obce: Hutisko-Solanec
	Počet obyvatel: 1 993
	Katastrální území: Hutisko, Solanec pod Soláněm
	Název obce: Krhová
	Počet obyvatel: 1 970
	Katastrální území: Krhová
	Název obce: Prostřední Bečva
	Počet obyvatel: 1 716
	Katastrální území: Prostřední Bečva
	Název města: Rožnov pod Radhoštěm
	Počet obyvatel: 16 672
	Katastrální území: Rožnov pod Radhoštěm, Hážovice, Tylovice
	Název obce: Střítež nad Bečvou
	Počet obyvatel: 851
	Katastrální území: Střítež nad Bečvou
	Název obce: Valašská Bystřice
	Počet obyvatel: 2 273
	Katastrální území: Valašská Bystřice
	Název města: Valašské Meziříčí
	Počet obyvatel: 22 733
	Katastrální území: Bynina, Hrachovec, Juřinka, Krásno nad Bečvou, Lhota, Podlesí, Valašské Meziříčí
	Název obce: Velká Lhota
	Počet obyvatel: 500
	Katastrální území: Velká Lhota, Malá Lhota
	Název obce: Vidče
	Počet obyvatel: 1 722
	Katastrální území: Vidče
	Název obce: Vigantice
	Počet obyvatel: 1 036
	Katastrální území: Vigantice
	Název obce: Zašová
	Počet obyvatel: 2 983
	Katastrální území: Zašová, Veselá
	Název města: Zubří
	Počet obyvatel: 5 599
	Katastrální území: Zubří

Zdroj: Vlastní zpracování

Území MAS Rožnovsko se do dnešní podoby vyvíjelo působením fyto geografických podmínek a kulturně historickým vývojem. Vzhledem ke své poloze, přírodním podmínkám a kvalitnímu, nenarušenému životnímu prostředí se Rožnovsko stalo především centrem cestovního ruchu, avšak i průmysl (několik velkých podniků a převážně drobné firmy), zemědělství a lesnictví hrají v této oblasti významnou roli. Vývoj území je ovlivněno městy Rožnov pod Radhoštěm a Valašské Meziříčí, která se vyprofilovala jako spádová centra.

Poloha území MAS Rožnovsko má na druhou stranu negativní stránku, především v odlehlosti vůči správním centrům kraje a ČR. Díky reliéfu má také území nedostatečnou dopravní prostupnost a špatné dopravní napojení na rychlostní a dálniční komunikace. Územím prochází tah na Slovensko, což způsobuje dopravní přetíženost.

Problematická je také regresivní struktura obyvatelstva. Obyvatelstvo stárne a většina mladých a kvalifikovaných lidí z území Rožnovska z důvodů nižších životních perspektiv odchází.

Jednotlivé obce na území MAS Rožnovsko mají společné historické a současné vazby, které vyžadují vzájemné řešení problémů. Navíc potenciál tohoto území, který je spatřován hlavně v turistice, ekonomice a zemědělství, obce předurčuje k dobrovolné spolupráci a společnému rozvoji.

Podrobnější charakteristiky území podle jednotlivých tematických oblastí jsou uvedeny v dalších kapitolách.

2. Rozbor udržitelného rozvoje na území

V této rozsáhlé kapitole jsou uvedena témata, jejichž členění vychází z vyhlášky č. 500/2006 Sb., o územně analytických podkladech, územně plánovací dokumentaci a o způsobu evidence územně plánovací činnosti. Součástí každého tématu je jeho hodnocení, SWOT analýza a závěr (problémy řešení).

Jedná se o tato zpracovaná témata: sociodemografické podmínky, hospodářské podmínky, vybavenost obcí a služby, život v obcích, cestovní ruch, životní prostředí, veřejná správa

2.1 Sociodemografický vývoj

Historický vývoj počtu obyvatel

Vývoj počtu obyvatel na území MAS Rožnovsko zachycuje následující *tabulka č. 2.1*. Počet obyvatel v území se vyvíjel podle ekonomické a sociální situace v jednotlivých obcích i celém regionu. Do roku 1869 se počet obyvatel lehce kolísal, nevykazoval však žádné neobvyklé výkyvy. Větší pokles obyvatelstva byl zaznamenán až po 1. a 2. světové válce. V 50. letech se počet obyvatel vlivem prostorové mobility obyvatelstva začal lehce zvyšovat, ale díky migraci do průmyslových center Zlínska a Ostravska došlo v letech 60. opět k poklesu počtu obyvatel.

Vrchol populační exploze nastal v 70. letech. Od té doby začal přirozený přírůstek obyvatelstva opět klesat. V posledních letech se situace na území MAS Rožnovska lehce stabilizovala, přesto zaznamenává pokles obyvatel především díky procesu suburbanizace a odchodu mladých lidí do větších center. Na migraci v území má velký vliv dopravní poloha a základní vybavenost obcí, rozsah poskytovaných služeb a počet pracovních příležitostí. Další z důvodů trvalého poklesu přírůstku obyvatel je posunutí hranice věku ženy rození dětí. V minulosti se nejvíce dětí rodilo ženám ve věku 20-24 let. Dnes se tato hranice posunula do intervalu 25-34 let a její vrchol se pohybuje kolem 29 let.

Tabulka 3: Historický přehled vývoje počtu obyvatel v obcích v letech 1869 – 1991

Obec	1869	1880	1890	1900	1910	1921	1930	1950	1961	1970	1980	1991
Dolní Bečva	1547	1559	1395	1595	1501	1448	1591	1381	1673	1746	1743	1762
Horní Bečva	2697	3079	2773	2941	3139	3002	3259	2718	3256	2994	2729	2457
Hutisko-Solanec	2066	2092	2005	2151	2105	1979	2104	1788	2001	1961	1924	1897
Krhová	1046	1161	1317	1450	1733	1696	1834	1539	1719	1606	1752	1704
Prostřední Bečva	1725	1650	1399	1678	1598	1482	1641	1691	1863	1815	1612	1568
Rožnov pod Radhoštěm	4415	4207	4076	4140	4240	4178	4772	4928	7671	10885	15468	17727
Střítež nad Bečvou	736	758	769	850	908	790	840	736	845	845	804	768
Valašská Bystřice	1881	1979	2045	2090	2114	2047	2029	1743	2339	2217	2079	2134
Valašské Meziříčí	7108	7767	8024	8245	8529	8495	11173	12413	13981	19252	23253	24864
Velká Lhota	932	883	853	887	945	887	879	693	681	621	465	417
Vidče	1437	1504	1459	1633	1749	1462	1686	1563	1606	1597	1490	1424
Vigantice	669	692	686	709	698	654	749	640	775	834	826	859
Zašová	1894	1950	2027	2222	2263	2215	2543	2549	2688	2689	2587	2645
Zubří	2554	2657	2636	2887	3034	2785	3115	3319	4094	4512	5378	5274
MAS Rožnovsko	30707	31938	31464	33478	34556	33120	38215	37701	45192	53574	62110	65500

 Zdroj: ČSÚ, dostupné na: www.czso.cz
Tabulka 4: Počet obyvatel a jeho vývoj v obcích MAS Rožnovsko mezi lety 2001 – 2013

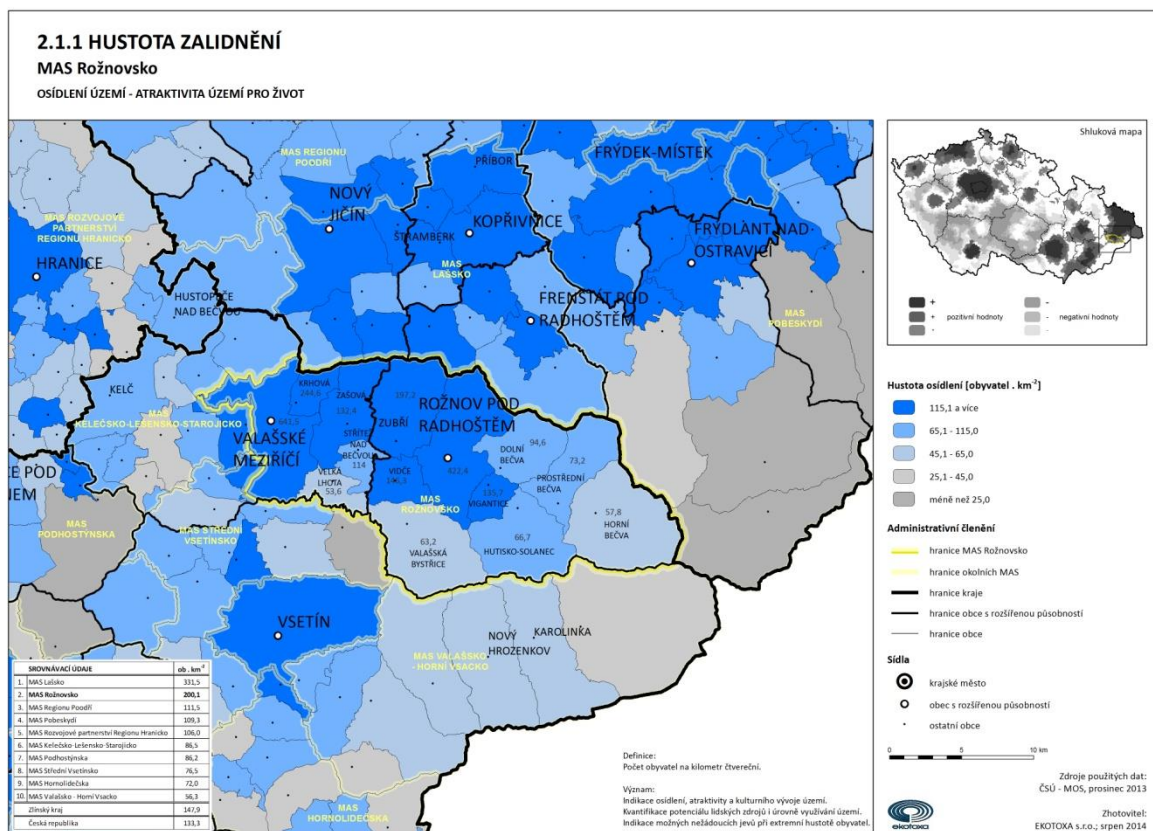
Obec	2001	2002	2003	2004	2005	2006	2007	2008	2009	2010	2011	2012	2013
Dolní Bečva	1 798	1 808	1 805	1 799	1 799	1 808	1 791	1 814	1 827	1 835	1 881	1 874	1 896
Horní Bečva	2 428	2 427	2 420	2 431	2 447	2 448	2 459	2 482	2 466	2 459	2 451	2 465	2 449
Hutisko-Solanec	1 910	1 923	1 933	1 938	1 955	1 998	2 005	2 011	2 005	2 003	2 004	1 982	1 993
Krhová	x	x	x	x	x	x	x	x	x	x	x	x	1970
Prostřední Bečva	1 672	1 666	1 661	1 671	1 666	1 666	1 664	1 679	1 687	1 687	1 680	1 710	1 716
Rožnov pod Radhoštěm	17 540	17 406	17 238	17 276	17 129	17 024	17 072	16 972	16 871	16 821	16 877	16 750	16 672
Střítež nad Bečvou	791	787	779	790	788	796	797	823	840	840	842	848	851
Valašská Bystřice	2 194	2 220	2 240	2 260	2 257	2 267	2 272	2 292	2 291	2 276	2 265	2 266	2 273
Valašské Meziříčí	27 544	27 520	27 481	27 410	27 362	27 332	27 336	27 290	27 176	27 071	26 793	26 623	22 733
Velká Lhota	429	429	424	432	434	426	449	460	475	478	492	503	500
Vidče	1 589	1 610	1 614	1 607	1 620	1 635	1 654	1 661	1 672	1 674	1 685	1 719	1 722
Vigantice	893	895	888	900	928	942	935	950	966	990	992	1 019	1 036
Zašová	2 759	2 787	2 790	2 815	2 810	2 810	2 841	2 903	2 920	2 942	2 945	2 961	2 983
Zubří	5 368	5 396	5 409	5 432	5 458	5 483	5 487	5 515	5 536	5 618	5 571	5 581	5 599
MAS Rožnovsko	66 915	66 874	66 682	66 761	66 653	66 635	66 762	66 852	66 732	66 694	66 478	66 301	64 393

 Zdroj: ČSÚ, data k 31. 12. 2013, dostupné na: www.czso.cz

K 31. 12. 2013 žilo v obcích na území MAS Rožnovsko 64 393 obyvatel. S výjimkou města Rožnov pod Radhoštěm a Valašské Meziříčí, kde počet obyvatel postupně klesá, je zřejmý trend postupného a plynulého nárůstu počtu obyvatel obcí. Tento trend lze vysvětlit především stěhováním obyvatel z měst na venkov.

Následující obrázek znázorňuje hustotu zalidnění na území MAS Rožnovsko. Hustota zalidnění – 200,1 obyvatel na km² – je poměrně vysoká. Důvodem je sídelní struktura charakteristická pro území ovlivněné horskými podmínkami, a také přítomnost města Rožnov pod Radhoštěm a Valašské Meziříčí.

Obrázek 3: Hustota zalidnění



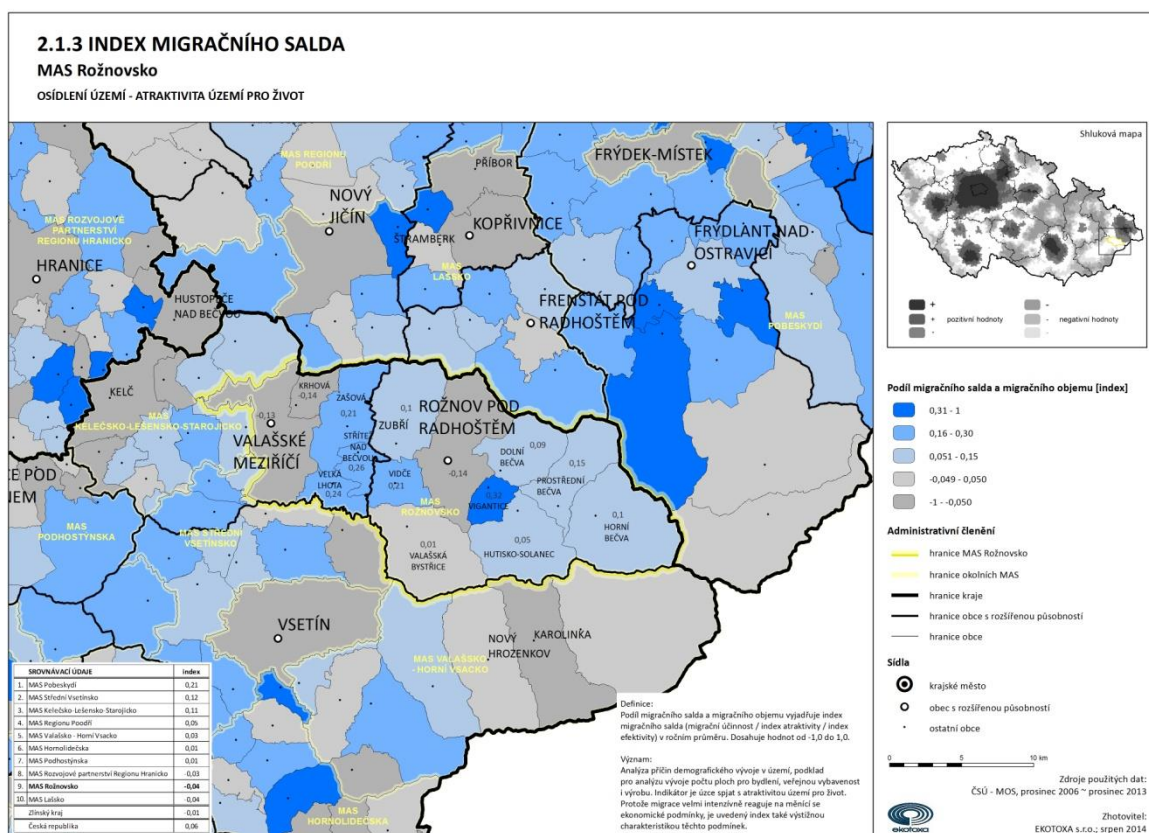
Zdroj: Ekotoxa 2014

Pro přesnější hodnocení vývoje počtu obyvatel je potřeba také sledovat výsledek procesů porodnosti a úmrtnosti a migrační saldo, které se používá jako vhodný indikátor k určení atraktivity dané obce pro bydlení. Migrační záležitosti do značné míry ovlivňují stav populace na vymezeném prostoru. Problém u migrace spočívá ve sledování vnitřní migrace v rámci

jednotlivých obcí, ve sledování vnější migrace mezi jednotlivými obcemi a pak také ve sledování migrace směřující mimo rámec území správního obvodu.

Obrázek č. 4 znárodňuje hodnoty indexu migračního salda, který sleduje, jak se lidé do území stěhují a naopak vystěhovávají, a zároveň poukazuje na atraktivnost daného území pro život. MAS Rožnovsko vykazuje průměrnou hodnotu -0,04. Zaznamenává, jak se obyvatelé stěhují z větších měst na venkov.

Obrázek 4: Index migračního salda



Zdroj: Ekotoxa 2014

Věková struktura

Jak vyplývá z předchozího odstavce, na území MAS Rožnovsko se projevuje proces depopulace, klesá přirozený přírůstek. Pokles počtu obyvatel také způsobuje záporné migrační saldo. V následující tabulce č. 2.3 je zachycena věková struktura obyvatelstva žijícího na území MAS Rožnovsko.

Věková struktura je ve srovnání s ostatními regiony podobná. Věková kategorie 15 – 64 let je zastoupena obvyklým způsobem. Skupina obyvatelstva ve věku 0 - 14 let se naopak vyznačuje nízkým počtem. To lze také vysvětlit snižováním porodnosti, která vede ke stárnutí obyvatelstva. Všechny obce MAS Rožnovsko zaznamenávají více obyvatel v důchodovém věku než ve věku do 15-ti let. To také vyplývá z předchozího popisu. Zde nastává prostor pro jednotlivé obce, aby pro mladé lidi zajistily kvalitní služby.

Tabulka 5: Vývoj věkové struktury obcí MAS Rožnovsko v období 2008 a 2012

Obec	Věk 0 - 14 let		Věk 15 - 64 let		Věk 65 a více	
	2008	2012	2008	2012	2008	2012
Dolní Bečva	256	287	1 264	1 260	294	327
Horní Bečva	335	327	1 705	1 650	442	488
Hutisko-Solanec	300	304	1 396	1 329	315	349
Krhová	0	0	0	0	0	0
Prostřední Bečva	221	239	1 200	1 187	258	284
Rožnov pod Radhoštěm	2 301	2 266	12 073	11 499	2 598	2 985
Střítež nad Bečvou	120	136	559	550	144	162
Valašská Bystřice	329	319	1 628	1 579	335	368
Valašské Meziříčí	3 926	3 881	19 230	17 980	4 134	4 762
Velká Lhota	87	93	295	326	78	84
Vidče	265	276	1 152	1 178	244	265
Vigantice	132	165	677	697	141	157
Zašová	420	454	2 078	2 063	405	444
Zubří	781	872	3 953	3 830	781	879
MAS Rožnovsko	9 217	9 619	45 946	45 128	9 875	11 554

Zdroj: ČSÚ, data k 31. 12. 2012, dostupné na: www.czso.cz

V následující tabulce je znázorněno procentuální věkové zastoupení obyvatelstva v jednotlivých obcích. Průměrný věk na území MAS Rožnovsko je 41,5 let. V tabulce je také uveden index stáří. Tato charakteristika věkové struktury obyvatelstva vypovídá o stárnutí obyvatelstva v jednotlivých obcích a vysvětluje, kolik obyvatel starších 65 let připadá na sto dětí do 15 let. Hodnota vyšší než 100 vyjadřuje větší počet osob nad 65 v populaci.

Index stáří za MAS Rožnovsko dosáhl hodnoty 125, což je vzhledem k celorepublikovému průměru (116) a Zlínskému kraji (124) lehce nadprůměrná hodnota. Ve třech obcích (Velká Lhota, Vidče a Zašová) převažuje počet mladších občanů nad nejstaršími. Největší podíl nejstarším staršího obyvatelstva žije v obci Krhová, kde index stáří dosahuje nadprůměrné hodnoty 153,94. Stárnutí obyvatelstva je však trend celé ČR i všech vyspělých evropských

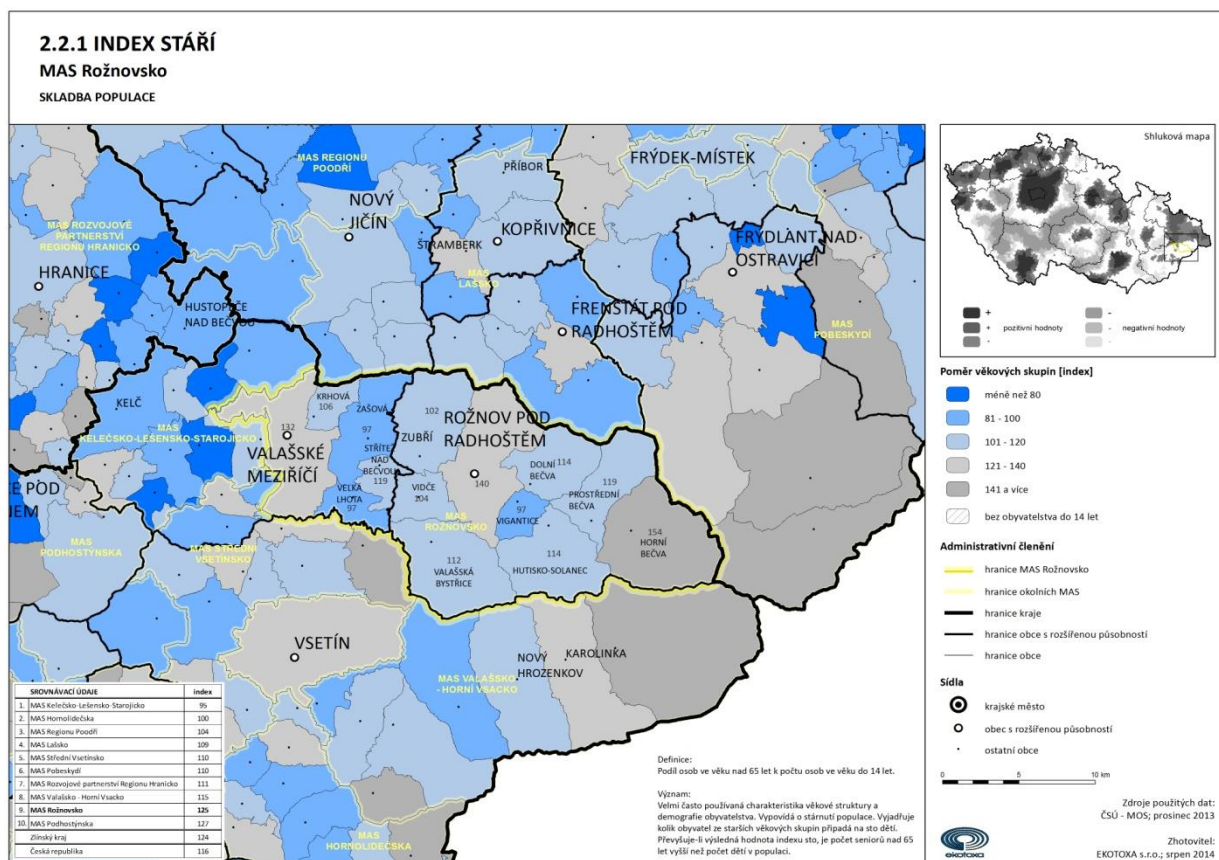
zemí.

Tabulka 6: Věková struktura obcí MAS Rožnovsko

Obec	Věková skupina (%)			Index stáří
	0 - 14	15 - 64	65 a více	
Dolní Bečva	0%	0%	0%	114,00
Horní Bečva	13%	67%	20%	132,19
Hutisko-Solanec	15%	67%	18%	105,71
Krhová	x	x	x	153,94
Prostřední Bečva	14%	69%	17%	113,69
Rožnov pod Radhoštěm	14%	69%	18%	119,26
Střítež nad Bečvou	16%	65%	19%	139,88
Valašská Bystřice	14%	70%	16%	118,71
Valašské Meziříčí	15%	68%	18%	111,68
Velká Lhota	18%	65%	17%	96,63
Vidče	16%	69%	15%	104,06
Vigantice	16%	68%	15%	97,04
Zašová	15%	70%	15%	96,67
Zubří	16%	69%	16%	101,79
MAS Rožnovsko	14%	66%	17%	114,6

Zdroj: ČSÚ, data k 31. 12. 2013, dostupné na: www.czso.cz

Obrázek 5: Index stáří



Zdroj: Ekotoxa 2014

Vzdělanost obyvatel

Následující *tabulka* č. 2.5 ukazuje nejvyšší dosažené vzdělání obyvatel žijících na území MAS Rožnovsko. Data zahrnují pouze obyvatelstvo ve věkové kategorii nad 15 let věku. Ve srovnání se Zlínským krajem a celou ČR je situace obdobná. Úroveň vzdělání je vůči kraji a ČR již horší. Nejlepší je situace v Rožnově pod Radhoštěm a ve Valašském Meziříčí, kde je nejvyšší podíl vysokoškolsky vzdělaného obyvatelstva. Naopak méně příznivá je situace v obcích venkovského charakteru. Ve městě Rožnov pod Radhoštěm sídlí významné vzdělávací instituce, ve Valašském Meziříčí je poskytováno vysokoškolské vzdělání.

Tabulka 7: Dosažené vzdělání v MAS Rožnovsko

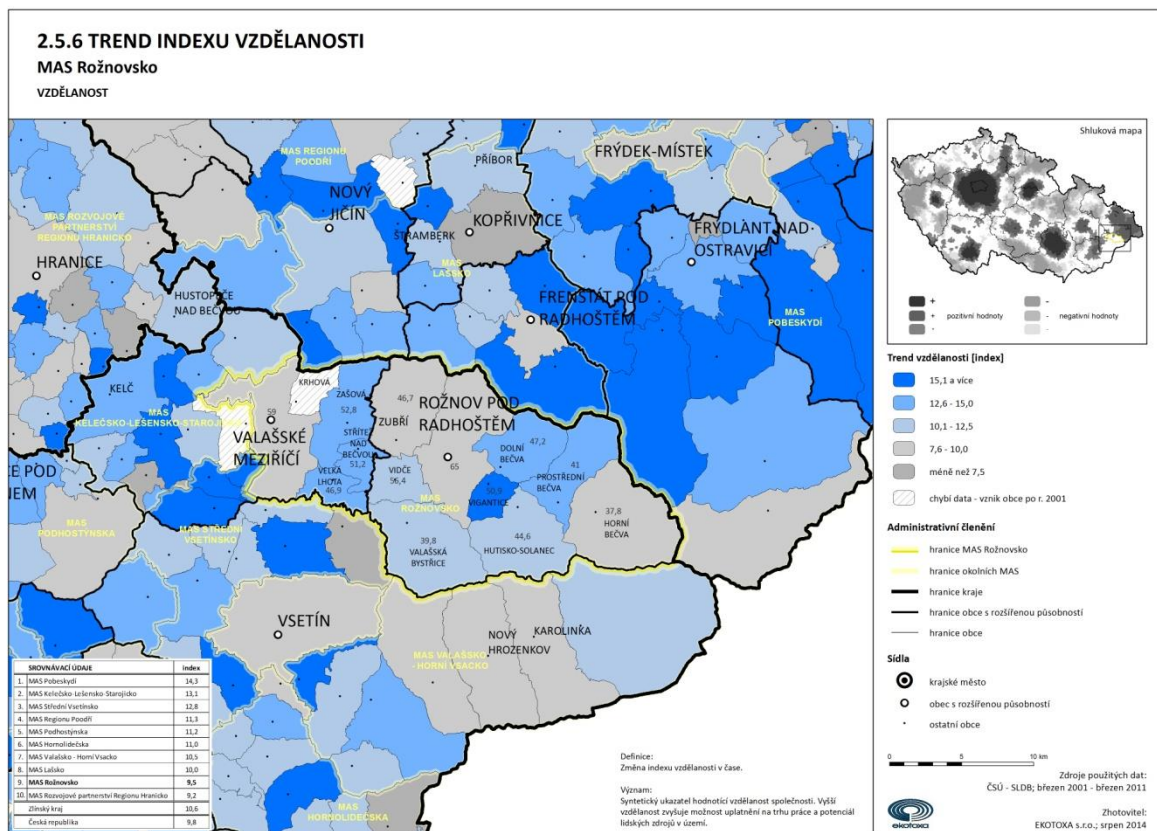
Obec	Dolní Bečva	Horní Bečva	Hutisko-Solanec	Křhová	Prostřední Bečva	Rožnov pod Radhoštěm	Střítež nad Bečvou	Valašská Bystřice	Valašské Meziříčí	Velká Lhota	Vídeče	Vigantice	Zašová	Zubří	
Celkem*	1 529	2 092	1 671	x	1 448	14 427	683	1 927	22 711	373	1 380	797	2 457	4 589	
z toho	bez vzdělání	6	7	6	x	11	30	0	9	63	1	2	3	93	16
	základní vč. neukončeného	326	537	388	x	333	2 576	130	483	3 746	77	239	151	462	902
	střední vč. vyučení (bez maturity)	575	819	656	x	588	4 254	269	745	7 565	137	463	300	819	1 761
	úplné střední s maturitou	387	460	372	x	340	4 213	171	422	6 823	96	430	213	673	1 247
	nástavbové studium	31	38	32	x	27	424	14	39	816	4	38	17	59	103
	vyšší odborné vzdělání	16	18	11	x	6	153	7	10	275	5	11	4	21	33
	vysokoškolské	144	137	165	x	110	2 292	79	148	2 747	35	150	86	272	379
z toho	bakalářské	26	25	40	x	28	282	13	27	441	10	19	19	41	75
	Magisterské	117	109	121	x	80	1 944	63	121	2 263	25	130	66	226	297

 Zdroj: ČSÚ, data k 31. 12. 2013, dostupné na: www.czso.cz

*Počet obyvatel s obvyklým pobytem a nejvyšším ukončeným vzděláním (věk 15 a víc)

Index vzdělanosti, který je znázorněn v následujícím obrázku, hodnotí vzdělanost na území MAS Rožnovsko. Zahrnuje podíl obyvatel se středoškolským a vysokoškolským vzděláním. Hodnota 56,2 se téměř rovná celorepublikovému průměru, a vzhledem k okolním regionům se vyznačuje spíše nadprůměrnou hodnotou.

Obrázek 6: Trend indexu vzdělanosti



Zdroj: Ekotoxa 2014

2.2 Vybavenost obcí a služby

Pro kvalitu života v obcích mají služby velký význam. Ve velké míře ovlivňují atraktivitu pro bydlení v obci. I zde platí úměra, že čím je obec větší, tím je obyvatelům nabízena větší nabídka služeb.

Školská zařízení

Vývoj počtu obyvatel zaznamenává v posledních letech stagnaci, demografická struktura vykazuje výrazný úbytek nejmladší generace, v jednotlivých obcích se situace lehce různí (viz kap. obyvatelstvo). Ve většině obcí obyvatel přibývá (záporný přirozený přírůstek, kladné migrační saldo), migrují především obyvatelé, kteří jsou na počátku svého produktivního věku, tzn. ve věku, kdy budou mít děti.

Z hlediska školských zařízení je situace relativně pozitivní. Školská zařízení jsou v území dobře rozmístěna a jsou dobře dostupná. Kvalita zařízení a kvalita a odbornost pedagogů patří mezi silné stránky. V každé obci se nachází základní a mateřská škola. Největší počet zařízení se nachází v Rožnově pod Radhoštěm a pak v Zubří. V obcích Prostřední Bečva a Vigantice jsou základní školy pouze s 1. stupněm. Slabou stránkou je momentálně malá kapacita v mateřských školách, nízká kapacita družin a nenaplnění kapacity v základních školách. Podle budoucího demografického vývoje však v tomto směru dojde ke změně. Na základě očekávaného snížení porodnosti dojde k poklesu dětí v mateřských školách. Naopak současná generace dětí v mateřských školách přejde na školy základní, tudíž dojde ke snížení počtu volných míst. Střední školy jsou dobře dostupné v blízkém okolí, a to v městě Rožnov pod Radhoštěm a Valašské Meziříčí.

Mezi problémy a potřeby v oblasti školství patří:

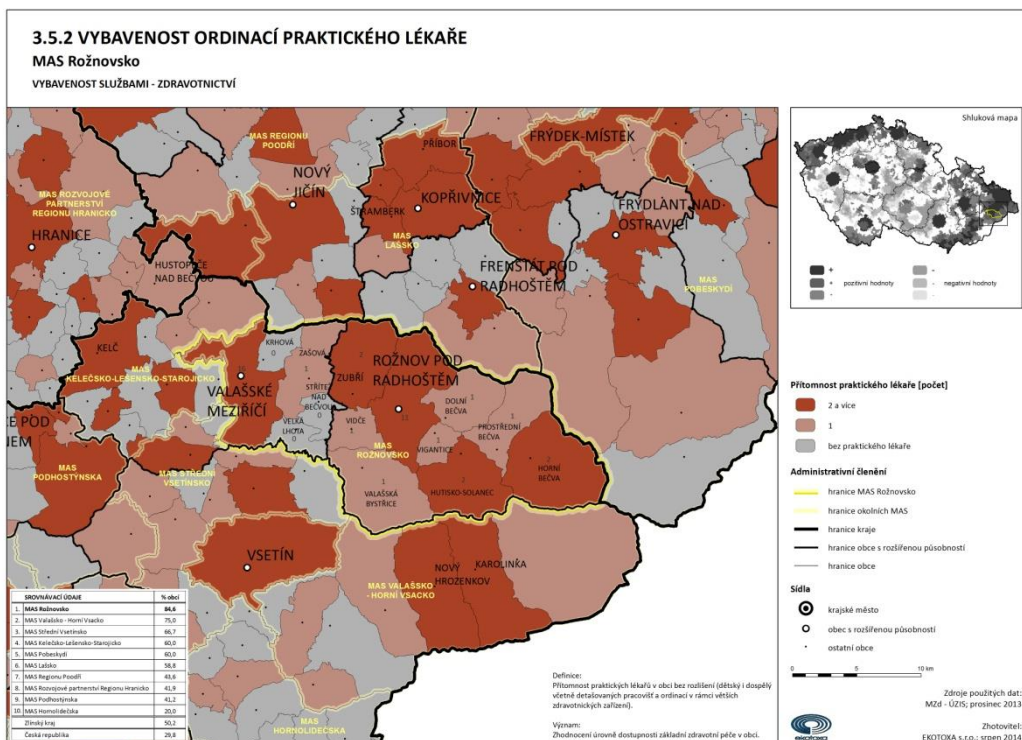
- Nedostatečná kapacita mateřských škol
- Prázdninový provoz mateřských škol

Vzhledem k větší velikosti sídel je v obcích dobrá dostupnost řada dalších služeb, jako je například obchod, pošta, hostinec, knihovna a lékař. V menších obcích je nutno k lékaři dojíždět.

Zdravotní péče

Téměř v každé obci je k dispozici ordinace lékaře, specializovaní lékaři (obvodní, ženský, dětský, stomatolog atd.). Výjimku tvoří obce Krhová, Střítež nad Bečvou a Velká Lhota, kde jsou bez ordinace praktického lékaře. Úroveň dostupnosti základní zdravotní péče v obci znázorňuje následující obrázek. V mapě je vyznačeno, které obce disponují praktickým lékařem, přičemž není rozlišeno, zda se jedná o dětského či dospělého lékaře. Pokrytí základní zdravotní péče v obcích na území MAS Rožnovsko tvoří 84,6%, což je vzhledem ke krajskému a celorepublikovému průměru nadprůměrné zastoupení.

Obrázek 7: Vybavenost ordinací praktického lékaře



Zdroj: Ekotoxa 2014

Spádovými městy zdravotní péče jsou města Rožnov pod Radhoštěm a Valašské Meziříčí. Poliklinika a nemocnice poskytující lůžkovou péči se nachází ve Valašském Meziříčí. Je tedy z hlediska komplexní zdravotní péče spádovým centrem pro ostatní obce na území MAS Rožnovsko. Lékárny jsou obyvatelům k dispozici v Rožnově pod Radhoštěm, Valašském Meziříčí a Zubří, dále pak v Hutisku-Solanci, Valašské Bystřici, Horní Bečvě a Zašově. Stanice lékařské služby první pomoci se nachází v Rožnově pod Radhoštěm. Zde se také nachází poliklinika (49 ordinací). Nemocnice poskytující lůžkovou péči se nachází ve Valašském Meziříčí.

Sociální péče

Sociální služby na území MAS Rožnovsko jsou soustředěny převážně v Rožnově pod Radhoštěm a Valašském Meziříčí. Díky dobré dopravní dostupnosti města jsou tyto služby poskytovány nejen obyvatelům Rožnova a Valašského Meziříčí, ale všem obyvatelům obcí na území MAS Rožnovsko.

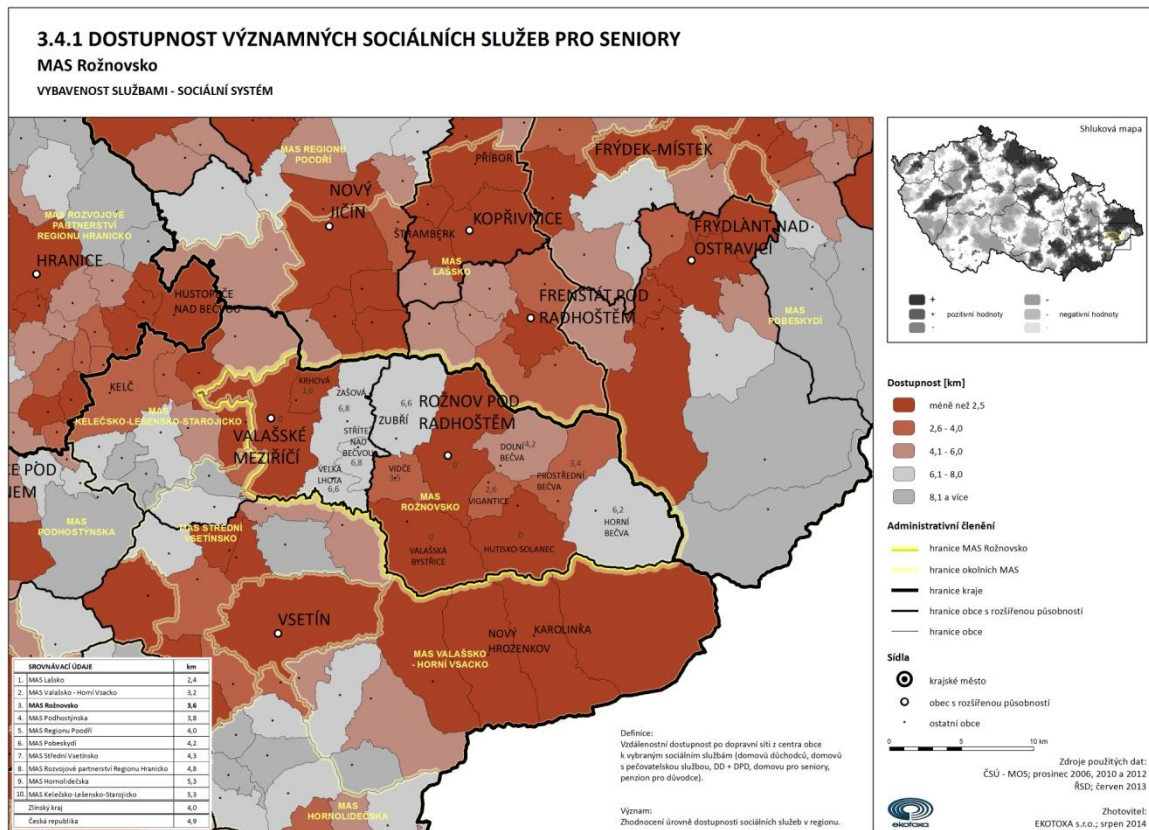
Na území MAS se nachází 6 druhů zařízení sociálních služeb, dle oficiálního dělení druhů zařízení sociálních služeb, a další 4 zařízení spadajících do kategorie "ostatní" zařízení sociálních služeb. Velká část ze zařízení sociálních služeb se nachází přímo ve městě Rožnov pod Radhoštěm a Valašské Meziříčí.

Nachází se zde tato zařízení: **Centrum denních služeb** zřízené Charitou Valašské Meziříčí, které poskytuje své služby osobám se zdravotním postižením a seniorům, **Domov pro seniory Rožnov pod Radhoštěm** zřízený Zlínským krajem a spadajícím pod Sociální služby Vsetín, příspěvkovou organizaci, sociální poradna **Poradna pro ženy a dívky Rožnov pod Radhoštěm** zřízená Občanským sdružením ONŽ- pomoc a poradenství pro ženy a dívky. V Rožnově pod Radhoštěm se nachází také **Kamarád Rožnov o.p.s.** - sociálně terapeutické dílny pro dospělé osoby s mentálním a tělesným postižením a **Iskérka o.p.s.**- sociální centrum denních aktivit poskytující sociální rehabilitace dospělým osobám, které se vlivem různých důvodů dostaly do psychické krize a dlouhodobě duševně nemocným osobám starším 18 let.

Další zařízení sociálních služeb na území MAS Rožnovsko se nachází v obci Hutisko-Solanec. Tímto zařízením je **Rodina Svaté Zdislavy, občanské sdružení**. Hlavním posláním této poradny je poskytovat informace, rady a další aktivní pomoc pěstounům, jejich dětem (vlastním i svěřeným) a osobám, které by se chtěly stát pěstouny. Další zařízení jsou Charita Valašské Meziříčí a **Sociálně aktivizační služby pro seniory a osoby se zdravotním postižením** v Rožnově pod Radhoštěm, **Sasanky- sociálně aktivizační služby pro rodiny s dětmi** v Rožnově pod Radhoštěm a také **Charitní pečovatelská služba Rožnov pod Radhoštěm**. Dále zde patří **Podané ruce, sociální družstvo** sídlící ve městě Zubří, které poskytuje pečovatelskou službu a službu osobní asistence.

Dostupnost významných sociálních služeb znázorňuje následující obrázek.

Obrázek 8: Dostupnost významných sociálních služeb pro seniory



Zdroj: Ekotoxa 2014

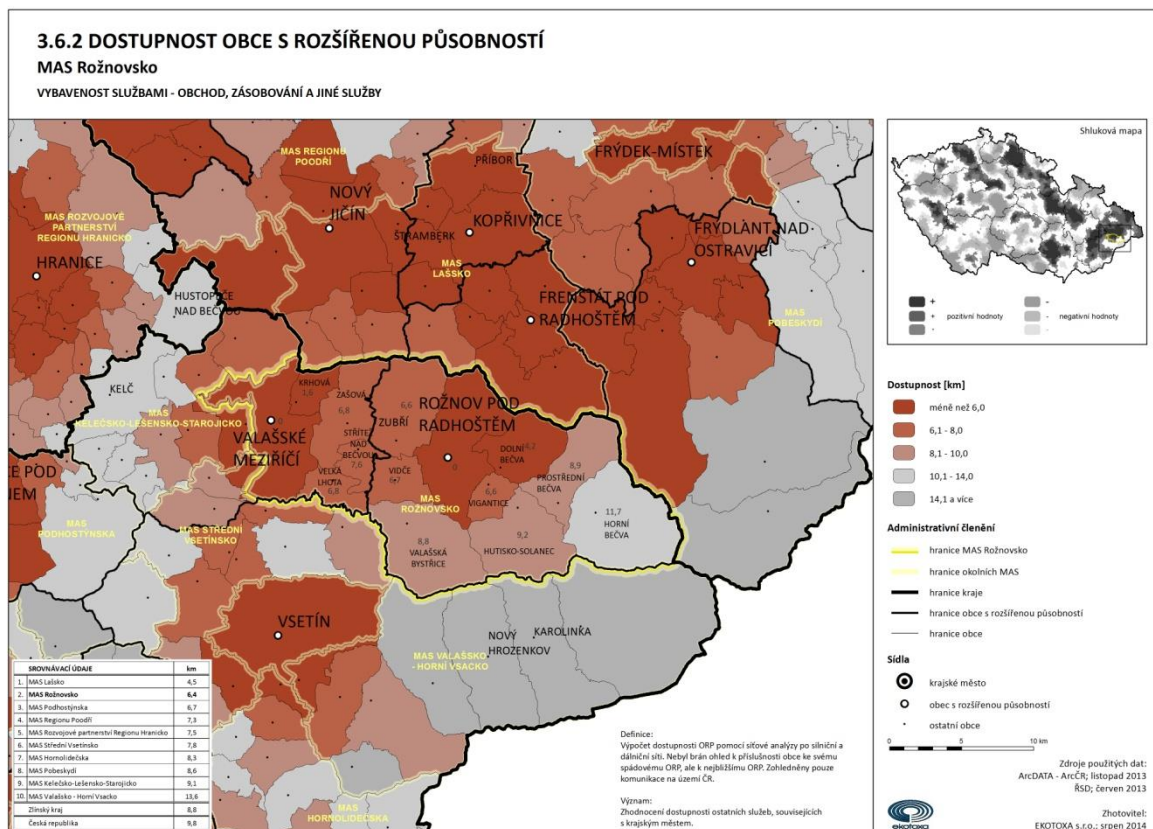
Komerční služby

Obce MAS jsou poměrně dobře vybaveny komerčními službami. Obchod s potravinami i smíšeným zbožím je ve všech obcích, stejně jako hospoda/restaurace a pošta či kadeřnictví. Ostatní služby, jsou v obcích zastoupeny různě. Jedná se však o služby, které nejsou využívány denně, a proto je možné za nimi dojíždět do sousedních obcí.

Centrem obchodu a služeb je pro území MAS město Rožnov pod Radhoštěm, Valašské Meziříčí a také město Zubří, kde se nachází několik super či hypermarketů. Rovněž se zde nacházejí banky, pojišťovny a další služby.

Dostupnost služeb na území MAS Rožnovsko je znázorněno v dalším obrázku. Z mapy lze dobře vidět spádová centra a periferní oblasti, které mají ke službám větší vzdálenost. Z hlediska dostupnosti služeb se území MAS Rožnovsko nachází pod průměrem celorepublikového průměru. To je ovlivněno především sídelní strukturou a přírodními podmínkami, které ji ovlivňují.

Obrázek 9: Dostupnost obce s rozšířenou působností



Zdroj: Ekotoxa 2014

Kultura

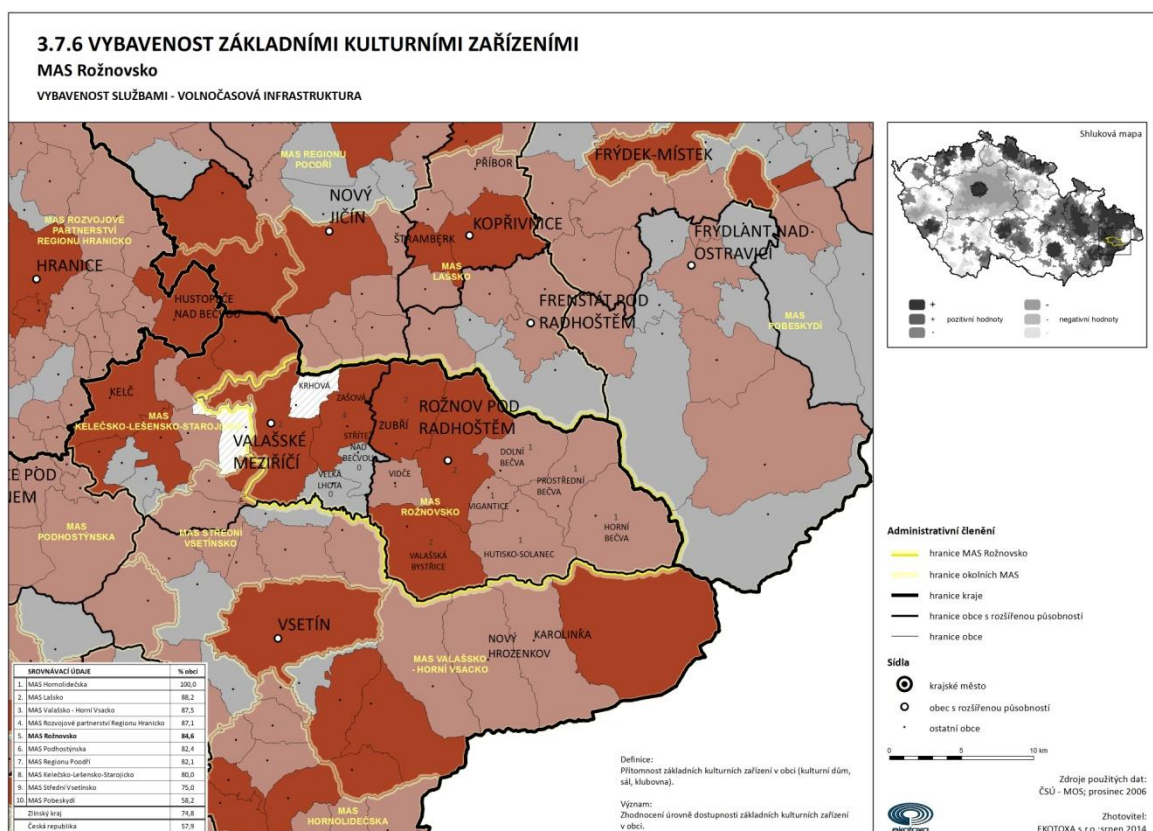
Kulturní život je významně ovlivněn blízkostí města Rožnov pod Radhoštěm, v jehož Valašském muzeu v přírodě se odehrává většina kulturních aktivit. Muzeum pravidelně vydává kalendář kulturních akcí, a také městem Valašské Meziříčí a Zubří. Ve všech obcích je společenský a kulturní život na velmi vysoké úrovni. Aktivně zde pracují nejrůznější spolky a organizace, zajišťují pořádání zábav, výstav, přednášek a setkání občanů. Jsou to hasiči, myslivecká sdružení, zahrádkáři, organizace důchodců, sportovní organizace, včelaři, klub turistů a další.

Mezi významné pořádané kulturní akce:

Plesy, koš slivovice, obecní slavnosti, rožinání Vánočního stromu, Mikulášská nadílka, pálení čarodějnic, pochovávaní basy (vítání jara, rozloučení se zimou), šmigrust (Velikonoce, pomlázka), kácení máje, náboženské pouti, hody.

Vybavenost základními kulturními zařízeními lze spatřit v následujícím obrázku.

Obrázek 10: Vybavenost základními kulturními zařízeními



Zdroj: Ekotoxa 2014

V oblasti **kulturní infrastruktury** se v obcích nacházejí nejčastěji knihovny a kostely, kam je možné docházet na bohoslužby (ve všech obcích). Častá možnost účastnit se bohoslužeb přímo v obci souvisí s velmi vysokým počtem věřících v obcích MAS (jejich zastoupení je přibližně trojnásobné oproti situaci v ČR celkově).

Území MAS Rožnovska nabízí návštěvníkům řadu kulturních a historických památek a pamětihodností:

Tabulka 8: Kulturní a přírodní památky

Obec	Kulturní a přírodní památky
Dolní Bečva	Farní kostel svatého Antonína Paduánského Kaple svatého Cyrila a Metoděje na Radhošti Socha pohanského boha Radegasta Farní budova Kaple Panny Marie Bolestné v Horním Rozpitém Dřevěná zvonice na Pavlově lúce
Horní Bečva	Typicky horská obec s převážně zalesněným územím Přehrada na řece Bečvě (rozloha 12 ha)
Hutisko-Solanec	výletní místo „Poskla“ – přírodní památka o rozloze 2,5ha s různými typy polopřirozených nelesních společenstev
Prostřední Bečva	Státní přírodní památka I. kategorie „Pustevny“ – rekreační středisko Beskyd, turistické objekty: Pustevny, Šumná, Maměnka, Libušín, Tanečnice; památkově chráněny jsou Pustevna, Maměnka, Libušín a zvonička, vše dřevěné objekty, v jídelně Libušína se nachází malby podle kartónů Mikoláše Alše. Rozhledy z vyhlídkového altánu Cyrilka Končí zde sedačková lanovka z Ráztoky
Rožnov pod Radhoštěm	Valašské muzeum v přírodě Kostel všech Svatých Evangelický kostel Hradisko Jurkovičova rozhledna pomník T.G. Masaryka na náměstí Rožnovský pivovar – začal fungovat po obnově v roce 2010
Střítež nad Bečvou	Evangelický kostel z roku 1876 – kulturní památka Barokní varhany v evangelickém kostele původně z roku 1780 instalované v r.1873, restaurované v r.2006 – kulturní památka Přírodní památka Rákosina
Valašská Bystřice	Velká rozloha obce na hornatém území římsko-katolický kostel Nanebevzetí P. Marie z 18. stol. hroby Portášů
Valašské Meziříčí	Měšťanské domy Hvězdárna Kostel Nejsvětější trojice Zámek Kinských Socha sv. Josefa s Ježíškem Sloup se sochou P. Marie na náměstí Kostel evangelický s farou
Velká Lhota	dřevěný evangelický kostel z roku 1783 – jedna z nejcennějších památek v kraji, který se jako jediný u nás dochoval s původními základními rysy „tolerančních“ kostelů vystavěných po vydání tolerančního patentu
Vidče	Zvonička z 18. Stol. – kulturní památka farní kostel sv. Cyrila a Metoděje z roku 1920

	<p>obří pískovcové koule nejasného původu (u kostela, v nedalekém lomu), kamenná linie: Megoňky-Vidče-Hulín -Olšany</p> <p>82% obce se nachází v CHKO Beskydy</p> <p>cvičný svah pro paragliding</p> <p>obcí prochází naučná stezka Hradisko</p>
Vigantice	<p>kaple ve středu obce</p> <p>celá obec se nachází v oblasti CHKO Beskydy</p>
Zašová	<p>barokní poutní chrám Navštívení Panny Marie z 18. stol. se vzácným obrazem Panny Marie s Děťátkem</p> <p>klášterní budova z 18. stol., dnes využita Ústavem soc. péče</p> <p>barokní socha sv. Jana Nepomuckého u kostela z poslední třetiny 18. stol.</p> <p>Kamenný kříž u cesty pod kostelem</p> <p>Socha sv. Jana z Mathy, sv. Felixe z Valois, sv. Michaela Archanděla, socha sv. Josefa s Děťátkem, pískovcový velký znak rodu Žerotínů</p> <p>Všechny tyto objekty chráněny Státní památkovou péčí</p> <p>Údolí Stračka – známé poutní místo, kde vyvěrá pramen kvalitní pitné vody. Místo je dodnes hojně navštěvováno poutníky ze širokého okolí</p> <p>Přírodní památka – chráněný mokřad „Pod Hájem“, kde žijí některé vzácné druhy ptactva, vodních živočichů a rostlin</p> <p>Obec leží zčásti v CHKO Beskydy</p>
Zubří	<p>pozdně barokní farní kostel sv. Kateřiny - 18. stol.</p> <p>pomník popravených partyzánů</p> <p>přírodní památka – podhorská louka s velkým výskytem šafránu Heuffelova</p> <p>obec leží zčásti v CHKO Beskydy</p> <p>muzeum</p>
Krhová	<p>Pomník T. G. Masaryka</p> <p>Památný strom – Dub na Jehličné</p> <p>Kaple Krhová</p>

Zdroj: Vlastní zpracování

2.3 Život v obcích

V obcích MAS Rožnovsko působí řada **spolků a sdružení**. Prakticky ve všech obcích působí Sokol, Orel či tělovýchovná jednota. Dalšími častými spolky jsou hasiči, myslivci, spolky zaměřené na zpěv a folklór nebo včelaři. Působí zde však i široká škála dalších sdružení věnujících se kulturním, sportovním nebo obecně volnočasovým aktivitám; např. kynologové, rybáři, holubáři, chovatelé, divadelní spolky, kluby seniorů a další.

Spolky sice mají pořízeno základní vybavení pro své fungování (technické i materiální), ale pro dlouhodobé pokračování jejich činnosti, rozšíření členské základny a kvalitnější výkon své činnosti většina z nich potřebuje stávající vybavení obnovit, modernizovat či rozšířit.

Obce žijí bohatým společenským životem. Pořádá se v nich množství akcí, které jsou zaměřeny na různé zájmové skupiny. Velmi častým tématem kulturních akcí jsou místní zvyky a tradice (stavění máje, pálení čarodějnic, písně a tance apod.). Dále jsou akce často věnovány tradičním řemeslům – keramice, šití krojů nebo krojové obuvi, řezbářství atd.

Společenský život v obcích souvisí s poměrně dobrou vybaveností obcí MAS Rožnovsko kulturními a sportovními zařízeními. Stav těchto zařízení (vybavení, zázemí, ozvučení atd., ale i např. technický stav budov) však často není vyhovující a vyžaduje obnovu.

Následující přehled aktivních spolků a zájmových sdružení je jednoznačným a pozitivním dokladem o fungující „občanské společnosti“, zájmu místních obyvatel podílet se na spolkovém, sportovním, kulturním, společenském životě.

Tabulka 9: Přehled spolků a sdružení

Obec	SUBJEKTY
Dolní Bečva	Klub seniorů, Ajax Dolní Bečva, FC Dolní Bečva, Sbor dobrovolných hasičů, Myslivecké sdružení Dolní Bečva, Lyžařský klub Radhošť
Horní Bečva	SDH, Myslivecké sdružení Hubert, Český svaz včelařů, TJ Sokol H.Bečva odd. volejbalu, Futsal Club H.B, Bečvanský MTB klub Ohlá Klika, DC Sniper, Snowboarding Beskydy
Hutisko-Solanec	SDH, Folklorní soubor Soláněk, Cimbálová muzika Světlna, Fotbal klub tj. Hutisko solanec – oddíly - přípravka, starší a mladší žáci, dorost a muži.
Prostřední Bečva	SDH 1 a 2, esky červený kříž, Klub důchodců, Svaz zahrádkářů, Svaz včelařů, TJ Sokol Prostř.Bečva a TJ Sokol Kněhyně Pr.Bečva, Myslivecké sdruž. Radegast Pr.Bečva.
Střítež nad Bečvou	SDH, Český svaz žen, Svaz zahrádkářů, Sdružení důchodců, TJ Sokol odd. kopané, TJ odd. tenisu a volejbalu.
Rožnov p. Radh.	Charita Rožnov, Zdravý Rožnov, TJ Rožnov, Autoklub Rožnov, Bridžový klub, Bruslařský klub (TJ), Cyklistika - Beskyd Bike, Cyklistika (TJ), Fitness Fitt Sport, Gibon park, Horolezecký klub, Horolezecký klub - Alpic club Rožnov, Klub českých turistů (TJ), Kulturistika (TJ), Lyžování klasické (TJ), Radioklub Rožnov p. R., TJ Rožnov p.R. (TJ), 1. Florbalový klub Rožnov pod Radhoštěm, 1.Valašský FC, AŠSK ZŠ Videčská, Camping Club Rožnov

Valašská Bystřice	SDH, Charita-dům s peč.službou, Klub důchodců, Zahrádkářský krub, Klub včelařů, Sdružení myslivců, Klub čes. turistů TJ Sokol Valašská Bystřice, Dechová hudba Bystřičanka, Divadelní ochot. Soubor Chaos, Valašský sbor Portášský, Folklorní soubor Troják, a cimbálový soubor Troják.
Velká Lhota	SDH Malá Lhota a SDH Velká Lhota, TJ sokol odd. fotbalu, Myslivecké sdružení Velká Lhota.
Vidče	TJ vidče oddíl fotbalu, TJ Vidče šachový oddíl.
Vigantice	SDH, TJ kopaná benj.,žáci a dorost. Myslivecké sdruž. Rysová.
Zašová	SDH Zašová a SDH Veselá, Český svaz chovatelů, Myslivecké sdružení Sovinec,, Mysl.sdružení Vichury, Valašský horolezecký klub, Kinologický klub, TJ Zašová tenisový klub, TJ Zašová odd. fotbalu, volejbalu, TJ Velelá-házená, a tenis, Tenisový klub Zašová, Lyžařský vlek Veselá, Motocross klub Zašová, MTB – cyklistický odd.mládeže Zašová, Občanské sdružení Mariánský pramen ve Stračce, Orelská jednota Zašová, Český rybářský svaz, Skarkander-schola Veselá, Woodcrafter Zašová, Asociace TOM ČR Zaš., Klub Tempo Zašová, Společenství dětí Zašová, Český svaz bojovníků za svobodu Zašová, Zašovský chrámový sbor
Zubří	SDH – 1-Staré a, 2-Nové Zubří, ZO sdruž.postižených civilními chorobami, Klub žen Zubří, MS Čes.červeného kříže Zubří 1-dolní, 2-horní a 3-Staré Zubří, ZO modelářů, Svaz zahrádkářů, Svaz včelařů, Svaz chovatelů, Myslivecké sdružení Zubří, TJ GuZu oddíl kuželek, moderní gymnastiky, asociace sportu pro všechny, lyžařský klub, klub tenisu, stolní tenis, turistický oddíl, alternativní sporty, HC GuZu - házená Zubří, FC - fotbalový klub Zubří.
Krhová	ZO Českého zahrádkářského svazu, Klub seniorů, Myslivecké sdružení, Hrádky bez skládky, o.s.

Zdroj: Vlastní zpracování

2.4 Hospodářské podmínky

Struktura hospodářství je ovlivněna historickým vývojem a zdejšími přírodními podmínkami. Pro dané území je typické zastoupení poměrně velkého počtu firem, jedná se však zejména o podniky řazené do kategorie malých a případně středních podniků. Hlavní zaměstnavatelé a průmyslové podniky se nachází převážně v Rožnově pod Radhoštěm, Valašském Meziříčí, Zubří a případně i v Zašové.

Dominantní zastoupení má v ekonomice území MAS Rožnovsko hlavně průmysl. Místní společnosti produkují produkty pro automobilový průmysl, elektrozařízení, polovodičové součástky nebo zdravotnický materiál.

Tabulka 10: Přehled významných firem v MAS Rožnovsko

Firma	Zaměření činnosti	Obec
Karel Michalík – Kami	Výroba dřevařských, proutěných a výrobků	Vidče
Portáš, výrobní družstvo	výroba dřevěných násad	Vidče
Cobbler, s.r.o.	Výroba dřevěných lepených profilů	Vidče
Gumárny Zubří, a.s.	Výroba ostatních pryžových výrobků	Zubří
KSK - System, s.r.o.	Výroba plastových výrobků	Zubří
L+L Bečva, v.o.s.	Výroba pilařská a impregnace dřeva	Zubří
Moulds and Tools - Technic, s.r.o.	Výroba nástrojů a nářadí	Zubří
Václav Pernica – Okentěs	Velkoobchod železářské, instalatérské zboží	Zubří
Commodum, s.r.o.	Výstavba pozemních a inženýrských staveb	Valašská Bystřice
PORTÁŠ výrobní družstvo	Výroba dřevařských výrobků kromě nábytku	Valašská Bystřice
Zdeněk Štůsek - dřevovýroba	Výroba dřevařských, proutěných a výrobků	Valašská Bystřice
Miroslav Janík	Velkoobchod s tabákovými výrobky	Vigantice
ZPT Vigantice, s.r.o.	31620-Výroba ostatních elektrických zařízení j. n.	Vigantice
Cobbler,s.r.o.	Stavební firma, výroba dřevěných profilů	Zašová
TWW,s.r.o.	výroba dřevěných eurooken a dveře	Zašová
VZOD, družstvo Zašová	Rostlinná výroba, výroba mléka	Zašová
Mézl & Janíček, s.r.o	Stavební firma	Zašová

Náves	Výstavba inženýrských sítí, technická zařízení	Zašová
Sepas, a.s.	zpracování polystyrenu, stavební izolace	Zašová
Vapol	velkoobchod autopříslušenství a doplňků	Zašová
Arsil Crystal	výroba křemíku	Zašová
Jova-term	Instalatérská firma	Zašová

Zdroj: CD-ROM Albertina data, s.r.o.

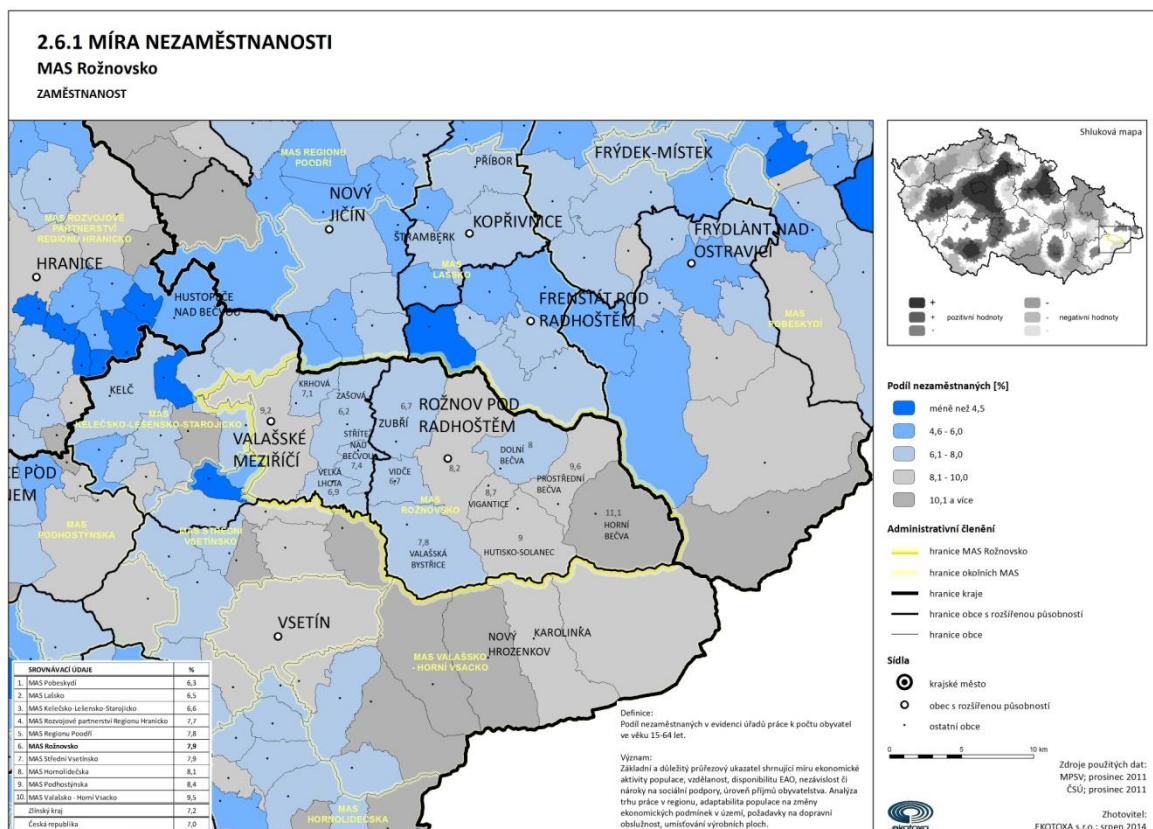
Trh práce

Pro hodnocení situace na trhu práce je důležitým ukazatelem **míra ekonomické aktivity**, která představuje potenciální pracovní sílu v daném regionu.

Míra nezaměstnanosti v Regionu Rožnovsko (stejně jako v celé ČR) se dlouhodobě udržuje na stabilní úrovni, resp. v posledních dvou letech a má dokonce zřetelně klesající tendenci. Míra nezaměstnanosti v regionu je zhruba na průměru Zlínského kraje a není vnímána jako problém. Problémy spočívají spíše v jejím charakteru – nedostatek příležitostí pro specifické skupiny a případně i nepoměr mezi potřebami zaměstnavatelů a dovednostmi potenciálních pracovníků.

Mapa na obrázku č. 11 ukazuje míru nezaměstnanosti v území MAS Rožnovsko. Průměrná míra nezaměstnanosti za celé území je 7,9%. Tato hodnota je spíše nadprůměrná. V rámci území je vyšší míra nezaměstnanosti zaznamenána především v periferní obci Horní Bečva, dále pak v obci Prostřední Bečva, Hutisku-Solanci a také ve městě Valašské Meziříčí.

Obrázek 11: Míra Nezaměstnanosti



Zdroj: Ekotoxa 2014

Podíl nezaměstnaných je dána více skutečnostmi, zejména tedy podnikatelskými aktivitami v regionálních „průmyslových centrech“ – Zubří, Valašské Meziříčí a Rožnov pod Radhoštěm. Stále více pracovních příležitostí vzniká i ve službách, zejména v oblasti cestovního ruchu.

Tabulka 11: Míra nezaměstnanosti

Obec	Míra nezaměstnanosti (%)	Míra ekonomické aktivity (%)	Počet uchazečů na 1 pracovní místo
Dolní Bečva	7,99	69,70	101,00
Valašské Meziříčí	7,69	70,55	11,00
Krhová	-1,00	-1,00	-1,00
Horní Bečva	11,12	64,84	37,00
Hutisko-Solanec	8,96	69,21	24,00
Prostřední Bečva	9,64	72,50	28,00
Rožnov pod Radhoštěm	8,17	68,62	27,00
Střítež nad Bečvou	7,37	67,09	-1,00
Valašská Bystřice	7,78	68,95	18,00
Velká Lhota	6,85	63,24	-1,00
Vidče	6,70	68,23	77,00
Vigantice	8,73	64,77	60,00
Zašová	6,22	64,02	43,00
Zubří	6,72	67,01	22,00

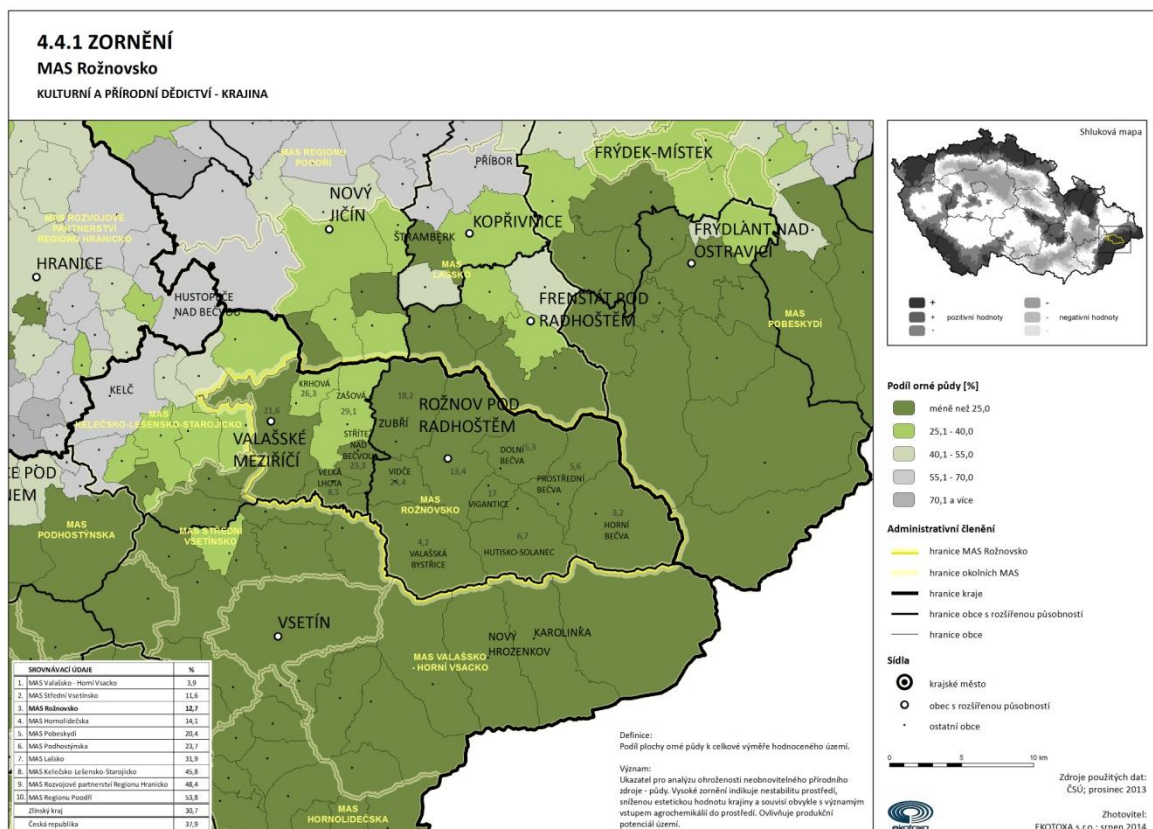
Zdroj: Ekotoxa 2014

Za prací mimo svoji obec vyjíždí denně 51,3 % obyvatel. Toto vyšší procento je dáno především tím, že většina obyvatel za prací vyjíždí do dvou blízkých měst – Valašského Meziříčí a Rožnova pro Radhoštěm.

Zemědělství

Úroveň zemědělství je do jisté míry již předurčena geografickou polohou území MAS a strukturou půdního fondu. Zemědělská půda v mikroregionu představuje pouze 35 % celkové výměry půdního fondu, z toho orná půda tvoří 12,7 % zemědělské půdy a louky tvoří 60 % zemědělské půdy. Největší podíl v nezemědělské půdě, která činí 65 % celkové výměry, představuje lesní půda (86 %). Následující obrázek ukazuje podíl orné půdy na území MAS a v jeho okolí. Z mapy je vidět, že převážná část území je pokryta lesy a loukami, orná půda tvoří nízké procento. Ve Zlínském kraji má území MAS Rožnovsko jeden z nejnižších podílů orné půdy v území.

Obrázek 12: Zornění



Zdroj: Ekotoxa 2014

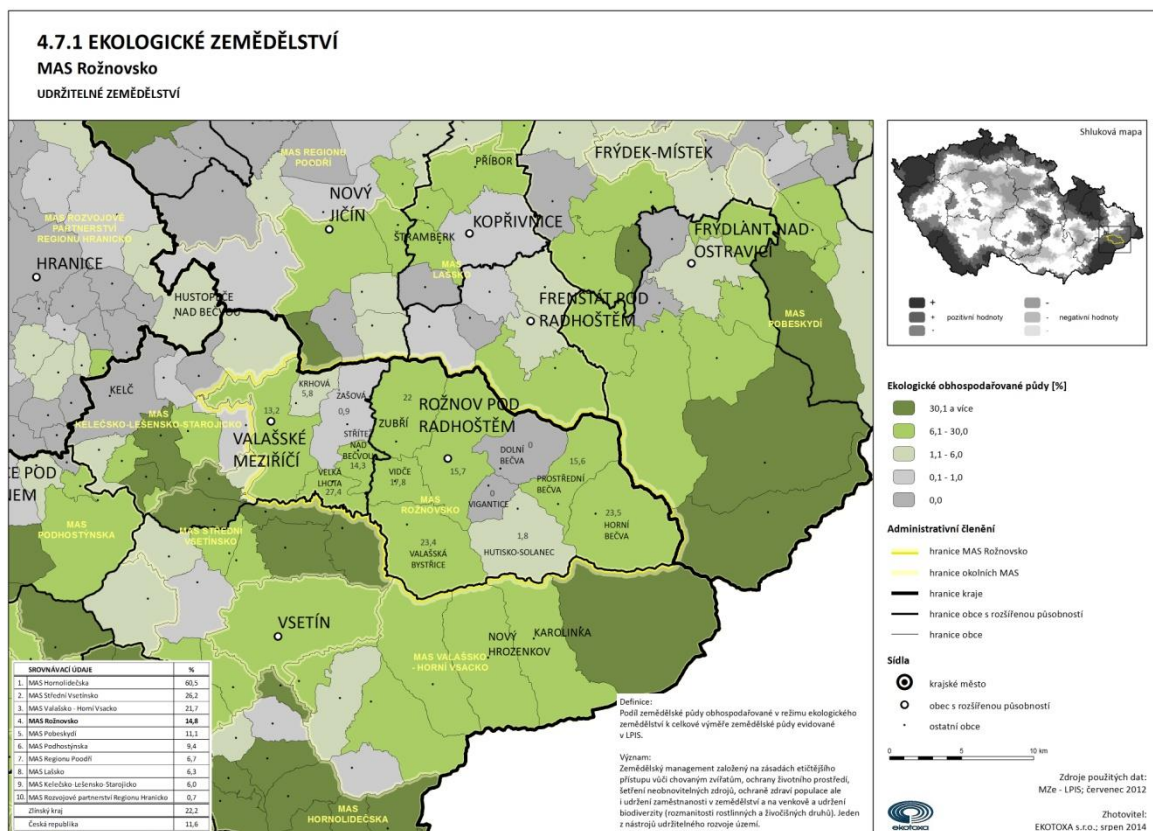
Na území MAS Rožnovsko působí řada úspěšných zemědělských podniků zabývajících se rostlinnou výrobou kombinovanou s živočišnou výrobou (smíšené hospodářství). Zvyšuje se význam chovu dobytka a lesnictví.

Půdy na území Rožnovska nejsou příliš úrodné, čímž je určena struktura zdejší zemědělské produkce. Z živočišné výroby převládá pastevní chov skotu, většinou jalovic a masných plemen, rozvinutý je také chov ovcí a drůbeže. V rostlinné výrobě mají největší význam píce a nenáročná obiloviny.

V současné době je patrný odklon od intenzivního zemědělství zatěžujícího životní prostředí, naopak zvyšuje se význam zemědělství jako nástroje pro údržbu krajiny. Velké množství půdy na území MAS Rožnovsko je obhospodařované v režimu ekologického zemědělství. Podíl zemědělské půdy obhospodařené v režimu ekologického zemědělství k celkové výměře zemědělské půdy je uvedeno v následujícím obrázku. Průměrná hodnota 14,8% (průměr ČR

11,6) je vzhledem k celkové výměře zemědělské půdy na území velmi dobré množství. V ekologickém zemědělství se předpokládá rostoucí trend.

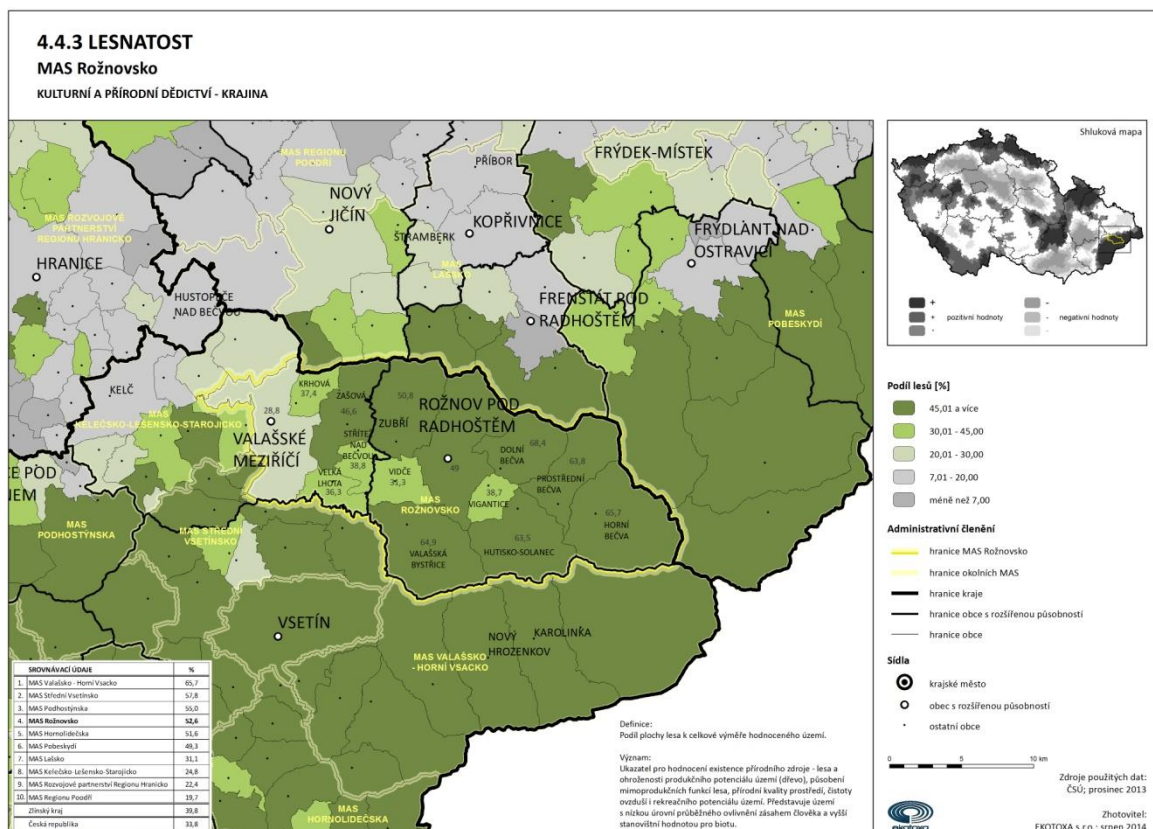
Obrázek 13: Ekologické zemědělství



Zdroj: Ekotoxa 2014

Lesnictví je důležitým odvětvím nejen z hlediska ekonomického, ale především z důvodu dopadu lesnických aktivit na ekologickou stabilitu krajiny. V lesích MAS Rožnovsko převládají jehličnany. Lesní pozemky zaujímají 56,1 % rozlohy MAS. Na obrázku č. 14 lze porovnat zalesnění na území MAS Rožnovsko s okolními oblastmi, a rozdíly mezi jednotlivými obcemi v území MAS. Nejmenší podíl zalesněné půdy má město Valašské Meziříčí. Nižší podíl lesů mají oproti zbylým obcím tyto obce – Krhová, Velká Lhota, Střítež nad Bečvou, Vidče a Vigantice. Přesto je podíl lesů v těchto obcích nad celorepublikovým průměrem a průměrem ve Zlínském kraji.

Obrázek 14: Lesnatost



Zdroj: Ekotoxa 2014

Význam lesnictví se ukázal také při povodních roku 1997. Jsou proto realizována opatření vedoucí ke zvýšení retenčních schopností lesů (např. vhodnější výběr dřevin, opravy lesních toků atp.). Cílem těchto opatření je kromě zvýšení retenční schopnosti lesních porostů také snížení erozní síly vodních toků v území, tzn. zpomalení degradace půdního fondu a snížení zanášení retenčních nádrží a dolních toků řek.

2.5 Veřejná dopravní a technická infrastruktura

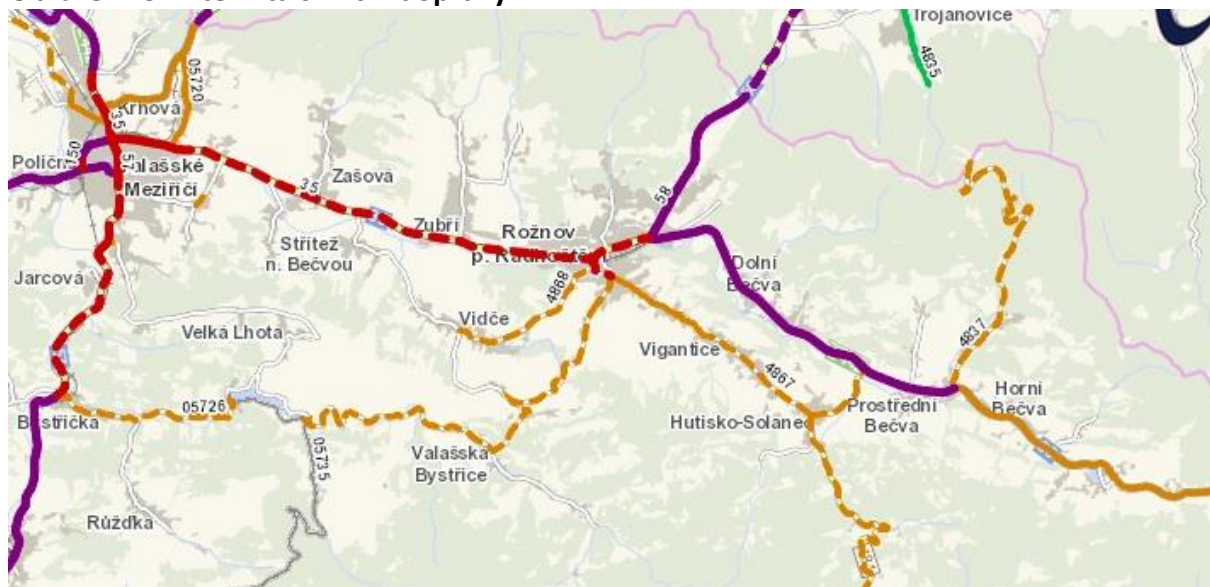
Dopravní infrastruktura

Z hlediska dopravní dostupnosti je poloha území na relativně dobré úrovni, protože jím prochází významné dopravní a železniční tahy.

Silniční doprava

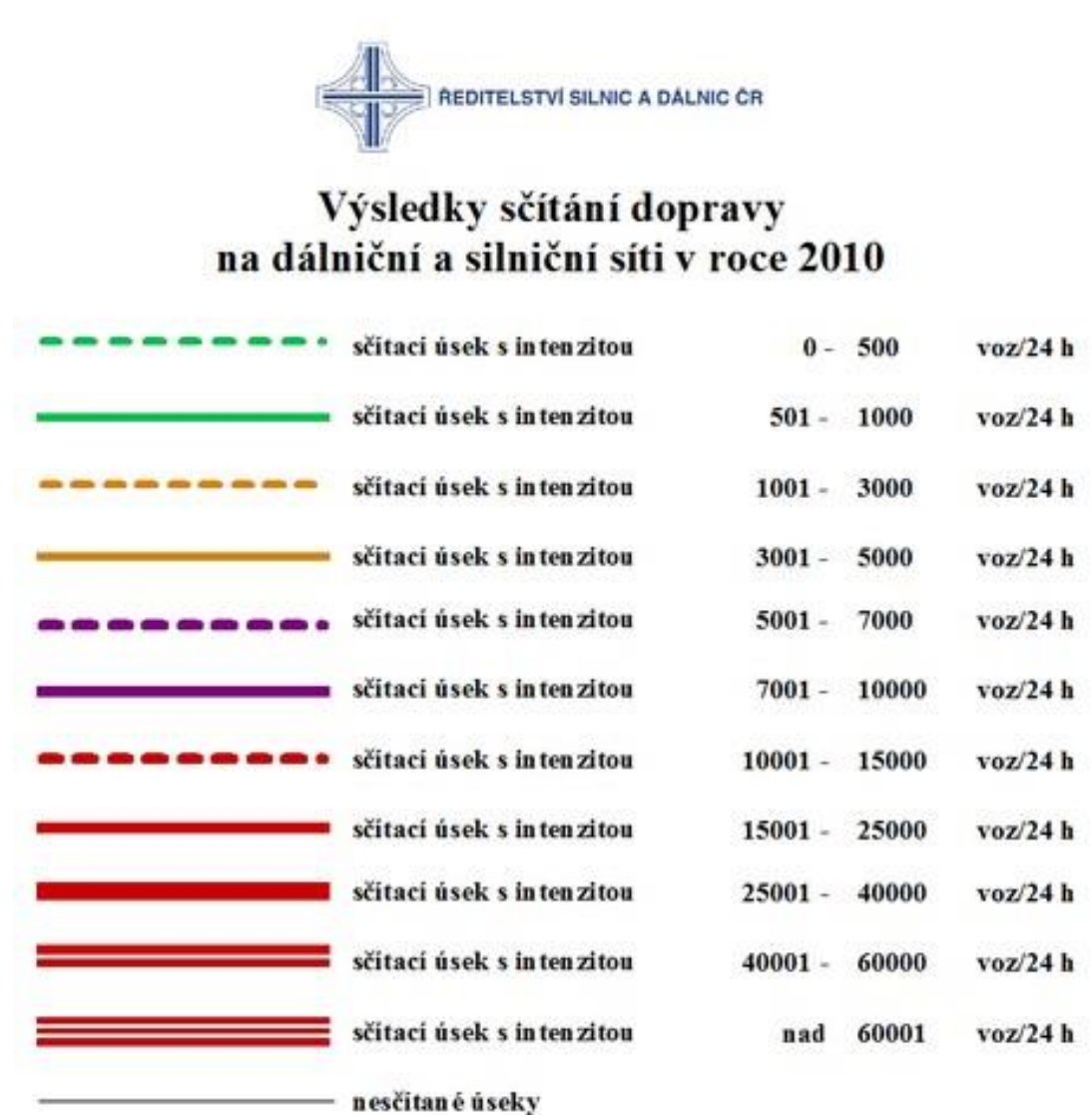
Územím prochází některé silnice s regionálním významem, a to např. silnice č. I/35 Valašské Meziříčí – Bumbálka. Zároveň je ale tato silnice nejproblematičtější úsekem a to z hlediska dopravního zatížení. V úseku u autobusového nádraží v Rožnově pod Radhoštěm po ní projede více než 13000 vozidel denně.

Obrázek 15: Intenzita silniční dopravy



Zdroj: ŘSD 2010

Obrázek 16: Intenzita silniční dopravy – legenda

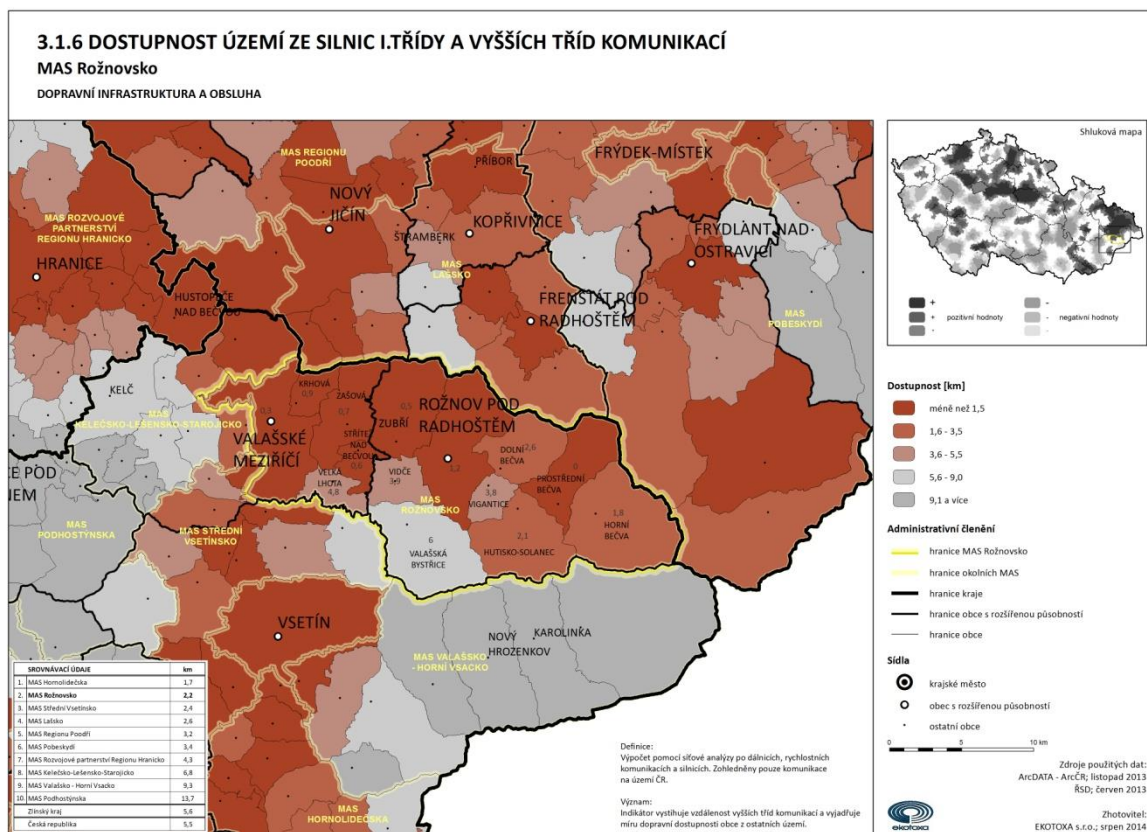


Zdroj: ŘSD 2010

Základní komunikační síť tvoří tyto komunikace:

- Sil. I/35 Val. Meziříčí – Horní Bečva – Slovensko
- Sil. I/58 Rožnov pod Radhoštěm – Bohumín
- Sil. I/56 Horní Bečva – Frýdek-Místek – (R56 Ostrava)
- Sil. II/481 Prostřední Bečva – Velké Karlovice

Obrázek 17: Dostupnost území ze silnic I. třídy a vyšších tříd komunikací



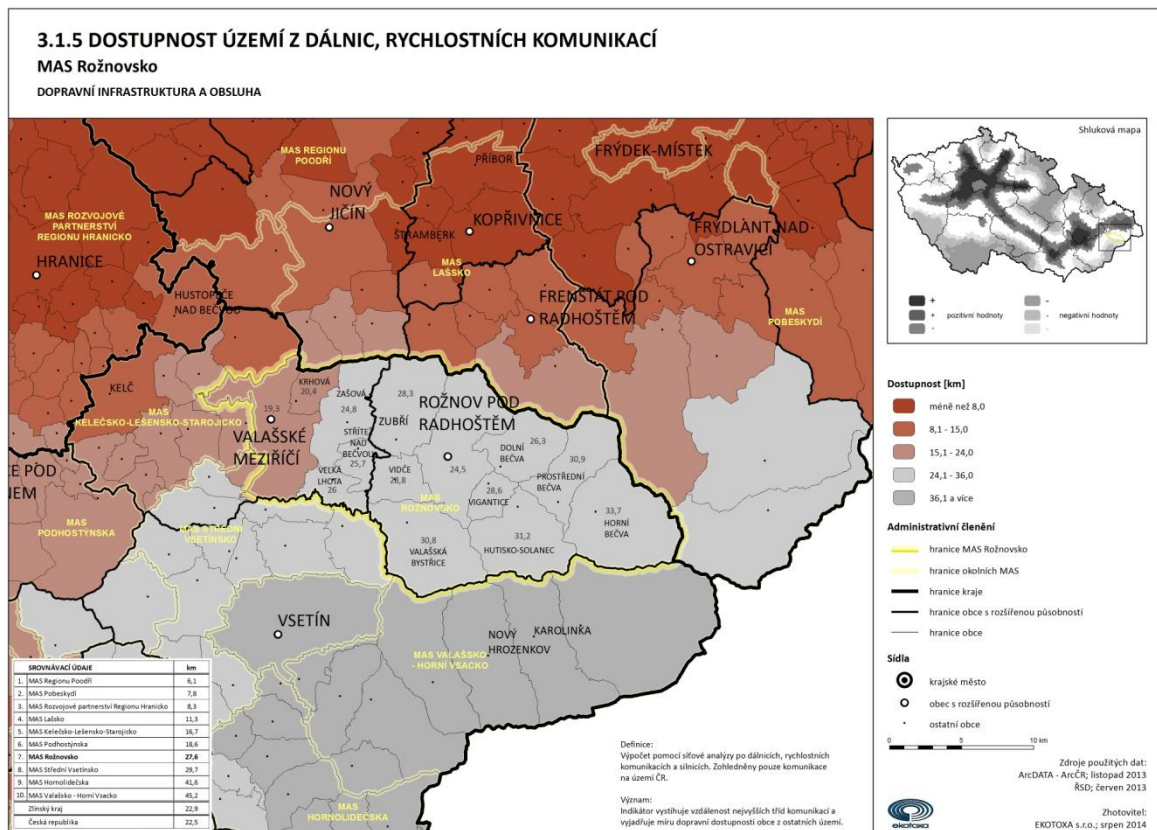
Zdroj: Ekotoxa 2014

Další důležité silnice:

- 4868: Rožnov pod Radhoštěm – Vidče – Střítež n. B.
- 05726: Rožnov pod Radhoštěm – Bystřička
- 4867: Rožnov pod Radhoštěm – Hutisko – Solanec
- 4837: Prostřední Bečva - Pustevny

Z hlediska napojení území na dálniční síť je území periferní oblastí.

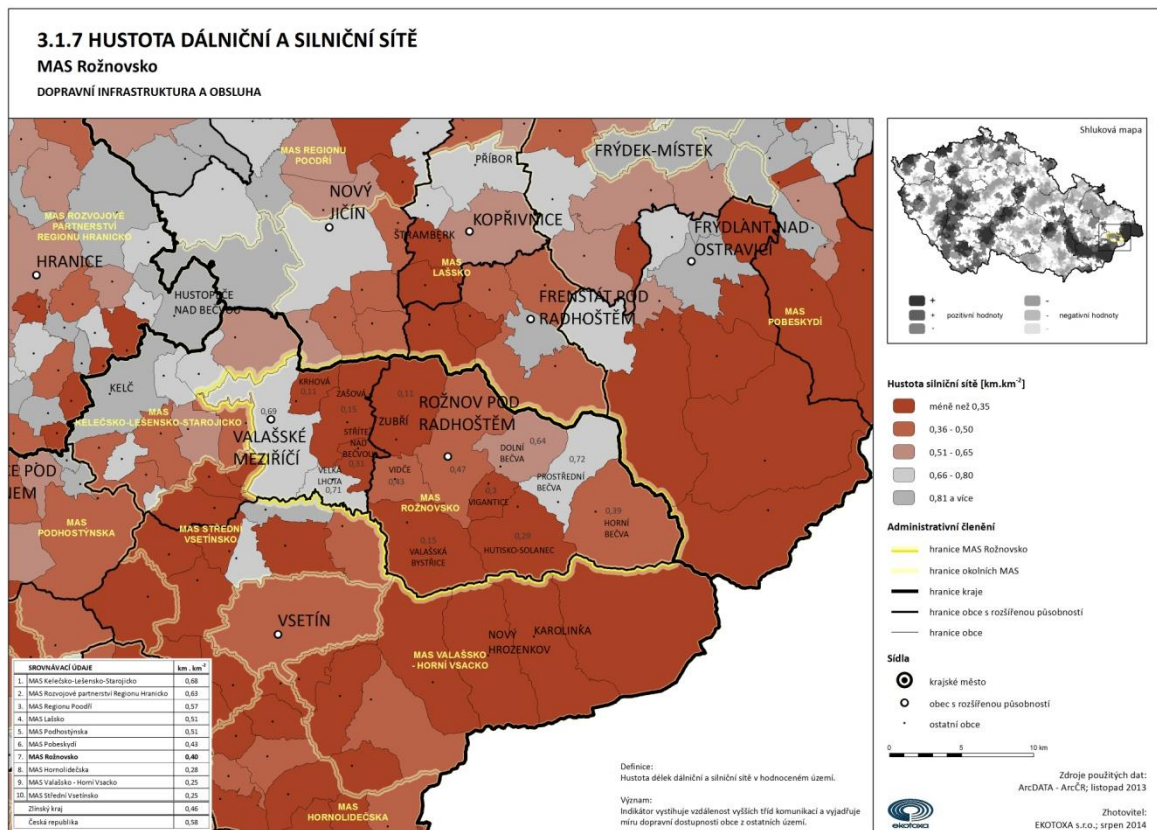
Obrázek 18: Dostupnost území z dálnic a rychlostních komunikací



Zdroj: Ekotoxa 2014

Problematická je také hustota silniční sítě, především hlavní tah z Valašského Meziříčí přes Rožnov pod Radhoštěm a Bumbálku na SR.

Obrázek 19: Hustota dálniční a silniční sítě



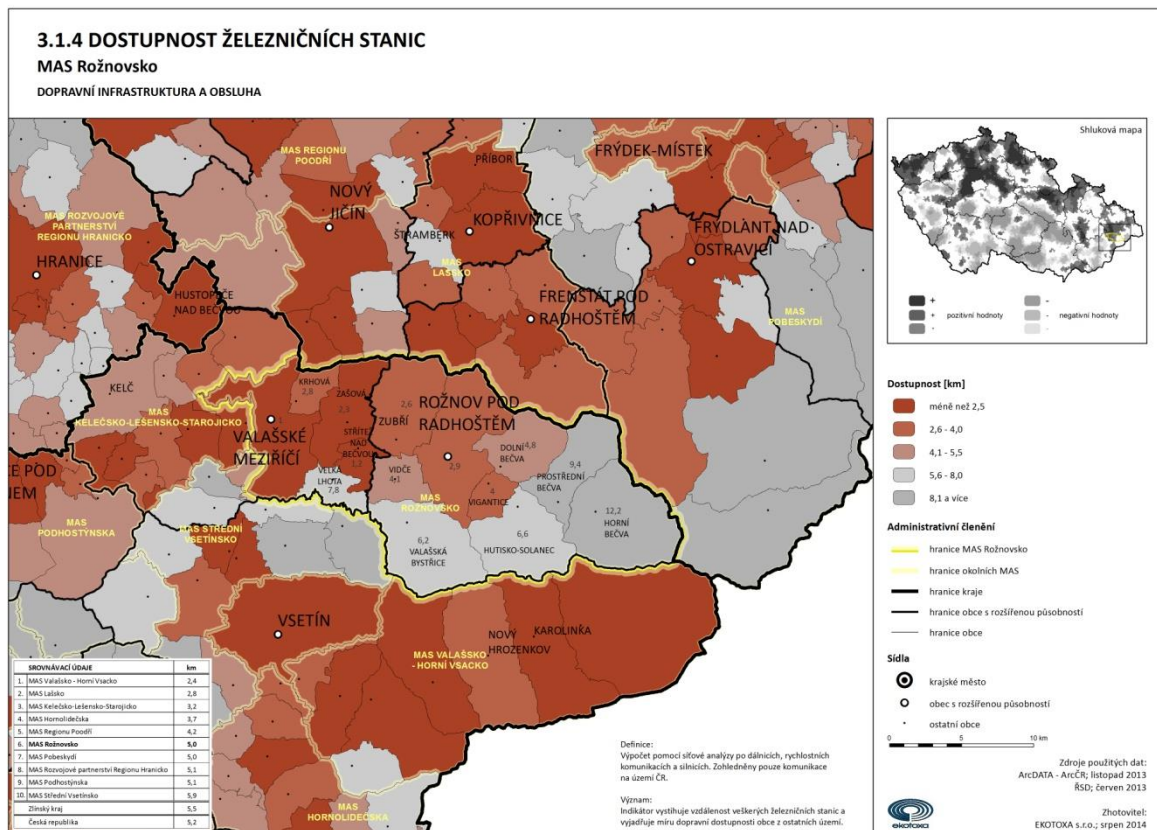
Zdroj: Ekotoxa 2014

Železniční doprava

Železniční doprava je zajišťována po trati ČD č. 281 Valašské Meziříčí – Rožnov pod Radhoštěm, na které je vedeno až 13 párů osobních vlaků denně. Na této trati leží z MAS Rožnovsko obce Zašová, Střítež nad Bečvou, Zubří, Rožnov pod Radhoštěm a Valašské Meziříčí s Krhovou. Železniční stanice Valašské Meziříčí je zároveň železničním uzlem ve směru na Slovensko a Ukrajinu, a v druhém směru na železniční koridor Břeclav.

Jako problematické a především nebezpečné se jeví železniční přejezdy a výjezdy z nich. Jedná se především o výjezdy ze Zašové, Zubří a do Stříteže nad Bečvou. Výjezdy jsou nepřehledné a vedou na hlavní tah mezi Valašským Meziříčím a Rožnovem pod Radhoštěm. Jedná se o úseky s častými dopravními nehodami.

Obrázek 20: Dostupnost železničních stanic



Zdroj: Ekotoxa 2014

Cyklodoprava

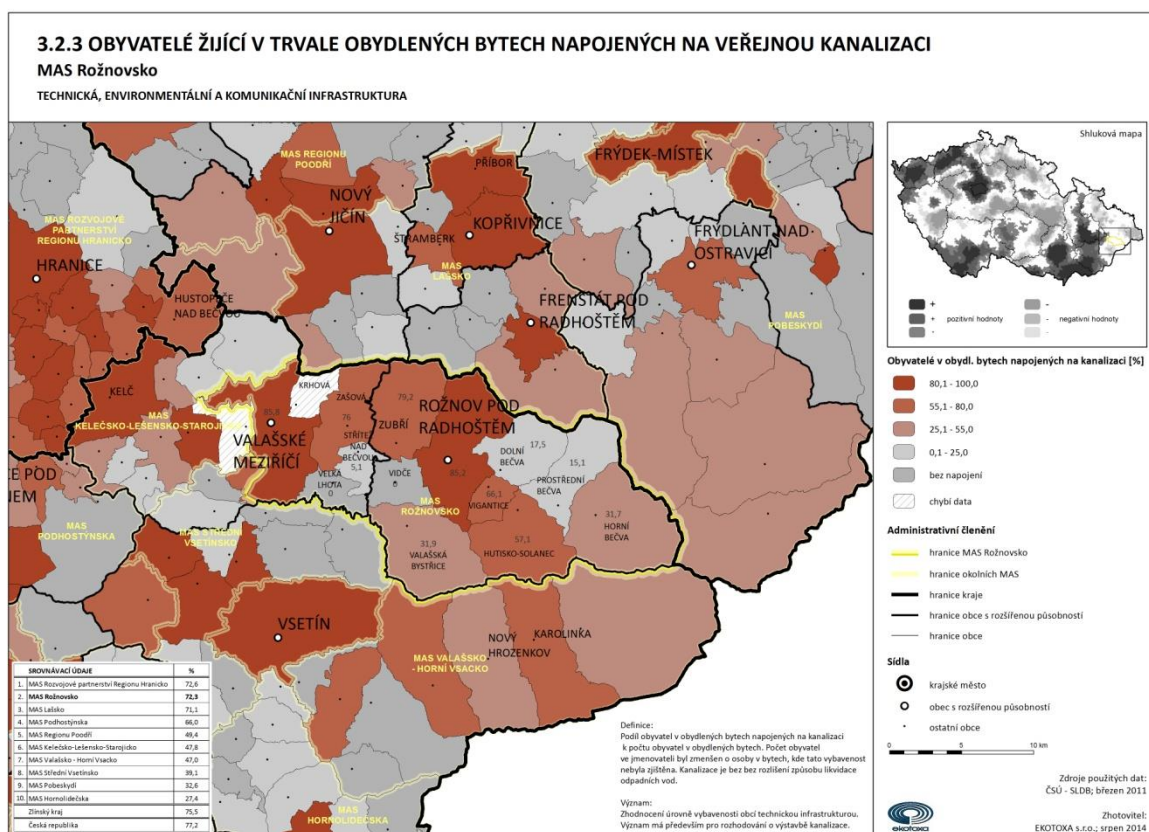
Územím MAS Rožnovsko prochází z Valašského Meziříčí do obce Horní Bečva II. úsek cyklostezky Bečva. Je využíván nejen rekreačními cyklisty a inlinisty, ale také slouží k denní dojíždě do zaměstnání. Na cyklostezku Bečva navazují další značené cyklotrasy např. Beskydsko – karpatská magistrála (46), Valašské Meziříčí – Velká Lhota – Rožnov pod Radhoštěm (6012), Rožnov pod Radhoštěm – Vigantice – Soláň (3014), Soláň – Horní Bečva – Bařiny (6015). Cyklisté mohou také využít cyklobusy vybavené k přepravě jízdních kol z Rožnova pod Radhoštěm a Valašského Meziříčí.

Technická infrastruktura

Technická infrastruktura zahrnuje především napojení území na rozvod elektrického proudu, úroveň vodovodních sítí a kanalizace a plynofikace. Obce Vigantice, Hutisko-Solanec a Vidče jsou napojeny na vodovodní systém Města Rožnov pod Radhoštěm. Na tento vodovodní systém bylo napojeno i město Zubří až do roku 2002. Od té doby je napojeno na Skupinový vodovod Karolinka.

Napojení na vodovodní síť ve městech a obcích území MAS Rožnovsko znázorňuje následující obrázek. Z mapy vyplývá, že převážná část obydlí v území je napojena na vodovod. Výjimku tvoří zatím obce Velká Lhota a Vidče, které jsou bez napojení na vodovod, a obce Prostřední a Horní Bečva, které se vyznačují nízkým podílem obydlí napojených na vodovod. Tato zjištěná skutečnost má význam především pro rozhodování o výstavbě kanalizace.

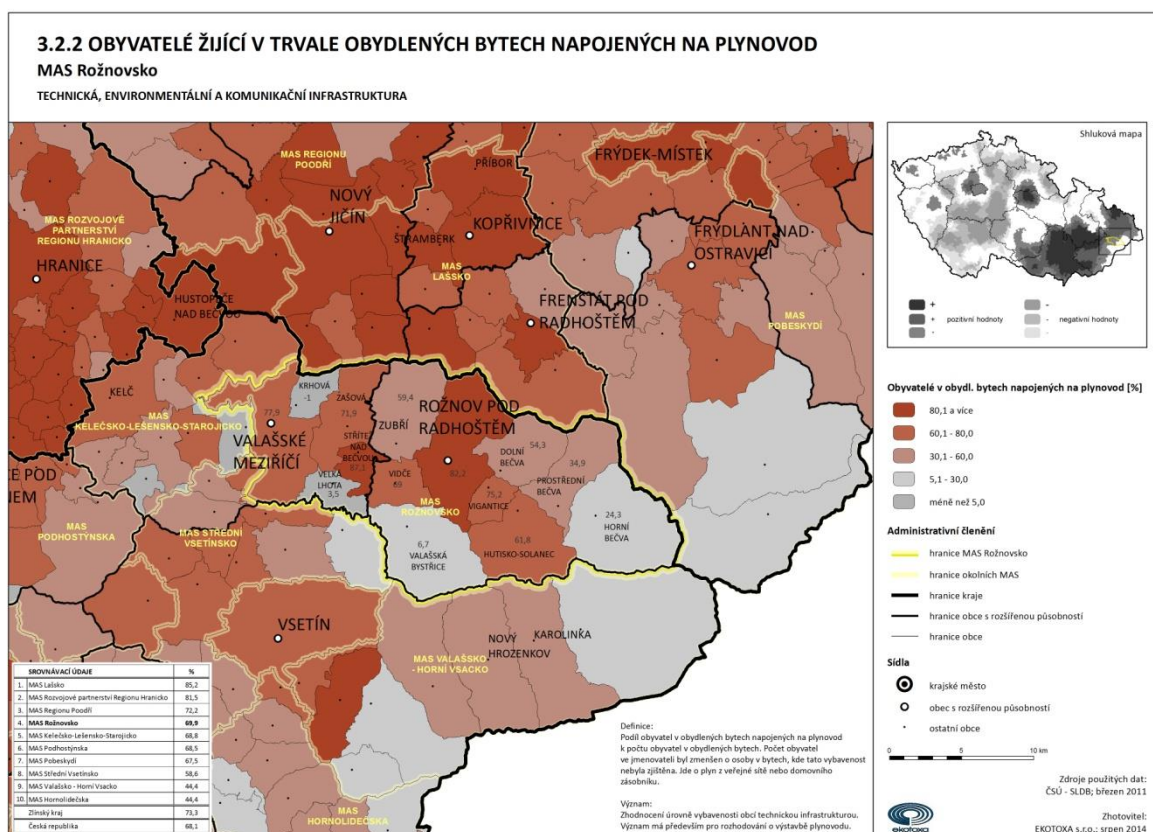
Obrázek 21: Napojení na veřejnou kanalizaci



Zdroj: Ekotoxa 2014

Obrázek č. 22 charakterizuje napojení obyvatel v obydlí na plynovod. Jak vyplývá z mapy, největší podíl obydlí napojených na plynovod jsou obydlí ve větších městech a obcích ležící převážně v údolí řeky Bečva. Obce nacházející se v horských oblastech se naopak vyznačují nízkým podílem napojení. Z hlediska celorepublikového průměru a průměru plynofikace ve Zlínském kraji je území plynofikováno v menší míře.

Obrázek 22: Napojení na plynovod



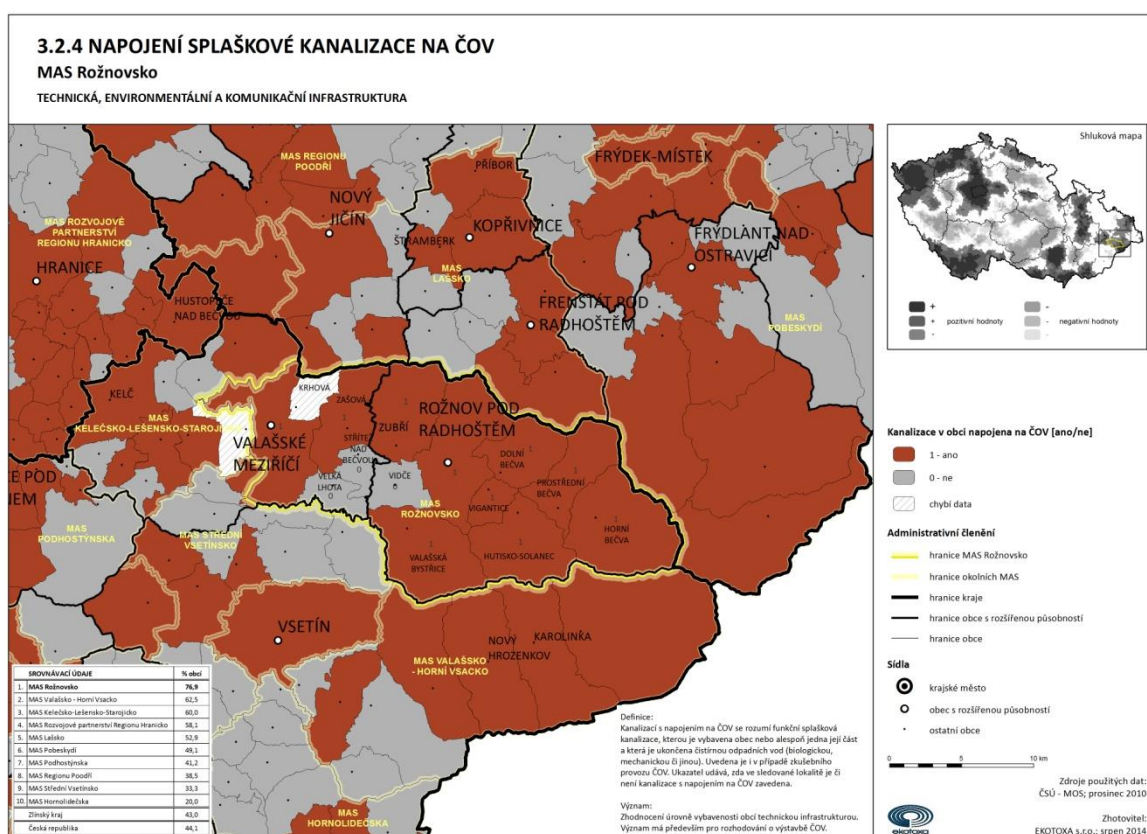
Zdroj: Ekotoxa 2014

Většina obcí je napojena na dálkový rozvod zemního plynu, který spojuje Valašské Meziříčí a Frenštát pod Radhoštěm. Město Rožnov pod Radhoštěm je z 90% plynofikováno, okolní obce jsou plynofikovány již v míře menší. To je ovlivněno především rozptýleným charakterem osídlení.

Teplo je do domácností dodáváno z objektových nebo soukromých plynových kotelen. Individuální vytápění je řešeno převážně u většiny rodinných domků kotli na spalování zemního plynu etážovým vytápěním nebo lokálními plynovými topidly.

Další obrázek ukazuje napojení splaškové kanalizace na ČOV. ČOV se vyskytují v každé obci (76,9% území pokrytého ČOV), kromě obcí Vidče, Střítež nad Bečvou a Velká Lhota. V rámci okolního území Zlínského kraje a celého území české republiky se území MAS vyznačuje vysokou mírou napojení kanalizace na ČOV.

Obrázek 23: Napojení na ČOV



Zdroj: Ekotoxa 2014

2.6 Cestovní ruch

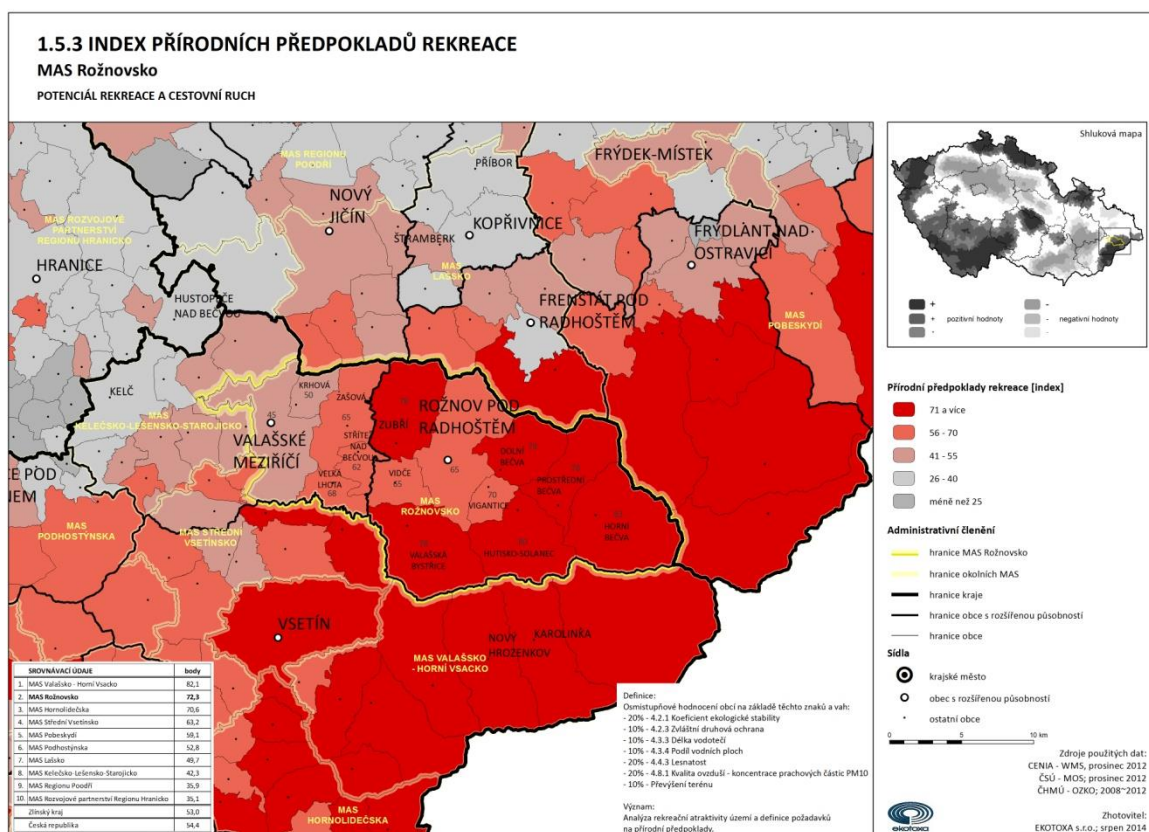
Celé území MAS Rožnovsko má velmi dobré přírodní i kulturní podmínky pro rozvoj cestovního ruchu, a infrastrukturu pro letní i zimní rekreaci, její rozsah a kvalita však někde neodpovídají potřebám rozvíjení cestovního ruchu a rekreace.

Přírodnímu potenciálu území dominuje krajina Beskyd, Veřovických a Vsetínských vrchů. Ta nabízí řadu možností pro pěší turistiku, cykloturistiku a hipoturistiku (jezdeckou turistiku),

v zimě při dobrých sněhových podmínkách se nabízí velmi dobré podmínky pro běžecké i sjezdové lyžování. Část území MAS Rožnovsko se rozkládá v CHKO Beskydy, vyznačující se pestrou faunou a flórou.

Přírodní potenciál území MAS Rožnovsko k využití pro rekreaci a cestovní ruch znázorňuje následující obrázek.

Obrázek 24: Index přírodních předpokladů rekreace



Zdroj: Ekotoxa 2014

Příznivé přírodní podmínky a vhodný reliéf umožnily vytvoření sítě turistických stezek, po nichž lze dosáhnout nejvyšších poloh Veřovických vrchů – Velký Javorník (918m), na jehož vrcholu stojí dřevěná rozhledna, a který je nejen cílem turistů, ale také paraglidistů. Vynechat nesmíme také Pustevny (1018 m n. m.), sedlo nedaleko Radhoště, které patří k obci Prostřední Bečva. Bylo pojmenováno po pustevníčích, kteří zde žili do roku 1874. Pro Pustevny jsou typické dřevěné stavby postavené v lidovém slohu koncem 19. století na návrh Dušana Jurkoviče. Nachází se zde lyžařské středisko a vede sem sedačková lanovka.

V atraktivním reliéfu byla vybudována i síť cyklotras a cyklostezek, které často propojují jednotlivé obce (i když ne všechny), přírodní památky a atraktivitu cestovního ruchu. Celému území dominuje cyklostezka Bečva, která propojuje téměř všechny obce v území MAS.

Zimní rekreace:

Rožnovsko nabízí potřebné kapacity pro všechny druhy lyžařů vč. nejrůznějších služeb.

Pustevny jsou jedním z nejvýznamnějších lyžařských středisek v Beskydech. Nabízí sjezdové trati, lyžařské vleky, sedačkovou lanovku, možnost stravování, ubytování, lyžařskou školu, půjčovny vybavení atd.

Soláň je nejdůležitějším lyžařským střediskem Vsetínských vrchů. Nabízí sjezdové trati, lyžařské vleky, sedačkovou lanovku, možnost stravování, ubytování, lyžařskou školu, půjčovny vybavení, snow park atd. Areál je přístupný z Rožnova pod Radhoštěm po silnici přes Hutisko - Solanec nebo ze Vsetína po silnici přes Velké Karlovice. Pracovní doba je od 9.00 do 16.00 hodin. Večerní lyžování je k dispozici od 18.00 do 21.00 hodin. Sjezdovky jsou upravovány, v případě potřeby uměle zasněžovány. Záchytné parkoviště s kapacitou asi 130 aut je vzdáleno cca 200 metrů od areálu. Jako další atrakci nabízí areál projížďky na saních tažených koňmi. Celkem se na Soláni nachází 3 lyžařské areály. Upravovaný běžecký okruh v délce 1,5 km je nedaleko areálu. Na Soláni je k dispozici 9 lyžařských vleků s kapacitou od 250 do 1300 os/hod. 2/3 sjezdovek jsou uměle zasněžovány. Celková délka sjezdovek je 3 km, uměle osvětleno je 0,97 km.

Horní Bečva nabízí lyžařům sjezdovky o celkové délce cca 4 km. V obci je možné čerpat běžný sortiment služeb. Ve 4 lyžařských areálech se nachází 9 vleků, 2/3 sjezdových tratí jsou osvětleny.

Ski areál Búřov se nachází se v malebném prostředí Beskyd v obci Valašská Bystřice, která je vzdálená 7 km od Rožnova pod Radhoštěm. Areál je vhodný pro pokročilé lyžaře. Je ideální pro lyžařské kurzy, hodně je navštěvován také snowboardisty apod.. Lyžování je možné na třech sjezdovkách.

Letní rekreace:

Na území MAS se nachází více než 150 km značených turistických tras a hustá síť tras pro cyklisty. Rožnovsko je obsluhováno cyklobusy, které slouží k návozu cyklistů do mikroregionu z okolních měst (Ostrava, Frýdek-Místek, Nový Jičín, Valašské Meziříčí, Rožnov pod Radhoštěm). Na území MAS se mohou cyklisté dopravit do většiny jeho obcí.

Sít cyklostezek a cyklotras je třeba doplnit tak, aby odpovídala poptávce nejrůznějších skupin účastníků cestovního ruchu (tj. od sportovců po rodiny s dětmi a seniory). V současnosti jsou cyklistické trasy vedeny po komunikacích pro motorová vozidla nebo po nebezpečných cestách.

Významným faktorem cestovního ruchu je přehrada v obci Horní Bečva, která slouží ke koupání, k provozování vodních sportů a k rybaření. Další možnosti koupání jsou v obcích Prostřední Bečva, Hutisko-Solanec, Vigantice a v Zubří. Nejlepší infrastrukturou disponuje Rožnov pod Radhoštěm.

Ubytování:

Na území MAS se nachází široká síť ubytovacích zařízení, která nabízí celkem přes 5000 lůžek, největší koncentrace ubytovacích zařízení se nachází v katastru obce Horní Bečva. Většina hotelových zařízení (z nichž mnohé jsou po rekonstrukci) nabízí kvalitní ubytování i pro nejnáročnější klienty. Asi 1/3 ubytovací kapacity splňuje podmínky vyššího typu zařízení.

Zdola uvedené tabulky zachycují stav zjištěný průzkumem provedeným v terénu v rámci zpracovávání strategického plánu. V jeho rámci byla zjišťována data o kvantitativních charakteristikách ubytovacích zařízení na Rožnovsku. Přestože se nejedná o všechna zařízení, výběrový soubor zahrnoval všechny kategorie poskytovatelů ubytovacích služeb.

Tabulka 12: Počet ubytovacích zařízení podle kategorií a obcí

Obec	penzion	tur. ubytovna	ubytovna	hotel	kemp	privat	suma
Dolní Bečva	7		2	2	2	11	21
Horní Bečva	6		2	15	1	1	25
Hutisko - Solanec			1	1			2
Prostřední Bečva				3	1		4
Valašská Bystřice	4	1					5
Velká Lhota							0
Vidče							0
Vigantice		1					1
Střítež nad Bečvou							0
Rožnov pod Radhoštěm	22		2	9	2	9	44
Zašová	1	1					2
Zubří		1					1
Krhová	2						2
Valašské Meziříčí	8	2		5			15
Suma	50	6	7	35	6	21	122

Zdroj: Vlastní zpracování

Tabulka 13: Ubytovací kapacity podle druhů

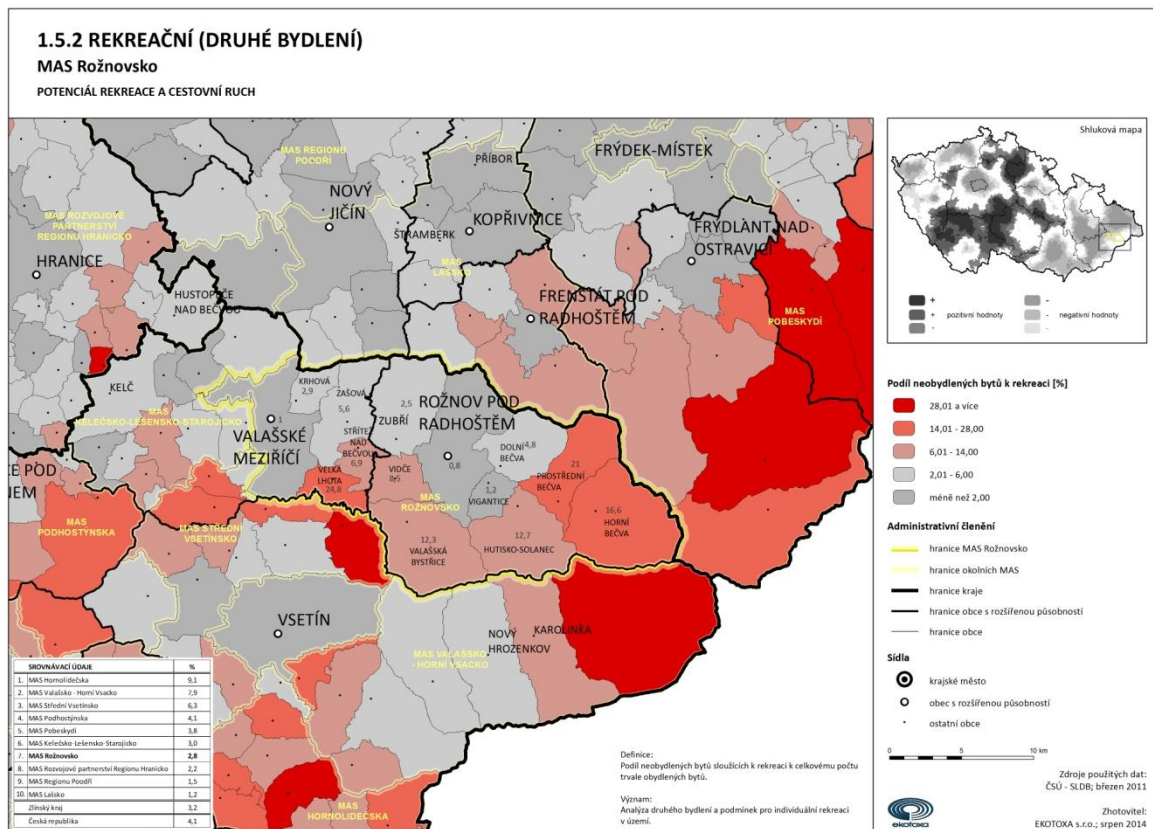
obec	penzion	tur. ubytovna	ubytovna	hotel	kemp	privat	suma
Dolní Bečva	105		76	115	168	57	521
Horní Bečva	187		24	1575	16	8	1810
Hutisko - Solanec			60	50			110
Prostřední Bečva				253	140		393
Valašská Bystřice	142	100				36	278
Valašské Meziříčí	167	97		415			679

Velká Lhota							
Vidče							
Vigantice		45					45
Stráitež nad Bečvou							
Rožnov p. Radhoštěm	340		8	8	2	24	47
Zašová	12	18					30
Zubří		32					32
Suma	953	292	168	2416	326	125	3945

Zdroj: Vlastní zpracování

Tabulka zachycuje výsledek provedení průzkumu, lze předpokládat, že průzkum zachytil cca 80 % ubytovacích kapacit v regionu.

Obrázek 25: Rekreační (druhé bydlení)



Zdroj: Ekotoxa 2014

2.7 Životního prostředí

Na území MAS Rožnovsko se nachází Chráněná krajinná oblast Beskydy. Ta představuje mimořádnou oblast mezi velkoplošnými chráněnými územími ČR. Celá oblast byla po mnoho staletí kultivována člověkem.

Příroda

Krajina Rožnovska se po staletí utvářela působením člověka. Je součástí CHKO Beskydy s výjimečnými přírodními hodnotami, zbytky původních lesů, ve kterých se vyskytují vzácní karpatští živočichové a rostliny. Významné jsou také barevně pestré louky a pastviny a unikátní povrchové i podzemní pseudokrasové jevy. Význam této chráněné krajinné oblasti navíc podtrhuje 59 vyhlášených maloplošných zvláště chráněných území. Od roku 2005 byly v rámci evropské soustavy chráněných území Natura 2000 zřízeny v CHKO Beskydy 2 ptačí oblasti – Beskydy a Horní Vsacko.

Charakteristickým znakem Rožnovska je jeho říční síť a její utváření. V rámci celé České republiky se jedná o ojedinělý typ divočích štěrkonosných toků, na které jsou vázány mizející druhy rostlin a živočichů. Celá oblast patří mezi bohaté a kvalitní zásobárny pitné vody v ČR. Téměř ve středu území probíhá z východu na západ hlavní evropské rozvodí.

Do Povodí řeky Odry, tedy do úmoří Baltského moře, patří toky ležící severně od Veřovických vrchů, Radhoště, Čertova mlýnu, Martiňáku, Bumbálky a jablunkovského průsmyku. K pravým přítokům řeky Odry patří například Jičínka, Lubina, Ostravice a Olše. Ostravice vzniká v Zadních horách soutokem Bílé a Černé Ostravice, jejími přítoky až po Frýdlant jsou prudké a krátké potoky. Největším přítokem Ostravice je Morávka, která odvodňuje oblast mezi masivem Lysé hory, hraničním hřebenem a hřebenem Ropice. Toky na jih od této pomyslné linie náleží do povodí Dunaje a úmoří Černého moře. Tyto svahy odvodňují například tyto přítoky - Lomná, Tyrka, Kopytná a Stonávka

Správa CHKO Beskydy vykonává státní správu v ochraně přírody a krajiny, je oprávněna vyhlášovat přírodní rezervace a přírodní památky a zároveň plní odborné činnosti v ochraně

přírody. Provádí přírodovědné průzkumy dokumentaci a potřebná šetření, spolupracuje s výzkumnými institucemi, školami a zajišťuje strážní, informační a výchovnou činnost.

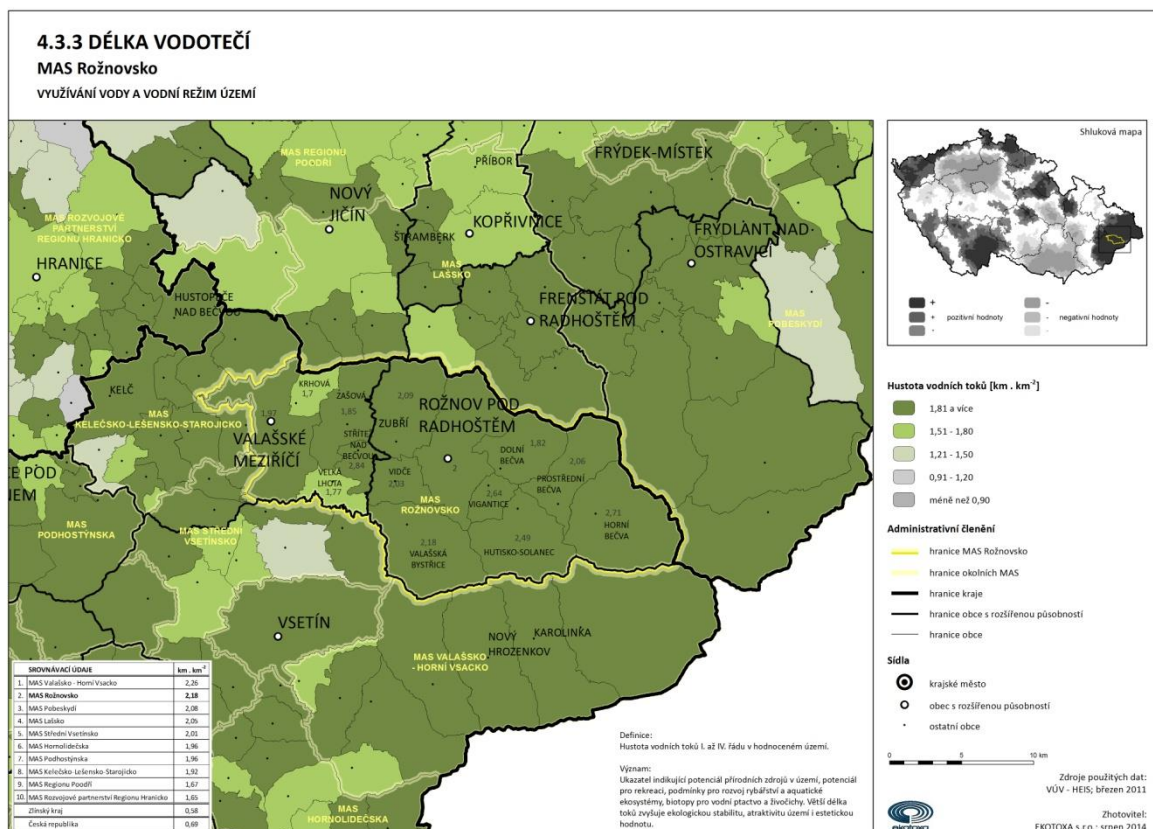
Na území MAS Rožnovsko zasahuje CHKO do všech obcí.

Vodstvo

Jižní svahy Radhošťské hornatiny a jižněji položené hřbety Vsetínských vrchů a Javorníků patří již do úmoří Černého moře. Celá oblast je odvodňována Bečvou, která vzniká soutokem Rožnovské a Vsetínské Bečvy. Ten již leží mimo oblast CHKO Beskydy. Vsetínská Bečva je delší a jejím největším přítokem je Senice. Kratší Rožnovská Bečva protéká Rožnovskou brázdou a odděluje Vsetínské vrchy od Moravskoslezských Beskyd.

Díky velké svažitosti a geologickému podloží v Beskydech má zdejší krajina velice malou schopnost zadržovat vodu. Tento jev lze pozorovat při deštích, kdy dojde k rychlému naplnění koryt řek vodou, které se po dešti rychle vrátí do původního stavu.

Obrázek 26: Délka vodotečí



Zdroj: Ekotoxa 2014

K zadržování vody v krajině mají nenahraditelnou úlohu mokřady, které jsou pro mnoho lidí jen bezcennými bažinami. Mokřady hrají v přírodě velmi důležitou roli. Jsou místem, kde žije mnoho vzácných druhů a rostlin. Jejich největší úkol je regulace vody v přírodě. Pokud je vody příliš, zadržují ji v sobě jako houba, takže dokáží zabránit povodním. Naopak pokud je vody málo, uvolňují ji pomalu do okolí a ochlazují tak vyschlou krajinu.

Území Beskyd je vcelku chudé na podzemní vody. To je způsobeno díky málo propustným horninám karpatského flyše, které nemají dobré podmínky pro oběh podzemních vod. Propustné pískovce se střídají s nepropustnými vrstvami jílovitých břidlic. Společně se silným zvrásněním není umožněno podzemní vodě se hromadit. Ojedinělým druhem podzemních vod jsou minerální vody. Vyskytují se zde lokality sirovodíkových pramenů, které jsou ale málo významné a nevyužívané. Na území Rožnovska se nachází několik vodních nádrží. Spousta z nich dnes slouží především k rekreačním účelům. Menší, například Horní Bečva a Bystřička, sloužily původně pro zadržování vod, dnes jsou již využívány jen k rekreaci.

Zdrojem pitné i užitkové vody jsou vodárenské nádrže Morávka, Šance a Stanovnice. Na území Rožnovska se také vyskytuje spousta studánek a pramenů sloužící jako pitná voda.

Některé pramenné vývěry obsahují ve vodě velké množství vápníku. To lze pozorovat tak, že na povrchu půdy, na kamenech, rostlinkách lze spatřit bílou krustičku vysráženého uhličitanu vápenatého, tzv. pěnovce. Zvýšené množství vápníku v místních tocích lze vyznat podle rostlin, které zde rostou. Na vápenitou vodu nás upozorní například suchopír širolistý, který je v létě pokryt bílými chomáčky, nebo bělokvětá mokřadní orchidej kruštík bahenní. Na výskyt pěnovce poukazují také mechrosty.

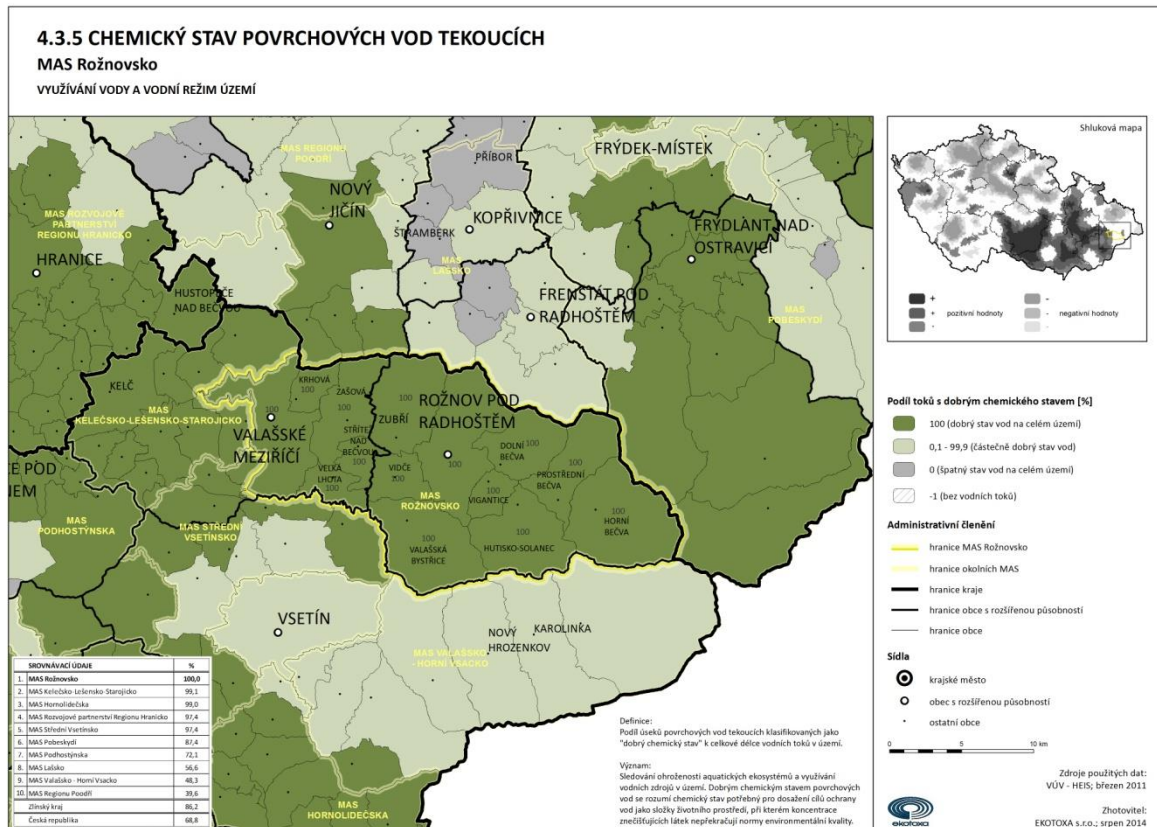
Činnost člověka (úpravy koryt řek, hospodaření v krajině, rekreace atd.) ovlivňuje také rozmanitost a početnost živočišných druhů. Mnoho druhů díky civilizaci bylo vyhubeno, přesto se v posledních letech některé vyhubené druhy do této oblasti vrací. Jedná se například o rýsa ostrovida, vlka nebo medvěda hnědého. Mezi nejohroženější druhy patří vodní živočichové, kteří byli vytlačeni kvůli úpravě vodních toků v Beskydech. Z potoků tak vyhunula mihule potoční. Dnes se v místních tocích vyskytuje zhruba 35 druhů ryb, například pstruh potoční, vranka pruhoploutvá nebo lipan podhorní. S vodním prostředím jsou spojeni i další živočichové jako je skorec vodní nebo ledňáček říční. U řek a potoků je možné spatřit i stopy vydry říční. Další živočichové vázané na vodní prostředí, obojživelníci, se vyskytují v menších rybníčkách, tůňkách, mělčinách a dokonce i v uměle vytvořených vodních nádržích se stojatou vodou. Z významných obojživelníků je pro Rožnovsko čolek karpatský a čolek horský. Z žab se na tomto území vyskytuje nejčastěji skokan hnědý, ropucha obecná nebo ropucha zelená.

Kvalita vody

Území MAS Rožnovsko se vyznačuje velmi dobrou kvalitou vod na celém svém území. Koncentrace znečišťujících látek nepřekračují normy environmentální kvality. Rožnovsko je turisticky vyhledávaná lokalita, nejen turisté ale i místní občané hojně dochází pro vodu do studánek. Proto jsou zde realizovány časté laboratorní rozborů. Nejlepší kvalitu vody má studánka Stračka v Zašové a Sachova studánka v Horní Bečvě. Celková kvalita vody ve studánkách se v posledních letech výrazně zlepšila. Voda nevyhovuje požadavkům vyhlášky na kvalitu pitné vody, přesto ji lze používat jako pitnou s tím, že se doporučuje ji převařit.

Kvalitu vodních toků na území MAS Rožnovsko popisuje následující obrázek. Na celém území se vyskytuje 100% podíl toků s dobrým chemickým stavem. V porovnání s okolním územím ve Zlínském kraji a v rámci celého území ČR se MAS Rožnovsko vyznačuje nejlepší kvalitou povrchových vod.

Obrázek 27: Kvalita povrchových vod



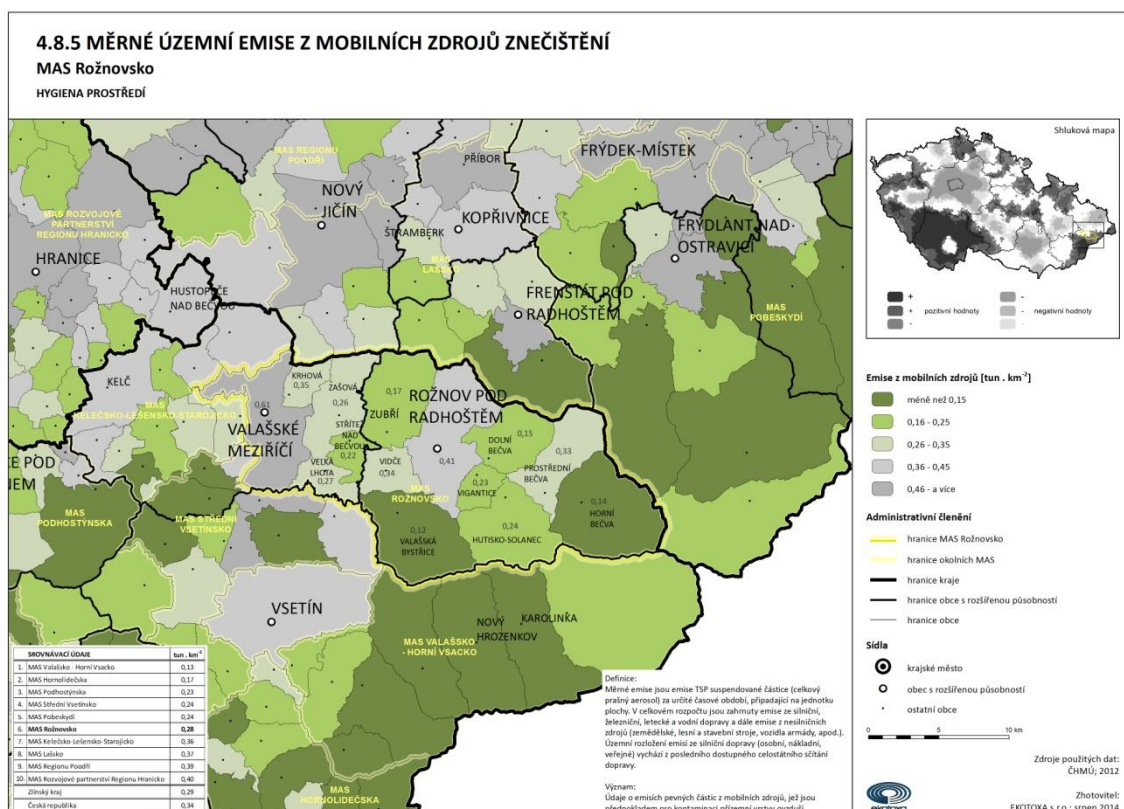
Zdroj: Ekotoxa 2014

Kvalita ovzduší

Území MAS Rožnovsko lze charakterizovat jako území s velmi dobrou kvalitou ovzduší, která je ovlivňována především přírodními podmínkami. Přesto se v určitých lokalitách vyskytuje zvýšený počet problémových škodlivin. Mezi ně patří především výskyt PM10, SO₂ a B (a)P. Mezi znečištěné lokality patří především větší města a zatížené komunikace. Nejvýznamnějšími zdroji znečištění ovzduší jsou především lokální topeniště, doprava a chemická továrna Deza. Stav ovzduší také ovlivňují klimatické podmínky, které mají vliv na zvýšení podílu škodlivých látek v ovzduší v závislosti na nižších teplotách. Je potvrzeno, že i malý počet topenišť na tuhá paliva je schopen ovlivnit kvalitu ovzduší.

Obrázek č. 28 znázorňuje znečištění způsobené ze silniční, železniční, letecké a vodní dopravy, dále zemědělských a stavebních strojů apod. Mapa znečištění ovzduší z mobilních zdrojů potvrzuje, že jsou nejvíce ohrožena větší města a oblasti, které jsou zatížené hustější dopravou v období turistické sezóny. Jedná se o Valašské Meziříčí, Rožnov pod Radhoštěm a dále pak o Prostřední Bečvu, Zašovou a Krhovou.

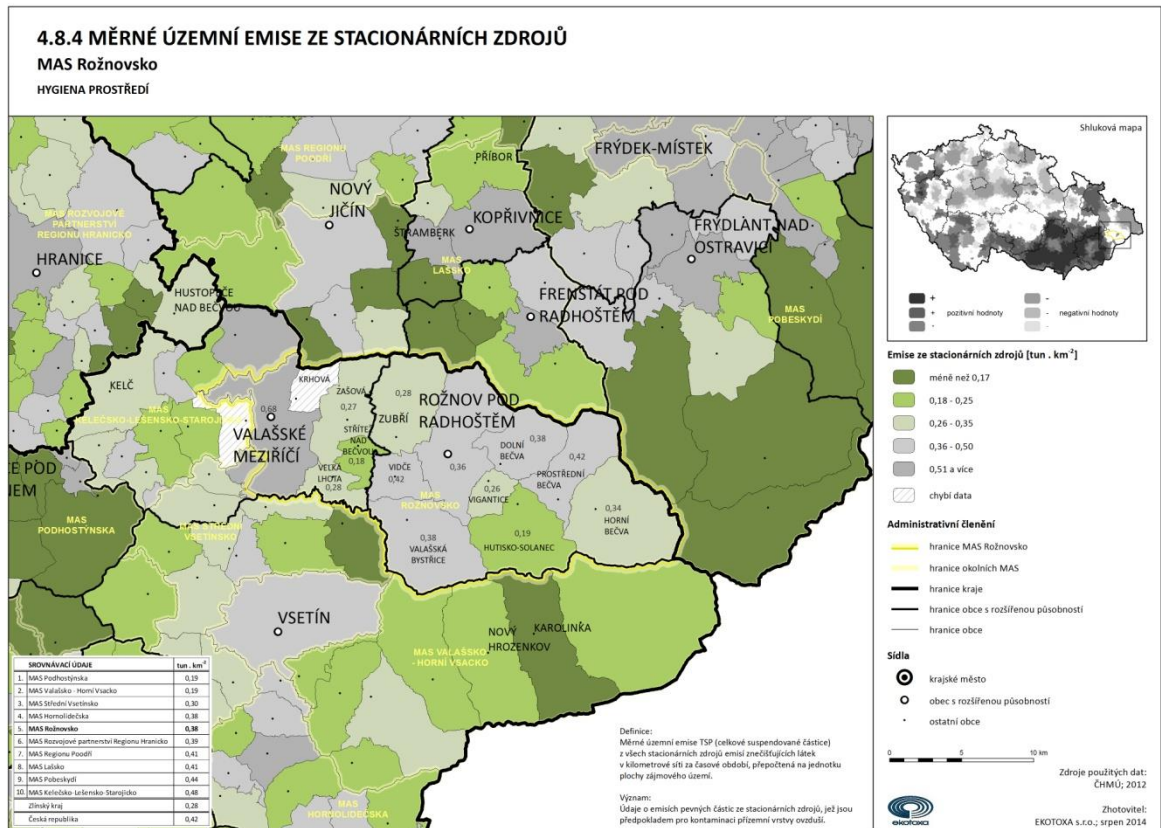
Obrázek 28: Míra znečištění ovzduší z mobilních zdrojů



Zdroj: Ekotoxa 2014

Další obrázek znázorňuje znečištění ovzduší stacionárními zdroji. Z mapy lze vidět, že stacionární zdroje ovlivňují ovzduší téměř na celém území MAS Rožnovsko. To je dáno nejen průmyslovými zónami ve městech, ale také vysokým procentem domácností používajících k topení tuhá paliva. Ve srovnání s průměrem ve Zlínském kraji a s celorepublikovým průměrem je průměrná hodnota emisí ze stacionárních zdrojů na území MAS Rožnovsko nadprůměrná.

Obrázek 29: Míra znečištění ovzduší ze stacionárních zdrojů



Zdroj: Ekotoxa 2014

3. Výsledky vyplývající z dotazníkového šetření - SCLLD

V rámci přípravy místní rozvojové strategie MAS Rožnovsko na období 2014 – 2020 probíhalo na celém území MAS dotazníkové šetření, které bylo zaměřeno na zhodnocení kvality života a služeb v našem regionu. Jeho cílem bylo zjistit názory běžných občanů na život v regionu, na možnosti zlepšení situace a zamyšlení se nad tím, do kterých oblastí v budoucnu nejvíce investovat.

Vzhledem k velikosti regionu, probíhalo dotazníkové šetření v období od 1. 1. 2014 do 30. 6. 2014 a mezi občany byly dotazníky distribuovány prostřednictvím obecních zpravodajů či novin. Vše bylo nastaveno tak, aby každá domácnost na území MAS dostala dotazník fyzicky do schránky, tzn. do každého čísla popisného, byl dotazník distribuován.

Dotazník byl zveřejněn také elektronicky na webových stránkách, kde ho mohl kdokoli vyplnit z pohodlí svého domova. Pro ty, kteří preferují klasickou formu vyplnění, byly v každé obci či městě zřízeny místa, kam mohli občané dotazník odevzdávat.

Dotazník byl strukturován do tří základních oblastí, a to:

1. Údaje o respondentovi
2. Údaje o kvalitě života a služeb v obci, ve které respondent žije
3. Zhodnocení priorit pro budoucí investice v regionu dle jednotlivých oblastí

Navíc měl respondent možnost vyjádřit preferenci jakémukoli projektovému námětu v obci, ve které žije a případně na sebe zanechat kontakt v případě, že má zájem aktivně se zapojit do přípravy místní rozvojové strategie MAS Rožnovsko na období 2014 – 2020 v rámci tzv. kulatých stolů, či pracovních skupin.

Údaje o respondentovi

- Vyberte název obce, ve které bydlíte.
- Vyberte typ Vašeho pobytu.
- Kolik je Vám let?
- Pohlaví.
- Vyberte, jaké je Vaše nejvyšší dosažené vzdělání.
- Jaká je Vaše ekonomická aktivita?
- Jak dlouho v obci žijete?

Údaje o kvalitě života a služeb v obci, ve které respondent žije

Zde měl respondent možnost využít hodnotící škálu: 1 – výborná, 2 – dobrá, 3 – spíše špatná, 4 – špatná, 5 – nemohu posoudit.

- Dostupnost kulturních příležitostí.
- Kvalita a dostupnost mateřských a základních škol.
- Dostupnost zájmových kroužků.

- Kvalita a dostupnost bydlení.
- Nabídka pracovních příležitostí.
- Péče o kulturní a historické památky.
- Perspektivy pro mladou generaci.
- Péče o životní prostředí (včetně třídění odpadu).
- Sociální služby.
- Podmínky pro podnikání.
- Podpora místní produkce (včelařství, rybářství...).
- Celkový vzhled obce.
- Stav místních komunikací.
- Stav lesních a polních cest.
- Možnost veřejného přístupu k internetu.
- Připojení internetu v obci (domácnosti, firmy).
- Kvalita a dostupnost sportovišť.
- Kvalita dětských hřišť.
- Dosavadní rekonstrukce veřejných ploch (chodníky, náměstí, návsi, veřejná zeleň).
- Veřejné osvětlení.
- Parkovacích míst (u Vašeho bydliště, u obecního úřadu).
- Dostupnost a návaznost vlakových a autobusových spojů.
- Ubytovací zařízení.
- Stravovací zařízení.
- Propagace obce a okolí (naučné stezky, cyklostezky atd.).
- Zařízení pro sportování a volný čas.
- Informační centrum.
- Vzájemné vztahy obyvatel.
- Spolupráce obcí a podnikatelů.
- Spolupráce obcí a neziskových organizací.

Zhodnocení priorit pro budoucí investice v regionu dle jednotlivých oblastí

Zde měl respondent možnost využít hodnotící škálu: 1 – nejdůležitější, 2 – více důležitá, 3 – důležitá, 4 – méně důležitá, 5 – nemohu posoudit.

- Podpora rozvoje malého podnikání.
- Rozvoj cestovního ruchu.
- Podpora zemědělství.
- Rozvoj volnočasových aktivit.
- Rozšiřování veřejných služeb pro občany.
- Vytváření nových pracovních míst.
- Rozvoj dopravní infrastruktury.
- Zlepšení stavu životního prostředí.
- Uchování kulturního dědictví
- Spolupráce a provázanost obcí s podnikateli a neziskovými organizacemi.
- Zlepšení vzhledu obce.

Celkem se nám vrátilo 828 vyplněných dotazníků, jak fyzicky, tak elektronicky. Takto vysoké číslo dělá celý sociologický průzkum směrodatný a vypovídající.

Výsledek v oblasti „Údaje o kvalitě života a služeb v obci, ve které respondent žije“ je následující:

Tabulka 14: Výsledek v oblasti „Údaje o kvalitě života a služeb v obci, ve které respondent žije“

Kvalita života a služeb	Výsledek
Kvalita a dostupnost mateřských a základních škol	1,80
Péče o životní prostředí (včetně třídění odpadu)	1,99
Připojení internetu v obci (domácnosti, firmy)	2,02
Kvalita a dostupnost sportovišť	2,05
Kvalita a dostupnost bydlení	2,06
Kvalita dětských hřišť	2,06
Celkový vzhled obce	2,10
Péče o kulturní a historické památky	2,12
Veřejné osvětlení	2,15
Vzájemné vztahy obyvatel	2,15
Parkovacích míst (u Vašeho bydliště, u obecního úřadu)	2,19
Spolupráce obcí a neziskových organizací	2,19
Zařízení pro sportování a volný čas	2,20
Dostupnost zájmových kroužků	2,30
Dosavadní rekonstrukce veřejných ploch (chodníky, náměstí, návsi, veřejná zeleň)	2,31
Sociální služby	2,32
Propagace obce a okolí (naučné stezky, cyklostezky atd.)	2,35

Dostupnost a návaznost vlakových a autobusových spojů	2,39
Jak hodnotíte úroveň vztahů a komunikace ve Vaší obci? Spolupráce obcí a podnikatelů	2,40
Dostupnost kulturních příležitostí	2,40
Stravovací zařízení	2,43
Podpora místní produkce (včelařství, rybářství...)	2,46
Informační centrum	2,51
Možnost veřejného přístupu k internetu	2,54
Ubytovací zařízení	2,55
Stav lesních a polních cest	2,59
Stav místních komunikací	2,60
Perspektivy pro mladou generaci	2,83
Podmínky pro podnikání	2,86
Nabídka pracovních příležitostí	3,40

Výsledek v oblasti „Zhodnocení priorit pro budoucí investice v regionu dle jednotlivých oblastí“ je následující:

Tabulka 15: Výsledek v oblasti „Zhodnocení priorit pro budoucí investice v regionu dle jednotlivých oblastí“

Oblast podpory	Výsledek
Vytváření nových pracovních míst	1,82
Zlepšení stavu životního prostředí	2,04
Zlepšení vzhledu obce	2,11
Uchování kulturního dědictví	2,12
Podpora rozvoje malého podnikání	2,14
Podpora zemědělství	2,17
Rozšiřování veřejných služeb pro občany	2,22

4. Rozvojový potenciál

Analýza rozvojových potřeb

Analýza rozvojových potřeb zahrnuje témata, problémy i konkrétní potřeby, které je v území třeba řešit. Vychází ze socioekonomické analýzy, z výsledků dotazníkových šetření, rozhovorů a diskuzí s představiteli obcí, zástupců MAS a dalších aktérů v území MAS Rožnovsko.

Pro strategickou část je důležitým syntetickým podkladem, z kterého částečně vychází a na základě zjištěných skutečností volí jednotlivá témata a problémy, které jsou subjekty na území MAS Rožnovsko ochotny a schopny v období 2014 - 2020 řešit.

Hlavní potřeby vyplývající ze socioekonomické analýzy:

- Tvorba pracovních míst
- Odkanalizování obcí (důležité zvláště s ohledem na CHKO)
- Uchování místních tradic
- Zlepšení využití bytového fondu
- Zlepšení stavu komunikací II. a III. třídy
- Opravy a rekonstrukce budov a zařízení pro veřejné služby a kulturní, sportovní a volnočasové aktivity obyvatel

Hlavní rozvojová témata (potřeby) dle obyvatel venkovských obcí MAS:

- Negativní společenské jevy
- Dopravní obslužnost
- Aktivita občanů
- Veřejné budovy
- Mateřské a základní školy
- Služby pro specifické skupiny obyvatel
- Zdravotní péče
- Místní komunikace
- Cestovní ruch
- Konkurenceschopnost místních podnikatelů
- Péče o krajinu

Hlavní rozvojová témata (potřeby) dle obyvatel měst Rožnov pod Radhoštěm, Valašské Meziříčí a Zubří:

- Nemovité památky
- Aktivita občanů
- Péče o krajinu
- Cestovní ruch
- Služby pro specifické skupiny obyvatel
- Životní prostředí
- Konkurenceschopnost místních podnikatelů
- Mateřské a základní školy
- Zázemí pro volný čas
- Třídění odpadu
- Dopravní obslužnost
- Negativní společenské jevy

Hlavní potřeby neziskových organizací:

- vybavení / zařízení pro činnost
- výstavba a rekonstrukce prostor pro činnost
- podpora při pořádání akcí v obcích
- pomoc při propagaci

Hlavní potřeby podnikatelů:

- Propagace regionu
- Informační servis
- Vstřícnější postoj obcí a měst
- Více prostor pro podnikání
- Zlepšení dopravní infrastruktury
- Zlepšení technické infrastruktury
- Destinační management

5. SWOT analýza jednotlivých oblastí

SWOT analýza komplexně hodnotí stav v Regionu Rožnovsko a Meziříčsko, přičemž respektuje údaje (vychází z nich) a data získané v rámci předchozích kapitol – analýzy území.

Tabulka 16: SWOT 1: Lidé a společnost Rožnovska

SILNÉ STRÁNKY	SLABÉ STRÁNKY
Celkově má mikroregion stabilizovaný počet obyvatel na většině území	Regresivní struktura obyvatel, nárůst počtu obyvatel nad 65 let, pokles počtu obyvatel v 15 % obcí
V obcích městského charakteru roste podíl občanů s dokončením SŠ a VŠ vzdělání	Absence sociální plánování
Dostatečné zdroje kvalifikované a flexibilní pracovní síly, pracovitost lidí	Absence sociálního bydlení (samoživitelky, senioři, soc. slabí, bezdomovci)
Příznivá vzdělanostní struktura obyvatel reflektující potřeby mikroregionu	Nárůst patologických jevů mezi dětmi a mládeží (kriminalita, kouření, drogy, alkoholismus, xenofobie)
Stabilizovaná a dostatečná zdravotní a sociální péče	Negativní atmosféra mezi občany
Bohatá kultura – udržování tradic a zvyků, bohatý společenský život, široká škála akcí	Nedostatečná občanská vybavenost (chodníky, lavičky, čekárny, pitná voda, WC atd.)
Velmi dobrá meziobecní spolupráce	Nedostatek bezbariérových přístupů
Dobře fungující samospráva	Nárůst kriminality a vandalství (nedostatečný policejné dohled a špatné rozmístění služeben)
Bohatý spolkový život (hasiči, myslivci, sport. kluby, včelaři, důchodci), aktivní zapojení občanů do činnosti spolků	Nedostatečné vybavení ordinací lékařů a absence specializovaných pracovišť
Dobrá kvalita a dostupnost školství (ZŠ, SŠ)	Nedostatečné vybavení ordinací lékařů a absence specializovaných pracovišť
Dobrá nabídka kvalitních zájmových kroužků pro mládež	Nízká motivace k práci
	Vysoká provozní, především energetická, náročnost mnohých zařízení pro kulturu a volný čas
	Nedostatek sportovišť a jejich vybavení
	Nevyvážené podmínky pro společenské, kulturní a sportovní vyžití pro místní občany a turisty
	Špatná komunikace s orgány životního prostředí, velké překážky pro rozvoj

PŘÍLEŽITOSTI	HROZBY
Rozvoj partnerství veřejné správy, soukromého a neziskového sektoru	Odliv kvalifikovaných pracovních sil
Zájem obcí podílet se na komunitním plánování v sociální oblasti	Odchod významných investorů z regionu
Zájem obcí a poskytovatelů o rozšiřování komunitního systému sociální péče, sociální podniky, byty pro seniory, integrační centra apod.	Stárnutí obyvatelstva a s ním spojené negativní dopady
Podpora tvorby sociálních podniků	Přesun financování sociálních služeb na obce
Spolupráce na vytvoření katalogu sociálních služeb v regionu	Nedostatek finančních prostředků na rozvoj sociální péče, zdravotnictví, školství, kulturu a sport
Tvorba školských vzdělávacích programů podle vývojových trendů a požadavků na trhu práce	Nedostatek prostředků na údržbu kulturních, sportovních a jiných volnočasových zařízení a nedostatku prostředků na jejich provoz
Zájem obcí o spolupráci v zajištění střídavého prázdninového provozu mateřských škol	Nezájem dětí o technické obory a o vzdělání jako takové
Podpora všech forem odborného vzdělávání včetně poradenství	Nízká kvalifikace pracovníků cestovního ruchu
Spolupráce obcí na vytvoření komplexního přehledu zájmových a mimoškolních činností	Neochota akceptovat cestovní ruch jako jeden z pilířů ekonomiky regionu
Pestřejší nabídka volnočasových a sportovních zařízení	Z hlediska cestovního ruchu a destinačního managementu upřednostňování spádových center na úkor periférií
Osvěta a vzdělání proti sociálně patologickým jevům	Zhoršování mezilidských vztahů netolerance a pasivity ve vztahu k dění v obci, negativní vlivy kulturní globalizace
Zapojení principů komunitně vedeného místního rozvoje, udržitelného rozvoje a dalších komunitních metod	Restriktivní politika státních orgánů v oblasti životního prostředí

Tabulka 17: SWOT 2: Infrastruktura a služby

SILNÉ STRÁNKY	SLABÉ STRÁNY
Standardní vybavenost území rozvody elektrické energie	Špatná dostupnost a napojení regionu na dálniční a rychlostní komunikace, špatná dopravní prostupnost regionu
Vysoký stupeň plynofikace regionu	Špatný technický stav místních komunikací a nedostatečná infrastruktura pro dopravu v klidu (parkoviště)
Poměrně kvalitní dopravní obslužnost autobusovou dopravou	Odlehlost regionu vůči správním centrům kraje a ČR
Kvalitní bytový fond	Zastaralé a místy kapacitně nevyhovující úseky vodovodního potrubí a kanalizace, případně zcela chybějící
Stabilizovaná síť a dostatečná kapacita mateřských, základních a středních škol a školských zařízení	Málo rozvinutá doprovodná infrastruktura pro cyklistickou dopravu
Stabilizovaná a dostatečná zdravotní a sociální péče	Nedostatečné čištění a svod odpadních vod
Významné dlouhodobé postavení regionu jako deviza k rozvoji cestovního ruchu - existence významných turistických cílů	Nedostatečná míra čištění odpadních vod především v oblastech rozptýlené zástavby
Množství ubytovacích kapacit v turistických centrech a sportovních zařízení pro letní i zimní rekreaci	Nedostatečná kvalitativní úroveň infrastruktury a služeb pro účastníky cestovního ruchu
Existence málo frekventovaných komunikací vhodných pro cyklistickou dopravu	Nedostatečná propagace cestovního ruchu jako důležitého ekonomického odvětví mezi obyvateli
Existence turistických informačních center	Nedostatek finančních prostředků na údržbu historických památek, kulturních a sportovních zařízení
Kvalitní vybavenost veřejné správy u větších částí obecních a městských úřadů	Chybí obchvaty obcí a měst
Většina obcí má veřejný vodovod, na území regionu jsou dostatečné zdroje kvalitní vody	Špatná bezpečnostní situace v souvislosti s železniční tratí na trase Valašské Meziříčí – Rožnov pod Radhoštěm
Bezproblémové zásobování elektrickou energií	Žádná obec regionu nemá vysokorychlostní internet
Připojení k internetu je k dispozici ve všech obcích, alespoň 1 poskytovatelem	Velké množství periferních oblastí vzdálených od center – špatná dostupnost, špatný přístup ke službám, chybí plynofikace, kanalizace apod.
Velké množství historických a kulturních památek a objektů	Cestovní ruch a jeho podpora směřována především do centra (Rožnov pod Radhoštěm) na úkor periferních oblastí
Velmi dobrá síť turistických a cykloturistických tras	Malý počet zařízení pro sociální služby, především v oblasti péče o seniory a pro

	rodiny s dětmi
Cyklostezka Bečva	Přetížená kapacita komunikace Valašské Meziříčí – Rožnov pod Radhoštěm – Bumbálka
Dobrá dostupnost zdravotnických a sociálních služeb	Nebezpečné a nepřehledné výjezdy přes železniční trať na hlavní úsek mezi Valašským Meziříčím a Rožnovem pod Radhoštěm
	Malá vybavenost železničních a autobusových nádraží jako přestupových terminálů – chybí parkoviště pro auta a kola, informační systémy, čekárny, servisní služby
	Vysoká závislost veřejných budov na síťových zdrojích energie (elektřina, plyn), špatné tepelné technické vlastnosti těchto budov
	Velké rozdíly mezi vybaveností spádových center (Rožnov pod Radhoštěm, Valašské Meziříčí) a perifériemi

PŘÍLEŽITOSTI	HROZBY
Budování infrastruktury pro bytovou výstavbu	Pokračující chátrání místních komunikací a silnic I., II. a III. tříd na území regionu z důvodu nedostatku finančních prostředků na jejich opravy
Další rozšíření sítě cyklotras a cyklostezek vč. doprovodné infrastruktury	Rostoucí konkurence jiných turistických destinací s komplexním marketingem
Modernizace a zlepšení technického vybavení škol a školských zařízení	Přetížení hlavní komunikace na trase Valašské Meziříčí – Rožnov pod Radhoštěm – Bumbálka a s tím spojené další negativní dopady (hluk, znečištění atd.)
Růst infrastruktury pro cestovní ruch	Rostoucí náklady na hromadnou autobusovou dopravu, která propojuje periferie s centry, a která není plně vytížena
Rozvoj cyklistické dopravy i v oblasti neturistické – výstavba stezek pro cesty do zaměstnání, do škol, dojíždění do měst, parkovišť pro kola, půjčoven kol, zavádění elektrokol	Účelové omezování železniční dopravy, snaha o zrušení regionálních drah
Zavádění alternativních zdrojů energie, zejména biomasy	Častější období bez srážek znamenají ohrožení vod a vodních zdrojů, včetně jejich znečištění z nedostatečně čištěných odpadních vod z obcí
Výstavba ČOV	Neustálé zdražování plynu může způsobit návrat obyvatelstva k vytápění tuhými palivy s negativním dopadem na znečištěné ovzduší, zejména v zimním období
Možnost využití prostředků z fondů EU na spolufinancování infrastruktury	Neschopnost odhadnout vývoj a naplánovat správně veřejné investice

<p>Rozvoj bezpečnostních a výstražných systémů na ochranu před katastrofami i kriminalitou (požární hlásiče, protipovodňové výstražné systémy, bezpečnostní kamery, centrální pulty ochrany, varovné sirény,...)</p>	<p>Konkurence blízkých i vzdálených regionů ve volnočasových aktivitách i cestovním ruchu</p>
<p>Využití potenciálu přírodních, historických a kulturních památek, pro potřeby místních obyvatel i pro cestovní ruch</p>	
<p>Doplnit systém hromadné dopravy tak, aby dostatečně obsloužil i periferní území a zajišťoval i dopravu přes hranice mikroregionu a kraje</p>	

Tabulka 18: SWOT 3: Životní prostředí a zemědělství

SILNÉ STRÁNKY	SLABÉ STRÁNKY
Kvalitní životní prostředí na národní i evropské úrovni (území náleží k CHKO Beskydy a Natura 2000)	Znečišťování ovzduší lokálními znečišťovateli (zastaralá topná zařízení, nevhodné topivo)
Síť chráněných území	Velcí znečišťovatelé životního prostředí v průmyslových zónách
Zachovalý krajinný ráz	Limity CHKO a orgánů správy životního prostředí
Pestrá krajina s vyváženým poměrem lesů a luk	Nedostatečné řešení přívalových dešťů a protipovodňových opatření
Hustá síť pramenů a studánek	Nedostatečná míra čištění odpadních vod především v oblastech rozptýlené zástavby
Kvalitní veřejná zeleň v obcích, v soukromých zahradách i sadech	Znečištěné ovzduší v topné sezóně a kolem hlavního tahu Valašské Meziříčí – Horní Bečva
Kvalitní ovzduší	Málo rozvinutá agroturistika
Protipovodňová opatření	Pěstování monokultur
Spolupráce obcí v oblasti odkanalizování „Čistá řeka Bečva“	Špatné podmínky pro zemědělství (podmínky výroby, financování, limity CHKO, LFA)
Fungující separování odpadu	Malý podíl energeticky úsporných budov, bezemisních a nízkoemisních vytápěcích technologií, úsporného veřejného osvětlení i úsporných nízkoemisních vozidel ve veřejné správě
Malý počet starých ekologických zátěží	Malá konkurenceschopnost a podpora malých zemědělských podniků, místních farem s pestrou nabídkou produkce
Silný a tradiční sektor zemědělství – zemědělské podniky se stabilizovanou ekonomickou situací, dobrými znalostmi a vybavením, napojený na zpracovatelský sektor	Špatné návyky místních obyvatel při nákupu zemědělských produktů od místních zemědělců
Schopnost zemědělců využívat podpory a dotace, existence základu pro poradenské a servisní služby	Ztížené přírodní podmínky pro zemědělství, méně příznivé oblasti, chráněné oblasti
Dotace na nákup zemědělské techniky využívány k modernizaci zemědělských podniků	
Ekologické zemědělství a produkty	

PŘÍLEŽITOSTI	HROZBY
Dopady snižování spotřeby energie a omezování neekologického hospodaření a dopravy na kvalitu ovzduší	Zábory půdy a fragmentace krajiny
Podporování využívání separování odpadů jako druhotných zdrojů energie, např. biomasy	Rostoucí automobilový provoz, včetně nákladní dopravy, působící rostoucí emise prachu
Výstavba zařízení pro třídění odpadu, kompostáren a dalších zařízení	Rostoucí podíl pevných paliv ve vytápění rodinných domů
Projekt Čistá Bečva – odkanalizování obcí, lepší odvádění dešťových vod do stokové sítě, hospodaření s vodou v sídlech	Rostoucí intenzivní zemědělství se zvyšujícími dávkami umělých hnojiv a chemických látek pro ochranu rostlin
Podpora technických a přírodních protipovodňových opatření	Negativní klimatické změny, střídání období zvýšených srážek, povodní a sucha, silné větry, kalamity v lesnictví a zemědělství
Zvyšování estetické hodnoty krajiny, zvyšování rozlohy ploch zeleně a její kvality	Restriktivní politika státních orgánů oblasti životního prostředí
Zvyšování podílu organického zemědělství a šetrného hospodaření	Pokračování úbytku druhů, zvláště ohrožených
Zavádění nových, šetrných technologií pro ochranu životního prostředí	Nedostatek zdrojů na ochranu životního prostředí

Tabulka 19: SWOT 4: Místní ekonomika a podnikání

SILNÉ STRÁNKY	SLABÉ STRÁNKY
Existence velkých firem s více než 250 zaměstnanci s provázaností na řadu středních a malých firem	Závislost řady malých a středně velkých podniků na existenci menšího počtu velkých firem s více jak 250 zaměstnanci
Větší počet středně velkých a malých firem napojených na silná vývozní odvětví (automobily, software, strojírenství, elektrotechnika)	Malý objem místních i zahraničních investic, nedostatek kapitálu pro malé a střední podnikání
Silný a tradiční sektor středních a velkých elektrotechnických, strojírenských a textilních podniků	Nedostatek investic do moderních technologií
Silný a tradiční sektor zemědělských podniků	Nízké aktivity cílené na získávání zahraničních investorů
Množství firem s velkou přidanou hodnotou, know-how, oddělením výzkumu a vývoje	Nedostatečná podpora malých a středních podnikatelů
Regionální značka Pravé Valašské, organizování farmářských trhů jako podpora místních produktů	Zastaralá infrastruktura v bývalém areálu Tesla v Rožnově p. R. a bývalých kasárnách ve Valašském Meziříčí a její finanční náročnost na údržbu a provoz
Vznik nových, aktivních firem v IT oborech	Nedostatek volných ploch a objektů pro podnikání
Existence technicky zaměřených středních škol v regionu	Malá konkurenceschopnost stávajících podniků
Využívání obnovitelných zdrojů energie – biomasa, voda, slunce, vítr	Existence překážek v podnikání (administrativní zátěž, byrokracie, nestálé právní prostředí, korupce, nevyhovující infrastruktura, nedostatečné vzdělání a kvalifikace pracovní síly)
	Školství nereaguje na potřeby ekonomiky
	Nízký podíl výdajů na výzkum a inovace v malých a středních podnicích na venkově
	Malá nabídka pracovních míst pro osoby znevýhodněné na trhu práce
	Málo flexibilní pracovní síla, která by se přizpůsobila změnám na trhu práce
	Pracovní síla má nevhodnou nebo nízkou kvalifikaci pro specifické obory na venkově

PŘÍLEŽITOSTI	HROZBY
Zlepšování legislativních podmínek pro podnikatele	Nedostatečná podpora malých a středních podnikatelů
Rozvíjení partnerství veřejné správy, neziskového a soukromého sektoru	Růst konkurence pro místní maloobchod ze strany nadnárodních řetězců a internetových zasilatelství
Koordinační přístup samosprávy při rozvoji podnikatelských ploch a areálů	Malá schopnost adaptace na změny, konzervativnost
Rozvoj moderních informačních a komunikačních technologií	Ohrožení pracovních míst pro osoby starší 50 let a jinak znevýhodněné
Tvorba školských vzdělávacích programů podle vývojových trendů a požadavků trhu práce regionu	Změna klimatu s ohledem na citlivá odvětví
Zlepšení spolupráce mezi podnikateli a školami, především v oblasti technických oborů	Růst nezaměstnanosti mladých osob především v periferních oblastech a s tím spojené riziko jejich odchodu do měst
Podpora tvorby pracovních míst i v menších obcích, od infrastruktury po informovanost	Sezónnost, výkyvy v ekonomice, především v zemědělství
Orientace na výrobky a služby s vysokou přidanou hodnotou	Vlivem modernizace dochází ke snižování pracovních míst
Snižování energetické náročnosti výroby ve všech odvětvích	
Využití potenciálu regionálních a tradičních produktů, propagace značek	
Modernizace a rozvoj zpracovatelských provozů místních surovin	

6. Metodika SWOT analýzy

SWOT analýza je sama o sobě metodou pro hodnocení.

Zpracovávání SWOT analýzy proběhlo komunitní metodou, výsledek je dán řadou diskuzí a jednáními nejen s místními představiteli, ale i s nejširší veřejností.

Průběh zpracování SWOT analýzy – pro přípravu celého ISÚ byla sestavena hlavní **strategické komise**. Členové strategické komise rozhodli o vytvoření **pracovních skupin**, do nichž nominovali další členy, své zástupce. Pracovní skupiny byly sestaveny pro čtyři základní problémové oblasti.

- Veřejná správa
- Podnikání a zaměstnanost
- Zemědělství
- Místní sdružení

Základní koncepce SWOT analýzy byla tedy zpracována během pravidelných konzultačních schůzek pracovních skupin. Na konečné podobě SWOT analýzy se ovšem nakonec museli shodnout jak pracovní skupiny, které ji připravili a jejímiž členy byly občané, zástupci podnikatelů v zemědělství, dalších místních odvětví a zástupci celé řady místních neziskových organizací, tak určitě i zástupci jednotlivých obcí a prostřednictvím webových stránek MAS i další veřejnost a je tedy možné předpokládat, že SWOT analýza reflektuje různé úhly, široké spektrum pohledů.

Při přípravě SWOT analýzy byly kombinovány standardní přístupy. Silné a slabé stránky posuzují současný i vnitřní stav v regionu, na druhé straně příležitosti a ohrožení prezentují vnější i budoucí faktory, které mohou mít vliv na vývoj regionu.



INTEGROVANÁ STRATEGIE ÚZEMÍ (ISÚ) MAS ROŽNOVSKO 2014 - 2020

Strategická část

Pracovní verze



EVROPSKÁ UNIE
EVROPSKÝ FOND PRO REGIONÁLNÍ ROZVOJ
INVESTICE DO VAŠÍ BUDOUCNOSTI



MINISTERSTVO
PRO MÍSTNÍ
ROZVOJ ČR

Číslo projektu: CZ.1.08/3.2.00/14.00297

OPTP 2007 - 2013

7. Definování MISE

Záměr vypracovat ISÚ MAS Rožnovsko na období 2014 - 2020 vychází z místního partnerství neziskového, veřejného a podnikatelského sektoru MAS Rožnovsko. Toto partnerství je také vlastníkem strategie. Partnerství pověřilo přípravou a realizací strategie svou právníckou osobu, kterou je od r. 2006 Místní akční skupina Rožnovsko, z.s. (zapsaný spolek, dříve občanské sdružení).

ISÚ MAS Rožnovsko na období 2014 - 2020 je zpracována proto, aby pomáhala zlepšovat kvalitu života obyvatel území Rožnovska a Meziříčska, propojovat aktivity a projekty, zavádět nové, inovativní řešení a zvyšovat udržitelnost, odolnost a bezpečnost přírodních i technických systémů ve složitém a navzájem propojeném prostředí valašského venkova na začátku 21. století.

Klíčovým konceptem (principem) v přípravě MSR Rožnovsko je **udržitelnost** ve všech jejích aspektech:

- Propojení a vzájemný respekt ve všech oblastech kvalitního života – ekonomika, sociální a životní prostředí
- Zvažování dlouhodobých důsledků konání v každé oblasti, strategické plánování
- Vnímání faktu, že naše zdroje jsou omezené a vyčerpateľné
- Předběžná opatrnost - pokud si nejsme jisti všemi dopady našich činů, musíme počítat raději s horšími variantami
- Pokud známe rizika, měli bychom se snažit je eliminovat dříve, než nastanou, je to totiž účinnější a levnější
- Vnímání kvality života ve všech jejích rozměrech, tedy ne jen materiální bohatství, ale i hodnoty kulturní, estetické, etické, duchovní a další
- Sociální spravedlnost a snaha potírat chudobu ve smyslu materiálním i duchovním, spravedlnost a příležitosti pro všechny
- Vyvážený vztah lokální a globální dimenze života, vnímání významu těchto úrovní a jejich propojenost
- Naše odpovědnost k budoucím generacím a pochopení pro jejich právo žít svůj život bez zátěže našimi dluhy a problémy, které bychom jim přenechali

- Demokratický přístup k řešení problémů, princip rovnosti práv, snaha o zapojování co nejširší komunity do řešení problémů a sdílení informací, transparentnost a otevřenost

8. Strategická část

8.1 Metodologie

Strategická část Integrované strategie území MAS Rožnovsko na období 2014 - 2020 (dále jen ISÚ) vychází z provedené analýzy dat, z kvalitativních a kvantitativních analýz, z dotazníkového šetření mezi občany, veřejných projednání u kulatých stolů s angažovanou veřejností, zasedání pracovních skupin.

Strategická část ISÚ je sestavena ve struktuře definovaných prioritních oblastí pro střednědobý rozvoj regionu.

Přestože se různé prioritní oblasti ISÚ týkají obcí a měst v regionu Rožnovska a Meziříčska s různou intenzitou, i zde je nutným předpokladem pro širokou akceptaci vytýčené strategie konsensus minimálně na úrovni místní samosprávy. Způsoby implementace ISÚ, zodpovědnost za jeho naplňování, frekvence aktualizace a další nakládání se ISÚ budou součástí implementační části dokumentu.

8.2 Metodický přístup

Strategická část ISÚ MAS Rožnovsko na období 2014 - 2020 respektuje zásady transparentnosti, platnou legislativu **Evropské komise** i **České republiky** a také specifická pravidla, která jsou označována zkratkou **3E**. Tato pravidla jsou zahrnuta do následné implementace Strategického plánu a zajistí:

- **Hospodárnost (economy)**, tzn. realizaci takových intervencí, které při minimalizaci výdajů splní stanovený cíl;
- **Účelnost (efficiency)**, tzn. takové použití veřejných prostředků, které zajistí optimální míru dosažení zamýšlených výsledků;

- **Efektivnost (effectiveness)**, tzn. takové použití veřejných prostředků, kdy je dosaženo nejlepších možných výstupů při daném objemu vynaložených prostředků.

Uplatnění horizontálních principů

a) Rovné příležitosti a nediskriminace

Princip rovného zacházení a zákazu diskriminace je jedním ze základních principů českého práva, který je obsažen v ústavním pořádku a v mezinárodních úmluvách. Rovné zacházení a zákaz diskriminace upravuje v souladu s právem EU antidiskriminační zákon (Předpis č. 198/2009 Sb.). Nejvíce ohrožené diskriminací jsou v praxi osoby ohrožené sociálním vyloučením či jinak znevýhodněné nebo zranitelné, které se diskriminaci nedovedou účinně bránit. Jsou to např. cizinci, osoby se zdravotním postižením, senioři, ženy, matky s dětmi, příslušníci etnických menšin, osoby s nízkou kvalifikací, propuštění vězni či osoby drogově závislé. Tyto osoby mají ztížený přístup na trh práce, k bydlení, ke vzdělání, ke zdravotním a sociálním službám, dopravě a dalším službám a informacím o svých právech. V důsledku jejich znevýhodnění je oslabeno zastoupení a prosazování zájmů těchto osob ve veřejném životě.

Tento princip najdeme především v prioritě 2 – Rozvoj sociální infrastruktury a služeb.

b) Udržitelný rozvoj

Koncept udržitelného rozvoje v ČR spočívá v rovnováze tří pilířů – ekonomického (udržení stabilního ekonomického růstu a zaměstnanosti), sociálního (sociální rozvoj respektující potřeby všech) a environmentálního (účinná ochrana životního prostředí a šetrné využívání přírodních zdrojů).

Tento princip najdeme ve všech šesti stanovených prioritách.

c) Princip partnerství

Princip partnerství byl zohledněn nejen při zpracování strategické části, ale bude také prosazován v průběhu implementace jednotlivých opatření a jejich následného monitoringu a hodnocení. Strategická část ISÚ MAS Rožnovsko na období 2014 - 2020 byla zpracována v širokém konsenzu zainteresovaných subjektů.

Strategická část ISÚ MAS Rožnovsko na období 2014 - 2020 byla zpracována ve spolupráci s širokou škálou partnerů, kterými byli zástupci dotčených obcí, neziskových organizací, církví, občanských hnutí, dále také subjekty soukromého sektoru, zemědělci, či široká veřejnost.

Tito partneři měli možnost se začlenit do jedné z pracovních skupin:

- Veřejná správa
- Podnikání a zaměstnanost
- Zemědělství
- Místní sdružení

8.2.1 Prioritní oblasti ISÚ MAS Rožnovsko na období 2014 - 2020

V rámci analyzovaných rozvojových oblastí byly vybrány v souladu s nejvyšším akcentem zapojené odborné i široké veřejnosti následující prioritní oblasti:

Prioritní oblast 1 – TRVALE UDRŽITELNÝ ŽIVOT NA VENKOVĚ

Prioritní oblast 2 – PROSPERUJÍCÍ MÍSTNÍ EKONOMIKA

Prioritní oblast 3 – ŽIVOTNÍ PROSTŘEDÍ

8.2.2 Návaznost prioritních oblastí na jiné strategické dokumenty

Výše uvedené Prioritní oblasti ISÚ MAS Rožnovsko na období 2014 - 2020 v zásadě není v rozporu s územními plány i dalšími územně-plánovacími dokumenty obcí a se Zásadami územního rozvoje Zlínského kraje. V případě nejistoty platí vždy stanovisko orgánu územního plánování.

ISÚ MAS Rožnovsko na období 2014 - 2020 rovněž akceptuje strategické plány obcí, mikroregionů, a respektuje strategické dokumenty na úrovni Zlínského kraje a České republiky.

V případě vzájemných rozporů těchto řídicích dokumentů je v ISÚ MAS Rožnovsko na období 2014 - 2020 na tento fakt upozorněno.

Realizované strategie nadregionálního charakteru

Obnovená strategie EU pro udržitelný rozvoj

- Evropa 2020
- Územní agenda EU 2020
- Politika územního rozvoje ČR 2008
- Strategie regionálního rozvoje 2014-2020
- Dopravní politika ČR 2005-2013
- Národní strategie rozvoje cyklistické dopravy (2004)
- Dopravní sektorové strategie – 1.fáze, horizont do roku 2013 (2010)
- Národní strategie bezpečnosti silničního provozu 2011-2020
- Strategie podpory dopravní obsluhy území (2005)
- Koncepce památkové péče v ČR 2011-2016
- Aktualizace Státní kulturní politiky na léta 2013-2014 s výhledem na roky 2015-2020
- Strategie podpory využití potenciálu kulturního dědictví 2014+
- Národní koncepce podpory rodin s dětmi (2008)
- Koncepce podpory transformace pobytových sociálních služeb 2007-2013
- Priority rozvoje sociálních služeb pro období 2009 - 2012
- Národní akční plán podporující pozitivní stárnutí 2013 - 2017
- Národní inovační strategie ČR 2012 - 2020
- Státní energetická koncepce ČR 2010-2030
- Národní akční plán ČR pro energii z obnovitelných zdrojů 2010-2020
- Koncepce podpory malých a středních podnikatelů 2014 - 2020
- Národní politika výzkumu, vývoje a inovací 2009-2015
- Strategie celoživotního učení ČR 2007 - 2015
- Koncepce státní politiky pro oblast dětí a mládeže 2007 - 2013

- Dlouhodobý záměr vzdělávání a rozvoje vzdělávání soustavy ČR 2011 - 2015
- Strategie vzdělávání pro udržitelný rozvoj ČR 2008-2015
- Národní program rozvoje vzdělávání v ČR - Bílá kniha (2001)
- Strategie prevence rizikových projevů chování u dětí a mládeže 2009 - 2012
- Strategie prevence kriminality 2012-2015
- Koncepce požární prevence ČR 2012 - 2016
- Zdraví 21 - Dlouhodobý program zlepšování zdravotního stavu obyvatelstva ČR
- NEHAP ČR - Národní akční plán zdraví a životního prostředí
- Strategie pro růst - české zemědělství a potravinářství v rámci Společné zemědělské politiky EU po roce 2013
- Národní strategický plán rozvoje venkova 2007 - 2013
- Strategie ochrany před povodněmi pro území ČR (2000)
- Akční plán pro biomasu v ČR 2012 - 2020
- Koncepce řešení problematiky ochrany před povodněmi v ČR s využitím technických a přírodních blízkých opatření (2010)
- Zásady státní lesnické politiky (2012)
- Politika ochrany klimatu ČR 2009-2020
- Státní program ochrany přírody a krajiny ČR 2009-2020
- Strategický rámec udržitelného rozvoje ČR
- Plán odpadového hospodářství ČR 2003 - 2012
- Strategie ochrany biologické rozmanitosti ČR
- Státní politika životního prostředí ČR 2012 - 2020
- Rámec programů udržitelné spotřeby a výroby ČR (2006)

Realizované strategie týkající se detailu území MAS Rožnovsko

- Strategický plán rozvoje města Valašské Meziříčí 2014-2020
- Strategický plán rozvoje města Rožnov pod Radhoštěm 2013 - 2014
- Strategie rozvoje Zlínského kraje 2009 - 2020
- Strategické plány obcí, mikroregionů MAS Rožnovsko

8.3 Obecné schéma vizí, prioritních oblastí, priorit a cílů

Tabulka 20: Obecné schéma vizí, prioritních oblastí, priorit a cílů

Vize	Strategický cíl	Prioritní oblast 1	Priorita 1	Téma 1, 2, x
			Priorita 2	Téma 1, 2, x
			Priorita 3	Téma 1, 2, x

		Prioritní oblast 2	Priorita 4	Téma 1, 2, x
			Priorita 5	Téma 1, 2, x
			Priorita 6	Téma 1, 2, x
		Prioritní oblast x	Priorita 7	Téma 1, 2, x
			Priorita 8	Téma 1, 2, x
			Priorita x	Téma 1, 2, x

8.4 Vize a strategický cíl

Vize představuje rámcovou představu o tom, kde by se měl region ve středně až dlouhodobém časovém horizontu nacházet. Tato vize je zaměřena dlouhodobě, protože ISÚ MAS Rožnovsko na období 2014 - 2020 by ji měla ze střednědobé perspektivy naplňovat.

Vize je většinou formulována velmi obecně a zpravidla neobsahuje žádné kvantifikovatelné údaje.

Zjednodušeně lze říci, že vize je základním stavebním kamenem celé návrhové části strategického dokumentu.

Na základě analytických podkladů v jednotlivých tematických oblastech byla definována strategická vize jako průnik sociálních, ekonomických a environmentálních cílů, které se partnerství lidí na Rožnovsku a Meziříčsku rozhodlo dosáhnout:

Vizi území Místní akční skupiny Rožnovsko můžeme vyslovit takto:

Rožnovsko a Meziříčsko jako domov sebevědomých, šťastných, zdravých, spokojených lidí, kteří mají vřelé vztahy navzájem, prokazují pohostinnost svým návštěvníkům a jsou ohleduplní ke svému okolí.

8.5 Strategické cíle prioritních oblastí a priority

Na základě závěrů analytické části, základních socio-ekonomických charakteristik regionu, definovaných rozvojových faktorů a formulované vize lze stanovit strategické cíle pro prioritní oblasti rozvoje regionu Rožnovska a Meziříčska.

Strategické cíle vztahované k prioritním oblastem budou naplňovány prostřednictvím specifických cílů, přiřazených jednotlivým prioritám. Cíle vyplývají z identifikovaných problémových oblastí nebo oblastí s rozvojovým potenciálem, přičemž důraz bude kladen na maximální provázanost a synergii mezi jednotlivými prioritami. Specifické cíle a na ně navazující opatření jsou v rámci tohoto strategického plánu chápány jako prvořadé úkoly, na jejichž dosažení musí být v souladu s principem koncentrace vynaložena převážná většina dostupných prostředků i úsilí.

8.5.1 Prioritní oblast 1 – TRVALE UDRŽITELNÝ ŽIVOT NA VENKOVĚ

Strategické cíle priority:

- Zvýšení kvality života a atraktivity Rožnovska a Meziříčska rozvojem služeb pro obyvatele a zlepšením vzhledu obcí
- Zajištěním dostatečné sociální péče
- Zachování tradičního rázu krajiny a kvality životního prostředí

Tato prioritní oblast zahrnuje 3 priority pro ISÚ MAS Rožnovsko na období 2014 - 2020 identifikované ze současných problémů či rozvojových potenciálů v budoucnu.

- Priorita 1 – Ideální podmínky pro život v našem regionu
- Priorita 2 – Rozvoj sociální infrastruktury a služeb

8.5.2 Prioritní oblast 2 – PROSPERUJÍCÍ MÍSTNÍ EKONOMIKA

Strategické cíle priority:

- Využití výhod a předností území Rožnovska k posílení konkurenceschopnosti regionu
- Pozitivní stimulace inovativních oblastí v podnikání
- Zvýšení potenciálu a atraktivity Rožnovska pro turisty a návštěvníky
- Zvýšení kvality služeb pro obyvatele
- Propojení škol a podnikatelského sektoru

Rozvoj cestovního ruchu s využitím předností a specifík Rožnovska a Meziříčska založeným na kvalitním a zdravém životním prostředí a „Valašské pohodě“.

Zlepšovat ekonomickou výkonnost a konkurenceschopnost drobných zemědělců a zemědělských podniků lepším využitím produkčních faktorů, rozvojem technického potenciálu, inovacemi a zlepšeným zpracováním a marketingem surovin a produktů.

Tato prioritní oblast zahrnuje 3 priority pro ISÚ MAS Rožnovsko na období 2014 - 2020 identifikované ze současných problémů či rozvojových potenciálů v budoucnu.

- Priorita 3 – Posílení místní ekonomiky
- Priorita 4 – Podpora drobného zemědělství, potravinářství a lesnictví
- Priorita 5 – Podpora cestovního ruchu

8.5.3 Prioritní oblast 3 – ŽIVOTNÍ PROSTŘEDÍ

Strategické cíle priority:

- Obnova přirozeného stavu vod
- Zlepšení stavu ovzduší
- Minimalizace vlivu spotřeby materiálů a surovin na životní prostředí, včetně problematiky odpadů a starých zátěží
- Zlepšení stavu přírody a krajiny
- Lepší životní prostředí v obcích a městech
- Udržitelné využívání energetických zdrojů

Tato prioritní oblast zahrnuje 1 prioritu pro ISÚ MAS Rožnovsko na období 2014 - 2020 identifikovanou ze současných problémů či rozvojových potenciálů v budoucnu.

- Priorita 6 – Kvalitní životní prostředí

8.6 Priority a opatření k jejich realizaci

ISÚ MAS Rožnovsko na období 2014 - 2020 obsahuje v souvislosti s principem koncentrace zatím jen 3 prioritní oblasti, v rámci nichž je definováno celkem 6 priorit.

- Priorita 1 – Ideální podmínky pro život v našem regionu
- Priorita 2 – Rozvoj sociální infrastruktury a služeb
- Priorita 3 – Posílení místní ekonomiky
- Priorita 4 – Podpora drobného zemědělství, potravinářství a lesnictví
- Priorita 5 – Podpora cestovního ruchu

- Priorita 6 – Kvalitní životní prostředí

V rámci každé priority byla diskutována nejfrekventovanější témata a tak byly pro každou prioritu stanoveny specifické cíle a návazně na ně opatření k jejich realizaci ve střednědobém horizontu. Jednotlivá konkrétní opatření reagují na identifikované problémy v dané oblasti, nebo stimulují uvolnění existujícího rozvojového potenciálu. V realizační etapě by měla být jednotlivá opatření naplněna konkrétními aktivitami.

Uvedený výčet priorit na jedné straně postihuje celou širší problematiku rozvoje regionu Rožnovska a Meziříčska a na druhé straně ještě respektuje princip koncentrace prostředků a aktivit při rozvoji regionu. V implementační části ISÚ MAS Rožnovsko na období 2014 - 2020 bude navržen systém tvorby akčních plánů, které budou dávat jednotlivým aktivitám konkrétní náplň v podobě projektů a konkrétních akcí.

8.6.1 Priorita 1 - Ideální podmínky pro život v našem regionu

Tabulka 21: Téma: Kultura, sport a volný čas

Téma: Kultura, sport a volný čas	
Cíl: Rozvíjet infrastrukturu pro kulturu, sport a volný čas podle potřeb a zájmů obyvatel regionu i jeho návštěvníků.	
Argumentace: Investicím do infrastruktury pro kulturu, sport a volný čas věnují obce a města v regionu nemalé prostředky. Možnosti aktivně využívat volný čas, věnovat se sportu a kultuře zkvalitňují podmínky pro život místních obyvatel, kteří tak mohou sehrát určitou roli v rozhodování, zda hledat lepší místo pro život. Zvláštní pozornost je třeba věnovat nejen samotným investicím do infrastruktury, ale také podpoře společenského a kulturního života v regionu a kulturní nabídce ve všech jejích formách. Pozitivní dopad široké kulturní nabídky pocítí nejen na obyvatele regionu, ale i návštěvníci vyžadují určité standardy pro využití volného času, který se rozhodli zde strávit.	
Opatření: Vytvářet příznivé podmínky pro kulturní a sportovní vyžití obyvatel i návštěvníků regionu.	
Aktivity:	<ul style="list-style-type: none"> • Budování infrastruktury pro sportovní aktivity obyvatel regionu i návštěvníků • Budování školních hřišť přístupných i pro veřejnost • Budování infrastruktury pro volnočasové aktivity dětí a mládeže • Rozvoj nabídky kulturního vyžití obyvatel regionu i návštěvníků • Podpora spolkové činnosti • Podpora alternativní a klubové kultury
Cílová skupina	<ul style="list-style-type: none"> • Občané

	<ul style="list-style-type: none"> • Turisté
Realizátor	<ul style="list-style-type: none"> • Samosprávy obcí a měst • Podnikatelské subjekty • Neziskové organizace
Vazba na OP	<ul style="list-style-type: none"> • IROP

Tabulka 22: Téma: Školní a předškolní vzdělávání vč. mimoškolních aktivit

Téma: Školní a předškolní vzdělávání vč. mimoškolních aktivit	
Cíl: Zajištění potřebné infrastruktury pro školní a předškolní vzdělávání vč. mimoškolních aktivit	
<p>Argumentace: Infrastruktura a vybavenost základních škol a mateřských škol částečně zcela chybí a částečně si vyžaduje modernizaci. Zejména se jedná o revitalizaci zahrad mateřských škol a jejich vybavenost herními prvky a sportovišť u základních škol. Dále je zřejmý deficit ve vybavenosti technických učeben a ve všech případech není dořešena ani otázka energetických úspor.</p> <p>Vedle infrastrukturních potřeb je třeba věnovat pozornost také otázkám inkluzivního vzdělávání, péči o děti s logopedickými vadami nebo specifickými poruchami učení nebo projektům na vzdělávání učitelů.</p> <p>Důležité je přizpůsobovat kapacitu očekávanému demografickému vývoji. V neposlední řadě je potřeba zajistit také podmínky pro mimoškolní aktivity dětí jako jsou knihovny, „domy dětí a mládeže“ a podobně.</p>	
Opatření: Zajistit potřebnou infrastrukturu pro školní a předškolní vzdělávání	
Aktivity:	<ul style="list-style-type: none"> • Zvýšení kvality předškolního vzdělávání, včetně usnadnění přechodu dětí na ZŠ • Podpora mimoškolních aktivit (výuka plavání, knihovny, školy v přírodě apod.) • Budování a revitalizace zahrad mateřských škol • Budování technických učeben ZŠ • Energeticky úsporná opatření v provozu škol
Cílová skupina	<ul style="list-style-type: none"> • Občané
Realizátor	<ul style="list-style-type: none"> • Samosprávy obcí a měst • Neziskové organizace
Vazba na OP	<ul style="list-style-type: none"> • IROP • OPVVV • OPŽP

Tabulka 23: Téma: Podmínky pro život, bezpečnost a pořádek v regionu

Téma: Podmínky pro život, bezpečnost a pořádek v regionu	
Cíl: Omezit projevy asociálního chování, vandalismu a poškozování veřejného majetku a zvýšit pocit bezpečí obyvatel i návštěvníků regionu.	
<p>Argumentace: Bezpečnost a zajištění pořádku ve smyslu příznivého prostředí pro život se na Valašsku významně neodlišuje od porovnatelných regionů. Přesto však je zdejší atmosféra důležitá i s ohledem na venkovský charakter a navazující ekonomické aktivity. Situaci by zlepšila možnost investovat další prostředky do technické infrastruktury (technika pro sběr</p>	

<p>dat, kamerové systémy apod.), což by technickými prostředky zvýšilo účinnost a efektivnost činnosti městských policí ve Valašském Meziříčí a Rožnově pod Radhoštěm, případně dalších institucí, podílejících se na zajištění bezpečnosti, pořádku a čistoty v regionu.</p> <p>Investice do technické infrastruktury musí doprovázet vzdělávání, osvěta a preventivní činnost na všech úrovních. Zejména v oblastech a u skupin obyvatel ohrožených sociálním vyloučením je třeba dále rozvíjet prevenci a předcházet tak vzniku sociálně patologických jevů v regionu.</p>	
<p>Opatření: Vytvářet příznivé klima pro život v regionu a posilovat pocit bezpečí a pořádku</p>	
Aktivity:	<ul style="list-style-type: none"> • Rozvoj připravenosti obyvatel k řešení a řízení rizik a katastrof • Vzdělávání příslušníků městské policie • Zkvalitňování technické vybavenosti městských policí (sběr dat, kontrola, propojení s ostatními odbory obcí a měst, kvalitní kamerový systém) • Budování a rozvoj nízkoprahových center, mobilních i stacionárních • Prevence bezdomovectví a omezování negativních dopadů na region
Cílová skupina	<ul style="list-style-type: none"> • Občané • Turisté
Realizátor	<ul style="list-style-type: none"> • Samosprávy obcí a měst • Neziskové organizace
Vazba na OP	<ul style="list-style-type: none"> • IROP • OPZ

8.6.2 Priorita 2 – Rozvoj sociální infrastruktury a služeb

Tabulka 24: Téma: Snižování rizik spojených se sociálně patologickými jevy ve společnosti - kouřením, alkoholismem, drogami, gamblerstvím aj.

<p>Téma: Snižování rizik spojených se sociálně patologickými jevy ve společnosti - kouřením, alkoholismem, drogami, gamblerstvím aj.</p>	
<p>Cíl: Snižít počet osob trpících sociálně patologickými jevy obzvláště u mladé generace</p>	
<p>Argumentace: Současný stav v oblasti sociálně patologických jevů je tento problém vnímán jako velmi závažný a v poslední době se zvyšuje.</p>	
<p>Opatření: Propagovat tradiční region Valašsko moderními metodami.</p>	
Aktivity:	<ul style="list-style-type: none"> • Prevence a aktivní potlačování škodlivých návyků na úrovni rodiny, školy, obce i celého regionu, prezentace negativních efektů, kampaně, spolupráce se zdravotnickými i neziskovými organizacemi • Nabídka alternativních aktivit, především sportovních a kulturních • Regulace hazardu v obcích, omezování spotřeby alkoholu a zvyšování kultury jeho konzumace, omezování kouření, represe konzumace drog
Cílová skupina	<ul style="list-style-type: none"> • Občané
Realizátor	<ul style="list-style-type: none"> • Samosprávy obcí a měst • Neziskové organizace

Vazba na OP	<ul style="list-style-type: none"> • OPZ
-------------	---

Tabulka 25: Téma: Sociální začleňování a boj s chudobou

Téma: Sociální začleňování a boj s chudobou	
Cíl: Pomoc osobám v dluhové pasti, dlouhodobě bez šance na práci a podobně.	
Argumentace: Trvalá podpora opětovného začleňování specifických skupin obyvatel (sociálně slabých, zdravotně postižených, drogově závislých nebo neadaptovaných cizinců) je jedním z předpokladů pro předcházení sociálnímu napětí v regionu. V zájmu společnosti je v maximální možné míře předcházet sociálně patologickým jevům, vyplývajícím z podcenění problematiky začleňování ohrožených skupin.	
Opatření: Rozvíjet sociální služby napomáhající začleňování specifických cílových skupin.	
Aktivity:	<ul style="list-style-type: none"> • Rozvoj systému sociálních služeb, služeb pro rodiny a děti a dalších navazujících služeb podporujících sociální začleňování • Rozvoj dostupné, kvalitní a udržitelné sítě služeb vedoucích k sociálnímu začlenění osob sociálně vyloučených či ohrožených sociálním vyloučením • Rozvoj podnikatelských aktivit v oblasti sociálního podnikání • Podpora účasti studentů ze socio-ekonomicky znevýhodněných skupin ve středním a vysokoškolském vzdělávání • Rozvoj inkluzivního vzdělávání • Podpora zaměstnanosti mladých osob ve věku 15 - 24 let • Podpora zaměstnanosti starších osob ve věku 50+ let • Zvyšování uplatnitelnosti osob ohrožených sociálním vyloučením nebo sociálně vyloučených na trhu práce
Cílová skupina	<ul style="list-style-type: none"> • Občané
Realizátor	<ul style="list-style-type: none"> • Samosprávy obcí a měst • Podnikatelské subjekty • Neziskové organizace
Vazba na OP	<ul style="list-style-type: none"> • OPZ • IROP • OPVVV

8.6.3 Priorita 3 – Posílení místní ekonomiky

Tabulka 26: Téma: Plochy pro podnikání

Téma: Plochy pro podnikání	
Cíl: Z dlouhodobého hlediska zajistit poptávku soukromého sektoru po plochách vhodných k podnikání.	
Argumentace: Rozvoj podnikání a vytváření nových pracovních příležitostí je podmíněno vedle intenzivnějšího využívání stávajících podnikatelských nemovitostí také vytvářením nových ploch vhodných pro podnikání, případně přímo budováním podnikatelských nemovitostí usnadňujících začínajícím podnikatelům vstup do podnikání. Jde nejen o podporu nových podnikatelských investic pro výrobu, služby a obchod cestou obnovy či rozšíření stávajících provozů, ale i o budování nových provozů na zelené louce. Dále jde o podporu stávajícím a zejména nově přichozím investorům (např. cestou koordinace či přímé účasti veřejnoprávních subjektů na budování dopravní a síťové	

infrastruktury).	
Opatření: Tvorba či rekonstrukce stávajících ploch vhodných pro podnikání.	
Aktivity:	<ul style="list-style-type: none"> • Vytváření podmínek pro vyšší využitelnost infrastruktury obcí a měst pro podnikatelské aktivity • Vytváření ploch a prostorů vhodných pro podnikání s přednostním využitím stávajících dnes nevyužívaných nebo málo využívaných ploch pro podnikání. • Podpořit využívání brownfields • Zřizování podnikatelských inkubátorů (v nevyužívaných nemovitostech v obcích či městech regionu) • Vytváření podmínek pro rozvoj služeb pro podnikatele
Cílová skupina	<ul style="list-style-type: none"> • Podnikatelské subjekty • Občané
Realizátor	<ul style="list-style-type: none"> • Samosprávy obcí a měst • Podnikatelské subjekty • Neziskové organizace
Vazba na OP	<ul style="list-style-type: none"> • OP PIK

Tabulka 27: Téma: Podpora podnikání a tvorba pracovních míst

Téma: Podpora podnikání a tvorba pracovních míst	
Cíl: Usilovat o dlouhodobé zvýšení ekonomické aktivity obyvatelstva a posílení ekonomiky v regionu	
Argumentace: Vzhledem k dlouhodobějšímu trendu klesající ekonomické aktivity a růstu nezaměstnanosti je nezbytné podporovat rozvoj drobného a středního podnikání včetně stabilizace stávajících mikropodniků.	
Pro rozvoj ekonomických aktivit je vhodné použít běžné nástroje jako informační podpora začínajícím i stávajícím podnikatelům.	
Tento problém je možno také částečně eliminovat prostřednictvím sociálního podnikání, veřejné služby či veřejně prospěšných prací.	
Otázku nezaměstnanosti v regionu je nutno řešit koordinovaným přístupem jak veřejného, tak soukromého a neziskového sektoru.	
Opatření: Podpora drobného podnikání v řemeslech a službách a tvorba dlouhodobých pracovních míst.	
Aktivity:	<ul style="list-style-type: none"> • Podpora sociálního podnikání • Podpořit využívání brownfields • Podpora místních podnikatelů prostřednictvím jiných organizací – regionální značky, farmářské trhy, informační a propagační kampaně • Zřizování podnikatelských inkubátorů (v nevyužívaných nemovitostech v obcích či městech regionu) • Vytváření podmínek pro rozvoj služeb pro podnikatele
Cílová skupina	<ul style="list-style-type: none"> • Podnikatelské subjekty • Občané
Realizátor	<ul style="list-style-type: none"> • Samosprávy obcí a měst • Podnikatelské subjekty • Neziskové organizace
Vazba na OP	<ul style="list-style-type: none"> • OP PIK

8.6.4 Priorita 4 – Podpora drobného zemědělství, potravinářství a lesnictví

Tabulka 28: Téma: Podpora inovací v zemědělství, lesnictví a potravinářství pro jejich větší efektivitu, snížení jejich dopadu na životní prostředí i zvýšení schopnosti adaptace na klimatickou změnu

Téma: Podpora inovací v zemědělství, lesnictví a potravinářství pro jejich větší efektivitu, snížení jejich dopadu na životní prostředí i zvýšení schopnosti adaptace na klimatickou změnu	
Cíl: Zlepšovat ekonomickou výkonnost a konkurenceschopnost podniků lepším využitím produkčních faktorů, rozvojem technického potenciálu, inovacemi a zlepšeným zpracováním a marketingem surovin a produktů.	
Argumentace: Otočit trend snižujícího se počtu osob pracujících v pro náš region tradičním odvětví zvláště v situaci stávající vysoké nezaměstnanosti. Prezentace zemědělství jako oboru, kde se v žádném případě nezastavil technologický pokrok.	
Opatření: Realizace níže uvedených aktivit naplňující cíl tématu.	
Aktivity:	<ul style="list-style-type: none"> • Podpora technologií zvyšujících produktivitu práce • Podpora technologií šetrnějších k životnímu prostředí • Obnova a zachování biologické rozmanitosti krajiny • Podpora zalesňování • Podpora využívání biomasy jako odpadu ze zemědělské činnosti pro další zpracování
Cílová skupina	<ul style="list-style-type: none"> • Zemědělci • Potravinářské subjekty • Občané
Realizátor	<ul style="list-style-type: none"> • Podnikatelské subjekty
Vazba na OP	<ul style="list-style-type: none"> • PRV • OP PIK

8.6.5 Priorita 5 – Podpora cestovního ruchu

Tabulka 29: Téma: Destinační management v regionu Valašsko

Téma: Destinační management v regionu Valašsko	
Cíl: Vytvořit mezi obyvateli ostatních regionů pozitivní obraz o valašském regionu jako o jedinečném místě pro trávení volného času ve všech měsících v roce	
Argumentace: Koordinovaný destinační management je v současné době jedním z nejdůležitějších faktorů určujících úspěšnost, či neúspěšnost daného regionu v cestovním ruchu.	
Vzhledem k efektivitě je nejideálnější nenabízet pouze sezónní služby, ale období letní a zimní sezóny co nejvíce rozšířit a tím sobě přiblížit nebo je propojit. Tohoto je možno dosáhnout nadstavbovými aktivitami nabízenými návštěvníkům.	
Opatření: Propagovat tradiční region Valašsko moderními metodami.	
Aktivity:	<ul style="list-style-type: none"> • Vypracovat koncepci systémové propagace cestovního ruchu na celém území – destinační management

	<ul style="list-style-type: none"> • Využití moderních a inovativních metod propagace regionu • Rozšíření nabídky společenských a kulturních akcí v regionu • Elektronická propagace regionu • V oblasti nabídky služeb turistům efektivně cílit také na místní obyvatele
Cílová skupina	<ul style="list-style-type: none"> • Turisté • Občané
Realizátor	<ul style="list-style-type: none"> • Samosprávy obcí a měst • Podnikatelské subjekty • Neziskové organizace
Vazba na OP	<ul style="list-style-type: none"> • n/a

Tabulka 30: Téma: Zkvalitnění poskytovaných služeb v cestovním ruchu

Téma: Zkvalitnění poskytovaných služeb v cestovním ruchu	
Cíl: Dobudovat image tradičního valašského regionu, který nabízí služby na nejvyšší úrovni a má návštěvníkům co nabídnout po celý rok.	
Argumentace: Služby v cestovním ruchu musí být v dnešní době poskytovány na té nejvyšší úrovni a musí být doplněny o dostatek doprovodných aktivit a společenského využití.	
Propagace regionu musí být prováděna koordinovaně za přispění subjektů v oblasti cestovního ruchu. Nabízené služby se musí vzájemně doplňovat.	
Primární snahou všech zapojených aktérů je, aby se návštěvníci v našem regionu zdrželi co nejdelší dobu a svůj pobyt v budoucnu opakovali či jej doporučovali svým známým.	
Opatření: Zkvalitňovat úroveň nabídky služeb návštěvníkům regionu.	
Aktivity:	<ul style="list-style-type: none"> • Podpora zvyšování kvality poskytovaných služeb v cestovním ruchu • Podpora rozvoje šířky poskytovaných služeb v cestovním ruchu • Podpora kvalitních a smysluplných kroků v informovanosti o možnostech našeho regionu v kontextu cestovního ruchu • Inovativní prvky v nabídce služeb poskytovaných turistům • Posílení vnímání rožnovská také jako lázeňského regionu
Cílová skupina	<ul style="list-style-type: none"> • Turisté
Realizátor	<ul style="list-style-type: none"> • Samosprávy obcí a měst • Podnikatelské subjekty • Neziskové organizace
Vazba na OP	<ul style="list-style-type: none"> • IROP

8.6.6 Priorita 6 – Kvalitní životní prostředí

Tabulka 31: Téma: Čistota a nakládání s odpady v regionu

Téma: Čistota a nakládání s odpady v regionu	
Cíl: Dosáhnout efektivního nakládání s odpady a udržet čistotu v regionu.	
Argumentace: Pro pozitivní image regionu je nezbytné cílevědomě omezovat negativní faktory snižující pozitivní vnímání regionu ze strany obyvatel i návštěvníků. Jedním z takových faktorů je čistota ve a údržba komunikací. Z hlediska udržitelnosti je pak nezbytné zavést a reálně udržovat systém efektivního nakládání s odpady, třídění a využití bioodpadu.	
Opatření: zajišťovat efektivní nakládání s odpady a udržovat čistotu v regionu.	

Aktivity:	<ul style="list-style-type: none"> • Snižování množství vypouštěných znečišťujících látek do ovzduší z vytápění domácností • Odstraňování černých skládek a rekultivace starých skládek • Zlepšení vybavenosti technickými prostředky pro úklid komunikací a svoz odpadu • Zlepšení nakládání s odpady (vybavenost odpadkovými koši a kontejnery, technické předpoklady pro třídění domovního odpadu, separace bioodpadu, výstavba překladiště, podzemní kontejnery apod.) • Doplnění a rekonstrukce systémů čištění odpadních vod v okrajových částech obcí a měst
Cílová skupina	<ul style="list-style-type: none"> • Občané • Turisté • Podnikatelské subjekty
Realizátor	<ul style="list-style-type: none"> • Samosprávy obcí a měst • Podnikatelské subjekty • Neziskové organizace
Vazba na OP	<ul style="list-style-type: none"> • OPŽP

Tabulka 32: Téma: Zeleň a veřejný prostor

Téma: Zeleň a veřejný prostor	
Cíl: Zvyšovat hodnotu veřejného prostoru a kvalitu veřejné zeleně.	
Argumentace: Pro pozitivní vnímání regionu je nezbytné cílevědomé rozvíjení atraktivity regionálního prostoru, údržba a zakládání veřejné zeleně, revitalizace zeleně a péče o vodní toky. Nezanedbatelný není ani pozitivní vliv zeleně na ovzduší. V tomto smyslu je pak nezbytné dále rozvíjet péči o lesy a jejich infrastrukturu.	
Opatření: Zvýšit hodnotu veřejného prostoru a kvalitu veřejné zeleně	
Aktivity:	<ul style="list-style-type: none"> • Vytváření a kultivace zeleného pásu okolo města • Revitalizace veřejných prostranství a zeleně na sídlištích • Oživení komunikací a chodníků výsadbou zeleně • Saturace veřejných prostranství mobiliářem • Preventivní protipovodňová opatření
Cílová skupina	<ul style="list-style-type: none"> • Občané • Turisté
Realizátor	<ul style="list-style-type: none"> • Samosprávy obcí a měst
Vazba na OP	<ul style="list-style-type: none"> • OPŽP

8.7 Konkrétní schéma vizí, prioritních oblastí, priorit a cílů

Tabulka 33: Konkrétní schéma vizí, prioritních oblastí, priorit a cílů

lidí, kteří mají vřelé vztahy	Strategický cíl	Prioritní oblast 1 – TRVALE UDRŽITELNÝ ŽIVOT NA	Priorita 1 – Ideální podmínky pro život v našem regionu	Téma: Kultura, sport a volný čas
-------------------------------	-----------------	---	---	----------------------------------

		VENKOVĚ		Téma: Školní a předškolní vzdělávání vč. mimoškolních aktivit
				Téma: Podmínky pro život, bezpečnost a pořádek v regionu
			Priorita 2 – Rozvoj sociální infrastruktury a služeb	Téma: Snižování rizik spojených se sociálně patologickými jevy ve společnosti - kouřením, alkoholismem, drogami, gamblerstvím aj.
				Téma: Sociální začleňování a boj s chudobou
		Prioritní oblast 2 – PROSPERUJÍCÍ MÍSTNÍ EKONOMIKA	Priorita 3 – Posílení místní ekonomiky	Téma: Plochy pro podnikání
				Téma: Podpora podnikání a tvorba pracovních míst
			Priorita 4 – Podpora drobného zemědělství, potravinářství a lesnictví	Téma: Podpora inovací v zemědělství, lesnictví a potravinářství pro jejich větší efektivitu, snížení jejich dopadu na životní prostředí i zvýšení schopnosti adaptace na klimatickou změnu
				Priorita 5 – Podpora cestovního ruchu
			Téma: Zkvalitnění poskytovaných služeb v cestovním ruchu	
			Prioritní oblast 3 – ŽIVOTNÍ PROSTŘEDÍ	Priorita 6 – Kvalitní životní prostředí



9. Použitá literatura a jiné zdroje

Při zpracování ISÚ MAS Rožnovsko na období 2014 - 2020 byly využity níže uvedené informační zdroje:

Aktuální znění operačních programů pro období 2014 – 2020

- Operační program Zaměstnanost
- Integrovaný regionální operační program
- Operační program Životní prostředí
- Operační program Doprava
- Operační program Výzkum, vývoj a vzdělávání
- Operační program Podnikání, inovace a konkurenceschopnost

10. Seznam tabulek

Tabulka 1: Základní údaje řešeného území	9
Tabulka 2: Přehled obcí v MAS Rožnovsko	11
Tabulka 3: Historický přehled vývoje počtu obyvatel v obcích v letech 1869 – 1991	14
Tabulka 4: Počet obyvatel a jeho vývoj v obcích MAS Rožnovsko mezi lety 2001 – 2013	14
Tabulka 5: Vývoj věkové struktury obcí MAS Rožnovsko v období 2008 a 2012	18
Tabulka 6: Věková struktura obcí MAS Rožnovsko	19
Tabulka 7: Dosažené vzdělání v MAS Rožnovsko	21
Tabulka 8: Kulturní a přírodní památky	29
Tabulka 9: Přehled spolků a sdružení	31
Tabulka 10: Přehled významných firem v MAS Rožnovsko	33
Tabulka 11: Míra nezaměstnanosti	36
Tabulka 12: Počet ubytovacích zařízení podle kategorií a obcí	52
Tabulka 13: Ubytovací kapacity podle druhů	52
Tabulka 14: Výsledek v oblasti „Údaje o kvalitě života a služeb v obci, ve které respondent žije“	63
Tabulka 15: Výsledek v oblasti „Zhodnocení priorit pro budoucí investice v regionu dle jednotlivých oblastí“	65
Tabulka 16: SWOT 1: Lidé a společnost Rožnovska	68
Tabulka 17: SWOT 2: Infrastruktura a služby	70
Tabulka 18: SWOT 3: Životní prostředí a zemědělství	73
Tabulka 19: SWOT 4: Místní ekonomika a podnikání	75
Tabulka 20: Obecné schéma vizí, prioritních oblastí, priorit a cílů	84
Tabulka 21: Téma: Kultura, sport a volný čas	88
Tabulka 22: Téma: Školní a předškolní vzdělávání vč. mimoškolních aktivit	89
Tabulka 23: Téma: Podmínky pro život, bezpečnost a pořádek v regionu	89
Tabulka 24: Téma: Snižování rizik spojených se sociálně patologickými jevy ve společnosti - kouřením, alkoholismem, drogami, gamblerstvím aj.	90
Tabulka 25: Téma: Sociální začleňování a boj s chudobou	91
Tabulka 26: Téma: Plochy pro podnikání	91
Tabulka 27: Téma: Podpora podnikání a tvorba pracovních míst	92
Tabulka 28: Téma: Podpora inovací v zemědělství, lesnictví a potravinářství pro jejich větší efektivitu, snížení jejich dopadu na životní prostředí i zvýšení schopnosti adaptace na klimatickou změnu	93
Tabulka 29: Téma: Destinační management v regionu Valašsko	93
Tabulka 30: Téma: Zkvalitnění poskytovaných služeb v cestovním ruchu	94

Tabulka 31: Téma: Čistota a nakládání s odpady v regionu	94
Tabulka 32: Téma: Zeleň a veřejný prostor	95
Tabulka 33: Konkrétní schéma vizí, prioritních oblastí, priorit a cílů	95

11. Seznam obrázků

Obrázek 1: Poloha území MAS Rožnovsko ve Zlínském kraji	10
Obrázek 2: Města a obce MAS Rožnovsko	10
Obrázek 3: Hustota zalidnění	15
Obrázek 4: Index migračního salda	16
Obrázek 5: Index stáří.....	20
Obrázek 6: Trend indexu vzdělanosti	22
Obrázek 7: Vybavenost ordinací praktického lékaře.....	24
Obrázek 8: Dostupnost významných sociálních služeb pro seniory	26
Obrázek 9: Dostupnost obce s rozšířenou působností.....	27
Obrázek 10: Vybavenost základními kulturními zařízeními	28
Obrázek 11: Míra Nezaměstnanosti	35
Obrázek 12: Zornění	37
Obrázek 13: Ekologické zemědělství	38
Obrázek 14: Lesnatost	39
Obrázek 15: Intenzita silniční dopravy	40
Obrázek 16: Intenzita silniční dopravy – legenda.....	41
Obrázek 17: Dostupnost území ze silnic I. třídy a vyšších tříd komunikací	42
Obrázek 18: Dostupnost území z dálnic a rychlostních komunikací	43
Obrázek 19: Hustota dálniční a silniční sítě.....	44
Obrázek 20: Dostupnost železničních stanic	45
Obrázek 21: Napojení na veřejnou kanalizaci	46
Obrázek 22: Napojení na plynovod	47
Obrázek 23: Napojení na ČOV	48
Obrázek 24: Index přírodních předpokladů rekreace	49
Obrázek 25: Rekreční (druhé bydlení).....	53
Obrázek 26: Délka vodotečí.....	56
Obrázek 27: Kvalita povrchových vod	58
Obrázek 28: Míra znečištění ovzduší z mobilních zdrojů	59

Obrázek 29: Míra znečištění ovzduší ze stacionárních zdrojů..... 60