

Strategie komunitně vedeného místního rozvoje pro programové období 2014-2020



Místní akční skupiny
Rozvoj Krnovska

Obsah

1. Úvod – představení MAS Rozvoj Krnovska

2. Analytická část – Profil území

2.1 Vymezení území MAS Rozvoj Krnovska

2.2 Společnost

2.3 Hospodářství

2.4 Zaměstnanost

2.5 Technická infrastruktura

2.6 Sociální infrastruktura

2.7 Životní prostředí

2.8 Cestovní ruch

2.9 Vyhodnocení rozvojového potenciálu území

2.10 Analýza rozvojových potřeb území – SWOT analýza

3. Strategická část

3.1 Defínování MISE

3.2 Defínování vize z vyplývajících klíčových oblastí rozvoje území

3.3 Stanovení cílů a jejich prioritizace

3.4 Návaznost na jiné strategické dokumenty

1) Úvod – představení MAS Rozvoj Krnovska

Identifikační údaje právnické osoby Rozvoj Krnovska, o.p.s.

Oficiální název právnické osoby: Rozvoj Krnovska, o.p.s.

Právní forma: obecně prospěšná společnost

Identifikační číslo: 26838401

Sídlo společnosti: Na Náměstí 106, Osoblaha, 793 99

Kancelář společnosti: Na Náměstí 105, Osoblaha, 793 99

Ředitel společnosti: Martina Jalamasová

Předseda Správní rady: Božena Mruzíková

Zakladatel: Město Krnov

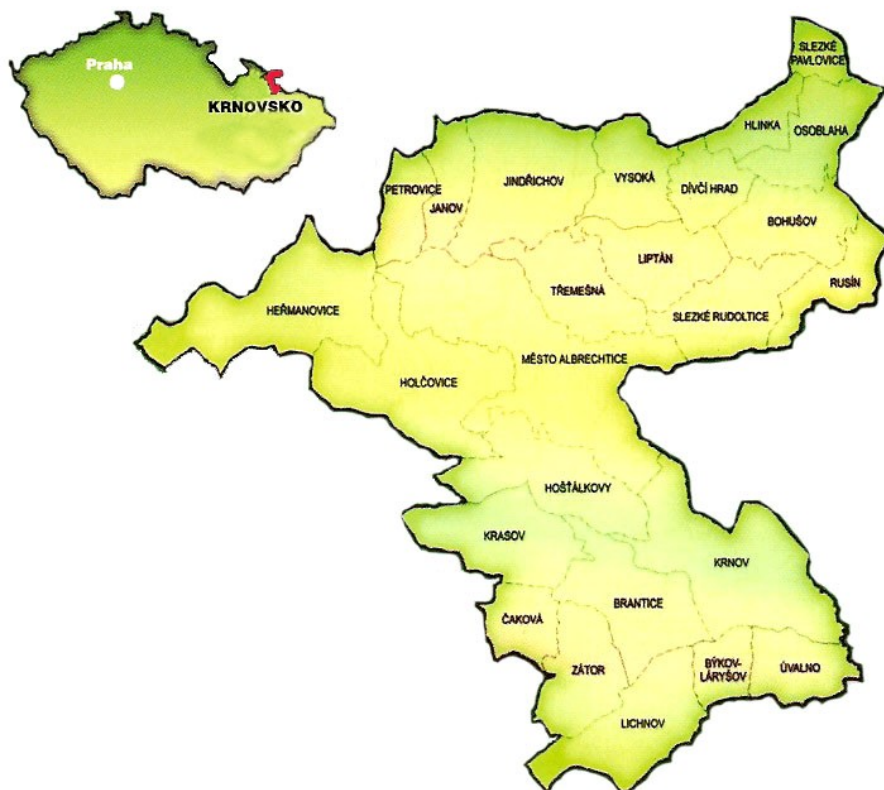
Kontakty: 554 646 200, 777 256 051, team@maskrnovsko.cz

Obecně prospěšná společnost Rozvoj Krnovska, o.p.s. byla založena v roce 2004 jediným zakladatelem městem Krnov. Rozvoj Krnovska, o.p.s. poskytuje obecně prospěšné služby (podpora a vytváření rozvojové strategie mikroregionu Krnovsko, podpora inovačního zavádění a realizace investic v rámci vytvořené strategie mikroregionu Krnovsko, podpora multifunkčního zemědělství a ochrana životního prostředí, spolupráce na rozvoji lidských zdrojů a další). Pro realizaci těchto obecně prospěšných služeb Rozvoj Krnovska, o.p.s. založil organizační složku své společnosti, a to místní akční skupinu Rozvoj Krnovska - MAS Rozvoj Krnovska. V období 2004-2006 MAS Rozvoj Krnovska podpořila rozvojové aktivity svého území několika projekty.

V roce 2008, po zpracování Integrované strategie území a Strategického plánu LEADER, požádala MAS Rozvoj Krnovska prostřednictvím statutárního zástupce Rozvoje Krnovska, o.p.s. o realizaci Strategického plánu LEADER v rámci Programu Rozvoje venkova. Tato žádost byla ze strany Státního zemědělského intervenčního fondu schválena a MAS Rozvoj Krnovska realizovala v programovém období 2007-2013 zpracovaný Strategický plán LEADER, kde definovala oblasti rozvoje (FICHE), jejichž cíle byly prostřednictvím vyhlášení jednotlivých výzev realizovány. MAS Rozvoj Krnovska rovněž realizovala i jiné projekty směřující k podpoře rozvoje dané oblasti. V období 2007-2013 bylo vyhlášeno celkem 8 výzev.

Místní akční skupina Rozvoj Krnovska působí na území 25 obcí, kopíruje území ORP Krnov. Bližší analýza území Krnovska je provedena v analytické části v podkapitole Vymezení území MAS Rozvoj Krnovska.

Obrázek č. 1 Mapa území Krnovska



MAS Rozvoj Krnovska funguje na principu Partnerství subjektů soukromého, veřejného a neziskového sektoru. V rámci místní akční skupiny vznikly povinné orgány složené z členů/partnerů – Plénium, Programový výbor, Účetní výbor, Výběrová komise, Monitorovací výbor a nepovinné orgány – Mediální a propagační komise, Komise žen, atd.

Tabulka č. 1: Seznam členů/partnerů MAS Rozvoj Krnovska

	Člen - Partner
--	----------------

Soukromý sektor	Ing. Petr Ondruška Jaroslav Příhoda Pavel Muller Pavel Korchán Dagmar Válková Ing. Ilja Miovský Jaromír Konvička Veronika Konvičková Ing. Tomáš Haladěj JUDr. Petr Lindentál Ing. Robert Schaffartzik Marcel Chovančák	Ing. Petr Škola Rostislav Král Jarmila Schnaubeltova Rostislav Brada Ing. Pavel Oršulík Ing. Jana Dokoupilová Jiřina Strejčková Ing. Jana Dohnalová Ing. Pavel Žídek Ing. Rudolf Gogolín Václav Říha Helena Konvičková Danuše Němcová
Veřejný sektor	Obec Slezské Pavlovice Obec Osoblaha Obec Brantice Obec Zátor Obec Čaková Obec Lichnov Obec Býkov-Láryšov Obec Úvalno Město Město Albrechtice Obec Hošťálkovy Obec Třemešná Obec Holčovice Obec Petrovice Město Janov	Obec Jindřichov Obec Dívčí Hrad Obec Vysoká Obec Heřmanovice Obec Liptaň Obec Slezské Rudoltice Obec Bohušov Obec Rusín Obec Hlinka Obec Krasov Město Krnov Základní škola Osoblaha Střední škola zemědělství a služeb Město Albrechtice Mikroregion – sdružení obcí Osoblažska
Neziskový sektor	Čákovská westernová společnost Thomase Peeterzona Zájmové sdružení Naše Osoblažsko Jezdecký klub Úvalno, o.s. Český svaz chovatelů Osoblažský cech, o.p.s.	Občanské sdružení seniorů obce Úvalno Slezské zemské dráhy, o.p.s. Královský stolec, o.s. Jezdecké centrum Město Albrechtice Lesopark Fulštejn, o.s.

Místní akční skupina Rozvoj Krnovska v programovém období 2007-2013 poprvé vyhlásila výzvu k předkládání žádostí o dotaci z Programu rozvoje venkova ČR, osy IV. – LEADER, opatření IV.1.2. – Strategický plán LEADER MAS Rozvoj Krnovska pro období 2007-2013 na území MAS Rozvoj Krnovska. Za období 2007-2013 MAS vyhlásila celkově 8 výzev pro vybrané FICHE (opatření). V rámci těchto výzev bylo podpořeno dohromady 70 projektů, především menšího rozsahu, o celkové hodnotě dotace 13 871 872 Kč.

MAS Rozvoj Krnovska realizovala i jiné aktivity vedoucí k podpoře místního regionu – rozšíření regionální značky „JESENÍKY – originální produkt“, projekt spolupráce s MAS Opavsko „Ovoce k lidem, lidé do sadů“, fotografickou soutěž JING-JANG a další. MAS Rozvoj Krnovska je rovněž spoluorganizátorem mnoha místních kulturních, společenských i sportovních akcí.

Tabulka č. 2 Seznam schválených projektů v rámci vyhlášených výzev MAS Rozvoj Krnovska

Název projektu	Žadatel	Požadovaná finanční podpora
Obnova přeshraniční komunikace	Obec Slezské Rudoltice	226 723
Modernizace, oprava chodníků v centru obce Osoblaha	Obec Osoblaha	861 363
Místní komunikace „Ke Hřišti“ v Úvalně	Obec Úvalno	797 548
Nejkrásnější pohled na svět	Jezdecký klub Úvalno, o.s.	99 900
Schází nám klubovna	Občanské sdružení seniorů obec Úvalno	238 500
Zpevnění chodníku v obci Bohušov	Obec Bohušov	220 500
Oprava místní komunikace v Loučkách	Obec Zátor	261 900
Zpevnění plochy u OÚ v Čakové	Obec Čaková	210 750
Obnova veřejného rozhlasu	Obec Dívčí Hrad	187 499
Multifunkční areál Slezské Rudoltice - vybavení	Obec Slezské Rudoltice	241 681
Obnova části šaten TJ Tatran Holčovice	Tělovýchovná jednota Tatran Holčovice	216 000
Modernizace budovy obecního úřadu (kuchyňský kout)	Obec Býkov-Láryšov	110 625
Rekonstrukce sociálního zařízení kulturního domu v Úvalně	Obec Úvalno	279 000
Vybavení mobiliárem multifunkčního obecního úřadu Dívčí Hrad	Obec Dívčí Hrad	188 953
Vybavení budovy sociálního a kulturního zázemí u sportovního areálu	Obec Rusín	214 380
Modernizace školní kuchyně MŠ Holčovice	Obec Holčovice	123 300
Modernizace dětského hřiště	Obec Zátor	322 360
Herní prvky v členských obcích	Mikroregion – Sdružení obcí Osoblažska	300 960
Modernizace budovy TJ Tatran Holčovice	Tělovýchovná jednota Tatran Holčovice	216 00
Klubovna pro volnočasové aktivity	Obec Rusín	173 250
Klubovna mladých hasičů	Obec Slezské Rudoltice	220 500
Modernizace zemědělského podniku	Václav Říha	700 000
Kulturně-společenské zázemí obce	Obec Jindřichov	195 835
Oprava střechy zemědělského objektu	Ilja Miovský	602 129
Modernizace dětského areálu v Hejnově	Obec Holčovice	100 800
Venkovní posezení u tenisových kurtů	Tělovýchovná jednota Slezan Osoblaha	133 546
Zábrany za brankami	Fotbalový klub Slezan Osoblaha	129 178
Rekonstrukce střechy hospodářského objektu	Veronika Příhodová	195 000
Výstavba nového dětského hřiště	Obec Osoblaha	133 444
Vybudování multifunkčního sportoviště	Golf Club Město Albrechtice	212 400
Klubovna pro klub (nejen) cykloturistů	Obec Slezské Pavlovice	248 093
Vybavení kabin TJ Slezské Rudoltice	TJ Slezské Rudoltice	106 914
Rekonstrukce klubovny Minifarmy Osoblaha	MINIFARMA Osoblaha, o.s.	225 000
Částečná rekonstrukce a modernizace vybavení MŠ Liptaň	Obec Liptaň	124 950
Naučná stezka kostely Osoblažska II. etapa	Mikroregion – Sdružení obcí Osoblažska	170 980
Rozhledna Na Skalce	Obec Holčovice	750 000
Modernizace sociálního zařízení tělocvičny ZŠ Třemešná	Obec Třemešná	199 750
Tematická stezka – Člověk, dřevo a neživá příroda	Obec Třemešná	150 300
Rozšíření a dovybavení zámeckého apartmánu	Obec Slezské Rudoltice	69 160
Western hyde park (veřejné výletišťe)	Přátelé Osoblažska	240 866

Obnova čekáren na zastávkách hromadné dopravy	Obec Hošťálkovy	144 000
Technika pro veřejnou zeleň	Obec Hlinka	72 000
Zvýšení bezpečnosti v obci - zábradlí	Obec Bohušov	150 000
Obnova místní komunikace	Obec Slezské Rudoltice	211 660
Mobiliář pro veřejné prostranství	Obec Slezské Pavlovice	57 600
Rekonstrukce místní komunikace	Obec Vysoká	149 822
Upravená Osoblaha	Obec Osoblaha	54 000
Pořízení nakladače pro rostlinnou výrobu	Jaroslav Příhoda	490 000
Samostatný přístup k apartmánu	Miroslav Adamík	84 600
Tematická stezka – Duše stromů	Obec Třemešná	112 500
V létě kovbojem	Renáta Skalíková	111 000
Venkovní půjčovna (altán), propagace a revitalizace „Golf park Kačárny“	Golf Club Město Albrechtice	100 800
Modrá laguna	Obec Osoblaha	160 000
Naučná stezka – kostely Osoblažska V. etapa	Mikroregion – Sdružení obcí Osoblažska	119 700
Vybavení dechovky	Pohoda 2000	83 000
Rekonstrukce přízemí fary ve Slezských Rudolticích pro aktivity farnosti	Římskokatolická farnost Slezské Rudoltice	298 000
Rekonstrukce sociálního vybavení v kabinách a kabin FK Hošťálkovy	FK Hošťálkovy	198 396
Částečná rekonstrukce kabin	TJ Start Janov	189 235
Rozum navzdory – úprava veřejného prostranství trochu jinak	Český svaz ochránců přírody Město Albrechtice	157 700
Manipulační plochy na parcele 1280/3	Obec Býkov-Láryšov	52 954
Úprava veřejného prostranství	Obec Dívčí Hrad	173 470
Vybavení sportovních kabin	Fotbalový klub AVÍZO Město Albrechtice	149 400
Požární sport pro mladé hasiče	Sbor dobrovolných hasičů Osoblaha	41 915
Přístupová cesta k zámeckému parku	Obec Slezské Rudoltice	295 380
Bezpečné náměstí	Obec Osoblaha	199 200
Bezpečně cestou do školy	Obec Třemešná	170 150
Rekonstrukce přemostění II. etapa	Obec Čaková	297 055
Vybavení pro mladé hasiče	Sbor dobrovolných hasičů Třemešná	51 958
Výměna oken v budově obecního úřadu	Obec Petrovice	141 847
Vybavení pro požární sport a mladé hasiče	Sbor dobrovolných hasičů Slezské Rudoltice	42 579

Způsob zpracování analytické a strategické části

Analytická část byla expertně zpracována Agenturou pro regionální rozvoj. Analytická část včetně SWOT analýz definovaných oblastí rozvoje i celková SWOT analýza území byla formulována a ohodnocena na dvou veřejných setkáních za účasti zástupců veřejného, neziskového i soukromého sektoru. Následně probíhalo připomínkování a bodové hodnocení prostřednictvím vytvoření sekce ISÚ 2014-2020 na webových stránkách MAS Rozvoj Krnovska, o.p.s. Celková SWOT analýza je sestavena ze silných, slabých stránek, příležitostí a ohrožení dílčích SWOT, kterým hodnotitelé přisoudily nejvyšší váhu.

Analytická část obsahující popisné statistické údaje regionu, dostupné na stránkách ČSÚ a v dalších zdrojích byla následně rozšířena analytickým týmem z Fakulty veřejných politik Slezské univerzity v Opavě tak, aby reagovala na potřeby definované ve strategické části.

Analytický tým Fakulty veřejných politik Slezské univerzity v Opavě expertně zpracovával strategickou část dokumentu. Vzhledem k požadavku, že strategie má být, vedle expertního přístupu, vedená komunitně, součástí analytické části bylo šetření, jehož cílem bylo zjistit, jaký je pohled zástupců komunity na problémy, kterých se dotýká dokument. Vedle potřeby, aby strategie reflektovala potřeby a názory komunity, zároveň analytický tým z Fakulty veřejných politik Slezské univerzity v Opavě předpokládal, že vzhledem ke vzorku tvořeného ze starostů, zástupců podnikatelů, představitelů neziskového sektoru i institucí veřejné správy v mnoha ohledech jejich názor bude představovat svého druhu expertní stanovisko.

Šetření začalo analýzou strategických dokumentů obcí a dalších koncepčních dokumentů dotýkajících se oblasti (analyzované strategické dokumenty obcí jsou uvedeny v závěru strategické části, včetně jejich stručné charakteristiky). Ze zjištění vyplývajících ze studia těchto dokumentů se částečně vytvářela tvorba scénářů ohniskových skupin.

Ohnisková skupina je výzkumná technika k získání kvalitativních dat, jejíž podstata spočívá v tom, že probíhá formou rozpravy nad zvoleným tématem. Diskuze je řízená moderátorem a účastní se jí skupina respondentů, kterým je ponechána velká volnost při vyjadřování, a kde je jim rovněž umožněno vzájemně reagovat a doplňovat to, co zazní od jiných účastníků diskuze.

Ohniskové skupiny jako kvalitativní nástroj sběru dat byly realizovány výzkumníky z Centra empirických výzkumů Fakulty veřejných politik v Opavě za aktivní účasti zástupců MAS Rozvoj Krnovska ve dnech 23. a 24. dubna 2014 v prostorách Golf Clubu ve Městi Albrechticích. K diskuzi ve třech ohniskových skupinách bylo pozváno celkem 50 zástupců představitelů obcí a obecních a městských úřadů MAS Rozvoj Krnovska, zástupců neziskových organizací, veřejných institucí a organizací a dalších organizací, skupin či hnutí aktivně vystupujících na území MAS Rozvoj Krnovska. Diskuze se účastnilo celkem 33 aktérů, z toho 4 podnikatelé, 12 zástupců veřejné správy, 8 zástupců MAS Rozvoj Krnovska a Mikroregionu-Sdružení obcí Osoblažska, 8 zástupců nestátních neziskových organizací, 1 zástupce Osoblažské dopravní společnosti, s.r.o. a 1 zástupce Lesů ČR, s. p.

Na ohniskové skupiny navazovalo dotazníkové šetření, realizované analytickým týmem Fakulty veřejných politik, snažící se získat obecnější pohled na některé názory a podněty obsažené v ohniskových skupinách. Dotazníky byly vytvořeny ve dvou verzích, byl vytvořen dotazník pro zastupitele a dotazník pro organizace a podnikatele. Dotazník pro organizace a podnikatele byl kratší a většinu otázek v něm obsažených obsahoval i dotazník pro zastupitele, takže v analýze bylo možno většinu odpovědí dvou skupin respondentů srovnávat a slučovat. Dotazník týkající se zastupitelů byl distribuován přes starosty jednotlivých obcí. Dotazník pro organizace a podnikatele byl vyvěšen na internetových stránkách MAS Rozvoj Krnovska a dále byla využita databáze neziskových organizací, podnikatelů, firem, institucí regionu. Dotazník obsahoval především uzavřené, ale také několik otevřených otázek. Velké množství otázek bylo zaměřeno na zjištění, zda existuje shoda (podpora) pro určitý cíl (opatření). Případně, zda se respondenti domnívají, zda určité opatření by bylo přínosné pro danou oblast. Takto se například ukázalo, že více jak $\frac{3}{4}$ respondentů se domnívá, že bezplatná poradenská a konzultační činnost začínajícím podnikatelům by pomohla rozvoji podnikání. K názorům u kterých se objevovala takto vysoká shoda u respondentů, se přihlíželo při tvorbě strategické části. Některé otázky představovaly hodnotící škály, na kterých respondenti

zachycovali svůj názor např. na síť veřejné dopravy, či na to, jak je daná oblast perspektivní v regionu z hlediska rozvoje podnikání. Otevřené otázky doplňovaly tato zjištění a zachycovaly například, v čem spatřují respondenti největší problém regionu, či jeho největší rozvojovou příležitost. Dotazníkové šetření považujeme za důležitou zpětnou vazbu při tvorbě strategie.

Vedle těchto snah a dalšího zjišťování dostupných dat o regionu probíhala diskusní a analytická činnost v rámci jednotlivých definovaných oblastí rozvoje MAS. Strategické cíle, priority a příklady opatření každé definované oblasti rozvoje byly projednávány i individuálně a také cestou jednání menších pracovních skupin.

2) Analytická část – Profil území

2.1 Vymezení území MAS Rozvoj Krnovska

Krnovsko je venkovským regionem nacházejícím se v okrese Bruntál v severozápadní části Moravskoslezského kraje. Územně se shoduje se správním obvodem obce s rozšířenou

působností Krnov (ORP Krnov). Severní a východní hranici Krnovska tvoří státní hranice České republiky a Polské republiky, na jihu a jihozápadě je území vymezeno hranicí s SO ORP Bruntál a okresem Opava, na severozápadě je území vymezeno hranicí s Olomouckým krajem. Krnovsko tvoří homogenní venkovský region, který je vymezen katastrálním územím 25 obcí. Přírodním spádovým centrem regionu je město Krnov (24 518 obyvatel). Dalšími městy jsou Město Albrechtice (3 621 obyvatel) a Janov (300 obyvatel)¹. Další obce tvořící region Krnovska jsou Bohušov, Brantice, Býkov-Láryšov, Čaková, Dívčí Hrad, Heřmanovice, Hlinka, Holčovice, Hošťálkovy, Jindřichov, Krasov, Lichnov, Liptaň, Osoblaha, Petrovice, Rusín, Slezské Pavlovice, Slezské Rudoltice, Třemešná, Úvalno, Vysoká, Zátor. Jako další administrativní členění je možné použít výčet mikroregionů – dobrovolných svazků obcí vzniklých dle zák. č. 128/200 Sb., o obcích, kdy území Krnovska zahrnuje celkem dva mikroregiony. Menší z nich, Mikroregion – Sdružení obcí Osoblažska, se skládá z celkem 14 obcí (obec Osoblaha a jejích 6 spádových obcí a město Město Albrechtice a jeho 6 spádových obcí). Větší mikroregion – Mikroregion Krnovsko – pak zahrnuje všech 25 obcí Krnovska a zahrnuje v sobě tak i Mikroregion – Sdružení obcí Osoblažska.

Tabulka č. 3: Lokalizace Krnovska v územně- správním členění České republiky

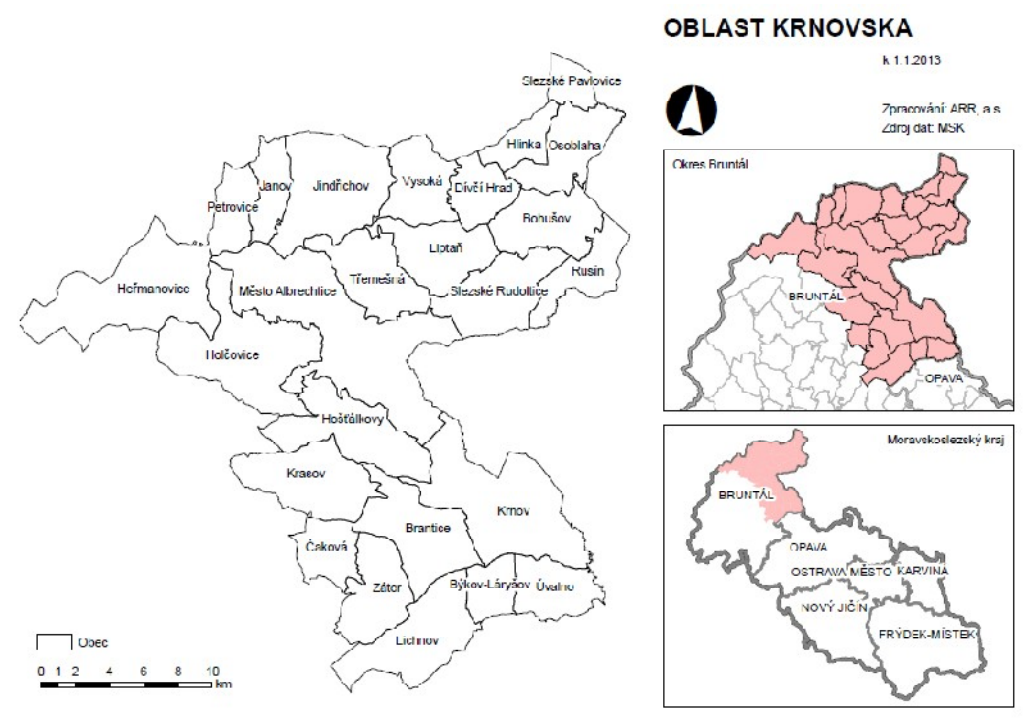
Hierarchická úroveň	Celek
NUTS II (region soudržnosti)	Moravskoslezsko
NUTS III (kraj)	Moravskoslezský kraj
NUTS IV (okres)	Bruntál

Tabulka č. 4: Dobrovolné svazky obcí na území Krnovska

Mikroregion – dobrovolný svazek obcí	Seznam obcí
Mikroregion – Sdružení obcí Osoblažska	Osoblaha, Bohušov, Dívčí Hrad, Hlinka, Rusín, Slezské Pavlovice, Slezské Rudoltice Město Albrechtice, Janov, Jindřichov, Liptaň, Petrovice, Třemešná, Vysoká
Mikroregion Krnovsko	Krnov, Brantice, Býkov – Láryšov, Čaková, Hošťálkovy, Krasov, Lichnov, Úvalno, Zátor Město Albrechtice, Heřmanovice, Holčovice, Janov, Jindřichov, Liptaň, Petrovice, Třemešná, Vysoká Osoblaha, Bohušov, Dívčí Hrad, Hlinka, Rusín, Slezské Pavlovice, Slezské Rudoltice

¹ Stav k 1. 1. 2013, zdroj ČSÚ

Obrázek č. 2: Lokalizace Krnovska v rámci Moravskoslezského kraje



Krnovsko zaujímá plochu 574,407 km². K 1. lednu 2013 žilo na jeho území celkem 41 680 obyvatel. Hustota zalidnění je poměrně nízká, dosahuje jen 72,56 obyvatel na km² (2013). Bez města Krnov činí hustota obyvatel v regionu pouze 32,4 obyvatel na km². Hustota zalidnění v regionu klesá západním a severozápadním směrem. Nejlidnatějším sídlem Krnovska je město Krnov s 24.518 obyvateli². Obyvatelé Krnovska tvoří přibližně 0,4 % všech obyvatel České republiky. Hustota zalidnění je výrazně nižší než v celém Moravskoslezském kraji i České republice.

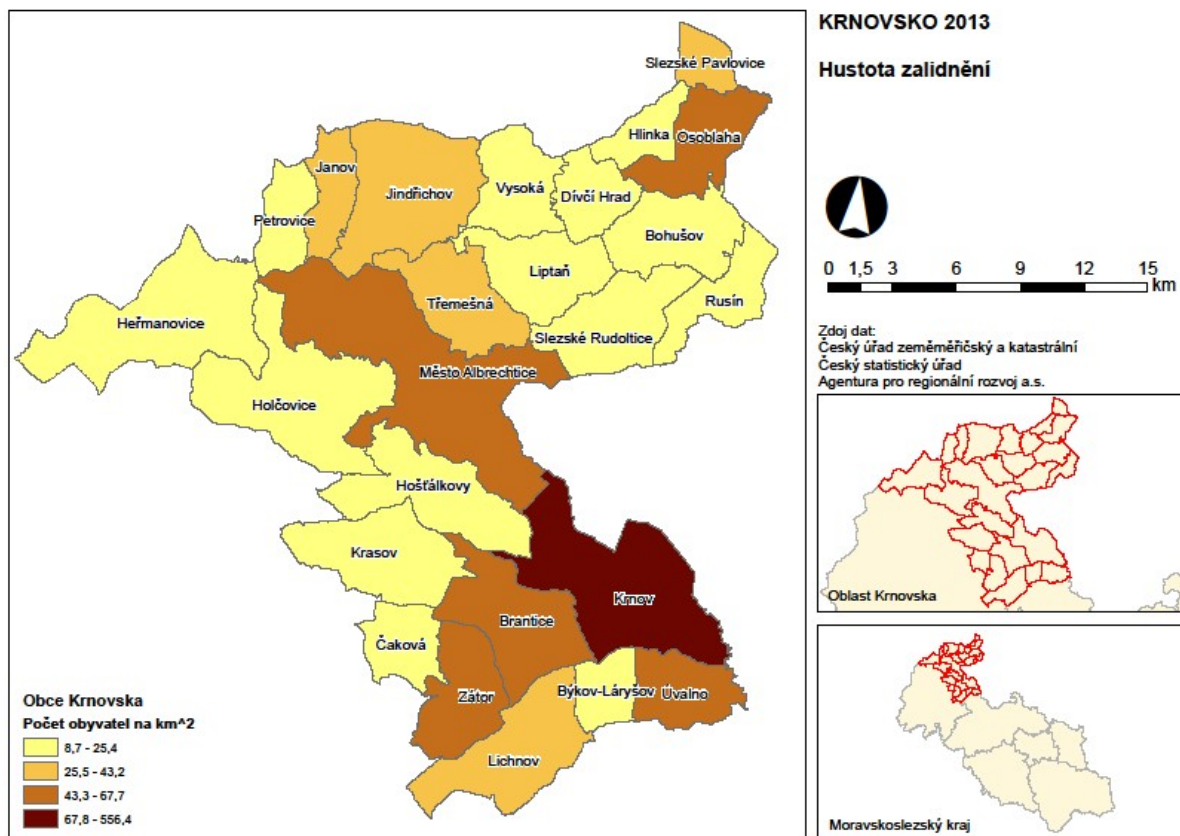
Tabulka č. 5: Základní údaje o Krnovsku (k 1. lednu 2013)

Údaj	Hodnota
Rozloha	574,407 km ²
Počet obyvatel	41 680
Hustota zalidnění	72,56
Počet obcí	25
- počet místních částí	63

Zdroj: ČSÚ

Obrázek č. 3: Hustota zalidnění dle obcí

² Stav k 1. 1. 2013, zdroj: ČSÚ.



Tabulka č. 6: Srovnání počtu obyvatel a hustoty zalidnění

Území	počet obyvatel	hustota zalidnění
Krnovsko (bez města Krnov)	17 162	32,4
Krnovsko	41 680	72,6
Moravskoslezský kraj	1 246 780	228,9
Česká republika	10 516 125	133,3

Zdroj: ČSÚ, k 1. lednu 2013

Tabulka č. 7: Počet obyvatel a rozloha obcí Krnovska (k 1. lednu 2013)

Název obce	Počet obyvatel	Rozloha obce (v ha)
Krnov	24.518	4.430

Brantice	1.352	2.673
Býkov – Láryšov	165	912
Čáková	305	1.194
Hošťálkovy	590	2.779
Krasov	351	2.580
Lichnov	1.089	2.729
Úvalno	993	1.477
Zátor	1.191	1.907
Město Albrechtice	3.621	6.526
Heřmanovice	361	4.281
Holčovice	700	4.059
Janov	300	1.101
Jindřichov	1.349	3.471
Liptaň	474	2.028
Petrovice	137	1.106
Třemešná	910	2.097
Vysoká	321	1.712
Osohlaha	1.131	1.825
Bohušov	408	2.070
Dívčí Hrad	271	1.205
Hlinka	199	874
Rusín	148	1.429
Slezské Pavlovice	225	663
Slezské Rudoltice	571	2.322

zdroj: ČSÚ

2. 2 Společnost

Historie

Přirozeným správním centrem regionu se město Krnov stalo již záhy po svém založení českým králem Přemyslem Otakarem II. Krnovské knížectví vzniká ve druhé polovině 14. století vydělením z opavského knížectví. Hospodářský, demografický i společenský rozvoj Krnova nastal především v období správy knížectví Hohenzollerny v 16. a počátkem 17. století. Události Třicetileté války přispěly k úpadku a následné stagnaci Krnova i celého krnovského regionu.

Vratislavský mír v roce 1742 přinesl rozdělení Slezska mezi Prusko a Rakousko. Krnovské knížectví ztratilo rozsáhlé území na levém břehu Opavy a Opavice a město Krnov se stalo pohraničním městem. Přerušení přirozených vazeb na rozhodující část Horního Slezska vedlo k přeorientování hospodářských zájmů směrem k Moravě a Rakousku.

V druhé polovině 19. století prošel Krnov rychlou industrializací. Rozvinula se především textilní a strojírenská výroba. Populačnímu a hospodářskému růstu napomohlo železniční spojení (1872). Jedním z přímých důsledků druhé světové války byl odsun převážné většiny německého obyvatelstva z Československa. Na Krnovsku tvořili Němci většinu obyvatelstva, jejich vysídlení způsobilo silný zásah do kontinuity vývoje území. Krnovsko bylo dosídlováno nově příchozím obyvatelstvem ze všech částí tehdejšího Československa i reemigranty ze zahraničí.

V roce 1960 proběhla reorganizace územněsprávního uspořádání Československa. Okresním městem nového okresu se navzdory třetinovému počtu obyvatel a horší spádovosti stalo město Bruntál. Základem hospodaření venkovských obcí Krnovska byla centrálně řízená jednotná zemědělská družstva a státní statky. Po roce 1989 došlo spolu se zhroutilím systému socialistického centrálně plánovaného hospodářství i k prudkému propadu zemědělské výroby. Důsledky tohoto propadu nejvíce pocítilo Osoblažsko, kde byla orientace na primární sektor nejsilnější. Přejchod k tržnímu hospodářství přinesl změny ve struktuře místního hospodářství a trhu práce. Náročnost restrukturalizace zvyšovala periferní poloha regionu a nedostatečně rozvinutá infrastruktura. Možnosti vykonávání samosprávné lokální a regionální politiky byly posíleny obnovením obecní samosprávy v roce 1990 a vznikem vyšších územních celků – krajů v roce 2001. Od konce devadesátých let 20. století dochází k postupnému zahušťování institucionálního prostředí, vznikají organizace podporující rozvoj regionu. V roce 2004 vstoupily Česko a Polsko do Evropské unie a v roce 2007 se Česko a Polsko staly součástí Schengenského prostoru.

Obyvatelstvo

Na Krnovsku žilo k 1. lednu 2013 celkem 41 680 obyvatel. Většina obyvatel regionu žije ve městě Krnov (24 518 obyvatel³). Naopak nejmenšími obcemi regionu jsou Petrovice (137 obyvatel) a Rusín (148 obyvatel). Pod konvenční hranici vymezení obcí venkovského typu (3 000 obyvatel) spadá 23 obcí, z toho dvanáct náleží do kategorie nejmenších obcí (500 a méně obyvatel). Sídlení struktura byla výrazně ovlivněna událostmi po 2. světové válce, kdy Krnovsko ztratilo většinu původního německého obyvatelstva a následné znovu zalidnění nedosáhlo potřebné intenzity.

Od roku 1991 došlo k mírnému poklesu celkového počtu obyvatel Krnovska o necelá tři procenta. Výrazný populační úbytek byl zaznamenán u obcí Heřmanovice (-15,7 %) Petrovice (-18,6 %), Janov (-19,2 %) nacházející se na severozápadě v hornaté části regionu. Populačně ztrátovými byly i obce Hošťálkovy (-17,1 %) a Rusín (-16,1). Obyvatelé dlouhodobě ubývají i ve městě Krnově (úbytek od roku 1991 o více než 1100 osob, tj. o -4,3 %) Naopak populačně nejvíce ziskovými jsou obce Dívčí Hrad (21,2 %), Krasov (19,2 %) a Úvalno (13,6 %). Rozhodující vliv na pokles počtu obyvatel regionu má celkově záporné migrační saldo.

³ K 1. 1. 2013, zdroj: ČSÚ.

Obce lokalizovány zejména kolem města Krnov vykazují v roce 2013 vůči roku 2001 pozitivní nárůst počtu obyvatel, související zejména s trendem stěhování se z velkých měst na venkov. I toto je vysvětlení poklesu počtu obyvatel ve městě Krnov. Naopak obce ležící ve spádové oblasti města Město Albrechtice a Osoblaha tendují k poklesu počtu obyvatel, který je spojený s vytvářením sociálně vyloučených lokalit.

Tabulka č. 8: Přehled vývoje počtu obyvatel v obcích v uvedených letech

Název obce	rok 1971	rok 1981	rok 1991	rok 2001	rok 2013
Krnov	22.663	25.654	25.512	25.761	24.518
Brantice	1.401	1.193	1.113	1.174	1.352
Býkov – Láryšov	-	-	161	160	165
Čáková	635	316	287	287	305
Hošťálkovy	741	732	711	684	590
Krasov	424	318	295	345	351
Lichnov	1.034	1.075	1.049	1.085	1.089
Úvalno	909	967	884	952	993
Zátor	1.012	1.470	1.112	1.183	1.191
Město Albrechtice	2.306	3.406	3.584	3.633	3.621
Heřmanovice	567	512	441	414	361
Holčovice	984	859	691	741	700
Janov	843	675	384	347	300
Jindřichov	1.858	1.622	1.581	1.567	1.349
Liptaň	589	564	487	448	474
Petrovice	-	-	167	143	137
Třemešná	1.143	1.110	976	971	910
Vysoká	442	391	303	299	321
Osoblaha	1.087	1.638	1.149	1.151	1.131
Bohušov	488	580	463	451	408
Divčí Hrad	307	data chybí	222	264	271
Hlinka	299	357*	243	236	199
Rusín	200	238	176	149	148
Slezské Pavlovice	-	-	213	187	225
Slezské Rudoltice	760	672	612	656	571

zdroj: ČSÚ

Poskytnutý přehled věkové struktury obyvatelstva obcí regionu potvrzuje stále zvyšující se počet obyvatel 65+, který je patrný porovnáním počtu obyvatel ve věku 65 let a výše v roce 2011 a v roce 2013, kdy v celkem jednadvaceti obcích regionu došlo ke zvýšení počtu osob v tomto věku. Na stárnutí obyvatelstva je tak třeba reagovat v podobě vhodných sociálních

služeb, zdravotnických zařízení a dalších služeb potřebných a žádaných touto cílovou skupinou.

Tabulka č. 9: Věková struktura obyvatelstva dle obcí (v letech 2011 – 2013)

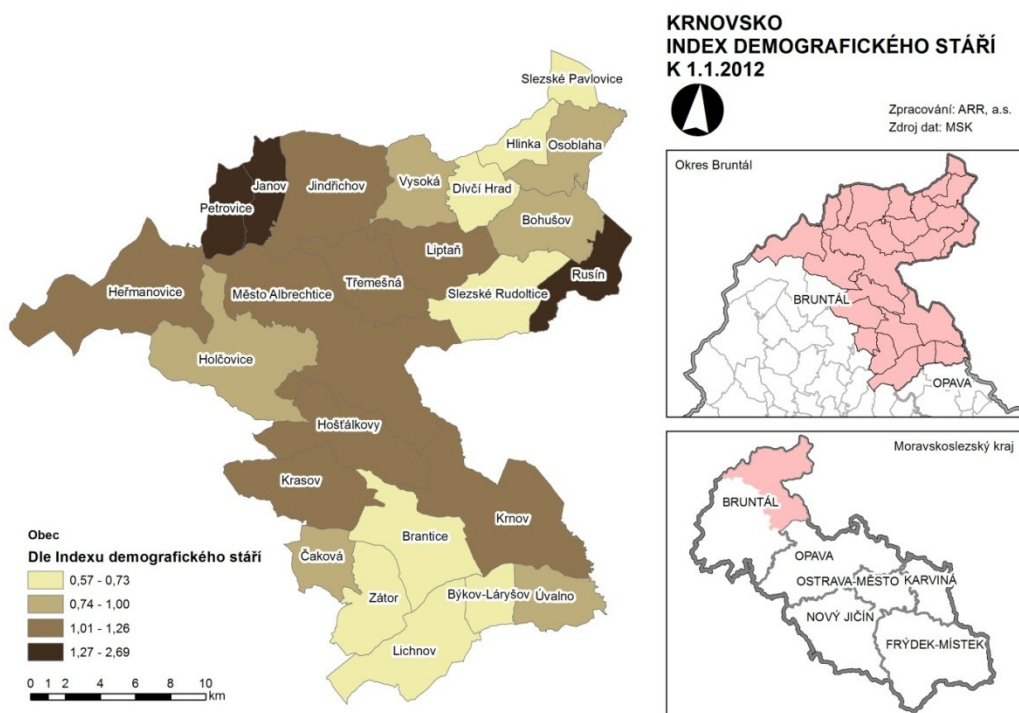
obec	1. 1. 2011			1. 1. 2012			1. 1. 2013		
	0-14	15-64	65+	0-14	15-64	65+	0-14	15-64	65+
Krnov	3.593	17.513	3.834	3.577	17.014	4.067	3.529	16.686	4.303
Brantice	217	955	143	224	954	151	226	953	173
Býkov – Láryšov	30	91	29	34	95	25	37	103	25
Čáková	46	218	45	47	211	45	48	211	46
Hošťálkovy	62	444	83	60	443	76	65	438	87
Krasov	46	239	53	52	239	56	48	243	60
Lichnov	184	800	116	174	798	118	167	791	131
Úvalno	140	733	118	147	722	127	139	721	133
Zátor	197	859	137	204	853	142	193	847	151
M. Albrechtice	529	2.519	522	521	2.521	556	523	2.493	605
Heřmanovice	49	257	47	48	270	53	47	258	56
Holčovice	92	536	81	89	538	89	85	519	96
Janov	30	223	53	33	217	61	26	211	63
Jindřichov	193	1.035	197	186	974	202	189	941	219
Liptaň	74	315	90	78	311	86	78	308	88
Petrovice	10	98	34	13	88	35	16	83	38
Třemešná	126	676	140	113	662	131	119	657	134
Vysoká	65	244	36	52	222	43	50	226	46
Osoblaha	187	785	157	179	759	169	194	767	170
Bohušov	72	295	62	68	288	67	62	277	69
Dívčí Hrad	49	194	32	46	195	33	45	189	37
Hlinka	45	163	25	38	154	22	31	140	28
Rusín	12	98	28	17	97	32	18	97	33
Slezské Pavlovice	39	128	32	52	134	33	54	140	31
Slezské Rudoltice	106	446	64	110	412	64	97	404	70

zdroj: ČSÚ

Věková struktura je základem přirozené populační dynamiky obyvatelstva. Obyvatelstvo Krnovska podobně jako obyvatelstvo České republiky nebo Moravskoslezského kraje dlouhodobě stárne, jak již bylo výše řečeno. Dle Sundbärgovy typologie patří obyvatelstvo Krnovska mezi mírně regresivní (tzn. mezi populace, u které je výrazná jejich poproduktivní složka). Poměr počtu obyvatel v poproduktivním věku k počtu obyvatel v předproduktivním věku (index demografického stáří) dosahuje na Krnovsku průměrné hodnoty 1,054. Ve srovnání s obyvatelstvem celé České republiky patří celková populace Krnovska mezi demograficky mladší, stárnutím obyvatelstva však jsou některé obce velmi ohroženy. Dochází

ke zvyšování průměrného věku obyvatel Krnovska, v roce 2012 činil 41 let (39,3 let u mužů a 42,7 let u žen).

Obrázek č. 4: Index demografického stáří



Tabulka č. 10: Index demografického stáří - srovnání

Území	Index demografického stáří
Krnovsko	1,054
Moravskoslezský kraj	1,086
Česká republika	1,103

Zdroj: ČSÚ, k 1. lednu 2012.

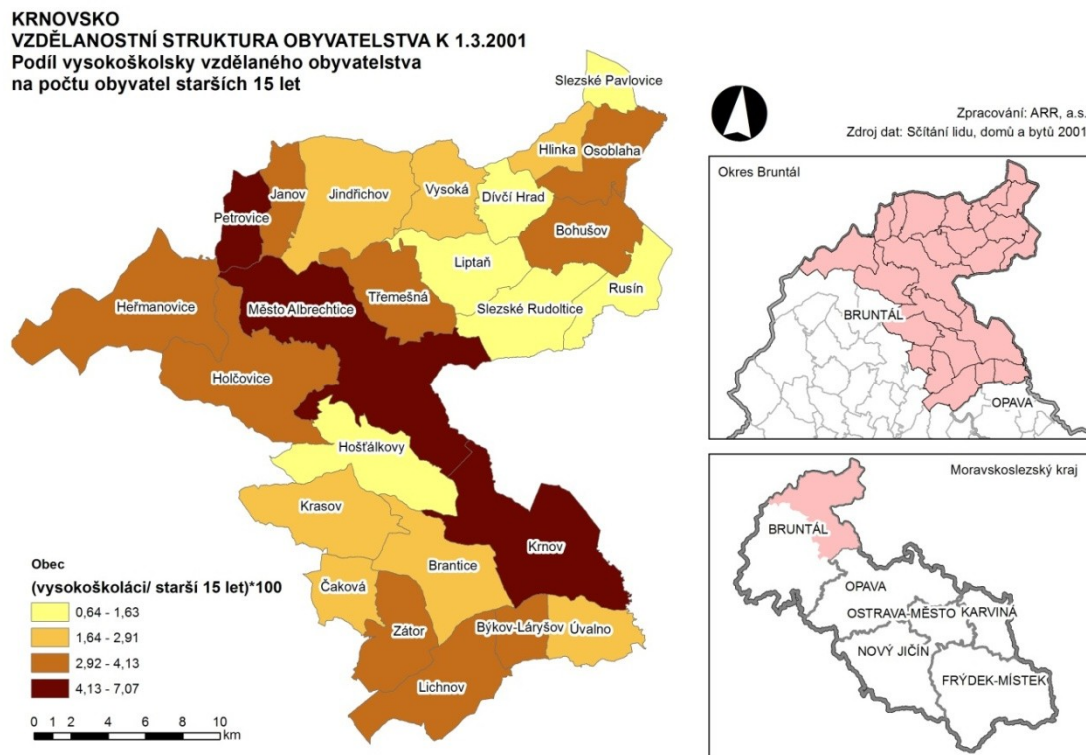
Krnovsko, podobně jako jiné periferní venkovské regiony, disponuje podprůměrnou vzdělaností strukturou. Nízký podíl vysokoškolsky vzdělaného obyvatelstva na počtu obyvatel starších patnácti let je výrazný jak ve srovnání s hodnotami Moravskoslezského kraje tak i České republiky (viz tabulka č. 11). Tento stav je z části způsoben historicky danou orientací regionálního hospodářství na odvětví, která nevyžadují vysoký podíl kvalifikované pracovní síly. Významnou roli hraje dlouhodobá migrace mladých, vzdělaných a jinak kvalifikovaných obyvatel vně regionu, především do velkých městských aglomerací. Vyšší podíl vysokoškolsky vzdělaného obyvatelstva se v rámci regionu nachází ve městě Krnov.

Tabulka č. 11: Podíl vysokoškolsky vzdělaného obyvatelstva na počtu obyvatel starších 15 let

Území	Podíl vysokoškolsky vzdělaného obyvatelstva
Krnovsko	5,58 %
Moravskoslezský kraj	7,75 %
Česká republika	8,89 %

Zdroj: ČSÚ

Obrázek č. 5: Podíl vysokoškolsky vzdělaného obyvatelstva



Vzdělanostní struktura v regionu je všeobecně oproti krajským a celostátním statistikám (ostatně jak dokládá tabulka č. 11) na nižší úrovni. V regionu převládá obyvatelstvo, které

absolvovalo učební obory, v další nejpočetnější skupině dosaženého vzdělání se pak liší Krnov a Město Albrechtice od zbytku regionu, kdy ve výše uvedených dvou městech je druhou nejpočetnější skupinou obyvatelstvo se středoškolským vzděláním zakončeným maturitou, ve zbytku regionu je druhou nejpočetnější skupinou obyvatelstvo se základním vzděláním vč. neukončeného základního vzdělání.

Tabulka č. 12: Vzdělanostní struktura dle obcí (k 26. 3. 2011)

obec	bez vzdělání	základní, neukončeno	střední vč. vyučení	úplné střední s maturitou	nástavbové studium	vyšší odborné vzdělání	vysokoškolské vzdělání
Krnov	222	3.943	7.145	5.654	641	219	1.904
Brantice	10	192	402	294	19	5	65
Býkov – Láryšov	1	43	48	30	2	1	5
Čáková	2	63	101	53	5	-	15
Hošťálkovy	5	109	211	107	4	5	25
Krasov	5	73	129	53	7	-	11
Lichnov	4	230	350	170	15	6	55
Úvalno	3	177	335	188	18	8	51
Zátor	9	197	407	218	15	6	54
M. Albrechtice	66	614	1.128	735	80	22	223
Heřmanovice	5	79	113	68	6	1	25
Holčovice	4	135	249	127	9	6	30
Janov	1	60	108	47	3	-	10
Jindřichov	16	295	431	238	24	7	40
Liptaň	2	90	177	75	6	-	9
Petrovice	4	23	49	23	5	2	13
Třemešná	4	164	330	172	19	1	41
Vysoká	4	76	106	42	5	1	7
Osoblaha	5	275	358	151	17	2	41
Bohušov	1	100	135	57	4	1	16
Dívčí Hrad	3	66	73	41	1	1	4
Hlinka	3	63	74	11	2	-	2
Rusín	-	44	44	19	1	-	4
Slezské Pavlovice	1	74	48	10	-	1	1
Slezské Rudoltice	7	131	175	69	3	3	11

zdroj: ČSÚ

Krnovsko vykazuje vyšší heterogenitu etnické struktury než zbytek České republiky. Důvodem je opětovné osídlování území po druhé světové válce. Důsledkem je nižší míra

historicky utvářené územní identity. Za dlouhodobě špatné lze považovat sociální postavení romského obyvatelstva. Potenciálním zdrojem napětí mezi obyvateli se může stát rozsáhlý příchod sociálně vyčleněných rodin z jiných regionů České republiky. Od roku 2013 působí na Osoblažsku a v Krnově Agentura pro sociální začleňování. Jejím cílem je napomoci začleňování sociálně vyloučených do společnosti.

2.3 Hospodářství

Krnovsko lze považovat v podmínkách České republiky za periferní venkovský region. Území celého okresu Bruntál patří mezi hospodářsky slabé regiony⁴. Hospodářské problémy byly způsobeny souběhem několika procesů. Od počátku devadesátých let dvacátého století probíhala transformace domácího hospodářství ze systému centrálně plánové ekonomiky na ekonomiku založenou na tržních principech, zároveň se Krnovsko muselo vypořádat s mimořádně silným propadem zemědělství, na které byl především na Osoblažsku vázán vysoký počet pracovních míst.

Po částečném oživení v letech 2004 až 2008, které bylo způsobeno příznivým ekonomickým vývojem v celé České republice, dochází od roku 2009 v souvislosti s dopady celosvětové hospodářské krize k stagnaci regionálního hospodářství. Příмым důsledkem je opětovný nárůst nezaměstnanosti, která je z velké části tvořena nezaměstnaností dlouhodobou. Region Krnovska (a s ním i celý širší jesenický region) je dále znevýhodněn chybějícím dálničním napojením na růstové regiony, periferní polohou v rámci České republiky, méně příznivou vzdělanostní strukturou, nízkou úrovní mezd.

Nízká hladina mezd negativně ovlivňuje kupní sílu obyvatel a tím se do značné míry stává limitujícím faktorem rozvoje drobného podnikání. Dostatek volné pracovní síly a větší ochota pracovat za nižší mzdu je zároveň pozitivním lokalizačním faktorem při rozhodování o umístění případné investice. Reálné možnosti přilákání velkého investora do ostatních obcí Krnovska jsou vzhledem k ostré konkurenci mezi regiony a chybějící předem připravené průmyslové zóně velmi omezené. V regionu se nachází velké množství nevyužívaných ploch typu brownfields. Jsou potenciální plochou pro rozvíjení podnikatelské činnosti. Úspěšná je průmyslová zóna Červený Dvůr, která se nachází dva kilometry jihovýchodně od centra Krnova. V současnosti se připravuje její rozšíření. Ne zcela využít zůstává potenciál užšího ekonomického propojení s polskými příhraničními regiony.

Tabulka č. 13 poskytuje přehled podnikatelských subjektů působících (mající sídlo) v jednotlivých obcích regionu. Nejvíce podnikatelských subjektů sídlí v Krnově, kdy se jedná o více než 2.500 subjektů, v ostatních městech a obcích regionu jsou počty subjektů v řádech desítek až stovek v závislosti na počtu obyvatel a velikosti daného města či obce.

⁴ Na základě Usnesení Vlády České republiky ze dne 17. května 2006, o vymezení regionu se soustředěnou podporou státu na období let 2007 až 2013 (ve smyslu § 4 zákona č. 248/2000 Sb., o podpoře regionálního rozvoje).

Tabulka č. 13: Přehled podnikatelských subjektů v obcích Krnovska (v roce 2012)

zdroj: ČSÚ

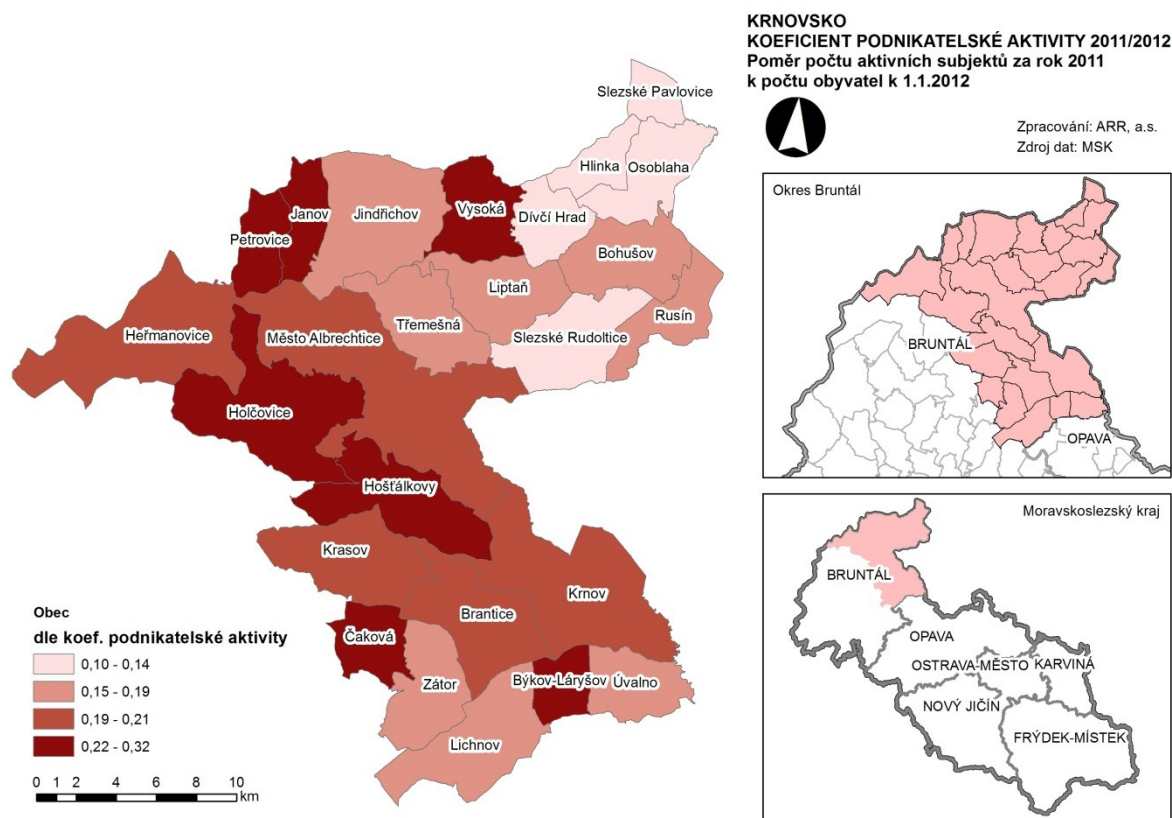
obec	Podnikatel. subjektů celkem	Výběr některých podnikatelských subjektů							
		Zemědělství, lesnictví, rybářství	Těžba a průmysl	Stavebnictví	Velkoobchod, maloobchod	Doprava a skladování	Úbytování, stravování a pohostinství	Vzdělávání	Zdravotní a sociální péče
Krnov	2.553	87	358	371	521	55	140	60	83
Brantice	155	15	27	33	27	4	8	4	2
Býkov – Láryšov	22	2	2	3	3	0	1	0	0
Čáková	39	9	8	4	8	0	3	0	0
Hošťálkovy	84	25	8	16	12	3	1	2	0
Krasov	45	22	5	4	2	1	3	0	0
Lichnov	114	13	23	22	21	4	6	2	2
Úvalno	111	11	19	23	14	1	8	1	5
Zátor	123	17	26	18	23	7	5	3	0
M. Albrechtice	373	42	53	55	62	11	27	8	9
Heřmanovice	45	17	7	3	6	1	4	0	0
Holčovice	83	26	9	10	7	3	6	4	0
Janov	36	9	7	3	4	2	2	0	0
Jindřichov	137	40	24	25	14	3	9	1	2
Liptaň	48	10	6	8	7	0	6	1	0
Petrovice	23	6	7	0	3	0	1	1	0
Třemešná	103	14	19	15	23	0	9	1	1
Vysoká	52	2	3	7	13	0	13	0	0
Osoblaha	78	13	11	11	14	0	6	2	2
Bohušov	43	17	4	5	4	0	3	0	0
Dívčí Hrad	21	3	1	4	4	1	2	1	0
Hlinka	14	4	2	1	3	0	1	0	0
Rusín	17	7	2	3	3	0	1	0	0
Slezské Pavlovice	9	6	1	0	0	0	0	0	0
Slezské Rudoltice	50	23	3	8	6	1	3	1	0

Koeficient podnikatelské aktivity (poměr počtu aktivních subjektů k počtu obyvatel) je na Krnovsku ve srovnání s Moravskoslezským krajem i Českou republikou vysoký. Vysoká hodnota je dána vysokým počtem živnostníků a absencí velkých zaměstnavatelů.

Tabulka č. 14: Koeficient podnikatelské aktivity – srovnání

Území	Koeficient podnikatelské aktivity ⁵
Krnovsko	0,1945
Moravskoslezský kraj	0,1068
Česká republika	0,1391

Obrázek č. 6: Koeficient podnikatelské aktivity



V posledních několika letech je čím dál více skloňován pojem *sociální podnikání* nebo též *sociální podnik* nebo *integrační sociální podnik*. Druh takového podnikání, resp. přístup v podnikání, je možný využít rovněž na Krnovsku k řešení místních, komunitních, problémů na poli nezaměstnanosti, případně dalších problémů v komunitě.

⁵ Poměr počtu aktivních subjektů za rok 2011 k počtu obyvatel k 1. lednu 2012, zdroj: ČSÚ.

Z dosud dostupných analytických dat ověřených v rámci dotazníkového šetření a focusových skupin se sociální podnikání jeví jako vhodná forma podnikání a zakládání podnikatelských subjektů na Krnovsku v nadcházejícím období, kdy tyto subjekty mohou výraznou měrou podpořit socioekonomický rozvoj území vycházející z komunity v regionu.

Tabulka č. 15: Sociální podniky na Krnovsku⁶

Název podniku	Zaměření	Kontaktní údaje
CHRNA Sociální firma Slezské diakonie o.p.s.	Výroba bytových doplňků, dárkových a reklamních předmětů. Gravírování a řezání laserem. Zahradnictví - pěstování a prodej rostlin, údržba zeleně.	Hlubčická 18, 794 01 Krnov www.chrpakrnov.cz
JINAK, o.p.s.	Podpora lidí se zdravotním postižením a řešení situací vymykajících se běžným stereotypům.	Brantice 220, Brantice www.jinakops.cz
Althaia o.p.s.	Poskytování sociálních služeb dle zák. č. 108/2006 Sb., o sociálních službách. Podpora sociálního podnikání a vzniku sociální firmy, tvorba míst pro dlouhodobě nezaměstnané osoby.	Na Náměstí 122, Osoblaha 793 99 www.althaia.cz
Osoblažský cech, o.p.s.	Zpracování ovoce, zeleniny a medu, provozování rychlého občerstvení v rámci jízd parního vlaku, zvýšení zaměstnanosti a zaměstnatelnosti osob Osoblažska, propagace regionu a podpora turistického ruchu v něm.	Hlinka 25, 793 99 Osoblaha www.osoblazskycech.cz

Zemědělství

Zemědělská činnost je ovlivněna přírodními (vertikální členitost terénu, místní klima, kvalita půd) i socioekonomickými podmínkami. Zemědělství hrálo v období centrálně plánovaného hospodářství klíčovou roli především na Osoblažsku, které má pro zemědělskou produkci příznivé klimatické podmínky.

Oborový závod Osoblaha Státního statku Bruntál se měl stát vzorovým zemědělským podnikem pro celé československé socialistické zemědělství. Útlum a následná likvidace Státního statku Bruntál v devadesátých letech dvacátého století vedla k rychlému poklesu zemědělské produkce a ztrátě mnoha pracovních míst v zemědělství. Státní statek a jednotná zemědělská družstva byla sice nahrazena různými obchodními společnostmi, transformovanými družstvy a soukromě hospodařícími rolníky, celková zaměstnanost v zemědělství i objem zemědělské výroby však přesto výrazně poklesl.

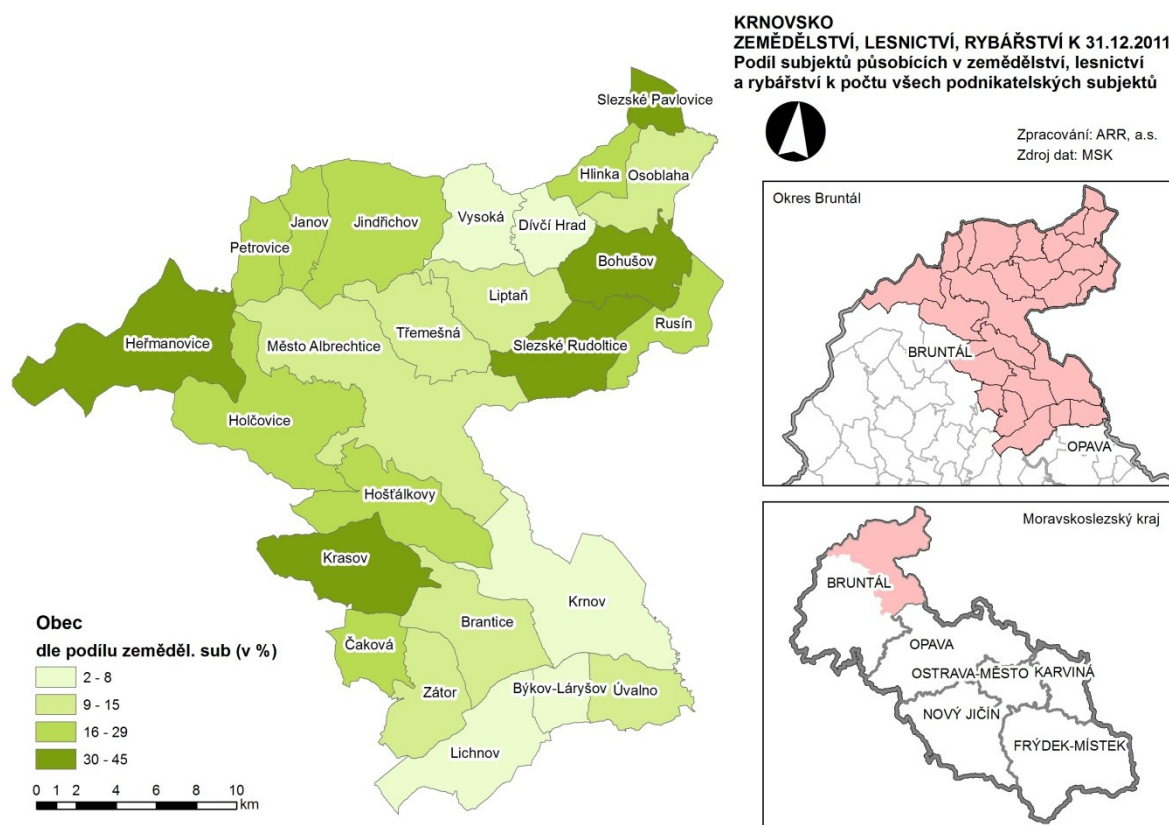
Relativně velké plochy stačí obhospodařovat zemědělské subjekty s minimem zaměstnanců, systém dotačních plateb nemotivuje zemědělce k sofistikovanější produkci. Chybí místní zpracování zemědělských produktů. Zvyšování ploch pastvin a extenzivní chov dobytka, stejně jako zefektivnění v rostlinné produkci je spojeno s nízkou potřebou pracovních sil. Část naddimenzovaných zemědělských budov ztratila postupně své původní využití, což vedlo k

⁶ Za sociální podnik v případě uváděného přehledu považujeme společnosti či firmy, které jsou vedeny ve veřejně dostupných seznamech či o sobě prohlašují, že jsou sociálními podniky či podnikateli nebo toto mají v zakládacích listinách. Může se tak jednat o výrobní podniky, ale i poskytovatele sociálních služeb apod.

dalšímu zhoršování jejich technického stavu a vzniku zemědělských brownfieldů. Rostoucí konkurence potravinářského dovozu a koncentrace zpracování agrárních produktů do velkých závodů v blízkosti velkých spotřebních center působí negativně na rentabilitu místní produkce.

Zemědělství v podmínkách celé České republiky je silně závislé na systému dotací a plateb. Na významu nabývá krajinná a ochranná funkce zemědělství. V souvislosti s dlouhodobě vzrůstajícím zájmem o kvalitní a bezpečné potraviny se zvyšuje potenciál ekologického zemědělství. Řídce zalidněná krajina bez průmyslového znečištění nabízí vhodné podmínky pro rozvoj agroturistiky. V regionu Krnovsko v roce 2012 působilo 153 zemědělských podnikatelů (samostatně hospodařících rolníků cca 400).

Obrázek č. 7: Zemědělství, lesnictví a rybářství



Průmysl

Průmyslová výroba je z rozhodující části koncentrována na území města Krnova nebo v jeho bezprostřední blízkosti. V ostatních částech regionu se nacházejí významnější průmyslové podniky již pouze ve Městě Albrechtice (AUTOZAM Baláš s.r.o., Bosch Termotechnika s.r.o., STG trade, s.r.o.). Periferním částem regionu chybí středně velké výrobní společnosti, které by dokázaly zaměstnat významnější počet místních pracovníků, jedinou výjimkou je firma JAN BACHO v Divčív Hradě. Překážkou příchodu investorů je horší dopravní dostupnost do/z významných aglomerací a horší vzdělanostní a kvalifikační struktura obyvatelstva.

Průmysl má ve městě Krnov dlouholetou tradici. Dříve dominantní textilní průmysl dnes zastupuje společnost PEGA - VEL, a.s. (výroba textilní galanterie), významným zaměstnavatelem zůstávají Krnovské opravny a strojírny s.r.o. Úspěšně se rozvíjí výrobce nealkoholických nápojů Kofola a.s.

V blízkosti Krnova se nachází úspěšná průmyslová zóna Červený dvůr. V současné době je plocha 18 ha plně obsazena. V zóně převažují společnosti zaměřené na strojírenství a ostatní lehký průmysl. Je připravována druhá etapa průmyslové zóny. Rozšíření průmyslové zóny bylo podpořeno Usnesením vlády č. 547/2012, na vybudování nezbytné doprovodné infrastruktury byla přidělena dotace 52 mil. Kč (celkové náklady 100 mil. Kč). Průmyslová zóna Krnov – Červený dvůr by měla být investorům k dispozici v roce 2014.

Tabulka č. 16: Investoři působící v průmyslové zóně Červený dvůr I.

Název společnosti	Země původu, odvětvové zaměření
IVG Colbachini CZ s.r.o.	italská společnost, výroba hadic a uzávěrů
S. T. I. CZ s.r.o.	italská společnost, výroba strojních součástek
RAME CZ s.r.o.	italská společnost, produkce dílů k plynovým kotlům
Maso V+W, s.r.o.	česká společnost, výroba masných výrobků
ERDRICH Umformtechnik s.r.o. ⁷	německá společnost, výroba automobilových dílů

Zdroj: Město Krnov

Služby

Intenzita nabídky se odvíjí od velikosti obcí. V Krnově je koncentrována silná nabídka odpovídající velikosti města (vč. sítě supermarketů), naopak v menších obcích je nabídka poskytovatelů služeb a maloobchodu velmi omezena. Možnosti rozvoje vlastního drobného podnikání omezuje podprůměrná kupní síla obyvatelstva. Spádové obce Město Albrechtice, Osoblaha a Krnov jsou centry služeb pro okolní obce, přičemž centrem služeb celého území Krnovska je Krnov. Město Krnov poskytuje obyvatelům dostatečný rozsah základních i rozšířených služeb (lékaři – specialisté, solárium, advokátní kancelář, specializovaní prodejci, atd.). Spádové obce disponují především nabídkou základních služeb, jako je obchod nebo restaurační zařízení, které jsou v téměř každé obci, ale i např. kadeřnictví, specializované obchody, lékař, pošta, atd.

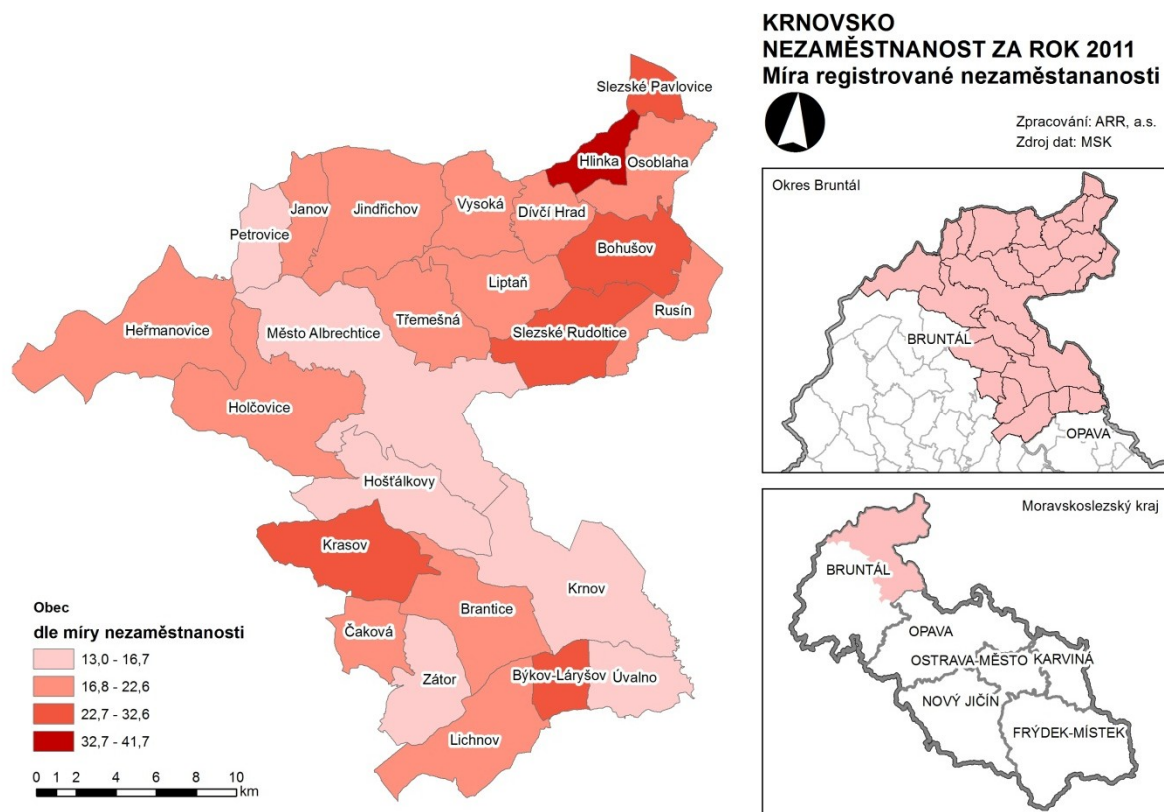
2. 4 Zaměstnanost

Krnovsko (podobně jako celý okres Bruntál) patří dlouhodobě mezi regiony, které se v rámci České republiky potýkají s nejvyšším podílem nezaměstnaných osob⁸. Vysoká míra

⁷ Investice byla umístěna do prostoru mezi první a druhou etapou průmyslové zóny.

nezaměstnanosti spolu s nízkou úrovní mezd nepříznivě ovlivňují celkovou hospodářskou situaci regionu. Ostřeji se tyto problémy dotýkají severní části Krnovska, které jsou historicky více spjaty se zemědělskou výrobou, o něco příznivější situace panuje v Krnově a jeho blízkém okolí. Koncem roku 2011 dosahovala registrovaná míra nezaměstnanosti v obvodu pověřené obce Krnov 15 %, v obvodu pověřené obce Město Albrechtice 16,8 % a v obvodu pověřené obce Osoblaha 25,7 %.

Obrázek č. 8: Nezaměstnanosti dle obcí



Nejvyšší míra nezaměstnanosti byla dosažena v obcích Hlinka (41,7 %), Slezských Pavlovicích (32,6 %), Býkově-Laryšově (27,8 %) a v Bohušově (26,5 %). Tabulka č. 17: Přehled míry nezaměstnanosti v obcích Krnovska podtrhuje výše uvedená slova a ukazuje negativní dynamiku tohoto ukazatele, zejména u obcí Osoblazska, ale i obcí Albrechticka. Problémem je dlouhodobá nezaměstnanost, která je často spojena se ztrátou pracovních návyků a závislostí na systému sociální pomoci. Vysoká nezaměstnanost je doprovázena menší vyjížděnou za prací (především z obcí na Osoblazsku, při nízké výši mezd náklady na dopravu snižují motivaci k dojíždění za prací). Případné zaměstnavatele odrazuje horší kvalifikační struktura, nízká adaptabilita volné pracovní síly a periferní poloha regionu.

Pocit bezvýchodnosti a neexistence perspektivy, ke kterému přispívá převládající negativní mediální obraz Bruntálska, žene především mladé, perspektivní a vzdělané lidi do měst mimo

⁸ Podíl nezaměstnaných osob vyjadřuje podíl dosažitelných uchazečů o zaměstnání ve věku 15-64 let ze všech obyvatel ve stejném věku.

region. Pro zlepšení nepříznivé hospodářské a sociální situace je třeba pokusit se zlepšit rámcové podmínky pro podnikání v regionu.

Tabulka č. 17: Přehled míry nezaměstnanosti v obcích Krnovska (k lednu daného roku v %)

obec	Míra nezaměstnanosti v lednu daného roku (v %)						
	2005	2006	2007	2008	2009	2010	2011
Krnov	15,2	13,5	11,4	9,1	8,7	13,2	14,6
Brantice	14,6	14,5	12,0	10,3	9,0	14,0	18,3
Býkov – Láryšov	22,2	19,4	20,8	13,9	15,3	20,8	30,6
Čáková	10,0	11,5	11,5	11,5	12,3	18,5	23,8
Hošťálkovy	15,9	12,6	14,4	10,3	10,0	13,3	16,9
Krasov	19,0	11,7	16,6	11,0	9,8	18,4	25,8
Lichnov	23,0	17,6	16,3	14,4	14,5	22,1	23,5
Úvalno	13,2	11,3	10,9	10,9	11,1	12,4	15,3
Zátor	13,8	11,7	10,4	8,3	8,2	13,9	17,8
M. Albrechtice	15,9	14,3	9,4	8,9	10,0	15,4	15,1
Heřmanovice	19,7	17,7	14,3	11,8	13,8	23,6	22,7
Holčovice	24,2	21,0	14,4	12,2	13,8	16,2	19,1
Janov	28,0	27,4	16,1	18,5	19,0	21,4	20,8
Jindřichov	25,0	20,4	15,4	14,9	16,4	22,3	24,5
Liptaň	26,1	20,8	14,0	11,1	15,9	20,3	22,7
Petrovice	18,0	18,0	19,7	13,1	9,8	11,5	16,4
Třemešná	26,3	24,2	14,1	12,2	13,5	19,4	23,6
Vysoká	36,8	25,7	23,6	13,2	16,7	28,5	26,4
Osoblaha	25,5	25,0	17,2	12,3	16,1	19,9	21,0
Bohušov	37,5	31,0	23,5	22,5	18,5	21,5	28,5
Dívčí Hrad	38,2	32,5	22,0	17,9	17,9	26,8	26,8
Hlinka	49,6	35,7	29,6	20,9	35,7	40,9	40,9
Rusín	39,1	29,7	26,6	15,6	15,6	37,5	28,1
Slezské Pavlovice	37,0	32,6	31,5	21,7	25,0	34,8	46,7
Slezské Rudoltice	34,4	30,2	28,2	24,7	30,6	28,5	30,6

zdroj: ČSÚ

2. 5 Technická infrastruktura

Doprava

Základem komunikační sítě regionu jsou silniční tahy I. třídy, které patří do páteřní komunikační sítě Moravskoslezského kraje. Jedná se o tah I/57 v ose sever-jih, propojující Krnov severním směrem s Prudníkem a jižně s Opavou a Ostravou. Silnice I/45 pak poskytuje napojení Krnovska směrem na Bruntál a Olomouc a na Glubczyce a Kędzierzyn-Koźle. Vedení dopravních tahů je ovlivněno reliéfem, hlavní silniční i železniční tahy vedou údolními podél řek Opavy a Opavice. Na tuto základní síť silnic I. třídy navazují silnice II. a III. třídy. Přírozeným dopravním uzlem regionu je město Krnov.

V severojižním směru intenzita dopravy narůstá od státní hranice s Polskou republikou až k městu Krnovu, ve směru západ – východ je intenzita dopravy vyrovnaná. Nejvyšší intenzita dopravy je v centru města Krnova. V současné době se připravuje výstavba silničního obchvatu města. Obce, jejichž katastry prochází komunikace první třídy, se vyrovnávají se zvýšenou intenzitou nákladní tranzitní dopravy. Přetěžování komunikací se zpětně projevuje na jejich technickém stavu.

Podstatná část komunikací nižších tříd vyžaduje investice do své obnovy a modernizace. Obce, které je obvykle spravují, však disponují investičními prostředky, které umožňují financovat jen nutné obnovy. Zejména ve výše položených obcích je značně finančně náročné zajištění sjízdnosti komunikací. Horší dopravní dostupnost některých oblastí (především Osoblazska) směrem ke spádovým centrům širšího regionu negativně ovlivňuje hospodářský výkon a výši nezaměstnanosti oblasti.

Krnovskem procházejí železniční tratě č. 310 Opava – Krnov – Olomouc a č. 292 Krnov – Šumperk (částečně prochází územím Polské republiky). Uvedené tratě jsou pouze jednokolejné a dosud nebyly elektrifikovány. Významným rozvojovým impulsem by byla realizace připravovaného projektu optimalizace a elektrifikace traťového úseku Opava východ – Krnov. Modernizace by přinesla zvýšení kapacity tratě, zvýšení přepravní rychlosti a obnovu zabezpečovacího zařízení. Pro trať Krnov – Olomouc se připravuje rekonstrukce vybraných úseků na rychlost až 100 km/h. Na trati Krnov – Jeseník byla provedena částečná optimalizace trati v roce 2009. Problematickou část této trati představuje peážní úsek Jindřichov ve Slezsku – Gluchołazy – Mikulovice o délce 17 km, který je vinou dlouhodobě zanedbané údržby v katastrofálním stavu⁹.

Unikátní úzkorozchodná trať 298 Třemešná ve Slezsku – Osoblaha slouží jak místní obyvatelům, tak funguje jako vyhledávaná atraktivita cestovního ruchu. Provoz na ni ve spolupráci s Českými drahami, a. s. zajišťuje obecně prospěšná společnost Slezské zemské dráhy, o.p.s. Na území města Krnova se nachází veřejné vnitrostátní letiště.

Územím Krnovska je vedena řada značených cyklistických tras. V městě Krnově se daří postupně budovat cyklostezky podél hlavních komunikačních tahů. V březnu 2012 byla dokončena výstavba nové cyklostezky Krnov – Opava – Velké Hoštice. Ostatní trasy v regionu jsou obvykle vedeny po méně využívaných cestách společně s motorovými vozidly a po účelových komunikacích a některé cyklotrasy jsou v neutěšeném stavu.

Tabulka č. 18: Cyklotrasy a cyklostezky na Krnovsku

⁹ Zdroj: <http://krnovsko.unas.cz/doprava.html>

Název cyklotrasy	Popis cyklotrasy	Délka cyklotrasy
Česko-polská příhraniční cykl.	Mikulovice – Jeseník - Krnov – Opava – Bohumín – Orlová – Jablunkov – Bukovec (clo)	231 km
Slezská magistrála	Jeseník – Krnov – Opava – Velké Hoštice – Hlučín - Ostrava	160 km
55	Jeseník – Heřmanovice – M. Albrechtice – Krnov - Opava	86 km
503	Krnov – Leskovec n. M. – Kružberk – Starý Jičín	88 km
6116	Město Albrechtice – Sl. Rudoltice – Osoblaha (clo)	25 km
6159	Úvalno – Lichnov – Sosnová – S. Heřmanice - Hlavnice	25 km
6165	Zátor - Úvalno	14 km
6166	Úvalno – Nový Dvůr (u Opavy)	15 km
	Krnov – Heřmanovice – Zlaté Hory	44 km
	Krnov – Zátor – Býkov – Úvalno - Krnov	31 km
	Krnov – Zátor – Lichnov – Úblo – Pocheň – Úvalno - Krnov	35 km

Zdroj: <http://krnov.cyklistikakrnov.com/cyklotrasy/>

Energetika

Na území Krnovska se nachází pouze jedna výrobní elektrická energie s výkonem nad 1 MW, která dodává elektrickou energii do distribuční soustavy. Jedná se o Teplárnu Krnov provozovanou společností Dalkia Česká republika a.s. (instalovaný výkon 4,8 MW). V katastrech obcí Zátor, Brantice a Krnov se nachází malé vodní elektrárny. Elektrická energie je dodávána distribuční sítí 110 kV ČEZ Distribuce, a. s. Ve vymezeném regionu se nacházejí dvě transformační stanice 110/22 kV TS Krnov a TS 110/22 kV Třemešná. Zásobování elektrinou domácnosti Krnovska lze považovat za uspokojivé. Nedostatky lze spatřovat v míře pokrytí domů a bytů zásobováním plynem a v nakládání s odpadními vodami.

Tabulka č. 19: Správci inženýrských sítí

Druh infrastruktury	Společnost
dodávky elektrické energie	ČEZ, a.s.
sítě telekomunikačního vedení	Telefónica Czech Republic, a.s.
sítě vodovodů a kanalizací	Severomoravské vodovody a kanalizace Ostrava a.s.
dodávky plynu	Severomoravská plynárenská, a.s.

Technická infrastruktura zahrnuje vybavení obcí inženýrskými sítěmi, tj. napojení domů na přípojky elektrické energie, plynovodu, vodovodu, kanalizace, na čistírnu odpadních vod apod. Správci inženýrských sítí v regionu jsou energetická společnost ČEZ, a.s. (dodávky elektrické energie), Telefónica Czech Republic, a.s. (sítě telekomunikačního vedení), Severomoravské vodovody a kanalizace Ostrava a.s. (sítě vodovodů a kanalizací) a Severomoravská plynárenská, a.s. (dodávky plynu). Vybavenost území technickou infrastrukturou se liší podle jednotlivých obcí. Jejím indikátorem je vybavenost bytového a domovního fondu napojením na jednotlivé sítě.

V roce 2010 byly plynem zásobovány tyto obce: Krnov, Brantice, Čaková, Holčovice, Lichnov, Jindřichov, Město Albrechtice vč. místní části Hynčice, Třemešná, Úvalno, Zátor. Provozovatelem distribuční soustavy je společnost Severomoravská plynárenská, a. s. (skupina RWE, a. s.). Územím Krnovska prochází dálkový vysokotlaký plynovod Opava-Krnov a Krnov-Zlaté Hory.

Většina domácností na Krnovsku využívá k topení uhlí nebo dřevo. V plynofikovaných obcích je lokálně spalován zemní plyn, vzhledem k jeho vysoké ceně je často využívána kombinace různých druhů paliv a zařízení na jejich spalování. Zcela nebo částečně jsou plynofikovány následující obce Krnovska: Krnov, Brantice, Čaková, Holčovice, Lichnov, Jindřichov, Město Albrechtice vč. místní části Hynčice, Třemešná, Úvalno, Zátor. Provozovatelem distribuční soustavy je společnost Severomoravská plynárenská, a. s. (skupina RWE, a. s.). Hlavním zdrojem pro systém centrálního zásobování teplem v Krnově je Teplárna Krnov (tepelný výkon 122 MWt). Provozovatelem systému centrálního zásobování teplem je v Krnově společnost Dalkia Česká republika a.s.

Odpady

Z uvedených dat je zřejmý pozitivní trend nárůstu objemu odděleně sbíraných složek komunálního odpadu. Na jednoho obyvatele Krnovska připadá průměrně produkce 264 kg komunálního odpadu ročně. Vzhledem k roční produkci komunálního odpadu na obyvatele v České republice (320 kg v roce 2011) se jedná o příznivou hodnotu. Průměrná míra třídění odpadu od občanů v roce 2011 byla 15 %, tedy asi o 2 % vyšší než celostátní průměr. Obce mají k dispozici stabilní místa shromažďování odpadu nebo zajišťují odvoz separovaného odpadu (především plasty a papír). Nejméně dvakrát ročně bývají zajišťovány svozy velkoobjemového a nebezpečného odpadu. V roce 2012 byla zprovozněna nová moderní kompostárna ve Městě Albrechticích.

Tabulka č. 20: Porovnání produkce vybraných druhů odpadu na Krnovsku v letech 2006 a 2011

Druh odpadu	Produkce za rok 2006 (t)	Produkce za rok 2011 (t)
Směsný komunální odpad	10 676	11086
Plasty	335	1568
Sklo	364	933

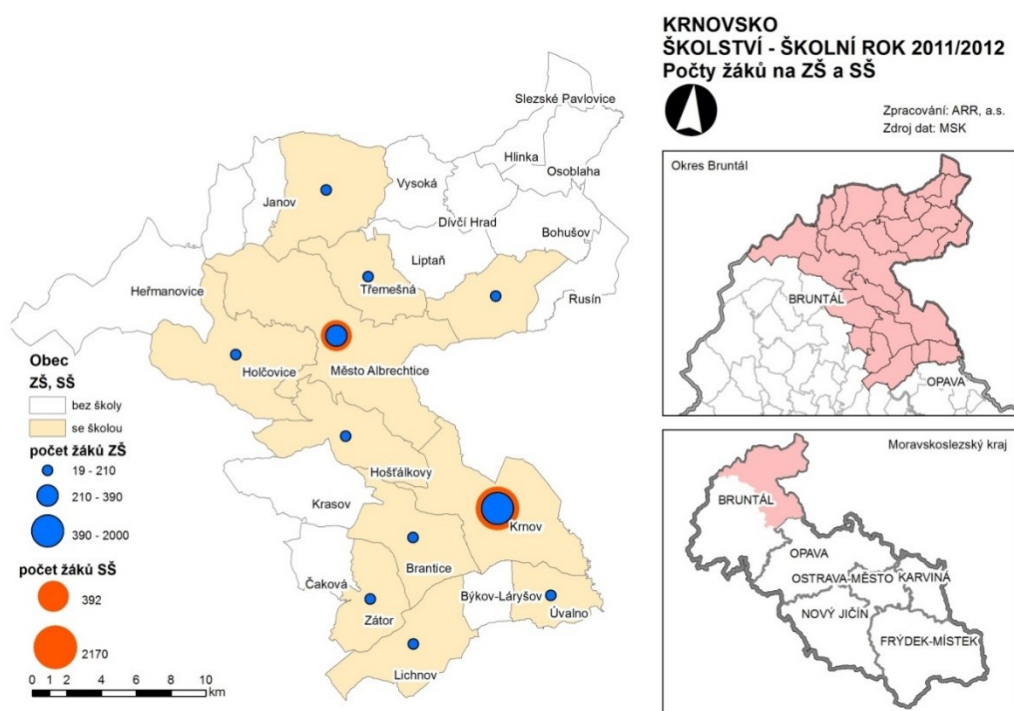
Papír	884	2603
Nápojové kartony	4	9
Biologicky rozložitelný odpad	118	401

Zdroj: Územně analytické podklady SO ORP Krnov, Městský úřad Krnov, Zpráva o stavu životního prostředí Krnovska

2. 6 Sociální infrastruktura

Školství

Obrázek č. 9: Školní infrastruktura¹⁰



Tabulka č. 21: Školní zařízení¹¹

Typ školy	Počet zařízení
Mateřské školy	23
Základní školy (1. až 5. ročník)	4
Základní školy (1. Až 9. ročník)	14
Sřední školy	
- obory gymnázií	1
- obory středních odborných škol a praktických škol	6
- obory středních odborných učilišť a učilišť	4

¹⁰ Základní škola se nachází rovněž v Osoblaze, ve školním roce 2011/2012 školu navštěvovalo 205 žáků.

¹¹ Zdroj: Městské a obecní statistiky, školní rok 2010/2011.

- obory nástavbového studia	2
Základní umělecké školy	2

Z analýzy celkového počtu dětí navštěvujících ZŠ ve srovnání s kapacitou škol vyplývá, že je v průměru nevyužito 37% kapacit ZŠ na celém území ORP Krnov. Pokud bychom však z tohoto průměru vynechali krnovské ZŠ, zvýšilo by se toto číslo na přibližně 50% (jedná se zejména o ZŠ Holčovice, ZŠ+MŠ Třemešná a ZŠ+MŠ Jindřichov a ZŠ+MŠ Osoblaha). Vhodným řešením by rozhodně nebylo některé školy zavřít a děti svázat do nejbližší ZŠ. Tím by se úplně zastavil pokus o znovunastartování života na území ORP Krnov (především pak na Osoblažsku). Zřejmě bude třeba využít zbylých nepotřebných prostor pro jiné účely (např. klubovny, zájmové kroužky, mimoškolní aktivity, alternativní vzdělání – distanční vzdělávání, komunitní školy, celoživotní vzdělávání, atd.)

Venkovské školy sehrávají významnou úlohu v organizaci společenského života v obcích. Komunitní vzdělávání představuje možnost dalšího využití stávajících školských zařízení.

Tabulka č. 22: Přehled školských zařízení v jednotlivých obcích (k 30. 6. 2014)

Název obce	počet základních škol celkem	v nich součástí				
		ZŠ	MŠ	ŠD (ŠK)	ŠJ	Jiné
Celkem	18	20	9	18	11	31
Bohušov	0	0	0	0	0	0
Brantice	1	1	1	1	1	2
Býkov-Láryšov	0	0	0	0	0	0
Čaková	0	0	0	0	0	0
Dívčí Hrad	0	0	0	0	0	0
Heřmanovice	0	0	0	0	0	0
Hlinka	0	0	0	0	0	0
Holčovice	1	1	0	1	1	2
Hošťálkovy	1	1	1	1	1	1
Janov	0	0	0	0	0	0
Jindřichov	1	1	1	1	1	2
Krasov	0	0	0	0	0	0
Krnov	6	7	1	6	0	10
Lichnov	1	1	1	1	1	2
Liptaň	0	0	0	0	0	0
Město Albrechtice	2	3	0	2	1	3
Osoblaha	1	1	1	1	1	2
Petrovice	0	0	0	0	0	0
Rusín	0	0	0	0	0	0
Slezské Pavlovice	0	0	0	0	0	0
Slezské Rudoltice	1	1	1	1	1	1
Třemešná	1	1	1	1	1	2
Úvalno	1	1	1	1	1	2
Vysoká	0	0	0	0	0	0

Zátor	1	1	0	1	1	2
-------	---	---	---	---	---	---

Zdroj: vlastní šetření

Osmnáct ZŠ ve školním roce 2012/2013 v ORP Krnov, z toho v devíti je součástí i mateřská škola, mají každá svou školní družinu a kromě ZŠ v Krnově, kde je dostatek školních jídelen zřízených obcí, má každá ZŠ i svou školní jídelnu. Navíc u sloučených ZŠ a MŠ Brantice, Hošťálkovy, Třemešná a Jindřichov existuje kromě školní jídelny i školní jídelna - výdejna. Mezi jiné patří tělocvičny a hřiště, kterých je na území ORP Krnov v jednotlivých ZŠ celkem 31.

Zdravotnictví

Ordinace praktických lékařů (včetně detašovaných pracovišť) se nachází v 11 obcích, ordinace praktických lékařů pro děti a dorost pak ve 13 obcích (vč. detašovaných pracovišť).

Tabulka č. 23: Zdravotnická zařízení v obcích¹²

Typ zařízení	Počet zařízení
detašované pracoviště ambulantního zařízení	1
nemocnice	1
detašované pracoviště nemocnice	1
oborné léčebné ústavy	1
léčebny dlouhodobě nemocných	1
detašované pracoviště ostatního lůžkového zařízení	1
samostatná ordinace praktického lékaře pro dospělé	15
detašované pracoviště samostatné ordinace praktického lékaře pro dospělé	5
samostatná ordinace praktického lékaře pro děti a dorost	8
detašované pracoviště samostatné ordinace praktického lékaře pro děti a dorost	9
samostatná ordinace praktického lékaře - stomatologa	19
detašované pracoviště samostatné ordinace praktického lékaře - stomatologa	3
samostatná ordinace praktického lékaře - gynekologa	5
samostatná ordinace lékaře speciality	29
detašované pracoviště samostatné ordinace lékaře speciality	8
ostatní samostatná zařízení	18
detašované pracoviště ostatního samostatného zařízení	5
zařízení lékárenské péče	9

¹² Zdroj: Městská a obecní statistiky, údaje k 31. 12. 2011.

Sociální péče a sociální služby

Zařízení sociální péče jsou dominantně koncentrována do Krnova (azylový dům, chráněné bydlení, denní stacionáře, nízkoprahová zařízení pro děti a mládež, sociální poradenství). Domov pro seniory se kromě Krnova nachází i v Osoblaze, v nejbližší době bude zřízen i ve Městě Albrechticích. Silnou stránku představuje existence komunitního plánování sociálních služeb ve větších sídlech regionu (Krnov, Město Albrechtice, Osoblaha). Jako příležitost se jeví větší vzájemná spolupráce mezi jednotlivými komunitními plány. Na Krnovsku působí v oblasti poskytování sociálních služeb mnoho organizací (např. Slezská diakonie, Armáda spásy Krnov, Charita Krnov, příspěvková organizace Harmonie, Krystal Help o. s., příspěvková organizace Krajánek a další). Sociální služby jsou na Krnovsku dále rozvíjeny. Byly zřízeny nebo v brzké době vzniknou následující sociální služby¹³:

- odborné sociální poradenství (určeno pro občany v životní krizi, pro osoby se zdravotním postižením a pro osoby žijící v sociálně vyloučených lokalitách a pro etnické menšiny),
- průvodcovské a předčitatelské služby (pro osoby se zdravotním postižením, seniory),
- podpora samostatného bydlení (pro osoby s mentálním postižením a duševním onemocněním),
- odlehčovací služby (pro děti a mládež se zdravotním postižením a autismem)
- domovy se zvláštním režimem (pro muže-seniory se sníženou soběstačností z důvodu chronického duševního onemocnění),
- rozšíření nízkoprahových denních center a
- sociálně terapeutické dílny (pro osoby s duševním onemocněním a osoby s mentálním a kombinovaným postižením).

Nepříznivá ekonomická situace dále vytváří tlak na sociálně slabší část obyvatel. Roste počet lidí bez domova, více obyvatel je ohroženo sociálním vyloučením. A to v prostředí venkovských obcí, které mají omezené možnosti jak takto postiženým lidem účinně pomoci.

Níže uvedená tabulka poskytuje přehled vybraných sociálních služeb a počet služeb v jednotlivých obcích a městech regionu. Z tabulky je patrné, že služby jsou v drtivé většině případů situovány do spádových obcí a měst (Osoblaha, Město Albrechtice, Krnov) s tím, že služby buďto vyjíždějí do okolních obcí nebo jsou služby navštěvovány přímo v zařízení poskytovatele. Co je možné z tabulky rovněž vyčíst, je zaměření služeb především na cílovou skupinu rodiny s dětmi a děti a mládež.

K sociálním službám je třeba rovněž zmínit i sociální vyloučení (sociální exkluze). Vedle strukturální sociální exkluze se v regionu Osoblažska nalézají i prostorově identifikovatelné sociálně vyloučené lokality, ve kterých je koncentrace sociálním vyloučením postižených

¹³ Zdroj: Střednědobý plán rozvoje sociálních služeb v Moravskoslezském kraji na léta 2010 – 2014.

Spolky – život v obcích

Na Krnovsku působí vysoké množství společenských, kulturních nebo sportovních spolků, klubů a organizací. Plní klíčovou funkci při udržování mezilidských vztahů a tradic ve venkovském prostoru. Tradičně rozšířená jsou myslivecká sdružení, dobrovolní hasiči, tělovýchovné jednoty nejčastěji sdružují fotbalisty, tenisty a volejbalisty. Zájmové organizace se v rámci svých možností snaží postupně modernizovat technickou i materiální základnu pro svou činnost. Přes dílčí zlepšení existuje celkově stále vysoký skrytý dluh ve stavu infrastruktury pro sport a volný čas.

Tabulka č. 25: Kulturní, sportovní a společenská vybavenost v obcích v roce 2014

Typ zařízení	Hodnota	% z celkového počtu obcí má uvedené zařízení	Komentář
Veřejná knihovna vč. poboček	26	80	Brantice, Dívčí Hrad, Heřmanovice, Hlinka, Holčovice, Hošťálkovy, Janov, Jindřichov, Krasov, Krnov (5), Liptaň, Město Albrechtice, Osoblaha, Slezské Pavlovice, Slezské Rudoltice, Třemešná, Vysoká (2), Zátor
Stálá kina	6	24	Krnov, Liptaň, Město Albrechtice
Divadlo	1	4	Krnov, Liptaň
Muzeum (včetně poboček a samostatných památníků)	4	16	Holčovice, Janov, Krnov, Město Albrechtice, Osoblaha (2)
Galerie (vč. poboček a výstavních sálů)	4	12	Krnov (2)
Kulturní zařízení ostatní	27	84	Bohušov, Brantice (2), Čaková, Dívčí Hrad, Heřmanovice, Hlinka, Hošťálkovy, Jindřichov, Krasov, Krnov (4), Lichnov (2), Liptaň, Město Albrechtice, Město Albrechtice, Osoblaha, Petrovice, Rusín, Slezské Pavlovice, Slezské Rudoltice, Třemešná, Vysoká (3), Zátor
Středisko pro volný čas dětí a mládeže	14	44	Bohušov, Brantice, Dívčí Hrad, Holčovice, Krnov, Lichnov, Liptaň, Slezské Pavlovice, Vysoká (2), Zátor
Koupaliště a bazény	6	20	Bohušov, Holčovice, Krnov (2), Město Albrechtice, Osoblaha
-z toho kryté	1	4	Holčovice, Krnov

Hřiště (s provozovatelem nebo správcem)	56	96	Bohušov, Brantice, Čaková, Dívčí Hrad, Heřmanovice (2), Hlinka, Holčovice (5), Hošťálkovy, Janov (2), Jindřichov, Krasov, Krnov (16), Lichnov (3), Liptaň, Město Albrechtice (3), Osoblaha (2), Rusín, Slezské Pavlovice, Slezské Rudoltice, Třemešná, Vysoká (3), Zátor (2)
Tělocvičny (vč. školních)	28	64	Brantice, Holčovice, Hošťálkovy, Jindřichov, Krnov (12), Lichnov, Liptaň, Město Albrechtice (2), Osoblaha, Slezské Rudoltice, Třemešná, Vysoká, Zátor
Stadiony otevřené	9	24	Brantice, Krnov (4), Město Albrechtice, Osoblaha, Zátor
Stadiony kryté	0	0	
Zimní stadiony kryté i otevřené	1	4	Krnov
Ostatní zařízení pro tělo-výchovu (s provozovatelem, nebo správcem)	39	52	Bohušov, Brantice, Heřmanovice, Holčovice, Krnov (25), Liptaň, Město Albrechtice, Osoblaha, Petrovice, Rusín, Slezské Rudoltice, Třemešná

Zdroj: vlastní šetření

Bezpečnost

Krnovsko je svými obyvateli většinou vnímáno jako spíše bezpečné místo k životu. Podstatná část kriminality je spojena se sociálním vyloučením a jejími důsledky (alkoholismus, drogová závislost, závislost na hazardních hrách, bezdomovectví). Na území MAS Rozvoj Krnovska působí Policie ČR se stálými služebnami v Krnově a Městě Albrechticích a obvodním oddělením ve Slezských Rudolticích. V Krnově rovněž dlouhodobě působí Městská policie Krnov. Na území tří obcí – Hlinka, Dívčí Hrad, Osoblaha působí čtyři Asistenti prevence kriminality.

Bydlení

Tabulka č. 26: Dokončené byty na území Krnovska (v letech 2001 – 2012)

obec	Dokončené byty celkem	Dokončené byty v rodinných domech	Dokončené byty v bytových domech
Krnov	332	139	54
Brantice	40	33	0
Býkov – Láryšov	4	0	0
Čaková	5	5	0
Hošťálkovy	16	11	0
Krasov	6	4	0
Lichnov	13	7	0
Úvalno	30	20	0

Zátor	16	13	0
M. Albrechtice	86	26	0
Heřmanovice	4	4	0
Holčovice	20	17	0
Janov	4	4	0
Jindřichov	9	8	0
Liptaň	9	8	0
Petrovice	1	1	0
Třemešná	0	0	0
Vysoká	6	4	0
Osoblaha	13	12	0
Bohušov	6	3	0
Dívčí Hrad	1	0	0
Hlinka	1	0	0
Rusín	1	0	0
Slezské Pavlovice	0	0	0
Slezské Rudoltice	4	2	0

Zdroj: ČSÚ, SDLB 2012

2. 7 Životní prostředí

Krajina

Z fyzickogeografického pohledu většina území Krnovska náleží k provincii Česká vysočina, soustavě Sudetské (též Krkonoško-jesenické) a podsoustavě Východní Sudety (Jesenické podsestavě). Menší část na severním a východním okraji regionu je součástí Slezské nížiny. Na výběžku Slezské nížiny (v okolí Osoblahy) se nachází nejnižší bod území (řeka Osoblaha na hranici s Polskem, 203 m. n. m.). Nejvyšším bodem Krnovska je Medvědí vrch na území obce Heřmanovice (1216 m. n. m.). Charakteristickým rysem zdejší krajiny je její rozmanitost. V severovýchodní části na Osoblažsku je to rozsáhlá rovina s teplým podnebím a vhodnými přírodními podmínkami pro zemědělství. Krajina se postupně jihozápadním směrem mění ve vrchovinu, která následně přechází v hornatinu (masív Hrubého Jeseníku) se studeným klimatem a vrcholy přesahující 1000 m. n. m.

Nejdůležitějšími vodními toky odvodňujícími území Krnovska jsou Opava (s přítokem Opavice) a Osoblaha, které se vlévají do Odry. Vysoká rozkolísanost průtoků jednotlivých vodních toků, se projevuje občasnými povodňovými stavy, které působí značné hospodářské škody. Rozmanitost a jedinečnost krajiny s velkým množstvím vrcholů, lesů, rybníků a pestrá faunou a flórou vytváří z Krnovska místo s vysokým potenciálem pro rozvoj cestovního ruchu.

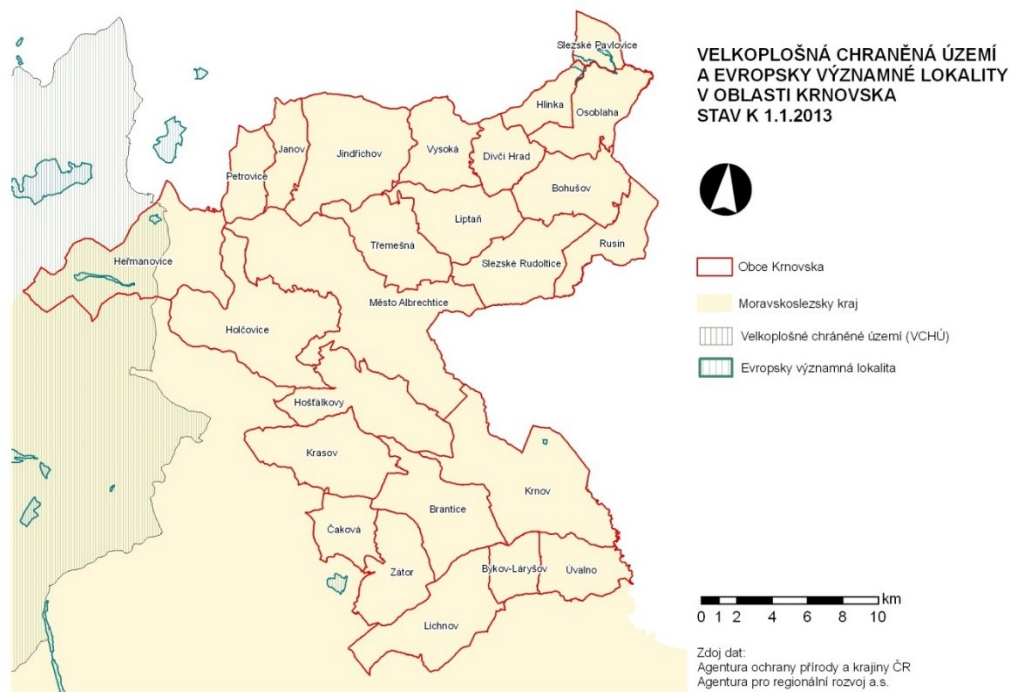
Ochrana ovzduší

Díky venkovskému charakteru regionu, nepřítomnosti velkých průmyslových zdrojů znečištění i relativně nižší intenzitě tranzitní dopravy je kvalita ovzduší zvláště v porovnání s velkými aglomeracemi Moravskoslezského kraje dobrá. Nicméně i na Krnovsku dochází k nárůstu znečištění prachovými částicemi z lokálního vytápění. Vzhledem k vývoji cen zemního plynu může docházet k častějšímu návratu domácností i v plynofikovaných obcích k vytápění tuhými palivy. V zimním období za nepříznivých rozptylových podmínek kvalitu ovzduší negativně ovlivňuje i situace v celém Moravskoslezském kraji a v přeshraničních regionech v Polsku.

Ochrana přírody

Část území obce Heřmanovice zasahuje do CHKO Jeseníky. Na území Krnovska se dále nachází čtyři přírodní rezervace, 4 přírodní památky a 15 památných stromů. Na území nezasahuje žádná národní přírodní rezervace ani národní přírodní památka.

Obrázek č. 10: Chráněná území na území MAS Rozvoj Krnovska



Tabulka č. 27: Přírodní památky

Kód	Název	Rozloha (ha)	Obec	Vyhlášeno
215	Liptaňský bludný balvan	0,0025	Liptáň	26. 4. 1996
283	Oblík u Dívčího Hradu	0,0858	Dívčí Hrad	26. 4. 1966
1190	Staré hlinišťe	4,39	Krnov	25. 10. 1999
3292	Osoblažský výběžek	96,124	Hlinka, Osoblaha, Slezské Pavlovice	4. 6. 2013

Zdroj: Ústřední seznam ochrany přírody, březen 2013.

Tabulka č. 28: Přírodní rezervace

Kód	Název	Rozloha (ha)	Obec	Vyhlášeno
2206	Džungle	9,9482	Slezské Pavlovice	01. 01. 2003
1192	Krasovský kotel	11,4634	Krasov	25. 10. 1989
355	Radim	19,25	Krasov	17. 12.1970
2078	Velký Pavlovický rybník	0,7631	Hlinka, Osoblaha, Slezské Pavlovice	01. 01. 2000

Zdroj: Ústřední seznam ochrany přírody, březen 2013.

Tabulka č. 29: Evropsky významné lokality Soustavy NATURA 2000

Kód	Název	Rozloha (ha)	Obec	Vyhlášeno
3277	Heřmanovice	18,692	Heřmanovice	22.12.2004
3292	Osoblažský výběžek	96,124	Hlinka, Osoblaha, Slezské Pavlovice	22.12.2004
3299	Sokolí potok	49,961	Heřmanovice	22.12.2004
3301	Staré hlinišťe	4,678	Krnov	22.12.2004

Zdroj: Ústřední seznam ochrany přírody, březen 2013

Významné prvky územní ekologické stability tvoří hlavně lesní celky a břehové a nivní oblasti. V roce 2004 byly na území Krnovska vyhlášeny čtyři evropsky významné lokality Evropské soustavy chráněných území NATURA 2000.

Tabulka č. 30: Památné stromy

Kód	Název	Počet (ks)	Obec	Vyhlášeno
100538	Arnultovická lípa	1	Jindřichov	14. 01. 1993
100481	Buk u Drakova	1	Heřmanovice	17. 09. 2004
100551	Dub u Bohušova	1	Bohušov	16. 03. 1973
100537	Dub v Čakové	1	Čaková	05. 12. 1994

100516	Heřmanovická lípa	1	Heřmanovice	16. 03. 1973
100544	Janovská lípa	1	Janov	04. 02. 1993
100497	Lípa u kostela	1	Zátor	17. 03. 2003
100517	Modřín japonský v Heřmanovicích	1	Heřmanovice	16. 03. 1973
100514	Trojice smrků u bývalé hájenky Svinný potok	3	Jindřichov	09. 10. 2001
100508	Třešeň pod Holým vrchem	1	Heřmanovice	10. 10. 2002

Zdroj: Ústřední seznam ochrany přírody, srpen 2014.

Vedle běžných se na Krnovsku vyskytuje řada vzácných druhů rostlin a živočichů. V lokalitě Krnov-Krásné Loučky se vyskytuje např. hvozdík pyšný pravý, mečík střechovitý, kosatec sibiřský, okrotice dlouholistá, hladýš prudký, bělolist rolní a vrba rozmarýnolistá. V lokalitě Staré hliniště můžeme nalézt vzácné plazy a obojživelníky např. několik druhů čolka, ropucha zelená, kuňka žlutobřichá, rosnička zelená, užovka obojková, ještěrka obecná a dále vzácné rostliny, jako např. vemeník dvoulistý, lilie zlatohlávek, kosatec žlutý, prstnatec listnatý a okrotice bílá. V přírodní rezervaci Džungle žijí chránění obojživelníci a plazi a hnízdí zde také několik druhů ohrožených ptáků - žluva hajní, strakapoud prostřední, žluna šedá a datel černý. V době hnízdění je možné zde spatřit vzácného jeřába popelavého. V přírodní rezervaci Krasovský kotel se nachází podmáčené louky s rostlinami mečíku střechovitého, který roste v počtu až 250 kusů na náhorní rovině mezi lesním porostem. Svízel vonný, bažanka vytrvalá, kaprad' samec, vraní oko čtyřlísté, pšeníčko rozkladité a samorostlík klasnatý je možné nalézt v přírodní rezervaci Radim, kde kromě jmenovaných druhů můžeme také nalézt rostliny typické pro horské bučiny.

Ochrana vod

Vodní toky Krnovska jsou mírně znečištěné až znečištěné a to zejména organickými nečistotami a fosforem. Příčinou je vypouštění splaškových vod do toků a zemědělská činnost. Kvalita povrchové vody je dále ovlivňována kolísáním průtoku v průběhu roku. Kvalita podzemní vody je dobrá, k překročení limitů dochází jen ojediněle. V celém regionu je po ničivých povodních z roku 1997 dlouhodobě věnována zvýšená pozornost protipovodňovým opatřením. Protipovodňové úpravy spočívají ve zvýšení kapacity koryt vodních toků, jsou připravovány úpravy řeky Opavy v Krnově-Kostelci, Opavice v Hynčicích, pravostranného přítoku Opavice v Holčovicích a Valštejnky v Městě Albrechticích. Velkou pozornost vyvolává plánovaná stavba vodního díla na řece Opavě v Nových Heřminovech.

Ochrana půdy

Zemědělský půdní fond

Zemědělství jako hospodářská činnost člověka mělo zásadní vliv na utváření krajinného rázu a nakládání s půdou na území MAS Rozvoj Krnovska. Pro vypracování strategie udržitelného rozvoje oblasti je pro to nezbytné provést rozbor současného stavu zemědělství, posoudit kvalitu půdy, vyhodnotit současný stav zemědělství stejně jako možné budoucí trendy vývoje.

Z celkové výměry území zaujímá zemědělská půda 46,4%. Pro účely rostlinné výroby je vhodná orná půda, která tvoří 25,5% celkové výměry půdy. Trvalé travní porosty představují 19,2% výměry. Marginální podíl na celkové výměře půdy připadá na zahrady (1,6%) a ovocné sady (0,1%).

Největší podíl zemědělské půdy vykazují katastry obcí Rusín (88,2%), Slezské Pavlovice (84,1%) a Hlinka (79,4%). Nejvíce orné půdy v poměru k celkové výměře obce se nachází rovněž v obcích Rusín (83,2%), Slezské Pavlovice (77,3%) a Hlinka (76,1%).

Tabulka č 31: Výměra zemědělské půdy (ha) v obcích Krnovska (k 30. 6. 2014)

Obec	Celková výměra (ha)	Orná půda (ha)	Podíl orné půdy v %	Zahrady (ha)	Podíl zahrad v %	Ovocné sady (ha)	Podíl sadů v %	Trvalé travní porosty (ha)	Podíl TTP v %	Zemědělská půda (ha)	Podíl ZP na celkové výměře (%)
Bohušov	2069,9	1345,2	65	29,1	1,4	-	-	145,4	7	1519,7	73,4
Brantice	2674,8	751,8	28,1	76,8	2,9	-	-	336,9	12,6	1165,4	43,6
Býkov-Láryšov	911,6	138,2	15,2	13,8	1,5	0,6	0,1	243,6	26,7	396,2	43,5
Čaková	1193,9	142,7	12	20,9	1,8	0,3	0	526,6	44,1	690,4	57,8
Dívčí Hrad	1204,7	728,4	60,5	6,2	0,5	1,0	0,1	108,8	9	844,5	70,1
Heřmanovice	4281,2	31,8	0,7	24,8	0,6	-	-	1007,8	23,5	1064,4	24,9
Hlinka	873,8	665,1	76,1	7,0	0,8	-	-	21,9	2,5	693,9	79,4
Holčovice	4059,5	55,2	1,4	55,8	1,4	-	-	1114,5	27,5	1225,6	30,2
Hošťálkovy	2778,6	314,6	11,3	53,4	1,9	-	-	707,4	25,5	1075,4	38,7
Janov	1103,1	6,7	0,6	17,6	1,6	7,5	0,7	324,9	29,5	356,8	32,3
Jindřichov	3471,1	1180,3	34	50,7	1,5	17,7	0,5	722,3	20,8	1971,1	56,8
Krasov	2580,3	346,2	13,4	31,0	1,2	-	-	555,6	21,5	932,8	36,2
Lichnov	2729,1	758,0	27,8	49,2	1,8	-	-	731,9	26,8	1539,0	56,4
Liptaň	2027,5	881,1	43,5	36,0	1,8	-	-	372,7	18,4	1289,9	63,6

Město Albrechtice	6526,4	1074,5	16,5	130,1	2	-	-	1636,6	25,1	2841,1	43,5
Osoblaha	1825,0	1279,7	70,1	30,1	1,6	-	-	28,9	1,6	1338,8	73,4
Petrovice	1107,3	7,7	0,7	14,7	1,3	-	-	160,3	14,5	182,6	16,5
Rusín	1429,2	1189,0	83,2	20,8	1,5	-	-	51,0	3,6	1260,8	88,2
Slezské Pavlovice	663,4	513,0	77,3	6,6	1	-	-	38,6	5,8	558,2	84,1
Slezské Rudoltice	2321,5	1217,3	52,4	38,8	1,7	-	-	337,9	14,6	1593,9	68,7
Třemešná	2096,6	337,2	16,1	40,2	1,9	4,4	0,2	412,5	19,7	794,3	37,9
Úvalno	1477,0	766,1	51,9	21,5	1,5	-	-	63,2	4,3	850,8	57,6
Vysoká	1711,9	744,4	43,5	30,7	1,8	17,6	1	288,0	16,8	1080,8	63,1
Zátor	1907,2	391,9	20,5	50,1	2,6	-	-	402,0	21,1	844,0	44,3
Celkem	53024,6	13520,9	25,5	826,8	1,6	49,1	0,1	10193,9	19,2	24590,7	46,4

Zdroj: ČSÚ, 2014

Lesní plochy

Lesy plní významnou úlohu v rámci ekosystému krajiny, a zároveň jsou součástí výrobního sektoru, který je pevně spjat s hospodářskou činností člověka. Pro udržitelný rozvoj krajiny je nezbytné nalezení rovnováhy mezi ekologickou a ekonomickou funkcí lesa.

Z celkové výměry území MAS Rozvoj Krnovska tvoří lesní půda 42,7%. Největší podíl lesní půdy v katastru obce vykazují Petrovice (79,7%), Heřmanovice (70%) a Holčovice (63%).

Tabulka č 32: Půda určená k plnění funkce lesa (ha) (k 30. 6. 2014)

Obec	Celková výměra (ha)	Lesní půda (ha)	Podíl lesní půdy v %
Bohušov	2069,9	391,9	18,9
Brantice	2674,8	1327,7	49,6
Býkov-Láryšov	911,6	475,1	52,1
Čaková	1193,9	445,0	37,3
Dívčí Hrad	1204,7	235,4	19,5
Heřmanovice	4281,2	2997,2	70,0
Hlinka	873,8	103,3	11,8
Holčovice	4059,5	2556,4	63,0
Hošťálkovo	2778,6	1550,6	55,8
Janov	1103,1	686,8	62,3
Jindřichov	3471,1	1262,3	36,4
Krasov	2580,3	1511,0	58,6
Lichnov	2729,1	973,9	35,7
Liptaň	2027,5	591,5	29,2

Město Albrechtice	6526,4	3153,2	48,3
Osoblaha	1825,0	190,2	10,4
Petrovice	1107,3	882,6	79,7
Rusín	1429,2	79,0	5,5
Slezské Pavlovice	663,4	10,9	1,6
Slezské Rudoltice	2321,5	574,8	24,8
Třemešná	2096,6	1149,4	54,8
Úvalno	1477,0	521,0	35,3
Vysoká	1711,9	503,8	29,4
Zátor	1907,2	858,0	45,0
Celkem	53024,6	22639,1	42,7

Zdroj: ČSÚ, 2014

Brownfields

Na Krnovsku se vyskytuje vysoký počet nevyužívaných a postupně chátrajících lokalit, jež lze klasifikovat jako tzv. brownfields. Největší z nich se nachází v Krnově v areálu bývalého podniku Karnola. Jde o soubor budov po obou stranách řeky Opavy, které dříve sloužily pro zpracování vlny a příze. Je připraven plán multifunkčního využití areálu, které počítá se vznikem regionálního muzea s informačním centrem, sportovním centrem a podnikatelským inkubátorem. Rozsáhlé plochy typu brownfields tvoří bývalé naddimenzované zemědělské areály (Osoblaha, Město Albrechtice, Slezské Rudoltice, Slezské Pavlovice, Krnov, Janov, Dívčí Hrad, Třemešná ve Slezsku). Specifickým problémem je vysoké množství památek, které jsou ve velmi špatném technickém stavu (např. zámky ve Slezských Rudolticích, Slezských Pavlovicích nebo Jindřichově).

Tabulka č 33: Brownfields na Krnovsku

Název lokality	Stávající využití	Původní využití	Rozloha	Obec
Areál Karnola	Lehký průmysl, obchod	Textilní průmysl	8,56	Krnov
Vojenský areál	Nevyužito	Armáda	7	Osoblaha
Areál živočišné výroby	Nevyužito	Zemědělství	6,09	Osoblaha
Zámek Jindřichov	Nevyužito	Občanská vybavenost	5,1	Jindřichov
Areál chovu prasat	Nevyužito	Zemědělství	4,46	Město Albrechtice
Areál zemědělské výroby	Nevyužito	Zemědělství	3,65	Město Albrechtice
Bývalá bramborárna	Nevyužito	Potravinářský průmysl	3,25	Město Albrechtice
Areál statků - JZD	Nevyužito	Zemědělství	2,9	Slezské Rudoltice

Areál statků - prasečák	Nevyužito	Zemědělství	2,8	Slezské Rudoltice
Bývalé JZD	Nevyužito	Zemědělství	2,15	Slezské Pavlovice
Areál skladů a služeb	Částečně	Ostatní	2	Krnov
Areál zemědělské výroby	Nevyužito	Zemědělství	1,92	Krnov
Starý kravín	Nevyužito	Zemědělství	0,9	Janov
Základní škola	Nevyužito	Občanská vybavenost základní škola	0,56	Slezské Rudoltice
Porodna prasnic	Nevyužito	Zemědělství	0,5	Dívčí Hrad
Zámek	Nevyužito	Ostatní	0,44	Slezské Rudoltice
Velkokapacitní seník	Nevyužito	Zemědělství	0,35	Dívčí Hrad
Areál bývalého ředitelství statků	Nevyužito	Zemědělství	0,27	Osoblaha
Mateřská škola	Nevyužito	Občanská vybavenost, mateřská škola	0,26	Hynčice
Základní škola a družina	Částečně	Občanská vybavenost, základní škola	0,236	Jindřichov
Zámeček	Nevyužito	Ostatní	0,22	Slezské Pavlovice
Areál živočišné výroby	Nevyužito	Zemědělství	0,14	Třemešná ve Slezsku
Obecní úřad	Částečně	Občanská vybavenost	0,03	Jindřichov
Základní škola	Částečně	Občanská vybavenost, základní škola	0,04	Liptaň

Zdroj: Národní databáze brownfieldů, březen 2013; Databáze brownfields Moravkoslezského kraje, březen 2013; RIS, duben 2013

2. 8 Cestovní ruch

Oblast MAS Rozvoj Krnovska přináší k turistickému regionu Severní Morava a Slezsko, který disponuje do značné míry dosud nerozvinutým potenciálem v oblasti cestovního ruchu.

Území MAS Rozvoj Krnovska nabízí určité množství turisticky atraktivních lokalit, a zároveň disponuje pouze velice omezeným potenciálem k vytvoření turisticky atraktivní oblasti v nadregionálním měřítku. Přirozenou výhodou představuje různorodá atraktivní krajina, která je ideální pro aktivní formy dovolené. Výborné podmínky pro turistiku s množstvím značených tras nabízí podhůří Jeseníků, zasahující do katastrů obcí Heřmanovice, Holčovice, Petrovice, Janov, Jindřichov, Krasov. Z hlediska cestovního ruchu je oblast vhodná pro krátkodobé rekreační pobyty, pěší turistiku, cykloturistiku, agroturistiku, hipoturistiku, sjezdové a běžecké lyžování. Turistických cílů, které by udržely návštěvníky v oblasti na delší dobu, není mnoho, proto je nezbytné vytvářet další.

Většina oblasti se pohybuje v bludném kruhu, kdy nedostatek financí zabraňuje plně rozvinout turistickou atraktivitu lokality, vybudovat infrastrukturu a investovat do marketingu.

Teritoriální rozmístění ubytovacích a stravovacích zařízení je nerovnoměrné a jejich kapacita je omezená, nicméně je pravděpodobně dostačující vzhledem k současné poptávce. Region vykazuje postupnou diferenciaci a zvyšování kvality v oblasti poskytování ubytovacích a stravovacích služeb. Vzestupný trend lze pozorovat také v oblasti nadstandardních služeb, jako příklad lze uvést golfový klub ve Městě Albrechtice nebo minilázně v Osoblaze.

Vzhledem k charakteru území se jeví jako nejvhodnější perspektivy rozvoje v oblasti cestovního ruchu zejména pěší turistika, cykloturistika a agroturistika. Pěší turistiku je možné provozovat na celém území MAS Rozvoj Krnovska, které je protkáno sítí značených turistických tras, a v oblasti Osoblažska naučnými stezkami. Některé trasy procházejí turisticky atraktivními místy, jako jsou například přírodní rezervace Krasovský kotel nebo přírodní zajímavost Liptaňský bludný balvan. Jiná trasa vede na zříceninu hradu Fulštejn. Výrazné rozšíření sítě značených cyklotras v posledních letech zvyšuje atraktivitu oblasti. Oblastí vede jedna z dálkových cyklistických tras – Slezská magistrála, na jejíž trase podél řeky Opavice se nachází Zámek Linhartovy, který je přístupný široké veřejnosti. V regionu se nachází několik zámků uzavřených veřejnosti v převážně neuspokojivém technickém stavu, což degraduje jejich potenciál možného turistického cíle pouze na návštěvu exteriérů. Trasa Slezské magistrály rovněž prochází obcí Heřmanovice, kde se nachází památková rezervace lidové architektury. Lokální cyklotrasy, které vedou regionem i do přilehlých oblastí jsou napojeny na hlavní cyklistický koridor. Příležitostí je rozvoj služeb navázaných na cykloturistiku. V regionu se nachází také několik rozhleden, které zvyšují atraktivitu pěší turistiky i cykloturistiky, k nejstarším patří rozhledna Hanse Kudlicha v Úvalnu, naopak k nejmladším patří ojedinělá konstrukce rozhledny na Hraničním vrchu nedaleko Města Albrechtice, nejnavštěvovanější rozhlednou je rozhledna na Cvilíně v Krnově, kde se nachází i jiná, dřevěná rozhledna na Ježniku. Oblast má výrazné předpoklady pro rozvoj agroturistiky vedle již poměrně etablované hipoturistiky. V současnosti se agroturistika rozvíjí ve Slezských Pavlovicích. Hipoturistice se věnují například v Branticích, Hynčicích u Města Albrechtice nebo Láryšově.

Sezonní záležitostí je lyžování. Vzhledem k charakteru krajiny se nacházejí v oblasti Holčovic, Hošťálkov nebo Petrovic zejména areály vhodné pro rekreační lyžování s délkami sjezdovek 300 – 530 m a převýšením 70 – 130 m. Novinkou je možnost využití areálu v Hošťálkovech také v letní sezoně pro extrémní cyklistiku. Běžecké lyžování je možné provozovat ve volné krajině nebo na neupravených pěších turistických trasách. Obdobný sezonní charakter mají koupaliště a vodní plocha vhodná pro koupání v Osoblaze a Bohušově, v jejichž zázemí se nachází areály pro individuální a kolektivní sporty.

Nejrozšířenější kulturní památky v oblasti jsou objekty sakrální architektury jako například Kostel Nejsvětější Trojice v Zátoru, v jehož těsné blízkosti se nachází pramen známý jako Zátorská kyselka. K unikátním kulturním památkám v rámci ČR patří velice starý židovský hřbitov v Osoblaze. Mezi ojedinělé spadá rovněž v rámci ČR úzkokolejná dráha na trase Třemešná – Liptaň – Dívčí Hrad – Horní Povelice – Amalín – Slezské Rudoltice – Koberno – Bohušov – Osoblaha jakožto technická památka, která stále slouží původnímu účelu.

Z hlediska zvýšení atraktivitu regionu pro návštěvníky a prodloužení doby jejich pobytu v regionu je nezbytná programová spolupráce a koordinace soukromého a veřejného sektoru, dále posílit koordinaci mezi složkami veřejného sektoru, a také posílit řízení a cílení

marketingu MAS Rozvoj Krnovska, který je v současnosti nedostatečně agregovaný. Příležitost představuje specializace na konkrétní cílové skupiny návštěvníků a tvorba tzv. balíčků zážitků.

Silnou stránkou regionu je mimořádně vysoké množství historických a architektonických památek. Podstatná část z nich je bohužel ve velmi špatném technickém stavu. Mnoha cenným stavbám chybí prostředky i na základní údržbu, problémem bývají nevyjasněné majetkoprávní vztahy. Veřejnosti uzavřeny zůstávají např. mimořádně zajímavé zámky v Jindřichově a Dívčím Hradě. Záchrana se daří u renesančního zámku Linhartovy, postupně proběhla rekonstrukce a je otevřen veřejnosti. Velký potenciál s sebou nese částečně zpřístupněný barokně-klasicistní zámek v Slezských Rudolticích.

Překážkou dalšího rozvoje cestovního ruchu je omezená kapacita místních ubytovacích zařízení (rozsáhlejší nabídkou disponuje město Krnov) a mnohdy i kvalita poskytovaných služeb. Řídce osídlená pestrá krajina Krnovska nabízí výborné podmínky pro myslivost a honitby, ale taky pro agroturistiku a hipoturistiku. Příkladem úspěšného soukromého projektu může být Minifarma v Osoblaze.

Mezi tradiční kulturní akce nadregionálního významu patří Krnovské hudební slavnosti, Přehlídka mladého tance, Mezinárodní výtvarný plenér, Řecké dny v Krnově. Obec Heřmanovice (jako jediná zasahující do území CHKO) byla díky dochované lidové architektuře zařazena mezi Vesnické památkové rezervace. Je výchozím bodem pro výlety do centrální části Jeseníků i za hornickými památkami Zlatohorského revíru. Cestovní ruch pro Krnovsko představuje šanci, jak oživit skomírající místní hospodářství a přinést pracovní místa do oblastí s mimořádně vysokou nezaměstnaností.

2. 9 Vyhodnocení rozvojového potenciálu území

Krnovsko je homogenní venkovský region ležící v západní části Moravskoslezského kraje. Území, na kterém MAS Rozvoj Krnovska uplatňuje svou rozvojovou strategii, tvoří katastrální území 25 obcí. Přírozeným spádovým centrem regionu je město Krnov.

Region má v rámci České republiky nevýhodnou, periferní polohu. V důsledku toho disponuje horší dopravní dostupností k významným aglomeračním celkům. Vážným problémem je vysoká nezaměstnanost, především v Osoblazském subregionu. Časté odchody mladých, perspektivních lidí mimo region udržují celkově spíše nepříznivou vzdělanostní a kvalifikační strukturu. Finanční a ekonomická krize měla na region silně negativní dopad. Důsledky krize zvýšily množství osob ohrožených chudobou a sociálním vyloučením. Rizikem je vysoká dlouhodobá nezaměstnanost a závislost na systému sociální pomoci u nezanedbatelné části obyvatelstva.

Obce a další aktéři regionálního rozvoje se snaží těmto problémům čelit zvýšenou aktivitou a realizací mnoha projektů zaměřených na zlepšení kvality života v regionu. Řada projektů se snaží řešit nedostatečnou občanskou vybavenost v oblasti sportovního, kulturního a společenského vyžití obyvatel.

Organizace z veřejného, soukromého i neziskového sektoru získaly již zkušenosti s aplikací metody LEADER, která je na Krnovsku uplatňována již od roku 2004. Na Krnovsku dlouhodobě působí mnoho sportovních a společenských organizací, které mají na život v regionu vysoký vliv. Značný potenciál s sebou nese využití dobrých podmínek pro rozvoj cestovního ruchu v podobě atraktivní a pestré krajiny a mimořádného kulturního a historického dědictví. Pro rozvoj podnikání lze využít mnoho ploch typu brownfields.

Tabulka č 34: Přehled zpracovaných-územně plánovacích dokumentací dle obcí

Obec	Rok schválení územního plánu	Rok aktualizace územního plánu
Bohušov	2010	
Brantice	2014	
Býkov-Láryšov	2012	
Čaková	2005	2006, 2013
Dívčí Hrad	2001	
Heřmanovice	2000	
Hlinka	2005	
Holčovice	2001	
Hošťálkovo	2002	
Janov	2000	
Jindřichov	2014	
Krasov	2012	
Lichnov	2014	
Liptaň	2000	
Město Albrechtice	1996	2006, 2010
Osoblaha	2006	
Petrovice	2001	
Rusín	2012	
Slezské Pavlovice	2006	
Slezské Rudoltice	2000	
Třemešná	2014	
Úvalno	2011	
Vysoká	2002	
Zátor	2011	2013

Zdroj: Seznam aktuálních ÚPD a ÚPP, Moravskoslezský kraj, ORP Krnov, srpen 2014

Aktéři

Klíčovými aktéry rozvoje regionu je 25 obcí Krnovska, které nesou hlavní odpovědnost za všestranný rozvoj svého území. Obce v souladu s místními předpoklady a zvyklostmi pečují o

potřeby svých občanů. Společné řešení problémů přesahujících rámec jednotlivých obcí řeší dobrovolné svazky obcí. Hlavními tématy činnosti svazku obcí jsou rozvoj hospodářství, kultury, sportu, cestovního ruchu a příhraniční spolupráce. Region svou činností výrazně ovlivňuje také soukromé podnikatelské a neziskové subjekty, domácnosti nebo výrazné aktivní osobnosti.

Finanční zdroje v území

Regionální aktéři jsou dlouhodobě aktivní při přípravě a realizaci rozvojových projektů. Na financování těchto projektů jsou využívány vnější i vnitřní zdroje. Klíčovými vnitřními zdroji pro rozvoj regionu představují rozpočty jednotlivých obcí. Přes dílčí pozitivní změnu v systému rozpočtového určení daní zůstávají investiční možnosti obcí, zvláště vzhledem k velikosti infrastrukturního dluhu, velmi omezené. Realizace většiny rozsáhlejších projektů je tak podmíněna získáním kofinancujících dotačních prostředků. Celkové příjmy obcí na Krnovsku dosáhly v roce 2011 výše 1068,2 mil. Kč, z toho daňové příjmy obcí činily celkem 411,9 mil. Kč. Ve stejném roce získaly obce dotační prostředky ve výši 469,2 mil. Kč (z toho 345,9 mil. Kč město Krnov). Aktivní představitelé obcí získali v minulých letech praktické zkušenosti s realizací mnoha projektů spolufinancovaných z evropských, národních nebo regionálních zdrojů. Situace, kdy realizace řady potřebných projektů je podmíněna získáním vnější podpory, je ovšem dlouhodobě riziková. Celkové výdaje obcí Krnovska činily v roce 2011 1 066,2 mil. Kč, většina obcí hospodařila s mírným přebytkem.

V regionu působí pestrá skladba podnikatelských subjektů. Výrobní podniky jsou lokalizovány v Krnově a jeho zázemí, v severní části regionu na Osoblažsku se nacházejí spíše menší společnosti do 50 zaměstnanců. Řada místních podnikatelů, řemeslníků nebo zemědělců dokáže být i přes objektivně ztížené podmínky (horší dopravní dostupnost, nižší kupní síla obyvatel) úspěšná. Část podnikatelských subjektů podporuje formou sponzorských darů činnost neziskových organizací nebo přispívá k uskutečnění jednotlivých projektů nebo akcí. Veškeré finanční zdroje soukromých podnikatelských subjektů, které je možno potenciálně investovat do rozvoje regionu, je velmi obtížné vyčíslit. Společnosti vytvořené za účelem tvorby zisku primárně investují do svého podnikání (přesto tím nepřímo napomáhají rozvoji regionu).

2. 10 Analýza rozvojových potřeb území – SWOT analýza

Komplexní metodu kvantitativního hodnocení území představuje tzv. SWOT analýza. Uceleným způsobem integruje poznatky získané standardními analytickými postupy. Principem SWOT analýzy je identifikace silných a slabých stránek zkoumaného území, jeho možných příležitostí a ohrožení. Akcentováním silných stránek a naopak důrazem na

odstraňování nebo alespoň omezování slabých stránek roste pravděpodobnost využití nabízejících se příležitostí a omezují se dopad identifikovaných ohrožení.

Celková SWOT analýza vychází ze SWOT analýz v území vybraných oblastí rozvoje (Ekonomika a rozvoj podnikání, Ochrana Životního prostředí a rozvoj infrastruktury, Kvalita života v obcích) shrnují poznatky zjištěné při zpracování analytické části – profilu území. Byly formulovány a ohodnoceny na veřejných setkáních za účasti zástupců veřejného, neziskového i soukromého sektoru. Následně probíhalo připomínkování a bodové hodnocení prostřednictvím vytvoření sekce ISÚ 2014-2020 na webových stránkách MAS Rozvoj Krnovska, o.p.s. Celková SWOT analýza je sestavena ze silných, slabých stránek, příležitostí a ohrožení dílčích SWOT, kterým hodnotitelé přisoudily nejvyšší váhu.

Tabulka č. 35: SWOT analýzy oblastí rozvoje Ekonomika a rozvoj podnikání

SWOT analýza – Ekonomika a rozvoj podnikání	
Silné stránky	Slabé stránky
<ul style="list-style-type: none"> - Existence zájmových turistických atraktivit (úzkorozchodná železniční trať, množství historických a kulturních památek, rozhledny, Cvilín) - Atraktivní krajina vhodná pro šetrné formy cestovního ruchu - Dostatek volné pracovní síly z pohledu investorů - Potenciál úrodné zemědělské půdy a dostatek pracovních sil pro zemědělství a lesnictví - Síť turistických stezek a cyklotras - Nízké náklady na pracovní sílu - Část půdy ve vlastnictví obcí - Průmyslová tradice v Krnově a okolí (výrobní firmy) - Nižší cena pozemků pro výstavby rodinných domů - Existence průmyslové zóny Červený dvůr - Vysoký počet OSVČ 	<ul style="list-style-type: none"> - Vysoká nezaměstnanost, nedostatek nových volných pracovních míst - Nevhodná vzdělanostní a kvalifikační struktura - Absence lokálního zpracování zemědělských produktů - Zemědělství nevytváří pracovní příležitosti - Nedostatek pracovních příležitostí pro kvalifikované specializované pracovní síly - Vysoká závislost zemědělského sektoru na dotacích - Omezená nabídka kvalitních ubytovacích kapacit a služeb - Nedostatečné využívání bývalých průmyslových a zemědělských objektů, jejich postupná devastace a likvidace - Malá podpora podnikatelů/absence účinných nástrojů - Nedostatečně rozvinut sektor služeb a výroby s vysokou přidanou hodnotou - Nedostatek investičního kapitálu - Nedostatek vysoce kvalifikované pracovní síly - Nerovnoměrné rozložení potenciálu v rámci území MAS - Nízká efektivita hospodářství, zastaralost a podfinancování - Špatný technický stav části historických objektů - Nízké mzdy a nízká kupní síla obyvatel - Omezená síť obchodů a služeb v menších obcích
Příležitosti	Ohrožení
<ul style="list-style-type: none"> - Rozvoj agroturistiky a ekologického zemědělství - Přitáhnutí movitějších návštěvníků vybudováním kvalitní infrastruktury cestovního ruchu 	<ul style="list-style-type: none"> - Odchod mladých, kvalifikovaných a perspektivních obyvatel mimo region - Ztráta ekonomické výkonnosti klíčových zaměstnavatelů - Prohlubování hospodářské krize a její možné

<ul style="list-style-type: none"> - Obnova řemeslné tradice - Podpora místních farmářských produktů - Podpora drobného podnikání formou mikroprojektů - Podpora méně tradičních forem podnikání – družstevnictví, sociální firmy - Využití potenciálu blízkých lidnatých regionů v Polsku – rozvoj příhraniční spolupráce v ekonomické oblasti - Příchod nových investorů v souvislosti s vybudováním druhé etapy průmyslové zóny Červený dvůr - Podpora účelových pracovních míst pro mladé - Vznik podnikatelského inkubátoru a následné využití programů na podporu začínajících inovativních podniků (Start ups podniků) - Využití opuštěných ploch pro rozvoj podnikání - Podpora zemědělství podmíněna vytvářením pracovních míst - Kvalitnější marketingová propagace regionu - Podpora lokálního trhu - Možnost získání vnější podpory na spolufinancování investičních projektů - Zásahy obcí do oblasti využití půdy v jejich vlastnictví 	<ul style="list-style-type: none"> dopady na region - Státní legislativa nepříznivá pro podnikatelské subjekty - Další chátrání historických objektů využitelných potencionálně v cestovním ruchu - Snižování hospodářské výkonnosti a konkurenceschopnosti regionu a státu - Nevhodně umístěna výstavba, konflikt o funkční využití území - Snižování podpory zemědělství – možný zánik zemědělských subjektů - Nejistota a složitá administrativa spojená s čerpáním prostředků ze strukturálních fondů EU
--	---

Tabulka č. 36: SWOT analýza oblasti rozvoje – Ochrana životního prostředí a rozvoj infrastruktury

SWOT analýza – Ochrana životního prostředí a rozvoj infrastruktury	
Silné stránky	Slabé stránky
<ul style="list-style-type: none"> - Zachovalé životní prostředí - Atraktivní a pestrá krajina - Nepřítomnost velkých průmyslových zdrojů znečištění - Existence přírodně cenných chráněných území - Dostatek zdrojů pro energetické využití - Uspokojivá dostupnost základní technické infrastruktury a služeb v Krnově a ve středně velkých sídlech - Ekologicky stabilní území - Nárůst objemu odděleně sbíraných složek komunálního odpadu - Kompostárna ve Městě Albrechticích - Existence sběrných dvorů 	<ul style="list-style-type: none"> - Neexistence kvalitního připojení na páteřní dopravní síť - Periferní poloha regionu v rámci České republiky - Zvýšená zátěž komunikací nákladní tranzitní dopravou – špatný stav silnic I. a II. Třídy - Špatný technický stav části dopravních komunikací - Nedostatečně rozvinutá nebo chybějící kanalizační síť ve většině obcí - Nižší frekvence dopravních spojů (obzvláště mimo pracovní dny) - Nedokončená protipovodňová ochrana - Část obcí zůstává neplynofikovaných - Vysoké náklady na pořízení, provoz a údržbu technické infrastruktury v obcích - Řídce rozložená silniční síť – nedostatečná propustnost krajinou - Některé obce mají rozsáhlé katastry – zvýšené náklady spojené se zajištěním základních funkcí

	<ul style="list-style-type: none"> - Značný rozsah zátopových území - Nedostatečné zajištění bezpečnosti na komunikacích
Příležitosti	Ohrožení
<ul style="list-style-type: none"> - Zlepšení dopravního spojení regionu - Regenerace brownfields - Rozvoj alternativních zdrojů energie - Zlepšení komunikačního napojení s Polskem - Odstraňování bariér spojených s existencí státních hranic - Využití objektů zrušených nádraží - Vybudování silničního obchvatu města Krnova - Optimalizace a elektrifikace traťového úseku Opava východ – Krnov - Podpora přípravy lokalit vhodných pro bydlení - Revitalizace veřejných prostranství - Využití programů na snížení znečištění z lokálních topenišť (dotace na výměnu kotlů) 	<ul style="list-style-type: none"> - Znehodnocení krajiny a přírody (nevhodné stavby, nešetrné hospodaření) - Rušení dopravních spojů - Nedostatečná podpora a míra investic ze strany centrálních a regionálních aktérů (např. silniční infrastruktura) - Extrémní projevy počasí (povodně, bouře) - Dopady nárůstu tranzitní dopravy v podmínkách stávající silniční sítě - Neřešení dopravní dostupnosti - Nárůst znečištění ovzduší z lokálního vytápění - Negativní dopady protipovodňových opatření

Tabulka č. 37: SWOT analýza oblasti rozvoje Kvalita života v obcích

SWOT analýza – Kvalita života v obcích	
Silné stránky	Slabé stránky
<ul style="list-style-type: none"> - Vzrůstající kulturní, sportovní a spolková činnost obyvatel - Zkušenosti a realizací rozvojových projektů - Činnost dobrovolných svazků obcí - Dobrá spolupráce obcí a neziskových organizací - Zkušenosti s aplikací metody LEADER v území - Existence aktivních osobností a činnost zájmových spolků - Síť školských zařízení ve větších sídlech (Krnov, Město Albrechtice) - Zachovalé mezilidské vztahy - Síť základních zdravotnických a sociálních služeb, spádová nemocnice v Krnově - Existence komunitního plánování sociálních služeb - Existence nových víceúčelových sportovišť 	<ul style="list-style-type: none"> - Stárnutí obyvatel a migrace obyvatelstva do větších sídel (školy, práce, trávení volného času) - Dlouhodobý nedostatek finančních prostředků ve veřejné, komerční i neziskové sféře - Zvýšená koncentrace osob ze znevýhodněného sociokulturního prostředí - Negativní image okresu Bruntál - Závislost řady aktérů v územním rozvoji na dotacích - Sociální vyloučení části obyvatel - Neprovázanost středních škol na podnikatele - Nevhodná struktura středoškolských a učebních oborů - Nedostatečná podpora pro středoškoláky - Vysoký skrytý dluh ve vybavenosti obcí sociální infrastrukturou - Problém se zajištěním zdravotní pohotovosti v menších obcích - Řídká síť základních zdravotnických a sociálních služeb v menších obcích
Příležitosti	Ohrožení
<ul style="list-style-type: none"> - Zefektivnění nástrojů podpory zaměstnanosti Úřadu práce – koordinace 	<ul style="list-style-type: none"> - Snížující se podíl mladých a vzdělaných lidí v regionu, jejich odchod mimo zájmové

<p>s ÚP</p> <ul style="list-style-type: none"> - Možnost získání vnější podpory na spolufinancování investičních projektů - Zaměření poskytovatelů služeb na potřeby stárnutí populace - Rozvoj komunitní role škol - Potenciál aktivních místních lidí pro rozvoj zájmové kulturní činnosti - Zájem o bydlení na venkově ze strany mladých rodin s dětmi - Vybudování penzionů, hospiců v reakci na procesy stárnutí obyvatelstva - Prohloubení spolupráce s okolními regiony České republiky - Zintenzivnění spolupráce se subjekty z Polské republiky - Podpora studentů středních škol - Zvýšený zájem seniorů o bydlení na venkově - Zájem o zdravý životní styl - Využití polských strategií, možné synergické efekty - Podpora vzdělávání dospělých a rekvalifikací - Vytvoření systému péče o bezdomovce, obyvatele ohrožené chudobou 	<ul style="list-style-type: none"> území způsobený nízkou nabídkou odpovídajících pracovních příležitostí - Nedostatek finančních prostředků určených pro rozvoj venkova - Hrozba snižování počtu obyvatel v důsledku nedostatečné občanské vybavenosti a služeb - Snižování počtu školských a zdravotnických zařízení, zhoršení dostupnosti - Nezájem o veřejné dění - Hrozba eskalace etnického napětí - Vysoká administrativní zátěž v rámci dotační příležitosti - Nedostatek finančních prostředků pro poskytování sociálních služeb
---	---

Tabulka č. 38: Celková SWOT analýza území

Celková SWOT analýza území	
Silné stránky	Slabé stránky
<ul style="list-style-type: none"> - Existence zájmových turistických atraktivit (úzkorozchodná železniční trať, množství historických a kulturních památek, rozhledny, Cvilín) - Zachovalé životní prostředí - Atraktivní a pestrá krajina - Atraktivní krajina vhodná pro šetrné formy cestovního ruchu - Nepřítomnost velkých průmyslových zdrojů znečištění - Vzrůstající kulturní, sportovní a spolková činnost obyvatel - Vysoký počet OSVČ - Zkušenosti s realizací rozvojových projektů - Činnosti dobrovolných svazků obcí - Dobrá spolupráce obcí a neziskových organizací - Existence aktivních osobností a činnost zájmových spolků - Zkušenosti a aplikací metody LEADER v území - Potenciál úrodné zemědělské půdy a dostatek pracovních sil pro zemědělství a lesnictví - Dostatek zdrojů pro energetické využití 	<ul style="list-style-type: none"> - Neexistence kvalitního připojení na páteřní dopravní síť - Vysoká nezaměstnanost, nedostatek nových volných pracovních míst - Periferní poloha regionu v rámci České republiky - Stárnutí obyvatel a migrace obyvatelstva do větších sídel (školy, práce, trávení volného času) - Dlouhodobý nedostatek finančních prostředků ve veřejné, komerční i neziskové sféře - Nevhodná vzdělanostní a kvalifikační struktura - Zvýšená koncentrace osob ze znevýhodněného sociokulturního prostředí - Zvýšená zátěž komunikací nákladní tranzitní dopravou – špatný stav silnic I. a II. třídy - Absence lokálního zpracování zemědělských produktů - Zemědělství nevytváří pracovní příležitosti - Nedostatečně rozvinutá nebo chybějící kanalizační síť ve většině obcí - Závislost řady aktérů v územním rozvoji na dotacích

Příležitosti	Ohrožení
<ul style="list-style-type: none"> - Zlepšení dopravního napojení regionu - Rozvoj agroturistiky a ekologického zemědělství - Regenerace brownfields - Zefektivnění nástrojů podpory zaměstnanosti Úřadu práce – koordinace s ÚP - Rozvoj alternativních zdrojů energie - Přitáhnutí movitějších návštěvníků vybudováním kvalitní infrastruktury cestovního ruchu - Možnost získání vnější podpory na spolufinancování investičních projektů - Zlepšení komunikačního napojení s Polskem - Zaměření poskytovatelů služeb na potřeby stárnoucí populace - Odstraňování bariér spojených s existencí státních hranic - Využití objektů zrušených nádraží - Rozvoj komunitní role škol - Potenciál aktivních místních lidí pro rozvoj zájmové kulturní činnosti 	<ul style="list-style-type: none"> - Sociální vyloučení části obyvatel - Odchod mladých, kvalifikovaných a perspektivních obyvatel mimo region - Snižující se podíl mladých a vzdělaných lidí v regionu, jejich odchod mimo zájmové území způsobený nízkou nabídkou odpovídajících pracovních příležitostí - Znehodnocení krajiny a přínosy (nevhodné stavby, nešetrné hospodaření) - Rušení dopravních spojů - Nedostatečná podpora a míra investic ze strany centrálních a regionálních aktérů (např. silniční infrastruktura) - Ztráta ekonomické výkonnosti klíčových zaměstnavatelů - Nedostatečný zájem o podporu rozvoje venkova z pohledu centrálních orgánů - Nedostatek finančních prostředků určených pro rozvoj venkova - Prohlubování hospodářské krize a její možné dopady na region - Státní legislativa nepříznivá pro podnikatelské subjekty - Další chátrání historických objektů využitelných potencionálně v cestovním ruchu

3) Strategická část

3. 1 Definování MISE

Záměr vypracovat Strategii komunitně vedeného místního rozvoje na území MAS Rozvoj Krnovska pro období 2014-20 vychází z místního partnerství občanského, veřejného a podnikatelského sektoru MAS Rozvoj Krnovska. Toto partnerství je také vlastníkem strategie. Nositelem strategie je MAS Rozvoj Krnovska. Partnerství pověřilo přípravou a realizací strategické části organizační složku MAS Rozvoj Krnovska obecně prospěšné společnosti Rozvoj Krnovska, o.p.s. a její pracovníky. Na základě výběrového řízení je zhotovitelem strategické části Centrum empirických výzkumů Fakulty veřejných politik Slezské univerzity v Opavě.

Strategie komunitně vedeného místního rozvoje na území MAS Rozvoj Krnovska je zpracována proto, aby pomáhala zlepšovat kvalitu života obyvatel území Krnovska, napomáhala integraci znevýhodněných a vytvářela prostor pro seberealizaci občanů regionu. Jejím cílem je také ochrana a rozvoj přírodního a kulturního bohatství regionu. Strategie komunitně vedeného místního rozvoje na území MAS Rozvoj Krnovska si dále klade za cíl uplatňovat principy trvale udržitelného rozvoje a sociální solidarity, propojovat aktivity a projekty, zavádět nové, inovativní řešení.

Klíčovým principem při přípravě Strategie je **udržitelnost a integrace**:

- Napomáhat rozvoji sociální solidarity, vytvářet kvalitních mezigenerační vztahy a nabízet občanům prostor pro seberealizaci a pracovní uplatnění.
- Podporovat ekologicky šetrné postupy v oblasti zemědělství, těžby dřeva, průmyslu.
- Klade důraz na sociální rozměr trvale udržitelného života, cílem strategie je předcházet sociálnímu vyloučení, kdy dochází k mezigeneračnímu předávání marginální sociální pozice.
- Rozvíjet ekonomický život v oblasti v souladu s principy trvale udržitelného rozvoje a sociálně odpovědného podnikání.
- Vytvářet kvalitní síť sociálních služeb.
- Přispívat k rozvoji občanského a komunitního života, podporovat účast občanů na politickém rozhodování.
- Chránit přírodní a kulturní bohatství regionu a pracovat na dobrém obrazu regionu s ohledem na rozvoj turistiky.
- Využít příhraniční polohu regionu a spolupracovat s polskými partnery.
- Odstraňovat znevýhodnění regionu dané např. horší dopravní dostupností, horší občanskou vybaveností.

3.2 Definování vize z vyplývajících klíčových oblastí rozvoje území

Na základě analytických podkladů v jednotlivých tematických oblastech byla definována strategická vize jako průnik sociálních, ekonomických, environmentálních cílů, které se Partnerství na území Krnovska rozhodlo dosáhnout:

Vize: Krnovsko nabízející příležitost k seberealizaci, propojující všechny subjekty na místní úrovni a region s vlídnou tváří navenek chránící své kulturní i přírodní dědictví

3. 3 Stanovení cílů a jejich prioritizace

Strategický cíl 1.: Oblast Krnovska nabízející prostor pro seberealizace, vysokou kvalitu života a usilující o integraci znevýhodněných.

(průniková oblast ekonomická, sociální, občanská a environmentální)

Strategický cíl 2.: Oblast Krnovska atraktivní turistický region se zachovalým přírodním a kulturním dědictvím.

(průniková oblast ekonomická, kulturní a environmentální)

Strategický cíl 3.: Oblast Krnovska obnovující tradiční oblasti výrobní činnosti a hledající inovace v tradičních i potenciálně rozvojových oblastech.

(průniková oblast ekonomická a environmentální)

Prioritní osy navazující a rozpracovávají definované strategické cíle:

Prioritní osa I. Rozvoj kvality života obyvatel Krnovska a integrace znevýhodněných

Prioritní osa II. Podpora podnikání směřující k růstu konkurenceschopnosti Krnovska a redukci nezaměstnanosti

Prioritní osa III. Dobře fungující veřejná správa Krnovska a rozvinutý občanský sektor

Prioritní osa IV. Zlepšení infrastruktury a dostupnosti regionu Krnovska a odstraňování bariér jeho rozvoje.

Prioritní osa V. Ochrana a rozvoj přírodního a kulturního dědictví Krnovska

Prioritní osa I. Rozvoj kvality života obyvatel Krnovska a integrace znevýhodněných

Specifický cíl: Rozvoj vybavenosti obcí základními službami.

Podpora základních služeb, které jsou nezbytné pro plnohodnotný život občanů obce. Služeb ze strany podnikatelů (obchody, pohostinská zařízení, kadeřnictví) i služeb zdravotnických, sociálních a veřejných služeb.

Priorita „Podpora drobného podnikání sloužícího k vytvoření základní infrastruktury služeb v obcích.“

Příklady některých aktivit naplňujících tuto prioritu:

- Podpora drobného podnikání formou bezúročných půjček a napomáhání při hledání zdrojů financování, poskytnutí bezplatných poradenských a konzultačních služeb.
- Podpora ze strany obcí formou poskytnutí obecních prostor za zvýhodněných podmínek.
- Využití brownfields k podnikatelským účelům.
- Účelové dotace do služeb nezbytných pro kvalitní život v obci.

Priorita „Rozvoj a dostupnost potřebných sociálních služeb.“

Příklady některých aktivit naplňujících tuto prioritu:

- Kvalitně vznikající komunitní plány sociálních služeb a jejich koordinace, preferující dlouhodobou udržitelnost a hledající nepokryté potřeby obyvatel.
- Podpora sociálních služeb zjištěných na základě komunitního plánování, mapování potřeb cílových skupin sociálních služeb v rámci komunitního plánování.
- Sociální práce poskytovaná v terénu a hledající latentní sociální problémy (dluhy, potenciální bezdomovectví...).
- Sociální práce a sociální služby zaměřené na sociálně vyloučené lokality v regionu.
- Součástí komunitních plánů by mohly být i fakultativní činnosti (asistent sociální péče, senior – taxi apod.).

Priorita „Dostupnost zdravotní péče a široká síť mateřských a základních škol.“

Příklady některých aktivit naplňujících tuto prioritu:

- Rozšíření sítě zdravotnických služeb, dostupnost RZS (využití Polska pro přejezd).
- Zachování a podpora stávající sítě základních a mateřských škol.
- Podpora alternativního školství (lesní školky a školy, speciální školství apod.).

Priorita „Rozšíření bytového fondu obcí odpovídajícího potřebám regionu.“

Příklady některých aktivit naplňujících tuto prioritu:

- Využití brownfields na tvorbu bytového fondu. Reagování na specifické potřeby obyvatel (sociální byty, domy s pečovatelskou službou).
- Startovací byty pro mladé, malometrážní byty pro seniory

Specifický cíl: Kvalitní mezigenerační soužití mladé a starší generace, příležitost pro uplatnění mladých lidí v regionu a dostatek služeb pro ty nejstarší občany.

Problémem Krnovska je demografický vývoj, stárnutí populace je posilováno migrací mladých lidí. Cílem je kvalitní mezigenerační soužití v Krnovsku, kvalitní život seniorů a životní perspektiva nabízející se mladým lidem.

Priorita „Školství reagující na potřeby zaměstnavatelů v regionu.“

Příklady některých aktivit naplňujících tuto prioritu:

- Kvalitní komunikace středních škol a podnikatelů a dalších zaměstnavatelů v regionu spolu s krajem MSK.
- Finanční podpora talentovaných žáků studijních a učebních oborů s vazbou na uplatnění v regionu.
- Spolupráce středních a základních škol a zaměstnavatelů v regionu, motivace zaměstnavatelů ke komunikaci se školami, zajištění praxí žáků středních škol u zaměstnavatelů v regionu, programy cílené na absolventy škol.
- Kvalitní technická příprava již na základní škole (technická výchova).

Priorita „Poklidné stáří a důstojné podmínky v něm.“

Příklady některých aktivit naplňujících tuto prioritu:

- Rozvoj potřebných sociálních služeb pro seniory
- Řešení potřeb bydlení seniorů, vznik domů s pečovatelskou službou, mapování potřeb této cílové skupiny v dlouhodobé perspektivě.
- Aktivizace seniorů, podpora aktivního trávení volného času a kulturního i pohybového využití té nejstarší generace včetně vzdělávání (vznik seniorských center apod.).

Priorita „Snižovaný rizik v životním způsobu mládeže a dospívajících.“

Příklady některých aktivit naplňujících tuto prioritu:

- Preventivní programy zaměřené na sociálně-patologické jevy, zapojující školy, neziskový sektor, odborníky.
- Pestré volnočasové vyžití pro mládež, zapojení streetworkerů a sociálních pedagogů do práce s mládeží.
- Budování potřebné infrastruktury, podpora alternativních sportů a zájmových činností (U-rampy, bike apod.), podpora sportovní činnosti

Specifický cíl: Snížení nezaměstnanosti jakožto nástroj sociální integrace, posilování sociální soudržnosti a předcházení sociálnímu vyloučení.

Mezi současné největší problémy regionu bezesporu patří nezaměstnanost. Podpora pracovního uplatnění obyvatel neřeší jen bezprostřední ekonomické dopady situace, ale i další dopady dlouhodobě nezaměstnanosti, mezi které patří růst sociálního napětí či sociálně-patologických jevů.

Priorita „Sociálního podnikání a sociálně odpovědné podnikání jako nástroj reintegrace a oživení ekonomiky regionu“.

Příklady některých aktivit naplňujících tuto prioritu:

- Využití místních zdrojů a surovin a jejich zpracování pro sociální podnikání.
- Zaměření sociálních firem na různé cílové skupiny nezaměstnaných.
- Vazba projektů financujících veřejné zakázky na spoluúčast sociálních firem a sociálně odpovědného podnikání.

Priorita „Rekvalifikace reagující na potřeby regionu.

Příklady některých aktivit naplňujících tuto prioritu:

- Rekvalifikační kurzy zaměřené na pečovatelskou službu s ohledem na demografický vývoj regionu. Zajištění pečovatelských služeb místními obyvateli a zajištění jejich kvalifikace.
- Zapojení zaměstnavatelů a živnostníků do rekvalifikačních programů.
- podpora celoživotního vzdělávání a rekvalifikací, využívání nástrojů aktivní politiky zaměstnanosti.

Specifický cíl: Rozvoj komunitního života v obcích (kultura, sport, společenské akce apod.).

Cílem je pestrý život v obci, který nabízí volnočasové a kulturní vyžití, ale také možnost angažování se v občanské společnosti či obecních spolcích.

Priorita „Podpora nabídky kulturního vyžití v regionu.“

Příklady některých aktivit naplňujících tuto prioritu:

- Pořádání kulturních akcí nadregionálního významu.
- Podpora místních spolků při pořádání kulturních akcí.

Priorita „Rozvoj života komunity.“

Příklady některých aktivit naplňujících tuto prioritu:

- Podpora místních spolků a občanských sdružení.
- Zapojení škol do komunitního života v obci (jak školy jako instituce tak školy jako vhodných prostor pro činnosti v odpoledních hodinách).
- Uplatňování principu venkovských komunitních škol.

Prioritní osa II. Podpora podnikání směřující k růstu konkurenceschopnosti Krnovska a redukci nezaměstnanosti

Specifický cíl: Podpora zemědělství a zpracovatelského průmyslu jakožto tradičního odvětví regionu.

Zemědělství v minulosti zaměstnávalo v regionu Krnovska velké množství lidí. Cílem je alespoň částečná obnova tohoto stavu a také podpora ekozemědělství jakožto perspektivní oblasti rozvoje s vazbou na trvale udržitelný rozvoj.

Priorita „Růst pracovních míst v zemědělství.“

Příklady některých aktivit naplňujících tuto prioritu:

- Dotace do zemědělství s vazbou na tvorbu pracovních míst.

- Podpora odvětví zemědělství, které přinášejí více pracovních příležitostí (sadařství, živočišná výroba), diverzifikace zemědělství.
- Podpora prodeje ze dvora.
- Rozvoj nezemědělského podnikání zemědělců

Priorita „Ekologické zemědělství směřující k šetrnému hospodaření a kvalitě produkce.“

Příklady některých aktivit naplňujících tuto prioritu:

- Podpora v distribuci, propagaci a poradenství poskytovaná ekozemědělcům, podpora v jejich vzdělávání, pomoc s administrativní činností a přípravou projektů.
- Dotace do této oblasti.
- Propojení ekozemědělství a některých forem turistiky (agroturistika).

Priorita „Využití místních surovin a zdrojů a podpora zpracovatelského průmyslu místních produktů.“

Příklady některých aktivit naplňujících tuto prioritu:

- .Využití vodních zdrojů a minerálních pramenů.
- Zpracování zemědělské produkce v místě vzniku v souladu s ekologicky šetrným hospodařením.

Specifický cíl: Rozvoj turistiky a na turistiku navázaných služeb využívající přírodní a kulturní bohatství regionu.

Cílem je využít turistický potenciál oblasti a celkově zlepšit propagaci i turistickou infrastrukturu oblasti ve vazbě na zlepšení obrazu regionu, ale také tvorbu nových pracovních míst.

Priorita „Propagace a budování pozitivního obrazu o regionu.“

Příklady některých aktivit naplňujících tuto prioritu:

- Marketingové kampaně, propagační materiály a internetové portály a mobilní aplikace zviditelňující region.
- Využití hraniční provázanosti s Polskem a cílení propagace také na Polskou stranu.

- Pořádání kulturních akcí nadregionálního významu, péče o kulturní a přírodní památky, využití bohaté historie regionu (budování informačních tabulí, naučných stezek...).

Priorita „Kvalitní turistická infrastruktura umožňující rozmanité formy turistiky.“

Příklady některých aktivit naplňujících tuto prioritu:

- Budování nových a údržba stávajících cyklostezek, hiposteze, turistických stezek, naučných stezek, informačních center, volnočasového vyžití pro turisty (např. různé sportoviště).
- Zaměření na rozmanité formy turistiky a podpora tradičních i méně tradičních forem turistiky agroturistiky, hipoturistiky, myslivosti, lázeňství, wellness.
- Podpora budování turistických míst (lanové centrum, hřiště na paintball).
- Využití příhraniční spolupráce s Polskem pro rozvoj turistiky, spolupráce také s dalšími regiony v ČR.

Priorita „Vyhovující zázemí pro turisty zlepšující také síť služeb místní občanů“.

Příklady některých aktivit naplňujících tuto prioritu:

- Vytvoření ubytovacích zařízení, kempů, zařízení k relaxaci, sítě obchodů a restauračních zařízení sloužících turistům i místním občanům.
- Využití nádražních budov úzkorozchodné dráhy pro podnikání a turistiku.
- Budování dobrých vztahů mezi turisty a místními občanů, využití tradic a tradičních řemesel pro turistiku, prodej suvenýrů.
- Podpora vedoucí k překonání mimosezónního výpadku

Specifický cíl: Důraz na potřeby větších zaměstnavatelů i podpora živnostníků, drobných podnikatelů a začínajících podnikatelů.

Podpora podnikání by měla směřovat k podnikatelům zaměstnávajícím větší množství pracujících i drobným podnikatelům i živnostníkům. Potřebou zaměstnavatelů je mimo jiné kvalifikovaná pracovní síla, živnostníci a drobní podnikatelů potřebují podporu v začátku podnikání a dostupné poradenské zázemí. V některých oblastech existují možnosti také v orientaci na polský trh.

Priorita „Podpora investic a větších firem v regionu.“

Příklady některých aktivit naplňujících tuto prioritu:

- Využití průmyslové zóny v okolí Krnova, zlepšování dopravní dostupnosti regionu.
- Komunikace s podnikateli, vytvoření větší provázanosti základní škol, středních škol a firem, podpora vzdělávání v učňovských oborech s vazbou na region.
- Zapojení podnikatelů do dění v komunitě, společensky odpovědné podnikání.
- Rozvoj zpracovatelského průmyslu zemědělských produktů vypěstovaných v lokalitě.
- Budování podnikatelských inkubátorů.

Priorita „Rozvoj drobného podnikání a pomoc živnostníkům.“

Příklady některých aktivit naplňujících tuto prioritu:

- Informační a poradenská činnost včetně finančního poradenství, bezplatně poskytovaná podnikatelům i zájemcům o podnikání.
- Bezúročné půjčky, účelové dotace, poskytnutí obecních nemovitostí za zvýhodněný nájem

Priorita „Nárůst počtu pracovních míst v podnikatelském sektoru.“

Příklady některých aktivit naplňujících tuto prioritu:

- Spolupráce s Úřadem práce, podpora rekvalifikace a zapojení do rekvalifikačních programů zaměstnavatelů z regionu, tvorba společensky účelných pracovních míst a využívání dalších nástrojů aktivní politiky zaměstnanosti.
- Uplatňování modelu prostupného zaměstnání

Prioritní osa III. Dobře fungující veřejná správa Krnovska a rozvinutý občanský sektor

Specifický cíl: Dobře fungující správa věcí veřejných.

Cílem je zlepšit komunikaci všech účastníků komunální politiky, technické zázemí a zabezpečit kvalifikované a profesionální služby občanům.

Priorita „Schopnost politické reprezentace společně hájit zájmy regionu.“

Příklady některých aktivit naplňujících tuto prioritu:

- Podpora spolupráce komunálních politiků účinně hájit a prosazovat zájmy regionu na celostátní i krajské úrovni, případně také v rámci nadnárodní spolupráce.
- Navrhovat legislativní úpravy pobídkových mechanismů (viz. daňové úlevy, atd.)

Priorita „Veřejná správa efektivní a vstřícná k občanům.“

Příklady některých aktivit naplňujících tuto prioritu.

- Investice do materiálního a technického vybavení veřejné správy, vzdělávání úředníků a starostů.
- Racionální organizace veřejné správy a vstřícnost k občanům, kvalitní poradenství občanům. Rozumná dojezdová vzdálenost pro občany při jednání na úřadech, nevytváření byrokratických překážek.
- Zajištění pro obce poradenské činnosti ve věci dotačních titulů a veřejných zakázek.
- Obnova zaniklých sídel.

Priorita „Zapojení občanů a neziskového sektoru do procesu rozhodování o záležitostech obce.“

Příklady některých aktivit naplňujících tuto prioritu:

- Komunitní a strategické plánování, veřejná projednávání územního plánu, otevřenost politické reprezentace občanům, rozvoj kritické i konstruktivní diskuse.
- Zapojení občanů do rozhodovacích procesů.

Specifický cíl: Rozvoj neziskového sektoru a občanské společnosti.

Cílem je podpora neziskového sdružení a občanských spolků, zajištění jejich financování a možností profesionálního rozvoje.

Priorita „Podpora zkvalitnění činností neziskového sektoru.“

Příklady některých aktivit naplňujících tuto prioritu:

- Zajištění financování neziskových organizací poskytující obecně prospěšné činnosti a doplňujících roli veřejného sektoru. Podpora příznivých podmínek pro jejich činnost

včetně materiálního vybavení vzdělávání a využití činnosti dobrovolníků. Zajištění poradenství poskytovaného při žádostech o dotace.

- Zvýšení absorpčních kapacit neziskových organizací.

Priorita „Rozvoj spolků a sdružení spojených s životem komunity.“

Příklady některých aktivit naplňujících tuto prioritu:

- Podpora života komunity a spontánně vzniklých spolků jako jsou dobrovolní hasiči, ochotnická divadla a další a kulturních a společenských akcí s jejich životem spojených.
- Podpora dobrovolnické činnosti vykonávané ve prospěch komunity a regionu.

Prioritní osa IV. Zlepšení infrastruktury a dostupnosti regionu Krnovska a odstraňování bariér jeho rozvoje.

Specifický cíl: Zlepšení dopravní dostupnosti a rozvoj dopravní infrastruktury.

Mezi největší problémy regionu patří jeho odlehlost a špatná dopravní dostupnost. Cílem je snižovat tento handicap regionu a umožnit také větší pružnost pracovní síly a zlepšit podmínky pro podnikání.

Priorita „Zlepšení stavu pozemních komunikací a dopravní situace.“

Příklady některých aktivit naplňujících tuto prioritu:

- Opravy pozemních komunikací, dobudování obchvatu Krnova, lepší dopravní spojení s regionálními centry, tvorba, obnova a údržba cyklostezek.

Priorita „Využití příhraniční polohy oblasti a zlepšení propojenosti s Polskem.“

Příklady některých aktivit naplňujících tuto prioritu:

- Zlepšení silničního spojení s Polskem, propojování českých a polských cyklostezek a jejich obnova a údržba.

Priorita „Síť veřejné dopravy odpovídající potřebám ekonomiky a obyvatel.“

Příklady některých aktivit naplňujících tuto prioritu:

- Rozšíření sítě autobusových linek s ohledem na rozšíření možnosti dojíždění do zaměstnání, turistickou perspektivu regionu a obecně potřeby místních obyvatel.
- Podpora železniční dopravy, elektrifikace trati Opava-Krnov.
- Podpora ekologických vozidel hromadné dopravy.
- Zajištění dopravy v souvislosti s potřebami imobilních občanů, zavedení školních autobusů,

Specifický cíl: Zlepšení technické infrastruktury obcí.

Cílem je zlepšit technickou vybavenost obcí odpovídající situaci začátku 21. století s vazbou na kvalitu života obyvatel, životní prostředí a podnikatelské prostředí.

Priorita „Dobudování kanalizace, vodovodů a plynofikace obcí.“

Příklady některých aktivit naplňujících tuto prioritu:

- Dotace do tvorby inženýrských sítí, též s ohledem na dopady na životní prostředí.
- Osvěta a informace cílené na nejširší veřejnost vysvětlující přínos vybudování inženýrských sítí.
- Bezplatné poradenství ve věci dotačních titulů směřované k obcím.

Priorita „Budování protipovodňových opatření, chránící obyvatele regionu.“

Příklady některých aktivit naplňujících tuto prioritu:

- Dotace do protipovodňových opatření, tyto veřejné zakázky využít na řešení problému nezaměstnanosti (např. formou spoluúčasti sociálních firem).

Priorita „Podpora pokrytí informačními a telekomunikační službami.“

Příklady některých aktivit naplňujících tuto prioritu:

- Rozšíření mobilního signálu, připojení na internet včetně wi-fi připojení. Využití škol a veřejných institucí pro přístup občanů na internet, kurzy počítačové gramotnosti.

Prioritní osa V. Ochrana a rozvoj přírodního a kulturního dědictví Krnovska

Specifický cíl: Trvale udržitelný rozvoj regionu Krnovska, soulad potřeb ekonomiky, obyvatel a ochrany přírody

Cílem je zachovat dobrý stav životního prostředí v Krnovsku, též s ohledem na rozvoj cestovního ruchu a snížit některé současné nepříznivé dopady na stav životního prostředí.

Priorita „Snižování nepříznivých dopadů života obyvatel na životní prostředí.“

Příklady některých aktivit naplňujících tuto prioritu:

- Kvalitní systém svozu a zpracování komunálního odpadu, budování čistících zařízení odpadních vod a kanalizací, předcházení vzniku odpadů.
- Bezplatné poradenství směřované k občanům ve vztahu k ekologickým projektům.
- Osvětová činnost směřovaná k firmám i občanům, ekologická výchova nejmladší generace.
- Třídění odpadů.
- Tvorba energetických koncepcí obcí, projekty energetické soběstačnosti obce.
- Podpora výměny kotlů za zařízení s nižšími emisemi.

Priorita „Podpora ekologicky šetrného jednání občanů a firem.“

Příklady některých aktivit naplňujících tuto prioritu:

- Podpora občanských sdružení a spolků věnujících se ochraně přírody, osvěta. Zapojení občanů do ochrany životního prostředí a strategického rozhodování.
- Šetrný rozvoj turistiky a zemědělství, podpora ekozemědělství a ekologické turistiky.
- Podpora ekologické certifikace v oblasti průmyslové výroby, zemědělství a lesnictví.
- Podpora místní produkce a samozásobitelství.

Priorita „Péče o přírodní památky a ochrana přírodního dědictví.“

Příklady některých aktivit naplňujících tuto prioritu:

- Posílení biodiverzity území.

- Péče o vzácné druhy a jejich biotopy.
- Obnova malých biotopů.
- Zajišťování péče o lokality soustavy Natura 2000.
- Péče o památné stromy, tvorba veřejné zeleně v obcích.

Specifický cíl: Ochrana a renovace kulturních památek, podpora místní kultury a rozvíjení znalostí historie regionu.

Cílem je zlepšení stavu kulturních památek a jejich využití pro turistický ruch i kulturní život místních obyvatel. Dále také využít bohatou historii regionu pro turistický ruch.

Priorita „Péče o kulturní památky Krnovska.“

Příklady některých aktivit naplňujících tuto prioritu:

- Opravy památek a jejich zpřístupnění návštěvníkům, návaznost na rozvoj turistiky a propagaci. Zapojení obcí, občanů i občanských spolků, státu a církve.

Priorita „Rozvíjení historické tradice regionu.“

Příklady některých aktivit naplňujících tuto prioritu:

- Budování naučných stezek vztažených k historii Krnovska, podpora vydávání publikací zachycujících historii oblasti, tvorba turistických průvodců, podpora spolků zabývajících se historií a tradicemi regionu Krnovska.
- Podpora činnosti muzeí.
- Péče o sakrální památky, podpora činnosti církve směřující k rozvoji komunitního života.
- Podpora tradičních řemesel

3. 4 Návaznost na jiné strategické dokumenty

Při přípravě a výsledných aktivitách Strategie komunitně vedeného místního rozvoje na území MAS Rozvoj Krnovska na období 2014-2020 jsou respektovány zejména následující strategické a územně-plánovací dokumenty na úrovni Moravskoslezského kraje, České republiky a dokumenty nadregionálního charakteru:

- Strategie regionálního rozvoje České republiky (pro období 2007–2013),
- Evropa 2020,
- Obnovená strategie EU pro udržitelný rozvoj,
- Strategie regionálního rozvoje ČR pro období 2014–2020 (návrh),
- Národní strategický plán rozvoje venkova České republiky na období 2007–2013, další sektorové strategie, plány a koncepce vlády České republiky a jednotlivých ministerstev,
- Strategie rozvoje Moravskoslezského kraje na léta 2009–2020,
- Program rozvoje Moravskoslezského kraje na období 2010–2012,
- Regionální inovační strategie Moravskoslezského kraje 2010–2020,
- Návrh řešení socioekonomicky znevýhodněných oblastí Moravskoslezského kraje, další sektorové strategie, plány a koncepce Moravskoslezského kraje,
- Plán péče o Chráněnou krajinnou oblast Jeseníky na období 2003 - 2013,
- Strategický plán LEADER MAS Rozvoj Krnovska (pro období 2007–2013), strategické plány mikroregionů a obcí
- Střednědobý plán rozvoje sociálních služeb v Moravskoslezském kraji na léta 2010 – 2014,
- Analýza sociálně vyloučených romských lokalit a absorpční kapacity subjektů působících v této oblasti
- Strategický plán rozvoje mikroregionu Krnovska,
- Aktualizace územně analytických podkladů pro správní obvod městského úřadu Krnov.

Při přípravě a výsledných aktivitách Strategie komunitně vedeného místního rozvoje na území MAS Rozvoj Krnovska na období 2014-2020 jsou akceptovány zejména následující strategické a územně-plánovací dokumenty, jejichž realizace se odehrává na území MAS Rozvoj Krnovska:

- Strategické plány obcí, mikroregionů MAS Rozvoj Krnovska
- Strategický plán Euroregionu Praděd
- Strategie Moravskoslezského kraje 2009-2016

Tabulka č. 39: Obce a jejich strategické dokumenty

Obec s pověřeným OÚ	Obec	Strategický dokument	Platnost	Další strategické dokumenty
Osoblaha	Bohušov	NE	-	SPRSS na Osoblažsku*
	Dívčí Hrad	ANO	2012 - 2020	SPRSS na Osoblažsku, PPK
	Hlinka	ANO	2013 - 2020	SPRSS na Osoblažsku, PPK
	Osoblaha	ANO	2010 - 2014	SPRSS na Osoblažsku, PPK
	Rusín	NE	-	SPRSS na Osoblažsku*
	Slezské Pavlovice	ANO	2010 - 2020	SPRSS na Osoblažsku
	Slezské Rudoltice	ANO	2014 - 2030	SPRSS na Osoblažsku*
Město Albrechtice	Heřmanovice	ANO	2014 - ?	1. SPRSS Albrechticka
	Holčovice	?	?	1. SPRSS Albrechticka
	Janov	?	?	1. SPRSS Albrechticka
	Jindřichov	ANO	?	1. SPRSS Albrechticka
	Liptaň	ANO	2013 - 2020	1. SPRSS Albrechticka
	Město Albrechtice	NE	-	1. SPRSS Albrechticka
	Petrovice	NE	-	1. SPRSS Albrechticka
	Třemešná	ANO	2011 - 2015	1. SPRSS Albrechticka
Vysoká	NE	-	1. SPRSS Albrechticka	
Krnov	Brantice	NE	-	NE
	Býkov – Láryšov	ANO	2012 - ?	NE
	Čaková	?	?	?
	Hošťálkovy	ANO	2012 - 2020	NE
	Krasov	ANO	2014 - 2020	NE
	Krnov	ANO	do r. 2022	KPK, SPRSS,
	Lichnov	NE	-	NE
	Úvalno	NE	-	NE
Zátor	NE	-	NE	

Vysvětlivky:

? – není známo (neuveďeno, nemožno dohledat)

SPRSS na Osoblažsku – Střednědobý plán rozvoje sociálních služeb na Osoblažsku na léta 2013 – 2014, v současné chvíli se připravuje jeho aktualizace na léta 2015 – 2016

SPRSS* - Střednědobý plán rozvoje sociálních služeb na Osoblažsku na léta 2013 – 2014, od 2015 plánují samostatně

1. SPRSS Albrechticka – 1. střednědobý plán rozvoje sociálních služeb Albrechticka 2012 – 2016

PPK – Plán prevence kriminality regionu Osoblažsko 2013 – 2016

Tabulka č. 40: Přehled opatření a aktivit obsažených ve strategickém dokumentu obce s ohledem na definovaná společná témata*

Obec	Definovaná společná témata	Opatření a aktivity
Býkov - Láryšov	Rekonstrukce a výstavba	rekonstrukce, obnova a údržba komunikací, modernizace budovy OÚ a hasičské zbrojnice, obnova hřiště, chodníků, kapličky apod.
Dívčí Hrad		
Heřmanovice	Rekonstrukce a výstavba	rekonstrukce bývalé školy v centru obce, rekonstrukce vodovodu, budování sportovního centra a dalších dětských hřišť, budování chodníků a obnova místních komunikací
	Obyvatelstvo	využití rekonstruovaného Heřmanovického šoltéství jako multifunkčního centra občanské vybavenosti
	Turistický ruch	záchrana bývalé dřevouhelné pece – Drakov a využití k turistickým výletům, vybudování lyžařského vleku
Hlinka	Rekonstrukce a výstavba	cíl 1 a cíl 2 strateg. dokumentu: rekonstrukce, výstavba a údržba veřejných budov, osvětlení, kostelu apod. + revitalizace hřbitova, výsadba zeleně
	Podpora podnikání	podpora drobného a malého podnikání, příprava a nabídka obecních ploch pro podnikatelské aktivity, výstavba větrných elektráren, spolupráce se zemědělskými producenty
	Obyvatelstvo	podpora volnočasovým a klubovým aktivitám – taneční kroužek, hasiči, sport, podpora partnerství mezi obcí a veřejným sektorem
	Turistický ruch	propagace obce a aktivit v obci prostř. médií a webu, údržba památek v obci, začlenění obce do nových cyklostezek, vybudování cyklobytovny a turistické ubytovny
Hošťálkovo	Rekonstrukce a výstavba	plán obsahuje celkem 19 nejdůležitějších projektů v oblasti rekonstrukce, výstavby a modernizace v obci v horizontu do r. 2020 (chodníky, veřejná prostranství, veřejné osvětlení apod.)
Jindřichov		
Krasov	Rekonstrukce a výstavba	spolehlivé zásobování pitnou vodou, kvalitní a bezpečná doprava pro chodce, energetická bezpečnost obce
	Podpora podnikání	zajištění příznivého podnikatelského prostředí (otevřené, vstřícné jednání s novými investory, důsledné zveřejňování VZ apod.)
	Obyvatelstvo	podpora mateřského školství (miniškola, lesní školka), zlepšení využívání volného času (podpora zájmovým a sportovním organizacím, podpora vzdělávacím akcím), zlepšení dopravní dostupnosti, ochrana a rozvoj venkovského charakteru obce, zlepšení komunikace a soudržnosti komunity
	Sociální služby	v rámci tématu OBYVATELSTVO se hovoří o poskytování služeb různého zaměření
Krnov	Rekonstrukce a výstavba	dobudování centra města, rekonstrukce objektů navazujících na centrum města, rozvoj infrastruktury cestovního ruchu, vybudování obchvatu města, rozšíření počtu bezbariérových komunikací a chodníků

	Podpora podnikání	zvýšení atraktivity města pro podnikání, spolupráce města a místních podnikatelů, vybudování objektů pro rozvoj podnikání a poskytování služeb, rozvoj podnikatelské infrastruktury, rozvoj infrastruktury letiště a jeho zařazení do sítě letecké dopravy
	Obyvatelstvo	zapojení veřejnosti do řízení města, rozvoj infrastruktury vzdělávání, stimulace vzdělávacích aktivit, modernizace a rozvoj kulturní infrastruktury, rozvoj zdravotnických služeb, bezpečnostní osvěta a prevence
	Turistický ruch	podpora rekreace obyvatel a návštěvníků města, rozvoj infrastruktury cestovního ruchu, rozvoj turistických atraktivit ve městě
	Sociální služby	rozvoj infrastruktury sociálních služeb, rozvoj sociálních služeb pro všechny občany, zlepšování životních podmínek pro znevýhodněné obyvatelstvo
Liptaň	Rekonstrukce a výstavba	jednoduchý strategický dokument – přehled jednotlivých kroků a úkonů: oprava komunikací, oprava budov, veřejné osvětlení, získávání financí na realizaci strateg. plánů
	Obyvatelstvo	podpora kvalitní pestré výuky, volnočasových kroužků a sportovních kroužků, zkvalitnění občanské vybavenosti
	Sociální služby	zkvalitnění občanské vybavenosti a přiměřených služeb
Osoblaha		
Slezské Pavlovice	Rekonstrukce a výstavba	rekonstrukce místních komunikací, rekonstrukce střech OÚ, výstavba protipovodňové hráze, rekonstrukce odpadního potrubí
	Sociální služby	záměr zbourání starých kravinů a vybudování bezbariérových bytů pro seniory
Slezské Rudoltice	Rekonstrukce a výstavba	strategické téma Lidé: rekonstrukce domu služeb, realizace multifunkčního hřiště, výstavba hasičské zbrojnice, revitalizace náměstí, oprava fasád obecních bytových domů strategické téma Území: oprava silnic II. třídy, realizace protipovodňových opatření, obnovení sídel, dobudování kanalizace
	Podpora podnikání	strategické téma Podnikání: komplexní využití zámku, rekonstrukce zámecké vinárny, vytvoření seznamu brownfields, využití objektu nádražní budovy k podnikání
	Obyvatelstvo	strategické téma Lidé: obnova kaple Koberno, vybudování sběrného dvora
	Turistický ruch	strategické téma Podnikání: komplexní využití zámku
Třemešná	Rekonstrukce a výstavba	opravy a rekonstrukce místních komunikací, modernizace veřejného osvětlení, zvyšování bezpečnosti na pozemních komunikacích
	Obyvatelstvo	spolupráce s obcemi v rámci MKR Osoblažsko a MKR Krnovsko
	Sociální služby	zastoupení ambulantských a terénních sociálních služeb včetně poradenství

*strategickým dokumentem je chápán dokument poskytnutý představitelem obce, popř. dokument na webových stránkách obce považován za strategický

Zdroje:

Český statistický úřad

Registr ekonomických subjektů

Registr poskytovatelů sociálních služeb

Webové stránky obcí, mikroregionů, euroregionu Praděd

Sčítání lidu, bytů a domů

Situační analýza ekonomického rozvoje Osoblažska. Realizována Centrem empirických výzkumů Fakulty veřejných politik Slezské univerzity v Opavě díky veřejné zakázce Úřadu vlády - Agentury pro sociální začleňování v roce 2013.

Situační analýza Krnov. Realizovaná Centrem pro společenské otázky Spot o.s. v roce 2013, která vznikla jako součást individuálního projektu „Zavádění systémových nástrojů sociálního začleňování v sociálně vyloučených lokalitách“ realizovaném Agenturou pro sociální začleňování Úřadu vlády ČR.