



MINISTERSTVO
PRO MÍSTNÍ
ROZVOJ ČR

Zpráva o plnění územní dimenze 2016

Obsah

1	Úvod	3
2	Národní stálá konference	4
3	Regionální stálé konference a regionální akční plány.....	6
4	Integrované nástroje	9
4.1	Integrované územní investice	9
4.2	Integrované plány rozvoje území.....	10
4.3	Komunitně vedený místní rozvoj	12
5	Soulad výzev s Národním dokumentem k územní dimenzi	14
5.1	Integrovaný regionální operační program	15
5.2	Operační program Doprava	17
5.3	Operační program Životní prostředí	19
5.4	Operační program Zaměstnanost.....	21
5.5	Operační program Podnikání a inovace pro konkurenceschopnost	25
5.6	Operační program Výzkum, vývoj a vzdělávání	27
5.7	Operační program Praha – pól růstu ČR.....	29
5.8	Program rozvoje venkova	30
6	Územní rozložení schválených žádostí	31
7	Závěr.....	46
	Seznam zkratk	48
	Přílohy.....	49

1 Úvod

Dle Dohody o partnerství je územní dimenze chápána jako možnost koncentrovat prostředky z programů Evropských strukturálních a investičních (dále jen „ESI“) fondů ve specifických typech území¹ podporující jednak konkurenceschopnost v závislosti na rozvojovém potenciálu ČR a také zohledňující požadavek na vyrovnávání územních disparit ve vztahu k vnitřní diferenciaci území a koncentraci problémů ekonomického, sociálního či environmentálního charakteru.

Zpráva sleduje stav realizace územní dimenze dle jednotlivých specifických cílů programů ESI fondů, u nichž byla identifikována územní dimenze v Národním dokumentu k územní dimenzi (dále jen „NDÚD“) a dále souhrnně pokrok jednotlivých typů integrovaných nástrojů včetně postupu realizace jejich finančního harmonogramu a současně harmonogramu plnění indikátorů.

V úvodních kapitolách zpráva popisuje činnosti segmentů systému koordinace územní dimenze, a to zejména Národní stálé konferenci (dále jen „NSK“), souhrnně regionálním stálým konferencím a jejich pracovním skupinám nebo řídicím orgánům a komunikaci s NSK a RSK (dále jen „RSK“).

Stejně jako v předchozí zprávě pro rok 2015 je uveden přehled výzev popisující především způsob zohlednění územní dimenze a hodnocení s předpokladem stanoveným NDÚD. Pro období za rok 2016 lze oproti předchozí zprávě analyzovat územní rozložení schválených projektů dle jednotlivých programů ESI fondů. Je však nutné dodat, že vypovídací hodnota zjištěných výsledků této analýzy je do značné míry omezena z důvodu často chybějících údajů o místu realizace projektu až do úrovně obcí.

Zpráva o plnění územní dimenze a z ní plynoucí výsledky o stavu plnění je předávána Národní stálé konferenci, jednotlivým regionálním stálým konferencím a řídicím orgánům. Zpráva slouží také jako podklad pro zpracování zprávy o implementaci Dohody o Partnerství.

¹ Např. z hlediska potřeb v oblasti vzdělávání, trhu práce, dopravní dostupnosti, životního prostředí, rozvoje venkova či měst, blíže viz typy územní dimenze.

2 Národní stálá konference

Systém stálých konferencí byl zřízen pro zajištění propojenosti mezi řídicími orgány, integrovanými strategiemi realizovanými v území a za účelem efektivní implementace územní dimenze a zajištění principu partnerství. **Národní stálá konference**, složená ze tří komor, přispívá k zajištění vzájemné provázanosti a koordinace státu a regionů (územních partnerů) při implementaci územní dimenze a realizaci Dohody o partnerství a programů spolufinancovaných z ESI fondů. Je rovněž plénem, na němž je diskutován soulad potřeb definovaných regionálními stálými konferencemi v regionálních akčních plánech a jejich reálným naplňováním prostřednictvím ESI fondů či národních dotačních titulů. Na úrovni NSK je také diskutována míra naplňování NDÚD a jeho zohledňování řídicími orgány jednotlivých operačních programů.

Souhrn aktivit NSK v roce 2016

V průběhu roku 2016 proběhla dvě zasedání Národní stálé konference. **První zasedání NSK** se uskutečnilo v dubnu Praze. Během **zasedání komory ITI a IPRÚ** (Integrované územní investice a Integrované plány rozvoje území) byly především projednávány metodické a koordinační aktivity MMR v rámci přípravy integrovaných strategií ITI a IPRÚ – startující projekt MEDUIN II, chystané workshopy, aktuální informace k „Urban Agenda for the EU“, přičemž bylo zástupcům měst doporučeno zapojit se do jednotlivých partnerství v rámci agendy. Dále se zasedání komory věnovalo diskusi ohledně přípravy veřejnoprávní smlouvy mezi řídicím orgánem a městy. Účastníkům byla podána informace o postupu přípravy integrovaných strategií (dále jen „ISg“) a přípravě výběrových kritérií (reflektována první vlna již v únoru 2016 pro IROP).

Na **zasedání komory CLLD** (Komunitně vedený místní rozvoj) byl představen aktuální stav výzvy pro předkládání SCLLD, která byla ukončena v březnu 2016 a do níž bylo předloženo 165 ze 180 strategií CLLD. Byla zmíněna možnost prodloužení druhé výzvy, která je určena pro zbylé MAS a rovněž pro ty žadatele, kteří neuspěli se svou žádostí v první výzvě. Stejně jako na komoře k urbánním integrovaným nástrojům byl také na komoře CLLD představen projekt MEDUIN II a jeho cíle.

V rámci zasedání komory byla dále jednotlivými zástupci KS MAS přednesena informace o stavu přípravy SCLLD v krajích, o skladbě strategií dle specifických cílů jednotlivých operačních programů a předpokládané finanční náklady na jejich uskutečnění. Zástupci KS MAS vyjádřili obavu o plné funkčnosti MS2014+, zmínili problémy s financováním MAS do doby schválení SCLLD, čímž bude splněna podmínka pro možnost ucházet se o finanční příspěvek z IROP na zajištění animačních nákladů,

V návaznosti na to byla navržena usnesení, která bylo mj. doporučeno MMR-ORP a příslušným ŘO maximální možné urychlení procesu hodnocení SCLLD a zajištění komplexní funkčnosti MS2014+ ve vztahu k implementaci CLLD .

Zasedání **komory regionální** se diskutovala reflexe konání regionálních stálých konferencí a informace o probíhající aktualizaci regionálních akčních plánů (dále jen „RAP“), které nově zahrnují širší okruh intervencí a měly by tak být komplexnějším podkladem pro přípravu harmonogramu výzev a případnou úpravu národních dotačních titulů. Účastníci byli informováni o stavu zpracování Strategie hospodářské restrukturalizace Ústeckého, Moravskoslezského a Karlovarského kraje.

Na **plenárním zasedání** bylo krátce shrnuto dění na jednotlivých komorách a dále byla pozornost věnována zejména Místním akčním plánům vzdělávání, k nimž proběhla diskuse ohledně krácení mzdových nákladů při hodnocení žádostí o podporu tvorby MAP.

Program druhého zasedání NSK, které proběhlo v říjnu v Poděbradech, byl rozvržen do dvou dnů, aby byl dán dostatečný prostor adekvátně projednat jeho jednotlivé body. Účastníci **zasedání komory ITI a IPRÚ** byli informováni o probíhající testování monitorovacího systému tak, aby bylo zajištěno vyhlášení výzev zprostředkujícího subjektu ITI. Byly představeny nové informace z oblasti urbánní politiky – Městská agenda pro EU – Partnerství, probíhající aktualizace Zásad urbánní politiky, metodika konceptu Smart Cities, vyhlášení výzev OP URBACT III. Byly diskutovány vstupy nositelů ITI a IPRÚ

(příprava metodického stanoviska k MPIN a samotná aktualizace metodického pokynu, nepodstatné změny ISg, potřeba zpracování zprávy o plnění integrované strategie v roce 2016) a vstupy řídicích orgánů (proces hodnocení ISg a možné návazné změny harmonogramu výzev, vydávání akceptačních dopisů).

Zasedání komory CLLD bylo věnováno mj. procesu hodnocení SCLLD, byla představena přijatá opatření pro jeho zrychlení (navýšení počtu hodnotitelů a jejich částečná obměna, zrušení prezenčního jednání velké komise během věcného hodnocení, přijetí metodického stanoviska č. 3 k MPIN - možnost předložení přepracované žádosti do 3. vlny věcného hodnocení), V návaznosti na předcházející zasedání NSK byla představena připravenost MS2014+ na implementaci IN.

V rámci **zasedání komory regionální** byl diskutován především proces aktualizace RAP, aktuální informace o naplňování územní dimenze v rámci operačních programů vč. reakce řídicích orgánů na podněty RSK a možnost úpravy podmínek aktualizace strategických rámců MAP, aby bylo možno zohlednit změny podmínek výzev IROP. Jako dobrá praxe spolupráce ŘO s RSK bylo zmíněno mapování absorpční kapacity, přičemž by ŘO uvítaly větší detail poskytovaných informací. Zástupci RSK kvitovali např. zlepšení činnosti krajské pobočky CRR, význam RSK při budování partnerství a síťování či setkání sekretariátů RSK, která jsou příležitostí častěji komunikovat se zástupci MMR, řídicích orgánů, tak i mezi jednotlivými RSK.

Na **plenárním zasedání** byl kromě shrnutí jednání jednotlivých komor představen aktuální stav hodnocení projektů tvorby MAP, aktuální plán výzev pro Krajské a místní akční plány, ŘO seznámily přítomné s harmonogramem výzev a způsobu komunikace s žadateli, který zajistí dostatečnou úroveň jejich informovanosti. V návaznosti na představení aktuálního stavu MS2014+ a následnou diskusi byli členové vyzváni, aby zaslali své podněty, které byly řešeny na listopadovém pracovním jednání zástupců MMR-OSMS a vybraných členů NSK (SMO ČR, NS MAS, RSK). Posledním bodem programu plenárního zasedání byla reflexe nástrojů sociálního začleňování na krajské a místní úrovni a bílá místa a potřeby v sociálně vyloučených lokalitách.

Zápisy z jednotlivých zasedání NSK jsou k dispozici na www.uzemnidimenze.cz v sekci „Národní stálá konference“.

Očekávané aktivity v roce 2017

V průběhu roku 2017 se sejde NSK minimálně dvakrát, jak vyplývá z jejího statutu. Tato zasedání naváží na usnesení NSK z roku 2016 a zaměří se především na:

- zlepšení spolupráce řídicích orgánů s RSK (mj. zajištění zpětné vazby a poskytování informací v požadovaném detailu),
- novou roli NSK v rámci procesu tvorby SRR,
- implementaci integrovaných nástrojů,
- přípravu budoucího programového období EU,
- doporučení pro další činnost RSK.

3 Regionální stálé konference a regionální akční plány

RSK zajišťují naplňování cílů Strategie regionálního rozvoje ČR 2014-2020 ve své územní působnosti kraje. RSK jsou zpravidla složeny ze zástupců regionálních a místních, orgánů veřejné správy, hospodářských a sociálních partnerů, akademického sektoru či subjektů zastupujících občanskou společnost. Administrativní a koordinační činnosti jednotlivých RSK jsou zajišťovány 13 sekretariáty, které jsou financovány z Operačního programu Technická pomoc.

Souhrn aktivit RSK v roce 2016

Činnost regionálních stálých konferencí v roce 2016 primárně vycházela z jejich pozice v rámci systému koordinace čerpání finančních prostředků z evropských fondů i národních zdrojů z regionální úrovně – RSK mapovaly absorpční kapacitu, čímž také ověřovaly a zpřesňovaly informace získané při aktualizaci regionálního akčního plánu. Součástí mapování byla rovněž identifikace případných bariér čerpání alokace vybraných specifických cílů. Další aktivity RSK byly zaměřeny na konkretizaci potřeb území a stanovení priorit jak v oblasti čerpání z ESI fondů, tak i mimo evropské fondy.

RSK podobně jako NSK se věnovaly na svých zasedáních problematice zpožděného procesu hodnocení strategií CLLD, nedostatkům MS2014+, komunikaci s ŘO, zpracování krajských a místních akčních plánů rozvoje vzdělávání, resp. jejich rámců pro potřeby zahájení čerpání z IROP ještě před dokončením vlastních akčních plánů.

Příslušné RSK byly zapojeny do přípravy Strategického rámce hospodářské restrukturalizace Ústeckého, Moravskoslezského a Karlovarského kraje.

Pracovní skupiny

S ohledem na skutečnost, že počet zřízených pracovních skupin i jejich zaměření se mezi RSK může lišit v závislosti na potřebách regionu a míře aktivity účastníků procesu regionálního rozvoje, liší se v určitých aspektech také zaměření činnosti samotné RSK. Mezi hlavní témata, na která se činnost pracovních skupin zaměřila nejvíce, lze zařadit následující:

- *Vzdělávání* – pokračování prací na tvorbě krajského akčního plánu vzdělávání v podobě vypracování analýzy potřeb v území a jejich prioritizace, zpracování rámce pro investice do infrastruktury KAP,
- *Sociální oblast* – aktuální informace o přípravě a postupu strategických plánů sociálního začleňování v rámci KPSVL, byly představeny projekty Úřadu práce ČR a projednávána byla tematika sociálního podnikání,
- *Cestovní ruch* – spolupráce na přípravě strategických dokumentů v oblasti cestovního ruchu, koordinace záměrů daného kraje v návaznosti na tyto dokumenty, zajištění provázanosti realizovaných projektů, spolupráce při přípravě Národního programu podpory cestovního ruchu,
- *Doprava* – zpracování aktualizace seznamu úseků, které bude možné vystavět, modernizovat či zrekonstruovat z prostředků IROP 1.1
- *RIS3* – vazba na krajské annexy RIS3 strategie a jejich akční plán, projekty Smart Akcelerátor, v některých regionech byly projednávány možnosti uplatnění SMART přístupu k rozvoji regionu.

Pracovní skupiny aktivně přispívají k obousměrnému přenosu informací mezi národní a regionální/lokální úrovní. Podílejí se na koordinaci připravovaných projektových záměrů, aby docházelo k požadovanému rozvoji řešené oblasti co nejefektivněji. Zpracované výstupy prostřednictvím svého zástupce představují ostatním členům RSK na jejím zasedání.

Dotazník pro členy, stálé hosty a hosty RSK

Dotazníkové šetření připravil odbor regionální politiky MMR (MMR - ORP) v roli sekretariátu NSK. Cílem šetření bylo získání informací o tom, jak členové a stálí hosté RSK hodnotí dosavadní působení jednotlivých RSK, jejich činnost, výstupy a naplňování jejich rolí daných statutem. Otázky dotazníku proto vychází ze schváleného statutu RSK, kde jsou stanoveny činnosti RSK a sekretariátu RSK, a odpovědi povedou ke zhodnocení nastavení platformy RSK a řízení územní dimenze pro účelné a efektivní čerpání finančních prostředků v programovém období 2014-2020.

Návratnost dotazníku byla přibližně 20 % a regionálně se poměrně značně lišila. Respondenti dosavadní působení RSK hodnotí spíše pozitivně. Klade se hodnocena především RSK z pohledu umožnění komunikace jak mezi jednotlivými členy, ale také směrem k řídicím orgánům, navázání spolupráce s dalšími institucemi rozvoje v regionu, informování o projektech umožňující vytváření synergických vazeb či samotná činnost sekretariátů RSK.

Jako hlavní nedostatky označili respondenti nedostatečnou zpětnou vazbu od řídicích orgánů na své výstupy a velmi omezený dopad návrhů na územní či věcné zaměření výzev a podnětů na sladění harmonogramu výzev s potřebami regionu.

Regionální akční plány

Regionální akční plány, které jsou zpracovány na základě jednotné metodiky MMR, jsou základními dokumenty pro činnost RSK zhotovených na základě principu partnerství pro realizaci územní dimenze ESI fondů v územních obvodech krajů ČR a národních finančních zdrojů s cílem naplnění SRR ČR. Regionální akční plány přispívají k naplňování územní dimenze, jejímž cílem je efektivnější podpora konkurenceschopnosti, řešení sociálních a environmentálních aspektů realizací priorit a opatření s ohledem na regionální rozdíly. Jedná se o dokumenty, které jsou významným podkladem mimo jiné pro tvorbu Akčního plánu SRR ČR (dále jen „AP SSR“).

RAP podporují a sladují aktivity aktérů z oblasti regionálního rozvoje v územních obvodech jednotlivých krajů a konkretizují podobu možného využití evropských strukturálních a investičních fondů a dalších zdrojů (národní či krajské dotační tituly).

ŘO operačních programů by měly RAP využívat jako podklad pro věcné či územní zacílení výzev a přípravu jejich harmonogramu. RAP však dosud výrazněji k zacílení výzev není řídicími orgány využíván. RAP je díky rozšíření okruhu získávaných informací možné nově využít také při nastavování národních dotačních titulů.

Aktualizaci a zpracování RAP zajišťuje sekretariát RSK vždy na základě podkladů partnerů v ní zapojených, dalších aktérů regionálního/místního rozvoje a na základě mapování a hodnocení absorpční kapacity území. Zapojení územních partnerů vyplývá z důsledného naplňování principu partnerství a budování kvalitní víceúrovňové správy.

V rámci aktualizace byl oproti RAP z roku 2015 rozšířen tematický záběr zjišťovaných informací, a to rovněž o aktivity s vazbou na specifické cíle bez územní dimenze, národní dotační tituly a identifikaci tzv. bílých míst, tedy takové potřeby aktérů v území, které není možné finančně podpořit z evropských, národních či krajských zdrojů.

I přes existující omezení RAP spočívajícím v dosavadních dílčích metodických odlišnostech při jeho zpracování či v omezené vypovídací schopnosti výsledků mapování potřeb území, které je založeno na dobrovolnosti, je RAP unikátním souborem informací o zamýšlených aktivitách potenciálních příjemců. RSK mají mnohdy k dispozici podrobnější informace, nad rámec těch uvedených v RAP, případně jsou schopny využít navázaných kontaktů na aktéry v území a v daném detailu informace získat.

Očekávané aktivity RSK v roce 2017

RSK budou v průběhu roku nadále zasedat, a to minimálně v intervalu cca 6 měsíců. Mezi hlavní činnosti RSK v roce 2017 lze zařadit

- aktualizaci regionálního akčního plánu s důrazem na provázání tabulkové a textové části a shrnutím hlavních zjištění a požadavků,
- zapojení do tvorby SRR prostřednictvím určeného zástupce v územních pracovních skupinách,
- aktivní přístup k činnostem souvisejícím se zefektivněním práce systému koordinace územní dimenze, např. zapojením všech členů RSK a lepším přenosem informací do území, ve spolupráci s ŘO zvýšit význam RAP jako podkladu pro řízení programů ESI fondů,
- zapojení do procesu přípravy nového programového období EU po roce 2020
- projednávání a připomínkování strategických dokumentů krajů,
- projednávání připravovaných strategických projektů,
- projednávání realizace integrovaných nástrojů uplatňovaných v území,
- projednávání aktivit vedoucích ke zvyšování absorpční kapacity území, zejména bílých míst.

4 Integrované nástroje

Česká republika se v Dohodě o partnerství zavázala k realizaci Evropskou komisí podporovaným Integrovaným územním investicím (dále jen „ITI“) a Komunitně vedenému místnímu rozvoji (dále jen „CLLD“). Rozhodla se také pro využití národního nástroje Integrované plány rozvoje území (dále jen „IPRÚ“), který podpoří rozvoj v dalších urbánních územích s populací dosahující zhruba 100 tis. obyvatel.

MMR-ORP v roli gestora integrovaných nástrojů vydalo v roce 2016 čtyři metodická stanoviska, která zpřesňovala postupy na straně nositelů integrovaných strategií či upravovala postupy pro nástroj CLLD. Na konci roku 2016 byla formálně zahájena druhá komplexní aktualizace Metodického pokynu pro využití integrovaných nástrojů v programovém období 2014-2020 (dále „MPIN“) zaměřená zejména na zapracování popisu technických řešení pro oblast monitorování a změnového řízení integrovaných strategií v monitorovacím systému MS2014+, zpřesnění postupů velké komise ŘO a na úpravu projektového cyklu integrovaných projektů dle podoby odsouhlasené Evropskou komisí (dále jen „EK“).

Jako podpora nositelům integrovaných strategií byl v roce 2016 zahájen projekt MEDUIN II (financovaný z OP TP). V jeho rámci jsou organizovány semináře pro nositele (pro každý nástroj se v roce 2016 uskutečnily dva semináře), je jim poskytnuta expertní podpora či jsou z něj hrazeny externí hodnotitelé integrovaných strategií ve fázi hodnocení formálních náležitostí a přijatelnosti.

V průběhu roku 2016 nebyl realizován žádný integrovaný projekt a nedošlo tak žádnému čerpání finančního plánu ani plnění indikátorů. Hlavním důvodem bylo ve sledovaném období zpoždění celého procesu hodnocení a schvalování IN, kdy se očekává, že bude z tohoto důvodu docházet ke změnám v jednotlivých strategiích, především v posunech finančních plánů a v některých případech může být ohroženo naplnění milníků stanovených ve schválených strategiích.

V důsledku opoždění realizace integrovaných strategií dochází k situaci, kdy jsou současně vyhlášovány výzvy na integrované a individuální projekty. Dle nositelů integrovaných strategií tento fakt komplikuje mapování absorpční kapacity v území a dochází také k předkládání projektových žádostí do obou typů výzev, které následně vyžaduje vyšší administrativní náročnost (dvojitá hodnocení) a zvyšuje nejistotu v oblasti naplňování integrované strategie v případě, že projekt bude realizován jako individuální.

Společným tématem pro nositele integrovaných strategií je Monitorovací systém 2014+ a dílčích nedostatků spojených s jeho funkčností, např. ve spojitosti s administrací integrovaných strategií či dosud nezprovozněnými moduly pro předkládání monitorovacích zpráv nositelů či žádostí o změnu integrovaných strategií.

Následující podkapitoly shrnují nejdůležitější informace o vývoji realizace jednotlivých typů integrovaných nástrojů. Ve větším detailu jsou informace uvedeny ve zprávách o pokroku ITI, IPRÚ nebo CLLD, které jsou k dispozici na www.uzemnidimenze.cz.

4.1 Integrované územní investice

Souhrn aktivit v roce 2016

V roce 2016 bylo v rámci výzvy k předkládání žádostí o podporu strategií integrovaných územních investic předloženo a schváleno všech sedm:

- Strategie integrované územní investice Hradecko-pardubické aglomerace
- Integrovaná strategie pro ITI Pražské metropolitní oblasti
- Integrovaná strategie Ústecko-chomutovské aglomerace
- Integrovaná strategie rozvoje Brněnské metropolitní oblasti pro uplatnění nástroje ITI
- Integrovaná teritoriální investice ostravské aglomerace
- Strategie ITI plzeňské metropolitní oblasti
- Strategie ITI Olomoucké aglomerace

Pro všechny ITI byly v roce 2016 vydány akceptační dopisy řídicích orgánů a přešly tak do fáze realizace (stav SP 23 „ISg s právním aktem o poskytnutí / převodu podpory“)².

Ve sledovaném období probíhalo u všech nositelů integrovaných nástrojů především ustanovení implementační struktury, tj. řídicího výboru a pracovních skupin. Byly připraveny, vypsány a uzavřeny první výzvy nositelů a byly projednány první projektové záměry, kterým bylo řídicími výbory vydáno vyjádření o souladu s příslušnou strategií. Nositelé také připravovali harmonogramy výzev na rok 2017.

V průběhu roku 2016 byly vypsány výzvy řídicích orgánů IROP, OP D, OP Z a OP PPR pro integrované nástroje na základě kritérií schválených na předeměných Monitorovacích výborech.

V případě zapojení zprostředkujících subjektů na úrovni města byla v roce 2016 připravena podoba veřejnoprávních smluv o přenosu výkonu práv a povinností řídicích orgánů na zprostředkující subjekty ITI uzavíraných mezi jednotlivými řídicími orgány (ministerstvy) a městy k tomuto účelu pověřenými ve smyslu zákona 248/2000 Sb., o podpoře regionálního rozvoje. Smlouvy byly zatím podepsány mezi nositeli městy a ŘO IROP, v případě ŘO OP PIK a OP VVV se očekává finalizace smluv v 1. čtvrtletí roku 2017. Mezi zástupci ŘO OP VVV a zástupci ZS ITI probíhají intenzivní jednání, která mají za cíl co nejrychleji finalizovat návrh VPS a nastavit konkrétní kroky implementace. V případě OP PIK bylo dosaženo dohody nad detaily nastavení v průběhu prosince 2016, čeká se na odsouhlasení ze strany Evropské komise a Monitorovacího výboru.

Skutečností, která rovněž způsobuje posun zahájení realizace integrovaných projektů, jsou dlouhé lhůty při schvalování výzev nositele i zprostředkujícího subjektu, které kladou vysoké nároky na personální kapacitu řídicího orgánu, který se v současné době potýká s nedostatkem pracovních sil. Došlo tak k situaci, kdy vyhlásil nositel ITI plzeňské metropolitní oblasti své výzvy bez formálního schválení ze strany ŘO IROP.

Očekávané aktivity v roce 2017

Vyhlášení výzev ostatních programů zapojených do implementace nástrojů ITI v 1. čtvrtletí roku 2017. Pokrok realizace integrovaných strategií s ohledem na plnění milníků stanovených k roku 2018.

4.2 Integrované plány rozvoje území

Souhrn aktivit v roce 2016

Ve sledovaném období byly všechny integrované strategie IPRÚ, předložené do výzvy k předkládání žádostí o podporu strategií Integrovaných plánů rozvoje území, schváleny. Jednalo se o následující strategie:

- Integrovaný plán rozvoje území Jihlavské sídelní aglomerace
- Integrovaný plán rozvoje území Karlovy Vary
- Integrovaný plán rozvoje území Zlín pro období 2014 - 2020
- Integrovaný plán rozvoje území Mladá Boleslav
- Integrovaný plán rozvoje území České Budějovice
- Integrovaný plán rozvoje území Liberec - Jablonec nad Nisou

U všech nositelů integrovaných nástrojů došlo k ustanovení implementační struktury, tj. řídicího výboru a pracovních skupin. Byly připraveny a vypsány první výzvy nositelů. Obdobně jako u integrovaných územních investic nositelé IPRÚ identifikovali jako problematickou délku procesu schvalování svých výzev. Nositelé také připravili harmonogramy výzev na rok 2017.

² Technicky došlo v MS2014+ k posunutí žádosti o podporu Strategie ITI plzeňské metropolitní oblasti do stavu realizace dne 3. 1. 2017.

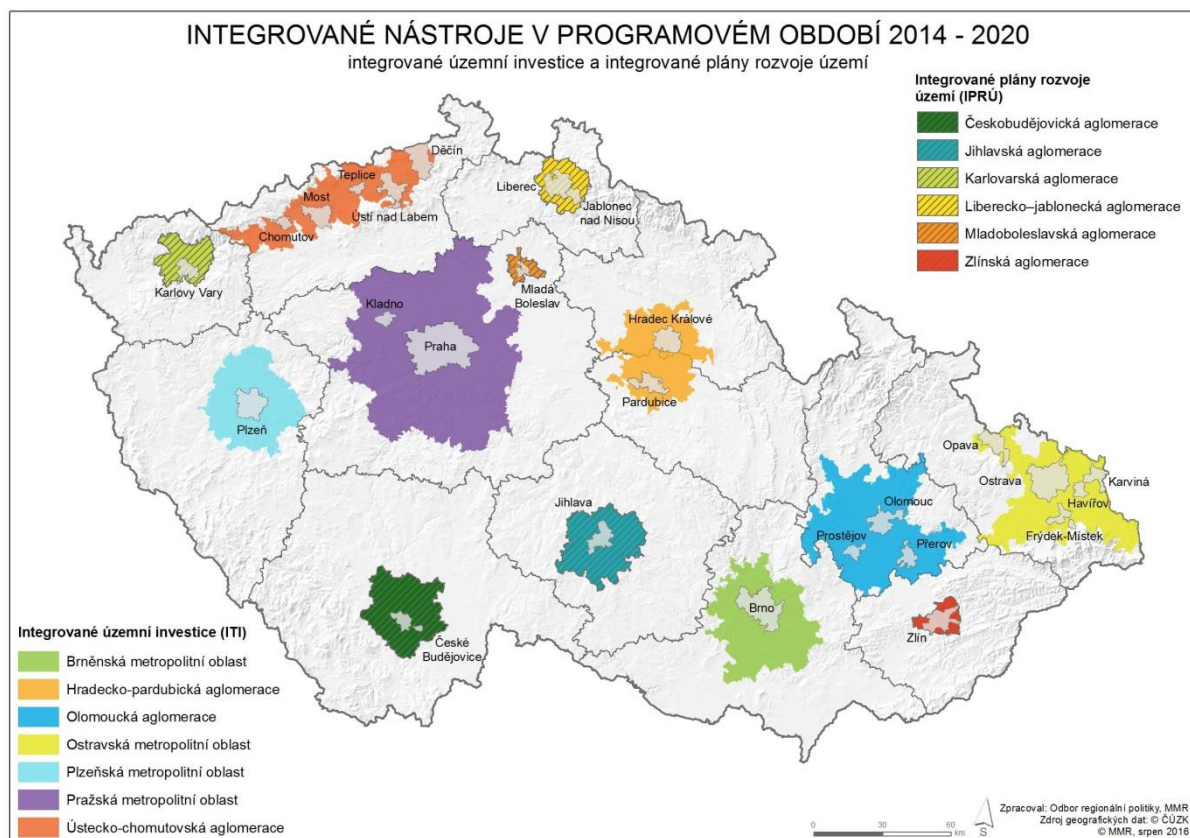
Byly vypsány výzvy řídicích orgánů IROP, OPD a OPZ pro integrované nástroje na základě kritérií schválených na předeměných Monitorovacích výborech.

Nositelé v předložených zprávách o plnění integrovaných strategií neidentifikovali žádná rizika plnění, resp. neplnění IN.

Očekávané aktivity v roce 2017

Pokrok realizace integrovaných strategií s ohledem na plnění milníků stanovených k roku 2018. Reálné ověření nastavení procesů implementace integrovaných strategií.

Obr. 1 – Územní vymezení nástrojů ITI a IPRÚ



4.3 Komunitně vedený místní rozvoj

Souhrn aktivit v roce 2016

Podle Obecného nařízení se CLLD realizuje na základě schválených integrovaných a víceodvětvových rozvojových strategií zaměřených na dotyčné území MAS. Potřebu realizace integrovaného nástroje zaměřeného na rozvoj venkova v ČR potvrdil velký zájem MAS o podporu strategií Komunitně vedeného místního rozvoje (SCLLD), přičemž až 179 ze 180 standardizovaných MAS působících v ČR požádalo prostřednictvím monitorovacího systému MS2014+ o podporu své strategie.

Žádosti o podporu strategie CLLD mohly MAS do konce sledovaného období podávat v rámci dvou výzev:

- *První výzva* byla vyhlášena 1. 8. 2015, příjem žádostí o podporu byl zahájen 1. 9. 2015 a ukončen 31. 3. 2016. Do první výzvy předložilo žádost o podporu SCLLD celkem 165 MAS.
- *Druhá výzva* byla vyhlášena 11. 5. 2016, příjem žádostí o podporu byl zahájen téhož dne a ukončen 31. 12. 2016. Do druhé výzvy bylo předloženo celkem 36 žádostí o podporu SCLLD.

Do 31. 12. 2016 tak bylo do obou výzev podáno celkem 201 žádostí o podporu SCLLD, z toho bylo 22 žádostí podáno opakovaně místními akčními skupinami z důvodu ukončení administrace první žádosti (nesplnila podmínky hodnocení formálních náležitostí a přijatelnosti, nebo podmínky věcného hodnocení, případně byla stažena samotným žadatelem).

Proces hodnocení/schvalování žádostí o podporu SCLLD, jež probíhá v souladu s Metodickým pokynem pro využití integrovaných nástrojů v programovém období 2014–2020 (MPIN), byl ke konci sledovaného období přibližně ve své polovině.

Stav hodnocení/schvalování žádostí o podporu SCLLD k 31. 12. 2016

Stav hodnocení žádostí podaných do první výzvy – ze 165 podaných žádostí 15 žádostí nesplnilo podmínky první vlny hodnocení formálních náležitostí a přijatelnosti a jejich administrace byla ukončena. Zbývajících 150 žádostí bylo předáno do první vlny věcného hodnocení, přičemž poslední žádost z první výzvy byla do první vlny věcného hodnocení předána 28. 11. 2016.

82 žádostí úspěšně absolvovalo druhou vlnu hodnocení formálních náležitostí a přijatelnosti a bylo předáno do druhé vlny věcného hodnocení, 41 žádostí bylo předáno již do třetí vlny věcného hodnocení. Dvě žádosti z první výzvy byly zamítnuty ve věcném hodnocení (jedna ve druhé vlně a jedna ve třetí vlně) a tři žádosti byly staženy samotnými žadateli (dvě po druhé vlně věcného hodnocení a jedna ve třetí vlně věcného hodnocení). Celkem tak byla ukončena administrace u 20 žádostí z první výzvy (všechny žádosti byly opakovaně podány do druhé výzvy). Schváleno bylo 27 žádostí (žádosti splnily podmínky věcného hodnocení), pro 16 z nich již byly řídicími orgány vydány akceptační dopisy (AD).

Stav hodnocení žádostí podaných do druhé výzvy – z 36 podaných žádostí bylo 22 žádostí podáno opakovaně (žádosti místních akčních skupin, jejichž první žádost byla zamítnuta, nebo byla stažena žadatelem), zbývajících 14 žádostí podaly MAS, které nepodaly žádost do první výzvy. Dvě žádosti nesplnily podmínky první vlny hodnocení formálních náležitostí a přijatelnosti a jejich administrace byla ukončena (obě žádosti byly podány opakovaně v rámci téže výzvy). 16 žádostí bylo předáno do první vlny věcného hodnocení a jedna žádost již do druhé vlny věcného hodnocení. 18 žádostí se ke konci sledovaného období nacházelo v první vlně hodnocení formálních náležitostí a přijatelnosti. Žádná žádost z druhé výzvy nebyla schválena.

V roce 2016 byly vyhlášeny výzvy na podporu CLLD v rámci IROP (5 výzev), PRV (2 výzvy) a OP Z (1 výzva). Výzvy jsou průběžné a měly by pokrýt zbývajících část programového období. K 31. 12. 2016 bylo ŘO IROP vydáno 81 rozhodnutí o poskytnutí dotace na provoz MAS.

V návaznosti na výzvy řídicích orgánů připravovali nositelé schválených strategií CLLD své výzvy. V souvislosti s tím probíhala příprava interních postupů MAS pro jednotlivé programové rámce a jejich

schvalování řídicími orgány. MAS definovaly i hodnotící kritéria pro opatření (Fiche) programových rámců. Probíhala školení pracovníků MAS pro přípravu výzev MAS a hodnocení žádostí o podporu integrovaných projektů v systému CSSF14+. Ve sledovaném období bylo vyhlášeno celkem 18 výzev MAS, z toho 16 v programovém rámci OP Z a 2 v programovém rámci PRV.

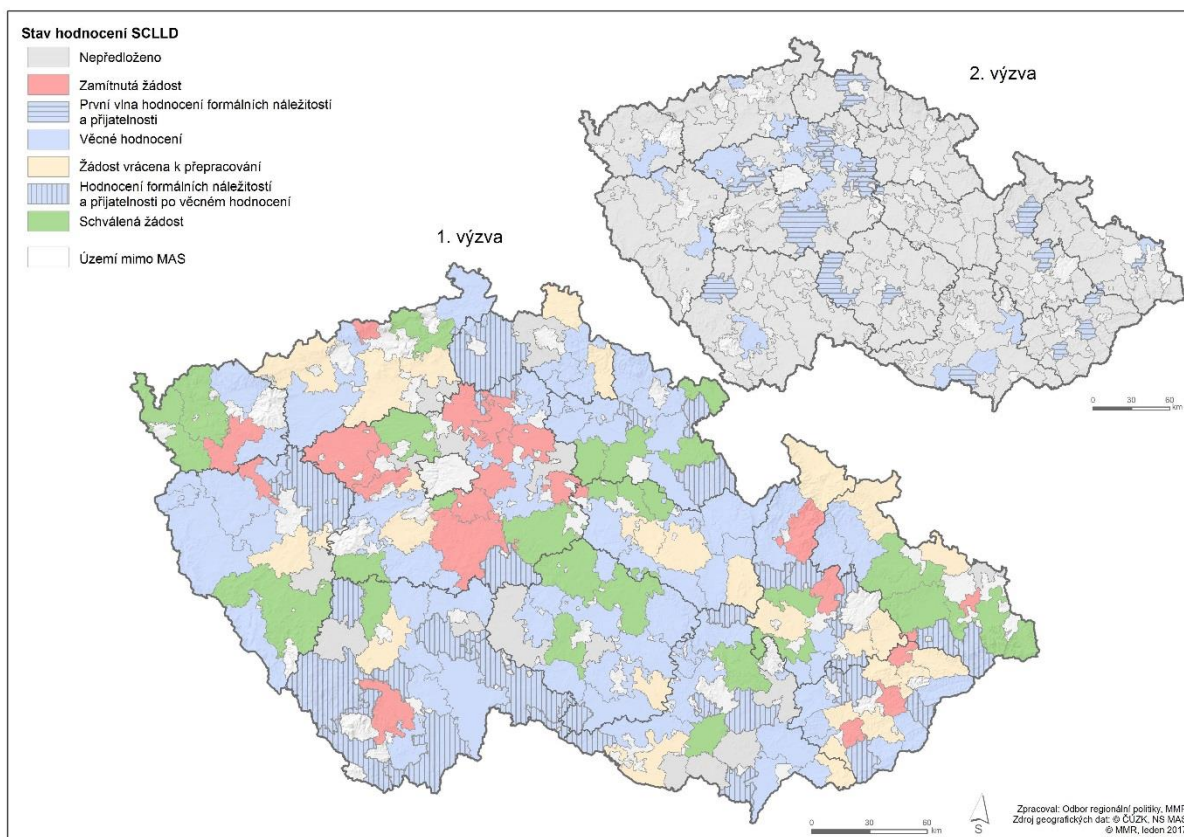
Jako rizikový faktor z pohledu realizace CLLD se jeví zdlouhavý proces hodnocení/schvalování žádostí o podporu integrované strategie. Dlouhé trvání procesu je podmíněno především jeho metodickým nastavením, poměrně velkým množstvím podaných žádostí. Zároveň je však nutno poznamenat, že proces hodnocení je metodicky nastaven tak, aby byla zajištěna kritická úroveň kvality schválených dokumentů a doba trvání tohoto procesu byla pokud možno co nejkratší.

Pro zrychlení procesu hodnocení přijalo MMR–ORP několik opatření, mezi které lze např. zařadit přijetí nových interních pracovníků na oddělení podpory venkova, navýšení počtu externích hodnotitelů formálních náležitostí a přijatelnosti SCLLD, omezení prezenčního jednání velké komise ŘO. Díky přijatým opatřením se zvýšila dynamika procesu hodnocení, proces je však stále delší, než jsou očekávání většiny žadatelů. A to např. i z důvodu žádostí o prodlužování lhůt pro přepracování strategie ze strany MAS.

Očekávané aktivity v roce 2017

V prvním čtvrtletí roku 2017 bude zahájen příjem žádostí v rámci dalších výzev ŘO IROP a ŘO OP ŽP. Předpokládá se, že v průběhu roku 2017 bude v souladu s Obecným nařízením kompletně ukončen proces schvalování/hodnocení žádostí o podporu SCLLD. Očekává se pokrok realizace integrovaných strategií s ohledem na posun strategií do fáze realizace s cílem naplnění milníků stanovených k roku 2018.

Obr. 2 – Stav hodnocení SCLLD k 31. 12. 2016



5 Soulad výzev s Národním dokumentem k územní dimenzi

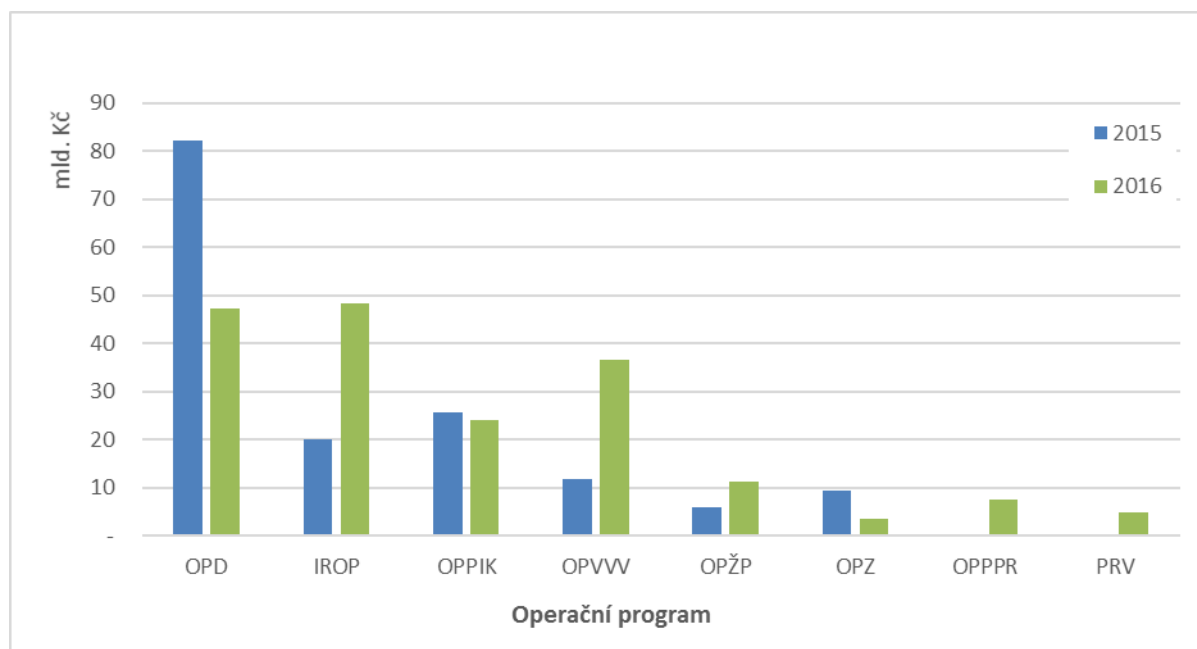
V této kapitole jsou hodnoceny výzvy vyhlášené v roce 2016 v rámci těch specifických cílů, u nichž byla v NDÚD identifikována územní dimenze. Nejedná se o kompletní výčet všech výzev vyhlášených v roce 2016. U takto vymezené skupiny výzev je hodnoceno, zda jsou v nich zohledněny principy územní dimenze.

Jako výzvy, u nichž je zohledněna územní dimenze, jsou považovány takové, které splňují alespoň jedno z těchto kritérií:

1. Výzva je zaměřena výhradně na nějaké území (např. jen pro NUTS II Severozápad nebo pro hl. m. Prahu).
2. Ve výzvě je stanoveno rozdělení prostředků mezi územní jednotky (např. kraje v IROP 1.1 nebo mezi vybraná města v rámci koordinovaného přístupu k sociálně vyloučeným lokalitám v OP Z).
3. V rámci výzvy jsou stanovena kritéria zvýhodňující určitý typ území (např. bonifikace pro projekty realizované na území hospodářsky problémových regionů a regionů s vyšší než průměrnou mírou nezaměstnanosti uplatňované v rámci OP PIK).
4. Územní dimenze vyplývá z tematického zacílení výzvy (např. síť TEN-T).

Oproti roku 2015 se zvýšil jak počet, tak celková alokace výzev, které zohlednily ve svých podmínkách některým z popsaných způsobů územní dimenzi, a to přibližně o 28 mld. Kč na 183,8 mld. Kč, z čehož téměř 49 mld. Kč bylo určeno pro integrované nástroje, převážně pro městské funkční celky. Nutno však zdůraznit, že v případě výzev, které bonifikují projekty z vymezeného území na základě stanovených kritérií, je započítána celá alokace výzvy. Přesto však jsou i nadále příhodné podmínky pro dosažení stanoveného cíle v NDÚD. Skutečné naplňování územní dimenze je předmětem kapitoly 6, i když vzhledem k aktuálnímu stavu čerpání prostředků ESI fondů jsou prozatím analyzovány podané a schválené žádosti o podporu. Přehledy výzev s územní dimenzí programů ESI fondů v roce 2016 jsou uvedeny v příloze tohoto dokumentu.

Graf 1 – Alokace vyhlášených výzev s identifikovanou územní dimenzí (CZV)

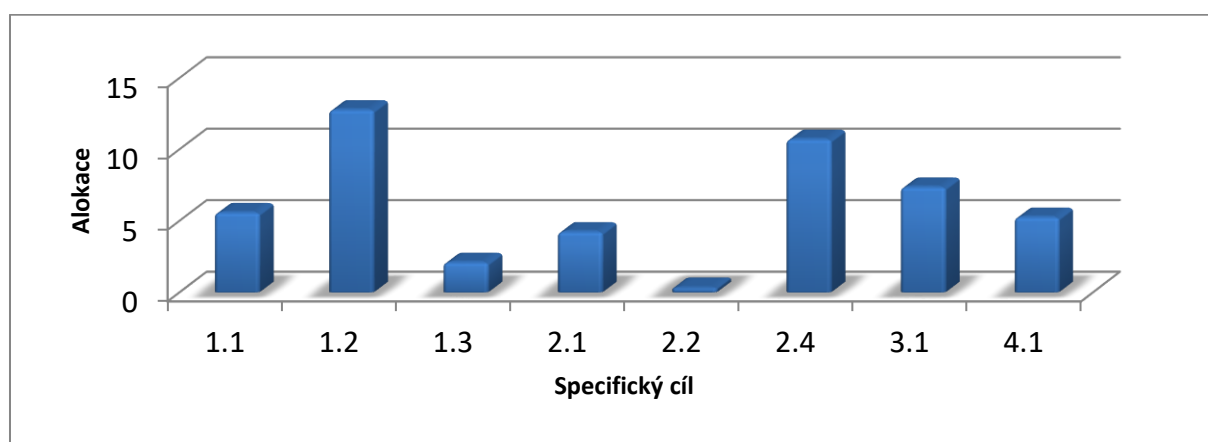


Zdroj: řídicí orgány, MS2014+; agregace dat: MMR

5.1 Integrovaný regionální operační program

Řídicí orgán IROP vyhlásil 36 výzev zohledňujících územní dimenzi v souladu s NDÚD, jejichž celková alokace je přibližně 48,3 mld. Kč. Nejvyšší podíl z této částky byl k dispozici na aktivity podporující zvýšení podílu udržitelných forem dopravy (12,77 mld. Kč), z nichž značná část (9,94 mld. Kč) je určena pro urbánní integrované nástroje), čímž je podpořena územní dimenze pro rozvoj měst a jejich zázemí. V roce 2016 byla ze strany IROP významně podpořena oblast vzdělávání, prostředky jsou určeny na rozvoj infrastruktury několika úrovní vzdělávacího systému od předškolních institucí po střední a vyšší odborné školy včetně infrastruktury pro zájmové, neformální a celoživotní vzdělávání. I v této oblasti je naplňována územní dimenze pro rozvoj měst a jejich zázemí a s ohledem na výzvy vyhlášené pro sociálně vyloučené lokality zahrnující také podporu koordinovaného přístupu k sociálně vyloučeným lokalitám územní dimenze pro řešení sociálního začleňování.

Graf 2 - Alokace vyhlášených výzev IROP v roce 2016 s identifikovanou územní dimenzí dle specifických cílů (CZV, mld. Kč)



Pozn. 1.1 – Zvýšení regionální mobility prostřednictvím modernizace a rozvoje sítí regionální silniční infrastruktury navazující na síť TEN-T

1.2 – Zvýšení podílu udržitelných forem dopravy

1.3 – Zvýšení připravenosti k řešení a řízení rizik a katastrof

2.1 – Zvýšení kvality a dostupnosti služeb vedoucích k sociální inkluzi

2.2 – Vznik nových a rozvoj existujících podnikatelských aktivit v oblasti sociálního podnikání

2.4 – Zvýšení kvality a dostupnosti infrastruktury pro vzdělávání a celoživotní učení

3.1 – Zefektivnění prezentace, posílení ochrany a rozvoje kulturního dědictví

4.1 – Posílení komunitně vedeného místního rozvoje za účelem zvýšení kvality života ve venkovských oblastech a aktivizace místního potenciálu

Zdroj: MS2014+, ŘO IROP

Popis naplňování územní dimenze na úrovni programu

ŘO IROP se jednání RSK neúčastní, ale účastnil se vybraných setkání sekretariátů RSK s MMR-ORP. jednání RSK se účastní pracovníci CRR ČR, kteří referují o stavu realizace výzev v IROP.

Semináře k výzvám s územní dimenzí ve spolupráci s RSK se v území cíleně nekonaly.

ŘO IROP samostatně v roce 2016 zrealizoval:

- 26 centrálních seminářů k výzvám s účastí 2 200 účastníků, z toho 16 seminářů k výzvám s územní dimenzí,
- 3 speciální semináře k integrovaným nástrojům (pro nositele IPRÚ a ITI a ZS ITI) s účastí 106 účastníků.

Centrum pro regionální rozvoj (ZS IROP) v roce 2016 uskutečnilo celkem 159 regionálních seminářů ve všech krajích České republiky pro 4 690 účastníků, z toho většina seminářů k výzvám je i k územní dimenzi.

Zástupci ŘO IROP se účastní jednání NSK a všech komor NSK. Usnesení uložená ŘO IROP průběžně plní.

Opakovaná jednání ŘO IROP s nositeli ITI a zástupci ZS ITI zaměřená především na přípravu, úpravu a hodnocení strategií, hodnotící kritéria ZS ITI, systém hodnocení projektových záměrů a žádostí o podporu, veřejnoprávní smlouvu, interní postupy nebo školení v MS2014+.

Na opakovaných jednáních ŘO IROP s nositeli IPRÚ byly řešeny především příprava, úprava a hodnocení strategií, systém hodnocení projektových záměrů a žádostí o podporu, postupy nositele IPRÚ, školení v MS2014+

Nad rámec těchto jednání probíhala individuální konzultace se všemi nositeli urbánních integrovaných nástrojů a v případě ITI také jejich zprostředkujícími subjekty ohledně připravovaných výzev.

Se zástupci CLLD komunikuje ŘO IROP pravidelně rovněž prostřednictvím tzv. kulatých stolů MAS (cca 100 účastníků) a platformy CLLD organizované MMR – ORP.

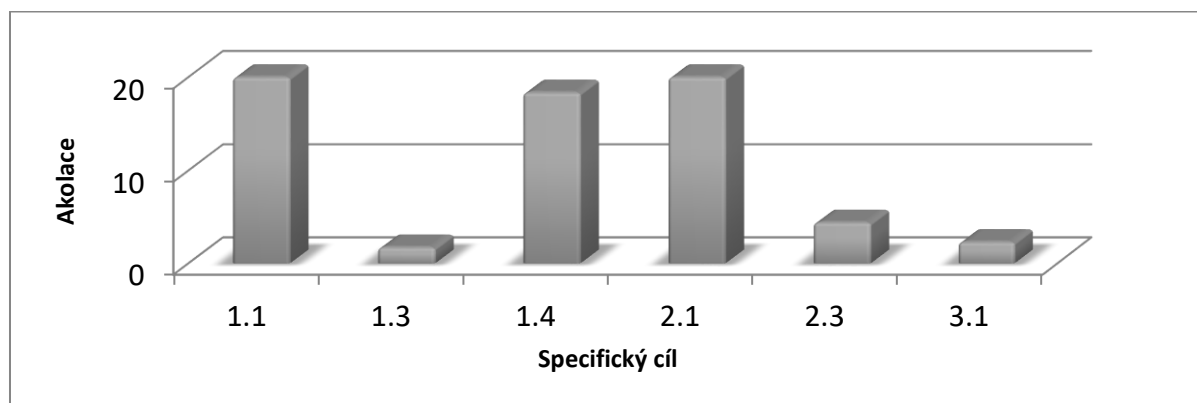
Rizika naplňování územní dimenze v OP

V důsledku změny harmonogramu výzev na rok 2017, kterou byly zrušeny plánované výzvy ze specifických cílů 2.1, 2.2 a 2.4 z důvodu velkého zájmu v předchozích výzvách, je identifikováno riziko neplnohodnotného uplatnění nástroje KPSVL, jenž přispívá k naplnění územní dimenze pro řešení sociálního začleňování.

5.2 Operační program Doprava

Z OP Doprava bylo vyhlášeno 28 výzev, jejichž nastavené podmínky jsou v souladu s NDÚD, s celkovou alokací 66,6 mld. Kč. Prostředky je možné využít zejména na zkvalitnění prioritních úseků železniční a silniční infrastruktury zahrnuté do sítě TENT-T nebo vytvoření podmínek pro vyšší atraktivitu veřejné hromadné dopravy v elektrické trakci. Prostřednictvím podpořených projektů v těchto oblastech dojde k naplňování územní dimenze řešící dopravní dostupnost a pro rozvoj měst a jejich zázemí, která je řešena skrze integrované nástroje ITI a IPRÚ.

Graf 3 - Alokace vyhlášených výzev OP D v roce 2016 s identifikovanou územní dimenzí dle specifických cílů (CZV, mld. Kč)



- Pozn. 1.1 – Zlepšení infrastruktury pro vyšší konkurenceschopnost a větší využití železniční dopravy
1.3 – Vytvoření podmínek pro větší využití multimodální dopravy
1.4 – Vytvoření podmínek pro zvýšení využívání veřejné hromadné dopravy ve městech v elektrické trakci
2.1 – Zlepšení propojení center a regionů a zvýšení bezpečnosti a efektivnosti silniční dopravy prostřednictvím výstavby, obnovy a modernizace dálnic a silnic sítě TEN-T včetně rozvoje systémů ITS
2.3 – Zlepšení řízení dopravního provozu a zvyšování bezpečnosti dopravního provozu
3.1 – Zlepšení dostupnosti regionů, zvýšení bezpečnosti a plynulosti a snížení dopadů dopravy na veřejné zdravé prostřednictvím výstavby, obnovy a zlepšení parametrů dálnic a silnic I. třídy mimo síť TEN-T

Zdroj: MS2014+, ŘO OP D

Popis naplňování územní dimenze na úrovni programu

Výběr projektů majoritních příjemců (ŘSD, SŽDC) pro financování z Operačního programu Doprava 2014-2020 vychází primárně z Dopravních sektorových strategií, 2. fáze. Při prioritizaci projektových záměrů v rámci tohoto strategického dokumentu byly brány v úvahu rovněž kritéria rozvoje regionu.

Města v rámci specifického cíle odůvodňují na strategické úrovni projekty prostřednictvím strategických projektových fichí, eventuelně schváleným SUMF (rámcem udržitelné městské mobility - pro projekty předkládané v rámci výzev vyhlášených po 1. 1. 2018 bude povinné u měst nad 50 tis. obyvatel), popř. schváleným SUMP (plánem udržitelné městské mobility - jeho zpracování bude ze strany Řídicího orgánu doporučeno pro všechny projekty v rámci výzev vyhlášených po 1. 1. 2018, a to zejména u měst nad 150 tis. obyvatel). U ostatních specifických cílů jsou kritéria zaměřená na územní dimenzi zahrnuta spíše nepřímo (např. prostřednictvím dopadů v rámci CBA).

Spolupráce s RSK probíhala ve formě mapování absorpční kapacity v specifickém cíli 2.2, konkrétně ŘO OPD potřeboval znát potenciální poptávku v oblasti podpory rozvoje sítě dobíjecích stanic a podpory rozvoje infrastruktury plnicích stanic CNG. Požadavek byl na RSK podstoupen prostřednictvím Odboru regionální politiky MMR a výstupy byly na ŘO OPD zaslány v průběhu února 2017.

V území proběhl seminář pro žadatele v SC 1.3, v ostatních specifických cílech jsou informace žadatelům předávány spíše formou individuálních konzultací.

Zástupci ŘO OPD se účastní jednání NSK, a to v komoře regionální a v komoře ITI a IPRÚ. Plnění usnesení z NSK je v rámci OPD věnována mimořádná pozornost.

ŘO OPD se v průběhu roku sešel několikrát se zástupci IN, a to jak na hromadných setkáních k jednotlivým řešeným tématům (např. SUMP/SUMF), tak i individuálně. Nejčastěji řešeným tématem byl pokrok v přípravě jednotlivých projektových záměrů zařazených do IN.

Zástupce ŘO OPD se zúčastnil všech relevantních aktivit týkajících se IN a v maximální možné míře spolupracuje s Odborem regionální politiky MMR.

Zástupci územních partnerů jsou zastoupeni v Monitorovacím výboru OPD (MV), jejich zapojení do jiných platforem by nepřinášelo téměř žádnou přidanou hodnotu. Vzhledem k tomu, že na MV doposud nebylo intenzivněji diskutováno žádné téma s výraznějším přesahem k územní dimenzi, lze zapojení územních partnerů hodnotit jako adekvátní.

Rizika naplňování územní dimenze v OP

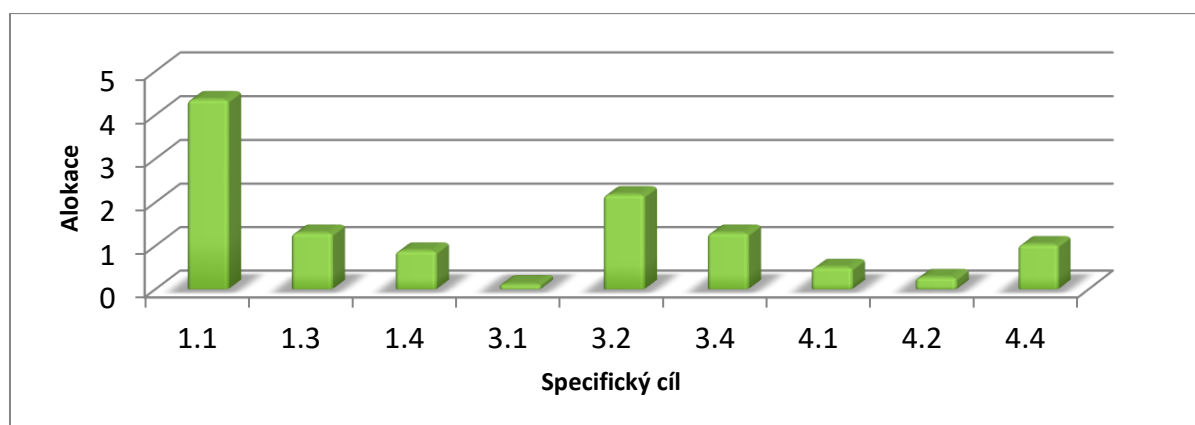
Specifická rizika pro OP Doprava nebyla identifikována.

5.3 Operační program Životní prostředí

V rámci operačního programu bylo vyhlášeno 22 výzev s celkovou alokací 15,63 mld. Kč. Územní dimenze zaměřená na oblast životního prostředí bude prostřednictvím těchto prostředků naplněna aktivitami zaměřenými na výstavbu, modernizaci či intenzifikaci čistíren odpadních vod a výstavbu kanalizace, a to na území městských aglomerací či v souvislosti s problematickými vodními útvary dle povodňových plánů povodí.

Významně podpořeno bylo také materiálové a energetické využití odpadů. NDÚD v této oblasti stanovuje územní dimenzi pro rozvoj měst a jejich zázemí, která je v případě OP ŽP řešena nástrojem ITI, avšak ve vyhlášené výzvě není zohledněna, nicméně je plánována výzva samostatná.

Graf 4 - Alokace vyhlášených výzev OP ŽP v roce 2016 s identifikovanou územní dimenzí dle specifických cílů (CZV, mld. Kč)



- Pozn. 1.1 – Snížit množství vypouštěného znečištění do povrchových i podzemních vod z komunálních zdrojů a vnos znečišťujících látek do povrchových a podzemních vod
1.3 – Zajistit povodňovou ochranu v intravilánu
1.4 – Podpořit preventivní protipovodňová opatření
3.1 – Prevence vzniku odpadů
3.2 – Zvýšit podíl materiálového a energetického využití odpadů
3.4 – Dokončit inventarizaci a odstranit ekologické zátěže
4.1 – Zajistit příznivý stav předmětu ochrany a národně významných chráněných území
4.2 – Posílit biodiverzitu
4.4 – Zlepšit kvalitu prostředí v sídlech

Zdroj: MS2014+, ŘO OP ŽP

Popis naplňování územní dimenze na úrovni programu

Obecnými kritérii přijatelnosti jsou soulady se strategickými dokumenty platnými v rámci řešených území, např. Plánem hlavních povodí České republiky, plány oblastí povodí, plány rozvoje vodovodů a kanalizací území krajů či plány odpadového hospodářství krajů.

Specifické zaměření výzev – např. v případě územní dimenze zaměřené na oblast životního prostředí (Území s legislativní ochranou přírody) jsou výzvy směřovány na území s legislativní ochranou přírody.

Spolupráce s RSK probíhala na úrovni mapování absorpční kapacity a identifikace bariér čerpání. Zástupce ŘO se zúčastnil setkání sekretariátů RSK a v návaznosti na pozvání také zasedání RSK pro území Moravskoslezského kraje. Zástupci ŘO OP ŽP se pravidelně a aktivně účastní jednání všech tří komor NSK.

V roce 2016 se semináře pro výzvy s územní dimenzí nekonaly, protože výzvy pro ITI a CLLD nebyly vyhlašovány. Probíhaly ad hoc konzultace s nositeli ITI a CLLD. Pokračovaly dvoustranné schůzky a komunikace s nositeli ITI. Předmětem jednání byla příprava strategií, výzev ITI a konkrétních projektů. Nadále probíhala komunikace s NS MAS. Předmětem byla především koordinace nástroje CLLD,

včetně průběžných diskusí o možnostech rozšíření nástroje CLLD v OP ŽP. MAS individuálně konzultovaly své strategie. Zástupci ŘO OP ŽP a zprostředkujícího subjektu (AOPK ČR) se jednání Platformy CLLD účastní pravidelně.

Rizika naplňování územní dimenze v OP

V případě OP ŽP souvisí rizika především s integrovanými nástroji, kdy prozatím nebyly vyhlášeny výzvy na úrovni ŘO. Nicméně dle harmonogramu výzev je jejich vyhlášení plánováno na začátek roku 2017.

5.4 Operační program Zaměstnanost

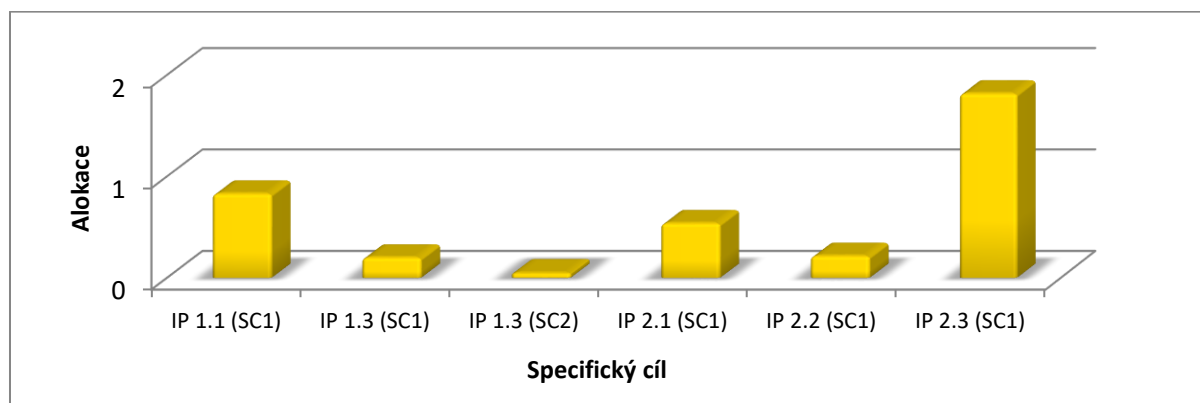
Oproti jiným operačním programům byla celková alokace vyhlášených výzev naplňujících územní dimenzi nižší, a to 3,65 mld. Kč. Důvodem je fakt, že NDÚD předpokládá promítnutí územní dimenze pouze u 4 specifických cílů OP Zaměstnanost, v případě 3 z nich byla v podmínkách výzvy zohledněna. Konkrétně se jedná o:

- IP 1.1 SC 1 Zvýšit zaměstnanost podpořených osob, zejména starších, nízkokvalifikovaných a znevýhodněných,
- IP 2.1 SC 1 Zvýšit uplatnitelnost osob ohrožených sociálním vyloučením nebo sociálně vyloučených ve společnosti a na trhu práce,
- IP 2.3 (SC 1) Zvýšit zapojení lokálních aktérů do řešení problémů nezaměstnanosti a sociálního začleňování ve venkovských oblastech.

Největší alokace byla určena nástrojům CLLD, kterými je naplňována územní dimenze pro rozvoj venkova. Z prostředků mohou být realizovány projekty z oblasti sociálního začleňování, podpory komunitní sociální práce a komunitních center, podpory opatření v oblasti zaměstnanosti, sociálního podnikání, podpora rodinných opatření.

Nad rámec NDÚD byla územní dimenze zohledněna také u výzev zaměřených na podporu zaměstnanců ohrožených propouštěním v souvislosti s útlumem těžby uhlí či uranové rudy (kraj Ústecký, Vysočina a Moravskoslezský) a na ověření možností systémové podpory v oblasti sociálního bydlení a sociální práce ve vybraných 14 obcích ČR.

Graf 5 - Alokace vyhlášených výzev OP Z v roce 2016 s identifikovanou územní dimenzí dle specifických cílů (CZV, mld. Kč)



Pozn. IP 1.1 (SC1) – Zvýšit zaměstnanost podpořených osob, zejména starších, nízkokvalifikovaných a znevýhodněných
IP 1.3 (SC1) – Zvýšit odbornou úroveň znalostí, dovedností a kompetencí pracovníků a soulad kvalifikační úrovně pracovní síly s požadavky trhu práce*

IP 1.3 (SC2) – Zvýšit adaptabilitu starších pracovníků*

IP 2.1 (SC1) – Zvýšit uplatnitelnost osob ohrožených sociálním vyloučením nebo sociálně vyloučených ve společnosti a na trhu práce

IP 2.2 (SC1) – Zvýšit kvalitu a udržitelnost systému sociálních služeb, služeb pro rodiny a děti a dalších navazujících služeb podporujících sociální začleňování*

IP 2.3 (SC1) – Zvýšit zapojení lokálních aktérů do řešení problémů nezaměstnanosti a sociálního začleňování ve venkovských oblastech

* výzva územně zacílena nad rámec NDÚD

Zdroj: MS2014+, ŘO OP Z

Popis naplňování územní dimenze na úrovni programu

U výzev na urbánní integrované nástroje (03_16_045, 03_16_046, 03_16_048, 03_16_049) jsou pro věcné hodnocení projektů uplatňována standardní kritéria věcného hodnocení, která jsou používána pro výzvy se skutečně prokazovanými výdaji s tím, že navíc je po žadatelích požadováno potvrzení Řídicího výboru ITI/IPRÚ o souladu věcného záměru projektu s integrovanou strategií a dále čestné prohlášení žadatele o podporu, že žádost o podporu se shoduje s projektovým záměrem, u kterého Řídicí výbor ITI/IPRÚ potvrdil soulad s integrovanou strategií.

U výzvy 03_16_047 pro MAS na podporu strategií komunitně vedeného místního rozvoje jsou ze strany ŘO OPZ doporučena kritéria, která by si měla MAS zvolit do svých kritérií věcného hodnocení:

1. potřebnost pro území MAS,
2. účelnost,
3. efektivnost a hospodárnost,
4. proveditelnost.

Vedle těchto kritérií si MAS může zvolit další kritéria tak, aby se s jejich využitím dala objektivně posoudit a vyhodnotit kvalita projektů a jejich přínos k cílům dané SCLLD.

V ostatních výzvách s územní dimenzí (03_16_055, 03_16_044, 03_16_0128) byly projekty hodnoceny podle standardních kritérií věcného hodnocení, které jsou používány pro výzvy se skutečně prokazovanými výdaji (nejsou tedy aplikována žádná specifická kritéria věcného hodnocení, která by hodnotila přínos projektů k územní dimenzi).

Zástupci ŘO OPZ se v průběhu roku 2016 účastnili jednání pracovních skupin RSK, které organizovalo MMR (odbor regionální politiky) v případech, kdy byly projednávány záležitosti relevantní ve vztahu k OP Zaměstnanost (např. mapování absorpční kapacity OP Z, informace o připravovaných výzvách OP Z apod.).

Pro výzvy 03_16_045, 03_16_046, 03_16_048, 03_16_049 a 03_16_055 uvedené výše v

Tab. 5 pořádal ŘO OP Z semináře pro žadatele, s účastí některých zástupců nositelů. Účelem seminářů bylo seznámení oprávněných žadatelů s vyhlášenou výzvou a základními pravidly OP Z, která je nutné brát v potaz během zpracovávání žádosti o podporu.

V případě výzvy 03_16_047 pro MAS na podporu SCLLD byly uskutečněny semináře pro zástupce MAS k samotné výzvě a dále byly organizovány specifické semináře zaměřené na věcný obsah podporovaných aktivit (např. oblast zaměstnanosti, sociálních služeb, sociálního podnikání). Od října 2016 probíhají individuální konzultace s MAS k připravovaným výzvám MAS a také workshopy k hodnocení projektových žádostí.

U výzev 03_16_044 a 03_16_0128 zástupci ŘO OPZ poskytovali individuální konzultace pro žadatele k výzvě a ke způsobu zpracování žádostí o podporu (jedná se o uzavřené výzvy s předem známým a nízkým počtem oprávněných žadatelů).

Na obou jednáních NSK, která se uskutečnila v r. 2016, byla zajištěna účast zástupců ŘO OPZ na jednání všech tří komor NSK i na plenárním jednání NSK. Zástupci ŘO OPZ informovali NSK o plánovaných výzvách s územní dimenzí v OPZ, o způsobu využití podkladů z RSK (pilotní mapování absorpční kapacity, doporučení k věcnému zaměření výzev) a ve vztahu k implementaci integrovaných nástrojů v OPZ.

Na jednání NSK nebyla přijata žádná usnesení vztahující se pouze na OPZ. Ostatní usnesení NSK zaměřená na řídicí orgány byla ze strany ŘO OPZ plněna.

V roce 2016 probíhala komunikace mezi zástupci ŘO OPZ a nositeli ITI a IPRÚ zejména prostřednictvím emailových a telefonických konzultací a to včetně přípravy výzev nositelů.

V roce 2016 probíhaly schůzky se zástupci NS MAS dle potřeby. Dále probíhají individuální konzultace s MAS k programovým rámcům OPZ SCLLD a přípravě výzev MAS. Proběhla rovněž schůzka se zástupci MAS k možnostem uplatňování principů LEADER v hodnoticích kritériích a procesu hodnocení a zástupce NS MAS se zúčastnil studijní návštěvy zástupců ŘO v Komunitním centru Český Západ.

Zástupci OPZ se pravidelně během roku 2016 účastnili jednání Platformy CLLD, kde svou aktivní účastí přispěli k řešení vzniklých problémů v oblasti metodiky CLLD, funkčnosti MS2014+ v oblasti CLLD a dalších záležitostech týkajících se CLLD. Zástupkyně OPZ se zúčastnila mezinárodního semináře „Achieving results the CLLD way: Putting the method to work“, pořádaného ve spolupráci 4 Direktorátů EK zapojených do CLLD (6 – 8. prosince 2016, Švédsko). Na seminář byli pozváni zástupci jak ŘO, tak i MAS a cílem byla výměna dobré praxe uplatňování principů LEADER v implementaci CLLD, výměna informací k dosavadnímu vývoji implementace v jednotlivých členských zemích, síťování a navazování kontaktů.

I v případě Platformy pro ITI / IPRÚ byla ze strany ŘO OPZ zajištěna aktivní účast. Tématem jednání platformy, která proběhla v dubnu 2016, bylo upřesnění harmonogramů pro schvalování strategií a vyhlášení výzev jednotlivými ŘO. V daném roce se uskutečnila také pracovní schůzka s nositeli IPRÚ, kterou svolal SMO, projednávané téma bylo shodné, tedy termíny schvalování strategií a vyhlášení výzev.

Zástupci územních partnerů jsou členy všech 8 Programových partnerství pro přípravu výzev v OPZ. Účast zástupců územních partnerů na jednáních PROP byla v r. 2016 dobrá, zástupci územních partnerů jsou na jednáních PROP aktivní.

ŘO OPZ doporučuje, aby probíhala větší vzájemná informovanost o aktivitách RSK a dění na jednání jednotlivých PROP mezi zástupcem Asociace krajů ČR, který je členem ve všech PROP, a zástupci jednotlivých RSK.

Rizika naplňování územní dimenze v OP

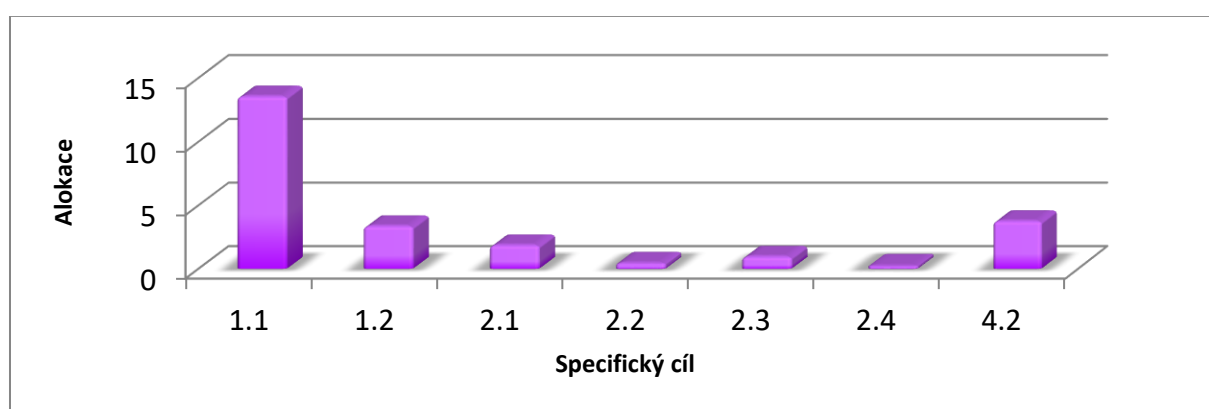
Potenciálním rizikem je menší možnost uplatnění územní dimenze mimo integrované nástroje ve zbývajících letech programového období 2014-2020, ve smyslu zohlednění případných podnětů pro věcné či územní zacílení výzev, a to vzhledem k tomu, že velká část finančních prostředků je již vázána v právních aktech o poskytnutí podpory (dle dat Národního orgánu pro koordinaci k 31. 5. 2017 více než 60 %, tj. nejvíce ze všech operačních programů).

5.5 Operační program Podnikání a inovace pro konkurenceschopnost

Územní dimenze pro řešení problémů v oblasti trhu práce a podnikání se v OP PIK vztahuje k aktivitám všech specifických cílů napříč programem, a to formou bonifikace projektů, jejichž místo realizace je na území hospodářsky problémových regionů³. Tento typ územní dimenze se vztahuje ke všem 34 vyhlášeným výzvám s alokací převyšující 21 mld. Kč. Zejména se jednalo o podporu s cílem zvýšit inovační výkonnost podniků (SC 1.1), intenzitu a účinnost spolupráce ve výzkumu, vývoji a inovacích (SC 1.2) a využití potenciálu ICT sektoru pro konkurenceschopnost ekonomiky (SC 4.2).

Vzhledem k dříve uvedeným skutečnostem v kap. 4.1 nebyly prozatím vyhlášeny výzvy na podporu integrovaných projektů, územní dimenze pro rozvoj měst a jejich zázemí řešená integrovanými nástroji, v tomto případě pouze ITI, je tak prozatím nenaplněna.

Graf 6 - Alokace vyhlášených výzev OP PIK v roce 2016 s identifikovanou územní dimenzí dle specifických cílů (CZV, mld. Kč)



Pozn. 1.1 – Zvýšit inovační výkonnost podniků

1.2 – Zvýšit intenzitu a účinnost spolupráce ve výzkumu, vývoji a inovacích

2.1 – Zvýšit konkurenceschopnost začínajících a rozvojových MSP

2.2 – Zvýšit internacionalizaci malých a středních podniků

2.3 – Zvýšit využitelnost infrastruktury pro podnikání

2.4 – Zvýšit kapacitu pro odborné vzdělávání v MSP

4.2 – Zvýšit využití potenciálu ICT sektoru pro konkurenceschopnost

Zdroj: MS2014+, ŘO OP PIK

Popis naplňování územní dimenze na úrovni programu

V případě OP PIK jsou identifikovány v NDÚD tři typy územní dimenze, jedná se o územní dimenzi pro řešení problémů v oblasti trhu práce a podnikání a územní dimenzi pro rozvoj měst a jejich zázemí, resp. její podskupinu řešenou prostřednictvím integrovaných nástrojů.

Vyhlášené výzvy v průběhu roku 2016 dle nastavených podmínek zohledňovaly zejména územní dimenzi zaměřenou na řešení problémů v oblasti trhu práce a podnikání, která předpokládá zvýhodnění (bonifikaci) projektů, které budou realizovány ve správních obvodech obcí s rozšířenou působností Strategii regionálního rozvoje ČR 2014-2020 jako hospodářsky problémových, v krajích Karlovarském, Moravskoslezském a Ústeckém dle usnesení vlády ze dne 19. října 2015 č. 826 nebo okresech, které dle dat MPSV za měsíc předcházející vyhlášení výzvy vykazují vyšší hodnoty podílu nezaměstnanosti, než je průměr ČR. Cílem zvýhodnění těchto typů hospodářsky postižených regionů ČR je povzbudit prostřednictvím realizace intervencí daného programu podpory OP PIK hospodářský rozvoj právě v oblastech, kde je to nejvíce potřebné.

³ Stanovených v usnesení vlády 344/2013, 952/2013 resp. 826/2015, či území okresu s nadprůměrnou nezaměstnaností v měsíci předcházejícímu vyhlášení dané výzvy.

Všechna zmíněná území byla oproti podmínkám vycházejícím z NDÚD zvýhodněna pouze v následujících výzvách:

01_16_088	01_16_080	01_16_045
01_16_089	01_16_081	01_16_051
01_16_079	01_16_082	

U ostatních výzev byli zvýhodněni žadatelé s projekty, které předpokládají místo realizace v okresech vykazujících podíl nezaměstnaných osob vyšší, než je průměrný podíl za ČR dle údajů zveřejněných MPSV za poslední měsíc před vyhlášením výzvy. Jednalo se o výzvy:

01_16_047	01_16_070	01_16_084
01_16_048	01_16_071	01_16_085
01_16_049	01_16_072	01_16_086
01_16_053	01_16_073	01_16_087
01_16_054	01_16_075	01_16_090
01_16_056	01_16_076	01_16_091
01_16_058	01_16_077	01_16_092
01_16_059	01_16_078	
01_16_066	01_16_083	

V průběhu roku 2016 neprobíhala bližší spolupráce ŘO s RSK. Řídicí orgán uskutečnil v říjnu a listopadu 2016 výjezdní semináře pro žadatele (2x Brno, Ostrava, 2x Praha). Semináře obsahovaly také stručnou informaci k uplatnění integrovaných územních investic v OP PIK.

Na několika jednání se zástupci ITI (nositelé i ZS ITI) došlo k posunu v přípravě VPS, k nastavení procesu hodnocení integrovaných projektů. ŘO OP PIK v průběhu roku zhodnotil příslušné části všech integrovaných strategií a odeslal všechny akceptační dopisy.

Zástupce ŘO OP PIK se zúčastnil 5. zasedání NSK, konkrétně komory ITI a IPRÚ, jednání komory regionální proběhlo bez přítomnosti zástupce ŘO. Zástupce ŘO OP PIK se účastní pracovních jednání platformy ITI a IPRÚ organizovaných MMR.

Členy Platformy pro plánování výzev OP PIK jsou zástupci všech 5 ITI, které jsou zapojeny do OP PIK. Členem je rovněž Asociace krajů ČR. Na posledním jednání Platformy dne 15. 11. 2016 se zástupce ITI dotázal na časový posun výzev pro ITI. V odpovědi bylo uvedeno, že došlo k posunu z původně uvažovaného projednání výzev ITI na prosincovém Monitorovacím výboru (MV) OP PIK na mimořádný MV, který bude svolán na přelomu ledna a února 2017. Důvodem posunu je zejména vytíženost pracovníků ŘO kvůli přípravě výzev pro individuální projekty, které budou předloženy na prosincový MV.

Rizika naplňování územní dimenze v OP

U některých výzev není zohledněna územní dimenze přispívající k řešení problémů v oblasti trhu práce a podnikání v rozsahu, jaký předpokládá NDÚD. Konkrétně se jedná o bonifikaci projektů pouze v okresech s nadprůměrnou nezaměstnaností a absencí bonifikace projektů v území hospodářsky problémových ORP dle SRR (ÚV 344/2013) a území Moravskoslezského a Ústeckého dle ÚV 952/2013, resp. ještě Karlovarského dle ÚV 826/2015.

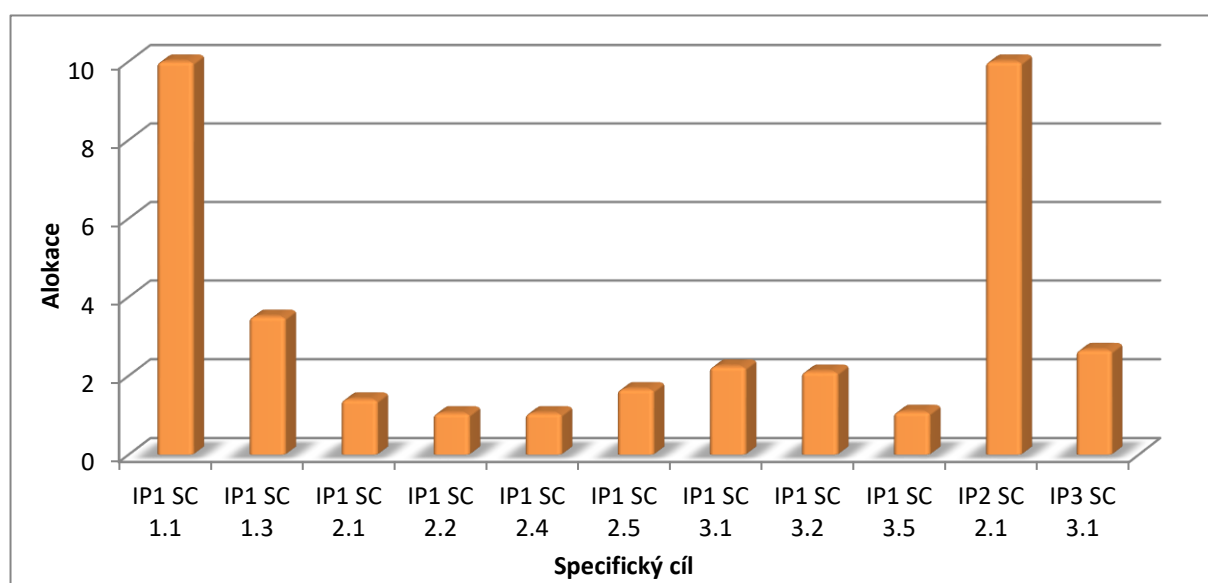
Rizikem je rovněž nedořešení implementace ITI v OP PIK (role ZS), čímž se odsouvá zahájení realizace dotčených aktivit obsažených ve schválených integrovaných strategiích.

5.6 Operační program Výzkum, vývoj a vzdělávání

Alokace 18 výzev, které zohlednily nastavenou územní dimenzi, činila v roce 2016 36,74 mld. Kč. Aktivity podpořené z těchto výzev v největší míře naplní územní dimenzi pro rozvoj měst a jejich zázemí, jedná se o možnost podpořit (1) zkvalitnění prostor vysokých škol spojených s výukou a bezbariérovostí nebo zkvalitnění jejich výuky s ohledem na požadavky trhu práce a specifické potřeby studentů a (2) zvýšení mezinárodní kvality výzkumů a jeho výsledků formou investic do výzkumné infrastruktury i podporou samotného výzkumu, který napomůže efektivnímu využití výzkumných center a iniciuje dosažení mezinárodně konkurenceschopné kvality výsledků.

Na úrovni nižších stupňů vzdělávacího systému, od mateřských po vyšší odborné školy, byla naplňována územní dimenze v oblasti sociální a vzdělávací sféry, kdy některá realizovaná opatření přispívá rovněž k řešení problematiky sociálního začleňování.

Graf 7 - Alokace vyhlášených výzev OP VVV v roce 2016 s identifikovanou územní dimenzí dle specifických cílů (CZV, mld. Kč)



- Pozn. IP1 SC 1.1 – Zvýšení mezinárodní kvality výzkumu a jeho výsledků
IP1 SC 1.3 – Zkvalitnění infrastruktury pro výzkumně vzdělávací účely
IP1 SC 2.1 – Zvýšení kvality vzdělávání na vysokých školách a jeho relevance pro potřeby trhu práce
IP1 SC 2.2 – Zvýšení účasti studentů se specifickými potřebami, ze socioekonomicky znevýhodněných skupin a z etnických minorit na vysokoškolském vzdělávání, a snížení studijní neúspěšnosti studentů
IP1 SC 2.4 – Nastavení a rozvoj systému hodnocení a zabezpečení kvality a strategického řízení vysokých škol
IP1 SC 2.5 – Zlepšení podmínek pro výuku spojenou s výzkumem a pro rozvoj lidských zdrojů v oblasti výzkumu a vývoje
IP1 SC 3.1 – Zvýšení kvality předškolního vzdělávání včetně usnadnění přechodu dětí na ZŠ
IP1 SC 3.2 – Zlepšení kvality vzdělávání a výsledků žáků v klíčových kompetencích
IP1 SC 3.5 – Rozvoj systému strategického řízení a hodnocení kvality ve vzdělávání
IP2 SC 2.1 – Zkvalitnění vzdělávací infrastruktury na vysokých školách za účelem zajištění vysoké kvality výuky, zlepšení přístupu znevýhodněných skupin a zvýšení otevřenosti vysokých škol
IP3 SC 3.1 – Sociální integrace dětí a žáků včetně začleňování romských dětí do vzdělávání

Zdroj: MS2014+, ŘO OP VVV

Popis naplňování územní dimenze na úrovni programu

ŘO se pravidelně účastní setkání sekretariátů RSK, kde poskytuje aktuální informace ohledně místních a krajských akčních plánů rozvoje vzdělávání a průběžně reaguje na dotazy a podněty z území. V rámci svých kapacit se ŘO účastní jednání PS Vzdělávání na jednotlivých RSK. ŘO má vytvořenou pracovní skupinu s nositeli KAP, která se setkává cca 1 x za měsíc, kde jsou řešeny aktuální problémy a výzvy.

Zástupci ŘO v průběhu roku 2016 navštívili vybrané semináře v území, především pořádané nositeli KAP.

V roce 2016 proběhlo několik schůzek s nositeli ITI a se zástupci ZS, předmětem jednání bylo především nastavení a proces výzev nositele ITI a také proces hodnocení ZS.

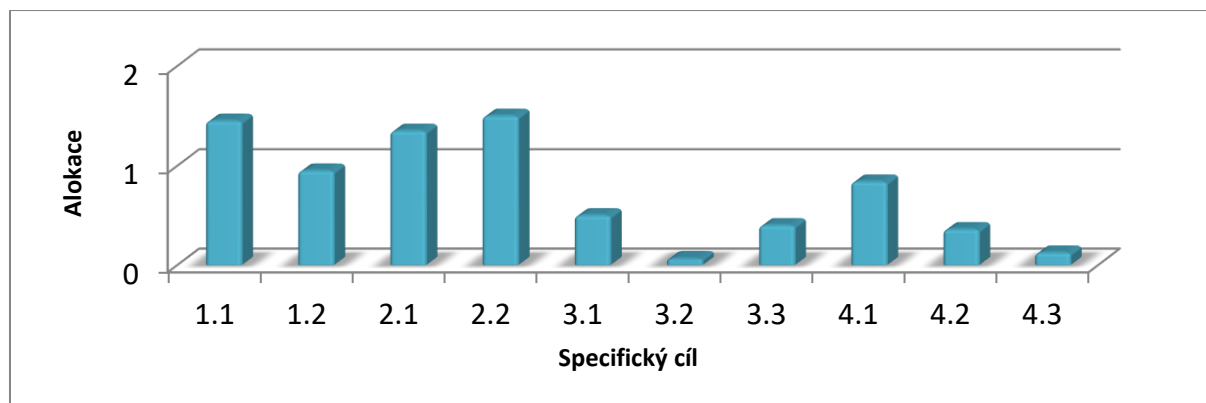
Rizika naplňování územní dimenze v OP

Podobně jako v případě OP PIK je rizikem nedořešení implementace ITI v OP VVV (role ZS). V důsledku toho prozatím nedošlo k vyhlášení výzev, čímž se odsouvá zahájení schvalování a realizace integrovaných projektů.

5.7 Operační program Praha – pól růstu ČR

Operační program OP PPR je specifickým programem, v rámci nějž lze financovat aktivity, které budou realizovány výhradně na území Prahy. Z tohoto důvodu veškeré aktivity přispějí k naplnění územní dimenze pro rozvoj měst a jejich zázemí.

Graf 8 - Alokace vyhlášených výzev OP PPR v roce 2016 s identifikovanou územní dimenzí dle specifických cílů (CZV, mld. Kč)



- Pozn. 1.1 – Vyšší míra mezisektorové spolupráce stimulovaná regionální samosprávou
1.2 – Snazší vznik a rozvoj znalostně intenzivních firem
2.1 – Energetické úspory v městských objektech dosažené také s využitím vhodných obnovitelných zdrojů energie, energeticky efektivních zařízení a inteligentních systémů řízení
2.2 – Zvyšování atraktivity užívání městské veřejné dopravy
3.1 – Posílená sociální infrastruktura pro integraci, komunitní služby a prevenci
3.2 – Posílená infrastruktura pro sociální podnikání
3.3 – Posílené aktivity pro integraci, komunitní služby a prevenci
4.1 – Navýšení kapacity a z kvalitnění předškolního, základního a středního vzdělávání a zařízení pro poskytování péče o děti do 3 let
4.2 – Zvýšení kvality vzdělávání prostřednictvím posílení inkluze v multikulturní společnosti
4.3 – Zvýšení dostupnosti zařízení péče o děti

Zdroj: MS2014+, ŘO OP PPR

Popis naplňování územní dimenze na úrovni programu

Pozice OP Praha – pól růstu z hlediska další činnosti ŘO v oblasti územní dimenze zcela odlišná oproti ostatním operačním programům vzhledem k jeho výhradnímu zaměření do konkrétního území v rámci ČR. Jakoukoli aktivitu lze tedy úzce spojovat s naplňováním územní dimenze.

Semináře se konají k výzvám se širším okruhem žadatelů. Nekonají se k výzvám, které jsou zacíleny na HMP a jím zřízené organizace jako příjemce. U těchto výzev probíhá intenzivní konzultování přímo se žadateli.

Při přípravě a realizaci integrované strategie ITI pražské metropolitní oblasti se v roce 2016 konalo 5 schůzek se zástupci Institutu plánování a rozvoje. Intenzivně byla komunikována výzva č. 16 zaměřená na ITI a řešeno nastavování spolupráce mezi ŘO a IPR jako nositelem IN. Intenzivní komunikace probíhá průběžně i s ohledem na vyhlášené výzvy nositelem.

Zástupce ŘO OP PPR je členem Národní stálé konference a účastní se také jednání jednotlivých komor, přičemž jeho role je podstatná zejména v komoře ITI a IPRÚ.

Rizika naplňování územní dimenze v OP

Potenciálním rizikem je nízká míra čerpání v operačním programu – dle dat Národního orgánu pro koordinaci je OP PPR operačním programem, který má nejmenší podíl alokace vázané v právních aktech (k 31. 5. 2017 méně než 10 %).

5.8 Program rozvoje venkova

Program rozvoje venkova je rovněž specifickým příkladem v rámci konceptu územní dimenze. Z PRV je umožněno podpořit aktivity, které jsou v souladu se schválenou strategií komunitně vedeného místního rozvoje. Vzhledem ke zpoždění procesu hodnocení tohoto typu integrovaných strategií prozatím nebyly schváleny konkrétní integrované projekty a nelze tak hovořit ani o možném potenciálu naplnění územní dimenze pro rozvoj venkova na úrovni programu.

Popis naplňování územní dimenze na úrovni programu

V průběhu roku 2016 probíhaly konzultace s nositeli integrovaných strategií CLLD k programovým rámcům PRV. Státní zemědělský intervenční fond pak prováděl konzultace k nastavení konkrétních preferenčních kritérií pro výzvy a konzultace vyhlášení výzev. Řídicí orgán PRV ve spolupráci s Celostátní sítí pro venkov pořádaly dne 5. a 12. května 2016 seminář „Administrace výzev v rámci CLLD“. Na tyto semináře navazovaly regionální workshopy.

Řídicí orgán PRV se zúčastnil zasedání Národní stálé konference a rovněž setkání platformy CLLD. Zasedání regionálních stálých konferencí se řídicí orgán neúčastnil.

Rizika naplňování územní dimenze v OP

Specifická rizika pro Program rozvoje venkova nebyla identifikována.

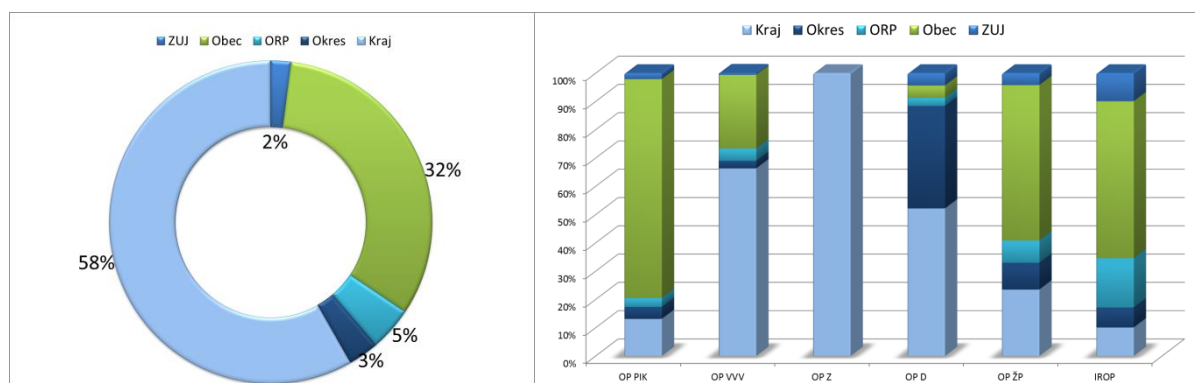
6 Územní rozložení schválených žádostí

Cílem stanoveným v Národním dokumentu k územní dimenzi je poskytnout projektům s územní dimenzí alokaci 169,5 mld. Kč, přičemž mimo integrované nástroje, jejichž strategie prozatím nejsou naplňovány realizovanými projekty, se jedná o částku 105 mld. Kč. Z níže uvedené tabulky vyplývá, že potenciál naplnění územní dimenze v jednotlivých programech na základě schválených žádostí (37,8 mld. Kč) nepatrně zaostává za přepočtenými předpoklady NDÚD. Nicméně přesné zhodnocení bude možné až na základě ukončených projektů v následujících letech.

Výsledky zobrazení územního rozložení na úrovni obcí jsou zatíženy nedostatečným detailem vyplnění místa realizace v MS2014+. Pouze přibližně třetina schválených žádostí má místo realizace uvedeno až na úroveň obce a mezi jednotlivými programy ESI fondů existují značné rozdíly (**Chyba! Nenalezen zdroj odkazů.**).

Následující text shrnuje informace o schválených⁴ projektech dle jednotlivých programů ESI fondů (tab. 9) a jejich specifických cílů (tab. 10 – 17) a dle typu územní dimenze (obr. 3 – 10).

Graf 9 – Schválené projekty k 31. 12. 2016 – podíl záznamů dle nejnižší zadané územní jednotky



Tab. 1 – Alokace zaregistrovaných a schválených žádostí s územní dimenzí (CZV, v mil. Kč)

Operační program	Zaregistrované žádosti	Schválené žádosti	
		Celkem	Z toho integrované nástroje
IROP	41 435,93	6 856,42	563,04
OP D	37 551,95	10 576,52	0
OP PIK	99 385,22	4 231,62	0
OP VVV	86 982,00	5 185,12	0
OP Z	8 807,57	6 932,00	0
OP ŽP	24 470,96	3 756,84	0
OP PPR	1 927,86	265,29	0
PRV	0	0	0
Celkový součet	300 561,49	37 803,81	563,04

⁴ Schválenými projekty se myslí projekty, které k 31. 12. 2016 byly minimálně ve stavu „Operace s právním aktem o poskytnutí / převodu podpory“ a dalších kladných stavech dle Metodického pokynu procesů řízení a monitorování ESI fondů v MS2014+.

Při srovnání programů obecně lze dosavadní průběh naplňování územní dimenze hodnotit dle schválených projektů následovně. Nejvyšší částkou podpořil územní dimenzi operační program Doprava, což odpovídá i nejvyšší alokaci vyhlášených výzev s územní dimenzí, které jsou primárně zacíleny tematicky, např. na infrastrukturu zahrnutou do TEN-T. Nutno však brát v potaz nákladnost podporovaných projektů v rámci tohoto operačního programu.

Obdobnou měrou přispívá k naplňování územní dimenze IROP a OP Zaměstnanost, každý téměř 7 mld. Kč, přičemž u IROP lze předpokládat, že dojde k navýšení této hodnoty v průběhu dalšího hodnocení zaregistrovaných žádostí. Stejný potenciál je také v případě OP PIK a OP VVV, kde alokace předložených žádostí několikanásobně převyšuje alokaci těch doposud schválených.

Mezi kraji v oblasti územní dimenze z hlediska alokace schválených žádostí nejúspěšnější kraj Středočeský (celkem 6,78 mld. Kč), což je především dáno lokalizací finančně náročných projektů z oblasti dopravní infrastruktury a podpory výzkumu, tedy územní dimenzi řešící dopravní dostupnost (2,02 mld. Kč) a rozvoj měst a jejich zázemí (2,29 mld. Kč). Následuje kraj Ústecký, na jehož území byly schváleny žádosti ve výši 3,45 mld. Kč, a to zejména v rámci územní dimenze pro řešení problémů v oblasti trhu práce a podnikání (více jak 1,4 mld. Kč), územní dimenze pro řešení sociálního začleňování (540 mil. Kč) a územní dimenze řešící dopravní dostupnost (931 mil. Kč). Třetím doposud nejúspěšnějším krajem je kraj Olomoucký, celkem 3,1 mld. Kč především v rámci územní dimenze řešící dopravní dostupnost zkvalitněním železniční infrastruktury (1,68 mld. Kč) a územní dimenzí pro řešení problémů v oblasti trhu práce a podnikání (497 mil. Kč).

Naopak mezi kraje, na jejichž území jsou schválené projekty s nízkou alokací, se řadí kraje Liberecký (1,25 mld. Kč) a Karlovarský (1,09 mld. Kč), tedy populačně nejmenší regiony Česka.

Územní dimenze řešící dopravní dostupnost (obr. 3) je primárně naplňována projekty podpořenými z OP Doprava, asi 11,5 mld. Kč. Jedná se o projekty zvyšující regionální mobilitu a dostupnost regionů zkvalitněním silniční sítě. Mezi největší projekty patří stavba Dálnice D3 v úseku Borek – Úsilné (784 mil. Kč), stavba přeložky silnice I/35 Valašské Meziříčí – Lešná (673 mil. Kč) nebo revitalizace železniční trati Rokycany – Nezvěstice (633 mil. Kč). Územní dimenze řešící dopravní dostupnost je naplňována v porovnání s dalšími typy územní dimenze schválenými projekty s nejvyšší alokací, jejichž celková alokace přesahuje 13 mld. Kč. Jen nepatrná část těchto projektů bude realizována na území Libereckého (6,2 mil. Kč) a Karlovarského kraje (171,4 mil. Kč). Ve specifickém cíli IROP 1.1 zaměřeném na rekonstrukci a modernizaci silnic II. a III. třídy kraje, jako příjemci dotace, doposud nenaplnily očekávání a alokaci vyhlášených výzev nedokázaly pokrýt žádostmi o podporu.

Schválené projekty spadající pod **jinak vymezenou územní dimenzi** jsou zaměřeny především na zefektivnění prezentace, posílení ochrany a rozvoje kulturního a přírodního dědictví (IROP 3.1). Jejich alokace je 994 mil. Kč, přičemž rozdíly mezi kraji nejsou vzhledem k ní natolik výrazné jako u ostatních typů územní dimenze (obr. 4).

Naopak **územní dimenze pro rozvoj měst a jejich zázemí** je regionálně koncentrována ve Středočeském kraji (obr. 5), kde byly z OP VVV podpořeny výzkumné projekty v Dolních Břežanech (Extreme light infrastructure, 1,8 mld. Kč) a v Řeži (udržitelná energetika, 753 mil. Kč).

V rámci **územní dimenze pro oblast sociální a vzdělávací sféry** bylo realizováno jen několik projektů, u nichž bylo místo realizace uvedeno až do úrovně obce – výsledný mapový výstup je tak u tohoto typu územní dimenze spíše orientační. Mezi kraji nejsou patrné výrazné rozdíly v alokaci schválených projektů, ani jeden nepřesahuje 500 mil. Kč. Mezi mírně úspěšnější se řadí kraje Moravskoslezský a Jiho-moravský.

Regionální rozložení osob žijících v sociálně vyloučených lokalitách z větší části odpovídá i rozdělení objemu schválených prostředků v projektech zaměřených na **řešení sociálního začleňování**. Nejvíce

prostředků bylo prozatím využito v Moravskoslezském, Ústeckém, na jejichž území žije 36-38,5 tis. sociálně vyloučených obyvatel, resp. 19 až 23 tisíc., a Středočeském kraji, kde počet sociálně vyloučených obyvatel nepatří k největším, ale dynamika jeho navyšování a počet sociálně vyloučených lokalit je mezi nejvyššími v Česku⁵. Dle zmíněných ukazatelů by oproti stávající situaci mělo být více prostředků využito v Karlovarském a Jihomoravském kraji.

Průmět **územní dimenze pro řešení problémů v oblasti trhu práce a podnikání** na úrovni obcí je z větší části určen schválenými prostředky z OP PIK, tzn. do oblastí hospodářsky problémových dle SRR, okresů s nadprůměrnou mírou nezaměstnanosti a do strukturálně postižených regionů. Nejvíce prostředků bylo schváleno v Ústeckém, Jihomoravském, kde jejich hodnota přesáhla 1 mld. Kč, a Moravskoslezském kraji převyšujících hodnotu 0,5 mld. Kč.

Rozvoj venkova v rámci územní dimenze je na svém začátku, rozdělení tak úzce souvisí s procesem schvalování integrovaných strategií a na něj navazující žádosti o financování provozních a animačních výdajů MAS. V popředí jsou proto Pardubický a Královéhradecký kraj.

Schválené žádosti podporující připravenost území k řešení a řízení rizik a katastrof a tzv. kotlíkové dotace (snížení emisí z lokálního vytápění domácností), kdy finanční prostředky byly předem rozděleny mezi jednotlivé kraje, určují regionální rozložení **územní dimenze zaměřenou na oblast životního prostředí**. Nejvyšší alokace schválených žádostí je se značným odstupem před dalšími kraji v tomto typu územní dimenze ve Středočeském kraji (více jak 930 mil. Kč). Následují kraje Moravskoslezský (594 mil. Kč), Jihočeský a Plzeňský (oba přibližně 475 mil. Kč).

Tab. 2 – Finanční alokace žádostí dle SC Integrovaného regionálního operačního programu (CZV, mil. Kč)

Specifický cíl	Zaregistrované žádosti	Schválené žádosti
1.1 Zvýšení regionální mobility prostřednictvím modernizace a rozvoje sítí regionální silniční infrastruktury navazující na síť TEN-T	6 525,25	2 353,30
1.2 Zvýšení podílu udržitelných forem dopravy	7 621,91	164,27
1.3 Zvýšení připravenosti k řešení a řízení rizik a katastrof	6 064,71	1 853,91
2.1 Zvýšení kvality a dostupnosti služeb vedoucí k sociální inkluzi	3 719,61	0,00
2.2 Vznik nových a rozvoj existujících podnikatelských aktivit v oblasti sociálního podnikání	644,41	43,90
2.4 Zvýšení kvality a dostupnosti infrastruktury pro vzdělávání a celoživotní učení	8 299,28	763,73
3.1 Zefektivnění prezentace, posílení ochrany a rozvoje kulturního dědictví	7 174,51	1 102,41
3.3 Podpora pořizování a uplatňování dokumentů územního rozvoje	41,55	11,87
4.1 Posílení komunitně vedeného místního rozvoje za účelem zvýšení kvality života ve venkovských oblastech a aktivizace místního potenciálu	0,00	0,00
4.2 Posílení kapacit komunitně vedeného místního rozvoje za účelem zlepšení řídicích a administrativních schopností MAS	1 344,70	563,04
Celkový součet	41 435,93	6 856,42

Zdroj: MS2014+

⁵ Dle Analýzy sociálně vyloučených lokalit v ČR (MPSV 2015).

Tab. 3 – Finanční alokace žádostí dle SC Operačního programu Doprava (CZV, mil. Kč)

Specifický cíl	Zaregistrované žádosti	Schválené žádosti
1.1 Zlepšení infrastruktury pro vyšší konkurenceschopnost a větší využití železniční dopravy	12 090,16	5 325,39
1.3 Vytvoření podmínek pro větší využití multimodální dopravy	323,61	-
1.4 Vytvoření podmínek pro zvýšení využívání veřejné hromadné dopravy ve městech v elektrické trakci	-	-
2.1 Zlepšení propojení center a regionů a zvýšení bezpečnosti a efektivnosti silniční dopravy prostřednictvím výstavby, obnovy a modernizace dálnic a silnic sítě TEN-T včetně rozvoje systémů ITS	21 863,91	2 412,94
2.2 Vytvoření podmínek pro širší využití vozidel na alternativní pohon na silniční síti	-	-
2.3 Zlepšení řízení dopravního provozu a zvyšování bezpečnosti dopravního provozu ve městech	-	-
3.1 Zlepšení dostupnosti regionů, zvýšení bezpečnosti a plynulosti a snížení dopadů dopravy na veřejné zdraví prostřednictvím výstavby, obnovy a zlepšení parametrů dálnic, rychlostních silnic a silnic I. třídy mimo síť TEN-T	3 274,27	2 838,19
Celkový součet	37 551,95	10 576,52

Zdroj: MS2014+

Tab. 4 – Finanční alokace žádostí dle SC Operačního programu Životní prostředí (CZV, mil. Kč)

Specifický cíl	Zaregistrované žádosti	Schválené žádosti
1.1 Snížit množství vypouštěného znečištění do povrchových i podzemních vod z komunálních zdrojů a vnos znečišťujících látek do povrchových a podzemních vod	6 499,30	336,07
1.2 Zajistit dodávky pitné vody v odpovídající jakosti a množství	0,00	0,00
1.3 Zajistit povodňovou ochranu v intravilánu	756,02	6,63
1.4 Podpořit preventivní protipovodňová opatření	1 213,27	62,56
2.1 Snížit emise z lokálního vytápění domácností podílející se na expozici obyvatelstva nadlimitním koncentracím znečišťujících látek	3 276,95	3 276,95
2.2 Snížit emise stacionárních zdrojů podílející se na expozici obyvatelstva nadlimitním koncentracím znečišťujících látek	10 021,19	3,84
3.1 Prevence vzniku odpadů	573,47	0,00
3.3 Rekultivovat staré skládky	204,68	48,79
3.4 Dokončit inventarizaci a odstranit ekologické zátěže	769,78	0,00
4.1 Zajistit příznivý stav předmětu ochrany národně významných chráněných území	461,92	18,40
4.2 Posílit biodiverzitu	97,80	3,59
4.4 Zlepšit kvalitu prostředí v sídlech	596,58	0,00
Celkový součet	24 470,96	3 756,84

Zdroj: MS2014+

Tab. 5 – Finanční alokace žádostí dle SC Operačního programu Zaměstnanost (CZV, mil. Kč)

Specifický cíl	Zaregistrované žádosti	Schválené žádosti
1.1.1. Zvýšit zaměstnanost podpořených osob, zejména starších, nízkokvalifikovaných a znevýhodněných	1 745,62	1 660,34
1.3.1 Zvýšit odbornou úroveň znalostí, dovedností a kompetencí pracovníků a soulad kvalifikační úrovně pracovní síly s požadavky trhu práce ⁵	119,92	0,00
1.3.2 Zvýšit adaptabilitu starších pracovníků ⁶	119,92	0,00
1.5.1. Zvýšit zaměstnanost podpořených mladých lidí, kteří nejsou v zaměstnání, ve vzdělávání nebo v profesní přípravě v regionu NUTS II Severozápad	797,90	797,90
2.1.1. Zvýšit uplatnitelnost osob ohrožených sociálním vyloučením nebo sociálně vyloučených ve společnosti a na trhu práce	5 580,39	4 451,19
2.1.2 Rozvoj sektoru sociální ekonomiky ⁵	294,67	22,57
2.2.1 Zvýšit kvalitu a udržitelnost systému sociálních služeb, služeb pro rodiny a děti a dalších navazujících služeb podporujících sociální začleňování ⁵	149,15	0,00
2.3.1. Zvýšit zapojení lokálních aktérů do řešení problémů nezaměstnanosti a sociálního začleňování ve venkovských oblastech	0,00	0,00
Celkový součet	8 807,57	6 932,00

Zdroj: MS2014+

Tab. 6 – Finanční alokace žádostí dle SC Operačního programu Podnikání a inovace pro konkurenceschopnost (CZV, mil. Kč)

Specifický cíl	Zaregistrované žádosti	Schválené žádosti
1.1 Zvýšit inovační výkonnost podniků	30 747,76	1 036,10
1.2 Zvýšit intenzitu a účinnost spolupráce ve výzkumu, vývoji a inovacích	2 650,33	93,36
2.1 Zvýšit konkurenceschopnost začínajících a rozvojových MSP	19 484,77	43,58
2.2 Zvýšit internacionalizaci malých a středních podniků	552,67	321,46
2.3 Zvýšit využitelnost infrastruktury pro podnikání	14 401,16	1 472,71
2.4 Zvýšit kapacitu pro odborné vzdělávání v MSP	937,47	0,00
3.1 Zvýšit podíl výroby energie z obnovitelných zdrojů na hrubé konečné spotřebě ČR	139,52	0,00
3.2 Zvýšit energetickou účinnost podnikatelského sektoru	15 060,76	578,51
3.3 Zvýšit aplikaci prvků inteligentních sítí v distribučních soustavách	782,22	0,00
3.4 Uplatnit inovativní nízkouhlíkové technologie v oblasti nakládání energií a při využívání druhotných surovin	383,82	0,00
3.5 Zvýšit účinnost soustav zásobování teplem	1 651,62	0,00
3.6 Posílit energetickou bezpečnost přenosové soustavy	1 989,32	0,00
4.1 Zvětšit pokrytí vysokorychlostním přístupem k internetu	0,00	0,00
4.2 Zvýšit využití potenciálu ICT sektoru pro konkurenceschopnost ekonomiky	10 603,79	685,90
Celkový součet	99 385,22	4 231,62

Zdroj: MS2014+

⁶ Zohlednění územní dimenze nad rámec NDÚD.

Tab. 7 – Finanční alokace žádostí dle SC Operačního programu Výzkum, vývoj a vzdělávání (CZV, mil. Kč)

Specifický cíl	Zaregistrované žádosti	Schválené žádosti
1.1 (IP1) Zvýšení mezinárodní kvality výzkumu a jeho výsledků	52 319,87	2 612,40
1.2 (IP1) Budování kapacit a posílení dlouhodobé spolupráce výzkumných organizací s aplikační sférou	0,00	0,00
1.3 (IP1) Zkvalitnění infrastruktury pro výzkumně vzdělávací účely	7 079,33	0,00
2.1 (IP1) Zvýšení kvality vzdělávání na vysokých školách a jeho relevance pro potřeby trhu práce	1 580,82	0,00
2.2 (IP1) Zvýšení účasti studentů se specifickými potřebami, ze socio-ekonomicky znevýhodněných skupin a z etnických minorit na vysokoškolském vzdělávání, a snížení studijní neúspěšnosti studentů	1 409,62	0,00
2.3 (IP1) Zkvalitnění podmínek pro celoživotní vzdělávání na vysokých školách	0,00	0,00
2.4 (IP1) Nastavení a rozvoj systému hodnocení a zabezpečení kvality a strategického řízení vysokých škol	1 585,05	0,00
2.5 (IP1) Zlepšení podmínek pro výuku spojenou s výzkumem a pro rozvoj lidských zdrojů v oblasti výzkumu a vývoje	2 183,81	0,00
2.1 (IP2) Zkvalitnění vzdělávací infrastruktury na vysokých školách za účelem zajištění vysoké kvality výuky, zlepšení přístupu znevýhodněných skupin a zvýšení otevřenosti vysokých škol.	13 798,98	0,00
3.1 (IP1) Zvýšení kvality předškolního vzdělávání včetně usnadnění přechodu dětí na ZŠ ⁷	1 375,00	492,67
3.2 (IP1) Zlepšení kvality vzdělávání a výsledků žáků v klíčových kompetencích ⁶	2 034,61	691,41
3.3 (IP1) Rozvoj systému strategického řízení a hodnocení kvality ve vzdělávání	487,92	239,24
3.4 (IP1) Zkvalitnění přípravy budoucích a začínajících pedagogických pracovníků	0,00	0,00
3.5 (IP1) Zvýšení kvality vzdělávání a odborné přípravy včetně posílení jejich relevance pro trh práce	1 731,36	472,96
3.1 (IP2) Kvalitní podmínky pro inkluzivní vzdělávání	378,81	378,81
3.1 (IP3) Sociální integrace dětí a žáků včetně začleňování romských dětí do vzdělávání	1 016,83	297,63
Celkový součet	86 982,00	5 185,12

Zdroj: MS2014+

Tab. 8 – Finanční alokace žádostí dle SC OP Praha – pól růstu ČR (CZV, mil. Kč)

Specifický cíl	Zaregistrované žádosti	Schválené žádosti
1.1 Vyšší míra mezisektorové spolupráce stimulovaná regionální samosprávou	206,05	0,00
1.2 Snazší vznik a rozvoj znalostně intenzivních firem	288,07	0,00
2.1 Energetické úspory v městských objektech dosažené také s využitím vhodných obnovitelných zdrojů energie, energeticky efektivních zařízení a inteligentních systémů řízení	99,57	0,00
3.1 Posílení sociální infrastruktury pro integraci, komunitní služby a prevenci	62,96	0,00
3.2 Posílení infrastruktury pro sociální podnikání	31,06	6,71
3.3 Posílení aktivit pro integraci, komunitní služby a prevenci	615,36	0,00
4.1 Navýšení kapacity a zkvalitnění předškolního, základního a středního vzdělávání a zařízení pro poskytování péče o děti do 3 let	276,87	87,42
4.2 Zvýšení kvality vzdělávání prostřednictvím posílení inkluze v multikulturní společnosti	288,95	134,91
4.3 Zvýšení dostupnosti zařízení péče o děti	58,98	36,25
Celkový součet	1 927,87	265,29

Zdroj: MS2014+

⁷ Zohledněno nad rámec NDÚD.

Tab. 9 – Finanční alokace žádostí dle opatření PRV (CZV, mil. Kč.)

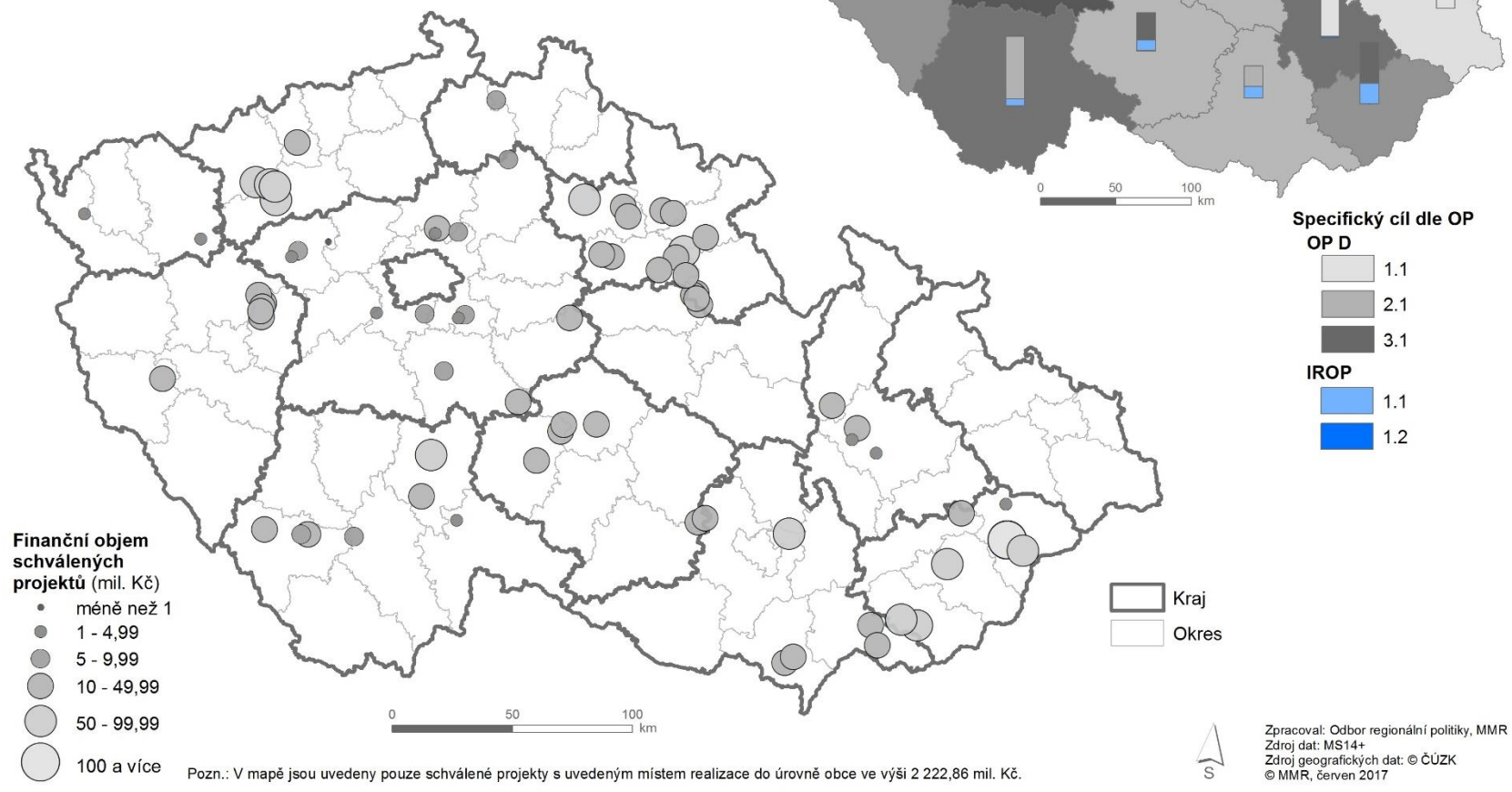
Opatření	Zaregistrované žádosti	Schválené žádosti
M19 - Podpora pro místní rozvoj z iniciativy LEADER (komunitně vedený místní rozvoj)	0,00	0,00
Celkový součet	0,00	0,00

Zdroj: MS2014+

Obr. 3

ÚZEMNÍ DIMENZE ŘEŠÍCÍ DOPRAVNÍ DOSTUPNOST schválené projekty k 31. 12. 2016

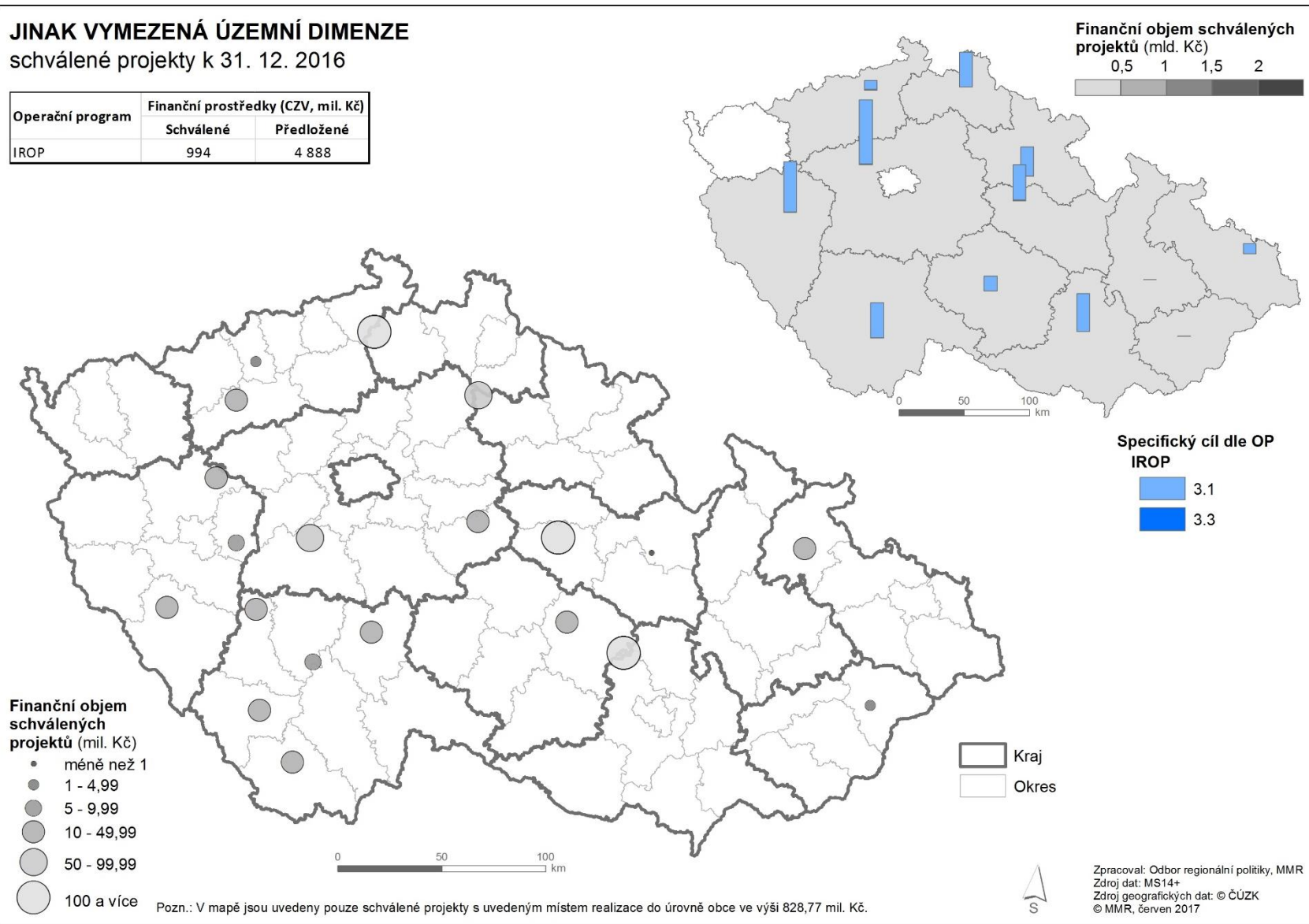
Operační program	Finanční prostředky (CZV, mil. Kč)	
	Schválené	Předložené
OPD	10 577	37 552
IROP	2 518	8 562
Celkem	13 094	46 114



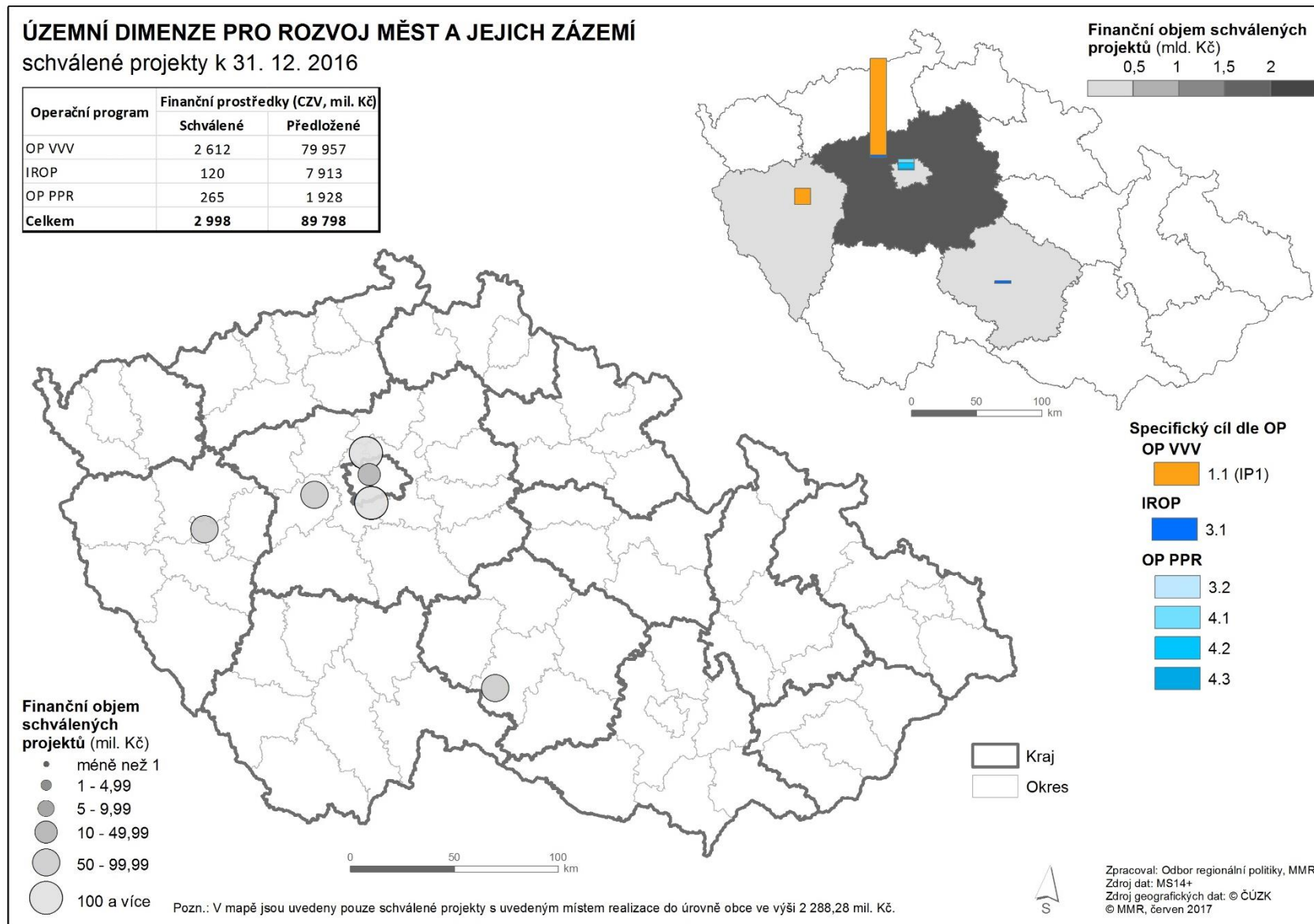
Obr. 4

JINAK VYMEZENÁ ÚZEMNÍ DIMENZE schválené projekty k 31. 12. 2016

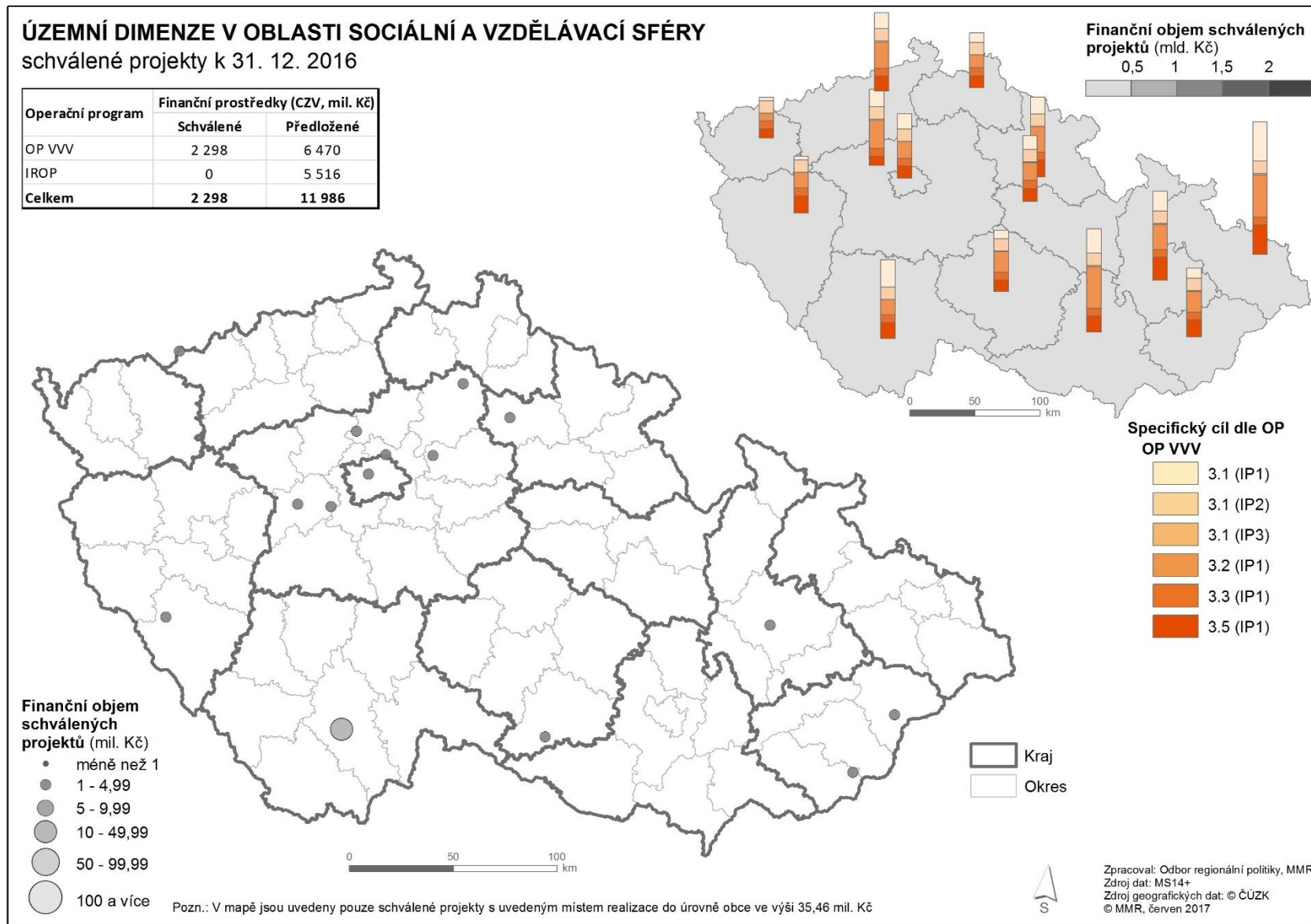
Operační program	Finanční prostředky (CZV, mil. Kč)	
	Schválené	Předložené
IROP	994	4 888



Obr. 5



Obr. 6

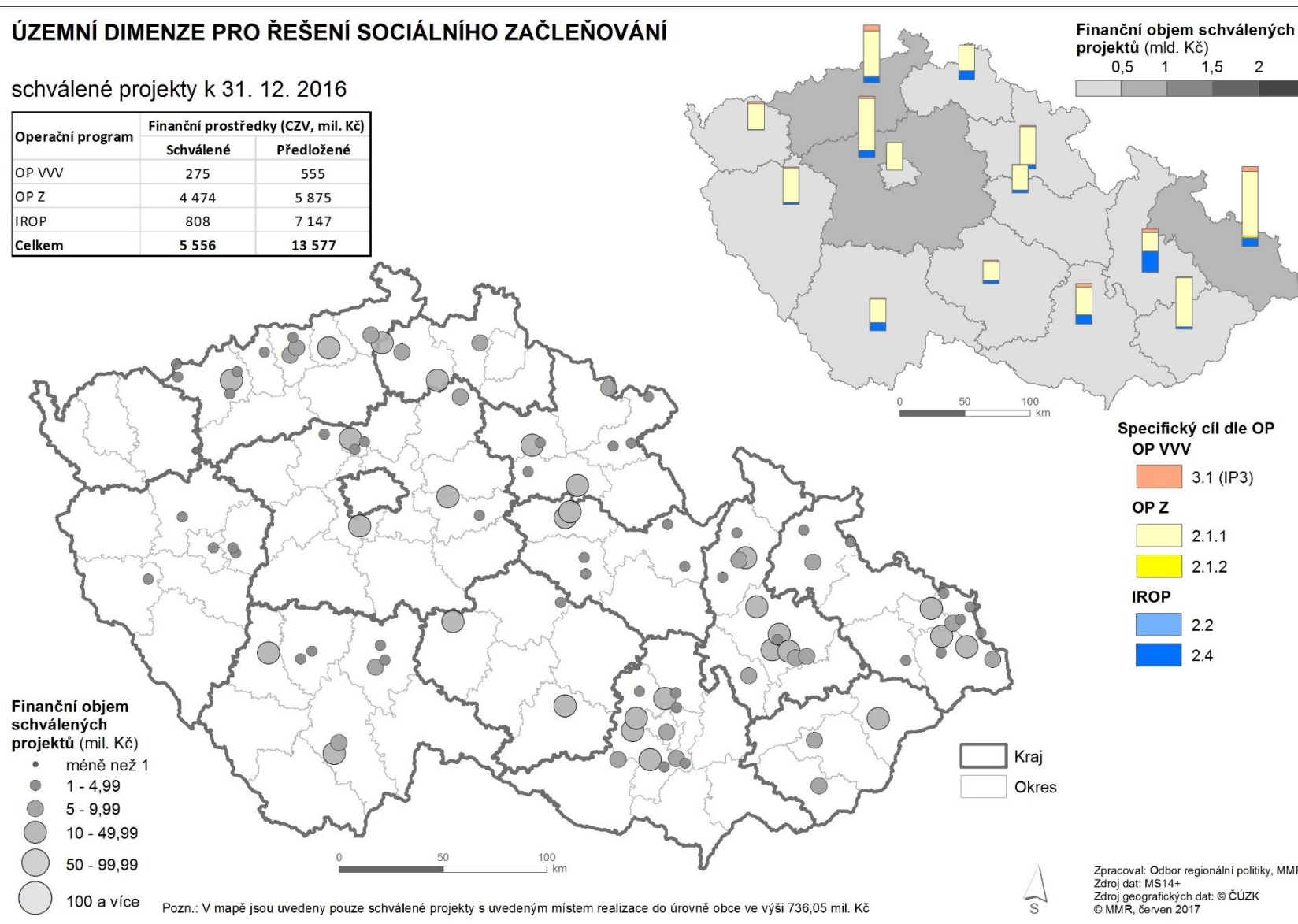


Obr. 7

ÚZEMNÍ DIMENZE PRO ŘEŠENÍ SOCIÁLNÍHO ZAČLEŇOVÁNÍ

schválené projekty k 31. 12. 2016

Operační program	Finanční prostředky (CZV, mil. Kč)	
	Schválené	Předložené
OP VVV	275	555
OP Z	4 474	5 875
IROP	808	7 147
Celkem	5 556	13 577

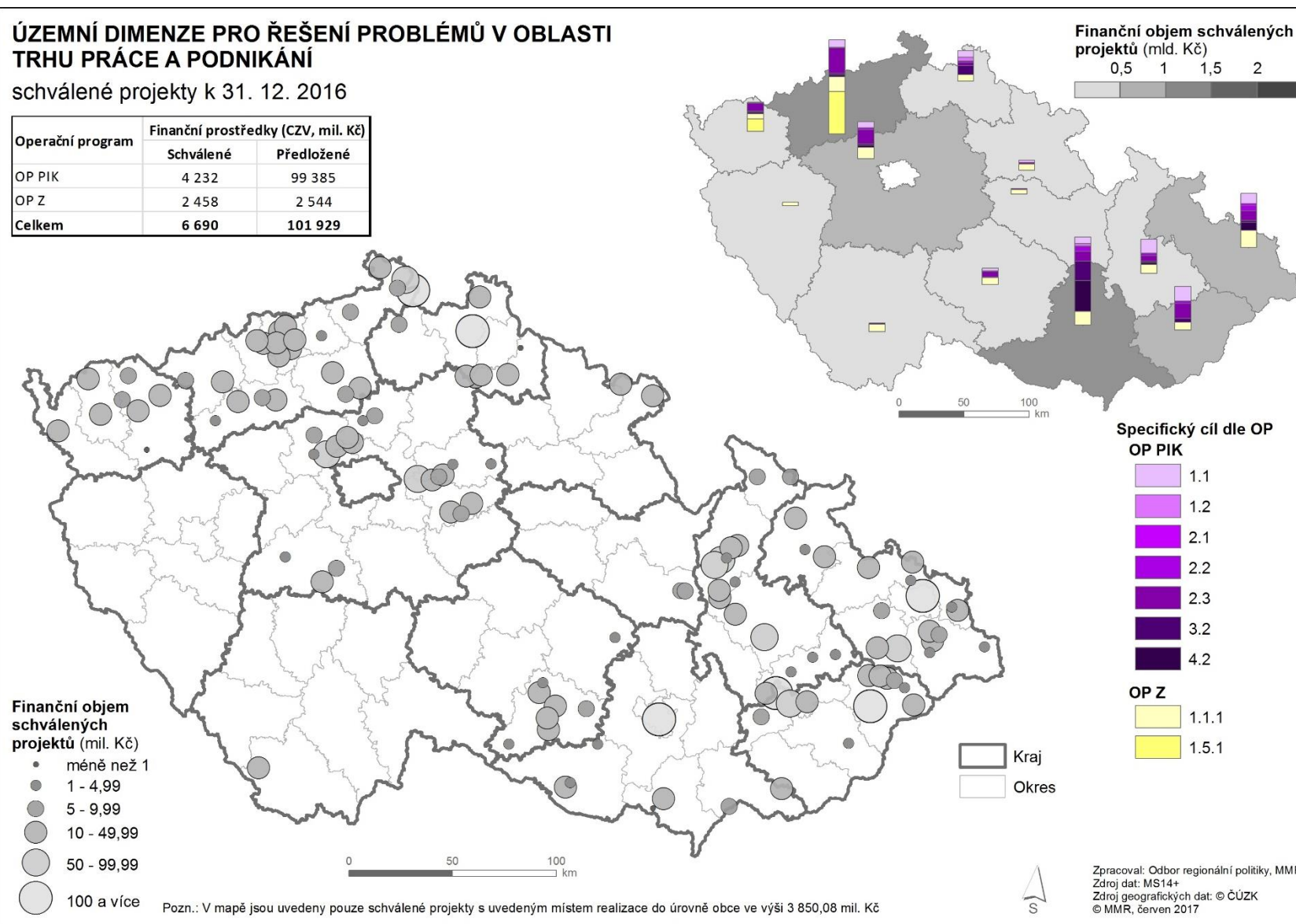


Obr. 8

ÚZEMNÍ DIMENZE PRO ŘEŠENÍ PROBLÉMŮ V OBLASTI TRHU PRÁCE A PODNIKÁNÍ

schválené projekty k 31. 12. 2016

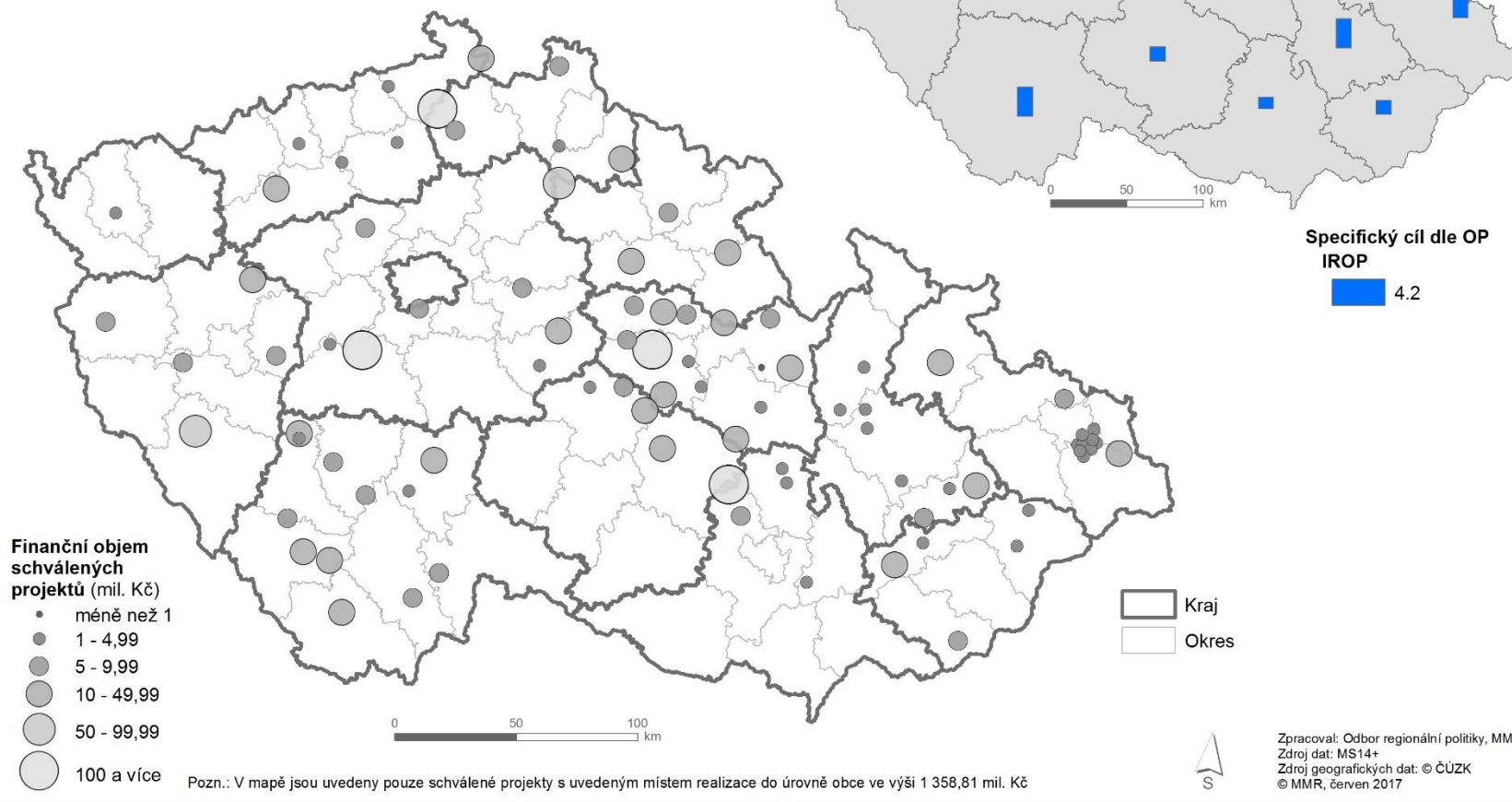
Operační program	Finanční prostředky (CZV, mil. Kč)	
	Schválené	Předložené
OP PIK	4 232	99 385
OP Z	2 458	2 544
Celkem	6 690	101 929



Obr. 9

ÚZEMNÍ DIMENZE PRO ROZVOJ VENKOVA schválené projekty k 31. 12. 2016

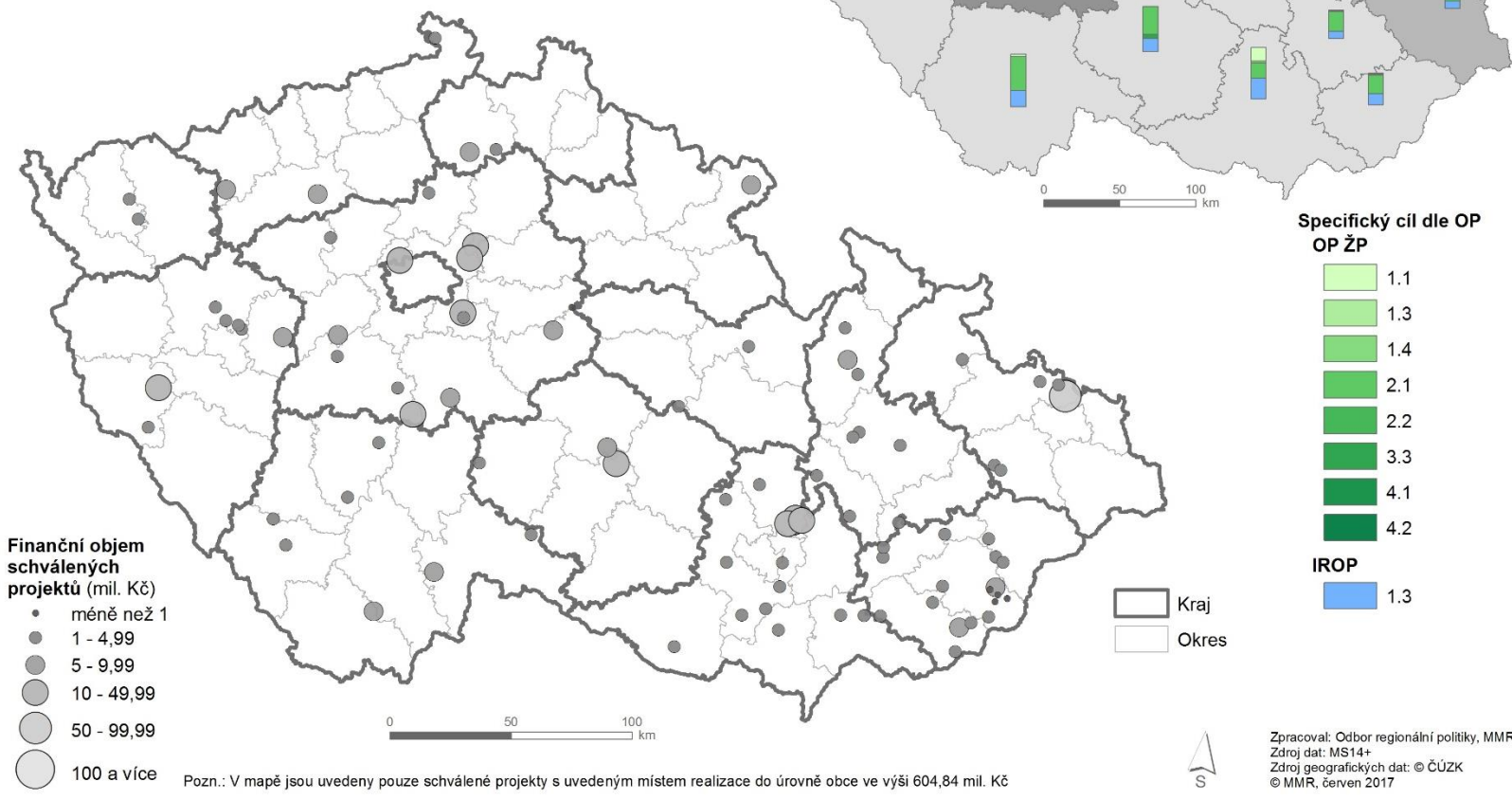
Operační program	Finanční prostředky (CZV, mil. Kč)	
	Schválené	Předložené
IROP	563	1 345



Obr. 10

ÚZEMNÍ DIMENZE ZAMĚŘENÁ NA OBLAST ŽIVOTNÍHO PROSTŘEDÍ schválené projekty k 31. 12. 2016

Operační program	Finanční prostředky (CZV, mil. Kč)	
	Schválené	Předložené
OP ŽP	3 757	24 471
IROP	1 854	6 065
Celkem	5 611	30 536



7 Závěr

Uplatňování konceptu územní dimenze doznalo oproti předchozímu období určitého pokroku. Jednalo se o schválení integrovaných strategií ITI a IPRÚ a několika desítek strategií CLLD. Mimo integrované nástroje byly v roce 2016 vyhlášeny další výzvy, které územní dimenzi v převážné většině případů zohledňují dle podmínek stanovených v NDÚD, v celkové alokaci 183,8 mld. Kč. Doposud není možné zhodnotit její reálné naplnění v podobě realizovaných projektů.

Alokace vyhlášených výzev v roce 2016, u nichž byl identifikován a zohledněn jeden z typů územní dimenze, převyšuje hodnotu 169,5 mld. Kč, resp. 105 mld. Kč mimo IN, kterou NDÚD předpokládá pro její úspěšné naplnění za celé programové období. Pozitivní zprávou je rovněž množství projektů předložených k hodnocení od roku 2015, k 31. 12. 2016 celkem za 300 mld. Kč. Alokace schválených projektů ve výši 37,4 mld. Kč je však mírně za očekáváním. Tato hodnota by byla uspokojivá, pokud by se jednalo o zrealizované projekty.

Naplnění územní dimenze lze nyní hodnotit rozporupně. Na jedné straně provedená analýza naznačuje, že se tento proces vyvíjí relativně úspěšně s ohledem na stav čerpání ESI fondů v programovém období obecně. Na straně druhé se finální hodnocení bude odvíjet dle zrealizovaných projektů a hodnot příslušných indikátorů, k čemuž doposud nedošlo. Ke zlepšení by mělo dojít rovněž v kvalitě vstupních dat analýzy, a to hlavně co se týče konkretizace místa realizace projektu, které je pro hodnocení naplňování územní dimenze stěžejní.

Systém koordinace územní dimenze lze považovat za funkční. Základní vazby jsou nastaveny a využívány, nicméně existuje prostor pro řadu zlepšení. Ta se týkají především komunikace mezi jednotlivými aktéry a poskytování zpětné vazby, jak potvrzují výsledky dotazníkového šetření mezi členy RSK, kdy prozatím nedochází vzájemnému porozumění v oblasti naplnění očekávání aktérů či ke kýženému přenosu informací mezi jednotlivými úrovněmi systému.

V roce 2017 se očekává realizace již schválených projektů a větší množství schválených projektů předložených do výzev se zohledněnou územní dimenzí, a to rovněž v případě projektů integrovaných. V průběhu roku bude dokončen proces schvalování strategií CLLD a musí dojít ke shodě ohledně implementace integrovaných nástrojů, zejména v záležitosti působnosti zprostředkujícího subjektu v rámci programů OP PIK a OP VVV.

Během roku 2017 proběhnou také kroky ke zlepšení efektivity systému koordinace územní dimenze. Na úrovni regionálních stálých konferencí by se mělo jednat např. o výraznější zapojení doposud méně aktivních členů, zlepšení komunikace členů s institucemi, které v RSK zastupují, čímž dojde k lepšímu přenosu informací, nebo posilování aktivity pracovních skupin a podpořit jejich spolupráci s dalšími platformami.

Pravděpodobně nejvýznamnější úroveň je téma komunikace RSK s řídicími orgány a na ni navazující využití regionálních akčních plánů. Komunikace je doposud spíše formálního charakteru a ne vždy vede ke konkrétním výsledkům. Je nutné se zaměřit na komunikaci opřenou o reálná data v podobě RAP, výstupů dalších mapování a identifikace případných bariér čerpání. MMR-ORP ve spolupráci se sekretariáty RSK by mělo zajistit jednotnou strukturu sbíraných dat pro potřeby tvorby RAP, které následně bude možné v agregované podobě poskytnout řídicím orgánům v případě potřeby detailnějších informací. RSK by měly provázat tabulkovou a textovou část RAP, v níž budou mj. shrnuty a odůvodněny požadavky vycházejících z tabulkové části. S těmi následně budou pracovat řídicí orgány při nastavování výzev a jednotlivé resorty při nastavování národních dotačních titulů, přičemž pro zefektivnění fungování systému koordinace územní dimenze bude podstatné, aby výstupů z RAP bylo využíváno častěji.

Ke zlepšení procesu koordinace územní dimenze rovněž přispějí výsledky evaluace nastavení procesů implementace a monitorování územní dimenze, která bude zahájena na podzim roku 2017.

Seznam zkratek

AP SSR	Akční plán Strategie regionálního rozvoje ČR
CLLD	Community-led Local Development (Komunitně vedený místní rozvoj)
ČR	Česká republika
ČSÚ	Český statistický úřad
CZV	Celkové způsobilé výdaje
EFRR	Evropský fond pro regionální rozvoj
EK	Evropská komise
ESI fondy	Evropské strukturální a investiční fondy
IN	Integrované nástroje
IPRÚ	Integrované plány rozvoje území
IROP	Integrovaný regionální operační program
ITI	Integrated Territorial Investment (Integrované územní investice)
KAP	Krajské akční plány vzdělávání
KPSVL	Koordinovaný přístup k sociálně vyloučeným lokalitám
MAP	Místní akční plány vzdělávání
MAS	Místní akční skupina
MMR	Ministerstvo pro místní rozvoj
MS2014+	Monitorovací systém 2014+
MPIN	Metodický pokyn pro využití integrovaných nástrojů v programovém období 2014-2020
MPSV	Ministerstvo práce a sociálních věcí
NDÚD	Národní dokument k územní dimenzi
NSK	Národní stálá konference
OP D	Operační program Doprava
OP PIK	Operační program Podnikání a inovace pro konkurenceschopnost
OP PPR	Operační program Praha - pól růstu
OP TP	Operační program Technická pomoc
OP VVV	Operační program Výzkum, vývoj a vzdělávání
OP Z	Operační program Zaměstnanost
OP ŽP	Operační program Životní prostředí
PROP	Programové partnerství
PRV	Program rozvoje venkova
PS	Pracovní skupina
RAP	Regionální akční plán
RSK	Regionální stálá konference
ŘO	Řídicí orgán
SC	Specifický cíl
SUMF	Rámec udržitelné městské mobility
SUMP	Plán udržitelné městské mobility
RIS3	Strategie inteligentní specializace
SRR	Strategie regionálního rozvoje ČR
VPS	Veřejnoprávní smlouva
ZS	Zprostředkující subjekt

Přílohy

- Příloha 1 Přehled výzev IROP s územní dimenzí vyhlášených v roce 2016
- Příloha 2 Přehled výzev OP Doprava s územní dimenzí vyhlášených v roce 2016
- Příloha 3 Přehled výzev OP Životní prostředí s územní dimenzí vyhlášených v roce 2016
- Příloha 4 Přehled výzev OP Zaměstnanost s územní dimenzí vyhlášených v roce 2016
- Příloha 5 Přehled výzev OP Podnikání a inovace pro konkurenceschopnost s územní dimenzí vyhlášených v roce 2016
- Příloha 6 Přehled výzev OP Výzkum, vývoj a vzdělávání s územní dimenzí vyhlášených v roce 2016
- Příloha 7 Přehled výzev OP Praha – pól růstu s územní dimenzí vyhlášených v roce 2016
- Příloha 8 Přehled výzev PRV s územní dimenzí vyhlášených v roce 2016

Příloha 1 – Přehled výzev IROP s územní dimenzí vyhlášených v roce 2016

Číslo výzvy	Název výzvy	SC	Alokace výzvy (mil. Kč)	Stav výzvy k 31. 12. 2016	Typ územní dimenze	Zohlednění ÚD	Krátký popis územní dimenze
06_15_022	Nízkoemisní a bezemisní vozidla	1.2	1 350,00	Uzavřená	Územní dimenze pro rozvoj měst a jejich zázemí	ano	Urbánní území ČR
06_16_026	Muzea II.	3.1	2 488,24	Uzavřená	Územní dimenze pro rozvoj měst a jejich zázemí	ano	Urbánní území ČR
06_16_025	Telematika pro veřejnou dopravu	1.2	205,00	Uzavřená	Územní dimenze pro rozvoj měst a jejich zázemí	ano	Urbánní území ČR
06_16_029	Výstavba a modernizace přestupních terminálů	1.2	1 280,00	Uzavřená	Územní dimenze pro rozvoj měst a jejich zázemí	ano	Urbánní území ČR
06_16_027	Knihovny	3.1	1 100,00	Modifikovaná	Územní dimenze pro rozvoj měst a jejich zázemí	ano	Urbánní území ČR
06_16_040	Rozvoj sociálních služeb (SVL)	2.1	741,18	Uzavřená	Územní dimenze pro řešení sociálního začleňování – sociálně vyloučené lokality	ano	Území SO ORP se sociálně vyloučenou lokalitou (Sociálně vyloučené lokality dle kritérií Analýzy sociálně vyloučených lokalit)
06_16_049	Infrastruktura středních škol a vyšších odborných škol	2.4	462,35	Uzavřená	Územní dimenze v oblasti sociální a vzdělávací sféry	ano	Účelově vymezené funkční celky (krajské akční plány rozvoje vzdělávání)
06_16_050	Infrastruktura středních škol a vyšších odborných škol (SVL)	2.4	1 078,82	Uzavřená	Územní dimenze v oblasti sociální a vzdělávací sféry Územní dimenze pro řešení sociálního začleňování – sociálně vyloučené lokality	ano	Účelově vymezené funkční celky (krajské akční plány rozvoje vzdělávání Území SO ORP se sociálně vyloučenou lokalitou (Sociálně vyloučené lokality dle kritérií Analýzy sociálně vyloučených lokalit)
06_16_033	Sociální bydlení (SVL)	2.1	747,35	Uzavřená	Územní dimenze pro řešení sociálního začleňování – sociálně vyloučené lokality	ano	Území SO ORP se sociálně vyloučenou lokalitou (Sociálně vyloučené lokality dle kritérií Analýzy sociálně vyloučených lokalit)
06_16_055	Stanice IZS	1.3	2 094,43	Modifikovaná	Územní dimenze zaměřená na oblast životního prostředí	ano	Koncentrace do oblastí tzv. exponovaných území podle přílohy IROP č. 5
06_16_052	Rozvoj infrastruktury komunitních center (SVL)	2.1	329,41	Uzavřená	Územní dimenze pro řešení sociálního začleňování – sociálně vyloučené lokality	ano	Území SO ORP se sociálně vyloučenou lokalitou (Sociálně vyloučené lokality dle kritérií Analýzy sociálně vyloučených lokalit)

Číslo výzvy	Název výzvy	SC	Alokace výzvy (mil. Kč)	Stav výzvy k 31. 12. 2016	Typ územní dimenze	Zohlednění ÚD	Krátký popis územní dimenze
06_16_031	Vybrané úseky silnic II. a III. třídy (IPRÚ)	1.1	987,53	Modifikovaná	Územní dimenze pro rozvoj měst a jejich zázemí řešena integrovanými nástroji Územní dimenze řešící dopravní dostupnost	ano	Urbánní území ČR řešené integrovanými nástroji Silnice II. nebo III. třídy, která splní kritéria požadovaná PD IROP
06_16_037	Kulturní dědictví (IPRÚ)	3.1	592,76	Modifikovaná	Územní dimenze pro rozvoj měst a jejich zázemí řešena integrovanými nástroji Jinak vymezená územní dimenze	ano	Urbánní území řešené integrovanými nástroji Území s významnými hodnotami kulturního dědictví
06_16_030	Vybrané úseky silnic II. a III. třídy (ITI)	1.1	4 585,88	Modifikovaná	Územní dimenze pro rozvoj měst a jejich zázemí řešena integrovanými nástroji Územní dimenze řešící dopravní dostupnost	ano	Urbánní území ČR řešené integrovanými nástroji Silnice II. nebo III. třídy, která splní kritéria požadovaná PD IROP
06_16_061	Sociální podnikání pro SVL II.	2.2	210,59	Modifikovaná	Územní dimenze pro řešení sociálního začleňování – sociálně vyloučené lokality	ano	Území SO ORP se sociálně vyloučenou lokalitou (Sociálně vyloučené lokality dle kritérií Analýzy sociálně vyloučených lokalit)
06_16_058	Komunitně vedený místní rozvoj - dokumenty územního rozvoje	4.1	100,00	Modifikovaná	Územní dimenze pro rozvoj venkova	ano	Výlučné zacílení na území MAS se schválenou ISg
06_16_062	Infrastruktura základních škol	2.4	647,65	Modifikovaná	Územní dimenze v oblasti sociální a vzdělávací sféry	ano	Účelově vymezené funkčních celky (místní akční plány rozvoje vzdělávání)
06_16_063	Infrastruktura základních škol (SVL)	2.4	1 511,18	Modifikovaná	Územní dimenze v oblasti sociální a vzdělávací sféry Územní dimenze pro řešení sociálního začleňování – sociálně vyloučené lokality	ano	Účelově vymezené funkčních celky (místní akční plány rozvoje vzdělávání) Území SO ORP se sociálně vyloučenou lokalitou (Sociálně vyloučené lokality dle kritérií Analýzy sociálně vyloučených lokalit)
06_16_036	Kulturní dědictví (ITI)	3.1	1 348,28	Modifikovaná	Územní dimenze pro rozvoj měst a jejich zázemí Jinak vymezená územní dimenze	ano	Urbánní území řešené integrovanými nástroji ITI Území s významnými hodnotami kulturního dědictví

Číslo výzvy	Název výzvy	SC	Alokace výzvy (mil. Kč)	Stav výzvy k 31. 12. 2016	Typ územní dimenze	Zohlednění ÚD	Krátký popis územní dimenze
06_16_045	Udržitelná doprava (ITI)	1.2	6 955,58	Modifikovaná	Územní dimenze pro rozvoj měst a jejich zázemí Územní dimenze řešící dopravní dostupnost	ano	Urbánní území řešené integrovanými nástroji ITI Výlučné zacílení na cyklostezky a cyklotrasy sloužící k dopravě do zaměstnání, škol a za službami
06_16_046	Udržitelná doprava (IPRÚ)	1.2	2 980,00	Modifikovaná	Územní dimenze pro rozvoj měst a jejich zázemí Územní dimenze řešící dopravní dostupnost	ano	Urbánní území řešené integrovanými nástroji IPRÚ Výlučné zacílení na cyklostezky a cyklotrasy sloužící k dopravě do zaměstnání, škol a za službami
06_16_059	Revitalizace vybraných památek II.	3.1	1 825,71	Modifikovaná	Jinak vymezená územní dimenze	ano	Území s významnými hodnotami kulturního dědictví
06_16_038	Komunitně vedený místní rozvoj - udržitelná doprava	4.1	1 700,00	Modifikovaná	Územní dimenze pro rozvoj venkova	ano	Výlučné zacílení na území MAS
06_16_073	Komunitně vedený místní rozvoj - kulturní dědictví	4.1	450,00	Otevřená	Územní dimenze pro rozvoj venkova	ano	Výlučné zacílení na území MAS
06_16_053	Infrastruktura pro zájmové, neformální a celoživotní vzdělávání	2.4	177, 88	Modifikovaná	Územní dimenze v oblasti sociální a vzdělávací sféry	ano	Účelově vymezené funkčních celky (krajské akční plány rozvoje vzdělávání)
06_16_054	Infrastruktura pro zájmové, neformální a celoživotní vzdělávání (SVL)	2.4	415,06	Modifikovaná	Územní dimenze v oblasti sociální a vzdělávací sféry Územní dimenze pro řešení sociálního začleňování – sociálně vyloučené lokality	ano	Účelově vymezené funkčních celky (krajské akční plány rozvoje vzdělávání) Území SO ORP se sociálně vyloučenou lokalitou (Sociálně vyloučené lokality dle kritérií Analýzy sociálně vyloučených lokalit)
06_16_041	Infrastruktura pro předškolní vzdělávání (ITI)	2.4	629,41	Modifikovaná	Územní dimenze pro rozvoj měst a jejich zázemí řešena integrovanými nástroji	ano	Urbánní území řešené integrovanými nástroji ITI
06_16_042	Infrastruktura pro předškolní vzdělávání (IPRÚ)	2.4	396,93	Modifikovaná	Územní dimenze pro rozvoj měst a jejich zázemí řešena integrovanými nástroji	ano	Urbánní území řešené integrovanými nástroji IPRÚ

Číslo výzvy	Název výzvy	SC	Alokace výzvy (mil. Kč)	Stav výzvy k 31. 12. 2016	Typ územní dimenze	Zohlednění ÚD	Krátký popis územní dimenze
06_16_056	Sociální infrastruktura (ITI)	2.1	1 414,85	Modifikovaná	Územní dimenze pro rozvoj měst a jejich zázemí řešena integrovanými nástroji	ano	Urbánní území řešené integrovanými nástroji ITI
06_16_057	Sociální infrastruktura (IPRÚ)	2.1	999,83	Otevřená	Územní dimenze pro rozvoj měst a jejich zázemí řešena integrovanými nástroji	ano	Urbánní území řešené integrovanými nástroji IPRÚ
06_16_072	Komunitně vedený místní rozvoj - sociální infrastruktura	4.1	2 000	Otevřená	Územní dimenze pro rozvoj venkova	ano	Výlučné zacílení na území MAS
06_16_064	Sociální podnikání (ITI)	2.2	78,18	Otevřená	Územní dimenze pro rozvoj měst a jejich zázemí řešena integrovanými nástroji	ano	Urbánní území řešené integrovanými nástroji ITI
06_16_065	Sociální podnikání (IPRÚ)	2.2	38,82	Otevřená	Územní dimenze pro rozvoj měst a jejich zázemí řešena integrovanými nástroji	ano	Urbánní území řešené integrovanými nástroji IPRÚ
06_16_074	Komunitně vedený místní rozvoj - sociální podnikání	4.1	1 000,00	Otevřená	Územní dimenze pro rozvoj venkova	ano	Výlučné zacílení na území MAS
06_16_066	Regionální vzdělávání (ITI)	2.4	4 197,58		Územní dimenze pro rozvoj měst a jejich zázemí řešena integrovanými nástroji Územní dimenze v oblasti sociální a vzdělávací sféry	ano	Urbánní území řešené integrovanými nástroji ITI Účelově vymezené funkčních celky (krajské akční plány rozvoje vzdělávání)
06_16_067	Regionální vzdělávání (IPRÚ)	2.4	1 184,65		Územní dimenze pro rozvoj měst a jejich zázemí řešena integrovanými nástroji Územní dimenze v oblasti sociální a vzdělávací sféry	ano	Urbánní území řešené integrovanými nástroji IPRÚ Účelově vymezené funkčních celky (krajské akční plány rozvoje vzdělávání)

Zdroj: MS2014+, ŘO IROP

Příloha 2 – Přehled výzev OP Doprava s územní dimenzí vyhlášených v roce 2016

Číslo výzvy	Název výzvy	SC/opatření	Alokace výzvy (mil. Kč)	Stav výzvy k 31. 12. 2016	Typ územní dimenze	Zohlednění ÚD	Krátký popis územní dimenze
04_16_006	Výzva pro předkládání projektů v rámci SC 1.1 OPD – Modernizace a výstavba železniční sítě – fázované projekty bez podstatné změny oproti období 2007-2013	1.1	6 800	Modifikovaná	Územní dimenze řešící dopravní dostupnost (Dopravní linie a koridory)	Ano	Železnice na síti TEN-T či na síť TEN-T navazující podle prioritizace stanovené na základě Dopravních sektorových strategií, 2. fáze
04_16_007	Výzva pro předkládání fázovaných projektů v rámci SC 2.1 OPD (2. fáze projektů z období 2007-2013 – projekty bez podstatné změny)	2.1	4 930	Modifikovaná	Územní dimenze řešící dopravní dostupnost (Dopravní linie a koridory)	Ano	Silnice sítě TEN-T podle prioritizace stanovené na základě Dopravních sektorových strategií, 2. fáze
04_16_008	Výzva pro předkládání fázovaných projektů v rámci SC 3.1 OPD (2. fáze projektů z období 2007-2013 – projekty bez podstatné změny)	3.1	765	Modifikovaná	Územní dimenze řešící dopravní dostupnost (Dopravní linie a koridory)	Ano	Ostatní celostátně významné silnice podle prioritizace stanovené na základě Dopravních sektorových strategií, 2. fáze
04_16_009	Výzva pro předkládání projektů v rámci SC 1.3 OPD – Program Modernizace a výstavba překladišť kombinované dopravy	1.3	859,93	Uzavřená	Územní dimenze řešící dopravní dostupnost	Ano	Modernizace a výstavba překladišť kombinované dopravy v dopravně výhodných lokalitách
04_16_016	Výzva pro předkládání projektů v rámci SC 1.4 OPD – Praha	1.4	5 000	Modifikovaná	Územní dimenze pro rozvoj měst a jejich zázemí řešena integrovanými nástroji	Ano	Infrastruktura městské drážní dopravy v urbánních oblastech (vymezeny prostřednictvím integrovaných nástrojů)
04_16_017	Výzva pro předkládání projektů v rámci SC 1.4 OPD – Plzeň	1.4	630	Otevřená	Územní dimenze pro rozvoj měst a jejich zázemí řešena integrovanými nástroji	Ano	Infrastruktura městské drážní dopravy v urbánních oblastech (vymezeny prostřednictvím integrovaných nástrojů)
04_16_018	Výzva pro předkládání projektů v rámci SC 1.4 OPD – Brno	1.4	1 606,5	Otevřená	Územní dimenze pro rozvoj měst a jejich zázemí řešena integrovanými nástroji	Ano	Infrastruktura městské drážní dopravy v urbánních oblastech (vymezeny prostřednictvím integrovaných nástrojů)

Číslo výzvy	Název výzvy	SC/opatření	Alokace výzvy (mil. Kč)	Stav výzvy k 31. 12. 2016	Typ územní dimenze	Zohlednění ÚD	Krátký popis územní dimenze
04_16_019	Výzva pro předkládání projektů v rámci SC 1.4 OPD – Olomouc	1.4	715,5	Otevřená	Územní dimenze pro rozvoj měst a jejich zázemí řešena integrovanými nástroji	Ano	Infrastruktura městské drážní dopravy v urbánních oblastech (vymezeny prostřednictvím integrovaných nástrojů)
04_16_020	Výzva pro předkládání projektů v rámci SC 1.4 OPD – Ostravská aglomerace	1.4	990	Otevřená	Územní dimenze pro rozvoj měst a jejich zázemí řešena integrovanými nástroji	Ano	Infrastruktura městské drážní dopravy v urbánních oblastech (vymezeny prostřednictvím integrovaných nástrojů)
04_16_021	Výzva pro předkládání projektů v rámci SC 1.4 OPD – Ústecko-chomutovská aglomerace	1.4	432	Otevřená	Územní dimenze pro rozvoj měst a jejich zázemí řešena integrovanými nástroji	Ano	Infrastruktura městské drážní dopravy v urbánních oblastech (vymezeny prostřednictvím integrovaných nástrojů)
04_16_022	Výzva pro předkládání projektů v rámci SC 1.4 OPD – Hradecko-pardubická aglomerace	1.4	126	Otevřená	Územní dimenze pro rozvoj měst a jejich zázemí řešena integrovanými nástroji	Ano	Infrastruktura městské drážní dopravy v urbánních oblastech (vymezeny prostřednictvím integrovaných nástrojů)
04_16_023	Výzva pro předkládání projektů v rámci SC 1.4 OPD – Zlín	1.4	25,6	Otevřená	Územní dimenze pro rozvoj měst a jejich zázemí řešena integrovanými nástroji	Ano	Infrastruktura městské drážní dopravy v urbánních oblastech (vymezeny prostřednictvím integrovaných nástrojů)
04_15_024	Výzva pro předkládání projektů v rámci SC 1.4 OPD – Jihlava	1.4	20,1	Modifikovaná	Územní dimenze pro rozvoj měst a jejich zázemí řešena integrovanými nástroji	Ano	Infrastruktura městské drážní dopravy v urbánních oblastech (vymezeny prostřednictvím integrovaných nástrojů)
04_16_025	Výzva pro předkládání projektů v rámci SC 1.4 OPD – České Budějovice	1.4	26,5	Otevřená	Územní dimenze pro rozvoj měst a jejich zázemí řešena integrovanými nástroji	Ano	Infrastruktura městské drážní dopravy v urbánních oblastech (vymezeny prostřednictvím integrovaných nástrojů)
04_16_026	Výzva pro předkládání projektů v rámci SC 1.4 OPD – Liberecká aglomerace	1.4	827,7	Otevřená	Územní dimenze pro rozvoj měst a jejich zázemí řešena integrovanými nástroji	Ano	Infrastruktura městské drážní dopravy v urbánních oblastech (vymezeny prostřednictvím integrovaných nástrojů)
04_16_027	Výzva pro předkládání projektů v rámci SC 2.3 OPD – ITS ve městech	2.3	2 055	Modifikovaná	Územní dimenze pro rozvoj měst a jejich zázemí řešena integrovanými nástroji	Ano	Telematika pro řízení silničního provozu v urbánních oblastech (vymezeny prostřednictvím integrovaných nástrojů)

Číslo výzvy	Název výzvy	SC/opatření	Alokace výzvy (mil. Kč)	Stav výzvy k 31. 12. 2016	Typ územní dimenze	Zohlednění ÚD	Krátký popis územní dimenze
04_17_029	Výzva pro předkládání projektů v rámci SC 2.3 OPD – ITS na dálnicích a silnicích I. třídy	2.3	2 340	Otevřená	Územní dimenze pro rozvoj měst a jejich zázemí	Ano	Telematika pro řízení silničního provozu na nejvýznamnějších silničních tazích zajišťujících nejdůležitější spojení mezi jednotlivými regiony ČR (z dopravního hlediska)
04_16_031	Výzva pro předkládání projektů v rámci SC 1.1 OPD – Modernizace a výstavba železniční sítě – fázované projekty s podstatnou změnou oproti období 2007-2013	1.1	6 800	Modifikovaná	Územní dimenze řešící dopravní dostupnost (Dopravní linie a koridory)	Ano	Železnice na síti TEN-T či na síti TEN-T navazující podle prioritizace stanovené na základě Dopravních sektorových strategií, 2. fáze
04_16_032	Výzva pro předkládání fázovaných projektů v rámci SC 2.1 OPD (2. fáze projektů z období 2007-2013 – projekty s podstatnou změnou)	2.1	11 650	Modifikovaná	Územní dimenze řešící dopravní dostupnost (Dopravní linie a koridory)	Ano	Silnice sítě TEN-T podle prioritizace stanovené na základě Dopravních sektorových strategií, 2. fáze
04_16_033	Výzva pro předkládání fázovaných projektů v rámci SC 3.1 OPD (2. fáze projektů z období 2007-2013 – projekty s podstatnou změnou)	3.1	765		Územní dimenze řešící dopravní dostupnost (Dopravní linie a koridory)	Ano	Ostatní celostátně významné silnice podle prioritizace stanovené na základě Dopravních sektorových strategií, 2. fáze
04_16_006	Výzva pro předkládání projektů v rámci SC 1.1 OPD – Modernizace a výstavba železniční sítě – fázované projekty bez podstatné změny oproti období 2007-2013	1.1	6 800		Územní dimenze řešící dopravní dostupnost (Dopravní linie a koridory)	Ano	Železnice na síti TEN-T či na síti TEN-T navazující podle prioritizace stanovené na základě Dopravních sektorových strategií, 2. fáze
04_15_007	Výzva pro předkládání fázovaných projektů v rámci SC 2.1 OPD (2. fáze projektů z období 2007-2013 – projekty bez podstatné změny)	2.1	4 930	Modifikovaná	Územní dimenze řešící dopravní dostupnost (Dopravní linie a koridory)	Ano	Silnice sítě TEN-T podle prioritizace stanovené na základě Dopravních sektorových strategií, 2. fáze
04_16_008	Výzva pro předkládání fázovaných projektů v rámci SC 3.1 OPD (2. fáze projektů z období 2007-2013 – projekty bez podstatné změny)	3.1	765	Modifikovaná	Územní dimenze řešící dopravní dostupnost (Dopravní linie a koridory)	Ano	Ostatní celostátně významné silnice podle prioritizace stanovené na základě Dopravních sektorových strategií, 2. fáze

Číslo výzvy	Název výzvy	SC/opatření	Alokace výzvy (mil. Kč)	Stav výzvy k 31. 12. 2016	Typ územní dimenze	Zohlednění ÚD	Krátký popis územní dimenze
04_16_009	Výzva pro předkládání projektů v rámci SC 1.3 OPD – Program Modernizace a výstavba překladišť kombinované dopravy	1.3	859,93	Uzavřená	Územní dimenze řešící dopravní dostupnost	Ano	Modernizace a výstavba překladišť kombinované dopravy v dopravně výhodných lokalitách
04_16_016	Výzva pro předkládání projektů v rámci SC 1.4 OPD – Praha	1.4	5 000	Modifikovaná	Územní dimenze pro rozvoj měst a jejich zázemí řešena integrovanými nástroji	Ano	Infrastruktura městské drážní dopravy v urbánních oblastech (vymezeny prostřednictvím integrovaných nástrojů)
04_16_017	Výzva pro předkládání projektů v rámci SC 1.4 OPD – Plzeň	1.4	630	Otevřená	Územní dimenze pro rozvoj měst a jejich zázemí řešena integrovanými nástroji	Ano	Infrastruktura městské drážní dopravy v urbánních oblastech (vymezeny prostřednictvím integrovaných nástrojů)
04_16_018	Výzva pro předkládání projektů v rámci SC 1.4 OPD – Brno	1.4	1 606,5	Otevřená	Územní dimenze pro rozvoj měst a jejich zázemí řešena integrovanými nástroji	Ano	Infrastruktura městské drážní dopravy v urbánních oblastech (vymezeny prostřednictvím integrovaných nástrojů)
04_16_019	Výzva pro předkládání projektů v rámci SC 1.4 OPD – Olomouc	1.4	715,5	Otevřená	Územní dimenze pro rozvoj měst a jejich zázemí řešena integrovanými nástroji	Ano	Infrastruktura městské drážní dopravy v urbánních oblastech (vymezeny prostřednictvím integrovaných nástrojů)

Zdroj: MS2014+, RO OP D

Příloha 3 – Přehled výzev OP Životní prostředí s územní dimenzí vyhlášených v roce 2016

Číslo výzvy	Název výzvy	SC/opatření	Alokace výzvy (mil. Kč)	Stav výzvy k 31. 12. 2016	Typ územní dimenze	Zohlednění ÚD	Krátký popis územní dimenze
05_16_027	MŽP_27. výzva, PO 4, SC 4.1, kolová	4.1	147,76	Uzavřená	Zaměřená na oblast životního prostředí (Území s legislativní ochranou přírody).	ANO	Zajištění péče o NP, CHKO, NPR, NPP a lokality soustavy Natura 2000.
05_16_028	MŽP_28. výzva, PO 4, SC 4.2, kolová	4.2	152,94	Uzavřená	Zaměřená na oblast životního prostředí (Území s legislativní ochranou přírody).	ANO	Výzva zaměřená na speciální péči o vzácné biotopy (ZCHÚ a Natura 2000).
			-	-	Územní dimenze pro rozvoj venkova.	NE	Integrovaný nástroj CLLD bude uplatněn v samostatné výzvě.
05_16_030	MŽP_30. výzva, PO 4, SC 4.4, kolová	4.4	453,33	Uzavřená	Pro rozvoj měst a jejich zázemí.	ANO	Podpora sídelní zeleně.
05_16_031	MŽP_31. výzva, PO 4, SC 4.1, průběžná - kraje	4.1	250	Modifikovaná	Zaměřená na oblast životního prostředí (Území s legislativní ochranou přírody).	ANO	Podpora soustav Natura 2000.
05_16_033	MŽP_33. výzva, PO 4, SC 4.4, kolová	4.4	575,83	Uzavřená	Pro rozvoj měst a jejich zázemí.	ANO	Podpora sídelní zeleně.
05_16_034	MŽP_34. výzva, PO1, SC 1.3, kolová	1.3	1 529,41	Uzavřená	Zaměřená na oblast životního prostředí (záplavová území).	ANO	Území v souladu s Plánem hlavních povodí a Registrem svahových nestabilit.
			-	-	Pro rozvoj měst a jejich zázemí.	ANO	Opatření určená pro intravilán.
05_16_035	MŽP_35. výzva, PO1, SC 1.4, kolová	1.4	411,76	Uzavřená	Zaměřená na oblast životního prostředí (záplavová území).	ANO	Území v souladu s Plánem hlavních povodí.
05_16_036	MŽP_36. výzva, PO3, SC 3.4, kolová	3.4	705,88	Uzavřená	Zaměřená na oblast životního prostředí (kontaminovaná místa).	ANO	Databáze kontaminovaných a potenciálně kontaminovaných lokalit.
05_16_037	MŽP_37. výzva, PO1, SC 1.4, průběžná	1.4	176,47	Uzavřená	Zaměřená na oblast životního prostředí (záplavová území).	ANO	Území v souladu s Plánem hlavních povodí.
05_16_038	MŽP_38. výzva, PO 1, SC 1.1, kolová	1.1	117,65	Otevřená	Zaměřená na oblast životního prostředí.	ANO	Území v souladu s Plánem hlavních povodí.
05_16_040	MŽP_40. výzva, PO 3, SC 3.1, kolová	3.1	117,65	Otevřená	Pro rozvoj měst a jejich zázemí.	ANO	Podpora prevence vzniku odpadů ve městech v souladu s plány odpadového hospodářství.
05_16_042	MŽP_42. výzva, PO 1, SC 1.1, kolová	1.1	4 235,29	Otevřená	Zaměřená na oblast životního prostředí	ANO	Území v souladu s Plánem hlavních povodí a Registrem svahových nestabilit.

Číslo výzvy	Název výzvy	SC/opatření	Alokace výzvy (mil. Kč)	Stav výzvy k 31. 12. 2016	Typ územní dimenze	Zohlednění ÚD	Krátký popis územní dimenze
05_16_044	MŽP_44. výzva, PO 3, SC 3.4, kolová	3.4	588,24	Modifikovaná	Zaměřená na oblast životního prostředí (kontaminovaná místa).	ANO	Databáze kontaminovaných a potenciálně kontaminovaných lokalit.
05_16_045	MŽP_45. výzva, PO 1, SC 1.3, kolová	1.3	1 294,12	Otevřená	Zaměřená na oblast životního prostředí (záplavová území).	ANO	Území v souladu s Plánem hlavních povodí a Registrem svahových nestabilit.
			-	-	Pro rozvoj měst a jejich zázemí.	ANO	Opatření určená pro intravilán.
05_16_046	MŽP_46. výzva, PO 1, SC 1.4, průběžná	1.4	117,65	Zaregistrovaná	Zaměřená na oblast životního prostředí (záplavová území).	ANO	Území v souladu s Plánem hlavních povodí.
05_16_047	MŽP_47. výzva, PO 1, SC 1.4, kolová	1.4	176,47	Otevřená	Zaměřená na oblast životního prostředí (záplavová území).	ANO	Území v souladu s Plánem hlavních povodí.
05_16_048	MŽP_48. výzva, PO 4, SC 4.1, kolová	4.1	105,88	Otevřená	Zaměřená na oblast životního prostředí (Území s legislativní ochranou přírody).	ANO	Zajištění péče o NP, CHKO, NPR, NPP a lokality soustavy Natura 2000 (území národního významu).
05_16_049	MŽP_49. výzva, PO 4, SC 4.2, kolová	4.2	120	Otevřená	Zaměřená na oblast životního prostředí (Území s legislativní ochranou přírody).	ANO	Výzva zaměřená na speciální péči o vzácné biotopy (ZCHÚ a Natura 2000).

Zdroj: MS2014+, ŘO OP ŽP

Příloha 4 – Přehled výzev OP Zaměstnanost s územní dimenzí vyhlášených v roce 2016

Číslo výzvy	Název výzvy	SC/opatření	Alokace výzvy (mil. Kč)	Stav výzvy k 31. 12. 2016	Typ územní dimenze	Zohlednění ÚD	Krátký popis územní dimenze
03_16_045	Integrované územní investice (ITI)	IP 1.1 (SC1)	398 ⁸	Modifikovaná	Územní dimenze pro rozvoj měst a jejich zázemí	ano	Realizace projektů v rámci strategií ITI v oblasti zaměstnanosti
03_16_046	Integrované plány rozvoje území (IPRÚ)	IP 1.1 (SC1)	320 ⁹	Modifikovaná	Územní dimenze pro rozvoj měst a jejich zázemí	ano	Realizace projektů v rámci strategií IPRÚ v oblasti zaměstnanosti
03_16_048	Integrované územní investice (ITI) – průběžná výzva	IP 2.1 (SC1)	300,17	Modifikovaná	Územní dimenze pro rozvoj měst a jejich zázemí	ano	Realizace projektů v rámci strategií ITI v oblasti sociálního začleňování
03_16_049	Integrované plány rozvoje území (IPRÚ) – průběžná výzva	IP 2.1 (SC1)	238,08	Modifikovaná	Územní dimenze pro rozvoj měst a jejich zázemí	ano	Realizace projektů v rámci strategií IPRÚ v oblasti sociálního začleňování
03_16_047	Výzva pro MAS na podporu strategií komunitně vedeného místního rozvoje	IP 2.3 (SC1)	1 816,96	Modifikovaná	Územní dimenze pro rozvoj venkova	ano	Realizace projektů v rámci strategií CLLD v následujících oblastech: 1) sociálního začleňování; 2) podpora komunitní sociální práce a komunitních center; 3) podpora opatření v oblasti zaměstnanosti; 4) sociální podnikání; 5) podpora prorodinných opatření.
03_16_055	Cílená výzva na regionální projekty paktů zaměstnanosti v partnerství s Úřadem práce ČR	IP 1.1 (SC1)	112	Uzavřená	Územní dimenze pro řešení problémů v oblasti trhu práce a podnikání	ano	Cílem paktů zaměstnanosti je koordinované řešení problémů na regionálním trhu práce, včetně zajištění činností observatoří trhu práce.
03_16_044	Podpora zaměstnanců ohrožených propouštěním	IP 1.3 (SC1, SC2)	250	Modifikovaná	Nerelevantní (není uvedeno v NDÚD)	ano	Výzva zaměřena na regiony s útlumem těžby jak uhlí (hnědého/černého) tak uranové rudy tj.: Ústecký kraj, kraj Vysočina, Moravskoslezský kraj.
03_16_128	Pilotní ověření koncepce MPSV v oblasti sociální práce a sociálního bydlení na úrovni obcí	IP 2.2 (SC1)	215,7	Modifikovaná	Nerelevantní (není uvedeno v NDÚD)	ano	Systémová podpora v oblasti sociálního bydlení ve vybraných 14 obcích ČR, a systémová podpora sociální práce na obcích ve vybraných 14 obcích ČR

Zdroj: MS2014+, ŘO OP Z

⁸ Dne 31. ledna 2017 plánováno na PROP k IP 1.1 a IP 1.4 OPZ projednání navýšení alokace výzvy na 408 mil. Kč v souladu s finančními plány schválených strategií ITI

⁹ Dne 31. ledna 2017 plánováno na PROP k IP 1.1 a IP 1.4 OPZ projednání snížení alokace výzvy na 310 mil. Kč v souladu s finančními plány schválených strategií IPRÚ

Příloha 5 – Přehled výzev OP Podnikání a inovace pro konkurenceschopnost s územní dimenzí vyhlášených v roce 2016

Číslo výzvy	Název výzvy	SC	Alokace výzvy (mil. Kč)	Stav výzvy k 31. 12. 2016	Typ územní dimenze	Zohlednění ÚD	Krátký popis územní dimenze
01_16_092	Výzva III programu podpory POTENCIÁL	1.1	2 500	Modifikovaná	Územní dimenze pro řešení problémů v oblasti trhu práce a podnikání Územní dimenze pro rozvoj měst a jejich zázemí Územní dimenze pro rozvoj měst a jejich zázemí řešena integrovanými nástroji	Ano	Okresy vykazujících podíl nezaměstnaných osob vyšší, než je průměrný podíl za ČR
01_16_085	Výzva III programu podpory Služby infrastruktury	1.2	50	Modifikovaná	Územní dimenze pro řešení problémů v oblasti trhu práce a podnikání Územní dimenze pro rozvoj měst a jejich zázemí Územní dimenze pro rozvoj měst a jejich zázemí řešena integrovanými nástroji	Ano	Okresy vykazujících podíl nezaměstnaných osob vyšší, než je průměrný podíl za ČR
01_16_086	Výzva III programu podpory Služby infrastruktury	1.2	50	Modifikovaná	Územní dimenze pro řešení problémů v oblasti trhu práce a podnikání Územní dimenze pro rozvoj měst a jejich zázemí Územní dimenze pro rozvoj měst a jejich zázemí řešena integrovanými nástroji	Ano	Okresy vykazujících podíl nezaměstnaných osob vyšší, než je průměrný podíl za ČR
01_16_087	Výzva III programu podpory Služby infrastruktury	1.2	450	Modifikovaná	Územní dimenze pro řešení problémů v oblasti trhu práce a podnikání Územní dimenze pro rozvoj měst a jejich zázemí Územní dimenze pro rozvoj měst a jejich zázemí řešena integrovanými nástroji	Ano	Okresy vykazujících podíl nezaměstnaných osob vyšší, než je průměrný podíl za ČR
01_16_088	Výzva III programu podpory Služby infrastruktury	1.2	450	Modifikovaná	Územní dimenze pro řešení problémů v oblasti trhu práce a podnikání Územní dimenze pro rozvoj měst a jejich zázemí Územní dimenze pro rozvoj měst a jejich zázemí řešena integrovanými nástroji	Ano	Hospodářsky problémové regiony dle ÚV č. 344/2013 nebo č. 826/2015 nebo vykazují nadprůměrný podíl nezaměstnaných osob

Číslo výzvy	Název výzvy	SC	Alokace výzvy (mil. Kč)	Stav výzvy k 31. 12. 2016	Typ územní dimenze	Zohlednění ÚD	Krátký popis územní dimenze
01_16_089	Výzva III programu podpory Služby infrastruktury	1.2	400	Modifikovaná	Územní dimenze pro řešení problémů v oblasti trhu práce a podnikání Územní dimenze pro rozvoj měst a jejich zázemí Územní dimenze pro rozvoj měst a jejich zázemí řešena integrovanými nástroji	Ano	Hospodářsky problémové regiony dle ÚV č. 344/2013 nebo č. 826/2015 nebo vykazují nadprůměrný podíl nezaměstnaných osob
01_16_090	Výzva III programu podpory Služby infrastruktury	1.2	350	Modifikovaná	Územní dimenze pro řešení problémů v oblasti trhu práce a podnikání Územní dimenze pro rozvoj měst a jejich zázemí Územní dimenze pro rozvoj měst a jejich zázemí řešena integrovanými nástroji	Ano	Okresy vykazující podíl nezaměstnaných osob vyšší, než je průměrný podíl za ČR
01_16_049	Výzva III programu podpory INOVACE – Inovační projekt	1.1	5 000	Modifikovaná	Územní dimenze pro řešení problémů v oblasti trhu práce a podnikání Územní dimenze pro rozvoj měst a jejich zázemí Územní dimenze pro rozvoj měst a jejich zázemí řešena integrovanými nástroji	Ano	Okresy vykazující podíl nezaměstnaných osob vyšší, než je průměrný podíl za ČR
01_16_083	Výzva III programu podpory APLIKACE	1.1	2 250	Modifikovaná	Územní dimenze pro řešení problémů v oblasti trhu práce a podnikání Územní dimenze pro rozvoj měst a jejich zázemí Územní dimenze pro rozvoj měst a jejich zázemí řešena integrovanými nástroji	Ano	Okresy vykazující podíl nezaměstnaných osob vyšší, než je průměrný podíl za ČR
01_16_084	Výzva III programu podpory APLIKACE	1.1	2 250	Modifikovaná	Územní dimenze pro řešení problémů v oblasti trhu práce a podnikání Územní dimenze pro rozvoj měst a jejich zázemí Územní dimenze pro rozvoj měst a jejich zázemí řešena integrovanými nástroji	Ano	Okresy vykazující podíl nezaměstnaných osob vyšší, než je průměrný podíl za ČR
01_16_059	Výzva IV. programu podpory Technologie	2.1	1 800	Modifikovaná	Územní dimenze pro řešení problémů v oblasti trhu práce a podnikání	Ano	Okresy vykazující podíl nezaměstnaných osob vyšší, než je průměrný podíl za ČR

Číslo výzvy	Název výzvy	SC	Alokace výzvy (mil. Kč)	Stav výzvy k 31. 12. 2016	Typ územní dimenze	Zohlednění ÚD	Krátký popis územní dimenze
					Územní dimenze pro rozvoj měst a jejich zázemí řešena integrovanými nástroji		
01_16_091	Výzva V. programu podpory TECHNOLOGIE	2.1	50	Modifikovaná	Územní dimenze pro řešení problémů v oblasti trhu práce a podnikání Územní dimenze pro rozvoj měst a jejich zázemí řešena integrovanými nástroji	Ano	Okresy vykazujících podíl nezaměstnaných osob vyšší, než je průměrný podíl za ČR
01_16_066	Výzva II programu podpory ICT a sdílené služby – aktivity Budování a modernizace datových center	4.2	300	Modifikovaná	Územní dimenze pro řešení problémů v oblasti trhu práce a podnikání Územní dimenze pro rozvoj měst a jejich zázemí	Ano	Okresy vykazujících podíl nezaměstnaných osob vyšší, než je průměrný podíl za ČR
01_16_078	Výzva II programu podpory ICT a sdílené služby – aktivity Budování a modernizace datových center	4.2	750	Modifikovaná	Územní dimenze pro řešení problémů v oblasti trhu práce a podnikání Územní dimenze pro rozvoj měst a jejich zázemí	Ano	Okresy vykazujících podíl nezaměstnaných osob vyšší, než je průměrný podíl za ČR
01_16_076	Výzva II programu podpory ICT a sdílené služby – aktivity Tvorba nových IS/ICT řešení	4.2	2 000	Modifikovaná	Územní dimenze pro řešení problémů v oblasti trhu práce a podnikání Územní dimenze pro rozvoj měst a jejich zázemí	Ano	Okresy vykazujících podíl nezaměstnaných osob vyšší, než je průměrný podíl za ČR
01_16_077	Výzva II programu podpory ICT a sdílené služby – aktivity Zřizování a provoz center sdílených služeb	4.2	700	Modifikovaná	Územní dimenze pro řešení problémů v oblasti trhu práce a podnikání Územní dimenze pro rozvoj měst a jejich zázemí	Ano	Okresy vykazujících podíl nezaměstnaných osob vyšší, než je průměrný podíl za ČR
01_16_079	Výzva III programu podpory Spolupráce - Klastry	1.2	200	Modifikovaná	Územní dimenze pro řešení problémů v oblasti trhu práce a podnikání Územní dimenze pro rozvoj měst a jejich zázemí Územní dimenze pro rozvoj měst a jejich zázemí řešena integrovanými nástroji	Ano	Hospodářsky problémové regiony dle ÚV č. 344/2013 nebo č. 826/2015 nebo vykazují nadprůměrný podíl nezaměstnaných osob
01_16_080	Výzva III programu podpory Spolupráce - Klastry	1.2	80	Modifikovaná	Územní dimenze pro řešení problémů v oblasti trhu práce a podnikání Územní dimenze pro rozvoj měst a jejich zázemí Územní dimenze pro rozvoj měst a jejich zázemí řešena integrovanými nástroji	Ano	Hospodářsky problémové regiony dle ÚV č. 344/2013 nebo č. 952/2013 nebo vykazují nadprůměrný podíl nezaměstnaných osob

Číslo výzvy	Název výzvy	SC	Alokace výzvy (mil. Kč)	Stav výzvy k 31. 12. 2016	Typ územní dimenze	Zohlednění ÚD	Krátký popis územní dimenze
01_16_081	Výzva III programu podpory Spolupráce - Klastry	1.2	50	Modifikovaná	Územní dimenze pro řešení problémů v oblasti trhu práce a podnikání Územní dimenze pro rozvoj měst a jejich zázemí Územní dimenze pro rozvoj měst a jejich zázemí řešena integrovanými nástroji	Ano	Hospodářsky problémové regiony dle ÚV č. 344/2013 nebo č. 826/2015 nebo vykazují nadprůměrný podíl nezaměstnaných osob
01_16_082	Výzva III programu podpory Spolupráce - Klastry	1.2	50	Modifikovaná	Územní dimenze pro řešení problémů v oblasti trhu práce a podnikání Územní dimenze pro rozvoj měst a jejich zázemí Územní dimenze pro rozvoj měst a jejich zázemí řešena integrovanými nástroji	Ano	Hospodářsky problémové regiony dle ÚV č. 344/2013 nebo č. 826/2015 nebo vykazují nadprůměrný podíl nezaměstnaných osob
01_16_054	Výzva II programu podpory Partnerství znalostního transferu	1.2	280	Modifikovaná	Územní dimenze pro řešení problémů v oblasti trhu práce a podnikání Územní dimenze pro rozvoj měst a jejich zázemí Územní dimenze pro rozvoj měst a jejich zázemí řešena integrovanými nástroji	Ano	Okresy vykazující podíl nezaměstnaných osob vyšší, než je průměrný podíl za ČR
01_16_048	Výzva II programu podpory ŠKOLICÍ STŘEDISKA	2.4	250	Modifikovaná	Územní dimenze pro řešení problémů v oblasti trhu práce a podnikání Územní dimenze pro rozvoj měst a jejich zázemí řešena integrovanými nástroji	Ano	Okresy vykazující podíl nezaměstnaných osob vyšší, než je průměrný podíl za ČR
01_16_047	Výzva II programu podpory MARKETING - individuální účasti MSP na výstavách a veletrzích	2.2	450	Modifikovaná	Územní dimenze pro řešení problémů v oblasti trhu práce a podnikání Územní dimenze pro rozvoj měst a jejich zázemí	Ano	Okresy vykazující podíl nezaměstnaných osob vyšší, než je průměrný podíl za ČR
01_16_058	Výzva II programu podpory NEMOVITOSTI	2.3	950	Pozastavená	Územní dimenze pro řešení problémů v oblasti trhu práce a podnikání Územní dimenze pro rozvoj měst a jejich zázemí řešena integrovanými nástroji	Ne	Okresy vykazující podíl nezaměstnaných osob vyšší, než je průměrný podíl za ČR
01_16_045	Výzva I programu podpory Inovační vouchery	1.2	200	Modifikovaná	Územní dimenze pro řešení problémů v oblasti trhu práce a podnikání	Ano	Hospodářsky problémové regiony dle ÚV č. 344/2013 nebo

Číslo výzvy	Název výzvy	SC	Alokace výzvy (mil. Kč)	Stav výzvy k 31. 12. 2016	Typ územní dimenze	Zohlednění ÚD	Krátký popis územní dimenze
					Územní dimenze pro rozvoj měst a jejich zázemí Územní dimenze pro rozvoj měst a jejich zázemí řešena integrovanými nástroji		č. 826/2015 nebo vykazují nadprůměrný podíl nezaměstnaných osob
01_16_051	Výzva II programu podpory POTENCIÁL	1.1	1 500	Uzavřená	Územní dimenze pro řešení problémů v oblasti trhu práce a podnikání Územní dimenze pro rozvoj měst a jejich zázemí Územní dimenze pro rozvoj měst a jejich zázemí řešena integrovanými nástroji	Ano	Hospodářsky problémové regiony dle ÚV č. 344/2013 nebo č. 826/2015 nebo vykazují nadprůměrný podíl nezaměstnaných osob
01_16_070	Výzva II programu podpory Služby infrastruktury	1.2	50	Uzavřená	Územní dimenze pro řešení problémů v oblasti trhu práce a podnikání Územní dimenze pro rozvoj měst a jejich zázemí Územní dimenze pro rozvoj měst a jejich zázemí řešena integrovanými nástroji	Ano	Okresy vykazujících podíl nezaměstnaných osob vyšší, než je průměrný podíl za ČR
01_16_071	Výzva II programu podpory Služby infrastruktury	1.2	25	Uzavřená	Územní dimenze pro řešení problémů v oblasti trhu práce a podnikání Územní dimenze pro rozvoj měst a jejich zázemí Územní dimenze pro rozvoj měst a jejich zázemí řešena integrovanými nástroji	Ano	Okresy vykazujících podíl nezaměstnaných osob vyšší, než je průměrný podíl za ČR
01_16_072	Výzva II programu podpory Služby infrastruktury	1.2	200	Uzavřená	Územní dimenze pro řešení problémů v oblasti trhu práce a podnikání Územní dimenze pro rozvoj měst a jejich zázemí Územní dimenze pro rozvoj měst a jejich zázemí řešena integrovanými nástroji	Ano	Okresy vykazujících podíl nezaměstnaných osob vyšší, než je průměrný podíl za ČR
01_16_073	Výzva II programu podpory Služby infrastruktury	1.2	200	Uzavřená	Územní dimenze pro řešení problémů v oblasti trhu práce a podnikání Územní dimenze pro rozvoj měst a jejich zázemí	Ano	Okresy vykazujících podíl nezaměstnaných osob vyšší, než je průměrný podíl za ČR

Číslo výzvy	Název výzvy	SC	Alokace výzvy (mil. Kč)	Stav výzvy k 31. 12. 2016	Typ územní dimenze	Zohlednění ÚD	Krátký popis územní dimenze
					Územní dimenze pro rozvoj měst a jejich zázemí řešena integrovanými nástroji		
01_16_074	Výzva II programu podpory Služby infrastruktury	1.2	125	Uzavřená	Územní dimenze pro řešení problémů v oblasti trhu práce a podnikání Územní dimenze pro rozvoj měst a jejich zázemí Územní dimenze pro rozvoj měst a jejich zázemí řešena integrovanými nástroji	Ano	Okresy vykazující podíl nezaměstnaných osob vyšší, než je průměrný podíl za ČR
01_16_075	Výzva II programu podpory Služby infrastruktury	1.2	100	Uzavřená	Územní dimenze pro řešení problémů v oblasti trhu práce a podnikání Územní dimenze pro rozvoj měst a jejich zázemí Územní dimenze pro rozvoj měst a jejich zázemí řešena integrovanými nástroji	Ano	Okresy vykazující podíl nezaměstnaných osob vyšší, než je průměrný podíl za ČR
01_16_053	Výzva II programu podpory APLIKACE	1.1	40	Uzavřená	Územní dimenze pro řešení problémů v oblasti trhu práce a podnikání Územní dimenze pro rozvoj měst a jejich zázemí Územní dimenze pro rozvoj měst a jejich zázemí řešena integrovanými nástroji	Ano	Okresy vykazující podíl nezaměstnaných osob vyšší, než je průměrný podíl za ČR
01_16_056	Výzva II programu podpory Spolupráce – Klastry – Kolektivní výzkum	1.2	40	Uzavřená	Územní dimenze pro řešení problémů v oblasti trhu práce a podnikání Územní dimenze pro rozvoj měst a jejich zázemí Územní dimenze pro rozvoj měst a jejich zázemí řešena integrovanými nástroji	Ano	Okresy vykazující podíl nezaměstnaných osob vyšší, než je průměrný podíl za ČR

Zdroj: MS2014+, RO OP PIK

Příloha 6 – Přehled výzev OP Výzkum, vývoj a vzdělávání s územní dimenzí vyhlášených v roce 2016

Číslo výzvy	Název výzvy	SC	Alokace výzvy (mil. Kč)	Stav výzvy k 31. 12. 2016	Typ územní dimenze	Zohlednění ÚD	Krátký popis územní dimenze
02_16_015	ESF výzva pro VŠ	IP1 SC 2.1, 2.2, 2.4	3 500	Uzavřená	Územní dimenze pro rozvoj měst a jejich zázemí	ANO	Soulad se strategií VŠ na úrovni projektů
02_16_016	ERDF výzva pro VŠ	IP2 SC 2.1	10 000	Uzavřená	Územní dimenze pro rozvoj měst a jejich zázemí	ANO	Soulad se strategií VŠ na úrovni projektů
02_16_018	Rozvoj výzkumně zaměřených studijních programů	IP1 SC 2.5	550	Uzavřená	Územní dimenze pro rozvoj měst a jejich zázemí	ANO	Soulad se strategií VŠ, soulad s národní RIS3 na úrovni projektů
02_16_017	Výzkumné infrastruktury pro vzdělávací účely – budování či modernizace	IP1 SC 1.3	3 500	Uzavřená	Územní dimenze pro rozvoj měst a jejich zázemí	ANO	Soulad s národní RIS3 na úrovni projektů
02_16_014	Budování expertních kapacit – transfer technologií	IP1 SC 2.5	450	Uzavřená	Územní dimenze pro rozvoj měst a jejich zázemí	ANO	Soulad s národní RIS3 na úrovni projektů
02_16_013	Výzkumné infrastruktury	IP1 SC 1.1	4 000	Uzavřená	Územní dimenze pro rozvoj měst a jejich zázemí	ANO	Soulad s národní RIS3 na úrovni projektů
02_16_019	Excelentní výzkum	IP1 SC 1.1	6 000	Modifikovaná	Územní dimenze pro rozvoj měst a jejich zázemí	ANO	Soulad s národní RIS3 na úrovni projektů
02_16_028	Rozvoj kapacit pro výzkum a vývoj	IP1 SC 2.5	660	Modifikovaná	Územní dimenze pro rozvoj měst a jejich zázemí	ANO	Soulad s národní RIS3 na horizontální úrovni (na úrovni celé výzvy)
02_16_010	Budování kapacit pro rozvoj škol I	IP1 SC 3.1, 3.2, 3.5	700	Uzavřená	Územní dimenze v oblasti sociální a vzdělávací sféry	ANO	
02_16_011	Rozvoj klíčových kompetencí v rámci oborových didaktik, průřezových témat a mezipředmětových vztahů	IP1 SC 3.1, 3.2, 3.5	350	Uzavřená	Územní dimenze v oblasti sociální a vzdělávací sféry	ANO	
02_16_012	Gramotnosti	IP3 SC 3.1	380	Uzavřená	Územní dimenze pro řešení sociálního začleňování – sociálně vyloučené lokality	ANO	
02_16_020	Individuální projekty systémové II	IP1 SC 3.5 IP3 SC 3.1	450	Modifikovaná	Územní dimenze v oblasti sociální a vzdělávací sféry Územní dimenze pro řešení sociálního začleňování – sociálně vyloučené lokality	ANO	

Číslo výzvy	Název výzvy	SC	Alokace výzvy (mil. Kč)	Stav výzvy k 31. 12. 2016	Typ územní dimenze	Zohlednění ÚD	Krátký popis územní dimenze
02_16_022 02_16_023	Podpora škol formou projektů zjednodušeného vykazování – Šablony pro MŠ a ZŠ I	IP1 SC 3.1, 3.2 IP3 SC 3.1	4 500	Modifikovaná	Územní dimenze v oblasti sociální a vzdělávací sféry Územní dimenze pro řešení sociálního začleňování – sociálně vyloučené lokality	ANO	
02_16_021	Inkluzivní vzdělávání pro KPSVL I	IP3 SC 3.1	250	Modifikovaná	Územní dimenze pro řešení sociálního začleňování – sociálně vyloučené lokality	ANO	
02_16_035 02_16_042	Podpora škol formou projektů zjednodušeného vykazování – Šablony pro SŠ a VOŠ	IP1 SC 3.2, 3.5 IP3 SC 3.1	1 000	Modifikovaná	Územní dimenze v oblasti sociální a vzdělávací sféry Územní dimenze pro řešení sociálního začleňování – sociálně vyloučené lokality	ANO	
02_16_039	Inkluzivní vzdělávání pro KPSVL II	IP3 SC 3.1	450	Modifikovaná	Územní dimenze pro řešení sociálního začleňování – sociálně vyloučené lokality	ANO	

Zdroj: MS2014+, ŘO OP VVV

Příloha 7 – Přehled výzev OP Praha – pól růstu s územní dimenzí vyhlášených v roce 2016

Číslo výzvy	Název výzvy	SC	Alokace výzvy (mil. Kč)	Stav výzvy k 31. 12. 2016	Typ územní dimenze	Zohlednění ÚD	Krátký popis územní dimenze
07_16_023	Podpora transferu technologií a znalostí z výzkumných organizací do praxe	1.1	350	Uzavřená	Územní dimenze pro rozvoj měst a jejich zázemí	Ano	Výhradní zacílení na hl. m. Prahu
07_15_024	Zadávání veřejných zakázek v předobchodní fázi	1.1	400	Modifikovaná	Územní dimenze pro rozvoj měst a jejich zázemí	Ano	Výhradní zacílení na hl. m. Prahu
07_16_025	Projekty spolupráce výzkumného sektoru s aplikační sférou - inovační vouchery	1.1	300	Modifikovaná	Územní dimenze pro rozvoj měst a jejich zázemí	Ano	Výhradní zacílení na hl. m. Prahu
07_16_026	Zvyšování kvality a efektivity fungování vědeckotechnických parků, včetně inkubátorů	1.2	250	Uzavřená	Územní dimenze pro rozvoj měst a jejich zázemí	Ano	Výhradní zacílení na hl. m. Prahu
07_16_027	Vznik a rozvoj kapacit poskytujících progresivní služby pro podnikatele (MSP)	1.2	300	Modifikovaná	Územní dimenze pro rozvoj měst a jejich zázemí	Ano	Výhradní zacílení na hl. m. Prahu
07_16_028	Energetické úspory v městských objektech	2.1	550	Modifikovaná	Územní dimenze pro rozvoj měst a jejich zázemí	Ano	Výhradní zacílení na hl. m. Prahu
07_16_029	Energetické úspory v městských objektech	2.1	500	Modifikovaná	Územní dimenze pro rozvoj měst a jejich zázemí	Ano	Výhradní zacílení na hl. m. Prahu
07_16_032	Energetické úspory v městských objektech	2.1	300	Uzavřená	Územní dimenze pro rozvoj měst a jejich zázemí	Ano	Výhradní zacílení na hl. m. Prahu
07_16_033	Záchytná parkoviště systému P+R	2.2	300	Modifikovaná	Územní dimenze pro rozvoj měst a jejich zázemí	Ano	Výhradní zacílení na hl. m. Prahu
07_16_034	ITI - Zvyšování atraktivity užívání městské veřejné dopravy	2.2	600	Modifikovaná	Územní dimenze pro rozvoj měst a jejich zázemí řešena integrovanými nástroji	Ano	Výhradní zacílení na hl. m. Prahu
07_16_044	ITI - Zvyšování atraktivity užívání městské veřejné dopravy	2.2	600	Modifikovaná	Územní dimenze pro rozvoj měst a jejich zázemí řešena integrovanými nástroji	Ano	Výhradní zacílení na hl. m. Prahu
07_16_030	Podpora sociálních služeb, komunitního života a sociálního bydlení	3.1	200	Uzavřená	Územní dimenze pro rozvoj měst a jejich zázemí	Ano	Výhradní zacílení na hl. m. Prahu
07_16_031	Podpora komunitního života a sociálního podnikání	3.3	400	Uzavřená	Územní dimenze pro rozvoj měst a jejich zázemí	Ano	Výhradní zacílení na hl. m. Prahu

Číslo výzvy	Název výzvy	SC	Alokace výzvy (mil. Kč)	Stav výzvy k 31. 12. 2016	Typ územní dimenze	Zohlednění ÚD	Krátký popis územní dimenze
07_16_035	Navýšení kapacity předškolního vzdělávání a zařízení pro poskytování péče o děti do 3 let	4.1	340	Uzavřená	Územní dimenze pro rozvoj měst a jejich zázemí	Ano	Výhradní zacílení na hl. m. Prahu
07_16_036	Modernizace zařízení a vybavení pražských škol	4.1	200	Modifikovaná	Územní dimenze pro rozvoj měst a jejich zázemí	Ano	Výhradní zacílení na hl. m. Prahu
07_16_037	Posílení inkluze v multikulturní společnosti	4.2	360	Modifikovaná	Územní dimenze pro rozvoj měst a jejich zázemí	Ano	Výhradní zacílení na hl. m. Prahu
07_16_038	Zvýšení dostupnosti zařízení péče o děti	4.3	125	Modifikovaná	Územní dimenze pro rozvoj měst a jejich zázemí	Ano	Výhradní zacílení na hl. m. Prahu
07_16_039	Navýšení kapacit základního vzdělávání za účelem sociální inkluze	4.1	300	Modifikovaná	Územní dimenze pro rozvoj měst a jejich zázemí	Ano	Výhradní zacílení na hl. m. Prahu
07_16_040	Podpora transferu technologií a znalostí z výzkumných organizací do praxe	1.1	400	Modifikovaná	Územní dimenze pro rozvoj měst a jejich zázemí	Ano	Výhradní zacílení na hl. m. Prahu
07_16_041	Podpora vzniku a rozvoje sociálních podniků a chráněných pracovišť	3.2	65	Modifikovaná	Územní dimenze pro rozvoj měst a jejich zázemí	Ano	Výhradní zacílení na hl. m. Prahu
07_16_042	Zvyšování kvality a efektivity fungování vědeckotechnických parků, včetně inkubátorů	1.2	400	Modifikovaná	Územní dimenze pro rozvoj měst a jejich zázemí	Ano	Výhradní zacílení na hl. m. Prahu
07_16_043	Podpora sociálních služeb, komunitního života a sociálního bydlení	3.1	300	Modifikovaná	Územní dimenze pro rozvoj měst a jejich zázemí	Ano	Výhradní zacílení na hl. m. Prahu

Zdroj: MS2014+, ŘO OP PPR

Příloha 8 – Přehled výzev PRV s územní dimenzí vyhlášených v roce 2016

Číslo výzvy	Název výzvy	Opatření	Alokace výzvy (mil. Kč)	Stav výzvy k 31. 12. 2016	Typ územní dimenze	Zohlednění ÚD	Krátký popis územní dimenze
09_16_004	19.2.1 Podpora provádění operací v rámci komunitně vedeného místního rozvoje 19.3.1 Příprava a provádění činností spolupráce MAS	M19	4 863,53	Otevřená	Územní dimenze pro rozvoj venkova	ano	Zacílení na území MAS se schválenou SCLLD

Zdroj: MS2014+, ŘO PRV