



MINISTERSTVO
PRO MÍSTNÍ
ROZVOJ ČR



STÁTNÍ
POZEMKOVÝ
ÚŘAD

Ministerstvo životního prostředí



8. Workshop pořizovatelů a projektantů k územní studii krajiny

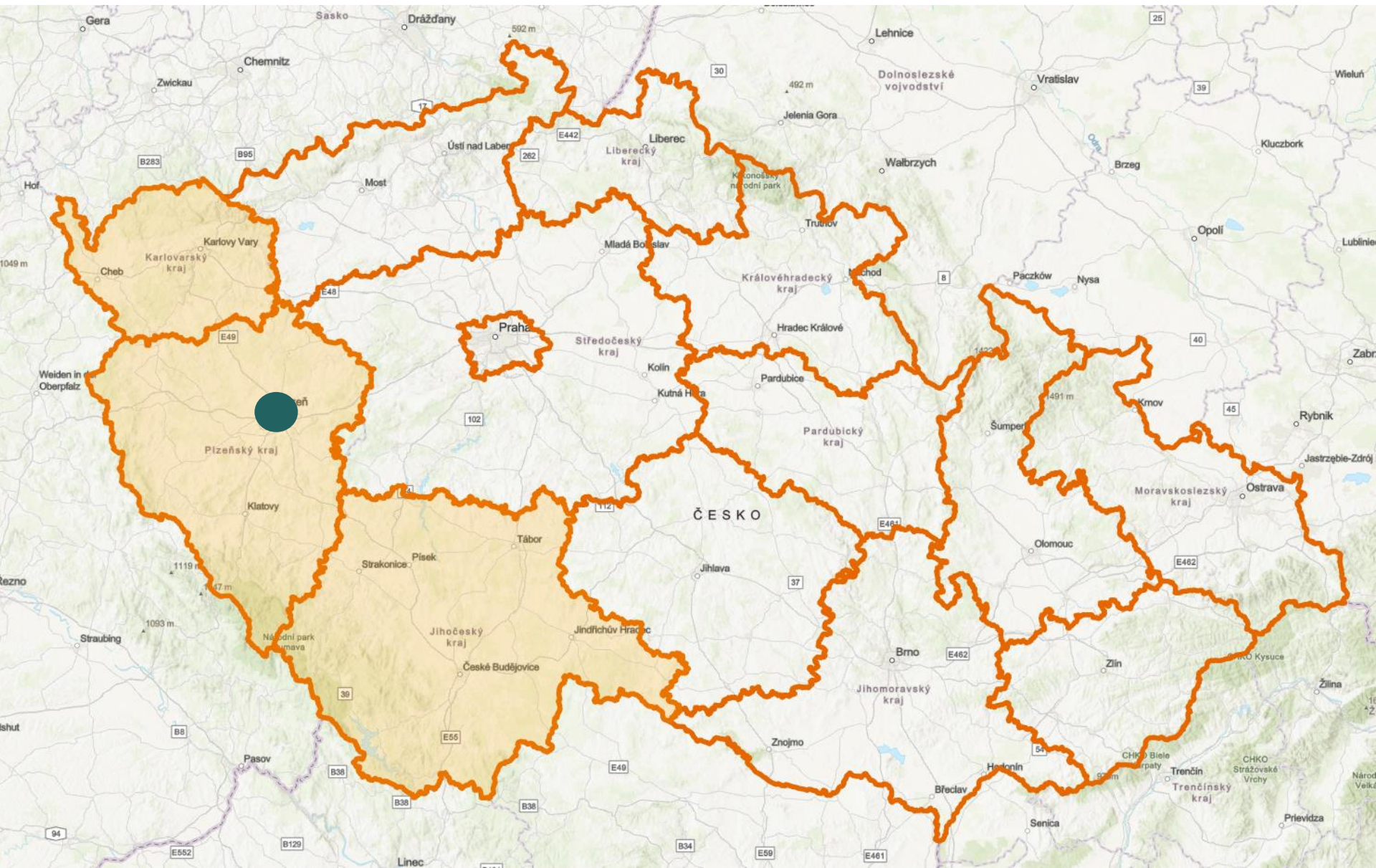
Zkušenost projektanta územních plánů s ÚSK

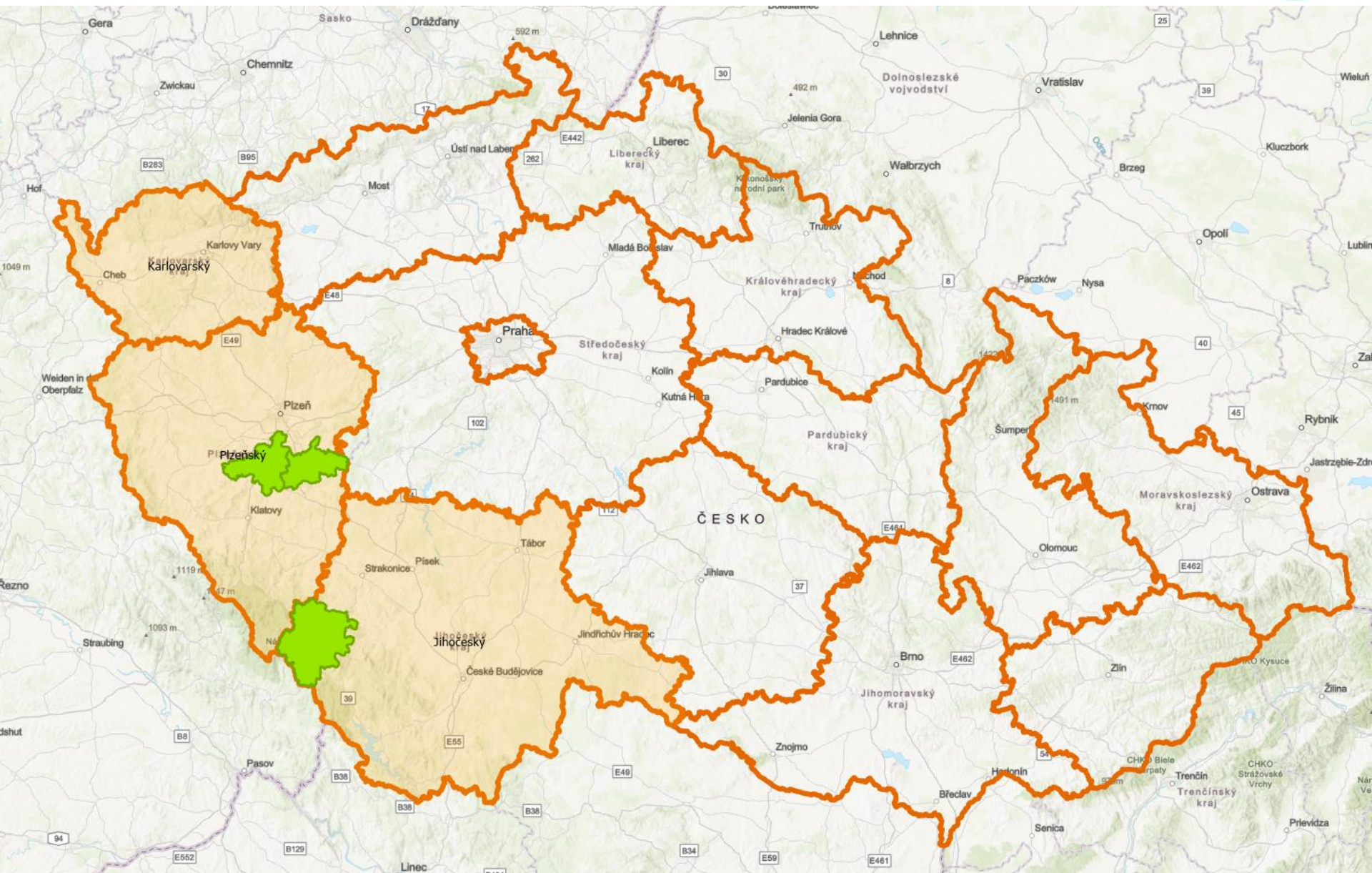
Ing. arch. Blanka Hysková
Architektonické studio Hysek, spol. s r. o.
Jiráskovo nám. 18, 326 00 Plzeň
tel.: 377 455 722
arch@studiohysek.cz



Obsah

- *Příklady návrhů změn využití ploch v ÚSK a jejich zpracování v ÚP*
- *Obecné poznámky ke zpracovaným ÚSK*
- *Doporučení pro zpracování ÚSK z pohledu zpracovatele ÚP*

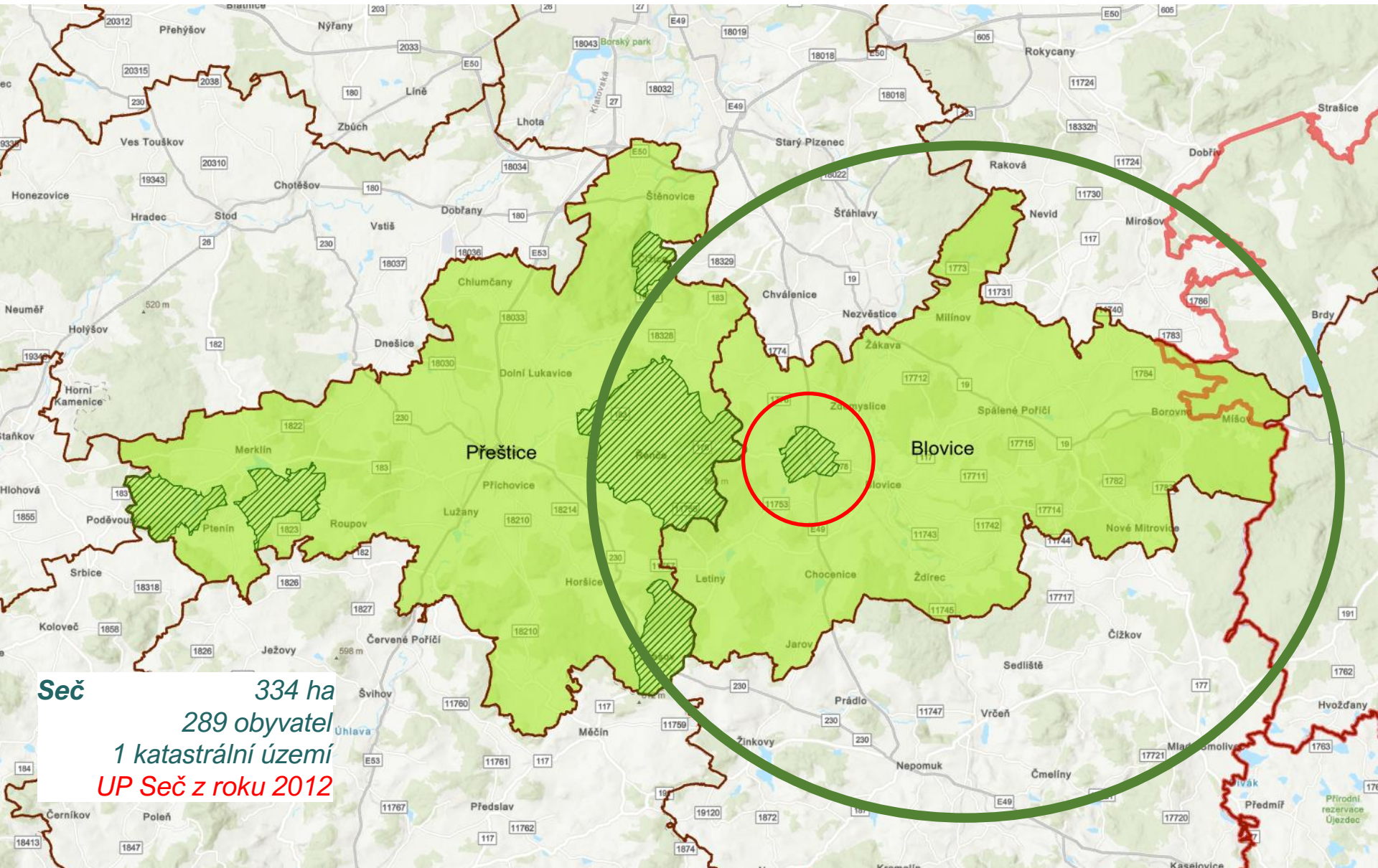






Ing. Klára Salzmann Ph.D. a kol.

Listopad 2018

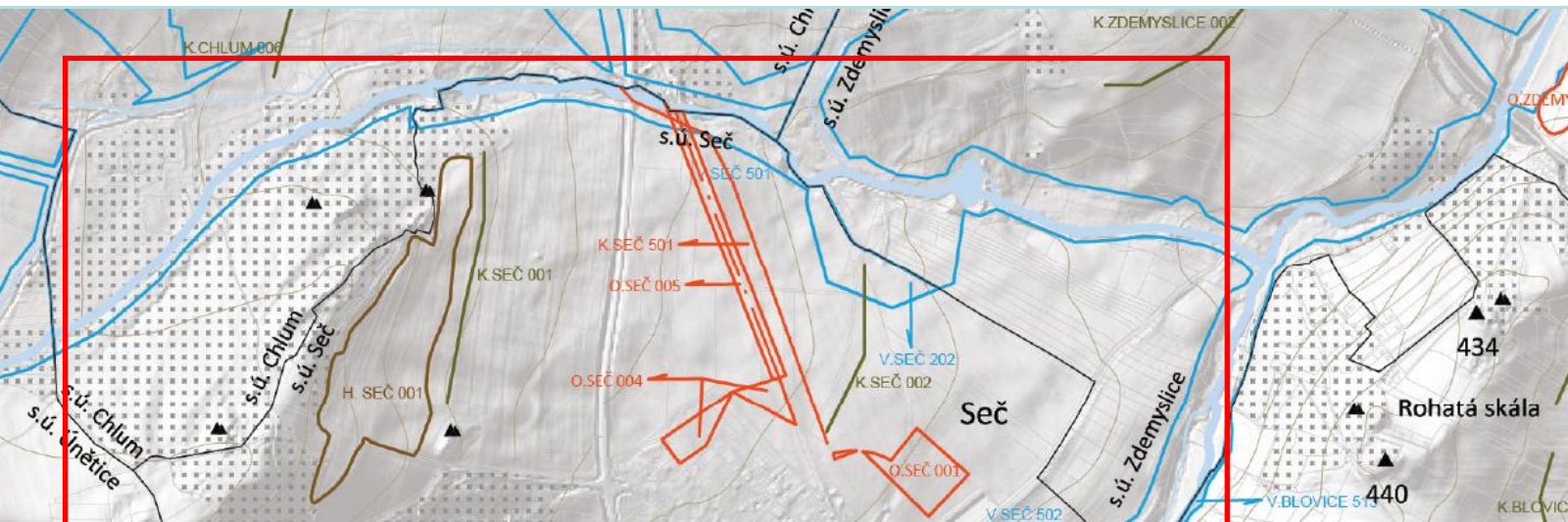


Seč 334 ha
289 obyvatel
1 katastrální území
UP Seč z roku 2012

Změny ve využívání ploch

1/25 000

Tabulky – změny ve využívání ploch



Změny ve využívání ploch – Osídlení v krajině

12. SEČ

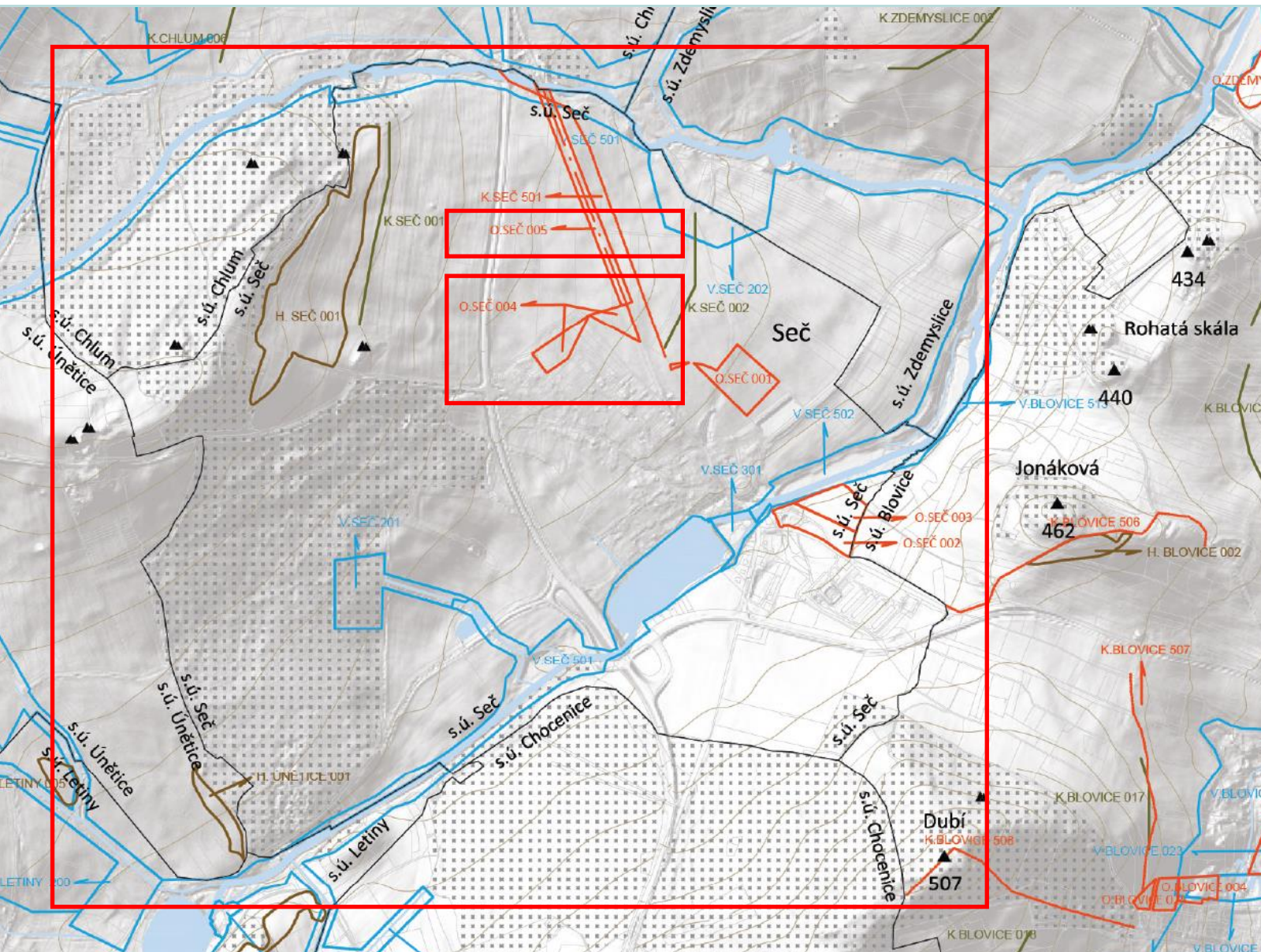
Označení plochy	k. ú . obce	Návrh dle platné ÚPD	Změna dle ÚSK	Zdůvodnění
O. Seč 001	dle vymezení ve výkresové části	BV.1-plochy bydlení, bydlení venkovského charakteru	FO-plochy zemědělské, orná půda	neúměrná expanze do okolní krajiny, nevhodné směřování plošného rozvoje obce
O. Seč 002	dle vymezení ve výkresové části	VS-plochy výroby, výrobní služby, živnostenské provozy	FO-plochy zemědělské, orná půda	negativní dopad na okolní krajinu (estetické a funkční hledisko)
O. Seč 003	dle vymezení ve výkresové části	VS-plochy výroby, výrobní služby, živnostenské provozy	FO-plochy zemědělské, orná půda	negativní dopad na okolní krajinu (estetické a funkční hledisko)





Změny ve využívání ploch

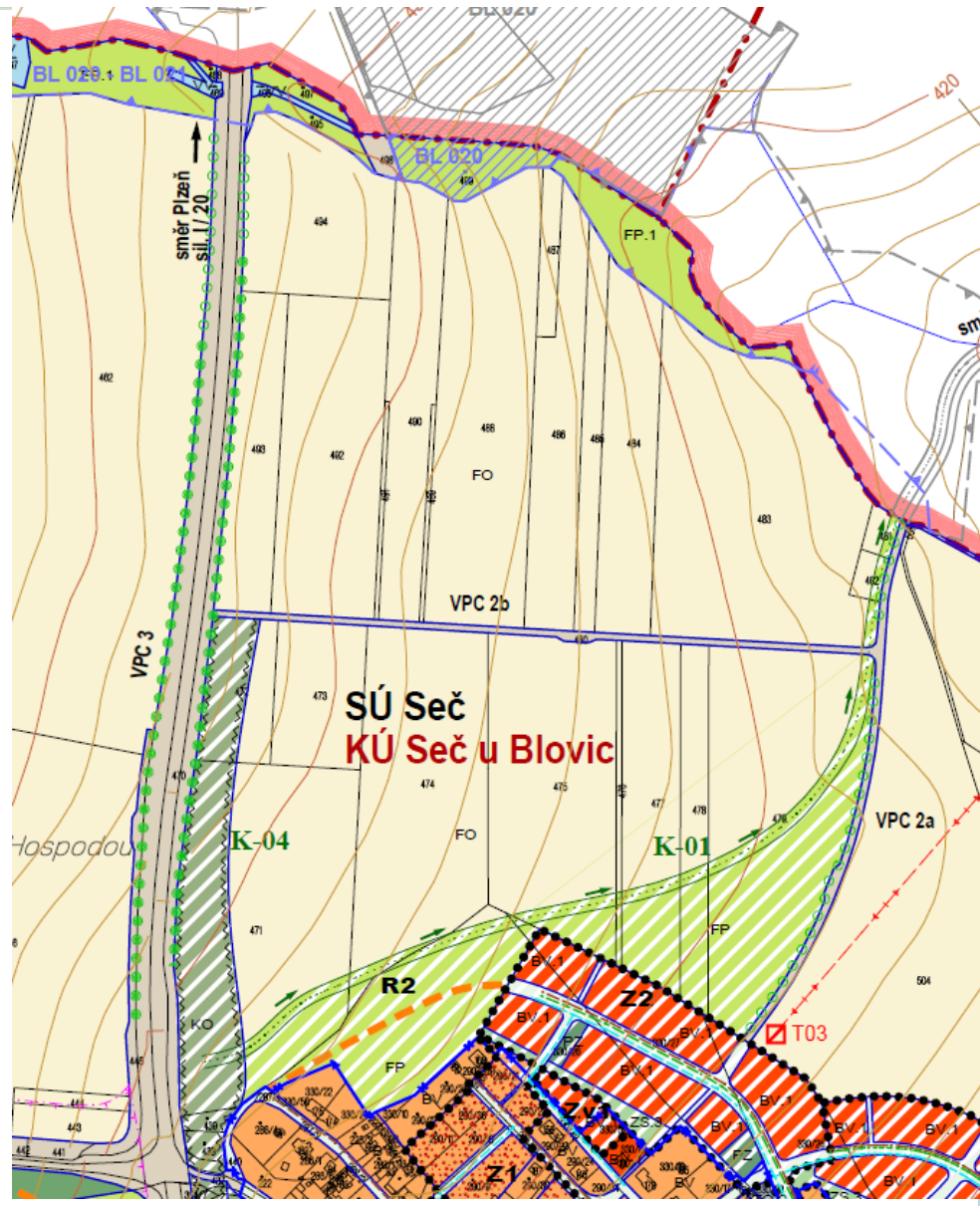
1/25 000





Hlavní výkres

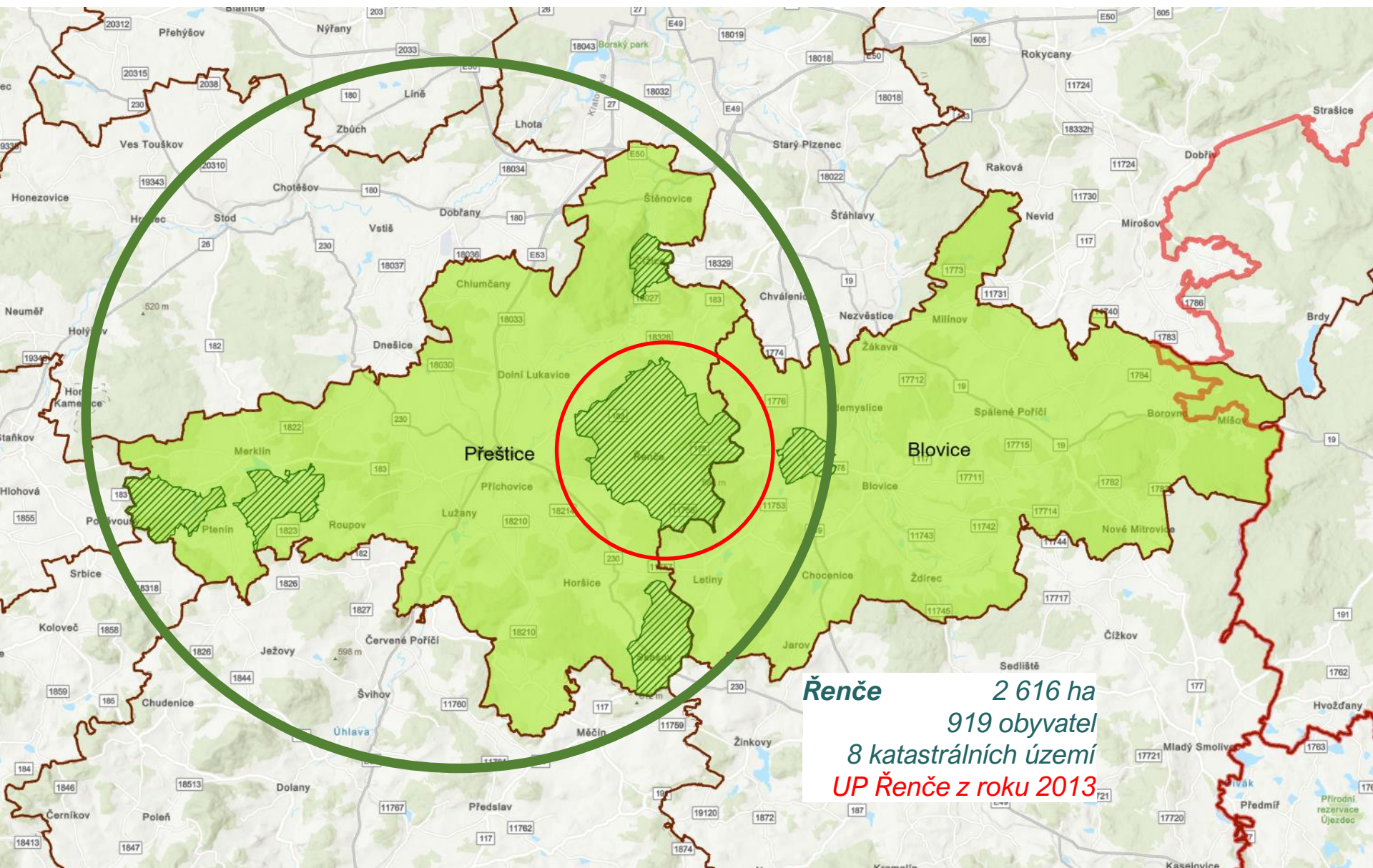
1/25 000





Ing. Pavel Valtr a kol.

Leden 2019



Řeňče 2 616 ha
919 obyvatel
8 katastrálních území
UP Řeňče z roku 2013



Karty obcí

24. OBEC ŘENČE

A. Stávající charakter, krajinný potenciál a problémy

a) Urbanistická charakteristika vč. ekonomická a sociální - koncepce ZÚR, ÚP, Strategický plán

2616 ha, 908 obyvatel,
K.ú. Řenče, k.ú. Háje u Vodokrt, k.ú. Knihy, k.ú. Libákovice, k.ú. Osek u Vodokrt,
k.ú. Plevňov, k.ú. Vodokrty

b) Krajinné začlenění

Plzeňská krajinná oblast (1), Individuální krajina Řenecko (B)

c) Environmentální charakteristika - ekologická udržitelnost
nedostatečná ekologická stabilita - KES 0,67

d) Biota - ZCHÚ, VKP, ÚSES

památný strom Vosecké lípy, Řenče - Osek u Vodokrt,
stromořadí k pomníku padlých v 1.sv. válce

e) Vodní režim - vodní plochy, údolní nivy

povodí Úhlavy, nedostatečný podíl vodních ploch 0,65 %
Řenče - Divoký potok, větší rybníky chybí, koupaliště (u sportovního areálu TJ)
Libákovice - rybníček „žabinec“, Osek - koupaliště, Plevňov - vodní nádržka,
Vodokrty - obecní rybník, koupaliště u bufetu / občerstvení

f) Zemědělské využití půd

nadměrné zornění půd 52,68 %,
nedostatečný podíl trvalých travních ploch 12,69 %

g) Lesnické využití půd

nedostatečný podíl lesních ploch 24,69 %

h) Horninové prostředí

těžba v minulosti, lomy, poddolované území

i) Rekreace a turistický ruch

menší podíl rekreačních objektů

B. Strategická vize

Rozsáhlá obec lokalizovaná mezi zalesněnými krajinnými vedutami Knížská skála, Střížov a Hájek, po obnovení prvků a ploch zeleně a realizaci navržených vodo hospodářských úprav se stala příznivou pro trvalé bydlení i zemědělské podnikání

C. Možnosti zlepšení situace

a) Rámcové podmínky využití

- Realizace navržených revitalizačních, retenčních, akumulačních vodo hospodářských úprav (v textové a grafické části ÚSK)
- Protierozní zatravnění - návrhy v grafice

b) Rámcová doporučení pro opatření

- Revitalizovat Divoký potok (v obci je zatrubněn) s přítoky a doprovodnou vegetací
- Upravit chráněnou got. tvrz Řenče (havarijní stav v zemědělském dvoře)
- Další návrhy v textu ÚSK (kapitola 6.4 aj.)

c) Rámcová doporučení pro podrobnější řešení

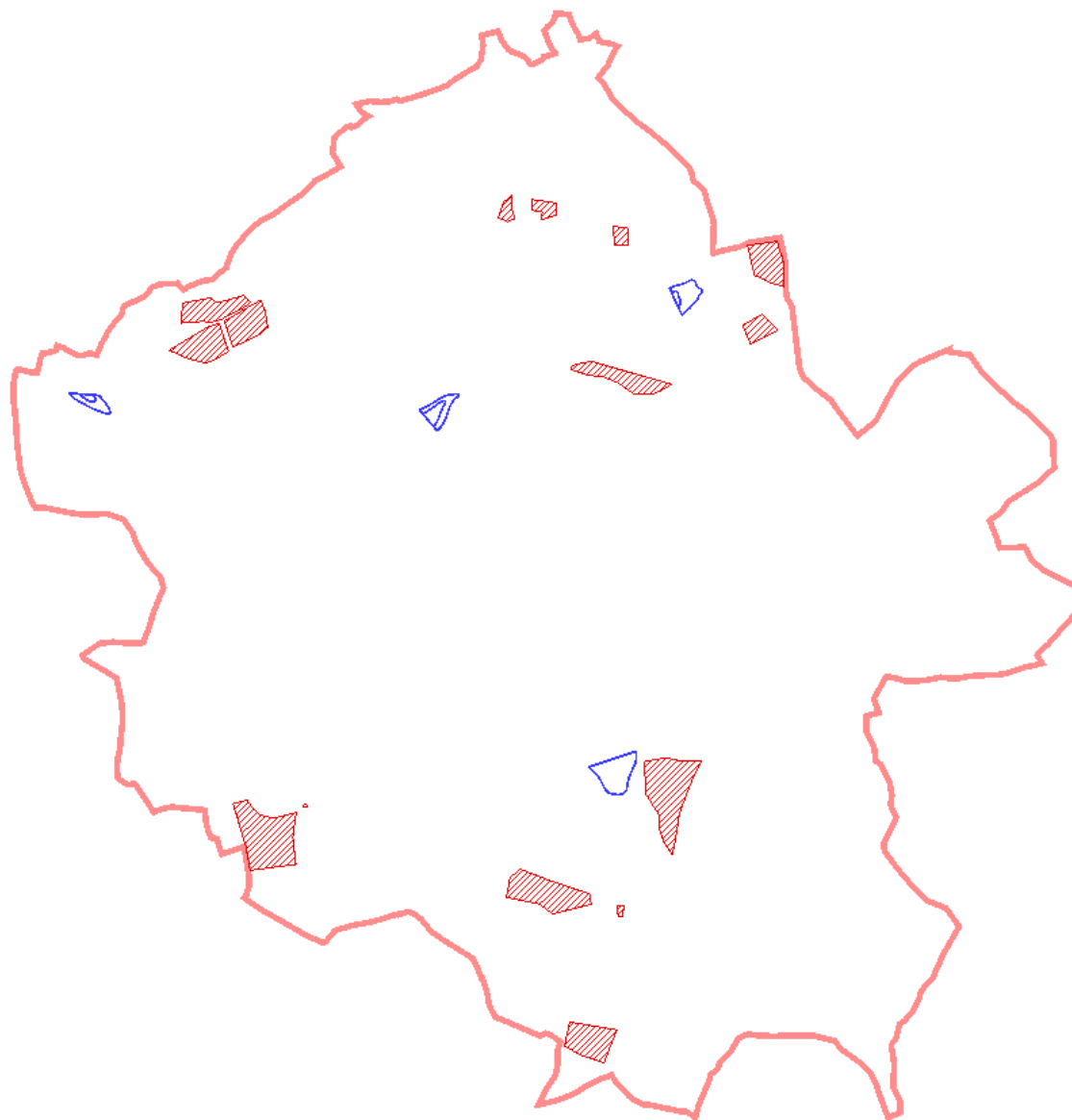
- Revitalizace a doplnění urbanistické a krajinné zeleně: obnovit veřejné prostranství u OÚ a kostela sv. Cyrila a Metoděje a současně minimalizovat nevhodné výsadby jehličnanů a pestrolistých kultivarů dřevin, podporovat výsadbu listnatých dřevin s přirozenou architekturou koruny, doplnit liniovou výsadbu listnatých stromů podél komunikace na Vodokrty, vytvořit plynulé a harmonické propojení sídel s krajinou a v krajině doplnit remízky, solitérní stromy a polní cesty s vegetací.
- Udržovat naučnou stezku Čertovo břemeno s rozhlednou na Kožichu

d) Rámcová doporučení pro aktualizaci ÚPD ZÚR, ÚP, KPO, VPS, VPO

- Naturalizace či revitalizace a doplnění ploch zeleně
- Zpřesnění prvků ÚSES

Vymezení navržených změn ve využívání ploch

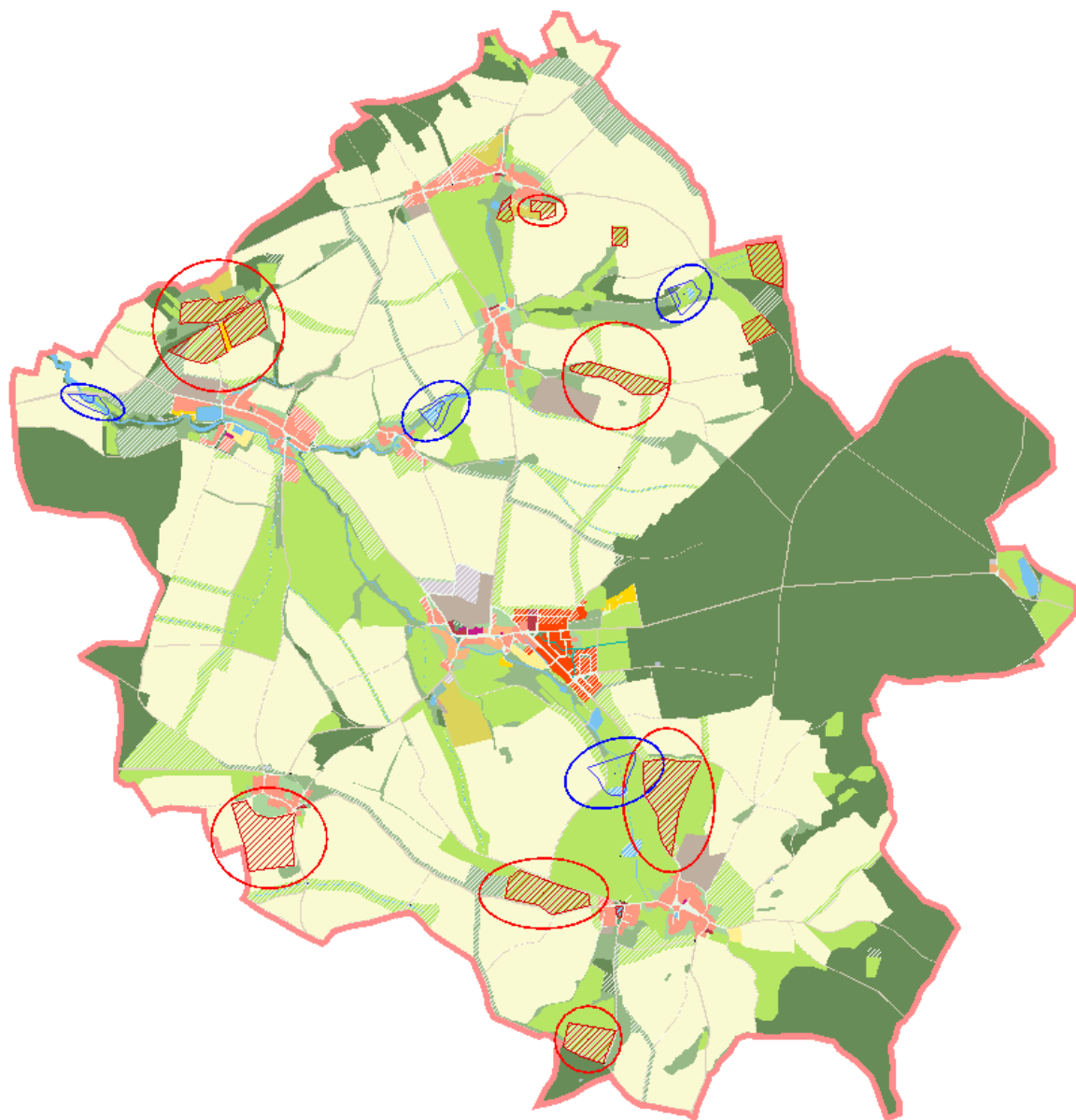
1/10 000





Vymezení navržených změn ve využívání ploch

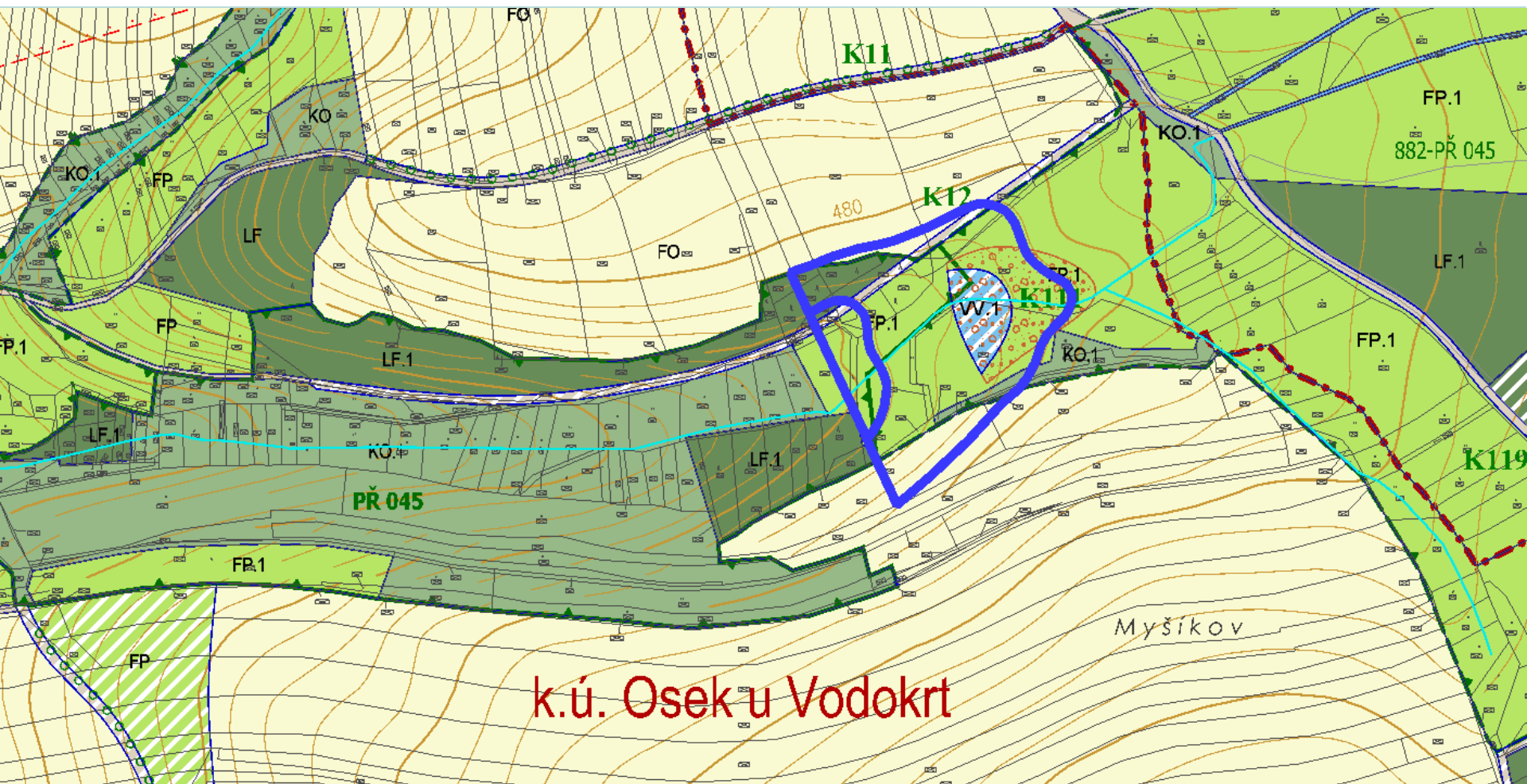
1/10 000





Vymezení navržených změn ve využívání ploch

1/10 000



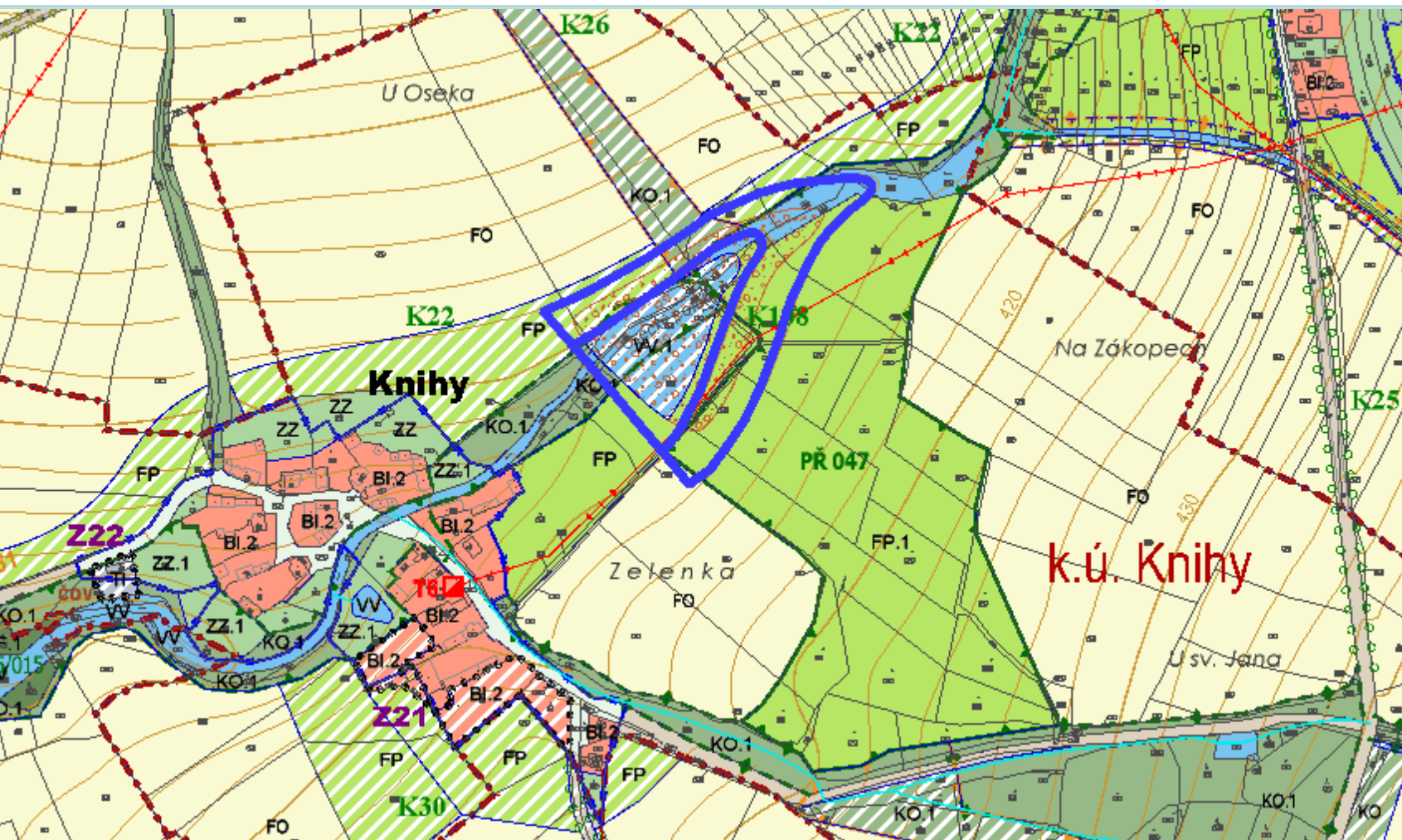
k.ú. Osek u Vodokrt

Hráz délky 185 m



Vymezení navržených změn ve využívání ploch

1/10 000

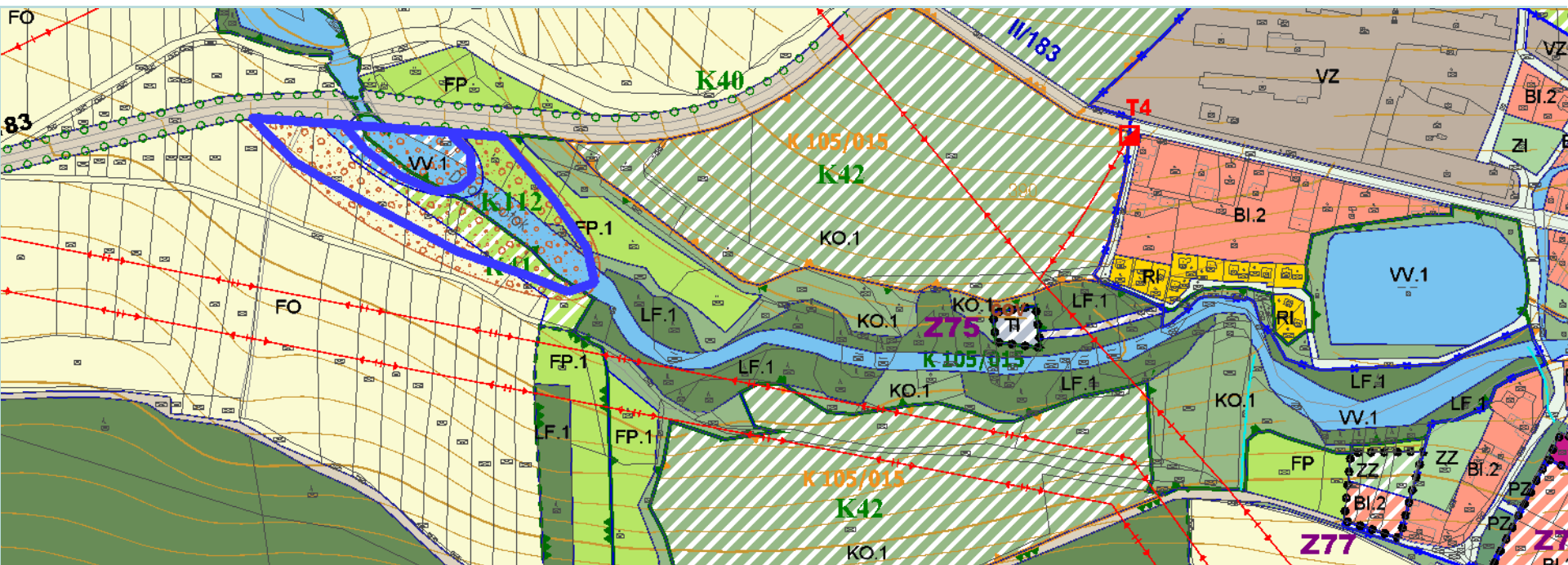


Hráz délky 170 m



Vymezení navržených změn ve využívání ploch

1/10 000

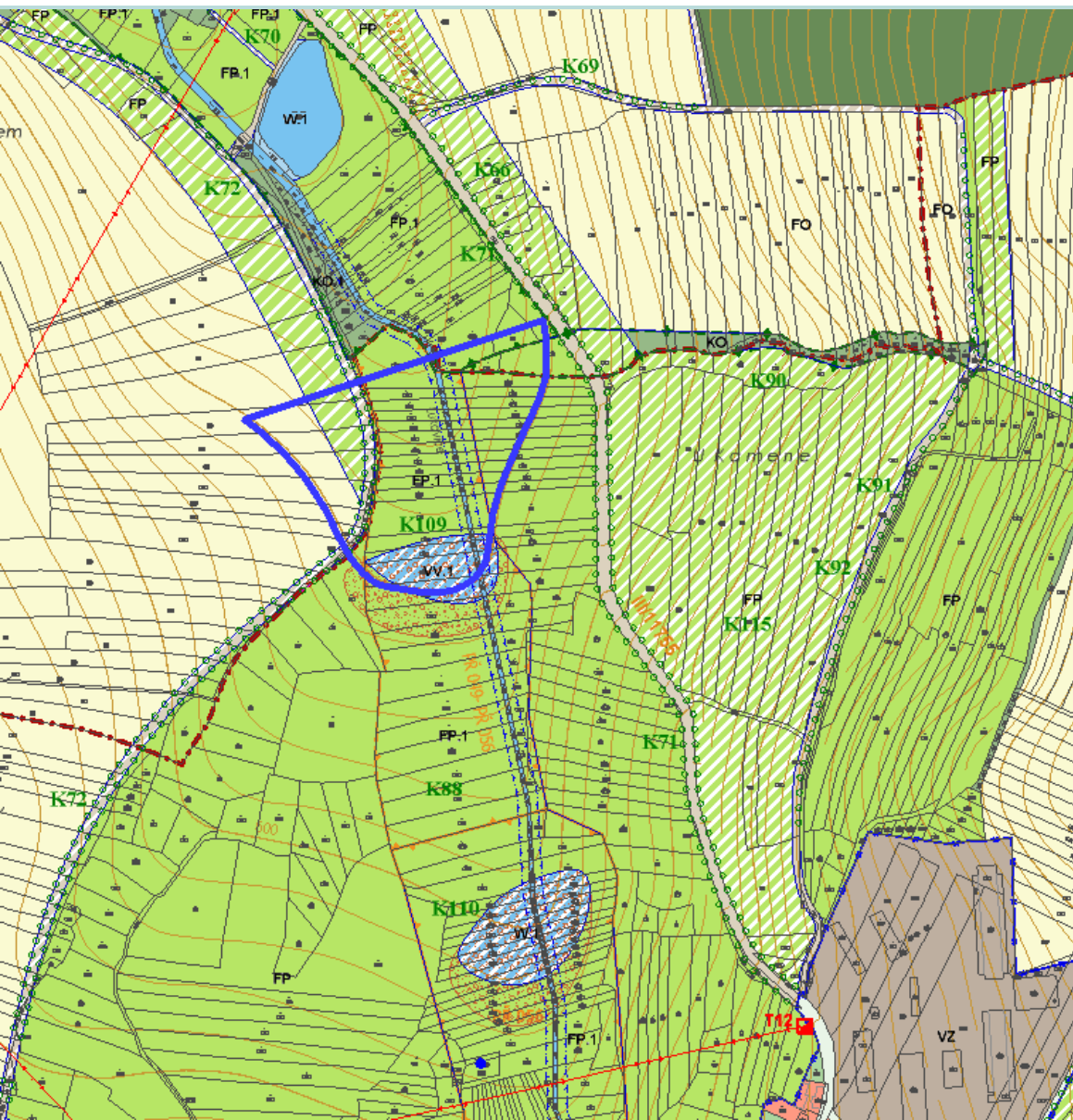


Hráz délky 190 m



Vymezení navržených změn ve využívání ploch

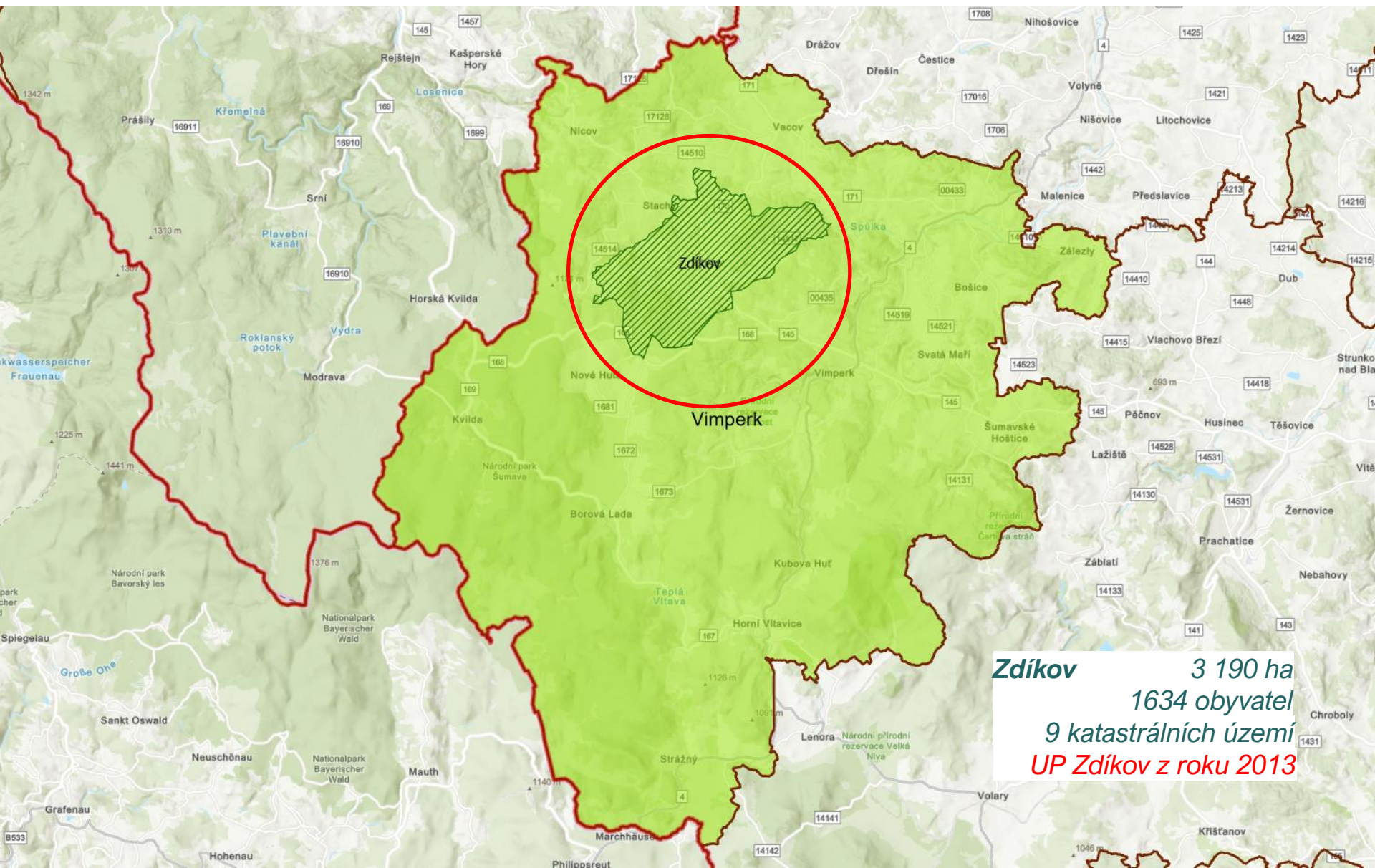
1/10 000



Hráz délky 315 m



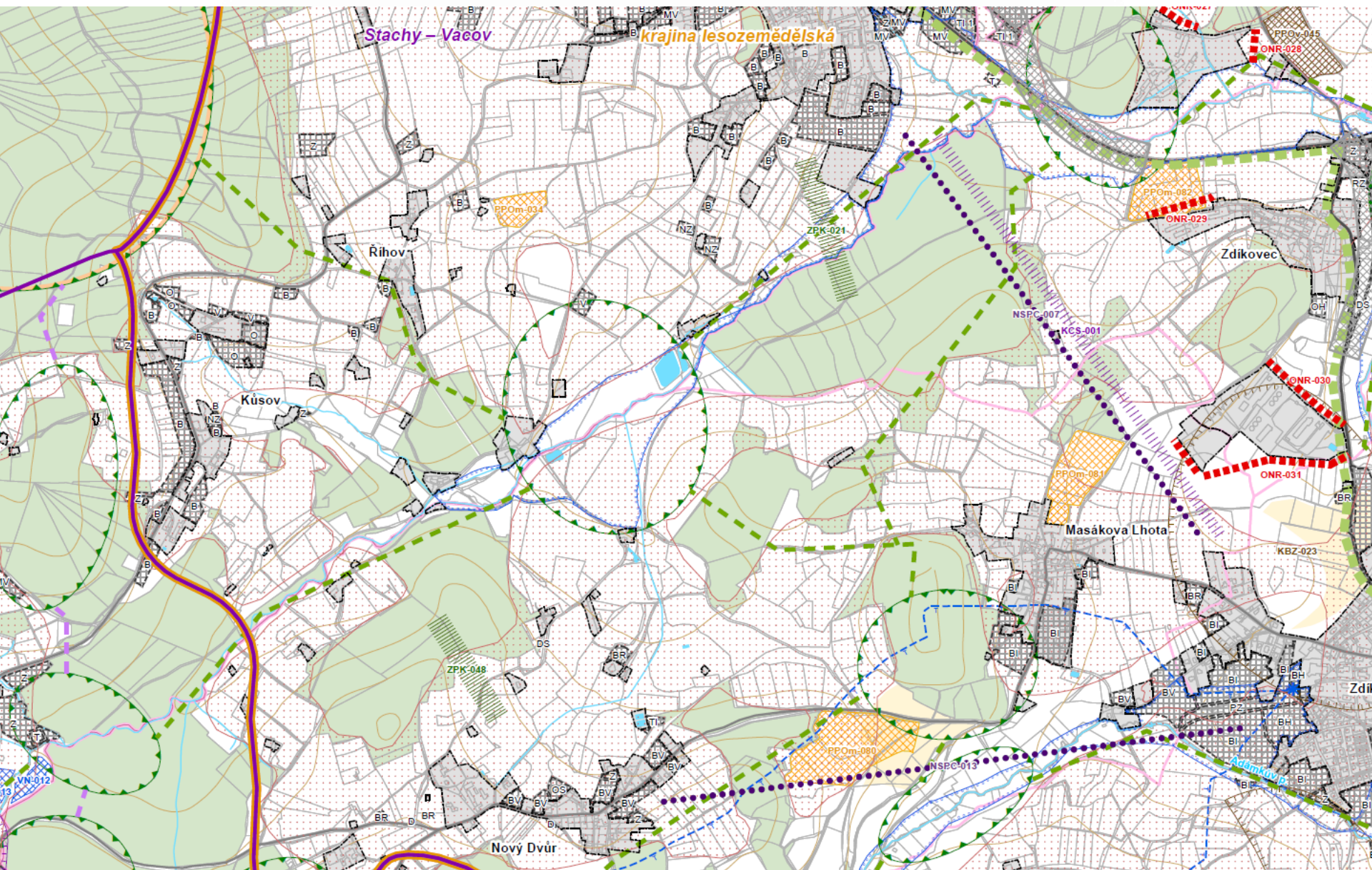
Červen 2019





Hlavní výkres

1/10 000





Karty obcí

Zdíkov
Popis obce
Správní území obce Zdíkov se nachází severozápadně od města Vimperk pod vrcholy Homole a Hrb a je tvořeno devíti částmi obce, kterými jsou Masáková Lhota, Nový Dvůr, Račov, Putkov, Žírec, Branišov, Hodonín, Zdíkov a Zdíkovec. Správním územím prochází silnice č. II/170, II/145, III/14515, III/14513, III/14516 a III/14517. Dominantou je kostel sv. Ludmily v zastavěném území Zdíkova. Správním územím prochází hranice CHKO Šumava.
Potenciály
Správní území obce Zdíkov disponuje průměrným až vyšším produkčním potenciálem, což je dáno výskytem zemědělské půdy s I. nebo II. třídou ochrany. Podél vodního toku Spůlka a kolem vodního zdroje se nachází vysoký vodohospodářský potenciál, ve zbytku správního území je vodohospodářský potenciál spíše nízký. Sídlní potenciál je střední. Potenciál dle míry využití je relativně vysoký, protože zastavěné území je z velké části obklopené ornou půdou. S vysokým produkčním potenciálem koreluje nižší biotický potenciál. Rekreační potenciál je nízký, neboť správním územím pouze prochází cyklotrasy a turistické trasy bez výrazného turistického cíle. Kulturní a surovinový potenciál je téměř nulový.
Střety potenciálů
<ul style="list-style-type: none"> Střet vysokého produkčního potenciálu a potenciálu dle míry využití <i>V místech střetů potenciálů produkčního a dle míry využití chránit zemědělskou půdu s vyšší bonitou a zastavitelné plochy na těchto půdách vymezovat pouze v odůvodněných případech (KBZ-022 a KBZ-023).</i>
Nalezené problémy a návrh jejich řešení
Vazba sídla a krajiny
<ul style="list-style-type: none"> Naddimenzované zastavitelné plochy pro obytnou výstavbu <i>Při vymezování zastavitelných ploch klást větší důraz na zjištění rozvojové potřeby sídla a kapacitu krajiny tyto zastavitelné plochy pojmut, aby se navrhované plochy bydlení nestávaly přílišným ohrožením pro krajinu. V případě obcí s naddimenzovanými zastavitelnými plochami při vymezování nových zastavitelných ploch v rámci změn územně plánovacích dokumentací dbát na potřebnou kompenzaci těchto ploch.</i> Negativní rozhraní výrobních areálů <i>V místech zjištěných negativních rozhraní vytvořit izolační pás zeleně, který zatraktivní přechod do krajiny (ONR-027, ONR-028, ONR-029, ONR-030, ONR-031, ONR-032).</i> Rizikový průnik zastavitelné plochy <i>Zajistit dostatek zeleně v zastavitelných plochách, orientovat zahrady do krajiny a pozvolně přecházet ze zastavěného území, případně vymezit pás izolační zeleně při hranici vymezené plochy a volné krajiny.</i> Nedostatečný přístup ze sídla do volné krajiny <i>Zlepšit přístup ze sídla do krajiny (ZPK-048, ZPK-049, ZPK-050, ZPK-051, ZPK-052).</i>
Prostupnost krajiny
<ul style="list-style-type: none"> Nedostatečná propustnost krajinou <i>Vybudovat komunikaci vhodnou pro cyklistické a pěší spojení ze Zdíkova do Branišova (KPCS-022). Vybudovat komunikaci vhodnou pro cyklistické spojení ze Zdíkova do Stach (KCS-001). Vybudovat komunikaci vhodnou pro cyklistické spojení ze Zdíkova do Vimperku (KCS-003). Vybudovat komunikaci vhodnou pro cyklistické spojení z Branišova do Čábuze (KCS-002).</i>
Biodiverzita, fragmentace krajiny, dálkové migrační koridory a ÚSES
<ul style="list-style-type: none"> Nesoulad ve vymezení ÚSES v územním plánu s vymezením ÚSES dle Plánů ÚSES obcí nacházejících se na území NP a CHKO Šumava <i>Zajistit soulad mezi vymezením ÚSES v územním plánu a v podkladu platném pro dané území.</i>

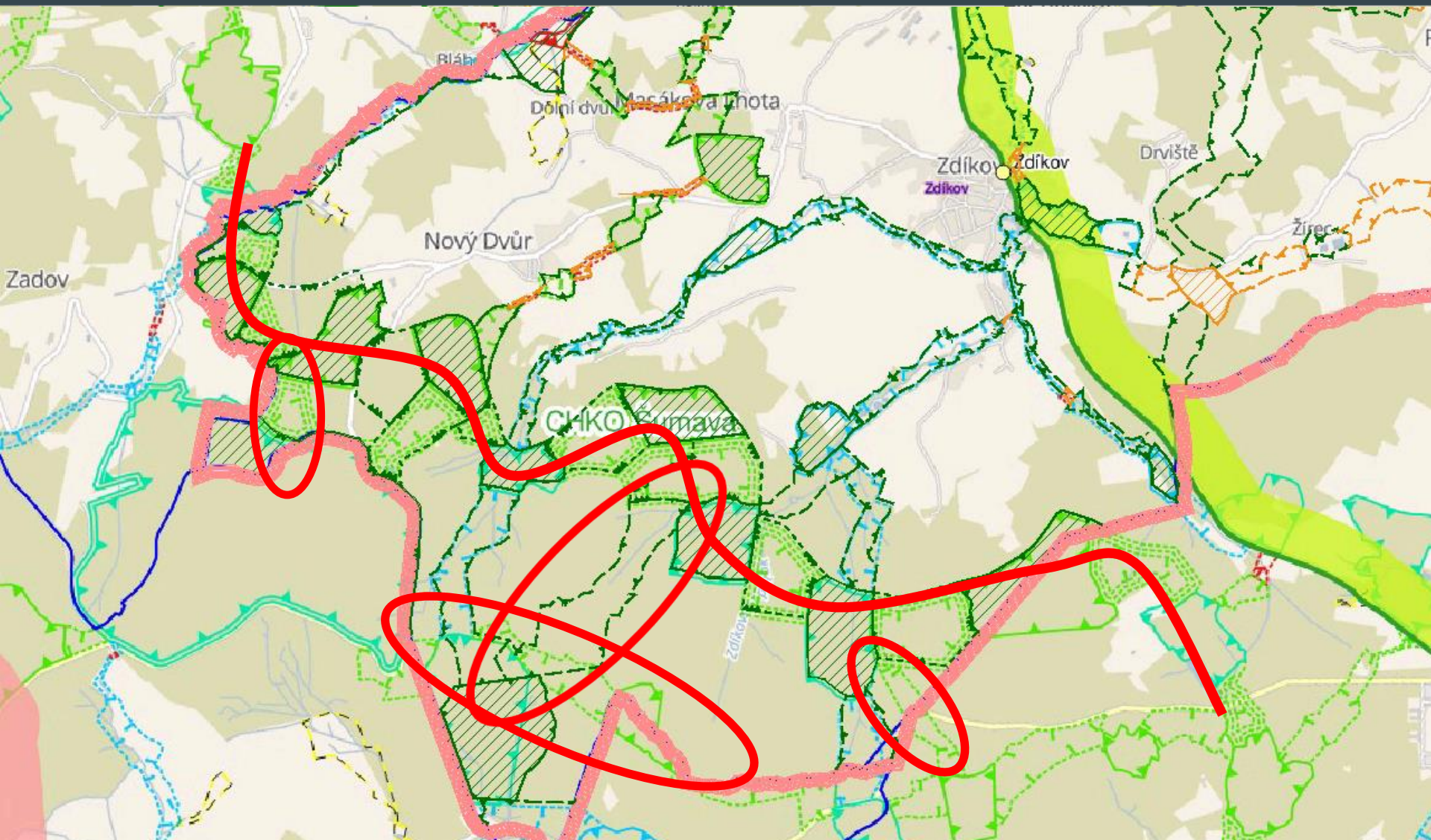
<ul style="list-style-type: none"> Nenávaznost ve vymezení ÚSES do ÚPD sousedních obcí <i>V rámci úprav vymezení ÚSES zajistit návaznost mezi obcemi.</i>
Vodní hospodářství
<p><i>Vymezit záplavová území pro průtoky Q_5 a Q_{20}. Dle výpočtu těchto záplavových území a ohrožení staveb při Q_{20} stanovit nutnost stavby protipovodňových opatření.</i></p> <ul style="list-style-type: none"> Zastavěné území ohrožené povodní (Q_{100}) <i>Z důvodu rychlého nástupu povodní je důležité vytvoření varovných systémů vycházejících z monitoringu srážek a monitoringu hladin, důležité je rychlé zpracování dat v relativně malých časových krocích a vytvoření způsobu rychlého předání informací na IZS a obyvatelům, kteří mohou být ohroženi. <i>V případě povodňové situace sledovat předpovědní povodňové služby a dle potřeby použít technická a organizační opatření prováděná za povodně v zaplavených územích nebo v územích, kde zaplavení bezprostředně hrozí.</i></i> Výskyt kritického bodu <i>V povodních kritických bodů (KB-014 – KB-016) je doporučeno realizovat opatření na zemědělské půdě (viz erozi), na lesní půdě je doporučeno zajistit správný typ technologií dle Strategie ochrany před negativními dopady povodní a erozními jevy přírodě blízkými opatřeními v České republice.</i> V rámci obnovy přírodě blízkých charakteristik vodních toků je vhodné realizovat revitalizaci na toku (RT-009). V obci je navržena výstavba nádrží (VN-018 a VN-019), což pomáhá řešit problémy se zadržováním vody v území.
Těžba nerostů
<ul style="list-style-type: none"> Problémy nebyly nalezeny.
Zemědělství, eroze a sesuvy
<ul style="list-style-type: none"> Erozně ohrožené bloky orné půdy - pouze DPB 1204/9 a /5 dají považovat za výrazně erozně ohrožené, ostatní bloky jsou ohroženy mírně nebo zanedbatelně Výskyt rozsáhlejších nečleněných bloků TTP <i>Na výrazněji erozně ohrožených blocích DPB 1204/9 a /5 a spíše preventivně na blocích 1304/15 (nad Zdíkovcem) a 9603/1 (nad Zdíkovem) aplikovat přísnější půdoochranná opatření s vyloučením širokořádkových plodin (PPOV-044 – PPOV-046), alternativně zatravnit (TP). Na mírně erozně ohrožených blocích (většina zbývajících orné půdy) aplikovat mírnější (PPOm-076 – PPOm-082).</i>
Znečištění a kontaminace složek prostředí
<ul style="list-style-type: none"> Problémy nebyly nalezeny.
Rekreace a turistický ruch
<ul style="list-style-type: none"> Nedostatečné cyklistické spojení do Zadova <i>Vyznačit nové spojení pro cyklisty do Zadova (NSPC-013).</i> Nedostatečné cyklistické spojení do Vimperku <i>Vyznačit nové spojení pro cyklisty do Vimperku (NSPC-007).</i>
Vybrané problémy a návrh jejich řešení v konkrétních lokalitách
Lokalita Hodonín
Biodiverzita, fragmentace krajiny, dálkové migrační koridory a ÚSES
<ul style="list-style-type: none"> Nesoulad ve vymezení ÚSES v územním plánu s vymezením ÚSES dle Plánů ÚSES obcí nacházejících se na území NP a CHKO Šumava <i>Zajistit soulad mezi vymezením ÚSES v územním plánu a v podkladu platném pro dané území.</i>



Plán ÚSES obcí nacházejících se v NP Šumava a v CHKO Šumava



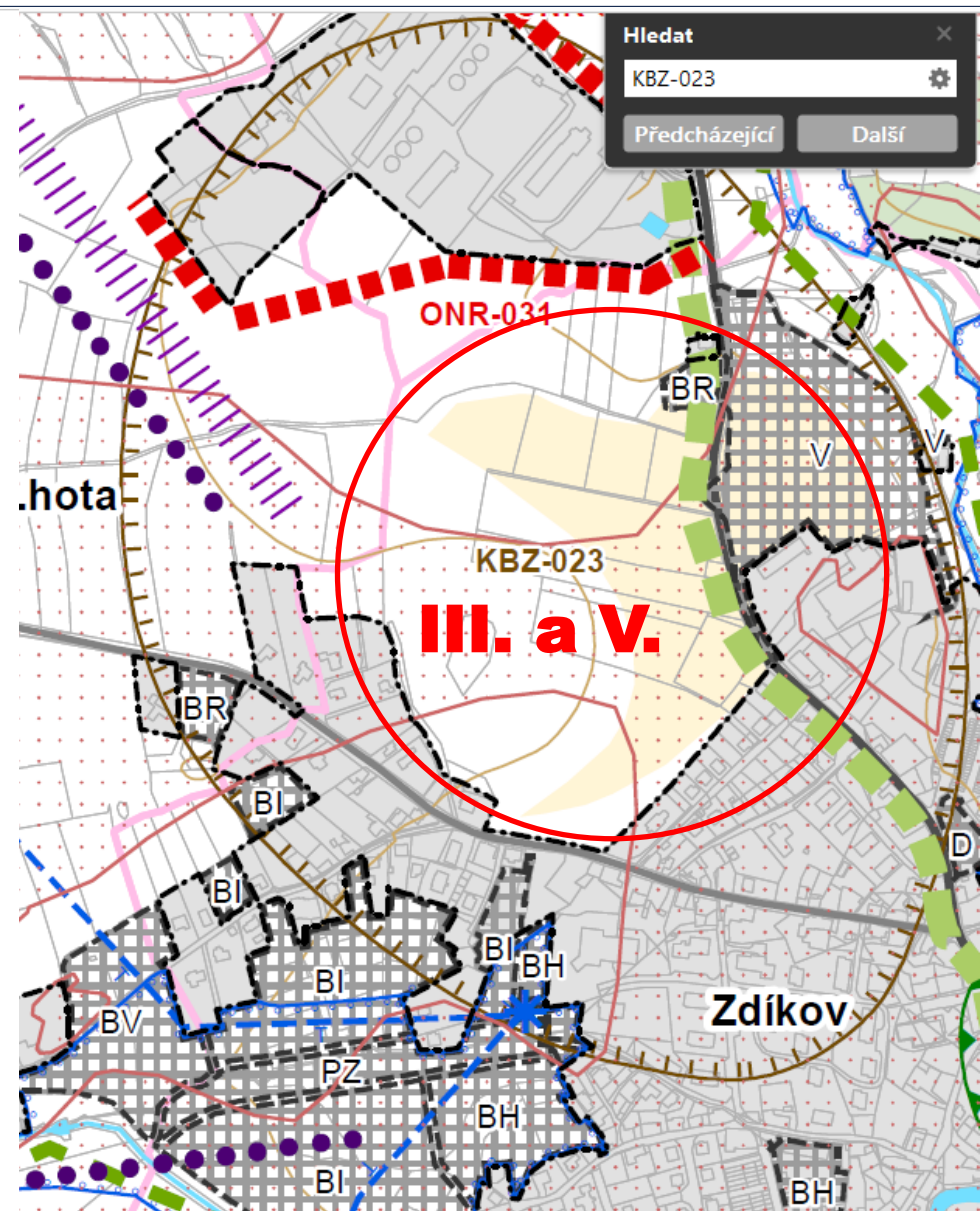
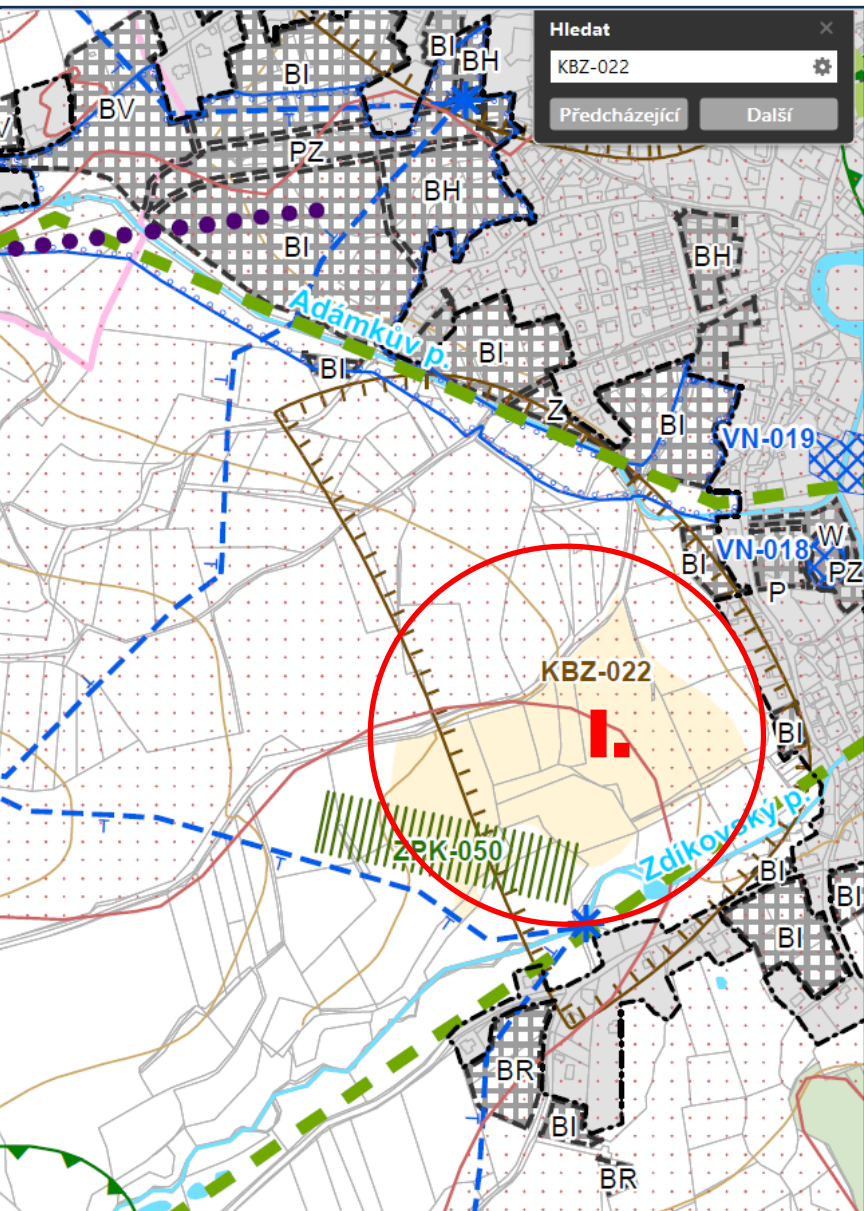
Mapa NP Územní plány
NP ŠUMAVA





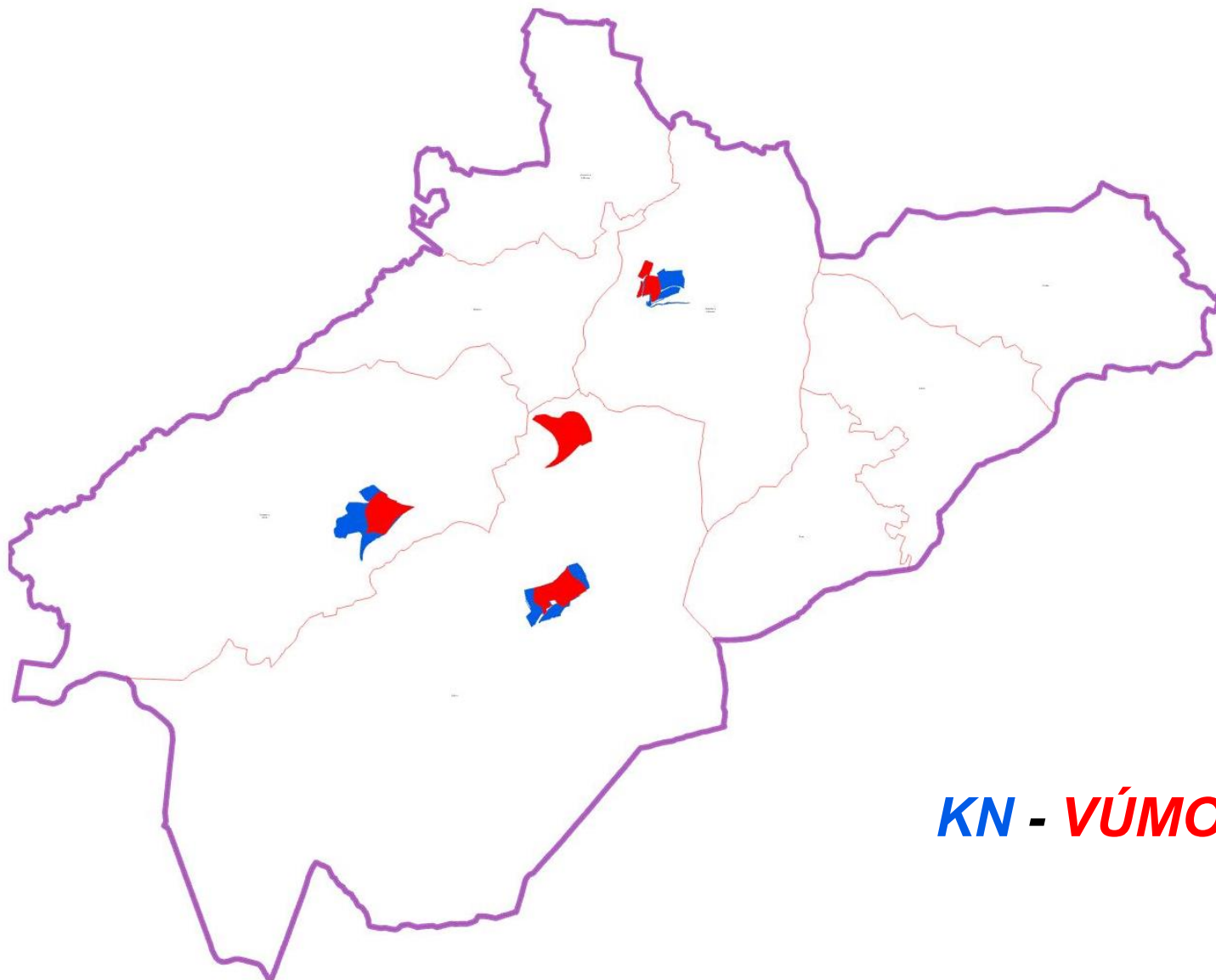
Hlavní výkres

1/10 000





Karty obcí



KN - VÚMOP

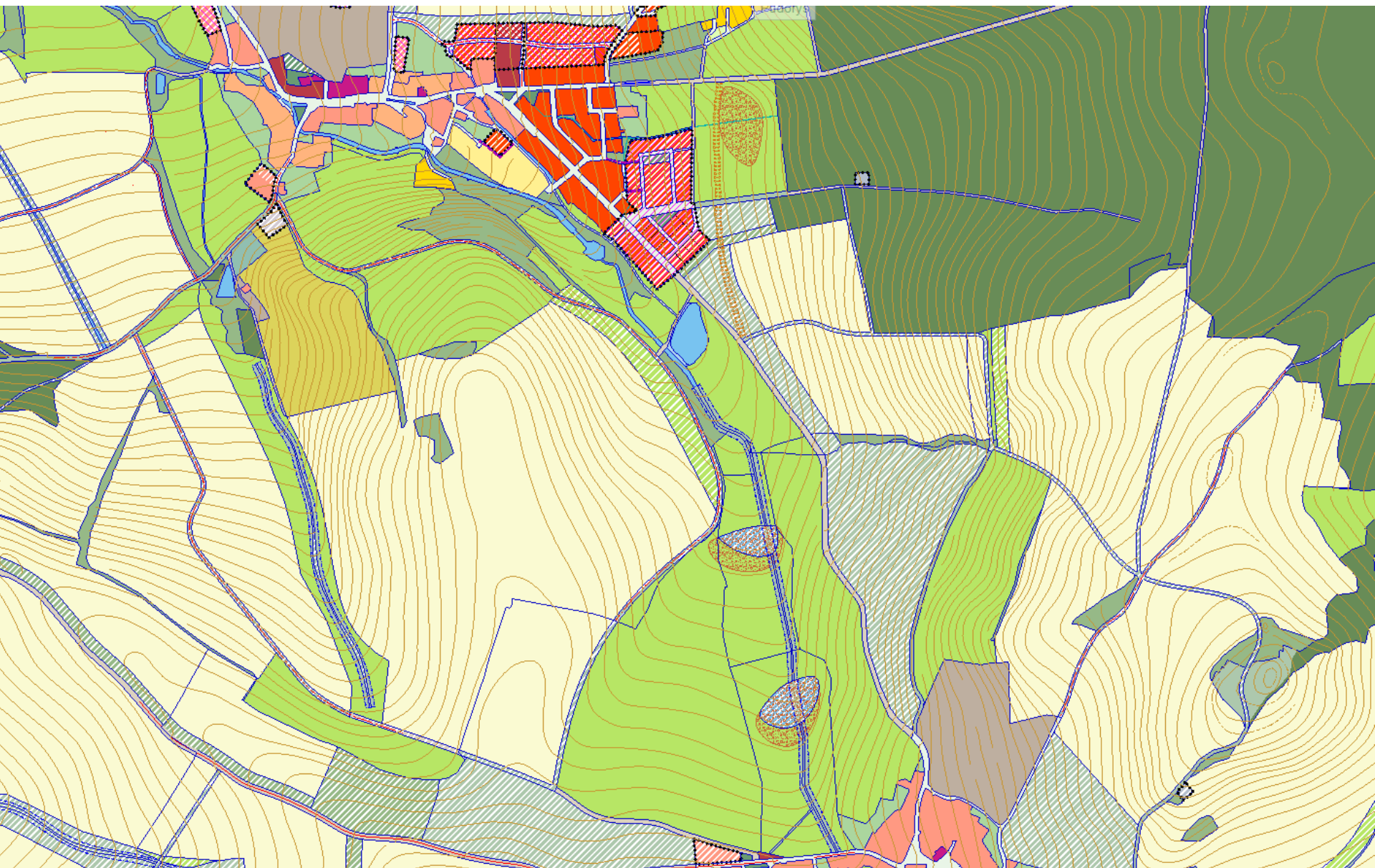


Obecné poznámky ke zpracovaným ÚSK

- *Věnovat větší pozornost obsahu ÚP, nejen zastavitelným plochám*



Obecné poznámky ke zpracovaným ÚSK





Obecné poznámky ke zpracovaným ÚSK

- *Věnovat větší pozornost obsahu ÚPD, nejen zastavitelným plochám, případně konzultovat se zpracovatelem ÚP*
- *Vážít slova při charakteristikách potenciálů některých obcí*



Obecné poznámky ke zpracovaným ÚSK





Obecné poznámky ke zpracovaným ÚSK





Obecné poznámky ke zpracovaným ÚSK



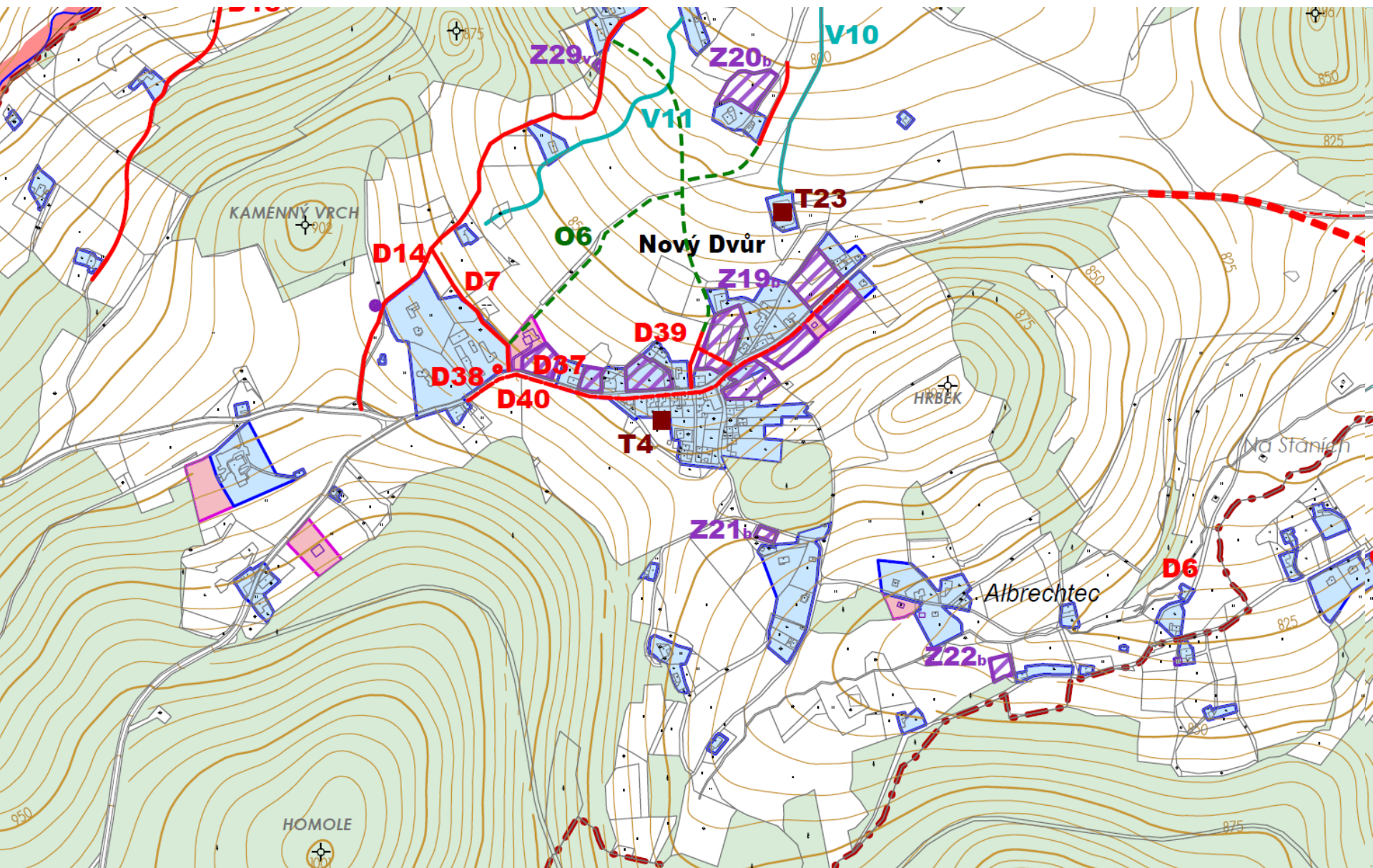


Obecné poznámky ke zpracovaným ÚSK

- *Věnovat větší pozornost obsahu ÚPD, nejen zastavitelným plochám, případně konzultovat se zpracovatelem ÚP*
- *Vážít slova při charakteristikách potenciálů některých obcí*
- *Uvědomovat si problematiku rušení zastavitelných ploch*



Obecné poznámky ke zpracovaným ÚSK



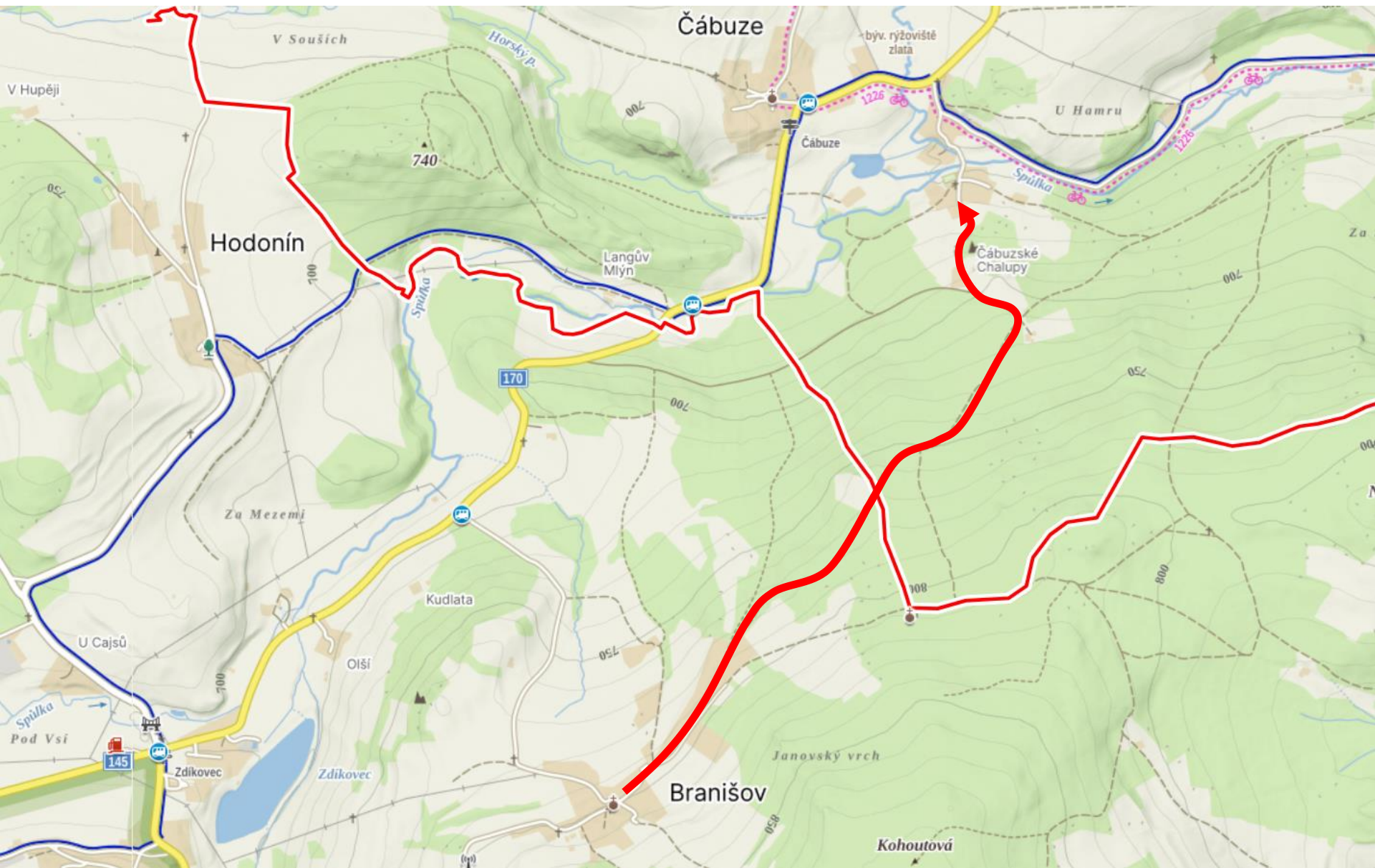


Obecné poznámky ke zpracovaným ÚSK

- *Věnovat větší pozornost obsahu ÚPD, nejen zastavitelným plochám, případně konzultovat se zpracovatelem ÚP*
- *Vážít slova při charakteristikách potenciálů obcí*
- *Uvědomovat si problematiku rušení zastavitelných ploch*
- *Rozlišovat mezi cyklostezkami a cyklotrasami*

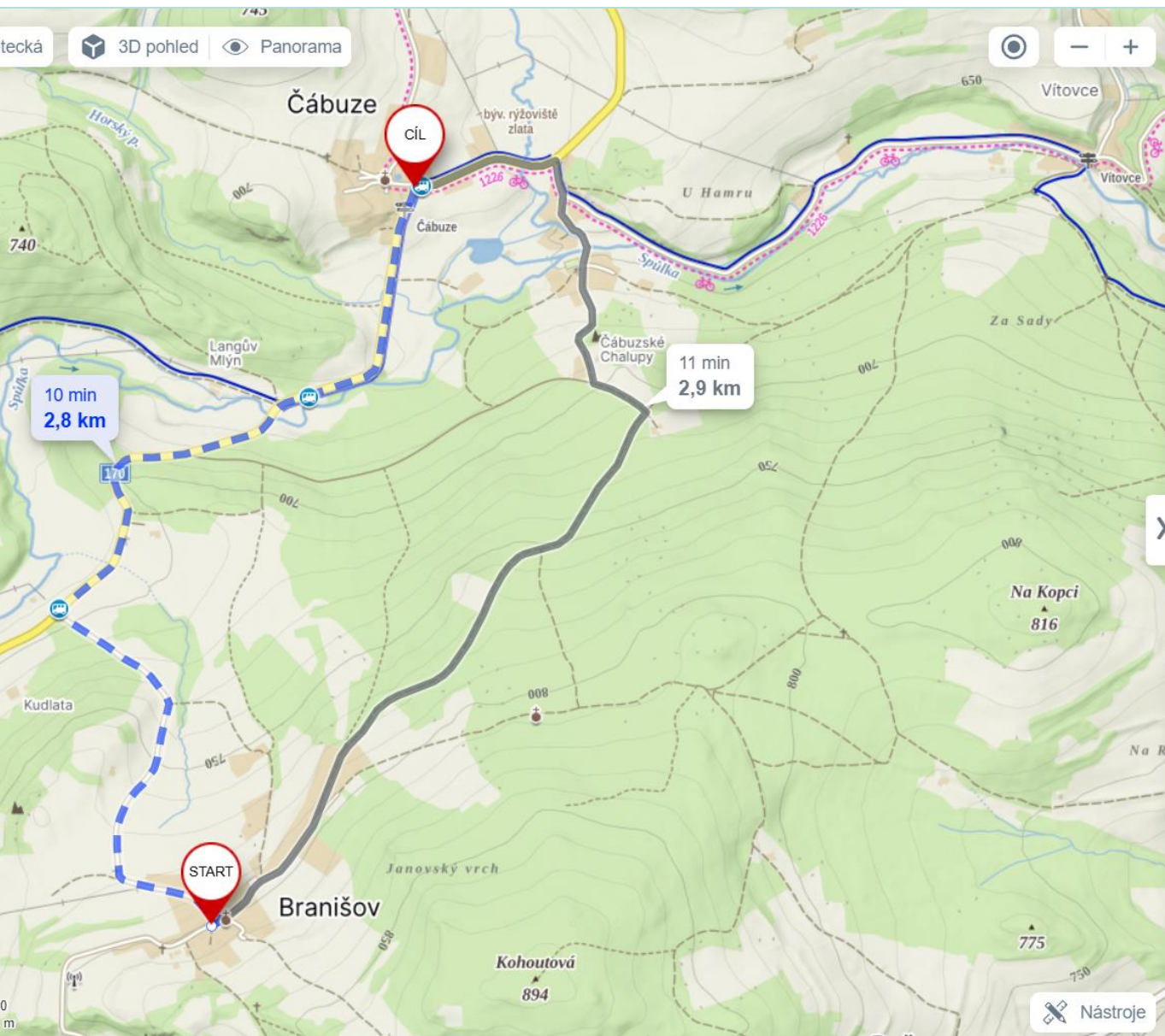


Obecné poznámky ke zpracovaným ÚSK





Obecné poznámky ke zpracovaným ÚSK



Hledání **Trasa** Moje mapy

Horské kolo

Start
Branišov
Zdíkov, Česko

Cíl
49.1145675N, 13.7127358E
49.1145675N, 13.7127358E

Vyhledat ubytování v cíli **B**

10 min **2,8 km** 11 min 2,9 km

Počasí na trase Vypnuto

Výškový profil

Itinerář

MAPY.CZ

Čeština



Obecné poznámky ke zpracovaným ÚSK

- *Věnovat větší pozornost obsahu ÚPD, nejen zastavitelným plochám, případně konzultovat se zpracovatelem ÚP*
- *Vážít slova při charakteristikách potenciálů obcí*
- *Uvědomovat si problematiku rušení zastavitelných ploch*
- *Rozlišovat mezi cyklostezkami a cyklotrasami*
- *Problematicčnost revize návaznosti ÚSES se sousedními správními územími*



Doporučení pro zpracování ÚSK z pohledu zpracovatele ÚP

- Uvádět odkaz HTML na konkrétní citované materiály (revize ÚSES, studie atp.)
- Zařadit výkres doporučených změn k zapracování do ÚP
- Výkresy exportovat ve vektorových georeferencovaných *.pdf souborech dle vrstev (osazení výkresů a snadné vyhledávání kódů)
- Poskytovat strojově čitelná data návrhových prvků USK (*.shp, resp. obdobný formát)
- V digitální formě připravit grafické výřezy SÚ obcí
- Popisy navržených doporučení uvádět shodně v textu, tabulkách a grafice a kontrolovat jejich vzájemnou shodu a úplnost
- Uvádět důsledně seznamy zkratek



Děkuji za pozornost !

Ing. arch. Blanka Hysková
Architektonické studio Hysek, spol. s. r.o.
Jiráskovo nám. 18, 326 00 Plzeň
tel.: 377 455 722
arch@studiohysek.cz