



**Strategie komunitně vedeného místního  
rozvoje  
ÚZEMÍ MAS JIŽNÍ HANÁ  
pro období 2014–2020**

## Obsah

1.1 Základní informace o MAS .....	4
<i>Vymezení území MAS</i> .....	4
<i>Popis místního partnerství a jeho orgány</i> .....	5
<i>Partnerství MAS</i> .....	10
1.2 Historie MAS .....	10
1.3 Zapojení veřejnosti a členů místního partnerství do přípravy SCLLD .....	12
2. ANALYTICKÁ ČÁST .....	14
2.1 Vyhodnocení stavu území – socioekonomická analýza .....	14
<i>Obyvatelstvo</i> .....	14
<i>Bezpečnost</i> .....	18
<i>Spolky, neziskový sektor</i> .....	18
<i>Vybavenost obcí a služby</i> .....	19
<i>Školství</i> .....	19
<i>Zdravotnictví a sociální péče</i> .....	19
<i>Komerční služby</i> .....	20
<i>Ostatní občanská vybavenost</i> .....	20
<i>Bydlení</i> .....	21
<i>Technická infrastruktura</i> .....	22
<i>Doprava</i> .....	22
<i>Podnikání, výroba, trh práce</i> .....	23
<i>Cestovní ruch</i> .....	28
<i>Životní prostředí</i> .....	28
2.2 Názory aktérů na stav území .....	32
<i>Názory obyvatel</i> .....	32
<i>Názory podnikatelů</i> .....	34
<i>Názory neziskových organizací</i> .....	35
2.3 Rozvojový potenciál území .....	35
2.4 Analýza rozvojových potřeb .....	37
2.5 SWOT analýza .....	38
3. STRATEGICKÁ ČÁST .....	41
3.1 Vize a mise .....	41
3.1.1 <i>Vize</i> .....	41
3.1.2 <i>Mise</i> .....	41
3.2 Priority, cíle, opatření .....	42
3.3 Vazby na jiné strategické dokumenty .....	48
4. IMPLEMENTAČNÍ ČÁST .....	51
4.1 Popis implementačního procesu .....	51

<b>4.2 Popis spolupráce MAS .....</b>	<b>54</b>
<b>4.3 Popis integrovaného přístupu napříč programovými rámci.....</b>	<b>55</b>
<b>4.4 Popis opatření pro řízení a sledování strategie .....</b>	<b>58</b>
<b>Příloha č. 1 – Komplexní strategie rozvoje území MAS Jižní Haná .....</b>	<b>60</b>

## 1. Popis území a zdůvodnění jeho výběru

### 1.1 ZÁKLADNÍ INFORMACE O MAS

#### Identifikace právnické osoby

Název:	MAS Jižní Haná o.p.s.
Sídlo MAS:	nám. Míru 162, 768 24 Hulín
Právní forma:	obecně prospěšná společnost
IČ:	293 72 232
Statutární zástupce:	Petr Polák, ředitel
Tel.:	573502714, 602523561
e-mail:	polak@hulin.cz
Projektový pracovník:	Jana Kouřilová
Tel.:	573 502 705, 605 226 262
e-mail:	kourilova@masjiznihana.cz
Adresa www stránek	www.masjiznihana.cz

#### Vymezení území MAS

MAS působí na území devíti obcí: Chropyně, Skaštice, Břest, Hulín, Tlumačov, Kvasice, Karolín, Sulimov a Bělov. Důvodem vzniku MAS právě na tomto území bylo jednak koncepčně podchytit rozvoj obcí nezařazených v jiných MAS, ale také z důvodu, že již některé z obcí spolupracovaly zejména obce Tlumačov, Kvasice a Hulín, které působily ve sdružení obcí mikroregionu Jižní Haná. Sdružení vzniklo v roce 2001 za účelem udržování a rozvíjení kulturních, národopisných a historických tradic jižní Hané, za účelem zvýraznit a podpořit dopravní význam mikroregionu, podpořit rozvoj malého a středního podnikání. A dále pak obce Chropyně, Hulín a Skaštice jsou členem dobrovolného svazku obcí Regionální ekologické sdružení obcí, které smluvně zajišťuje systém třídění, svozu a dotřídňování vytříděných složek z komunálního odpadu.

Území MAS Jižní Haná tvoří správní území 9 obcí (2 se statutem města a ostatní se statutem obce) a 12 katastrálních území. Celé území MAS se nachází ve Zlínském kraji, v rámci něhož zasahuje do dvou okresů (okresu Kroměříž a okresu Zlín). Obce Tlumačov, Kvasice a Skaštice mají jednu část obce, město Chropyně dvě (Chropyně a Plešovec) a v rámci města Hulína jsou tři části (Hulín, Záhlinice a Chrástany). Území má dobré dopravní napojení s okolními správními a ekonomickými centry jako jsou Zlín, Olomouc, Brno, Ostrava.

Území MAS Jižní Haná má typicky hanácký rovinatý ráz s úrodnou zemědělskou půdou. Je to kraj Hanáků, kraj krále Ječmínka, rybníků, lužních lesů a zlatých lánů obilí. Obce spojuje bohatá historie, lidové tradice, kultura a také společné problémy. MAS Jižní Haná leží ve Zlínském kraji, západním směrem se rozprostírá město Kroměříž, nazývané také jako „Hanácké Athény“, východně pak leží město Otrokovice a krajské město Zlín.

Podstatným znakem polohy území je situování významného dopravního koridoru jak silničního (D1, R55, rozestavěnost R49) tak železničního. Pro území to znamená dobrou dopravní dostupnost díky výbornému dopravnímu napojení vzhledem k blízkosti sjezdu z dálnice nebo rychlostní komunikace, což pro území znamená potenciální hospodářský rozvoj.

Území má ryze zemědělský charakter s vysokým stupněm urbanizace. Zemědělství v území se orientuje hlavně na produkci obilovin. Na území jsou i zemědělská družstva s živočišnou produkcí.

Rozloha území MAS je 103,06 km<sup>2</sup>.

### **Popis místního partnerství a jeho orgány**

Ustavující schůze zakládajících členů místní akční skupiny Jižní Haná o.p.s. proběhla dne 3.9.2012, kde byla schválena a podepsána zakládací smlouva, byli jmenováni členové správní a dozorčí rady, kteří ze svého středu zvolili předsedu a místopředsedu správní rady a předsedu dozorčí rady. Právní forma místní akční skupiny byla zvolena jako obecně prospěšná společnost, proto byla MAS Jižní Haná o. p. s. založena na základě zákona č. 248/1995 Sb., o obecně prospěšných společnostech v platném znění a zapsána do rejstříku obecně prospěšných společností vedeného Krajským soudem v Brně, oddíl O, vložka 520, dne 13. října 2012. Bylo přiděleno identifikační číslo společnosti 293 72 232.

MAS Jižní Haná o.p.s. je nově vzniklou společností, která se připravuje na rozvoj svého území prostřednictvím využití principu LEADER v novém programovacím období let 2014 – 2020. MAS Jižní Haná o.p.s. má v současné době 33 zakladatelů a členů. Procentní podíl zastoupení jednotlivých sektorů tvoří 33,3 %.

Zákonné orgány ve společnosti tvoří Společná schůze zakladatelů, kterou tvoří všichni zakladatelé a přistoupivší členové společnosti, dále pak správní a dozorčí rada a ředitel společnosti.

- **Společná schůze zakladatelů** a členů společnosti je nejvyšším orgánem společnosti, která schvaluje výši a způsob úhrady členských příspěvků na příslušný kalendářní rok, rozhoduje o likvidaci společnosti, volí a odvolává členy správní rady a dozorčí rady, volí a odvolává členy Programového výboru, členy Výběrové komise a členy Monitorovacího výboru. Dále pak schvaluje přijetí nových členů obecně prospěšné společnosti.
- **Správní rada** má 6 členů, kteří jsou voleni z řad zakladatelů a členů obecně prospěšné společnosti, jejichž funkční období je tříleté. Správní rada navrhuje změny v zakládací smlouvě, metodicky řídí činnost obecně prospěšné společnosti, schvaluje statut společnosti a jeho změny a dále je zodpovědná za vypracování roční závěrky a výroční zprávy a předkládá je ke schválení na nejbližší společné schůzi zakladatelů obecně prospěšné společnosti. Jmenuje a odvolává ředitele.
- **Dozorčí rada** je kontrolním orgánem společnosti, jenž má 3 členy, kteří jsou zvoleni z řad zakladatelů a členů společnosti. Přezkoumává roční závěrku a výroční zprávu a nejméně jednou ročně podává zprávu na Společné schůzi zakladatelů o výsledcích své kontrolní činnosti. Je oprávněna podávat správní radě návrhy na odvolání ředitele, nahlížet do účetních knih a jiných dokladů a kontrolovat obsažené údaje, kontrolovat správnost účetnictví.

- **Ředitel společnosti** je jejím statutárním orgánem. Ředitele jmenuje a odvolává správní rada, které se ředitel zodpovídá ze své činnosti a plní úkoly zadané správní radou. Plní funkci ve smluvním poměru.
- **Projektový manažer** je podřízen řediteli společnosti. Jeho hlavní náplní je zpracovávat jednotlivé projekty MAS a řídit jejich realizaci. Pracovní činnost projektového manažera je daná popisem práce.

Místní akční skupina má vytvořeny vlastní orgány, které plní funkci rozhodovací, výběrovou, monitorovací a kontrolní. Členové v těchto orgánech jsou voleni na Společné schůzi zakladatelů z řad zakladatelů a členů místního partnerství. Těmito orgány jsou:

- **Programový výbor**, jenž plní funkci rozhodovací, má 9 členů, kteří jsou voleni z řad zakladatelů a členů společnosti. Procentní podíl zástupců jednotlivých sektorů se v programovém výboru pohybuje od 20 do 49 %. Programový výbor rozhoduje o jednotlivých krocích v rámci postupu realizace Integrované strategie území v oblasti působení MAS Jižní Haná. Je zodpovědný za její pravidelnou aktualizaci. Stanovuje kritéria, postupy, podle kterých Výběrová komise hodnotí předložené žádosti. Schvaluje výsledky výběrů jednotlivých realizačních projektů podle doporučení výběrové komise.
- **Výběrová komise** plní funkci výběrovou, má 5 členů, kteří jsou voleni z řad zakladatelů a členů nebo i z místní odborné veřejnosti. Procentní podíl zástupců jednotlivých sektorů se ve výběrové komisi pohybuje od 20 do 49 %. Členové výběrové komise na základě soustavy kritérií odsouhlasených programovým výborem hodnotí předložené žádosti subjektů z územní působnosti MAS Jižní Haná a vybírají vhodné projekty, které nejlépe naplňují cíle SCLLD v příslušné oblasti. Sestavuje seznam projektů v pořadí dle bodové hodnoty a vyznačuje projekty navržené ke schválení a projekty náhradní.
- **Monitorovací výbor** plní funkci monitorovací, členové jsou zvoleni z řad zakladatelů a členů společnosti. Procentní podíl zastoupení jednotlivých sektorů ve společnosti se pohybuje od 20 do 49 %. Jejím úkolem je sledování naplňování cílů a dodržování monitorovacích indikátorů ve vztahu k SCLLD, dále pak aktivně monitoruje realizované projekty, kontroluje plnění podmínek prováděných projektů a zpracovává podklady pro jednání programového výboru.

Kompetence zákonných orgánů a orgánů místního partnerství jsou jednoznačně stanoveny Statutem.

Administrativní, správní a finanční záležitosti MAS Jižní Haná zajišťuje kancelář MAS, která je řízena ředitelem společnosti, který zodpovídá za její chod a bezchybné fungování. Pracovníci kanceláře MAS:

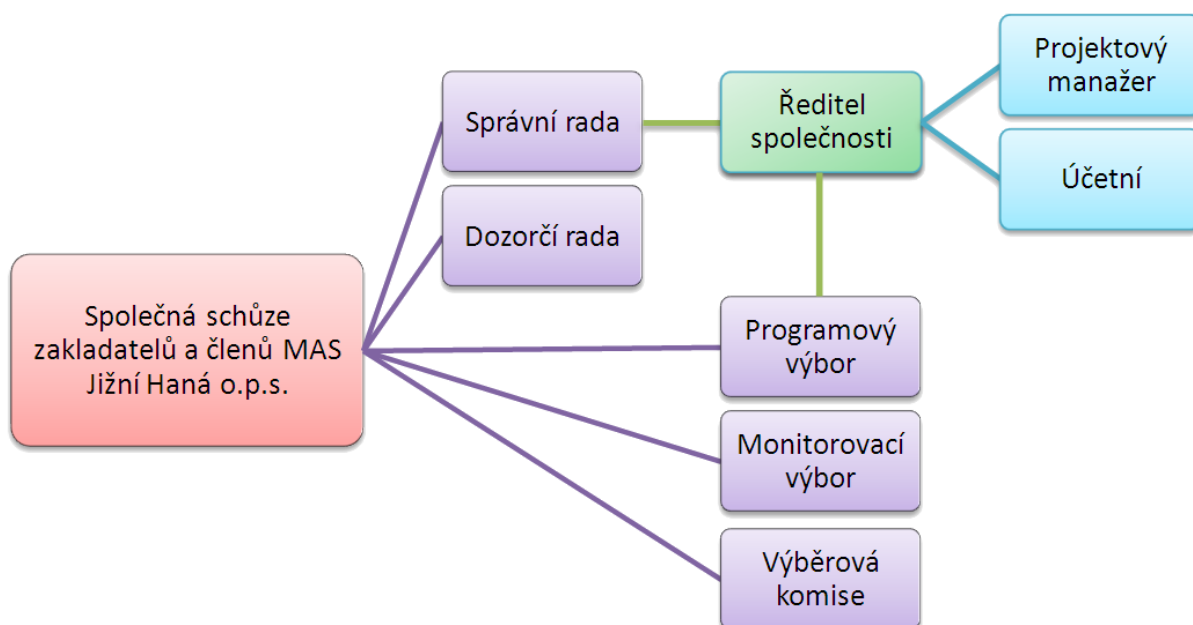
Projektový manažer: Jana Kouřilová – 0,5 úvazku

Asistent strategie: Ing. Michal Mělo – 0,5 úvazku

Účetní: Ing. Jana Karská - 0,1 úvazku

DPP: PhDr. Jana Pšejová, Bc. Šárka Dostálová, Ing. Pavlína Cveková

**Organizační struktura MAS Jižní Haná:**



**Správní rada:**

Název subjektu	Jméno a příjmení zástupce subjektu pro MAS	Zastupující sektor
Město Hulín	Mgr. Roman Hoza -starosta	Veřejný sektor
Město Chropyně	Ing. Věra Sigmundová-starostka	Veřejný sektor
Obec Skaštice	Bc. Richard Novák - starosta	Veřejný sektor
Sportovně střelecký klub JUNIOR Chropyně	Martin Střecha	Neziskový sektor
Rodinné centrum Kalíšek	Mgr. Lubomír Pliska	Neziskový sektor
Radomír Zlámal	Radomír Zlámal	Podnikatelský sektor

**Dozorčí rada:**

Název subjektu	Jméno a příjmení zástupce subjektu pro MAS	Zastupující sektor
Obec Tlumačov	Ing. Antonín Jonášek - starosta	Veřejný sektor
Obec Kvasice	Ing. Richard Šiška - místostarosta	Veřejný sektor
Raven Trading s.r. o.	Aleš Přinosil	Podnikatelský sektor

**Programový výbor:**

Název subjektu	Jméno a příjmení zástupce subjektu pro MAS	Zastupující sektor
Město Hulín	Mgr. Roman Hoza - starosta	Veřejný sektor
Obec Skaštice	Bc. Richard Novák- starosta	Veřejný sektor
Obec Břest	Jaromír Navrátil- starosta	Veřejný sektor
Obec Sulimov	Mgr. Zdeněk Dvořák- starosta	Veřejný sektor
KYNOLOGICKÝ KLUB TECHNO-PLAST CHROPYNĚ	Ing. Vladimír Blažek	Neziskový sektor
Sbor dobrovolných hasičů Karolín	Roman Skácel	Neziskový sektor
Pavel Baďura	Pavel Baďura	Podnikatelský sektor
Zemědělský podnik Kvasicko, a.s.	Ing. Vojtěch Kubík	Podnikatelský sektor
MONT-KOVO, spol. s r.o.	Richard Dostál	Podnikatelský sektor

**Výběrová komise:**

Název subjektu	Jméno a příjmení zástupce subjektu pro MAS	Zastupující sektor
Město Chropyně	Ing. Věra Sigmundová-starostka	Veřejný sektor
Obec Kvasice	Ing. Richard Šiška	Veřejný sektor
ERMONTA s.r.o.	Ing. Martin Hladil	Podnikatelský sektor
Sportovní klub Spartak Hulín	Ing. Pavel Janečka	Neziskový sektor
Jezdecký klub RAMIR o.s.	Bc. Radana Hanáčková	Neziskový sektor

**Monitorovací výbor:**

Název subjektu	Jméno a příjmení zástupce subjektu pro MAS	Zastupující sektor
Obec Tlumačov	Ing. Antonín Jonášek - starosta	Veřejný sektor
SPORTOVNÍ KLUB BŘEST	Ing. Radek Houška	Neziskový sektor
Raven Trading s.r. o.	Aleš Přinosil	Podnikatelský sektor

**Struktura členů MAS**

MAS Jižní Haná o.p.s. má v současné době 33 zakladatelů a členů. Místní akční skupina je složena z 11 členů z veřejného sektoru, 11 členů z neziskového sektoru a 11 členů z podnikatelského sektoru, tím tvoří procentní podíl zastoupení jednotlivých sektorů 33,3 %.



**Přehled členů:**

Název subjektu	Jméno a příjmení zástupce subjektu pro MAS	Zastupující sektor
Město Hulín	Mgr. Roman Hoza	Veřejný sektor
Město Chropyně	Ing. Věra Sigmundová	Veřejný sektor
Obec Tlumačov	Ing. Antonín Jonášek	Veřejný sektor
Obec Kvasice	Ing. Richard Šiška	Veřejný sektor
Obec Skaštice	Bc. Richard Novák	Veřejný sektor
Obec Břest	Jaromír Navrátil	Veřejný sektor
KOMBYT SERVIS, s.r. o.	Antonín Huťka	Veřejný sektor
Zemský hřebčinec Tlumačov, s. p.	MVDr. Antonín Černocký	Veřejný sektor
Obec Karolín	Jiří Kužma	Veřejný sektor
Obec Sulimov	Mgr. Zdeněk Dvořák	Veřejný sektor
Obec Bělov	Jiří Přecechtěl	Veřejný sektor
Sportovní klub Spartak Hulín	Ing. Pavel Janečka	Neziskový sektor
ZO ČSOP VIA Hulín	Pavel Šálek	Neziskový sektor
Sportovně střelecký klub JUNIOR Chropyně	Martin Střecha	Neziskový sektor
Sbor dobrovolných hasičů Tlumačov	Jan Šnajdr	Neziskový sektor
Rodinné centrum Kalíšek	Mgr. Lubomír Pliska	Neziskový sektor
TJ Skaštice	Václav Kubiš	Neziskový sektor
SPORTOVNÍ KLUB BŘEST	Ing. Radek Houška	Neziskový sektor
KYNOLOGICKÝ KLUB TECHNO-PLAST CHROPYNĚ	Ing. Vladimír Blažek	Neziskový sektor
Sbor dobrovolných hasičů Karolín	Roman Skácel	Neziskový sektor
Sbor dobrovolných hasičů Sulimov	Jaroslav Ševčík	Neziskový sektor
Jezdecký klub RAMIR o.s.	Bc. Radana Hanáčková	Neziskový sektor
Pavel Baďura	Pavel Baďura	Podnikatelský sektor
Radomír Zlámal	Radomír Zlámal	Podnikatelský sektor
Josef Sigmund	Josef Sigmund	Podnikatelský sektor
Zemědělský podnik Kvasicko, a.s.	Ing. Vojtěch Kubík	Podnikatelský sektor
Raven Trading s.r. o.	Aleš Přinosil	Podnikatelský sektor
Marek Pecha	Marek Pecha	Podnikatelský sektor

Název subjektu	Jméno a příjmení zástupce subjektu pro MAS	Zastupující sektor
ERMONTA s.r.o.	Ing. Martin Hladil	Podnikatelský sektor
MONT-KOVO, spol. s r.o.	Richard Dostál	Podnikatelský sektor
Lubomír Brázdil	Lubomír Brázdil	Podnikatelský sektor
Pavel Zavadil - TRUHLÁŘSTVÍ	Pavel Zavadil	Podnikatelský sektor
Blanka Vojtková	Blanka Vojtková	Podnikatelský sektor

Zdroj: MAS

### Partnerství MAS

MAS Jižní Haná o.p.s. již od počátku své existence navázala spolupráci s již fungující MAS Hornolidečsko a taktéž spolupracuje s MAS Východní Slovácko.

### 1.2 HISTORIE MAS

Místní akční skupina Jižní Haná o.p.s. byla založena jako obecně prospěšná společnost dne 13. října 2012. Vznikla z aktivity menších měst **Hulín, Chropyně** a obcí **Tlumačov, Kvasic a Skaštic** se zapojením veřejné správy, místních podnikatelů a neziskových organizací. Při svém založení měla MAS Jižní Haná o.p.s. 18 zakládajících členů složených z představitelů veřejného, neziskového a podnikatelského sektoru. Dne 08.01.2013 na třetí Společné schůzi zakladatelů byla rozšířena územní působnost o obec **Břest** a přijato 6 členů z řad veřejného, podnikatelského i neziskového sektoru a dne 7.2.2013 na čtvrté Společné schůzi zakladatelů bylo přijato dalších, posledních devět členů a rozšířena územní působnost o obce **Sulimov, Karolín, Bělov**. Tím se místní akční skupina Jižní Haná rozrostla na současných 9 obcí a 33 členů. MAS Jižní Haná o.p.s. se již nemá kde územně vyvíjet, jelikož je ohraničena již dříve založenými MAS, které v okolním území působily.

Již od svého založení místní akční skupina Jižní Haná funguje v rámci příprav na nové programové období 2014 – 2020. Na začátku roku 2013 schválil Státní zemědělský intervenční fond žádost o dotaci v rámci osmnáctého kola příjmu žádostí Programu rozvoje venkova – opatření III.4.1 Získávání dovedností, animace a provádění. MAS Jižní Haná byla poskytnuta dotace ve výši 500.000,- Kč.

Finanční prostředky MAS čerpá na získávání dovedností a zkušeností za účelem vytvoření aktivního místního partnerství zabývajících se udržitelným rozvojem regionu. Jedná se o nové opatření Programu rozvoje venkova právě pro nově vzniklé místní akční skupiny. Projekt se zaměřuje na kvalitní přípravu podkladů Komunitně vedené strategie místního rozvoje (SCLLD) a na poradenství a služby spojené s jejich tvorbou. Součástí projektu je také navázání partnerství s podpořenou MAS. V případě místní akční skupiny Jižní Haná se jedná o partnerství mezi MAS Hornolidečska o.s. a MAS Východní Slovácko.

V rámci tohoto opatření bude MAS získávat dovednosti pořádáním informačních a propagačních akcí, tréninkové výzvy a při tvorbě propagačních materiálů pro prezentaci MAS Jižní Haná, o.p.s.

V rámci dotace byly vytvořeny nové webové stránky MAS Jižní Haná [www.masjiznihana.cz](http://www.masjiznihana.cz).

Propagační akce MAS Jižní Haná v rámci spolupořádání fotbalového utkání mladších žáků z obcí, které jsou členy MAS Jižní Haná.



Dále byla vypsaná tréninková výzva na společenské, kulturní či sportovní akce pro zájemce z území MAS Jižní Haná. Tato výzva byla vypsaná již před Vánocemi, proto se jedná o akce z období adventního času, plesové sezony, ale byly podpořeny i sportovní či jiné kulturní a společenské akce. V rámci této tréninkové výzvy si svou činnost vyzkoušel Programový výbor, ale i Výběrová komise. Programový výbor schvaloval samotnou výzvu, nastavená hodnotící kritéria a nakonec i projekty vybrané Výběrovou komisí. Celkem bylo podáno 12 žádostí v celkové hodnotě 98 058 Kč a vybráno a podpořeno bylo všech 12 projektů. V tabulce jsou uvedeny podpořené projekty.

Poř. číslo žádosti	Pořadí v rámci výzvy	Celkový počet bodů za projekt	Název žadatele	Název projektu	Požadovaná /schválená výše příspěvku MAS
10/2013	1	91	KULTURNÍ KLUB Hulín, p. o.	Hulínské faktor 2	10 000,00
12/2013	2	87	Hulíňané	Vánoční svíčkové koncerty + křest CD	10 000,00
1/2013	3	82	Obec Sulimov	Večer v Sulimově, tentokrát s .... Květou Fialovou a Josefem Kubáníkem	10 000,00
3/2013	4	82	TJ Sokol Záhlinice	Obnovení Sokolského plesu a Hanácké besedy	10 000,00
11/2013	5	82	Sportovní klub	PINK PONK všem generacím	8 162,00

Poř. číslo žádosti	Pořadí v rámci výzvy	Celkový počet bodů za projekt	Název žadatele	Název projektu	Požadovaná /schválená výše příspěvku MAS
			Karolín		
9/2013	6	76	Obec Skaštice	Setkání u adventního věnce	5 166,00
2/2013	7	75	Aspot Hulín	Hulmanská desítka - 9. ročník	9 600,00
6/2013	8	71	Obec Tlumačov	II. ročník Turnaje ve stolním tenise	6 300,00
4/2013	9	70	Přidej se k nám o. s.	Adventní koncerty pro veřejnost	5 280,00
8/2013	10	70	SK Kvasice	III. ročník Turnaje ve stolním tenise, pro neregistrované hráče	9 900,00
7/2013	11	65	ZO ČZS Tlumačov	Tlumačovský košť pálenek 2014	7 650,00
5/2013	12	56	SPORTOVNÍ KLUB BŘEST o. s.	Pyžamo-papučový bál	6 000,00
			<b>CELKEM</b>		<b>98 058,00</b>

### 1.3 ZAPOJENÍ VEŘEJNOSTI A ČLENŮ MÍSTNÍHO PARTNERSTVÍ DO PŘÍPRAVY SCLLD

Strategie komunitně vedeného místního rozvoje území (SCLLD) byla zpracována komunitním způsobem, což je základní princip metody LEADER. Jedná se o přístup „zdola nahoru“, tzn. s co největším zapojením – participací místních aktérů ve všech fázích zpracování a s účastí veřejnosti. V lednu roku 2013 byla zahájena příprava a zpracování SCLLD, zejména pak příprava podkladů k analytické části tohoto dokumentu

Zpracovatelem SCLLD MAS Jižní Haná o.p.s. na období let 2014 – 2020 je Programový výbor MAS Jižní Haná o.p.s. MAS Jižní Haná o.p.s. se na program LEADER 2014 – 2020 připravuje již od svého vzniku tj. od září roku 2012. V první fázi bylo uskutečněno několik poradních setkání se zástupci jiných, zkušenějších a již dobře fungujících místních akčních skupin, zejména s manažerem MAS Hornolidečska panem Alešem Lahodou a taktéž s manažerem MAS Východní Slovácko Ing. Pavlem Radou. Zástupci MAS Jižní Haná se zúčastnili několika odborných seminářů, které pořádali zkušené místní akční skupiny. V únoru 2013 požádala MAS Jižní Haná o dotaci v rámci nového opatření Programu rozvoje venkova III.4.1 Získávání dovedností, animace a provádění. Dotace byla schválena ve výši 500.000,- Kč.

#### Členové programového výboru

Název subjektu	Jméno a příjmení	Zastupující sektor
Město Hulín	Mgr. Roman Hoza	Veřejný sektor
Obec Skaštice	Bc. Richard Novák	Veřejný sektor
Obec Břest	Jaromír Navrátil	Veřejný sektor

Obec Sulimov	Mgr. Zdeněk Dvořák	Veřejný sektor
KYNOLOGICKÝ KLUB TECHNOPLAST CHROPYNĚ	Ing. Vladimír Blažek	Neziskový sektor
Sbor dobrovolných hasičů Karolín	Roman Skácel	Neziskový sektor
Pavel Baďura	Pavel Baďura	Podnikatelský sektor
MONT-KOVO, spol. s r.o.	Richard Dostál	Podnikatelský sektor
Zemědělský podnik Kvasicko, a.s.	Ing. Vojtěch Kubík	Podnikatelský sektor

Zdroj: MAS

Koordinátorkou a řízením tvorby Komunitně vedené strategie byla oslovena PhDr. Jana Pšejová, která taktéž facilitovala workshop a veřejné projednání analytických a strategických podkladů. Zpracovateli SCLLD jsou zaměstnanci MAS Jižní Haná Jana Kouřilová, Ing. Michal Melo a externí pracovníci Bc. Šárka Dostálová a Ing. Pavlína Cveková. Na zpracování tvorby Komunitně vedené strategie se podíleli experti ze společnosti GaREP RNDr. Kateřina Synková a Ing. Zdeněk Šilhan.

Při zpracování SCLLD MAS Jižní Haná o.p.s., byla snaha zapojit do přípravy co nejširší okruh aktérů regionálního rozvoje, proto byl zvolen způsob komunikace s veřejností, který zajistil přenos informací z MAS Jižní Haná k aktérům a následnou zpětnou vazbu.

Prostřednictvím internetu a obecních zpravodajů byly rozesílány do každé domácnosti dotazníky. Byly rozdány tři druhy dotazníků:

- dotazníky pro občany v celém území
- dotazníky pro podnikatelské subjekty
- dotazníky pro neziskové organizace

## 2. ANALYTICKÁ ČÁST

### 2.1 VYHODNOCENÍ STAVU ÚZEMÍ – SOCIOEKONOMICKÁ ANALÝZA

Socioekonomická analýza je zpracována na základě Metodického pokynu pro využití integrovaných nástrojů v programovém období 2014–2020 a s ohledem na Manuál tvorby Strategie komunitně vedeného místního rozvoje pro programové období 2014 – 2020. Oba dokumenty však v době zpracování analýzy existují pouze v podobě návrhu.

#### Obyvatelstvo

##### Počet a vývoj obyvatel

K 31.12.2012 žilo na území MAS Jižní Haná **18 935** obyvatel. Vývoj obyvatel na tomto území během posledních 17 let znázorňuje graf 1. Počet obyvatel v území má od roku 1995 klesající charakter, což bylo mimo jiné způsobeno odtržením a osamostatněním malých obcí od měst (zejména v Hulíně a Chropyni), které proběhlo v letech 1995 - 2000. V následujících letech je patrný rovnoměrný pokles až na současných 18 935 obyvatel. Z tabulky 2 je zřejmé, že se skutečně jedná o přirozený úbytek obyvatelstva, který v letech 1995 – 2005 měl výrazný pokles, v následujících letech však došlo v celém území MAS Jižní Haná k přirozenému přírůstku obyvatel. Ukazatel migrace však za celé sledované období vykazuje záporné hodnoty, proto dochází v území k celkovému poklesu obyvatelstva. Za sledované období, tj. od roku 1995 do konce roku 2012, klesl počet obyvatel celkem o 881 osob (o 4,4 %).

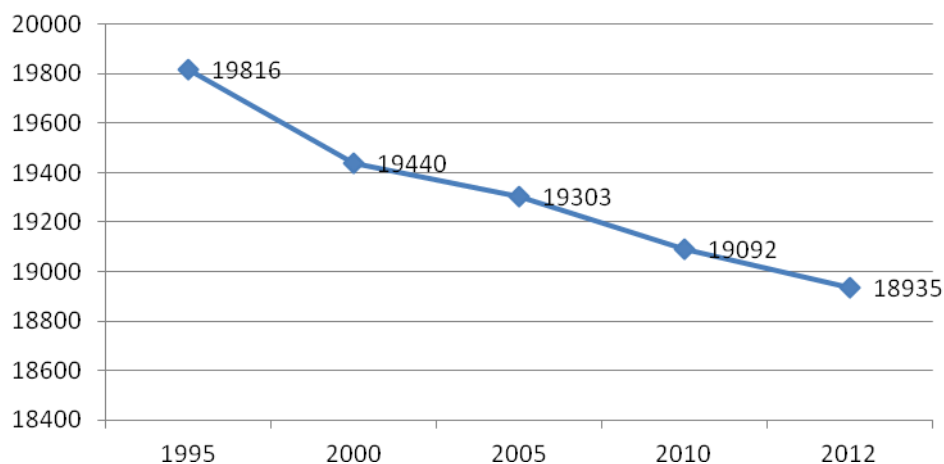
Tabulka 1 Počet obyvatel v obcích MAS Jižní Haná k 31.12.2012

Název obce	Počet obyvatel k 31.12.2012		
	Celkem	Muži	Ženy
Hulín	7121	3519	3602
Chropyně	5085	2473	2612
Tlumačov	2521	1262	1259
Kvasice	2232	1138	1094
Skaštice	373	193	180
Břest	900	443	457
Sulimov	164	78	86
Karolín	244	124	120
Bělov	295	150	145
<b>CELKEM</b>	<b>18935</b>	<b>9380</b>	<b>9555</b>

Zdroj: ČSÚ, Veřejná databáze, zpracování vlastní

Graf 1 Vývoj počtu obyvatel na území MAS v letech 1995 - 2012

## Vývoj počtu obyvatel



Zdroj: ČSÚ, zpracování vlastní

Tabulka 2 Přirozený přírůstek a přírůstek migrační v letech 1995 - 2012

Rok	Přirozený přírůstek	Přírůstek migrace
1995	-52	-3
2000	-58	-11
2005	-13	-90
2010	55	-67
2012	18	-98

Zdroj: ČSÚ, zpracování vlastní

### Věková struktura

Důležitým demografickým ukazatelem je věkové složení populace. Na území MAS je zaznamenán převažující regresivní typ populace, což znamená, že poproduktivní skupina převažuje nad před produktivní složkou obyvatelstva. Jedná se o vymírající populaci. Z toho plyne, že stabilně klesá počet nově narozených dětí a v delším časovém horizontu se bude celkový počet obyvatel snižovat. V takovémto případě zároveň dochází ke stárnutí populace a zvyšuje se ekonomická zátěž.

Tabulka 3 Věková struktura obyvatelstva v území MAS Jižní Haná k 31.12.2012

		Počet obyvatel a procentní zastoupení						
		Celkem	0 - 14	v %	15 - 64	v %	65 a více	v %
MAS	Muži	9 380	1 410	7,45	6 745	35,62	1 225	6,47

<b>JH</b>	Ženy	<b>9 555</b>	1 309	6,91	6 488	34,26	1 758	9,28
	Celkem	<b>18 935</b>	2 719	<b>14,36</b>	13 233	<b>69,88</b>	2 983	<b>15,75</b>
<b>Zlínský kraj</b>		<b>587 693</b>	84 163	<b>14,32</b>	401 633	<b>68,34</b>	101 897	<b>17,34</b>
<b>ČR</b>		<b>10 516 000</b>	1 560 000	<b>14,83</b>	7 188 000	<b>68,35</b>	1 768 000	<b>16,81</b>

Zdroj: ČSÚ, Veřejná databáze, zpracování vlastní

Situace na území MAS je však příznivější než průměrně v kraji i v ČR. Při srovnání tohoto ukazatele ve všech třech územích má nejhorší postavení Zlínský kraj, viz tabulka 4.



Tabulka 4 Index stáří k 31.12.2012

	<b>Celkem</b>	<b>Muži</b>	<b>Ženy</b>
MAS JH	109,71	86,88	134,30
Zlínský kraj	117,18	93,07	150,81
Česká republika	110,47	90,39	137,37

Zdroj: ČSÚ, Veřejná databáze, zpracování vlastní

Velmi často používanou charakteristikou věkové struktury obyvatelstva je index stáří, který vypovídá o stárnutí populace. Vyjadřuje, kolik obyvatel nad 65 let a více připadá na 100 dětí do 15. let. Takže z tabulky 4 můžeme vidět, že ve sledovaném území připadá na 100 dětí do 15. let 109,71 důchodců. Při porovnání jak se Zlínským krajem, tak také s Českou republikou, je tento ukazatel ve Zlínském kraji nejvyšší, v území MAS Jižní Haná nejnižší. Zajímavý je tento ukazatel u ženského pohlaví, kdy můžeme vidět, že ženy se oproti mužům dožívají vyššího věku a ve skupině 65 let a více mají převažující zastoupení.

#### Vzdělanostní struktura

Důležitou charakteristikou struktury obyvatel je jeho vzdělanostní složení. V České republice rozlišujeme podle stupně dosaženého vzdělání obyvatele se základním vzděláním, středoškolským vzděláním bez maturity, středoškolským vzděláním s maturitou a s vysokoškolským vzděláním. Při porovnání mezi dvěma sčítáními obyvatel v roce 2001 a 2011 bylo zjištěno, že počet obyvatel ve věku 15 let a více klesl o 369 osob (o 2,3 %), což odpovídá klesajícímu počtu obyvatel v celém území. Počet obyvatel bez vzdělání zůstal v roce 2011 s rokem 2001 stejný, a to 54 osob. Za sledované období se zvýšil procentní podíl osob s úplným středním vzděláním s maturitou, s vyšším odborným a nástavbovým vzděláním a vysokoškolským vzděláním (o 3,0 %). Zatímco procentní podíl osob se základním a středním vzděláním včetně vyučení bez maturity za celé sledované období klesl – nejvíce u osob se základním a neukončeným vzděláním (o 4,6 %). Počet osob s vysokoškolským vzděláním při posledním sčítání lidu v roce 2011 se zvýšil ve všech obcích regionu (kromě Sulimova, kde zůstal stejný s rokem 2001). Za celkové území MAS Jižní Haná se počet vysokoškolsky vzdělaných osob zvýšil o 370 osob.

Tabulka 5 Vzdělanostní struktura obyvatelstva na území MAS Jižní Haná

		SLDB 2001		SLDB 2011	
		MAS JH	v %	MAS JH	v %
<b>Obyvatelstvo 15. leté a starší</b>		16 204	x	15 835	x
z toho podle stupně vzdělání	bez vzdělání	54	0,33	54	0,34
	<b>základní včetně neukončeného</b>	3 894	24,03	3 071	19,39
	<b>vyučení a střední odb. bez maturity</b>	6 976	43,05	6 402	40,43
	<b>úplné střední s maturitou, vyšší odborné a nástavbové</b>	4 309	26,59	4 685	29,59
	<b>vysokoškolské</b>	841	5,19	1 211	7,65

Zdroj: ČSÚ, SLDB 2001, 2011, zpracování vlastní

## Bezpečnost

Bezpečnost a pořádek ve všech obcích území MAS Jižní Haná sjednává pouze Policie ČR. Obvodní oddělení Kroměříž zajišťuje pořádek v obcích Bělov, Karolín, Kvasice a Sulimov. Obvodní oddělení Hulín má místní příslušnost k obcím Hulín, Břest, Chropyně a Skaštice a obvodní oddělení Otrokovice pak zajišťuje bezpečnost a pořádek v Tlumačově. Všechna obvodní oddělení spadají pod vedoucího příslušného územního odboru, jejichž nadřízeným je ředitel Krajského ředitelství policie Zlínského kraje. V žádné obci z území MAS Jižní Haná není zřízena městská policie. Vandalismus převažuje zejména ve větších obcích jako je Hulín či Chropyně, v menších obcích území nejsou řešeny významné prohřešky ze strany místních občanů.

## Spolky, neziskový sektor

Všechny obce žijí bohatými aktivitami, vždy závislými na konkrétních podmínkách. V menších obcích se většinou na spolkovém životě významně podílejí sbory dobrovolných hasičů, častá je aktivní činnost a zapojení sportovních organizací a klubů, kde významnou roli hrají fotbalisté nebo členové Sokola, dále fungují kluby např. hokeje, cyklistiky, turistiky, rybářství, gymnastiky a dokonce v Kvasicích lze trénovat i bojová umění a v Hulíně např. judo. Spolky v území pak doplňují myslivecká sdružení, folklorní soubory, zahrádkáři, organizace pro ženy dále pak Český červený kříž, chovatelé holubů, včelaři, modeláři, ochránci přírody. Děti pak mohou najít seberealizaci ve skautu a obdobných skupinách, domech dětí a mládeže, turistických oddílech a ve městech v pobočkách základních uměleckých škol. Ve Skašticích pak mají mladí dospělí tzv. „Skaštickou chasu“, která zajišťuje uchování tradic v obci jako například vodění medvěda, kácení máje, pochovávaní basy. V Břestu funguje spolek „Hanácká družina“, která organizuje akce související s hanáckými kroji, například spoluorganizuje Dožínky. Významným činitelem kulturního dění v regionu je také dechová kapela Hulíňané.

Mezi pořádané kulturní a sportovní akce lze uvést například: obecní hody, turnaje, krojované slavnosti, vánoční jarmarky, stavění a kácení máje, dětské dny atd. Mezi akce s regionálním významem patří zejména Festival Václava Smoly – festival mládežnických dechových hudeb, Hanácké slavnosti, Voltžní závody, soutěž v jednotlivcích v aerobiku, Kulturní dny Karolín, HULMEN – triatlonový závod, HULMENSKÁ DESÍTKA, soutěž mažoretok, fotbalové turnaje, Odemykání a zamykání Moravy – vodácká akce, Výstava chovatelů koní Moravy a Slezska, apod.

## **Vybavenost obcí a služby**

### Školství

Pouze v sedmi obcích je mateřská škola (MŠ není v Sulimově a v Bělově). Kapacita MŠ v území je celkově dostačující, v Hulíně je MŠ po rekonstrukci s navýšením kapacity, dále pak ve Skašticích a v Karolíně. V Tlumačově je v rozsahu 3 – 4 let kapacita vzhledem k vrcholu demografické křivky nedostačující, z dlouhodobého hlediska je však dostačující. Děti dojíždí do Kvasic a Otrokovic. V obcích Sulimov a Bělov, kde není MŠ, děti využívají okolní školky v obcích Karolín, Kvasice a spádovou MŠ v Otrokovicích.

V Hulíně, jako v jediném městě sledovaného území jsou v provozu jesle při MŠ Decent, které jsou plně využity.

V území je celkem pět základních škol od 1. – 9. stupně. Základní škola není jen v Karolíně, ve Skašticích, v Sulimově a v Bělově. ZŠ Hulín, Chropyně a Tlumačov nemá žádné dojíždějící žáky z ostatních obcí území, ale děti ze Skaštic dojíždějí do Břestu. Sulimov, Karolín a Bělov využívá kapacitu ZŠ v Kvasicích, většina dětí z Bělova dojíždí do Otrokovic. Kapacita základních škol je dostačující, většinou vyšší, než je momentální naplněnost vyplývající z demografického vývoje. V obcích s dojíždějícími dětmi jsou autobusové spoje upraveny tak, aby navazovaly na výuku.

V území MAS Jižní Haná jsou i základní umělecké školy, které se nachází v Hulíně a v Chropyni. V Hulíně se vyučuje hudební, výtvarný a literárně-dramatický obor, v Chropyni je pouze hudební obor, avšak zde navíc působí i Soukromá umělecká škola D-MUSIC, s.r.o. Vyučující z této soukromé školy dojíždí vyučovat hudební obory do Břestu.

Ani v jedné z obcí sledovaného regionu není střední škola.

### Zdravotnictví a sociální péče

Zdravotní střediska se v území nachází v Hulíně, Chropyni a v Tlumačově, kde jsou praktičtí lékaři, lékaři pro děti a dorost, zubní lékaři apod. a jejich ordinační hodiny jsou dostačující. V Břestě je praktický lékař a lékař pro děti a dorost, ve Skašticích jen lékař pro dospělé. V Kvasicích jsou praktičtí lékaři pro dospělé a lékaři pro děti a dorost, dále pak zubní lékař, ortoped, gynekolog. Tyto služby využívají i občané z okolních obcí (Sulimov, Karolín a Bělov), ve kterých nejsou žádné zdravotní služby. K specialistům a odborným lékařům se dojíždí do Kroměříže a do Zlína popřípadě do Otrokovic.

Lékárny jsou otevřeny denně v Hulíně, Chropyni, Tlumačově a v Kvasicích.

Domy s pečovatelskou službou jsou pouze v Chropyni, Hulíně a v Tlumačově. Kapacita je dostačující a vyhovující. V Kvasicích je Domov pro osoby se zdravotním postižením pro děti a

mladé dospělé, kde je kapacita 30 míst obsazena. Dále pak se zde nachází Domov se zvláštním režimem pro osoby s duševním chronickým onemocněním. V Břestě je Domov pro seniory, kde není pečovatelská služba, jeho kapacita je dostačující. V žádné z obcí v území neexistuje pobytové zařízení pro přestárlé občany s pečovatelskou službou (Domov pro seniory). Tito občané jsou nuceni využívat služby v pobytových zařízeních v Cetechovicích, v Holešově, v Kroměříži, ve Zborovicích. V území působí pečovatelská služba DECENT Hulín, která poskytuje služby i pro Břest, dále pak pečovatelská služba Chropyně a dále v Kvasicích. V ostatních obcích například v Tlumačově zajišťuje služby pečovatelská služba Kroměříž, dále pak v Sulimově, v Karolíně pečovatelská služba z Kvasic, Bělov pak z Otrokovic. Nevyhovující stav je ve Skašticích, kde nejsou žádné služby tohoto typu.

### Komerční služby

Ve městech Hulín a Chropyně je celková vybavenost službami i obchody dobrá, nabídka základních řemeslníků je pestrá a dostatečná. Pouze v těchto dvou městech v území se nachází pobočka České spořitelny a 24 hodin denně jsou k dispozici bankomaty. V Břestě, Tlumačově a v Kvasicích jsou dostupné základní služby, jako jsou obchody se smíšeným zbožím, restaurace, avšak v Břestě chybí masna, v Tlumačově není restaurace s nabídkou teplých jídel a v Kvasicích není kavárna, cukrárna a občanům chybí bankomat. V Tlumačově je nevyhovující stávající objekt Domu služeb a je naplánována jeho rekonstrukce na rok 2016-2018. V Sulimově a v Karolíně chybí obchod se základními potravinami, do Karolína však dojíždí pojiždné pekařství a masna. V Bělově se obchod se smíšeným zbožím nachází.

Pobočky České pošty se nachází v Hulíně, Chropyni, Kvasicích, v Tlumačově, kde je i provozní doba dostačující, v Břestě je nedostačující provozní doba pro zaměstnané občany. Pro Bělov, Karolín a Sulimov je k dispozici pošta v Kvasicích, ze Skaštic občané za poštovními službami dojíždí do Kroměříže.

V Hulíně se nachází 3 čerpací stanice a dále po jedné v Chropyni, Břestě, v Tlumačově a v Kvasicích.

Některé chybějící služby nebo větší rozsah poskytovaných služeb občané řeší dojížděním za nimi do blízkého okresního města Kroměříž, krajského města Zlína a v poslední době díky výhodnému spojení dálnicí D1 i do Brna.

### Ostatní občanská vybavenost

Ve všech obcích kromě Karolína a Skaštic je kulturní zařízení. V Hulíně a v Chropyni jsou kulturní střediska, která pořádají významné kulturní a společenské akce v obcích. V Tlumačově kulturní a sportovní akce zajišťuje Kulturní a informační středisko Tlumačov. Chropyně plánuje zřízení informačního centra v roce 2015. V Tlumačově je kulturní zařízení v nevyhovujícím stavu, již neprobíhají žádné kulturní akce. V Břestě a v Kvasicích je nutná rekonstrukce kulturního zařízení, ale zde se kulturní akce nadále pořádají. V Sulimově je naplánována oprava kulturního domu na roky 2014-2015, v Karolíně pořádají kulturní akce v hasičské zbrojnici, která je nevyhovující, proto mají naplánovanou rekonstrukci a přístavbu společenského sálu. Ve Skašticích je taktéž naplánováno vybudovat společenský sál pro více lidí.

Dále ve sledovaném území se provozují venkovní areály pro společenské akce. Tyto se nacházejí v Hulíně, v Břestě je nově zrekonstruovaný, v Kvasicích, v Tlumačově (nově zrekonstruované v roce 2012), v Sulimově, v Bělově i Karolíně. Nutná obnova tohoto areálu je v Kvasicích.

Ve všech obcích regionu se nachází veřejná knihovna, v regionu nemá žádná obec stálé kino, pouze v Hulíně se provozuje v letních měsících letní kino, ve třech obcích je muzeum (Hulín, Kvasice, Chropyně), v jedné z obcí je galerie (Chropyně). Malá obecní muzea a galerie prezentují území turistům a zároveň slouží jako zázemí pro udržení historické tradice a identity regionu.

V Hulíně a v Chropyni jsou nově zrekonstruovaná městská koupaliště s vyhřívanou vodou, s brouzdalištěm pro děti. V Chropyni je navíc tobogán, lezecká stěna, masážní lavice, skluzavka. V Kvasicích je nefunkční koupaliště v havarijním stavu, v ostatních obcích koupaliště není.

Velký sportovní areál s travnatým fotbalovým hřištěm, s hřištěm s umělou trávou a lehkootletickým areálem je v Hulíně a v Chropyni. Fotbalové hřiště nemají malé obce Karolín, Sulimov, Bělov. V Břestě je nově postavena víceúčelová sportovní hala a v sousedství vybudován sportovní venkovní areál s hřištěm s umělým povrchem. Víceúčelové hřiště s umělým povrchem není v obci Skašticích, Kvasice a Bělově. Budovy Sokolovny, které vyžadují rekonstrukci, se nachází v Chropyni, Hulíně, Kvasicích Tlumačově. Tenisové kurty jsou vybudovány v Hulíně, Chropyni a Břestě. V Chropyni a Kvasicích je střelnice. Dětské hřiště plánují vybudovat v Karolíně a Bělově, a také v Plešovci, místní části Chropyně. V každé obci je cvičiště pro požární sport, které využívají Sborny dobrovolných hasičů. V zemském hřebčinci v Tlumačově trénuje v hale voltižní oddíl. Kynologické cvičiště je v Chropyni.

Budoucí investice se musí zaměřovat především na doplnění či rekonstrukce zařízení pro služby a život na venkově, kultivaci veřejných prostor obcí, infrastrukturu, ale také financování a podporu místních kulturních zařízení, která neslouží jen místním obyvatelům, ale rozvíjí případný cestovní ruch.

## Bydlení

Domovní a bytový fond je jedním z nejdůležitějších faktorů životní úrovně obyvatelstva. Z posledního sčítání lidu v roce 2011 tvořil domovní fond na území MAS Jižní Haná celkem 4 280 domů, bytů a ostatních budov z toho mají největší zastoupení rodinné domy, které z celkového počtu tvoří 91,42 %. Bytové domy v některých malých obcích v území ani nejsou zastoupeny (ve Skašticích, v Sulimově, Karolíně a Bělově). V období let 2003 až 2012 bylo na území MAS dokončeno celkem 298 bytů, což v přepočtu na 1 000 obyvatel činí 15,7 bytu. Nejvíce se stavělo v malých obcích (Bělov 50,8 bytů na 1 000 obyvatel; Sulimov 30,5; Skašticích 29,5), ve větších obcích naopak relativně málo (Kvasice a Tlumačov 11-12). V tabulce 6 je přehled vývoje domovního fondu v jednotlivých obcích v území MAS Jižní Haná.

Tabulka 6 Domovní fond v území MAS Jižní Haná

	2003	2004	2005	2006	2007	2008	2009	2010	2011	2012	Celkem
Hulín	1	7	3	2	6	33	2	42	7	9	112
Chropyně	3	8	20	4	5	2	22	5	2	9	80
Břest	2	3	2	2	1	1	2	4	1	-	18
Skašticích	1	2	-	2	-	-	1	3	1	1	11

<b>Tlumačov</b>	3	7	-	5	1	3	2	1	3	5	<b>30</b>
<b>Kvasice</b>	6	-	5	2	6	-	2	1	2	1	<b>25</b>
<b>Sulimov</b>	-	-	2	1	-	1	1	-	-	-	<b>5</b>
<b>Karolín</b>	-	-	-	-	2	-	-	-	-	-	<b>2</b>
<b>Bělov</b>	1	1	2	-	-	2	2	3	2	2	<b>15</b>
<b>Za MAS JH</b>	<b>17</b>	<b>28</b>	<b>34</b>	<b>18</b>	<b>21</b>	<b>42</b>	<b>34</b>	<b>59</b>	<b>18</b>	<b>27</b>	<b>298</b>

Zdroj: ČSÚ, zpracování vlastní

Ve všech obcích území MAS Jižní Haná chybí startovací byty pro mladé rodiny s dětmi, po kterých je poptávka.

### Technická infrastruktura

Technická infrastruktura souvisí s velikostí jednotlivých obcí. Statistická data dokládají, že ve většině obcí ve sledovaném území je technická vybavenost na potřebné úrovni, v žádné z obcí nechybí ani kanalizace, ani vodovod, jen v některých obcích chybí čistírna odpadních vod (Karolín, Sulimov a Bělov). Plynovod je zaveden ve všech obcích regionu vyjma obce Bělov. Avšak v místních částech Hulína je zaveden jen plynovod a vodovod v Záhlinicích, v Chrástěanech je vybudován jen vodovod, plynovod v této části není. Kanalizace je taktéž vybudovaná, ale ani v jedné z těchto místních částí není čistírna odpadních vod. V místní části Chropyně v Plešovci je veškerá infrastruktura.

### Doprava

Páteř téměř celého regionu tvoří silniční a železniční doprava. Vybudování dálniční sítě, která vede středem regionu, umožňuje výborné dopravní napojení vzhledem k blízkosti sjezdu z dálnice nebo rychlostní komunikace. Jedná se hlavně o dálnici D1, rychlostní komunikaci R55 a rychlostní komunikaci R49, která je v současné době ve stavu rozestavěnosti. Ne malou důležitost mají i silnice I. a II. třídy, které pro území znamenají dobrou dopravní dostupnost a s tím spojený potenciální hospodářský rozvoj regionu. Sjezd z dálnice nebo rychlostní komunikace v obci nebo v její blízkosti nebo silnice I. nebo II. třídy je téměř ve všech obcích regionu, vyjma obce Karolín a Sulimov.

Nejfrekventovanější silnicí v regionu je silnice č. 55 Přerov – Otrokovice, úsek Hulín – Tlumačov, kde při sčítání v roce 2010 byla naměřena frekvence dopravy 13 304 vozů za 24 hodin. Dále pak následuje stejná komunikace v úseku Břest – Hulín v celkovém počtu 8 071 vozů za 24 hodin. Dalšími měřenými úseky v území byly Břest – Skaštice (4 499 vozů/24h), Tlumačov – Kvasice (3 833 vozů/24h), Kvasice – Bělov (2 065 vozů/24h) a Skaštice – Chropyně (1 391 vozů/24h). Úseky mezi obcemi Kvasice – Karolín a Kvasice – Sulimov měřeny nebyly.

Železniční trať a s tím související přítomnost železniční stanice nebo zastávky je pouze v Chropyni, v Břestu, Hulíně a v Tlumačově. V ostatních obcích železniční doprava není. Hulín je významným dopravním železničním uzlem, odkud je vlakové spojení zajištěno po dvou tratích č. 303 Kojetín – Valašské Meziříčí a č. 330 Přerov – Břeclav. Na této trati pak leží stanice Břest, stanice v místní části Záhlinice a stanice Tlumačov. Železniční stanice Chropyně je napojena na trať Přerov – Brno.

Autobusové linky spadají hlavně do Kroměříže, Holešova a Bystřice pod Hostýnem, z jižní

části území pak Otrokovice a Zlín. Dálkové spoje pak do Brna nebo přes Zlín do Luhačovic.

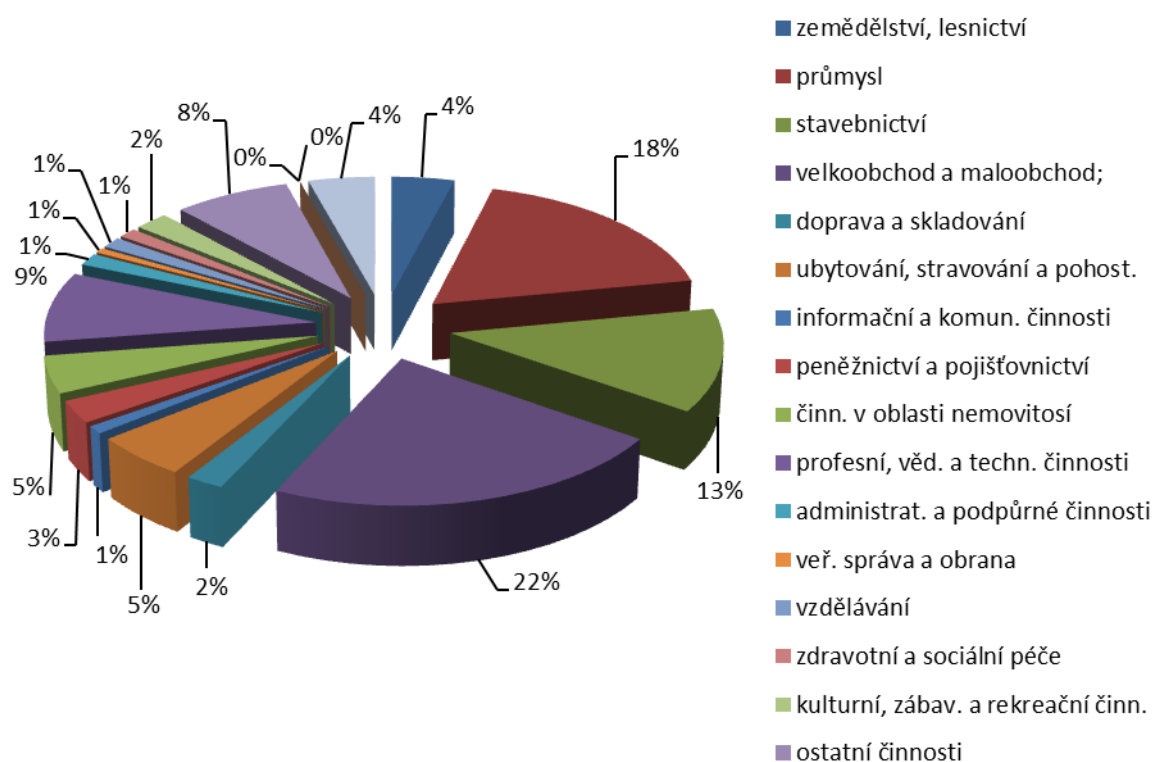
V obcích, kde je autobusová a zároveň i železniční doprava, je stav dopravní obslužnosti vyhovující (Chropyně, Hulín, Tlumačov, Břest), ale v ostatních obcích je dopravní obslužnost nedostatečná obzvláště o víkendu. Obec Bělov tuto negativní situaci vyřešila Městskou hromadnou dopravou Otrokovice – Bělov v intervalu 4x denně včetně víkendu.

Na území MAS Jižní Haná je v několika obcích vymezen koridor pro vodní cestu. Jedná se o obce Hulín, Bělov, Skaštice, Kvasice a Chropyně. Kvasice mají tento koridor vymezený uvnitř nebo v blízkosti zastavěného území, což představuje ohrožení v omezení územního rozvoje. Naopak v Hulíně je vymezená plocha pro nákladní přístav s překladištěm, což může znamenat příležitost pro rozvoj výroby a skladování a využití tohoto nákladního přístavu s překladištěm pro další hospodářský rozvoj. Existence vymezeného koridoru pro vodní cestu v území však může znamenat potenciální rozvoj cestovního ruchu z hlediska přepravy osob.

### Podnikání, výroba, trh práce

V řešeném regionu je celkem 3 614 podnikatelských subjektů. Z toho přes 53 % tvoří stavebnictví, průmysl a velkoobchod a maloobchod. Z významných průmyslových subjektů můžeme jmenovat např. TOS Hulín, a.s., Triangolo, s.r.o., Modikov, s.r.o., Pilana Knives, s.r.o., Pilana nástrojárna, s.r.o., Slévárna Pilana Hulín, spol. s r.o., Gottschol Alcuilux CZ, s.ro., Montkovo s.r.o., Ermonta, Metalšrot.

Graf 2 Hospodářská činnost na území MAS Jižní Haná podle převažující činnosti



Zdroj: ČSÚ, MOS 2012, zpracování vlastní

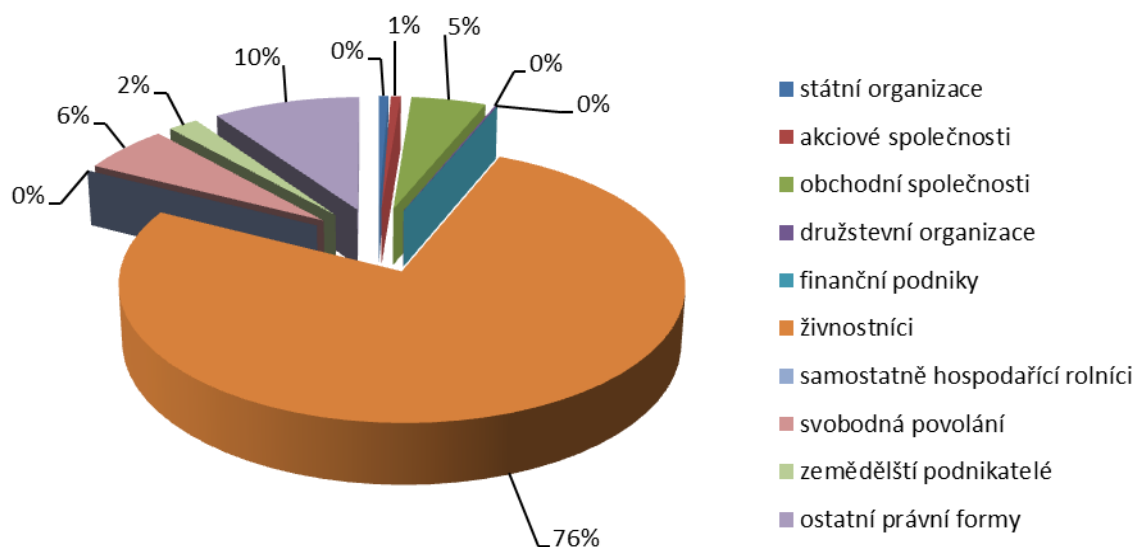
Počet subjektů podnikajících v zemědělství je 148, což znamená, že se jedná pouze o 4 % z celkového počtu. Mezi zemědělské subjekty se v území řadí Agro Ječmínek, a.s., Kompostárna Jaroslav Zimčík, Zámoraví a.s., Zemský hřebčinec, ZP Kvasice, a.s.

Další činnosti jsou v regionu zastoupeny od 1 % do 10 %, za zmínku stojí např. profesní, vědecké a technické činnosti, ubytovací a stravovací činnosti, činnosti v oblasti nemovitostí nebo ostatní činnosti. Mezi ostatní subjekty patří zejména V- okno – výroba plastových oken a dveří, firma Stodůlka – výroba hraček, VYDOZ – výroba značení, ORTIKA a.s., vyrábějící ortézy.

Následující graf 5 znázorňuje hospodářskou činnost v řešeném území rozdělenou podle právní formy. Z tohoto grafu je zřejmé, že jednoznačně v území převažují živnostníci ( 76 %) a dále obchodní společnosti, zemědělské podnikatelé a svobodná povolání. Další právní formy jsou zanedbatelné.

Území pro podnikání jsou vymezeny v Hulíně, v Chropyni, kde se využívá areál bývalého Technoplastu a dále v Tlumačově. V ostatních obcích jsou volné plochy vymezeny územním plánem obce, ale zatím není o ně zájem ze strany investorů.

Graf 3 Hospodářská činnost na území MAS Jižní Haná podle právní formy



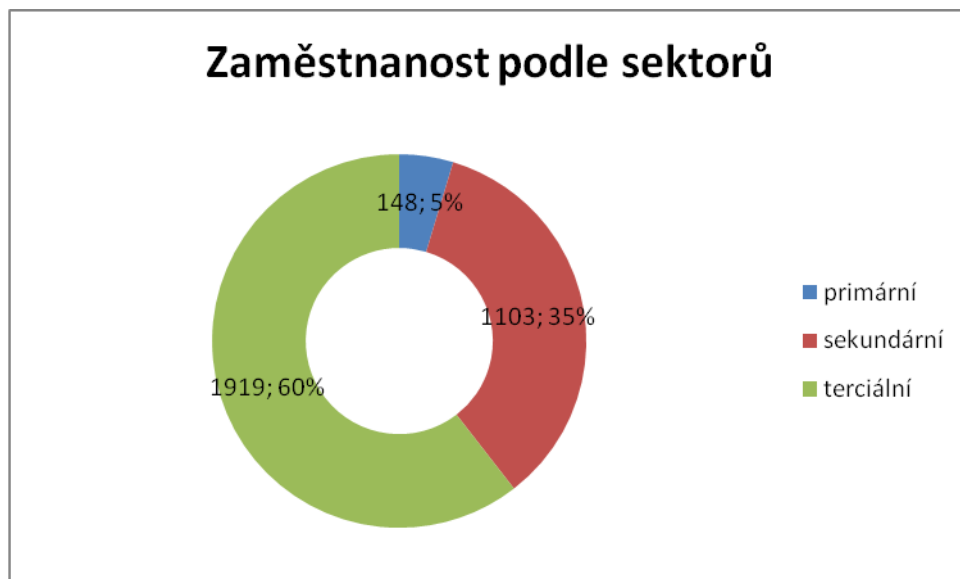
Zdroj: ČSÚ, MOS 2012, zpracování vlastní

### Zaměstnanost, nezaměstnanost

Strukturu zaměstnanosti můžeme rozdělit podle sektorů a to primárního, sekundárního a terciárního. Následující graf 6 zobrazuje procentuální podíl rozložení jednotlivých sektorů v území MAS Jižní Haná. Velmi silné je zastoupení terciéru (60 % zaměstnaných), naopak zaměstnanost v priméru je jen okrajová (5 %).



Graf 4 Struktura zaměstnanosti v území podle sektorů k 31.12.2012



Zdroj: ČSÚ, zpracování vlastní

Oblasti trhu práce patří s ohledem na rozvoj území k velmi sledovaným statistikám. Data za jednotlivé obce jsou však k dispozici jen do roku 2011.

Tabulka 7 Uchazeči o zaměstnání a míra nezaměstnanosti v jednotlivých obcích

	Uchazeči o zaměstnání			Míra nezaměstnanosti v %		
	2009	2010	2011	2009	2010	2011
Hulín	541	455	406	13,65	11,25	9,83
Chropyně	392	359	335	13,78	12,28	11,35
Břest	49	51	42	10,75	11,18	8,99
Skaštice	33	35	29	19,08	20,23	13,87
Tlumačov	137	130	117	11,10	10,53	9,24
Kvasice	123	113	98	11,00	9,99	8,62
Bělov	9	7	9	7,69	5,98	7,69
Sulimov	9	9	6	10,11	10,11	6,74
Karolín	16	15	15	13,56	11,86	9,32

Zdroj: ČSÚ, veřejná databáze, zpracování vlastní

Tabulka 8 Míra nezaměstnanosti - srovnání

	Míra nezaměstnanosti v %		
	2009	2010	2011
MAS Jižní Haná	12,30	11,49	9,52

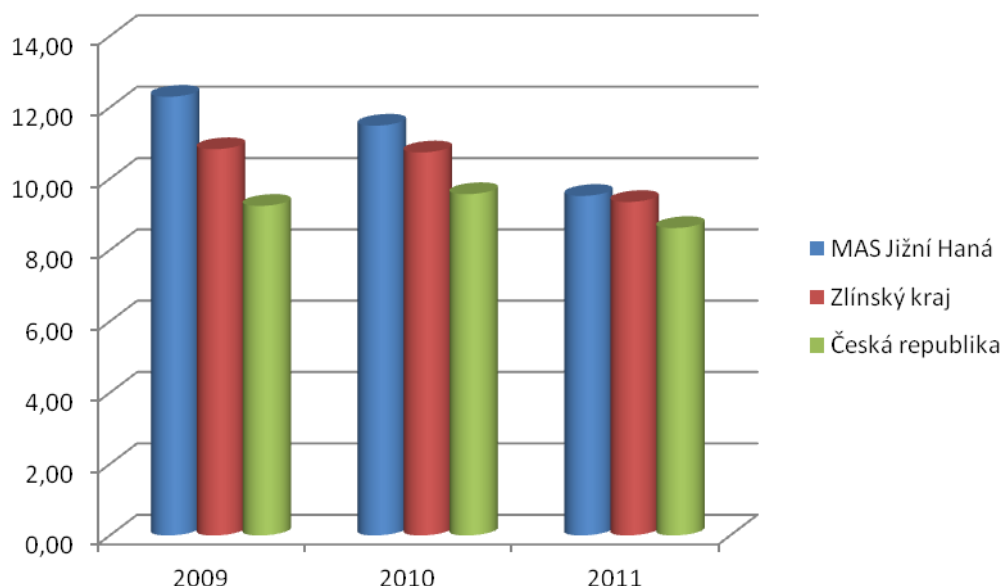
Zlínský kraj	10,83	10,74	9,35
Česká republika	9,24	9,57	8,62

Zdroj: ČSÚ, veřejná databáze, zpracování vlastní

Tabulka 9 vypovídá o počtu uchazečů o zaměstnání a o míře nezaměstnanosti v jednotlivých obcích sledovaného území. Při srovnání let 2009, 2010 a 2011 je zřejmé, že v území se snižuje počet uchazečů o zaměstnání a taktéž se snižuje míra nezaměstnanosti.

Tabulka 10 a následující graf 7 znázorňují a srovnávají míru nezaměstnanosti v letech 2009, 2010 a 2011 za celé území MAS Jižní Haná, za Zlínský kraj a za celou Českou republiku. Z grafu je zřetelné, že míra nezaměstnanosti v jednotlivých letech ve všech třech územích klesá. V území MAS Jižní Haná je míra nezaměstnanosti vyšší než za Zlínský kraj či Českou republiku avšak pozitivní je, že ve sledovaných letech má klesající vývoj.

Graf 5 Míra nezaměstnanosti



Zdroj: ČSÚ, veřejná databáze, zpracování vlastní

Následující tabulka znázorňuje počet vyjíždějících obyvatel sledovaného území do zaměstnání a dětí do škol. Strategickým potenciálem je vybudování dálnice a rychlostní komunikace a její dostupnost pro obyvatele z území, čímž se výrazně snížil dojezdový čas do Brna, pro některé obyvatele zejména ze severu území do Zlína a dále pak i do Přerova a Olomouce.

Tabulka 9 Vyjíždějící do zaměstnání a škol

<b>Vyjíždějící celkem</b>		6 018
<b>V tom</b>	<b>Vyjíždějící do zaměstnání</b>	4 331
	<b>v tom</b>	
	<b>V rámci obce</b>	1 131
	<b>Do jiné obce okresu</b>	1 800
	<b>Do jiného okresu kraje</b>	863
	<b>Do jiného kraje</b>	468
	<b>Do zahraničí</b>	69
	<b>Vyjíždějící do škol</b>	1 687
<b>V tom</b>	<b>V rámci obce</b>	449
	<b>Mimo obec</b>	1 238

Zdroj: ČSÚ, SLDB 2011, zpracování vlastní

V následující tabulce 12 je vypočítán procentuální podíl obyvatel v jednotlivých obcích území MAS Jižní Haná, kteří dojíždí do zaměstnání a do škol. Nejvíce k celkovému počtu obyvatel obce vyjíždí občané Karolína (44,26 %) dále pak ze Skaštic (38,87 %), Břestu (37,66 %), Sulimova (37,80 %) a z Hulína (35,00 %). Nejméně obyvatel vyjíždí z Tlumačova. Dle dotazníkového šetření se nejvíce dojíždí do Kroměříže, do Otrokovic, do Zlína a do Přerova. Nejvíce dotázaných využívá k přepravě osobní automobil (23,13%).

Tabulka 10 Procentuální podíl vyjíždějících do zaměstnání a do škol z jednotlivých obcí

<b>Obec</b>	<b>Počet obyvatel</b>	<b>Vyjíždějící celkem</b>	<b>Vyjíždějící (%)</b>
<b>Hulín</b>	7 121	2 494	<b>35,00</b>
<b>Chropyně</b>	5 085	1 400	<b>27,53</b>
<b>Tlumačov</b>	2 521	659	<b>26,14</b>
<b>Kvasice</b>	2 232	711	<b>31,85</b>
<b>Skaštice</b>	373	145	<b>38,87</b>
<b>Břest</b>	900	339	<b>37,66</b>
<b>Sulimov</b>	164	62	<b>37,80</b>
<b>Karolín</b>	244	108	<b>44,26</b>
<b>Bělov</b>	295	100	<b>33,89</b>
<b>Za MAS JH</b>	<b>18 935</b>	<b>6 018</b>	<b>31,78</b>

Zdroj: ČSÚ, zpracování vlastní

## Cestovní ruch

V řešeném území MAS Jižní Haná je několik turisticky atraktivních míst, jako např. Chropynský zámek, na území města Chropyně vyvěrá lázeňský pramen, který však není ve vlastnictví města. Dále stojí za zmínku nově zrekonstruované Muzeum Františka Skopalíka v Záhlinicích, kde kromě stálé výstavy se pořádají různé kulturní akce, dále pak Záhlinické rybníky s přílehlým lužním lesem Filena. V jižní části území v obci Bělov je začátek Baťova kanálu vedoucího podél řeky Moravy, který je možné využít jak k lodní přepravě, tak k cykloturistice. Obec Bělov je taktéž nástupním místem do Chřibů.

Ubytovací zařízení v území jsou v Hulíně motorest „U Jerryho“ s cca 40 lůžky, dále v Chropyni hotel a ubytovna Ječmínek s 35 lůžky, ubytovna Sportareál v Kvasicích s 30 lůžky, v Bělově jsou k pronájmu 3 apartmány v soukromí.

Cyklostezky územím prochází, ale nejsou propojeny jednotlivé obce. Územím Jižní Hané prochází síť cyklotras i cyklostezek, z nichž nejdůležitější je dálková cyklotrasa kolem Baťova kanálu, která vede z Olomouce přes Kroměříž a Otrokovice až do Hodonína. Spojuje Chropyn, Kvasice a Bělov. Cyklotrasa, která spojuje Hulín s Tlumačovem, schází propojení s cyklotrasou kolem Baťova kanálu. Dále územím prochází cyklotrasa z Kroměříže přes Hulín do Bystřice pod Hostýnem a z Kroměříže okolo Záhlinických rybníků do Fryštáku.

Vhodné by bylo propojit území MAS Jižní Haná novou cyklotrasou z Chropyně přes Skaštice, Břest do Hulína, kde už by se navázala na stávající cyklotrasu z Hulína do Tlumačova. Dále pak z Tlumačova nové napojení přes Kvasice do Karolína a Sulimova na Vrbku, kde už je stávající cyklotrasa přes Chřiby.

Vyznačené koňské trasy v území nejsou, i když se v území MAS Jižní Haná nachází Zemský hřebčinec v Tlumačově a Jezdecký oddíl RAMIR v Bělově.

Naučné stezky jsou okolo Chropyně, v Kvasicích u rybníčků a ze Záhlinických rybníků přes lužní les do Kroměříže.

Mezi doprovodnou turistickou infrastrukturu můžeme zařadit cykloservisy v Hulíně a Chropyni.

Č. trasy	Název trasy
47	Olomouc – Kroměříž – Kvasice - Uherské Hradiště - Hodonín
5033	Kroměříž – Hulín – Hustopeče nad Bečvou
5034	Kroměříž – Záhlinice – Fryšták
5181	Hulín – Tlumačov - Otrokovice

## Životní prostředí

### Ovzduší

Řešené území je označeno jako oblast se zhoršenou kvalitou ovzduší. Hlavně ve městech Hulín a Chropyně se nachází stacionární zdroje znečištění ovzduší, jak tepelné tak i technologické. Dalším výrazným zdrojem znečištění ovzduší jsou jak ve městech, tak i

v dalších obcích sledovaného území přetrvávající lokální topeniště na tuhá paliva, i když je území převážně plynofikováno. Ve všech obcích území MAS Jižní Haná se taktéž nachází staré ekologické zátěže kromě Sulimova.

Ovzduší se zlepšilo vzhledem k otevření nově vybudované dálnice D1 a rychlostní komunikace R55, které z větší části odklonily dopravu z Břestu, Hulína i Tlumačova. Bělov, Sulimov, Karolín a Kvasice jsou mimo frekventované silnice, a proto je v této části území zhoršená kvalita ovzduší pouze díky nepříjemnému zápachu ze Zemědělského družstva Kvasice.

### Ochrana vod

V jižní části MAS Jižní Haná protéká řeka Morava, do níž se v katastru města Hulína vlévá řeka Rusava. Na levém břehu řeky Rusavy je soustava rybníků (Záhlinické rybníky), které zahrnují rybník Pláňavský, Doubravický, Němčický a Svárov. Chropyní protéká říčka Malá Bečva a nachází se zde Chropynský rybník a rybník Hejtman. Téměř celé území sledovaného regionu se nachází v chráněné oblasti přirozené akumulace vod (CHOPAV) kromě obce Karolín a Sulimov. Jedná se o oblast Kvartéru řeky Moravy, které pro své přírodní podmínky tvoří významnou přirozenou akumulaci povrchových a podzemních vod a tedy jsou chráněnými oblastmi přirozené akumulace vod. Celé území MAS Jižní Haná se nachází v ochranném pásmu tohoto vodního zdroje.

V obcích Hulín, Chropyně a Břest je situováno jímací území, které je jedním ze zdrojů skupinového vodovodu Kroměříž.

Na většině obcí z území MAS Jižní Haná se nachází záplavové území (Chropyně, Skaštice, Hulín, Břest, Tlumačov, Kvasice a Bělov). Tyto obce mají i záměr výstavby protipovodňové hráze nebo suché vodní nádrže.

### Odpadové hospodářství

Na území MAS Jižní Haná působí RESO, DSO Regionální ekologické sdružení obcí, dobrovolný svazek obcí, které sdružuje obce Hulín, Chropyně, Skaštice a další obce, které však nejsou součástí MAS Jižní Haná. Pro tyto obce smluvně zajišťuje systém třídění, svozu a dotřídění vytríděných složek z komunálního odpadu. V obci Hulín, Chropyně, Tlumačov, Kvasice je vybudován sběrný dvůr, ostatní obce jako jsou Sulimov, Karolín a Bělov využívají sběrný dvůr v Kvasicích. Kompostárna je vybudována v Tlumačově a v Kvasicích, v Chropyni je podaná žádost o dotaci na vybudování tohoto zařízení.

### Ochrana půdy

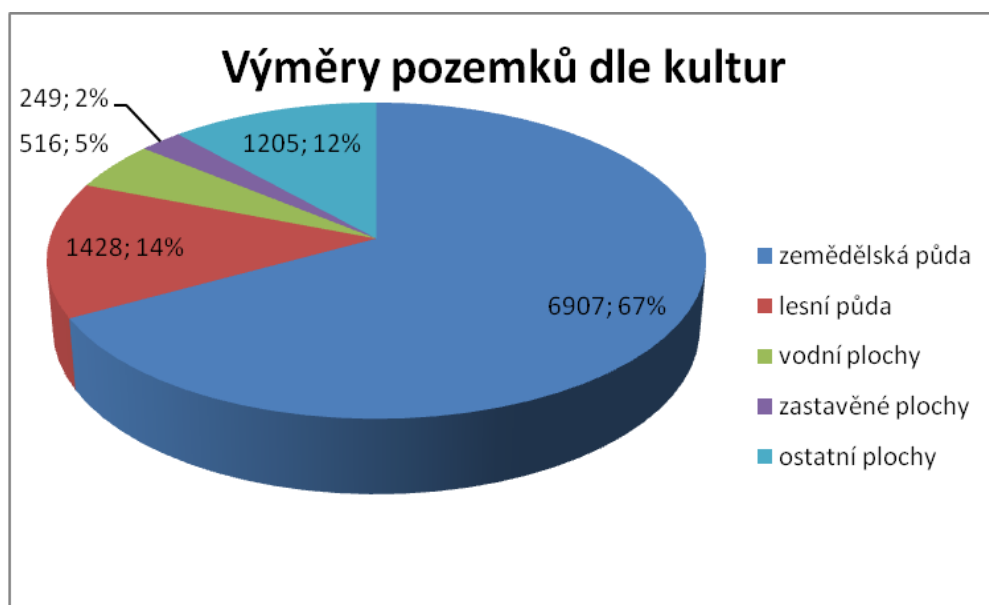
Území MAS Jižní Haná je převážně odlesněné a zorané. Převažuje agrární krajina s ostrůvky malých polních lesíků. V okolí řeky Moravy, v jižní části území jsou ve větší míře zastoupeny trvalé travní porosty – louky a lužní lesy vázané na nivu Moravy. Stejně tak v severní části území je ze své západní strany lemovaná lužními lesy.

Tabulka 11 Výměra jednotlivých druhů pozemků MAS Jižní Haná dle kultur

Druh pozemku	Výměra (ha)	Výměra (%)
<b>Celková výměra území</b>	10 306	100,00
<b>Zemědělská půda</b>	6 907	67,02
<b>Lesní půda</b>	1 428	13,86
<b>Vodní plocha</b>	249	2,42
<b>Ostatní plocha</b>	1 205	11,69

Zdroj: Rozbor udržitelného rozvoje území obce, zpracování vlastní

Graf 6 Výměry pozemků podle kultur v území MAS Jižní Haná



Zdroj: zpracování vlastní

Z grafu 2 je zřejmé, že většinu území MAS Jižní Haná tvoří zemědělská půda (67 %). Menší část tvoří lesní půda (14 %) a ostatní plochy (12 %). Ostatní druhy pozemků – vodní plochy a zastavěné plochy jsou svou výměrou v území zanedbatelné.

Vzhledem k téměř rovinnému území jsou půdy ohrožovány vodní erozí v minimální míře, hrozbou mohou být pouze eroze větrné.

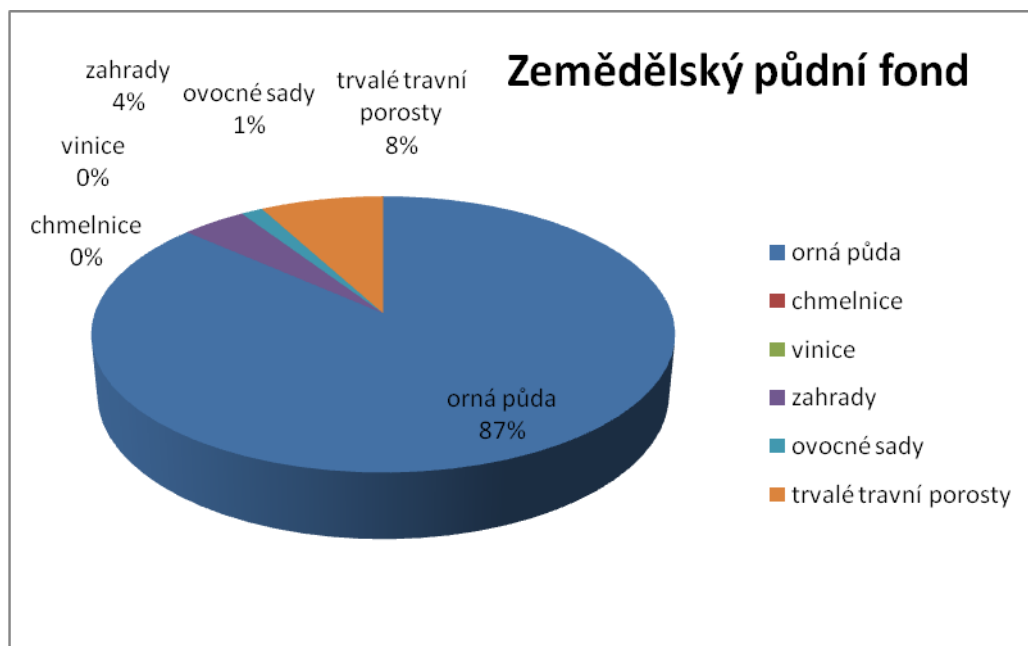
Tabulka 12 Výměra zemědělského půdního fondu v území MAS Jižní Haná

Druh pozemku		Výměra (ha)	Výměra (%)
<b>Zemědělská půda</b>		6 907	100,00
<b>Z toho</b>	<b>Orná půda</b>	5 975	86,51
	<b>Chmelnice</b>	0	0

<b>Vinice</b>	0	0
<b>Zahrady</b>	287	4,16
<b>Ovocné sady</b>	97	1,40
<b>Trvalé travní porosty</b>	547	7,92

Zdroj: Rozbor udržitelného rozvoje území obce, zpracování vlastní

Graf 7 Rozdělení pozemků zemědělského půdního fondu



Zdroj: ČSÚ, stav k 31.12.2012, zpracování vlastní

V tabulce 8 je rozdělen zemědělský půdní fond na jednotlivé kultury, kterými jsou orná půda, chmelnice, vinice, zahrady, ovocné sady a trvalé travní porosty. Jak již tabulka napovídá nebo i výše uvedený graf 3, je zřejmé, že jednoznačně v území převažuje orná půda (87 %), dále následují trvalé travní porosty (8 %), zahrady (4 %) a ovocné sady (1 %). Chmelnice a vinice ve sledovaném území nejsou žádné.

### Ochrana přírody a krajiny

Území je provázáno sítí biocenter a biokoridorů, které jsou v nadregionální, regionální či lokální úrovni na většině řešeného území. Jedná se o tzv. ÚSES neboli územní systém ekologické stability. Jde o schopnost krajiny samovolnými vnitřními procesy vyrovnávat rušivé vlivy vnějších faktorů bez trvalého narušení přírodních mechanismů, to znamená, že se systém brání změnám během působení cizího činitele zvenčí nebo se vrací po skončeném působení cizího činitele k normálu. Nadregionální biocentrum má pouze Chropyně, ale nadregionální biokoridory jsou ve Skašticích, Hulíně, Chropyni, Kvasicích či v Bělově. Lokální biocentra a lokální biokoridory jsou ve všech obcích sledovaného území vyjma obce Sulimov.

Dále se v území nachází Evropsky významné lokality NATURA 2000 (obce Skaštice, Hulín, Sulimov, Chropyně, Karolín, Kvasice), přírodní památky (Tlumačov, Chropyně), přírodní park (Hulín, Sulimov, Karolín, Kvasice, Bělov), památné stromy (Skaštice, Hulín, Břest, Chropyně, Kvasice) a významné krajinné prvky registrované (Hulín a Chropyně).

### Energetika

Celé území MAS Jižní Haná je plně elektrifikované, chystají se pouze částečné rekonstrukce v některých obcích, jejichž investorem bude energetická společnost.

Fotovoltaiky jsou umístěny v obcích Břest, Hulín, Chropyně a Tlumačov. Vodní elektrárna je v Chropyni v lokalitě zvané „Mlýn“ a v Bělově je vodní elektrárna na Bělovském jezu.

## **2.2 NÁZORY AKTÉRŮ NA STAV ÚZEMÍ**

Dotazníkové šetření proběhlo v celém území MAS Jižní Haná a to prostřednictvím internetových stránek a obecních zpravodajů. Dotazníky byly rozeslány do každé domácnosti. Prostřednictvím dotazníkového šetření byly osloveny tři okruhy aktérů regionálního rozvoje jimiž jsou: občané, podnikatelské subjekty a neziskové organizace.

### **Názory obyvatel**

Dotazník pro občany území MAS Jižní Haná tvořil pět okruhů otázek, z nichž 2 okruhy byly otevřené otázky a tři okruhy tvořily otázky uzavřené.

Návratnost dotazníků rozeslaných mezi občany sledovaného území bylo celkem 1 405 ks (7 %). Odpovídaly převážně ženy 815 (59 %) a odpovědi od mužů bylo 565 (41 %). 25 respondentů ve svých odpovědích pohlaví nevedlo. Vzhledem k tomu, že ve struktuře odpovědí jsou zastoupeny názory od všech věkových kategorií, mohou výstupy poskytnout cenné informace o názorech lidí z dotčeného území. V odpovědích dominovali občané z věkové skupiny 30 – 49 let (31,60 %) a dále následovala skupina ve věku 50 – 65 let (26,47 %). Nejméně odpovědí jsme získali od dotázaných ve věku 15 – 18 let (pouze 5,76 %).

Co se týká vzdělanostní struktury dotazovaných, tak bylo nejvíce odpovědí získáno od respondentů se středoškolským vzděláním s maturitou (34,66 %) a dále pak se středním odborným vzděláním (26,47 %). Nejméně odpovědi poskytli vysokoškolsky vzdělaní občané (11,25 %). Většinou odpovídali na dotazník občané, kteří žijí v území více než 40 let (33,31 %) a dále pak 21 – 40 let (32,67 %). 11,53 % respondentů žije v území méně než 10 let. Co se týká sociálního statutu, pak bezmála ve 41,99 % ze všech dotázaných se jednalo o zaměstnance, dále odpovědělo 27,76 % důchodců a 16,37 % studentů.

### **Vyhodnocení jednotlivých tematických okruhů**

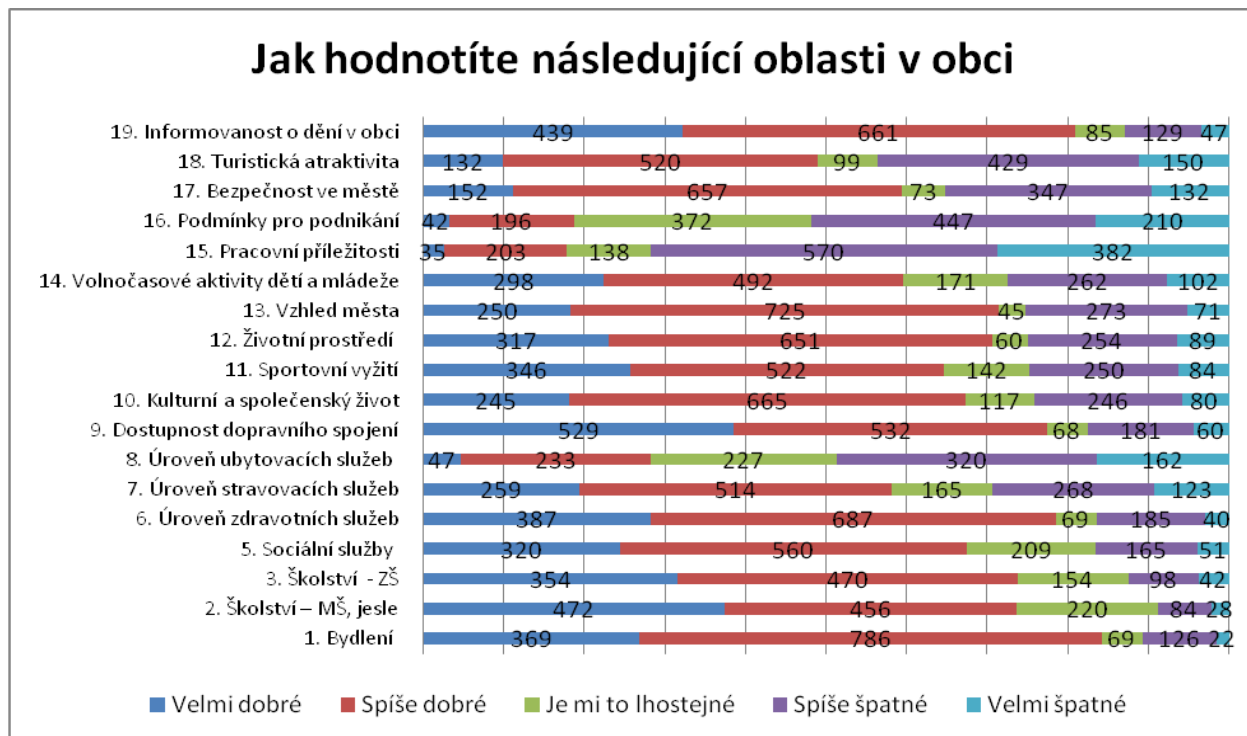
Znění uzavřených otázek a jejich vyhodnocení

- Jak hodnotíte následující oblasti života v obci
- Jak hodnotíte uvedené služby, zařízení a infrastrukturu obce
- Na kterou oblast rozvoje by měl být v obci kladen největší důraz



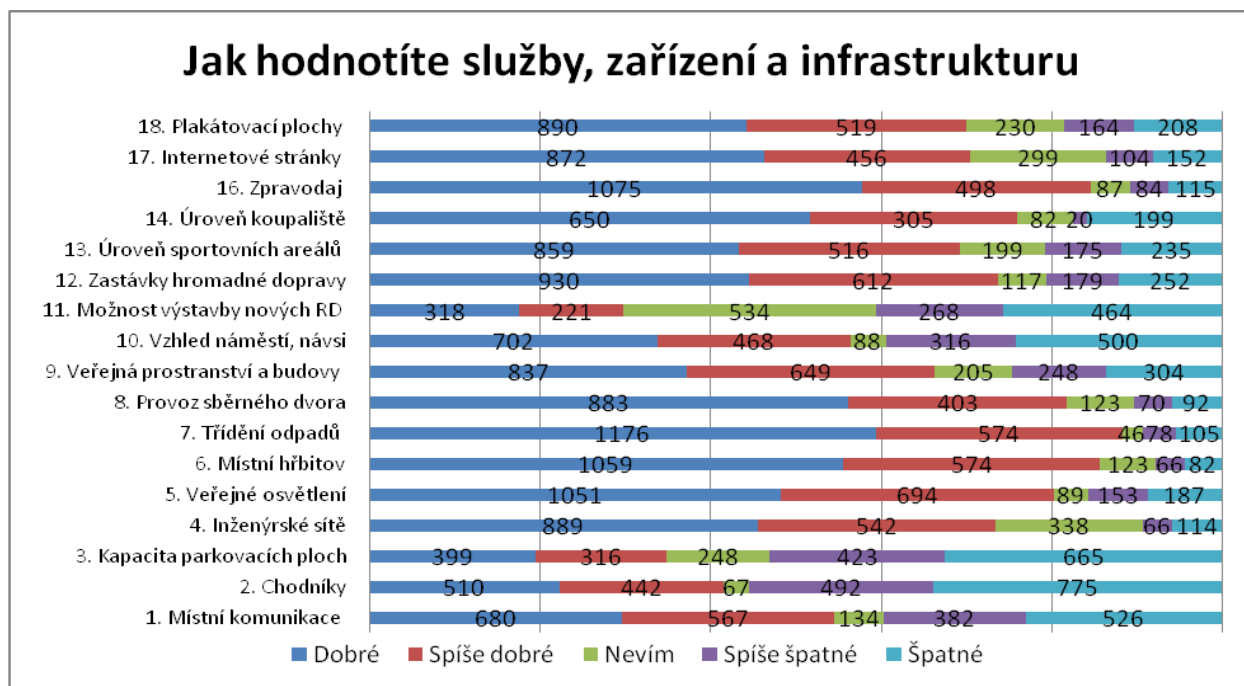
### Jak hodnotíte následující oblasti života v obci

Výsledky znázorňují následující grafy, ze kterých jednoznačně vyplývá, že negativně je v území hodnocena pouze úroveň ubytovacích kapacit, pracovní příležitosti a podmínky pro podnikání. Další oblasti sledovaného území jsou z řad místních občanů hodnoceny jako velmi dobré nebo spíše dobré, čili pozitivně.



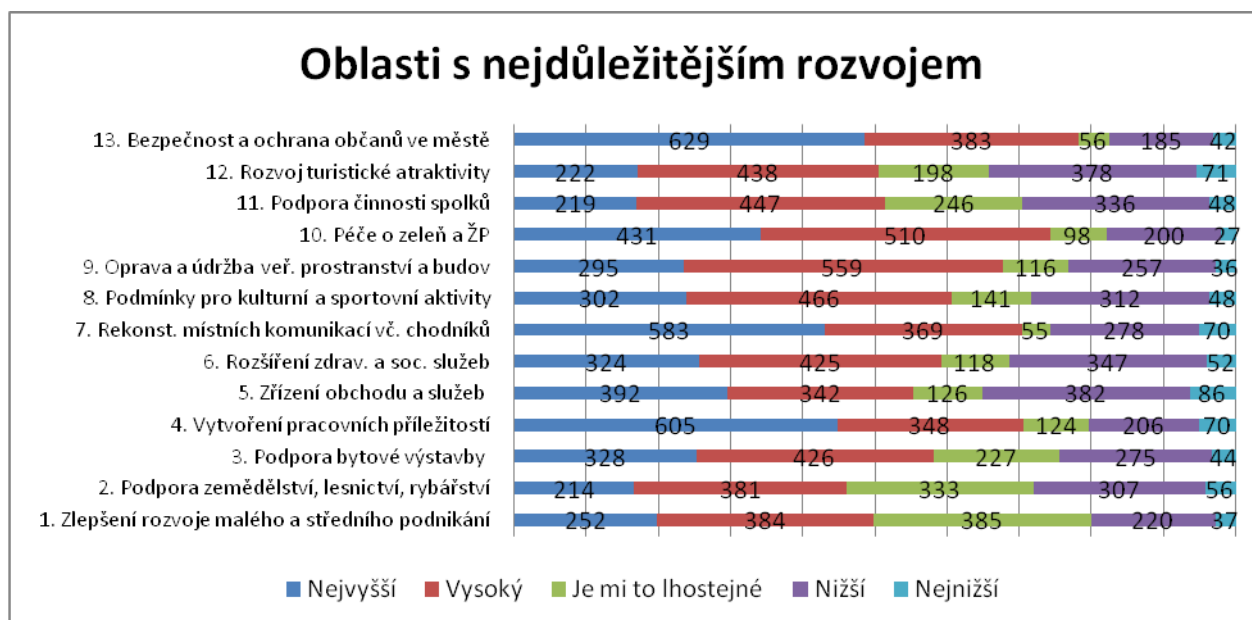
### Jak hodnotíte uvedené služby, zařízení a infrastrukturu obce

V tomto okruhu otázek občané uvedli mezi negativní oblasti (v následujícím grafu převažující spíše špatné či velmi špatné) v území chodníky, kapacita parkovacích míst a možnost výstavby nových rodinných domů, i když k oblasti otázky ohledně výstavby nových RD se 534 (38%) respondentů vyjádřilo, že neví. U oblasti ohledně Podmínek podnikání 372 (26,48 %) dotázaných vyjádřilo, že je jim to lhostejné, stejně tak je lhostejné 227 (16,16 %) dotázaným Úroveň ubytovacích kapacit.



#### Na kterou oblast rozvoje by měl být kladen největší důraz

Veškeré uvedené oblasti byly respondenty hodnoceny pozitivně to znamená, že by na ně měl být při dalším rozvoji sledovaného území kladen nejvyšší či vysoký důraz. Ale i zde se setkáváme s lhostejností respondentů a to v oblasti Zlepšení rozvoje malého a středního podnikání 385 (30,12 %) dotázaným je tato oblast lhostejná.



#### Názory podnikatelů

Podnikatelé byly dotazováni ve speciálním režimu. Z jejich preferencí vyplývá, že za podstatné považují, aby docházelo zejména k podpoře v oblasti rozvoje infrastruktury, tedy podmínek pro rozšiřování a modernizaci firem.

## Názory neziskových organizací

Z dotazování v NNO vyplývá, že považují za zásadní řešit společenské, sportovní a volnočasové aktivity a zajišťovat tak spokojenost obyvatel území a podporovat aktivní život. S tím jsou spojeny i akce směřující ke zkvalitnění vybavenosti území.

## 2.3 ROZVOJOVÝ POTENCIÁL ÚZEMÍ

### Koordinace a řízení rozvoje

Rozvojový potenciál území záleží i na rozvojových nástrojích, které lze využívat v území. Klíčovým nástrojem jsou programové dokumenty jednotlivých obcí a územní plány. Mikroregion, i když strategický program má, jeho využití je minimální, protože příliš aktivně nepracuje. Tabulka 7 Přehled rozvojových dokumentů jednotlivých obcí

Obec	Název rozvojového dokumentu /rok zpracování, doba platnosti
Hulín	Program rozvoje města / květen 2013, do roku 2020 Mikroregion-Hulín-Kvasice-Tlumačov/listopad 2004
Chropyně	Nemají - plánují
Břest	Program obnovy venkova
Skaštice	Strategický plán obce Skaštice/na léta 2011-2018
Tlumačov	Program rozvoje obce/červen 2013-2018 Mikroregion-Hulín-Kvasice-Tlumačov/listopad 2004
Kvasice	Obce Nemají – jen Mikroregion-Hulín-Kvasice-Tlumačov/listopad 2004
Karolín	Strategický plán/2012-2020
Bělov	Nemají
Sulimov	Rozvojový dokument obce/2013-2014

Územní plán mají zpracovaný všechny obce sledovaného území. Hulín v letošním roce pořizuje nový územní plán, dosavadní je v platnosti do roku 2015. Současně pořizují nový územní plán obec Břest, Kvasice a Sulimov.

### Komplexní pozemkové úpravy

Komplexní pozemkové úpravy probíhaly a v některých obcích ještě probíhají z důvodů výstavby dálnice D1 a rychlostní komunikace R55, jejímž důsledkem došlo k znepřístupnění některých pozemků. Jedná se o obce Hulín a jeho místní části, Skaštice, Břest a Tlumačov. Pozemková úprava probíhala v jednotlivých částech. Část Břestu a Hulína byla již ukončena v roce 2013, část Hulína a místní části Chrástany byla ukončena začátkem roku 2014. Poslední komplexní pozemková úprava na části Hulína a místní části Záhlínice je probíhající, před dokončením. V obci Skaštice probíhala pozemková úprava již v roce 2002 a je ukončena.

V Tlumačově proběhly pozemkové úpravy na východní části katastrálního území (téměř polovina katastru) a byly ukončeny v roce 2008.

## **Spolupráce**

Některé obce z území MAS Jižní Haná již vzájemně spolupracují. Obec Tlumačov, Kvasice a Hulín, působí ve sdružení obcí mikroregionu Jižní Haná. Sdružení vzniklo v roce 2001 za účelem udržování a rozvíjení kulturních, národopisných a historických tradic Jižní Hané, za účelem zvýraznit a podpořit dopravní význam mikroregionu, podpořit rozvoj malého a středního podnikání. Aktivita tohoto mikroregionu není v současné době až tak výrazná.

Obce Chropyně, Hulín a Skaštice jsou členem dobrovolného svazku obcí Regionální ekologické sdružení obcí, které smluvně zajišťuje systém třídění, svozu a dotřídování vyříděných složek z komunálního odpadu.

Území MAS Jižní Haná sousedí s MAS Partnerství Moštěnka ze severovýchodní strany, ze severní strany s územím MAS Střední Haná a ze západní strany pak s MAS Hřibčíc Hory a z jižní strany s MAS Severní Chřiby a Pomoraví. Spolupráce s těmito místními akčními skupinami zatím nebyla navázána, MAS Jižní Haná spolupracuje s MAS Východní Slovácko a MAS Hornolidečsko. V roce 2013 MAS Jižní Hanou navštívila a zároveň představila na krátké prezentaci své území místní akční skupina z Bulharska, Local Action Group Troyan and Aprilci. Setkání se uskutečnilo v příjemném prostředí zrekonstruovaného muzea Františka Skopalíka v Záhlinicích.

## **Rozvojová území**

Na území MAS můžeme rozlišit následující kategorie rozvojových území:

### **Území se zvýšeným ekonomickým potenciálem**

- rozvojové jádro území (Hulín, Chropyně)
- další obce podél komunikace I/55 (Břest, Hulín, Tlumačov)...

### **Území s potenciálem cestovního ruchu**

- Záhlinické rybníky a lužní les
- Chropyšské rybníky
- Lázeňský pramen v Chropyni
- Ostatní obce (zejména kultura, společenské akce)
- Napojení na Baťův kanál

## **Rozvojové kapacity**

Společných jednání se pravidelně účastní starostové jednotlivých obcí, ale i ostatní členové místní akční skupiny. Starostové však nejvíc spolupracují s pracovníky kanceláře, kdy podávají podrobnější informace k analytické části Strategie. Největší podíl na vzniku nové Strategie má však samotná kancelář MAS.

(Bude dopsáno v další fázi tvorby Strategie)

## 2.4 ANALÝZA ROZVOJOVÝCH POTŘEB

V této kapitole jsou témata specifikována dle , problémů i konkrétních potřeb, které je v území třeba řešit (i když to třeba MAS či místní aktéři nejsou schopni řešit, nechtějí řešit, nebo to není v jejich kompetenci). Vychází se ze socioekonomické analýzy, z výsledků dotazníkového šetření od občanů, neziskových organizací a podnikatelů, dále pak z diskuzí zástupců MAS s dalšími aktéry z území MAS.

### Hlavní potřeby vyplývající ze socioekonomické analýzy:

- Místní infrastruktura
- Rekonstrukce budov pro kulturu, sport a volný čas...
- Podpora malého a středního podnikání
- Podpora zemědělců a zemědělských produktů
- Podpora hanáckých zvyků a tradic

### Hlavní rozvojová témata (potřeby) dle názorů obyvatel:

- Bezpečnost a ochrana občanů ve městě...
- Péče o zeleň a ŽP
- Rekonstrukce místních komunikací včetně chodníků
- Vytváření pracovních příležitostí...
- Oprava a údržba veřejných prostranství a budov
- Podmínky pro kulturní a sportovní aktivity
- Rozšíření zdravotních a sociálních služeb
- Podpora bytové výstavby

### Hlavní potřeby dle názorů podnikatelů:

- výstavba areálů, budov, zázemí příp. přístavby či rekonstrukce
- materiální vybavení potřebné k činnosti (stroje, zařízení, vybavení)
- zkvalitnění technologických postupů výroby

### Hlavní potřeby dle názorů neziskových organizací:

- rekonstrukce objektů využívaných NNO v rámci spolkové činnosti (ne vždy však jsou v jejich vlastnictví)
- nákup vybavení či potřebné materiální zajištění spolkové činnosti
- zajištění energetických úspor na objektech vlastněných NNO
- podpora konání nejrůznějších společenských akcí, soutěží, soustředění,

## 2.5 SWOT ANALÝZA

SWOT analýza byla vytvořena aktéry na workshopu při setkání členů a zástupců MAS Jižní Haná a veřejně projednána při projednání analytických podkladů v území. Koordinátorkou byla oslovena PhDr. Jana Pšejová, která taktéž facilitovala workshop a veřejné projednání analytických podkladů.

<b>S – silné stránky</b>
- poloha a dopravní dostupnost (11)
- tradice (7)
- životní prostředí (5)
- klidné bydlení (3)
- vzájemná spolupráce (2)
- dobrá občanská vybavenost (2)
- propagace regionu (1)
- kultura a sport (1)
- rybníky (1)
- šikovní lidé živ. (1)
- podpora zastupitelstva
- síť základních škol
- sociální služby
- možnost zaměstnání
- informační zpravodaj
- zemědělství

<b>W – slabé stránky</b>
- špatný stav chodníků a komunikací (6)
- volnočasové aktivity, zázemí pro spolky a dobrovolníky (5)
- vybudování cyklostezek (5)
- zázemí pro kulturní akce (5)
- ubytovací zařízení, služby (3)
- vybavení MŠ a ZŠ (3)
- propagace regionu (2)

- dopravní zátěž – kamiony (2)
- životní prostředí v obcích, krajinná zeleň, vzhled a údržba (2)
- turistické aktivity
- nedostatek služeb, úbytek řemeslníků
- dopravní obslužnost malých obcí
- pracovní příležitosti, prostředí pro drobné podnikání
- malá aktivita občanů ve větších městech
- úbytek obyvatel, péče o seniory
- koordinace rozhodnutí
- městský mobiliář
- nízké příjmy obyvatel
- povodňové nebezpečí
- vždy bude někdo proti

### O – příležitosti

- dotační prostředky pro vzájemnou spolupráci (8)
- zvýšená poptávka po turistice (hypo, agro, cyklo) (6)
- propagace území (2)
- podpora živnostníků (podnikatelský veletrh) (2)
- dotace na zasíťování pozemků pro výstavbu RD (1)
- dotační prostředky (1)
- založení nových tradic
- mezilidská výpomoc
- podpora chovu drobného zvířectva a zahrádkaření
- průmyslová zóna Holešov
- regionální potraviny
- lidský potenciál

### T – hrozby

- politická situace (6)
- konkurence blízkých měst a z toho plynoucí úbytek obyvatelstva (5)
- přírodní živly (povodně) (3)

- pasivita občanů (2)
- zemědělská politika, PRV (1)
- sociální problémy (1)
- legislativa (1)
- stárnutí populace
- stálý tlak na vyšší výkon
- ztráta hodnot a tradic
- Zeman
- blbci
- ekonomická situace
- stavba průplavu Labe – Odry – Dunaj (ohrožení spodních vod)
- dálnice

**DEFINICE PRIORIT:**

- využití polohy a dopravní dostupnosti pro rozvoj území
- využití tradic, folkloru a prostředí území pro rozvoj cestovního ruchu
- zkvalitnění vybavení obcí s důrazem na možnosti trávení volného času a cestovních ruchů
- zkvalitnění sítě komunikací v obcích
- podpora služeb pro návštěvníky - ubytovací kapacity, aktivity, společná propagace



### 3. STRATEGICKÁ ČÁST

#### 3.1 VIZE A MISE

##### 3.1.1 Vize

**Jižní Haná – dobré místo pro život**

***MAS Jižní Haná je regionem, který v sobě svým obyvatelům i návštěvníkům nabízí všechny pozitivní stránky venkovského území v blízkosti větších měst. Je moderním prostorem, který nabízí dostatek pracovních příležitostí, kvalitní infrastrukturu a služby, společně se zajímavými možnostmi pro každodenní aktivní život. Návštěvníkům nabízí lákavé propojení venkovských tradic a moderních služeb v atraktivním umístění v samotném středu Moravy.***

- Jižní Haná může těžit z výborného umístění v centrální části Moravy, v území doslova protkaném aktivitami lidí už od dávné historie. MAS má dnes výbornou dopravní dostupnost (přímé napojení na dálnici, železniční uzel, v budoucnu napojení na Baťův kanál) a tím vytvořeno jednu ze základních podmínek pro podporu kvalitního života na venkově, ať už v rámci podpory podnikání včetně tvorby a stabilizace pracovních míst, tak i v oblasti každodenního spokojeného života obyvatel (a návštěvníků). Doplnění infrastruktury a dosažení systémového propojení moderních služeb, možnosti vzdělávání, vyžití a vytvoření podmínek k zapojení do pracovního procesu – významně podpoří atraktivitu území a zlepší celkové podmínky pro život v MAS.
- Bohatstvím MAS Jižní Haná jsou zejména její aktivní obyvatelé, kteří vnímají cennou atmosféru svých obcí a rovněž dostupnost služeb a atraktivit v okolních větších sídlech. Obyvatelé MAS ve „svých“ obcích rádi žijí a pracují, což tvoří přirozenou kvalitní základnu pro rozvoj vzdělávání, podnikání a sociální dialog v území.
- Nesmírným bohatstvím území je návaznost na tradice, které jsou zde vnímány jako kontinuální součást života a tvoří přirozenou kotvu pro rozvojové aktivity, ať už investičního nebo neinvestičního charakteru. Tradice utvářejí charakter území, ovlivňují každodenní život obyvatel a rovněž jejich sounáležitost s obcemi. MAS Jižní Haná bude i nadále na tradicích stavět a těžit z nich.

##### 3.1.2 Mise

**Mas Jižní Haná je organizací, která pružně reaguje na potřeby svých členů, celého území a pomáhá v jeho rozvoji s ohledem na aktuální situaci v území. Porovnává potřeby svých členů zařazených do Strategie komunitně vedeného místního rozvoje s aktuálními možnostmi získávání finančních prostředků z fondů EU a připravuje a realizuje rozvojové projekty.**

**Průběžně se rovněž prostřednictvím využívání dostupných dotačních titulů a finančních zdrojů podílí na zajištění dalších aktivit, které podporují atraktivní podmínky pro život v MAS s důrazem na vzdělávání, podporu podnikání a kvalitní životní prostředí.**

### 3.2 PRIORITY, CÍLE, OPATŘENÍ

V této části strategie je sestaven systematický souhrn aktivit vedoucí k postupnému naplňování cíle MAS. Vzhledem k podmínkám, které jsou v době finalizace tohoto dokumentu jsou zde zařazeny pouze takové aktivity, které se v rámci dostupných dokumentů jeví jako financovatelné v rámci příslušného typu územní dimenze.<sup>1</sup>

K tomu, aby bylo možno dosáhnout stanovených cílů, však v současné době definované typy aktivit nestačí a je nutné je doplnit o realizaci celé řady aktivit typických pro rozvoj venkova a zvýšení jeho atraktivnosti. Komplexní soubor strategických cílů, priorit, cílů a opatření vedoucích k dosažení cíle je přílohou č. 1 tohoto dokumentu.

#### STRATEGICKÝ CÍL 1.

**Zajistit zvyšování atraktivity území, bezpečnou dopravu a vytvořit podmínky pro aktivní život obyvatel MAS**

#### Priorita 1 - Území atraktivní pro obyvatele i návštěvníky

Cíl 1.1 Moderní dopravní infrastruktura a veřejné prostory		
Opatření	Název	Zdroj financování
1.1.1	Podpora bezpečnosti dopravy	IROP
1.1.2	Podpora bezmotorové dopravy	IROP
1.1.3	Moderní veřejný prostor	IROP

#### Popis cíle 1.1

##### 1.1 Moderní dopravní infrastruktura a veřejné prostory

Dostupnost a bezpečnost dopravy a prostoru jako systémově pojatého celku je jednou ze základních podmínek pro udržitelný rozvoj obcí s důrazem na podporu kvalitního života a tvorby a udržení pracovních míst. Vnější prostředí rovněž formuje charakter území a ovlivňuje celkovou úroveň a kultivaci prostředí.

##### 1.1.1 Podpora bezpečnosti dopravy

Opatření je zaměřeno na dopravní infrastrukturu umožňující bezpečný pohyb na komunikacích. Projekty budou řešit provoz minimalizující kolizní situace v rámci silniční, cyklistické a pěší dopravy včetně návaznosti na dopravu železniční. Opatření bude obsahovat projekty doprovodné infrastruktury vázané na existující a budované dopravní systémy.

<sup>1</sup> Východiskem jsou operační programy a Národní dokument k územní dimenzi, byť tento nebyl ještě Vládou ČR schválen. Poznámka hovoří o dokumentech platných v době finalizace dokumentu k 31. 8. 2014

### 1.1.2 Podpora bezmotorové dopravy

Opatření zajistí budování a rekonstrukci cyklostezek a cyklotras, případně řešení cyklistických jízdních pruhů.

### 1.1.3 Moderní veřejný prostor

Opatření vytváří prostor pro realizaci aktivit spojených s řešením zeleně ve venkovském prostoru, s důrazem na její propojení s nově budovanou či rekonstruovanou infrastrukturou řešenou v rámci ostatních opatření. Za zvláště významné považuje opatření budování alejí, zelených pásů a doplňující zeleně jako atributu výrazně ovlivňujícího utváření venkovského prostoru

Opatření	Indikátor	Výchozí hodnota (?)	Cílová hodnota	Zdroj
1.1.1	Počet realizací vedoucích ke zvýšené bezpečnosti v dopravě (ks)	0	2	Monitorovací systém MAS
1.1.2	Délka nově vybudovaných cyklostezek a cyklotras (km)	0	8km	Monitorovací systém MAS
1.1.3	Plocha nově založené nebo rekonstruované veřejné zeleně (ha)	0	0,2 ha	Monitorovací systém MAS

## Cíl 1.2 Občanská vybavenost a volnočasové aktivity

Opatření	Název	Zdroj financování
1.2.1	Infrastruktura v obcích	IROP
1.2.2	Infrastruktura pro aktivní trávení volného času	IROP
1.2.3	Ochrana a podpora využití památek na venkově	IROP

### Popis cíle 1.2

#### 1.2 Občanská vybavenost a volnočasové aktivity

Vybavenost obcí je jednou z klíčových podmínek atraktivity prostoru, který je nutno vnímat jako celek. Tvorba podmínek pro péči o služby a dobré prostředí tvoří základní rámec, který ovlivňuje život obyvatel venkova a jeho rozvoj, ať už se jedná o řešení podmínek sociální soudržnosti v obcích, volnočasových aktivit směřujících ke spolupráci a zejména ochrany a podpory tradiční, atraktivní infrastruktury, která samotný venkovský ráz tvoří.

### 1.2.1 Infrastruktura v obcích

Opatření zahrnuje infrastrukturní projekty směřující k podpoře sociálních potřeb obyvatel venkova, ať už ve smyslu rozvoje a zkvalitňování sociálních služeb pobytových či řešení infrastruktury pro služby terénní i ambulantní. Projekty zaměřené na návazné služby pro osoby ohrožené sociálním vyloučením a chudobou.

### 1.2.2 Infrastruktura pro aktivní trávení volného času

Budování a rekonstrukce objektů, které budou sloužit jako komunitní centra a systémová podpora vedoucí k aktivizaci života ve venkovských sídlech.

### 1.2.3 Ochrana a podpora využití památek na venkově

Opatření podporuje revitalizaci významných nemovitých kulturních památek (dle podmínek IROP) a parků a zahrad u významných kulturních památek. Zajistí vybudování či rekonstrukce spojené se zpřístupněním a zatraktivněním kulturního a přírodního dědictví včetně zlepšení podmínek pro uchovávání sbírek a fondů a jejich zpřístupnění veřejnosti a pro využití v rámci aktivit kreativního průmyslu.

	<i>Typ ukazatele</i>	<i>Výchozí hodnota (?)</i>	<i>Cílová hodnota</i>	<i>Zdroj</i>
1.2.1	Zvýšení kapacity služeb a sociální práce (počet klientů)	0	Zvýšení o 150	Monitorovací systém MAS
1.2.1	Nárůst kapacity sociálních bytů a ubytování inkluzivního charakteru (počet lůžek)	0	Zvýšení o 40	Monitorovací systém MAS
1.2.2	Počet podpořených komunitních center (ks)	0	2	Monitorovací systém MAS
1.2.3	Počet revitalizovaných památkových objektů (ks)	0	2	Monitorovací systém MAS
1.2.3	Počet sbírek a fondů se zefektivněnou správou	0	2	Monitorovací systém MAS

**STRATEGICKÝ CÍL 2.**

**Rozvíjet aktivní, vzdělanou a sociálně propojenou komunitu na území MAS**

**Priorita 2 - Podpora aktivního přístupu k životu v území**

**Cíl 2.1 Podpora aktivního trávení volného času**

Opatření	Název	Zdroj financování
2.1.1	Podpora tradičních aktivit	OP Z
2.1.2	Podpora tradice zakládajících a obnovujících aktivit	OP Z

**Popis cíle 2.1**

**2.1 Podpora aktivního trávení volného času**

Podpora tradičních aktivit včetně vnímání sounáležitosti s venkovským prostorem významně ovlivňuje život na venkově jako celek ve smyslu propojení aktérů a zapojení všech cílových skupin, které se tak stávají neoddelitelnou součástí venkovské komunity. Podpora tradic je současně podporou sociálního dialogu a sociálního začleňování v rámci života na venkově

**2.1.1 Podpora tradičních aktivit**

Podpora tradičních aktivit s důrazem na zapojení cílových skupin obyvatel venkova, kteří budou sloužit jako nositelé tradic pro budoucnost a zapojení zranitelných skupin obyvatel tak, aby došlo k jejich aktivizaci a začlenění do života na venkově.

**2.1.2 Podpora tradice zakládajících a obnovujících tradic**

Podpora aktivit oživujících venkovský prostor, jejichž klíčovým tématem je společné setkávání a sounáležitost s prostředím. Cíle řešených projektů budou směřovat k zapojení skupin obyvatel ohrožených sociálním vyloučením tak, aby se stali přirozenou součástí komunitního života na venkově.

	<i>Typ ukazatele</i>	<i>Výchozí hodnota (?)</i>	<i>Cílová hodnota</i>	<i>Zdroj</i>
2.1.1	Využívání podpořených služeb (počet osob)		100	Monitorovací systém MAS
2.1.2	Využívání podpořených služeb (počet osob)		100	Monitorovací systém MAS

<b>Cíl 2.2 Sociálně sourodá komunita</b>		
<b>Opatření</b>	<b>Název</b>	<b>Zdroj financování</b>
2.2.1	Podpora řešení problémů spojených s nezaměstnaností v území MAS	OP Z
2.2.2	Sociálně aktivní život venkovského obyvatelstva	OP Z

## **Popis cíle 2.2**

### **2.2 Sociálně sourodá komunita**

Pro udržitelný rozvoj života na venkově a zachování, případně vzestup počtu obyvatel v území je nezbytně nutné řešit aktivity, které budou zajišťovat minimalizaci problematiky stoupající nezaměstnanosti ve venkovských oblastech a eliminovat rizika sociálního vyloučení skupin obyvatelstva tak, aby docházelo k celkové podpoře aktivního a spokojeného života v MAS.

#### **2.2.1 Podpora řešení problémů spojených s nezaměstnaností v území MAS**

Realizace projektů zaměřených na činnosti spojené s podporou zaměstnanosti, ať už se jedná o podporu flexibilního přístupu k zaměstnání, podporu sladování pracovních a soukromých aktivit nebo podporu vhodného propojování možností nabízených trhem práce a dostupné pracovní síly.

#### **2.2.2 Sociálně silný a propojený venkov**

Opatření směřuje k vyrovnání příležitostí pro sociálně ohrožené cílové skupiny a jejich zapojení do života komunity s cílem dosáhnout kvalitního sociálního prostředí a dostupné podpory pro všechny obyvatele MAS

	<b>Typ ukazatele</b>	<b>Výchozí hodnota (?)</b>	<b>Cílová hodnota</b>	<b>Zdroj</b>
2.2.1	Využívání podpořených služeb (počet osob)		100	Monitorovací systém MAS
2.2.2	Využívání podpořených služeb (počet osob)		100	Monitorovací systém MAS

### Priorita 3 - Vzdělání obyvatel a živé podnikatelské prostředí

Cíl 3.1 Vzdělání obyvatel		
Opatření	Název	Zdroj financování
3.1.1	Dobré vzdělání – základ pro kvalitní profesní orientaci	IROP
3.1.2	Vzdělání bez bariér	IROP
3.1.3	Podpora podnikatelských aktivit v MAS	IROP, OPZ, PRV

#### Popis cíle 3.1

##### 3.1 Vzdělání obyvatel a živé podnikatelské prostředí

Základní podmínkou živého rozvoje venkova a udržení stabilní základny obyvatelstva tvoří (kromě kvalitní infrastruktury) zejména vzdělání a aktivní lidé, kteří se zapojují do pracovního procesu a nejlépe ho vlastním podnikáním sami pozitivně ovlivňují. K tomu je nutno vytvořit podmínky pro kvalitní vzdělání a efektivní podnikání lokalizované právě v obcích MAS.

##### 3.1.1 Dobré vzdělání – základ pro kvalitní profesní orientaci

Řešení kapacit pro předškolní a základní vzdělávání v návaznosti na potřeby území. Opatření je zaměřeno na možnosti zkvalitnění vzdělávacího procesu s důrazem na odborné učebny a výuku odborných (přírodovědných, technických a řemeslných) dovedností. Dále na zkvalitnění komunikace v českém i cizích jazycích a orientaci v matematice a využívání vědy a techniky. Zvyšování konektivity a kvality připojení k internetu.

##### 3.1.2 Vzdělání bez bariér

Opatření předpokládá řešení projektů, které umožní úpravy budov s ohledem na potřeby žáků a studentů se speciálními vzdělávacími potřebami. Kromě samotných stavebních úprav je nutno řešit rovněž vybavení škol a pořízení vhodných kompenzačních pomůcek. Vzdělání bez bariér zahrne rovněž aktivity pro vzdělávání a učení dospělých směřující ke zvýšení jejich šancí na trhu práce.

##### 3.1.3 Podpora podnikatelských aktivit v MAS

Podpora podnikání na venkově je základem pro rozvoj a spokojený život. Opatření je zaměřeno na podporu aktivit mikropodniků, investiční aktivity spojené se sociálním podnikáním a podporu podnikání v oblasti zemědělství.

	<b>Typ ukazatele</b>	<b>Výchozí hodnota (?)</b>	<b>Cílová hodnota</b>	<b>Zdroj</b>
3.1.1	Počet podpořených vzdělávacích zařízení (ks)		4	Monitorovací systém MAS
3.1.2	Počet podpořených vzdělávacích zařízení (ks)		4	Monitorovací systém MAS
3.1.3	Počet podniků pobírajících podporu (ks)		3	Monitorovací systém MAS

### 3.3 VAZBY NA JINÉ STRATEGICKÉ DOKUMENTY

Zpracovávaná strategie pracuje jednak s nadřazenými dokumenty na krajské úrovni, jednak se strategickými dokumenty jednotlivých obcí (v případě, že je jsou zpracovány a schváleny). Vazby mezi jednotlivými dokumenty jsou zachyceny v následující tabulce.

#### Soupis dokumentů

- 1) **SRZK - Strategie rozvoje Zlínského kraje 2009 - 2020.** Zdroj: <http://www.kr-zlinsky.cz/strategie-rozvoje-zlinskeho-kraje-2009-2020-srzk--cl-680.html>

**Materiál je základním strategickým dokumentem řešícím rozvoj na celém území ZK.** Po aktualizaci v roce 2013 odráží rovněž možnosti kohezní politiky v období po roce 2013 definované z pohledu dokumentů Evropské komise.

- 2) **PRÚOZK - Program rozvoje územního obvodu Zlínského kraje 2013 – 2016.** Zdroj: <http://www.kr-zlinsky.cz/program-rozvoje-uzemniho-obvodu-zlinskeho-kraje-2013-2016-cl-2601.html>

- a. **Střednědobý dokument zpřesňující konkrétní aktivity definované SRZK a popisující rozvojové cíle a možnosti na úrovni Zlínského kraje.**

- 3) **Strategie regionálního rozvoje ČR 2014–2020**



Priorita SCCLD MAS Jižní Haná	Priorita 1	Priorita 2	Priorita 3
Provázaný strategický dokument	Územní atraktivní obyvatelé návštěvníky pro i	Podpora aktivního přístupu k životu v území	Vzdělání obyvatelé a živé podnikatelské prostředí
1) SRZK 2009 - 2020	Pilíř 2– Úspěšná společnost Pilíř 3 – Efektivní infrastruktura a rozvoj venkova	Pilíř 1 – Konkurenceschopná ekonomika Pilíř 2 – Úspěšná společnost Pilíř 2 – Úspěšná společnost	Pilíř 1 – Konkurenceschopná ekonomika Pilíř 2– Úspěšná společnost
2) PRÚOZK	Pilíř 2 – Úspěšná společnost Pilíř 3 – Efektivní infrastruktura a rozvoj venkova	Pilíř 1 – Konkurenceschopná ekonomika Pilíř 2 – Úspěšná společnost Pilíř 3 – Efektivní infrastruktura a rozvoj venkova	Pilíř 1 – Konkurenceschopná ekonomika Pilíř 2 – Úspěšná společnost
3) SPRM Hulín 2014 - 2020	Cíl č. 1. Kvalitní život – město pro klidný, spokojený život Cíl č. 2. Rozvoj – atraktivní Hulín Cíl č. 3. Ochrana, tvorba a péče o životní prostředí	Cíl č. 1. Kvalitní život – město pro klidný, spokojený život	Cíl č. 1. Kvalitní život – město pro klidný, spokojený život Cíl č. 2. Rozvoj – atraktivní Hulín
4) SPRO Karolín 2011 - 2014	A) Úprava veřejných prostranství, zkvalitnění občanské vybavenosti a technické infrastruktury D) Ochrana a obnova kulturní krajiny	B) Společenské, kulturní a sportovní akce, zajištění informovanosti obyvatelstva E) Podpora rozvoje turistického ruchu	

<p><b>5) PRO Tlumačov 2014 - 2018</b></p>	<p>2.1 Dopravní infrastruktura 2.2 Veřejné osvětlení 3.1 Obnova krajinných struktur 3.2 Odpadové hospodářství</p>	<p>1.3 Prevence sociálně patologických jevů 2.3 Společenský život</p>	<p>2.4 Služby</p>
<p><b>6) SPO Skaštice 2011 – 2018</b></p>	<p>Priorita 1. Dopravní a technická infrastruktura ve Skašticích Priorita 4. Podpora udržitelného rozvoje</p>	<p>Priorita 2. Skaštice – obec atraktivní pro život Priorita 3. Péče o kulturní památky</p>	

## 4. IMPLEMENTAČNÍ ČÁST

### 4.1 POPIS IMPLEMENTAČNÍHO PROCESU

MAS Jižní Haná o.p.s. je nově vzniklou společností, která se připravuje na rozvoj svého území prostřednictvím principu CLLD navazujícího na LEADER, kterého se chce držet. MAS Jižní Haná má za cíl místní rozvoj vést na základě své SCLLD. Rozvoj zahrnuje inovativní prvky v místních souvislostech. MAS principiálně funguje „zdola nahoru“. O budoucnosti regionu rozhodují lidé žijící a pracující v území, znající jeho tradice a potřeby. Členy MAS a členy rozhodovacích orgánů jsou totiž subjekty s trvalým bydlištěm nebo sídlem na území MAS. MAS tak opravdu působí na svém území a rozvoj je díky tomu koncipován s ohledem na místní potřeby a potenciál.

Zákonné orgány ve společnosti MAS Jižní Haná tvoří Společná schůze zakladatelů, kterou tvoří všichni zakladatelé a přistoupivší členové společnosti, dále pak správní a dozorčí rada a ředitel společnosti.

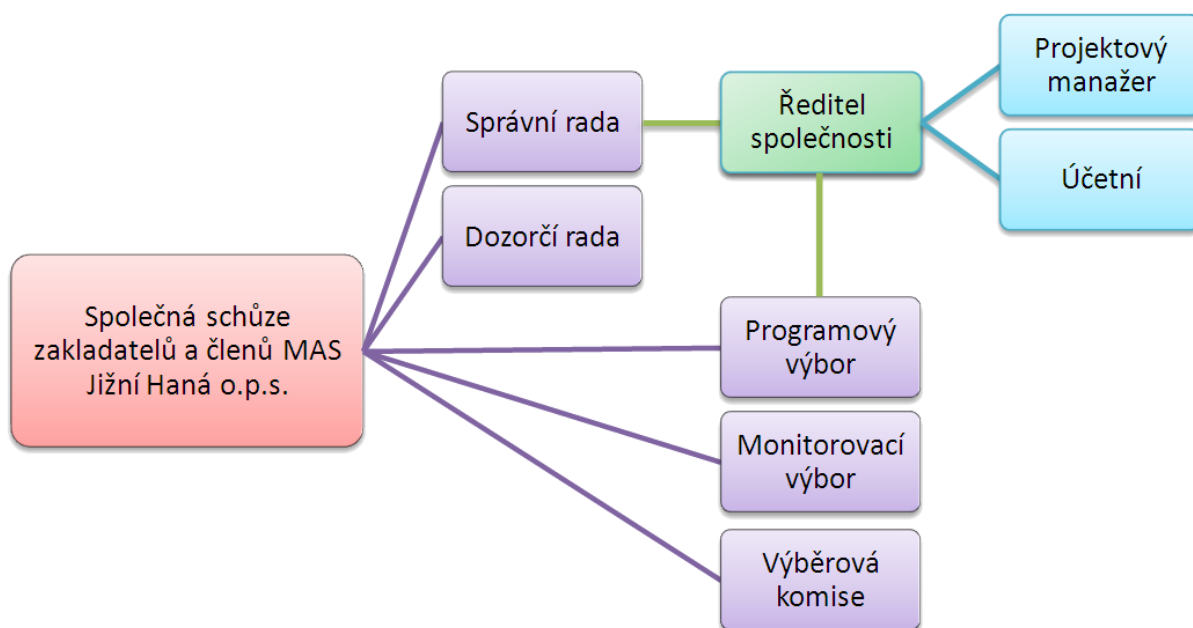
- **Společná schůze zakladatelů** a členů společnosti je nejvyšším orgánem společnosti, která schvaluje výši a způsob úhrady členských příspěvků na příslušný kalendářní rok, rozhoduje o likvidaci společnosti, volí a odvolává členy správní rada a dozorčí rady, volí a odvolává členy Programového výboru, členy Výběrové komise a členy Monitorovacího výboru. Dále pak schvaluje přijetí nových členů obecně prospěšné společnosti.
- **Správní rada** má 6 členů, kteří jsou voleni z řad zakladatelů a členů obecně prospěšné společnosti, jejichž funkční období je tříleté. Správní rada navrhuje změny v zakládací smlouvě, metodicky řídí činnost obecně prospěšné společnosti, schvaluje statut společnosti a jeho změny a dále je zodpovědná za vypracování roční závěrky a výroční zprávy a předkládá je ke schválení na nejbližší společné schůzi zakladatelů obecně prospěšné společnosti. Jmenuje a odvolává ředitele.
- **Dozorčí rada** je kontrolním orgánem společnosti, jenž má 3 členy, kteří jsou zvoleni z řad zakladatelů a členů společnosti. Přezkoumává roční závěrku a výroční zprávu a nejméně jednou ročně podává zprávu na Společné schůzi zakladatelů o výsledcích své kontrolní činnosti. Je oprávněna podávat správní radě návrhy na odvolání ředitele, nahlížet do účetních knih a jiných dokladů a kontrolovat obsažené údaje, kontrolovat správnost účetnictví.
- **Ředitel společnosti** je jejím statutárním orgánem. Ředitele jmenuje a odvolává správní rada, které se ředitel zodpovídá ze své činnosti a plní úkoly zadané správní radou. Plní funkci ve smluvním poměru.
- **Projektový manažer** je podřízen řediteli společnosti. Jeho hlavní náplní je zpracovávat jednotlivé projekty MAS a řídit jejich realizaci. Pracovní činnost projektového manažera je daná popisem práce.

Místní akční skupina má vytvořeny vlastní orgány, které plní funkci rozhodovací, výběrovou, monitorovací a kontrolní. Členové v těchto orgánech jsou voleni na Společné schůzi zakladatelů z řad zakladatelů a členů místního partnerství. Těmito orgány jsou:

- **Programový výbor**, jenž plní funkci rozhodovací, má 9 členů, kteří jsou voleni z řad zakladatelů a členů společnosti. Procentní podíl zástupců jednotlivých sektorů se v programovém výboru pohybuje od 20 do 49 %. Programový výbor rozhoduje o jednotlivých krocích v rámci postupu realizace Integrované strategie území v oblasti působení MAS Jižní Haná. Je zodpovědný za její pravidelnou aktualizaci. Stanovuje kritéria, postupy, podle kterých Výběrová komise hodnotí předložené žádosti. Schvaluje výsledky výběrů jednotlivých realizačních projektů podle doporučení výběrové komise.
- **Výběrová komise** plní funkci výběrovou, má 5 členů, kteří jsou voleni z řad zakladatelů a členů nebo i z místní odborné veřejnosti. Procentní podíl zástupců jednotlivých sektorů se ve výběrové komisi pohybuje od 20 do 49 %. Členové výběrové komise na základě soustavy kritérií odsouhlasených programovým výborem hodnotí předložené žádosti subjektů z územní působnosti MAS Jižní Haná a vybírají vhodné projekty, které nejlépe naplňují cíle SCLLD v příslušné oblasti. Sestavuje seznam projektů v pořadí dle bodové hodnoty a vyznačuje projekty navržené ke schválení a projekty náhradní.
- **Monitorovací výbor** plní funkci monitorovací, členové jsou zvoleni z řad zakladatelů a členů společnosti. Procentní podíl zastoupení jednotlivých sektorů ve společnosti se pohybuje od 20 do 49 %. Jejím úkolem je sledování naplňování cílů a dodržování monitorovacích indikátorů ve vztahu k SCLLD, dále pak aktivně monitoruje realizované projekty, kontroluje plnění podmínek prováděných projektů a zpracovává podklady pro jednání programového výboru.

Kompetence zákonných orgánů a orgánů místního partnerství jsou jednoznačně stanoveny Statutem.

Administrativní, správní a finanční záležitosti MAS Jižní Haná zajišťuje kancelář MAS, která je řízena ředitelem společnosti, který zodpovídá za její chod a bezchybné fungování.



MAS Jižní Haná má 33 zakladatelů a členů. Každý z jednotlivých sektorů (veřejný, neziskový a podnikatelský sektor) je zastoupen přesně z jedné třetiny. Členy klíčových rozhodovacích orgánů MAS jsou zpravidla také subjekty ze všech tří sektorů. Na území je tak zajištěna spolupráce za účelem místního rozvoje napříč hlavními zájmovými skupinami.

MAS Jižní Haná o.p.s. již od počátku své existence navázala spolupráci s již fungující MAS Hornolidečsko a taktéž spolupracuje s MAS Východní Slovácko. MAS tak přispívá k síťování a vyměňování si zkušeností s ostatními MAS.

MAS Jižní Haná splňuje všechny standardy pro její přijatelnost ke kterým patří její územní působnost, principy na základě kterých se řídí, požadavky na orgány MAS, kancelář MAS i právní formu MAS.

Po vyhlášení výzvy k předkládání projektů v rámci SCLLD řídicím orgánem bude MAS Jižní Haná vyhlášovat výzvu na příjem projektů v rámci své SCLLD a předloží ji řídicímu orgánu prostřednictvím MS2014+. V případě Programu rozvoje venkova se výzva předkládá platební agentuře Státního zemědělského fondu. Možnosti věcného a územního zacílení výzev komunikuje MAS prostřednictvím regionální stálé konference (RSK) a národní stálé konference (NSK). Řídicí orgán respektive zmíněná platební agentura schválí všechny údaje, které jsou podstatné pro transparentní průběh výzvy. V rámci výzvy se vymezí alokace podle jednotlivých specifických cílů této SCLLD. Dále se vymezí přesný popis způsobu výběru projektů a vymezí se kritéria výběru s důrazem na soulad projektu se strategií komunitně vedeného místního rozvoje.

Posléze MAS Jižní Haná vyhlásí výzvu na předkládání projektů v rámci cílených výzev. Dále posoudí žádosti o podporu projektu v MS 2014+ a provádí základní kontrolu obsahu povinných částí žádostí.

Integrované projekty budou předkládány na základě cílených výzev vypsanych ŘO/MAS (obvykle pro konkrétní specifický cíl), a to dle postupů JMP a výzvy ŘO/MAS.

Podle kritérií schválených řídicím orgánem hodnotí výběrová komise MAS projekty s ohledem na soulad s vyhlášenou výzvou. Kritéria a postupy, podle kterých výběrová komise hodnotí předložené žádosti stanovuje programový výbor MAS. Ten také schvaluje výsledky výběru jednotlivých realizačních projektů podle doporučení výběrové komise. Toto doporučení sestavuje výběrová komise formou seznamu projektů v pořadí dle bodové hodnoty a vyznačuje projekty navržené ke schválení a projekty náhradní. Na základě bodového hodnocení stanoví MAS pořadí projektů podle přínosu projektů k plnění záměrů a cílů strategií za každý specifický cíl SCLLD zvlášť. MAS schvaluje předložení projektů do příslušné výzvy tak, aby neschválil k předložení projekty za více než 130 % rezervace alokace. V případě, že nositel IN poskytne souhlas s předložením projektů přesahujícím v úhrnu 130 % rezervace alokace, je vyhlášovatel (řídicí orgán) oprávněn vyloučit z hodnocení a výběru ty z nich, které byly předloženy později.

Výběr projektů bude mít na starost příslušný orgán MAS Jižní Haná – výběrová komise. Ta se snaží vybírat především projekty, které jsou v souladu se SCLLD. Výše podpory projektů přitom nesmí překročit maximální % podpory projektu dle programu, vyšší podpory ovšem může snížit. Po výběru projektů MAS pošle prostřednictvím MS 2014+ vybrané projekty řídicímu orgánu nebo platební agentuře, aby proběhlo závěrečné ověření způsobilosti ještě před schválením.

Projekty budou zkontrolovány z hlediska způsobilosti projektů řídicím orgánem (nebo platební agenturou a také provede administrativní kontrolu. MAS je určena korekce kvůli nesprávné administrativě v případě zjištění jejího pochybení v oblasti způsobilosti projektu.

ŘO (respektive platební agentura) schválí způsobilé projekty v pořadí a ve výši podpory schválené MAS k realizaci (pokud o to žadatel požádá může být výše podpory snížena. Řídicí orgán může provádět kontrolu procesních postupů MAS. Pokud řídicí orgán v průběhu hodnocení projektu posoudí, že je projekt v nesouladu se schválenou SCLLD vyvolá řídicí orgán dohazovací řízení jehož výsledkem může být i vyřazení projektu.

Po schválení projektu je vydán právní akt o poskytnutí podpory ze strany řídicího orgánu respektive platební agentury v případě Programu rozvoje venkova.

Monitorovací výbor pak sleduje naplňování cílů a dodržování monitorovacích indikátorů ve vztahu k SCLLD. Monitoruje realizované projekty a kontroluje plnění podmínek prováděných projektů.

MAS Jižní Haná je nově vzniklá otevřená a moderní společnost, které se snaží o co nejvyšší transparentnost a informovanost aktérů v území. Komunikace s potenciálními žadateli a aktéry v území probíhá především prostřednictvím Kanceláře MAS, která sídlí v Hulíně a je jí možné navštívit v konzultační hodiny. Mimo to MAS pořádá informačně-propagační akce přímo v území.

## **4.2 POPIS SPOLUPRÁCE MAS**

MAS Jižní Haná je nově vzniklou skupinou. MAS chápe, že pro přínosné působení v regionu je nutná spolupráce a síťování s okolními subjekty. Výměnou zkušeností lze dosáhnout šíření dobré praxe v oblasti. MAS již nyní navazuje kontakty. Mezi hlavní témata spolupráce, na které se chce MAS zaměřit patří:

- Projektové a strategické řízení
- Tradiční akce
- Zaměstnanost
- Komunitní život
- Cestovní ruch

Spolupráce je praktikována díky nástrojům předávání zkušeností, sdílení dobré praxe a procesů, společné informační a vzdělávací aktivity, mentoring, společný brainstorming, vzájemné porovnávání. Spolupráce má napomoci a ulehčit naplňování mise a vize MAS.

MAS Jižní Haná postupně zahajuje spolupráci s okolními subjekty, ať už se jedná o MAS v okolí, případně jednotlivé aktéry v území navazujícím na MAS Jižní Haná, případně subjekty z širšího okolí, které řeší tématicky obdobné aktivity.

MAS Jižní Haná spolupracuje s okolními MAS v současné době zejména v oblasti předávání zkušeností a postupného navazování kontaktů, které v budoucnu povedou k užší spolupráci, řešení společných aktivit a projektů, kde MAS Jižní Haná vnímá jako svou významnou silnou stránku podporu tradic a aktivit, které mají v regionu dlouhodobé ukotvení, dále podporu zaměstnanosti (tvorby a udržení pracovních míst) a zapojování všech skupin obyvatelstva do aktivního života v území. Jako velmi podstatnou se v širším území jeví rovněž komplexní

problematika řešení rozvoje cestovního ruchu. Spolupráce může být řešena předáváním zkušeností, sdílením dobré praxe, společnými informačními a vzdělávacími aktivitami, ale také např. prostřednictvím mentoringu. Zde popsané aktivity nebudou řešeny samoúčelně – přirozeným cílem popisované spolupráce je jejich vyústění do společně realizovaných (případně navazujících) projektů a aktivit vedoucích k naplňování vize (a mise) MAS.

Vzhledem ke krátké historii MAS Jižní Haná je nanejvýš vhodné, aby tým, který se na realizaci aktivit podílí i všichni členové MAS získali postupně maximum informací o řešení rozvojových aktivit v rámci MAS. K tomu může velmi dobře sloužit spolupráce s teritoriálně blízkými (případně i vzdálenějšími MAS, která řeší obdobná témata) MAS. Jedná se zejména o oblasti navazování spolupráce a komunikace v území, řízení rozvojových aktivit směřujících k podpoře zaměstnanosti, aktivnímu životu v území a podpoře a udržení tradic, dále ke zvýšení znalosti ze zásadních oblastí legislativy (veřejné zakázky, ekonomická témata, veřejná podpora) a získání znalostí z oblasti managementu MAS a řízení projektového cyklu.

Jako velmi perspektivní MAS Jižní Haná hodnotí budoucí možnosti spolupráce s MAS na území Slovenské republiky a řešení společných projektů, zejména zaměřených na výše uvedenou podporu tradičních aktivit, sdílení zkušeností a navazování úzké spolupráce v dalších tématech, která souvisejí s rozvojem venkova.

#### 4.3 POPIS INTEGROVANÉHO PŘÍSTUPU NAPŘÍČ PROGRAMOVÝMI RÁMCI

Programové rámce relevantní pro SCLLD MAS Jižní Haná:

- Programový rámec PRV
- Programový rámec IROP
- Programový rámec OP ZAM

Programové rámce jsou zpracovány s ohledem na Národní dokument k uzemní dimenzi verze 1.0 ze dne 30.6.2014, který u jednotlivých operačních programů a jejich specifických cílů uvádí územní dimenze. V případě této SCLLD je relevantní územní dimenze pro rozvoj venkova, což je území pokryté místními akčními skupinami v němž bude uplatněn nástroj CLLD.

Níže jsou zopakovány ideje na základě kterých MAS navrhuje daná opatření. Dále jsou stručně popsány obsahy daných opatření, které představují logická vodítka k daným specifickým cílům operačních programů.

##### 4.3.1 Programový rámec PRV

Díky této SCLLD bude podpořeno naplnění specifického cíle 19.2 Programu rozvoje venkova. MAS se chce ve svém opatření číslo 3.1.3 zaměřit na podporu zemědělského podnikání. Toto opatření přesahuje i do Integrovaného operačního programu a Operačního programu zaměstnanost.

Opatření	Specifický cíl OP
3.1.3 Podpora podnikatelských aktivit v MAS	PRV 19.2 Podpora provádění operací v rámci místní rozvojové strategie (článek 19 nařízení 1305/2013)
	IROP 2.2 Vznik nových a rozvoj existujících podnikatelských aktivit v oblasti sociálního podnikání
	OPZ 2.3 (SC 1) Zvýšit zapojení lokálních aktérů do řešení

problémů nezaměstnanosti a sociálního začleňování ve venkovských
--

#### 4.3.2 Programový rámec IROP

MAS ve své strategické části navrhuje taková opatření, která pomáhají naplňovat specifické cíle 1.2, 2.1, 2.2, 2.4 a 3.1 IROPu. Některá opatření přesahují do OP Zaměstnanost a Programu rozvoje venkova.

Dostupnost a bezpečnost dopravy a prostoru jako systémově pojatého celku je pro MAS Jižní Haná jednou ze základních podmínek pro udržitelný rozvoj obcí s důrazem na podporu kvalitního života a tvorby a udržení pracovních míst. Vnější prostředí rovněž formuje charakter území a ovlivňuje celkovou úroveň a kultivaci prostředí.

Opatření se především snaží o podporu budování dopravní infrastruktury umožňující bezpečný pohyb na komunikacích. Dále o budování a rekonstrukci cyklostezek a cyklotras a řešení zeleně ve venkovském prostoru. Zmíněné bude naplňovat specifický cíl 1.2 Integrovaného operačního programu.

Opatření	Specifický cíl OP
1.1.1 Podpora bezpečnosti dopravy	IROP 1.2 Zvýšení podílu udržitelných forem dopravy
1.1.2 Podpora bezmotorové dopravy	IROP 1.2 Zvýšení podílu udržitelných forem dopravy
1.1.3 Moderní veřejný prostor	IROP 1.2 Zvýšení podílu udržitelných forem dopravy

Vybavenost obcí je jednou z klíčových podmínek atraktivity prostoru, který je nutno vnímat jako celek. Tvorba podmínek pro péči o služby a dobré prostředí tvoří základní rámec, který ovlivňuje život obyvatel venkova a jeho rozvoj, ať už se jedná o řešení podmínek sociální soudržnosti v obcích, volnočasových aktivit směřujících ke spolupráci a zejména ochrany a podpory tradiční, atraktivní infrastruktury, která samotný venkovský ráz tvoří.

V této oblasti se chce MAS zejména zasadit o rozvoj a zkvalitňování sociálních služeb pobytových či řešení infrastruktury pro služby terénní i ambulantní. Dále o budování a rekonstrukce objektů, které budou sloužit jako komunitní centra a revitalizaci nemovitých kulturních památek. Tyto zrealizované ambice pomohou naplnit specifické cíle 2.1 a 3.1 Integrovaného operačního programu.

Opatření	Specifický cíl OP
1.2.1 Infrastruktura v obcích	IROP 2.1 Zvýšení kvality a dostupnosti služeb vedoucí k sociální inkluzi
1.2.2 Infrastruktura pro aktivní trávení volného času	IROP 2.1 Zvýšení kvality a dostupnosti služeb vedoucí k sociální inkluzi
1.2.3 Ochrana a podpora využití památek na venkově	IROP 3.1 Zefektivnění prezentace, posílení ochrany a rozvoje kulturního a přírodního dědictví

Základní podmínkou živého rozvoje venkova a udržení stabilní základny obyvatelstva tvoří (kromě kvalitní infrastruktury) zejména vzdělání a aktivní lidé, kteří se zapojují do pracovního



procesu a nejlépe ho vlastním podnikáním sami pozitivně ovlivňují. K tomu je nutno vytvořit podmínky pro kvalitní vzdělání a efektivní podnikání lokalizované právě v obcích MAS.

MAS se chce především zasadit o řešení kapacit pro předškolní a základní vzdělávání v návaznosti na potřeby území. Dále se chce zaměřit na možnosti zkvalitnění vzdělávacího procesu s důrazem na odborné učebny a výuku odborných (přírodovědných, technických a řemeslných) dovedností. Důležité je také zvyšování konektivity a kvality připojení k internetu. MAS by také chtěla podpořit vybavení budov pro studenty se speciálními vzdělávacími potřebami a jejich vybavení kompenzačními pomůckami. MAS se tímto bude snažit naplnit ducha specifického cíle 2.4 Integrovaného operačního programu. Dále je pro MAS důležité podporovat aktivity mikropodniků, investiční aktivity spojené se sociálním podnikáním a podporovat podnikání v oblasti zemědělství. Tuto podporu různých forem podnikání lze také zařadit k investiční prioritě 2.3 OP Zaměstnanost a také k specifickému cíli 2.2 Integrovaného operačního programu.

Opatření	Specifický cíl OP
3.1.1 Dobré vzdělání – základ pro kvalitní profesní orientaci	IROP 2.4 Zvýšení kvality a dostupnosti infrastruktury pro vzdělávání a celoživotní učení
3.1.2 Vzdělání bez bariér	IROP 2.4 Zvýšení kvality a dostupnosti infrastruktury pro vzdělávání a celoživotní učení
3.1.3 Podpora podnikatelských aktivit v MAS	IROP 2.2 Vznik nových a rozvoj existujících podnikatelských aktivit v oblasti sociálního podnikání
	OPZ 2.3 (SC 1) Zvýšit zapojení lokálních aktérů do řešení problémů nezaměstnanosti a sociálního začleňování ve venkovských
	PRV 19.2 Podpora provádění operací v rámci místní rozvojové strategie (článek 19 nařízení 1305/2013)

#### 4.3.3 Programový rámec OP Zaměstnanost

MAS ve své strategické části navrhuje taková opatření, která pomáhají naplňovat investiční cíl 2.3 (specifický cíl 1) Operačního programu zaměstnanost. Některá opatření přesahují do IROPu.

Podpora tradičních aktivit včetně vnímání sounáležitosti s venkovským prostorem významně ovlivňuje život na venkově jako celek ve smyslu propojení aktérů a zapojení všech cílových skupin, které se tak stávají neoddelitelnou součástí venkovské komunity. Podpora tradic je současně podporou sociálního dialogu a sociálního začleňování v rámci života na venkově.

MAS se chce snažit o aktivizaci a začlenění zranitelných skupin obyvatel do života na venkově. Chce toho docílit podporou tradičních aktivit, které jsou nositelem tradic pro budoucnost. Cílem je také zapojení skupin obyvatel ohrožených sociálním vyloučením tak, aby se stali přirozenou součástí komunitního života na venkově. Díky tomu bude naplněna investiční priorita 2.3 Operačního programu zaměstnanost.

Opatření	Specifický cíl OP
2.1.1 Podpora tradičních aktivit	OPZ 2.3 (SC 1) Zvýšit zapojení lokálních aktérů do řešení problémů nezaměstnanosti a sociálního začleňování ve venkovských oblastech
2.1.2 podpora tradice zakládajících a obnovujících aktivit	OPZ 2.3 (SC 1) Zvýšit zapojení lokálních aktérů do řešení problémů nezaměstnanosti a sociálního začleňování ve venkovských oblastech

Pro udržitelný rozvoj života na venkově a zachování, případně vzestup počtu obyvatel v území je nezbytně nutné řešit aktivity, které budou zajišťovat minimalizaci problematiky stoupající nezaměstnanosti ve venkovských oblastech a eliminovat rizika sociálního vyloučení skupin obyvatelstva tak, aby docházelo k celkové podpoře aktivního a spokojeného života v MAS.

MAS by chtěla podporovat zaměstnanost prostřednictvím vhodného propojování možností nabízených trhem práce a dostupné pracovní síly. Dále se chce snažit o podporu příležitostí pro sociálně ohrožené cílové skupiny a jejich zapojení do života komunity. To naplňuje investiční prioritu 2.3 (specifický cíl 1) Operačního programu zaměstnanost. Zapojení komunity prostřednictvím sociálního podnikání se také týká specifického cíle 2.2 Integrovaného operačního programu.

Opatření	Specifický cíl OP
2.2.1 Podpora řešení problémů spojených s nezaměstnaností v území MAS	OPZ 2.3 (SC 1) Zvýšit zapojení lokálních aktérů do řešení problémů nezaměstnanosti a sociálního začleňování ve venkovských oblastech
2.2.2 Sociálně aktivní život venkovského obyvatelstva	OPZ 2.3 (SC 1) Zvýšit zapojení lokálních aktérů do řešení problémů nezaměstnanosti a sociálního začleňování ve venkovských oblastech
	IROP 2.2 Vznik nových a rozvoj existujících podnikatelských aktivit v oblasti sociálního podnikání

#### 4.4 POPIS OPATŘENÍ PRO ŘÍZENÍ A SLEDOVÁNÍ STRATEGIE

MAS Jižní Haná si stanovila strategický cíl, jehož naplňování si bude vnitřně sledovat na základě dostupných dat ČSÚ případně na základě dotazníkového šetření mezi obyvateli.

Naplňování jednotlivých specifických cílů bude MAS sledovat s pomocí indikátorů, které si MAS Jižní Haná stanovila pro tyto jednotlivé specifické cíle a váží se přímo ke konkrétním opatřením. V rámci monitorovacího výboru bude zřízen monitorovací systém, který bude sloužit ke sledování průběžného plnění nastavených indikátorů.

Monitorovací výbor obecně plní funkci monitorovací, členové jsou zvoleni z řad zakladatelů a členů společnosti. Procentní podíl zastoupení jednotlivých sektorů ve společnosti se pohybuje od 20 do 49 %. Jejím úkolem je sledování naplňování cílů a dodržování monitorovacích indikátorů ve vztahu k SCLLD, dále pak aktivně monitoruje realizované projekty, kontroluje plnění podmínek prováděných projektů a zpracovává podklady pro jednání programového výboru. Monitorovací výbor také 2x ročně zpracovává Zprávu o plnění Integrovaných nástrojů. Po ukončení posledního projektu IN předkládá MAS Závěrečnou zprávu o plnění integrované strategie.

MAS také provádí povinnou Mid-term evaluaci integrovaných nástrojů.

Řízení a sledování strategie bude probíhat právě na základě monitorování, které má, jak je již zmíněno výše na starosti monitorovací výbor. MAS jako celek a monitorovací výbor obzvlášť má mít přehled o jednotlivých projektech, které se v rámci SCLLD realizují nebo se již realizovaly. Monitorování projektů bude probíhat na základě monitorovacích zpráv od realizátorů projektů. MAS musí mít přehled o každém projektu. Informace z monitorovacích

zpráv MAS sbírá a shromažďuje ve svém monitorovacím systému, který může mít formu datovou (excelovský soubor) i formu textovou s komentáři a analýzami získaných poznatků a dat. Každého půl roku MAS informace z monitorovacího systému vyhodnotí a zpracuje pro Ministerstvo pro místní rozvoj zprávu o plnění Integrovaných nástrojů.

Případná opatření, které nebudou spadat pod integrovaný nástroj CLLD si bude MAS monitorovat sama a dobrovolně. Některé aktivity přestože nebudou podpořeny přes integrovaný nástroj CLLD mohou kvůli specifikům oblasti napomoci naplňovat vizi SCLLD.

## **PŘÍLOHA Č. 1 – KOMPLEXNÍ STRATEGIE ROZVOJE ÚZEMÍ MAS JIŽNÍ HANÁ**

Příloha shrnuje komplex priorit, cílů a opatření v návaznosti na skutečné potřeby, které byly v území identifikovány v procesu přípravy SCLLD a současně se jeví jako financovatelné v rámci operačních programů pro období 2014 – 2020.

Pro rozlišení jsou témata, která se jeví financovatelná v rámci aktivit SCLLD znázorněna modře, témata mimo územní dimenzi jsou provedena šedě. Tato „šedá“ témata nejsou rovněž součástí harmonogramu a rozpočtu strategie a slouží v této etapě pouze pro vyjasnění celkového komplexu potřebných aktivit.

První diagram znázorňuje úroveň vize, strategických cílů, priorit, cílů a opatření.

Další diagramy se pak věnují rozpracování jednotlivých strategických cílů až do komentované úrovně jednotlivých opatření.

## **Příloha č. 1 - Komplexní strategie rozvoje území MAS Jižní Haná**

Příloha shrnuje komplex priorit, cílů a opatření v návaznosti na skutečné potřeby, které byly v území identifikovány v procesu přípravy SCLLD a současně se jeví jako financovatelné v rámci operačních programů pro období 2014 – 2020.

Pro rozlišení jsou témata, která se jeví financovatelná v rámci aktivit SCLLD znázorněna modře, témata mimo územní dimenzi jsou provedena šedě. Tato „šedá“ témata nejsou rovněž součástí harmonogramu a rozpočtu strategie a slouží v této etapě pouze pro vyjasnění celkového komplexu potřebných aktivit.

První diagram znázorňuje úroveň vize, strategických cílů, priorit, cílů a opatření.

Další diagramy se pak věnují rozpracování jednotlivých strategických cílů až do komentované úrovně jednotlivých opatření.

## Vize

*MAS Jižní Haná je regionem, který v sobě svým obyvatelům i návštěvníkům nabízí všechny pozitivní stránky venkovského území v blízkosti větších měst. Je moderním prostorem, který nabízí dostatek pracovních příležitostí, kvalitní infrastrukturu a služby, společně se zajímavými možnostmi pro každodenní aktivní život. Návštěvníkům nabízí lákavé propojení venkovských tradic a moderních služeb v atraktivním umístění v samotném středu Moravy.*

### Strategický cíl I

Zajistit zvyšování atraktivity území, bezpečnou dopravu a vytvořit podmínky pro aktivní život obyvatel MAS

### Strategický cíl II

Rozvíjet aktivní, vzdělanou a sociálně propojenou komunitu na území MAS

### Strategický cíl III

Podpořit kvalitní životní prostředí a bezpečnost obyvatel i návštěvníků MAS

### Priorita 1

Území atraktivní pro obyvatel i návštěvníky

### Priorita 2

Podpora aktivního přístupu k životu v území

### Priorita 3

Vzdělaní obyvatelé a živé podnikatelské prostředí

### Priorita 4

Životní prostředí a úspora energií

### Priorita 5

Bezpečnost v obcích

Cíl 1.1  
Moderní infrastruktura a veřejné prostory

Cíl 1.2  
Občanská vybavenost a volnočasové aktivity

Cíl 1.3  
Podpora infrastruktury pro rozvoj podnikání

Cíl 2.1  
Podpora aktivního trávení volného času

Cíl 2.2  
Sociálně soudržná komunita

Cíl 3.1  
Vzdělání obyvatel a živé podnikatelské prostředí

Cíl 3.2  
Podpora drobných inovací v nezemědělských oblastech

Cíl 4.1  
Kvalitní životní prostředí v MAS

Energeticky úsporný provoz veřejných budov

Krizové řízení bezpečnosti obcí MAS

## Mise

Mas Jižní Haná je organizací, která pružně reaguje na potřeby svých členů, celého území a pomáhá v jeho rozvoji s ohledem na aktuální situaci v území. Porovnává potřeby svých členů zařazených do Strategie komunitně vedeného místního rozvoje s aktuálními možnostmi získávání finančních prostředků z fondů EU a připravuje a realizuje rozvojové projekty.

Průběžně se rovněž prostřednictvím využívání dostupných dotačních titulů a finančních zdrojů podílí na zajištění dalších aktivit, které podporují atraktivní podmínky pro život v MAS s důrazem na vzdělávání, podporu podnikání a kvalitní životní prostředí

# Strategický cíl I

Zajistit zvyšování atraktivity území, bezpečný dopravu a vytvořit podmínky pro aktivní život obyvatelMAS

## Priorita 1

Území atraktivní pro obyvatel i návštěvníky

### Cíl 1.1

Moderní infrastruktura a veřejné prostory

### Cíl 1.2

Občanská vybavenost a volnočasové aktivity

### Cíl 1.3

Podpora infrastruktury pro rozvoj podnikání

Opatření 1.1.1  
Podpora bezpečnosti dopravy

Opatření 1.1.2  
Podpora bezmotorové dopravy

Opatření 1.1.3  
Moderní veřejný prostor

Opatření 1.2.1  
Infrastruktura v obcích

Opatření 1.2.2  
Infrastruktura pro trávení volného času obyvatel

Opatření 1.2.3  
Ochrana a podpora využití památek na venkově

Opatření 1.3.1  
Podpora veřejné infrastruktury pro podnikání

Opatření 1.3.2  
Podpora rozvoje soukromé podnikatelské infrastruktury a vybavení firem

**Komentář:**  
Zahrnuje projekty řešící kolizní situace v dopravě.  
Neměla o by pomíjet místní komunikace a komunikace pro pěší, které často určují možnosti pohybu obyvatel a návštěvníků obcí.

**Komentář:**  
Zahrnuje budování a rekonstrukci cyklostezek a cyklotras, řešení cyklistických jízdních pruhů.  
Vhodným doplněním by byl rozvoj hippostezek.

**Komentář:**  
Zahrnuje aktivity zaměřené na nově budovanou infrastrukturu.  
Za nanejvýš potřebné lze považovat možnost řešit veřejné prostory a zeleň v obcích jako samostatné projekty

**Komentář:**  
Sociální infrastruktura ve smyslu pobytových, terénních i ambulantních služeb a skrzby zajišťující sociální začleňování.

**Komentář:**  
Komunitní centra jako systémová podpora vedoucí k aktivizaci života  
Za potřebné lze považovat zajištění rekonstrukce objektů sloužících kulturnímu a sportovnímu využití.

**Komentář:**  
Revitalizace nemovitých kulturních památek, parků a zahrad, info centra, návštěvnícká centra, podpora uchovávání sbírek  
Potřebná je zde rovněž podpora drobných památek na území obcí a infrastruktury vedoucí jejich prezentaci

**Komentář:**  
Podpora venkovských podnikatelských inkubátorů a poradenských center

**Komentář:**  
Podpora výstavby zaměřené na zvyšování a stabilizaci pracovních míst v území, zajištění pořízení vybavení a techniky umožňující zvýšení konkurenceschopnosti podniků

## Strategický cíl II

Rozvíje aktivní, vzdělanou a sociálně propojenou komunitu na území MAS

### Priorita 2

Podpora aktivního přístupu k životu v území

### Priorita 3

Vzdělaní obyvatelé a živé podnikatelské prostředí

Cíl 2.1

Podpora aktivního trávení volného času

Cíl 2.2 Sociálně sourodá komunita

Cíl 3.1

Vzdělaní obyvatelé a živé podnikatelské prostředí

Cíl 3.2

Podpora drobných inovací v nezemědělských oblastech

Opatření 2.1.1  
Podpora tradičních aktivit

Opatření 2.2.2  
Podpora tradice zakládajících a obnovujících aktivit

Opatření 2.2.3  
Podpora kulturních a sportovních aktivit

Opatření 2.2.1  
Podpora řešení problémů spojených s nezaměstnaností v území MAS

Opatření 2.2.2  
Sociálně aktivní život venkovského obyvatelstva

Opatření 3.1.1  
Dobré vzdělání - základ pro kvalitní profesní orientaci

Opatření 3.1.2  
Vzdělání bez bariér

Opatření 3.1.3  
Podpora podnikatelských aktivit v MAS

Opatření 3.2.1  
Podpora podnikavosti v rozvoje mikropodniků a malých firem na území MAS

Komentář:  
Podpora tradičních aktivit - folkloru, tradičních akcí udržujících "živý" venkov.

Komentář:  
Rozvoj života na venkově, vytváření prostoru k novým činnostem a zatraktivnění venkova

Komentář:  
Podpora volnočasových aktivit doplňujících vzdělání o nové prvky s důrazem na děti, mládež a rodinu.

Komentář:  
Sladování soukromých a pracovních aktivit, flexibilní přístup k zaměstnání, sladění potřeb trhu práce s potřebami firem.

Komentář:  
Začleňování sociálně ohrožených skupin, podpora ohrožených obyvatel venkova

Komentář:  
Předškolní a školní vzdělávání, kvalitní podmínky ve školách.

Komentář:  
Umožnění vzdělávání všem bez ohledu na případné znevýhodnění  
Za žádoucí lze považovat zapojení ČZV

Komentář:  
Sociální podnikání, podnikání v oblasti zemědělství, podpora kreativity.

Komentář:  
Podpora rozvoje a udržení malého podnikání na venkově prostřednictvím zkvalitnění vybavení a inovací nižších řádů.



## Strategický cíl III

Podpořit kvalitní životní prostředí a bezpečnost obyvatel i návštěvníků MAS

### Priorita 4

Životní prostředí a úspora energií

### Priorita 5

Bezpečnost v obcích

#### Cíl 4.1

Kvalitní životní prostředí v MAS

#### Cíl 4.2

Energeticky úsporný provoz veřejných budov

#### Cíl 5.1

Krizové řízení a bezpečí v obcích MAS

##### Opatření 4.1.1

Zvyšování kvality životního prostředí

##### Opatření 4.1.2

Zkvalitňování nakládání s odpady

##### Opatření 4.2.1

Zateplování veřejných budov

##### Opatření 4.2.2

Podpora využití obnovitelných zdrojů energie

##### Opatření 5.1.1

Krizové řízení a podpora řešení v rámci živelných katastrof a dalších ohrožení

##### Opatření 5.1.2

Zvyšování bezpečnosti a pocitu bezpečí na území MAS

##### Komentář:

Podpora a vytváření podmínek pro zachování přírodního charakteru území v sídlech i mimo ně

##### Komentář:

Řešení problematiky odpadového hospodářství a společných přístupů v rámci MAS (sběrné dvory, kompostárny...)

##### Komentář:

Rekonstrukce a úpravy obálek budov s ohledem na úspory energie v rámci jejich provozu

##### Komentář:

Využití alternativních zdrojů energie v rámci provozu (zejména otop a ohřev vody) veřejných budov s případnou pozitivní návazností na obyvatele.

##### Komentář:

Krizové řízení, způsoby informování obyvatelstva, zajištění připravenosti obcí k řešení neočekávaných situací a krizí

##### Komentář:

Zajištění bezpečnosti v obcích pomocí systémových řešení, včetně pořízení technických prostředků.