

Ústecký kraj

Analyticko-implementační plán

na podporu regionálně specifických aktivit v rámci

hospodářsky a sociálně ohrožených území

Ústeckého kraje

ORP Varnsdorf

Příloha 1: Analytický profil

Sociodemografická oblast

Počet obyvatel

Počet obyvatel SO ORP Varnsdorf se dlouhodobě mírně snižuje. Prakticky v celém sledovaném období zaznamenal region jak přirozený úbytek obyvatel (více lidí umírá, než se rodí), tak migrační úbytek (více lidí z území odchází, než přichází). Kladný migrační přírůstek v r. 2022 pravděpodobně souvisí s příchodem ukrajinských uprchlíků po ruské invazi na Ukrajinu.

Tabulka 1: Základní demografické ukazatele

Rok	2013	2014	2015	2016	2017
Počet obyvatel	20 346	20 327	20 250	20 133	20 060
Přirozený přírůstek	1	33	6	-17	-17
Migrační přírůstek	-51	-52	-83	-100	-56
Rok	2018	2019	2020	2021	2022
Počet obyvatel	20 005	19 905	19 789	19 351	19 498
Přirozený přírůstek	-30	-6	-41	-139	-53
Migrační přírůstek	-25	-94	-75	-63	200

Zdroj: ČSÚ (2023), vlastní zpracování

Ze statistik nelze vyčíst podrobnější informace o migrační obměně obyvatel. Ze strategických dokumentů obcí vyplývá, že častěji opouštějí region mladší a vzdělanější obyvatelé. Rychleji ztrácejí obyvatele obě města v regionu (Varnsdorf, Chřibská), u menších obcí je počet obyvatel stálejší.

Stárnutí obyvatel

Obyvatelstvo v SO ORP Varnsdorf je výrazně starší, než odpovídá průměru kraje i ČR. Stárnutí obyvatel dále pokračuje. Podíl seniorů (obyvatel ve věku 65 a více let) se blíží k jedné čtvrtině a bude dále narůstat. To přinese tlak na zdravotní a sociální služby pro tuto demografickou skupinu.

Tabulka 2: Stárnutí obyvatel

Rok	2015	2016	2017	2018	2019	2020	2021	2022
Průměrný věk mužů (roky)	40,1	40,4	40,6	40,8	41,1	41,4	41,9	41,9
Průměrný věk žen (roky)	43,0	43,3	43,5	43,8	44,1	44,3	44,6	44,6
Obyv. ve věku 65 a více let (%)	18,12	18,81	19,64	20,20	21,16	21,82	22,17	22,18
Index stárí	113,1	118,0	121,9	124,3	130,7	135,7	141,8	144,2

Zdroj: ČSÚ (2023), vlastní zpracování

Vzdělanost obyvatel

Vzdělanost v SO ORP Varnsdorf je podprůměrná v kontextu kraje i ČR. Dochází sice k nárůstu podílu vysokoškoláků, ale stále je to hodnota o čtvrtinu nižší, než je průměr kraje. Varovné také je, že u téměř 10 % obyvatel není možné vzdělanost zjistit.

Tabulka 3: Vzdělanost obyvatel (obyvatelé ve věku nad 15 let)

	Celkem	Bez vzdělání	Základní vč. neukonč.	Střední vč. vyučení (bez mat.)	Úplné střední (s maturitou)	Vyšší odborné	Vysokoškolské	Nezjištěno
Počet obyv.	16 015	148	2 658	5 802	4 516	233	1 160	1 498
%		0,92 %	16,60 %	36,23 %	28,20 %	1,50 %	7,24 %	9,35 %

Zdroj: ČSÚ (2023), vlastní zpracování

Bytová výstavba

Bytová výstavba v SO ORP Varnsdorf je velmi nízká. Hodnoty nedosahují ani poloviny průměru ČR. Průměrná hodnota pro ČR je cca 3,3, úspěšné rostoucí regiony mají hodnoty nad 3,5. V posledních letech vzniká nové bydlení téměř výhradně v rodinných domech, výstavba nájemních bytů je nulová.

Tabulka 4: Bytová výstavba

Rok	2016	2017	2018	2019	2020	2021	2022
Dokončené byty	27	31	39	15	22	35	37
Dokončené byty na 1 000 obyvatel	1,3	1,5	1,9	1,2	1,1	1,8	1,9
Podíl bytů v rodinných domech (%)	48,15	70,97	92,31	100	86,36	100	100

Zdroj: ČSÚ (2023), vlastní zpracování

Sociálně rizikové jevy

Bezpečnostní situace se stále mírně zlepšuje. Index kriminality (počet trestných činů na 10 tis. obyvatel) se z vysokých hodnot v letech 2017-2018 dostal do krajského průměru, stále však přesahuje průměr ČR.

Tabulka 5: Kriminalita

Rok	2017	2018	2019	2020	2021	2022	2023
Přestupky	2 806	2 772	1 731	1 282	1 259	1 294	1 233
Trestné činy	425	454	392	397	356	337	325
Celkem	3 231	3 226	2 123	1 679	1 615	1 631	1 558
Index kriminality	212	227	197	201	184	173	167

Zdroj: Policie ČR, mapa kriminality (2023), vlastní zpracování

Rozsah **sociálního vyloučení** je sledován skrze ukazatele chudoby, vyloučení z bydlení, vyloučení z oficiálního trhu práce, vyloučení ze vzdělávání a zadluženosti. Tyto parametry jsou následně sloučeny do indexu sociálního vyloučení, který se počítá na úrovni obcí. Hodnoty indexu 0-1 mají obce sociálním vyloučením neohrožené, index 2-7 značí rostoucí riziko sociálního vyloučení, hodnota 8-11 jsou rizikové obce, vyšší index (nad 12) mají obce s velmi vysokým podílem sociálně vyloučených. Pro SO ORP Varnsdorf je varovné, že ze šesti obcí mají čtyři obce velmi vysoký index sociálního vyloučení.

Tabulka 6: Index sociálního vyloučení

Index soc. vyloučení	0-1	2-7	8-11	12-30	Celkem
Počet obcí	1	1	0	4	6

Zdroj: Agentura pro sociální začleňování (2023), vlastní zpracování

Počet exekucí mezi obyvateli SO ORP Varnsdorf je vysoký. V exekuci je 13,29 % osob starších 15 let, což je sice v krajském průměru (ten je 13,5 %), ale je to skoro dvojnásobek oproti průměru ČR (7,6 %). Průměrný počet exekucí je 6,4 na jednu osobu. Varovné je, že počet exekucí téměř neklesá: meziroční pokles 2022 vs. 2021 byl pouze o 0,2 procentního bodu.

Zdraví a zdravotnictví

Naděje dožití v SO ORP Varnsdorf je lepší, než je průměr kraje (pro ženy cca o dva roky, pro muže o rok). Blíží se průměru ČR (muži 76,15, ženy 82,02). Zdravotní stav obyvatel je tedy dobrý.

Tabulka 7: Naděje dožití

Období	2013-2017	2014-2018	2015-2019	2016-2020	2017-2021	2018-2022
Ženy	81,17	80,88	80,80	81,05	80,68	81,12
Muži	74,45	74,53	75,14	75,03	74,25	74,44

Zdroj: ČSÚ (2023), vlastní zpracování

Nejbližším velkým zdravotním zařízením je Lužická nemocnice s poliklinikou v Rumburku (součást Krajské zdravotní). V ORP Varnsdorf je evidováno 13 ordinací praktických lékařů pro dospělé a 6 ordinací pro děti a dorost; počet cca 6,72 ordinace na 10 tis. obyvatel je vyšší než krajský průměr (který je 5 ordinací).

Vzdělávání

Vzdělávací nabídku tvoří 13 mateřských škol, 8 základních škol (ve třech případech se jedná o spojenou MŠ a ZŠ) a tři střední školy (VOŠ, Střední průmyslová škola a Střední odborná škola Varnsdorf – zřizovatel Ústecký kraj, Střední průmyslová škola TOS VARNSDORF s. r. o. a Biskupské gymnázium).

Vzdělávací úspěšnost žáků ZŠ v SO ORP Varnsdorf je velmi nízká, jedná se o varovné hodnoty. Značné problémy žáků jsou patrné už v 1. třídě a zřejmě jsou zapříčiněny špatnou předškolní přípravou dětí ze znevýhodněného prostředí.

Tabulka 8: Vzdělávací neúspěšnost a výsledky testování

Období	ORP Varnsdorf	Průměr ČR
Nedokončování ZŠ	6,8 %	3,3 %
Opakování ročníku ZŠ	1,4 %	0,6 %
Neprospívání v ZŠ	4,9 %	1,4 %
Nedokončení 1. třídy	8,5 %	2,9 %
Absence v ZŠ	106,3 h	87,5 h
Žáci 9. tříd v 1. kategorii testování	16,3 %	19,9 %
Žáci 9. tříd ve 4. kategorii testování	32,4 %	24,8 %

Zdroj: Mapa vzdělávání (2023), vlastní zpracování

Dopravní dostupnost

Dopravní osou území je silnice I/9, kterou kříží silnice II/264. Problémem je vedení těchto frekventovaných komunikací skrze obce. Horší dopravní dostupnost regionálních center jak osobní, tak veřejnou dopravou (dojezdy veřejnou dopravou ve všední dny z Varnsdorfu do Děčína cca 1:15-1:30, do Ústí nad Labem cca 1:45-2:00) je dána periferní polohou území.

Volební účast

Volební účast v SO ORP Varnsdorf odpovídá průměru Ústeckého kaje (40,6 %), je však nižší, než je průměr ČR (46,1 %). To značí spíše menší aktivitu obyvatel a menší zájem o veřejné záležitosti.

Tabulka 9: Průměrná účast ve volbách do zastupitelstev obcí

Rok	2010	2014	2018	2022
Volební účast (%)	41,83	38,16	40,70	41,32

Zdroj: ČSÚ (2022), vlastní zpracování

V sociální a demografické oblasti čelí SO ORP Varnsdorf několika problémům. Území dlouhodobě ztrácí obyvatele (přichází hlavně o mladší a vzdělanější obyvatele) a zdejší populace stárne. Zároveň je zde zvýšené množství sociálně vyloučených obyvatel a souvisejících rizikových jevů včetně horší vzdělávací úspěšnosti dětí.

Ekonomická oblast

Nezaměstnanost

V souladu s celorepublikovým trendem se v posledních 10 letech v SO ORP Varnsdorf snížila nezaměstnanost. Od r. 2019 však nezaměstnanost opět roste. Nezaměstnanost je vyšší, než je průměr ČR (ten se v r. 2023 pohyboval od 3,5 do 4 %). Negativním jevem je vysoký podíl nezaměstnaných, kteří jsou v evidenci Úřadu práce déle než 1 rok.

Tabulka 10: Vývoj nezaměstnanosti

	2015	2016	2017	2018	2019	2020	2021	2022	2023
Uchazeči o zaměstnání	1 162	1 048	698	644	581	738	606	598	697
Bez zam. déle než 12 měs. (%)	43,37	38,07	38,97	26,86	19,10	25,47	36,30	24,43	30,12
Pracovní místa v evidenci ÚP	146	215	305	486	227	199	405	227	166
Podíl nezam. (%)	8,23	7,58	4,84	4,63	4,28	5,60	4,59	4,68	5,35

Zdroj: ČSÚ (2023), vlastní zpracování

Struktura ekonomiky

Hlavními průmyslovými obory v regionu historicky bylo strojírenství (dodnes významný zaměstnavatel TOS Varnsdorf) a textilní průmysl, jehož význam ale poklesl. Část volných pracovních sil se uplatila v podnicích v průmyslové zóně Rumburk, další dojíždějí za prací do Německa. Jinak je ekonomická struktura stabilní, počet podniků se výrazně nemění. Intenzita podnikatelské aktivity (počet podnikatelských subjektů na 1 000 obyvatel) má hodnotu 194 (údaj k roku 2022), což je pod průměrem Ústeckého kraje (hodnota 219) i ČR.

Tabulka 11: Ekonomická struktura

	2018	2019	2020	2021	2022	2023
Ekonomické subjekty celkem	3 663	3 656	3 661	3 728	3 792	3 502
Podnikající fyzické osoby	2 995	2 965	2 977	3 026	3 068	2 789
z toho zem. podnikatelé	64	63	63	63	71	63
Velké podniky (250 a více zam.)	2	2	2	2	2	2

Zdroj: ČSÚ (2023), vlastní zpracování

Brownfieldy

Národní databáze brownfieldů eviduje v SO ORP čtyři lokality typu brownfield, z toho tři ve Varnsdorfu. Jde o brownfieldy jak po průmyslové činnosti (býv. Elite), tak po občanské vybavenosti (býv. ZŠ Seifertova).

Inovativní ekonomika

Nepřímým ukazatelem znalostní ekonomiky je počet projektů v oblasti výzkumu a vývoje. Národní databáze STARFOS eviduje v Ústeckém kraji 257 subjektů, které se zapojily do projektů VVI. Z toho pouze 2 subjekty má sídlo v SO ORP Varnsdorf, což je řádově 1 subjekt na 10 tis. obyvatel – mnohem méně, než je průměr kraje (3,1 subjektu) a průměr ČR (9,14). Nositelem dvou inovačních projektů byla tradiční společnost TOS Varnsdorf.

V posledních dvou letech se zastavil pozitivní trend poklesu nezaměstnanosti. V regionu působí tradiční zaměstnavatel v oboru strojírenství. Řada ekonomicky aktivních obyvatel vyjíždí za prací do průmyslové zóny Rumburk nebo do Německa. Úroveň podnikavosti a inovativnosti je pod průměrem kraje.

Environmentální oblast

Území SO ORP Varnsdorf má pestrou a členitou krajinu. Na jihu jej ohraničují Lužické hory s nejvyšším vrcholem Jedlová (776 m). Východní část se nachází na hranici pískovců Českého Švýcarska. Severní část území se svažuje k Žitavské pánvi. V území nejsou větší vodní toky (pouze Varnsdorfem krátce protéká říčka Mandava) ani velké vodní plochy.

Chráněná území

Značná část území se nachází v CHKO Lužické hory. Dále sem okrajově zasahuje Národní park České Švýcarsko a CHKO Labské pískovce. Maloplošnými chráněnými územími jsou tři přírodní rezervace a jedna přírodní památka. To potvrzuje hodnotný přírodní charakter území.

Obrázek 1: Chráněná území v ORP Varnsdorf



Zdroj: Agentura ochrany přírody a krajiny ČR, 2024

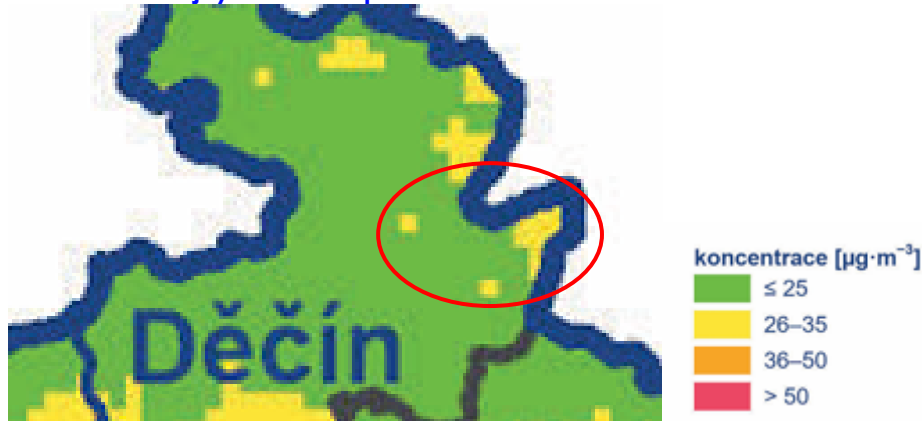
Koeficient ekologické stability

Koeficient ekologické stability porovnává podíl ekologicky příznivých ploch a ploch, které zatěžují životní prostředí. Čím vyšší je hodnota KES, tím vyšší ekostabilizační potenciál území vykazuje. Hodnota KES pro SO ORP Varnsdorf dosahuje 5,25, což je výrazně nad průměrem jak Ústeckého kraje (1,03), tak ČR (1,05). Varnsdorf je v tomto ukazateli nejlepším ORP v kraji.

Čistota vzduchu

Z hlediska čistoty ovzduší je situace v ORP Varnsdorf dobrá. Hodnoty znečišťujících látek nejsou dlouhodobě překračovány. Mírně zvýšené mohou být hodnoty suspendovaných částí ve Varnsdorfu vlivem dopravy. V čistotě ovzduší patří ORP Varnsdorf k nejlepším částem kraje.

Obrázek 2: Nejvyšší 24hod. průměrné koncentrace PM10 v r. 2022

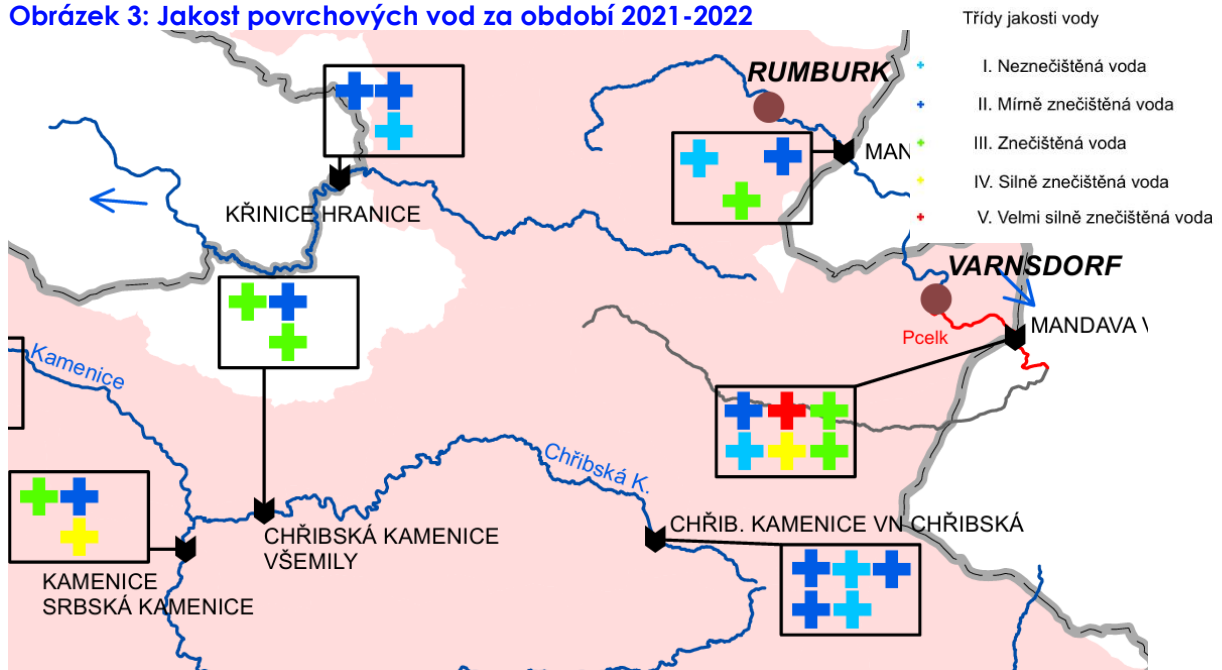


Zdroj: Český hydrometeorologický ústav, 2023

Čistota vody

Čistota vody se sleduje u Mandavy a u Chřibské Kamenice. U Mandavy je problémem znečištění fosforem v úseku pod městem Varnsdorf. Chřibská Kamenice je hodnocena jako neznečištěná nebo jen mírně znečištěná.

Obrázek 3: Jakost povrchových vod za období 2021-2022

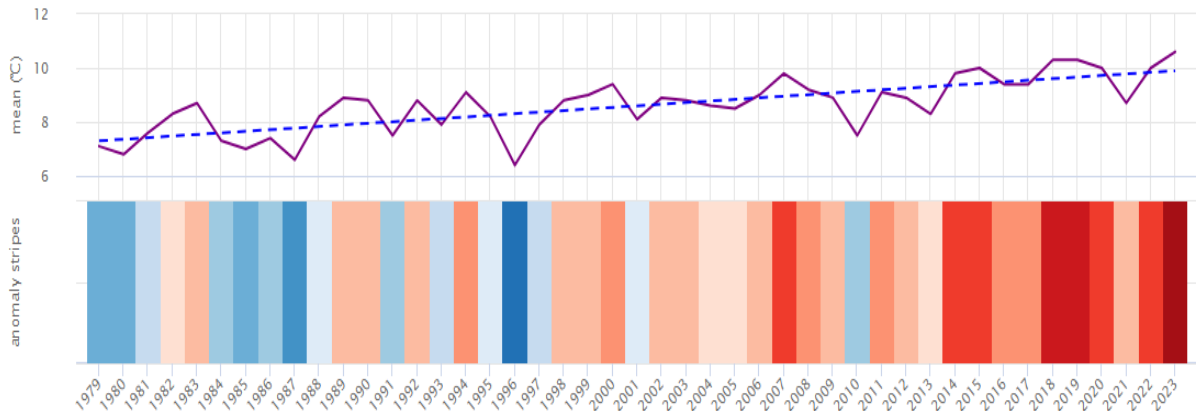


Zdroj: Povodí Ohře. Červená barva vodního toku nebo vodní plochy značí nevyhovující stav.

Nárůst teplot

Trend vývoje průměrné roční teploty vzduchu v SO ORP Varnsdorf kopíruje trend celorepublikový – postupné zvyšování teplot. Očividné je to v srovnání s obdobím před třiceti a více lety. Na základě klimatických projekcí bude zvyšování teplot dále pokračovat se všemi negativními důsledky, které to přináší pro přírodu i pro zdraví obyvatel.

Obrázek 4: Vývoj průměrných ročních teplot, město Varnsdorf



Zdroj: meteoblue.com (2024)

Suroviny a chráněná ložisková území

V SO ORP Varnsdorf nejsou evidována výhradní ložiska ani chráněná ložisková území.

Staré ekologické zátěže

Systém evidence kontaminovaných míst Ministerstva životního prostředí eviduje v SO ORP Varnsdorf celkem 28 lokalit. Jedná se především o bývalé skládky (17 lokalit) nebo areály po ukončené průmyslové činnosti (bývalá plynárna a areál jatek Varnsdorf, bývalé textilní továrny).

Odpady

Produkce směšného komunálního odpadu v SO ORP Varnsdorf mírně klesá. Současná produkce odpadů je lehce pod průměrem Ústeckého kraje (273 kg/os.) Nicméně v porovnání s ČR patří Varnsdorf mezi druhou nejnižší čtvrtinu ORP.

Tabulka 12: Produkce komunálního odpadu

	2017	2018	2019	2020	2021
Směš. komunální odpad celkem (tuny)	5044,29	5030,46	5004,53	4702,88	4756,36
Produkce odpadu na 1 obyv. (kg)	251,46	251,46	251,42	237,65	245,79

Zdroj: Ministerstvo životního prostředí (2023), vlastní zpracování

V oblasti životního prostředí je situace v SO ORP Varnsdorf lepší, než je tomu ve většině Ústeckého kraje. Území má zachovalý přírodní charakter s vysokým koeficientem ekologické stability, což potvrzuje i množství chráněných území. Čistota vody i ovzduší je nadprůměrná. Problémem je značná produkce odpadů.