



HSOÚ
-
SO ORP KARVINÁ
PŘÍPADOVÁ STUDIE

Obsah

1. ANALYTICKÁ ČÁST	4
1.1 Základní charakteristika území ORP Karviná.....	4
1.2 Vývoj indikátorů stanovených pro HSOÚ v SRR21+	5
1.2.1 Index stáří	5
1.2.2 Míra nezaměstnanosti.....	7
1.2.3 Intenzita podnikatelské aktivity	9
1.2.4 Intenzita bytové výstavby	11
1.2.5 Přírůstek obyvatelstva.....	13
1.2.6 SWOT analýza	14
2. NÁVRHOVÁ ČÁST	16
2.1 Metodika zpracování	16
2.2 Problémové okruhy a návrhy opatření.....	16
2.2.1 Podnikání a zaměstnanost	17
2.2.2 Dopravní dostupnost	18
2.2.3 Komunitní život.....	18
2.2.4 Občanská vybavenost	19
2.2.5 Vzdělávání.....	20
2.2.6 Cestovní ruch	21
2.2.7 Životní prostředí.....	22
Závěr	23
Seznam projektových záměrů	24

Úvod

Strategie regionálního rozvoje ČR 2021+ (dále jen „SRR21+“) definuje tzv. hospodářsky a sociálně ohrožená území (dále jen „HSOÚ“). Jako HSOÚ jsou označeny správní obvody obcí s rozšířenou působností (dále jen „SO ORP“), které dosahují nejhorších výsledků v 5 stanovených indikátorech:

- intenzita bytové výstavby,
- hrubá míra celkového přírůstku,
- index stáří,
- podíl nezaměstnaných osob,
- intenzita podnikatelské aktivity,
- a zároveň v nich žije 25 % obyvatel České republiky.

V Moravskoslezském kraji spadají do HSOÚ SO ORP: Bohumín, Bruntál, Český Těšín, Havířov, Karviná, Kopřivnice, Krnov, Odry, Orlová, Třinec, Vítkov, Rýmařov.

Cílem případové studie je tak identifikovat hlavní problémy v území HSOÚ SO ORP Karviná, doporučit vhodné směry pro jejich rozvoj a napomoci tak intenzivnějšímu zacílení a využití nástrojů, jak na regionální, tak národní a evropské úrovni.

Případová studie je rozdělena do několika částí:

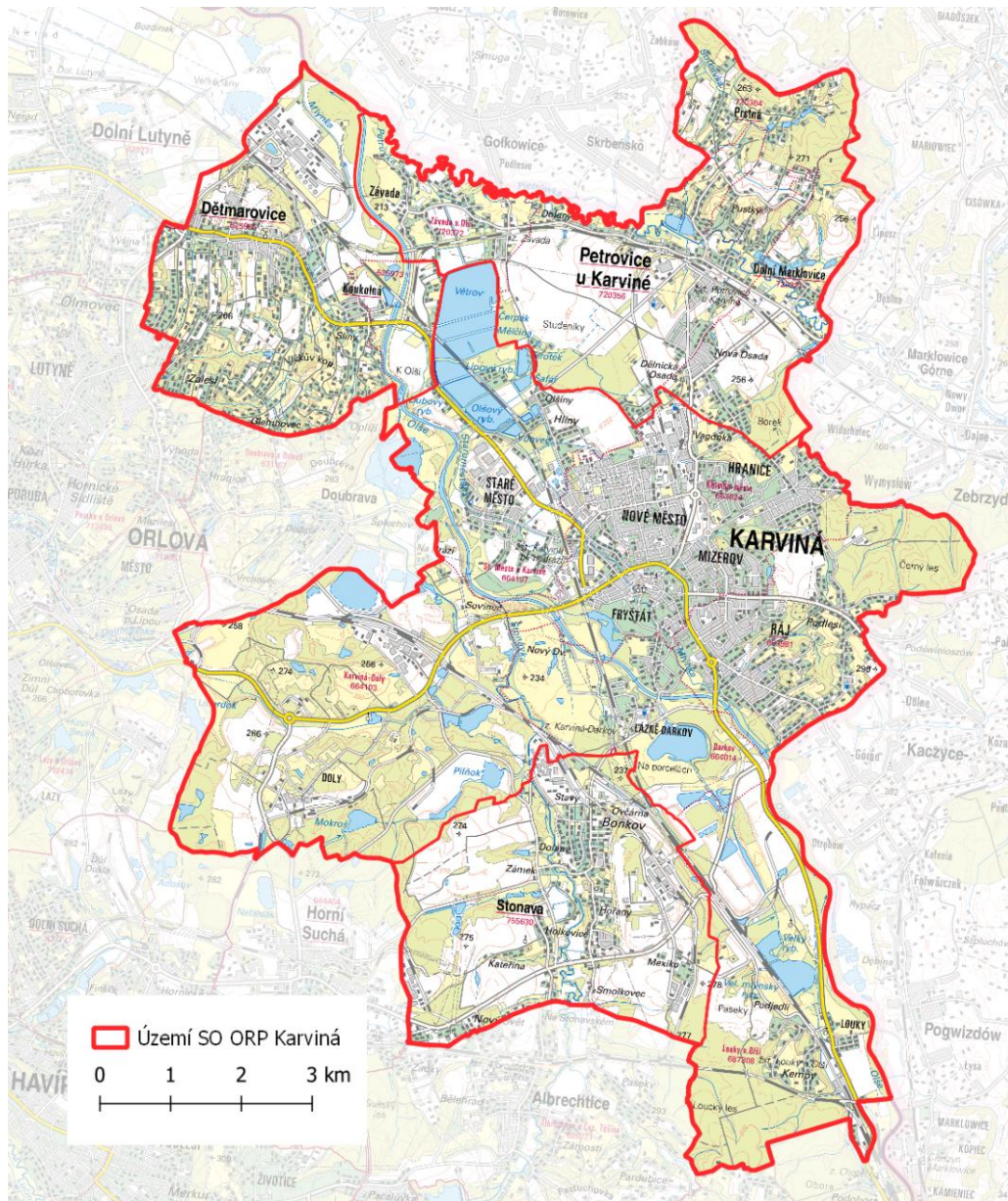
- Analytická část
- Swot analýza
- Návrhová část
- Seznam projektových záměrů

1. ANALYTICKÁ ČÁST

1.1 Základní charakteristika území ORP Karviná

Správní obvod ORP Karviná se nachází na severovýchodě Moravskoslezského kraje, v Hornoslezské pánvi při hranicích s Polskem. Sousedí celkem se čtyřmi obcemi s rozšířenou působností: ORP Český Těšín, Havířov, Orlová a Bohumín. ORP se rozkládá na území 10 562 ha a zahrnuje celkem tři obce: Dětmarovice, Petrovice u Karviné, Stonavu a jedno statutární město: Karviná.

Mapa 1 Území SO ORP Karviná



Nejvýznamnějším vodním tokem je řeka Olše, která protéká správním obvodem severozápadním směrem. Nejvýznamnějším střediskem je statutární město Karviná, které pokrývá potřeby obyvatel spádového území správního obvodu. V rámci správního obvodu existují silné funkční vazby na krajské město Ostrava i další okolní města. Ve správním obvodu ORP Karviná se nachází významná ložiska černého uhlí a zemního plynu.

Po roce 1989 s postupným utlumováním těžby černého uhlí a zavíráním dolů, se postupně snižoval počet obyvatel, nicméně se však významně zkvalitnilo životní prostředí a zlepšila kvalita a dostupnost veřejné infrastruktury. ORP Karviná však v současné době čelí stejně jako několikrát ve své historii potřebě změny, která přinese další rozvoj a prosperitu tohoto území.

Tabulka 1 Počet obyvatel SO ORP Karviná

SO ORP Karviná	Počet obyvatelstva obce 2024	Počet obyvatelstva obce 2014	Změna	Změna v %
Karviná	48 937	56 848	- 7 911	- 13,91 %
Dětmarovice	4 511	4 166	+ 345	+ 8,28 %
Petrovice u Karviné	4 971	5 344	- 373	- 6,98 %
Stonava	1 748	1 891	- 143	- 7,56 %
SO ORP Karviná	60 167	68 249	- 8 082	- 11,85 %

Tabulka č. 2 Vývoj počtu obyvatel SO ORP Karviná

Počet obyvatel v SO ORP Karviná										
2014	2015	2016	2017	2018	2019	2020	2021	2022	2023	2024
68 249	66 569	65 819	65 010	64 316	63 614	61 718	60 854	61 263	60 862	60 167

1.2 Vývoj indikátorů stanovených pro HSOÚ v SRR21+

1.2.1 Index stáří

Index stáří vyjadřuje poměr mezi počtem osob ve věku 65 a více let a počtem dětí ve věku 0–14 let. Hodnota nad 100 znamená, že seniorů je více než dětí, což je případ celého sledovaného období. Index stáří v SO ORP Karviná vykazuje v období 2014–2024 setrvale vysoké hodnoty, které odrážejí postupné stárnutí populace. Zatímco v roce 2014 činil index stáří 139,7, v roce 2024 dosahuje hodnoty 166,7, což je nejvyšší úroveň za desetileté období. Zvýšení indexu stáří o 27 naznačuje, že populace ORP Karviná stárne. To může být způsobeno několika faktory, jako je snižování porodnosti, zvyšování délky života, nicméně významnou roli hraje i migrace mladých lidí z regionu. Region ztrácí mladé a potenciálně ekonomicky aktivní lidi, což může ovlivnit jeho ekonomický rozvoj a konkurenceschopnost.

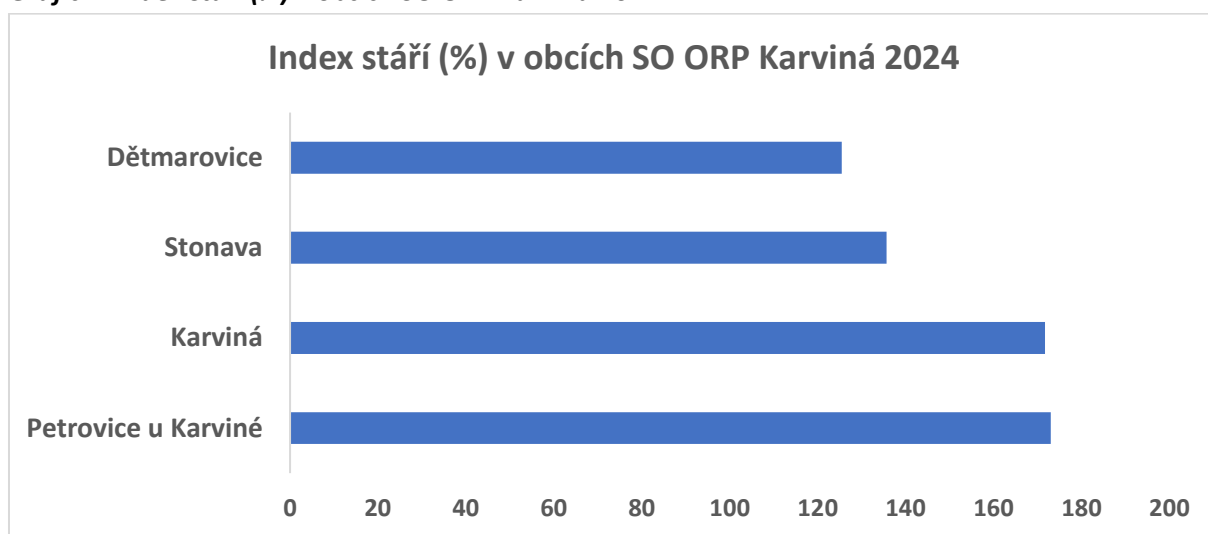
Tento trend může mít významné důsledky pro region, jako je zvýšení nároků na zdravotní a sociální služby, změny v poptávce po bydlení a infrastruktuře či změny v nabídce pracovních sil.

Vývoj indexu stáří podtrhuje nutnost systematické podpory péče o seniory, mezigenerační spolupráce a opatření zaměřených na udržení mladších věkových skupin v regionu.

Tabulka č. 3 Index stáří

SO ORP Karviná	Index stáří 2024
Karviná	171,70
Dětmarovice	125,50
Petrovice u Karviné	173,00
Stonava	135,70
SO ORP Karviná	605,9

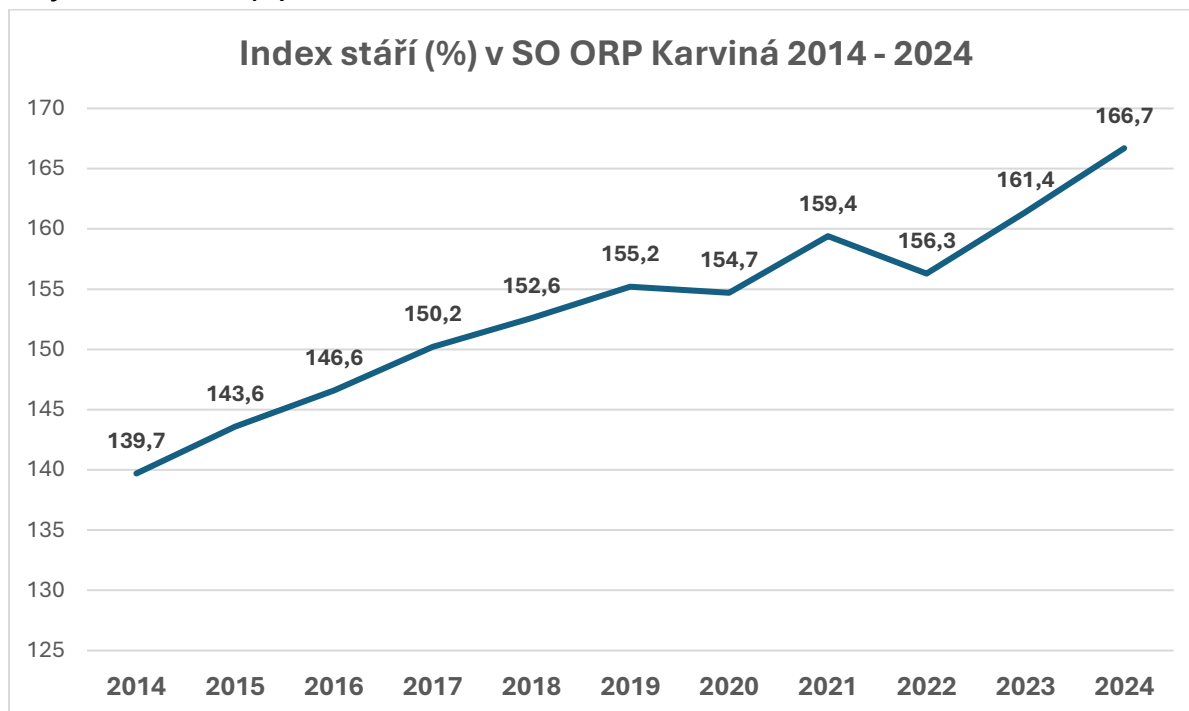
Graf č. 1 Index stáří (%) v obcích SO ORP Karviná 2024



Tabulka 4 Vývoj indexu stáří (%) v SO ORP Karviná 2014–2024

Index stáří (%) v SO ORP Karviná										
2014	2015	2016	2017	2018	2019	2020	2021	2022	2023	2024
139,7	143,6	146,6	150,2	152,6	155,2	154,7	159,4	156,3	161,4	166,7

Graf č. 2 Index stáří (%) v SO ORP Karviná 2024



1.2.2 Míra nezaměstnanosti

V roce 2024 dosahovala míra nezaměstnanosti v jednotlivých obcích spadajících do správního obvodu ORP Karviná výrazně rozdílných hodnot. Nejvyšší nezaměstnanost byla evidována ve městě Karviná, kde činila přibližně 10,1 %. Tento podíl je více než dvojnásobný oproti okolním menším obcím a potvrzuje, že Karviná dlouhodobě patří mezi strukturálně postižené regiony s vyšší nezaměstnaností. Nicméně je potřeba upozornit, že tato hodnota je do značné míry ovlivněna započítáváním (dle evropské metodiky) vyřazených horníků pobírajících dlouhodobě rentu, díky němuž dochází k negativnímu ovlivnění tohoto ukazatele.

Naopak nejnižší míru nezaměstnanosti vykázaly Dětmárovice s hodnotou 4,7 %, což je pod celorepublikovým průměrem a ukazuje na lepší pracovní uplatnění místních obyvatel. Relativně příznivá situace byla i ve Stonavě (6,0 %) a v Petrovicích u Karviné (6,4 %), kde se nezaměstnanost drží na mírně zvýšené úrovni.

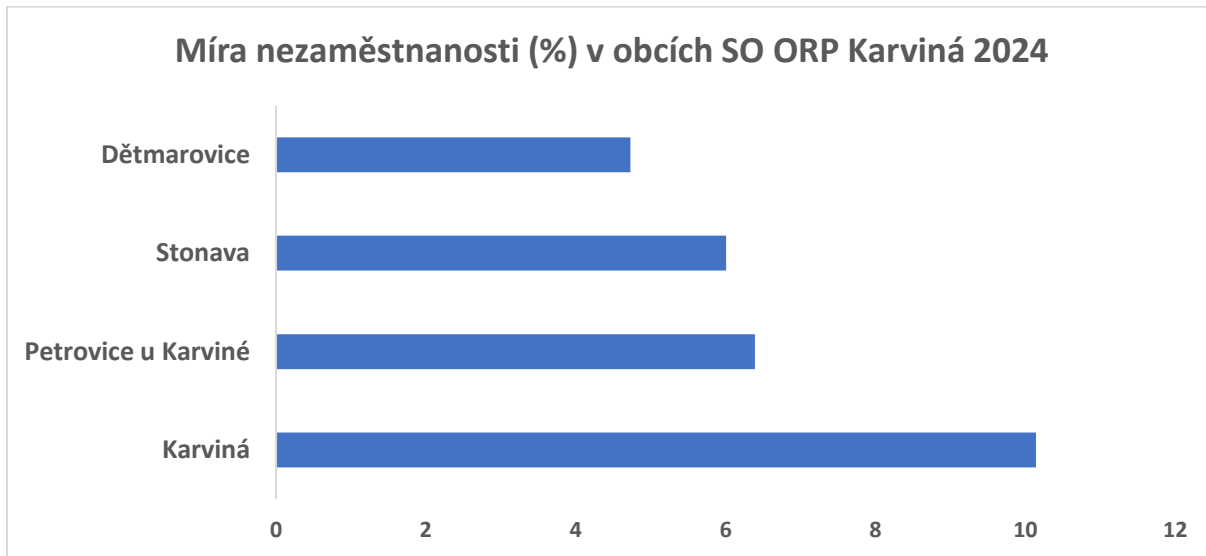
Za celý správní obvod ORP Karviná dosahovala souhrnná míra nezaměstnanosti hodnoty 9,3 %, což je výrazně ovlivněno vysokým počtem uchazečů o zaměstnání přímo v Karviné. Region se tak i v roce 2024 potýká s nadprůměrnou nezaměstnaností, která souvisí s útlumem tradičního průmyslu a menší diverzifikací pracovních příležitostí.

Tabulka č. 2 Míra nezaměstnanosti (%) v obcích SO ORP Karviná 2024

SO ORP Karviná	Míra nezaměstnanosti 2024
Karviná	10,14
Dětmárovice	4,73
Petrovice u Karviné	6,39

Stonava	6,01
SO ORP Karviná	9,3

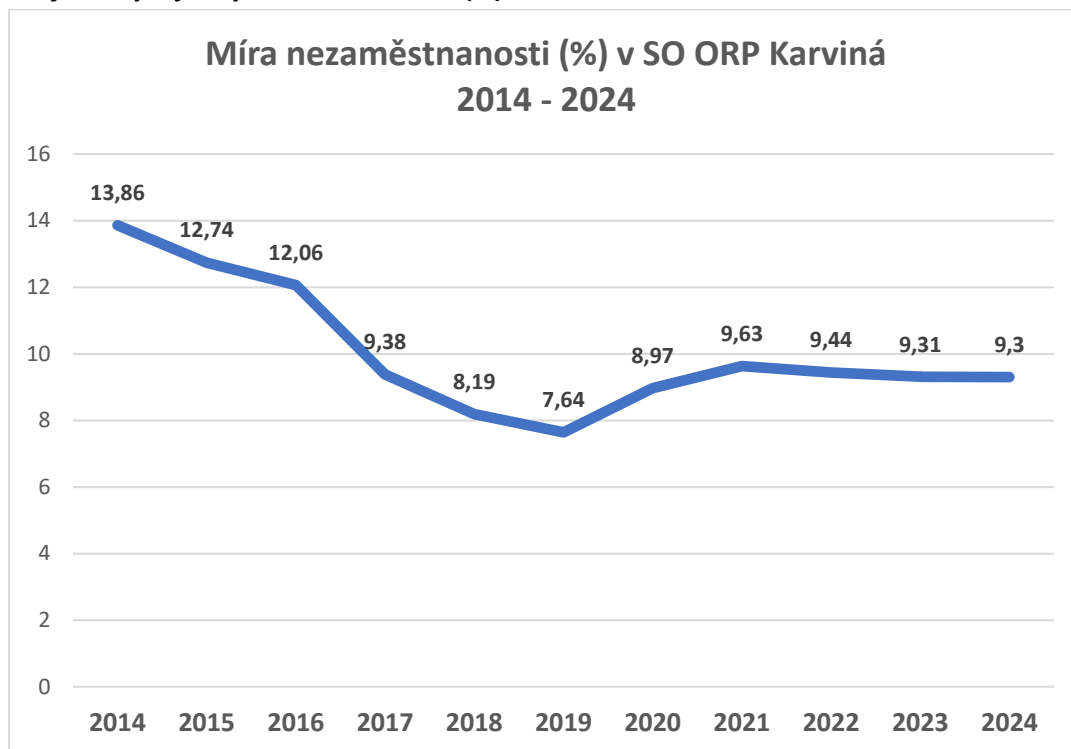
Graf č. 3 Míra nezaměstnanosti (%) v obcích SO ORP Karviná 2024



Tabulka č. 3 Vývoj míry nezaměstnanosti (%) v SO ORP Karviná 2014–2024

Míra nezaměstnanosti (%) ve SO ORP Karviná										
2014	2015	2016	2017	2018	2019	2020	2021	2022	2023	2024
13,86	12,74	12,06	9,38	8,19	7,64	8,97	9,63	9,44	9,31	9,3

Graf č. 4 Vývoj míry nezaměstnanosti (%) v SO ORP Karviná 2024



1.2.3 Intenzita podnikatelské aktivity

V roce 2023 došlo k výraznému poklesu intenzity na 149,11, což může souviset s následky pandemie COVID-19, ekonomickou nejistotou, inflací či změnami na lokálním trhu práce. Tento pokles upozorňuje na zranitelnost regionální podnikatelské sféry vůči externím ekonomickým šokům.

Hodnota se mírně zvyšuje od roku 2024 na 152,77, což naznačuje postupné zotavení podnikatelské aktivity.

Přes dlouhodobější postupný nárůst podnikatelské aktivity je stále intenzita podnikání ve srovnání s průměrem ČR nízká a ukazuje na nízkou ochotu lidí nejen v ORP Karviná, ale i celkově v Moravskoslezském kraji podnikat.

Mezi jednotlivými obcemi ORP Karviná v roce 2024 existují rozdíly – nejvyšší podnikatelskou aktivitu vykazuje obec Dětmárovice a obec Petrovice u Karviné, naopak nejnižší hodnoty vykazuje obec Karviná. V Karviné historicky dominovaly těžební podniky, zejména doly, které významně ovlivnily strukturu pracovních míst. V současnosti zároveň zde funguje „Průmyslová zóna Nové Pole“, kde fungují firmy, které stále poskytují významnou zaměstnanost místnímu obyvatelstvu. Naopak v menších obcích, jako jsou Dětmárovice, Stonava či Petrovice u Karviné, převládá spíše ochota jednotlivců podnikat a rozvíjet malé a střední podnikání. V těchto obcích nejsou historicky dominantní velké průmyslové podniky, a proto je místní podnikatelská aktivita více orientována na individuální iniciativu, drobnou výrobu, služby a lokální obchod.

Tabulka č. 6 Intenzita podnikatelské aktivity v obcích

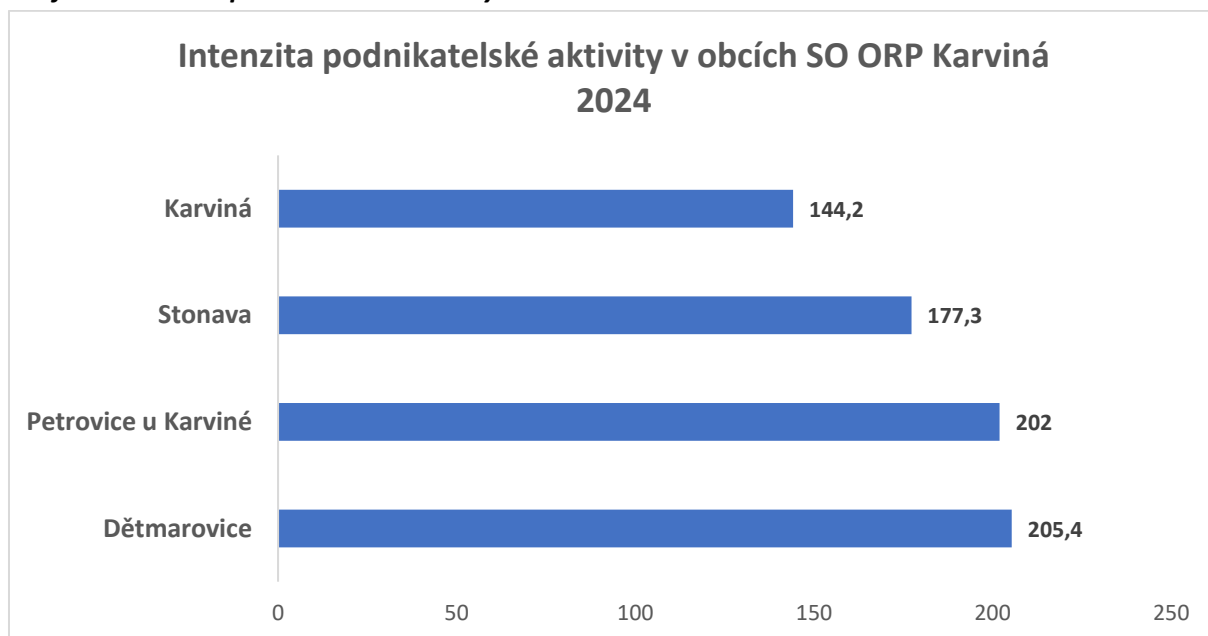
Obec	Intenzita podnikatelské aktivity 2024
Karviná	144,2
Dětmarovice	205,4
Petrovice u Karviné	202
Stonava	177,3

Karviná (144,2) – ve městě připadá zhruba 144 podnikatelských subjektů na 1000 obyvatel, což je nižší hodnota než u menších obcí v okolí. To může souviset s vyšším počtem obyvatel, vyšším počtem stárnoucích obyvatel a charakterem města, kde dominuje několik větších podniků.

Dětmarovice (205,4) a **Petrovice u Karviné (201,9)** – obce dosahují nadprůměrných hodnot, což ukazuje na velmi silnou podnikatelskou aktivitu vzhledem k velikosti obce.

Stonava (177,3) – hodnota je také vysoká, podnikatelská aktivita je zde výraznější než v Karviné.

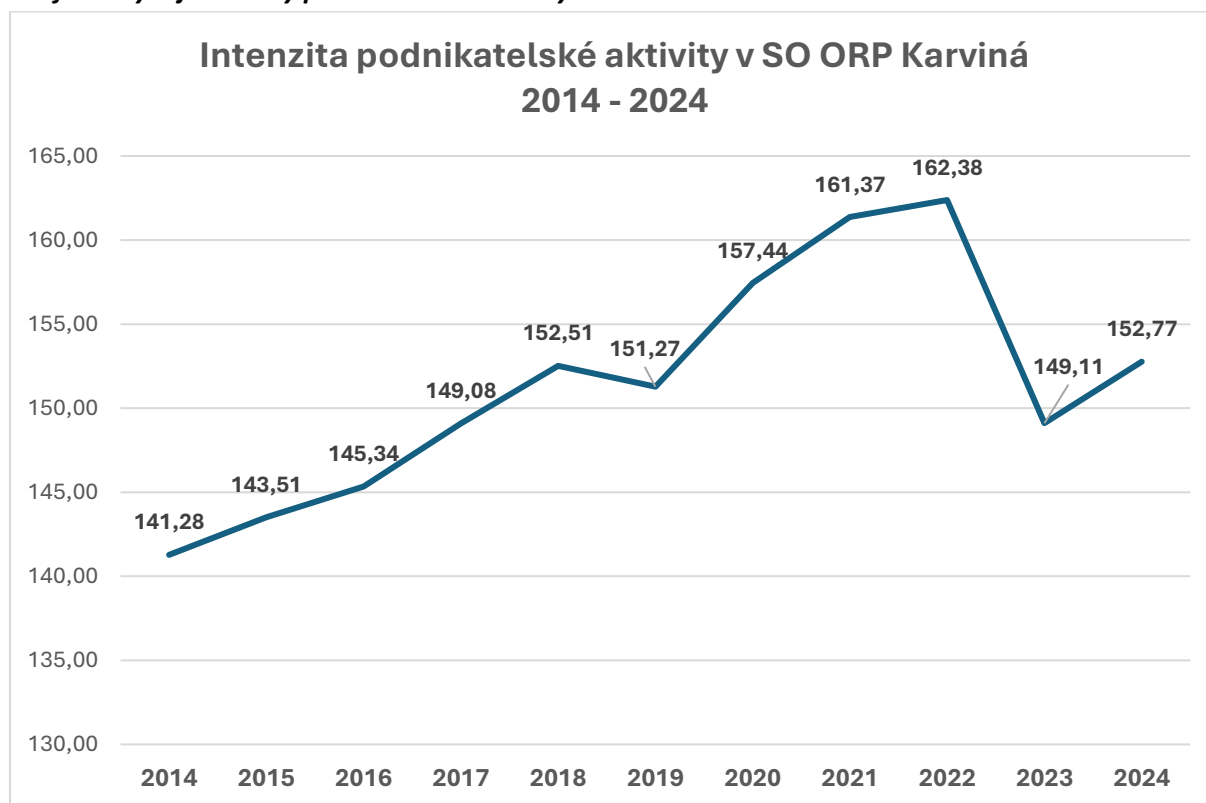
Graf č. 5 Intenzita podnikatelské aktivity v obcích SO ORP Karviná



Tabulka č. 4 Vývoj intenzity podnikatelské aktivity v SO ORP Karviná 2014–2024

Intenzita podnikatelské aktivity v SO ORP Karviná										
2014	2015	2016	2017	2018	2019	2020	2021	2022	2023	2024
141,28	143,51	145,34	149,08	152,51	151,27	157,44	161,37	162,38	149,11	152,77

Graf č. 6 Vývoj intenzity podnikatelské aktivity v SO ORP Karviná



1.2.4 Intenzita bytové výstavby

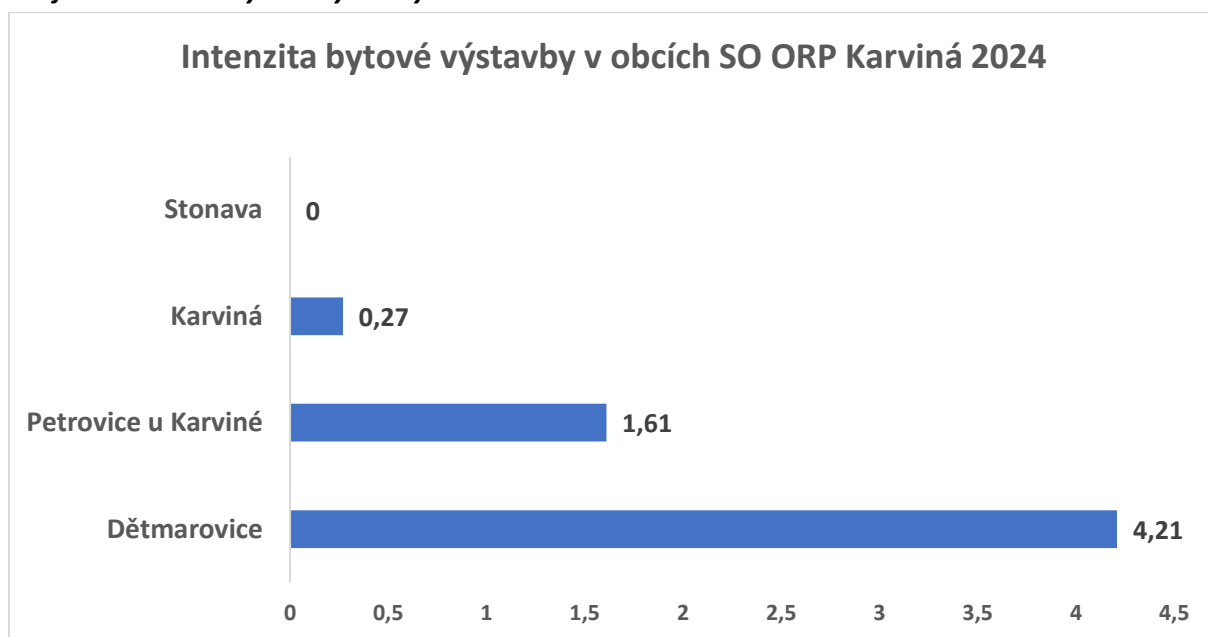
Obce Dětmorovice, Petrovice u Karviné, Stonava se vyznačují převážně zástavbou rodinných domů, což je patrné i z hodnot intenzity bytové výstavby. Dětmorovice dosahují nejvyšší intenzity (4,21), což naznačuje stabilní poptávku po individuální bytové výstavbě a pokračující rozvoj obytného zázemí mimo město. Petrovice u Karviné vykazují střední hodnotu (1,61), která odpovídá pozvolné, ale trvale přítomné výstavbě rodinných domů. Stonava má naopak nulovou intenzitu, což může souviset s krátkodobým pozastavením stavební aktivity či omezenou nabídkou vhodných pozemků.

Naopak v Karviné převažuje bydlení v bytových domech, přičemž bydlení patří v Karviné dlouhodobě k nejdostupnějším v rámci Moravskoslezského kraje, což je dáno významným poklesem obyvatel města a nižší ekonomickou aktivitou. Problémem města je tak vyšší nabídka bytů nad poptávkou. Nicméně město pro zvýšení atraktivity bydlení postupně připravuje a realizuje záměry pro individuální výstavbu rodinných domů s úmyslem podpořit rozvoj samostatného bydlení tak, aby lidé více stavěli své domy na území města a nevyhledávali pozemky a domy mimo Karvinou. Již v roce 2000 zahájilo město Karviná podpůrný program zaměřený na rozvoj individuální bytové výstavby a stále tuto oblast rozvíjí o pobídky.

Tabulka č. 7 Intenzita bytové výstavby obcí SO ORP Karviná

Obec	Intenzita bytové výstavby 2024
Karviná	0,27
Dětmarovice	4,21
Petrovice u Karviné	1,61
Stonava	0,00

Graf č. 7 Intenzita bytové výstavby obcí SO ORP Karviná



Tabulka č. 8 Vývoj intenzity bytové výstavby v SO ORP Karviná

Intenzita bytové výstavby v SO ORP Karviná										
2014	2015	2016	2017	2018	2019	2020	2021	2022	2023	2024
0,82	0,63	1,29	1,35	0,90	1,21	1,20	1,27	1,09	1,79	0,66

Graf č. 8 Vývoj intenzity bytové výstavby SO ORP Karviná



Intenzita bytové výstavby v SO ORP Karviná se v roce 2024 propadla na hodnotu 0,66, což je jedna z nejnižších hodnot za celé sledované období 2014–2024. Tento pokles navazuje na dlouhodobý trend útlumu rezidenční výstavby v území, který úzce souvisí s demografickým vývojem i strukturou bydlení v regionu. Intenzita bytové výstavby v ČR v roce 2024 byla přibližně 2,78 nových bytů na 1 000 obyvatel za rok.

SO ORP Karviná se vyznačuje výrazným a dlouhodobým úbytkem obyvatelstva, zejména ve statutárním městě Karviná. Úbytek populace tak oslabuje poptávku po nové bytové výstavbě, a to nejen v bytových domech, ale i v rodinných domech v přilehlých obcích. Karviná navíc patří k územím s převážně bytovým typem zástavby, kde velká část bytového fondu vznikla v minulosti a nabízí dostatečnou kapacitní rezervu. To dále snižuje tlak na novou výstavbu.

1.2.5 Přírůstek obyvatelstva

Analýza dat za rok 2024 ukazuje rozdílné trendy v rámci ORP Karviná. Největší město Karviná zaznamenalo pokles obyvatelstva o 16,08 %, což může být způsobeno migrací obyvatel do okolních obcí či demografickým stárnutím populace. Naopak Dětmárovice vykázaly nejvyšší růst obyvatelstva o 16,85 %, což naznačuje atraktivitu obce pro nové rezidenty. Petrovice u Karviné rostly mírně (5,23 %), zatímco Stonava zaznamenala pokles (-5,72 %). Celkově data ukazují tendenci k přesunu obyvatelstva z větších měst do menších obcí, což může mít vliv na plánování rozvoje

infrastruktury a služeb v regionu. Situace ukazuje na trvalou potřebu řešit dostupnost bydlení, dostupnost služeb a zatraktivnění území zejména pro mladé rodiny a ekonomicky aktivní obyvatele.

Graf č. 9 Přírůstek obyvatelstva v obcích SO ORP Karviná



Graf č. 10 Vývoj přírůstku obyvatelstva SO ORP Karviná



1.2.6 SWOT analýza

SILNÉ STRÁNKY	SLABÉ STRÁNKY
Strategická poloha, blízko hranic s Polskem	Odliv mladých lidí a stárnutí populace
Dopravní napojení	Nedostatek kapacit sociálních a pobytových služeb
Přítomnost středních a vysoké školy	Nízká podnikatelská aktivita

Existence kulturního, sportovního a volnočasového zázemí	Velké množství pozemků a brownfieldů po důlní a průmyslové činnosti, které nejsou v majetku obce
Rozšiřující se zájem místních obyvatel a spolků o rozvoj a akce podporující změnu image obce	Omezené možnosti sociálního bydlení a dostupnosti pro nové obyvatele
Rozšiřující se síť cyklostezek	Nízká diverzifikace místní ekonomiky, silná závislost na tradičním průmyslu
	Enviromentální zátěže z těžkého a těžebního průmyslu (rekultivace) (znečištění půdy, voda, rekultivace)
	Kriminalita
PŘÍLEŽITOSTI HROZBY	
Vyřešení majetkových vztahů ve prospěch municipalit	Vysoké investice na odkup klíčových pozemků a bytových domů
Revitalizace a rekultivace důlního dědictví	Odliv obyvatelstva v produktivním věku
Přilákání mladých rodin pomocí dostupného bydlení	Stárnutí obyvatel města
Inovativní projekty	Růst rizikových skupin obyvatelstva
Podpora podnikání	Environmentální zátěže
Rozšiřování zázemí a inovativních programů/projektů univerzity	Nízká bytová výstavba
Využití evropských fondů	Závislost na těžkém průmyslu
	Nízká kvalita života

2. NÁVRHOVÁ ČÁST

2.1 Metodika zpracování

Metodika zpracování této případové studie byla postavena na propojení kvantitativních dat, kvalitativních vstupů a participativního přístupu, který umožnil reflektovat jak statistické ukazatele, tak i zkušenosti a priority místních aktérů. Zvolený postup měl za cíl vytvořit ucelený obraz o socioekonomické situaci v území ORP Karviná a současně nabídnout realistická a proveditelná opatření, která vycházejí ze skutečných potřeb obcí a jejich obyvatel.

Metodika zpracování případové studie vychází z kombinace analytických podkladů, statistických dat a konzultací s místními aktéry.

Postup zahrnoval:

- sběr a vyhodnocení statistických dat z veřejné databáze ČSÚ,
- analýzu dokumentů Strategie regionálního rozvoje ČR 2021+ a regionálních strategií Moravskoslezského kraje,
- setkání se zástupci měst a obcí ORP Karviná,
- identifikaci problémových oblastí a návrh opatření ve vazbě na strategické cíle SRR21+.

Zpracování probíhalo v několika na sebe navazujících krocích:

V první fázi byly shromážděny a analyzovány dostupné údaje z veřejných databází Českého statistického úřadu (ČSÚ), a to na úrovni obcí i širších regionálních celků. Pozornost byla věnována zejména vývoji počtu obyvatel, indexu stáří, míře nezaměstnanosti, intenzitě podnikatelské aktivity a bytové výstavby, migračním pohybům a přírůstkem obyvatel. Tato data poskytla základní rámec pro popis současného stavu a umožnila identifikovat trendy, které mají zásadní vliv na budoucí rozvoj území.

V druhém kroku byly prostudovány a vyhodnoceny strategické dokumenty jednotlivých obcí ORP Karviná:

- Strategický plán ekonomického rozvoje (SPER) statutárního města Karviná 2021
- Program rozvoje obce Dětmárovice na období let 2020–2026
- Strategický plán rozvoje obce Stonava 2023–2026
- Strategický plán rozvoje obce Petrovice u Karviné – aktualizace na léta 2023–2030

Následně se na podzim roku 2025 uskutečnila osobní a online setkání s každou obcí ORP Karviná. Na jednáních byla diskutována analytická data za danou obec (přírůstek obyvatelstva, odliv mladých lidí, nezaměstnanost, podnikatelská aktivita, apod.), swot analýza a připravované projektové záměry.

Na základě kombinace analytických dat, konzultací a výstupů z jednání byla formulována hlavní problémová témata, která nejvíce ovlivňují rozvoj ORP Karviná. Pro každou z těchto oblastí byla definována doporučení a návrhy opatření, které jsou koncipovány v návaznosti na strategické cíle SRR21+ a zároveň reflektují místní specifika.

2.2 Problémové okruhy a návrhy opatření

Problémové oblasti lze sloučit do sedmi hlavních témat společných pro celé území ORP Karviná. Tyto tematické okruhy zároveň odpovídají strategickým cílům SRR21+. Napříč všemi oblastmi se však jako významný průřezový problém promítá nepříznivý demografický vývoj, zejména dlouhodobý pokles

počtu obyvatel a rychlé stárnutí populace. Tento trend ovlivňuje prakticky všechny tematické oblasti a zároveň zvyšuje tlak na kapacity sociálních a zdravotních služeb v ORP Karviná.

Dalším průřezovým tématem, které je pro ORP Karviná typické, je vysoký podíl brownfieldů vzniklých zejména v souvislosti s útlumem těžby uhlí a související průmyslové činnosti. Tyto nevyužívané či zanedbané plochy představují současně problém i příležitost, kdy je nezbytné je systematicky revitalizovat a hledat pro ně nové funkce odpovídající aktuálním potřebám území s případným převodem do vlastnictví municipalit, čímž by byla zajištěno optimální využití území

2.2.1 Podnikání a zaměstnanost

Odpovídá Specifickému cíli 5.1 (SRR 21+): Zvýšení diverzifikace ekonomických činností a podpora tvorby lokálních pracovních míst:

Typové opatření 40: Rozvíjet drobné podnikání a malé a střední podniky

Typové opatření 41: Posilovat lokální zaměstnání v rámci veřejných investic

Typové opatření 42: Usilovat o příchod vnějších investic

Současná situace v ORP Karviná je výrazně ovlivněna dlouhodobým útlumem těžebního průmyslu a s ním spojenou transformací lokální ekonomiky. Region stále nese břemeno historické závislosti na těžbě a průmyslu s nízkou přidanou hodnotou, což se odráží v nízké podnikatelské aktivitě, nedostatku moderních pracovních příležitostí a slabší atraktivitě území pro investory. Vnější image ORP Karviná je nadále spojována s environmentální zátěží, strukturálními změnami a úbytkem obyvatel, což komplikuje rozvoj místního podnikatelského prostředí.

Přesto má území ORP Karviná významný potenciál, zejména díky dostupným brownfieldům, kapacitám pro aplikovaný výzkum a vzdělávání (Slezská univerzita, návazné projekty Business Gate), rostoucímu důrazu na digitalizaci a automatizaci a schopnosti postupně přecházet k ekonomice s vyšší přidanou hodnotou. Pro posílení podnikatelského prostředí a zlepšení ekonomické pozice ORP Karviná je klíčové propojit podporu podnikání, inovací a vzdělávání a postupně zlepšovat image území.

Návrh budoucích řešení:

Příprava rozvojových ploch pro podnikání

- Revitalizace brownfieldů a jejich přeměna
- Aktivní spolupráce s vlastníky významných brownfieldů (DIAMO, Asental, OKD/PRISKO)
- Odkup pozemků (za symbolickou cenu) či bezúplatný převod za pomoci státu
- Marketing rozvojových ploch a jejich nabídka investorům

Podpora zaměstnanosti znevýhodněných skupin

- Rozvoj sociálního podnikání, které mohou využít místní specifika a pracovní sílu

Rozvoj podnikatelské infrastruktury a přímé podpory pro studenty a začínající podnikatele

- Rozvoj center pro podnikání, inovace a kreativitu (např. Business Gate, hobby a výrobní dílny)
- Rozvoj zázemí a služeb pro studenty Slezské univerzity a dalších škol v území
- Vybudování univerzitního kampusu jako otevřeného centra vzdělávání, inovací a podnikání.

- Poskytování poradenství, mentoringu, vzdělávání a sdílených prostor pro startupy a malé podniky
- Podpora komunitních aktivit, hackathonů, inkubátorů a akceleračních programů

2.2.2 Dopravní dostupnost

Odpovídá Specifickému cíli 5.2 (SRR 21+): Zajistit dobrou dopravní obslužnost v rámci regionu a ve vazbě na aglomerace a metropole

Typové opatření 43: Zajistit dobrou dopravní obslužnost

ORP Karviná se nachází ve strategické poloze na hranici s Polskem a v bezprostřední vazbě na ostravsko-karvinskou aglomeraci, což jí poskytuje mimořádný potenciál pro mobilitu obyvatel, hospodářské aktivity i přeshraniční spolupráci. Přesto tato poloha není dopravním systémem plně využita. Vnější dostupnost města, kvalita veřejné dopravy a úroveň udržitelné mobility zaostávají za možnostmi, které území nabízí. Kombinace vysokého podílu individuální automobilové dopravy, zatížení sídlišť parkováním a nevyužitého potenciálu pro cyklistiku a přeshraniční propojení ukazuje, že je nutné dopravní systém rozvíjet komplexně, v rámci principů udržitelné mobility.

Návrh budoucích řešení

Zkvalitnění přeshraniční a meziregionální dopravní dostupnosti

- Posílení spojení veřejnou dopravou mezi ORP Karviná a Polskem (autobusy, vlaky)
- Podpora přeshraniční mobility pro pracovníky, studenty a turisty

Podpora alternativních forem dopravy

- Rozvoj elektromobility, autonomní dopravy a zavedení dobíjecích stanic pro elektromobily

Zajištění bezpečnosti pěší dopravy

- Vybudování chodníků a bezpečných přechodů podél páteřních frekventovaných komunikací (např. silnice I/67)

Zlepšení kvality komunikací

- Modernizace silnic III. třídy a místních komunikací.

Rozvoj cyklistické a pěší infrastruktury

- Budování nových cyklostezek (např. podél I/67) a propojení s regionálními trasami

2.2.3 Komunitní život

Odpovídá Specifickému cíli 5.3 (SRR 21+): Zajistit efektivní prevenci sociálního vyloučení a energetické chudoby a podporovat komunitní život v obcích

Typové opatření 44: Řešit problémy spojené se sociálně vyloučenými lokalitami a předcházet jejich vzniku

Typové opatření 45: Rozvíjet komunitní život v obcích

Komunitní život zahrnující i sociální oblast je pro ORP Karviná klíčové téma pro řešení demografického stárnutí a udržení mladých lidí v regionu.

Klíčové problémy území vyplývají především z demografického vývoje posledních let. Vysoký index stáří predikuje zvyšující se nároky na sociální služby a rostoucí poptávku terénních i stacionárních služeb. Město Karviná se potýká také s problémem odlivu ekonomicky aktivních obyvatel do jiných částí regionu. Je proto důležité vytvářet vhodné podmínky pro bydlení včetně potřebné infrastruktury, zázemí pro spolkovou činnost a trávení volného času. Tematická oblast komunitního života je přímo propojena s dalšími oblastmi jako je občanská vybavenost, vzdělávání, ale i dopravní dostupnost.

Důležitou součástí je i zapojování občanů nejen do spolkového života, ale i zapojování do dění v regionu. Problémy ve městě Karviná jsou odlišné od okolních obcí venkovského typu. Zatímco Dětmárovice, Petrovice u Karviné a Stonava si více méně drží stejný počet obyvatel a zaznamenávají rostoucí poptávku po bydlení, město Karviná se potýká s nevyhovujícím systémem bytové politiky (sídlištní bydlení převažuje nad individuální bytovou výstavbou) a řeší prevenci kriminality.

Návrh budoucích řešení:

Posílení prevence sociálního vyloučení a revitalizace problémových lokalit

- Systematicky monitorovat a vyhodnocovat rizikové lokality
- Realizovat sociální a komunitní práci v terénu, včetně streetworku zaměřeného na ohrožené skupiny a práci s rodinami.
- Podporovat revitalizaci bytového fondu v Karviné, zejména v lokalitách s vysokým indexem sociálních problémů (opravy resp. demolice domů, veřejná prostranství, bezpečnostní prvky)

Zlepšit infrastrukturu pro spolkový život

- Opravy a modernizace kulturních zařízení, sportovních prostor, komunitních domů a knihoven

Rozvíjet mezigenerační aktivity propojující mladé a seniory

- Mentoring, dobrovolnictví, zájmové kluby, workshopy
- Zajišťovat pravidelné komunikační kanály mezi obcemi a občany (komunitní platformy, aplikace, veřejné diskuze)

2.2.4 Občanská vybavenost

Odpovídá Specifickému cíli 5.4 (SRR 21+): Zajištění dostatečné občanské vybavenosti

Typové opatření 46: Zajistit občanskou vybavenost

Kvalita občanské vybavenosti je pro ORP Karviná klíčová pro stabilizaci klesající populace a zvýšení atraktivity pro kvalitní bydlení. S vysokým indexem stáří se pojí potřeba posilovat sociální služby i zdravotní péči.

Bydlení a bytová politika je ve městě Karviná a okolních obcích odlišná. Zatímco v Karviné jsou převážně bytové domy, díky kterým patří Karviná dlouhodobě k nejdostupnějším v rámci Moravskoslezského kraje. Problémem města však je vyšší nabídka bytů nad poptávkou, což ve městě v minulosti vedlo k tomu, že nevyhovující bytový fond byl částečně demolován. Stávající bytový fond je také velmi

heterogenní a většinou jej tvoří bydlení v bytových domech, z čehož významná část jsou panelové domy z období 70. – 80. let 20. stol. Téměř chybí nová moderní výstavba, individuální bydlení v rodinných domech se rozvíjí pozvolna, což nabízí právě okolní obce ORP Karviná.

Z hlediska budoucích let představuje dostupné bydlení výhodu, na které je možné stavět. Karviná se může při vhodně zvolené politice stát důležitým rezidenčním městem celé ostravsko-karvinské aglomerace. Předpokladem ale je, že i nadále bude město pokračovat v odstraňování nekvalitního bytového fondu, a naopak vytvoří podmínky pro individuální bytovou výstavbu v rodinných domech a dostatek kvalitních a dostupných bytů v městském vlastnictví.

Návrh budoucích řešení

Dostupné bydlení pro sociálně a profesně ohrožené skupiny:

- Rozšíření bytového fondu městského vlastnictví určeného pro potřebné osoby (senioři, rodiny s dětmi, mladí lidé)
- Podpora bydlení pro klíčové profese (lékaři, učitelé, policisté, akademičtí a vědečtí pracovníci)

Příprava a rozvoj lokalit pro individuální bytovou výstavbu:

- Vymezení a infrastrukturování pozemků vhodných k individuální výstavbě
- Zajištění či rozšíření technické infrastruktury (vodovod, kanalizace, elektřina, plyn, OZE)
- Vybudování dopravní infrastruktury (silnice, chodníky, cyklostezky, MHD)

Rozvoj a zkvalitnění sociálních služeb pro seniory:

- Zvýšení kapacity pobytových zařízení (domovy pro seniory, chráněná bydlení).
- Posílení dostupnosti denních a terénních sociálních služeb (péče v domácnosti, denní stacionáře).

2.2.5 Vzdělávání

Odpovídá Specifickému cíli 3.3 (SRR 21+): Zlepšit dostupnost služeb v regionálních centrech i v jejich venkovském zázemí s důrazem na kulturní dědictví, péči o památky, místní specifika a reagovat na problémy spojené se stárnutím a existencí či vznikem sociálně vyloučených lokalit

Typové opatření 47: Omezit předčasné odchody ze vzdělávání na základním a středním stupni vzdělávání a podporovat žáky, kteří ze vzdělávání předčasně odešli

ORP Karviná disponuje rozvinutou sítí základního a středního školství a kapacitami v oblasti terciárního vzdělávání reprezentovanými Obchodně podnikatelskou fakultou Slezské univerzity. I přes tuto potenciálně silnou vzdělávací základnu město nepůsobí jako živé univerzitní centrum – neexistuje výrazná propojenost mezi akademickým životem, místní ekonomikou a veřejným prostorem. Tento fakt se odráží nejen v omezené kulturní a volnočasové nabídce, ale i v menší atraktivitě města pro talentované studenty, akademiky a odborníky.

Dalším problémem je potřeba investování do modernizace a rekonstrukce budov. V území je vícero budov v nevyhovujícím stavu a je nutná komplexní modernizace ICT sítí (elektroinstalace a konektivita),

chybí moderní polytechnické a odborné učebny, modernizace tělocvičen i venkovních hřišť. Školy dále čelí problému nedostatku mladých a aprobevaných učitelů včetně školních psychologů.

Návrh budoucích řešení

Modernizace a revitalizace školní infrastruktury

- Modernizace venkovních hřišť a sportovních areálů základních a středních škol
- Modernizace budov škol a zajištění funkčních a atraktivních prostor pro vzdělávání a volnočasové aktivity

Optimalizace sítě základních a mateřských škol

- Přeměna nadbytečných prostor např. na centra celoživotního učení, komunitní centra apod.

Rozvoj zázemí a služeb pro studenty terciárního vzdělávání

- Budování univerzitního kampusu jako otevřeného centra vzdělávání, inovací a podnikání
- Zajištění prostor pro studentské kluby, laboratoře, coworking a start-upová centra
- Posílení propojení univerzity s městem a místní ekonomikou (stáže, projekty, aplikovaný výzkum)

Snížení předčasných odchodů ze vzdělávání

- Individuální podpora žáků ohrožených předčasným ukončením školní docházky
- Rozvoj poradenských a podpůrných programů (školní psycholog, kariérové poradenství, doučování)
- Programy pro integraci žáků z rizikových či sociálně vyloučených lokalit

2.2.6 Cestovní ruch

Cestovní ruch v ORP Karviná zatím nepředstavuje výraznou součást hospodářství města, ačkoli území disponuje zajímavým potenciálem pro rozvoj turismu a lázeňství. Současný obraz města, historicky spojený s těžebním průmyslem a strukturálními problémy transformace ekonomiky, významně ovlivňuje jeho vnímání navenek a omezuje atraktivitu pro návštěvníky.

Turismus je však klíčovou příležitostí pro změnu image města a jeho hospodářský rozvoj. Atraktivita města pro návštěvníky je úzce propojena s kvalitou života obyvatel, což zahrnuje nabídku kulturních a sportovních služeb, bezpečnost, kvalitu životního prostředí, veřejný prostor a dopravní propojení. Systematický rozvoj cestovního ruchu vyžaduje koordinovanou spolupráci veřejného, soukromého a neziskového sektoru a aktivní zapojení municipalit jako iniciátora a facilitátora těchto aktivit.

Návrh budoucích řešení

Posílení image ORP Karviná

- Systematická komunikace kulturní, sportovní a přírodní nabídky města směrem k návštěvníkům, investorům a mladé generaci

Využití brownfieldů a volných objektů pro turistiku

- Přeměna nevyužitých průmyslových a historických objektů na ubytovací, gastronomické a kulturní prostory vhodné pro návštěvníky

Koordinace a spolupráce veřejného, soukromého a neziskového sektoru

- Zapojení komunity a místních organizací do plánování a realizace projektů v cestovním ruchu

2.2.7 Životní prostředí

Životní prostředí v ORP Karviná je dlouhodobě ovlivňováno specifickým charakterem pohornické a průmyslové krajiny, vysokým podílem překládkových ploch a téměř souvislou urbanizací v rámci aglomerace. Historické zatížení území, vysoký podíl brownfieldů, problémy s kvalitou ovzduší (ve značné míře negativní dopad ze strany Polska) a dopady změny klimatu zvyšují nároky na promyšlený a dlouhodobý přístup samosprávy. Kvalita životního prostředí přitom přímo ovlivňuje spokojenost obyvatel, atraktivitu města pro návštěvníky i investory a celkový udržitelný rozvoj.

Návrh budoucích řešení

Zlepšení infrastruktury odpadních vod a kanalizace

- Rozšíření a modernizace kanalizačního řádu (zejména Stonava a Dětmárovice)

Eliminace lokálních zdrojů znečištění

- Postupné odstraňování zastaralých lokálních topenišť a podpora ekologických zdrojů vytápění

Podpora ekologické dopravy

- Budování cyklostezek a pěších tras propojujících klíčové části města a okolí
- Rozvoj městské hromadné dopravy s nízkými emisemi

Ekologická sanace a rekultivace brownfieldů

- Odstranění kontaminovaných zemin a revitalizace průmyslových území pro veřejné či ekologické využití.
- Podpora multifunkčního využití brownfieldů (rekreace, zeleň, sport, komunitní aktivity)

Závěr

Výsledky zpracování ukazují, že ORP Karviná je regionem s významnými strukturálními výzvami, ale zároveň i s významným potenciálem pro budoucí rozvoj. Mezi klíčové průřezové problémy patří především nepříznivý demografický vývoj, projevující se kontinuálním úbytkem obyvatel, stárnutím populace a odchodem mladých a kvalifikovaných lidí. Tento trend ovlivňuje prakticky všechny tematické oblasti – od podnikání, dostupnosti služeb, bydlení a vzdělávání až po komunitní život. Druhým zásadním tématem je rozsáhlá přítomnost brownfieldů, které jsou historickým dědictvím těžby uhlí a těžkého průmyslu. Tyto plochy představují na jedné straně environmentální a estetickou zátěž, na druhé však mimořádný rozvojový potenciál, vhodný pro nové ekonomické aktivity, bydlení či služby.

Analýza ukázala, že transformace ekonomiky ORP Karviná je stále v procesu a vyžaduje cílenou podporu podnikání, moderních investic a diverzifikace pracovního trhu. Revitalizace brownfieldů, podpora komunitního podnikání i podněcování inovací v návaznosti na akademické prostředí Slezské univerzity mohou být klíčovými elementy úspěchu. Stejně tak významnou roli hraje zkvalitnění dopravní dostupnosti, zejména ve vztahu k Polsku, Ostravě a dalším centrům, které představují pro místní obyvatele pracovní i studijní příležitosti.

V oblasti komunitního života a sociální soudržnosti se potvrdilo, že jednotlivé obce v ORP Karviná čelí rozdílným výzvám – zatímco menší obce řeší spíše rostoucí poptávku po bydlení a rozvoj komunitních aktivit, město Karviná se potýká s koncentrací sociálních problémů, odlivem obyvatel a potřebou revitalizace rozsáhlého bytového fondu, který je z velké části v soukromém vlastnictví. Opatření zaměřená na prevenci sociálního vyloučení, podporu komunitních aktivit, mezigenerační spolupráci a participaci občanů tak představují důležitý předpoklad stabilizace i budoucího rozvoje regionu.

Klíčovým krokem pro zvýšení atraktivity území je také systematický rozvoj občanské vybavenosti a zejména kvalitního a dostupného bydlení, které může z Karviné učinit silné rezidenční centrum širší aglomerace. Významné jsou rovněž investice do vzdělávání a posilování vazeb mezi školami, univerzitním prostředím a lokální ekonomikou. Podpora talentů, akademických pracovníků a inovativních vzdělávacích programů může sehrát zásadní roli v přerodu města směrem k vědecko-výzkumnému a inovačnímu zázemí regionu.

Neméně důležitou oblastí je kvalita životního prostředí, která má přímý dopad na spokojenost obyvatel, atraktivitu města i jeho konkurenceschopnost. Rozšíření kanalizační sítě, rekultivace území, ekologizace dopravy, sanace brownfieldů a systematická výsadba zeleně představují nezbytné kroky k adaptaci na klimatické změny a zároveň k posílení estetické kvality veřejného prostoru.

Celkově lze konstatovat, že návrhová část nabízí komplexní soubor opatření, která reflektují jak socioekonomické trendy, tak skutečné potřeby obcí ORP Karviná. Návrhy jsou formulovány v souladu se strategickými cíli SRR21+ a mohou sloužit jako relevantní podklad pro další plánovací procesy regionu, včetně aktualizací strategických dokumentů, přípravy projektů a vyjednávání zacílení vhodných forem podpor s národní, krajskou, ale i mezinárodní/přeshraniční úrovní především v oblasti životního prostředí (zlepšení ovzduší) a dopravní infrastruktury.

Seznam projektových záměrů

SO ORP Karviná připravuje či již realizuje celkem 24 projektových záměrů s celkovými náklady 5,1 mld. Kč v tematických oblastech:

- **Občanská vybavenost:** 15 projektů – 1,1 mld. Kč
- **Životní prostředí:** 1 projekt – 60 mil. Kč
- **Podnikání a zaměstnanost:** 1 projekt – 2,5 mld. Kč
- **Vzdělávání:** 4 projekty – 835 mil. Kč
- **Komunitní život:** 2 projektů – 50 mil. Kč
- **Cestovní ruch:** 1 projekt – 550 mil. Kč

Název obce	Název projektu	Krátký popis projektu	Tematická oblast	Stupeň připravenosti projektu	Celkové předpokládané náklady v Kč	Zahájení realizace projektu	Ukončení realizace projektu
Stonava	Rozšíření kanalizačního řádu obce	Rozšíření kanalizačního řádu v centru obce	Občanská vybavenost	Střední = rozpracovaný záměr (se studií proveditelnosti, architektonickou studií apod.)	6 000 000	2027	2027
Stonava	Společná kanalizace	Realizace společné kanalizace Horní Suchá – Stonava	Občanská vybavenost	Střední = rozpracovaný záměr (se studií proveditelnosti, architektonickou studií apod.)	16 000 000	2028	2029
Stonava	Chodník v centru obce	Vybudování chodníku pro pěší kolem ZŠ Stonava v centru obce	Občanská vybavenost	Vysoká = projekt k realizaci (projektová dokumentace pro stavební povolení, dokumentace pro provedení stavby)	2 500 000	2026	2026
Dětmarovice	3. etapa kanalizace	Nová splašková kanalizace pro 700 EO	Občanská vybavenost	Vysoká = projekt k realizaci (projektová dokumentace pro stavební povolení, dokumentace pro provedení stavby)	150 000 000	2025	2026

Dětmarovice	4.etapa kanalizace	Nová splašková kanalizace pro 1500 EO	Občanská vybavenost	Nízká = námět (bez relevantní dokumentace)	400 000 000	-	-
Dětmarovice	Lávka přes řeku Olši	Lávka přes řeku Olši	Občanská vybavenost	Střední = rozpracovaný záměr (se studií proveditelnosti, architektonickou studií apod.)	35 000 000	2027	2028
Dětmarovice	Zubní ordinace s bytem	Zubní ordinace s bytem	Občanská vybavenost	Střední = rozpracovaný záměr (se studií proveditelnosti, architektonickou studií apod.)	5 000 000	2026	2028
Dětmarovice	Nadstavba budovy ZŠ – zvýšení kapacity	Nadstavba budovy ZŠ – zvýšení kapacity	Vzdělávání	Vysoká = projekt k realizaci (projektová dokumentace pro stavební povolení, dokumentace pro provedení stavby)	35 000 000	2027	2030
Dětmarovice	Přístavba budovy mateřské školy Koukolná	Přístavba budovy – zvýšení kapacity	Vzdělávání	Vysoká = projekt k realizaci (projektová dokumentace pro stavební povolení, dokumentace pro provedení stavby)	35 000 000	2025	2026

Petrovice u Karviné	Odkanalizování části obce Závada	Vybudování kanalizace, která by odkanalizovala cca 120 rodinných domů	Občanská vybavenost	Střední = rozpracovaný záměr (se studií proveditelnosti, architektonickou studií apod.)	160 000 000	2027	2029
Petrovice u Karviné	Výstavba chodníků v obci	Dobudování dvou chodníků v obci v celkové délce cca 1000 m	Občanská vybavenost	Vysoká = projekt k realizaci (projektová dokumentace pro stavební povolení, dokumentace pro provedení stavby)	12 000 000	2026	2027
Petrovice u Karviné	Výstavba chodníků v obci	Příprava a budování dalších chodníků v obci v celkové délce cca 3 km	Občanská vybavenost	Nízká = námět (bez relevantní dokumentace)	40 000 000	2028	2030
Petrovice u Karviné	Výstavba zázemí pro sportovní organizace a zázemí pro organizování kulturních akcí v centru obce	Realizace budovy, kde budou umístěno zázemí fotbalového klubu, včetně sauny, posilovny, apod. pro veřejnost. V rámci budovy budou prostory jako zázemí pro organizaci jak sportovních, tak i kulturních akcí obcí Petrovice u Karviné	Komunitní život	Nízká = námět (bez relevantní dokumentace)	40 000 000	2029	2030
Petrovice u Karviné	Amfiteátr	Realizace amfiteátru včetně pódia a zázemí pro vystupující	Komunitní život	Nízká = námět (bez relevantní dokumentace)	10 000 000	2029	2030
Petrovice u Karviné	Rekonstrukce objektu Domu služeb	Celková oprava a rekonstrukce stávajícího objektu, včetně realizace energetický úsporných opatření. Rekonstruovaný objekt by měl sloužit jako lékařské ordinace a kancelářské prostory pro využití Obecního úřadu	Občanská vybavenost	Střední = rozpracovaný záměr (se studií proveditelnosti, architektonickou studií, apod.)	30 000 000	2027	2028

Petrovice u Karviné	Rekonstrukce 3 domů s pečovatelskou službou	Celková rekonstrukce a modernizace 3 objektů zahrnující 21 bytů a zázemí pro pečovatelskou službu, včetně bezbariérového přístupu	Občanská vybavenost	Nízká = námět (bez relevantní dokumentace)	40 000 000	2028	2030
Petrovice u Karviné	Rekonstrukce objektu Obecního úřadu	Celková rekonstrukce, včetně přístavby nových kancelářských prostor a zasedacích místností. Součástí je i stavba výtahu a zabezpečení bezbariérového přístupu všem klientům	Občanská vybavenost	Nízká = námět (bez relevantní dokumentace)	25 000 000	2028	2029
statutární město Karviná / Slezská univerzita v Opavě	EDEN Innovation HUB – podnikatelsko-výzkumný ekosystém v centru Karviné	Projekt navazuje na původní EDEN Silesia, ale v redukované a kompaktnější formě. Vznikne cca 6 000 m ² inovační infrastruktury (budova cca 3 000 m ² obklopená parkem), která propojí vzdělávání, výzkum a podnikání. Součástí budou prostory pro biotechnologie, longevity (lázeňství), business inovace, ESG řešení, ale i zázemí pro komunitní a kreativní aktivity. Inspirací je architektura Amazon Spheres (Seattle). Lokalita bude napojena na univerzitní kampus OPF a CEPIS, s možností dalšího rozvoje (ubytování, služby).	Podnikání a zaměstnanost	Střední = rozpracovaný záměr (se studií proveditelnosti, architektonickou studií, apod.)	2 500 000 000	2025	2030

<p>statutární město Karviná / Svazek měst a obcí okresu Karviná</p>	<p>Karvinou na kole a Karvinské moře</p>	<ul style="list-style-type: none"> • Vytvoření městské, přírodní rekreační zóny pro obyvatele města i jeho návštěvníky. • Vybudováním dětských a workoutových hřišť, sportovišť, občerstvení, odpočinkových zón, parkování, nebo rozšířením písčité pláže vznikne atraktivní volnočasová zóna s celoroční možností odpočinku a rekreace pro rekreanty, pěší, cyklo a in-line nadšence nebo běžkaře. • Díky propojení na síť cyklostezek bude dostupná z centra města a z městských sídlišť. Karvinské moře bude jedním z turistických lákadel v jakémkoliv ročním období a ztraktivní město. • Zajištění potřebné infrastruktury v okolí Karvinského moře – parkování, vodovodní a elektro připojení. 	<p>Cestovní ruch</p>	<p>Vysoká = projekt k realizaci (projektová dokumentace pro stavební povolení, dokumentace pro provedení stavby)</p>	<p>550 000 000</p>	<p>2025</p>	<p>2030</p>
<p>Slezská univerzita v Opavě</p>	<p>Centrum profesních a mezinárodních studií – CEPIS</p>	<ul style="list-style-type: none"> • Nové centrum profesního vzdělávání při Obchodně podnikatelské fakultě Slezské univerzity se stane zajímavým architektonickým prvkem a magnetem pro studium v Karviné. Rozšíří nabídku studijních programů podle potřeb zaměstnavatelů v regionu, doplní chybějící kvalifikace a zvýší potenciál regionu s přesahem do Polska a Slovenska • Slezská univerzita při přípravě projektu mapuje studijní obory, které by nejlépe odpovídaly potřebám Karvinska. 	<p>Vzdělávání</p>	<p>Vysoká = projekt k realizaci (projektová dokumentace pro stavební povolení, dokumentace pro provedení stavby)</p>	<p>700 000 000</p>	<p>2025</p>	<p>2030</p>

statutární město Karviná	Konsolidace bytového fondu a moderní bydlení	<p>V rámci projektu dojde k vybudování:</p> <ol style="list-style-type: none"> 1. nové atraktivní městské čtvrti reflektující nejnovější trendy a potřeby v oblasti bydlení, životního stylu a bezpečnosti s ohledem na specifika lokality, která je v současnosti problémovou lokalitou. Prioritní cíl: Scelení lokality pod jednoho vlastníka (vykoupení bytového fondu), demolice objektů v nevyhovujícím a havarijním stavu. Projekt vyloučené lokality Karviná Nové město bude řešen dle principů shrinking cities. 2. technické a dopravní infrastruktury nezbytné pro výstavbu individuální bytové výstavby. 	Občanská vybavenost	Střední = rozpracovaný záměr (u některých lokalit projektová dokumentace)	220 000 000	2025	2030
statutární město Karviná	Univerzitní campus v Karviné-Fryštátě	<p>V rámci projektu dojde k vytvoření moderního veřejného prostoru spojující významné vzdělávací objekty, které budou sloužit nejen studentům SLU OPF, ale i studentům SŠ, ZŠ, začínajícím podnikatelům a laické veřejnosti.</p>	Vzdělávání	Nízká = námět (bez relevantní dokumentace)	Není určeno	2026	2030

statutární město Karviná	Modernizace volnočasových a sportovních zařízení ve městě	Komplexní projekt podporující rozvoj a modernizaci volnočasových a sportovních zařízení a areálů ve městě s cílem vybudovat multifunkční objekty s širokou škálou nabídky pro kolektivní sporty i jednotlivce včetně široké veřejnosti. Jedná se především o významné objekty ve městě jako např. ZUŠ, Přírodovědná stanice v Karviné přestavba objektu plavecké učebny DEJA, Sportovní hala Kovona, Házenkářská hala aj.	Občanská vybavenost	Vysoká = projekt k realizaci (projektová dokumentace pro stavební povolení, dokumentace pro provedení stavby)	Není určeno	2025	2030
statutární město Karviná	Ubytovací zařízení pro studenty SŠ	<ul style="list-style-type: none"> • Komplexní projekt podporující rozvoj vzdělávacích institucí (SŠ) v Karviné. • Výjimečnost projektu spočívá v rozšíření nabídky pro potenciální studenty SŠ mimo dojížďkovou vzdálenost Karviné. 	Vzdělávání	Střední = pořízen vhodný objekt do vlastnictví města	100 000 000	2026	2030
statutární město Karviná	Revitalizace třídy Osvobození v Karviné	Zúžení vozovky, vybudování nových parkovacích míst, zasakovací zařízení pro srážkovou vodu, úprava prostranství kolem hlavní třídy - výsadba zeleně, snížení množství asfaltových ploch - kompletní revitalizace veřejného prostoru, který již nyní neplní svou funkci	Životní prostředí	Střední = rozpracovaný záměr (architektonická studie, apod.)	60 000 000	2027	2030