



MINISTERSTVO VNITRA
ČESKÉ REPUBLIKY

Využití mobilních dat ve veřejné správě

RNDr. Ing. Václav Jaroš

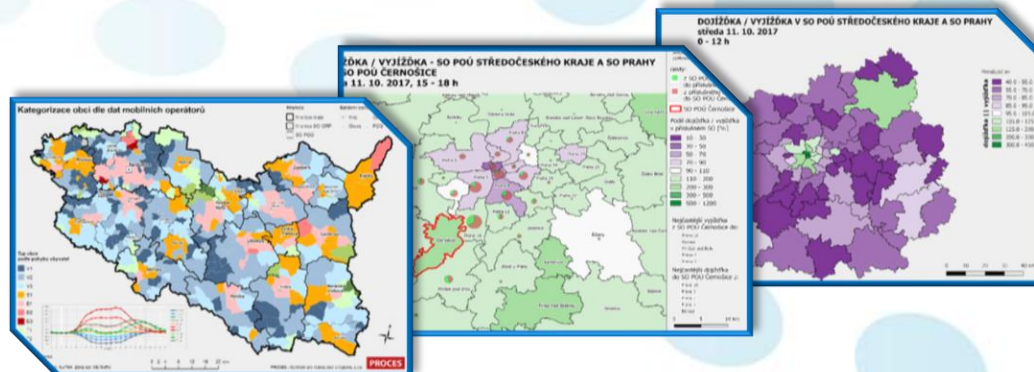
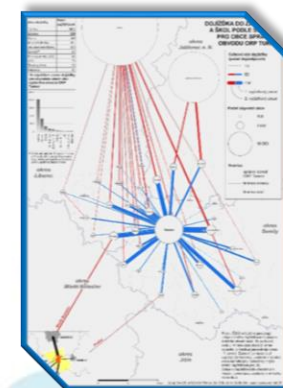
odbor strategického rozvoje a koordinace veřejné správy
Ministerstvo vnitra



„Zlepšení podmínek pro decentralizaci a dostupnost veřejné správy v území“

Základní informace

- **Fondy EHP a Norska 2014 - 2021**
- Program **Good governance** (*Řádná správa věcí veřejných*)
- Délka trvání **48 měsíců**
- Počátek realizace **únor 2020**
- 3 norští partneři, 2 expertní poradci, 1 multidisciplinární skupina
- 4 případové studie





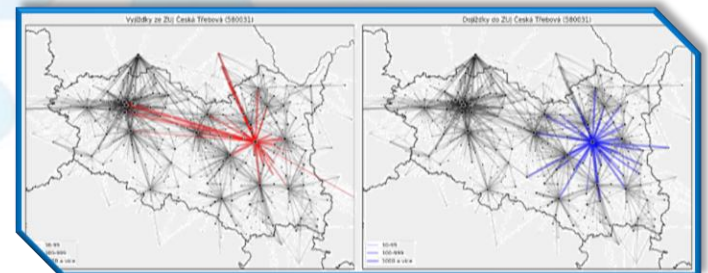
Základní teze

„Úřady by se měly přibližovat k občanům, nikoli občané k úřadům“

- Služby veřejné správy by měly být lokalizovány tam, kde se lidé přirozeně koncentrují a cestu na úřad tak může občan spojit s jinými (pro občana běžnými) aktivitami.

Cíle projektu

- Získání a analýza geolokačních dat mobilních operátorů - Identifikace základních prostorových vzorců chování obyvatel
- Jejich využití pro potřeby optimalizace územní struktury výkonu veřejné správy a návrhy na úpravu územně správního uspořádání státu
- Vytvoření široké znalostní platformy s ostatními stakeholdery v ČR i zahraničí pro společný postup (tvorba metodického dokumentu) a sdílení dat





Geolokační data mobilních operátorů

- přibližná lokalizace polohy SIM karty v rámci sítě mobilních operátorů
- informace, v dosahu kterého vysílače BTS se SIM karta nachází (nejedná se o GPS lokaci)
 - Anonymizovaná data
 - Předpoklad - poloha SIM karty je stotožnitelná s polohou osob
 - Změna polohy v síti indikuje pohyb SIM karty
 - Měření v delším časovém horizontu odhalí vzorce časoprostorového chování
 - Jedná se o reprezentativní vzorek mobility české populace
 - Široké využití (doprava, krizové řízení, územní plánování, veřejná správa)
 - Agregovaná data - nejedná se přímo o lokalizační (zbytková provozní) data, která mobilní operátor sbírá, ale o statistiku, na nich založenou

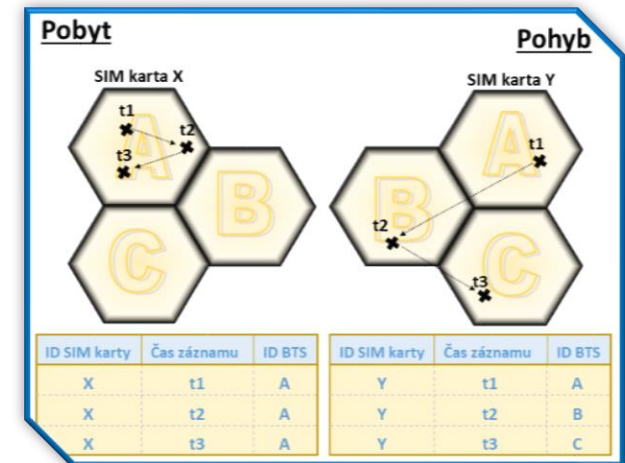


Měření

- 4 měření (během různých ročních období)
- 4 po sobě následující týdny
- Granularita - obce

Měřené jevy

- Obvykle bydlící obyvatelstvo – rezidenti
 - rozděleno dle jednotlivých charakteristik – nevyjíždějící, vyjíždějící za prací/školou, vyjíždějící za službami aj.
- Meziobecní dojíždka
 - OD matice, počet osob obvykle uskutečňujících konkrétní typ cesty (3 typy dojíždky)
- Denní chod přítomného obyvatelstva
 - Počet osob přítomných v obci v daný čas (24 řezů/den, 7 dní/týden) rozděleno dle charakteristik



Metodika využití geolokačních dat ve veřejné správě:

<https://www.mvcr.cz/clanek/zlepseni-podminek-pro-decentralizaci-a-dostupnost-verejne-spravy-v-uzemi.aspx>



Aktuální stav projektu

- Zpracována metodika: „Využití geolokačních dat mobilních operátorů pro potřeby veřejné správy“
- Vypsána veřejná zakázka na nákup geolokačních dat - hodnocení došlých nabídek
- Přípravné a doprovodné analýzy

Plán aktivit

- 2021 - Výběr dodavatele geolokačních dat
- 2021/2 - PoC – proof of concept – dodávka dat za dílčí území - testování za účelem finálního nastavení parametrů pro sběr dat za celou ČR
- 2022 - Sběr dat – 4 sběry, každý v délce 4 po sobě následujících týdnů,
– obvykle bydlící obyvatelstvo; meziobecní dojíždka;
denní chod přítomného obyvatelstva
- 2023 - Analýza dojíždkových vztahů, regionalizace a příprava modelu lokalizace služeb VS
- 2024 - Zpracování návrhů a doporučení pro úpravy stávajících územně správních struktur



• Případové studie

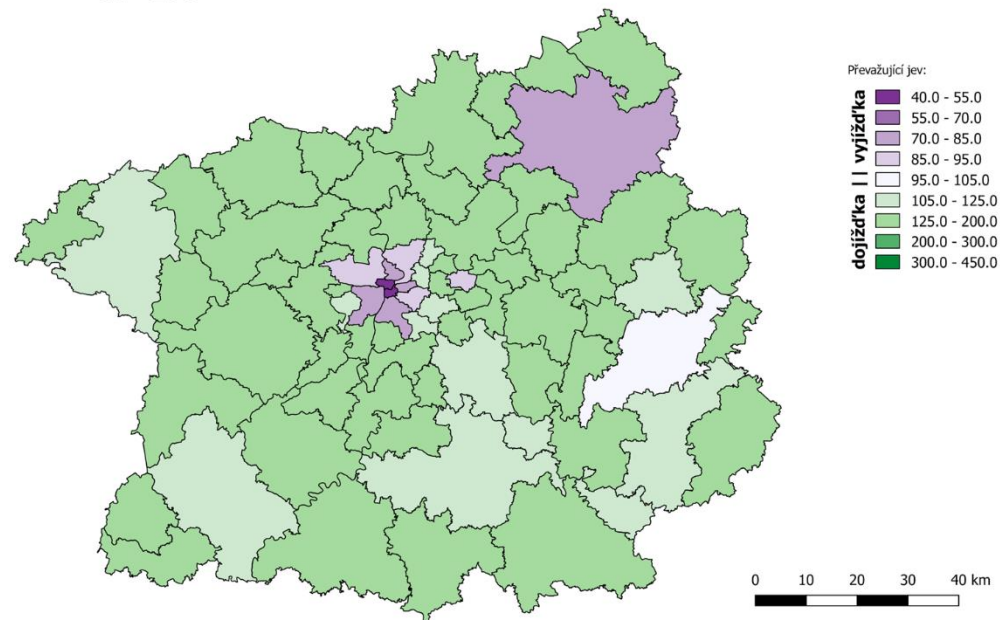
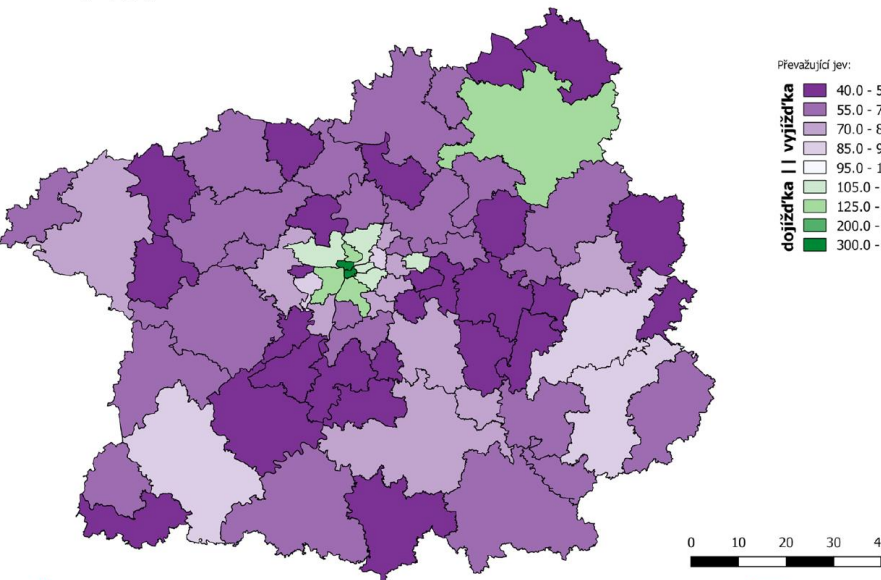
- Pilotní studie testující možnosti využití dat pro potřeby veřejné správy
- Středočeský kraj
 - analýza vyjížďkových a dojížďkových vztahů mezi SO POÚ
 - detailní analýza vztahů SO POÚ Jesenice a Černošice
- Pardubický kraj
 - analýza dojížďkových vztahů
 - detailní analýza denních rytů
 - detailní analýza významných míst pobytu
- Turnovsko
 - analýza dojížďkových vztahů SO ORP Turnov a Semily
- Testovací data za území SO POÚ
 - meziobecní dojížďka, denní chod přítomného obyvatelstva



Středočeský kraj

DOJÍŽDKA / VYJÍŽDKA V SO POÚ STŘEDOČESKÉHO KRAJE A SO PRAHY
středa 11. 10. 2017
0 - 12 h

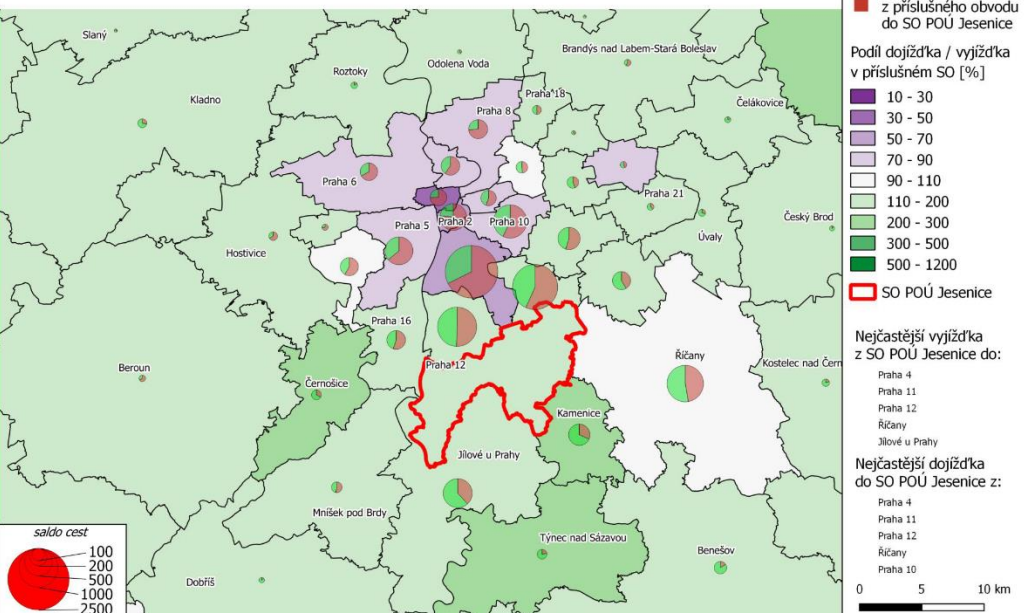
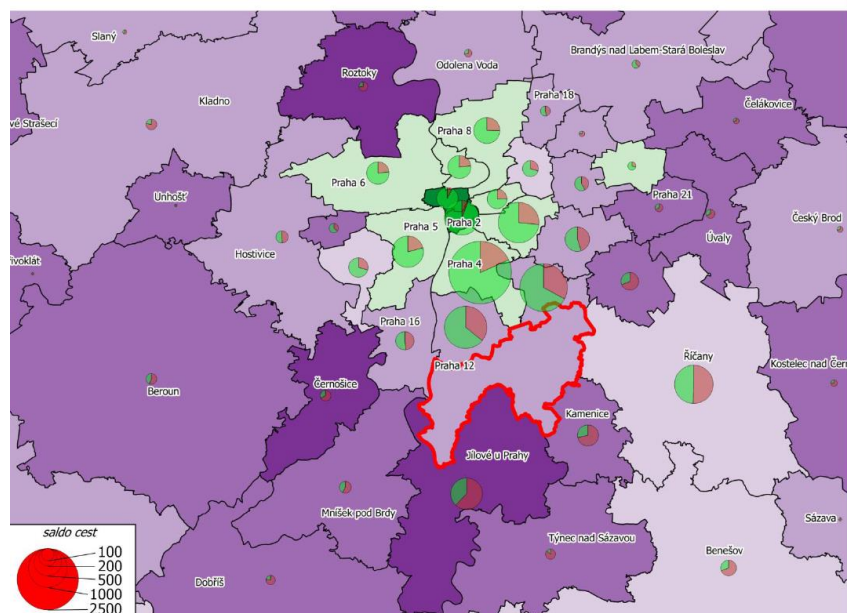
DOJÍŽDKA / VYJÍŽDKA V SO POÚ STŘEDOČESKÉHO KRAJE A SO PRAHY
středa 11. 10. 2017
12 - 24 h



CE-Traffic
 CE-Traffic, a.s. Praha 8 - Karlín IČ: 26082656 www.ce-traffic.com

DOJÍŽDKA / VYJÍŽDKA - SO POÚ STŘEDOČESKÉHO KRAJE A SO PRAHY
PRO SO POÚ JESENICE
středa 11. 10. 2017, 6 - 9 h

DOJÍŽDKA / VYJÍŽDKA - SO POÚ STŘEDOČESKÉHO KRAJE A SO PRAHY
PRO SO POÚ JESENICE
středa 11. 10. 2017, 15 - 18 h



velikost diagramu definuje celkové saldo cest mezi obvody cesty:
 ■ z SO POÚ Jesenice do příslušného obvodu
 ■ z příslušného obvodu do SO POÚ Jesenice

Podíl dojíždka / vyjíždka v příslušném SO [%]

Nejčastější vyjíždka z SO POÚ Jesenice do:

- Praha 4
- Praha 11
- Praha 12
- Říčany
- Jilové u Prahy

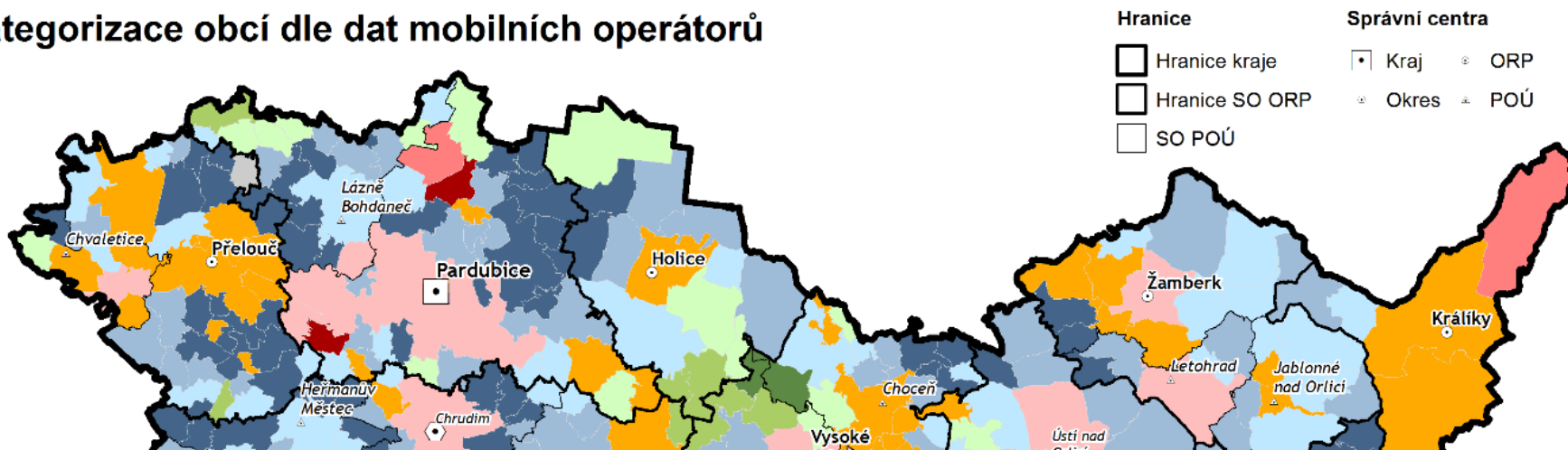
Nejčastější dojíždka do SO POÚ Jesenice z:

- Praha 4
- Praha 11
- Praha 12
- Říčany
- Praha 10

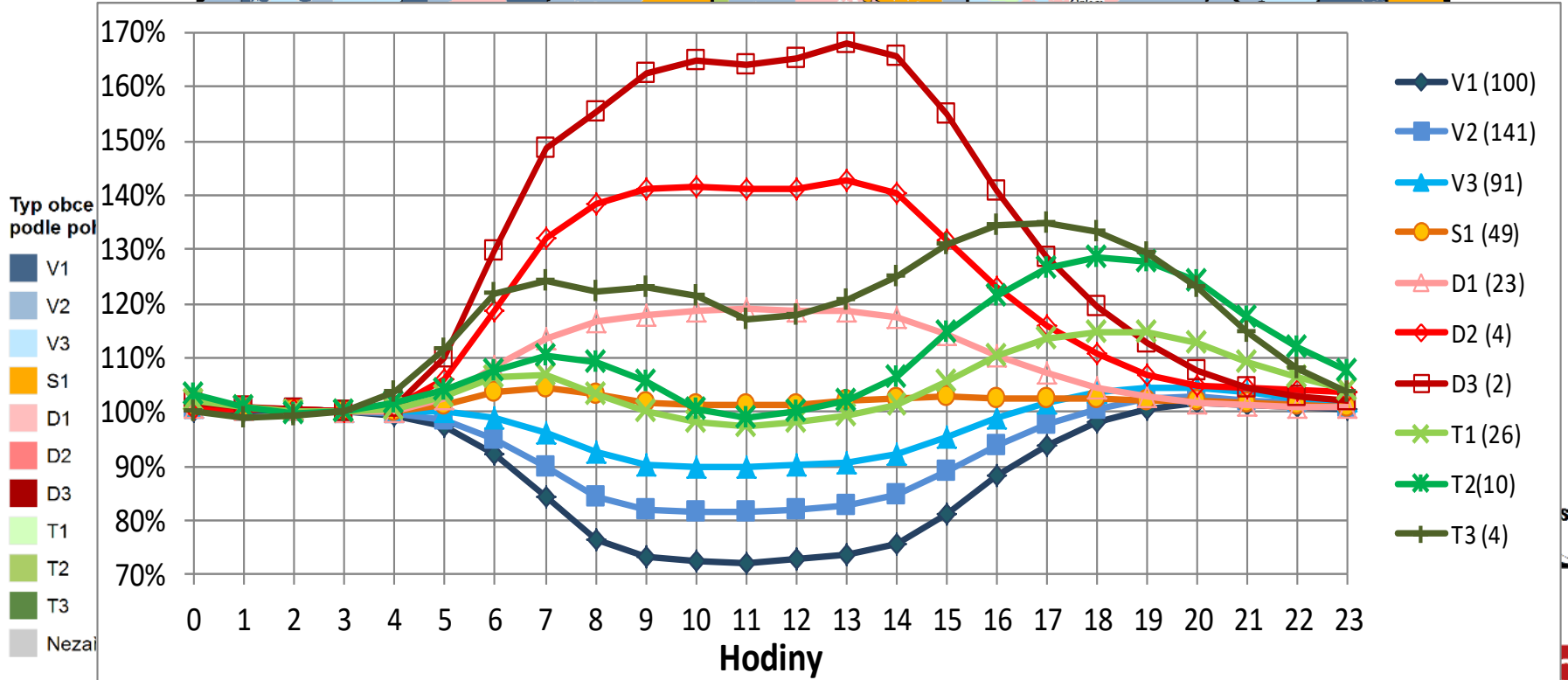


Pardubický kraj

Kategorizace obcí dle dat mobilních operátorů



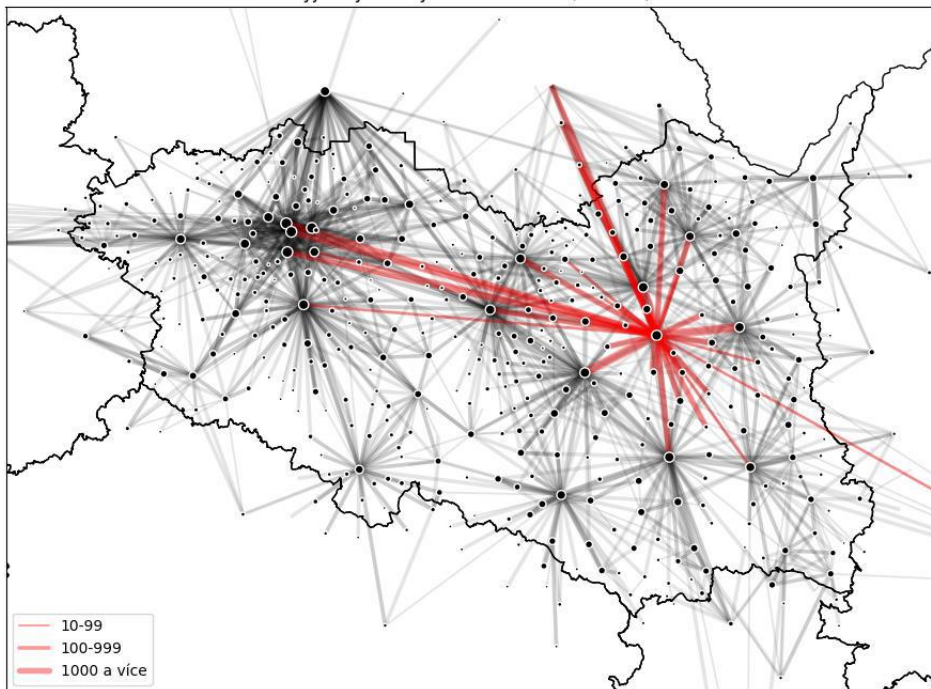
- Hranice**
- Hranice kraje
 - Hranice SO ORP
 - SO POÚ
- Správní centra**
- Kraj
 - ORP
 - Okres
 - POÚ



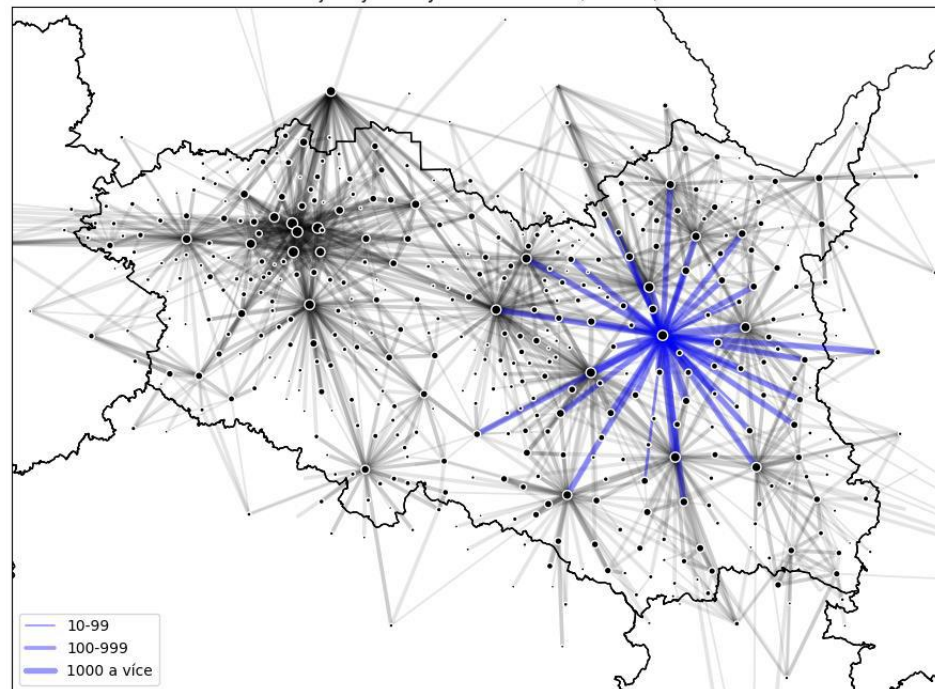


Případová studie – Pardubický kraj dojížd'ka/vyjížd'ka na příkladu České Třebové

Vyjíždky ze ZUJ Česká Třebová (580031)

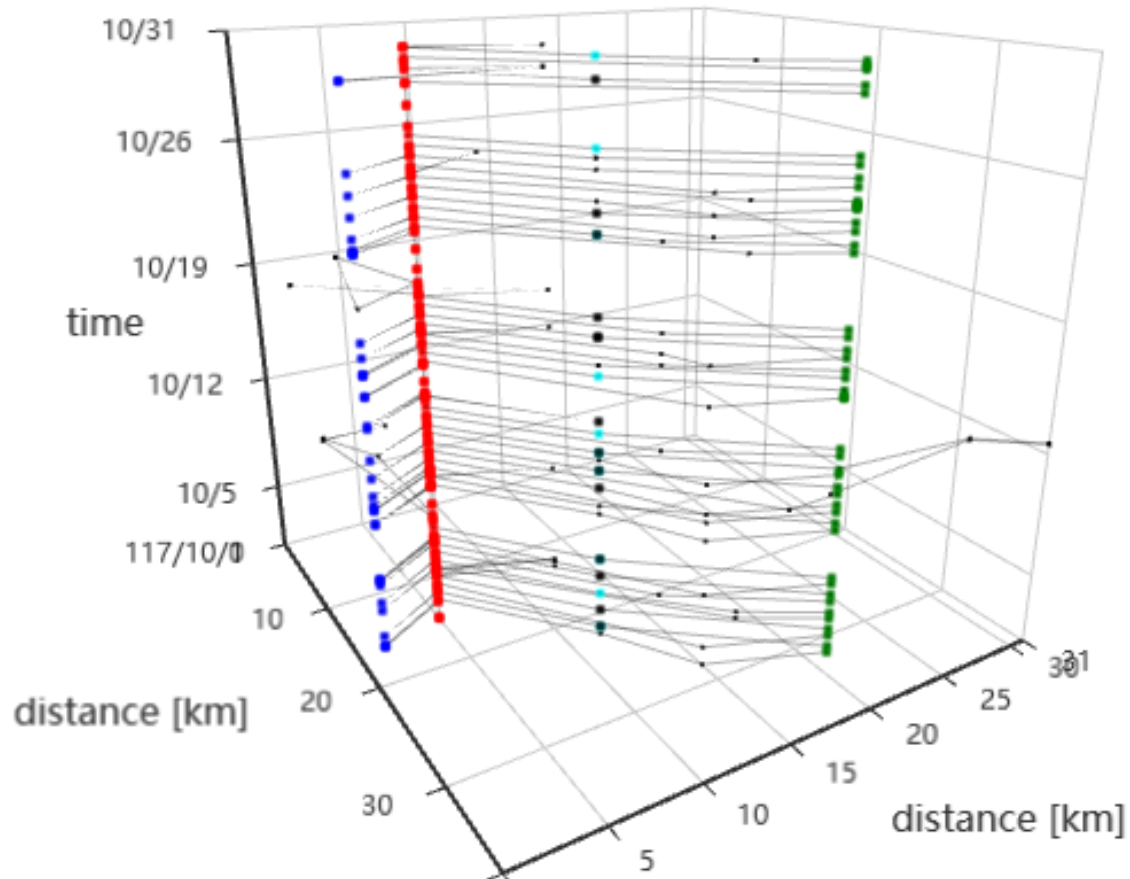


Dojížd'ky do ZUJ Česká Třebová (580031)





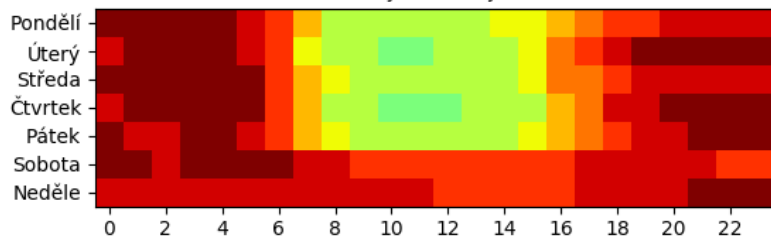
Případová studie – Pardubický kraj model časoprostorové mobility



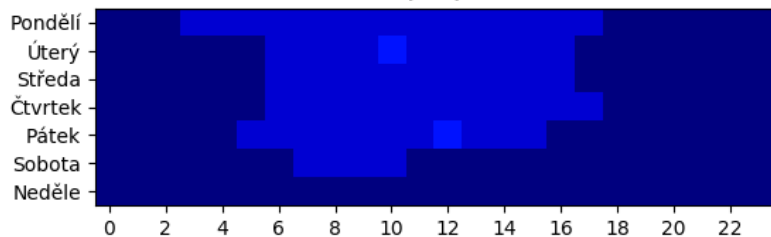


Jankovice (kód ZUJ: 575101)

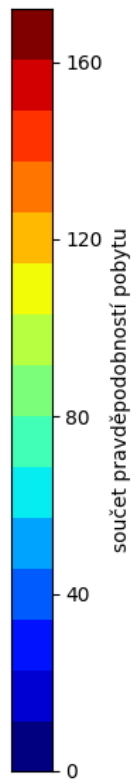
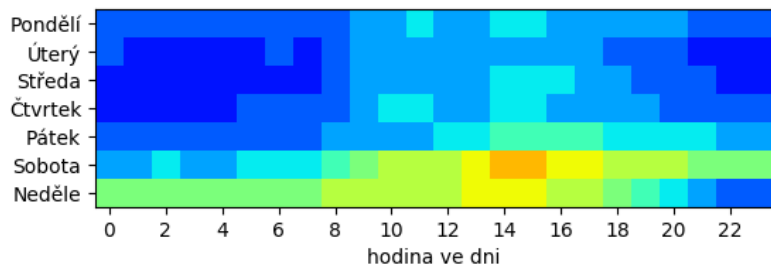
Bydlící v ZUJ



Dojíždějící

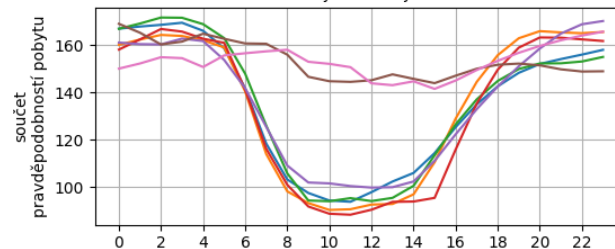


Ostatní

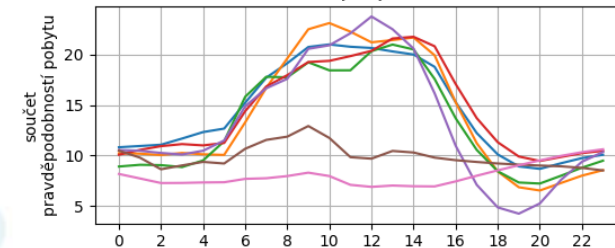


Jankovice (kód ZUJ: 575101)

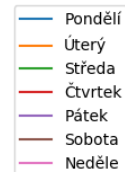
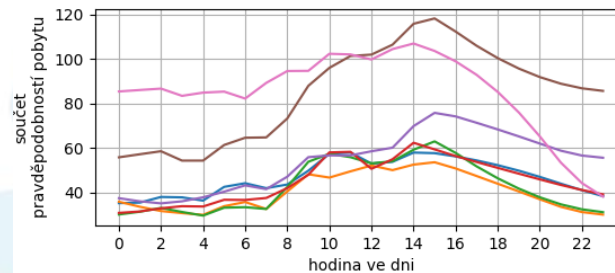
Bydlící v ZUJ



Dojíždějící



Ostatní

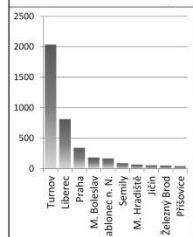




Turnovsko

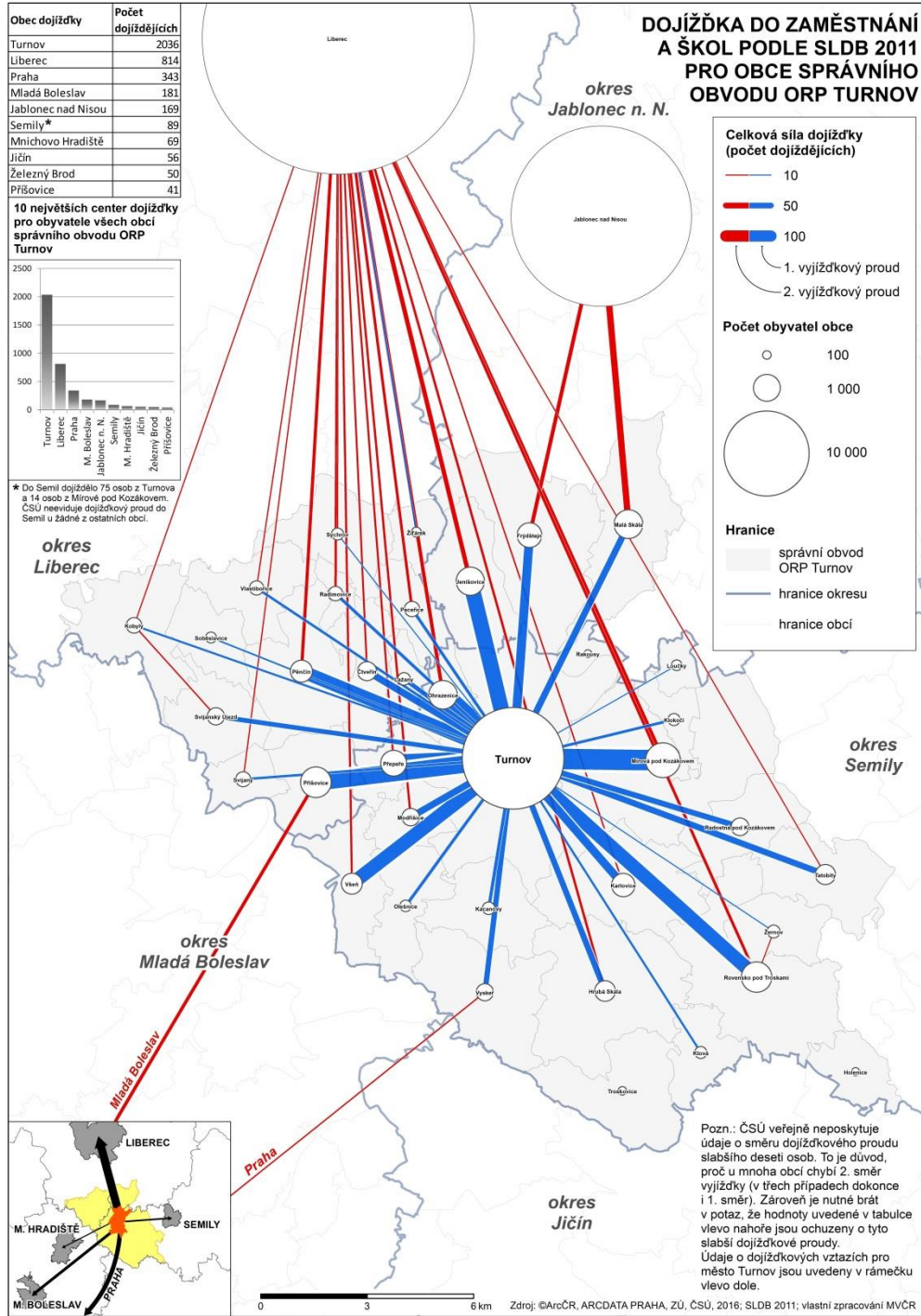
Obec dojíždějí	Počet dojíždějících
Turnov	2036
Liberec	814
Praha	343
Mladá Boleslav	181
Jablonec nad Nisou	169
Semily*	89
Mnichovo Hradiště	69
Jičín	56
Železný Brod	50
Příšovice	41

10 největších center dojíždějí pro obyvatele všech obcí správního obvodu ORP Turnov



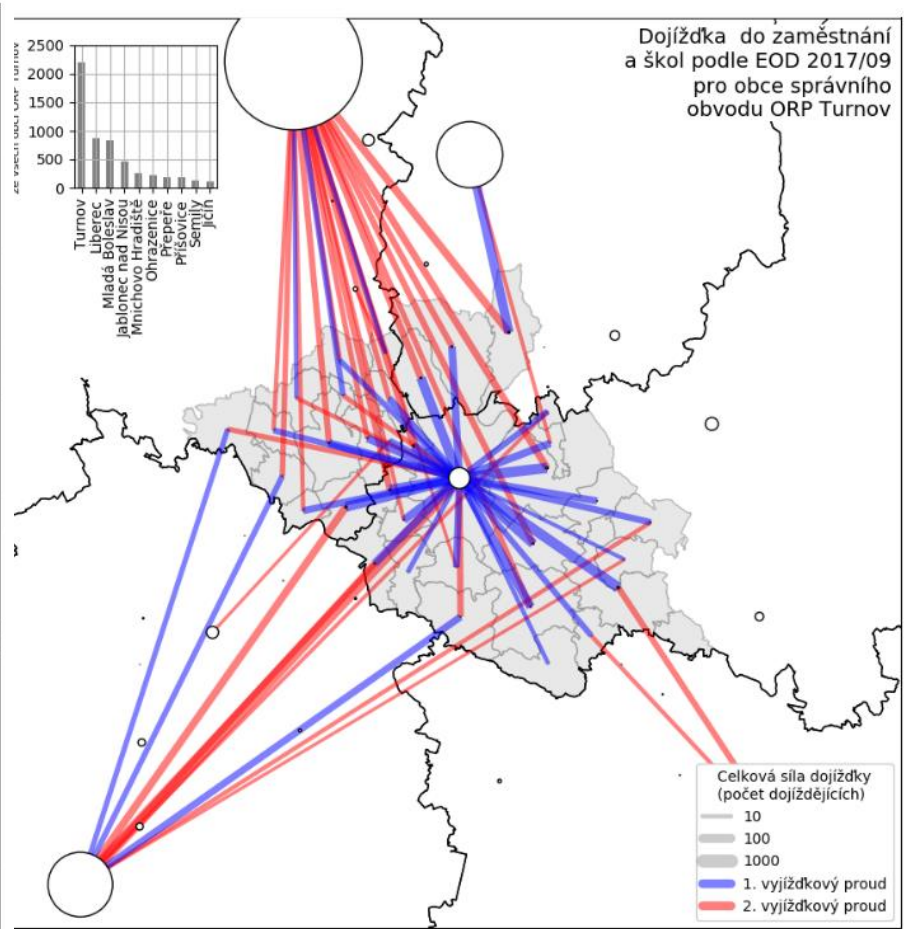
* Do Semil dojíždělo 75 osob z Turnova a 14 osob z Mirové pod Kozákovem. ČSU neuvádějí dojíždějí proud do Semil u žádné z ostatních obcí.

DOJÍŽDKA DO ZAMĚSTNÁNÍ A ŠKOL PODLE SLDB 2011 PRO OBCE SPRÁVNÍHO OBLASTI ORP TURNOV



Pozn.: ČSÚ veřejně neposkytuje údaje o směru dojíždějí proudů slabšího deseti osob. To je důvod, proč u mnoha obcí chybí 2. směr vyjíždějí (v těch případech dokonce i 1. směr). Zároveň je nutné brát v potaz, že hodnoty uvedené v tabulce vlevo nahoře jsou ochuzeny o tyto slabší dojíždějí proudy. Údaje o dojíždějí vztazích pro město Turnov jsou uvedeny v rámečku vlevo dole.

Zdroj: ©ArcCR, ARCDATA PRAHA, ZÚ, ČSÚ, 2016; SLDB 2011; vlastní zpracování MVČR



DOJÍŽDKA DO ZAMĚSTNÁNÍ A ŠKOL PODLE EOD 2017/09 PRO OBCE SPRÁVNÍHO OBLASTI ORP TURNOV

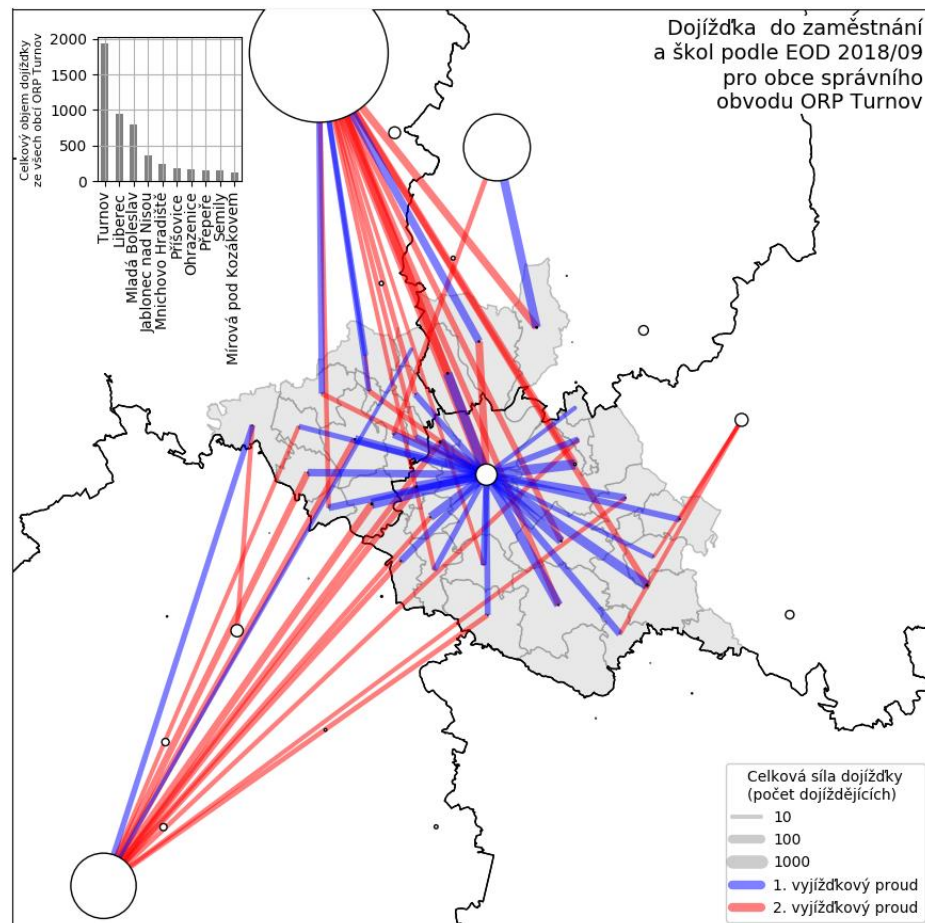
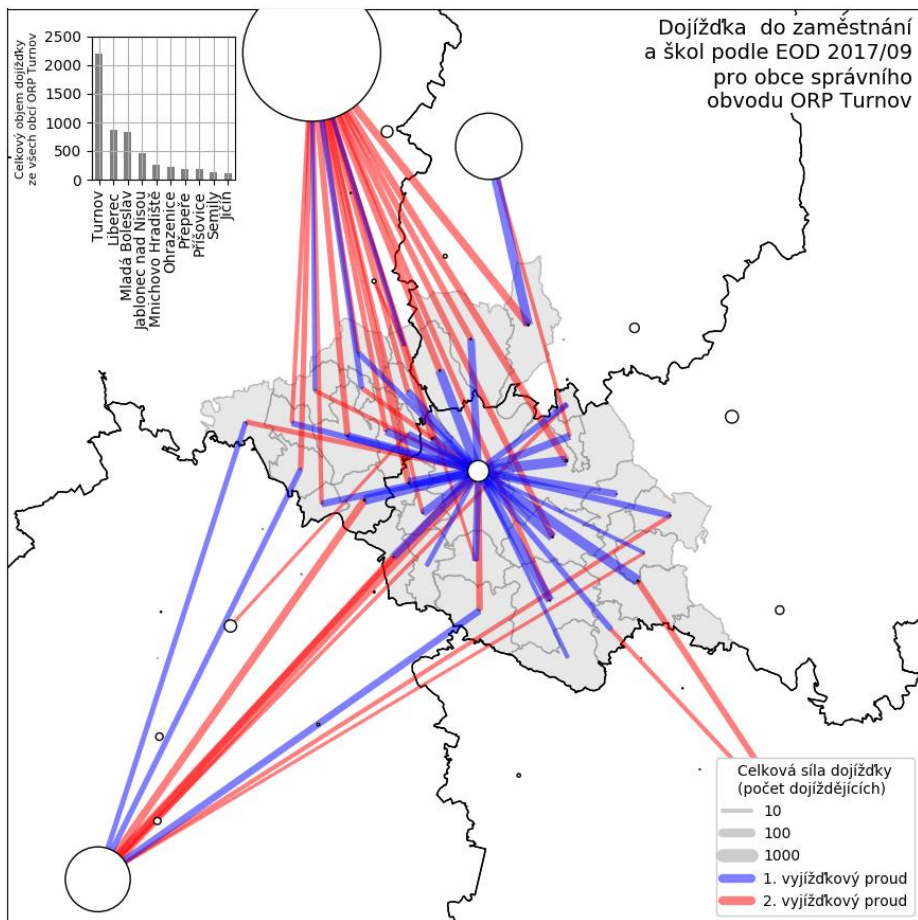


Geolokační data 2017

Údaje SLDB 2011



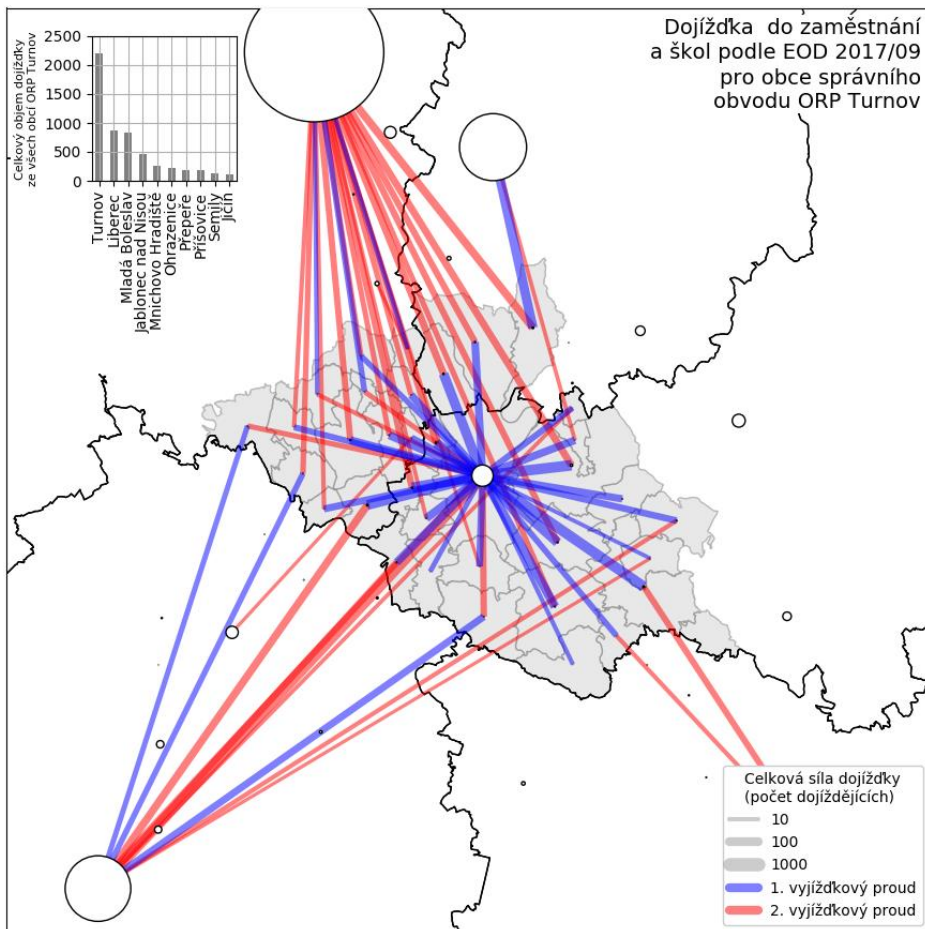
Případová studie - Turnovsko meziroční srovnání časových řad (září 2017 a 2018)



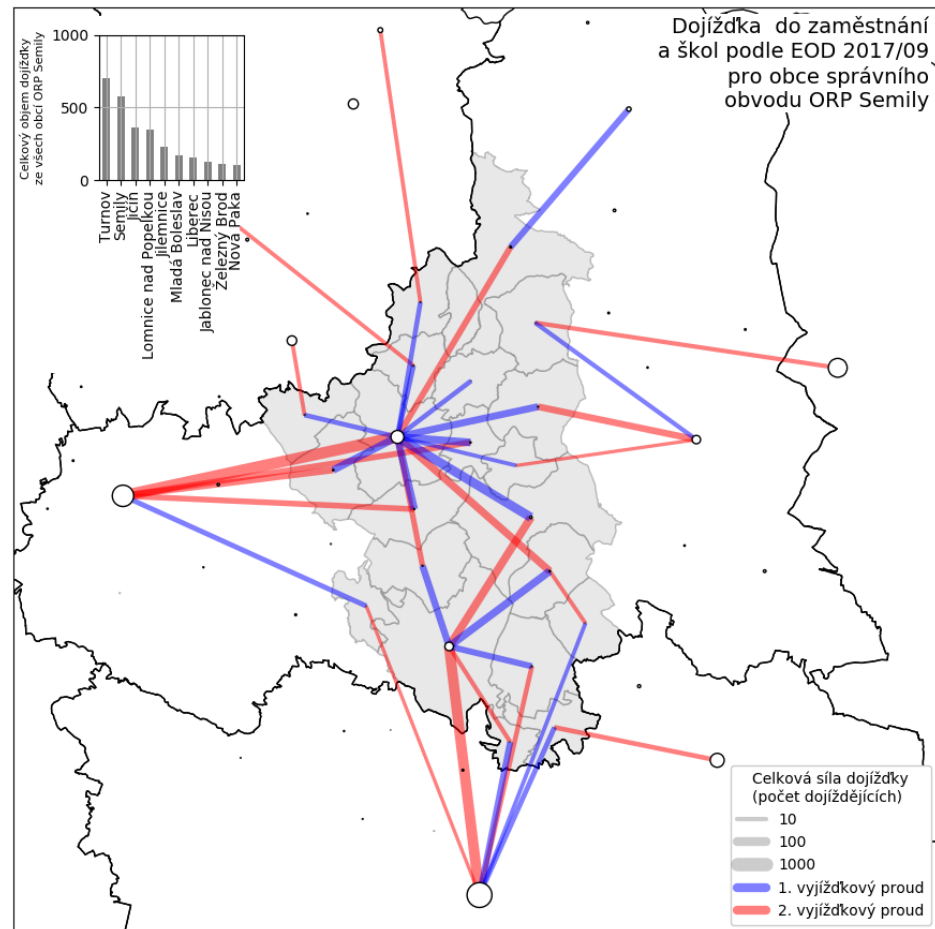


Případová studie - Turnovsko

srovnání dojížděkových vazeb SO ORP Turnov a Semily



SO ORP Turnov 09/2017



SO ORP Semily 09/2017



MINISTERSTVO VNITRA
ČESKÉ REPUBLIKY

DĚKUJI ZA POZORNOST

RNDr. Ing. Václav Jaroš

vaclav.jaros@mvcr.cz

**Odbor strategického rozvoje
a koordinace veřejné správy**

Ministerstvo vnitra ČR