

2014

MAS Na cestě k prosperitě

Strategie komunitně vedeného místního rozvoje

Geografický ústav, **Masarykova univerzita**
Ústav regionálního rozvoje a veřejné správy,
Mendelova univerzita v Brně
Ústav environmentální bezpečnosti,
Univerzita Tomáše Bati ve Zlíně

Jaro 2013 – léto 2014



**OPERAČNÍ
PROGRAM
TECHNICKÁ
POMOC**



EVROPSKÁ UNIE
EVROPSKÝ FOND PRO REGIONÁLNÍ ROZVOJ
INVESTICE DO VAŠÍ BUDOUCNOSTI



**MINISTERSTVO
PRO MÍSTNÍ
ROZVOJ ČR**

2. výzva k podávání žádostí o poskytnutí podpory pro rok 2014 – OPTP

**Projekt: Podpora vzniku strategie komunitně vedeného místního rozvoje pro území
MAS Na cestě k prosperitě, o. s. (OPTP 2007 - 2013, CZ.1.08/3.2.00/14.00231)**

Obsah

1	Úvod.....	4
1.1	Základní informace o MAS Na cestě k prosperitě.....	4
1.2	Identifikace právnické osoby a její orgány, popis místního partnerství a jeho orgány	5
1.3	Historie MAS a zkušenosti spolku s rozvojem území.....	8
1.3.1	Definování odpovědností za realizaci	13
1.3.2	Vnější vztahy, integrace a další činnost MAS.....	13
2	Metoda a postupy zpracování strategie komunitně vedeného místního rozvoje (SCLLD)	16
2.1	Členové týmu pro přípravu a zpracování strategie	16
2.2	Stručný popis postupu tvorby SCLLD	16
2.3	Role externího týmu v přípravě a tvorbě CLLD	17
2.4	Zapojení veřejnosti a členů místního partnerství	19
3	Analytická část.....	20
3.1	Vyhodnocení současného stavu území.....	20
3.1.1	Obyvatelstvo.....	20
3.1.2	Domovní a bytový fond.....	25
3.1.3	Technická infrastruktura	26
3.1.4	Doprava.....	27
3.1.5	Vzdělávání, školství.....	28
3.1.6	Podnikání, výroba, zaměstnanost.....	29
3.1.7	Trh práce	31
3.1.8	Vybavenost obcí a služby	34
3.1.9	Turistický ruch	34
3.1.10	Zemědělství - podnikání.....	36
3.1.11	Životní prostředí	36
3.1.12	Život v obcích.....	42
3.1.13	Řízení obcí, informovanost, spolupráce.....	43
3.1.14	Bezpečnost	44
3.2	Vyhodnocení rozvojového potenciálu území.....	44

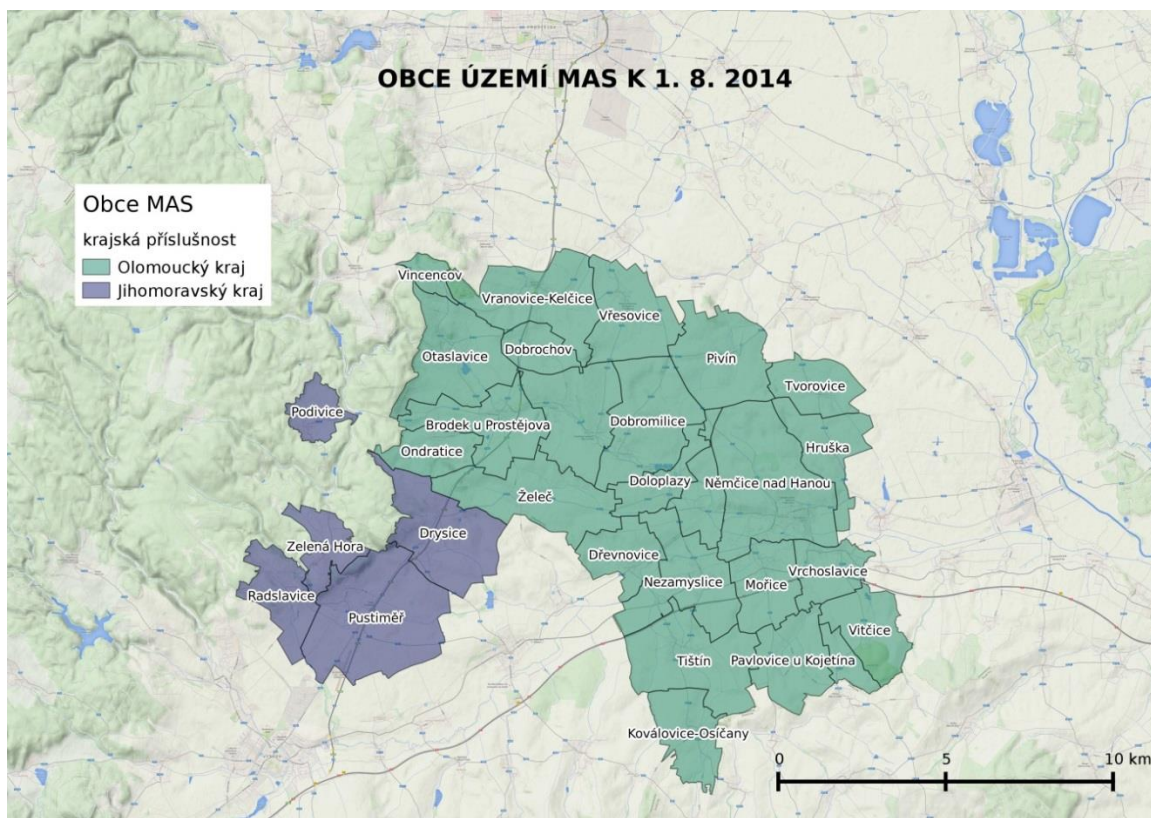
3.3	Analýza problémů a potřeb území	47
3.4	Analýza SWOT	49
3.5	Zmapování strategií, jejichž realizace se odehrává na území	51
4	Návrhová část	53
4.1	Vize a cíle MAS Na cestě k prosperitě	53
4.2	Klíčové oblasti	54
4.2.1	Oblast 1: Kvalitní prostředí pro život	54
4.2.2	Oblast 2: Podnikání na venkově a zaměstnanost	57
4.2.3	Oblast 3: Komunitní partnerství a místní život	59
4.3	Návaznost na jiné strategické dokumenty	61
4.4	Integrační prvky	62
4.5	Inovativní prvky	63
4.6	Udržení stávající situace tam, kde to funguje	64

1 Úvod

1.1 Základní informace o MAS Na cestě k prosperitě

Území místní akční skupiny Na cestě k prosperitě, o. s. se rozkládá na jižním okraji Olomouckého kraje v těsném sousedství s krajem Zlínským a částečně zasahuje do kraje Jihomoravského. Zahrnuje celkem 30 obcí a vzniklo propojením tří sousedících mikroregionů: Němčicko, Předina a Melicko. Na území MAS s rozlohou 16 422 ha žije cca 18 600 obyvatel.

Území MAS tedy leží na pomezí tří dnes existujících krajů. Poloha na hranicích stávajících krajů a tedy určitá vzdálenost od jejich center je kompenzována kvalitním dopravním napojením nejen do okresních měst, ale i krajských měst. A právě v oblasti geograficko-administrativního uspořádání a příslušnosti prošel daný region v posledních cca 150 letech řadou změn. Přes všechny tyto proměny a dějinný vývoj k sobě mají a vždy měli obyvatelé této oblasti blízko nejen geograficky, ale také kulturně, sociálně a „lidsky“, což se odráží v tradičních místních vazbách vyjádřených spoluprací obcí resp. mikroregionů: Němčicko, Předina a Melicko.



Obr. 1: Obce¹ a mikroregiony tvořící území MAS Na cestě k prosperitě

Zdroj: vlastní zpracování, podkladová data: Google Physical Layer, ArcČR500 v 3.1

¹ Jmenovitě tvoří území MAS tyto obce: Brodek u Prostějova, Dobrochov, Dobromilice, Doloplazy, Drysice, Dřevnovice, Hradčany-Kobeřice, Hruška, Koválovice-Osíčany, Mořice, Němčice nad Hanou, Nezamyslice, Ondratice, Otaslavice, Pavlovice u Kojetína, Pivín, Podivice, Pustiměř, Radslavice, Srbce, Tištin, Tvorovice, Víceměřice, Vincencov, Vítčice, Vranovice-Kelčice, Vrchoslavice, Vřesovice, Zelená Hora, Želeč.

Pro celou oblast je dále typických několik znaků: příslušnost k národopisné oblasti Haná, mimořádně rovinný reliéf (na západě však zvedající se území Dražanské vrchoviny), typicky vesnický charakter bez přítomnosti většího sídla, tradice zemědělství a úrodná půda, na západě pak lesnaté území Dražanské vrchoviny.

1.2 Identifikace právnické osoby a její orgány, popis místního partnerství a jeho orgány

Název: Na cestě k prosperitě, o. s.

Právní forma: spolek

Založení: 2. 6. 2006

Registrováno: Ministerstvem vnitra ČR pod č. j. VS /1-1/64371/06-R

Sídlo: Doloplazy 15, 798 26 Doloplazy u Nezamyslic

IČ: 270 350 77

Bankovní spojení: 1889527329/0800, Česká spořitelna a. s.

Statutární zástupci: Ing. Jana Otáhalová, předsedkyně Představenstva
Bohumila Charvátová, místopředsedkyně Představenstva
Miroslav Kolísek, místopředseda Představenstva

Kontaktní osoby: Mgr. Dominik Vlč, ředitel/manažer
Martina Kouřilová, manažerka

E-mail: nacestekprosperite@seznam.cz

Tel.: +420 774 868 837 (D. Vlč); +420 776 149 273 (M. Kouřilová)

Web: www.masnaceste.cz

Cíle spolku

Sdružení je založeno za účelem podpory všestranného a udržitelného rozvoje dotčeného regionu a podpory regionálních činností uskutečňovaných v rámci partnerské spolupráce a je zřízeno na dobu neurčitou.

Cílem sdružení je tedy vytváření rozvojových koncepcí a strategií, potažmo také přímá podpora či zprostředkovávání podpory, týkající se zejména:

- rekonstrukce vzdělávacích zařízení
- zlepšování občanské vybavenosti
- zlepšování dopravní infrastruktury
- podpory rozvoje lidských zdrojů a vzdělávání
- sociální prevence a integrace, podpory rovných příležitostí a zaměstnanosti
- podpory a rozvoje volnočasových aktivit
- zlepšování občanské a sociální vybavenosti, oprav venkovské zástavby
- rozvoje infrastruktury cestovního ruchu, podpory venkovské turistiky s důrazem na tradice a ráz krajiny
- zachování kulturního dědictví, oprava, údržba a ochrana památek

- prohlubování informační společnosti, propagace a prezentace
- podpory drobného a středního podnikání.

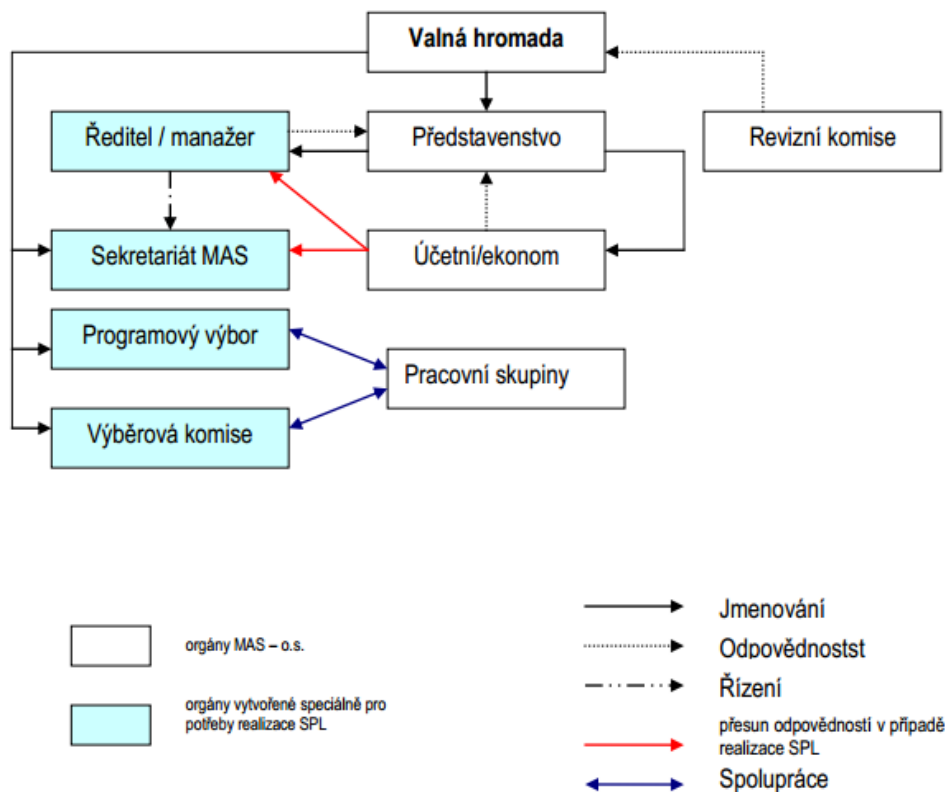
Mezi související činnosti a cíle sdružení řadíme také:

- podporu a rozvoj spolupráce s neziskovými, příspěvkovými a církevními organizacemi v regionu
- podporu využívání a pěstování alternativních zdrojů energie
- podporu mezinárodní spolupráce
- poradenskou a informační činnost
- organizaci konferencí, seminářů, besed a stáží

Orgány spolku - MAS

Fungování MAS zajišťují volené orgány spolku spolu s tzv. sekretariátem. Nejvyšším orgánem MAS je **Valná hromada**, kterou tvoří zástupci všech řádných členů sdružení. Valná hromada se koná nejméně dvakrát ročně a rozhoduje o složení ostatních orgánů MAS, přijímá a vylučuje členy či např. schvaluje rozpočet a plán činnosti.

Výkonným orgánem MAS, jenž se schází každé dva měsíce, je maximálně devítičlenné **Představenstvo**. Představenstvu přísluší správa majetku sdružení a rozhodování v rámci standardního fungování MAS, plní také roli statutárního orgánu. Ze svého středu volí předsedu a dva místopředsedy. Schůze Představenstva svolává předseda Představenstva dle potřeby (minimálně však jednou za 2 měsíce).



Obr. 2: Organizační schéma spolku - MAS Na cestě k prosperitě

Rozhodovací pravomoci dalšího orgánu - **Programového výboru** - spočívají především v oblasti Strategie MAS, na jejímž základě připravuje Programový výbor výzvy k předkládání žádostí o dotaci či rozhoduje o finančních alokacích jednotlivých opatření. Schvaluje také projekty doporučené Výběrovou komisí k financování.

Jedenáctičlenná **Výběrová komise** zodpovídá za hodnocení a výběr projektů určených k podpoře. Hodnocení probíhá vždy dle pravidel jednotlivých vyhlášených výzev a předepsaných kritérií stanovených strategií MAS.

Revizní komise je pak kontrolním orgánem sdružení, ať už v oblasti činnosti Představenstva, tak i co se hospodaření sdružení týče. **Sekretariát MAS** je v čele s ředitelem odpovědný za kontakt s žadateli, administraci projektů a praktický výkon rozhodnutí všech orgánů MAS. Ten bude taktéž zodpovědný za realizaci Strategie komunitně vedeného místního rozvoje.

Členská základna MAS

Členskou základnu sdružení tvoří veřejný sektor - obce (modrá barva v tabulce 1), soukromý sektor - podnikatelé (zelená) a neziskový sektor - neziskové organizace, spolky a církve (oranžová).

K 31. 8. 2014 má místní akční skupina celkem 84 členů; z toho 32 reprezentantů veřejného sektoru, 13 reprezentantů soukromého sektoru a 39 reprezentantů neziskového sektoru.

Tab. 1: Seznam členů MAS k 31. 8. 2014

Veřejný sektor	Neziskový sektor	Soukromý sektor
Obec Dobromilice	Sdruž. pěst. rodin Olomouc o.p.s.	Agrodružstvo Tištín
Obec Doloplazy	MS Želeč o.s.	ZOD Agrispol Mořice
Obec Dřevnovice	ČSOP Němčice nad Hanou	Farm SELECT s.r.o.
Obec Hruška	MRS MO Němčice	Interier KM s.r.o.
Obec Koválovce-Osíčany	MS Brodek u Prostějova	Mlýn M+B
Obec Mořice	Myslivecký spolek Němčice nad Hanou	MOVESTA s.r.o.
Městys Nezamyslice	Národopisný soubor Pantlák	Velinvestik, spol.s.r.o.
Město Němčice nad Hanou	TJ Sokol Pivín	Novotný Jan
Obec Pavlovice u Kojetína	TJ Sokol Ondratice	HELIOS, spol. s r.o.
Obec Pivín	TJ Sokol Otaslavice	AMI STAV, spol. s r.o.
Obec Srbce	TJ Stavební stroje Němčice n.H.	Neš Kovo s.r.o.
Městys Tištín	D.O.M. ZUŠ Němčice nad Hanou	Karel Svoboda
Obec Tvorovice	Hobby klub	JORCON s.r.o.
Obec Víceměřice	Klub přátel ZUŠ Němčice nad Hanou	
Obec Vitčice	Římskokatolická farnost Nezamyslice	
Obec Vrchoslavice	SDH Nezamyslice	
Městys Brodek u Prostějova	SDH Ondratice	
Obec Dobrochov	SDH Otaslavice	

Obec Hradčany	SDH Vrchoslavice	
Obec Ondratice	SDH Želeč	
Obec Otaslavice	Sdružení ČMS Němčice nad Hanou	
Obec Vincencov	Šikovné ruce o.s.	
Obec Vranovice-Kelčice	TJ Sokol Tvorovice	
Obec Vřesovice	TJ Sokol Vitčice	
Obec Želeč	TJ Sokol Vrchoslavice	
Vojenský újezd Březina	ZO ČZS Vranovice-Kelčice	
Obec Drysice	TJ Sokol Dobromilice	
Obec Podivice	TJ Želeč	
Obec Radslavice	Římskokatolická farnost Dobromilice	
Obec Zelená Hora	Římskokatolická farnost Němčice n/H	
Obec Pustiměř	TJ Sokol Vřesovice	
MŠ Pivín	Kynologický klub Nezamyslice	
	SK Vrchoslavice	
	Přátelé otevřené školy Němčice n/H	
	MS Podlesí Vitčice	
	ŘKF Pavlovice	
	FK Němčice nad Hanou	
	SDH Mořice	
	TJ Sokol Brodek u Prostějova	

1.3 Historie MAS a zkušenosti spolku s rozvojem území

Vznik a institucionalizace MAS

Místní akční skupina Na cestě k prosperitě, o. s. byla, jako občanské sdružení dle zákona č. 83/1990 Sb., registrována Ministerstvem vnitra ČR dne 2. 6. 2006 pod č. j. VS /1-1/64371/06-R a bylo jí přiděleno identifikační číslo 27035077. Přípravné práce a jednání registraci předcházející probíhaly však již od druhé poloviny roku 2005, a to na půdorysu představitelů obcí, zemědělských i nezemědělských podnikatelů a neziskových organizací především z území mikroregionů Němčicko a Předina.

První oficiální partnerské setkání se uskutečnilo 21. 11. 2005 v obci Pivín, kde byly zástupcům obcí mikroregionů Němčicko, Předina a dále zástupcům neziskových organizací, podnikatelských subjektů a dalším hostům představeny základní principy iniciativy LEADER a nastíněny kroky potřebné pro případné založení místní akční skupiny (dále jen „MAS“), jakožto institucionálního nositele dané metody.

Další přípravná a pracovní setkání následovala 14. 12. 2005 v obci Želeč a 21. 3. 2006 v obci Víceměřice. V rámci těchto setkání již byly nastíněny konkrétní obrysy dohody 25 spádových obcí obou mikroregionů, směřující k založení místní akční skupiny – Na cestě k prosperitě, o. s. Hybatelem vzniku MAS byly tedy místní samosprávy daného regionu,

kteřé v jednotlivých obcích oslovily podnikatele a neziskové organizace s nabídkou účasti a spolupodílu na nově vznikajícím partnerství. Proces formální institucionalizace - vzniku MAS - vyústil dne 11. 7. 2006 v Němčicích nad Hanou konáním Valné hromady Na cestě k prosperitě, o. s., kde proběhla, již dle Ministerstvem vnitra ČR zaregistrovaných stanov MAS, první volba členů do jejích orgánů.

Sdružení bylo založeno za účelem podpory všestranného udržitelného rozvoje daného regionu a za účelem podpory regionálních aktivit uskutečňovaných v rámci partnerské spolupráce. Předmětem činnosti sdružení byla od počátku podpora a rozvoj principu partnerství mezi všemi složkami života venkovských oblastí, vedoucí k posílení sociálního, hospodářského i environmentálního rozvoje. Stěžejní náplň činnosti sdružení spočívá od roku 2009 v administraci a realizaci projektů odpovídajících rozvojové strategii LEADER daného regionu a také v zabezpečování a podílení se na dalších aktivitách podporujících všestranný rozvoj venkova.

Územní působnost MAS v rámci katastrů 25 obcí, tvořících mikroregiony Němčicko a Předina, byla během roku 2010 rozšířena o 4 z 5 obcí Mikroregionu Melicko a také o území vojenského újezdu Březina. Na přelomu let 2012 a 2013 se pak do území začlenila také poslední chybějící obec mikroregionu Melicko, tedy Pustiměř, v souvislosti s čímž narostl počet sdružených obcí na celkem 30 (vyjma vojenského újezdu) a územní působnost MAS Na cestě k prosperitě se geograficky i funkčně stabilizovala na půdorysu území tří celistvých mikroregionů: Němčicko, Předina a Melicko.

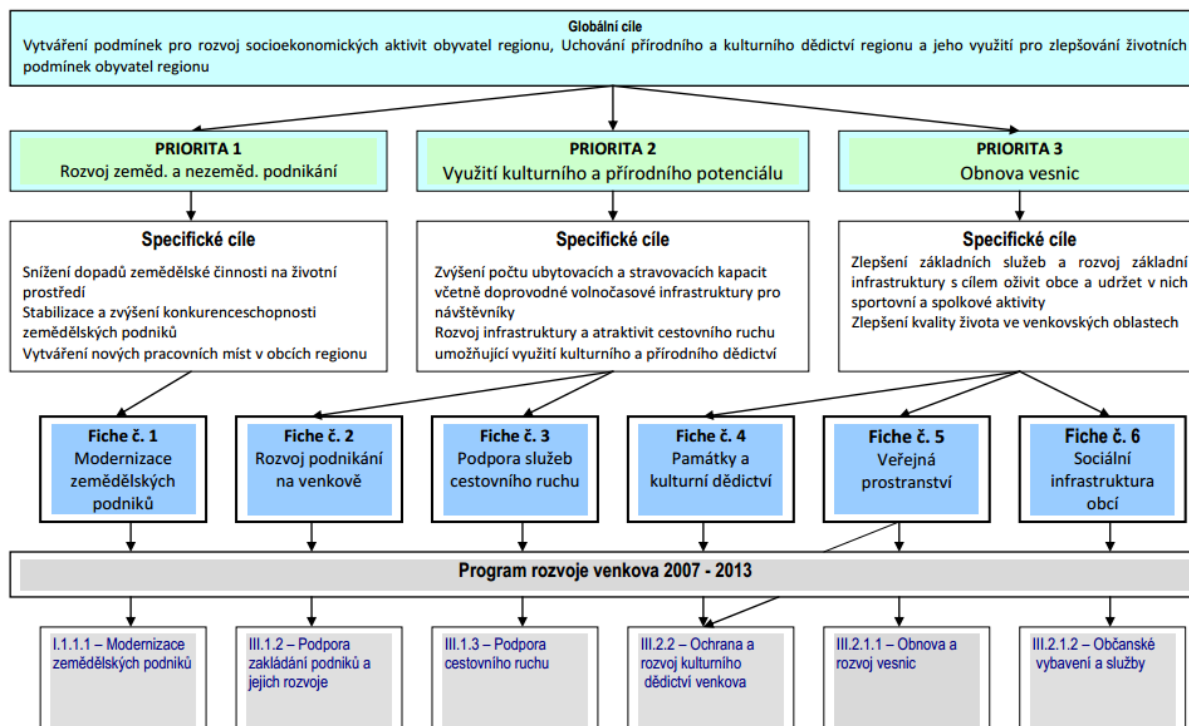
Dosavadní historii a činnost MAS podrobně mapují každoročně vydávané Výroční zprávy organizace, dostupné na internetových stránkách sdružení: <http://www.masnaceste.cz/>.

Zkušenosti s rozvojem území

Za bezesporu nejvýznamnější zkušenost související s rozvojem území lze v dosavadní historii MAS pokládat realizaci **strategického plánu LEADER v období let 2009 až 2013, resp. 2014**. Tato rozvojová činnost byla stěžejní náplní fungování organizace, co do rozsahu časového, finančního, tak i organizačního a společensky prospěšného a jakožto realizace rozvojové strategie daného regionu byla přímo existenčně propojena s **Programem rozvoje venkova ČR** a jeho prioritami.

Od roku 2009 naplňovala MAS Na cestě k prosperitě svou činností Strategický plán LEADER (dále jen SPL) *„Abe se nám dobře žilo a abe nám spolek dobře belo“*. Tento dokument popisoval cíle, nástroje a opatření k rozvoji dotčeného regionu pro adekvátní rozpočtové období EU, tedy do roku 2013. Díky podílu na administraci podpory v rámci osy IV. Leader Programu rozvoje venkova ČR (dále jen PRV) bylo mezi lety 2009 a 2014 v rámci regionu MAS vybráno k podpoře (s následným podpisem Dohody o poskytnutí dotace se SZIF) celkem 115 projektů v předpokládané hodnotě cca 32 milionů korun dotačních prostředků. Přičteme-li k této hodnotě také finanční spoluúčast žadatelů (popř. nadlimitní či neuznatelné výdaje), celkový finanční objem podpory se pochopitelně dále navýší.

Vztah Strategického plánu LEADER Na cestě k prosperitě ke struktuře PRV



Obr. 3: Vztah Strategického plánu LEADER MAS Na cestě k prosperitě ke struktuře PRV ČR 2007-2013

Tab. 2: Počet projektů vybraných MAS k podpoře dle žadatele (opatření IV.1.2. PRV 2007-2013)

	Veřejná správa		Podnikatelský sektor				Neziskový sektor				celkem
	abs.	%	podnikatel	zemědělec	celkem		NNO	církve	celkem		
					abs.	%			abs.	%	
Počet projektů vybraných MAS k podpoře (opatření IV.1.2. PRV 2007-2013):	48	42	12	14	26	23	36	5	41	36	115

Dotační program (opatření IV.1.2) umožnil žadatelům působícím v rámci územní působnosti MAS, při splnění stanovených podmínek a povinností PRV, získat dotaci na realizaci koncových investičních i neinvestičních projektů, které byly v souladu se SPL „Abe se nám dobře žilo a abe nám spolek dobře belo“ a cíli PRV. Na základě každoročních veřejných výzev (během uplynulého rozpočtového období jich proběhlo celkem 7) předkládali žadatelé na MAS své žádosti o dotaci na realizaci projektů v rámci opatření IV.1.2. „Realizace místní rozvojové strategie“ Programu rozvoje venkova ČR (dále jen Žádosti o dotaci). Žádosti o dotaci byly dle tematického zaměření podávány v rámci jednotlivých tzv. fichí (opatření), což jsou závazné dokumenty, které určují oprávněné příjemce dotace, cíle, kritéria a další podmínky jednotlivých oblastí podpory.

Tab. 3: Finanční objem dotační podpory přiznaný žadatelům v rámci jednotlivých výzev MAS dle sektorů

Výzva	Veřejná správa	Podnikatelský sektor	Neziskový sektor	Celkem
1.	4 211 732	1 232 000	1 143 842	6 587 574
2.	1 538 629	-	647 749	2 186 378
3.	691 020	1 452 000	2 251 656	4 394 676
4.	1 172 258	2 889 841	2 111 563	6 173 662
5.	2 916 430	3 095 991	604 797	6 617 218
6.	1 085 227	3 203 180	970 774	5 259 181
7.	273 435	605 801	236 687	1 115 923
Celkem	11 888 731	12 478 813	7 967 068	32 334 612

V rámci naplňování SPL prostřednictvím Programu rozvoje venkova ČR 2007-2013 byly realizovány také čtyři *projekty spolupráce (opatření IV.2.1.)*, kdy byly očekávané a dosažené výstupy zaměřeny na území více místních akčních skupin. Konkrétně se jednalo o projekty:

- Databáze nevyužitých prostor (vytvoření databáze tzv. brownfieldů na území MAS Na cestě k prosperitě, MAS Hranicko a MAS Mohelnicko)
- Při utkání soupeři, přátelé po zbytek roku (rekonstrukce sportovišť na území MAS Na cestě k prosperitě a MAS Prostějov venkov)
- Najdi poklad ve svém regionu (vytvoření pěších stezek na území MAS Na cestě k prosperitě a MAS Společná cesta)
- Společně ožívujeme historii venkova (zřízení, rekonstrukce či dovybavení muzejních expozic v regionu MAS Na cestě k prosperitě, MAS Strážnicko a MAS Společná cesta)

Další svébytnou oblastí regionálně-rozvojové činnosti MAS v dosavadním období byla realizace projektů v rámci operačního programu „*Lidské zdroje a zaměstnanost*“, kde byla akcentována především otázka podpory aktuální i budoucí zaměstnanosti v rámci regionu.

Projekt "*Zaměstnanost 50+: Integrace osob 50+ ohrožených sociálním vyloučením v odlehlých venkovských oblastech okresu Prostějov na trh práce*" byl předložen a podpořen v rámci oblasti podpory 3.3 - Sociální integrace a rovné příležitosti Operačního programu Lidské zdroje a zaměstnanost Ministerstva práce a sociálních věcí ČR. Celkové způsobilé výdaje projektu (dle Rozhodnutí o poskytnutí dotace) činily 4.884.446,40 Kč, harmonogram realizace projektu byl stanoven na období: 1.4.2013 – 31.7.2014. Projekt podpořil odborným psychosociálním a pracovním poradenstvím (zaměřeným na řešení problémů plynoucích z dlouhodobé nezaměstnanosti, zdravotního stavu apod.), motivačními kurzy (zaměřenými na rozvoj psychosociálních dovedností, sebepoznání, motivaci účastníků k hledání pracovních příležitostí) a rekvalifikačními kurzy, zaměřenými na údržbu obecního majetku či úpravu veřejné zeleně a ploch cca 25 osob.

Vybraní účastníci – zaměstnanci místní akční skupiny – nastoupili v průběhu projektu na celkem 19 nově vytvořených pracovních míst v rámci regionu MAS. Tato pracovní místa byla finančně podporována po dobu deseti měsíců.

Na realizaci projektu *“Místní partnerství zaměstnanosti”* se místní akční skupina Na cestě k prosperitě spolupodílí od 31. 12. 2012, přičemž výše finančního příspěvku na její činnost v tomto směru činí Kč 419.950,- (100% vynaložených výdajů).

Projekt Místní partnerství zaměstnanosti je financovaný z Operačního programu lidské zdroje a zaměstnanost, opatření 5.1 Mezinárodní spolupráce. Realizátorem projektu je Krajské sdružení NS MAS Olomouckého kraje, finančními partnery projektu jsou MAS Horní Pomoraví, MAS Na cestě k prosperitě, MAS – Partnerství Moštěnka, MAS Šumperský venkov, MAS Uničovsko a MAS Vincenze Priessnitz pro Jesenicko. Nefinančními partnery jsou Olomoucký kraj, Regionalmanagement Obersteiermark West (Západní Horní Štýrsko) a Regionalmanagement Oberösterreich GmbH (Horní Rakousy).

Cílem projektu je využití potenciálu MAS k podílu na řešení nezaměstnanosti či sociálně vyloučených lokalit, příprava MAS na čerpání finančních prostředků z ESF po roce 2014, ověření zahraniční praxe MPZ v nejproblematictějších mikroregionech Olomouckého kraje a také podnícení užší spolupráce MAS s ostatními relevantními aktéry v oblasti zaměstnanosti.

Mezisektorová partnerství zaměřená na politiku zaměstnanosti jsou na místní a regionální úrovni obvyklým nástrojem v zemích EU i OECD. V ČR zatím funkční a systematická struktura pro řešení místních problémů zaměstnanosti, založená na aktivním mezisektorovém partnerství a na iniciativě od spodu nahoru (bottom - up), neexistuje.

Cílem projektu je tak vytvoření sítě místních partnerství zaměstnanosti, která budou mít za cíl pilotně ověřit možnosti mezisektorové spolupráce při řešení dlouhodobých problémů zaměstnanosti ve strukturálně postižených venkovských regionech.

Mezi základní aktivity projektu, jehož realizace probíhá v letech 2013 až 2015, patří: rozvoj místního partnerství (hledání nových členů mezi aktéry zaměstnanosti, ustavení pracovních skupin), realizace kulatých stolů zaměstnanosti (jednání nových pracovních skupin zaměřených na zaměstnanost, sociální inkluzi, definování problémů regionu), přenos zahraniční zkušenosti, vytvoření Místní strategie zaměstnanosti, potažmo spolupráce na vzniku Společného akčního plánu zaměstnanosti pro Olomoucký kraj.

Projekty finančně *podpořené Olomouckým krajem* byly ze strany MAS realizovány jednak v letech 2007 a 2008, a to prostřednictvím jednorázového příspěvku ve výši 200 tis. Kč z programu „Poskytnutí jednorázového příspěvku na činnost MAS v Olomouckém kraji“, který sloužil k personálnímu zajištění funkcí manažera MAS.

Jednak v rámci Programu obnovy venkova Olomouckého kraje v letech 2010 a 2013. V prvním případě (rok 2010) se jednalo o oblast podpory č. 2 a projekt „Společně pomůžeme sobě i krajině“, který byl zaměřen na podporu aktivit jednotlivých obcí v

daném regionu a souvisel s aktivitami ve strategiích mikroregionů Nēmčicko a Předina. Náplň projektu spočívala:

- v pořízení vybavení pro kulturně-společenské akce
- v nákupu ozvučovací techniky a elektrocentrály
- v nákupu mechanizace potřebné k úpravě a údržbě veřejných prostranství

V roce 2013 byla pak prostřednictvím POV Olomouckého kraje podpořena první fáze tvorby strategického dokumentu MAS pro rozpočtové období EU 2014-2020, a to v rámci projektu „*Tvorba místní rozvojové strategie pro roky 2014-2020*“, částkou ve výši Kč 125.000,-.

Již od svého vzniku se místní akční skupina věnovala také dalším specifickým tématům a oblastem rozvoje regionu, a to především v souvislosti s přípravou dílčích projektů na tyto oblasti přímo zaměřené. Přestože ne vždy byly tyto připravené a předložené projekty podpořeny ze strany potenciálních donátorů, místní akční skupina získávala prostřednictvím této činnosti základní orientaci, informace a zkušenosti v daných problematikách. Jednalo se kupř. o projekty:

- Společný komunitní plán sociálních služeb mikroregionů Nēmčicko a Předina.
- Studie proveditelnosti využití alternativních zdrojů energie pro obce, podnikatele a neziskové organizace v rámci MAS Na cestě k prosperitě.

1.3.1 Definování odpovědnosti za realizaci

Odpovědnost za realizaci CLLD budou mít v rámci určité míry všechny orgány spolku, nicméně stěžejní odpovědnost bude ležet na předsedkyni sdružení Ing. Janě Otáhalové a sekretariátu, tedy zejména na řediteli Mgr. Dominiku Vlčovi. Valná hromada coby nejvyšší orgán MAS svým rozhodováním o složení ostatních orgánů MAS a schvalováním rozpočtu či plánu činnosti přijímá dílčí spoluzodpovědnost za realizaci strategie. Členové programového výboru mají rozhodovací pravomoc spočívající především v oblasti Strategie MAS a schvalují projekty doporučené Výběrovou komisí (zodpovídá za hodnocení a výběr projektů určených k podpoře) k financování, které mají za cíl naplnit specifické cíle definované předkládanou strategií. Za kontrolu činnosti představenstva i hospodaření sdružení vedoucí k úspěšné realizaci zodpovídá revizní komise.

1.3.2 Vnější vztahy, integrace a další činnost MAS

Místní akční skupina je členem/partnerem v rámci několika organizací, sdružujících venkovské subjekty podobného typu. Jedná se např. o **Národní síť místních akčních skupin České republiky** (NS MAS ČR), jejím prostřednictvím také o evropské sdružení místních akčních skupin ELARD (*European LEADER Association for Rural Development*). Paralelně je naše MAS také součástí Krajského sdružení Olomouckého kraje NS MAS ČR.

Národní síť Místních akčních skupin České republiky, o. s. (dále jen „NS MAS ČR“) je sdružením místních akčních skupin (Local Action Groups), dále jen „MAS“ pracujících

metodou LEADER. Jejím posláním je především sdružovat MAS, reprezentovat a zastupovat MAS na národní úrovni vůči vládním institucím, ministerstvům a organizacím zřizovanými ministerstvy a dalším relevantním subjektům a na mezinárodní úrovni vůči organizacím a subjektům pracujícím v intencích iniciativy Leader a ve vztahu k ostatním partnerům, institucím a úřadům apod.

Od roku 2012 je MAS také partnerem *Celostátní sítě pro venkov* (CSV), přičemž historie vzájemné spolupráce mezi oběma subjekty je mnohem delší (prostřednictvím KS OK NS MAS ČR).

Hlavní myšlenkou Sítě je sdílení zkušeností a poznatků a jejich předávání směrem k aktérům podílejících se na rozvoji venkova a zemědělství. Velmi důležitý je i přístup zdola nahoru, který umožní získávání zpětné vazby pro orgány státní správy. Prostřednictvím sítě jsou realizovány a podporovány různé akce, semináře, školení či exkurze, naplňující výše uvedené poslání. Zřizovatelem Sítě je Ministerstvo zemědělství ČR.

MAS Na cestě k prosperitě je také jedním ze zakládajících členů Certifikační komise značky "*HANÁ regionální produkt®*", která je složená jak ze zástupců místních akčních skupin, sdružení, institucí, regionálních výrobců a odborné veřejnosti.

O značku HANÁ regionální produkt® se mohou ucházet výrobky a produkty pocházející z oblasti Haná. Tato značka garantuje zejména původ výrobků na Hané a jejich jedinečnost vyplývající z vazby na tento region (tradice, místní suroviny, ruční výroba), ale také jeho kvalitu a šetrnost k životnímu prostředí. Na území regionu MAS působí v roce 2014 již tři držitelé značky HANÁ regionální produkt®. Více informací o regionální značce lze nalézt na www.regionalni-znacky.cz/hana.

Nad rámec či v souvislosti s výše uvedenými činnostmi a aktivitami je místní akční skupina Na cestě k prosperitě také pořadatelem, spolu-pořadatelem či partnerem řady tradičních akcí v rámci regionu.

Spolu s partnerskou MAS z ČR (Prostějov venkov) a partnerskou MAS ze Slovenska (Miestna akčná skupina Spoločenstva obcí topolčiansko-duchonského mikroregionu) je každoročně od roku 2010 realizován projekt „*Společné setkávání, výměna zkušeností - přátelství regionů*“, jehož stěžejním výstupem je konání měkké akce *Hasičská soutěž v požárním útoku O pohár MAS*. Při příležitosti konání této akce probíhá nejen setkání občanů zúčastněných regionů MAS, ale také setkání, předávání zkušeností a diskuze možností spolupráce mezi zástupci těchto MAS. Místo realizace projektu pravidelně rotuje mezi regiony jednotlivých MAS.

Každoročně pořádanou akcí je také *Setkání starostů* regionů sousedních MAS Na cestě k prosperitě a MAS Střední Haná, spojené s prezentací činnosti obou organizací, výměnou zkušeností a neformálním sportovním kláním.

Každý druhý rok vyhlašuje MAS *fotografickou soutěž* pro obyvatele regionu, zaměřenou jak na život v obcích a různé akce, tak i na krajinu a prostředí, ve kterém zde lidé žijí.

Mezi každoročně ze strany MAS podporované akce patří: Olympiáda mateřských škol Mikroregionu Němčicko, velikonoční a vánoční výstava v Doloplazích, popř. další regionálně či tradičně zaměřené výstavy.

2 Metoda a postupy zpracování strategie komunitně vedeného místního rozvoje (SCLLD)

Vypracování strategie komunitně vedeného místního rozvoje MAS Na cestě k prosperitě bylo synergicky provedeno spoluprací místních expertů/aktérů zastoupených jak zaměstnanci spolku (koordinace, připomínkování, organizace pracovních skupin a kulatých stolů), tak členy MAS (aktivní účast na kulatých stolech a pracovních skupinách, účast v terénním šetření) a expertů mimo zájmové území zachovávající si „odstup“ (organizace a průběh terénních šetření, zpracování analytické a návrhové části strategie).

2.1 Členové týmu pro přípravu a zpracování strategie

Tab. 4: Členové týmu tvorby MAS

Člen týmu	Funkce v týmu	Pracoviště
Mgr. Dominik Vlč	ředitel MAS	MAS Na cestě k prosperitě, o.s.
Martina Kouřilová	manažerka MAS	MAS Na cestě k prosperitě, o.s.
Ing. Dana Adamcová	asistentka	MAS Na cestě k prosperitě, o.s.
Doc. RNDr. Václav Toušek, CSc.	odborný garant	Masarykova univerzita, Brno
Mgr. Ivan Andráško, PhD.	odborný konzultant	Masarykova univerzita, Brno
RNDr. Jakub Trojan	facilitátor regionálního managementu	Univerzita Tomáše Bati ve Zlíně
Mgr. Ondřej Konečný	koordinátor přípravy analytické části strategie	Mendelova univerzita v Brně
RNDr. Ondřej Šerý	koordinátor návrhové části strategie	Masarykova univerzita, Brno
Mgr. Pavlína Zrůstová	analytik	Masarykova univerzita, Brno
Mgr. Martin Braun	analytik	Masarykova univerzita, Brno
Mgr. Bc. Kamila Klemešová	koordinátorka realizačního týmu	Masarykova univerzita, Brno
Mgr. Eva Svobodová	koordinátorka realizačního týmu	Masarykova univerzita, Brno
Bc. Nikol Zelíková	asistentka	Masarykova univerzita, Brno

2.2 Stručný popis postupu tvorby SCLLD

Prvním úkolem při vytváření „živé strategie“ je nepochybně vytvoření kvalitní analýzy současné situace a vývojových trendů v řešeném území MAS Na cestě k prosperitě. Za tímto účelem bylo v první fázi nezbytné provést několik kroků:

- Sběr oficiálních statistických dat,

- sběr a analýza aktuálních rozvojových strategií na úrovni obcí, jejichž území je do MAS začleněno,
- uskutečnění terénního šetření v řešeném území,
- provedení dotazníkového šetření mezi důležitými aktéry území.

Sesbírání širokého spektra ukazatelů, jak statické, tak dynamické povahy započal na konci jara a pokračoval kontinuálně do podzimu roku 2013, resp. do srpna 2014. Výsledkem *sběru dostupných statistických dat* se stala databáze ukazatelů šetřeného území do úrovně obcí (dle vždy v konkrétní dané době aktuálního návrhu metodiky tvorby ISRÚ), která zároveň posloužila jako zdroj relevantních informací o území před provedením terénního šetření. To znamená, že výzkum studovaného území „od stolu“ se stal předvýzkumem terénního šetření v obcích MAS Na cestě k prosperitě.

2.3 Role externího týmu v přípravě a tvorbě CLLD

Vyjma metodického vedení, stěžejní úlohy při tvorbě analytické a návrhové části strategie patřila týmu expertů také vedoucí úloha sběru primárních dat.

Terénní šetření

Samotné *terénní šetření* bylo organizováno expertním týmem pod vedením Dr. Andráška z Geografického ústavu Masarykovy univerzity a proběhlo na celém území MAS Na cestě k prosperitě ve dnech 13. až 17. 5. 2013. Před započítím šetření prošli všichni studenti vstupním školením, v rámci kterého byli obeznámeni se všemi potřebnými informacemi a byly jim sděleny zadané výzkumné úkoly. Terénní šetření bylo zaměřeno na tři hlavní, navzájem související úkoly:

- Rozhovory s místními obyvateli,
- „propagace“ aktivit MAS a zejména připravované strategie,
- terénní průzkum vybraných aspektů života v obcích MAS a identifikaci percepce míst území MAS.

Klíčovým aspektem šetření byly rozhovory s místními obyvateli. Z prostorového hlediska byly tyto rozhovory prováděny v každé obci MAS, z časového hlediska zejména v odpoledních hodinách, a to z důvodu snahy o získání co nejrepresentativnější informace. Rozhovory byly zaměřeny na život v obcích a v regionu MAS. V rámci rozhovorů byly pokládány jak „obecnější“ dotazy (hlavní výhody, nevýhody života v obci/regionu, prioritní problémy, potenciál rozvoje atd.), tak i dotazy specifitější (infrastruktura, doprava, životní a sociální prostředí, místní samospráva apod.).

Součástí rozhovorů byla i *propagace činnosti MAS a přípravy integrované strategie rozvoje území*. Cílem bylo zejména podpořit povědomí, zájem a aktivní participaci obyvatel v rámci procesu formulace strategického dokumentu. V rámci rozhovoru byli obyvatelé:

- Seznámeni s jejich možnostmi zapojení do přípravy strategie,

- informování o možnosti vyplnit dotazník umístěný na webové stránce MAS (dotazník tematicky obdobně orientován jako samotné rozhovory, zaměřený na relevantní oblasti života v obcích a regionu) a označit místa na území MAS negativně/pozitivně vnímaná.

Obyvatelům byly taktéž rozdány „kartičky“, obsahující kromě základních informací také tzv. QR kód – ten po nasnímání mobilním zařízením umožnil přímý přístup na webovou stránku MAS, intuitivní mapovou aplikaci a elektronický dotazník.

Třetím hlavním úkolem terénního šetření byl geografický průzkum území obcí za účelem objektivního posouzení přítomnosti, resp. stavu vybraných součástí místního prostředí. Zahrnuty byly kupříkladu: infrastruktura a doprava (např. stav místních komunikací, počet spojů, realizace infrastrukturních projektů apod.), vybavenost (informace o různých typech zařízení vybavenosti obce, např. školy, obchody, restaurace, sportoviště apod.), životní prostředí (např. zeleň v obci, stav veřejných prostranství), rozvoj obce (např. bytový a domovní fond, nová výstavba, společenské akce). Nejvýznamnější zjištění (místa, budovy) byly zdokumentovány obrazovým záznamem. Tyto body byly následně umístěny do mapy území – na bázi tzv. *crowdsourcingu*² (zjišťování informací masou lidí přímo v terénu) a vyobrazeny s ohledem na jejich percepce. Sledovány byly pozitivní, neutrální a negativní vjemy z celkem 490 míst (<https://masnaceste.crowdmap.com>). Do takto komunitně tvořené mapy mohli prostřednictvím webového rozhraní přispívat i obyvatelé území MAS. Reflexe percepce míst se bude promítat v cílení dílčích výzev pro programovací období 2014+.

Je potřeba zdůraznit, že všechny informace získané v rámci rozhovorů a terénního průzkumu byly využity nejenom při přípravě výsledné strategie, ale zejména jako jedny z východiskových podkladů jednání u „kulatých stolů“ (viz níže).

Dotazníkové šetření

Vytvořená databáze statistických ukazatelů do úrovně obcí byla dále doplněna o zjištění, která byla získána na základě provedeního *elektronického dotazníkového šetření* mezi představiteli zastoupených obcí a dále mezi zástupci neziskového a soukromého sektoru (modifikovaná verze dotazníku) organizovaného expertním týmem. Názory a preference obyvatel byly v dostatečné míře zachyceny provedeným osobním dotazováním v jednotlivých obcích.

Dotazníkové šetření mezi představiteli zastoupených obcí probíhalo od 16. 7. 2013 do 20. 9. 2013. Z celkového počtu 30 obcí a vojenského újezdu Březina odpovědělo 23 obcí a 3 obce neuvedly název. Dotazník obsahoval dohromady 19 otázek otevřeného i uzavřeného typu, které odpovídaly potřebě zachycení názorů na silné a slabé stránky obce resp. území MAS, hodnocení změn, rozvojového potenciálu, úloze MAS, prioritizaci budoucího rozdělení dotační podpory dle tematických oblastí a cílových skupin či představě o podobě území/obce v dlouhodobém horizontu. Dotazník byl vyplňován

² Inovativní prvek tvorby strategie.

elektronicky a komunikován byl prostřednictvím webových stránek MAS a oslovením členů MAS e-mailem.

Dotazníkové šetření mezi zástupci neziskového a soukromého sektoru probíhalo od 25. 7. 2013 do 19. 9. 2013 totožnou formou. Na dotazník odpovědělo 15 subjektů soukromého a neziskového sektoru, přičemž otázky byly oproti dotazníku určenému představitelům obecní samosprávy modifikovány dle potřeb šetřené skupiny aktérů. Stejně jako v případě šetření mezi zástupci veřejné sféry i zde byly výsledky promítnuty do návrhů, které byly předmětem diskuse kulatých stolů při formování priorit pro programovací období 2014+.

2.4 Zapojení veřejnosti a členů místního partnerství

Zapojení veřejnosti do přípravy SCLLD proběhlo formou účasti na terénním a dotazníkovém šetření a účasti na veřejném projednávání. Členové MAS se dále mimo výše uvedené aktivity podíleli na fungování pracovních skupin v rámci jednotlivých projednávání.

Získané výsledky (databáze, terénní a dotazníkové šetření) pak byly prezentovány během jednotlivých „kulatých stolů“ pracovních skupin a posloužily jako základ pro prvotní představení návrhové části – priority podpory a jednotlivá opatření v programovacím období 2014-2020. Zde se rovněž uplatnily poznatky se sesbíraných rozvojových strategií obcí participujících v MAS tak, aby priority rozvoje obcí byly v souladu s návrhovou částí této předkládané strategie. Nedílnou součástí této fáze přípravy strategie bylo uspořádání tří kulatých stolů (pracovních skupin) za účasti stěžejních aktérů v dané oblasti na území MAS Na cestě k prosperitě:

- Podnikání na venkově a zaměstnanost.
- Infrastruktura a kulturní dědictví.
- Občanská společnost a spolkový život.

Na základě diskuze, doporučení a připomínek získaných během kulatých stolů bylo 7. listopadu 2013 uskutečněno setkání všech pozvaných zástupců jednotlivých pracovních skupin, aby se seznámili s celkovým návrhem priorit podpory MAS Na cestě k prosperitě a zapojili se do finalizace základních obrysů návrhové části strategie. Na valné hromadě poté dne 27. listopadu proběhlo veřejné projednání analytické části SCLLD a základních obrysů návrhové části s cílem zapojit do tvorby strategie co možná nejširší spektrum aktérů a obyvatel dotčeného regionu.

3 Analytická část

3.1 Vyhodnocení současného stavu území

3.1.1 Obyvatelstvo

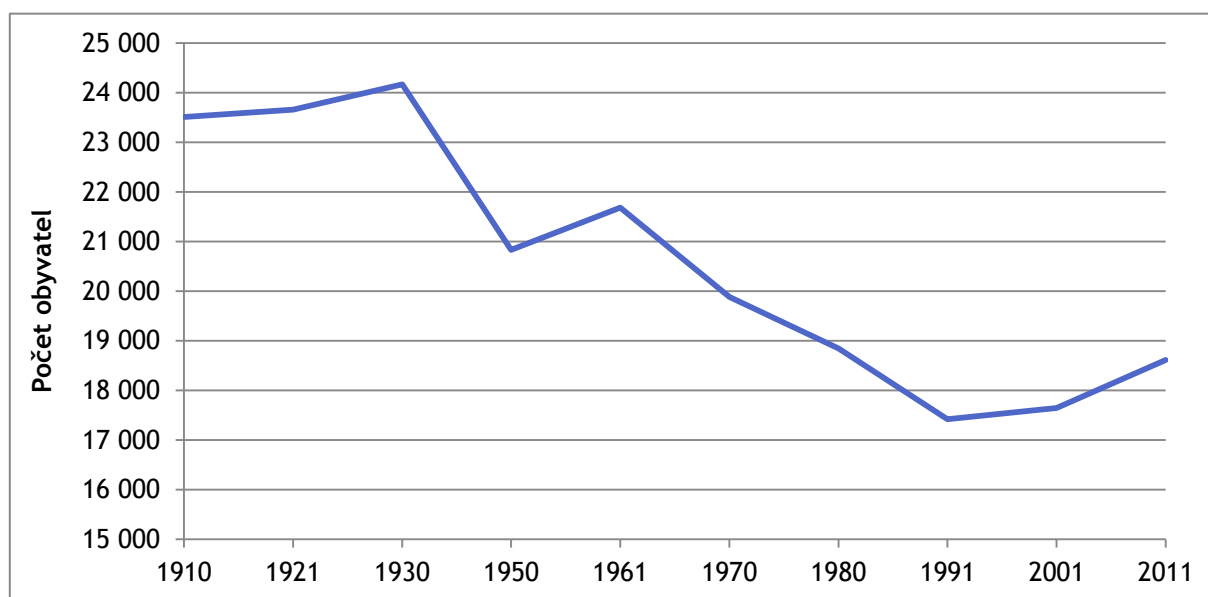
K 31. 12. 2013 žilo na území regionu MAS o rozloze 164,2 km² celkem 18 609 obyvatel. Hustota zalidnění území je v porovnání s Olomouckým i Jihomoravským krajem podprůměrná (113,3 obyv./km²), díky venkovskému charakteru osídlení a absence větších měst.

Tab. 5: Hustota zalidnění na území MAS, Olomouckého a Jihomoravského kraje a ČR k 31. 12. 2013

	Počet obyvatel	Rozloha [km ²]	Hustota zalidnění [obyv./km ²]
Území MAS	18 609	164,2	113,3
Jihomoravský kraj	1 170 078	7 195,1	162,6
Olomoucký kraj	636 356	5 266,7	120,8
Česká republika	10 512 419	78 867,0	133,3

Zdroj: Data pro Místní akční skupiny (MAS), ČSÚ 2014. Vlastní výpočty.

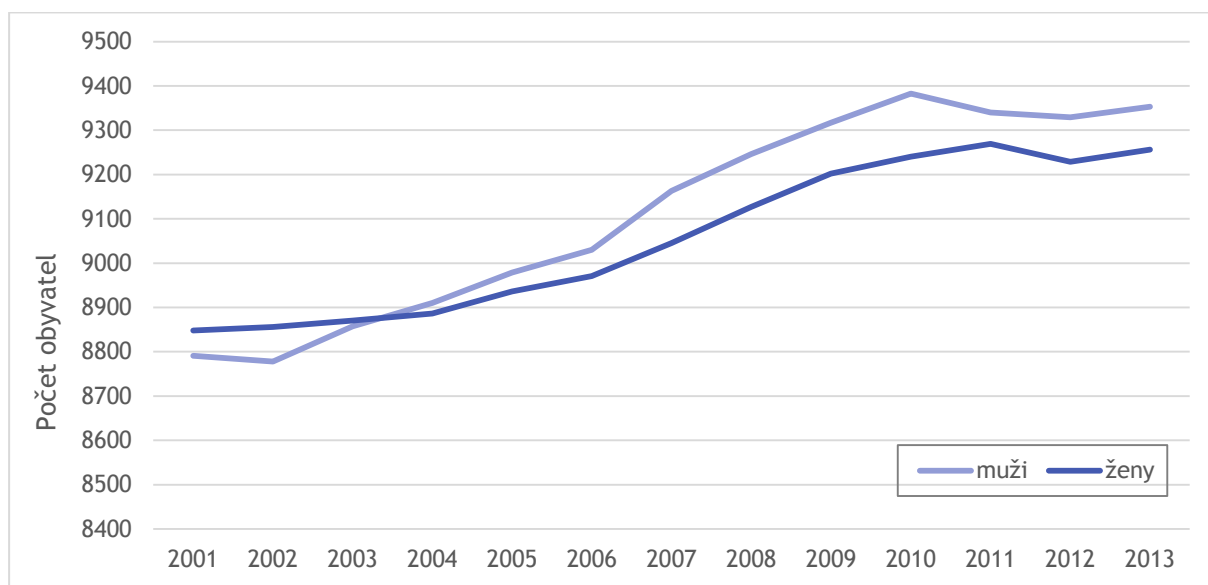
Území regionu bylo v minulosti osídleno mnohem hustěji. Mezi léty 1910 a 1930 žilo v regionu přibližně 24 000 obyvatel. K největšímu úbytku došlo v období po druhé světové válce, i díky účasti místních obyvatel při osídlování pohraničí. Od roku 1961 dochází ke stabilnímu poklesu počtu obyvatel až ke svému minimu v roce 1991, kdy v regionu žilo přibližně 17 400 obyvatel. Následně dochází k obrácení trendu a pozvolnému růstu počtu obyvatel.



Obr. 4: Vývoj počtu obyvatel na území regionu MAS mezi léty 1910 a 2011.

Zdroj: SLBD 1910 – 2011. ČSÚ 2013.

Podrobnější pohled na vývoj v letech 2001 až 2012 ukazuje poměrně výrazný nárůst počtu obyvatel v regionu, zejména v druhé polovině první dekády. Celkem mezi lety 2001 a 2013 vzrostl počet obyvatel i o 5,5 % (v ČR o 3,1 %, JMK 4,2 %, OK -1,2 %). Tato skutečnost je dána atraktivitou regionu z hlediska polohy v blízkosti Olomouce a Prostějova, dobré dopravní dostupnosti a obslužnosti a novou residenční výstavbou téměř ve všech obcích. Až v letech 2011 a 2012 dochází ke stagnaci resp. mírnému poklesu počtu obyvatel. Jestliže v prvních dvou letech mírně převažovaly ženy nad muži, od roku 2003 žije v regionu více mužů.



Obr. 5: Vývoj počtu obyvatel podle pohlaví na území regionu MAS v letech 2001 a 2013.

Zdroj: Databáze demografických údajů, ČSÚ 2014. Vlastní výpočty.

Nejvíce obcí v území MAS (11) spadá do velikostní kategorie 500-999 obyvatel. A obyvatelé těchto obcí tvoří více jak třetinu celkového počtu obyvatel regionu. Největší podíl obyvatel (téměř 43 %) žije v pěti největších obcích, které mají více než 1 000 obyvatel (Němčice nad Hanou, Pustiměř, Brodek u Prostějova, Nezamyslice a Otaslavice). Pouze čtyři obce mají méně než 199 obyvatel. V populačně největších Němčicích na Hané k 31. 12. 2013 žilo 1 990 obyvatel, v nejmenších Srbcích pouze 82 obyvatel.

Tab. 6: Podíl obyvatel v obcích podle velikostních kategorií v území regionu MAS k 31. 12. 2013.

Počet obyvatel	Počet obcí	Počet obyvatel	Podíl obyvatel [%]
0-99	1	82	0,4
100-199	3	496	2,7
200-499	10	3 429	18,4
500-999	11	6 624	35,6
1 000 a více	5	7 978	42,9

Zdroj: Databáze demografických údajů, ČSÚ 2014. Vlastní výpočty.

Věková struktura obyvatelstva regionu MAS byla ke konci roku 2013 následující: podíl obyvatelstva v produktivním věku, tj. 15-64 tvořil 68 %, podíl předproduktivní

složky obyvatelstva ve věku 0-14 let tvořil 16,3 % a podíl postproduktivní složky (65 let a více) dosahoval 16 %. V porovnání s Českou republikou, Olomouckým a Jihomoravským krajem se území MAS vyznačuje příznivější mladší věkovou strukturou.

Tab. 7: Věková struktura obyvatel na území regionu MAS k 31. 12. 2013.

Území	Věk					
	0-14 let		15-64 let		65 let a více	
	abs.	[%]	abs.	[%]	abs.	[%]
Území MAS	3 026	16,3	12 601	67,7	2 982	16,0
Jihomoravský kraj	172 886	14,8	789 416	67,5	207 776	17,8
Olomoucký kraj	94 054	14,8	429 863	67,6	112 439	17,7
Česká republika	1 577 455	15,0	7 109 420	67,6	1 825 544	17,4

Zdroj: Databáze demografických údajů, ČSÚ 2014.

Celkový přírůstek obyvatelstva byl v území regionu MAS v letech 2001-2012 kladný. Tento přírůstek je ovšem tvořen téměř výhradně migračním přírůstkem. Nárůst počtu obyvatel přirozeným přírůstkem zaznamenalo území MAS pouze v období let 2007-2009. V tomto období se také do regionu přistěhovalo nejvíce obyvatel. V následujícím období 2010-2012 se projevila ekonomická recese tak, že došlo ke snížení celkového přírůstku, a to vlivem jednak výrazného poklesu migračního přírůstku a jednak přirozeného přírůstku obyvatelstva. V rámci Olomouckého a Jihomoravského kraje patří území MAS k migračně atraktivním z výše zmíněných důvodů (blízkost Olomouce a Prostějova, dobrá dopravní dostupnost). Nízký přirozený přírůstek a z něj vyplývající stárnutí populace se negativně projevuje na situaci v oblasti zdravotnictví a sociální péče v regionu, kde se zvyšuje poptávka po terénních zdravotních a sociálních službách i domovech pro seniory.

Tab. 8: Přirozený přírůstek, migrační saldo a celkový přírůstek obyvatelstva v území regionu MAS v letech 2001-2012.

	2001-2003			2004-2006			2007-2009			2010-2012		
	PP	MP	CP	PP	MP	CP	PP	MP	CP	PP	MP	CP
Území MAS	-1,8	4,8	3,0	0,0	5,0	5,2	1,0	8,8	10,2	-0,3	2,5	2,0
Jihomoravský kraj	-1,8	0,2	-1,6	-0,6	1,5	0,9	1,2	4,4	5,6	0,9	1,4	2,3
Olomoucký kraj	-1,4	-0,3	-1,7	-0,3	-0,1	-0,4	0,8	0,3	1,1	-0,2	-0,7	-0,9
Česká republika	-1,6	1,0	-0,7	-0,5	2,9	2,5	1,1	5,9	7,0	0,4	1,4	1,8

Zdroj: Databáze demografických údajů za obce ČR, ČSÚ 2013. Vlastní výpočty.

Pozn.: PP – přirozený přírůstek/úbytek; MP – migrační přírůstek/úbytek; CP – celkový přírůstek/úbytek

Struktura obyvatelstva podle nejvyššího ukončeného vzdělání poukazuje na fakt, že se situace v oblasti vzdělanosti mezi roky 2001 a 2011 zlepšila. V roce 2001 nejvíce obyvatel vykazovalo středoškolské vzdělání bez maturity (45,4 %), následovali obyvatelé se základním vzděláním a bez vzdělání (29,3 %), středoškolským s maturitou (20,8 %) a vysokoškolským vzděláním (4,1 %). V roce 2011 dochází z hlediska struktury obyvatel podle vzdělání k poměrně výrazným změnám. V kategorii středoškolsky vzdělaných osob bez maturity nedošlo ke změně (45,4 %), poklesl však počet osob s nejvyšším dosaženým základním vzděláním a bez vzdělání (21,8 %) a zvýšil se počet

obyvatel s maturitou (24,8 %) a vysokou školou (7,9 %). Oproti Jihomoravskému a Olomouckému kraji vykazuje region dlouhodobě horší vzdělanostní strukturu, zejména díky venkovskému charakteru oblasti s absencí větších sídel a zemědělskou tradicí.

Tab. 9: Vzdělanostní struktura obyvatel na území regionu MAS k 1. 3 2001 a 26. 3. 2011.

	2001 [%]				2011 [%]			
	ZŠ	SŠ-	SŠ+	VŠ	ZŠ	SŠ-	SŠ+	VŠ
Území MAS	29,7	45,4	20,8	4,1	21,8	45,4	24,8	7,9
Jihomoravský kraj	23,8	38,5	28,7	9,0	19,1	34,8	32,9	13,2
Olomoucký kraj	23,9	37,4	28,3	10,4	18,7	33,7	32,2	15,3
Česká republika	24,4	39,5	27,9	8,2	19,7	36,7	31,8	11,8

Zdroj: SLDB 2001 a 2011, ČSÚ 2013. Vlastní výpočty.

Pozn.: ZŠ = základní vzdělání a bez vzdělání, SŠ- = střední vzdělání bez maturity, SŠ+ = střední s maturitou

Z hlediska sociální oblasti se budeme zabývat sociálně vyloučenými lokalitami na území MAS. Jako sociální vyloučení označujeme proces, v jehož rámci je jedinci, skupině jedinců či komunitě výrazně znesnadňován či zcela zamezován přístup ke zdrojům, pozicím a příležitostem, které umožňují zapojení do sociálních, ekonomických a politických aktivit majoritní společnosti. Některé skupiny obyvatel jsou sociálním vyloučením ohroženy více než jiné. Jde například o nedostatečně vzdělané osoby, lidi s mentálním či fyzickým handicapem, seniory a příslušníky různě (etnicky, nábožensky, sexuální orientací aj.) definovaných menšin. Sociální vyloučení je často spojeno s prostorovým vyloučením; jedinci a skupiny postižené sociálním vyloučením často žijí v uzavřených a/nebo izolovaných lokalitách s nízkou úrovní bydlení a nedostatečnou občanskou vybaveností.

Vznik sociálně vyloučených romských lokalit úzce souvisí s postupnou koncentrací sociálně slabých romských rodin v místech s nízkým standardem bydlení. Dle Mapy sociálně vyloučených a sociálním vyloučením ohrožených romských lokalit v České republice (www, 14. 7. 2014) se tato situace na území MAS týká pouze jedné obce – Dobromilic. Zde jsou identifikovány tři domy (dva stojí u sebe, třetí samostatně) v centru obce, v nichž žije sociálně vyloučené (romské) obyvatelstvo. Tato lokalita vznikla řízeným sestěhováním a odhadem zde žije 26 – 50 romských obyvatel. Dle věkové struktury jich 9 % tvoří obyvatelé do 15 let, 88 % mezi 16 a 60 lety a 3 % obyvatelé nad 61 let. Dle vzdělanostní struktury má 99 % všech obyvatel pouze základní vzdělání a odhad míry nezaměstnanosti se pohybuje kolem 98 %.

Na základě doplnění ze strany obcí je potencionální vznik vyloučených lokalit v Hradčanech-Kobeřicích, Tištině a Doloplažích. Zde místní z obavy, aby nenastala obdobná situace jako v Dobromilicích, skupují prázdné domy.

Z hlediska trendů budoucího populačního vývoje v území MAS se nepředpokládá výrazný úbytek nebo nárůst počtu obyvatel. Dlouhodobý růst počtu obyvatel MAS je způsoben spíše než přirozenou cestou migrací. V posledních letech však migrační tendence oslabují a celkový přírůstek obyvatel je stabilní. Obyvatelstvo bude dle věkové struktury stárnout a rozdíly mezi předproduktivní a postproduktivní složkou se budou

zvětšovat. Z hlediska struktury obyvatel podle vzdělání bude docházet k růstu vzdělanosti a přibližování se vzdělanostní struktury České republiky. V rámci sociálně vyloučených lokalit není na území MAS identifikován výraznější problém. Problémy se sociálně vyloučeným obyvatelstvem se týkají pouze jedné, potažmo dvou tří obcí. Při dodržování preventivních opatření se do budoucna nepředpokládá nárůst sociálně vyloučených obyvatel ani lokalit.

Tab. 10: Obyvatelstvo podle náboženského vyznání na území MAS k 26. 3. 2011

Území	Věřící - hlásící se k církvi či náboženské společnosti		Věřící - nehlásící se k žádné církvi ani náboženské společnosti		Bez vyznání	
	abs.	[%]*	abs.	[%]*	abs.	[%]*
Území MAS	3 521	19,6	1 266	7,0	4 834	26,9
Jihomoravský kraj	240 664	20,7	93 331	8,0	335 805	28,9
Olomoucký kraj	104 055	16,6	46 528	7,4	202 050	32,2
Česká republika	1 463 584	14,0	705 368	6,8	3 604 095	34,4

Zdroj: SLDB 2001 a 2011, ČSÚ 2013

Pozn.: * podíl ze všech obyvatel

Co se týká náboženského vyznání obyvatel žijících na území MAS, tak při sčítání lidu 2011 se kvíře a zároveň k příslušnosti k určité církvi či náboženské společnosti přihlásilo 20 % osob a dalších 7 % lidí uvedlo, že jsou věřící bez příslušnosti k církvi. Při srovnání s Jihomoravským krajem se jedná o mírně nižší hodnotu, zatímco při komparaci s Olomouckým krajem o mírně vyšší hodnotu. V rámci celé České republiky jde o nadprůměrné hodnoty. Možnost bez vyznání zvolila asi čtvrtina obyvatel. Je však nutné podotknout, že sčítání lidu 2011 provázela u této otázky velká míra nezjištěných odpovědí, konkrétně v případě celé ČR se nepodařilo získat odpověď od 45 % obyvatel, a lze jen spekulovat, do které kategorie by se tito lidé zařadili.

Na úrovni jednotlivých obcí se podíly věřících (hlásících i nehlásících se k církvi či náboženské společnosti) pohybovaly od 10,6 % v případě Víceměřic až po 43,1 % u obce Koválovice-Osíčany. Celkem 4 obce nepřekročily hodnotu podílu 20 % a naopak 11 obcí přesáhlo hranici 30 %. Nejvíce osob se hlásilo k římskokatolickému vyznání (17,2 %), na druhém místě skončila Církev československá husitská, avšak se zanedbatelným podílem (0,2 %).

Při porovnání se situací před deseti lety lze jednoznačně identifikovat pokles věřících. Při sčítání lidu 2001 se totiž k víře na území MAS přihlásilo 8 394 osob (tj. 47,6 % ze všech obyvatel). Nutné však je zdůraznit dvě skutečnosti, a sice míra nezjištěných odpovědí se pohybovala jen kolem 10 % a neexistovala kategorie „věřící, ale nehlásící se k církvi či náboženské společnosti“.

Celé území MAS náleží k olomoucké arcidiecézi a sestává z 16 farností, které spadají k prostějovskému (13 farností) či vyškovskému děkanátu (3 farnosti). Pouze tři obce (Ondratice, Srbce a Zelená Hora) nemají na svém katastru kostel či kapli, zato se na území všech obcí nachází různé drobné sakrální stavby (boží muka, křížky atd.). Dvě třetiny obcí mají také své hřbitovy, ty se nevyskytují pouze v osmi z nich.

3.1.2 Domovní a bytový fond

Při sčítání obyvatelstva v roce 2011 bylo v území regionu MAS evidováno celkem 6 257 domů, z nichž bylo trvale obydlených 80 %. Většina domů představují rodinné domy, což je logický důsledek venkovského charakteru zkoumaného území. Bytové domy tvoří pouze asi 2 % z celkového počtu domů a nachází se ve větších obcích jako Němčice nad Hanou, Brodek u Prostějova a Pustiměř. Poměrně velký podíl neobydlených domů (18 %) nabízí předpoklad k využití v turistickém ruchu, může však být i zdrojem problémů (chátrání, nejasné vlastnické vztahy).

Tab. 11: Domovní a bytový fond v území regionu MAS k 26. 3. 2011.

Území	Domy				
	celkem	z toho		obydlené	neobydlené
		rodinné domy	bytové domy		
Území MAS	6 257	6 064	121	5 127	1 130
Jihomoravský kraj	259 567	235 437	20 095	225 006	34 479
Olomoucký kraj	137 345	122 844	12 150	118 882	18 397
Česká republika	2 158 119	1 901 126	214 760	1 800 075	356 933

Zdroj: SLDB 2011, ČSÚ 2013.

Z hlediska vlastnictví je nejvíce domů v „držení“ soukromých osob. Nejvíce domů bylo postaveno v letech 1920-1970 (38 %), nejméně pak v letech 2001-2011 (10 %), z čehož vyplývá, že domovní a bytový fond je poměrně starý, což klade vyšší nároky na finanční prostředky při jeho modernizaci. Stáří domovního a bytového fondu je podobné stavu v obou krajích i ČR.

V budoucnu se očekává další výstavba nových domů i bytových jednotek, protože zájem o bydlení, resp. o výstavbu rodinných domů, je evidován prakticky v každé obci. Jejich výstavba bude probíhat v souladu s územními plány obcí. Při posílení turistického ruchu v území by mohlo docházet k rekonstrukci chátrajících objektů a neobydlených domů a jejich využití za tímto účelem.

Tab. 12: Obydlené domy dle vlastnictví v území regionu MAS k 26. 3. 2011.

Území	Obydlené domy				
	celkem	z toho			
		fyzická osoba	obec, stát	bytové družstvo	spoluvlastnictví vlastníků bytů
Území MAS	5 127	4 662	72	11	299
Jihomoravský kraj	225 006	190 417	5 114	3 111	19 092
Olomoucký kraj	118 882	101 294	2 767	1 473	9 109
Česká republika	1 800 075	1 499 512	48 948	31 509	137 687

Zdroj: SLDB 2011, ČSÚ 2013.

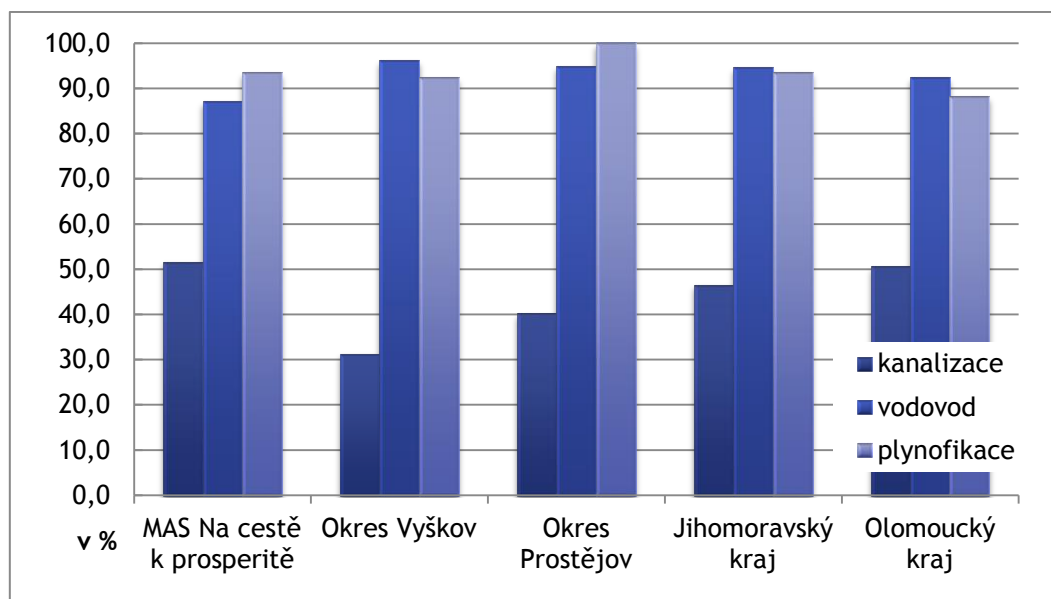
Tab. 13: Obydlené domy dle stáří v území regionu MAS k 26. 3. 2011.

Území	Obydlené domy - období výstavby nebo rekonstrukce						
	celkem	z toho					
		1919 a dříve	1920 - 1970	1971- 1980	1981- 1990	1991- 2000	2001 - 2011
Území MAS	5 127	610	1 941	783	606	580	526
Jihomoravský kraj	225 006	21 971	81 084	35 896	28 742	25 510	27 231
Olomoucký kraj	118 882	16 324	40 792	18 265	14 480	13 749	13 046
Česká republika	1 800 075	230 908	623 757	269 255	213 648	196 874	219 379

Zdroj: SLDB 2011, ČSÚ 2013.

3.1.3 Technická infrastruktura

Obecně lze konstatovat, že technická infrastruktura obcí regionu MAS Na cestě k prosperitě se neustále zlepšuje a je na relativně dobré úrovni. Třebaže podíl obcí disponujících **vodovodem** nevykazuje takových hodnot jako území krajské (ať již Olomoucký či Jihomoravský kraj), v celkovém souhrnu se jedná pouze o čtyři obce, které nejsou na vodovod napojeny (Koválovice-Osíčany, Podivice, Srbce a Vincencov). Tyto obce však nemají ani jedna více než 300 obyvatel. **Plyn** není rozveden pouze v obci Podivice.



Obr. 6: Vybrané prvky technické infrastruktury na území MAS Na cestě k prosperitě

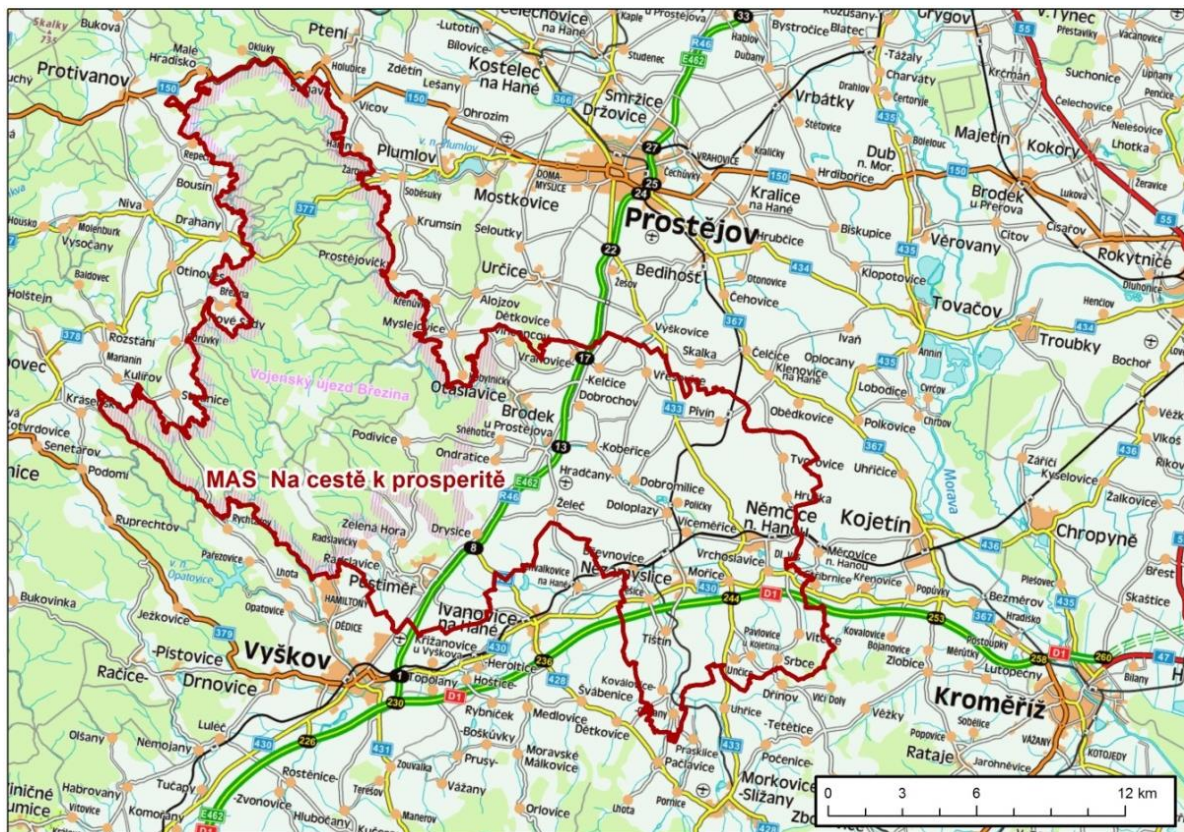
Zdroj: mapová vrstva z GeoportalCenia (on-line)

Za nejméně uspokojivou lze v regionu MAS považovat situaci odkanalizování, neboť téměř polovina obcí není napojena na **kanalizační síť**. Na druhou stranu, ze srovnání s vyššími územními celky je patrné, že daného stavu nedosahuje ani jedno ze srovnávaných území (podíl obcí Olomouckého kraje disponující kanalizací je o jeden procentní bod nižší). Největší obce území kanalizační sítě disponují, avšak čtyři obce s více než 500 obyvateli kanalizační soustavu postrádají.

3.1.4 Doprava

Dobrá **dopravní dostupnost** je bezesporu silnou stránkou území MAS, a to jak v oblasti automobilové, tak železniční dopravy. Územím regionu prochází významná dálnice D1, jejímž stále ještě neuskutečněným cílem je propojit Prahu, Brno a Ostravu. Ta umožňuje velké části obyvatel pohodlnou a rychlou automobilovou dopravu do významnějších center ležících mimo území MAS – Kroměříž, Vyškov resp. Brno. Území disponuje strategickým sjezdem č. 244 v blízkosti obce Mořice, popř. jsou v blízkosti hranic území sjezdy č. 236 (Ivanovice na Hané) a č. 253 u obce Bojanovice (směr Kroměříž).

Obdobně důležitou je rychlostní komunikace R46 spojující Vyškov a Olomouc umožňující dobrou dopravní dostupnost center Prostějov a Olomouc ležící severně od území MAS. V případě této dopravní komunikace, území disponuje dokonce třemi výjezdy, a to v Drysicích (č. 8), Brodsku u Prostějova (č. 13) a Vranovicích-Kelčicích (č. 17). Vyjma pozitivních aspektů lokalizace těchto komunikací je potřebné upozornit také na některé negativní souvislosti, které se k lokalizaci pojí – zejména hlukové znečištění a fragmentace krajiny a obcí (územně diferenciované).



Obr. 7: Dopravní infrastruktura na území MAS Na cestě k prosperitě

Zdroj: mapová vrstva z GeoportálCenia (on-line).

Územím prochází také silnice I. třídy I/47 Vyškov-Vrchoslavice-Kroměříž a Přerov, která však vzhledem k dálnici D1 ztratila svůj význam a tři silnice II. třídy a to silnice č. 377 spojující Tišnov a Prostějov (prochází územím vojenského újezdu), č. 428 směřující z Drysic přes Ivanovice na Hané do Starého města a č. 433 propojující Prostějov, Němčice na Hané a Morkovice-Slížany (končí ve Strílkách). Dle terénního šetření je

stav komunikací v obcích na poměrně dobré úrovni, když pouze v pětině obcí převažoval špatný stav (dle subjektivního hodnocení posuzovatelů). Naopak, téměř ve dvou třetinách obcí bylo zaznamenáno kladné hodnocení (spíše dobrý, dobrý, velmi dobrý).

Z výsledků sčítání dálniční a silniční sítě v roce 2010 (ŘSD ČR) je patrné, že nejvyšší **intenzita dopravy** byla evidována na rychlostní komunikaci R46 – 22,5 tis. automobilů za den, přičemž v úseku Brodek u Prostějova – Olomouc dosáhla 29,3 tis. automobilů. Takto vysoká intenzita dopravy v daném úseku je dlouhodobým jevem (Více než 25 tis. vozů bylo na tomto úseku evidováno i v roce 2000). Na úseku dálnice D1 procházející jižní částí území MAS byl počet automobilů vzhledem k typu komunikace nízký (8,3 tis. automobilů), nicméně intenzita dopravy na této komunikaci se postupně zvyšuje (v roce 2000 to bylo 5001-7000 vozů). U ostatních dopravních komunikací nepřesáhl počet automobilů za den počet 5 tisíc, což lze označit za stabilizovaný stav.

Území je vhodně obsluhováno také **železniční dopravou**, neboť územím MAS prochází železniční tratě č. 300 Brno-Přerov-Bohumín a č. 301 Brno-Nezamyslice-Olomouc. Železniční stanice se nachází v obcích Doloplazy (č. 301) a Pivín (č. 301), ve městě Němčice nad Hanou (č. 300) a v městysi Nezamyslice (č. 300, 301), který je významnou železniční křižovatkou na těchto dvou tratích. Do roku 1998 vedla železnice také z Nezamyslic do Morkovic-Slížan, nicméně rokem 1999 byla veškerá železniční doprava na tomto úseku zrušena a od roku 2012 funguje část bývalého železničního tělesa jako cyklostezka. Kvalita železniční dopravy by měla vzrůst, neboť je plánována modernizace koridoru Brno-Přerov (v roce 2017 by se mělo začít částí Brno – Nezamyslice). Samotná stavba a následně její přínos se dotkne občanů jak pozitivně kvalitnějším dopravním spojením, tak negativně - problémy při výstavbě a vyšší hlučností rychlejších vlaků.

Dopravní obslužnost v obcích na území MAS je na velmi dobré úrovni. Co se týká vlakové osobní dopravy, v pracovním týdnu mohou obyvatelé území využít minimálně 28 spojů (v Nezamyslicích dokonce 61), v případě autobusové dopravy je již situace obtížněji zhodnotitelná, neboť zatímco v pětině obcí počet spojů nepřesahuje hodnotu 10, ve více než polovině obcí obyvatelé mohou využít v pracovní dny více než 30 spojů. Území obsluhuje mimo jiné řada soukromých přepraveců – např. FTL Prostějov, Arriva transport Česká republika či Autodoprava Studený.

3.1.5 Vzdělávání, školství

Vzhledem k populační velikosti obcí se vzdělávací infrastruktura území omezuje pouze na **mateřské a základní školy**. Postupně se zvyšující počet dětí v předškolním věku je důvodem, proč pouze 12 obcí (dle šetření) nedisponuje mateřskou školkou. Základní školy prvního stupně jsou lokalizovány v třetině obcí a v pěti obcích mohou žáci navštěvovat i druhý stupeň ZŠ. Trendem posledních let je postupné zvyšování nejen dětí ve věku 0-6 let, ale také dětí v celé skupině 0-14 let, kdy za období let 2008-2012 narostl jejich počet o 3,5 %.

Školská infrastruktura byla v posledních letech výrazně zkvalitněna nejruznějšími projekty čerpajícími z evropských fondů jako např. zateplení a výměna oken hlavních

budovy a 1. vedlejší budovy Základní školy Brodek u Prostějova (OP Životní prostředí) či rekonstrukce mateřské školky v Nezamyslicích. Přesto se stále některé místní školy potýkají s obdobnými problémy jako jiné školy v České republice, zejména s jejich údržbou a vybavením.

V regionu MAS jsou lokalizovány dvě **ZUŠ** a to Základní umělecká škola Němčice nad Hanou a pobočka ZUŠ Ivanovice na Hané v Pustiměři. Celková cílová kapacita školy v Němčicích nad Hanou je 596 žáků, z toho 186 v nehudebních oborech, přičemž pobočka má škola také v 7 jiných obcích území MAS.

Absence **středních a vysokých škol** v regionu vyvolává nezbytnost vyjížďky žáků a studentů mimo hranice regionu – nejčastěji do významnějších a dobře dopravně dostupných center jako Kojetín, Kroměříž, Prostějov či Vyškov. Jedinou učňovskou pobočkou bylo donedávna Střední odborné učiliště a učiliště Don Bosko ve Vřesovicích (chlapecké učiliště stavebního oboru), které bylo od školního roku 2005/06 součástí Švehlovy střední odborné školy v Prostějově. V současnosti již ovšem nefunguje.

3.1.6 Podnikání, výroba, zaměstnanost

Ve třiceti obcích uvedlo svůj obvyklý pobyt při sčítání lidu 2011 necelých 18 tis. obyvatel. Z tohoto počtu je 8,3 tis. osob ekonomicky aktivních, což odpovídá podílu ve výši 48,2 %. Zároveň je 7,3 tis. osob zaměstnaných, tedy 42,4 %. Obě relativní hodnoty jsou tedy při srovnání s krajskými a celorepublikovými hodnotami podprůměrné, z čehož lze usuzovat, že na území MAS žije větší množství ekonomicky neaktivních osob (především senioři) a panuje zde vyšší nezaměstnanost. Takovéto hodnoty jsou ale pro spíše venkovské území bez výraznějšího sídla (centra) typické a očekávatelné. Této skutečnosti se místní přizpůsobují vyšší mírou dojížďky do zaměstnání. Mimo katastr obce, kde žijí, vyjíždí za prací z obcí tvořících území MAS necelých 40 % zaměstnaných, zatímco krajské a celorepublikové průměry nepřesahují 30 %.³

Tab. 14: Obyvatelstvo podle ekonomické aktivity a vyjíždějící za prací mimo obec žijící na území MAS k 26. 3. 2011

Území	Ekonomicky aktivní		Zaměstnaní		Vyjíždějící za prací mimo obec	
	abs.	podíl *	abs.	podíl *	abs.	podíl **
Území MAS	8 329	48,2	7 333	42,4	2 781	37,9
Jihomoravský kraj	572 019	51,4	511 844	46,0	136 252	26,6
Olomoucký kraj	303 992	50,3	268 013	44,3	75 007	28,0
Česká republika	5 080 573	51,5	4 580 714	46,4	1 137 176	24,8

Zdroj: SLDB 2011

Pozn.: * podíl z obyvatel se zjištěnou ekonomickou aktivitou

** podíl ze zaměstnaných

³ Je však třeba brát v potaz, že na otázku týkající se dojížďky v rámci sčítání lidu 2011 neodpovědělo značné množství osob, a proto lze předpokládat, že podíly vyjíždějících osob jsou výrazně vyšší.

Území MAS Na cestě k prosperitě je zřetelně orientováno na výrobní sektory hospodářství, v nadprůměrné míře pak zejména na zemědělství. To dokazuje i tabulka 10, kdy v březnu 2011 se prací v zemědělství, lesnictví a rybolovu živilo na území MAS dvakrát více obyvatel, než je průměrný údaj za Olomoucký či Jihomoravský kraj i Českou republiku. Nadprůměrné hodnoty vykazuje rovněž druhý sektor ekonomiky, a to jak průmysl, tak stavebnictví. Ve službách (tj. v nevýrobní sféře) je tedy zaměstnána pouze zhruba polovina obyvatel, což je poměrně nízká hodnota. Navíc je nutné podotknout, že řada obyvatel za prací vyjíždí mimo území MAS a lze předpokládat, že pokud by byly k dispozici údaje jen za obyvatelstvo, které na území MAS zároveň žije i pracuje, tak by výrobní sektory dominovaly.

Tab. 15: Zaměstnaní podle sektorů národního hospodářství (%) žijící na území MAS k 26. 3. 2011

Území	I. sektor	II. sektor			III. sektor
		celkem	průmysl	stavebnictví	
Území MAS	6,5	42,8	31,1	11,7	50,7
Jihomoravský kraj	3,2	35,0	26,3	8,7	61,8
Olomoucký kraj	3,8	37,9	29,8	8,0	58,4
Česká republika	3,0	35,7	28,0	7,7	61,3

Zdroj: SLDB 2011

Na úrovni zpracovatelského průmyslu zaznamenávají obyvatelé MAS při srovnání s krajskými a celorepublikovým průměrem vyšší zaměstnanost především v dřevozpracujícím průmyslu; textilním, oděvním a kožedělném průmyslu (patrně vliv OP Prostějov, který ještě v době realizace sčítání lidu 2011 fungoval) a v průmyslu skla a stavebních hmot (pravděpodobně vliv největšího zaměstnavatele na území MAS - společnosti ŽPSV, a.s., závod Doloplazy). Naopak mnohem méně obyvatel pracuje v papírenském a polygrafickém průmyslu a v elektrotechnickém průmyslu, ale i ve strojírenství.

Na území MAS se nachází 3 240 podnikatelských subjektů, nejvíce v obcích Němčice nad Hanou (384 subjektů), Pustiměř (331 subjektů), Brodek u Prostějova (303 subjektů), Otaslavice (248 subjektů) a Nezamyslice (225 subjektů). Tato skutečnost přímo souvisí s počtem obyvatel, protože se zároveň jedná o pět populačně největších obcí (všechny mají více než 1 000 obyvatel). V případě členění podle převažující činnosti lze konstatovat, že nejvíce jsou zastoupeny podnikatelské subjekty v oblasti velkoobchodu a maloobchodu (642 subjektů), stavebnictví (614 subjektů) a průmyslu (515 subjektů). Vyšší zastoupení má i odvětví profesních, vědeckých a technických činností (237 subjektů) a zemědělství, lesnictví a rybolovu (202 subjektů).

Zatímco ještě před rokem 1989 působily na území MAS i ekonomické subjekty, které zaměstnávaly více než 200 osob, v současnosti je rozvinutá spíše síť malých a středních podniků. Podle šetření realizovaného ještě v roce 1987 byly největšími podniky Stavební stroje, n.p. Zličín - provozovna Němčice (374 pracovníků), ŽPSV Uherský Ostroh - betonárna Doloplazy (333 pracovníků) a Jihomoravské cukrovarny, n.p. Uherské Hradiště - provozovna Němčice (215 pracovníků). V průběhu transformačního období byly

mnohé provozovny uzavřeny, nyní tak funguje pouze společnost ŽPSV - závod Doloplazy, která je se zhruba 160 pracovníky největším zaměstnavatelem na území MAS. Hranici 100 pracovníků pak přesáhly už jen příspěvková organizace Domov u rybníka Víceměřice, jež funguje jako zařízení pro osoby se zdravotním postižením, seniory a jako chráněné bydlení, a dále pak Agrodruštvo Tištín. Ostatní ekonomické subjekty nepřesáhly ani 50 pracovníků a v seznamu největších se poměrně často objevují zemědělské společnosti (viz Tab. 10).

Tab. 16: Největší zaměstnavatelé na území MAS v roce 2013

Pořadí	Název firmy	Počet zaměstnanců	Odvětví
1.	ŽPSV, a.s. - závod Doloplazy	180	průmysl stavebních hmot, stavebnictví
2.	Domov u rybníka Víceměřice, p.o.	160	zdravotní a sociální péče
3.	Agrodruštvo Tištín	100	zemědělství
4.	ZOD AGRISPOL Mořice	40	zemědělství
5.	ZOD Němčice nad Hanou	39	zemědělství
6.	D - Klima s.r.o., Pustiměř	39	strojírenský průmysl
7.	Izolační skla, a.s. Pustiměř	38	průmysl skla a stavebních hmot
8.	Morava Pustiměř, družstvo	35	zemědělství
9.	E K O T E R M E X, a.s. Pustiměř	28	výroba a rozvod energií
10.	MOPS, s.r.o. Němčice nad Hanou	24	potravinářský průmysl

Zdroj: hbi.cz, komunikace s představiteli firem

3.1.7 Trh práce

Z výše popsaných údajů je zřejmé, že na území MAS není nabízen dostatečný počet pracovních příležitostí pro ekonomicky aktivní obyvatele a je tedy nutné do zaměstnání dojíždět. Ani to však k získání zaměstnání pro všechny místní obyvatele nestačí. Na konci roku 2011, kdy byly zatím naposledy zveřejněny údaje o nezaměstnanosti do úrovně obcí, evidoval Úřad práce ČR na území obcí sdružených do MAS 992 uchazečů o práci, což odpovídalo míře nezaměstnanosti ve výši 12,1 %. Ke stejnému datu bylo zaznamenáno pouze 11 volných pracovních míst (tj. zhruba pouhé jedno procento potřebných pracovních příležitostí k odstranění nezaměstnanosti). Na jedno volné pracovní místo tak připadalo 90,2 uchazečů o zaměstnání.

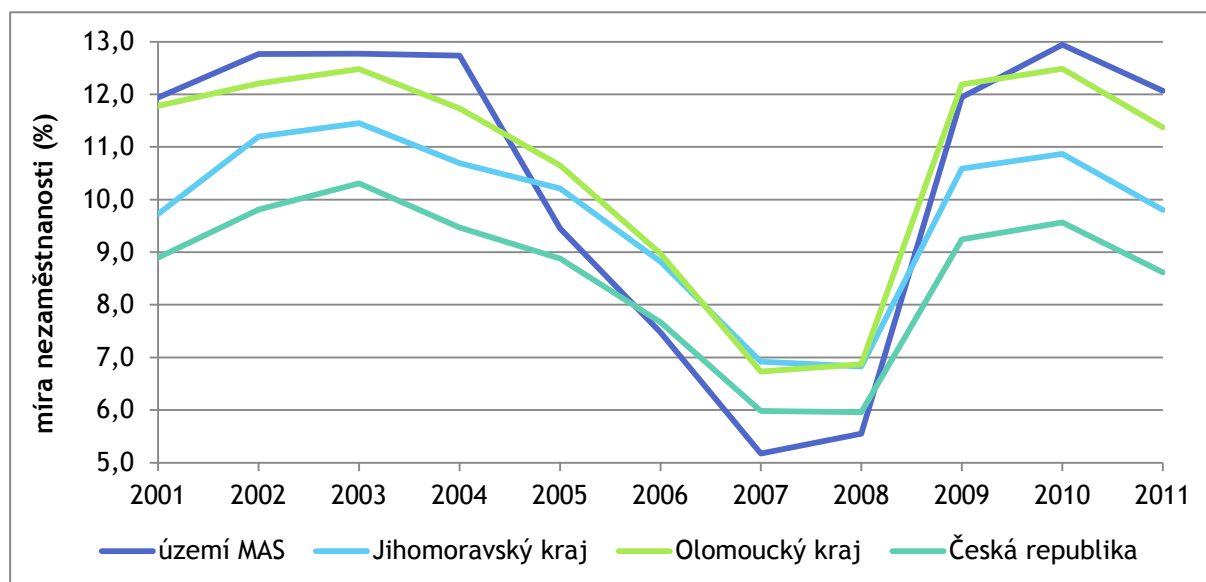
Tab. 17: Základní charakteristiky trhu práce na území MAS k 31. 12. 2011

Území	Uchazeči o zaměstnání*	Míra nezaměstnanosti	Volná pracovní místa	Počet uchazečů na 1 VPM
Území MAS	992	12,1	11	90,2
Jihomoravský kraj	61 192	9,8	2 775	22,1
Olomoucký kraj	36 748	11,4	1 065	34,5
Česká republika	491 958	8,6	35 784	13,7

Zdroj: Integrovaný portál MPSV - Zaměstnanost (statistiky nezaměstnanosti)

Pozn.: * dosažitelní uchazeči

K porovnání s krajskými hodnotami a celorepublikovým průměrem jsou vhodné pouze relativní hodnoty. Jak v případě míry nezaměstnanosti, tak v případě počtu uchazečů na jedno volné pracovní místo vykazuje území MAS jednoznačně nejvyšší hodnoty, což je dáno absencí populačně velkých sídel a již zmiňovaným nedostatkem zaměstnavatelů. Ze srovnání krajských hodnot také vychází horší situace v Olomouckém kraji, do nějž území MAS svou větší částí spadá, což ještě dále posiluje nepříznivou situaci v otázce (ne)zaměstnanosti.



Obr. 8: Vývoj míry nezaměstnanosti v letech 2001 až 2011 (vždy k 31. 12.)

Zdroj: Integrovaný portál MPSV - Zaměstnanost (statistiky nezaměstnanosti)

Pozn.: mezi lety 2004 a 2005 došlo ke změně metodiky (dříve byla nezaměstnanost počítána ze všech uchazečů o zaměstnání, pak už jen z dosažitelných uchazečů)

V delším časovém horizontu lze konstatovat, že se výše míry nezaměstnanosti dynamicky vyvíjí. Analyzované období let 2001 až 2011 je možné rozdělit do tří částí. První část zahrnuje roky 2001 až 2004, kdy se české hospodářství vzpamatovávalo z předešlé ekonomické recese. V té době se míra nezaměstnanosti na území MAS pohybovala mezi 12 % až 13 % a převyšovala jak krajské hodnoty, tak celorepublikový průměr. Se vstupem České republiky do Evropské unie v roce 2004 započala druhá část analyzovaného období. Došlo za prvé ke změně metodiky, která způsobila snížení míry nezaměstnanosti, a především ke zlepšení ekonomické situace, což se následně pozitivně projevilo i na trhu práce. Během dvou tří let poklesla nezaměstnanost na území MAS až do kategorie mezi 5 % a 6 %, což bylo dokonce méně, než činily krajské hodnoty i celorepublikový průměr. S příchodem ekonomické krize na konci roku 2008 lze spojovat počátek třetí části analyzovaného období. Míra nezaměstnanosti se během pouhých dvou let vzhledem k významnému propouštění vrátila na úroveň 12 % až 13 % a území MAS opět vykazuje vyšší nezaměstnanost vzhledem k Olomouckému i Jihomoravskému kraji, jakožto i k průměru České republiky.

Aktivní i pasivní politika zaměstnanosti se zaměřuje především na tzv. rizikové skupiny uchazečů o zaměstnání, které mají z více či méně objektivních důvodů ztížený vstup na pracovní trh (např. z důvodu pohlaví, věku, úrovně dosaženého vzdělání,

zdravotního stavu atd.). Pro účely tohoto dokumentu bylo vybráno šest základních rizikových skupin. Procentuální hodnoty zachycují, jak velký podíl tvoří příslušníci dané skupiny na všech uchazečích o zaměstnání.

Tab. 18: Rizikové skupiny uchazečů o zaměstnání na území MAS k 31. 12. 2011 (1. část)

Území	Ženy		Osoby nad 50 let		Osoby se ZŠ vzděláním	
	abs.	[%] *	abs.	[%] *	abs.	[%] *
Území MAS	525	50,0	142	13,5	343	32,7
Jihomoravský kraj	30 304	48,3	12 303	19,6	14 736	23,5
Olomoucký kraj	18 619	48,8	7 180	18,8	9 645	25,3
Česká republika	250 301	49,2	103 063	20,3	139 619	27,5

Zdroj: MPSV (2013): GIS 0 prostorová analýza, prosinec 2011

Pozn.: * podíl uchazečů v dané rizikové skupině na všech uchazečích o zaměstnání

Pro území MAS vyznívá nejméně příznivě hledisko nejvyššího dosaženého vzdělání, kdy téměř třetina všech nezaměstnaných na území MAS má pouze základní vzdělání, zatímco na úrovni krajů či celé České republiky je to pouze pětina. Opět to souvisí se skutečností, že obyvatelé MAS musejí za vyšším vzděláním dojíždět. Také ženy a zdravotně postižení tvoří mezi uchazeči o zaměstnání na území MAS větší podíl než na krajské a celorepublikové úrovni, ale rozdíl již není tak výrazný a pro spíše venkovský region je očekávatelný.

Tab. 19: Rizikové skupiny uchazečů o zaměstnání na území MAS k 31. 12. 2011 (2. část)

Území	Zdravotně postižení		Dlouhodobě nezaměst.		Absolventi a mladiství	
	abs.	[%] *	abs.	[%] *	abs.	[%] *
Území MAS	154	14,7	398	37,9	73	7,0
Jihomoravský kraj	8 187	13,1	23 197	37,0	4 460	7,1
Olomoucký kraj	4 152	10,9	14 577	38,2	2 654	7,0
Česká republika	63 092	12,4	184 131	36,2	33 481	6,6

Zdroj: MPSV (2013): GIS 0 prostorová analýza, prosinec 2011

Pozn.: * podíl uchazečů v dané rizikové skupině na všech uchazečích o zaměstnání

Podíl dlouhodobě nezaměstnaných, stejně jako absolventů a mladistvých, je mezi uchazeči o zaměstnání v případě MAS zhruba stejný jako u vyšších správních celků a tyto skupiny tak netvoří výraznější problém. Potěšující určitě je malý podíl nezaměstnaných osob ve věku nad 50 let, který je nižší jak při srovnání s krajskými hodnotami, tak s průměrem za Českou republiku. Příčiny lze hledat v nižším zastoupení starších věkových skupin mezi obyvateli MAS, ale také ve větší provázanosti regionu s prvním sektorem národního hospodářství, ve kterém tradičně pracují spíše starší lidé, kteří jsou ochotnější pracovat za nižší mzdy a v méně pohodlném zaměstnání.

3.1.8 Vybavenost obcí a služby

Vzhledem k tomu, že se jedná o území venkovského charakteru, kde se jen jedna obec blíží počtu 2 000 obyvatel (Němčice nad Hanou) a další čtyři obce více než 1 000 obyvatel (Pustiměř, Brodek u Prostějova, Nezamyslice a Otaslavice), není území MAS příliš vybaveno službami. Tento stav navíc posiluje skutečnost, že řada obyvatel za prací a do škol dojíždí do větších sídel v okolí (Vyškov, Kroměříž, Prostějov, Přerov, Olomouc, Brno) a mnohé služby využívají právě tam.

Na území MAS se tak nachází 46 obchodů s potravinami. Obchodem s potravinami disponuje každá obec, mnohé s otevírací dobou v sobotu a některé i v neděli. Nejvíce obchodů s potravinami mají Brodek u Prostějova a Němčice nad Hanou (v každé obci se vyskytuje pět provozů).

Ke stravování místních obyvatel i návštěvníků slouží dále 56 stravovacích zařízení, které jsou rozděleny do podkategorií v poměru 30 hospod či restaurací bez kuchyně, 23 hospod či restaurací s kuchyní a 3 restaurace, které jsou součástí ubytovacího zařízení. Opět se nejvíce stravovacích zařízení nachází v Němčicích nad Hanou (6 zařízení) a v Brodku u Prostějova a v Otaslavicích (po 4 zařízeních), naopak obce Srbce a Vincencov jsou bez takovéhoho zařízení. Z ostatních typů stravovacích zařízení disponují cukrárnami Brodek u Prostějova (Cukrárna - kavárna Kráčmarovi), Doloplazy („zámecká cukrárna“), Pivín (Cukrářský výroba u Ježků) a Pustiměř. Posledně zmíněná obec má navíc ještě čajovnu a kavárnu.

Kvůli nižší turistické atraktivitě regionu se na území MAS nachází jen pět ubytovacích zařízení. Jedná se o Restauraci a Penzion Zátíší (35 lůžek), restauraci a penzion Šejkr - bar (28 lůžek) a ubytovnu (25 lůžek); všechny tři se nacházejí v Němčicích nad Hanou. Kromě nich to pak ještě jsou Turistická ubytovna OH-mont, s.r.o. ve Víceměřicích (10 lůžek) a Ubytovna Pavla Kopřivová JPK ve Vrchoslavicích (15 lůžek).

Z dalších služeb lze zmínit skutečnost, že v 16 obcích se nachází pošta a v Němčicích nad Hanou ještě i Obvodní oddělení Policie ČR. Motoristům slouží 14 autoservisů (z toho pět v Brodku u Prostějova) a 7 pneuservisů. Statistika také uvádí, že na území MAS je v provozu 14 kadeřnictví a 61 různých řemeslníků - ty člení do kategorií typu švec, truhlář, klempíř apod. (18 x); zemědělský podnik (5 x); soukromí zemědělci (34 x) a výrobci potravin (4 x).

3.1.9 Turistický ruch

Intenzita a možnosti cestovního ruchu v území MAS koresponduje se slabým přírodním a historicko-kulturním potenciálem území pro rozvoj turistického ruchu. Téměř celé území je dle Vystoupila a kol. (2006) klasifikováno jako **venkovská krajina s minimálními předpoklady pro cestovní ruch** tj. krajina s velmi nízkým potenciálem rekreační plochy. Výjimkou je západní část území: obce Zelená Hora a Podivice, které jsou situovány v zázemí VÚ Březina. Významnější střediska cestovního ruchu jsou proto

lokalizována za hranicemi MAS. Z jednotlivých objektů možného turistického zájmu, nepřesahující však lokální význam, lze jmenovat:

- Automuzeum Praga Picollo v Dobrochově
- Hasičské muzeum v Brodsku u Prostějova
- Zámek v Brodsku u Prostějova, Mořicích
- Zřícenina gotické věže v Otaslavicích - „Hladomorna“
- Zámek a zámecký park v Doloplazech
- Kamenný most v Dobromilicích
- Rozhledna Štátule na Předíně
- Rozhledna ve Vitčicích
- Hradiště Radslavice
- Torzo rotundy a chrám Sv. Benedikta v Pustiměři

Vyjma slabého potenciálu je dalším problémem rozvoje cestovního ruchu v území zanedbaný stav většiny památek, jež si vyžadují v blízké době rekonstrukci.

Realizační předpoklady rozvoje turismu v území jsou taktéž na slabé úrovni. Třebaže určitý typ restauračního zařízení (rychlé občerstvení, hospoda, restaurace) se nachází téměř ve všech obcích (pouze tři obce takové zařízení nemají na katastru lokalizováno), restaurace s kuchyní již v polovině obcí chybí. Koncentrovány jsou zejména v populačně větších obcích - Němčice, Nezamyslice. Navíc, z vybavení a zázemí těchto zařízení je ve většině případů zřejmé, že jsou primárně cíleny na místní obyvatele a nikoliv turisty. Tomu odpovídá i nabídka ubytovacích kapacit, která je velmi nízká v pěti objektech nabízejících ubytování (z toho 3 ubytovny) představuje celková kapacita přibližně 100 lůžek. Proto ani nelze najít statistiky zachycující návštěvnost a kapacitu hromadných ubytovacích zařízení v obcích území MAS.

Území je vybaveno především vyznačenými **cyklotrasami** a několika obcemi prochází i **cyklostezky** (např. cyklostezka z Nezamyslic po bývalém tělese zrušené železnice do Morkovic-Slížan). Vzhledem k nízké intenzitě dopravy na lokálních komunikacích a poměrně kvalitní dopravní infrastruktuře jsou i cyklotrasy v území velmi vhodné k provozování volnočasových aktivit spojených s kolem. Na území MAS je dokonce vytvořena naučná cyklostezka „Předinou za poznáním“ a jsou zpracovány podrobné cykloturistické mapy pokrývající celé území. Jednou ročně se také koná akce „Na bicyklech Němčickem“. Naopak, turistické značení pro pěší v území zcela chybí.

Dalším problémem možného rozvoje území prostřednictvím turismu je rozdělení území do dvou odlišných turistických regionů resp. oblastí – **Brno a okolí a střední Morava**.

Z výše uvedených důvodů současné zázemí cestovního ruchu slouží zejména místním obyvatelům popř. návštěvníkům z blízkého okolí (např. z oblastí kolem měst Prostějov, Kroměříž a Vyškov), kteří hledají příležitosti k aktivnímu trávení volného času (především cykloturistika a příměstská turistika). Uvedené kulturní a přírodní památky, množství pořádaných úspěšných akcí s lokálním významem a kulturní dědictví jsou tak spíše prvky formující silnou **identitu** obyvatel území.

3.1.10 Zemědělství - podnikání

Území MAS disponuje *vhodnými podmínkami pro zemědělství*, které lze vyjádřit dvěma skutečnostmi: 1) téměř všechny obce území leží v „řepařské zemědělské výrobní oblasti“ (pouze dvě obce jsou zařazeny v oblastech vykazující méně příznivé podmínky pro zemědělství) a 2) téměř všechny obce leží mimo území tzv. méně příznivých oblastí pro zemědělství (LFA) (pouze tři obce jsou zařazeny do kategorie „ostatní LFA“). Vhodné podmínky pro zemědělství se pak odráží ve využití území, neboť 4/5 území tvoří orná půda, což je velmi vysoký podíl. Naproti tomu, stabilní prvky zemědělské krajiny jako trvalé travní porosty tvoří pouze 2 % rozlohy. Zemědělská půda (85 % rozlohy) je tak proto mnohem více zranitelná negativním působením eroze, techniky atd., což lze vyjádřit faktem, že 61 % obcí území MAS přísluší do kategorie zranitelných oblastí (z pohledu zemědělství).

Vzhledem k nedostupnosti dat lze *agrostrukturu* odhalit pouze částečně. Např. na základě čerpání přímé platby SAPS (odvozena z platby na plochu obhospodařované půdy; pro rok 2009) je zřejmé, že stěžejní úlohu měly v regionu podniky právnických osob (PPO – zemědělská družstva, akciové a obchodní společnosti). Třebaže se na celkovém počtu zemědělských subjektů (celkem 53 zemědělských subjektů pobíralo platbu SAPS v roce 2009) v území PPO podílely pouze 13 %, v celkovém součtu získaly téměř 4/5 finanční podpory v rámci jednotné platby na plochu. To znamená, že přibližně pouze jedna pětina zemědělské půdy je v rukou soukromých zemědělců hospodařících jako fyzické osoby. Mezi pět největších zemědělských podniků náležely pouze PPO a to: Agrodružstvo Tištín, Zemědělské obchodní družstvo AGRISPOL Mořice, ZEVAS s.r.o. (Brodek u Prostějova), Morava Pustiměř a ZOD Němčice nad Hanou. Tyto PPO si své stěžejní postavení v zemědělství v regionu udržují i v současnosti.

V *ekologickém režimu zemědělského hospodaření* je vedeno pouze nepatrné procento obdělávané zemědělské půdy území, neboť celkem 6 evidovaných ekologických zemědělců hospodaří na pouze 86 ha zemědělské půdy (44,2 % v tzv. přechodném období k 31. 12. 2012). Všichni ekologičtí zemědělci jsou fyzické osoby podnikající (až na jednoho) v zemědělsky příznivých oblastech, kteří však tímto způsobem hospodaří poměrně krátce (jeden subjekt certifikoval ekologické hospodaření v roce 2006, ostatní nejdříve po roce 2008).

3.1.11 Životní prostředí

Odpadové hospodářství

Na území regionu MAS je zajišťován pro občany pravidelný svoz komunálního odpadu obdobně, jako ve zbytku republiky. Zároveň je zajištěna i separace tříděného odpadu v kontejnerech na druhotné suroviny. Jejich skladba se liší v jednotlivých obcích. Kontejnery na sklo, plast a papír však mají dostatečně rovnoměrné pokrytí po celém území MAS a obce se aktivně zapojují v systému EKO-KOM, případně využívají služeb jiných organizací (např. Respono a.s., Extratransport Čelčice). Svoz komunálního odpadu

zajišťují externí firmy. Například společnost ASA, a.s. (dříve Technické služby Prostějov s.r.o.), nebo v jižní části území MAS pak společnost vlastněná jednotlivými obcemi RESPONO a.s., která má své centrum ve Vyškově.



Obr. 9: Svozová oblast společnosti RESPONO a.s.

Zdroj: <http://www.respono.cz/sluzby/svoz-kounalniho-odpadu/>

Část vyprodukovaného komunálního odpadu je deponována na skládce umístěné v regionu, kterou provozuje společnost SITA CZ a.s. Skládka s názvem Reson – biodegradační plochy se nachází v obci Němčice nad Hanou a její projektovaná kapacita je 1 807 000 m³, v areálu se nachází i stabilizační a solidifikační linka. Na skládku je dle vyhlášky MŽP č. 381/2001 Sb. dovoleno ukládat odpady, které jsou ve skupině nebezpečných a ostatních odpadů. Nebezpečné odpady je dále možno skládkovat v Kroměříži na skládce Biopas s.r.o., čehož využívají například půlroční svozy v Nezamyslicích. Komunální odpad společnost RESPONO a.s. skládkuje na své lokalitě mimo území MAS v Kozlanech na Vyškovsku.

V řešeném území se dále nachází spalovna nebezpečného odpadu v obci Pustiměř, části Pustiměřské Prusy. Provozovatelem je společnost EKOTERMEX, a.s. a firma provádí především následující činnosti: spalování odpadů, likvidace autovraků, ekologická likvidace nelegálních skládek, poradenská činnost v oblasti nakládání s odpady, výroba paliva pro velké zdroje znečišťování ovzduší.

Doplňkového organizovaného sběru tříděného odpadu a druhotných surovin se účastní i místní organizace a spolky, jako například školy, sbory dobrovolných hasičů a další.

Ochrana ovzduší

V rámci ochrany ovzduší se v území nenachází žádný velký znečišťovatel. Za největší původce jsou považována převážně v zimních měsících lokální topeniště na tuhá paliva. Zvláště v posledních letech s růstem cen plynu a elektrické energie se i v obcích se zavedeným plynem (všechny obce na území MAS kromě vojenského újezdu Březina a obce Podivice), případně i u občanů topících elektrickými přímotopy začal zvyšovat podíl osob, které se k původnímu způsobu vytápění vrací. Tím opět došlo ke zhoršení ovzduší. K neuspokojivým rozptylovým podmínkám v zimě přispívá kromě spalovaného sirného uhlí i to, že místní občané často ke dřevu a uhlí přidávají i plastový a další nevhodný odpad. Region ležící v převážně nížinatém a pahorkatinném reliéfu pak v inverzních situacích mohou postihovat smogové situace se zvýšenými koncentracemi polévatého prachu a oxidů síry. Celkově je ale díky téměř stoprocentní plynofikaci podíl topenišť na uhlí poměrně nízký. Podle dat MŽP z roku 2001 se podíl topenišť na uhlí ve všech obcích pohybuje do 20 %. Pouze ve Vincencově (35 %), Srbcích (31 %), Hrušce (25 %) a Pavlovicích u Kojetína (21 %) je podíl vyšší.

Liniová stavba dálnice spolu s další automobilovou dopravou zvyšuje v místě prašnost a rovněž i exhalace oxidů dusíku. Koncentrace pevných částic o velikosti menší než 10 μm (takzvaný polévatý prach) je v regionu MAS rovněž vyšší, než je pětiletý průměr Olomouckého a Jihomoravského kraje. Polévatý prach PM 10 je dle dat ČHMÚ z let 2007 až 2011 roven průměrné hodnotě 25 $\mu\text{g}\cdot\text{m}^{-3}$. Přičemž jeho distribuce je v území přibližně rovnoměrná. Naproti tomu průměrné roční koncentrace oxidů dusíku jsou dle ČHMÚ vyšší u dálnice a to až 100% oproti zbytku území (21 $\mu\text{g}\cdot\text{m}^{-3}$ v okolí dálnice D1 a 10 $\mu\text{g}\cdot\text{m}^{-3}$ ve zbytku území MAS). Koncentrace No_x rovněž zvyšuje spalovna firmy Ekotermex v Pustiměři. Poslední nejčastěji sledovanou charakteristikou čistoty ovzduší jsou koncentrace oxidu siřičitého. Ty na rozdíl od předchozích dvou sledovaných polutantů nejsou na území MAS oproti hodnotám za celou ČR ani oběma krajům nad průměrem.

Ochrana vod

Většina obcí je zásobována obecními vodovody, které pokrývají kromě pěti obcí celé území MAS (vodovod se nenachází v obcích: Koválovice-Osíčany, Srbce, Drysice, Podivice, Vincencov). V obcích s garantovaným vodovodním řadem je sledovaná a uspokojivá kvalita pitné vody. Za účelem zlepšení zásobování pitnou vodou celého regionu vznikl dobrovolný svazek obcí Vodovod – Haná, který již naplnil účel svého vzniku a zrealizoval v roce 2012 místní vodovod.

Nížinatý region Vyškovské brázdy by mohl být místem přirozené akumulace podzemní vody. Tato akumulace však nedosahuje dostatečného množství a kvality, aby byla předmětem ochrany kategorie CHOPAV – chráněné oblasti přirozené akumulace vod.

Situace v oblasti čištění vod není tak uspokojivá jako v oblasti zásobování obyvatel pitnou vodou. Investice do kanalizace nebyla kvůli své náročnosti realizována ve všech

obcích území MAS, ale pouze v devíti z celkových 31. Kanalizace a její napojení na čistírnu odpadních vod se dle výkazů databáze INSPIRE MŽP nachází v obcích Vrchoslavice, Němčice nad Hanou, Víceměřice, Dobromilice, Doloplazy, Nezamyslice, Tištin, Brodek u Prostějova a Pustiměř. Ostatní obce – spíše menší velikostní kategorie na realizaci kanalizace a ČOV teprve čekají.

Ochrana půdy

Oblast Hané je již tradičně považována za zemědělskou krajinu s intenzivní výrobou. Současné postupy obhospodařování velkých lánů a těžké zemědělské techniky vytváří tlak na udržování mozaikovitě struktury využití půdy. Spolu s nevhodnou volbou plodin vzhledem k terénu může v regionu kvůli intenzitě zemědělství docházet k ohrožení degradací půdního krytu, který je v oblasti mimořádně kvalitní. Jako nejohroženější část území MAS je z hlediska větrné eroze oblast Vyškovské brázdy. Podle metodiky Výzkumného stavu meliorace a ochrany půd se jedná o půdy náchylné k větrné erozi. Podobně i ohrožení vodní erozí je nezanedbatelné.

Vodní eroze je kvantifikována jako odhadovaný odnos půdy z pole v tunách na hektar za rok. Na terénních hranách je kvůli odnosu možné dosáhnout na území MAS hodnoty odnosu mezi 20,1 až 30 t.ha⁻¹.rok⁻¹, což je významné a velmi vysoké číslo.



Obr. 10: Ohrožení půdy na území MAS vodní erozí [t.ha⁻¹.rok⁻¹]

Zdroj: <http://geoportal.vumop.cz/index.php?projekt=vodni&s=mapa> (upraveno)

V boji s erozí se pak používají jak způsoby spojené s vhodnou volbou skladby pěstovaných plodin vzhledem k dispozicím terénu, kdy zvláště okopaniny – řepa, brambory, nebo i kukuřice nejsou vhodné pro svažité stanoviště. Dalším způsobem jsou agrotechnická opatření jako travobylinné pásy, hrázky, nádrže, protierozní orba,

deponování posklizňových zbytků, terénní urovnávky nebo výsadba vegetace rozdělující velké plochy orné půdy. Tato opatření pak napomáhají i ochraně před větrnou erozí.

Zadržování vody v krajině

Pro celkovou vodní bilanci území je zásadním parametrem schopnost zadržet vodu v území. Vysoká absorpční schopnost je hodnocena jednoznačně pozitivně. V případě území MAS tuto schopnost vázat vodu v krajině snižuje velké množství orné půdy, která na rozdíl od například lesních ploch, mokřadů a říčních niv významné množství nezadrží. Jednoznačně je ale bilance lepší, než u vysoce urbanizovaných oblastí, kde je významný okamžitý odtok způsobený velkým množstvím zapečetěných zpevněných povrchů. Aktuální rozložení využití půdy ukazuje následující tabulka.

Tab. 20: Využití půdy (%) k 31. 12. 2011 na území MAS, v ČR, Olomouckém a Jihomoravském kraji

Území	Orná půda	Chmelnice	Vinice	Zahrady	Ovocné sady
Území MAS	79,4	0,0	0,0	3,3	1,0
Jihomoravský kraj	49,2	0,0	2,5	2,3	1,3
Olomoucký kraj	39,5	0,2	0,0	2,3	0,5
Česká republika	38,1	0,1	0,3	2,1	0,6

Zdroj: Veřejná databáze ČSÚ – bilance půdy, Městská a obecní statistika; ČSÚ 2013. Vlastní výpočty.

Pokračování tabulky 20

Území	Trvalé trávni porosty	Lesní půda	Vodní plochy	Zastavěné plochy	Ostatní plochy
Území MAS	1,9	1,7	1,0	2,0	9,8
Jihomoravský kraj	4,2	28,0	2,2	2,0	8,4
Olomoucký kraj	10,7	34,9	1,1	1,6	9,3
Česká republika	12,5	33,7	2,1	1,7	8,9

Zdroj: Veřejná databáze ČSÚ – bilance půdy, Městská a obecní statistika; ČSÚ 2013. Vlastní výpočty.

Zeleň v krajině a sídlech

Tradičně zemědělská krajina Hané nedisponuje velkým množstvím zeleně v krajině zvláště kvůli intenzivní zemědělské výrobě. Jedná se tedy spíše o rozptýlenou vegetaci a menší remízky, větrolamy nebo památné stromy a maloplošná zvláště chráněná území (např. přírodní rezervace a přírodní památky).

Tab. 21: Chráněná území na území MAS

Kategorie ochrany	Počet
Přírodní rezervace (PR)	3
Přírodní památka (PP)	2
Památné stromy	4
Evropsky významné lokality (EVL)	2

Zdroj: Veřejná databáze ČSÚ – bilance půdy, AOPK; 2013. Vlastní výpočty.

Integrovaná prevence a omezování znečištění (IPPC)

IPPC je nástroj, který do ochrany životního prostředí vnáší komplexní systém ochrany, který je vzájemně provázaný a nepostupuje po složkách, jako tomu je klasicky v českém právním řádu a tedy i v přístupu k ochraně životního prostředí. Integrované povolení IPPC je vyžadováno u vybraných zemědělských a průmyslových podniků, u kterých je cílem předcházet znečištění a pokud to není možné, tak omezovat vznik emisí. Nižší zátěže životního prostředí je dosaženo snižováním produkovaných emisí především aplikací preventivních opatření, nikoli použitím koncových technologií, které odstraňují již vzniklé znečištění. V rámci území MAS jsou vyžadována integrovaná povolení od těchto subjektů ve třech kategoriích:

- Kategorie 5.1.: Odpadové hospodářství SITA CZ – skládka RESON, Němčice nad Hanou
- Kategorie 6.4.: Výroba cukru – cukrovar Němčice – Easternsugar – provoz ukončen
- Kategorie 6.6.: Výkrm prasat – Nezamyslice – Agrodružstvo Tištín

Energetika

Zásobení území MAS je standardní bez výrazných odlišností od republikového průměru. Na území MAS se nenachází žádný významný energetický zdroj. Kvůli fyzikogeografickým podmínkám se zde nenalézají ani ve význačném zastoupení malé vodní elektrárny, nebo větrné elektrárny. Z obnovitelných zdrojů se v území významněji nacházejí solární elektrárny vzniklé v posledních letech. Jejich koncentrace však není nadprůměrná. Z významnějších výrobců s instalovaným výkonem nad 0,5 MW jsou to společnosti Agrodružstvo Tištín a společnost IMK ENERGY provozující dva zdroje v Němčicích nad Hanou. Zbylé zdroje jsou pouze soukromého významu a produkují energii pro rodinnou spotřebu, v drtivé většině jsou ve vlastnictví fyzických osob.

Populačně relativně stabilní území nebude v budoucnu vytvářet výraznější tlak na okolní životní prostředí, než jaký je nyní. Dá se očekávat, že fungující komunální společnost Respono si udrží svou pozici v obcích díky svému systému fungování. Konkrétní systém nakládání s odpady je ale odvislý od legislativy, která dozná změn ve smyslu vyššího důrazu na třídění, recyklaci a separaci biologicky rozložitelného odpadu a již nyní se na Ministerstvu životního prostředí v souladu s politikou EU tato legislativa přepracovává. Očekávat se dá i důraz na úlevy na poplatcích pro ty občany, kteří produkují a třídí méně odpadu, než jiní a rovněž státní apel na omezení a znevýhodnění skládkování na úkor spalování a separace. Trend v absolutní produkci odpadu je ale dlouhodobě zvyšující se. Stejně tak podíl separované složky roste a dá se očekávat, že oba trendy budou zachovány i v následujících letech.

Už tak intenzivní zemědělská výroba i nadále bude zatěžovat krajinu zejména ohrožením půdy erozí a poklesem schopnosti krajiny zadržovat vodu. Výraznější zhoršení čistoty ovzduší se neočekává, pouze pokud by se výrazně zvýšily ceny zemního plynu, mohly by zimní smogové situace způsobené exhalacemi z lokálních topenišť

ovzduší sezónně zhoršit. Zde ale je možným řešením uplatnění takzvaných „kotlíkových dotací“. Vodní zdroje i nadále budou trpět splachy z polí a intenzivní zemědělskou výrobou, kdy se do vodotečí dostávají aplikovaná hnojiva a toky trpí eutrofizací. Zlepšení se v tomto směru neočekává. Naopak s dostavbou kanalizace v obcích, kde tomu tak doposud není, je spojeno i zlepšení kvality vody v tocích v okolí těchto obcí.

3.1.12 Život v obcích

Území MAS je typické velmi intenzivní spolkovou činností podporující integritu občanské společnosti. Aktivita spolků je rovnoměrně rozdělena do celého území MAS, přičemž 39 spolků je také členem MAS Na cestě k prosperitě. Převažují nestátní neziskové organizace vedené v evidenci NNO Ministerstva vnitra ČR, dále pak příspěvkové organizace obcí nebo farnosti spadající zpravidla pod římskokatolickou církev. Nejčastěji se vyskytující a nejrovnoměrněji rozmístěný je sbor dobrovolných hasičů (chybí jen ve Vincencově a Tvorovicích), vysokou penetraci napříč členskými obcemi mají i členové české obce sokolské. Ze sportovních spolků dominují fotbalové kluby (buďto součástí tělovýchovné jednoty sokola nebo jako sportovní kluby).

Infrastruktura pro realizaci spolkového života je nejčastějším poptávaným předmětem dotace. Předpoklady pro sportovní aktivity jsou typicky reprezentovány fotbalovým hřištěm – to mají až na 5 obcí (Drysice, Mořice, Srbce, Vincencov, Zelená Hora) všechny sledované obce v území (do statistik není započítán vojenský újezd Březina). Většina z obcí, které mají fotbalové hřiště, má také aktivní fotbalový klub (celkem 16 obcí, byť v některých se jedná pouze o malou kopanou). Dětské hřiště není jen v Pivíně a Podivicích. Jiné formy sportovišť (nejčastěji tělocvičny nebo koupaliště) jsou v regionu rovněž zastoupeny. Kromě sportovní činnosti patří mezi aktivní spolky s větším geografickým rozsahem myslivecká sdružení a rybářské spolky. Tematicky různorodé jsou pak spolky soustředící se na volnočasové aktivity různých cílových skupin, případně na obnovu a podporu folklórních tradic regionu. Kulturní dům, často využívaný pro spolkové akce místního významu, je u 21 obcí regionu MAS.

Kulturní a společenské aktivity v regionu jsou spojeny s tradičními oslavami. Patří zde typické šibřinky a další plesy/bály, masopust, hody. Tyto akce mají nadmístní význam, jednotlivé obce a spolky v nich působící pak doplňují společenské aktivity menšími lokálními akcemi.

Sociální a zdravotní služby jsou přirozeně koncentrovány do větších center regionu, kterými jsou město Němčice nad Hanou, popř. obec Nezamyslice. V dosahu jsou však vzhledem k velmi dobré dopravní dostupnosti i specializovaná centra v Kroměříži a Vyškově, případně v krajském Brně, Olomouci nebo Zlíně. Právě relativní blízkost velkých center je důvodem, proč se na území nachází jen jeden domov pro seniory (Víceměřice) a dva domovy pro osoby se zdravotním postižením (kromě Víceměřic ještě v Nezamyslicích). Samostatná ordinace praktického lékaře je v pěti obcích, v dalších čtyřech obcích je detašované pracoviště samostatných praktických lékařů. V případě praktických lékařů pro děti a dorost jsou na území MAS celkem tři samostatná pracoviště a dvě detašovaná, na území je pak i pět pracovišť stomatologů (z toho tři

v Němčicích nad Hanou). Specializovaná lékařská pracoviště jsou jen v Němčicích nad Hanou (celkem tři).

Život v obcích tak představuje významnou komponentu integrující celé území, je tedy potřebné jej dále udržovat a rozvíjet s ohledem na posílení místních komunit. Navázaná infrastruktura odpovídá intenzitě pořádaných akcí.

3.1.13 Řízení obcí, informovanost, spolupráce

Obce na území regionu MAS mají typicky venkovský charakter i podle počtu obyvatel, který rozhoduje o jejich příslušnosti k Programu obnovy venkova (všechny obce do 2 000 obyvatel, tj. včetně Němčic nad Hanou, které měly donedávna více než 2000 obyvatel), resp. Programu rozvoje venkova (obce do 500 obyvatel). Obce čerpající z PRV jsou však vyloučeny jako samostatní žadatelé ve strukturálních fondech Evropské unie, kde je nutná jejich kooperace v rámci širšího území, např. formou mikroregionu. Mikroregiony (resp. fungující polyfunkční DSO) jsou na území MAS Na cestě k prosperitě celkem čtyři. Mikroregion Melicko (západní část regionu, náležící zejména k Jihomoravskému kraji) zahrnuje pět obcí. Mikroregion Němčicko (početně nejrozsáhlejší mikroregion pokrývající centrální a východní část území MAS) šestnáct obcí. Devět obcí je pak členem mikroregionu Předina. Němčice nad Hanou jsou současně členy Mikroregionu Němčicko i Mikroregionu Střední Haná, který se rozprostírá na území kolem města Kojetín.

Finanční řízení obcí je do značné míry závislé na dotačních mechanismech. V případě velkých projektů financovatelných z veřejných zdrojů Evropské unie dominuje Program rozvoje venkova, doplnkově pak regionální operační programy (Střední Morava, resp. Jihovýchod pro obce mikroregionu Melicko) a OP Životní prostředí. Typové projekty CzechPoint plošně realizované v obcích území MAS byly financovány z Integrovaného operačního programu. Tyto projekty zároveň také nejvíce přispěly ke zvýšení informovanosti a dostupnosti služeb spojených se státní správou, resp. úkonů na státní správu a samosprávu navázaných. Národní zdroje nejčastěji reprezentuje Program obnovy venkova financovaný Ministerstvem pro místní rozvoj, doplnkově byly ze Státního fondu dopravní infrastruktury financovány projekty cyklostezek (Němčina nad Hanou). Dominantní podíl na počtu projektů mají krajské dotace, především Program obnovy venkova Olomouckého, resp. Jihomoravského kraje se svými dílčími opatřeními.

Normativní vymezení působnosti obcí se řídí administrativním členěním České republiky. Území MAS je rozděleno do kraje Jihomoravského a Olomouckého, regionů soudržnosti NUTS II Jihovýchod (Jihomoravský kraj) a Střední Morava (Olomoucký kraj). V případě Jihomoravského kraje je obcí s rozšířenou působností a pověřeným obecním úřadem pro spádové obce město Vyškov (okres Vyškov), v případě obcí Olomouckého kraje se jedná o okres Prostějov, ORP Prostějov. Pověřený obecní úřad je pro část obcí v Němčicích nad Hanou.

Území místní akční skupiny je administrativně roztrženo a to i na úrovni kooperace v rámci dobrovolných svazků obcí. Meziobecní spolupráci na úrovni mikroregionů je

potřebné přemostit do roviny celého území MAS a vzít ohled i na sousední vojenský újezd Březina, jehož postavení je specifické.

3.1.14 Bezpečnost

Ochrana obyvatelstva je na území MAS zabezpečována složkami integrovaného záchranného systému Olomouckého, resp. Jihomoravského kraje v okresní působnosti Prostějova, resp. Vyškova.

Policejní sbor pro část mikroregionu Melicko pokrývající západní území MAS je situován do Vyškova (tedy mimo území MAS), kde je i obvodní oddělení. Území náležející k Olomouckému kraji má obvodní oddělení Policie ČR v Němčicích nad Hanou.

Hasičský záchranný sbor je u většiny obcí doplňován sborem dobrovolných hasičů. Jihomoravská část území MAS spadá pod územní odbor Vyškov (kde je i požární stanice). Olomoucká část území je součástí odboru Prostějov (s požární stanicí), přičemž jednotka požární ochrany prvního stupně je nejbližší v Prostějově. Na území MAS je jednotka požární ochrany druhého stupně v Němčicích nad Hanou a Brodku u Prostějova, v Nezamyslicích je jednotka požární ochrany třetího stupně.

Zdravotnická záchranná služba má na území MAS výjezdové stanoviště ve Vyškově a v Prostějově, tedy vždy mimo vlastní území MAS.

Vojenský újezd Březina v novém programovacím období 2014+ již není integrální součástí MAS, nicméně jeho sousední postavení je specificky významné právě z hlediska bezpečnosti, neboť se přeneseně podílí na obraně celého státu. Na jeho území kromě velitelství vojenského výcviku (vojenské akademie) působí ještě vojenský útvar 8660 Vyškov a Vojenské lesy a statky ČR, státní podnik. V souvislosti s reflexí bezpečnostní situace je tak v dalším plánování této oblasti nutné brát vojenský újezd v úvahu.

3.2 Vyhodnocení rozvojového potenciálu území

Územní plánování

Tab. 22: Územně plánovací dokumentace (ÚPD) obcí MAS včetně aktualizací

	ÚPD	ÚPD - 1. aktual.	ÚPD - 2. aktual.	ÚPD - 3. aktual.	Zpracovatel ÚPD
Brodek u Prostějova	ANO	-	-	-	Ing. arch.Vanda Ciznerová (Architektonická kancelář)
Dobrochov	ANO	ANO	ANO	ANO	Ing. arch.Vanda Ciznerová (Architektonická kancelář)
Dobromilice	ANO	ANO	-	-	Stavoprojekt Olomouc
Doloplazy	ANO	ANO	ANO		Urbanistické středisko Brno
Dryšice	ANO	-	-	-	Ing. arch. Petr Malý (projekční kancelář), Olomouc

Dřevnovice	ANO	ANO	-	-	Ing. arch. Tatjana Bergmannová (Atelier B)
Hradčany-Kobeřice	-	-	-	-	-
Hruška	-	-	-	-	-
Koválovice-Osíčany	ANO	ANO	-	-	Ing. arch. Petr Malý (projekční kancelář), Olomouc
Mořice	ANO	ANO	ANO	-	Ing. arch. Petr Malý (projekční kancelář), Olomouc
Němčice nad Hanou	ANO	ANO	-	-	Ing. arch. Petr Malý (projekční kancelář), Olomouc
Nezamyslice	ANO	-	-	-	Ing. arch. Petr Malý (projekční kancelář), Olomouc
Ondratice	ANO	-	-	-	Ing. arch. Vanda Ciznerová (Architektonická kancelář)
Otaslavice	ANO	-	-	-	Ing. arch. Vanda Ciznerová (Architektonická kancelář)
Pavlovice u Kojetína	-	-	-	-	-
Pivín	ANO	-	-	-	Ing. arch. Petr Malý (projekční kancelář), Olomouc
Podivice	ANO	-	-	-	Studio Region, Brno
Pustiměř	ANO	ANO	ANO	-	Urbanistické středisko Brno, s.r.o
Radslavice	ANO	-	-	-	Studio Region, Brno
Srbce	-	-	-	-	-
Tištín	ANO	-	-	-	Ing. arch. Petr Malý (projekční kancelář), Olomouc
Tvorovice	-	-	-	-	-
Víčeměřice	ANO	ANO	-	-	Ing. arch. Jana Kaštánková, Brno
Vincencov	-	-	-	-	Ing. arch. Vanda Ciznerová (Architektonická kancelář)
Vitčice	ANO	-	-	-	Ing. arch. Tatjana Bergmannová (Atelier B), Zlín
Vranovice-Kelčice	ANO	ANO	-	-	Ing. arch. Vojtěch Mencl (projekční kancelář), Brno
Vrchoslavice	ANO	ANO	-	-	Ing. arch. Petr Malý (projekční kancelář), Olomouc
Vřesovice	ANO	ANO	-	-	Ing. arch. Vojtěch Mencl (projekční kancelář), Brno
Zelená Hora	ANO	-	-	-	Studio Region, Brno
Želeč	ANO	ANO	ANO	-	Ing. arch. Jana Kaštánková, Brno

Zdroj: stránky obcí

Územní plánování je v regionu MAS Na cestě k prosperitě reprezentováno přístupem k plánování v širším prostorovém kontextu. Základem je však existence platných územních plánů, souhrnně označených jako územně plánovací dokumentace. Tu má 24 z 30 obcí MAS, přičemž Tvorovice a Vincencov mají schváleno její pořízení. Plné pokrytí území platnými dokumenty ÚPD umožní systematické plánování rozvoje prostoru a smysluplné využívání krajiny. Aktualizace ÚPD již tak častým výskytem v území nejsou,

první aktualizaci svých dokumentů realizovalo 13 obcí (tedy více než polovina těch, co ji mají pořízenou), druhou teprve 5 obcí. Třetí aktualizaci ÚPD provedli pouze v obci Dobrochov. Zajímavostí je také poměrně nízká diverzita zpracovatelů ÚPD – svědčí o koncentraci mezi prověřené externí zpracovatele s vyžralým pohledem na situační realie regionu. Synergie ÚPD se strategickými dokumenty umožňuje v regionálním měřítku lépe pochopit integrální vztahy v území a identifikovat tak oblasti pro další rozvoj.

Rozvojová území

Celé území MAS Na cestě k prosperitě je vhodné k bydlení a každodennímu životu. Pozitivní skutečností je dobrá dopravní dostupnost území MAS, resp. blízkost větších center, ať už se jedná o města v těsnějším zázemí MAS (Vyškov, Prostějov a Kroměříž) či o sídla vzdálenější (Brno, Olomouc a Zlín). Všechna zmíněná města jsou relativně snadno dostupná především automobilovou dopravou, ale i spoji veřejné dopravy. Obyvatelé MAS v nich tak mohou realizovat své pracovní a studijní činnosti a zároveň dojíždět i za specializovanými službami (úzce profilované obchody, lékařská péče atd.). Území MAS dále nabízí kvalitní životní prostředí, dostatek ploch pro výstavbu bydlení, nízkou kriminalitu či bohatý spolkový život.

Další klíčovou složkou rozvoje je zemědělství. Jedná se totiž o region s jasným zemědělským charakterem. Tyto činnosti totiž přinášejí důležitý prvek stability a údržby krajiny. Zároveň však mají i ekonomický a sociální aspekt. V primárním sektoru je totiž zaměstnána řada místních obyvatel a rozvíjí se tak lokální podnikání. Rozvinuté zemědělství ve venkovském regionu s příhodnými přírodními podmínkami tak odkazuje k tradicím, ale zároveň představuje i důležitý prvek v životě komunity v současnosti.

Vhodnými plochami k rozvoji v budoucnosti mohou být území v sousedství vojenského újezdu a brownfieldy vzniklé nejrůznější činností (nejčastěji zemědělství, průmyslová výroba a bývalá šlechtická sídla). Ideálním a velmi žádoucím využitím by bylo jejich přestavění na plochy k podnikání či turistickému ruchu). Obojí by přineslo nové pracovní příležitosti a vyšší finanční prostředky pro území MAS.

Lidský kapitál (potenciál)

Mezi nejvýraznější skupiny osob s rozvojovým potenciálem patří zemědělci (respektive družstva) a malí a střední podnikatelé, živnostníci i řemeslníci. Ti všichni totiž svým způsobem obhospodařují region, vytvářejí v něm pracovní místa, produkují místní zboží a služby. Lidský kapitál je ale možné také hledat v různorodé spolkové činnosti, které umožňují nejen aktivní trávení volného času, ale i spojení s územím MAS (tradice, zvyky, místní kultura, vzdělávání atd.). Také senioři znamenají impulz pro rozvoj, konkrétně k vybudování zařízení sociální péče v dostatečně šíři a kvalitě. Tyto služby pak mohou (budou) využívat i následné generace. Vzhledem k fungující a konstruktivní spolupráci obcí, lze spatřovat rozvojový potenciál přímo v obcích a v jejich vedení.

Oblasti s rozvojovým potenciálem

Mezi oblasti s rozvojovým potenciálem patří občanská vybavenost a služby obecně, zejména pak školství a zdravotnictví. Území MAS se tak může soustředit na budování sítě mateřských škol a zavedení odborného vyučování do základních škol. Dalším možným prvkem je i zřízení pobočky střední školy. Výše již bylo zmíněno, že prostor pro rozvoj nabízejí i tzv. brownfieldy a další plochy pro podnikání, stejně jako odvětví sociálních služeb.

I přes velmi dobrou dostupnost, kvalitní životní prostředí a tradičně rozvinuté zemědělství nabízí i tyto oblasti další potenciál. Stále může být zlepšována dostupnost do bližších i vzdálenějších center (zkvalitnění dopravní infrastruktury, další rozvoj cyklodopravy a veřejné dopravy obecně) za účelem výkonu zaměstnání či studia.

Vícezdrojové financování rozvoje území

Vlastní fond či významný zdroj prostředků pro financování či věcné plnění neexistuje. Částečně lze využít (zejména pro spolufinancování) rozpočty obcí, a to kapitoly určené na investice či jiné relevantní činnosti. V případě soukromého sektoru se jedná pochopitelně o vlastní prostředky podnikatelů, resp. o jejich tržby, zisky a výnosy. Velmi malou schopnost finančního spolupodílení vykazují neziskové organizace, jelikož vlastní prostředky mají pouze ze členských příspěvků a z potenciální vedlejší ekonomické činnosti. Pak zbývají už jen finanční prostředky ze strany obcí, krajů, státu atd.

V případě srovnání s dosavadní formou podpory přes MAS lze konstatovat, že pro neziskové organizace tvořily dotace až 90 % z celkových výdajů. Vysokých hodnot dosahovaly také v případě obcí, nižší podíly vykazovaly podnikatelské subjekty (v rámci nich pak nejméně ti, kteří působili v zemědělství).

3.3 Analýza problémů a potřeb území

Na základě výše analyzované socioekonomické charakteristiky území a sesbíraných primárních dat byly identifikovány konkrétní problémy, které brání dalšímu rozvoji území a vymezeny potřeby, které je nutné naplnit, aby mohlo dojít k dalšímu kvalitativnímu rozvoji území resp. zachování současného udržitelného a uspokojitelného stavu. Problémy a potřeby území vychází z identifikovaných vnitřních faktorů území pozitivní a negativní povahy za využití metodického nástroje analýzy SWOT a rozčleněny do základních problematických okruhů. Dílčí SWOT analýzy pro jednotlivé tematické oblasti jsou uvedeny v příloze 2.

Tab. 23: Potřeby a problémy v jednotlivých tematických oblastech

Obyvatelstvo a bydlení	
Potřeby	Problémy
<p>Udržení kladného migračního salda.</p> <p>Zachování příznivé věkové struktury obyvatelstva.</p>	<p>Nepříznivá vzdělanostní struktura.</p> <p>Klesající porodnost obyvatelstva.</p> <p>Starý domovní a bytový fond.</p> <p>Velký podíl neobydlených domů</p>
Vybavenost obcí - technická a dopravní infrastruktura, služby	
Potřeby	Problémy
<p>Dobrá dopravní dostupnost a obslužnost území do významnějších center ležících mimo území MAS (napojení, intenzita).</p> <p>Dostatečný počet dálničních výjezdů na D1 a R46.</p> <p>Modernizace R46 a zlepšování technického stavu silnice.</p> <p>Fungující vlakové spojení.</p>	<p>Chybějící napojení na vodovodní síť ve čtyřech obcích.</p> <p>Chybějící kanalizace v polovině obcí, z toho ve čtyřech obcích s více než 500 obyvateli.</p> <p>Nutnost dojížděky značné části obyvatel za prací a do škol mimo území MAS.</p> <p>Vysoké dopravní zatížení silnice R46.</p>
Lidské zdroje – vzdělávání, podnikání, trh práce a aktivita	
Potřeby	Problémy
<p>Lokalizace mateřské školy alespoň v polovině obcí.</p> <p>Dobrá dopravní dostupnost a obslužnost center nabízející středoškolské a vysokoškolské vzdělání.</p> <p>Vyšší ochota obyvatel k dojíždění do zaměstnání, což zabraňuje dalšímu nárůstu nezaměstnanosti.</p> <p>Čilý spolkový život.</p> <p>Infrastruktura pro volnočasové aktivity.</p> <p>Nadmístní význam kulturně-společenských akcí.</p>	<p>Nezbytnost dojíždět za středním či vysokým školstvím za hranice regionu.</p> <p>Nízký podíl ekonomicky aktivních a zaměstnaných osob v populaci</p> <p>Vyšší nezaměstnanost a malý počet volných pracovních míst.</p> <p>Vysoký podíl uchazečů o zaměstnání s nízkým dosaženým vzděláním.</p>
Životní prostředí, zemědělství a turismus	
Potřeby	Problémy
<p>Komunálně vlastněná svozová společnost a fungující systém svozu komunálního odpadu a jeho separace ve všech obcích.</p> <p>Udržovaná venkovská krajina.</p> <p>Zachování příznivých podmínek pro zemědělství.</p>	<p>Nízký podíl lesa a ploch zadržujících vodu v krajině.</p> <p>Nízká ekologická stabilita vzhledem k intenzivnímu zemědělství.</p> <p>Nízká úroveň realizačních předpokladů turismu - nízká kapacita ubytovacích a stravovacích služeb pro turisty.</p>

Fungující a efektivní rostlinná výroba.	Rozdělení území do dvou odlišných turistických regionů resp. oblastí. Malý počet ekologicky hospodařících zemědělců. Zranitelnost území z pohledu zemědělského hospodaření (vysoký stupeň zornění, nízký podíl trvalých travních porostů) - větší náchylnost zemědělské půdy k negativnímu působení eroze, nevhodnému využití techniky atd.
Řízení obcí, informovanost, bezpečnost a spolupráce	
Potřeby	Problémy
Fungující meziobecní spolupráce na úrovni mikroregionů. Udržení vysoké bezpečnosti území.	Relativně nesourodé mikroregiony (Výraznější kulturně-sociální disparity mikroregionu Melicko vs. Mikroregionu Němčicko).

3.4 Analýza SWOT

Souhrnná analýza SWOT – interní faktory	
Silné stránky	Slabé stránky
<p>Příznivé podmínky pro zemědělství.</p> <p>Krajina a infrastruktura vhodná pro trávení volného času (např. cykloturistika).</p> <p>Dobrá dopravní dostupnost a obslužnost území do významnějších center ležící mimo území MAS (napojení, intenzita).</p> <p>Uspokojivá úroveň technické infrastruktury.</p> <p>Nízké dopravní zatížení dálnice D1.</p> <p>Čilý spolkový život.</p> <p>Fungující meziobecní spolupráce na úrovni mikroregionů.</p> <p>Relativně vysoká bezpečnost území.</p> <p>Kladné migrační saldo.</p> <p>Kladný celkový přírůstek obyvatelstva.</p> <p>Příznivá věková struktura.</p> <p>Převažující držení nemovitostí v osobním vlastnictví.</p> <p>Vyšší podíl věřících obyvatel projevující se v dobrém stavu sakrálních staveb.</p> <p>Fungující síť zemědělských provozů.</p> <p>Vyšší ochota obyvatel k dojíždění do zaměstnání, což zabraňuje dalšímu nárůstu</p>	<p>Malé procento zemědělské půdy obdělávané v režimu ekologického zemědělství</p> <p>Zranitelnost území z pohledu zemědělského hospodaření (větší náchylnost zemědělské půdy k negativnímu působení eroze, nevhodnému využití techniky atd.)</p> <p>Vyšší nezaměstnanost a malý počet volných pracovních míst.</p> <p>Nutnost dojíždky značné části obyvatel za prací a do škol mimo území MAS.</p> <p>Vysoký podíl uchazečů o zaměstnání s nízkým dosaženým vzděláním.</p> <p>Nižší vybavenost území službami, nižší podíl zaměstnaných osob v sektoru služeb.</p> <p>Nízký potenciál území pro rozvoj turismu.</p> <p>Nízká úroveň realizačních předpokladů turismu - nízká kapacita ubytovacích a stravovacích služeb pro turisty.</p> <p>Rozdělení území do dvou odlišných turistických regionů resp. oblastí</p> <p>Vysoké dopravní zatížení silnice R46.</p> <p>Výraznější kulturně-sociální disparity mikroregionu Melicko vs. Mikroregionu Němčicko.</p>

<p>nezaměstnanosti.</p> <p>Nízký podíl uchazečů o zaměstnání ve věku 50 let a více.</p> <p>Přítomnost obchodu s potravinami v každé obci.</p>	<p>Nepříznivá vzdělanostní struktura.</p> <p>Záporný přirozený přírůstek obyvatelstva.</p> <p>Existence sociálně vyloučeného obyvatelstva.</p> <p>Starý domovní a bytový fond, velký podíl neobydlených domů.</p> <p>Nízký podíl ekonomicky aktivních a zaměstnaných osob v populaci.</p> <p>Nízký podíl pracovníků ve službách.</p> <p>Zvýšení prostředků na aktivní politiku zaměstnanosti.</p> <p>Celkově nízká vybavenost obcí službami.</p>
---	--

Souhrnná analýza SWOT – externí faktory

Příležitosti	Hrozby
<p>Zvýšená podpora potravinové soběstačnosti České republiky.</p> <p>Rozhodnutí o investicích do dopravní infrastruktury regionu na národní a krajské úrovni.</p> <p>Snížení dopravního zatížení silnice R46.</p> <p>Zvýšení potřeb obyvatel aktivně trávit svůj volný čas.</p> <p>Zvýšení zájmu a následný příchod investorů v oblasti služeb zvyšující realizační předpoklady cestovního ruchu.</p> <p>Reklasifikace turistických regionů.</p> <p>Zvýšený zájem o cykloturistiku v území mezi obyvateli přílehlých regionálních center.</p> <p>Růst finančních prostředků a dotačních titulů na rekvalifikaci a další vzdělávání ekonomicky aktivních obyvatel.</p> <p>Zvyšování podpory komunitního rozvoje založeného na zdravé občanské společnosti.</p> <p>Růst finančních prostředků do dotačních titulů soustředících se na rozvoj spolkového života.</p> <p>Zvýšení podpory pro vznik ekonomických subjektů v malých a středních obcích.</p> <p>Celkové zlepšení stavu ekonomiky v ČR i v zahraničí.</p> <p>Zvýšení příjmů domácností, jež se projeví zvýšenou poptávkou po službách.</p> <p>Vyšší zájem o regionální produkty a služby.</p>	<p>Klimatické „kolísání“ negativně působící na zemědělskou produkci území.</p> <p>Rušení investic do kvality silniční sítě.</p> <p>Snížování počtu dopravních spojů – snížení dopravní obslužnosti území.</p> <p>Změna preferencí obyvatel hodnotící život v území jako uspokojivý a jejich následné odstěhování za hranice území.</p> <p>Omezení dotační podpory velkým zemědělským PPO – snížení jejich konkurenceschopnosti.</p> <p>Ekologické ohrožení krajiny – ztráta rozmanitosti a atraktivit.</p> <p>Dlouhodobá stagnace hospodářství ČR či další ekonomická krize (recese).</p> <p>Rostoucí konkurence územních celků (MAS, mikroregionů) při získávání dotací.</p> <p>Globální tendence směřující ke změnám kultury a vzorců chování snižující identitu regionů.</p> <p>Snížování celkového objemu finančních prostředků na rozvoj obcí a územní spolupráce.</p> <p>Destabilizování procesu církevních restitucí, vznik nejistoty a soudních sporů.</p> <p>Zvýšení nákladů na dojížděku do zaměstnání na úroveň, kdy už se dojížděka (téměř) nevyplácí.</p> <p>Snížení podpory pro zemědělské subjekty.</p> <p>Snížení podpory pro zaměstnavatele za přijetí pracovníka spadajícího mezi tzv. rizikové uchazeče o zaměstnání.</p>

Rekonstrukce chátrajících nebo neobydlených objektů za účelem rodinného bydlení a podpoření turistického ruchu.

Kvantitativní zvýšení a kvalitativní zlepšení nabídky služeb ve velkých sídlech, které omezí poptávku po službách v malých a středních obcích.

Zvýšení tlaku (zejména ekonomického) na uzavření či omezení služeb poskytovaných státem (úřady, policejní služebny, pošty atd.).

Utváření nových sociálně vyloučených lokalit.

3.5 Zmapování strategií, jejichž realizace se odehrává na území

Základním dokumentem, s nímž by měla být Strategie komunitně vedeného místního rozvoje (SCLLD) MAS Na cestě k prosperitě v souladu je program rozvoje kraje. Jelikož území MAS zasahuje do dvou krajů ČR (Olomoucký a Jihomoravský kraj), je žádoucí soulad s oběma materiály. Následující tabulka zachycuje stejné či podobné zaměření priorit příslušných programů rozvoje kraje a oblastí definovaných v SCLLD MAS Na cestě k prosperitě. Je z ní patrné, že SCLLD MAS Na cestě k prosperitě a programy rozvoje daných krajů nejsou v rozporu, ba naopak jejich strategické priority jsou zacíleny stejným směrem.

Tab. 24: Soulad navržené strategické části s koncepčními dokumenty krajů a ČR

Program rozvoje územního obvodu Olomouckého kraje 2012-2015	Strategie komunitně vedeného místního rozvoje MAS Na cestě k prosperitě
A. Podnikání a ekonomika	Oblast 2 Podnikání na venkově a zaměstnanost
B. Rozvoj lidských zdrojů	Oblast 1 Kvalitní prostředí pro život Oblast 2 Podnikání na venkově a zaměstnanost Oblast 3 Komunitní partnerství a místní život
C. Doprava a technická infrastruktura	Oblast 1 Kvalitní prostředí pro život
D. Kvalita života	Oblast 1 Kvalitní prostředí pro život Oblast 3 Komunitní partnerství a místní život
Program rozvoje Jihomoravského kraje 2014-2017	Strategie komunitně vedeného místního rozvoje MAS Na cestě k prosperitě
1. Rozvoj znalostní ekonomiky a podpora pólů růstu	Oblast 2 Podnikání na venkově a zaměstnanost
2. Snižování regionálních disparit	Oblast 2 Podnikání na venkově a zaměstnanost
3. Atraktivní region pro obyvatele, návštěvníky i investory	Oblast 1 Kvalitní prostředí pro život Oblast 3 Komunitní partnerství a místní život
4. Rozvoj dostupnosti a dopravní obslužnosti kraje	Oblast 1 Kvalitní prostředí pro život

Zdroj: vlastní šetření

Vzhledem k tomu, že oba programy rozvoje kraje vycházejí z Politiky územního rozvoje ČR 2008 a ze Strategie regionálního rozvoje ČR 2014-2020, resp. jsou s nimi

v souladu, lze konstatovat, že v rozporu s nimi není ani SCLLD MAS Na cestě k prosperitě.

4 Návrhová část

4.1 Vize a cíle MAS Na cestě k prosperitě

SCLLD MAS Na cestě k prosperitě vychází ze silných stránek území a jeho rozvojového potenciálu a je proto založena především na kvalitním životním prostředí, silné identitě a spokojenosti obyvatel s životem v území, aktivním (nejen spolkovým) životem, dobrou vybaveností obcí, vhodnou dopravní dostupností do větších center a podpoře rozvoje místní ekonomiky a podnikatelských a řemeslných činností místních obyvatel. Vize území MAS Na cestě k prosperitě proto zní:

„Území MAS Na cestě k prosperitě je venkovským prostorem, kde jsou lidé hrdí a spokojení s bohatým životem v kvalitním a atraktivním prostředí vybavených obcí poskytující pracovní příležitosti v obcích samotných či dopravně dostupných regionálních centrech.“

Na výše uvedenou vizi navazuje zvolený slogan:

„MAS Na cestě k prosperitě – cesta k pohodovému životu“

Zavedené logo lze považovat za dostatečně reprezentativní a identifikující MAS Na cestě k prosperitě:



Obr. 11: Logo MAS Na cestě k prosperitě

Z vize jsou pak odvozeny cíle integrované strategie rozvoje území MAS Na cestě k prosperitě pro období 2014 - 2020. **Hlavní cílem je stabilizovat a rozvíjet kvalitní prostředí pro spokojený a bohatý život všech obyvatel MAS Na cestě k prosperitě.** Dílčími cíli jsou:

- Stabilizace a rozvoj přírodního prostředí (rozmanité krajiny), kulturního a historického dědictví území prostřednictvím posilování identity venkovského prostoru jako celku a zejména místních obyvatel - zapojování místních komunit a podnikatelů.

- Udržování kvalitního životního prostředí obcí a venkovského prostoru spolupodílejícího se na pozitivním hodnocení spokojenosti obyvatel se životem na daném území.
- Využití potenciálu místních zdrojů v kontextu krajinné sféry za účelem posílení konkurenceschopnosti regionu a stabilizace identity obyvatel.

4.2 Klíčové oblasti

Naplnění předkládaných cílů by mělo být dosaženo prostřednictvím podoblastí strukturovaných do třech základních klíčových oblastí:

- 1) Kvalitní prostředí pro život
- 2) Podnikání na venkově a zaměstnanost
- 3) Komunitní partnerství a místní život

Oblasti jsou dále specifikovány do podoblastí, které jsou předefinovány prioritami. Z uvedených priorit lze odvodit, jaké efekty lze při realizaci projektů v rámci jednotlivých podoblastí předpokládat. Jsou klíčovými vodítky při odpovídajícím nastavení preferenčních kritérií a pomůckou při stanovování a monitorování indikátorů SCLLD a v konečném důsledku pro celý proces evaluace. Výše uvedené oblasti a na ně navazující podoblasti a aktivity odrážejí výstupy z komunitního projednání SCLLD formou kulatých stolů a valné hromady.

4.2.1 Oblast 1: Kvalitní prostředí pro život

Oblast „kvalitní prostředí pro život“ vychází ze strategického cíle stabilizace a rozvoje přírodního prostředí (rozmanité venkovské krajiny), kulturního a historického hmotného dědictví území a udržování kvalitního životního prostředí obcí spolupodílejícího se na pozitivním hodnocení spokojenosti obyvatel se životem na daném území (2). Pro vysokou vnitřní heterogenitu priority byly vytyčeny tři stěžejní podoblasti naplňující odlišné specifické cíle podoblasti, avšak synergicky přispívající k dosažení strategického cíle:

- Podoblast: 1.1 Veřejné prostory a památky pro život
- Podoblast: 1.2 Krajina pro život
- Podoblast: 1.3 Infrastruktura pro život

Strategický cíl: stabilizace a rozvoj kvalitního životního prostředí obcí a venkovského prostoru spolupodílejícího se na pozitivním hodnocení spokojenosti obyvatel se životem na daném území

Podoblast: 1.1 Veřejné prostory a památky pro život

Stav kulturních památek, veřejných prostranství a potažmo celých intravilánů obcí odkazuje na historický vývoj obcí a spolupodílí se na atraktivitě obce a kvalitě života v ní. Atraktivita obce, silná image, kvalitní materiální prostředí obce a jejich veřejných

prostorů vytváří stěžejní předpoklady pro spokojený život obyvatel a budují silnou identitu obyvatelstva. Cílem definované podoblasti je proto zlepšit vnější materiální prostředí venkovských obcí - jedná se jak o stavební úpravy veřejných budov, veřejných prostranství, památek, tak i obnovu a rozšiřování ploch zeleně a klidových zón v obcích.

Specifický cíl: atraktivní prostředí obcí.

Priority:

- Zvyšování atraktivity a dostupnosti veřejných prostranství.
- Kvalitní životní prostředí obcí.
- Posílení a stabilizace vnějšího materiálního prostředí obcí.

Aktivity:

- Obnova, rekonstrukce a estetické zlepšení sídel, veřejných budov, památek, místních atraktivit a důležitých prvků hmotného venkovského kulturního dědictví (vč. sakrálních staveb).
- Regenerace a rekonstrukce veřejných prostranství a zeleně v obcích (vč. hřbitovů) a jejich údržba (budování doplňkového mobiliáře, nákup techniky, zeleň, chodníky a bezpečnostní prvky).
- Rozvoj klidových zón v obcích.

Cílové skupiny: samosprávy, vlastníci a uživatelé pozemků a budov, obyvatelé.

Podoblast: 1.2 Krajina pro život

Nejen samotný vzhled obce, ale samozřejmě také kvalita životního prostředí širšího zázemí je stěžejním faktorem ovlivňující spokojenost obyvatel s životem v obci. Atraktivní, rozmanitá, zdravá a bezpečná krajina, v níž se obyvatelé mohou snadno pohybovat a trávit svůj volný čas a udržitelně využívat její zdroje je bezesporu nezbytným předpokladem vysoké kvality života místních obyvatel. Cílem definované podoblasti je proto udržovat a rozvíjet rozmanitou a zajímavou krajinu, která bude vhodně přístupná pro obyvatele a nebude ohrožením bezpečnosti života obyvatel, nýbrž udržitelným ekologickým systémem.

Specifický cíl: atraktivní, přístupná a bezpečná krajina a zázemí obcí.

Priority:

- Udržování a zvyšování atraktivity krajiny.
- Zvyšování přístupnosti krajiny.
- Kvalitní životní prostředí zázemí obcí.
- Posílení a stabilizace vlivu krajiny na bezpečnost života obyvatel.

Aktivity:

- *Rozmanitá krajina:* obnova krajinných prvků a podpora udržitelného managementu krajiny vedoucí k zvyšující se biodiverzitě a atraktivitě krajiny, výstavba a údržba naučných stezek.

- *Prostupná krajina*: výstavba a údržba místních komunikací a cyklostezek (různá forma).
- *Bezpečná krajina*: management krajiny ve vztahu k povodňovým rizikům, podpora zvyšování retenční schopnosti krajiny, podpora protierozních opatření zejména v rámci způsobu zemědělského hospodaření.

Cílové skupiny: samosprávy, vlastníci a uživatelé pozemků, zemědělství podnikatelé, obyvatelé.

Podoblast: 1.3 Infrastruktura pro život

Vyjma výše uvedených ovlivňují spokojenost místního obyvatelstva s životem v obcích MAS Na cestě k prosperitě nepochybně také infrastrukturní faktory - vybavenost a kvalita zázemí vzdělávacích, sociálních a zdravotnických zařízení, dobrá dopravní dostupnost a snadný přístup k informacím. V neposlední řadě, úroveň infrastruktury ovlivňuje možnosti přilákání nových obyvatel – např. do připravených lokalit pro výstavbu rodinných domů či bytových domů. Cílem definované podoblasti je proto udržení a posílení dobré dopravní dostupnosti území do větších regionálních center poskytující pracovní příležitosti a chybějící služby, rozvinutí informované společnosti využívající vhodnou vybavenost obcí zdravotnickými, sociálními a vzdělávacími zařízeními a zatraktivnění vybraných lokalit pro nově příchozí obyvatele.

Specifický cíl: bezproblémová dopravní dostupnost území a rozvinutá informovaná společnost využívající dostatečnou vybavenost obcí zdravotnickými, sociálními a vzdělávacími zařízeními.

Priority:

- Kvalitní dopravní a technická infrastruktura.
- Dobrá dopravní dostupnost území.
- Kvalitní zázemí vzdělávacích zařízení.
- Zázemí sociálních a zdravotnických zařízení na odpovídající úrovni.
- Jednoduchý přístup k informacím.
- Mechanický a přirozený přírůstek obyvatel.

Aktivity:

- Rozvoj a zkvalitnění dopravní infrastruktury; parkovací místa.
- Údržba a rozvoj technické infrastruktury:
- Údržba a rozvoj sociální infrastruktury („tvrdé investice“ do sociálních a zdravotnických zařízení).
- „Tvrdé investice“ do škol různých stupňů.
- Podpora budování a údržby komunikačních a informačních sítí.
- Podpora budování obecní infrastruktury rozvíjející výstavbu bytových jednotek.

Cílové skupiny: samosprávy, příspěvkové organizace a neziskový sektor, obyvatelé

4.2.2 Oblast 2: Podnikání na venkově a zaměstnanost

Druhá oblast „podnikání na venkově a zaměstnanost“ se primárně zaměřuje na ekonomické hledisko každodenního života místních obyvatel, zároveň však obsahuje i další aspekty (především sociální otázky). Strategickým cílem této oblasti je tedy podpora místního hospodářství dlouhodobě orientovaného na zemědělství a drobné podnikání včetně tvorby, příp. zachování pracovních míst (3). Skrze strategický cíl je pak zajišťováno i zlepšování sociálního klimatu regionu, kdy jsou místní obyvatelé zapojeni do vytváření materiálních a nemateriálních hodnot prospěšných pro komunitu (4). I tato oblast vykazuje silnou vnitřní diferenci, a proto byly rovněž vytyčeny tři stěžejní podoblasti naplňující odlišné priority, avšak směřující k totožnému strategickému cíli:

- Podoblast: 2.1 Podpora zemědělských činností a modernizace
- Podoblast: 2.2 Podpora řemeslných činností a podnikání
- Podoblast: 2.3 Sociální začlenění skrze trh práce

Strategický cíl: dosažení konkurenceschopného místního hospodářství orientovaného na zemědělství a drobné podnikání s dostatkem pracovních míst

Podoblast: 2.1 Podpora zemědělských činností a modernizace

Zemědělství (a částečně i na ně navázaný potravinářský průmysl) zůstává i na počátku 21. století výraznou součástí místního hospodářství, což vychází z historického vývoje regionu a jedná se o výraznou konkurenční výhodu vzhledem k jiným regionům. I proto je cílem této podoblasti i nadále podporovat zemědělské činnosti v regionu. Nejedná se však o samoúčelnou podporu, ale její součástí je vždy modernizace (kvalitativní rozvoj) tohoto sektoru národního hospodářství.

Specifický cíl: vyspělé zemědělství včetně efektivního využití zemědělských objektů

Priority:

- Konkurenceschopné, stabilní a moderní zemědělské provozy.
- Diverzifikované zemědělství.
- Smysluplné využití stávajících i minulých zemědělských objektů.

Aktivity:

- Modernizace zemědělských provozů (nákup nového a postupná obměna stávajícího zařízení zemědělských provozů, zavedení nových pracovních postupů).
- Diverzifikace zemědělských činností za účelem vytvoření širšího spektra zemědělských aktivit a aktivit zemědělství blízkých.
- Obnova a rozvoj zemědělských objektů s důrazem na využití nefungujících či jen částečně fungujících areálů bývalých JZD.

Cílové skupiny: právnické subjekty i fyzické osoby podnikající v zemědělství, samosprávy

Podoblast: 2.2 Podpora řemeslných činností a podnikání

Mimo zemědělství jsou pro území venkovského charakteru typické řemeslné činnosti a malé a střední podnikání, které dotvářejí síť ekonomických subjektů (resp. nabídky pracovních míst). Za cíl lze tedy označit jejich další komplexní podporu, protože udržují zaměstnanost v regionu, která se pak pozitivně projevuje v péči o podobu sídel a krajiny, ale také v nemateriálních hodnotách. Existující a nově vznikající ekonomické subjekty přispívají ke snižování dojížděky za prací a službami a činí region více samostatným a odolnějším vůči vnějším vlivům.

Specifický cíl: rozvinuté řemeslné činnosti a podnikání s dostatkem pracovních příležitostí

Priority:

- Rozvinuté a moderní provozovny ekonomických subjektů.
- Rozvinutá nabídka služeb z hlediska počtu i šíře.
- Zvýšení počtu pracovních míst v regionu.

Aktivity:

- Rekonstrukce a modernizace provozoven včetně jejich vybavení (vnitřní zařízení a vybavení, vnější obnova objektů).
- Rozvoj udržitelných služeb s důrazem na zvyšující se různorodost předmětu jejich nabídky.
- Podpora vzniku nových podniků a živností.

Cílové skupiny: ekonomické subjekty (právnícké subjekty i fyzické osoby)

Podoblast: 2.3 Sociální začlenění skrze trh práce

Z ekonomického i sociálního hlediska je důležité, aby každý, kdo je schopen a ochoten pracovat, měl možnost najít si odpovídající zaměstnání. Toto zaručuje nejen stabilní příjem osob a domácností, což přispívá ke zvyšování kvality života, ale také podporuje sociální začlenění jednotlivců a soudržnost komunity (vlastní realizace jednotlivců, aspekt užitečnosti pro společnost, pomoc druhým, sociální kontakt atd.). Podpora by obecně měla směřovat k tvorbě nových pracovních míst a udržení stávajících, zejména v případě osob znevýhodněných na trhu práce.

Specifický cíl: dostatek udržitelných pracovních míst pro všechny skupiny obyvatel

Priority:

- Dostačující nabídka pracovních míst.
- Kvalifikované zaměstnané osoby a uchazeči o práci.
- Začlenění tzv. rizikových skupin osob na trhu práce.

Aktivity:

- Rekvalifikace a další vzdělávání zaměstnaných osob a uchazečů o práci s ohledem na požadavky trhu práce v krátkodobém i delším časovém horizontu.
- Podpora tvorby vzniku udržitelných pracovních míst a zvyšování udržitelnosti stávajících pracovních míst
- Podpora vzniku a udržení pracovních míst pro rizikové skupiny osob z hlediska trhu práce (osoby se základním vzděláním či bez vzdělání, zdravotně postižení, ženy, dlouhodobě nezaměstnaní, absolventi a mladiství, osoby nad 50 let věku)

Cílové skupiny: obyvatelé, samosprávy, ekonomické subjekty

4.2.3 Oblast 3: Komunitní partnerství a místní život

Oblast „komunitní partnerství a místní život“ reflektuje průřezově všechny cíle integrované strategie rozvoje území MAS. Zahrnuje především měkké aktivity směřující na formování a vnitřní stabilizaci občanské společnosti a doplňkově i „tvrdé“ aktivity podporující zázemí činnosti místních spolků a aktérů neziskové sféry:

- Podoblast: 3.1 Podpora regionálních kulturních, sportovních a společenských akcí a místní partnerství
- Podoblast: 3.2 Infrastruktura neziskových organizací
- Podoblast: 3.3 Vzdělávání a sociální integrace

Strategický cíl: dosažení harmonického soužití obyvatel a integrovaného komunitního partnerství

Podoblast: 3.1 Podpora regionálních kulturních, sportovních a společenských akcí a místní partnerství

Spolkový život je klíčovým prvkem při budování občanské společnosti a formování regionální identity. Při setkávání obyvatel velkého územního celku, jakým MAS Na cestě k prosperitě je, jsou klíčová především setkání nadmístního významu. Spolková činnost je v území MAS poměrně výrazně rozšířena a jedná se také o oblast, která je aktéry veřejné správy i neziskového a soukromého sektoru hodnocená jako velmi významná, proto i v programovacím období 2014 – 2020 bude představovat stěžejní oblast podpory v případě měkkých aktivit.

Specifický cíl: místní partnerství a rovný přístup při regionálních kulturních, sportovních a společenských akcích

Priority:

- Podpora místní a regionální identity.
- Zvyšování regionální sounáležitosti formou nadmístního setkávání.
- Obnovení a posílení lokálních tradic navazujících na historické kořeny.
- Posílení diverzifikace volnočasových aktivit prostřednictvím významných eventů.
- Mezigenerační propojování a spolupráce bez bariér.

Aktivity:

- Akce s nadmístním významem a přesahem
- Akce zakládající (obnovující, podporující existující) tradici, patriotismus
- Podpora navazování spolupráce (společně organizované akce)
- Aktivizace zájmů dětí a seniorů, mezigenerační setkávání, podpora seniorských aktivit

Cílové skupiny: spolky a kluby, příspěvkové organizace a jiné formy nestátních neziskových organizací, obce, dobrovolné svazky obcí, obyvatelé

Podoblast: 3.2 Infrastruktura neziskových organizací

Ačkoliv jsou převládajícím nástrojem realizace priority č. 3 měkké aktivity, je pozornost věnována i materiálnímu zabezpečení a tvorbě zázemí existujícím spolkům a klubům. Opatření jsou směřována do hmotných investic na podporu jejich činnosti.

Specifický cíl: kapacitně vyhovující, moderní a příjemné zázemí pro spolkový a klubový život

Priority:

- Podpora tvorby zázemí pro budování a rozvoj spolkové činnosti.
- Zvyšování kapacity a tvorba nové nabídky prostorů pro volnočasové aktivity.

Aktivity:

- Regenerace a budování dětských hřišť
- Podpora investic zájmových sdružení

Cílové skupiny: spolky a kluby, příspěvkové organizace a jiné formy nestátních neziskových organizací, obce, dobrovolné svazky obcí

Podoblast: 3.3 Vzdělávání a sociální integrace

Formování a progrese občanské společnosti a kulturního života je doplněno podporou individuálního rozvoje obyvatel území MAS Na cestě k prosperitě. V rámci tohoto opatření budou podporovány aktivity směřující do občanského a zájmového vzdělávání (včetně profesního dalšího vzdělávání), které svojí formou zvyšují účast obyvatel na společných akcích regionu. Speciální aktivity budou směřovat i na rozvoj horizontálních témat, zejména rovných příležitostí. V rámci aktivit spadajících pod opatření 3.3 lze podporovat investiční i neinvestiční formy projektů.

Specifický cíl: rovné příležitosti při zvyšování lidského kapitálu regionu

Priority:

- Rozvoj lidského kapitálu synergicky navázaný na volnočasové aktivity.
- Podpora rovných příležitostí a horizontálních témat.

Aktivity:

- Zájmové a další vzdělávání zvyšující lidský kapitál regionu
- Podpora sociální inkluze

Cílové skupiny: spolky a kluby, příspěvkové organizace a jiné formy nestátních neziskových organizací, vzdělávací instituce, fyzické i právnické osoby podnikající, obce, dobrovolné svazky obcí

4.3 Návaznost na jiné strategické dokumenty

V rámci procesu vytvoření návrhové části SCLLD MAS Na cestě k prosperitě byly navržené oblasti, podoblasti a aktivity designovány tak, aby byly v souladu s koncepčními dokumenty obcí (ÚPD obcí, strategické dokumenty obcí), na jejichž území MAS leží.

Vzhledem k rozvojovým potřebám obcí a jejich rolí jako správce veřejných a památkových budov, veřejných prostorů, infrastruktury, zřizovatele nejrůznějších organizací a významného aktéra společenského života v obcích se téměř 100% naplnění připravované strategie a rozvojových plánů analyzovaných koncepčních dokumentů protulo v rámci oblasti 1 Kvalitní prostředí pro život. Ve všech 13 obcích, které disponují takovýmto typem dokumentu, popř. podaly vyjádření o prioritách a podpoře rozvoje území, lze najít soulad s řadou aktivit v rámci podoblasti Veřejné prostory a památky pro život - pouze v případě jedné obce nebyly obsaženy některé aktivity, které by mohly být začleněny pod podoblast Infrastruktura pro život a v případě dvou koncepčních dokumentů obcí absentují rozvojové priority dle předpokládaných podporovaných aktivit v rámci podoblasti Krajina pro život.

Významnost směřování podpory do infrastruktury v rámci strategických dokumentů obcí se odráží také v rámci navržené podoblasti Infrastruktura neziskových organizací, která je obsažena v 10 koncepčních materiálech obcí. Další aktivity v rámci navržených podoblastí již nejsou obcemi tak hojně podporovány, nicméně to neznamená, že by se dostávaly do konfliktu s koncepčními materiály obcí. Naopak, tyto navržené podoblasti lze chápat jako doplňující soubor nástrojů směřující do oblastí, které obce považují za důležité (dle terénního šetření a informací získaných v rámci kulatých stolů), nicméně vzhledem k znalosti omezených finančních a personálních možností obcí nejsou do jednotlivých strategických materiálů obcí začleněny. Na druhou stranu, tyto oblasti jsou v souladu se strategickými dokumenty vyšších územněsprávních celků, které by měla SCLLD akceptovat a respektovat. Tyto dokumenty jsou diskutovány v kap. 3.5

Tab. 25: Soulad navržené strategické části s koncepčními dokumenty obcí území MAS

Oblast	Podoblast	Počet obcí zahrnující danou oblast ve svých koncepčních dokumentech a strategií rozvoje
Kvalitní prostředí pro život	Veřejné prostory a památky pro život	13
	Krajina pro život	11
	Infrastruktura pro život	12
Podnikání na venkově a zaměstnanost	Podpora zemědělských činností a modernizace	1
	Podpora řemeslných činností a podnikání	4
	Sociální začlenění skrze trh práce	0
Komunitní partnerství a místní život	Podpora regionálních kulturních, sportovních a společenských akcí a místní partnerství	4
	Infrastruktura neziskových organizací	10
	Vzdělávání a sociální integrace	0

Pozn. Hodnoceny byly koncepční dokumenty, popř. vyjádření strategie rozvoje od 13 obcí území MAS.

Bližší porovnání SCLLD s koncepčními dokumenty viz příl. 3.

4.4 Integrovaní prvky

Už samotný vznik a existence místních akčních skupin v sobě obsahuje integrační prvek, jelikož se jedná o společenství občanů, neziskových organizací, soukromé podnikatelské sféry a veřejné správy. Vlivem spolupráce si mezi sebou jednotlivé subjekty vytvářejí vazby a stávají se vzájemně více propojenými. Ve výsledku sledují všichni zúčastnění stejné či podobné cíle, dávají najevo sounáležitost a koordinují svůj postup při plánování a realizaci dalšího rozvoje.

Konkrétně v případě MAS Na cestě k prosperitě posiluje integraci i skutečnost, že obce náležející do tohoto uskupení jsou z hlediska populační velikosti spíše malé. Pouze pět z nich překračuje hranici 1 000 obyvatel, z nichž největší (Němčice nad Hanou) se pohybuje kolem 2 000 obyvatel. Na území MAS se tak nevyskytuje jasné centrum. Naopak větší počet výraznějších sídel se nachází v těsné blízkosti hranice MAS (Vyškov, Prostějov a Kroměříž), případně v relativně nevelké vzdálenosti (Brno, Olomouc, Zlín).

Identifikačním prvkem území MAS je také přítomnost kulturní krajiny, resp. zemědělský charakter regionu. Naprostá většina plochy MAS je rovinná, málo členitá, s úrodnými půdami, velkým množstvím zemědělské půdy a naopak s nedostatkem lesů. Tato skutečnost posiluje integraci v tom smyslu, že jednotliví členové MAS jsou postaveni před řešení podobných problémů a výzev.

Mezi integrační prvky lze zařadit také již existující cyklostezky a cyklotrasy a návrhy na budování nových cyklostezek a cyklotras. Jak bylo již výše zmíněno, členitost terénu na území MAS je pro rozvoj cyklistické dopravy velmi příznivá. Navíc se jedná o liniové

stavby, které se nenacházejí jen na jednom katastru, ale propojují vždy minimálně dvě obce (velmi často více obcí). Dochází tak k navazování nových kontaktů. Vzhledem k nižší atraktivitě území z turistického hlediska využívají cyklostezky především místní obyvatelé a lidé z blízkého okolí.

Spolupráci obcí na území MAS posiluje také vyšší míra religiozity, resp. vyšší podíl věřících obyvatel. Ten se totiž mimo jiné odráží také ve větším množství církevních staveb, zejména drobné sakrální architektury jako jsou kapličky, boží muka, křížky a pomníčky. Téměř všechny obce jsou tak postaveny před jistý druh povinnosti k údržbě těchto prvků, což zesiluje pocit sounáležitosti a vzájemné spojitosti.

V neposlední řadě je nutné zmínit bohatý společenský život, jenž se projevuje v konání většího množství společenských a kulturních aktivit. Tento aspekt lze opět označit za integrační prvek, jelikož jsou tyto akce často nadmístního významu a při jejich pořádání dochází ke spolupráci jednotlivých aktérů (obce, spolky, podnikatelská sféra). Návštěvnost nejen těchto akcí pak zvyšuje společná propagace celého území MAS.

Výsledkem je tedy množina integračních prvků (malá populační velikost obcí, zemědělský charakter regionu, cyklostezky a cyklotrasy, drobná sakrální architektura, společenské a kulturní akce nadmístního významu a společná propagace), které naplňují základní poslání místních akčních skupin, tj. principy místního partnerství.

4.5 Inovativní prvky

Proaktivní přístup k inovacím a jejich tvorbě na území MAS začíná již v samotné aplikaci CLLD. Při sestavování integrované strategie rozvoje území tak bylo využito kombinace metody kartografické vizualizace s principy crowdsourcingu, tedy sběru dat komunitní masou lidí. Tito obyvatelé vyjádřili percepci míst ve svém území, pro něž lze pak efektivněji cílit připravované oblasti podpory a jednotlivé výzvy.

Transfer inovací je v území poměrně rychlý vzhledem k jeho poloze. Ta je ze strategického hlediska stěžejní silnou stránkou, neboť relativní blízkost dvou velkých moravských měst (Brno a Olomouc) s centry excelence fungují jako póly růstu difúzně produkující inovace. Poloha má pro hodnocení inovačních prvků v území nejen zprostředkující, ale také tvůrčí roli. Páteřní infrastrukturní stavby protínající území totiž stimulují podnikatelskou aktivitu, která je v regionálním rozvoji jedním z hlavních pilířů inovačního potenciálu.

Potenciál inovačních procesů je v regionu usměrňován přístupem klíčových aktérů podílejících se na chodu území. Jedná se zejména o aktivní starosty a zastupitele přinášející moderní prvky řízení veřejné správy a otevřenost občanům (fungující prvky smartgovernmentu), místní podnikatele investující do modernizace technologických nástrojů zefektivňujících výrobní procesy a v důsledku i generujících vyšší příjmy v regionu. Příklady dobré praxe se promítají i v minulosti vypisovaných výzvách, kdy mezi nejúspěšnějšími projekty byly fiche založené na inovačním potenciálu (v soukromém, veřejném i neziskovém sektoru).

Velmi silným inovačním potenciálem disponuje občanská společnost na území MAS. Ten se projevuje četnými aktivitami směřujícími do podpory rozvoje komunitního života – zejména pořádání různých akcí, při nichž dochází k posilování identity obyvatel regionu. Inovace je v tomto ohledu procesního charakteru a představuje profesionalizaci přístupu k pořádání akcí za současného zachování tradičních konvenčních hodnot. Takto pozvolné inovace lze označit za přírůstkové. Radikální inovace jsou spíše produktového charakteru – k inovaci dochází pořízením nového vybavení, technologie nebo služby. V případě neziskového sektoru se jedná o investice do zázemí spolků a klubové činnosti, u soukromých osob pak prostředky pro dramatický rozvoj podnikání a u veřejné správy vnímáme inovace zejména ve smyslu zkvalitnění občanské vybavenosti.

Z výše uvedeného je zřejmé, že klíčovým aspektem je dostatek finančních zdrojů prokrytí nákladů spojených s implementací inovací. Ty jsou zpravidla pokrývány rozpočtem MAS formou veřejných výzev, kofinancovány jsou však i samotnými žadateli, případně veřejnými prostředky z rozpočtů obcí (nebo dobrovolných svazků obcí). Významnou měrou se na tvorbě inovačního podhoubí podílely a podílí evropské fondy. Příkladem je realizace projektu „Zaměstnanost 50+“ integrujícího osoby starší padesáti let ohrožené sociálním vyloučením v odlehlých venkovských oblastech okresu Prostějov na trh práce. Projekt financovaný z Evropského sociálního fondu tak kromě zvýšení zaměstnanosti pomáhá inovativním způsobem měnit percepce zaměstnatelnosti starších osob v území a vhodně propojuje strategické priority nadregionální úrovně (ukotvené např. v Programu rozvoje Jihomoravského/Olomouckého kraje) s potřebami lokální komunity.

Udržitelnost inovací, které jsou na území MAS Na cestě k prosperitě implementovány a dobře fungují, je zajištěna vhodným managementem nositele projektu s touto inovační komponentou. Realizátor si tak buduje vztahy s širším okolím, čímž dochází k šíření informovanosti o inovaci a jejímu zpřístupnění širší veřejnosti. Stejně tak se mezi kritérii výzev objevuje důraz na udržitelnost a ten bude i nadále posilován – udržitelnost nejen ve smyslu TUR, ale i prizmatem možného dalšího převodu inovace na pokračovatele, případně rozšíření mezi více uživatelů (v takovém případě, že se inovace osvědčí jako příklad inspirace hodný následování, tedy dojde k potvrzení efektivity proof-of-concept). Důležité je také uvědomění si neustálého zlepšování a přístupu k inovacím jako k nikdy nekončícímu procesu (Frascatiho manuál, 2002) a zavedení zpětnovazebních mechanismů coby prvků interaktivní evaluace. Ty byly doposud u podpory inovačních projektů také vyžadovány formou pravidelného monitorování/reportingu, je ale nezbytné více akcentovat zpětnou vazbu uživatelů/cílové skupiny v reálném čase.

4.6 Udržení stávající situace tam, kde to funguje

Pro další vyvážený rozvoj v území MAS Na cestě k prosperitě je důležité identifikovat stávající oblasti, v nichž funguje spolupráce. Následující kapitola uvádí několik silných stránek území a příklady dobré spolupráce v obcích, které mají pozitivní vliv na rozvojový potenciál oblasti.

V rámci celého regionu MAS je pozitivní kladné migrační saldo a kladný celkový přírůstek obyvatelstva, který je tvořen zejména migračním přírůstkem. Tento faktor je dán zejména atraktivitou regionu z hlediska polohy v blízkosti Olomouce a Prostějova, dobrou dopravní dostupností a obslužností a novou residenční výstavbou téměř ve všech obcích. Kladné migrační saldo tak díky své struktuře pozitivně ovlivňuje věkovou strukturu obyvatel regionu, která je v porovnání jak s Českou republikou, tak Olomouckým a Jihomoravským krajem příznivější. Snahou MAS a nejenom jí, by proto měla být podpora investic do infrastruktury, veřejné dopravy a například i zkvalitňování služeb pro rodiny s dětmi nebo podpora stavby inženýrských sítí pro rozvoj vhodné lokalizované nové výstavby.

Jednou z nejsilnějších stránek území MAS je dobrá dopravní dostupnost v oblasti automobilové a železniční dopravy. Dálnice D1 umožňuje velké části obyvatel pohodlnou a rychlou automobilovou dopravu do významnějších center ležících mimo území MAS – Kroměříž, Vyškov, Brno, Olomouc a Prostějov. Technický stav komunikací v obcích je na poměrně dobré úrovni. Dalším pozitivem je zlepšující se technická infrastruktura v území MAS (plynofikace je dokončena ve všech obcích mimo Podivice).

V posledních letech bylo nejrůznějšími projekty čerpajícími z evropských fondů výrazně zkvalitněno i zázemí ve školských zařízeních. Více než polovina obcí disponuje mateřskou školou a v regionu se nacházejí dvě **ZUŠ**. Dobrá dopravní dostupnost a obslužnost center usnadňují přístup ke středoškolskému i vysokoškolskému vzdělání.

Území MAS disponuje velmi **vhodnými podmínkami pro zemědělství a většina obcí leží v** řepařské zemědělské výrobní oblasti. Existuje zde proto fungující síť zemědělských provozů a spolu s nimi i udržovaná venkovská krajina. Významnou komponentu integrující celé území představuje život v obcích. Pro území MAS je charakteristický čilý spolkový život a dostupná infrastruktura pro volnočasové aktivity. Intenzivní spolková činnost podporuje integritu občanské společnosti a je rovnoměrně rozdělena do celého území MAS. Pořádané kulturně společenské akce mají většinou nadmístní význam a potvrzují fungující meziobecní spolupráci na úrovni mikroregionů.

Z terénního šetření, které proběhlo na celém území MAS ve dnech 13. až 17. 5. 2013 vyplývají některé konkrétní oblasti, označené obcemi za příklady dobré spolupráce. Například v Němčicích nad Hanou si obyvatelé cení dobré spolupráce s radnicí a pěkného prostředí obce. Ve Vrchoslavicích a Radslavicích dobře fungují živé spolky a kulturní život. V Mořicích je rovněž aktivní spolková činnost a výrazná snaha péče o životní prostředí. Mnozí obyvatelé regionu si také cení aktivního a odpovědného přístupu pracovníků MAS při řešení problémů a viditelné realizace již ukončených projektů.

V nynějším programovém období EU je na území MAS Na cestě k prosperitě proto důležité udržet a rozvíjet bohatý společenský život, dobrou činnost spolků a spolupráci mezi obcemi s cílem zvyšování sounáležitosti subjektů a občanů.

Zdroje

1. Seznam ekologických zemědělců 2012. Ministerstvo zemědělství ČR, 2011a. Dostupné na: <<http://eagri.cz/public/web/mze/zivotni-prostredi/ekologicke-zemedelstvi/seznamy-podnikatelu/>>.
2. Nařízení č. 75/2007 Sb., o podmínkách poskytování plateb za přírodní znevýhodnění v horských oblastech, oblastech s jinými znevýhodněními a v oblastech Natura 2000 na zemědělské půdě [on-line]. Ministerstvo zemědělství ČR. [2010-02-20]. Dostupné na: <<http://eagri.cz/public/eagri/dotace/program-rozvoje-venkova-na-obdobi-2007/opatreni-osy-ii/platby-za-prirodni-znevychodneni/narizeni-vlady-2007-75-strukturalnipolit.html>>.
3. Nařízení č. 103/2003 Sb., o stanovení zranitelných oblastí a o používání a skladování hnojiv a statkových hnojiv, střídání plodin a provádění protierozních opatření v těchto oblastech [on-line]. Ministerstvo zemědělství ČR. [2010-02-20]. Dostupné na: <http://eagri.cz/public/eagri/legislativa/pravni-predpisy-mze/tematicky-prehled/Legislativa-MZe_uplna-zneni_narizeni-vlady-2003-103-zranitelne-oblasti.html>.
4. Seznam příjemců dotací [on-line]. Státní zemědělský intervenční fond, [2010-01-29]. Dostupné na: <<http://www.szif.cz/irj/portal/anonymous/spd>>.
5. Celostátní sčítání dopravy 2010 [on-line]. Ředitelství silnic a dálnic ČR, [2013-11-20]. Dostupné na: <<http://scitani2010.rsd.cz/pages/map/default.aspx>>.
6. Plán rozvoje vodovodů a kanalizací Olomouckého kraje [on-line]. Olomoucký kraj, [2013-11-20]. Dostupné na: <<http://mapy.kr-olomoucky.cz/prvk/index.html>>.
7. Malý lexikon obcí 2011 [on-line]. Český statistický úřad, [2013-20-11]. Dostupný na: <<http://csugeo.i-server.cz/csu/2011edicniplan.nsf/p/1302-11>>.
8. Evidence nestátních neziskových organizací [online]. Ministerstvo vnitra ČR, [2013-25-11]. Dostupné na: <<http://www.isnno.cz/>>.
9. Portál veřejné správy [online]. Ministerstvo vnitra ČR, [2013-25-11]. Dostupné na: <<http://portal.gov.cz/>>.
10. Mapové vrstvy Geoportálu Genia.
11. Znečištění ovzduší na území České republiky [on-line]. Český hydrometeorologický ústav, [2013-12-05]. Dostupné na: <http://portal.chmi.cz/files/portal/docs/uoco/isko/grafroc/grafroc_CZ.html>.
12. Přehled údajů o licencích udělených ERÚ [on-line]. Energetický regulační úřad, [2010-01-29]. Dostupné na: <<http://licence.eru.cz/index.php?roff=150>>.
13. Definitivní výsledky Sčítání lidu, domů a bytů 2011 [on-line]. Český statistický úřad, [2013-12-01]. Dostupné na: <<http://vdb.czso.cz/sldbvo/#!stranka=podle-tematu&tu=30628&th=&v=&vo=null&vseuzemi=null&void=>>>.
14. On-line databáze firem [on-line]. HBI Česká republika, s.r.o., [2013-12-02]. Dostupné na: <<http://www.hbi.cz/index.php>>.
15. Integrovaný portál MPSV - Zaměstnanost (Statistiky nezaměstnanosti) [on-line]. Ministerstvo práce a sociálních věcí ČR, [2013-11-05]. Dostupné na: <<http://portal.mpsv.cz/sz/stat/nz>>.

16. GIS 0 prostorová analýza, prosinec 2011. Ministerstvo práce a sociálních věcí ČR, 2012. [interní dokument Ministerstva práce a sociálních věcí ČR].
17. Analýza romských lokalit, srpen 2006. Gabbal analysis & Consulting. [2014-07-15]. Dostupné na: www.mpsv.cz/files/clanky/3043/Analyza_romskych_lokalit.pdf >.
18. Mapa sociálně vyloučených a sociálním vyloučením ohrožených romských lokalit v České republice. [2014-07-15]. Dostupné na: http://www.esfcr.cz/mapa/int_CR.html >.
19. OECD (2002), Frascati Manual 2002: Proposed Standard Practice for Surveys on Research and Experimental Development, The Measurement of Scientific and Technological Activities, OECD Publishing. DOI: 10.1787/9789264199040-en
20. Typologie obcí ČR - MAS Na cestě k prosperitě. EKOTOXA s.r.o.