

## Tisková zpráva

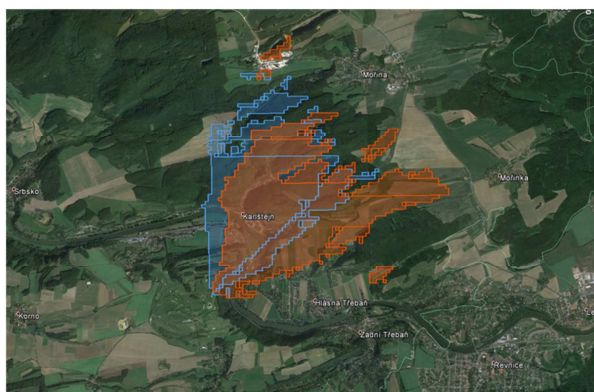
### Zefektivnění a modernizace stávajícího způsobu sběru statistických dat o příjezdovém cestovním ruchu

Ministerstvo pro místní rozvoj ČR v uplynulých měsících realizovalo projekt „Pilotní šetření příjezdového cestovního ruchu prostřednictvím GSM dat“. Tento z finančního i časového hlediska menší projekt je však nesmírně významný a unikátní v tom, že testuje potenciál GSM dat pro účely zajištění dat o incomingu na celostátní úrovni – poprvé v historii české statistiky cestovního ruchu.

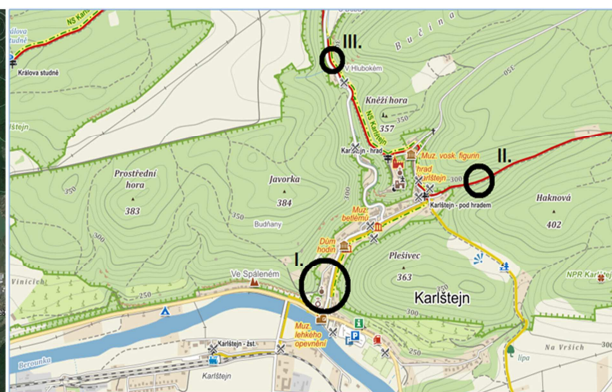
Rozpočet projektu je ve výši 1,26 mil. Kč a projekt, který je realizován od ledna do prosince tohoto roku, je financován z IOP. Na základě odborné studie a pod metodickým dohledem Pracovní skupiny pro statistiku cestovního ruchu složené ze zástupců ministerstva, Českého statistického úřadu, agentury CzechTourism a dalších subjektů proběhlo v září a začátkem října **terénní šetření** počtu a struktury zahraničních a tuzemských návštěvníků **v pěti vybraných lokalitách** vhodných pro dotazování (Telč, ZOO v Lešné u Zlína, Adršpašsko-teplické skály, hrad Karlštejn, OC Olympia Teplice). Lokality byly vybrány tak, aby se daly dobře vymezit fyzicky i z pohledu GSM dat. Také bylo nezbytné, aby se jednalo o významné lokality z pohledu cestovního ruchu – především lokality s vysokou návštěvností. Na druhé straně však musely být navzájem co nejvíce odlišné, aby v jejich rámci bylo podchyceno co nejbohatší spektrum zahraničních návštěvníků včetně těch jednodenních, kteří navštěvují Českou republiku většinou jen za účelem nákupu. Partnerem ministerstva byl Český statistický úřad. V průběhu šetření byly lokality zaměřeny i **mobilním operátorem** a získaná data následně porovnávána s výsledky terénního sběru z pohledu časového i místního. Výzkum ve vybraných lokalitách byl z důvodu snahy o úspory z rozsahu zaměřen i na tuzemské návštěvníky, protože GSM data by se dala v budoucnu využít potenciálně i pro účely statistiky o domácím cestovním ruchu.

#### **Ukázka jedné z vybraných lokalit výzkumu – okolí hradu Karlštejn**

počet návštěvníků ročně (zdroj: agentura CzechTourism)	224 000 osob za rok (hrad Karlštejn)	
termíny sběru dat	30.9.2015 (středa)	4.10.2015 (neděle)
sběr F2F dat	8.00 – 17.00	8.00 – 17.00
celkový počet tazatelů	19	22
sběr GSM dat	0.01 – 23:59	
dostupné technologie	2G GSM technologií (modře)	3G UMTS technologií (červeně)



Lokalita Karlštejn: mapa GSM sběru dat



Lokalita Karlštejn: mapa F2F sběru dat

Výzkum zahrnoval i šetření malého rozsahu ve vnitrozemí za účelem získání doplňujících informací o **výdajích zahraničních návštěvníků ČR**. Do konce roku probíhají **analytické práce** zabývající se srovnatelností nové a stávající metody sběru dat o příjezdovém cestovním ruchu ČR.

Nicméně již nyní není pochyby o tom, že nová metoda bude vhodnou alternativou pro stávající terénní šetření většího rozsahu na místech v blízkosti hraničních přechodů. Za předpokladu, že dojde k jejímu optimálnímu nastavení tak, aby údaje zjištěné na jejím základě byly maximálně srovnatelné s výsledky stávajícího šetření, a bylo možné plynule pokračovat v konstrukci časových řad v rámci tvorby **Satelitního účtu cestovního ruchu ČR**.