

# **Integrovaná strategie území MAS Mikulovsko na období 2014 – 2020**



**MAS  
MIKULOVSKO**



**OPERAČNÍ  
PROGRAM  
TECHNICKÁ  
POMOC**



**EVROPSKÁ UNIE  
EVROPSKÝ FOND PRO REGIONÁLNÍ ROZVOJ  
INVESTICE DO VAŠÍ BUDOUCNOSTI**



**MINISTERSTVO  
PRO MÍSTNÍ  
ROZVOJ ČR**

## Osnova Integrované strategie území MAS Mikulovsko na období 2014-2020

### Obsah

1. Základní informace o MAS .....	4
1.1 Místní akční skupina (MAS) .....	4
1.2 Lokalizace MAS .....	4
1.3 Charakteristika území MAS Mikulovsko .....	4
1.24 Organizační struktura .....	6
2. Zpracování Integrované strategie MAS Mikulovsko .....	6
2.1 Způsob zpracování Integrované strategie MAS Mikulovsko 2014-2020.....	6
3. Analýza území MAS .....	7
3.1 Obyvatelstvo .....	7
3.2 Vzdělanost .....	16
3.3 Bydlení.....	19
3.4 Pozemková struktura .....	24
3.5 Ekonomická struktura.....	26
3. 6 Hospodářská činnost.....	28
3.7 Nezaměstnanost .....	33
3.8 Občanská vybavenost .....	36
3.9 Cestovní ruch.....	43
3.10 Dopravní obslužnost.....	78
3.11 Technická infrastruktura.....	81

3.12 Životní prostředí a přírodní podmínky .....	83
4. Analýza potřeb a problémů.....	85
5 Zmapování strategií, jejichž realizace se odehrává na území.....	88
6. Strategická část Integrované strategie rozvoje MAS Mikulovsko .....	89
6.1 Zhodnocení Strategického plánu LEADER MAS Mikulovsko na období 2007-2013 .....	90
6.2 Vize MAS Mikulovsko.....	92
6.3 Rozvojové oblasti a cíle pro období 2014-2020.....	93
6.4 Soulad se strategickými cíli Strategie rozvoje Jihomoravského kraje .....	95
6.5 Priority rozvoje .....	99
7 Seznam grafů, obrázků a tabulek.....	103

## **1. Základní informace o MAS**

### **1.1 Místní akční skupina (MAS)**

Název: Místní akční skupina Mikulovsko o. p. s.

Adresa: K Vápence 69

Právní statut: 27685641

### **1.2 Lokalizace MAS**

Mikroregion: Mikulovsko

Okres: Břeclav

Kraj: Jihomoravský

NUTS II: Jihovýchod

### **1.3 Charakteristika území MAS Mikulovsko**

MAS Mikulovsko je členem Národní sítě MAS a je podpořena z PRV IV. 1.1 s právní formou obecně prospěšné společnosti (o. p. s.). Hlavním cílem této MAS je pomáhat vytvářet vhodná partnerství za účelem zvýšení rozvojového potenciálu regionu. Realizace strategií a činnost MAS je financována především prostřednictvím programu LEADER+, který je spravován Evropským zemědělským fondem pro rozvoj venkova (EAFRD). Činnost místní akční skupiny se zaměřuje především na přenášení iniciativy „zespoda nahoru“, tvorbu integrovaných strategií na území této MASky, poskytování poradenství a pomoc při vytváření a realizaci projektů, nebo rozhodování o přidělování dotačních prostředků programu LEADER+ na místní úrovni.

**Obrázek 1 - poloha a okolí MAS Mikulovsko**



*Zdroj: NS MAS ČR*

Území MAS Mikulovsko se nachází v jižní části Jihomoravského kraje na hranici České republiky s Rakouskem. Je součástí dvou SO ORP Mikulov a Pohořelice. Stejně tak je součástí dvou okresů Břeclav a Brno-venkov. Do ORP Pohořelice a okresu Brno-venkov patří pouze jediná obec Pasohlávky. Sousedící MASky s Mikulovskem jsou Vinařská, Hustopečsko, Podbrněnsko a Hrušovansko.

**Obrázek 2 - obce tvořící území MAS Mikulovsko**



*Zdroj: NS MAS ČR*

Na území této Místní akční skupiny se nachází 18 obcí ve dvou SO ORP. Největší obcí je zde Mikulov, podle kterého je odvozen název Místní akční skupiny (Mikulovsko). Naopak mezi nejmenší obce této MAS patří Nový Přerov, Bavorský nebo Dolní Věstonice.

### **1.24 Organizační struktura**

Nejvyšším orgánem je Valná hromada členů obecně prospěšné společnosti, která volí Správní radu. Předseda Správní rady je statutárním zástupcem MAS Mikulovsko o.p.s. Na hospodaření dohlíží Dozorčí rada společnosti. Programový výbor a Výbor pro výběr a monitorování projektů jsou poradními orgány společnosti, které především navrhují postup činnosti MAS a hodnotí projekty podaných v jednotlivých výzvách v rámci realizace strategie.

## **2. Zpracování Integrované strategie MAS Mikulovsko**

### **2.1 Způsob zpracování Integrované strategie MAS Mikulovsko 2014-2020**

Integrovaná strategie MAS Mikulovsko byla vytvořena na základě Strategického plánu LEADER, který byl vypracován Místní akční skupinou na programové období let 2007-2013. Integrovaná strategie MAS Mikulovsko představuje aktualizaci původního dokumentu. Pro sestavení současné strategie byl kladen ohled na dřívější vývoj území a jeho nynější stav.

## 2.2. Zapojení místních subjektů na přípravě Integrované strategie MAS Mikulovsko 2014-2020

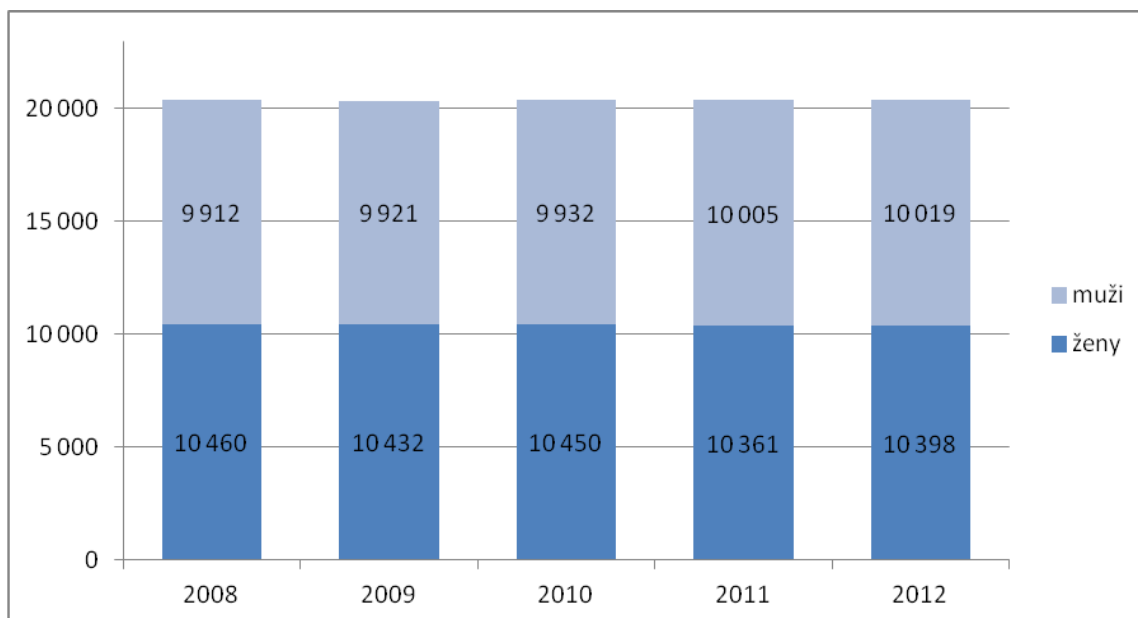
Při tvorbě Integrované strategie MAS Mikulovsko na období 2014-2020 vycházela Místní akční skupina ze zkušeností jednotlivých členských subjektů, které jsou v místní akční skupině sdruženy. Tyto subjekty se významně podílely na určování priorit rozvoje.

## 3. Analýza území MAS

### 3.1 Obyvatelstvo

Demografický vývoj je jedním z nejzákladnějších ukazatelů.

Graf 1 - počet obyvatel za roky 2008 - 2012 rozdělený na muže a ženy



Zdroj: ČSÚ

Celkový demografický vývoj nabíral střídavě klesající i rostoucí trend. Nejvyšší počet obyvatel byl v roce 2012 a současně bylo v tomto roce zaznamenáno nejvíce mužů. Naopak nejméně obyvatel bylo v roce 2011 a současně také nejméně žen. Průměrná hustota zalidnění je 75 obyvatel na 1 km<sup>2</sup>. Tato hodnota je výrazně pod okresním, krajským i celostátním průměrem a dokládá venkovský charakter převážné části území.

Ženy tvoří na tomto území nadpoloviční většinu, což odpovídá genderové struktuře na úrovni ČR i kraje. Mikulov je největší a nejzalidněnějším městem na území Mikulovska a logicky se zde nachází nejvíce žen i mužů. Nejnižší počet žen můžeme nalézt v obci Dolní Věstonice, která je celkově na tomto území nejméně zalidněná. Nejmenší podíl mužů je v obci Nový Přerov.



**Tabulka 1 - vývoj počtu obyvatel**

roky	Celkem	ženy	Muži
2009	-19	-28	9
2010	29	18	11
2011	-16	-89	73
2012	51	37	14

*Zdroj: ČSÚ, vlastní zpracování*

V tabulce vidíme, že se počet obyvatel v roce 2009 oproti roku 2008 snížil o 19 obyvatel, z toho ubylo 28 žen a přibylo 9 mužů. V roce 2010 byl zaznamenán nárůst o 29 obyvatel a tentokrát přibylo 18 žen a 11 mužů. Rok poté byl opět pokles o 16 obyvatel, ale tentokrát ubylo 89 žen a přibylo 73 mužů. V roce 2012 už se pohybujeme v kladných číslech a počet obyvatel se zvýšil o 51 a z toho nám přibylo 37 žen a 14 mužů.

Celkový trend počtu obyvatel nabíral střídavě úbytky i přírůstky. Počet žen na tomto území také střídavě klesal i stoupal, ale počet mužů na tomto území výhradně přibývá a nejvíce jich přibylo v roce 2011, kde současně ubylo nejvíce žen.

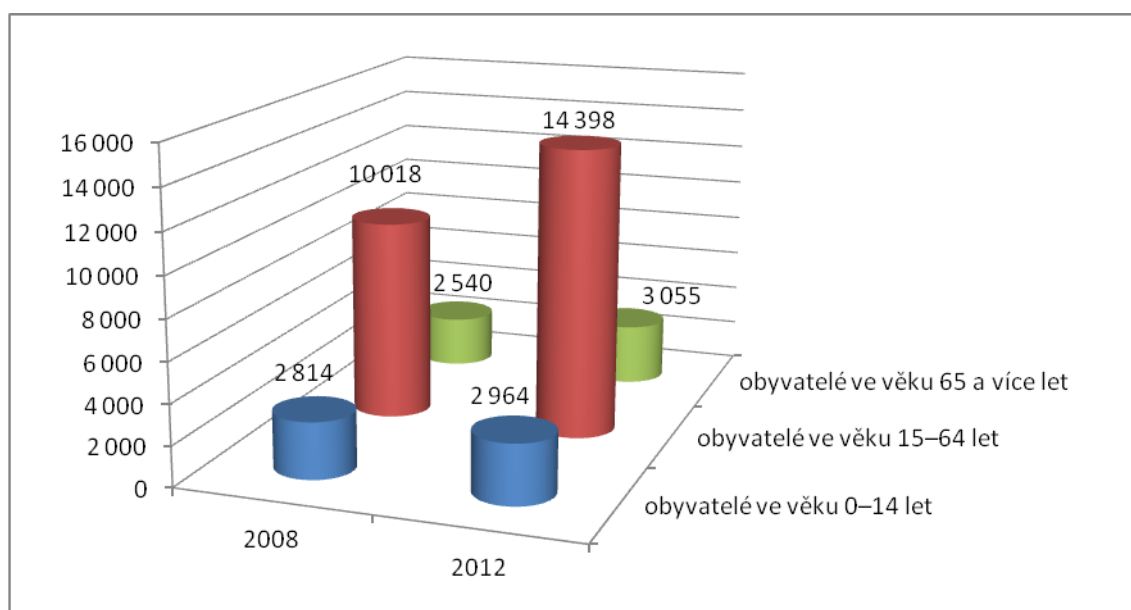
**Tabulka 2 - porovnání počtu obyvatel s vyššími územními celky (v tis.)**

	2008	2009	2010	2011	2012
<b>MAS</b>	20,37	20,35	20,38	20,37	20,42
<b>JMK</b>	1 147	1 152	1 155	1 166	1 169
<b>ČR</b>	10 468	10 507	10 533	10 505	10 516

*Zdroj: ČSÚ*

V Jihomoravském kraji převažuje rostoucí trend v počtu obyvatel. Zatímco údaje za místní akční skupinu a za ČR vykazují střídavě klesající a rostoucí trend. Nejvyšší počet obyvatel byl za MAS a JMK v roce 2012. Česká republika měla nejvíce obyvatel v roce 2010 a nejméně v roce 2008.

**Graf 2 - věková struktura obyvatelstva za roky 2008 a 2012**



*Zdroj: ČSÚ*

Největší poměr mají v ORP Mikulovsko obyvatelé ve věku 15-64 let, kterých od roku 2008 do roku 2012 přibylo o 4380. Děti do 14 let je na tomto území už menší zastoupení a ve sledovaném období se jejich počet snížil o 150. Obyvatel ve věku 65 let a více bylo v roce 2008 nejméně, jejich počet se však zvyšoval a v roce 2012 jich přibylo 515 a bylo jich dokonce o 91 více než dětí do 14 let.

Obyvatel všech věkových kategorií je nejvíce ve městě Mikulov. Děti do 14 let je nejméně v obci Dolní Věstonice, obyvatel ve věku 15-64 let je nejméně v obci Nový Přerov a důchodců ve věku 65 let a více je nejnížší počet v obci Dobré Pole.

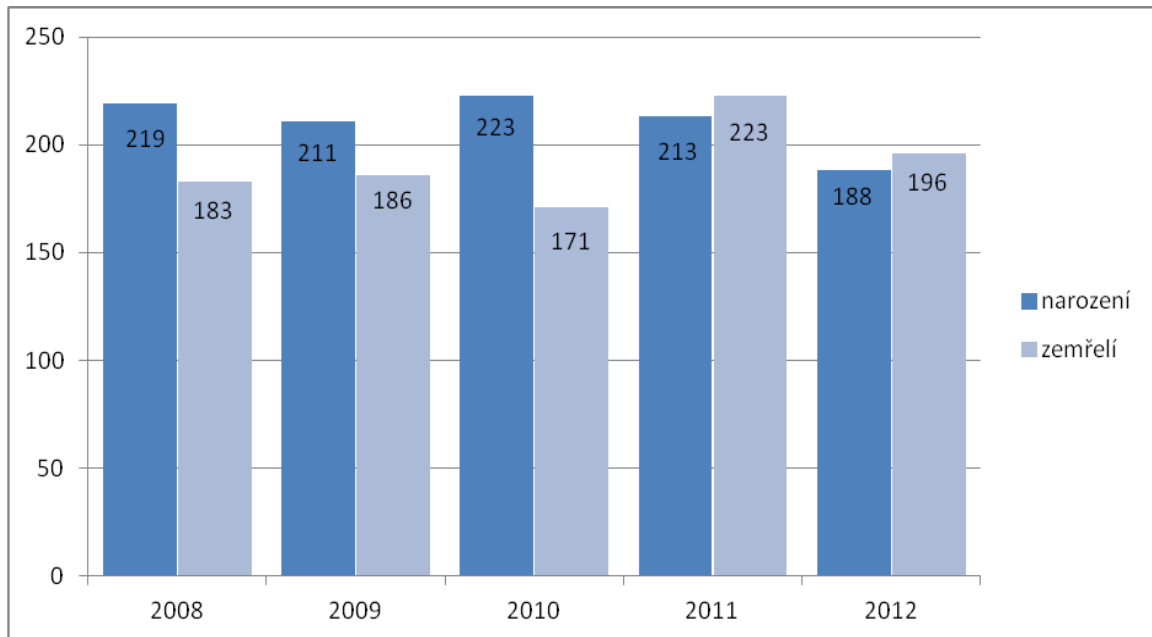
**Tabulka 3 - struktura obyvatelstva po jednotlivých obcích v roce 2012**

<b>Obec název</b>	<b>Počet obyvatel k 31.12. - celkem</b>	<b>Počet obyvatel k 31.12. - ženy</b>	<b>Obyvatelé ve věku 0–14 let celkem</b>	<b>Obyvatelé ve věku 15–64 let celkem</b>	<b>Obyvatelé ve věku 65 a více let celkem</b>
Bavory	403	205	67	287	49
Brod nad Dyjí	503	264	60	348	95
Březí	1 547	761	238	1 115	194
Dobré Pole	433	228	70	318	45
Dolní Dunajovice	1 706	866	225	1 221	260
Dolní Věstonice	329	147	43	223	63
Drnholec	1 695	842	228	1 227	240
Horní Věstonice	441	224	70	296	75
Jevišovka	617	313	105	430	82
Klentnice	542	302	66	372	104
Mikulov	7 410	3 837	1 100	5 150	1 160
Milovice	415	209	63	286	66
Novosedly	1 145	584	182	811	152
Nový Přerov	334	173	51	235	48
Pasohlávky	722	359	100	544	78
Pavlov	570	299	73	405	92
Perná	755	367	107	548	100
Sedlec	850	418	116	582	152

*Zdroj: ČSÚ*

V tabulce si lze znovu prohlédnout strukturu obyvatelstva MAS a tentokrát po jednotlivých obcích. Celkově má nejvíce obyvatel Mikulov a nejméně Dolní Věstonice. Ve všech věkových kategoriích je nejvíce lidí ve městě Mikulov. Nejméně žen, dětí a obyvatel ve věku 15 až 64 let je v obci Dolní Věstonice a nejméně důchodců ve věku 65 let a více je v obci Dobré Pole.

**Graf 3 - přirozený nárůst nebo úbytek počtu obyvatel za roky 2008-2012**

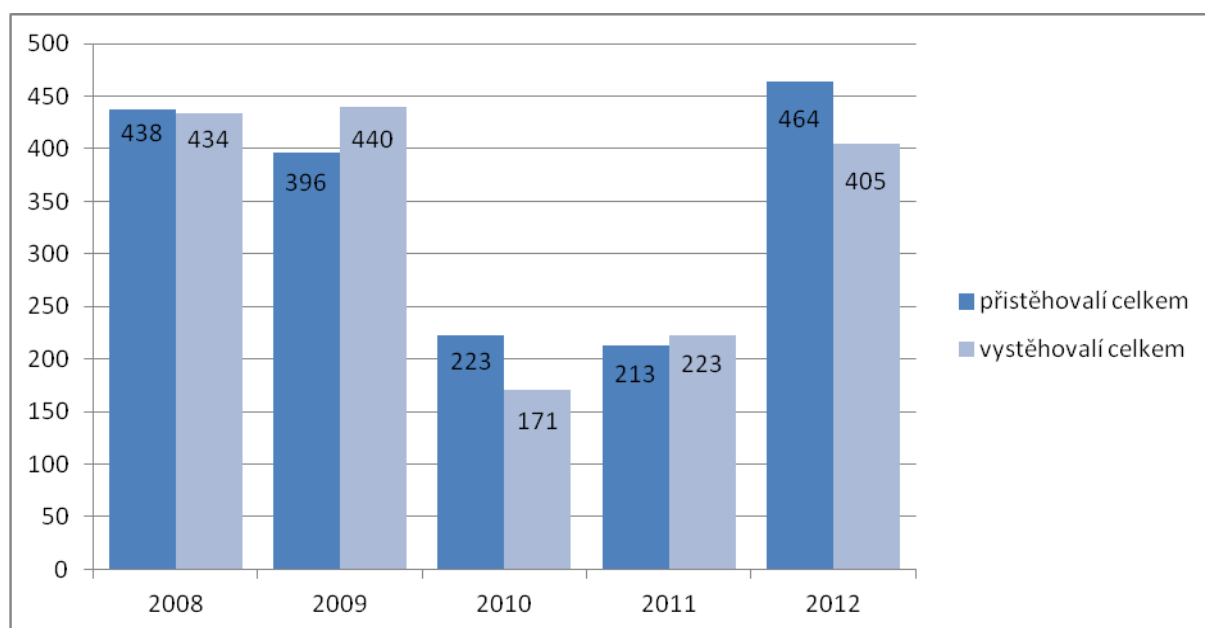


*Zdroj: ČSÚ*

V roce 2008 se narodilo 219 dětí a zemřelo 183 lidí, to znamená, že v tomto roce evidujeme přirozený nárůst počtu obyvatel o 36. Další rok byl zaznamenán také nárůst, ale už nižší než v předchozím roce, protože se narodilo méně lidí a více lidí zemřelo, takže celkově v tomto roce přibylo přirozenou cestou 25 lidí. Rok 2010 byl zlomový a narodilo se nejvíce dětí ve sledovaném období a zemřelo nejméně lidí, celkový přírůstek je tedy 52 lidí.

V roce 2011 se už začaly hodnoty otáčet a byl zaznamenán větší počet zemřelých lidí, než živě narozených dětí. V tomto roce se jedné o pokles počtu obyvatel o 10. Rok 2012 byl v tomto ohledu podobný jako rok 2011, ale přirozený úbytek byl nižší, takže ubylo 8 obyvatel.

**Graf 4 - migrační nárůst nebo úbytek počtu obyvatel za roky 2008-2012**



*Zdroj: ČSÚ*

V roce 2008 se do území místní akční skupiny přistěhovalo 438 lidí a vystěhovalo 434, což znamená, že MAS sice zaznamenává v tomto roce přírůstek, ale pouze o 4 obyvatele. Rok poté byly hodnoty opačné a přistěhovalo se 396 lidí, zatímco těch vystěhovaných bylo 440, úbytek je tedy v tomhle roce 44 obyvatel. V roce 2010 prudce klesly jak migrační přírůstky, tak úbytky. Přistěhovalých oproti minulému roku kleslo o 44 % a vystěhovalých dokonce o 61 %. Přesto je přistěhovalých v tomto roce více než vystěhovalých.

V dalším roce jsou hodnoty velmi podobné, ale tentokrát je vystěhovalých občanů více, než přistěhovalých, a tak zaznamenáváme migrační úbytek -10 obyvatel.

V posledním roce 2012 hodnoty opět prudce stouply a dostaly se na podobnou úroveň jako v roce 2009. Byl evidován nejvyšší počet přistěhovalých obyvatel za celé sledované období, vzhledem k prukému nárůstu celkové migrace byl počet vystěhovalých obyvatel také relativně nízký. V tomto roce byl také zaznamenán nejvyšší přírůstek za celé sledované období, a to 59 obyvatel.

**Tabulka 4 - přehled přirozeného a migračního nárůstu či úbytku obyvatel po jednotlivých obcích za rok 2012**

obec	živě narození	zemřelí	přistěhovalí	vystěhovalí	celkem
Bavory	4	6	7	7	-2
Brod nad Dyjí	5	6	27	9	17
Břeží	13	16	32	45	-16
Dobré Pole	5	4	3	7	-3
Dolní Dunajovice	9	16	36	28	1
Dolní Věstonice	7	1	13	2	17
Drnholec	15	21	57	46	5
Horní Věstonice	4	5	11	7	3
Jevišovka	6	8	6	14	-10
Klentnice	3	6	12	10	-1
Mikulov	77	67	166	140	36
Milovice	3	2	4	11	-6
Novosedly	9	11	20	18	0
Nový Přerov	4	5	6	12	-7
Pasohlávky	8	3	12	10	7
Pavlov	5	4	21	5	17
Perná	7	6	15	23	-7
Sedlec	4	9	16	11	0
<b>celkem</b>	<b>188</b>	<b>196</b>	<b>464</b>	<b>405</b>	<b>51</b>

*Zdroj: ČSÚ*

V této tabulce si lze prohlédnout jak migrační, tak přirozený přírůstek, či úbytek obyvatel po jednotlivých obcích. Celkově se na území MAS v roce 2012 narodilo 188 lidí, zemřelo 196 lidí, přistěhovalo se 464 lidí a vystěhovalo 405 lidí. Dohromady tedy v tomto roce přibylo 51 lidí. Nejhuře na tom byla obec Břeží, která zaznamenala úbytek 16 lidí, obec Jevišovka, kde ubylo 10 lidí, nebo obce Perná a Nový Přerov, kde ubylo 7 lidí. Další záporné hodnoty zaznamenaly i obce Bavory, Dobré Pole a Milovice. Obce Sedlec a Novosedly neregistrovaly žádnou změnu oproti minulému roku, tedy nulový přírůstek. Logicky nejvíce obyvatel přibylo

v největším a nejzalidněnějším městě MAS Mikulovska, kterým je Mikulov s přírůstkem 36 obyvatel.

Další kladné hodnoty byly evidovány v obcích Pavlov, Dolní Věstonice a Brod nad Dyjí, kde v každé obci přibylo 17 lidí. Také obce Drnholec, Horní Věstonice, Dolní Dunajovice a Pasohlávky zaznamenaly nepatrné přírůstky, ale hodnoty se zde pohybují pouze v jednotkách.

**Tabulka 5 - hustota zalidnění obyvatel po jednotlivých obcích za roky 2008 a 2012**

obec	hustota zalidnění obyvatel 2008	hustota zalidnění obyvatel 2012	celkový přírůstek/úbytek hustoty zalidnění
Bavory	79,74	80,54	0,80
Brod nad Dyjí	42,51	44,89	2,38
Březí	119,90	118,21	-1,69
Dobré Pole	56,95	62,12	<b>5,16</b>
Dolní Dunajovice	94,76	95,45	0,69
Dolní Věstonice	34,37	37,32	2,95
Drnholec	47,43	48,17	0,74
Horní Věstonice	55,80	56,49	0,69
Jevišovka	48,07	48,79	0,71
Klentnice	68,12	70,46	2,34
Mikulov	<b>165,30</b>	<b>163,51</b>	-1,79
Milovice	67,71	63,72	<b>-3,99</b>
Novosedly	69,97	68,41	-1,56
Nový Přerov	55,33	54,35	-0,98
Pasohlávky	<b>27,26</b>	<b>27,02</b>	-0,24
Pavlov	41,45	43,75	2,30
Perná	80,22	80,92	0,70
Sedlec	39,99	40,90	0,91
<b>celkem</b>			<b>10,12</b>

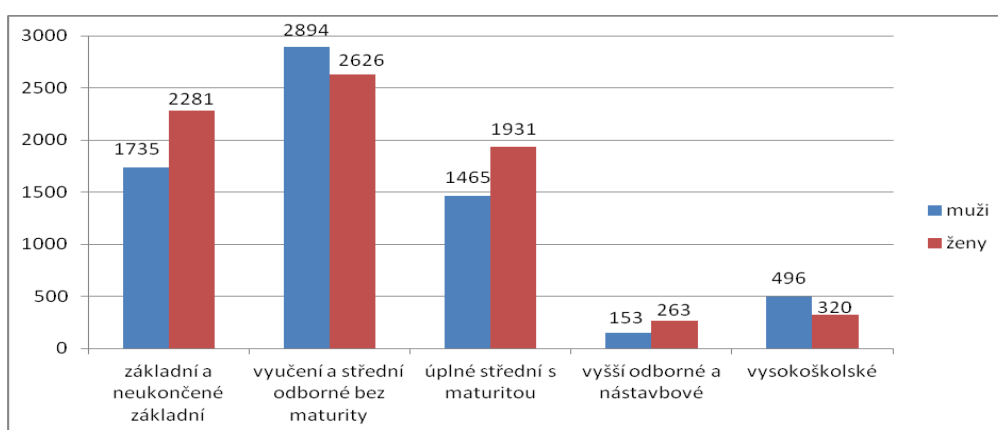
*Zdroj: ČSÚ, vlastní výpočet*

Hustota zalidnění vlastně znamená, kolik obyvatel se nachází na 1 km<sup>2</sup> daného území a měla by se pohybovat okolo 130 obyvatel na 1 km<sup>2</sup>. Nej hustší zalidnění je ve městě Mikulov a naopak nejmenší v obci Pasohlávky. Hustota zalidnění je sledována za roky 2008 a 2012.

Od roku 2008 klesla zalidněnost u šesti obcí a nejvíce v obci Milonice, kde se hustota zalidnění snížila o 4 obyvatele na 1 km<sup>2</sup>. U dalších 12 obcí zalidněnost stoupala a nejvíce v obci Dobré pole, kde se hustota zalidnění zvýšila o 5 obyvatel na 1 km<sup>2</sup>.

### 3.2 Vzdělanost

Graf 5 - vzdělanostní struktura obyvatelstva na území MAS



Zdroj: ČSÚ

Nejvíce lidí na tomto území dosáhno vyučení a středního odborného vzdělání bez maturity. S tímto vzděláním zde převyšují spíše muži a je jich o 268 více než žen. Další velmi početnou vzdělanostní skupinou je základní a neukončené základní vzdělání. V této kategorii převládají ženy a je jich o 546 více než mužů.

Další podstatná kategorie jsou lidé, kteří mají střední školu zakončenou maturitou. Žen, které mají středoškolské vzdělání s maturitou je o 466 více než mužů. Lidí s vyšším odborným vzděláním, nástavbovým studiem a nebo vysokoškolským vzděláním je už na tomto území podstatně méně. S vyšším odborným vzděláním je na tomto území o 110 více žen než mužů. Vysokou školu zde mají naopak spíše muži a je jich o 176 více než žen.

Celkově tedy muži dominují v kategoriích vyučení a střední odborné vzdělání bez maturity a vysokoškolské vzdělání. Ženy naopak vedou v kategoriích základní a neukončené základní vzdělání, úplné střední s maturitou a vyšší odborné a nástavbové studium.



**Tabulka 6 - vzdělanostní struktura obyvatelstva dle jednotlivých obcí**

	základní a neukončené základní	vyučení a střední odborné bez maturity	úplné střední s maturitou	vyšší odborné a nástavbové	Vysokoškolské
Bavory	98	160	60	7	10
Brod nad Dyjí	136	182	50	5	8
Břeží	350	569	267	24	45
Dobré Pole	111	151	42	9	4
Dolní Dunajovice	434	584	289	26	48
Dolní Věstonice	79	128	50	4	13
Drnholec	504	582	246	18	55
Horní Věstonice	127	163	62	8	13
Jevišovka	179	199	29	5	10
Klentnice	121	146	86	12	24
Mikulov	1696	2259	1556	248	486
Milovice	134	191	54	4	7
Novosedly	266	427	187	19	24
Nový Přerov	119	96	30	0	1
Pasohlávky	174	273	80	6	13
Pavlov	141	197	73	5	21
Perná	210	264	118	13	13
Sedlec	235	274	117	3	21

Zdroj: ČSÚ

Ve všech vzdělanostních kategoriích má nejvíce lidí Mikulov, je to logické vzhledem k celkovému počtu obyvatel. Lidí se základním vzděláním je nejméně v obci Dolní Dunajovice, naopak nejvíce lidí v této kategorii je kromě Mikulova v obci Drnholec.

V ostatních kategoriích od vyučení bez maturity až po vysokoškolské vzdělání má nejmenší zastoupení obec Nový Přerov, která je druhá nejméně zalidněná obec hned po obci Dolní Věstonice. Také obec Nový Přerov jako jediná nemá žádného člověka s vyšším odborných, nebo nástavbovým vzděláním, jinak mají všechny obce ve všech vzdělanostních kategoriích nějaké zastoupení.

**Tabulka 7 - vzdělanostní struktura na vyšších územních celcích**

	základní a neukončené základní	vyučení a střední odborné bez maturity	úplné střední s maturitou	vyšší odborné a nástavbové	Vysokoškolské
<b>MAS</b>	5 114	6 845	3 396	416	816
<b>JMK</b>	175 879	323 328	268 936	40 147	146 796
<b>ČR</b>	1 571 602	2 952 112	2 425 064	365 048	1 114 731

Zdroj: ČSÚ

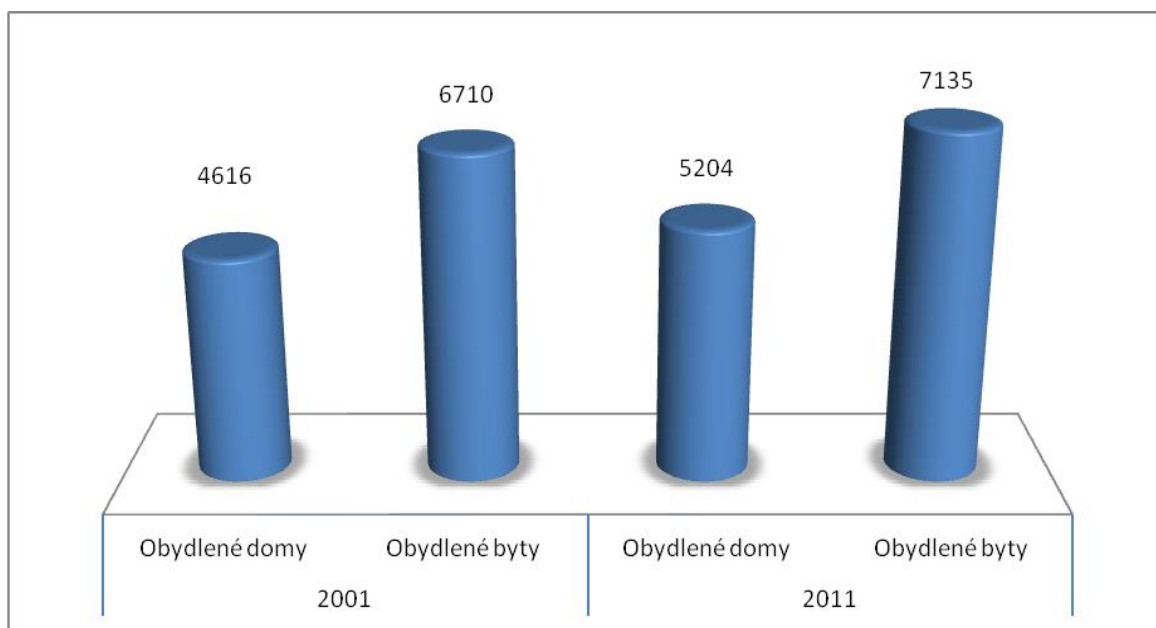
V České republice, Jihomoravském kraji i na území MAS převládají lidé se středním odborným vzděláním bez maturity. Jako další nejčastější vzdělání je na území JMK a ČR úplné střední s maturitou a poté základní a neukončené základní vzdělání.

Na území MAS je tomu přesně naopak, je tu více lidí se základním a neukončeným základním vzděláním, než lidí se středním vzděláním zakončeným maturitou. Druhé nejméně zastoupené vzdělání je vysokoškolské, na úrovni všech územních celků.

Lidí s vyšším odborným a nástavbovým vzděláním je na úrovni všech územních celků nejméně.

### 3.3 Bydlení

Graf 6 - obydlené domy a byty celkem za roky 2001 a 2011



Zdroj: ČSÚ

Zde můžeme vidět, jak se měnil počet obydlených domů a bytů na území MAS Mikulovsko v roce 2001 a 2011. V levé části je zobrazena situace v roce 2001 a v pravé části jsou hodnoty za rok 2011 z aktuálního SLDB. Obydlených domů v roce 2011 přibylo 588, což je za období 10 let relativně optimální hodnota. Obydlených bytů za toto období přibylo 425.

Celkově je na tomto území více obydlených bytů, než domů a v roce 2001 to bylo o 2 094 více a v roce 2011 o 1 931 více. Z této statistiky vyplývá, že počet domů a bytů má rostoucí trend, což je pozitivním ukazatelem pro demografický vývoj území MAS Mikulovsko.

**Tabulka 8 - obydlené domy a byty po jednotlivých obcích v roce 2001 a 2011**

<b>Obec</b>	Obydlené domy <b>2001</b>	Obydlené byty <b>2001</b>	Obydlené domy <b>2011</b>	Obydlené byty <b>2011</b>
Bavory	104	124	118	137
Brod nad Dyjí	152	152	162	163
Břeží	424	457	455	499
Dobré Pole	116	124	127	133
Dolní Dunajovice	489	559	526	585
Dolní Věstonice	<b>99</b>	114	<b>103</b>	114
Drnholec	432	547	487	585
Horní Věstonice	147	148	142	144
Jevišovka	166	173	187	202
Klentnice	132	136	130	136
Mikulov	<b>1 027</b>	<b>2 704</b>	<b>1 345</b>	<b>2 872</b>
Milovice	127	138	136	146
Novosedly	297	355	335	388
Nový Přerov	102	<b>103</b>	110	<b>111</b>
Pasohlávky	172	201	183	219
Pavlov	154	174	156	176
Perná	229	239	236	244
Sedlec	247	262	266	281

Zdroj: ČSÚ

Ve městě Mikulov se nachází nejvíce obydlených domů a bytů za celé sledované období, je to logické, protože je tato obec největší z celé působnosti MAS a také nejlidnatější. V roce 2011 zde přibylo 168 obydlených bytů a 318 domů. Tento počet tvoří podstatnou část celkových domů a bytů na území MAS. Konkrétně je ve městě Mikulov 55 % všech obydlených domů a 39 % všech obydlených bytů. V roce 2001 bylo nejméně obydlených domů v obci Dolní Věstonice nebo v obci Nový Přerov. Obydlených bytů je v tomto roce nejméně v obci Nový Přerov. V roce 2011 bylo obydlených domů nejméně opět v obci Dolní Věstonice, ale hodnoty se proti roku 2001 zvýšily o 7 domů. Nejméně bytů v roce 2011 je také opět v obci Nový Přerov, hodnoty proti minulému sledovanému období narostly o 7 obydlených bytů.

V obcích Dolní Věstonice a Kletnice zůstal za období 10 let počet obydlených bytů stejný. Snižování počtu obydlených domů, nebo bytů se na území MAS vyskytuje zřídka, ale přesto

se vyskytuje. V obcích Horní Věstonice a Kletnice klesl počet obydlených domů a v obcích Horní Věstonice a Dolní Dunajovice klesl počet obydlených domů. Snižování domů či bytů se pohybuje pouze v jednotkách. Z toho vyplývá, že nejčastěji se lidé stěhují, nebo stavějí v Mikulově a nejméně v obci Kletnice nebo Horní Věstonice.

**Tabulka 9 - obydlené domy a byty v porovnání s vyššími územními celky**

	2001		2011	
	trvale obydlené domy	trvale obydlené byty	trvale obydlené domy	trvale obydlené byty
<b>ČR</b>	1 630 705	3 827 678	1 800 075	4 104 635
<b>JMK</b>	205 293	404 876	225 006	443 358
<b>MAS</b>	4 616	6 710	5 204	7 135

Zdroj: ČSÚ

Zde vidíme situaci ve vyšších územních celcích. Ve všech těchto celcích se počet trvale obydlených domů i bytů zvyšuje. V ČR se zvýšil počet obydlených domů o 169 370 a počet obydlených bytů o 276 957. Počet obydlených bytů je v ČR více jak dvojnásobně větší než počet trvale obydlených domů.

V Jihomoravském kraji je situace také relativně příznivá. Počet obydlených domů se zde zvýšil o 19 713 a počet obydlených bytů se zvýšil o 38 482. Obydlených bytů je v Jihomoravském kraji také téměř dvakrát více než obydlených domů. Hodnoty za MAS jsou detailně popsány v grafu výše.

Počet trvale obydlených bytů je zde pořád vyšší, než počet obydlených domů, ale už to není v takové míře jako u JMH nebo ČR. Dokazuje to převážně venkovský charakter MAS Mikulovska.

**Tabulka 10 - dokončené byty v rodinných domech a bytových domech po jednotlivých obcích za období 2001-2012**

<b>Obec</b>	<b>Dokončené byty v rodinných domech 2001-2012</b>	<b>Dokončené byty v bytových domech 2001-2012</b>	<b>Dokončené byty celkem 2001-2012 (vč. nástaveb a příst., domů pro seniory aj.)</b>
Bavory	12	0	16
Brod nad Dyjí	12	44	58
Březí	45	0	52
Dobré Pole	11	0	13
Dolní Dunajovice	47	0	57
Dolní Věstonice	<b>4</b>	0	<b>8</b>
Drnholec	57	0	78
Horní Věstonice	16	0	20
Jevišovka	18	10	31
Klentnice	22	0	27
Mikulov	<b>144</b>	<b>142</b>	<b>471</b>
Milovice	8	0	11
Novosedly	35	0	46
Nový Přerov	15	0	15
Pasohlávky	11	0	14
Pavlov	18	0	22
Perná	28	0	33
Sedlec	9	0	18
<b>celkem za MAS</b>	<b>512</b>	<b>196</b>	<b>990</b>

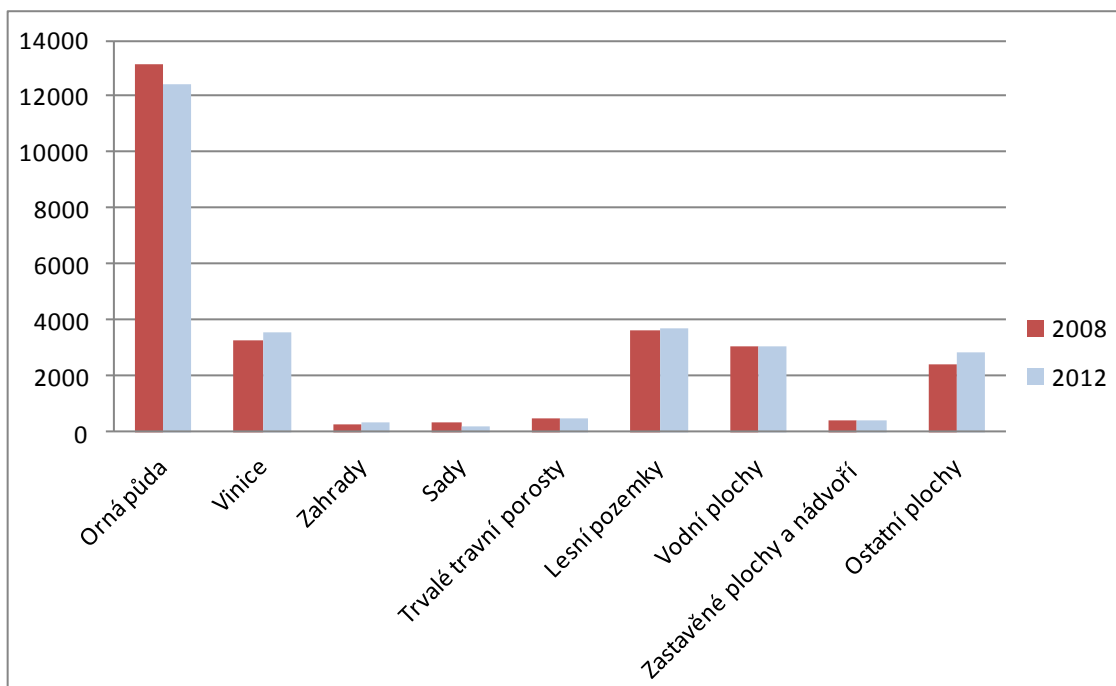
Zdroj: ČSÚ

Na území MAS Mikulovsko bylo dokončeno 512 bytů v rodinných domech a 196 bytů v bytových domech za sledované období 2001–2012. Celkově to tedy bylo včetně nástaveb, přístaveb a domů pro seniory 990.

Opět nejvíce dokončených bytů bylo ve městě Mikulov, kde tyto byty tvoří necelou polovinu bytů na území MAS. Nejméně dokončených bytů v rodinných domech a celkových dokončených bytů, včetně nástaveb bylo v obci Dolní Věstonice.

Dokončené byty v bytových domech byly pouze v obcích Brod nad Dyjí, kde jich bylo 44, Jevišovka 10, a již zmíněný Mikulov se 142 dokončenými byty.

### 3.4 Pozemková struktura



Graf 7 - zemědělská a nezemědělská půda (ha)

Zdroj: ČSÚ

Nejvíce je území MAS Mikulovsko pokryto ornou půdou v celkové míře 12 462 ha. Nejvyšší podíl této orné půdy má obec Drnholec s celkovou výměrou 2 184 ha a město Mikulov, kde orná půda pokrývá 1 698 ha. Naopak nejméně orné půdy je v obci Dolní Věstonice, kde je pouhých 93 ha. Celkově se podíl orné půdy v roce 2012 proti roku 2008 snížil o 706 ha.

Lesní pozemky mají na území MAS druhý nejvyšší podíl a to 3 729 ha. Jejich výměra v roce 2012 oproti roku 2008 vzrostla, ale pouze o 96 ha. Ve městě Mikulov se nachází nejvíce lesních pozemků 1 317 ha. V obci Dolní Věstonice je jich naopak nejméně, a to pouhých 7 ha.

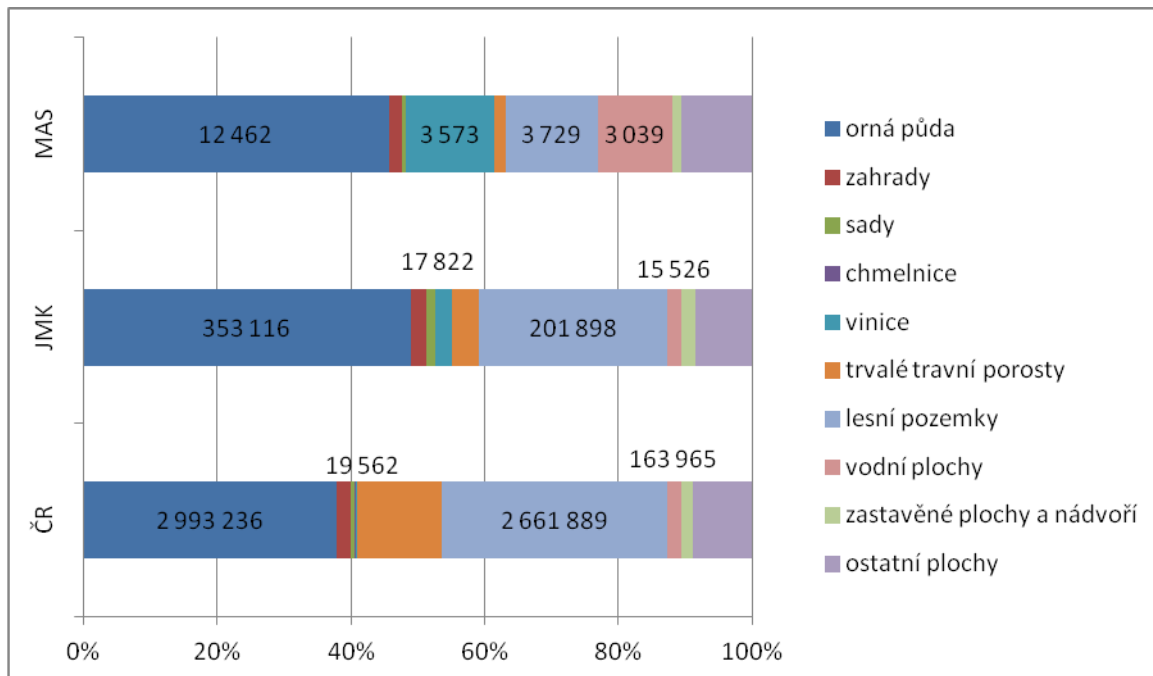
Vinice jsou pro tohle území typické a tvoří 3 573 ha. V roce 2012 vzrostla plocha pokrytá vinicemi o 271 ha. Nejvíce se jich nachází ve městě Mikulov a v obci Dolní Dunajovice a nejméně opět v obci Dolní Věstonice. Ovšem i v ostatních obcích se vinice nacházejí v relativně vysoké míře.

Dále se zde nachází 3 039 ha vodních ploch a nejvíce v obci Dolní Věstonice, kde je 595 ha vody. Také zde je 399 ha zastavěných ploch a nádvoří, 494 ha trvalých travnatých porostů,



202 ha ovocných sadů. Zbývajících 2 667 ha je pokryto ostatními blíže nespecifikovanými plochami.

**Graf 8 - porovnání zemědělské a nezemědělské plochy s vyššími územními celky**



Zdroj: ČSÚ

Ve všech územních celcích se nachází nejvyšší podíl orné půdy na území MAS (125 km<sup>2</sup>) a JMK (3 531 km<sup>2</sup>) je to dokonce více jak 45 % celkové plochy. Na ploše celé ČR tvoří orná půda také nejvyšší podíl, ale už to není v takové míře jako na území MAS, nebo v Jihomoravském kraji. Lesních pozemků je nejvyšší míra v ČR, kde tvoří asi 35 % (26 619 km<sup>2</sup>) celkové plochy.

V Jihomoravském kraji už je podíl menší, a na území MAS je nejmenší a lesy zde tvoří asi 15 % (4 km<sup>2</sup>) celkové plochy. Ovšem vodních ploch je zase nejvíce na území MAS a tvoří asi 14 % (3 km<sup>2</sup>) celkové plochy. Zatímco v ČR a Jihomoravském kraji tvoří vodní plocha pouze 2 % z celého území. Na území MAS je také nejvyšší podíl vinic ze všech územních celků a tvoří asi 17 % (4 km<sup>2</sup>) celkového území.

### 3.5 Ekonomická struktura

**Primární sektor:** využití všech primárních zdrojů

- Lov
- Rybolov
- Zemědělství
- Těžba surovin

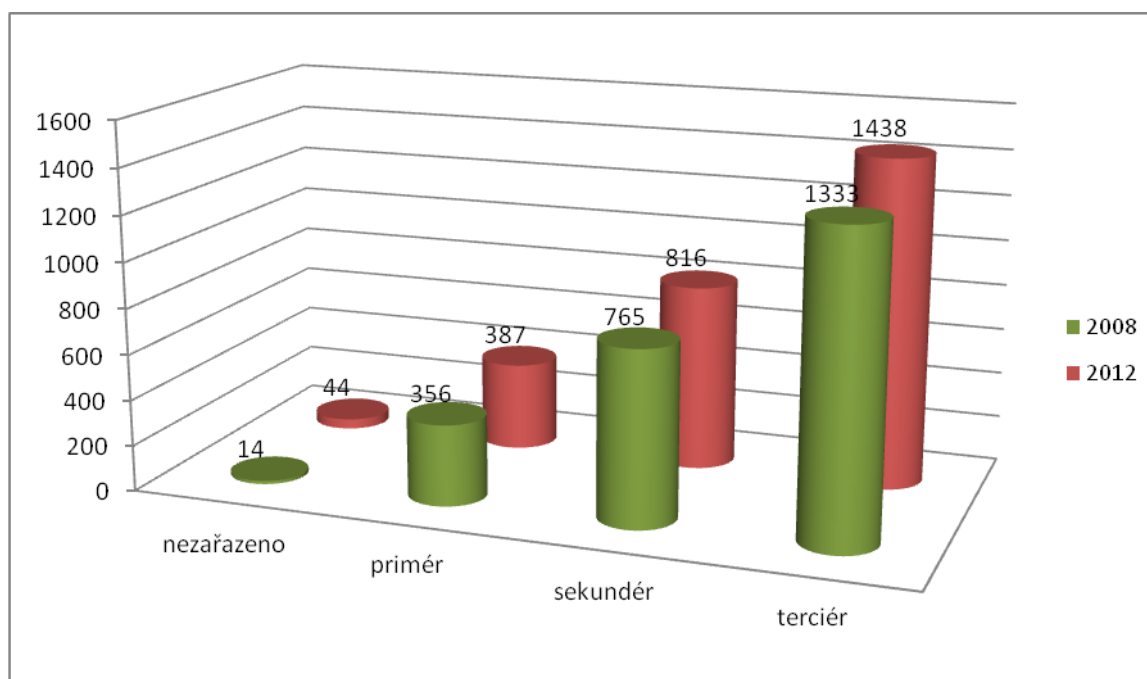
**Sekundární sektor:**

- Odvětví zpracovatelského průmyslu
- Stavebnictví
- Nákladní doprava

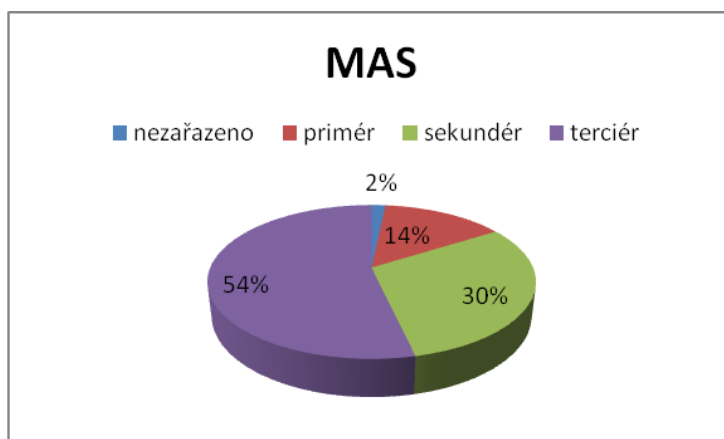
**Terciérní sektor:** oblužná sféra

- Obchod
- Banky
- Zdravotnictví
- Osobní doprava
- Školství
- Státní správa
- Ubytování a stravování

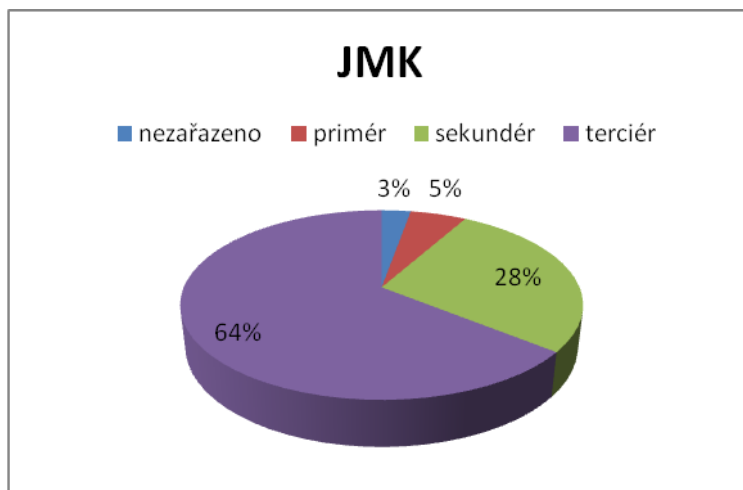
**Graf 9 - sektorová struktura ekonomiky MAS za rok 2008 a 2012**



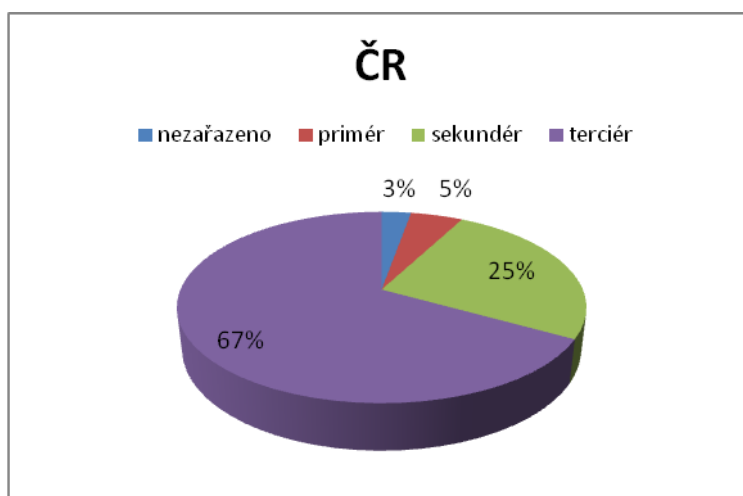
Graf 10 - ekonomická struktura MAS za rok 2012



Graf 11 - ekonomická struktura v JMK za rok 2012



Graf 12 - ekonomická struktura v ČR za rok 2012

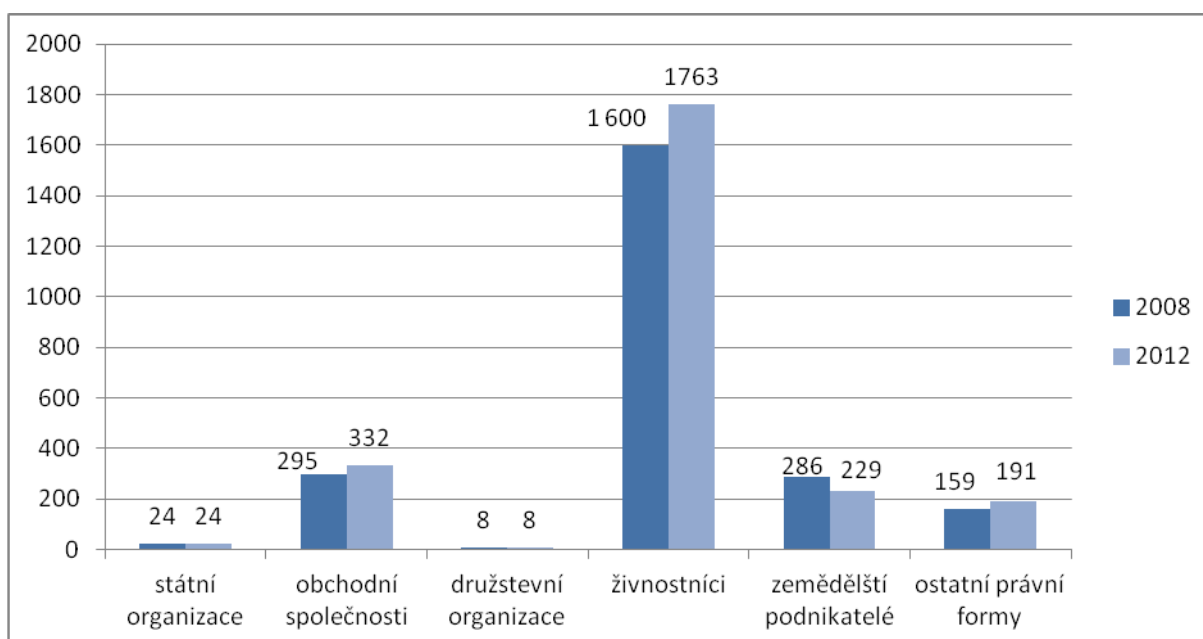


Zdroj: ČSÚ

Nejvyšší podíl má ve všech územních celcích terciérní sektor, tedy služby, a tvoří více než polovinu z celku. V ČR je tento sektor nejrozsáhlejší a představuje dokonce 67 % z celku. Sekundární sektor je nejrozsáhlejší na území MAS a tvoří 30 %, u ostatních územních celků se tato hodnota příliš neliší, v ČR je to například pouze o 5 % méně. Primárního sektoru je také nejvíce na území MAS, tedy 14 % a to opět dokazuje venkovský charakter této Místní akční skupiny Mikulovsko, ale podobně je tomu i u ostatních MAS. Ve srovnávaném období 2008 a 2012 na území MAS všech sektorů přibylo, což předpovídá pozitivně rostoucí trend.

### 3. 6 Hospodářská činnost

Graf 13 - právní formy organizací za roky 2008 a 2012



Zdroj: ČSÚ

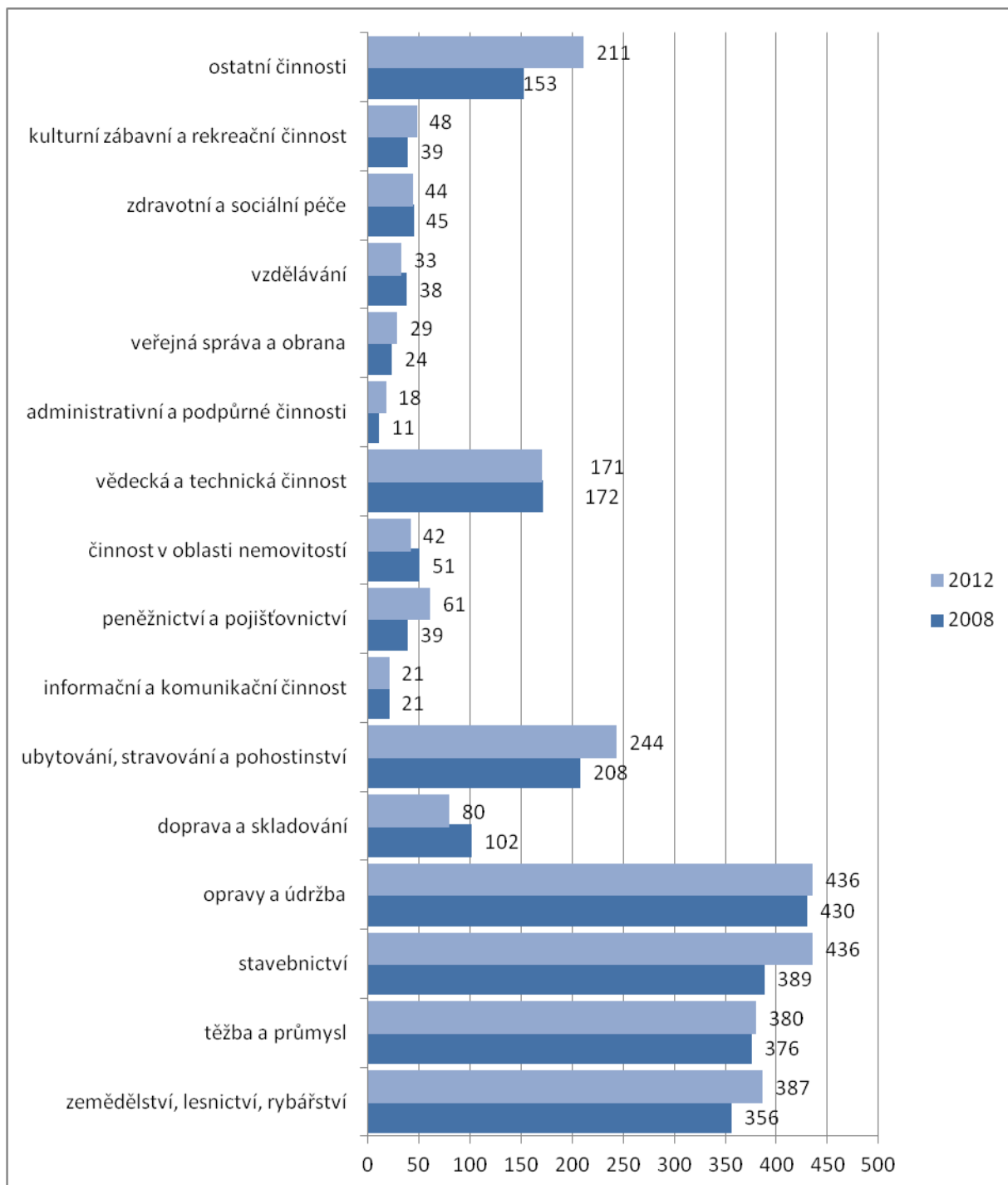
Živnostníků je na území MAS nejvíce, jedná se asi o 9 % veškerého obyvatelstva na tomto území. V roce 2012 se jejich počet zvýšil o 163 živnostníků. Nejvíce se jich nachází ve městě Mikulov, kde jejich počet tvoří asi 1/3 z celku, a nejméně v obci Dobré Pole.

Jako další se zde nejvíce vyskytují obchodní společnosti, které jsou stále oblíbenější, a jejich počet přibývá. Nejvíce se jich nachází opět v Mikulově, ale tentokrát tvoří téměř polovinu z celku. Nejméně jich je v obcích Kletnice, Dolní Věstonice a Bavory, kde se nachází pouze 4 obchodní společnosti.

Jako další jsou zemědělci, kterých v roce 2012 ubylo, a dotahují se na ně ostatní právní formy. Zemědělců je také nejvíce ve městě Mikulov, ale už to není v takové míře jak u ostatních

právních forem, například obec Perná má pouze o 10 zemědělců méně než Mikulov. Naopak nejméně zemědělců je v obci Jevišovka, kde je pouze jeden. Státních a družstevních organizací je tu nejméně a jejich počet je na konstantní úrovni.

**Graf 14 - subjekty činné v různých odvětvích za roky 2008 a 2012**



Zdroj: ČSÚ

Nejvíce obyvatel na území MAS pracuje v odvětví stavebním a v odvětví opravy a údržby. Lidé pracující v těchto odvětvích mají své zastoupení v každé obci, nejvíce však ve městě Mikulov.

Další nejvíce zastoupená odvětví jsou těžba a průmysl, zemědělství, lesnictví, a rybářství, které mají také zastoupení v každé obci. Počet subjektů pracujících v těchto čtyřech základních oblastech se zvyšuje a v oboru stavebnictví to bylo nejvíce, a sice o 47.

Oblíbené odvětví je zde také ubytování, stravování a pohostinství. Toto odvětví má také zastoupení v každé obci a z toho necelá polovina ve městě Mikulov. Jako další oblíbená odvětví jsou vědecká a technická činnost, doprava a skladování.

Oblast dopravy a skladování zaznamenala v posledních letech úbytky o 12 subjektů a v pěti obcích se nenacházejí žádné subjekty, které by v tomto odvětví pracovaly, a asi polovina z celku je ve městě Mikulov. V odvětví veřejné správy a ochrany jsou pracovní subjekty rovnoměrně rozloženy do všech obcí, zatímco u všech zbývajících odvětvích je nadpoloviční většina pracovníků ve městě Mikulov.

Nenacházejí se zde žádné činnosti domácností jako zaměstnavatelů a ani činnost pro vládní potřebu. Také zde nejsou činnosti extertoriálních organizací a orgánů.

**Tabulka 11 - počet osob vyjíždějících denně do zaměstnání po jednotlivých obcích (1. 3. 2011)**

obec	z toho					Celkem
	do 14 minut	15-29 minut	30-44 minut	45-59 minut	60 a více minut	
Bavory	37	45	15	10	9	116
Brod nad Dyjí	19	<b>16</b>	20	12	7	74
Břeží	<b>129</b>	143	64	26	39	401
Dobré Pole	17	40	<b>13</b>	8	8	86
Dolní Dunajovice	65	116	58	23	34	296
Dolní Věstonice	12	34	10	<b>4</b>	4	<b>64</b>
Drnholec	43	117	48	16	22	246
Horní Věstonice	18	46	25	14	10	113
Jevišovka	13	31	23	11	8	86
Klentnice	22	49	18	7	2	98
Mikulov	89	<b>205</b>	<b>155</b>	<b>112</b>	<b>115</b>	<b>676</b>
Milovice	26	40	23	9	8	106
Novosedly	22	53	32	23	22	152
Nový Přerov	14	31	15	<b>4</b>	-	<b>64</b>
Pasohlávky	16	45	41	20	30	152
Pavlov	<b>11</b>	32	10	8	6	67
Perná	43	65	28	15	16	167
Sedlec	41	61	38	12	6	158
celkem	637	<b>1169</b>	636	<b>334</b>	346	<b>3122</b>

*Zdroj: ČSÚ*

Spousta lidí musí do zaměstnání dojíždět, nejčasteji na tomto území lidé dojíždějí 15-29 minut od místa svého bydliště a nejméně častá doba trvání jízdy je 45-59 minut. Pouze z obce Nový Přerov nedojíždí žádný člověk do práce déle než hodinu, jinak v každé obci v různých dobách trvání lidé dojíždějí, což je v dnešní době relativně běžný jev.

Méně jak 14 minut dojíždějí lidé do práce nejvíce z obce Břeží a nejméně z obce Pavlov. 15–29 minut dojíždějí lidé za zaměstnáním nejvíce z Mikulova a nejméně z Brodu nad Dyjí.

Ve všech ostatních dobách (30 minut – 60 minut a více) dojíždějí lidé za zaměstnáním nejvíce z Mikulova, 30–44 minut jezdí nejméně lidí z obce Dobré Pole a 45-59 minut je to

nejméně z obce Dolní Věstonice. Celkově dojíždí za prací z území MAS Mikulovsko 3 122 lidí, což je asi 15 % z celé populace a 22 % z lidí ve věku 15-64 let.



### 3.7 Nezaměstnanost

Nezaměstnanost je stav na trhu práce, kdy část nabídky práce není schopna nebo ochotna najít si placené zaměstnání. Obecně se za nezaměstnaného považuje osoba, která je starší patnácti let, je aktivní, hledá práci a je připravena k nástupu do práce do 14 dnů.

Přirozená míra nezaměstnanosti je nejnižší dlouhodobě udržitelná míra nezaměstnanosti odpovídající potenciálnímu produktu. Její výše je pro každou ekonomiku jiná a nelze ani říci, že by tato míra byla žádoucí – je prostě přirozená.

V přirozené míře tedy není zahrnuta cyklická nezaměstnanost. Míra nezaměstnanosti v ekonomice fluktuje okolo přirozené míry nezaměstnanosti díky hospodářským cyklům (v recesi je míra nezaměstnanosti vyšší, než je přirozená míra nezaměstnanosti).

K 30. 4. 2014 evidoval Úřad práce ČR celkem 574 908 uchazečů o zaměstnání. To je o 33 407 méně než v březnu a o 9 680 více než v dubnu 2013. Z celkového počtu lidí bez práce bylo 559 045 dosažitelných uchazečů (jsou schopni okamžitě nastoupit do zaměstnání).

Podíl nezaměstnaných meziměsíčně klesl na 7,9 % (březen 2014 – 8,3 %, duben 2013 – 7,7 %). Naopak se zvýšil počet volných pracovních míst – meziměsíčně o 3 438, meziročně pak o 4 483. Celkem jich zaměstnavatelé nabízeli 44 246. Nezaměstnanost v dubnu 2014 výrazně poklesla na 7,9 %.

Snížení nezaměstnanosti hlásí všech 77 okresů. Z toho největší bylo v okresech Jeseník (o 13,6 %), Klatovy (o 13,1 %), Prachatice (o 13 %), Jindřichův Hradec (o 12,8 %), Znojmo a Pelhřimov (shodně o 12 %).

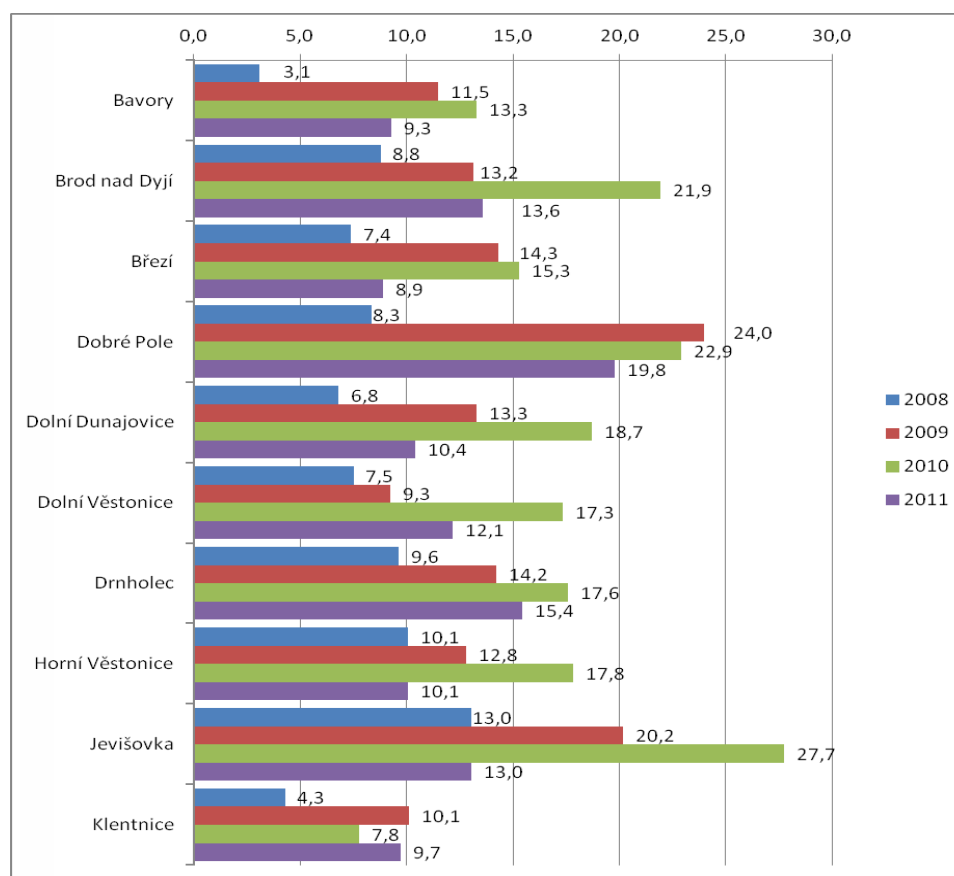
**Tabulka 12 - Míra nezaměstnanosti vyšších územních celků (v %)**

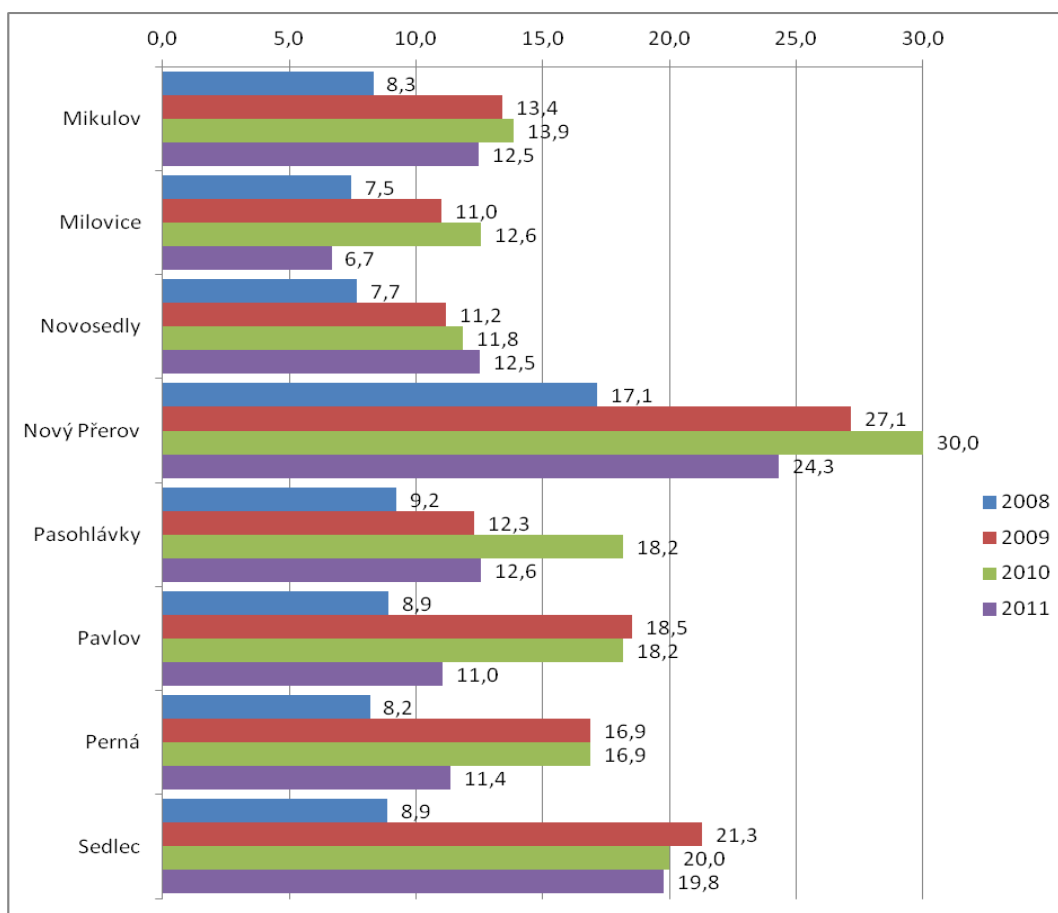
	2008	2009	2010	2011
MAS	8,6	15,2	17,4	12,9
JMK	6,8	10,6	10,9	9,8
ČR	6	9,2	9,6	8,6

Zdroj: ČSÚ

Na všech úrovních územních celků došlo k nejvyššímu nárůstu míry nezaměstnanosti mezi roky 2008-2009. Celkově byla nejvyšší míra nezaměstnanosti v roce 2010. Na území MAS je za všechny sledované roky vyšší míra nezaměstnanosti než v Jihomoravském kraji i v ČR. Například v roce 2010 je míra nezaměstnanosti na území MAS vyšší o 7,8 procentních bodů než v ČR. Nejnižší míra nezaměstnanosti byla v roce 2008.

**Graf 15 - nezaměstnanost po jednotlivých obcích v letech 2008–2011 (v %)**





Zdroj:

### ČSÚ

Již při prvním pohledu na graf je zjevné, že místní ekonomika se nevyhnula globální ekonomické recesi, která vypukla v roce 2008. Vzhledem k tomu, že míra nezaměstnanosti kopíruje vývoj HDP s určitým zpožděním, můžeme dopady recese v podobě zvýšení míry nezaměstnanosti pozorovat od roku 2009. Ke zvýšení míry nezaměstnanosti došlo ve všech obcích, avšak s rozdílnou intenzitou.

Nejvýraznější skok v míře nezaměstnanosti mezi roky 2008 a 2009 byl zaznamenán v obcích Dobré Pole, kde se míra nezaměstnanosti zvýšila o 15,6 procentních bodů, dále Sedlec o 12,4 procentních bodů, nebo Nový Přerov o 10 procentních bodů.

Naopak relativně odolní vůči recesi byly obce Dolní Věstonice, kde se míra nezaměstnanosti zvýšila o 1,7 procentních bodů a Horní Věstonice o 2,7 procentních bodů. Celkově nejvyšší míra nezaměstnanosti byla v roce 2010 v obci Nový Přerov.

### 3.8 Občanská vybavenost

Tabulka 13 - kulturní zařízení na území MAS Mikulovska po jednotlivých obcích

	knihovny	kina	muzea	galerie	dětská centra	hřbitovy	sakrální stavby	ostatní zařízení
Bavory	1					1	2	1
Brod nad Dyjí	1					1	2	1
Břeží	1					1	3	1
Dobré Pole	1					1	2	
Dolní Dunajovice	1	1	1			1	1	1
Dolní Věstonice	1		1			1	2	1
Drnholec	1	1				1	2	1
Horní Věstonice	1					1	1	1
Jevišovka	1					1	1	1
Klentnice	1					1	1	
Mikulov	1	1	1	8	1	2	5	1
Milovice	1					1	2	
Novosedly	1		1			1	3	1
Nový Přerov	1					1	1	1
Pasohlávky	1		1			1	3	1
Pavlov	1					1	1	1
Perná	1					1	2	1
Sedlec	1				1	1	1	2
MAS celkem	18	3	5	8	2	19	35	16

Zdroj:ČSÚ, MOS, vlastní šetření

Na území MAS jednoznačně převládají sakrální stavby (kostely, kaple). Celkově se jich tu nachází 35, můžeme je vidět v každé obci a nejvíce v Mikulově, kde se jich nachází 5. V každé obci také můžeme najít hřbitovy.

Knihovny mají na tomto území také velké zastoupení a nalezneme je v každé obci. Dále tu jsou různá zařízení jako například kulturní domy nebo sály sloužící pro pořádání kulturních, ale i společenských nebo sportovních akcí.

Ve městě Mikulov je mimo jiné také 8 galerií, jedno dětské centrum, muzeum a také kino. Dětské centrum se nachází také v obci Sedlec. Muzeum mají také obce Dolní Věstonice,

Novosedly a Pasohlávky. A kino najdeme kromě Mikulova také v obcích Dolní Dunajovice a Drnholec.

**Tabulka 14 - sportovní zařízení na území MAS**

	koupaliště a bazény	hřiště	tělocvičny	ostatní zařízení
Bavory		1		
Brod nad Dyjí				
Břeží	1	1		
Dobré Pole		1		
Dolní Dunajovice		2	1	
Dolní Věstonice				
Drnholec				
Horní Věstonice		1		
Jevišovka		1		
Klentnice		1		
Mikulov	3	4	4	1
Milovice		2		
Novosedly		2	1	
Nový Přerov				
Pasohlávky	1	2		
Pavlov		1		
Perná		2	1	
Sedlec		2	1	
<b>MAS celkem</b>	<b>5</b>	<b>23</b>	<b>8</b>	<b>1</b>

Zdroj: ČSÚ, vlastní šetření

Nejrozšířenějším typem sportovního zařízení na území MAS jsou venkovní hřiště. Celkově se jich tu nachází 23 z toho 4 v Mikulově a po dvou v obcích Sedlec, Perná, Pasohlávky, Novosedly, Milovice, Dolní Dunajovice.

Jako druhý nejčastější typ sportovního zařízení jsou tělocvičny. Celkově jich je 8 a polovina z toho je v Mikulově. Dále jsou ve městě Mikulov ještě 3 koupaliště a jedna mobilní ledová plocha. Venkovní koupaliště najdeme také v obci Břeží.

**Tabulka 15 - školní zařízení na území MAS**

	MŠ	ZŠ (1. - 5. roč.)	ZŠ (1. - 9. roč.)	ZUŠ	SŠ
Bavory					
Brod nad Dyjí	1				
Břeží	1		1		
Dobré Pole	1				
Dolní Dunajovice	1		1		
Dolní Věstonice			1		
Drnholec	1		1		
Horní Věstonice	1				
Jevišovka	1				
Klentnice	1				
Mikulov	2	1	2	1	1
Milovice					
Novosedly	1	1			
Nový Přerov	1				
Pasohlávky		1			
Pavlov	1				
Perná	1	1			
Sedlec	1	1			
MAS celkem	15	5	6	1	1

Zdroj: ČSÚ, MOS

Mateřských škol je na území MAS nejvíce. Celkově je jich tu 15 a z toho 2 jsou v Mikulově. Pouze ve čtyřech obcích z celého území MAS nenalezneme mateřské školy vůbec. Základní školy do prvního stupně jsou v obcích Novosedly, Pasohlávky, Perná, Sedlec a Mikulov. V Perné se nachází jedna odloučená ZŠ 1. stupně. Také je tu jedna speciální základní škola v Mikulově.

Základních škol s prvním i druhým stupněm vzdělání je zde celkově 6 a z toho 2 jsou ve městě Mikulov, a po jedné základní škole v obcích Břeží, Dolní Dunajovice, Dolní Věstonice a Drnholec. Dále můžeme nalézt v Mikulově sloučené Gymnázium se středním odborným učilištěm a také jednu základní uměleckou školu.

Mateřských škol je tedy na tomto území relativně hodně, ovšem problémy se vyskytují s nedostatečnou kapacitou jednotlivých zařízení. Základních škol je tu relativně málo, především těch jednostupňových. Stejně tak tu nenajdeme ani žádné jazykové školy, konzervatoře, vyšší odborné školy nebo vysoké školy.



Tabulka 16 - sociální zařízení na území MAS

	domov pro osoby se zdravotním postižením	domov pro seniory	dům s pečovatelskou službou	denní stacionáře	ostatní sociální služby
Jevišovka					1
Klentnice	1				
Mikulov		1	2	1	

Zdroj: ČSÚ

Sociální zařízení na území MAS nalezneme pouze ve třech obcích. Město Mikulov nabízí denní stacionář, dům pro seniory a dva domy s pečovatelskou službou. V obci Klentnice se nachází jeden domov pro osoby se zdravotním postižením a obec Jevišovka má také jedno speciální zařízení zvané Chorvatský dům, který sdružuje občany chorvatské národnosti v ČR.

Na území MAS jsou sociální zařízení ve velmi malém počtu, odpovídají však venkovskému charakteru tohoto území. Nenalezneme zde ani azylové domy, chráněné bydlení, nízkoprahová zařízení pro děti a mládež a ani žádné sociální poradny.

**Tabulka 17 – zdravotní zařízení na území MAS**

	praktický lékař pro dospělé	praktický lékař pro děti a dorost	stomatolog	jiný specialista	gynekolog	záchranná služba	ostatní samostatná zařízení	lékárny
Bavory	1							
Brod nad Dyjí	1							
Březí	1						1	
Dobré Pole		1						
Dolní Dunajovice	1	1						1
Dolní Věstonice	1							
Drnholec	1	1	1					1
Horní Věstonice	1							
Jevišovka		1						
Klentnice								
Mikulov	5	2	6	17	3	2	4	3
Milovice	1							
Novosedly	1	1	1		1			
Nový Přerov								
Pasohlávky		1						
Pavlov	1							
Perná	1	1						
Sedlec	1							
<b>MAS celkem</b>	<b>17</b>	<b>9</b>	<b>8</b>	<b>17</b>	<b>4</b>	<b>2</b>	<b>5</b>	<b>5</b>

Zdroj: ČSÚ

Jak můžeme vidět v tabulce, zdravotnická zařízení na území MAS jsou relativně rozšířená. Celkově se tu nachází 17 praktických lékařů, z toho 5 jich je v Mikulově a pouze v pěti obcích nejsou žádní. Ve stejném počtu jsou tu lékaři specialisté, kteří jsou pouze ve městě Mikulov. Druhé nejvyšší zastoupení zde mají praktičtí lékaři pro děti a dorost.

Celkově jich je na tomto území 9, z toho v Mikulově jsou dva a v ostatních sedmi obcích jsou vždy po jednom. Také tu najdeme 8 stomatologů, z toho 6 v Mikulově, jednoho v obci Drnholec a jednoho v obci Novosedly. MAS Mikulovsko má na svém území ještě 4 gynekology, 2 záchranné služby, 5 ostatních samostatných zařízení a 5 lékáren.

### 3.9 Cestovní ruch

Cestovní ruch je na území MAS Mikulovska velmi důležitý a najdeme zde velké množství turistických atrakcí. Nejprve se v této kapitole zaměříme na historické památky a památky židovské kultury. Poté se zaměříme na CHKO a přírodní rezervace, které jsou pro toho území typické. Stejně tak i víno a vinařství k území Mikulovska neodmyslitelně patří. Najdeme tu také různé naučné stezky a cyklotrasy. Velice turisticky atraktivní je v Pasohlávkách aquapark Aqualand Moravia a také největší autocamp v ČR ATC Merkur. Informace a obrázky jsou čerpány z internetových stránek města Mikulov a ze stránek Mikulovsko region.

#### Historické památky

##### Historické náměstí obce Mikulov

Přirozené centrum města ve své dnešní podobě vzniklo v posledních desetiletích 16. století, přesunem původního náměstí do těsné blízkosti vstupu do zámku. Během první poloviny 17. století zde vyrostla řada renesančních domů, mnohé se dochovaly v nepříliš změněné podobě dodnes. K těm významnějším patří dům U Rytířů se sgrafitovou výzdobou a tzv. kanovnícký dům. Ozdobou náměstí je kašna se sochou Pomony s rohem hojnosti z počátku 18. století a monumentální barokní Sousoší Nejsvětější Trojice z let 1723-1724.



##### Zámek

Někdejší liechtensteinský a později dietrichsteinský zámek stojící na výrazném skalním útesu tvoří již několik století nepřehlédnutelnou dominantu Mikulova. V roce 1945 při ústupu německé armády zámek do základů vyhořel, avšak díky péči



Spolku pro obnovu mikulovského zámku byl v 50. letech náročně opraven. K nejzajímavějším součástem zámku patří zámecká knihovna a sál předků. Nyní je zámek sídlem Regionálního muzea v Mikulově a naleznete zde hned několik zajímavých expozic.

### **Dietrichsteinská hrobka**

Kostel sv. Anny s napodobeninou Svaté chýše z italského Loreta vyrostl v průběhu let 1623-1656 v dolní části mikulovského náměstí. Na jihozápadní straně kostela byla vystavěna pohřební kaple Dietrichsteinů, počátkem 18. století získal dvouvěžové průčelí podle návrhu J. B. Fischera z Erlachu. Celou stavbu značně poškodil ničující požár města v roce 1784 a teprve v polovině 19. století byla přestavěna na hrobku rodiny Dietrichsteinů. Z dosavadního prozatímního útočiště pod kostelem sv. Václava sem byly přeneseny pozůstatky členů rodu z let 1617-1852.



### **Církevní památky**

**Kostel svatého Václava** stojí na místě původního nejstaršího románského kostela, jehož existence je předpokládána již na konci 12. století. Dnešní stavba pochází v jádře z počátku 15. století. Jeho vnější podoba je výsledkem přestaveb v 16. století a před polovinou 17. století.



Barokní **kostel sv. Jana Křtitele**, patřící k areálu piaristického gymnázia založeného Františkem z Dietrichsteina v roce 1631, skrývá nádhernou malířskou výzdobu od předního barokního malíře F. A. Maulbertsche z poloviny 18. století. Kostel byl vysvěcen v roce 1679 a od roku 1784 slouží jako farní kostel pro mikulovská předměstí.





### **Kaple svatého Šebestiána na Svatém**

**kopečku**, původně nazývaném Tanzberg, tvoří nepřehlédnutelnou dominantu Mikulova.

Její základní kámen byl vysvěcen 2. července 1623, rok poté, co se v Mikulově a okolí rozšířila epidemie moru. Původní kaple sv. Šebestiána však již roku 1663 vyhořela. Na jejím místě byla v letech 1672–1679 vybudována nová větší svatyně, kterou je



nynější orientovaná centrální stavba na půdorysu řeckého rovnoramenného kříže. V roce 1714 byla ke kapli na jejím východním průčelí přistavěna barokní sakristie a objekt tak získal svoji dnešní podobu.

Původně **evangelický kostel sv. Mikuláše** byl

vystavěn v novogotickém slohu roku 1903 pro potřeby místních německých evangelíků. Nová stavba sloužila svému účelu do roku 1945, poté řadu let chátrala, až ji v druhé polovině 90. let 20. století odkoupila pravoslavná církev a po důkladných opravách ji přeměnila na funkční pravoslavný kostel. Interiér jednolodní podélné



stavby z režných cihel a tesaného kamene s hranolovou věží v ose vstupního průčelí vyzdobil malbami s raně křesťanskými motivy Joža Úprka, po přeměně chrámu na pravoslavný restauroval původní výmalbu malíř Nikos Armutidis, který některé malby realizoval zcela znovu.

### **Památky židovské komunity**

Část Mikulova v těsném sousedství zámeckého vrchu, od poloviny 15. století obydlená židovským obyvatelstvem, se postupně vyvinula v rozsáhlé židovské ghetto. Jeho jádrem byly dnešní ulice Husova, Alfonse Muchy a Brněnská.

I přes rozsáhlé demolice v minulých dobách se zachovala řada domů původních židovských obyvatel, pocházejících již z poloviny 16. století, tj. z doby výstavby prvních kamenných

domů. Řada z nich obsahuje architektonické prvky typické pro židovské domy, a proto byla celá polovina dosud stojících budov (45) prohlášena za nemovitou kulturní památku.

Jediná na Moravě dochovaná **synagoga** tzv. polského typu pochází v jádře z poloviny 16. století. Její podobu nejvíce pozměnila zásadní přestavba v barokním slohu po požáru roku 1719, která synagoze vtiskla její dnešní podobu. Na přestavbě se podílel tehdejší dietrichsteinský architekt J. Ch. Oedtl, který řídil i přestavbu zámku. Poslední úpravy v 19. století se dotkly již



jen detailů, především oken. Po nákladné a dlouhodobé rekonstrukci byla synagoga počátkem 90. let zpřístupněna. V současné době je zde Regionálním muzeem instalována expozice o mikulovské židovské obci a její historii.

Rozsáhlý mikulovský **židovský hřbitov** patří k nejvýznamnějším památkám tohoto druhu u nás. K prvním pohřbům zde po vzniku místní židovské obce došlo již někdy kolem poloviny 15. století. Nejstarší dochovaný náhrobek pochází z roku 1605. Hřbitov vznikl postupně ve třech etapách, nyní se zde nachází kolem 4 000 náhrobků. Nejcennější a zároveň nejnavštěvovanější částí je rabínský vršek s náhrobky mikulovských a moravských zemských rabínů.



Středověká **mikve** se nachází v místech, kde bylo v minulosti Lázeňské náměstí. Židovská lázeň mikve sloužila symbolickému rituálnímu očištění ortodoxních Židů před začátkem šabatu a svátků, u žen navíc po menstruaci, před svatbou a po porodu.



## **Kozí hrádek**

Kozí hrádek patří k jedné ze tří skalnatých dominant města Mikulova. Po nedávných terénních úpravách se tato lokalita stala vhodným volně přístupným odpočinkovým centrem. Kozí hrádek se odedávna podílel na strategické kontrole cest spojujících Brno s Vídní a tak spoluzabezpečoval náležitou ochranu. Na vrcholu Kozího vrchu byla v 15. století vybudována dvoupatrová dělostřelecká věž s ochozem, prolomená střílnami. Vybudování této věže přispělo ke zlepšení obranné techniky Mikulova, zejména mikulovského hradu (dnešního zámku), který tímto získal velmi dobré obranné schopnosti nejen u nás, ale i v rámci střední Evropy. Dodnes se dochovalo toto pozdně gotické předsunuté opevnění s břitem.



Kozí hrádek tak zůstává mimořádným stavebním dílem patřícím do součásti mikulovského stavebního jádra. Výsledkem nedávných úprav je proměna lokality ve volně přístupné odpočinkové centrum.

## **CHKO, přírodní rezervace**

### **CHKO Pálava**

Široké okolí města je začleněno do Chráněné krajinné oblasti Pálava. Jedná se o krajinný komplex Pavlovských vrchů a údolní nivy řeky Dyje chráněný od roku 1976, který byl v roce 1986 zapsán na seznam biosférických rezervací UNESCO. Od roku 2003 je pak Pálava součástí rozšířené biosférické rezervace Dolní Morava, která zahrnuje také Lednicko-valtický areál a lužní lesy na soutoku Moravy a Dyje.

V roce 2004 byla Pálava jako Ptačí oblast zařazena do evropské soustavy Natura 2000, stejně jako dalších 8 evropsky významných lokalit. Na území CHKO leží řada dalších maloplošných chráněných území.





K nejhodnotnějším z nich patří například Národní přírodní rezervace Děvín-Kotel-Soutěska, na Mikulovsku pak i přírodní rezervace Svatý kopeček, Turoid nebo Šibeničnick, stejně jako přírodní památka Kočičí skála.

Rozloha Chráněné krajinné oblasti Pálava zabírá 83 km<sup>2</sup> a většina jejích nejcennějších rezervací se nachází na hlavním hřebeni Pavlovských vrchů, které se táhnou v délce 12 km od Dolních Věstonic až k Mikulovu. Jeho nejvyšší vrchol je Děvín (550 m n. m.). Se suchým a teplým podnebím této oblasti souvisí nejen rozšířené pěstování vinné révy, ale i nálezy mnoha druhů rostlin, které se jinde v České republice nevyskytují.

Zcela výjimečný je výskyt hvozdíku Lumnitzerova pálavského, který tu roste na jediném místě světa vůbec. Nejproslulejšími rostlinami Pálavy jsou patrně modré či žluté kosatce nízké nebo písečnice velkokvětá, které rostou v tzv. krasové lesostepi na svazích Děvína nebo Svatého kopečka, dále třeba zachované porosty lužního lesa s dubem letním a jasanem úzkolistým u Křivého jezera nebo zbytky slanomilné vegetace na břehu rybníka Nesytu u Sedlece.

### **Svatý kopeček**

Svatý kopeček je jednou z dalších výrazných přírodních dominant Mikulova a je součástí Svatojakubské cesty. Pro bohatý výskyt chráněných a vzácných druhů rostlin a živočichů bylo jeho území vyhlášeno za přírodní rezervaci. Na vrchol Svatého kopečku až k poutní kapli sv. Šebestiána, zvonici a Božímu hrobu vás zavede křížová cesta. Svatý



kopeček je jednou z dalších výrazných přírodních dominant Mikulova. Pro bohatý výskyt chráněných a vzácných druhů rostlin a živočichů bylo jeho území vyhlášeno za přírodní rezervaci. Na vrchol Svatého kopečku až k poutní kapli sv. Šebestiána, zvonici a Božímu hrobu vás zavede křížová cesta.



## Jeskyně Na Turoldu

Jeskyně Na Turoldu se nachází v přírodní rezervaci vrchu Turol (385 m n. m.), který leží na severním okraji města Mikulova a patří k nejstarším přírodním rezervacím na území dnešní chráněné krajinné oblasti a biosferické rezervaci Pálava. Návštěvníci si mimo jiné mohou prohlédnout v PR Turol panely naučné stezky Turol, kde získají informace o rostlinách, živočiších,



geologické stavbě, paleontologických a archeologických nálezích a jeskyni Na Turoldu. V roce 2006 byl na umělém náspu vybudován Geopark, ve kterém se tyčí 17 druhů hornin z různých částí naší republiky. Ty byly vybrány tak, aby reprezentovaly co nejširší škálu typických zástupců naší geologické historie.

Jeskyně Na Turoldu vytváří s jeskyní Liščí díra systém, která tvoří svojí délkou 2 950 metrů, největší jeskynní systém v druhohorních vápencích v České republice.

## Šibeničnick

Vápencový útes Šibeničnick (238 m n. m.) se skalní a luční stepí je také velmi zajímavou geologickou a botanickou lokalitou. Je jediným územím, kde na Pavlovských vrších roste koniklec luční, pryšec sivý menší a žebříček štetinolistý. Skalnaté svahy kryjí nevelké plochy skalních stepí s lipnicí bádenskou a kostřavou sivou, skalní štěrby osídluje tařice skalní. Západní svah



severního vrcholu je kryt drnovou stepí, která hostí jedinou populaci ovsíře stepního na Moravě. Tu zde objevil významný český botanik Josef Podpěra. V přírodní rezervaci lze zahlédnout lindušku lesní, krutihlava obecného, žluvu hajní a další.

## Kalendář věků

Kalendář věků se nachází na severním úpatí Pavlovských vrchů východně od obce Dolní Věstonice na jižní Moravě. Jde o opuštěnou cihelnu, jejíž dno se nachází ve výšce cca 180 m n. m. Těžbou zde byl odkryt profil o výšce cca 20 m, v jehož středu byl po ukončení těžby vytvořen vertikální zářez obdélníkového profilu. Ve dně cihelny bylo



vrty zjištěno další 15 m mocné souvrství spraší, svahových sedimentů a fluviálních písků s ojedinělými štěrčiky a se dvěma půdními komplexy. V blízkém okolí opuštěné cihelny v roce 2000 proběhl intenzivní speleologický průzkum, který se zaměřil na mapování sprašového pseudokrasu, při tomto průzkumu byla mimo jiné důkladně zmapována podzemní prostora, která byla nazvána Netopýří jeskyně (délka cca 70 m, hloubka 20 m). Při tomto průzkumu byly v okolí Kalendáře věků popsány i další podzemní prostory a jiné pseudokrasové jevy.

## Kočí skála

Přírodní památka Kočí skála (361 m n. m.) leží asi 2 km severně od Mikulova a jedná se o malou vápencovou skálu, v jejichž štěrbinách se uchytila např. tařice skalní. Západní svah útesu pokrývá luční step s válečkou prapořitou, východní svah porůstají teplomilné křoviny.

Na severozápadním svahu skalky se nachází jediná existující populace pomněnky úzkolisté na Pavlovských vrších. V lokalitě se nachází několik zvláště chráněných rostlin, jako jsou hlaváček jarní, hvězdnice zlatovlásek, koulénka vyšší, kozinec vičencovitý, len tenkolistý, lomikámen trojprstý a zvonek boloňský.



## Kienberg

Temeno vrchu Kienberg (244 m n. m.) je překryto spraší. V písčítých sedimentech se nacházejí druhohorní fosilie. Rostlinstvo tu zastupují stepní trávníky s roztroušenými křovinami. Lokalita je význačná výskytem více druhů blanokřídlého hmyzu, vázaného na hlinité svahy. Hnízdí zde po dlouhé době i vlha pestrá.



## Dunajovické kopce

Národní přírodní rezervace Dunajovické kopce nalézající se z velké části v obci Dolní Dunajovice. Můžeme zde vidět společenství stepních trávníků, ve kterých lze nalézt nejen druhy jako je len žlutý, kozinec vičencovitý nebo sinokvět měkký, ale i vzácnosti, jako je ohrožený len chlupatý nebo hadinec červený. Vedle toho se Dunajovické kopce pyšní takovou botanickou raritou, jakou je výskyt pelyňku Pančícova a také výskytem velmi vzácné mandloně nízké nebo katránu tatarského.





## Věstonická nádrž

Střední nádrž Vodního díla Nové Mlýny (VDNM) – Věstonická – leží na soutoku Dyje, Svratky a Jihlavy, v místě bývalých lužních biotopů.

V nádrži o rozloze vodní plochy 1013 ha se nachází asi 20 ha ostrovů. Na nejznámějším z nich stojí kostel sv. Linharta zaniklé obce Mušov.



Věstonická nádrž je od roku 1994 chráněna jako přírodní rezervace a je součástí mokřadu mezinárodního významu Mokřady dolního Podyjí. Rezervace je významná zejména z hlediska výskytu mokřadních ptáků, jako je husa velká, rybák obecný, racek chechtavý, racek černohlavý. Je největším pravidelným zimovištěm husy polní (až 80 tisíc kusů), husy běločelé (až 25 tisíc kusů) a také orla mořského (až 40 kusů).

## Stolová hora

Stolová hora (458 m n. m.), vápencové bradlo s plochým vrcholem, je jednou z dominant Pálavy a najdeme ji v obci Klentnice.

Její území je od roku 1951 chráněno jako národní přírodní rezervace Tabulová, Růžový vrch a Kočičí kámen. V rezervaci žijí vzácné druhy rostlin a živočichů, například šalvěj habešská, která se vyskytuje na jediném místě v České republice, hlubinná žížala Allolobophora hrabei a také zajímavé druhy hmyzu a ptáků.



## **Křivé jezero**

Křivé jezero je ukázkou lužní krajiny s porosty tvrdého i měkkého luhu, nivní loukou a odstaveným říčním ramenem, která byla pod celou Pálavou podél Dyje před vybudováním Novomlýnských nádrží a nalezneme je v obci Milovice.



Lokalita je chráněna jako národní přírodní rezervace. Vyskytuje se zde řada vzácných druhů rostlin (např. ladoňka vídeňská, violka slatinná, bledule letní) a živočichů (např. listonoh jarní nebo bobr evropský). Raritou bylo hnízdění husí velkých na vrbách, které si vynutily dřívější záplavy území pod Pavlovskými vrchy. Tato lokalita není volně přístupná, návštěva je možná pouze s pověřeným průvodcem.

## **Betlém**

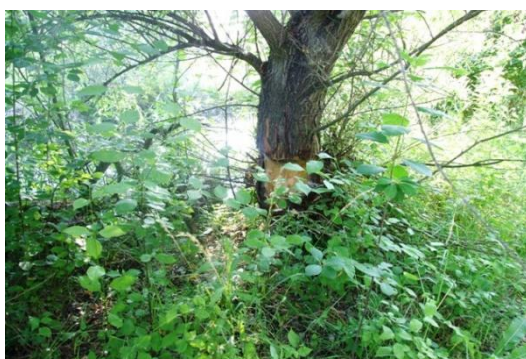
Přírodní památka Betlém leží přímo na břehu Střední nádrže. Vidět ho můžeme v Pasohlávkách.



Tato bývalá pískovna, je dnes významnou lokalitou obojživelníků a vodního ptactva. Je unikátním příkladem rychlé regenerace lužního ekosystému.

## **Dolní mušovský luh**

Přírodní památka Dolní Mušovský luh chrání zbytek lužních lesů na soutoku řek Jihlavy a Svratky. Nalézt ho můžeme v obci Pasohlávky. Ve zdejším tvrdém luhu hojně roste a zjara rozkvétá ladoňka vídeňská.



## Děvín-Kostel-Soutěska

Vrch Děvín (554 m n. m.) je nejvyšším bodem Pálavy a k jeho siluetě neodmyslitelně patří i zřícenina hradu Děvičky. Spolu se sousedním vrchem Kotel a Soutěskou tvoří Děvín nejčinnější přírodní pálavskou rezervaci vyhlášenou už v roce 1946.

Na poměrně malé ploše se tady setkávají horské dealpínské druhy, jako je písečnice velkokvětá rostoucí tady na jediném místě v České republice, s typicky stepními druhy, například kostacem nízkým, který zde má nejpočetnější populaci na našem území. Mezi skalami lze zahlédnout ještěrku zelenou nebo kobylku ságu. Po zajímavostech rezervace provádí naučná stezka, vedoucí po turistických trasách.



## Novomlýnské nádrže

Vodní dílo Nové Mlýny, které je nejlépe vidět z Děvína, bylo vybudováno v letech 1975–1988 v oblasti soutoku řek Dyje, Jihlavy a Svratky na ploše 3 226 ha.

Horní (Mušovská) a Dolní (Novomlýnská) nádrž slouží k rekreaci, zatímco Střední (Věstonická) je ornitologickou rezervací.



Na konci zimy jsou nádrže, zejména prostřední, významným zimovištěm husí a orlů mořských, v létě pak místem pobytu a hnízdění vodních ptáků. Střední nádrž je ptačí oblastí soustavy NATURA 2000.



## Rybník Nesyt

Největší moravský rybník Nesyt (315 ha) je součástí jedné z nejstarších rybničních soustav na Moravě – Lednických rybníků a vidět ho můžeme v obci Sedlec.

Liechtensteinové zakoupili pozemek pro jeho vytvoření již v roce 1418 a Nesyt, stejně jako rybníky Hlohovecký, Prostřední a Mlýnský, od 15. století trvale slouží k chovu ryb. Spolu se Zámeckým rybníkem v Lednici jsou rybníky od roku 1953 chráněné jako národní přírodní rezervace, patří k mokřadům mezinárodního významu i mezi ptačí území v rámci soustavy Natura 2000.



V rákosinách rybníku Nesyt hnízdí celá řada vzácných vodních ptáků, například naše nejvzácnější kachna zrzohlávka rudozobá, tajemný bukáček malý nebo sýkořice vousatá.

## Skalky u Sedlece

Skalky u Sedlece na hraničním hřebeni Holá pastvíska představují rozsáhlý celek travnaté a křovinné vegetace.

V severní části Skalek se nachází mnoho malých lomů. V minulosti se zde těžily měkké třetihorní vápence. V lokalitě žije také několik druhů chráněných rostlin a živočichů.



## Slanisko u Nesytu, Sedlec

Mezi zvláštnosti zdejší přírody patří slaniska, jakési kousky mořského pobřeží uprostřed vnitrozemí. Slanisko u Nesytu je nejcennější moravskou lokalitou slanomilné flóry.

Slaniska vznikla v teplých a suchých podmínkách, na půdách s nepropustným podložím a s dostatkem vhodných rozpustných solí, především síranů nebo chloridů. Rozpustné soli pocházejí z podložních sedimentů třetihorního moře a také z vývěřů minerálních vod. V letním horku zde



voda s rozpuštěnými solemi vzlíná k půdnímu povrchu, vypařuje se a při vysoké koncentraci zde krystaly solí dokonce vytváření tzv. solné výkvěty. V takovýchto podmínkách žijí některé ohrožené třetihorní druhy rostlin a hmyzu, které snášejí vysoký obsah solí v půdě. Hadí mord malouborný má v této národní přírodní rezervaci pravděpodobně poslední lokalitu svého výskytu na území České republiky. K dalším vzácným rostlinám patří hvězdice slanistá, jitrocel přímořský nebo sítina slanisková. Další slaniska na Mikulovsku se nachází také u obcí Dobré Pole a Novosedly.

## Víno a vinařství

Mikulov a okolí patří k tradičním vinařským centřům. Zeměpisná poloha, klima a různorodost půd Mikulovské vinařské podoblasti s vápencovými svahy Pálavy ovlivňují nezaměnitelný charakter místních vín. Toho si byli vědomi již staří Římané, kteří oblast pod Pálavou považovali za území vhodné pro pěstování vinné révy. K významným vinařským centřům Mikulovské vinařské podoblasti se kromě Mikulova řadí také Valtice a další vinařské obce jako např. Dolní Dunajovice, Novosedly, Perná, Sedlec, Pavlov, Dolní Věstonice, Horní Věstonice a Brod nad Dyjí.

Na Mikulovsku se daří především bílým odrůdám vín – ty totiž zabírají 80 % zdejších vinic. Vyšší obsah vápníku v půdách velmi teplých viničních tratí dodává bílým vínům zvláštní typ mohutné, ale jasně vyhraněné minerálnosti.



Mezi nejrozšířenější odrůdy patří **Ryzlink vlašský**, který k nám byl dovezen ze severní Itálie. Na vápenatých půdách se velmi dobře usadil a dává výborná vína. U mladých vín převažují ovocné tóny rybízu či angreštu, později jsou tato vína středně plná a svěží. Víno se vyznačuje typickou jiskrnou chutí s výraznější kyselinkou.



Další velmi rozšířenou odrůdou je **Ryzlink rýnský**, který pochází z Porýní a řadí se mezi pozdní odrůdy. Nejvyšších jakostí tohoto vína se dosáhne při přežrání hroznů. Pro Ryzlink rýnský je kromě žlutozelené barvy charakteristická velmi jemná vůně s náznakem lipového květu. Zralé víno přechází do pepřnaté kořenitosti.

A byl to právě Ryzlink rýnský, který dal své vlastnosti do vínku nově vypěstované odrůdě **Aurelius**. Ta vznikla ve šlechtitelské stanici v Perné. Vyznačuje se plností, výraznou chutí a jemnou a charakteristickou kdoulově-lipovou vůní.

Obec Perná byla také kolébkou pro další novou odrůdu, **Pálavu**, kterou ocenili i přední francouzští odborníci na víno. Jedná se o plné víno zlatožluté barvy s nižším obsahem kyselin a s vůní po růžích a vanilce.

K pestré rodině bílých vín charakteristických pro tento region dále patří **Rulandské bílé** či **Chardonnay**, původem z Burgundska. Oběma odrůdám se daří na velmi teplých viničních tratích díky vyššímu obsahu vápníku. Zatímco Rulandské bílé se vyznačuje jemnou květinovou vůní a ve zralém víně pak vůní hrušek, chlebové kůrky a lískových oříšků, z vyzrálejšího Chardonnay je cítit med. Toto víno je plné, osobité, kořenité s vyšší intenzitou aromatických látek. Na hlubokých sprašových půdách se daří Veltlínskému zelenému, vínu s větší škálou aromatických látek závislých na složení půdy vinice. Vína pocházející z hlubokých hlinitých půd mají vůni lipového květu, šterkovité půdy dodávají hořkomandlovou chuť i vůni, kořenitost až pepřnatost je dána právě růstem na sprašových půdách.

Na hlubokých sprašových půdách se daří **Veltlínskému zelenému**, vínu s větší škálou aromatických látek závislých na složení půdy vinice. Vína pocházející z hlubokých hlinitých půd mají vůni lipového květu, štěrkovité půdy dodávají hořkomandlovou chuť i vůni, kořenitost až pepřnatost je dána právě růstem na sprašových půdách.



Na štěrkovitých půdách se daří i modrým odrůdám, jako jsou **Svatovavřínecké**, nejrozšířenější odrůda pro výrobu červeného vína na Moravě a oblíbená pro svoji tmavě červenou barvu, výraznou višňovou až černorybízovou vůni, **Frankovka**, víno typické pro severní vinařské oblasti svojí příjemnou kořenitostí spojenou s ovocností, či **Modrý Portugal**, který má méně tříslovin, je lehčí a doprovází ho vůně květin.

### Muzeum

Regionální muzeum v Mikulově nabízí stálou vinařskou expozici, která má v současnosti tři části:

- Zámecký sklep s pozoruhodným obřím sudem, který pochází z roku 1643 a svým objemem cca 1014 hektolitrů (135 tisíc lahví) se řadí mezi největší v Evropě.
- „Tradiční vinařství na Moravě“ informuje o historii pěstování vinné révy, výrobě vína a vystaveno je také nářadí k obdělávání půdy ve vinici.
- „Galerie dřevěných lisů“ představuje exempláře historických vinařských lisů z jižní Moravy a ze západního Slovenska.



## **Naučné vinařské stezky**

Vyznavači zdravého životního stylu ocení možnost spojení degustace vína s pohybem v krásné přírodě v okolí Pálavy. Tímto malým územím prochází hned několik vinařských naučných stezek.

### **Moravská vinná stezka**

**Délka trasy:** cca 280 km

**Trasa:** Drnholec • Novosedly • Nový Přerov • Dobré Pole • Březí • Mikulov • Klentnice • Pavlov • Dolní Věstonice • Strachotín • Pouzdřany • Popice

Moravská vinná stezka je páteční trasou sítě regionálních cyklistických tras procházejících krajinou jižní Moravy a spojuje starobylé Znojmo se slováckou metropolí Uherským Hradištěm. Červeně označená stezka vede všemi moravskými vinařskými podoblastmi a protíná sedm z deseti okruhů místních vinařských stezek. Na její trase leží 70 vinařských obcí, chráněné přírodní lokality i významné historické a architektonické památky kraje. S vínem se lze blíže seznámit v autentickém prostředí vinného sklepa či sklepní uličky, které jsou často zároveň ukázkou lidové architektury v oblasti.

### **Mikulovská vinařská stezka**

**Délka trasy:** cca 82 km

**Trasa:** Mikulov • Sedlec • Úvaly • Valtice • Hlohovec • Lednice • Bulhary • Milovice • Dolní Věstonice • Strachotín • Ivaň • Pasohlávky • Brod nad Dyjí • Novosedly • Nový Přerov • Dobré Pole • Březí • Mikulov

Trasa Mikulovské vinařské stezky vede Mikulovskou vinařskou podoblastí. Začíná v Mikulově (městská památková rezervace, Regionální muzeum na zámku s vinařskou expozicí) a pokračuje do Valtic (Salón vín České republiky). Jižní část uzavřeného okruhu prochází Lednicko-valtickým areálem. U kolonády na Reistně nad Valticemi vystoupá do své nejvyšší nadmořské výšky a odtud pokračuje atraktivním terénním úsekem v blízkosti státní hranice. Z Dolních Věstonic pokračuje severní úsek trasy přes hráz vodního díla Nové Mlýny do obcí Strachotín, Pasohlávky, Novosedly a Nový Přerov do Mikulova.

## **Vinařská naučná stezka Mikulov**

**Délka trasy:** cca 20 km

**Trasa:** Mikulov • Bavory • Perná • Horní Věstonice • Dolní Věstonice • Pavlov • Klentnice • Mikulov

Tematická naučná stezka seznamuje návštěvníky s vinařskou historií kraje pod Pálavou. Je značená a vybavena informačními panely. Jde o středně náročnou trasu, lze absolvovat pěšky, na kole nebo autem. Stezka začíná na parkovišti u Komerční banky pod náměstím v Mikulově. Lze zabočit na zámek a pak pokračovat ven z města směrem k vinařským obcím ležícím pod Pálavou. Z Bavor stezka pokračuje polní cestou do Perné, sídla známé šlechtitelské stanice. Cesta pokračuje přes Horní Věstonice do Dolních Věstonic (archeologická expozice, ukázka habánských sklepů) a dále do Pavlova (jedna z nejzachovalejších vinařských obcí, památková rezervace). Odtud stezka pokračuje do Klentnice.

### **Naučná stezka Pavlovské vinice a vinné sklepy**

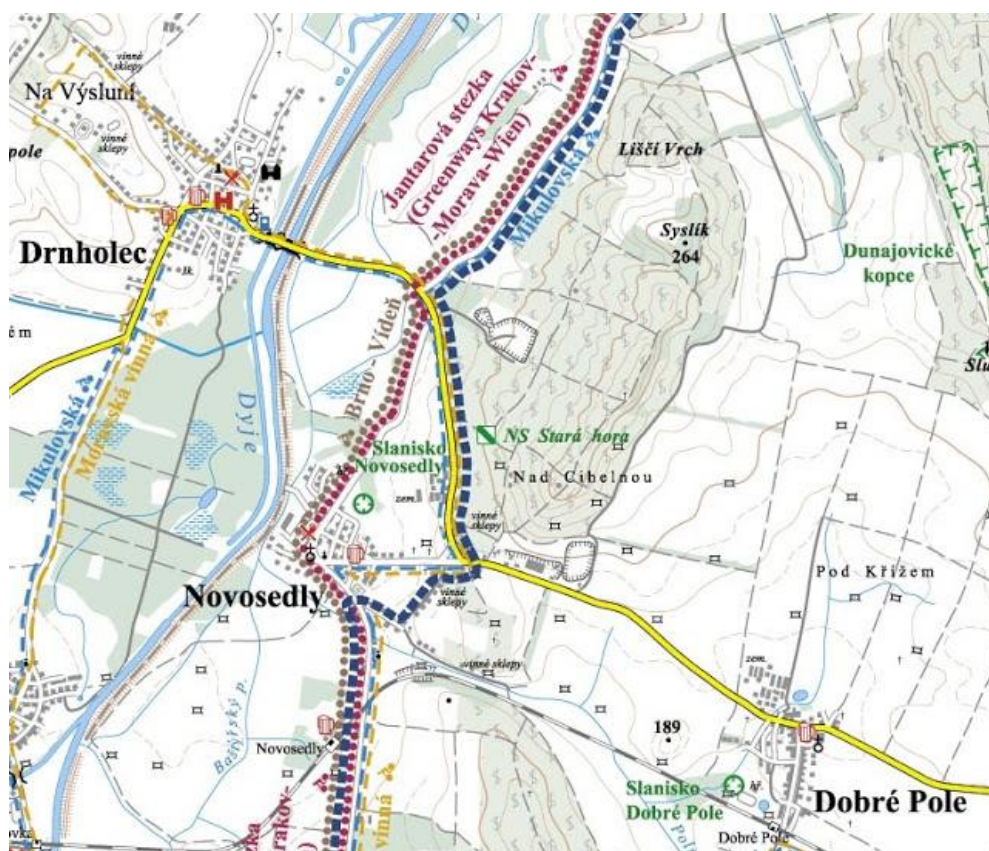
Naučná stezka seznamuje s vinařskou obcí Pavlov, historií pavlovských vinic a zdejšího vinařství. Tato stezka představí na sedmi zastaveních historii pavlovského vinařství, pěstované odrůdy, místní viniční tratě. Přes léto lze využít nabídky místních vinařů a navštívit vždy jeden z otevřených vinných sklepů.

## Vinařská naučná stezka Stará hora

Délka trasy: 3,5 km

**Trasa:** Stará hora • Mikulov • Bavory • Dolní Dunajovice • Brod nad Dyjí • Novosedly • Dobré Pole • Břeží

Tato stezka prochází vinicemi ve viniční lokalitě Stará hora (vrch nedaleko Novosedel). Na 11 informačních panelech seznamuje s historií i současností pěstování vinné révy v tradiční vinařské obci Novosedly (např. podrobnosti o vinařství, vinohradnictví, vinařském zákoně, o správné degustaci vín apod.).

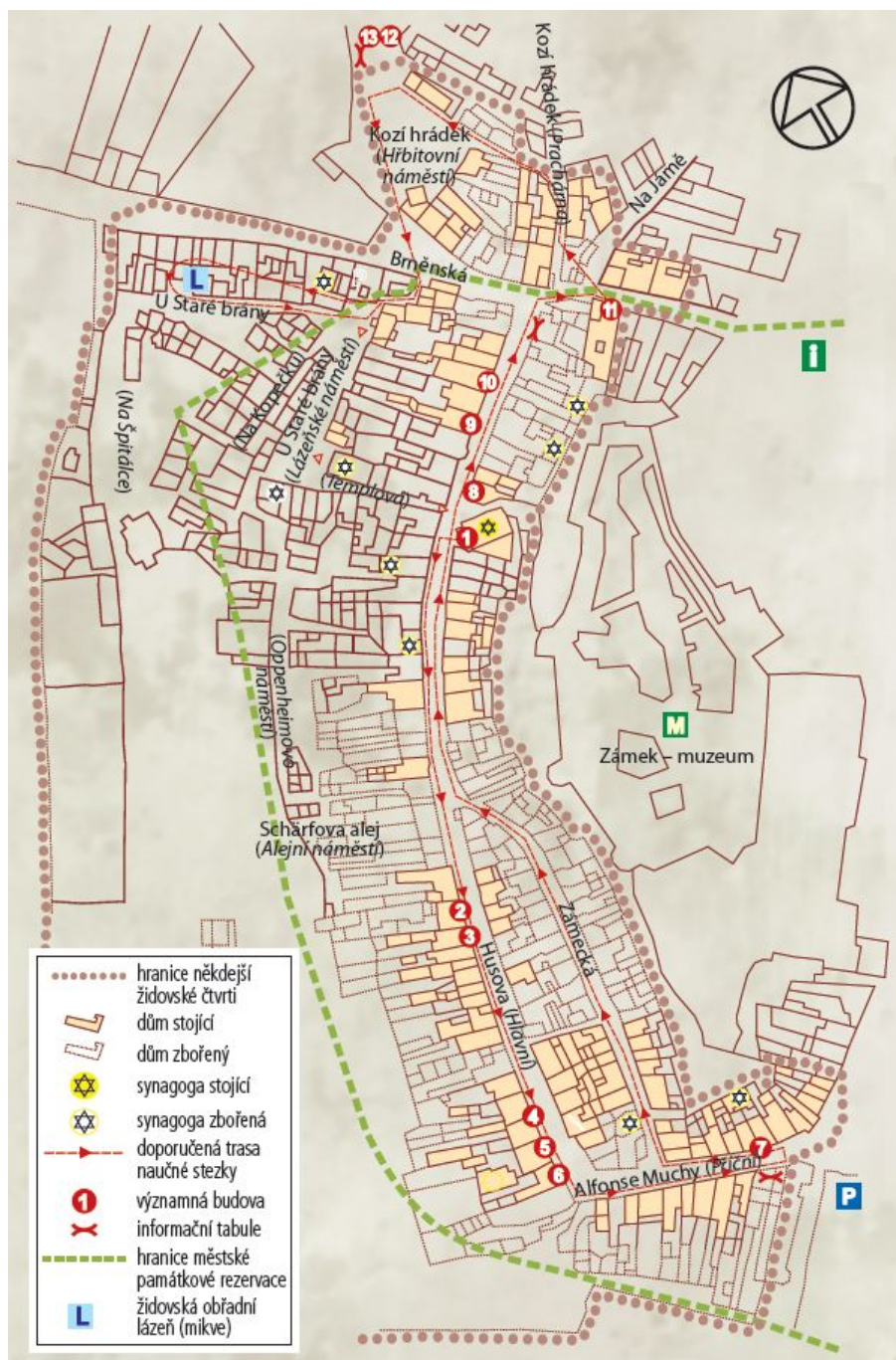




## Naučné trasy a stezky

### Naučná stezka židovskou čtvrtí

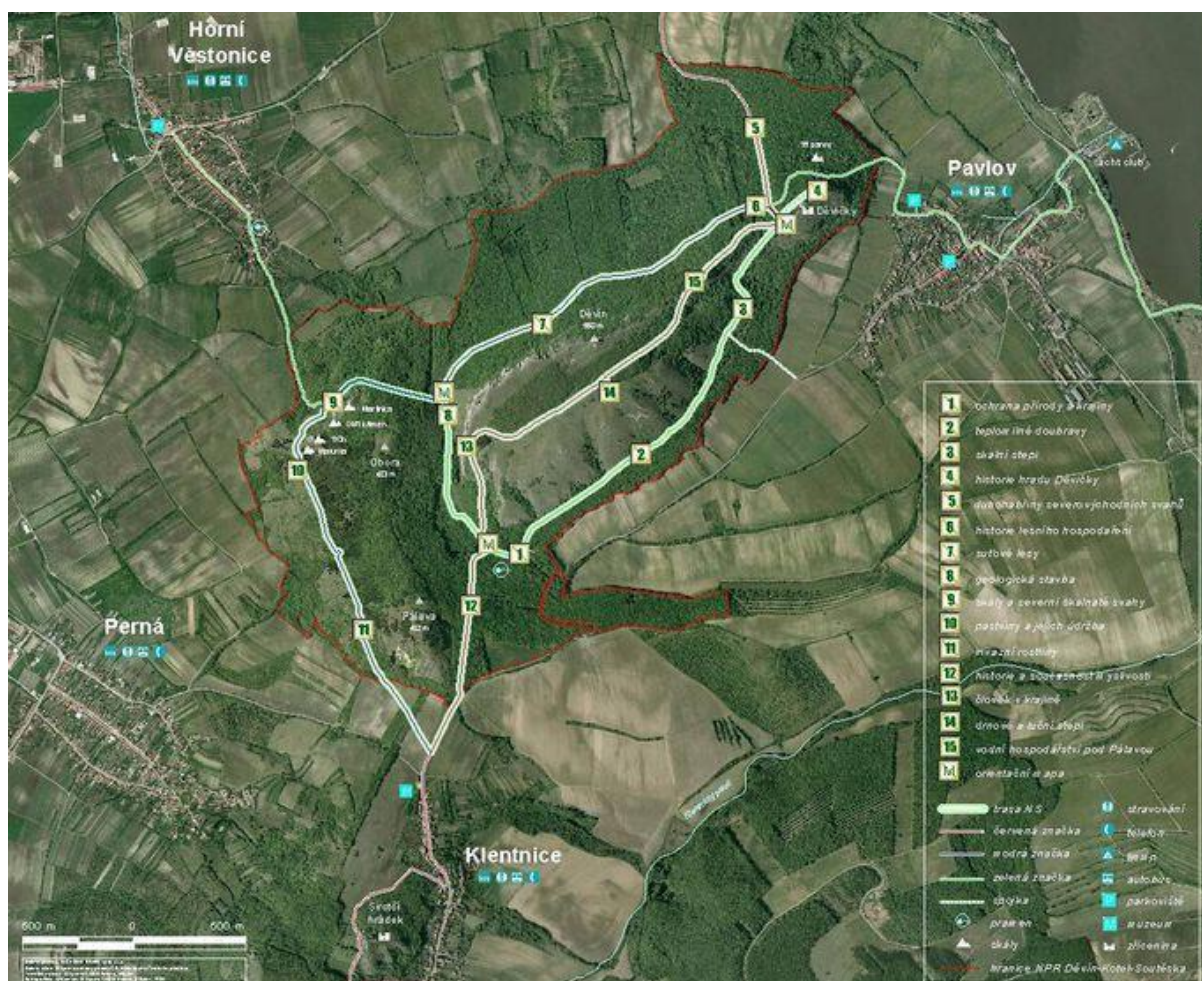
Naučná stezka židovskou čtvrtí obsahuje zhruba na kilometrové trase celkem 13 zastavení. Označeno a podrobně popsáno je 13 domů v bývalém židovském ghettu. Trasa naučné stezky vede centrem města a je napojena na pěší turistické trasy. Délka trasy je 1 km.



### Naučná stezka Děvín

Naučná stezka Děvín probíhá v délce 11 km, je určena pro pěší a čas prohlídky celé trasy trvá 4–6 hodin. Naučnou stezku Děvín lze navštěvovat celoročně a její značení je souběžné s turistickým značením. Na stezce je umístěno 15 informačních panelů a 3 orientační mapy (na rozcestích u odpočívadla v Soutěsce, v horní části Soutěsky a v sedle pod hradem Děvičky).

Naučnou stezku tvoří tři vzájemně propojené okruhy s několika odbočkami k panelům, které jsou umístěny mimo hlavní okruhy. Panely se nemusí procházet podle číselného pořadí, přesto se doporučuje začít s prohlídkou trasy u pramene v Soutěsce (panel č. 1). Prostřednictvím panelů se návštěvník seznámí s ochranou přírody i krajiny, s flórou i faunou teplomilných doubrav, skalních stepí, dubohabřin severovýchodních svahů, suťových lesů, skal a skalnatých svahů, drnových a lučních stepí.



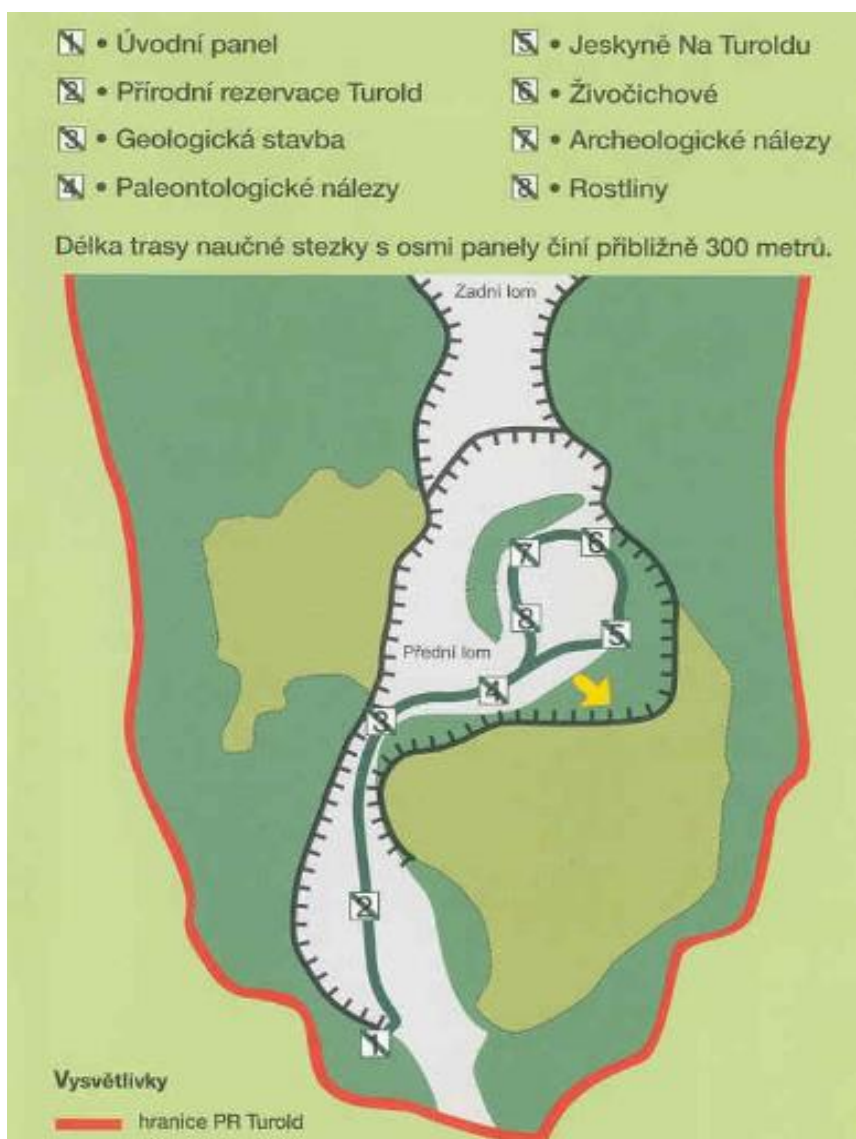
## Naučná stezka Tuold

Naučná stezka Tuold probíhá v délce cca 300 m a je na ní umístěno 8 informačních panelů. Stezka je určena pro pěší návštěvníky a prohlídka celé trasy trvá přibližně jednu hodinu.



Naučná stezka Turoid je celoročně přístupná a z větší části je shodná s přístupovou cestou k jeskyni Na Turoidu.

Doporučuje se využít červenou turistickou značku, která je nejzajímavější. Informační panely jsou umístěny na upraveném dně předního lomu a návštěvníky v kostce seznamují se všemi zajímavostmi CHKO Pálava. Úvodní panel seznamuje s vedením trasy NS Turoid a s historií jejího vzniku, další panely jsou věnovány charakteristice území, geologické stavbě bradla, paleontologickým nálezům, vývoji a popisu jeskynního systému, živočichům a rostlinám oblasti a zdejším archeologickým nálezům.

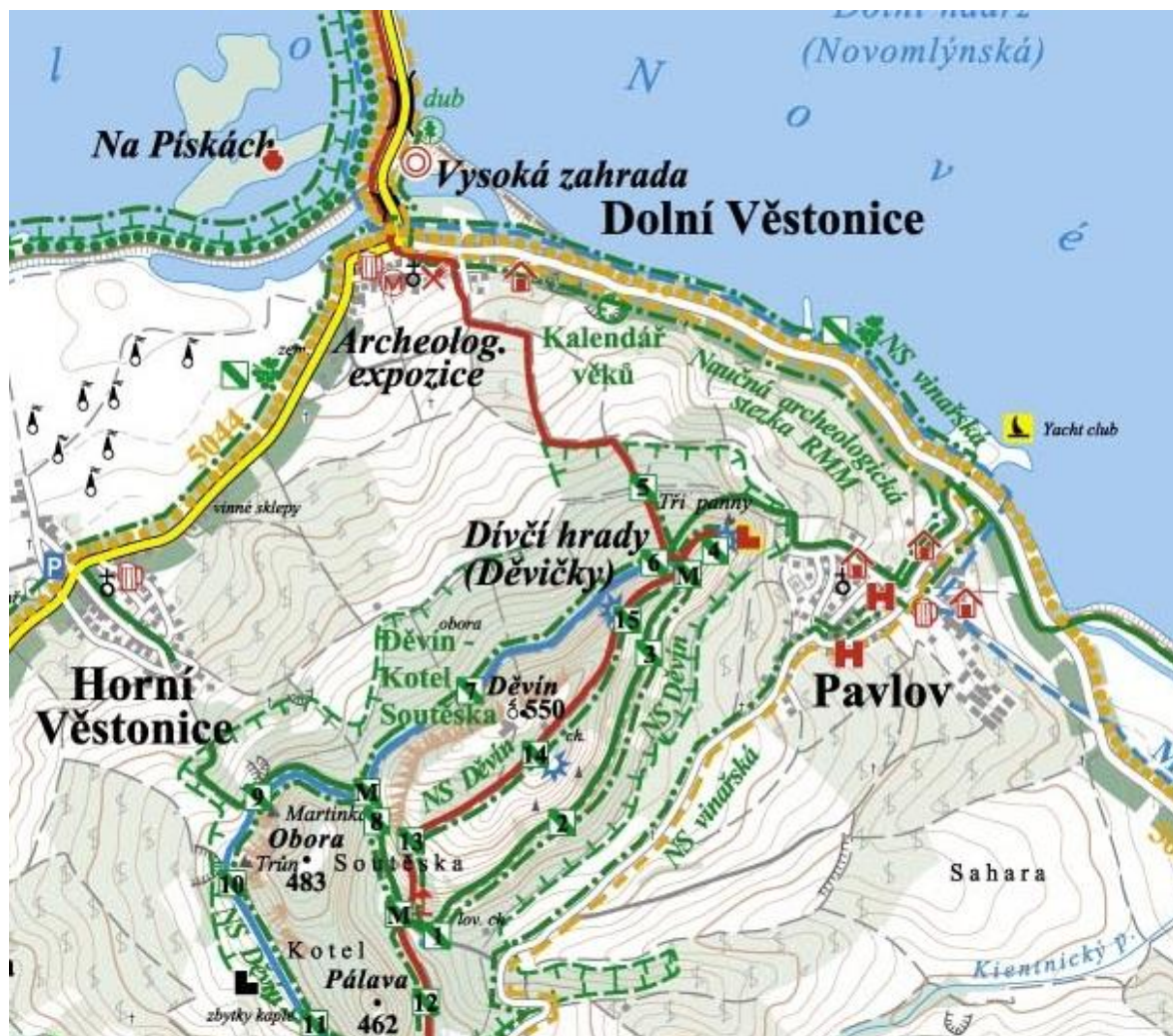




## Naučná archeologická stezka

Naučná stezka prezentuje archeologické památky z období paleolitu ("lovci mamutů"), doby římské a raného středověku. Naučná stezka má 8 zastavení a celkově 5 km.

**Trasa:** Dolní Věstonice – Pavlov



### **Naučná trasa Umění bez hranic**

Naučná trasa o historii a současnosti města Mikulov má 6 zastavení a lze se seznámit s historií a stavebním vývojem Mikulova a prohlédnout si starobylé památky i umělecká díla. Celková délka je 4 km.

**Trasa:** Mikulov (náměstí – Svatý kopeček – Kozí hrádek – židovský hřbitov)

### **Pěšky po hřebeni Pálavy**

Tato trasa je kombinovaná: pěší + bus

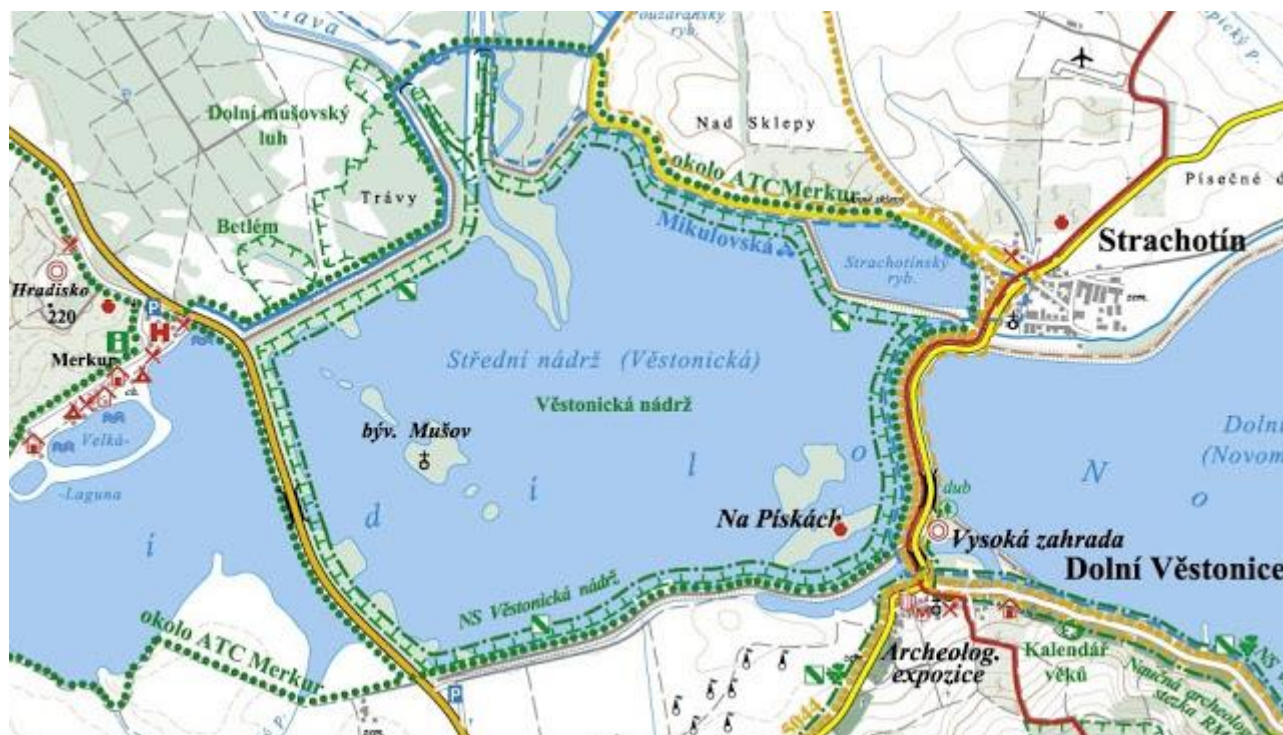
**Trasa:** Mikulov (jeskyně Na Turoldu) – Kočičí skála – Tabulová hora – Klentnice – Sirotčí hrádek – Soutěska – jihovýchodní svahy NPR Děvín-Kotel-Soutěska – Dívčí hrady – Pavlov (bus) – Mikulov



## Naučná stezka Věstonická nádrž

Naučná stezka vede kolem Střední nádrže vodního díla Nové Mlýny, která je významnou ptačí rezervací.

**Trasa:** Pasohlávky-Mušov (hráz) – přírodní památka Betlém – přírodní památka Dolní mušovský luh – Strachotín (hráz Strachotínského rybníka) – Dolní Věstonice – areál Rybníkářství Pohořelice





## **Přírodou Mikulovska**

Při přechodu Pálavy z Mikulova do Pavlova se lze seznámit s chráněnou krajinnou oblastí, prohlédnout si chráněné rybníky, pozorovat chráněnou faunu a floru. Je tu k vidění také několik typů krajiny - nížinnou zemědělskou krajinu, lesy, stepi i skalnaté plochy s minimální vegetací. Celková délka trasy je 25 km.

**Trasa:** Mikulov-Svatý kopeček – Turoid – Kočičí skála – Stolová hora – Děvín – Dolní nádrž – Křivé jezero – Milovická stráž – Dlouhé jezero – Zámecký rybník – Lednické rybníky – Nový rybník – Šibeničnick – Mikulov



## Cyklotrasy

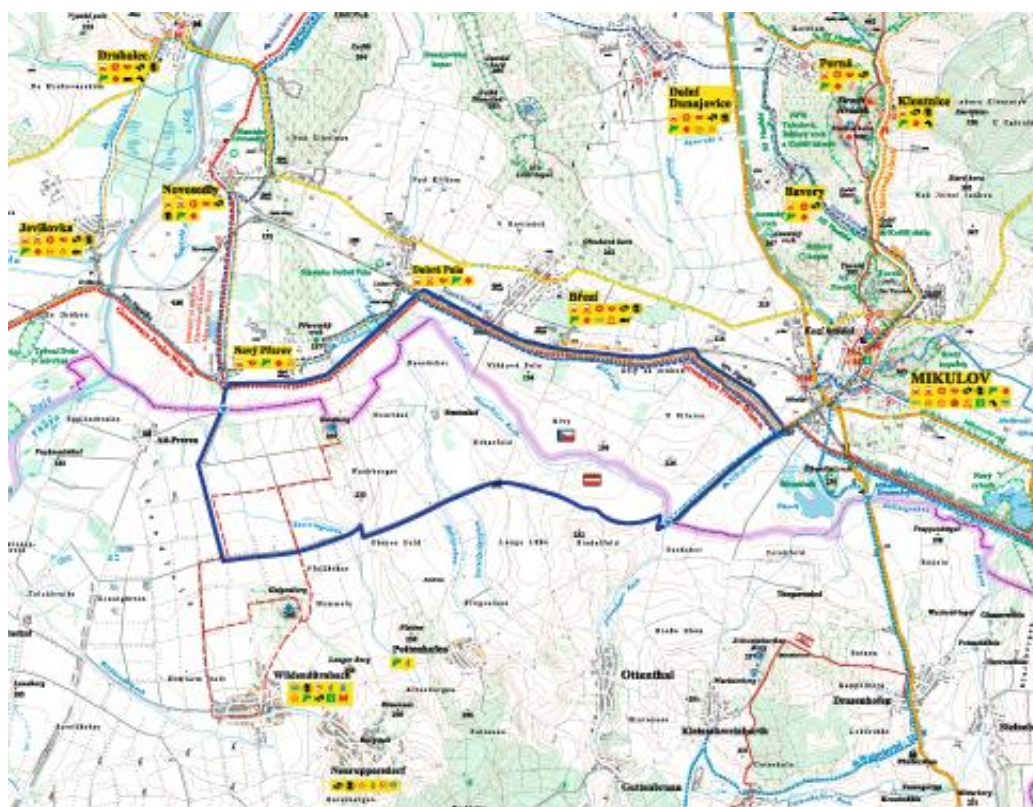
K současným trendům patří zdravý životní styl a s tím je spojen i rozvoj cykloturistiky. Dnešní člověk již nechce být pasivním konzumentem pohodlné jízdy autem a organizovaných dovolených, ale touží být naopak aktivní a nezávislý.

Trasy jsou často vedeny těmi nejkrásnějšími a nejlépe udržovanými částmi této oblasti, kde nevedou rušné a přeplněné silnice. Cyklostezky však nejsou vedeny přírodními rezervacemi. Cyklistické stezky se napojují na dálkové trasy, a proto lze poznávání Mikulova a jeho okolí propojit s výletem do příhraničních oblastí sousedního Rakouska.

### Na kole k sousedům

Nový cyklistický okruh Na kole k sousedům otevřený v dubnu 2014.

**Trasa** - Nový Přerov - Břeží - Mikulov - Wildendürnbach (A). Nenáročný okruh česko-rakouským příhraničím pro všechny kategorie. Celková délka trasy do 30 km.

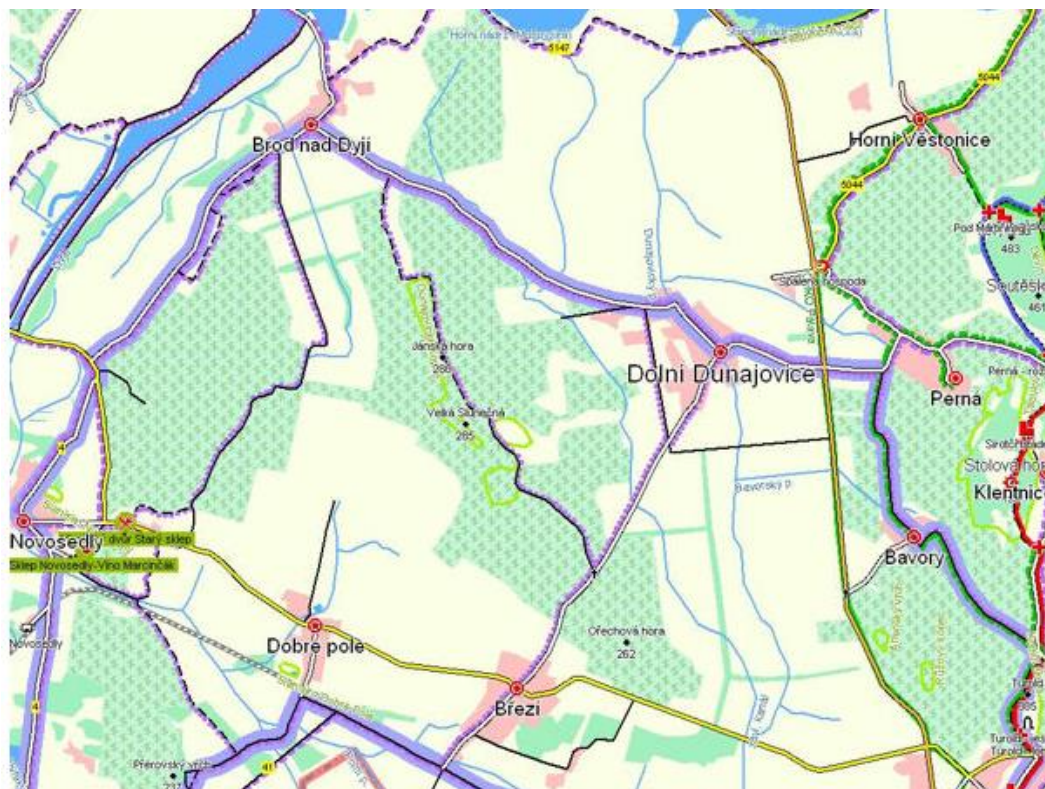




## Cyklistický okruh Stará hora

Na trase o celkové délce 37 km, si lze prohlédnout vinice pod Pálavou a blíže se seznámíte s malebnou vinařskou krajinou Mikulovska. Trasa stezky je nenáročná a je vhodná také pro výlet s dětmi.

**Trasa:** Mikulov • Bavorsy • Perná • Dolní Dunajovice • Brod nad Dyjí • Novosedly • Nový Přerov • Dobré Pole • Břeží • Mikulov



## Za nálezy z doby lovců mamutů

Na této trase lze navštívit nejvýznamnější archeologické lokality Mikulovska a okolí. Trasa není značená a má celkově 57 km.

**Trasa:** Lednice – Bulhary – Milovice – Dolní Věstonice – Horní Věstonice – Perná – Klentnice – Mikulov – Sedlec – Valtice – Lednice

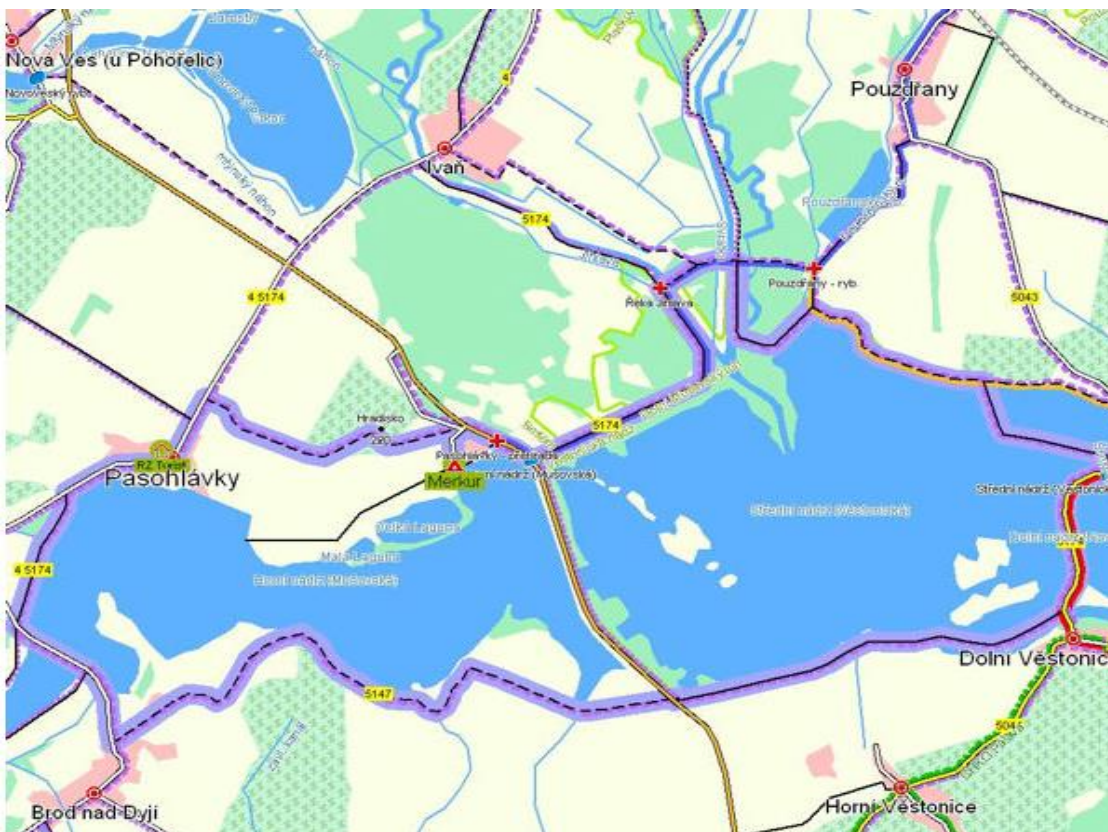
Oblíbená místní trasa s nízkou náročností, vedoucí po zpevněných i nezpevněných komunikacích. Je možné zvolit si mezi malým nebo velkým okruhem. Malý okruh je dlouhý 16 km (značeno červeně) a vede hlavně okolo střední Novomlýnské nádrže. Velký okruh má délku 27,5 km (značeno zeleně) a vede okolo obou nádrží, tedy horní i střední.

**Trasy 1 (malý okruh):** ATC Merkur, Horní nádrž (Mušovská) • Střední nádrž (Věstonická) • Betlém - přírodní památka • Dolní mušovský luh • most přes řeku Jihlavu • most přes řeku Svratku • NS Věstonická nádrž • hráz Strachotínského rybníka • hráz mezi Střední a Dolní nádrží (Novomlýnská) • Dolní Věstonice • Na Pískách • NS Věstonická nádrž • areál Rybníkářství Pohořelice • trasa se roděluje - malý okruh pokračuje rovně po silnici E 461 přes hráz Horní a Střední nádrže • po 3 km se vrací k ATC Merkur

Délka trasy: 16 km

**Trasy 2 (velký okruh):** velký okruh pokračuje vlevo přes Dunajovický potok (můstek přes Dunajovický potok) • můstek přes další potok • čerpací závlahová stanice • Brod nad Dyjí • Pasohlávky • TIC Pasohlávky • silnice E 461 • ATC Merkur

Délka trasy: 27,5 km



## Jezdectví

Jízda v sedle koně, to je ideální spojení relaxace, vztahu ke zvířatům a sportu. Pohyb krajinou na koni znamená pro současného člověka odtrženého od přírody především nezapomenutelný zážitek.

### **Jezdecký klub Mikulov**

Jezdecký klub Mikulov připravil pro návštěvníky Mikulova výuku i vyjížďky na koních a prázdninové pobyty přímo pod stanem. Pokud je o intenzivnější výcvik, jistě zájemci ocení možnost občerstvení nebo i přenocování v penzionu v areálu. Zkušenější jezdci využijí možnosti zúčastnit se vícedenních výletů na koních. Vrstající oblibu zaznamenává i hippoterapie, která je součástí některých rehabilitačních programů.





### **Jáňův dvůr – za vínem na koni**

Jáňův dvůr nabízí vyjížděky v sedle i bryčkou, přizpůsobí se i těm, co na koni nikdy nejeli. Statek se nachází v klidné pohraniční vesničce Nový Přerov. Nabízí také ubytování v penzionu a kempu, občerstvení v hospůdce, k vínu domácí kozí sýr, pro děti je ve dvoře zookoutek i originální dřevěné houpačky.



## Rekreace

Tabulka 18 - ubytovací zařízení na území MAS po jednotlivých obcích

	hotely, motely	penziony	turistické ubytovny	kempy, chatové osady	ostatní
Bavory		4	2	1	1
Brod nad Dyjí		2	3	2	2
Břeží		1	4		3
Dobré Pole		1			
Dolní Dunajovice		22	2	2	4
Dolní Věstonice		4	8	2	1
Drnholec	1	2	1		
Horní Věstonice		11	2	2	
Jevišovka		1	1		
Klentnice	1	4	5		2
Mikulov	10	44	20	10	8
Milovice		1	3		
Novosedly		2	1		
Nový Přerov		1	4	1	
Pasohlávky	1	9	14	12	5
Pavlov	2	14	10	2	2
Perná		14	1		1
Sedlec		5	1		
MAS celkem	15	142	82	34	29

Zdroj: ČSÚ, Mikulovsko

Charakter území napomáhá cestovnímu ruchu, který je tu velice rozšířený. Tomu také odpovídá počet ubytovacích a rekreačních zařízení. Možnost ubytování nalezneme v každé obci území MAS s nejvyšším zastoupením penzionů, kterých je celkově 142. Celkově má nejvíce ubytovacích zařízení město Mikulov nebo Pasohlávky. Naopak nejméně těchto zařízení najdeme v obcích Dobré Pole, Novosedly nebo Drnholec. Dále poměrně hodně zastoupené jsou turistické ubytovny, kterých je celkově 82, nebo kempy a chatové osady, kterých je dohromady 34. Najdeme tu také 15 hotelů, z nichž většina je v Mikulově a 29 ostatních ubytoven jako je například ubytování v rodinných domech.

## Aqualend Moravia



V obci Pasohlávky se nalézá jeden z nejznámějších aquaparků Aqualend Moravia. Je to také jeden z nejmodernějších zábavních center v České republice. Děti i dospělí se mohou vyřádit na 20 tobogánech a skluzavkách s celkovou délkou více než 1,7 km. Venkovní vodní atrakce Abbys a Boomerango určené pro 3místné rafty si lze vyzkoušet vůbec poprvé v ČR. Dětem jsou určeny dětské bazény a skluzavky, užijí si také v bazénu s atrakcemi, kde mají k dispozici skákadla, šplhací síť nad vodou, bublinkovače nebo chrliče.

Pro děti jsou připravené animační programy a dětské koutky. Dále tu nalezneme 12 bazénů, sluneční a římské lázně, 2 restaurace a 4 bary. (Aqualend Moravia, 2014)

Informace a obrázky jsou čerpány z internetových stránek Aqualandu Moravia.



## ATC Merkur Pasohlávky

V areálu campu na břehu Novomlýnské nádrže jsou 2 oddělené laguny s celkovou vodní plochou 23 ha a travnato-písečnými plážemi. Obě pláže mají pozvolný vstup do vody, bezpečný i pro malé děti. Milovníci naturismu mají vyhrazenou svou menší nudapláž.

Informace a obrázky jsou dostupné na internetových stránkách ATC Merkur.



Každý rok se připravuje bohatý kulturní a zábavní program. Vyznavačům aktivního volného času nabízí nepřehledné možnosti sportování a zdravého vyžití v přírodě na čerstvém vzduchu. V kempu najdete nejen běžná hřiště, minigolf nebo tobogán, ale také půjčovnu lodiček a šlapadel nebo zcela nevšední možnost zahrát si paintball.

V areálu kempu najdete restaurace, zahrádky s občerstvením, sociální zařízení, sportovní potřeby, vodní šlapadla a čluny, wi-fi připojení k internetu, nebo půjčovnu kol.

ATC Merkur má různé ubytovací zařízení? Mezi které patří:

**Nové apartmány** – jsou k dispozici od 3. 8. 2013, celková kapacita je 24 lůžek

**Moderní stany** – v nabídce jsou větší stany pro rodinu s 2 až 3 dětmi a menší pro rodinu 1 dítětem. V obývací místnosti je stůl a pohodlné židle, lednička, dvouplotýnkový vařič i rychlovarná konvice. Na spaní





jsou připravené vysoké nafukovací matrace.

**Stany** – k dispozici jsou dvě vyhrazené velké plochy s ohraničenými boxy anebo řadu menších míst zejména pro stanování. Celková kapacita míst pro karavany a stany v boxech je 350 míst, kapacita pro stany a karavany na volných plochách je 1000 míst.

**Chatky** – jedná se o dřevěné 2 a 4 lůžkové chatky se základním vybavením. Sociální zařízení není součástí chatek (budova s wc a sprchami je cca 50 metrů od chatek). Celková kapacita lůžek v chatkách je 72 lůžek.

**Obytné buňky** – jednoduché buňky pro 4 osoby se základním vybavením. Sociální zařízení není součástí chatek (budova s wc a sprchami je cca 50 metrů od buněk).



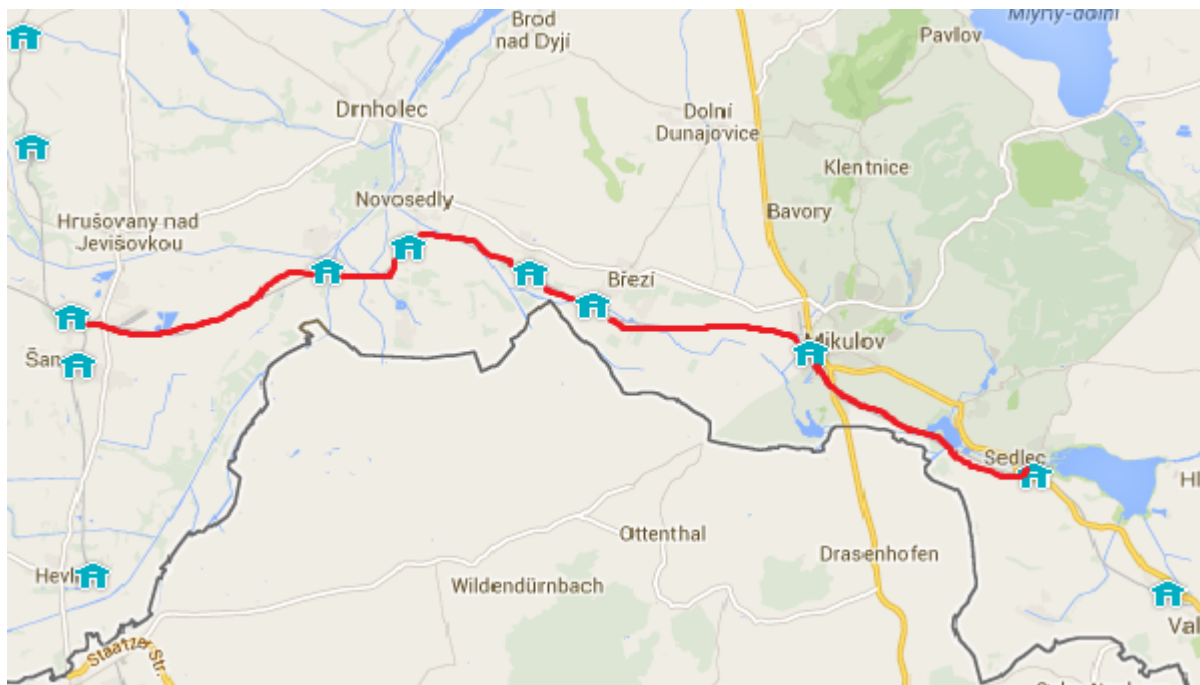
**Bungalovy** – komplexní přízemních a patrových domků v řadě vedle sebe. Každý bulgalov má 2-6 míst k ubytování, samostatný vchod. Samozřejmostí jsou samostatná WC, sprchy a kuchyňka. Celková kapacita v bungalovech je 326 lůžek. (ATC Merkur, 2014)



### 3.10 Dopravní obslužnost

#### Železniční stanice

Obrázek 3 - železniční trať na území MAS Mikulovsko



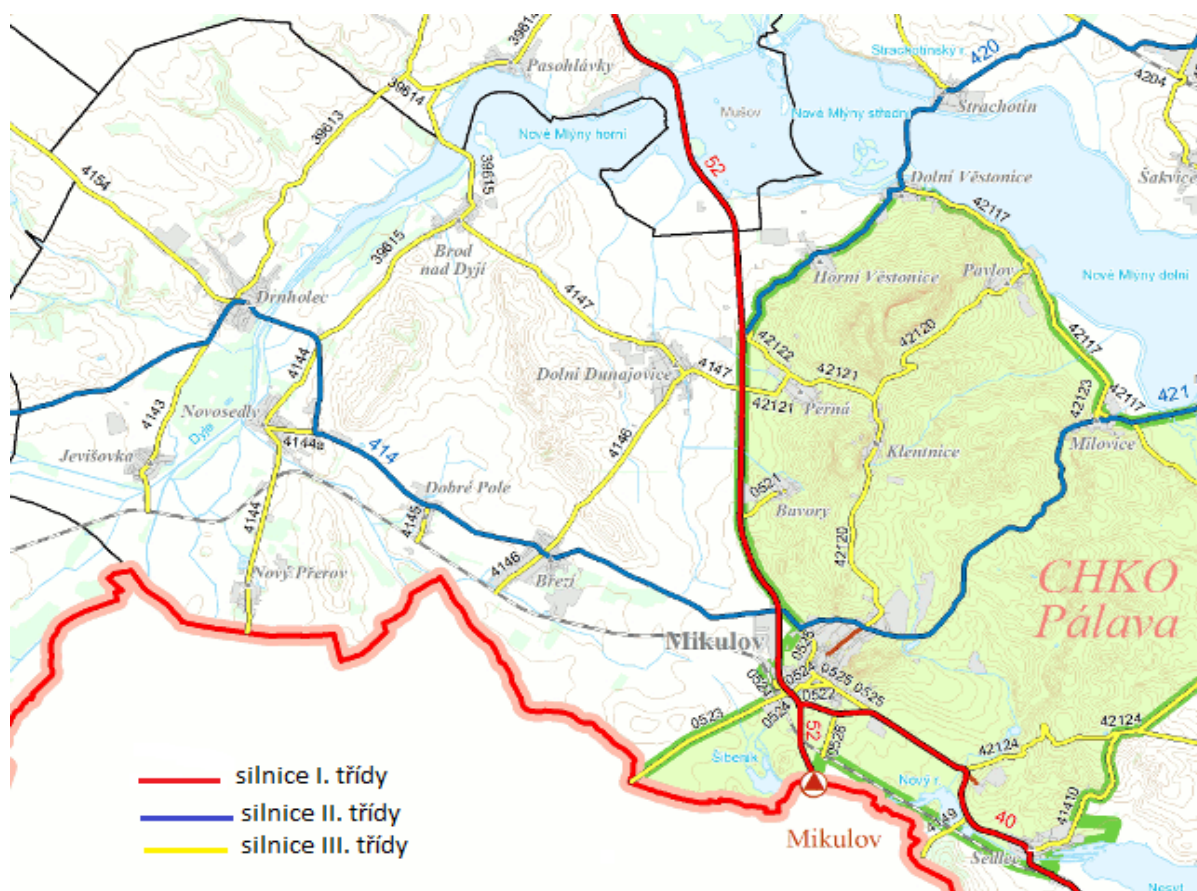
Zdroj: IDOS

Železniční trať vede ve směru Břeclav-Znojmo na území MAS přes obce Sedlec, Mikulov, Brezí, Dobré Pole, Novosedly a Jevišovka. Osobní vlaky mají označení OS 4508 - OS 4519.

Pomocí železnice se v brzkých ranních hodinách dopravíme už kolem 5 hodiny a poslední spoje jezdí kolem 10 hodiny večerní.

## Pozemní komunikace

Obrázek 4 - pozemní komunikace na území MAS Mikulovsko



Zdroj: ŘSD, vlastní úprava

Hlavním silničním koridorem je silnice I. třídy č. 52, která vede z Mikulova až téměř do Pohořelic, kde se napojuje na rychlostní silnici R52 nebo se napojuje na silnici č. 53, která vede až do Znojma. Dalším důležitým úsekem je silnice I. třídy č. 40, která vede z Mikulova (lze se na ni dostat po silnici III. třídy 0525) do obce Sedlec směrem na Valtice a Břeclav.

Dále se na území MAS nacházejí 3 silnice II. třídy. Na silnici II/414 se lze napojit ze silnice I/52 u Mikulova a pokračuje směrem na západ přes obce Břeží, Dobré Pole, Drnholec a vede až do města Pravice. Směrem na východ u Mikulova ze silnice I/52 vede silnice II/421 po které se lze dostat do obce Milovice. Poslední silnice II. třídy č. 420 je také napojena na silnici I/52 a vede severovýchodním směrem do obcí Horní Věstonice a Dolní Věstonice, a ve městě Hustopeče se napojuje na rychlostní dálnici D2. Územím MAS prochází i několik silnic III. třídy, které propojují zbývající obce.



**Tabulka 19 - výsledky celostátního sčítání dopravy 2010**

číslo komunikace	úsek	těžká motorová vozidla	osobní a dodávková vozidla	jednostopá motorová vozidla	vozidla celkem
I/52	Mikulov - odbočka na Pasohlávky	17,70%	81,60%	0,70%	<b>8 672</b>
I/40	Mikulov - Sedlec	18,70%	80,20%	1,10%	3 281
II/414	Mikulov - Březí - Dobré Pole - Novosedly	15,10%	84%	0,90%	3 074
II/414	Novosedly - Drnholec	14,60%	84,60%	0,80%	3 294
II/420	Dolní Věstonice - Horní Věstonice - napojení na komunikaci č. 52	13,20%	85,20%	1,60%	2 395
II/421	Mikulov - Milovice	17,40%	82%	0,60%	985
III/42117	Dolní Věstonice - Milovice	14,60%	83,90%	1,50%	1 105
III/39615	Drnholec - Brod n. Dyjí - Pasohlávky	23,40%	75,10%	1,50%	755
III/4144	Nový Přerov - Novosedly - napojení na komunikaci č. 421	9,50%	95%	0	95

Zdroj: ŘSD

Ředitelství silnic a dálnic ČR provádí jednou za 5 let celostátní sčítání dopravy, pomocí něhož je měřena intenzita dopravy na jednotlivých úsecích dálniční a silniční sítě ČR. Intenzita dopravy je měřena jako počet vozidel, která projedou daným úsekem za 24 hodin. Uváděné hodnoty jsou ročním průměrem denních intenzit dopravy.

Celkově projede nejvíce vozidel na silnici I/52 a nejméně na silnici III/4144. Nejčastěji se zde jezdí osobními a dodávkovými vozy, které tvoří průměrně více jak 80 % všech dopravních prostředků, a nejméně jednostopými motorovými vozidly, které netvoří ani 2 % z celku.

### **3.11 Technická infrastruktura**

Obce regionu MAS Mikulovsko jsou napojeny na veřejné vodovody, jejichž provozovatelem je společnost Vodovody a kanalizace Břeclav, a. s. Podíl obyvatel napojených na veřejný vodovod je téměř 100%, výjimkou jsou pouze Dolní Věstonice, kde je na tento vodovod napojeno asi 90%. Celková délka vodovodní sítě všech obcí je asi 109 200 m. Technický stav vodovodní sítě je ve všech obcích dobrý. Rekonstrukce budou nutné v případě poruchovosti a stáří sítě. Případně vybudování nové vodovodní řady v rozvojových zónách.

#### **Kanalizace, ČOV**

Stav odkanalizování regionu MAS včetně čištění odpadních vod je dosud na velmi nízké úrovni. Provozovatelem kanalizací ve všech obcích, kde alespoň nějaký kanalizační systém funguje, jsou obce, kromě města Mikulov, kde jsou vlastníkem a provozovatelem Vodovody a kanalizace Břeclav, a. s. Na veřejnou kanalizační soustavu (s odpovídající funkční čistírnou odpadních vod) jsou v současné době napojeny město Mikulov a obce Dobré Pole, Dolní Dunajovice, Drnholec, Perná, Sedlec, Pasohlávky, Novosedly, Nový Přerov a Jevišovka.

V dalších obcích regionu MAS existuje kanalizační síť bez ČOV v různém konstrukčním provedení a v různém technickém stavu, odvádějící odpadní vody z domovních septiků, či jen dešťovou vodu z komunikací apod. Obce Bavory, Brod nad Dyjí, Březí, Dolní Věstonice a Horní Věstonice mají kanalizační sítě nevyužitelné k odvádění splaškových vod. Rekonstrukce stávající kanalizační sítě je odhadována v rozsahu 50 % z celkové délky.

#### **Elektrické energie**

Na území regionu MAS se nenachází žádný zdroj elektrické energie s výjimkou vodní elektrárny 3. nádrže vodního díla Nové Mlýny. Přenos potřebného výkonu je zajišťován z nadřazené soustavy R400/110KV v Sokolnicích a přes rozvody 110/22KV Hrušovany u Brna a Hrušovany n. Jevišovkou. V Mikulově je postupně prováděna rekonstrukce systému elektrorozvodů sítě 22 KV, kabelových okruhů v souvislosti s budováním nových trafostanic pro bytovou výstavbu. Veřejné osvětlení v obcích je rozsahem uspokojivé, je však nutné počítat s jeho modernizací či obnovou zejména v Drnholci, Horních Věstonicích, Klentnici a Novém Přerově.

## **Plynovody**

Plynofikace regionu MAS je spíše na nadprůměrné úrovni. Plynofikovány jsou spolu s Mikulovem i obce regionu MAS s výjimkou Bavor a Dolních Věstonic. U již plynofikovaných obcí, mimo město Mikulov, procento plynofikace kolísá mezi 30 % (Jevišovka) a 90-95 % (Březí, Dolní Dunajovice, Horní Věstonice, Nový Přerov, Pavlov, Perná a Sedlec). V Mikulově je stávající systém VTL plynovodů zásobujících město dostatečný i pro další rozšíření plynofikace k potřebám nových odběratelů.

## **Alternativní zdroje energie**

Alternativní zdroje energie jsou v současnosti využívány pouze lokálně soukromými subjekty a občany. Jde především o využívání tepelných čerpadel a solární energie. Vzhledem k převažujícímu zemědělskému charakteru krajiny lze v budoucnu uvažovat především o rozvoji využívání biomasy jako zdroje energie. Ve všech případech budování nových energetických zdrojů je však nutné brát v potaz zařazení velké části území regionu MAS do sítě chráněných území NATURA 2000.

### **3.12 Životní prostředí a přírodní podmínky**

Přírodní podmínky území mají vliv na formu jejího využívání a způsob života v ní a mohou podstatně působit na rozvojový potenciál území. V rámci regionu MAS Mikulovska se projevují dva základní typy přírodní krajiny – v rámci jihomoravského úvalu je to Dyjsko-moravská niva a jihomoravské Karpaty s Pálavou a Dunajovickými kopci.

K prvnímu typu patří obce Drnholec, Jevišovka, Nový Přerov, Novosedly a zčásti Dolní Věstonice a Milovice. K druhému typu potom Břeží, Dobré Pole a Dolní Dunajovice pod Dunajovickými kopci a ostatní obce na svazích Pálavy.

#### **Struktura krajiny**

Tyto krajiny jsou rozlišovány podle přírodních složek, k nimž patří geologické podloží a reliéf, podnebí, vodstvo, půdní pokryv a biota. Uvedené přírodní podmínky ovlivňují takové lidské činnosti, jakými jsou těžba surovin a jejich zpracování, podnebí umožňuje řadu činností, např. zemědělství či rekreaci, ale může být i omezujícím faktorem. Dyjsko-moravská niva je charakterizována významnými vodními zdroji, ale kvalita vody není vysoká, místy je značně znečištěná. Provedené vodohospodářské úpravy a protipovodňová opatření snížily riziko záplav a povodní, avšak napřímení vodních toků, vybudování nádrží, chybějící břehová vegetace a úbytek lužních lesů způsobující problémy. Reliéf krajiny i podnebí umožňuje dobrou dopravní propustnost území nivy. Teplé klima a dostatek vody pro zavlažování jsou potenciálem k zemědělskému využívání území.

#### **Ochrana území CHKO**

Zcela významné postavení i v rámci celého Jihomoravského kraje má Pálava, která je chráněnou krajinnou oblastí a má statut biosférické rezervace UNESCO. Pro její kvality je potřeba chránit především její unikátní biotopy, vysokou biodiverzitu a uchovat krajinný ráz. Zemědělsky významné jsou svahy Pálavy, zejména pro pěstování vinné révy, půda by však měla být i při tomto využívání chráněna proti splavování a erozi. Území je velice atraktivní z hlediska cestovního ruchu, ale při zanedbání prosazování šetrné turistiky hrozí přírodě na Pálavě poškození. Podobně jako Pálava jsou i Dunajovické kopce chráněným územím, jsou vyhlášeny jako národní přírodní památka. Jejich svahy jsou však nadměrně zorněny a terasovitě upraveny a v důsledku intenzivního využívání mají sníženou biodiverzitu. V této oblasti jsou omezené vodní zdroje.

## **Klimatické podmínky**

Z hlediska klimatického patří region MAS do teplé a suché oblasti s delším slunečním svitem a roční průměrnou teplotou kolem 9°C. V jarním období dosahuje průměrná teplota 14°C, v létě 17°C, na podzim 5°C a v zimě -0,6°C. Průměrné množství srážek je 519 mm. Z ročního úhrnu připadá 33 % srážek na jaro, 31 % na léto, 20 % na podzim a 16 % na zimu. Hydrologicky území patří k povodí řeky Moravy, do povodí jejího přítoku Dyje. Obec Jevišovka leží na soutoku Dyje a říčky Jevišovky, Drnholec na levém břehu Dyje a Dolní Věstonice a Milovice na pravém břehu řeky Dyje, na níž byla v letech 1975-1988 vybudována soustava tří nádrží s názvem Vodní dílo Nové Mlýny.

Tři za sebou situované nádrže o rozlohách 527, 1031 a 1668 ha spolu s celou doprovodnou soustavou vodohospodářských a závlahových opatření je největším zásahem do krajiny regionu ve 20. století. Realizací tohoto díla prakticky zmizel z Pálavy původní biotop pravidelně zaplavovaného lužního lesa. Vodní dílo je už od svého vzniku podrobováno všestranné kritice, vyplývající ze střetu rozličných a často protichůdných zájmů – ochrany přírody, zemědělství a cestovního ruchu.

Na území regionu MAS je vyhlášeno 1 velkoplošné zvláště chráněné území a 19 maloplošných chráněných území. Chráněná krajinná oblast Pálava byla vyhlášena Výnosem Ministerstva kultury ČSR ze dne 19. března 1976 v okrese Břeclav na území o rozloze 83 km<sup>2</sup>. Zahrnuje území obcí nebo část obcí Bavory, Bulhary, Dolní Věstonice, Horní Věstonice, Klentnice, Mikulov, Milovice, Nové Mlýny, Pavlov, Perná a Sedlec. Dekretem UNESCO ze dne 16. 6. 1986 byla vyhláška v hranicích chráněné krajinné oblasti biosférická rezervace Pálava, a tak se zařadila mezi nejvzácnější přírodní oblasti České republiky.

V září 2003 bylo ke stávající BR přičleněno širší území nivy Dyje, území Lednicko-valtického areálu, Boří les a lužní lesy na soutoku Morav, Dyje a na Tvrdonicku a vznikla tak nová rozsáhlá biosférická rezervace s názvem Dolní Morava.

## 4. Analýza potřeb a problémů

SWOT analýza vychází z výstupů a dílčích závěrů situační analýzy a přináší souhrnné hodnocení silných (S) a slabých (W) stránek a příležitostí (O) a ohrožení (T) pro realizaci rozvoje mikroregionu. Představuje základ pro formulaci strategických cílů, priorit a rozvojových aktivit a pro identifikaci negativních tendencí rozvoje (W a T) a rozvojového potenciálu (S a O).

**Vnitřní analýza** (S a W) sdružuje faktory sociální a hospodářské soudržnosti mikroregionu, které je možné potenciálně ovlivnit rozvojovými aktivitami a intervencemi mikroregionu:

- S – jakékoliv konkurenční výhody regionu pro jakékoliv typy rozvojových aktivit,
- W – faktory, které uvnitř mikroregionu limitují nebo ohrožují rozvojové aktivity.

**Vnější analýza** (O a T) se vztahuje k procesům a trendům, které se vyskytují mimo oblast sociální a hospodářské soudržnosti mikroregionu, ale mohou mít pozitivní (O) nebo negativní (T) dopad. Mikroregiony mají velmi omezené možnosti řešit hrozby a kritické oblasti, které spadají do odpovědnosti státu (např. sociální politika, školství, zdravotnictví, apod.), patří sem i legislativní změny, hospodářská a finanční situace na národní a mezinárodní úrovni, sociální a politické změny, demografické změny, infrastruktura na národní a mezinárodní úrovni, živelné pohromy nebo nástroje strukturální politiky EU, ČR a regionu soudržnosti.



Silné stránky	Slabé stránky
<ul style="list-style-type: none"> <li>- Zachovalo historické památky</li> <li>- CHKO Pálava, přírodní rezervace</li> <li>- Rozšířený cestovní ruch</li> <li>- Charakter území</li> <li>- Velký počet živnostníků</li> <li>- Velké zastoupení obslužné sféry</li> <li>- Dobrá zdravotní péče a vysoký počet zdravotnických zařízení</li> <li>- Relativně vysoký počet kulturních zařízení v obcích</li> <li>- Velké množství rekreačních a ubytovacích zařízení</li> <li>- Relativně hustá síť cyklotras</li> <li>- Dostupnost telefonních služeb a internetu</li> <li>- Nízký výskyt sociálně patologických jevů</li> <li>- Vysoká estetická hodnota krajiny</li> <li>- Vysoká míra ochrany přírody</li> </ul>	<ul style="list-style-type: none"> <li>- Nedostatek sociálních zařízení</li> <li>- Nízký počet malotřídek</li> <li>- Nedostatek ZŠ a ZUŠ</li> <li>- Vysoký počet lidí se základním vzděláním nebo bez vzdělání</li> <li>- Vysoká míra nezaměstnanosti</li> <li>- Nedostatek sportovních zařízení na území MAS</li> <li>- Špatný technický stav silničních komunikací</li> <li>- Nízká míra podnikatelské aktivity</li> <li>- Návrat k tuhým palivům: znečišťování ovzduší</li> <li>- Minimální sportovní vyžití v zimě</li> <li>- Nedostatečná propagace místní produkce</li> <li>- Nízký podíl přírodních biotopů</li> <li>- Vzhled obcí</li> <li>- Nízká kvalita pitné vody</li> <li>- Zanedbané čištění odpadních vod</li> </ul>

Příležitosti	Hrozby
<ul style="list-style-type: none"> <li>- Příznivé podmínky pro zemědělství</li> <li>- Vinařská oblast</li> <li>- Zlepšující se struktura a úroveň vzdělanosti</li> <li>- Čerpání prostředků z rozvojových fondů</li> <li>- Zvyšující se informovanost mezi občany díky zvyšujícímu se rozmachu IT</li> <li>- Programy meziobecní spolupráce</li> <li>- Poptávka po regionálních produktech</li> <li>- Podpora třídění a zpracování odpadu</li> <li>- Podpora nových stavebních míst</li> <li>- Poptávka po domácí zemědělské produkci</li> </ul>	<ul style="list-style-type: none"> <li>- Horší dopravní obslužnost, především železniční dopravy</li> <li>- Špatný stav silničních komunikací</li> <li>- Citlivost na výkyvy ekonomiky</li> <li>- Stárnutí populace</li> <li>- Administrativní zátěž podnikání</li> <li>- Odchod kvalifikovaných lidí za prací</li> <li>- Administrativní náročnost čerpání dotací</li> <li>- Koncentrace vybavenosti ve městech</li> <li>- Úpadek kvality poštovních služeb</li> <li>- Kalamity a přírodní katastrofy</li> <li>- Výkyvy trhu</li> <li>- Kolaps zemědělství, nedostatečná úroda, zaplavení krajiny</li> </ul>

Analýza potřeb a problémů musí vycházet ze situační analýzy a SWOT analýzy. Vytyčuje problémové oblasti rozvoje daného území a identifikuje klíčové problémy, na jejichž řešení má strategie vliv. Zároveň na základě identifikovaných problémů stanovuje strategický cíl rozvoje území.

Identifikované problémové oblasti (bez pořadí):

- vzhled obcí,
- nedostatečně hustá síť vzdělávacích zařízení,
- špatná vzdělanostní struktura,
- zanedbaná síť místních komunikací,

- nedostatečná síť zařízení sociálních služeb,
- vysoká míra nezaměstnanosti,
- nerovnoměrné rozmístění zařízení pro volný čas,
- nízká atraktivita regionu z pohledu cestovního ruchu v zimním období,
- stárnutí populace.

Po identifikaci potřeb a problémů je zapotřebí agregovat je do souvisejících oblastí a zároveň vyhodnotit s ohledem na to, zda je jejich řešení v rámci strategie místní akční skupiny dosažitelné.

Vybrané klíčové problémy:

- nedostatečná úroveň technické a sociální infrastruktury,
- nedostatečná a nerovnoměrně rozvinutá občanská vybavenost,
- vysoká nezaměstnanost a nedostatečně využitý hospodářský potenciál území,
- nedostatečná atraktivita území jak z pohledu obyvatele, tak z pohledu návštěvníka.

Uvedené problémy tvoří východisko pro stanovení (prozatím pracovní) vize strategického cíle Místní akční skupiny Mikulovsko:

MAS Mikulovsko dosáhne do roku 2020 zvýšené úrovně technické a sociální infrastruktury, prostorově rovnoměrněji rozmístěných a kvalitnějších zařízení občanské vybavenosti a dosáhne udržitelného hospodářského rozvoje se speciálním zaměřením na oblasti zemědělství a cestovní ruch při zvýšení atraktivity území z pohledu jeho obyvatelů i návštěvníků.

## **5. Zmapování strategií, jejichž realizace se odehrává na území**

Území Místní akční skupiny je součástí Jihomoravského kraje. Na území Jihomoravského kraje v současnosti realizovány tyto strategie:

- Strategie rozvoje Jihomoravského kraje 2012-2020
- Strategie rozvoje lidských zdrojů Jihomoravského kraje 2006–2016
- Program rozvoje cestovního ruchu Jihomoravského kraje 2014–2020
- Dlouhodobý záměr vzdělávání a rozvoje vzdělávací soustavy Jihomoravského kraje 2012–2016
- Koncepce prevence kriminality JMK na období 2013 – 2016
- Strategie protidrogové politiky Jihomoravského kraje na období 2010 – 2018
- Strategie romské integrace v Jihomoravském kraji na období 2014 – 2018
- Koncepce environmentálního vzdělávání, výchovy a osvěty Jihomoravského kraje na léta 2011-2020
- Koncepce ochrany přírody Jihomoravského kraje 2004 – 2019
- Krajský plán vyrovnávání příležitostí pro občany se zdravotním postižením 2013-2016
- Střednědobý plán rozvoje soc. služeb v JMK na období 2012 -2014
- Akční plán sociálních služeb v Jihomoravském kraji pro rok 2012- časová platnost pro rok 2014

Na období let 2013-2026 byl vypracován Strategický plán rozvoje města Mikulov, který je též členem Místní akční skupiny. Dále byly pro město Mikulov sestaveny Prioritní oblasti rozvoje města Mikulov na období 2011-2014, dále Strategie rozvoje školství a volnočasových aktivit města Mikulov.

V současnosti probíhá realizace Strategie území správního obvodu ORP Mikulov v rámci meziobecní spolupráce, z jehož správního obvodu je 17 obcí členy MAS Mikulovsko.

Dobrovolný svazek obcí Mikulovsko, jehož členy je 17 obcí Místní akční skupiny Mikulovsko, se podílel na vypracování Strategie rozvoje cestovního ruchu TO Mikulovsko.

## **6. Strategická část Integrované strategie rozvoje MAS Mikulovsko**

Strategická část následuje po analytické části integrované strategie a úzce na ni navazuje. Situační analýza, SWOT analýza a problémová analýza jsou základem pro identifikaci vize místní akční skupiny, stanovení rozvojových oblastí a cílů v určeném časovém horizontu, určení rozvojových priorit a nakonec výběr samotných projektů.

Vize rozvoje místní akční skupiny bere v úvahu klíčové problémy území a navržený strategický cíl jeho rozvoje. Jednotlivé rozvojové oblasti a v nich zahrnuté cíle se odvíjejí od formulované vize. Rozvojové priority odrážejí stanovené cíle a projekty jsou konkrétním vyústěním celého plánovacího procesu a zároveň konkrétními kroky pro dosažení vize rozvoje území.

## **6.1 Zhodnocení Strategického plánu LEADER MAS Mikulovsko na období 2007-2013**

Integrovaná strategie MAS Mikulovsko 2014-2020 byla vytvořena na základě Strategického plánu LEADER, který byl vypracován Místní akční skupinou na programové období let 2007-2013.

Orgány Místní akční skupiny vycházeli při tvorbě Strategického plánu LEADER 2007-2013 především ze zkušeností členských subjektů, které byly v Místní akční skupině sdruženy. Značný podíl tvořila spolupráce dobrovolného svazku obcí a obecních samospráv, prostřednictvím kterých proběhlo definování prioritních potřeb obcí. Na definování potřeb se taktéž podílela nezisková, kulturní a společenská sféra.

Finanční plán období let 2007-2013 obsahoval 9 prioritních oblastí. Byl zaměřen na zlepšení konkurenceschopnosti zemědělství a navyšování přidané hodnoty místních produktů spolu s odborným vzděláním a informační činností pro místní zemědělskou sféru. Podpora podnikání měla být směřována taktéž ekonomickým subjektům nezemědělské povahy a začínajícím podnikatelským záměrům. Mezi následující oblasti podpory byla zahrnuta pomoc na obnovu a rozvoj vesnic včetně občanského vybavení a služeb, ochrana a rozvoj přírodního, kulturního a historického dědictví, rozvoj lidských zdrojů a podpora cestovního ruchu. Oblast cestovního ruchu byla rozdělena na rozvoj nabídky služeb, vinařskou turistiku a tvorbu tematických tras.

Nejvíce podaných žádostí a na jejich základě schválených projektů, bylo předloženo v rámci zlepšení konkurenceschopnosti zemědělství, obnovy a rozvoje vesnic spolu s občanským vybavením a službami MAS Mikulovska. Díky oblasti zlepšení konkurenceschopnosti zemědělství – prosazení místních výrobků, bylo podpořeno za období let 2007- 2013 celkem 19 projektů. V oboru vinařství se uskutečnila finanční podpora technologických inovací kontroly kvality výroby vína, modernizace vinařských prostor, provozů, zařízení, vybavení a technologií, dále vinařských technologických inovací. Nejvíce

žadatelů působilo v oblasti vinařství. Vedle vinařství byla podpořena nová technologie pro zpracování mléka. Pomoc byla směřována taktéž ekonomickým subjektům nezemědělské povahy, provozujících svou činnost například v oboru služeb, nákladní dopravy, stavebnictví či stolařství.

V rámci obnovy a rozvoje vesnic spolu s občanským vybavením a službami bylo schváleno celkem 38 žádostí subjektů MAS Mikulovsko. Podpora napomohla rekonstrukci veřejných prostranství, místních komunikací, parkovišť, chodníků, sportovních a sociálních zařízení, občanského vybavení a dětských hřišť. Podporu využily téměř všechny členské obce MAS Mikulovsko spolu s občanskými sdruženími.

Naopak nejméně žádostí bylo podáno na předkládané výzvy v oblastech rozvoje lidských zdrojů, ochrany a rozvoje přírodního, kulturního a historického dědictví regionu, a cestovního ruchu. Úspěšnými projekty se stala obnova kaple Božího hrobu Svatého kopečku v Mikulově, oprava kostela sv. Jiří v Klentnici, rekonstrukce fary v Březí a proběhla restaurátorská činnost kostela sv. Kateřiny v Bavorech. Byly pořízeny informační panely jako doprovodná infrastruktura naučné stezky a celkem 8 projektů se podílelo na rozvoji služeb cestovního ruchu.

V rámci úspěšnosti podaných žádostí byla situace velmi příznivá. Neúspěšnost schválení tvořila pouze 10% z celkového počtu žadatelů.

Předchozí programovací období MAS Mikulovsko můžeme zhodnotit velmi kladně. Mikulovsko je typickým vinařským a zemědělským regionem. V rámci tohoto odvětví bylo podpořeno značné množství projektů místních vinařů, ale také podnikatelů nezemědělské povahy. Též proběhla značná podpora obcím a občanským sdružením MAS Mikulovsko na pomoc při obnově sportovních a sociálních zařízení, včetně veřejného prostranství a infrastruktury. Avšak v oblastech cestovního ruchu, kulturního a přírodního dědictví spolu s rozvojem lidských zdrojů jsou stále určité rezervy. Z průzkumu vyplívá, že pro regionální rozvoj a ekonomický růst Mikulovska je oblast cestovního ruchu velmi významná. Důležitým předpokladem cestovního ruchu je navíc ochrana kulturních a přírodních památek regionu. Mikulovsko má dostatečné množství přírodních a kulturních atraktivit, kapacit ubytovacích a stravovacích zařízení, spolu s možnostmi sportovního vyžití. Tato oblast je pro rozvoj území MAS Mikulovsko významným potenciálem. I když v období 2007-2013 nebylo podáno mnoho žádostí tohoto typu, úspěšnost projektů byla vysoká. Do budoucna je potřeba zajistit



větší informovanost potencialních žadatelů a zvýšit rozsah projektů v rámci cestovního ruchu. Zvýšení informovanosti potencialních žadatelů je též nutné zajistit v oblasti rozvoje lidských zdrojů a dalšího odborného vzdělávání.

## **6.2 Vize MAS Mikulovsko**

Vize strategického rozvoje území znamená představu dosaženého stavu rozvoje území v určitém časovém horizontu. Vize se zároveň musí opírat o aktuální stav území a jeho potenciál - musí být zároveň realistická a ambiciózní ve vztahu k potenciálu území. Aktuální stav území popisuje podrobná situační analýza, potenciál území je nastíněný v předložené SWOT analýze. Na základě uvedených dokumentů dokážeme identifikovat naši představu o tom, kam by se mělo území v uvedeném časovém horizontu posunout.

Vize obsahuje všeobecný pohled na území. Jednotlivé konkrétní kroky, které mají sloužit k jejímu dosažení a pomocí kterých dospějeme ke kýženému stavu budou popsány v dalších podkapitolách strategické části.

Vize rozvoje místní akční skupiny je specifická výlučně pro dané území, nemůže však být odtržena od celkového rozvoje na vyšších úrovních, ať už jde o region, stát a nebo nadnárodní jednotky. Musí proto brát v úvahu podmínky, cíle a zásady rozvoje na těchto vyšších úrovních a to zejména v ekonomické, sociální a environmentální oblasti.

Na základě přecházející analytické části bychom se měli zaměřit zejména na následující oblasti:

- podpora zaměstnanosti a podnikatelské aktivity,
- rozvoj technické infrastruktury,
- rozvoj sociální infrastruktury,
- podpora rozvoje občanské vybavenosti,
- podpora celoročního využití turistického potenciálu území,
- podpora zlepšování atraktivity obcí v území,

- podpora kvalitního životního prostředí a udržitelného zemědělství.

Na základě uvedeného zní vize Místní akční skupiny Mikulovské takto:

Území MAS Mikulovsko bude v roce 2020 atraktivním územím, velmi dobře vybaveným technickou a sociální infrastrukturou s kvalitní občanskou vybaveností a životním prostředím umožňujícím hospodářský rozvoj území, zvláště v oblasti cestovního ruchu a zemědělství.

### **6.3 Rozvojové oblasti a cíle pro období 2014-2020**

Rozvojové oblasti integrované strategie rozvoje vycházejí z výsledků analytické části a následně zejména z formulace vize místní akční skupiny. Proto je potřebné nastavit je tak, aby co nejvíce přispívaly k naplnění kýženého stavu v tom smyslu, jak je představený ve vizi.

Vize je formulována následovně: Území MAS Mikulovsko bude v roce 2020 **atraktivním územím**, velmi dobře **vybaveným technickou a sociální infrastrukturou s kvalitní občanskou vybaveností a životním prostředím** umožňujícím **hospodářský rozvoj území**, zvláště v **oblasti cestovního ruchu a zemědělství**.

Území MAS Mikulovsko bude v roce 2020 atraktivním územím, velmi dobře vybaveným technickou a sociální infrastrukturou s kvalitní občanskou vybaveností a životním prostředím umožňujícím hospodářský rozvoj území, zvláště v oblasti cestovního ruchu a zemědělství.

Vyplývají z ní následující rozvojové oblasti: oblast Infrastruktura, zahrnující vybavenost technickou a sociální infrastrukturou; oblast Občanská vybavenost; oblast Hospodářský rozvoj území a oblast Atraktivita území.

Oblast Infrastruktura: cílem v této oblasti je vybudování, respektive dobudování a zkvalitnění infrastruktury, jak technické tak sociální. Jde především o zvýšení kvality místních pozemních komunikací, zlepšení v oblasti čistění odpadních vod, doplnění sítě vzdělávacích zařízení, zvýšení kvality sociálních služeb jejich rozšířením v regionu a jiné.

Oblast Občanská vybavenost: cílem v této oblasti je vyšší kvalita zařízení občanské vybavenosti a zvýšení jejich počtu v rámci území místní akční skupiny. Patří sem především rozšíření sítě sportovních zařízení na území místní akční skupiny a zvýšení počtu jiných volnočasových zařízení k dispozici obyvatelům území místní akční skupiny.

Oblast Hospodářský rozvoj území: cílem v této oblasti je trvale udržitelně (tj. v souladu s požadavky na ochranu životního prostředí) podporovat hospodářský rozvoj území. Jedná se o napomáhání zaměstnanosti spojené s případnou tvorbou nových pracovních míst přímo na území místní akční skupiny, podporu podnikatelské aktivity občanů, podporu udržitelného rozvoje zemědělství (zejména vinohradnictví) a cestovního ruchu (zejména poznávacího cestovního ruchu a specifických forem venkovské turistiky), podporu propagace a prodeje výrobků, jejichž původ je na území místní akční skupiny, podporu diverzifikace v uvedených oblastech.

Oblast Atraktivita území: cílem v této oblasti je zvýšit atraktivitu území jak pro jeho návštěvníky, tak pro jeho obyvatele. Je to spojeno v první řadě se zlepšením vzhledu jednotlivých obcí na území místní akční skupiny, zkvalitněním nabídky cestovního ruchu, zejména té nabídky, která má schopnost přitáhnout návštěvníky i v zimním období, budováním mikroinfrastruktury cestovního ruchu a podporou strategického plánování v této oblasti.

Rozvojové oblasti, jejich hlavní zaměření a cíle jsou zobrazeny v následující tabulce.

Tabulka č. 20: Rozvojové oblasti a cíle Místní akční skupiny Mikulovsko pro časové období 2014-2020

<b>Strategická oblast</b>	<b>Hlavní zaměření</b>	<b>Cíl</b>
Infrastruktura	rozšíření a zkvalitnění infrastrukturních sítí a zařízení	dobudování a zkvalitnění infrastruktury
Občanská vybavenost	doplnění a zkvalitnění zařízení sloužících občanům, zejména volnočasových zařízení	zkvalitnění zařízení občanské vybavenosti
Hospodářský rozvoj území	podpora zaměstnanosti a podnikatelské aktivity,	podpora hospodářského rozvoje území

	podpora zemědělství a cestovního ruchu	
Atraktivita území	zlepšení vzhledu obcí, zkvalitnění nabídky cestovního ruchu	zvýšení atraktivity území pro návštěvníky i obyvatele

Zdroj: vlastní výsledky

Cíl 1 je zaměřený na kompletizaci infrastruktury v území, je možné ho rozdělit na *Specifický cíl 1.1 Vybavenost technickou infrastrukturou* a *Specifický cíl 1.2 Vybavenost sociální infrastrukturou*.

Cíl 2 je zaměřený na kompletizaci a rozmístění občanské vybavenosti v území, je možné ho rozdělit na *Specifický cíl 2.1 Sportovní a ostatní volnočasová vybavenost území* a *Specifický cíl 2.2 Ostatní občanská vybavenost*.

Cíl 3 je zaměřený na aktivizaci hospodářského rozvoje území. Je možné ho rozdělit na *Specifický cíl 3.1 Všeobecná podpora zvyšování zaměstnanosti a podnikatelské aktivity* a *specifický cíl 3.2 Zemědělství a cestovní ruch*.

Cíl 4 je zaměřený na přitažlivost území. Vyplývá z něho *Specifický cíl 4.1 Kvalitativní zlepšení vzhledu obcí* a *Specifický cíl 4.2 Ostatní nástroje zvyšování přitažlivosti území MAS*.

#### **6.4 Soulad se strategickými cíli Strategie rozvoje Jihomoravského kraje**

Strategické plánování v rámci Evropské unie předpokládá návaznost jednotlivých strategických dokumentů tak, že dokumenty na nižší úrovni by měly být vždy v souladu s dokumenty na vyšší úrovni. Znamená to, že cíle Integrované strategie rozvoje území místní akční skupiny Mikulovsko musí být v souladu se strategickými cíly na úrovni regionu, tj. s cíly Jihomoravského kraje. Následující tabulka obsahuje překrytí cílů strategie místní akční skupiny a strategie rozvoje Jihomoravského kraje.

Tabulka č. 21: Soulad se strategickými cíli Strategie rozvoje Jihomoravského kraje

Globální cíl JMK	Specifický cíl JMK	Související cíl MAS
------------------	--------------------	---------------------

<p>Zvýšit konkurenceschopnost regionální ekonomiky v evropském a globálním měřítku prostřednictvím rozvoje znalostní ekonomiky v klíčových/strategických odvětvích kraje, vysoké atraktivitu regionu pro zahraniční investice a fungujícího segmentu malých a středních firem</p>	<p>Zvýšit inovační výkonnost regionální ekonomiky a zařadit JMK mezi nejvíce inovativní regiony EU</p>	<p>Cíl 3 Podpora hospodářského rozvoje území</p>
<p>rozvoje znalostní ekonomiky v klíčových/strategických odvětvích kraje, vysoké atraktivitu regionu pro zahraniční investice a fungujícího segmentu malých a středních firem</p>	<p>Vytvořit podmínky pro dynamický rozvoj malého a středního podnikání</p>	<p>Cíl 3 Podpora hospodářského rozvoje území</p>
<p>rozvoje znalostní ekonomiky v klíčových/strategických odvětvích kraje, vysoké atraktivitu regionu pro zahraniční investice a fungujícího segmentu malých a středních firem</p>	<p>Zvýšit efektivitu marketingu JMK z hlediska všech potenciálních cílových skupin</p>	<p>Cíl 4 Zvýšení atraktivitu území pro návštěvníky i obyvatele</p>
<p>Zkvalitněním poskytovaných veřejných služeb vytvořit podmínky pro rozvoj všech skupin obyvatel</p>	<p>Zajistit kvalitní a dostupné sociální služby a zdravotní péči pro seniory</p>	<p>Cíl 1 Dobudování a zkvalitnění infrastruktury</p>
<p>Zkvalitněním poskytovaných veřejných služeb vytvořit podmínky pro rozvoj všech skupin obyvatel</p>	<p>Posílit význam a zvýšit zájem obyvatel o celoživotní vzdělávání</p>	<p>Cíl 3 Podpora hospodářského rozvoje území</p>
<p>Zkvalitněním poskytovaných veřejných služeb vytvořit podmínky pro rozvoj všech skupin obyvatel</p>	<p>Zvýšit vzdělanost obyvatel kraje a prohloubit její vazbu na trh práce</p>	<p>Cíl 1 Dobudování a zkvalitnění infrastruktury</p>
<p>Zkvalitněním poskytovaných veřejných služeb vytvořit podmínky pro rozvoj všech skupin obyvatel</p>	<p>Optimalizovat síť a zvýšit kvalitu služeb pro osoby</p>	<p>Cíl 1 Dobudování a</p>

	ohrožené sociálním vyloučením	zkvalitnění infrastruktury
	Posílit atraktivitu bydlení v kraji pro přicházející pracovníky, jejich rodiny a studenty	Cíl 2 Zkvalitnění zařízení občanské vybavenosti Cíl 4 Zvýšení atraktivity území pro návštěvníky i obyvatele
	Zlepšit poskytování zdravotní péče a zlepšit zdravotní stav obyvatel	Cíl 1 Dobudování a zkvalitnění infrastruktury
	Zvýšit efektivitu a zlepšit obraz veřejné správy	Cíl 4 Zvýšení atraktivity území pro návštěvníky i obyvatele
Vybudovat kvalitní, dostatečně kapacitní a dlouhodobě udržitelnou páteřní dopravní a technickou infrastrukturu kraje	Vytvořit kvalitní a kapacitní páteřní infrastrukturu pro silniční a cyklistickou dopravu	Cíl 1 Dobudování a zkvalitnění infrastruktury
	Zmodernizovat a zkvalitnit páteřní infrastrukturu pro kolejovou dopravu	
	Zlepšit napojení Brna na evropská centra a posílit propojení s letištěm Vídeň	
	Zajistit dostatečně	Cíl 1 Dobudování a



	kapacitní a dlouhodobě udržitelné zásobování pitnou vodou	zkvalitnění infrastruktury
	Vytvořit fungující systém ochrany sídel před povodněmi	
	Zajistit udržitelné zásobování a využívání energií	Cíl 1 Dobudování a zkvalitnění infrastruktury
Stabilizovat znevýhodněné části kraje z hlediska jejich	Zajistit adekvátní a ekonomicky udržitelnou vybavenost území veřejnými službami	Cíl 2 Zkvalitnění zařízení občanské vybavenosti
vybavenosti, ekonomického a sociálního rozvoje a využití krajiny	Zvýšit kvalitu a kompetenci místní samosprávy jako základního předpokladu a současně nástroje řešení problému zaostávání znevýhodněných částí kraje	Cíl 2 Zkvalitnění zařízení občanské vybavenosti
	Zvýšit konkurenceschopnost místních podnikatelů a jejich napojení na vnější trhy a rozšířit nabídku pracovních	Cíl 3 Podpora hospodářského rozvoje území Cíl 4 Zvýšení atraktivity území pro návštěvníky i obyvatele

	příležitostí	
	Zkvalitnit napojení na regionální a nadregionální rozvojová centra a osy a infrastrukturní vybavenost měst a obcí	Cíl 1 Dobudování a zkvalitnění infrastruktury Cíl 4 Zvýšení atraktivity území pro návštěvníky i obyvatele
	Stabilizovat krajinu s ohledem na její produkční funkci i z hlediska jejích přírodních hodnot a zvýšit udržitelnost, konkurenceschopnost a image zemědělství jako strategického odvětví z hlediska místní ekonomiky (vč. navazujících odvětví) i péče o krajinu	Cíl 3 Podpora hospodářského rozvoje území

Zdroj: vlastní zpracování na základě uvedených dokumentů

Z tabulky vyplývá, že všechny strategické cíle regionu zohledňují specifické cíle Jihomoravského kraje. Podmínka souladu strategického dokumentu na nižší úrovni se strategickým dokumentem na vyšší úrovni je tak dodržena.

### 6.5 Priority rozvoje

V předcházející části byly identifikovány oblasti strategického rozvoje a související cíle. V této části navrhne k jednotlivým oblastem a sílům konkrétní priority rozvoje. Představují specifické směry, kterými se rozvoj v jednotlivých oblastech bude ubírat.

V následujícím přehledu uvádíme jednotlivé oblasti rozvoje a k nim přiřazené cíle a ke každé oblasti navržené priority rozvoje. Číselný znak za prioritou znamená, že daná priorita se

sice primárně vztahuje k oblasti, ve které je zařazená, avšak má přesah i do jiné oblasti rozvoje.

### **Oblast 1 Infrastruktura**

Z analytické části vyplývá, že existují oblasti technické a sociální infrastruktury, které vyžadují dostavbu, výstavbu, modernizaci či výhodnější rozmístění. Z technické infrastruktury jde zejména o místní komunikace a čištění odpadních vod. V oblasti sociální infrastruktury jde zejména o poddimenzované zařízení sociálních služeb a vzdělávání.

#### Cíl: Dobudování a zkvalitnění infrastruktury

Priority rozvoje:

- Rekonstrukce místních pozemních komunikací, (4)
- Podpora zabezpečení čištění odpadních vod,
- Podpora výstavby místní mikroinfrastruktury (informační infrastruktura - obecní rozhlas, informační tabule, dopravní mikroinfrastruktura - autobusové zastávky, dopravní informační cedule) (2, 4)
- Podpora vzniku malých vzdělávacích zařízení, (3)
- Podpora šíření informací v oblasti sociálních služeb,
- Podpora vzniku malých zařízení sociálních služeb,
- Zásobování obcí kvalitní pitnou vodou.

### **Oblast 2 Občanská vybavenost**

Situační analýza poukázala na nedostatky v některých oblastech občanské vybavenosti. Navíc, v území místní akční skupiny je pozitivní migrační přírůstek, proto je zapotřebí vzít v úvahu perspektivní přípravu nových stavebních pozemků k oživení bytového fondu v území.

### Cíl: Zkvalitnění zařízení občanské vybavenosti

Priority rozvoje:

- Výstavba sportovních zařízení na území místní akční skupiny, (4)
- Rozšíření nabídky volnočasových aktivit pro děti a mládež,
- Rozšíření nabídky volnočasových aktivit pro seniory,
- Podpora vybavení území ostatními deficitními zařízeními občanské vybavenosti,
- Podpora spolkové činnosti občanů,
- Příprava pozemků vhodných k výstavbě nového bytového fondu,
- Údržba a regenerace bytového fondu. (4)
- 

### **Oblast 3 Hospodářský rozvoj území**

Území místní akční skupiny trpí vysokou mírou nezaměstnanosti, proto je zapotřebí hledat způsoby boje s tímto negativním fenoménem. Jednou z možností je podpora rozvoje podnikání, zvláště v oblastech, které jsou pro území MAS typické - zemědělství (vinohradnictví) a cestovní ruch.

### Cíl: Podpora hospodářského rozvoje území

Priority rozvoje:

- Podpora vytváření nových pracovních míst v území,
- Vytváření nástrojů ke snižování nezaměstnanosti,
- Podpora podnikatelské aktivity obyvatel území místní akční skupiny, (4)
- Podpora zemědělství a cestovního ruchu jako navzájem souvisejících významných hospodářských odvětví v území místní akční skupiny, (4)

- Podpora diverzifikace místního hospodářství, (4)
- Podpora specificky významného odvětví zemědělství v území - vinohradnictví,
- Podpora vesnického cestovního ruchu a jeho specifických forem,
- Podpora propagace v oblasti prodeje výrobků s původem v území místní akční skupiny.

#### **Oblast 4 Atraktivita území**

Tato oblast jednoznačně navazuje na hospodářský rozvoj území. Jestliže oblast 3 se dívá na cestovní ruch z hlediska suprastruktury, atraktivita území je důležitá zejména z hlediska primární nabídky cestovního ruchu. Je zapotřebí nalézt mezery v nabídce cestovního ruchu v území MAS a efektivně je vyplnit tak, aby bylo území atraktivní po celý rok a nejen pro návštěvníky ale i pro občany.

Cíl: Zvýšení atraktivity území pro návštěvníky i obyvatele

Priority rozvoje:

- Podpora kvalitativní změny celkového vzhledu obcí MAS,
- Tvorba nástrojů motivujících ke změně celkového vzhledu jednotlivých budov v rámci území MAS,
- Tvorba nástrojů podpory prodloužení sezóny v cestovním ruchu, (3)
- Podpora vzniku, resp. zkvalitnění nabídky cestovního ruchu atraktivní v zimním období, (3)
- Podpora celkové dopravní dostupnosti území místní akční skupiny, (1, 3)
- Strategické plánování v oblasti marketingu cestovního ruchu a jeho praktická implementace,
- Tvorba nástrojů směřujících k obnově památek a všeobecně k podpoře poznávacího cestovního ruchu,

- Modernizace a výstavba mikroinfrastruktury cestovního ruchu. (1)

## **7 Seznam grafů, obrázků a tabulek**

Graf 1 - počet obyvatel za roky 2008 - 2012 rozdělený na muže a ženy .....	7
Graf 2 - věková struktura obyvatelstva za roky 2008 a 2012.....	10
Graf 3 - přirozený nárůst nebo úbytek počtu obyvatel za roky 2008-2012.....	12
Graf 4 - migrační nárůst nebo úbytek počtu obyvatel za roky 2008-2012 .....	13
Graf 5 - vzdělanostní struktura obyvatelstva na území MAS.....	16
Graf 6 - obydlené domy a byty celkem za roky 2001 a 2011 .....	19
Graf 7 - zemědělská a nezemědělská půda (ha) .....	1
Graf 8 - porovnání zemědělské a nezemědělské plochy s vyššími územními celky.....	25
Graf 9 - sektorová struktura ekonomiky MAS za rok 2008 a 2012 .....	26
Graf 10 - ekonomická struktura MAS za rok 2012 .....	27



Graf 11 - ekonomická struktura v JMK za rok 2012.....	27
Graf 12 - ekonomická struktura v ČR za rok 2012.....	27
Graf 13 - právní formy organizací za roky 2008 a 2012 .....	28
Graf 14 - subjekty činné v různých odvětvích za roky 2008 a 2012 .....	29
Graf 15 - nezaměstnanost po jednotlivých obcích v letech 2008–2011 (v %) .....	34
Tabulka 1 - vývoj počtu obyvatel .....	9
Tabulka 2 - porovnání počtu obyvatel s vyššími územními celky (v tis.).....	9
Tabulka 3 - struktura obyvatelstva po jednotlivých obcích v roce 2012.....	11
Tabulka 4 - přehled přirozeného a migračního nárůstu či úbytku obyvatel po jednotlivých obcích za rok 2012.....	14
Tabulka 5 - hustota zalidnění obyvatel po jednotlivých obcích za roky 2008 a 2012 .....	15
Tabulka 6 - vzdělanostní struktura obyvatelstva dle jednotlivých obcí .....	1
Tabulka 7 - vzdělanostní struktura na vyšších územních celcích.....	18
Tabulka 8 - obydlené domy a byty po jednotlivých obcích v roce 2001 a 2011.....	20
Tabulka 9 - obydlené domy a byty v porovnání s vyššími územními celky .....	21
Tabulka 10 - dokončené byty v rodinných domech a bytových domech po jednotlivých obcích za období 2001-2012.....	22
Tabulka 11 - počet osob vyjíždějících denně do zaměstnání po jednotlivých obcích (1. 3. 2011).....	31
Tabulka 12 - Míra nezaměstnanosti vyšších územních celků (v %) .....	34
Tabulka 13 - kulturní zařízení na území MAS Mikulovska po jednotlivých obcích .....	36
Tabulka 14 - sportovní zařízení na území MAS.....	38
Tabulka 15 - školní zařízení na území MAS .....	39

Tabulka 16 - sociální zařízení na území MAS .....	41
Tabulka 17 – zdravotní zařízení na území MAS .....	42
Tabulka 18 - ubytovací zařízení na území MAS po jednotlivých obcích .....	74
Tabulka 19 - výsledky celostátního sčítání dopravy 2010 .....	80
Tabulka č. 20: Rozvojové oblasti a cíle Místní akční skupiny Mikulovsko pro časové období 2014-2020.....	93
Tabulka č. 21: Soulad se strategickými cíli Strategie rozvoje Jihomoravského kraje.....	94
Obrázek 1 - poloha a okolí MAS Mikulovsko .....	5
Obrázek 2 - obce tvořící území MAS Mikulovsko.....	5
Obrázek 3 - železniční trať na území MAS Mikulovsko.....	78
Obrázek 4 - pozemní komunikace na území MAS Mikulovsko .....	79