



Spolufinancováno
Evropskou unií



MINISTERSTVO
PRO MÍSTNÍ
ROZVOJ ČR

Sociální vyloučení v Česku: rozsah v roce 2022

Petr Lang
leden, 2024



Agentura
pro sociální začleňování

Dokument vznikl v rámci realizace projektu OPZ+ „Rozvoj systémů pro sociální začleňování“ registrační číslo projektu CZ.03.02.02/00/22_004/0000366.

Kontakt:

Petr Lang, Oddělení výzkumů a evaluace (petr.lang@mmr.cz)

Odbor pro sociální začleňování (Agentura) MMR ČR

www.socialni-zaclenovani.cz

Text neprošel jazykovou korekturou.

Obsah:

Manažerské shrnutí	5
1 Kontext a cíle zprávy	7
2 Index sociálního vyloučení.....	8
2.1 Vztah indexu k dalším nástrojům pro mapování vyloučení a deprivace	10
3 Celkový rozsah sociálního vyloučení	12
3.1 Meziroční srovnání vývoje indexu	13
2.2 Meziroční srovnání vývoje jednotlivých indikátorů	15
4 Sycení indexu jednotlivými dimenzemi – typologie	17
4.1 Meziroční srovnání.....	18
5 Souvislost dimenzí indexu	19
5.1 Meziroční srovnání.....	19
6 Závěr	20
Seznam literatury	22

Seznam tabulek

Tabulka 1 – Prahové hodnoty pro jednotlivé indikátory a jejich tři perspektivy	9
Tabulka 2 – Index sociálního vyloučení – počty obcí v krajích v r. 2022	13
Tabulka 3 – Index sociálního vyloučení – počet a podíl obcí v kategoriích zatížení	14
Tabulka 4 – Vývoj hodnot indikátorů indexu sociálního vyloučení.....	16
Tabulka 5 – Počet a podíl obcí v typologii sycení indexu sociálního vyloučení (2022)	17
Tabulka 6 – Korelace podílů jednotlivých indikátorů	19

Seznam map

Mapa 1 – Index sociálního vyloučení – obce ČR v r. 2022	5
Mapa 2 – Index sociálního vyloučení – obce ČR v r. 2022	12
Mapa 3 – Index sociálního vyloučení – obce v kategoriích zatížení	14
Mapa 4 – Index sociálního vyloučení – vývoj od roku 2021 do roku 2022.....	15

Seznam zkratek

ČR: Česká republika

HSOÚ: hospodářsky a sociálně ohrožená území

JHC: Jihočeský kraj

JHM: Jihomoravský kraj

KHK: Královéhradecký kraj

KVK: Karlovarský kraj

LBK: Liberecký kraj

MSK: Moravskoslezský kraj

N: počet (count)

OLK: Olomoucký kraj

PAK: Pardubický kraj

PHA: Hlavní město Praha

PLK: Plzeňský kraj

PnB: příspěvky na bydlení

PnŽ: příspěvky na živobytí

SVL: sociálně vyloučená(-é) lokalita(-y)

STC: Středočeský kraj

ULK: Ústecký kraj

UoZ: uchazeči o zaměstnání

UoZ 6+: uchazeči o zaměstnání evidovaní déle než 6 měsíců

VYS: Kraj Vysočina

ZLK: Zlínský kraj

ZŠ: základní škola(-y)

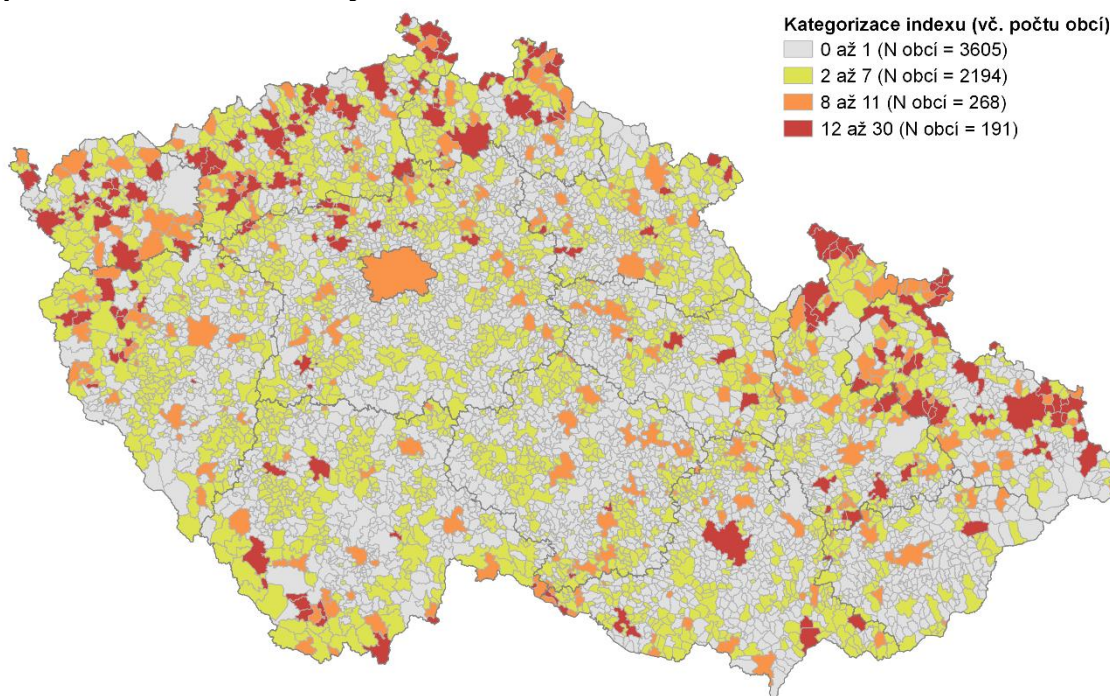
% podíl: procentuální podíl

Manažerské shrnutí

Agentura pro sociální začleňování vyvinula tzv. **index sociálního vyloučení**. Tento jednotný nástroj v sobě zahrnuje klíčové ukazatele z různých oblastí sociálního vyloučení a umožňuje tedy v celorepublikovém rozsahu míru zatížení sociálním vyloučením. Index je základním orientačním nástrojem vlády pro monitoring vývoje v sociálním vyloučení, interpretaci změn v jednotlivých oblastech, a to jak v důsledku makroekonomického vývoje v ČR, tak v důsledku vládních opatření, ale i interpretaci místních a regionálních odchylek ve vývoji sociálního vyloučení. Index umožňuje zacílovat vládní politiky podpory sociálního začleňování do území, posilovat podporu do území s vysokou zátěží sociálního vyloučení a koordinovat podporu horizontálně (mezi resortně) a vertikálně (do území, k obcím).

Rozsah sociálního vyloučení se napříč Českem meziročně z hlediska indexu sociálního vyloučení¹ zhoršil – jestliže v roce 2021 bylo *ohrožených* obcí (kategorie 8 a více bodů) 450, v roce 2022 jich bylo o devět více, konkrétně 459 (viz Mapa 1). Agregovaný index sociálního vyloučení na úroveň krajů pak potvrdil, že **nejzatíženějšími kraji Česka jsou dlouhodobě kraje Ústecký, Moravskoslezský a Karlovarský**. Analýza nicméně jednoznačně ukázala, že i **ostatní kraje mají na svém území nadprůměrně zatížené obce**, které se mnohdy nacházejí v tzv. vnitřních periferiích. Nejvíce *ohrožených* obcí bylo v roce 2022 v Moravskoslezském kraji (59), Ústeckém kraji (55), Středočeském kraji (48), Olomouckém kraji (47) a Plzeňském kraji (44).

Mapa 1 – Index sociálního vyloučení – obce ČR v r. 2022



Zdroj: vlastní zpracování

¹ Index sociálního vyloučení posuzuje rozsah sociálního vyloučení na 30bodové škále, kdy hodnota 30 indikuje maximální zatížení sociálním vyloučením. Index souhrnně posuzuje několik dimenzí sociálního vyloučení, protože je složen z pěti dílčích indikátorů (ke konstrukci indexu viz druhá kapitola).

Celorepublikový relativně negativní vývoj v obcích za sledovanou dobu byl výsledkem **zvýšení počtu vyplacených příspěvků na bydlení** (+22 tis. za průměrný měsíc roku) a **zvýšení počtu předčasných odchodů** (+500), a to i přes podstatné **snížení počtu vyplacených příspěvků na živobytí** (-4 tis. za průměrný měsíc roku) a **snížení počtu evidovaných uchazečů o zaměstnání na ÚP déle než 6 měsíců** (- 13 tis.) a dále také **mírné snížení počtu osob v exekuci** (-2 tis.). U některých indikátorů byla zaznamenána odlišná dynamika vývoje z hlediska **velikosti obce** – pozitivní změny byly zaznamenávány v obcích nad 5 tis. obyvatel spíše než v menších obcích.

Při meziročním srovnání roku 2021 a 2022 se struktura zatížení obcí v jednotlivých dimenzích indexu příliš nezměnila. Počet obcí s *kombinací zatížení* (tedy obce zatížené v alespoň dvou dimenzích z pěti) se však snížil (955 vs. 933), přičemž tento pokles je patrnější v obcích do 5 tis. obyvatel. S přihlédnutím na výsledky mapování vývoje lokalit rezidenční segregace se tak pro tento pokles nabízí hypotéza, že **ačkoli se počet obcí s kombinací zatížení snížil, došlo k tomu za cenu zvýšení koncentrace ohrožených osob v menším počtu obcí.**

Důležitým aspektem je také poměrně velká regionální či lokální variabilita společného územního výskytu sledovaných sociálních problémů. Existují území, kde sledované problémy velmi úzce souvisejí, přičemž v jiných územích může být tento vztah výrazně slabší. Kupříkladu společný výskyt exekucí a příspěvků na živobytí je mnohem pravděpodobnější v obcích Moravskoslezského kraje než třeba v obcích Kraje Vysočina. Podrobnější analýza těchto vztahů by tak měla být východiskem pro dobře územně zacílené politiky sociálního začleňování.

Ačkoli kompletní data k výpočtu indexu za rok 2023 budou k dispozici v půli příštího roku, na základě momentálně dostupných dat **lze předpokládat, že z hlediska indexu sociálního vyloučení se situace mnohých českých obcí podstatným způsobem zhorší.** Až na jednu dimenzi indexu, lze totiž ve všech ostatních už nyní zaznamenat evidenci dalšího zhoršení – během prvních tří kvartálů roku 2023 bylo evidováno v průměrném měsíci o cca 2 tis. více vyplacených příspěvků na živobytí než v průměrném měsíci roku 2022. Hodnoty dlouhodobé nezaměstnanosti se na konci roku vrátí pravděpodobně na hodnoty z konce roku 2021, tedy dojde k nárůstu o zhruba 13 tis. uchazečů o zaměstnání evidovaných v evidenci ÚP déle než 6 měsíců. Rovněž bylo evidováno enormně více vyplacených příspěvků na bydlení (během prvních tří kvartálů roku 2023 bylo evidováno v průměrném měsíci o cca 110 tis. více vyplacených příspěvků než v průměrném měsíci roku 2022). S největší pravděpodobností se také naplní scénář, kdy se předčasné odchody dostanou na úroveň před pandemií. Navzdory tomuto zatížení mnohých domácností velmi pravděpodobně dojde v dimenzi exekucí k relativnímu zlepšení, protože k 30. 10. 2023 bylo evidováno o cca 20 tis. osob v exekuci méně než k 3. 1. 2023. Kompletní a finální výsledky k indexu sociálního vyloučení za rok 2023 jsou očekávány nejdříve v červnu 2024.

1 Kontext a cíle zprávy

Strategie boje proti sociálnímu vyloučení na období 2016–2020 označila sociální vyloučení jako jeden z „klíčových sociálních problémů naší společnosti“ (Úřad vlády ČR, 2016, s. 5). Agentura pro sociální začleňování proto v roce 2020 připravila *Metodiku pro posouzení rozsahu sociálního vyloučení v území* (Lang & Matoušek, 2020), jejímž cílem bylo umožnění popisu a srovnání obcí a vybraných územních celků pomocí souboru indikátorů zachycujících různé dimenze sociálního vyloučení. Oproti dřívějšímu mapování sociálně vyloučených lokalit umožňuje administrativní charakter využívaných dat každoroční aktualizaci výstupů ve formě aktuálních informací o stavu sociálního vyloučení v ČR a také srovnání jeho vývoje v čase. Podrobný popis a následná analýza rozsahu a vývoje sociálního vyloučení je nezbytnou součástí informed-based a evidence-based přístupů, jejichž důležitost při tvorbě legislativy a veřejných strategií – stejně jako ve vyhodnocování dopadu veřejných politik – vyzdvihuje Strategie sociálního začleňování 2021–2030 (MPSV, 2020, s. 8).

Předkládaná zpráva je praktickou aplikací *Metodiky pro posouzení rozsahu sociálního vyloučení v území*. Zpráva přináší deskriptivní i analytické informace o rozsahu sociálního vyloučení na úrovni obcí a krajů a **zaměřuje se na zpětné vyhodnocení rozsahu sociálního vyloučení v Česku v roce 2022** (tedy za poslední rok, za nějž jsou dostupná všechna potřebná data pro výpočet indexu sociálního vyloučení) **a současně na poslední meziroční vývoj tohoto rozsahu** (porovnání let 2021 a 2022). Zpráva tak navazuje na obdobně zaměřené zprávy publikované Agenturou pro sociální začleňování v roce 2021 (Lang, 2022).

Data k indexu sociálního vyloučení, o které se zpráva opírá, jsou pak veřejně přístupná skrze tento odkaz: <https://data.gov.cz/datov%C3%A1-sada?iri=https%3A%2F%2Fdata.gov.cz%2Fzdroj%2Fdatov%C3%A9-sady%2F66002222%2F16f5cf654712a7a6f1d789a6ee5662de>

2 Index sociálního vyloučení

Sociální vyloučení se jako stav projevuje vytěsněním jednotlivců či celých skupin na okraj společnosti, kdy je jim omezován nebo zamezen přístup ke zdrojům, které jsou jinak ostatním členům společnosti dostupné (Růžička & Toušek, 2014, s. 121). Stav, resp. rozsah sociálního vyloučení je sledován prostřednictvím indikátorů pokrývajících **dimenze chudoby, vyloučení z bydlení, vyloučení z oficiálního trhu práce, vyloučení ze vzdělávání a dimenzi zadluženosti** (Lang & Matoušek, 2020). Sada zvolených indikátorů, která je pevně zakotvena i v národní soustavě indikátorů pro vyhodnocování pokroku v oblasti potlačování chudoby a sociálního vyloučení (srov. Sirovátka et al., 2013), je validní a robustní, tzn., že kombinace indikátorů je vzájemně konzistentní a pokrývá zásadní aspekty konceptu sociálního vyloučení. Seznam indikátorů (včetně uvedení zdroje dat a jejich popisu) je následující:

1) Příjemci příspěvku na živobytí (zdroj dat: MPSV)

Příjemcem příspěvku na živobytí (PnŽ) se může stát domácnost, jíž zůstává na život méně než částka živobytí (součet životního minima členů domácnosti), která vyčerpala jiné možnosti pro zvýšení příjmů a prokazuje snahu o zvýšení příjmu vlastní prací (Trlifajová et al., 2018, s. 2).

2) Příjemci příspěvku na bydlení (zdroj dat: MPSV)

Příjemcem příspěvku na bydlení (PnB) se může stát domácnost, která vydává víc než 30 % (v Praze 35 %) příjmu na pokrytí nákladů na bydlení.

3) Osoby v exekuci (zdroj dat: Exekutorská komora ČR)

Osoba, proti níž je vedeno jedno či více exekučních řízení.

4) Dlouhodobě nezaměstnané osoby (zdroj dat: Úřad práce ČR)

Osoba potenciálně ekonomicky aktivní je vedena v evidenci uchazečů o zaměstnání (UoZ) Úřadu práce déle než 6 měsíců.

5) Předčasné odchody ze systému základního vzdělávání – běžné třídy (zdroj dat: MŠMT)

Osoba (žák) ukončuje povinnou školní docházku v systému základního vzdělávání v 7. nebo 8. ročníku, a to v důsledku jednoho nebo dvou propadnutí. Indikátor se vztahuje pouze k běžným třídám, tzn., že nejsou zahrnuty osoby (žáci) předčasně ukončující povinnou školní docházku ve speciálních třídách. Speciální třídy byly z indikátoru předčasných odchodů vyřazeny, protože zařazení žáků do těchto tříd je podmíněno celou řadou důvodů, které nezbytně nesouvisejí se sociálním znevýhodněním. Především jde o důvody spojené se zdravotními handicapy žáků.²

Jednotlivé indikátory jsou vyhodnocovány zvlášť, přičemž základní úroveň (jednotku) analýzy představují obce. V souladu s *Metodikou identifikace lokalit rezidenční segregace* (Sýkora et al., 2015, s. 11) je každý z indikátorů nahlížen ze tří odlišných, avšak doplňujících se úhlů pohledu (perspektiv) územní koncentrace: (1) **absolutní počet**, (2) **relativní podíl** a (3) **lokalizační kvocient** (umožňující zohlednit odlišnost sledovaného území od jeho okolí). Perspektiva absolutních počtů vyjadřuje velikost potenciální cílové skupiny pro místní politiky sociálního začleňování; perspektiva relativního podílu potenciální cílové skupiny na celkovém

² Za pomoc při zpracování dat k předčasným odchodům v ArcGis děkuji Jiřímu Móri.

počtu obyvatel obce vyjadřuje míru strukturálního ovlivnění celkové situace a možnosti rozvoje obce; a lokalizační kvocient zohledňuje odlišnost relativního podílu obce od průměrné situace v kraji, v němž se obec nachází, čímž je nepřímo tematizováno riziko stigmatizace obce z důvodu většího rozsahu sociálního vyloučení v porovnání s jejím okolím.

Na příkladu exekucí lze postup ilustrovat: je měřen (1) absolutní počet osob v exekuci v dané obci, (2) podíl osob v exekuci na celkové populaci v dané obci, (3) poměr mezi podílem osob v exekuci na celkové populaci v dané obci vůči součtu podílu osob v exekuci na celkové populaci v příslušném kraji dané obce a podílu osob v exekuci na celkové populaci v republice, přičemž součet podílů je z důvodu vážení dělen dvěma. Lokalizační kvocient tedy indikuje, nakolik se situace v dané obci liší od svého kontextu (zohledňující průměrnou situaci v kraji a republice).

Aby bylo možno sadu všech *indikátorů* v jednotlivých *perspektivách* vyhodnotit zjednodušeným způsobem, pro každý indikátor a každou jeho perspektivu byly stanoveny dvě *prahové hranice* – viz Tabulka 1. V případě perspektivy absolutního počtu se hranice prahových hodnot stanovují s ohledem na přítomnost dostatečně početné cílové skupiny pro realizaci místních politik sociálního začleňování. U perspektivy relativního podílu se první hranice zpravidla pohybuje mírně nad celorepublikovým průměrem bazálního roku 2018, druhý práh se pak pohybuje nad celorepublikovým průměrem bazálního roku 2018 s přičtením jedné směrodatné odchylky.³ Stanovení hranic u lokalizačního kvocientu pak sleduje logiku násobku průměrného zatížení v tom kterém indikátoru v republice, resp. kraji.

Tabulka 1 – Prahové hodnoty pro jednotlivé indikátory a jejich tři perspektivy

	absolutní počet		relativní podíl		LQ	
	1. práh	2. práh	1. práh	2. práh	1. práh	2. práh
osoby v exekuci	100	200	12	18	1,8	2,5
příspěvky na bydlení	40	80	2,1	3	1,8	2,5
příspěvky na živobytí	30	60	0,9	1,7	1,8	2,5
dlouhodobě nezaměstnaní	40	80	1,4	2,5	1,8	2,5
předčasné odchody	6	12	5	12	1,8	2,5

Zdroj: Agentura pro sociální začleňování

Obci je za překročení každého jednotlivého prahu udělen jeden bod. Za každý indikátor tak může obec obdržet od nuly do šesti bodů. Obdržení nula bodů znamená, že v daném indikátoru obec zatížena není (případně v komparaci s ostatními obcemi jen velmi málo), v případě obdržení šesti bodů to znamená, že v daném indikátoru je obec zatížena velmi.

Pro vyhodnocení celkového rozsahu sociálního vyloučení byl sestrojen tzv. **index sociálního vyloučení**. Hodnota (sumačního) indexu sociálního vyloučení je výsledkem prostého součtu bodů v té které obci za všechny indikátory. **Rozsah hodnot se proto pohybuje v rozmezí 0 až 30 bodů**, kdy 30 bodů indikuje maximální rozsah sociálního vyloučení v obci (obec

³ V *Metodice pro posouzení rozsahu sociálního vyloučení v území* (Lang & Matoušek, 2020) byly zvoleny hodnoty roku 2018 zvoleny jako výchozí (baseline) pro udržení komparovatelnosti. Jinak řečeno, situace toho kterého roku je vždy poměřována vůči prahovým hodnotám roku 2018.

překročila všechny prahové hodnoty ve všech indikátorech) a 0 naopak indikuje minimální rozsah sociálního vyloučení (obec nepřekročila ani jednu prahovou hodnotu).⁴

2.1 Vztah indexu k dalším nástrojům pro mapování vyloučení a deprivace

Matoušek a Vališová (peer-review) diskutují index sociálního vyloučení ve vztahu k dalším nástrojům z poslední doby, které rovněž umožňují mapování územních dimenzí sociálního vyloučení, byť se tyto nástroje liší tím, že „zdůrazňují různé dílčí aspekty vyloučení, využívají částečně odlišné datové zdroje a zaměřují se na různé měřítkové úrovně“. Vedle indexu jde podle autorů o Metodiku identifikace lokalit rezidenční segregace (Sýkora, 2018) a typologii lokalit obývaných sociálně vyloučenými (Vališová, 2021).

Metodika identifikace lokalit rezidenční segregace „sleduje zastoupení společně posuzovaných osob příjemců příspěvku na živobytí (tedy jinými slovy počet osob v hmotné nouzi) v základních sídelních jednotkách [...] a je určena k identifikaci základních sídelních jednotek (tj., čtvrtí nebo jiných urbanisticky ucelených částí obce) s vysokou koncentrací chudoby a sociálního vyloučení“ (Matoušek & Vališová, peer-review).

Ještě na nižší územní úroveň jde typologie lokalit obývaných sociálně vyloučenými (Vališová, 2021), která zohledňuje, že tzv. sociálně vyloučené lokality se liší v mnoha podstatných ohledech, což podmiňuje volbu možných nástrojů intervence ke zlepšení situace. Základní členění lokalit „vyplývá z dichotomie sociálně homogenní versus sociálně nehomogenní lokalita, z typu zástavby (rodinný dům versus bytový dům, specifickou podobu bytových domů představují ubytovny) a velikosti lokality (jeden dům, skupina domů či čtvrť).“ (Matoušek & Vališová, peer-review) Na základě této logiky lze rozlišit mezi 13 typy lokalit.⁵

Provázání těchto tří nástrojů Matoušek s Vališovou (peer-review) shrnují následovně:

Vysoký rozsah sociálního vyloučení na základě metodiky Langa a Matouška na úrovni obce indikuje větší pravděpodobnost, že některá ze základních sídelních jednotek této obce bude vykazovat znaky rezidenční segregace. Závěry obou metodik pak mohou být využity při přípravě terénní analýzy vyloučených lokalit. Jejich zaměření lze přizpůsobit podle celkového rozsahu sociálního vyloučení (v obcích s jeho menším rozsahem může být terénní výzkum méně robustní) a blíže zacílit do předdefinovaných území (v ZSJ identifikovaných jako lokality rezidenční segregace nebo ohrožených rezidenční segregací lze předpokládat největší počet domů nebo skupin domů s vyšším podílem sociálně vyloučených a souvisejícími problémy). Zároveň však lze všechny uvedené metodiky používat také samostatně, jedná se o svébytné nástroje a jejich cíle i důvody vzniku nejsou shodné.

⁴ Více o výpočetním modelu indexu sociálního vyloučení viz (Lang & Matoušek, 2020).

⁵ Jedné se o tyto typy: 0 – území s vyšším podílem sociálně vyloučených osob; A1 – sociálně vyloučený rodinný dům; A2 – skupina sociálně vyloučených rodinných domů; A3 – lokalita s vyšším podílem sociálně vyloučených rodinných domů; B1a – sociálně vyloučený bytový dům; B1b – ubytovna pro rodiny s dětmi; B1c – ubytovna pro dospělé; B2 – skupina sociálně vyloučených bytových domů; B3 – lokalita s vyšším podílem sociálně vyloučených bytových domů; C1 – bytový dům s vyšším podílem sociálně vyloučených bytů; C2 – skupina bytových domů s vyšším podílem sociálně vyloučených bytů; C3 – lokalita s vyšším podílem bytových domů s vyšším podílem sociálně vyloučených bytů; Z – jiné formy sociálně vyloučených lokalit.

Nad rámec této triády pohybující se na územních úrovních „obec-základní sídelní jednotka-lokalita“ je vhodné zmínit nástroj MMR (2023), který umožňuje rozpoznávat zatížení sociálními a dalšími problémy na vyšší územní úrovni. Jde o nástroj hospodářsky a sociálně ohrožená území (HSOÚ), který operuje primárně na úrovni správních obvodů obcí s rozšířenou působností a agreguje informace z pěti indikátorů. HSOÚ jsou charakteristické vyšším podílem starších osob, klesajícím počtem obyvatel, nižší bytovou výstavbou, vyšší nezaměstnaností, nižší podnikatelskou aktivitou.⁶

⁶ V současnosti je HSOÚ identifikováno 73 a lze je rozdělit do těchto pěti typů: oblasti s nízkou dopravní dostupností; oblasti s nízkou dopravní dostupností i nízkou vybaveností služeb; oblasti ekonomicky zasažené, ale sociálně relativně stabilizované; oblasti se zvýšeným výskytem sociálně patologických jevů, ale s relativně dobrou ekonomickou základnou, oblasti se závažnou situací v ekonomické i sociální dimenzi. (MMR, 2023)

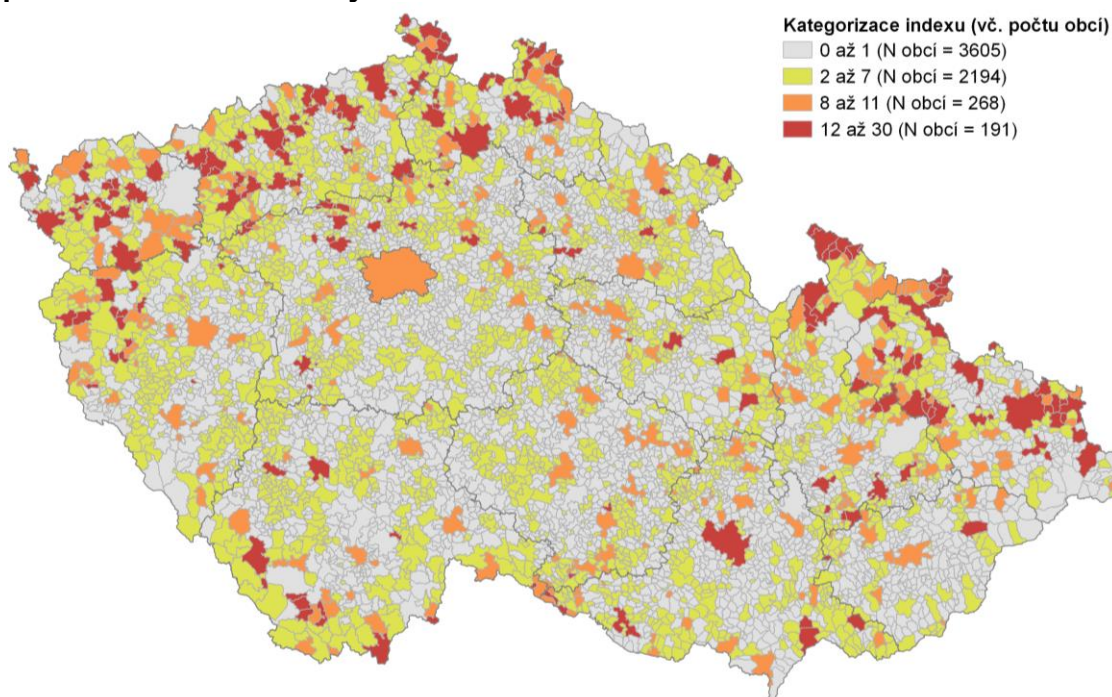
3 Celkový rozsah sociálního vyloučení

Celkový rozsah sociálního vyloučení je vyjádřený prostřednictvím indexu sociálního vyloučení a jeho 30bodové škály. Index na úrovni obce tedy může nabývat hodnoty 0 (nejnižší nebo žádné zatížení sociálním vyloučením) až 30 (velké zatížení sociálním vyloučením). Z důvodu přehlednosti používáme v této sekci prezentaci hodnot indexu ve čtyřech kategoriích: 0 až 1 bod (obce sociálním vyloučením neohrožené), 2 až 7 bodů (obce z hlediska sociálního vyloučení rizikové), 8 až 11 bodů a 12 až 30 bodů (skupina obcí sociálním vyloučením ohrožených).

Celková situace obcí ČR v roce 2021 byla následující: 3605 obcí obdrželo 0 až 1 bod, 2194 obcí 2 až 7 bodů, 268 obcí 8 až 11 bodů a 191 obcí 12 až 30 bodů. Kartografickou vizualizaci počtů obcí ve zvolených kategoriích indexu nabízí Mapa 2.

Obce spadající do kategorie 12 až 30 bodů (191 obcí) lze dále rozčlenit následovně: 104 obcí se nacházelo v pásmu 12 až 15 bodů, 60 obcí bylo v pásmu 16 až 20 bodů, dalších 19 obcí bylo v kategorii 21 až 24 bodů a zbylých 8 obcí se nacházelo v nejzatíženější kategorii 25 až 30 bodů.

Mapa 2 – Index sociálního vyloučení – obce ČR v r. 2022



Zdroj: vlastní zpracování

Situaci v jednotlivých krajích prezentuje Tabulka 2. Pokud budeme považovat hodnoty indexu 8 a vyšší za ukazatel sociálním vyloučením ohrožených obcí, pak takových obcí bylo nejvíce v MSK (59 obcí), ULK (55 obcí) a STC (48 obcí). V OLK bylo takových obcí 47, v PLK 44, v KVK 33, v JHC 32, v LBK a JHM shodně 31, ve VYS a KHK shodně 24. Nejméně hrožených obcí se nacházelo na území ZLK (13 obcí) a PAK (17 obcí). Mezi ohroženými obcemi se

nacházejí obce všech velikostí – jde jak o velká statutární města, tak o obce s několika desítkami obyvatel.

Tabulka 2 – Index sociálního vyloučení – počty obcí v krajích v r. 2022

Kraj	N obcí 0 až 1	N obcí 2 až 7	N obcí 8 až 11	N obcí 12 až 30	CELKEM N obcí	Hodnota indexu SV na úrovni kraje
JHC	352	240	20	12	352	5,7
JHM	399	243	24	7	399	7,2
KHK	266	158	17	7	266	6,3
KVK	47	54	14	19	47	10,7
LBK	107	77	15	16	107	9,1
MSK	161	80	26	33	161	12,8
OLK	210	145	27	20	210	7,1
PAK	292	142	13	4	292	5,2
PHA	0	0	1	0	0	10
PLK	251	206	30	14	251	5,7
STC	719	377	28	20	719	4,8
ULK	127	172	20	35	127	13,9
VYS	439	241	22	2	439	4,3
ZLK	235	59	11	2	235	4,6
ČR	3605	2194	268	191	6258	-

Zdroj: vlastní zpracování

Index sociálního vyloučení lze rovněž přepočítat přímo i na vyšší územní celky, než jsou jednotlivé obce – jde o tzv. agregaci, která je podrobně popsána v jednom z dokumentů (Lang, Ondruška & Matoušek, 2022). Poslední sloupec obsahuje agregované údaje za jednotlivé kraje. Z těchto a v předcházejícím odstavci diskutovaných výsledků je evidentní, že ačkoli mezi nejzatíženější kraje rozhodně patří Ústecký (13,9), Moravskoslezský (12,8) a Karlovarský (10,7), není možné redukovat problematiku sociálního vyloučení v Česku jen a pouze na tyto tři kraje, protože i ostatní kraje mají na svém území nadprůměrně zatížené obce, které se mnohdy nacházejí v tzv. vnitřních periferiích.

3.1 Meziroční srovnání vývoje indexu

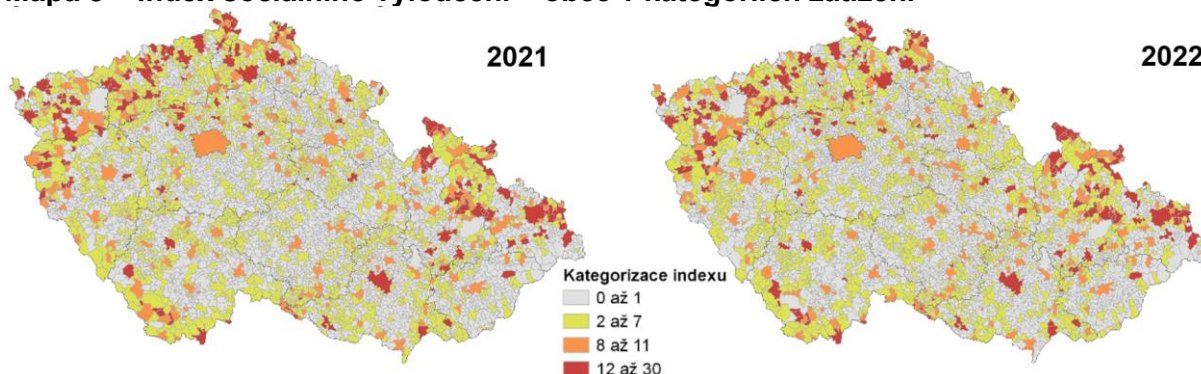
Počet *ohrožených* obcí (kategorie 8 a více bodů) se meziročně zvýšil o 9 obcí, takže celkově bylo těchto obcí v roce 2022 459, jak ukazuje Tabulka 3. Při rozlišení pásma 8 až 11 bodů a pásma 12 až 30 bodů je navíc evidentní, že k navýšení obcí došlo výhradně v nejzatíženějším pásmu indexu (12 až 30 bodů), kde se počet obcí zvýšil o 16.

Tabulka 3 – Index sociálního vyloučení – počet a podíl obcí v kategoriích zatížení

Bodové rozpětí	2021		2022	
	N	%	N	%
0 až 1	3608	57,7	3605	57,6
2 až 7	2200	35,2	2194	35,1
8 až 11	275	4,4	268	4,3
12 až 30	175	2,8	191	3,1
CELKEM	6258	100	6258	100

Zdroj: ASZ

Pokud se podíváme na obce, které se nacházejí v nejzatíženějším pásmu v roce 2022, pak naprostá většina z těchto obcí patřila mezi nejzatíženější obce i v roce 2021. Takových obcí bylo 151 a lze tedy říci, že nejzatíženější pásmo je tvořeno z velké většiny stále stejnými obcemi. Stejně tak je relativně stálé pořadí těch nejvíce zatížených obcí. Kartografické zpracování meziročního srovnání roku 2021 a 2022 nabízí Mapa 3.

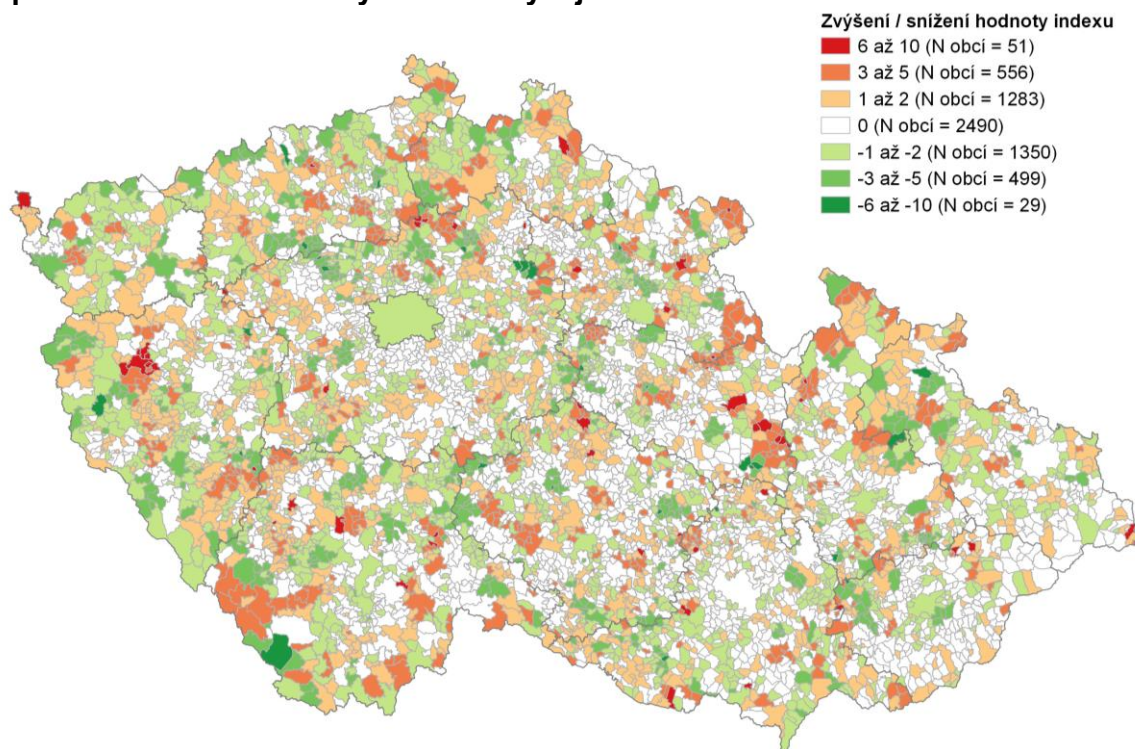
Mapa 3 – Index sociálního vyloučení – obce v kategoriích zatížení

Zdroj: ASZ

V předchozích odstavcích byla popsána celková situace obcí pomocí čtyř kategorií zatížení sociálním vyloučením, nyní se podívejme na to, zda jednotlivé obce obdržely v roce 2022 více, stejně či méně bodů na škále indexu sociálního vyloučení než v roce 2021 – takové kartografické zpracování nabízí Mapa 4. Jestliže u 1878 obcí došlo ke zlepšení situace (zelené pásmo), naopak zhoršení situace (červené pásmo) bylo evidováno v 1890 obcích; u 2490 obcí pak nebyla zaznamenána v celkovém skóre indexu žádná změna (bílou barvou prokreslené obce).

Zlepšení o 6 až 10 bodů se týkalo 29 obcí a z naprosté většiny šlo o obce s několika sty obyvateli, jen čtyři obce měly více jak jeden tisíc obyvatel a největší z nich měla necelé čtyři tisíce obyvatel. Stejně tak zhoršení o 6 až 10 bodů, které se týkalo 51 obcí, se odehrálo zejména v obcích do jednoho tisíce obyvatel; jen šest obcí bylo větších – největší z nich pak byla obec s necelými 16 tisíci obyvateli. Je zcela přirozené, že k většímu meziročnímu poklesu/nárůstu bodů indexu jsou – mimo velké a strukturální krize – náchylnější menší obce, protože právě v nich může kvůli jejich velikosti kupříkladu odstěhování/přistěhování (ať už nucené či dobrovolné) několika domácností zatíženými nějakou formou deprivace zásadně proměnit situaci.

Mapa 4 – Index sociálního vyloučení – vývoj od roku 2021 do roku 2022



Zdroj: ASZ

2.2 Meziroční srovnání vývoje jednotlivých indikátorů

Pro hlubší pochopení meziročního zhoršení celkové situace v Česku je pak nutné se obrátit k popisu vývoje jednotlivých indikátorů, z nichž je index složen. Celková situace je výsledkem poklesů ve třech indikátorech a nárůstem ve dvou. Velmi mírně klesl počet osob v exekuci (-2 tis.), podstatně se snížil počet vyplacených příspěvků na živobytí (-4 tis.) a počet evidovaných uchazečů o zaměstnání na ÚP déle než 6 měsíců (- 13 tis.). Naopak se zásadně navýšil počet předčasných odchodů (+ 500), stejně jako počet vyplacených příspěvků na bydlení (+ 22 tis.).⁷ Kompletní a nezaokrouhlené údaje k daným indikátorům nabízí Tabulka 4.

Vysvětlení povahy tohoto vývoje se vzpírá jakékoli přímočarosti, přesto lze nabídnout jejich expertní interpretaci.⁸ Co se **osob v exekuci** týče, pozitivní vliv měly zejména zákonné úpravy a jejich aplikace do praxe, např. poslední novela exekučního řádu, zastavování bagatelních exekucí, stejně jako vyhlášení akcí Milostivé léto.⁹ Snížení počtu osob v exekuci je však velmi mírné, a navíc by neměla zůstat upozaděna skutečnost, že počet exekucí meziročně vzrostl a terénní poznatky svědčí o tom, že u znevýhodněných lidí pak spíše platí, že se u nich exekuce dále kumulují. Snížení počtu vyplacených **příspěvků na živobytí** pak odráží situaci na trhu

⁷ Porovnávána byla tato data: osoby v exekuci byly k 31. 12. 2021 a k 3. 1. 2023, vyplacené příspěvky na bydlení/živobytí v průměrném měsíci roku 2021 a 2022, nezaměstnanost v prosinci 2021 a 2022 a předčasné odchody ve školním roce 2020/21 a 2021/22.

⁸ Za cenné komentáře k této části textu děkuji zejména expertkám Agentury pro sociální začleňování.

⁹ Nemalou roli na výsledná čísla sehrává taktéž skutečnost, že 15057 povinných není Exekutorská komora ve svých statistikách schopna přiřadit k žádné obci, protože nemají trvalé bydliště v ČR (a v určitých případech také může jít o osoby, u nichž nebylo možné určit obec např. z důvodu překlepů v centrální evidenci exekucí). Tyto osoby jsou tedy částečně mimo standardní evidenci a tato skupina nemůže být při výpočtu indexu brána v potaz.

práce, konkrétně nižší míru nezaměstnanosti. Podstatnou roli však rovněž sehrává neodpovídající hodnota životního a existenčního minima v době vysoké inflace a vysokých nákladů na bydlení a energie. Úbytek vyplacených příspěvků na živobytí je proto třeba chápat i jako důsledek nedostatečné ochrany ohrožených domácností (jinak řečeno, mnoho lidí na tuto dávku „nedosáhne“). Za nárůstem vyplacených **příspěvků na bydlení** pak můžeme vidět kombinovaný efekt zvyšujícího se povědomí o možnostech čerpání této dávky, čímž se zároveň její čerpání částečně destigmatizovalo, a současně nárůst již zmíněných cen bydlení a energií za doprovodu vysoké inflace. Nárůst podílu **předčasných odchodů** ve školním roce 2021/2022 je pak patrně důsledkem opuštění opatření (MŠMT, nedatováno), která stála za poklesem relativně stabilního podílu předčasných odchodů v době distanční výuky za pandemie, takže se podíl odchodů vrací na tyto „předpandemické“ hodnoty.

Tabulka 4 – Vývoj hodnot indikátorů indexu sociálního vyloučení

	2021	2022	vývoj 2021–22
Počet osob v exekuci (k 31. 12. 2021 a k 3. 1. 2023)	653 910	652 163	-1 747
% podíl osob v exekuci (k 31. 12. 2021 a k 3. 1. 2023; přepočítáno na obyvatelstvo 15+ let)	7,41	7,19	-0,22 p. b.
Počet PnB vyplacených v průměrném měsíci každého roku	145 813	167 654	+21 841
% podíl příjemců PnB v průměrném měsíci každého roku (přepočítáno na obyvatelstvo 15+ let)	1,65	1,85	+0,2 p. b.
Počet PnŽ vyplacených v průměrném měsíci každého roku	65 094	61 195	-3 899
% podíl příjemců PnŽ v průměrném měsíci každého roku (přepočítáno na obyvatelstvo 15+ let)	0,74	0,67	-0,07 p. b.
Počet UoZ 6+ (prosinec jednotlivých let)	127 640	114 830	-12 810
% podíl UoZ 6+ (prosinec jednotlivých let; přepočítáno na obyvatelstvo 15-64 let)	1,92	1,67	-0,25 p. b.
	šk. r. 2020/21	šk. r. 2021/22	vývoj 2021–21
Celkový počet žáků, kteří ukončili povinnou školní docházku – běžné třídy	91 139	97 984	+6 845
Počet předčasných odchodů ze ZŠ – běžné třídy	2 997	3 511	+514
% podíl předčasných odchodů ze ZŠ – běžné třídy	3,29	3,58	+0,29 p. b.

Zdroj: ASZ

4 Sycení indexu jednotlivými dimenzemi – typologie

Z předcházející kapitoly je evidentní, že pokud jsou obce zatíženy nějakým sociálním problémem, jsou zatíženy v jednotlivých dimenzích různou měrou. Pro určité zpřehlednění této variability vznikla pro obce typologie o 12 kategoriích, které jsou vzájemně exkluzivní, jinak řečeno, jedna obec se může nacházet jen a pouze v jedné kategorii (Tabulka 5):

- Do **kategorie A** jsou zahrnuty obce, jejichž hodnota indexu sociálního vyloučení byla 0 nebo 1 bod. **Tyto obce lze považovat za sociálním vyloučením neohrožené.** Takových obcí bylo v roce 2022 necelých 58 % ze všech obcí, tj. 3605.
- **Kategorie B** obsahuje obce, které jsou zatíženy jen v dimenzi exekucí – konkrétně jde o obce, které celkově získaly dva až šest bodů, a to výhradně v dimenzi exekucí; těchto obcí bylo 47. Stejná logika platí pro **kategorii C** (zatížení jen v dimenzi PnB; N obcí = 15), **kategorii D** (zatížení jen v dimenzi PnŽ; N obcí = 27), **kategorii E** (zatížení jen v dimenzi UoZ 6+; N obcí = 269) a pro **kategorii F** (zatížení jen v dimenzi předčasných odchodů; N obcí = 672).
- **Kategorie G** obsahuje obce, které z celkového počtu bodů indexu získaly v dimenzi exekucí více jak 50 % ze všech obdržovaných bodů v indexu, současně jsou z této kategorie vyjmuty ty obce, které obdržely body jen a pouze v této dimenzi (tyto obce totiž spadají do kategorie A); obcí zatížených převážně exekucemi bylo 73. Stejná logika platí pro **kategorii H** (zatížení převážně v dimenzi PnB; N obcí = 17), **kategorii I** (zatížení převážně v dimenzi PnŽ; N obcí = 50), **kategorii J** (zatížení převážně v dimenzi UoZ 6+; N obcí = 150) a **pro kategorii K** (zatížení převážně v dimenzi předčasných odchodů; N obcí = 400).
- Poslední kategorií navržené typologie je **kategorie L**, kam spadají obce, které jsou zatíženy ve dvou a více dimenzích, přičemž žádná z dimenzí zatížení není dominantní (zároveň jde o kategorii obcí, které není možné zařadit do předcházejících kategorií). Těchto obcí bylo identifikováno 933 a mj. jde o všechny – z pohledu indexu sociálního vyloučení – nejvíce zatížené obce Česka.

Tabulka 5 – Počet a podíl obcí v typologii sycení indexu sociálního vyloučení (2022)

	N	%
A 0 až 1 bod	3605	57,6
B Zatížení jen v dimenzi exekucí	47	0,8
C Zatížení jen v dimenzi PnB	15	0,2
D Zatížení jen v dimenzi PnŽ	27	0,4
E Zatížení jen v dimenzi UoZ 6+	269	4,3
F Zatížení jen v dimenzi před. odchodů	672	10,7
G Zatížení převážně v dimenzi exekucí	73	1,2
H Zatížení převážně v dimenzi PnB	17	0,3
I Zatížení převážně v dimenzi PnŽ	50	0,8
J Zatížení převážně v dimenzi UoZ 6+	150	2,4
K Zatížení převážně v dimenzi před. odchodů	400	6,4
L Kombinace zatížení	933	14,9
CELKEM	6258	100

Zdroj: ASZ

4.1 Meziroční srovnání

Při meziročním srovnání roku 2021 a 2022 (srv. Lang, 2022) se struktura zatížení příliš nezměnila. Počet obcí s kombinací zatížení se snížil (955 vs. 933), přičemž tento pokles je patrnější v obcích do 5 tis. obyvatel (v porovnání s obcemi nad 5 tis. obyvatel). K vysvětlení meziročního snížení počtu obcí zatížených kombinací problémů (kategorie L) na jedné straně a zvýšení počtu obcí v nejzatíženějším pásmu indexu se nabízí jedna hypotéza odvozená od nedávného vývoje v oblasti mapování lokalit rezidenční segregace – v poslední době docházelo k tomu, že v lokalitách s extrémní koncentrací osob ohrožených sociálním vyloučením se jejich koncentrace v těchto lokalitách ještě navýšila (Sýkora et al., nedatováno). Analogicky se tak nabízí vysvětlení, že ačkoli se počet obcí s kombinací zatížení snížil, došlo k tomu za cenu zvýšení koncentrace ohrožených osob menším počtu obcí.

Z hlediska podstatnějších meziročních změn došlo už jen ke dvěma – ubyl počet obcí zatížených pouze v dimenzi UoZ 6+ (371 vs. 269) a naopak se podstatněji zvýšil počet obcí, které byly zatíženy jen v dimenzi předčasných odchodů (549 vs. 672). Změny v ostatních kategoriích výše navržené typologie jsou z věcného hlediska nepatrné.

5 Souvislost dimenzí indexu

Vedle výše uvedené typologie obcí je také důležité zhodnocení toho, jak těsně spolu jednotlivé dimenze souvisejí na úrovni obcí. Nejjednodušší možnou variantu takového zhodnocení nabízí korelační analýza. Korelační matice (Tabulka 6) obsahuje hodnoty korelačního (Pearsonova) koeficientu, kdy byly mezi sebou korelovány podíly čtyř z pěti indikátorů (konkrétně relativních podílů) indexu, a to právě na úrovni obcí.¹⁰ Síla korelace pak indikuje míru spoluvýskytu vybraných sociálních problémů na úrovni obcí.

Nejsilnější korelace, která zároveň indikuje velmi podstatnou souvislost, byla zaznamenána mezi příspěvky na bydlení a příspěvky na živobytí (0,65) a mezi příspěvky na živobytí a exekucemi (0,5). Střední hodnoty korelace pak byly mezi všemi zbylými indikátory: příspěvky na bydlení a exekucemi (0,42), příspěvky na živobytí a nezaměstnaností (0,55) a dále pak mezi nezaměstnaností a příspěvky na bydlení (0,46) a exekucemi (0,33).

Tabulka 6 – Korelace podílů jednotlivých indikátorů

	Exekuce	PnB	PnŽ	UoZ 6+
Exekuce	1			
PnB	0,42	1		
PnŽ	0,5	0,65	1	
UoZ 6+	0,33	0,46	0,55	1

Zdroj: ASZ

Jednotlivé indikátory tedy spolu souvisejí přinejmenším podstatně, pokud se ovšem na stejnou problematiku podíváme optikou jednotlivých krajů, situace je o poznání složitější. Tak třeba zatímco na úrovni všech obcí Česka je míra korelace exekucí s příspěvky na živobytí ve výši 0,5, v případě Moravskoslezského kraje je to dokonce 0,83, což je nejvíce ze všech krajů. Výrazně nadprůměrná pak byla také v krajích Libereckém, Karlovarském a Plzeňském. Naopak nejnižší míra této korelace pak byla zaznamenána v Kraji Vysočina, kde vyšla na 0,23. Z těchto výsledků plyne důležitý závěr – zatížení v jedné z dimenzí indexu může jít v určité obci silně ruku v ruce s jiným sociálním problémem (se zatížením v jiné dimenzi), ale také nemusí. Jinak řečeno, existuje zde poměrně velká regionální či lokální variabilita společného územního výskytu sledovaných sociálních problémů, kterou by měly – v souladu s evidencí a informed base přístupy – zohlednit všechny politiky sociálního začleňování.

5.1 Meziroční srovnání

Při porovnání situace s rokem 2021 (srv. Lang, 2022) došlo k jednomu důležitému posunu – souvislost mezi exekucemi na jedné straně a ostatními jmenovanými indikátory (PnB, PnŽ a UoZ 6+) na straně druhé se celkově snížila (v rozmezí od 0,12 do 0,15). Tento vývoj tak indikuje rozvolnění jejich vzájemného vztahu, jinak řečeno, snížila se míra jejich společného

¹⁰ Předčasné odchody nebyly do analýzy zahrnuty, protože ne každá obec má na svém území základní školu s běžnými třídami – detailněji k indikátoru předčasných indikátorů viz Lang & Matoušek, 2020. Pro úplnost na tomto místě ovšem uvádíme i hodnoty korelací mezi tímto a dalšími indikátory u obcí, které mají na svém území základní školu s běžnými třídami (N=1365): míra korelace mezi předčasnými odchody s indikátorem osob v exekuci byla 0,28, s indikátorem PnB vyšla na 0,28, s indikátorem PnŽ na 0,33 a s indikátorem UoZ 6+ na 0,22. Souvislost mezi těmito jevy je nízká až střední.

výskytu. Nelze očekávat, že by toto rozvolnění vztahu na makro úrovni bylo rovněž výsledkem změny na individuální úrovni, tedy že by se lidé čerpající PnŽ vymanili z exekuce. Spíše je přirozeným důsledkem meziročního snížení počtu vyplacených PnŽ. Souvislost mezi ostatními indikátory se z věcného hlediska nezměnila.

6 Závěr

Předkládaná zpráva se zaměřila na základní popis rozsahu sociálního vyloučení v roce 2022 pomocí indexu sociálního vyloučení a pomocí indikátorů, z nichž je index složen, přičemž důraz byl kladen na popsání a vyhodnocení meziročních změn (porovnání roku 2021 a 2022).

Souhrnně lze říci, že meziročně se celorepubliková situace z hlediska indexu zhoršila – jestliže v roce 2021 bylo *ohrožených* obcí (kategorie 8 a více bodů) 450, v roce 2022 jich bylo o devět více, konkrétně 459. Agregovaný index sociálního vyloučení na úroveň krajů pak potvrdil, že mezi nejzatíženější kraje Česka dlouhodobě patří kraje Ústecký, Moravskoslezský a Karlovarský, nicméně analýza jednoznačně ukázala, že i ostatní kraje mají na svém území nadprůměrně zatížené obce, které se mnohdy nacházejí v tzv. vnitřních periferiích. Nejvíce *ohrožených* obcí bylo v roce 2022 v MSK (59), ULK (55), STC (48), OLK (47) a PLK (44). Dále bylo zjištěno, že v roce 2022 obdrželo 1890 obcí více bodů než v roce předcházejícím, tzn., že v těchto obcích bylo evidováno zhoršení situace. Naopak v 1878 obcích byla situace lepší a u 2490 obcí pak nebyla zaznamenána v celkovém skóre indexu žádná změna.

Pro roztřídění obcí dle povahy zátěže na jejich území byla navržena typologie indexu sociálního vyloučení o 12 kategoriích. Tato typologie ukázala, že v průběhu sledovaného období klesl počet obcí s *kombinací zatížení* – takových obcí bylo 953 v roce 2021, zatímco v roce 2022 jich bylo evidováno 933. Patrně lze tak sledovat zvyšování koncentrace ohrožených osob v menším počtu obcí. Analýza pomocí navržené typologie pak jednoznačně podtrhuje, že každá intervence v oblasti boje proti sociálnímu vyloučení musí nebytně zohlednit místní charakter zátěže.

Celorepublikový relativně negativní vývoj v obcích za sledovanou dobu byl výsledkem zvýšení počtu vyplacených příspěvků na bydlení (+22 tis. za průměrný měsíc roku) a zvýšení počtu předčasných odchodů (+500), a to i přes podstatné snížení počtu vyplacených příspěvků na živobytí (-4 tis. za průměrný měsíc roku) a počtu evidovaných uchazečů o zaměstnání na ÚP déle než 6 měsíců (- 13 tis.), stejně jako mírnému snížení počtu osob v exekuci (-2 tis.).

Ačkoli kompletní data k výpočtu indexu za rok 2023 budou k dispozici v půli příštího roku, na základě momentálně dostupných dat lze předpokládat, že z hlediska indexu sociálního vyloučení se situace mnohých českých obcí podstatným způsobem zhorší. Až na jednu dimenzi indexu, lze totiž ve všech ostatních už nyní zaznamenat evidenci dalšího zhoršení – během prvních tří kvartálů roku 2023 bylo evidováno v průměrném měsíci o cca 2 tis. více vyplacených příspěvků na živobytí než v průměrném měsíci roku 2022. Hodnoty dlouhodobé nezaměstnanosti se na konci roku vrátí pravděpodobně na hodnoty z konce roku 2021, tedy dojde k nárůstu o zhruba 13 tis. uchazečů o zaměstnání evidovaných v evidenci ÚP déle než 6 měsíců. Rovněž bylo evidováno enormně více vyplacených příspěvků na bydlení (během prvních tří kvartálů roku 2023 bylo evidováno v průměrném měsíci o cca 110 tis. více

vyplacených příspěvků než v průměrném měsíci roku 2022). S největší pravděpodobností se také naplní scénář, kdy se předčasné odchody dostanou na úroveň před pandemií. Navzdory tomuto zatížení mnohých domácností velmi pravděpodobně dojde v dimenzi exekucí k relativnímu zlepšení, protože k 30. 10. 2023 bylo evidováno o cca 20 tis. osob v exekuci méně než k 3. 1. 2023. Kompletní a finální výsledky k indexu sociálního vyloučení za rok 2023 jsou očekávány nejdříve v červnu 2024.

Seznam literatury

- Matoušek, R., & Vališová, H. (peer-review). Územní dimenze sociálního vyloučení: nástroje sledování a jejich využití ve veřejných politikách. *Urbanismus a územní rozvoj*.
- Lang, P. (2022). *Sociální vyloučení v Česku: rozsah v roce 2021*. <https://www.socialni-zaclenovani.cz/socialni-vylouceni-v-cesku-rozsah-v-roce-2021/>
- Lang, P., & Matoušek, R. (2020). *Metodika pro posouzení sociálního vyloučení v území*. <https://www.socialni-zaclenovani.cz/dokument/metodika-pro-posouzeni-miry-a-rozsahu-socialniho-vylouceni-v-uzemi/>
- Lang, P., Ondruška, M., & Matoušek, R. (2021). *Agregace indexu sociálního vyloučení: Příloha k Metodice pro posouzení míry a rozsahu sociálního vyloučení v území*. <https://www.socialni-zaclenovani.cz/dokument/agregace-indexu-socialniho-vylouceni-osz-2022/>
- Ministerstvo práce a sociálních věcí ČR. (2020). *Strategie sociálního začleňování 2021–2030*. <https://www.mpsv.cz/documents/20142/225517/Strategie+soci%C3%A1ln%C3%ADho+za%C4%8Dle%C5%88ov%C3%A1n%C3%AD+2021-2030+roz%C5%A1%C3%AD%C5%99en%C3%AD.pdf>
- Ministerstvo pro místní rozvoj ČR. (2020). *Index sociálního vyloučení: Dokumenty*. https://www.socialni-zaclenovani.cz/index_socialniho_vylouceni/index_socialniho_vylouceni_dokumenty/
- Ministerstvo pro místní rozvoj. (2022). *Index sociálního vyloučení*. https://www.socialni-zaclenovani.cz/index_socialniho_vylouceni/
- Ministerstvo pro místní rozvoj. (2023). *Diskusní fórum pro a o HSOÚ – záznam*. <https://mmr.gov.cz/cs/microsites/uzemni-dimenze/novinky/diskusni-forum-pro-a-o-hsou>
- Ministerstvo školství mládeže a tělovýchovy. (nedatováno). MŠMT vydalo vyhlášku k hodnocení druhého pololetí 2019/2020. <https://www.msmt.cz/ministerstvo/novinar/msmt-vydalo-vyhlasuku-k-hodnoceni-druheho-pololeti-2019-2020>
- Růžička, M., & Toušek, L. (2014). Sociální exkluze: její prostorové formy a měnící se podoby. In J. Šubr, et al., *Soudobá sociologie VI (Oblasti a specializace)* (s. 117–141). Karolinum.
- Sirovátka, T., et al. (2013). *Indikátory strategie potlačování chudoby a sociálního vyloučení v České republice*. Výzkumný ústav práce a sociálních věcí.
- Sýkora, L., et al. (2015). *Metodika identifikace lokalit rezidenční segregace*. https://migraceonline.cz/doc/metodika_identifikace_lokalit_segregace_dvoustrany.pdf
- Sýkora, L., et al. (2018). *Metodika hodnocení vhodnosti lokalit pro pořizování sociálního bydlení z hlediska prevence rezidenční segregace*. Univerzita Karlova.
- Sýkora, L., et al. (nedatováno). *Lokality sociálního vyloučení a segregace*. <https://web.natur.cuni.cz/segregace/aplikace/lokality/>
- Trlifajová, L., et al. (2018). *Daně, dávky, exekuce – jak v současnosti funguje systém podpory a ochrany nízkopříjmových domácností*. <https://www.pracevobci.cz/upload/studies/5/SPOT-Dane-davky-exekuce.pdf>

Úřad vlády ČR. (2016). *Strategie boje proti sociálnímu vyloučení na období 2016–2020*. https://www.dataplan.info/img_upload/7bdb1584e3b8a53d337518d988763f8d/strategie_boje_proti-socialnimu-vyloucení-2016-2020.pdf

Vališová, H. (2021). *Typologie lokalit, kde žijí sociálně vyloučení*. Ministerstvo pro místní rozvoj ČR