

MÍSTNÍ AKČNÍ SKUPINA



SVAZKU OBCÍ BLATENSKA

Integrovaná strategie území

Místní akční skupiny

Svazu obcí Blatenska, o.p.s.

2014 – 2020

Obsah

Žadatel/předkladatel SPL.....	- 1 -
1. POPIS ÚZEMÍ A ZDŮVODNĚNÍ JEHO VÝBĚRU	- 2 -
1.1 Základní informace o MAS.....	- 2 -
1.2 Lidské zdroje MAS.....	- 2 -
1.3 Technické prostředky a zázemí.....	- 3 -
1.4 Finanční prostředky MAS.....	- 3 -
1.5 Partnerství MAS svazku obcí Blatenska	- 3 -
1.6 Historie MAS svazku obcí Blatenska a zkušenosti místního partnerství.....	- 4 -
2. ANALYTICKÁ ČÁST	- 5 -
2.1. Základní údaje o území MAS a jeho vymezení.....	- 5 -
2.2. SOCIO-EKONOMICKÁ ANALÝZA	- 7 -
2.2.1. Obyvatelstvo – vývoj osídlení, věková struktura, vzdělanostní struktura	- 7 -
2.2.2 Infrastruktura.....	- 11 -
2.2.2.1 Doprava.....	- 11 -
2.2.2.2 Energetika	- 15 -
2.2.2.3 Vodovody, kanalizace a ČOV, plynofikace, elektrifikace	- 15 -
2.2.2.4 Bydlení	- 20 -
2.2.2.5 Bezpečnost – komunikace, IZS, policie, kriminalita	- 22 -
2.2.2.6 Územní plánování a rozvojový potenciál	- 22 -
2.2.3 Životní prostředí.....	- 22 -
2.2.3.1 Odpadové hospodářství a nakládání s odpady.....	- 22 -
2.2.3.2 Ochrana ovzduší.....	- 23 -
2.2.3.3 Ochrana vod.....	- 23 -
2.2.3.4 Ochrana přírody a krajiny	- 24 -
2.2.3.4.1 Lesy, myslivost, rybářství	- 24 -
2.2.3.4.2 Dřeviny rostoucí mimo les	- 29 -
2.2.3.4.3 Natura 2000, CHKO, EVL, ZCHKÚ, ÚSES, přírodní parky a ochrana krajinného rázu- 31 -	
2.2.3.5 Památková péče.....	- 36 -

2.2.4 Zemědělství, výroba, podnikání.....	- 43 -
2.2.5 Život v obcích	- 44 -
2.2.5.1 Školství	- 45 -
2.2.5.2 Sociální služby	- 46 -
2.2.5.3 Zdravotnictví	- 48 -
2.2.5.4 Řízení obcí, informovanost a spolupráce.....	- 48 -
2.2.5.5 Spolky, kultura a sport	- 48 -
2.2.6 Cestovní ruch	- 49 -
2.3 ANALÝZA PROBLÉMŮ A ANALÝZA POTŘEB	- 66 -
2.3.1 Analýza problémů	- 66 -
2.3.2. Analýza potřeb.....	- 67 -
2.3.3 Jednotlivé SWOT analýzy sledovaných oblastí	- 67 -
3. Relevantní probíhající strategie	- 72 -
4. Stanovené cíle.....	- 72 -
5. Návrhová část	- 75 -
5.1 Prioritní osa I. : Lidé a společnost Blatenska.....	- 75 -
5.1.1 Specifický cíl: Zdravý a spokojený život	- 75 -
5.1.2 Specifický cíl: Sociální začleňování a boj s chudobou	- 75 -
5.1.3 Specifický cíl: Vzdělávání a informace pro rozvoj kvalitního života obyvatel v regionu....	- 75 -
5.2 Prioritní osa II. : Udržitelná regionální ekonomika jako zdroj bohatství Blatenska	- 76 -
5.2.1 Specifický cíl: Dynamické, konkurenceschopné a udržitelné regionální hospodářství.....	- 76 -
5.2.2 Specifický cíl: Vyšší udržitelnost a odolnost regionální ekonomiky s důrazem na inovace v energetice, průmyslu, dopravě, zemědělství, lesnictví a materiálové spotřebě	- 76 -
5.2.3 Specifický cíl: Lidské zdroje pro regionální hospodářství a organizační podpora inovací, kooperací a obchodu -	76 -
5.2.4 Specifický cíl: Rozvoj specifických veřejných služeb	- 77 -
5.3 Prioritní osa III. : Investiční rozvoj území	- 77 -
5.3.1 Specifický cíl: Investice pro větší konkurenceschopnost území Blatenska	- 77 -
5.3.2 Specifický cíl: Kvalitní a dostupné bydlení	- 78 -
5.3.3 Specifický cíl: Ochrana a obnova kulturního dědictví	- 78 -
5.4 Prioritní osa IV. : Přirozená a zdravá příroda	- 78 -
5.4.1 Specifický cíl: Ochrana vod a obnova jejich přirozeného stavu.....	- 78 -
5.4.2 Specifický cíl: Zvýšení kvality ovzduší.....	- 78 -

5.4.3 Specifický cíl: Minimalizace vlivu spotřeby materiálů a surovin na životní prostředí, včetně problematiky odpadů a starých zátěží	- 79 -
5.4.4 Specifický cíl: Zlepšení stavu přírody a krajiny	- 79 -
5.4.5 Specifický cíl: Zlepšení životního prostředí v obcích a městech regionu	- 79 -
5.4.6 Specifický cíl: Udržitelné využívání energetických zdrojů	- 79 -
5.5 Prioritní osa V. : Veřejná správa, spolupracující, bezpečná a stabilní společnost	- 80 -
5.5.1 Specifický cíl: Kvalitní a efektivní veřejná správa	- 80 -
5.5.2 Specifický cíl: Rozvinutá občanská společnost	- 80 -
5.5.3 Specifický cíl: Bezpečnost	- 80 -
5.5.4 Specifický cíl: Globální odpovědnost	- 81 -

PRACOVNÍ VERZE 2

Žadatel/předkladatel SPL

Přesný název místní akční skupiny (dále jen „MAS SOB“)

Místní akční skupina svazku obcí Blatenska, o.p.s.

Právní forma MAS

Obecně prospěšná společnost



1. POPIS ÚZEMÍ A ZDŮVODNĚNÍ JEHO VÝBĚRU

Integrovaná strategie území Místní akční skupiny svazku obcí Blatenska (MAS SOB) je střednědobou strategií, která vychází ze záměrů dlouhodobého udržitelného rozvoje území na základě reálných potřeb regionu a komunitně vedeného místního rozvoje.

Integrovaná strategie území MAS SOB je v současné době veřejně projednávána.

1.1 Základní informace o MAS

Identifikace	MAS
Název společnosti	Místní akční skupina svazku obcí Blatenska, o.p.s.
Sídlo společnosti	Na Tržišti 727, Blatná 388 01
Identifikační číslo	26081822
Právní forma	Obecně prospěšná společnost
Předseda správní rady	Tomáš Koželuh, info@obecmystice.cz
Ředitelka	Vladimíra Tomanová, oukadov@tiscali.cz
Projektová manažerka	Tereza Ptáčnicková, mas@blatensko.cz
Webové stránky	www.blatensko.cz/mas
Bankovní spojení	209538338/0300 (ČSOB)

Právní formou MAS svazku obcí Blatenska je obecně prospěšná společnost. Obecným cílem společnosti je rozvoj regionu, který je naplňován i následujícími kroky:

- zajištění naplňování principu partnerství spočívající v intenzivní spolupráci mezi státní správou a samosprávou, podnikatelskými subjekty, nevládními organizacemi, dalšími subjekty a občany;
- podpora rozvoje občanských iniciativ na místní a regionální úrovni, ochrana přírodního a kulturního bohatství a zdraví obyvatel regionu;
- zvýšení ekonomické prosperity a kvality života v regionu;
- zajišťování finančních, lidských, materiálních a informačních zdrojů pro rozvoj regionu.

1.2 Lidské zdroje MAS

V současnosti má společnost obsazeny tyto pozice:

Vladimíra Tomanová – ředitelka MAS

Tereza Ptáčnicková – manažerka MAS

Vladimíra Kozáková – projektová manažerka OPTP

Ivana Rodová, DiS. – administrativní pracovník v rámci ISÚ, evaluace a monitoringu

O dalších pracovních poměrech bude rozhodnuto dle aktuálního vývoje při realizaci ISRÚ. V současnosti jsou lidské zdroje dostačující. V případě nutnosti má MAS dostatek vhodných kandidátů na další pozice, navíc zde existuje potenciál rozšíření spolupráce s regionálními středními školami, resp. jejich studenty a absolventy.

1.3 Technické prostředky a zázemí

Sídlem MAS je město Blatná. Kancelář se nachází v ulici Na Tržišti 727 v Blatné. Technické prostředky sloužící k zabezpečení činnosti MAS jsou na velmi dobré úrovni. Jedná se o:

- běžné kancelářské vybavení pro 3 osoby (skříně, stoly, židle, archivy a sociální zázemí);
- kvalitní PC 2x včetně softwaru s připojením na internet vč. barevných tiskáren;
- notebook 2x;
- kopírovací zařízení 1x;
- telefony, mobilní telefony;
- ozvučovací zařízení;
- kancelářské potřeby v potřebné míře;
- skladovací prostor pro archiv.

1.4 Finanční prostředky MAS

Jsou tvořeny příspěvky členů, dary a dotacemi. Předfinancování činnosti MAS bude zajištěno poskytnutím příspěvku od obcí v potřebné výši tak, aby pokrylo nezbytné náklady včetně rezervy a postačilo i na zajištění chodu ostatních činností MAS nesouvisejících s realizací ISRÚ. Nejdůležitější součástí rozpočtu MAS budou tvořit finanční prostředky z jednotlivých operačních programů.

Přesný způsob hospodaření a rámcový rozpočet včetně finančního plánu bude stanoven na základě schválených operačních programů a dalších strategických dokumentů.

1.5 Partnerství MAS svazku obcí Blatenska

Místní akční skupina svazku obcí Blatenska (MAS SOB) je venkovský svazek obcí v západní části Jihočeského kraje. Region působení MAS se od svého založení nezměnil. V územním celku, vzhledem k jeho umístění, nelze expandovat. Momentálně (k 31. 8. 2014) tvoří MAS SOB celkem 32 obcí a společnost má X členů/partnerů.

(Aktuální údaje o zájmových skupinách a počtu členů/partnerů budou doplněny po změně zakládací listiny dle Standardů MAS)

1.6 Historie MAS svazku obcí Blatenska a zkušenosti místního partnerství

MAS SOB vznikla 5. 11. 2004 z impulzu Svazku obcí Blatenska ve snaze pomoci podnikatelské a neziskové sféře vytvořit podmínky pro implementaci dalších finančních prostředků, které napomohou rozvoji regionu.

Společnost byla zapsána dne 8. 11. 2004 do rejstříku obecně prospěšných společností, vedeného u Krajského soudu v Českých Budějovicích. Společnost je založena na dobu neurčitou.

Společnost poskytuje formou obecně prospěšných služeb za účelem rozvoje regionu především aktualizaci rozvojové strategie společnosti a v rámci ní podporuje projekty především z následujících oblastí:

- péče o kulturní a hospodářský rozvoj oblasti;
- spoluúčast na projektech evropské spolupráce;
- péče o životní prostředí a rozvoj ochrany životního prostředí;
- meziregionální nebo mezinárodní spolupráce na výše uvedené téma;
- podpora malého a středního podnikání;
- péče o rozvoj cestovního ruchu;
- práce s dětmi a mládeží;
- poradenská činnost;
- propagace území.

Tyto služby jsou pak uskutečňovány naplňováním principu partnerství metodou SCLLD spočívající v intenzivní spolupráci mezi státní správou a samosprávou, podnikatelskými subjekty, nevládními organizacemi, dalšími subjekty a občany, a to i na mezinárodní úrovni a také podporou rozvoje občanských iniciativ na místní a regionální úrovni, ochranou přírodního a kulturního bohatství a zdraví obyvatel regionu.

Realizované činnosti MAS mají za cíl bezprostředně sloužit obyvatelům a návštěvníkům, ale také obcím, neziskovým organizacím, drobným podnikatelům, malým a středním podnikům a dalším subjektům, které působí v tomto regionu. Hlavní náplní práce MAS SOB o.p.s. je právě tvorba rozvojové strategie, prostřednictvím které může žádat o finanční prostředky z operačních programů ČR

Mezi primární úkoly MAS patří:

- iniciovat vznik rozvojové strategie regionu na základě konsensu co nejširšího spektra místních partnerů;
- na základě rozvojové strategie regionu zpracovat žádost o přidělení finančních prostředků na její realizaci;
- vyhlásit výzvu/y k podávání projektů;

- vybírat projekty na základě předem určených kritérií až do celkové výše finančních prostředků, které má k dispozici;
- kontrolovat správnost využití finančních prostředků v průběhu realizace projektů.

Odpovědnost za realizaci integrované strategie území

Za naplňování integrované strategie území je primárně zodpovědná společnost MAS SOB o.p.s., která je jejím zpracovatelem. Odpovědnou osobou je pak ředitelka společnosti, jenž je zároveň statutárním orgánem. Tento tak jedná za společnost navenek a přispívá k realizaci aktivit a projektů v souladu s touto strategií. Důležitým aktérem pro realizaci strategie je Organizační složka MAS (tvořená zakladateli a partnery), která strategii schvaluje, a to včetně záměrů dotačních programů, které společnost vyhlásí. Shromáždění partnerů MAS pak připravuje aktualizaci strategie, schvaluje znění jednotlivých opatření vedoucích k naplnění strategie, schvaluje preferenční kritéria pro hodnocení projektů a vyhláší výzvy.

2. ANALYTICKÁ ČÁST

2.1. Základní údaje o území MAS a jeho vymezení

Název obce	ORP
Bělčice	Blatná
Bezdědovice	Blatná
Blatná	Blatná
Bratronice	Blatná
Březí	Blatná
Buzice	Blatná
Čečelovice	Blatná
Doubravice	Strakonice
Hajany	Blatná
Hlupín	Strakonice
Hornosín	Blatná
Chlum	Blatná
Chobot	Blatná
Kadov	Blatná
Kocelovice	Blatná
Lažánky	Blatná
Lažany	Blatná
Lnáře	Blatná
Lom	Blatná
Mačkov	Blatná

Mečichov	Strakonice
Myštice	Blatná
Předmíř	Blatná
Radomyšl	Strakonice
Sedlice	Blatná
Škvořetice	Blatná
Tchořovice	Blatná
Třebohostice	Strakonice
Uzenice	Blatná
Uzeničky	Blatná
Velká Turná	Strakonice
Záboří	Blatná

Území MAS SOB sdružuje 32 obcí v severozápadní části okresu Strakonice v Jihočeském kraji. Na západě mikroregion sousedí s okresy Plzeň Jih a částečně i Klatovy v Plzeňském kraji, na severovýchodě s obcemi okresu Příbram ve Středočeském kraji a na východě s obcemi okresu Písek. Z celkového počtu obcí spadá 26 obcí do správního obvodu obce s rozšířenou působností Blatná, 6 obcí je na území správního obvodu obce s rozšířenou působností Strakonice.

17 obcí mikroregionu je dále členěno na jednotlivé části obcí. Nejvíce členěno je město Blatná – 9 částí (Blatná, Čekanice, Drahenický Málkov, Hněvkov, Jindřichovice, Milčice, Řečice a Skaličany), Bělčice mají 7 částí (Bělčice, Hostišovice, Podruhlí, Tisov, Újezdec, Záhrobí a Závíšíň), stejně jako nevelká obec Myštice (Kožlín, Laciná, Myštice, Střížovice, Svobodka a Výšice). Radomyšl je rozdělen na 6 částí (Domanice Láz, Leskovice, Podolí, Radomyšl a Rojice).

Mikroregion MAS SOB je vymezený územím shodným s územím řešených obcí. Zaujímá plochu 342,09 km² a k 31. 12. 2013 zde žilo 16 177 obyvatel. Území je osídleno řidčeji, než zbytková část okresu Strakonice, průměrná hustota zalidnění tak ke konci roku 2013 činila 47,29 obyvatele na km².

V území jsou 2 města (Blatná a Sedlice) a jeden městys (Radomyšl). Ostatní obce mají spíše venkovský (rurální) charakter, o čemž svědčí i hodnota podílu městského obyvatelstva 57,33%.

Tabulka č. 1 Hustota osídlení

Srovnání	Celková Výměra (ha)	Počet obyvatel 2013	Hustota Osídlení 2013
Mikroregion			

Blatensko	34 209,20	16 177	47,29
Jižní Čechy	1 005 661,10	636 707	63,31
Česká Republika	7 886 706,60	10 512 419	133,29

Čerpáno ze zdroje ČSÚ k 31. 12. 2013

2.2. SOCIO-EKONOMICKÁ ANALÝZA

2.2.1. Obyvatelstvo – vývoj osídlení, věková struktura, vzdělanostní struktura

K 31. 12. 2013, tj. k datu poslední aktualizace bylo ve 32 obcích mikroregionu Blatensko sečteno celkem 16 177 trvale žijících obyvatel, což představovalo 2,54% Jihočeského kraje. Z celkového počtu trvale žijících občanů náleží 57,33 % obyvatelům městského typu (Blatná, Radomyšl, Sedlice) ve zbývajících 29 obcích venkovského charakteru žije téměř polovina celkového počtu obyvatelstva regionu. Z hlediska dlouhodobého demografického vývoje je patrný klesající trend počtu trvale žijících obyvatel. Oproti stavu z prvního poválečného censu pokles počet obyvatel k datu jeho poslední aktualizace 1. 3. 2001 o 2 053. Je to důsledek minulých urbanizačních procesů, všeobecné tendence vylidňování venkova a v neposlední řadě i předchozí státní politiky podporování rozvoje měst a tzv. střediskových obcí. V posledních dvou letech je však v oblasti zaznamenáván začínající trend opětovného osídlování dříve rekreačních objektů, zejména chalup v menších obcích, pro účely trvalého bydlení střední generací, ale ani mladší rodiny s dětmi nejsou výjimkou. K 31. 12. 2013 je oproti roku 2001 znatelný nepatrný nárůst počtu obyvatel v regionu MAS a to o 312 obyvatel zde trvale žijících. S možností potencionálního většího nárůstu počtu nových obyvatel v jednotlivých obcích ale koreluje potřeba rozvoje občanské vybavenosti i další infrastruktury pro kvalitní život na venkově.

Základní snahou je zejména udržení mladých lidí na venkově jako záruky dalšího rozvoje obce i uchování místního dědictví, které by mělo být pro většinu obyvatelstva nemalým zdroje hrdosti a patriotismu. Obce postupně naplňují své požadavky v oblasti základní technické infrastruktury a více se orientují na vzhled a vybavení obce a to jak z hlediska atraktivity pro případné návštěvníky, tak pohodlí a volného času svých obyvatel. Přibývá dětských hřišť, upravených veřejných prostranství a navesí, nových stromořadí v okolí obce. Někdy (zatím však spíše ojediněle) jsou občané zapojováni nejen do plánování těchto úprav, ale i jejich realizace. I toto má pozitivní vliv na vztah obyvatel k místu, kde žijí.

Věková struktura obyvatelstva mikroregionu činila k datu sčítání obyvatelstva podíl obyvatelstva mladšího 14 let 14,19%. Podíl obyvatel v produktivním věku (do 64 let) je

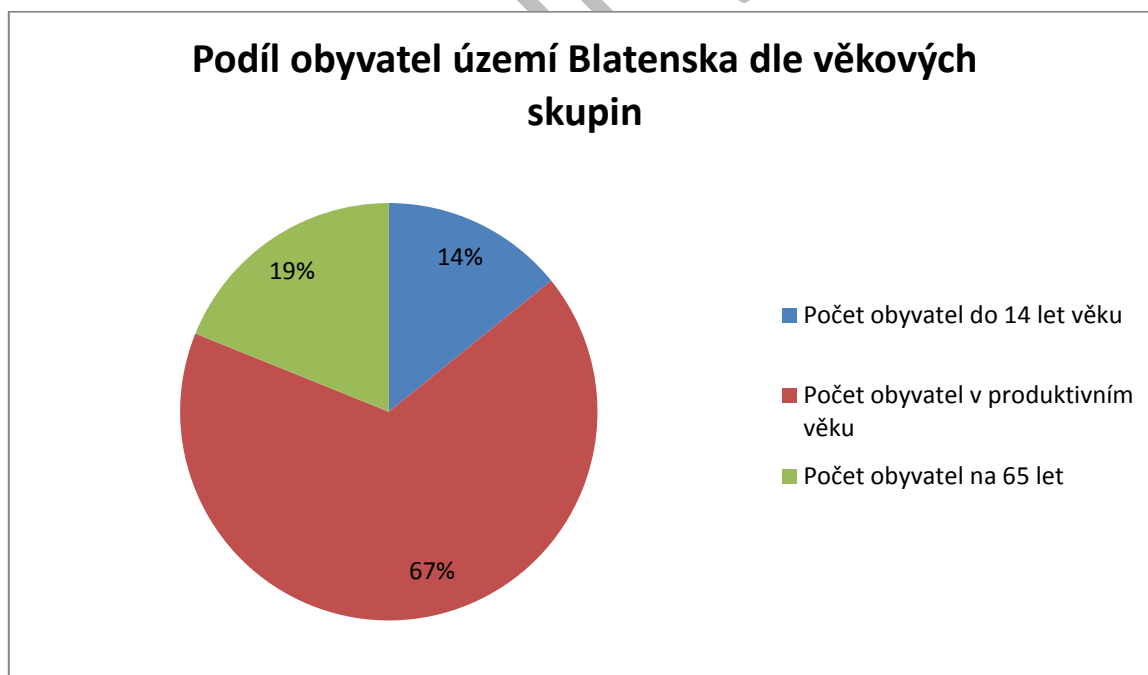
v mikroregionu 66,92%, a ve věkové kategorii nad 65 let je v celém mikroregionu 18,89% obyvatelstva. Mikroregion má tak méně příznivou věkovou strukturu než je v Jihočeském kraji kdy podíl obyvatelstva mladšího 14 let činí 15,06%, podíl obyvatel v produktivním věku do 64 let činí 67,47% a v kategorii nad 65 let věku činí 17,47% obyvatelstva. Stále je patrný trend stárnutí populace se zvyšujícím se podílem občanů nad 65 let věku. Viz . Tabulka č.2.

Tabulka č. 2 Věková struktura

Srovnání	Počet obyvatel k 31.12.2013 celkem	Počet obyvatel k 31.12.2013 ženy	Obyvatelé ve věku 0–14 let celkem	Obyvatelé ve věku 15–64 let celkem	Obyvatelé ve věku 65 a více let celkem
Mikroregion Blatensko	16 177	8 162	2 296	10 825	3 056
Jižní Čechy	636 707	322 871	95 890	429 563	111 254
Česká Republika	10 512 419	5 350 039	1 577 455	7 109 420	1 825 544

Čerpáno ze zdroje ČSÚ k 31. 12. 2013

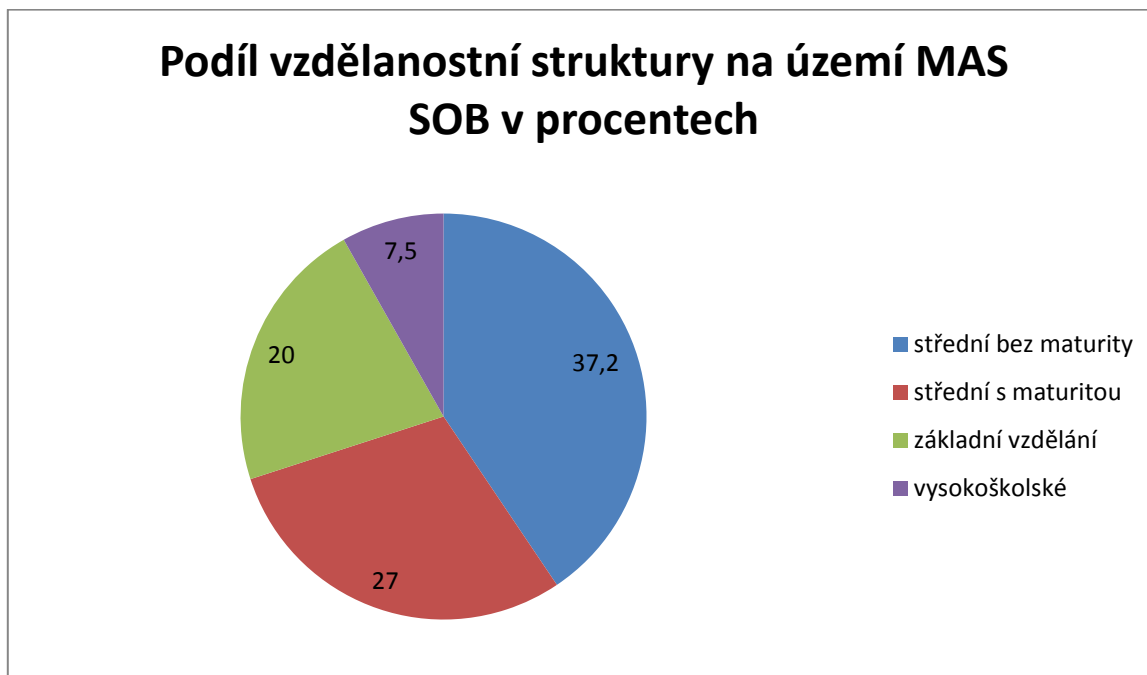
Graf č. 1 k tabulce č. 2



Struktura vzdělání

Na území MAS Blatensko uvádí 37,2 % obyvatel jako nejvyšší ukončené vzdělání střední nebo vyučení bez maturity. Dále 27 % obyvatel má ukončené střední vzdělání s maturitou a 20 % obyvatel má pouze základní vzdělání. Podíl vysokoškolsky vzdělaných obyvatel je v území MAS Blatensko zastoupeno 7,5 %. V porovnání s výsledky celostátního censu z roku 2001 stoupl za 10 let počet vysokoškolsky vzdělaných obyvatel z 5,2 na 7,5%.

Graf č. 2 Struktura vzdělání



Čerpáno z dat ČSÚ k 31.12.2013

Struktura vzdělání

Relativně nízká nezaměstnanost je doprovázena relativně vysokou vyjížděkou za prací. To svědčí o tom, že region je přitažlivý zejména z hlediska kvality bydlení (ještě větší rozvoj brzdí nedostatek pozemků pro novou výstavbu). Z hlediska obyvatel nejen v odlehlějších koutech regionu je však žádoucí podporovat vznik pracovních míst. Vysoká dojíždka za prací se negativně odráží v nižší míře využívání místních služeb (včetně vzdělávacích), nižším zapojením do komunitního života a v neposlední řadě i v nárůstu individuální dopravy se všemi negativními důsledky na životní prostředí.

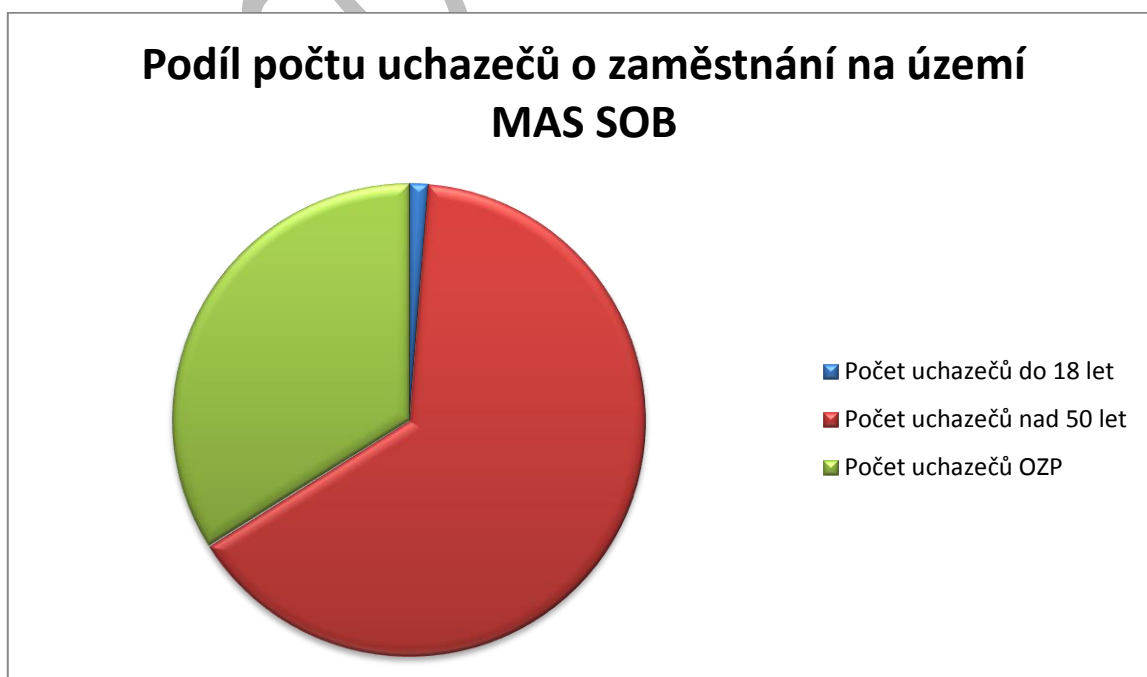
Na území MAS Blatensko má nezaměstnanost obyvatel území snižující se tendenci. V letech 2008 byla nezaměstnanost v regionu na nejnižší úrovni, v letech 2009 a 2010 zaznamenala vysoký nárůst vlivem nepříznivé ekonomické situace v regionu. V roce 2011 počet nezaměstnaných obyvatel v regionu klesl a zůstává stabilní i v roce 2013. Z analýzy regionu vyplývá, že v současnosti je nejvyšší počet nezaměstnaných obyvatel v produktivním věku (18 – 50let) viz. tabulka č. 3. V porovnání s dostupnými údaji z Jihočeského kraje

Tabulka č. 3 Nezaměstnanost

K 31. 12. 2013	Počet uchazečů - celkem	Počet uchazečů - OZP - celkem	Počet mladistvých uchazečů (do 18 let věku) - celkem	Počet uchazečů ve věku 50 let a více - celkem	Průměrný věk uchazečů - celkem
Mikroregion Blatensko	766	134	5	256	41,49
Srovnání	Počet uchazečů - celkem 2008	Počet uchazečů - celkem 2009	Počet uchazečů - celkem 2010	Počet uchazečů - celkem 2011	Počet uchazečů - celkem 2013
Mikroregion Blatensko	510	747	823	763	766
Jižní Čechy	17 505	27 530	29 545	26 450	32 738
Česká Republika	352 250	539 136	561 551	508 451	608 262

Čerpáno z dat ČSÚ k 31.12.2013

Graf č.3 k tabulce č. 3



2.2.2 Infrastruktura

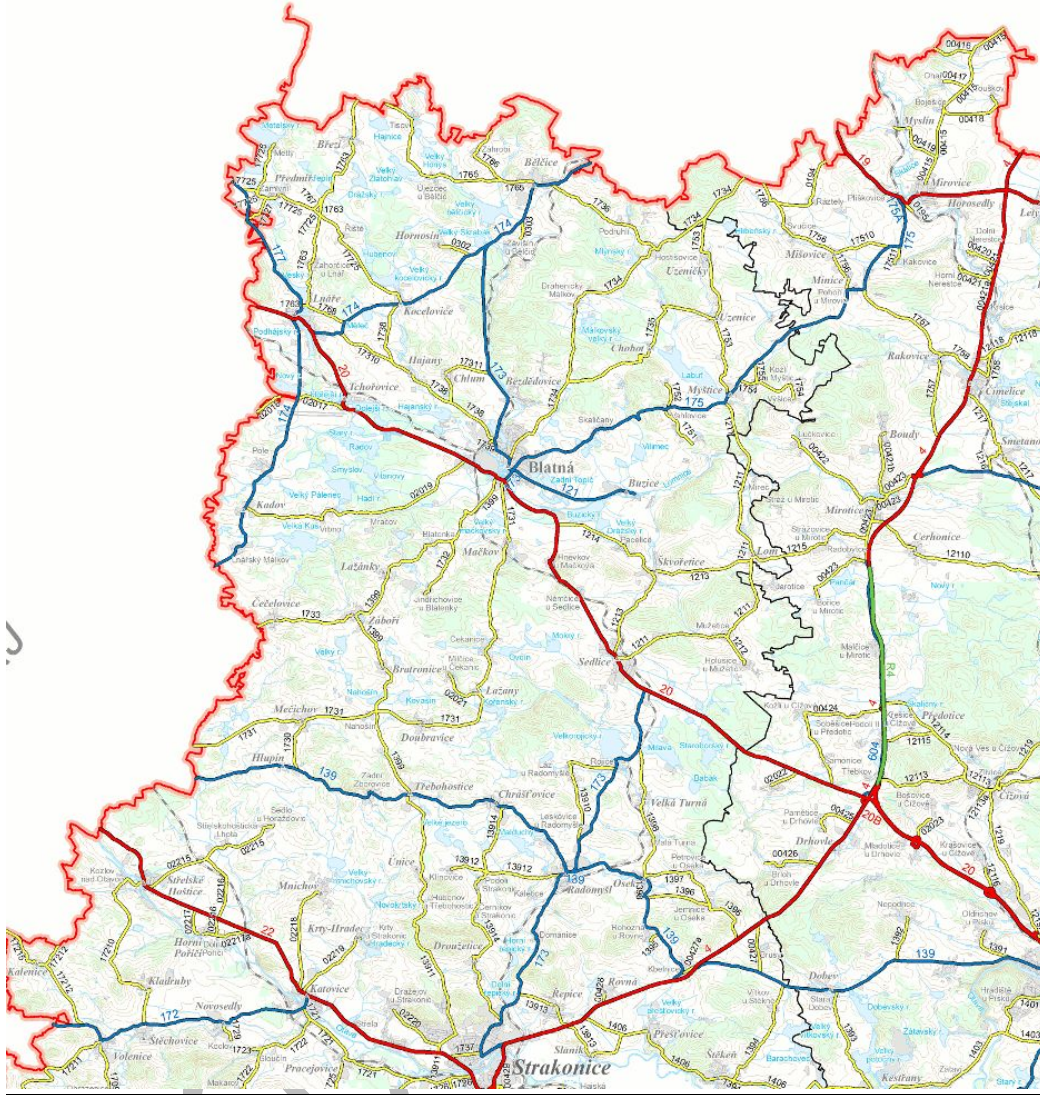
Technická infrastruktura zahrnuje vedení a stavby a s nimi provozně související zařízení technického vybavení, jako jsou vodovody, vodojemy, kanalizace, ČOV, stavby a zařízení pro nakládání s odpady, trafostanice, energetické vedení, komunikační vedení veřejné komunikační sítě, elektronické komunikační zařízení veřejné komunikační sítě a produktovody.

Kvalita technické infrastruktury je důležitým faktorem pro rozvoj každého území.

2.2.2.1 Doprava

Síť pozemních komunikací na území MAS SOB se ve smyslu legislativní úpravy dělí na dálnice a silnice I. třídy (v majetku ČR), silnice II. a III. třídy (v majetku krajů), místní komunikace I., II., III. a IV. třídy, (v majetku jednotlivých obcí) a účelové komunikace (v majetku právnických nebo fyzických osob), které slouží k dopravní obsluze území.

Podpora vzniku strategie komunitně vedeného místního rozvoje pro území MAS SOB
registrační číslo projektu CZ.1.08/3.2.00/14.00318



Zdroj: www.rsd.cz



ŘEDITELSTVÍ SILNIC A DÁLNIC ČR
 ODBOR SILNIČNÍ DATABANKY A NDIC

- dálnice
- rychlostní silnice
- silnice I. třídy
- silnice II. třídy
- silnice III. třídy
- ▲ obce a katastrální území (podkladová data © CÚZK)
- hranice okresu (podkladová data © CÚZK)
- hranice kraje (podkladová data © CÚZK)
- hranice státu (podkladová data © CÚZK)
- silniční hraniční přechod
- vrstevnice (geografická data poskytl VGHMÚř Dobruška © MO ČR, 2012)
- železnice (geografická data poskytl VGHMÚř Dobruška © MO ČR, 2012)
- hranice NP a CHKO (podkladová data © AOPK ČR 2010)
- chráněná krajinná oblast (podkladová data © AOPK ČR 2010)
- národní park (podkladová data © AOPK ČR 2010)
- řeky a vodní plochy (geografická data poskytl VGHMÚř Dobruška © MO ČR, 2012)
- zástavba (geografická data poskytl VGHMÚř Dobruška © MO ČR, 2012)
- lesy (geografická data poskytl VGHMÚř Dobruška © MO ČR, 2012)

zpracováno v ArcMAP 10.2 4.4.2014 (data k 1.1.2014)

Zdroj: www.rsd.cz

Silniční infrastruktura

Silnice mezinárodního významu

Číslo E tahu	průběh E tahu po zdrojových komunikacích	délka E tahu stav k 1.7.2005
E49	I/21 Vojtanov Německo – Cheb, I/6 Cheb - Jenišov u Karlových Varů, I/20 Jenišov – Plzeň, I/26 Plzeň – Plzeň, I/20 Plzeň - České Budějovice, I/3 ČB – ČB, I/34 ČB – Třeboň, I/24 Třeboň - Halámky Rakousko	316,981

Zdroj: www.rsd.cz

Silnice 1. Třídy

číslo silnice	průběh silnice	délka silnic dle provozního staničení stav k 1.7.2005
20	Jenišov (I/6) - Plzeň (I/26, I/27) - Nezavětice (I/19) - Blatná - Nová Hospoda (I/4) - Písek (I/29) - Vodňany (I/22) - Č.Budějovice (I/3)	210,848

Zdroj: www.rsd.cz

Silnice 2. Třídy

II/121 Buzice – Blatná

- II/173** (napojení na II/174) – Bezdědovice – Blatná – Sedlice – (Radomyšl, Strakonice) – umožňuje spojení s jižně sousedícím SO ORP Strakonice
- II/174** (Březnice) – Bělčice – Kocelovice – Lnáře - Kadov – (Velký Bor) – umožňuje spojení se severně sousedícím SO ORP Příbram a na jihozápadě se SO ORP Horažďovice
- II/175** (Mirovice) – Myštice – Blatná – zajišťuje dopravní propojení na severovýchod se SO ORP Písek
- II/177** (I/19 – Mladý Smolivec) – Lnáře (II/174) – na řešeném území prochází jen její krátký úsek vedoucí do sousedního SO ORP Nepomuk

Silnice 3. třídy jsou převážně v majetku Jihočeského kraje, který je také udržuje a spravuje.

Železnice

Územím MAS SOB prochází 2 železniční tratě:

191 Nepomuk - Blatná

203 Březnice - Strakonice

Autobusová doprava

Autobusová doprava v dopravní obslužnosti v regionu se jeví jako silně nedostačující ve většině obcí. Četnost a kvalita autobusových spojů je pro dojíždějící školáky i pracující nevyhovující, neboť pracovní doba či doba studia neodpovídá vhodnému spojení. Řešením by mohlo být zavedení minibusů z jednotlivých obcí při svozu obyvatel do centrálního města Blatná, či ostatních obcí, které nabízejí školní docházku a pracovní uplatnění. Na území MAS je v současnosti 19 autobusových linek.

Dopravní infrastruktura

Území MAS disponuje průměrnou hustotou silniční sítě. Její kostrou jsou silnice I. a II. třídy. Z hlediska železniční dopravy zde neprochází celostátní železniční trať, pouze dvě regionální tratě.

V některých obcích způsobují silnice I. a II. třídy problémy jako zhoršení životního prostředí a nebezpečí pro obyvatele. Územím MAS neprochází trasa žádné dálnice ani rychlostní komunikace. Základem silniční sítě jsou zde silnice I. a II. třídy, na které jsou napojeny silnice III. třídy a místní a účelové komunikace.

Na území MAS se nachází jediná silnice I. třídy, která je součástí mezinárodního tahu. Mj. zajišťuje kvalitní propojení se sousedními ORP Písek a Nepomuk a krajským městem České Budějovice. Za jihovýchodní hranicí území se kříží se silnicí I/4 (resp. R4), která vede severojižně z Prahy přes Strakonice a Strážný do Německa. Řešeným územím probíhá silnice I/20. Území MAS vykazuje průměrnou hustotu silniční sítě. Nejlepší dostupnost mají obce ležící na silnici I. třídy (Lnáře, Tchořovice, Blatná, Sedlice), horší je situace naopak u obcí nenapojených na silnice I. a II. třídy, především na jihu (např. Záboří, Bratronice nebo Lažany) a severu (např. Uzeničky, Chobot) území, které většinou disponují zhoršenou dopravní dostupností. Častým problémem silnic je jejich nevyhovující technický stav, absence obchvatů a další dopravní závady.

Největší intenzita dopravy v řešeném území je dle Celostátního sčítání dopravy 2010 na silnici I/20 v úseku Blatná – Sedlice (projede zde 6 211 vozidel za den), v kategorii 3 001 – 5 000 vozidel za den je pak stejná silnice v úseku Blatná – Lnáře a dále na západ a v úseku jihovýchodně z obce Sedlice. V mnoha obcích prochází tato silnice zastavěnou oblastí a způsobuje zde problémy jako hluchost, prašnost apod. Z hlediska intenzit dopravy došlo ve srovnání s rokem 2005 ve většině měřených úseků k nárůstu dopravního zatížení, především pak právě na zmíněné silnici I. třídy. V obci Blatná se intenzita silniční dopravy na měřených úsecích oproti roku 2005 příliš nezměnila.

Územím MAS prochází dvě železniční tratě, kdy se jedná o jednokolejné tratě obsluhované osobními vlaky, jež dané území napojují na celostátní železniční trať. Z celkové počtu 26 obcí disponuje jednou nebo více železničními zastávkami či stanicemi pouze 7 obcí.

2.2.2.2 Energetika

Ze zákona č. 406/2000 Sb. (zákon o hospodaření energií) musí povinně zpracovat ÚEK stát (SEK), kraje a statutární města. Obce mohou zpracovat ÚEK dobrovolně, ale pokud, pak musí být v souladu s krajským dokumentem.

SEK byla zpracována v roce 2004 a následně naposledy aktualizovaná v roce 2012. Krajská koncepce byla aktualizovaná v roce 2007 a v roce 2012 byl zpracován tzv. Doplněk.

ÚEK ze zákona obsahuje kapitolu „Návrh akčního plánu“ v případě jihočeského kraje přináší tyto hlavní strategické směry: 1) bezpečné a spolehlivé zásobování energií všech odběratelů, 2) ochrana životního prostředí před negativními vlivy spojenými s výrobou a užitím paliv v Jihočeském kraji, 3)

efektivní užití energií s cílem minimalizace nákladů na energetické zásobování, 4) podpora obnovitelných energetických zdrojů na území kraje.

Na podporu zpracovávání ÚEK menších obcí nechala energetická agentura Energy Centre České Budějovice zpracovat ÚEK několika vylosovaným obcím (z několika set zájemců) v rámci přeshraničního projektu „Energie-obce-Gem“ (spolu s hornorakouským svazem pro šetření energií). Zpracovatelem byla společnost AF-CityPlan, s.r.o. a na území MAS SR 26 se jednalo o města Trhové Sviny a Nové Hrady.

ÚEK a samotný akční plán jsou pro obce vodítkem jak postupovat při koncepčním řízení energetické politiky.

2.2.2.3 Vodovody, kanalizace a ČOV, plynofikace, elektrifikace

Vodovody



EVROPSKÁ UNIE
EVROPSKÝ FOND PRO REGIONÁLNÍ ROZVOJ
INVESTICE DO VAŠÍ BUDOUCNOSTI



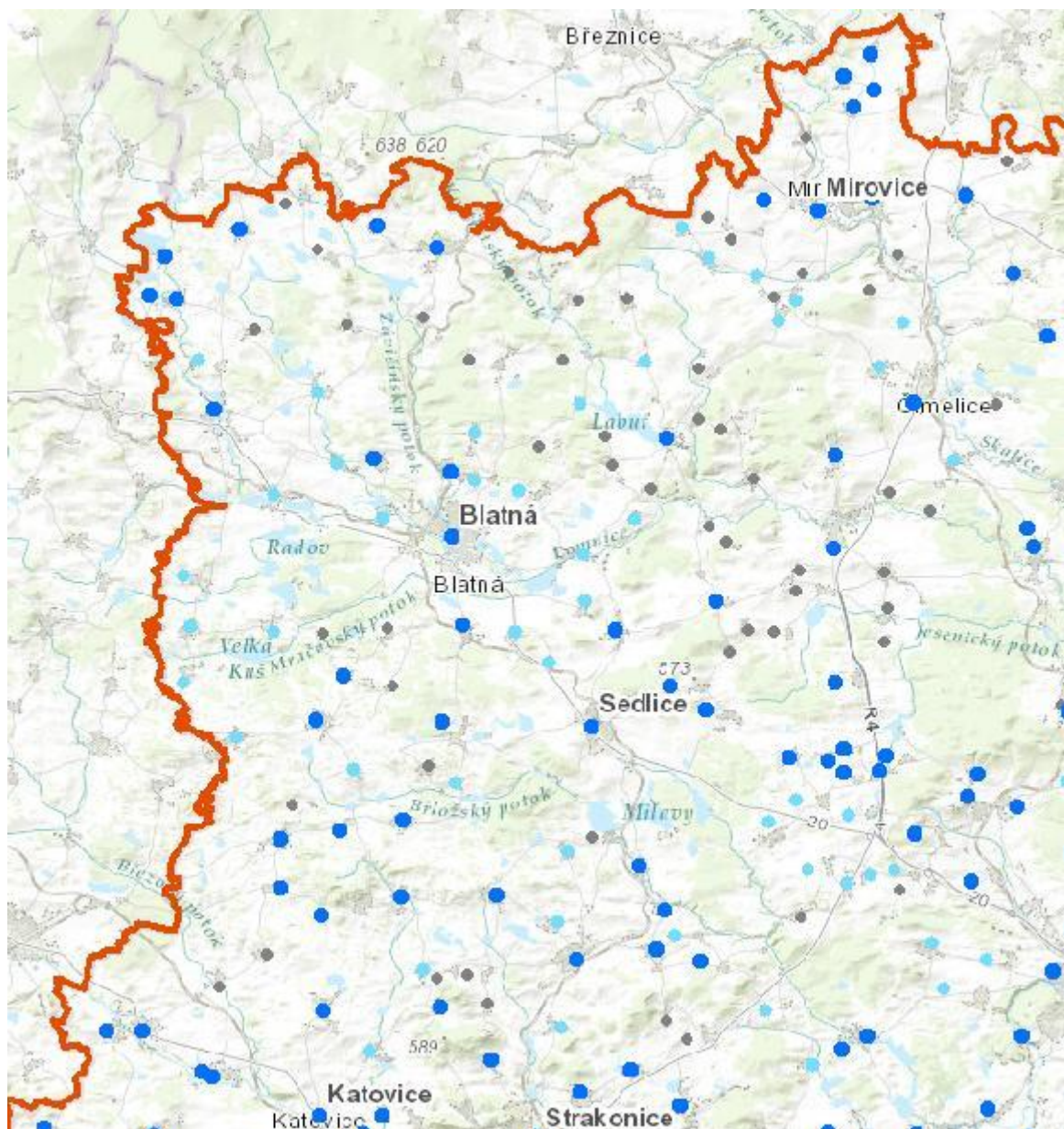
MINISTERSTVO
PRO MÍSTNÍ
ROZVOJ ČR

Na území MAS SOB je celkem 23 obcí napojeno na veřejnou vodovodní síť. Řešena je buď obecním vodovodem (délka vodovodů v tabulce pod textem), nebo připojením na veřejnou vodovodní síť (Římov) zbylé obce nemají vodovodní řád vybudován. Jedná se o obce Hajany, Hornosín, Chobot, Kadov, Kocelovice, Lažany, Uzenice a Uzeničky v ORP Blatná. Tyto obce využívají místních zdrojů (vlastní studny a vrty).

Tabulka č. 4 Přehled délky vodovodů

Název obce	Délka vodovodu v roce 2012 v km
Bělčice	6,8
Bezdědovice	2,9
Blatná	35,42
Bratronice	1,55
Březí	1,91
Buzice	2,01
Čečelovice	2,74
Doubravice	5,8
Hlupín	1,7
Chlum	3
Lažánky	0,5
Lom	1,9 (rok 2014)
Lnáře	9,5
Mačkov	1,58
Mečichov	5,5
Myštice	1,25
Předmíř	6,51
Radomyšl	11,7
Sedlice	22,49
Škvořetice	1,46
Tchořovice	3,42
Třebohostice	4,5
Velká Turná	2,5
Záboří	4,5

Zdroj: dotazníkové šetření u obcí



Zdroj dat: Plán vodovodů a kanalizací JČK

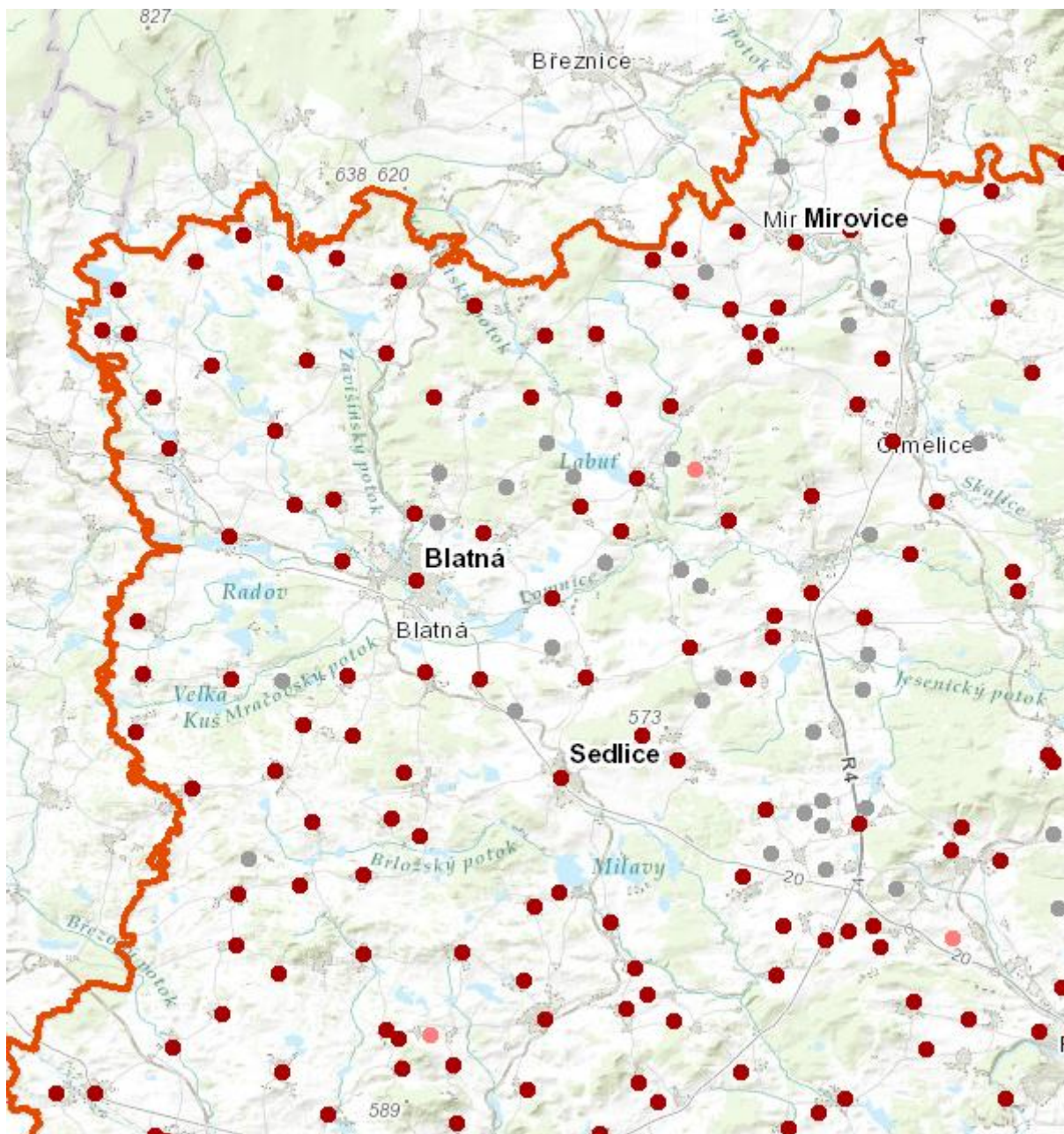
Kanalizace

Na území MAS mají všechny obce kanalizační síť řešenu převážně jednotným způsobem pro vody dešťové i splaškové (veřejná kanalizační síť). Tyto jsou sváděny do místních ČOV nebo do přepadových jímek, které jsou následně vyváženy. Na celém území jsou preferované, vzhledem k hustotě osídlení, domácí ČOV.

Tabulka č. 5 Přehled délky kanalizace

Název obce	Délka kanalizace v roce 2012 v km
Bělčice	15,12
Bezdědovice	2,81
Blatná	36,96
Bratronice	1,24
Březí	2,34
Buzice	3,04
Čečelovice	1,80
Doubravice	
Hajany	1,89
Hlupín	
Hornosín	1,16
Chlum	2,13
Kadov	8,32
Kocelovice	2,27
Lažánky	2,12
Lažany	1,30
Lnáře	7,96
Lom	1,77
Mačkov	2,91
Mečichov	
Myštice	3,24
Předmítě	3,29
Radomyšl	11,7
Sedlice	10,82
Škvořetice	3,38
Tchořovice	2,80
Třebohostice	
Uzenice	1,97
Uzeničky	3,49
Velká Turná	1,7
Záboří	2,86

Zdroj: dotazníkové šetření u obcí



Zdroj dat: Plán vodovodů a kanalizací JČK

Plynofikace

V rámci území MAS SOB je plynem zásobováno 23 obcí z 32 obcí. Mezi obce, které mají napojeno více než 90% obyvatel na plynovod, patří obce Bělčice, Bezdědovice, Blatná, Bratronice, Čečelovice, Doubravice, Hajany, Hlupín, Kadov, Mačkov, Mečichov, Sedlice a Tchořovice, Třebohostice, Velká Turná. Škvořetice a Záboří jsou pokryty z 80 %, Lažánky ze 70 %. Obce, jež mají pokryto méně než 70 %, jsou Březí, Chlum, Kocelovice (90 % pokrytí, avšak pouze 50 % využívá) a Lnáře. Městys Radomyšl je pokryto 50 %.

Obcí, které nemají zavedenou plynofikaci, je 10, konkrétně se jedná o obce Buzice, Hornosín, Chobot, Lažany, Lom, Myštice, Předmíř, Uzenice a Uzeničky.

Tabulka č. 6 Přehled délky plynovodů

Název obce	Délka plynovodu v roce 2012 v km
Bělčice	9,86
Bezdědovice	3,12
Blatná	34,84
Bratronice	2,69
Březí	3,24
Čečelovice	4,88
Doubravice	14,9
Hajany	3,28
Hlupín	2,9
Chlum	2,53
Kadov	12,88
Kocelovice	3,49
Lažánky	3,21
Lnáře	11,06
Mačkov	4,97
Mečichov	12
Předmíř	1,92
Radomyšl	23,6
Sedlice	25,33
Škvořetice	5,92
Tchořovice	8,36
Třebohostice	7,7
Velká Turná	1,8
Záboří	6,15

Zdroj: dotazníkové šetření u obcí

2.2.2.4 Bydlení

Bydlení je významnou složkou v rozvoji území, je určující pro rozvoj sídel a populační vývoj. Uspokojení potřeby bydlení je klíčovou funkcí samostatné působnosti obcí.

Pro územní plánování je stěžejní rozložení domovního fondu a jeho stáří, zejména pro plánování obnovy a nové výstavby domovního fondu. V současné době dochází k transformaci potřeb obyvatel v oblasti bydlení, zejména v souvislosti s nárůstem dopadů staronových sociálních rizik a tím i snížením kupní síly obyvatelstva. Tyto diferencované potřeby se projeví zejména na místní úrovni, kde je úloha obce nezastupitelná právě v realizační fázi. Východiskem je komplexní řešení bytové politiky v území, včetně nastavení

systemu nízkonákladového či víceetapového bydlení.

V regionu MAS Blatensko dle dostupných dat ze SLBD 2013 se v letech 2001-2013 dokončilo celkem 461 bytových jednotek. Z toho jde o 301 jednotek v rodinných domech a 64 v bytových domech.

Největší přírůstek bytových jednotek na území Blatenska připadá na město Blatná a to celkem 266 jednotek. Území Blatenska svou rozlohou a nízkou hustotou osídlení je vhodným místem k výstavbě nových bytových jednotek.

Tabulka č. 7 Výstavba bytových jednotek / srovnání

Obec název	Dokončené byty celkem 2001-13 (vč. nástaveb a příst., domů pro seniory aj.)	Dokončené byty v rodinných domech 2001-13	Dokončené byty v bytových domech 2001-13
Bělčice	12	9	0
Bezdědovice	3	1	0
Blatná	266	127	60
Bratronice	1	1	0
Březí	0	0	0
Buzice	7	6	0
Čečelovice	2	2	0
Doubravice	8	3	4
Hajany	4	3	0
Hlupín	0	0	0
Hornosín	0	0	0
Chlum	8	7	0
Chobot	0	0	0
Kadov	2	2	0
Kocelovice	2	2	0
Lažánky	6	6	0
Lažany	0	0	0
Lnáře	4	4	0
Lom	1	1	0
Mačkov	10	10	0
Mečichov	5	5	0
Myštice	1	0	0
Předmít	8	8	0
Radomyšl	50	50	0
Sedlice	29	26	0
Škvořetice	4	4	0
Tchořovice	9	9	0
Třebohostice	10	7	0
Uzenice	0	0	0

Srovnání	Dokončené byty celkem 2001-13 (vč. nástaveb a příst., domů pro seniory aj.)	Dokončené byty v rodinných domech 2001-13	Dokončené byty v bytových domech 2001-13
Mikroregion Blatensko	461	301	64
Jižní Čechy	25 640	14 902	5 409
Česká republika	412 776	199 589	127 320

Uzeničky	1	1	0
Velká Turná	0	0	0
Záboří	8	7	0
Celkem	461	301	64

Čerpáno ze zdroje ČSÚ k 31.12.2013

2.2.2.5 Bezpečnost – komunikace, IZS, policie, kriminalita

Bude doplněno

2.2.2.6 Územní plánování a rozvojový potenciál

V současné době mají všechny obce na území MAS SOB platný územní plán, probíhají aktualizace.

2.2.3 Životní prostředí

Životní prostředí na území MAS se řadí k oblastem dlouhodobě ovlivňovaným lidskou činností. Přesto se zde nachází řada lokalit, jež jsou významné pro ekologickou stabilitu území a často i specifické a ojedinělé. Jejich zachování proto patří mezi priority územního plánování a je zajišťováno různými formami ochrany.

2.2.3.1 Odpadové hospodářství a nakládání s odpady

Hlavním sídlem průmyslové výroby je město Blatná, ve kterém převažuje strojírenský průmysl. Nejvýznamnějšími podniky jsou DURA Automotive k.s. a Vishay Electronic spol s r.o.. V menší míře zde mají zastoupení podniky dřevozpracující (Obaly Blatná, spol. s r.o.), v ostatních obcích, které počtem obyvatel spadají do skupiny 500 obyvatel a méně a 500-1000 obyvatel jsou zastoupeny především podniky specializující se na zemědělství, rybníkářství a lesnictví (Dvůr Lnáře, spol. s r.o., Larix Toz – Vrbno).

Odpad z průmyslové činnosti vzniká především ve městě Blatná.

Sběrný dvůr se nachází pouze ve městě Blatná a je určen pouze pro osoby tohoto města a

jeho osad. Kapacita je zatím dostačující, ale pouze pro občany města. Úvahy o zřízení nového sběrného dvora mají v plánování stále své místo.

V obcích jsou umístěny barevné kontejnery na tříděný odpad, další odpady jsou ukládány do popelových nádob nebo kontejnerů. Ve městě Blatná jsou ve vegetačním období v určených lokalitách přistavovány kontejnery na listí a trávu s následným odvozem na obecní kompostárnu. Ostatní obce samostatně kompostování neřeší. Město Blatná a některé obce regionu (Bezdědovice) při příležitostných kampaních přispívají svým občanům na nákup domácího kompostéru. Všeobecně známá vzdálenost kontejnerů na odpad (do 200 m), ve které jsou občané ochotni třídit separovaný odpad se daří uskutečnit hlavně ve městě Blatná. V ostatních obcích jsou kontejnery umísťovány především v centru obcí. Většina představitelů obcí považuje současný stav třídění za optimální. 10% by uvítalo vytvoření zařízení na komunitní kompostování. Hlavním problémem, na který poukazují představitelé většiny obcí je likvidace černých skládek, které vnikají hlavně v období letních měsíců v rekreačních oblastech a při pořádání hromadných sportovních a kulturních akcích. Náklady na likvidaci představují pro obce nemalé zatížení obecních rozpočtů. Většina obcí je zapojena do systému společnosti EKO-KOM (zpětný odběr a recyklace odpadů z obalů), která odměnami dle množství odevzdaných odpadů do obecních rozpočtů přispívá. Hlavní firmou provádějící svoz odpadů je společnost Technické služby města Blatné, spol. s r.o., která je zřízena městem Blatná a provozuje skládku odpadu v k.ú. Hněvkov u Blatné.

Za největší problém považují představitelé obcí růst nákladů na financování likvidace odpadů ze svých území především vlivem vzrůstu cen vstupů, velkou administrativní náročnost ohledně odpadů (evidence, hlášení) a stále se měnící nepřehlednou legislativu v oblasti odpadového hospodářství.

2.2.3.2 Ochrana ovzduší

Kvalita ovzduší

Ovzduší na převážné části území je relativně dobré s výjimkou překračování imisních limitů pětiletých průměrů přízemního ozónu O₃ pro zdraví obyvatel takřka na celém území, což platí i pro většinu území ČR a JČK.

2.2.3.3 Ochrana vod

Rybníky

Na území MAS se nachází velké množství převážně menších vodních ploch o celkové rozloze cca 2000 ha. Rybníky jsou využívány k chovu ryb, ale také slouží k rekreaci a odpočinku.

Většina zdejších rybníků vznikla v období tzv. zlatého věku českého rybářství, tedy v 15. a 16. století. Největší rybník na Blatensku je Labuť v Myšticích, byl vystavěn v létech 1492 až 1503.

Velký zájem veřejnosti je o každoroční podzimní výlovy. Informace o termínech výlovů jednotlivých rybníků lze získat od poloviny září na příslušných rybářských podnicích na internetu.

Vodní toky:

Hustá síť převážně drobných vodních toků. Nachází se zde řeka Lomnice, Závišínský potok, Hvoždanský potok, Hajanský potok, Hněvkovský potok, Brložský potok, Kostratecký potok, Paštický potok, Pálenecký potok, Málkovský potok, Mračovský potok, potok Blatenka, Škvořetický potok, Záborský potok, Zhůřecký potok, Radomyšlský potok, Rojický potok, Mečichovský potok a řada dalších. Jejich celková délka činí cca 500 km.

2.2.3.4 Ochrana přírody a krajiny

2.2.3.4.1 Lesy, myslivost, rybářství

Dosavadní podněty pro rozvoj lesů, myslivosti a rybářství

Obce Blatenska historicky spojuje příslušnost k obvodu tzv. soudního okresu Blatenského, který byl stanoven složitým historickým vývojem teritorií bývalých panství Inářské, blatenské a menší panství bratronické, čekanické, dožické a lažanské. Blatensko bylo okresem zemědělským, v němž většinu půdy zabíraly pole, louky a pastviny, lesy pokrývaly víc než 25% krajiny, rybníky zaujímaly téměř 5% plochy. Na počátku 19. století zde bylo přes 500 rybníků, během dvou století jich bylo asi 130 zrušeno.

Historická podstata, obdobný reliéf, řidší sídelní struktura a produkční zaměření odlišuje obce Blatenska od zbytkové části okresu Strakonice. Sídla, která prošla po roce 1990 dezintegrační vlnou, získala sice samostatnost, ale též možnost společného postupu při plánování rozvoje daného území.

Přírodní prostředí

Blatensko se rozkládá v nadmořské výšce cca 400 až 600 m n.m. Povrch regionu je tvořen mírně až středně zvlněnou vrchovinou patřící do Blatenské pahorkatiny, která je jihozápadní částí pahorkatiny Středočeské. Z hlediska nižších geomorfologických celků patří řešené území do Horažďovické pahorkatiny s dalším členěním na Blatenskou kotlinu, kde leží Blatná a její nejbližší okolí, a dále Kasejovickou, Radomyšlskou a Hvoždanskou pahorkatinu. Významnými vrchy jsou Hřeben (597 m), Volyně (587 m) a Jezbyně (577 m) v Kasejovické pahorkatině. Charakteristický ráz celému území dává velké množství rybníků, které jsou propojeny drobnými stokami nebo potůčky.

Převážná část území je tvořena granidoidy středočeského plutonu blatenského a červenského typu. Území má mírně zvlněný reliéf rozčleněný erozně-denudačními rýhami s nesouvislými vyvýšeninami, které vystupují ve směru západ – východ a mají délku až několik

kilometrů. Tyto elevace jsou tvořeny žilnými horninami, jež jsou odolnější vůči zvětrávání, a tak se v terénu uplatňují v podobě hřebenů a nevýrazných zubů. Mezi obcemi Čechelovice a Záboří se nachází vrch Volyně (587 m), údajně jeden ze středů Evropy.

Vegetační kryt

Blatensko je granodioritovou náhorní plošinou, místy sníženou do paroviny, v níž ze zvětralého písčito-hlinitého substrátu z mladších čtvrtohor vyčnívají tu a tam žulové skalky a balvany. Chudá pole, louky a pastviny a převážně jehličnaté lesy vtiskují kraji osobitý ráz. Celkový charakter krajiny však udávají rybníky.

Pro nedostatek různorodého geologického materiálu a výživnějšího podkladu – Blatensko postrádá vápna – je až na několik výjimek květena poměrně chudá nebo jen středně bohatá, jak do množství tak do výskytu vzácných druhů. Z hlediska geobotanického zařazení je Blatensko začleněno jako samostatný půdokres do fytogeografického okresu Horažďovická pahorkatina, kde je patrná infiltrace z teplejšího Pošumaví. Louky u rybníků byly většinou melioracemi vysušeny, jinde byly přeměněny na pole nebo se po odvodnění změnilly na uměle založenou louku s několika druhy travní směsy. Časté používání umělých hnojiv změnilo původní ráz slatinných luk. Změny v lučních a vodních ekosystémech spojené se zemědělskými úpravami a s intenzifikací rybníčního hospodaření hluboce zasáhly do obrazu květeny Blatenska.

Velké množství rybníků vytvořilo prostředí pro mnoho druhů vodních a pobřežních rostlin. Těmi jsou například stulík žlutý, šípka středolistá, lakušník vodní, rákos obecný či kosatec sibiřský. Jednou z kriticky ohrožených a přitom nejzajímavějších ze všech bažinatých rostlin je rosnatka okrouhlolistá. Masožravou rostlinou je i tučnice bahenní. Dalšími významnými rostlinami podmáčených stanovišť jsou tolije bahenní, suchopýr širolistý, tužebník jilmový, vachta trojlistá a blatouch bahenní, bařička bahenní.

Lesní porosty prošly během staletí změnami a vývojem. K významnému a již trvalému odlesnění území Blatenska došlo již ve středověku, kdy se výrazně změnilo i kvalitativní zastoupení dřevin. Docházelo k poklesu listnáčů a zvýšení podílu jehličnanů a břízy. K další výrazné změně došlo v 2. polovině 19. století, kdy s postupujícím rozvojem průmyslu vzrůstala potřeba kvalitního dřeva. Proto byly původní smíšené jedlo-smrkové lesy s výrazným zastoupením dubů a buků nahrazovány nevhodnými smrkovými monokulturami. Na počátku 20. století byly zaváděny některé introdukované dřeviny, především douglaska tisolistá, smrk pichlavý, dub červený, ale i topol kanadský. Dnes zaujímají lesní porosty 23 % rozlohy území Blatenska (tj. cca 7 100 ha) a hlavními dřevinami, které se zde dnes vyskytují, jsou borovice, jedle, dub, smrk, lípa, buk, javor, modřín a olše.

Fauna

Rozmanitá a bohatě členitá krajina Blatenska s množstvím rybníků, mokřin, luk, polí, lesů, remízků a žulových balvanů je na faunu a především na ptactvo velice bohatá. Tato oblast je důležitou křižovatkou ptačích cest, zasahují sem svým nejsevernějším výskytem ptačí druhy, které mají hlavní areál výskytu v jižní Evropě a objevují se tu i severské druhy, které tudy protahují nebo zde zimují. Na Blatensku bylo zjištěno celkem 152 ptačích druhů, z toho

pravidelně hnízdí 111, 14 druhů se tu pravidelně vyskytuje a 27 druhů územím protahuje. Zhruba 30 zde hnízdících druhů je vázáno svým způsobem života na vodní prostředí, potoky, rybníky, rákosiny a bažiny.

Nejnápadnějším ptákem na vodní hladině je labuť velká, náš největší vodní pták. Nejznámějšími vodními ptáky jsou kachny, z nichž se zde nejhojněji vyskytují kachna divoká, kopřivka obecná, čírka obecná, lžičák pestrý, polák velký a chocholačka, zrzohlávka rudozobá a hohol severní.

Na rybnících se nevyskytují jen kachny nebo labutě, ale i potápka roháč, slípka zelenonohá, lyska černá, chřástal vodní, kormorán velký, volavka bílá, čáp bílý, racek chechtavý, rybák obecný, čejka chocholátá a z pěvců pak cvrčilky, rákosníci či strnad rákosní. Na rybníky navazují vlhké kamenité pastviny, kde hnízdí jinde se nevyskytující druhy – bramborníček hnědý, linduška luční, bekasina otavní, vodouš rudonohý či břehouš černoocasý. Na vodní toky jsou vázány konipas horský a vzácný ledňáček říční. Z dravých ptáků můžeme spatřit jestřába, káně, poštolku a krahujce.

Blatensko je bohaté i na zástupce s třídy savců. Králem zvířecí říše je jelen evropský, daněk skvrnitý, hojný je i srnec obecný a prase divoké. Na Lnářsku byla již koncem 17. století založena bažantnice. Mimo jiné se zde loví zajíc, prase divoké, srnčí a vodní zvěř (*kachny a lysky*). Z drobných šelem jsou běžné liška, tchoř, lasice a kuna a jezevec.

Lesnictví, myslivost a rybářství, které je tradičním a charakteristickým odvětvím Blatenska, se významně podílí na údržbě a tvorbě krajiny. Má zásadní vliv na zachování venkovského prostoru, obnovu vesnic a jejich budoucí ekonomický rozvoj. Lesnictví, myslivost a rybářství má značný vliv na stav životního prostředí a na zdravý vývoj obyvatelstva a rozvoj cestovního ruchu v kraji.

Lesy

Původním vegetačním krytem území byly dle geobotanické rekonstrukční mapy acidofilní doubravy s hlavními druhy dubem letním a břízou bílou a přídatnými druhy stromů a keřů - dubem zimním, borovicí lesní, lípou velkolistou, jeřábem ptačím a topolem osikou. Během staletí prošly lesní porosty tohoto území změnami a určitým vývojem. Dnes tvoří lesy cca 23 % rozlohy území. Procento lesnatosti je oproti celorepublikovému průměru, který činí cca 33 %, značně nižší. To je ale dáno skutečností, že významnou rozlohu Blatenska zaujímají vodní plochy. Lesy Blatenska jsou relativně zachovalé. Výsledkem mnohaletého hospodaření je zjednodušená věková a druhová skladba. Lesní hospodářství má významnou krajinnotvornou a rekreační funkci, která vytváří podmínky pro rozvoj cestovního ruchu.

Stav lesů je ovlivněn způsobem hospodaření, který dnes směřuje na vhodných stanovištích od holosečného k jemnějším způsobům podrostním, se zvyšujícím se podílem přirozených obnov. Přes nárůst podílu listnatých dřevin zůstanou hlavní hospodářskou dřevinou jehličnany. Zdravotní stav lesů je negativně ovlivňován zejména houbami (václavkou) a následně celou škálou biotických škůdců (*kůrovci, ploskohřbetka atd.*), periodicky se vyskytují i větrné a sněhové kalamity.

Počet ha lesů	Celkový počet ha	Z toho v majetku FO či PO	Z toho v majetku obcí
ORP Blatná	6930		
ORP Strakonice	1224		

Celkem	8154		
--------	------	--	--

Myslivost

S lesnictvím je nerozlučně spjata i myslivost. V působnosti ORP Blatná je právoplatně uznáno celkem 21 honiteb, z toho dvě obory (*Zámecká obora Blatná a Obora Sedlice*), z nichž jsou 3 vlastní a 18 společenstevních. Celková výměra honební plochy je 25 764 ha, z toho 17 092 ha zemědělské půdy, 6652 ha lesní půdy, 1451 ha vodní plochy a 569 ha ostatní plochy. V roce 2012 vykonávalo výkon práva myslivosti celkem 358 držitelů loveckých lístků.

Ve výše uvedeném roce bylo na území Blatenska uloveno celkem 478 ks srnčí zvěře, 33 ks daňčí zvěře, 13 ks mufloní zvěře, 590 ks černé zvěře, z toho 82 ks v Oboře Sedlice. Zvěře bažantí bylo uloveno celkem 1 504 ks a do honiteb za účelem zazvěřování bylo vypuštěno celkem 907 ks mladé zvěře. Kachny divoké bylo vypuštěno celkem 10 600 ks a uloveno bylo 13 941 ks. V honitbách na Blatensku bylo v roce 2012 uloveno 451 lišek a 62 kun lesních a skalních. Ze statistického ročního výkazu o honitbách dále vyplývá, že bylo nasčítáno ve 21 honitbách - 127 vyder říčních, 849 kormoránů velkých, 299 krkavců, 674 volavek popelavých a pouhých 100 ks koroptve polní.

Je nutné říci, že i na Blatensku jsou evidovány škody zvěří na zemědělských a lesních kulturách. Jedná se především o škody způsobené srnčí zvěří na lesních sazenicích a kulturách (okus, vytloukání). Černou zvěří jsou evidovány škody především na zemědělských plodinách. Je tedy nutné, nejen zastavit další nárůst početních stavů zvěře, ale početní stavy zvěře výrazně snížit. Pozornost je nutné zaměřit na odlov samičí a mladé zvěře. Důsledkem nevhodného odstřelu je prohlubování nevhodného poměru pohlaví zvěře a nežádoucí rozvrstvení věkových tříd samců.

Ke zvýšení účinnosti přijatých opatření (*viz metodický pokyn Ministerstva zemědělství ČR ze dne 11.6.2013*), pro redukci stavů spárkaté zvěře pro období 2013-2018, je především nutné:

- navázat spolupráci s vlastníky (*nájemci*) honebních pozemků, kteří na těchto pozemcích zemědělsky (*lesnický*) hospodaří a projednat s nimi konkrétní podmínky a rozsah opatření přijatelných jak ze strany uživatele honitby, tak i ze strany vlastníků (*nájemců*) honebních pozemků s cílem zlepšit podmínky k lovu spárkaté zvěře ve velkých lánech vysokých plodin vytvořením průseků nebo pásů nízkých plodin apod.,
- při jednáních s vlastníky nebo nájemci honebních pozemků, kteří na těchto pozemcích hospodaří zdůraznit, že provedení výše uvedených opatření je povinností vlastníka nebo nájemce honebního pozemku k zabránění škod působených zvěří podle § 53 zákona o myslivosti s tím, že provedení takových opatření zlepšuje postavení vlastníka nebo nájemce honebního pozemku v jednání s uživatelem honitby o náhradě škody způsobené zvěří i v případném soudním sporu o náhradu škody.

Rybářství

Firma Blatenská ryba na některých rybnících pořádá speciální akce pro návštěvníky, zpravidla s hudbou, pasováním na rybáře, někde se soutěží pro děti i dospělé.

Rybářství Lnáře zajišťuje návštěvu výlovů v oblíbeném spojení s prohlídkou zámku ve Lnářích, kde je k vidění pěkná rybářská expozice. K rekreaci jsou vyhrazené rybníky Milava u Velké Turné, Ostrý velký u Blatanky a Hadí u Vrbna. Ostatní rybníky slouží především k chovu ryb, přesto však jsou ke koupání zpravidla využitelné.

Místní organizace Českého rybářského svazu pro držitele rybářského lístku umožňuje rybolov na dobře zarybněných rybářských revírech Lomnice 2 a Lomnice 3. Hojnost rybníků a ryb na Blatensku se samozřejmě projevuje v mnoha dílech zdejších umělců. Motivy ryb nacházíme například v tvorbě Mikoláše Alše. Básnickým jazykem nezapomenutelně oslovil zdejší krajinu plnou rybníků Ladislav Stehlík. Jeho trilogie „Země zamyšlená“ je plná obdivu a lásky ke zdejšímu kraji.

Velké množství rybníků vytvořilo prostředí pro mnoho druhů vodních a pobřežních rostlin. Těmi jsou například stulík žlutý, šípka středolistá, lakušník vodní, rákos obecný či kosatec sibiřský. Jednou z kriticky ohrožených a přitom nejzajímavějších ze všech bažinatých rostlin je rosnatka okrouhlostá. Masožravou rostlinou je i tučnice bahenní. Dalšími významnými rostlinami podmáčených stanovišť jsou tolije bahenní, suchopýr širolistý, tužebník jilmový, vachta trojlistá a blatouch bahenní, bařička bahenní.

Struktura porostů a trvale udržitelné hospodaření v lese

Mezi stěžejní prvky trvale udržitelného obhospodařování lesů v našich podmínkách patří vytvoření optimální struktury lesních ekosystémů (*druhové, genetické, prostorové, věkové*), diferencovaný přechod od plošného ke skupinovitému individuálnímu způsobu hospodaření, zejména využitím přirozené obnovy. Ve smyslu lesnické ekologie zahrnují lesní struktury veškeré biotické a abiotické složky lesního ekosystému. Lesní struktury ve smyslu hospodářské úpravy lesa se vztahují na živé, horizontálně nebo vertikálně uspořádané složky lesního celku. Je třeba je chápat prostorově s tím, že jejich existence je podmíněna celou řadou faktorů. Podléhají neustálým změnám v čase. V druhově bohatších a nestejnověkých porostech obhospodařovaných maloplošně nebo výběrným akcentem na kvalitu jednotlivých stromů se nacházejí dobře vyvinuté a převážně stupňovité lesní struktury. Druh, trvalost, funkčnost a odpovídající vývoj lesních struktur závisí především na příslušných pěstebních cílech.

Po dobu platnosti přechodného ustanovení v zákoně č. 149/2003 Sb., kdy je reprodukční materiál shromážděný před účinností zákona možné uvádět do oběhu do 31.12.2015, je reprodukční materiál uváděn do oběhu buď s průvodním listem nebo s listem o původu.

Nejnižší stupeň kvalitativní selekce představuje kategorie zdroje reprodukčního materiálu identifikovaný. Za zdroj identifikovaného reprodukčního materiálu se uznávají zdroje semen nebo porosty zařazené do fenotypové třídy C.

Nejrozšířenějším a nejčastěji využívaným zdrojem osiva lesních dřevin používaného k obnově lesa je zdroj reprodukčního materiálu kategorie selektovaný.

Za zdroj kvalifikovaného reprodukčního materiálu lze uznat pouze semenný sad, rodičovský strom, klon nebo směs klonů, který vyhovuje požadavkům na postup při založení zdroje a při jeho dalším udržování, jakož i požadavkům na jeho genetickou a morfologickou kvalitu, polohu, věk, strukturu a zdravotní stav a který splňuje podmínku vhodnosti stanoviště.

Sadební materiál lesních dřevin:

Semenáčky - rostliny vyrostlé ze semene, u nichž v průběhu pěstování nebyl upravován kořenový systém.

Sazenice – rostliny vypěstované ze semenáčků nebo vegetativním množením, u nichž byl kořenový systém upravován (*přepichováním, školkováním, podřezáváním nebo přesazováním do obalů*).

Poloodrostky – rostliny vypěstované zpravidla dvojnásobnou úpravou kořenového systému. Výška nadzemní části je od 51 cm do 120 cm.

Odrostky – rostliny vypěstované minimálně dvojnásobným školkováním, podřezáváním kořenů nebo přesazováním do obalu. Výška nadzemní části je od 121 cm do 250 cm a s tvarovanou korunou.

Největším nebezpečím při výsadbě je oschnutí, mechanické poškození nebo deformace kořenů. Proto je nutno dbát na dodržování následujících pravidel:

- Kořenové systémy sazenic musí být během roznášení po ploše a vlastní výsadby chráněny před vysycháním (*ve vhodných nádobách, případně s vlhkou látkou, molitanem atd.*).
- Při vlastní výsadbě musí být věnována náležitá péče ochraně kořenů před mechanickým poškozením – odřením, přetrháním silných kořenů.
- Výsadba musí být prováděna do jamek nebo štěrbin dostatečné velikosti a takovým způsobem, aby nedocházelo k deformacím kořenů.

2.2.3.4.2 Dřeviny rostoucí mimo les

Tab. č.8 Památné stromy

Název	Obec
Augustiniánské lípy ve Lnářích	Lnáře
Bezdědovický dub	Bezdědovice
Brandlova lípa ve Lnářích	Lnáře
Buk Velenovského	Blatná
Czernínských dub v Sedlické oboře	Holušice u Mužetic
Čekanický dub	Blatná
Divadelní lípa v Březí	Březí
Fířtova lípa v Podruhlí	Bělčice
Hostišovické lípy	Bělčice
Huťská lípa	Bělčice
Paračovské lípy	Kocelovice
Paštická lípa	Blatná
Předmířská lípa	Předmíř
Rošický klen	Blatná

AUGUSTINIÁNSKÉ LÍPY VE LNÁŘÍCH

- lípa velkolistá a lípa malolistá, p.č. 1450/3 k.ú. Lnáře, vyhlášeny OkÚ Strakonice 20.4.2001
- odhad věku 300 let, obvod kmenů 360 a 645 cm, výška 26 m a 28 m

BEZDĚDOVICKÝ DUB

- dub letní, p.č. st. 65 k.ú. Bezdědovice, vyhlášen MěÚ Blatná, 15. 11. 2003
- odhad věku 200 let, obvod kmene 395 cm, výška 25 cm

BRANDLOVA LÍPA VE LNÁŘÍCH

- lípa velkolistá, p.č. 1555 k.ú. Lnáře, vyhlášen OkÚ Strakonice 10.6.2001
- odhad věku 300 let, obvod kmene 440 cm, výška 20 m

BUK VELENOVSKÉHO

- buk lesní, p.č. 111 k.ú. Čekanice, vyhlášen OkÚ Strakonice 18.4.2001
- odhad věku 200 let, obvod kmene 390 cm, výška 18 m

CZERNÍSKÝCH DUB V SEDLICKÉ OBOŘE

- dub zimní, p.č. 660 k.ú. Holušice u Mužetic, vyhlášen OkÚ Strakonice 10.5.2001,
- odhad věku 450 let, obvod kmene 660 cm, výška 28 m

ČEKANICKÝ DUB

- dub zimní, p.č. 198, k.ú. Čekanice, vyhlášen OkÚ Strakonice 20.11. 2001,
- odhad věku 250 let, obvod kmene 520 cm, výška 20 m

DIVADELNÍ LÍPA V BŘEZÍ

- lípa velkolistá, p.č. 66 k.ú. Březí u Blatné, vyhlášen OkÚ Strakonice 29. 3. 2001
- odhad věku 500 let, obvod kmene 675, výška 18 m

FIŘTOVA LÍPA U PODRUHLÍ

- lípa malolistá, p.č. 669/1 k.ú. Podruhlí, vyhlášen OkÚ Strakonice 6.4.2001
- odhad věku 200 let, obvod kmene 473 cm, výška 28 m
(v první polovině května r. 2007 silně poškozena, v druhé polovině května odborně ošetřena)

HOSTIŠOVICKÉ LÍPY

- původně 2 ks lípa malolistá, p.č. 305 k.ú. Hostišovice, vyhlášeny OkÚ Strakonice 6.4. 2001,
- odhad věku 200 let, obvod kmenů 362 cm a 363 cm, výška 25 cm (v r. 2011 1 ks zničen při bouři)

HUŤSKÁ LÍPA

- lípa malolistá, p.č. 16 k.ú. Závišín u Bělčic, vyhlášen OkÚ Strakonice 18.4.2001,

PARAČOVSKÉ LÍPY

- 4x lípa malolistá, p.č. 1028 k.ú. Kocelovice u Blatné, vyhlášen OkÚ Strakonice 4.7.2001,
- odhad věku 184 let, obvod kmenů 195, 240, 255, 325, výška 3x 24m, 1x 20m
- odhad věku 250 let, obvod kmene 600 cm, výška 27 m

PAŠTICKÁ LÍPA

- lípa malolistá, p.č. 79 k.ú. Paštiky, vyhlášen OkÚ Strakonice 5.4.2002,
- odhad věku 200 let, obvod kmene 420 cm, výška 26 m

PŘEDMÍŘSKÁ LÍPA

- lípa velkolistá, p.č. st. 71 k.ú. Předmíř, vyhlášen OkÚ Strakonice 5.7.2001
- odhad věku 200 let, obvod kmene 343 cm, výška 22 m

ROŠICKÝ KLEN

- javor klen, p.č. 157/1, 157/2 k.ú. Jindřichovice u Blatanky, vyhlášen OkÚ Strakonice 20.4.2001
- odhad věku 200 let, obvod kmene 445 cm, výška 25 cm

2.2.3.4.3 Natura 2000, CHKO, EVL, ZCHKÚ, ÚSES, přírodní parky a ochrana krajinného rázu

V některých oblastech působnosti MAS SOB jsou velmi významné oblasti s vysokou přírodní a krajinářskou

hodnotou. Životní prostředí Blatenska lze v rámci ČR hodnotit jako méně narušené. Je zde šest území vedených jako přírodní rezervace (Dolejší rybník, Hořejší rybník, Kocelovické pastviny, Kovašinské louky, Sedlická obora, Velká Kuš) významné svým výskytem ohrožených druhů ptáků a rostlin. Čtyři území charakterizovaná jako přírodní památka (Kadovský viklan, Nový rybník u Lnář, Pastvina u Zahorčic, Smyslovské louky). Na tomto území je pak šest lokalit navrženo coby Evropsky významná lokalita NATURA 2000 (Blatná, Dolejší rybník, soustava rybníků Rybník, Vočert a Lazy, Újezdec-Planinský rybník a Kozor, Věžiště, Závišínský potok). Tyto podmínky nabízejí rozvoj podnikatelských aktivit zejména v oblasti šetrné turistiky, která je v souladu s potřebami a limity ochrany přírody a krajiny. S tímto přímo souvisí rozvoj doprovodných služeb nejen pro turisty, ale i pro místní obyvatelstvo, jako je rozvoj infrastruktury, rozvoj služeb, zvýšení kapacity ubytovacích prostor, které dopomohou k prodloužení pobytů rekreatantů a turistů v regionu a v zásadě veškeré občanské infrastruktury všeho druhu, což je ostatně žádoucí v celém území MAS.

Území se řadí k oblastem, které jsou dlouhodobě ovlivňovány lidskou činností, přesto se zde nachází mnoho lokalit významných pro ekologickou stabilitu území. Na území se nachází maloplošná zvláště chráněná území tohoto typu: přírodní rezervace a přírodní památky (Tab.č.9). Dalším zvláště chráněným územím jsou lokality vymezené v rámci evropské soustavy NATURA 2000, která je soustavou chráněných území na území států EU a je tvořena ptačími oblastmi (PO) a evropsky významnými lokalitami (EVL) (Tab.č.10). Na území MAS Blatensko se vyskytují evropsky významné lokality. Ptačí oblasti se zde nenachází. Mezi další významné prvky území patří památné stromy.

V rámci obecně chráněných území přírody ochrany přírody a krajiny jsou vymezeny plochy a koridory ÚSES (územní systém ekologické stability). Na území jsou vymezeny nadregionální biokoridory a biocentra, regionální biokoridory, lokální biokoridory a biocentra. Rozloha regionálních a nadregionálních prvků ÚSES činí cca 3,6 tis. ha a představuje 13 % území.

Tab. č.9 Maloplošná ZCHÚ

Název MZCHU	Typ	Obec	Výměra
Blatná	Přírodní památka	Blatná	43,77 ha
Dolejší rybník	Přírodní rezervace	Tchořovice	6,49 ha
Hořejší rybník	Přírodní rezervace	Lnáře, Tchořovice, Kadov	56,787 ha
Kadovský viklan	Přírodní památka	Kadov	0,1179 ha
Kocelovické pastviny	Přírodní rezervace	Kocelovice	2,2902 ha
Kovašínské louky	Přírodní rezervace	Bratronice, Doubravice u Strakonice	27,0999 ha
Nový rybník u Lnář	Přírodní památka	Lnáře	34,3977 ha
Pastvina u Zahorčic	Přírodní památka	Lnáře	1,5977 ha
Sedlická obora	Přírodní rezervace	Sedlice	20,38 ha
Smyslov	Přírodní památka	Kadov	6,67 ha
Újezdec	Přírodní rezervace	Březí, Bělčice	86,87 ha
Velká Kuš	Přírodní rezervace	Kadov	7,47 ha
Závišínský potok	Přírodní památka	Bělčice	7,61 ha

Přírodní památka Blatná

Vyhlášeno r. 2014

Předmět ochrany: vzácné a ohrožené druhy živočichů, zejména populace ohroženého druhu páchník hnědý (*Osmoderma emerita*) včetně jeho biotopu.

Přírodní rezervace Dolejší rybník

Vyhlášeno v r. 1985

Mokřad na jižním břehu Dolejšího rybníka (30 ha) u silnice Blatná-Lnáře, asi 1 km jihovýchodně od obce Tchořovice.

Předmět ochrany: významná lokality nelesní slatinné vegetace a bažinných vrbín a olšin na břehu Dolejšího rybníka s výskytem zvláště chráněných druhů rostlin a živočichů, ochrana druhů a stanovišť evropsky významné lokality

Soubor cenných společenstev vodní, mokřadní a rašeliništní vegetace se vzácnými a ohroženými rostlinnými druhy a druhově pestrá avifauna.

(např. ostřicovorašeliníkové společenstva, ostřice (dvoumužná, zobánková, plstnatoplodá, mokřadní), vachta trojlistá, záběhlík bahenní, adt.).

Sklovatka, bedlobytka, moudivláček lužní, rákosník obecný a proužkovaný, bekasina otavní, chřástal vodní, žluna zelená, moták pochop, slípka zelenonohá, atd..

Přírodní rezervace Hořejší rybník

Vyhlášeno: r. 1996

Předmět ochrany: Rybníční ekosystém s velmi dobře zachovalými litorálními vysokostébelnatými porosty a s navazujícími mezofilními loukami, podmáčenými olšinami a smíšeným lesem v bažantnici. Značná část vodní plochy rybníka je zarostlá porostem stulíku žlutého. Litorální porosty jsou tvořeny rákosem, orobincem, zblochanem a vysokými ostřicemi. Les v bažantnici, rozdělený lužní doubravou podél severního přítoku rybníka ve dvě části, má ve většině plochy charakter dubových bučin (dub, smrk, jedle, buk). Pomístně však lesní porosty svou skladbou i strukturou inklinují k lokálnímu jihočeskému společenstvu lipových doubrav asociace *Stellario-Tilietum*. Vysoké biodiverzity dosahují společenstva živočišných druhů

Přírodní památka Kadovský viklan

Vyhlášeno: r. 1985

Předmět ochrany: Unikátní granodioritový viklan, jeden z několika největších a nejlépe zachovaných v ČR rozměry 3,5x3,5x1,5 m, hmotnost cca 29 tun.

Přírodní rezervace Kocelovické pastviny

Vyhlášeno: r. 1990

Předmět ochrany: Vlhká pastvina s cennými rostlinnými společenstvy s výskytem velmi vzácných a ohrožených druhů rostlin

- vlhké luční krátkostébelné porosty s početnou populací hořečku drsného Sturmova. V současné době jde o nejpočetnější populaci tohoto druhu v České republice, čítající několik tisíc jedinců. Specifická luční avifauna.

Přírodní rezervace Kovašinské louky

Vyhlášeno: r. 1985

Předmět ochrany: Zachování současné biodiverzity a cílenou péčí vytvořit podmínky pro další pozitivní vývoj celého ekosystému

- komplex lučních, mokřadních a rašeliných společenstev, s řadou chráněných a ohrožených rostlinných druhů.

Přírodní památka Nový rybník u Lnář

Vyhlášeno: r. 1933

Předmět ochrany: Kolonie racka chechtavého

Hnízdiště racka chechtavého a rybáka obecného. Jedno z prvních chráněných území zřízených na ochranu hnízdiště vodního ptactva v České republice, postupně zanikala, dnes nehojně hnízdí běžné druhy kachen, potápek a lyska černá.

Přírodní památka Pastvina u Zahorčic

Vyhlášeno: r. 1985

Předmět ochrany: Vlhká jednosečná louka s charakteristicky dochovanými lučními společenstvy s rozsáhlým souborem vlhkomilných rostlinných druhů

- floristicky pestrá společenstva vlhkých bezkolencových luk s řadou ohrožených rostlinných druhů, zejména hořce hořepníku, hladyše pruského a upolínu nejvyššího se specifickou luční entomofaunou a avifaunou.

Přírodní rezervace Sedlická obora

Vyhlášeno: r. 1985

Předmět ochrany: Jeden z posledních zbytků lesa s přirozenou druhovou skladbou v oblasti, se zachovaným bylinným patrem.

- smíšený les v jihozápadní části lesního komplexu Sedlické obory 1,5 km jižně od obce Holušice.

Přírodní památka Smyslov

Vyhlášeno: r. 1990

Předmět ochrany: Komplex balvanitých pastvin a vlhkých luk, který je reprezentativní ukázkou typické krajiny Blatenska

- komplex balvanitých pastvin a vlhkých luk mezi rybníky Smyslov a Jezero Smyslov, s množstvím vzácných a ohrožených rostlinných druhů, se specifickou luční avifaunou a s početnými populacemi několika druhů obojživelníků.

Přírodní rezervace Újezdec

Vyhlášeno: r. 2014

Předmět ochrany: Společenstva rybníků a zachovalých okolních stanovišť s výskytem celé řady zvláště chráněných druhů živočichů a významným výskytem vodních makrofyt; vzácné a ohrožené druhy rostlin a živočichů, zejména populace druhů - druhu bublinatka jižní, vrkoč útlý, silně ohroženého druhu čolek velký, čolek obecný, čolek horský, kučka obecná, blatnice

skvrnitá, kriticky ohroženého druhu skokan ostronosý, silně ohroženého druhu skokan krátkonohý, skokan zelený, ohroženého druhu ropucha obecná, silně ohroženého druhu rosnička zelená, ohroženého druhu potápka malá, potápka roháč, kopřivka obecná, moták pochop, silně ohroženého druhu krahujec obecný, chřástal vodní, žluva hajní, ohroženého druhu ťuhýk obecný, silně ohroženého druhu vydra říční, včetně jejich biotopů

Přírodní rezervace Velká Kuš

Vyhlášeno: r. 1985

Předmět ochrany: Komplex balvanitých pastvin a přilehlých mokřadních luk, který je reprezentativní ukázkou typické krajiny Blatenska.

Přírodní památka Závišínský potok

Vyhlášeno: r. 2014

Předmět ochrany: Vzácné a ohrožené druhy živočichů, zejména populace kriticky ohrožených druhů mihule potoční a rak říční a ohroženého druhu vranka obecná, včetně jejich biotopů

Tab. č. 10 Evropsky významné lokality

Název	Obec	Výměra
Blatná	Blatná	43,4 ha
Dolejší rybník	Tchořovice	6,4 ha
Kocelovické pastviny	Kocelovice	2,2 ha
Pastvina u Zahorčic	Lnáře	1,6 ha
Rybník Vočert a Lazy	Březí	0,1 ha
Újezdec	Březí, Bělčice	20,5 ha
Závišínský potok	Bělčice	5,8 ha

EVL Blatná

Vyhlášeno: r. 2004

Předmět ochrany: lokalita páchníka hnědého

EVL Dolejší rybník

Vyhlášeno: r. 2004

Předmět ochrany: lokalita srpnatky fermežové

EVL Kocelovické pastviny

Vyhlášeno: r. 2009

Předmět ochrany: Bezkolencové louky na vápnatých, rašelinných nebo hlinito-jílovitých půdách

EVL Pastvina u Zahorčic

Vyhlášeno: r. 2009

Předmět ochrany: Bezkolencové louky na vápnatých, rašelinných nebo hlinito-jílovitých půdách

EVL Rybník Vočert a Lazy

Vyhlášeno: r. 2004

Předmět ochrany: lokalita kuňky ohnivě

EVL Újezdec

Vyhlášeno: r. 2004

Předmět ochrany: lokalita kuňky ohnivě

EVL Závišínský potok

Vyhlášeno: r. 2004

Předmět ochrany: lokalita vranky obecně

Naučná stezka okolím viklanu

má celkem 13 zastavení. Trasa začíná u Hydrobiologické stanice Velký Pálenec. Poté vede po hrázi rybníka Velký Pálenec a pokračuje dále zhruba jihozápadním směrem osadou Vrbno, odtud na obec Kadov a končí u skupiny balvanů, zvaných Velký čertův náramek.

Zdroje pitné vody:

Zásobování vodou probíhá jak z veřejných vodovodů, které jsou napojeny především na vodárenskou soustavu Jižní Čechy (zdroj vodárenská nádrž Římov) tak z individuálních studní a vrtů. Na území MAS Blatensko je na veřejnou vodovodní síť napojena 23 obcí.

Kvalita vody z individuálních zdrojů není vždy vyhovující. Důvodem nižší kvality je vyšší výskyt dusičnanů, manganu, železa a radonu.

Lokální problémy se vyskytují především v období sucha (např. obec Čečelovice, obec Kadov).

2.2.3.5 Památková péče

Sledované území zahrnuje kompletní území ORP Blatná a dále část území ORP Strakonice, tedy území členských obcí Svazku obcí Blatenska, tj. Doubravice, Hlupín, Mečichov, Třebohostice, Radomyšl, Velká Turná. Celkem se zde nachází 145 prohlášených nemovitých kulturních památek včetně areálů, z toho ORP zahrnuje 119 nemovitých kulturních památek a část ORP Strakonice 26 nemovitých kulturních památek.

Památky jsou rozříděny dle sídla, členěny typově dle architektonického stylu (církevní, vesnické, měšťanské stavby apod.) a vyhodnoceny z hlediska stavebně-technického stavu.

Sledované území má dále silný potenciál historických staveb a komplexů, v současnosti neprohlášených nemovitými kulturními památkami. Především historická centra měst Blatná a Sedlice jsou významná jak z architektonických hodnot staveb zde se nacházejících, tak z hlediska urbanistického, stavby jsou tedy zde chráněny plošně v rámci městských památkových zón. V dalších obcích pak tvoří historické stavby prostředí kulturních památek a mají zejména význam urbanistický (návesní kaple, zemědělské usedlosti). Nelze opomíjet ani drobnou sakrální architekturu v krajině, která je na sledovaném území doložena v rozličných prvcích a typech (Boží muka, křížky, pamětní kameny).

Tabulka č.11 Tabulkový přehled všech památek

Pořadové číslo	ORP	Město, obec	Název	typ památky
1	Blatná	Bělčice	tvrziště Slepíčí hora	archeologické naleziště
2	Blatná	Bělčice	areál fary	církevní stavba
3	Blatná	Bělčice	areál kostela sv. Petra a Pavla	církevní stavba
4	Blatná	Bělčice	Kašna	technické a jiné stavby
5	Blatná	Bělčice	socha sv. Jana Nepomuckého	drobná sakrální architektura
6	Blatná	Bělčice	socha sv. Barbory	drobná sakrální architektura
7	Blatná	Bělčice	slovanské pohřebiště	archeologické naleziště
8	Blatná	Bezdědovice	rýžoviště zlata	archeologické naleziště
9	Blatná	Blatenka (Blatná)	dřevěný srub	vesnická architektura
10	Blatná	Blatná	areál zámku	zámky, hrady, tvrze
11	Blatná	Blatná	měšťanský dům	měšťanské stavby
12	Blatná	Blatná	měšťanský dům	měšťanské stavby
13	Blatná	Blatná	měšťanský dům	měšťanské stavby
14	Blatná	Blatná	měšťanský dům	měšťanské stavby
15	Blatná	Blatná	měšťanský dům	měšťanské stavby
16	Blatná	Blatná	měšťanský dům	měšťanské stavby

17	Blatná	Blatná	měšťanský dům	měšťanské stavby
18	Blatná	Blatná	měšťanský dům	měšťanské stavby
19	Blatná	Blatná	měšťanský dům	měšťanské stavby
20	Blatná	Blatná	bývalé sádky	měšťanské stavby
21	Blatná	Blatná	bývalá stará pošta	měšťanské stavby
22	Blatná	Blatná	budova bývalé záložny	měšťanské stavby
23	Blatná	Blatná	areál kostela Nanebevzetí Panny Marie	církevní stavba
24	Blatná	Blatná	kontribuční sýpka	vesnická architektura
25	Blatná	Blatná	Kaplanka	církevní stavba
26	Blatná	Blatná	socha sv. Floriána	drobná sakrální architektura
27	Blatná	Blatná	pomník padlých - socha Svobody	drobná sakrální architektura
28	Blatná	Blatná	mariánský sloup	drobná sakrální architektura
29	Blatná	Blatná	socha sv. Václava	drobná sakrální architektura
30	Blatná	Blatná	kamenný kříž	drobná sakrální architektura
31	Blatná	Blatná	měšťanský dům	měšťanské stavby
32	Blatná	Blatná	rýžoviště zlata	archeologické naleziště
33	Blatná	Blatná	budova umělecké školy	měšťanské stavby
34	Blatná	Blatná	rodinný dům	měšťanské stavby
35	Blatná	Blatná	měšťanský dům – muzeum	měšťanské stavby
36	Blatná	Blatná	budova základní školy	měšťanské stavby
37	Blatná	Blatná	budova bývalé Občanské záložny	měšťanské stavby
38	Blatná	Blatná	Budova sokolovny	měšťanské stavby
39	Blatná	Bratronice	areál zámku	zámky, hrady, tvrze

40	Blatná	Bratronice	boží muka	drobná sakrální architektura
41	Blatná	Buzice	areál tvrze	zámky, hrady, tvrze
42	Blatná	Buzice	návesní kaple sv. Václava	drobná sakrální architektura
43	Blatná	Buzice	zemědělská usedlost	vesnická architektura
44	Blatná	Buzice	zemědělská usedlost	vesnická architektura
45	Blatná	Buzice	zemědělská usedlost	vesnická architektura
46	Blatná	Čekanice (Blatná)	areál zámku s kaplí, parkem, bývalým lihovarem, Husův kámen	zámky, hrady, tvrze
47	Blatná	Čekanice (Blatná)	kaplička Panny Marie	drobná sakrální architektura
48	Blatná	Čekanice (Blatná)	výklenková kaple sv. Jana Nepomuckého	drobná sakrální architektura
49	Blatná	Černívsko (Uzeničky)	zřícenina hrádku Křikava	archeologické naleziště
50	Blatná	Černívsko (Uzeničky)	kostel Nejsvětější Trojice	církevní stavba
51	Blatná	Černívsko (Uzeničky)	fara	církevní stavba
52	Blatná	Dobšice (Bezdědovice)	tři skupiny mohyl	archeologické naleziště
53	Blatná	Drahenický Málkov (Blatná)	zemědělská usedlost	vesnická architektura
54	Blatná	Hněvkov (Blatná)	morový sloup	drobná sakrální architektura
55	Blatná	Hněvkov (Blatná)	zemědělská usedlost	vesnická architektura
56	Blatná	Holušice (Sedlice)	hrádek Kamenný – zřícenina	archeologické naleziště
57	Blatná	Chlum	zemědělská usedlost	vesnická architektura
58	Blatná	Chlum	rýžoviště zlata	archeologické naleziště
59	Blatná	Jindřichovice (Blatná)	lesní kaple s hrobkou	drobná sakrální architektura
60	Blatná	Kadov	Tvrz	zámky, hrady, tvrze
61	Blatná	Kadov	areál kostela sv. Václava	církevní stavba
62	Blatná	Kadov	hrobka rodiny Linckerů	církevní stavba

63	Blatná	Kadov	bývalý špitál	vesnická architektura
64	Blatná	Kadov	fara	církevní stavba
65	Blatná	Kocelovice	kostel sv. Bartoloměje	církevní stavba
66	Blatná	Kocelovice	mohylové pohřebiště	archeologické naleziště
67	Blatná	Kocelovice	zemědělská usedlost	vesnická architektura
68	Blatná	Kožlí (Myštice)	zemědělská usedlost	vesnická architektura
69	Blatná	Lažánky	zemědělská usedlost	vesnická architektura
70	Blatná	Lažany	areál zámku	zámky, hrady, tvrze
71	Blatná	Lažany	most kamenný	technické a jiné stavby
72	Blatná	Lnáře	zemědělský dvůr Annín, z toho jen špýchar	vesnická architektura
73	Blatná	Lnáře	zámek Nový	zámky, hrady, tvrze
74	Blatná	Lnáře	starý zámek	zámky, hrady, tvrze
75	Blatná	Lnáře	augustiniánský klášter čp. 16 s kostelem Nejsvětější Trojice	církevní stavba
76	Blatná	Lnáře	areál kostela sv. Mikuláše	církevní stavba
77	Blatná	Lnáře	kaple sv. Anny	drobná sakrální architektura
78	Blatná	Lnáře	silniční most č. 1763-2	technické a jiné stavby
79	Blatná	Lnáře	zemědělská usedlost	vesnická architektura
80	Blatná	Mačkov	poloroubená chalupa	vesnická architektura
81	Blatná	Myštice	zájezdni hostinec	vesnická architektura
82	Blatná	Myštice - Vahlovice	rýžoviště zlata	archeologické naleziště
83	Blatná	Pacelice (Škvořetice)	venkovská usedlost	vesnická architektura
84	Blatná	Pacelice (Škvořetice)	venkovská usedlost a kříž před ní	vesnická architektura
85	Blatná	Pacelice (Škvořetice)	kostel Proměnění Páně na Křesovci	církevní stavba

86	Blatná	Paštiky (Bezdědovice)	kostel sv. Jana Křtitele	církevní stavba
87	Blatná	Pole (Kadov)	tvrz - areál zámku	zámky, hrady, tvrže
88	Blatná	Pole (Kadov)	kaple sv. Jana Nepomuckého	drobná sakrální architektura
89	Blatná	Pole (Kadov)	venkovská usedlost	vesnická architektura
90	Blatná	Sedlice	tvrz – zámeček	zámky, hrady, tvrže
91	Blatná	Sedlice	Dům	vesnická architektura
92	Blatná	Sedlice	bývalý panský dům - zájezdní hostinec	vesnická architektura
93	Blatná	Sedlice	Kabelíkův mlýn	vesnická architektura
94	Blatná	Sedlice	venkovská usedlost	vesnická architektura
95	Blatná	Sedlice	venkovský dům	vesnická architektura
96	Blatná	Sedlice	sýpka bez čp./če.	vesnická architektura
97	Blatná	Sedlice	venkovský dům	vesnická architektura
98	Blatná	Sedlice	kostel sv. Jakuba Většího	církevní stavba
99	Blatná	Sedlice	socha sv. Jana Nepomuckého	drobná sakrální architektura
100	Blatná	Sedlice	boží muka s křížkem	drobná sakrální architektura
101	Blatná	Sedlice	mohylník, archeologické stopy	archeologické naleziště
102	Blatná	Skaličany (Blatná)	venkovská usedlost	vesnická architektura
103	Blatná	Škvořetice	zámek	zámky, hrady, tvrže
104	Blatná	Škvořetice	mohylník, archeologické stopy	archeologické naleziště
105	Blatná	Škvořetice	venkovská usedlost	vesnická architektura
106	Blatná	Tchořovice	tvrz	zámky, hrady, tvrže
107	Blatná	Tchořovice	venkovská usedlost	vesnická architektura
108	Blatná	Tchořovice	venkovská usedlost	vesnická architektura

109	Blatná	Újezdec (Bělčice)	kostel sv. Voršily	církevní stavba
110	Blatná	Újezdec (Bělčice)	výklenková kaple sv. Vojtěcha	drobná sakrální architektura
111	Blatná	Uzenice	sloupková boží muka	drobná sakrální architektura
112	Blatná	Uzenice	rýžoviště zlata	archeologické naleziště
113	Blatná	Vahlovice (Myštice)	pilířková boží muka	drobná sakrální architektura
114	Blatná	Vahlovice (Myštice)	venkovská usedlost	vesnická architektura
115	Blatná	Záboří	Tvrz	zámky, hrady, tvrze
116	Blatná	Záboří	kostel sv. Petra a Pavla	církevní stavba
117	Blatná	Záboří	fara	církevní stavba
118	Blatná	Závišín (Bělčice)	rýžoviště zlata	archeologické naleziště
119	Blatná	Závišín (Bělčice)	silniční most	technické a jiné stavby
120	Strakonice	Doubravice	venkovská usedlost	vesnická architektura
121	Strakonice	Hlupín	kaple sv. Jana Nepomuckého	drobná sakrální architektura
122	Strakonice	Hlupín	pamětní kámen	drobná sakrální architektura
123	Strakonice	Mečíchov	kaple sv. Vojtěcha a šest mezníků	drobná sakrální architektura
124	Strakonice	Mečíchov	venkovská usedlost	vesnická architektura
125	Strakonice	Třebohostice	kaple sv. Jana Nepomuckého a kříž před kaplí	drobná sakrální architektura
126	Strakonice	Třebohostice	výšinné opevněné sídliště - hradiště Zámek, Zlatá Hora, archeologické stopy	archeologické naleziště
127	Strakonice	Chraštovice	venkovská usedlost	vesnická architektura
128	Strakonice	Leskovice (Radomyšl)	venkovská usedlost	vesnická architektura
129	Strakonice	Radomyšl	děkanství	církevní stavba
130	Strakonice	Radomyšl	kostel sv. Jana Křtitele	církevní stavba
131	Strakonice	Radomyšl	kostel sv. Martina	církevní stavba

132	Strakonice	Radomyšl	křížová cesta	církevní stavba
133	Strakonice	Radomyšl	měšťanský dům	měšťanské stavby
134	Strakonice	Radomyšl	radnice	měšťanské stavby
135	Strakonice	Radomyšl	sousoší Blahoslavené Panny Marie	církevní stavba
136	Strakonice	Radomyšl	středověká kurie a pohřebiště	archeologické naleziště
137	Strakonice	Radomyšl	venkovská usedlost - poustevna	vesnická architektura
138	Strakonice	Radomyšl	venkovský dům	vesnická architektura
139	Strakonice	Radomyšl	výklenková kaple Bolestné Panny Marie	drobná sakrální architektura
140	Strakonice	Láz (Radomyšl)	výšinné opevněné sídliště - hradiště, archeologické stopy	archeologické naleziště
141	Strakonice	Rojice (Radomyšl)	venkovská usedlost	vesnická architektura
142	Strakonice	Velká Turná	venkovská usedlost	vesnická architektura
143	Strakonice	Velká Turná	venkovská usedlost	vesnická architektura
144	Strakonice	Velká Turná	vodní mlýn	technické a jiné stavby
145	Strakonice	Velká Turná	venkovská usedlost, z toho jen: sýpka	vesnická architektura

Čerpáno z dat místního šetření

2.2.4 Zemědělství, výroba, podnikání

Migrace obyvatelstva, vedle vlivu na sociální život obyvatel, měla významný vliv i na vlastnictví

nemovitostí a půdy. Velká část zemědělského půdního fondu dnes patří vlastníkům, kteří v území nežijí a na půdě nehospodaří. Tento fakt v postižených oblastech do značné míry ovlivňuje možnost rozvoje a investic v zemědělství, které dnes představuje ve většině případech hospodaření ve velkých celcích zaměřených výrazně monokulturně za účasti minimální potřeby lidských zdrojů. Toto limituje podstatnou měrou i směry možného rozvoje podnikání jako zdroje místní zaměstnanosti. Žádoucí je zejména vytvoření podmínek pro

místní zpracování a spotřebu výstupů z prvovýroby, a to zejména přímo v místě výroby či nejbližším okolí.

Téměř veškerá strojírenská, elektrotechnická a textilní výroba je opřena o zahraniční technologie a investory.

Rozhodující podniky sekundární sféry jsou zastoupeny především ve větších sídlech. V Blatné (Blatenské strojírný, DURA Automotive CZ s.r.o., Tesla Blatná a.s., BTF Blatná s.r.o., Vishay Electronic s.r.o. atp.), v Sedlici a v Radomyšli. Tyto firmy mají největší podíl na tvorbě pracovních míst v širokém okolí. Ve větších sídlech v rámci území MAS SOB je předpoklad možného růstu rozvoje služeb, neboť díky pracovním příležitostem je zde potencionální kupní síla schopná tyto využívat.

Zemědělská půda na území MAS SOB zaujímá téměř 16 900 ha.

Zemědělské podniky na Blatensku

Tabulka č.12 Zemědělské podniky na Blatensku

Název podniku	IČ:	Sídlo
Agraspol Předmíř a.s.	25173073	Předmíř 54, PSČ 387 42
ZD Bělčice	00113212	Blatenská 296, 378 43 Bělčice
ZD Lnáře	00113662	Lnáře 195, 387 42 Lnáře
VOD Kadov	26026155	Kadov 65, 388 01 Blatná
ZD Záboří	00114235	Lažánky 37, PSČ 388 01
ZD Třebohostice	48245259	Třebohostice 58, Strakonice, 387 37
Ryfe Agro, s.r.o.	49791711	Radomyšl, Blatenská 257, PSČ 387 31
Agro Sedlice a.s.	25176943	Sedlice 276, PSČ 387 32
ZOD Škvořetice	00114103	Škvořetice 58, PSČ 388 01
Zemědělství Blatná a.s.	25168568	Čechova 32, 388 01, Blatná

Čerpáno z dat z místního šetření

Na území MAS je 104 subjektů podnikajících v zemědělství. Pouze 40% subjektů má zemědělskou činnost jako zdroj příjmů, oproti tomu 60% subjektů provozuje drobnou zemědělskou činnost z větší části jako činnost souběžnou se svým zaměstnáním. Zemědělci hospodaří nejenom na pozemcích v jejich vlastnictví, ale i na pozemcích pronajatých. Obhospodařovaná výměra je u jednotlivých drobných zemědělců odlišná, v průměru každý obhospodařuje 40 ha. Zemědělská produkce v regionu se zaměřuje na výrobu podporovaných komodit jako např. řepka, kukuřice a pšenice.

2.2.5 Život v obcích

2.2.5.1 Školství

Mikroregion Blatenska je zatím dostatečně pokryt školskými zařízeními. Některým školám či školkám zejména na malých obcích hrozí uzavření, protože počet žáků neodpovídá požadavkům MŠMT. Zatím byla všem těmto školám udělena výjimka MŠMT. Uzavření kterékoliv z nich by představovalo velkou překážku ve vzdělání zejména dětí v MŠ a na I. stupni ZŠ. Každá škola i na malé obci má širokou spádovou oblast, ze které by byl velký problém s dopravou do jiné školy.

Děti ze všech ZŠ mají možnost studii na víceletých gymnáziích v Písku, Strakonících, případně v Příbrami. Tato možnost je využívána.

Nedostatečná kapacita je v oblasti MŠ, kde je kapacita dlouhodobě nižší, než potřeba obyvatelstva mikroregionu. Zatím zde nefunguje asistované hlídání dětí, ani dětské skupiny, není zatím ani znám případný realizátor takového projektu.

Je omezována kapacita ZŠ speciální, žáci se svp se vzdělávají na běžných ZŠ. Některé z nich nemohou kvalitně zajistit některá specifika ve vzdělávání těchto žáků (asistent pedagoga, nižší počet žáků ve třídě, individuální vzdělávací plán apod.)

Velmi málo škol dokáže čerpat granty a dotace vy rámci dotací EU, nízké procento z nich alespoň realizuje nízkorozpočtové projekty vyhlášené Jihočeským krajem.

Vzhledem k vyššímu věkovému průměru pedagogických pracovníků je pravděpodobné, že se méně využívají inovativní metody a formy vzdělávání žáků.

Jde o zařízení s dlouhodobou historií a dlouhodobě vyrovnanými stavby žáků i počty pracovníků. Rozmístění školských zařízení plně vyhovuje potřebám rozmístění dětí a žáků žijících v jednotlivých obcích mikroregionu. V MŠ trvá dlouhodobý nedostatek míst, zejména ve větších obcích, v mikroregionu však doposud nevznikají žádné nové projekty, které by danému stavu pomohly (asistované hlídání, vznik dětských skupin apod.)

ZŠ je dostatečné množství, některým z nich může hrozit zánik pro dlouhodobý nízký stav žáků. Zánik kterékoliv z nich by velmi negativně ovlivnil možnost a kvalitu vzdělávání dětí v dané spádové oblasti. Velký problém by nastal zejména s dopravou žáků zrušené školy do jiné spádové oblasti, což je v našem regionu velmi časově náročnou záležitostí (nízká frekvence spojů, nutnost přestupů, linky objíždí velmi mnoho obcí.

Všechna školská zařízení jsou zřízena obcemi. Zřizovatelé se většinou starají o investiční výdaje směřující do daného zařízení. Budovy škol a školek se daří udržet poměrně v dobrém technickém stavu, obce využívají všechny dostupné zdroje financování. Velkým zdrojem bylo financování v rámci dotační politiky ROP Jihozápad.

Neinvestiční výdaje všech školských zařízení jsou hrazeny především ze státního rozpočtu, dle politiky MŠMT. V malé míře na neinvestiční dotace přispívají obce, školy samotné pak mohou žádat o granty a dotace v rámci realizace svých projektů. Této příležitosti však kromě ZŠ v Blatné nevyužívají, protože jim chybí kvalifikovaní pracovníci z oblasti projektové, dotační a grantové politiky. Krytí neinvestičních potřeb je proto dlouhodobě podfinancováno.

Školám se velmi pomalu daří obnovovat vybavení jednotlivých praktických učeben (fyzika, chemie, informatika, vybavení tělocvičny atd.)

Do budoucna je zcela nutné zachovat současný počet ZŠ a navýšit počet míst v MŠ. Jejich dlouhodobý nedostatek negativně ovlivňuje příležitosti v zaměstnanosti rodičů dětí, které nemohou MŠ navštěvovat.

V našem regionu funguje ZUŠ, která je k dispozici pro všechny děti regionu, některé však nemohou tuto nabídku využít, protože žijí v obcích s nízkou dopravní obslužností, která je značně časově limituje.

Rozpočty zřizovatelů jsou závislé na rozhodnutí ministerstva financí, které má na starosti přiděl peněz ze státního rozpočtu. Ostatní zdroje finančního rozpočtu obcí jsou omezené. Obce, které jsou zřizovateli škol musí hradit investiční výdaje případně i neinvestiční a některé obce, které nejsou zřizovateli škol pouze v omezené míře přispívají na provoz MŠ. Některé ZŠ se snaží zajišťovat finanční prostředky pomocí grantů EU, krajských grantů a i formou sponzorských darů. Pro realizaci grantů EU chybí školám kvalifikovaní pracovníci, takže čerpání dotací EU v uplynulém období nebylo ve mnoha oblastech a školách využito. Veškeré budovy jsou starší více jak 50 let, jejich technické vybavení tomu odpovídá. Jednotlivé obce se snaží sehnat finance do investičních výdajů, některé byly podpořeny v rámci ROP Jihozápad. Daří se udržet dobrý technický stav budov, zbývá velmi málo finančních prostředků na investiční technické vybavení školy. Náš mikroregion je specifický poměrně horší dostupností do větších měst, je zde dost pracovních příležitostí, proto nehrozí výraznější migrace místního obyvatelstva mimo náš mikroregion.

2.2.5.2 Sociální služby

Sociální služby v území MAS SOB, o.p.s. jsou řešeny již od roku 2006 Komunitním plánem sociálních služeb, který zpracovává Svazek obcí Blatenska ve spolupráci s Centrem pro komunitní plánování Jižní Čechy. Sociální plán řeší tři rizikové skupiny Rodiny s dětmi, Senioři a osoby se zdravotním postižením a Osoby v krizi.

Na konci roku 2013 se konal celkově třetí průzkum mezi širokou veřejností, který byl zaměřený na oblast sociálních služeb. První průzkum na území MAS Svazku obcí Blatenska se konal v roce 2006, druhý v roce 2010. Průzkumy probíhají formou anonymních anket, které zjišťují zejména informovanost veřejnosti v oblasti sociálních služeb, názory na rozsah a kvalitu služeb v regionu, vnímané chybějící služby a preference řešení sociálních problémů v regionu. Při minulých průzkumech měl anketní lístek funkci dotazníku i informačního materiálu. Proto bylo záměrem dostat lístky do každé domácnosti a oslovit co největší počet lidí žijících na území Svazku obcí Blatenska. V roce 2006 bylo distribuováno 3 500 anketních lístků, v roce 2010 se mezi občany Blatenska dostalo 7 000 ks anketních lístků. Vyplněné lístky mohli občané vhadzovat do sběrných schránek.

V roce 2013 se změnila metoda, průzkum byl prováděn prostřednictvím několika vyškolených tazatelů. Ti oslovovali občany, sdělovali jim základní informace o sociálních službách a jejich plánování, žádali je o vyplnění anketního lístku. Oslovováni byli zejména lidé se zdravotním postižením. Tazatelé hovořili s cca 200 osobami, sebráno bylo 104 vyplněných anketních lístků.

Většina respondentů (82 %) uvedla, že má dostatek informací o sociálních službách. Tento údaj je zajímavý ve srovnání s údaji z minulých anket. V roce 2006 bylo zřejmé, že obyvatelé Blatenska mají o dostupných sociálních službách malé povědomí, dostatek informací mělo jen 22 % respondentů. V roce 2010 byla situace lepší, informována byla zhruba polovina (54 %) respondentů. Na šíření informací o sociálních službách je na Blatensku trvale kladen důraz, zlepšování informovanost bylo obsaženo také v záměrech komunitních plánů. Výstupy z anket potvrzují, že se informovanost trvale zlepšuje. Většina lidí také ví, kde potřebné informace o sociálních službách získat, kam pro ně zajít, na koho se obrátit. Jako zdroje informací občané nejvíce preferují městské a obecní úřady (30 %), na druhém místě je internet (23 %), za ním místní tisk (15 %). Tyto údaje je také zajímavé srovnávat s údaji dřívějšími. V roce 2006 byl například téměř nulový zájem o informování prostřednictvím internetu. V současnosti je nejmenší zájem o katalogy. Ty jsou ale důležité pro lidi, kteří k internetu nemají přístup a informace o sociálních službách potřebují aktuálně. Jedná se zejména o starší občany. Katalogy jsou také vítanými pomocníky lékařů a pracovníků obecních úřadů. K rozsahu a obecné úrovni sociálních služeb na Blatensku se vyjádřila zhruba polovina respondentů. Z těch, kteří se vyjádřili, je velká většina (84 %) spokojena. To znamená také velký posun oproti minulosti - v roce 2006 i v roce 2010 bylo spokojeno 39 % respondentů, kteří se k otázce vyjádřili.

Další otázky zkoumaly, jaké konkrétní sociální služby respondenti využívají a jak jsou s nimi spokojeni. Vyhodnocení odpovědí ale nebylo možno vnímat jako relevantní výstup. Odpovědělo málo respondentů a pouze 4 z nich jsou uživatelé skutečných sociálních služeb. Spokojenost se sociálními službami ze strany jejich přímých uživatelů byla zjišťována v rámci dalších průzkumů, které poskytly relevantní výstupy.

Občané v rámci ankety mohli vyjádřit také názor, kterým cílovým skupinám se má na Blatensku věnovat větší pozornost při řešení sociálních problémů. Řešení problémů seniorů, problémů osob v sociální krizi, problémů rodin s dětmi a problémů osob se zdravotním postižením preferují občané přibližně stejně. Nižší podporu má řešení situace osob s psychickými problémy. Tato cílová skupina byla v anketě vyčleněna záměrně, důvodem byla motivace k zamyšlení se nad situací těchto osob. Otázkou je, jak si jednotliví respondenti tuto cílovou skupinu představili. Mohli ji vnímat jako lidi s neurózami a pod. Skutečností je, že pokud bez sociální pomoci zůstává člověk s vážným psychiatrickým onemocněním, stává se osobou v sociální krizi.

Které služby chybí: respondenti nejčastěji postrádají domovy se zvláštním režimem (20 odpovědí), denní stacionáře (16 odpovědí) a domy na půl cesty (16 odpovědí). Absence denních stacionářů koresponduje s problémem, který je v komunitním plánování řešen – chybí zařízení pro absolventy základní praktické školy a základní speciální školy. Vnímání absence služby domy na půl cesty je zřejmě reakcí na existenci skupiny mladých lidí bez práce a zázemí (nejedná se o lidi, kteří se vrátili z dětského domova). Nejméně je postrádaná pečovatelská služba, průvodcovské a předčitatelské služby, chráněné bydlení. Pečovatelskou službu nabízí na území Svazku obcí Blatenska dva poskytovatelé a její kapacita je dostatečná. Cílová skupina, která by využila průvodcovské a předčitatelské služby, je velmi malá. Osoby s zdravotním postižením mají zájem o jiné služby, než je chráněné bydlení (podpora samostatného bydlení, odlehčovací služby, domovy pro osoby se zdravotním postižením, denní nebo týdenní stacionáře).

2.2.5.3 Zdravotnictví

V regionu MAS je citelný nedostatek praktických lékařů stomatologů, praktických lékařů specialistů. Je zapotřebí zvýšit kapacitu těchto odborností v rámci uspokojení potřeb obyvatel žijících na území MAS. Bylo by vhodné znovu obnovit zdravotní střediska ve větších obcích, kde lékaři fungovali v určitých dnech v týdnu.

Tabulka č. 13 Zdravotnická zařízení

Srovnání	Detašované pracoviště nemocnice	Odborné léčebné ústavy(mimo LDN)	Detašov. pracoviště odborného léčeb. ústavu	Samostatná ordinace prakt. lékaře pro dospělé vč. detaš. prac.	Samost. ordinace prakt. lék. pro děti a dorost vč. detaš. prac.	Samost. ordinace prakt. lék. stomatologa vč. detaš. prac.	Samost. ordinace prakt. lék. gynekologa vč. detaš. prac.	Samost. ordinace lékaře specialisty vč. detaš. prac.	Ostatní samostatná zařízení vč. detaš. pracovišť	Zařízení lékařské péče (lékárny) vč. detaš. pracovišť	Středisko záchr. služby a rychlé zdravot. pomoci vč. detaš. pr.
Mikroregion Blatensko	2	1	2	11	9	11	3	7	8	4	1
Jižní Čechy	10	5	3	391	191	360	114	472	335	202	33
Česká Republika	227	62	20	5570	2731	6023	1614	8913	4983	3257	379

2.2.5.4 Řízení obcí, informovanost a spolupráce

Ve fázi k dopracování

2.2.5.5 Spolky, kultura a sport

Sportovní činnost je nejvíce rozšířena v Blatné, kde funguje celkem 5 samostatných sportovních spolků, Tělovýchovná jednota Blatná a TJ Sokol Blatná sdružují další jednotlivé sportovní oddíly (v současné době celkem 21). Jejich počet je však značně pohyblivý, závisí na zájmu sportovců a možnostech odborného vedení. Celkem tedy v Blatné funguje 26 sportovních sdružení.

Z dalších obcí fungují sportovní spolky v dalších 7 obcích.

Členská základna je uvedena na jednotlivých webových stránkách, celkový počet sportovců je však patrně nadhodnocen, neboť tyto kluby získávají státní dotace a další podporu, které jsou vypočteny podle počtu členů, je proto v zájmu příjemců dotací dlouhodobě evidovat i neaktivní sportovce.

Většina fungujících sportovních spolků má mnoholetou tradici, některé z nich jsou sdruženy v jednotlivých národních federacích. Nevznikají nové spolky, neobjevují se nové druhy sportů. Oproti minulým obdobím se sportovní činnost omezuje, což je důsledek dlouhodobého podhodnocení financování do oblasti sportu.

Ačkoliv v regionu tradičně převažuje kooperace v rámci zájmově vymezených skupin (starostové, hasiči, sportovci, matky s dětmi, myslivci aj.), v rámci rozličných programů a aktivit jsme si ověřili, že tento přístup je dán do značné míry jistou setrvačností a není neměnný. Důležitým faktorem pro rozvoj je podpořit rozvoj mezisektorového partnerství na úrovni jednotlivých obcí, které se často projevuje synergickým efektem a pro všechny zúčastněné by mělo velký přínos.

V rámci tvorby strategického plánu rozvoje mikroregionu MAS jsme se zaměřili na problémy vyplývající z analýzy území, v souladu s požadavky Programu rozvoje venkova a na základě pracovních setkání členů MAS jsme pro tvorbu strategie MAS zúžili záběr mikroregionální strategie rozvoje a zejména zdůraznili prvky rozvoje podnikatelských aktivit a rozvoje obcí tak, aby se tyto vzájemně mohli doplňovat.

2.2.6 Cestovní ruch

Potenciál v ORP Blatná je především v množství dochovaných památek a přírodních zajímavostech. Blatensko má silný trumf v podobě čistého životního prostředí a malebné krajiny s množstvím vodních toků a ploch. V poslední době se v regionu silně rozvíjí nabídka v oblasti kultury.

Předpokladem pro rozvoj cestovního ruchu na daném území je souhrn přírodních a antropogenních aspektů včetně jejich mnohoúrovňových vazeb, které vytvářejí předpoklady pro realizaci cestovního ruchu. Lze je členit na lokalizační, selektivní a realizační předpoklady cestovního ruchu. Lokalizační předpoklady je možné dále dělit na přírodní a kulturně-municipální, realizační předpoklady na komunikační a materiálně-technické. Selektivní předpoklady se člení na politické, demografické, administrativní, urbanizační, sociologické, personální a ekologické. (Zdroj: Mariot; 1983)

Předpoklady pro rozvoj cestovního ruchu na Blatensku jsou tvořeny zejména podmínkami lokalizačními (přírodní a kulturně historické), selektivními a realizačními.

Lokalizační přírodní předpoklady

Na Blatensku se vyskytují přírodní rezervace: Dolejší rybník, Hořejší rybník, Kocelovické pastviny, Kovašinské louky, Sedlická obora a Velká Kuš. Přírodní památka: Kadovský viklan, Nový rybník u Lnář, pastvina u Zahorčic, Smyslov a zámecký park v Blatné.

Naučná stezka „Okolím kadovského viklanu“



EVROPSKÁ UNIE
EVROPSKÝ FOND PRO REGIONÁLNÍ ROZVOJ
INVESTICE DO VAŠÍ BUDOUCNOSTI



MINISTERSTVO
PRO MÍSTNÍ
ROZVOJ ČR

Má 13 zastavení a měří cca 6 km. Začíná u hydrobiologické stanice u Velkého Pálence, pokračuje kolem rybníků přes Vrbno do Kadova k viklanu, dále po dalších zajímavých geologických útvarech směrem (Čertovy náramky) ke Slatině. Zastávky: 1. Hydrobiologická stanice 2. Les 3. Obojživelníci, vodní ptáci 4. Vrbno 5. Rybníkářství 6. Skalní mísy 7. Viklan 8. Kadov 9. Kaple, hrobka 10. Výhled do kraje, louky a pastviny 11. Malý Čertův náramek 12. Obětní kámen 13. Velký Čertův náramek

První nápad vybudovat naučnou stezku v okolí vesnic Kadova a Vrbna vzešel od Jaroslava Chlady - učitele Základní školy v Kadově. S pomocí pracovníků tehdejšího JZD a za podpory odboru kultury tehdejšího ONV Strakonice byla zbudována v roce 1986.

Je určena pro pěší i pro cyklisty. Jsou doporučeny trekingové nebo horské kolo, protože část trasy vede po lesní a polní cestě. K některým kamenům je však přístup komplikovaných zarostlými keři a bujnou vegetací. Např. Skalní mísy ukryté v lese. V letním období, kdy vše roste, je náročnější se k tomuto objektu dostat. Jednak kvůli keřům po cestě a je tam i horší směrové značení. Cyklista musí buď kolo přivázat u silnice k nějakému stromu nebo se s ním prodírat křovinami.

Podél celé trasy naleznete očíslované informační tabule a držíte se po zeleném turistickém značení, následně pak po žlutém.

Trasa začíná u Hydrobiologické stanice Velký Pálenec. Poté vede po hrázi rybníka Velký Pálenec a pokračuje dále zhruba jihozápadním směrem osadou Vrbno, odtud na obec Kadov a končí u skupiny balvanů, zvaných Velký čertův náramek.

Po žluté turistické trase je možné dále pokračovat do obce Slatina a Chanovic. Severně od Slatiny se v lese ukrývá židovský hřbitov. V Chanovicích se nachází zámeček, skanzen a rozhledna.

1. *Hydrobiologická stanice Velký Pálenec*

Hydrobiologická stanice Velký Pálenec, která byla zřízena v roce 1925 v budově bývalé hájenky Prof. Karlem Schaffernou, je detašovaným pracovištěm Přírodovědecké fakulty Univerzity Karlovy v Praze. Svým vznikem navázala na "létací" (přenosnou) terénní stanici Prof. Friče založenou v roce 1888, které patřila k nejstarším podobným stanicím v Evropě. Základ vlastní budovy současné stanice je mnohem starší, vždyť v roce 1883 se zde narodila matka spisovatele Ladislava Stehlíka, autora knihy Země zamyšlenou.

2. *Les*

V dávné minulosti lesy pokrývaly téměř celé nynější území České republiky. Postupným využíváním půdy k jiným účelům se rozloha lesa zmenšovala a v současnosti se ustálila na jedné třetině rozlohy republiky. To je mezi evropskými státy nadprůměrné číslo. Již od počátku minulého století se plocha lesů zvyšuje a tento trend pokračuje i v současnosti. Lesy patří k nevýznamnějším prvkům ekologické stability krajiny. Ovlivnění rozvojem lidské civilizace se nevyhnulo ani lesu. Bylo změněno druhové složení dřevin.

3. *Obojživelníci*

Pozvolné zarostlé břehy a prohřátá voda menších rybníků jsou ideálním životním

prostředím pro vývoj oboživelníků. Takovými rybníky jsou např. jen několik metrů od nás vzdálený rybník Žabinec, nedaleký Malý Pálenec a Žoldánka.

4. *Vrbno*

Půvabná jihočeská vesnička obklopená množstvím krásných rybníků se zajímavými jmény, mezi něž patří např. Velká a Malá Kuš, Velký Pálenec, Malý Pálenec, Hadí, Žabinec, Nadýmač a další. Pozoruhodnou památkou je dvoukomorová kamenná stavba s největší pravděpodobností sušárna ovoce, obilí či jiných produktů, jež se nachází asi půl kilometru od Vrbna (při cestě z Vrbna do Blatné odbočka doprava u rybníka Žabinec). Pokud budete chtít pokračovat v naučné stezce, musíte se vrátit zpět do Vrbna a odtud se vydat k rybníku Velký Pálenec. "Obec Vrbenská má zajisté dle vrb své jméno. Náležela již v 13. stol. ke statkům kláštera sv. Jiří na hradě pražském a výměnou dostala se roku 1305 jakémusi Koldovi. V 15. stol. náleželo Vrbno ke zboží Inářskému ..." (Příspěvky k dějinám správy a obce Vrbenské, Jan Pavel Hille). V obci se nachází kaple sv. Anny.

5. *Rybníkářství*

Přibližně po 200m dojdete k další informační tabulce. Z tohoto místa budete mít pěkný výhled na nedaleký rybník Velká Kuš, který je největším rybníkem místní Inářské rybníkářské soustavy. O její historii se dočtete z informační tabule. První rybníky byly budovány jako ochranné prvky zdejších tvrzí, od 14. stol., kdy vládl Karel IV., se zakládají za účelem chovu ryb. V Karlově majestátu je psáno, že budování rybníků mělo mnoho významů: postarat se o hojnost ryb pro potravu lidí, stažení vody z bahnišek a močálů, blahodárné působení výparu vody, zadržení přebytečné vody a zabránění vzniku povodní, používání k pohonu hamrů a mlýnů. Výhled na Velkou Kuš, historie místní rybníční soustavy.

6. *Skalní mísy v žulových kamenech*

Vydáte-li se po odbočce naučné stezky od této cedule směrem do lesa k obci Vrbno, dojdete přibližně po 100 m na kopec zvaný Hora. Na jeho vrcholu je bod státní triangulace označený červenou tyčí. Asi 200 m od tohoto bodu směrem na západ leží velký žulový balvan, který má na horní straně dvě prohlubně v podobě misky. Chráněný přírodní útvar z velkých žulových balvanů. Skalní mísy jsou oválné prohlubně na vodorovných nebo mírně skloněných skalních plochách. Dříve byly tyto útvary považovány za uměle vytvořené, avšak k jejich vzniku došlo postupným zvětráváním a odsunem horniny.

7. *Viklan*

Viklan obecně je oblý skalní blok nebo balvan, který spočívá jen jednou nepatrnou plochou na podlaží. Za viklany se považují útvary "in situ", tj. vzniklé na tom místě, kde se dnes nacházejí, nikoli balvany přemístěné. Vývoj viklanu je vysvětlován procesy selektivního zvětrávání a odnosu horniny. Některé se zřejmě tvořily dvoufázovým zvětráváním, stejně jako takzvané Čertovy náramky a Obětní kámen, u kterých se nachází zastávky č. 11, 12 a 13 této naučné stezky. Kadovský viklan je jedním z největších a nejzachovalejších v Čechách.

8. *Kadov*

Kadov se připomíná roku 1352 jako Kádovský dvůr. Příjmení Káda vzniklo z obecného slova káda, které znamená nádoba. Vesnice patří ještě k Blatensku - tedy jižním Čechám, dále na západ však již rybníky nahrazují spíše vyvýšené pahorky a otevírají se nám výhledy na Šumavské podhůří i celou Šumavu. Krásný výhled na Šumavu bývá za

příznivého počasí nad vesnicí Lnářský Málkov u silnice vedoucí do Svěradic. V obci stojí i původně gotický farní kostel sv. Václava, přestavěný v pozdně barokním slohu. Ve věži kostela visí dva zvony a uvnitř jsou také varhany. V blízkosti kostela se nachází goticko-renesanční tvrz, upravená v 18. a 19. století na sýpku. Dále se v obci nachází barokní fara a kaple Nalezení Sv. Kříže s hraběcí hrobkou.

9. *Kaple a hrobka*

Základní kámen kaple Nalezení Sv. Kříže byl položen 25. dubna 1856 hrabětem Václavem Linckerem z Lutzenwicku. Kaple je postavena v novogotickém stylu a byla dokončena a vysvěcena v roce 1863. Její půdorys má tvar kříže. Dříve se v kapli několikrát do roka sloužily mše svaté.

10. *Výhled do kraje*

Toto místo je vzdáleno jen asi 50m od Malého čertova náramku. Místo, kde se právě nacházíme, nám poskytuje výhled směrem na sever - na Brdskou vrchovinu. Zřetelná silueta, rýsující se na obzoru, patří vrchu Třemšín (827 m n.m.), který je nejvyšším bodem jižní části Brd. Název vrchu Třemšína pochází údajně od tří zlatých prutů neboli "šíňů", potopených v hradní studni. Vrch je nazýván také Jaroslavem Vrchlickým jako "Král brdských lesů". V okolí Třemšína byl v roce 1997 zřízen Přírodní park Třemšín.

11. *Malý čertův náramek*

Jedná se o chráněný přírodní útvar z velkých žulových balvanů.

"Před mnoha lety působil na škole v Kadově mladý kantor. Svědomitě učil a děti ho rády poslouchaly. Jednou jim vyprávěl něco zajímavého, když tu zčistajasna chlapec z poslední lavice zvolal: "Čert!". Kde se vzal, tu se vzal, za oknem stál černý rohatec a prstem učiteli naznačoval, aby šel ven..." (Z knihy Čertovy kameny od Jiřího Sekery). Menší z čertových kamenů situovaný v lesním ostrůvku asi 50m vpravo od polní cesty nedaleko obce Kadov. Tento útvar dosahuje v obvodu 16 metrů a nápadně se podobá Velkému čertovu náramku. Vznikl postupným zvětráváním žulové horniny.

12. *Obětní kámen*

Patří mezi další tajemné útvary Kadovska. Kámen najdete, půjdete-li odbočkou po lesní cestě cca 200 m a dále přes okraj louky vystoupáte do zalesněného svahu. Pro jeho velikost, tvar, polohu a zejména proto, že se na jeho horní, téměř vodorovné ploše, nachází kamenná mísa s více méně vyvinutým odtokovým žlábkem, považovali jej zdejší lidé i někteří archeologové za kámen, který sloužil v dávných časech pohanským obětním obřadům. Dnes s jistotou víme, že veliký balvan a vyhloubené mísky jsou dílem přírody, ale jestli sloužil tajemným rituálům zatím není možno ani prokázat ani vyvrátit. Jedná se o chráněný přírodní útvar z velkých žulových balvanů. Kámen není jedním z čertových kamenů. Naleznete jej asi po půl kilometru od Velkého čertova náramku směrem na Kadov, 100 metrů od cesty, v lese na levé straně. Na povrchu kamene jsou miskovité otvory. Někteří archeologové se domnívají, že byl pohany používán jako obětní kámen. Jiní jsou přesvědčeni, že jamky vznikly postupným zvětráváním nesourodé horniny. Kámen je vysoký přibližně 2m.

13. *Velký čertův náramek*

Skupina balvanů, ke které dojdeme po značené lesní pěšince cca po 200 m, se nazývá Velký čertův náramek nebo také Čertův cestovní vak. Zaoblené balvany různé velikosti rozložené do obvodu 28 m trčí do výše 6 m. Na povrchu jsou pokryty tmavou

zvětralinovou kůrou. Z předchozích informačních tabulí již víte, jak bizarní kamenný útvar vznikl. Chráněný přírodní útvar z velkých žulových balvanů. Při zvýšené opatrnosti je možné vylézt na vrchol a vychutnat si příjemný rozhled po okolí.

Viklan u Kadova

Jeho vznik se vysvětluje postupným selektivním zvětráváním a odnosem horniny, spočívá jen nepatrnou plochou na jiném plochem kamenu. Svým tvarem připomíná velkou čočku a patří k největším a nejlépe zachovalým viklavým kamenům v Čechách. Přestože jeho obvod činí 11 m a výška 1,50 m a jeho hmotnost se odhaduje na 30 tun, při doteku rukou se opravdu viklal. Jednoho podzimního dne roku 1893 kámen vyviklala parta vandalů. Teprve zásluhou několika nadšenců vedených ing. Pavlem Pavlem ze Strakonice byl na podzim roku 1983 pomocí sochorů, pák a lidských rukou vrácen do původního lůžka. Viklan se opět viklal, ale pouze čtyři roky, protože byl vandaly znovu vysunut. V létě 1987 se usazení opakovalo a pro jistotu byl kámen zajištěn dřevěnými klíny, aby se zase nevyviklal. Poslední usazení se uskutečnilo v květnu 2003. Tento významný kámen byl prohlášen za chráněný přírodní výtvar.

Historicko-naučná stezka „Okolím Lnář“

Jihočeskou krajinou provází a historii, architektonické a přírodní zajímavosti, jakož i dějiny Lnářského rybníkářství a včelařství přibližuje historicko-naučná stezka „Okolím Lnář“. Stezka má 8 zastavení a měří 4 km. Začíná na návsi v Zahorčicích, vede obcí Lnáře, kolem zámku a zámeckých zahrad k památným stromům u kostela Nejsvětější Trojice až k rybníku Podhájský, kde končí.

➤ *Popis jednotlivých zastavení:*

1. *Zahorčice* – kaple Panny Marie, pastvina u Zahorčic se vzácnými druhy rostlin
 2. *U Přístavu* – historie Lnář, kostel sv. Mikuláše
 3. *U pomníku* – událost posledních dnů 2. Světové války, demarkační linie, osvobození Lnář americkou armádou, generál Vlasov a Vlasovci na Lnářsku
 4. *U tvrze* – historie Lnářské panství, velkostatku a obou šlechtických sídel – tvrze a zámku
 5. *Zámecký park Lnáře* – historie a popis parku, turecký pavilon, kaple sv. Anny se souborem hrázdných staveb na Annabergu a Blatensku
 6. *U Jordánku* – historie včelařství na Lnářsku a Blatensku
 7. *U kláštera* – historie kostela Nejsvětější Trojice a přilehlého kláštera bosých augustiánů, památné stromy, vyhlídka
 8. *V Podhájsčí* – historie rybníkářství na Lnářsku, zaniklý mlýn a pila
- Jednotlivé informační panely byly vytvořeny ve spolupráci s regionálními historiky a žáky ZŠ Lnáře. Od posledního zastavení je možno se po silnici spojující Lnáře a

Horažďovice vrátit do obce, dojít (dojet) k železniční stanici Lnáře nebo pokračovat přes pole do Kadova, kudy prochází naučná stezka „Okolím viklanu“.

- Stezka je sjízdná na kle i s kočárkem. Pouze mezi zastavením č. 7 a 8 vede stezka terénem – lesní místy kamenitou cestou.
- Současná stezka navazuje na stejnojmennou stezku, otevřenou roku 1983. Ta začínala ve středu obce Lnáře, pokračovala k bývalému klášteru bosých augustyánů, odtud do Podhájčí k zbořeníšti vodní pily, podél říčky Lomnice do bývalé bažantnice a po severním břehu rybníka Hořejší do Tchořovic k železniční zastávce. Po trase v délce 5,4 km byla označená v obou směrech zelenou turistickou značkou a měla celkem 15 zastavení s informačními panely.
- *Zastavení původní trasy:*
 1. Situační plán a přehled zastávek NS
 2. Lnáře a Lnářský zámek
 3. Rybníkářství na Lnářsku
 4. Kostel Nejsvětější Trojice a bývalý klášter
 5. Geologické a mineralogické poměry v oblasti
 6. Rybná obsádka Lnářských rybníků
 7. Lesnické a myslivecké obhospodařování
 8. Rostliny okolí
 9. Stromy a keře bažantnice
 10. Ptáci bažantnice
 11. Rostliny bažantnice
 12. Ptáci vod a mokřadů
 13. Rostliny vod a mokřadů
 14. Plazi a obojživelníci
 15. Obec Tchořovice
- Hlavní důraz byl při její koncepci kladen na přírodní zajímavosti. Ve Lnářské bažantnici jsou významná hnízdiště několika druhů ptactva, např. volavky popelavé. Tuto lokalitu často navštěvují ornitologové a přírodovědci. Nachází se zde přírodní rezervace Hořejší rybník. Jihovýchodně od obce je přírodní rezervace Dolejší rybník. Byl vydán i průvodce naučnou stezkou.
- Podstatnou část stezky poškodily povodně v roce 1987 a 2002. Především dva mosty (lávky) přes potok vedoucí bažantnicí z Podhájského do Hořejšího rybníka. Tím se stala stezka přes bažantnici neprůchozí. Do dnešní doby nebyla v úseku Tchořovice Lnáře obnovena.

Regionální značka - PRÁCHEŇSKO regionální produkt

Každý region v České republice má svůj vlastní neopakovatelný charakter, daný přírodním bohatstvím, kulturou a staletými tradicemi jeho obyvatel. Také výrobky a produkty pocházející z určité oblasti nesou část tohoto charakteru – je do nich vložena práce tamních řemeslníků a zemědělců i část jejich duše. Výrobky a produkty pocházející z regionu Prácheňska se mohou ucházet o značku PRÁCHEŇSKO regionální produkt. Tato značka

garantuje zejména místní původ výrobků a vazbu na region Prácheňska, ale také jeho kvalitu a šetrnost k životnímu prostředí.

To vše ocení nejen turisté, kteří si chtějí pořídit pravý, kvalitní a originální suvenýr z Prácheňska, ale také místní obyvatelé, kteří svým nákupem chtějí podpořit „svého“ místního výrobce.

Místním živnostníkům, zemědělcům, malým a středním firmám proto značka především přináší:

- konkurenční výhodu a zvýšení odbytu výrobků
- propagaci a reklamu pro jejich produkty
- sounáležitost s regionem a vzájemnou spoluprací

Značka také podporuje rozvoj regionu v oblasti cestovního ruchu zejména v oblasti agroturistiky a venkovské turistiky.

Propagace značky a značených výrobků probíhá jednak formou reklamních tiskovin (katalog výrobků, letáky, noviny Doma v.... apod.) a prostřednictvím médií (webové stránky, rádia, televize), jednak na společných akcích a prezentacích výrobků na veletrzích.

(zdroj: www.regionalni-znacky.cz)

V ORP Blatná se nachází mnoho řemeslníků, výrobců a také poskytovatelů služeb cestovního ruchu, kteří mají označení svých produktů značkou Prácheňsko regionální produkt.

Turistika

Územím prochází sedm značených cyklotras v dobrém stavu, většinou po zpevněných cestách. Existuje významný potenciál k dalšímu významnému rozšíření pěší turistiky, cykloturistiky, hipoturistiky a agroturistiky.

Turistické pěší trasy

Turistické pěší trasy jsou na Blatensku vedené většinou po silnicích II. a III. tříd a po polních a lesních cestách. Jen zřídka jsou vedené podél silnice I. Třídy č. E49 (Plzeň – ČB).

Výchozí místo a zároveň hlavní křižovatka turistických tras se nachází v Blatné na Náměstí míru naproti blatenskému muzeu.

Zelená trasa:

Od severu prochází přes Bělčice do Černívka, Chobota, podél rybníka Labuť do Myštic, kolem Nového Mlýna lesem do Škvořetic, dále se rozděluje do Mužetic a na Mužetický vrch, odkud je hezká vyhlídka do kraje. Druhým směrem vede stezka do Sedlice, odtud přes Pílský mlýn, Láz, do Radomyšle a přes Domanice do Strakonice.

Další zelený okruh je veden z Blatné kolem rybníka Hadí, kde se u Velkého Pálence trasa začíná prolínat s naučnou stezkou Okolím kadovského viklanu. Vede tedy přes Vrbno, odtud pokračuje kolem Velké Kuše do Lnářského Málkova, do Čečelovic a dále přes Záboří do Jindřichovic a přes Blatenu zpět do Blatné.

Žlutá trasa:

Žlutá turistická trasa přichází na Blatensko severně od Hvoždán, prochází přes Újezdec, pokračuje přes Hornosín, Paračov a Bezdědovice do Blatné. Z Blatné vede stezka do Buzic, přes Lacinou, do Myštic, kde končí.

Jiný úsek žluté trasy je veden z obce Koupě do Hostišovic, přes Černívsko a Chobot do Újezdu u Skaličan, kde navazuje na turistickou modře značenou trasu.

Žlutá stezka se napojuje na zelenou u rybníka Velký Pálenec. Pokračuje do obce Pole, do Bezděkova, přes Nezdřev do Nové vsi.

Další žlutá trasa začíná v Záboří, kde se lze napojit na trasu zelenou. Ze Záboří vede žlutá stezka do Vrbna, přes Kadov do Slatiny a odtud do Chanovic.

Modrá trasa:

Modrá turistická stezka přichází na Blatensko od Mirotic, přes Lučkovice do Myštic, kolem rybníka Labuť do Střížovic, dál přes Paštiky do Blatné a pokračuje přes Řečici do Tchořovic, odtud kolem rybníků Radov, Kaprov, Vitanovy až k rybníku Hadí, kde končí. U rybníka Hadí se lze napojit na trasu zelenou.

Červená trasa:

Na Blatensko přichází směrem od jihu kolem rybníka Milavy, pokračuje do Sedlice, Škvořetic, přes Pacelice do Buzic a do Blatné, kde končí. V Blatné je možné napojit se na další turistické trasy.

Červená trasa se objevuje i ve Lnářích, odkud pokračuje do Kasejovic a dál na západ.

Do území Blatenska také zasahuje červená trasa v Myšticích. Odtud pokračuje do Kožlí, lesem do Pohoří a dál do Mirovic.

- Turistické pěší trasy dovedou turistu k přírodním i sakrálním památkám, kterých je na Blatensku mnoho.
- Jsou ovšem oblasti, kde propojení turistických tras postrádáme. Vytvoření nových tras by zdokonalilo pavučinu pěších turistických tras.

Cyklostezky

Na Blatensku je poměrně dobrá síť značených cyklostezek.

Přímo přes Blatnou prochází cyklotrasa č. 31. Prochází od západu ze směru od Mladého Smolivce, přes Lnáře, do Hajan, do Blatné, do Buzic, do Škvořetic, přes Lom do Mirotic, přes Cerhonice dál na Písecko. Protíná tedy Blatensko od západu na východ.

Od severu přichází do Blatné cyklotrasa č. 311. Takto je očíslená již z Mirovic, přes Pohoří pokračuje do Myštic, podél rybníka Labuť do Strážovic, přes Chobot, Paštiky a do Blatné.

Na jih z Blatné m navazující trasa číslo 312. Vede přes Mačkov do Jindřichovic, dál směrem na Bratronice. Asi 1 km před obcí Bratronice se rozdvouje. Č. 312 pokračuje do Bratronic, přes Mečichov a vede dál do Horažďovic.

Druhá cesta je označena č. 1065 a vede do Sedlice, kde pod tímto číslem končí.

Sedlicí prochází cyklotrasa č. 1062 vedoucí východním Blatenskem. Stezka vede z Březnice přes Drahenice, Uzeničky, Uzenice, Myštice, Lom, Mužetice, do Sedlice, dále pokračuje přes Pílský mlýn, Láz, Radomyšl, Podolí, Droužetice až do Strakonic.

Na trasu č. 1062 se v Uzeničkách napojuje cyklostezka č. 1063, která se ubírá směrem do Hostišovic, přes Podruhlí do Bělčic a odtud okruhem přes Záhrobí, Březí, Předmír, Zahorčice až do Lnář.

Směrem na jih pokračuje z Lnář stezka pod č. 1064 do Hradiště, Zahorčiček, dále do Pole, Kadova, Lnářského Málkova, do Čečelovic, Mečichova a přes Třebohostice až do Radomyšle, kde se u Radomyšle napojuje na již zmíněnou trasu 1062, která pokračuje do Strakonic.

Na východ od obce Láz vede cyklotrasa č. 1209 přes Rojice, Velkou Turná a dál na Písecko. Ve Velké Turné trasa navazuje na stezku č. 1208, která z Oseka vede na sever přes Velkou Turnou a Milavy do Holušic.

A mnoho dalších značených cyklostezek se nalézá na Blatensku. Jedná se většinou o krátké spojovací cyklotrasy, bez kterých by ovšem nebyla tato cyklo-pavučina taková, jaká je.

Cyklostezky jsou vedené po vedlejších silnicích II. a III. tříd, po polních a přístupných lesních cestách. Všechny oficiální cyklostezky jsou dobře značené jak v mapách, tak v terénu.

Není zde však žádná cyklostezka, která by byla po celé své délce pouze pro cyklisty a zakázána pro motorová vozidla. Vybudování takovéto cyklostezky by jistě ocenily nejen rodiny s dětmi.

In-line stezky

Na Blatensku se nenachází žádná oficiální in-line stezka. Je tím myšlena stezka, která by byla pouze pro in-linisty nebo i pro cyklisty a turisty, především však bez moto provozu.

Sportovci na kolečkových bruslích jezdí po vedlejších silnicích, které však nejsou vždy v nejlepší kvalitě a na mnoha místech je porušený asfaltový povrch. Vzniká tak potenciální riziko úrazu, protože motoristé těsně mívají in-linisty, kteří se zároveň vyhýbají rozbitým místům na cestě.

K tomuto sportu se dá v současné době využívat např. bývalé vojenské letiště ve Tchořovicích, kde je dostatek prostoru. Není to však zatím žádné oficiální sportoviště a tak by měli zájemci o provozování jakýchkoliv aktivit a sportů nejdříve požádat o vstup na letiště obec Tchořovice nebo obec Kadov, protože se jedná o majetek ve vlastnictví těchto dvou obcí.

Jízdárny, stáje, hipostezky

Hipostezky

V současné době prochází přes Blatensko hipostezka pouze ve východní části regionu.

Z Březnice vede červená jezdecká stezka kolem rybníka Labuť u Myštic, kolem Buzic a Škvořetic. Zde se rozděluje. První pokračuje směrem na Předotice, do Putimi a dál na Písecko. Druhá jezdecká stezka je vyznačená zeleně a vede do Sedlice, dále do Chrástovic, Mnichova až do Volenic, kde navazuje na další stezky Strakonicka, Volyňska a Horažďovicka. V jihozápadní části Strakonicka a na Volyňsku je v současnosti poměrně hustá síť hipostezek.

Mnoho jízdáren a stájí se zapojilo do hipoturistiky a jsou to aktivní „stanice“, které nabízí ubytování pro jezdce a ustájení pro koně. V jižních Čechách je nyní cca 139 stanic. Některé z nich jsou ještě navíc označené jako „hipozastavení“. Poskytují kromě výše uvedeného ještě veřejně přístupné úvaziště, ohradu a přístřešek bez obsluhy. Některé stanice nabízí i zapůjčení koně.

Na Blatensku jsou aktuálně 2 stanice.

- **Stáj Leon** – Restaurace u Kohoutka, Buzice 15. Nabízí služby: ubytování pro jezdce a ustájení pro koně. Je zde možnost i zapůjčení koně. Služby však mohou být omezené a poskytované pouze pro ubytované v penzionu u Kohoutka.
- **JSK Varta** – Stráž u Mirotic 8, Čimelice. Jedná se již okres Písek, ale obec leží na hranici s Blatenskem. Nabízí služby: ubytování pro jezdce a ustájení pro koně.

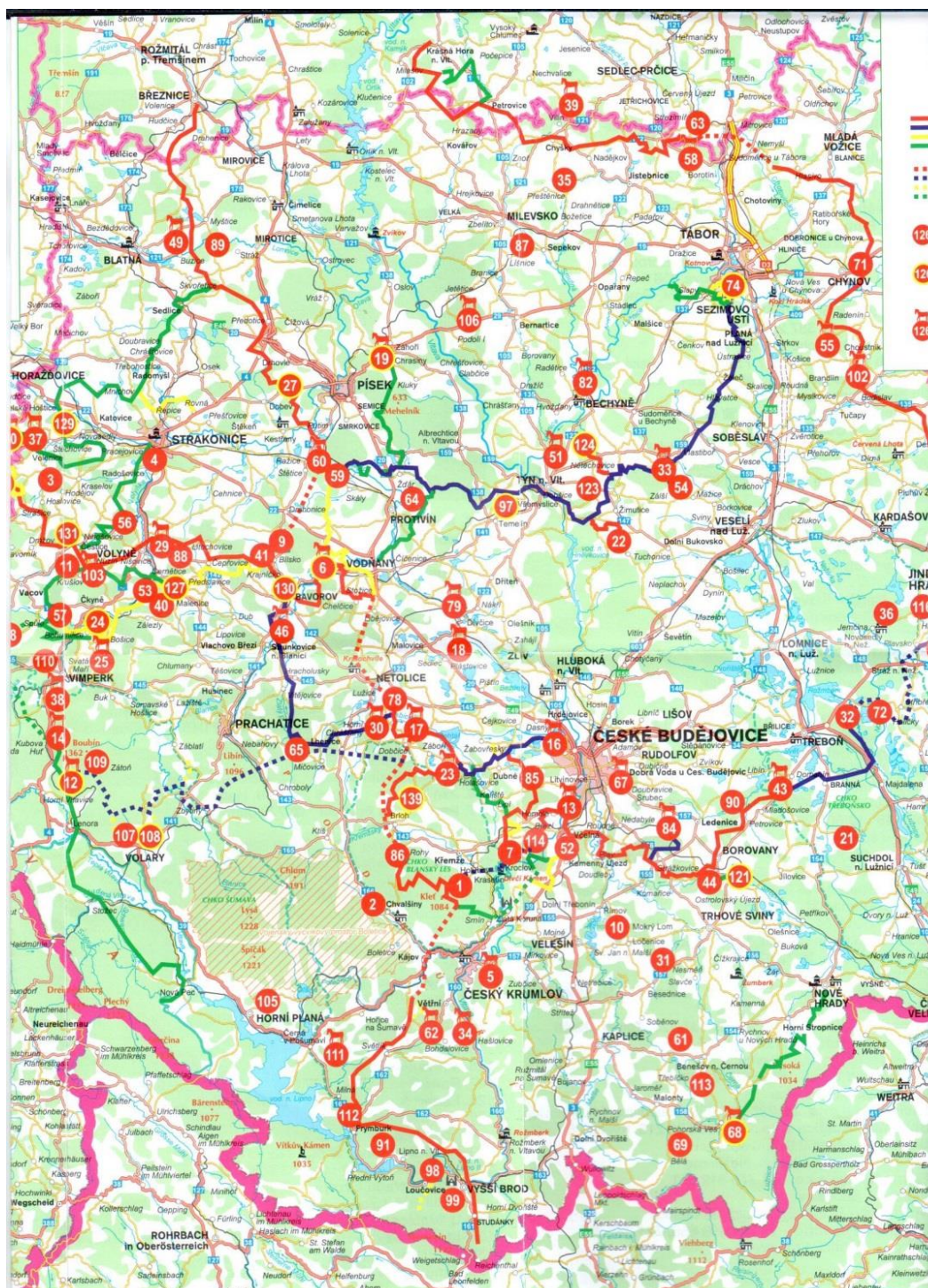
Přestože jsou obě uvedené stanice zobrazené na mapě „stezky pro koně – Jižní Čechy“ (viz obrázek č. 1), doporučuje se před jejich návštěvou kontaktovat provozovatele a domluvit se na bližších podmínkách využívání jejich služeb veřejností.

Stáje a jízdárny

- **Pole u Kadova: ZOFI** – jízdárna, Soňa Stejskalová

- **Míreč: Celoroční jízdy na koních, čtyřkolkách a buggy, letní dětské tábory** – Radka Krausová
- **Buzice: Stáj Leon** – jízdárna zatím pouze pro ubytované v pensionu u Kohoutka.
- **Bělčice: Jezdecký spolek Bělčice** – Zbyněk Novotný
- **Milčice: Jezdecký klub Ježek**
- **Mačkov: Jízdárna** v areálu „Domov Petra Mačkov“
- **Stráž: JSK Varta**, Stráž u Mirotic 8, okres Písek; v těsné blízkosti ORP Blatná

PRACOVNÍ VERZE 2



Zobrazení stanic a hipozastavení na mapě.

Stravování

V ORP Blatná je celkem 14 restaurací, z toho 1 je v provozu pouze během letní sezony (Hospůdka u Bryndů). Ve 4 restauracích je nekuřácký prostor a ve dvou se nekouří přes



EVROPSKÁ UNIE
EVROPSKÝ FOND PRO REGIONÁLNÍ ROZVOJ
INVESTICE DO VAŠÍ BUDOUCNOSTI



MINISTERSTVO
PRO MÍSTNÍ
ROZVOJ ČR

obědy. 1 restaurace je zcela nekuřácká. V 6 restauracích je k dispozici salónek a 12 restaurací nabízí posezení na zahrádce či terase. V Blatné se nachází 1 vinárna a 6 kaváren. Ve většině obcí v ORP Blatná se nachází hospoda.

Ubytování

V Blatné je celkem 10 ubytovacích zařízení. Je zde 1 hotel, 6 penzionů, 1 ubytování v soukromí. 2 domovy mládeže (DM SOŠ Blatná a DM SOU Blatná) slouží v letních měsících jako penzion. Mimo město Blatná se nachází 11 možností ubytování. Z toho 3 hotely a 6 penzionů a 1 apartmány. Dále zde najdeme 1 turistickou ubytovnu a 8 kempů či chatových osad.

Tabulka č. 14 Přehled restaurací, kaváren a barů v Blatné a okolí

<i>název</i>	<i>adresa</i>	<i>resta urac e</i>	<i>kav árna</i>	<i>bar/ho spoda</i>	<i>viná rna</i>	<i>kap acit a</i>	<i>sal óne k</i>	<i>zahrá dka/ terasa / venko vní posez ení</i>	<i>neku řáck ý prost or</i>
Restaurace a Music bar Prostor	J. P. Koubka 23, Blatná	X				70	ne	ano	přes obědy
Restaurace V Sokolovně	Kalinovo nám. 580, Blatná	X				70	ano	ano	ne
Restaurace Podatelna	Nádražní 633, Blatná	X				40	ne	ano	ano
Restaurace Na Rychtě	Náměstí Míru 109, Blatná	X				40	ne	ne	přes obědy
Hotel - restaurace Beránek	Náměstí Míru 100, Blatná	X				75	ano	ne	ano
Hotel Marion	Na Příkopech 183, Blatná	X				25	ano	ano	ano
Pizzeria Casaverde	Náměstí Míru 107, Blatná	X				70	ne	ano	ne
Hospůdka u Bryndů	Na Příkopech 185, Blatná	X				25	ne	ano	ano
Hospoda u Datla	Nádražní 633, Blatná			x		60	ne	ano	ne
Hospoda Na Růžku	Komenského 78, Blatná			x		60	ano	ano	ne
Na Tržišti	Spálená 404,			x		50	ne	ne	ne

	Blatná								
Bowling centrum Blatná	Na Bílé Husi 757, Blatná	X				60	ano	ano	ne
Zámek Lnáře – zámecká restaurace	Lnáře 1, Lnáře	X				50	ano	ano	ano
Hotel – restaurace na velké hospodě	Náměstí 140, Sedlice	X					ano	ano	ne
Hotel „Na Panské“ Lnáře	Lnáře 20, Lnáře	X				30	ne	ano	ne
Hotel Pila	Sedlice 423, Sedlice	X				45	ne	ano	ne
Hospoda Na statku	Pole 26			x				ano	
Zájezdni hostinec U Labutě	Myštice 7	x					ano	ano	ne
Cukrárna, kavárna Alfrédo	Tylova 281, Blatná		x			50	ne	ano	ne
Cukrárna, kavárna City	J. P. Koubka 87, Blatná		x			70	ne	ano	ano
Kavárna U Johanky	Na Příkopech 320, Blatná - zámek		x			20	ano	ano	ne
Kavárna Viola	J. P. Koubka 87, Blatná		x			40	ano	ano	ano
Monroe Caffé	Nám. Míru 104, Bl		x			50	ne	ano	ano
Café Porto	Náměstí Míru, Blatná		x			30	ne	ano	ano
Základna Bar	Komenského 1077, Blatná			x		45	ne	ne	ne
Tip sport	Nám. J. A. Komenského 1075, Blatná			x					
Billiard bar	Sadová, Blatná			x		80	ne	ano	ne
Music Club	Náměstí Míru 102, Blatná			x					
Vinný sklep Kaplanka	Na Příkopech 216, Blatná				x		ne	ano	

Tabulka č. 15 Hotely,
penziony

Název	adresa	hot el	pen zion	souk romí	kapa cita	počet pokojů
Hotel Beránek	Náměstí Míru 100,	x			35	12

	Blatná					
Penzion FOTO-ART	T. G. Masaryka 270, Blatná		x	20	8	
Penzion U Nováků	Čechova 111, Blatná		x	12	4 + 1 apartmán	
Penzion Slunce	Tř. J. P. Koubka 222, Blatná		x	36	12 (2 apartmán y)	
Penzion u rybníka Pustý	Holečkova 413, Blatná		x	15	8	
Penzion Kuřáková	U Sladovny 1099, Blatná		x	11	3	
DM při SOŠ Blatná	V Jezárkách 745, Blatná		x	240	96	
Domov mládeže SOU Blatná	U Sladovny 671, Blatná		x	60		
Penzion Tesla Blatná a.s. (ubytovna)	B. Němcové 30, Blatná		x	60		
Ubytování v soukromí – Vlková	Rakovnická 1127, Blatná			x	5	2
Penzion Hospoda na statku	Pole 26		x	39	11	
Penzion Mlýn Kostřata	Myštice 1		x	21	7	
Penzion U Kohoutka	Buzice 15		x	26	6	
Penzion Lažany	Lažany 11, Blatná		x	10	3	
Penzion Jana Boudová	Hajany 57		x	8	2	
Penzion na zámku Lnáře	Lnáře 1		x	50	19 + 3 apartmán y	
Hotel Pila	Sedlice 423		x	32	13	
Hotel „Na Panské“ Lnáře	Lnáře 20		x	14	6	
Apartmány Mačkov	Mačkov 14		x	6	3	
Hotel – restaurace na velké hospodě	Náměstí 140, Sedlice	x		25	7	
Turistická ubytovna Radomyšl	Radomyšl 149		x	18	6	

Tabulka č. 16 Rekreační
střediska

Název	popis
Rekreační středisko Hadí	u rybníka Hadí u Blatné; chatky a stany



EVROPSKÁ UNIE
EVROPSKÝ FOND PRO REGIONÁLNÍ ROZVOJ
INVESTICE DO VAŠÍ BUDOUČNOSTI



MINISTERSTVO
PRO MÍSTNÍ
ROZVOJ ČR

Rekreační oblast Milavy	ATC Milavy, Kemp Luhy, Rekreační areál Milavy, Kemp U Hasičů, Chaty Charvát
Chatová osada Ostrý	chatky – na břehu rybníka Ostrý
Chatová osada Lažánky	mezi obcemi Lažánky a Blatenka; chatky
Letní areál Radomyšl	budova a stany
Rekreační zařízení Radost	Důl u Sedlice; budova a chatky
Rekreační středisko Míreč	chatky
Rekreační středisko Lučkovice	u Mirotic

ORP Blatná je centrum klidného, zdravého a příjemného regionu, vhodného k odpočinku a rekreaci pro všechny věkové kategorie a různé zájmové skupiny. Pro své obyvatele i návštěvníky nabízí množství sportovního a kulturního využití. Region Blatenska má velmi dobré předpoklady pro cestovní ruch i pro jeho další rozvoj.

V katastrálním území MAS SOB je 22 kempů, chatových osad či dětských letních táborů. Z uvedeného počtu je 1 zařízení mimo provoz a ostatní mají různé určení dle návštěvníků a ročního využití. Jedním z těchto zařízení je turistická ubytovna Radomyšl, využívaná k celoročnímu provozu. Ubytování je poskytováno v pokojích ve zděné budově se sociálním zařízením, bez centrálního vyvařování. Kapacita je 30 lůžek.

Další zařízení je Letní areál Radomyšl, který je využíván jako letní přírodní koupaliště pro Městys Radomyšl a poskytuje navíc ubytování v budově v počtu 30 lůžek a místa pro 20 stanových jednotek. Provoz je letní. Areál nabízí letní restauraci, sociální zázemí a zmiňované letní koupaliště.

Samostatnou kapitolou jsou letní dětské tábory, u kterých je provoz soustředěn na organizované skupiny dětí v období letních prázdnin. Takovýchto zařízení je na Blatensku osm. Kapacita lůžek je 560. Tyto provozy jsou vybaveny sociálním zařízením, kuchyní a jídelnou. Jsou využívány pouze pro letní dětské tábory.

Rekreační zařízení, která jsou s částí využívána jako letní dětské tábory a dále ve volných termínech je možnost využívání pro samostatnou rekreaci jsou čtyři. Tato zařízení nabízí většinou širší nabídku zázemí a ubytování převážně v dřevěných chatkách či v budovách. Celková kapacita lůžek je 726. Tři zařízení jsou využívány pro letní provoz max. červen – září. Rekreační zařízení Radost má celoroční provoz.

Posledním typem jsou samostatné chatkové či stanové kempy, které jsou využívány v období od dubna do října, pro širokou veřejnost. Takovýchto kempů je na území Blatenska sedm. Nabídka ubytovacích lůžek v dřevěných chatkách či pokojích je 306. Dále jsou nabízena místa pro stanové jednotky v počtu 420 a místa pro karavanová stání v počtu 200. U těchto

ubytovacích zařízení je součástí společné sociální zázemí, kuchyňka pro společné vaření či umývání nádobí a restaurační zařízení s rychlým či závodním stravováním. U lůžek v některých chatkách či pokojích je součástí samostatné sociální zařízení.

V souhrnu je možné dle počtu nabízených lůžek a předpokládané délky provozu ubytovacích zařízení na Blatensku stanovit počet turistů, kteří mohou navštívit tento region a využít tento typ ubytovacího zařízení.

- 1) Celkový počet nabízených lůžek pro celoroční pobyt v pokojích v budovách je 215.
- 2) Celkový počet nabízených lůžek pro sezónní pobyt (chatky) - (provoz letní) je 1470.
- 3) Celkový počet nabízených míst pro stany pro sezónní pobyt je 495.
- 4) Celkový počet nabízených míst pro osoby pro sezónní pobyt (ve stanech) je 1380.
- 5) Možný počet turistů dle kapacit rekreačních zařízení a předpokladu týdenních turnusů je v součtu
- 6) ročně 33.120 turistů.

Pro udržení kvality poskytovaných služeb pro turisty a rozvoj turistického ruchu v tomto odvětví jsou vysledovány tyto okruhy investic do nové výstavby či údržby stávajících areálů.

- 1) Údržby příjezdových komunikací k rekreačním areálům a údržby obslužných komunikací v areálech.
- 2) Opravy a budování stezek pro cyklisty a bruslaře. (v areálech či mimo ně).
- 3) Údržby a opravy stávajících ČOV a kanalizací a vybudování nových ČOV s kanalizační sítí.
- 4) Údržby a opravy (sanace) zdrojů a rozvodů pitné vody v rekreačních zařízeních a areálech. Možnost budování nových rozvodů a přivaděčů pitné vody.
- 5) Údržba a výstavba rozvodů přípojek vody, kanalizace, elektrického proudu pro potřeby rozmístění karavanových stání v kempech.
- 6) Údržba a nová výsadba zeleně.
- 7) Údržba a opravy stávajících budov zázemí a to jak v základní stavební části, tak i ve vnitřním vybavení. Ve vnitřním vybavení se jedná především o rekonstrukce wc, umývárny,
- 8) prádelny, kuchyněk, jídelen, kuchyní, prodejen potravin a dalších prostor pro poskytování služeb turistům.
- 9) Výstavba nových chatek a objektů pro rozvoj jednotlivých kempů (údržba stávajících).
- 10) Výstavba a údržba bazénů, koupališť, sportovišť a k tomu potřebného vybavení a zázemí.

U některých uvedených zařízení probíhá v současné době rekonstrukce či oprava stávajících zařízení (letní areál Radomyšl). Některé areály nejsou udržované a pouze dožívají, kdežto u některých se soustavně udržuje a buduje nová infrastruktura.

Podle předložených seznamů kempů a chatových osad v oblasti SOB, je nutno říci, že tato nabídka turistického odvětví je u nás velice rozšířena. Z uvedených podkladů je potřeba zahrnout tuto sféru do možnosti čerpání dotací pro rozvoj a udržení uvedených zařízení pro udržení konkurenceschopnosti a dalšího rozvoje nabídky služeb v tomto oboru.

2.3 ANALÝZA PROBLÉMŮ A ANALÝZA POTŘEB

Hodnocení území působnosti MAS Svazku obcí Blatenska vychází z několika analýz v území provedených

v letech 2011-2013. Většina obcí v působnosti MAS SOB byla poznamenána v souvislosti s výrazným rozvojem zemědělské výroby a na tuto navazující potřeba lidských zdrojů a tím tedy vytváření podmínek pro novou pracovní sílu v zemědělství. Počet a velikost obcí se za posledních 30 let výrazně měnil vlivem integračních (v 70. letech) a následně dezintegračních (po roce 1990) procesů. Sídlní struktura převedená na základní sídelní jednotky, má v čase stabilnější charakter. Z 32 obcí je pouze jedna urbanizovaná – město Blatná, ostatní mají spíše rurální charakter.

2.3.1 Analýza problémů

- omezená nabídka pracovních příležitostí
- -nedostatek kvalifikovaných pracovních sil a jejich ztráta migrací vně regionu
- Odchod produktivního, kvalifikovaného obyvatelstva do průmyslových center
- vysoký podíl postproduktivního obyvatelstva
- nedostatečná nabídka vzdělávacích programů zaměřených na rozvoj podnikání, řemesel, administrativy a administrace s tím související
- nedostatečně rozvinutá sféra služeb
- nízké využití potenciálu cestovního ruchu
- obtížnost udržení primárního školství v malých obcích
- chátrající a neudržované architektonické a historické památky
- nedostatečná kvalita místních komunikací
- nedostačující propagace dílčích částí regionu
- nedostatečné množství odvětví zajišťujících sociální systémové funkce pro volnočasové, kulturně-společenské využití všech kategorií obyvatelstva
- nedostatečné čištění odpadních vod

- nízká míra vybavenosti území vodohospodářskými sítěmi
- nedostatečné využití železniční sítě (doprava)
- přetížení center obcí nákladní dopravou

2.3.2. Analýza potřeb

- zhodnotit potenciál území
- zvýšit informovanost obyvatelstva – zlepšit informační tok
- podpořit vznik sociálních podniků jak v zemědělské, tak i v nezemědělské sféře podnikání
- využít potenciál mikroregionu pro zvýšení cestovního ruchu, vytvořit volnočasové aktivity, ubytovací kapacity
- zvýšení kapacity předškolních zařízení, zařazení matek po MD na trh práce
- snížení migrace vně regionu
- zlepšení kvality života obyvatel v regionu
- zlepšit dosažitelnost zdravotní péče
- využít k bydlení opuštěné, nevyužívané objekty
- zamezit odlivu turistů dostatečnou turistickou nabídkou
- zlepšení a doplnění infrastruktury v obcích
- zvýšení bezpečnosti, modernizace vybavení SDH
- zlepšení technického stavu pozemních komunikací
- zlepšení dopravní obslužnosti regionu
- výstavba vodovodů, kanalizace, ČOV

2.3.3 Jednotlivé SWOT analýzy sledovaných oblastí

SWOT ANALÝZA památková péče



OPERAČNÍ
PROGRAM
TECHNICKÁ
POMOC



EVROPSKÁ UNIE
EVROPSKÝ FOND PRO REGIONÁLNÍ ROZVOJ
INVESTICE DO VAŠÍ BUDOUCNOSTI



MINISTERSTVO
PRO MÍSTNÍ
ROZVOJ ČR

Silné stránky	Slabé stránky
<ul style="list-style-type: none"> - počet nemovitostí prohlášených nemovitými kulturními památkami ČR ve sledovaném území - 145 nemovitostí, 2 městské památkové zóny /Blatná,Sedlice/ - jedinečnost a rozmanitost kulturních památek ve sledovaném území - autentičnost památkově hodnotných staveb v území dotvářející výjimečný kolorit Blatenska - turisticky zajímavé památkové lokality v regionu na sebe navazující - dopravně (včetně cykloturistiky) i charakterem – Lnáře- Blatná – Sedlice – Radomyšl - spojení památek a kultury (kostely Kadov, Lnáře, Blatná,Radomyšl - varhanní koncerty; zámky Blatná, Lnáře– tématické a noční prohlídky; špýchar Blatná, muzeum Blatná, tvrz Lnáře – výstavy, galerie apod.) 	<ul style="list-style-type: none"> - většina památek není veřejnosti běžně přístupná (problematika zejména u kostelů, nádvoří měšťanských domů či uzavřených vesnických usedlostí) - nezájem vlastníků o zachování a obnovu kulturních památek (neuspokojivý stav 15% staveb) - nedostatečná podpora financování obnovy památek ze strany státu - administrativní náročnost grantových programů - modernizace památek (zateplování,výměna střešní krytiny, nová okna s izolačními skly)
OHROŽENÍ	PŘÍLEŽITOSTI
<ul style="list-style-type: none"> - změna legislativy (nový památkový zákon) –očekává se složitost, právní nejasnost výkladu zákona - stoupající finanční náklady na provádění odborných prací, zejména umělecko-řemeslných jako je restaurování soch, fasád se sgrafity, obrazů, hudebních nástrojů apod. - zánik tradičních řemesel a zručnosti řemeslníků - ekonomická náročnost při zachování původních technologií a materiálů (např. dřevo x plast, ruční omítání x strojové omítky) - povodně, vichřice a podobné živelné pohromy (ohrožení zejména parků a objektů u vodních toků) - obnova památek ze strany vlastníků bez povolení a odborného posouzení odbornými pracovníky Národního památkového ústavu (modernizace a nevratné poškození stavby) 	<ul style="list-style-type: none"> - změna legislativy (nový památkový zákon) –pokud bude kvalitní a jednoznačný výklad zákona - osvěta a vzdělání veřejnosti v oblasti památkové péče - rozvoj učebních oborů zaměřených na kvalitní řemeslo z tradičních materiálů - zjednodušení čerpání dotačních prostředků na obnovu památek - výhodnější daňové úlevy vlastníkům památek než je tomu doposud

--	--

SWOT ANALÝZA životní prostředí

Silné stránky	Slabé stránky
<ul style="list-style-type: none"> - minimum velkých průmyslových zdrojů znečištění - relativně nízké znečištění zdrojů podzemní vody - zachovalé, stabilní životní prostředí - množství cenných chráněných území (EVL, PR, PP) - vysoká míra separace odpadů - dostatek sběrných míst k separaci odpadů - protipovodňová opatření (hráze, poldry) - napojení obcí na vodovod - velký výskyt povrchových zdrojů vody - vysoká rozmanitost přírodního prostředí - stabilní podíl lesní půdy - malá míra zemědělské půdy trvale odňaté pro výstavbu 	<ul style="list-style-type: none"> - velký podíl topenišť na tuhá paliva - staré ekologické zátěže - chybějící silniční ochrany obcí - špatná kvalita povrchových zdrojů vody - rozsah záplavových území - zhoršená retenční schopnost krajiny - nevyužívání plynofikace obcí - špatná kvalita vody z domovních studní - absence kanalizace v některých obcích
OHROŽENÍ	PŘÍLEŽITOSTI
<ul style="list-style-type: none"> - ohrožení krajinného rázu výstavbou - eroze půdy v důsledku nedostatečných protierozních opatření - zábory ZPF - snížení kvality půdy v důsledku eroze - nedostatečně kontrolovaná péče o chráněné území 	<ul style="list-style-type: none"> - vyhlášení dalších chrán. území - podpora alternativních zdrojů energie v zastavěném území - protierozní opatření - rekultivace území po těžbě - čerpání prostředků (fondů, dotací) na vybudování kanalizací, ČOV, protipovodňových opatření, separace odpadů, protierozní opatření) - zalesnění pozemků nevhodných pro zemědělskou výrobu - změna sklady lesních porostů

SWOT ANALÝZA školství

SILNÉ STRÁNKY	SLABÉ STRÁNKY
<ul style="list-style-type: none">- zastoupení všech typů škol (MŠ, ZŠ, ZŠ speciální, ZŠ praktická, SOU, SŠ)- poměrně snadná dopravní dostupnost- vysoká kvalifikovanost pedagogického sboru- dobrý technický stav školních budov- vstřícnost zřizovatelů k zachování škol, podpora investičních výdajů	<ul style="list-style-type: none">- vyšší věkový průměr pedagogického sboru- nízké využití inovativních metod a forem výuky- nízká podpora vzdělávání žáků se speciálními vzdělávacími potřebami v běžném školství- podfinancování- nízký počet škol využívá financování projektů z prostředků grantů (Jčrk, EU, nadace)- malé možnosti dalšího vzdělávání pedagogů- nedostatečný počet míst pro předškolní vzdělávání- nízký počet žáků na ZŠ v malých obcích
OHROŽENÍ	PŘÍLEŽITOST
<ul style="list-style-type: none">- riziko rušení škol na malých obcích a z toho plynoucí špatná dopravní obslužnost do škol pro žáky z malých obcí- nedostatek dostatečně kvalifikovaných a erudovaných pedagogů po odchodu do důchodu	<ul style="list-style-type: none">- čerpání financí v rámci dotační a grantové politiky- podpora projektů zavádějící nové metody a formy výuky- projekty směřující k podpoře žáků se speciálními vzdělávacími potřebami a žáků nadaných- vznik firemních školek, dětských skupin, profesionálního hlídání dětí

SWOT ANALÝZA zemědělské podniky

SILNÉ STRÁNKY	SLABÉ STRÁNKY
<ul style="list-style-type: none">- většina zemědělské půdy je obhospodařována zemědělskými subjekty- široká odlišnost půd, ráz krajiny, velikost honů, rozmanitost pěstovaných plodin a živočišných druhů- zajímavá lokální příroda- velmi zajímavá turistická oblast pro vyznavače přírody- rozmanitost chovaných zvířat – krávy s tržní produkcí mléka i bez tržní produkce, ovce, kozy, koně- propojenost živočišné a rostlinné výroby- vysoká propojenost cestních systémů- podpora zaměstnanosti v obcích	<ul style="list-style-type: none">- špatná údržba cestních systémů- vysoká časová, odborná a evidenční náročnost při kontrolách - duplicitní až triplicitní opakování- vysoká byrokracie- špatná koordinace mezi mysliveckými společnostmi a zemědělci v systému škod černou a mufloní zvěří- složitá a nedostatečná údržba krajinných prvků – meze, lesíky, vršky, strouhy apod.- časová náročnost evidencí rostlinné a živočišné výroby – specializace podniků podle zaměření- nedostatek kvalifikovaných lidí

(vesnice)	
OHROŽENÍ	PŘÍLEŽITOST
<ul style="list-style-type: none"> - silný odliv lidí ze zemědělství – nízké platové ohodnocení - ekonomická náročnost hospodaření - zjednodušování osevních postupů - zvýšení degradace půd - velká sezónní časová náročnost - vysoké zatížení těžkou technikou a náročnost - zhoršení pohledu lidí - špatná komunikace s vlastníky půd - zhoršená biodiverzita lokalit 	<ul style="list-style-type: none"> - osvěta zemědělství jako celku - zkvalitnění rostlinné a živočišné výroby - zjednodušení systémů kontrol a legislativy - rozmanitost krajiny - zvyšování potenciálu úrodnosti půd a využívání staveb - kvalita odbornosti zemědělských škol

SWOT ANALÝZA soukromí zemědělci

SILNÉ STRÁNKY	SLABÉ STRÁNKY
<ul style="list-style-type: none"> - stále ještě velký počet menších vlastníků zemědělské půdy v regionu; - možnost pronájmu pozemků od sousedů či vlastníků z vedlejších obcí a vytvořit si tak hospodářství o výměře cca. 20 či 30 ha; - členitá krajina neumožňující vznik velkých půdních celků nad 100 ha; 	<ul style="list-style-type: none"> - příliš svazující legislativa, která je v zásadě stejná jak pro velké zemědělské společnosti, tak pro malé zemědělce; - v zásadě neexistence regionálního zpracovatelského průmyslu pro komodity ze zemědělské prvovýroby (jatka, mlékárna ...); <i>zde se nabízí možnost dalšího rozvoje v regionu;</i> - složité hygienické předpisy a normy pro domácí zpracování výstupů ze zemědělské prvovýroby; - v celé řadě katastrů nejsou realizované pozemkové úpravy; - cenově téměř nedostupná nová zemědělská technika pro potřeby menších zemědělských subjektů; - dlouhodobé nájemní smlouvy na zemědělské pozemky ze stran velkých subjektů;
OHROŽENÍ	PŘÍLEŽITOST
<ul style="list-style-type: none"> - nemožnost či za stávajících podmínek neschopnost mladší generace pokračovat činnosti svých předků; - tlak velkých zemědělských subjektů na 	<ul style="list-style-type: none"> - změna legislativy; - dotační podpora k nákupu techniky pro píceinářství, stájových technologií a technologií umožňujících zpracovat

<p>podepisování dlouhodobých nájemních smlouv na pozemky pronajímané od menších vlastníků, kteří následně v zásadě nemají možnost se ke svým vlastním pozemkům zpět vrátit, či je pronajmout menšímu subjektu;</p> <ul style="list-style-type: none">- zánik tradičních řemesel a zručnosti řemeslníků;	<p>zemědělské prvovýrobní produkty přímo na farmách;</p> <ul style="list-style-type: none">- zjednodušení čerpání dotačních prostředků;- výhodnější daňové úlevy drobným zemědělcům tak, kde se jeden z rodiny dokáže samostatně živit zemědělskou činností;
---	---

3. Relevantní probíhající strategie

Na území MAS mají územní rozvojovou strategii zpracováno pouze město Blatná, město Sedlice a městys Radomyšl, ostatní obce mají pouze krátkodobé plány rozvoje obcí pro potřeby POV.

- bude doplněno

4. Stanovené cíle

DLOUHODOBÁ VIZE ROZVOJE ÚZEMÍ

Náměty pro zapracování do vize rozvoje území MAS Blatensko:

- Hledat a realizovat společná řešení
- Práci, vyžití a dobré bydlení pro obyvatele celého území
- Využít místní tradice, přírodní a kulturní dědictví
- Předcházet nežádoucím sociálním jevům
- Efektivní veřejná správa, rozvinutý občanský sektor, spolupráce s partnery

Integrovaná strategie území působnosti místní akční skupiny je celkovou střednědobou strategií. Jde o ucelený rozvojový dokument, vztahující se na území působnosti MAS. Propojuje subjekty, záměry a zdroje v kontextu přípravy nového programovacího období Evropské unie na roky 2014 -2020.

Více odvětvová strategie zpracovaná na základě komunikace s obyvateli, neziskovými organizacemi a spolky, podnikateli a obcemi v regionu, doložená realizací plánování v rámci MAS, obsahující kompletní problematiku území s definováním všech rozvojových směrů. Strategie je vytvářena na základě poptávky komunity bez ohledu na zdroje financování. Musí jasně definovat a především podložit jednotlivé požadavky a potřeby regionu s vyčíslením jejich měřitelných indikátorů.

Strategie je vytvářena na základě reálných potřeb (CO?) zjištěných na základě doložitelného průzkumu regionu, přístup k tvorbě strategií je založený na důkazech (PROČ?). Je hodnocen vztah mezi potřebou, předpokládaným naplněním, reálným přínosem a dopady navržených opatření na území MAS SOB.

Klíčové oblasti rozvoje

Vymezení prioritních oblastí (témat) ve vazbě na výstupy analytické části. Z dosud shromážděných a vyhodnocených podkladů, vstupů a jednání se v této fázi přípravy Integrované strategie MAS SOB jeví jako prioritní (klíčové) oblasti rozvoje území:

- zaměstnanost obyvatel
- dopravní dostupnost
- sociální a zdravotní služby, prevence
- aktivity a zařízení pro volný čas

Obecné cíle MAS:

- koordinace projektů a produktů zaměřených na rozvoj regionu v souladu s přijatou integrovanou rozvojovou strategií území MAS
- zajišťování služeb při administraci projektů k rozvoji regionu
- podpora péče o krajinu, sídla, kulturní a přírodní dědictví a aktivní život obyvatel
- dlouhodobě udržovat a podporovat multifunkční zemědělství
- rozvíjet lidské zdroje v regionu a podporovat zapojování lidí do rozvojových procesů, hledat pro region komplexní řešení v oblasti služeb (zdravotnických, sociálních, komunálních a vzdělávacích) stejně jako ve všem co ovlivňuje kvalitu života

- podporovat podnikání zejména malé a střední podniky a mikroregiony s cílem vytváření nových pracovních příležitostí.

Dlouhodobé strategické cíle

zaměřené zejména na společné řešení problémů území MAS Blatensko:

- Podpora vzniku nových pracovních míst
- Zajištění nabídky vzdělávacích programů odpovídající potřebám obyvatel a optimalizace kapacity předškolních zařízení
- Zlepšování stavu silniční sítě
- Systematická podpora a zvyšování bezpečnosti pěší a cyklistické dopravy
- Odstraňování starých a zabránění vzniku nových ekologických zátěží, ochrana životního prostředí
- Komplexní řešení odpadového hospodářství na území MAS Blatensko
- Rozšíření nabídky volnočasových areálů a aktivit
- Zlepšení využitelnosti kulturních zařízení
- Dlouhodobá podpora spolkových činností a neziskových organizací
- Zlepšení nabídky a dostupnosti zdravotnických zařízení
- Koordinované řešení sociálních služeb pro celé spádové území (společný komunitní plán)
- Hledání a podpora dalších společných řešení pro celé území MAS (cestovní ruch, sociální podnikání apod.)

Rozvojová opatření

- Přehled a popis rozvojových opatření/aktivit
- Časový harmonogram (předpoklad) realizace
- Finanční plán

Implementace

- Nastavení principů a způsobu implementace ISÚ
- Monitoring plnění ISÚ

5. Návrhová část

5.1 Prioritní osa I. : Lidé a společnost Blatenska

5.1.1 Specifický cíl: Zdravý a spokojený život

Priority:

- Služby a aktivity pro seniory, mladé rodiny a ostatní občany v oblasti sociální péče a zdravotnictví, v kultuře, sportu, volnočasových a zájmových činnostech
- Podpora moderního, aktivního a zdravého životního stylu, udržitelná spotřeba a duševní rozvoj
- Zlepšení tělesného i duševního zdraví populace
- Snižování rizik spojených se závislostmi - kouřením, alkoholismem, drogami, gamblerstvím atp.

5.1.2 Specifický cíl: Sociální začleňování a boj s chudobou

Priority:

- Posilování stability a soudržnosti venkovských společenství v podmínkách demografických a jiných společenských změn – především podpora rodiny, sladění rodinného a pracovního života
- Sociální začleňování a boj s chudobou, zvyšování šancí na trhu práce, motivace k práci, základní dovednosti a sociální podnikání, podpora sociálních podniků – sociální inovace
- Vytváření sítí vzájemné sociální podpory a spolupráce, integrace a kooperace

5.1.3 Specifický cíl: Vzdělávání a informace pro rozvoj kvalitního života obyvatel v regionu

Priority:

- Kvalitní vzdělávání na všech stupních škol, kvalitní vzdělání pro všechny děti
- Celoživotní vzdělávání dospělých – hnací síla rozvoje regionu, komunitní školy jako jeho základní nástroj a aktivita
- Specifické vzdělávání, informační a komunikační kampaně, výchova, osvěta, duchovní rozvoj - etická a estetická výchova, etiketa, ekologická výchova, mediální aktivity v oblasti udržitelného rozvoje, spolupráce a síťování, srovnávací kampaně v prostředí Národní sítě zdravých měst

5.2 Prioritní osa II. : Udržitelná regionální ekonomika jako zdroj bohatství Blatenska

5.2.1 Specifický cíl: Dynamické, konkurenceschopné a udržitelné regionální hospodářství

Priority:

- Podporovat stávající malé a střední podniky
- Podporovat zakládání a rozvoj nových malých a středních podniků, s důrazem na inovační obory
- Motivovat podnikatele k technickým inovacím ve výrobě a ve službách, aplikovat výsledky vědy a výzkumu
- Vytvářet podmínky pro rozvoj podnikání – infrastrukturu, služby, plochy, objekty – včetně rekonstrukcí, zdroje: záruky, půjčky, dotace

5.2.2 Specifický cíl: Vyšší udržitelnost a odolnost regionální ekonomiky s důrazem na inovace v energetice, průmyslu, dopravě, zemědělství, lesnictví a materiálové spotřebě

Priority:

- Inovace v energetice a v průmyslu pro jejich větší efektivitu, bezpečnost a udržitelnost s těžištěm v úsporách a ve využívání místních, obnovitelných zdrojů
- Inovace v dopravě pro její větší efektivitu, bezpečnost a udržitelnost s těžištěm v úsporách a ve snižování dopadů na životní prostředí
- Inovace v zemědělství a lesnictví pro jejich větší efektivitu a snížení jejich dopadu na životní prostředí, především na stav půdy, vody, přírodě blízké postupy hospodaření, produkce obnovitelných surovin a energií – především biomasy, diversifikace ekonomických činností zemědělských a lesnických subjektů
- Inovace ve spotřebě materiálů pro její větší efektivitu a udržitelnost s těžištěm v eco-designu, úsporách, recyklaci a využívání recyklovaných hmot, v zamezení úniků do prostředí a ve využívání místních materiálů a surovin

5.2.3 Specifický cíl: Lidské zdroje pro regionální hospodářství a organizační podpora inovací, kooperací a obchodu

Priority:



EVROPSKÁ UNIE
EVROPSKÝ FOND PRO REGIONÁLNÍ ROZVOJ
INVESTICE DO VAŠÍ BUDOUCNOSTI



MINISTERSTVO
PRO MÍSTNÍ
ROZVOJ ČR

- Vzděláváním rozvíjet znalosti a dovednosti zaměstnanců i podnikatelů, včetně jazykových, především ve specifických oborech regionálního hospodářství Blatenska
- Založit a rozvíjet systematickou podporu inovací, aplikovaný výzkum a vývoj, přenos informací, předávání zkušeností, propojování odvětví a kooperace v inovacích
- Podporovat kooperaci podniků jak uvnitř regionu, tak navenek, rozvíjet obchod, prezentovat regionální ekonomiku jak v médiích, tak na výstavách a veletrzích, organizovat exkurse. Spolupráce podnikatelů uvnitř i navenek
- Podpora podnikání se sociálním aspektem - rozvoj sociálního podnikání a sociálních inovací v podnikání (včetně sociálního zemědělství), podpora regionálních a tradičních výrobců a spolupráce podnikatelů s veřejným i neziskovým sektorem

5.2.4 Specifický cíl: Rozvoj specifických veřejných služeb

Priority:

- Rozvoj specifických veřejných služeb netržního charakteru – vodohospodářské služby, doprava, energetika, péče o veřejnou zeleň atp.
- Podpora zaměstnanosti v oblasti specifických veřejných služeb s využitím institutu sociálního podniku

5.3 Prioritní osa III. : Investiční rozvoj území

5.3.1 Specifický cíl: Investice pro větší konkurenceschopnost území

Blatenska

Priority:

- -Dopravní infrastruktura - pozemní komunikace místní, III., II. a I. třídy, železniční síť a linky hromadné dopravy, veřejné nákladní terminály, vodní cesty, letiště, cyklistické a pěší stezky, parkoviště, čerpací, dobíjecí a plnicí stanice a další dopravní infrastruktura
- Technická infrastruktura - vodovody a jiná zařízení pro pitnou vodu, kanalizace a ČOV, zařízení pro nakládání s dešťovou vodou, zařízení pro nakládání s odpady, energetické sítě a zdroje, veřejné osvětlení, produktovody, komunikační a informační sítě a technologie, protipovodňové stavby a zařízení, bezpečnostní a zabezpečovací technologie včetně sanace sesuvů a skalních řícení
- Veřejná vybavenost - zařízení pro vzdělávání, budovy školek a škol, zařízení pro sociální a rodinnou péči, zdravotnictví, kulturu, umění, sport, veřejnou správu, integrovaný záchranný systém a bezpečnostní služby, volný čas a rekreaci, duchovní správu a nekomerční služby

- Veřejná prostranství (zpevněné plochy, vybavení parků, dětských hřišť, mobiliář, orientační systémy, pouliční umění, veřejná WC, kolárny a stojany na kola aj.)

5.3.2 Specifický cíl: Kvalitní a dostupné bydlení

Priority:

- Podpora bytové výstavby a regenerace bytového fondu, především rekonstrukcí a modernizací, dále příprava rozvojových ploch pro novou bytovou výstavbu vč. infrastruktury, nabídka služeb v oblasti bytové výstavby na vysoké urbanistické a architektonické úrovni a s respektem k tradicím
- Podpora sociálního, dostupného bydlení pro všechny sociální a věkové skupiny

5.3.3 Specifický cíl: Ochrana a obnova kulturního dědictví

Priority:

- Ochrana a obnova movitých i nemovitých památek
- Změna využití památek, spojení jejich ochrany s jiným užitkem pro komunitu

5.4 Prioritní osa IV. : Přirozená a zdravá příroda

5.4.1 Specifický cíl: Ochrana vod a obnova jejich přirozeného stavu

Priority:

- Ochrana a obnova stavu podzemních i povrchových vod - potoků, řek, rybníků a nádrží
- Obnova vodního režimu v krajině, zadržování vody a hospodaření s dešťovou vodou, přírodě blízká protipovodňová opatření

5.4.2 Specifický cíl: Zvýšení kvality ovzduší

Priority:

- Organizační opatření a příprava investic pro snížení znečištění ovzduší u všech velikostí a typů zdrojů znečištění
- Měření kvality ovzduší a meteorologických dat v malých obcích a městech mikroregionu Blatenska

5.4.3 Specifický cíl: Minimalizace vlivu spotřeby materiálů a surovin na životní prostředí, včetně problematiky odpadů a starých zátěží

Priority:

- Udržitelná spotřeba materiálů, zlepšení kvality výrobků a prodloužení jejich životního cyklu, lokální a krátké dodavatelské řetězce, šetrné postupy, úspora zdrojů surovin
- Třídění odpadů, recyklace materiálů a surovin, jejich znovu využití a nový životní cyklus výrobků
- Sanace starých skládek a ekologických zátěží

5.4.4 Specifický cíl: Zlepšení stavu přírody a krajiny

Priority:

- Ochrana živé i neživé přírody, druhů a jejich stanovišť
- Společné využívání přírodního a kulturního dědictví v přírodních parcích a geoparcích pro udržitelný rozvoj území

5.4.5 Specifický cíl: Zlepšení životního prostředí v obcích a městech regionu

Priority:

- Zeleň v obcích a městech, její estetická a ochranná funkce, stanoviště ptáků i jiných druhů v sídlech, voda v sídlech, parky, zahrady, květinové záhony
- Vyřešení hygienických problémů v území, především s hlukem, prachem, znečištěním, zápachem, eliminovat světelné znečištění, zábory ploch aj.

5.4.6 Specifický cíl: Udržitelné využívání energetických zdrojů

Priority:

- Udržitelná spotřeba energie, úspory, organizační opatření, energetický management, snižování dopadů spotřeby a výroby energie na prostředí

- Koordinace udržitelného využívání obnovitelných zdrojů energie, integrace obnovitelných zdrojů energie do témat: hospodářství, sociální podnikání, péče o krajinu, bezpečnost a globální odpovědnost

5.5 Prioritní osa V. : Veřejná správa, spolupracující, bezpečná a stabilní společnost

5.5.1 Specifický cíl: Kvalitní a efektivní veřejná správa

Priority:

- Vzdělávání a informace pro kvalitnější a efektivnější veřejnou správu
- Inovace ve veřejné správě-nové metody řízení kvality, plánování, poměřování výkonů a postupu, evaluace
- Územní a strategické plánování pro udržitelný rozvoj
- Udržitelnost veřejných financí, spolupráce s bankovním sektorem, inovativní finanční nástroje, finanční plánování
- Posilování zastupitelské demokracie, využívání komunitních metod zapojování veřejnosti veřejnou správou, propojování a síťování ve veřejném sektoru

5.5.2 Specifický cíl: Rozvinutá občanská společnost

Priority:

- Rozvoj spolkové činnosti a jiných občanských aktivit vzděláváním a předáváním informací a zkušeností
- Stabilizace NNO, inovace v činnosti neziskového sektoru, nové metody práce, řešení financování NNO
- Vytváření sítí spolupráce ve veřejném i soukromém sektoru, jejich efektivní spolupráce na místní, regionální, celostátní i mezinárodní úrovni, výměna zkušeností, vzájemné porovnávání pro rychlejší postup

5.5.3 Specifický cíl: Bezpečnost

Priority:

- Prevence a ochrana před patologickými sociálními jevy – násilím, kriminalitou, korupcí
- Prevence a ochrana před přírodními katastrofami – požáry, povodně, vichřice
- Prevence před úrazy, epidemiemi, prevence a řešení následků dopravních nehod
- Činnost Integrovaného záchranného systému, jeho výcvik, součinnost, spolupráce

5.5.4 Specifický cíl: Globální odpovědnost

Priority:

- Solidarita a pomoc chudým a znevýhodněným v globálním měřítku – boj s chudobou, hlad, voda, oběti konfliktů
- Odpovědné chování v globálním měřítku – v oblasti životního prostředí, férového obchodu