

Metodika identifikace příčin procesu zmenšování obcí a měst

***Ukázka aplikace metodiky na příkladu
města Jeseník***

OBSAH

1. IDENTIFIKACE ZMENŠOVÁNÍ	3
2. IDENTIFIKACE TYPU ZMENŠOVÁNÍ.....	4
3. IDENTIFIKACE PŘÍČIN ZMENŠOVÁNÍ	7
3.1 Identifikace ekonomických příčin zmenšování	7
3.2 Identifikace sociálních příčin zmenšování	10
3.3 Identifikace environmentálních příčin zmenšování.....	12
3.4 Identifikace prostorových příčin zmenšování	14
3.5 Přehled příčin zmenšování města	16
4. ANALÝZA SOUVISLOSTÍ ZMENŠOVÁNÍ MĚSTA	17

1. IDENTIFIKACE ZMENŠOVÁNÍ

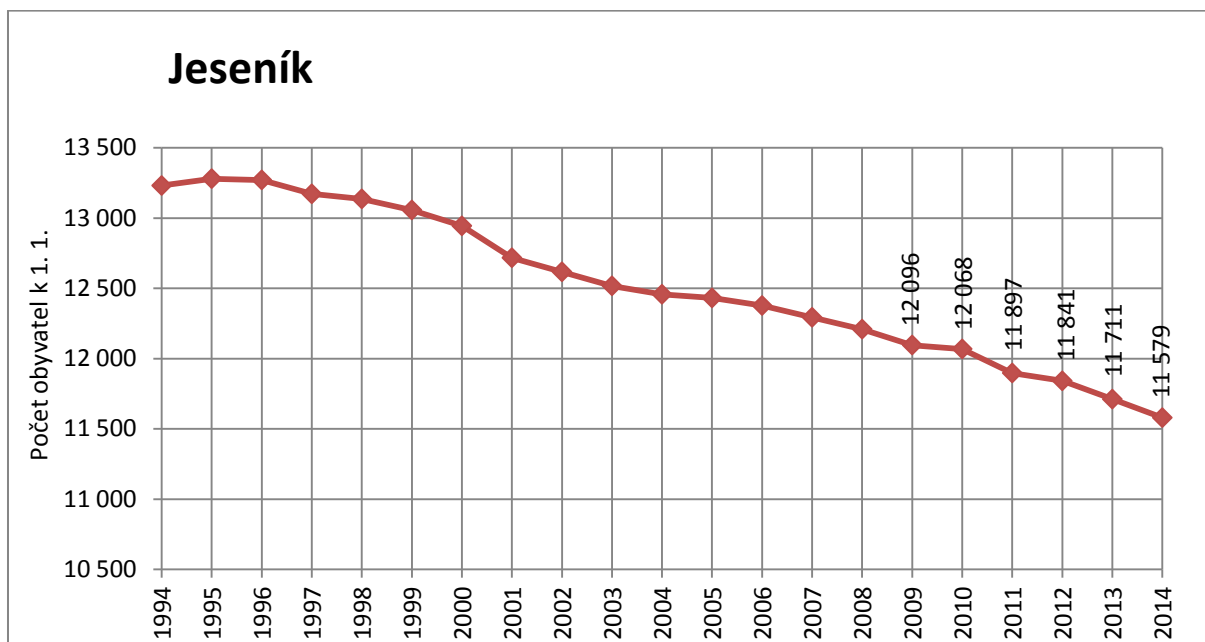
Zmenšující se město vybrané pro ukázkou aplikace je město **Jeseník**. Modře jsou uváděny referenční hodnoty a závěry vyplývající z kvantitativních a kvalitativních analýz.

Postup dle kapitoly 2.2 Metodiky

Základním ukazatelem pro identifikaci zmenšujícího se města je **změna počtu obyvatel města**.

Jako zmenšující se označuje město,

- jehož počet obyvatel se dlouhodobě zmenšuje, a to minimálně v posledních 5 letech,
- snížení počtu obyvatel je významné (tj. je velké riziko souvisejících negativních důsledků), a to minimálně o 3 % v posledních 5 letech.



Vývoj počtu obyvatel města Jeseník v období 1994–2014

Počet obyvatel města Jeseník v letech 2009 a 2014

Počet obyvatel města Jeseník		Index změny
Poslední dostupný rok (X)	X-5	
2014	2009	2014/2009
11 579	12 096	95,7

Město Jeseník je zmenšujícím se městem. V posledních 5 letech se počet jeho obyvatel snížil o 4,3 %.

2. IDENTIFIKACE TYPU ZMENŠOVÁNÍ

Postup dle kapitoly 2.3 Metodiky

Typologie je založena na kombinaci dvou faktorů, kterými jsou:

- **populační vývoj města** – ukazatel změny počtu obyvatel v obdobích 2009–2014 a 2004–2009;
- **populační vývoj zázemí města** (tzn. SO ORP bez města) – ukazatel shody vývoje počtu obyvatel v období 2004–2014 (ukazatel byl jako třídící hledisko zařazen z důvodu potřeby identifikovat širší prostorové souvislosti populačního vývoje zmenšujícího se města).

Počet obyvatel města Jeseník a jeho zázemí v letech 2004, 2009 a 2014

Počet obyvatel města		
Poslední dostupný rok (X)	X-5	X-10
2014	2009	2004
11 579	12 096	12 457
Počet obyvatel správního obvodu ORP		
2014	2009	2004
39 910	41 404	42 148
Počet obyvatel správního obvodu ORP bez města Jeseník		
2014	2009	2004
28 331	29 308	29 691

V následujícím schématu je **tučnou červenou linií** označena identifikace města Jeseník jako zmenšujícího se města:

- Jeseník je město s více než 3 000 obyvateli.
- Ve městě Jeseník došlo v období 2009–2014 k poklesu počtu obyvatel o 4,3 %. → **Jedná se o zmenšující se město.**
- Ve městě Jeseník došlo v období 2004–2009 k poklesu počtu obyvatel o 2,9 %. → **Jedná se o dlouhodobě se zmenšující město.**

Základní typologie zmenšujících se měst

	Shodný populační trend v zázemí* (pokles zázemí v 2004–2014)	Rozdílný populační trend v zázemí* (nárůst zázemí 2004–2014)
Dlouhodobý pokles počtu obyvatel, tj. v obdobích 2004–2009 i 2009–2014 (pokles o více než 3 % v období 2009–2014 a jakýkoliv pokles v období 2004–2009)	Typ 1 Dlouhodobé zmenšování města i zázemí	Typ 2 Dlouhodobé zmenšování pouze města
Krátkodobý pokles počtu obyvatel, tj. pouze v období 2009 až 2014 (pokles o více než 3 % v období 2009–2014 a nárůst v období 2004–2009)	Typ 3 Krátkodobé zmenšování města i zázemí	Typ 4 Krátkodobé zmenšování pouze města

Pramen: autoři

* zázemí = správní obvod ORP, do něhož zmenšující město spadá, bez samotného zmenšujícího města

- V zázemí města Jeseník došlo v období 2004–2009 k poklesu počtu obyvatel o 3,3 %. → **Jedná se o dlouhodobě se zmenšující město se zmenšujícím se zázemím.**

Zpřesnění typologie dle míry odlišnosti vývoje zázemí

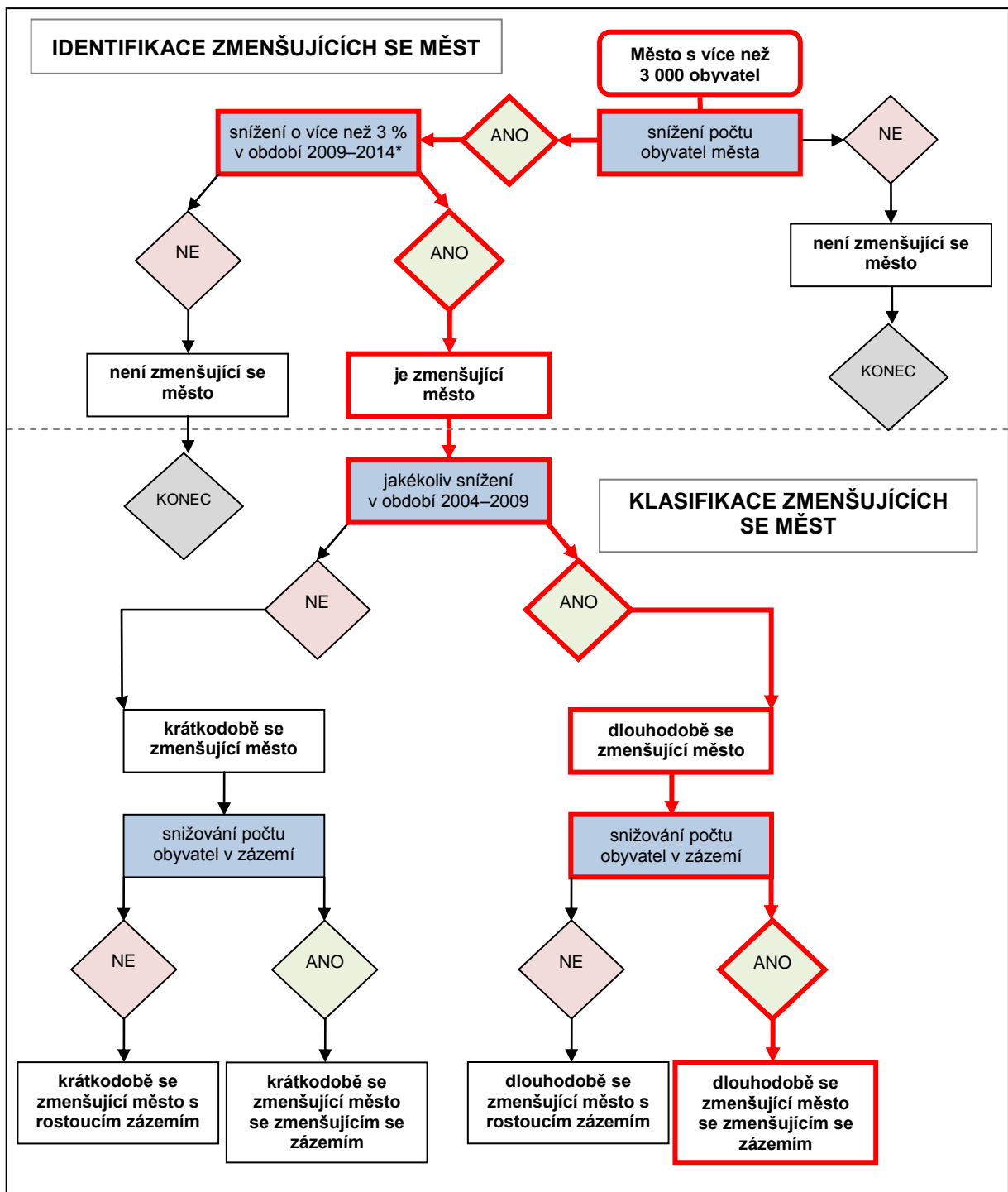
	Pokles počtu obyvatel v zázemí v období 2004–2014	Nárůst počtu obyvatel v zázemí v období 2004–2014
Dlouhodobý pokles počtu obyvatel, tj. v obdobích 2004–09 i 2009–14	Podtyp 1a pokles zázemí o 3 % a více	Podtyp 2a nárůst zázemí o 3 % a více
	Podtyp 1b pokles zázemí o 0 až 3 %	Podtyp 2b nárůst zázemí o 0 až 3 %
Krátkodobý pokles počtu obyvatel, tj. pouze v období 2009 až 2014	Podtyp 3a pokles zázemí o 3 % a více	Podtyp 4a nárůst zázemí o 3 % a více
	Podtyp 3b pokles zázemí o 0 až 3 %	Podtyp 4b nárůst zázemí o 0 až 3 %

Pramen: autoři

Pozn. Zázemí = správní obvod ORP, do něhož zmenšující město spadá, bez samotného zmenšujícího města

Při přesnější analýze příčin a důsledků zmenšování hraje významnou roli i poloha města. Byly identifikovány **4 základní kategorie území s určitým charakterem a intenzitou zmenšování měst:**

Město Jeseník se nachází v **příhraniční (horské) oblasti**. Jedná se o odlehlá území v blízkosti hranic a převážně s horským charakterem krajiny. Konkrétně se jedná o oblast **Jeseníky a Králický Sněžník** (severní část Olomouckého a Moravskoslezského kraje, severovýchodní výběžek Pardubického kraje) – území s jednoznačně největší koncentrací dlouhodobě se zmenšujících měst spolu s celkovým poklesem zázemí, jedná se o města ležící přímo v Jeseníkách či v jejich podhůří, mnohá hůře dopravně dostupná, při hranicích s Polskem (v minulosti se spolupráce českých a polských městech na společném rozvoji příliš nepodporovala), část území náleží do Sudet v minulosti osídlených německým obyvatelstvem.

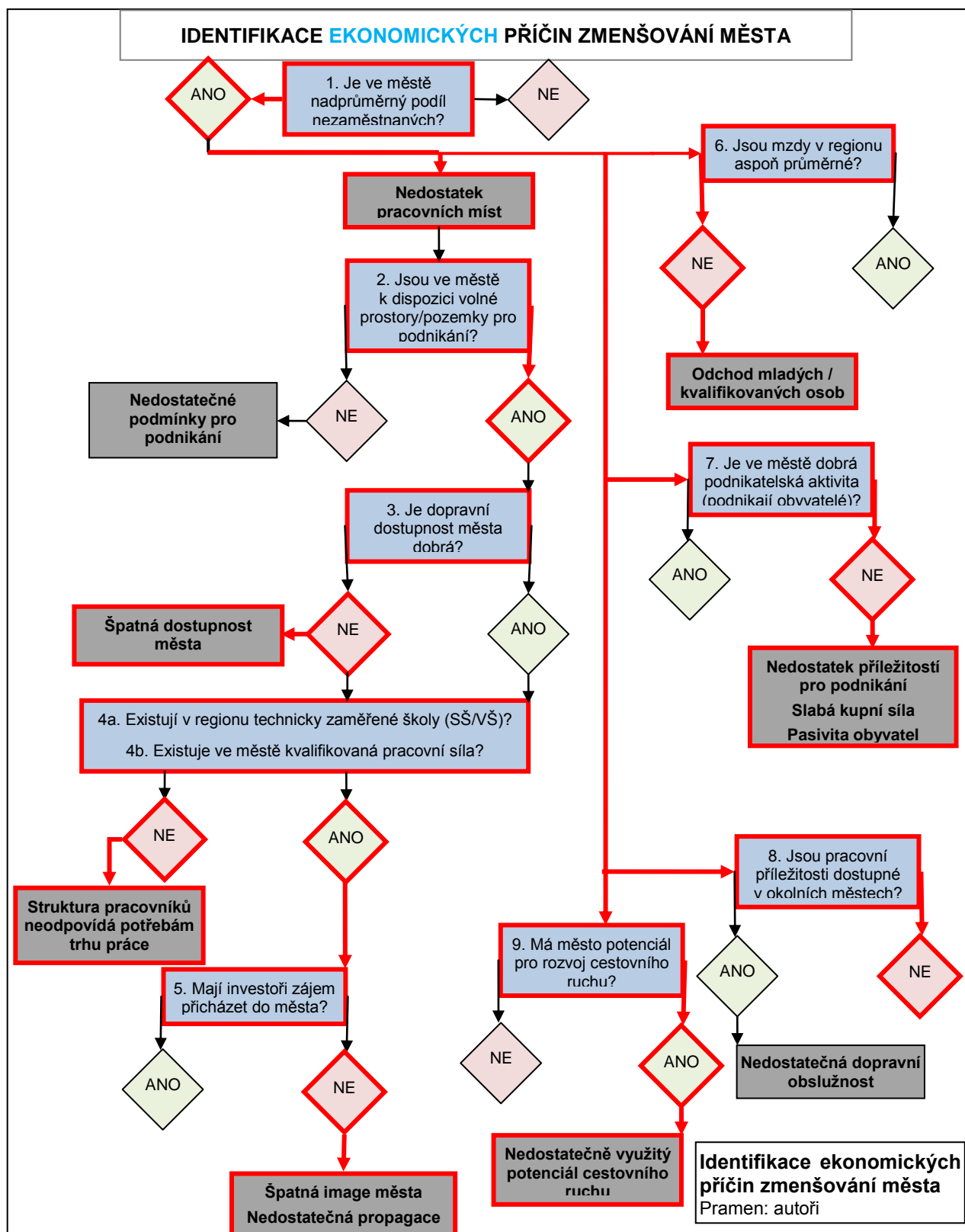


Schematický postup identifikace typu zmenšujícího se města.

Pramen: autoři

3. IDENTIFIKACE PŘÍČIN ZMENŠOVÁNÍ

3.1 IDENTIFIKACE EKONOMICKÝCH PŘÍČIN ZMENŠOVÁNÍ



Klíčové otázky a ukazatele:

PŘÍMÉ VLIVY

1. Je ve městě nadprůměrný podíl nezaměstnaných?

Ukazatel 1: **Podíl nezaměstnaných osob (%) k 30. 6. 2015:** Hodnota za město Jeseník je ve srovnání s hodnotou za ČR nadprůměrná.

Jeseník	SO ORP	Olomoucký kraj	ČR
6,3	6,1	6,8	6,2

Ukazatel 2: **Počet uchazečů o zaměstnání v přepočtu na počet volných pracovních míst k 30. 6. 2015:** Hodnota za město Jeseník je ve srovnání s hodnotou za ČR nadprůměrná.

Jeseník	SO ORP	Olomoucký kraj	ČR
7,0	11,2	5,2	4,7

2. Jsou ve městě k dispozici volné prostory/pozemky pro podnikání?

Ano, v podnikatelské zóně.

3. Je dopravní dostupnost města dobrá (vzdálenost a čas od ostatních center¹)?

Ukazatel 1 (ve vztahu k ekonomice): vzdálenost od nájezdů na dálnice a rychlostní silnice, případně od stanic na železničních koridorech: **70 km – špatná vzdálenost, dopravní infrastruktura ovlivněná reliéfem, kvalita spíše horší**

Ukazatel 2 (ve vztahu k obyvatelstvu):

Počet spojů do nadřazeného správního střediska, tedy do Olomouce, ve všední den – veřejná doprava: **dostačující, ale dlouhá doba přepravy (přes 2 hodiny)**

Počet spojů do nadřazeného správního střediska, tedy do Olomouce, ve všední o víkend – veřejná doprava: **dostačující, ale dlouhá doba přepravy (přes 2 hodiny)**

Čas cesty do nadřazeného správního střediska, tedy do Olomouce, individuální automobilovou dopravou: **nejrychlejší trasa 106 km, 1:37 hod., nejkratší trasa: 89 km, 2:07 hod. – dlouhá doba přepravy, v zimní období nebezpečná cesta.**

4a. Existuje ve městě kvalifikovaná pracovní síla?

Ne pro požadovaná zaměstnání.

4b. Existují v regionu technicky zaměřené školy (SŠ/VŠ)?

V okrese Jeseník se nachází sedm středních škol s různým zaměřením. **Nabídka oborů je dostatečná**, i když některé obory chybí a je nutné za studiem dojíždět. Spolupráce mezi školami a podniky funguje.

5. Mají investoři zájem přicházet do města?

Ne – důvodem je zejména odlehlost regionu.

¹ Centra středního školství, centra obchodu, služeb a zaměstnanosti v případě menších měst; centra vysokého školství, centra specializovaných služeb vyššího řádu v případě větších měst, obecně vždy centrum vyššího správního (administrativního) řádu.

6. Jsou mzdy v regionu aspoň průměrné?

Průměrná hrubá měsíční mzda v 1. čtvrtletí 2015 v Olomouckém kraji: 21 394,-

Průměrná hrubá měsíční mzda v 1. čtvrtletí 2015 v ČR: 24 467,- Kč,

Průměrná hrubá měsíční mzda v 1. čtvrtletí 2015 v ČR bez HI. města Prahy = 22 329,- Kč.

12. místo ze 14 krajů ČR, ve srovnání s průměrem ČR a průměrem ČR bez HI. města Prahy podprůměrná.

7. Je ve městě dobrá podnikatelská aktivita (podnikají obyvatelé)?

Podnikatelská aktivita k 31. 12. 2014. [Hodnota za město Jeseník je ve srovnání s hodnotou za ČR podprůměrná.](#)

Jeseník	SO ORP	Olomoucký kraj	ČR
259,4	217,6	254,1	286,7

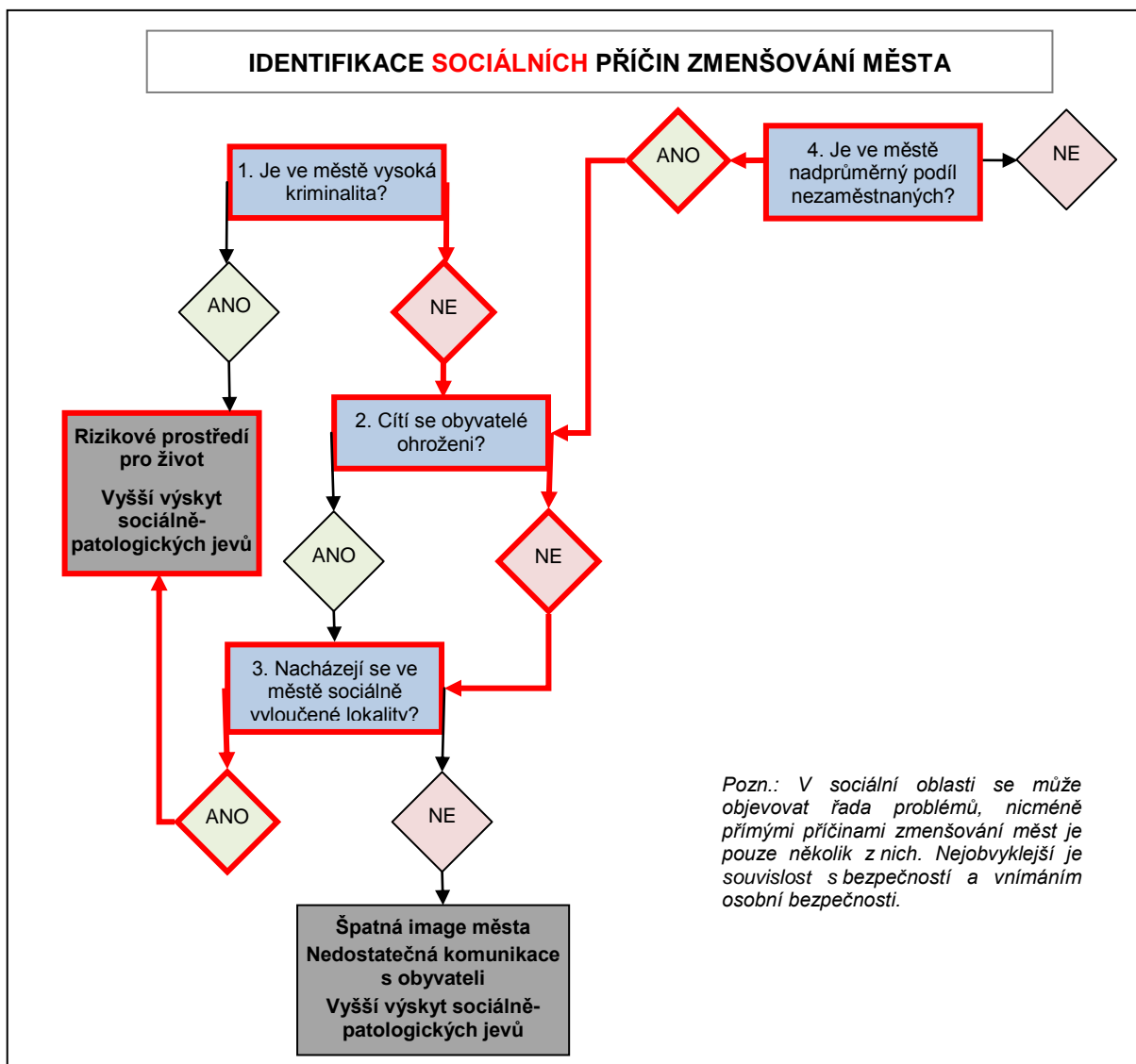
8. Jsou pracovní příležitosti dostupné v okolních městech?

Ne. Jeseník je spádovým městem z hlediska zaměstnanosti. Zaměstnanost je však nadprůměrná.

9. Má město potenciál pro rozvoj cestovního ruchu?

Ano, zejména ve vazbě na lázeňský cestovní ruch a turistiku v oblasti Jeseníků.

3.2 IDENTIFIKACE SOCIÁLNÍCH PŘÍČIN ZMENŠOVÁNÍ



Identifikace sociálních příčin zmenšování města

Pramen: autoři

Klíčové otázky a ukazatele:

PŘÍMÉ VLIVY

1. Je ve městě vysoká kriminalita?

Ne ve srovnání s průměrem ČR, ale v rámci území ano.

Obvodní oddělení Jeseník	Územní odbor Jeseník	Olomoucký kraj	ČR
16,9	12,9	16,0	18,9

2. Cítí se obyvatelé ohrožení?

Ukazatel: Pocit bezpečí obyvatel.

Zdroj: Dotazníkové šetření mezi obyvateli města. – Nelze zhodnotit bez realizace šetření.

3. Nacházejí se ve městě vyloučené lokality?

Podle Gabalovy zprávy se v Jeseníku nachází vyloučená lokalita.

4. Je ve městě nadprůměrný podíl nezaměstnaných?

Podíl nezaměstnaných osob (%) k 30. 6. 2015: Hodnota za město Jeseník je ve srovnání s hodnotou za ČR nadprůměrná.

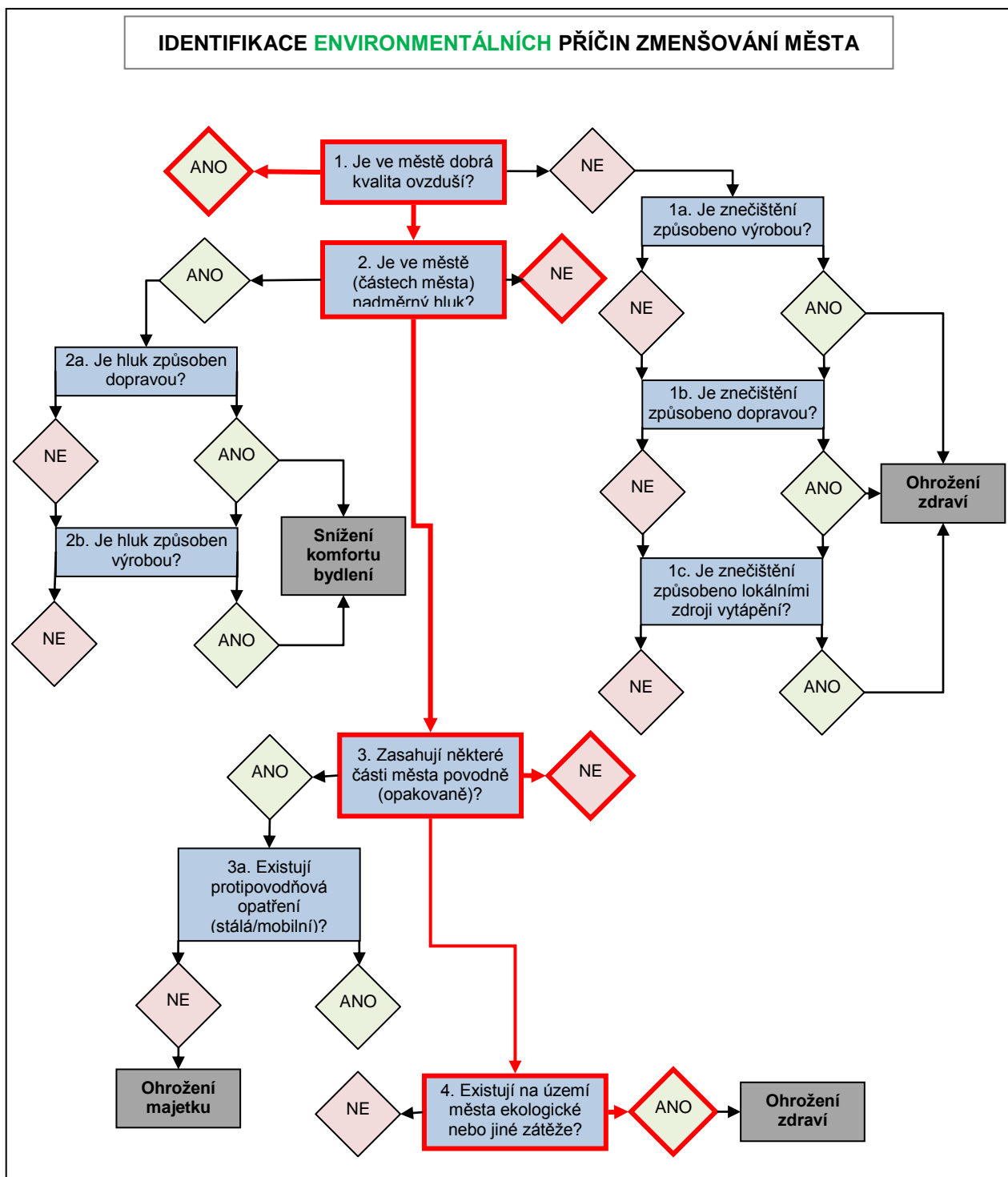
Jeseník	SO ORP	Olomoucký kraj	ČR
6,3	6,1	6,8	6,2

NEPŘÍMÉ VLIVY

5. Je ve městě nebo v blízkém okolí dostatek škol (VŠ a SŠ)?

Ano.

3.3 IDENTIFIKACE ENVIRONMENTÁLNÍCH PŘÍČIN ZMENŠOVÁNÍ



Identifikace environmentálních příčin zmenšování města

Pramen: autoři

Klíčové otázky a ukazatele:

PŘÍMÉ VLIVY

1. Je ve městě dobrá kvalita ovzduší?

Ano.

2. Je ve městě (částech města) nadměrný hluk?

Mapy nejsou pro město zpracovány. Lze předpokládat, že ve městě není nadměrná hluková zátěž.

3. Zasahují některé části města povodně?

Malé části města mohou být zasaženy 100letou vodou.

4. Existují na území města ekologické nebo jiné zátěže?

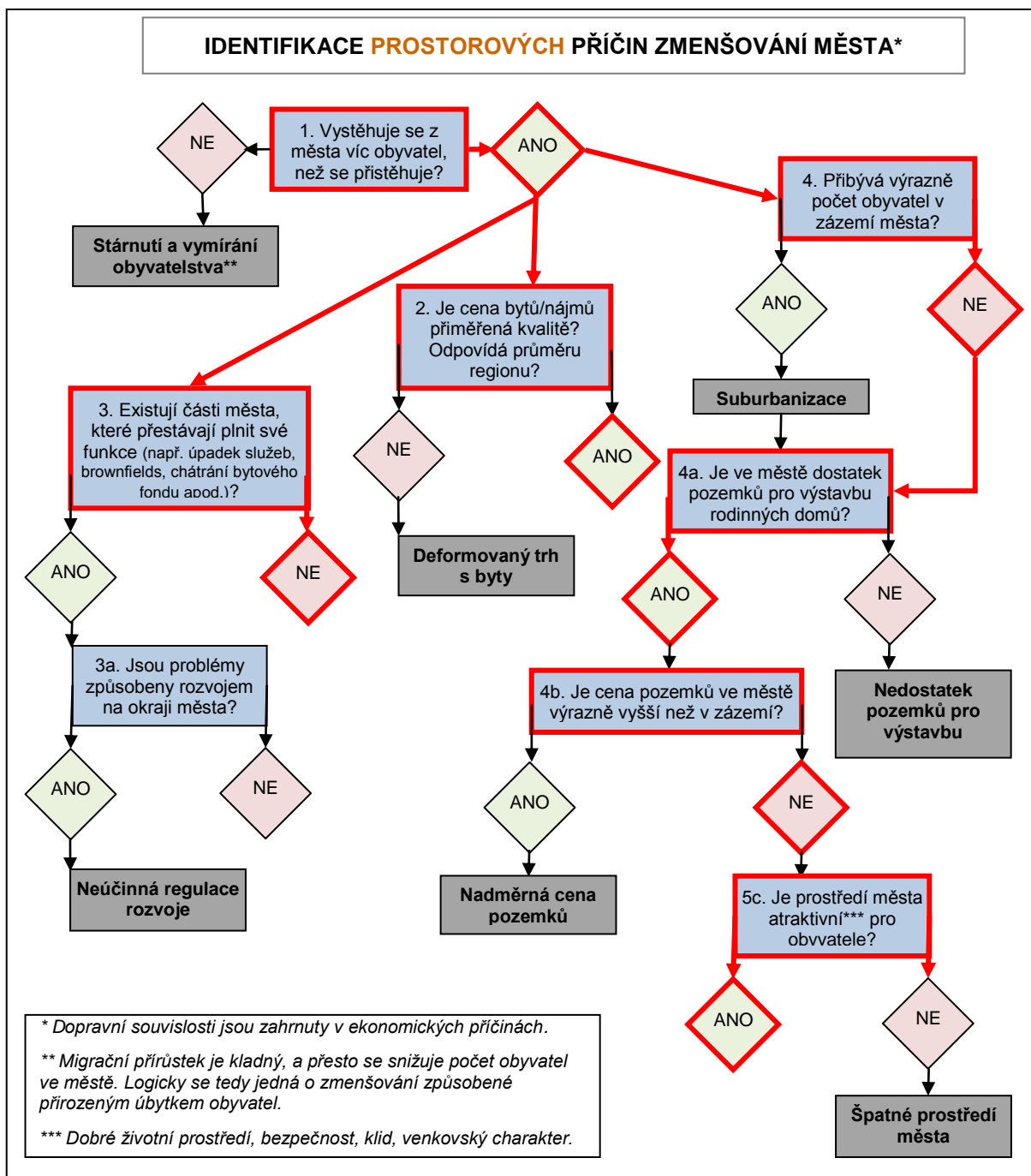
Ano, na území města je evidovaných 5 kontaminovaných míst. Nedochozí však k ohrožení zdraví obyvatel.

NEPŘÍMÉ VLIVY

Je vývoj města ovlivněn poddolováním?

V území města se nacházejí 4 bodové lokality ohrožené sesuvy. Pouze jedna lokalita je v zastavěném území.

3.4 IDENTIFIKACE PROSTOROVÝCH PŘÍČIN ZMENŠOVÁNÍ



Identifikace prostorových příčin zmenšování města

Pramen: autoři

Klíčové otázky a ukazatele:

PŘÍMÉ VLIVY

1. Vystěhuje se z města víc obyvatel, než se přistěhuje?

V posledních pěti letech bylo ve městě vždy záporné migrační saldo.

2. Je cena bytů/nájmů přiměřená kvalitě? Odpovídá průměru regionu?

Je vhodné sledovat v dlouhodobějším časovém horizontu, nelze posoudit k jednomu datu.

3. Existují části města, které přestávají plnit své funkce (např. úpadek služeb, brownfields, chátrání bytového fondu apod.)?

Může posoudit pouze expert přímo z města.

4. Přibývá výrazně počet obyvatel v zázemí města?²

Ukazatel 1: **Ne.** V zázemí města Jeseník došlo v období 2004–2009 k poklesu počtu obyvatel o **3,3 %**.

Ukazatel 2: **Ne.**

4a. Je ve městě dostatek pozemků pro výstavbu rodinných domů?

Ukazatel 1: **Ano**

Ukazatel 2: **Intenzita bytové výstavby 2009–2014.** Hodnota za město Jeseník je ve srovnání s hodnotou za ČR i s ostatními územími výrazně podprůměrná.

Jeseník	SO ORP	Olomoucký kraj	ČR
0,73	2,27	2,23	2,73

4b. Je cena pozemků ve městě výrazně vyšší než v zázemí?

Je vhodné sledovat v dlouhodobějším časovém horizontu, nelze posoudit k jednomu datu.

5c. Je prostředí města atraktivní^{***} pro obyvatele? (^{***} Dobré životní prostředí, bezpečnost, klid, venkovský charakter)

Ano – město má dobré životní prostředí, je relativně bezpečné a klidné. Avšak město nemá dostatek pracovních příležitostí a leží v periferní oblasti. Město je atraktivní spíše pro turisty.

NEPŘÍMÉ VLIVY

Je ve městě velký podíl neobydlených bytů?

Podíl neobydlených bytů je ve městě Jeseník ve srovnání s průměrem ČR nižší.

Jeseník	SO ORP	Olomoucký kraj	ČR
9,7	15,7	12,8	13,7

² Pokud se obyvatelé stěhují z města do zázemí, město nemusí ztrácet své funkce a význam, protože obyvatelé ze zázemí jezdí často za prací a službami do jádrového města.

3.5 PŘEHLED PŘÍČIN ZMENŠOVÁNÍ MĚSTA

Příčiny procesu zmenšování jsou **pro město Jeseník** uspořádány pomocí následující tabulky, která je rozdělena do čtyř hlavních kategorií ovlivňujících zmenšování měst. Ostatní příčiny, které nejsou pro město vhodné, nejsou uvedeny.

Příčiny zmenšování měst ve městě Jeseník

Kategorie		Příčina
Ekonomické příčiny	Trh práce a zaměstnanost	Nedostatek pracovních míst Struktura pracovníků neodpovídá potřebám trhu práce Odchod mladých / kvalifikovaných osob Slabá kupní síla Nedostatek příležitostí pro podnikání Pasivita obyvatel
	Doprava	Špatná dostupnost města
	Image	Nedostatečně využitý potenciál cestovního ruchu Špatná image města Nedostatečná propagace
Sociální příčiny	Prostředí pro život	Rizikové prostředí pro život Vyšší výskyt sociálně-patologických jevů
Environmentální příčiny	Bydlení a majetek	-
	Zdraví	-
Prostorové příčiny	Pohyb obyvatel	-
	Trh s nemovitostmi	-
	Image	-

Pramen: autoři

4. ANALÝZA SOUVISLOSTÍ ZMENŠOVÁNÍ MĚSTA

Jeseník je městem, které se dlouhodobě **vylidňuje již téměř 20 let**. Zatímco na počátku roku 1994 mělo 13 231 obyvatel, tak k 1. 1. 2014 jejich počet poklesl na 11 579, tj. počet obyvatel se snížil o 12,5 %. Podíváme-li se na období posledních 10 let, tak je **vylidňování z 90 % způsobeno vystěhováním**. Hrubá míra přirozeného přírůstků činila -0,5 %, zatímco hrubá míra migračního salda se pohybovala na -6,8 %. Nejvyšší hodnotu migračního salda na 1000 obyvatel středního stavu dosahují za období 1991–2012 obce Červená Voda, Velké Kunětice a Supíkovice což znamená, že se více obyvatel z těchto obcí do Jeseníku přistěhovalo, než vystěhovalo. Na opačné straně stojí obce Písečná, Česká Ves, Lipová-Lázně, Ostružná, Bělá pod Pradědem a Bernartice, což jsou obce s nejsilnějším směrem vystěhovávání z města Jeseník. Všechny tyto obce kromě Bernartic sousedí s katastrem města Jeseník. Za sledované období se směry migrace příliš nezměnily. Analýza dojíždky a vyjíždky vycházející z dat SLDB 2011 naznačuje **pohyb obyvatel spíše na delší vzdálenosti** – hlavním směrem pravidelné vyjíždky do zaměstnání je Česká Ves, což je sousední obec, avšak na druhém místě je Praha. Ve vyjíždce do škol výrazně dominují Brno a Olomouc.

Migrační aktivita obyvatel Jeseníku v období let 1991 až 2012

Období	Přistě- hovalí	Vystě- hovalí	Saldo	Objem	Přistě- hovalí	Vystě- hovalí	Saldo	Objem
	absolutní hodnoty				pře počet na 1 000 obyvatel středního stavu			
Migrace v rámci okresu								
1991–2000	1 332	1 482	-150	2 814	103,0	114,6	-11,6	217,6
2001–2010	1 399	1 512	-113	2 911	113,0	122,1	-9,1	235,1
1991–2012	2 970	3 259	-289	6 229	240,4	263,8	-23,4	504,2
Migrace do ostatních okresů kraje								
1991–2000	247	385	-138	632	19,1	29,8	-10,7	48,9
2001–2010	153	386	-233	539	12,4	31,2	-18,8	43,5
1991–2012	415	832	-417	1 247	33,6	67,3	-33,8	100,9
Migrace do ostatních krajů ČR								
1991–2000	927	1 014	-87	1 941	71,7	78,4	-6,7	150,1
2001–2010	636	1 156	-520	1 792	51,4	93,4	-42,0	144,7
1991–2012	1 660	2 386	-726	4 046	134,4	193,1	-58,8	327,5
Celková migrace v rámci ČR								
1991–2000	2 506	2 881	-375	5 387	193,8	222,8	-29,0	416,6
2001–2010	2 188	3 054	-866	5 242	176,7	246,6	-69,9	423,3
1991–2012	5 045	6 477	-1 432	11 522	408,3	524,2	-115,9	932,6
Zahraniční migrace								
1991–2000	74	48	26	74	5,7	3,7	2,0	5,7
2001–2010	256	95	161	256	20,7	7,7	13,0	20,7
1991–2012	380	146	234	380	30,8	11,8	18,9	30,8

Pramen: ČSÚ

Směry migrace obyvatel Jeseníku v období let 1991 až 2012

vystěhovalí			přistěhovalí			vystěhovalí			přistěhovalí		
Poř.	Okres	Počet	Poř.	Okres	Počet	Poř.	Stát	Počet	Poř.	Stát	Počet
1.	Jeseník	3 259	1.	Jeseník	2 970	1.	Slovensko	40	1.	Slovensko	95
2.	Šumperk	396	2.	Šumperk	332	2.	Řecko	23	2.	Vietnam	82
3.	Praha	394	3.	Ostrava-m.	207	3.	Německo	12	3.	Rusko	22
4.	Olomouc	284	4.	Bruntál	154	4.	Rakousko	10	4.	Polsko	15
5.	Ostrava-m.	221	5.	Olomouc	153	5.	Vietnam	10	5.	Ukrajina	15
6.	Brno-město	184	6.	Praha	132						
7.	Bruntál	120	7.	Brno-město	103						
8.	Karviná	100	8.	Karviná	91						
9.	Opava	86	9.	Opava	70						
10.	Prostějov	85	10.	Přerov	51						

Pramen: ČSÚ, Poznámka: Ostrava-m. = Ostrava-město

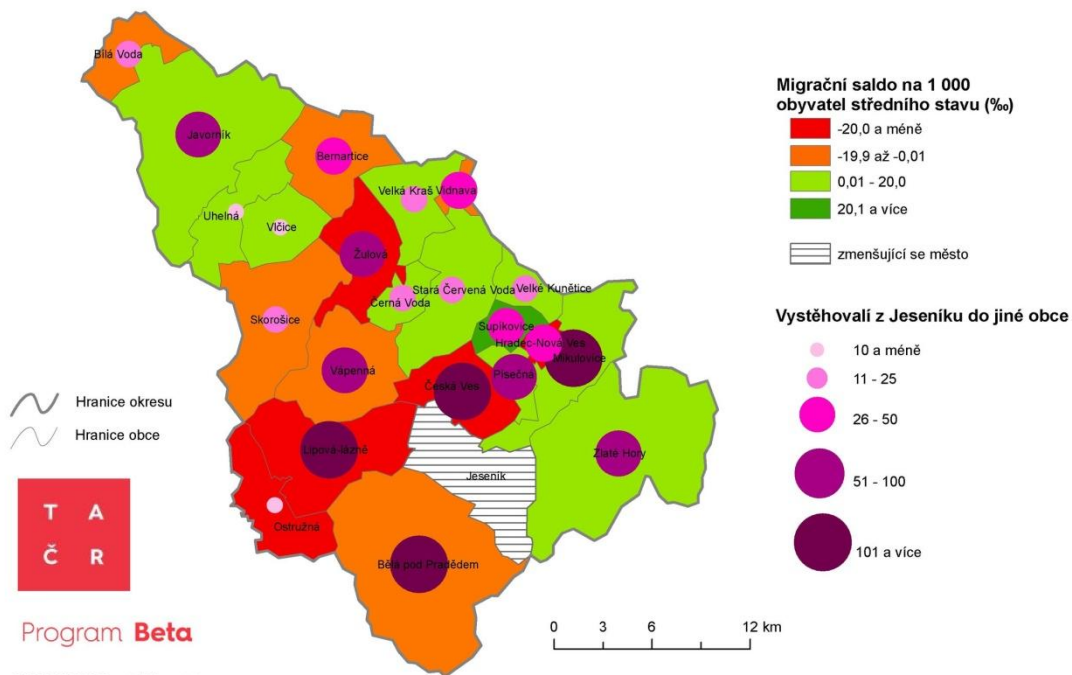
Jeseník je okresní město a jde o významné regionální středisko severní Moravy. **Na vývoj města má vliv silná odlehlost**, kdy město je odděleno od dalších regionů ČR masivem Hrubého Jeseníku. Jde o typické město z příhraniční (horské) oblasti. Nejbližší rychlostní silnice je vzdálena 70 km. **Podíl nezaměstnaných osob ve městě** (6,3 % k 30. 6. 2015) **je nicméně poměrně nízký**, což lze do jisté míry spojovat s nabídkou pracovních příležitostí v cestovním ruchu a lázeňství, i když z dlouhodobého hlediska se nezaměstnanost pozvolna zvyšuje. Hodnota indexu vzdělanosti 2,39 náleží do nadprůměru mezi zmenšujícími se městy. **Problematictější je ale struktura obyvatel. Index stáří v roce 2013 činil 141,6**, oproti roku 2001, kdy index stáří měl hodnotu pouhých 60, jde ale o extrémní zhoršení.

Podíl neobydlených bytů je v Jeseníku 9,7 %, což je hodnota nižší než průměr ČR i většiny dalších zmenšujících se měst. Počet dokončených bytů za období 2001–2013 je však nízký (22,1), což souvisí s odlehlostí města a nezájmem obyvatel do města přicházet. Další dva ukazatele – podíl zaměstnaných v sekundárním sektoru v roce 2011 a počet ekonomických subjektů na 1 000 obyvatel ve věku 15–64 let je u Jeseníku vykazuje vyšší hodnotu než průměr ČR, což je dáno **dominantní obslužnou funkcí města**. Ve městě se podle Národní databáze brownfieldů spravované Czechinvestem³ nenachází objekty brownfields, ovšem jsou evidovány kontaminované lokality.

³ <http://www.brownfieldy.cz/>

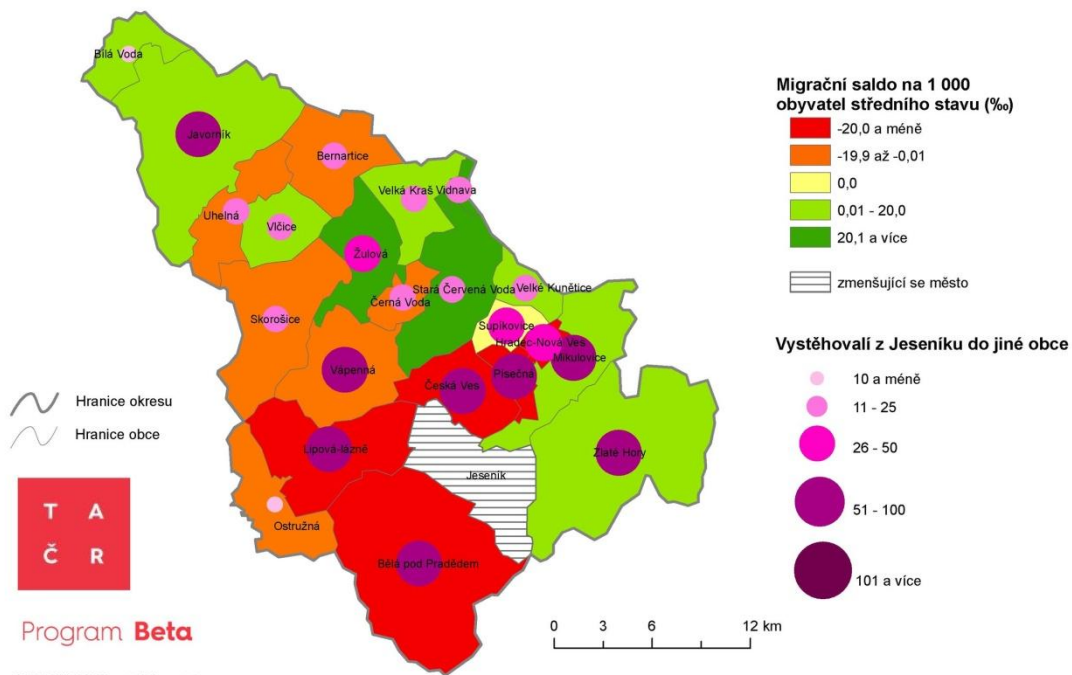
Migrační vztah města Jeseník a jeho zázemí

Počet vystěhovalých z Jeseníku a migrační saldo Jeseník v období 1991–2000



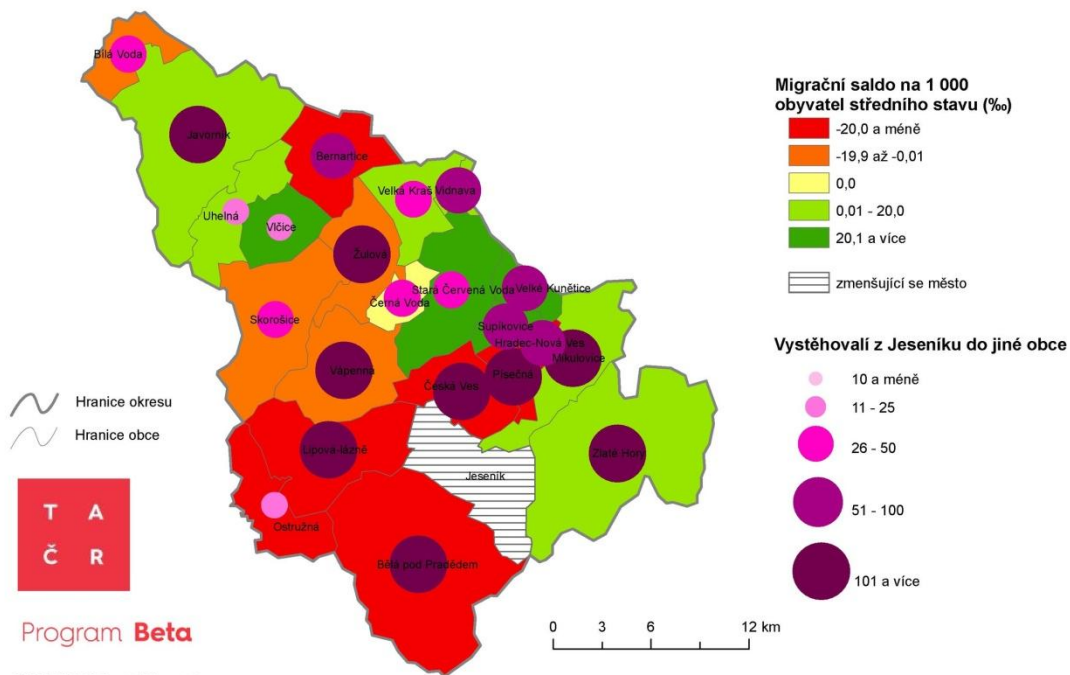
Migrační vztah města Jeseník a jeho zázemí

Počet vystěhovalých z Jeseníku a migrační saldo Jeseník v období 2001–2010



Migrační vztah města Jeseník a jeho zázemí

Počet vystěhovalých z Jeseníku a migrační saldo Jeseníku v období 1991–2012



Migrační vztah města Jeseník a jeho zázemí

Migrační saldo Jeseníku v období 1991–2012

