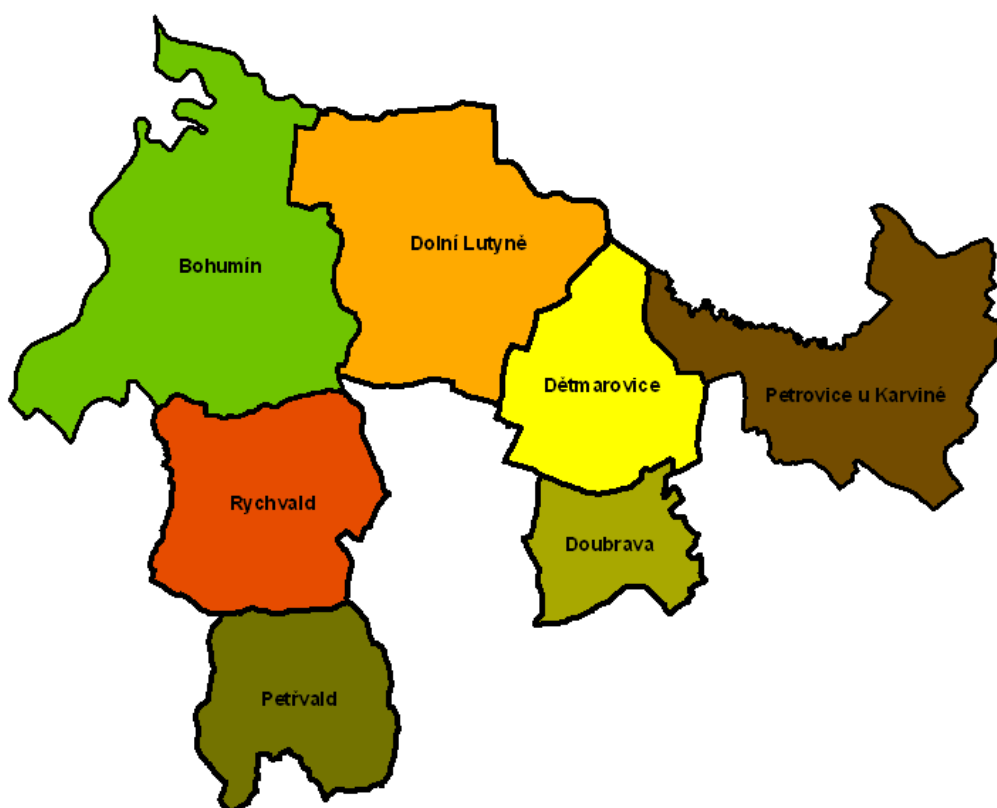




INTEGROVANÁ STRATEGIE ÚZEMÍ (ISÚ) MAS BOHUMÍNSKO 2014 – 2020

Analytická část



ZADAVATEL:
ZPRACOVAL:

MAS BOHUMÍNSKO
EKOTOXA s.r.o., MAS Bohumínsko

ČERVEN 2013, SRPEN 2014



OPERAČNÍ
PROGRAM
TECHNICKÁ
POMOC



EVROPSKÁ UNIE
EVROPSKÝ FOND PRO REGIONÁLNÍ ROZVOJ
INVESTICE DO VAŠÍ BUDOUCNOSTI



MINISTERSTVO
PRO MÍSTNÍ
ROZVOJ ČR

OBSAH

1 ÚVOD.....	4
1.1 Co je Integrovaná strategie území (ISÚ).....	4
1.2 Základní informace o MAS Bohumínsko.....	4
2 ZÁKLADNÍ POPIS ÚZEMÍ MAS BOHUMÍNSKO.....	5
3 VYHODNOCENÍ SOUČASNÉHO STAVU ÚZEMÍ – ANALÝZA PROBLÉMŮ A POTŘEB.....	7
3.1 Obyvatelstvo – vývoj osídlení, věková struktura, vzdělanostní struktura.....	7
3.1.1 Historický vývoj počtu obyvatel	7
3.1.2 Věková struktura.....	7
3.1.3 Vzdělanost.....	9
3.1.4 SWOT analýza.....	9
3.1.5 Návrh potenciálních opatření, analýza potřeb.....	9
3.2 Technická a dopravní infrastruktura.....	10
3.2.1 Technická infrastruktura.....	10
3.2.2 Dopravní infrastruktura.....	12
3.2.3 SWOT analýza.....	14
3.2.4 Návrh potenciálních opatření, analýza potřeb.....	15
3.3 Vybavenost obcí a služby.....	16
3.3.1 Školy a školská zařízení.....	16
3.3.2 Zdravotnická zařízení a sociální péče.....	16
3.3.3 Sportovní zařízení.....	17
3.3.4 SWOT analýza.....	18
3.3.5 Návrh potenciálních opatření, analýza potřeb.....	19
3.4 Život v obcích.....	20
3.4.1 Kulturní zařízení v obcích.....	20
3.4.2 Spolková činnost a vybrané akce.....	20
3.4.3 Turistický ruch, rekreace.....	21
3.4.4 Bydlení.....	23
3.4.5 SWOT analýza.....	24
3.4.6 Návrh potenciálních opatření, analýza potřeb.....	25
3.5 Životní prostředí.....	26
3.5.1 Horninové prostředí a těžba.....	26
3.5.2 Vodní hospodářství.....	26
3.5.3 Kvalita ovzduší a vytápění.....	27
3.5.4 Odpadové hospodářství.....	28
3.5.5 Ochrana přírody a krajiny.....	29
3.5.6 Zemědělství a lesní hospodářství.....	30
3.5.7 SWOT analýza.....	31
3.5.8 Návrh potenciálních opatření, analýza potřeb.....	32
3.6 Podnikání, výroba, zaměstnanost.....	32
3.6.2 Základní aktuální informace o okrese Karviná jako celku.....	34
3.6.3 SWOT analýza.....	36
3.6.4 Návrh potenciálních opatření, analýza potřeb.....	37
4 VÝSLEDKY VYPLÝVAJÍCÍ Z DOTAZNÍKOVÉHO ŠETŘENÍ MEZI OBYVATELI.....	38
4.1 Hodnocení priorit.....	38
5 DALŠÍ VÝSLEDKY VYPLÝVAJÍCÍ Z DOTAZNÍKOVÉHO ŠETŘENÍ MEZI STAROSTY... 40	40
5.1 Hlavní realizovaná opatření v předchozích letech.....	40
5.2 Opatření plánovaná v příštích letech, záměry.....	41
6 VAZBA NA STRATEGICKÉ DOKUMENTY.....	42
6.1 Územní plánování v obcích MAS.....	42

6.2 Územní rozvoj a strategické plánování obcí.....	42
6.3 Regionální a nadregionální strategické dokumenty.....	43
6.3.1 Integrovaná teritoriální investice (ITI Ostravské aglomerace).....	44
7 ROZVOJOVÝ POTENCIÁL V ÚZEMÍ MAS.....	46
7.1 Potenciál v oblasti lidských zdrojů.....	46
7.2 Potenciál a možnosti zlepšení v oblasti služeb, dopravy, občanské vybavenosti a dalších ekonomických činností.....	47
7.3 Potenciál sdružit vlastní prostředky k zajištění vícezdrojového financování rozvoje území.....	48
8 SOUHRNNÁ SWOT ANALÝZA.....	49
9 POUŽITÁ LITERATURA A JINÉ ZDROJE.....	51
10 PŘÍLOHY.....	52
Příloha č. 1 Další statistické údaje nepoužité přímo v textu.....	52
Příloha č. 2 Fotodokumentace.....	55
Příloha č. 3 Tabulková část – Základní informace o území dle SLDB 2011.....	56
Dokument je v samostatné příloze.....	56
Příloha č. 4 Tabulková část – Data z ČSÚ 2008 - 2012.....	56
Dokument je v samostatné příloze.....	56
Příloha č. 5 Studie Optimalizace hospodaření s komunálními odpady – analytická část.....	56
Dokument je v samostatné příloze.....	56

1 ÚVOD

1.1 CO JE INTEGROVANÁ STRATEGIE ÚZEMÍ (ISÚ)

ISÚ je celkovou střednědobou strategií, která vychází ze záměrů dlouhodobého udržitelného rozvoje území Bohumínska a je součástí **Strategie komunitně vedeného místního rozvoje (SCLLD)**. Jde o ucelený rozvojový dokument, vztahující se na území působnosti sedmi obcí MAS Bohumínska. Integrovaná strategie rozvoje území především vyhodnocuje problémy a potenciál vymezeného území a navrhuje jeho další rozvoj pomocí konkrétních opatření. Strategie má analytickou, strategickou a implementační část. Má širší záběr než **Integrovaný akční plán rozvoje území** obsahující **Programové rámce**.

Tento dokument byl zpracován v červnu 2013 externími odborníky ze společnosti EKOTOXA s.r.o., připomínkován místní komunitou a aktualizován v některých částech v srpnu 2014. Statistická data v textu byla shrnuta a doplněna o údaje za rok 2012 v tabulkové části v [přílohách](#), kde bylo provedeno také porovnání vývoje mezi roky 2008 a 2012.

1.2 ZÁKLADNÍ INFORMACE O MAS BOHUMÍNSKO

Místní akční skupina Bohumínsko - zájmové sdružení právnických osob - byla založena 10. července 2012. Zakládajícími členy se stalo sedm obcí, a to Bohumín, Dolní Lutyně, Dětmárovice, Doubrava, Petrovice u Karviné, Rychvald a Petřvald. V prosinci 2012 se zájmové sdružení rozšířilo o dalších 14 členů z řad podnikatelů a neziskových organizací. Další partneři byli přijati v prosinci 2013 a v červnu 2014. Aktuálně má MAS 29 partnerů, 7 z veřejného sektoru, 12 neziskových organizací a 10 podnikatelských subjektů. MAS Bohumínsko bude žádat o standardizaci MAS dle Metodiky pro standardizaci místních akčních skupin v programovém období 2014-2020 v gesci Ministerstva zemědělství. V závěru roku 2014 se předpokládá transformace zájmového sdružení právnických osob na spolek.

Tento dokument je zpracován jako analytický podklad, který je dále využit pro zpracování místní rozvojové strategie pro území Místní akční skupiny Bohumínsko.

Je zpracován na základě požadavků pracovní verze metodiky Ministerstva pro místní rozvoj České republiky „Integrovaná strategie územní působnosti místní akční skupiny pro programové období 2014–2020. Dále vychází z Rozborů udržitelného rozvoje území (RURÚ), které byly zpracovány pro 3 správní obvody obcí, do kterých území MAS Bohumínsko zasahuje, tedy SO ORP Bohumín, Orlová a Karviná a také z dat Českého statistického úřadu, webových stránek obcí a údajů získaných od dalších institucí. Mezi vstupními daty jsou také výsledky z dotazníkového šetření, které v daném území probíhalo v období od října 2012 do února 2013 a následně dotazníkového šetření probíhajícího mezi starosty.

Základní použité zdroje:

1. Rozbor udržitelného rozvoje území pro správní obvod ORP Bohumín, 2. úplná aktualizace - 2012
2. Územně analytické podklady pro správní obvod úřadu ÚP Karviná, aktualizace 2012
3. Územně analytické podklady obce s rozšířenou působností Orlová, aktualizace 2012
4. Integrovaná strategie území MAS Bohumínsko 2014 – 2012 - Dotazníkové šetření
5. Dotazníkové šetření na obcích
6. Data Českého statistického úřadu dostupná na www.czso.cz

a řada dalších.

2 ZÁKLADNÍ POPIS ÚZEMÍ MAS BOHUMÍNSKO

Území MAS Bohumínsko se skládá z obcí Bohumín, Dětmárovice, Dolní Lutyně, Doubrava, Rychvald, Petrovice u Karviné a Petřvald a nachází se v Moravskoslezském kraji západně od Ostravy. Zasaňuje do území SO ORP Bohumín, Karviná a Orlová – jedná se tedy o část území stávajícího okresu Karviná. Obce v severní části sousedí s Polskem.

Celková rozloha území je 127,6 km² a celkový počet obyvatel je 51 802. Jedná se tedy o velmi hustě osídlené území, neboť celková hustota dosahuje 407 obyvatel/km², což je třikrát více než je průměrná hustota v České republice.

Tabulka č. 2.1: Základní údaje řešeného území

Obec	Počet obyvatel (31.12.2012)	Rozloha (km ²) (31.12.2012)	Hustota (počet obyvatel/km ²)
Bohumín	21726	31,03	700
Dolní Lutyně	5109	24,88	205
Rychvald	7216	17,02	424
Petřvald	7094	12,63	562
Dětmárovice	4107	13,76	298
Doubrava	1275	7,78	164
Petrovice u Karviné	5355	20,47	262
MAS Bohumínsko	51882	127,60	407

Zdroj: rozloha - vrstvy ÚAP, počet obyvatel - ČSÚ, data k 31. 12. 2012

Podíl jednotlivých pozemků na výměře obcí je uveden v další tabulce. Zřejmý je především nízký podíl lesních pozemků s výjimkou Petřvaldu, nadprůměrně významný podíl vodních ploch a převaha zemědělské půdy, především orné.

Tabulka č. 2.2: Výměra pozemků v jednotlivých obcích

Obec	Celková výměra pozemku (ha)	Orná půda (ha)	Zahrady (ha)	Ovocné sady (ha)	Trvalé travní porosty (ha)	Zemědělská půda (ha)	Lesní půda (ha)	Vodní plochy (ha)	Zastavěné plochy (ha)	Ostatní plochy (ha)
Bohumín	3103	1169	223	1	171	1564	102	371	254	812
Dolní Lutyně	2488	1561	98	24	114	1796	304	67	72	250
Dětmárovice	1376	650	113	3	79	846	105	70	68	287
Doubrava	778	216	86	8	84	394	86	97	25	175
Petrovice	2047	938	103	-	241	1282	337	88	65	275
Petřvald	1263	356	167	3	34	560	324	13	86	281
Rychvald	1702	752	211	1	97	1061	134	203	91	213
MAS Bohumínsko	12757	5641	1001	40	820	7503	1392	909	662	2292

Zdroj: ČSÚ, data k 31. 12. 2012

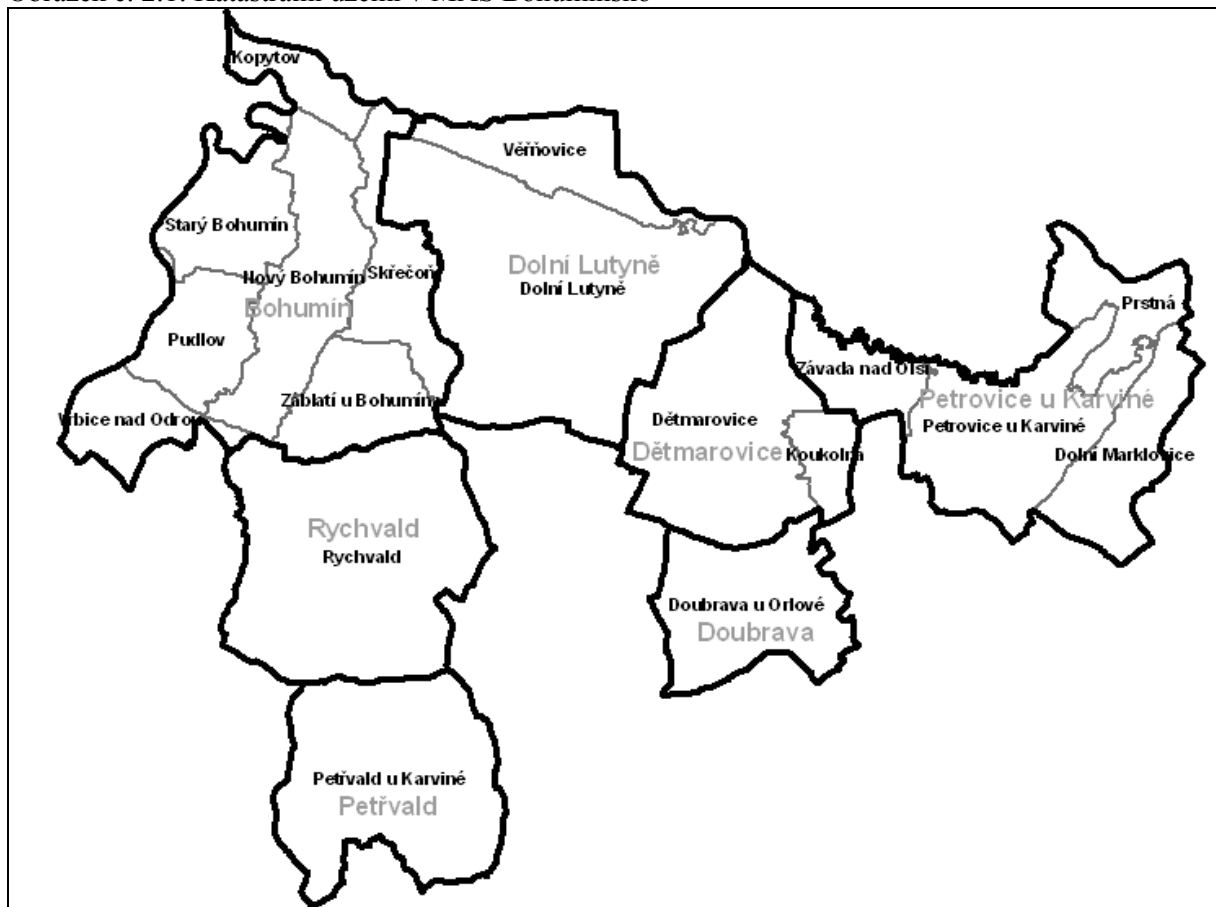
Ze srovnání let 2008 a 2012 vyplývá pokles orné půdy o 52 ha, zemědělské půdy o 50 ha, naopak nárůst vodních ploch o 64 ha.

Sedm obcí v MAS Bohumínsko se skládá z těchto dílčích katastrálních území – viz mapka:

- Bohumín - Nový Bohumín, Starý Bohumín, Pudlov, Kopytov, Vrbice nad Odrou, Skřečoš, Záblatí u Bohumína
- Dětmárovice – Dětmárovice, Koukolná
- Dolní Lutyně – Dolní Lutyně, Věřňovice
- Doubrava – Doubrava u Orlové
- Petrovice u Karviné – Dolní Marklovice, Petrovice u Karviné, Prstná, Závada nad Olší

- Petřvald – Petřvald u Karviné
- Rychvald – Rychvald

Obrázek č. 2.1: Katastrální území v MAS Bohumínsko



Charakter území je do velké míry industriální (především Bohumín) a také je silně poznamenáno těžbou nerostných surovin, která zde a v blízkém okolí doposud probíhá. Toto je patrné z charakteru terénu, když se zde nachází antropogenní tvary reliéfu vytvořené v rámci důlní činnosti (haldy, odkalovací nádrže a další vodní plochy apod.).

Významným problémem je znečištění ovzduší, kdy situace patří mezi nejhorší v Evropě. Je to dáno především přítomností velkých zdrojů znečištění ze sousední Ostravy, ale neméně důležitým zdrojem jsou také domácnosti. Postupně se daří zlepšovat způsob odvádění a čištění odpadních vod, na čistírnu odpadních vod jsou postupně napojovány další místní části obcí. Přesto ani v tomto ohledu nelze situaci nazývat jako ideální.

Velkým problémem území je nezaměstnanost, jejíž míra je vyšší než v sousední Ostravě a nad průměrem České republiky.

Naopak příznivěji je možno hodnotit dobrou dopravní dostupnost regionu jak z hlediska dopravy silniční (dálnice D1), tak i železniční, neboť územím prochází hlavní železniční koridor ve směru Praha – Olomouc - Ostrava – Žilina. Toto umožňuje vyšší flexibilitu při dojížděcí do zaměstnání i v rámci zásobování průmyslové výroby. Relativně solidní je také vybavenost technickou infrastrukturou a občanská vybavenost území.

V rámci ČR je specifická poloha v sousedství s Polskou republikou, kdy hranice státní představuje současně omezení i příležitost pro spolupráci. Na tuto oblast by měla být zaměřena pozornost.

Podrobnější charakteristiky území dle jednotlivých tematických oblastí jsou uvedeny v dalších kapitolách.

3 VYHODNOCENÍ SOUČASNÉHO STAVU ÚZEMÍ – ANALÝZA PROBLÉMŮ A POTŘEB

3.1 OBYVATELSTVO – VÝVOJ OSÍDLENÍ, VĚKOVÁ STRUKTURA, VZDĚLANOSTNÍ STRUKTURA

3.1.1 Historický vývoj počtu obyvatel

Dle historických dat o počtu obyvatel v jednotlivých obcích zájmového území je zřejmé, že s výjimkou Doubravy je zde počet obyvatel relativně stabilní, neboť za posledních 100 let nedošlo k výraznému úbytku ani nárůstu. Pro obce je patrný postupný předválečný nárůst počtu obyvatel, pokles ve čtyřicátých letech a dále opět nárůst v padesátých až sedmdesátých letech. U některých obcí byl poté tento trend zvrácen (Bohumín, Rychvald, Petřvald, Dětmárovice), v Petrovicích u Karviné dochází k postupnému nárůstu počtu obyvatel. S tímto stavem nekoreluje situace v Doubravě, kde vlivem důlní činnosti počet obyvatel dlouhodobě a nepřetržitě klesá a aktuálně je na necelé čtvrtině stavu před 100 lety.

Tabulka č. 3.3: Historický vývoj počtu obyvatel v obcích v letech 1910 – 2011

Obec	1910	1921	1930	1950	1961	1970	1980	1991	2001	2011
Bohumín	19 572	23 289	25 408	19 705	21 833	22 223	25 177	23 686	23 284	21 897
Dětmárovice	3 453	3 437	4 118	3 692	4 001	4 079	3 817	3 526	3 783	4 079
Dolní Lutyně	4 724	4 884	5 447	4 588	4 893	4 880	4 726	4 469	4 771	5 053
Doubrava	5 660	5 220	4 934	4 452	4 341	3 472	2 457	1 812	1 811	1 273
Petrovice u Karviné	3 696	3 893	4 450	3 735	3 957	3 810	3 831	4 092	4 517	5 259
Petřvald	7 352	9 375	10 275	9 983	9 681	8 120	7 382	6 769	6 811	7 065
Rychvald	6 163	6 406	7 190	5 963	6 610	7 051	7 149	6 645	6 769	7 171

Zdroj dat: ČSÚ

K 31. 12. 2011 žilo v obcích na území MAS Bohumínsko 51 797 obyvatel, což znamenalo mírný nárůst oproti roku 2001. Pokles je výraznější především v Doubravě a Bohumíně, naopak k zajímavému nárůstu došlo v Petrovicích u Karviné a Petřvaldu. Pokles v Bohumíně je pozvolný a dlouhodobý, naopak v Dětmárovicích, Petřvaldu a Rychvaldu stabilně roste.

Tabulka č. 3.4: Počet obyvatel a jeho vývoj v obcích MAS Bohumínsko mezi lety 2001-2011

Obec	2001	2002	2003	2004	2005	2006	2007	2008	2009	2010	2011
Bohumín	23160	23116	23075	23078	23028	22974	22914	22976	22818	22631	21897
Dětmárovice	3802	3787	3821	3825	3869	3886	3907	3955	3970	4017	4079
Dolní Lutyně	4769	4729	4712	4719	4710	4787	4866	4936	4993	5026	5053
Doubrava	1817	1766	1744	1677	1574	1502	1466	1373	1355	1337	1273
Petrovice u Karviné	4568	4714	4874	5034	5090	5211	5384	5506	5450	5181	5259
Petřvald	5918	5971	6011	6016	6061	6108	6142	6140	6145	7109	7065
Rychvald	6770	6780	6771	6801	6791	6818	6875	6919	7008	7119	7171
MAS Bohumínsko	50804	50863	51008	51150	51123	51286	51554	51805	51739	52420	51797

Zdroj dat: ČSÚ - běžná evidence obyvatelstva, 2012; SLDB 2011

Na vývoj počtu obyvatel v obcích má v posledních letech vliv především migrace – přitom migrují zejména mladé rodiny. Obyvatele získávají především příměstské obce ve výhodných dopravních polohách, se základní vybaveností a s atraktivním rekreačním zázemím, kvalitním životním a obytným prostředím.

3.1.2 Věková struktura

V následujících tabulkách, které se věnují věkové struktuře obyvatel MAS Bohumínsko, je pro jednotlivé obce uvedena věková struktura obyvatelstva a dále vypočten tzv. *index stáří*. Jedná se ukazatel, který vyjadřuje, kolik osob ve věku 65 a více let připadá na jedno dítě ve věku do 15 let.

Z tabulky vycházejí některá fakta. Především se ve všech obcích s výjimkou Bohumína a Doubravy zvyšuje počet dětí ve věku 0-14 let. Toto je důležitá informace především v oblasti školství a souvisí s předpokladem vyššího počtu narozených dětí v tomto období dle demografických křivek.

Tabulka č. 3.5: Vývoj věkové struktury obcí MAS Bohumínsko v období 2008-2011

Obec	Věk 0 - 14 let				Věk 15 - 64 let				Věk 65 a více			
	2008	2009	2010	2011	2008	2009	2010	2011	2008	2009	2010	2011
Bohumín	3320	3318	3313	3180	16452	16244	16009	15341	3204	3256	3309	3376
Dětmarovice	478	484	514	529	2894	2892	2908	2951	583	594	595	599
Dolní Lutyně	650	652	675	707	3553	3569	3566	3561	733	772	785	785
Doubrava	181	185	173	171	994	981	983	929	198	189	181	173
Petrovice u Karviné	639	668	670	700	4181	4077	3806	3832	686	705	705	727
Petřvald	1046	1049	1077	1091	4859	4855	4889	4815	1121	1144	1143	1159
Rychvald	943	961	1030	1086	4867	4890	4898	4888	1109	1157	1191	1197
Celkem	7257	7317	7452	7464	37800	37508	37059	36317	7634	7817	7909	8016

Zdroj dat: ČSÚ, 2012

V MAS Bohumínsko je počet lidí starších 65 let o mírně vyšší než počet obyvatel do 14 let a takový vývoj bude zřejmě pokračovat, protože i v Moravskoslezském kraji jako celku dochází k postupnému stárnutí obyvatel. Situace je horší v Dolní Lutyni, Dětmarovicích a Rychvaldě, kde se index stáří pohybuje kolem hodnoty 1,10, zatímco v Doubravě je to pouze 1,01. Lepší situace je v menších obcích, kde je migrační růst obyvatel tvořen především mladými rodinami s dětmi, které takto omlazují populaci těchto obcí.

Tabulka č. 3.6: Věková struktura obcí MAS Bohumínsko k 31.12.2011

Obec	Věková skupina (%)			Index stáří (2011)
	<= 14	15 - 64	65+	
Bohumín	14,5	70,1	15,4	1,06
Dolní Lutyně	14,0	70,5	15,5	1,11
Rychvald	15,1	68,2	16,7	1,10
Petřvald	15,4	68,2	16,4	1,06
Dětmarovice	13,0	72,3	14,7	1,13
Doubrava	13,4	73,0	13,6	1,01
Petrovice u Karviné	13,3	27,1	13,8	1,04

Zdroj dat: ČSÚ, 2012

Pokračuje nárůst počtu obyvatel v postproduktivním věku. Tento proces staví před obce Bohumínska výzvu – zajistit pro tyto lidi služby. Poptávka po sociálních službách pro seniory bude stále růst v souvislosti s nastíněným populačním trendem a také se dá očekávat růst nároků na sociálně zdravotní služby a komunitní činnost pro seniory.

Z podrobnějších dat Českého statistického úřadu (viz příloha) vyplývá, že v roce 2012 převažovala na území všech obcí přirozená úmrtnost nad nově narozenými. S výjimkou Petrovic u Karviné je v ostatních obcích poměrný rozdíl výrazný. Nejvíce toto vyniká na území Petřvaldu, kde počet zemřelých je více než dvakrát vyšší než počet nově narozených.

S výjimkou Bohumína, kde došlo k většímu vystěhování obyvatel než přistěhování, byla bilance přistěhování/vystěhování kladná. Tento přírůstek způsobený migrací nahrazuje v obcích úbytek způsobený úmrtností a celkově tak u většiny obcí (s výjimkou Bohumína a Doubravy) počet obyvatel v roce 2012 narostl. U Bohumína se obyvatelé stěhují do okolních obcí a posiluje se tak role Bohumína jako spádového města.

S výjimkou Petrovic u Karviné všude mírně převažují ženy, což je dáno jejich výrazně vyšším podílem v kategorii nad 65 let.

3.1.3 Vzdělanost

V desetiletém období mezi roky 2001 a 2011 došlo k významné změně vzdělanosti obyvatel obcí. Výrazně se zmenšil počet obyvatel v méně kvalifikovaných skupinách a opačně se zvětšil počet obyvatel s maturitou, vyšším odborným vzděláním a vysokoškolským vzděláním. Z pohledu jednotlivých obcí je podíl vysokoškoláka nejvyšší v obci Rychvald a nejmenší v Doubravě.

Tabulka č. 3.7: Vzdělanostní struktura obcí v MAS Bohumínsko v roce 2011 (%)

Obec	2011	Bez vzdělání, nezjištěné, neukončené základní, základní	Vyučení a střední bez maturity	Úplné střední s maturitou a vyšší odborné a nástavbové	Vysokoškolské
Bohumín	21 897	28,5	33,4	28,6	9,4
Dolní Lutyně	5 053	23,2	35,8	31,0	10
Rychvald	7 171	23	34,8	30,4	11,7
Petřvald	5813	23,8	59,2	26,8	10,0
Dětmárovice	3438	19,6	34,4	33,1	10,6
Doubrava	1144	26,9	40,2	23,6	5,5
Petrovice u Karviné	4718	19,1	33,1	29,7	9,8

Zdroj: ČSÚ, SLDB 2011

Nejprogresivnější typ služeb (služby pro podniky, finančnictví, poradenské služby apod.) se koncentruje do hierarchicky výše postavených středisek než je Bohumín, proto je růst vzdělanosti obyvatelstva pomalejší v porovnání s ostatními městy.

3.1.4 SWOT analýza

SILNÉ STRÁNKY	SLABÉ STRÁNKY
Dobrá dostupnost středních a vysokých škol různých směrů v blízkém okolí (Bohumín, Ostrava, Karviná).	Ubývání počtu obyvatel v Bohumíně a Doubravě.
S výjimkou Doubravy dlouhodobě stabilizovaný počet obyvatel v posledním století.	Absolutní růst počtu obyvatel v důchodovém věku ve všech obcích.
Většina obyvatel obcí nad 15 let má alespoň středoškolské vzdělání (vč. vyučení).	
PŘÍLEŽITOSTI	HROZBY
Atraktivita území jako zázemí města Ostravy a možnost přistěhování vyšších příjmových skupin. (pouze lokálně)	Zhoršení životního prostředí a tím snížení atraktivity území pro bydlení.
Prostředky z EU, ČR nebo kraje na rozvoj sociálních služeb, především pro starší občany.	Rozšiřování vyloučených oblastí v důsledku nárůstu sociálních problémů.
	Rušení školských, zdravotnických a sociálních zařízení v důsledku nedostatku financí.

3.1.5 Návrh potenciálních opatření, analýza potřeb

- Zachování a zajištění občanské vybavenosti především v oblasti školství, zdravotních a sociálních služeb, především pro seniory.
- Využití ploch dotčených těžbou a zvýšení atraktivity území.
- Podpora dlouhodobého vzdělávání obyvatel v různých oblastech, především s ohledem na uplatnění na trhu práce.

3.2 TECHNICKÁ A DOPRAVNÍ INFRASTRUKTURA

3.2.1 Technická infrastruktura

Zajištění kvalitních podmínek pro bydlení je základní podmínkou udržitelného rozvoje. Mezi technickou infrastrukturou je zahrnuto především napojení regionu na rozvod elektrického proudu, úroveň vodovodních sítí a kanalizace a plynofikace.

Tabulka č. 3.8: Stav technické infrastruktury v obcích

Obec	vodovod	plyn	kanalizace	ČOV
Bohumín	ano	ano	částečně	Ano
Dolní Lutyně	ano	ano	částečně	Ano
Rychvald	ano	ano	částečně	Ano
Petřvald	ano	ano	ano	Ano
Dětmarovice	ano	ano	z menší části	Ano
Doubrava	ano	z menší části	částečně	Ano
Petrovice u Karviné	ano	ano	částečně	Ano

Zdroj: ČSÚ, Plán rozvoje vodovodů a kanalizací MSK, RURÚ, dotazníkové šetření.

Pozn.: Pokrytí příslušným druhem technické infrastruktury nemusí být zdaleka úplné. Napojeny doposud nejsou některé místní části. V tabulce je uvedena převažující hodnota v rámci každé obce. Podrobnější popis je dále.

3.2.1.1 Zásobování teplem a plynem

V regionu je provozována významná tepelná elektrárna ČEZ, a.s. – Elektrárna Dětmarovice, která svým výkonem 800 MW je největší tepelnou elektrárnou v Moravskoslezském kraji a která, kromě výroby el. energie, zajišťuje dodávku tepla pro soustavu CZT Orlové a centra Bohumína. Provoz nového systému CZT byl spuštěn v září 2010. Kromě zdrojů CZT jsou v Bohumíně decentralizované zdroje tepla (domovní kotelny), kterými je zajišťována výroba tepla pro 1500 bytů.

Pro okrajové části měst a obcí je charakteristické, že je zde především decentralizovaný způsob vytápění s vytápěním rodinných domů samostatnými domovními kotelny.

V distribuci zemního plynu nejsou v zájmovém území regionu vážnější problémy, distribuční síť vyhovuje stávající poptávce a v podstatě je schopna zajistit i předpokládaný rozvoj plynofikace. Plynofikovány alespoň částečně jsou všechny obce s výjimkou Doubravy, další rozšíření plošné plynofikace bude soustředěno zejména na dokončení v okrajových částech Bohumína – například v Kopytově. Na území Rychvaldu je zájem pokračovat v plynofikaci kolonie Václav a Stará kolonie, na ul. Větrná, Jabloňová, Souběžná, Slepá, Lípová, v lokalitě Podlesí – zahuštění sítě (ul. U školky, Michálkovic, Návrší) a na ulicích Výhonkovec, Porubská.

S dalším rozšířením plošné plynofikace se uvažuje v obci Dětmarovice, k.ú. Koukolná, na území mezi železniční tratí Dětmarovice – Petrovice a silnicí II/468 Dětmarovice – Karviná s propojením místních plynovodních sítí Dětmarovice a Petrovice.

V roce 1992 byla realizována první etapa plynofikace centra Petřvaldu. Další rozvoj plynofikace obce probíhal po roce 1996, kdy došlo k rozšíření plynovodní sítě a jejímu propojení s místními sítěmi v Orlové a Rychvaldu. Místní část Podlesí plynofikována není. Doubrava je plynofikována částečně.

Objekty v rozptýlené zástavbě okrajových částí obcí většinou vytápějí buď tuhými palivy (uhlí, dřevo), nebo méně elektrinou nebo propanbutanem. Napojení na rozvodné sítě zde není ekonomicky efektivní a spalování tuhých paliv v nekvalitních kotlích je zdrojem znečištění ovzduší. Hustota lokálních topenišť je zde nejvyšší v rámci celé ČR. Velký potenciál jak z hlediska ekonomického, tak úspor energie a snížení emisí zde má zateplení objektů a modernizace spalovacích zařízení (kotlů).

Průběžně jsou zateplovány jednotlivé veřejné i soukromé budovy, což vede ke snižování provozních nákladů a zároveň ke snižování emisí vypouštěných do ovzduší. Pořád však řada objektů zateplena nebyla a předpokládá se v blízké budoucnosti.

3.2.1.2 Vodovodní a kanalizační síť

Vodovodní síť je součástí nadregionální vodárenské soustavy – Ostravský oblastní vodovod (OOV). Hlavním zdrojem vody jsou vodárenské nádrže Kružberk a Slezská Harta, dalšími zdroji jsou vodní nádrž Šance a vodní nádrž Morávka. Kvalita produkované pitné vody je velmi dobrá a trvale vyhovuje požadavkům na pitnou vodu, včetně nároku na vodu pro přípravu kojenecké stravy.

Území patří mezi oblasti, v nichž je likvidace komunálních odpadních vod zajištěna na solidní úrovni, avšak s výjimkou okrajových částí obcí a rozptýlené zástavby. Provozovatelem je SmVaK. Nedostatkem je ne vždy vyhovující účinnost čistíren a značná část stavebně nevyhovující kanalizace. Starší úseky kanalizační sítě nebyly budované jako vodotěsné, často byly zřízované přímo pro zatrubnění znečištěných vodotečí. Nepříznivě se na stavu kanalizace projevují účinky poddolování. Stokami je tak odváděno velké množství balastních vod, což způsobuje hydraulické přetěžování čistíren, nepříznivé nařezávání splašků a horší účinnost biologického procesu čištění.

Z centrální části města **Bohumína** jsou splaškové odpadní vody odváděny prostřednictvím soustavné sítě jednotné kanalizace na stávající centrální mechanicko-biologickou ČOV. Postupně se dokončuje „přepojování“ bytových domů v majetku města i jednotlivých bytových družstev na ČOV – tj. jsou rušena veškerá lokální zařízení – žumpy a septiky, vybudovaná v minulosti a sloužící k čištění odpadních vod především v době před výstavbou centrální ČOV.

V letech 2012-2013 byla realizována kanalizace v Skřečoni, Šunychlu a Záblatí, čímž došlo ke zlepšení situace. V západní části Pudlova je navržena výstavba kanalizace oddílné stokové soustavy, která zajistí transport koncentrovaných odpadních vod na centrální ČOV. Po dobudování plánovaných kanalizačních sítí v jednotlivých místních částech bude možné považovat situaci ve městě Bohumíně za uspokojivou. V roce 2014 bylo v některých částech města započato s projekční přípravou tlakové kanalizace do míst, kde nelze využít gravitace.

V roce 2002 byla v **Rychvaldě** ukončena rekonstrukce stávající čistírny odpadních vod. V současné době má ČOV dostatečnou kapacitu i čistící efekt pro likvidaci odpadních vod. Na mechanicko – biologickou ČOV je napojena jednotná kanalizační síť, která odvádí splaškové i dešťové vody z obytné zástavby soustředěné v centrální části města. Zbývající části obce nejsou systematicky odkanalizovány. Pro vyhovující odkanalizování Rychvaldu je navržena oddílná stoková síť s čištěním odpadních vod na nové mechanicko-biologické ČOV s kapacitou 1 500 EO.

V obci **Dolní Lutyně** je vybudována nesoustavná jednotná kanalizační síť. Jedna část kanalizace je vyústěna bez jakéhokoliv čištění do recipientu Lutyňka. Další část kanalizace je svedena na stávající mechanicko – biologickou ČOV (8000 EO). V současné době je využívána jen polovina možného výkonu. Nákladné je odkanalizování rozptýlené zástavby a kanalizace chybí v místní části Věřňovice, kde je v plánu vybudovat kanalizaci i vlastní ČOV (i v souvislosti s územím Natura 2000). Odkanalizování Věřňovic včetně vybudování místní ČOV bylo zahájeno v roce 2014.

V **Dětmarovicích** jsou vybudovány 4 lokální čistírny komunálních odpadních vod (ČOV). Jedna ČOV slouží pro bytové domy jižně od obecního úřadu, druhá pro obecní úřad, třetí pro Motorest v Koukolné a čtvrtá pro Mateřskou školu v Koukolné. Všechny ČOV jsou ve správě obce. Obec Dětmarovice jinak nemá vybudovanou soustavnou síť veřejné kanalizace ani centrální čistírnu odpadních vod. Je zpracován projekt, obec má záměr podat žádost.

V **Petrovicích u Karviné** je vybudovaná lokální ČOV pro 286 EO v lokalitě nad rybníky Urbančíky, kterou provozuje SmVaK, další lokální ČOV existují u ZŠ a u MŠ a u nádraží. V jižní části obce je kanalizační čerpací stanice, která přečerpává splaškové vody z přilehlé zástavby do Karviné. V roce 2014 byla zahájena realizace 1. etapy kanalizace v Marklovicích.

V centru obce **Doubrava** byla v souvislosti s výstavbou domu s pečovatelskou službou vybudována malá ČOV (116 EO). Na tuto ČOV jsou napojeny i objekty, mateřské školy a zdravotního střediska. Škola má vybudovanou provizorní malou ČOV pro 35 EO. V souvislosti s výstavbou rodinných domů v lokalitě „U Starostky“ byla postavena ČOV o kapacitě 100 EO. Tato ČOV je rozšiřitelná na celou předpokládanou kapacitu, a může pokrýt spotřebu okolních zastavitelných ploch na území Doubravy.

Území obce **Petrvald** je čerstvě (2013) odkanalizováno na čistírnu odpadních vod s výjimkou menší části obce Podlesí.

U nemovitostí nenapojených na ČOV jsou odpadní vody likvidovány v žumpách nebo septicích, méně v domovních čistírnách odpadních vod. Septiky mají přepady zaústěny do stávající dešťové kanalizace, povrchových příkopů a voda tak končí ve vodních tocích.

3.2.2 Dopravní infrastruktura

3.2.2.1 Silniční a cyklistická doprava

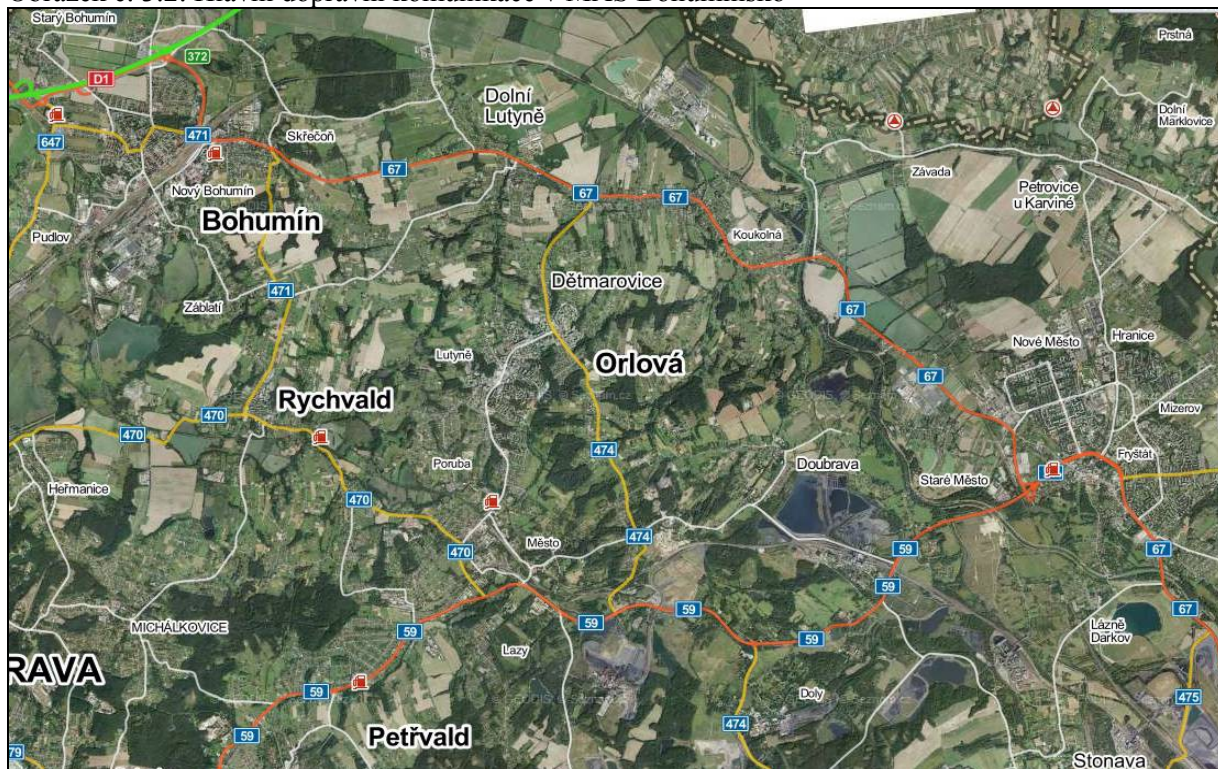
V současné době je k Bohumínu přivedena dálnice D1 (původně D47) s již prakticky dokončenou výstavbou návazného úseku, kterým by se měla napojit na polskou dálnici A1 u Veřňovic. Aktuálně se čeká na dokončení stavby. Dálnice zajišťuje propojení řešeného území s ostatními částmi republiky a v budoucnu i silné vazby na sever do Polska. Silniční síť celostátního významu v území doplňují ještě silnice I. třídy I/67 (Bohumín – Karviná) a I/59 (Petřvald – Karviná). Tyto silnice doplňují další významnější komunikace II/470 (Ostrava – Rychvald – Orlová), II/471 (Bohumín – Rychvald), II/647 Bohumín (od křižení ul. Ostravské s I/67) – Pudlov – Vrbice – Ostrava (po křižovatku se silnicí I/11 ul. Rudná) a II/474 – Dětmárovice – Orlová).

Po zprovoznění přeložky silnice I/67 v červenci 2012 poklesla intenzita dopravy na průtahu centrem Nového Bohumína. Některé silnice jsou i tak dopravně zatížené a místy procházejí hustěji obydlenou zástavbou, kde jsou zdrojem emisí, hluku a rizikem pro chodce (především silnice I/67 v některých úsecích Bohumína, Dolní Lutyně a Dětmárovic).

V září roku 2013 bylo provedeno sčítání dopravy na silnici 1. máje (I/67) v Bohumíně – Skřečoni, kde oproti celostátnímu sčítání z roku 2010 byl zjištěn denní nárůst ze 7300 na 9900 vozidel

(<http://www.mesto-bohumin.cz/data/dokumenty/6396.pdf>).

Obrázek č. 3.2: Hlavní dopravní komunikace v MAS Bohumínsko

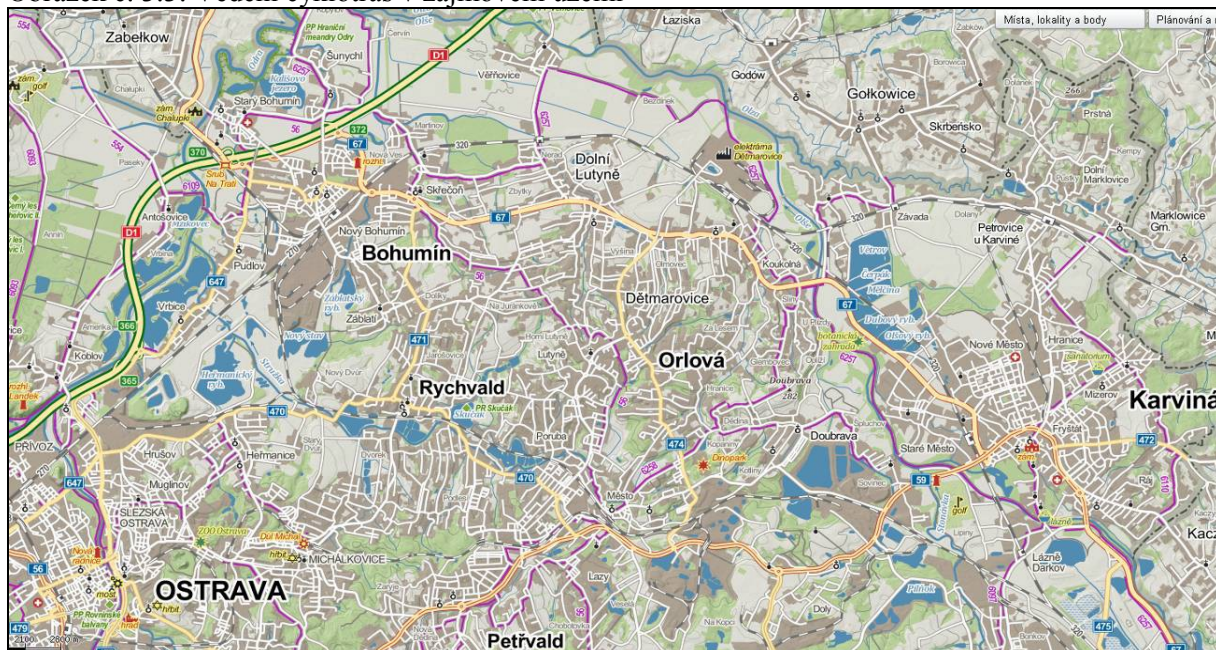


Zdroj: www.mapy.cz

V letech 2010 až 2012 byl realizován projekt Cyklotrasa Racibórz - Krzyżanowice - Chotěbuz podél řeky Olše i Odry. Jde o úsek přes 50 km (převážně) rekreační cyklistické trasy, spojující Bohumín s Loukami nad Olší. Provoz bohužel ukazuje, že úsek po soukromých cestách zemědělců mezi Veřňovicemi a Dětmárovicemi je po část roku téměř nesjízdný a bude nutno hledat alternativní přesun trasy s kvalitnějším povrchem. Ve Starém Bohumíně navazuje cyklotrasa na připravovanou stavbu cyklotrasy Greenway Odra - Morava - Dunaj a v Chotěbuzi na zvažovanou cyklotrasu Chotěbuz - Český Těšín.

Až na krátké úseky jsou cyklotrasy často vedeny pouze po stávající silniční síti společně s automobilovou dopravou, což není optimální a je žádoucí tyto dva druhy dopravy oddělit. Po vybudování cyklotrasy podél Ostravice z Ostravy do Frýdku-Místku se nabízí propojení této trasy podél Odry s trasou podél Olše. Vedení cyklistických tras je znázorněno na následující přehledce.

Obrázek č. 3.3: Vedení cyklotras v zájmovém území



Zdroj: www.mapy.cz

V rámci dotazníkového šetření a veřejných projednání byly také uváděny dopravní závady, problémy a nevyhovující stav v některých lokalitách v oblasti dopravy. Jedná se např. o:

- silnice I/67 procházející obcemi Bohumín, Dolní Lutyně a Dětmarovice
- špatný stav místních dopravních komunikací
- chybějící chodníky v řadě lokalit
- chybějící cyklostezky a cyklotrasy
- vysoká intenzita dopravy
- hluk a emise z dopravy
- potřeba posílit bezpečnost – chodníky, ostrůvky, retardéry...
- úzké dopravní komunikace – Rychvald
- místní dopravní závady – nevyhovující křižovatky apod.

3.2.2.2 Železniční doprava

Bohumín patří k nejvýznamnějším železničním uzlům v České republice. Uzlem prochází II. tranzitní železniční koridor, a odklání se zde také v současnosti postupně modernizovaný III. tranzitní železniční koridor. Dále jsou zde lokalizovány významné činnosti související s údržbou a servisem drážních vozidel, jak tažných, tak i tažených. Modernizace II. tranzitního železničního koridoru již byla dokončena pro rychlost do 160 km/hod. Zbývá modernizace úseku Dětmarovice – Mosty u Jablunkova. Pro region severní Moravy je v lokalitě Bohumín-Vrbice sledován záměr výstavby kontejnerového překladiště s využitím stávajících ploch a objektů dráhy, které může vzniknout v rámci splavnění řeky Odry.

3.2.2.3 Vodní doprava

V současné době se zde nenacházejí žádné splavné vodní cesty, ale území leží v trase oderské větve uvažovaného kanálu Dunaj-Odra-Labe (D-O-L), který by sloužil jako centrální přístav pro Ostravsko. S tím souvisí i dlouhodobá stavební uzávěra v trase uvažovaného kanálu, následkem čehož jsou značně

omezeny rozvojové možnosti území podél uvažované trasy. Záměr rovněž komplikuje uvažovanou stavbu lávky pro pěší a cyklisty přes řeku Olši mezi bohumínským Kopytovem a polskou obcí Olza v Gorzycích.

3.2.2.4 Veřejná doprava

Železniční doprava má zásadní význam pro dopravu na větší vzdálenosti a pro část vztahů pravidelné přepravy do Ostravy a Karviné. Uvažovaným záměrem by mohlo být zprovoznění vlakotramvaje Ostrava-Orlová přes obce s využitím vlečkové sítě společnosti AWT (původní trať Košicko-Bohumínské dráhy). Příměstskou linkovou dopravu v největší míře zajišťuje společnost ČSAD Karviná, a.s., a dále také spoje zajišťované dopravci Dopravní podnik města Ostravy (DPMO) a Veolia Transport Morava, a.s. Obavy panují z rušení spojů veřejné dopravy. V Rychvaldě a Bohumíně se s ohlasem setkala zavedení služby SENIOR-TAXI jako částečná náhražka MHD pro skupiny obyvatel na 65 let.

3.2.3 SWOT analýza

SILNÉ STRÁNKY	SLABÉ STRÁNKY
Vysoký stupeň plynofikace území, dodávky plynu jsou zajištěny bezproblémově.	Lokálně chybějící nebo zastaralý systém odvádění a čištění odpadních vod – okrajové části Bohumína, Rychvaldu, Dolní Lutyně, Dětmarovice, Petrovice a rozptýlená zástavba.
Centrum města Bohumína je napojeno na centrální zásobování teplem (CZT) z elektrárny Dětmarovice.	Existující rozptýlená slezská zástavba klade stále větší nároky na investice a provoz veřejné infrastruktury.
Dobrá úroveň zásobování obcí pitnou vodou.	Znečištění ovzduší z vytápění domácností.
U většiny obcí je alespoň v centrálních částech zajištěno čištění na čistírnách odpadních vod.	Vysoká intenzita dopravy na silnici I/67 způsobuje hlukové a emisní znečištění a ohrožuje bezpečnost v obcích.
Dálnice D1 zajišťuje kvalitní napojení na silniční síť ČR a celkově dobré dopravní napojení území.	Složité technické podmínky v poddolovaných oblastech pro realizaci nových tras dopravní a technické infrastruktury.
Bohumín je jedním z hlavních železničních uzlů v ČR.	Špatný stav některých místních komunikací.
Dobrá dostupnost spojení veřejnou dopravou	Chybějící úseky chodníků a místní dopravní závady snižují dopravní bezpečnost v obcích.
	Automobilová a cyklistická doprava je často vedena souběžně po jedné komunikaci.
PŘÍLEŽITOSTI	HROZBY
Dotace na vybudování nebo dostavby kanalizačních sítí v nedořešených lokalitách.	Nedostatek prostředků na obnovu technické infrastruktury – zastarávání.
Dotace a Zelená úsporám 2 – prostředky na zateplení a výměnu kotlů.	Poškození infrastruktury vlivem důlní činnosti.
Projekční připravenost na odkanalizování okrajových částí obcí.	Omezení realizace navrhovaných dopravních záměrů díky limitům ze strany ochrany přírody a poddolování.
Zprovoznění vybudovaného hraničního úseku dálnice, které zajistí výborné spojení s Hornoslezskou pánví	Růst intenzity dopravy na stávajících (kapacitně nevyhovujících místních komunikacích).
Realizace obchvatových tras silnice I/67.	Růst intenzity tranzitní nákladní dopravy na silnici I/67.
Zlepšení návaznosti mezi vlakovou a autobusovou dopravou na úrovni ODIS.	Nedostatek finančních prostředků na opravy národních a krajských komunikací
Využití vlečkové sítě pro osobní kolejovou dopravu formou vlak/tram	

3.2.4 Návrh potenciálních opatření, analýza potřeb

- Modernizace a dobudování kanalizací se zakončením na čistírnách odpadních vod.
- Modernizace spalovacích zařízení v domácnostech.
- Realizace energetických úspor na soukromých i veřejných objektech a využití vhodných obnovitelných zdrojů elektrické energie.
- Dokončení plynofikace v okrajových částech obcí.
- Realizace obchvatů silnic (I/67) mimo zastavěné území, snížení dopravní zátěže a znečištění hlukem a emisemi. (podpora ze strany obcí)
- Zajistit návaznost cyklistických stezek a odvedení cyklistické dopravy mimo hlavní silniční komunikace, zkvalitňování povrchu cyklotras.
- Oprava silničních komunikací a jejich údržba.

3.3 VYBAVENOST OBCÍ A SLUŽBY

3.3.1 Školy a školská zařízení

V Bohumíně se nachází dvě soukromé mateřské školy a osm mateřských škol městských. Dále se zde nachází 8 základních škol, [Dětský diagnostický ústav](#), Základní umělecká škola Bohumín, Dům dětí a mládeže Bohumín. A dále Gymnázium Františka Živného v Bohumíně a Střední škola Bohumín, p.o.

V Dolní Lutyni se nachází ZŠ Aloise Jiráska (celkem tři pracoviště ZŠ a čtyři MŠ), ZŠ a MŠ s polským vyučovacím jazykem. V Rychvaldě se nachází ZŠ Rychvald a MŠ Rychvald, Základní umělecká škola Rychvald a Dům dětí a mládeže Rychvald. V Dětmarovicích je sloučena základní škola a dvě mateřské školy pod jedno zařízení, podobná situace je i v Petrovicích u Karviné, která slučuje více zařízení v jednotlivých místních částech. Dále je zde Vyšší odborná škola Dakol a střední škola Dakol o.p.s. a střední odborné učiliště Dakol s.r.o. Mateřské školy jsou i v Doubravě a Petřvaldě, jsou zde taktéž devítileté základní školy a v Petřvaldě taktéž základní umělecká škola. Aktuálně se nepočítá s navýšením kapacit v těchto zařízeních. V rámci diskuse starostů z projektu meziobecní spolupráce vyplynula absence školních dílen jako zárodku větší spolupráce se středními školami na podporu technických oborů s návazným zaměstnáním absolventů v místních průmyslových podnicích.

Přehled školských zařízení dle údajů Českého statistického úřadu je uveden v následující tabulce:

Tabulka č. 3.9: Počet školských zařízení v jednotlivých obcích MAS Bohumínsko

Školské zařízení	Bohumín	Dětmarovice	Dolní Lutyně	Doubrava	Petrovice u Karviné	Petřvald	Rychvald
Mateřská škola	8	2	2	1	1	1	1
Základní škola - nižší stupeň (1 - 5. ročník)	1	-	-	-	-	-	-
Základní škola - vyšší stupeň (1.- 9. ročník)	7	1	2	1	1	1	1
Střední školy	obory gymnázií	1	-	-	-	1	-
	obory středních odborných škol a praktických škol	1	-	-	-	1	1
	obory středních odborných učilišť a odborných učilišť	1	-	-	-	2	-
	obory nástavbového studia	1	-	-	-	1	-
Základní umělecká škola	1	-	-	-	-	1	1
Konzervatoře	-	-	-	-	-	-	-
Jazyková škola	-	-	-	-	-	-	-
Vyšší odborná škola	-	-	-	-	1	-	-
Vysoká škola-počet

Zdroj: ČSÚ

V obcích Dětmarovice a Petřvald zvažují zřízení jeslí, respektive zařízení pro děti do tří let věku. Toto souvisí s rostoucími požadavky na umístování stále mladších dětí do mateřských školek.

3.3.2 Zdravotnická zařízení a sociální péče

V území se nachází jedna nemocnice, a to Bohumínská městská nemocnice, a.s., v jednotlivých obcích s výjimkou Doubravy je dostupná i lékařská péče pro dospělé, stejně tak i lékařská péče pro děti a dorost. Další dostupnou nemocnicí mimo samotné území MAS Bohumínsko je také nemocnice v Karviné a Orlové. Stomatologické ordinace jsou dostupné ve všech obcích, gynekologické pracoviště jsou pouze v Bohumíně, Rychvaldu, Dětmarovicích a Petřvaldu (a Karviné a Orlové mimo zájmové území). Transfúzní stanice je v nemocnici v Bohumíně – viz příloha.

Podrobná analýza sociálních služeb v Bohumíně je úkolem Komunitního plánu sociálních služeb města Bohumína na období 2011 – 2014, na tomto místě je tedy nutné zmínit jen syntézu zmíněných problémů, které by v budoucnosti mohly mít územní dopad. Identifikované problémy spojené se sociálními službami v Bohumíně:

- město Bohumín není dostatečně bezbariérové (zejména vstupy do obchodů, v bezbariérové dostupnosti zdravotních služeb či v nájezdech a sjezdech chodníků), chybí také odpočinkové lavičky,
- ve městě není dostatečná nabídka volnočasových aktivit pro dospívající,
- absence poradny se zaměřením na výchovné problémy,
- nutnost zřízení denního centra v blízkosti noclehárny.

Ve všech obcích (s výjimkou Doubravy) se nacházejí domy s pečovatelskou službou, domovy pro seniory se nachází v Bohumíně a Petřvaldě, azylový dům se nachází v Petrovicích u Karviné a sociální poradna v Bohumíně. Vybavenost sociálními službami je relativně dobrá, což je dáno velikostí obcí. K tomu je nutno připočítat i další dostupná zařízení v Karviné a Orlové.

Tabulka č. 3.10: Počet sociálních zařízení v jednotlivých obcích MAS Bohumínsko

Zařízení sociálních služeb		Bohumín	Dětmarovice	Dolní Lutyně	Doubrava	Petrovice u Karviné	Petřvald	Rychvald
Počet sociálních služeb celkem		12	-	-	-	1	3	-
z toho	Domovy pro seniory	3	-	-	-	-	1	-
	Domovy pro osoby se zdravotním postižením	-	-	-	-	-	1	-
	Azylové domy	-	-	-	-	1	-	-
	Chráněné bydlení	1	-	-	-	-	-	-
	Denní stacionáře	2	-	-	-	-	-	-
	Nízkoprahová zařízení pro děti a mládež	2	-	-	-	-	-	-
	Sociální poradny	1	-	-	-	-	-	-
Domy s pečovatelskou službou		7	2	1	-	3	3	1

Zdroj: ČSÚ

Je možno říct, že základní vybavenost zdravotnickými službami (zdravotnická zařízení, obvodní lékaři) je relativně dostatečná. Výhledově je nutno řešit především služby pro seniory, ať již domy s pečovatelskou službou, tak i péči v domácnostech.

Některé obce zvažují rozšíření sociálních a zdravotních služeb. Jedná se o:

- Dětmarovice - rozšíření bydlení v bytech s pečovatelskou službou pro seniory od 65 let, taxi pro seniory, rozšíření dovážky obědů
- Petrovice u Karviné – dům s pečovatelskou službou
- Petřvald – projekt na další dům s pečovatelskou službou
- Rychvald – sociální bydlení pro mladé lidi, rekonstrukce zdravotního střediska

Jako významný a několikrát zmiňovaný problém je uváděna přítomnost sociálně problémových lokalit, tj. většinou objektů, ve kterých jsou ubytováni sociálně slabší osoby. Je to uváděno jako negativně vnímaný stav nebo případně hrozba. Obavy jsou především z nižší bezpečnosti v obci a zvýšení kriminality.

3.3.3 Sportovní zařízení

Kvalita vybavenosti obcí sportovišti a dalším zařízením je velmi důležité jak z hlediska možnosti trávení volného času v obcích, tak také z hlediska sociálního a společenského (volný čas mládeže, možnosti pro celoroční činnost zájmových sdružení, prevence kriminality apod.). Zmiňován je však nedostatek vyžití pro děti a mládež především v menších obcích.

Z tohoto pohledu je vybavenost obcí relativně přijatelná. Většinou ve vazbě na školní zařízení se ve všech obcích nacházejí tělocvičny a sportovní hřiště. Ta je možno využít nejen pro pořádání akcí sportovních, ale také jiných společenských.

Koupaliště s krytým bazénem se nachází v Bohumíně, možnost pro venkovní koupání je také v Doubravě. V Bohumíně se nachází také zimní stadion.

Tabulka č. 3.11: Počet sportovních zařízení v jednotlivých obcích MAS Bohumínsko

Sportovní zařízení	Bohumín	Dětmarovice	Dolní Lutyně	Doubrava	Petrovice u Karviné	Petřvald	Rychvald
Koupaliště a bazény	2	.	.	1	.	.	.
- z toho kryté bazény	1
Hřiště	23	3	5	1	4	6	4
Tělocvičny (vč. školních)	18	2	5	1	3	4	2
Stadiony otevřené	7	1	2
Stadiony kryté
Zimní stadiony kryté i otevřené	1
Ostatní zařízení pro tělovýchovu	10	2	.	1	1	1	3

Zdroj: ČSÚ

Obce uvažují v této oblasti o řadě opatření. Jedná se především o:

- Bohumín - výstavba víceúčelové haly (4 hřiště, tribuna), skate-park a bikrosová dráha v areálu na Faji,
- Dětmarovice - sportovní areál u ZDŠ, tenisový kurt v prostoru SK Dětmarovice
- Dolní Lutyně - výstavba multifunkčního venkovního sportovního areálu v místě bývalého koupaliště
- Doubrava - výstavba dětského hřiště (rozšíření fotbalového hřiště), využití vodní plochy po rekultivaci vhodné pro rybáře, vodní sporty atd.
- Petrovice – dětské hřiště u MŠ
- Petřvald - lokální dětské hřiště
- Rychvald - víceúčelová hala (vize)

3.3.4 SWOT analýza

SILNÉ STRÁNKY	SLABÉ STRÁNKY
Dobrá dostupnost středních a vysokých škol různých směrů v blízkém okolí (Ostrava, Karviná).	Stárnutí obyvatel a absolutní růst počtu obyvatel v důchodovém věku ve všech obcích.
Dobrá vybavenost obcí občanskou vybaveností (školy, sociální služby, zdravotnické zařízení, pošta apod.) a dobrá dopravní dostupnost území.	V obcích chybí vyžití pro mládež a děti.
Ve všech obcích s výjimkou Doubravy se nachází domovy s pečovatelskou službou.	
Dobrá základní vybavenost obcí sportovišti.	
PŘÍLEŽITOSTI	HROZBY
Prostředky (národní, krajské) na rozvoj sociálních služeb, především pro starší občany.	Rušení školských, zdravotnických a sociálních zařízení v důsledku nedostatku financí.
Předpokládaná podpora přeshraniční spolupráce.	Rozšiřování vyloučených oblastí v důsledku nárůstu sociálních problémů.
Modernizace služeb (internet, Česká pošta, Czech point apod.) může usnadnit podmínky pro život v okrajových částech obcí.	

3.3.5 Návrh potenciálních opatření, analýza potřeb

- Budování sítě sociálních a zdravotnických služeb především s ohledem na očekávané stárnutí populace.
- V oblasti mateřského a základního školství reagovat na předpokládaný nárůst počtu mladých obyvatel – zajistit dostatečné kapacity.
- Zachování stávajících zdravotních a sociálních služeb a jejich postupná modernizace.
- Modernizace stávajících služeb (jednání s úřady, Česká pošta apod.).
- Dobudování sportovišť, dětských hřišť a veřejných prostranství.

3.4 ŽIVOT V OBCÍCH

3.4.1 Kulturní zařízení v obcích

Realizace vzdělávacích, sociálních i kulturních projektů může přispět ke zlepšení poskytování služeb, jak pro běžné obyvatele, tak pro znevýhodněné skupiny obyvatelstva (starší občané, s omezenou mobilitou, nezaměstnaní...), ke zvýšení kvality vzdělávání a vůbec ke zvýšení kvality života v území.

Z hlediska kulturního vybavení obcí jsou ve všech obcích zajištěny pouze ty nejzákladnější kulturní možnosti – tj. veřejná knihovna, kulturní zařízení v různých podobách a hřbitov. Ostatní kulturní zařízení se nacházejí pouze v některých větších obcích (tj. především Bohumín) – kino, galerie – větší kulturní zařízení typu multikino, divadlo, zoologická zahrada apod. se nacházejí již v okolních větších městech, zejména Ostravě. Základní výčet počtu kulturních zařízení znázorňuje následující tabulka.

Tabulka č. 3.12: Výčet kulturních zařízení v obcích MAS Bohumínsko

Kulturní zařízení	Bohumín	Dětmarovice	Dolní Lutyně	Doubrava	Petrovice u Karviné	Petřvald	Rychvald
Veřejná knihovna vč. poboček	4	1	2	1	1	1	1
Stálá kina	1
Muzeum	2	1	.
Galerie (vč. poboček a výstavních sání)	2
Kulturní zařízení ostatní	2	1	1	1	3	2	1
Středisko pro volný čas dětí a mládeže	3	.	1	.	.	.	2
Sakrální stavba	7	2	2	3	4	3	4
Hřbitov	5	1	1	1	2	1	1
Smuteční síň	1	1	1	.	1	1	1

Zdroj: ČSÚ

Jako potřeba je v Bohumíně uváděna chybějící digitalizace a zastřešení hlediště a jeviště v letním kině, v ne zcela vyhovujícím stavu je také Dům služeb ŽDB. Bohumín dále plánuje v nadcházejícím období rekonstrukci Národního domu ve Starém Bohumíně.

3.4.2 Spolková činnost a vybrané akce

Spolková činnost je pro obce velmi důležitá, neboť přispívá k lepší sociální soudržnosti v obcích. Spolky – dobrovolní hasiči, sportovní kluby, myslivecká sdružení a další spolky - bývají často motorem kulturního života, kromě své samotné činnosti také pořádají řadu akcí společenských. Proto je v zájmu obcí jejich podpora, ať už formou finanční, organizační nebo zajištěním vhodných prostor.

Doubrava

V obci funguje sbor dobrovolných hasičů, fotbalový klub TJ Baník OKD, TJ SOKOL, PZKO – Polský kulturně osvětový svaz, Sdružení rodičů a přátel ZŠ a MŠ, Český svaz chovatelů, Český svaz včelařů, Sdružení zdravotně postižených, Český svaz zahrádkářů, Rybářský svaz a Myslivecké sdružení Doubrava-Orlová.

Zajímavou akcí je především Doubravské slavnosti, které probíhají v květnu. Dále vánoční jarmark, pálení čarodějnic, Světluškování a další.

Dolní Lutyně

V obci fungují TJ Sokol Dolní Lutyně, TJ Sokol Věřňovice, Myslivecké sdružení Borcky – Věřňovice, Myslivecké sdružení Dolní Lutyně – Zbytky, MS PZKO (Polský kulturně osvětový svaz) Dolní Lutyně, MS PZKO Věřňovice, Český svaz chovatelů poštovních holubů, Český svaz chovatelů, Český svaz zahrádkářů, Český svaz včelařů, Společnost dolnolutyňských žen, Klub seniorů, Skautský oddíl „Střelka“,

Harcerze, Sbor dobrovolných hasičů Dolní Lutyně Střed, Sdružení hasičů Dolní Lutyně – Nerad, Vodácký oddíl POSEJDON, o.s., DL - Věřňovice, Klub vojenské historie Dolní Lutyně a spolek rybářů Věřňovice.

V obci se konají plesy, Dolnolutyňská pouť a další společenské akce.

Dětmarovice

V obci fungují Sportovní klub Dětmarovice, Tělocvičná jednota Sokol župa Beskydská Jana Čapka, Sbor dobrovolných hasičů Dětmarovice, Český svaz včelařů Dětmarovice, o.s., Český svaz chovatelů ZO chovatelů poštovních holubů Dětmarovice, Český zahrádkářský svaz, Český svaz ochránců přírody, Občanské sdružení myslivců Zátíší Dětmarovice, Honební společenstvo Rovina, Kynologický klub č. 029 Dětmarovice – Koukolná, Kynologický klub č. 088 Dětmarovice II a Občanské sdružení Občané za životní jistoty Dětmarovice.

Dětmarovice vydávají obecní zpravodaj Dětmarovické okénko. Za významnější akce je možno považovat např. Obecní oslavy, Den osvobození a další.

Petrovice u Karviné

V obci fungují PZKO Petrovice a PZKO Dolní Marklovice, Základní organizace Českého svazu žen Petrovice, Klub důchodců Petrovice, Sbor dobrovolných hasičů Závada, Sbor dobrovolných hasičů Dolní Marklovice, Tělovýchovná jednota LOKOMOTIVA Závada, Tělovýchovná jednota INTERNACIONÁL Petrovice, Automotoklub Petrovice, Český rybářský svaz, místní organizace Karviná, Kynologický klub Petrovice, Honební společenstvo Petrovice, Z.F.K. Petrovice a BMX Petrovice.

Největší kulturní akcí každého roku v Petrovicích je Obecní slavnost, pořádá se na počest podpisu dohody o příhraniční spolupráci mezi Petrovicemi u Karviné (ČR) a Godowem (PR), uzavřená dne 16. září 1995. Dále je obec známa každoročním pořádáním Petrovické kotliny – mezinárodního mistrovství ČR v motokrosu. Konají se zde také závody evropského charakteru.

Rychvald

Na území města Rychvald působí zájmové spolky, občanská sdružení a tělovýchovné jednoty TJ Slavoj, Klub důchodců, TJ Sokol, TJ Baník, Rychvaldský šachový oddíl, Sbor dobrovolných hasičů, Myslivecké sdružení, Svaz postižených civilizačními chorobami v ČR – ZO Rychvald, Český svaz bojovníků za svobodu, Český červený kříž, Český svaz včelařů, Český svaz žen, Svaz diabetiků, Základní kynologická organizace, Základní organizace chovatelů poštovních holubů, Rodinné centrum Radovánek a Místní skupina Polského kulturně-osvětového svazu v České republice.

V Rychvaldě jsou pravidelně pořádány adventní koncerty v husitském sboru a koncerty v rámci Svatováclavského hudebního festivalu, tradiční plesy a novou tradicí se staly Rybí slavnosti, Vánoční trhy a Živý Betlém. Ke starým tradicím patří pouti pořádané 6. července se vzpomínkovým pálením hranice.

Petřvald

Kulturní a vzdělávací akce v Petřvaldě pořádá např. Středisko kulturních služeb města Petřvald. Součástí SKS je i knihovna, ve které se nachází veřejná internetová stanice. Zde působí např. Taneční soubor Petřvaldské srdce a probíhají zde různé kurzy. V obci se nachází sportovní kluby TJ Petřvald, SK Slavoj Petřvald a Tenisový klub Petřvald a další. Mezi hlavní akce patří Petřvaldská pouť, Dny města Petřvald a další činnosti spolků.

V samotném Bohumíně se koná velká řada kulturních, sportovních a dalších společenských akcí. Ve městě funguje kino, pravidelně zde mají představení divadelní soubory z jiných měst, které také hrají v sále kina. K dispozici jsou akce pro rodiče s dětmi, pro mládež i pro seniory, vzdělávací kurzy a přednášky a také řada sportovních zařízení.

3.4.3 Turistický ruch, rekreace

Níže uvádíme hlavní zajímavosti v jednotlivých obcích.

Petrovice u Karviné disponují poměrně atraktivním přírodním prostředím s několika rybníky, zámečkem, dřevěným kostelíkem v Dolních Marklovicích (patří k nejhezčím a nejlépe zachovalým kostelům v

Horním Slezsku), motokrosovým areálem v Prstné a hotelem Dakol blízko jednoho ze dvou hraničních přechodů s Polskem.

Dětmarovice představují z hlediska rekreace a cestovního ruchu především příměstskou obec s realizovanou příměstskou rekreací (u Dětmarovic se jedná o příměstskou rekreaci zejména obyvatel Orlové). Zajímavý je i kostel a menší větrné mlýnky.

Střediskem kulturního dění v Bohumíně je v létě zrekonstruovaný přírodní amfiteátr s letním kinem v Parku Petra Bezruče, kde se koná známý řezbářský plenér Léto-kruhy. Na konání kulturních akcí v Bohumíně se kromě města podílejí i četná občanská sdružení a spolky. Dále se v Bohumíně nachází z významnějších kulturních zařízení nově zrekonstruované kino s kapacitou 306 míst, budova PZKO (Polského kulturně-osvětového svazu) v Novém Bohumíně, kde se konají – plesy, zábavy a jiná setkání zájmových skupin. Pro mládež funguje Dům dětí a mládeže na ul. Janáčkově. Pro bohumínské umělce funguje středisko BART. V Bohumíně se nachází také podnikové muzeum ŽDB GROUP a.s., jehož expozice mapuje historii tohoto podniku od jeho vzniku až po současnost, a to v souvislosti s historií města Bohumína. Muzeum má sice otevřeno celoročně, ale jeho provoz je omezený.

V oblasti rekreace a cestovního ruchu je město Bohumín v posledních letech spojováno především s místním Aquacentrem Bospor s pětadvacetimetrovým plaveckým bazénem a vodními atrakcemi. Součástí aquacentra je sauna, whirlpool, masáže, solární studio i fitness centrum, v letní sezóně i hřiště na plážový volejbal. Na Aquacentrum bezprostředně navazuje zastřešený zimní stadión, který lze využívat celoročně. Letní využití (květen až září) pro míčové hry nabízí tenis, badminton, stolní tenis, volejbal či nohejbal. Během zimních měsíců (od října do dubna) je ledová plocha o víkendech k dispozici pro pravidelné bruslení veřejnosti. V tomto sportovním areálu je možno posedět v restauraci s výhledem na plochu stadionu. V Bohumíně se nachází i základní vybavenost pro sport – fotbalová hřiště, tenisové kurty, tělocvičny, posilovny, dětská hřiště apod. Významnou rekreační oblastí se stal v roce 2010 tzv. Rafinérský lesík. Zajímavými místy jsou památková rezervace Starý Bohumín a bunkr Na Trati.

V Dolní Lutyni se nachází tenisové kurty, atletický ovál, fotbalová hřiště a jiná základní vybavenost. Připravuje se projekt revitalizace koupaliště a zámku.

V Rychvaldě byla obnovena činnost ochotnického souboru, pravidelně jsou pořádány adventní koncerty v husitském sboru a koncerty v rámci Svatováclavského hudebního festivalu, tradiční plesy a novou tradicí se staly Rybí slavnosti, Vánoční trhy a Živý Betlém. Ke starým tradicím patří pouti pořádané 6. července. V obci jsou tři tělovýchovné jednoty: Sokol (tenisový oddíl, oddíl stolního tenisu, oddíl taekwonda a taneční soubor RITMO), SLAVOJ (oddíl kopané a ledního hokeje) a BANÍK s fotbalovým a šachovým oddílem. V obci se nachází kulturní středisko s velkým sálem s kapacitou 200–250 míst a dvěma klubovny. Dále se zde nachází víceúčelové hřiště s umělým povrchem na tenis, nohejbal, volejbal a travnaté fotbalové hřiště TJ Slavoj Rychvald, dále také víceúčelové hřiště na malou kopanou, atd.; travnaté fotbalové hřiště, pět tenisových kurtů a fitcentrum.

Zajímavostí Petřvaldu je zejména technické muzeum s expozicí tramvajové dopravy, nově byl ve městě realizován i víceúčelový sportovní areál.

Významným cílem cestovního ruchu se stává Dinopark vybudovaný v Doubravě na hranici s Orlovou, který se stává cílem návštěvníků nejen z české republiky, ale i ze zahraničí (Polsko, Slovensko). Tito návštěvníci se však po návštěvě toho areálu v území déle nezdrží.

Území MAS Bohumínsko nemá vzhledem ke svému charakteru velké předpoklady pro klasický rozvoj cestovního ruchu. Avšak i s ohledem na svou polohu v zázemí větších měst je zde potenciál pro rozvoj klasické příměstské rekreace a trávení volného času, jako je cyklistika, koupání, rybaření, sport a další obdobné činnosti. Zmínit je nutné také zahradničení. Důležité tedy je zaměřit pozornost právě na zajištění této vybavenosti (sportoviště, cyklotrasy, naučné stezky, zázemí pro cyklisty, posílení atraktivity krajiny apod.). Příležitostmi jsou rekultivované plochy, které mohou být využity ke koupání a vodním sportům.

Potenciál pro rozvoj cestovního ruchu je např. v cyklistické a případně in-line dopravě, kdy je potřeba provázat síť cyklistických tras a oddělit je od komunikací silničních. Další menší možností je vyšší využívání řeky Olše k vodáckým účelům.

3.4.4 Bydlení

Základním sledovaným ukazatelem ve Sčítání lidí, domů a bytů (SLDB) do úrovně obcí jsou trvale obydlené domy (TOD) a trvale obydlené byty (TOB). Při srovnání výsledků SLDB 2001 a 2011 můžeme ve všech obcích správního obvodu pozorovat poměrně rozdílný vývoj, který má vliv na stav za celé sledované území. Zatímco v Bohumíně sledujeme pouze mírný přírůstek individuální výstavby a značný pokles trvale obydlených bytů, Dolní Lutyně se vyznačuje přírůstkem 11,3 % TOD a solidním nárůstem TOB o 6,6 %. V Rychvaldě také pozorujeme vysoký 11% nárůst TOD a mírný přírůstek i na straně TOB (3,8 %). Jako vysvětlení se nabízí posilující sídelní funkce Dolní Lutyně a Rychvaldu, jakožto zázemí pro bydlení v rámci správního obvodu Bohumín a průmyslové ostravské aglomerace. Naopak velký úbytek trvale obydlených domů jde vidět v Doubravě, a to zčásti v důsledku důlní činnosti.

K poklesu trvale obydlených bytů došlo v předchozím desetiletí v Bohumíně, Petřvaldu a Doubravě, největší nárůst nastal v Dětmarovicích a Petrovicích u Karviné. Trendem je, že se do menších obcí stěhují obyvatelé z větších měst, ve kterých však většinou mají práci a další možnosti.

Tabulka č. 3.13: Srovnání počtu trvale obydlených domů a bytů v obcích MAS Bohumínsko

Obec, MAS	Trvale obydlené domy			Trvale obydlené byty		
	2001	2011	Změna (%)	2001	2011	Změna (%)
Bohumín	2 719	2 832	4,2	9 121	8 724	-4,4
Dolní Lutyně	1 241	1 381	11,3	1 656	1 766	6,6
Rychvald	1 544	1 714	11,0	2 540	2 636	3,8
Petřvald	1 469	1 591	8,3	2 471	2 389	-3,3
Dětmarovice	1 023	1 125	10,0	1 213	1 328	9,5
Doubrava	497	321	-35,4	661	450	-31,9
Petrovice u Karviné	1 097	1 238	12,9	1 469	1 573	7,1
MAS Bohumínsko	9590	10202	6,4	19131	18866	-1,4

Zdroj: ČSÚ, SLDB 2001, SLDB 2011

Počet trvale obydlených bytů se v meziobdobí sčítání snížil o 1,4 %, a to díky výraznému úbytku TOB v Bohumíně, Petřvaldu a Dolní Lutyni. Dětmarovice, Petrovice a Rychvald naopak zaznamenaly významný nárůst, což je znakem, že se stávají čím dál tím více atraktivnějším místem pro bydlení.

V poslední době se výrazně se zvýšil počet trvale obydlených bytů ve vlastním domě, přibylo také bytů v osobním vlastnictví, ačkoliv se nejedná o závratně vysokou změnu stavu. Nejpopulárnějším způsobem bydlení přetrvává nájemní forma bydlení, která se sice snížila, ale nájemní byty přesto tvoří přes 40 % bytového fondu. Družstevní byty jsou nejrozšířenější formou bydlení v panelových sídlištích, které jsou v území lokalizovány v hojném počtu.

Z tabulky výše je patrná „atraktivita“ obcí pro bydlení. Současný trend je takový, že se obyvatelé stěhují z větších měst do obcí v jejich sousedství, kde jsou ceny nemovitostí nižší než ve městě. Tím dochází k mírnému úbytku počtu bytů v Bohumíně a Petřvaldu a naopak k přírůstku Dětmarovicích, Petrovicích a Dolní Lutyni. Dá se očekávat, že tento trend bude pokračovat a je tomu třeba přizpůsobit územní plánování a vybavení infrastrukturou.

Údaje o nové výstavbě a nově dokončených bytech jsou uvedeny v tabulce.

Tabulka č. 3.14: Dokončené byty v období 2005–2011

Obec, MAS, kraj, ČR	Dokončené byty v letech							Celkem		
	2005	2006	2007	2008	2009	2010	2011	2005–2009	2006–2010	2007–2011
Bohumín	27	16	9	23	57	14	18	132	119	121
Dolní Lutyně	15	12	21	24	34	20	23	106	111	122
Rychvald	12	12	16	24	27	44	31	91	123	142
Petřvald	18	10	6	11	18	54	35	63	99	124
Dětmarovice	12	10	7	16	15	18	27	60	66	83
Doubrava	3	-	-	1	15	5	6	19	21	27
Petrovice u Karviné	4	4	5	-	22	10	30	35	41	67
MAS Bohumínsko	91	64	64	99	188	165	170	506	580	686

Zdroj: Veřejná databáze ČSÚ (2012)

Další informace týkající se bydlení uvádí následující tabulka. S výjimkou Bohumína převažují ve všech ostatních obcích byty v rodinných domech. Z hlediska vytápění převažuje s výjimkou Bohumína a Doubravy plyn, v Bohumíně převažuje centrální zásobování teplem, významný podíl má také uhlí.

Tabulka č. 3.15: Byty dle druhu domu a dle vytápění

Obec		Bohumín	Dětmarovice	Dolní Lutyně	Doubrava	Petrovice u K.	Petřvald	Rychvald
byty celkem - druh domu	rodinné domy	3 046	1 419	1 834	454	1 618	2 071	2 267
	bytové domy	6 856	46	153	73	208	706	766
obydlené byty - energie k vytápění	z kotelny mimo dům	4 308	13	59	3	6	192	208
	uhlí, koks, uhelné brikety	361	246	195	229	192	732	549
	plyn	3 231	906	1 274	51	1 123	853	1 451
	elektrina	249	42	73	88	129	246	125
	dřevo	189	59	96	57	66	247	139

3.4.5 SWOT analýza

SILNÉ STRÁNKY	SLABÉ STRÁNKY
Velký počet různých kulturních, sportovních a jiných zájmových spolků v jednotlivých obcích vytváří předpoklady pro společenské využití.	Umístění ploch pro bydlení v místech negativních vlivů průmyslové výroby (emise, hluk, prašnost) a místy s rizikem záplav.
Existence sportovních, kulturních a společenských zařízení a akcí pro trávení volného času.	Rozptýlená zástavba je méně efektivní z hlediska provozu a údržby.
Dostatečný rozsah disponibilních zastavitelných ploch pro bydlení.	Negativní dopady těžby na bydlení v Doubravě
Pokračující proces zkvalitňování hromadného bydlení ve formě regenerace sídlišť v Bohumíně i Rychvaldu.	Malá turistická atraktivita regionu.
Relativní nízká cena pozemků určených pro bydlení	
PŘÍLEŽITOSTI	HROZBY
Využití evropských dotačních programů k rekonstrukcím kulturních zařízení a sportovišť.	Nedostatek financí na provoz kulturních zařízení a podporu kulturních akcí.
Potenciál návštěvníků a turistů ze sousedního Polska. Oblast v zázemí města Ostravy je vhodná pro příměstskou rekreaci.	Pokračující stárnutí či chátrání domovního a bytového fondu

Rekultivace vodních ploch po ukončené těžbě může vytvořit podmínky pro příměstskou rekreaci	Klesající poptávka po novém bydlení v důsledku zhoršení ekonomických podmínek obyvatel
Propojení cyklostezek a cyklotras na Ostravu a Polsko.	
Atraktivita území pro bydlení v zázemí velkých měst.	

3.4.6 Návrh potenciálních opatření, analýza potřeb

- Zachování podpory kulturním, sportovním a dalším společenským akcí ze strany obcí
- Údržba a obnova kulturních a sportovních zařízení v obcích a jejich multifunkční využití
- Posílit možnosti rozvoje cestovního ruchu a rekreace např. využitím vodních ploch a řeky Olše.
- Zkvalitnění cyklistické dopravy, propojení cyklistických tras a oddělení cyklistické dopravy od silniční.
- Větší spolupráce s Polskem při rozvoji cestovního ruchu.
- Postupná obnova bytového fondu, především v panelových domech.
- Investice do energetických úspor, která sníží provozní náklady a zvýší kvalitu bydlení.
- Vymezení vhodných ploch pro novou bytovou výstavbu a využití dnes nevyužívaných pozemků.

3.5 ŽIVOTNÍ PROSTŘEDÍ

3.5.1 Horninové prostředí a těžba

Pro širší území Ostravské pánve (tj. nejen území MAS Bohumínsko) je charakteristické silné narušení krajiny vlivem hustého osídlení, těžkého průmyslu a těžby. Krajina je v okolí dolů podstatně změněna haldami a poklesy, které bývají zatopeny vodou. Dopady těžby v poddolovaných územích ovlivňují realizace staveb (dopravní, technická infrastruktura, budovy) a mohou tak omezovat rozvoj obcí nebo představovat riziko pro současnou zástavbu.

V zájmovém území se nacházejí ložiska nerostných surovin, zejména se jedná o černé uhlí a důlní plyn, v blízkosti řeky Odry také o ložisko šterkopísku. Těžba černého uhlí již byla na většině lokalit zastavena, těží se pouze důlní plyn a šterkopísek a černé uhlí v Doubravě. Na Karvinsku se zvažuje těžba černého uhlí v nových lokalitách, což může představovat na jednu stranu pracovní příležitost, na druhou stranu ohrožení pro stávající nemovitosti a zhoršení kvality životního prostředí (podzemní vody, úpravy terénu apod.). Naopak potenciál spočívá v rekultivaci a revitalizaci některých lokalit. Je nutno dodat, že budoucí vývoj je velmi nejistý, neboť díky poklesu cen černého uhlí na světových trzích se dostala společnost OKD, a.s. do významných problémů.

Pro potřeby těžby nerostných surovin je zde vymezeno několik dobývacích prostorů. Těžbou šterku se zabývá společnost Šterkovny spol. s.r.o. Dolní Benešov, těžbou písků CEMEX Sand, s.r.o. a těžbou důlního plynu společnost GREEN GAS DPB. Dále se zde nachází řada ložisek nerostných surovin, které doposud těženy nebyly.

V území se nachází poddolovaná území a sesuvy, které mohou představovat omezení pro rozvoj obcí, například pro výstavbu. Sesuvných území se zde nachází pouze menší počet, v podstatě na území všech obcí. Největší aktivní sesuv je evidován na katastrálním území Záblatí u Bohumína (27 ha). Větší množství sesuvů se nachází v Doubravě.

Poddolovaná území mají mnohem vyšší význam a také jsou evidována na plošně větším území. Zasahují sem z Ostravska v jihozápadní části území obce Bohumín a také v části katastrálního území Rychvald. Poddolovaná území zasahují částečně i pod zastavěné plochy.

3.5.2 Vodní hospodářství

V říční síti je nejvýznamnějším tokem Odra. Významným přítokem je řeka Olše, její největší přítok je Stonávka, dalším významnějším tokem je Petrůvka. Olše je přibližně v délce 25 km hraničním tokem s Polskou republikou. Toky v zájmové oblasti jsou nížinného charakteru s plošně rozsáhlejším záplavovým územím, které je výrazněji omezeno ohrázkováním.

Pokud jde o rybníky, v oblasti povodí Odry byly v 15. a 16. století vybudovány poměrně rozsáhlé rybníční soustavy, ze kterých se do současnosti zachovala jen menší část. V Petrovicích u Karviné jsou v Petrůvky rybníky Urbančíky, v Dolních Marklovicích je rybníční soustava u Radeckého potoka a v Prstné je soustava rybníků u Šotkůvky. V souvislosti s důlní činností zde vznikla celá řada usazovacích a odkalovacích nádrží a často bezodtokých poklesových kotlin, které jsou zaplavovány spodní vodou. Podél Stružky v Rychvaldě a Bohumíně se nachází několik rybníků a vodních nádrží, a to malé Kališovo jezero, Velké Kališovo jezero, Vrbická jezera a Záblatý rybník. V Rychvaldě Horní Gořalčok, Malý Cihelník, Nový stav, Podkostelní rybník, Skučák, Statkové rybníky, Velký Cihelník, v Dolní Lutyni Farský rybník a několik dalších menších. V k.ú. Doubrava u Orlové se nachází několik vodních ploch vzniklých převážně vlivem důlní činnosti. Od roku 1997 dochází k plošnému omezení provozu nádrží a k jejich postupné rekultivaci.

3.5.2.1 Protipovodňová opatření

Podle výskytu povodňových stavů jsou stanovována záplavová území. Na území obcí zasahují záplavová území Q_{100} několika vodních toků – Michálkovický potok, Odra, Olše, Orlovská stružka, Bohumínská stružka a Lutyňka. Záplavové území Q_{100} zasahují také do zastavěných území obcí. Nejvíce zasahuje

záplavové území do zastavěného území v případě Bohumínské stružky, Odry a Olše v Bohumíně. Povodně v roce 1997 byly větší než stoleté a zaplavena byla celá řada lokalit.

K opakovaným záplavám dochází zejména podél Petrůvky v Petrovicích, ve Věřňovicích a v mnoha dalších menších lokalitách. Specifickým problémem území je vytváření gravitačně neodvodnitelných poklesových kotlin, které jsou důsledkem důlní činnosti. U Olše a Petrůvky je situace při řešení odtokových poměrů poněkud ztížena skutečností, že značná část délky koryta Olše i Petrůvky vytváří státní hranici mezi ČR a Polskem. Na Petrůvce jsou nemovitosti zaplavovány již průtokem mezi Q_5 až Q_{10} . V současné době je pro Petrovice navrhováno řešení s ochranou pouze nejvíce ohrožených objektů souvislé zástavby s tím, že některé domy zůstanou v záplavovém území a budou řešeny pouze povodňovým plánem.

Navrženo je vybudovat retenční nádrže především v povodí Lutyňky, kde jsou navrženy dvě retenční nádrže. V Petrovicích u Karviné se počítá s rekonstrukcí hrází podél řeky Olše, na Petrůvce s výstavbou hrází.

Doubrava je ohrožena záplavami z toků Karvinský potok, Petřvald z Petřvaldské Stružky. Do řešeného území zasahuje také záplavové území a aktivní zóna řeky Olše, která záplavami ohrožuje východní část území Doubavy. V povodí řeky Olše je na východním okraji k.ú. Doubrava vybudována protipovodňová hráz po obou stranách řeky.

Povodňová problematika je řešena v Plánu oblasti povodí Odry 2010 - 2015 (prosinec 2009). V tomto plánovacím období jsou navrhována následující opatření:

- Stružka (km 0,0 – 2,0) - Bohumín - zřízení inundačních hrází, navrhovaná kapacita Q_{100} , náklady činí 64.5 mil. Kč;
- Bohumínská Stružka (km 3,0 – 7,5) – Bohumín - zkapacitnění + levobřežní ohrázení (úseky km 3,0 – 3,9 a 5,6 – 7,5), navrhovaná kapacita Q_{100} , náklady činí 50.0 mil. Kč;
- Odra - Bohumín - zřízení inundačních hrází, navrhovaná kapacita Q_{100} , náklady činí 3.0 mil. Kč;
- Lutyňka (km 2,1 – 2,8) - Bohumín-Skřečeoň - zkapacitnění koryta, ohrázení, navrhovaná kapacita Q_{50} , náklady činí 6.5 mil. Kč.

V Bohumíně byla v roce 2014 dokončena ochrana Vrbice vybudováním hrází po levém břehu Bohumínské Stružky a podél Vrbického jezera. Byla rovněž zahájena projekční příprava ochrany Pudlova včetně strategické rozvodny 110 kV. V Bohumíně rovněž probíhá řada drobných opatření na místních tocích.

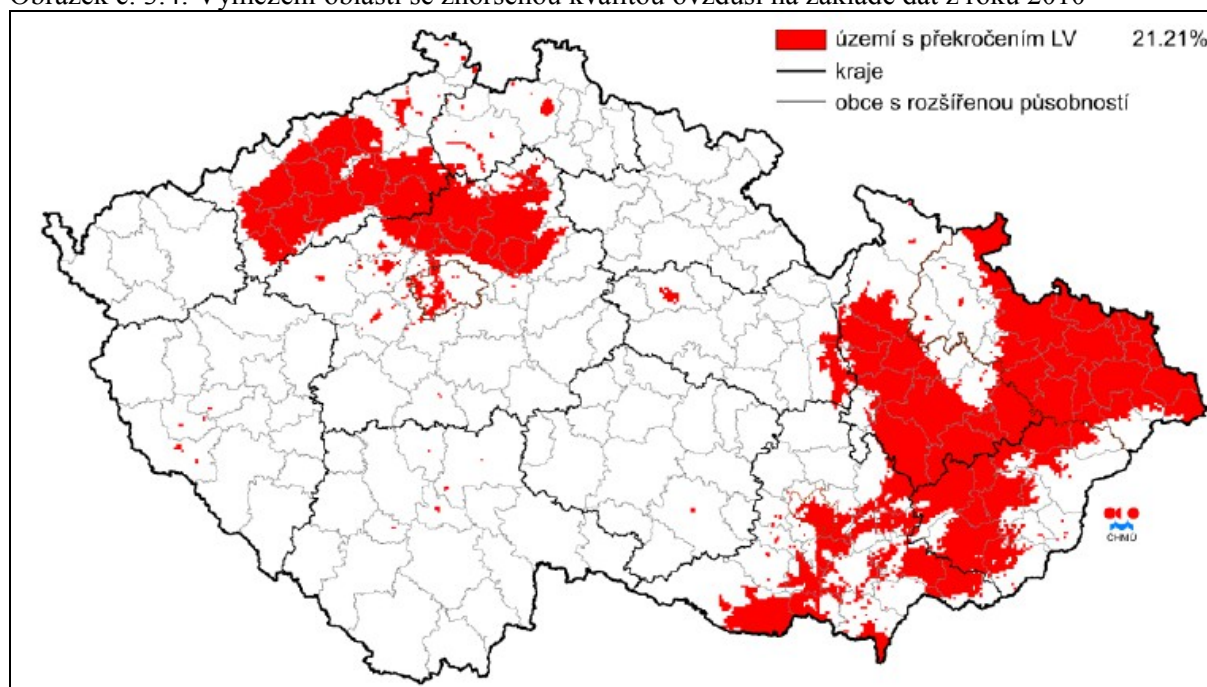
3.5.3 Kvalita ovzduší a vytápění

Znečištění venkovního ovzduší je nejčastěji vyvoláno směsí znečišťujících látek emitovaných z celé řady zdrojů – dopravy, průmyslových a technologických zdrojů a lokálních topenišť (domácnosti). V území Bohumínska je nejvyšší koncentrace lokálních topenišť v rámci ČR. Velké zdroje znečištění ovzduší se nacházejí především v Ostravě, Bohumíně, Karviné a Třinci. Lokální topeniště se podílejí na znečištění ovzduší zejména v zimních měsících při inverzním počasí a jsou významným producentem znečišťujících látek.

Území MAS Bohumín patří mezi nejvíce znečištěné v republice a na celém území jsou překračovány imisní limity – především pro polétavý prach a polycyklické aromatické uhlovodíky. Zdrojem znečištění jsou jak velké zdroje z Ostravska, tak i místní průmyslové podniky, domácnosti při spalování nevhodných druhů paliv a také doprava. O kvalitě ovzduší jsou k dispozici přesné informace, neboť v území jsou v provozu dvě stanice automatického imisního monitoringu.

K vytápění domácností je používán především zemní plyn, uhlí, částečně také dřevo a další paliva. Řada budov byla v předchozích letech zateplena, čímž se snížila i spotřeba paliv, což má vliv na kvalitu ovzduší.

Obrázek č. 3.4: Vymezení oblastí se zhoršenou kvalitou ovzduší na základě dat z roku 2010



3.5.4 Odpadové hospodářství

V zájmovém území se nachází řada zařízení pro nakládání s odpadem. Likvidaci komunálních odpadů v řešeném území provádí odborné firmy, obvykle zajišťují pro obec komplexní nakládání s odpady. Sklárky odpadů se nacházejí mimo řešené území, nejbližší v Horní Suché. V sousední Karviné existuje záměr Krajského integrovaného centra komunálních odpadů, včetně energetické jednotky. V současnosti je tato lokalita mnohými považována za rozhodující pro výhledové řešení odpadového hospodářství v širším regionu. Otázkou je, zda-li se tuto stavbu podaří v příštích letech zrealizovat, neboť má i řadu odpůrců.

Určité problémy způsobuje stále rostoucí objem biologicky rozložitelných komunálních i jiných odpadů, což bude nutné také vyřešit. V Dolní Lutyni zvažují vybudování sběrného dvora a kompostárny, výstavbu sběrného dvora plánují také v Doubravě a Petrovicích u Karviné.

V území je evidována řada starých ekologických zátěží. Ty představují především riziko pro životní prostředí a současně znemožňují efektivnější využití území. Také snižují kvalitu bydlení a atraktivitu území pro rekreaci. Je v zájmu obcí zajistit jejich asanaci a nové využití.

Studie Optimalizace hospodaření s komunálními odpady včetně jejich obalové složky v obcích MAS Bohumínsko byla zpracována v červnu 2013 společností EKO-KOM a tvoří samostatnou [přílohu](#).

3.5.4.1 Hlukové zatížení

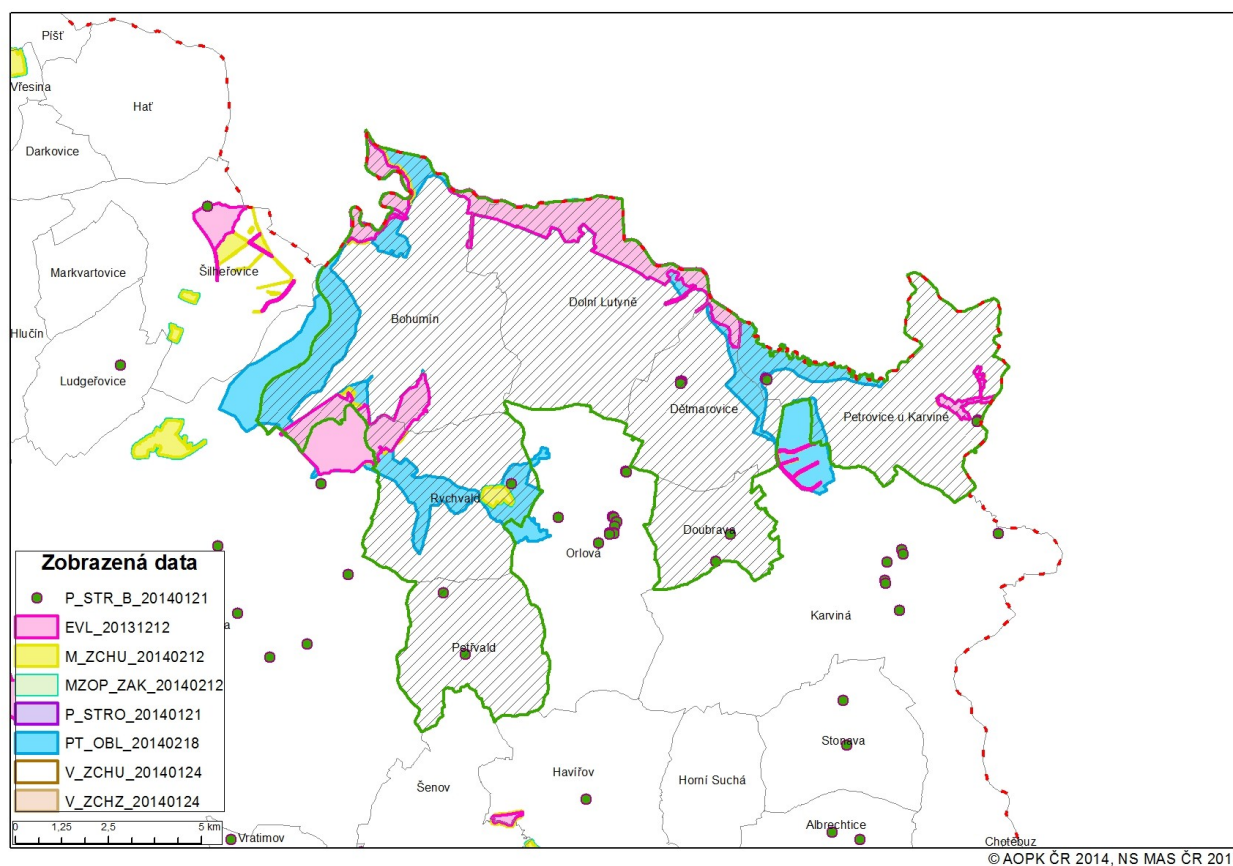
Většina zdrojů hluku je vázána na silniční dopravu. Míra ovlivnění území hlukem je závislá především na intenzitě dopravy a podílu těžké nákladní dopravy. V centru Bohumína a na významných komunikacích (I/67 a II/471) lze usuzovat na vyšší pravděpodobnost působení emisí a hluku z dopravy na obyvatelstvo. Nejzatíženější úseky silnic procházející Bohumínem dosahují podle sčítání dopravy z roku 2010 (www.rsd.cz) celoroční průměrnou intenzitu do 10000 vozidel za 24h (nejzatíženější 12 700 za 24 hodin). Problémem je také silnice I/67, která prochází Bohumínem, Dolní Lutyní a Dětmovicemi a způsobuje významné hlukové znečištění.

Přibývá hlukem zasažených lokalit, ubývá tichých lokalit. Počet stížností na dopravní hluk narůstá, přičemž řešení je velmi zdlouhavé a nákladné. Odhlučňování silnic představuje kilometry drahých protihlukových stěn. Leckde v zastavěných městských oblastech nelze protihlukové stěny ani umístit, a pak je jediným řešením alespoň ochrana vnitřního chráněného prostoru pro pobyt lidí - výměna oken bytů za zvukotěsná.

3.5.5 Ochrana přírody a krajiny

V zájmovém území se nachází několik chráněných území. Jedná se o tato:

- **Přírodní rezervace Skučák** - rybník se vzácnou květenou (plavín leknínovitý) a bohatou avifaunou. Rozloha 30,1 ha v obci Rychvald.
- **Přírodní památka Hraniční meandry Odry** - úsek meandrujícího toku Odry na česko-polské hranici od soutoku s Olší po Starý Bohumín, lužní porosty. Rozloha 125,9 ha. Bohumín
- **Přírodní památka Věřňovice** - důvodem ochrany je říční terasa Olše s téměř přirozeným lesním porostem a výskytem chráněných druhů rostlin a živočichů, Věřňovice. Rozloha je 4,6 ha.
- **Evropsky významná lokalita (EVL) Niva Olše - Věřňovice** - lokalita páchníka hnědého, kuňky žlutobřiché. Celková rozloha 554,0 ha.
- **EVL Hraniční meandry Odry** - smíšené jasanovo-olšové lužní lesy, lokalita páchníka hnědého, kuňky žlutobřiché, lesáka rumělkového, hořavky duhové. Rozloha 115,6ha. Bohumín.
- **EVL Heřmanický rybník** - lokalita čolka velkého. Rozloha celkem 478,9 ha, Bohumín a Rychvald.
- **Ptačí oblast Heřmanský stav-Odra-Poolší** – předmětem ochrany je populace bukáčka malého, ledňáčka říčního a slavíka modráčka a jejich biotopy. Celková rozloha území je 3100 ha. Na řece Odře i Olši jsou zde zachovány rozsáhlé úseky přirozeně meandrujícího toku, místy s rozsáhlými šterkovými a písčitými náplavy, lemované převážně měkkým luhem nížinných řek. Větší rybníky v oblasti Heřmanic a Záblatí jsou obklopeny rozsáhlými porosty rákosin.



V současné době se vedou řízení o vyhlášení přírodních památek Dolní Marklovice v Petrovicích u Karviné a Niva Olše – Věřňovice v Dětmarovicích, což vychází z implementace soustavy Natura 2000.

Krajinný ráz v daném území je významně narušen především industriálními plochami a plochami po těžbě nerostných surovin. Nachází se zde velké množství antropogenních ploch pro průmyslové využívání, štěrkovny, skládky, haly a hustá cestní síť a vedení technické infrastruktury.

Pro zajištění ochrany a zlepšení krajinného rázu je možno přispět ochranou přírodě blízkých částí území, ochranou vegetace podél komunikací, vodních toků a vodních ploch, omezit možnosti umísťování výškových staveb na horizonty a zachování historických částí obcí a jejich charakteru.

3.5.6 Zemědělství a lesní hospodářství

Bohumínsko je součástí Ostravské pánve tvořené nivami řek Odry a Olše. Stupeň zornění je poměrně vysoký. Orná půda zaujímá cca 3/4 zemědělské půdy. Tento podíl je mírně vyšší než republikový průměr. Pěstují se zde nejvíce obiloviny, krmné plodiny, luskoviny a řepka olejná. Je zde také velké množství zahrad. Trvalé travní porosty zaujímají menší plochu. Výměry zemědělské půdy jsou zobrazeny v následující tabulce.

Tabulka č. 3.16: Výměra zemědělské půdy (ha) k 31. 12. 2012

Název obce	Celková plocha obce	Orná půda	Zahrady	Ovocné sady	TTP	Zemědělská půda	Podíl ZP k celk. ploše obce (%)
Bohumín	3103	1169	223	1	171	1564	50,0
Dolní Lutyně	2488	1561	98	24	114	1796	72,2
Rychvald	1702	752	211	1	97	1061	62,4
Petřvald	1263	356	167	3	34	560	44,4
Dětmarovice	1376	650	113	3	79	846	61,5
Doubrava	778	216	86	8	84	394	51,0
Petrovice u Karviné	2047	938	103	-	241	1282	62,6
MAS Bohumínsko	12757	5641	1001	40	820	7503	58,8

Zdroj: ČSÚ, 2013

Zájem o zemědělské hospodaření a půdu v nedávné minulosti klesal, což souviselo i s nižší údržbou některých okrajových zemědělských pozemků. V posledních letech se zdá, že se tento trend obrací a zájem o zemědělskou půdu se zvyšuje.

Lesnatost území je velmi nízká (11 %), zejména ve srovnání s lesnatostí Moravskoslezského kraje (35,7 %) a lesnatostí ČR (33,7 %). Nejvyšší lesnatost je v Petřvaldu (25 %), nejmenší v Bohumíně (3,3 %). Celkově se jedná spíše o menší lesíky nacházející se spíše při okrajích obcí.

Tabulka č. 3.17: Plocha lesa a lesnatost dle jednotlivých obcí

Obec	Celková výměra (ha)	Lesní půda (ha)	Lesnatost (%)
Bohumín	3103	102	3,3
Rychvald	1702	134	7,9
Dětmarovice	1376	105	7,7
Petrovice u Karviné	2047	337	16,4
Dolní Lutyně	2488	304	12,2
Doubrava	778	86	11,1
Petřvald	1263	324	25,6

Zdroj: Podklady pro ÚAP 2012

3.5.7 SWOT analýza

SILNÉ STRÁNKY	SLABÉ STRÁNKY
Výskyt ložisek nerostných surovin – štěrkopísky (podél Odry), zemní plyn (Rychvald), černé uhlí (Karvinsko...).	Výskyt sesuvných území, která představují riziko pro stávající zástavbu i budoucí rozvoj obcí.
Velké množství vodních ploch stojatých i tekoucích.	Vysoká zátěž území těžbou a úpravou černého uhlí - důlní vlivy, odvaly, odkaliště, haldy, poddolovaná území.
Dostatečná kapacita a lokalizace městské skládky tuhých komunálních odpadů vč. kompostárny v Bohumíně.	Riziko povodní v některých lokalitách.
Funkční systém separovaného sběru pro základní druhy odpadů.	Vypouštění splaškových vod z domácností do povrchových vod způsobuje zhoršenou kvalitu povrchových tekoucích vod.
Vysoký podíl chráněných území a lokalit soustavy Natura 2000 a velmi zajímavé území z hlediska biodiverzity.	V celém území je zhoršená kvalita ovzduší pro polévatý prach a benzo(a)pyren, zdrojem znečištění jsou doprava, lokální topeniště a velké zdroje z okolí.
Vysoký podíl kvalitních úrodných půd v I. a II. třídě ochrany téměř a vysoký podíl orné půdy v celém území.	Zvýšená hluková z dopravy v okolí významných komunikací (D1, I/67, II/470, II/471) a železnice.
	Vyšší úbytky kvalitní zemědělské půdy pro potřeby rozvoje.
PŘÍLEŽITOSTI	HROZBY
Rozšíření těžby štěrkopísku na Kališově jezeře v Bohumíně a rozšíření těžby písku v lokalitě Nerad a štěrkopísku v lokalitě Velké Lány v Dolní Lutyni.	Zvýšení aktivity sesuvů způsobená zintenzivněním dopravy, nevhodnou lokalizací zástavby nebo za přívalových dešťů a povodní).
Kvalitní revitalizace ploch po ukončení těžby, podpora biodiverzity a rekreace.	Povodně v důsledku chybějících protipovodňových opatření.
Dokončení protipovodňových opatření na tocích i v krajině.	Návrat k používání nešetrných technologií spalování a spoluspalování komunálního odpadu při vytápění domácností.
Realizace obchvatu Bohumín-Dětmarovice-Karviná s cílem snížit hlukovou a emisní zátěž obyvatel kolem silnice I/67.	Nárůst dopravní zátěže jako potenciální zdroj znečištění ovzduší a hluku.
Dotace na modernizaci kotlů a zateplení objektů.	Necitlivý a ekonomicky nevýhodný technický způsob rekultivací ploch po těžbě bez ohledu na zájmy ochrany přírody

3.5.8 Návrh potenciálních opatření, analýza potřeb

- Najít vhodné využití ploch vzniklých těžbou nerostných surovin – zeleň, přírodní území, rekreační plochy.
- Zajistit protipovodňovou ochranu místních částí obcí Petrovice u Karviné, Doubrava, Bohumín, Rychvald a Dolní Lutyně.
- Dokončení výstavby kanalizací se zakončením na čistírně odpadních vod.
- Využit vodní plochy k rekreaci, sportu a ochraně přírody.
- Zajistit ochranu před hlukovým znečištěním – především u silnice I/67, ale i další lokality.
- Zajistit vyšší míru separace a využití odpadů – výstavba sběrných dvorů, podpora domácího kompostování apod.
- Nahradiť staré kotle na vytápění novými, zateplit objekty a snížit tak spotřebu paliv a emise do ovzduší.

3.6 PODNIKÁNÍ, VÝROBA, ZAMĚSTNANOST

3.6.1.1 Nezaměstnanost

Míra nezaměstnanosti (stav k 12. měsíci daného roku) pro jednotlivé obce je stanovena v následující tabulce. Nejlepší je situace dlouhodobě v Rychvaldě (od 8,1 po 11,8), nejhorší v Petřvaldě (od 12,8 po 17,3 % v roce 2009) a Doubravě (12,6 – 15,7 %). Z pohledu nezaměstnanosti byla nejlepší situace v roce 2008, kdy v řadě obcí se nezaměstnanost pohybovala pod 10 %, propad nastal v následujícím roce, od té doby se situace částečně stabilizovala. Situace je obdobná jako je průměr Moravskoslezského kraje.

Tabulka č. 3.18: Míra nezaměstnanosti v jednotlivých obcích v období 2007-2011

Obec	12/2007	12/2008	12/2009	12/2010	12/2011
Bohumín	10,5	8,8	13,6	12,3	11,8
Dětmovice	10,7	9,7	11,6	12,5	11,2
Dolní Lutyně	10	8,8	12,1	11,9	10,6
Doubrava	14,8	12,8	15,7	12,6	14,7
Petrovice u Karviné	12,1	10,6	11,4	11,7	11,5
Petřvald	15,5	12,8	17,3	16,5	14,7
Rychvald	9,8	8,1	11,8	10,8	9,7

Zdroj dat: MPSV

3.6.1.2 Uchazeči o práci a volná pracovní místa

Počty uchazečů o pracovní místa se pohybují ve stovkách. Jejich počet byl nejnižší v roce 2008, poté jejich počet výrazně narostl, v roce 2010 a 2011 se situace mírně zlepšila. Výrazné jsou zejména výkyvy v Bohumíně a Rychvaldě, naopak situace je relativně stabilní v Petrovicích u Karviné. Stav ke konci roku 2011 byl v obcích Petrovice u Karviné, Petřvald a Rychvald dokonce lepší než v roce 2007.

Tabulka č. 3.19: Počet uchazečů o zaměstnání v jednotlivých obcích v období 2007-2011

Obec	12/2007	12/2008	12/2009	12/2010	12/2011
Bohumín	1 241	1 042	1 602	1 448	1 388
Dětmovice	192	175	209	225	202
Dolní Lutyně	230	201	277	273	243
Doubrava	119	103	126	101	118
Petrovice u Karviné	284	249	266	274	269
Petřvald	477	394	532	508	452
Rychvald	316	259	379	348	311

Zdroj dat: MPSV

Dalším významným ukazatelem jsou volná pracovní místa. Rozdělení na obce zde nehraje až tak významnou roli, neboť velká část lidí za prací dojíždí do sousedních obcí a měst. Důležitý je tento údaj až na úrovni okresu. Nabídka volných míst přímo souvisí s velikostí obce. Největší nabídka je dlouhodobě v Bohumíně, ale právě zde došlo k nejvýraznějšímu poklesu nabídky pracovních příležitostí, a to o cca 90 % oproti rokům 2007 a 2008. K významnějšímu poklesu počtu volných pracovních míst došlo také Dětmarovicích, Dolní Lutyni a Petrovicích u Karviné. V Petřvaldě a Rychvaldě se ke konci roku 2011 nabídka volných pracovních míst dokonce zvýšila. V Doubravě je nabídka pracovních míst dlouhodobě velmi nízká.

Tabulka č. 3.20: Volná pracovní místa v jednotlivých obcích v období 2007-2011

Obec	12/2007	12/2008	12/2009	12/2010	12/2011
Bohumín	267	206	25	51	20
Dětmovice	33	25	7	11	18
Dolní Lutyně	11	46	0	3	1
Doubrava	0	2	0	0	6
Petrovice u Karviné	16	5	1	5	2
Petřvald	38	17	13	10	26

Obec	12/2007	12/2008	12/2009	12/2010	12/2011
Rychvald	3	18	2	2	36

Zdroj dat: MPSV

Dalším možným ukazatelem je počet uchazečů na jedno pracovní místo. Pro úroveň obce je možno jej použít, avšak mnohem přesnější vypovídací hodnotu by měl až na větší územní celek, např. okres, což je dáno dojížděnkou za prací mimo území obcí. V tomto srovnání pochopitelně lépe dopadají velká města, kde je nabídka pracovních míst vyšší.

V rámci celého okresu Karviná se počet uchazečů na jedno volné místo aktuálně pohybuje okolo 25 lidí, přičemž v roce 2010 to bylo až 54,75.

Tabulka č. 3.21: Počet uchazečů na jedno pracovní místo v obcích v období 2007-2011

Obec	12/2007	12/2008	12/2009	12/2010	12/2011
Bohumín	5	5	64	28	69
Dětmarovice	6	7	30	20	11
Dolní Lutyně	21	4	x	91	243
Doubrava	x	52	x	x	20
Petrovice u Karviné	18	50	266	55	135
Petřvald	13	23	41	51	17
Rychvald	105	14	190	174	9
Okres Karviná (průměr za rok)	9,52	42,31	54,75	23,63	25,28

Zdroj dat: MPSV Pozn.: Data u okresu Karviná jsou průměry za roky 2008-12

3.6.2 Základní aktuální informace o okresu Karviná jako celku

U tématu zaměstnání, nezaměstnanost, podnikání, volná pracovní místa apod. je vždy vhodnější vzít větší územní celek. Uvádíme zde tedy aktuální informace o území okresu Karviná, kam všechny zájmové obce MAS Bohumínsko spadají.

Ke dni 31. 3. 2013 bylo na kontaktních pracovištích v okrese Karviná evidováno 21 852 uchazečů o zaměstnání. Meziroční přírůstek oproti stejnému období loňského roku dosáhl výše 1 857 uchazečů, což představovalo nárůst stavu o 9,3 %. Letošní březnový stav uchazečů patří ve srovnání s předchozími měsíci mezi nejvyšší od srpna 2007 a ve srovnání se stejným měsícem je nejvyšší od roku 2008.

V evidenci bylo 10 515 žen, které se podílely na celkovém stavu uchazečů 48,1 %. Počet evidovaných žen se meziročně zvýšil o 688 osob, přičemž jejich podíl na celkové nezaměstnanosti byl nadále o 1 % nižší než před rokem.

1 886 uchazečů se zdravotním postižením (OZP) se podílelo na celkovém stavu uchazečů 8,6 %, což je ve srovnání se stejným obdobím předchozího roku o 1,4 % méně. V absolutním vyjádření jejich stav meziročně klesl o 153 osoby a meziměsíčně o 10 osob.

Na celkovém počtu uchazečů se skupina 1 118 absolventů škol a mladistvých po základní škole podílela 5,1 %. Meziročně se pak zvýšil o 230 osob. Jejich podíl na celkovém stavu uchazečů meziročně vzrostl o 0,7 %.

V březnu 2013 se nově zaevidovalo 1 354 uchazečů. Počet nově evidovaných uchazečů patří ve srovnání se stejným obdobím uplynulých let mezi nejnižší od roku 2009.

V březnu 2013 bylo z evidence úřadu práce v rámci okresu vyřazeno celkem 1 180 uchazečů. Meziročně se jejich počet snížil o 284 osob. Tento počet vyřazených uchazečů je ve srovnatelném období nejnižším počtem od roku 1998 a v celé historii ÚP je čtvrtým nejnižším počtem vyřazených uchazečů. Z celkového počtu vyřazených uchazečů bylo umístěno do zaměstnání 507 osob, tj. 43 % osob vyřazených z evidence ÚP. Meziročně se jejich počet snížil o 359 osob.

Ke dni 31. 3. 2013 bylo nejvíce volných pracovních míst evidováno v těchto profesích:

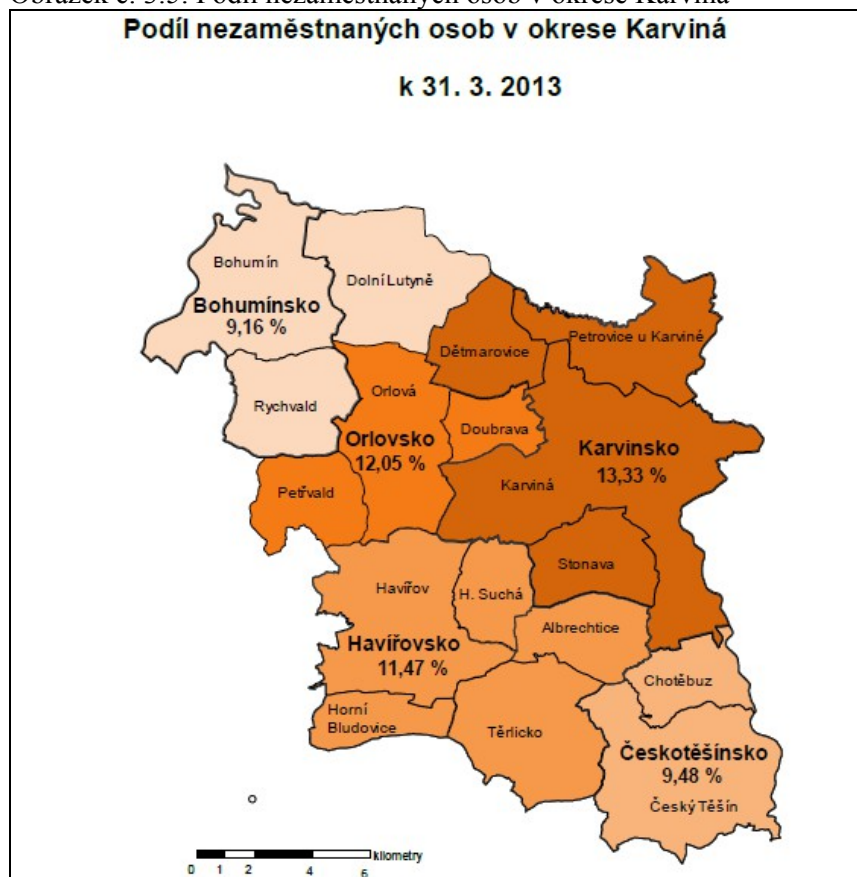
- Šičky, vyšivači a pracovníci v příbuzných oborech - 32
- Operátoři telefonních panelů - 31

- Obchodní zástupci - 30
- Ostatní pomocní pracovníci ve výrobě - 30
- Obsluha důlních zařízení (včetně horníků) - 21
- Odborní pracovníci v oblasti pojišťovnictví - 13
- Číšníci a servírky - 12
- Pracovníci ostrahy a bezpečnostních agentur - 12
- Lékaři specialisté - 11
- Pomocní pracovníci v lesnictví a myslivosti - 10
- Pomocní a nekvalifikovaní pracovníci ve službách jinde neuvedení - 10
- Zedníci, kamnáři, dlaždiči a montéři suchých staveb - 8
- Důlní a hutní technici a pracovníci v příbuzných oborech - 7

V případě telefonních operátorů se jedná o pozice bez nutnosti kvalifikace, stejně tak u obsluhy důlních zařízení a pomocných pracovníků v lesnictví. U ostatních pozic jsou nabízeny pozice pro lidi s odbornou kvalifikací.

Podíl nezaměstnaných osob vypočtený z počtu obyvatelstva ve věku 15-64 let dosáhl v okrese hodnoty 11,70 %. Ve srovnání s 10,42 % nezaměstnaných uchazečů k 31. 3. 2012 byl o 1,28 % vyšší. Nejvyšší hodnota je zaznamenána na kontaktním pracovišti v Karviné (13,33 %) a v Orlové (12,05 %). Naopak nejnižší podíl nezaměstnaných ve výši 9,16 % byl u kontaktního pracoviště Bohumín. Tato data jsou zobrazena i na následujícím obrázku:

Obrázek č. 3.5: Podíl nezaměstnaných osob v okrese Karviná



V roce 2014 z iniciativy Bohumína, Karviné a Havířova vznikl záměr zaměstnávat zvýšený počet sociálně slabých občanů žijících zejména na soukromých ubytovnách veřejně prospěšnými pracemi. V Bohumíně se zvýšil počet VPP za 100 až na 230 v polovině roku 2014.

3.6.2.1 Hospodářská činnost

Dle údajů z Ministerstva práce a sociálních věcí je v okolí Karviné a Orlové nejvíce zaměstnanců zaměstnáno v oblasti těžby nerostných surovin, na Bohumínsku ve zpracovatelském průmyslu. Významné množství lidí je zaměstnáno v oblasti školství a sociálních služeb, stavebnictví, dopravě a výrobě elektřiny. Jedná se o údaje platné v rámci okresu Karviná, v detailu jednotlivých obcí tyto údaje dostupné nejsou.

Na území Bohumína působí několik významných podniků, které zaměstnávají převážnou většinu ekonomicky aktivních obyvatel nejen z Bohumína, ale také z jeho blízkého okolí. K největším zaměstnavatelům patří OKD, a.s., Bekaert, s.r.o., Bochemie, s.r.o., Bonatrans, a.s., České dráhy - železniční stanice a lokomotivní depo, Rockwool, a.s. a Železářny a drátovny Bohumín, a.s.

Z diskuse se zástupci velkých průmyslových podniků vyplývá, že začíná být problém náhrady dělnických profesí v technických oborech. Po zrušení učňovského školství nefunguje dobře spolupráce se středními školami, základní školy v omezené míře podporují manuální zručnost dětí.

Přehled nejvýznamnějších zaměstnavatelů uvedených v rámci dotazníkového šetření je uveden v následující tabulce.

Tabulka č. 3.22: Přehled nejvýznamnějších zaměstnavatelů v území

Obec	Zaměstnavatel	Typ podnikání	Odhad počtu zaměstnanců
Bohumín	• Bonatrans Group a.s.	výroba železničního dvojkolí	1300
	• ŽDB Drátovna a.s.	výroba drátů a výrobků z drátů	1066
	• Bekaert Bohumín s.r.o.	pozinkované dráty	
	• Rockwool a.s.	tepelné izolace	148
	• Bochemie Group a.s.	chemikálie, čisticí prostředky	440
	• Město (holding)	BMS, K3, BMN, CSS, školy, Bospor	1000
Dětmárovice	• Elektrárna Dětmárovice ČEZ, as.	výroba elektřiny	400
	• TRESTLES, a.s.	regály, stojany, vozíky	350
	• BAUMIT, spol. s.r.o.	výroba stavebních hmot	50
	• CEMEX Czech Republic, s.r.o.	betonárna, šterkovna	50
	• Coal Mill a.s.	mletí uhlí	40
Dolní Lutyně	• NETIS a.s.	zemědělství	30
	• CEMEX Sand, k.s.	šterky, písky	10
	• živnostníci a malé firmy		
Doubrava	• TIZ s.r.o.	kovovýroba	30
	• TorStav s.r.o.	stavebnictví	15
	• Karkon CZ s.r.o.	hostinské služby, administrativa	8
Petrovice u Karviné	• Střední odborné učiliště DAKOL, s.r.o.	učiliště a SŠ	
	• Bekaert Petrovice s.r.o.	dráty	
	• Obec	ZŠ, MŠ, obecní úřad ...	
Petřvald	• AWT TRADING s.r.o.	nákladní doprava, rekultivace	500
	• VAMOZ - servis, a.s.	strojírenství, stavitelství	200
	• The Candy Plus Sweet Factory, s.r.o.	bonbonárna	100
Rychvald	• Visteon-Autopal, s.r.o.	klimatizační technika	100
	• ALUMONT plast s.r.o.	okna	
	• Obec	ZŠ, MŠ, obecní úřad ...	120

Pozn.: Údaje o počtu zaměstnanců vychází z informací sdělených starosty obcí (většinou odhady) a z webových stránek jednotlivých firem. Tyto informace se podařilo zjistit jen k některým společnostem.

3.6.3 SWOT analýza

SILNÉ STRÁNKY	SLABÉ STRÁNKY
Relativně dobrá dopravní dostupnost území po dálnici D1 a železnici a blízkost Polska a Slovenska vytváří dobrý předpoklad pro investice a podnikání.	Dlouhodobě vyšší nezaměstnanost v rámci ČR.
Cenově konkurenceschopná pracovní síla zlepšuje pozici na trhu práce a atraktivitu pro zahraniční investice.	Větší množství dlouhodobě nezaměstnaných lidí má problém najít trvalou práci.
Řada větších podniků v regionu vytváří pracovní příležitosti.	Snížení poptávky a tím i výroby v důsledku evropské ekonomické krize.
	Velký počet uchazečů na jedno volné pracovní místo.
	Problémy velkých zaměstnavatelů.
PŘÍLEŽITOSTI	HROZBY
Zlepšení ekonomické situace ve světě a Evropě.	Prohloubení ekonomické recese.
Nové programové období 2014-2020 může přinést nové příležitosti na trhu práce.	Odchod některého z velkých zaměstnavatelů.
Možnosti přeshraniční spolupráce s Polskem a Slovenskem.	Obtížná zaměstnatelnost některých lidí – s nízkou kvalitací nebo s nízkou motivací pracovat.
Příchod nových investorů do regionu.	
Spolupráce mezi firmami a školami při přípravě studentů na budoucí povolání.	

3.6.4 Návrh potenciálních opatření, analýza potřeb

- Využívání dnes nevyužívaných ploch (brownfields) pro podnikání
- Příprava nových vhodných ploch pro výrobu s ohledem na životní prostředí
- Zajištění vhodných rekvalifikací pro lidi bez zaměstnání a zajištění vhodného průběžného vzdělávání
- Podpora zaměstnání osob ze sociálně znevýhodněného prostředí.
- Efektivnější dlouhodobá spolupráce mezi školami a zaměstnavateli.
- Nalezení přijatelného kompromisu mezi zájmy na rozvoj těžby nerostných surovin, životním prostředím a rozvojem měst a obcí v okolí míst, kde má těžba probíhat.
- Podpora zaměstnání na částečný úvazek (např. alternativa pro matky s dětmi, studenty apod.)

4 VÝSLEDKY VYPLÝVAJÍCÍ Z DOTAZNÍKOVÉHO ŠETŘENÍ MEZI OBYVATELI

Dotazníkové šetření probíhalo od října 2012 do konce února 2013 na všech územích obcí MAS Bohumínska. Dotazník byl jednotný pro celé území MAS. V listinné podobě byl distribuován zejména prostřednictvím komisí a výborů působících při radách či zastupitelstvech obcí. K dispozici byl rovněž všem občanům zejména prostřednictvím místních zpravodajů a městských novin. S ohledem na rozvoj informačních technologií a vysoké pokrytí území MAS internetem bylo zvolena rovněž elektronická forma vyplňování dotazníku. Této možnosti využila města Bohumín a Rychvald. Ostatní obce zveřejnily odkaz na elektronický dotazník umístěný na internetových stránkách města Bohumína.

Ke zveřejnění dotazníku byly využity některé městské noviny a obecní zpravodaje - Bohumín - městské noviny OKO č. 23/12, Petřvaldské noviny č. 11/2012 a Rychvaldský zpravodaj 12/2012.

Elektronický dotazník na www.mesto-bohumin.cz byl zveřejněn od 13.12. 2012 do 28.2. 2012. Vzhledem k menšímu zájmu podnikatelů bylo koncem ledna osloveno elektronickou poštou přes 300 podnikatelů a v polovině února obdobně zástupci spolků v Bohumíně.

Byl zvolen typ dotazníku, kde byl předem definován okruh priorit z oblasti společenského života, hospodářství a zaměstnanosti, infrastruktury a životního prostředí a veřejné správy. Respondenti měli zaškrtnout maximálně 10 priorit ze 16 možných. Kromě stanovení priorit měli respondenti možnost slovního vyjádření a popsání jiných priorit. Respondenti byli dále dotazováni, zda vyplňují dotazníku jako občané či podnikatelé nebo zástupci spolků a neziskových organizací či veřejné správy.

Dotazníkového šetření se zúčastnilo celkem 935 respondentů, což představuje necelé 2 % obyvatel.

4.1 HODNOCENÍ PRIORIT

Hlavní cílem dotazníkové šetření bylo zjistit, jaké priority ze 16 vybraných považují respondenti za nejvýznamnější. Respondenti měli označit maximálně 10 priorit z vybraných okruhů.

Za absolutní prioritu (přes 79 %) považují respondenti čistotu ovzduší v obcích, zamezení smogu z vytápění uhlím a ochranu před hlukem – především z dopravy. Vzhledem k tomu, že často respondenti zdůrazňovali v textovém vyjádření obecně "čistotu ovzduší", lze předpokládat, že stav ovzduší je v tomto vymezení okruhu problému tím nejzásadnějším. Respondenty také pravděpodobně ovlivňoval fakt, že šetření probíhalo v topné sezóně často doprovázené inverzními situacemi.

Druhou nejvyšší prioritou je bezpečnost v obcích (77,8 %). Je nutno rozklíčovat, zda problematika bezpečnosti je vnímána respondenty obecněji a v celé šíři nastíněných problémů nebo spíše se zaměřením na kriminalitu či ochranu před přírodními katastrofami.

Třetího místa (72,4 %) dosáhla "oblast solidarity" - podpora starších spoluobčanů, pomoc seniorům, sociální péče potřebným, pomoc mladým rodinám s dětmi, boj proti drogám a jiným nežádoucím jevům.

Procentuální výsledky všech 16 okruhů problémů jsou uvedeny v následující tabulce.

Naopak jako nejméně důležité byla hodnocena oblast veřejné správy – tj. zlepšování kvality jejího fungování a zapojování občanů do veřejných záležitostí. Výrazně menší význam byl v odpovědích kladen na ochranu přírody, opravy historických památek a budov, podpora úspor energií a využívání obnovitelných zdrojů a kvalifikace zaměstnanců a pomoc při hledání práce. Všechny tyto priority získaly méně než 50 % hlasů.

Tabulka č. 4.23: Hlavní výsledky dotazníkového šetření

Výsledky dotazníkového šetření MAS Bohumínsko 29.10.2012 – 28.2.2013	%
Čistota ovzduší v obcích, zamezení smogu z vytápění uhlím, ochrana před hlukem – především z dopravy	79,0
Bezpečnost v obcích – snižování rizik v dopravě, ochrana před úrazy, požáry a jinými přírodními katastrofami, boj s kriminalitou	77,8
Podpora starších spoluobčanů, pomoc seniorům, sociální péče potřebným, pomoc mladým rodinám s dětmi, boj proti drogám a jiným nežádoucím jevům	72,4
Spolupráce obcí navzájem v rámci mikroregionů, Místní akční skupiny Bohumínsko i se sousedy v jiných regionech i v zahraničí (např. V Polsku)	67,9
Vytváření pracovních míst v obci, pomoc při zahájení a rozvoji podnikání, podpora při nákupu strojů a zařízení pro podnikání	67,3

Výsledky dotazníkového šetření MAS Bohumínsko 29.10.2012 – 28.2.2013	%
Podpora činnosti klubů, spolků, sdružení v oblasti sportu, kultury, volného času pro děti, mládež i dospělé, zvyků a tradic	64,8
Podpora činnosti škol a školek, výchova a celoživotní vzdělávání pro děti i dospělé občany, rozvoj talentu	62,7
Investice do vybavenosti obcí (školy, kulturní a sportovní zařízení, sociální a zdravotní zařízení)	60,8
Ochrana zeleně v obcích, přírody a krajiny, volně žijících zvířat a živočichů, dostupnost přírody a její pestrost	60,4
Investice do sítí (místní komunikace, vodovody, kanalizace, čističky, nakládání s odpady, elektřina, vytápění)	60,3
Podpora kvalifikace zaměstnanců, pomoc při hledání zaměstnání, rekvalifikace, kurzy pro rozvoj schopností a dovedností	47,3
Podpora úspor energií a materiálů, využívání místních zdrojů – vody, paliv a materiálů, nejlépe obnovitelných	41,3
Opravy historických památek a staveb – kostely, kapličky a jiné cenné staré budovy	36,8
Odpovědné hospodaření v lesích a na zemědělské půdě, ochrana potoků, řek a rybníků před znečištěním	32,3
Zapojování občanů do správy veřejných záležitostí, společné plánování volených orgánů a občanů	21,8
Podpora zlepšování veřejné správy v obcích, vzdělávání i informovanost volených zástupců	16,3

5 DALŠÍ VÝSLEDKY VYPLÝVAJÍCÍ Z DOTAZNÍKOVÉHO ŠETŘENÍ MEZI STAROSTY

5.1 HLAVNÍ REALIZOVANÁ OPATŘENÍ V PŘEDCHOZÍCH LETECH

V minulosti byla v obcích realizována řada větších nebo menších projektů. Níže uvádíme přehled těch, které vedení obcí považuje za nejvýznamnější – nejedná se tedy o kompletní výčet.

Tabulka č. 5.24: Přehled vybraných významnějších opatření realizovaných v předchozích letech

Obec	Významnější realizované projekty v předchozích letech
Bohumín	<ul style="list-style-type: none"> okna do 1700 městských bytů v letech 2011-12 za cca 60 mil. Kč kanalizace v Záblatí (60 přípojek), Skřečoni a Šunychlu v letech 2012-13 za cca 17 mil. Kč cyklostezka na ul. 1. máje ve Skřečoni v letech 2012-13 za cca 9,3 mil. Kč nástupní schůdky pro vodáky na Odře a Olši v roce 2011 za cca 4,5 mil. Kč Adventure golf v areálu Bosporu v roce 2012 za cca 5 mil. Kč zateplení pavilonu A městské nemocnice
Dětmarovice	<ul style="list-style-type: none"> zateplení budovy ZŠ v roce 2008 za cca 6 mil. Kč opravy chodníků, nové komunikace a opravy komunikací v letech 2008-13 za cca 6 mil. Kč opravy obecních budov v letech 2011-13 za cca 1,5 mil. Kč realizace zdravotního střediska v roce 2012 za cca 3,25 mil. Kč
Dolní Lutyně	<ul style="list-style-type: none"> stabilizace sesuvů v roce 2009 za cca 12 mil. Kč zateplení obecních budov v letech 2009-13 za cca 12 mil. Kč rekonstrukce kulturního domu a knihovny v roce 2009 za cca 8 mil. Kč rekonstrukce křižovatky v roce 2008 za cca 3 mil. Kč revitalizace brownfields v roce 2012 za cca 1 mil. Kč výstavba cyklostezky v roce 2012 za cca 1 mil. Kč
Doubrava	<ul style="list-style-type: none"> nová výstavba 23 RD v letech 2006-9 za cca 35 mil. Kč bytový dům o 6 bytových jednotkách v letech 2012-13 za cca 7,8 mil. Kč koupaliště v roce 2012 za cca 3,5 mil. Kč vodovod v roce 2011 za cca 1,8 mil. Kč
Petrovice u Karviné	<ul style="list-style-type: none"> kanalizace, která se stále realizuje za cca 130 mil. Kč veřejná zeleň (příjezdové cesty) v roce 2013 za cca 2,5 mil. Kč sběrný dvůr v roce 2013 za cca 10 mil. Kč víceúčelová tělocvična v roce 2013 za cca 43 mil. Kč přístavba MŠ v roce 2012 za cca 4,5 mil. Kč veřejná prostranství v letech 2011-13 za cca 3 mil. Kč
Petřvald	<ul style="list-style-type: none"> kanalizace v letech 2012-13 za cca 360 mil. Kč sportovní areál v roce 2007 za cca 42 mil. Kč
Rychvald	<ul style="list-style-type: none"> komunikace Bohumínská a chodníky v roce 2012 za cca 9 mil. Kč zrekonstruovaný bytový fond za cca 15 mil. Kč zrekonstruovaný dům a úřad za cca 4,5 mil. Kč kulturní dům v roce 2012 za cca 3,5 mil. Kč městské hřiště sportovní hřiště komunikace

5.2 OPATŘENÍ PLÁNOVANÁ V PŘÍŠTÍCH LETECH, ZÁMĚRY

Dále uvádíme přehled projektů a záměrů, které byly v rámci dotazníkového průzkumu zmíněny. Zde je nutno upozornit, že se také nejedná o kompletní výčet. Některé z těchto projektů jsou již ve fázi velké připravenosti (projektová dokumentace, územní souhlas apod.), jiné jsou připravovány, další jsou vnímány jako potřeba do budoucna. Uvedené částky je nutno brát jako odhad.

Tabulka č. 5.25: Přehled vybraných plánovaných opatření a záměrů

Obec	Přehled vybraných plánovaných opatření a záměrů
Bohumín	<ul style="list-style-type: none"> • rekonstrukce Národního domu ve Starém Bohumíně v letech 2013-15 za 50 mil. Kč • výstavba sportovní haly v letech 2013-14 za 50 mil. Kč • zateplení 10 věžových domů v letech 2013-15 za 55 mil. Kč • rekonstrukce náměstí Svobody ve Starém Bohumíně v roce 2015 za 25 mil. Kč • regenerace sídliště Bezručova v roce 2016 za 10 mil. Kč • lesopark Na Panském v letech 2015-16 za 10 mil. Kč
Dětmarovice	<ul style="list-style-type: none"> • sběrný dvůr v roce 2013 za 3,7 mil. Kč • 1. etapa kanalizace v roce 2014 za 15 mil. Kč • opravy místních komunikací v letech 2014 – 16 za 10 mil. Kč • 2. etapa kanalizace v roce 2016 za 20 mil. Kč
Dolní Lutyně	<ul style="list-style-type: none"> • vybudování sběrného dvora a kompostárny (2013-14) za 10 mil. Kč • výstavba multifunkčního sportovního areálu (2014-15) za 10 mil. Kč • kanalizace Věřňovice (2014-15) za 60 mil. Kč • odkanalizování Dolní Lutyně (2015-18) za 200 mil. Kč • rekonstrukce budovy Obecního úřadu (2015) za 3 mil. Kč • vybudování chodníků podél frekventovaných silnic (2014-18) za 15 mil. Kč.
Doubrava	<ul style="list-style-type: none"> • silnice přes Doubravu v letech 2013 – 15 za 90 mil. Kč • kanalizace v letech 2015 – 20 za 91 mil. Kč • úprava náměstí v roce 2014 za 3 mil. Kč • úprava a renovace hřbitova v letech 2014 – 15 za 9 mil. Kč
Petrovice u Karviné	<ul style="list-style-type: none"> • zahrada v MŠ za 2,2 mil. Kč • varovný a informační systém na řece Petruvce za 18 mil. Kč
Petřvald	<ul style="list-style-type: none"> • výstavba nové radnice v letech 2014-15 za 50 mil. Kč • zateplení ZŠ a MŠ • místní komunikace • chodník s cyklostezkou na ul. Šumberská
Rychvald	<ul style="list-style-type: none"> • rekonstrukce MŠ v roce 2013 za 5,5 mil. Kč • bytový fond • chodníky • víceúčelová hala

6 VAZBA NA STRATEGICKÉ DOKUMENTY

SCLLD Bohumínska v zásadě není v rozporu s územními plány i dalšími územně-plánovacími dokumenty obcí a se Zásadami územního rozvoje Moravskoslezského kraje. V případě nejistoty platí vždy stanovisko orgánu územního plánování.

SCLLD rovněž akceptuje strategické plány obcí, cíle Svazku měst a obcí okresu Karviná a Euroregionu Těšínské Slezsko, a respektuje strategické dokumenty na úrovni Moravskoslezského kraje a České republiky. V případě vzájemných rozporů těchto řídicích dokumentů je v SCLLD na tento fakt upozorněno.

6.1 ÚZEMNÍ PLÁNOVÁNÍ V OBCÍCH MAS

Územní plán je základní strategický dokument obcí tvoří předpoklad pro budoucí rozvoj území a pokud obce mají nějaké větší budoucí záměry s nároky na plochu, měly by být promítnuty do územního plánu. Z tohoto důvodu přinášíme přehled stavu zpracování územně plánovací dokumentace u jednotlivých obcí.

Tabulka č. 6.26: Přehled stavu zpracování územních plánů k srpnu 2014

Obec	Územní plán	Změny územního plánu	Stav zpracování nového ÚP
Bohumín	Schválen v r. 1998.	Provedeno 10 změn ÚP, poslední s účinností od 6.5.2011	Nový územní plán dle zadání ze dne 13.9.2010 byl schválen 10.2.2014.
Dětmarovice	ÚP schválen 22.9.1994	Proběhly 4. změny územního plánu	Zpracovaný návrh nového ÚP.
Dolní Lutyně	Platný ze dne 23.4.2010	Doposud neproběhly	ÚP schválen
Doubrava	Platný ze dne 13.4.2011	Doposud neproběhly	ÚP schválen
Petrovice u Karviné	ÚP platný z 24.8.1995. Jeho platnost byla prodloužena Změnou č. 4 do r. 2015.	Doposud proběhly Změny 1, 2 a 4, v současnosti probíhá Změna č. 3.	Připravuje se Zadání
Petřvald	ÚP Platný od 28.12.2010	Doposud neproběhly	ÚP schválen
Rychvald	Platný ze dne 11.12.2001	5 změn ÚP, poslední ze dne 6.1.2012	V současné době zveřejněn návrh nového ÚP – projednává se a očekává schválení 3.9. 2014.

6.2 ÚZEMNÍ ROZVOJ A STRATEGICKÉ PLÁNOVÁNÍ OBCÍ

Územní a strategické plánování musí být propojeno, respektive musí být ve vzájemném souladu. Soulad by měl být zajištěn také ve vertikální rovině – tj. úroveň obcí – úroveň MAS – úroveň ORP – úroveň krajská. Přehled stavu zpracování strategických dokumentů je v následující tabulce, ze které vyplývá, že kromě Bohumína neexistují v obcích MAS aktualizované dlouhodobé strategické dokumenty. Strategie pro území MAS tak bude významným nástrojem pro obce na území MAS Bohumínsko.

Tabulka č. 6.27: Přehled stavu zpracování strategických a rozvojových plánů k srpnu 2014

Obec	Stav zpracování hlavních strategických dokumentů
Bohumín	Původní strategický plán města schválen 23.5.2002, aktualizován byl 12.12.2007 a následně aktualizován 9.12. 2013 na období do roku 2020. Integrovaný plán rozvoje města Bohumína pro Integrovaný operační program byl schválen v prosinci 2008 pro aktivity revitalizace veřejného prostranství a regenerace bytových domů.
Dětmarovice	Strategický plán obce byl schválen 14.6.2006. Aktuálně se zvažuje jeho aktualizace.
Dolní Lutyně	Strategický plán nemá obec zpracován
Doubrava	Strategický plán nemá obec zpracován
Petrovice u Karviné	Strategický plán nemá obec zpracován
Petřvald	Strategický plán nemá obec zpracován
Rychvald	Rychvald má zpracován Program rozvoje města Rychvald na období 2007 – 2010.

6.3 REGIONÁLNÍ A NADREGIONÁLNÍ STRATEGICKÉ DOKUMENTY

Z pohledu krajské úrovně byly při tvorbě posuzovány tyto základní dokumenty:

- [Strategie rozvoje Moravskoslezského kraje na léta 2009 – 2020](#),
- **Integrovaná teritoriální investice (ITI Ostravské aglomerace) – podrobněji níže**,
- Regionální inovační strategie Moravskoslezského kraje 2010-2020,
- [Krajský integrovaný program ke zlepšení kvality ovzduší Moravskoslezského kraje](#)
- PROGRAM KE ZLEPŠENÍ KVALITY OVZDUŠÍ (PZKO), Aglomerace CZ08A Ostrava/Karviná/Frýdek-Místek,
- [Marketingová strategie rozvoje cestovního ruchu v Moravskoslezském kraji](#)
- Marketingová strategie rozvoje cestovního ruchu turistické oblasti Těšínské Slezsko,
- [Koncepce prevence kriminality Moravskoslezského kraje na období 2012 – 2016](#)
- [Komunitní plán sociálních služeb Statutárního města Karviná](#)
- [KOMUNITNÍ PLÁN SOCIÁLNÍCH SLUŽEB MĚSTA BOHUMÍNA](#)

Při tvorbě strategie byly dále zohledněny následující dokumenty na národní a evropské úrovni:

- EVROPA 2020 - Strategie pro inteligentní a udržitelný růst podporující začlenění (tzv. Strategie Evropa 2020);
- Dokumenty ke stěžejním iniciativám Strategie Evropa 2020;
- Strategie EU v oblasti biologické rozmanitosti do roku 2020;
- Dohoda o partnerství pro programové období 2014-2020, Česká republika, zejména kapitola 3.1.1
- Operační programy:
 - Integrovaný regionální operační program pro období 2014 – 2020,
 - Operační program [Podnikání a inovace pro konkurenceschopnost 2014-2020](#),
 - Operační program [Výzkum, vývoj a vzdělávání](#),
 - [Operační program zaměstnanost 2014-2020](#),
 - Operační program Životní prostředí 2014-2020,
 - Operační program přeshraniční spolupráce Česká republika – Polská republika na období 2014-2020,
 - [Program rozvoje venkova na období 2014 - 2020](#),
- Koncepce podpory mládeže 2014-2020,
- Zintegrowane Inwestycje Terytorialne w ramach Regionalnego Programu Operacyjnego Województwa Śląskiego na lata 2014-2020,
- a další dokumenty:
 - Politika územního rozvoje ČR 2008,
 - [Strategický rámec udržitelného rozvoje České republiky](#),
 - [Strategie regionálního rozvoje ČR 2014-2020, a podklady](#),
 - Dopravní politika ČR 2005-2013,
 - Národní strategie rozvoje cyklistické dopravy (2004),
 - Národní koncepce podpory rodin s dětmi (2008),
 - [Strategie sociálního začleňování 2014 – 2020](#);
 - [Strategie potlačování chudoby a sociálního vyloučení v ČR](#),
 - [Národní strategie ochrany práv dětí](#),
 - [Národní strategie podporující pozitivní stárnutí pro období let 2013 až 2017](#),
 - Národní inovační strategie ČR 2012 – 2020,
 - Národní akční plán ČR pro energii z obnovitelných zdrojů 2010-2020,
 - Koncepce podpory malých a středních podnikatelů 2014 – 2020,
 - [RIS3 strategie](#),
 - [Strategie vzdělávací politiky do roku 2020](#),
 - [Strategie mezinárodní konkurenceschopnosti ČR pro období let 2012 až 2020](#),

- Národní politika výzkumu, vývoje a inovací ČR na léta 2009 až 2015 s výhledem do roku 2020,
- Strategie pro růst - české zemědělství a potravinářství v rámci Společné zemědělské politiky EU po roce 2013,
- Národní strategický plán rozvoje venkova 2007 – 2013,
- Akční plán pro biomasu v ČR 2012 – 2020,
- Koncepce řešení problematiky ochrany před povodněmi v ČR s využitím technických a přírodě blízkých opatření (2010),
- Zásady státní lesnické politiky (2012),
- Politika ochrany klimatu ČR 2009-2020,
- Státní program ochrany přírody a krajiny ČR 2009-2020,
- Strategický rámec udržitelného rozvoje ČR,
- Plán odpadového hospodářství ČR 2003 – 2012,
- Strategie ochrany biologické rozmanitosti ČR,
- Státní politika životního prostředí ČR 2012 – 2020,
- Rámec programů udržitelné spotřeby a výroby ČR (2006).

6.3.1 Integrovaná teritoriální investice (ITI Ostravské aglomerace)

Moravskoslezský kraj je specifický svou polycentrickou strukturou Ostravské aglomerace, která soustřeďuje 80 % obyvatelstva regionu a 87 % obsazených pracovních míst v kraji a výrazně se tak liší od zbytku republiky. Území MAS Bohumínsko je součástí Ostravské aglomerace. Specifičnost vývoje kraje je dána transformací z průmyslového regionu na společnost služeb a průmyslu s vyšší přidanou hodnotou. Úbytku obyvatelstva v problémových oblastech, změny jeho demografické struktury, ekonomické polarizace obyvatelstva a nárůstu obyvatelstva v okolí velkých měst. Proto se integrovaný přístup při plánování investic na území ostravské aglomerace jeví jako nutný a klíčový. V rámci příprav na programovací období 2014-2020 v Moravskoslezském kraji vznikl projekt Chytřejší kraj, kde se do tvorby ITI se aktivně zapojovali také zástupci krajské sítě NS MAS, včetně zástupce MAS Bohumínsko.

Strategické cíle ITI odrážejí rovněž potřeby území MAS Bohumínsko:

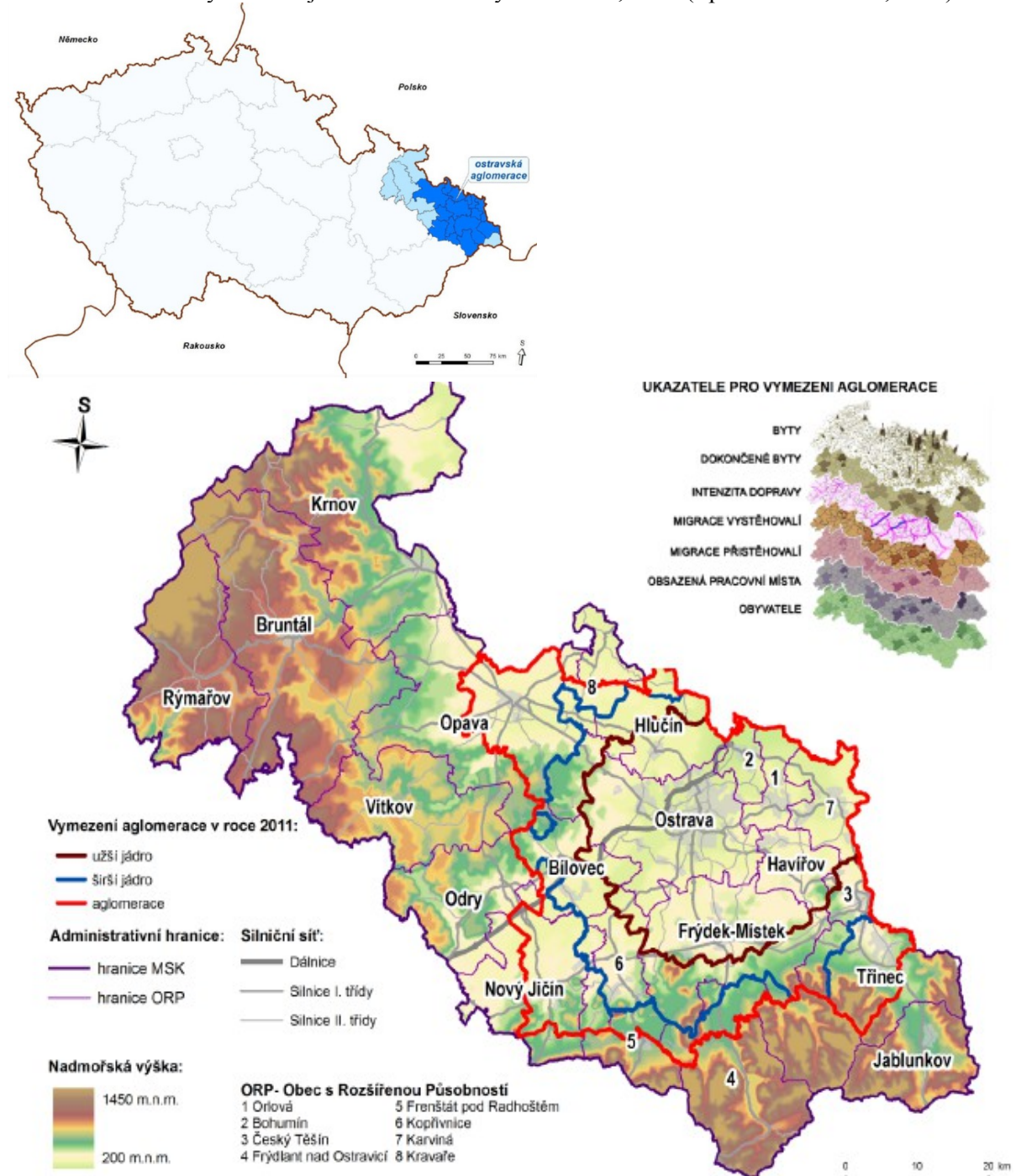
- Zvýšit zaměstnanost a zaměstnatelnost obyvatel
- Podpořit podnikání a vznik pracovních míst
- Zvýšit kvalitu prostředí pro život a práci

V rámci spolupráce při tvorbě projektové karty možných záměrů vhodných pro ITI Ostravské aglomerace byly vytvářeny tyto záměry integrovaných projektů spolupráce:

- obnova dílen v ZŠ Bohumínska,
- Rozvoj manuální zručnosti v ZŠ Bohumínska
- SŠ Bohumínska jako zdroj pracovníků pro bohumínské firmy
- Obnova učňovského školství
- Sociální podnik veřejně prospěšných prací
- Veřejně prospěšné práce pro všechny zájemce (300)
- Veřejné práce místo sociálních dávek (200)
- Lávka přes Olši - zpřístupnění PP Hraniční meandry Odry z polské strany
- Cyklostezka podél Odry spojující Ostravici a Olši přes PP HMO
- Cyklostezka podél Olše (č. 10) z Jablunvska po soutok Odry s Olší
- Rekuperace do škol včetně zateplených
- Regenerace sídliště Bezručova v Bohumíně (ná vaznost na IPRM)
- Rekonstrukce nám Svobody ve Starém Bohumíně
- Regenerace sídliště Jateční-Okružní v Bohumíně (IPRM)
- Ruční linka na dotřídňování separovaných odpadů na Bohumínsku
- Výstavba/využití zařízení na energetické využití odpadu z Bohumínska
- Implementace kotlíkových dotací na Bohumínsku.

Vymezení území ITI Ostravské aglomerace

Multikriteriální analýza – zdroj: Socioekonomický atlas MSK, 2012 (Zpracování: Proces, s.r.o.)



7 ROZVOJOVÝ POTENCIÁL V ÚZEMÍ MAS

7.1 POTENCIÁL V OBLASTI LIDSKÝCH ZDROJŮ

Dá se předpokládat, že většina nároků v oblasti lidských zdrojů pro řešení potřeb strategie bude využívat stávající kapacity obcí, tj. vedení obcí a zaměstnanců městských a obecních úřadů, případně příspěvkových organizací. Část zdrojů je možno zajistit externě prostřednictvím služeb.

V tabulce níže je uveden základní přehled počtu zaměstnanců jednotlivých městských a obecních úřadů a základní rozdělení po odborech. Největší personální kapacity má i díky své velikosti Bohumín, kde je v rámci úřadu zaměstnáno cca 120 lidí a je zde samostatný příslušný odbor rozvoje města a investic.

Tabulka č. 6.28: Personální kapacity v obcích MAS Bohumínsko

Obec	Lidské kapacity
Bohumín	<ul style="list-style-type: none"> starosta, dva místostarostové, tajemnice městský úřad: cca 120 zaměstnanců, interní audit, odbor dopravy, odbor finanční, odbor majetkový, odbor organizační, odbor právní a živnostenský, odbor rozvoje a investic, odbor sociální, odbor stavební, odbor školství, kultury a sporu, odbor životního prostředí a služeb Městská policie
Dětmarovice	<ul style="list-style-type: none"> starosta, tajemník obecní úřad: cca 11 zaměstnanců, sekretariát, sociální záležitosti, kultura a byty, účtárna, správa obecního majetku, komunikací a vodního hospodářství, matrika a evidence obyvatel, životní prostředí, údržba obecních budov, komunikací, zeleně, veřejného osvětlení a místního rozhlasu, investiční výstavba, správa počítačové sítě, stavební úřad, územní plán
Dolní Lutyně	<ul style="list-style-type: none"> starosta, místostarosta, tajemnice obecní úřad: cca 9 zaměstnanců, podatelna, školství a kultura, matrika a ohlašovna, sociální úsek a zemědělství, místní hospodářství, doprava, věci hřbitovní, bytové, stavební úřad, životní prostředí, investice a informatika, ekonomický úsek
Doubrava	<ul style="list-style-type: none"> starosta, místostarosta obecní úřad: cca 12 zaměstnanců, hospodářsko-správní odbor, odbor organizační a vnitřních věcí, finanční účtárna a evidence psů, odbor životního prostředí, bytového a nebytového fondu, majetková správa a sociální úsek, stavební úřad, investice a doprava, knihovna
Petrovice u Karviné	<ul style="list-style-type: none"> starosta, místostarosta, tajemnice obecní úřad: cca 10 zaměstnanců, sekretariát, projektové řízení, rozvoj a činnosti samosprávných orgánů, agenda kultury, finanční úsek, evidence obyvatel, sociální úsek, majetek, bytový úsek, podatelna, stavební úřad, investice...
Petřvald	<ul style="list-style-type: none"> starosta, místostarosta, tajemník městský úřad: cca 27 zaměstnanců městského úřadu, odbor výstavby, odbor finanční, odbor správní, SKS - knihovna středisko údržby
Rychvald	<ul style="list-style-type: none"> starosta, místostarosta, tajemník městský úřad: cca 28 zaměstnanců městského úřadu, odbor bytový a správy majetku, odbor finanční, odbor organizační, odbor školství, kultury, sportu a vnitřní správy, odbor stavební, ŽP a rozvoje

Další velký potenciál je v organizacích (spolky, sdružení, jednoty, kluby...), které působí v jednotlivých obcích. Jejich přehled je uveden v předchozích kapitolách. Tyto organizace mají jednak kapacity lidské pro pořádání akcí, mohou být také nositeli nebo spoluřešiteli různých projektů, především v oblasti kultury, společenského života a sportu a dalších oblastech, ve kterých působí. Žádoucí je zde vzájemná spolupráce mezi jednotlivými spolky a mezi spolky a obcemi.

Určitý potenciál je i v přeshraniční spolupráci.

7.2 POTENCIÁL A MOŽNOSTI ZLEPŠENÍ V OBLASTI SLUŽEB, DOPRAVY, OBČANSKÉ VYBAVENOSTI A DALŠÍCH EKONOMICKÝCH ČINNOSTÍ

Aktuální stav v oblasti služeb, dopravy, občanské vybavenosti a dalších ekonomických činností je popsán v předcházejících kapitolách. Z těchto analýz vyplývá, že v území je potenciál pro zlepšení aktuálního stavu v těchto dílčích oblastech. Pozornost v nadcházejícím období by měla být zaměřena na tyto oblasti:

- technická infrastruktura
 - dokončení plynofikace ve vybraných okrajových částech obcí a měst
 - dokončení kanalizačních sítí se zakončením na čistírně odpadních vod v okrajových částech měst a obcí, tam kde to je ekonomicky a technicky proveditelné
 - modernizace spalovacích zařízení (kotlů na vytápění) ve veřejných objektech a domácnostech a realizace opatření na snížení spotřeby energie
- dopravní infrastruktura
 - rekonstrukce a údržba dopravních komunikací
 - realizace obchvatů obcí – vyvedení silně zatížených dopravních komunikací mimo hustě osídlené oblasti – např. I/67
 - provázání sítě cyklistických tras a komunikací, oddělení cyklistické dopravy od silniční a zajištění podmínek pro každodenní dojížděku do zaměstnání a příměstskou rekreaci.
 - modernizace a zefektivňování veřejné dopravy, zajištění návaznosti spojů vlakové a autobusové dopravy
 - zvýšení bezpečnosti dopravy – zpomalovací prahy, ostrůvky, výstavba chodníků
- zlepšení kvality života v obcích
 - zachování a zajištění základních služeb v obcích
 - obnova, rekonstrukce a modernizace stávající občanské vybavenosti, kulturních a sportovních zařízení
 - zachování kapacity školských zařízení v mateřských a základních školách
 - zajištění kapacit pro péči o seniory – domy s pečovatelskou službou apod.
 - zajištění služeb domácí péče – stravování, péče o starší, nemocné a jinak hendikepované, úklid apod.
 - podpora kulturních, sportovních a dalších společenských akcí a činnosti spolků
- ochrana životního prostředí
 - obnova a rekultivace lokalit vzniklých po těžbě nerostných surovin – např. vytvoření přírodně blízkých lokalit, ÚSES, ploch k rekreaci (koupání)
 - snížení emisní a hlukové zátěže z automobilové dopravy a vytápění domácností vzniklá spalováním nekvalitních paliv
 - evidence sesuvných území a jejich zabezpečení
 - zajistit asanaci lokalit vedených jako stará ekologická zátěž a najít pro dané území vhodného využití
 - zajistit protipovodňovou ochranu území a současně ochránit území umožňující volný rozliv povodňových vln do krajiny
 - zvýšení účinnosti čištění odpadních vod
- obyvatelstvo a ekonomický rozvoj
 - obnova a znovuvyužití dnes nevyužívaných lokalit – brownfields
 - příprava vhodných rozvojových ploch pro podnikání
 - podpořit vhodné vzdělávání obyvatel (rekvalifikace, vzdělávací kurzy) se zaměřením na aktuální a budoucí poptávku na trhu práce (technické obory, IT, řemesla apod.)
 - podpořit spolupráci mezi středními školami a potenciálními zaměstnavateli v regionu
 - podpora drobného podnikání – modernizace výroby, vybavenost, vzdělávání

7.3 POTENCIÁL SDRUŽIT VLASTNÍ PROSTŘEDKY K ZAJIŠTĚNÍ VÍCEZDROJOVÉHO FINANCOVÁNÍ ROZVOJE ÚZEMÍ

U převážné většiny veřejných projektů podporovaných z prostředků Evropské unie je nutnost kofinancování ze strany žadatele. Výše kofinancování se bude lišit dle typu dotačního programu a předkládaného záměru. Je tedy nutné vyčlenit dostatečné prostředky i v rámci rozpočtů jednotlivých obcí. Vedení obcí bylo dotazováno, jak velký je rozpočet obce a přibližně (pouze orientačně) s jak velkými prostředky město může využívat na investice. Tyto základní informace jsou uvedeny v tabulce.

Tabulka č. 6.29: Rozpočty obcí a velikost volných prostředků použitelných na investice (v mil. Kč)

Obec	Bohumín	Dětmarovice	Dolní Lutyně	Doubrava	Petrovice u Karviné	Petřvald	Rychvald
Rozpočet obce (mil. Kč)	620	51	50	30	60	80	82
Volné prostředky obce (mil. Kč)	70	13	10	7	12	5	15

Pozn.: Jedná se o odhad rozpočtu, bez započtení větších vnějších dotací. Velikost volných prostředků je pouze orientační – liší se v závislosti na řadě faktorů – splácení úvěrů obcemi, mimořádnými výdaji, v závislostech na změnách rozpočtového určení daní a dalších aspektech.

8 SOUHRNNÁ SWOT ANALÝZA

Souhrnná SWOT analýza byla vytvořena na základě dílčích SWOT analýz, které jsou uvedeny v předchozí části. Na základě uvážení zpracovatele do ní byly vybrány výroky, které zpracovatel považuje za nejvýznamnější z pohledu daného území, tj. MAS Bohumínsko. Některé výroky, které byly obdobné, byly spojeny dohromady. Takto vytvořená SWOT analýza je nástrojem, se kterým je možno pracovat v dalších fázích projektu, především při zpracování návrhové části.

Silné stránky	Slabé stránky
Dobrá dopravní dostupnost území silniční, železniční a veřejnou dopravou.	Postupný nárůst počtu obyvatel v důchodovém věku - stárnutí obyvatel.
Dobrá vybavenost technickou infrastrukturou v oblasti pitné vody, plynofikace a zásobování teplem.	Lokálně chybějící nebo zastaralý systém odvádění a čištění odpadních vod.
U většiny obcí je alespoň částečně zajištěno čištění odpadních vod.	Existující rozptýlená slezská zástavba klade stále větší nároky na investice a provoz veřejné infrastruktury.
Dobrá vybavenost obcí občanskou vybaveností a dobrá dostupnost dalších služeb.	Zhoršená kvalita - zdroje doprava, lokální topeniště a velké zdroje z okolí.
Dobrá vybavenost obcí základními službami (školy, sportovní a kulturní zařízení, další služby)	Vysoká intenzita dopravy na silnici I/67 způsobuje hlukové a emisní znečištění a ohrožuje bezpečnost v obcích.
Velký počet různých kulturních, sportovních a jiných zájmových spolků a akcí.	Špatný stav některých místních komunikací, chybějící úseky chodníků a místní dopravní závady snižují dopravní bezpečnost v obcích.
Dostatečný rozsah disponibilních zastavitelných ploch pro bydlení v přijatelné ceně.	Automobilová a cyklistická doprava je často vedena souběžně po jedné komunikaci.
Výskyt ložisek nerostných surovin – štěrkopísky (podél Odry), zemní plyn (Rychvald), černé uhlí (Karvinsko...).	V obcích chybí vyžití pro mládež a děti.
Velké množství vodních ploch stojatých i tekoucích.	Umístění ploch pro bydlení v místech negativních vlivů průmyslové výroby (emise, hluk, prašnost) a místy s rizikem záplav.
Funkční systém separovaného sběru pro základní druhy odpadů.	Vysoká zátěž území těžbou a sesuvy omezuje rozvoj a má negativní dopady na krajinu a možnosti rozvoje.
Vysoký podíl chráněných území a lokalit soustavy Natura 2000 a velmi zajímavé území z hlediska biodiverzity.	Malá turistická atraktivita regionu.
Dobrá dopravní dostupnost území po dálnici D1 a železnici a blízkost Polska a Slovenska vytváří dobrý předpoklad pro investice a podnikání.	Riziko povodní.
Cenově konkurenceschopná pracovní síla zlepšuje pozici na trhu práce a atraktivitu pro zahraniční investice.	Zvýšená hluková z dopravy v okolí významných komunikací (a železnice).
Řada větších podniků v regionu vytváří pracovní příležitosti.	Dlouhodobě vyšší nezaměstnanost a větší množství dlouhodobě nezaměstnaných lidí.
	Problémy velkých zaměstnavatelů v důsledku hospodářské krize.
Příležitosti	Hrozby
Atraktivita území jako zázemí města Ostravy.	Zhoršení životního prostředí.
Prostředky z EU, ČR nebo kraje na rozvoj služeb a občanské vybavenosti v obcích.	Rozšiřování vyloučených oblastí v důsledku nárůstu sociálních problémů.
Dotace na vybudování nebo dostavby technické a	Rušení školských, zdravotnických a sociálních

dopravní infrastruktury.	zařízení v důsledku nedostatku financí.
Dotace EU a Zelená úsporám 2 – prostředky na zateplení a výměnu kotlů.	Nedostatek prostředků na obnovu technické infrastruktury a dopravní infrastruktury a budov.
Zprovoznění hraničního úseku dálnice a vybudování obchvatu I/67.	Růst intenzity dopravy na stávajících komunikacích.
Zlepšení návaznosti mezi vlakovou a autobusovou dopravou na úrovni ODIS.	Nedostatek financí na provoz kulturních zařízení a podporu kulturních akcí.
Možnosti přeshraniční spolupráce s Polskem a Slovenskem.	Pokračující stárnutí či chátrání domovního a bytového fondu
Modernizace služeb (internet, Česká pošta, Czech point apod.) může usnadnit podmínky pro život v okrajových částech obcí.	Zvýšení aktivity sesuvů způsobená zintenzivněním dopravy, nevhodnou lokalizací zástavby nebo za přívalových dešťů a povodní).
Potenciál návštěvníků z Polska. Zázemí města Ostravy vytváří potenciál pro příměstskou rekreaci.	Povodně v důsledku chybějících protipovodňových opatření.
Rekultivace vodních ploch po ukončené těžbě.	Návrat k používání nešetrných technologií spalování a spoluspalování komunálního odpadu při vytápění domácností.
Dokončení protipovodňových opatření na tocích i v krajině.	Necitlivý a ekonomicky nevýhodný technický způsob rekultivací ploch po těžbě bez ohledu na zájmy ochrany přírody
Zlepšení ekonomické situace ve světě a Evropě.	Prohloubení ekonomické recese.
Příchod nových investorů do regionu.	Odchod některého z velkých zaměstnavatelů.
Spolupráce mezi firmami a školami při přípravě studentů na budoucí povolání.	Obtížná zaměstnatelnost některých lidí – s nízkou kvalifikací nebo s nízkou motivací pracovat.

9 POUŽITÁ LITERATURA A JINÉ ZDROJE

- Územně analytické podklady pro správní obvod úřadu územního plánování Karviná, 2012
- Rozbor udržitelného rozvoje SO ORP Bohumín, 2012
- Územně analytické podklady SO ORP Orlová, 2012
- Integrovaná strategie území působnosti místní akční skupiny pro programové období 2014–2020 – Metodika tvorby obsahu, verze k 10.4.2013, Ministerstvo pro místní rozvoj 2013
- Dotazníkové šetření mezi občany
- Dotazníkové šetření na obcích

Elektronické zdroje informací

- Český statistický úřad – www.czso.cz
- Ministerstvo práce a sociálních věcí – www.mpsv.cz
- Český hydrometeorologický ústav – www.chmi.cz
- Data AOPK ČR – www.nature.cz
- Krajský úřad Moravskoslezského kraje – www.kr-moravskoslezsky.cz
- Mapový portál Mapy.cz – www.mapy.cz
- Ředitelství silnic a dálnic České republiky – www.rsd.cz
- Webové stránky Bohumína – www.mesto-bohumin.cz
- Webové stránky Dětmovic – www.detmarovice.cz
- Webové stránky Dolní Lutyně - <http://new.dolnilutyne.org/>
- Webové stránky Doubravy – www.doubrava.cz
- Webové stránky Petrovic u Karviné - <http://www.petroviceuk.cz/>
- Webové stránky Petřvaldu - <http://www.petrvald.info/>
- Webové stránky Rychvaldu – www.rychvald.cz

10 PŘÍLOHY

PŘÍLOHA Č. 1 DALŠÍ STATISTICKÉ ÚDAJE NEPOUŽITÉ PŘÍMO V TEXTU

Tabulka č. 9.30: Podrobnější aktuální demografické charakteristiky (2012)

Rok 2012	Dolní Lutyně	Bohumín	Dětmarovice	Doubrava	Petrovice u Karviné	Petřvald	Rychvald
Živě narození celkem	43	220	33	8	43	54	74
muži	18	123	16	4	14	28	36
ženy	25	97	17	4	29	26	38
Zemřelí celkem	68	257	41	21	45	117	94
muži	35	144	17	12	23	42	38
ženy	21	137	22	12	23	68	47
Přirozený přírůstek celkem	-25	-37	-8	-13	-2	-63	-20
muži	-17	-32	-3	-10	-13	-27	-15
ženy	-8	-5	-5	-3	11	-36	-5
Přistěhovalí celkem	198	317	184	67	186	315	237
muži	99	139	85	37	93	133	113
ženy	99	178	99	30	93	182	124
Vystěhovalí celkem	122	446	99	64	101	182	152
muži	60	199	43	39	46	89	66
ženy	62	247	56	25	55	93	86
Saldo migrace celkem	76	-129	85	3	85	133	85
muži	39	-60	42	-2	47	44	47
ženy	37	-69	43	5	38	89	38
Přírůstek/úbytek celkem	51	-166	77	-10	83	70	65
muži	22	-92	39	-12	34	17	32
ženy	29	-74	38	2	49	53	33
Počet bydlících obyvatel	5 053	21 897	4 079	1 273	5 259	7 065	7 171
muži	2 469	10 692	1 982	635	2 834	3 434	3 506
ženy	2 584	11 205	2 097	638	2 425	3 631	3 665
Počet obyvatel ve věku 0-14 let celkem	707	3 180	529	171	700	1 091	1 086
muži	355	1 670	238	92	353	548	560
ženy	352	1 510	291	79	347	543	526
Počet obyvatel ve věku 15-64 let celkem	3 561	15 341	2 951	929	3 832	4 815	4 888
muži	1 792	7 752	1 485	469	2 181	2 427	2 434
ženy	1 769	7 589	1 466	460	1 651	2 388	2 454
Počet obyvatel ve věku 65 a více let celkem	785	3 376	599	173	727	1 159	1 197
muži	322	1 270	259	74	300	459	512
ženy	463	2 106	340	99	427	700	685
Střední stav obyvatel k 1.7.	5 020	21 979	4 044	1 287	5 232	7 056	7 169
muži	2 464	10 733	1 968	644	2 818	3 440	3 502
ženy	2 556	11 246	2 076	643	2 414	3 616	3 667

Zdroj: ČSÚ

Tabulka č. 9.31: Počet zdravotnických zařízení v jednotlivých obcích MAS Bohumínsko

Zdravotnická zařízení	Bohumín	Dětmarovice	Dolní Lutyně	Doubrava	Petrovice u Karviné	Petřvald	Rychvald
Detaš. Pracoviště (DP) sdruženého ambulantního zařízení	1	-	-	-	-	-	-
Nemocnice	1	-	-	-	-	-	-
Léčebna pro dlouhodobě nemocné	1	-	-	-	-	-	-
Samostatná ordinace praktického lékaře pro dospělé	9	2	2	1	1	3	3
Samostatná ordinace praktického lékaře pro děti a dorost	4	1	1	-	1	1	1
Samostatná ordinace praktického lékaře - stomatologa	9	2	2	1	2	3	2
Samostatná ordinace praktického lékaře - gynekologa	4	-	-	-	-	-	1
DP samostatné ordinace praktického lékaře - gynekologa	-	1	-	-	-	1	-
Samostatná ordinace lékaře specialisty	8	-	-	-	-	3	-
DP samostatné ordinace lékaře specialisty	6	-	-	-	-	-	-
Ostatní samostatná zařízení	4	2	4	-	1	1	2
DP ostatního samostatného zařízení	-	-	-	-	-	1	-
Zařízení lékárenské péče	6	1	1	-	1	1	1
DP zařízení lékárenské péče	-	1	-	-	-	-	-
Další dětská zařízení	1	-	-	-	-	-	-
DP střediska záchranné služby a rychlé zdravotnické pomoci	1	-	-	-	-	-	-
Transfúzní stanice	1	-	-	-	-	-	-

Zdroj: ČSÚ

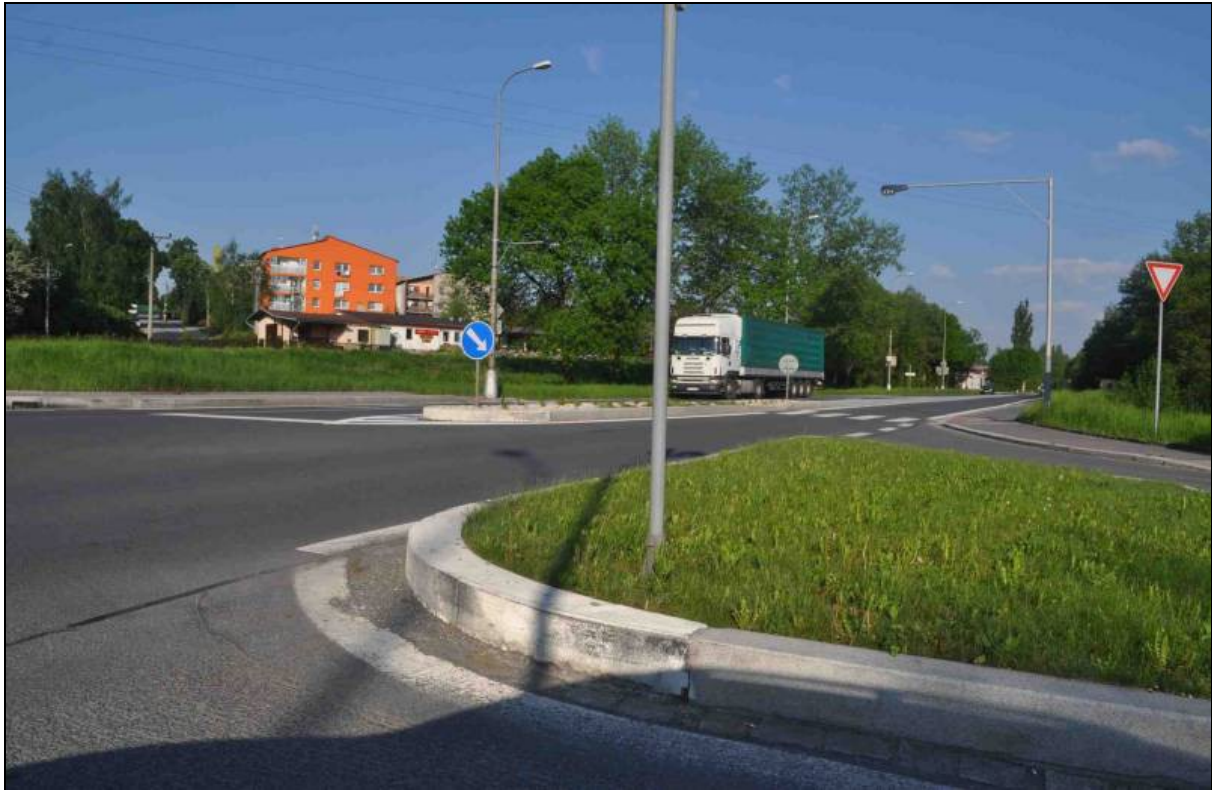
Tabulka č. 9.32: Počty podnikatelských subjektů dle jednotlivých odvětví

Podnikatelské subjekty		Bohumín	Dětmarovice	Dolní Lutyně	Doubrava	Petrovice u K.	Petřvald	Rychvald
Počet podnikatelských subjektů celkem		3 529	745	755	177	851	1 095	1 185
Podle převažující činnosti	Zemědělství, lesnictví, rybnářství	62	24	26	7	34	26	50
	Průmysl celkem	386	139	108	34	124	144	164
	Stavebnictví	413	79	67	18	77	155	112
	Velkoobchod a maloobchod; opravy a údržba motorových vozidel	1 023	210	200	43	257	321	358
	Doprava a skladování	99	26	25	7	27	28	32
	Ubytování, stravování a pohostinství	223	44	51	7	46	53	66
	Informační a komunikační činnosti	58	16	11	2	11	20	20
	Peněžnictví a pojišťovnictví	83	9	7	3	20	19	19
	Činnosti v oblasti nemovitostí	110	19	12	1	8	27	18
	Profesní, vědecké a technické činnosti	411	66	82	16	107	125	136
	Administrativní a podpůrné činnosti	60	6	12	1	18	13	20
	Veřejná správa a obrana; povinné sociální zabezpečení	9	2	4	2	3	2	2
	Vzdělávání	59	6	21	3	8	14	16
	Zdravotní a sociální péče	49	7	7	2	7	14	12
	Kulturní, zábavní a rekreační činnosti	108	21	11	4	16	25	20
	Ostatní činnosti	309	62	76	18	87	77	82
	Nezjištěno	134	15	41	7	17	54	48
Podle právní formy	Státní organizace	16	1	3	2	1	4	4
	Akciové společnosti	17	8	1	-	2	3	-
	Obchodní společnosti	233	67	50	7	73	101	60
	Družstevní organizace	22	-	-	-	-	-	-
	Živnostníci	2 863	582	632	146	666	894	1 029
	Svobodná povolání	109	17	26	6	30	32	35
	Zemědělní podnikatelé	18	3	8	2	9	3	11
	Ostatní právní formy	242	61	37	15	66	50	41

Zdroj: ČSÚ

Pozn.: V tabulce jsou zobrazeny údaje o počtu podnikatelských subjektů dle jednotlivých převažujících činností. Výrazně převažující skupinou podnikatelských subjektů v území jsou samozřejmě živnostníci.

Dle převažující činnosti jsou významnějšími oblastmi průmysl, stavebnictví a nejvíce velkoobchodní a maloobchodní činnosti. Význam mají také informační činnosti (více nespecifikované), dopravní služby, oblast podnikání v realitách, kultuře a rekreaci. Nejvíce podnikatelských subjektů se vzhledem k velikosti nachází v Bohumíně.

PŘÍLOHA Č. 2 FOTODOKUMENTACE

Silnice I/67 je zdrojem hluku, emisí a představuje nebezpečí pro obyvatele obcí



Charakteristická rozptýlená slezská zástavba zajišťuje dostatek pozemků pro bydlení, na druhou stranu je náročná na vybudování a údržbu technické a dopravní infrastruktury.



Řada objektů byla zateplena, řada však ještě stále zateplení a rekonstrukci potřebuje

PŘÍLOHA Č. 3 TABULKOVÁ ČÁST – ZÁKLADNÍ INFORMACE O ÚZEMÍ DLE SLDB 2011

Dokument je v samostatné příloze.

a srovnává základní informace o území dle výsledků sčítání lidu, domů a bytů v roce 2011 za ČR, Moravskoslezský kraj, okres Karviná, jednotlivé obce MAS a MAS Bohumínsko celkem.

PŘÍLOHA Č. 4 TABULKOVÁ ČÁST – DATA Z ČSÚ 2008 - 2012

Dokument je v samostatné příloze.

a obsahuje data z ČSÚ za rok 2008 až 2012 za jednotlivé obce. Srovnání mezi roky 2012 a 2008 mezi jednotlivými obcemi MAS a za MAS Bohumínsko jako celkem je provedeno u výměry v území (úbytek zemědělských ploch a nárůst vodních ploch), obyvatelstva (pokles v Bohumíně, stárnutí obyvatel) a údajů z registru ekonomických subjektů (např. úbytek zemědělských podniků).

PŘÍLOHA Č. 5 STUDIE OPTIMALIZACE HOSPODAŘENÍ S KOMUNÁLNÍMI ODPADY – ANALYTICKÁ ČÁST

[Dokument je v samostatné příloze – odkaz na stránky MAS.](#)

Analytická část studie Optimalizace hospodaření s komunálními odpady včetně jejich obalové složky v obcích MAS Bohumínsko byla zpracována v červnu 2013 společností EKO-KOM a projednána v [pracovní skupině](#).