



Statistické šetření sektoru stravování

prezentace

18. 6. 2014

© ppm factum research

Program

1. Představení projektu

2. Průběžná a stručná informace ze sběru dat a jejich aktuálního vyhodnocování



Představení projektu

Představení projektu

Cíl šetření

Je provedení jednorázového terénního statistického šetření pevně stojících stravovacích zařízení využitelných pro potřeby účastníků cestovního ruchu na území ČR. Záměrem je získání základních údajů o provoznách v sektoru stravovacích zařízení. Konkrétně o jejich celkovém počtu a regionálním rozdělení v ČR, o jejich charakteru, struktuře, kapacitě, velikosti nabídky a cenové úrovni.

Tato data budou včleněna do stávajícího systému statistických informací, tím budou získány komplexní informace o odvětví cestovního ruchu ČR. Tyto informace budou sloužit na úrovni MMR ČR pro účely tvorby a zpřesňování TSA ČR, tvorbu analýz a následně pak pro účely tvorby koncepce a strategických dokumentů.

Průběh a fáze projektu

Projekt je rozčleněn do 3 fází:

- 1. Fáze. Příprava sběru dat, vypracování metodiky šetření, vytvoření finální verze pozorovacího archu ve spolupráci se zadavatelem, výběr a vyškolení supervizorů a tazatelů pro sběr dat, přidělení jednotlivých lokalit vyškoleným tazatelům.
- 2. Fáze. Zahrnuje vlastní terénní šetření, plošný sběr dat o všech existujících provoznách stravovacích zařízení, průběžné nahrávání dat a jejich kontrolu.
- 3. Fáze. Došetření zbylých základních sídelních jednotek a provozoven, kde byly zjištěny závažné nedostatky. Provedení finální kontroly dat a zpracování výsledků šetření, tzn. databáze a výsledných zpráv.

Název fáze	Popis fáze veřejné zakázky	Období veřejné zakázky
Fáze A	Příprava statistického šetření	Prosinec 2013 – 31. 1. 2013
Fáze B	Realizace plošného šetření	1. 2. 2014 - 31. 4. 2014
Fáze C	Došetření, zpracování a kontrola dat, prezentace výstupů	1. 5. 2014 - 30. 6. 2014

Představení projektu

Metodický postup

Realizace sběru dat o stravovacích zařízeních probíhá prostřednictvím pozorování a záznamu údajů do záznamového archu v celé ČR. Po identifikaci stravovacího zařízení je portál vyfotografován a zaznamenány údaje do záznamového archu. Obsluha je dotazována pouze v případech, kdy tazatel si potřebuje některé údaje doplnit či ověřit.

K tomu bylo třeba:

- Definovat, vymežit co je stravovací zařízení a jaká stravovací zařízení budeme sledovat, jaké údaje a jak je budeme zaznamenávat
- Připravit a schválit záznamový arch, časový harmonogram přípravy, realizace sběru a zpracování výsledků šetření
- Připravit podkladové materiály (mapy a instrukce pro tazatele)
- Vybrat a proškolit supervizory a následně tazatele, přidělit jim jednotlivé lokality a předat instrukce ke sběru a záznamu dat

Definice stravovacích zařízení

Stravovací zařízení poskytuje jídlo (i nápoje) k okamžité, k rychlé spotřebě. Jedná se nejčastěji o restaurace, pohostinství, bufety, motoresty, pevné stánky, pizzerie, bary, bistra, kavárny, cukrárny, čajovny, pivnice, vinárny, herny s volným přístupem aj.

Ze zadání bylo stanoveno, že nebudou sledovány (údaje jsou již k dispozici):

- provozovny stravování v hromadných a individuálních stravovacích zařízeních
- provozovny stravování na čerpacích stanicích
- provozovny stravování v institucích a firmách (tzv. vázané stravování ve školách, úřadech, nemocnicích, firmách aj.)
- provozovny stravování s uzavřeným, zpoplatněným přístupem (aquapark, kasino, soukromé kluby aj.)

Sledované údaje o provoznách

- **Kontaktní údaje o provozně** (název, adresa, IČO, telefon, mail)
- **GPS identifikace provozovny**
- **Typ provozovny**
- **Druh nabízeného stravování**
- **Kapacitní údaje o počtu stolů, míst u stolů, jídelní plocha**
- **Sezónnost zařízení**
- **Cenová úroveň**
- **Lokalita**

Záznamový arch

ppm factum research s.r.o., Bucharova 1281/2, 158 00 Praha 13, TEL: tel.: +420 233 111 000/fax: +420 233 111 092, e-mail: info@ppmfactum.cz

Záznamový arch - sčítání stravovacích zařízení

Č. tazatele						Datum pozorování:		Čas pozorování:		KÓD ZSJ:					
-------------	--	--	--	--	--	-------------------	--	-----------------	--	----------	--	--	--	--	--

Název provozovny	
IČO provozovny	

Obec	Ulice	Č. popisné	Č. orient.	Telefon	e-mail

Název provozovatele	Právní forma	Obec	Ulice	Č. popisné

Počet míst k sezení celkem	Počet míst k sezení uvnitř	Počet míst k sezení venku	Počet stolků	Velikost „jidelny“ plochy (m ²)	Sezónní zařízení	Hlavní sezona
					ANO NE	Letní Zimní

Druh provozovny		
Zákl. stravování	Restaurace	1
	Bufet	2
	Motorest	3
	Pizzerie	4
Dopl. stravování	FastFood	5
	Bistro	6
Společensko-zábavní	Pevný stánek	7
	Denní bar	8
	Noční bar („Nonstop“)	9
	Kavárna	10
	Cukrárna	11
	Pivnice	12
	Čajovna	13
Vinárna	14	
Herna / Kasino	15	
Jiné – vyplňte		98

Převažující typ kuchyně	
Česká „klasická“ kuchyně	1
Evropská kuchyně	2
Exotická kuchyně	3
Fast-food	4
Jen studené nebo ohřívání jídlo	5
Vegetariánská jídla	6
Jiné – vyplňte	98

Ceny nápojů (uvádějte v celých korunách!!)		
	CENA (KČ)	ZNAČKA NÁPOJE (NÁZEV)
Cena za pivo 10° (0,5 l)*		
Cena za pivo 12° (0,5 l)		
Cena za rum (0,4 dl)**		-----
Cena za Becherovku (0,4 dl)		-----
Cena za Coca-Colu (0,3 l)		-----
Cena za černý čaj		-----

*)nejvíce pité, žepované, **)běžný, nejlacinější rum

Pokud ne, vyplňte důvod:

Byla pořízena fotografie vývěsního štítu SZ	Ano	Ne	
Byla pořízena fotografie identifikačního štítku provozovatele SZ	Ano	Ne	
Byla pořízena fotografie objektu SZ z venku	Ano	Ne	
Další poznámky:			

Jak jsme postupovali

1. Rozdělení ČR na ORP (205 jednotek v ČR)



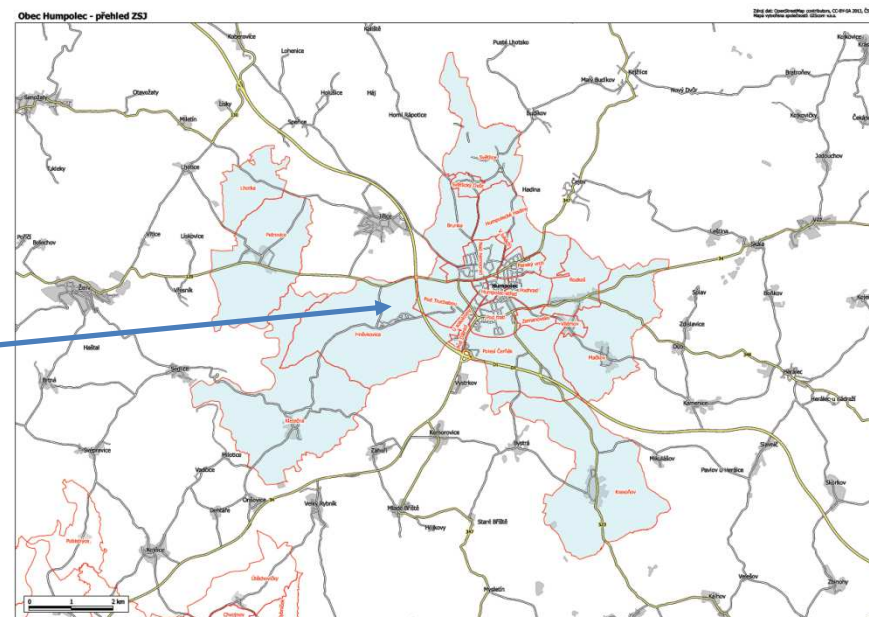
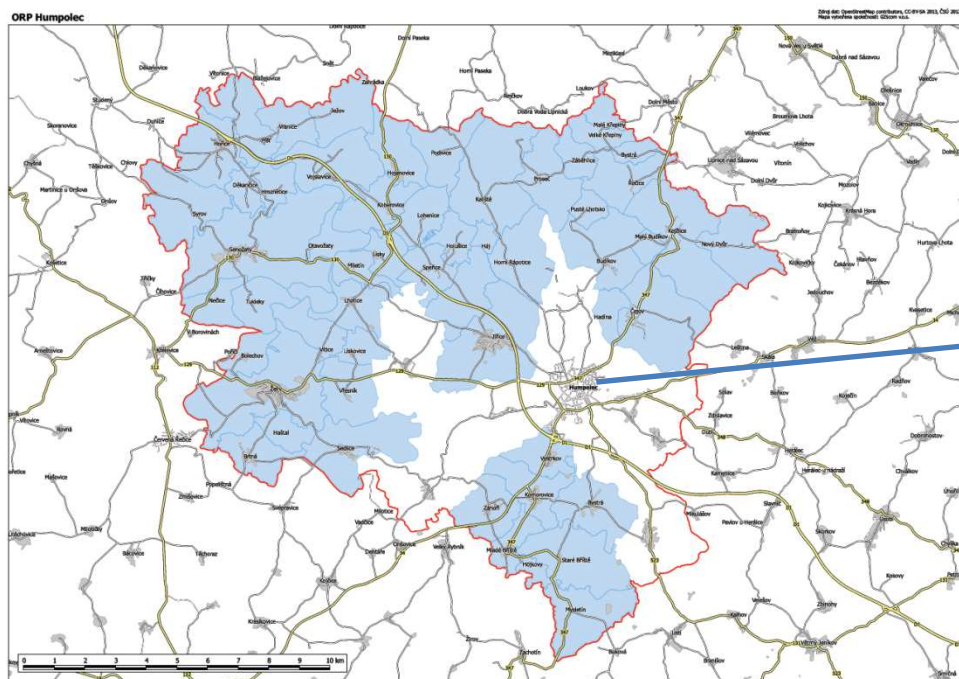
Jak jsme postupovali

2. Rozdělení ORP na ZSJ (21.175 jednotek v ČR)

Malé vesnice: 1-3 ZSJ na jednu

Střední města: 10-30 ZSJ na jedno

Velká města: 200+ ZSJ na jedno



Jak jsme postupovali

3. Rozdělení měst s více ZSJ na oblasti

Praha 14 (3)

Zdroj dat: OpenStreetMap contributors, CC-BY-SA 2013, CSÚ 2012
Mapa vyrobena společností: GISCOM s.r.o.

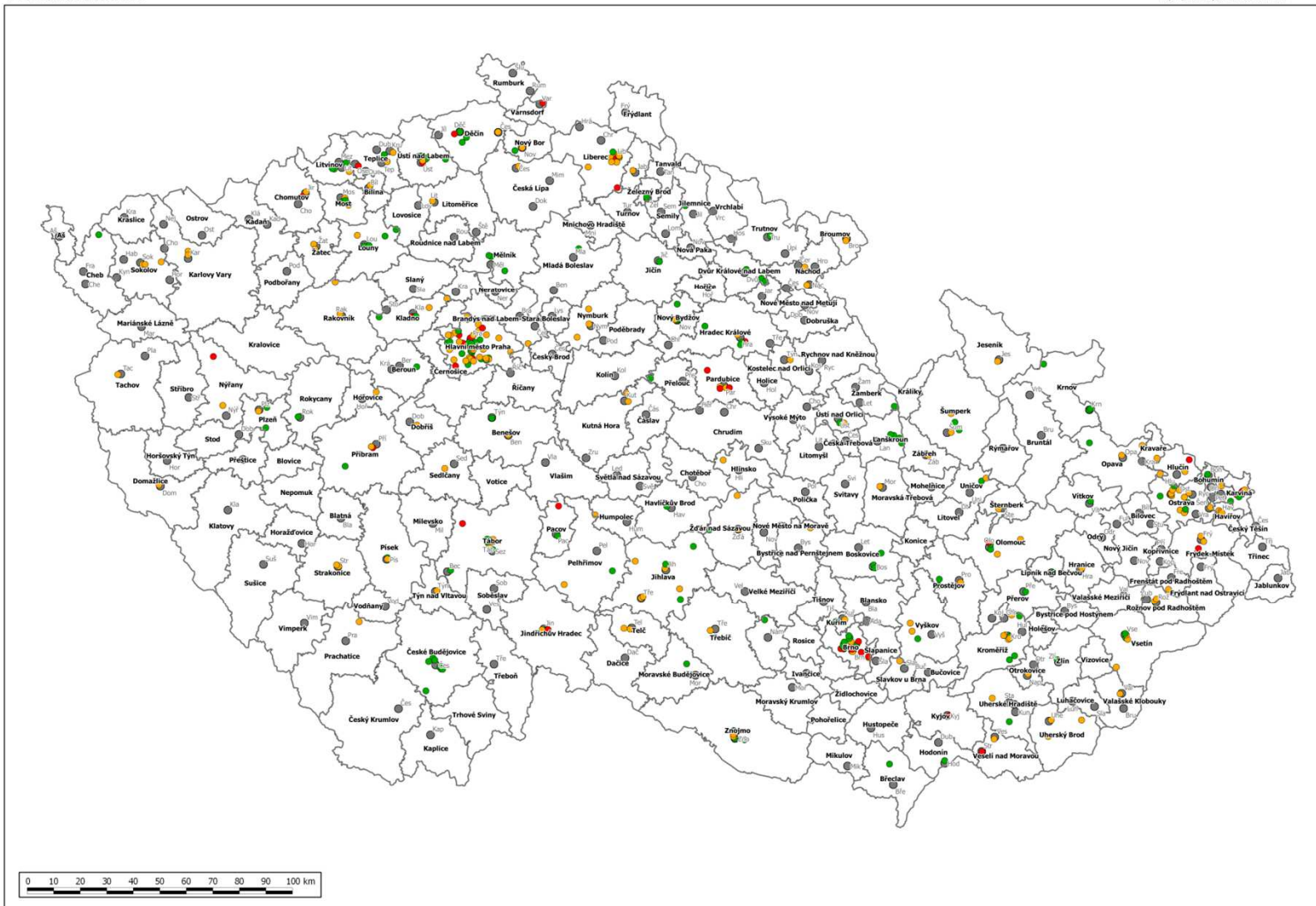


Jak jsme postupovali

4. Přidělení oblastí tazatelům

Přehled tazatelů ČR

Zdroj dat: OpenStreetMap contributors, CC-BY-SA 2013
Mapa vytvořena společností: GIScom v.s.r.o.

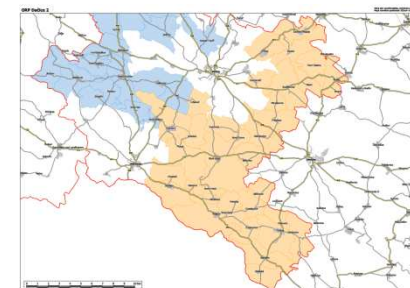
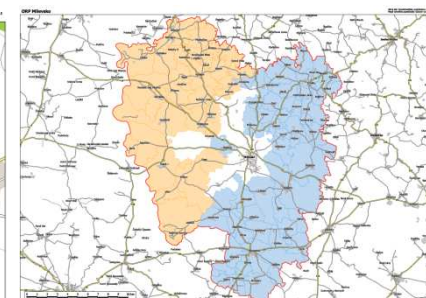
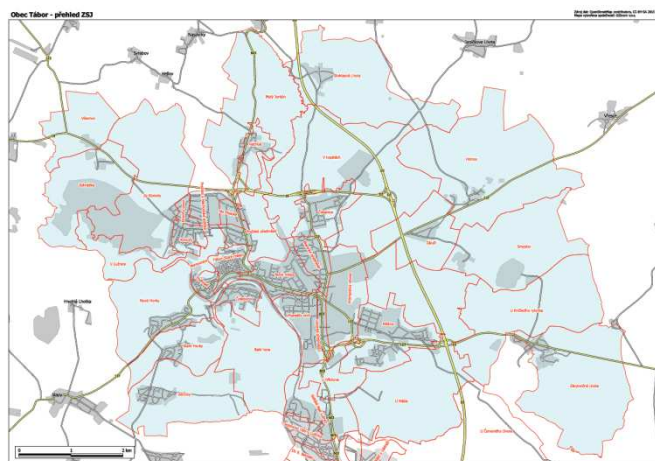


Metodika šetření I.

Příprava terénu

- Rozdělení ČR na cca 21.175 částí (ZSJ) + definice části (silně zastavěné území, mírně zastavěné území, málo zastavěné území)
- Vytvoření mapových pokladů pro jednotlivé typy shluků ZSJ
- Vytvoření seznamu tazatelů, kteří se budou na zakázce podílet
- Přřazení tazatelů k jednotlivým shlukům ZSJ
- Školení + tisk materiálů

Velikost sídla (obyv.)	0 - 499	500 - 1.999	2.000 - 4.999	5.000 - 19.999	20.000 - 99.999	100.000 a více	<i>Celkem</i>
Počet ZSJ	5.986	6.474	2.129	3.133	2.128	1.325	21.175



Tazatelská síť:

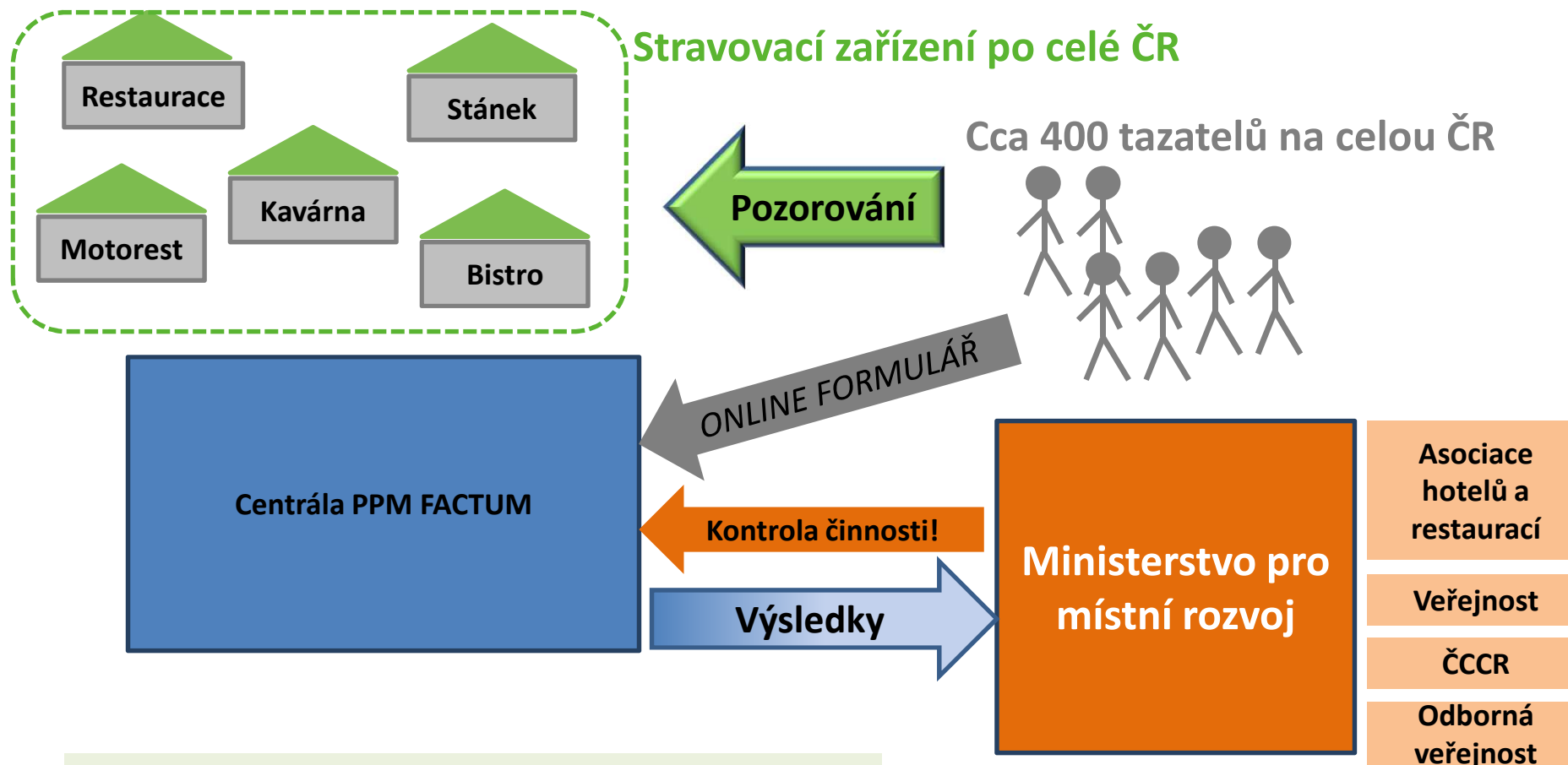
- Cca 400 tazatelů po celé ČR
- Pro všechny speciální školení
- Cca 14 oblastních koordinátorů

Představení projektu

Pokyny pro tazatele

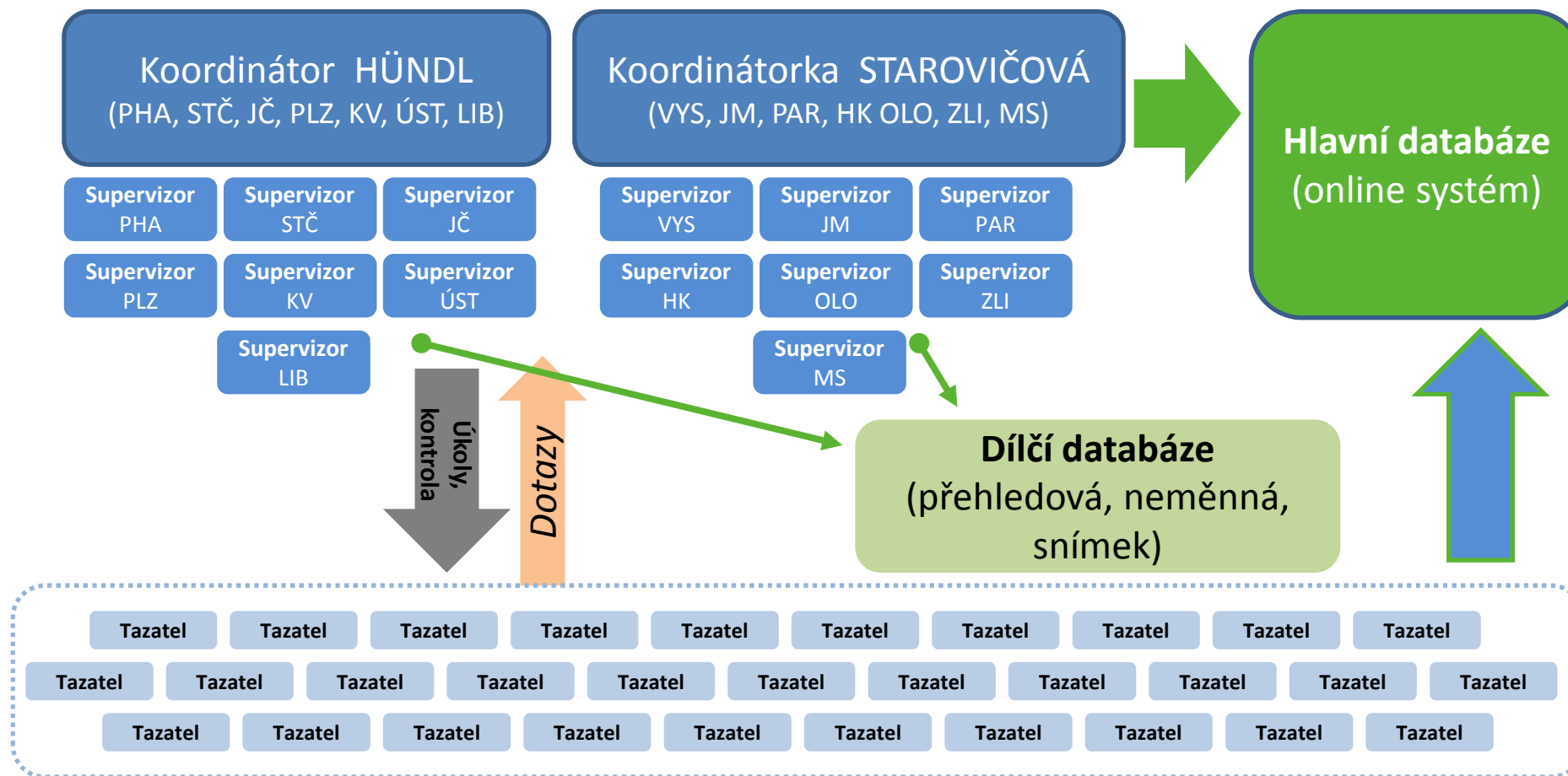
- I. **Souhlas se statistickým šetřením – výběr vhodných tazatelů, souhlas s náročným šetřením**
- II. **Podrobně se seznámit s lokalitou, s přidělenými ZSJ – dopředu určit, jak postupovat co nejefektivněji a jak si rozdělit práci**
- III. **Nastudovat seznam příslušnou lokalitu, jednotlivé ZSJ - uvědomit si, kde se nachází, jejich charakter a zvláštnosti**
- IV. **Navštívit danou lokalitu, jednotlivé ZSJ - a vyhledávat a zapisovat údaje o jednotlivých stravovacích zařízeních**
- V. **Informace především z místních zdrojů – ptát se místních osob, kde je jaké stravovací zařízení. Nezapomínat na to, že některé stravovací zařízení mohou být odlehlé, šetří se opravdu všechno (stánky apod. – viz definice)**
- VI. **Vyplnit záznamový arch za každé (!) SZ + pořídit fotografie**
- VII. **Vše si pečlivě poznamenat, jinak to neudržíte v hlavě – sporné případy**
- VIII. **Neprodleně vyplnit online formulář**

O co se nám jedná



1. Fáze (základní sběr): únor - duben 2014
2. Fáze (dovýběr): květen 2014
3. Fáze (kontroly): průběžně 2-6/2014

Řízení a koordinace sběru dat



Průběh statistického šetření

Poznatky se sběru dat

Výběr a nasazení tazatelů:

Oslovili jsme všechny tazatele, museli s účastí na šetření vyslovit souhlas. Na začátku jsme se potýkali s problémem odmítnutí některých tazatelů po tom, co tito zjistili, jak náročný úkol je ve skutečnosti čeká. Museli jsme uskutečnit dovýběr a proškolení tazatelů. Tazatele, kteří úspěšně splnili sběr ve svých ZSJ jsme později nasadili na dovýběr, namísto těch, kteří odmítli nebo nesplnili. Část, cca 75% tazatelů použilo své osobní auto ke sběru údajů o stravovacích zařízeních.

Definice SZ a komunikace s tazateli:

Tazatelé se velmi často ptali na jednotlivé případy, protože definice co je a co není stravovací zařízení a co sčítáme a co nikoliv nebyla exaktně přesná. Denně jsme zaznamenali cca 50 - cca 100 telefonátů jak lokálním supervizorům, tak i koordinátorům projektu. K tomu je třeba přičíst také denní objem cca 50 - 100 e-mailových dotazů a upřesnění. Zásada byla, pokud si neví rady, tak raději zaznamenat. Přesto jsme při kontrolách vyřadili cca 3.000 - 5.000 stravovacích zařízení.

Komplexnost a úplnost vyplněných údajů:

Největší problém je u zjištění provozovatele SZ. Ve velké části případů není na SZ ani vývěska, a ani po dotazu přímo v SZ nejsou informace o provozovateli sděleny.

Především na vesnicích se tazatelé setkávají s tím, že SZ jsou dlouhodobě uzavřená a není možné se v době šetření fyzicky dostat dovnitř. V těchto případech jsou vyplněny jen ty údaje, které jsou možné zjistit pozorováním „zvenku“ a na základě informací od místních obyvatel. Stejný problém byl u SZ, které mají hlavní sezonu v létě a v době šetření jsou uzavřeny (stánky u vodních ploch), ale i u některých typicky zimních SZ (stánky na zimních sportovištích), které byly ovšem kvůli mírné zimě v nižších polohách taktéž uzavřené.

Fluktuace stravovacích zařízení:

Při šetření jsme se setkávali s nerůznějšími případy vysoké proměnlivosti stravovacích zařízení. Při došetření jsme se setkávali s tím, že stravovací zařízení provozoval někdo jiný, i pod jiným názvem, mohl se změnit i druh stravovacího zařízení.

Provedení šetření

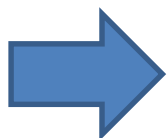
Sčítání všech stravovacích zařízení na území ČR

Metodika	pozorování vyškolenými tazateli ppmfactum research
Termín	leden – duben 2014
Způsob záznamu	Kombinace PAPI + On-line
Postup řešení	rozdělení území na malé části (ZSJ), následné rozdělení oblastí tazatelům.
Sledované jevy	sezonnost, velikost SZ, typ SZ, cenová hladina vybraných položek, fotodokumentace
Výstupy	databáze SZ



Problémy:

- Definice SZ
- Termín sběru dat
- Samotná charakteristika SZ (*Je to nonstop? Kolik stojí pivo?...*)



V současné době dočišťujeme databázi ke kompletnímu předání

Příklady obtížně identifikovaných stravovacích zařízení



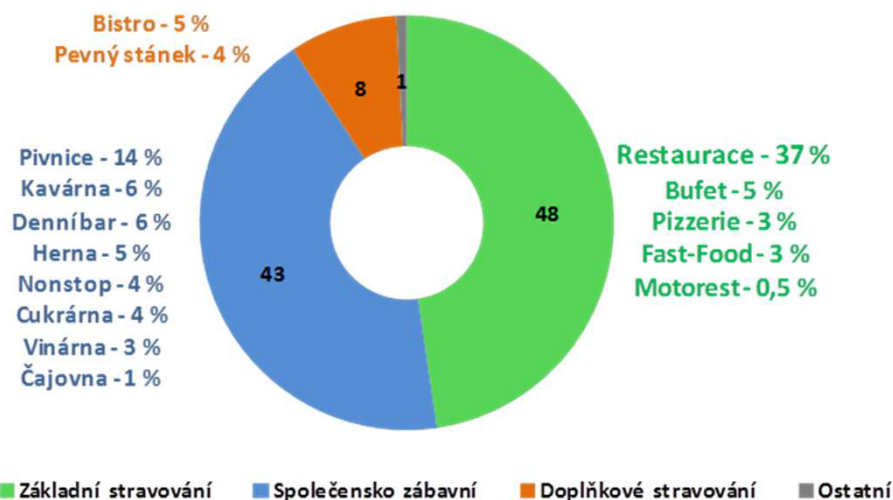
Základní výsledky I.

Celkový počet SZ: cca 41.000 →

- Dominantní postavení Prahy ale také STČ kraje
- V malých obcích spíše menší restaurace / pivnice
- Ve velkých městech častěji jiné druhy SZ (čajovny, vinárny, kluby...)

kraj	Počty SZ (v tis)
Praha	5,5
Středočeský	5,0
Jihočeský	3,0
Plzeňský	2,5
Karlovarský	1,0
Ústecký	3,0
Liberecký	1,5
Královéhradecký	2,0
Pardubický	1,5
Vysočina	1,5
Jihomoravský	4,0
Olomoucký	2,5
Zlínský	2,0
Moravskoslezský	4,0

Typologie SZ dle základních kategorií
(údaje v %)

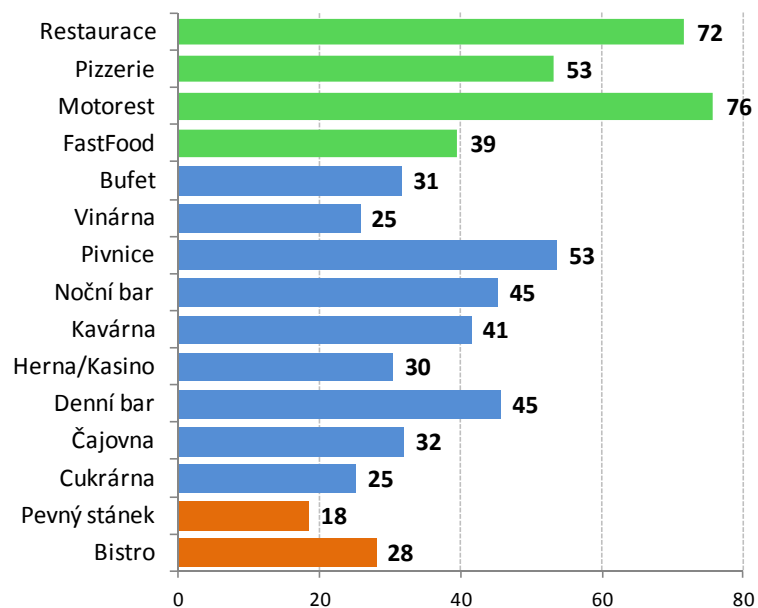


- Jasně největší podíl na celkovém počtu SZ mají restaurace (37 %)
- Mezi společensko-zábavními typy SZ převažují pivnice (malé obce, substituují restaurace)

Základní výsledky II.

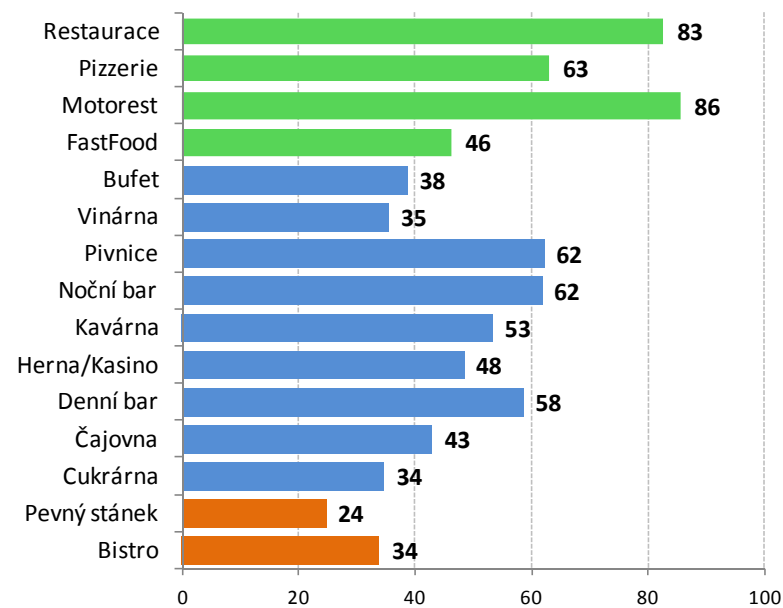
Průměrný počet míst v SZ: 51

Průměrný počet míst k sezení podle kategorie SZ



Průměrná velikost plochy SZ: 62 m²

Průměrná velikost odbytové plochy podle kategorie SZ



ppm factum research

F. Knobloch

ppm factum research s.r.o.

Office Park Nové Butovice / A

Bucharova 1281/2, 158 00 Praha13

Mobil: +420 731 403 660

Tel.: +420 233 111 008

Fax: +420 233 111 002

e-mail: knobloch@ppmfactum.cz,

www.factum.cz



Firma je zapsána v obchodním rejstříku u Městského soudu v Praze, oddíl C, vložka 13338,
datum zápisu: 6. října 1992. IČO 47121793, DIČ CZ47121793