

# Ústecký kraj

## **Analyticko-implementační plán**

na podporu regionálně specifických aktivit v rámci

## **hospodářsky a sociálně ohrožených území**

Ústeckého kraje

## **ORP Děčín**

### **Příloha 1: Analytický profil**

## Sociodemografická oblast

### Počet obyvatel

Počet obyvatel v SO ORP Děčín se dlouhodobě snižuje. Za posledních deset let klesl cca o 4 %. V podstatě po celé sledované období měl SO ORP Děčín jak negativní přirozený přírůstek (tzn. více lidí umírá, než se rodí), tak negativní migrační saldo (více lidí z regionu odchází, než se do něj přestěhovává). Výjimkou byl pouze rok 2022, kdy byl zaznamenán migrační přírůstek (pravděpodobně z důvodu příchodu uprchlíků z Ukrajiny).

**Tabulka 1: Základní demografické ukazatele**

Rok	2014	2015	2016	2017	2018
<b>Počet obyvatel</b>	78 006	77 902	77 715	77 590	77 031
<b>Přirozený přírůstek</b>	-18	-49	-79	-190	-192
<b>Migrační přírůstek</b>	-180	-55	-108	-222	-270
Rok	2019	2020	2021	2022	2023
<b>Počet obyvatel</b>	76 842	76 131	74 944	75 342	74 893
<b>Přirozený přírůstek</b>	-87	-301	-403	-257	-332
<b>Migrační přírůstek</b>	-102	-410	-150	655	-117

Zdroj: ČSÚ (2023), vlastní zpracování

Ze statistik nelze vyčíst podrobnější informace o migrační obměně obyvatel, nicméně strategické dokumenty z území se shodují, že odcházejí především mladší a vzdělanější obyvatelé.

O obyvatele více přicházejí větší sídla v území. Naopak v populačním zisku jsou častěji menší obce s dobrou dopravní dostupností do Děčína (trend suburbanizace).

### Stárnutí obyvatel

Obyvatelstvo v SO ORP Děčín je výrazně starší, než odpovídá průměru kraje. Už dnes je proto patrný tlak na sociální služby pro tuto cílovou skupinu, a situace se bude dále zhoršovat.

**Tabulka 2: Stárnutí obyvatel**

Rok	2016	2017	2018	2019	2020	2021	2022	2023
<b>Průměrný věk mužů (roky)</b>	40,6	40,9	41,1	41,3	41,4	41,8	41,9	42,3
<b>Průměrný věk žen (roky)</b>	43,4	43,6	43,9	44,1	44,3	44,6	44,7	45,0
<b>Obyv. ve věku 65 a více let (%)</b>	19,7	20,3	20,8	21,3	21,5	22,0	22,2	22,4
<b>Index stáří</b>	121,9	125,2	129,8	132,1	134,9	139,4	142,6	148,0

Zdroj: ČSÚ (2023), vlastní zpracování

### Vzdělanost obyvatel

Vzdělanost v SO ORP Děčín je pod průměrem Ústeckého kraje a značně horší, než je průměr pro ČR. Např. podíl vysokoškoláků v populaci 15+ je v ČR průměrně 12 %. Trend je sice pozitivní, vzdělanost v SO ORP Děčín se průběžně zvyšuje, ale nárůst počtu vysokoškoláků je pomalejší, než je průměr ČR; nůžky se tak nadále rozevírají.

**Tabulka 3: Vzdělanost obyvatel (obyvatelé ve věku nad 15 let)**

	Celkem	Bez vzdělání	Základní vč. neukonč.	Střední vč. vyučení (bez mat.)	Úplně střední (s maturitou)	Vyšší odborné	Vysokoškolské	Nezjištěno
<b>Počet obyv.</b>	61 941	710	10 054	21 493	18 261	574	5 930	4 919
<b>%</b>		1,15 %	16,23 %	34,70 %	29,48 %	0,93 %	9,57 %	7,94 %

Zdroj: ČSÚ, SLDB (2021), vlastní zpracování

## Bytová výstavba

Bytová výstavba v SO ORP Děčín je velmi nízká. Hodnoty okolo 0,7-1,0 dokončených bytů na 1 tis. obyvatel jsou hluboko pod průměrem. Průměrná hodnota pro ČR je cca 3,3, úspěšné rostoucí regiony mají hodnoty nad 3,5. Tahouny bytové výstavby jsou individuální stavebníci rodinných domů, jen malá část bytů vzniká v bytových domech, což indikuje horší dostupnost kvalitního nájemního bydlení..

**Tabulka 4: Bytová výstavba**

Rok	2016	2017	2018	2019	2020	2021	2022
<b>Dokončené byty</b>	51	59	89	117	78	81	53
<b>Dokončené byty na 1 000 obyvatel</b>	0,7	0,8	1,1	1,5	1,1	1,1	0,7
<b>Podíl bytů v rodinných domech (%)</b>	84,3	96,6	85,4	58,1	70,5	87,7	79,2

Zdroj: ČSÚ (2023), vlastní zpracování

## Sociálně rizikové jevy

**Bezpečnostní situace** se mírně zlepšovala až do r. 2020, od té doby sledujeme opětovný nárůst v kategorii trestných činů. Index kriminality (počet trestných činů na 10 tis. obyvatel) je se pohybuje v průměru Ústeckého kraje v posledních letech se významněji nezlepšuje..

**Tabulka 5: Kriminalita**

Rok	2017	2018	2019	2020	2021	2022	2023
<b>Přestupky</b>	11 786	12 525	11 363	8 653	6 725	7 571	8 525
<b>Trestné činy</b>	1 489	1 447	1 330	1 186	1 202	1 399	1 375
<b>Celkem</b>	13 275	13 972	12 693	9 839	7 927	8 970	9 900
<b>Index kriminality</b>	192	188	173	156	160	186	184

Zdroj: Policie ČR, mapa kriminality (2023), vlastní zpracování

Rozsah **sociálního vyloučení** je sledován skrze ukazatele chudoby, vyloučení z bydlení, vyloučení z oficiálního trhu práce, vyloučení ze vzdělávání a zadluženosti. Tyto parametry jsou následně sloučeny do indexu sociálního vyloučení, který se počítá na úrovni obcí. Hodnoty indexu 0-1 mají obce sociálním vyloučením neohrožené, index 2-7 značí rostoucí riziko sociálního vyloučení, hodnota 8-11 jsou rizikové obce, vyšší index (nad 12) mají obce s velmi vysokým podílem sociálně vyloučených. Situace v SO ORP Děčín není optimální: celkem pět obcí (tedy cca 15 % obcí) zaznamenává rizikový nebo velmi vysoký index sociálního vyloučení.

**Tabulka 6: Index sociálního vyloučení**

Index soc. vyloučení	0-1	2-7	8-11	12-30	Celkem
<b>Počet obcí</b>	13	16	1	4	34

Zdroj: Agentura pro sociální začleňování (2023), vlastní zpracování

Jedním z problémů v této oblasti je vnitřní migrace – přesouvání částí obyvatel (vlivem „obchodu s chudobou“) mezi jednotlivými obcemi v rámci regionu, ale i v rámci jednoho města, což vede k přelévání a rozšiřování sociálně vyloučených lokalit s doprovodnými problémy (nároky na zajištění bezpečnosti, na sociální práci atd.).

**Počet exekucí** je v kontextu Ústeckého kraje průměrný. V exekuci je 11,9 % osob starších 15 let, což je o něco málo méně, než je průměr kraje (cca 13,5 %) a výrazně to překračuje průměr ČR (7,2 %). Průměrný počet exekucí je 6,6 na jednu osobu. Počet exekucí se snižuje jen velmi pomalu (meziroční pokles 2023 vs. 2022: pouze o -0,2procentního bodu).

## Zdraví a zdravotnictví

Naděje dožití v SO ORP Děčín je nad průměrem kraje (průměrná naděje dožití v kraji je o rok nižší) a blíží se průměru ČR (muži 76,15, ženy 82,02). Zdravotní stav obyvatel je tedy dobrý.

**Tabulka 7: Naděje dožití**

Období	2014- 2018	2015- 2019	2016- 2020	2017- 2021	2018- 2022	2019- 2023
<b>Ženy</b>	81,04	81,06	80,89	80,44	80,44	80,20
<b>Muži</b>	75,16	75,02	74,71	74,19	74,27	74,88

Zdroj: ČSÚ (2023), vlastní zpracování

Hlavním zdravotním zařízením je Nemocnice Děčín (součást Krajské zdravotní). V ORP Děčín je evidováno 32 ordinací praktických lékařů pro dospělé a 12 ordinací pro děti a dorost; počet cca 4,27 ordinace na 10 tis. obyvatel je nižší než krajský průměr (který je 5 ordinací).

### Vzdělávání

Vzdělávací úspěšnost žáků ZŠ v SO ORP Děčín je řádově v průměru kraje, nicméně značně horší, než je průměr ČR. Varovným signálem je vyšší podíl žáků nedokončujících ZŠ (případně 1. třídu) a také horší výsledky žáků při testování znalostí.

**Tabulka 8: Vzdělávací neúspěšnost a výsledky testování**

Období	ORP Děčín	Průměr ČR
<b>Nedokončování ZŠ</b>	7,3 %	3,3 %
<b>Opakování ročníku ZŠ</b>	0,9 %	0,6 %
<b>Neprospívání v ZŠ</b>	1,7 %	1,4 %
<b>Nedokončení 1. třídy</b>	5,0 %	2,9 %
<b>Absence v ZŠ</b>	89,8 h	87,5 h
<b>Žáci 9. tříd v 1. kategorii testování</b>	7,9 %	19,9 %
<b>Žáci 9. tříd ve 4. kategorii testování</b>	31,5 %	24,8 %

Zdroj: Mapa vzdělávání (2023), vlastní zpracování

### Dopravní dostupnost

Dopravní osou území je v západovýchodním směru silnice I/13 spojující Ústecký a Liberecký kraj. Doplnuje ji v severojižním směru silnice I/62. Vzhledem ke složitému reliéfu území jsou frekventované komunikace často vedeny skrze obce. Děčín nemá přímé spojení dálničním přivaděčem s dálnicí D8.

### Volební účast

Volební účast v SO ORP Děčín je v průměru Ústeckého kraje (který je 40,6 %), ale pod průměrem ČR (46,1 %). To značí spíše nižší aktivitu obyvatel a malý zájem o veřejné záležitosti.

**Tabulka 9: Průměrná účast ve volbách do zastupitelstev obcí**

Rok	2010	2014	2018	2022
<b>Volební účast (%)</b>	42,86	37,58	40,47	40,66

Zdroj: ČSÚ (2022), vlastní zpracování

Většinou svých charakteristik v sociální a demografické oblasti se SO ORP Děčín nevymyká průměru Ústeckého kraje. Oproti průměru ČR je zde nižší vzdělanost obyvatel, horší vzdělávací úspěšnost a zvýšená koncentrace sociálně rizikových jevů.

Území čelí negativnímu demografickému vývoji: Dlouhodobě ztrácí obyvatele, zdejší populace má výrazně vyšší průměrný věk.

## Ekonomická oblast

### Nezaměstnanost

V souladu s celorepublikovým trendem se v posledních 10 letech v SO ORP Děčín snížila nezaměstnanost. Pozitivní trend se zastavil v r. 2019, od té doby nezaměstnanost mírně roste. Více než čtvrtina nezaměstnaných je v evidenci Úřadu práce déle než 1 rok.

**Tabulka 10: Vývoj nezaměstnanosti**

	2015	2016	2017	2018	2019	2020	2021	2022	2023
<b>Uchazeči o zaměstnání</b>	4 735	4 159	3 057	2 404	2 070	3 757	2 487	2 859	2 846
<b>Bez zam. déle než 12 měs. (%)</b>	43,9	40,9	38,4	26,9	17,1	19,9	30,5	24,0	30,8
<b>Pracovní místa v evidenci ÚP</b>	470	710	740	917	772	702	696	664	552
<b>Podíl nezam. (%)</b>	8,79	7,73	5,67	4,46	3,92	5,46	4,86	5,71	5,65

Zdroj: ČSÚ (2023), vlastní zpracování

### Struktura ekonomiky

Ekonomická struktura je stabilní, počet podniků se výrazně nemění. Hlavními zaměstnavateli jsou podniky v tradičních oborech strojírenství, elektrotechnika, a hutnictví barevných kovů (Kabelovna Děčín-Podmokly, hliníkárna Constellium) a veřejný sektor (zdravotnictví, školství, Česká pošta). Počet velkých podniků je stabilizovaný.

Intenzita podnikatelské aktivity (počet podnikatelských subjektů na 1 000 obyvatel) má hodnotu 220, což je téměř přesně v průměru Ústeckého kraje (hodnota 219) i ČR. Část pracovních sil odčerpává trh v dobře dostupném německém pohraničí. Oproti průměru kraje je významnější součástí regionální ekonomiky cestovní ruch.

**Tabulka 11: Ekonomická struktura**

	2018	2019	2020	2021	2022	2023
<b>Ekonomické subjekty celkem</b>	18 578	18 350	18 448	18 561	18 555	16 491
<b>Podnikající fyzické osoby</b>	15 202	14 937	15 039	15 132	15 205	13 151
<b>z toho zem. podnikatelé</b>	241	249	259	266	267	272
<b>Velké podniky (250 a více zam.)</b>	6	6	6	6	6	6

Zdroj: ČSÚ (2023), vlastní zpracování

### Brownfieldy

Národní databáze brownfieldů eviduje v SO ORP Děčín čtyři lokality typu brownfield. Jedná se o bývalé průmyslové objekty a objekty občanské vybavenosti (Překladiště říční dráhy Děčín; Papírna Česká Kamenice; bývalý sběrný dvůr Děčín – Horní Oldřichov; areál bývalého závodu CNC Technik v Kytlicí).

### Inovativní ekonomika

Nepřímým ukazatelem znalostní ekonomiky je počet projektů v oblasti výzkumu a vývoje. Národní databáze STARFOS eviduje v Ústeckém kraji 257 subjektů, které se zapojily do projektů VVI. Z toho 16 subjektů má sídlo v SO ORP Děčín. Poměr 2,1 subjektu na 10 tis. obyvatel je nižší, než průměr kraje (3,1 subjektu), výrazně nižší oproti průměru ČR (9,14).

V posledních dvou letech se zastavil pozitivní trend poklesu nezaměstnanosti. Tradiční obory jsou spojeny se strojírenstvím. Intenzita znalostní ekonomiky je pod průměrem kraje i ČR.

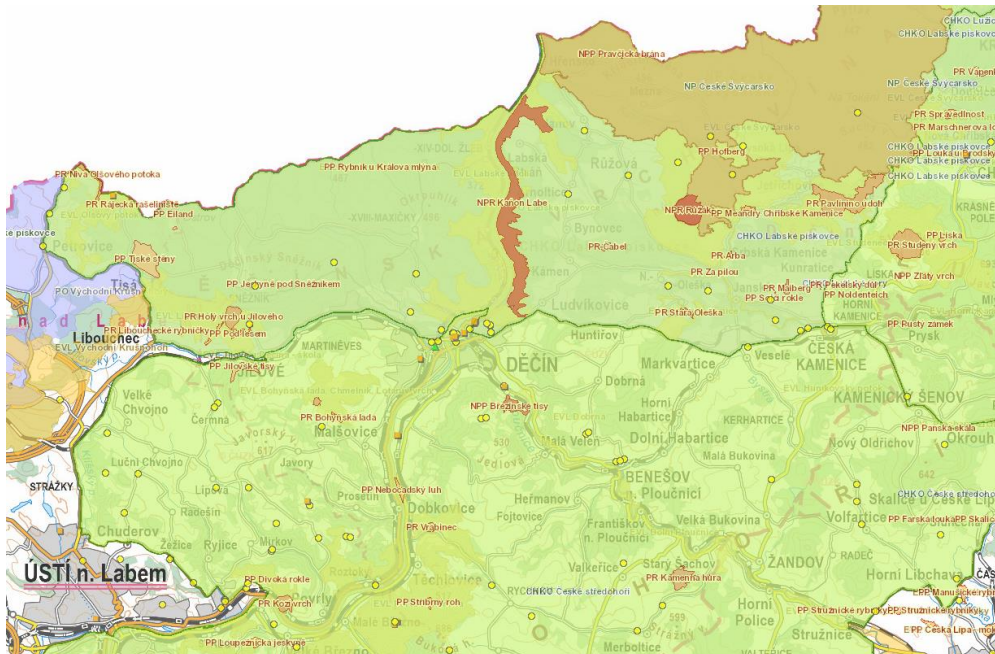
## Environmentální oblast

Území SO ORP Děčín má pestrý krajinný ráz a značnou členitost. Setkávají se zde Labské pískovce, České Středohoří a Lužické hory. Přírodní osou území je hluboké údolí Labe s nejnižším místem ČR (hladina Labe u Hřenska, 115 m n. m.). Naproti tomu v pravobřežní i levobřežní části regionu dosahují nejvyšší vrcholky nadmořské výšky nad 700 m. Sídelní skladba je tvořena převážně menšími obcemi a území je hustě zalesněné. Členitý reliéf komplikuje a prodražuje budování dopravní a technické infrastruktury.

### Chráněná území

Na území SO ORP Děčín se nachází Národní park České Švýcarsko. Zasahují sem tři chráněné krajinné oblasti: Labské pískovce, České středohoří a Lužické hory. O přírodních hodnotách území svědčí i to, že se zde nacházejí dvě národní přírodní rezervace a tři národní přírodní památky, 11 přírodních rezervací a 13 přírodních památek. Zvláštní pozici má Česká Kamenice, kde se stýkají tři CHKO.

### Obrázek 1: Chráněná území v ORP Lovosice



Zdroj: Agentura ochrany přírody a krajiny ČR, 2023

### Koeficient ekologické stability

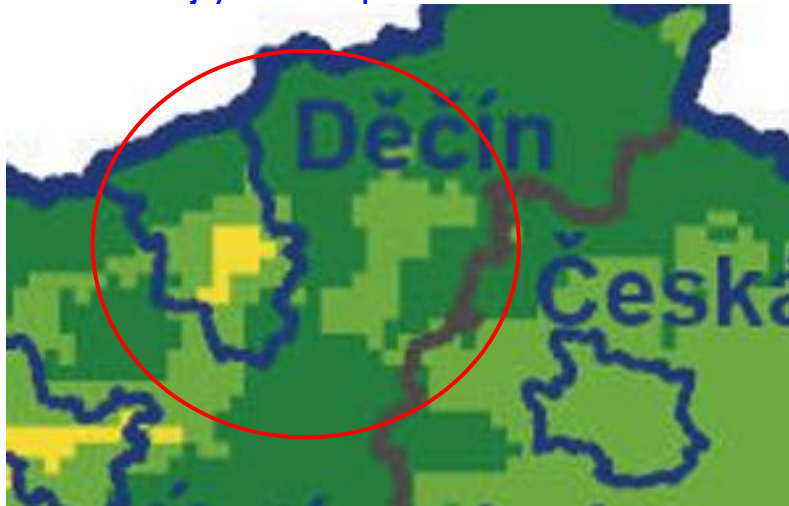
Koeficient ekologické stability porovnává podíl ekologicky příznivých ploch a ploch, které zatěžují životní prostředí. Čím vyšší je hodnota KES, tím vyšší ekostabilizační potenciál území vykazuje. Hodnota KES pro SO ORP Děčín dosahuje 4,05, což je výrazně nad průměrem jak Ústeckého kraje (1,03), tak ČR (1,05). Z hlediska tohoto ukazatele je Děčínsko druhým nejlepším ORP v kraji.

### Čistota vzduchu

V podzimních a zimních měsících může být při zhoršených rozptylových podmínkách (inverze) krátkodobě překročena hodnota znečišťujících látek v ovzduší především v údolí Labe (Děčín). Hlavním problémem jsou suspendované částice PM<sub>10</sub> a PM<sub>2,5</sub> (poléťavý prach). Celkově je však kvalita ovzduší v SO ORP Děčín bez problémů.



Obrázek 2: Nejvyšší 24hod. průměrné koncentrace PM10 v r. 2023

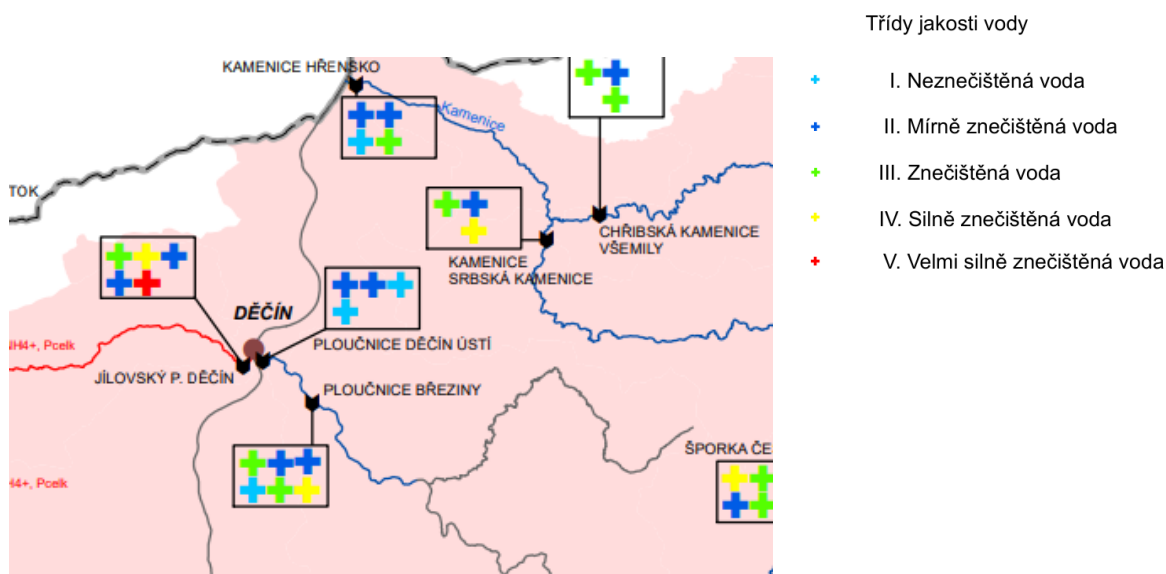


Zdroj: Český hydrometeorologický ústav, 2023

### Čistota vody

Čistota vody v Labi se v posledních letech zlepšila. Ze sledovaných toků byl v posledních letech problematický pouze Jílovský potok (zvýšené mikrobiologické a biologické ukazatele).

Obrázek 3: Jakost povrchových vod za období 2021-2022

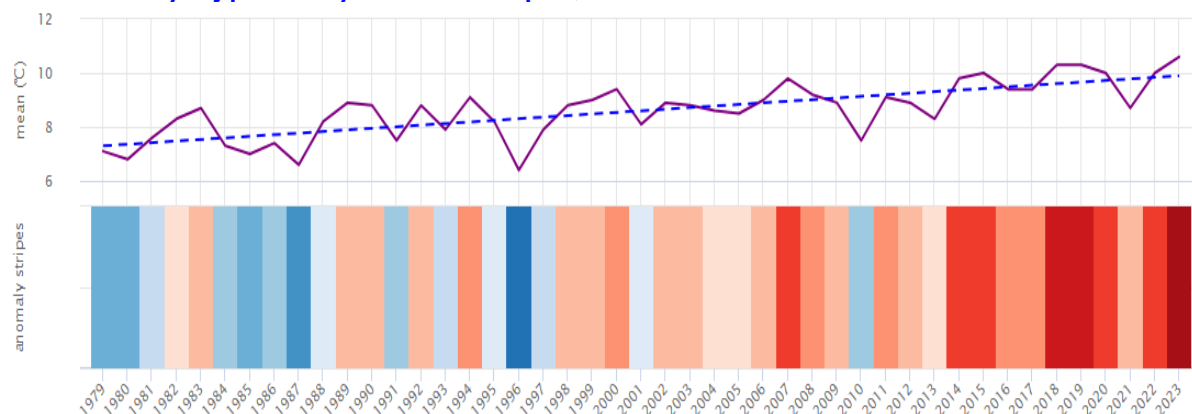


Zdroj: Povodí Ohře. Červená barva vodního toku nebo vodní plochy značí nevyhovující stav.

### Nárůst teplot

Trend vývoje průměrné roční teploty vzduchu v SO ORP Děčín kopíruje trend celorepublikový – postupné zvyšování teplot. Očividné je to v srovnání s obdobím před třiceti a více lety. Na základě klimatických projekcí bude zvyšování teplot dále pokračovat se všemi negativními důsledky, které to přináší pro přírodu i pro zdraví obyvatel.

**Obrázek 4: Vývoj průměrných ročních teplot, město Děčín**



Zdroj: meteoblue.com (2024)

Zdroj: intersucho.cz, 2024

### Suroviny a chráněná ložisková území

V SO ORP Děčín se nenacházejí významnější dobývací prostory ani chráněná ložisková území.

### Staré ekologické zátěže

Systém evidence kontaminovaných míst Ministerstva životního prostředí eviduje v SO ORP Děčín celkem 205 lokalit. Jedná se především o bývalé skládky (60 lokalit) nebo areály po ukončené průmyslové činnosti.

### Odpady

Produkcí směsného komunálního odpadu v SO ORP Děčín se daří postupně snižovat. Současná produkce odpadů je mírně pod průměrem Ústeckého kraje (273 kg/os.) Nicméně v porovnání s ČR patří Děčínsko mezi druhou nejhorší čtvrtinu ORP.

**Tabulka 12: Produkce komunálního odpadu**

	2017	2018	2019	2020	2021
<b>Komunální odpad celk. (tuny)</b>	20 631,96	20 295,36	20 074,97	19 270,28	18 788,46
<b>Odpad na 1 obyv. (kg)</b>	265,91	263,47	261,25	253,12	250,70

Zdroj: Ministerstvo životního prostředí (2023), vlastní zpracování

Z hlediska životního prostředí je situace v SO ORP Děčín lepší, než je průměr Ústeckého kraje. Území má zachovalou přírodu a vysoký koeficient ekologické stability. Bez větších problémů je čistota ovzduší a vody. Problémem je relativně vysoká produkce odpadů. Rizikem do budoucna je nárůst teplot a klimatická změna.