



Spolufinancováno
Evropskou unií



Ministerstvo
pro místní rozvoj

Národní stálá konference Komora CLLD

Liberec, KÚ Libereckého kraje

9. dubna 2026



Program

12:00 – 13:00	Registrace
13:00 – 13:05	Úvod
13:05 – 13:30	Kde jsme aktuálně v přípravě EU 28+, Implementace CLLD
13:30 – 14:15	Vstupy ŘO a diskuse
14:15 – 14:30	Přestávka
14:30 – 15:30	Vstupy zástupců nositelů CLLD
15:30 – 15:40	SRR ČR 28+
15:40 – 16:05	Role NS MAS a nástroj CLLD v PO 28+
16:05 – 16:20	Aktuality z oblasti rozvoje venkova
16:20 – 16:30	Různé, Shrnutí závěrů



Úvod

Jan Zerák, MMR



Změny v rámci MMR-ORP

Změny k 1. 1. 2026 - nový název: sekce regionálního rozvoje, bydlení, výstavby a cestovního ruchu

Změny k 1. 4. 2026 - nový název: sekce regionálního rozvoje, cestovního ruchu, veřejného investování, bydlení a soudržnosti

- Zřízení nového oddělení strategie a analýz regionálního rozvoje

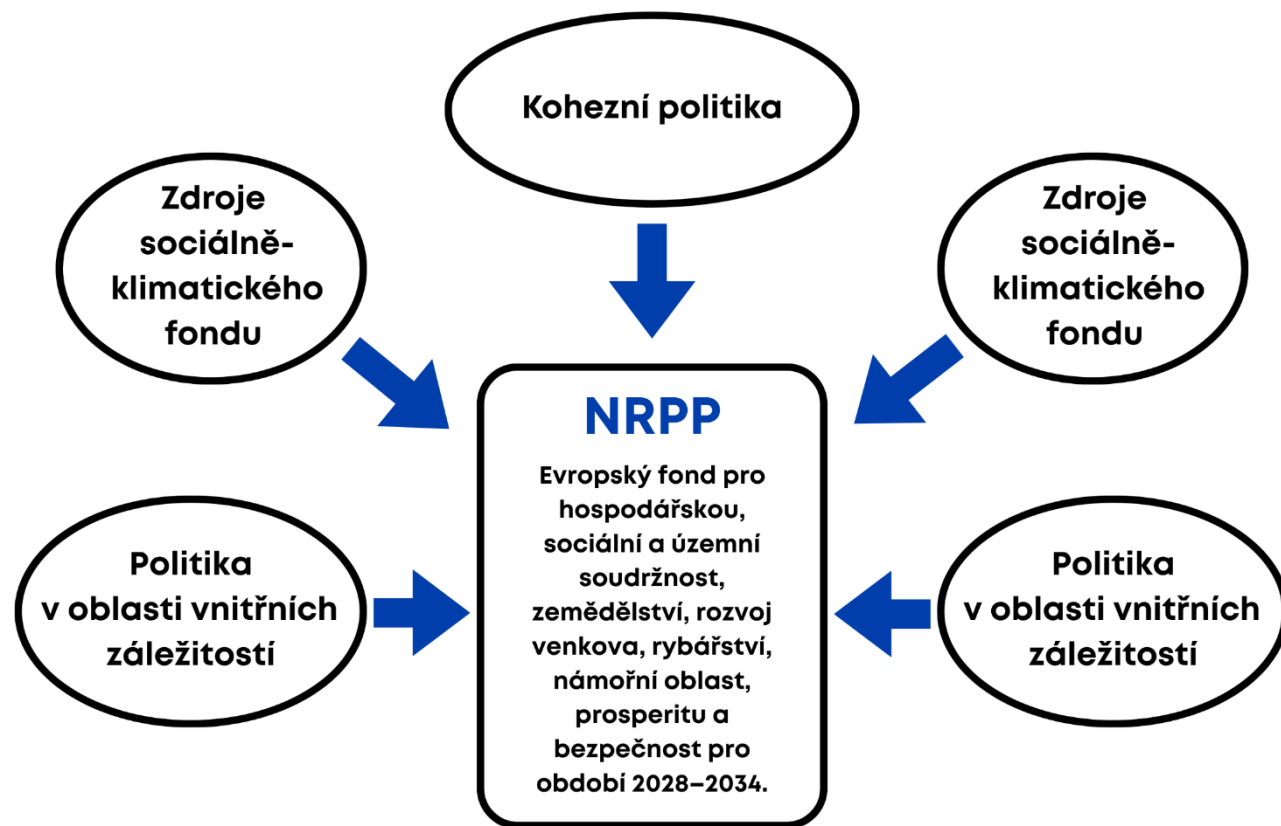


Kde jsme aktuálně v přípravě EU PO28+, Implementace CLLD

Jan Zerák, MMR



Hlavní změny v PO 2028+



Nová struktura fondů EU

- 1 „superfond“, který slučuje financování soudržnosti, zemědělství, rybnářství, rozvoje venkova a bezpečnosti do jednoho integrovaného nástroje pro období 2028–2034.
- 1 strategický dokument na úrovni členského státu – Národní a regionální partnerský plán (NRPP).



Stav vyjednávání



Stav vyjednávání

Probíhají intenzivní jednání skupin v Bruselu pod koordinací Kyperského předsednictví.

Cílem je do konce 2026 schválit Víceletý finanční rámec na 2028–2034 a do konce roku 2027 legislativu 2028–2034.



Problematické body

- adekvátní alokace pro politiku soudržnosti
- nový výkonnostní přístup
- nejasná šablona pro přípravu národního Plánu
- pomalý a neflexibilní proces změn národního Plánu
- rychlý decommitment



Národní příprava

- vyjednávání pozice ČR ve skupinách a na jednáních
- aktualizace rámcových pozic k legislativě 2028–2034
- příprava koncepce jednotného metodického prostředí a analýzy k FN
- příprava věcných priorit ČR pro financování z Evropského fondu



Celková alokace NRPP pro ČR 29,4 mld EUR

NRPP



Finanční obálka pro podporu příjmu zemědělců: 6,2 mld. EUR



Finanční obálka pro podporu společné rybářské politiky: 0,01 mld. EU



Finanční obálka Sociálně klimatického fondu: 1,2 mld. EUR



Finanční obálka pro vnitřní záležitosti: 0,6 mld. EUR



Legislativně nerozdělená alokace: 21,4 mld. EUR

minimálně
14 % na
sociální
cíle



Minimálně
7,3 mld. EUR
na podporu
méně
rozvinutých
regionů



Minimálně 43 %
na klimatické
a enviromentální
cíle



Interreg: 0,37 mld. EUR

Princip partnerství v přípravě NRPP



Víceúrovňové partnerství

- Příprava NRPP je koncipována pyramidově. Od odborných resortních platforem přes Pracovní skupinu NRPP po Radu pro fondy EU.



Využití existujících struktur

- Nařízení EU doporučuje maximálně využívat existující a zaběhnuté struktury. Nevytváří se zbytečně nové orgány.



Zapojení partnerů

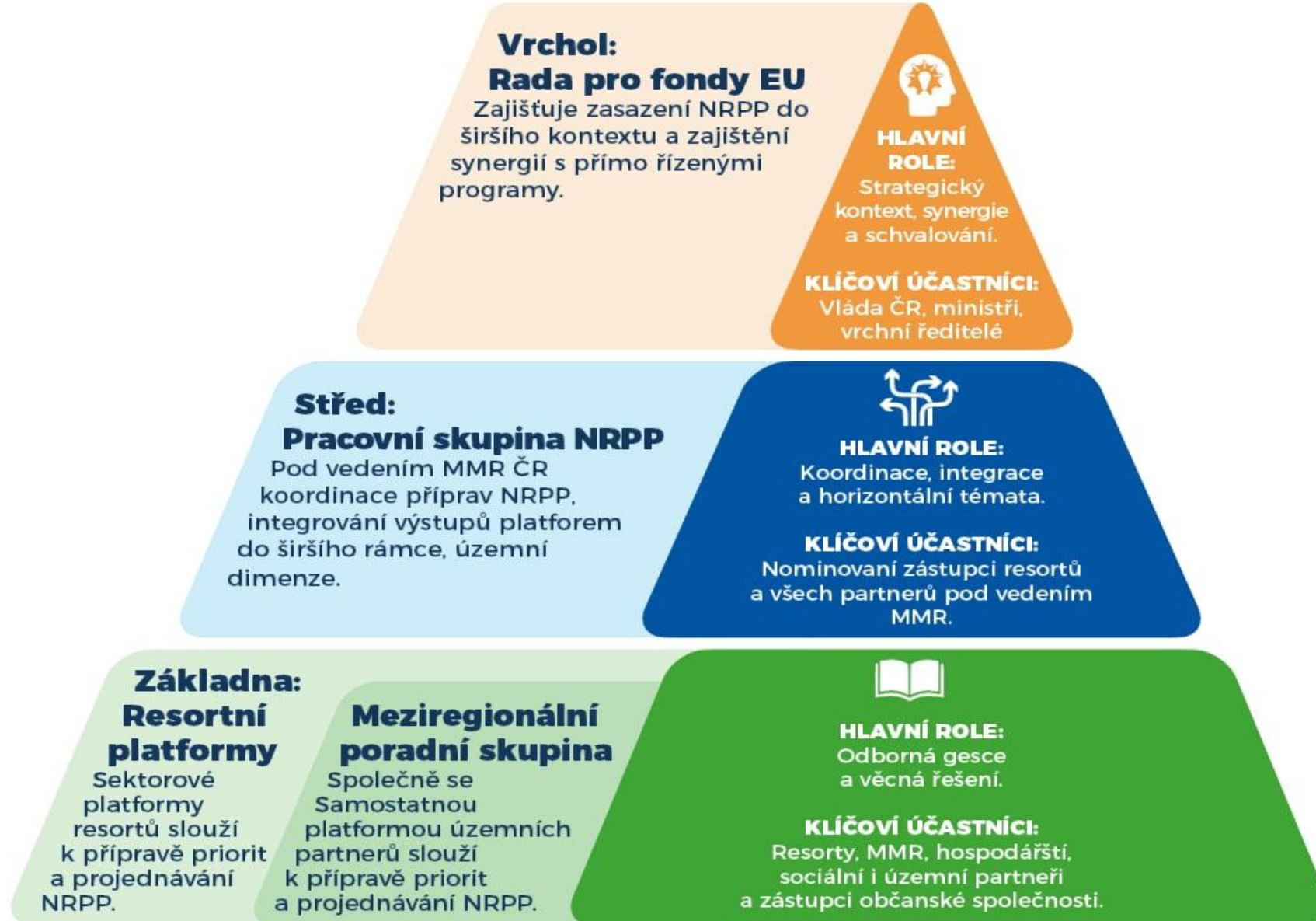
- V platformách musí být dle požadavků daných evropským nařízením zastoupeni zástupci státní správy, územní partneři, hospodářská a sociální sféra a občanská společnost.



Eskalační mechanismus

- Případné meziresortní rozpory řeší nejprve Rada pro EU fondy (úroveň vrchních ředitelů).
- Při přetrvávajícím rozporu věc předána ministrům ve formátu M-Rady
- Výsledný Plán NRPP bude předložen ke schválení vládě ČR.

Struktura platformem



2026				2027				2028
------	--	--	--	------	--	--	--	------

I.čt.	II.čt.	III.čt.	IV.čt.	I.čt.	II.čt.	III.čt.	IV.čt.	I.čt.
-------	--------	---------	--------	-------	--------	---------	--------	-------

Aktualizace rezortních priorit

Předložení materiálu na vládu spolu s materiály k FN a JNR

Ustavení PS NRPP a rezortních PS

Definování struktury NRPP (kapitol)

Stanovení ŘO/implementační struktura

Rozpracování priorit schválených vládou do opatření a kapitol ...

Příprava společných částí NRPP dle aktuálního návrhu EU legislativy

Po zveřejnění finální legislativy zpracování do šablony NRPP

Proces SEA

Vyjednávání s EK

Participativní zapojení partnerů do příprav NRPP

V 1/28 předložení Plánu EK

Materiály na vládu



2025

Vládě ČR předložen materiál s věcnými prioritami pro období 2028–2034.



Únor 2026

Diskuse k věcným prioritám otevřena znovu- původní návrh obsahoval příliš široké spektrum priorit.



Do 30. 6. 2026

- Věcné priority ČR pro období 2028–2034
 - Postup přípravy NRPP
- Návrh změn pro větší využívání FN
- Návrh koncepce JNR 28+



Do konce roku 2026

Návrh implementační struktury fondů 2028+ (vychází z věcných priorit)



Koncepce jednotného národního rámce pravidel a postupů 28+ (JNR 28+)

JNR 28+ je výchozí podmínkou k přípravě metodických pokynů (MP) pro implementaci EU fondů v období 2028 – 2034

Příprava JNR 28+ je ukotvena v zákoně 248/2000 Sb. a na základě usnesení vlády č. 490 bude do 30.6.2026 předložena vládě ke schválení

JNR 28+ bude rozesláno do meziresortního připomínkového řízení

JNR 28+ poskytuje základní východiska pro tvorbu MP, pojmenovává budoucí metodické oblasti a zavádí odpovědnosti subjektů implementační struktury

JNR 28+ vychází z evaluace JNR 21-27 (včetně veřejné konzultace) a dále vychází z nové legislativy EU

JNR 28+ poskytuje met. východiska pro funkcionality budoucího monitorovacího systému ISSF



Finanční nástroje v období 2028+

Otevřené otázky:

Jakým způsobem budou finanční nástroje (FN) realizovány?

Základní architektura fungování FN:

- Centrálně přes NRB či zapojení státních fondů
- Centrální FN nebo i regionální FN

Oblasti podpory a typ FN?

- Priority, **ex-ante posouzení**
(ex-ante nově není podmínkou ze strany EK, nicméně pro vhodnost FN je žádoucí)

Princip partnerství:

Diskutováno na široké platformě se všemi relevantními partnery

- **Pracovní skupina k FN**
(zastřešeno MMR-NOK; řídicí orgány, státní fondy, NRB, regionální partneři, socioekonomičtí partneři, neziskový sektor, akademické sféra...)
- **Konference k FN**, březen 2026
- **Diskuze s územními partnery** → otázka regionálních FN



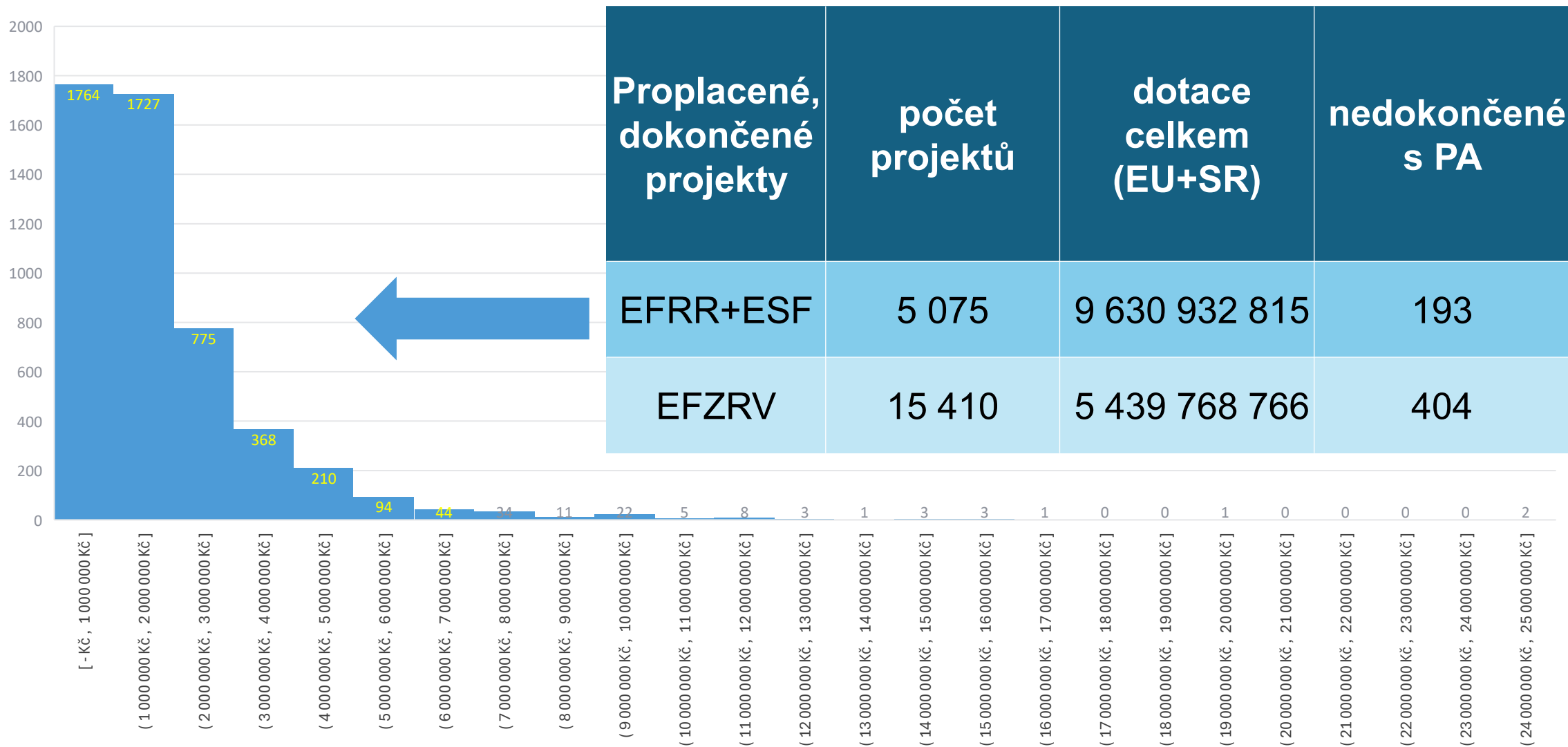
Ukončování ISg za PO 14-20

- 176 ISg ve stavu ISg finálně uzavřena (SP40)
 - Schválena ZZoP ISg
 - Odevzdána ZEZ
- 2 ISg nesplnily podmínky pro předložení ZZoP:
 - MAS Karlštejnsko: poslední projekt přešel do stavu PP40 v 1.Q 2026
 - MAS Moravská Brána: čeká na ukončení projektu OPZ Miniškolka Osečánek



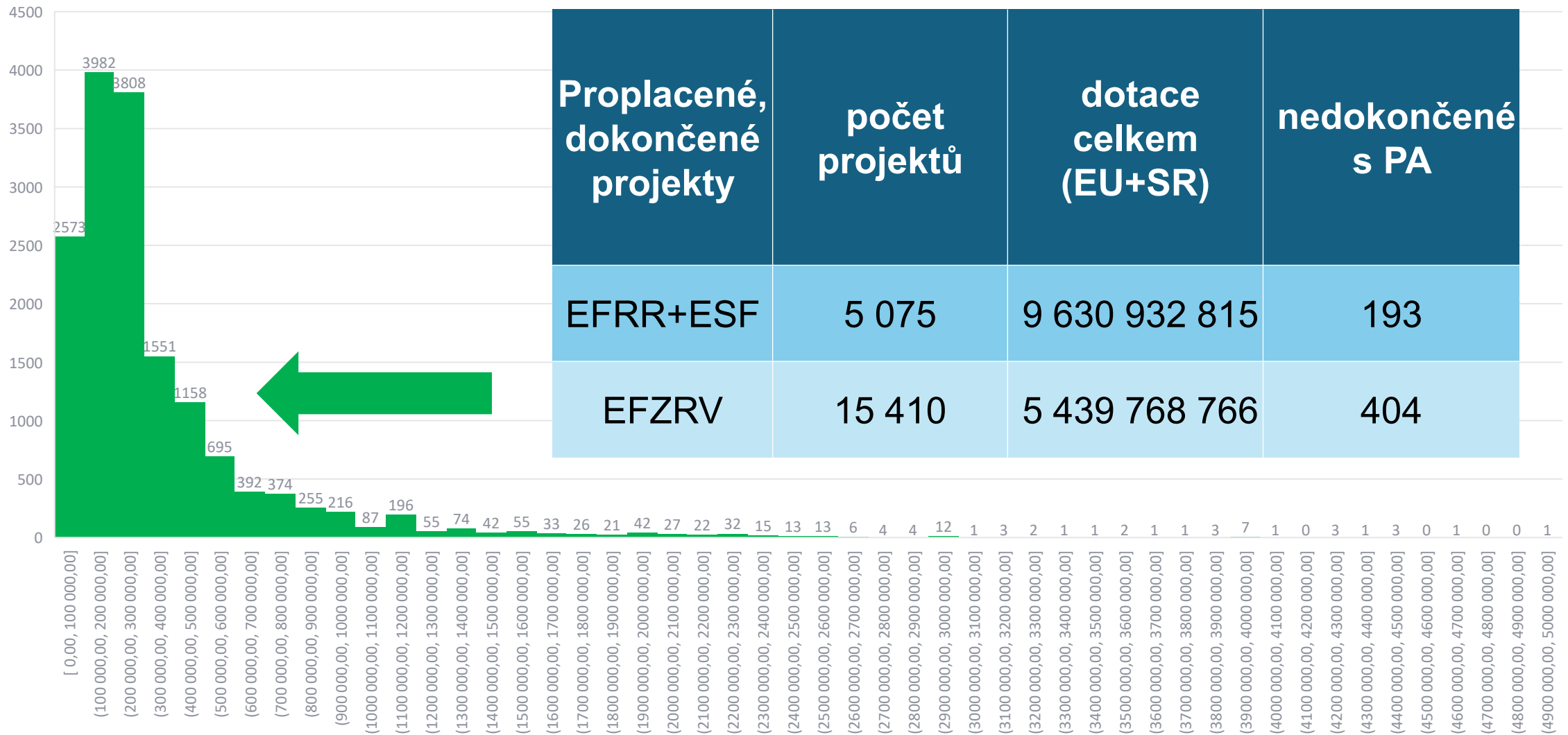


Statistika projektů za PO 14-20





Statistika projektů za PO 14-20





Metodické řízení CLLD

MP INRAP v. 2

- 28. listopadu 2025 vydána aktualizovaná verze
- účinnost 1. února 2026
- Aktualizace se týkala zejména kap. 7 - Integrované územní investice (ITI)

- Zpracována metodická stanoviska č. 1 – 4; CLLD se týkala:
 - MS č. 2 ve věci upřesnění pravidel kontroly standardizace MAS
 - MS č. 4. doplnění podmínek pro zřízení městské místní akční skupiny a pilotní ověření podpory nástroje CLLD-U (CLLD-Urban) z OPZ+



Metodické řízení CLLD

8. modifikace Výzvy CLLD

- Předmětem modifikace je navýšení alokace pro integrovaný nástroj CLLD
- Modifikace byla zveřejněna 1. 4. 2026

- V OPZ+ došlo k narovnání alokace Výzvy CLLD po navýšení alokace Výzvy č. 8 OPZ+ a vyhlášení Výzvy č. 84 OPZ+
- Celková alokace pro MAS v OPZ+ je 2,346 mld. Kč (CZV), resp. 1,800 mld. Kč (dotace)

- OP TAK - 7. 4. 2026 byla vyhlášena výzva "Technologie pro MAS (CLLD) – výzva II."
 - navýšení alokace o 540 mil. Kč (dotace)
- Celková alokace pro CLLD v OP TAK činí 1,540 mld. Kč (dotace)



Metodické řízení CLLD

Korekce na provozní a animační činnosti MAS

- Korekci za pochybení MAS je možné uplatnit na celkovou alokaci MAS na provozní a animační činnosti MAS podle Přílohy č. 2 k výzvě č. 3 OPTP
- Aplikace korekce na zbývající alokaci pro následný projekt/y
- Podněty ŘO jsou předávány na MMR-ORP, jež posoudí oprávněnost podnětu a postoupí jej ŘO OPTP k dalšímu vyřízení
- Dosud předáno 8 podnětů ŘO SP SZP, resp. SZIF
- Dosud potvrzeno 5 korekcí – částka od 9 tis. Kč až po 67 tis. Kč



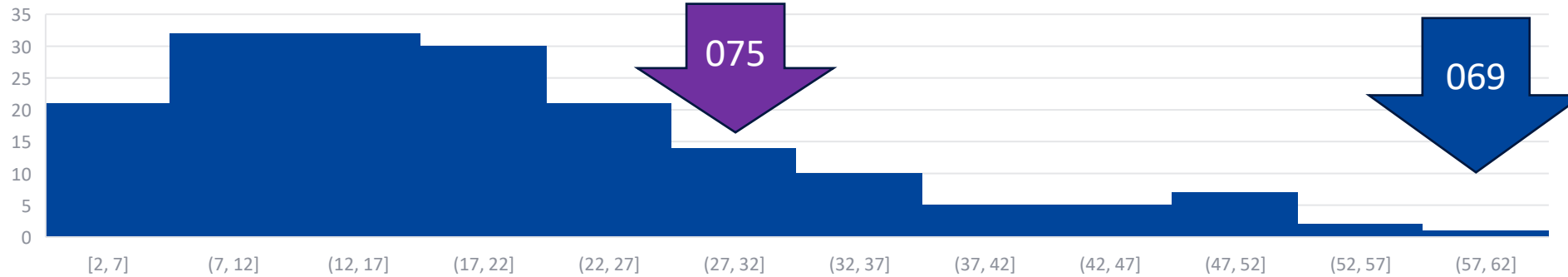
Alokace a čerpání CLLD 2021 - 2027

Celková alokace (mld. Kč, příspěvek EU k 1. 4. 2026)	Alokace 2021-2027	Čerpání (právní akty) Zazávazkováno	% alokace	Proplaceno příjemcům	% alokace
CELKEM	11,709 (bez SP SZP)	8,203	x	4,365	x
Dle programu					
IROP	7,968	4,617	58%	2,991	37,5%
OP TAK	1,540	0,690	45%	0,240	15,6%
OPZ+	1,800	1,746	97%	0,667	37%
OP ŽP	0,400	0,176	44%	0	0
SP SZP	201 mil. EUR EZFRV 70,5 mil EUR	0,974	cca 56,5%	0,467	cca 27%

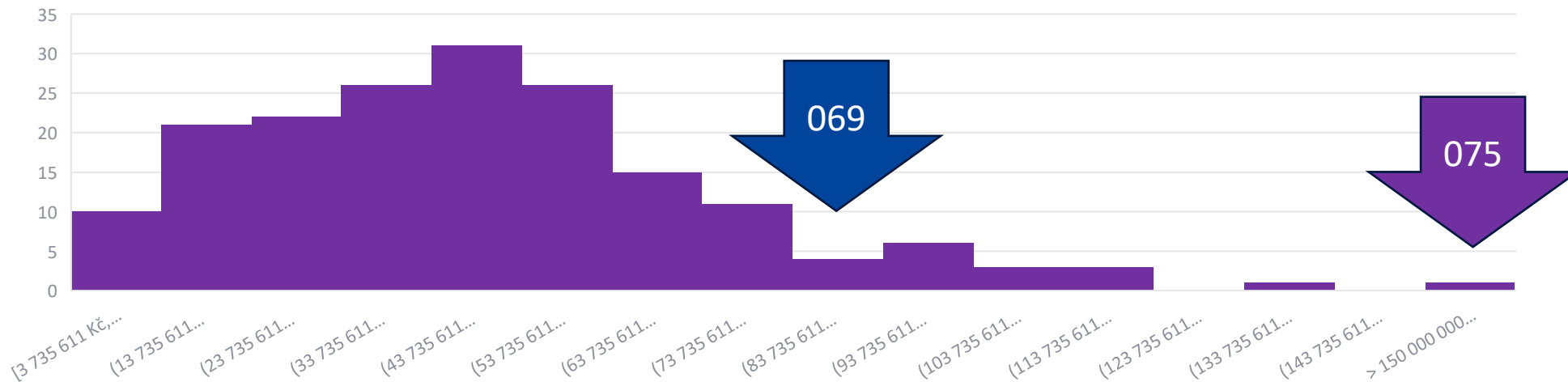


Implementace PO 21+ (mimo SP SZP)

Počet projektů s PA v ISg

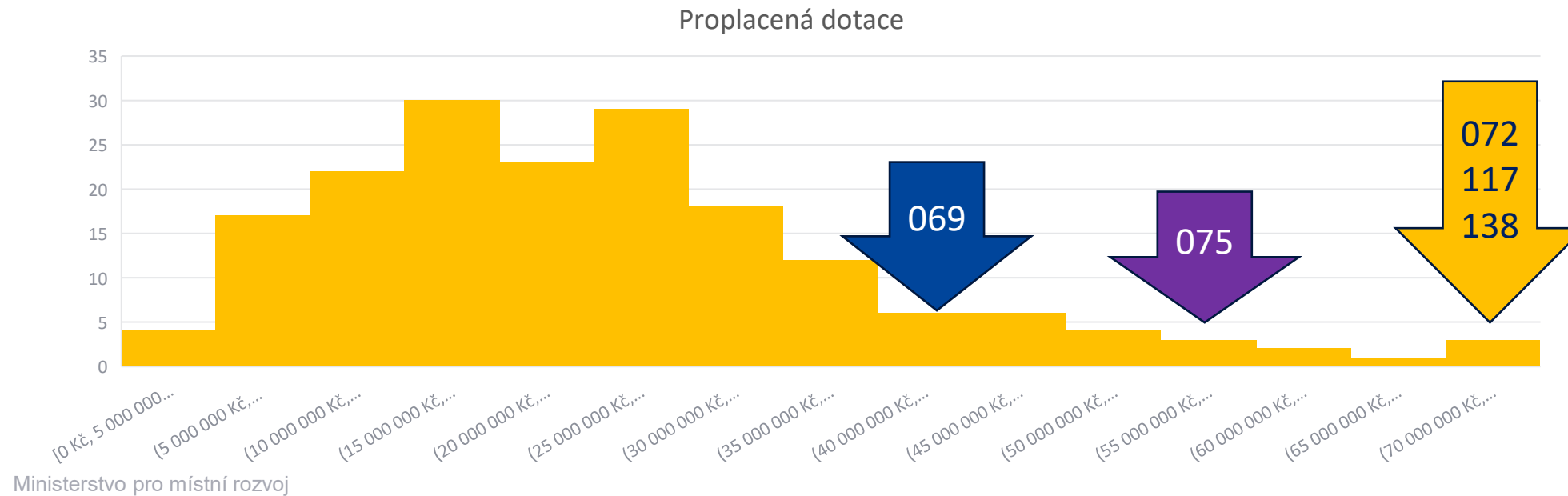
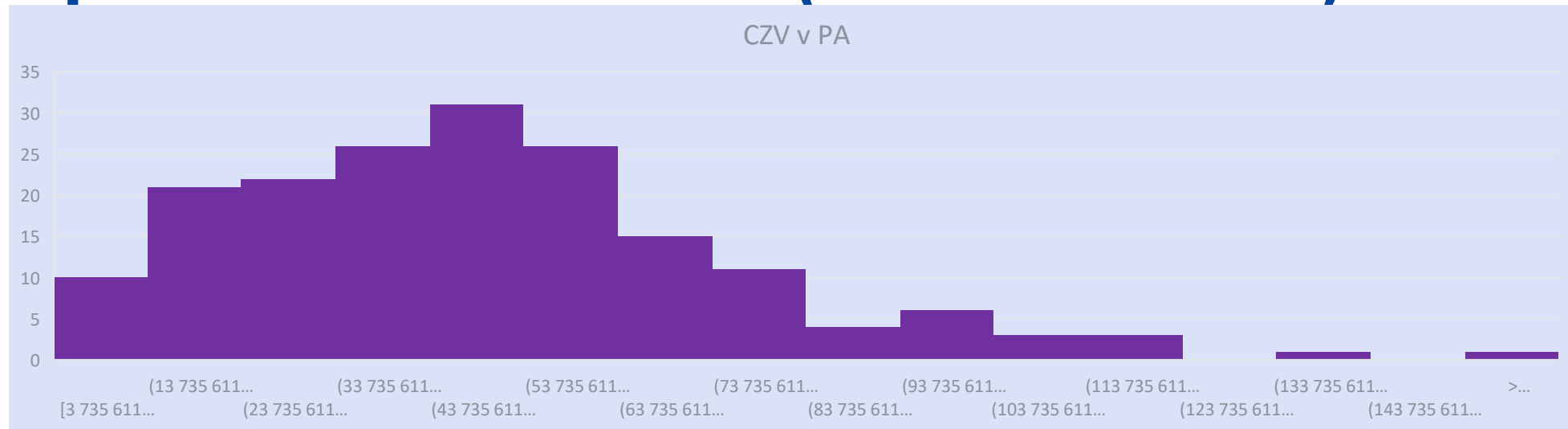


CZV v PA





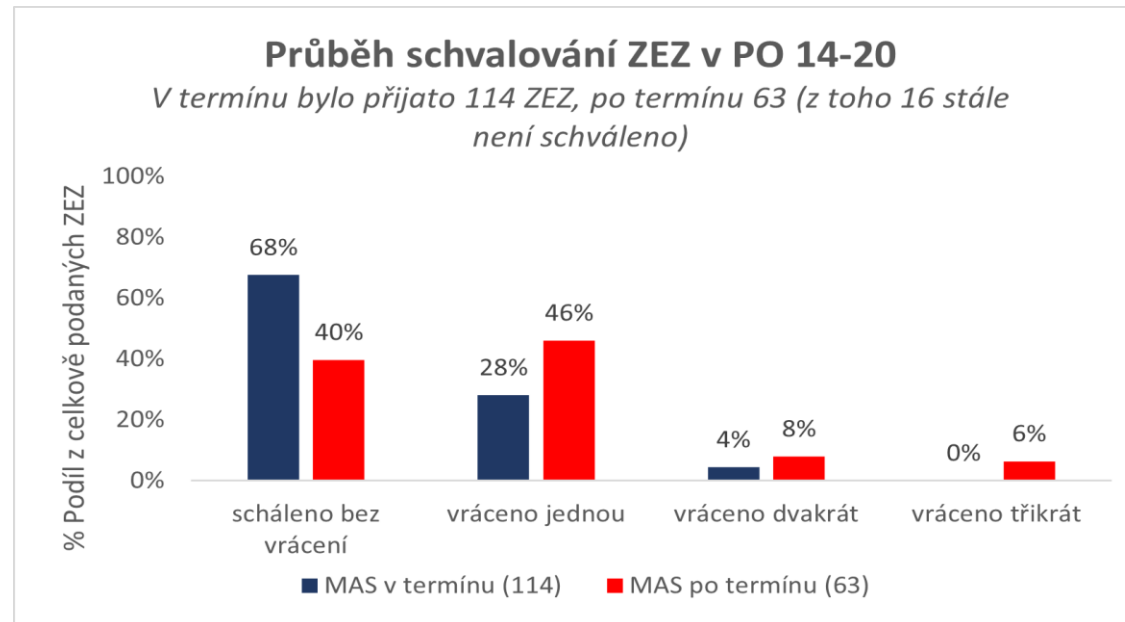
Implementace PO 21+ (mimo SP SZP)





Evaluace na úrovni MAS

- Ex-post evaluace realizace SCLLD 2014 – 2020 na úrovni MAS



- Mid-term evaluace realizace SCLLD v PO 2021+ na úrovni MAS

- ✓ <https://mmr.gov.cz/cs/microsites/uzemni-dimenze/regionalni-rozvoj/clld/evaluace>
- ✓ 19/3/2026 – on –line seminář



Procesní evaluace IN v PO 2021+

Procesy na úrovni

- Gestora IN
- ŘO
- Nositelé IN

Nejdůležitější z hlediska ORP:

- **Jak je integrovanost a přidaná hodnota pojata v rámci celého systému implementace IN?**
- **Jak je vnímána a akcentována na jednotlivých úrovních a jaké jsou jejich konkrétní projevy?**
- **Jak tyto termíny správně definovat a jak je implementovat v budoucím PO?**

Prolíná se všemi úkoly (IA, I.B; II, III) a evaluačními otázkami (celkem 7)





Novela zákona č. 248/2000 Sb.

„Malá novela“

- PO 28+
- MAS
- Metropolitní spolupráce
- RPP?

„Velká novela“

- EX-post RIA jako základ
- Geografická analýza územního rozložení výdajů na podporu regionálního rozvoje

Logolink



Od 1. 5. 2026 vstupují v platnost aktualizovaná pravidla pro povinnou publicitu, která zahrnují novou vizuální podobu log dle JVS

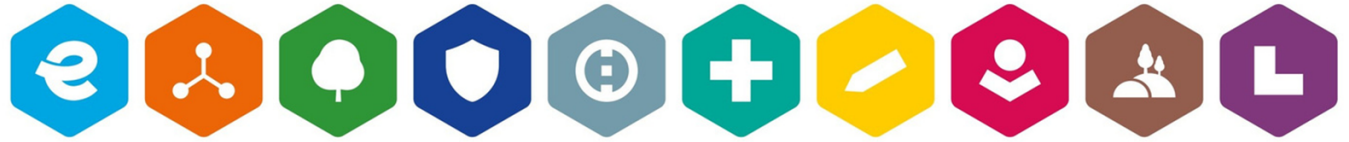
Nové logolinky budou generovány také generátorem nástrojů povinné publicity (www.publicita.dotaceEU.cz)





Vstupy ŘO a diskuse

Zástupci ŘO



CLLD v IROP 2021-2027

9. 4. 2026

27. zasedání NSK – Komora CLLD

Liberec



Spolufinancováno
Evropskou unií



Ministerstvo
pro místní rozvoj

IROP 2014 - 2020

	Celková alokace (EFRR v Kč)	Počet projektů	Příspěvek EU	Nedočerpané prostředky (EFRR v Kč)	Nevyužitá alokace v procentech
ITI	14 521 124 054	977	14 102 587 817	413 124 270	2,8 %
IPRÚ	5 503 230 339	378	5 153 435 422	349 794 897	6 %
CLLD	7 603 526 323	4 589	7 246 861 714	348 771 302	4,6%

Stav administrace CLLD v IROP

	Stav ke dni 23. 3. 2026
Počet zaregistrovaných žádostí o podporu	2 826
Příspěvek EU zaregistrovaných žádostí	5 231 037 049 Kč (66 % alokace CLLD)
Počet projektů v realizaci s vydaným právním aktem (PA) včetně dokončených projektů	2 446
Alokace projektů v realizaci s vydaným PA (včetně dokončených projektů)	4 596 047 190 Kč (58 % alokace CLLD)
Počet dokončených projektů	1 742
Příspěvek EU dokončených projektů	3 068 238 767 (39 % alokace CLLD)
Počet proplacených ŽOP	1 867
Alokace proplacených ŽOP	2 945 247 833 Kč (37 % alokace CLLD)

Celková alokace na CLLD v IROP činí **7 968 639 382 Kč**

Naplněnost výzev ŘO pro CLLD (SC 5.1)

Výzva ŘO IROP pro CLLD	Stav ke dni 23. 3. 2026
48. výzva IROP – Vzdělávání	63 %
49. výzva IROP – Sociální služby	48 %
60. výzva IROP – Doprava	55 %
61. výzva IROP – Hasiči	65 %
70. výzva IROP – Kultura – památky a muzea	64 %
73. výzva IROP – Veřejná prostranství	52 %
86. výzva IROP – Cestovní ruch	38 %
114. výzva IROP – Kultura - knihovny	46 %



Finanční milník CLLD v roce 2025

- ◆ Limit N+3 **k 30. 9. 2025 ve výši 24,4 % v ŽoP** nesplnilo celkem 20 MAS
 - ◆ 11 MAS bylo uznáno zdůvodnění nesplnění milníku
 - ◆ 4 MAS nevyužily možnost zdůvodnění nesplnění milníku
 - ◆ 5 MAS nebylo uznáno zdůvodnění nesplnění milníku
- ◆ Celkem 9 MAS nebude přerozděleno zbývajících 30 % alokace + 1 MAS bude navíc odebrána nevyčerpaná část stávající rezervované alokace
- ◆ Tato zbývajících alokace (bonusová alokace) je postupně přerozdělována MAS, které milník splnily k 30. 6. 2025

Žádosti o změnu PR IROP

- ◆ Od 22. 10. 2025 mohly MAS podávat Žádosti o změnu programového rámce IROP – CLLD (ŽoZ PR IROP) na změnu finančního plánu
- ◆ Od 1. 1. 2026 mohou MAS podávat ŽoZ PR IROP v rozsahu požadovaném MAS (komplexní změny PR IROP)
- ◆ Pokyny pro změny programového rámce IROP – CLLD byly vydány 15. 10. 2025 s účinností od 22. 10. 2025

[IROP2-SCLLD-Pokyny-pro-zmeny-PR-IROP-CLLD-15102025.pdf.aspx](https://www.mvpraha.cz/Portals/0/CLLD-2021-2027/Pokyny-pro-zmeny-PR-IROP-CLLD-15102025.pdf.aspx)

- ◆ Změny vyplývající z úprav PR IROP budou zapracováno do změny Programového dokumentu IROP
- ◆ **Změna PD IROP** – projednání MV a schválení EK

Žádosti o změnu PR IROP

Stav ŽoZ	Stav ke dni 23. 3. 2026
Počet podaných ŽoZ PR IROP (od 22. 10. 2025)	98
Schváleno	76
Zamítnuto	6
Počet MAS s navýšením alokace o 30 % (ze 171)	76
Počet MAS s navýšením bonusové alokace (ze 132)	12

Finanční milník CLLD v roce 2026

- V roce 2026 bude ŘO IROP posuzovat kumulativní plnění limitu ve výši 34,44 % v objemu předložených žádostí o platbu z původní 70 % rezervované alokace v IROP k 30. 6. 2026.
- 22 MAS, které tento limit v současnosti neplní (dle schválených a předložených ŽoP) a/nebo dle predikce (včetně plánovaných ŽoP) k 30. 6. 2026 nesplní, byly upozorněny dopisem ředitele ŘO IROP ze dne 23. 3. 2026 na možnost snížení či zrušení nevyužití části rezervované alokace PR CLLD v IROP.

Předpoklad splnění limitu čerpání 34,44 % k 30. 6. 2026

Semafor ke dni 23. 3. 2026	Počet MAS
Schválené a předložené ŽoP, včetně plánovaných ŽoP jsou pod 34,44 %	11
Schválené a předložené ŽoP jsou pod 34,44 %, plánované ŽoP nad 34,44 %	9
Schválené a předložené ŽoP jsou nad 34,44 %, plánované ŽoP nad 34,44 %	2
Schválené ŽoP jsou nad 34,44 %	158
Celkem	180



Data k 2. 3. 2026

	Číslo PRIROP strategie CLLD	Zkrácený název ISg	Převládající úroveň všech stavů v Kč	Počet žádostí v procesu hodnocení	Příspěvek unie hodnocených žádostí v Kč	Počet projektů v realizaci a dokončených projektů	Příspěvek unie projektů v realizaci a dokončených projektů v Kč	Počet projektů v negat. stavech	Příspěvek unie projektů v negativních stavech v Kč	Počet projektů v zásobníku	Příspěvek unie projektů v zásobníku v Kč	Prostředky v projektech v pozitivních stavech (všechny mimo negativních) (v %)	Prostředky v právních aktech (realizace a dokončené) (v %)	Příspěvek unie ve schválených žádostech o platbu v Kč*	Prostředky ve schválených žádostech o platbu (v %)	Původní schválená alokace PRIROP (70 %) v Kč	Prostředky ve schválených žádostech o platbu (v %) vůči původní alokaci ve výši 70%**
1	CLLD_023_C_06_01	Brána Písecka	12 762 356,00	1	1 347 360,00	3	8 046 580,00	1	3 368 416,00			82,76%	70,89%	4 626 314,47	40,76%	11 350 739,00	40,76%
2	CLLD_029_C_06_01	Česká Kanada	42 978 190,68	1	3 999 999,93	30	36 551 743,57	4	2 426 447,18			73,63%	66,36%	29 485 298,24	53,53%	38 555 021,67	76,48%
3	CLLD_053_C_06_01	Krajina srdce	21 745 089,36	1	2 116 345,80	11	19 628 743,56					85,30%	77,00%	16 945 489,76	66,48%	25 491 407,00	66,48%
4	CLLD_062_C_06_01	Lužnice	17 193 304,65			10	12 942 964,45	3	4 250 340,20			76,71%	76,71%	9 869 894,44	58,49%	16 873 260,00	58,49%
5	CLLD_085_C_06_01	Rozkvět	12 473 988,40			5	12 473 988,40					59,38%	59,38%	7 672 920,26	36,53%	21 005 762,00	36,53%
6	CLLD_088_C_06_01	Sdružení Růže	20 815 787,36			11	19 148 798,56			1	1 166 988,80	70,98%	66,90%	14 338 601,56	50,10%	20 035 744,00	71,57%
7	CLLD_096_C_06_01	Strakonicko	27 181 029,36			12	24 461 030,02	2	2 719 999,34			61,60%	61,60%	18 562 672,52	46,74%	27 798 355,00	66,78%
8	CLLD_102_C_06_01	Šumavsko	32 843 755,84			16	30 507 755,84	2	2 336 000,00			67,70%	67,70%	28 445 561,18	63,12%	31 545 736,00	90,17%
9	CLLD_108_C_06_01	Vltava	8 755 762,80			5	8 755 762,80					69,24%	69,24%	5 500 185,62	43,49%	8 851 997,00	62,13%
10	CLLD_109_C_06_01	Vodňanská ryba	20 152 504,47	1	676 496,80	5	16 038 099,35	2	3 437 908,32			94,71%	90,88%	15 894 727,14	90,07%	17 648 011,00	90,07%
11	CLLD_119_C_06_01	Blanský les - Netolicko	25 040 515,07			22	23 440 515,07	1	1 600 000,00			60,19%	60,19%	18 737 543,34	48,11%	27 261 147,00	68,73%
12	CLLD_120_C_06_01	Blatensko	6 303 301,98			5	6 303 301,98					43,52%	43,52%	6 262 462,97	43,23%	14 485 270,00	43,23%
13	CLLD_127_C_06_01	Hlubocko - Lišovsko	14 674 599,20	1	477 485,36	7	10 168 677,39	2	4 028 436,45			76,61%	73,17%	9 558 805,00	68,78%	13 896 699,00	68,78%
14	CLLD_144_C_06_01	Pomalší	12 320 623,46			5	12 320 623,46					80,23%	80,23%	4 244 682,02	27,64%	15 357 292,00	27,64%
15	CLLD_149_C_06_01	Střední Povltaví	13 693 922,03			9	13 693 922,03					99,78%	99,78%	11 144 569,75	81,21%	13 723 744,00	81,21%
16	CLLD_154_C_06_01	Třeboňsko	20 581 189,55			6	20 581 189,55					44,36%	44,36%	10 475 927,14	22,58%	32 476 609,00	32,26%
17	CLLD_009_B_06_01	Kyjovské Slovácko v pohybu	31 750 774,03			17	21 977 722,03	5	9 773 052,00			49,03%	49,03%	17 486 282,65	39,01%	31 378 950,00	55,73%
18	CLLD_018_B_06_01	Bobrava	9 143 784,38			5	9 143 784,38					82,24%	82,24%	9 143 784,34	82,24%	11 118 609,00	82,24%
19	CLLD_041_B_06_01	Horňácko a Ostrožsko	26 678 599,36	2	2 416 031,02	16	20 605 576,34	2	3 656 992,00			63,59%	56,91%	15 394 842,12	42,52%	25 343 093,00	60,75%
20	CLLD_046_B_06_01	Hrušovansko	11 236 651,60			2	6 824 842,80	1	4 411 808,80			89,57%	89,57%	0,00	0,00%	7 619 323,00	0,00%
21	CLLD_048_B_06_01	Hustopečsko	12 981 986,42			8	12 981 986,42					46,75%	46,75%	8 892 731,52	32,02%	19 439 633,00	45,75%
22	CLLD_060_B_06_01	Lednicko-valtický areál	12 515 406,31			8	12 515 406,31					80,82%	80,82%	9 901 296,05	63,94%	15 484 595,00	63,94%
23	CLLD_064_B_06_01	Mikulovsko	4 619 202,96			6	2 988 488,80	6	1 630 714,16			27,80%	27,80%	740 519,13	6,89%	10 748 627,00	6,89%
24	CLLD_069_B_06_01	Moravský kras	40 216 873,41			34	36 798 723,41	3	3 418 150,00			59,64%	59,64%	22 728 357,06	36,84%	43 187 949,00	52,63%
25	CLLD_073_B_06_01	Partnerství venkova	13 419 411,00	4	2 678 843,83	4	9 540 567,17	2	1 200 000,00			99,02%	77,31%	9 378 382,54	76,00%	12 340 011,00	76,00%
26	CLLD_092_B_06_01	Slavkovské bojiště	37 596 293,72			15	32 974 251,32	3	4 622 042,40			101,17%	101,17%	27 439 375,40	84,19%	32 591 372,00	84,19%
27	CLLD_097_B_06_01	Strážnicko	5 446 125,01			5	5 446 125,01					66,58%	66,58%	2 964 483,13	36,24%	8 179 705,00	36,24%
28	CLLD_113_B_06_01	Vyškovsko	20 578 919,45			13	17 946 655,90	2	2 632 263,55			70,48%	70,48%	5 367 014,39	21,08%	25 464 910,00	21,08%
29	CLLD_115_B_06_01	Znojemské vinařství	22 163 602,38			23	22 163 602,38					62,85%	62,85%	16 696 839,42	47,35%	24 683 101,00	67,64%
30	CLLD_122_B_06_01	Boskovicko +	30 499 452,95	1	440 000,00	21	29 419 452,95	1	640 000,00			71,31%	70,26%	19 322 485,55	46,14%	29 312 363,00	65,92%
31	CLLD_123_B_06_01	Brána Brněnska	37 883 629,06	2	2 383 999,75	15	29 405 377,41	3	6 094 251,90			73,74%	68,21%	19 547 360,25	45,34%	43 109 964,00	45,34%



Resortní platforma MMR 28+

- ◆ Na základě požadavku NOK – zřídit resortní pracovní orgán pro vymezení tematických priorit Strategického rámce politiky soudržnosti 2028+ v ČR v gesci MMR a priorit Národního a regionálního partnerského plánu pro období 2028+ (NRPP) v gesci MMR.
- ◆ 1. zasedání Resortní platformy MMR 28+ se uskutečnilo dne 19. 3. 2026.
- ◆ Počítá se i s podporou integrovaných nástrojů – rozsah témat a způsob implementace se bude odvíjet od přípravy období 28+.

Informace o IROP 2021 - 2027

www.irop.gov.cz

KONZULTAČNÍ SERVIS IROP

<https://ks.crr.cz/>



Spolufinancováno
Evropskou unií



Ministerstvo
pro místní rozvoj

DĚKUJI ZA POZORNOST

Ing. Lenka Kolesárová

lenka.kolesarova@mmr.gov.cz



Spolufinancováno
Evropskou unií



Ministerstvo
pro místní rozvoj



MINISTERSTVO ZEMĚDĚLSTVÍ

KOMORA CLLD (27.NSK) PROGRAM ROZVOJE VENKOVA STRATEGICKÝ PLÁN SZP



Spolufinancováno
Evropskou unií

LEADER

Regionální rozvojový program



PROGRAM ROZVOJE VENKOVA 2014-2022

- proplácení projektů bylo ukončeno k 31.12.2025 – ukončení programu
- provedena změna poměru kofinancování pro operaci 19.2.1

ČERPÁNÍ v rámci CLLD - opatření M19 Podpora místního rozvoje na základě iniciativy LEADER (komunitně vedený místní rozvoj):

- 178 MAS vyhlásilo celkově **1 310 výzev** (14 výzev bez předloženého projektu)
- téměř 23 400 podaných Žádostí o dotaci na MAS s podporou přes 8,9 mld. Kč
- přes 15 600 uzavřených Dohod s podporou přes 5,6 mld. Kč
- proplaceno přes **15 400 Žádostí o platbu za 5,44 mld. Kč (216,72 mil. EUR)**
- proplaceno **16 projektů spolupráce za cca 17 mil. Kč (672 tis. EUR)**
 - z toho 10 národních a 6 nadnárodních projektů

STRATEGICKÝ PLÁN SZP NA OBDOBÍ 2023-2027

HARMONOGRAM VÝZEV v rámci CLLD – intervence 52.77 – LEADER:

- schváleno 180 Programových rámců SP SZP
 - plnění milníků - 1 MAS nesplnila milník (alokace vyhlášené výzvy)
 - změny PR – před evaluací umožněno jen přidání Fiche/aktivity – 3 schválené
 - změny po evaluaci – příprava návodu
 - navýšení alokace – zbývajících 10 % alokace + přesuny z intervence vzdělávání
 - přerozdělení alokace dle rozhodnutí Výboru NS MAS ČR – všem MAS + bonus pro MAS splňující původní milník
- příjem Žádostí o dotaci na projekty konečných žadatelů MAS – kontinuální od března 2024
 - plánovaná odstávka systému SZIF po aktualizaci Pravidel od 1.7.2026-31.10.2026
 - podávání Žádostí o dotaci na RO SZIF umožněno až do 30. 6. 2026
- příjem Žádostí o dotaci na projekty spolupráce MAS – kontinuální
 - podávání Žádosti o dotaci zahájeno 17. 3. 2025

STRATEGICKÝ PLÁN SZP NA OBDOBÍ 2023-2027

PRAVIDLA pro intervenci 52.77 – LEADER – příprava aktualizace:

- Pravidla MAS – II. zpřesnění duben 2025 (snížení milníků)
- Pravidla pro konečné žadatele – II. zpřesnění duben 2025
- Pravidla pro projekty spolupráce – I. zpřesnění duben 2025

- Zmírnění sankcí říjen 2025 a březen 2026 platné i pro intervenci 52.77 – LEADER

- Příprava aktualizace Pravidel pro intervenci 52.77 – LEADER
 - zmírnění sankčního systému
 - úpravy dle obecné části Pravidel (např. hlášení změn, uspořádání vlastnických vztahů)
 - úpravy vyplývající ze zkušenosti z administrace projektů
 - úpravy v souvislosti s navýšením alokace a změn Programových rámců (Pravidla MAS)
 - úpravy v jednotkových nákladech (přidání on-line akcí, náklady na zahraniční lektory)

STRATEGICKÝ PLÁN SZP NA OBDOBÍ 2023-2027

- Administrace projektů konečných žadatelů/spolupráce:
 - téměř 13 900 Žádostí o dotaci zaregistrovaných na MAS za 5,07 mld. Kč
 - téměř 8 000 uzavřených Dohod za 2,78 mld. Kč
 - proplaceno téměř 3 900 Žádostí o platbu za 1,33 mld. Kč
 - v administraci 15 projektů spolupráce za 21 mil. Kč, 8 podepsaných Dohod ve výši 6,9 mil. Kč
- Semináře a jednání:
 - 19.1.2026 TPS LEADER k aktualizaci Pravidel 52.77 – LEADER
- Zveřejnění metodických postupů/informací:
 - vyhlášení výzev a plán odstávky (4.8.2025)
 - povinnost nahlásit harmonogram měkkých akcí (22.8.2025)
 - návod pro změny Programových rámců před evaluací (23.9.2025)

STRATEGICKÝ PLÁN SZP NA OBDOBÍ 2023-2027

SANKCE ZA POCHYBENÍ MAS

- Uplatnění korekce na alokaci na provozní a animační činnosti MAS
 - Bod 3.6 Pochybení při administraci projektů MAS
PK shledala, že na pochybení žadatele měla podíl nedůsledná kontrola či nízká informovanost ze strany MAS (sazba 0,1-0,5 % základní alokace MAS)
 - nedostatečná kompletace ŽoP k podání na SZIF (neuhrazení všech způsobilých výdajů, uhrazení v hotovosti nad limit)
 - nezajištění doplnění údajů do ŽoD v termínu
 - nestanovení termínu pro doložení dokumentace k VRŘ/CM (žadatel nestihl termín)
 - ukončení administrace projektu v rozporu s Pravidly (MAS nesplní nápravné opatření)
- Sankce i za jiná pochybení MAS – nezaslání podkladů k výzvě, hodnocení projektů, zveřejnění zápisů z jednání povinných orgánů apod.

STRATEGICKÝ PLÁN SZP A LEADER PO ROCE 2028+

- první návrhy nových nařízení
- SZP pod Národním a regionálním plánem partnerství (celkem 783 mld. EUR)
- část SZP (intervence k podpoře příjmu, ne LEADER) se samostatnou obálkou (295,7 mld. EUR)
- pro LEADER není stanoven povinný podíl
- povinnost zavést LEADER minimálně ve znevýhodněných venkovských oblastech
- důraz na přidanou hodnotu projektů a zjednodušené vykazování



MINISTERSTVO ZEMĚDĚLSTVÍ

DĚKUJI ZA POZORNOST

Ing. Lucie Chlupáčová, odbor Řídicí orgán rozvoje venkova
Fotografie Archiv MZe

OP TAK

OPERAČNÍ PROGRAM
TECHNOLOGIE A APLIKACE
PRO KONKURENCESCHOPNOST

Technologie pro MAS - CLLD

Komora CLLD NSK Liberec

9. dubna 2026

Ing. Jan Skalník

Odbor inovativních a digitálních řešení



Stav implementace CLLD v OP TAK

Údaje k datu 7. 4. 2026

➔ v MS21+ celkem evidujeme žádostí o podporu:

- ▶ 1065 žádostí s dotací 737 mil. Kč v pozitivních stavech
- ▶ 997 žádostí s dotací 691 mil. Kč s právním aktem
- ▶ 403 žádostí s dotací 264 mil. Kč proplacena žádost o platbu

Stav implementace CLLD v OP TAK

Programové rámce:

➔ Změny v původním opatření

- ▶ Finanční plán a indikátory narovnány
- ▶ Chyby v PrR řešeny ponížením nové alokace

➔ Nové opatření

- ▶ Nové PrR (17 MAS) - hodnocení a vydání nového AD
- ▶ Stávající PrR - změna finančního plánu a indikátorů a vydání dodatku k AD
- ▶ Finanční milník

Stav implementace CLLD v OP TAK

Výzva Řídicího orgánu – hlavní změny:

- ▶ Výše ZV 3 mil. Kč (dotace 1,5 mil. Kč)
 - ➔ Původně ZV 2 mil. Kč (dotace 1 mil. Kč)
- ▶ Výzvy rozdělené do kategorií regionů MRR a PR
 - ➔ Původně jedna společná výzva
- ▶ Výzva bude pro příjem žádostí otevřena od 1.9.2026
 - ➔ Kapacita API
- ▶ Změna definice robotizace a automatizace
 - ➔ Vyřazena kontroverzní podmínka nevýrobní manipulace
- ▶ Více míst realizace projektu
 - ➔ Vždy území MAS

Stav implementace CLLD v OP TAK

Setkání s MAS

- ➔ 21.4.2026 Valná hromada NS MAS v Třebíči
- ➔ 28.4.2026 Konzultační den KS Středočeských MAS v Poděbradech
- ➔ 13.5.2026 On-line konzultační den pro všechny MAS
- ➔ 10.6.2026 LEADERfest v Luhačovicích

Děkuji za pozornost

Ing. Jan Skalník
VO Průmyslu 4.0
Odbor inovativních a digitálních řešení MPO
skalnik@mpo.cz
T +420 224 855 160

Ing. Monika Dreslerová
odd. Průmyslu 4.0
Odbor inovativních a digitálních řešení MPO
dreslerova@mpo.cz
T +420 224 855 184



Spolufinancováno
Evropskou unií





Evropská unie
Evropský sociální fond
Operační program Zaměstnanost

 **NSK, KOMORA CLLD
OP ZAMĚSTNANOST+**

 **Renáta Kučerová**

 **9. 4. 2026**

CLLD V OPZ A OPZ+ / DATA

CLLD v OPZ (2014-2020) versus OPZ+ (2021-2027)

OPZ (2014-2020)	Programové období	OPZ+ (2021-2027)
1,8 mld. Kč (2,7 %)	Alokace	2,4 mld. Kč (5 %)
151 MAS	Počet MAS	153 MAS (z toho 7 MMAS)
1 293 projektů	Počet projektů	288 projektů
1,46 mil. Kč	Průměrná dotace/projekt	8,5 mil. Kč
100% alokace	Vyčerpáno	82 % čerpání v 008 99 % alokace v právních aktech (074,084)
1 výzva ŘO; 1 118 výzev MAS	Počet výzev	2 výzvy CLLD (008, 084); 1 výzva pilot CLLD-U (074)
min. 400 tis. Kč - max. 10 mil. Kč	Velikost projektů	min. 3 mil. Kč - 12 mil. Kč (CLLD-U 14 mil. Kč)
Přímé + nepřímé náklady	Metoda financování	40% paušál – přímé osobní náklady + mzdové příspěvky

VÝZVY CLLD V OPZ+

- **03_22_008 Podpora komunitně vedeného místního rozvoje (1)**
 - Alokace 1,16 mld. Kč
 - 135 realizovaných projektů
- **03_24_074 Pilotní podpora komunitně vedeného místního rozvoje ve městech**
 - Alokace 98 mil Kč
 - 7 MMAS (Tábor, Třebíč, Kolín, Cheb, Vsetín, Uherské Hradiště, Praha 14)
- **03_25_084 Podpora komunitně vedeného místního rozvoje (2)**
 - Alokace 1,12 mld. Kč
 - 131 navazujících projektů MAS + 12 nových MAS (dle indexu soc. vyloučení)

VÝSTUPY / AKTIVITY / DOBRÁ PRAXE

- **Konference CLLD** - www.esfcr.cz
- **Evaluace** – případové studie dobré praxe výzvy 008, *probíhá*: evaluace CLLD-U (fokusní skupina, dotazník, rozhovory), *v přípravě*: zpracování vyhodnocení AP se zaměřením na komunitní práci a hodnocení přínosů a finančních úspor
- **(Tematické) semináře/dny** – sociální práce (březen 2026, metodická podpora věcné sekce MPSV), *v přípravě*: dobrovolnictví (25.5.2026), semináře pro žadatele/příjemce, konzultace
- **Sdílení praxe projektů** – setkání 3-5 (více) projektů, na základě strukturovaného dotazníku (sumarizováno z hodnocení AP) – přenos inovací vertikálně v rámci MPSV, horizontálně mezi MAS
- **Setkávání MMAS** – Praha 14 (leden 26), Tábor (březen 26)

NOVÉ OBDOBÍ 28+: PRIORITY MPSV

- Priority MPSV odeslány na MMR, očekáváme další verzi Strategického rámce 28+ ze strany MMR a projednání na Radě pro fondy na pracovní úrovni (zástupce MPSV je VŘ8)
- Priority MPSV zahrnují:
 - **Infrastruktura služeb:** investice do rozšíření a modernizace infrastruktury sociálních služeb, navýšení kapacit terénních a ambulantních služeb jako nástroje dostupnosti podpory v přirozeném prostředí
 - **Posílení prevence a včasné detekce a podpory:** transformace péče o ohrožené děti, prevence odebrání a rozvoj komunitních forem podpory, rozvoj komunitních služeb duševního zdraví, komplexní podpora sociálního začleňování znevýhodněných cílových skupin, komplexní nástroje zaměstnanosti pro osoby se specifickými potřebami, posílení soc.-zdravotního pomezí
 - **Personální udržitelnost a odborná kapacita systému, vč. regionální dostupnosti odborného personálu:** např. podpora pečujících jako součást prevence
 - **Podpora dostupného sociálního bydlení:** investice, vč. zajištění dostupnosti návazných podpůrných služeb, pilotáž a zavádění nových modelů
 - **Další vzdělávání,** s důrazem na digitální dovednosti, vč. rekvalifikací a rozšiřování dovedností vycházející z potřeb proměňujícího se trhu práce

Renáta Kučerová,
vedoucí odd. projektů CLLD a ITI
Ministerstvo práce a sociálních věcí ČR

renata.kucerova@mpsv.cz

tel: +420 950 195 787
+420 602 748 635

www.esfcr.cz



Spolufinancováno
Evropskou unií

Operační program Životní prostředí

Jiří Eschner

Vedoucí oddělení veřejné energetiky I

Státní fond životního prostředí ČR

9. 4. 2026

OPERAČNÍ PROGRAM ŽIVOTNÍ PROSTŘEDÍ



Stav CLLD OPŽP 2014-20

- Všechny projekty CLLD ukončeny.
- Z rezervace 1,1 mld. Kč je:
 - RoPD: 170,3 mil. Kč
 - Proplaceno: 161 mil. Kč (cca 14 % alokace CLLD)
- Bylo přijato 298 žádostí o podporu, z toho zrealizováno 189 projektů

Stav implementace CLLD OPŽP 2021- 27

- Výzva na podávání PR ukončena 30. 4. 2025
- 77. a 78. výzva na podávání projektů ukončena 30. 6. 2025
- Do OPŽP zapojeno 27 MAS z 10 krajů, kterým byl schválen programový rámec
- Podáno 33 projektů, z toho jeden projekt žadatelem stažen
 - projekt na novostavbu nesplňuje podmínky podpory
- Celkem nyní pracujeme s 32 projekty za 423,3 mil Kč

Stav implementace CLLD OPŽP 2021- 27

- 17 projektů má vydaný právní akt
- 5 projektů schválených výběrovou komisí OPŽP
- 5 projektů připraveno na výběrovou komisi
- 5 projektů v procesu hodnocení
- Předpoklad dokončení hodnocení zbylých projektů do 15. 4. 2026
- Bonus 1,1 násobek dotace (kombinace 3-6 doplňkových opatření) využívá 20 projektů
- Bonus 1,2 násobek dotace (kombinace 7-8 doplňkových opatření) využívají 2 projekty

Aktuálně

- Po aktualizaci finanční náročnosti projektů, dvěma MAS schváleno navýšení částky v programovém rámci
- Po vyhodnocení zbývajících projektů dojde k finální úpravě výše alokace v 77. a 78. výzvě OPŽP
- Nejvýkonnější MAS v OPŽP se 3 projekty v území: MAS Hanácké Království, z.s. a MAS Slavkovské bojiště, z.s.

Rizika

- Projekty v režimu zjednodušené metody vykazování- hlídání nastavených termínů
- Časová náročnost složitějších projektů – plánování rekonstrukce
- Zpracování závěrečného vyhodnocení akce do 15 měsíců od skutečného data ukončení projektu
- Zavedení energetického managementu



Spolufinancováno
Evropskou unií

INVESTICE
DO ČISTÉ
BUDOUCNOSTI

Děkuji za pozornost

OPERAČNÍ PROGRAM
ŽIVOTNÍ PROSTŘEDÍ
WWW.OPZP.CZ

Jiří Eschner, Vedoucí oddělení veřejné energetiky I



NSK

Program Technická pomoc

Liberec 9. - 10. 2026



Spolufinancováno
Evropskou unií



MINISTERSTVO
PRO MÍSTNÍ
ROZVOJ ČR

CLLD



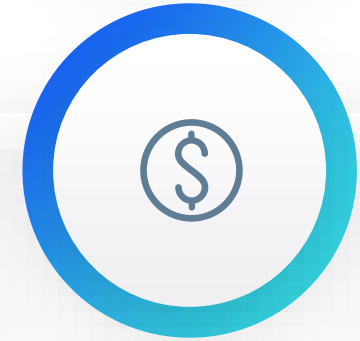
Počet projektů v
realizaci

179



Právní akty

1,31 mld. Kč



Vyplaceno k 19.3.

810 mil. Kč

CLLD

- všechny výzvy již vyhlášeny na celou alokaci CLLD
- dosud vyčerpáno **32 %** z celkové alokace na CLLD v OPTP
- bonus za zazávazkování u OP TAK a OP ŽP
 - v OP TAK i OP ŽP ještě probíhá hodnocení projektů – nejsou finální data
 - vzorec již NS MAS má, bude představen ŘO OPTP
 - koncem dubna předložen ke schválení MV OPTP
- korekce na provozní a animační činnosti
 - dosud potvrzeno 5 korekcí – částka od 9 tis. Kč až po 67 tis. Kč
 - další dvě jsou v posuzování
 - info na webových stránkách OPTP



CLLD

- v květnu seminář pro MAS – info o korekcích, bonusovém systému a podávání nových projektů
- projekt NS MAS
 - projekt ukončen k 31.12. 2025
 - z původně schválené částky 7,2 mil. Kč není vyčerpáno vše
 - nový projekt na zbylou částku
 - návrh na přesun části prostředků z výzvy č.3 do výzvy č. 5 na projekt NS MAS



Příprava období 28+

- nově bude technická pomoc realizována formou flat-rate 3,5 % ke každé žádosti o platbu za NRPP do EK (č.13 návrhu nařízení)
- bohužel flat-rate nepokryje všechny aktivity jako OPTP 21+



- návrh na samostatnou kapitolu NRPP – podpora administrativní a absorpční kapacity regionálních partnerů (čl. 75 a 76 návrhu nařízení)



Děkujeme za pozornost

Ministerstvo pro místní rozvoj ČR

Odbor Řídicího orgánu Operačního programu Technická pomoc

Staroměstské náměstí 6

110 15 Praha 1

optp@mmr.gov.cz



Přestávka



Vstupy zástupců nositelů CLLD

Zástupci NS MAS ČR, KS NS MAS ČR



SRR ČR 28+

Zdeněk Opravil, MMR

SRR 28+





SRR 28+ a její metodologický princip



Územně specifický přístup je chápán tak, že politiky, programy či nástroje intervencí státu (nebo regulace ze strany státu) nepřistupují shodně k celému území ČR, ale mají buď

v různých územích různé cíle
nebo jsou v různých územích nastavovány poněkud jinak,
nebo mohou mít v různých územích poněkud jiné podmínky.



3 základní pomocné otázky:

Důležitost a významnost řešení tématu z národní úrovně
Téma má určitá územní specifika nebo má odlišné územní důsledky
Je možné navrhovat nebo iniciovat řešení daného tématu z národní úrovně





Struktura analytické části – témata a okruhy



Téma: Ekonomika

okruhy: konkurenceschopnost, produktivita, investice, struktura hospodářství, trh práce



Téma: Kvalita života

(okruhy: sociodemografie, migrace, SVL, dostupnost služeb)



Téma: Kvalita prostředí

(okruhy: environmentální rizika, land-use, brownfields)



Téma: Síť

(okruhy: doprava, energetika, digitální infrastruktura)

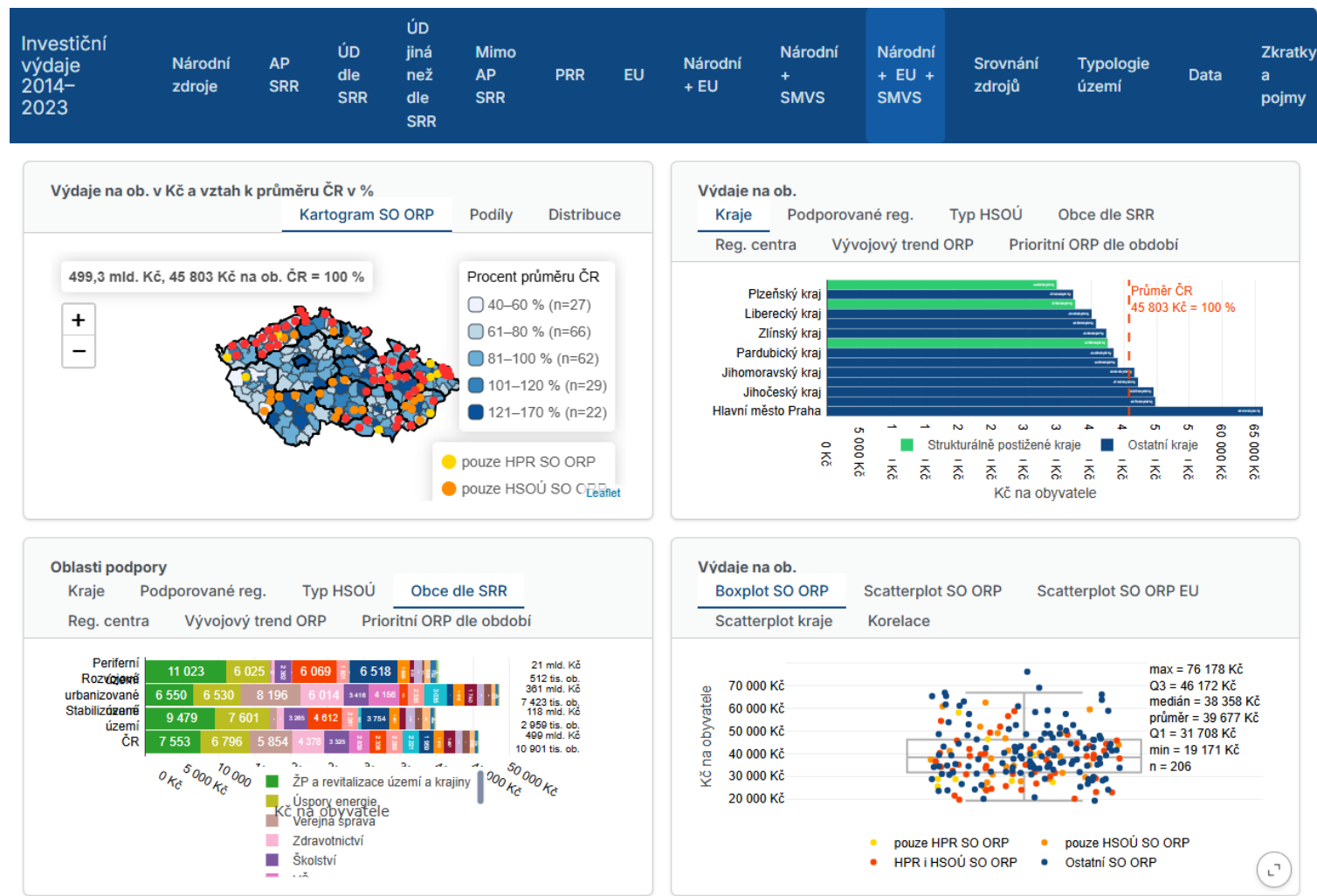


Téma: Veřejná správa

(okruhy: kapacity, governance, meziobecní spolupráce, digitalizace)



Vizualizace investičních výdajů 2014 - 2023





Závěr, otázky k diskusi

Hlavní zjištění z analytiky

- Rozdíly mezi regiony se prohlubují
- Problémy se kumulují v konkrétních územích
- Ekonomika, sociální situace a služby se propojují
- Některá území se dostávají do rozvojové pasti
- Kvalita prostředí přestává být jen environmentální téma a stává se faktorem rozvoje území
- Kapacity veřejné správy (governance) + institucionální a admin. fragmentace jsou klíčovým faktorem růstu (není to o penězích!)
- Jednotný přístup nefunguje



Role NS MAS a nástroj CLLD v PO 28+

Zástupci NS MAS ČR

CLLD v PO 28+

aktuální pozice NS MAS
k implementaci CLLD v NRPP

27. Národní stálá konference
9. - 10. dubna 2026, Liberec



Spolufinancováno
Evropskou unií



Ministerstvo
pro místní rozvoj

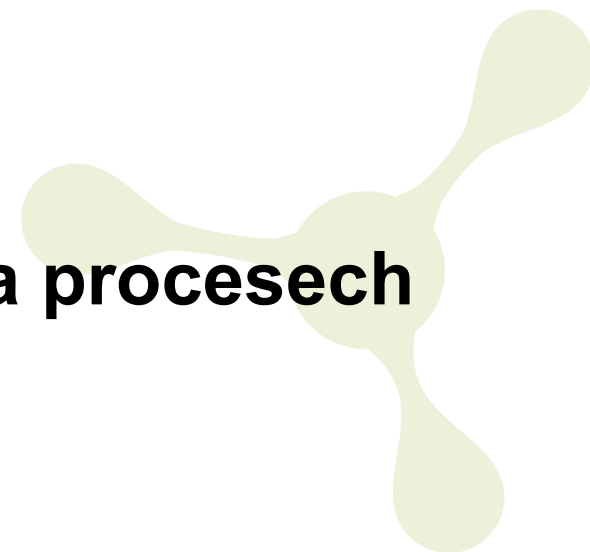


> návrh implementace CLLD v PO 28+

- **základní návrh na implementaci IN CLLD v PO 28+ představen**
 - 22.8.2025 na jednání Územních partnerů v Č. Budějovicích
 - 18.9.2025 na 26. NSK v Praze
 - 23.9.2025 na Platformě CLLD
- **snaha o nalezení shody v rámci ÚP**
- **aktualizovaný návrh reaguje na dostupné informace a aktuální stav diskuse o přípravách NRPP**

> základní východiska

- **stavět na stávajících fungujících strukturách a procesech**
 - 180 MAS
 - NSK + Komora CLLD + Platforma CLLD
 - Standardizace MAS + Strategie CLLD + Evaluace
- **udržet téměř 100% pokrytí venkovského prostoru ČR**
 - + zapojit nově vznikající M-MAS ve středně velkých městech
- **respektovat principy LEADER**
 - rozhodování o tématech a aktivitách a výběru projektů na úrovni MAS
- **udržet jednotný přístup napříč ČR**
 - MAS nejen ve „venkovských oblastech se specifickými znevýhodněními“
 - stejné podmínky v/mimo HSOÚ, MRR/PR, jednotlivých krajích
- **Rural Target +**
 - zajistit odpovídající alokaci pro venkovské oblasti, ale i pro CLLD-URBAN



> síla a potenciál MAS a CLLD

- 20+ let zkušeností MAS v ČR / 30+ v EU
- 10+ let zkušeností s multifondovým financováním
- 180 funkčních a standardizovaných MAS (+ nově 7 M-MAS)
- 97% pokrytí venkovského prostoru
- 6000+ obcí
- 22.000+ podpořených projektů
- funkční spolupráce MAS x NS MAS x ŘO
- 0 velkých skandálů / afér
- cca 1% spící / nefunkční / problematické MAS

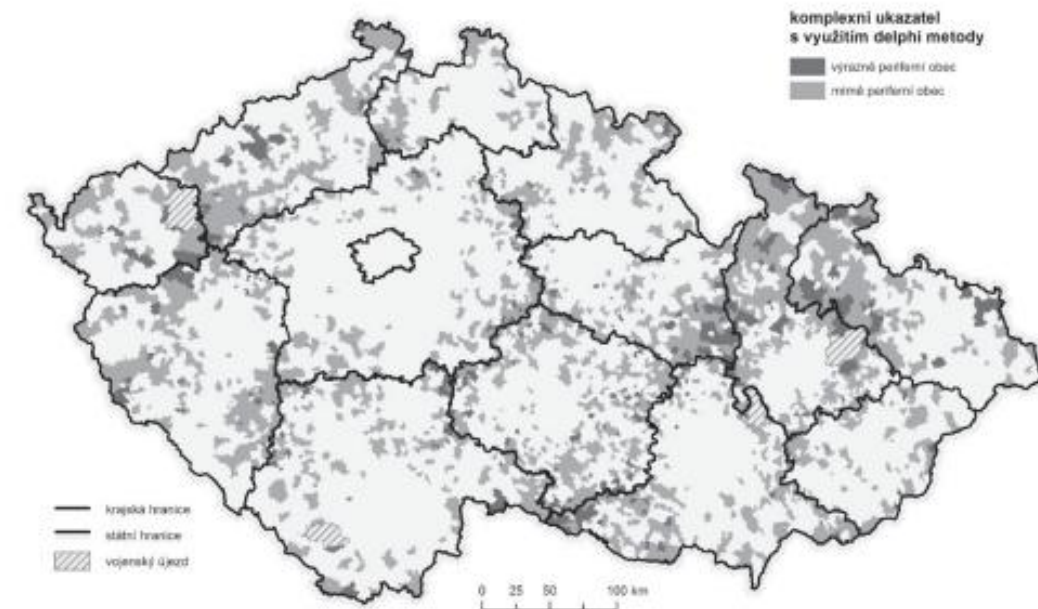


> MAS jako funkční spolupráce přes administrativní hranice

ze 180 MAS v ČR:

- **21 MAS napříč kraji**
 - z toho 4 napříč 3 kraji (Jemnicko, Podralsko, Vladař, O.p.s. pro Český ráj)
- **133 MAS napříč ORP**
 - z toho 38 napříč více než 4 ORP
 - nad 6 ORP kromě výše uvedených také např. Brána Brněnska, Nad Orlicí, Pobeskydí, Posázaví

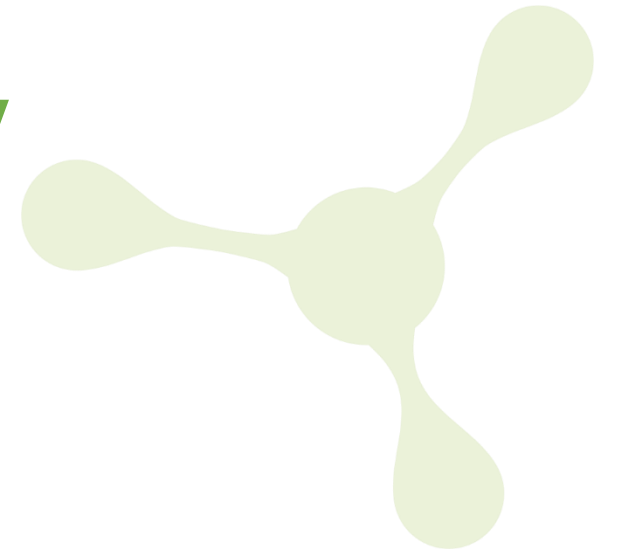
MAS pomáhají snižovat negativní dopady vnitřních periferií.



Obr. 2 – Klasifikace obcí vnitřních periferií dle váženého komplexního ukazatele
Pramen: návrh M. Jeřábek, realizace P. Šimáček

> **varianty návrhu architektury**

- 1) samostatná kapitola CLLD**
- 2) společná kapitola IN = CLLD + ITI**
- 3) zastřešující kapitola VENKOV**
- 4) společná kapitola ÚD**
- 5) tematické (resortní) kapitoly**



> V1 – samostatná kapitola CLLD

- **opatření – dle resortů/témat**, se zahrnutím CLLD-U
- **MV – Komora CLLD** nebo širší partnerství tvořené zástupci zájmových skupin uvnitř MAS, vybraných národních organizací, územních partnerů a zástupců relevantních resortů
- **ŘO – MMR** (Standardizace MAS + výběr Strategii CLLD)
- **sdílené řízení - resorty** (MZe, MPSV, MŽP, MPO, ...) jako garanti jednotlivých opatření, zajištění věcné části kontroly projektů
- **platební agentura** – buď v rámci jednotlivých resortů, nebo sdílená (CRR nebo SZIF)

> V2 – společná kapitola IN

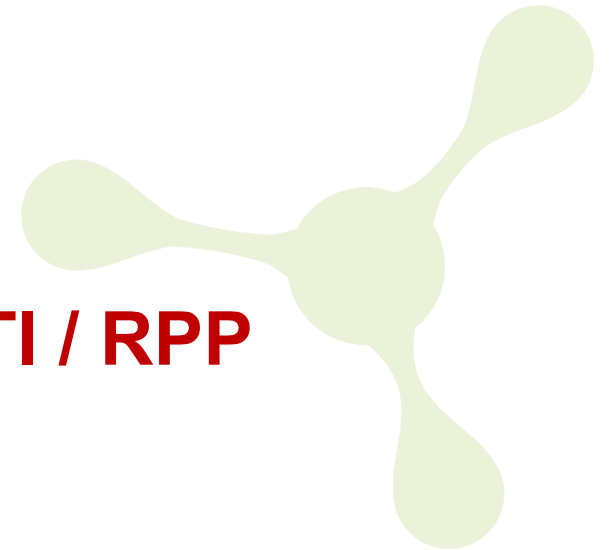
- **opatření – dle resortů/témat, v členění na CLLD/CLLD-U/ITI**
- **MV – Komora CLLD + Komora ITI** nebo širší partnerství tvořené zástupci zájmových skupin uvnitř MAS/ITI, vybraných národních organizací, územních partnerů a zástupců relevantních resortů
- **ŘO – MMR** (Standardizace MAS + výběr Strategií CLLD)
- **sdílené řízení - resorty** (MZe, MPSV, MŽP, MPO, ...) jako garanti jednotlivých opatření, zajištění věcné části kontroly projektů
- **platební agentura** – buď v rámci jednotlivých resortů, nebo sdílená (CRR nebo SZIF)

> V3 – zastřešující kapitola VENKOV

- **opatření – dle resortů/témat, v členění na CLLD/napřímo**
 - tj. včetně (všech) dalších opatření/intervencí do venkovských oblastí
- **MV – Komora CLLD** nebo širší partnerství tvořené zástupci zájmových skupin uvnitř MAS, vybraných národních organizací, územních partnerů a zástupců relevantních resortů
- **ŘO – MMR** (Standardizace MAS + výběr Strategii CLLD)
- **sdílené řízení - resorty** (MZe, MPSV, MŽP, MPO, ...) jako garanti jednotlivých opatření, zajištění věcné části kontroly projektů
- **platební agentura** – buď v rámci jednotlivých resortů, nebo sdílená (CRR nebo SZIF)

> V4 – společná kapitola ÚD

- **nezávislé osy – dle nástrojů – zvláště CLLD / ITI / RPP s centrálně danou minimální alokací**
- **opatření – dle resortů/témat**
- **MV – NSK** nebo širší partnerství tvořené zástupci zájmových skupin uvnitř MAS/ITI/RPP, vybraných národních organizací, územních partnerů a zástupců relevantních resortů
- **ŘO – MMR** (Standardizace MAS + výběr Strategii CLLD)
- **sdílené řízení - resorty** (MZe, MPSV, MŽP, MPO, ...) jako garanti jednotlivých opatření, zajištění věcné části kontroly projektů
- **platební agentura** – buď v rámci jednotlivých resortů, nebo sdílená (CRR nebo SZIF)



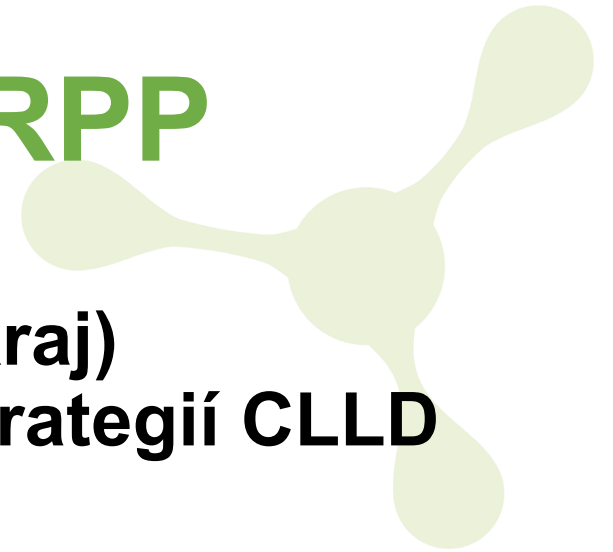
> V5 – tematické (resortní) kapitoly

- **CLLD jako jedno z opatření nebo implementační nástroj s centrálně danou minimální alokací**
- **MV – resortní partnerství**
- **ŘO – resortní ministerstvo**
- **platební agentura – dle příslušného resortu**

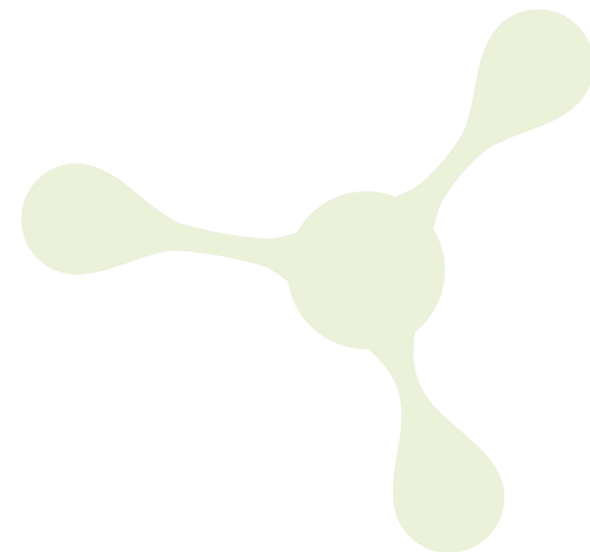


> možnost provázání CLLD s RPP

- **informování RSK ze strany MAS (5-29 MAS / kraj)**
o tématech / prioritách / cílech / opatřeních Strategií CLLD
a o oblastech / aktivitách podpory
 - financování CLLD z NRPP nezávisle na RPP
- **koordinace a spolupráce v oblastech tematických překryvů s kompetencemi krajů**
 - např. dopravní obslužnost / poptávková doprava, sociální služby dle zák. 108/2006 Sb.



Děkujeme za pozornost.



Jan Florian
místopředseda
T 77 44 99 396
E j.florian@nsmascr.cz



Aktuality z oblasti rozvoje venkova

Jan Zerák, MMR



Příprava Koncepce rozvoje venkova 2028+

Bud' součástí SRR 28+ nebo jako samostatný dokument s úzkou provazbou

Založena na datech (evidence based policy)

Považuje Komunitně vedený rozvoj jako ověřený nástroj umožňující, že každý venkov se může rozvíjet podle svých potřeb (základní princip Dlouhodobé vize pro venkovská území EU do roku 2040)





Projekt TA ČR BETA3: Stanovení metodologie vymezení venkovských funkčních území

- **Základní charakteristika projektu**
 - Výzkumný projekt TA ČR se zaměřuje na **vymezení a typologii venkovských funkčních území (FRA)** na základě funkčních vazeb, socioekonomických charakteristik a polohy.
 - Výstupy projektu zahrnují **metodiku vymezení FRA a mapové aplikace** využitelné pro strategické plánování.



Projekt TA ČR BETA3: Stanovení metodologie vymezení venkovských funkčních území

- **Hlavní přínos pro Strategii regionálního rozvoje**
- Poskytuje **datově a metodicky podložené vymezení typů venkovských území, které:**
 - nejsou definovány administrativně,
 - **zohledňují polohu, dostupnost center, demografii a rozvojový potenciál.**
- Umožňuje **přesnější zacílení opatření SRR podle typu venkovského území, nikoliv plošně.**



Projekt TA ČR BETA3: Stanovení metodologie vymezení venkovských funkčních území

- Vazba na KRV a SRR
- Výsledky TA ČR projektu slouží jako **odborný vstup pro novou Koncepti rozvoje venkova** (analytická a typologická část).
- Zároveň představují **podklad pro územní diferenciaci Strategie regionálního rozvoje** (argument pro různé přístupy k různým typům venkova).
- Projekt je aktuálně ve fázi uzavírání smlouvy mezi poskytovatelem a dodavatelem



Různé, shrnutí závěrů

Jan Zerák, MMR



YouTube kanál odboru regionální politiky Ministerstva pro místní rozvoj

- <https://www.youtube.com/watch?v=cOuV8KOBmLU>
- Obsah je rozšířený o tematické playlisty věnované inspirativním projektům a aktuálním tématům rozvoje území:
 - Inovativní obce
 - Konference a odborné akce
 - Nový podcast z EDICE MMR pro obce
 - Další podcasty budou průběžně uveřejňovány v průběhu jara.



Webová aplikace ObcePRO - příručky pro obce



www

klad

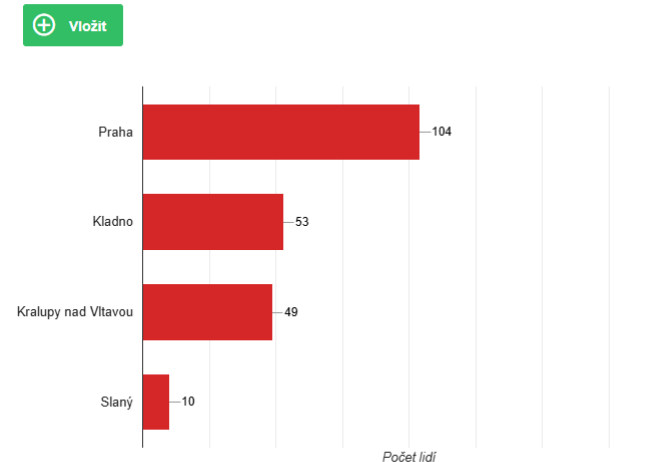


Webová aplikace ObcePRO - novinky

- propojení s Informačním systémem projektových záměrů (ISPZ)
- možnost automatického generování výroků do SWOT analýzy s využitím AI
- implementace dat o vyjížděci a dojížděci v obcích



Nejčastější směry vyjížděky z obce



Zdroj: MV ČR (<https://www.kamdojzdimc.cz/portal-geolokacnich-dat>)
Pozn.: Zobrazovány jsou pouze jevy s hodnotami vyššími než 7 osob. Data zobrazují údaje z období od 12/2022 do 01/2023.



VESNICE ROKU

V PROGRAMU OBNOVY VENKOVA



Jubilejní 30. ročník soutěže:

- Letošní ročník vyhlášen 4. března 2026
- Elektronický příjem přihlášek otevřen do 30. dubna 2026
- V krajích momentálně běží motivační semináře pro obce
- Změnou v tomto ročníku je úprava ocenění **Modrá stuha**, která je nově udělována za společenský život a inovace. Fialová stuha za inovativní obec v tomto ročníku udělována nebude
- Po ukončení příjmu přihlášek budou následovat krajská kola soutěže, krajské slavnosti a celostátní kolo soutěže. Vítěz bude vyhlášen 19. září 2026 v obci Písečná (Pardubický kraj), Vesnici roku 2025

