

Ústecký kraj

Analyticko-implementační plán

na podporu regionálně specifických aktivit v rámci

hospodářsky a sociálně ohrožených území

Ústeckého kraje

ORP Chomutov

Příloha 1: Analytický profil

Sociodemografická oblast

Počet obyvatel

Počet obyvatel v SO ORP Chomutov dlouhodobě mírně klesá. Přirozený přírůstek (poměr narozených a zemřelých) je setrvale záporný, v některých letech je částečně vyrovnáván kladným migračním saldem (do regionu se více lidí přestěhovává, než z něj odchází). Pokles počtu obyvatel tak je mírnější, než je průměr Ústeckého kraje.

Tabulka 1: Základní demografické ukazatele

Rok	2014	2015	2016	2017	2018
Počet obyvatel	81 674	81 572	81 537	81 515	81 640
Přirozený přírůstek	1	-55	3	0	-30
Migrační přírůstek	-153	-47	-38	-22	155
Rok	2019	2020	2021	2022	2023
Počet obyvatel	81 662	81 553	79 204	80 665	80 828
Přirozený přírůstek	-30	-177	-261	-216	-242
Migrační přírůstek	52	68	-51	1 677	405

Zdroj: ČSÚ (2024), vlastní zpracování

Ze statistik nelze vyčíst podrobnější informace o migrační obměně obyvatel. Strategické dokumenty z území většinou uvádějí, že z regionu odcházejí především mladší a vzdělanější obyvatelé. Výrazně kladné migrační saldo v letech 2022-2023 má za příčinu pravděpodobně příchod uprchlíků z Ukrajiny.

Stárnutí obyvatel

Obyvatelstvo v SO ORP Chomutov je mírně mladší, než odpovídá průměru kraje. Stárnutí obyvatel ale stále pokračuje. Již dnes je podíl seniorů v populaci vyšší než jedna pětina, za posledních 5 let se jejich zastoupení zvýšilo o téměř jeden procentní bod. Absolutní počet i podíl seniorů bude dále narůstat, což přinese tlak na zdravotní a sociální služby pro tuto demografickou skupinu.

Tabulka 2: Stárnutí obyvatel

Rok	2017	2018	2019	2020	2021	2022	2023
Průměrný věk mužů (roky)	40,1	40,2	40,4	40,6	40,9	40,8	41,1
Průměrný věk žen (roky)	42,5	42,6	42,9	43,0	43,5	43,5	43,8
Obyv. ve věku 65 a více let (%)	20,10	20,38	20,63	20,92	20,99	21,19	21,10
Index stáří	108,0	109,6	112,0	113,4	119,0	119,3	124,9

Zdroj: ČSÚ (2024), vlastní zpracování

Vzdělanost obyvatel

Vzdělanost v SO ORP Chomutov je mírně horší, než je průměr pro Ústecký kraj. Oproti průměru ČR je nižší zastoupení více vzdělaných skupin obyvatel (např. vysokoškoláků v populaci 15+ je v ČR průměrně 12 %). Vzdělanost se sice průběžně zvyšuje, ne však tak rychle jako průměr ČR.

Tabulka 3: Vzdělanost obyvatel (obyvatelé ve věku nad 15 let)

	Celkem	Bez vzdělání	Základní vč. neukonč.	Střední vč. vyučení (bez mat.)	Úplné střední (s maturitou)	Vyšší odborné	Vysokoškolské	Nezjištěno
Počet obyv.	65 335	804	11 389	22 153	18 263	843	6 292	5 591
%		1,23 %	17,43 %	33,91 %	27,95 %	1,29 %	9,63 %	8,56 %

Zdroj: ČSÚ, SLDB (2021), vlastní zpracování

Bytová výstavba

Bytová výstavba v SO ORP Chomutov je velmi nízká. Hodnoty okolo 1,0-1,5 dokončených bytů na 1 tis. obyvatel jsou sice srovnatelné s průměrem kraje, ale hluboko pod průměrem ČR. Průměrná hodnota pro ČR je cca 3,3, úspěšné rostoucí regiony mají hodnoty nad 3,5. Tahouny bytové výstavby jsou individuální stavebníci rodinných domů, výstavba nájemních bytů téměř neprobíhá.

Tabulka 4: Bytová výstavba

Rok	2016	2017	2018	2019	2020	2021	2022
Dokončené byty	41	54	78	114	104	156	108
Dokončené byty na 1 000 obyvatel	0,5	0,7	1,0	1,4	1,3	2,0	1,3
Podíl bytů v rodinných domech (%)	90,2	90,7	87,2	64,9	100,0	75,0	90,7

Zdroj: ČSÚ (2023), vlastní zpracování

Sociálně rizikové jevy

Bezpečnostní situace v ORP Chomutov je stabilizovaná. Počet trestných činů se do roku 2021 snižoval, poté zůstává setrvalý. Index kriminality (počet trestných činů na 10 tis. obyvatel) se pohybuje v průměru Ústeckého kraje a je vyšší než v jiných částech republiky (průměr pro ČR měl za r. 2023 hodnotu 163; například Jihomoravský kraj dosáhl hodnoty pouze 133).

Tabulka 5: Kriminalita

Rok	2017	2018	2019	2020	2021	2022	2023
Přestupky	10 917	9 598	9 269	10 664	13 345	11 370	10 765
Trestné činy	1 732	1 765	1 755	1 618	1 466	1 562	1 511
Celkem	12 649	11 363	11 024	12 282	14 811	12 932	12 276
Index kriminality	212	216	215	198	185	194	187

Zdroj: Policie ČR, mapa kriminality (2024), vlastní zpracování

Rozsah **sociálního vyloučení** je sledován skrze ukazatele chudoby, vyloučení z bydlení, vyloučení z oficiálního trhu práce, vyloučení ze vzdělávání a zadluženosti. Tyto parametry jsou následně sloučeny do indexu sociálního vyloučení, který se počítá na úrovni obcí. Hodnoty indexu 0-1 mají obce sociálním vyloučením neohrožené, index 2-7 značí rostoucí riziko sociálního vyloučení, hodnota 8-11 jsou rizikové obce, vyšší index (nad 12) mají obce s velmi vysokým podílem sociálně vyloučených. Situace v SO ORP Chomutov v tomto ohledu není dobrá. Celkem 4 obce (tedy více než 1/4 obcí) spadají do kategorie s rizikovým nebo vysokým indexem sociálního vyloučení.

Tabulka 6: Index sociálního vyloučení

Index soc. vyloučení	0-1	2-7	8-11	12-30	Celkem
Počet obcí	5	6	1	3	15

Zdroj: Agentura pro sociální začleňování (2024), vlastní zpracování

Počet exekucí je vysoký. V exekuci je 15,9 % osob starších 15 let, což je nad průměrem kraje (cca 13,6 %) a více než dvojnásobně to přesahuje průměr ČR (7,6 %). Průměrný počet exekucí je 7,0 na jednu osobu. Počet exekucí se snižuje jen velmi pomalu (meziroční pokles 2023 vs. 2022: pouze o 0,5 procentního bodu).

Zdraví a zdravotnictví

Naděje dožití v SO ORP Chomutov je téměř přesně v průměru kraje a zřetelně pod průměrem ČR (muži 76,15, ženy 82,02). To vypovídá o zhoršeném zdravotním stavu obyvatel.

Tabulka 7: Naděje dožití

Období	2014- 2018	2015- 2019	2016- 2020	2017- 2021	2018- 2022	2019- 2023
Ženy	79,74	79,82	79,76	79,50	79,42	79,81
Muži	73,48	73,82	73,89	73,84	73,44	73,26

Zdroj: ČSÚ (2024), vlastní zpracování

Centrálním zdravotním zařízením pro ORP je Nemocnice Chomutov (součást Krajské zdravotní). V ORP Chomutov je evidováno 39 ordinací praktických lékařů pro dospělé a 16 ordinací pro děti a dorost; počet cca 4,9 ordinace na 10 tis. obyvatel odpovídá průměru kraje (který je 5 ordinací).

Vzdělávání

Vzdělávací úspěšnost žáků ZŠ v SO ORP Chomutov je mírně horší, než je průměr kraje, a výrazně horší oproti průměru ČR. Varovným signálem je vysoký podíl dětí, které nedokončí základní školu, i horší studijní výsledky – 40 % žáků 9. tříd spadá do nejhoršího kvartilu při celorepublikovém testování.

Tabulka 8: Vzdělávací neúspěšnost a výsledky testování

Období	ORP Chomutov	Průměr ČR
Nedokončování ZŠ	8,9 %	3,3 %
Opakování ročníku ZŠ	1,2 %	0,6 %
Neprospívání v ZŠ	4,1 %	1,4 %
Nedokončení 1. třídy	7,3 %	2,9 %
Absence v ZŠ	112,0 h	87,5 h
Žáci 9. tříd v 1. kategorii testování	11,3 %	19,9 %
Žáci 9. tříd ve 4. kategorii testování	39,7 %	24,8 %

Zdroj: Mapa vzdělávání (2024), vlastní zpracování

Dopravní dostupnost

Dopravními osami území jsou dálnice D7 a navazující silnice I/7, které zajišťují spojení ve směru na Prahu a na Sasko, a křižující silnice I/13 propojující Podkrušnohoří. Dopravní dostupnost regionu je díky tomu dobrá. Bariérou je pouze dvoupruhové uspořádání silnice I/13 ve směru na Karlovarský kraj.

Volební účast

Volební účast v SO ORP Chomutov je vyšší, než je průměr Ústeckého kraje (40,6 %) i než je průměr ČR (46,1 %). To značí zvýšenou aktivitu obyvatel a zájem o veřejné záležitosti.

Tabulka 9: Průměrná účast ve volbách do zastupitelstev obcí

Rok	2010	2014	2018	2022
Volební účast (%)	52,00	50,25	50,00	48,90

Zdroj: ČSÚ (2024), vlastní zpracování

V sociální a demografické oblasti je situace SO ORP Chomutov obdobná jako v jiných pánevních oblastech Ústeckého kraje. Pozitivní je, že region pomaleji ztrácí obyvatele a že obyvatelstvo je mírně mladší. Na druhou stranu zvýšené jsou ukazatele některých rizikových sociálních jevů: míra sociálního vyloučení, exekuce, horší studijní výsledky žáků základních škol.

Ekonomická oblast

Nezaměstnanost

Nezaměstnanost v SO ORP Chomutov z dřívějších vyšších hodnot klesala až do r. 2019. Poté se pozitivní trend zastavil a sledujeme opětovný nárůst nezaměstnanosti, která je dvojnásobná oproti průměru ČR. Problematický je vysoký podíl dlouhodobě nezaměstnaných, kteří jsou v evidenci Úřadu práce déle než 1 rok.

Tabulka 10: Vývoj nezaměstnanosti

	2015	2016	2017	2018	2019	2020	2021	2022	2023
Uchazeči o zaměstnání	5 703	5 034	3 683	3 059	2 948	3 736	3 620	3 703	3 937
Bez zam. déle než 12 měs. (%)	54,2	50,0	44,7	33,3	27,8	32,9	42,0	40,0	42,6
Pracovní místa v evidenci ÚP	384	389	778	1 054	1 320	1 500	2 215	1 560	1 621
Podíl nezam. (%)	9,85	8,75	6,37	5,32	5,15	6,65	6,41	6,80	7,10

Zdroj: ČSÚ (2024), vlastní zpracování

Struktura ekonomiky

Ekonomická struktura je stabilní, počet podniků se výrazně nemění. Hlavními zaměstnavateli jsou tradiční strojírenské podniky, nové výrobní podniky v průmyslových zónách, dále veřejný sektor (samospráva, školy) a sociální péče. Značný význam pro ORP mají velcí zaměstnavatelé. Počet podnikajících fyzických osob dlouhodobě klesá.

Intenzita podnikatelské aktivity (počet podnikatelských subjektů na 1 000 obyvatel) má hodnotu 184 (údaj k roku 2023), což je pod průměrem Ústeckého kraje (hodnota 219) i ČR. Cestovní ruch není významnou součástí regionální ekonomiky.

Tabulka 11: Ekonomická struktura

	2018	2019	2020	2021	2022	2023
Ekonomické subjekty celkem	15 815	15 515	15 564	15 667	15 833	14 843
Podnikající fyzické osoby	11 963	11 561	11 580	11 608	11 714	10 699
z toho zem. podnikatelé	165	161	166	168	164	156
Velké podniky (250 a více zam.)	13	14	13	13	13	12

Zdroj: ČSÚ (2024), vlastní zpracování

Brownfieldy

Národní databáze brownfieldů eviduje v SO ORP Chomutov čtyři lokality typu brownfield. Jedná se převážně o bývalé objekty občanské vybavenosti (kino Oko, objekt Slovan). Dopad na Chomutovsko bude mít budoucí využití areálu elektrárny Pruněřov I. (v majetku ČEZ); plánuje se využití lokality pro bezemisní energetiku, ukládání energie apod.

Inovativní ekonomika

Nepřímým ukazatelem znalostní ekonomiky je počet projektů v oblasti výzkumu a vývoje. Národní databáze STARFOS eviduje v Ústeckém kraji 259 subjektů, které se zapojily do projektů VVI. Z toho 23 subjektů má sídlo v SO ORP Chomutov. Poměr 2,85 subjektu na 10 tis. obyvatel je nižší, než průměr kraje (3,1 subjektu), a ani ne třetinový oproti průměru ČR (9,14). Nositeli inovací na Chomutovsku jsou průmyslové podniky (Strix Chomutov, Slévárna Chomutov aj.).

Ekonomická struktura ORP Chomutov je stabilizovaná. Ve zvýšené míře se stále opírá o velké zaměstnavatele. Nabídku práce rozšiřují podniky v průmyslových zónách. Ekonomika je podprůměrně inovativní. V posledních letech vzrůstá nezaměstnanost až na hodnoty dvojnásobné proti průměru ČR. Varovný je vysoký podíl dlouhodobě nezaměstnaných.

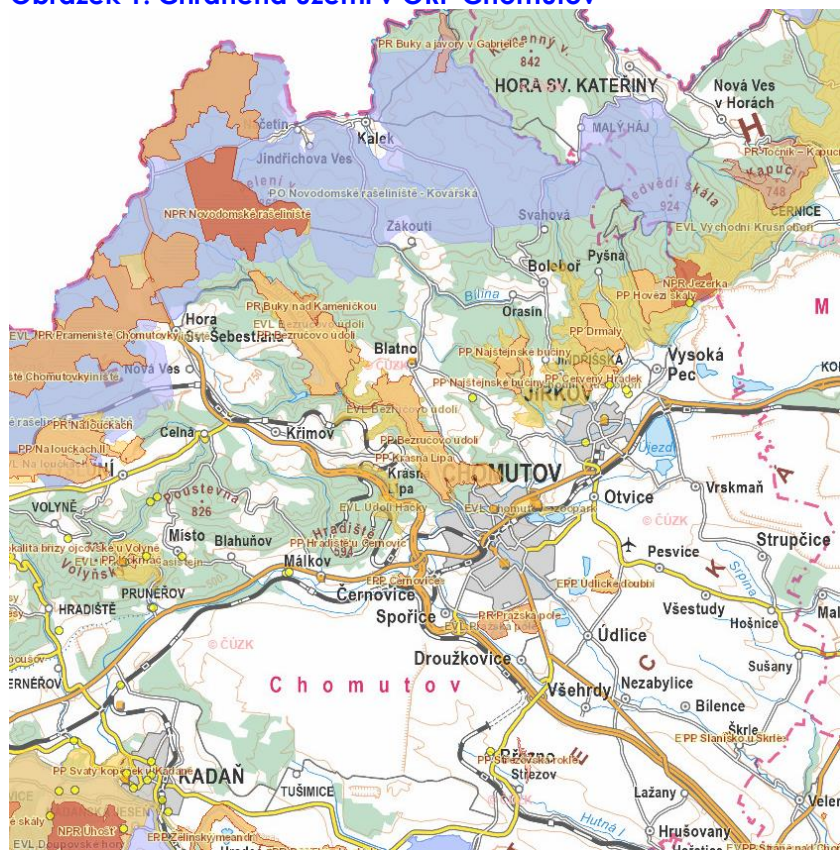
Environmentální oblast

Území SO ORP Chomutov se skládá ze dvou rozdílných částí. Severozápad území tvoří svahy a náhorní planiny Krušných hor s vrcholky dosahujícími přes 800 m n. m. (nejvyšší bod území: Mezihorský vrch, 916 m n. m.). Jihovýchodní část území je nížinná, náleží do Mostecké pánve. Zde je značná část území pozměněná lidskou činností, především povrchovou těžbou hnědého uhlí (doly a výsypky), zbytek je zemědělsky využívaná krajina. Město Chomutov leží na rozhraní těchto dvou částí.

Chráněná území

Chráněná území v ORP Chomutov se nacházejí převážně v krušnohorské části území. Nejvýznamnějšími prvky jsou dvě národní přírodní rezervace (Jezerka a Novodomské rašelinště). Krušné hory jako celek jsou v současnosti chráněny jako Evropsky významná lokalita a ptáčí oblast, připravuje se vyhlášení CHKO Krušné hory.

Obrázek 1: Chráněná území v ORP Chomutov



Zdroj: Agentura ochrany přírody a krajiny ČR, 2024

Koeficient ekologické stability

Koeficient ekologické stability porovnává podíl ekologicky příznivých ploch a ploch, které zatěžují životní prostředí. Čím vyšší je hodnota KES, tím vyšší ekostabilizační potenciál území vykazuje. Hodnota KES pro SO ORP Chomutov dosahuje 1,38, což je mírně nad průměrem jak Ústeckého kraje (1,03), tak ČR (1,05).

Čistota vzduchu

V podzimních a zimních měsících může být při zhoršených rozptylových podmínkách (inverze) krátkodobě překročena hodnota znečišťujících látek v ovzduší. Hlavním problémem jsou suspendované částice PM_{10} a $PM_{2,5}$ (polévatý prach) a benzo[a]pyren. Hlavním zdrojem znečištění je průmyslová činnost a silniční doprava. Nicméně situace se dlouhodobě zlepšuje. Žádná z měřicích stanic v území nezaznamenala v uplynulém roce více než 15 případů překročení imisních limitů.

Obrázek 2: Nejvyšší 24hod. průměrné koncentrace PM_{10} v r. 2023

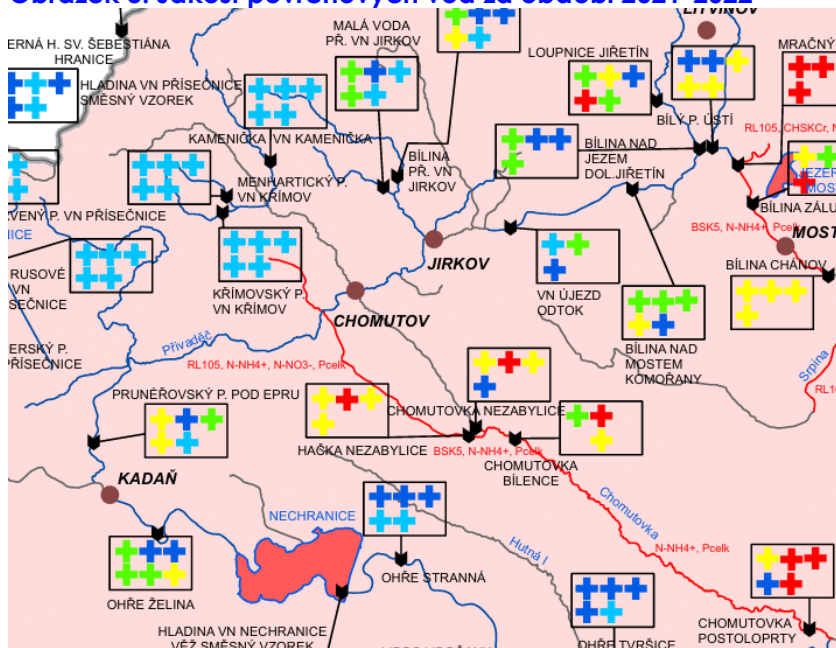


Zdroj: Český hydrometeorologický ústav, 2023

Čistota vody

Kvalita povrchových vod je v území spíše dobrá. Pouze Chomutovka je hodnocena jako znečištěný tok, především kvůli překračování limitů chemických ukazatelů, organických látek a (mikro)biologických ukazatelů.

Obrázek 3: Jakost povrchových vod za období 2021-2022



Třídy jakosti vody

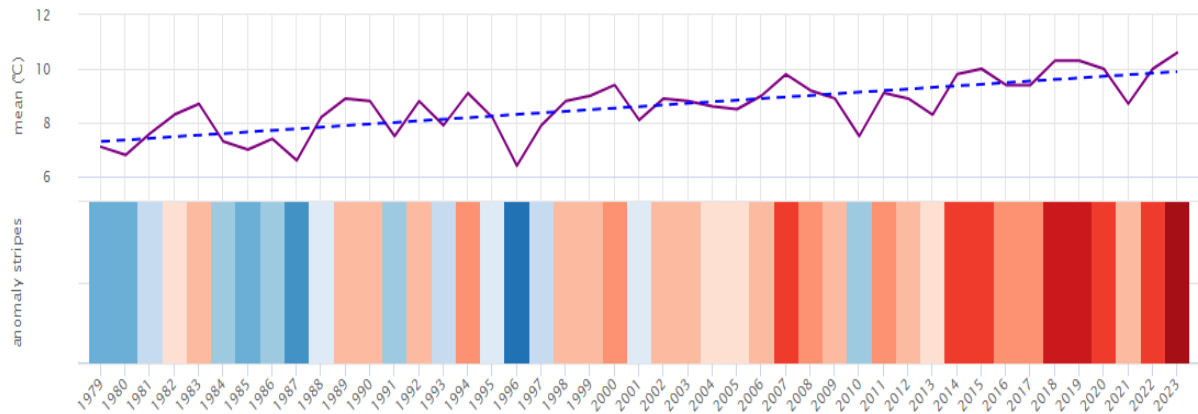
- I. Neznečištěná voda
- II. Mírně znečištěná voda
- III. Znečištěná voda
- IV. Silně znečištěná voda
- V. Velmi silně znečištěná voda

Zdroj: Povodí Ohře (2023). Červená barva vodního toku nebo vodní plochy značí nevyhovující stav.

Nárůst teplot

Trend vývoje průměrné roční teploty vzduchu v SO ORP Chomutov kopíruje trend celorepublikový – postupné zvyšování teplot. Očividné je to v srovnání s obdobím před třiceti a více lety. Na základě klimatických projekcí bude zvyšování teplot dále pokračovat se všemi negativními důsledky, které to přináší pro přírodu i pro zdraví obyvatel.

Obrázek 4: Vývoj průměrných ročních teplot, město Chomutov



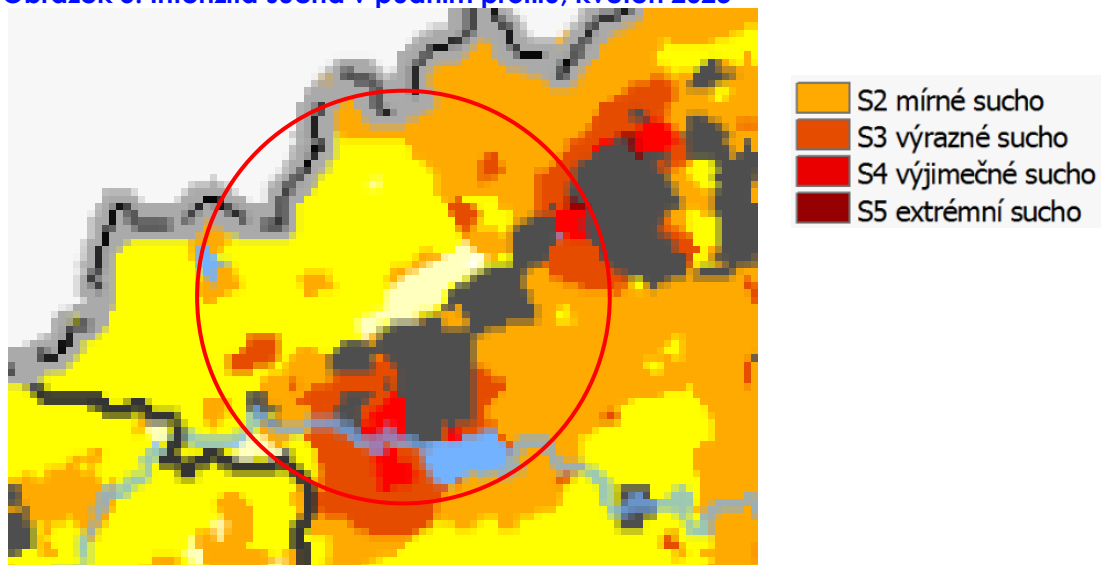
Zdroj: meteoblue.com (2024)

Sucho

Horská část ORP Chomutov prozatím nepocituje výraznější problémy se suchem. Situace v pánevní části území je horší. Kombinuje se zde srážkový stín Krušných hor, nerovnoměrné rozložení srážek v průběhu roku a nárůst teplot, oblast je tak ohrožena suchem.

Souvisejícím problémem je silně podnormální stav hladiny podzemní vody v mělkých vrtech.

Obrázek 5: Intenzita sucha v půdním profilu, květen 2023



Zdroj: intersucho.cz, 2024

Suroviny a chráněná ložisková území

Hlavním nerostem v území je hnědé uhlí, jehož ložiska obklopují Chomutov z východu i západu. V pánevní oblasti (okolí obce Bílenice) se dále nacházejí výhradní ložiska jílu a kaolinitu.

Staré ekologické zátěže

Systém evidence kontaminovaných míst Ministerstva životního prostředí eviduje v SO ORP Chomutov celkem 121 lokalit. Jedná se především o bývalé skládky (27 lokalit) nebo areály po ukončené průmyslové činnosti.

Odpady

Produkce směsného komunálního odpadu v SO ORP Chomutov stále roste. Současná produkce odpadů odpovídá průměru Ústeckého kraje (273 kg/os.) a přesahuje průměr ČR.

Tabulka 12: Produkce komunálního odpadu

	2017	2018	2019	2020	2021
Směs. komunální odpad celkem (tuny)	20 837,9	19 270,9	21 011,6	22 301,9	21 709,0
Produkce odpadu na 1 obyv. (kg)	255,63	236,05	257,30	273,47	274,09

Zdroj: Ministerstvo životního prostředí (2023), vlastní zpracování

Environmentální situace v ORP Chomutov odpovídá dalším pánevním oblastem kraje. Relativně zachovalá příroda je v Krušných horách. Nížinná část území je z velké části pokryta plochami uhelných lomů a výsypek, čelí občasnému inverznímu charakteru počasí, většímu znečištění vod a vzrůstajícímu suchu.