

# Ústecký kraj

Analyticko-implementační plán  
na podporu regionálně specifických aktivit

v rámci

hospodářsky a sociálně ohrožených území  
Ústeckého kraje

## ORP Litoměřice

Krajský úřad Ústeckého kraje

Odbor regionálního rozvoje

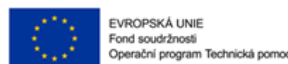
11/2023

28. 11. 2023: Finální verze se zpracovanými připomínkami

Podpořeno z projektu

**Regionální stálá konference Ústeckého kraje IV**

CZ.08.1.125/0.0/0.0/15\_003/0000295



MINISTERSTVO  
PRO MÍSTNÍ  
ROZVOJ ČR

## Obsah

Použité zkratky .....	3
Seznam tabulek a obrázků.....	4
1 Úvod .....	5
1.1 Důvod zpracování a cíl studie .....	5
1.2 Vazba na Strategii rozvoje Ústeckého kraje .....	5
1.3 Metodika zpracování .....	7
1.4 Zapojení regionálních aktérů.....	7
2 Základní informace o území .....	9
2.1 Charakteristika území .....	9
2.2 Sídla .....	10
2.3 Krajina a životní prostředí .....	12
3 Analytický profil.....	14
3.1 Sociodemografická oblast .....	14
3.2 Ekonomická oblast.....	17
3.3 Environmentální oblast .....	18
3.4 Pozice regionu z pohledu SRR 21+.....	21
4 Kontext kraje .....	22
5 Globální kontext .....	23
6 Problémová analýza .....	25
6.1 Využité dokumenty.....	25
6.2 Problémové oblasti.....	25
6.3 Celkový přehled problémů .....	26
6.4 Prioritizace oblastí .....	26
6.5 Prioritizace dílčích problémů.....	29
7 Intervence k řešení problémů .....	36
7.1 Typové projekty na místní úrovni.....	36
7.2 Velké (infrastrukturní) projekty.....	43
7.3 Systémové změny.....	44
8 Doporučení pro AP SRR a SRÚK.....	46

*Tato studie byla zpracována Odborem regionálního rozvoje Krajského úřadu Ústeckého kraje ve spolupráci s Regionální rozvojovou agenturou Ústeckého kraje, a.s. v roce 2023. Studie je určena především pro potřeby Ústeckého kraje a Ministerstva pro místní rozvoj ČR.*

*Studie neprošla odbornou jazykovou korekturou.*

## Použité zkratky

CLLD	Community-led Local Development – Komunitně vedený místní rozvoj
ČSÚ	Český statistický úřad
EVVO	Environmentální výchova, vzdělávání a osvěta
HSOÚ	Hospodářsky a sociálně ohrožené / ohrožená území
KES	Koeficient ekologické stability
MAS	Místní akční skupina
MK	Ministerstvo kultury ČR
MMR	Ministerstvo pro místní rozvoj ČR
MPSV	Ministerstvo práce a sociálních věcí ČR
MŠMT	Ministerstvo školství, mládeže a tělovýchovy ČR
MZe	Ministerstvo zemědělství ČR
MŽP	Ministerstvo životního prostředí ČR
OP	Operační program
ORP	Obec s rozšířenou působností
POÚ	Pověřený obecní úřad
SO ORP/ORP	Správní obvod obce s rozšířenou působností
SRR 2014–2020	Strategie regionálního rozvoje ČR 2014-2020
SRR 21+	Strategie regionálního rozvoje ČR 2021+
SRÚK	Strategie rozvoje Ústeckého kraje
ÚK	Ústecký kraj

## Seznam tabulek a obrázků

### Seznam tabulek

Tabulka 1: Srovnání cílů dle SRR 21+ a SRÚK .....	6
Tabulka 2: Základní charakteristika obcí v SO ORP Litoměřice .....	11
Tabulka 3: Druhy pozemků dle výměry v ha .....	13
Tabulka 4: Základní demografické ukazatele .....	14
Tabulka 5: Stárnutí obyvatel.....	14
Tabulka 6: Vzdělanost obyvatel (obyvatelé ve věku nad 15 let) .....	15
Tabulka 7: Bytová výstavba .....	15
Tabulka 8: Kriminalita .....	15
Tabulka 9: Index sociálního vyloučení .....	15
Tabulka 10: Naděje dožití .....	16
Tabulka 11: Průměrná účast ve volbách do zastupitelstev obcí .....	16
Tabulka 12: Vývoj nezaměstnanosti.....	17
Tabulka 13: Ekonomická struktura .....	17
Tabulka 14: Hodnoty indikátorů HSOÚ .....	21

### Seznam obrázků

Obrázek 1: Typologie území Ústeckého kraje dle SRÚK.....	6
Obrázek 2: Model spolupráce pracovní skupiny v území .....	8
Obrázek 3: Poloha SO ORP Litoměřice v kontextu regionu.....	9
Obrázek 4: Georeliéf Ústeckého kraje s vyznačeným ORP Litoměřice .....	10
Obrázek 5: Správní obvody obcí v ORP Litoměřice .....	10
Obrázek 6: Působnost místních akčních skupin na území Ústeckého kraje.....	12
Obrázek 7: Chráněná území v ORP Litoměřice .....	18
Obrázek 8: Vývoj průměrných ročních teplot, město Litoměřice .....	19
Obrázek 9: Intenzita sucha – porovnání se stavem v l. 1961-2010 .....	20
Obrázek 10: Hlavní skupiny problémů v území .....	27

# 1 Úvod

## 1.1 Důvod zpracování a cíl studie

Problematika tzv. hospodářsky a sociálně ohrožených území (dále jen „HSOÚ“) je zakotvena ve Strategii regionálního rozvoje ČR 2021+ (dále jen „SRR 21+“), kde jsou jednou z pěti definovaných územních oblastí. Tato územní dimenze, zohledňující specifické regionální cíle, by měla podněcovat vznik odpovídajících akčních plánů, jejichž aktivity pomohou uvedeným regionům v naplňování konkrétních rozvojových cílů či vizí.

Současná Strategie regionálního rozvoje ČR je určena na dobu 7 let, tedy pro roky 2021-2027. Smyslem této strategie je identifikovat takové regiony, které vyžadují územně specifický přístup. Mimo jiné je také zapotřebí definovat, které intervence by měly být realizovány a kde přesně by měly být provedeny. V SRR 21+ jsou definovány regiony se soustředěnou podporou státu a jsou pojmenovávány jako hospodářsky a sociálně ohrožená území (dále je HSOÚ). Dále byla vyčleněna území tzv. metropolitní, aglomerace, regionální centra a jejich venkovské zázemí.

Obecně lze říci, že problémem HSOÚ jsou horší životní podmínky a méně rozvojových příležitostí či omezené možnosti podílet se na rozvoji a růstu České republiky.

Ústecký kraj se proto rozhodl zpracovat analyticko-implemenční plány pro všechna hospodářsky a sociálně ohrožená území v ÚK. Hlavní důvody vypracování studie tedy jsou:

- HSOÚ jsou definována jako územní oblasti ve Strategii regionálního rozvoje ČR.
- Jsou uvažovány specifické nástroje podpory z národní úrovně pro HSOÚ.
- Územní rozsah studií (správní obvody obcí s rozšířenou působností) je účelný pro zmapování situace a potřeb území pro řízení regionálního rozvoje ze strany Ústeckého kraje.

Analyticko-implemenční plány pro HSOÚ mají následující cíle:

- Získat objektivní informace o situaci v jednotlivých HSOÚ.
- Získat informace o potřebách a vhodných projektech pro jednotlivá území.
- Zjistit potřebu systémových změn na národní úrovni, které mohou podpořit rozvoj HSOÚ.
- Aktivizovat místní aktéry, podpořit systematickou spolupráci v území.

## 1.2 Vazba na Strategii rozvoje Ústeckého kraje

Ve SRR 21+ je formulován Strategický cíl 5: Dobrá kvalita života v hospodářsky a sociálně ohrožených územích. Tento cíl se dále rozděluje na čtyři specifické oblasti, k nimž lze částečně nebo zcela přiřadit vybrané souhrnné cíle Ústeckého kraje definované ve Strategii rozvoje Ústeckého kraje do roku 2027 (dále jen „SRÚK“).

Ve SRÚK nejsou žádné specifické cíle pro HSOÚ speciálně uvedeny. Ve SRÚK jsou vymezeny „krajem podporované regiony“ a periferní území, což vychází z použité odlišné typologie, která vznikla ještě dříve, než aktuální SRR 21+.

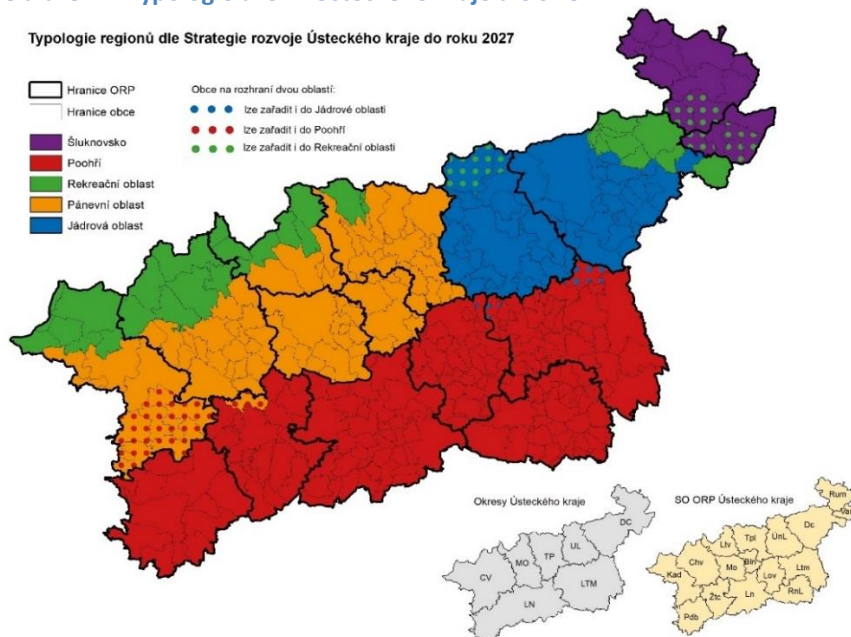
Tabulka 1: Srovnání cílů dle SRR 21+ a SRÚK

Strategický cíl 5: Dobrá kvalita života v hospodářsky a sociálně ohrožených územích	
<b>Specifický cíl 5.1</b>	<b>Zvýšení diverzifikace ekonomických činností a podpora tvorby lokálních pracovních míst</b>
Typová opatření	<i>Rozvíjet drobné podnikání a malé a střední podniky</i>
	<i>Posilovat lokální zaměstnání v rámci veřejných investic</i>
	<i>Usilovat o příchod vnějších investic</i>
SRÚK: Cíl ÚK 3	Proměnit strukturu hospodářství, zrychlit hospodářský růst a zastavit zaostávání kraje
<b>Specifický cíl 5.2</b>	<b>Zajistit dobrou dopravní dostupnost v rámci regionu a ve vazbě na aglomerace a metropole</b>
Typová opatření	<i>Zajistit dobrou dopravní obslužnost</i>
SRÚK: Cíl ÚK 5	Zlepšit a modernizovat infrastrukturu, zvláště pak dopravní napojení
<b>Specifický cíl 5.3</b>	<b>Zajistit efektivní prevenci sociálního vyloučení a energetické chudoby a podporovat komunitní život v obcích</b>
Typová opatření	<i>Řešit problémy spojené se sociálně vyloučenými lokalitami a předcházet jejich vzniku</i>
	<i>Rozvíjet komunitní život v obcích</i>
SRÚK: Cíl ÚK 1	Řešit problematiku sociálního vyloučení
SRÚK: Cíl ÚK 2	Sociálně stabilizovat území
<b>Specifický cíl 5.4</b>	<b>Zajištění dostatečné občanské vybavenosti</b>
Typová opatření	<i>Zajistit občanskou vybavenost</i>
	<i>Omezit předčasné odchody ze vzdělávání na základním a střední stupni vzdělávání a podporovat žáky, kteří ze vzdělávání předčasně odešli</i>

Zdroj: MMR ČR (2021) a KÚÚK (2018), upraveno vlastním zpracováním

Nejvíce postižené regiony v Ústeckém kraji jsou ORP Litvínov, ORP Most a ORP Bílina. Periferní regiony, které jsou hendikepovány delší dopravní vzdáleností do nejbližšího centra, jsou jihozápadní část ORP Podbořany, severozápadní část ORP Kadaň a jihozápadní část ORP Rumburk.

Obrazek 1: Typologie území Ústeckého kraje dle SRÚK



Zdroj: ArcGIS ESRI, Ústecký kraj a ČÚZK, zpracováno 2023

## 1.3 Metodika zpracování

Výchozí metodické pokyny pro zpracování předložené studie, včetně hlavního členění a sledování ukazatelů, byly definovány ze strany Ministerstva pro místní rozvoj (dále jen „MMR“) a diskutovány prostřednictvím jednání sekretariátů Regionálních stálých konferencí v období cca od 8/2021.

Postup zpracování studie lze rozdělit na tři celky, a to:

### 1) Analytická práce s daty / desk research

Prvotní a zároveň základní prací na studii byl sběr a třídění potřebných dat. Většina dat je dostupná z databáze Českého statistického úřadu (dále jen „ČSÚ“). Volba časové řady závisela na dostupnosti dat zvoleného indikátoru i s ohledem na jeho provedené úpravy v metodice ze strany gestora dat. V převážné většině indikátorů byla stanovena časová řada od roku 2015. Větší část indikátorů nebylo nutné složitě počítat, jelikož požadovaná data jsou veřejně dostupná. Pro vybrané ukazatele byla zvolena vizualizace prostřednictvím mapových schémat, který byla vytvořeno v ArcGIS ESRI s použitím datových podkladů Ústeckého kraje či ČÚZK.

### 2) Ověření poznatků v území a intenzivní diskuse s aktéry

Z části paralelně s analytickou prací byla utvořena pracovní skupina pro ORP Litoměřice, ve které figurovali zástupci Ústeckého kraje, Regionální rozvojové agentury Ústeckého kraje, několika měst a obcí v předmětném ORP, MAS, CzechInvestu a dalších participujících. Cílem této skupiny bylo především identifikovat, ověřit a prodiskutovat stávající situaci v ORP, prioritizovat potřeby a problémy, které jsou obtížně řešitelné ze stávajících možností podpory. Diskusní setkání se zapojenými aktéry se odehrávala přímo v území a byla směřována k tomu, aby bylo možné velmi konkrétně popsat aktivity, které přispějí k podpoře a rozvoji tohoto typu regionů.

### 3) Závěrečné zpracování výstupů

V této fázi došlo na jedné straně ke zpětnému zobecnění některých dílčích poznatků, ověření jejich platnosti pro sledované území, a na straně druhé ke konkretizaci potřeb a ověření stávajících dotačních možností. Sekundárním přínosem závěrečné fáze bylo rovněž zjištění, že tento typ studie se jeví jako velmi vhodný pro další související strategické kroky kraje v oblasti regionálního rozvoje, zejména v aktualizacích strategických a koncepčních dokumentů, mapování absorpční kapacity v území, či při navazování kontaktů a jejich pevnějším udržování.

## 1.4 Zapojení regionálních aktérů

Pro účely zpracování implementační části studie (zejména problémové analýzy, intervencí k řešení problémů a doporučení pro AP SRR ČR) byla zformována neformální pracovní skupina složená z aktérů přímo v zájmovém území. V případě správního obvodu ORP Litoměřice pracovní skupinu tvořili zástupci následujících subjektů:

- Města a obce: Litoměřice, Štětí, Terezín, Trnovany, Levín, Třebušín (a Bohušovice nad Ohří pouze v úvodu spolupráce)
- Místní akční skupiny a sdružení obcí: DSO Mikroregion Česká Kalifornie, MAS České středohoří, MAS Podřipsko
- Další aktéři: HSR Litoměřicka, Správa CHKO České středohoří, Terezín – město změny
- Distančně zapojeni: CzechInvest

Pracovní skupina byla ustavena na základě neformální diskuze a vzájemných doporučení zapojených aktérů. Členové pracovní skupiny byli po celou dobu spolupráce zapojeni do komunikace a účasti na třech po sobě jdoucích diskuzních setkáních.

### I. pracovní-diskusní setkání proběhlo dne 27. 6. 2023 v Litoměřicích

Hlavním cílem prvního setkání bylo vzájemné představení všech zástupců spolupracujících aktérů a úvodní prezentace důvodů zpracování studie a využití jejich výstupů. Představen byl rovněž předpokládaný průběh spolupráce a harmonogram, který vychází z předchozích zkušeností u dříve zpracovaných studií v obdobném režimu. Součástí prvního setkání byl předběžný nástin situace v ORP Litoměřice, hlavních problémů a jejich řešení formou diskuze.

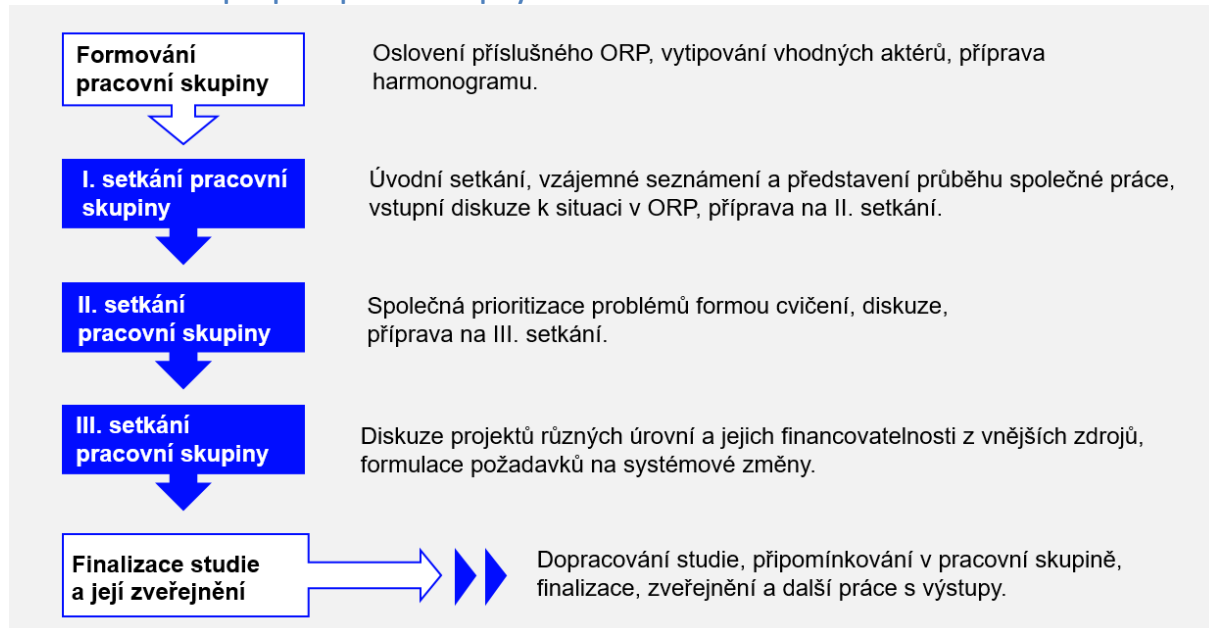
### II. pracovní-diskusní setkání proběhlo dne 18. 7. 2023 ve Štětí

Cílem druhého setkání byla prioritizace problémových oblastí a konkrétních problémů, které jsou společné pro území SO ORP Litoměřice a vychází (1) ze strategických dokumentů aktérů v území a (2) ze společné diskuze. Prioritizaci předcházelo shrnutí a revize základní problémové analýzy, která byla provedena studiem dostupných strategických a dalších relevantních dokumentů z území. Vlastní prioritizace proběhla následně formou praktického cvičení. Její výstupy posloužily jako podklad pro III. setkání. Součástí jednání byla rovněž diskuze vybraných témat, která vzešla z předchozího jednání.

### III. pracovní-diskusní setkání proběhlo dne 15. 8. 2023 v Trnovanech

Na závěrečném setkání pracovní skupiny byly prezentovány výsledky předchozí prioritizace. V následné diskuzi byly řešeny vybrané body z problémové analýzy, dále byly diskutovány některé příklady dobré praxe a v neposlední řadě byl věnován prostor formulacím požadavků na systémové změny.

Obrázek 2: Model spolupráce pracovní skupiny v území



Zdroj: Krajský úřad Ústeckého kraje, 2023



## 2 Základní informace o území

### 2.1 Charakteristika území

Správní obvod obce s rozšířenou působností Litoměřice (dále jen ORP) je jedním ze tří ORP v okrese Litoměřice. Území leží ve východní části kraje. Sousedí se SO ORP Děčín, Ústí nad Labem, Lovosice a Roudnice nad Labem. Na východě území hraničí s Libereckým krajem, na jihovýchodě se Středočeským krajem. Území správního obvodu má rozlohu 470,58 km<sup>2</sup>.

Obrázek 3: Poloha SO ORP Litoměřice v kontextu regionu



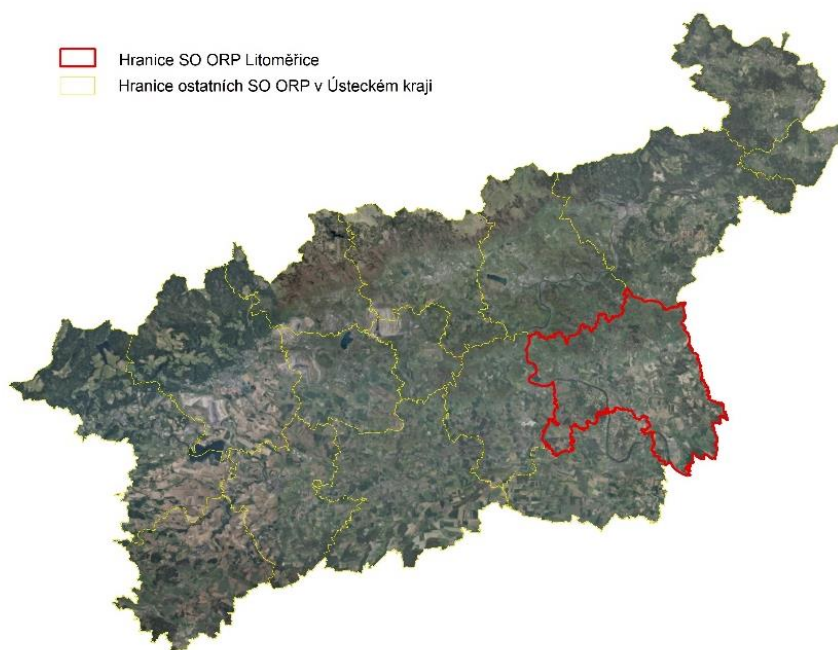
Zdroj: mapy.cz, zpracováno 2023

Správní obvod obce s rozšířenou působností se nachází na rozhraní tří krajinných celků, přičemž se každý z nich vyznačuje poněkud odlišným charakterem. Charakter severní části území je dán krajinou Českého středohoří, jihozápadní čtvrtina území se nachází v nížině při řekách Labe a Ohře. Zbylá jihovýchodní část je tvořena pahorkatinou, která přechází v oblast Kokořínska. Těmito přírodními poměry je dán i sídelní charakter území, který je více venkovský, než je tomu například v pánevní oblasti kraje.

Územně analytické podklady správního obvodu definují rozvojové oblasti a rozvojové osy. Na území SO ORP Litoměřice jsou vymezeny:

- NOB1: Jihozápadní část území
- OS2: Praha – Ústí nad Labem – hranice ČR
- NSOB5: Úštěcko

Obrázek 4: Georeliéf Ústeckého kraje s vyznačeným ORP Litoměřice



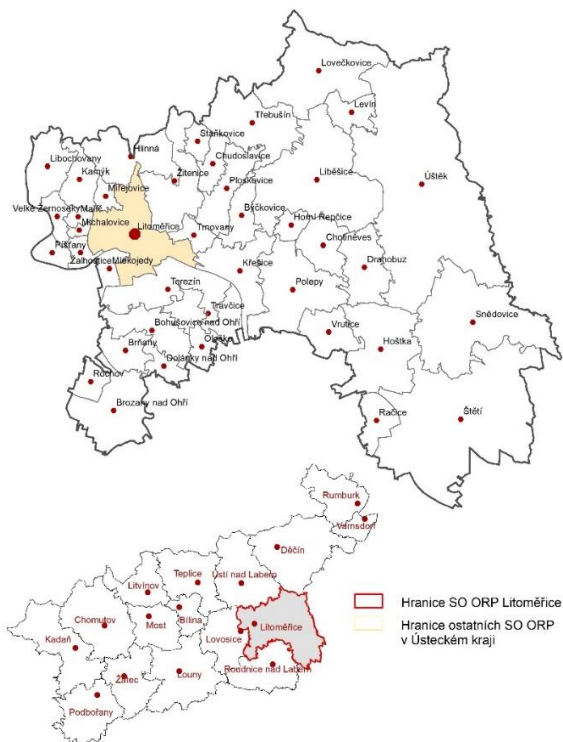
© ČÚZ

Zdroj: ArcGIS ESRI, Ústecký kraj a ČÚZK, zpracováno 2023

## 2.2 Sídla

Ve správním obvodu se nachází celkem 40 obcí. Jejich území se dále člení na 128 katastrálních území a 195 základních sídelních jednotek. Statut města mají Litoměřice, Bohušovice nad Ohří, Terezín, Úštěk, Štětí a Hořka; Brozany a Levín mají status městyse.

Obrázek 5: Správní obvody obcí v ORP Litoměřice



Zdroj: ArcGIS ESRI, Ústecký kraj a ČÚZK, zpracování 2023

Hustota sídelní struktury v SO ORP Litoměřice dosahuje hodnoty 8,5 obce na 100 km<sup>2</sup>, což je hodnota výrazně vyšší oproti průměru Ústeckého kraje (ten je 6,6 obce na 100 km<sup>2</sup>). Jedná se tedy o území s hustější sídelní strukturou, více venkovského charakteru (větší počet menších sídel).

Tabulka 2: Základní charakteristika obcí v SO ORP Litoměřice

	Rozloha (ha) = 11	Počet obyvatel = 12	Koeficient osídlení (% z obyv. ORP) =13	Hustota zalidnění (obyv./km <sup>2</sup> ) = 14	Změna počtu obyv. 2013/2023
<b>Bohušovice nad Ohří</b>	862	2 469	4,25	2,91	96 %
<b>Brňany</b>	564	479	0,75	0,78	113 %
<b>Brozany nad Ohří</b>	1 468	1 326	2,31	0,93	103 %
<b>Býčkovice</b>	551	308	0,50	0,54	103 %
<b>Dolánky nad Ohří</b>	331	289	0,47	0,84	106 %
<b>Drahobuz</b>	997	287	0,47	0,28	109 %
<b>Hlinná</b>	1 200	300	0,45	0,22	123 %
<b>Horní Řepčice</b>	260	94	0,17	0,40	86 %
<b>Hoštka</b>	1 879	1774	2,96	0,93	104 %
<b>Chotiněves</b>	704	206	0,35	0,30	95 %
<b>Chudoslavice</b>	384	178	0,29	0,44	113 %
<b>Kamýk</b>	577	200	0,30	0,31	132 %
<b>Křešice</b>	1 107	1 489	2,44	1,31	103 %
<b>Levín</b>	489	160	0,23	0,27	123 %
<b>Liběšice</b>	3 223	1527	2,59	0,48	98 %
<b>Libochovany</b>	829	576	0,96	0,69	186 %
<b>Litoměřice</b>	1 799	23 124	40,35	13,26	95 %
<b>Lovečkovice</b>	2 271	605	0,96	0,25	115 %
<b>Malíč</b>	141	189	0,32	1,35	117 %
<b>Michalovice</b>	82	164	0,25	1,83	106 %
<b>Miřejovice</b>	198	211	0,40	1,19	107 %
<b>Mlékojedy</b>	283	241	0,39	0,82	112 %
<b>Oleško</b>	321	102	0,15	0,28	126 %
<b>Píšťany</b>	281	218	0,33	0,70	99 %
<b>Ploskovice</b>	841	464	0,76	0,53	105 %
<b>Polepy</b>	1 832	1 313	2,31	0,75	97 %
<b>Račice</b>	527	388	0,58	0,65	122 %
<b>Rochov</b>	329	138	0,20	0,36	122 %
<b>Snědovice</b>	3 011	767	1,28	0,25	105 %
<b>Staňkovice</b>	259	32	0,07	0,15	51 %
<b>Štětí</b>	5 385	8 572	14,71	1,61	96 %
<b>Terezín</b>	1 352	2881	4,90	2,14	98 %
<b>Travčice</b>	791	602	1,02	0,76	100 %
<b>Trnovany</b>	304	437	0,69	1,34	120 %
<b>Třebošín</b>	1 562	603	0,95	0,36	109 %
<b>Úštěk</b>	7 493	2 883	4,95	0,39	103 %
<b>Velké Žernoseky</b>	296	500	0,84	1,68	104 %
<b>Vrutice</b>	701	330	0,52	0,44	109 %
<b>Žalhostice</b>	233	545	0,89	2,26	101 %
<b>Žitenice</b>	1 307	1 609	2,65	1,20	105 %

Zdroj: ČSÚ (2023), Vlastní zpracování

Struktura osídlení souvisí s charakterem krajiny. V severní části řešeného území se nachází kopcovitá krajina přírodního charakteru s menším počtem sídel. Část území ORP byla v minulosti součástí Sudet,

po vysídlení německého obyvatelstva zaniklo několik sídel, jako například Horní Šebířov nebo obec Starosti.

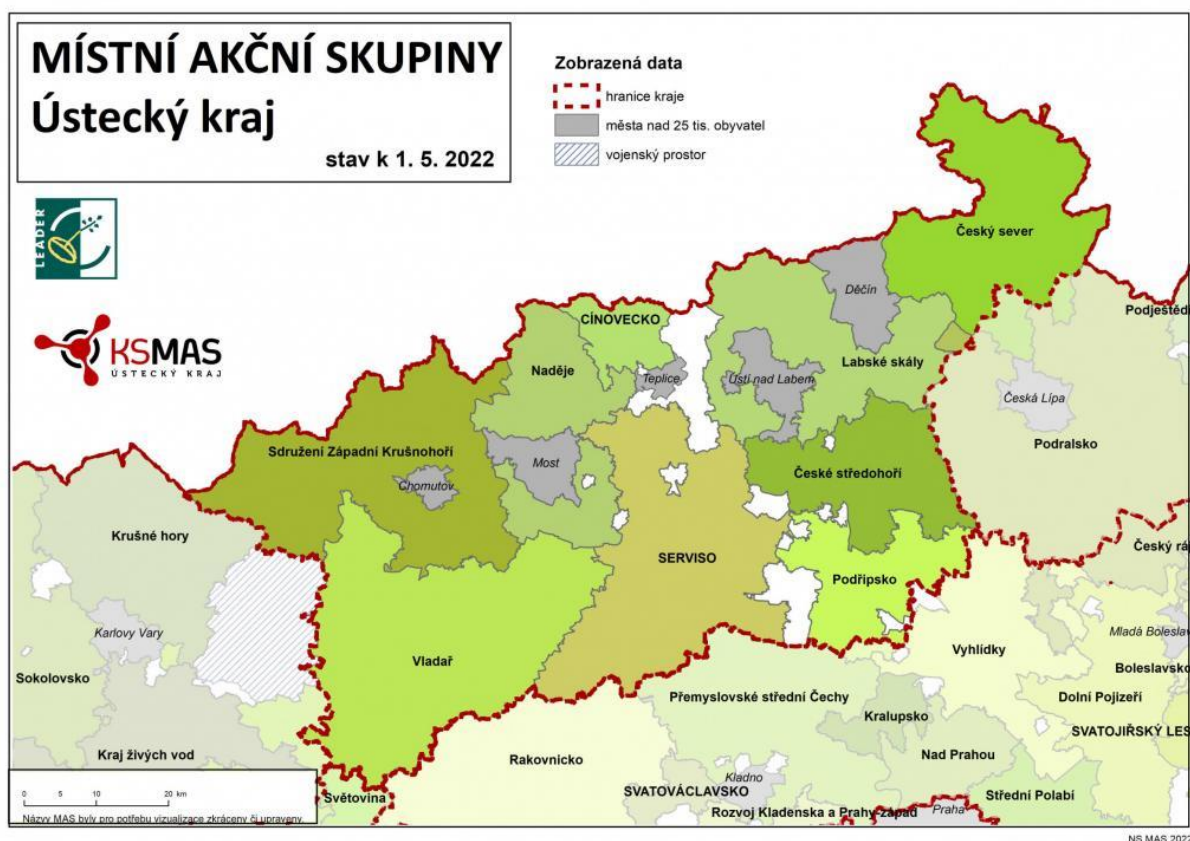
Výrazně dominantním sídelním celkem je město Litoměřice, kde žije 40 % obyvatel z celého ORP. Nejtypičtějším jevem pro ORP Litoměřice jsou ale malá sídla. V kategorii obcí do 199 obyvatel je zde 10 obcí, v kategorii do 499 obyvatel dalších 13 obcí.

Počet obyvatel v ORP je v posledních letech víceméně konstantní. Tab. 2 zachycuje mírný trend suburbanizace – lehký pokles obyvatel přímo v Litoměřicích a nárůst obyvatel v obcích s dobrou dopravní dostupností do okresního města.

Na území ORP působí následující místní akční skupiny (dále jen MAS):

- MAS Podřipsko
- MAS České středohoří

**Obrázek 6: Působnost místních akčních skupin na území Ústeckého kraje**



Zdroj: KSMAS, (2022).

### 2.3 Krajina a životní prostředí

Z hlediska využití pozemků převládá v ORP Litoměřice zemědělská půda, která představuje více než 66 % celé rozlohy ORP. V kontextu Ústeckého kraje je to nadprůměrný podíl (průměr pro ÚK je 51,4 %). Pro srovnání: Nejnižší zastoupení zemědělské půdy vykazuje ORP Litvínov (12 %), nejvyšší podíl pak ORP Roudnice nad Labem (77 %). Poměr ploch zemědělské půdy, orné půdy, lesních pozemků i zastavené plochy se v ORP v průběhu let nijak výrazně nemění.

**Tabulka 3: Druhy pozemků dle výměry v ha**

Druh pozemků	2001	2006	2011	2016	2021
<b>Zemědělská půda</b>	31 543	31 442	31 335	31 203	31 169
<b>Lesní pozemky</b>	9 522	9 546	9 609	9 623	9 660
<b>Zastavěné plochy</b>	903	907	914	935	923

Zdroj: ČSÚ (2022), Vlastní zpracování

Z hlediska obecné charakteristiky krajiny se území nalézá v provincii Česká vysočina, v Krušnohorské soustavě a soustavě České tabule. Z hlediska horizontální členitosti lze jižní polovinu území charakterizovat, oproti severu, jako méně prostorově a horizontálně diferencovanou s menším podílem lesů a s malým zastoupením rozsáhlejších a kvalitnějších přírodních oblastí, tedy i s menší možností turistického využití.

V ORP Litoměřice lze vymezit 4 krajinné celky<sup>1</sup>, a to: Kokořínsko, České středohoří, Ralská pahorkatina, Severočeské nížiny a pánve – zde je dominantním přírodním prvkem řeka Labe.

Na území ORP Litoměřice se nachází dvě velkoplošná zvláště chráněná území, a to CHKO České středohoří a CHKO Kokořínsko – Máchův kraj. Na území se dále nachází celkem 21 maloplošných zvláště chráněných území. Z hlediska evropské soustavy chráněných území Natura 2000 do území ORP zasahuje celkem 26 evropsky významných lokalit. Severní část území ORP má tedy vysokou hodnotu krajinářskou a přírodní.

Území ORP Litoměřice se nachází na rozhraní Českého středohoří, Ralské pahorkatiny a Kokořínska s Polabskou nížinou. Především severní část území má hodnotný přírodní charakter. Dominantním sídlem jsou Litoměřice. Jinak má však osídlení spíše venkovský ráz s větším počtem menších obcí.

---

<sup>1</sup> Oblasti krajinného rázu jsou rozsáhlé části území s podobnou přírodní, kulturní a historickou charakteristikou.

## 3 Analytický profil

### 3.1 Sociodemografická oblast

#### Počet obyvatel

ORP Litoměřice dlouhodobě ztrácí obyvatele. Na vině je především setrvalý přirozený úbytek obyvatel, kdy počet zemřelých je vyšší než počet nově narozených. Migrační přírůstek (změna počtu obyvatel stěhováním) je sice mírně kladný, ale je nižší, než je saldo přirozeného přírůstku.

Tabulka 4: Základní demografické ukazatele

Rok	2012	2013	2014	2015	2016
<b>Počet obyvatel</b>	59 341	59 161	59 134	59 188	59 241
<b>Přirozený přírůstek</b>	-35	-118	-52	-63	-67
<b>Migrační přírůstek</b>	-12	-62	25	117	120
Rok	2017	2018	2019	2020	2021
<b>Počet obyvatel</b>	59 192	59 118	59 110	58 756	57 785
<b>Přirozený přírůstek</b>	-6	-51	-102	-210	-254
<b>Migrační přírůstek</b>	-43	-23	94	-144	53

Zdroj: ČSÚ (2022), vlastní zpracování

Ze statistik nelze vyčíst podrobnější informace o struktuře migrační změny. Podle strategických dokumentů z území (viz kap. 6) se však zdá, že region opouští především mladší a vzdělanější část obyvatel, a naopak značná část nově příchozích pochází ze sociálně znevýhodněného prostředí.

#### Stárnutí obyvatel

Stárnutí populace je nejvýraznějším demografickým trendem v území. Index stáří (vyjadřující, kolik obyvatel ve věku nad 65 let připadá na 100 dětí ve věku do 15 let) zejména v posledních 7 letech rychle roste a obyvatelstvo ORP Litoměřice už je dnes starší, než činí průměr kraje.

Tabulka 5: Stárnutí obyvatel

Rok	2015	2016	2017	2018	2019	2020	2021
<b>Průměrný věk mužů (roky)</b>	40,1	40,3	40,5	40,8	41,0	41,2	41,5
<b>Průměrný věk žen (roky)</b>	42,7	42,9	43,1	43,4	43,6	43,8	44,1
<b>Podíl obyv. ve věku 65 a více let (%)</b>	17,6	18,1	18,6	19,1	19,7	20,2	20,8
<b>Index stáří</b>	110,9	113,1	115,4	118,2	121,4	124,5	129,6

Zdroj: ČSÚ (2022), vlastní zpracování

Stárnutí obyvatel bude podle demografických prognóz dále pokračovat, což s sebou mimo jiné přinese vyšší náklady na zajištění služeb pro seniory.

#### Vzdělanost obyvatel

Z hlediska vzdělanosti je ORP Litoměřice nad průměrem Ústeckého kraje. Pozitivní je vyšší počet obyvatel s úplným středním vzděláním a s vysokoškolským vzděláním.

Tabulka 6: Vzdelanost obyvatel (obyvatelé ve věku nad 15 let)

	Celkem	Bez vzdělání + nezjištěno	Základní vč. neukončeného	Střední vč. vyučení (bez maturity)	Úplně střední (s maturitou)	Vyšší odborné	Vysokoškolské
<b>Počet obyvatel</b>	45 280	464	7 311	15 776	14 882	583	6 264
<b>%</b>	100 %	1 %	16 %	35 %	33 %	1 %	14 %

Zdroj: ČSÚ (2022), vlastní zpracování

### Bytová výstavba

Počet dokončených bytů v ORP Litoměřice je dlouhodobě velmi nízký, nepřesahuje 100 dokončených bytů za rok. Tahounem je výstava rodinných domů. Počet dokončených bytů v bytových domech je minimální.

Tabulka 7: Bytová výstavba

Rok	2015	2016	2017	2018	2019	2020	2021
<b>Dokončené byty</b>	55	56	65	66	67	85	90
<b>Dokončené byty na 1 000 obyvatel</b>	0,9	0,9	1,1	1,1	1,1	1,4	1,6
<b>Podíl bytů v nových rodinných domech (%)</b>	81,8	89,3	92,3	83,3	83,6	90,6	73,3

Zdroj: ČSÚ (2022), vlastní zpracování

Cena bytů v okrese Litoměřice je nejvyšší v Ústeckém kraji. Pravděpodobnou příčinou je blízkost a dobrá dopravní dostupnost Prahy, která činí z Litoměřic atraktivní bydlení pro denní pracovní dojížděku do Prahy.

### Sociálně rizikové jevy

**Bezpečnostní situace** je v ORP Litoměřice stabilně dobrá. Index kriminality (počet trestných činů na 10 000 obyvatel) je nižší, než je průměr Ústeckého kraje. Nicméně trend se v posledním roce mírně zhoršil.

Tabulka 8: Kriminalita

Rok	2017	2018	2019	2020	2021	2022
<b>Přestupky</b>	7704	7828	6507	4850	4668	4939
<b>Kriminální činy</b>	845	847	729	590	518	696
<b>Celkem</b>	8549	8675	7236	5440	5186	5635
<b>Index kriminality</b>	142,8	143,3	123,3	100,4	89,6	121,7

Zdroj: Policie ČR, mapa kriminality (2023), vlastní zpracování

Rozsah **sociálního vyloučení** je sledován prostřednictvím dimenze chudoby, vyloučení z bydlení, vyloučení z oficiálního trhu práce, vyloučení ze vzdělávání a zadluženosti. Tyto parametry jsou následně sloučeny do indexu sociálního vyloučení, který se počítá na úrovni obcí. Hodnoty indexu 0-1 mají obce sociálním vyloučením neohrožené, index 2-7 značí rostoucí riziko sociálního vyloučení, hodnota 8-11 jsou rizikové obce, vyšší index (nad 12) mají obce s velmi vysokým podílem sociálně vyloučených obyvatel. Ve většině obcí v ORP Litoměřice je riziko sociálního vyloučení malé.

Tabulka 9: Index sociálního vyloučení

Index soc. vyloučení	0–1	2–7	8–11	12–30	Celkem
<b>Počet obcí</b>	19	19	2	0	40

Zdroj: Agentura pro sociální začleňování (2023), vlastní zpracování

**Počet exekucí** je v kontextu kraje spíše nižší. V exekuci je 8,87 % osob starších 15 let, což je výrazně méně, než činí krajský průměr (13,95 %), byť je to stále více, než průměr ČR (7,6 %).

### Zdraví a zdravotnictví

Indikátorem zdravotního stavu obyvatel je naděje dožití. Ta se ve sledovaném území drží dlouhodobě na stejných hodnotách. Zdravotní stav obyvatel v území ORP je mírně nadprůměrný oproti Ústeckému kraji (průměr ÚK: ženy 79,19, muži 73,10). Nicméně průměrná hodnota naděje dožití v ČR je o tři roky vyšší).

**Tabulka 10: Naděje dožití**

Období	2013-2017	2014-2018	2015-2019	2016-2020	2017-2021	2018-2022
<b>Ženy</b>	79,58	80,01	80,36	80,26	79,83	79,82
<b>Muži</b>	73,77	74,21	74,19	74,53	74,12	74,10

Zdroj: ČSÚ (2023), vlastní zpracování

Spádovým zdravotnickým zařízením je Nemocnice Litoměřice, která je jednou ze součástí Krajské zdravotní. V ORP Litoměřice je evidováno 36 ordinací praktických lékařů pro dospělé a 13 ordinací pro děti a dorost; s počtem cca 6,2 ordinace na 10 tis. obyvatel patří ORP mezi lépe vybavené části kraje (krajský průměr je 5 ordinací / 10 tis. obyv.).

### Dopravní dostupnost

Hlavním dopravním tahem, který zpřístupňuje centra v okolí, je dálnice D8 procházející jižní částí území ORP. To přináší dobrou dopravní dostupnost Ústí nad Labem i Prahy. Dalšími dopravními osami jsou silnice I/15 spojující Litoměřice s Lovosicemi a Českou Lípou a II/261 ve směru Litoměřice-Štětí-Mělník. Hlavní centra v ORP jsou dostupná i vlakovou dopravou. Zajímavostí je lodní plavba na Labi.

Dopravní dostupnost krajského města i hlavního města z centra ORP (z Litoměřic) je zajištěna veřejnou dopravou (vlak/bus) ve všedních dnech průměrně 2x za hodinu, doba jízdy je relativně krátká (Ústí n. L. cca 0:30 hod., Praha cca 1:15 hod.). Okrajové části území ORP mají delší dojezdovou dobu a z pohledu dopravní dostupnosti tvoří tzv. vnitřní periferii.

### Volební účast

Volební účast v komunálních volbách lze použít jako ukazatel aktivity obyvatel a jejich zájmu o veřejné záležitosti.

**Tabulka 11: Průměrná účast ve volbách do zastupitelstev obcí**

Rok	2010	2014	2018	2022
<b>Volební účast (%)</b>	46,3	43,6	46,9	46,1

Zdroj: ČSÚ (2022), vlastní zpracování

V dlouhodobém pohledu je volební účast stabilní. Přesahuje průměr Ústeckého kraje (který je 40,6 %) a odpovídá průměrným hodnotám za ČR (46,1 %).

Hlavní sociodemografickou charakteristikou území ORP Litoměřice je především stárnutí obyvatelstva. Jinak je území ve většině ukazatelů lepší, než je průměr Ústeckého kraje. Výhodou je dobrá dopravní dostupnost.



## 3.2 Ekonomická oblast

### Nezaměstnanost

Nezaměstnanost v ORP Litoměřice je dlouhodobě nižší, než je průměr pro Ústecký kraj. Také dlouhodobý vývoj nezaměstnanosti v posledních 10 letech je pozitivní. Jednou z příčin je dobrá dopravní dostupnost Prahy s tamní nabídkou pracovních míst.

Tabulka 12: Vývoj nezaměstnanosti

	2013	2014	2015	2016	2017	2018	2019	2020	2021
<b>Uchazeči o zaměstnání</b>	4 243	3 821	3 022	2 641	1 792	1 547	1 248	1 567	1 348
<b>Bez zam. déle než 12 měs. (%)</b>	40,8	44,6	45,5	39,6	32,6	25,1	20,4	22,8	25,1
<b>Pracovní místa v evidenci ÚP</b>	119	241	210	315	450	685	560	616	576
<b>Podíl nezam. (%)</b>	10,22	9,33	7,43	6,46	4,18	3,69	2,99	3,85	3,31

Zdroj: ČSÚ (2022), vlastní zpracování

### Struktura ekonomiky

Počet ekonomických subjektů je stabilní. Hospodářství je diverzifikované, je méně závislé na velkých zaměstnavatelích, převládají malé a střední podniky. Intenzita podnikatelské aktivity (počet podnikatelských subjektů na 1 000 obyvatel) má hodnotu 232, což se blíží průměru Ústeckého kraje (hodnota 251). Kontinuálně se zvětšuje počet zemědělských podnikatelů, což je pozitivním signálem ekonomického oživení venkova. Dlouhodobě mírně klesá počet podniků v segmentech ubytování, stravování a pohostinství.

Tabulka 13: Ekonomická struktura

	2017	2018	2019	2020	2021
<b>Ekonomické subjekty celkem</b>	13 369	13 379	13 281	13 407	13 399
<b>Podnikající fyzické osoby</b>	10 868	10 812	10 661	10 740	10 694
<b>z toho zemědělství podnikatelé</b>	393	405	415	421	426
<b>Velké podniky (250 a více zam.)</b>	7	10	10	9	8

Zdroj: ČSÚ (2022), vlastní zpracování

### Lokality typu brownfield

V území se nachází řada objektů a lokalit typu brownfield. Specifická je situace města Terezín, kde je třeba najít nové využití pro chátrající bývalé vojenské objekty. Další brownfieldy jsou spíše menší, převážně jde o pozůstatky zemědělské činnosti (závlahy Trnovany, bývalý pivovar Liběšice, bývalý kravín Ploskovice aj.).

### Inovativní ekonomika

Nepřímým ukazatelem úrovně znalostní ekonomiky je počet projektů v oblasti výzkumu a vývoje. Národní databáze STARFOS eviduje v Ústeckém kraji 255 nositelů takovýchto projektů, z toho pouhých 19 má sídlo v ORP Litoměřice (navíc u 5 projektů je nositelem veřejná správa). To je samozřejmě z části dáno tím, že v ORP nesídlí vysoká škola ani žádné centrální úřady, přesto je počet inovativních firem podprůměrný.

Ekonomika v ORP Litoměřice je více diverzifikovaná, méně závislá na velkých zaměstnavatelích. Index ekonomické aktivity je vyšší, než je tomu u pánevních území kraje. Pozitivní je dlouhodobě nízká nezaměstnanost. Výhodou je dobrá dopravní dostupnost Prahy a středních Čech s nabídkou zaměstnání. Pouze málo firem z ORP se cíleně zaměřuje na vývoj a inovace.

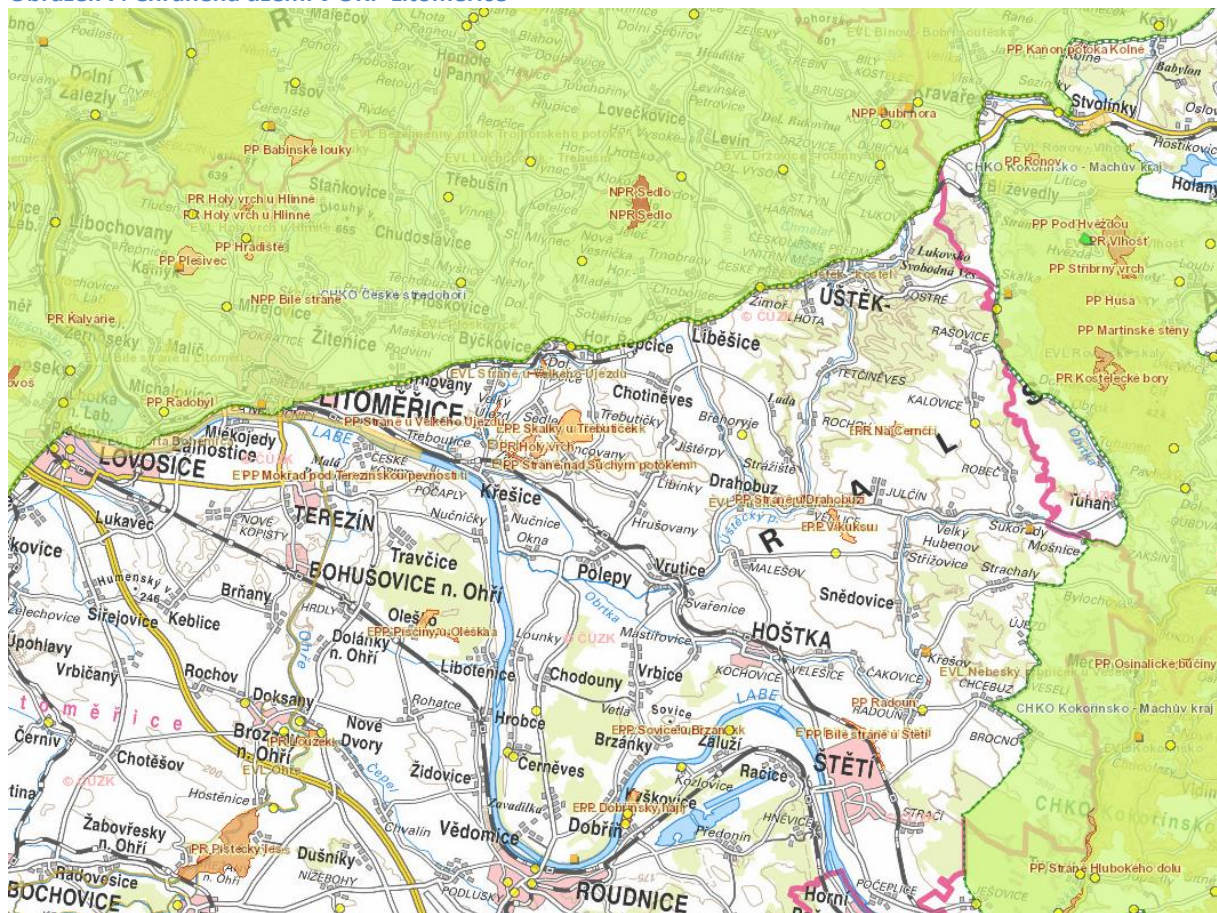
### 3.3 Environmentální oblast

Různorodý krajinný ráz území ORP Litoměřice je dán přírodním reliéfem. V jižní části určuje charakter území řeka Labe a polabská nížina, k severu stoupají vrcholy Českého středohoří (Sedlo, nejvyšší vrchol v území, 726 m n. m.). V závislosti na tom se mění osídlení (větší a průmyslovější města Litoměřice a Štětí na Labi, venkovský sever a východ území) a využívání krajiny (zemědělsky úrodné Polabí, lesnaté středohoří).

#### Ochrana přírody

Na území ORP zasahují dvě chráněné krajinné oblasti: České středohoří a Kokořínsko – Máchův kraj. V území se dále nachází jedna národní přírodní rezervace (vrch Sedlo), 2 národní přírodní památky, 6 přírodních rezervací a 12 přírodních památek. Atraktivní přírodní místa jsou zpřístupněna značenými turistickými cestami.

Obrázek 7: Chráněná území v ORP Litoměřice



Zdroj: Agentura ochrany přírody a krajiny ČR, 2023

## Koeficient ekologické stability

Koeficient ekologické stability (KES) území ORP Litoměřice je 0,649. To je méně, než činí hodnota pro většinu Ústeckého kraje, i méně, než je průměr ČR (ten má hodnotu 1,05). To je dáno intenzivním zemědělským využitím území kolem Labe. Přírodě bližší části regionu (Středohoří, Kokořínsko) mají hodnotu KES samozřejmě vyšší a zachovalá krajina je zdejší devizou.

## Čistota vzduchu

Sledované hodnoty znečišťujících látek na žádné stanici v území, na základě dat Českého hydrometeorologického úřadu, dlouhodobě nepřekračují imisní limit. V obdobích s horší rozptylovou situací se dočasně zvyšují koncentrace polévatého prachu ( $PM_{10}$ ). Lokálním problémem ve větších městech (Litoměřice, Štětí) jsou zplodiny z intenzivní automobilové dopravy ( $NO_x$ ), ve venkovských oblastech v topné sezoně používání pevných paliv při lokálním vytápění.

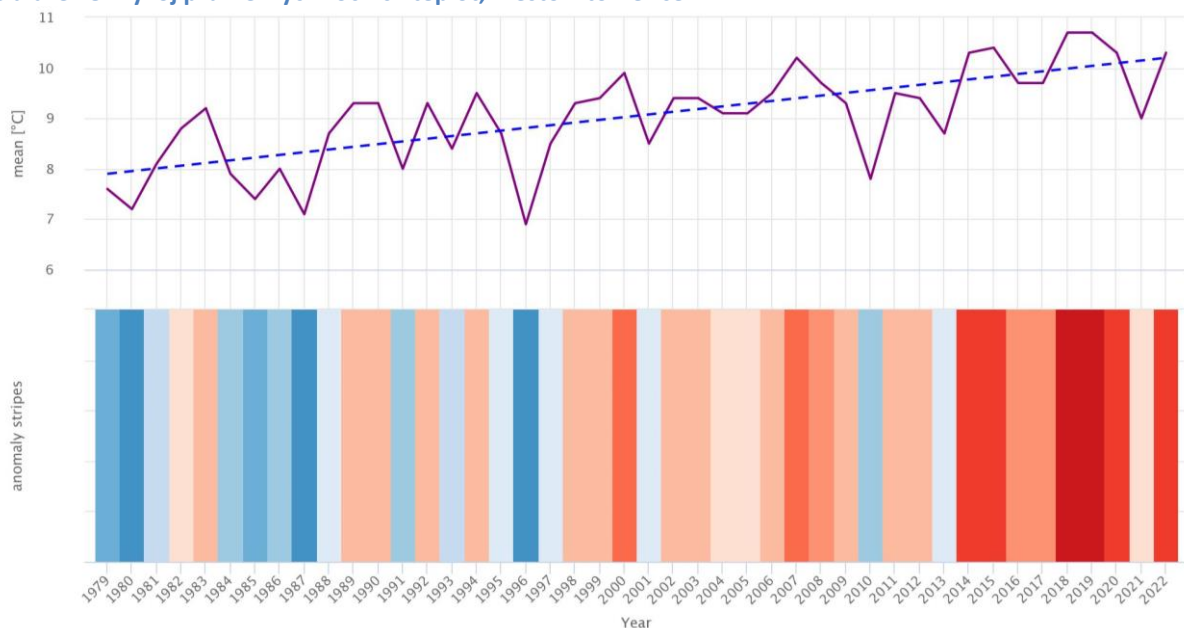
## Čistota vody

Pozitivní změny jakosti vody v Labi v letech 1990-1992 byly podmíněny zejména uzavíráním podniků a poklesem výroby. Další zlepšení jakosti vody v následujících letech je výsledkem sanačních opatření, především výstavby komunálních a průmyslových čistíren odpadních vod a technologických změn v průmyslových podnicích. Průměrné koncentrace těžkých kovů ve vodné fázi od roku 1990 výrazně poklesly, u některých těžkých kovů dokonce o několiknásobek. Koncentrace organických látek ve vodné fázi rovněž významně poklesly. Nedaří se nicméně snížit znečištění způsobované DDT, které se dříve používalo v zemědělství a stále se do vody uvolňuje z půdy.

## Nárůst teplot

Průměrná roční teplota vzduchu se postupně zvyšuje, stejně jako je tomu v celé republice. Očividné je to ve srovnání s obdobím před třiceti a více lety. Na základě klimatických projekcí bude zvyšování teplot dále pokračovat se všemi negativními důsledky, které to přináší pro přírodu i pro zdraví obyvatel.

Obrázek 8: Vývoj průměrných ročních teplot, město Litoměřice

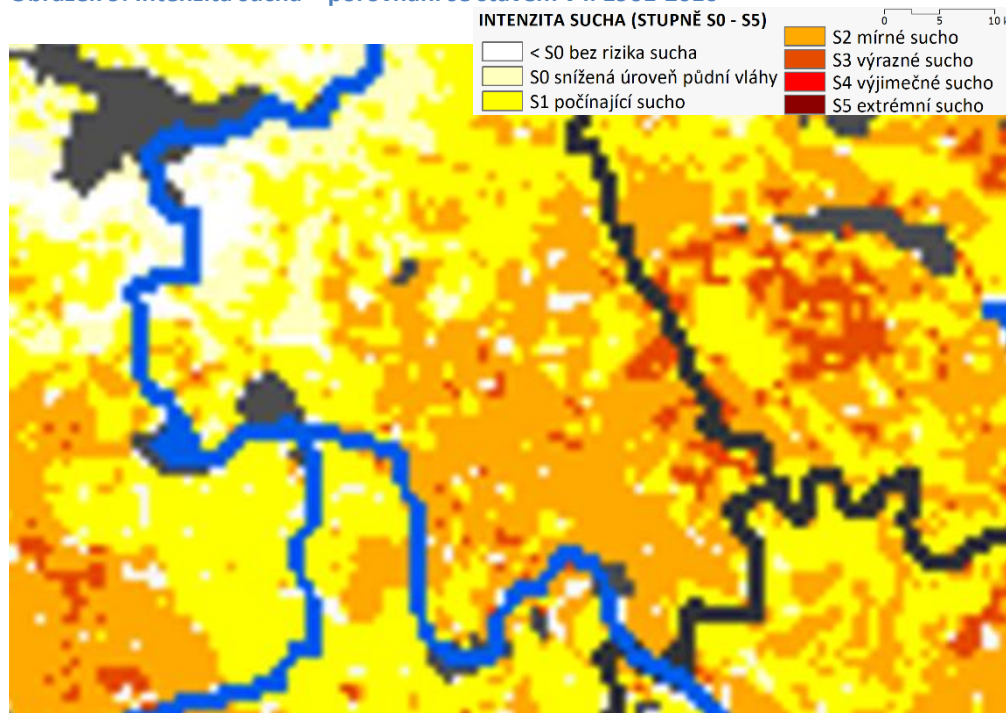


Zdroj: meteoblue.com (2023)

## Sucho

Především východní část území ORP je ohrožena dlouhodobým suchem. Patrné je to v porovnání se stavem v letech 1961-2010. Sucho je problematické kvůli dopadům nejen na přírodní ekosystémy, ale také na zemědělství, což je významná součást místní ekonomiky.

Obrázek 9: Intenzita sucha – porovnání se stavem v l. 1961-2010



Zdroj: Intersucho.cz, 2023

### Chráněná ložisková území

Území ORP Litoměřice není výrazněji omezeno chráněnými územími ložisek významných surovin. Město Litoměřice se svým nejbližším okolím spadá do ochranného pásma geotermální elektrárny.

### Staré ekologické zátěže

V území ORP Litoměřice se vyskytuje relativně menší množství lokalit se starými ekologickými zátěžemi. Jedná se nejčastěji o brownfieldové areály po bývalé průmyslové činnosti (např. bývalá plynárna a bývalé mrazírny v Litoměřicích, sklad agrochemikálií Střížkovice) a o skládky.

### Odpadové hospodářství

Co do produkce odpadů patří ORP Litoměřice mezi třetí čtvrtinu ORP v republice. Produkce smíšeného komunálního odpadu dosáhla v r. 2021 hodnoty 259 kg na osobu a rok. To je méně, než je průměr Ústeckého kraje (276 kg) a ČR (263 kg). V posledních 10 letech je produkce komunálního odpadu v ORP konstantní, nedaří se ji snižovat.

Pestrá a zachovalá příroda na severu a východě území ORP je zdejší devizou. Oproti minulosti se podařilo výrazně zlepšit čistotu vzduchu a vody. Nárůst průměrných teplot a rostoucí sucho jsou varovným signálem probíhající klimatické změny. Nedaří se snižovat produkci odpadů.

### 3.4 Pozice regionu z pohledu SRR 21+

Zařazení území ORP mezi hospodářsky a sociálně ohrožená území je provedeno na základě pětice ukazatelů, které vycházejí z metodiky MMR pro SRR ČR. Tato kapitola zdůvodňuje, proč je správní obvod ORP Litoměřice řazen mezi HSOÚ.

Tabulka 14: Hodnoty indikátorů HSOÚ

Ukazatel	Hodnota
Intenzita bytové výstavby	1,6
Hrubá míra celkového přírůstku obyvatel	-3,5 ‰
Index stáří	129,6
Podíl nezaměstnaných osob	3,31 %
Intenzita podnikatelské aktivity	232

Zdroj: ČSÚ, data za rok 2021

**Intenzita bytové výstavby:** V území bylo v roce 2021 dokončeno celkem pouze 90 bytů. Z toho zhruba 3/4 bytů bylo v rodinných domech, výstavba bytových domů tedy výrazně zaostává. Intenzita bytové výstavby se pohybovala okolo 1,6 dokončených bytů na 1 000 obyvatel.

**Hrubá míra celkového přírůstku obyvatel:** V roce 2021 zaznamenal region úbytek obyvatel. Hrubá míra celkového přírůstku obyvatel měla hodnotu -3,5 ‰. Na vině je především dlouhodobě negativní přirozená měna obyvatel (počet zemřelých převažuje nad počtem nově narozených). Ani mírný migrační přírůstek (53 osob) tento trend nezměnil.

**Index stáří:** Index stáří (počet osob ve věku 65 a více let na 100 dětí ve věku 0-14 let) se rychle zvyšuje, s hodnotou 129,6 stárne ORP Litoměřice ještě rychleji, než je průměr Ústeckého kraje.

**Podíl nezaměstnaných osob:** Podíl nezaměstnaných osob registrovaných nezaměstnaných ze všech obyvatel v práceschopném věku v regionu v roce 2021 byl 3,31 %. Je to hodnota lepší, než je průměr ÚK.

**Intenzita podnikatelské aktivity:** V roce 2021 byla intenzita podnikatelské aktivity 232 aktivních ekonomických subjektů na 1 000 obyvatel. Spolu s větším počtem menších podniků to ukazuje pestřejší ekonomickou základnu, než je tomu v pánevnických oblastech kraje.

SO ORP Litoměřice naplňuje kritéria hospodářsky a sociálně ohroženého území.
--

## 4 Kontext kraje

Vývoj území ORP souvisí s dlouhodobými trendy a změnami přirozeného vyššího územního celku – kraje. Ústecký kraj patří společně s krajem Moravskoslezským a Karlovarským do kategorie „strukturálně postižené kraje“. Společným problémem je pro ně nízká míra ekonomického růstu. Dalším záporným faktorem jsou nízká atraktivita pro život obyvatel, menší nabídka vhodných pracovních míst a kariérních možností pro mladé a kvalifikované odborníky a méně příznivé podmínky pro podnikání.

Ústecký kraj čelí několika významným problémům a negativním trendům.<sup>2</sup> Pro ORP Litoměřice je to zejména:

### Základní údaje, dojíždka

- Významně negativní saldo dojíždky do zaměstnání a škol, tedy vyjíždí odtud výrazně více osob, než sem dojíždí.
- Horší dopravní dostupnost tzv. vnitřní periferie především na severu a východě území.

### Obyvatelstvo

- Průběžný pokles populace v souvislosti s přirozeným i migračním úbytkem obyvatel.
- Proces suburbanizace (menší obce vytvářejí obytné zázemí měst).
- Stárnutí populace, a především zrychlující se dynamika tohoto jevu.
- Nižší úroveň vzdělanosti obyvatel oproti průměru ČR. Nepříznivá vzdělanostní a sociální skladba obyvatel.

### Občanská vybavenost

- Omezená dostupnost zdravotní péče v periferních částech území.
- Nedostačující financování a absence víceletého financování sociálních služeb.
- Nedostatky v oblasti sociálního bydlení.

### Životní prostředí

- Vysoký počet brownfieldů.

Především v sociálně demografické oblasti čelí ORP Litoměřice obdobným problémům jako celý Ústecký kraj. Lepší dostupnost Prahy napomáhá větší nabídce pracovních příležitostí.

---

<sup>2</sup> Podrobněji viz Strategie rozvoje Ústeckého kraje do roku 2027

## 5 Globální kontext

Při promýšlení budoucích projektů a aktivit v území je vhodné přihlídnout i k významným globálním trendům, které velmi pravděpodobně ovlivní budoucí situaci. Na základě mezinárodních studií<sup>3</sup> byly jako hlavní trendy identifikovány:

- Digitalizace, automatizace a nové technologie
- Demografické změny
- Klimatická změna
- Růst cen energií a zdrojů

### **Digitalizace, automatizace a nové technologie**

Umělá inteligence, automatizace, senzorika a analýza dat a další nové technologie mohou přispívat k růstu produktivity, a tedy i životní úrovni. Mění způsob, jak lidé žijí, pracují a komunikují mezi sebou. Automatizace povede k významnému přesunu pracovních míst mezi odvětvími a místy. Podporu potřebují jak lidé (například ve smyslu kvalitnějšího vzdělávání, aby mohli využít nových technologií), tak podniky, aby uměly technologie využít ke své modernizaci a vyšší přidané hodnotě.

Kvalifikační polarizace pracovních míst může vést k rostoucím nerovnostem mezi vysoce a níže kvalifikovanými pracovníky. Pro úspěšné městské oblasti bude největší výzvou zajistit, aby pokračující hospodářský úspěch nevedl k růstu životních nákladů, které jsou zátěží zejména pro nejchudší, ale stále více i pro střední třídu. Zajištění dostupnosti bydlení je klíčovým prvkem pro řešení této výzvy.

Některé nové technologie mohou pomoci venkovským oblastem, protože sníží nevýhody způsobené nízkou hustotou zalidnění a velkými vzdálenostmi. Nové technologie mohou rovněž zlepšit poskytování služeb ve venkovských oblastech.

Analýza velkých dat, internet věcí, občanské technologie, virtuální realita a další technologie mohou být využity k budování inteligentních měst, transformaci veřejných služeb a k většímu zapojení občanů na místní úrovni. Pro místní samosprávy je obtížné vhodně využít tyto technologie a zároveň řešit související rizika, například v souvislosti s ochranou soukromí a vyloučením znevýhodněných skupin.

### **Demografické změny**

Globální trend urbanizace se v podmínkách Ústeckého kraje projevuje především selektivní migrací – odchodem mladších a vzdělanějších obyvatel z regionu do větších měst (nejčastěji Prahy) s vyšší nabídkou znalostně náročnějších pracovních míst s vyšší mzdou. Pro ORP Litoměřice to znamená, že se může stát zmenšujícím se regionem se souvisejícími negativními dopady (snížení daňové základny, ztížené poskytování veřejných služeb).

Opačným trendem, který může zmírnit stárnutí populace, je migrace, protože migranti jsou ve většině regionů obvykle mladší, než je průměr. Vývoj migrace je v dnešním rychle se měnícím světě obtížné předpokládat. Nicméně řešení musí vždy zahrnovat širokou škálu místních zúčastněných stran, včetně podniků a nevládních organizací.

---

<sup>3</sup> Využity byly především: OECD: Regional Outlook 2019; Centre for Industrial Studies: Assessing the Impact of Megatrends on Regional Industrial Transformations (2020); Univerzita Karlova v Praze – Centrum pro otázky životního prostředí: Globální megatrendy pro aktualizovaný Strategický rámec udržitelného rozvoje (2016)

## **Klimatická změna**

Probíhající klimatická změna přináší nová ohrožení pro města a obce a jejich obyvatele. Klimatickou změnu charakterizuje mimo jiné:

- Nárůst průměrných teplot. Je předpokládán nárůst až o 3,3 °C oproti období 1961-1990. Z hlediska sezónnosti se nejvyšší nárůst teplot vzduchu předpokládá na jaře a v létě.
- Roste počet dnů s extrémně vysokými teplotami. V posledních dvou desetiletích se počet tropických dnů (tzn. dnů s maximální teplotou nad 30 °C) zvýšil o 12 dnů za rok.
- Mírný pokles celkového ročního množství srážek.
- Nepravidelnost srážkového režimu. Zvyšuje se četnost výskytu přívalových srážek.

Častěji se budou vyskytovat extrémní meteorologické jevy. Mezi ně patří zvyšování četnosti dnů s vyššími srážkami (přívalové srážky), častější výskyt povodní většího rozsahu nebo naopak prodlužování četnosti a délky vln veder a prodlužování období sucha. S tímto souvisí i čtenější výskyt požárů nebo svahové nestability. Tyto trendy snižují kvalitu života obyvatel (a to včetně negativních zdravotních dopadů např. na seniory), zvyšují nároky na infrastrukturu, na péči o zeleň apod.

## **Růst cen energií a zdrojů**

Růst cen energií a surovin je dlouhodobým trendem, který v posledních dvou letech extrémně urychlily geopolitické události (válka na Ukrajině). Přes zvyšující se energetické úspory spotřeba i poptávka po energiích i nadále poroste. Zároveň se zvyšuje spotřeba dalších zdrojů. Růst cen energií a dalších vstupů zhoršuje hospodaření samospráv, firem i obyvatel.

Potřebná proto budou energeticky úsporná opatření, vhodné využívání obnovitelných zdrojů a maximalizace využití druhotných surovin včetně odpadů.

Nové technologie, demografické změny, klimatická změna a růst cen energií a zdrojů: to jsou hlavní globální megatrendy, které ve vyšší či menší míře dopadnou i na Ústecký kraj. Při plánování budoucích opatření je vhodné tyto trendy zohlednit.



## 6 Problémová analýza

Problémová analýza navazuje na získání základních analytických / statistických informací o území. Cílem je přehledně definovat hlavní problémy, které jsou společné pro řešené území, a popsat jejich vzájemné vztahy. Tvorbou problémové analýzy proběhla ve dvou fázích:

1. Identifikace hlavních společných problémů v území na základě existujících strategických rozvojových dokumentů.
2. Prioritizace těchto problémů a diskuse v rámci pracovní skupiny.

### 6.1 Využité dokumenty

Do analýzy byly zahrnuty následující dokumenty:

Strategické dokumenty měst a obcí:

- Strategický plán rozvoje města Litoměřice
- Strategie Terezín 2030
- Strategický plán města Štětí
- Strategický plán rozvoje města Bohušovice nad Ohří 2016-2020
- Územní plán Brozany nad Ohří
- Program rozvoje města Hoštka na období 2021-2024
- Program rozvoje města Úštěk a jeho místních částí 2015-2025
- Strategie rozvoje Žitenice
- Územní plán Liběšice
- Studie regulace zástavby v obci Třebušín
- Strategický plán rozvoje obce Křešice

Strategické dokumenty dalších aktérů:

- Strategie komunitně vedeného místního rozvoje MAS České středohoří, z.s. na období 2021-2027
- Strategie komunitně vedeného místního rozvoje MAS Podřipsko, z.s. na období 2021-2027
- Plán péče o Chráněnou krajinnou oblast České středohoří na období 2015-2024

Analýza měla tři kroky:

1. Shrnutí problémů do šesti hlavních problémových oblastí
2. V každé oblasti zpracování seznamu problémů
3. Prioritizace provedená formou hlasování pracovní skupiny

### 6.2 Problémové oblasti

Problémy a slabé stránky území lze sloučit do šesti hlavních problémových oblastí, které jsou společné pro celé území ORP, vnímají je všichni aktéři. Těmito oblastmi jsou:

- Infrastruktura, sítě, zdroje, veřejné objekty
- Služby, bydlení, dopravní dostupnost
- Sociální a demografická situace, bezpečnost
- Ekonomika, zaměstnanost, cestovní ruch
- Krajina a území, životní prostředí, veřejný prostor
- Veřejná správa a občané

## 6.3 Celkový přehled problémů

Problémy uvedené v jednotlivých analyzovaných dokumentech byly přiřazeny do výše uvedených oblastí. Tam, kde byl stejný nebo obdobný problém uveden ve více dokumentech, byly tyto problémy sloučeny do jednoho bodu. Tak vznikl celkový přehled (tzv. longlist) problémů. Vzhledem k rozsahu je zařazen jako příloha.

Ukázalo se, že v jednotlivých šesti hlavních problémových oblastech se profiluje vždy několik dílčích podoblastí problémů. Jejich struktura (oblasti a podoblasti) je následující:

Oblast	Podoblasti
<b>Infrastruktura, sítě, zdroje, veřejné objekty</b>	Stavebně-technický stav veřejných budov Nedostatečná technická infrastruktura Nedostatky v dopravní síti Nedostatečná infrastruktura pro bezmotorovou dopravu
<b>Služby, bydlení, dopravní dostupnost</b>	Nedostatky v oblasti vzdělávání Nedostatky v sociálních službách Nedostatečná nabídka bydlení Celková dostupnost služeb
<b>Sociální a demografická situace, bezpečnost</b>	Skladba obyvatelstva Sociálně rizikové jevy Bezpečnost
<b>Ekonomika, zaměstnanost, cestovní ruch</b>	Struktura ekonomiky Pracovní síla Cestovní ruch
<b>Krajina a území, životní prostředí, veřejný prostor</b>	Obecné územní poměry Životní prostředí Veřejný prostor Odpadové hospodářství
<b>Veřejná správa a občané</b>	Finanční a administrativní omezení Kapacita a činnost samospráv Zapojení obyvatel

## 6.4 Prioritizace oblastí

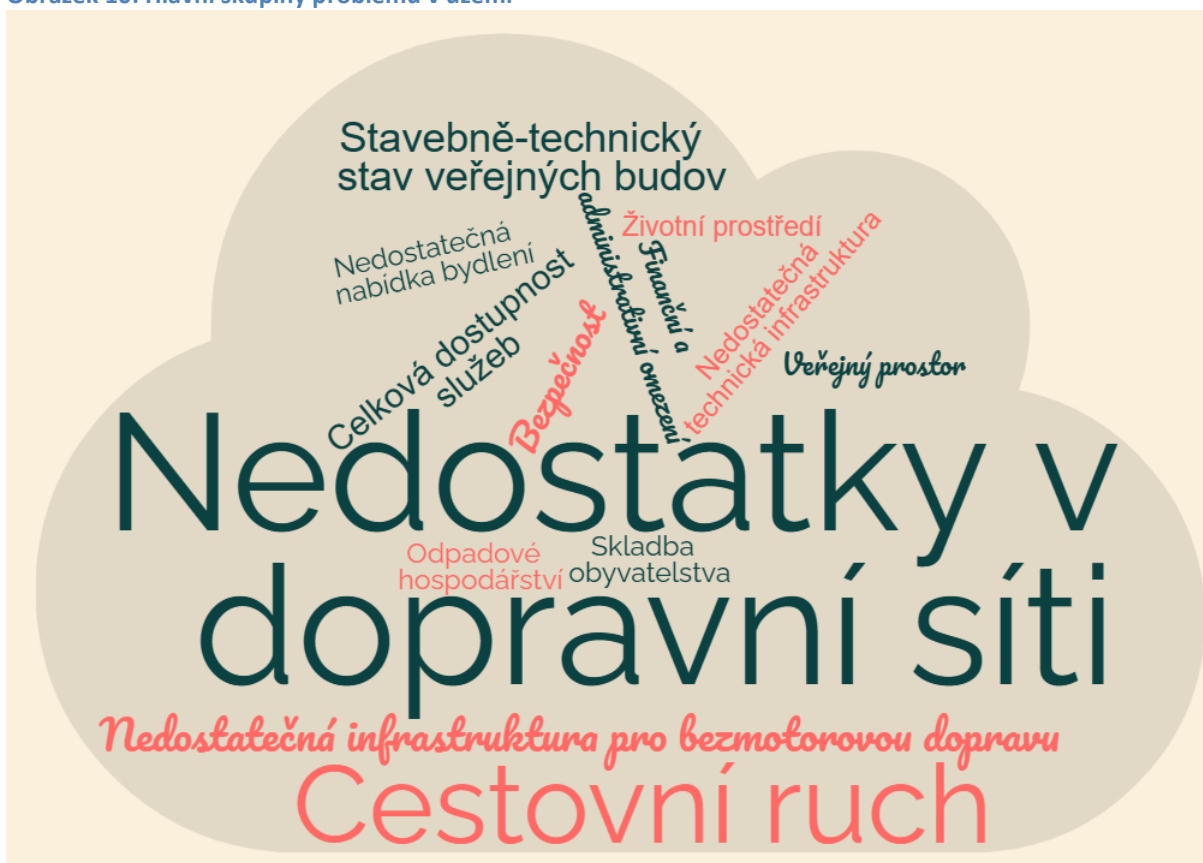
Aby bylo možné posoudit relativní významnost (váhu) problémů v jednotlivých oblastech, byla v prvním kroku provedena prioritizace oblastí a podoblastí. Zástupci aktérů z území přidělovali body podle toho, jak vnímají závažnost jednotlivých problémových oblastí a podoblastí pro území ORP.

Výsledek této prioritizace zobrazuje tabulka.

Podoblast	Počet bodů	Podoblast	Počet bodů
Nedostatky v dopravní síti	6	Odpadové hospodářství	2
Celková dostupnost služeb	5	Nedostatečná nabídka bydlení	1
Bezpečnost	5	Nedostatky v oblasti vzdělávání	0
Nedostatečná technická infrastruktura	4	Nedostatky v sociálních službách	0
Skladba obyvatelstva	4	Sociálně rizikové jevy	0
Cestovní ruch	4	Struktura ekonomiky	0
Finanční a administrativní omezení	4	Pracovní síla	0
Stavebně-technický stav veřejných budov	3	Obecné územní poměry	0
Nedostatečná infrastruktura pro bezmotorovou dopravu	3	Kapacita a činnost samospráv	0
Životní prostředí	2	Zapojení obyvatel	0
Veřejný prostor	2		

V grafickém znázornění (metoda word cloud – čím větší písmo, tím větší problém) je patrné, jaké skupiny problémů v území ORP dle názoru aktérů převažují:

Obrázek 10: Hlavní skupiny problémů v území



Zároveň členové pracovní skupiny diskutovali možná rizika budoucího vývoje. Jako největší hrozby do budoucna byly identifikovány:

- Klimatická změna: především nárůst průměrných teplot a s tím změna srážkového a vodního režimu. Důsledky v krajině: odumírání vegetace, nedostatek vody, zvýšené riziko požárů, riziko extrémních klimatických jevů. Důsledky v sídlech: zhoršení zásobování pitnou a užitkovou vodou, nárůst zdravotních problémů způsobených vysokými teplotami.
- Demografická změna: pokračující trendy odchodu mladých lidí, o to rychlejší stárnutí obyvatel. Nárůst počtu obyvatel ve věkové kategorii na 65 let. S tím související nároky na zajištění služeb pro tyto obyvatele. Stagnující vzdělanost obyvatel (odcházejí především ti vzdělanější).
- Budování vysokorychlostní trati: nutnost zohlednit rozvojové potřeby obcí, potřeby životního prostředí a indukovaný nárůst osobní dopravy.
- Administrativní omezení: konkrétně novelizace Vyhlášky o způsobu a rozsahu zpracovávání návrhu a stanovování záplavových území a jejich dokumentace, což vytvoří limit pro rozvoj obcí.

Největšími problémy ORP Litoměřice jsou dle názoru aktérů nedostatky v dopravní síti (pro motorovou i bezmotorovou dopravu), dále problémy spojené s demografickou změnou a s bezpečností, nedostatky v infrastrukturně-technické oblasti (sítě, stav objektů), horší dostupnost služeb především ve venkovských částech území a nevyužitý potenciál cestovního ruchu. Na rozdíl od těch ORP, která leží v Podkrušnohoří, jsou na Litoměřicku méně intenzivně vnímány nedostatky v sociálních službách a vzdělávání a v nabídce a poptávce na trhu práce. Hlavním rizikem do budoucna je klimatická změna.

## 6.5 Prioritizace dílčích problémů

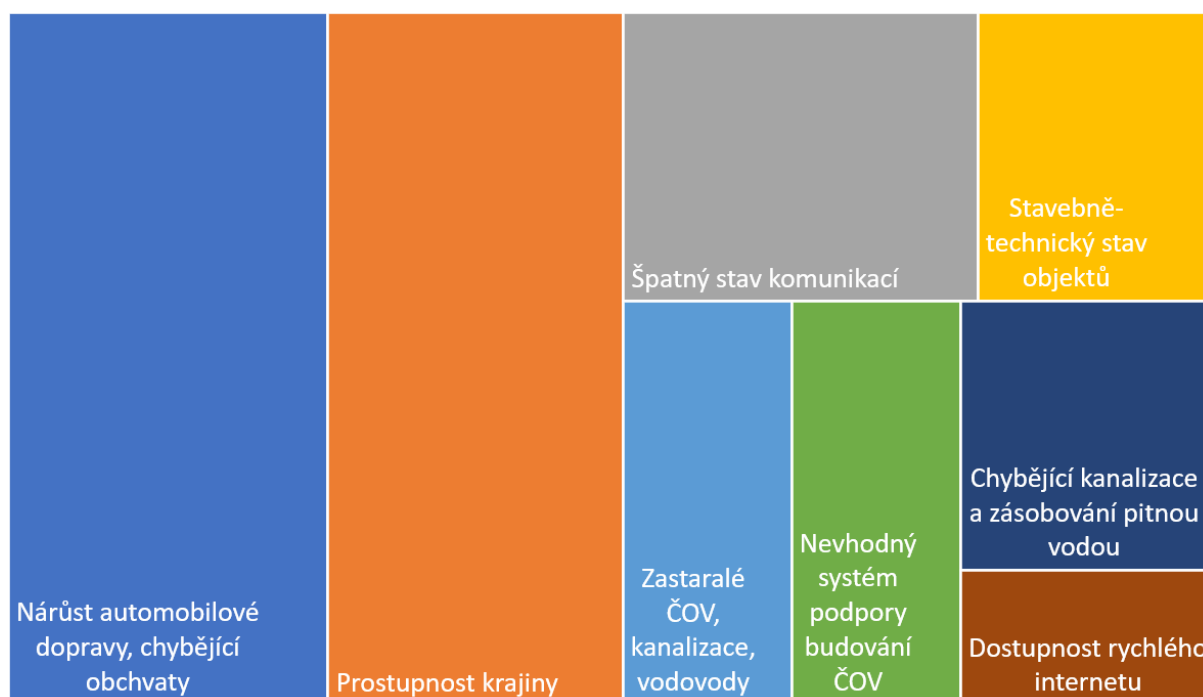
Pracovní skupina dále hodnotila závažnost problémů v jednotlivých problémových oblastech. Hodnocení probíhalo bodovým systémem: čím více bodů, tím závažnější problém.

Výsledky jsou prezentovány v rozdělení dle problémových oblastí. Pro každou problémovou oblast je uveden tabulkový přehled a dále vizualizace; v ní velikost pole odpovídá velikosti problému. Do přehledu jsou zahrnuty problémy, které získaly min. 2 body.

### Problémová oblast Infrastruktura, sítě, zdroje, veřejné objekty

Problém	Počet bodů
Nárůst automobilové dopravy vč. kamionové často skrze obce, chybějící obchvaty (mj. I/15, II/261, II/240)	13
Prostupnost krajiny bezmotorovou dopravou (pěší a po ní cesty, křížení se silnicemi)	12
Špatný stav komunikací (povrchy)	6
Zastaralé objekty v horším stavebně-technickém stavu, včetně infrastruktury pro vzdělávání, kulturu, volný čas	4
Zastaralé ČOV, kanalizace, vodovody, zhoršený technický stav	4
Nevhodný systém podpory budování ČOV	4
V některých obcích / částech obcí chybějící kanalizace a zásobování pitnou vodou	4
Dostupnost rychlého internetu	2

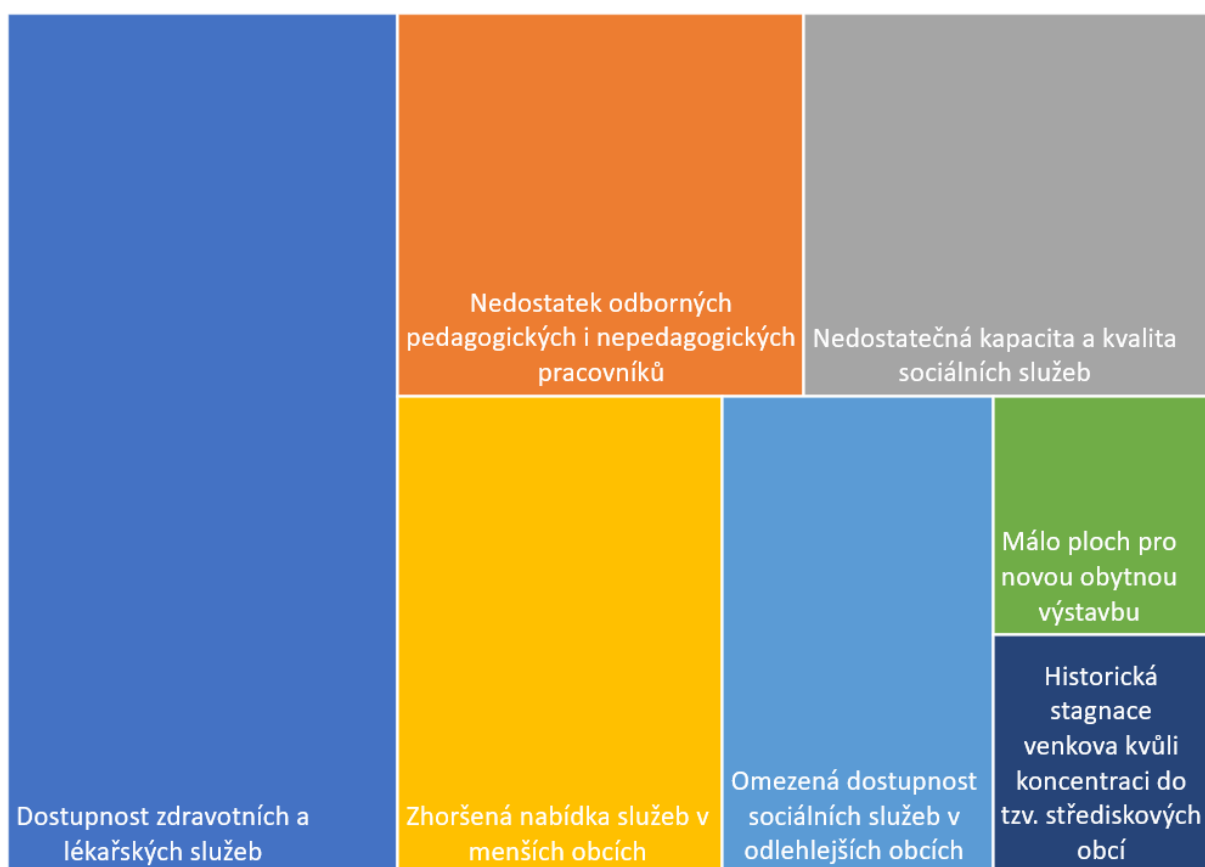
### Vizuální znázornění závažnosti problémů:



## Problémová oblast Služby, bydlení, dopravní dostupnost

Problém	Počet bodů
Dostupnost zdravotních a lékařských služeb (praktičtí lékaři, dětští lékaři, zubaři, specialisté)	13
Nedostatek odborných pedagogických i nepedagogických pracovníků	6
Nedostatečná kapacita a kvalita sociálních služeb	6
Zhoršená nabídka služeb v menších obcích	6
Omezená dostupnost sociálních služeb v odlehlějších obcích	5
Nedostatek ploch pro novou obytnou výstavbu	2
Dlouhodobá stagnace venkovského území kvůli trendu koncentrace do tzv. střediskových obcí	2

### Vizuální znázornění závažnosti problémů:



## Problémová oblast Sociální a demografická situace, bezpečnost

Problém	Počet bodů
Přetrvávají důsledky demografické změny po 2. světové válce (místy nebyl dosažen původní počet obyvatel, zhoršený vztah k regionu atd.)	13
Odliv mladých a kvalifikovaných obyvatel	10
Nízká účinnost opatření proti sociálně rizikovým jevům	8
Stárnutí obyvatel. Rostou nároky na zajištění služeb pro seniory	7
Nedostatečné kapacity MP a PČR	7
Snížený pocit bezpečí obyvatel	6
Nízká finanční gramotnost, vysoké zadlužení některých obyvatel a s tím spojené riziko sociálního vyloučení	2
Nárůst rizikových jevů (vandalismus, kriminalita vč. kriminality mladistvých)	2

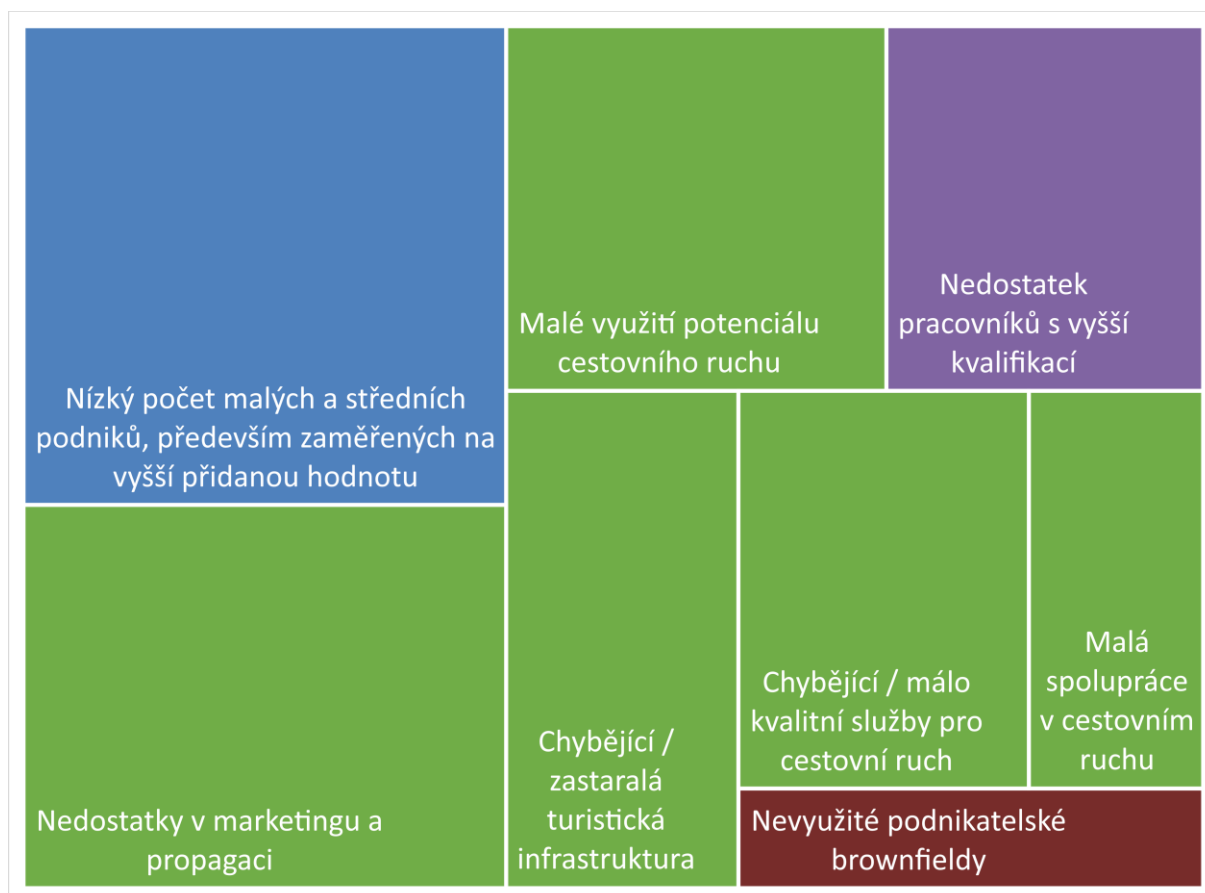
### Vizuální znázornění závažnosti problémů:



## Problémová oblast Ekonomika, zaměstnanost, cestovní ruch

Problém	Počet bodů
Nízký počet malých a středních podniků, především zaměřených na vyšší přidanou hodnotu	10
Komplex nedostatků v oblasti cestovního ruchu. V tom konkrétně:	
- Nedostatky v marketingu a propagaci	8
- Malé využití potenciálu cestovního ruchu	6
- Chybějící / zastaralá turistická infrastruktura	5
- Chybějící / málo kvalitní služby pro cestovní ruch	5
- Malá spolupráce v cestovním ruchu	3
Nedostatek pracovníků s vyšší kvalifikací	5
Nevyužití podnikatelské brownfieldy	2

### Vizuální znázornění závažnosti problémů:





## Problémová oblast Krajina a území, životní prostředí, veřejný prostor

Problém	Počet bodů
Nedořešený systém odpadového hospodářství na úrovni regionu, ale hlavně kraje	13
Snížená retenční schopnost krajiny	10
Nevhodné zásahy do krajiny (rušení remízků, mezí, biokoridorů, nerespektování přirozeného prostupu vody krajinou), nesprávné zemědělské hospodaření	8
Neřešené hospodaření s vodou v území (extravilán i intravilán)	7
Povodňová rizika, záplavové území	4
Výskyt ruin a brownfieldů	4
Existence chráněných ložiskových území – bariéry pro rozvoj sídel	2

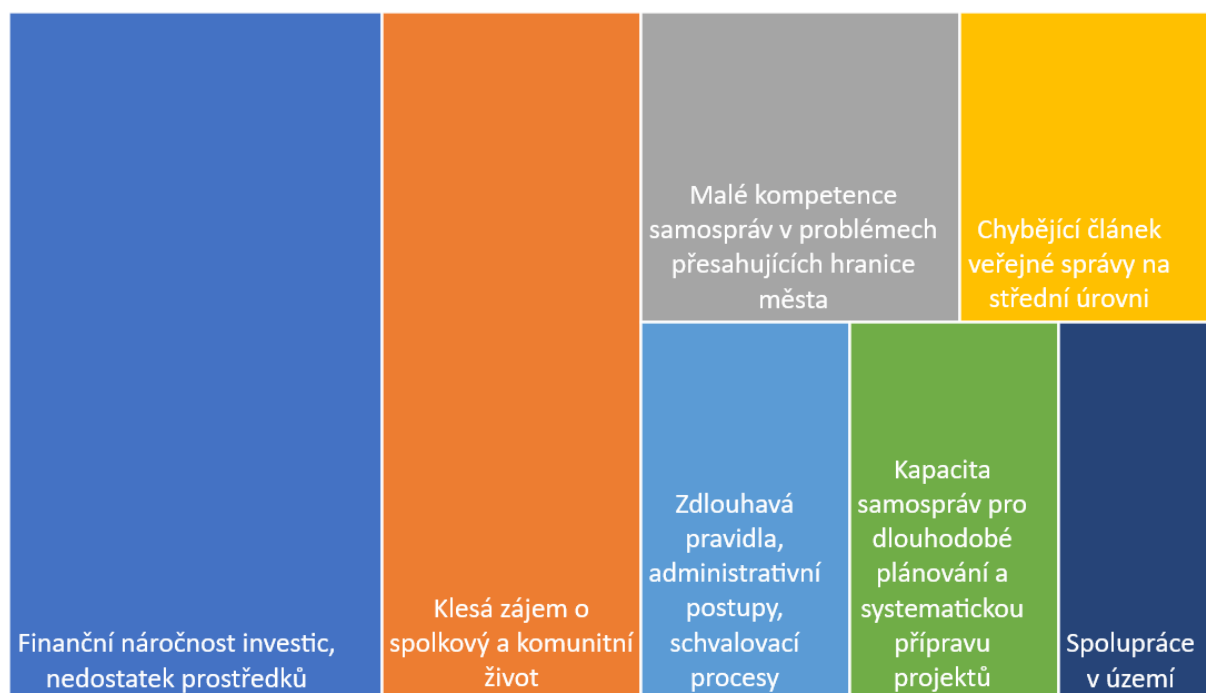
### Vizuální znázornění závažnosti problémů:



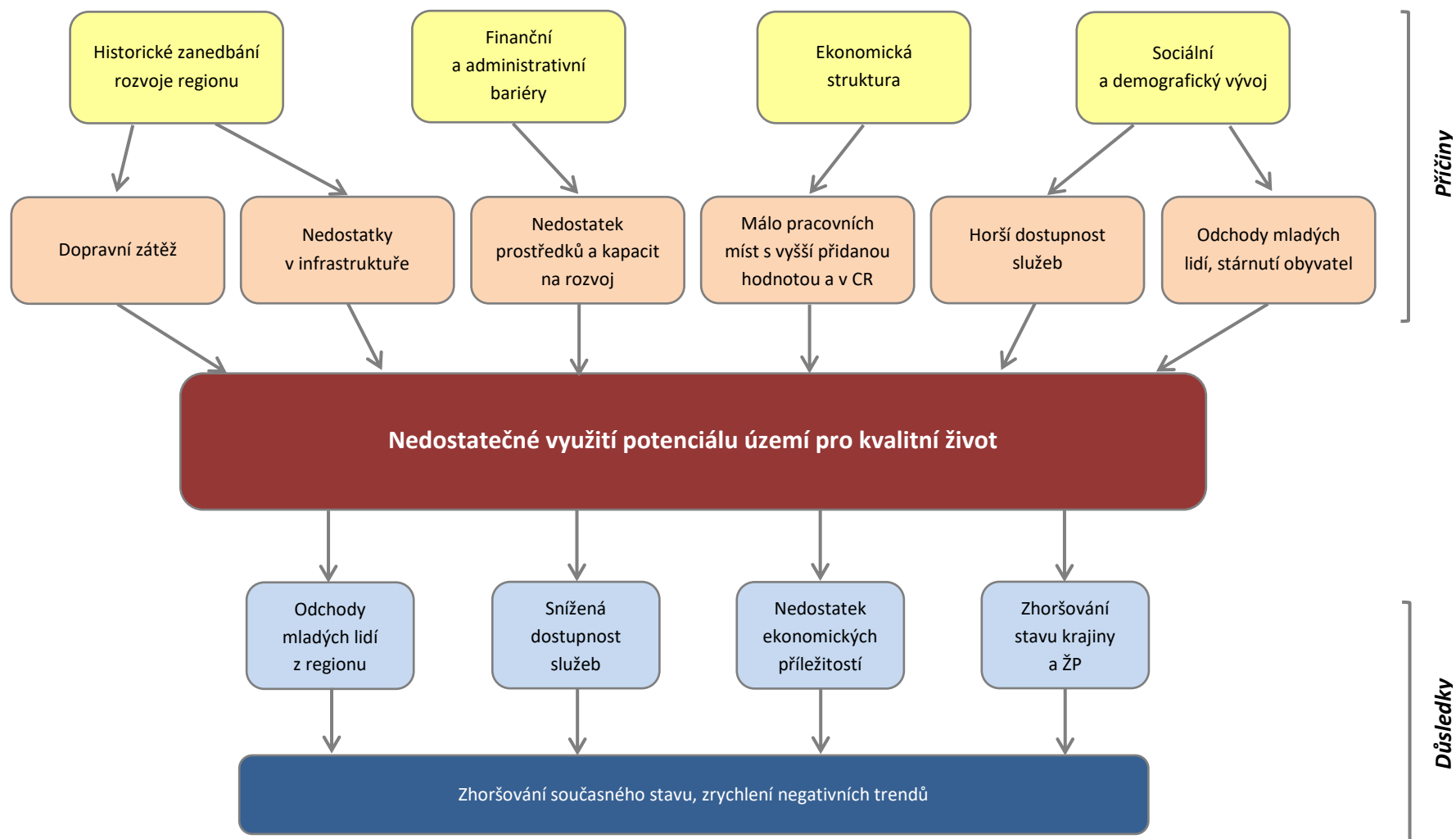
## Problémová oblast Veřejná správa a občané

Problém	Počet bodů
Finanční náročnost nutných investic, nedostatek prostředků	13
Klesá zájem o spolkový a komunitní život (podrozvinutost, bariéry)	9
Malé kompetence samospráv v problémech přesahujících hranice města	5
Chybějící mezičlánek veřejné správy na střední úrovni (mezi obcí a krajem)	4
Zdlouhavá a náročná pravidla, administrativní postupy, schvalovací procesy atd.	4
Kapacita samospráv pro dlouhodobé plánování a systematickou přípravu projektů	4
Spolupráce a informovanost v území	3

### Vizuální znázornění závažnosti problémů:



Celkově je třeba konstatovat, že pracovní skupina v ORP Litoměřice identifikovala méně problémů a s menší závažností, než jak je tomu u ORP v pánevních oblastech. Lze konstatovat, že situace v ORP Litoměřice je lepší a jedná se především o to, jak co nejlépe naplnit potenciál tohoto území a jak eliminovat slabé stránky. Pro znázornění vzájemných vztahů a souvislostí problémů, jejich příčin a jejich důsledků je použit problémový strom.



## 7 Intervence k řešení problémů

Kapitola 6 shrnula hlavní společné problémy území ORP Litoměřice a popsala vzájemnou provázanost těchto problémů. Tato kapitola 7 popisuje, jaká řešení (intervence) je vhodné využít pro zlepšení situace.

Návrh intervencí proběhl ve dvou krocích:

1. Rešerše strategických dokumentů aktérů z území. Výběr opatření a jejich rozdělení podle zjištění problémové analýzy.
2. Diskuse v pracovní skupině. Projednání opatření a zohlednění potřeb a priorit aktérů.

Byly definovány tři druhy intervencí pro zlepšení situace v ORP:

1. Projekty na místní úrovni. Aktivity a intervence, které plánují realizovat aktéři v území.
2. Velké projekty realizované jinými aktéry s významným dopadem do území.
3. Systémové změny. Intervence, které je nutné provést na vyšší úrovni (nejčastěji na národní).

Při kombinaci všech tří typů opatření nastane maximálně synergický efekt pro rozvoj území.

### 7.1 Typové projekty na místní úrovni

Prvním typem opatření jsou projekty na místní úrovni. Tedy takové intervence, které mohou / chtějí realizovat aktéři v území. V této kapitole nejsou sepsány konkrétní jednotlivé projektové záměry desítek různých aktérů, ale typové intervence – základní modely. Tyto záměry se mohou měnit a upravovat na základě potřeb konkrétního nositele výsledného projektu. Dávají však dobrou představu o tom, jaké typy projektů aktéři v území chtějí realizovat.

Vzhledem k zaměření studie na veřejnou sféru jsou do přehledu zahrnuty především takové projekty, jejichž nositeli mohou být municipality a jejich organizace.

Při diskuzích v pracovní skupině byly dále vytipovány intervence, u kterých je potenciál pro spolupráci více aktérů, a tedy i pro přípravu integrovaných projektů. A dále byly označeny takové typové projekty, pro které samosprávám chybí vhodně zacílené externí finanční zdroje – tzv. bílá místa v dotační podpoře.

Typové intervence jsou zpracovány ve formě tabulkového přehledu rozděleného dle problémových oblastí.

#### Oblast Infrastruktura, sítě, zdroje, veřejné objekty

Typový projekt	Infrastruktura pro motorovou dopravu
<b>Obsah, aktivity</b>	Obnova a údržba místních komunikací. Řešení parkování, budování parkovacích míst. Bezpečnost dopravy (bezpečnost křižovatek, přechody a další křížení s chodci a cyklisty). Komplexní přístup při opravách silnic – sloučit s navazujícími aktivitami (např. zachytávání a využívání dešťové vody).
<b>Nositel</b>	Města a obce
<b>Vazba na SRR</b>	SC 5.2
<b>Zdroj – ESIF</b>	Integrovaný regionální OP
<b>Zdroj – národní</b>	Státní fond dopravní infrastruktury. MMR, program Podpora rozvoje regionů

<b>Typový projekt</b>	<b>Rozvoj bezmotorové dopravy</b>
<b>Obsah, aktivity</b>	Budování a rozvoj sítě cyklotras a cyklostezek. Údržba pěších cest a chodníků, případně budování nových podél komunikací s intenzivním provozem. Bezpečné přechody. Obnova historických pěších a polních cest v krajině, případně tvorba nových (spolupráce více obcí – propojování katastrů).
<b>Nositel</b>	Města a obce
<b>Vazba na SRR</b>	SC 5.2
<b>Zdroj – ESIF</b>	Integrovaný regionální OP
<b>Zdroj – národní</b>	Státní fond dopravní infrastruktury. MMR, program Podpora rozvoje regionů

<b>Typový projekt</b>	<b>Modernizace veřejných objektů</b>
<b>Obsah, aktivity</b>	Obnova / údržba / budování objektů pro vzdělávání, služby, obecní budovy. Energetické úspory a nové zdroje energie ve veřejných objektech. Bezbariérové řešení objektů.
<b>Nositel</b>	Města a obce
<b>Vazba na SRR</b>	SC 5.4
<b>Zdroj – ESIF</b>	Integrovaný regionální OP (dílčí aktivity)
<b>Zdroj – národní</b>	MMR, program Podpora rozvoje regionů

<b>Typový projekt</b>	<b>Údržba a obnova památek</b>
<b>Obsah, aktivity</b>	Opravy a údržba památek. U významnějších památek stavební úpravy, zpřístupňování, zlepšení využití pro cestovní ruch. Obnova drobných sakrálních památek v obcích i v krajině.
<b>Nositel</b>	Města a obce
<b>Vazba na SRR</b>	SC 5.4
<b>Zdroj – ESIF</b>	Integrovaný regionální OP (dílčí aktivity)
<b>Zdroj – národní</b>	MMR, program Podpora rozvoje regionů. MK, program Podpora obnovy kulturních památek.

<b>Typový projekt</b>	<b>Zkvalitnění občanské vybavenosti</b>
<b>Obsah, aktivity</b>	Obnova / údržba / budování kulturní, sportovní a spolkové infrastruktury. Např. sportovní hřiště, haly, tělocvičny a areály, místa pro neorganizovaný volnočasový sport, kulturní zařízení, spolkové domy apod.
<b>Nositel</b>	Města a obce
<b>Vazba na SRR</b>	SC 5.4
<b>Zdroj – ESIF</b>	Integrovaný regionální OP (dílčí aktivity)
<b>Zdroj – národní</b>	MMR, program Podpora rozvoje regionů. Národní sportovní agentura.

<b>Typový projekt</b>	<b>Údržba a rozvoj inženýrských sítí</b>
<b>Obsah, aktivity</b>	Pitná voda: zdroje, vodovody, úpravný – jejich obnova a rekonstrukce, případně budování nových. Budování a modernizace ČOV a kanalizační sítě, dobudování v lokalitách, kde chybí. Posílení energetických sítí. Rozšíření a větší kapacita datových sítí – vysokorychlostní internet, kvalita mobilního signálu. Modernizace veřejného osvětlení.
<b>Nositel</b>	Města a obce
<b>Vazba na SRR</b>	SC 5.4
<b>Zdroj – ESIF</b>	OP Životní prostředí
<b>Zdroj – národní</b>	MZe, program Podpora výstavby a technického zhodnocení infrastruktury vodovodů a kanalizací II.

<b>Typový projekt</b>	<b>Moderní zdroje energie</b>
<b>Obsah, aktivity</b>	Instalace obnovitelných zdrojů elektrické energie. Alternativní řešení vytápění (obnovitelné zdroje). Zavádění komunitní energetiky. Posilování energetické soběstačnosti. Energetický management obecních objektů.
<b>Nositel</b>	Města a obce
<b>Vazba na SRR</b>	SC 3.5
<b>Zdroj – ESIF</b>	Modernizační fond
<b>Zdroj – národní</b>	MŽP – Státní fond životního prostředí

#### Oblast Služby, bydlení, dopravní dostupnost

<b>Typový projekt</b>	<b>Zkvalitnění vzdělávání</b>
<b>Obsah, aktivity</b>	Investice do vzdělávací infrastruktury: modernizace učeben, vybavení atd., rozšiřování kapacit. Investice do podpůrné infrastruktury pro vzdělávání: tělocvičny, jídelny, hřiště, zahrady a další zázemí. Posílení kapacit pedagogů a dalšího personálu ve vzdělávání. Podpora zajištění péče o předškolní děti.
<b>Nositel</b>	Města a obce
<b>Vazba na SRR</b>	SC 4.4
<b>Zdroj – ESIF</b>	Integrovaný regionální OP OP J. A. Komenský
<b>Zdroj – národní</b>	MMR, program Podpora rozvoje regionů MŠMT, program Podpora vybraných projektů rozvoje výukových kapacit základního vzdělávání zřizovaného obcemi a dobrovolnými svazky obcí

<b>Typový projekt</b>	<b>Posílení a rozvoj sociálních služeb</b>
<b>Obsah, aktivity</b>	Obnova, případně rozšiřování kapacit sociálních služeb. Zlepšení nabídky / dostupnosti. Infrastruktura pro sociální služby: materiálně-technický standard, zázemí, vybavení. Rozvoj a zvýšení kapacity sociální práce. Podpora terénních a ambulantních služeb. Společné plánování sociálních služeb.
<b>Nositel</b>	Města a obce
<b>Vazba na SRR</b>	SC 5.3, SC 4.5, SC 5.4
<b>Zdroj – ESIF</b>	Integrovaný regionální OP
<b>Zdroj – národní</b>	MPSV, program Rozvoj a obnova materiálně technické základny sociálních služeb

Typový projekt	Podpora zdravotnictví
<b>Obsah, aktivity</b>	Podpora a rozvoj stávajících zdravotních zařízení včetně ordinací praktických lékařů v menších městech a v obcích. Zvýšení dostupnosti zdravotních služeb. Zajištění lékařů.
<b>Nositel</b>	Města a obce
<b>Vazba na SRR</b>	SC 4.4
<b>Zdroj – ESIF</b>	Integrovaný regionální OP
<b>Zdroj – národní</b>	MMR, program Podpora rozvoje regionů

Typový projekt	Širší nabídka bydlení
<b>Obsah, aktivity</b>	Vyhledání a příprava ploch pro bytovou výstavbu (rodinné domy i bytové domy pro nájemní bydlení). Modernizace obecního bytového fondu.
<b>Nositel</b>	Města a obce
<b>Vazba na SRR</b>	SC 5.4
<b>Zdroj – ESIF</b>	Integrovaný regionální OP (dílčí aktivity)
<b>Zdroj – národní</b>	MMR, Program Podpora bydlení (dílčí aktivity)

Typový projekt	Rozvoj hromadné dopravy
<b>Obsah, aktivity</b>	Rozvoj, optimalizace a udržitelnost hromadné dopravy. Průběžná optimalizace tras a jízdních řádů. Obnova vozidel. Modernizace zastávek hromadné dopravy. Přestupní možnosti mezi individuální a hromadnou dopravou. Podpora bezmotorové dopravy.
<b>Nositel</b>	Města a obce
<b>Vazba na SRR</b>	SC 3.2, SC 5.2
<b>Zdroj – ESIF</b>	Integrovaný regionální OP
<b>Zdroj – národní</b>	-

#### Oblast Sociální a demografická situace, bezpečnost

Typový projekt	Prevence rizikových jevů
<b>Obsah, aktivity</b>	Preventivní akce: prevence kriminality, protidrogová prevence. Zaměření na děti a mládež včetně zapojení veřejnosti.
<b>Nositel</b>	Města a obce
<b>Vazba na SRR</b>	SC 5.3
<b>Zdroj – ESIF</b>	-
<b>Zdroj – národní</b>	MV, Program prevence kriminality na místní úrovni (dílčí aktivity)

Typový projekt	Prevence sociálního vyloučení
<b>Obsah, aktivity</b>	Sociální začleňování a prevence vyloučených komunit. Prevence a potírání sociálně rizikových jevů. Sociální práce v komunitě. Podpora komunitního života, posilování aktivního začleňování a zapojování obyvatel.
<b>Nositel</b>	Města a obce
<b>Vazba na SRR</b>	SC 5.4
<b>Zdroj – ESIF</b>	OP Zaměstnanost Plus
<b>Zdroj – národní</b>	MPSV, program Rodina aj.

Typový projekt	Posílení bezpečnosti
<b>Obsah, aktivity</b>	Modernizace / rozšíření městského kamerového dohledového systému. Posílení kapacit a zlepšení vybavení městské / obecní policie. Spolupráce s Policií ČR.
<b>Nositel</b>	Města a obce
<b>Vazba na SRR</b>	SC 5.3
<b>Zdroj – ESIF</b>	-
<b>Zdroj – národní</b>	MV, Program prevence kriminality na místní úrovni (dílčí aktivity)

Typový projekt	Modernizace kapacit IZS
<b>Obsah, aktivity</b>	Zlepšení materiálního vybavení složek IZS (hasiči).
<b>Nositel</b>	Města a obce
<b>Vazba na SRR</b>	SC 5.3
<b>Zdroj – ESIF</b>	-
<b>Zdroj – národní</b>	GŘ hasičského záchranného sboru ČR, investiční a neinvestiční dotace

#### Oblast Ekonomika, zaměstnanost, cestovní ruch

Typový projekt	Zvýšení ekonomických příležitostí
<b>Obsah, aktivity</b>	Nabídka nemovitostí a prostor pro podnikání. Aktivní komunikace a spolupráce s podnikateli, akce na podporu podnikání. Podpora regionálních výrobců, místních surovin, místních produktů. Rozvoj podnikání na venkově (investice do zemědělských podniků, nezemědělské činnosti).
<b>Nositel</b>	Města a obce
<b>Vazba na SRR</b>	SC 3.1, SC 5.1
<b>Zdroj – ESIF</b>	-
<b>Zdroj – národní</b>	MPO, program Regenerace a podnikatelské využití brownfieldů (částečně)

Typový projekt	Podpora kvalifikované pracovní síly
<b>Obsah, aktivity</b>	Sladit orientaci vzdělávacích institucí a požadavky trhu práce. Spolupráce na půdorysu město – školy – zaměstnavatelé.
<b>Nositel</b>	Města a obce
<b>Vazba na SRR</b>	SC 3.1, SC 5.1
<b>Zdroj – ESIF</b>	OP Zaměstnanost+
<b>Zdroj – národní</b>	-

Typový projekt	Rozvoj cestovního ruchu
<b>Obsah, aktivity</b>	Využití potenciálu pro CR (příroda, krajina, památky). Aktivní a moderní prezentace turistické nabídky. Spolupráce v propagaci a marketingu. Zvýšení nabídky a kvality doprovodných služeb CR. Tvorba nových turistických produktů. Rozvoj / tvorba expozic, muzeí apod. Šetrné zpřístupňování přírodních atraktivit (nové cesty a trasy). Společné vzdělávání v CR.
<b>Nositel</b>	Města a obce
<b>Vazba na SRR</b>	SC 3.1
<b>Zdroj – ESIF</b>	-
<b>Zdroj – národní</b>	-



## Oblast Krajina a území, životní prostředí, veřejný prostor

Typový projekt	Řízený rozvoj sídel
<b>Obsah, aktivity</b>	Citlivý urbánní rozvoj s respektováním limitů. Tvorba regulačních plánů, územních studií apod. Respektování ochrany přírody při rozvoji sídel.
<b>Nositel</b>	Města a obce
<b>Vazba na SRR</b>	SC 3.4
<b>Zdroj – ESIF</b>	-
<b>Zdroj – národní</b>	-

Typový projekt	Atraktivní veřejný prostor
<b>Obsah, aktivity</b>	Obnova brownfieldů. Tvorba míst pro setkávání, relaxaci, neorganizovaný volný čas. Úpravy, zatraktivnění, revitalizace veřejných prostranství. Údržba vč. vybavení (technika).
<b>Nositel</b>	Města a obce
<b>Vazba na SRR</b>	SC 3.4
<b>Zdroj – ESIF</b>	-
<b>Zdroj – národní</b>	MMR, program Podpora rozvoje regionů

Typový projekt	Modrozelená infrastruktura
<b>Obsah, aktivity</b>	Údržba, péče, rozšiřování veřejné zeleně. Izolační zeleň. Udržitelný rozvoj lesů. Využití srážkové vody ve městech. Využití přirozených vodních toků v sídlech pro prevenci dopadů klimatické změny.
<b>Nositel</b>	Města a obce
<b>Vazba na SRR</b>	SC 3.4
<b>Zdroj – ESIF</b>	OP Životní prostředí
<b>Zdroj – národní</b>	MŽP, Národní program Životní prostředí

Typový projekt	Příroda a krajina
<b>Obsah, aktivity</b>	Obnova a zlepšení vodního režimu krajiny (malé vodní plochy, revitalizace toků). Zlepšování biodiverzity a ekologické stability. Zeleň v krajině (remízky, aleje). Zlepšení prostupnosti krajinou. Podpora EVVO.
<b>Nositel</b>	Města a obce
<b>Vazba na SRR</b>	SC 3.4
<b>Zdroj – ESIF</b>	OP Životní prostředí
<b>Zdroj – národní</b>	MŽP, Národní program Životní prostředí

Typový projekt	Snižování environmentálních rizik
<b>Obsah, aktivity</b>	Protipovodňová ochrana. Příprava protipovodňových plánů a opatření. Protierozní opatření. Snížení negativních dopadů dopravy (hluk, exhalace).
<b>Nositel</b>	Města a obce
<b>Vazba na SRR</b>	SC 3.4
<b>Zdroj – ESIF</b>	OP Životní prostředí
<b>Zdroj – národní</b>	MŽP, Národní program Životní prostředí

Typový projekt	Odpadové hospodářství
<b>Obsah, aktivity</b>	Vytvoření, zkapacitnění a modernizace míst pro sběr, třídění a další zpracování odpadů. Infrastruktura a vybavení pro odpadové hospodářství (sběrné dvory, kompostárny, bioplynové stanice, svozová technika atd.). Odstraňování černých skládek. Zapojení veřejnosti – osvěta k třídění odpadů.
<b>Nositel</b>	Města a obce
<b>Vazba na SRR</b>	-
<b>Zdroj – ESIF</b>	OP Životní prostředí
<b>Zdroj – národní</b>	MŽP, Národní program Životní prostředí

## Oblast Veřejná správa a občané

Typový projekt	Lepší fungování samosprávy
<b>Obsah, aktivity</b>	Zefektivnění procesů. Využívání standardů (Zdravé město, Agenda 21 apod.). Posílení strategického řízení a plánování, tvorba studií. Využívání smart prvků tam, kde je to účelné. ICT vybavení samosprávy. Finanční zdroje.
<b>Nositel</b>	Města a obce
<b>Vazba na SRR</b>	SC 6.2, SC 6.3, SC 6.4, SC 6.5
<b>Zdroj – ESIF</b>	Integrovaný regionální OP (část aktivit)
<b>Zdroj – národní</b>	-

Typový projekt	Elektronizace samosprávy
<b>Obsah, aktivity</b>	Elektronizace a digitalizace vhodných agend. Zavádění eGovernmentu na místní úrovni. Sjednocování SW veřejné správy – vzájemná konektivita, sdílení dat, úspora nákladů. Transparentní prezentace povinných informací.
<b>Nositel</b>	Města a obce
<b>Vazba na SRR</b>	SC 6.2, SC 6.3, SC 6.4, SC 6.5
<b>Zdroj – ESIF</b>	Integrovaný regionální OP (část aktivit)
<b>Zdroj – národní</b>	-

Typový projekt	Aktivizace obyvatel
<b>Obsah, aktivity</b>	Zapojení obyvatel do plánování a rozhodování. Informační servis, zlepšení komunikace s organizacemi a občany. Podpora participace obyvatel.
<b>Nositel</b>	Města a obce
<b>Vazba na SRR</b>	SC 5.3
<b>Zdroj – ESIF</b>	-
<b>Zdroj – národní</b>	-

Typový projekt	Podpora občanských aktivit
<b>Obsah, aktivity</b>	Podpora občanských iniciativ, zájmových seskupení. Podpora činnosti místních zájmových spolků a sdružení. Podpora komunitního života. Podpora tradičních i nových kulturních akcí.
<b>Nositel</b>	Města a obce
<b>Vazba na SRR</b>	SC 5.3
<b>Zdroj – ESIF</b>	-
<b>Zdroj – národní</b>	-

## Typové projekty s nedostatečnou dotační podporou

Pracovní skupina identifikovala typové projekty, na které je v současném systému dotačního financování obtížné / nemožné získat externí finanční podporu. Jsou to následující aktivity:

- Polní cesty: Obnova a údržba historických polních cest pro propojení sídel, tvorba nových.
- Bytový fond: Obnova a rozšiřování obecního bytového fondu.
- Odpadní vody: Budování a rekonstrukce kanalizací a ČOV. Zde je komplikací fakt, že tyto sítě a zařízení často nejsou v majetku obcí.
- Místní komunikace: Opravy a rekonstrukce komunikací ve vlastnictví obcí. Dotační prostředky pro tento typ projektů jsou vnímány jako velmi nedostatečné. Opravy komunikací by měly být komplexní (vč. například záchyty dešťové vody pro další využívání).

## Typové projekty s potenciálem pro spolupráci

Řada navržených typových projektů má značný potenciál pro spolupráci více aktérů (nejčastěji více samospráv). Největší potenciál pro spolupráci byl identifikován u následujících typových projektů:

Typový projekt	Možnosti pro spolupráci
Odpadové hospodářství	Koordinace odpadového hospodářství na úrovni ORP nebo okresu. Realizace společných projektů se zapojením více obcí – sběr, svoz, třídění, další využití odpadů.
Prostupnost krajiny	Obnova a údržba polních a lesních cest, jejich návaznosti mezi katastry. Případně tvorba nových propojení pro pěší dopravu (ne asfaltové cyklostezky).
Sociální služby	Komunitní plánování na území ORP nebo okresu vč. mechanismu spolufinancování.
Krizové řízení	Koordinace v krizovém řízení, společná příprava plánů, společné řešení krizových situací.
Cestovní ruch	Rozvoj vodní turistiky na Labi. Podpora cykloturistiky a cyklodopravy. Společný marketing a destinační management.
Místní produkty	Podpora místních a regionálních produktů / producentů – propagace, koordinované nákupy (školní jídelny apod.).

## 7.2 Velké (infrastrukturní) projekty

Jako velké projekty jsou označeny takové, které jsou potřebné pro další rozvoj regionu, přesahují však možnosti aktérů v území. A to z různých důvodů, např. legislativních (vlastnické poměry), administrativních (musí je realizovat aktér mimo region, např. správce sítí), kvůli velkému rozsahu nebo finančním nákladům.

Může se jednat o projekty jak investiční, tak neinvestiční.

Projekt	Silniční infrastruktura
<b>Obsah, aktivity</b>	Řešení intenzivní dopravy (I/15, II/261, II/240): obchvaty sídel, zkapacitnění, zklidnění dopravy. Kvalita komunikací v majetku ŘSD a kraje. Monitoring dopravní zátěže. Bezpečnost.
<b>Nositel</b>	ŘSD, ÚK

<b>Projekt</b>	<b>Osobní doprava navazující na vysokorychlostní trať</b>
<b>Obsah, aktivity</b>	Řešení očekávaného nárůstu osobní dopravy vyvolaného vybudováním terminálu na VRT v Roudnici nad Labem. Komplexní řešení rostoucí dopravní zátěže v Litoměřicích a jejího očekávaného nárůstu po dobudování VRT (třetí most, okolí Dolního nádraží).
<b>Nositel</b>	ČR

<b>Typový projekt</b>	<b>Digitalizace venkova</b>
<b>Obsah, aktivity</b>	Rychlé internetové připojení a pokrytí kvalitním mobilním signálem i v malých obcích. Úprava pravidel pro poskytovatele připojení při stanovování skutečné rychlosti připojení.
<b>Nositel</b>	ČR

<b>Typový projekt</b>	<b>Protipovodňová opatření</b>
<b>Obsah, aktivity</b>	Centralizovaný hlásný systém povodňové služby, měřicí technika průtoku a stavu vody, technika pro předávání informací, výstražné a varovné systémy.
<b>Nositel</b>	ČR, UK

### 7.3 Systémové změny

Systémové změny nemají charakter projektů. Jedná se o bariéry v legislativě, administrativních procesech apod. na národní úrovni, které by přispěly ke zlepšení situace v řešeném území. Jedná se o změny nefinančního charakteru, tzn. ne o prosté zvýšení přísunu externích finančních zdrojů (dotací) do území.

Potřebné systémové změny diskutovala pracovní skupina. Jako systémové změny vhodné pro území ORP Litoměřice byly identifikovány:

- **Změna příjmů obcí, daňová problematika:** Změna rozpočtového určení daní, příp. dalších daní s cílem zvýšení příjmů obcí. Zvýšit kompetence obcí při nastavování daně z nemovitosti u druhé nemovitosti. Snížení závislosti na dotacích. Větší dostupnost zvýhodněných úvěrů pro obce místo dotací.
- **Zjednodušení administrativy:** Dokončení elektronizace veřejné správy, propojení veřejných rejstříků – snížení zátěže pro obce, občany, žadatele o dotace.
- **Odpadové hospodářství:** Vytvoření koncepce a konkrétní strategie odpadového na úrovni kraje s výhledem do budoucna. Úprava legislativy v oblasti nakládání s odpady (především s výhledem na období 2029+). Zachování současného systému třídění odpadů. Při nastavení komplexního systému odpadového hospodářství je nutné zohlednit mimo jiné: dopady chystaných změn (zákaz skládkování), nedostatečná kapacita spaloven a současně zvýšení dopravy související s jejich provozem, omezení množství odpadů, které lze spálit, a naopak nároky na recyklaci a sankce z toho pro obce vyplývající, výpadek příjmů v rámci odpadového hospodářství kvůli zavedení záloh za PET lahve.
- **Odpadní vody:** Legislativní úpravy, které zjednoduší budování nové kanalizace a ČOV pro menší obce.
- **Udržení veřejné správy na venkově:** Zachování / posílení služby v oblasti přenesené působnosti na obcích II. typu (pověřené OÚ). Vrácení kompetencí v oblasti územního plánování, dopravy a živnostenského úřadu apod. Nerušit pracoviště státní správy v sídlech nižšího řádu.

- **Záplavová území:** Změna metodiky stanovování aktivních zón záplavového území, příp. umožnit výjimky.
- **Omezení byznysu s chudobou:** Změnit režim azylových domů a „ubytoven“, mírnit nucenou nebo spekulativní migraci obyvatel.
- **Vzdělávání:** Prodloužit povinnou školní docházku o další dva roky, aby byla zajištěna povinnost následného vzdělávání (minimálně do výučního listu). Zajistit možnost získat osvědčení o kvalifikaci prostřednictvím profesních organizací nebo firem pro vyšší uplatnitelnost na trhu práce. Zachovat regionální působnost VOŠ s možností akreditace Bc. programů. Nerušit docházku v 9. třídě pro žáky, kteří již dříve dosáhli 9 let základní školní docházky (např. kvůli propadnutí).
- **Působnost městské a obecní policie:** Umožnit působnost městské policie na základě veřejnoprávních smluv i přes hranice krajů (legislativní úprava).

Ve všech problémových oblastech identifikovali aktéři projekty, které lze pro zlepšení současného stavu realizovat na místní úrovni. Jedná se o projekty investiční i neinvestiční. Některé intervence (např. v cestovním ruchu, odpadovém hospodářství, sociálních službách) je vhodné připravovat a realizovat ve spolupráci více aktérů (měst, obcí). Některé oblasti (zlepšování prostupnosti krajiny, místní komunikace, obecní bytová výstavba) by zasloužily vyšší podporu z externích finančních zdrojů.

Pro zlepšení situace v ORP je třeba řešit situaci v silniční dopravě, ať současnou (vedení komunikací skrze obce), tak ve výhledu (osobní doprava indukovaná terminálem VRT).

Na národní úrovni směřují požadavky na systémové změny: zvýšení přímých příjmů obecních rozpočtů a díky tomu snížení závislosti na dotacích, celkové zjednodušení administrativy, legislativní a koncepční podpora v oblasti odpadového hospodářství a odpadních vod atd.

## 8 Doporučení pro AP SRR a SRÚK

Analyticko-implemenční plán přináší doporučení pro vyšší úroveň samosprávy (Ústecký kraj) a státní správy (ČR), jaká opatření jsou vhodná a potřebná pro zlepšení situace v ORP. Tato kapitola shrnuje uvedená doporučení a požadavky. Potřeby z území by bylo vhodné reflektovat v hlavních strategických dokumentech na národní úrovni (Akční plán Strategie regionálního rozvoje ČR) a na krajské úrovni (Strategie rozvoje Ústeckého kraje).

Doporučení lze dle důležitosti seřadit takto:

1. Systémové změny na národní úrovni
2. Dlouhodobé koncepční plánování na úrovni kraje
3. Realizace velkých projektů
4. Podpora spolupráce v území

### Systémové změny na národní úrovni

Jedná se především o nastavení administrativních procesů a legislativní změny. Cílem je:

- Snížení závislosti měst a obcí na externích finančních zdrojích (dotacích), namísto toho podpora realizace rozvojových projektů z vlastních zdrojů.
- Snížení administrativy a časové náročnosti pro přípravu investičních projektů samospráv.
- Podpora zvyšování kapacit a spolupráce samospráv namísto postupného omezování služeb v oblasti přenesené působnosti na obcích II. typu.
- Zlepšit sociálně-demografickou situaci prostřednictvím omezení spekulativní migrace nepřizpůsobivých („obchod s chudobou“) a naopak prostřednictvím zvýšením školní úspěšnosti a prodloužením školní docházky u žáků ze znevýhodněného prostředí.

### Dlouhodobé koncepční plánování na úrovni kraje

Koordinace a dlouhodobé strategické plánování na krajské úrovni, aby následně mohla jednotlivá ORP a samosprávy přizpůsobit své vlastní projekty a záměry. Týká se především oblasti odpadového hospodářství.

### Realizace velkých projektů

Velké investiční projekty, které svým rozsahem přesahují možnost aktérů z území, nicméně mají velký význam pro další rozvoj území. Jedná se především o dopravní infrastrukturu.

- V současnosti: Řešení dopravní zátěže měst a obcí vlivem vytížených komunikací I. a II. třídy, které procházejí zastavěnými částmi sídel.
- Do budoucna: Příprava a koncepční řešení vysokorychlostní železniční trati. Nejen vlastní vedení trasy VRT, ale také včasná příprava na související změnu dopravních toků po vybudování terminálu VRT Roudnice a změn funkcí/využití současných nádraží Bohušovice nad Ohří, Litoměřice a Lovosice.

### Podpora koncepční práce v území

Některé intervence je vhodné připravovat a realizovat ve spolupráci více aktérů v území. Proto je třeba všestranně podporovat spolupráci samospráv a dalších aktérů.

Zároveň je třeba podporovat samosprávy v tom, aby měly kapacity a zdroje pro systematické plánování a průběžnou přípravu potřebných projektů namísto pouhého reagování na vyhlášené výzvy.