

Ústecký kraj

Analyticko-implementační plán

na podporu regionálně specifických aktivit v rámci

hospodářsky a sociálně ohrožených území

Ústeckého kraje

ORP Podbořany

Příloha 1: Analytický profil

Sociodemografická oblast

Počet obyvatel

Počet obyvatel v SO ORP Podbořany je dlouhodobě setrvalý. Záporný přirozený přírůstek (více lidí umírá, než se rodí) je vyrovnáván kladným migračním saldem (do regionu se více lidí přestěhovává, než z něj odchází). ORP Podbořany patří k těm částem Ústeckého kraje, kde se počet obyvatel nesnižuje.

Tabulka 1: Základní demografické ukazatele

Rok	2014	2015	2016	2017	2018
Počet obyvatel	15 662	15 701	15 717	15 662	15 668
Přirozený přírůstek	-18	-18	-72	-67	-54
Migrační přírůstek	1	57	71	12	60
Rok	2019	2020	2021	2022	2023
Počet obyvatel	15 678	15 649	15 472	15 712	15 622
Přirozený přírůstek	-45	-73	-99	-23	-58
Migrační přírůstek	55	44	94	263	-32

Zdroj: ČSÚ (2023), vlastní zpracování

Ze statistik nelze vyčíst podrobnější informace o migrační obměně obyvatel. Strategické dokumenty z území uvádějí, že problémem je zvýšený odchod mladších a vzdělanějších obyvatel a naopak příchod obyvatel s nižším sociálním a ekonomickým statutem.

Stárnutí obyvatel

Obyvatelstvo v SO ORP Podbořany je starší, než odpovídá průměru kraje. Stárnutí obyvatel dále pokračuje. Již dnes je podíl seniorů (obyvatel ve věku 65 a více let) vyšší než jedna pětina. Tento podíl bude dále narůstat, což přinese tlak na zdravotní a sociální služby pro tuto demografickou skupinu.

Tabulka 2: Stárnutí obyvatel

Rok	2016	2017	2018	2019	2020	2021	2022	2023
Průměrný věk mužů (roky)	40,6	40,8	41,1	41,2	41,4	41,5	41,6	41,9
Průměrný věk žen (roky)	43,0	43,2	43,5	43,6	43,6	43,8	43,7	44,0
Obyv. ve věku 65 a více let (%)	18,1	18,6	19,2	19,8	20,1	20,2	20,4	20,8
Index stáří	114,6	118,0	121,3	123,4	123,9	125,4	127,4	133,7

Zdroj: ČSÚ (2023), vlastní zpracování

Vzdělanost obyvatel

Vzdělanost v SO ORP Podbořany je horší oproti průměru Ústeckého kraje, a tedy výrazně horší, než je průměr pro ČR.

Tabulka 3: Vzdělanost obyvatel (obyvatelé ve věku nad 15 let)

	Celkem	Bez vzdělání	Základní vč. neukonč.	Střední vč. vyučení (bez mat.)	Úplné střední (s maturitou)	Vyšší odborné	Vysokoškolské	Nezjištěno
Počet obyv.	13 073	154	2 556	5 079	3 270	128	922	964
%		1,18 %	19,55 %	38,85 %	25,01 %	0,98 %	7,05 %	7,37 %

Zdroj: ČSÚ, SLDB (2021), vlastní zpracování

Bytová výstavba

Bytová výstavba v SO ORP Podbořany je velmi nízká. Hodnoty okolo 0,8-1,0 dokončených bytů na 1 tis. obyvatel jsou hluboko pod průměrem. Průměrná hodnota pro ČR je cca 3,3, úspěšné rostoucí regiony mají hodnoty nad 3,5. Tahouny bytové výstavby jsou individuální stavební rodinných domů, výstavba nájemních bytů téměř neprobíhá.

Tabulka 4: Bytová výstavba

Rok	2016	2017	2018	2019	2020	2021	2022
Dokončené byty	18	24	34	30	17	17	23
Dokončené byty na 1 000 obyvatel	1,2	1,5	2,2	1,9	1,1	1,1	1,4
Podíl bytů v rodinných domech (%)	100,0	95,8	94,1	93,3	100,0	94,1	60,9

Zdroj: ČSÚ (2023), vlastní zpracování

Sociálně rizikové jevy

Bezpečnostní situace se mírně zlepšovala až do r. 2020, od té doby sledujeme opětovný nárůst přestupků i trestných činů. Nicméně situace je lepší, než je průměr pro Ústecký kraj. Index kriminality (počet trestných činů na 10 tis. obyvatel) je nižší, než je průměr pro Ústecký kraj, a odpovídá průměru ČR (ten měl za r. 2023 hodnotu 163).

Tabulka 5: Kriminalita

Rok	2017	2018	2019	2020	2021	2022	2023
Přestupky	2 060	1 658	1 522	1 216	1 879	1 440	1 452
Trestné činy	242	181	188	227	236	263	309
Celkem	2 302	1 839	1 710	1 442	2 115	1 715	1 761
Index kriminality	155	116	120	145	152	167	167

Zdroj: Policie ČR, mapa kriminality (2023), vlastní zpracování

Rozsah **sociálního vyloučení** je sledován skrze ukazatele chudoby, vyloučení z bydlení, vyloučení z oficiálního trhu práce, vyloučení ze vzdělávání a zadluženosti. Tyto parametry jsou následně sloučeny do indexu sociálního vyloučení, který se počítá na úrovni obcí. Hodnoty indexu 0-1 mají obce sociálním vyloučením neohrožené, index 2-7 značí rostoucí riziko sociálního vyloučení, hodnota 8-11 jsou rizikové obce, vyšší index (nad 12) mají obce s velmi vysokým podílem sociálně vyloučených. Situace v SO ORP Podbořany je zhoršená: čtyři obce (tzn. cca 1/4) spadají do kategorie s rizikovým nebo vysokým indexem sociálního vyloučení.

Tabulka 6: Index sociálního vyloučení

Index soc. vyloučení	0-1	2-7	8-11	12-30	Celkem
Počet obcí	1	6	3	1	11

Zdroj: Agentura pro sociální začleňování (2023), vlastní zpracování

Počet exekucí je oproti situaci v Ústeckém kraji nižší. V exekuci je 10,7 % osob starších 15 let, což je o třetinu méně, než je průměr kraje (cca 13,5 %). Stále je to však víc, než je průměr ČR (7,2 %). Průměrný počet exekucí je 6,2 na jednu osobu. Počet exekucí se snižuje jen velmi pomalu (meziroční pokles 2023 vs. 2022: pouze o 0,5 procentního bodu).

Zdraví a zdravotnictví

Naděje dožití v SO ORP Podbořany je pod průměrem kraje (hodnoty pro ÚK: ženy 79,8, muži 73,3) a pod průměrem ČR (muži 76,89, ženy 82,78). Zdravotní stav obyvatel je tedy horší.

Tabulka 7: Naděje dožití

Období	2014-2018	2015-2019	2016-2020	2017-2021	2018-2022	2019-2023
Ženy	78,81	78,59	78,84	78,94	79,26	79,36
Muži	72,77	73,22	73,29	73,09	73,68	72,66

Zdroj: ČSÚ (2023), vlastní zpracování

Nejbližším velkým zdravotním zařízením je Nemocnice Žatec, řada obyvatel ale využívá i nemocnice v jiných městech (Kadaň, K. Vary, Rakovník). V ORP Podbořany je evidováno pouze 5 ordinací praktických lékařů pro dospělé a 5 ordinací pro děti a dorost; počet cca 3,23 ordinace na 10 tis. obyvatel je výrazně nižší než krajský průměr (který je 5 ordinací).

Vzdělávání

Vzdělávací úspěšnost žáků ZŠ v SO ORP Podbořany je zhruba v průměru kraje a výrazně horší oproti průměru ČR. Varovný je vysoký podíl žáků nedokončujících ZŠ (přičemž problém je už v 1. třídě) a velmi nízký podíl žáků s dobrými školními výsledky (pouze 6,3 % žáků 9. tříd se umístí v první kategorii testování).

Tabulka 8: Vzdelávací neúspěšnost a výsledky testování

Období	ORP Podbořany	Průměr ČR
Nedokončování ZŠ	8,0 %	3,3 %
Opakování ročníku ZŠ	1,6 %	0,6 %
Neprospívání v ZŠ	4,1 %	1,4 %
Nedokončení 1. třídy	5,7 %	2,9 %
Absence v ZŠ	114,3 h	87,5 h
Žáci 9. tříd v 1. kategorii testování	6,3 %	19,9 %
Žáci 9. tříd ve 4. kategorii testování	37,8 %	24,8 %

Zdroj: Mapa vzdělávání (2023), vlastní zpracování

Dopravní dostupnost

V území se kříží v severojižním směru silnice I/27 spojující Ústecký kraj s Plzeňskem a v západovýchodním směru silnice I/6, postupně přebudovávaná na D6. Frekventovaná silnice I/27 je vedena v dvoupruhovém uspořádání a prochází skrze obce (Pšov, Blšany, Strojetice).

Volební účast

Volební účast v SO ORP Podbořany je vyšší, než je průměr Ústeckého kraje (40,6 %) i než je průměr ČR (46,1 %). To značí zvýšenou aktivitu obyvatel a zájem o veřejné záležitosti.

Tabulka 9: Průměrná účast ve volbách do zastupitelstev obcí

Rok	2010	2014	2018	2022
Volební účast (%)	51,84	49,35	49,50	49,88

Zdroj: ČSÚ (2022), vlastní zpracování

V sociální a demografické oblasti je situace SO ORP Podbořany podobná průměru kraje či mírně horší. Území vykazuje některé typické znaky periferních regionů: v průměru starší populace, nižší vzdělanost, kratší doba dožití, snížená dostupnost některých služeb (zdravotnictví), vyšší hodnoty indexu sociálního vyloučení. Mírně lepší je výskyt některých rizikových jevů (méně exekucí, nižší index kriminality).

Ekonomická oblast

Nezaměstnanost

V souladu s celorepublikovým trendem se v posledních 10 letech v SO ORP Podbořany snížila nezaměstnanost. Pozitivní trend se zastavil v r. 2019, od té doby nezaměstnanost mírně roste. Vysoký je podíl nezaměstnaných, kteří jsou v evidenci Úřadu práce déle než 1 rok.

Tabulka 10: Vývoj nezaměstnanosti

	2015	2016	2017	2018	2019	2020	2021	2022	2023
Uchazeči o zaměstnání	921	802	632	588	507	629	662	668	668
Bez zam. déle než 12 měs. (%)	42,7	41,4	35,4	27,6	22,1	28,1	32,3	31,9	37,4
Pracovní místa v evidenci ÚP	99	67	143	129	108	60	150	89	100
Podíl nezam. (%)	7,66	6,45	5,00	4,95	4,35	5,54	5,89	5,87	5,88

Zdroj: ČSÚ (2023), vlastní zpracování

Struktura ekonomiky

Ekonomická struktura je stabilní. V posledních třech letech mírně klesá celkový počet ekonomických subjektů. V SO ORP působí spíše střední a menší firmy. Významným zaměstnavatelem je veřejný sektor. Ze soukromého sektoru jsou významněji zastoupeny obory těžby (kaolín), sklářství (sklárna Kryry), průmyslová výroba a zemědělství (chmelařství – Blšany). Část průmyslových podniků se soustřeďuje v podbořanské průmyslové zóně. Sektor cestovního ruchu je méně významný.

Intenzita podnikatelské aktivity (počet podnikatelských subjektů na 1 000 obyvatel) má hodnotu 174 (údaj k roku 2023), což je pod průměrem Ústeckého kraje (hodnota 219) i ČR.

Tabulka 11: Ekonomická struktura

	2018	2019	2020	2021	2022	2023
Ekonomické subjekty celkem	2 890	2 912	2 952	3 016	2 981	2 718
Podnikající fyzické osoby	2 288	2 293	2 328	2 383	2 334	2 057
z toho zem. podnikatelé	101	104	106	106	106	104
Velké podniky (250 a více zam.)	1	2	1	1	1	1

Zdroj: ČSÚ (2023), vlastní zpracování

Brownfieldy

Národní databáze brownfieldů eviduje v SO ORP jednu lokalitu typu brownfield. Jedná se o bývalý zemědělský objekt (mlýn – Brody, Krásný Dvůr).

Inovativní ekonomika

Nepřímým ukazatelem znalostní ekonomiky je počet projektů v oblasti výzkumu a vývoje. Národní databáze STARFOS eviduje v Ústeckém kraji 257 subjektů, které se zapojily do projektů VVI. Z toho pouze tři subjekty mají sídlo v SO ORP Podbořany. Poměr 1,9 subjektu na 10 tis. obyvatel je výrazně nižší, než průměr kraje (3,1 subjektu), a ještě horší oproti průměru ČR (9,14). Ekonomika v SO ORP Podbořany je tedy velmi málo inovativní.

V posledních dvou letech se zastavil pozitivní trend poklesu nezaměstnanosti. V území chybějí velké podniky, významným zaměstnavatelem je veřejný sektor. Inovační potenciál ekonomiky je spíše nízký.

Environmentální oblast

Území SO ORP Podbořany má převážně mírně zvlněný nížinný charakter. Významněji výškově členitá je pouze západní část území (podhůří Doupovských hor) a část jižní, která zasahuje do Rakovnické pahorkatiny. V těchto částech dosahují nejvyšší vrcholy přes 500 m n. m., jinak je nejčastější nadmořská výška 300-400 m n. m. V území se nenacházejí větší vodní toky ani vodní plochy, největším tokem je říčka Blšanka. Většina území je zemědělsky využívána.

Tabulka 12: Druhy pozemků dle výměry v ha

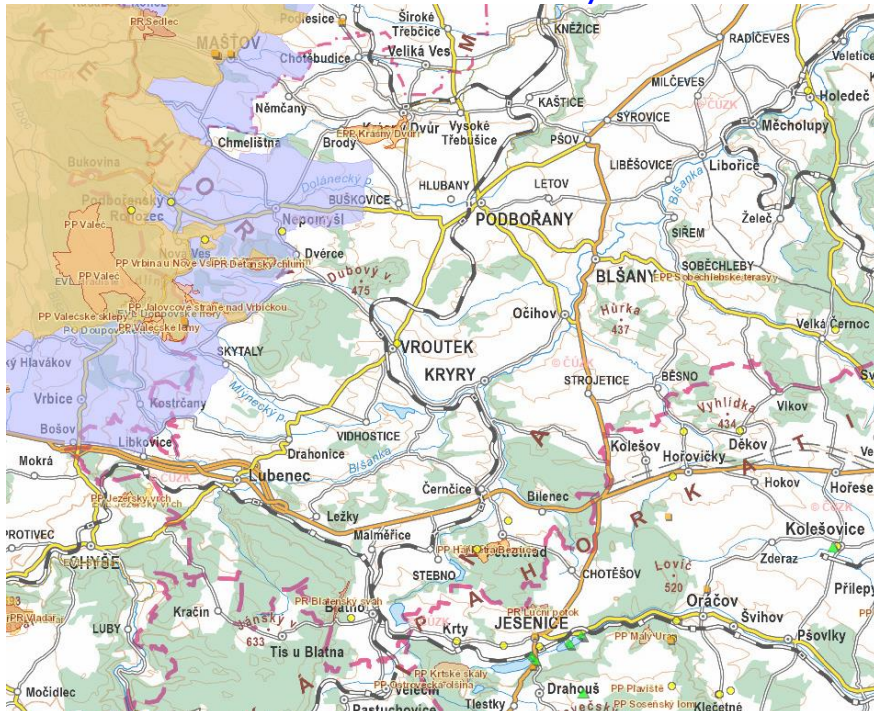
Druh pozemků	2001	2006	2011	2016	2021	2023
Zemědělská půda	23 209	23 071	22 537	22 314	22 393	22 400
Lesní pozemky	7 036	7 062	7 147	7 456	7 503	7 499
Zastavěné plochy	447	454	457	455	444	439

Zdroj: ČSÚ (2024), Vlastní zpracování

Chráněná území

V území se nenacházejí významnější chráněná území. Doupovské hory jsou chráněny jako ptačí oblast. Dvěma přírodními rezervacemi jsou Blatenský svah a Dětaný chlum.

Obrázek 1: Chráněná území v ORP Podbořany



Zdroj: Agentura ochrany přírody a krajiny ČR, 2023

Koeficient ekologické stability

Koeficient ekologické stability porovnává podíl ekologicky příznivých ploch a ploch, které zatěžují životní prostředí. Čím vyšší je hodnota KES, tím vyšší ekostabilizační potenciál území vykazuje. Hodnota KES pro SO ORP Podbořany dosahuje 0,58, což je po průměrem jak Ústeckého kraje (1,03), tak ČR (1,05). Důvodem je především velký podíl ploch intenzivně zemědělsky využívaných a menší podíl lesů.

Čistota vzduchu

SO ORP Podbořany je oblastí s nízkým znečištěním ovzduší. Na měřicích stanicích není zaznamenáváno častější překračování imisních limitů. Problémy jsou pouze místní – znečištění

ovzduší z dopravy podél frekventovaných komunikací a případně v zimním období lokální topení tuhými palivy.

Obrázek 2: Nejvyšší 24hod. průměrné koncentrace PM10 v r. 2023

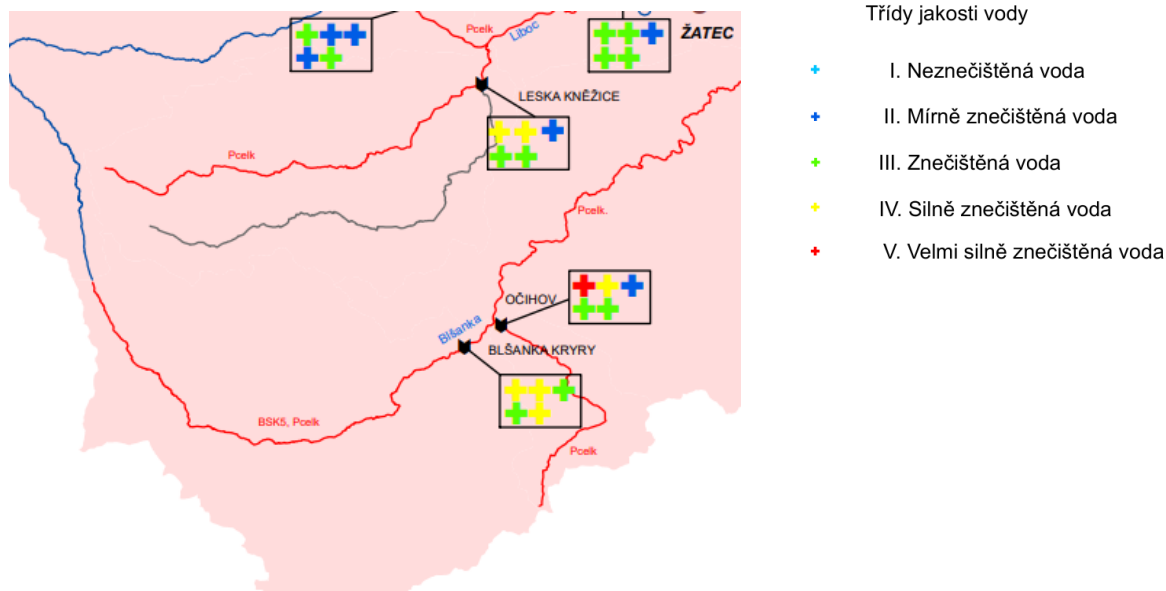


Zdroj: Český hydrometeorologický ústav, 2023

Čistota vody

Sledované vodní toky v území (Blšanka, Leska) jsou hodnoceny jako velmi silně znečištěné. Jsou zde překročeny koncentrace fosforu. Pravděpodobnou příčinou je intenzivní zemědělství (fosfáty z hnojiv).

Obrázek 3: Jakost povrchových vod za období 2021-2022

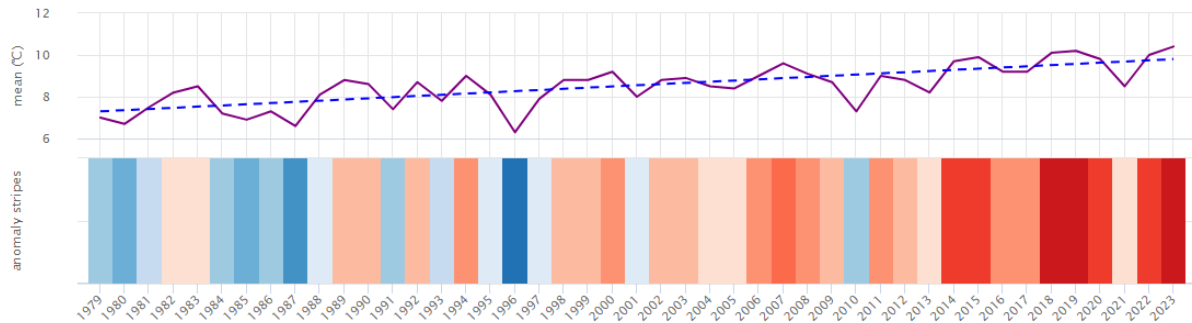


Zdroj: Povodí Ohře. Červená barva vodního toku nebo vodní plochy značí nevyhovující stav.

Nárůst teplot

Trend vývoje průměrné roční teploty vzduchu v SO ORP Podbořany kopíruje trend celorepublikový – postupné zvyšování teplot. Očividné je to v srovnání s obdobím před třiceti a více lety. Na základě klimatických projekcí bude zvyšování teplot dále pokračovat se všemi negativními důsledky, které to přináší pro přírodu i pro zdraví obyvatel.

Obrázek 4: Vývoj průměrných ročních teplot, město Podbořany

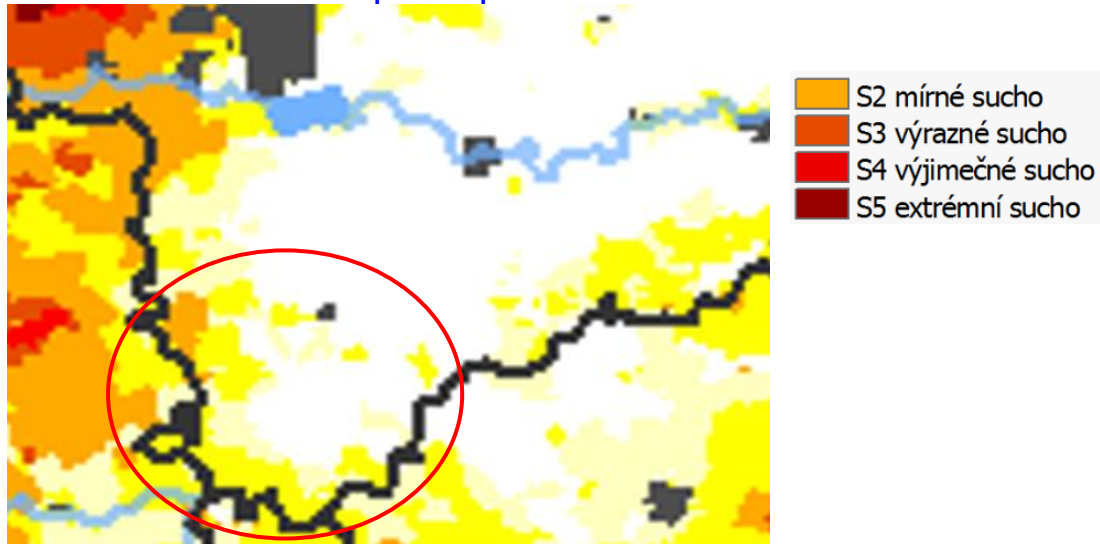


Zdroj: meteoblue.com (2024)

Sucho

Oblast Podbořanska leží ve srážkovém stínu Krušných hor. Sucho je zde dlouhodobým problémem, v posledních letech navíc zesilovaným globální změnou klimatu.

Obrázek 5: Intenzita sucha v půdním profilu



Zdroj: intersucho.cz, 2024

Suroviny a chráněná ložisková území

V severozápadním okolí Podbořan se nacházejí chráněná ložisková území a výhradní ložiska kaolínu. Kaolín mimořádné kvality se na Podbořansku těží už více než 200 let. Hlavní středisko těžby je v Hlubanech u Podbořan. V současnosti (r. 2024) se jedná o rozšíření těžby u obce Vroutek.

Specifická omezení plynou pro obce v západní části území z důvodu existence vojenského prostoru Hradiště v Doupovských horách (např. výšková omezení staveb).

Staré ekologické zátěže

Systém evidence kontaminovaných míst Ministerstva životního prostředí eviduje v SO ORP Podbořany celkem 160 lokalit. Jedná se především o bývalé skládky (32 lokalit) nebo areály po ukončené průmyslové činnosti.

Odpady

Produkcí směsného komunálního odpadu v SO ORP Podbořany se nedaří výrazněji snižovat. Současná produkce odpadů (390 kg na obyvatele a rok) je výrazně nad průměrem Ústeckého kraje (273 kg/os.) Podbořany patří v tomto ukazateli do nejhorší čtvrtiny ORP v ČR.

Tabulka 13: Produkce komunálního odpadu

	2017	2018	2019	2020	2021
Směs. komunální odpad celkem (tuny)	6 631,95	6 131,52	5 580,68	5 898,02	6 040,33
Produkce odpadu na 1 obyv. (kg)	423,44	391,34	355,96	376,89	390,40

Zdroj: Ministerstvo životního prostředí (2023), vlastní zpracování

Území SO ORP Podbořany se nevyznačuje významnějšími přírodními hodnotami. Většina území je intenzivně zemědělsky využívaná, což přináší i negativa z pohledu životního prostředí (znečištění vodních toků, zhoršená prostupnost krajiny). Zároveň je území ohroženo suchem. Oproti pánevním oblastem kraje je zde lepší čistota ovzduší. Varovným ukazatelem je vysoká produkce odpadů.